

# LA CONCORDE .COM

VOTRE JOURNAL INDÉPENDANT D'ICI

MEMBRE  **hebdos**  
QUÉBEC



 762175 67380 5  
Service personnalisé et efficace **OUVERT AU PUBLIC**

**BOUTIQUE CAFÉS,  
THÉS, TISANES,  
ACCESSOIRES**

541, rue Saint-Eustache (angle Industriel)   
www.cafeplus.ca • 450 473-5069

PAGE ACTUALITÉS D'ICI

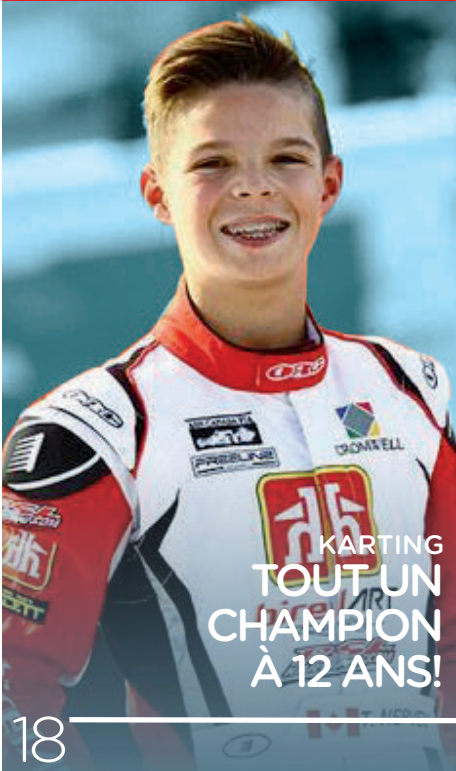


**BLAINVILLE  
ON HISSE  
LE DRAPEAU DE  
LA PERSÉVÉRANCE  
SCOLAIRE**

03

Photo Christian Asselin

PAGE SPORTS D'ICI



**KARTING  
TOUT UN  
CHAMPION  
À 12 ANS!**

18



## DUO MYSTICS IRA EN FINALE RÉGIONALE

▼ CÉGEPS EN SPECTACLE

PAGE 10

Photo Claude Desjardins



**Nouvelle  
administration/  
New administration**

**Construction neuve / New building  
Ouvert à tous / Open to all  
3 langues  
français, anglais et (mohawk)  
À Kanasatake (Oka)**

**514 702-3320**

**CPE**

**Places  
disponibles/  
Space  
available**



538300 70487 5

domon

# NOTRE GRANDE LIQUIDATION EN RAPPEL!

LE MEILLEUR PRIX GARANTI!



WOW  
**603\$**  
DE RABAIS

ÉCONOMISEZ  
**37%**  
SUR CE SECTIONNEL

**997\$**  
Sectionnel  
RÉG. 1599,95\$ - 162156/157  
Mobilier en microfibre durable et facile d'entretien.

100%  
MICROFIBRE

CHAISE LONGUE  
Chaise longue disponible à gauche ou à droite

**298\$**  
Grand ottoman  
161882

● CHOCOLAT - 162160/158 ● ROUGE - 162159/161

WOW  
**461\$**  
DE RABAIS

**698\$**



Hisense Écran DEL  
RÉG.: 1159,95\$ - 163969

19 pi<sup>3</sup>

WOW  
**451\$**  
DE RABAIS



**848\$** ACIER INOXYDABLE  
Réfrigérateur  
RÉG. 1299,95\$ - 164871  
- Bacs de porte coulissants  
- Éclairage intérieur DEL  
- Tablettes en verre réglables



WOW  
**451\$**  
DE RABAIS

**898\$** ACIER INOXYDABLE  
Cuisinière  
RÉG. 1349,95\$ - 147823  
- Cuisson rapide  
- Autonetoyant

Plus de **100 CHOIX** de matelas disponibles

90 JOURS D'ESSAI GRATUIT!



WOW  
**601\$**  
DE RABAIS

10 ans GARANTII!

**398\$**  
2 PLACES  
Rég. 999,95\$ - 161096

600 PESSANTS 9" D'ÉPAISSEUR SUPPORTS LATÉRAUX TRIPLES



**PROBLÈMES DE CRÉDIT?**

RETRAITÉ(E)? - FAILLITE? - REVENUS À POURBOIRE? - AIDE SOCIALE? - SANS EMPLOI? DEMANDEZ NOTRE PLAN DE LOCATION POUR VOS ACHATS!

ENCORE PLUS DE RABAIS EN LIGNE

**domon.com**

LACHINE

1360, rue Notre-Dame  
514-637-5837

CHÂTEAUGUAY

12, boul. St-Jean Baptiste  
450-692-1040

ST-EUSTACHE

344, rue Dubois  
450-473-2757



domon

De notre famille à la vôtre depuis plus de **63** ans au Québec!

\* Domon vous égalera le prix de l'article annoncé aux mêmes conditions dans notre secteur de livraison dans les 30 jours suivant l'achat. (À l'exception des commandes spéciales.) \* Profitez de 90 jours d'essai gratuit à l'achat d'un matelas et d'un couvre-matelas. Si vous n'êtes pas entièrement satisfait de son confort à la fin de cette période, nous vous l'échangerons à valeur égale.



▼ TOUS RASSEMBLÉS AUTOUR D'UNE MÊME CAUSE

## LE DRAPEAU DE LA PERSÉVÉRANCE SCOLAIRE HISSÉ À BLAINVILLE



Photo Christian Asselin

Plusieurs personnes, jeunes et moins jeunes, élus et professionnels issus de différents milieux, ont convergé vers Blainville, lundi, pour assister au lancement des Journées de la persévérance scolaire.

**CHRISTIAN ASSELIN**  
christian.asselin@groupejcl.ca

À l'occasion du lancement des Journées de la persévérance scolaire qui se déroulent cette semaine partout au Québec, le PREL (Partenaires pour la réussite éducative dans les Laurentides) avait convié ses partenaires à la bibliothèque Paul-Mercier de Blainville, lundi, afin de procéder au lancement officiel de cet événement dans les Basses-Laurentides.

Il est rare de voir autant de gens, issus de milieux si différents, se réunir pour soutenir une même cause. C'est pourtant ce qui s'est produit, lundi à Blainville, alors qu'élus municipaux, provinciaux et fédéraux, présidents de commissions scolaires, directeurs d'écoles, policiers, entrepreneurs et beaucoup d'autres s'y sont présentés pour démontrer l'importance qu'ils accordent tous à la promotion de la persévérance scolaire auprès de nos jeunes.

Parmi eux, le maire de Blainville, Richard Perreault, hôte de ce rassemblement, a insisté sur cette nécessité d'inciter les jeunes à poursuivre leur parcours scolaire.

«Votre présence ici, a-t-il lancé à son auditoire, témoigne de votre engagement envers la jeunesse pour qui l'avenir passe par l'éducation et par une communauté qui en fait sa véritable priorité.»

### À LONGUEUR D'ANNÉE...

Annie Grand-Mourcel, directrice générale du PREL, était tout sourire de voir autant de personnes répondre à son invitation. C'est avec beaucoup de joie qu'elle a pris la parole pour présenter les objectifs visés par la tenue, et ce, depuis dix ans au Québec lorsqu'arrive la 3e semaine de février, des Journées de la persévérance scolaire (JPS).

L'un de ces objectifs, a-t-elle mentionné, est d'augmenter la compréhension du rôle et des responsabilités de chacun dans la persévérance et la réussite scolaire des jeunes.

Elle souhaite également augmenter la visibilité et le rayonnement des JPS. C'est d'ailleurs pour cette raison que sont organisés, partout dans les Laurentides d'ici vendredi, des activités et concours en lien avec les JPS. Une fois la semaine terminée, la promotion de la réussite éducative doit toutefois se poursuivre, de dire Mme Grand-Mourcel.

«Les JPS se veulent un moment fort cette

semaine, mais on se doit de le souligner toute l'année. Il n'en tient qu'à nous de faire en sorte que la persévérance scolaire soit l'affaire de tous et qu'on y travaille à tous les jours!» a-t-elle insisté.

### DES «SUPERHÉROS»

Afin de s'assurer que cette lutte contre le décrochage scolaire ne tombe pas dans l'oubli, des «Superhéros» ont par ailleurs été identifiés dans différents milieux. Ceux-ci sont en vedette dans des capsu-

les vidéo diffusées sur les différentes plateformes du PREL. Le rôle de ces «Superhéros» issus des milieux scolaires et des affaires, jeunes et moins jeunes, est d'encourager les élèves, par leurs témoignages, à demeurer sur les bancs d'école.

Pour en apprendre davantage au sujet du PREL et des Journées de la persévérance scolaire ou pour visionner les capsules vidéo, il suffit de visiter le [prel.qc.ca] ou la page Facebook de l'organisme.

## NOUS PAYONS LES TAXES

DU 4 AU 25 FÉVRIER

Venez acheter vos manteaux d'hiver, de printemps, bottes ou accessoires

**Leduc**  
FOURRURE & MODE



136, rue St-Laurent, St-Eustache 450 473-6020 leducfourrure.com

**FARHAT**  
LUNETTERIE<sup>MC</sup>

**129\$\*** **249\$\***  
**2 PAIRES** **2 PAIRES**  
**Simple Vision** **Progressives**

\* Montures et verres sélectionnés - Traitements en sus - Détails en succursales participantes - Photo à titre indicatif seulement - Expire le 28 Février 2017

SUR PRÉSENTATION DE CE COUPON

**1 SOLAIRE GRATUITE\***

LORS DE VOTRE EXAMEN DE LA VUE

\* Détails en succursales participantes. Montures sélectionnées ou 3 mois de verres de contact sphériques. Photo à titre indicatif seulement - Expire le 28 Février 2017

**PRENEZ RENDEZ-VOUS DÈS AUJOURD'HUI !**

688, BOUL ARTHUR-SALVÉ - ST-EUSTACHE - 450-485-0826  
367, BOUL ARTHUR-SALVÉ - ST-EUSTACHE - 450-472-7012  
www.farhat.com



Photo Benoît Bilodeau

Un peu plus d'un mois après les tristes événements qu'ils ont vécus, Serge Comtois, André Ouellet, président de l'organisme Dépannage Saint-Agapit, et Micheline Proulx Stabile, présidente d'honneur de la guignolée 2016, ont retrouvé le sourire.

RETOUR SUR LE VOL DE DENRÉES ALIMENTAIRES À DEUX-MONTAGNES

# ANDRÉ OUELLET: «J'AI VÉCU LE PIRE ET LE MEILLEUR EN QUELQUES JOURS SEULEMENT»

**BENOÎT BILODEAU**  
benoitb@groupejcl.ca

Il n'y a pas à dire, André Ouellet, président de l'organisme Dépannage Saint-Agapit depuis un peu de 20 ans maintenant, se rappellera longtemps de la guignolée de l'année 2016, marquée par le vol de denrées alimentaires le matin même de la distribution des paniers de Noël. Mais ce mauvais moment aura été compensé par la solidarité immédiate de la population qui n'a pas hésité à faire preuve de générosité pour combler les pertes subies.

Rappelons que des voleurs se sont, en effet, emparés, dans la nuit du vendredi 16 au samedi 17 décembre dernier, de denrées destinées à des familles démunies de la communauté deux-montagnaise qui avaient demandé à recevoir un panier de Noël. Entrés par effraction, le ou les voleurs avaient fait main basse sur 220 paquets de fromage en tranches, des sacs

de pommes, des tartes et plusieurs paniers de Noël.

Malgré tout, la distribution des 210 paniers de Noël a eu lieu comme prévu, mais certains contenaient cependant moins de denrées que prévu. Surtout, ce vol aura peiné et troublé M. Ouellet et son équipe de bénévoles, tout comme la présidente d'honneur de la guignolée 2016, Micheline Proulx Stabile.

## DES BÉNÉVOLES PANIQUÉS, TROUBLÉS ET PEINÉS

Un peu plus d'un mois après ces tristes événements, M. Ouellet et Mme Proulx Stabile, accompagnés de Serge Comtois, un bénévole, ont bien voulu partager ce qu'ils ont ressenti le jour même, mais aussi dans les jours suivants. Ceux-ci étaient, pour l'occasion, réunis dans les locaux de l'organisme situés au 200, rue Henri-Dunant, à Deux-Montagnes.

«Je dois avouer que j'étais quelque peu paniqué. Comme la fenêtre avait été cassée, des gens étaient déjà entrés pour rece-

voir leurs paniers. L'atmosphère n'était pas des plus agréables. Heureusement, il y avait une bonne équipe autour de moi, et elle a su faire face à la situation», de relater M. Ouellet.

Pour sa part, Serge Comtois dit avoir été troublé de vivre une telle situation. «J'étais surtout désolé pour les gens qui attendaient pour leurs paniers. Mais nous nous sommes pris en main, et ça s'est quand même bien passé, dans les circonstances», de mentionner celui-ci.

Quant à Mme Proulx Stabile, celle-ci avoue avoir eu de la peine. «Surtout, je trouvais très troublant de voir que des personnes, qui savaient sans aucun doute ce qu'elles faisaient, puissent s'en prendre à des démunis, des gens qui sont dans le besoin. Mais heureusement, tous se sont retrouvés les manches très rapidement pour faire face à la situation», de témoigner celle qui est également conseillère municipale à la Ville de Deux-Montagnes.

que celui-ci poursuit son aide la guignolée passée.

«La réaction a été instantanée. La Ville de Deux-Montagnes nous a versé 1 000 \$, une personne nous a fait un don anonyme de 2 000 \$, des employés de Nova Bus et Bain Magique ont spontanément organisé des collectes et nous avons reçu plusieurs dons via notre site Web [www.depannage-st-agapit.org]. Ça m'a fait... ça nous a tous fait chaud au cœur. Sur le coup, c'était décourageant, mais ça nous a beaucoup aidés à passer au travers, car ceux qui avaient le plus perdu à la suite de ces événements, c'étaient les destinataires des paniers. J'ai vécu le pire et le meilleur en quelques jours seulement», de témoigner M. Ouellet qui tient, bien sûr, à remercier tout un chacun pour cette belle générosité et ce soutien des plus importants dans les circonstances.

## L'ENQUÊTE SE POURSUIT TOUJOURS

Du côté de la Régie de police du Lac des Deux-Montagnes, Christopher Harding, agent socio-communautaire et relationniste médias, a indiqué que l'enquête se poursuivait toujours. «Nous avons reçu des informations, et je tiens à remercier les gens qui nous les ont fournies, mais cela n'a malheureusement pas porté ses fruits. Nous encourageons, bien sûr, les gens à continuer à nous fournir toute information qui pourrait nous aider dans cette enquête», a-t-il déclaré, lorsque joint par L'ÉVEIL.

Précisons que ces informations peuvent être communiquées en toute confidentialité au 450 974-5300 ou encore via le site Web de la Régie, à l'adresse [www.rpldm.ca], où il est possible, dans la section NOUS JOINDRE, puis dans Coordonnées, Communiquez avec nous, Département et Enquêtes et soutien, de remplir une fiche d'information.

## TOUCHÉS PAR LA GÉNÉROSITÉ DE LA POPULATION

Mais, tous trois ont cependant été agréablement surpris, et touchés, par la sollicitude et la générosité de la population qui, après un message envoyé par M. Ouellet sur Facebook pour seulement faire état de la situation afin «d'éviter les rumeurs», a spontanément fait des dons pour permettre à l'organisme de renflouer ses coffres et sa réserve de denrées, puis-

CAHIER GRAND FORMAT

DÉCOUVREZ NOTRE 2<sup>E</sup> ÉDITION LE 18 FÉVRIER PROCHAIN L'ÉVEIL

# VIVRE À SAINT-EUSTACHE

2<sup>E</sup> ÉDITION  
POSSIBILITÉ DE PUBLIREPORTAGE

Réservation avant : Le mercredi 15 février 16 h  
Matériel final : Le jeudi 16 février 16 h  
Communiquez avec moi, Nathalie Damien ext. 227 ou mon adjointe  
Chantal Forest : 450-473-1700 ext. 228

VOUS VOULEZ ÊTRE PRÉSENT DANS CETTE 2<sup>E</sup> ÉDITION?  
Communiquez avec nous au 450-473-1700 #227

**RÉPARATION de MACHINES À COUDRE**

758387\_72710\_1

36 ANS D'EXPÉRIENCE TRAVAIL GARANTI

**MACHINES À COUDRE NATIONAL**  
96, 64<sup>e</sup> Avenue, St-Eustache J7P 3P3  
Près de Grande-Côte et l'autoroute 13 450 491-0686

**LA CONCORDE**

laconcorde.com  
Membre du GROUPEJCL  
53, rue Saint-Eustache,  
Saint-Eustache  
Québec J7R 2L2  
Bureau d'affaires: 450 472-3440  
Petites annonces: 450 974-2244  
Télé.: publicité: 450 472-1638  
Télé.: rédaction: 450 473-1629  
Site Internet: www.groupejcl.com

Les Éditions Blainville-Deux-Montagnes inc.  
Pour couvrir son territoire complètement,  
LA CONCORDE distribue toutes les semaines:

|        |  |
|--------|--|
| 7 315  | exemplaires à Deux-Montagnes           |
| 19 955 | exemplaires à Saint-Eustache           |
| 7 160  | exemplaires à Sainte-Marthe-sur-le-Lac |
| 2 695  | exemplaires à Saint-Joseph-du-Lac      |
| 2 615  | exemplaires à Pointe-Calumet           |
| 1 905  | exemplaires à Oka                      |
| 500    | exemplaires à Saint-Placide            |
| 4 870  | exemplaires à Saint-Augustin           |
| 870    | exemplaires à Saint-Benoît             |
| 4 460  | exemplaires à Laval-Ouest (dépôt)      |

Nombre d'exemplaires au 15 février 2017  
52 345 EXEMPLAIRES CERTIFIÉS

Fondateur: Jean-Claude Langlois • Président-Éditeur: Serge Langlois • Conseil d'administration: Carole Côté, Claude Langlois, Michel Langlois, Serge Langlois • Directeur de la production: Yves Bourbonnais • Assistante: Michèle Giroux • Directeur du contenu rédactionnel: Christian Asselin • Adjoint au directeur du contenu: Benoît Bilodeau • Journalistes: Claude Desjardins, Valérie Schmalz • Rédactrice publicitaire: Geneviève Blais • Journaliste sportif: André Roy • Adjointe à la rédaction: Nathalie Roy • Photographes: Yves Déry • Directeur des ventes: Jean-François Legault • Coordinatrice aux ventes: Lynda Archambault • Directrice de projets: Stéphanie Mainville • Publicitaires: Nathalie Damien, Réjean St-Pierre • Yanick Desjardins • Publicitaire aux cahiers spéciaux: Marjolaine Hubbert • Assistantes aux ventes internes: Chantal Forest, Mélanie Lemay

LA CONCORDE est lithographiée par l'imprimerie Transmag et publiée par Les Éditions Blainville-Deux-Montagnes. Toute annonce, grande ou petite, est acceptée par LA CONCORDE. Cependant, le journal dégage sa responsabilité au-delà du coût de l'annonce, en cas d'erreur ou d'omission. La reproduction des annonces et des nouvelles de ce journal est interdite. Distribution Blainville-Deux-Montagnes, distributrice de circulaires, ne peut être tenue responsable, pour un montant supérieur au coût du contrat, des dommages résultant d'un incendie, d'une inondation ou d'autres avaries. «Société canadienne des postes - Envois de poste, publication, contrat de vente n° 0109584»

RÉSEAU SÉLECT  
Conseil de presse du Québec

INFOPRO  
Directeur de la production: Yves Bourbonnais  
Assistante: Michèle Giroux  
Responsable du développement commercial: Louis Vallée

TIRAGE CERTIFIÉ  
HEBIDOS  
QUÉBEC INC.

DISTRIBUTION  
450-491-1410

▼ DÉVERSEMENTS ÉVENTUELS  
D'HYDROCARBURES DANS NOS COURS D'EAU

# DES STATIONS DE PURIFICATION INEFFICACES ET SURTOUT **AUCUN PLAN B**

CLAUDE DESJARDINS  
cdesjardins@groupejcl.ca

Le projet d'oléoduc Énergie Est, s'il se concrétisait, traverserait quelque 860 cours d'eau (dont la rivière des Mille Îles) sur une distance de 650 kilomètres au Québec. Si la crainte d'un déversement accidentel mobilise résolument les groupes environnementaux, le point de vue de Guy Coderre, conférencier invité par Action Environnement Basses-Laurentides, ajoute assurément du poids à leurs arguments.

Enseignant au Centre national de formation en traitement de l'eau, M. Coderre, qui prenait la parole au Chalet des citoyens de Bois-des-Filion, le mercredi 1er février, est l'un des signataires, avec ses collègues, d'un mémoire intitulé Vulnérabilité des usines de traitement de l'eau de la région métropolitaine.

Préparé dans le cadre d'une consultation du BAPE, au printemps 2016, ce mémoire fait le constat brutal qu'en cas de déversement accidentel, la totalité des stations de purification de l'eau se révéleraient inefficaces, pour la simple et bonne raison qu'elles ne sont pas conçues pour détecter ou éliminer les hydrocarbures.

Plus est, dans la presque totalité des cas (23 stations sur 26), on ne dispose d'aucune prise d'eau alternative pour alimenter les populations. Pas de plan B, donc, s'il faut couper l'entrée d'eau, si ce n'est que ces usines emmagasinent des réserves leur permettant de pallier ce genre de problématique... pour une durée variant entre 12 et 16 heures.

## 1,1 MILLION DE BARILS PAR JOUR

«Le projet Énergie Est est le plus gros, le plus long et le plus toxique en Amérique du Nord. De plus, il emprunterait le pire des chemins», estime Guy Coderre, puisqu'il transporterait en majeure partie du pétrole bitumineux dilué par des solvants (1,1 million de barils par jour), une soupe corrosive et cancérigène qui, en raison de sa viscosité, nécessite une pression plus grande (le double), ce qui aurait pour effet d'accroître les risques de bris. C'est sans compter d'autres facteurs géotechniques additionnels tels que les glissements de terrain, l'instabilité des berges, la rupture

d'un barrage ou un tremblement de terre.

Dans un exemple d'incident survenu en 2015, le bris du Poplar Pipeline du Montana, qui passe sous le lit de la Yellowstone River, avait provoqué un déversement de 150 000 litres de pétrole. Pendant une semaine, la population du village de Glendive avait été privée d'eau potable. Cause du bris: le débit élevé de la rivière avait causé le déplacement de la couche de gravier recouvrant l'oléoduc. L'érosion hydraulique avait fait le reste.

## UN DÉVERSEMENT MAJEUR AUX QUATRE ANS

En parcourant le mémoire du Centre national de formation en traitement de l'eau, on relève de nombreux autres exemples d'incidents. On suggère, en se basant sur les rapports d'experts américains, que l'oléoduc Énergie Est serait potentiellement le théâtre d'un déversement majeur aux quatre ans.

Réfutant les prétentions du promoteur TransCanada Pipelines qui estimerait à une minute son temps de réaction pour fermer les valves en pareil cas, M. Coderre signale qu'en moyenne, la réaction tourne autour de l'heure. On parle de déversements importants qui se chiffrent en millions de litres (de 2 à 16 millions).

«Et normalement, la détection des fuites ne vient pas de leurs systèmes sophistiqués. Elle vient plutôt du signalement fait par les gens», poursuit M. Coderre. Dans cet ordre d'idées, un bris en période hivernale, alors que les cours d'eau sont recouverts de glace, ajoute un degré supplémentaire de complication, tant pour la détection que l'efficacité de l'intervention.

## RIVIÈRES À RISQUE

Une étude publiée récemment par Polytechnique Montréal dresse la liste de 24 rivières à très haut «risque de traverse», en raison de leur fort débit, liste sur laquelle apparaît évidemment la rivière des Mille Îles.

Pour toutes ces raisons et quelques autres qui sont abondamment détaillées dans ce mémoire facile à trouver sur le Web, les signataires, tous rattachés au Centre national de formation en traitement de l'eau, s'opposent évidemment à ce projet qui, disent-ils, «met à risque de façon inacceptable l'approvisionnement en eau de millions de Québécois».

## Un vent de liberté souffle au Faubourg Boisbriand !



**lib**  
**BOISBRIAND**  
appartements pour gens actifs

OCCUPATION  
**LE 1<sup>ER</sup> AVRIL !**

Mieux vivre... en toute liberté !



Réservez  
votre nouveau  
chez-vous dès  
aujourd'hui !

**Superbes 3 ½  
à partir de  
1010 \$ par mois**  
4 ½ et 5 ½  
également offerts.

**Le Lib Boisbriand est conçu pour les 55 ans et plus. Venez visiter nos aires communes et nos appartements témoins lumineux et généreux.**

- **INCLUS** Réfrigérateur, cuisinière et lave-vaisselle en acier inoxydable ainsi que laveuse et sècheuse
- **INCLUS** Comptoirs de cuisine et de salle de bain en quartz
- **INCLUS** Téléphonie, câble et Internet
- Magnifiques salon d'affaires\*, salle à manger privée\*, bistro\*, salle de billard, piscine intérieure et salle d'entraînement
- Système d'accès par puce et caméras de surveillance

## BUREAU DE LOCATION

1900, rue des Francs-Bourgeois  
Boisbriand J7H 0G6  
**(450) 951-2333**    **lelib.ca**

UN PROJET



EN PARTENARIAT AVEC



\* Offerts sur réservation aux locataires seulement. Personnel de service non inclus.



## ICI CHEZ VOUS SERGE LANGLOIS

Si vous êtes à la recherche d'une activité hivernale à faire ce samedi 18 février, sachez que les établissements de la SÉPAQ vous proposent une journée portes ouvertes hivernale. Des treize parcs nationaux, le Parc national d'Oka ouvrira ses portes gratuitement et offrira des activités de plein air stimulantes. Ainsi, vous pourrez vous initier au ski de fond et à la raquette gratuitement, participer au concours de bonhomme de neige, vous réchauffer au bar à chocolat chaud et découvrir le parc en soirée lors d'une randonnée à raquette autour du lac de la Sauvagine avec un garde-parc naturaliste. Il est bon à noter que l'équipement de ski et de raquette est offert gratuitement en tout temps pour les enfants de moins de 18 ans. Vous pouvez découvrir la programmation spéciale et complète de cette journée à [sepaq.com/hiver/journee].

Les organismes culturels de la région sont invités, dès maintenant, à soumettre leurs projets auprès de Loisirs Laurentides dans le cadre du programme «Soutien aux manifestations culturelles de la jeune relève amateur». Il s'agit d'appuyer les initiatives du milieu, en offrant du soutien à l'organisation de manifestations culturelles pour la relève amateur. La jeune relève est constituée de jeunes de six à 35 ans, qui pratiquent une discipline culturelle dans leurs temps libres, sans que celui-ci ne constitue son revenu principal. Les organismes intéressés ont jusqu'au 25 février, 16 h 30, pour faire une demande de subvention pour des projets, entre le 1er mars 2017 et le 31 décembre 2017. On se renseigne sur [www.loisirslaurentides.com].

Le Conseil des bassins versants des Mille-Îles (COBAMIL) est devenu lauréat dans la catégorie Résilience communautaire du Fonds communautaire AVIVA, pour son projet Grand nettoyage de la rivière du Chêne. Le COBAMIL recevra une bourse de 50 000 \$ pour aller de l'avant avec ce projet qui se réalisera en partenariat avec les villes de Saint-Eustache et Mirabel. Le COBAMIL projette de nettoyer les berges et le lit de la rivière du Chêne, pendant l'été 2017. Des milliers de kilogrammes de déchets devraient être sortis manuellement de la rivière. La communauté sera conviée à participer à ce grand nettoyage.

DU 27 FÉVRIER AU 3 MARS 2017

# ACTIVITÉS OFFERTES POUR LA SEMAINE DE RELÂCHE DANS LE VIEUX-SAINT-EUSTACHE



Du 27 février au 3 mars, plusieurs activités sont offertes dans le Vieux-Saint-Eustache.

## Un traitement naturel à base de plantes pour lutter contre les envies urgentes et fréquentes d'uriner jour et nuit.

Avec l'âge, la prostate tend à grossir. Ce phénomène est naturel, bénin et sans danger, excepté le fait qu'une prostate volumineuse peut entraver l'écoulement urinaire : envies fréquentes d'uriner, mictions difficiles à déclencher, volume et flux urinaires faibles, etc. L'autre inconvénient est que si la vessie n'arrive plus à se vider complètement, il existe des risques de complications : infections urinaires, lithiases vésicales et parfois plus grave encore, atteinte de la fonction rénale.

Super Prostate de Webber réunit les bienfaits de l'extrait de palmier nain à ceux d'herbes médicinales aptes à atténuer les manifestations urologiques liées aux cas légers à modérés d'HBP. Des études cliniques portant sur l'efficacité du palmier nain lui ont attribué une efficacité égale à un médicament d'ordonnance dans le traitement des troubles prostatiques : urines douloureuses, envies urgentes et fréquentes d'uriner.

Avec une seule gélule par jour de Super Prostate, fini de se lever la nuit pour faire pipi.

Disponible chez :



familiprix

Jean Coutu Proxim

uniprix

webbernaturals.com



9,99\$

Valide du 16 au 22 février 2017

Ce produit peut ne pas vous convenir. Toujours lire l'étiquette et suivre le mode d'emploi.

Dans le cadre de la semaine de relâche, du 27 février au 3 mars 2017, la Corporation du Moulin Légaré (CML) invite petits et grands à profiter d'une panoplie d'activités offertes à la Maison de la culture et du patrimoine (manoir Globensky) et au moulin Légaré.

### EXPOSITIONS

La CML vous invite à visiter, de manière autonome, l'exposition temporaire Un moulin, des gens, une communauté!, et l'exposition permanente La rébellion de 1837 dans le comté des Deux-Montagnes, présentées à la Maison de la culture et du patrimoine (manoir Globensky).

### VISITES COMMENTÉES

Des visites guidées seront offertes au moulin Légaré. C'est l'occasion de découvrir le plus ancien moulin à farine en Amérique du Nord, mû uniquement par la force de l'eau, et n'ayant jamais cessé de produire depuis sa mise en fonction en 1762. Un guide-interprète ainsi qu'un de nos meuniers vous révéleront ses moindres secrets.

### QUE SERA LE MOULIN DE DEMAIN?

Débutant avec une visite commentée de l'exposition temporaire Un moulin, des gens, une communauté!, à travers une activité créative pour les enfants de 6 à 12 ans où plusieurs médiums seront utilisés, les enfants sont invités à explorer l'histoire de la CML, cet organisme à qui l'on doit

la sauvegarde du moulin Légaré, et tenteront de découvrir ce qui rend si uniques les moulins d'aujourd'hui et leurs meuniers.

### RIVIÈRE, TURBINES ET FARINE

Après avoir fait une visite au moulin Légaré avec le meunier Martin, les enfants de 6 à 12 ans sont invités à participer à l'activité Rivière, turbines et farine. C'est le moment de mettre à l'épreuve leurs connaissances.

Il est à noter que les visites des attraits sont gratuites pour les résidents de Saint-Eustache et que les activités spéciales sont offertes à faible coût pour tous. De plus, la présence d'un adulte est requise pour la participation aux activités.

«La CML est heureuse d'intégrer une programmation spécialisée à sa programmation régulière en lien avec les attraits patrimoniaux du Vieux-Saint-Eustache. Spécifiquement pour la semaine de relâche, la CML a créé des activités stimulantes et créatives destinées aux familles», de mentionner Michel Goyer, président de la CML.

Ces activités sont présentées grâce aux appuis financiers de la Ville de Saint-Eustache et de la Caisse Desjardins de Saint-Eustache – Deux-Montagnes, partenaire présentateur du quartier historique du Vieux-Saint-Eustache. Renseignements: 450 974-5170 ou [vieux-sainteustache.com].

# L'évènement «On liquide la liquidation»

## L'ENTREPOT

Venez en magasin  
chasser les  
étiquettes

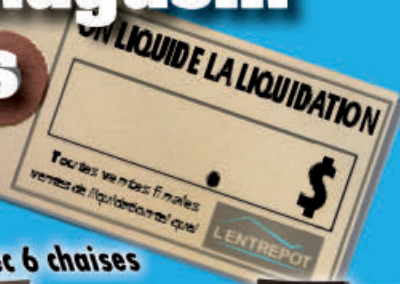


Table contemporaine avec 6 chaises



Régulier 1599\$

799\$

«Des rabais fous  
sur des meubles  
déjà au prix  
liquidation»

Matelas à 1/2 prix et  
**OREILLERS GRATUITS**

\*Conditions en magasin

**ON DOIT FAIRE DE LA PLACE,  
PROFITEZ-EN!**

Causeuse rouge ou grise

**DÉCO**  
à partir de **5 \$**



Régulier 799\$

399\$

**LAMPE RENWIL  
GRATUITE**

(valeur 300 \$ et plus)  
pour tout achat  
d'ensembles  
de salon  
sélectionnés

valeur  
300 \$



\*sur modèles sélectionnés



1600, ch. d'Oka, Deux-Montagnes J7R 1M9  
450 623-5629 • [www.lentrepot1600.com](http://www.lentrepot1600.com)



# «UNE EXCELLENTE NOUVELLE POUR LA RÉGION»

— LINDA LAPOINTE



Le gouvernement libéral a annoncé une aide de 372,5 millions de dollars en contributions remboursables sur quatre ans pour la recherche et développement chez Bombardier Aéronautique.

La députée de Rivière-des-Mille-Îles est très heureuse de l'importante annonce du gouvernement libéral de 372,5 millions de dollars en contributions remboursables sur quatre ans pour la recherche et développement chez Bombardier Aéronautique.

Cet investissement majeur dans le secteur de l'aéronautique s'appliquera plus spécialement dans deux projets de recherche et développement majeurs: un soutien au développement de l'avion d'affai-

res Global 7000 et au développement de la gamme CSeries.

«Il s'agit d'une excellente nouvelle pour la région des Basses-Laurentides et pour Rivière-des-Mille-Îles alors que cet important montant d'aide permettra de consolider 4 000 emplois d'un océan à l'autre, mais également d'importants emplois bien rémunérés dans notre communauté du nord de Montréal», cite Mme Lapointe.

Au Canada, Bombardier est le plus gros investisseur du secteur privé en recher-

che et développement. La solidité de sa position en tant qu'entreprise bien ancrée dans le secteur de l'aérospatiale est essentielle au succès de près de 800 fournisseurs et sous-traitants au Québec et au Canada.

«Cette annonce contribuera à protéger des milliers d'emplois de haut calibre pour les Canadiens partout au pays alors que notre gouvernement est fier d'appuyer les technologies de pointe et la création d'emplois, tout en permettant à Bombardier

de poursuivre sa croissance comme entreprise concurrentielle sur le marché mondial», ajoute la députée Lapointe.

Rappelons que le secteur de l'aérospatiale est l'un des secteurs les plus novateurs et axés sur l'exportation au Canada. À lui seul, ce secteur phare de l'économie canadienne est tributaire de 211 000 emplois de qualité et sa contribution au produit intérieur brut canadien s'élève à 28 milliards de dollars.

## JOUR DU DRAPEAU: LE FLEURDELISÉ À L'HONNEUR!



Christiane Brault, présidente de la Société d'histoire et de généalogie des Pays-d'en-Haut (SHGPH), Luc Leblanc, conseiller municipal de Saint-Sauveur, Marc Bourcier, député de Saint-Jérôme, Benoit Charette, député de Deux-Montagnes, Rhéal Fortin, député de Rivière-du-Nord et chef intérimaire du Bloc québécois, Gilles Broué, président de la SNQL, et Stéphane Maher, maire de Saint-Jérôme.

La Société nationale des Québécoises et des Québécois des Laurentides (SNQL) avait convié les élus et la population à venir poser un geste d'affirmation citoyenne en venant rendre hommage à notre drapeau québécois le samedi 21 janvier dernier. À l'initiative des Sociétés nationales et Sociétés Saint-Jean-Baptiste membres du Mouvement national des Québécoises et Québécois, des dizaines d'activités sont organisées dans chaque région du Québec.

Encore méconnu du grand public, le jour du Drapeau est une journée mémorielle importante puisqu'elle célèbre un puissant symbole d'appartenance à la nation québécoise. Pour mémoire, rap-

pelons que c'est en 1998 que le gouvernement du Québec a promulgué le jour du Drapeau, alors que le fleurdelisé fêtait son 50e anniversaire. En effet, le 21 janvier 1948 le fleurdelisé prenait la place de l'Union Jack, drapeau britannique, au sommet de la tour centrale de l'Assemblée nationale. Par décret du gouvernement du Québec, on lui avait accordé, le matin même, le statut de drapeau officiel du Québec.

Pourtant, l'État québécois ne porte que très peu d'attention à cette journée empreinte d'une importance symbolique. «Il est triste de constater que cette journée mémorielle est le parent pauvre des commémorations et ne se voit prati-

quement pas célébré par le gouvernement du Québec qui se contente habituellement d'émettre un communiqué. Le fleurdelisé est un symbole fort et rassembleur et les Québécois y sont attachés. C'est pourquoi notre Société s'implique activement à souligner cet événement dans notre région», a expliqué Gilles Broué, président de la Société nationale des Québécoises et des Québécois des Laurentides.

Comme autres activités, la SNQL avait mis sur son site Internet [www.snq-laurentides.quebec] un jeu-questionnaire sur nos emblèmes identitaires, incluant notre drapeau. Trois drapeaux du Québec seront tirés auprès des participants qui auront rempli correctement le question-

naire. Pour terminer, bien que la SNQL ait envoyé à toutes les directions d'écoles sur son territoire une invitation à organiser une activité pour commémorer le jour du Drapeau auprès des jeunes, nous n'avons reçu qu'une seule réponse de l'école Notre-Dame, à Saint-Jérôme. Les élèves d'un groupe de 6e année ont préparé des questions sur le drapeau du Québec, pour un représentant de la SNQL, afin qu'il puisse y répondre sur les ondes de leur radio étudiante. Nous souhaitons que pour les années futures, les Québécoises et les Québécois prendront l'habitude de se remémorer cette journée d'anniversaire avec fierté!

# SEMAINE DE L'ORTHÉSISTE- PROTHÉSISTE

20 AU 25  
FÉVRIER 2017

ORTHÈSE  ORTHÉSISTES  
PROTHÈSE  PROTHÉSISTES

Évaluation  
biomécanique  
Conseils

Activités près  
de chez-vous

Prenez  
rendez-vous



**AOPQ**  
ORTHÉSISTES PROTHÉSISTES

  
ORDRE DES  
TECHNOLOGUES PROFESSIONNELS  
DU QUÉBEC

CONTACTEZ-NOUS POUR UN RENDEZ-VOUS

LE CENTRE ORTHOPÉDIQUE  
JULIE LAROUCHE S'EFFORCE  
D'AMÉLIORER VOTRE QUALITÉ  
DE VIE AFIN DE PROFITER DE CHAQUE  
MOMENT PLEINEMENT.



  
Centre  
orthopédique  
**JULIE LAROUCHE**  
VENTE ET FABRICATION  
D'APPAREILLAGE  
ORTHOPÉDIQUE SUR MESURE

495, BOUL. ARTHUR-SAUVÉ, SAINT-EUSTACHE J7P 4X4  
CENTREORTHOPEDIQUEJL.COM T.: 450 983-7705



## ▼ CÉGEPS EN SPECTACLE

# LE DUO MYSTICS EN FINALE RÉGIONALE



Photo Claude Desjardins

Le duo Mystics (Léonie Bouchard et Julia Smith), en compagnie du comédien Lucien Bergeron, porte-parole du jury, et de la directrice générale de la Fondation du Collège Lionel-Groulx, Jocelyne Roch.

**CLAUDE DESJARDINS**  
cdesjardins@groupejcl.ca

Le duo Mystics, composé de Léonie Bouchard et Julia Smith, a obtenu la faveur du jury de la finale locale de *Cégeps en spectacle*, disputée samedi dernier au Théâtre Lionel-Groulx.

Toutes deux étudiantes en théâtre musical, les deux jeunes femmes ont tablé sur leurs habiletés chorégraphiques en proposant un numéro de jazz contemporain, énergique et acrobatique, jumelant le geste à la musique et la poésie de Pierre Lapointe, dont la chanson *La forêt des mal-aimés* servait de canevas.

«C'était un numéro complet, audacieux et livré avec aplomb», de statuer le comédien Lucien Bergeron, qui s'exprimait au nom du jury, par ailleurs composé du musicien Vincent Appelby, de l'imprésario Maxime Jarry, du rappeur Dramatik et de l'enseignante en ballet classique et en histoire de l'art Claire Lefebvre.

Avant d'en faire l'annonce, Lucien Bergeron avait signalé à juste titre que cette cuvée en était une passablement

relevée, de telle sorte que le jury aurait pu, sans risque de susciter le moindre émoi, jeter son dévolu sur trois ou quatre numéros.

### D'AUTRE PRIX

C'est ainsi que le prix *Coup de cœur du public* a été remis à Arnaud Vincent-Raschella pour une très impressionnante pantomime robotique qu'il a livrée, arborant un masque neutre, sur une musique industrielle râpeuse et énergique à souhait, le tout baignant dans les éclairages dramatiques d'Éliane Desilets-Dubé.

Le jury remettait par ailleurs son troisième prix à l'auteur-compositeur-interprète Erwan Cosnau Powleska, pour deux chansons heureuses et optimistes, livrées avec une fort jolie voix, sur des accords jazzés à la guitare. Un autre «faiseur» de chanson, le très talentueux Guillaume Choinière-Émard, n'a pu être considéré par le jury pour avoir dépassé le temps maximum consenti (10 minutes), une incartade qui lui a tout de même valu une mention spéciale.

Enfin, le deuxième prix était consenti au Théâtre du Portage, un trio d'acteurs

explorant habilement les techniques du jeu masqué dans un numéro clownesque inégal, mais constellé de moments savoureux.

### UN EXCELLENT SPECTACLE

À chacun son podium, avec la qualité des artistes en présence, on peut facilement imaginer que les pointages furent serrés sur le bulletin d'évaluation des membres du jury, qui devaient noter de façon cartésienne les mérites de chacun sur le plan de l'originalité, de la présence sur scène et du talent.

Il en faut parfois bien peu, par exemple, pour écarter des honneurs un groupe aussi solide que Reflexion Proof, porteur d'un jazz aux accents funk, rock et progressif, rendu avec talent et virtuosité par quatre musiciens (guitare, batterie, basse et saxophone) totalement investis dans l'exercice.

Les chansons planantes et habilement construites de groupes comme Anthonka et Forêt magique (qui se réclame de Patrick Watson, mais qui a résolument des allures d'Harmonium, tiens!) auraient aussi pu être considérées, du moins nous

illustrent-elles encore à quel point cette région, où l'on a accès à l'enseignement musical intensif dès la deuxième année du primaire, est un terreau diablement fertile.

Le duo Mélodie Anderson (voix) et Myriam Renaud (piano), avec des chansons de Pierre Lapointe (*Les lignes de ma main* et *Nos joies répétitives*) judicieusement enrobées de réflexions sur les apprentissages de la vie, de même que les interventions engagées de Lourdenie Jean sur la discrimination et le profilage racial, complétaient cette carte également relevée par le brio des deux animateurs, Antoine Arteau Vézina et Joëlle Prud'homme, de même que le toujours excellent orchestre maison, dirigé cette fois par le guitariste Zachary Boileau.

À noter que le duo Mystics a mérité une bourse de 500 \$, gracieuseté de la Fondation du Collège Lionel-Groulx, en même temps qu'un laissez-passer pour la finale régionale du Centre-Ouest, laquelle aura lieu le samedi 25 mars à Val-d'Or.

## HORAIRE DU VENDREDI 17 FÉV. AU JEUDI 23 FÉV. 2017

|  |   |  |  |
|--|---|--|--|
| <p>LA GRANDE MURAILLE</p> <p>13h00 - 15h05 - 19h10 - 21h40</p> | <p>CURE DE BIEN-ÊTRE</p> <p>12h50 - 15h45 - 19h00 - 21h50</p> | <p>50 NUANCES PLUS SOMBRES - 13h00 - 15h35 - 19h10 - 21h40</p>                                     |  |
|  |   | <p>COMBAT DE PROFS</p> <p>13h05 - 15h40 - 19h05 - 21h40</p>  | <p>LEGO BATMAN</p> <p>13h00 - 15h30 - 19h00 - 21h10</p>  |
| <p>JOHN WICK 2</p> <p>13h05 - 15h40 - 19h05 - 21h30</p>        | <p>DIVSÉ *</p> <p>12h55 - 15h25 - 18h55 - 21h25</p>           | <p>L'ESPACE QUI NOUS SÉPARE</p> <p>12h55 - 15h30 - 19h05 - 21h35</p>                               |  |
|  |   | <p>LION V.F.</p> <p>15h20 - 18h55</p>  | <p>LE FONDATEUR</p> <p>12h50 - 15h35 - 19h00 - 21h30</p> |
| <p>XXX: LE RETOUR DE XANDER CAGE *</p> <p>21h45</p>            | <p>MES VIES DE CHIEN</p> <p>12h55 - 15h25 - 18h55 - 21h15</p> | <p>CHANTEZ</p> <p>12h45</p>  |  |
|  |   | <p>LES MARDIS 6\$ LES MERCREDIS 7.50\$ LES ENFANTS 15 ANS ET PLUS 7.50\$ 65 ANS ET PLUS 7.50\$</p> |  |

ST-EUSTACHE

INFO FILM: 450 472-6666

\*POUR L'HORAIRE COMPLET CONSULTEZ [www.cinemasteustache.ca](http://www.cinemasteustache.ca)

ST-EUSTACHE

VOTRE SALLE DE SPECTACLES SUR LA RIVE-NORD!

UNE PROGRAMMATION DIVERTISSANTE ET VARIÉE QUI SAURA VOUS RAVIR

SIMON LEBLANC

17 FÉVRIER 2017

DOMINIC PAQUET

18 FÉVRIER 2017

COMÉDIE CLUB

LeZenith

20 FÉVRIER 2017

HEURE DES REPRÉSENTATIONS - 20H00

BILLETTERIE: 450-485-0848

[WWW.LEZENITHSTEUSTACHE.CA](http://WWW.LEZENITHSTEUSTACHE.CA)

# LEGO BATMAN, LE FILM



## SÉBASTIEN TROTTIER

Collaboration spéciale  
leveil@groupejcl.ca

Le Chevalier noir est de retour dans son costume, mais en animation Lego. Cette itération du personnage est apparue pour la première fois dans l'excellent Le film Lego. Il a tellement été apprécié qu'il a maintenant droit d'être la vedette de sa propre histoire.

À la suite du conseil d'Alfred, son fidèle majordome, Bruce Wayne alias Batman adopte Dick Grayson, un enfant de l'orphelinat de Gotham. Grâce à Barbara Gordon, la nouvelle commissaire de police de la ville, il fait de son mieux dans ses nouvel-

les responsabilités comme parent. Lorsque le Joker, son plus grand rival, s'échappe de la prison et réunit les plus grands méchants, le justicier masqué entreprend une guerre contre les délinquants, mais le travail d'un seul homme ne sera peut-être pas suffisant pour tous les vaincre. Le film n'était même pas commencé que je riais déjà, puisqu'on peut entendre en arrière-plan la voix de Batman commenter les logos des studios de production.

Il faut dire que dans cet univers, Batman est très égocentrique et narcissique. Il doit apprendre à travailler en équipe et mettre de côté son individualité. Une très grande majorité des blagues et des dialogues tournent autour de ce sujet. Ça lui donne une profondeur et lui permet d'évo-

luer au fil de l'aventure, mais j'aurais apprécié avoir une plus grande diversité des thèmes rigolos.

Qu'il soit en costume ou bien en milliardaire Bruce Wayne, les responsables de cette œuvre en ont fait une caricature aux phrases-chocs et à l'humour complètement absurde (dans le bon sens du terme). Les enfants ne comprendront pas toutes les subtilités, mais seront impressionnés par les cascades et les pirouettes!

Le long métrage est habile, intelligent, parsemé d'astuces et de références qui touchent plusieurs genres qui vont ravir les fans du héros. Même Marvel n'est pas épargné par les propos de l'homme chauve-souris. Les personnages issus de DC Comics, qui ne font qu'une simple apparition, sont très nombreux tels que

la Femme-chat, le Pingouin, l'Homme-mystère, l'Épouvantail, Superman, Green Lantern ou Wonder Woman. Il faut aussi mentionner ceux provenant de franchises cinématographiques n'ayant aucune référence à Batman comme Harry Potter, Gremlins et le Seigneur des anneaux.

L'aspect visuel est magnifique, les lieux en blocs Lego sont bien représentés et l'animation est fluide à chaque instant.

Peu importe votre âge, Lego Batman, le film contient des éléments qui sauront vous charmer.

La semaine prochaine, il sera question du film «La grande muraille».

Ma note: 8 / 10

## CONTES ET LÉGENDES DU PATRIOTE CONTES À FAIRE ROUGIR LES FRAISES, PRÉSENTÉ LE 18 FÉVRIER

Ce titre aussi imagé qu'intrigant laisse entrevoir une soirée pleine de surprises avec la conteuse Yolaine, le 18 février, aux Contes et légendes du patriote, qui se déroulera à la Maison du citoyen de Saint-Eustache, dès 19 h 30.

La rumeur dit que les contes coquins seront à l'honneur. Venez donc vérifier en personne la véracité de ces oui-dire.

Yolaine, c'est plus qu'un simple prénom. C'est une conteuse dotée d'une longue expérience de la scène québécoise et étrangère. Elle s'est fait connaître au Togo, ainsi qu'en France. Dans l'Hexagone, elle a d'ailleurs remporté la première place au Concours de menteries de Moncrabeau, ce qui a fait d'elle la reine des menteurs 2014.

Un titre pour le moins prémonitoire pour celle qui s'est par la suite classée en première place du Concours de menteries du Festival de contes et légendes Atalukan, en 2015 et 2016, ainsi qu'aux Seigneuriales de Vaudreuil-Dorion, en 2016.

Quelle belle percée pour celle qui se promène depuis plus de dix ans d'une soirée à l'autre, des villes et villages de la Belle Province, et qui explore le folklore agrémenté d'une touche contemporaine dans les nombreux festivals du Québec.

En duo avec Geneviève Marier, Yolaine donne des ateliers de familiarisation au conte pour diverses clientèles. Elle

s'occupe aussi de la programmation des événements de l'organisme Les Ami.e.s Imaginaires, diffuseur de contes, de légendes et de menteries à Québec.

L'équipe des Contes et légendes vous attend au 184, rue Saint-Eustache. Le prix

d'entrée est de 15 \$, incluant un léger goûter, ainsi que quelques tirages et du bon temps. Pour réserver: contesdupatriote@gmail.com.

763286\_67275\_5

**ASSOCIATION CULTURELLE DE DEUX-MONTAGNES**

**INVITATION À L'ASSEMBLÉE GÉNÉRALE ANNUELLE de L'ASSOCIATION CULTURELLE de DEUX-MONTAGNES**

Le vendredi 24 février 2017, à 19 h, aura lieu l'assemblée générale annuelle de l'association culturelle de Deux-Montagnes, à la Petite école jaune, au 1304, chemin d'Oka.  
La survie de l'ACDM est menacée; tous les postes sont en nomination.  
Si la diffusion des Arts et de la Culture vous importe, soyez présents pour vous renseigner, connaître les enjeux, poser des questions telles:

- Qu'est-ce que l'ACDM?
- Qu'y fait-on?
- Comment le fait-on?
- Pourquoi le fait-on?
- Qui sont les gens qui s'y impliquent?
- Qu'est-ce que ça leur rapporte?
- Quels sont les moyens financiers de l'ACDM?
- Peut-on louer une salle à la PEJ?
- Qui sont les professeurs?
- Font-ils du bénévolat?
- Etc.

L'Association culturelle existe depuis bientôt 34 ans, et la Petite école jaune fêtera ses 80 ans d'existence cette année. Les deux ont rendu d'inestimables services à la population et sont tout à fait capables de continuer pour plusieurs années encore, à faire rire les enfants, à instruire petits et grands, à piquer la curiosité de chacun, à faire vivre des passions et éclore des talents.

Pour cela l'ACDM a besoin de vous! Soyez curieux, venez nous rencontrer!  
Renseignements: Tél.: 450 491-6735  
Courriel: acdm@videotron.ca - Web: www.lapetiteecolejaune.ca

**MERCI**

**Centraide Laurentides**  
Nous tous, ici

CAMPAGNE 2016 - RÉSULTAT :

**2 430 073\$**

**POUR FAIRE UN DON**  
Centraide Laurentides  
880, boulevard Michèle-Bohec, bureau 107  
Blainville (Québec) J7C 5E2  
450 436-1584, poste 222

**DON EN LIGNE :**  
centraidelautentides.org/don

PLUS DE

100 000 \$

EN CERTIFICATS-CADEAUX MAINTENANT EN LIGNE

JUSQU'À 75% DE RABAIS

763342\_69998\_5



Payez **70\$**  
Obtenez 100\$



Payez **15\$**  
Obtenez 25\$



Payez **15\$**  
Obtenez 25\$



Payez **85\$**  
Obtenez 170\$



Payez **25\$**  
Obtenez 50\$



Payez **35\$**  
Obtenez 50\$



Payez **70\$**  
Obtenez 100\$



Payez **15\$**  
Obtenez 25\$



Payez **30\$**  
Obtenez 50\$



Payez **35\$**  
Obtenez 50\$



Payez **18\$**  
Obtenez 30\$



Payez **30\$**  
Obtenez 50\$

Exclusivement sur rabaischocs.com

**rabaischocs.com**

Achetez chez vos commerçants locaux

# SEMAINE DE RELÂCHE

Une pause bien méritée!



763297\_69995A\_5

## CINQ FAÇONS DE S'AMUSER EN FAMILLE PENDANT LA RELÂCHE

763346\_69995\_5

Besoin d'inspiration pour que toute la famille passe de bons moments pendant la relâche scolaire? Voici cinq excellentes façons de se divertir en famille.

- 1. Bouger :** si la saison froide règne en maître chez vous, les sports d'hiver tels que le ski et le patin à glace sont parfaits pour petits et grands! En cas de mauvais temps, les centres d'amusement intérieurs, les salles de quilles et les centres sportifs, pour ne nommer que ceux-là, sont idéaux pour dépenser de l'énergie en famille.
- 2. Se cultiver :** bibliothèques, musées en tous genres, théâtre, galeries d'art, concerts, spectacles divers (humour, danse, chanson, etc.)... profitez de la relâche pour enrichir vos connaissances générales tout en vous éclatant ou pour prendre un incroyable bain de culture.
- 3. Se détendre :** soirée cinéma (en salle ou à la maison), spa (pour les plus vieux) et journée cocooning, entre autres, sont d'agréables façons d'évacuer les tensions... et de refaire le plein d'énergie pour finir l'année scolaire en force!
- 4. Se gâter :** votre famille adore les virées dans les magasins ou les repas au restaurant? La relâche est le moment parfait pour succomber à la tentation! Vous avez envie de sortir de l'ordinaire? Offrez-vous une escapade familiale de quelques jours dans un chalet ou à la montagne, par exemple.
- 5. Jouer :** pourquoi ne pas permettre aux enfants d'inviter quelques amis — après tout, ils sont tous en congé! — pour organiser un tournoi épique? Au menu, casse-tête, jeux de société, jeux de carte ou jeux vidéo, par exemple. Plaisir garanti!

LES ATELIERS **PETITS JARDINIERS ÉCOLOS**

FAITES FLEURIR LEUR TALENT  
DU 27 FÉVRIER AU 5 MARS

ACTIVITÉ GRATUITE  
PENDANT LA RELÂCHE SCOLAIRE  
POUR LES 4 À 12 ANS

PLACEROSEMÈRE  
200 MAGASINS

763298\_55700\_5

DÉTAILS ET INSCRIPTIONS [PLACEROSEMERE.COM](http://PLACEROSEMERE.COM)

**CAMP THÉMATIQUE RELÂCHE SCOLAIRE**  
du 27 février au 3 mars  
3 à 8 ans

Disney

STAR WARS



FAITES VITE, PLACES LIMITÉES

**ESPACE FORME**

CENTRE D'ACTIVITÉS PHYSIQUES FAMILIAL

200A, rue Dubois,  
Saint-Eustache  
450 473-2225  
[www.espaceforme.ca](http://www.espaceforme.ca)

763222\_73046\_5

# La Reconnaissance du CERCLE DES GOUVERNEURS du mois de février 2017

## Jean-François Reny Barrette



Jean-François Reny Barrette est le fondateur et le coprésident de l'agence Carbure.

### Reconnaissance du mois de février

Le Cercle des Gouverneurs de la Chambre de commerce et d'industrie MRC de Deux-Montagnes (CCI2M) décerne le titre de Personnalité d'affaires du mois de février à Jean-François Reny Barrette, un entrepreneur et père de famille qui s'implique de multiples façons au sein de la communauté.

«C'est une très agréable surprise, souligne le principal intéressé. On ne travaille pas pour recevoir de telles reconnaissances.»

Avec le soutien du Centre local de développement (CLD) de la MRC de Deux-Montagnes, M. Reny Barrette a démarré sa propre agence de communication/marketing, l'agence Carbure, en 2009. L'année suivante, il a reçu le prix Coup de cœur au gala régional du Concours québécois en entrepreneuriat. «C'est à ce moment-là que j'ai commencé à faire partie de la Chambre de commerce.» Il explique que les activités de la CCI2M ont été pour lui une belle occasion de rencontrer des gens et de développer ses capacités relationnelles.

Établi à Saint-Eustache depuis 2005 et engagé socialement, Jean-François Reny Barrette a siégé au comité Relève de la CCI2M en 2014 et 2015. Il s'est également investi pendant quatre ans à titre d'administrateur, puis de vice-président, de la Fondation du CLSC Jean-Olivier-Chénier.

Son entreprise a, durant cette même période, connu une croissance fulgurante. Le nombre d'employés est passé de 3 à 16 en moins de cinq ans. Conciliant à

la fois ses chapeaux d'homme d'affaires et de père de famille, M. Reny Barrette continue d'appuyer les causes sociales, mais cette fois, en mettant à contribution son expertise personnelle et celle de son équipe, ainsi qu'en offrant des tarifs préférentiels aux fondations et organismes à but non lucratif.

En tant que directrice des opérations chez Carbure, Kathia Legault côtoie M. Reny Barrette depuis quatre ans. Elle est à même de constater l'importance que prend son engagement social. «Lorsqu'on a des mandats avec une fondation, il va toujours en donner plus. C'est dans la culture de l'entreprise et ça pousse les gens à faire pareil», dit-elle.

Elle note qu'au-delà des relations d'affaires, la générosité de son patron se manifeste également dans ses relations avec les employés. «C'est une personne d'une grande ouverture, qui prend le temps d'écouter les gens, qui est très humain et très sensible. Il est là pour nous épauler. C'est un joueur d'équipe et il sait faire en sorte que tout le monde travaille ensemble», souligne-t-elle.

Au fil du temps, M. Reny Barrette et son agence ont notamment collaboré à la création d'outils et de matériel de promotion pour la Fondation Saint-Hubert, la Fondation Hôpital Saint-Eustache, la Fondation du Collège Lionel-Groulx, la Fondation Sercan, Bois Urbain et Parkinson Québec. «Pour nous, c'est une façon de contribuer à la société et de donner un coup de main», fait valoir le principal intéressé.

Le Cercle des Gouverneurs de la CCI2M souhaite aujourd'hui vous remercier, M. Reny Barrette, pour votre apport à la communauté. Merci!

La Chambre, de concert avec les hebdomadaires L'ÉVEIL et LA CONCORDE, est fière de dévoiler la Reconnaissance du Cercle des Gouverneurs. Cette personnalité a été choisie par des membres du Cercle des Gouverneurs de la Chambre.

## COLLOQUE FIÈRE ENTREPRENEURE

14 MARS 2017  
8 h à 13 h 30

Ce colloque d'une demi-journée prendra la forme d'un panel d'échanges et de discussions entre les quatre FIÈRES AMBASSADRICES et le public. Le tout sera animé par **Karine Champagne**, animatrice et conférencière reconnue.



### Fières Ambassadrices



Nathalie Miron  
Espace Forme



Mylène Pepin  
SIM - Bâtiments d'acier  
et Séchoirs à bois inc.



Karine Homier  
KaHo Créations



Catherine Lauzon  
Vignoble et  
Microbrasserie  
Les Vents d'Ange

Des séances de collaboration et de discussions seront organisées durant la matinée pour aider les femmes d'affaires dans leur cheminement professionnel et personnel.

Organisé dans le cadre de la Journée Internationale de la Femme, le colloque sera suivi du **Dîner de la femme** où les invités auront la chance d'assister à une conférence inspirante de **Chantal Lacroix!**

### HORAIRE:

8 h Accueil et petit déjeuner  
8 h 30 à 11 h Colloque Fière Entrepreneure  
11 h à 12 h Coquetel  
12 h à 13 h 30 Dîner de la Femme

### LIEU:

Salles de réception  
Sous le charme des érables  
(1062, boul. Arthur-Sauvé, Saint-Eustache)

### CONFÉRENCE

« Donner... Oser... Se dépasser! »



Cette activité est rendue possible grâce à la contribution financière du

Secrétariat  
à la condition  
féminine  
Québec

INSCRIPTION:  
CCI2M.COM OU 450 491-1991



# INDEX PROFESSIONNEL

## CHRONIQUE DE LA SEMAINE

### ASSURANCE

712470\_80031\_5

**Assurances St-Georges**  
Et Filles  
cabinet en assurance de dommages  
- Depuis 1911 -

NOUS POUVONS VOUS AIDER !  
CONTACTEZ-NOUS  
450.473.2811

Vous avez de la difficulté à vous assurer ?  
Trop de sinistres ?  
Suspension de permis ?  
Annulation non-paiement ?  
Dossier criminel ?

149, rue Saint-Eustache, Suite 101, Saint-Eustache, Qc J7R 2L6

### PUB DE LA SEMAINE

### Centre chiropratique familial Ste-Marthe



3075, ch. d'Oka, local 106  
Ste-Marthe-sur-le-Lac JON 1P0  
www.chiropratiquedrefrappier.ca  
Tél.: 450.598.4343

EXAMEN  
CHIROPRATIQUE  
COMPLET **40\$**

**Dre Liette Frappier**  
Chiropraticienne, D.C.



### LA BURSITE

Les articulations du corps humain se composent principalement d'os, de muscles, de tendons et de ligaments. Pour éviter que certaines structures entrent en contact direct l'une avec l'autre et qu'il y ait friction, le corps possède une couche tampon appelée «bourse séreuse», soit un petit sac rempli de liquide et situé entre ces parties pour les isoler. La bursite est donc l'inflammation d'une bourse séreuse à la suite d'un mouvement brusque ou à un frottement répété, lesquels vont exercer une pression anormale à l'articulation. S'en suit une douleur vive qui s'accroît lors de certains mouvements. La plus connue? La bursite de l'épaule.

### COMPTABLE

**CPA** Borduas Goineau CPA inc.

Comptables  
Professionnels  
Agréés

**Martin Goineau, CPA, CGA**

338, ch. de la Grande-Côte  
Saint-Eustache (Québec)  
J7P 1G1

Tél.: 450-473-3103, poste 202  
Fax: 450-472-7427  
martin@bordalain.com

### ÉBÉNISTERIE

**ÉBÉNISTERIE du Grenier**

Michel Grenier Cell.: 514-668-0735  
masgm@videotron.ca

- Spécialisé en restauration de cuisine en chêne et mélamine et salle de bains (50 % ou moins du prix du neuf)
- Meubles sur mesure, manteaux de foyer
- Boiseries, bibliothèques
- Comptoirs, escaliers, planchers

### MASSAGE/YOGA

**ESPACE MASSO YOGA**

Massothérapeute et  
instructeur de yoga

**20\$ DE RABAIS**  
Valable pour le 1<sup>er</sup> rendez-vous.  
Jusqu'au 31 mars 2017.

**PATRICK CRÉPEAULT**

514 452-3080 www.espacemassoyoga.com  
215, Saint-Laurent, bur. 202, Saint-Eustache J7R 4J7

### CONSEILLER FINANCIER

Plus de 15 années d'expérience  
au service des gens!

**514-237-3155**

**Jean-Denis Giguère**

Conseiller en sécurité financière,  
représentant autonome et représentant  
de courtier en épargne collective  
rattaché à MICA Capital inc.

149, rue Saint-Eustache,  
suite 104, Saint-Eustache  
Québec J7R 2L6  
Fax: 1-888-414-6772

**MICA**

www.solutionsfinancieresjdg.com

### ENTREPRENEUR GÉNÉRAL

**CONSTRUCTION**  
**Jocelyn Langlois**

Licence R.B.Q. 2952-9534-62  
Courriel: jocelynlanglois@hotmail.com

**RÉNOVATION:**  
Finition intérieure, cuisine,  
salle de bain, etc.

**Tél.: 514 951-7310**

### SERVICES INFORMATIQUES

**C. & E. INFORMATIQUE INC.**

324, chemin de la Grande-Côte  
Saint-Eustache, J7P 1E5  
Tél.: 450-491-3811 Fax: 450-491-1399  
info@ceinformatique.com

Le spécialiste de la région  
en informatique depuis 1989

### INGÉNIERIE

**QUALILAB**  
INSPECTION INC.

Études géotechniques et environnementales  
Contrôle qualitatif des matériaux

Jean Perron, ing.

107, rue Saint-Louis, bureau 1, Saint-Eustache (Québec) J7R 1X8  
Tél.: 450-472-6021 Fax: 450-472-9716

### SYNDIC DE FAILLITE

**STRESSÉ PAR VOS DETTES?**  
CONSULTATION GRATUITE

Réorganisation financière 611119\_70346\_1

Propositions ou faillites demersbeaulne

Un seul paiement!

Stéphane Lachance, CPA, CA, CIRP

369, rue Rocheleau, Saint-Eustache  
www.faillite.com

**450-473-2624**

### COURTIER HYPOTHÉCAIRE

**Multi-Prêts**  
HYPOTHÈQUES  
AGENCE HYPOTHÉCAIRE

**Anne-Marie Lepage**  
Courtier immobilier hypothécaire

5 ans fixe  
**2,64%\***

5 ans  
variable  
**2,00%**

Cell.: **514.726.6747**  
amlepage@multi-prets.ca

Pour un achat, un refinancement,  
une pré-qualification...



**PROFESSIONNELS?**  
FAITES-VOUS VOIR!  
CONTACTEZ CAROLINE BLACK  
**450-473-1700** POSTE 228

Le bon fonctionnement de l'épaule dépend aussi d'une coordination entre les muscles de cette articulation et les nerfs qui commandent ces muscles. Ces nerfs prennent racine dans la colonne vertébrale (cou). Tout traumatisme, accident ou déformation graduelle de la posture risque de déranger la mécanique du cou et entraîner une irritation de ces nerfs. La suite? Les muscles de l'épaule connectés à ces nerfs irrités peuvent éprouver des problèmes de coordination. L'articulation ainsi dérangée crée une tension excessive aux bourses séreuses, qui peuvent s'irriter puis s'enflammer. La bursite peut aussi se produire au genou ou ailleurs.

Ainsi, pour mieux diagnostiquer une bursite, je dois faire un examen chiropratique complet de votre condition. Téléphonnez-moi pour prendre rendez-vous!

*Dre Liette Frappier, D.C.*  
Chiropraticienne



## DANS LA CUISINE PROCHAINE DESTINATION: LE BAC.

RÉCUPÉREZ VOS SACS  
DE PAPIER D'ÉPICERIE, VOS  
SACS DE POMMES DE TERRE  
ET VOS CONSERVES.



RECYC-QUEBEC.GOUV.QC.CA

RECYC-QUÉBEC  
Québec

Le placement publicitaire de la présente campagne s'inscrit dans le cadre de la Loi sur la qualité de l'environnement (chapitre Q-2) et de la réglementation relative. Les journaux assujettis sont tenus de contribuer en espaces publicitaires à leur juste part.

## AGENDA D'ICI

### ÉQUI-SENS: BÉNÉVOLES RECHERCHÉS

Équi-Sens, équitation thérapeutique, est un organisme qui permet d'offrir à des personnes ayant un handicap des séances d'équitation thérapeutique. Son siège social est situé au 227, rang Lepage, à Sainte-Anne-des-Plaines. Si vous avez la passion des chevaux et du temps à consacrer, nous souhaitons vous rencontrer. Une clinique de formation est obligatoire. Renseignements: 450 838-0000 ou via [www.equi-sens.org].

### CLUB DE SCRABBLE

Le Club de scrabble duplicate le Pot-à-mots de Saint-Eustache invite tous ceux qui aiment jouer avec les mots tous les mercredis à 19h15, de septembre à la mi-juin, à la salle des Chevaliers de Colomb, 109, rue Saint-Nicolas, à Saint-Eustache. Prière d'apporter votre jeu. Les deux premières parties sont gratuites pour les nouveaux membres. Renseignements: 450 472-4131.

### LA SOCIÉTÉ D'HISTOIRE D'OKA

La Société d'histoire d'Oka prolonge ses heures d'ouverture. En plus d'être ouverts tous les mercredis de 13h à 16h, les bureaux seront à la disposition du public les premiers mercredis de chaque mois jusqu'à 20h. La Société d'histoire d'Oka est située au 2017, chemin d'Oka, C.P. 3931, Oka (Québec) J0N 1E0; téléphone: 450 479-8336 ou 450 479-1927, site Internet: [societe-histoireoka.wordpress.com] ou sur Facebook.

### LE CAPTCHPL

Le CAPTCHPL est un organisme communautaire sans but lucratif qui a comme mission de faciliter l'intégration sociale des personnes traumatisées crâniennes et handicapées physiques des Laurentides. Nous offrons différents services, diversifiés et adaptés, dans le but de favoriser l'intégration sociale de nos membres et les sortir de leur isolement. Vous êtes intéressés de devenir bénévoles, ou pour mieux nous connaître et avoir plus de renseignements vous pouvez nous contacter aux numéros suivants: 450 431-3437 ou 1 888 431-3437.

### RECHERCHE DE BÉNÉVOLES

Service téléphonique aux aînés recherche des bénévoles pour offrir des services de prévention téléphoniques: téléphoner à des personnes âgées pour voir si tout va bien, leur rappeler de prendre leur médication, et ce, de votre maison. Renseignements: Louise Choquette au 450 472-7161.

### LE GRENIER POPULAIRE DES BASSES-LAURENTIDES

Besoin urgent de vêtements, d'articles de cuisine, d'articles de maison, d'articles de sport, au 217, Saint-Laurent, Saint-Eustache, sur les heures d'ouverture (7 jours/7) ou les déposer dans une boîte de don identifiée «Grenier populaire». Ramassage gratuit à domicile: meubles revendables: Boisbriand, Saint-Joseph-du-Lac et Pointe-Calumet; électroménagers: Boisbriand; appareils réfrigérants: Saint-Eustache. Renseignements: réparateur@grenierpopulaire.com ou 450 623-

5891, poste 221, ou [www.grenierpopulaire.com].

### CERCLE DE FERMIERES SAINT-CANUT

Le Cercle de fermières Saint-Canut fête son 75e anniversaire de fondation cette année. Une campagne de recrutement est en cours. Les réunions se tiennent tous les 2es mercredis du mois. Renseignements: Diane Langlois au 450 530-1435.

### SOUTIEN POUR LE DEUIL

Sercan offre aux adultes, adolescents et enfants des groupes de soutien et de l'accompagnement individuel. Renseignements: 450 491-1912.

### BÉNÉVOLES AU GRAND CŒUR RECHERCHÉ

Vous êtes à la recherche d'une expérience de bénévolat enrichissante? L'Association des bénévoles du CHSLD Vigi Deux-Montagnes est à la recherche de bénévoles pour soutenir l'animation des activités de loisir. Le temps que vous offrez généreusement permet de mettre du soleil dans le quotidien des 76 résidents du CHSLD Vigi Deux-Montagnes. Renseignements: Marie-Ève Dufresne au 450 473-5111, poste 308.

### GROUPE RENAÎTRE ET BIEN-ÊTRE

Groupe Renaître et Bien-Être est un groupe de support, pour les enfants et adultes de famille dysfonctionnelle ou alcoolique, qui s'inspire des étapes et des traditions de la Fraternité AA. Les trois règles apprises dans l'enfance sont brisées, car on parle de ce qui s'est produit dans notre enfance, en ressentant et en reconnaissant nos émotions, en faisant confiance aux gens présents à la réunion et à l'anonymat. Rencontrez les vendredis à 19h30, au 275, rue Pellerin, Boisbriand. Renseignements: 514 990-0901 ou [www.eada.qc.ca].

### CENTRE DE FEMMES LIBER'ELLES

Situé à Sainte-Scholastique, le Centre de femmes Liber'Elles est un lieu d'accueil, d'écoute et de références. Divers ateliers gratuits (café-causerie, club de marche, écriture, informatique, croissance personnelle, etc.). Pour plus d'information, téléphoner au 450 594-0556, du lundi au jeudi, de 8h30 à 16h.

### LE CLUB DE PÉTANQUE DE SAINT-MARTHE-SUR-LE-LAC

L'activité se déroule tous les mercredis soir à 19h. Renseignements: Gabriel au 450 473-3906 ou Jean-Guy au 450 983-3444.

### PARRAINAGE CIVIQUE

Devenez parrain ou marraine (bénévole) et soyez jumelé à une personne de tout âge vivant avec une légère incapacité intellectuelle. Le jumelage consiste à faire naître une relation d'amitié brisant l'isolement, permettant de vivre des expériences enrichissantes et de se sentir utile à la société, tout en développant le goût de faire de nouveaux apprentissages. Renseignements: 450 430-8177 ou [www.parrainagecivique.ca].

## VOIR ET ENTENDRE

### EXPOSITIONS

En permanence, Maison de la culture et du patrimoine, 235, rue Saint-Eustache, Saint-Eustache: LA RÉBELLION DE 1837, DANS LE COMTÉ DES DEUX-MONTAGNES. Heures d'ouverture: du lundi au vendredi, de 10h à 12h et de 13h30 à 16h30 et le dimanche de 10h à 16h. Coût: 3 \$ (adultes), 2,50 \$ (aînés), 1,50 \$ (étudiants), gratuit pour les enfants de 5 ans et moins, accès libre pour les résidents de Saint-Eustache. Renseignements: 450 974-5170 ou [www.vieuxsainteustache.com].

### MUSIQUE

Le vendredi 17 février, 22h, Resto-Bar Évo, 2905, chemin d'Oka, Sainte-Marthe-sur-le-Lac: Spectacle avec le Band BLACK HATS. Entrée libre. Renseignements: 450 983-5544.

Le dimanche 19 février, de 15h à 19h, Resto-Bar Évo, 2905, chemin d'Oka, Sainte-Marthe-sur-le-Lac: SPECTACLE COUNTRY avec Johanne Bond et ses artistes invités. Entrée libre. Renseignements: 450 983-5544.

Le vendredi 24 février, 22h, Resto-Bar Évo, 2905, chemin d'Oka, Sainte-Marthe-sur-le-Lac: Spectacle de BURGER SHOW & FRIENDS. Entrée libre. Renseignements: 450 983-5544.

Le dimanche 26 février, de 15h à 19h, Resto-Bar Évo, 2905, chemin d'Oka, Sainte-Marthe-sur-le-Lac: SPECTACLE COUNTRY avec Johanne Bond et ses artistes invités. Entrée libre. Renseignements: 450 983-5544.

Le 2 mars, 20h, Centre d'art La petite église, 271, rue Saint-Eustache, Saint-Eustache: SOMMET BLUES ACOUSTIQUE. Coût: 25 \$. Billetterie et renseigne-

ments: 450 974-ARTS (2787) ou [www.lapetiteeglise.com].

Le 3 mars, 20h, Centre d'art La petite église, 271, rue Saint-Eustache, Saint-Eustache: THE FRANKLIN ELECTRIC. Coût: 25 \$. Billetterie et renseignements: 450 974-ARTS (2787) ou [www.lapetiteeglise.com].

Le 4 mars, 20h, Centre d'art La petite église, 271, rue Saint-Eustache, Saint-Eustache: PAUL PICHÉ. Coût: 38 \$. Billetterie et renseignements: 450 974-ARTS (2787) ou [www.lapetiteeglise.com].

Le 10 mars, 20h, Centre d'art La petite église, 271, rue Saint-Eustache, Saint-Eustache: AVEC PAS D'CASQUE. Coût: 25 \$. Billetterie et renseignements: 450 974-ARTS (2787) ou [www.lapetiteeglise.com].

Le 17 mars, 20h, Centre d'art La petite église, 271, rue Saint-Eustache, Saint-Eustache: DAMIEN ROBITAILLE. Coût: 30 \$. Billetterie et renseignements: 450 974-ARTS (2787) ou [www.lapetiteeglise.com].

### LE ZÉNITH

Spectacles à venir à la salle Le Zénith, 305, avenue Mathers, Saint-Eustache: FABIEN CLOUTIER (16 février, 32,50 \$), SIMON LEBLANC (17 février, 34,50 \$), DOMI-

NIC PAQUET (18 février, 47 \$), COMÉDIE CLUB ZÉNITH (20 février, 12,75 \$). Billetterie et renseignements: 450 485-0848 ou [www.lezenithsteustache.ca].

### HUMOUR

Le 23 mars, 20h, Centre d'art La petite église, 271, rue Saint-Eustache, Saint-Eustache: FRED DUBÉ. Coût: 22 \$. Billetterie et renseignements: 450 974-ARTS (2787) ou [www.lapetiteeglise.com].

### POÉSIE

Le dimanche 19 février, 13h30, Maison du citoyen de Saint-Eustache, 184, rue Saint-Eustache: LES DIMANCHES EN POÉSIE, présenté par Toulèsarts. Poète invitée: Carole David. Entrée: 2 \$ membres et 5 \$ non-membres. Renseignements: Mariette Théberge au 450 983-6179.

### THÉÂTRE

Le 8 mars, 19h, Centre d'art La petite église, 271, rue Saint-Eustache, Saint-Eustache: LA RECETTE DE BAKLAVAS. Coût: 20 \$. Billetterie et renseignements: 450 974-ARTS (2787) ou [www.lapetiteeglise.com].

### ENFANTS

Le 19 février, 11h, Centre d'art La petite église, 271, rue Saint-Eustache, Saint-Eustache: FREDO ET THÉO. Coût: 15 \$.

Billetterie et renseignements: 450 974-ARTS (2787) ou [www.lapetiteeglise.com].

Le lundi 27 février, 13h30 et 14h45, bibliothèque Guy-Bélisle, 12, chemin de la Grande-Côte, Saint-Eustache: ÉDUCAZOO. Animation éducative présentant un mélange de reptiles et de mammifères pouvant être touchés (lavage des mains requis). Durée: 60 minutes.

Le mardi 28 février, 13h30 et 14h45, bibliothèque Guy-Bélisle, 12, chemin de la Grande-Côte, Saint-Eustache: LA GLACE SÈCHE, présenté par Sciences en folie. Série de tests permettant d'explorer l'évaporation et la solidification de la matière à des températures extrêmes. Durée: 60 minutes.

Le mercredi 1er mars, 14h, bibliothèque Guy-Bélisle, 12, chemin de la Grande-Côte, Saint-Eustache: DANSE GUMBOOTS présenté par Just Aïssi. Origine, historique et initiation à cet art par quelques pas de danse (bas et bottes de caoutchouc obligatoires). Durée: 60 minutes.

Le jeudi 2 mars, 14h, bibliothèque Guy-Bélisle, 12, chemin de la Grande-Côte, Saint-Eustache: BINGO. Joue et gagne de petits cadeaux. Durée: 60 minutes.

### DÉCLARATION D'INTENTION

(article 37, Loi sur la publicité légale des entreprises individuelles, des sociétés et des personnes morales)

Prenez avis que la compagnie ou la personne morale sans but lucratif **Regroupement québécois des personnes victimes d'agressions sexuelles**, ayant son siège social à Deux-Montagnes, a l'intention de demander sa dissolution au Registraire des entreprises et, à cet effet, produit la présente déclaration requise par les dispositions de l'article 37 de la Loi sur la publicité des entreprises individuelles, des sociétés et des personnes morales et conformément à l'article 28 de la Loi sur les compagnies.

**Regroupement québécois des personnes victimes d'agressions sexuelles**

763160\_69996A\_5

**EN HOMMAGE À LA VIE**

Il y a autant de façon de célébrer la vie qu'il y a d'étoiles dans le ciel. Créer un hommage 100 % personnalisé qui tient compte de vos passions, voilà ce à quoi tous nos professionnels sont pleinement engagés.

**UNE SEULE FAÇON DE CÉLÉBRER LA VIE LA VÔTRE**

SA PASSION : LA MUSIQUE | IL L'AIMAIT TANT | IL AIMAIT TELLEMENT RIRE | VOYAGER LA RENDAIT SI HEUREUSE

761328\_56858\_5in

514 871-2020  
1 877 871-2020  
12 succursales sur la Rive-Nord de Montréal pour mieux vous servir

**les salons funéraires guay inc**

**Dignité**  
EN HOMMAGE À LA VIE

**DUMOULIN, Huguette**  
(née Labelle)  
1944-2017

De Oka, le 11 février 2017, à l'âge de 72 ans, est décédée Mme Huguette Labelle, épouse de M. Jean-Guy Dumoulin.

Outre son époux, elle laisse dans le deuil ses enfants Sylvie (Guy), Manon (Ricky) et Sébastien (Kim), ainsi que ses petits-enfants Daniel, Samuel, Jessica, Sarah, Olivier et Xavier. Elle laisse également ses frères, sœurs, beaux-frères, belles-sœurs, neveux et nièces et autres parents et amis.

La famille recevra les condoléances le vendredi 17 février, de 14 h à 17 h et de 19 h à 22 h, le samedi 18 février, dès 9 h au :

Complexe funéraire Goyer  
3150, chemin d'Oka  
Sainte-Marthe-sur-le-Lac  
450 473-5934

Les funérailles seront célébrées ce même samedi à 11 h, en l'église de Saint-Joseph-du-Lac, suivie de l'inhumation au cimetière paroissial.

Vos marques de sympathie peuvent se traduire par des dons à la Société canadienne de la sclérose en plaques.

763256\_60342\_5

**BOIVIN, Jean-François**  
1922 - 2017

De Saint-Eustache, le 12 février 2017, à l'âge de 94 ans, est décédé M. Jean-François Boivin, époux de Mme Jeanne Leclerc. M. Boivin était le cofondateur du Semainier paroissial.

Outre son épouse, il laisse dans le deuil ses enfants Claude (Louise), Daniel (Denise) et Natalie, ses petits-enfants Francis, Alexandre, Mathieu et Émilie, ses belles-sœurs Thérèse et Madeleine, ses neveux, nièces, et autres parents et amis.

La famille recevra les condoléances le vendredi 17 février de 14 h à 17 h et de 19 h à 21 h et samedi dès 9 h 30 au :

**Complexe funéraire Goyer Itée**  
147, boul. Arthur Sauvé,  
Saint-Eustache  
450 473-5934

Les funérailles auront lieu le samedi 18 février à 11 h en l'église de Saint-Eustache.

763226\_60342\_5



Thomas roule à plus de 120 km/h au volant de son kart.

▼ À 12 ANS, IL EST VOUÉ  
À UN BEL AVENIR

# THOMAS NEPVEU A DÉJÀ UN TITRE MONDIAL EN POCHE

CHRISTIAN ASSELIN  
christian.asselin.ca

du haut de ses 12 ans, le jeune Canadien ne représentait pas une menace. Ils ont vite changé d'avis en constatant que celui-ci les dépassait à vive allure.

NE LE MANQUEZ PAS!

CAHIER de la  
FEMME 2017

Pour une 9<sup>e</sup> année,  
le Groupe JCL  
s'implique, le 4 mars dans



L'ÉVEIL.COM NORDINFO.COM

Achetez ROSE pour la CAUSE

DES PETITS GESTES POUR LUTTER CONTRE LE CANCER DU SEIN

CAHIER LONG FORMAT IMPRIMÉ SUR PAPIER ROSE  
(100 % COULEUR)

112 841 EXEMPLAIRES / 1 SEULE VERSION

des recettes seront remises  
à la Fondation du cancer  
du sein du Québec

5%

CROIRE  
SE BATTRE  
GAGNER

Communiquez avec

Marjolaine Hubbert 450 473-1700 poste 231  
ou Mélanie Lemay 450 473-1700 poste 250

Télécopieur: 450 472-3583 - cahiers@groupejcl.ca

Vice-champion du monde de karting dans la catégorie «Mini-Max», le pilote Thomas Nepveu d'Oka prendra part au Florida Winter Tour le week-end prochain à Palm Beach, en Floride. Bien qu'il sera sans doute le plus jeune pilote sur la ligne de départ lors de cette épreuve qui réunira l'élite mondiale chez les 12 à 16 ans, le jeune garçon ne vise rien de moins qu'un podium.

Thomas a de quoi être en confiance, lui qui n'a cessé d'impressionner depuis qu'il a commencé la pratique du karting il y a de cela quelques années déjà.

Lors de sa plus récente saison chez les «Mini-Max» (10 à 13 ans), il a remporté chacune des courses auxquelles il a participé, à l'exception des championnats canadiens qui lui ont échappé en raison d'un «incident de course». Thomas est aussi devenu, en novembre, le premier Canadien à gagner les Supernationals de Las Vegas, une course d'envergure à laquelle participent certains des meilleurs pilotes de kart de la planète. Et comment explique-t-il qu'il connaisse autant de succès...

«Je prends ça vraiment au sérieux et j'essaie de faire toutes les petites choses pour gagner», a expliqué le jeune homme, moins de 48 heures avant son départ pour Palm Beach où, en ce début d'année de transition, de la catégorie «Mini-Max» vers les juniors, il se mesurera pour l'une des premières fois à des pilotes âgés de 15 ou même de 16 ans. À sa première présence sur ce même parcours, à la fin de l'année dernière, Thomas, parti 17<sup>e</sup>, avait finalement remonté jusqu'à la 5<sup>e</sup> place avant d'être victime d'un tête-à-queue. Les autres pilotes avaient cru, à tort, que

## DU MOTOCROSS AU KARTING

Reconnu pour sa fougue et sa prise de décision rapide lorsqu'il se retrouve sur une piste de course, Thomas a vécu ses premières montées d'adrénaline au volant d'un motocross alors qu'il n'avait que quatre ou cinq ans.

«Ma mère m'a vu tomber et à partir de là n'aimait plus vraiment me voir sur un motocross. C'est à ce moment que j'ai bifurqué vers le karting», raconte le jeune homme. Quelques semaines plus tard, se retrouvant au volant d'un kart, il a tout de suite eu la piqure.

«J'aime vraiment la vitesse, la compétition ardue et les doses d'adrénaline que le karting me procure.»

En course automobile, l'adrénaline est en effet constamment au rendez-vous. Lors d'une compétition, Thomas peut facilement atteindre, sur les lignes droites, des vitesses de pointe s'élevant à plus de 120 km/h. Il n'a que 12 ans, faut-il le rappeler, et ne possède évidemment pas son permis de conduire. À quoi peut-on donc s'attendre lorsqu'il l'aura...

«Je ne veux pas nécessairement me diriger vers les monoplaces comme en formule 1 où une saison coûte excessivement cher. Je préfère les autos!»

Après la Floride, Thomas se rendra en Nouvelle-Orléans, puis en Californie et de nouveau en Floride avant d'entamer sa saison sur le circuit canadien. Un total de quinze événements sont prévus à son agenda au cours de l'année 2017. «À travers cela, j'aimerais aussi participer à quelques courses en Europe», de conclure le pilote okois que l'on peut suivre en visitant sa page Facebook.

# LES LAURENTIDES AIR FORCE ONT RÉCOLTÉ HUIT MÉDAILLES



La première compétition provinciale et régionale de ski acrobatique, en saut, pour le groupe du Laurentides Air Force de Ski Mont Gabriel a eu lieu en janvier dernier. Les athlètes ont récolté huit médailles lors des deux compétitions qui avaient lieu dans la même journée. Dans

la catégorie provinciale, Nicolas Martineau, de Blainville, a triomphé en remportant les deux médailles d'or dans la catégorie M16. Émile Nadeau, de Prévost, a aussi remporté deux médailles dans la catégorie M14, dont l'argent et le bronze. Nicolas Marchand, de Blainville,

a remporté la médaille de bronze chez les M16 avec un total de 55,96. Vincent Éthier, de Saint-Joseph-du-Lac, a aussi remporté la médaille de bronze avec un total de 57,40. Annarose Boulianne, de Prévost a, quant à elle, remporté la médaille d'argent chez les M14. Un triple

podium dans la catégorie M12 a eu lieu lors de la compétition régionale: Mavrick Sauvé, de Blainville, a remporté l'or, Alec Haineault l'argent et Emerique Lefebvre le bronze. La prochaine compétition provinciale aura lieu à Val Saint-Côme le 26 février.

## 8<sup>E</sup> ÉDITION

# LE 25 HEURES DE HOCKEY 2017 SE TIENDRA DU 24 AU 26 FÉVRIER

Les 24, 25 et 26 février, au Centre d'excellence Sports Rousseau à Boisbriand, aura lieu la 8<sup>e</sup> édition de l'événement Le 25 heures de hockey; un événement sportif dont les profits seront remis à des organismes offrant des services aux enfants, dont Leucan Laurentides-Lanaudière.

### LEUCAN LAURENTIDES-LANAUDIÈRE

Deux Défis têtes rasées Leucan, présentés par PROXIM, seront organisés les 24 et 25 février de 18 h 30 à 20 h 30. Le Défi têtes rasées Leucan est une activité de financement majeure qui mobilise la communauté dans un élan de solidarité afin d'offrir des services aux familles d'enfants atteints de cancer. Plusieurs places sont encore disponibles pour relever le Défi, il est possible de s'y inscrire via le [www.tetesrasées.com] ou par téléphone au 450 437-2090, poste 223.

Le porte-parole provincial du Défi têtes rasées Leucan, l'humoriste Dominic Paquet, sera de passage lors de l'avant-dernier match, le dimanche 26 février à midi, dans l'équipe «La drôle de ligue». Plusieurs autres humoristes, dont Patrice Lemieux, Adib Alkhalidey, Jean-Michel Anctil, Louis Morissette, Jean-François Baril et Phil Roy, feront partie de cette équipe.

Pour une 2<sup>e</sup> année, Leucan Laurentides-Lanaudière s'est dotée d'une équipe de hockey qui affrontera celle du 25 heures de hockey. Ainsi, une dizaine de joueurs et un gardien enfilent leurs patins le samedi 25 février, à 17 h. Il est encore possible de rejoindre l'équipe en communiquant avec Leucan Laurentides-Lanaudière via l'adresse courriel laurentides-lanaudiere@leucan.qc.ca. La mise en jeu proto-

colaire du match de clôture de l'événement aura lieu le dimanche 26 février, à 13 h. Plusieurs bénévoles de Leucan Laurentides-Lanaudière seront sur place pendant le week-end pour recueillir des dons et vendre des articles à l'effigie de l'Association.

### VOS DONNS

Dès le diagnostic et à toutes les étapes de la maladie, Leucan est une alliée fidèle pour les familles touchées par le cancer pédiatrique. Grâce à une équipe qualifiée ayant développé une expertise de pointe dans le domaine, l'Association peut offrir une panoplie de services distinctifs et adaptés aux besoins de chaque famille, tels que de l'aide financière d'appoint, de l'accompagnement et du soutien affectif, des activités sociorécréatives, de la massothérapie à l'hôpital et à la maison, un service de sensibilisation scolaire et un service de fin de vie et de suivi de deuil. Leucan est aussi le principal bailleur de fonds de la recherche clinique. En 20 ans, le taux de guérison est passé de 15 % à plus de 82 %.

Pour toute information supplémentaire, les gens peuvent communiquer avec Julie Rouleau, chargée de projets au développement philanthropique pour Leucan Laurentides-Lanaudière, au 450 437-2090, poste 223, ou à julie.rouleau@leucan.qc.ca.

Leucan Laurentides-Lanaudière remercie le comité organisateur de l'événement. Grâce à des organisations généreuses, telles que Le 25 heures de hockey, Leucan peut poursuivre sa mission et assurer la pérennité de ses services.

*Surveillez nos cahiers à venir*

|   |   |
|---|---|
| <p><b>Cahier de la femme<br/>(combiné dans)</b></p> <p>L'ÉVEIL.COM NORDINFO.COM</p> <p>4 mars<br/>Long format<br/>sur papier<br/>rose</p>   | <p><b>- Inscriptions<br/>- Cours<br/>- Camps de jour</b></p> <p>11 mars</p> |
| <p><b>HABITATION</b></p> <p>15 et 22 mars<br/>Long format</p>   |   |
| <p>Maximisez votre visibilité, réservez votre espace au <b>450-473-1700</b><br/><b>cahiers@groupejcl.com</b></p> <p><i>Contactez-nous!</i><br/><b>Marjolaine, poste 231</b><br/><b>Mélanie, poste 250</b></p> |   |

▼ VICTOIRE DE 3-2 CONTRE LES WILDCATS

# BARRÉ-BOULET MARQUE DEUX FOIS



Photo Sylvain Charest

Alex Barré-Boulet a réussi son premier doublé dans le chandail de l'Armada pour permettre aux siens de l'emporter 3-2, samedi, contre les Wildcats de Moncton.

**MARCO BRUNELLE**  
redaction@groupejcl.ca

**A**u lendemain d'une victoire émotive contre les Huskies de Rouyn-Noranda, les premiers au classement de la division, l'Armada recevait la visite des Wildcats de Moncton, qui venaient d'encaisser 18 revers consécutifs. La Flotte laurentienne leur a infligé une 19e défaite, mais non sans peine.

C'est une histoire connue, c'est difficile de retrouver un haut niveau quand on affronte une équipe de bas de classement, immédiatement après avoir joué contre une équipe de tête.

«C'est quand on pense que ça va être facile qu'on tombe dans le piège, mais on dirait que c'est inévitable, c'est un classique», a indiqué Joël Bouchard. Les gars ont raté des chances en première période, alors que les Wildcats ont marqué à la première occasion.»

L'ancien de l'Armada Axel Simic a mis de la pression derrière le filet pour s'emparer de la rondelle avant de la refiler à Julien Tessier, complètement seul devant le filet de Samuel Montembeault, lui qui n'a pas raté sa chance.

C'est ainsi que le premier vingt a pris fin. Bouchard a sûrement brassé ses revenus pendant l'entracte puisqu'ils sont revenus en force lors de la période médiane.

Miguel Picard a déjoué Dominik Tmej (le jeune cerbère a connu un grand match) en complétant la manœuvre orchestrée par Michael Kemp et Shaun Miller.

Cinquante-huit secondes plus tard, la Flotte laurentienne prenait les devants pour la première fois du match quand Alex Barré-Boulet a fait mouche après avoir accepté une magnifique passe de TJ Melancon.

Sans la performance de Tmej devant son filet, les Laurentiens auraient pu accentuer leur avance avec leurs 14 tirs au cours de cet engagement, mais il a fermé la porte.

De l'autre, Montembeault a été parfait sur six lancers.

Les chats sauvages n'avaient pas l'intention de repartir de Boisbriand avec un 19e revers de suite. Simic et Tessier ont une fois de plus uni leurs efforts pour alimenter Duncan MacIntyre, qui a créé l'égalité à 4:42.

Le pointage est demeuré ainsi jusqu'à la 16e minute alors qu'Alex Barré-Boulet

enfilait son deuxième but de la rencontre avec la complicité d'Alexandre Alain et Tobie Paquette-Bisson.

«J'ai aimé notre façon de jouer en deuxième période, mais ce que j'ai aimé le plus, c'est notre réaction après le troisième but, a indiqué Bouchard. On s'est rappelé notre match contre le Phoenix, quand les gars ont arrêté de jouer après le but et qu'on leur a permis de revenir dans le match.»

Les Sherbrookoïses avaient marqué dix secondes après le but de Blainville-Boisbriand et un peu plus d'une minute plus tard, Thomas Grégoire donnait la victoire à la formation estrienne.

## UNE SEMAINE CHARGÉE

Les ouailles de Joël Bouchard n'auront pas une semaine de tout repos, alors qu'ils disputeront quatre matchs en six jours. Hier, ils étaient à Baie-Comeau pour croiser le fer avec le Drakkar tandis que ce soir, ils affronteront les Saguenéens de Chicoutimi, au Saguenay.

Samedi à 16 h, la troupe laurentienne sera de retour au Centre d'excellence Sports Rousseau pour recevoir les Olympiques de Gatineau. Dimanche, ils finiront leur semaine éreintante en visitant le Phoenix de Sherbrooke.



**BONNE FÊTE  
D'ANDRÉ  
ROY**  
aroy@groupejcl.ca



Daniel Lemay



André Constantin

15 février

**ANTOINE LEFEBVRE**, futur joueur de hockey, 5 ans.

**MÉLODIE VAILLANCOURT**, adepte de hockey, 14 ans.

**MARC-ANDRÉ DEMEULE**, de Pro Lab et fervent du golf, 51 ans.

**MARC SANDERSON**, hockeyeur, 23 ans.

**GISÈLE DUQUETTE**, golfeuse, 81 ans.

**ÉLISE JETTÉ**, ergothérapeute, 48 ans.

**Me MARIE SUZANNE LAUZON**, juge à la Cour du Québec, 58 ans.

**NANCY BIGRAS**, 48 ans.

**SONIA CHALIFOUX**, 62 ans.

16 février

**ANDRÉ CONSTANTIN**, des Salles de réception Constantin, 64 ans.

**MARC-ANTOINE BOUILLON**, hockeyeur, 22 ans.

**NATHALIE MIRON**, mère de famille, 40 ans.



Lucille Bédard



Richard Cadieux

**RENÉ LANGELIER**, directeur au sein du Comité du défilé du père Noël, à Deux-Montagnes, 64 ans.

**PHILIPPE HASPECK**, briqueteur, 32 ans.

**RICHARD CADIEUX**, ex-copropriétaire du Club de golf Deux-Montagnes, 60 ans.

**LUCILLE BÉDARD**, bénévole au Tournoi bantam de Saint-Eustache, 69 ans.

**BERNARD LEBLANC**, 68 ans.

**GILLES GIRARD**, chanteur qui a rendu populaires Les Classels, 75 ans.

17 février

**DANIEL LEMAY**, président de l'Association du hockey mineur de Saint-Eustache, 50 ans.

**LINE BRABANT**, 52 ans.

**GILBERT GUAY**, ex-membre du Club Kiwanis Saint-Eustache, 54 ans.

# INDEX

|    |  |     |   |
|----|--|-----|---|
| 05 | Commerces à vendre / à louer             | 84  | Motos / motoneiges / bateaux / VTT / motomarines à vendre |
| 06 | Fermes à vendre                          | 85  | Bicyclettes à vendre                                      |
| 07 | Terres / terrains à vendre / à louer     | 101 | Offres d'emploi   |
| 08 | Terres recherchées                       | 102 | Demandes d'emploi / banque de CV                          |
| 09 | Bâtiments commerciaux à vendre / à louer | 103 | Occasions d'affaires                                      |
| 21 | Logements à louer                        | 104 | Gardiennes disponibles / demandées                        |
| 22 | Condos à louer                           | 106 | Aides-domestiques disponibles / demandées                 |
| 23 | Maisons à louer                          | 109 | Musiciens / artistes                                      |
| 24 | Logements / maisons demandés(es)         | 110 | Discomobile   |
| 25 | Logements / maisons à partager           | 118 | Santé / médecines douces                                  |
| 26 | Chambres à louer                         | 119 | Coiffure / esthétique                                     |
| 27 | Résidences de personnes âgées            | 120 | Toiture   |
| 41 | Bureaux à louer                          | 121 | Offres de services  |
| 42 | Locaux à louer / à vendre                | 122 | Paysagiste / abattage d'arbres                            |
| 43 | Entrepôts / Entreposage                  | 123 | Déménagement  |
| 44 | Garages à louer                          | 124 | Peinture / joints   |
| 45 | Salles à louer                           | 125 | Déménagement  |
| 46 | Chalets à louer / à vendre               | 126 | Rembourrage   |
| 47 | Vacances                                 | 127 | Couture   |
| 49 | Recyclage                                | 128 | Astrologie / cartomancie                                  |
| 60 | Articles demandés                        | 129 | Activités sociales  |
| 61 | Meubles à vendre                         | 130 | Impôts / comptabilité                                     |
| 62 | Électroménagers à vendre                 | 131 | Cours   |
| 63 | Ventes de garage                         | 132 | Covotage  |
| 64 | Informatique                             | 140 | Prêts sur gages   |
| 65 | Instruments de musique                   | 141 | Méli-mélo   |
| 66 | Divers à vendre                          | 142 | On demande à acheter                                      |
| 67 | Antiquités                               | 143 | Perdu   |
| 68 | Animaux à vendre                         | 144 | Trouvé  |
| 69 | Bois de foyer à vendre                   | 145 | À donner  |
| 70 | Tentes / roulottes / motorisés à vendre  | 146 | Remerciements / prières                                   |
| 80 | Machinerie lourde / agricole             | 147 | Souhaits  |
| 81 | Voitures / camions à vendre              | 148 | Services financiers                                       |
| 82 | Véhicules demandés                       | 149 | Argent à prêter   |
| 83 | Remorques à vendre                       | 150 | Condos à vendre   |
|    |  | 151 | Propriétés à revenu à vendre                              |
|    |  | 153 | Visites libres  |
|    |  | 154 | Propriétés à vendre                                       |

# LES PETITES ANNONCES

UN SEUL NUMÉRO

# 450 974-2244

Commandez vos petites annonces par Internet à [petitesannonces@groupejcl.com](mailto:petitesannonces@groupejcl.com)

### AVIS À NOS ANNONCEURS

L'article 242 de la Loi sur la protection du consommateur stipule que: «AUCUN COMMERÇANT NE PEUT, DANS UN MESSAGE PUBLICITAIRE, OMETTRE SON IDENTITÉ ET SA QUALITÉ DE COMMERÇANT». Nos annonceurs se doivent de publier leurs annonces en conformité avec cette loi. Veuillez noter que la responsabilité des journaux L'ÉVEIL, NORD INFO, LA VOIX DES MILLE-ÎLES et LA CONCORDE se limite à une insertion d'une annonce erronée. Nous vous demandons de bien vérifier votre annonce dès la première parution.

## 21 LOGEMENTS À LOUER

DEUX-MONTAGNES: 4.1/2 condo, insonorisé. À 2 minutes à pied de la gare. Plancher bois. 1250pi.ca... Références. Pas d'animaux. 880\$. 514-512-8022.

DEUX-MONTAGNES: 4.1/2, libre 1er mars. Près des services. Éclairé, chauffé. Service de conciergerie sur place. Recherche personnes tranquilles. 514-893-0314, 450-472-5246.

DEUX-MONTAGNES: 4.1/2 semi sous-sol, près de la gare Grand-Moulin, propre, 2 stationnements. Disponible mars ou juillet. 670\$/mois. Pas de chien, enquête de crédit. 514-946-2779.

**LACHUTE, COIN ARGENTEUIL/ MILLWAY**  
3.1/2, chauffé, éclairé, déneigé. Libre immédiatement. Enquête crédit 515\$/mois 438-882-9840

OKA (centre du village): 4.1/2, rénové. Pas de chien. Enquête de crédit. Libre immédiatement. 650\$/mois, chauffage inclus. 450-479-8495.

OKA: grand 4.1/2 neuf (950\$), Planchers flottant/céramique. Stationnement déneigé inclus, cabanon. Près services. Secteur tranquille. Pas d'animaux. Libre immédiatement. Enquête crédit. 450-479-1699, 514-910-0520.

OKA: grand 4.1/2, triplex, const. 2013. Près services. Libre immédiatement. 795\$. 514-838-8880.

STE-THÉRÈSE: 3.1/2, 4.1/2, 5.1/2, design condo contemporain. Cuisine/ s.d.b. neuves. Libres juillet et août. À partir de 825\$. 514-730-0661.

STE-THÉRÈSE: haut triplex, grand 5.1/2, 2 stationnements, cour arrière clôturée, cabanon, rangement intérieur. Pas d'animaux. Non fumeur. 800\$/mois, libre 1er juin. Enquête crédit. 514-638-8920.

STE-THÉRÈSE: 141 St-Nicolas, grand 4.1/2, semi sous-sol ou 1er étage, foyer bois. Près poste de police, plancher bois flottant. Pas de chien. À partir de 755\$/mois. Enquête crédit. 514-946-2779.

STE-MARTHE: 795\$/mois. Grand, très propre, triplex, 2 stationnements. Non fumeur, pas d'animaux. Libre 1er mars. 514-884-4805.

**BOISBRIAND: 4.1/2, refait à neuf. Pas d'animaux. Non fumeur. Libre immédiatement. 715\$/mois, 450-472-0298.**

**BOIS-DES-FILION, PLACE DU PARC:** grands 5.1/2 luxueux. Disponibles à partir mai à juillet. 514-821-1987.

**STE-EUSTACHE, FAUT VOIR! Promo (s-s: 790\$), 1 MOIS GRATUIT! 4.1/2, piscine chauffée, 2min. terminus autobus. 800\$. Libre. 514-962-1628.**

## 21 LOGEMENTS À LOUER

POINTE-CALUMET (bord de l'eau): 2.1/2, bachelor, très grand cour. Enquête de crédit. Libre, 550\$/mois, électricité incluse. 514-862-7609.

STE-EUSTACHE: 4.1/2, style condo (1000pi.ca.), très éclairé. Disponible maintenant. Construction 2008. Bois franc, foyer électrique, échangeur d'air, grand balcon, stationnement, très grand terrain et cour. Possibilité de cabanon. Tranquille. Demi sous-sol (840\$), 2e étage (865\$). Steve, 514-730-7005. Tom, 514-571-4855.

STE-EUSTACHE: 4.1/2 GRAND CONDO LUXUEUX, face au centre d'achats. Libre mars. Ascenseur, a/c, garage, piscine chauffée, bain tourbillon, douche séparée, génératrice, chute à déchets, rampe pour mobilité réduite, 2 grands rangements. 1180\$/mois. Gaëtan ou Nathalie, 514-924-6210.

STE-EUSTACHE (43, 41e Avenue): 2.1/2 rénové, personne seule, non fumeur. Avec références. Pas d'animaux. Tout inclus, Wi-Fi, 590\$/mois. 514-512-8022.

STE-EUSTACHE: boul. Binette, style condo, 4.1/2 3e étage, foyer, bain tourbillon, près services, stationnements. Tranquille. 890\$. 450-974-2110.

STE-EUSTACHE (boul. Goyer): 4.1/2, rez-de-chaussée, insonorisé. 745\$/mois. Libre. 450-623-8112.

STE-EUSTACHE (CENTRE): 3.1/2, 4.1/2, béton, chauffé, eau chaude fournie, insonorisé. Stationnement. Très propre. 660\$/ 745\$. 514-779-5892.

STE-EUSTACHE: garçonnière, grand 3.1/2 au-dessus d'un garage commercial, 600pi.ca., aire ouverte, meublé, chauffé, éclairé, internet. Personne seule avec références. Pas d'animaux. 650\$. 450-735-0661.

STE-EUSTACHE: grands 4.1/2, 231 Hector-Lanthier, libres 1er juillet, 3e étage et 2e étage, foyer au bois, plancher flottant, entrées laveuse, sècheuse, entrée lave-vaisselle. 2 stationnements. Photos: <http://pages.videotron.com/logis>, aucun chien. Réf. crédit. Pour une visite, Nathalie 514-266-9323 ou Patrick 1-819-271-8799.

STE-EUSTACHE: 3.1/2 (550\$) semi sous-sol, bien éclairé, disponible mars. 4.1/2 (815\$) 1er étage, disponible juillet. "Locker" 1 stationnement. 514-946-2779.

STE-EUSTACHE: Résidence des Ormes, personnes autonomes/ semi-autonomes, 9 chambres, Ambiance familiale. 514-974-6204.

## 21 LOGEMENTS À LOUER

STUDIO RÉNOVÉ À ST-EUSTACHE: chauffé, éclairé, poêle, frigidaire, buanderie sur place. 575\$/mois. Enquête de crédit. 450-598-6805.

## 23 MAISONS À LOUER

DEUX-MONTAGNES: bungalow entièrement rénové, 4c.c., 2s.d.b. Libre 1er mars, 1350\$/mois. Vérification crédit. Pas d'animaux. 514-915-8886.

**MIRABEL (CAMPAGNE):** semi-détaché, grand 4.1/2, sur 2 étages, neuf, grande chambre, bureau, 2s.d.b., porte patio et plus. Grand terrain, jardin, aucun voisin. Idéal personne seule/ couple. Libre juillet. 850\$/mois. 514-809-7935.

POINTE-CALUMET: maison 3.1/2, rénovée complet 2012, cour privée, demi sous-sol. Libre, 870\$/mois. Enquête de crédit. 514-862-7609.

ST-AUGUSTIN: bungalow 3c.c., cour clôturée, gazonnée, cabanon. Libre immédiatement, 995\$/mois. Pascal, 514-912-5090, après 13h00.

ST-BENOIT: 2 très grandes chambres, sous-sol de service, à l'entrée du village. Terrain et petit garage. Pas de chien. Enquête crédit. Libre mars, 860\$/mois. 514-946-2779.

## 26 CHAMBRES À LOUER

450-983-4563 STE-EUSTACHE: Chambre 400\$/mois, endroit paisible et confortable. Sobre.

BORD DE L'EAU, STE-MARTHE-SUR-LE-LAC: 1 chambre 330\$, internet, câble, stationnement., endroit tranquille, 450-623-7790, 514-386-9717.

## 27 RÉSIDENCES PERSONNES ÂGÉES

OKA: Perte d'autonomie/ Alzheimer: Soins complets et adaptés. Formule tout inclus. Stabilité milieu de vie. Place disponible. [www.ManoirOka.com](http://www.ManoirOka.com). 450-479-6447, 514-827-5937.

STE-EUSTACHE: Résidence des Ormes, personnes autonomes/ semi-autonomes, 9 chambres, Ambiance familiale. 514-974-6204.

## 42 LOCAUX À LOUER / À VENDRE

STE-EUSTACHE À PARTAGER: avec une ostéopathe, disponible au début avril. GINETTE, 514-886-0962.

STE-EUSTACHE (RUE ST-LAURENT): rez-de-chaussée, 600pi.ca., ancienement local pour manucure/pédicure. Très bon prix. 514-809-7935.

## 43 ENTREPÔTS / ENTREPOSAGE

MIRABEL (Petit St-Charles): à louer, 425pi.ca. (17X25), porte 10pi. de haut, plafond 12pi. 5 minutes auto.15. Entreposage seulement. Libre maintenant, 305\$/mois +taxes, chauffage inclus. Enquête de crédit. D. Constantin 514-952-7167.

## 45 SALLES À LOUER

**SALLE COMMUNAUTAIRE** Située à Ste-Marthe-sur-le-Lac. Capacité 50 personnes. Cuisine disponible, très propre. AIR CLIMATISÉ. Location pour quelques heures, la journée ou la soirée. Pour plus d'informations, 450-974-7089.

## 61 MEUBLES À VENDRE

GRENIER POPULAIRE: Meubles divers, à bons prix. 450-623-5891.

## 62 ÉLECTROMÉNAGERS À VENDRE

A-1 SUPER LIQUIDATION: d'électroménagers neufs ou reconditionnés, matelas. 450-569-8353. [www.liquidatronique.com](http://www.liquidatronique.com)

## 66 DIVERS À VENDRE

GRENIER POPULAIRE: vêtements et articles de maison. À bons prix. 450-623-5891.

MANTEAU CANADA GOOSE: duvet canard, nettoyé, comme neuf, très chaud, capuchon, collet fourrure Coyote, unisexe, large/femme, médium/homme, 225\$. 514-979-5729.

SCIERIES MOBILES: à partir de 4,397\$. Coupez bois de toutes dimensions avec votre propre scierie à ruban portative. Info & DVD gratuits. [www.ScieriesNorwood.ca/400QN](http://www.ScieriesNorwood.ca/400QN) 1-800-408-9995, poste: 400QN.

## 67 ANTIQUITÉS

ACHETONS À DOMICILE ANTIQUITE, BIJOUX EN OR, TABLEAUX RECONNUS: Meubles antiques, coffres, monnaie canadienne et olympique 1976. Oeuvres d'art, bronze, luminaire, lampe, balance, cruche, annonce et thermomètre publicitaire, Horloge, antiquité industrielle. [www.tableauxantiques.com](http://www.tableauxantiques.com) 514-891-0699.

## 41 BUREAUX À LOUER

Sainte-Thérèse centre-ville  
Espace de bureau à partager pour professionnel  
Situé en face de la future salle de spectacle sur la rue Turgeon.  
Information Chantal: 514 953-2907

## 69 BOIS DE FOYER À VENDRE

**\*\*MISE EN GARDE\*\***

**A LA SUITE DE NOMBREUSES PLAINTES DE NOS LECTEURS CONCERNANT CERTAINS ANNONCEURS DE CETTE RUBRIQUE, NOUS VOUS RECOMMANDONS D'ÊTRE VIGILANTS AU SUJET DES ESSENCES ET QUANTITÉS DE BOIS DE CHAUFFAGE QUI POURRAIENT VOUS ÊTRE LIVRÉES.**

## 81 VOITURES / CAMIONS À VENDRE

ACHETONS VÉHICULES POUR ROUTE ET SCRAP. Payons le meilleur prix garanti. Serge, 514-349-8259.

À VOIR AUTO, CAMION, 4X4: Financement maison aucun cas refusé. Voitures 2010 à 2016, léger dépôt, aucun endosseur. 1-866-566-7081. [www.financementbrissos.com](http://www.financementbrissos.com)

ATTENTION! ATTENTION! Besoin d'une auto. Problème de crédit? C'est fini. Aucun cas refusé. Financement sur place. Voiture, camion, van 2004 à 2013. Robert Cloutier Autos. 450-446-5200 ou 514-830-0908, 1-888-446-5250. [www.robertcloutierautos.com](http://www.robertcloutierautos.com)

**FINANCEMENT 100% APPROUVÉ: 1ère, 2e, 3e chance, faillite non libérée, remise volontaire, proposition, consolidation, travailleur autonome, retard de paiement, 1er emprunt. AUCUN CAS REFUSÉ.** [creditlanvevinautomobiles.com](http://creditlanvevinautomobiles.com) ou 514-566-8799. [www.langevinautomobiles.com](http://www.langevinautomobiles.com)

## 101 OFFRES D'EMPLOI

CAMELOT 15 ANS ET PLUS DEMANDÉ: disponible mercredi, jeudi, samedi, dimanche, de jour ou de soir. 438-931-9264.

CAMELOT DEMANDÉ: 14 ans et+. Demandez Jonathan au 514-463-8059.

CAMELOTS DEMANDÉS: 13ans et +. Demeurant à St-Eustache. 450-974-7046.

## 101 OFFRES D'EMPLOI

CAMELOT DEMANDÉ: région de St-Joseph-du-Lac, disponible le mercredi et samedi. Demandez Rosa 438-490-0188.

CAMELOTS ADULTES DEMANDÉS: secteurs St-Eustache, Deux-Montagnes, Ste-Marthe. Demandez Marc 438-875-1603.

CAMELOT DEMANDÉ: disponible de jour, mercredi et samedi. Région Ste-Marthe-sur-le-Lac. 438-933-7270.

**CAMELOTS DEMANDÉS** (adolescents). Le mercredi, demeurant à St-Eustache. 450-974-0350.

CAMELOTS DEMANDÉS: de jour, adulte seulement. St-Eustache et environs. 514-249-4335.

CAMELOTS DEMANDÉS: de jour et de soir, dans le secteur de Ste-Marthe-sur-le-Lac. 438-403-6235.

COMPAGNIE: recherche femmes pour travail par téléphone. Travail à domicile aux heures de votre choix. Rémunération hebdomadaire garantie. Débutantes bienvenues. 1-866-503-0834.

DÉMÉNAGEURS AVEC EXPÉRIENCE DEMANDÉS: travail à temps plein (à l'année). Se présenter au 5050 Ambroise-Lafortune, Boisbriand. Passez par en arrière.

**SECRÉTAIRE LÉGALE DEMANDÉE:** 2 jours/semaine. Au 165 Du Moulin, St-Eustache. Communiquez avec Robert Laroche 450-472-5732, 514-238-1074.

**SERVEUSE, CUISINIER, PLONGEUR ET LIVREUR DEMANDÉS:** expérience un atout, temps plein ou partiel, bon salaire. Se présenter au 13,957 boul. Labelle, St-Janvier. 450-430-7490.

## 104 GARDIENNES DISPONIBLES / DEMANDÉES

BOISBRIAND: petite garderie 7.55\$, milieu familial. 2 places, 0-5 ans. Nathalie 450-430-3151.

GARDERIE PICABOO (éducative et bilingue): 1 place disponible. Contactez Nadia, 514-815-0006. [www.garderiepicaboo.com](http://www.garderiepicaboo.com)

724777\_67589\_1

# DISTRIBUTION

Blainville Deux-Montagnes

Travailleur autonome recherché

Distribution de journaux et circulaires de porte en porte

Mise en sacs de circulaires

Secteur Saint-Eustache et environs

Doit posséder un bon véhicule

Appeler **450 491-1410**

## 21 LOGEMENTS À LOUER

STE-THÉRÈSE PLACE BROUSSEAU: 4.1/2 (675\$), 1km du train banlieue, Place Rosemère. Jonction 640 et 15. Immeuble bien entretenu. Pas de chien. 514-754-4661, [www.locationappartement.ca](http://www.locationappartement.ca)

STE-EUSTACHE, 217 GRANDE-CÔTE: 4.1/2, semi sous-sol, 680\$/mois. Libre immédiatement. Pas d'animaux. Immeuble tranquille. Enquête de crédit. 438-390-5511, 514-655-0859.

**DEUX-MONTAGNES** Grand 3.1/2 semi sous-sol dans triplex. Moderne et très éclairé. Entrées laveuse, sècheuse. Espace de rangement intérieur, aucun tapis. Espace de stationnement 1 véhicule déneigé. Situé près de la gare sur la 20e Avenue. 570\$/mois. Libre immédiatement. Pas d'animaux. Références requises. Enquête de crédit. Information Michel Langlois 450-472-3440 poste #242 du lundi au vendredi entre 9h30 et 16h30

BLAINVILLE: 3.1/2, meublé, tout compris. Pas d'animaux. Non fumeur. Libre 1er mai, 610\$/mois, 450-472-0298.

## 21 LOGEMENTS À LOUER

2E RUE, LAVAL-OUEST: 4.1/2 style condo, bain/douche séparés, grand balcon, 2 stationnements, alarme. Libre 1er mars. 2e étage (918\$), semi sous-sol (853\$). Marc-André 438-398-5743.

3.1/2 (730\$) 4.1/2 (830\$) 5.1/2 (940\$): Immédiatement et 1er juillet. ROSEMÈRE rue Cloutier. Chauffés, éclairés, ascenseur, piscine ext., nouvelles fenêtres, planchers flottant et céramique. 514-806-0543.

4.1/2, ST-BENOIT: 2e étage, au-dessus d'une cabane à sucre. Super tranquille. Libre juillet. 610\$/mois, chauffé, éclairé. Pas d'animaux. Enquête de crédit. 514-946-2779.

4.1/2 STE-MARTHE: 795\$/mois. Grand, très propre, triplex, 2 stationnements. Non fumeur, pas d'animaux. Libre 1er mars. 514-884-4805.

**BOISBRIAND: 4.1/2, refait à neuf. Pas d'animaux. Non fumeur. Libre immédiatement. 715\$/mois, 450-472-0298.**

**BOIS-DES-FILION, PLACE DU PARC:** grands 5.1/2 luxueux. Disponibles à partir mai à juillet. 514-821-1987.

BOISBRIAND: 1.1/2, meublé, chauffé, éclairé. Non fumeur et sans animaux. 2e étage. Près du Faubourg. 475\$. Libre immédiatement. 450-818-1962.

# PROMOTION 1 AN

## LOGEMENTS NEUFS À LOUER

1 1/2 à 595 \$/MOIS TOUT INCLUS «LOCKER GRATUIT»

3 1/2 à 750 \$/MOIS LOCKER GRATUIT situé au 80, boul. Arthur-Sauvé, Saint-Eustache

- GARAGE INTÉRIEUR DISPONIBLE
- ÉLECTROS EN STAINLESS
- INSONORISATION SUPÉRIEURE
- SÉCURITAIRE / CONCIERGE

LIBRE IMMÉDIATEMENT

**514 998-6162**

## À LOUER À ST-AUGUSTIN, CONDOS POUR PERSONNES 50 ANS ET PLUS

Place David

Grand 4 1/2, près de tous les services à pied, IGA, pharmacie, centre culturel, aréna, etc. 930 \$ par mois. Libre immédiatement.

**514 622-8427**

760703\_69094A\_5

Sainte-Thérèse centre-ville

## Espace de bureau à partager pour professionnel

Situé en face de la future salle de spectacle sur la rue Turgeon.

Information Chantal: 514 953-2907

# LA FOIRE DE L'EMPLOI ET DE LA FORMATION

CONTACTEZ **CAROLINE BLACK**  
POUR RÉSERVER VOTRE ESPACE  
AU **450 473-1700, POSTE 228**

757017\_69995A\_1

101 OFFRES D'EMPLOI 101 OFFRES D'EMPLOI

**BÉTON du PARC**  
472-0851  
ST-EUSTACHE

- Chauffeur de bétonnière classe 1 et 3 Salaire selon expérience. Assurance collective

Faire parvenir votre CV par télécopieur au 450-491-1668 ou  
Courriel: srock@betonduparc.com

**RESTAURANT DÉJEUNER**  
Recherche personnel

- Serveuse 3-4 jours/sem.
- Aide-cuisinière Avec expérience seulement

Présentez-vous au 275, rue Hector-Lanther, Saint-Eustache et demandez Steve au 450-472-9117

101 OFFRES D'EMPLOI 101 OFFRES D'EMPLOI

106 AIDES-DOMESTIQUES DISPONIBLES / DEMANDÉES

ENTRETIEN MÉNAGER  
À domicile, disponible  
lundi au vendredi  
St-Eustache, Deux-Montagnes  
Diane, 450-473-2353

118 SANTÉ / MÉDECINES DOUCES

450-431-7966 ABSOLUMENT À DÉCOUVRIR, LA MAGIE DE MASSAGE PERSONNALISÉ, EXTRÊME DÉTENTE. PRIVÉ. REÇU, AMQ, 7/7, 9H00-22H00. ST-JÉRÔME.

450-491-6419 MASSOTHÉRAPEUTE ET NATUROPAÏTE: Massages suédois (doux), shiatsu (musculaire). Reçu, certificats-cadeaux.

450-949-0130, SATISFACTION: Détente qualité. 30 minutes/1 heure. Privé. 8h00-21h00. 7/7. Reçu.

AGRÉABLE MASSAGE: chaleureuse détente, 7/7, 8h-22h, privé, reçu. 514-775-8333.

121 OFFRES DE SERVICES

HOMME À TOUT FAIRE: de la maison au jardin. Jean-Claude 450-806-0264.

POSEUR CÉRAMIQUE, BOIS FRANC: plâtre, rénovation de s.d.b., cuisine, sous-sol. Steve, 514-947-8765, paiement carte crédit accepté.

450-430-3395, A.L. RÉNOVATION sous-sol, s.d.b., plafonds suspendus, planchers flottant/ céramique, peinture, joints, etc... Réparations tous genres. 27 ANS D'EXPERIENCE. Estimation gratuite. Normand: RBQ:8305-9998-59. André.

514-826-0242 RÉNOVATIONS INT./EXT.: cuisine, s.d.b., SPECIAL SOUS-SOL, portes/fenêtres, toiture, peinture. Spécialité balcon. Claude.

CÉRAMIQUE INTER: Pose céramique, bois franc/ flottant. Rénovation générale, sdb, s-sol, cuisine. Estimation gratuite. Normand: 514-919-6815. #RBQ.2951-1839.

SAAQ-SAAQ-SAAQ Victime d'un accident automobile? Vous avez des blessures? Contactez-nous. Consultation gratuite. M. Dion Avocats, 514-282-2022. www.sosaaq.com

**Journée recrutement**  
Le mercredi 1<sup>er</sup> mars  
de 14 h à 19 h  
9070, route Sir-Wilfrid-Laurier, St-Canut  
Apportez votre CV!

**MATÉRIAUX PONT-MASSON**

Matériaux Pont-Masson est une entreprise dynamique au service des bâtisseurs depuis plus de trente-cinq ans. Leader de notre industrie dans la région du Suroît, où est situé notre siège social, notre croissance est exceptionnelle dans tous nos territoires. Nous sommes présentement en période de recrutement à Mirabel, pour la saison estivale, nous sommes à la recherche de :

- Commis aux matériaux
- Assistant-contremaître de cour (poste de soir)
- Commis de cour
- Opérateur de chariot-élévateur
- Aide-livreur
- Chauffeurs-livreurs de camion-girafe (BOOM) (classe 1 ou 3, carte sécurité ASP - chantiers de construction)
- Journalier
- Scieur

- Pourquoi choisir Matériaux Pont-Masson?**
- Développement des compétences et formation continue;
  - Une équipe dynamique, organisée et structurée où l'ambiance est agréable;
  - Emplois disponibles à temps complet et à temps partiel;
  - Un emploi où vos compétences seront enfin reconnues!

Les personnes intéressées ne pouvant pas se présenter à la journée recrutement sont invitées à transmettre leur candidature.  
**recrutement@pontmasson.com**  
Fax: 450 371-6479 **www.pontmasson.com**

**Municipalité de Pointe-Calumet**

**OFFRE D'EMPLOI SAUVETEURS**

La Municipalité de Pointe-Calumet est à la recherche de moniteurs, sauveteurs ainsi qu'un poste d'assistant(te) gérant est disponible pour la piscine municipale pour la saison estivale 2017

**EXIGENCES :**

- Être âgé de 17 ans et plus;
- Avoir le statut d'étudiant;
- Avoir suivi avec succès le cours de Sauveteur national;
- Détenir un certificat de Moniteur Croix-Rouge;
- Être disponible pour les mois de juin, juillet et août 2017.

À compétence «égale», il y aura priorité d'embauche pour les citoyens de la Municipalité de Pointe-Calumet. Seules les candidatures retenues seront contactées.

Les personnes intéressées devront faire parvenir leur candidature au plus tard le 3 mars 2017 à l'adresse suivante :

Municipalité de Pointe-Calumet  
Mme Lyse Germain, coordonnatrice des loisirs  
300, avenue Basile-Routhier  
Pointe-Calumet (Québec) J0N 1G2  
l.germain@pointe-calumet.ca

**Municipalité de Pointe-Calumet**

**OFFRE D'EMPLOI ANIMATEURS-ANIMATRICES CAMP DE JOUR**

**Lieu de travail :** service des loisirs de Pointe-Calumet  
Centre communautaire Albert-Cousineau

**Principales Fonctions :**  
Planifier, organiser et animer une programmation d'activités pour son groupe;  
Collaborer à la thématique, aux grands jeux.  
Travailler en équipe avec les autres animateurs;  
Veiller à l'encadrement sain et sécuritaire de son groupe;  
Participer aux réunions du personnel.

**Aptitudes :**  
Sens de l'organisation et des responsabilités, entrentent, débrouillardise, esprit d'équipe, dynamisme

**Exigences et conditions de travail :**  
Avoir 16 ans avant le 1er juin 2017  
Se rendre disponible pour les formations qui ont lieu en juin (dates à déterminer);  
Être disponible pour toute la période d'emploi. Juin, juillet et août 2017  
Doit obligatoirement être aux études à temps plein  
Années d'expérience reliées à l'emploi : un atout  
Salaire offert ; selon la convention collective  
Nombre d'heures par semaine : de 32 h à 39 h  
Durée de l'emploi : 9 semaines  
Date prévue d'entrée en fonction : 19 juin 2017

**Date limite pour postuler : vendredi 3 mars 2017**  
À compétence «égale», il y aura priorité d'embauche pour les citoyens de la Municipalité de Pointe-Calumet. Seules les candidatures retenues seront contactées.

Municipalité de Pointe-Calumet  
Lyse Germain, coordonnatrice des Loisirs  
300 avenue Basile-Routhier  
Pointe-Calumet, Québec, J0N 1G2  
l.germain@pointe-calumet.ca

763057\_60283\_1

763060\_60283\_1

763220\_56272\_4

**121 OFFRES DE SERVICES**

A-1 PEINTURE: céramique, plâtre, finition générale. Estimation gratuite. 28 ans d'expérience. Francis Butler, 514-436-5755.

**124 PEINTURE/JOINTS**

**1 VRAI TIREUR DE JOINTS:** 27 ans d'expérience 450-430-3395. A.L. RENOVATION, joints/peinture. André. RBQ:8305-9998-59.

L'EXCELLENCE EN FINITION Travaux peinture + joints. Expérience, honnêteté. Jacques, 514-250-9792, 4 5 0 - 4 3 3 - 0 1 0 1. RBQ:5591-3750-01.

PEINTRE 30 ANS D'EXPERIENCE: Ponctuel, fiable. Estimation gratuite. Travail garanti! RBQ: 8 1 0 1 - 4 1 5 1 - 0 3. 450-491-8065, Gilles.

**125 DÉMÉNAGEMENT**

DÉMÉNAGEMENT D. TOUCHETTE INC.: Depuis 1978, petits/gros déménagements. Service 7jours. Assurances. 450-430-1408.

DÉMÉNAGEMENT J.L.G.: camions 26pi., à partir 60\$/heure, avec assurances. Rabais 10% personnes 3e âge. 450-694-0022, Jean-Luc.

**128 ASTROLOGIE/CARTOMANCIENNE**

ANA MÉDIUM PURE, 40 ans d'expérience, ne pose aucune question, réponses précises et datées, confidentielles. Tél. 514-613-0179 (Avec ou sans Visa/Master Card).

**130 IMPÔTS/COMPTABILITÉ/SECRETARIAT**

TENUE DE LIVRES, états financiers. Rapports DAS, TPS-TVQ, CCQ, MEV, impôts travailleur autonome, société. "Bon prix, efficacité!" Alain 450-735-3953 Louisa 514-965-3957 info@comptabilitegirbro.com www.comptabilitegirbro.com

**142 ON DEMANDE À ACHETER**

**ATTENTION VOUS AVEZ DE L'ARGENT COMPTANT QUI DORT À LA MAISON.** Si vous avez une ou des bouteilles de spiritueux neuves et jamais ouvertes alors, contactez Eric au 514-867-7123. Oui, je suis un acheteur sérieux qui cherche particulièrement des vieux cognacs, scotch, armagnac, etc.. Un appel ne vous coûtera rien mais peut vous rapporter gros!

**148 ARGENT À PRÊTER /SERVICES FINANCIERS**

**HYPOTHEQUE DE 1ER ET 2E RANG:** Pour propriétaire seulement. Vous êtes servis Financièrement ? Les dettes se sont accumulées suite à une perte d'emploi, la maladie ou toutes autres raisons ? Reçu un avis de 60 jours? Refusé par votre banque? Proposition concordataire? N'attendez plus, protégez votre maison. Contactez M. Gosselin Crt. hypo. 514-943-9726.

À BOUT DE SOUFFLE? Vous êtes harcelés par vos créanciers? Trop de dettes? Nous avons 34 centres pour vous servir. Faites-nous confiance, MNP Ltée Syndic de faillite accrédité par le gouvernement 514-839-8004.

**148 ARGENT À PRÊTER /SERVICES FINANCIERS**

courtageexpress.com PRÊTS 500\$ A 1000\$ 7 jours sur 7 8h-20h 1-888-994-4054

PRÊT 500\$ À 1000\$. Maintenant ouvert 7 jours. Obtenez votre argent instantanément avec Sekur. Mauvais crédit accepté. Dépôt d'argent 7j/7. Crédit Yamaska 1-877-661-4721. www.credityamaska.com

PRÊTEUR hypothécaire privé de premier et deuxième niveau. Financement rapide peu importe votre région. Service professionnel. Nos taux sont compétitifs et nos conditions de financement flexibles. Financement Brissou. 1-866-566-7081.

**153 VISITES LIBRES**

**VISITE LIBRE DIMANCHE 19 FÉVRIER DE 14 H À 16 H**  
242, rue Guyon, Saint-Eustache près de Gravel



Superbe maison, rénovée au goût du jour, trois chambres à l'étage, magnifique terrain aménagé pour les besoins de votre famille. Une occasion unique à ne pas manquer. MLS 27759489

**Denis Girard** Courtier immobilier agréé Cell. 514 973-6932 **Sutton** GROUPE SUTTON EXCELLENCE Agence immobilière

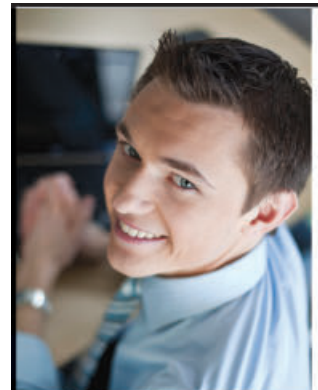
**148 ARGENT À PRÊTER /SERVICES FINANCIERS**

310-PRÊT: Prêt de 500\$ à 1000\$. Aucune enquête de crédit. Approbation en 5 minutes. Ouvert 7 jours, de 8h à 20h. Compose sans frais: 310-PRET.

**154 PROPRIÉTÉS À VENDRE**

**ST-JOSEPH-DU-LAC 359,000\$**  
Cottage 2007, goût du jour. Sous-sol aménagé, foyer bois. Terrain boisé, haie. Secteur familial. 2min. autoroute 640. 438-882-9840 www.duproprio.com No.573169

**153 VISITES LIBRES**



**Conseiller publicitaire**

- Développer un réseau d'affaires avec les meilleurs outils disponibles sur le marché.
- Élaborer des stratégies publicitaires en étroite collaboration avec vos clients.
- Supporté par une adjointe aux ventes, maximiser votre temps au développement des affaires.



- Qualités requises**
- Autonome - Proactif
  - Bon communicateur - Polyvalent
- Exigences requises**
- Avoir un minimum de trois années dans la vente

**Travailler près de chez vous et sans trafic?**

**Horaires de travail**  
Lundi au jeudi 8 h 30 - 17 h • Vendredi 8 h 30 - 16 h

**Emplacement de travail**

50B, rue Turgeon, Sainte-Thérèse J7E 3H5  
Envoyer votre CV maintenant pmlanglois@groupejcl.ca



Membre du GROUPE JCL

**PLUS DE 100 000 \$ EN CERTIFICATS-CADEAUX MAINTENANT EN LIGNE JUSQU'À 75% DE RABAIS**

**En ligne** **Le Four** Resto Bar & Grill  
Payez 20\$ Obtenez 30\$

**En ligne** **RESTO L'Amalino**  
Payez 25\$ Obtenez 40\$

**En ligne** **RESTAURANT Le saint-Laurent**  
Payez 17.50\$ Obtenez 25\$

**En ligne** **RESTAURANT PIZZERIA CHATEAU LAFITTE**  
Payez 35\$ Obtenez 50\$

**En ligne** **LADOCUEUR DU TERROIR**  
Payez 15\$ Obtenez 25\$

**En ligne** **FOGO**  
Payez 35\$ Obtenez 50\$

Exclusivement sur rabaischocs.com  
**rabaischocs.com**  
Achetez chez vos commerçants locaux

Sears

**CENTRE DE LIQUIDATION**

# À SAINT-EUSTACHE

**Du vendredi  
17 février  
au jeudi  
2 mars**

**ENCORE PLUS PLUS  
PLUS DE RABAIS**

**Épargnez jusqu'à 70%**

**du prix d'origine de tous les meubles et matelas en magasin**

**ÉPARGNEZ  
JUSQU'À 80%**

sur tous les  
**APPAREILS DE  
CONDITIONNEMENT PHYSIQUE**  
en magasin

**ÉPARGNEZ  
JUSQU'À 50%**

du prix d'origine de tous les  
**GROS APPAREILS  
MÉNAGERS**  
en magasin

**OBTENEZ LA  
LIVRAISON  
GRATUITE**

avec tous achats de  
**500 \$ ET PLUS**

**ÉPARGNEZ  
JUSQU'À 70%**

sur une sélection de  
**MANTEAUX ET  
D'ACCESSOIRES**

Cette offre ne s'applique pas aux pièces et service, aux articles de la gamme 195xxx, à l'exception des articles dont le prix se termine par .97. Toutes les marchandises sont vendues tel quel. Prix final, pas d'ajustements, pas de retours, pas d'échanges sur les marchandises. Cette offre ne peut être combinée à aucune autre promotion. La promotion s'applique sur certains articles dans la limite des stocks. L'offre exclut les frais de livraison. Offre valable aux magasins Sears St-Eustache et Place Vertu @ Sears Canada inc. 2017, tous droits réservés.

**SEARS** 

**CENTRE DE  
LIQUIDATION**

**SAINT-EUSTACHE  
PLACE SAINT-EUSTACHE  
379 BOUL. ARTHUR SAUVÉ**

**HEURES  
D'OUVERTURE**

Lundi à mercredi

9 h 30 à 18 h

Jeudi et vendredi

9 h 30 à 21 h

Samedi

et dimanche

9 h à 17 h