



L'affaire des loisirs

Les deux conseils règlent la question

Par: Jean Fontaine

PLESSISVILLE — C'est mardi soir le 19 avril dernier au cours d'une réunion conjointe des deux conseils municipaux impliqués que l'affaire des loisirs entre la Ville de Plessisville et la Paroisse a connu son dénouement.

Les deux parties se sont donc assis à la même table pour discuter de loisirs et surtout du petit différend qui existait depuis quelques semaines sur la participation financière de la Paroisse dans le budget du Service Municipal des Loisirs de la Ville.

Selon un communiqué conjoint émis après la réunion, il a été convenu de part et d'autre que la contribution de la Corporation Municipale de la Paroisse de Plessisville augmente sa participation financière à \$12,000 pour 1977

ce qui, aux dires de tous est reconnu un effort très appréciable. Comme on le sait, le conseil de la Paroisse avait déjà augmenté de \$5000 à \$7500 sa participation mais cela avait été jugé insuffisant par les édiles du secteur urbain.

Par ailleurs, un comité intermunicipal de loisirs sera prochainement formé pour voir aux loisirs des deux entités municipales. Il sera formé de deux conseillers des deux conseils. Aux dires du communiqué, cela signifie que tout Plessisville, Paroisse et Ville, ne fera qu'un dans le domaine de ce service qui s'impose à une société bien vivante.

Au cours des prochaines années, ce comité étudiera conjointement le budget des loisirs et il y aura discussions. Il s'agit donc, après le service des incendies, du second service municipal à être en quelque sorte inter-

municipalisé.

MM. Jean-Marie Fortier et Jean-Paul Dubois ont, dans leur communiqué conjoint, affirmé que les activités de loisirs et culturelles font et feront l'objet de préoccupations municipales et seront dorénavant sous la supervision immédiate des 2 conseils qui participent déjà financièrement au fonctionnement des principales disciplines qui permettent à tous l'accès le plus facile aux activités de base connues de ces dernières années.

Les jeunes de la Paroisse ont donc pu, eux aussi, aller s'inscrire au Baseball Mineur de Plessisville lors de la dernière séance d'inscription mais les jeunes qui n'auraient pas encore pu s'inscrire pourront encore le faire cette semaine en communiquant avec le Service des Loisirs au 1745 Fournier à Plessisville (Centre des Loisirs) aux heures normales de bureau.

Ouverture du 19ième Festival de l'Érable

LES CLEFS DE LA VILLE AU PRESIDENT RAYMOND GOSSELIN



Le maire Jean-Marie Fortier remet ici les clefs de la Ville au président Raymond Gosselin devant le Président d'Honneur, Jean-Paul Dubois, et sa Majesté France 1ère, qui régnait encore ce soir-là sur les sujets du Royaume de l'Érable.

Par: France Lemelin

[Photo La Feuille d'Érable - Fontaine]

PLESSISVILLE — Le maire de la Ville de Plessisville, monsieur Jean-Marie Fortier, a remis les clefs de la Ville au président du 19e Festival de l'Érable de Plessisville, monsieur Raymond Gosselin, lors de la soirée d'ouverture du Festival 1977 vendredi soir dernier.

On pouvait remarquer à cette soirée qui se déroulait à l'aréna municipal de Plessisville le cortège habituel du Festival: le Grand Sucrier, accompagné de son épouse, M. Gilles Baril; la Reine du 18e Festival de l'Érable, France 1ère, accompagnée de son intendant, Réjean; la dame de compagnie de la reine, Madame Brigitte Morneau; le Président du Festival, accompagné de son épouse Thérèse, M. Raymond Gosselin; Martine 1ère, accompagnée de son intendant Jean-Pierre Gagnon; Ginette 1ère, accompagnée de son intendant Jean-pierre Baillargeon; Maryse 1ère, accompagnée de son intendant Jean-Paul Guay; et Nicole 1ère accompagnée de son intendant Michel Turmel. Evidemment en tête du cortège, a été applaudi chaleureusement le président d'honneur de ce 19e Festival, M. Jean-Paul Dubois.

Par la suite ont pris successivement la parole, M. le maire de St-Pierre Baptiste, Luc Gingras; M. le maire de Notre-Dame de Lourdes, Raoul Normand; M. le maire de la Paroisse de Plessisville et à la fois président d'honneur, Jean-Paul Dubois qui en a profité pour souhaiter à tous la bienvenue et aussi offrir ses plus sincères félicitations aux organisateurs. Le maire de la Ville de Plessisville, M. Jean-Marie Fortier lors de son allocution a souligné que les activités pré-festivals avaient connu un succès extraordinaire et ce qui augure très bien les activités de la semaine intensive; "pour que le Festival, dans la poursuite de son objectif, à date, il a fallu que toute l'équipe des organisateurs travaillent très fort avec en tête le président Raymond Gosselin", de conclure monsieur Fortier.

Dans son allocution, le président Raymond Gosselin, a invité la population à venir participer à toutes les activités inscrites durant la semaine intensive du 19e Festival de l'Érable. Il a aussi remercié les commanditaires du Festival 1977 et a invité les gens à se rendre à la Place Festival (soit à l'arrière de l'Hôtel de Ville), à la salle du Festival et tous autres lieux de rendez-vous des activités qui se dérouleront jusqu'au premier mai.

SOIREE WESTERN

Suite à cette soirée d'ouverture composée de brèves allocutions et de la cérémonie de la remise des clefs de la ville, il y a eu la soirée western traditionnelle. Cette année, on pourra dire que cela aura été un succès assuré, pour ne pas dire mieux que celle de l'an dernier. Au-delà de 1200 personnes (si ce n'est pas quelque cent personnes de plus) se sont amusés, dansés au son de l'orchestre. Ce succès qu'on désirait ardemment de la part de tous les directeurs du Festival est dû invraisemblablement aux organisateurs en tant que tel de cette première activité.



PLESSISVILLE — Aucun doute que toute l'équipe de la direction du Festival de l'Érable est fière de sa nouvelle reine. Nous apercevons ici le président Raymond Gosselin, monsieur Gaspard Vigneault, Roi de l'Érable 1977, le Grand Sucrier Gilles Baril, et le président d'honneur Jean-Paul Dubois.

[Photo La Feuille d'Érable - Fontaine]

"Que la fête continue... et vive le 19e Festival de l'Érable" (Martine 1ère)

PLESSISVILLE - Au-delà de 450 personnes se sont donné rendez-vous à la salle du Festival, samedi soir dernier, pour le couronnement de la reine du 19e Festival de l'Érable. Martine 1ère (Turgeon) s'est vu recevoir la couronne de reine du Festival 1977.

La cérémonie en a été une de forte tension du début à la fin, puisque le déroulement des étapes pour chaque princesse s'est fait presque à l'égalité à un certain moment, ce qui a mis un peu plus de piquant. Rappelons que pour les façons de procéder à cette cérémonie, on a utilisé la méthode des capsules. Evidemment, les princesses étaient un peu sous tension lorsqu'elles ont été couronnées. Monsieur Florient Binette, ne se gênait pas pour étirer le temps.

A cette manifestation de haute importance, on pouvait remarquer des personnalités fort bien connues telles que le député d'Arthabaska à l'Assemblée Nationale, Monsieur Jacques Baril; le premier magistrat de la ville de Plessisville, Monsieur Jean-Marie Fortier; la Reine du Festival 1976-77, France 1ère; le président d'honneur du 19e Festival et maire de la paroisse de Plessis-



PLESSISVILLE — Sa Majesté Martine 1ère reçoit la couronne de France 1ère, reine du Festival de l'Érable 1976-77.

[Photo La Feuille d'Érable - Fontaine]

AVIS POPULATION

LES COMMERCES SUIVANTS:

T. Poulin & Fils — Florent Germain
 Meubles — A. Dubuc & Fils — Rosaire
 Gosselin Inc. — Matelas Plessis — Maison
 du Prélart Inc. - Emile Bélanger Tapis —
 Marcel Nadeau Meubles — Côté T.V. —
 Vallée T.V. — Drolet Electronique —
 Bijouterie Huot — Bijouterie Labrecque —
 Bijouterie Bellemare

FERMERONT LEURS PORTES

**A COMPTER DE MIDI LE
 SAMEDI LES MOIS**

DE MAI - JUIN - JUILLET

AOUT - AOUT - SEPTEMBRE

N.B. TOUT AUTRE MARCHAND VOULANT

FAIRE PARTIE DE CETTE ANNONCE DOIT

COMMUNIQUER AVEC

MICHEL BOURGOUIN A 362-7049

FEMME COLLABORATRICE DU MARI

L'AFEAS DE PLESSISVILLE PRESENTERA CE DOCUMENT LE 3 MAI

Par: Jean Fontaine

PLESSISVILLE - C'est à la salle des Chevaliers de Colomb de Plessisville que l'Association Féminine d'Action et d'Education Sociale (AFEAS) de Plessisville présentera le document "Femme Collaboratrice du Mari dans une Entreprise à But Lucratif." Mme Louise Lemelin présentera ce document lors d'un souper causerie auquel toutes les femmes de Plessisville particulièrement sont invitées à compter de 19:00 hres.

Ce document comprend le résultat d'une recherche de l'AFEAS, le rapport d'une équipe de 4 étudiantes en sociologie à l'UQUAM qui ressemble sensiblement à la recherche de l'AFEAS, les recommandations et la conclusion de recherche et d'animation de même qu'un rapport d'animation sur les démarches de l'AFEAS à travers le Québec pendant l'année internationale de la Femme.

Voici, en terminant des extraits choisis dans la pré-

sentation de cette recherche qui s'est échelonnée de juin 74 à septembre 76:

1) "Depuis quelques années, l'AFEAS est le témoin de situations difficiles vécues par de nombreuses femmes qui participent avec leur époux, à la bonne marche d'une entreprise familiale. Ces femmes, lors de la vente de l'entreprise, d'une faillite ou à la mort de leur mari, et maintenant, de plus en plus fréquemment, lors d'une séparation ou d'un divorce, se retrouvent souvent démunies, après avoir travaillé fort et pratiquement sans salaire pendant plusieurs années."

2) "Par cette recherche, l'AFEAS visait trois grands objectifs:

1. aller chercher, selon une démarche scientifique, des données qui permettent de dresser un tableau le plus précis possible sur le statut légal et financier de la femme qui travaille avec son mari au sein de l'entreprise qui les fait vivre;

2. sensibiliser, informer

les femmes sur leur statut; à cet effet, l'AFEAS a réalisé parallèlement une démarche d'animation auprès de ces femmes;

3. faire des recommandations en vue de changer certaines lois fédérales et provinciales pour assurer leur sécurité financière actuelle et future et leur reconnaissance sociale."

ROLE ECONOMIQUE PROFESSIONNEL DANS L'ENTREPRISE

"Elle travaille dans l'entreprise depuis plus de 10 ans; elle cumule plusieurs fonctions comme comptable, réceptionniste et gérante. Elle remplit également des tâches de travail de ferme, ménagère (à l'intérieur de l'exploitation), vendeuse ou caissière, etc.. Dans leurs responsabilités, 87.5% de ces femmes ont la possibilité de prendre seule des décisions; dans plus de la moitié des cas, il y a des aspects de leur travail dont elles sont seules responsables. 18% supervisent des employés. Le nombre moyen d'heures consacrées à l'entreprise par semaine est de 23. Parmi elles, 85% n'ont pas de salaire régulier. Elles se disent satisfaites de leur travail actuel; elles travaillent avec leur mari parce que c'est le rôle de la femme, qu'elles l'aiment, qu'elles ont l'avantage d'être près de leurs enfants et de leur foyer."

Les femmes qui voudraient assister à ce souper causerie du 3 mai peuvent contacter Alice Simoneau à 362-3668 ou Mme Robert Painchaud à 362-7025.

REMERCIEMENTS

Monsieur Roger Bélanger
 Mademoiselle Marie-Paule Bélanger
 Monsieur et Madame Michel Boucher (Denise)
 Les membres des familles Laliberté et Bélanger

vous remercient sincèrement des témoignages d'amitié et de condoléances que vous leur avez manifestés à l'occasion du décès de

MADAME ROGER BELANGER
 survenu le 28 février 1977

Festival des Fleurs 1977

DIMANCHE 1^{er} MAI DE 9 HRES A 21 HRES

FLEURS EN POTS ET A PATERRE ★ ARRANGEMENT DE ROCAILLES ★ CENTRE-JARDIN ACCESSOIRES COMPLETS ★ FLEURS SECHES

LE PLUS VASTE CENTRE DE FLEURS DE LA REGION



JEAN-JACQUES BERGERON

fleuriste

LAURIERVILLE

R.R. #2 (Mégantic) P.Q.

* 365-4643

Programme:

1. Visite du salon de fleurs
2. Visite des serres
3. Démonstrations:
 - Plantations arbres et arbustes
 - Culture des fleurs pots et à parterres
 - Etablissement d'une rocaille et patio
 - Montage de fleurs naturelles et séchées
 - Culture des fraises
 - Audio-Visuel: établissement et produits de l'érable

SPECIAL D'OUVERTURE

**ENGRAIS
 VIOLETTES AFRICAINES**

Prix de présence

1. Bon d'achat (\$50.00)
2. Potée Fleuri (\$25.00)
3. Prix de présence



PERSONNEL TECHNIQUE FEDERE AINSI QUE DU MINISTERE DE
 L'AGRICULTURE ET LE PERSONNEL REGULIER

5 techniciens pour mieux vous servir

En tout temps de l'année... vous êtes invités à venir visiter "Notre salon de fleurs" — "Notre Centre-Jardin" et nos "serres".



Le député Jacques Baril en compagnie du maire Jean-Marie Fortier et du président de la Chambre de Commerce Philippe Trépanier. [Photo La Feuille d'Erable - Ftaine]

Le bureau de voirie de Plessisville demeurera à Plessisville

(Jacques Baril)

Par: France Lemelin

PLESSISVILLE — Le député d'Arthabaska à l'Assemblée Nationale, monsieur Jacques Baril était l'invité de la Chambre de Commerce de Plessisville à la salle de l'Hôtel de Ville, le lundi 18 avril, pour une soirée d'information concernant l'épineuse question du Centre Régional de Voirie de Plessisville et le futur Centre de Voirie de Black Lake.

De nombreuses questions se sont posées lorsque le député de Mégantic, monsieur Gilles Grégoire, a déclaré qu'il voulait un bureau de Voirie dans son comté car la région de l'amiante est desservie par trois bureaux de voirie avoisinants. "Ce que je n'accepterai jamais, c'est qu'on vienne enlever chez nous ce qui nous appartient, pour le donner ensuite à un autre", d'affirmer catégoriquement le député Baril. Celui-ci a d'ailleurs fait allusion aux démarches qu'il a entreprises jusqu'à maintenant; il aurait rencontré le ministre Lessard, les hauts fonctionnaires du Ministère des Travaux Publics et aussi le responsable de la Voirie à Plessisville, monsieur Lagacé. C'est à la suite de ces démarches qu'il aurait pris position et qu'il a laissé savoir que le bureau de Voirie de Plessisville ne disparaîtra pas pour les prochaines années.

Pour convaincre davantage l'auditoire présente à cette assemblée d'information, le député péquiste d'Arthabaska a lancé: "tant et aussi longtemps que je serai votre député, je ne vous considérerai pas comme des enfants pauvres". Par cette phrase, il rejoignait l'idée de l'ex-maire de la ville de Plessisville, monsieur Rosaire Côté qui avait déclaré, lui, dans une lettre en date du 18 février 1971 et envoyée au ministre de la Voirie du temps, monsieur Bernard Pinard: "On est à se demander si le fait d'être situé entre Thetford-Mines et Victoriaville ne joue pas contre notre région et nous mérite injustement le titre et le traitement d'enfants pauvres".

Par ailleurs, pour poursuivre l'exposé du député Baril, dans une lettre qu'il a reçue du ministre Lessard, il est question d'un plan quinquennal d'équipements du Ministère de la Voirie qui contient un projet d'établissement d'un centre de voirie à Black-Lake. Au niveau des travaux publics, il y aurait un projet d'amélioration avec une priorité confortable; il s'agirait d'un projet de \$200,000, à Plessisville. A cause des coupures budgétaires sur des nouvelles constructions d'édifices gouvernementaux, l'impact économique de la région, la mutation éventuelle des employés et d'autres points majeurs, cela permettrait de croire que le projet d'un Centre de Voirie à Black Lake est tout remis en question, s'il faut en croire les propos exacts du député Baril.

"Lorsque viendra le moment pour de nouvelles études sur la question d'enlever le bureau à Plessisville pour le donner à Black Lake, j'aurai de forts arguments pour le garder le bureau de Plessisville à Plessisville", de conclure le député d'Arthabaska.

Les employés de la ville: un contrat de 2 ans

Par: Jean Fontaine

PLESSISVILLE — Le Syndicat des Employés Municipaux de la Ville de Plessisville a signé avec la Ville de Plessisville, vendredi dernier le 22 avril, un autre contrat de travail d'une durée de deux ans, rétroactif au 31 décembre 1976. Ce contrat signé par le maire Jean-Marie Fortier, le président du syndicat Georges Mailhot, le secrétaire-trésorier de la ville Benoit Laliberté et la secrétaire du syndicat Lucie Daigle prévoit des augmentations de 50 cents l'heure pour la première année et de 45 cents l'heure pour la seconde, rétroactifs au 31 décembre dernier.

Diverses améliorations, changements et modifications ont aussi été apportés aux vacances et aux conditions de travail.

Les négociateurs ont été Jean-Paul Pelletier de la CSN pour la partie syndicale et maître Claude Aubert pour la Ville de Plessisville.

Actuellement, il reste encore le contrat de travail des policiers à être négocié en ce qui concerne le personnel de la Ville de Plessisville. Le Syndicat des employés municipaux de la Ville de Plessisville compte 19 membres.

LE PROCHAIN PRESIDENT OPTIMISTE: CLAUDE LAFOND

PLESSISVILLE (JF) — C'est l'optimiste Claude Lafond de Plessisville qui a été élu lundi le 18 avril dernier comme successeur de Me Pierre Chartier à la barre du club Optimiste de Plessisville. L'entrée en fonction de M. Lafond et de son comité de direction se fera en octobre prochain pour la saison 77-78.

Il sera secondé par les vice-présidents Michel Soulière et Fernand Laflamme, par le secrétaire Michel Paris ainsi que par les directeurs Yvan Comtois, Réjean Labrie, Jean-Marie Gosselin, Jacques Gagnon, Jacques Morissette et Florent Germain.

L'exposition des produits de l'érable, c'est à voir



PLESSISVILLE — Monsieur Raymond Gosselin, président du Festival de l'Erable, aidé du député Jacques Baril, a coupé le ruban lors de l'ouverture de l'exposition des produits de l'érable et d'artisanat. [Photo La Feuille d'Erable - Lemelin]

Par France Lemelin

PLESSISVILLE - L'exposition des produits de l'érable et d'artisanat a été inaugurée samedi soir dernier à la salle de l'Hôtel de Ville de Plessisville. Étaient présents pour cette circonstance le député d'Arthabaska à l'Assemblée Nationale, Monsieur Jacques Baril; le maire de la Ville de Plessisville, Monsieur Jean-Marie Fortier; le président d'honneur 1976, Monsieur Gaston Bergeron; le président du Festival 1977, Monsieur Raymond Gosselin; les quatre princesses accompagnées de leur entourage; France 1ère reine de l'an

dernier, et plusieurs autres.

L'honneur de couper le ruban est revenu à Monsieur Raymond Gosselin. Par la suite, il y a eu des allocutions qui ont été prononcées. D'abord, le député d'Arthabaska qui a révélé que les portes du gouvernement sont ouvertes concernant une exposition des produits de l'érable sur la scène provinciale et nationale même, à Plessisville. Monsieur Gosselin pour sa part a déclaré que le Festival était très fier de la tenue de cette exposition. Le maire de la ville de Plessisville, comme il fal-

lait s'y attendre, a abordé la question des produits de l'érable en tant que tel et il a félicité les responsables de l'exposition.

Pour ce qui est de l'exposition d'artisanat, Monsieur Gérard Nolet du comité culturel à Plessisville a souhaité le bienvenue et a appuyé surtout sur le travail que les exposants ont apporté.

Pour cette cérémonie d'ouverture, à la plus grande satisfaction des directeurs du Festival et des responsables de l'exposition, au-delà d'une centaine de personnes étaient présentes.

MARDI 4 MAI A L'HOTEL DE VILLE

REUNION POPULAIRE POUR LA MAISON CORMIER

Par: Jean Fontaine

PLESSISVILLE — C'est mardi le 4 mai que toute la population de Plessisville est invitée à une assemblée populaire pour le Manoir Cormier qui aura lieu à la grande salle de l'Hôtel de Ville de Plessisville à compter de 20.00 hres en soirée. Il sera évidemment question de cette affaire qu'est la maison Cormier et vous pourrez voir ce qu'a été, ce qu'est et ce que sera la maison Cormier si vous le désirez!!!

ARTISTES ET ARTISANS

NDLR: Nous vous présentons ici un texte écrit par Eric Véraquin du Comité Cormier.

Par: Eric Véraquin

Depuis plus d'un an déjà, un grand projet pour la conservation d'un objet du patrimoine plessisvillois est mis en branle: Maison Cormier.

Cette demeure a été la possession d'un patriote, d'un homme d'Etat, d'un sénateur, ami intime de Sir Wilfrid Laurier, l'honorable Charles Cormier. Ce financier a fait de Plessisville une ville prospère.

Le comité Cormier, dans ses nombreux objectifs s'est donné la tâche de faire de cette maison un centre culturel. Des ateliers réunissant tous les artistes et artisans intéressés pourraient alors être formés. Le fait d'avoir une concentration, en un point donné, des forces artistiques de la ville et de la région amènerait la possibilité d'échanges très enrichissants pour tous et chacun. La Maison Cormier est enfin l'espoir qui naît du désir de chaque artiste de donner et de recevoir pour une recherche toujours plus profonde.

A vous artistes et artisans, s'offre la possibilité d'avoir des ateliers, de participer à des expositions permanentes dans la même bâtisse, de donner ou recevoir des cours, entendre des conférences, des séminaires, des ateliers ou enseigner. Artistes et artisans de la région, répondez à notre appel qui se veut le vôtre, ne laissez pas passer une telle chance qui pourrait ne jamais revenir. Si cela vous intéresse, venez à notre réunion populaire du mardi 4 mai à l'Hôtel de Ville de Plessisville.

A Princeville

Abolition du service de train

PRINCEVILLE — Le conseil municipal urbain de Princeville a reçu du Canadien National, une copie de l'Ordonnance émise par le Ministère Fédéral des Transports stipulant que le service de trains pour voyageurs entre Richmond et Québec, en passant par Princeville, était suspendu pour une période expérimentale de six mois. Une telle décision serait motivée par les opérations déficitaires des années dernières quant à ce service de fins de semaine. Ce déficit aurait dépassé les \$300,000 en 1974... La rentabilité du service ne serait plus possible sous les conditions qui existent depuis plusieurs années déjà sur le territoire desservi.

Editorial

Critiqueux? Insatisfaits? Responsables?

Les assemblées houleuses autour de la question scolaire ne sont pas près de leur extinction. S'il n'en tient qu'à l'attitude des gens de la région de Plessisville, on peut être certain que les fonctionnaires de tous niveaux auront encore pour un temps à considérer l'impact de la présence des parents à l'école.

Réunion après réunion, le problème de la grille horaire divise de plus en plus les parties sur deux points bien distincts: les buts de l'école, l'autorité des parents à l'école.

Bien que des modifications semblent s'amorcer en faveur d'un retour à une formation générale de plus grande qualité, nous ne sommes pas encore sortis de l'engrenage qui fit de l'école un outil de préparation à un

marché du travail très spécialisé. Dans cette optique, l'option demeure un facteur essentiel de rouage.

L'enjeu d'une grille-horaire devient dans certains cas, dont celui de l'actuel débat, la mise à jour des mentalités scolaires. Présentement le débat public se déroule presque exclusivement sur le terrain administratif. Les parents essaient de rivaliser d'astuce avec les fonctionnaires de la régionale.

Rares ont été les interventions d'ordre éducatif. Et pourtant les changements de grille comportent aux yeux de l'observateur averti des modifications importantes au régime actuel. Il faudrait aussi étudier la comptabilité de la nouvelle grille avec la philosophie de l'activité éducative. Donc, sous ce chapitre, des réserves sérieuses qu'on n'a en aucune façon soumises à une consultation valable.

D'ailleurs le mot consultation est le chef du mystère d'incompréhension dans lequel nous nageons. Le problème tel qu'il existe maintenant rend au plus haut point le drame parental dans l'école moderne. Les parents votent pour partager leur autorité avec des commissaires et des comités d'école. Dans la vie quotidienne, ces deux corps publics viennent à s'affronter. L'un étant législatif, l'autre consultatif, en cas de conflit, ce dernier doit toujours céder. Conséquence: on ne croit plus à la consultation.

En fait, à l'école comme ailleurs, la contestation tend à remplacer une consultation qu'on ne respecte pas,

à plus forte raison un simulacre de consultation. À la limite, on se retrouve en plein conflit d'autorité. Les parents se réclament de leur autorité naturelle, les fonctionnaires de l'autorité d'état.

Dans un cas comme celui qui nous préoccupe, la conception de la consultation joue un rôle majeur. Pour l'administration, l'étape consultation est LEGALEMENT franchie, pour le parent elle commence vraiment. Or la loi [le légal] dispose de l'autorité.

Dans ces circonstances plusieurs personnes seront tentées de limiter leur jugement à l'étiquetage des gens: des critiqueux, des insatisfaits.

Bien des parents de la région de Plessisville ont souvent fois mérité à tort de tels qualificatifs. Certes ils n'ont pas toujours défendu leurs droits avec les meilleurs arguments. Mais faut-il leur en tenir rigueur?

En douze ans de participation à la scène scolaire, il me semble que les gestes posés par des parents d'ici ont été plus que responsables. Même si certains se sont individuellement retirés du mouvement d'ensemble [parce que leur cas personnel recevait une solution], il demeure chez-nous une forte parentale largement préoccupée par la dimension civique et communautaire de l'école. Cette force suffit à déranger les gens de la région, elle semble exacerber les gens d'ailleurs.

Denis Prescott



MFC ST-CALIXTE

Le Comité des Femmes Chrétiennes St-Calixte veut souligner d'une façon spéciale la fête des mères. A cette occasion, un poème sera lu et dédié à toutes les mamans aux messes de 7.30 hres le samedi soir et à toutes les messes célébrées le 8 mai. Qu'on se le dise. Un chaleureux accueil vous est réservé. Prenez note que la prochaine réunion du Mouvement des Femmes Chrétiennes, pour des raisons incontrôlables aura lieu le 24 mai.

La Direction

CARREFOUR SOBRIETE

Si l'an dernier plusieurs personnes ont été déçu lors du Festival de l'Érable [car on se demandait si ce n'était pas plutôt le festival de la bière] il serait peut-être bon de réfléchir la dessus! Un peu moins de boucane... et d'alcool, et plus de produits de l'érable, dans notre alimentation, n'est-ce pas?

La prochaine rencontre du Carrefour Sobriété aura lieu à Laurierville au sous-sol du presbytère à 20h.15. Tout le monde y reçoit un accueil chaleureux. C'est un rendez-vous pour le 28 avril.

CLINIQUES CLSC DE L'ERABLE

SEMAINE DU 1er MAI

MARDI 3: Plessisville - C.L.S.C. de l'Érable - Clinique puer. et imm. - 14 à 15.30 h.

MERCREDI 4: Plessisville - C.L.S.C. de l'Érable - Clinique puer et imm. - 14 à 15.30 h.

JEUDI 5: Laurierville - Collège Ste-Julie - Clinique puer. et imm. - 13 à 14.00 h.

JEUDI 5: Lyster - Ecole St-Louis de Gonzague - Clinique puer. et imm. - 14.30 à 15.30 h.

CONVOCATION

A 20 H. A PLESSISVILLE

A tous ceux et celles que la garderie intéresse. Le Comité d'implantation de la garderie de Plessisville, convoque, tous ceux et celles que la garderie intéresse, à une assemblée sondage, mercredi soir le 11 mai à 20.00 h. à l'Hôtel de Ville de Plessisville.

Seule votre participation à cette assemblée de la dernière chance, décidera si oui ou non il y aura une garderie à Plessisville.

CHEVALIERS DE COLOMB

PRINCEVILLE (G.A.B.) — Une manifestation sociale, avec le public comme invité, est en organisation en l'honneur des nouveaux membres de l'Ordre colombien et de leurs compagnes. C'est là une initiative du Conseil 5986 de Princeville dont le grand Chevalier est M. Lionel Bégin. La manifestation prendra la forme d'une "Bavaroise" et aura lieu le vendredi soir, 29 avril, à la salle Dupré de Princeville. Par cette activité, on désire associer toute la population aux effectifs colombiens du milieu pour rendre hommage à ceux qui ont été initiés au début d'avril, ainsi qu'aux compagnes de ces nouveaux membres.

La Feuille d'Érable

Fondée en 1945 par Jean-Paul Houde

C.P. 160 - 1646 St-Laurent - Plessisville - Tél. (819) 362-7049

Publié par "Les Publications Appalaches Ltée", Plessisville, Qué.

Imprimée aux ateliers de "IMPRIMERIE POULIN L'É" St-Joseph de Beauce, Cte Beauce.



Membre des Hebdomadaires du Canada

Courrier de la deuxième classe. Enregistrement No 0592



Abonnements: Canada \$6.00 pour 1 an - \$4.00 pour 6 mois
Etats-Unis: \$8.00 pour un an.

Tous droits réservés sur la reproduction des annonces ou des nouvelles de notre journal

Président (Publication Appalaches Ltée): Gaston Bergeron

Publicitaire: Michel Bourgoin

Mise en pages et publicité: Ginette Routhier

Rédacteurs: Jean Fontaine, France Lemelin

Collaborateurs: Johanne Talbot

Georges A. Béchar, Princeville

Mme Gabriel Boucher, St-Ferdinand

Secrétaire: Luce Marois

Comptabilité: Andrée Wright

LETTRE OUVERTE

INFORMEZ-VOUS

Nous aurons bientôt l'occasion de nous prononcer sur une question primordiale pour l'avenir de la nation canadienne-française, nation qui est établie ici depuis 400 ans et qui a passé à travers bien des aventures et des mésaventures qui mettaient leur existence en jeu tout autant que la souveraineté qui nous sera proposé d'ici quelques mois. Les Québécois ont toujours su rebondir pour maîtriser les forces qui tentaient d'assimiler notre société.

Les Pères de la Confédération ont choisi une union avec les éléments qui s'étaient établis ici et cela malgré les persécutions qui nous sont tombées sur le dos (Acadie). Mais les Pères de la Confédération n'opteraient peut-être plus pour le même système en 1977. C'est maintenant à nous, Québécois, de décider de l'avenir de la nation canadienne-française. Notre décision aura des conséquences plus ou moins pénibles car il nous faudra peut-être bâtir un état, mais nous avons les moyens pour prouver que nous sommes encore capables de nous dévouer pour ceux qui nous suivront, de leur bâtir une société viable.

Cette décision devra être pesée, car il en sera ainsi pour nous et toute la population à venir, alors, consultez des personnes qui pourront vous renseigner avec objectivité, lisez sur le sujet, nous possédons une variété d'écrivains aptes à nous éclairer sur le sujet et surtout, tenez-vous au courant de l'actualité, objectivement toujours.

En suivant cela, vous pourrez répondre judicieusement à la question fondamentale pour chaque Québécois qui veut en savoir un peu plus et qui peut-être responsable de sa décision.

Yves Bergeron

EXPOSITION AFEAS ST-NORBERT

NORBERTVILLE (G.A.B.) — La présidente de l'Association féminine d'éducation et d'action sociale de Saint-Norbert d'Arthabaska, Mme Annette Prince, et ses collaboratrices ont fixé au dimanche, 15 mai, la date de l'exposition annuelle du mouvement. Les travaux réalisés par les membres ainsi que les fleurs qu'elles cultivent seront en égalage dans la salle publique de l'école Notre-Dame. Ce sera une chose à voir que cette exposition que tous pourront visiter entre 14h. et 17h. ce dimanche, 15 mai. A la même occasion, les visiteurs pourront faire des achats sur place après avoir fait leur choix parmi les articles en étalage.

VIEUX JOURNAUX

La collecte du printemps aura lieu VENDREDI SOIR le 6 MAI. ATTENTION.

La compagnie de recyclage ne pouvant nous recevoir le samedi après-midi, nous sommes dans l'obligation de passer entre 5.30 hres du soir et 8.00 hres du soir. Il vous faudra donc les laisser à vue pour 5.30hres du soir ce VENDREDI 6 MAI.

Les Scouts

EXPOSITION ARTISANALE LOTBINIERE OUEST

FORTIERVILLE (JF) — La population de la région des Bois-Francs est invitée à visiter la 2ième Exposition Artisanale de Lotbinière Ouest qui se tiendra les 27-28-29 et 30 avril prochain à la salle municipale de Fortierville.

Les heures d'ouverture seront les suivantes: de 14.00 h. à 22.00 h. le 27 avril, de 13.30 h. à 22.00 h. les 28 et 29 avril ainsi que de 10.00 h. à 16.00 h. le 30 avril. Cette activité se terminera par une soirée à 20.30 h. le 30 avril.

C'est organisé par le Comité de développement socio culturel de Lotbinière Ouest donc M. Gilles Morency est le directeur.

Quelques renseignements sur la grille scolaire à six blocs

Mardi soir dernier le 19 avril, une assemblée générale des parents, convoquée par le comité d'école, était tenue à la polyvalente de Plessisville. Le sujet de cette assemblée était la grille horaire pour l'année 1977 et 1978.

Les autorités de la CSRBF ont présenté une grille comportant 2 options. Comme première option, une grille à 6 blocs matière, la même grille qu'ils avaient présentée une semaine auparavant et qu'ils qualifiaient de "profil normal". En seconde option, une grille à 6 blocs matière, légèrement améliorée qu'ils qualifiaient de "profil renforcé".

La présentation de ces 2 options était si bien préparée que l'assemblée resta bouche bée devant une telle présentation. Quelques questions furent posées, mais à cause du manque d'information au niveau des parents, il fut presque impossible pour ceux-ci d'exprimer leur point de vue.

Après quelques jours de réflexion il est plus facile de faire l'analyse de la situation.

Tout d'abord la norme du MEQ pour le français est de 14%. D'où vient cette norme? Cette norme est équivalente à un bloc matière d'une grille horaire comportant 7 blocs. Cette norme est donc satisfaite automatiquement avec une grille horaire à 7 blocs matière, c'est-à-dire que les grilles de 8 blocs et plus ne satisfont pas la norme.

Comparons maintenant entre eux le profil normal, le profil amélioré, la grille horaire 1976-77, ainsi que ce que vivent nos étudiants actuellement.

Le tableau suivant fait état du temps consacré à l'enseignement d'un bloc pour une semaine de 5 jours. Les matières concernées sont les suivantes: anglais, histoire, chimie et-ou physique pour le Secondaire IV.

Profil normal (6 blocs)		
5 per. - 60 min. - 6 jrs (300 min.)	250 min.-sem.	
Théorique		
Profil renforcé (6 blocs)		
4 per. - 60 min. - 6 jrs (240 min.)	200 min.-sem.	
Théorique		
Profil 1976-77 (7 blocs)		
5 per. - 63 min. - 7 jrs (315 min.)	225 min.-sem.	
Théorique		
Profil pratique (7 blocs)		
5 per. - 57 min. - 7 jrs (285 min.)	203.57 min.-sem.	

Le profil pratique est celui que vit actuellement tous nos étudiants.

Nous remarquons ainsi qu'un étudiant en voie normale reçoit 50 minutes par semaine de plus que l'étudiant en voie améliorée pour absorber la même matière.

Le profil 1976-77 théorique couvre lui en 225 min. par semaine, la même matière que les deux profils précédents.

Soit au profil normal, on ajoute 25 minutes par semaine pour voir l'an prochain la matière vue cette année.

Soit au profil renforcé, de l'an prochain on retranche cette fois-ci 25 minutes pour couvrir le programme de cette année, d'où vient son nom de profil renforcé. A venir jusqu'à présent le tout se tient d'une façon assez logique.

Les choses commencent à se gâter à partir du moment où l'on regarde ce que vivent actuellement nos étudiants, soit le profil pratique. Ce dernier couvre un bloc matière de 203.57 minutes par semaine.

Après l'étude que l'on vient de faire nous pouvons voir qu'il suffit de retrancher 3.57 minutes par semaines pour en arriver au même temps par matière que la grille présentée comme profil renforcé.

Quelles conclusions peut-on tirer à la suite de ce court exposé?

1. Tous les étudiants actuels suivent donc le profil enrichi sans que nous le sachions.

(Suite à la page A-5)

COMITE CORMIER

CAMPAGNE DE FINANCEMENT

Le cheminement amorcé pour sauver la maison Cormier a fait des pas importants dans les derniers mois. La solidarité du comité Cormier s'est concrétisée dans des gestes précis comme des conférences à divers organismes de notre milieu, la distribution d'information, de la recherche sur l'historique de la maison Cormier, des rencontres avec différents ministères gouvernementaux. Le comité Cormier s'est développé au sein de la population et a prouvé comment est grand et sincère le désir de la population de s'unir pour sauvegarder ce qui est à la racine de l'essor économique et culturel du milieu: la maison Cormier.

Le comité va toujours de l'avant mais c'est par le soutien de la population et de ses organismes que le comité Cormier a pu jusqu'à maintenant lancer sa campagne de sensibilisation. La publicité, les brochures, les conférences, les recherches, les déplacements, l'information etc... toutes ces activités sont essentielles pour montrer aux gens de la place les richesses de leur patrimoine et préparer un dossier qui soit le plus complet possible sur la question.

Toutes ces démarches faites bénévolement ne sont pas sans occasionner des dépenses qui deviennent trop lourdes à supporter si la population n'apporte pas un appui concret au mouvement. Pensons par exemple aux frais d'impression des fascicules, du journal (qui viendra sous peu) des photos et diapositives, du papier, de la correspondance...

Il est clair que si notre base financière ne se développe pas au même rythme que le reste des activités, le travail et l'efficacité immédiate vont devoir malheureusement être freinés. C'est pourquoi, il nous apparaît opportun que toute la population, tous les organismes de notre milieu supportent financièrement le comité, sinon les membres ne pourront continuer un travail qui, en plus du temps énorme que ça exige, occasionnerait des dépenses personnelles considérables.

Nous croyons qu'il y va de notre fierté pour notre héritage, de notre sens des responsabilités pour nos enfants qui ne pourront nous reprocher d'avoir laissé démolir un bien inestimable.

Plessisvillois, engageons-nous à soutenir financièrement la lutte pour sauver la maison Cormier. Donnons-nous les moyens de gagner cette lutte.

Le comité Cormier

N.B. Il y a plusieurs moyens à notre disposition, suggéré par le comité. On peut recueillir des dons auprès de nos amis, de nos parents, de notre organisme et en faire nous-mêmes. On peut organiser des collectes dans nos milieux de travail, dans nos cercles d'amis. On peut vendre des macarons "Sauvons la maison Cormier" \$0.25; acheter le journal qui sera publié prochainement \$0.50.

Pour savoir où acheminer les dons, s'adresser à Bertrand Gentes à 362-3762 ou Madeleine Dusseault, 362-2896.

VAL ALAIN

UNE ADOLESCENTE HEURTEE A MORT

Par: France Lemelin

PLESSISVILLE - Vers les 15 heures, vendredi dernier, un garçonnet a été heurté par un véhicule-automobile, à l'intersection des rues St-Calixte et Fournier. Il s'agit de Frédéric Provencher de Plessisville qui n'a eu aucune blessure grave, selon les policiers de Plessisville.

VITRES CASSEES

Une épidémie de vitres cassées, c'est ainsi qu'on pourrait qualifier les méfaits qu'ont à déplorer depuis environ une semaine les agents de la Sûreté Municipale de Plessisville. Dans des résidences

privées, écoles et autres endroits, des malfaissants ont cassé des vitres.

JEUNE FILLE TUEE

Micheline Labonté, 15 ans, du rang 5 à Val Alain, dans le comté de Lotbinière, a été heurtée mortellement par un véhicule-automobile, samedi vers les 20 heures 45. La tragédie est survenue près du domicile de ses parents. Ce sont les agents Jean-Guy Tanguay et Méville Bédard, de la Sûreté du Québec, détachement d'Arthabaska qui se sont rendus sur les lieux.

Quelques renseignements...

(Suite de la page A-4)

2- Le profil normal proposé pour l'an prochain fit perdre à nos étudiants 50 minutes par semaine par matière.

3- Le profil normal de 6 blocs proposé pour l'an prochain est absolument inutile et ce pour tous les élèves du secondaire étant donné que son analyse fait perdre du temps à tous les étudiants.

En terminant je me demande pourquoi le C.S.R.B.F. cherche tant à nous passer cette grille horaire de six blocs grille qui à mon humble avis ne favorise d'aucune façon nos étudiants. Je me demande aussi ce qu'il arrivera au niveau du secondaire V, il n'en a pas été question ou... si peu!

Gilles Duval
parent de Plessisville



Le président du Comité de Parent Jean-Thomas Mercier, le directeur général de la CSRBF Jean-Paul Croteau et Martial Demers, président de la CSRBF

[Photo La Feuille d'Erable - Fontaine]

PLESSISVILLE - Au moins 425 parents ont assisté mardi soir le 19 avril à une rencontre d'information qui a eu lieu à la Polyvalente de Plessisville concernant la grille horaire qui fait tant parler d'elle depuis quelques semaines.

Les parents avaient demandé, suite à une première rencontre tenue la semaine précédente, à

PLESSISVILLE

LES PARENTS S'INTERESSENT A LA GRILLE SCOLAIRE

Par: Jean Fontaine

ce que les élèves qui s'orientent dans un profil science mathématique puissent suivre 2 cours de science en secondaires 4 et 5 afin d'assurer des chances supplémentaires d'admission au CEGEP. M. Jean-Paul Croteau directeur général de la Commission Scolaire Régionale des Bois-Francs a annoncé à ce sujet que pour le secondaire IV et V, la grille horaire du profil science-maths serait divisée en deux soit un profil normal rencontrant les exigences normales d'entrée au cegep et un profil renforcé rencontrant les exigences maximales.

De nombreuses informations ont été transmises sur le sujet et plusieurs parents ont pu poser des questions pertinentes. A l'issue de cette rencontre, quelques parents semblaient satisfaits des réponses reçues, d'autres ne l'étaient pas du tout, certains préféreraient étudier la question du nouvel aménagement avant de se prononcer alors qu'une bonne partie de l'assistance semblait ne pas avoir compris grand chose dans les savantes explications. Comme le soulignait l'un des participants, il est quand même heureux de voir que les parents de Plessisville se sont déplacés en masse pour s'informer davantage sur ce sujet de la grille horaire.



Fête des mères le 8 mai

Faite-lui donc plaisir

Offrez-lui un lave-vaisselle





CYCLES DE LAVAGE:	
Super-récurage	
Normal	
Rinçage/lavage en suspens	
Séchage naturel	
Lavage à température élevée (Facultatif)	
Chauffe-assiette	
Doseurs jumelés de détergent	
Broyeur d'aliments mous	
Doseur d'agent de rinçage	
Témoin de la progression du cycle	
Deux porte-vaisselle complètement extensibles	
Raccord universel "Faucet-Flo" avec dépressuriseur	
Câble électrique automatiquement rétractile	
Commandes à bouton-poussoir	
Clenche de sécurité pour la porte	
Pattes stabilisatrices escamotables	
Dessus avec planche à trancher en cèdre	
Couleurs: Blanc, Jaune Moisson, Avocat	

\$ 384.⁰⁰

Plan de financement aux taux bancaires	PRET \$300.	Frais de financement 12mois \$22.41
		Versements mensuels \$26.88

LE PLUS GRAND CENTRE DU MEUBLE

Rosaire Gosselin Inc.

767 ST-LOUIS PLESSISVILLE
362-7507

En vedette au Salon du Printemps

VENDREDI



**CLAUDE
VALADE**

**VENDREDI SOIR
et
SAMEDI SOIR**

Adultes: \$2.00
Etudiants: \$1.00

La très belle et très talentueuse Claude Valade présente son spectacle de chansons à succès et de chansons originales québécoises le vendredi soir à 22.30 h.

Passé donc
au

SAMEDI

**SALON du
PRINTEMPS
de Plessisville**

**29-30 avril
et 1^{er} mai**

ENTREE:
ADULTES: \$1.50
ETUDIANTS: \$1.00

**PIERRE
LALONDE**



Après une absence de deux ans, Pierre Lalonde revient au spectacle avec son charme et son style bien personnel. Accompagné de ses musiciens il présentera un tout nouveau tour de chant le samedi soir à 22.30 h. Il plaira sûrement au public de tous les âges.

Municipalité Scolaire Jean Rivard

LES COMMISSAIRES DEPLORENT...

Par: Jean Fontaine

PLESSISVILLE — Après avoir étudié le projet d'amendement au règlement 7 qui touche l'éducation, les commissaires de la Municipalité Scolaire Jean Rivard ont tenu à transmettre au Ministère de l'Éducation certains commentaires touchant les articles 8-9 et 10 du règlement 7.

Tout d'abord, ils déplorent le fait que les élèves de la maternelle doivent subir une diminution de minutes pour leurs activités. Deuxièmement, les commissaires informent qu'ils acceptent l'amendement proposé mais qu'ils déplorent aussi le nombre de minutes d'enseignement retirées aux élèves, lesquelles minutes pourraient être comblées par une augmentation du nombre de journées d'enseignement en diminuant le nombre de journées pédagogiques allouées aux enseignants. Ils déplorent finalement le fait que les négociations collectives se soient faites au détriment du régime pédagogique des élèves.

Ces décisions ont été prises lors de la plus récente rencontre des commissaires de la municipalité scolaire Jean Rivard tenue le 6 avril à Villeroy.

PAS D'INDEXATION

Par ailleurs, à cette même séance, les commissaires ont adopté une résolution pour indiquer qu'ils se refusaient à demander l'indexation de leurs frais de représentation, sollicitant plutôt que des démarches soient entreprises pour que ces frais ne soient pas impossibles.

Le Comité de Protection de l'environnement Lotbinière est...

CONTRE L'USINE D'EAU LOURDE DE GENTILLY

STE-CROIX DE LOTBINIERE — Le Comité de Protection de l'Environnement de Lotbinière, entend bien mettre tout en oeuvre pour exiger que le ministre délégué à l'énergie, M. Guy Joron suspende la construction de l'usine d'eau lourde La Prade de Gentilly.

Dans un communiqué émis la semaine dernière, M. Roger A. Lemay du Comité de Protection de l'Environnement de Lotbinière déclarait qu'une usine d'eau lourde comportait de graves risques et qu'il n'y avait aucun besoin d'eau lourde au Québec avant que la population ne se soit prononcée sur l'avenir de l'énergie nucléaire.

Une lettre a donc été adressée au Ministre Joron pour lui annoncer que ce comité s'inquiétait des dangers de l'installation de l'usine d'eau lourde La Prade à Gentilly en raison des risques d'émanation d'hydrogène sulfuré (H₂S) qui s'ajouteraient aux risques déjà grands, selon eux, des centrales nucléaires elles-mêmes. Ils appuient ces dires sur le fait que 1% de ce gaz toxique dans l'air provoque la mort instantanée par paralysie du cerveau.

Toujours dans la missive expédiée lundi le 25 avril au ministre Joron, le comité affirme qu'il est urgent qu'un moratoire soit imposé non seulement sur tout développement d'usine nucléaire mais aussi de ses composantes comme l'usine d'eau lourde.

Le Comité de Protection de l'Environnement croit que lorsque la population se sera prononcée, par référendum, sur la politique nucléaire, une usine d'eau lourde pourrait être inutile. "L'exportation de cette eau lourde fabriquée grâce à d'énormes quantités d'électricité serait-elle rentable dans notre bilan énergétique?" de conclure la lettre du C.P.E.L. au Ministre délégué à l'énergie.



LE NOUVEAU CYCLOMOTEUR

HONDA PC-50 K1

**C'EST LA MEILLEURE FACON DE S'AMUSER
TOUT EN ECONOMISANT!**

HONDA
mène partout.

**C'EST
L'TEMPS DE MOTORISER
AVEC HONDA**



**SPORTS
CARRIER INC.**

PLESSISVILLE

1431 AVE FORAND TEL: 362-3549

ARTHABASKA:

55 rue Girouard

Tél. 752-2634



N.-D. DE LOURDES

LE PIANO DEVRA SORTIR

Par: Jean Fontaine

PLESSISVILLE — Le Comité Exécutif de la Municipalité Scolaire Jean Rivard s'est prononcé mercredi le 6 avril dernier sur une demande faite par le Comité des Loisirs de Notre-Dame de Lourdes à l'effet de garder le piano de cet organisme dans l'école Centrale de Notre-Dame de Lourdes.

Il a été proposé et adopté que la Municipalité Scolaire Jean Rivard ne prenne pas la responsabilité de garder le piano du Comité des Loisirs à l'École Centrale et suggère de retourner cet instrument à la salle paroissiale de l'endroit. Toutefois, les membres de l'exécutif ont accepté que pour certaines activités majeures, la Municipalité Scolaire accepte que l'on transporte temporairement le piano à l'école. M. Maurice Nault a enregistré sa dissidence sur cette résolution. M. Nault est le commissaire du quartier de Notre-Dame de Lourdes.

DECES DE M. MAURICE BERGERON

A Plessisville, subitement, le 27 février dernier, est décédé à l'âge de 52 ans et 10 mois, M. Maurice Bergeron, époux de Jeanne-d'Arc Senneville. Il était domicilié au 1500 ave Painchaud à Plessisville. Il laisse dans le deuil Gilles et Diane tous deux de Plessisville. Les funérailles ont eu lieu le 1er mars dernier et l'inhumation au cimetière paroissial.

DECES DE M. EMILE SAMSON

A l'Hôtel-Dieu d'Arthabaska, le 15 février dernier, est décédé à l'âge de 67 ans M. Emile Samson, époux de dame Noëlla Roy. Il était domicilié au 1341 rue Napoléon à Plessisville. Il laisse dans le deuil ses enfants: Hervé et Armand de Inverness, Noël et Cora (Mme Lucien Houde) de Plessisville, Alma de Framingham Mass, Jeanne de Longueil, Tita de Prince Georges (Colombie-Britannique). Les funérailles ont eu lieu le 18 février à l'église de Inverness et l'inhumation au cimetière du même endroit.

DECES DE M. PIERRE LAROSE

Est décédé à l'Hôtel-Dieu de Québec le 13 mars à 82 ans 3 mois M. Pierre Larose époux de feu Dame Diana Pelchat.

Dans le deuil, il laisse ses enfants M. Mme Patrick Larose de St-Ferdinand, M. Mme Henri Marchand (Rose-Aimée) de Montréal, Mme Osmond Larose et Mme Roland Larose de St-Ferdinand. Frères, soeurs, beaux-frères et belles-soeurs: M. Mme Wellie Marchand (Marthe), Mme Wilfrid Demers (Marie-Ange Larose) de St-Ferdinand, M. Arthur Beaudoin de Ste-Sophie, Mme Aurius Larose, Mme Lucien Larose de Thetford, Mme Alcide Pellerin de Ste-Sophie, Mme Paul Pellerin de Plessisville.

Son service et sa sépulture ont eu lieu le 16 mars à 11:30 hres à l'église de St-Ferdinand inhumation au cimetière paroissial.

DECES DE M. FERNAND ROBERGE

Le 17 mars à l'Hôpital-Général de l'Amiante est décédé M. Fernand Roberge à l'âge de 64 ans 10 mois. Il laisse dans le

deuil son épouse née Cécile Hamel, ainsi que deux enfants M. Gaétan Roberge de Drummondville et Mlle Sylvie Roberge étudiante au CEGEP de Thetford. Ses frères et soeurs, beaux-frères et belles-soeurs: Mme Annette Daigle Plessisville, M. Mme Maurice Gingras (Louise Roberge) de Plessisville, M. Mme Wellie Roberge (Annette) Princeville, M. Mme Wilfrid Morissette, Mme Eva Allaire (Emile) de Gramby, M. Mme Paul Hamel, M. Mme Philippe Marois, M. Mme Robert Laflamme, Mme Yvette Hamel (Adrien), M. Mme Roméo Hamel, M. Mme Alphonse Hamel de Thetford. M. Roberge a été marguillier de la fabrique de St-Ferdinand. Echevin 18 ans et maire 5 ans de St-Ferdinand (village).

Son service dimanche le 20 mars à 15 hres. Inhumation au cimetière paroissial.

DECES DE M. RAOUL CANTIN

Le 20 mars à l'Hôpital Régionale de l'Amiante de Thetford est décédé M. Raoul Cantin à l'âge de 64 ans 2 mois. Lui survit son épouse née Simone Douville et un fils M. Claude Cantin son épouse Françoise Mckaig et un petit-fils Jesse deCandiac. Ses frères et soeurs: M. Mme Atchy Cantin de St-Damase, M. Mme André Gouin (Marie-Rose Cantin), Disraéli. Sa belle-mère Mme Atchy Douville de St-Ferdinand. Ses beaux-frères et belles-soeurs: M. Mme Conrad Douville, Saco, Maine, M. Mme Charles Lalumière (Liliane Douville) de Montréal, M. Mme Aimé Lambert (Edith Douville) de Longueil, M. Mme Jean-Louis Dubois (Gabrielle Douville) de Thetford, M. Mme Lauréat Douville, M. Mme André Douville de Longueil et M. Mme Malven Douville de St-Ferdinand.

Son service à l'église paroissiale le 23 mars à 14 hres incinération à Québec.

SOUSSIONS

Les membres de l'exécutif ont également accordé à Rouleau et Fils Inc. de Plessisville des contrats pour l'achat et l'installation de tentures dans les écoles Chanoine Boulet de Plessisville et Bon Pasteur de Lyster. Ces contrats se montent à \$1935.36 pour Chanoine Boulet et à \$3754.20 pour Bon Pasteur de Lyster.

REAFECTATION

Depuis le 30 mars jusqu'au 30 juin, c'est M. Marcel Dion qui assumera la direction des écoles Ste-Thérèse de Plessisville et Centrale de Notre-Dame de Lourdes. Cela fait suite à une réaffectation d'une direction d'école. M. Dion occupait jusque là le poste de directeur adjoint de l'école Jean XXIII d'Inverness.

Finalement la Municipalité Scolaire Jean Rivard a autorisé l'envoi d'un représentant au congrès de l'Association d'Education Préscolaire du Québec les 6-7 et 8 mai prochain à Montréal.

Du 27 au 30 avril

La semaine meuble-bois

Par: Jean Fontaine

VICTORIAVILLE - Du 27 au 30 avril prochain, à Victoriaville, se tiendra la Semaine Meublebois. Plusieurs organismes de la région se sont en effet réunis pour mettre sur pied un colloque sur l'avenir de l'industrie du meuble au Québec et dans la région des Bois-Francis.

Les responsables veulent ainsi sensibiliser et faire réfléchir les fabricants, les travailleurs, les commerçants et les consommateurs face aux différentes possibilités qui s'offrent à l'industrie du meuble au Québec.

Il y aura une exposition de meubles à la Caisse Populaire de Victoriaville qui permettra aux travailleurs du meuble, à leurs familles et à la population de voir ce qui se fabrique dans les usines des Bois-Francis.

"QUI ACHETE NOS MEUBLES ET POURQUOI?"

Jeudi le 28 avril, au Colibri de Victoriaville, il y aura un colloque sous le thème de: "Qui achète nos meubles et pourquoi?". Des opinions seront donc émises sur le sujet en avant-midi alors que l'après-midi sera réservé pour traiter de la protection de l'environnement.

Le vendredi 29 avril, ce sera la journée consacrée aux étudiants de l'École du Meuble et du Bois Oeuvre de Victoriaville. Des spécialistes rencontreront alors les jeunes pour discuter de cette industrie avec eux.

Meublebois sera donc quatre jours consacrés à l'industrie du meuble, à ses travailleurs et aux consommateurs québécois.

OFFRES DE PEINTURES PITTSBURGH

chez

MARCEL SOULIERE, propriétaire

Boutique de la Couleur Enr.

GROS PEINTURES PITTSBURGH DETAIL
1759 Av. St-Louis — [819] 362-7884
Plessisville, Qué. — G6L 2N2

SPECIAL

Latex d'intérieur
mat - blanc
\$10.89

Email d'intérieur
semi-lustré à l'alkyde, blanc
\$12.89

Email semi-lustré au latex
\$10.95

Peinture d'intérieur
lustré au latex acrylique,
blanc - \$14.39

Peintures
de qualité
SUPERIEURE

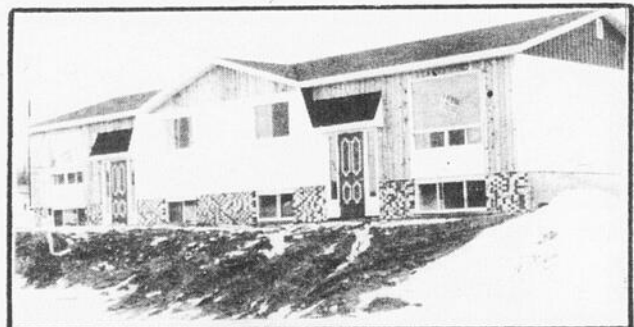
Conseils
en décoration
SPÉCIALISÉS

Nouveau choix
de couleurs
sur demande
720 belles couleurs

Nous vendons de la peinture mais... SPECIALISTE dans la couleur
*Ces prix sont en vigueur pour le blanc seulement. Cette peinture peut-être teintée dans une variété de tons pastel, moyennant un léger supplément.

JACQUES CONSTRUCTION INC.

MAISONS JUMEELES AUX:



2078 et 2090 DES VIOLETTES PLESSISVILLE

\$ 26,247. par unité

mensualités (cap., taxes, int.) \$187.84

Si éligible au rabais fédéral

• MAISONS APPROUVEES PAR LA SCHL
ELIGIBLES AU PROGRAMME D'AIDE
DE L'ACHETEUR

5 ans
de garantie
PROGRAMME DE
CERTIFICATION DES MAISONS
NEUVES DE L'A.P.C.H.Q.
Compétence et solvabilité!

Renseignements

364-2397
OU
362-3580

Audiences sur la réforme de l'assurance-automobile à Trois-Rivières

TROIS-RIVIERES (Communication-Québec) — Vu l'importance de la réforme de l'assurance-automobile, le ministre Lise Payette tiendra des audiences publiques le 10 mai prochain à Trois-Rivières, pour permettre à la population de s'exprimer sur la réforme proposée.

Tout citoyen ou tout organisme intéressé à se faire entendre lors des audiences peuvent le faire en s'adressant d'abord aux bureaux de l'Office de Protection du Consommateur et de Communication-Québec à compter du 26 avril pour prendre possession du mémoire sur la réforme.

Cependant les inscriptions pour les demandes d'audiences doivent se faire au bureau de l'O.P.C. du 27 avril au 4 mai.

Les modalités d'inscriptions sont les suivantes:

- pour les individus: un maximum de deux (2) pages est exigé, indiquant les motifs de la demande d'audience.
- pour les organismes: un mémoire en dix (10) copies est exigé; s'il devait dépasser 50 pages, une synthèse doit accompagner le document.

Histoire de Plessisville

La Maison Cormier et l'industrie

Lorsque nous abordons l'histoire économique de Plessisville nous pouvons dénombrer vers 1870 l'existence d'une quinzaine de petites industries presque toutes situées de chaque côté de la Rivière Blanche. Nous pouvons les classer de la façon suivante: manufactures de voitures, moulins à carder, perlasse, tanneries (2), briqueterie, moulins à farine, moulins à scie.

Le village de Plessisville et sa région possèdent plusieurs moulins à scie: moulins Kelly... Pourquoi retrouvons-nous autant de cette industrie? Le bois constitue après les fourrures une des bases de l'économie du Québec à cette époque.

A partir des années 1870 le gouvernement du Québec favorise la colonisation et le développement de l'agriculture. Il encourage la diversification des produits agricoles pour éviter probablement les méfaits des crises économiques permanentes dont celle de 1873.

Le beurre et le fromage constituent les produits les plus importants. L'Hon. Charles Cormier, sénateur, aidé de 4 autres personnages dont son fils l'Hon. N.C. Cormier marchand, décide de créer à Plessisville une Fonderie pour fabriquer des machines pour beurreries et fromageries.

Ils achètent la forge de Stanislas Doucet et la maison de M. Onésime Bourassa situées sur la rue St-Calixte. L'atelier possède les dimensions suivantes: 100 pieds de longueur par 30 pieds de largeur et emploie trente ouvriers. Le 10 juin 1873 la Fonderie commence ses opérations.

Le 16 mai 1885 un incendie rase l'établissement complet et une partie de la ville (60 maisons). L'Hon. Charles Cormier et surtout son fils décident de poursuivre leur travail et transfèrent sur la rue Savoie la Fonderie. La fabrication de machines pour scieries s'ajoute aux opérations.

Dès lors, l'histoire de la Fonderie est étroitement associée à 3 hommes:

- 1- L'Hon. F.T. Savoie, directeur gérant de l'établissement jusqu'en 1898.
- 2- M. J.A. Forand, directeur-gérant de la compagnie à partir de 1911
- 3- L'Hon. N.C. Cormier, président et directeur de 1885 à 1907 et de 1909 à 1911.

Un fait se dégage: les 2 Cormier sont à l'origine d'une industrie reconnue par son importance dans le domaine des scieries.

Leur rôle dans la communauté de Plessisville ne s'arrête pas là. Ils sont parmi ceux qui contribuent le plus au progrès constant de Plessisville. Ils aident de leur argent toutes les industries qui s'implantent à Plessisville: la Compagnie Electrique en 1900...

Si dans le domaine économique ils sont des personnages influents, ils contribuent aussi au développement politique, social et culturel.

L'Hon. Charles Cormier fonde en 1856 la société St-Jean Baptiste. Le 24 juin de chaque année la population du village se donne rendez-vous autour de la demeure des Cormier pour fêter. Ces deux personnages créent aussi l'Institut Canadien: cercle littéraire dans lequel la population partage les connaissances du monde entier à une époque où le clergé du Québec tente de monopoliser les esprits.

Autour d'eux gravitent des personnages importants de la société québécoise: l'Hon. Honoré Mercier, ex-premier ministre du Québec et ami personnel de N.C. Cormier, n'est pas le moindre. L'Hon. Wilfrid Laurier, ex-premier ministre du Canada prononce en 1896 à Plessisville, en face de la demeure des Cormier, un discours devant une population accourue de tous les coins de la province.

Voilà quelques raisons qui expliquent notre ardeur à défendre l'existence de la Maison Cormier. La demeure possède une valeur historique sûre. La maison Cormier sera la fierté des générations qui nous succéderont. Nous devons nous battre pour conserver ce patrimoine unique sinon l'histoire nous jugera sévèrement.

André Dusseault, prof. d'histoire
membre du Comité Cormier

VOL, ACCIDENT ET VANDALISME

PLESSISVILLE (JF) -

Un motocycliste de la région de St-Ferdinand a dû être transporté à l'Hôtel-Dieu d'Arthabaska dans la nuit de mercredi à jeudi les 20 et 21 avril dernier après qu'il soit tombé de sa moto sur la rue St-Edouard au centre ville. Par ailleurs, une automobile volée jeudi soir près de Place Festival a été retrouvée saine et sauve la nuit suivante, celle de jeudi à vendredi par les policiers municipaux de

Plessisville. Cette même nuit, du 21 au 22 avril, un individu qui n'a pas été retrouvé a cassé 7 vitres au presbytère St-Calixte vers les 3:00 hres avant de prendre la fuite. L'enquête se poursuit.

FEMMES DEMANDEES

Pour maison privée, peut coucher à la maison si désire. Chambre seule pour garder enfant de 5 ans. S'adresser à 364-3464

On communiquera avec les individus et les groupes concernés la veille des audiences pour leur confirmer l'heure de présentation de leur exposé.

DONC:

A compter du 26 avril: Le mémoire sur la réforme de l'assurance-automobile sera disponible au bureau de: Office de Protection du Consommateur, 863 rue St-Pierre, Trois-Rivières, tél. (819) 374-2424 -- et au bureau de: Communication-Québec, 1401 rue Royale, Trois-Rivières, tél. (819) 379-2636 (sans frais: ZENITH 26770 si vous devez passer par l'interurbain).

Du 27 avril au 4 mai: inscription pour les audiences au bureau de l'O.P.C. (863 St-Pierre, Trois-Rivières)

Le 9 mai: convocation pour les audiences

Le 10 mai: audiences à Trois-Rivières.

En collaboration avec

PHOTO VEDETTES

CHLT TÉLÉ 7

présente

JUNEBOX

DISCOTHÈQUE

NON-STOP

MUSIC

AVEC VOTRE ANIMATEUR

jacques lepage



SALLE DU FESTIVAL de L'ERABLE

Samedi 30 avril à 20.30 hres "DANS LES CADRES DU 19ième FESTIVAL DE L'ERABLE"



(Les renards)

Nous vous proposons un SERVICE D'ENTREPOSAGE

- Exclusif
- Moderne
- Propre
- Nettoyage
- Réparations

SERVICE D'ENTREPOSAGE:
752-4536

P.S. : N'hésitez pas à nous recommander à vos amis



Langlois

FOURRURES INC.

200 est, Notre-Dame
(face à la Place Luxor)
Victoriaville - 752-4536

LE REGLEMENT DE LA CONSTRUCTION EST ENCORE AMENDE

Par: Jean Fontaine

PLESSISVILLE — Trois autres changements ont été apportés récemment par la Ville de Plessisville au règlement 346 régissant la construction dans les limites urbaines.

Ainsi, la zone résidentielle RA-17 située dans le secteur sud de Plessisville a été transformée en zone

commerciale C-15. Il s'agit plutôt d'un retour à ce qui était auparavant puisque ce secteur qui était commercial au tout début avait été changé en résidentiel, il y a quelque temps et voilà qu'on le ramène en zone commerciale de nouveau. Les articles 12-14 et 15 ont donc été amendés pour permettre ce retour aux sources.

ARTICLE 16

L'article 16 de ce même règlement 346 de la construction a lui aussi été changé pour une autre fois. Après avoir déjà été amendé cet article l'est de nouveau par l'addition d'un paragraphe qui se lit ainsi: "n) à l'exercice d'une profession dans le domicile personnel d'une personne pourvu qu'il n'y ait aucun autre employé et qu'il n'y ait aucune activité commerciale ou industrielle (aucune vente en gros ou détail)."

Cela permettra donc aux gens impliqués d'exercer leur profession chez eux aux conditions précitées. Cela ne concerne toutefois pas les professions libérales qui sont touchées par un autre règlement déjà en application.

Une autre résolution a aussi été adoptée pour que l'article 12 du règlement 346 ne s'applique pas au lot 69-A-1-27 et 5-1-9 afin de rendre ce lot bâtissable.

INSCRIPTIONS AUX LIVRES

Les 28 et 29 avril ont été désignés pour que les gens opposés à ces amendements puissent inscrire leur nom dans le livre à cet effet à l'Hôtel de Ville de 9.00 hres à 19.00 hres.

Rés.: [819] 362-3100
PLESSISVILLE, QUE.



Jacques Breton
vendeur

GARAGE GUY BEAUDOIN INC.

Tél.: [819] 389-5765
LYSTER, QUE.




ACHETEUR:
TERRES
ROULANTS
TROUPEAUX
LAITIERS

MAURICE ROUSSEAU

Encanteur Licencié

Tél.: [819] 362-7674 PLESSISVILLE, QUE.

PARTIE de SUCRE
A ST - JEAN BAPTISTE VIANNEY
sur le terrain de la Salle Paroissiale

DIMANCHE LE 1 MAI 1977

sera suivie d'un souper et d'une soirée canadienne
au profit de la Fabrique

INVITATION SPECIALE
AUX ANCIENS PAROISSIENS
BIENVENUE A TOUS

ORCHESTRE AU PROGRAMME

PARTIE DE SUCRE	SOUPER ET SOIREE
ADM.: \$1.75 adulte	ADM.: \$3.00 adulte
\$0.75 enfant	\$1.00 enfant

SPECTACLE AMATEUR
LES 5 ET 6 MAI

LUNIK V

BILLETS EN VENTE A LA
POLYVALENTE

ETUDIANTS 1.25
ADULTES 2. 25

Grande Soirée Dansante

à la Salle Dupré de Princeville
SAMEDI le 30 AVRIL 1977

Pour ceux et celles qui ont suivi
des cours de danse

Orchestre: VIGNEAULT de St-Valère

BIENVENUE A TOUS

SOIREE
à l'occasion du prochain mariage de
LOUISE COTE
à
MICHEL BEDARD

SAMEDI le 30 AVRIL 1977

A LA SALLE DE L'ERABLIERE
DE ST-PIERRE BAPTISTE

ORCHESTRE ADM.: \$1.75

Brigade Scolaire de Princeville MARCHETHON LE 30 AVRIL

PRINCEVILLE (G.A.B.) — Les filles et garçons de la Brigade Scolaire de Princeville, participant à un marchethon, auront dix kilomètres à parcourir pour cette compétition qui aura lieu le samedi, 30 avril. Le départ se fera dans l'après-midi de ce samedi, 30 avril, de la salle de Princeville. Les jeunes inscrits pour le marchethon sont à recruter leurs commanditaires. Les recettes de cette activité sont pour financer les dépenses encourues pour le maintien de la Brigade Scolaire qui est patronnée par les Optimistes.

HOTEL FRANCE de Lyster
spectacles tous les jeudis, vendredis, samedis et dimanches.

JEUDI SOIR 28 AVRIL

GALA de DANSE avec
7 danseuses - 1 GOGO BOY et
3 SPECTALES de "STREAP"
SPECTACLE DEBUTE A 20 hres
ADM. 1.50

VENDREDI 29 AVRIL — SAMEDI 30 AVRIL
adm. 1.00 DIMANCHE 1 MAI
entrée libre

SPECTACLE de "STREAP"
et 2 DANSEUSES
9.30 hres 11.30 hres et 1.30

SAMEDI ET DIMANCHE après-midi
SPECTACLE GRATUIT à 4 hres

M. PHILIPPE FOURNIER propriétaire
vous souhaite la bienvenue

UNION NATIONALE DEJEUNER CAUSERIE

PARISVILLE (JF) - L'Exécutif du Comité de l'Union Nationale du Comté de Lotbinière, tiendra un déjeuner causerie au Centre des Loisirs de Parisville, dimanche le 1er mai de 9:30 hres à midi au centre des loisirs de l'endroit.

Evidemment, le conférencier invité sera nul autre que le Chef de l'Union Nationale et député de la circonscription de Lotbinière, M. Rodrigue Biron.

UNE PLESSISVILLOISE ARRETEE

TROIS-RIVIERES (JF) - Une jeune fille de Plessisville, âgée d'une vingtaine d'années et dont l'identité n'a pas été dévoilée par les autorités policières a été arrêtée la semaine dernière par la Sûreté Municipale de Trois-Rivières en rapport avec un vol avec violence perpétré au début de la semaine dernière dans la région trifluvienne.

CLOTURE de SAISON

BALLON-BALAI FEMININ
SOIREE
à la Salle des Chevaliers de Colomb
Plessisville

VENDREDI 29 AVRIL 1977

DISCO ADM.: \$2.00

Si vous avez besoin des services d'une

DISCO-MOBILE
contactez
PIERRE CABANA
(animateur à CKLD - Réseau des Appalaches)
Pour renseignements: (418) 335-7533
ou (819) 888-2288
Musique de tous genres et animation

SOIREE MIXTE
EN L'HONNEUR DE
LYNE LEMELIN et GILLES PERREAULT

SAMEDI le 30 AVRIL 1977

A L'HOTEL LA MAISON BLANCHE
LAURIERVILLE

ORCHESTRE PRIX D'ENTREE: \$2.00

SOIREE
à l'occasion du prochain mariage de
MICHELINE MANNINGHAM
à
BERTRAND TURGEON

SAMEDI le 30 AVRIL 1977

A LA SALLE DES CHEVALIERS DE COLOMB
DE Lyster

ORCH.: LA NATION ADM.: \$1.75

Le C.N. devra nettoyer

PRINCEVILLE (G.A.B.) - Le Dr Marc Saint-Hilaire, maire de la Ville de Princeville, et les conseillers ont donné instruction à leur secrétaire-trésorier, M. Fernand Poiré, de demander au Canadien National de faire le nettoyage des terrains que cette compagnie possède dans les limites urbaines. Si le travail n'est pas effectué, après un délai raisonnable, les équipes municipales verront à faire le nettoyage et aux frais du C.N., précision qui s'ajoute à "l'invitation" faite à l'entreprise concernée.

1er mai à Laurierville

FESTIVAL DE LA FLEUR

Par: Jean Fontaine

LAURIERVILLE - La Quatrième Exposition de la Fleur organisée par M. Jean-Jacques Bergeron, fleuriste, de Laurierville aura lieu dimanche le 1er mai prochain à Laurierville de 10:00 hres à 21:00 hres.

Avec la participation d'agronomes et de techniciens diplômés, cette exposition qui a déjà réuni plus de 12,000 personnes en trois ans, promet d'être un autre succès des plus intéressants. Avec les cours qui ont déjà été donnés à des dizaines et

des dizaines de personnes, les responsables ont préféré réduire à une seule journée la durée de l'exposition. Il n'y aura donc qu'une seule journée pour visiter l'exposition, les serres et les autres installations horticoles ou pulluleront les senteurs et les étalages des fleurs.

M. Jean-Jacques Bergeron et ses aides attendent donc votre visite, gens de la région de Laurierville, Plessisville, Princeville, Lyster, Lourdes, Ste-Sophie et d'ailleurs.

Que la fête...

(Suite de la page A-1)

MARTINE

Dans son allocution, la nouvelle reine Martine lère a tenu à remercier tous ses supporteurs et son comité d'organisation. Elle a souligné également la joie qu'elle ressentait face à l'honneur qui lui était attribué. En guise de conclusion, Martine a lancé: "Que la fête continue, et vive le 19e Festival de l'Erable".

BARIL

S'adressant à la foule, le député Jacques Baril a confié qu'il croyait beaucoup au Festival de l'Erable. Il a tenu à féliciter toute l'équipe de la direction et a demandé que la population participe à cet événement local et régional, en laissant entrevoir que le Festival de l'Erable pourrait devenir un événement provincial.

A LOUER

4 1/2 pièces, meublé, chauffé, éclairé, libre immédiatement -- 3 1/2 chauffé, libre 1er juillet -- CHAMBRES. Le tout très propre. TEL. 362-2781 ou au 1435 Ave St-Edouard.

Particulier possédant une pépinière
offre ses services

pour creusage général

Pour informations s'adresser à

362-6665 après 5 heures

FRAISIERS GRIMPANTS

Produisent toute la saison, chaque année. Grimpent jusqu'à 6 pieds de haut. Grosses, délicieuses et fermes. 5 pour \$5.25 - 10 pour \$9.25 - 20 pour \$16.25.

FRAISES SUCREES. De la variété Sunrise. Fermes, juteuses, grosses. 20 plants \$5.25 - 40 plants \$9.25

FRAMBOISES OU MURIERS. Robustes. Saveur excellente. 2 pour \$5.25 - 4 pour \$9.25 - 8 pour \$16.25.

Mentionnez la sorte, pas de C.O.D.

WOLDERFUL BODY REGD., Box 342-F-P
Lennoxville, Qué. - J1M 1T8

Pettrage

PANNEAUX-CAMIONS

2175 BILODEAU
PLESSISVILLE

362-3072

GERARD LESSARD
PLESSISVILLE

En tout temps du lundi au vendredi...

Centre Main d'Oeuvre du Canada à Plessisville

POUR PLESSISVILLE ET LA REGION:

- 2 éducateurs suppléants avec DEC en éducation spécialisée, ou dans un domaine connexe
- 1 commis-comptable avec expérience des comptes payables
- 1 coiffeuse pour dames avec 1 an d'expérience
- 1 boucher avec 3 à 4 ans d'expérience
- 1 beurrier avec diplôme de l'Institut de Technologie agricole
- 1 mécanicien de machineries lourdes avec 2 ans d'expérience
- 1 installateur de piscines creusées avec expérience
- 1 homme d'instruments avec 2 ans d'expérience
- 2 gardiennes d'enfants à temps plein

ces offres sont valables pour les hommes et les femmes. Veuillez prendre note que le représentant des Forces Armées Canadiennes sera à notre bureau le 5 mai 1977. Heures à laquelle vous pourrez le rencontrer: 10:30 a.m. à 2:30 p.m.

Pour ce faire vous n'avez qu'à vous présenter à notre Centre de Main d'Oeuvre du Canada à Plessisville, 1800, rue St-Calixte, 362-3271.

NC MACONNERIE ENR.

PLESSISVILLE

PIERRE ET "STUCO ARTISANAL"

Réjean Nadeau et Gaëtan Coulombe

1682 ST-LAURENT

PLESSISVILLE

362-2719

MACHINES A COUDRE

Aubaines Singer "Touch and sew"

\$109.00 A QUI LA CHANCE?

CENTRE DE COUTURE NECCHI

132 Bois-Francs Sud

752-7791

Victoriaville

EMPLOI PERMANENT

très bon salaire
aucune expérience n'est requise
18 ans et plus

Avancement accéléré à cause de l'expansion

Pour entrevue: 758-0549

Mark Ten

VAS-Y DONC

VOUS
invite

19^e

FESTIVAL DE L'ÉRABLE DE PLESSISVILLE

22 AVRIL AU 1er MAI 1977

Café Terrasse
Mark Ten

café gratuit-musique
du plaisir pour tous

MARATHON
Mark Ten

course à pieds

TIRE DE CHEVAUX
Mark Ten

Avis-Santé et Bien-être social Canada considère que le danger pour la santé croit avec l'usage-éviter d'inhaler.



épargnez plus



CETTE SEMAINE... ON CELEBRE LE

FESTIVAL de L'ERABLE !

DES SPECIAUX COMME ON EN TROUVE PLUS AUJOURD'HUI...

CONFITURE

Fraises, framboises
ou marmelade à l'orange
CANADIANA
Pot 9 on. 3/ **1.00**

GELEE DE POMME
OKA
pot 9 on. 3/ **1.00**

MAIS EN CREME
NIBLETS
bte 14 on. **.35**

MAIS EN GRAIN

NIBLETS
bte 12 on. **.35**

SIROP DE MAIS
CROWN BRAND
pot 3 lb **.99**

MELANGE A GATEAU
DUNCAN HINES
Saveurs assorties
bte 18.5 on. **.59**

ESSUIE-TOUT

Blanc imprimé
SCOTT
roul. 2/ **.89**

MARGARINE
"LA QUEBECOISE" dure
50% huile végétale
50% huile animale 3lb/ **1.00**

DETERSIF EN POUDRE
TIDE
format familial
5 lb **2.19**

DENTIFRICE

régulier ou à menthe verte
tube 150 ml **1.25**

FROMAGE CANADIEN

tranché régulier
KRAFT
pqt 8 on. **.69**

APPRET A SALADE

Miracle Whip
KRAFT
pot 16 on. **.59**

BISCUITS

Feuilles d'Erable
VIAU
cello 12 on. **.59**

BISCUITS TI-COQ

LIDO
cello 10 on. **.77**

CHIPS YUM YUM

sac 8 .15c. **.79**

NESTLE QUICK

au chocolat
bte 2 lb **1.59**

PAPIER TOILETTE

MARIE POSA
pqt 2 rl. **.39**

SIROP & TIRE ERABLE A VENDRE

"Ferme Pellerin et
Frères Plessisville"

Fruits et Légumes

PATATES
du Nouveau-Brunswick
Canada no 1
sac 20 lb **1.99**

BANANES DOLE ou CHIQUITA
E.U.
Canada no 1 **.21 lb**

BLE D'INDE SUR EPIS

Culture de Floride
E.U.
Canada no 1 5/ **.79**

VIANDES

JAMBON
Picnic **.85 lb**

FRANKFURT
Merry Miles **.75**

SAUCISSES
lard et boeuf **.79 lb**

BACON
Sunset **.95 lb**

EA

ENTREPOT D'ALIMENTATION

MEMBRE DE L'ASSOCIATION DES GENS D'AFFAIRES de PLESSISVILLE
1534 St-Louis • PLESSISVILLE

Prix en vigueur jusqu'à la fermeture **SAMEDI 30 AVRIL**
Nous nous réservons le droit de limiter les quantités.

UN PETIT COIN... AU FEMININ!

Les délices de l'érable!

Bonjour!

Tout le monde est dans l'atmosphère du Festival de l'Erable cette semaine et cela se comprend puisque nous sommes au cœur de la période intensive. C'est pourquoi j'en profite pour vous donner encore quelques suggestions culinaires basées sur les produits de l'érable.

Ces recettes sont publiées dans une brochure du Ministère de l'Agriculture Québec qui porte comme titre: **LES DELICES DE L'ERABLE.**
JOYEUX FESTIVAL DE L'ERABLE!

Ginette

VIANDES

JAMBON CANADIEN

1 jambon de 8 à 10 livres
1 tasse de sucre d'érable granulé ou râpé
2 c. à thé de moutarde sèche
1/3 tasse de chapelure ou panure

3 c. à table vinaigre de cidre ou
3 c. à table de jus de pommes
Clou de girofle
1 tasse de compote de pommes non sucrée
1/2 tasse d'eau ou de vin

Faites cuire le jambon dans un four à 325°F, 25 à 30 minutes par livre selon la catégorie de jambon que vous utilisez. Retirez le jambon du four une heure avant la fin de la cuisson. Enlevez la couenne, carrez à l'aide du dos d'un couteau et mettez ici et là des clous de girofle. Mélangez le sucre d'érable, la moutarde, le vinaigre et le jus de pommes, la chapelure. Remettez le jambon au four après avoir étendu le mélange sur la pièce de viande. Augmentez la chaleur du four à 425°F, et finissez la cuisson en ayant soin d'arroser souvent avec le jus de fond de cuisson. Pour préparer une bonne sauce qui se mange avec le jambon chaud, dégraissez la sauce au fond de la lèche-frite, ajoutez la compote de pommes, l'eau ou le vin. Brassez vivement sur un feu vif avec une cuillère de bois afin d'émulsionner le caramel qui adhère au fond de la lèche-frite.

JAMBON A L'ERABLE

1 jambon de 8 livres
3 pintes d'eau d'érable
2 tasses de raisins secs
2 tasses de sucre d'érable

1 c. à thé de moutarde sèche
2 c. à thé de clou de girofle moulu
1/4 tasse de jus de pommes

Amenez l'eau d'érable au point d'ébullition; mettez-y le jambon. Couvrez le chaudron et laissez mijoter 3 à 4 heures, ou jusqu'à ce que le jambon soit tendre. Retirez du liquide. Enlevez la couenne. Délayez le sucre d'érable, le clou de girofle et la moutarde dans le jus de pommes. Recouvrez le jambon de cette préparation et mettez-le dans une rôtissoire. Ajoutez 1 tasse d'eau ce cuisson du jambon et les raisins. Laissez cuire 40 à 50 minutes dans un four de 300°F. Arrosez souvent pendant la cuisson avec le fond de cuisson. Décourez au goût. Servez chaud ou froid.

AGNEAU GLACE A L'ERABLE

4 livres d'agneau (flan)
1/4 tasse de sauce française
1 c. à thé de moutarde sèche
1/2 c. à thé de romarin (épicé)
1 gousse d'ail

1/2 c. à thé de sauge
2 c. à thé de sauce Worcestershire
1/2 c. à thé de menthe séchée
Jus de 1/2 citron
1/2 tasse de sirop d'érable
2 à 3 c. à table d'eau

Epongez la viande avec un linge humide et parez. Mélangez les 9 ingrédients suivants et badigeonnez généreusement les deux côtés de la viande. Placez dans une

casserole et faites cuire au four de 350°F, 12 heures; tournez souvent le rôti pendant la cuisson, badigeonnez de nouveau avec le mélange d'assaisonnements chaque fois que vous retournerez le rôti. Enlevez le gras au fond de la casserole et versez le sirop d'érable, mélangez avec l'eau, sur le rôti. Couvrez ou enveloppez le rôti d'une feuille de papier aluminium et remettez au four de 325°F; continuez la cuisson 30 à 40 minutes.

TRANCHES DE JAMBON GLACEES A LA BASQUAISE

Enlevez la couenne d'une tranche de jambon de 1 1/2 à 2 pouces d'épaisseur. Piquez quelques clous de girofle dans le gras. Mélangez 45 c. à table de sucre d'érable, 2 c. à thé de moutarde sèche. Saupoudrez le jambon avec ce mélange. Faites saisir la tranche de jambon dans de la végétaline. Versez 1/2 tasse de lait ou de crème. Ajoutez un peu de thym. Couvrez et cuisez lentement 20 à 25 minutes ou jusqu'à ce que le jambon soit cuit.

N.B.: Ajoutez un peu de lait ou crème, si nécessaire.

COTELETTES DE PORC A LA BASQUAISE

Faites saisir des côtelettes de porc dans de la végétaline chaude. Salez et poivrez. Sur chaque côtelette, mettez une moitié de pomme non pelée, 1 c. à table de sucre d'érable granulé ou râpé, 1 c. à thé de sauce piquante. Pour six côtelettes, ajoutez 1 tasse de crème. Couvrez et cuisez à feu moyen 40 à 45 minutes jusqu'à ce que les côtelettes soient cuites.

N.B.: On peut, si on le désire, finir la cuisson au four.

BREUVAGES A L'ERABLE

LAIT DE POULE A L'ERABLE

2 c. à table de sirop d'érable
1/8 à thé de sel
1/4 c. à thé de vanille

1 tasse de lait
1 tasse de lait
1 oeuf

Battez l'oeuf jusqu'à ce qu'il soit très léger, ajoutez le sirop d'érable et les autres ingrédients ainsi que le lait chaud ou froid. Saupoudrez à volonté un peu de muscade au moment de servir.

BREUVAGE GLACE A L'ERABLE

2 c. à table de sirop d'érable
1/8 c. à thé de sel
1/4 c. à thé de vanille

1 tasse de lait
1 boule de crème glacée à la vanille

Mélangez tous les ingrédients et battez avec un mousoir. Versez dans un grand verre et servez très froid.

FOUETTE A L'ERABLE

Une banane très mûre
1 oeuf
2 c. à table de sirop d'érable

1 tasse de lait
2 tasses de crème fouettée
muscade

Ecrasez la banane pour obtenir une pulpe très homogène. Ajoutez l'oeuf bien battu et le sirop d'érable ainsi que le lait. Versez dans un grand verre, couvrez de crème fouettée et saupoudrez ou non de muscade.

BREUVAGE A L'ERABLE

2 c. à table de sirop d'érable
1 c. à table de crème

Mélangez le sirop d'érable et la crème. Au moment de servir, remplissez le verre de "Ginger Ale"

LABORATOIRE DENTAIRE

André Côté, d.d.

DENTUROLOGISTE

Fabrication et Réparation
de Dentiers

1580, Suite A
Av. St-Louis
Plessisville
Tél.: 362-7837

Heures de bureau:
9h.00 à midi, à midi
1h.30 à 17h.00
le soir sur rendez-vous



Louissette Roy, prop.

La Boutique Infantin ENR.

Cadeaux pour bébés
Linge d'enfants
Vêtements et Sous-vêtements
de Maternité

Tél.: (819) 362-6173
2121 Av. ST-LOUIS
PLESSISVILLE, QUE.

Vous, qui...



SYLVA BERGERON
FONDATEUR

Manquez de CONFIANCE en VOUS
Manquez de COURAGE - d'ENTHOUSIASME
Subissez votre travail - Refusez les promotions
Etes (supposément) né pour un PETIT PAIN
Endurez votre Vie plutôt que la VIVRE
Souffrez de TIMIDITE - de Gêne
Craignez de faire rire de Vous - de vous AFFIRMER
Notez un certain vide dans votre Vie.
Etes incompris - manquez d'amis, etc... etc...

Notre cours "RELATIONS HUMAINES"
est fait sur mesure pour vous. De plus: nos
conditions sont à la portée de toutes les bourses:
vous ne prenez aucun engagement, vous payez à
chaque semaine: \$9.00 par leçon pendant dix
semaines. Une douzième Soirée Spéciale et
Gratuite. Prix spécial aux couples mariés.

SANS OBLIGATION DE VOTRE PART, VENEZ PRENDRE CONNAISSANCE
DE LA FORMULE DE NOTRE COURS.

DEMONSTRATION GRATUITE

MERCREDI 27 AVRIL A 7.30 P.M.
SALLE CHEVALIERS DE COLOMB, 1880 SAVOIE PLESSISVILLE
Si impossible le 27, rendez-vous le 4 mai

Institut de Culture Personnelle du Québec Inc.

Bureau: 242, rue Lafayette - VILLE DE LAVAL

L'institut détient un Permis de Culture Personnelle
du Ministère de l'Éducation

N.B.: Un certificat de culture personnelle est remis à la fin du cours



ATTENTION!

Au meilleur prix, la meilleure qualité.

Gouttières Aluminium Enr.

Longueur illimitée sans joint
vingt-quatre couleurs
estimation gratuite

REPRESENTANT: URBAIN MATHIEU

1296, Napoléon
Plessisville
Tél: 362-6582

FAITES VOS RESERVATIONS DES MAINTENANT
POUR LE PRINTEMPS



CLEMENT ROY

Pour vous conseiller
lors de l'achat d'une
voiture ou d'un camion
neuf ou usagé

GERANT des
VENTES

Dubois

FRÈRES
L'ÉCARTÉ

2194 ST-CALIXTE
PLESSISVILLE
362-7377

ELARGISSEMENT ET REDRESSEMENT DU RANG 10

PRINCEVILLE (G.A. B.) - Les résidents du rang ouest de Princeville se sont engagés, par é-

crit, à fournir gratuitement le terrain dont on pourrait avoir besoin pour l'élargissement et le

redressement du chemin dans cette partie de la municipalité. Un document à cette fin a été re-

mis au conseil de la Corporation municipale, paroisse de Princeville; ce document s'ajoute à la requête déjà soumise pour

demander aux autorités provinciales la réalisation du projet en question. Le maire, M. Léon St-Pierre, et les conseillers

ont convenu d'appuyer la requête et, également, de contribuer financièrement à l'exécution des travaux.

**JE NE VEUX PAS MANQUER LE SALON
DU PRINTEMPS**



**ARENA de PLESSISVILLE
29-30 avril et 1^{er} mai**

Merci à toi

*Merci à toi qui m'as donné le goût!
Le goût de me dépasser,
De me libérer, d'ouvrir mes bras,
D'ouvrir enfin mon coeur!
J'ai vécu des instants merveilleux avec toi...
Toi qui as tout préparé...
Toi qui m'as invité...
Toi qui m'as parlé avec tes poèmes et tes chansons
Toi qui s'es révélé à moi
Par la poterie, le macramé, l'artisanat et la peinture
Toi qui m'as aimé
Parce que j'étais enfin moi-même
Merci à toi
Toi qui pour la première fois
Était semblable à moi!...
De tous ceux qui ont aimé
leur journée culturelle
à N.D. de Lourdes*

LES RYTHMIX BOURDONNENT D'ACTIVITE

PLESSISVILLE (JF) - Plusieurs activités ont marqué le groupe des Rythmix de Plessisville au cours des derniers temps. Premièrement, un camp de réflexion a été organisé le 2 avril avec, comme but principal, de faire réfléchir les jeunes sur le Carême et Pâques. Selon la publiciste Maryse Payeur, l'activité a été une réussite et l'atmosphère enthousiaste. Un souper de la faim et une messe ont clôturé cette première activité.

Le 12 avril, après que les membres aient participé aux offices de la semaine sainte, les jeunes de Rythmix se sont rendus à la cabane à sucre pour se sucrer le bec.

Dans l'avenir, plusieurs autres activités seront organisées. On note entre autre un spectacle à l'auditorium de la Polyvalente lors de la Semaine Culturelle, une participation au Gala Méritas de cette institution ainsi qu'un apport important dans la parade du Festival de l'Erable le 1er mai prochain. Les Rythmix chanteront alors sur et autour d'un char allégorique.

LA FETE DES TENTES

LACHUTE (JF) - Après l'expérience de l'an dernier, le camp spirituel "Fête des Tentes" repartira cette année avec une nouvelle équipe. Les participants réfléchiront en groupe sur les thèmes suivants: expérience et vie spirituelle, foi et religion, politique et foi, valeurs humaines et évangéliques, vie en communion, le Christ, la prière et l'intériorité, la souffrance, la joie, la miséricorde et l'espérance. Cette année, la Fête des Tentes aura lieu à Lachute du 24 juin au 17 juillet et du 22 juillet au 14 août. Pour plus de renseignements, on peut communiquer avec C.P. 336, Lachute, Québec.

JOURNEE YOGIQUE A PLESSISVILLE

PLESSISVILLE (JF) - Plusieurs délégations de yogins venant de Montréal, Québec, Thetford Mines, Drummondville, Victoriaville, Grand-Mère et Princeville ont participé le 17 avril dernier à une rencontre organisée par le Foyer Yoga de Plessisville. Un programme varié a été présenté aux participants et il comprenait une partie de sucre, un diner à la cabane du Festival de l'Erable, trois séances de yoga et un souper. C'était la troisième expérience du genre à être présentée à Plessisville en autant d'années et c'est presque devenue une tradition. Les responsables de cette journée étaient Lucille Jutras, Pierrette Trudel, Marie-Paule Hallé et Gaétan Langevin.

Madame,

Veillez accepter en plus de ma douceur de roulement, ma très grande durabilité.



les autos passent...les Michelin durent!

Roulez

MICHELIN

LES PNEUS P.R. LTEE

1068 ST-CALIXTE
PLESSISVILLE

TEL: 362-6319
ou 362-2275

NOUVELLE RESPONSABLE DU SERVICE D'AUXILIAIRES FAMILIALES

Par: Gilles Després

PLESSISVILLE - Depuis le 18 avril dernier, Mademoiselle Lucie Lambert a pris les rennes du service d'auxiliaires familiales.

C'est ce service qui permet à la population desservie par le C.L.S.C. de l'Erable de bénéficier à domicile, d'une personne pouvant exécuter les travaux domestiques normaux que

l'utilisateur n'est pas un mesurier d'exécuter lui-même. Rappelons que ce service s'adresse particulièrement aux personnes âgées, aux handicapés physiques et

aux malades chroniques. Mademoiselle Lambert remplace Mademoiselle

Angèle Ricard qui assumait la responsabilité de ce poste depuis avril 1976.

Gilles Després, Agent d'information, C.L.S.C. de l'Erable

Elections aux Jeunesses Musicales

VICTORIAVILLE (JF) — Mercredi le 13 avril dernier, les Jeunesses Musicales de Victoriaville tenaient leurs élections annuelles au Centre Civique de Victoriaville. Mesdames Louise Caux, Claudette Brière, Andrée Harvey, Gisèle Lupien, Yolande Roy et Madeleine Lahaye ont été élues au bureau de direction. Au cours de la prochaine saison qui débutera l'automne prochain, ces personnes travailleront pour présenter un programme artistique intéressant pour les gens de Victoriaville, Plessisville, Princeville, Warwick et les environs.

SUR LA TABLE DU CONSEIL

Par: Jean Fontaine

PLESSISVILLE — A la séance du conseil municipal urbain de Plessisville tenue le 19 avril dernier, les édiles municipaux ont autorisé le paiement de comptes totalisant \$4,787 en plus de verser un montant de \$2000 en subvention à la Bibliothèque de Plessisville Inc.

x x x x

Le Comité de direction de l'Oeuvre du Partage a tenu à remercier le conseil de la Ville de Plessisville pour l'appui manifesté à leur organisme.

x x x x

Une autre municipalité viendra déverser ses ordures dans le dépot municipal, de Plessisville. Il s'agit de la localité de Lemieux qui devra déboursier \$6 par famille pour se prévaloir de ce service.

x x x x

M. Claude Boulé, directeur des services a été autorisé à faire l'achat du matériel nécessaire pour prolonger les services de la rue Savoie de 300 pieds du côté est à partir de la rue Vallée.

GRANDE PARTIE de SUCRE à INVERNESS

Dimanche 1^{er} mai à 1.30 heure

sur le terrain de l'école JEAN XX111 au profit de la Fabrique

2 orchestre (1 en après-midi et 1 en soirée) et animateur

SOUPER CANADIEN et SOIREE DANSANTE

commandité de l'Hôtel National D'Inverness

prop: Pierre Côté

Bienvenue à tous !

ÉRABLIÈRES

C'est le temps maintenant de

FAIRE ÉVALUER

les possibilités de VOTRE "ERABLIÈRE"

en vue d'INSTALLATION de

PIPE-LINE

en "Poly-Vinyl" ultra-violet

de marque "Naturaflow"

DEBUT
d'installation
en MAI
et JUIN
par
Personnel
expérimenté

Pourquoi Bleu?

- 1) Afin d'absorber les rayons infra-rouges qui réchauffent les tubes.
- 2) Afin de laisser pénétrer les rayons ultra-violet qui contrôlent les bactéries.

Toujours le même MATERIEL VIOLET

une seule qualité, la meilleure

GARANTIE 10 ANS

informez-vous de notre produit qui protège votre tubulure contre les écureuils vendeur autorisé

LES EQUIPEMENTS LEMIEUX ENR.

VENDEUR AUTORISE

"NATURAFLOW"

1315 Notre-Dame Est Tel.: 758-8035 Victoriaville

FAIS un DETOUR

22 AVRIL

VIENS FAIRE

un TOUR!

au 1^{er} MAI

Une autre
bonne occasion de se rencontrer et de se parler, au 19^{ième} FESTIVAL de L'ERABLE de Plessisville

Tous les jours:

1. Randonnées en charette à foin dans les rues de la ville.
2. Déjeuner des placoteux, dès 6 h. (dimanche 8 h.) (E)
3. Exposition des produits de l'érable à 13 h. (F)

- A) Place festival
- B) Salle festival
- C) Aréna
- D) Stade municipal
- E) Café central
- F) Hôtel de Ville

là, tu parles à mon goût!



BRASSÉE AU QUÉBEC PAR LA BRASSERIE Labatt 50 FAUT SE PARLER

Programme

JEUDI, le 28 avril 1977 - Journée de l'Age d'Or
9.00 hres à 21.00 hres: Magasinage à l'ancienne
9.00 hres à 21.00 hres: Visite des commerces de la ville de Plessisville par la Reine, les Princesses et le président du festival.

14.00 hres: Partie de sucre (B) Jeux de cartes
17.00 hres: Dégustation de biscottes et bières
18.00 hres: Souper canadien pour l'Age d'Or (B) soirée avec musique canadienne.
20.00 hres à 23.00 hres: Disco pour les jeunes (A)

VENDREDI, le 29 avril 1977
9.00 hres à 21.00 hres: Magasinage à l'ancienne
9.00 hres à 21.00 hres: Visites des commerces de la ville par la Reine, les Princesses et le président du festival.

17.00 hres: Bal masqué avec orchestre western
21.00 hres: Soirée des membres (B). Tirage des prix pour le magasinage à l'ancienne. Concours de moustaches.
20.00 hres à 23.00 hres: Disco pour les jeunes

SAMEDI, le 30 avril 1977
10.00 hres: Tournoi de dards
13.00 hres: Compétition de sauts en parachute (D) N.B.: En cas de pluie remise à dimanche

15.00 hres: Dégustation de biscottes et bières
18.00 hres: Souper de l'Erable en l'honneur du Roi et de la Reine de l'Erable. Cocktail, souper, soirée dansante.

20.30 hres: Disco avec Jacques Lepage
9.00 hres: Tirage d'un gros lot, voyage à Acapulco pour deux personnes (2 semaines)

DIMANCHE, le 1^{er} mai 1977
10.00 hres: Exposition des produits de l'érable (F)

12.00 hres: Diner canadien (B)
13.30 hres: Grande parade
14.30 hres: Partie de sucre. Démonstration par des corps de marjorettes et des corps de cadets. Jeux (D)

14.00 hres: Souque à la corde (D)
Dégustation de tire sur neige
15.00 hres: Vente des exhibits de l'exposition des produits de l'érable (F)

18.00 hres: Souper canadien (B)
20.00 hres: Disco pour les jeunes (A).
20.30 hres: Soirée de clôture du festival (B)

Danse avec orchestre
22.00 hres: Feu d'artifice
24.00 hres: Fin du Festival de l'Erable. Edition 1977

C'est vraiment



à la S.C.A. de Plessisville

TROIS PROGRAMMES



Une pelouse requiert normalement deux applications d'engrais à pelouse par année, mais des applications répétées; quatre à cinq par année d'engrais à pelouse appropriée vous conduiront au succès.

Les trois programmes CO-OP sont:

- 1 LE PROGRAMME REGULIER:
Il est populaire et peu dispendieux car il nécessite que l'utilisation d'un seul engrais à pelouse soit le 7-7-7 ou 10-6-4, que l'on applique au printemps et au milieu de l'été.
- 2 LE PROGRAMME "PROFESSIONNEL":
a) Le printemps à l'apparition des mauvaises herbes, utilisez le 10-6-4 Herbicide au taux de 5 kg/100 m² (10 lb/1,000 pi.²).
b) Durant l'été deux applications de 5-10 kg/100 m² (10-20 lb/1,000 pi.²) de 10-6-4 Super Pelouse soit à la fin juin et au début d'août.
- 3 LE PROGRAMME "PRESTIGE PLUS-VERT":
Pour celui qui recherche la plus belle pelouse du voisinage. Ce programme "Prestige" se base sur l'utilisation combinée du 10-6-4 Super Pelouse, 10-6-4 Herbicide, 3-5-12. Automnal.

PRODUIT A UTILISER	QUANTITE 100 m ² (1,000 pi. ²)	TEMPS D'APPLICATION
10-6-4 Super Pelouse	5 kg (10 lb)	Tôt le printemps lorsque le gazon débute sa végétation
10-6-4 Herbicide	5 kg (10 lb)	A l'apparition des mauvaises herbes (fin Mai-Juin)
10-6-4 Super Pelouse	5 kg (10 lb)	Début Juillet
10-6-4 Super Pelouse	5 kg (10 lb)	Début Août
3-5-12 Automnal	10 kg (20 lb)	Durant Septembre

Engrais pour pelouses et jardins



Les Engrais PLUS-VERT TOUT USAGE ont une action fertilisante plus rapide et leur coût d'achat est moins élevé.
2 formulations vous sont offertes:
7-7-7 Tout usage 20 kg
10-6-4 Tout usage 20 kg



L'Azote (N), le premier chiffre inscrit dans une formule d'engrais à gazon, provient d'un produit spécial appelé urée formaldéhyde (U.F.). La haute teneur en U.F. est un bon indice de qualité d'un engrais. Cet ingrédient libère l'Azote (N) sur une plus longue période de temps (4 à 6 semaines), favorise une croissance lente et prolongée du gazon et lui conserve sa verdure.



A votre disposition: 2 formulaires d'engrais SUPER PELOUSE PLUS-VERT contenant 50% U.F.: a) en 40 lb - b) 12-4-8 avec herbicide 25 lb



U.F. Signifie urée formaldéhyde qui permet à l'azote de se dégager lentement pour un vert plus durable.

SPÉCIAL

Ce produit spécialement conçu pour les semis et les transplantations permet un développement rapide des racines. Pour usage dans le jardin, plate-bande florale, plantation, etc. Il est disponible en 10 kg.



Il contient 40% U.F., cet engrais sert à donner à votre gazon toute la vigueur nécessaire pour son repos hivernal. Peut être utilisé pour les arbres, arbustes, haies, etc. Il est disponible en 20 kg.

10-6-4 SPÉCIAL

MELANGES A GAZON



MÉLANGE À GAZON "PLUS-VERT CO-OP" (Terrain ensoleillé - sunny)

- 40% Paturin du Kentucky
- 35% Fétuque rouge traçante
- 10% Raygrass vivace
- 10% Raygrass annuel
- 5% Agrostide

Donnera une luxueuse pelouse bien fournie, si appliqué sur un terrain ensoleillé, riche et bien égoutté.
Emballage 0.9 kg (2 lb) - 2.27 kg (5 lb) - 22.7 kg (50 lb)
Taux de semis 2.5 kg/100 m² (5 lb/1,000 pi.²)

MÉLANGE À GAZON "PLUS-VERT CO-OP" (Terrain ombragé-shady)

- 25% Fétuque rouge traçante
- 25% Fétuque pennlawn
- 25% Poa trivialis
- 15% Raygrass vivace
- 10% Raygrass annuel

Utilisé sur un terrain ombragé, ce mélange convient à un sol sec et moins fertile.
Emballage 1 kg et 2 kg (2.2 lb) (4.4 lb)
Taux de semis - 2.5 kg/100 m² (5 lb/1,000 pi.²)

MÉLANGE TOUT-USAGE (Terrain de jeu-camping)

- 10% Paturin du Kentucky
- 30% Kentucky 31
- 10% Fétuque des prés
- 20% Raygrass mixte
- 30% Mil

Mélange rustique à prix modique pour l'ensemencement de terrain de jeu, camping etc...
Emballage 1 kg et 2 kg - (2.2 lb) (4.4 lb)
Taux de semis - 2.5 kg/100 m² (5 lb/1,000 pi.²)



SOCIETE COOPERATIVE AGRICOLE

1800 ST-LAURENT ♦ PLESSISVILLE

362-3266