

Malaise dans le transport en commun-recours ultime: la grève

UN TEXTE DE LOUISE LEGAULT Page A3

LE COURRIER DU SUD

DESSERVANT UNE POPULATION DE 450.000

l'Hebdomadaire régional au plus fort tirage au Québec

LAFECHE - LONGUEUIL - ST-LAMBERT - LEMOYNE - PREVILLE - GREENFIELD PARK

BROSSARD - NOTRE-DAME-DU-SACRE-COEUR - BOUCHERVILLE - ST-HUBERT

Mercredi, 14 janvier - Wednesday, January 14th 1981

Volume 34 Numéro 38

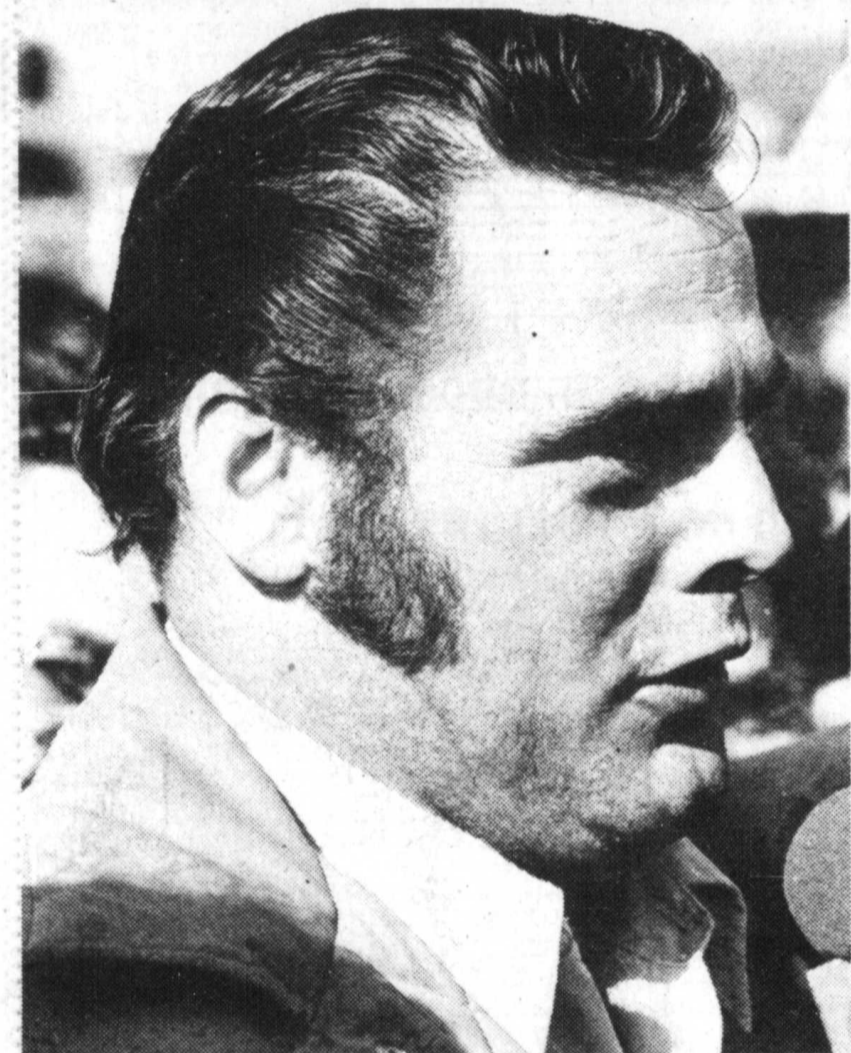
THE SOUTH SHORE COURIER

Prix 15 cents

Editorial

Le transport en commun: surtout modérer ses transports et transporter Page A4

A LA POLYVALENTE GERARD FILION CAMPAGNE POUR VAINCRE L'ATAXIE DE FRIEDREICH



Certains moyens de pression seront pris cette semaine par les chauffeurs d'autobus qui veulent une nouvelle sélection d'horaires. Selon leur président Jacques Martel, la grève sera l'ultime recours. (Photo: Bernard Braut).



Au cours du mois de mars, les étudiants de la polyvalente Gérard Filion organiseront une campagne afin d'amasser des fonds pour aider Claude St-Jean à vaincre l'Ataxie de Friedreich. On voit sur la photo, M. St-Jean accompagné de quelques étudiants lors d'une récente conférence de presse. (Photo: Bernard Braut)

Accident à Longueuil



Une personne a subi des blessures lors d'un accident impliquant une automobile et un autobus de la CTCUM, jeudi après-midi sur la rue Lemoine à la hauteur de la rue St-Jacques.

(Photo Claude Beaubien)



La circulation a été passablement ralentie. Une invitation est faite aux automobilistes d'user d'extrême prudence et surtout de patience. (Photo: de Claude Beaubien).

Saint-Hubert

Le système de surveillance électronique mis en veilleuse

Page A3

À Longueuil

Les vols par effraction: bête noire des policiers

Page A2



Just one corner of main auditorium and crowded hallways as GERARDINE and ROGER DOUCET thrillingly entertain the "old sweats" at Ste-Anne's-Senneville in Point St. Charles Legion Branch's 35th annual New Year's Eve hospital tour. (Photo Bruce Field).

Incendies à Brossard

(L.T.) Un incendie a causé des dommages appréciables à la résidence de Mme Durette située au 3870 rue Bombardier à Brossard en début de soirée dimanche.

Le feu a pris naissance près du foyer, dans la salle familiale, et pour l'instant, on en ignore toujours la cause exacte. L'intervention rapide des pompiers a permis de limiter les dégâts au sous-sol où l'incendie s'était déclaré.

Par ailleurs, l'automobile de marque Mercury Bob Cat 1980 propriété de Mlle Elisabeth Morrison a été ravagée par les flammes dans la nuit de dimanche à lundi.

Le véhicule qui était garé dans un stationnement situé à proximité d'un édifice à logements du 5525 rue Milan est une perte totale. Selon les premières constatations, l'incendie aurait été causé par une couverture qui recouvrait la batterie de l'automobile alors que le bloc-chauffant était branché.

La Rive-Sud en plein Progrès

A Saint-Hubert

Le CAFÉ PRINCE ARTHUR vient d'ouvrir ses portes

Situé dans le Carrefour Victoria, au 221 rue Prince Arthur à St-Lambert, il est agréable de découvrir le tout nouveau CAFE PRINCE ARTHUR.

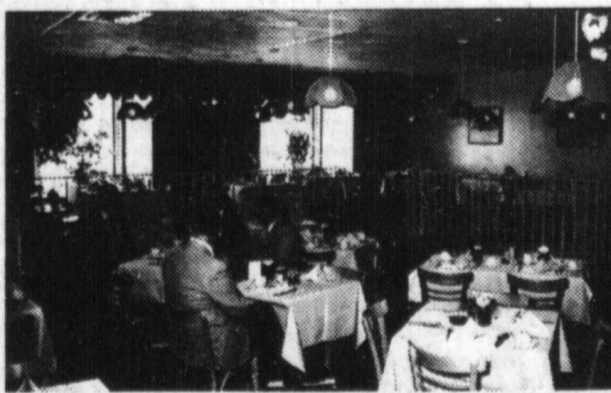
Ouvert depuis le 22 décembre, le CAFE PRINCE ARTHUR est déjà apprécié par de nombreux hommes et femmes d'affaires qui y trouvent un service assez rapide pour convenir à leurs exigences, dans une atmosphère gaie et relaxante.

Une décoration remarquable

M. Jean Meunier de St-Lambert a réalisé ce projet de décoration. Dans le style art déco, recréé avec beaucoup de raffinement, les tons de rose et bourgogne, se mêlent harmonieusement au vert des nombreuses plantes suspendues.

Les mezzanines apportent une atmosphère d'intimité et la décoration se complète par de merveilleuses reproductions aux teintes douces.

Avant d'ouvrir le CAFE PRINCE ARTHUR, la propriétaire Mme Denyse Fortin et sa fille Andrée connaissaient la grande compétence de M. Jean Meunier, puisqu'il avait déjà conçu la décoration de la fromagerie "Trotte-Menu" et celle de la "Boutique du Parc".



Le CAFE PRINCE ARTHUR présente également des expositions de peintres de la Rive-Sud. Actuellement, les oeuvres de Christian Chambon sont en vedette.

CUISINE "NOUVELLE TENDANCE"

Ce nouveau restaurant qui peut recevoir 80 personnes a un menu varié où la cuisine dite améliorée a une place de choix. Les salades, l'assiette parisienne et les soupes sont très recherchées.

Suite page A2

Publi-Reportage

St-Exupéry

Utilisation des écoles: décision finale en mars

Page A7

La Rive-Sud en plein Progrès

Place de la Mairie

présente une de ses boutiques:

La BIJOUTERIE du CHARME

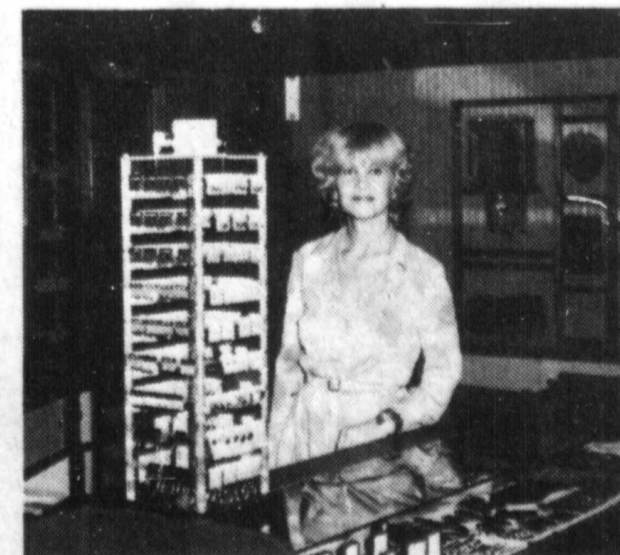
Elle porte bien son nom, la BIJOUTERIE du CHARME de Place de la Mairie au 5950 boul. Cousineau, St-Hubert. La variété, le choix judicieux et la qualité des bijoux offerts font de cette boutique, un endroit "en or et charmant" à fréquenter.

La propriétaire Mme Zimmerman et la gérante Giséle Carson savent répondre aux désirs des clientes et clients.

Un achat judicieux.

L'achat d'un bijou est devenu aujourd'hui, une chose "sérieuse", si on considère les prix assez élevés qu'il faut payer pour un article de qualité.

A la BIJOUTERIE du CHARME, on sait que la clientèle recherche avant tout les bijoux originaux, d'une qualité assurée avec une garantie de satisfaction. Et on répond à ces exigences afin que l'achat fait à la boutique soit une expérience agréable que les clients et clientes voudront répéter.



Suite page A2

Publi-Reportage

Manchettes judiciaires

Réaménagement de locaux Les juges demeureront en place à la Cour des Sessions de Longueuil

par Louise Tremblay

La Cour des Sessions de la Paix continuera à siéger à Longueuil. La menace du retrait des trois juges résidents à compter du 1er février a été définitivement écartée. Un ralentissement des activités sera cependant nécessaire afin de permettre au ministère des Travaux publics de réaménager certains locaux de l'édifice Montval de façon à améliorer la sécurité et la salubrité des lieux.

L'ultimatum adressé au ministère de la Justice à la fin de novembre par le juge en chef des Sessions de la Paix du district de Montréal, M. Yves Mayrand, a eu pour effet de faire bouger les autorités.

En apprenant que tous les projets concernant l'accroissement des ressources (personnel et locaux) à la Cour des Sessions de Longueuil étaient reportés à un autre exercice financier, voire même celui de 1982-83, en raison de restrictions budgétaires gouvernementales, le juge Mayrand a vivement réagi en faisant part au ministère de son intention de rappeler à Montréal les juges en poste à Longueuil. Malgré la création, en janvier '80, d'un district judiciaire autonome pour la Rive-Sud, ce sont les juges de Montréal qui desservent toujours la Cour des Sessions de la Paix.

Lors d'une entrevue accordée au Courrier du Sud, le juge Mayrand déclarait qu'un manque de planification était à la source de tous les problèmes vécus à l'édifice Montval.

"La création du district de Longueuil s'est faite un peu trop rapidement. Les besoins se sont révélés 400 fois supérieurs aux prévisions, ceci en raison du vaste territoire à desservir, de l'augmentation démographique et de l'abolition de certaines Cours municipales (Longueuil, Greenfield Park, St-Hubert, St-Lambert et Lemoyne)".

Les problèmes causés par le manque de locaux et de personnel sont donc nombreux à Longueuil. Selon le juge Mayrand, six juges devraient siéger en permanence et quatre seraient d'audiences seraient nécessaires (actuellement il y en a deux).

Le juge en chef trouve anormal entre autres que le même espace soit attribué au Tribunal de la Jeunesse qui, en 1980, a traité 1516 dossiers et à la Cour des Sessions de la Paix qui en a traité 17,584 (dont 13,222 en rapport avec le code de la route) au cours de cette même période.

Affirmant que l'annonce de la mise en veilleuse des projets en vue de l'amélioration des conditions a jeté la consternation à Longueuil, le juge Mayrand dit espérer que les travaux qui seront réalisés à l'édifice Montval permettront à la Cour des Sessions de prendre un nouveau départ.

"En apprenant la nouvelle, nous avons réalisé qu'il n'y avait plus d'espoir possible. A cause de notre préoccupation sociale, nous sommes demeurés à Longueuil pendant

toutes ces années (la Cour des Sessions siège à Longueuil depuis 1976) mais il arrive un moment où les braves, les héros sont fatigués".

Ayant obtenu du ministre de la Justice la promesse que des fonds seraient débloqués pour le réaménagement de certains locaux, le juge Mayrand compte également sur l'adoption d'un projet de loi prépa-

A Longueuil Les vols par effraction, la bête noire des policiers

(L.T.) A Longueuil, ce sont les vols par effraction qui ont retenu l'attention des policiers au cours du dernier week-end alors qu'une quarantaine ont été commis sur le territoire.

Malgré le nombre d'effractions particulièrement élevé, aucune arrestation n'a été effectuée, les malfaiteurs laissant rarement sur les lieux des indices susceptibles de

À Longueuil Des pompiers fort occupés

(L.T.) Les pompiers de Longueuil ont eu fort à faire au cours de la dernière fin de semaine. La vague de froid qui persiste n'est pas étrangère aux nombreux appels enregistrés mais heureusement, aucun incendie majeur n'est survenu.

Vendredi soir, deux résidents du 1808 rue Bougainville, Sylvie et Louise Laflamme, sont parvenues à éteindre un début d'incendie qui a pris

pendant secondé par des juges visiteurs. Actuellement, trois juges sont résidents à l'édifice Montval et deux autres magistrats y siègent de façon rotative puisqu'on ne dispose pas de bureaux pour les loger et que le nombre de dossiers nécessite leur présence.

Quant à un employé du restaurant Benny B.B.Q., il l'a échappé belle en réussissant à contrer les plans de deux bandits qui désiraient le dépouiller de son argent.

En sortant d'une résidence de la rue Desaulniers où il venait d'effectuer une livraison, vers 22h20 vendredi soir, l'employé a aperçu les jeunes hommes qui se dirigeaient

vers lui d'un pas décidé. Réagissant vivement, le livreur est parvenu à se faufiler entre les deux bandits pour se réfugier dans son véhicule. Ces derniers ne se sont pas pour autant avoués vaincus. Tentant en vain d'ouvrir les portières, ils se sont rués sur la voiture, causant de sérieux dommages à l'arrière, avant que l'employé ait le temps de démarrer en trombe.

Dimanche, les pompiers sont intervenus aux locaux de l'industrie "Les Trophées Bienvenue" au 1825 boulevard Taschereau où des chiffons imbibés de substance inflammable laissés sur une table ont

À Longueuil Des pompiers fort occupés

pris feu spontanément. Les hommes du Service des incendies n'ont mis que quelques minutes pour dompter l'élément destructeur.

Enfin, dans la nuit de dimanche à lundi, les pompiers ont été appelés au 51 rue Roberval ouest pour secourir les locataires de l'appartement 104, victimes d'une inondation. C'est le froid qui est responsable de l'éclatement des tuyaux.

Mieux vaut prévenir que mourir

(L.T.) Le Service des incendies de Brossard demande aux citoyens de débayer balcons et portes menant à l'extérieur de façon à pouvoir évacuer rapidement leur résidence en cas d'incendie.

Le directeur adjoint, M. Robert Imbeault, insiste particulièrement auprès des locataires d'édifices à logements. Même s'il n'y a pas d'escalier conduisant au sol, la neige ou tout au-

tre article remis sur le balcon ne doit pas obstruer la porte.

Lors de nombreux incendies, des personnes ont eu la vie sauve en se réfugiant sur leur balcon puisqu'il leur était impossible de quitter les lieux par les sorties habituelles, les flammes ou la fumée interdisant le passage.

Par ailleurs, on demande aux citoyens de vérifier si les bornes fontaines si-

tuées à proximité de leur demeure sont bien visibles et dégagées, cela afin de sauver de précieuses minutes aux pompiers en cas de sinistre. On recommande surtout de porter une attention particulière

Création de nouveaux emplois

En précisant qu'il s'est créé 70,000 nouveaux emplois au Québec en 1980, le ministre de l'industrie, du commerce et du tourisme, Yves Duhaime, explique que la majorité de ces emplois ont été suscités par le secteur manufacturier mais que le secteur agricole en-

À Brossard, deux vols peu 'rentables'

Le temps maussade et les basses températures ont

par Agnès Gruda

apparemment "refroidi les tempéraments" des voleurs qui opèrent dans la région: c'est du moins ce qu'a constaté l'inspecteur Blain, du service de police de Brossard, où l'on n'a enregistré que deux vols

qualifiés au cours de la fin de semaine dernière.

La station et a menacé l'employé en lui faisant croire qu'il dissimulait une arme dans la poche de son veston. Son subterfuge (car on présume que l'homme n'était pas armé) ne lui a valu que la maigre somme de \$16.

Le second délit a été commis plus tard au cours de la journée: un jeune

homme, vraisemblablement mineur, a fait irruption dans un dépanneur sis sur Grande-Allée. Il était alors 22h, et le garçon a fait main basse sur le contenu de la caisse de l'établissement, soit \$70, après avoir pointé un couteau de chasse en direction du commis. Il a par la suite quitté les lieux pour rejoindre ses deux

comparses qui l'attendaient à l'extérieur. Dans les deux cas, les enquêteurs ne possèdent pour tout indice que la description des personnes.

Au cours de ce même week-end, trois vols par effraction dans des résidences privées se sont produits sur le territoire de la ville, soit dans les secteurs A, B et T.

Ne pas confondre les Claude Roy

Un couple de St-Hubert a été fort surpris de lire une manchette de notre dernière édition qui disait: "Claude Roy accusé de 75 vols commis à St-Lambert". Ces gens ont encore été plus étonnés en prenant

connaissance de l'article dans lequel on mentionnait que le jeune homme appréhendé par les policiers et sur qui pesait différentes accusations était âgé de 19 ans.

et Mme Fernand Roy de la rue Soucy à St-Hubert est fort compréhensible puisque l'un de leurs enfants a pour prénom Claude et est également âgé de 19 ans.

Ils ont donc communiqué avec nos bureaux pour savoir s'il était possible de faire une mise au point, question de dire aux gens que celui qui devra comparaître devant ses pairs n'a rien à voir avec leur garçon. Ce dernier est un bon fils qui

vient tout juste de terminer ses études collégiales et se prépare à entrer à l'université.

D'ailleurs, le Claude Roy à qui on reproche tous ces crimes est un résident de ville Lemoyne.

La Fondation du coeur lance un appel au public:

réanimation de 24 heures

La Fondation du Québec des maladies du coeur tiendra à la fin de janvier un "réanimation" de 24 heures sur la Place du Complexe Desjardins.

Toutes les personnes intéressées à suivre un cours de réanimation cardio-respiratoire n'ont qu'à s'inscrire à une des cinq séances de quatre heures prévues: à 16 heures et 20 heures le vendredi 23 janvier, puis à 2 heures, 8 heures et 14 heures le samedi 24 janvier.

Plus de 50 instructeurs et maîtres-instructeurs aident sur place pour en-

seigner les soins immédiats en réanimation en cas d'arrêt cardiaque ou respiratoire.

La Fondation du coeur au Québec en matière de réanimation cardio-respiratoire (RCR) en formant des maîtres-instructeurs et des instructeurs dans tous les coins de la province.

Atteignant maintenant la phase grand public de son programme d'éducation, la Fondation espère pouvoir former près de 1000 personnes au cours de son réanimation de 24 heures.

Les cours de RCR per-

mettent de venir en aide aux personnes victimes d'un arrêt cardiaque ou d'étouffement.

La Fondation donne un certificat à ceux qui ont suivi le cours de soins immédiats.

Les personnes désireuses de s'inscrire à un des cinq séances de réanimation n'ont qu'à communiquer avec la Fondation du Québec des maladies du coeur, 1455, rue Peel, suite 31-32, (514) 288-8141.

Les maladies du coeur sont la principale cause de décès au Québec, tant plus de personnes que toutes les autres causes de décès réunies.

Le réanimation de 24 heures donnera le coup d'envoi de la campagne annuelle de souscription de la Fondation du Québec des maladies du coeur, qui se tient chaque année en février, le mois du coeur partout en Amérique.

L'objectif de la campagne a été fixé à 2 millions \$. L'an dernier, la Fondation a recueilli plus de 1,5 million \$.

La grande majorité des fonds recueillis servent à subventionner les chercheurs œuvrant dans les hôpitaux et les universités du Québec.

La Rive-Sud en plein Progrès Suite de la page 1

LA BIJOUTERIE DU CHARME...

Des marques de prestige.
La BIJOUTERIE du CHARME peut satisfaire les goûts les plus variés; et pour ceux qui acceptent de payer un peu plus pour obtenir des bijoux de grande qualité, on y offre, entre autres, les montres "Raymond Weil", les bagues et jongs "Classic" et les céramiques "Gino".
A cette bijouterie, on peut aussi se procurer les breloques, chaînes, bracelets, broches en or 10, 14 ou 18 carats, de même que les bijoux en argent. La BIJOUTERIE du CHARME offre aussi de merveilleuses pièces de cristal, les coffrets à bijoux, les cadrons et horloges de tous genres.

Un service compétent.
Vous désirez faire réparer ou "remonter" un bijou? La BIJOUTERIE du CHARME offre les services d'un joaillier d'expérience pour exécuter ces tâches délicates. Votre montre ou cadran ne "tient plus le temps" ou refuse "d'aller plus loin"? La BIJOUTERIE du CHARME s'occupera de corriger ce qui ne va plus et de "repartir vos appareils à temps sur le bon tic tac".
A cette bijouterie, on perce les oreilles et un choix de boucles d'oreilles est offert en magasin.

Que vous vouliez choisir un bijou pour vous ou pour offrir en cadeau, ou que vous désiriez acheter une bague de fiançailles ou un jonc de mariage, à La BIJOUTERIE du CHARME de la Mairie au 5950 boul. Cousineau à St-Hubert, on saura vous conseiller et vous offrir des articles de qualité dont vous serez satisfaits. Au téléphone, on rejoint la BIJOUTERIE du CHARME à 462-3685.



Publi-Reportage

La Rive-Sud en plein Progrès Suite de la page 1

Le CAFÉ PRINCE ARTHUR...

cherchées, et la spécialité du CAFE PRINCE ARTHUR est la crêpe Bretonne.

La carte des vins présente une variété de bons vins populaires, certains autres inusités et quelques grands crus, tous à des prix abordables.

Chaque midi, ainsi que le samedi soir, le restaurant offre la table d'hôte. Le samedi midi, un brunch est servi et le dimanche est la journée familiale pour déguster ses délicieuses crêpes.

Tous les après-midis, on y sert le thé. Au menu: thés, tisanes, sandwiches, biscuits et pâtisseries.

L'excellente hôteesse et gérante du CAFE PRINCE ARTHUR, Mme Yolande Bernier, le chef cuisinier, la crêpière et le personnel trié sur le volet travaillent en équipe pour respecter le mot d'ordre du restaurant: "qu'il vous soit agréable de revenir chez-nous".

Le CAFE PRINCE ARTHUR s'ajoute aux services de prestigieuses Carrefour Victoria à Saint-Lambert. Situé au 221 Prince Arthur, le restaurant est ouvert de 9h à 22h sur semaine; de 11h à 23h, le samedi et de 11h à 19h le dimanche. Pour renseignements et réservations, on doit composer 465-6369.



Publi-Reportage

KONG — SINGAPOUR — CEYLAN — INDE — KENYA — TANZANIE — ANGOLA — SENEGAL — BRÉSIL — ARGENTINE — CHILI — TAHITI — FIJI — NOUVELLE CALÉDONIE — NOUVELLE-GUINÉE — BALI — HONG KONG

CARNETS DE VOYAGE AUTOUR DU MONDE

MURIEL ROUSQUET-DUPUY

Carnets de voyage autour du monde

Embarquez et vivez avec l'auteur Muriel Rousquet-Dupuy la croisière du siècle

Éditions PSL
235 Dorchester est
Montréal H2X 1K9

En vente chez votre libraire

Ci-inclus \$7.50 plus .75 frais postaux et emballage

NOM _____

ADRESSE _____

NOUVELLE-GUINÉE — BALI — HONG KONG

A TRAVERS LE

QUEBEC VOYAGES

no. permis 75-01-50324

LISE BEAULIEU TEL: 674-3468

200, RUE DE CHATEAUGUAY
LONGUEUIL, QUE.

Affaires municipales

Greenfield Park

Olynyk met sa démission en suspens

Tout semble revenu à la normale à Greenfield Park: les deux dernières assemblées du conseil municipal ont eu lieu sans incident. Le maire Olynyk se sent éva-

nué avec l'arrivée de la nouvelle assemblée. Interrogés au sujet des causes de cette soudaine accalmie, les conseillers n'ont pas manqué de se déclarer satisfaits de la situation. Ils ont de plus signalé leur volonté commune

de mener à bien les affaires de la municipalité, projet que l'attitude conciliante du premier magistrat rend plus facile à réaliser. M. Olynyk semble en effet avoir mis un peu d'eau dans son vin: depuis peu, il ne boycotte plus les caucuses des élus municipaux. Il a assisté à trois d'en-

tre eux, ceux qu'il a jugés les plus importants parce qu'ils étaient destinés à régler des dossiers ou "quelqu'un se devait de prendre les rênes". Quant à son éventuelle démission, M. Olynyk a affirmé n'avoir encore pris aucune décision à ce sujet. "Pour le moment, j'attends d'autres nouvelles", nous a-t-il déclaré,

sans préciser davantage. Le maire de Greenfield Park n'a toutefois pas nié la possibilité qu'il se porte candidat aux prochaines élections provinciales. Selon ses propos, M. Olynyk ne s'est pas non plus fixé d'échéancier quant au moment où il compte rendre sa décision publique. Quel que soit le

Malaise dans le transport en commun... mais pas de grève prévue cette semaine

par Louise Legault

Bien qu'un mandat pour déclencher la grève au moment jugé opportun ait été donné par les chauffeurs d'autobus de la CTRSM à leur exécutif, il n'y aurait pas de grève pour cette semaine. C'est du moins ce que nous a déclaré le président du syndicat des chauffeurs d'autobus de la CTRSM, M. Jacques Martel, lors d'un entretien le 9 janvier dernier.

En effet, lors de la négociation de la convention collective pour les chauffeurs de la CTRSM, qui est échue depuis le 31 octobre 79 le syndicat des chauffeurs et la Commission de transport n'ont pu s'entendre sur une clause normative concernant la distribution du travail et le syndicat a demandé la concilia-

tion dès le mois de décembre.

Depuis, trois rencontres ont eu lieu, soit une dernière lundi dernier où M. Martel a dit s'attendre à un gros déblocage.

Pour leur part, les chauffeurs d'autobus ont déjà commencé quelques moyens de pressions. Ainsi depuis jeudi dernier, ils ne portent plus leur uniforme. M. Martel mentionne qu'il y aura d'autres moyens de pression car les membres commencent à s'impatienter.

"Nous allons essayer de ne pas enlever le transport en commun à l'usager mais il va sûrement se passer quelque chose dans la semaine. Les chauffeurs sont prêts à attendre mais pas à attendre éternellement", dit-il.

En effet, les routes ou horaires parfois meilleurs que ceux de la veille. Cette demande du syndicat sur la distribution du travail le jour même n'est pas acceptée par l'employeur d'où la conciliation. C'est M. Robert Chagnon qui a été nommé en tant que conciliateur dans ce dossier et M. Martel espère que celui-ci fera avancer le dossier.

Le secteur monétaire n'a pas encore été abordé et il ne se fera pas par négociation mais se poursuivra dans la conciliation. Le président du syndicat des chauffeurs d'autobus ne s'attend pas à des accrochages en ce qui concerne le salaire. "J'espère que d'ici deux semaines les clauses monétaires seront réglées et la

Commission de son côté ne prétend pas le contraire. Si l'on regarde ce que les employés d'entretien ont obtenu, ça devrait bien aller dans notre cas" signale M. Martel. Il a par ailleurs demandé l'appui du public, ce qui pourrait aider. Comme les maires sont représentés à la Commission, si les citoyens portent plainte à leur maire, M. Martel croit que ça pourrait accélérer le processus de règlement.

En attendant un règlement, les chauffeurs vont accentuer leurs moyens de pression et M. Martel mentionne qu'il pourrait y avoir une journée d'étude mais il ne sait pas quand. Une assemblée des membres est prévue dimanche prochain.

Greenfield Park forme un comité de négociation avec le Y.M.C.A.

par Agnès Gruda

La ville de Greenfield Park vient de mettre sur pied un comité chargé de négocier un contrat avec le Y.M.C.A. pour la gestion de son service de loisirs.

Jusqu'à présent, ainsi que nous l'a confié le gérant de la municipalité, M. Marcel Girard, c'est en procédant à des soumissions publiques que Greenfield Park choisissait l'organisme à but non lucratif qui allait prendre les rênes de ses activités sportives et socio-culturelles. Au terme d'une seconde année avec le Y.M.C.A., le conseil municipal a décidé de changer sa façon de faire. Pour y parvenir, la ville a dû de-

mander une autorisation budgétaire au gouvernement provincial, tel que prévu dans la Loi des cités et villes. On sait que le Y.M.C.A. fournit à la municipalité de Greenfield Park outre un directeur des loisirs, différents services techniques nécessaires pour mener à bien toutes les activités

offertes par la ville. On prévoit que ce service coûtera environ \$50,000 aux contribuables de Greenfield Park. Le comité sera formé de 5 membres,

à savoir les conseillers Davis, Bergevin et Turbyne, le maire Olynyk et le gérant Marcel Girard. D'ici le mois de mars, le groupe devra mettre au point tous les

détails du contrat qui le liera, pour une troisième année, au Y.M.C.A. Le contrat serait vraisemblablement renouvelable.

St-Hubert Le système de surveillance électronique mis en veilleuse

(L.T.) Le projet de doter les milieux industriels et commerciaux de St-Hubert d'un système de surveillance électronique a été mis en veilleuse. Avant que toute décision ne soit prise sur le sujet, le dossier sera de nouveau étudié par le

Comité consultatif de la sécurité formé récemment par le Conseil municipal. Les élections de novembre dernier et les priorités budgétaires de la nouvelle administration ont en effet rélégué le projet à l'arrière plan. Selon le directeur du Service de

police, M. Pierre Trudeau, les implications financières du programme retardent son application. La réalisation de la première phase qui touche les deux parcs industriels de la municipalité nécessiterait un investissement minimum de

\$50,000 et il appert que les nouveaux élus veulent discuter de la pertinence d'un tel projet avant d'autoriser une dépense semblable. Ce qui fait dire à M. Trudeau qu'une décision concernant la mise en place du système électronique ne

pourra être connue avant le printemps. On se souviendra que dans son rapport annuel de 1979, le directeur

des Services de police avait proposé l'installation de caméras pour assurer la surveillance des industries et commerces de St-Hubert. Le projet comprenait différentes phases de réalisation échelonnées sur plusieurs années.

Les comités de Marie-Victorin et de Taillon Participation active à l'élaboration du programme du PLQ

Participation active à l'élaboration du programme du PLQ

Le Conseil général du Parti libéral du Québec se réunira dans la vieille capitale les 17 et 18 janvier prochain afin de prendre connaissance d'un document de travail résumant les propositions de programme élaborées depuis plusieurs mois par la Commission politique du Parti.

Le Conseil général du P.L.Q. est l'instance suprême du Parti entre les congrès plénières. Il regroupe 300 personnes provenant des associations libérales de tous les districts électoraux du Québec et se réunit trois à quatre fois par année.

Lors de ces assises de la fin de semaine, les Associations libérales de Marie-Victorin et de Taillon seront représentées respectivement par leur présidente, mesdames Louise La-Croix-Charest et Nicole Petit.

Les délégations de ces deux comités comprendront également la personne dont la tâche sera d'agir à titre de

responsable de la vaste opération de réflexion et de consultation qui sera menée localement sur ce document de travail, laquelle donnera éventuellement le jour à un programme spécifique pour le comté. Jean-Jacques Lemieux et Claude Martin rempliront le rôle de responsable de ce travail pour leur comté respectif.

En plus de prendre connaissance du document de travail et d'obtenir des informations sur le projet de programme du Parti, les délégations se verront aussi proposer, lors de ce Conseil général, un plan d'organisation de la campagne de réflexion et de consultation au niveau de chacun des comtés. Ce plan est destiné à permettre aux militants et sympathisants libéraux, de même qu'à la population en général, de participer activement à l'élaboration du programme qui sera rendu définitif lors d'un autre conseil

général devant avoir lieu au mois de mars prochain. Dans les jours qui suivront ce Conseil général des 17 et 18 janvier, les Associations libérales de Marie-Victorin et de Taillon informeront les militants et le public de la façon dont sera menée cette campagne de réflexion et de consultation au niveau de chacun de ces deux comtés.

Pas de motoneige dans la Base de plein air de Longueuil

La direction du Loisir de la Ville de Longueuil tient à rappeler à tous les citoyens que la motoneige est interdite dans les limites de la Base de plein air soit, entre la rue Adoncour et le boulevard Jean-Paul-Vincent et entre le boulevard Curé-Poirier et le futur boulevard Lafontaine. Les motoneigistes qui veulent avoir accès aux pistes du club Adidou Rive-Sud doivent donc d'abord se rendre avec leur automobile ou camion jusqu'au stationnement situé sur le chemin du Lac près de l'intersection de la rue Guimond. De ce stationnement, les motoneigistes ont directement accès aux pistes du club Adidou Rive-Sud.

30 autobus de la CTRSM retournés à General Motors du Canada

A la suite d'une entente intervenue le 23 décembre dernier avec la firme General Motors du Canada Ltée, la Commission de Transport de la Rive Sud de Montréal a retourné à cette firme et a été créditée pour les 30 véhicules qu'elle avait reçus au cours de l'an-

née 1980. A la suite d'un changement d'orientation des autorités locales, une entente est également intervenue entre le président directeur général de la CTRSM et la firme General Motors afin de retarder à 1983 la livraison des véhicules prévue au

cours de l'année 81, laissant amplement le temps à la Commission d'évaluer les besoins de la population pour les années à venir. Les 30 véhicules retournés faisaient partie de la commande globale de 160 autobus placée en 1977.

Saint-Hubert Adoption du budget 1981 le 26 janvier prochain

Le conseil municipal de la ville de Saint-Hubert, a une séance spéciale qui aura lieu le 26 janvier 1981, adoptera ses prévisions bud-

gétaires 1981 et les taux de taxes s'y rattachant. Tous les citoyens sont invités à y assister, à compter de 20 heures, dans la salle du conseil, 5900 boulevard Cousineau. Dans un deuxième temps une soi-

rée générale d'information relative au compte de taxes 1981 sera tenue fin février début mars, et les renseignements nécessaires seront publiés dans le feuillet d'information qui accompagnera le compte de taxes.

VENTE ANNUELLE

	\$99 AP-B20		\$499.
Technics (2) SA-400 STEREO-REC 439.	Technics (2) ST-7300 TUNER 239.	AKAI (4) SW-177 H. PARLEUR 529. PA.	Technics (4) AS-M11 CASS. DECK 289.
AKAI (2) AM-2250B AMPLI. 189.	PANASONIC (1) NE-5510C FOUR M.O. 469.	SANSUI (4) RA-700 REVERB. 209.	AKAI (2) AA-1150 STEREO-REC. 459.
AKAI (11) RMH-100 BASE AUDIO 109.	SANSUI (1) SC-1100 CASS. DECK 339.	Technics (4) SY-8055 AMPLI. 419.	SANSUI (1) SC-2100 CASS. DECK. 449.
AKAI (6) AP-100C TABLE TOUNAN. 139.	Technics (10) ST-8044 TUNER 289.	AKAI (1PM) SW-127 H. PARLEUR 169.	Technics (3) SA-500 STEREO-REC. 529.

Le MALTA M1310



\$465



\$199



LESSARD INC - 2219 CHEMIN CHAMBLY LONGUEUIL 677.8984

PLAN DE FINANCEMENT SUR PLACE

SERVICE DE PHOTOCOPIES

267 OUEST, ST-CHARLES LONGUEUIL

Un régime cinq étoiles

★ ★ ★ ★ ★

le REER du Montréal Trust

- ★ Placement avantageux
- ★ Possibilité de placements très souples
- ★ Frais minimes
- ★ Gestion professionnelle
- ★ Réputation solide

Pour en savoir davantage sur le REER cinq étoiles, appelez-nous ou passez à nos bureaux sans tarder.

Centre Commercial Fairview 695-5230 Place Ville-Montreal 861-1681



Editorial

Le transport en commun: surtout modérer ses transports et transporter

Tout va la cruche à l'eau qu'à la fin elle se brise écrivait le fabuliste.

La nouvelle année pourrait bien inspirer aux usagers du transport en commun de la Rive-Sud: "tant va mon écoeurément qu'à la fin j'éclate".

Tout le monde a raison ou tout le monde a tort selon le point d'observation.

Que le citoyen utilise ou pas le transport en commun, son coût d'opération taxé à l'ensemble de la population est un rappel qu'un service onéreux doit prouver son efficacité.

Or, si des autobus à l'état de ferraille d'une entreprise privée étaient causés d'interruptions de services avant son expropriation par la CTRS, des conflits syndicaux paralysent les autobus neufs les plus modernes que les taxes des contribuables puissent acheter... et en si grand nombre qu'il faudra déloger les autobus de la CUM de nos territoires pour réussir à tous les utiliser.

Bien sûr, la fusion de Métropolitain-Sud à la CTRS créait un épineux problème au plan de l'ancienneté des chauffeurs.

Lequel aurait préséance sur l'autre dans le choix des parcours et des heures de travail?

A salaires et avantages sociaux égaux, restait à régler la fusion d'employés d'une entreprise privée, riches d'une vingtaine d'années d'expérience à une équipe relativement jeune de chauffeurs d'une

Commission de transport. Situation aberrante qui, même avec la plus grande ouverture d'esprit de justice des spécialistes en relation de travail, laisse inévitablement des sentiments de frustration au sein d'une équipe agrandie, divisée, humiliée, soupçonneuse.

Ces problèmes internes, le public en est conscient et ne souhaite rien de moins que l'harmonie complète s'installe dans la justice pour tous dans son service de transport en commun.

Mais, on le comprendra, les usagers ne peuvent continuellement vivre des menaces de grève.

Et le payeur de taxes en a plein le dos de payer le gros prix pour des demi-services.

Le lecteur prendra note dans la présente édition d'une nouvelle menace de grève reposant sur des motifs trop farfelus pour être acceptés sans grincher par la population.

C'est l'ensemble des droits de grèves dans les services publics et para-publics qui est en cause et que les gouvernements devront régler au plus sacrant.

Il est inconcevable qu'aussi bien du côté patronal que syndical, les esprits soient encore à ce point étroits, qu'aucun conflit ne puisse se régler sans que tout le monde soit piétiné et pris en otage.

L. Beauregard.

"ROCH LASALLE" A LA TÊTE DE L'UNION NATIONALE!



Lettres ouvertes

Protestations de la Fédération du Québec pour le planning des naissances

Monsieur Jean Roy, Direction de la formation générale et socio-culturelle, D.G.E.A., 1035 De. Lachevrière, Québec, Qué. G1R 5A5

Monsieur,

Nous avons appris il y a quelques semaines, que nous recevrons \$32,889.00 comme subvention de la D.G.E.A. pour l'année 1980-1981. Nous voulons, par la présente, vous exprimer notre déception voire notre insatisfaction face à cette situation.

En effet, le montant alloué cette année ne représente que 14% de notre demande. Comme ce montant doit être réparti entre neuf groupes dont une Fédération (à l'échelle du Québec) et huit Associations régionales, cette somme permet difficilement de rencontrer nos objectifs.

Egalement, à l'instar des autres organismes populaires, nous protestons énergiquement contre les critères d'allocation des subventions. D'une part, ils diminuent les possibilités de financement de tous les groupes; d'autre part, ils ne permettent de subventionner que des groupes à vocation jugée "prioritaire" par les gouvernements. Ceci empêche, croyons-nous, le véritable développement de l'éducation populaire qui par définition, doit partir des préoccupations des personnes et des groupes de différents milieux et de différentes préoccupations.

Dans cette même ligne de pensée, nous trouvons également inadmissible que, pour la première fois, la D.G.E.A. mette des restrictions aux activités éducatives subventionnées.

Ceci relève d'un manque de respect des priorités des Associations, car dans le contexte socio-économique actuel, alors que les organismes populaires trouvent de plus en plus difficilement le financement dont ils ont

besoin, il est impérieux qu'ils puissent affecter les sommes qui leur sont accordées aux secteurs de leur organisation qui leur permet de passer à travers la présente crise.

Par conséquent, nous demandons:

1. D'allouer un budget plus adéquat aux activités subventionnées des O.V.E.P. et ce afin de mieux répondre à leurs besoins.
2. De retirer les restrictions quant aux types d'activités admissibles.

Avantages à souscrire à un REER de l'Entraide

C'est quand arrive la période des impôts que se font les tractations sur les sommes qu'on aurait dû épargner et ainsi alléger le montant de ses redevances au fisc.

Avant le 28 février de chaque année, il est pourtant possible de tirer de ses revenus de l'année précédente une partie de ses gains et de les placer dans un régime enregistré d'épargne-retraite, rappelle la Caisse d'entraide économique de Brossard.

En plus de permettre de déduire de sa déclaration d'impôt les sommes ainsi investies, le régime enregistré d'épargne-retraite de l'entraide profite à toute la région grâce à l'argent réinvesti dans l'économie locale et régionale.

La contribution annuelle à souscrire dans un REER est fixée à 20 p. cent du total du revenu jusqu'à concurrence de 5,500\$ pour ceux qui ne bénéficient pas d'un autre fonds

de pension. Les personnes qui ont un régime de participation différée aux bénéfices ne peuvent placer dans un REER plus de 3,500\$. Pour ceux qui contribuent déjà à un fonds de pension comme employé dans une entreprise devront déduire de leur contribution dans un REER, fixée à 3,500\$, la somme de leurs cotisations versées au fonds de pension de leur employeur.

Les sommes déposées dans un

REER sont déductibles du revenu imposable. De même, les intérêts réinvestis annuellement et le capital ne seront imposables que lors du versement des allocations de retraite.

Chaque année, on peut déposer des argents au nom de son conjoint. Il est également possible de retirer en tout temps les sommes investies dans un REER et de décider du mode de prélèvement de ses cotisations.

Centre d'information sur le tabagisme à la bibliothèque de Brossard

La bibliothèque municipale de Brossard, en collaboration avec le CLSC Le Samaritanech, s'attache à l'importance des conséquences du tabagisme en informant la population, à l'occasion de la semaine des non-fumeurs qui se déroule du 19 au 23 janvier.

A cet effet, un kiosque d'information sera installé à

la bibliothèque les 22, 23 et 24 janvier où le public pourra constater les effets néfastes du tabac sur les poumons, le foetus, etc. et obtenir des renseignements sur les méthodes développées pour cesser de fumer, sur la publicité faite par les compagnies de tabac, etc. Des films et des diapositives seront présentés et des brochures sur

le tabagisme distribuées. Le docteur Gingras, du CLSC Le Samaritanech, donnera une conférence sur les causes et conséquences du tabagisme et les divers moyens préconisés pour réprimer cette habitude, le mercredi 21 janvier, à 20h., à la bibliothèque.

Fumeurs et non-fumeurs ont rendez-vous à la biblio-

thèque de Brossard durant cette semaine dont le thème est "Poumon bien-être, c'est important".

LE GOURRIER DU SUD THE SOUTH SHORE COURIER

Hébdomadaire bilingue

Bilingual weekly Newspaper

édité par La Cie d'imprimerie et de publication de la Rive-Sud Ltée.

267 ouest, rue St-Charles Longueuil

674-6251

Jean-Paul AUCLAIR Directeur-fondateur

Jules Racine Gérant

Lucien Beauregard chef de la rédaction

Agence de Presse Rive Sud Ltée.

463-2730

Abonnement annuel Annual subscription \$52.00

Autorisé comme envoi postal de 3e classe, sous le permis 114 Longueuil, Qué.

Imprimé par Imprimerie Dumont

9130 Boulevard Boivin, Ville LaSalle.

Opinion

Les taxes... des calculs contagieux

Aucun n'en meurt, mais chacun l'attrape.

La façon désinvolte d'aborder une nouvelle année pour nos divers paliers de gouvernements, c'est d'annoncer le pourcentage que chacun retiendra de nos revenus.

La fièvre que couvaient depuis plusieurs mois nos élus, débouche, plus bas que le rein et la vessie, sur des calculs contagieux qu'attrapent tous les contribuables.

Le microbe "taxeux" s'attaque surtout avec voracité aux travailleurs débutants, qui, peu résistants au microbe du portefeuille, s'étendent pour récupérer, sur le matelas confortable de l'assurance chômage.

La corne d'abondance de tout gouvernement se trouve parmi la classe moyenne qui, par force d'habitude, commence à cracher ses impôts aussitôt que le microbe "taxeux" lui donne une petite toussette.

Tant qu'aux bien nantis, tellement d'antibiotiques d'évasion fiscale leur sont administrés contre le microbe "taxeux" par les calculs agréés que, selon la croyance populaire, chaque cenne payée en taxes, devient un investissement enrichissant.

Les croulants se souviendront qu'à l'origine, l'imposition d'une taxe sur le revenu n'était qu'une mesure tem-

poraire, le temps d'un effort de guerre. Tout comme la taxe de vente de 2% imposée à l'achat d'un très vaste éventail de biens.

La permanence du temporaire est une autre conséquence du microbe "taxeux".

Aucun gouvernement ne voudrait se soustraire à la fièvre galopante que procurent les calculs contagieux.

Celui qui consentirait à l'ablation de ses calculs n'aurait plus de siège pour asseoir sa grandeur politique. Et le bon peuple ne vit que pour les grandes bébélles au-dessus de ses moyens, comme le complexe olympique, et ne réserve son admiration et son vote qu'à ceux qui l'ont le mieux plumé.

Le calcul contagieux d'où le microbe taxeux prend son origine gruge depuis tant d'années l'équilibre mental, que le déséquilibre s'accroît de jour en jour vers la glorification de l'inutile payé à terme.

D'ailleurs, l'exode des ergothérapeutes de notre région, confirme qu'en haut lieu, personne ne souhaite une cure contre les calculs contagieux.

L. Beauregard.

Le mot du jour

par Louis-Paul Béguin

Le message de l'os

On a trouvé en France dernièrement un vieil os de boeuf. Et puis après, me direz-vous. Mais attendez, je n'ai pas perdu la tête. Cet os est, paraît-il, âgé de 135,000 à 150,000 ans: C'est déjà intéressant. Non seulement cela, ce patriarcat de la gente osseuse portait de curieux symboles, des arcs, des branches, des angles et des parallèles. Le directeur de la section de préhistoire de l'Université de Bordeaux qui détacha cet os le remit à un professeur américain qui est certain, lui, que ces

symboles prouvent l'usage, à ce "moment préhistorique", d'un langage perfectionné. Cela bouleverse évidemment les idées qu'on s'était faites jusqu'à présent sur l'évolution de l'intelligence et des cultures humaines. On estimait que le langage humain n'était apparu que 75,000 ans plus tard, figurez-vous.

Moi, ce qui m'intrigue c'est de savoir qui, avant de le décorer d'un si mystérieux message, l'a rongé cet os, après en avoir mangé toute la viande.

La construction des 30 logements pour personnes âgées Les appels d'offres faits au printemps, à Lemoyne

par Jean LeBeau

C'est ce que révèle une communication du responsable des projets à la Société d'habitation du Québec, M. Levasseur, rendue publique au conseil municipal la semaine dernière. La SHQ y mentionne notamment qu'elle prévoit faire les appels d'offres pour la construction du complexe en mars ou avril. Ce délai correspond à la procédure de trois mois nécessaire aux demandes de modification du zonage présentées par la ville de Lemoyne.

Par la même occasion, les édiles ont décidé par résolution de l'achat du terrain de l'ex-école Sacré-Coeur, pour

le conseiller Eddie McCaughey, a été jugée irrecevable.

En effet, il appartient à l'Office d'adopter d'abord le projet par résolution. Selon les esquisses présentées, la SHQ construira 26 unités de logement à une chambre à coucher et quatre unités à deux chambres.

Accord de l'Office

Même si l'Office municipal d'habitation de Lemoyne est en accord avec le projet de construction des 30 logements, le conseil municipal n'a pu l'homologuer. La résolution d'acceptation du projet par le conseil municipal, présentée par

Pour ce qui est des dix logements additionnels qui faisaient partie de la demande initiale et pour lesquels Lemoyne est revenue à la charge, la SHQ n'a pas encore rendu de décision. La réalisation de ce projet dépend de la disponibilité d'un terrain dont la ville doit faire la recherche.

Le billet de la semaine

Vienne le printemps...

Ne faut-il pas d'abord vivre joyeusement l'hiver même s'il est froid, souvent tragique.

Essayer de l'oublier ne mènerait à rien, sinon à vivre silencieusement au lieu d'en jouir profondément, ne serait-ce qu'à travers une fenêtre!

La vie est bonne à vivre à tous les temps, au passé par le souvenir, au présent par les minutes que vous égrenez, au futur... pour le rêve qui vous attend!!!

L'inconnu garde toujours son attrait et je le fleuris journalièrement pour le plaisir de me voir contredire... ou de me savoir comblée.

Nous vivons tous par "monts et par vaux". La vallée a certes son charme qu'il faut prendre le temps de regarder mais sur la montagne, quel spectacle! Même si le sommet vous est caché par les nuages, vous n'avez qu'ébahissement, admiration pour la si belle planète où nous vivons.

Malgré tout ce que la vie peut vous apporter de déboires, elle est magnifique à vivre aussi longtemps qu'il se peut. Regardez-la comme telle. Vous m'en direz des nouvelles.

Il ne faut pas trainer avec soi de la morosité, de la tristesse et de l'ennui car ils deviennent des boulets qui s'appesantissent peu à peu jusqu'à vous noyer!

Thérèse

Pour bien apparaître dans l'annuaire.

Pour bien apparaître dans l'annuaire, ouvrez celui-ci à la lettre de votre nom et s'il n'y est pas ou si vous désirez apporter des changements* à votre inscription, appelez le bureau d'affaires avant le 9 février 1981. Le numéro de téléphone du bureau d'affaires apparaît dans les premières pages de votre annuaire. La formule est simple, cela ne prend qu'un peu de doigté et votre changement apparaîtra dans le nouvel annuaire.

*Informez-vous des tarifs en vigueur.

Hamel Denis 400 St-Patrice	993-2756	Lamothe Y 25 St-Anne St-Hughes	993-4281
Hamelin J 125 Lussier	993-4281	Lanctot J P Pharm 45 St-Anne St-Hughes	993-2558
Hamelin J Guy 80 Carillon Ste-Rosalie	993-2558	Landry P 2510 Bernier	993-4281
Heniz Léon Douville	993-4281	Lapierre Arthur St-Dominique	993-4281
Hénaut J St-Liboire	993-4281	Lapierre Claude St-Vallérien	993-4281
Héon J P St-Liboire	993-4163	Laplante H St-Vallérien	993-4339
Héroux H 10 Principale	993-4339	Laplante Joseph St-Marcel	993-2552
Hirbour Z St-Vallérien	993-2550	Laplante Paysagiste Enrg Ch de la Savanne	993-2580
Horvath Coiffure Douville	993-4001	Laplante Z Ch St-Dominique	993-4001
Huard C Rig Chasotte		Lapointe Lionel St-Marcel	
Hydro-Québec		Laramée F 203 St-Pierre St-Denis	
Secteur Est		Larocque Jean B St-Vallérien	
4000 Choquette St-Hyacinthe	993-4532	Larouché S 225 Principale St-Denis	
Siège Social St-Hyacinthe	993-4561	Latour Auto Inc St-Vallérien	
Isabelle A St-Marcel	993-2912	Leblanc J P 3415 Bernier	
Jarry Armand 1315 Lussier	993-4163		
Jarry Raoul St-Liboire	993-4163		
Jean-Paul Fleuriats 131 Beaubien			
Jean Raymond Ch Roxton			
Krouais Léopold Rig St-André St-Pie			
Kontano T St-Dominique			
Labbe N 10 De l'Eglise St-Pie	993-4096		
Labelle Germain Tourne St-Pie	993-4096		
Labelle G Rig Croche St-Pie	993-4448		
Labonté C 10 Richelieu St-Marcel	993-5910		
Lacroix Florent Grand Rig St-Denis	993-2875		
Lacroix O 5 Pointier St-Dominique	993-2499		
Lacroix Y Bouch St-Denis	993-6181		
Lafond André Ch de la Rivière	993-2598		
Lafamme J L 900 Decelles	993-6651		
Lafleur Normand 56 St-Louis	993-6199		
Laforgue Alb 25 Bord de l'Eau St-Denis			
Lafortune Maurice St-Liboire			
Lafortune Yvan 341 St-Laurent			
Lafrance J St-Vallérien			
Lagace M St-Vallérien			
Lagassé Michel St-Marcel			
Lajoie N St-Vallérien			
Rais d'Als St-Vallérien			
Lajoie Victor St-Pie			
Lalonde Jean 1505 Mondor			
Lalonde R 637 St-Pierre St-Dominique			
Lambert Ernest St-Vallérien			
Lambert J Epic St-Vallérien			
Lamer Olive St-Liboire			
Lamothe C La Pégé			
Lamothe L 342 Mc			



Affaires scolaires

Fermeture(s) d'école(s) à la CS St-Exupéry?

On reprend le dossier pour la dernière fois

par Marie-Josée Emar

Les parents de même que l'ensemble des citoyens que dessert la commission scolaire St-Exupéry devront s'entendre avec les commissaires d'école avant le 18 mars prochain, date à laquelle la CS fera connaître sa décision finale au chapitre du plan d'utilisation de ses écoles.

La CS St-Exupéry couvre un territoire morcelé (une partie de Longueuil, une partie de Boucherville et une partie de St-Lambert) et elle s'apprête à remanier la limitation

de ses bassins. Le maintien ou la fermeture de certaines écoles de quartier se trouve au centre du débat.

LE SURSIS PREND FIN

A la demande des parents des élèves inscrits à l'école Armand Racicot, les commissaires de St-Exupéry acceptaient l'an dernier, de reporter ce débat à une date ultérieure afin de permettre une meilleure compilation des données démographiques de ce quartier. Or, le sur-

sis est écoulé et l'affaire rebondit: une école fermera peut-être!

LES DELAIS FIXES

Ce soir, les commissaires examineront à huis-clos le contenu de l'information devant être diffusée sous peu, dans le but de fournir aux parents les outils nécessaires à la compréhension de ce dossier.

On ignore encore cependant, comment ces informations seront achevées vers la population. Après le 26 jan-

vier, les commissaires recueilleront toutes les opinions écrites qui leur parviendront et ce, pendant un mois.

Des audiences publiques se tiendront ensuite du 2 au 6 mars avant que la CS ne rende enfin sa décision.

PARTICIPATION ET COMPREHENSION

De toute évidence, les parents sont prêts à entreprendre - ou à poursuivre, selon le cas - les démarches nécessaires pour sauvegarder leur école de quartier. On sait

qu'à Armand Racicot, les parents veillent et qu'à Ste-Claire, on se dit solidaire des quatre écoles en cause.

Pourtant, Mme Lise Marcotte, commissaire à la CS St-Exupéry, présidente de l'Association des CS de la Vallée du Richelieu et représentante à la Fédération des CS, pense que les citoyens concernés ne sont pas forcément conscients des coûts qu'entraîne une utilisation partielle des écoles: "Il nous faut, dit-elle, expliquer à la population la na-

ture des avantages et des inconvénients de chacune des hypothèses qui lui sont soumises".

LES HYPOTHESES

A ce moment-ci, trois hypothèses sont proposées:

1. l'utilisation des quatre écoles (Armand Racicot, Ste-Claire, Curé Lequin et De Normandie) comportant de légères modifications.
2. l'utilisation complète de trois écoles (Curé Lequin, Ste-Claire, Armand Racicot et une partie de De Normandie).
3. l'utilisation de trois écoles seulement à l'exclusion d'Armand Racicot.

Ces hypothèses comprennent aussi un réaménagement des bassins à St-Lambert.

STE-CLAIRE NE SERAIT PLUS MENACÉE

Si les citoyens de ce quartier se sont inquiétés récemment, il semble qu'on ait écarté la possibilité de fermer leur école. C'est ce qui fait dire à l'un de leurs porte-paroles: "Ste-Claire n'est plus menacée mais tout changement concernant les bassins de population à desservir nous touche de près et nous restons solidaires des groupes de citoyens; nous favorisons le maintien des quatre écoles même si l'approche des comités d'école que nous représentons, diffère à quelques endroits". Les citoyens de ce quartier prévoient remettre un mémoire à la commission scolaire en février prochain.

Deux écoles neuves pour la CS Jacques-Cartier

(M-JE) Pendant que la commission scolaire Saint-Exupéry songe à la fermeture éventuelle de l'un ou l'autre de ses établissements, la CS Jacques-Cartier prévoit entériner d'ici trois ans, la construction de deux nouvelles écoles sur son territoire.

L'unité de voi-

nage no. 7 (délimité par le boulevard Rolland Therrien, les rues Béliveau et Roberval) serait vraisemblablement le premier service que le quartier no. 9 (secteur sud) bénéficierait de la seconde école.

C'est à la suite d'une étude qui tient compte de l'évolution démogra-

phique des quartiers 7-8-9 et 10 que les commissaires d'école s'approprient à demander officiellement à la ville de Longueuil, le maintien du zonage actuel de ces secteurs. Les commissaires espèrent en outre, procéder au plus tôt à l'achat du terrain sur lequel la première école sera érigée.

La CS Jacques-Cartier revoit ses quartiers

(M-J. E.) - En vue de régulariser la dimension de ses quartiers électoraux, la CS Jacques-Cartier vient d'en modifier les limites.

A tous les trois ans, le conseil des commissaires est appelé à revoir la délimitation du territoire qu'il dessert: plus exactement, à vérifier le nombre

d'électeurs contenus dans chacun des quartiers.

Ainsi le quartier no. 1 comprenait 2,028 électeurs alors qu'on en comptait 4,800, soit le double, dans le quartier no. 13. Pour éviter que de tels écarts puissent nuire à la représentativité de la population et pour respecter l'es-

prit de la politique gouvernementale émise en ce sens, la CS Jacques-Cartier a changé les limites de ses 19 quartiers, obtenant dorénavant une moyenne de 3,344 électeurs par secteur.

Cette mesure n'affecte nullement le plan d'utilisation des écoles de cette commission scolaire.

Cours sur le développement du négatif à l'ALPA

Plusieurs nouveaux membres se sont inscrits mercredi dernier alors que l'Association Longueuilloise des photographes amateurs présentait un atelier pour débutants portant sur le maniement de l'appareil.

Ce soir l'ALPA offre un cours sur le développement d'un négatif noir et blanc, ce cours qui s'adresse surtout aux débutants, sera suivi mercredi le 21 janvier prochain par un atelier où les membres pourront développer eux-mêmes leur propre film.

En plus, le jugement du premier

concours de l'année '81 aura lieu dimanche 1er février prochain. Ce concours aura comme thème "la nature morte, matériel de lecture" et les membres qui désirent y participer devront remettre leurs photos le mercredi 28 janvier.

L'ALPA est un club-photo ouvert à tous les photographes amateurs de la région de Longueuil, les rencontres ont lieu tous les mercredis soir à la salle 6 du Centre culturel de Longueuil, 100 ouest rue St-Laurent, à 19h30. La cotisation est de \$10 le membre. Tous sont bienvenus.

VENTE ANNIVERSAIRE DUNKIN' DONUTS



7683 BOUL. TASCHEREAU BROSSARD
272 BOUL. TASCHEREAU GREENFIELD PARK
2480 CHEMIN CHAMBLY LONGUEUIL

SEMAINE N° 1 CETTE OFFRE N'EST VALABLE QU'AVEC CE BON-PRIME

50¢ DE RÉDUCTION sur un gros panier rempli de 45 mini-beignets Munchkins

Cette offre est valable du 14-18 au 20-181 aux magasins participants. Limite: deux paniers par client. Aucune autre offre spéciale ne peut être jointe à cette promotion.

DUNKIN' DONUTS Sait se faire aimer.

SEMAINE N° 2 CETTE OFFRE N'EST VALABLE QU'AVEC CE BON-PRIME

50¢ DE RÉDUCTION sur une demi-douzaine d'éclairs

Cette offre est valable du 21-181 au 27-181 aux magasins participants. Limite: deux offres par client. Aucune autre offre spéciale ne peut être jointe à cette promotion.

DUNKIN' DONUTS Sait se faire aimer.

SEMAINE N° 3 CETTE OFFRE N'EST VALABLE QU'AVEC CE BON-PRIME

50¢ DE RÉDUCTION sur un livre de délicieux café Dunkin' Donuts

Cette offre est valable du 28-181 au 3-2-81 aux magasins participants. Limite: deux livres par client. Aucune autre offre spéciale ne peut être jointe à cette promotion.

DUNKIN' DONUTS Sait se faire aimer.

SEMAINE N° 4 CETTE OFFRE N'EST VALABLE QU'AVEC CE BON-PRIME

50¢ DE RÉDUCTION sur une douzaine de beignets Dunkin' Donuts

Cette offre est valable du 4-2-81 au 10-2-81 aux magasins participants. Limite: deux douzaines par client. Aucune autre offre spéciale ne peut être jointe à cette promotion.

DUNKIN' DONUTS Sait se faire aimer.

Formation des adultes

Toute politique de la formation professionnelle des adultes doit être axée sur le marché du travail. C'est ce que soutient le Conseil du patronat du Québec (C.P.Q.) dans son mémoire à la Commission d'étude sur la formation des adultes (Commission Jean). Selon le Conseil du patronat, cette conception de la formation professionnelle correspond à un besoin primordial des travailleurs, celui d'avoir un emploi convenablement rémunéré. Pour le C.P.Q., une véritable politique de main-d'oeuvre est également essentielle à la mise sur pied de tout véritable programme de formation professionnelle des adultes.

Cours de motivation à REGARS

Le 19 janvier 1981, R.E.G.A.R.S. tiendra son premier souper-conférence à l'Étoile de Longueuil, au 1935 Chemin Chamblay à Longueuil à 19 heures.

A cet occasion, M. Gilles Léger viendra donner une soirée d'information sur les cours de motivation qui débuteront au début de février, à raison de deux cours d'une durée de 4

heures chaque par mois.

M. Réjean Tremblay qui détient une Maîtrise en Fiscalité entretiendra aussi les membres et invités de l'Encadrement d'une planification fiscale.

Pour réservation et informations, veuillez communiquer avec Mlle Sylvie Aubin au numéro de téléphone 670-4742.

LE HOCKEY DE LA LIGUE JUNIOR MAJEURE DU QUÉBEC EN DIRECT SUR LE CÂBLE

18 Janvier 1981 (19:30) Trois-Rivières vs Sherbrooke
25 Janvier 1981 (19:30) Laval vs Sorel
1er Février 1981 (19:30) Québec vs Sorel
8 Février 1981 (19:30) Québec vs Sherbrooke

UN CANAL RESERVE EXCLUSIVEMENT AUX SPORTS ET AUX LOISIRS!



656-2111



CABLEVISION NATIONALE

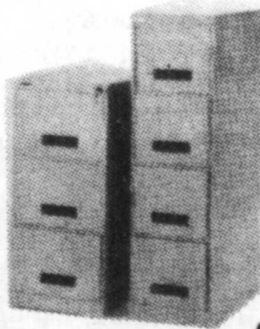
270-6161

OUVERT AU PUBLIC

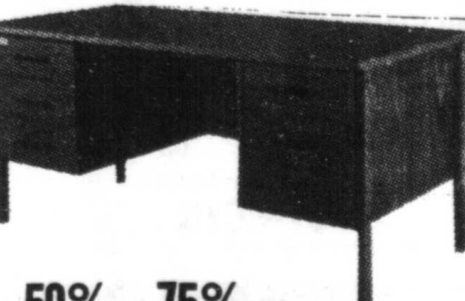
LIQUIDATION "Magasin Général"

\$100,000. de marchandise à liquider

USAGE: 75 filières 3 à 5 tiroirs
150 bureaux (24"x48") (30"x60")
Lot de Tapis 50% esc. et Plus
Support à tapis



Lampes suspendues
Plafonniers



50% à 75% esc.

AMPOULES ELECTRIQUES TOUS GENRES
Stock de \$20,000. à liquider

CHAISES DE MAISON RESIDENTIEL NEUVES
PRIX REGULIER *-70%

SURPLUS:

Ameublement de bureau neuf à liquider

BUREAUX SECRETAIRE (30"x60") AVEC RETOUR \$350.00

Camion Pick-Up Chevrolet 1975 - 8 cyl. prix de liste \$2600.00

SUPER AUBAINE \$1950.00

LIQUIDATION BELOEIL enr.
2588 RUE BERNARD-PILON
SAINT-MATHIEU-DE-BELOEIL
464-0961



CARTES D'AFFAIRES ET PROFESSIONNELLES

santé

CLINIQUE OPTOMÉTRIQUE DE LONGUEUIL
 Dr. Bertrand St Germain o.d.
 Dr. Pierre Laverdure o.d.
 Dr. Daniel Brazeau o.d.
 Dr. Christiane Lamarche o.d.

Examen de la vue
 Lentilles Corréennes - rigides et souples
 Rééducation Visuelle
 1398 Chemin Chambly, Longueuil
670-6400

CENTRE DENTAIRE
 DION, GAGNON, LANGLOIS, LÉVESQUE
 ROY & ASSOCIÉS

Lundi à jeudi 9:00 a.m. à 10:00 p.m.
 Vend. Sam. 9:00 a.m. à 5:00 p.m.

465-1220

CLINIQUE DENTAIRE
 Dr. Suzanne Cardin M.D.M. Dr. Claude Dupuy D.D.S.
 Dr. Jean Yves Côté D.D.S. Dr. Guy Duquet D.M.D.
 Dr. Richard Drouin D.D.S. Dr. Serge Langlois D.D.S.

41 De Gentilly Ouest, Longueuil
463-2450

656-1101
 R. Robert Ledoux, D.D.S.
 Certif. Ortho.
 Orthodontiste

3000 MONTÉE ST-HUBERT ST-HUBERT, QUÉ.

Centre Dentaire
 Bertrand, Binette & Associés

100 Place Charles-Lemoyne
 Suite 260
 Metro Longueuil
 Tél: 674-1504

Pratique: Adultes et enfants
 Service d'urgence

Lun au ven 8h à 21h
 Sam Dim 10h à 15h

Clinique Dentaire Boutin, Traversy
 5660 Ch. Chambly St-Hubert
 Pratique: Adultes, Enfants, Urgence

Heures:
 Lundi-Jeudi 8h. à 20h.
 Vendredi: 8h. à 16h.
 Samedi: 10h. à 14h.

462-3433

HEARING AIDS ACOUSTICIENS
TAFFIN-LAMY & ASSOCIÉS

AUDIOPROTHÉSISTES
 CP 354 Tour de la Bourse
 800 Place Victoria
 Montréal H4Z 1H9

TÉL: 866-7422
 Lundi au jeudi: 9:00 a.m. à 5:30 p.m.
 Vendredi: 9:00 a.m. à 6:00 p.m.

Fermé le samedi
 EXAMEN AUDIOPROTHÉTIQUE

DRS L'AVALLÉE, SIMONEAU & ASS.
 Chirurgiens-Dentistes

Dr. J.N. L'Avallée Dr. M. Simoneau
 Dr. Luc L'Avallée Dr. D. Robert

1494 Chemin Chambly, Longueuil
651-6610

justice

BRISSETTE & ST-JACQUES
 AVOCATS-LAWYERS

Damase Brissette C.R. Ginette Trépanier
 Paul Lamarre Louis De L. Etouie
 Jacques Chandonnet François Brissette
 Nicole Gibeau

Avocat Conseil. Albert Côté

3 ouest, rue St-Charles
 Longueuil
 Edifice Caisse Populaire

677-9144

GAGNÉ, GUAY & ASS.
 AVOCATS & PROCUREURS

Paul Gagné 1555 Boulevard
 Alain Guay Provencher
 Brossard

465-7333

Israel H. Kaufman, B.A., B.C.L.
 AVOCAT-LAWYER

Heures de bureau / Office hours
 Lundi 6 à / to 8 p.m. Monday
 Samedi 10 a.m. à / to 12 Saturday

3925 Grande Allée, Lafleche, St-Hubert
 Suite 202
 Tél. 866-8607
 1255 Carré Phillips, Suite 908 Montréal

assurance

PAUL DESILETS
 ASSURANCES
 333 BOUL. LAURIER
 ST-LAMBERT J4R 2L1
 TOUS GENRES D'ASSURANCES
 871-1475 465-5177

O. René Gravel & cie inc.
 Courtiers d'assurances
 Insurance brokers

100 Place Charles-Lemoyne
 (station du métro), Longueuil
 J4K 2T4

670-9000
 871-9299

divers

VOUS ÊTES DANS LES AFFAIRES? ANNONCEZ-LE ICI!

POUR VOTRE CARTE PROFESSIONNELLE, composez:
674-6251 - 674-1556

Danielle Neveu

YMCA Rive-Sud: programmes internationaux

Y.M.C.A. Rive-Sud invite les bénévoles intéressés à:

- supporter des projets de développement dans le Tiers-Monde
- sensibiliser la communauté locale aux questions internationales.
- organiser des soirées culturelles avec les groupes ethniques
- supporter des programmes d'aides aux Réfugiés.

Les personnes intéressées à apporter leur contribution à l'organisation de ces activités sont priées de communiquer avec Truyen 678-6256.

Le C.L.S.C. Le Samaritech offre à partir du 19 janvier une série de dix rencontres de perfectionnement au sujet des relations parents-enfants.

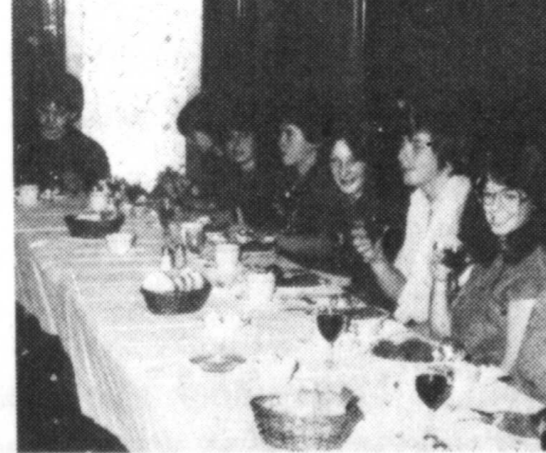
La session s'adresse à des participants (individus ou couples) qui ont déjà suivi une session d'initiation aux relations parents-enfants.

Les rencontres auront lieu le lundi soir, de 19h30 à 22h30, au C.L.S.C.

Pour plus de renseignements, appelez à 465-4452, local 12.

CLSC Le Samaritech
Rencontres de perfectionnement des relations parents-enfants

Le club Optimiste St-Charles de Longueuil, est heureux de la fondation de son club Octogone qui est composé de 29 jeunes de 14 à 18 ans qui travaillent en parallèle avec le club St-Charles.



Le club Optimiste St-Charles de Longueuil, est heureux de la fondation de son club Octogone qui est composé de 29 jeunes de 14 à 18 ans qui travaillent en parallèle avec le club St-Charles.



LAUL LANG'S SYNE on stage finale at conclusion of Pt. St. Charles Legion Branch's 35th Annual New Year's Eve show for hospitalized vets at Ste-Anne's-Senneville. (Photo Bruce Field)

Nécrologie

BEAULIEU, Bernard
 A Longueuil - le 9 janvier - M. Bernard Beaulieu - 35 ans - époux d'Hélène Roussel. Outre son épouse, il laisse sa mère Mme Madeleine Beaulieu - ses beaux-parents M. et Mme Jean-Claude Roussel - ses frères et soeurs, beaux-frères et belles-soeurs, un neveu, ainsi que plusieurs nièces.

La direction des funérailles a été confiée à la Résidence Darche & Fils.

CONSTANTINE, Victorine
 A Brossard - le 9 janvier - Mme Abdallah Constantine - 70 ans - née Victorine Awess. Elle laisse ses deux fils: Robert (Lucie Vanasse) - et le révérend Père Joseph (Franciscain) - sa soeur: Mme Yvonne

BRODEUR, Prime
 A Varennes - le 9 janvier - M. Prime Brodeur - 81 ans - époux de feu Lucienne Jodoin - demeurant au 3041 Marie-Victorin à Varennes.

CHOLETTE, Adé- lard
 A Longueuil - le 9 janvier - M. Adé- lard Cholette - 85 ans - ex-employé du C.N.R. - époux de feu Louisa Lemire. Il laisse ses enfants - son frère Alfred Cholette - ainsi que plusieurs petits-enfants et arrière-pe-

MARTEL, Rita
 A l'hôpital Charles-Lemoyne - le 5 janvier - Mme Rita Lacroix - 58 ans - épouse d'Alvarez Martel. Outre son époux, elle laisse ses 4 enfants: Jacques - Suzanne - Lucie et André - sa bru Johanne Boisvert - sa petite-fille Anne-Julie - ainsi que 4 frères et 1 belle-soeur.

La direction des funérailles a été confiée à la Résidence Darche & Fils.

tits-enfants, neveu et nièces.
 La direction des funérailles a été confiée à la Résidence Darche & Fils.

titulaire de la Résidence Darche & Fils.

titulaire de la Résidence Darche & Fils.

titulaire de la Résidence Darche & Fils.

titulaire de la Résidence Darche & Fils.

titulaire de la Résidence Darche & Fils.

titulaire de la Résidence Darche & Fils.

titulaire de la Résidence Darche & Fils.

titulaire de la Résidence Darche & Fils.

titulaire de la Résidence Darche & Fils.

titulaire de la Résidence Darche & Fils.

titulaire de la Résidence Darche & Fils.

Signé Doris Lussier

Les contrepèteries

La gaillardise est une tradition bien française. Elle fait partie de notre culture depuis toujours et elle constitue des richesses les plus savoureuses de notre folklore. Latins que nous sommes, les drôleries nous plaisent toujours. Même si j'allais écrire "surtout quand" elles ont un petit air russe voire iconoclaste ou même joyeusement irrespectueux de valeurs aussi sérieuses que la morale traditionnelle et les moeurs ecclésiastiques.

Les chansons de folklore que chantaient nos grands-pères [et que malheureusement nos enfants, rendus incultes par le système d'instruction qui sévit aujourd'hui dans nos écoles, ne connaissent presque pas] sont pleines d'histoires de moines paillardes, de nonnes légères et de cocus magnifiques. Chanté sur un air gai, on dirait que le péché perd de sa gravité. Ce qui est sûr, en tout cas, c'est que, comme le bon vin dont parle l'Écriture, il réjouit le coeur de l'homme. Et quand je dis l'homme, j'embrasse toutes les femmes sous... sous ce vocable.

Une des joyusetés que nous devons à la richesse souriante de notre culture française, c'est la contrepèterie. La contrepèterie est un jeu de société qui exige un certain travail de l'intelligence. Mais ce travail est récompensé sur le champ car il débouche la plupart du temps sur un généreux éclat de rire. Le jeu est simple, il consiste à interchanger les

consonnes placées soit au début soit à l'intérieur des mots pour ainsi donner à une phrase à première vue inoffensive un sens complètement différent et en général assez drôle. Au fond, c'est le jeu du "Il faut dire... et non pas". Voici un exemple. Il faut dire: "C'est un petit vieux qui vend de la serge", et non pas: "C'est un petit vieux qui sent de la verge!"

Histoire de vous donner matière à rigolade et pour "enjoyer" un peu vos soirées des Fêtes, je vous en propose ici quelques-unes en vous laissant le plaisir d'y trouver vous-mêmes la blague, cachée qui vous réjouira. Voici.

-- Le magasinier a touché un bon de cretonne.
-- La maison peut également vous procurer des rillettes en fût.
-- Le vieux marin lave le fond de sa quille.
-- On ne célèbrera jamais assez le rôle des Nippons dans le relèvement de la Chine.
-- Quelle drôle de billes tu faisais!
-- Le calot était dans le son.

Et ainsi de suite jusqu'à épuisement de la matière... ou de l'esprit. Ce qui n'est pas pour demain car il s'en invente tous les jours et des plus juteuses.
Riez, mes frères; la vie est courte! Un rieur impénitent,

Doris Lussier

Assurance-vie
Taux préférentiels aux non-fumeurs

La Solidarité, Compagnie d'assurance sur la vie annonce l'entrée en vigueur d'un nouveau tarif d'assurance-vie comportant des taux préférentiels pour les non-fumeurs et des garanties décédés accidentel à taux réduits pour les femmes.

Par rapport aux taux réguliers, les taux préférentiels pour non-fumeurs présentent une diminution allant de

3% à 20%, selon les formules d'assurance. Les réductions de taux s'appliquent aussi bien aux femmes qu'aux hommes et sont disponibles pour toutes les formules d'assurance à partir de l'âge 18 ans.

Les taux préférentiels sont réservés aux personnes qui n'ont pas fumé la cigarette depuis au moins 12 mois. Les fumeurs de pipe et de cigares

sont considérés comme des non-fumeurs pour fins d'assurance. Le nouveau tarif offre aussi aux femmes une réduction de taux de 20% pour les garanties complémentaires individuelles en cas d'accident. Cette réduction de taux, applicable aux nouvelles polices, fait suite à une étude de la mortalité accidentelle selon le sexe.

La Solidarité est une compagnie mutuelle d'assurance-vie ayant son siège social à Québec. Elle compte en assurance individuelle et collective plus de 100,000 assurés pour un montant d'assurance dépassant \$7000,000,000.

Recrutement Cadets de l'Air

Les cadets de l'Air du Canada offrent aux jeunes de 13 à 18 ans, dans un programme approuvé par la Ligue des Cadets de l'Air, une vaste gamme d'activités qui s'adresse autant aux garçons qu'aux filles.

Ce programme prévoit des cours en connaissances générales, moteur, structures, principes de vol, navigation aérienne, marche de précision, météorologie, civisme, leadership, secourisme, entretien d'avion, technique / instructeur... SPORTS: tir à l'arc, tir à la carabine, ballon-volant, athlétisme, gymnastiques, arts martiaux... Des sorties culturelles et éducatives sont prévues et des camps d'été sont accordés au mérite. L'uniforme est fourni.

Le recrutement se fait du 10 au 31 Janvier 1981 de 8:00 à midi à l'école Gérard Filion dans le grand caféteria aile G rue Lasalle à Longueuil.

Pour informations jour: 678-8265

1- Ergatika nea (grec) \$5,000.00 2- Le Métèque (grec) \$15,000.00 3- Enimerosis (grec) \$2,500.00 4- Quaterni Culturali (italien) \$4,000.00 5- Voix Sépharade (Juif) \$10,000.00 6- Kanader Adler (Juif) \$10,000.00 7- Hispanoamerica (Latino Américain) \$11,350,000.00 8- Correo Espanol (Espagnol) \$6,000.00 9- Haiti Presse (Haïtien) \$11,250.00 10- Lambi (Haïtien) \$2,100.00 11- Focus Umoya (Noirs anglophones) \$10,000.00 12- Radio Centre Ville (multi ethnique) \$9,800.00 13- Voix multiculturelle (multi ethnique) \$3,500.00 14- Association groupes ethniques (multi ethnique) \$14,500.00

L'association distribuera cette somme à ses membres et plus particulièrement à: - Télé Gente. - La Voix Hellénique. - Télé Arménia.

Rencontre mensuelle, section Ville-Marie

L'ASSOCIATION NATIONALE DES SECRÉTAIRES (Internationale), Section Ville-Marie, invite toutes les secrétaires, membres ou non de l'Association, à assister à sa rencontre mensuelle qui aura lieu à l'hôtel Reine-Elizabeth, mardi le 13 janvier 1981, à 18h30.

Pour réservation, veuillez communiquer avec Madame Johanne Doré - Téléphone: 844-2521 du lundi au vendredi entre 9h00 et 17h00.

LA CAISSE POPULAIRE DE ROUGEMONT

991 rue Principale, Rougemont 469-3164. M. André Bergeron, directeur.

LA CAISSE POPULAIRE DESJARDINS DE ST-CÉSaire

1201 avenue St-Paul, St-Césaire 469-3161 M. Robert Coderre, directeur.

Affaires politiques

Course à l'investiture dans le comté provincial de Vachon

François Lemire se dit représentatif du milieu

Par Claude Beaubien

Le branle-bas est commencé

Claude Beaubien

Le comté de Vachon a été créé lors de la dernière révision de la carte électorale provinciale. La municipalité de Saint-Hubert qui faisait anciennement partie du district de Taillon dont le député est le premier ministre Lévesque, compose à elle seule le nouveau comté.

La tenue à plus ou moins brève échéance d'élections générales, semble raviver les divers comités des partis en présence. Cette semaine et dans les éditions à venir, nous tenterons de faire un portrait de la situation, en présentant les candidats qui se feront la lutte à l'investiture des partis. Aujourd'hui, notre attention est portée sur deux des quatre candidats du camp péquiste, M. David Payne et M. François Lemire.

David Payne, candidat anglophone

Par: Claude Beaubien



M. David Payne.

S'il obtient l'investiture de son parti, il sera le premier candidat péquiste anglophone à briguer les suffrages au cours d'une élection provinciale, dans un comté francophone. Le congrès à l'investiture du Parti québécois dans le nouveau district électoral provincial de Vachon qui devrait normalement avoir lieu à la mi-février 1981, mettra probablement en présence quatre personnes, dont le chef de cabinet adjoint de l'actuel ministre de l'éducation, M. David Payne.

Originaire de Grande-Bretagne, M. Payne est probablement l'anglophone qui a été le plus actif au sein du P.Q. au cours des 10 dernières années. Responsable du vote non-francophone, il

a toujours œuvré à développer une présence anglophone dans le parti. Il évalue présentement à environ une centaine, le nombre d'anglo-québécois qui militent activement avec le Parti québécois.

M. Payne tient ses racines politiques à Saint-Hubert, ville qui compose à elle seule le comté de Vachon. Jusqu'en 1973, il était professeur de sciences sociales à l'école MacDonald Cartier, et a par la suite été engagé par le Cégep Vanier à Montréal afin d'enseigner les

En affaire depuis 1972 à Saint-Hubert, c'est à la suite

des pressions de la part de certains membres du parti

en train d'élaborer un dossier ayant trait aux loisirs et qui toucherait directement le comté de Vachon. Il note que les associations sportives sont mal renseignées au sujet des programmes d'aides gouvernementales disponibles.

Interrogé comme il est de coutume sur les problèmes propres au comté, le candidat semble très préoccupé par le domaine des loisirs, qui selon lui, accuse un net retard dans le comté.

M. David Payne nous a de plus confié que le parti était

que M. François Lemire, un électricien de métier, a pris la décision de se lancer dans la course à l'investiture péquiste dans le nouveau comté de Vachon.

Ex-président et membre fondateur du Club Richelieu de Saint-Hubert, M. Lemire explique que le fait d'être propriétaire d'une entreprise et de se prononcer ouvertement quant à ses allégeances politiques, constitue un atout pour lui et le Parti québécois. Il souligne à cet effet qu'il n'y a pas assez de personnes comme lui à travailler activement et de façon ouverte au sein du P.Q. "C'est un manque" explique-t-il.

Le candidat est embarqué dans la course depuis le mois de septembre dernier alors que l'on croyait encore possible la tenue d'élections à l'automne. Depuis quelques mois cependant, le travail a quelque peu diminué et afin de ne pas effectuer de vains efforts, lui et les membres de son équipe ne retourneront dans la bataille que lorsque la date de la convention sera connue. Notons que l'exécutif du comté a proposé au comité central du P.Q., d'appeler une assemblée d'investiture le 22 février. Rien n'a encore été décidé à ce niveau. Bien que très confiant de repré-



M. François Lemire.

sentier le milieu dans lequel il vit et de pouvoir gagner la confiance des électeurs, M. Lemire sent qu'il y a des pressions de l'extérieur pour pousser la candidature d'un de ses adversaires. Il constate en effet que M. David Payne possède une équipe de travail pesante et très expérimentée.

Le candidat François Lemire soutient cependant que l'important est avant tout de gagner le comté, chose qui ne sera pas de tout repos selon lui.

Infiltration libérale

M. Lemire semble très agacé par des rumeurs qui circulent parmi les membres du comté à l'effet que sa candidature ait été poussée par les libéraux: "Depuis que j'ai pris ma décision, quelque 200 personnes ont adhéré au P.Q. de Vachon, ce sont tous des supporters péquistes et ça prend des gens qui me connaissent bien mal pour entretenir de telles rumeurs" a-t-il spécifié.

Le zonage agricole et la rentabilisation des terres touchées, l'avènement de centres administratifs gouvernementaux dans le comté, le transport en commun et les loisirs, sont des dossiers sur lesquels le candidat compte travailler. "Si on observe les résultats du référendum dans Saint-Hubert, on constate que les deux principaux partis politiques se retrouvent pratiquement nez à nez; ce sera une lutte intéressante" de dire M. Lemire.

L'Association libérale de Laprairie sera représentée aux assises du Conseil général en fin de semaine, à Québec

L'Association libérale du Québec du comté de Laprairie déléguera son

par Jean LeBeau

président, Mme Violette Trépanier, et le responsable de la consultation locale sur le programme du parti libéral, M. Gratien Parenteau, aux assises du Conseil général du parti qui se tiennent à Québec les 17 et 18 janvier.

L'exécutif de l'Association libérale locale, lors d'une réunion cette semaine, participe à l'élaboration du programme du parti libéral du Québec. C'est un document de travail résumant les propositions de programme élaborées depuis plusieurs mois par la commission politique du parti sur le-

quel 300 représentants locaux provenant des associations libérales de

toutes les circonscriptions du Québec se pencheront, en fin de semaine.

Le Conseil général du PLQ est l'instance suprême du parti entre les congrès pléniers et se réunit trois ou quatre fois par année.

En plus de prendre connaissance du document de travail sur le projet de programme du parti libéral, les représentants du comté de Laprairie se verront aussi proposer un plan d'organisation de la campagne de réflexion et de consultation qui s'a-

morcera au niveau de chaque comté. Ce plan est destiné à permettre aux militants libéraux de même qu'à la population en général de participer activement à l'élaboration du programme qui deviendra officiel lors du prochain Conseil général, prévu pour le mois de mars.

Dans les jours qui suivront ce premier Conseil général de 1981, l'Association libérale de Laprairie informera les militants et le public de la façon dont sera menée l'opération de réflexion et de consultation sur le document de travail du parti libéral laquelle devant déboucher éventuellement sur un programme spécifique pour le comté.

Face au rapatriement Plus que discret, le PLQ Verchères est muet

— Pierre Cloutier, prés. P.Q. Verchères

"Le Parti libéral du comté de Verchères, son président Marcel Lacoste en tête, est loin d'être loquace face aux gestes constitutionnels unilatéraux qu'a entrepris le gouvernement fédéral sur le dos des provinces!" C'est en ces termes que le président du Parti québécois de Verchères, M. Pierre Cloutier, dénonce vertement le silence des libéraux du comté suite à une invitation lancée le 1er novembre et visant à rencontrer l'exécutif du PLQ pour évaluer dans quelle mesure les 2 organisations pourraient s'unir afin de poser des gestes concrets face au rapatriement.

Au nom de l'exécutif du Parti québécois de

Verchères, M. Cloutier avait en effet, au début de novembre, communiqué par écrit avec M. Lacoste en ces termes: "...Pour moi et mes collaborateurs, nous sommes tous des Québécois avant d'être des péquistes ou des libéraux. Aussi devrait-il être possible de faire une trêve dans nos luttes légitimes et d'œuvrer côte à côte pour les mêmes objectifs fondamentaux..."

Depuis ce temps bien sûr, M. Ryan a saboté le projet de motion du gouvernement du Québec et M. Trudeau affirme que lui-même est contre un rapatriement unilatéral. Mais ce sont les libéraux de Claude Ryan qui

avaient une position face au renouvellement du fédéralisme dans le livre beige et qui maintenant se renient parce qu'ils sont d'accord avec Ottawa. "C'est à se demander si M. Ryan n'étend pas sa main - soutenue par le premier ministre fédéral - jusque sur les moindres gestes de ses militants", a souligné le président du Parti québécois de Verchères en s'interrogeant sur les raisons d'un tel silence.

Après plus d'un mois, aucun signe de vie, même pas d'accusé réception de la part des libéraux du comté. "Ce sont ces mêmes libéraux qui à l'Assemblée nationale savaient quoi

faire pour contrer le coup de force et n'avaient pas besoin du P.Q.", de dire M. Cloutier. "Mais, qu'ont-ils fait, qu'ont-ils fait, qu'ont-ils fait, qu'ont-ils fait? Force nous est de constater que le Parti libéral du Québec ne peut ni réfléchir, ni agir sans rendre de comptes à Ottawa. Ceci est dangereux pour les Québécois et j'ajouterais même, a conclu Pierre Cloutier, constitue une trahison, compte-tenu des promesses de changement suscitées à l'occasion de la campagne référendaire." (communiqué).

En vigueur du 14 janvier au 17 janvier ou jusqu'à épuisement de la marchandise

3 pour 1 Solde de moquettes installées.

Obtenez moquette, sous-tapis et pose à un seul bas prix!

<h3>1</h3> <h4>Moquette</h4> <p>Les prix indiqués sont pour moquettes de première qualité avec pose incluse. Légers frais en sus si accessoires et services additionnels sont requis.</p>	<h3>2</h3> <h4>Sous-tapis</h4> <p>Sears n'emploie que du coussin robuste et de première qualité pour confort et durabilité.</p>	<h3>3</h3> <h4>Installation</h4> <p>Votre moquette sera posée d'une manière rapide et professionnelle par les experts de Sears. Frais minimes de main-d'œuvre pour passages, escaliers, etc.</p>
---	---	--

Moquette à poil torsadé

2190

m. ca. installé
Rég. 25.80 m. ca. installé

'RYATWIST'. Pour les endroits fréquentés de la maison! Moquette résistante faite d'un mélange 80% acrylique et 20% nylon. Se marie à toute décoration. 10 magnifiques teintes. Env. 3.66 m. large (12'). 37R01250.

Élegant style Saxony

2310

m. ca. installé
Rég. 29.40 m. ca. installé

'Gauguin'. Merveilleuse moquette qui procure confort à chaque pas. En 100% nylon DuPont. Entretien facile. Protège-tapis Scotchguard; antitaches et non statique. Choix de 11 teintes. Env. 3.66 m. large (12'). 37R013830.

Moquette à relief discret

2739

m. ca. installé
Rég. 32.90 m. ca. installé

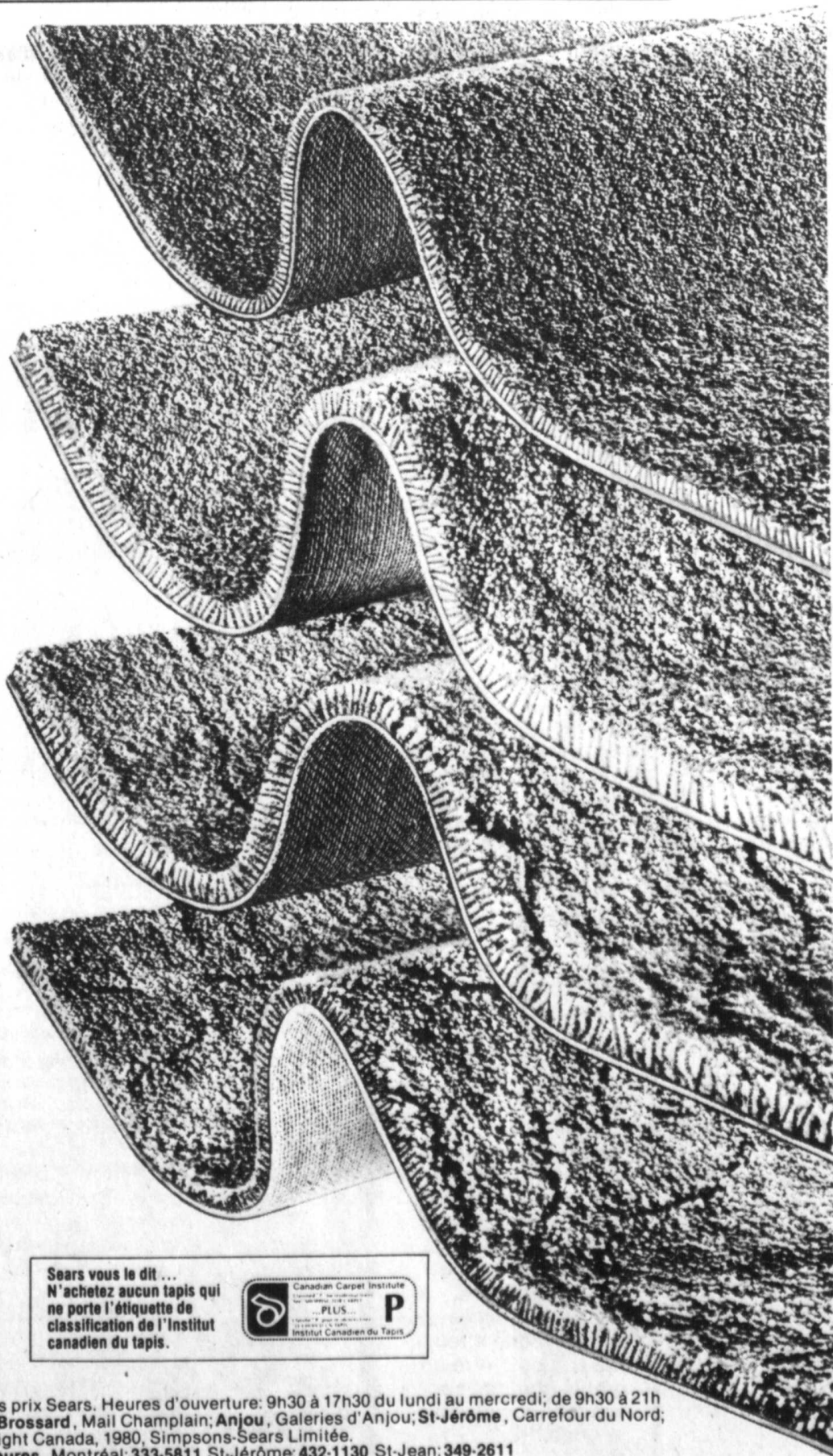
'RACINE'. Une nouvelle venue chez Sears! Moquette fabriquée en 100% nylon Antron 111. Traitée Scotchguard, donc antitaches et non statique. En 10 jolies teintes. Env. 3.66 m. large (12'). 37R012680.

Poils coupés et bouclés

2639

m. ca. installé
Rég. 32.49 m. ca. installé.

'ANDALUS'. Moquette conçue pour résister au temps et aux familles actives. 100% nylon Antron 111. Non statique et antitaches. Protège-tapis Teflon facilite l'entretien. En 8 teintes multicolores. Env. 3.66 m. ca. large (12'). 37R012700.



Les mentions Rég. ou étai de Simpsons-Sears Limitée se rapportent à des prix Sears. Heures d'ouverture: 9h30 à 17h30 du lundi au mercredi; de 9h30 à 21h le jeudi et le vendredi; de 9h à 17h le samedi. Ville St-Laurent, Place Vertu; Brossard, Mail Champlain; Anjou, Galeries d'Anjou; St-Jérôme, Carrefour du Nord; St-Jean, Carrefour Richelieu. Copyright Canada, 1980, Simpsons-Sears Limitée.

Utilisez notre service de commande téléphoniques 24 heures. Montréal: 333-5811 St-Jérôme: 432-1130 St-Jean: 349-2611

Sears

vous en avez pour votre argent...et plus

“La Maison Beauvais de Prévile” au Centre culturel de Saint-Lambert

Une des plus anciennes résidences de Saint-Lambert, la Maison Jacques Beauvais, de Prévile, fera à compter du 16 janvier l'objet d'une exposition au Centre culturel de Saint-Lambert, 574, rue Notre-Dame. L'exposition est organisée par le Comité d'histoire

Mouillepiéd de la Société culturelle et historique de Saint-Lambert. On y présentera plusieurs photographies, cartes et do-

cuments qui ne manqueront pas d'intéresser tous les amateurs de petite histoire.

Construite au XVIII^e siècle, la Maison Jacques Beauvais, ainsi nommée en l'honneur de celui qui la fit restaurer, a vécu plusieurs moments intéressants de l'histoire de Saint-Lambert. Elle a aussi connu certaines mésaventures en 1945, au cours d'une inondation, alors qu'un bloc de glace la traversait de part en part. A cette époque, raconte M. Beauvais, l'eau atteignait un niveau tellement élevé que des enfants s'amusaient à pêcher depuis une fenêtre du deuxième étage.

Grâce aux photos montrées au Centre culturel, les visiteurs pourront revivre certains épisodes mémorables, tels la chasse à courre à Saint-Lambert au début du XX^e siècle, la traditionnelle accumulation des glaces et le premier match de championnat de polo de l'est du Canada, disputé entre Montréal et Toronto le 6 septembre 1902, sur le terrain de polo de Saint-Lambert (Toronto avait gagné 8-0...).

L'exposition sera ouverte jusqu'au 1^{er} février inclusivement. C'est une réalisation d'Evelyne Poulain-Garceau, en collaboration avec les membres du Comité Mouillepiéd. Tous sont cordialement invités. L'entrée est libre.

Tours de magie à la bibliothèque municipale de Brossard le 17 janvier

Les activités d'animation du samedi matin reprennent à la bibliothèque municipale de Brossard, à compter du 17 janvier. Comme par le passé, une

activité destinée aux jeunes de 6 ans et plus sera organisée aux deux se-

maines, entre 10h et midi.

La première activité verra le magicien Méphisto réussir ses tours de passe-passe et de magie pour le plaisir des enfants.

Deux spectacles sont prévus: à 10h et à 11h. Les enfants de 6 ans et plus et les parents qui le désirent sont les bienvenus à la bibliothèque. De plus, les ma-

giens en herbe pourront consulter sur place et emprunter des volumes sur la magie, les tours de cartes et les sortilèges. On peut obtenir de plus amples renseignements en communiquant à la bibliothèque avec Mme Danielle Champagne-Boulay, au 656-5960.

Vient de paraître chez Flammarion

Les Editions Flammarion publiaient récemment quatre nouveaux volumes et assuraient la diffusion de trois autres de la collection "J'ai lu". Tout d'abord, dans la collection "J'ai lu", un roman de 306 pages de Roger Fuller, **DU NOUVEAU A PEYTON PLACE**, septième de la série (5^e publié par "J'ai lu") et 2^e de cet auteur. Cette série fut d'abord écrite par Grace Metalious.

par un chien. Mme Biron, ancienne maîtresse de truant Marseillais, sa logeuse, ne lui prête aucune attention, jusqu'au jour où la suite d'un malentendu, elle verra

Guéret sous un autre jour. Guéret entretiendra le malentendu pour ne pas briser cette nouvelle image qui le rend si sympathique aux yeux de celle qui l'attire. Jusqu'où cette comédie mènera Guéret? 23^e livre de cet auteur populaire, **Le chien couchant** pose le problème de l'image que chacun projette sur les autres.

COURS DE JAZZ ADULTES

Classe pour débutants
16 ans et plus
Début des cours: Février 1981
Endroit: 1742 boul. Quinn Longueuil (coin Curé Poirier)
Information et Inscription: Francine Lavalée-Quintal

525-1259 jour

ANGLAIS COURS DE CONVERSATION

LPS

UN COURS FAIT SUR MESURE

L.P.S. vous offre des cours dans les villes suivantes: Montréal, Laval, Brossard, Joliette, St-Hyacinthe, Drummondville, Trois-Rivières, Shawinigan, Granby, Soré. L.P.S. (Langues, Productions, Services, Ltée) Permis du ministère de l'Éducation No. 370524 (culture personnelle) Pour renseignements sur heures, durée et coût demandez notre prospectus sans engagement de votre part.

Montréal et Rive-Sud 656-4406, Laval et autres villes 1-800-361-6526. (directement et sans frais)

DU NOUVEAU A PEYTON PLACE nous livre une autre page de l'histoire de cette petite ville où l'idéaliste Mike Kyros veut désormais ouvrir son école à tous les enfants, même ceux du bidonville, ce qui ne sera pas sans créer quelques remous parmi les notables.

LA FLAMME D'AMOUR de Barbara Cartland (223 pages). Au fil de son 63^e livre, ce prolifique auteur populaire nous amène à Paris où Nevada Holtz, une jolie héritière américaine, séjourne avant de se rendre à Londres où l'attend Lord Grantham, le fiancé inconnu qui lui est imposé par sa mère. Nevada Holtz découvrira Paris et un jeune écrivain Pierre Valmont avec qui elle connaîtra l'amour et...

LE GALOP DU DIABLE de Victoria Holt (380 pages). Auteur d'une douzaine de best-sellers, Victoria Holt est l'une des romancières anglaises les plus populaires aujourd'hui. Se situant à l'aube de la Révolution française, ce roman raconte l'histoire de Minella, jeune institutrice qui reconduit Margot de Libes chez son père, le comte de Libes., maître impérieux et cynique séducteur. Minella tombera amoureuse de Bertrand de Libes, mais la Révolution éclate, troublant la vie du château.

LA VIE MULTIPLE DE WILLIAM D. de Bernard Malamud, un roman de 450 pages de la collection "Lettres étrangères" de Flammarion. Comment William D arrivera-t-il à concilier ses vies multiples pour être pleinement heureux. A travers les choix qu'il doit faire, il connaîtra succès et échecs pour atteindre son but: être un grand homme pour ses femmes et pour la postérité.

LE CHIEN COUCHANT roman de Françoise Sagan (177 pages). Guéret, un homme terne de 27 ans passe toujours inaperçu; cependant tous les soirs au sortir du bureau il est suivi

CONSERVATOIRE DE DANSE SOCIALE

3219 Mont-Royal ST-Hubert J4T 2G8



SESSIONS DE GROUPE POUR DÉBUTANTS

INSCRIPTION DES MAINTENANT POUR COURS COMMENÇANT LE 14 FÉVRIER

RYTHMES CUBAINS ET MODERNES
Rock 'N' Roll, Tango, Merengue, Mambo, Rumba, ChaCha, etc.

COURS PRIVÉS / SEMI-PRIVÉS

SESSIONS TOUS LES SOIRS
du lundi au vendredi 13 heures à 23 heures
Mlle Ginger 678-7491



Trafalgar School for Girls

1981/82

ENTRANCE AND SCHOLARSHIP EXAMINATIONS FOR SECONDARY I TO IV

A number of scholarships for Secondary I are offered by the Board of Governors and Trafalgar Old Girls' Association. Examinations for the scholarships and entrance will take place at the school on:

FEBRUARY 6th, 1981 at 9:00 A.M.

Applications must be received by February 2nd, 1981. For information phone: MRS. JANETTE DOUPE, M.E.D., PRINCIPAL, Trafalgar School for Girls, 3495 Simpson Street, Montreal, Quebec H3G 2J7 Tel.: (514) 935-2644



COURS DE DANSE SOCIALE POUR DÉBUTANTS

Les vendredis soirs à 9h45
au sous-sol de l'église St-Pierre-Apôtre

925 St-Thomas (coin Gentilly)

\$2.50 par personne, par leçon

organisés par l'Union des Familles de Longueuil Inc.

Renseignements 677-7354 ou 674-7292



COLLÈGE CHARLES LEMOYNE

901, rue Tiffin, Longueuil

(Institution privée reconnue d'intérêt public par le ministère de l'Éducation du Québec)

INSCRIPTIONS POUR 1981-1982 Pour le secondaire I à V:

- Examen le 24-01-81
- Niveau secondaire, I à V
- Dessert toutes les municipalités de la Rive-Sud de Montréal
- Cours académique général: Voies enrichie, régulière, de transition
- Institution mixte
- Externat seulement
- Transport scolaire fourni (sans frais additionnels)

COMPOSEZ: 638-1282
901, rue Tiffin, Longueuil, J4P 3G6

“Moi, jouer de l'orgue?” (... de la guitare ou du piano?)



Pourquoi pas?

Après 30 minutes vous pourrez jouer votre premier morceau!

Cours pour débutants. ADULTES, ENFANTS

Orgues et guitares fournis

Plusieurs accords de guitare pour essayer sans dépenser que vous n'avez pas d'aptitudes? Le Centre de Musique TEC fournit l'instrument pour une période d'essai à la maison.

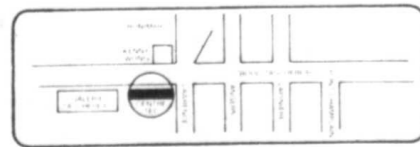
Aucun contrat nécessaire

Au Centre TEC vous payez votre leçon chaque mois.

Première leçon gratuite

Pour déterminer vos aptitudes, votre première leçon sera sans frais.

Inscriptions limitées pour la nouvelle session 1981 au plus tard le 31 janvier 1981



Centre de Musique TEC

821 BOUL. TASCHEREAU GREENFIELD PARK, P.Q. 672-7310

Le Centre de Musique TEC est approuvé par le Ministère de l'Éducation. Permis No. 709507

COURS DE DANSE POUR TOUS LOISIRS GALAXIA INC.

1742 boul. Quinn (coin Curé Poirier) Longueuil 670-3780

Cha Cha Rumba Samba

Rock Valse Tango etc.

NOUVEAU COURS DE DANSE SOCIALE POUR ADULTES

Début des cours: Dimanche le 11 et 18 janvier à 15h30

Professeurs: Antoine Préfontaine et Paulette Lebacqz

NB: Arrivez 1 heure à l'avance au premier cours
Inscription et information 670-3780 Bienvenue à tous.



ROCK 'N ROLL & DISCO

ADULTES:

Début des cours: Dimanches les 11 et 18 janvier à 18h

Étudiants de 12 à 17 ans Dimanches les 11 et 18 janvier à 13h.

M. Sylva Bergeron président et fondateur

METHODE SYLVA BERGERON

(Un art de vivre... avec soi et les autres)
Session en «RELATIONS HUMAINES»
Vous...qui...

- ...Manquez de confiance en vous
- ...Manquez de courage, d'enthousiasme
- ...Subissez votre travail, refusez les promotions
- ...Etes (supposément) né pour un petit pain
- ...Endurez votre vie plutôt que de la vivre
- ...Souffrez de timidité, de gêne
- ...Craignez de faire rire de vous, de vous affirmer
- ...Notez un certain vide dans votre vie
- ...Etes incompris, manquez d'amis, etc...etc...

De plus, nos conditions sont à la portée de toutes les bourses:
Vous payez \$8.00 par rencontre pendant 10 semaines.

UNE SESSION COMPREND 12 RENCONTRES:
✓ Une démonstration "Gratuite"
✓ Dix (10) rencontres régulières (une par semaine)
✓ Une journée "Graduation" spéciale et gratuite.

Notre méthode est faite sur mesure pour vous...
Sans obligation de votre part, venez prendre connaissance de notre méthode

Henri Trahan ANIMATEUR

DÉMONSTRATION GRATUITE

le mardi 20 janvier à 19h30
au sous-sol de l'Église Notre-Dame-de-l'Assomption entrée 1700 et 1710 rue St-Georges St-Hubert

Si impossible le .(jour, mois), rendez-vous le .(jour, mois). SANS OBLIGATION

Institut de Culture Personnelle du Québec Inc. Fondé en 1959

M. Yvan Bergeron, dir. - Bureau 2675 Fleury, Laval H7E 2L5
L'Institut détient un permis de culture personnelle du ministère de l'Éducation No 389507.
Sous l'autorité autorisée à présenter la méthode Sylva Bergeron en relations humaines.
N.B. - Un certificat de culture personnelle vous est remis à la fin de la session.

Affaires politiques

Si on se fie aux sondages

Il y a de la place pour un tiers parti au Québec

René Lévesque

Le premier ministre René Lévesque dit ne pas être en mesure d'évaluer l'influence que peut avoir sur le prochain scrutin général et sur l'avenir de l'Union Nationale la venue de M. Rock Lasalle à la tête de cette formation po-

litique. M. Lévesque croit cependant qu'il y a de la place pour un troisième parti au Québec si on se fie au sentiment exprimé par la population lors de différents sondages.

Pour le premier ministre, l'Union Nationale offre une option à ceux qui ne partagent pas l'idéologie du Parti Québécois et qui ne croient pas "au soulèvement du Parti Libéral où la même vieille garde revient à la surface".

Quant à la force de l'Union Nationa-

le, M. Lévesque rappelle que les sondages ont souvent présenté de fausses données alors qu'aux élections, la formation a toujours causé une surprise même si les résultats obtenus n'étaient pas impressionnants.

Interrogé sur les raisons qui ont pu inciter M. Lasalle à quitter la scène fédérale pour prendre les rênes de l'Union Nationale, le premier ministre répond que c'est probablement parce que le député de Joliette est un Québécois, ou encore parce qu'il demeure le seul représentant du Parti Conservateur au Québec et n'est peut-être pas intéressé à passer possiblement quatre années dans l'opposition ou simplement parce qu'il envisage une nouvelle carrière. Le phénomène des hommes politiques qui abandonnent la scène fédérale pour entreprendre une carrière au provincial n'est pas nouveau, souligne M. Lévesque.

En ce qui concerne le Parti Conservateur, le premier ministre estime qu'il a plus fait pour les Québécois que tout autre parti à Ottawa.

LES MEILLEURES PERMANENTES COUPE COMPRISE EN SPECIAL \$25.

Salon Parisien

361 QUÉBEC, ST-CHARLES LONGUEUIL 679-7030

Apprenez à DANSER

À VOTRE SERVICE DEPUIS PLUS DE VINGT ANS

ST-LAMBERT
Commençant immédiatement, ainsi qu'à tous les jeudis soirs pour les nouvelles inscriptions.
Cours débutant 19h30
Cours avancé 20h45

Les cours auront lieu au Centre Culturel de St-Lambert, 574 Notre-Dame, coin Webster.
Informations: 672-9533 ou M. Mme Brunet 467-5728

VOUS POUVEZ VOUS ENREGISTRER EN TOUT TEMPS

Pour informations: M. Mme Brunet **467-5728**

Investiture péquiste dans Vachon

Le premier ministre ne favorise aucun candidat

De son passage dans son comté de Taillon, lundi, le premier ministre René Lévesque a favorisé personne et je me suis même abstenu de rencontrer l'un ou l'autre des candidats en lice pour justement éviter des rumeurs de la sorte".

Par Louise Tremblay

Quant aux affirmations de Maurice Bellemare à l'effet que l'U.N. favoriserait la réélection du P.Q. si elle présentait des candidats dans tous les comtés aux prochaines élections, M. Lévesque soutient que M. Bellemare a perdu le contact. D'ailleurs, ajoute le premier ministre, tout ce qui ne vient pas de lui, M. Bellemare ne trouve pas ça bon.

Parlant de la date du prochain scrutin général au Québec, M. Lévesque dit qu'une décision en ce sens ne sera prise avant la fin de janvier.

La SODEQ Rive-Sud regroupe 297 membres qui ont souscrit en moyenne \$4,180. L'investissement minimum, tel que le stipule la loi, est fixé à \$1,000 par souscripteur.

Le million et quart de dollars ainsi rassemblé sera prêté à des petites et moyennes entreprises de la région moyennant certaines conditions.

GÉOLOGIE ET ÉCOLOGIE

UNE VRAIE MINE D'OR EN VILLE

"Réouvrir la mine de Chadbourne était pour nous un double défi, géologique et écologique: il fallait d'abord prouver à la Société minière du Canada que la teneur en or des gisements était suffisante pour redémarrer les travaux, et ensuite il fallait rencontrer les normes gouvernementales en matière d'environnement et de respect du milieu".



Le premier ministre du Québec a remis la charte de la nouvelle SODEQ Rive-Sud à M. Bernard Miron, instigateur du projet, lors d'une réception qui avait lieu lundi au bureau de comté de M. Lévesque situé sur le chemin Chamby à Longueuil. (photo Bernard Brault)

C'est ce que vient de déclarer à l'hebdo *La Frontière*, de Rouyn-Noranda, le directeur de cette mine, M. Serge Gagnon, qui après un an d'opération se montre satisfait de la situation.

La mine de Chadbourne est située presqu'en plein cœur de la ville de Rouyn-Noranda, ce qui n'est pas sans causer des problèmes, rapporte le journaliste Gilles Mineault de *La Frontière*. Ainsi un groupe de citoyens a formulé des plaintes au sujet du dynamitage et du bruit causé par les machines. Selon le directeur de la mine toutefois, les normes limites de vibrations n'ont jamais été dépassées depuis le début des travaux, et des bâtiments ont été construits pour atténuer le bruit des camions et des instruments de forage.

Cette mine d'or aura une vie courte, soit cinq ou six ans; on aura alors extrait plus d'un million de tonnes de minerai. A la fermeture, la compagnie doit procéder à des travaux de surface (aménagement d'espaces verts et de terrains de sport) afin de laisser un environnement agréable; un plan à cet effet a d'ailleurs été soumis à la ville et au gouvernement du Québec.

Le gouvernement libéral fédéral

De décembre 1979 à décembre 1980

En décembre 1979, les Canadiens ne savaient pas quel serait le prix de leur pétrole, où serait situé leur ambassade en Israël, si le pays existait encore comme unité après le référendum du Québec, si le Pétro-Canada serait démantelé.

Un an après, les libéraux peuvent se réjouir, car ils ont été les initiateurs et les artisans de toute une série de décisions et d'événements qui marqueront toute la prochaine décennie.

En mars, le nouveau gouvernement se mit à la tâche car il lui fallait préparer un programme législatif qui tiendrait compte des promesses électorales.

En avril, avec le retour des Chambres, les Canadiens commencèrent à goûter aux fruits des promesses hivernales. Les personnes âgées, seules et recevant une pension, virent leurs prestations augmenter de \$35 par mois. Le statut de Pétro-Canada fut confirmé et son budget augmenté de \$85 millions. On décida de laisser flotter le taux d'intérêt, ce qui a eu pour effet de maintenir notre taux cinq à six pour cent plus bas que celui des Américains.

En juillet, un congrès d'orientation réunit tous les libéraux fédéraux à Winnipeg. Le leadership de M. Trudeau a été confirmé par vote secret; 86,7 pour cent des délégués se sont prononcés contre la tenue d'un congrès de direction.

En septembre, ce fut à nouveau la rencontre des premiers ministres à Ottawa et l'échec des pourparlers constitutionnels, ce qui ne laissait pas de inquiéter le gouvernement canadien, compte tenu de la promesse faite au cours de la campagne référendaire.

Octobre a donc vu le dépôt du programme constitutionnel 1980 et la demande de formation d'un comité du Sénat et des Communes pour discuter du contenu du projet de résolution. Ce projet de résolution prévoit le rapatriement de la constitution, une formule d'amendement et une Charte des droits. Le gouvernement veut vraiment en finir avec cet imbroglio constitutionnel

qui dure depuis 53 ans. En novembre, le premier ministre Trudeau a fait un voyage au Moyen-Orient afin de renouer et raffermir les liens commerciaux avec cette partie du monde, liens commerciaux qui avaient été affectés par la décision du gouvernement précédent de démanteler notre ambassade en Israël. Au cours de ce voyage l'Arabie Saoudite nous a offert la possibilité d'acheter 100,000 barils de pétrole par jour.

Et pendant que les membres du Comité discutent du projet de résolution constitutionnelle, les Communes ont pu adopter un budget, se pencher sur la proposition d'une politique énergétique nationale, discuter d'un projet de loi pour transformer le ministère des Postes en Société de la Couronne, et d'un projet de loi sur le pétrole et le gaz naturel dans les Terres du Canada, qui ont une superficie qui est presque le double de celle des 10 provinces et où on a de bonnes chances de trouver des réserves additionnelles de pétrole classique.

VENTE

32^{ème} ANNIVERSAIRE

CHEZ FOURRURES A. JODOIN & FILS INC.

20%

DE RABAIS SUR TOUS NOS MANTEAUX POUR HOMMES ET FEMMES

(en magasin seulement)

LIGNE COMPLÈTE DE MANTEAUX: *CUIR *SUÈDE

VOUS TROUVEREZ:

- * ÉLÉGANCE
- * QUALITÉ
- * SERVICE CHEZ FOURRURES A. Jodoin & Fils INC.

659-0883 • 659-5046

355 ST-GEORGES, LAPRAIRIE

Présentez ce coupon et obtenez une réduction de 50% sur votre dépôt initial

Série de photos "DOUBLE PRISE"

"DOUBLE PRISE"...

Un effet photographique original deux images \$12.95 (dépôt 95¢)

Judi, vendredi, samedi les 15, 16 et 17 janvier
Judi et vendredi: de 10 a.m. à 8 p.m.
Samedi: de 10 a.m. à 4 p.m.

WOOLWORTH
238 boul. d'Anjou
Châteauguay

Aucun frais supplémentaires pour les groupes - Nous choisissons les clichés - Nous pouvons modifier de temps à autre les conditions - Satisfaction garantie ou argent rendu.

LA SANTÉ

Cet hiver, au C.L.S.C. St-Hubert

BONNE - BOUFFE

Bien manger en mangeant bien, est-ce possible dans dépêrir?

Choisir des aliments sains, sans pour autant faire éclater son budget, composer un menu équilibré, apprivoiser des aliments nouveaux, les rendre appétissants.

Voilà autant de défis qu'on vous propose de relever en vous inscrivant à une série de sept rencontres hebdomadaires au C.L.S.C. St-Hubert.

Ces rencontres auront lieu tous les jeudis après-midi, de 13h. à 15h., à partir du 15 janvier. Il y aura un service gratuit de garderie sur place.

Pour l'inscription, vous êtes priés de communiquer avec Nicole Desrosiers.

ACTION-MÉDICAMENTS

Cette activité s'adresse aux gens qui veulent se renseigner sur le bon usage des médicaments, apprendre à garnir une pharmacie familiale, éviter les risques d'intoxication et combattre la surconsommation des médicaments.

On vous offre un diaporama ainsi qu'une séance d'information animée par des membres de l'équipe santé, soit aux locaux de C.L.S.C. selon les inscriptions reçues, soit à tout autre endroit qui conviendra à un groupe qui en fera la demande.

On attend votre participation!

COURS AU MÈRES

Les parents de jeunes enfants de St-Hubert sont invités à une série de "cours aux mères", les vendredi et lundi matin à partir de la mi-janvier.

Ces cours visent à donner de l'information sur les maladies et accidents les plus courants; ces cours abordent aussi des questions comme: comment être parents, la sexualité des jeunes enfants, la nutrition, etc.

Pour s'inscrire, communiquer avec Christiane Montpetit.

DÉPISTAGE

-Troubles de la vision

Le C.L.S.C. St-Hubert offre aux enfants de trois à cinq ans un dépistage visuel. Ce dépistage est très important chez les enfants de cet âge puisqu'il permet d'identifier des troubles de la vision qui pourront être corrigés avant l'entrée à l'école, ce qui facilitera l'adaptation de l'enfant à ce nouveau milieu de vie. Les personnes intéressées doivent prendre rendez-vous avec Carole Fournier.

-Troubles du langage et de l'audition

Le C.L.S.C. offre aussi un dépistage des troubles de l'audition et du langage des enfants âgés de 3 à 5 ans. Un dépistage précoce permet de voir si l'enfant présente des difficultés d'audition et de langage et fournit aux parents des moyens pour remédier à cette situation s'il y a lieu.

Les parents intéressés doivent prendre rendez-vous avec Marie Claire Plourde.

CLSC ST-HUBERT

5245 boul. Cousineau, suite 225
676-7761

Affaires sociales

Profits d'un rallye aux enfants infirmes

Malgré de nombreux problèmes qui ont surgi à la dernière minute, les sentiers de motoneige sont maintenant en assez bonne condition.

Depuis déjà trois ans, la Direction du club Adidou s'est engagée à soutenir l'organisation du Rallye de la Motoneige, dont les profits récoltés auprès des commanditaires sont remis entièrement à la Société pour les Enfants Infirmes du Québec.

Cette année, le Rallye se tiendra le 17 janvier. Vous êtes invités à participer à ce Rallye qui n'est pas une course mais simplement

une randonnée dans les sentiers du Club. Le départ se fera du relais la Brasserie Centre du Chercheur, situé sur la Montée Ste-Julie. Chacun peut s'inscrire avant le départ et entreprendre cette randonnée, seul ou avec le groupe principal qui quittera le relais à 10:00 heures pour se diriger vers le Restaurant-Brasserie du Courrier, pour ensuite arrêter à la Cabane Choquet, pour le dîner.

A cet endroit, se joindront de nombreuses personnalités, telles que M. le Ministre Guy Tardif, M. Camille Tourville dit "La Bottine Ty-

ler", M. Louis-Philippe Dalpé, maire de la ville de Varennes, M. Réal Martin de la Compagnie de Motoneige Bombardier, M. Jean-Marc Beauchamps d'une Brasserie.

Départ de la Cabane Choquet vers 2:00 heures pour se diriger vers Le Barrage, pour une pause-café et par la suite, emprunter le sentier no.5, pour se diriger vers St-Amable et revenir à la Cabane Choquet, où ceux qui le désirent pourront se remplir l'estomac avec un bon spaghetti ou le choix du menu régulier.

Pour continuer les activités de cette journée, direc-

tion en motoneige à Varennes où chacun sera escorté par les membres de la Police Municipal qui conduiront à l'église pour la messe des motoneigistes à 20:30 heures. Après la messe, retour à la Cabane Choquet pour s'amuser au son de la disco-moblie Sonathèque.

Au cours de cette soirée, seront annoncés les résultats des sommes d'argent qui auront été ramassées par les motoneigistes auprès de leurs commanditaires, et qui serviront à la construction d'un pavillon pour les Enfants Infirmes du

Québec, et qui portera le nom "Auberge des Motoneigistes".

Les officiers de sécurité exerceront cette journée-là, une surveillance spéciale pour veiller à ce qu'aucun incident fâcheux ne vienne gâcher cette partie de plaisir.

Prudence, sobriété et courtoisie, sont des gages de réussite qui contribueront à donner aux motoneigistes la publicité favorable qu'ils méritent.

N'oubliez pas la randonnée, samedi le 17 janvier à 10:00 heures, à la Brasserie Centre du Chercheur et pour ceux qui ne feront pas le Rallye, ils sont tous bienvenus à la Cabane Choquet, à la soirée qui clôturera cette activité.

Gérard Guillemette, Président.

2e Salon de la Sous-Traitance organisé par la SPRS

C'est le 28 et 29 avril 1981 qu'aura lieu le deuxième Salon de la Sous-Traitance organisé par la Société pour le Progrès de la Rive-Sud, à l'Hôtel Sheraton de St-Laurent de l'île Char-

ron. A ce Salon, plusieurs entreprises de la région offriront d'intéressantes possibilités de sous-traitance aux entreprises de la région et particulièrement aux PME. Ces dernières pourront aussi rencontrer les institutions financières en mesure de les accompagner sur le plan financier et administratif.

Chaque année, les entreprises de la région octroient de la sous-traitance pour des produits, des matériaux, des composantes ou des services afin de répondre aux besoins de leurs usines. La sous-traitance dans bien des cas - étant octroyée

à ces entreprises situées hors du Canada, du Québec ou même de la région - engendre certains coûts tels que pour le transport, les déplacements pour le contrôle de la qualité, etc.

C'est pourquoi le comité économique de la SPRS, afin de pallier à cette situation, a organisé le Salon de la Sous-Traitance avec la participation du ministère de l'Industrie et du Commerce et du Tourisme du Québec et les commissaires industriels de la région sud. La SPRS espère augmenter le volume des affaires dans toute la région de la rive-sud.

QUI SERA PRÉSENT?

Les industries

Une dizaine de grandes industries ont été confirmées, à ce jour, leur présence: I.B.M. Canada Ltée - Westeel Rosco Ltée - Corpora-

tion Admiral du Canada - Hydro-Québec - Canadian General Electric - Consumer Glass Ltd - McDonnell Douglas Canada - A.S.E.A. Varennes - Pratt & Whitney Aircraft Canada Ltd - Zinc Electrolytique du Canada Ltée - Thomas & Bett - Ateliers Industriels St-Jean.

Les organismes publics et parapublics

Cette année, les cadres du Salon de la Sous-Traitance seront élargis en y intégrant les grands acheteurs de la Rive-Sud. La Commission de Transport de la Rive-Sud - les C.L.S.C. - les hôpitaux - les Commissions Scolaires - les Municipalités.

Ministères et organismes gouvernementaux

Ministère de l'Industrie et du Commerce du Québec - Ministère de l'Industrie et du Commerce du Canada - Ministère de l'Approvisionnement et Services - Canada - Centre de Main-d'Oeuvre du Québec - Centre de Recher-



L'an dernier, le Salon de la Sous-Traitance avait attiré près de 800 entrepreneurs. Cette année, des invitations seront faites à plus de 3,000 petites et moyennes entreprises de la région.

ches Industrielles du Québec - Banque Fédérale de Développement - Office de la Langue Française - Société de Développement Industriel - Opération Solidarité Économique. Plusieurs institutions financières participeront également au Salon.

ENVERGURE DU SALON

Avec l'envergure donnée au Salon, nous pouvons déjà affirmer qu'une possibilité de contrats dépassant l'ordre du \$100 millions de dollars sera présentée aux dirigeants des P.M.E. de la Rive-Sud.

ASTROLOGICAL WHEEL OF FORTUNE

WHEEL OF FORTUNE FREE GIFT VALUE \$1.50

IS YOUR LIFE GOING NO WHERE? ARE YOU WORRIED? ARE YOU HAVING BAD LUCK?

WHY? THERE IS HELP!

START BEING A STAR - START ALIGNING YOURSELF WITH YOUR STAR OF THE MONTH - YOUR BORN IN - START ALSO ALIGNING YOURSELF WITH YOUR POWER POWERS

IMPROVE YOUR PAY CHECK

1. START LOOKING BETTER	\$ FREE
2. START DRESSING BETTER	\$ FREE
3. START DOING BETTER	\$ FREE
4. START THINKING BETTER	\$ GIFT
5. START IMPROVING YOUR PAY CHECK	\$

ASTROLOGICAL READING CAN RUN UP TO \$100 AND MORE. REG. \$13.95 NOW \$7.95 SPECIAL LIMITED TIME ONLY.

SEND CHECK OR M.O. TO: NAME _____
 ASTRO-WHEEL 4331 Hollywood Blvd. #124 ADDRESS _____
 Hollywood, CA 90018 CITY _____ ZIP _____

Les chauffeurs bénévoles du Centre de Bénévolat méritent un traitement de faveur...

Nombreuses sont les personnes ayant offert leurs services pour le transport de personnes âgées, malades ou handicapées, etc., ne pouvant se rendre auprès du médecin ou à la clinique. D'autres citoyens de la région

--femmes ou hommes-- pourraient aussi faire partie de ce groupe de bénévoles indispensables dans notre société.

Madame ou Monsieur, si vous êtes disposé (e) à faire équipe avec nous, sachez qu'un traite-

ment "spécial" vous est réservé: le Centre de Bénévolat de la Rive-Sud s'est fait un devoir de vous protéger en tant qu'automobilistes, en prenant une police d'assurance vous accordant toute la protection que vous é-

tes en droit d'exiger. Donc, si vous disposez de temps libre, si vous désirez vraiment "donner" aux démunis, faites le geste hautement humanitaire, de vous inscrire en tant que "chauffeur bénévole" attaché à votre Centre de Bénévolat de Longueuil. Composez 677-5281, vous serez accueilli (e) très chaleureusement. Un grand merci!

La SPRS fête son 15e anniversaire. Déjà 15 ans d'existence... ça se fête! La Société pour le Progrès de la Rive-Sud a consacré 15 années d'aide au développement civique, social et économique de la rive-sud et continuera à contribuer à l'amélioration de la qualité de la vie de notre territoire.

Aussi, c'est au Mail Central des Promenades St-Bruno que la SPRS convie toute la population et les organismes de la grande rive-sud à venir fêter comme il se doit et avec cœur ce 15e anniversaire samedi le 14 février 1981, jour de la Saint-Valentin.

Entre autres, il y aura dégustation de vins et fromages et la musique ajoutera à la gaieté. Nous vous attendons en grand nombre. Pour renseignements et réservations, communiquez avec M. Gaston Martineau, directeur général de la SPRS 651-6570.

BOUTIQUE VISAGISTE

HUGUETTE TURCOTTE

- SOINS DU VISAGE
- SOINS DU CORPS
- MAQUILLAGE
- ÉPILATION

cire profil
 électrolyse
 sans douleur par ondes haute fréquence
 310 de Gentilly ouest No 3
 674-3421

On "dimanche midi" ensemble!

Au coin de la détente et au son de la musique, laissez-vous tenter par notre premier "brunch musical" de l'année 1981, dimanche le 18 janvier prochain, à l'Agora de la polyvalente Pierre Brossard, 8350 boulevard Pelletier à Brossard, de 11h00 à 13h00 (entrer par la porte arrière). AU PROGRAMME: Marie-Josée Simard Percussionniste. ADMISSION: \$1.00 enfant, \$2.00 adulte, \$5.00 famille. Les billets sont disponibles à l'entrée. Ce coût servira à défrayer le café, les brioches et le soutien technique. P.S. N'oubliez pas vos coussins (il n'y a pas de chaises). VENEZ VOISINER!

FOURRURES A. Godwin & Fils, Inc. ASSORTIMENT COMPLET MANTEAUX DE CUIR ENTREPOSAGE REPARATION REMODELAGE

355 ST GEORGES L'APRAIRIE TEL. 659-0883

marché ABC

Comparez nos prix

Pourquoi payer plus cher ailleurs des produits que vous pouvez obtenir à prix ABC.

PRIX ABC.	* POURQUOI PAYER JUSQU'À	PRIX ABC.	* POURQUOI PAYER JUSQU'À
POMMES DE TERRE <small>île du Prince-Edouard Canada No 1-Sac 10 lb</small>	1.89	2.29	
BANANES IMPORTÉES <small>lb</small>	33¢	38¢	
POMMES MCINTOSH <small>de fantaisie du Québec Sac 4 lb</small>	1.28	1.49	
CAROTTES DU QUÉBEC <small>Canada No 1 Sac 2 lb</small>	55¢	68¢	
OIGNONS DU QUÉBEC <small>Canada No 1 Sac 2 lb</small>	59¢	69¢	
ORANGES SUNKIST <small>de Californie gros 138 douz.</small>	99¢	1.19	
ARACHIDES EN ÉCALLES <small>Cello 24 oz</small>	1.89	2.29	
NOURRITURE POUR CHIENS <small>Tops Bte 25.5 oz</small>	3/\$1	3/1.59	
NOURRITURE POUR CHATS <small>Kai Kan Bte 6 oz</small>	3/87¢	3/1.14	
LÉGUMES VARIÉS <small>Idéal Bte 10 oz liq.</small>	3/87¢	3/1.17	
BISCUITS DAVID <small>Tarte aux fraises Paq 400 g</small>	69¢	99¢	
COLLATION INSTANTANÉE <small>variée-Gattuso cont. 70 g</small>	69¢	78¢	

ÉCONOMISEZ JUSQU'À 50% AVEC LES PRODUITS ÉTIQUETTE BLANCHE

JAMBON CUIT EN TRANCHES <small>Étiquette blanche Paq 500 g</small>	2.83	SAUCISSES FUMÉES <small>Étiquette blanche Paq 16 oz</small>	1.39
BOLOGNE EN TRANCHES <small>Étiquette blanche Paq 375 g</small>	1.35	CONFITURE DE FRAISES <small>avec pectine Étiquette blanche Pot de 24 oz liquide</small>	1.49
		HUILE VÉGÉTALE <small>Étiquette blanche Bout. 1 litre</small>	1.81
		ESSUIE-TOUT <small>Étiquette blanche Couleurs variées Paq 2 roui.</small>	1.09

* Prix en vigueur dans les chaînes d'alimentation en date du 9 janvier 1981

L'ABC du marché économique

Prix en vigueur jusqu'à la fermeture le samedi 17 janvier 1981
 NOUS NOUS RÉSERVONS LE DROIT DE LIMITER LES QUANTITÉS!

JUS DE TOMATE

PacRite
Bte 19 oz liq.

4/\$1

(Pourquoi payer jusqu'à 4/1.60)

JUS DE POMME

Mont-Rouge
Bte 48 oz liq.

.79

(Pourquoi payer jusqu'à 1.15)

PAPIER HYGIÉNIQUE

Étiquette Blanche
Paq 8 roui.

1.69

(pourquoi payer jusqu'à 2.19)

Affaires sociales

Le nouveau directeur du CRSSS aura du pain sur la planche

par Agnès Gruda

Tout porte à croire que le nouveau directeur général du Conseil régional des services sociaux et de la santé (CRSSS Montérégie) aura du pain sur la planche dès son entrée en fonction prévue pour les premiers jours de février.

M. Jean-Bernard Guindon, anciennement directeur général de l'Outaouais, prendra la relève du directeur intérimaire M. Jean-Pierre Chicoine dans une

région où les ressources socio-sanitaires sont largement déficitaires. En effet, les dépenses effectuées par le ministère des Affaires sociales en 1980-81 pour l'ensemble du réseau "montérégien" ne seront que de \$244 par capita, soit bien en-deçà de la moyenne provinciale, évaluée à \$505; c'est du moins ce que révèle un article paru dans Concert-Action, le bulletin d'information du CRSSS, et selon le-

quel, comparative-ment aux autres régions du Québec, la Rive-Sud n'enregistre un "surplus" de ressources que dans le secteur des services communautaires. C'est dans le domaine des soins de courte durée que l'on diagnostique les lacunes les plus graves: compte tenu de sa population, la Montérégie traîne la patte avec des fonds inférieurs de 60% à la moyenne de la province.

Aussi, M. Guin-

don prendra-t-il les rênes d'un organisme où l'on parle de "défis" et de "solutions nouvelles". Il a été nommé le 20 décembre dernier, à la suite d'un concours public et par un jury de sélection formé de 4 membres du conseil d'administration et d'un délégué du

MAS.

Quant à M. Chicoine, il occupe aujourd'hui le poste de directeur général à l'hôpital Ste-Justine, de Montréal.

D'ici l'entrée en fonction de M. Guindon, la direction du CRSSS sera assurée par M. Paul Emile Archambault.

Si les femmes discutent de plus en plus de leur condition et de leurs aspirations, lorsqu'elles se trouvent entre

par Marie-Josée Emard

elles, il semble qu'elles hésitent encore à le faire dans l'opinion publique. Mal à leur aise ou réticentes? Une majorité de Longueilloises refusaient récemment de livrer au Courrier du Sud leurs commentaires et leur appréciation du programme Nouveau Départ.

Comme une trentaine de femmes brillèrent par leur absence, nous n'avons pu interviewer que deux dignes et "braves" représentantes de la gent estudiantine dudit projet, accompagnées de leur animatrice Lucie Lacombe. Nous avons discuté du contenu et de l'efficacité de Nouveau Départ.

Nouveau Départ est un programme d'orientation pour les femmes de 35 à 55 ans, qui cherchent à faire le

point et à fixer leur choix entre le travail rémunéré, le foyer, le bénévolat et les études.

En trois sessions

de douze rencontres chacune, 136 femmes se sont inscrites à Nouveau Départ au cegep Edouard-Montpetit. Elles sont, pour la plupart, mariées et mères, ayant presque terminé leurs études secondaires et identifiant en elles une nécessité de changement. Elles endossent tous les objectifs du programme qui leur est proposé c'est-à-dire l'acquisition d'une meilleure confiance au plan individuel, un besoin de valorisation, de recyclage, d'information, d'activités autres qu'à l'intérieur du foyer et on constate en

déjà oeuvré dans le milieu du travail. Nouveau Départ leur permet de s'autoévaluer avant de repenser leurs priorités.

UNE SATISFACTION PROBANTE

Les femmes que nous avons interrogées se sont dites absolument satisfaisantes: "Nous a-



Lucie Lacombe s'apprête à animer une autre série de douze rencontres dans le cadre du programme Nouveau Départ. (Photo Bernard Braut)



Outre la journaliste du Courrier du Sud et l'animatrice du programme, deux femmes seulement ont répondu à l'appel. (Photo Bernard Braut)

vons pris conscience de la valeur de notre acquis", affirment-elles. On pourrait croire que certains maris n'approuvent pas particulièrement ce genre de remise en question, "mais, déclarent-elles, on nous apprend à négocier et à discuter en temps de paix, ce qui est très sage".

De toute façon, après Nouveau Départ, un grand nombre de femmes choisissent de rester fidèles à leurs tâches ménagères mais voient désormais leur quotidien avec des yeux neufs. "Faut pas apeurer nos maris", lance une intervenante; "avec nos enfants, c'est plus facile car ils sont souvent moins possessifs et plus curieux", ajoute-t-elle.

Si la première avoue se porter très bien en restant "à la maison", la seconde a découvert les joies du bénévolat: "Nouveau Départ n'a pas entraîné de grand chambardement chez moi; je souhaitais me voir de l'extérieur afin de mieux me connaître et j'y suis parvenue en allant à

ces rencontres", dit la première.

"Moi, je cherchais trop à 100% ce qui m'aurait plu à 100%; aujourd'hui je m'amuse à prendre un peu partout la part qui me convient. Ainsi, j'ai compris que les groupes d'Afeas ne font pas que de l'artisanat mais aussi du bénévolat - et c'est ce que j'aime. Dans les cours, j'ai trouvé une distraction intellectuelle... à 50 ans", conclut la seconde.

EXTRAITS DE TEOINOIGNAGES

Les absentes nous ont toutefois laissé leurs témoignages par écrit; voici un aperçu:

"C'est maintenant à moi de décider ce que je veux faire de mon temps, j'ai tous les outils nécessaires".
"On trouve à Nouveau Départ une grande ouverture d'esprit et une compréhension des problèmes posés".
"J'estime que ce programme est un cadeau offert à toutes les femmes. Pour certaines, ce sera un premier regard craintif posé sur elle, pour d'autres, la révélation

ou la confirmation de grandes possibilités latentes".

"Tout un bagage d'études et d'expériences: travail, mère, bénévolat, ma vie s'arrêtait là et j'étais devant l'impasse... il fallait que j'établisse une priorité".

"J'ai appris qu'aimer, ce n'est pas surprotéger, que la frustration est un souhait non réalisé et que l'échec est une partie de la vie".

"Le programme touche toutes les femmes car il est humain; j'avais besoin d'être secourue, voici un réveil bénéfique".

PROCHAINE SESSION EN FEVRIER

Les inscriptions sont en cours au Collège Edouard-Montpetit. Dans un avenir rapproché, Nouveau Départ pourra être suivi de la création d'un réseau pour les femmes, basé sur les ressources du milieu (déjeuners-causerie, information concrète portant sur les droits juridiques, les connaissances médicales, la diététique, etc.).

Prévisions pour 1981

Une avalanche s'abattra sur le Centre de Bénévolat de la Rive-Sud

Oui, c'est une avalanche d'appels téléphoniques qui s'abattra sur le Centre de Bénévolat de la Rive-Sud après la lecture de ce communiqué. Le public ne pourra demeurer insensible à l'appel que votre Centre vous lance présentement.

Les CHAUFFEURS BENEVOLES ne sont pas assez nombreux pour répondre aux multiples demandes de nos concitoyens...

Les CUISINIÈRES ACTIVES ne suffisent pas à la besogne et la sauce tournera sans votre aide... Les BALLADEUSES seraient plus heureuses si de nouvelles recrues

pouvaient assurer la relève...

Les TELEPHONISTES ET LES COMMIS DE BUREAU ne savent plus où donner de l'oreille... et de la tête...

Viendrez-vous prêter une oreille attentive aux appels quotidiens? Donnez-vous quelques heures par semaine pour le classement de la paperasse de bureau?

Combien de nouvelles balladeuses compterons-nous au cours de 1981? Les cuisiniers et cuisinières seront-ils nombreux à venir mettre la main à la pâte? Combien de per-

sonnes possédant une voiture, du temps libre et de la générosité, viendront s'inscrire pour le transport de personnes âgées ou handicapées, assurées qu'elles sont d'être protégées par assurance-responsabilité payée à leur intention par le Centre?

Ne doutant nullement de la largesse et de la bonté des résidents de la région de Longueuil, nous sommes certains d'être la cible d'une AVALANCHE d'offres de services; il suffit de composer 677-5281. La Direction du Centre vous exprime sa gratitude.

TRICOTS · FLANELLETES · PATRONS · VELOURS · RATINES · DENTELLES · VALENCES · ACCESSOIRES DE DRAPERIES · VERTIFLEX · STORES · PÔLES · DENIMS · SATINS · CRÊPES · COTONS · POLYESTERS · TISSUS MODE · LAINAGES · CUIRETTES · MOUSSES · ACCESSOIRES DE COUTURE · LAINAGES · COUPONS · REMBOURRAGES · COTONS · REMBOURRAGES · CUIRETTES · TISSUS MODE · COTONS · POLYESTERS · DENIMS · SATINS · CRÊPES · ACCESSOIRES DE COUTURE

LE PLUS GRAND ENTREPOT D'ESCOMPTE DE TISSUS ET DRAPERIES

JONCTION DE TISSUS

ANCIENNEMENT FABRIC JUNCTION

CHAQUE JOURNÉE EST UN JOUR DE RABAIS CHEZ JONCTION DE TISSUS

INCROYABLE 1,000,000 de mètres carrés

ENEZ VOIR NOTRE GRAND ASSORTIMENT DE TISSUS, COUPONS, MATÉRIEL DE REMBOURRAGE, FOURRURES CUIRETTE ET MOUSSE

Prix en vigueur du jeudi 15 janvier au mercredi 21 janvier

COUPON COUPON COUPON

PATRON GRATUIT

Achetez un patron au prix courant et obtenez en un autre de même valeur GRATUITEMENT

Sur présentation de ce coupon

Valable du 15 Janvier au 21 Janvier 81

Nous nous réservons le droit de limiter les quantités

COUPON COUPON COUPON

PRIX EN VIGUEUR DU 15 JANVIER AU 21 JANVIER 81

COTON · COTON · COTON · COTON · COTON

COTON IMPRIMÉ

100% COTON

90 CM

\$1.00

LA VERGE

Valeur jusqu'à \$2.99

couleurs assorties premiers arrivés servis. Nous nous réservons le droit de limiter les quantités

COTON · COTON · COTON · COTON · COTON

COTON · COTON · COTON · COTON · COTON

TRICOT COTON

115-150 CM

Fabrique dans un assortiment de couleurs unie et à rayures

Valeur jusqu'à \$3.99

99¢

le mètre

COTON · COTON · COTON · COTON · COTON

LAINE · LAINE · LAINE

TOUTE NOTRE COLLECTION DE LAINAGE

140-150 cm

Choix incroyable de teintes et de motifs en différentes textures, tissus unis, rayés, carrelés, tweed, etc...

Valeur \$6.99 à \$14.99

SPÉCIAL 40%

de rabais sur les prix déjà réduits

LAINE · LAINE · LAINE

DÉCOUPEZ CE COUPON

VELOURS EXTENSIBLE

150 cm.

Sur présentation de ce coupon. Nous nous réservons le droit de limiter les quantités

4.88

LE MÈTRE

DÉCOUPEZ CE COUPON

DÉCOUPEZ CE COUPON

SUÉDINE

Polyester Super Suède assortiment de couleurs sur présentation de ce coupon.

Nous nous réservons le droit de limiter les quantités 150 cm

Reg. jusqu'à 8.99

3.99

le mètre

DÉCOUPEZ CE COUPON

REMBOURRAGE · REMBOURRAGE

ÉPARGNEZ DES \$\$\$ ÉPARGNEZ DES \$\$\$

CUIRETTE PIQUÉE? CUIRETTE ET MATÉRIEL DE REMBOURRAGE

Nous avons plusieurs milliers de mètres en magasin. Choix de couleurs. Venez et épargnez 20% de rabais sur nos prix déjà réduit

20%

DE RABAIS

REMBOURRAGE · REMBOURRAGE

REMBOURRAGE · REMBOURRAGE

EXTRA SPÉCIAL! TISSU DE RECOUVREMENT

Velours imprimé ou uni

150 cm

COUPONS jusqu'à \$18.95

4.99

LE MÈTRE

REMBOURRAGE · REMBOURRAGE

2 MAGASINS POUR MIEUX VOUS SERVIR

2588 CHEMIN CHAMBLY LONGUEUIL

651-8121

EN FACE DE K-MART

291 BOUL. TASCHEREAU GREENFIELD PARK

672-3670

CO. CHURCH LL

CHARGEN VISA master charge

Consommation

Sondage sur les intentions d'investissements des grandes sociétés en 1981

Le ministre de l'Industrie et du Commerce, l'honorable Herb Gray, a publié les faits saillants du sondage effectué par son ministère, concernant les intentions d'investissements des grandes sociétés.

Ce sondage donne une idée des investissements projetés en 1981, dans le contexte de la conjoncture économique au moment du sondage.

Principaux faits saillants

Le sondage laisse à entendre que les investissements des entreprises en 1981 seront, comme en 1979 et en 1980, un élément favorisant la croissance de l'économie canadienne, mais dans une moindre mesure. D'après les quelque 300 sociétés qui ont participé à l'enquête d'octobre, leurs dépenses d'investissements pourraient augmenter d'environ 15% en 1981, par rapport au niveau révisé de 1980. Il convient de noter que le sondage a été effectué avant que le gouvernement fédéral ne publie son budget. Les sociétés interrogées ne pouvaient donc pas tenir compte du Budget fédéral lors de la dernière élaboration de leurs projets d'investissements.

Cette augmentation prévue de 15% ne porte que sur les prévisions connues des sociétés participant à l'enquête qui sont un éventail de grandes sociétés. Leurs intentions d'investissements peuvent considérablement différer du contexte de l'ensemble de l'économie. Par le passé, on a constaté que ces sociétés surestiment leurs intentions initiales d'investissements en termes de réalisations, et ce phénomène est encore plus accentué lorsque l'économie est au tournant d'un cycle.

Néanmoins, les résultats du sondage après ajustement permettent de croire que l'augmentation des dépenses consacrées à l'acquisition d'installations et d'équipement dans l'économie canadienne (à l'exclusion du logement) pourrait être de 2 à 3% en termes réels en 1981. Cet accroissement se compare à l'augmentation de 5 à 7% que l'on prévoit pour 1980 et à la progression de 9,4% dont ont fait état les comptes nationaux pour 1979.

Autres faits saillants

En 1981, les sociétés répondantes prévoient consacrer environ \$31 milliards aux nou-

velles installations, soit une augmentation d'environ \$4 milliards par rapport à 1980. (A moins d'indication contraire, les chiffres sont en dollars constants de 1980).

On prévoit que les dépenses des sociétés manufacturières au titre de nouvelles installa-

tions s'élèveront à \$8,2 milliards en 1981. (Tous les investissements d'une société sont attribués à une "activité principale". Par exemple, une entreprise manufacturière peut s'adonner à l'exploitation minière ou posséder des investissements dans l'immo-

bilier, mais tous les investissements qu'elle déclare sont attribués au secteur manufacturier.)

Les secteurs des produits forestiers et des produits chimiques font état de la plus forte progression. Les dépenses des fabricants d'auto-

mobiles au titre du réoutillage pour construire des petites automobiles font également sentir leurs effets au sein de l'industrie du matériel de transport. Les secteurs des aliments et des boissons, ainsi que d'autres secteurs manufacturiers dépenseront peu pour de nouvelles installations.

Les projets d'investissements du secteur non manufacturier devraient atteindre environ \$23 milliards en 1981, soit une augmentation d'environ 11% par rapport à 1980. L'industrie des oléoducs et des gazoducs ainsi que l'industrie des transports et de l'entreposage affichent actuellement une vigueur remarquable.

On prévoit que les dépenses du secteur privé au titre des installations augmenteront cette année de 17% en termes réels, tandis que les investissements du secteur public dans le domaine commercial progresseront de 10%.

Au plan régional, les provinces de l'Atlantique, l'Ontario et les provinces des Prairies affichent une fermeté remarquable, chacune de ces régions affichant une hausse de pourcentage supérieure à la moyenne pour 1981.

En 1981, les sociétés manufacturières visées par le sondage prévoient de fonctionner à 88% de leur capacité, soit une hausse de 2% par rapport à 1980.

En comparant les résultats du présent sondage à ceux de l'enquête d'avril 1980, on remarque une révision légèrement à la baisse des projets d'investissement initiaux pour 1980, entièrement attribuable au secteur manufacturier. Par contre, les projets d'investissement initiaux pour 1981 et pour la période de 1982 à 1984 ont fait l'objet d'une révision à la hausse.

On prévoit que les investissements à l'étranger augmenteront d'environ 26% en dollars courants.

POUR DE PLUS AMPLES RENSEIGNEMENTS, S'ADRESSER A:

A. Skahan
Tél.: (613) 992-4753

la maison lamarre II

LE PLUS GRAND CENTRE D'ARTISANAT DE LA RIVE-SUD



- Art
- Artisanat
- Laine
- Matériel
- Cours d'artisanat

679-8170
3570 Chemin Chambly Longueuil

MAISON HISTORIQUE
Marché Public Les Halles de Longueuil

COURS D'ARTISANAT

- TRICOT
- CROCHET
- HAUTE LISSE I
- HAUTE LISSE II
- METIER FLOTHE
- MACRAME
- BRODERIE JAPONAISE
- FLECHE

- * Début des cours: semaine du 26 janvier 81
- * coût: \$40.00 pour 10 sessions de 2 heures
- * tout le matériel disponible sur place
- * 10% d'escompte aux étudiants durant le cours
- * inscription: au plus tard 23 janvier 81

AUTRES COURS

- POUPEES DRAPEES
- TRANSFERT D'IMAGES
- TROIS DIMENSIONS
- ABAT JOUR EN PAPIER DE SOIE
- ABAT JOUR EN PAPIER DE RIZ

VENTE DE RENOUVELLEMENT

40 À 50% DE RÉDUCTION SUR 1/4 DE L'INVENTAIRE DE LAINE ET CORDES À MACRAMÉ

jusqu'au 25 janvier inclusivement



LES MARCHANDS DE VOTRE

MARCHÉ PUBLIC

VOUS OFFRENT CETTE SEMAINE:

FONDUE CHINOISE \$3.99 lb.

FESSE DE VEAU DE LAIT CONGELÉ \$2.49 lb.

BACON \$1.29 lb.

DERRIÈRE DE BOEUF \$1.99 lb.

cat. rouge A-1 emballé

SALAISSON MAHEU INC.
local 1240-1250 651-5271

SPÉCIAUX:

RAISINS VERTS MALAGA E.U. 79¢ lb.

BROCOLI FRAIS E.U. 79¢ ch.

ORANGE SUNKIST sans pépin gr. 113 E.U. 12 pour 99¢

CONCOMBRE FRAIS E.U. qualité sélect 19¢ ch.

JARDIN DES HALLES
local 1000 670-7196

CREVETTES 26/30 \$8.50 lb.

TURBOT SALÉ \$1.49 lb.

HARENG SALÉ 99¢ lb.

JONAS DANS LA BALEINE POISSONNERIE INC.
local 1260-1270 679-7010

CAMENBERT \$2.99 lb.

BRIE \$2.99 lb.

CHEDDAR BEAUCE \$2.29 lb.

MOZZARELLA DEUX MONTAGNES \$1.99 lb.

AUTRES SPÉCIAUX EN MAGASIN MAINTENANT DISPONIBLE BIÈRE EN BOUTEILLE

CHARCUTÉRIE FANTASTICA INC.
local 1130 677-2217

EMMENTAL CHEDDAR FRAIS \$3.39 lb.

FROMAGERIE VERTE ENR.
local 1200 677-4031

MIEL EN VRAC (tréfle, fleurs sauvages, sarrasin) apportez vos contenants \$1.10 lb.

MIEL (tréfle blanc) 4 lb. pour \$5.00

LA MIELLERIE
local 1040 651-1788

NOUVELLE ADMINISTRATION GRAND CHOIX D'ÉPICES, RIZ, POIS, MAÏS, FRUITS TROPICAUX, DION-DION, CAFÉ COMBITE, THÉ etc.

LES ANTIÉRIES LUNIE ENR.
local 1170 677-0654

POULET FRAIS 3/4 lb. \$1.09 lb.

POITRINE FRAÎCHE AVEC DOS \$1.49 lb.

CUISSE FRAÎCHE AVEC DOS \$1.19 lb.

10 lb. et plus \$1.09 lb.

AILES FRAÎCHES 99¢ lb.

5 lb. et plus pour \$3.99

LA VOLAILLERIE ENR.
local 1080 651-2340

SAUCISSES MERGUEZ \$1.99 lb.

RÔTI DU ROI \$3.79 lb.

LIÈVRE \$3.19 lb.

PRIX SPÉCIAL CONGÉLATEUR

CAFÉ EXPRESSO MARIO \$3.09 lb.

CHAMPIGNONS \$1.69 lb.

ORANGE gr. 138 .98¢ la douzaine

BOUCHERIE FINE & PANIER DE FRUITS ENR.
local 1110 679-6420

BISCUITS:

EMPIRE \$1.49 lb.

EN VRAC \$1.29 lb.

ARC-EN-CIEL 99¢ lb.

BISCUITERIE MARTINE
local 1050 674-6016

RÔTI DE CHEVAL \$2.99 lb.

CHEVAL HACHÉ \$1.59 lb. très maigre

BOUCHERIE CHEVALINE ENR.
local 1060 677-3171

PLANTES GASSES 99¢ ch.

PLANTES VERTES, PLANTES GRASSES, VARIÉTÉ DE CACTUS, FLEURS COUPÉES, ET SÈCHÉES, OSIER.

FLEURS DE CACTUS
local 1180 679-5865

EMMENTAL CANADIEN \$2.99 lb.

PÂTE DE FOIE ORDINAIRE ET À L'AIL \$1.49 lb.

LA FROMAGERIE DU CENTRE INC.
local 1140 674-8392

HAUT CÔTÉ \$1.59 lb.

CÔTE CROISÉE \$1.99 lb.

POULET PRESSÉ \$1.19 lb.

BOEUF HACHÉ mi-maigre \$2.29 lb.

MARCHE VIAND-O-BEC INC.
Local 1030 651-4745

CATALOGUE DE SEMENCES GRATUIT ÉCRIVEZ AU: 3505 boul. St-Martin CHOMEDEY LAVAL H7T 1A2

SEMENCE LAVAL INC.
local 1090 674-9617 681-4888

TABAGIE, JOURNEAUX, CIGARETTES, VARIÉTÉS, BIBELOTS, PETITS CADEAUX, JEUX ETC.

AU TRAINARD ENR.
local 1230 674-1932

TRANCHE DE RONDE ENTIÈRE \$2.69 lb.

RÔTI POINTE D'ÉPAULE \$2.49 lb.

JAMBON FESSE AVEC OS UN BOUT OU L'AUTRE \$1.49 lb.

LA BOUCHERIE DU CARREFOUR INC.
local 1220 674-4837

PAIN FAIT SUR PLACE FÈVES AU LARD MAISON TARTE MAISON, TOURTIÈRE MAISON ET DU LAC ST-JEAN COMME DESSERT LA FORÊT NOIRE ET BIEN D'AUTRES GÂTEAUX

PÂTISSERIE BOULANGERIE DES HALLES DE LONGUEUIL
local 1150 674-9544

FESTIVAL DU RÔTI

RÔTI DU ROI COUPE FRANÇAISE \$2.69 lb.

BOUCHERIE F. C. G. INC.
Local 1120 677-3171

CUISINE CANADIENNE FRUITS DE MER SPÉCIAUX TOUS LES MIDIS NOUVEAU VIN MAINTENANT DISPONIBLE POUR RÉSERVATIONS: 677-3628

BRASSERIE LES HALLES Ltée

HOT-DOGS HAMBURGER PATATES FRITES POUTINE DÉJEUNER CRÊPES

0-2 MINUTES

677-2984

COURS D'ARTISANAT VOIR EN PAGE A12

- Art
- Artisanat
- Laine
- Matériel d'artisanat

tél.: 679-8170

3570 Chemin Chambly, Longueuil J4L 1N8 (Maison historique • Marché Public les Halles de Longueuil)

LES HALLES DE LONGUEUIL 3560 CH. CHAMBLY (près de l'aéroport St-Hubert)

HEURES D'OUVERTURE: LUNDI 9:00 à 6:00 MARDI MERCREDI 9:00 à 6:00 JEUDI VENDREDI 9:00 à 9:00 SAMEDI DIMANCHE 9:00 à 6:00

LES MARCHANDS SE RÉSERVENT LE DROIT DE LIMITER LES QUANTITÉS

Consommation et économie

Les fromages québécois aussi bons que leurs cousins...

La consommation de fromages fins a doublé au Québec au cours

plus possible aux fromages importés dont le nom est connu.

par Louise Tremblay

des dix dernières années. La quantité de fromages importés a cependant très peu variée, les producteurs locaux ayant pris la relève. Même si les Québécois ont découvert les fromages fins, on ne peut encore parler de tradition ni au niveau des goûts, ni au niveau de la mise en marché des produits.

De plus, à part quelques productions locales bien typiques, les producteurs tentent également de fabriquer des fromages qui ressemblent le

Pour savoir si les consommateurs peuvent être aussi satisfaits d'un fromage du Québec qu'un fromage importé, la Coopérative des Consommateurs de Montréal a procédé à des tests devant établir ou non la différence entre certains produits.

21 dégustateurs ont donc été chargés de comparer quatre camemberts, quatre suisses (type gruyère), quatre goudas et deux St-Paulin à des importés du même type. Trois morceaux de fromage leur ont

été présentés dont deux étaient identiques. Il s'agissait pour les dégustateurs d'identifier le produit différent.

Les résultats

Dans tous les cas, la différence entre les deux fromages goûtés a été perceptible. Dans neuf cas sur quatre, cette différence a été jugée marquée. Il est cependant risqué, soutient la Coop., d'affirmer que tel fromage a été préféré à tel autre vu la représentativité non significative des membres du panel. Toutefois, sur l'ensemble des 588 dégustations effectuées (28 fromages x 21 dégustateurs), les tests

ont révélé que dans cinq comparaisons sur quatorze, les dégustateurs ont préféré les fromages du Québec alors que dans huit cas, ils n'ont pu exprimer de préférence significative.

Une seule fois, les dégustateurs ont préféré le produit importé homologues.

Donc, à prix égal, les fromages québécois sont tout aussi acceptables même s'ils sont toujours différents. Cette faible différence vient des caractéristiques propres de notre lait. Cette saveur locale est sûrement aussi appréciable que n'importe quelle autre...

Qualité et prix comparables

Pour vérifier le niveau de qualité des fromages choisis, deux experts les ont dégustés et classés selon un système d'évaluation très précis. A deux exceptions près, les fromages québécois ont été jugés tout aussi ac-

ceptables que les importés.

Quant aux prix, les comparaisons de la Coopérative combinées aux avis des experts de la mise en marché permettent d'affirmer qu'à l'exception de quelques petites marques, ceux des importés suivent d'assez près ceux de la production locale.

Parmi les produits testés, Superseal Clear s'avère non recommandable parce que très cher et trop fragile alors que Frig-O-Seal et Superseal, bien que légè-

ment moins bons que Tupperware, se comparent bien.

Si le consommateur ne parvient pas à combler tous ses besoins en réutilisant au lieu de jeter, la Coop recommande les contenants Frig-O-Seal qui sont faits au Québec.

La Coopérative des Consommateurs de Montréal s'est également penchée sur le coût et l'efficacité des contenants de plastique.

Les tests effectués révèlent que les contenants réutilisés de yogourt, crème glacée ou margarine font très bien l'affaire et ils ne coûtent en fait que quelques sous.

Alors pourquoi se payer un party Tupperware?

Parce que très cher et trop fragile alors que Frig-O-Seal et Superseal, bien que légè-



Un nouveau magazine sur la bicyclette

Vélo Québec publie, depuis une quinzaine d'années, le seul bulletin d'information sur la bicyclette au Québec: Le Cyclo-Nouvelles. De "feuille de chou" qu'il était au début des années '70, Le Cyclo-Nouvelles prenait, en 1977, le format magazine qu'on lui connaît maintenant.

Compte-tenu du succès qu'a connu ce mini-magazine d'information sur la bicyclette, Vélo Québec publiera, à compter de février 1981, un nouveau magazine sur la bicyclette. De même facture que le fameux Bicycling! américain, le Vélo Québec Magazine sera en vente dans plus de 300 kiosques et marchands de bicyclette à travers le Québec. Son prix de vente a été établi à 1\$ l'exemplaire mais tous les membres de Vélo Québec le recevront gratuitement. (membership de Vélo Québec 5\$ pour un an).

La sécurité, la mécanique et ses dossiers de fond sur le marché de la bicyclette, les grands voyages à bicyclette, Vélo Québec Magazine deviendra la "bibliothèque" des nombreux utilisateurs de la bicyclette au Canada.

Le lancement de ce magazine se fera au premier Salon du Vélo qui se tiendra du 26 février au 1er mars prochain au Vélodrome Olympique.

En attendant, préparez-vous à "pédaler" joyeusement ce printemps.

Pour information: Vélo Québec, Pierre Hamel 1415 rue Jarry est MONTREAL H2E 2Z7 (514) 374-4700.

Rapidex, une nouvelle entreprise

Depuis le 1er décembre dernier, l'agence de références professionnelles pour l'entreprise, RAPIDEX, est en opération sur la Rive-Sud.

En plus d'être un précieux service aux entrepreneurs de la Rive-Sud, RAPIDEX répond grandement aux besoins de la population. Car, 24 heures par jour et 7 jours

par semaine, RAPIDEX est en opération et réfère les gens qui ont besoin de quelque service de ce soit (électricien, plombier, menuisier, réparateur de TV, stéréo, appareils ménagers, courtier en assurance ou en immobilier... etc...) à des entrepreneurs ou autres services compétents. Personne n'aime

gaspiller son temps à chercher un service requis et nous voulons tous des services professionnels.

Alors, M. Jules Pedneault, ingénieur, propriétaire de RAPIDEX, invite toute la population à faire appel aux services de RAPIDEX en tout temps, au numéro 653-4443.

dollars étoiles

Pour lit jumeau. Notre prix cour. \$27.99	Pour lit double. Notre prix cour. \$32.99	Pour lit Queen. Notre prix cour. \$42.99	Des super-économies sur les ensembles de draps percale de Lady Peppercorn ou Melotone de Wabasso. Les ensembles ont drap plat, drap ajusté, 2 taies. (Jumeau, 1 taie)	Pour lit jumeau. Notre prix cour. \$24.99	Pour lit double. Notre prix cour. \$29.99	Pour lit Queen. Notre prix cour. \$39.99
20.	25.	30.		17.	23.	28.

Restez au chaud, avec nos couvertures! 20% de rabais sur toutes nos couvertures!

Bravez les nuits les plus froides et conservez l'énergie avec ces couvertures à bon prix. Choix de tentes unies ou imprimées en tissus ordinaires ou isothermes. À ces prix, vous conservez aussi de l'argent.

Nos prix cour. \$8.99-\$22.99 **7.18.**

Économisez aussi sur les couvertures électriques. Nos prix cour. \$44.99-\$55.99 **35.44.**

20% de rabais sur abat-jour décoratifs. Tous nos modèles \$1.99 à \$15.99. Nos prix cour. \$1.99 à \$12.70.

25% de rabais sur mousse déchiquetée, en formes ou en blocs. Nos prix cour. 99 à \$43.99. **.70, .32, .90**

Decoré votre foyer de meubles faciles à monter. A. Élément mural monopiece de luxe, 3 sections. Porte à abatant et 2 sections fermées. Vinyli fin semi-mat. Notre prix cour. \$249.99 **185.40.**

B. Banc pour disques avec porte levante. Robuste. Notre prix cour. \$48.99 **25.35.**

C. Tables de téléviseur Fournier. Fini noyer Sabrina. Nos prix cour. \$29.99 et \$39.99

25% de rabais sur les jets pour meubles. Assortis. Ensemble Maritime pour chaise bergante. Couvertures en coton imprimé. Blocs de mousse robuste. 6. ens. Nos prix cour. \$10.99-\$39.99 **8.20, 29.90, 6. ens.**

maverick

Chaussettes durables pour hommes. Mélange orlon acrylique/nylon, choix de couleurs. 10-12. Notre prix cour. \$1.69 **1. pa.**

Chaussettes de ski isothermes pour dames. Choix de couleurs. 9-11. Notre prix cour. \$1.29 **1. pa.**

Ensemble de 3 jolies valises. Valise 63 cm, week-end 50 cm et fourre-tout. Choix de 2 modèles. Notre prix cour. \$59.99 **40.**

Ponceuse utilitaire à isolement double pour une belle finition. Ponce à ras sur 3 côtés. **18.**

Huile Quaker State 10W30. L'huile qui aide à faire durer les voitures. 1 L. **2/25**

33 1/3% de rabais

maverick

Économisez sur les chaussettes garçons. Orlon acrylique/nylon, choix de couleurs. 8-9. Notre prix cour. \$1.39 **2/180 pa.**

Accessoires d'hiver pour enfants. Toute notre gamme. Nos prix cour. 99-\$8.99 **.70, 6.25**

Pour bébés. Nos prix cour. 99-\$5.99 **.67-3.77**

De délicieux biscuits au beurre. Un régal pour toute la famille. Boîte de 500 g. Jusqu'à épuisement des stocks. **3.**

Détecteur de fumée Sunbeam. Deux chambres à ionisation. Avertisseur 65 décibels. **10.**

UN BEST-SELLER VOUS TIENDRA COMPAGNIE CE SOIR.

Venez bouquiner dans notre rayon de livres. Nous avons vos auteurs favoris, ainsi qu'un choix de livres pour lecteurs de tous âges.

Bonimart

C'est toujours bien!

Heures d'ouverture: Lun. à merc. jusqu'à 17h30 (Duvrigny, St-Jean, Laval et Decarie jusqu'à 18h). Jeu. et ven. jusqu'à 21h. Samedi jusqu'à 17h. Stationnement gratuit.

Châteauguay: Boul. St-Jean-Baptiste et St-François. Greenfield Park. Châteauguay. Laval: Centre 2000, boul. St-Martin et boul. Marois. Chomedey, Laval.

Greenfield Park: Taschereau et chemin de la Grande Ligne. Greenfield Park. Duvrigny: Place Duvrigny, boul. de la Concorde et de Callières, Duvrigny, Laval.

Des Ormeaux: Boul. Chamby et des Ormeaux, Longueuil. Métropolitain: Vue entre Jean-Talon et boul. Métropolitain, St-Leonard.

St-Jean: Place St-Jean, boul. du Seminaire et St-Louis, St-Jean. Decarie: Place Decarie, Vézina et voie de service du boul. Decarie, au sud de Jean-Talon.

Si vous n'êtes pas entièrement satisfait de votre achat, nous vous garantissons qu'il sera remplacé, réparé, selon les termes de la garantie, ou même remboursé, avec le soutien des stocks. Nous nous réservons le droit de limiter les quantités.

Master Charge, VISA

1981 OPÉRATION SUPER SOLDE DE JANVIER

Rabais de

\$50 **\$100**

\$300 **\$500**

sur mobilier de salon, de chambre à coucher, de cuisine, matelas, appareils électroménagers, télévision, chaîne stéréophonique, cadre, lampe, etc., etc.

12 MOIS SANS INTÉRÊT

Profitez d'une double économie en bénéficiant d'un 12 mois sans intérêt en demandant la livraison de votre mobilier dans les 15 jours suivant votre achat.

le Père du Meuble INC.

12,300, rue Albert-Hudon Montréal-Nord 3675 ouest, boul. Saint-Martin Laval 2391, chemin Chamby, Longueuil

323-4950

un choix heureux

Potinage et Patinage

par L. Beauregard

SCHLEMIL ET SCHLOMOZEL

Chaque communauté définit ses incapables, ses malchanceux, ses éternels victimes du sort par des expressions particulières. Ainsi la communauté juive désigne comme "Schlemil" celui qui passe sa vie à renverser son potage et le "Schlomozel" est l'individu sur lequel le potage est renversé. Un dicton populaire veut qu'un homme qui se lance aveuglément dans toutes sortes d'aventures peut s'éveiller un matin marié à une laideron.

EN CHALEUR

Une fille m'a raconté qu'elle arrivait d'Abitibi et que toutes les voitures étaient immobilisées à un Celsius qui froïait le moins soixante. Il serait ridicule de qualifier la présente température de froide. C'est le mot "fret" qu'il faut utiliser. Tout ce qui apparaît sous le zéro est "fret" au Québec. Mais à l'intérieur de l'appartement je n'ai jamais tant souffert de la chaleur, depuis que j'ai converti au chauffage électrique. Ma femme qui gèle à 70 degrés est aux petits oiseaux pendant que je transpire à plus 80 degrés. Il semble qu'une main mystérieuse monte le thermostat chaque fois que je le descend. Ma campagne sur la conservation de l'énergie n'a aucun succès lorsqu'il s'agit de chauffage. C'est sans doute pour compenser nos premières années de mariage alors que des systèmes de chauffage inadéquats nous obligeaient à nous réchauffer dans les bras l'un de l'autre sous les couvertures aussitôt la vaisselle lavée... et ma femme avait froid disait-elle même au mois d'août. Comme je le disais plutôt, aujourd'hui, l'électricité est plus fiable pour donner pleine satisfaction. Ca prend seulement deux doigts pour faire grimper le thermostat à la température voulue.

RASSURANT

Devant me rendre chez un marchand à peu de distance de mon foyer, en raison du froid intense qui sévissait ce jour là, en stationnant ma voiture je laissai tourner le moteur. En remplissant ma commande la jeune fille qui me servait avait un œil sur la vitrine du magasin. Voyant mon air intrigué, la commis de me dire: "Je surveille votre auto, deux de nos clients se sont fait voler leur voiture depuis le début de la semaine". Moralité: si vous devez stationner sur le Chemin Chambly mieux vaut éteindre le moteur de la voiture et enlever les clés prenant bien soin de verrouiller les portes. Comme bien des gens, j'imagine souvent que ces vols n'arrivent qu'aux autres.

BARRETTA

Un casse-cou de hollywood, invité de Johnny Carson, (réseau NBC) Barretta expliquait que douze clés suffisent à ouvrir n'importe quelle porte de voiture et n'importe quel moteur peut-être mis en

marche. Ca nous le savions. Ce que je ne savais pas, ou du moins ne voulais pas l'admettre c'est que deux millions de voitures sont volées annuellement aux Etats-Unis. Celles du sud, vont au Mexique et celles du nord passent au Canada. Détroit est intéressée à vendre deux millions de voitures neuves. Alors ne nous demandons pas pourquoi les voitures ne sont pas équipées à l'achat d'un système anti-vol efficace. Selon Barretta, un système existe qui coûte environ \$150.00 - Trois boutons au tableau de bord sont suffisants pour donner des centaines de combinaisons qui déclenchent le système d'alarme dès que les roues de la voiture sont mises en marche. Comme il l'explique il n'y a que deux façons de voler une voiture. A l'aide du moteur ou d'un camion de touage. Mais dans les deux cas, il faut que les roues tournent. Relier à

une ligne d'alimentation ne serait pas efficace car il est toujours possible de couper cette ligne, mais si le système est relié à la transmission, personne ne peut rien y faire. Il paraît que ce système existe en Europe mais qu'il serait trop coûteux à importer.

SE FAIRE UNE RAISON

J'entendais l'autre jour une très jeune fille dire que sa sœur sortait avec un vieux de 28 ans. S'il m'arrive de lire avec plaisir les activités des clubs de l'âge d'or que nous publions chaque semaine, je ne vois pas encore le jour où je consentirais à fréquenter ces clubs, à l'instar de milliers de gens qui ne sauraient se convaincre de noyer à jamais leurs illusions d'éternelles jeunesse. Faut tout de même se rendre compte en compagnie de jeunes femmes discutant entre elles qu'il est bien difficile de

placer un mot dans la conversation à moins que par condescendance elles vous écoutent un instant sans vous entendre. Le décalage de quelques décades change les horizons et les perspectives d'avenir. Rares sont ceux passés la cinquantaine qui se cherchent encore. Des réponses resteront toujours introuvables, aussi bien s'en faire une raison. Parvenu à un âge qualifié de respectable, à moins de devenir professeur, la seule avenue possible à attendre est la respectabilité d'un auditeur passif. Autrement, un certain cynisme né de l'expérience lance inutilement une douche froide sur des rêves trop pleins de couleurs. Je me souviens d'une chanson qui suggérait de "ne jamais briser un rêve" - Et ça en français ça veut dire: "ferme-toi et écoute".

LE CARBUROL

Après des essais aux Etats-Unis, c'est maintenant la France qui se lance dans le projet "carburol" soit l'addition de 10 à 15% d'alcool à l'essence, seuil jugé excessif par les constructeurs. L'alcool apporterait de nouveaux débouchés pour l'agriculture française par la fabrication de cet alcool à partir de la betterave et du maïs. A quand ce nouveau marché au Québec pour la région de St-

Hilaire?

ANTIVOL CHEVROLET

Je viens de lire que la Chevrolet '81 a un système antivol amélioré par un dispositif empêchant la mise en marche du moteur même lorsqu'on met le commutateur d'allumage en dérivation. D'accord, mais reste le touage de la voiture.

Invitation

L'Association touristique régionale Richelieu Rive-Sud vous invite à venir visiter jusqu'au 19 janvier de 9:00 à 17:00 à la Maison du Tourisme du Québec de la Place Ville-Marie à Montréal, une authentique cabane de pêche sur la glace entièrement équipée ainsi qu'une collection de photos illustrant des scènes de pêche blanche à Venise-en-Québec.

le Permanent

Pour vendre ou acheter une propriété
(Opinion de la valeur marchande sans frais)

MARC BOULANGER

465-2000

Membre: Club des Leaders.

Conférence de la MIRS

La Maison Internationale de la Rive Sud, en collaboration avec l'Association Québec-Ile Maurice, vous invite à assister à une conférence. M. Dièmi Kalunda, professeur au Collège Marie-Victorin, nous renseignera sur la situation politique des pays autour de l'Océan Indien et son influence sur les pays de la côte africaine.

En deuxième partie de la soirée: Mets typiques mauriciens, musique et "Sega" (danse de l'Ile Maurice).

Vendredi, le 16 janvier 1981, 19 heures
Maison Internationale de la Rive-Sud, 255, St-Charles est, Longueuil. 677-1626.

le Permanent
FIDUCIARE CANADA PERMANENT TRUST

A vendre

OPTIMUM - VIDÉO

le Permanent

BELOIL CENTRE D'ACHATS MONTENACH 464-3401	BOUCHERVILLE PROMENADES MONTARVILLE 653-4111	BROSSARD PLACE PORTOBELLO 465-2000	LONGUEUIL 1999 ROLAND THERRIEN 468-1000	ST-BRUNO 1317 ROBERVAL 653-4111	ST-HUBERT 468-1000 465-2000	ST-JEAN 640 DORCHESTER 658-0628
--	---	--	---	---	--	---

À L'ENSCIGNE DE LA RÉUSSITE



1 - LONGUEUIL VIEUX - Superbe cottage pierre et brique, occupation immédiate. JEAN-PIERRE GARCIA 468-1000.



2 - ST-HUBERT - Bungalow brique, 3 chambres, sous-sol fini, foyer naturel. RENE M. GAUVREAU 677-4787, 468-1000.



3 - LONGUEUIL - Bungalow brique, 3 chambres, piscine creusée, secteur paisible. RENE M. GAUVREAU 677-4787, 468-1000.



4 - ST-HUBERT - Bungalow semi-détaché brique, 4 chambres, chauffage électrique, tapis, garage, secteur paisible, rue Cooper, Aubaine. A. GOSSELIN 468-1000.



5 - ST-HUBERT - Joli bungalow brique, 4 chambres, foyer, tapis, garage double, chauffage électrique, hypothèque 10-1/2% due 1982, Rue Chébourg. Voir ADRIEN GOSSELIN 468-1000.



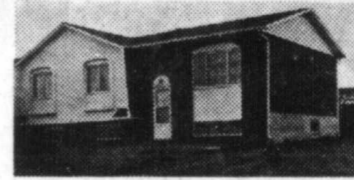
6 - LONGUEUIL - 6 pièces, très bon secteur, toit retail, impeccable, hypothèque 11%. DENISE OU G.H. GUIMOND 468-1000.



7 - ST-HUBERT - 6 pièces avec foyer, taxes moins de \$1,000. Informez-vous à DENISE OU G.H. GUIMOND 468-1000.



8 - ST-HUBERT - 8 pièces, garage, 2 salles de bain, hypothèque à 12 3/4% peu de taxes. DENISE OU G.H. GUIMOND 468-1000.



9 - ST-HUBERT - 5 pièces impeccable, terrain clôturé, hypothèque 10% due oct. 1983. RICHARD GUIMOND 468-1000.



10 - ST-HUBERT - Duplex électrique, peu de taxes, récemment rénové, faut visiter avec RICHARD GUIMOND 468-1000.



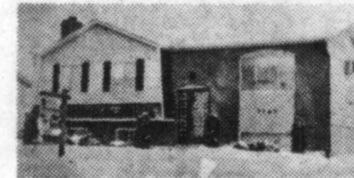
11 - VIEUX LONGUEUIL - 6 logements très bonne construction près Place Longueuil. Idéal pour propriétaire occupant. MLS JEAN-PAUL LAPORTE 468-1000.



12 - LONGUEUIL - 6 logements chauffage électrique locataires, hypothèque 8-3/4% fixe, comptant à discuter, loués tous, beau secteur. MLS JEAN-PAUL LAPORTE 468-1000.



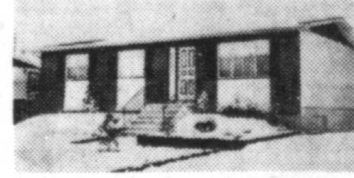
13 - ST-HUBERT - Près des Promenades St-Bruno, terrain clôturé, récent, propre. FRANÇOISE ROSE 468-1000, 677-3813.



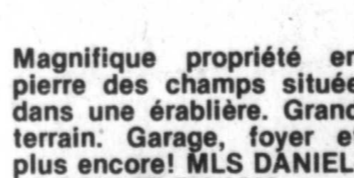
14 - LONGUEUIL - Récent, bien situé, 1,283 p.l.c. foyer en pierre, w.c. bar, à voir. FRANÇOISE ROSE 468-1000, 677-3813.



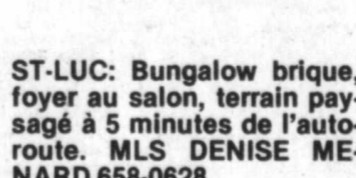
15 - VIEUX LONGUEUIL - Cottage pierre 9 pièces, sous-sol fini, garde-robe en chêne, autobus CTCUM. CAMILLE TAILLEUR 468-1000, 465-5052.



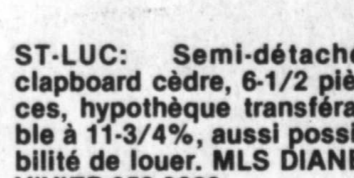
16 - McMASTERVILLE - Bungalow 1977, 3 chambres, chauffage électrique, hypothèque 10% due 1983, beau secteur. CAMILLE TAILLEUR 468-1000, 463-3032.



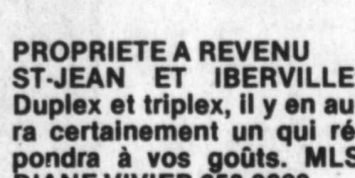
Magnifique propriété en pierre des champs située dans une érablière. Grand terrain. Garage, foyer et plus encore! MLS DANIEL-LE GOULET 658-0628.



ST-LUC: Bungalow brique, foyer au salon, terrain paysagé à 5 minutes de l'autoroute. MLS DENISE MENARD 658-0628.



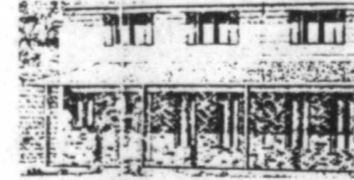
ST-LUC: Semi-détaché clapboard cède, 6-1/2 pièces, hypothèque transférable à 11-3/4%, aussi possibilité de louer. MLS DIANE VIVIER 658-0628.



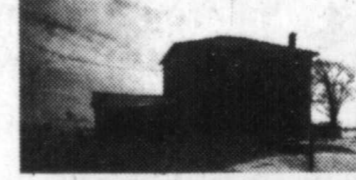
PROPRIETE A REVENU ST-JEAN ET IBERVILLE: Duplex et triplex, il y en aura certainement un qui répondra à vos goûts. MLS DIANE VIVIER 658-0628.



17 - ST-HUBERT - Hypothèque recherchée à taux préférentiel! Disponible pour occupation hâtive! C. BEAUDET 655-4228, 655-4111.



18 - VERCHERES - Impeccable chauffage électrique, clôturé, hypothèque 30,800 à 11% due en 1984. M. GAUDETTE 653-4111.



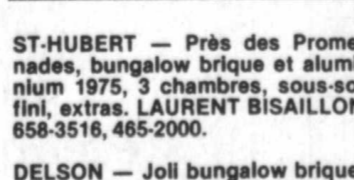
19 - ST-DENIS-SUR-RICHELIEU - Magnifique cottage, rue sur Richelieu, 5 chambres, terrain de 22,000 p.c., taxes \$378. ANTOINE BLANCHETTE 464-3401.



20 - CANDIAC - Partez du bon pied en 1981! Tout confort, foyer, piscine, secteur de choix! Paysage professionnellement GISELE AUCCIN 658-1588.



21 - BROSSARD - Secteur paisible, près des transports, salle à manger spacieuse, 2 foyers, chauffage électrique. MME BERNAQUEZ 465-2000, 465-1257.



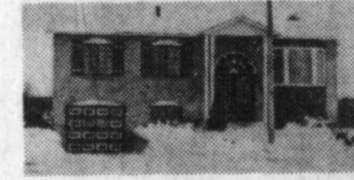
ST-HUBERT - Près des Promenades, bungalow brique et aluminium 1975, 3 chambres, sous-sol fini, extras. LAURENT BISAILLON 658-3516, 465-2000.



22 - BROSSARD - Croissant. Face à un parc. Beaucoup d'arbres. Foyer au salon. Environ 1400 p.l.c. superficie habitable. CARMEN HELIE 671-7599, 465-2000.



23 - BROSSARD - Secteur "M". Split level, 4 chambres. Cuisine très fonctionnelle. Maison luxueuse, attrayante, impeccable. CARMEN HELIE 671-7599, 465-2000.



24 - ST-HUBERT - Domaine Champlain, 8 pièces, foyer naturel, grand terrain, très belle propriété. ROGER LEMOAN 465-2000, 465-1690.



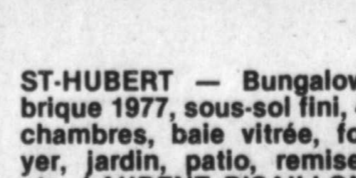
25 - BROSSARD - 3 chambres, sous-sol fini, 2 baigns, bien paysagé, secteur tranquille. PRIX \$48,900. ROGER LEMOAN 465-2000, 465-1690.



26 - ST-HUBERT - Situé dans le parc Champlain, maison idéale pour jeune couple, prix compétitif. LISE MAILLOUX 676-5400, 465-2000.



27 - BROSSARD - Situé près du Mall Champlain, 3 chambres, sous-sol complètement fini, taxes abordables. LISE MAILLOUX 676-5400, 465-2000.



ST-HUBERT - Bungalow brique 1977, sous-sol fini, 4 chambres, baie vitrée, foyer, jardin, patio, remise, etc. LAURENT BISAILLON 658-3516, 465-2000.



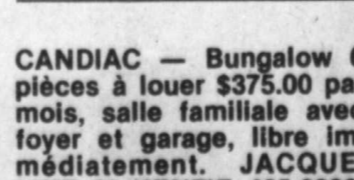
28 - ST-HUBERT - Bungalow 4 pièces, foyer au salon, impeccable, 800 en juillet. JACQUELINE MCKENZIE 465-2000, 658-1356.



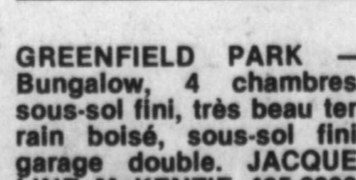
CANDIAC - Bungalow 5-1/2 avec garage, chauffage électrique, prix demandé \$45,900. Près des transports et parcs. JACQUELINE MCKENZIE 465-2000, 658-1356.



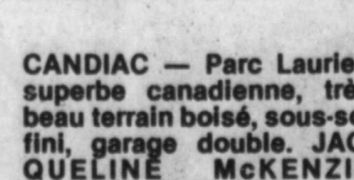
29 - ST-HUBERT - Petit bungalow brique et pierre, foyer au salon, prix demandé \$28,900, hypothèque 11-1/4%. JACQUELINE MCKENZIE 465-2000, 658-1356.



CANDIAC - Bungalow 6 pièces à louer \$375.00 par mois, salle familiale avec foyer et garage, libre immédiatement. JACQUELINE MCKENZIE 465-2000, 658-1356.



GREENFIELD PARK - Bungalow, 4 chambres, sous-sol fini, très beau terrain boisé, sous-sol fini, garage double. JACQUELINE MCKENZIE 465-2000, 658-1356.



CANDIAC - Parc Laurier: superbe canadienne, très beau terrain boisé, sous-sol fini, garage double. JACQUELINE MCKENZIE 465-2000, 658-1356.



30 - LAPRAIRIE - Maison spacieuse et de qualité supérieure, 30,000 p.l. car. de terrain, prix et taxes raisonnables. JUCQUETTE TALBOOM 672-8668, 465-2000.

VENTE Annuelle de Janvier

REDUCTIONS ALLANT JUSQU'À 50%
sur articles sélectionnés en magasin

Une mise de côté gratuite
Meubles et accessoires de style et de qualité

Une garantie: Les meilleurs prix possibles
Comparez-nous avec n'importe quel

10 ANS DE SERVICE À LA CLIENTÈLE

Les boutiques coloniales

la bercante

7589 Boul. Taschereau, Brossard
P. Vincelli, gérant 866-0011