

MAGAZINE

Placentas demandés !

□ Les hôpitaux canadiens fournissent, chaque année, plus de 200 000 placentas à l'Institut Mérieux, en France

Depuis plusieurs années, une entreprise ontarienne achète, au prix de 35 cents, le placenta des femmes qui accouchent dans les hôpitaux de la région de Québec. Cette masse tissulaire, longtemps considérée comme d'aucune utilité, est devenue très précieuse. On en tire maintenant d'importantes protéines thérapeutiques.

textes de JACQUES DRAPEAU
LE SOLEIL

Toutes les unités de maternité importantes de la région de Québec alimentent en placentas la compagnie Bocknek, établie à Rexdale, en Ontario. « Notre entreprise possède une entente avec plus d'une centaine d'hôpitaux à travers tout le Canada, précise au SOLEIL son président, M. Zel Bocknek. Chaque année, nous récupérons 100 000 kilos de placentas (plus de 200 000 unités) que nous expédions à l'Institut Mérieux, de Lyon, en France. » La société française en extrait de l'albumine, la protéine la plus

importante dans l'organisme, dont l'action principale est de retenir certaines substances comme le calcium, des hormones et des médicaments. Elle obtient aussi de la gammaglobuline, une substance destinée à renforcer le système immunitaire, ainsi que du facteur VIII antihémophilique, employé dans le traitement de l'hémophilie.

Il nous en coûterait entre 2 \$ et 3 \$ pour faire détruire chaque placenta

Bocknek fournit aux hôpitaux participants tout le matériel nécessaire à la congélation rapide des placentas. Elle verse actuellement

35 cents pour chacune des unités et s'occupe de leur transport, par camions frigorifiques, vers l'entrepôt de conservation de Rexdale. « Nous avons calculé qu'il nous en coûterait entre 2 \$ et 3 \$ pour faire détruire chaque placenta, note Jocelyne Paquet, coordonnatrice des Services de biologie médicale à l'hôpital Christ-Roi de Vanier. Cette entente avec Bocknek fait bien notre affaire. »

Avant de procéder à la congélation du placenta, le département de pathologie de l'hôpital prélève un échantillon du tissu afin d'effectuer une analyse complète. Le placenta est congelé dans l'heure qui suit la naissance.

Gisement longtemps inexploité, le placenta humain, véritable éponge gorgée de sang, a révélé tout son potentiel thérapeutique, il y a un peu plus de 20 ans. C'est l'Institut Mérieux, associé à l'Institut Pasteur, l'un des leaders mondiaux des vaccins, qui a mis au point une chaîne de fractionnement unique au monde.

15 tonnes de placentas traités chaque jour

Chaque jour, la société lyonnaise traite 15 tonnes de placentas que lui

Une technique de raffinage fort complexe

Cette poudre, appelée facteur VIII antihémophilique, est utilisée dans le traitement de l'hémophilie. On l'obtient grâce à la fragmentation du sang et du placenta.



On se sert de placentas humains dans la fabrication de protéines thérapeutiques

Le placenta est un organe transitoire qui se développe dans l'utérus pendant la grossesse. Il a notamment pour fonction de relier les circulations sanguines entre la mère et le fœtus et d'assurer les échanges nutritifs entre les deux. À terme, c'est une masse charnue en forme de gâteau dont le poids oscille entre 500 et 600 grammes.

expédient 8000 unités de maternité de tous les coins du monde (incluant celles de la région de Québec). Les techniques de raffinage fort complexes permettent de fabriquer 28 tonnes d'albumine à partir de huit millions de placentas qui lui parviennent chaque année. Ce produit est écoulé sur le marché mondial comme n'importe quel autre médicament.

On imagine aisément l'extraordinaire système logistique qu'a dû mettre en place l'Institut Mérieux

pour récupérer cette masse énorme. En plus de conclure des accords avec des entreprises comme Bocknek, il lui a fallu monter et entretenir une flotte de bateaux porte-conteneurs et de camions frigorifiques pour assurer le transport vers la France.

Tous ces placentas entrent dans la fabrication de protéines thérapeutiques. L'entreprise assure qu'elle ne fournit en rien les manufacturiers de cosmétiques qui recherchent également cette matière première pour en faire des produits de beauté.



Certaines femmes réclament leur placenta

□ Pour l'enterrer ou... le manger

Chaque année, des hôpitaux de la région de Québec consentent à remettre leur placenta à des femmes qui en font la demande à la suite de leur accouchement. Qu'en font-elles ? Certaines familles l'enterrent au pied d'un arbre, mais d'autres... le mangent.

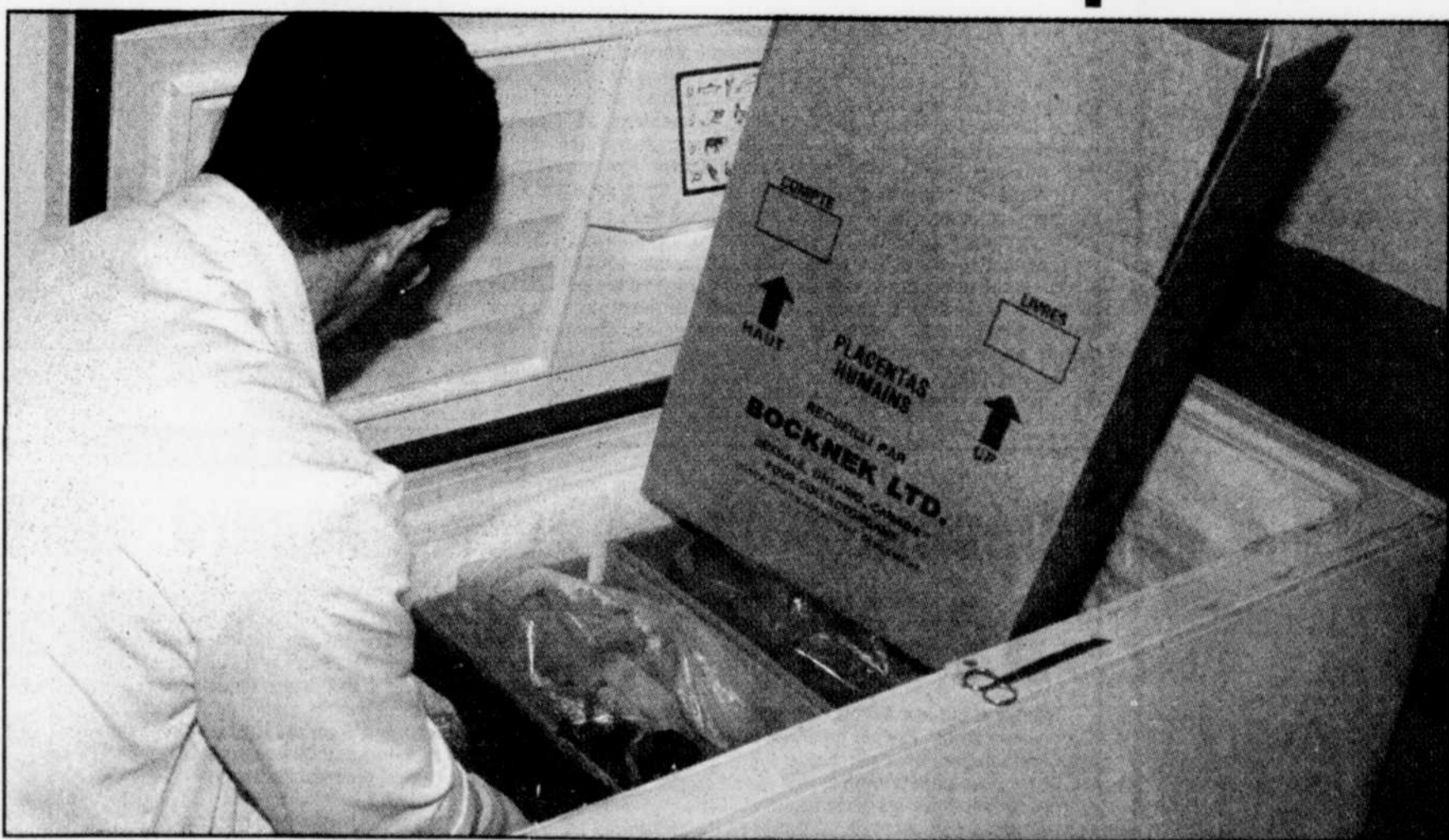
L'hôpital Saint-François-d'Assise et l'hôpital Christ-Roi signalent chacun deux ou trois cas par année sur un peu plus de 4000 accouchements au total. L'hôpital du Saint-Sacrement parle d'une demande ou deux du genre annuellement, sur 2000 naissances environ.

Une famille avait installé un Hibachi dans une chambre d'hôpital, et s'appropriait à cuire le placenta

Le Dr Claude Poirier, directeur des Services professionnels à Saint-François-d'Assise, tient d'un collègue l'ahurissante histoire d'une famille qui a réussi à organiser une dégustation de placenta dans une chambre d'un hôpital de la région de Québec. « La famille, raconte-t-il, avait installé un Hibachi et s'appropriait à cuire le placenta. Ces gens ont expliqué qu'ils voulaient manger la vie. »

Aucun règlement n'interdit de remettre le placenta à la famille

Mme Jocelyne Paquet, coordonnatrice des services de biologie médicale à Christ-Roi, se souvient de l'étonnement qu'avait suscité la pre-



Le placenta est congelé dans l'heure qui suit la naissance

La firme ontarienne Bocknek fournit aux hôpitaux participants tout le matériel nécessaire à la congélation rapide des placentas. Elle verse 35 cents pour chacun des placentas et s'occupe de leur transport, par camions frigorifiques, vers leur entrepôt. Les placentas sont par la suite expédiés à l'Institut Mérieux, de Lyon, en France.

mière demande du genre à cette institution. « Nous avons été pris par surprise, confie-t-elle au SOLEIL. Mais aucun règlement n'interdit de remettre le placenta à la famille. Nous avons accepté. »

Mais qui sont ces gens qui réclament ainsi cette membrane violacée ? Sont-ils soumis à certaines coutumes ? Répondent-ils à des légendes, à des mythes ou encore, à des croyances religieuses ? Sont-ils tout simplement « granola » sur les bords ? Les autorités imposent la plus stricte confidentialité et refusent de dévoiler l'identité de ces familles. « Le plus souvent, précise Mme Paquet, ces familles souhaitent emporter le placenta afin de l'en-

fouir au pied d'un arbre, baptisé du nom de l'enfant qui vient de naître. »

Surprise au ministère de l'Environnement

En jasant de la question, le Dr Poirier s'est demandé si la réglementation provinciale touchant le traitement des déchets biomédicaux n'interdisait pas aux hôpitaux de remettre le placenta aux familles qui en font la demande. « Aucune personne ne pourrait repartir de l'hôpital avec le bras qu'on lui a amputé, mais on permet d'emporter le placenta », ajoute-t-il.

Vérification faite, la nouvelle ré-

glementation touchant la gestion des déchets biomédicaux, adoptée au Québec l'année dernière, ne parle aucunement de placenta. Sont considérés : « tout déchet anatomique humain constitué d'une partie du corps ou d'un de ses organes, à l'exception des phanères (dérivés protecteurs de l'épiderme, comme des ongles, par exemple), du sang et des liquides biologiques. »

Au ministère québécois de l'Environnement, on n'a pas caché sa surprise en apprenant que des hôpitaux accordaient à des patients la permission de quitter les lieux avec le placenta. « C'est la première nouvelle que nous en avons, a indiqué Hélène Vézina, agente d'information au mi-

nistère. Le règlement n'a pas prévu une telle possibilité. » Les spécialistes du ministère sont d'avis que la réglementation vise les gestionnaires des déchets biomédicaux et non les individus. Par conséquent, quand une famille se trouve en possession du placenta, elle se soustrait aux dispositions du règlement.

La politique québécoise à ce sujet précise, toutefois, que « les déchets biomédicaux présentent des risques pour la santé des travailleurs, des établissements de santé et de ceux qui les manipulent lors des différentes étapes de collecte, d'entreposage, de transport et de traitement. S'ils sont mal gérés, la population risque aussi d'être mise en contact avec ces déchets. »

DES GENS

DES ÉVÉNEMENTS

L'odeur de Francine dans le métro

En janvier prochain, tout le système de ventilation du métro de Paris sera envahi par un parfum baptisé Francine grâce auquel on espère étouffer les fortes odeurs de tabac, d'urine et d'immondices. Le parfum de lavande, de menthe et d'eucalyptus a besoin d'être rudement efficace pour en arriver à bout.

Pour promouvoir la virginité

The Sun, un journal de Baltimore, a entrepris de faire la promotion de la virginité chez les jeunes. « Dites à votre enfant que le mot virginité n'est pas mauvais », recommande la publicité du journal sur des panneaux installés le long des routes.



La recette d'un best-seller

La veuve de l'ancien président indonésien Soukarno, Dewi Sukarno, apparaît nue dans un livre de photographies artistiques publié il y a quelques jours à Tokyo. Les éditeurs sont déjà assurés que l'album deviendra un best-seller. (REUTERS)

Les risques d'être armé à la maison

Selon une récente étude américaine, le fait d'être armé à la maison pour se protéger des voleurs triple la probabilité d'être victime d'un meurtre commis par un proche ou un ami. En examinant de près les conclusions de 388 meurtres, on s'est aperçu que la moitié des homicides surviennent au cours de disputes conjugales et les deux tiers des victimes sont tuées par des membres de leur famille ou des connaissances. Les meurtres commis par des inconnus représentent seulement 4 % du total.



Un refuge pour l'hiver

Ces cygnes qui vivent dans l'environnement du célèbre lac Alster, à Hambourg, en Allemagne, ont pris cette semaine la direction de leurs quartiers d'hiver. Ces oiseaux ne pourraient supporter la température froide qui sévit dans cette région durant la saison hivernale. (REUTERS)

Pas de sexe sur la plaque

En Roumanie, la police défend aux automobilistes de faire inscrire le mot « Sex » sur leur plaque minéralogique. Par contre, elle accepte d'y voir apparaître les lettres KGB. Ces nouvelles plaques ne sont pas données. Elles coûtent 25 000 lei (25 \$) si elles sont choisies et 10 000 lei (10 \$) si elles sont courantes.



Avis aux fans de Marilyn

Un sosie de Marilyn Monroe présente une partie de la centaine de photos rares de la célèbre actrice maintenant offertes pour les collectionneurs de cartes. Celle-ci sont vendues en paquet de 10 par The Private Collection.

LE SOLEIL MAGAZINE

Pour toute information relative à la production de ce cahier, veuillez communiquer avec l'un ou l'autre des services suivants:

Rédaction, service des cahiers spéciaux 647-3412

Publicité 647-3435

Tirage 647-3333

Les embaumeurs de Lénine veulent commercialiser leur secret



Tous les 18 mois, le corps de Lénine subit une restauration profonde avec complète imprégnation de la « solution spéciale »

MOSCOU (AFP) — Les embaumeurs du corps de Lénine, qui travaillent à la conservation du corps exposé depuis 1924 dans son mausolée sur la place Rouge, espèrent commercialiser leur technique secrète alors que le débat sur l'inhumation du père de la Révolution d'octobre, requis par les libéraux, se poursuit.

par SOPHIE PONS de l'Agence France Presse

La composition de la « solution anti-bactérienne » de conservation « n'est plus un secret d'Etat, mais un secret commercial » pour Iouri Romakov, le vice-directeur du « Centre de recherche sur les biostructures » fondé en 1939 pour surveiller le corps embaumé.

Aujourd'hui, Sergueï Debov, un académicien de 73 ans qui dirige le Centre depuis trente ans, est le seul détenteur du secret des embaumeurs de Lénine. Grâce à cette solution, le corps embaumé il y a 70 ans, se conserve « sans aucune altération » à une température de 16 degrés et une humidité constante. « Nous pouvons effectuer à la demande des embaumements pour des durées différentes, plusieurs semaines, plusieurs mois ou plusieurs années », explique Iouri Romakov.

Avec les coupes budgétaires imposées en 1992, la rentabilité est devenue un impératif dans ce centre qui emploie 150 chercheurs, dont une quinzaine de médecins spécifiquement chargés de la momie: aussi des négociations sont en cours avec une société funéraire russe « Ritual service », selon M. Romakov.

Le centre a plusieurs grands noms à son actif: Joseph Staline, mais aussi plusieurs « amis » de l'URSS disparus, comme le dirigeant bulgare Gueorgui Dimitrov, le président tchèque Clément Gottwald, le leader angolais Agostinho Neto ou le chef de l'Etat vietnamien Hô Chi Minh, toujours exposé dans son mausolée à Hanoï.

L'embaumement reste un privilège de chef d'Etat et exige une surveillance continue. Le lundi et le vendredi, jours de fermeture au public du mausolée, deux spécialistes



Le seul entretien du corps de Lénine, exposé dans le Mausolée de la Place rouge, coûte 60 000 \$ par année.

examinent le corps de Lénine. Tous les 18 mois, il subit une restauration plus profonde avec complète imprégnation de la « solution spéciale ».

Quelque 300 personnes surveillent jour et nuit des murs d'écrans et d'ordinateurs pour contrôler les conditions ther-

mique et hygrométrique du mausolée, selon les images diffusées par la télévision russe.

Ces équipements ultrasoniques, dont un « système stéréophotographique métrique » qui permet de surveiller l'élasticité, la plasticité et la

pigmentation du « sujet », ont été spécialement élaborés par les plus grands chercheurs soviétiques.

Le commandant du Mausolée du Kremlin Vladimir Kamenikh a indiqué à l'AFP que les employés chargés de la sécurité et de la surveillance du corps étaient « toujours payés par le Kremlin ».

Les salaires des chercheurs, y compris ceux de l'Institut du cerveau spécialisé dans l'étude du cerveau de Lénine, sont versés par les administrations dont ils dépendent, parmi lesquelles on compte l'Académie des sciences agricoles.

Le seul entretien du corps coûte annuellement 60 000 dollars, selon la direction de l'Institut de Biochimie. Un « Fonds de charité du Mausolée Lénine » a été créé en juin 1993 pour continuer à payer les salaires des médecins spécialistes et les achats de composants en devises étrangères.

Selon Andreï Abramov, un écrivain qui préside ce Fonds, l'argent provient de « dons des citoyens et de structures commerciales ». L'objectif de ce Fonds est de défendre le Mausolée, « chef-d'oeuvre mondial » d'architecture, et de conserver Lénine, une « expérimentation scientifique » unique au monde, a-t-il expliqué à l'AFP.

Très discret sur la participation globale du Fonds, M. Abramov a seulement indiqué l'enveloppe des salaires des médecins: 500 000 roubles par mois (500 dollars).

« Les Égyptiens sont toujours fiers de Ramsès II », a souligné M. Abramov qui milite contre le « vandalisme » de ceux qui veulent enterrer Lénine.

Selon l'hebdomadaire Les Nouvelles, de Moscou, un décret municipal sur « la restauration de l'image historique de la place Rouge » est déjà rédigé. Ce décret prévoit non seulement le déplacement du corps de Lénine, mais aussi la destruction du mausolée de porphyre et de la nécropole des grands hommes soviétiques enterrés au pied des murailles du Kremlin, selon l'hebdomadaire.

Les 3,5 milliards d'habitants des zones côtières soulèvent un problème « monumental »

L'urgence d'une action concertée sur le plan international et d'une réconciliation entre intérêts économiques et écologiques a été soulignée à l'ouverture de la Conférence mondiale sur les zones côtières (Côtes du Monde 1993), récemment, à Noordwijk, près de La Haye.

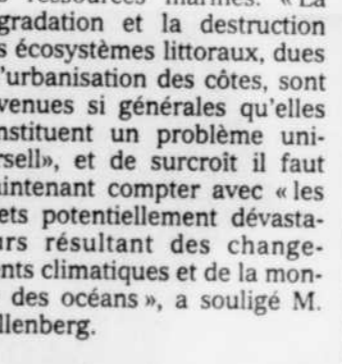
La communauté internationale se trouve face à un « défi monumental » et « il n'y a pas une minute à perdre », a déclaré M. Peter Schroeder, directeur au Programme des Nations unies pour l'environnement (PNUE).

Quelque 3,5 milliards de personnes — deux tiers de la population mondiale actuelle — vivent dans des zones côtières larges seulement de 100 km. Dans moins de 25 ans, ce chiffre atteindra plus de 7 milliards, dont la majorité dans des pays du Tiers-Monde, a-t-il expliqué. Bien que ces régions littorales

ne représentent que 8 % de la surface de la Terre, elles ont une importance sans proportion pour l'activité économique (pêche, commerce maritime et tourisme), a souligné M. Gunnar Kullenberg, secrétaire de la Commission intergouvernementale océanographique.

Les deux tiers des villes du monde ayant plus de 2,5 millions d'habitants sont situées en bord de mer et cette population s'accroît proportionnellement plus rapidement que dans les autres zones, notamment dans le Tiers-Monde à cause de l'exode rural, a-t-il précisé.

Au problème déjà largement connu de la pollution des mers s'ajoutent maintenant des menaces plus importantes résultant de la surexploitation économique des zones côtières et des ressources marines. « La dégradation et la destruction des écosystèmes littoraux, dues à l'urbanisation des côtes, sont devenues si générales qu'elles constituent un problème universel », et de surcroît il faut maintenant compter avec « les effets potentiellement dévastateurs résultant des changements climatiques et de la montée des océans », a souligné M. Kullenberg.



Les populations vivant sur les côtes subissent aussi les effets dévastateurs des ouragans.

pects écologiques, économiques et démographiques. Ils ont également jugé indispensable une action concertée de tous les

États pour établir des mécanismes internationaux permettant de faire face aux menaces de l'effet de serre.



Les populations vivant sur les côtes subissent aussi les effets dévastateurs des ouragans.

COMMENTAIRE

Décentraliser... avec l'accord de Québec

À tort ou à raison, j'ai le sentiment que la culture qui imprègne de bas en haut toute la structure du ministère de l'Éducation ne changera jamais. Jamais.

Quel que soit le ministre responsable du secteur de l'éducation. Pas par méchanceté, ni par esprit de contradiction, mais parce que, tout simplement, on y pense sincèrement savoir mieux que les gens ce qui est bon pour les gens. Le cléralisme avait autrefois ses évidences, le ministère de l'Éducation a aussi les siennes. Qui ne valent pas mieux, pour la bonne raison qu'elles sont, elles aussi, à base de certitude.

Au signal, soyez autonomes !

« L'école, déclare le ministre de l'Éducation, madame Lucienne Robillard, est embarrassée par trop d'objectifs, de programmes, de règles, de décisions et de façons de faire, qui se sont accumulés au cours des années et qui, aujourd'hui, l'alourdissent considérablement et entravent son essor ». On ne saurait mieux dire. Diagnostic, par conséquent, impeccable. Il ressemble d'ailleurs comme un frère à celui que formulait le ministre de l'Éducation précédent, M. Michel Pagé.

Le problème, c'est que l'impeccable diagnostic de la ministre ne conduit pas le ministère à la bonne thérapie. Quand, en effet, le ministre admet que l'école porte un carcan trop lourd pour que le travail éducatif puisse s'y accomplir, la rédaction gouvernementale en déduit, par la plus cruelle des aberrations, que l'école a besoin d'un supplément d'obj-

ectifs et d'actions ». Et comme on n'en est plus à un paradoxe près, le ministère se charge de déterminer quels gestes de l'école seront les plus libérateurs. Exactement comme M. Pagé avant elle, madame Robillard offre donc aux écoles l'indispensable oxygène dont elles ont besoin, mais cela débouche ensuite, après homogénéisation, sur huit propositions et 22 « actions », toutes déduites probablement d'un « plan central d'émancipation ».

Le MEQ au coeur du problème

Au lieu d'ergoter interminablement autour de la question, pourquoi le ministère n'admet-il pas enfin qu'il fait partie du problème et qu'il en est même des causes principales ? Pourquoi le ministère ne se borne-t-il pas à assumer courageusement la responsabilité qui lui incombe en matière d'évaluation et à s'en remettre aux commissions scolaires et aux écoles du soin de trouver les bons moyens de parvenir à l'excellence ? Pourquoi, puisque c'est de lui que viennent les « objectifs, programmes, règles, décisions et façons de faire » qui encarcant l'école, ne se résigne-t-il pas à déterminer les grands objectifs et à évaluer a posteriori ce que fait l'école ?

En somme, contrairement au titre au moins maladroit et peut-être prétentieux qu'affiche le plus récent document ministériel, il ne s'agit pas de « faire avancer l'école ». L'école, que je sache, n'est pas un âne qu'il s'agit de tirer de sa torpeur. Elle est une collectivité vivante à laquelle on doit redonner le goût d'avancer. Ce n'est pas la même chose, c'est même, très exactement, le contraire. L'école a, en effet, quelque part au fond d'elle-même, un

dynamisme et une originalité éducative que les innombrables directives ministérielles ne cessent de décourager.

Les intentions sont pourtant pures

Suis-je en train de dire que le document ministériel a tort de préconiser le titulariat ou un meilleur enseignement du français ou de l'anglais langue seconde ? Pas du tout. Je dis simplement que la réforme essentielle, celle sans laquelle les huit propositions, les 22 actions, les 12 questions ne riment à rien, commence par la réduction du ministère de l'Éducation à ses fonctions minimales et essentielles : les objectifs et l'évaluation. Qu'on relise pour s'en convaincre le dernier ou l'avant-dernier rapport annuel du Conseil supérieur de l'éducation ou qu'on s'en remémore les sous-titres : « une centralisation excessive », « un partenariat plus ouvert », « la dévolution d'une plus grande responsabilité éducative à l'établissement », « un arrimage difficile entre les diverses composantes de la structure », « sortir de l'uniformité des pratiques... »

Je boucle la boucle en souhaitant qu'on parvienne un jour à extirper du ministère la culture centralisatrice et paternaliste qui y règne et qui prétend éduquer en imposant à autrui des cheminements obligatoires.

signé Laurent
LAPLANTE

Conservez cette page
LE SOLEIL a compilé sous forme d'agenda les principales activités qui se dérouleront au cours de la semaine.

Votre Agenda

Faire parvenir vos communications à:
LISE GIGUÈRE, LE SOLEIL
C.P. 1547, 390 St-Vallier Est, Québec, G1K 7J6

CINÉMA - THÉÂTRE - CONFÉRENCE - SPECTACLES - etc.

LE SOLEIL

DIMANCHE 7 NOVEMBRE



Sortez vos patins!

La joyeuse équipe de Salut Bonjour! vous invite, aujourd'hui, entre 14 h et 16 h, sur l'anneau de glace Gaëtan Boucher, de Sainte-Foy.

la glace, mais également toute la semaine alors que l'émission sera enregistrée au Château Frontenac.

Bar/restaurants:
- Fiesta Flamenco. Démonstrations de danse et guitare flamenco.

- Duo Freddie James & Maurice Smith, piano, guitare.

- Marie-Michèle Mer, au dim. Restaurant l'Abbaye.

- Chantal Blanchet, lauréate du concours de la chanson de Granby 1992.

- Thérèse Dero, souper chantant et dansant à compter de 18h30.

- Ray Arseneau Mer, au dim. Brasserie, 3333, boul. du Carrefour.

- Marie-Michèle Mer, au dim. Restaurant l'Abbaye.

- Chantal Blanchet, lauréate du concours de la chanson de Granby 1992.

- Thérèse Dero, souper chantant et dansant à compter de 18h30.

- Ray Arseneau Mer, au dim. Brasserie, 3333, boul. du Carrefour.

- Marie-Michèle Mer, au dim. Restaurant l'Abbaye.

- Chantal Blanchet, lauréate du concours de la chanson de Granby 1992.

- Thérèse Dero, souper chantant et dansant à compter de 18h30.

- Ray Arseneau Mer, au dim. Brasserie, 3333, boul. du Carrefour.

- Marie-Michèle Mer, au dim. Restaurant l'Abbaye.

- Chantal Blanchet, lauréate du concours de la chanson de Granby 1992.

- Thérèse Dero, souper chantant et dansant à compter de 18h30.

- Ray Arseneau Mer, au dim. Brasserie, 3333, boul. du Carrefour.

- Marie-Michèle Mer, au dim. Restaurant l'Abbaye.

- Chantal Blanchet, lauréate du concours de la chanson de Granby 1992.

- Thérèse Dero, souper chantant et dansant à compter de 18h30.

- Ray Arseneau Mer, au dim. Brasserie, 3333, boul. du Carrefour.

- Marie-Michèle Mer, au dim. Restaurant l'Abbaye.

- Chantal Blanchet, lauréate du concours de la chanson de Granby 1992.

- Thérèse Dero, souper chantant et dansant à compter de 18h30.

- Ray Arseneau Mer, au dim. Brasserie, 3333, boul. du Carrefour.

- Marie-Michèle Mer, au dim. Restaurant l'Abbaye.

- Chantal Blanchet, lauréate du concours de la chanson de Granby 1992.

- Thérèse Dero, souper chantant et dansant à compter de 18h30.

- Ray Arseneau Mer, au dim. Brasserie, 3333, boul. du Carrefour.

- Marie-Michèle Mer, au dim. Restaurant l'Abbaye.

- Chantal Blanchet, lauréate du concours de la chanson de Granby 1992.

- Thérèse Dero, souper chantant et dansant à compter de 18h30.

- Ray Arseneau Mer, au dim. Brasserie, 3333, boul. du Carrefour.

- Marie-Michèle Mer, au dim. Restaurant l'Abbaye.

- Chantal Blanchet, lauréate du concours de la chanson de Granby 1992.

- Thérèse Dero, souper chantant et dansant à compter de 18h30.

- Ray Arseneau Mer, au dim. Brasserie, 3333, boul. du Carrefour.

- Marie-Michèle Mer, au dim. Restaurant l'Abbaye.

- Chantal Blanchet, lauréate du concours de la chanson de Granby 1992.

- Thérèse Dero, souper chantant et dansant à compter de 18h30.

- Ray Arseneau Mer, au dim. Brasserie, 3333, boul. du Carrefour.

- Marie-Michèle Mer, au dim. Restaurant l'Abbaye.

- Chantal Blanchet, lauréate du concours de la chanson de Granby 1992.

- Thérèse Dero, souper chantant et dansant à compter de 18h30.

- Ray Arseneau Mer, au dim. Brasserie, 3333, boul. du Carrefour.

- Marie-Michèle Mer, au dim. Restaurant l'Abbaye.

- Chantal Blanchet, lauréate du concours de la chanson de Granby 1992.

- Thérèse Dero, souper chantant et dansant à compter de 18h30.

- Ray Arseneau Mer, au dim. Brasserie, 3333, boul. du Carrefour.

- Marie-Michèle Mer, au dim. Restaurant l'Abbaye.

- Chantal Blanchet, lauréate du concours de la chanson de Granby 1992.

- Thérèse Dero, souper chantant et dansant à compter de 18h30.

- Ray Arseneau Mer, au dim. Brasserie, 3333, boul. du Carrefour.

- Marie-Michèle Mer, au dim. Restaurant l'Abbaye.

- Chantal Blanchet, lauréate du concours de la chanson de Granby 1992.

- Thérèse Dero, souper chantant et dansant à compter de 18h30.

- Ray Arseneau Mer, au dim. Brasserie, 3333, boul. du Carrefour.

- Marie-Michèle Mer, au dim. Restaurant l'Abbaye.

- Chantal Blanchet, lauréate du concours de la chanson de Granby 1992.

- Thérèse Dero, souper chantant et dansant à compter de 18h30.

- Ray Arseneau Mer, au dim. Brasserie, 3333, boul. du Carrefour.

- Marie-Michèle Mer, au dim. Restaurant l'Abbaye.

- Chantal Blanchet, lauréate du concours de la chanson de Granby 1992.

- Thérèse Dero, souper chantant et dansant à compter de 18h30.

- Ray Arseneau Mer, au dim. Brasserie, 3333, boul. du Carrefour.

- Marie-Michèle Mer, au dim. Restaurant l'Abbaye.

- Chantal Blanchet, lauréate du concours de la chanson de Granby 1992.

DIVERS

Portes ouvertes au Collège Notre-Dame-de-Belleuve

Portes ouvertes au Campus Notre-Dame-de-Foy

Portes ouvertes au Collège Marguerite d'Youville

Portes ouvertes au Couvent Notre-Dame-de-Toutes-Grâces de Lévis

Portes ouvertes à l'école secondaire Le Sommet

Portes ouvertes au Conservatoire de musique

Promenade automnale au Domaine de Maizerets

Tricentenaire de la paroisse Saint-Charles-Borromée

Beau-Pré, Beauport présente en grande première des monotypes

À la galerie Linda Verge, 1049, avenue des Érables

Vernissage d'un collectif de la maîtrise en art visuel

Vernissage, entre 13h et 17h, des huiles, aquarelles

Let's Brunch Rencontres informelles en anglais

J'aime parler pour parler, 10h à 13h

L'Autonhomme, centre de ressource sur la condition masculine

Loise Beauchamp, sexologue propose une animation-brunch-causerie

Lancement de la nouvelle sérigraphie de Jacques Hamel

Vernissages des expositions Hymne morte telle sculpture de Denis Dallaire

Lancement de la nouvelle sérigraphie Musée en fête de Claudette Castonguay

Vernissage des œuvres de Lisette Laliberté

condition masculine, 19h30: Café-rencontre

Entraide pour femmes, 13h30: La question du changement

Groupe de parents gais de Québec, 19h: Vivre pleinement

Emotifs anonymes, 20h: Groupe Sérénité

Entraide Nature-Lait, Rencontre sur l'allaitement

Oasis Centre Femmes, 13h30: Noël en automne

Iris Québec (Centre de médiation familiale), 19h30

Cercle d'écriture de l'Université Laval, 19h: Le récit de voyage

Ligue La Leche St-Jean Chrysothème, 13h30: Les avantages

Groupe de parents gais de Québec, 19h: Vivre pleinement

MARGIE GILLIS, 20h: Salle Louis-Frèchette

Renée Claudé dans On a marché sur l'amour

COLOMBE DUFOUR, accompagnée de Lucille Baby

MAELSTROM, Avec Sébastien Giguère et Mylene Larivière

QUÉBEC ET LES GRANDS EXPLORATEURS

LES SIX SIÈGES DE QUÉBEC

SOIRÉE LITTÉRAIRE DE L'INSTITUT CANADIEN

CONFÉRENCE

Carrefour Familles Monoparentales de Charlebourg

Marché aux puces, 9h30 à 16h

Atelier bricolage-art au Relais d'Espérance

Service HandiA (pour personnes sourdes)

Carrefour Tiers-Monde, 19h30: La santé communautaire

Marché aux puces, 9h30 à 16h

Atelier bricolage-art au Relais d'Espérance

Service HandiA (pour personnes sourdes)

Carrefour Tiers-Monde, 19h30: La santé communautaire

Marché aux puces, 9h30 à 16h

Atelier bricolage-art au Relais d'Espérance

Service HandiA (pour personnes sourdes)

Carrefour Tiers-Monde, 19h30: La santé communautaire

Marché aux puces, 9h30 à 16h

Atelier bricolage-art au Relais d'Espérance

Service HandiA (pour personnes sourdes)

Carrefour Tiers-Monde, 19h30: La santé communautaire

Marché aux puces, 9h30 à 16h

Atelier bricolage-art au Relais d'Espérance

Service HandiA (pour personnes sourdes)

Carrefour Tiers-Monde, 19h30: La santé communautaire

Marché aux puces, 9h30 à 16h

Atelier bricolage-art au Relais d'Espérance

Service HandiA (pour personnes sourdes)

Carrefour Tiers-Monde, 19h30: La santé communautaire

Marché aux puces, 9h30 à 16h

Atelier bricolage-art au Relais d'Espérance

Service HandiA (pour personnes sourdes)

Carrefour Tiers-Monde, 19h30: La santé communautaire

Marché aux puces, 9h30 à 16h

Atelier bricolage-art au Relais d'Espérance

Service HandiA (pour personnes sourdes)

Carrefour Tiers-Monde, 19h30: La santé communautaire

Marché aux puces, 9h30 à 16h

Atelier bricolage-art au Relais d'Espérance

Service HandiA (pour personnes sourdes)

Carrefour Tiers-Monde, 19h30: La santé communautaire

Marché aux puces, 9h30 à 16h

Atelier bricolage-art au Relais d'Espérance

Service HandiA (pour personnes sourdes)

Carrefour Tiers-Monde, 19h30: La santé communautaire

Marché aux puces, 9h30 à 16h

Atelier bricolage-art au Relais d'Espérance

Service HandiA (pour personnes sourdes)

Carrefour Tiers-Monde, 19h30: La santé communautaire

Marché aux puces, 9h30 à 16h

Atelier bricolage-art au Relais d'Espérance

REUNIONS

Let's Brunch Rencontres informelles en anglais

J'aime parler pour parler, 10h à 13h

L'Autonhomme, centre de ressource sur la condition masculine

Loise Beauchamp, sexologue propose une animation-brunch-causerie

Lancement de la nouvelle sérigraphie de Jacques Hamel

Vernissages des expositions Hymne morte telle sculpture de Denis Dallaire

Lancement de la nouvelle sérigraphie Musée en fête de Claudette Castonguay

Vernissage des œuvres de Lisette Laliberté

condition masculine, 19h30: Café-rencontre

Entraide pour femmes, 13h30: La question du changement

Groupe de parents gais de Québec, 19h: Vivre pleinement

Emotifs anonymes, 20h: Groupe Sérénité

Entraide Nature-Lait, Rencontre sur l'allaitement

Oasis Centre Femmes, 13h30: Noël en automne

Iris Québec (Centre de médiation familiale), 19h30

Cercle d'écriture de l'Université Laval, 19h: Le récit de voyage

Ligue La Leche St-Jean Chrysothème, 13h30: Les avantages

Groupe de parents gais de Québec, 19h: Vivre pleinement

MARGIE GILLIS, 20h: Salle Louis-Frèchette

Renée Claudé dans On a marché sur l'amour

COLOMBE DUFOUR, accompagnée de Lucille Baby

MAELSTROM, Avec Sébastien Giguère et Mylene Larivière

QUÉBEC ET LES GRANDS EXPLORATEURS

LES SIX SIÈGES DE QUÉBEC

SOIRÉE LITTÉRAIRE DE L'INSTITUT CANADIEN

CONFÉRENCE

Carrefour Familles Monoparentales de Charlebourg

Marché aux puces, 9h30 à 16h

Atelier bricolage-art au Relais d'Espérance

Service HandiA (pour personnes sourdes)

Carrefour Tiers-Monde, 19h30: La santé communautaire

Marché aux puces, 9h30 à 16h

Atelier bricolage-art au Relais d'Espérance

Service HandiA (pour personnes sourdes)

Carrefour Tiers-Monde, 19h30: La santé communautaire

Marché aux puces, 9h30 à 16h

Atelier bricolage-art au Relais d'Espérance

Service HandiA (pour personnes sourdes)

Carrefour Tiers-Monde, 19h30: La santé communautaire

Marché aux puces, 9h30 à 16h

Atelier bricolage-art au Relais d'Espérance

Service HandiA (pour personnes sourdes)

Carrefour Tiers-Monde, 19h30: La santé communautaire

Marché aux puces, 9h30 à 16h

Atelier bricolage-art au Relais d'Espérance

Service HandiA (pour personnes sourdes)

Carrefour Tiers-Monde, 19h30: La santé communautaire

Marché aux puces, 9h30 à 16h

Atelier bricolage-art au Relais d'Espérance

Service HandiA (pour personnes sourdes)

Carrefour Tiers-Monde, 19h30: La santé communautaire

Marché aux puces, 9h30 à 16h

Atelier bricolage-art au Relais d'Espérance

Service HandiA (pour personnes sourdes)

Carrefour Tiers-Monde, 19h30: La santé communautaire

Marché aux puces, 9h30 à 16h

Atelier bricolage-art au Relais d'Espérance

Service HandiA (pour personnes sourdes)

Carrefour Tiers-Monde, 19h30: La santé communautaire

Marché aux puces, 9h30 à 16h

Atelier bricolage-art au Relais d'Espérance

Service HandiA (pour personnes sourdes)

Carrefour Tiers-Monde, 19h30: La santé communautaire

Marché aux puces, 9h30 à 16h

Atelier bricolage-art au Relais d'Espérance

Service HandiA (pour personnes sourdes)

Carrefour Tiers-Monde, 19h30: La santé communautaire

Marché aux puces, 9h30 à 16h

Atelier bricolage-art au Relais d'Espérance

Service HandiA (pour personnes sourdes)

Carrefour Tiers-Monde, 19h30: La santé communautaire

Marché aux puces, 9h30 à 16h

Atelier bricolage-art au Relais d'Espérance

Service HandiA (pour personnes sourdes)

Carrefour Tiers-Monde, 19h30: La santé communautaire

Marché aux puces, 9h30 à 16h

Atelier bricolage-art au Relais d'Espérance

Service HandiA (pour personnes sourdes)

Carrefour Tiers-Monde, 19h30: La santé communautaire

Marché aux puces, 9h30 à 16h

Atelier bricolage-art au Relais d'Espérance

Cinéma

LES FILMS À L'AFFICHE CETTE SEMAINE

LE SOLEIL

La description des films Nous vous présentons ci-dessous l'horaire de la programmation que proposent jusqu'à jeudi les différents cinémas de Québec. À noter que la description de tous ces films (exemple ci-contre) se retrouve dans l'édition du SOLEIL de samedi.

ABRACADABRA (4) v.f. de Hocus Pocus Américain 1993. 96 min. Comédie fantastique de Kenneth Branagh. Les trois sœurs Malouin, trois jeunes filles orphelines, se retrouvent dans une vieille maison et allument un feu magique qui leur permet de retrouver leurs sœurs disparues. 300 ans plus tard, les sœurs de la capitale, les Malouin, se retrouvent dans l'ancien manoir de leur grand-père. 1991. 110 min. Comédie romantique de Lina Chahine. Un jeune homme se retrouve au Vietnam pendant la guerre.

CINÉMA

★ La classification des films est établie par l'Office des communications sociales. Voici le barème d'appréciation des films qui sont présentement projetés sur les écrans dans les cinémas de Québec et de la Rive-Sud.

★ Les chiffres réfèrent à la valeur artistique de l'œuvre : (1) chef-d'œuvre ; (2) remarquable ; (3) très bon ; (4) bon ; (5) moyen ; (6) médiocre ; (7) minable.

★ Les appréciations des films sont établies sur les copies présentées dans la province de Québec.

CINEPLEX CHAREST (529-9745) Robocop (3) v.f. 12h30, 14h40, 16h50, 19h10, 21h30. 13 ans. Sur les traces de l'ennemi (5) v.f. de Striking Distance 12h45, 17h10, 21h45. 16 ans. Rudy (5) v.f. 14h55, 19h20. G. Le temps de l'innocence (2) v.f. de The Age of Innocence. 13h, 15h45, 18h40, 21h30. G. Tout ça... pour ça (4) 13h15, 16h, 19h, 21h40. G. Le destructeur (5) v.f. de Demolition Man. 14h15, 17h, 19h25, 21h50, 13 ans. Sans peur (3) 13h45, 16h20, 19h10, 21h45. G. Malice (5) v.f. 14h30, 17h, 19h30, 21h50. 13 ans. La nuit du jugement (4) 14h, 16h30, 19h, 21h30. 13 ans. P. X. d'entrée : 8 \$; 4,25 \$ pour les 14 ans et plus et les moins de 14 ans : 5 \$ avant 18 h en semaine. P. X. d'entrée du mardi : 4,25 \$. N.B. Possibilité de se procurer des billets à l'avance pour des représentations dans la même journée.

CLAP (650-CLAP) Les Pots cassés (5) Dim. au jeudi 13h15, 17h15, 21h. Le long silence (-) v.o.s.f. Dim. au jeudi 13h30, 15h30, 17h30, 19h30, 21h30. Meurtre mystérieux à Manhattan (-) Dim. au jeudi 14h30, 16h45, 19h15, 21h20. Bleu (2) Dim. 15h15, 19h. Lun. au jeudi 15h15, 21h. P. X. d'entrée : 5 \$; 4,25 \$ moins de 14 ans et plus de 50 ans ; 8 \$ pour les Supermurs les ven. sam. dim. 4 \$, 4,25 \$ du lun. au jeu. P. X. d'entrée le mardi : 4 \$.

GALERIES DE LA CAPITALE (628-2455) Le lien (1) v.f. Flesh in Bones. Sem. 19h05, 20h40. Dim. Mar. 13h20, 16h10, 19h05, 21h40. 13 ans. Salle 2: Germinal (3) Sem. 18h15, 21h20. Dim. Mar. 12h15, 15h15, 18h15, 21h20. 13 ans. Salle 3: Instinct fatal (5) v.f. de Fatal Instinct. Sem. 19h20, 21h25. Dim. mar. 13h15, 15h15, 17h15, 19h20, 21h25. G. Salle 4: Le parc jurassique (3) v.f. Jurassic Parc. Sem. 19h. Dim. Mar. 13h30, 16h, 19h, 13 ans. Le fugitif (4) v.f. Tous les jours 21h35. 13 ans. Salle 5: Tom et Jerry - Le film (4) v.f. de Tom & Jerry - The Movie.

Dim. mar. 12h40, 14h30. G. Le destructeur (5) v.f. de Demolition Man. Sem. 19h15, 21h45. Dim. Mar. 16h20, 19h15, 21h45. 13 ans. Salle 6: Forteresse (5) Sem. 19h, 21h15. Dim. Mar. 13h, 15h, 17h, 19h, 21h15. 13 ans. P. X. d'entrée : 8 \$; 4,25 \$ enfants et âge d'or. P. X. d'entrée : 4,25 \$ les mardis.

LIDO (837-0234) Salle 1: Robocop (3) Dim. Lun. 13h, 19h, 21h15. Mar. mer. jeu. 14h, 21h15. 13 ans. Salle 2: Instinct fatal (5) Dim. lun. 13h, 19h. Mar. mer. jeu. 19h. G. Sur les traces de l'ennemi (5) v.f. de Striking Distance. Tous les jours 21h15, 16 ans. Salle 3: Monsieur Nouou (6) v.f. de Mr. Nanny. Mar. mer. jeu. 19h. Dim. lun. 13h, 19h. G. Le destructeur (5) v.f. de Demolition Man. Tous les jours 21h15, 13 ans. Salle 4: Les apprentis champions (5) v.f. de Cool Runnings. Dim. Lun. 13h, 19h, 21h15. Mar. Mer. Jeu. 19h, 21h15. G. Salle 5: Malice (5) Dim. Lun. 13h, 18h45, 21h15. Mar. Mer. Jeu. 18h45, 21h15. P. X. d'entrée : 8 \$; 5,50 \$ pour les 13-20 ans ; 3 \$ pour les moins de 12 ans (sauf pour les films cotés 13 ans+) et plus de 65 ans. Lundi au jeudi : P. X. d'entrée : 5,50 \$; 3 \$ pour les 12 ans et moins (sauf pour les films cotés 13 ans+) et plus de 65 ans.

MIDI-MINUIT (522-2828) Vidéos XXX ★ Programmation jusqu'à mardi: Dirty Laundry. 11h55, 14h25, 16h55, 20h50. Cheek to Cheek. 13h05, 15h35, 19h35. Commando Leopard. 8h45, 22h05. Dernier survivant. 10h25, 18h05, 23h45. ★ Programmation du 9 au 15 novembre: Dr Penetration. 11h40, 14h05, 16h30, 20h35. Jewels of the Nile (-) 12h50, 15h15, 19h25. Haute tension (-) 8h30, 21h50. Commando Leopard (-) 10h, 17h40, 21h20. P. X. d'entrée : 7 \$.

PARIS (694-0891) Mon ami Willy (5) v.f. de Free Willy. Sem. 18h45. Dim. mar. 13h45, 18h45. G. Le jardin secret (4) v.f. de The Secret Garden. Sem. 19h. Dim. mar. 14h, 19h. G. Le genre (6) v.f. de Son-In-Law. Sem. 19h15. Dim. mar. 14h15, 19h15. G. Silver (5) v.f. Sem. 19h. Dim. mar. 14h, 21h. 16 ans. L'inconnu de Castle Rock (5) v.f. de Needful Things. Sem. 21h15. Dim. mar. 16h15, 21h15. 13 ans. La faulx de la mort (5) v.f. de Clifftanger. Sem. 21h30. Dim. mar. 16h30, 21h30. 16 ans. P. X. d'entrée : Lun. mer. jeu. 2 \$. Ven. Sam. Dim. 3 \$. Les mardis : 1 \$.

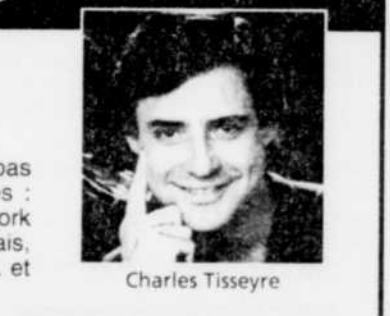
SAINTE-FOY (656-0592) Salle 1: Germinal (3) Sem. 20h15. Dim. Mar. 14h, 17h05, 20h15. Salle 2: The Nightmare before Christmas (3) v.o.a. Sem. 19h20, 21h15. Dim. mar. 14h, 15h45, 17h30, 19h20, 21h15. G. Salle 3: La firme (4) The Firm. Sem. 20h15. Dim. Mar. 14h15, 17h15, 20h15. G. P. X. d'entrée : 8 \$; 4,25 \$ enfants et âge d'or. P. X. d'entrée les mardis : 4,25 \$.

DÉCOUVERTE

LA RIVIÈRE ASSASSINÉE

Le sud de la Floride n'est pas seulement un paradis pour touristes : c'est avant tout un immense patchwork de marécages, de lagunes et de marais, peuplé d'animaux de toutes sortes... et qu'on a déjà failli perdre.

Au début des années 50, afin de rendre le sud de la Floride « plus propice à l'habitation humaine », on décide de l'assécher et de construire sur la rivière Kissimmee un canal qui contrôlerait la crue des eaux. Les marais reculent, les fermiers gagnent des terres, tout le monde est content... Mais la joie des habitants se transforme vite en cauchemar : la région entière devient un véritable désert, les animaux disparaissent, la chaîne alimentaire s'écroule... et, bientôt, l'eau potable de Miami est contaminée. C'est la catastrophe ! Politiciens et biologistes réagissent et entreprennent de restaurer la rivière Kissimmee.



Charles Tisseyre

DÉCOUVERTE vous propose ce soir le récit de ce drame qui a tenu en haleine des scientifiques du monde entier... et qui a ouvert une ère nouvelle : celle de la réhabilitation de la nature.

RENCONTRE D'UN DRÔLE DE TYPE

Certains animaux ont une allure tellement bizarre qu'on se demande s'ils ne viennent pas d'une autre planète. C'est le cas du limule qui s'enorgueillit d'une queue en forme d'éperon... et d'un corps rappelant un casque militaire !

Il n'y a pas que l'allure qui distingue ce faux crabe : il possède aussi un sang de première qualité, aux propriétés exceptionnelles, et un système de vision à part, qui fait l'objet d'études depuis plus de 60 ans.

Qui dit mieux ?...

Une équipe de DÉCOUVERTE a rencontré des chercheurs qui s'intéressent à cet arthropode à l'allure préhistorique... et bien étonnante.

REPARTIR À ZÉRO

La médecine a beau avoir fait des pas de géant, elle n'a pas résolu tous nos problèmes. Encore aujourd'hui, par exemple, elle est toujours aussi démunie devant l'hémophilie, la fibrose kystique et la dystrophie musculaire.

Depuis quelques temps, cependant, les chercheurs pensent pouvoir venir à bout de ces maladies héréditaires, grâce à une nouvelle approche qui consiste à remplacer par un gène sain le gène à l'origine du mal. Ce traitement, appelé « thérapie génique », est encore au stade expérimental et n'a encore été tentée que sur un très petit nombre de patients. Mais il suscite déjà beaucoup d'espoir...

CE SOIR 18 h 10
Diffusée en reprise le mardi à 23 h 30

LESOLEIL SRC **Télévision**

CINÉ-CLUB DE L'UNIVERSITÉ LAVAL Lundi 19h30: Antonio Das Mortes. Invité: Carol Beliveau, amateur de cinéma. Salle 1A, Pavillon de Koninck.

LES GRANDS EXPLORATEURS présentent Chili, des Andes à la Terre de feu. Dim. 19h. Lun. mar. 20h. Salle Albert-Rousseau. Réservations: 659-6710. À compter de jeudi et vendredi 20h: Salle Louis-Fréchette du Grand Théâtre. Réservations: 643-8131.

CINÉMUSÉE Dim. 14h: Voir Pellan. 14h20: Sept peintres du Québec. Auditorium du Musée du Québec. Entrée libre avec le billet d'entrée du Musée.

CINÉMA DU MERCREDI DU MUSÉE DE LA CIVILISATION Mercredi 19h Cordelia. 19h: Auditorium 1. Entrée libre. Laissez-passer: 643-2158, poste 369.

VIDÉOTHÉÂTRES

- Bibliothèque Gabrielle-Roy, 350, rue Saint-Joseph Est. Rens : (529-0924). Dim. 12h: La région de Charlevoix; 15h: Ripaille. Mardi 19h: Le tableau noir. Mercredi 19h: La toile blanche. Jeudi 19h: Cano, notes sur une expérience collective. Vendredi 19h: C'est la première fois que j'ai chanté.

- Bibliothèque municipale de Charlesbourg, 7950, 1re Avenue, salle Reine-Malouin. Entrée libre. Rens : 624-7742. Dim. 15h: Petit Pied, le dinosaure. Lundi et mardi 14h: Rock & Nonne. Jeudi 18h30: Retour au bercail.

- Bibliothèque municipale de Charlesbourg, Succursale Bon-Pasteur, 425, rue Jean XXIII. Rens : 624-7883. Dim. 14h: La balade des Dalton. Jeudi 15h30: Les Schtroumpfs. Ven. 15h30: Captif en mer.

MERCREDI 10 NOVEMBRE

THÉÂTRE

L'EX-FEMME DE MA VIE. Voir mardi.
LES CHAÎNES. Voir mardi.
MRS KLEIN. Voir mardi.
AUX RIVES DE L'ÉPHEMÈRE. Voir dimanche.

MUSIQUE

SEMAINE DE MUSIQUE POLONAISE présenté par EMUL (École de musique de l'Université Laval). 11h30: Mini-concerts d'étudiants. 20h: Concert de grands ensembles, direction Chantal Masson-Bourque. Salle Henri-Gagnon, pav. Louis-Jacques Casault. Aussi 20h: Projection de vidéos: Song of the Night et l'opéra Le Roi Roger. Salle 0170, pav. Louis-Jacques Casault. Rens: 656-7081.

CONCERT À LA CHANDELLE DE L'ÉCOLE DE MUSIQUE AROUÉMOISE. 20h. Domaine de Maizerets, 2000, boul. Montmorency.

ORCHÈSTRE SYMPHONIQUE DE MCGILL. Concert de musique russe sous la direction de Timothy Vernon. 20h. Salle Louis-Fréchette du Grand Théâtre. Des laissez-passer gratuits sont offerts sur le réseau Billetch. Rens: 643-8131.

ORCHÈSTRE SYMPHONIQUE DE QUÉBEC sous la direction de Marin Alsop. Invité: Benjamin Pasternack. 20h. Salle Albert-Rousseau, 2410, chemin Sainte-Foy. P. X. d'entrée: 9,50 \$ à 30,10 \$.

CONSERVATOIRE DE MUSIQUE DE QUÉBEC. Midi. Invités: Marie-Perle Roy et Sophie-Marie Martel. Foyer de la salle Louis-Fréchette du Grand Théâtre. Entrée libre. Rens: 643-2192.

MIDI MUSIQUE AU GRAND THÉÂTRE. 12h10. Invités: Marie-Perle Roy, flûte et Sophie-Marie Martel, chant. Foyer de la salle Louis Fréchette. Entrée libre.

SPECTACLES

THE MUSICAL BOX. Concert anniversaire pour les 20 ans de Genesis. 20h30. Capitole.

TONY MASSARELLI. Mercredi rétro présenté par Evan Joannès. 19h30. Brasserie La Bulle, 1975, rue Fleur-de-Lys. P. X. d'entrée: 5 \$. Réservation: 525-4507.

SPIRIT OF THE WEST. 22h. Bar d'Auteuil, 35, rue d'Auteuil. P. X. d'entrée: 14 \$.

CE SOIR, JE DANSE EN FRANÇAIS. 22h30. Marc Gabriel. Beaugarde. Entrée libre.

RENÉE CLAUDE. Voir mardi.
QUÉBEC EXPÉRIENCE. Voir dimanche.
QUÉBEC ET LES GRANDS EXPLORATEURS. Voir dimanche.

LES SIX SIÈGES DE QUÉBEC. Voir dimanche.
Bar/restaurants:
- Sensation, orchestre de danse. Mer. au sam. 21h30. Bar Ambassadeur, Hôtel Ambassadeur, 333, boul. Ste-Anne, Beauport. Rens: 666-2828.
- Christiane Côté pour les 6 à 9 du mer. au ven. 18h. En soirée, Manon Mathot du jeu. au sam. 22h: Bar Après Gout. Baron Rouge, 350, boul. Sainte-Anne, Beauport.
- Ray Arsenault, mer. au dim. Les mercredis fous, fous fous, avec Claude Mailloche et mini-défilé de mode. Brasserie, 3333, boul. du Carrefour, Beauport.
- Marie-Michèle. Mer. au dim. Les mercredis dansants avec Jacques Salvail, qui reçoit un invité chaque semaine. Restaurant l'Abat-Jour, Carrefour Les Saules.
- Anne Marie et Christian, violoncelle et contrebasse. P. X. d'entrée: 14 \$ et 9 \$ (étud.). 20h30. Restaurant La grolla, 815 Côte d'Abraham, Québec. Rens: 529-8107.
- Christine Boillat, pianiste. Mer. au ven. Bar Tango, 63, rue Saint-Paul.
- Bob Boudreau. Voir dimanche.
- Duo Freddie James & Maurice Smith. Voir dimanche.

REUNIONS
Association hypoglycémie Québec inc. Rencontre tous les mercredis 19h30 au 5928, boul. Henri-Bourassa, Charlesbourg. Rens: 622-2908.
L'Antre Amis inc. 19h30. Château Bonne-Entente, chemin Sainte-Foy. Réservation nécessaire: 653-4010.
Émotifs anonymes. 14h. Groupe Liberté Nouvelle. Carrefour Liberté, 2165, Robert-Giffard, Beauport. Rens: 666-0256.

CONFÉRENCES
L'Agira (Association gnostique internationale de recherches anthropologiques). 19h30: L'évolution, l'involution, la révolution. Au 1157, 3e Avenue, Limoilou. Réservations: 524-8971.
La société de géographie de Québec et 20h: L'Australie des Habouburg, de Mozart et Beethoven. Louise Roy, spécialiste de l'histoire de l'art. Avec diapos. Collège Saint-Charles Garnier, salle Jean-Paul-Tardif, 1150, boul. René Levesque ouest, entrée par la rue Joffe. P. X. d'entrée: 4 \$.
L'Association des célibataires. 19h30: Rien dans sa peau... c'est possible. Invité: Lise Gervais. Restaurant Normandin, 709, boul. Charest Ouest, angle Marie de l'Incarnation. P. X. d'entrée: 8 \$; 6 \$ avec carte conférence. Rens: 525-9703.



Sans peur
Jeff Bridges dans le rôle de Max Klein, un homme qui, juste avant l'écrasement de l'avion dans lequel il prend place, sent sa peur se transformer en sérénité. Sauvé, il se croit devenu un ange que la mort ne peut atteindre. Ce drame psychologique met également en vedette Isabella Rossellini et Rosie Perez. Au Cinéplex Charest.

Agenda suite

Christiane Fortier propose «Comment relaxer dans une vie mouvementée». 19h30. Au 27 chemin de l'Éclaircie, Lac Beauport. Réservations: 949-5845.

Cercle d'études des Jeunes catholiques traditionnalistes. Invités: le Baron Arnaud de Lassus, spécialiste des sociétés secrètes et maçonniques et l'Amiral Michel Berger, spécialiste des questions politiques et familiales. 11h: La philosophie de la révolution et les droits de l'homme à la salle 2D, pavillon de Koninck. A 19h30: La France-Maçonnerie. Salle 1A, Pavillon de Koninck. Entrée libre.

Chambre de commerce de Charlesbourg. 7h30: Déjeuner-causette. Invité: Jacques Blouin, administrateur agrès, membre du Groupe La Mutuelle et vice-président aux affaires économiques à la Chambre de commerce de Charlesbourg. Restaurant Chez Harry, 1010, 80e rue Est, Charlesbourg. Rens: 626-5514.

Société d'histoire de Sainte-Foy. 20h: Les 75 ans de l'hôpital Laval. Invité: Lionel Montminy, médecin. Salle 2e étage, pavillon de prévention des maladies cardiaques de l'Hôpital Laval. Entrée libre.

22h15. Café-bar l'Emprise du Clarendon, 57, rue Sainte-Anne. Entrée libre.
- Gaëtan Lefebvre. Jeu. au sam. Bar Chez son Père.
- Michel Léveillé. Jeu. au ven. 22h. 21h: Spectacle de poésie: Appel aux poètes. Espace M. Lavoie, 937, Saint-Jean.
- Juan Carlos, chanteur-animateur. Jeu. au sam. 22h30. Restaurant-bar du Pécheur, 394, av. Ste-Brigitte, Ste-Brigitte de Laval.
- Edouard Marquis, pianiste. Jeu. au sam. à compter de 17h30 et au brunch du dimanche 10h. Holiday Inn, Centre ville.
- Ray Arsenault. Voir mercredi.
- Marie-Michèle. Voir mercredi.
- Christine Boillat. Voir mercredi.
- Sensation. Voir mercredi.
- Christiane Côté. Voir mercredi.

VERNISSAGE
Vernissage 17h de Odette Ducasse et Richard Durand dans le cadre de la série Engramme. Foyer du Périscope.

LA Boussolle, regroupement des parents et amis de la personne atteinte de maladie mentale. Café-rencontre. 19h. Au 980, av. Holland, bar. 103, Québec. Rens: 682-3780.

L'Autonhomme, centre de ressourcement sur la condition masculine. 19h30: Café-rencontre mixte. Comment se préparer mon grand départ? Local de l'Autonhomme, 1950 de la Normandie. Rens: 648-6480. P. X. d'entrée: 2 \$.

Le Trait d'Union des femmes gaies de la région de Québec vous invite tous les jeudis, 19h30, à des rencontres au GLSC Haute-Ville, 55, chemin Sainte-Foy. Rens: 641-0784.

Emotifs anonymes. 20h. Groupe La Source. Église St-Louis-de-France, 1576, route de l'Église, Sainte-Foy. Rens: 666-0256.

Cercle culturel de la Rive-Sud. 11h30: Invité: Marianne Thibault, lauréate du concours Reine Malouin, présentera un travail de recherche sur l'écritaine Anne Hébert. Hôtel Motel Rond-Point de Lévis. Rens: 833-1845.

Comité consultatif des Aînés du comté de Québec. Séance de consultation sur les besoins des personnes à la retraite et les améliorations qu'elles souhaitent. 14h. Patro Laval, Salle de la Pastorale, 145, Bigouette. Rens: Roalinde Tardif au 687-2375 ou Armande Caron au 529-6592.

CONFÉRENCES
Fondation de Marie-Immaculée, paroisse St-Michel de Sillery. Par le Père Yvan Mathieu, mariste, licencié en Écriture Sainte. 19h30: La Visitation et le Magnificat. Sous-sol du presbytère de la paroisse St-Michel de Sillery, 1600 rue Percis. Entrée libre. Rens: 527-3390.
Imagine-YMCA. 19h: Les cuirs, le mobilier, les styles, les qualités de fabrication. Au 670, av. de Salaberry. Rens: 523-4020.

Cercle d'études des Jeunes catholiques traditionnalistes. Invités: le Baron Arnaud de Lassus, spécialiste des sociétés secrètes et maçonniques et l'Amiral Michel Berger, spécialiste des questions politiques et familiales. 11h: Vatican 11: Rupture ou continuité? Salle 1A, pavillon de Koninck. 19h30: Veritatis Splendor et Humanae Vitae face à la Révolution sexuelle. Salle 1A, pavillon de Koninck. Entrée libre.

HEURE DU CONTE à la bibliothèque de Charlesbourg. Voir dimanche.
Collecte de sang itinérante de la Croix-Rouge. 9h30 à 15h30, organisée par le Cégep Garneau. Auditorium, 1600, boul. de l'Entente.

ÉVÈNEMENT SPÉCIAL
Performances mexicaines. Dans le contexte d'un échange Québec-Mexique, présentation par cinq jeunes performeurs de Mexico. Invités: Marcos Kurtycz, Eloy Tarcisio, Lorena Wolf-fer, Elvira Santamaría, Andrea Ferreira. Jeu. ven. 20h. Rencontre avec les artistes le samedi 13 novembre 13h. Lieu, Centre en art actuel, 345, du Pont. Rens: 529-9680.

SOIRÉE DANSAnte
Tempo Danse sociale. Voir dimanche.

REUNIONS
Émotifs anonymes. 20h. Groupe Espoir, 135, 80e Rue E., Charlesbourg. Rens: 666-0256.
Centre de croissance Le Lotus. Rencontre-échange sur: karma, mort et réincarnation: souvenirs d'avant la vie et vécus de mort clinique. Invité: Rachel Jalbert, numérologue, spécialiste d'astrologie karmique. 19h30. Centre de croissance Le Lotus, 675, av. Marguerite-Bourgeoys. P. X. d'entrée: 15 \$. Rens: 688-9110.

CONFÉRENCES
Nouveaux sentiers Familles monoparentales. 19h30: La dépendance affective. Invité: Huguette Proux. Au 435, du Roi. Rens: 529-4913.
Carrefour Tiers-Monde. 19h30: Femmes, Société civile et développement démocratique. Invité: Lilian De Cuellar, directrice, Ecole secondaire à San Salvador, syndicaliste et membre fondatrice du FMLN. Edifice CSN, 155, boul. Charest Est, salle S-3. Rens: 647-5853 Angèle Aubin.

SOIRÉE DANSAnte
Tempo Danse sociale. Voir dimanche.

REUNIONS
Émotifs anonymes. 20h. Groupe Espoir, 135, 80e Rue E., Charlesbourg. Rens: 666-0256.
Centre de croissance Le Lotus. Rencontre-échange sur: karma, mort et réincarnation: souvenirs d'avant la vie et vécus de mort clinique. Invité: Rachel Jalbert, numérologue, spécialiste d'astrologie karmique. 19h30. Centre de croissance Le Lotus, 675, av. Marguerite-Bourgeoys. P. X. d'entrée: 15 \$. Rens: 688-9110.

CONFÉRENCES
Nouveaux sentiers Familles monoparentales. 19h30: La dépendance affective. Invité: Huguette Proux. Au 435, du Roi. Rens: 529-4913.
Carrefour Tiers-Monde. 19h30: Femmes, Société civile et développement démocratique. Invité: Lilian De Cuellar, directrice, Ecole secondaire à San Salvador, syndicaliste et membre fondatrice du FMLN. Edifice CSN, 155, boul. Charest Est, salle S-3. Rens: 647-5853 Angèle Aubin.

SOIRÉE DANSAnte
Tempo Danse sociale. Voir dimanche.

REUNIONS
Émotifs anonymes. 20h. Groupe Espoir, 135, 80e Rue E., Charlesbourg. Rens: 666-0256.
Centre de croissance Le Lotus. Rencontre-échange sur: karma, mort et réincarnation: souvenirs d'avant la vie et vécus de mort clinique. Invité: Rachel Jalbert, numérologue, spécialiste d'astrologie karmique. 19h30. Centre de croissance Le Lotus, 675, av. Marguerite-Bourgeoys. P. X. d'entrée: 15 \$. Rens: 688-9110.

CONFÉRENCES
Nouveaux sentiers Familles monoparentales. 19h30: La dépendance affective. Invité: Huguette Proux. Au 435, du Roi. Rens: 529-4913.
Carrefour Tiers-Monde. 19h30: Femmes, Société civile et développement démocratique. Invité: Lilian De Cuellar, directrice, Ecole secondaire à San Salvador, syndicaliste et membre fondatrice du FMLN. Edifice CSN, 155, boul. Charest Est, salle S-3. Rens: 647-5853 Angèle Aubin.

SOIRÉE DANSAnte
Tempo Danse sociale. Voir dimanche.

REUNIONS
Émotifs anonymes. 20h. Groupe Espoir, 135, 80e Rue E., Charlesbourg. Rens: 666-0256.
Centre de croissance Le Lotus. Rencontre-échange sur: karma, mort et réincarnation: souvenirs d'avant la vie et vécus de mort clinique. Invité: Rachel Jalbert, numérologue, spécialiste d'astrologie karmique. 19h30. Centre de croissance Le Lotus, 675, av. Marguerite-Bourgeoys. P. X. d'entrée: 15 \$. Rens: 688-9110.

CONFÉRENCES
Nouveaux sentiers Familles monoparentales. 19h30: La dépendance affective. Invité: Huguette Proux. Au 435, du Roi. Rens: 529-4913.
Carrefour Tiers-Monde. 19h30: Femmes, Société civile et développement démocratique. Invité: Lilian De Cuellar, directrice, Ecole secondaire à San Salvador, syndicaliste et membre fondatrice du FMLN. Edifice CSN, 155, boul. Charest Est, salle S-3. Rens: 647-5853 Angèle Aubin.

SOIRÉE DANSAnte
Tempo Danse sociale. Voir dimanche.

REUNIONS
Émotifs anonymes. 20h. Groupe Espoir, 135, 80e Rue E., Charlesbourg. Rens: 666-0256.
Centre de croissance Le Lotus. Rencontre-échange sur: karma, mort et réincarnation: souvenirs d'avant la vie et vécus de mort clinique. Invité: Rachel Jalbert, numérologue, spécialiste d'astrologie karmique. 19h30. Centre de croissance Le Lotus, 675, av. Marguerite-Bourgeoys. P. X. d'entrée: 15 \$. Rens: 688-9110.

REUNIONS
Émotifs anonymes. 20h. Groupe Espoir, 135, 80e Rue E., Charlesbourg. Rens: 666-0256.
Centre de croissance Le Lotus. Rencontre-échange sur: karma, mort et réincarnation: souvenirs d'avant la vie et vécus de mort clinique. Invité: Rachel Jalbert, numérologue, spécialiste d'astrologie karmique. 19h30. Centre de croissance Le Lotus, 675, av. Marguerite-Bourgeoys. P.



par MICHEL TRUCHON

LE SOLEIL MAGAZINE

L'univers électronique

AUDIO-VIDÉO INFORMATIQUE JEUX VIDÉO

La NuVision de JVC menace la dynastie GAOO

Depuis l'avènement de la GAOO de Panasonic, il y a deux ans, une nouvelle tendance a fait son apparition dans les téléviseurs haut de gamme : celle des écrans ultra-plats à matrice noire. C'était prévisible, les succès des GAOO a obligé les autres fabricants à ajuster leur tir et à produire, eux aussi, des modèles de la nouvelle génération.

Cela a notamment été le cas avec Thomson Électronique et sa ProScan ainsi que Sony avec sa nouvelle série V. Mais l'exemple le plus impressionnant de réplique concurrentielle est celui de JVC avec ses récents modèles NuVision.

La série NuVision de JVC offre des écrans de 51 cm (20 pouces), 69 cm (27 po), 79 cm (31 po) et 140 cm (55 po), ce dernier étant un téléviseur à projection de format 16:9. Des quatre, c'est l'avant-dernier, l'AV-31BX4, qui se présente comme le concurrent le plus féroce des GAOO de Matsushita.

JVC ne faisant pas partie des rares compagnies à fabriquer des tubes-écrans (il n'y en a que cinq ou six — Sony, Toshiba, Matsushita-Panasonic, Hitachi et Thomson-RCA notamment), a toujours acheté ses tubes d'autres fournisseurs, explique José Adam, de Stéréo Plus Lévis. Dans le cas de la série NuVision, JVC a fait appel à Hitachi pour l'écran de 69 cm et à... Panasonic pour le 79 cm!

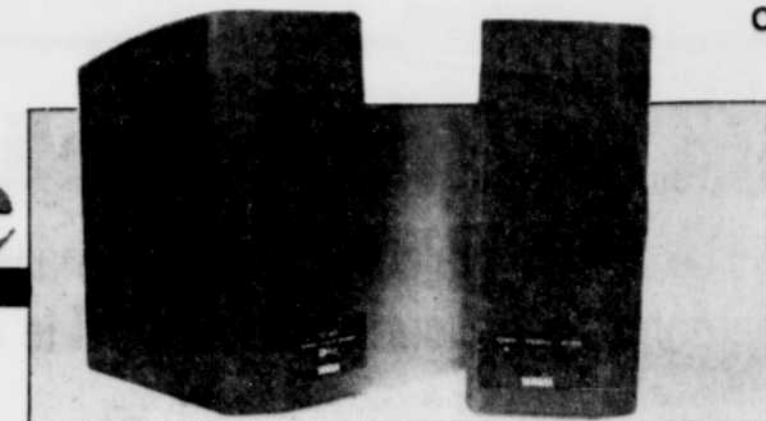
Il ne faut donc pas se surprendre de voir un air de famille entre la JVC AV-31BX4 et la GAOO. Mais le lien commun s'arrête au tube-écran : tout le reste de la « mécanique » est le résultat du travail des ingénieurs de JVC. Ils ont mis l'accent sur des images plus grandes et plus brillantes et un son plus profond et plus réaliste. Les responsables de l'esthétique, eux, ont insisté sur les lignes plus dépouillées. Il en résulte un appareil élégant, dis-

crét, aux haut-parleurs invisibles... comme la GAOO. JVC n'a aucune peine à faire concurrence au « roi de l'image » : les couleurs sont vivantes et naturelles, les contrastes nets, les blancs purs, donnant un effet de profondeur de champ rarement atteint. Mais là où la série NuVision se distingue, c'est avec un ajustement optionnel accessible par la simple touche d'un bouton et baptisé « qualité cinéma » (Theatre Setting). Destiné au visionnement dans une pièce dans la pénombre, ce mode règle automatiquement sept points de qualité d'image (luminosité, nuances, couleur, contraste, niveau du noir, correction du vert et mise en valeur dynamique de la couleur) pour en arriver à un « effet cinéma ». Au cours de la démonstration en magasin, ces effets sont moins évidents à cause de l'éclairage ambiant, mais une fois l'appareil à la maison, ils sont vraiment impressionnants. À eux seuls ils justifient le choix de l'AV-31BX4.

En fait, explique José Adam, ce que JVC réussit, avec son



Serge Paré, du magasin Stéréo Plus de la rue Bouvier à Québec, montre le nouveau AV-31BX4 de JVC, un téléviseur qui entre directement en concurrence avec la GAOO de Panasonic. À remarquer le casque d'écoute stéréo sans fil, une caractéristique de ce modèle qui, sous le rapport qualité/prix, est l'un des plus intéressants présentement sur le marché.



Des « moniteurs amplifiés » signés Yamaha

La popularité croissante des lecteurs de disques compacts de type baladeurs et les nouvelles cartes de son pour ordinateurs ont créé une demande pour des enceintes amplifiées de plus en plus performantes. Il ne faut donc pas se surprendre de voir des noms connus envahir ce marché intéressant pour les fabricants. C'est le cas de Yamaha qui vient de lancer un nouveau modèle de petites caisses amplifiées, les YST-M10. Légères, compactes (22 cm de haut sur 10 cm de large et 15 cm de profondeur), elles ont fière allure et offrent un rendement sonore intéressant, quoiqu'un peu faiblard du côté des basses. Les branchements sont faciles (grâce à des fils munis de fiches stéréo) et les boutons de contrôles sont réduits au strict minimum : commutateur marche/arrêt, volume et contrôle de « présence », ce dernier étant vraiment efficace. Pour une musique d'ambiance, elles se tirent bien d'affaire et ne donnent rien à redire pour l'usage multimédia, d'autant plus qu'elles ont un blindage magnétique permettant de les placer près d'un écran. (Yamaha YST-M10, 179 \$ chez Stéréo Plus.)

aujourd'hui, plusieurs points de l'image et des couleurs ont dû être accentués, avec comme résultat que les téléviseurs fonctionnent à environ 9000 degrés Kelvin. Ce que le « Theatre Setting » fait, c'est de désengager toutes les corrections et de ramener la température de la couleur à 6500 degrés Kelvin.

La nouvelle NuVision de 79 cm offre également un système de son à réflexion acoustique (un peu calqué sur le système Dome de Panasonic)

séparant graves et aigus et donnant des basses plus prononcées ainsi qu'un effet plus large. Autre particularité — sans doute la plus attrayante en plus du « Theatre Setting » — est la présence d'un casque d'écoute sans fil avec émetteur infrarouge incorporé. Quelle bénédiction! Et la JVC AV-31BX4 s'attaque aussi à la GAOO sur le « nerf de la guerre » : à 1899 \$ elle coûte 300 \$ de moins que la championne de Panasonic et c'est là qu'elle risque de faire le plus particulièrement mal au « roi de l'image ».

Nouveautés aux Éditions Logiques

La maison québécoise Les Éditions Logiques se caractérise par une série de petits bouquins de la collection « L'informatique simplifiée » dirigée par Sylvie Roy. Des livres qui, depuis quelques années, ont drôlement dépanné les utilisateurs d'ordinateurs de type PC et compatibles et qui ont largement contribué à la démystification de l'informatique. Depuis la fin de l'été, la production est abondante, mais trois titres ont notamment retenu mon attention. D'abord une nouvelle édition de l'indispensable « MS-DOS simplifié » de Sylvie Roy, ajusté aux critères du DOS 6.0. Le « petit livre rouge » du DOS est rendu à plus de 60 000 exemplaires vendus. Puis un guide beaucoup plus compréhensible que les manuels originaux de Norton Utilities et de Norton Antivirus, rédigé par Jean Pitre, expliquant en termes clairs ces deux outils indispensables à la gestion de votre ordinateur. Enfin, « Excel simplifié pour Windows », de Jacques Saint-Pierre, est une initiation à cette populaire feuille de calcul et offre une série d'exemples, de trucs et d'exercices qui éviteront bien des maux de tête aux utilisateurs.

LE JEU DE LA SEMAINE

Lost In Time

Derrière ce titre anglais se cache un fascinant jeu d'aventure conçu par Muriel Tramis, de la compagnie française Cocktel Vision et entièrement « made in France ». En fait il faudrait plutôt dire deux jeux, puisque « Lost In Time » arrive en deux épisodes totalement différents et propose de longues heures d'investigation à l'amateur. Il s'agit d'une enquête dans l'espace et dans le temps, menant le joueur de 1840 à 1992, des Caraïbes à l'Europe. Quoique de niveau difficile, le programme est bien conçu, les graphismes mélangent dessins et numérisation d'images, avec des séquences d'animation vidéo, la musique est de bon goût. L'interface est souple, même si l'interaction n'est pas toujours évidente. Selon Raynald Lajoie, de MicroBec, il s'agit là d'un des titres les plus en demande de la nouvelle série de programmes en français qu'on peut se procurer depuis peu grâce à la nouvelle « filiale française ». Chaque épisode se vend 69,95 \$ et le programme est protégé par un code de référence de couleurs, réparties sur quatre colonnes et 304 lignes. Une protection efficace, mais agaçante quand on sait qu'elle revient à chaque fois qu'on lance le logiciel. Une vérification initiale unique, comme c'est le cas pour certains programmes, aurait été amplement suffisante.



Les Chinois s'intéressent aux pénis de phoques canadiens AVEC LE SOLEIL, TÉLÉ-4/CFER/CIMT, HYUNDAI

Le FIPA demande au gouvernement d'interdire ce commerce



Le Fonds international pour la protection des animaux demande au premier ministre canadien de décréter immédiatement une interdiction d'exporter des pénis de phoques à partir du Canada.

Le nouveau premier ministre du Canada, M. Jean Chrétien, pourrait se retrouver avec un drôle de problème sur les bras au cours des prochaines semaines : l'exportation de pénis de phoques du Canada.

Le Fonds international pour la protection des animaux (FIPA) qui compte 1,4 million de sympathisants à travers le monde, vient de révéler l'existence d'un projet, mis de l'avant par un consortium chinois, selon lequel 60 000 pénis de phoques canadiens seraient requis pour la fabrication de potions sexuelles. « Les Chinois, précisent l'organisme dans un communiqué, offrent jusqu'à 50 \$ pour chaque organe et nous craignons que des Canadiens se laissent tenter par cette ignoble affaire. »

L'organisme voué à la protection des animaux affirme qu'un permis a été accordé en Extrême-Orient à un certain Tsiu Jim Wong, un membre de ce consortium. Une annonce proposant d'acheter des organes de phoques a déjà été publiée dans un journal de Terre-Neuve. Le directeur pour la protection des animaux à la FIPA, M. Paul Seigel, qualifie ce commerce de dégoûtant. « Il y a 10 ans, dit-il, l'opinion mondiale a fermé les marchés pour les peaux de phoques. Aujourd'hui, une demande perverse pour des potions sexuelles somme toute inefficaces, menace de mettre en branle une toute nouvelle chasse au phoque basée sur les pénis. »

Vous savez, moi aussi, je connais la musique!

« Tout comme les conseillers de chez Audiolight. Je leur ai fait part de mes besoins et de mes moyens et ils m'ont proposé un ensemble de qualité des plus complets, à un prix... qui est une vraie musique à mes oreilles. »

ENSEMBLE CINÉMA AU FOYER
MULTIPLIÉ PAR ACCÉLÉRATEUR
OSMOSIS SATÉLITE PRO
ENCENTE SATÉLITE 2
ENCENTE CENTRALE
ENCENTE DE VIBRATIONS
ENCENTE SUB 2

1699\$

AUDIOLIGHT
SPECIALISTE EN SON ET IMAGE
(DEPUIS 1965)
155, MARIE-CHÂTELAINE, QUÉBEC
418.687.9252

ROULEZ GAGNANT

8 ELANTRA 1994 DE HYUNDAI
120 000 \$ EN PRIX

À GAGNER:
L'une des Elantra 1994
d'une valeur de 15 000 \$,
voiture de l'année
selon Motoring 1993

COMMENT PARTICIPER:
— À trois reprises dans la semaine, sur les ondes de Télé-4, CFER ou CIMT, du 9 octobre au 6 décembre, vous devez repérer l'indice, inscrire le titre de l'émission ainsi que sa date de diffusion sur le coupon de participation.
— Les tirages seront diffusés à Télé-4 dans le cadre de l'émission Le TVA à 12 h (édition Québec), tous les mardis du 26 octobre au 14 décembre et rediffusés lors du Cinéma du dimanche.

Postez par courrier oblitéré à : «ROULEZ GAGNANT» TÉLÉ-4, C.P. 4700 Québec G1K 7R9 QUÉBEC

Émission : _____ Date de diffusion : _____
Émission : _____ Date de diffusion : _____
Émission : _____ Date de diffusion : _____

Deposez dans une enveloppe chez l'un des concessionnaires Hyundai de la grande région de Québec.

Nom : _____ Adresse : _____ Ville : _____ Code postal : _____ Tél. : _____

Règlements officiels disponibles au quotidien Le Soleil, CFER, CIMT, Télé-4 et chez les concessionnaires Hyundai participants. Les gagnants devront répondre à une question d'habileté mathématique.

LE SOLEIL
TÉLÉ 4 CFER CIMT
HYUNDAI
On évolue à votre avantage.

ÉCONOMIE

Un 3e choc pétrolier est-il possible ?

□ Le risque majeur, selon les analystes, est une possible explosion de la demande pétrolière mondiale dont le centre de gravité se déplace vers l'Asie

PARIS — Vingt ans après le premier choc pétrolier qui a frappé de plein fouet les économies des pays industrialisés engendrant récession et désordres monétaires, certains experts n'excluent pas une nouvelle crise pétrolière.

par DANIELLE DE MEYER
de l'Agence France Presse

« Dans le court terme, je ne crois pas tellement à la possibilité d'un troisième choc pétrolier, mais dans les dix ans à venir, on ne peut exclure cette éventualité. Il existe des facteurs de risques importants, sans parler de l'élément imprévisible, une crise politique au Moyen-Orient, par exemple, qui pourrait dégénérer en catastrophe », dit ainsi Peter Bogin, de l'organisme américain Cambridge Energy Research Associates.

Ces facteurs de risques, actuellement masqués par une offre de pétrole abondante, tiennent notamment à la structure de la consommation mondiale dans

les années à venir, aux incertitudes sur l'évolution de la Russie et de la Chine ou aux tensions politiques qui pourraient déséquilibrer la zone stratégique du Moyen-Orient.

Dans la prochaine décennie, la consommation pourrait croître de 15 à 20 % dans les pays de l'OCDE et plus que doubler par rapport à 1990 dans le reste du monde, notamment en Asie, selon l'Agence Internationale de l'Énergie (AIE). La demande atteindrait 78 millions de baril/jour en 2010 contre 68 millions actuellement.

Le miracle économique des « dragons » asiatiques, la croissance des pays d'Amérique lati-

ne, ainsi que la reprise attendue dans les pays industrialisés devraient contribuer à gonfler la demande.

Quant à la Chine, dont la consommation de pétrole pour plus de un milliard d'habitants équivaut à celles de l'Allemagne et de l'Espagne réunies, elle pourrait faire éclater toutes les normes du marché le jour où son prodigieux potentiel sera utilisé.

La crise pourrait venir de l'ex-URSS

Face à cette situation, certains analystes doutent que les capacités de production de pétrole soient suffisantes au-delà de 2010. Un fait est certain, le Moyen-Orient, avec 60 % des réserves mondiales, restera la zone capitale dans les prochaines décennies. Les 12 pays de l'OPEP détiennent actuellement plus des trois quarts des réserves du globe (77 %), soit plus de 100 ans de production.

En dépit de l'émergence de nouvelles zones de production en Europe, en Amérique et en Asie, la part de l'OPEP ne fera que

croître à l'horizon 2000, tandis que la baisse de la production pétrolière de la zone de l'OCDE, amorcée en 1986, devrait se poursuivre.

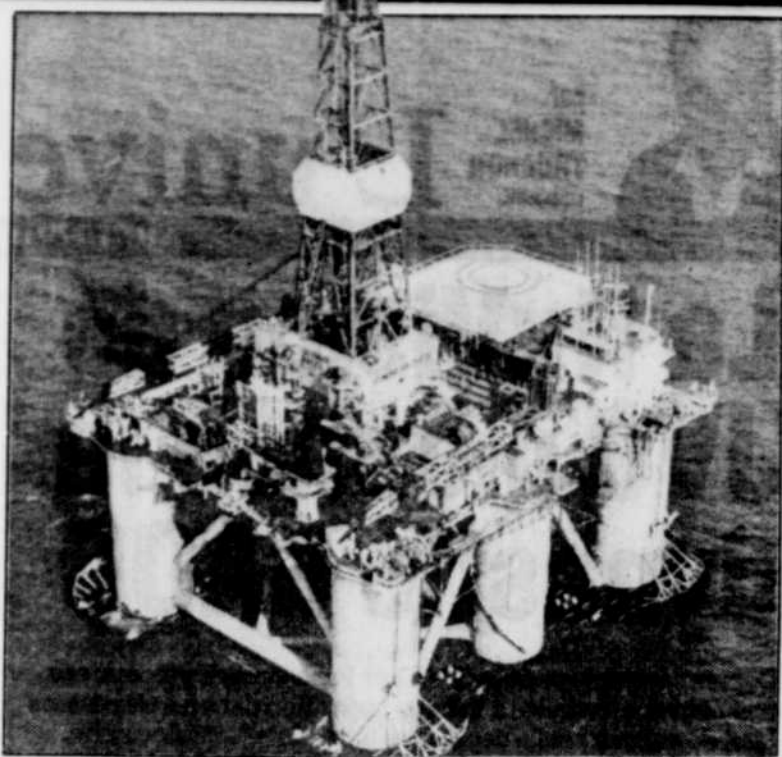
La crise pourrait venir de l'ex-URSS, notamment de la Russie, toujours en proie à des convulsions politiques et au chaos de son industrie pétrolière. Premier producteur d'hydrocarbures du monde en 1989, son instabilité pourrait durablement déséquilibrer les ressources mondiales.

La stabilité des prix indispensable

Le prix du pétrole n'est pas seul en cause. La faiblesse de la croissance dans les pays industrialisés réduit les investissements dans le développement d'énergies de substitution. Après les progrès réalisés depuis 20 ans en matière d'économies d'énergie, l'Occident baisse un peu sa garde.

« Contrairement à la situation de 1973 et 1979, il existe aujourd'hui des amortisseurs qui permettent de mieux gérer une crise éventuelle », estime cependant Hubert des Longchamps, adjoint à la direction des Hydrocarbures du ministère français de l'Industrie.

Échaudés par le premier choc



La faiblesse durable des prix du brut depuis cinq ans pourrait aussi peser dangereusement sur le financement par les compagnies pétrolières des gigantesques projets de développement des gisements et de la recherche de nouvelles réserves.

pétrolier, les 23 pays industrialisés de l'AIE ont réduit leur dépendance pétrolière, diversifié leurs sources d'approvisionnement, développé des énergies de remplacement et appris à économiser l'énergie. Des stocks d'urgence, équivalant au minimum à 90 jours d'importation, ont été constitués.

Autre amortisseur d'importance, qui a parfaitement fonctionné lors de l'invasion du Koweït par l'Irak en 1990, les relations entre pays producteurs et consommateurs sont beau-

coup plus étroites et moins conflictuelles qu'il y a 20 ans.

Les pays de l'OPEP subissent encore le contrecoup des années de flambée des cours. Le prix du baril de brut en termes réels est inférieur en 1993 à ce qu'il était avant le premier choc pétrolier.

Même si l'on ne peut exclure une crise politique au Moyen-Orient, les producteurs ont pris conscience que la stabilité des prix est indispensable, sous peine de voir les pays consommateurs se détourner du pétrole et adapter leurs économies à d'autres types d'énergies.

ASTRONOMIE



Jupiter attend

Jupiter, la plus grosse des planètes du système solaire, avec un diamètre 11 fois celui de la Terre.

Les astronomes attendent avidement l'impact d'une comète sur Jupiter

Une comète sur une trajectoire de collision avec Jupiter se trouve présentement derrière le Soleil, hors de notre champ de vision, mais certainement pas hors de l'esprit des astronomes, qui s'occupent à calculer sa trajectoire, à estimer la puissance potentielle de sa force d'impact, et à prévoir des façons d'observer les effets de réverbération grâce à un éventail de télescopes sur la Terre et dans l'espace.

percer des trous de la grandeur de l'Etat du Texas dans l'épaisse atmosphère, provoquer des ondes de choc gigantesques, soulever des cataractes de poussière et déclencher des éclairs entre les lunes de Jupiter. Le seul regret des astronomes, c'est que tous ces impacts devraient se produire sur le côté éloigné de Jupiter, et pourraient donc n'être directement observables que par la sonde spatiale Galileo, qui s'approchera alors du sommet de sa courbe autour de Jupiter, ainsi que par la sonde Voyager 2, qui atteint maintenant les bords les plus éloignés du système solaire. On s'attend toutefois à ce que d'autres sondes et d'autres télescopes sur Terre obtiennent de bonnes images des turbulences qui en découleront, quand Jupiter, dans sa rotation rapide (9 heures et 50 minutes),

montrera sa face dévastée à la Terre.

Même dans ses prédictions les plus prudentes, le Dr Zdenek Sekanina, astrophysicien au Jet Propulsion Laboratory, à Pasadena, en Californie, dit que « l'impact des plus gros fragments déclencherait un extraordinaire spectacle pour celui qui se trouverait au bon endroit au bon moment ».

Un collier de perles

Il y a plus d'un an, la comète est passée si proche de Jupiter que l'énorme champ de gravité de la planète a fait éclater la comète en multiples morceaux. La comète fragmentée a été aperçue pour la première fois, en mars dernier, et on lui a donné le nom de Shoemaker-Levy 9, en l'honneur de ses découvreurs. Ses morceaux sont disséminés sur 161 000 kilomètres dans l'espace, des paquets de poussière brillant à la lumière du Soleil et entourant des débris massifs composés de matériaux glacés. Le spectacle rappelle aux astronomes un collier de perles.

Sur la photo la plus détaillée de la comète jusqu'à maintenant, prise par le télescope spatial Hubble en orbite, cet été, les experts ont identifié au moins 20 perles sur le fil du collier. Chaque noyau, bien que grandement obscurci par la poussière, semble n'avoir pas plus de cinq kilomètres de diamètre. Dans un point blanc nébuleux, la photo de Hubble révèle quatre fragments rapprochés les uns des autres, en terme astronomique, deux de ces morceaux n'étant séparés que de 1130 kilomètres.

Une analyse du comportement de la comète et de sa trajectoire a amené les Drs Jay Melosh et James Scotti, de l'Université d'Arizona, à prédire que les fragments devraient atteindre Jupiter un par un sur une période de six jours centrée sur le 21 juillet. A mesure que la comète se rapproche, on s'attend à ce que ses nombreux débris s'éparpillent, s'étirant sur une ligne de 1,6 million de kilomètres.

Jupiter est enveloppée de nuages d'hydrogène et d'un peu d'hélium balayés par des vents gigantesques, ce qui donne naissance à des images de kaléidoscope dans toutes les couleurs. A la profondeur de quelques milliers de kilomètres, les pressions deviennent si fortes que le gaz se transforme en liquide puis, vers le centre, en métal.

Ascension vertigineuse

Un jeune appelé du Régiment de génie de Castelsarrasin, dans le Tarn-et-Garonne, qui effectuait, un saut en parachute, a bien failli ne pas redescendre du ciel. Largué pour son 3e saut, l'aspirant Didier Dahran descendait normalement lorsqu'il a été pris dans un tourbillon de vents ascendants. Le militaire a été propulsé à 7000 mètres d'altitude sous le regard ébahi des officiers présents qui l'ont vu disparaître dans un nuage. Après un vol de plus de deux heures, l'appelé a été retrouvé par un agriculteur Transporté à l'hôpital, il souffre de graves gelures aux mains et aux pieds.

Une conférence organisée par la
CORPORATION PROFESSIONNELLE DES PSYCHOLOGES DU QUÉBEC

JAMAIS DEUX SANS MOI...



Une conférence stimulante pour toute personne intéressée par les secrets de la réussite de la vie à deux

Vivre en couple, c'est d'abord et avant tout vivre avec soi-même. Rien de compliqué, et pourtant...

Une conférence qui vous fera réfléchir sur votre façon de gérer votre vie et vous encouragera à décider pour vous-même de la meilleure façon de vivre en couple.

Un conférencier d'expérience
GILLES VACHON, PSYCHOLOGUE

À QUÉBEC

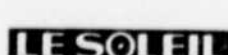
Le mercredi 17 novembre à 19 h 30
Amphithéâtre Bherer, École Wilbrod-Bherer
7, rue Robert-Rumilly



CORPORATION
PROFESSIONNELLE
DES PSYCHOLOGES
DU QUÉBEC

Billets en vente dans toutes les pharmacies PHARMAPRIX ou comptoir des cosmétiques et sur place le soir de la conférence

PRIX : 7\$



par JOHN NOBLE WILFORD
du New York Times News Service

Les astronomes attendent avec fascination la première occasion, en juillet prochain, d'observer les impacts explosifs sur une planète qui pourraient être comparables en puissance à la collision d'un gros astéroïde ou d'une comète avec la Terre il y a 65 millions d'années. Cette catastrophe a été responsable de la disparition de dinosaures et de plusieurs autres formes de vie.

Si leurs prédictions font mouche, une pluie de débris de comète plongeant sur Jupiter pourrait

VENTE FINALE

MODÈLES 1993 ET DÉMONSTRATEURS

3 COROLLA 93 LE



ENSEMBLE TOURISME, AUTO-PILOTE, VOLANT AJUSTABLE, RADIO-CASSETTES ET PLUS.

EXEMPLE: 18 448\$*
RABAIS: 2 500\$

NOTRE PRIX: 15 948\$

2 MANUELLES, 1 AUTOMATIQUE

2 CAMRY 1993

SEDAN 4 CYLINDRES, AUTOMATIQUE, ENSEMBLE ÉLECTRIQUE, BAS MILLAGE, RADIO-CASSETTES.

EXEMPLE: 21 248\$*
RABAIS: 2 600\$



NOTRE PRIX: 18 648\$

X6 PASEO 1993



MANUELLES OU AUTOMATIQUES, AIR CLIMATISÉ, ETC...

EXEMPLE: 16 298\$*
RABAIS: 2 000\$

NOTRE PRIX: 14 298\$

VOUS SEREZ SATISFAITS... JE VOUS LE GARANTIS!

TOYOTA



6070, BOUL. DU JARDIN 623-9843

*TAXES, TRANSPORT ET PRÉPARATION EN SUS.

Pharmacie, massage, acupuncture, médecine, chirurgie, chiropraxie, homéopathie, phytothérapie, naturopathie, psychologie, physiothérapie, ostéopathie, musicothérapie, etc.

Personne n'a encore expliqué l'origine du bâillement

Les musiciens solistes bâillent souvent avant d'entrer en scène, les athlètes de haut niveau le font avant les compétitions, et les parachutistes avant de sauter

CATONSVILLE — Le bâillement n'a pas encore révélé tous ses mystères et certains spécialistes croient de moins en moins qu'il répond à un manque d'oxygène mais plutôt qu'il constitue une réaction antistress.

par ANGELA WALKER
de l'Associated Press

Robert Provine, professeur de psychologie à l'Université du Maryland-Comté-de-Baltimore a étudié la question pendant dix ans en examinant un millier de cas au moins. Selon lui, « les anxieux tendent à bâiller beaucoup et il n'est pas impossible que cela permette d'augmenter la vigilance, même si personne ne l'a démontré. Il n'est pas impossible non plus que le bâillement augmente la performance. »

On en reste, autrement dit, au stade des hypothèses car personne n'a encore expliqué l'origine du bâillement. Il est vrai que ce n'est pas une question qui passionne les scientifiques et Robert Provine est l'un des rares à s'y être intéressé.

Lors d'une interview récente dans son laboratoire, il reconnaissait que le fait que le bâille-

ment soit la chose la mieux partagée au monde pouvait expliquer le manque d'intérêt des chercheurs. Après toutes ces années à étudier la chose, il a fait un certain nombre de constats. Ainsi, le meilleur moyen de faire bâiller quelqu'un est de lui montrer la photo d'un individu en train de bâiller : constat intéressant, susceptible d'éclairer la façon dont le cerveau reconnaît et utilise l'information visuelle.

Quelques constatations

Le professeur Provine a aussi fait les constats suivants dont certains sont bien connus :

- un bâillement moyen dure environ six secondes. Nous avons peu de contrôle conscient du phénomène et tenter de retenir un bâillement n'en supprime pas le besoin ;

- les bâillements intensifs surviennent pendant l'heure qui suit



le lever et celle qui précède le coucher ;

- la fatigue, l'anxiété et l'ennui provoquent le bâillement ;

- le bâillement est un sous-produit de l'étirement. Il n'est pas

impossible que ce soit une forme d'étirement facial.

En revanche, la croyance très répandue selon laquelle le bâillement répond à un manque d'oxygène ou au besoin d'expulser du dioxyde de carbone n'est pas confirmée par les recherches du Pr Provine qui a fait inhaler successivement de l'oxygène, du dioxyde de carbone ou de l'air ambiant à 18 cobayes sans noter de changement notable dans leur comportement.

360 étudiants bâillent

En 1989, il a projeté à 360 étudiants des images de personnes faisant diverses mimiques parmi lesquelles, naturellement, des bouches ouvertes par un bâillement. Lorsque ces dernières apparaissaient, que ce soit tête en bas ou de côté, presque tous réagissaient en bâillant. Encore plus troublant, lorsque la bouche n'apparaissait pas sur les photos où elle avait été découpée, les étudiants ressentaient néanmoins une envie irrésistible de bâiller, tout comme lorsque la photo était intacte.

TRAITEMENT DE LA MYOPIE

nouvelle technique chirurgicale

Glissé à l'intérieur de la cornée un anneau en aplatit la courbure

ST. LOUIS, Missouri (AP) — Une nouvelle technique chirurgicale de traitement de la myopie est en cours d'expérimentation aux États-Unis où des petits anneaux de plastique vont être implantés sur 75 patients qui souffrent de ce défaut de vision.

Quinze opérations ont déjà été réalisées et, si les résultats sont jugés positifs, la technique pourrait être utilisée couramment dans les quatre années à venir.

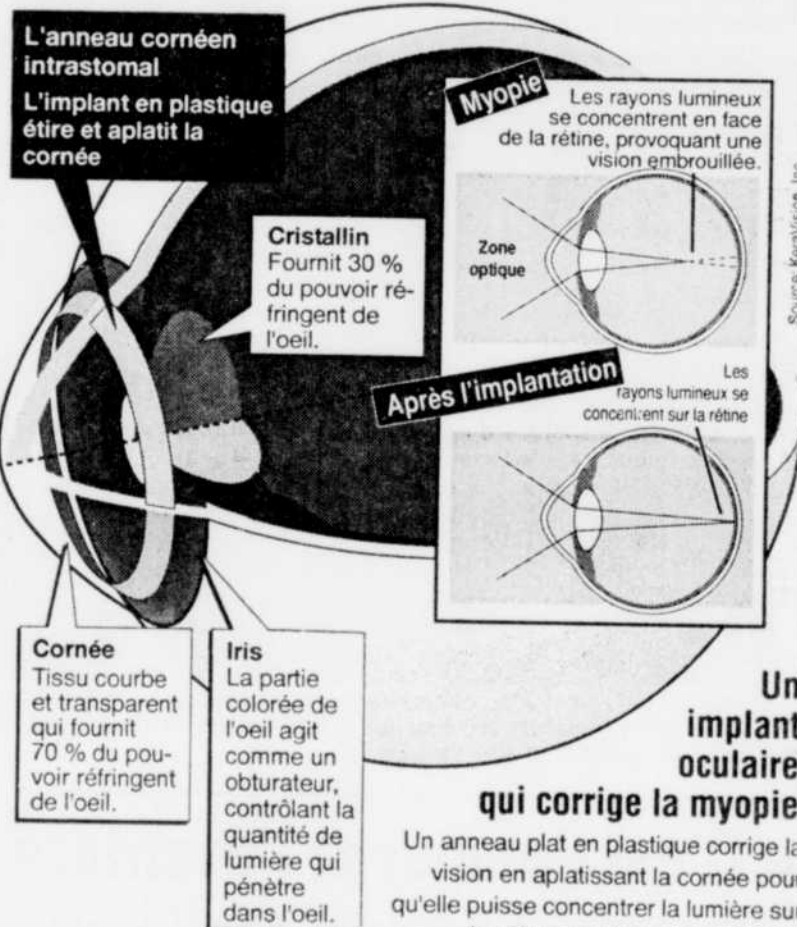
« Les résultats de cette série initiale de patients nous enthousiasment », affirme le Dr David Schanzlin, chef du service d'ophtalmologie du centre médical universitaire de St. Louis, qui a réalisé les cinq premières opérations.

L'un des premiers cobayes, Bill Curtis, 25 ans, opéré de l'oeil gauche, a maintenant une vision acceptable alors qu'il ne voyait pratiquement rien sans ses verres de contact. Il compte se faire opérer de l'oeil droit en décembre.

Le Dr Jay Pepose, professeur d'ophtalmologie à l'école de médecine de l'Université de Washington, juge toutefois prématuré de crier victoire. « Je pense que comme de nombreuses techniques chirurgicales, il faudra un certain temps pour en évaluer la sécurité et l'efficacité », a-t-il dit. « La kératotomie radiale est ainsi pratiquée depuis 1978 et elle commence à peine à se répandre. »

Le Dr Schanzlin explique qu'aucun incident n'a été constaté jusqu'ici et que les praticiens profitent de ces expériences pour perfectionner la technique.

L'anneau cornéen intrastomal, fabriqué par la société Keravision inc., de Santa Clara (Californie), mesure environ un centimètre de diamètre. Son implantation sous anesthésie locale n'exige qu'une



incision à la périphérie de la cornée. Glissé à l'intérieur devant la pupille, l'anneau aplatit la courbure de la cornée de façon à concentrer avec précision les rayons lumineux sur la rétine, rendant ainsi les images plus nettes.

Le Dr Penny Asbell, qui a réa-

lisé cinq opérations à l'hôpital new-yorkais du Mont Sinai, explique que la procédure n'exige pas d'intervenir sur le centre de l'oeil qui constitue une zone critique. « Pour cette raison, nous devrions pouvoir obtenir non seulement une bonne vision, mais une vision de qualité. »

Des extraits de « Kudzu » pour combattre l'alcoolisme

WASHINGTON (AFP) — Une mauvaise herbe grimpante d'origine asiatique, le Kudzu, pourrait constituer un remède efficace dans la cure de désintoxication des alcooliques, indique une étude présentée récemment par une équipe de la faculté de médecine de Harvard.

Selon deux chercheurs, les Drs Bert Vallee et Wing-Ming Keung, le Kudzu, importé aux États-Unis au début du siècle pour servir de fourrage au bétail, possède des vertus réelles dans le traitement de l'alcoolisme et est utilisé à cette fin en Chine et au Japon depuis l'an 200 de l'ère chrétienne.

Des expériences menées sur des hamsters dorés de Syrie — une race de rongeur ayant, en laboratoire, un penchant pour les boissons alcoolisées — ont montré des résultats suprenants, souligne le rapport du Dr Vallee publié dans la revue spécialisée The Proceedings of the National Academy of Sciences.

Des hamsters qui avaient reçu des injections d'extraits de Kudzu (notamment du « daidzin et daidzein »), ont réduit immédiatement leur consommation d'alcool de « plus de 50 % », selon le Dr Vallee, précisant que l'appétit de ces rongeurs pour les autres aliments restait intact.

Les chercheurs américains entendent poursuivre leurs expériences sur d'autres animaux, et espèrent être prêts d'ici à un an pour des essais cliniques de ce traitement sur l'homme.

La santé vertébrale optimale

Mieux vaut prévenir que guérir...

Les déplacements (subluxations) vertébraux sont très fréquents et peuvent sérieusement affecter la santé. L'apparition des premiers symptômes peut survenir longtemps après que le processus de dégénérescence de la colonne vertébrale ait commencé. S'ils sont détectés dès le début, avant même que les symptômes apparaissent, ils sont beaucoup plus faciles à corriger. Ces déplacements provoquent des irritations nerveuses affectant une ou plusieurs parties

de votre corps. Trop de personnes attendent que la douleur soit présente avant de consulter un chiropraticien. Sachez que si vous possédez une colonne vertébrale en santé, il serait étonnant que vos activités quotidiennes produisent suffisamment de stress pour provoquer une douleur spontanée. Notre personnel qualifié se fait un devoir de faire de la prévention des conditions vertébrales, à vous de le consulter.

A	B	C — CONSULTEZ VOTRE CHIROPATICIEN
1C	Approvisionnement sanguin à la tête - grande plaquette - cuir chevelu - os de la face - cerveau - oreille interne et médiane - le système nerveux sympathique.	Maux de tête - nervosité - insomnie - rhume de cerveau - haute pression - migraine - dépression nerveuse - troubles mentaux - amnésie - scapiose - polioomyélite - maladie du sommeil - fatigue chronique - étourdissements ou vertiges - danse de St-Guy.
2C	Yeux - nerf optique - nerf auditif - sinus - os mastoïde - langue - front.	Sinuzites - allergies - strabisme - surdité - érysipèle - troubles oculaires - maux d'oreilles - évanouissements - certains cas de cécité.
3C	Joues - oreilles externes - os de la face - dents - nerf trifacial.	Névralgie - névrite - acné - boutons - eczéma.
4C	Nez - lèvres - bouche - trompes d'Eustache.	Fiebre des foies - catarrhe - surdité - adénoides.
5C	Cordes vocales - glandes du cou - pharynx.	Laryngite - maux de gorge - enrouement - angines.
6C	Muscles du cou - épaules - amygdales.	Torticols - douleurs dans les bras - amygdalite - coqueluche - croup.
7C	Grande thyroïde - bourse séreuse de l'épaule - coude.	Burste - rhume - mauvais fonctionnement thyroïdien - goitre.
1D	Avant-bras - poignets - mains - doigts - oesophage - trachée.	Asthme - toux - respiration difficile - douleurs dans les avant-bras et les mains.
2D	Coeur - valves - artères coronaires.	Troubles fonctionnels du coeur et certaines douleurs de la poitrine.
3D	Poumons - bronches - plèvre - potrine - seins - mamelons.	Bronchite - pleurésie - pneumonie - congestion - grippe - influenza.
4D	Vescule biliaire et ses canaux.	Troubles de la vésicule - jaunisse - zona.
5D	Foie - plexus solaire - sang.	Troubles du foie - basse pression - anémie - mauvaise circulation - anémie.
6D	Estomac.	Divers troubles d'estomac - indigestion - brûlements - dyspepsie - incluant la dyspepsie nerveuse.
7D	Pancréas - îlots de Langerhans - duodénum.	Diabète - ulcères - gastrite.
8D	Rèze - diaphragme.	Troubles hématothétiques - hoquet.
9D	Capitules surrénales.	Allergies - urticaire.
10D	Reins.	Troubles des reins - arthrosclérose - fatigue chronique - néphrite - pyélite.
11D	Reins et urinaires.	Certaines affections de la peau - acné - boutons - eczéma - auto-intoxication.
12D	Intestin grêle - trompe de Fallope - circulation lymphatique.	Rhumatisme - gaz - certaines formes de stérilité.
1L	Gros intestin au colon - anneaux inguinaux.	Constipation - coelie - dysentérie - hémies.
2L	Appendice - abdomen - cœcum - partie supérieure des jambes.	Appendicite - crampes - respiration difficile - acidose - varicos.
3L	Organes surrénaux - ovaires ou testicules - utérus - genoux.	Affections de la vessie - menstruations douloureuses ou irrégulières - avortement - ménopause - impuissance - incontinence d'urine nocturne - douleurs aux genoux.
4L	Prostate - muscles lombaires - nerf sciatique.	Rhumatisme sciatique - lombago - motions difficiles - douleurs fréquentes - maux de dos.
5L	Partie inférieure des jambes - chevilles - pieds - ongles - arches.	Mauvaise circulation dans les jambes - pieds froids - fatiabilité des jambes - chevilles - arches - crampes.
SACRUM	Os iliaque - muscles fessiers.	Troubles sacro-lombaires - déviation de la colonne vertébrale.
COCCYX	Rectum - anus.	Hémorroïdes - prurit ou démangeaison - douleurs à la base de la colonne vertébrale en s'asseyant.

Le Dr David Moore vous offre

EXAMEN DE DÉPISTAGE SANS FRAIS

jusqu'au 30 novembre 1993

Centre chiropratique Moore

543, Grande Allée Est (stationnement gratuit) - 529-4862

Chiropraticien de l'île

1015, rue Prévost, Saint-Pierre, île d'Orléans - 828-2948



Dr David Moore

Pour refaire ta santé mentale et physique voici

LES MAISONS DE REPOS DE LA RIVIÈRE DU CHÈNE DE VAL-ALAIN ENR.

NOUS VOUS OFFRONS LES SERVICES SUIVANTS :

- cure de repos
- jeûne santé
- hygiène intestinale
- auriculothérapie
- iridologie
- soins des pieds

EN PLUS, SÉMINAIRE EN PSYCHOLOGIE INTÉRIEURE

10 ans d'expérience dans le jeûne

AUTOROUTE 20, SORTIE 261, 1162, 5e RANG VAL-ALAIN G0S 3H0 (30 minutes du pont Pierre-Laporte)

744-3644

Sur rendez-vous, demandez : Diane ou Hervé



Les dialysés ont doublé au Canada en 10 ans

Un nouvel appareil simplifiera le traitement

Le service de dialyse de l'Hôtel-Dieu de Québec acquerra d'ici un mois ou deux, un recycleur d'un nouveau modèle pour la dialyse péritonéale. Si les caractéristiques simplifiées de ce recycleur sont conformes aux prétentions du manufacturier, il est bien possible qu'un plus grand nombre de personnes atteintes d'insuffisance rénale terminale choisissent ce mode de dialyse, qui peut être effectué à domicile pendant la nuit. Ce serait là un avantage certain, puisque l'incidence de l'insuffisance rénale terminale est nettement en hausse, le nombre des patients étant passé de 5576 à 13 190 au Canada, entre 1981 et 1991.

par JEAN-CLAUDE PAQUET
LE SOLEIL

Le Dr Serge Langlois, néphrologue de l'Hôtel-Dieu de Québec, souligne que sur 250 patients en dialyse à cet hôpital, 150 sont en hémodialyse, et les autres sont en dialyse péritonéale.

La dialyse: 2 modes de filtration du sang

La dialyse, explique-t-il, est un mode de filtration du sang au quel doivent être soumis les personnes dont les reins ne fonctionnent plus. Ces personnes peuvent mener une vie relativement normale, mais doivent se soumettre à l'un des deux modes de dialyse, soit l'hémodialyse ou la dialyse péritonéale, car ce traitement est essentiel à leur survie.

L'hémodialyse

Pour l'hémodialyse, le patient est branché à un appareil à

travers lequel on fait circuler son sang, qui est purifié par un procédé physico-chimique connu sous le nom de dialyse. Sommairement, on peut dire que le sang circule dans un filtre poreux, qui baigne lui-même dans un liquide appelé dialysat. Les échanges chimiques se font par les pores du filtre.

Le patient doit être branché à cette machine au rythme de trois séances par semaine, à raison de trois à cinq heures par séance. Il implique donc que les personnes atteintes d'insuffisance rénale doivent demeurer dans la région immédiate de l'hôpital pour y recevoir leur traitement.

La dialyse péritonéale

Pour la dialyse péritonéale, la technique de filtration est à peu près identique, mais au lieu de procéder à une circulation extracorporelle, c'est le dialysat qui est introduit dans la cavité abdo-

minale. Le péritoine, membrane séreuse qui tapisse la cavité abdominale, est très vascularisée et est également perméable.

Cette méthode nécessite la mise en place chirurgicale d'un tube d'accès dans le péritoine pour la circulation de la solution de dialyse. En fait, il ne s'agit pas d'une circulation, mais plutôt de l'introduction dans la cavité abdominale de la solution de dialyse.

La dialyse péritonéale peut être pratiquée selon deux modalités

● La première consiste à introduire dans l'abdomen (et à vider), quatre fois par jour, la solution de dialyse. Ce mode de traitement nécessite que la dialyse soit faite tous les jours, mais elle a le mérite de pouvoir être effectuée à domicile, après un entraînement adéquat, ce qui est particulièrement avantageux pour les personnes qui résident loin des centres hospitaliers traitants, qu'on ne retrouve au Québec que dans les régions de Québec, Montréal, Sherbrooke, et Chicoutimi.

● L'autre modalité est à peu près identique, mais au lieu d'emplir et de vider la cavité abdominale quatre fois par jour sur une période de 24 heures, c'est un appa-

reil appelé recycleur, qui assume les changements du dialysat, et parce que ces changements sont plus fréquents, on peut réduire le temps de dialyse à douze heures, de sorte qu'elle peut être faite en soirée et pendant la nuit.

L'appareil est cependant assez considérable et pèse environ 90 kilos, de sorte que le patient doit y être assujéti. Sur les quelque 100 patients de l'Hôtel-Dieu de Québec, seulement deux utilisent un recycleur.

Mais le nouvel appareil conçu par la firme Baxter International inc., des États-Unis, ne pèse que 10 kilos, a la dimension d'un appareil vidéo et est entièrement informatisé, programmé pour tenir compte des besoins spécifiques du patient. Son fonctionnement est tellement simple, dit le fabricant, qu'elle pourrait être opérée par un aveugle qui porte des gants de hockey.

Selon le président de cette entreprise, M. Donald Joseph, plus de personnes atteintes d'insuffisance rénale terminale sont traitées à l'heure actuelle en hémodialyse, mais la simplicité de son appareil pourrait éventuellement inverser les rôles.

Pour sa part, le directeur médical de la National Kidney Foundation des États-Unis, le Dr Ira



Le Dr Serge Langlois, néphrologue de l'Hôtel-Dieu de Québec, fait voir ici le recycleur de dialyse péritonéale qui sera prochainement remplacé par un petit appareil portatif pesant seulement 10 kilos.

Greifer, dit que le mode de fonctionnement de ce nouvel appareil le rend de 20 à 30 % plus efficace dans la même période de temps. Il a, en outre, le mérite d'être portatif, ce qui permettra aux patients de pouvoir voyager, une impossibilité évidente avec les recycleurs de première génération.

Pas d'aspirine de routine pour les femmes enceintes

Une nouvelle étude trouve peu de bénéfice à donner de l'aspirine aux femmes enceintes en santé comme moyen de prévenir la haute pression, une complication sérieuse pendant la grossesse.

De nombreuses études ont établi que l'AAS (acide acétylsalicylique ou aspirine) peut prévenir la haute pression pendant la grossesse chez les femmes qui sont déjà exposées à un souffrir.

Certains médecins recommandent également de petites doses d'AAS aux femmes qui affichent un risque modéré ou faible, sous prétexte que cela pourrait aider et ne pourrait pas nuire. Il n'existe toutefois aucune preuve à ces affirmations.

La nouvelle étude avait pour but d'établir si toutes les femmes à leur premier enfant bénéficieraient d'une faible dose quotidien-

ne d'AAS. Elle a démontré que les avantages étaient minimes et que l'AAS n'améliorait pas la santé des nouveau-nés.

« Nous ne recommandons pas l'utilisation routinière de faibles doses d'aspirine pour les femmes qui en sont à leur premier enfant », de conclure les chercheurs.

L'étude, menée auprès de 3135 femmes enceintes, est la plus importante à examiner cette question. Elle a été menée par le Dr Baha Sibai, de l'Université du Tennessee, et par des collègues de neuf autres institutions, et elle était publiée dans le numéro du 20 octobre du New England Journal of Medicine.

Le neurologue a-t-il raison ?

● Un neurologue que j'ai consulté veut me traiter pour de l'épilepsie même si mon électro-encéphalogramme et mon rayon X du crâne sont normaux. Je suis un garçon de 19 ans en bonne santé.

Ce n'est pas plaisant d'être étiqueté d'épileptique avec un électro-encéphalogramme normal et encore moins plaisant de prendre une médication. Or, le neurologue sait ce qu'il fait. Un électro-encéphalogramme « peut aider » à confirmer un diagnostic mais, dans la majorité des cas, ce diagnostic se fait par l'histoire clinique. On pourrait même dire



Gilles
LAPOINTE
collaboration spéciale MD

CHRONIQUE MÉDICALE

qu'une simple radiographie du crâne n'a pas tellement sa place dans l'étude ou dans le diagnostic d'une personne épileptique surtout si on considère l'importance que prend actuellement la résonance magnétique dans ce problème. Si le neurologue juge bon de vous faire subir des examens supplémentaires ce ne sera que pour confirmer son diagnostic. Entre-temps, prenez la médication et suivez les conseils recommandés par votre neurologue car on connaît les conséquences parfois graves d'un problème d'épilepsie non traité.

Pour éviter la grippe !

● À l'approche de l'hiver, existe-t-il des moyens miraculeux pouvant nous permettre de prévenir la grippe ?

Les chercheurs du monde entier s'évertuent à trouver une solution pour contrer l'attaque de ces microbes qui sont responsables de la grippe, des rhumes, du zona, de l'herpès simplex, etc. Il existe des vaccins contre certains microbes mais, malheureusement, le vaccin universel n'est pas encore né. Cer-

tains personnes vont consommer un surplus de zinc, d'autres des suppléments de vitamines C, d'autres vont soumettre leur corps à des bains de contraste, d'autres évitent le froid, d'autres évitent les gens qui toussent et qui éternuent, etc. Chaque personne a sa façon à elle de faire de la prévention. Tous ces moyens sont excellents, mais je vous dirais, selon mon expérience, que les gens fatigués, stressés, tendus, les gens qui traversent des périodes difficiles, ceux qui mangent mal, qui souffrent de solitude, bref, ceux dont le système immunitaire est affaibli, sont plus vulnérables aux infections ou aux microbes de la grippe. Même si le zinc et la vitamine C sont reconnus pour stimuler le système de défense, le repos, la bonne alimentation, le fait de savoir conserver ses énergies et de savoir s'entourer d'amis sont aussi des conseils à suivre pour prévenir la grippe même si la solution idéale n'existe pas. Malheureusement, pour beaucoup de gens, l'hiver devient une période de changements importants dans leurs habitudes de vie : moins de sorties, moins bonne alimentation, tendance à la déprime, etc.



les alternatives santé

Les médecines douces... CAPSULE-SANTÉ SUR L'ACUPUNCTURE

L'acupuncture, du latin acus : pointe et punctura : aiguille, est une branche de la médecine traditionnelle chinoise. L'acupuncteur ne traite pas séparément le corps et l'esprit, il a plutôt une approche de l'homme dans son entièreté. Cette science et art qui a de nombreuses applications, vise à équilibrer l'énergie vitale des organes du corps.

AMAIGRISSEMENT

NOUVEAU - NOUVEAU Perdez du poids sans nuire à votre santé ni à votre portefeuille, avec l'aide d'herbes naturelles. Satisfac-
tion garantie à 100%. Vous êtes suivis. Taux de réussite à 96.5% confirmé par rapport médical. Informez-vous de notre spécial de lancement. Téléphonnez maintenant au 877-8669.

BALNÉOTHÉRAPIE

AUBERGE LE FLORES : Offrez-vous le rêve à la campagne ! Accueil chaleureux, confort et ambiance exceptionnels. Forfaits Gâtée, SPA détente, 148\$/jour/pers. occ. double, incluant déjeuner, dîner, souper, coucher, massage, algothérapie, sauna, pressothérapie, bain thérapeutique. Inverseur DEVA. Réservation : (819) 538-9340.

CENTRES SANTÉ

"CENTRE ÉQUILIBRE SANTÉ LES QUATRE-TEMPS LAC-BEAUPOURT" : Sur la rive du lac Beauport, à 15 minutes de Québec, piscine intérieure et sauna, golf, équitation, forfait santé, massothérapie, réunion d'affaires. Pour informations et réservations : (418) 849-4486, 1-800-363-0379.

CENTRE LUCIE NOLET : Massages thérapeutiques, irrigation du colon (cura), suivis en relation d'aide, (forfaits) conférence, cours, soins d'information gratuites. 13 ans d'expérience, membre O.N.Q. accrédité par la plupart des assurances. Prochaines conférences : 10 nov., 24 nov. Tél. : 654-0171.

L'ÉVEIL : L'approche globale de la santé. Venez vous ressourcer dans un coin de la campagne beauceronne. Accueil chaleureux!!! Forfait séjour repos (un coucher - un massage - 3 repas-santé - un bain thérapeutique - sauna ou pyramide) 120\$/occ. double. Réservations : (418) 774-2929.

LE RELAXARIUM DU GEORGESVILLE : À 1h de Québec, venez vous la couler douce ! Offrez-vous un jour-santé avec un air de vacances : massages, aqua-massage, soins aux alques corps et visage, drainage lympho-énergétique, piscine intérieure, sauna, tourbillon, bain vapeur, etc. Séjours de 1 à 7 jours à partir de 99\$/pers. 1-800-463-3003.

CHIROPATIE

L'OPTION CHIROPATRIQUE DE LA RUE CARTIER : Les Docteurs Chantal Roulaou et Daniel Charland vous offrent une approche chiropratique douce et différente qui vous honore. Elle permet l'expression de votre potentiel vital et favorise le retour de votre santé. Pour assister à une session d'information ou pour une entrevue préliminaire privée sans frais, veuillez téléphoner au 640-9393.

HOMÉOPATHIE

ÉCOLE : d'Enseignement Supérieur en Homéopathie du Québec : formation professionnelle et continue; programme cadre du Syndicat professionnel des homéopathes du Québec. Inf. : 2900, Quatre-Bourgeois, bur. 222, Ste-Foy (Québec) G1V1Y4, 658-3908, 1-800-463-3097.

CENTRE HOMÉOPATHIQUE ET NATUREL DE CHARLES-BOURG : Une homéopathie de qualité par des professionnelles d'expérience qui œuvrent dans le domaine depuis plus de 10 ans. 8420, boul. Henri-Bourassa, Charlesbourg. 626-4686. Conseils, consultations, produits naturels.

HOMÉOPATHIE QUÉBEC : Les spécialistes en homéopathie. Vaste choix en produits naturels et homéopathiques. Consultation professionnelle sur rendez-vous. Allergies, rhumatismes, eczéma, asthme, insomnies, infections à répétition. 2383, chemin Ste-Foy. 653-5400.

HYGIÈNE DE L'OREILLE

HYGIÈNE DE L'OREILLE : Traitement 20\$ sur rendez-vous. Enlève les bouchons de cérumen. Neutralise la baisse de l'ouïe. Aide à décongestionner les sinus. Soulage les migraines et les douleurs auriculaires par son effet calmant. Cours sous forme de stage pratique de 4 heures sur l'utilisation de l'otoscope et des bougies auriculaires. Vous recevrez un traitement et apprendrez à en donner. 649-0073.

IRIDOLOGIE

MICHELINE FISET, Ph. D., N. D. : Membre de l'Association québécoise des naturopathes du Québec (AQN). Cours sur l'iridologie les 20-21 novembre 1993, au 675, Marguerite-Bourgeois, local 106, Québec. Pour information : 682-5587.

LABORATOIRE D'ORTHÈSE

LABORATOIRE POULIOT : (Permis 2103-613-2). Orthèses plantaires et chaussures sur mesure. Spécialiste en chaussures d'enfants et de personnes âgées. Chaussures de marche, sport et travail, toutes pointures et largeurs. 2990, chemin Ste-Foy. Tél. : 652-0100.

LASÉRO-THÉRAPIE

ARRÊTER DE FUMER : En une seule session au laser doux. Taux de réussite de 95%. Laser-Nico-Thérapie. Tél. : 623-0773.

ORTHÉSISTE

MARC BILODEAU : Chaussures, sandales de confort et orthopédiques pour toute la famille, pointures 3 à 15, largeur 4A à 5E. Marchand autorisé des sandales Birkenstock. Service à domicile. Nouvelle adresse : 1360, Champlémy, Québec. Inf. : 660-4959.

PRODUITS NATURELS

SE SOIGNER SEUL : Avec les plantes médicinales de Titrax International. Égale-ment produits d'amaigrissement et traitement pour la fatigue, le stress, avec des résultats garantis. Distributeur indépendant Karen Ludlow H.D., N.D. 849-7882.

PSYCHOLOGIE

AIDE PSYCHOLOGIQUE DE STE-FOY : Psychologues professionnelles spécialisées dans l'évaluation et le traitement des enfants, adolescents, adultes, couples et familles. Jour, soir sur rendez-vous : (418) 654-1160.

Dr NICOLE TREMBLAY : psychologue, acupunctrice, hypnothérapeute. Prof. cert. de thérapie, de traitements et d'enseignement pour vous aider à retrouver votre équilibre physique, mental et spirituel. (418) 688-1711.

REFLEXOLOGIE

ARQ : Académie de reflexologie du Québec. Formation professionnelle de la reflexologie dans son entier. Haptonomie et techniques de massages réflexes : pieds, mains, tête, cou, chaînes musculaires et articulaires de tout le corps. Formation personnelle en reflexologie par les pieds. Cours reconnus par RTR, RASQ. Devenez un(e) thérapeute réflexe reflexologue chevronné(e). (418) 651-8575.

RELAXATION

CENTRE DE MÉDITATION TRANSCENDANTE : La technique de la méditation transcendantale (MT) se pratique 15, 20 minutes deux fois par jour et procure un repos très profond. Inf. : 529-8464.

CENTRE OSIRIS : Méditation cosmique et thérapie des couleurs par la relaxation et la respiration du yoga. Centre Osiris, 1186, avenue Murray. Entrée libre. Tous les mardis à 20 h 15. Information au téléphone 682-5437.

SEXOLOGIE

NICOLE DESHAIES, M.A. : Sexologue clinicienne. Quand la sexualité devient un problème, thérapie sexuelle, consultation individuelle ou de couple. 2666, chemin Ste-Foy, Ste-Foy. Tél. : 523-7121.

FAITES-VOUS CONNAÎTRE DE NOS NOMBREUX LECTEURS PENDANT 13 SEMAINES POUR LE PRIX DE 12!

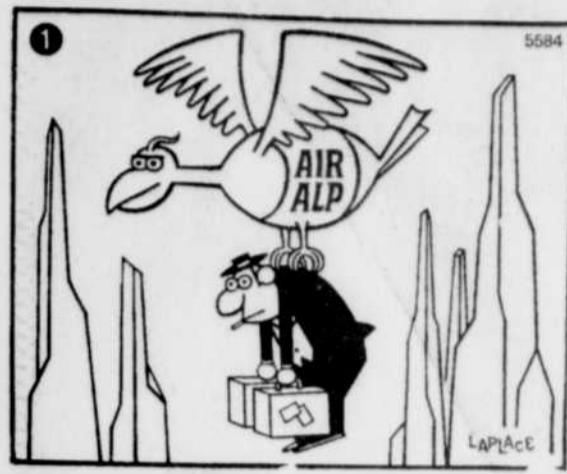
Annoncez dans cette rubrique pendant 12 semaines et nous vous offrirons la 13e parution gratuitement!

SERVICE DU TÉLÉMARKETING AU

647-3377-78

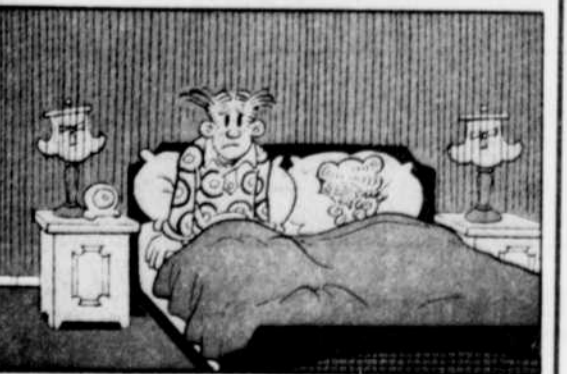
LES B.D. DU SOLEIL

Trouve les 8 erreurs



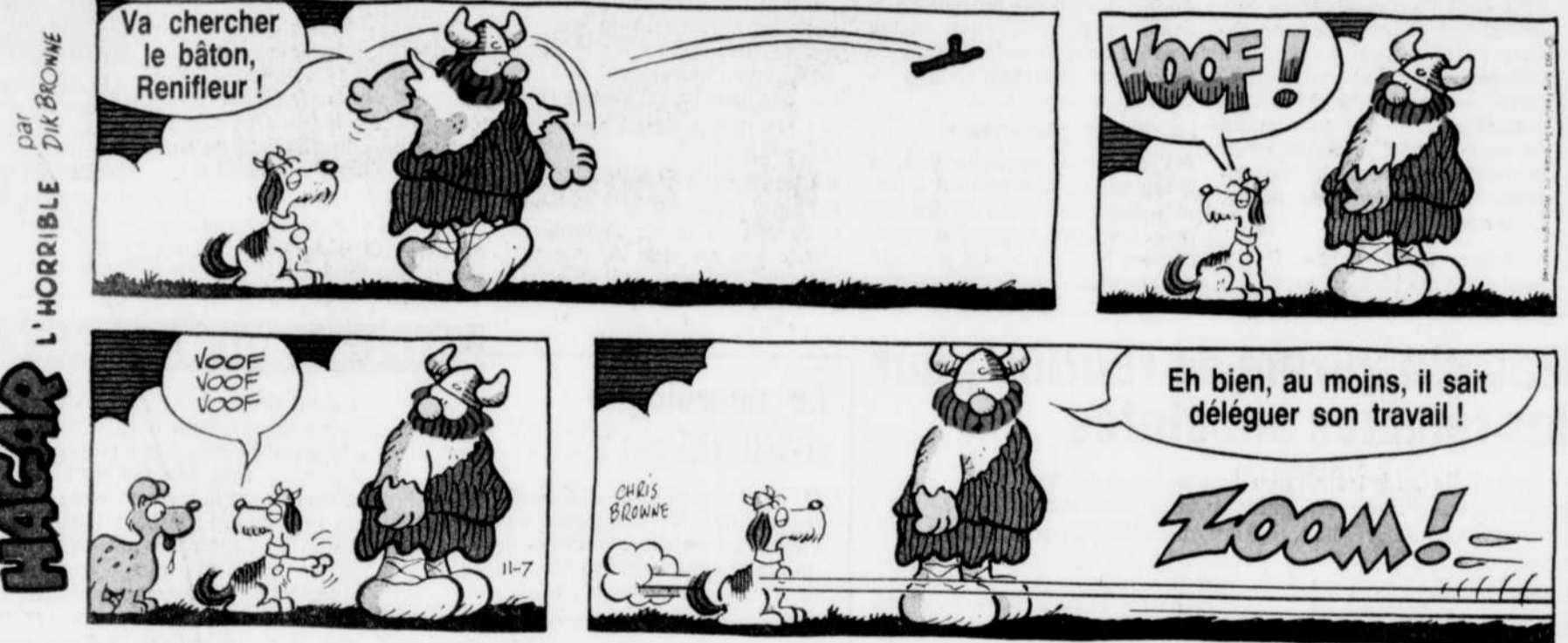
Solution: 1. Bras droit de l'homme. 2. Etiquettes de la valise. 3. Bec de l'oiseau. 4. Base du cou de l'oiseau. 5. Aile gauche plus longue en haut. 6. Base du pic de rochers de gauche. 7. Pic du milieu à droite plus haut. 8. Base du pic d'extrême droite.

BLONDINETTE



PEANUTS ET LE BON VIEUX Charlie Brown

par SCHULZ



Baptiste "L'Homme qui vit DANS UNE POUBELLE!"

Scénario et dessin: André Ph. Côté

