

LE Courrier DE BERTHIER

— ORGANE HEBDOMADAIRE DES INTÉRÊTS DU COMTÉ DE BERTHIER —

30ième ANNÉE - No. 47.

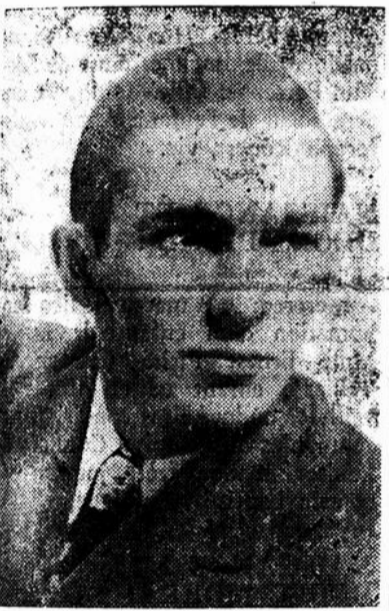
BERTHIERVILLE. JEUDI, LE 16 MAI 1963.

Me André Daviault, Rédacteur-Gérant

Énormes changements! Les membres se sont prononcés!

LES ÉLECTIONS DU JEUNE COMMERCE DE BERTHIERVILLE INC.

C'est au pourcentage de 87% de ses effectifs que les membres de la Jeune Chambre de Berthierville se rendaient aux urnes mercredi dernier le 8 mai 1963, dans le but de se choisir leurs nouveaux dirigeants pour le terme 1963-1964. On sait que le bureau de votation était situé au palais de Justice de Berthierville et ouvert de 11 heures a.m. à 7 heures p.m. Voici les détails de cette consultation populaire:



M. Jean Landry

Président: Jean Landry, (nouveau au conseil), Vice-président exécutif: Jean-Guy Houde, (secrétaire fondateur), Vice-président au conseil: Jacques Lavallée, (ancien directeur), Directeurs du conseil: Réjean Laporte (Nouveau au conseil), Robert Rousseau, (ancien directeur), Judes Guèvremont, (nouveau au conseil), Charles Roy, (ancien directeur).

Voici maintenant la liste des membres du secrétariat:

Secrétaire: François Rainville,

(nouveau membre), Archiviste: Aimé Darveau, (nouveau membre), Trésorier: Claude Duchesnaux (Gérant de la banque Royale)

Et voici la liste des membres responsables des différents comités ou organisations:

Achat chez-nous: Léopold Massé.

Affaires Municipales: Bernard Grégoire Jr. (président sortant).

Art oratoire: Wilfrid Lanoix, (gagnant local 63).

Cours d'anglais: Bernard Grégoire Jr.

Fête du Travail: Gilles Tessier, (président fondateur).

Recrutement: Paul Barthe (directeur fondateur).

Loisirs: Marc Bernier.

Croix-Rouge: Roger St-Jean, (directeur fondateur).

Gérant de la bâtisse: Gaétan Savignac, pour un troisième terme.

Publiciste: Gilles Tessier.

Aviseur légal: Notaire Claude Joyal, secrétaire sortant.

Dans une déclaration radiodiffusée par le réseau de Radio-Richelieu, (CJSO-CJLM) Monsieur Landry, nouveau président, déclarait jeudi dernier: "Cette année en sera une de collaboration à tous les échelons du mouvement, le temps est maintenant venu de faire travailler TOUS NOS MEMBRES, pour que tous puissent profiter des avantages que nous donne ce mouvement". Monsieur Landry, qui a tracé un programme magnifique pour notre chambre cette année, a laissé entendre la possibilité de fondation de "SOUS-CHAMBRES", dans des municipalités non loin de Berthierville. Nul doute que le JEUNE COMMERCE DE BERTHIERVILLE INC. est entre bonnes mains, et que la réputation de travailleurs acharnés dont jouissent les membres du nouveau bureau de direction est la preuve d'une année formidable au sein de la Jeune Chambre.

UN NOUVEAU PRÊTRE



M. l'abbé Normand Beaudoin

Samedi dernier, le 4 mai, M. Normand Beaudoin, fils de M. et Mme Antonio Beaudoin, de Berthierville, était ordonné prêtre en la cathédrale de Joliette.

Le lendemain, M. l'abbé Beaudoin, assisté de M. l'abbé Gaston Marsolais, vicaire de Rawdon, autrefois de Berthierville, célébrait sa première messe dans l'église de Ste-Geneviève de Berthier, sa paroisse natale.

M. l'abbé Beaudoin avait comme diacre M. Yves Beaudoin, du diocèse de Valleyfield, et comme sous-diacre, M. Yvon Dumais, de la société des Saints Apôtres, tous deux confrères de M. l'abbé Beaudoin et qui seront bientôt ordonnés prêtre.

M. l'abbé Gaston Malo, au-

(suite à la page 11)

LES FEMMES LIBÉRALES FÊTENT Mme L. McGUIRE

Mercredi, le 8 mai, avait lieu au Château Berthelet une soirée en l'honneur de Madame Lucien McGuire, épouse de notre député.

Plus de deux cent vingt-cinq femmes rendirent hommage à Madame McGuire ce soir-là. Madame Laporte, présidente des Femmes Libérales du comté de Berthier, présida l'assemblée avec beaucoup de gentillesse et de gaieté, ce qui mit tout le monde à l'aise et tout à fait dans l'atmosphère de la fête.

Madame André Daviault, présidente ex-officio, présenta la conférencière Madame Paul Taschereau, qui est la présidente des Femmes libérales de la province de Québec.

Madame Taschereau parla d'un sujet tout à fait d'actualité, soit le rôle que la femme libérale peut et doit jouer entre les périodes électorales.

Madame Laporte remercia la con-

férencière et offrit à Madame McGuire, au nom de toutes les dames, un superbe souvenir en gage de leur amitié, un peu émue mais avec son charme habituel, Mme McGuire remercia l'assistance. On remit aussi à Madame Taschereau un souvenir de son premier passage parmi nous.

Comme une soirée politique n'est pas complète si un Monsieur n'adresse pas la parole, M. R. Malo vint nous dire quelques mots qui furent très appréciés.

La soirée se termina par un somptueux goûter et chacune partit enchantée de la belle réussite de cette soirée.

Félicitations à Madame Laporte, toujours si dévouée, qui a donné tout son temps pendant plusieurs semaines pour organiser cette fête pour Mme McGuire qui fut un vrai succès.

À la Chorale

Dimanche dernier, 5 mai, avait lieu à la salle paroissiale, l'assemblée annuelle des membres de la Chorale de Berthierville.

A cette occasion, les officiers dont le terme d'office prenait fin, en ont profité pour fournir un compte rendu intéressant et détaillé sur les opérations et activités organisées durant la dernière année.

A la suite des élections les officiers suivants ont été élus:

Président: M. J.-René Jubinville, Vice-président: Jean Gendron, Trésorier: Paul Laporte, Secrétaire: Armand Piette, Directeurs: Lionel Aubuchon, Antoni Dandonneau, Florian Rondeau.

Comme Directeur Artistique et organiste, nous avons respectivement les incomparables François Desrosiers et Frère Odilon Carbonneau.

Il y a lieu de féliciter tous les membres de la Chorale pour leur bel esprit de cordialité et d'entente qui font de notre groupe un des plus unis de chez-nous.

Bienvenue à tous ceux qui désirent se joindre à nous.

La Direction

Élections municipales

STE-GENEVIEVE DE BERTHIER

M. Jean-Louis Poulette, a été réélu Maire, par acclamation, pour un 2e terme.

MM. Jean Sylvestre et Gaston Soulières ont tous deux été réélus, par acclamation, pour un 2e terme comme conseiller et M. Maurice Barrette a été élu par acclamation conseiller en remplacement de M. P.-E. D'Arçon.

Félicitations!

Banquet en l'honneur de M. Maurice Savard

Dimanche soir dernier, le 12 mai, au delà de 350 électeurs et électrices du comté de Berthier-Maskinongé-Delanaudière se sont réunis, lors d'un souper-dansant à l'Hôtel Vincent, pour témoigner à M. Savard, candidat libéral lors des dernières élections, leur estime et leur appréciation du travail magnifique qu'il a accompli lors de la campagne électorale et qu'il ne cesse d'accomplir.

Outre M. Savard, M. Thiedel, candidat libéral provincial du comté de Maskinongé et M. Napoléon Fleury ont adressé la parole.

M. Oneil Lafrenière de Berthierville agissait comme maître de cérémonie.

Lavaltrie

M. Roland Miron a été réélu, par acclamation, Maire de Lavaltrie. MM. Richard Hervieux, Réjean Vadnais et Lucien Pelletier ont tous trois été réélus conseillers, également par acclamation.

Félicitations!

Bibliothèque municipale

Il y a quelques jours l'Hon. Pierre Laporte, Ministre des Affaires municipales, a déclaré, à la suite de bien d'autres personnes, que les bibliothèques publiques devraient être à la charge des municipalités.

Cette déclaration du Ministre Laporte devrait, du moins il faut l'espérer, inciter les municipalités à prendre sans délai les mesures nécessaires pour fonder des bibliothèques un peu partout dans la province.

Une bibliothèque municipale n'est pas un luxe mais une nécessité. La province de Québec est très pauvre en bibliothèques publiques et il est plus que temps que nos conseils municipaux songent à faire autant pour la culture et le développement intellectuel que pour les loisirs purement corpo-

rels. A Berthierville, le Club Richelieu s'est, il y a quelques mois, donné un but: celui de doter Berthierville d'une bibliothèque. Ce but, le Club Richelieu n'entend pas l'atteindre par ses seuls moyens. Il lui faut nécessairement l'aide de la Ville.

Monsieur le Maire Laferrière et les échevins de la ville semblent convaincus de la nécessité d'une bibliothèque pour notre ville et sont tous disposés à faire de grands efforts, en collaboration avec le conseil de la campagne, s'il le faut, pour la fonder dans le plus bref délai possible.

Il reste à espérer que la population en général endossera ce projet et facilitera ainsi la tâche au Club Richelieu et à la direction municipale.

Les Aventures de TINTIN au théâtre Royal de Berthierville

Samedi après-midi, le 18 mai, à 1 h. 30, représentation pour toute la famille.

Vous verrez les Dupont: deux policiers jumeaux, parfaitement stupides, je dirais même parfaitement stupides,

(suite à la page 12)

AVIS
Lundi prochain, le 20 mai, fête de la Reine, les magasins et bureaux de Berthierville seront fermés.

LE Courrier DE BERTHIER

JOURNAL HEBDOMADAIRE

« Autorisé comme envoi postal de la deuxième classe, Ministère des Postes, Ottawa ».

W. H. GAGNÉ & FILS LTÉE

Éditeurs-Propriétaires

Me ANDRÉ DAVIAULT, Rédacteur-Gérant
177, rue Frontenac — Tél. : TE. 6-4202

Le prix de l'abonnement est de \$2.00 par année pour le Canada et \$3.00 pour les États-Unis — Toute année commencée est due en entier.

Conformément à la tradition et dans l'intérêt d'une juste liberté, il est entendu que les articles du "Courrier" sont publiés sous la responsabilité de leurs auteurs.

Pour le tarif des annonces, impressions, etc., on voudra bien s'adresser à nos bureaux.

AU MUNICIPAL Avis aux contribuables pour l'enlèvement des ordures ménagères

L'enlèvement des ordures ménagères et des nuisances dans une municipalité est un problème auquel ne peut se soustraire le conseil municipal.

Fort de cette conviction, nous avons l'impression qu'un article sur ce sujet pourra intéresser nos lecteurs.

Pour solutionner ce problème d'hygiène, le conseil municipal doit établir un dépotoir et adopter un règlement approprié concernant l'enlèvement des ordures ménagères et la suppression des nuisances. Ce dépotoir est la propriété de la municipalité de la ville. Personne n'a le droit d'y pénétrer pour quoi que ce soit, sans l'autorisation du conseil municipal. Une amende sera imposée à quiconque passera outre ce règlement.

Il ne faut pas manquer de spécifier que les ordures ménagères doivent être déposées dans des poubelles en métal munies d'une poignée de chaque côté et d'un couvercle.

Ces mesures doivent être prises pour prévenir les mauvaises odeurs qui se dégagent des poubelles et pour empêcher que les matières qui y sont déposées soient livrées, par exemple, aux assauts des mouches, des rats, des chiens et des chats.

Mention doit être faite que ces poubelles ne doivent pas peser plus de cent livres (100 lbs.). Le jour de la collecte elles doivent être placées en dehors des bâtiments et près de la rue pour huit heures (8) du matin. Cette collecte se fera tous les mardi et vendredi de chaque semaine, exceptés les mardi ou vendredi qui sont fête d'obligations ou fêtes religieuses, auquel cas l'enlèvement se fera le jour juridique ou non férié suivant.

Les déchets de constructions devront être réduits en morceaux relativement petits et facilement transportables par un seul homme.

Enfin, rappelons l'interdiction de déposer des cadavres d'animaux, des ordures ménagères, des immondices et des matières de rebut animales ou végétales dans les cours les rivières, les réservoirs et citernes d'eau, les lacs, les puits, les sources, et l'obligation de brûler ou enterrer à pas moins de deux pieds sous terre les cadavres d'animaux morts d'une maladie.

Quand la collecte des ordures ménagères et l'entretien du dépotoir est pour le bénéfice de tous les contribuables, le règlement impose le paiement d'une contribution annuelle payable par le propriétaire, le locataire ou l'occupant d'un immeuble bénéficiant de ce service.

Le tarif pourra être différent de celui des habitations dans le cas des places d'affaires, des garages, des hôpitaux, des hôtels, des restaurants, des magasins, et des maisons d'éducation et devra être suffisant pour payer le coût du service et de l'entretien du dépotoir.

Les déchets dont nous venons de parler sont ramassés par les employés municipaux. Ces employés sont surveillés par un contremaître qui se déplace d'un endroit à l'autre. Ces employés porteront un uniforme JAUNE très visible qui les distinguera et contribuera à leur sécurité dans le trafic.

Que chaque contribuable collabore et les choses nous seront très facilitées.

"Qui s'aime, aime sa ville".

L.P. Rolland Doucet,
Echevin du quartier No 3
et Président de ce comité.

SAMEDI 18 MAI 1963 EN GRAND SPÉCIAL AU THÉÂTRE ROYAL

Spectacle pour toute la famille
A 1.30 H.

* * * * *



TINTIN ET LA TOISON D'OR



Adm. 50 cts



Activités chez les Filles d'Isabelle

Dernier appel aux dames qui sont intéressées à faire le Pèlerinage annuel au Cap-de-la-Madeleine, dimanche le 19 mai. S'adresser à Mesdames René Bayeur à 6-4182 et Léonard Déroches à 6-4039.

Les Dames et Demoiselles de Berthierville et des alentours, jouissant d'une bonne réputation et soucieuses de faire du bien autour d'elles sont invitées à une initiation chez les Filles d'Isabelle, le 26 mai courant.

Pour en faire partie il faut mieux posséder: un bon esprit d'équipe, du dévouement sans compter et beaucoup de charité.

Si vous désirez avoir plus amples renseignements vous n'avez qu'à vous adresser à une des membres de notre conseil ou à moi-même en téléphonant à Ter.: 6-3730.

Les membres qui ont en leur possession des formules complétées voudront bien me les faire parvenir le plus tôt possible. Merci.

Mme Angèle Dubois,
régente.

Réparation de lunettes
EXAMEN DES YEUX

Léo-Paul TROTTIER

OPTOMÉTRISTE ET OPTICIEN

1654 est, St-Royal Tél. LA. 2-1658
MONTRÉAL, P.Q.



LE CARNET SOCIAL

MARIAGE JOUBARNE-FERLAND :

Samedi, le 18 mai, en notre église paroissiale, à 9 heures sera béni le mariage de Raynald Joubarne, économiste, de la paroisse du Christ-Roi de Montréal, fils de M. et Mme Morel Joubarne (Irma Hébert) de Montréal, et de Danielle Ferland, professeur, fille de M. et Mme Gérard Ferland de Berthier. Officiant: M. l'abbé Bernard Ferland, Principal de l'École Normale des Trois-Rivières, oncle.

MARIAGE LEPAGE-AUBIN :

Samedi, le 18 mai, à 10 heures, en notre église paroissiale, sera béni le mariage de Henri-Paul Lepage, employé du service civil, fils de M. et Mme Henri Lepage (Madeleine Lauzon), de Ville Chambly, Montréal, et de Carmen Aubin, de Berthierville, fille de feu Lucien Aubin et de Yvonne Tessier de 68, rue St-Viateur.

MARIAGE AUBUCHON-PIETTE :

Mercredi le 22 mai, à 10 heures, en notre église paroissiale, sera béni le mariage de Jean-Guy Aubuchon, laitier, fils de M. et Mme Mario Aubuchon (Florence Guilbault) de Berthierville, et de Gisèle Piette, ménagère, fille de M. et Mme Gaspard Piette (Annette Branconnier), de Berthierville. Meilleurs vœux de bonheur!

DECES DAME PAGE :

Au Foyer du Sacré-Coeur de Berthierville, mardi le 7 mai, est décédée Mme Vve Louis-Henri Pagé, née Germina Laporte, à l'âge de 81 ans, 4 mois et 10 jours.

Elle laisse trois filles et deux gendres: Rév. Soeur Marie-Louise-Henri, des Soeurs de Ste-Anne à Rawdon, M. et Mme Gérard Ferland (Yvonne Pagé) de Berthier, M. et Mme Jean-Louis Casaubon (Cécile Pagé) de Charlemagne; six fils et cinq belles-filles: M. et Mme Louis-Joseph Pagé de Berthier, M. et Mme Alfred Pagé de Berthier, M. le Dr Geo.-Henri Pagé dentiste à Berthierville, M. et Mme Emile Pagé de Montréal, M. et Mme Louis-Napoléon Pagé de Montréal, M. et Mme Maurice Pagé de Berthier; deux soeurs: Mme Vve Arthur Laporte de St-Norbert, Mme Vve Conrad Dauphin de St-Norbert; un frère et deux belles-soeurs: M. et Mme Cléophas Laporte de St-Norbert, Mme Vve Clovis Laporte de Berthierville. Ses funérailles ont eu lieu samedi le 11 mai à 10 h. en notre église paroissiale. M. l'abbé Bernard Ferland, Principal de l'École Normale des Trois-Rivières fit la levée du corps et M. le curé Albert Bélanger chanta le service assisté de MM. les vicaires Louis-Joseph Robert et Mario Beauséjour. Inhumation au cimetière paroissial. Direction des funérailles, Bernard Lanoix de Berthierville.

Nos sincères sympathies à la famille.

NAISSANCE LAVALLEE :

Lundi le 6 mai a été baptisée Jeanne, Françoise, Marie, née le 14 avril à l'Hôpital Comtois de Louiseville, enfant de M. et Mme Adrien Lavallée (Françoise Roberge) de Berthier-Paroisse. Parrain et marraine M. et Mme Paul-Emile Lavallée (Françoise Dauphin), oncle et tante de l'enfant, aussi de Berthier-Paroisse. Porteuse: Mme Adrien Lavallée, mère de l'enfant. Abbé Marc Marchand, vic.

NAISSANCE LAMBERT :

Dimanche le 12 mai a été baptisé Joseph, Réjean, né le 30 avril à l'Hôpital Comtois de Louiseville, enfant de M. et Mme Josaphat Lambert (Juliette Hébert), de 109 rue de Montcalm. Parrain et marraine M. et Mme Jean-Paul Lachapelle (Thérèse Hébert), aussi de Berthierville, oncle et tante de l'enfant. Porteuse: Mlle Monique Lambert, soeur de l'enfant. Abbé Louis-Joseph Robert, vic.

NAISSANCE ET DECES PICHE :

Mercredi le 8 mai avait lieu l'inhumation d'un enfant de M. et Mme Ernest Piché (Marguerite Tellier), enfant né et décédé la veille et ondoyé sous condition par l'aumônier de l'Hôpital Comtois de Louiseville. Son frère jumeau vit et sera baptisé bientôt.

NAISSANCE ET DECES MOREAU :

Vendredi le 10 mai avait lieu l'inhumation d'un enfant né à l'Hôpital Comtois, ondoyé et confirmé par l'aumônier, enfant de M. et Mme Ferdinand Moreau (Gisèle Rondeau) de Berthier-Paroisse.

DECES DAME BOUVRETTE :

A Berthier, mercredi le 8 mai avait lieu l'inhumation de Mme Vve Léopold Bouvrette, née Blanche Robillard, décédée à Montréal le 5 mai à l'âge de 62 ans, 9 mois et 11 jours. Son service avait eu lieu à 9 h. à l'église St-Jean-Berchmans, Montréal.

ECOLE No 10 : NOTES DU MOIS D'AVRIL :

3e A : Coutu, Jacinthe 93.2%, Lefebvre, Marie-Paule, 88.3%, Jauvin, Diane 87.9%; 3e B : Bellehumeur, René 93%, Champagne, Pierre 88.6%, Gravel, Marcel 86.4%; 4e A : Grégoire, Daniel 92%, Villeneuve, Jacques 90.4%, Larivée, Roger 88.4%; 4e B : Gervais, Bernard 92.7%, Goulet, Jean-Claude 92%, Moreau, Louise 90.5%; 5e A : Marchand, Thérèse 89.6%, Brûlé, Denise 86%, Blais, Pauline 85.8%.

ORCHESTRE

TE. 6-4577

Les Atomics

NOCES — RECEPTIONS — SOIREE

GILLES LACOURSIERE

BERTHIERVILLE

Les MONIALES? Celles qui gagnent notre VIE ÉTERNELLE

MAISON DE CONFIANCE POUR L'ACHAT DE VOS FLEURS POUR TOUTES CIRCONSTANCES :

FIANÇAILES — MARIAGES
 NAISSANCES — ANNIVERSAIRES
 DÉCÈS — ETC.

ADRIEN DUCHARME

107, rue Frontenac — Tél. : TE. 6-4025 — Berthierville

Bouquets de tous genres
 Ouvert le soir et le dimanche
 Service rapide et garanti

ADRIEN DUCHARME

représentant et dépositaire du

"COURRIER DE BERTHIER"

Pour abonnements, renouvellements, publicité et nouvelles, rendez-vous ou appelez chez M. ADRIEN DUCHARME à l'adresse ci-dessus.

MENUS □ POTINS
 par: Le Malin

Certains bouts de trottoirs
 vont être refaits dans la ville.

★

"C'est bien mais ce n'est pas assez !!! Il faudrait que la ville municipalise tous les trottoirs, malgré les difficultés que cela comporte.

★

Allons, Monsieur le Maire, vous qui êtes d'avant garde et qui voyez loin, un bon mouvement !

★

Nos "Majorettes" grandiront et prendront de l'expé-

rience et dans très peu de temps elles seront connues et renommées autant que celles de villes bien plus grandes que la nôtre.

★

"Banquetons" "Banquetons" se disent les bons gens de Berthier, il en restera toujours quelque chose".

★

Félicitations à M. Jean-Louis Poulette qui a été réélu par acclamation maire de Ste-Geneviève de Berthier.

★

Le civisme c'est une foule de petites choses ! Nous devons féliciter les employés de la ville qui tournent à l'envers les poubelles lorsqu'ils ramassent les vidanges.

★

Constatation : Le mariage est une grande institution ; il aide l'homme à oublier ses autres embêtements.

POUR MOUTIER, PAS DE MOITIÉ

THÉÂTRE MÉTRO

ECRAN GEANT — VISTA-VISION — CINEMASCOPE

Sur semaine :

Ouverture à 7.30 hres p.m. — 1 représentation

Dimanche et jours de fêtes :

Ouverture : 1.30 jusqu'à fermeture. — TE. 6-4536

★ ★ ★

Jeudi,
 vendredi,
 samedi,
 dimanche

16, 17,

18, 19

M A I

★ ★ ★



REMERCIEMENTS

C'est un devoir bien agréable de remercier tous mes amis de la paroisse, de la grande confiance qu'on m'a accordée en me confiant le poste de Maire pour le 2e terme.

A l'exception de quelques contribuables, qui exercent une surveillance continuelle, non pas dans l'intérêt du public, mais avec la seule idée de semer la discorde, la grande majorité de la paroisse a compris le travail effectué depuis deux ans et tout le dévouement que les membres du conseil ont déployé et se proposent de continuer.

Mes conseillers élus eux aussi par acclamation, se joignent à moi pour dire merci à tous !

J.-Louis Poulette, maire
 Jean Sylvestre, Gaston Soulières
 et Maurice Barrette,
 conseillers à Berthier-Paroisse.

15 mai 1963.

L'art de terminer un discours et celui de régler un problème

La 7ième leçon des cours de personnalité s'est déroulée d'une nouvelle façon ce qui nous a fait vivre une autre expérience. Le feu du questionnaire.

Lors d'une visite. Votre visite a pu être très agréable mais elle l'aurait été davantage si nous avions su préparer notre départ, car après avoir annoncé notre départ vite le manteau et le chapeau et voilà que la conversation reprend où elle avait cessé. Ecoute ma chère... astu su que?... Je n'aurais jamais cru cela... et bla, bla, bla. On est là planté tous les deux sur une jambe et sur l'autre attendant le libéra du départ. Un discours, c'est un peu comme une visite que l'on fait à quelqu'un, le début a pu être sensationnel, le message sérieux intéressant, enthousiasme, mais quand tout a été dit, et, que nos auditeurs s'apprennent à tirer logiquement la conclusion avec nous, pourquoi faudrait-il tout recommencer ?

Après une courte récréation, voilà la 2ième partie de notre cours. Régler un problème. Le sujet choisi fut le chômage. Les cinq causes trouvées par les adhérents furent : 1ière, l'immigration; 2ième, le manque d'industrie; 3ième, l'automatisme; 4ième, le climat. Le choix primé fut le numéro 4. La conclusion trouvée par les adhérents fut partagée sur deux solutions : faire travailler ceux qui retirent de l'assurance pour le montant retiré. Et pour ce qui est de l'assurance-chômage, avant de l'accorder faire une enquête sérieuse.

Nos chanteurs furent Lorraine Primeau et Fabiola Tremblay, et nos encanteurs Jeannette Dalcourt et André Lavallée. Notre professeur était René Bertrand.

Il est plus important de savoir quand finir une allocution car, pour commencer nous sommes toujours présentés.

Jean-Marie Bilodeau.

Amende de \$650.00 pour infraction à la loi de l'Ass.-Chômage

L'Honorable Juge Guy Guibault des Sessions de la Paix a condamné, vendredi le 10 mai, un manufacturier de St-Gabriel de Brandon à \$50.00 d'amende pour chacune des treize offenses, dont il a été accusé.

La première accusation concernait le renouvellement de livrets et se lisait comme suit: "Pour avoir omis de remettre à l'endroit et dans le délai prescrit dans la demande, les registres de contributions d'assurance-chômage qui se trouvaient en sa possession et ce, selon l'article 125 (1) des Règlements sur l'Assurance-Chômage".

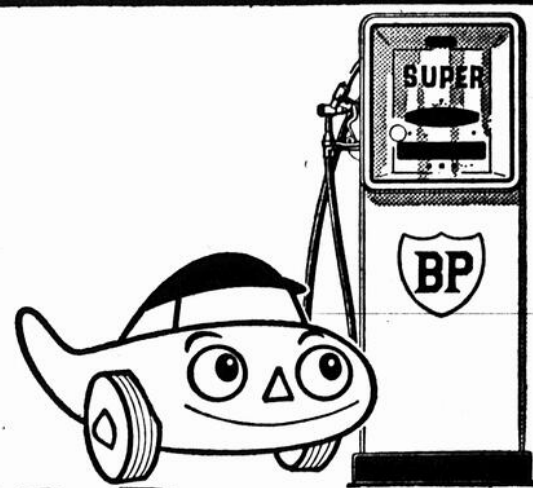
Les douze autres accusations concernaient l'obtention des livrets lors de l'engagement de nouveaux employés, et se lisaient comme suit: "QUE, à St-Gabriel de Brandon, province de Québec, l'employeur, une corporation également constituée de St-Gabriel de Brandon, a commis à différentes dates spécifiées en 1962, des infractions pré-

vues à l'article 107 de la Loi sur l'Assurance-Chômage, en ayant, contrairement aux dispositions du sous-paragraphe (a) du paragraphe (3) de l'article 80 des Règlements sur l'assurance-chômage, tel qu'approuvée par l'arrêté en conseil C.P. 1958-1567, daté le 12 novembre 1958, pendant qu'il était un employeur au sens de la dite Loi de ses employés, des personnes assurées qui avaient commencé de lui rendre des services, omis, étant dans l'impossibilité d'obtenir le registre des contributions de ces personnes assurées, tel que prescrit, de demander au bureau local de la Commission d'Assurance-Chômage le plus rapproché desservant la localité de sa place d'Affaires, des registres de contributions pour les dites personnes assurées, dans les trois jours après que les dites personnes assurées, aient commencé de lui rendre des services, tel que prescrit par le paragraphe (4) de l'article 80 des dits Règlements.

Ayant été trouvé coupable, il a été condamné à \$50.00 d'amende sur chaque chef d'accusation, ou à défaut, saisie des biens de la compagnie. La Cour lui a accordé un mois pour payer l'amende, ainsi que les frais.

AVIS IMPORTANT

Durant la période des vacances, du 15 juin au 1er septembre, la Ferronnerie Lucien Caron sera ouverte les samedis jusqu'à 1 heure P.M. seulement.



M. Beep
 a ses préférences,

PRIMO... la gazoline BP Super— spécialement raffinée pour éviter les pannes d'été causées par la formation de la vapeur.
 SECUNDO... la Visco-Static BP—son huile à moteur favorite.
 Pour un meilleur rendement, essayez ces produits pétroliers de toute première qualité!

Si vous tenez à votre auto — faites confiance à



NE PAS OUBLIER DE DEMANDER VOTRE CADEAU

BRISSETTE AUTOMOBILE Ltée

Route Nationale No. 2 — Tél. TER. 6-3795 — BERTHIER

ST-BARTHÉLEMY EN ACTIVITÉ

FUNÉRAILLES DE MME NAPOLÉON SARRAZIN : —

Le 10 mai, sous la direction de la Maison René St-Louis de St-Barthélemy, avaient lieu les funérailles de madame Napoléon Sarrazin, née Elise Ayotte, décédée le 6 mai à l'âge de 91 ans, à l'hôpital St-Eusèbe de Joliette.

M. l'abbé Sylvio Laporte, curé de la paroisse, fit la levée du corps. Le service funèbre fut chanté par M. l'abbé Emile Jarry, curé de la paroisse St-Jean-de-la-Croix, de Montréal, assisté de ses deux vicaires, M. l'abbé Jacques Blouin et de M. l'abbé Bernard Bonin.

Assistaient au sanctuaire : M. le curé Sylvio Laporte, M. l'abbé Paul Bourgeois, vicaire, le Rév. Père Jean-Réal Pigeon, c.s.v., assistant-supérieur provincial de Montréal, M. l'abbé Hermann Plante, de Trois-Rivières, les Révérends Frères Edgar et Lionel Plante, Paul Lefebvre, Gustave Pinault, Jean-Louis Gonneville, Urgel Pierre, Armand Farley, tous Clercs de St-Viateur.

La chorale paroissiale, sous la direction de M. Gérard Valois, exécuta la messe de Pietro Yon ; à l'orgue M. Jean-Marc Rivard, de St-Charles-de-Mandeville.

La défunte laisse dans le deuil quatre filles : Mme Joseph Vermette (Laura), Mme Wilfrid Déry (Régina), Mme Irénée Bastien (Rosa), Mme Wellie Rivest (Rose-Anna). Ses fils : Freddy époux de Lydia Dufresne, Édouard, époux d'Armande Déry, Napoléon, époux de Germaine Bélisle, Raymond, époux de Rosa Thibaudeau, le Rév. Frère Hector Sarrazin, c.s.v., assistant-directeur à l'école St-Jean-de-la-Croix de Montréal, et un gendre, M. Denis Plante, de St-Justin, ainsi que plusieurs petits-enfants et arrière petits-enfants.

A la famille éprouvée nous offrons nos plus sincères condoléances.

AU COUVENT : RÉCITAL DE CULTURE PHYSIQUE : —

J'ai eu récemment le plaisir d'assister à un récital de culture physique présenté par les élèves de notre Couvent et dédié aux

mamans ; j'en fus enchantée !

Le développement de la personnalité de nos enfants est manifeste puisque l'on tient compte dans leur culture du rôle que doit jouer et le corps et l'âme dans la formation de l'être humain.

Les élèves de la 1ère à la 11e année en groupes imposants évoluèrent sur la scène dans une discipline parfaite. Elles exécutèrent d'abord sur une musique cadencée, des exercices de culture physique propres à l'éducation du sens rythmique, à l'épanouissement de la santé et de certaines qualités, telles l'énergie, la persévérance l'esprit d'observation.

Dans les mimes qui suivirent, les costumes et les jeux de lumière ajoutèrent un éclat nouveau au spectacle : **Petits chats, ballet des révérencés, marins, militaires, papillons** furent chaleureusement applaudis et méritèrent les félicitations traduites par M. l'abbé P. Bourgeois au nom de l'assemblée.

Ces félicitations s'adressent au professeur, Mlle Colette Poirier de la Société Canadienne d'Éducation Physique ainsi qu'à nos religieuses et institutrices qui ont présidé aux répétitions et qui effacées dans les pièces voisines ajustèrent les costumes et virent à l'ordre général.

Après la soirée, j'ai recueilli maints témoignages élogieux et je suis heureuse de m'en faire l'écho.

Une maman

DIVERS : —

U.C.F.R. — Jeudi soir, le 16 mai, aura lieu à la salle paroissiale la réunion mensuelle des membres du Cercle des fermières.

INCENDIE : Le 9 mai, vers 1 h 30 de l'après-midi, nos pompiers furent demandés pour aller combattre un incendie qui venait de se déclarer dans les dépendances de M. Gérard Lacourse, du rang de St-Jean. En l'absence de M. Armand Fafard, c'est M. Roger Lefebvre, du Garage Doyon, qui prit la direction des opérations. Malgré tous les efforts des sapeurs, le garage et l'auto de M. Lacourse furent détruits, ainsi que la porcherie et un hangar. Cependant, on put sauver la maison. Nous présentons nos sympathies à M. Gérard Lacourse pour

cette épreuve qui vient de le frapper.

DÉPART : Après la fermeture des classes, M. Lucien Caron et sa famille nous quitteront pour aller demeurer à Montréal. Comme on pourra le lire dans les petites annonces, il y aura encaen lundi prochain, le 20 mai. Il est probable que la terre de 30 arpents à l'entrée du village, sera mise en vente dans quelques semaines.

MARIAGE : Le 18 mai aura lieu le mariage de M. Roger Frappier, fils de M. et Mme Alcide Frappier, à Mlle Germaine Turcotte, fille de M. et Mme Omer Turcotte, de St-Justin.

DÉMISSION : M. Albertino Lefebvre, sacristain depuis plusieurs années, vient de remettre sa démission. Avec son père, feu Alfred Lefebvre, la famille aura été au service de la paroisse depuis près de 50 ans. On parle de M. Germain Lebeau comme prochain sacristain.

COMME par les années passées, les magasins de St-Barthélemy seront ouverts de 9 heures à 6 heures, le jour de l'ASCENSION.

BONNE SANTÉ à Mme Gilles Sarrazin qui séjourne depuis dimanche dernier à l'Hôpital Notre-Dame de Montréal.

M. Robert Lapointe qui demeure avec sa famille chez Mme Paul-Aimé Massé, est à se construire une grande porcherie.

Malgré une température un peu froide, ces jours derniers, nos cultivateurs sont très avancés dans leurs travaux du printemps. Et maintenant, nous leur souhaitons de la chaleur... comme celle de l'an dernier. On se souvient que le 17 mai 1962, le thermomètre marquait 78°, le 18 mai, 88°, et le 19 mai, 86°. Inutile de mentionner que la piscine de M. René Michaud avait beaucoup d'amis durant cette période, un peu exceptionnelle pour la saison.

DEUX AVIONS sont partis, au début de la semaine, pour une excursion de pêche au club du Lac Vison. Vous ne devinez pas qui ?

ON EST PRIÉ d'inscrire dans l'annuaire un nouveau téléphone chez M. Jean-Guy Lincourt — 885-3240.

À "SOIRÉE CANADIENNE" :

Pour le bénéfice des gens de la paroisse, il me fait plaisir de publier le nom des personnes qui participeront au programme télévisé "Soirée Canadienne" qui aura lieu le 25 mai, de 7 heures à 8 heures p.m. au canal 7 :

M. Paul Bourgeois, vicaire ; M. et Mme Arsène Désilets, maire ; M. et Mme Rodrigue Laferrière, président commission scolaire ; M. et Mme Emile Michaud, président Caisse Populaire ; M. et Mme Jacques Lincourt, président des Loisirs ; M. et Mme Armand Fafard, chef des pompiers ; M. et Mme Ernest Dupuis, violoniste ; M. et Mme Horatien Dupuis, gigueur ; M. et Mme Raymond Sarrazin, pianiste ; M. Gédéon Béard, doyen ; M. Amable Laferrière, doyen ; M. et Mme Charles Laplante, guitariste ; Mlle Yolande Lacharité, accordéoniste ; M. et Mme Marcel Massé, M. et Mme Gilles Barrette, M. et Mme Jean-Charles Roy, M. et Mme Jean-Guy Michaud, M. et Mme Ovide Fafard, M. et Mme Marcel Plante, M. et Mme Clément Clément, M. et Mme Ernest Fafard.

Mme C.C., organisatrice

BALLE-MOLLE : —

Voici la cédule de la Ligue Interparoissiale de Balle-molle pour l'année 1963 pour St-Barthélemy.

19 mai : St-Barthélemy reçoit Lavaltrie

20 mai : St-Barthélemy va à St-Cuthbert

21 juin : St-Barthélemy reçoit Joliette

9 juin : St-Barthélemy reçoit Berthier

16 juin : St-Barthélemy va à St-Norbert

23 juin :

FAUT VOIR POUR CROIRE

au Salon Léo Poirier

Vous pouvez acheter votre Permanente professionnelle AU PRIX DU GROS

Il n'est pas nécessaire qu'elle soit faite au Salon même !

Permanente à partir de \$1.49
SPECIAL : Miss Clairol en crème à \$1.50 (rég. \$1.85)

Aussi : Spray net de toutes variétés, Rinse, Shampoing, etc.
Enplus : l'expérience et les conseils sont gratuits

55 FRONTENAC TEL. TE. 6-4518

St-Barthélemy reçoit Berthier 30 juin : St-Barthélemy reçoit St-Cuthbert. (à suivre)

Actuellement St-Barthélemy a gagné trois parties sur quatre, dont deux à St-Norbert dimanche dernier.

Qu'on n'oublie pas : la prochaine partie de balle-molle aura lieu à St-Barthélemy, dimanche prochain ; notre club reçoit Lavaltrie.

SOIRÉE RÉCRÉATIVE : —

Les soirées récréative se continuent. La prochaine aura lieu samedi le 18 mai, à l'École Du Sablé, à 8 heures. Les Elites de Maskinongé feront les frais de la musique. Bienvenue à tous. C'est une organisation des Loisirs de St-Barthélemy.

U.C.F.R. ST-BARTHÉLEMY : — Les membres de notre cercle

local sont invitées à leur réunion mensuelle, jeudi le 16 mai prochain à 8 heures du soir.

Nous voulons notre U.C.F.R. à son meilleur et nous espérons une collaboration entière de toutes nos dames et demoiselles. C'est la clé du succès et l'assurance d'atteindre l'idéal que nous visons : "des compagnes heureuses dans une société heureuse".

Mme Geo. Dau., secrétaire

COURS DE CHAPEAUX : —

Il nous fait plaisir d'informer toutes les dames de la paroisse qu'une technicienne du Ministère de l'Agriculture donnera des cours de chapeaux dans notre paroisse du 21 au 24 mai.

La première démonstration commencera le 21 à 9 h. 30 a.m. Sachons profiter des avantages que nous offrent les activités de notre U.C.F.R.

Mme G. Dau.

ATTENTION... LE TEMPS PASSE

VOUS POUVEZ GAGNER UN chauffe-eau électrique "Cascade 40"

le concours "Cascade 40"

de la SHAWINIGAN PREND FIN LE 15 JUIN

INSCRIVEZ-VOUS AUJOURD'HUI MÊME

- Format familial
- Entièrement automatique
- S'installe partout
- Sans flamme

IL EST FACILE DE GAGNER !

REMP LISSEZ une formule de participation chez un marchand autorisé, dans la région desservie par la Shawinigan. Rien à acheter, rien à rédiger. Il y aura 13 gagnants.

PRIME DE \$150 ! SI vous avez acheté un chauffe-eau électrique "Cascade 40" pendant la durée du concours et si votre nom est tiré, le prix de l'appareil vous sera remboursé et vous recevrez de plus une PRIME DE \$150.

Le tirage aura lieu à la fin de juin 1963. Les concurrents dont les noms sortiront au tirage seront invités à répondre à une question simple.

LA COMPAGNIE D'ÉLECTRICITÉ SHAWINIGAN AU SERVICE DE QUÉBEC

VOYAGEZ À MEILLEUR MARCHÉ AVEC

BRISSETTE & FRÈRE LTÉE

Route Nationale No 2 — TE. 6-3795 — BERTHIER

XXXXXXXX VOICI NOS HORAIRES XXXXXXXX

Tous les jours, excepté samedi et dimanche

ST-IGNACE — MONTRÉAL

La seule compagnie de transport à vous prendre à domicile et vous déposer à votre porte. Aucun arrêt. Plus rapide.

Départ de St-Ignace de Loyola 7.45 A.M.
Départ de Berthierville 8.00 A.M.

SAMEDI SEULEMENT

Départ de St-Ignace de Loyola 7.45 A.M. 12.45 P.M.
Départ de Berthierville 8.00 A.M. 1.00 P.M.

DIMANCHE

Départ de St-Ignace de Loyola 6.45 P.M.
Départ de Berthierville 7.00 P.M.

DEPART DE MONTREAL

Tous les jours, excepté le samedi

Départ du terminus 5.30 P.M.

Samedi

Départ du terminus 10.30 A.M. 5.30 P.M.

Dimanche

Départ du terminus 10.30 P.M.

Le Palais du Commerce

(Terminus)

1700 rue BERRI, MONTREAL — Tél. : VI. 9-7062
Pour informations, adressez-vous à :

BRISSETTE & FRERE

Rte Nationale No 2 — Tél. : TE. 6-3794 et 3795 — BERTHIER

ORIENTATION

LA SECRÉTAIRE

La secrétaire est la collaboratrice immédiate d'un chef d'entreprise, d'un directeur ou chef de service à l'emploi d'une administration ou d'un service public. Une nouvelle employée est rarement engagée en qualité de secrétaire particulière. Il faut généralement deux ans d'expérience comme sténo-dactylo dans la même entreprise avant d'occuper pareille position. Un directeur choisit souvent sa secrétaire particulière parmi les sténographes les plus compétentes.

Le poste de secrétaire particulière est considéré comme la promotion ultime de celles qui commentent leur carrière comme dactylographes, deviennent opératrices de machines à dicter ou sténographes. Il y a des différences de catégories parmi les secrétaires et celle du vice-président ou d'un président d'une société a une position beaucoup plus élevée que la secrétaire d'un petit chef de service. Celle qui fait preuve d'ambition et développe constamment ses connaissances peut atteindre aux paliers supérieurs. Il est incontestable que travailler avec quelqu'un qui a atteint l'apogée du succès comporte beaucoup de satisfaction.

Pour le seconder efficacement, elle doit se mettre à la hauteur du patron, c'est-à-dire être en mesure de comprendre les problèmes de son entreprise, de connaître sa correspondance, la place de ses dossiers, l'ensemble de ses relations d'affaires ou personnelles, ses communications téléphoniques habituelles, son emploi du temps, les disponibilités de son carnet d'engagement, les visiteurs qu'il faut faire attendre et ceux qui devront bénéficier d'un tour de faveur...

De réelles qualités sont indispensables pour réussir dans de telles fonctions. Le mot "secrétaire" dérive de secretarius en latin qui signifie "détenteur d'un secret" ce qui est pleinement justifié car elle doit faire preuve d'une parfaite discrétion. Ses activités sont diverses, allant des besognes les plus modestes aux missions exigeant du tact et de la psychologie. Tantôt sténographe ou téléphoniste, tenant des livres, organisant, coordonnant ou dirigeant le travail de ses compagnes.

Collaboratrice immédiate de son patron, la secrétaire compétente au-

ra une influence considérable sur la vie totale de l'entreprise qui l'emploie, facilitant le travail de son chef, diminuant sa fatigue, organisant sa vie de façon à lui permettre de donner sa pleine mesure...

Une culture aussi vaste que possible alliée à une belle personnalité aidera au succès dans ce véritable "travail de fée" où elle devra faire preuve :

- d'intelligence et de souplesse d'esprit.
- efficacité.
- d'initiative — le patron l'a justement embauchée parce qu'il ne veut pas être obligé de tout dire.
- d'ordre et de méthode.
- de discrétion — les potinages lui sont interdits, la première qualité qu'on exige d'elle étant la loyauté.
- de générosité — des travaux urgents réclamant souvent des heures supplémentaires.
- de dignité personnelle et de sociabilité.
- de distinction et de goût — il n'est pas de patrons qui aiment se faire représenter par une jeune fille qui néglige son apparence personnelle, son langage, sa conduite.

La formation s'attachera à toute la personne pour la rendre aussi riche, aussi souple que possible. Si, dans notre milieu les secrétaires bilingues sont recherchés, la jeune fille qui ne maîtriserait pas au moins sa langue maternelle ne ferait pas une bonne secrétaire. Une orthographe excellente étant indispensable ce serait une grave erreur que d'abandonner ses études après une 9e année pour suivre un cours de secrétaire. Une forte 11e année commerciale constituera un minimum auquel la jeune fille qui veut se préparer sérieusement à la profession ajoutera des cours spéciaux généralement dans une école privée. C'est certainement la voie la plus rapide pour une jeune fille qui doit travailler le plus tôt possible. Pour devenir secrétaire on peut également poursuivre le cours scientifique ou le cours général jusqu'à l'obtention du diplôme de 11e année et ensuite suivre les cours de la 12e année commerciale spéciale.

L'Ecole des Hautes Etudes Commerciales, affiliée à l'Université de

Montréal, 535 avenue Viger, donne, le soir, un cours de préparation aux affaires offert aux jeunes gens qui doivent prendre de l'emploi dans les affaires mais veulent néanmoins acquérir la formation théorique qui permet un apprentissage fructueux. Aucun diplôme n'est exigé des candidats qui s'inscrivent comme élèves libres (les élèves libres sont ceux qui ne désirent ni diplôme ni certificat). Sont admis comme élèves réguliers ceux qui détiennent un diplôme de 11e année scientifique s'ils ont conservé à l'examen officiel une moyenne générale de 66.6% et une moyenne de 70% en français et en mathématiques. Le cours commercial comme tel ne permet pas de s'inscrire à titre d'étudiant régulier. L'étudiant peut y préparer un diplôme commercial (trois années d'études), des certificats spécialisés : en comptabilité (5 années d'études), en pratique bancaire (deux années d'études), en correspondance commerciale (une année d'études), en langues étrangères (trois années d'études).

Un vaste champ d'action s'offre aux secrétaires, en voici quelques exemples livrés pêle-mêle à votre imagination :

- secrétaire d'administration
- secrétaire d'un service public
- secrétaire archiviste
- secrétaire commercial
- secrétaire comptable
- secrétaire copiste
- secrétaire d'ambassade, (fonctionnaire supérieur attaché à une ambassade)
- secrétaire de direction
- secrétaire de production (cinéma)
- secrétaire de réception (hôtellerie)
- secrétaire de rédaction de journaux, de revues
- secrétaire de rédaction de presse filmée
- secrétaire-interprète
- secrétaire médicale
- secrétaire traductrice...

Votre Conseiller d'Orientation.

MISE AU POINT

Lors des élections de novembre dernier, un bon Monsieur colporteur de nouvelles a répété à plusieurs endroits, que je faisais de la cabale avec la boisson et je viens démentir publiquement cette fausse rumeur, qui est venue à mes oreilles il y a quelque temps.

C'est vraiment une belle invention pour m'enlever de la confiance dans la paroisse, qui m'en témoigne toujours de plus en plus, mais vous n'aurez qu'à vous reprendre pour sortir un autre canard sur mon compte, car celui-là n'a pas l'air à avoir affecté trop ma réputation, plutôt connue dans la paroisse et dans la ville.

Il y a dix ans que je suis Lacordaire et que je ne prends, ni transporte aucune boisson alcoolique ; il est vrai que je m'occupe d'élections depuis quelques années, mais sachez bien que je ne me fais des amis avec la boisson, ni à répéter des calomnies semblables, mais plutôt à semer du bonheur en pratiquant le plus possible, la charité chrétienne et en recevant mes nombreux amis, aux liqueurs douces et au bon café, même si ce n'est pas toujours acheté chez-vous !

Quant au dommage que vous avez pu créer dans le cercle Lacordaire, veuillez donc trouver un moyen de ramener au bercail, ceux qui auraient pu s'en éloigner à cause de vous.

Signé : J.-Louis Poulette, maire

CONGRÈS NATIONAL INTER-OBÉDIENTIEL DU TIERS-ORDRE SÉCULIER DE SAINT-FRANÇOIS

Montréal, les 16-17-18-19 mai

Thème: "Le Tiers-Ordre, une école de spiritualité pour tous".

PROGRAMME

16 mai, jeudi; journée consacrée aux Directeurs de Fraternités, aux prêtres et aux séminaristes tertiaires, sous la présidence de S.E. Mgr Paul Grégoire, évêque - auxiliaire à Montréal.

17 mai, vendredi; célébration du centenaire de la Fraternité Ste-Elisabeth de Mtl.

4 hres p.m.: ouverture de l'Exposition au Palais du commerce.

6 hres p.m.: messe pontificale célébrée par Son Excellence Mgr Sebastiano Baggio, délégué apostolique, à l'église St-Jacques.

7 hres p.m.: au Palais du commerce, banquet présidé par Son Excellence Mgr Baggio.

8.30 hres p.m.: au même endroit, "message de saint François au monde moderne", par le Père Léon Bedrune, O.F.M.

18 mai, samedi: journée d'étude

pour les Tertiaires déjà inscrits.

10.30 hres a.m.: au Palais du commerce, conférence sur "la spiritualité de saint François" par le R.P. Loén Bedrune, O.F.M.

2.30 hres p.m.: forum sur la spiritualité franciscaine.

7.30 hres p.m.: au Palais du commerce, soirée récréative organisée par les jeunes Tertiaires.

19 mai, dimanche: ralliement général de tous les Tertiaires.

11 hres a.m.: à l'Oratoire Saint-Joseph, messe pontificale par S.E. Mgr Percival Caza, évêque-coadjuteur de Valleyfield.

3 hres p.m.: au Palais du commerce, rencontre fraternelle.

8.30 hres p.m.: au même endroit: concert du Père Bernard.

L'exposition est ouverte au public:

vendredi le 17 mai; de 1 hre p.m. à 10 hres p.m.

samedi le 18 mai: de 1 hre p.m. à 10 hres p.m.

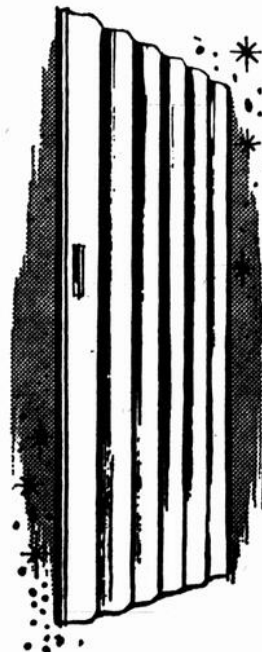
dimanche le 19 mai: de 12.30 hres p.m. à 2.30 hres p.m.; de 5.15 hres p.m. à 8 hres p.m.

MAINTENANT!

NOUVEAUX PRIX RÉDUITS POUR LES FAMEUSES PORTES PLIANTES

modernfold

Economisez de l'espace
Economisez de l'argent



- **modernfold** vous offre le choix entre trois tissus de vinyle lavables... deux portes pliantes en bois.
- Les portes Regal **modernfold** se font en vinyle lavable en six nouvelles couleurs décorateur.
- Ces portes conviennent pour toute pièce.
- Voyez-les dès aujourd'hui: c'est votre intérêt!
- Nouveaux prix à compter de

VENDEUR AUTORISÉ

J. P. SYLVESTRE



ILE DU PAS

TE. 6-3185

★ Ajoutez de l'espace ★ embellissez ★ grâce à Modernfold ★



Quel plaisir!

Quelle satisfaction!

Exigez toujours les fameux produits **GRENA-CHE** tels que les beurres de caramel, les confitures aux fraises ou aux framboises, les marinades, les garnitures de tartes, etc. Régaliez-en toute votre famille.



VENEZ VOIR

**NOS VOITURES USAGÉES
DEPENDABLE**

APPROUVÉ PAR



CONCESSIONNAIRE

(DES SPÉCIAUX À NE PAS MANQUER)

NOUS ENGAGEONS NOTRE RÉPUTATION SUR L'EMBLÈME "DEPENDABLE." IL INDIQUE QUE CE SONT DES VOITURES PARFAITEMENT FIABLES. NOS AUTOS USAGÉES SONT SOUMISES À DES ÉPREUVES ET REMISES À NEUF QUAND LA CHOSE EST NÉCESSAIRE AFIN DE PROTÉGER VOTRE MISE DE FONDS

Aubaines VOICI LA LISTE DES AUTOMOBILES

<p>\$ 1962 CHRYSLER WINDSOR 4 portes Sedan, radio Power Brakes, automatique Stock 2060 A \$ 2745.00</p>	<p>\$ 1962 DODGE 6 2 portes Sedan, radio Pneus blancs Stock 4026 A \$ 1995.00</p>	<p>\$ DODGE 1962 - 6 cylindres 4 portes sedan - Radio Stock 4029-A \$ 1995.00</p>	<p>\$ 1959 DODGE V8 Automatique 4 portes sedan - Radio Stock 4010 A \$ 1245.00</p>	<p>\$ 1959 CHRYSLER Automatique 4 portes sedan Stock 2057 A \$ 1595.00</p>
<p>\$ 1958 PLYMOUTH 8 Automatique 4 portes sedan - Radio Stock 1943 A \$ 1145.00</p>	<p>\$ 1958 DESOTO V8 Automatique, Power Brakes Power steering - Radio Stock 1957 D \$ 1395.00</p>	<p>\$ 1958 DODGE 6 2 portes Sedan - Radio Stock 3016 B \$ 725.00</p>	<p>\$ 1957 DESOTO 8 4 portes Sedan, radio Power Brakes Stock 2084 A \$ 995.00</p>	<p>\$ 1957 DODGE 4 portes Sedan Stock 2044 A \$ 795.00</p>
<p>\$ 1960 DODGE ROYAL 8 VENDU \$ 995.00</p>	<p>\$ 1956 DODGE ROYAL 8 2 portes Hard Top Automatique - Radio Stock 2056 A \$ 695.00</p>	<p>\$ 1956 DODGE ROYAL 8 4 portes Sedan Automatique - Radio Stock 4017 B \$ 725.00</p>	<p>\$ 1956 DODGE 8 4 portes Sedan, radio Tel que vu Stock 2077 C \$ 445.00</p>	<p>\$ 1955 PLYMOUTH Automatique 4 portes sedan Stock 2027 A \$ 495.00</p>
<p>\$ 1952 DESOTO 6 Automatique 4 portes sedan - Radio Tel que vu - Stock 2076 B \$ 245.00</p>	<p>\$ 1958 DODGE 8 Suburban, 4 portes Sedan Automatique - Radio Stock : P.E.B. \$ 1345.00</p>	<p>\$ 1960 SIMCA 4 4 portes sedan - Radio En parfaite condition Stock 3015 A \$ 695.00</p>	<p>\$ 1960 RENAULT 4 4 portes sedan - Radio Stock 2058 C \$ 725.00</p>	<p>\$ 1959 SIMCA 4 4 portes sedan Stock 1962 A \$ 595.00</p>
<p>\$ 1957 BUICK 8 Automatique 4 portes Hard Top Stock 2072 A \$ 925.00</p>	<p>\$ 1957 FORD 8 2 portes sedan En parfaite condition Stock 2078 A \$ 695.00</p>	<p>\$ 1956 OLDSMOBILE 8 4 portes Hard Top Tel que vu Stock 2079 B \$ 295.00</p>	<p>\$ 1957 METEOR 8 4 portes Sedan Automatique - Radio Stock : R.P.S.1 \$ 845.00</p>	<p>\$ 1956 STUDEBAKER 4 portes sedan Stock 2025 B \$ 395.00</p>
<p>\$ 1955 PONTIAC 8 4 portes sedan Tel que vu Stock 1942 B \$ 245.00</p>	<p>\$ 1954 CHEVROLET 6 4 portes sedan Tel que vu Stock 1963 B \$ 95.00</p>	<p>\$ METEOR 59 - 6 cylindres 2 portes sedan Radio - automatique Stock no 4008 B \$ 1345.00</p>	<p>\$ 1953 METEOR Sedan de livraison Tel que vu Stock 2038 A \$ 95.00</p>	<p>\$ 1949 CADILLAC Tel que vu Stock 2015 B \$ 195.00</p>

BRISSETTE AU

ROUTE NATIONALE No. 2

Téléme:

AUCUNE OFFRE RAISONNABLE NE SERA REFUSÉE

VENEZ VOIR



NOS VOITURES USAGÉES
DEPENDABLE

NOS MEILLEURS

Aubaines

ANES AUBAINES

CAMIONS

<p>1959 DESOTO V8 \$ VENDU \$ 1645.00</p>	<p>1959 DODGE 8 4 portes Sedan, radio Automatique Tel que vu Stock 2062 A \$ \$ 595.00</p>	<p>1961 DODGE V8 \$ VENDU \$ 1445.00</p>	<p>1959 DODGE 1/2 tonne express Stock 603 A \$ \$ 1245.00</p>	<p>1957 DODGE 4 tonnes Stock 612 A \$ \$ 1595.00</p>
<p>1957 PLYMOUTH 6 4 portes sedan Stock 1930 B \$ \$ 695.00</p>	<p>1957 PLYMOUTH 6 4 portes Sedan, radio Automatique Stock 5011 A \$ \$ 745.00</p>	<p>1957 DODGE 2 tonnes Stock 602 A \$ \$ 745.00</p>	<p>1956 DODGE 171" W.B. — 3 tonnes Boite de 14 pieds Stock 617 B \$ \$ 995.00</p>	<p>1948 FARGO 3 tonnes avec dompeuse Stock 16 \$ \$ 395.00</p>
<p>1955 DESOTO 8 Radio, Power Brakes Tel que vu Stock 2004 C \$ \$ 345.00</p>	<p>1954 PLYMOUTH 6 4 portes Sedan Tel que vu Stock 4004 B \$ \$ 195.00</p>	<p>1960 FIAT 16 passagers — Autobus Stock 516 A \$ \$ 1345.00</p>	<p>1958 G.M.C. \$ VENDU \$ 1345.00</p>	<p>1956 INTERNATIONAL 1 tonne — 6 cylindres Stock R.P.S. \$ \$ 525.00</p>
<p>1958 BUICK V8 Automatique 2 portes Hard Top Stock 4014 A \$ \$ 1245.00</p>	<p>1957 OLDSMOBILE 8 2 portes Hard Top Power Brakes Power Steering, Radio Stock 2069 A \$ \$ 1145.00</p>	<p>1955 INTERNATIONAL 4 tonnes — boites de 14 pi. Stock 1881 A \$ \$ 695.00</p>	<p>1955 MERCURY \$ VENDU \$ 495.00</p>	<p>1951 INTERNATIONAL Panel 1 tonne — Tel que vu Stock 2019 B \$ \$ 95.00</p>
<p>SPECIAL DODGE 1956 - 6 cylindres 4 portes sedan, radio Mécanique parfait Tel que vu No. 4727-B \$ \$ 300.00</p>	<p>1956 CHEVROLET 6 4 portes sedan — radio Stock 521 C \$ \$ 595.00</p>	<p>1944 JEEP 1 tonne express Stock 20 \$ \$ 750.00</p>	<p>1948 AUTOBUS REO 36 passagers \$ \$ 1950.00</p>	<p>1948 AUTOBUS FLEXIBLE 29 passagers \$ \$ 1950.00</p>
<p>PONTIAC 1959 4 portes sedan Automatique — Radio 4 pneus neufs Stock no 4006-A \$ \$ 1545.00</p>	<p>SPECIAL — OLDSMOBILE 1957 4 portes H. T., Radio Power steering, Power brakes, Tel que vu. No 2066-A \$ \$ 550.00</p>	<p>1947 AUTOBUS FLEXIBLE 29 passagers \$ \$ 1750.00</p>	<p>1946 AUTOBUS FLEXIBLE 29 passagers \$ \$ 1500.00</p>	<p>1948 AUTOBUS FLEXIBLE 37 passagers \$ \$ 2950.00</p>

UOMOBILE LTEE

Téme: Terminus 6-3795

BERTHIER

BERTHIERVILLE :

1925 - 1934 - 1963

L'HISTOIRE DU MONASTÈRE DE NOS MONIALES
ELLE TIENT ENTRE CES TROIS DATES

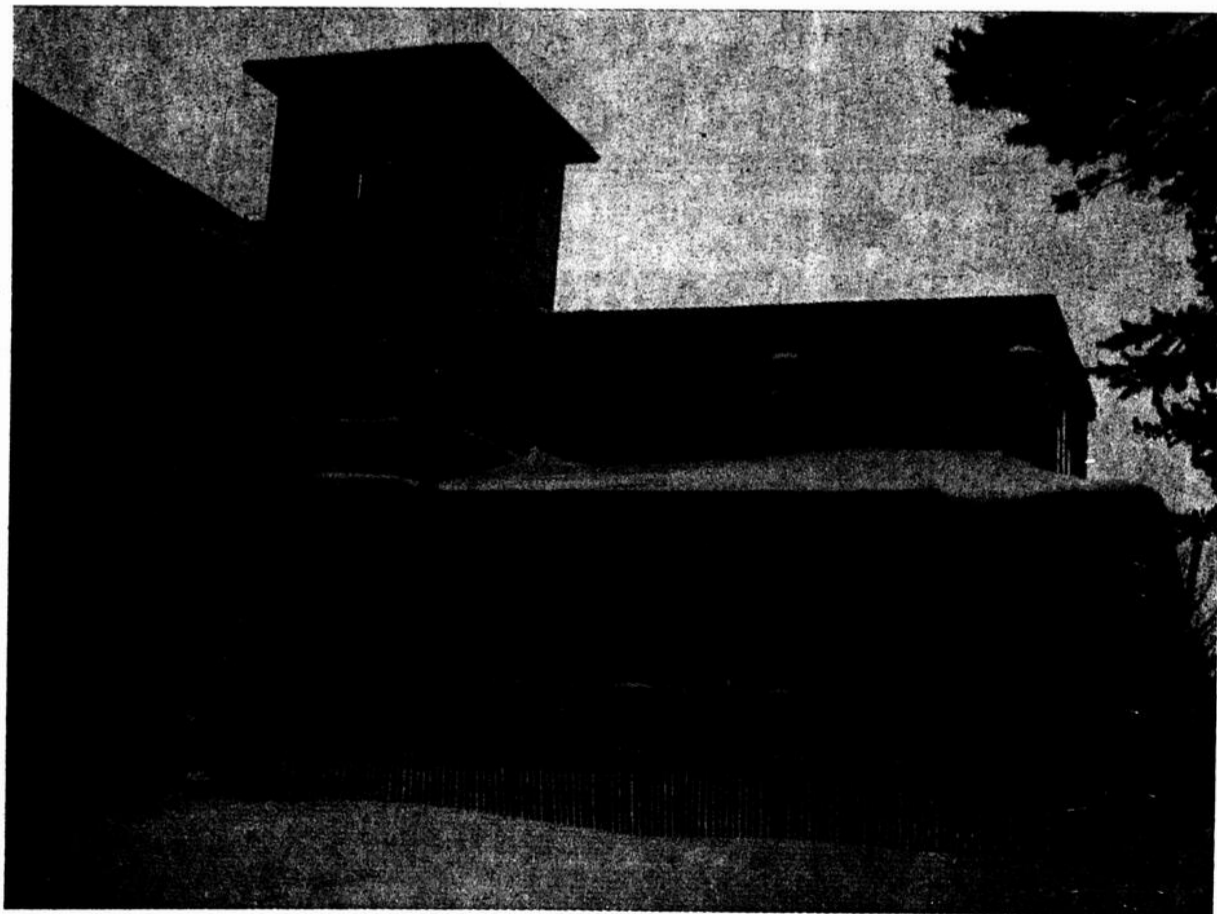
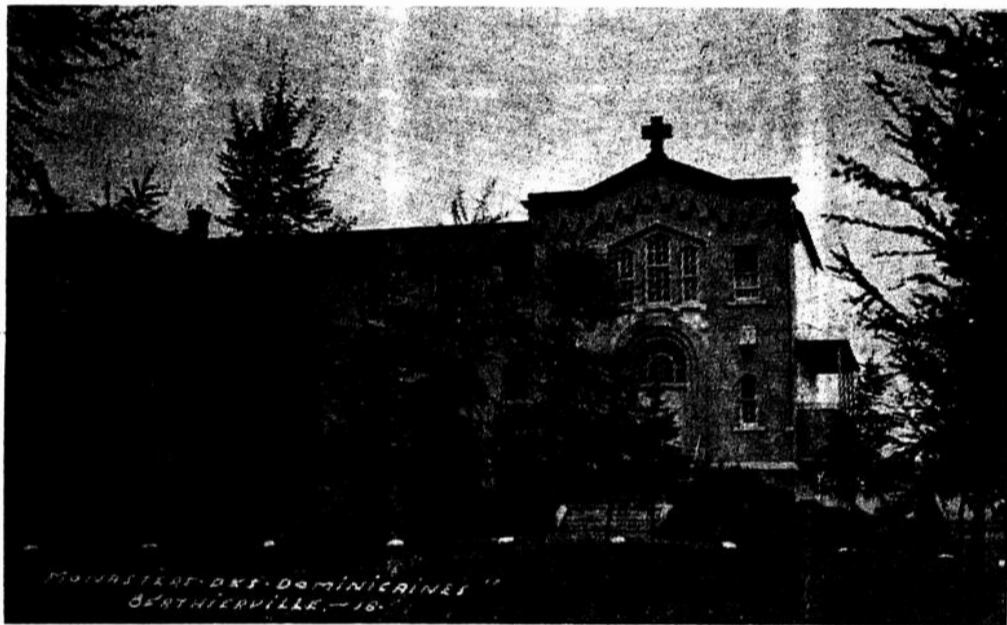


1925 : ARRIVÉE DES FONDATRICES AU PREMIER MONASTÈRE : propriété de Madame Claire Tranchemontagne-Pelland, T.O.P., offerte aux Moniales Dominicaines

1934 : ERECTION DE LA PREMIÈRE PARTIE DE NOTRE MONASTÈRE RÉGULIER

1963 : Achèvement de la bâtisse après deux étapes intermédiaires.

C'est en témoignage de gratitude envers la population de Berthier que les Moniales ont voulu placer, en évidence, sur un pilastre du cloître, les armoiries de notre ville.



SUR NOS
REMPARTS
SENTINELLES
PRIANTES

POUR MOUTIER, PAS DE MOITIÉ!



LAUZON SPORTIF

(par André Lauzon)

Tant que la dernière balle n'est pas lancée...

Nous avions prédit que les spectateurs qui se rendraient à Maskinongé pour la joute de baseball entre ces derniers et le club St-Justin en auraient pour leur argent, et je crois que ce fut le cas, car St-Justin en auraient pour leur argent, et je crois que ce fut le cas, car St-Justin, après avoir pris une avance confortable de 5 points s'est vu ravir la victoire à la 9e manche. Sans vouloir chercher d'excuse, je me permets de donner mon opinion sur cette rencontre : St-Justin a offert un jeu scientifique de beaucoup supérieur au Maski mais comme dans tout sport, l'élément chance joue un grand rôle et c'est ce qui s'est produit à la 9e manche pour le Maski. Après avoir joué nonchalant toute la partie, en plus d'être erratique à au moins 5 reprises, le Maski a été chanceux de remporter cette victoire, car de la manière qu'elle s'était déroulée, il flailait être très optimiste pour penser que le Maski pouvait l'emporter. Il ne nous reste plus qu'à attendre la prochaine rencontre qui aura lieu à St-Justin cette fois.

On ne connaît pas à fond les règlements.

La semaine dernière, un hebdomadaire Montréalais soulignait une critique fort intéressante, venant d'un des plus grand connaisseur des règlements de baseball dans la province de Québec, soit Charles Larente. Si tous les arbitres de baseball connaissaient les règlements à fond, comme il les connaît, il n'y aurait pas tant de "chiâlages" sur les terrains de baseball. Charles Larente, disait dans cet article que les gérants et instructeurs ne connaissent pas suffisamment les règlements de baseball. C'est peut-être vrai chez certains mais il arrive parfois que les gérants ou instructeurs pourraient en montrer aux arbitres en ce qui a trait aux règlements. Il est sage de ne pas protester contre une décision d'arbitre et c'est ce que nous avons toujours fait à date, mais lorsqu'il s'agit d'un point de règlement, le gérant ou l'instructeur ont le devoir de protester pour tenter de faire respecter les règlements ; cependant cela ne lui donne pas le droit de bousculer l'arbitre et s'il ne peut s'entendre avec l'arbitre, il peut alors avoir recours au protêt.

De la diplomatie

Dimanche dernier, le gérant du St-Justin, Claude Gagné, aurait pu se servir des règlements de baseball et régler un protêt sur cette rencontre, mais a préféré ne rien faire, ne voulant pas gagner la partie de cette façon.

Quand on connaît Claude Gagné, on peut dire qu'il s'est montré très indulgent cette fois et qu'il a préféré ravalé plutôt que d'enchaîner des discussions qui vu l'issue de la rencontre aurait pu lui être favorables. Il ne s'est pas découragé pour cela et n'a pas cessé de batailler ferme avec tous ses joueurs jusqu'à la fin même si la victoire qui semblait assurée a subitement tournée en défaite. Nous te félicitons de ton geste et si tous les instructeurs ou gérants agissaient avec autant de diplomatie, peut-être verrions-nous du meilleur baseball si non, plus intéressant. Il a compris et fait comprendre à ses joueurs que les discussions avec les arbitres ne rapportaient rien de bon et les spectateurs ont pu le remarquer dans les deux parties que le St-Justin a jouées à date. Cependant il tient à ce que les règlements de baseball soient respectés et personne ne peut le blâmer.

On a fait l'éloge du club St-Justin

Une parade avec la fanfare de Yamachiche suivie des notables et des joueurs du Maski a marqué l'ouverture à Maskinongé. Avant la présentation de la batterie d'honneur, on a présenté les joueurs des deux équipes et le maître de cérémonies, M. Blais, n'a eu que des éloges en faveur du St-Justin.

Il y eut un joueur qui fut ovationné plus que tout autre des deux équipes, lors de la présentation, ce fut "l'unique" Yvon Masson. On se rappelait sans doute les exploits et les services que ce joueur avait rendus au club Maski durant les deux dernières années.

SAVEZ-VOUS VOYAGER ?

QUELQUES NOTES SUR L'ORATOIRE ST-JOSEPH

Pour celui qui voyage, et surtout en direction de la Métropole canadienne, Montréal, rien de plus intéressant que de se rendre prier et visiter l'un des plus beaux joyaux artistiques et religieux que l'Oratoire St-Joseph du Mont-Royal, immortalisé par le R. F. André, le grand Thaumaturge.

Cette nouvelle construction, en chantier depuis 1924 est maintenant complètement terminée à l'extérieur et l'intérieur est de toute beauté.

Quant à ses diverses dimensions, disons ici que sa nef centrale est l'une des plus vastes du monde. Elle mesure 70 pieds de largeur par 340 de longueur ; et, en hauteur, elle dépasse les 100 pieds.

En ce qui concerne l'intérieur de la coupole, il s'élève à 195 pieds au-dessus du plancher et forme le centre des transepts distants l'un de l'autre de 210 pieds.

L'architecture en a été conçue par un moine bénédictin, un génie, universellement connu, Dom Paul Bellor, O.S.B. ; quant aux autres architectes, on mentionne, un Canadien, M. Gilbert Moreau, qui a eu comme conseiller, l'architecte-ingénieur, Ernest Cormier.

Le 19 novembre 1964 marquera le 60ème anniversaire de fondation de l'Oratoire, où, depuis des dizaines d'années, un nombre "éloquent" de faveurs multiples ont été obtenues au sanctuaire connu sous le vocable d'Oratoire Saint-Joseph du Mont-Royal.

Le tout premier Oratoire fut construit en 1904, mais cédait bientôt sa place à une vaste crypte, bénite en 1916, par l'archevêque de l'époque, Mgr Paul Bruchési.

Et six ans plus tard, on débutait les fondations de cette imposant monument ou basilique qui peut être favorablement comparé aux plus beaux temples de toute la chrétienté.

Parmi les dates importantes de l'évolution de l'Oratoire du Mont-Royal, mentionnons la nomination du Frère André, en 1871, comme portier au Collège Notre-Dame, qui fut fondé en 1869, par les religieux de Sainte-Croix et, 40 ans, plus tard, soit en 1911, le R. F. André était nommé à l'Oratoire Saint-Joseph.

Il y demeurait dans une modeste chambrette où il décédait en janvier 1937 à un âge très avancé, soit plus de 90 ans.

Le Musée de cire, près du Collège Notre-Dame, est aussi un en-

MOTS CROISÉS — No. 14

1													
2													
3													
4													
5													
6													
7													
8													
9													
10													
11													
12													

Horizontalement :

- 1—Industrie de Berthier — Une autre industrie
- 2—Gros Canard — Sève des résineux
- 3—Pour les enfants — En Atoll
- 4—Détaché — Roue de Poulie
- 5—En R.I.N. — Belle taille

Horizontalement :

- 6—Géographie Arabe — Art cont — Pronom
- 7—Président du Richelieu — Vieux linge
- 8—Du verbe aller — Rivière de France — Pro pers
- 9—Pré Fém Biblique — Anc Irlande
- 10—Prén Fém — Iua — Oreille en Ang
- 11—Ecorche — Est en ang
- 12—Genre de myriapodes — Noire grand-Père à tous — Enlève

Verticalement :

- 1—Cinquième jour — Règlement
- 2—Voyelles doubles — Qui dort
- 3—Lieu de délices — Frappa des sabots — Fleuve d'Egypte

- 4—En nécro — En ici — Note
- 5—Organiste bien connu de Berthier
- 6—Action de se soulever du sol par soi-même
- 7—Colère — Ecrivain Français
- 8—Ile de l'Atlantique — Vol de l'oiseau — Mammifère — Tête
- 9—Eu l'audace — Sert à recouvrir
- 10—Salpêtre — Recourbe
- 11—Prénom biblique — Pratiquait une intervention
- 12—Jolie modèle de Montréal — Petite clingue

Solution du problème no 13

Horizontalement :

- 1—LAFONTAINE
- 2—UNIVERSALITE
- 3—XENIE — IL — DOT
- 4—USE — ALTO — UR
- 5—ESSE — MEANDRE
- 6—UES — PIS — DIT
- 7—ERRE — REVER
- 8—EB — OI — AUSI
- 9—MUGUETTE — NIE
- 10—ETAT — AORTITE
- 11—NEVEU — ETE
- 12—TEE — SEL — REMI

Verticalement :

- 1—LUXUEUSEMENT
- 2—ANESSE — BUTEE
- 3—FINESSE — GAVE
- 4—OVI — ROUTE
- 5—NEE — PRIE — US
- 6—TR — AMIE — TA
- 7—ASILES — ATOIL
- 8—IALTA — RUER
- 9—NI — ONDES — TER
- 10—EID — DIVINITE
- 11—TOURTE — ITEM
- 12—METRE — RUEE

EXPOSITION DE MATÉRIAUX DE CONSTRUCTION

SALLE PAROISSIALE DE BERTHIERVILLE

VENDREDI SOIR, LE 17 MAI, DE 7 À 12 HRES P.M.
SAMEDI, LE 18 MAI, TOUTE LA JOURNÉE ET SOIRÉE

Ne manquez pas cette occasion unique de vous renseigner sur les nouveaux matériaux de construction populaires, de même que les modes de financement si nécessaire pour les améliorations à votre maison.

Cette exposition est commanditée par :

BERTHIER BOX & LUMBER LTD.

DE BERTHIERVILLE

DANS LA LIGUE RURALE (Section Ouest)

Louiseville et Crabtree invincibles

LA PREMIERE POSITION SERA L'ENJEU DIMANCHE PROCHAIN, ALORS QUE LES DEUX EQUIPES EN TETE SE FERONT FACE. LA JOUTE AURA LIEU A LOUISEVILLE A 2 HEURES.

**JOLIETTE BLANCHIT ST-THOMAS 8 — 0
MASKI L'EMPORTE 10 — 9 CONTRE ST-JUSTIN
CRABTREE A DECLASSE BERTHIER 16 — 8
LOUISEVILLE A DEFAIT ST-GABRIEL 5 — 1.**

(par André Lauzon)

— A MASKINONGE —

Les spectateurs venus très nombreux assister à cette rencontre, en ont eut pour leur argent. St-Justin, après avoir pris une confortable avance de 9 à 4, a vu la chance tourner du côté du Maski à la 9e manche alors que ces derniers ont effectué un ralliement leur permettant de remporter la victoire au compte de 10 à 9.

Si on voulait offrir des excuses, il serait facile d'en trouver, mais nous n'en cherchons pas. Disons tout simplement que c'est la chance qui a permis au Maski de l'emporter.

Voici en résumé comment s'est déroulée cette partie. St-Justin a marqué un point dans la manche initiale en sachant profiter de deux erreurs. Le Maski a pu compter 2 points à la 3e grâce à un but sur balles et un coup de circuit cogné par Yvon Alarie. A la 5e, le St-Justin a repris l'avantage en comptant six points en cognant 5 coups sûrs et profitant de 2 erreurs et un but sur balles. A la 6e manche, le Maski compta 2 autres points grâce à quatre coups sûrs. Le St-Justin a réussi son premier double-jeu au cours de cette manche avec des combinaisons de 1—2 et 2—3, soit de Gilbert Ladouceur à Gilles Masson à Maurice Lambert. A la 7e, le St-Justin porta le compte 8—4 en marquant 1 point en frappant 2 coups sûrs et profitant d'un "pass-ball".

A la 8e, le St-Justin a réussi un magnifique double-jeu, son 2e de la rencontre avec des combinaisons

5—4 et 4—3, soit de Noël Doucet, 3e but à Robert Doucet, 2e but qui relaya à temps au premier Maurice Lambert. Le troisième retrait de cette manche fut réussi par un autre bel exploit défensif réussi par par Robert Doucet qui est venu couvrir un roulant qui avait d'abord touché le 1er but et réussissant à faire le retrait de façon magistrale. Au début de cette 8e manche le St-Justin marqua son 9e point en profitant d'un but sur balles, suivi d'un simple et d'une erreur.

La victoire semblait assurée, lorsque la chance a soudainement favorisé le Maski à cette 9e et dernière manche, en effectuant un ralliement de six points et ainsi porter le compte 10—9. Roch Beaudin et Réjean Lajoie ont été ceux qui ont permis au Maski de l'emporter. Roch Beaudin cogna un deux buts et un simple tandis que Réjean Lajoie claquait un coup de circuit alors que les buts étaient remplis.

Le lanceur perdant fut Gilbert Ladouceur et le gagnant Yvon Gervais.

André Barrette, Noël Doucet, Maurice Lambert, Charlemagne Gaboury, Claude Lemire, Léon-Luc Mandeville et Gilbert Ladouceur ont frappé en lieu sûr pour les perdants.

Ici je voudrais mentionner le travail formidable accompli par le receveur Gilles Masson. Gilles a donné tout ce qu'il pouvait et même un peu plus. Pas un seul instant il n'a cessé d'encourager ses coéquipiers. Si le St-Justin n'a pu conser-

ver son avance, il ne faut surtout pas le blâmer. Il aurait certainement mérité la première étoile si le St-Justin l'avait emporté. On ne peut blâmer aucun joueur car tous ont fait leur possible et tous étaient visiblement déçus de l'issue de cette rencontre. Cependant soyez certains que le St-Justin ne s'en fait pas pour cela et il faudra les surveiller dans les prochaines rencontres, car si l'offensive peut s'améliorer sensiblement comme il est à prévoir, les adversaires n'auront qu'à bien se tenir, sinon ils connaîtront des surprises.

— A ST-GABRIEL —

Les Loups de Louiseville ont décroché une deuxième victoire en défaisant St-Gabriel au compte de 5 à 1. Durant 8 manches complètes, Jean-Paul Plante a su espacer les coups sûrs et empêcher le St-Gabriel de compter. Ce n'est qu'à la 9e que St-Gabriel a réussi à marquer un point. L'étoile de la joute fut sans contredit Daniel Plante qui en plus de jouer une solide partie à la défensive se distingua également à l'offensive en réussissant un coup de circuit et 2 simples.

Le lanceur perdant fut Jules St-Jean et le gagnant Jean-Paul Plante.

Sommaire :
Louiseville 010 002 002 5 7 2
St-Gabriel 000 000 001 1 8 2
Jean-Paul Plante et Claude Lesard ; Jules St-Jean et Maurice Loyer.

— A JOLIETTE —

Le Joliette a blanchi St-Thomas au compte de 8 à 0. Paul Prud'homme a été l'étoile des vainqueurs en cognant 2 circuits et un

simple. Jacques Hétu a également frappé un circuit pour Joliette.

Le lanceur gagnant a été Alain Forest et le perdant Jean-Claude Loyer.

Sommaire :
St-Thomas : 000 000 000 0 7 2
Joliette : 000 410 03x 8 11 2

Jean-Claude Loyer, Jacques Harnois et Jean-Pierre Lasalle et Jean-Guy Gaudet ; Alain Forest et Florian Morin.

— A CRABTREE —

Les Castors de Crabtree Mills ont remporté une victoire décisive au compte de 16 à 8 contre Berthier. Gaston Rivest a été l'étoile des vainqueurs avec 12 retraits au bâton et aida sa propre cause en cognant la balle 4 fois en lieu sûr. La joute a été marquée de 23 coups sûrs dont 15 par Crabtree.

Le lanceur gagnant fut Gaston Rivest et le perdant Jacques Doucet.

Sommaire :
Berthier 115 000 010 8 8
Crabtree 310 110 460 16 15

Doucet et Bernard ; Gaston Rivest et Michel Ducharme.

— DIMANCHE PROCHAIN —

Dimanche marquera la date d'ouverture à St-Justin. Le club visiteur sera le St-Gabriel. La joute est cédulée pour 1.30 hres vu les cérémonies d'ouverture.

A Louiseville, la joute sera très importante, car le Crabtree sera le club visiteur. Comme ces deux clubs sont les seuls à ne pas avoir subi la défaite, il faudra nécessairement que l'un des deux cède le pas à l'autre. Il est inutile d'ajouter que

ces deux clubs tenteront tout ce qui est possible pour l'emporter mais lequel réussira le mieux, ça demeure une question de \$64. Qui pourrait oser faire des prédictions ? Pour ma part je ne me risquerai pas trop mais tout de même on peut tenter d'analyser la force des deux clubs. Si Crabtree offre une meilleure offensive, par contre les Loups leur en feront voir de belles sur la défensive et il est toujours possible qu'ils les surprennent à l'offensive également. Comme on le sait, Emile a plus d'un tour dans son sac et je suis certain qu'il ne lâchera pas prise facilement.

Dnas les deux autres rencontres, nous prévoyons du jeu serré entre Joliette et Berthier tandis que le St-Thomas tentera de décrocher sa première victoire aux dépens du Maski, mais là, ce ne sera pas chose facile car St-Thomas est plutôt faible à la défensive.

CEDULE

DIMANCHE LE 19 MAI

ST-GABRIEL VS ST-JUSTIN
CRABTREE VS LOUISEVILLE
JOLIETTE VS BERTHIER
MASKI VS ST-THOMAS

CLASSEMENT

Louiseville	2	2	0	1000
Crabtree	2	2	0	1000
St-Justin	2	1	1	500
Joliette	2	1	1	500
Berthier	2	1	1	500
Maski	2	1	1	500
St-Gabriel	2	0	0	000
St-Thomas	2	0	0	000

Jean Landry Menuiserie

Rue Frontenac, à l'arrière du bureau de poste.

RÉPARATION ET OUVRAGE GÉNÉRAL
PEINTURE AU FUSIL — TEINTURE

Spécialité : Meubles sur mesure — Bois et arborite

Information :

Rés. : 78, Frontenac, Berthierville Tél. : TE. 6-4157

DU NOUVEAU A

L'HÔTEL DU ST-LAURENT DE BERTHIER

DANSE AVEC ORCHESTRE
"OWER TONES"

Invitée : LISE LINCOURT

BIENVENUE A TOUS

au Québec
la **VIE** a ses bons moments
et **MOLSON**
les rend meilleurs!



MERCI, gros merci de nos Majorettes

Après cette fin de semaine mouvementée, il ne reste qu'à remercier toute la population Berthelaise et celle des environs pour le chaleureux encouragement apporté. Cette marque d'encouragement montre que tous vous avez à cœur de voir réussir vos majorettes. C'est en continuant ainsi que Berthierville gardera ses Majorettes.

Je voudrais remercier nos majorettes, car elles ont fait de leur mieux. En même temps ce merci s'adresse au Caporal Jacques Landreville qui nous les a formées et qui continuera à leur communiquer son savoir. Merci à M. Richard Berger et à ses majorettes pour leur magnifique spectacle. Dans un autre domaine, merci à M. Clément Rocray qui s'est occupé de l'organisation de la veillée de dimanche soir. Je voudrais souligner le travail de tous les parents des majorettes de Berthierville. Ils nous ont supporté et ont collaboré depuis le début afin d'arriver à nos fins. Merci à M. le maire U. Laferrrière qui a bien voulu venir rehausser de sa

ANDRÉ DAVIAULT
AVOCAT
177 Frontenac C.P. 2
TE. 6-4202 BERTHIERVILLE
le soir de 7.30 à 9 h. p.m.
les lundi et vendredi

SECTION DES PETITES ANNONCES

Il y a quelque chose pour vous dans nos annonces classées

SURGE — SURGE
Trayuses neuves et usagées. Vente et Service dans Berthier-Maskinongé. Échanges acceptés. **GABRIEL PHILIBERT**, Téléphone : 227-2366, SAINT-JUSTIN.

MACHINES À COUDRE
Nous vendons la machine à coudre Singer et toutes autres marques. Nous réparons et reconditionnons toutes les marques de machine à coudre, et nous pouvons vous fournir toutes les pièces de rechange. S'adresser à : **La Maison Delisle & Fils de Joliette**, Tél. : PL. 6-6363 ou vous pouvez vous adresser au **SALON LÉO POIRIER, BERTHIERVILLE** — Tél. : TE. 6-4518.

ATTENTION !
Les cultivateurs qui ont des chevaux à vendre ou à échanger ou des animaux vivants ou morts pour viande de vison sont priés de communiquer avec moi par téléphone : **M. ADMIRE BARIL, MASKINONGÉ**, Tél. : 227-4571. Nous acceptons les frais de téléphone interurbain.

À VENDRE OU À ÉCHANGER
Un yacht avec moteur "inboard" — 16 pieds — très propre — presque neuf. S'adresser à : **TE. 6-4711, BERTHIER**.

À VENDRE
Yacht Peterborough de 14 pi. avec moteur de 1961 de 40 forces. Le tout en parfait état. S'adresser à **MME ANATOLE COURCHESNE, ST-IGNACE-DE-LOYOLA**. — Tél. : TE. 6-3450.

À LOUER
Logement de 5 pièces, chambre de bain, réservoir électrique — Entrée 220 V. — Tél. TE. 6-4717, **BERTHIERVILLE**.

— ATTENTION ! —
Pour faire réparer vos tondeuses à gazon de quelque marque que ce soit, voyez **MARCEL JOLY, 68, St-Viateur, BERTHIERVILLE**. — TE. 6-4719.

POUSSINS BRAY
Des poussins Bray sont maintenant offerts à de nouveaux bas prix ; des pondueuses Ames et diverses autres catégories. Quantité limitée de jeunes coqs. Commandez maintenant. Agent : **NORMAND DESROCHES, R.R. 2, BERTHIER JCT., Tél. : 6-3512, BERTHIERVILLE**.

À VENDRE
Deux luxueuses roulottes meublées et de modèle récent : une de marque "Sabre" 50 x 10 ; une autre de marque "Holywood" 33 x 10. Cause : départ pour la Louisiane. Aussi à vendre grand terrain à bon prix et situé au bord de l'eau. S'adresser à **MME RAOUL AUGER, Route Nationale No 2, BERTHIER**.

À VENDRE
Maison de 8 pièces — plancher de bois franc — confort moderne — chauffage central automatique — foyer naturel — grande pelouse face au fleuve — 2 garages. S'adresser à : **573, Grande-Côte, BERTHIER**. TE. 6-3339 ou **THÉÂTRE MÉTRO, BERTHIERVILLE**. TE. 6-4536.

ARGENT DISPONIBLE
CONSOLIDEZ VOS DETTES ET REDUISEZ VOS PAIEMENTS MENSUELS.

Montants	Paiements	Mois
\$ 506.94	\$22.00	30
\$1000.00	\$41.45	30
\$1525.00	\$58.88	36

LES PRETS DE \$1525.00 ET PLUS SONT ASSURÉS CONTRE LA MALADIE, ACCIDENT ET PERTE DE LA VIE.

CRESCENT FINANCE Corp.
COMPAGNIE CANADIENNE
83 St-Laurent — Tél. CA. 8-2783 — Louiseville

BRIQUE et PIERRE
Pour vos travaux de pierre et de brique, consultez :

FABRICE DUBOIS
ST-CUTHBERT TE. 6-3609
SPECIALITE : PIERRE-DES CHAMPS

RES. : 211 RUE MARTIGNY
REPENTIGNY
TEL. 581-0749 (frais virés)

JACQUES ROBILLARD & CIE. C.A.
COMPTABLES AGRÉÉS

215, NOTRE-DAME
REPENTIGNY
Tél. Régional : 581-0220
Montréal : 645-8062

présence notre soirée de dimanche soir, et par là montrer qu'il s'intéresse depuis toujours, à notre jeunesse. Aussi à notre chef de police, M. Ovila Chaput, et au policier M. Branconier, qui nous ont secondé toute la fin de semaine en ce qui regarde la circulation et au bon ordre. Je ne voudrais pas oublier M. et Mme Arcade Gadoury, mes parents, qui ont bien voulu m'aider depuis le début et je suis certain qu'ils continueront à le faire tant que je serai avec les majorettes. Aussi, je voudrais remercier ce journal qui, avec sa collaboration, avons eu la grosse partie de notre annonce. Nous avons aussi le poste C.J.S.O. Sorel, qui a mis à notre disposition ses ondes, sans compter. Ceci est dû à M. Gilles Tessier et à ses collaborateurs. Et que dire des artistes qui ont passé sur la scène de la Salle paroissiale. Ils nous ont donné de magnifiques numéros. Grâce à leur collaboration, cette soirée restera dans la mémoire de nos mamans pour longtemps.

Notre ensemble cinématographique a été exposé un mois et demi grâce à M. Marcel Guinard, qui nous a prêté sa vitrine. Comme M. Clément Rocray était le principal organisateur de dimanche soir, Mlle Solange Sarrazin l'a secondé sans compter pendant toute la préparation de la mise en scène. Elle continuera à donner les cours de solfège à nos jeunes filles. En un mot : Merci à tous, et spécialement à ceux qui ont contribué à la réalisation de notre fin de semaine. Si par hasard, j'oubliais quelqu'un, je m'excuse, car ce serait involontaire.

Plusieurs se demandaient pourquoi le drapeau de l'Union Jack? Ce drapeau était placé là temporairement. Ce sera le drapeau de nos majorettes qui prendra la place aussitôt que nous le recevrons.

M. Gilles Destrempe, de Berthierville, demeurant à 25 de Bienville, a gagné l'ensemble cinématographique, comprenant ciné-caméra, projecteur, écran et lumières, d'une valeur approximative de \$200.00 dollars. Le billet chanceux a été tiré par la petite Lina Laprade, âgée de 5 ans. Elle est l'enfant de M. et Mme Marcel Laprade de Berthierville.

Merci !
La direction des Majorettes de Berthierville Inc., par Jean Gadoury.

Nouveau ...
(suite de la 1ère page)
mônier de l'Hôpital St-Eusèbe de Joliette et ancien vicaire à Berthierville, a prononcé le sermon de circonstance.

Le Courrier est heureux d'offrir à M. Pabbé Beaudoin ses plus sincères félicitations et ses vœux chaleureux pour une réussite pleine et entière dans la carrière ardue et difficile qu'il vient de commencer.

Chronique des Voix Laurentiennes

Chers amis
Qu'il me soit permis, au nom de tous les membres, de féliciter les interprètes de la troupe des Compagnons de St-Antoine et en second lieu les majorettes ; ces deux associations sont du domaine artistique et méritent bien votre encouragement. Bravo !!!
Mercredi prochain, le 22 mai, les Voix Laurentiennes chanteront à St-Léon, à la salle du couvent à 8.30 hres p.m. Toute la population du comté est invitée à se joindre à nous car ce sera une soirée vraiment intéressante.

La Société St-Jean-Baptiste a retenu elle aussi les services de la chorale pour le 24 juin prochain. Ce sera la dernière apparition en public de notre chœur d'ici l'automne prochain. Notre directeur me communiquait ces jours-ci qu'il avait une foule de projets en tête et en souhaitait la réalisation. Tous les membres qui désirent s'inscrire pour l'automne prochain voudront bien communiquer avec le directeur.

Chers membres, à mercredi soir, le 22, à St-Léon.
A la semaine prochaine.
Mado

Hommages aux Voix Laurentiennes

Jeudi dernier, 2 mai 1963, nous avions l'avantage et le grand bonheur d'avoir au théâtre Royal à Berthierville, la Chorale mixte "Les Voix Laurentiennes" sous l'habile direction de M. Jean Chevalier.

Une assistance nombreuse et enthousiaste a fort goûté et apprécié le travail des solistes et de la Chorale. Des artistes de talent et jouissant déjà d'une grande renommée se sont produits et il ne faudrait pas oublier de souligner l'excellent travail de cinq artistes de notre région, Messieurs Noël Dené, René Jubinville, Germain Caron, Jacques Sylvestre et Jean Farley.

Nous vous demandons de vous produire le plus souvent possible dans la Laurentie et surtout de nous revenir bientôt à Berthierville. Félicitations et bon succès aux Voix Laurentiennes.

Heureux spectateur.

PNEU GENERAL TIRE

Votre sécurité est notre spécialité

POUR LA PREMIÈRE FOIS ...

Un pneu de telle qualité A un prix si bon marché



GENERAL JET-AIR

Le premier pneu General de qualité présenté dans la catégorie bon marché

- * CORDE DE NYGEN* pour plus de sécurité aux hautes vitesses
- * SEMELLE JUMELÉE pour une meilleure traction
- * CAOUTCHOUC ODESSA* pour une plus longue durée

*UNE EXCLUSIVITÉ GENERAL

PNEU GENERAL TIRE **BRISSETTE AUTOMOBILE Ltée**
Route Nationale No. 2
Tél. TE. 6-3795 — BERTHIER



Les quilleurs locaux qui participaient à la Finale Provinciale du Tournoi Mixte de Petites Quilles Carling, le 27 avril, ont été photographiés lors des rencontres disputées au Salon Boulevard Lanes de Montréal. Ils apparaissent ci-haut, dans l'ordre suivant :
Première rangée, gauche à droite: Mme Jacqueline Arpin, Mlle Hughette Blais. Deuxième rangée, gauche à droite: Gaston Dalpé, gérant des ventes de Carling Gaston Rouisse et Denis Coulombe de la salle Beausoleil de

Berthier, et M. René Malo, Agent Carling, de Joliette.
Classement final : Position, 89. Ville, Berthier. Centre de quilles, Beausoleil. Triple, 1655. Handicap, 1055. Total, 2710.
Le Trophée Provincial Carling et le premier prix de \$2,000 ont été remportés par l'équipe du Bowling St-Edouard, de Montréal. Le second prix de \$1,500 était enlevé par l'équipe de la salle Rose Bowl Lanes de la Métropole.

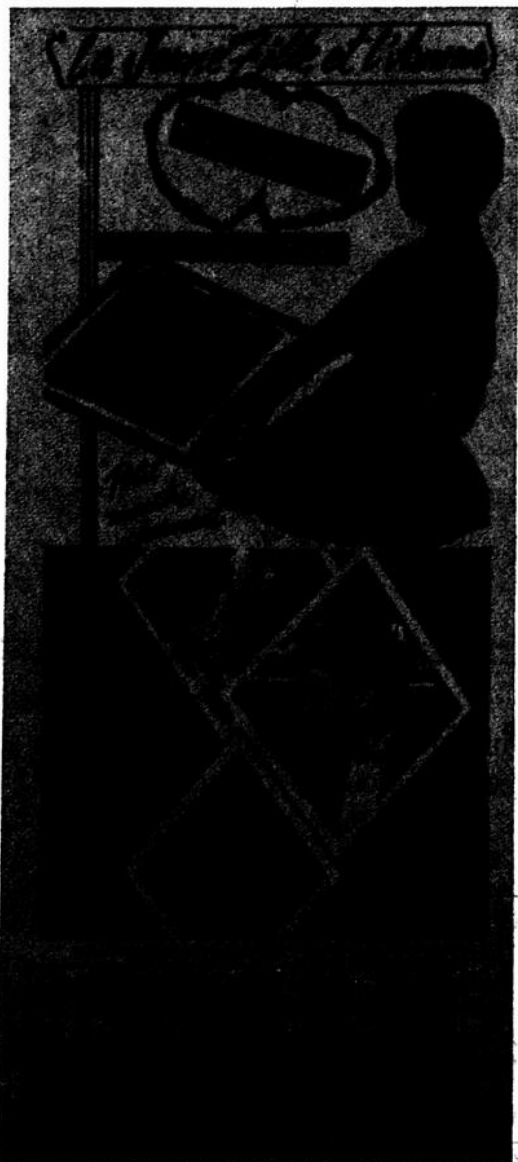
THÉÂTRE ROYAL

••• Le THÉÂTRE des PRIMEURS •••

TEL. : TE. 6-3402 (Fernand Aucoin, gérant) BERTHIERVILLE

Un seul programme sera présenté à 7.30 hres sur semaine
Le dimanche après-midi de 1.30 hres à la fermeture

SAMEDI, DIMANCHE, LUNDI, MARDI- 18, 19, 20, 21 MAI
Deux films à ne pas manquer - Au prix régulier



À VENIR



Le rôle du directeur du logement à l'Université

Par Ovila LEGAULT

Le logement est un problème important pour les milliers d'étudiants qui fréquentent les universités et qui demeurent à l'extérieur des villes universitaires.

L'Université d'Ottawa, consciente de ses responsabilités dans ce domaine, a voulu faire face au problème et elle fera construire deux résidences qui pourront accommoder, l'une 350 étudiants et l'autre, 150 étudiantes, et qui seront disponibles dès septembre 1964.

Elle a aussi voulu aider des centaines de jeunes à trouver une chambre qui leur procure un minimum de tranquillité, de sécurité morale et de facilité d'étude. Et, à cet effet, elle a engagé en septembre 1962 un directeur du logement hors-campus qui consacre tout son temps à procurer des chambres aux étudiants masculins de première et de deuxième années et à voir à ce que ces chambres soient convenables. Tous les étudiants mineurs de 1ère et de 2e années doivent habiter des chambres qui ont été approuvées au préalable par le directeur de ce service.



M. Denis Bellehumeur

Le nouveau directeur, M. Denis Bellehumeur est originaire de Berthierville, Québec, et il a fait ses études chez les Jésuites à Montréal, d'abord au collège Brébeuf où il a fait ses humanités, puis au collège Loyola où il a fait sa philosophie et où il a obtenu son baccalauréat ès arts en 1962. Il poursuit actuellement des études en économie politique à l'université Carleton d'Ottawa, seul endroit au pays où il se donne de tels cours le soir.

M. Bellehumeur possède actuellement une liste de 603 chambres hors-campus qui peuvent accommoder 707 étudiants. En plus, 35 élèves sont logés à la résidence des étudiants sur la rue Wilbrod, 93 occupent les chambres des anciennes baraques militaires, rue Somerset, et 40 sont logés dans les chambres situées aux 3e et 4e étages de l'édifice de l'administration.

Durant l'été, les chambres de l'édifice de l'administration sont occupées par des prêtres qui suivent les cours d'été, et les baraques sont utilisées par des frères enseignants. Plusieurs des élèves des cours d'été ont aussi recourus aux services du directeur du logement qui voit à leur procurer des chambres choisies sur sa liste de réserve.

Rappelons qu'il y a à l'Université d'Ottawa, 3,520 étudiants de différentes langues et de différents pays, hommes et femmes, célibataires et mariés. Un tableau que nous a montré le Père Wilfrid Bilodeau, o.m.i., responsable des étudiants étrangers, nous a fourni les statistiques suivantes sur la population étudiante à l'université.

Il y a 1,276 étudiants de langue anglaise, 1,952 de langue française, et 292 de langue étrangère. Environ 3,000 sont célibataires, hommes et femmes, 249 sont des hommes mariés et 45 sont des femmes mariées. En plus de voir au logement des

SAMEDI 18 MAI 1963 EN GRAND SPÉCIAL AU THÉÂTRE ROYAL

Spectacle pour toute la famille
A 1.30 H.



TINTIN ET LA TOISON D'OR



Adm. 50 cts

étudiants, M. Bellehumeur fait de l'orientation et du counselling parmi les jeunes, et il assiste le Père Bilodeau chez les étudiants européens. Depuis septembre seulement, il a suivi et conseillé 89 étudiants qui avaient des difficultés.

Le problème le plus aigu et le plus fréquent est la difficulté d'adaptation des débutants à la vie universitaire, et pour y remédier, l'université a préparé un cours d'orientation pour les nouveaux élèves de la faculté des arts.

Ce cours sera d'une durée de trois jours et il sera donné avant le début des cours réguliers. Il sera obligatoire dès septembre prochain pour tous les nouveaux élèves de cette faculté.

M. Bellehumeur aura aussi la responsabilité d'organiser les loisirs durant les cours d'été, ce qui veut dire qu'en plus des activités sportives et autres de la semaine, il aura à organiser quatre excursions du dimanche durant ces cours d'une durée de six semaines.

Le directeur de ce nouveau service nous confiait cette semaine que malgré la liste impressionnante de chambres dont il dispose, il aura de la difficulté en septembre prochain à caser tout son monde. Et ceci, sans parler du côté féminin dont s'occupe Mlle Eveline LeBlanc, directrice des étudiantes, et où existent à peu près les mêmes difficultés, bien qu'en plus petit nombre.

Les Aventures...

(suite de la 1ère page)

qui s'entourent toujours d'un grand mystère et attirent les pires catastrophes.

Vous verrez tournesol, terriblement savant et terriblement sourd, poursuivant à travers les pires circonstances un beau rêve scientifique.

A la suite de ces joyeux aventuriers, vous parcourrez les rues d'Istanbul (Turquie) et les plus belles régions de la Grèce.

Vous verrez Tintin, jeune aventurier courageux et téméraire.

Vous verrez Milou, un chien qui a le sens de l'humour.

Vous verrez Haddock (le capitaine) vieux "loup de mer" et "Bourru au grand coeur" qu'un verre de whisky rend héroïque.

Il est à remarquer que ce programme ne sera présenté qu'une seule fois samedi après-midi à 1 h. 30. Une autre exclusivité présentée avec fierté au Théâtre Royal.