



Rapport annuel 2014

Service sécurité incendie Roberval

Table des matières

<i>Mot du directeur</i>	3
<i>Organigramme du S.S.I.R.</i>	4
<i>Mission du Service</i>	5
<i>Notre personnel</i>	6
<i>Interventions</i>	7
<i>Prévention</i>	13
<i>Formation</i>	17
<i>Entraînement</i>	20
<i>Conformité de l'équipement</i>	21
<i>Activités et implications sociales</i>	25

Mot du directeur

Le Service de sécurité incendie de Roberval est fier de vous présenter son rapport d'activités pour l'année 2014.

Le citoyen étant au cœur de nos préoccupations, l'année 2014 ne fait pas exception aux précédentes, alors que notre service a été très présent sur le territoire. Nos actions visent à nous rapprocher de la population en leur offrant des services qui répondent à leur besoin.

La prévention demeure le rouage de notre organisation et l'ajout d'un capitaine à la prévention le démontre bien.

Nous misons également sur les notions de santé, de sécurité et mieux être au travail, de développement, de formation et du maintien des compétences, de l'éthique et de la transparence.

Je tiens à souligner l'importance du travail accompli par l'ensemble des pompiers, des officiers et chacune des divisions.

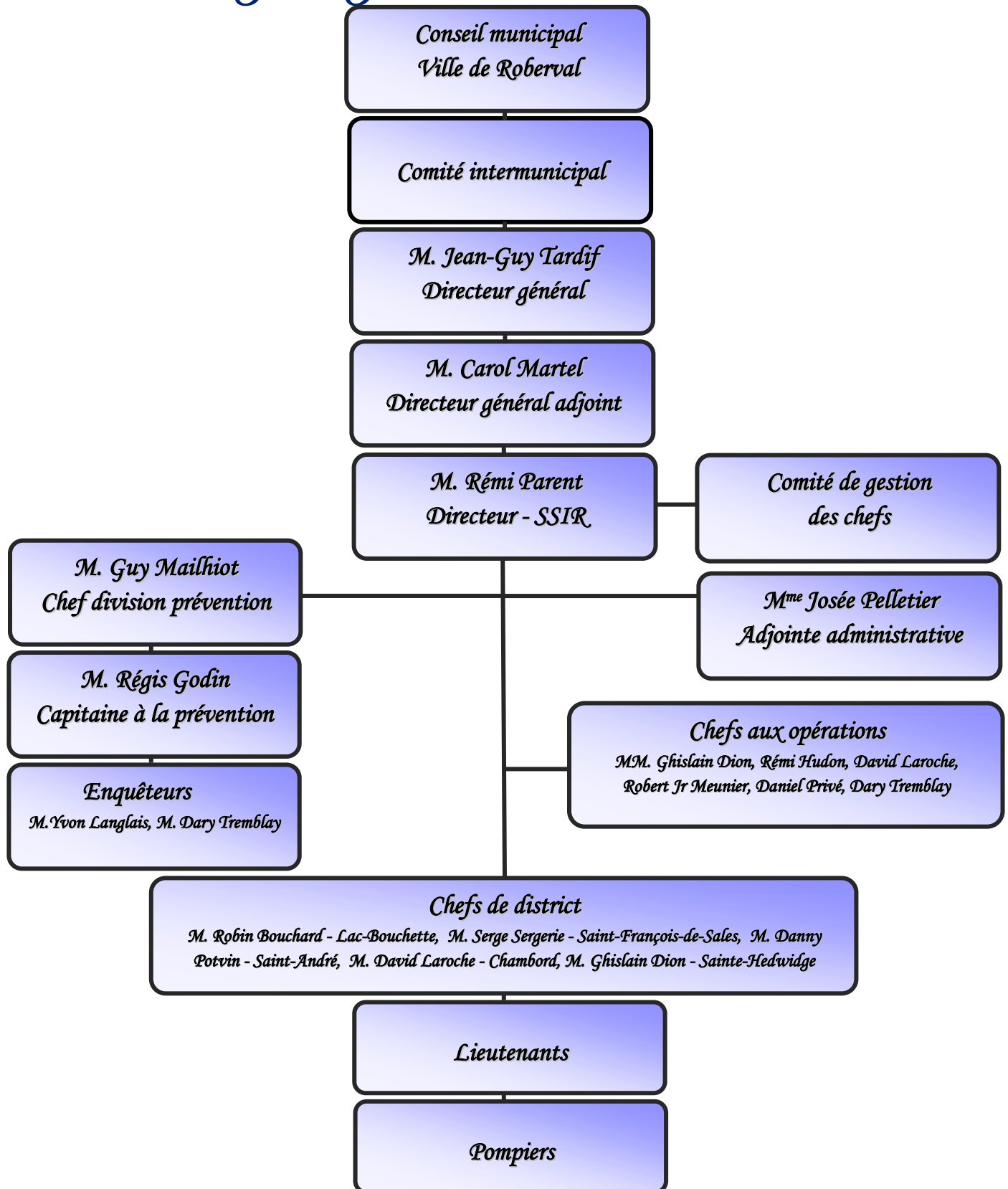
De plus, je tiens à remercier notre adjointe administrative pour son implication, l'ensemble des services des différentes municipalités pour leur collaboration, la direction générale pour son soutien ainsi que toute notre reconnaissance aux autorités municipales pour la confiance accordée.

Notre service poursuivra son travail en 2015 afin de desservir la population adéquatement sans ménager aucun effort.



*Rémi Parent
Directeur
Service sécurité incendie de Roberval*

Organigramme du S.S.I.R.



Mission du Service

Le champ d'activité fondamental du Service de sécurité incendie de Roberval est de lutter contre les incendies, d'assurer la protection de la population et de réduire les pertes humaines et matérielles causées par les incendies et autres sinistres.

De plus, le service incendie est mandaté pour répondre lors d'interventions reliées aux matières dangereuses et du secours des victimes lors d'accident de la route.

Il a également la responsabilité d'évaluer les risques faibles, moyens, élevés et très élevés sur son territoire, faire des visites préventives dans tous les types de bâtiment, assurer la formation des pompiers et faire des activités de sensibilisation auprès de la population afin de réduire les risques d'incendie.

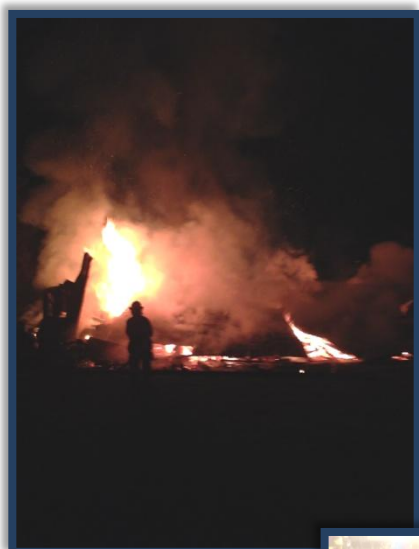
Notre personnel

En 2014, le service était composé de 85 employés, dont 4 à temps plein. Il s'agit de M. Rémi Parent, directeur, M. Guy Mailhiot, chef de la prévention, M. Régis Godin, capitaine à la prévention et de M^{me} Josée Pelletier, adjointe administrative.

Nous tenons à remercier les pompiers qui ont quitté le service et à leur souhaiter la meilleure des chances dans leurs projets futurs : MM. Jean-François Thibeault, Steeve Girard, Marc-André Bouchard, Martin Fortin-Simard, Éric Flamand et Dany Lavoie.

Caserne #1 Lac-Bouchette	Caserne #2 St-François-de-Sales	Caserne #3 St-André	Caserne #4 Chambord	Caserne #5 Roberval	Caserne #6 Ste-Hedwidge
<p><i>Chef Robin Bouchard</i></p> <p><i>Lieutenants :</i> Cloutier, Stéphane Bérubé, Sylvain Potvin, David</p> <p><i>Pompiers :</i> Desgagné, Martin Gagné, Guy Gaudreault, Samuel Plourde, Monya Potvin, Tony Potvin, Victorio Racine, Pierre</p>	<p><i>Chef Serge Sergerie</i></p> <p><i>Lieutenant :</i> Bouchard, Carl</p> <p><i>Pompiers :</i> Blanchette, Jean Blanchette, Nelson Gaudreault, Doris Girard, Laval Tremblay, David</p>	<p><i>Chef Danny Potvin</i></p> <p><i>Pompiers :</i> Brassard, Rémi Desbiens, Pierre Gagné, Sabin Lachance, Guyaume Martel, Donald Ouellet, Maxime Perreault, Dominic Toulouse, Donald Vandal, Donald</p>	<p><i>Chef David Laroche</i></p> <p><i>Lieutenants :</i> Doré, Robin Papillon, François Tremblay, Patrice</p> <p><i>Pompiers :</i> Doré, Marc-Olivier Duperré, Pierre-Luc Duperré, Yves Gauthier, Bruno Goulet, Marc-André Laflamme, David Laroche, William Lavoie, David Levesque, Patrick Roberge, Sébastien Villeneuve, Louis</p>	<p><i>Rémi Parent, directeur</i> <i>Guy Mailhiot, chef prév.</i> <i>Régis Godin, capit. prév.</i></p> <p><i>Chefs aux opérations :</i> Hudon, Rémi Meunier, Robert Jr Tremblay, Dary</p> <p><i>Lieutenants :</i> Allard, Sébastien Boily, Martin Langlais, Yvon Simard, Yves Tremblay, Steeve, intérim</p> <p><i>Pompiers :</i> Bélanger, Ghislain Boily, Mike Boivin, Patrick Bouchard, David Duchesne, Israël Fortin, J.-François Fortin, Richard Germain, Steeve Guay, Pierro Huard, Yanick Hudon, Mario Jomphe, Patrick Laflamme, Claude Laflamme, Yannick Langlais, Sylvain Larouche, Dany Lavertu, Eric Lavoie, Martial Leroux, Mario Morin, Gino Morin, Guillaume Potvin-Roy, Maxime</p>	<p><i>Chef Ghislain Dion</i></p> <p><i>Chef aux opérations :</i> Privé, Daniel</p> <p><i>Lieutenants :</i> Bonneau, Stéphane Tremblay, M.-André</p> <p><i>Pompiers :</i> Bouchard, Nicolas Croussette, Marc Martel, Carol Morin, Robin Tremblay, Carl</p>

Interventions



Indicateur de performance

Schéma de couverture de risques en incendie

Afin de maintenir le meilleur standard possible, le Service de sécurité incendie s'est doté d'un camion citerne.

En 2014, la division des opérations du service incendie a connu une légère augmentation de 14 appels pour l'ensemble du territoire par rapport à l'année 2013. Par contre, les pertes matérielles pour 2014 ont atteint un des plus bas niveaux, soit 375 100,00 \$.

Répartition des appels selon les districts													
District	Janvier	Février	Mars	Avril	Mai	Juin	Juillet	Août	Septembre	Octobre	Novembre	Décembre	Total
Lac-Bouchette	-	2	1	1	1	1	-	1	3	-	1	-	11
Saint-François-de-Sales	-	-	-	-	-	-	-	-	-	-	1	-	1
Saint-André	-	1	-	-	-	-	-	-	-	-	-	-	1
Chambord	1	2	1	3	1	1	3	2	1	-	-	3	18
Roberval	17	3	8	9	14	16	7	9	6	11	5	14	119
Sainte-Hedwidge	1	-	-	-	-	3	-	-	1	1	-	-	6
Total	19	8	10	13	16	21	10	12	11	12	7	17	156

Répartition des appels et des supports entre caserne et entraide à d'autres services							
Intervention	Lac-Bouchette	Saint-François-de-Sales	Saint-André	Chambord	Roberval	Sainte-Hedwidge	Total
Appel (pour cette caserne)	11	1	1	18	119	6	156
Support autre caserne	-	6	3	3	13	2	27
Entraide autres services	1 (La Tuque)	-	-	-	-	-	1

Force de frappe (FDF) lors des interventions en incendie					
Année	Nombre total d'appel auprès du SSI	Nombre d'appel pour un incendie de bâtiment	Nombre d'intervention requérant une FDF	Nombre d'interventions où la FDF a été atteinte	Objectif atteint au PMO ⁽¹⁾ (%)
2014	156	18	18	18	100 %
2013	142	17	17	17	100 %
2012	144	16	16	16	100 %
2011	186	38	38	34	90 %

(1) PMO : Plan de mise en œuvre du schéma de couverture de risques en incendie.

Les interventions nécessitant les pinces de désincarcération ne font pas partie intégrante du schéma de couverture de risques en incendie.

Interventions nécessitant les pinces de désincarcération		
Année	Nombre total d'appels auprès du SSIR	Nombre d'appels nécessitant les mâchoires de vie
2014	156	5
2013	142	10
2012	144	4
2011	186	13

Ces tableaux représentent le nombre d'incendie déclaré au ministère de la Sécurité publique du Québec. En effet, la Loi sur la sécurité incendie oblige les municipalités à déclarer tous les incendies sur son territoire. Notre service de sécurité incendie assume donc cette responsabilité pour les municipalités.

Parmi nos 156 appels d'urgence, 32 devaient être déclarés au ministère de la Sécurité publique.

Incendies déclarés au ministère de la Sécurité publique en 2014			
District	Avec pertes	Sans perte	Montant total des pertes
Lac-Bouchette	4	1	82 000 \$
Saint-François-de-Sales	0	0	0 \$
Saint-André	0	0	0 \$
Chambord	4	1	23 400 \$
Roberval	1	3	228 400 \$
Sainte-Hedwidge	1	3	41 300 \$
Total :	23	9	375 100 \$

Incendies déclarés au ministère de la Sécurité publique			
Année	Avec pertes	Sans perte	Montant total des pertes
2014	23	9	375 100 \$
2013	18	10	430 600 \$
2012	18	5	444 370 \$
2011	28	21	610 000 \$

Il existe quatre (4) façons de qualifier l'origine d'un incendie : naturelle, accidentelle, volontaire et indéterminée.

- 1) Les incendies de causes naturelles sont rares. Elles sont occasionnées par la foudre ou par les rayons de soleil (effet de loupe).*
- 2) Les causes accidentelles sont très nombreuses : bris ou défektivité d'équipement, combustion spontanée, etc.*
- 3) Les causes volontaires sont des causes où il y a des raisons de croire qu'il y a eu un acte criminel. Ces dossiers sont alors remis à la Sûreté du Québec.*
- 4) Enfin, on parle d'une cause indéterminée lorsqu'il y a eu effondrement ou combustion complète du bâtiment et qu'il est impossible de déterminer le point d'origine.*

57 % des incendies sont de natures accidentelles suite à une défektivité mécanique et/ou électrique. De plus, un dossier a été transmis à la Sûreté du Québec et un feu d'origine naturelle a été causé par la foudre. Nos enquêtes nous permettent d'accentuer la prévention sur les événements qui se sont produits. Donc, 7 feux ont fait l'objet d'enquête afin de déterminer la cause la plus probable.

Incendies (avec enquêtes)							
Cause	Lac-Bouchette	Saint-François-de-Sales	Saint-André	Chambord	Roberval	Sainte-Hedwidge	Total
Naturelle	-	-	-	-	-	1	1
Accidentelle	1	-	-	-	4	-	5
Volontaire	-	-	-	-	-	-	-
Indéterminée	1	-	-	-	-	-	1
Feu de véhicule	-	-	-	-	-	-	-
Total	2	-	-	-	4	1	7

Type d'intervention	Lac-Bouchette	Saint-François-de-Sales	Saint-André	Chambord	Roberval	Sainte-Hedwidge
Support entre caserne du SSIR	-	6	3	3	13	2
Entraide autre service incendie	1	-	-	-	-	-
Feu extérieur sans perte	-	-	-	-	-	-
Feu de véhicule	2	-	-	2	6	2
Autre feu extérieur sans propagation	-	-	-	1	5	-
Feu extérieur avec propagation	-	-	-	1	-	-
Feu de cheminée sans perte	2	-	1	1	1	1
Autre incendie limité à un bâtiment	3	-	-	2	12	1
Incendie de bâtiment avec propagation	-	-	-	-	-	-
Assistance – Services publics	-	-	-	2	1	-
Accident de la route	-	-	-	1	1	-
Désincarcération	2	-	-	-	3	-
Ligne électrique rompue	-	-	-	1	7	-
Alarme pour monoxyde de carbone	-	-	-	3	4	-
Détection de fumée légère sans incendie	-	-	-	1	28	2
Défectuosité mécanique ou électrique du système	-	-	-	2	6	-
Déclenchement accidentel du système	-	-	-	1	6	-
Déclenchement volontaire ou malveillant du système	-	-	-	-	5	-
Fuite de gaz naturel	-	-	-	-	1	-
Vérifications diverses	-	-	-	-	3	-
Explosion sans incendie	-	-	-	-	1	-
Bris de canalisation du gaz	-	-	-	-	2	-
Sauvetage divers	-	-	-	-	1	-
Déversement de produits chimiques	-	-	-	-	1	-
Premiers soins	-	-	-	1	2	-
Appel pour odeur inconnue ou suspecte	-	-	-	-	5	-
Autre raison d'alarme non fondée/non liée à l'incendie	2	1	-	-	18	-
TOTAL : 184 sorties sur le territoire	12	7	4	21	132	8

Prévention



Visite CPE à la caserne de Roberval



Visite dans une garderie



Pompier d'un jour

Mot du chef de la division prévention

Le Service de sécurité incendie de Roberval est fier de sa division prévention qui compte maintenant 2 personnes à temps plein. Ceci nous permet de réaliser plus adéquatement les 2 mandats de la division prévention, soit l'analyse des incidents et l'inspection des bâtiments.

L'évaluation et l'analyse des incidents visent à guider les actions de prévention, d'inspection et la sensibilisation du public.

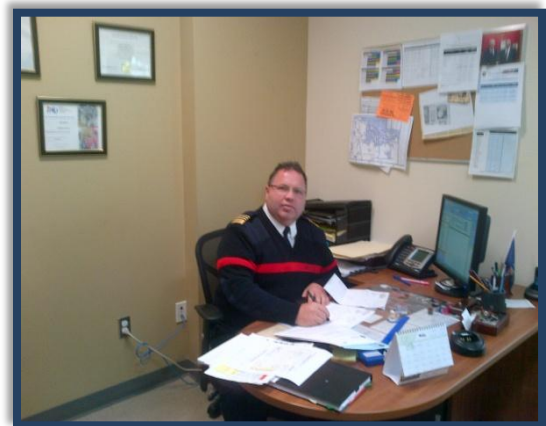
Conséquemment, depuis quelques années, nous constatons une diminution de nos interventions et les causes les plus répertoriées sont de natures accidentelles.

La population est de plus en plus sensibilisée grâce à nos programmes, nos visites préventives résidentielles et commerciales ainsi qu'une plus-value de la réglementation. Donc, les pertes matérielles diminuent de manière significative.

La Division de prévention ne pourrait atteindre ses objectifs sans le travail assidu de son personnel et le support de la population.

Les interventions peuvent souvent être évitées; alors n'hésitez pas à venir nous rencontrer pour obtenir des renseignements et des conseils concernant la prévention en sécurité incendie.

*Guy Mailhiot
Chef de la division prévention
Service sécurité incendie de Roberval*



Indicateur de performance

Schéma de couverture de risques en incendie

La division de prévention a un but qui est clairement identifié par le schéma de couverture de risques afin de planifier des activités de prévention qui sont prescrites par la loi en vue de permettre aux citoyens de vivre et de s'amuser dans un milieu physique sûr et sécuritaire.

Visites résidentielles (risques faibles)

Programme sur l'installation et la vérification du fonctionnement des avertisseurs de fumée			
Année	Nombre de visites à effectuer	Nombre de visites effectuées	Objectif atteint au PMO (%)
2014	1 211	1 204	99,5 %
2013	1 211	1 212	100 %
2012	1 211	1 222	101 %
2011	1 211	1268	105 %

L'objectif à atteindre pour les visites résidentielles concernant la vérification du bon fonctionnement des avertisseurs de fumée s'échelonne sur 7 ans.

Visites autres risques (moyens, élevés et très élevés)

Programme d'inspection périodique des risques plus élevés			
Année	Nombre de bâtiments à inspecter	Nombre de bâtiments inspectés	Objectif atteint au PMO (%)
2014	182	188	103 %
2013	182	192	106 %
2012	182	188	103 %
2011	182	193	106 %

L'objectif à atteindre pour les visites des autres risques s'échelonne sur une période de 3 à 5 ans.

Indicateur de performance

Schéma de couverture de risques en incendie

Les plans d'intervention sont des outils indispensables pour notre service incendie. Ils permettent d'avoir rapidement en main de l'information essentielle lors de nos interventions.

Plans d'intervention

Plans d'intervention			
Année	Nombre de plans d'intervention à réaliser	Nombre de plans d'intervention réalisés	Objectif atteint au PMO (%)
2014	36	36	100 %
2013	36	42	117 %
2012	36	48	133 %
2011	36	36	100 %

Exercices d'évacuation

Les exercices d'évacuation consistent à vérifier la validité des mesures consignées dans le plan de sécurité incendie. Ainsi, ils permettent aux personnes concernées de connaître à fond son contenu et de maîtriser les tâches et les consignes s'y rattachant. Le but n'est pas de subir un examen sous pression mais plutôt d'évaluer son niveau d'efficacité. Le résultat vise à assurer la sécurité des citoyens en cas d'incendie afin de les conduire dans des lieux sécuritaires avant même que les conditions deviennent dangereuses.

Encore cette année, devant une demande sans cesse grandissante sur notre territoire pour procéder à des exercices d'évacuation, notre équipe de prévention a accompagné l'ensemble des écoles, les centres de petite enfance, les foyers de personnes âgées, des maisons de chambres, des centres spécialisés et plus d'une vingtaine de commerces et établissements. Également, des suivis de dossiers en prévention incendie ont été effectués pour les garderies en milieu familial.

ACTIVITÉS DE PRÉVENTION

Ces programmes de prévention ont été offerts :

- Kiosque de prévention au Carrefour Jeannois et à l'Expo Habitat de Roberval ;
- « Pompier d'un jour » qui fait vivre une expérience à la caserne de Roberval à 6 jeunes du 5^e primaire, provenant des municipalités comprises dans le SSIR ;
- Rencontre à la journée CPE au Centre sportif Benoît-Lévesque où 600 jeunes étaient présents ;
- Visite à la caserne de la maison Éveil Naissance ;
- Journée carrière, programme du 4^e secondaire « décroche l'avenir » ;
- Rencontre avec l'Association québécoise de défense des personnes retraitées (AQDR).

Formation



Attaque offensive – feu de véhicule



Échelles portatives



Collation des grades – finissants 2014

Formation

Par l'entremise de l'École nationale des pompiers du Québec, notre Service de sécurité incendie a pour mission de veiller à la formation, à la qualité et à la cohérence qualifiante de ses pompiers. Donc, 1 700 heures de formation ont été dispensées pour l'année 2014.

De plus, notre service incendie a offert une formation d'une durée de 4 heures à 25 employés cols bleus de la Ville de Roberval relativement au SIMDUT.

Nous tenons à remercier nos instructeurs et nos appariteurs : MM. Guy Mailhiot, Dary Tremblay, Gerry Piquette, Rémi Parent, Régis Godin, Mike Boily, Mario Leroux et Steeve Tremblay qui ont fait un travail formidable au sein de notre organisation.

Nombre de pompiers						
DISTRICT	Pompier 1 Section 2	Pompier 1 MDO	Espaces clos	Secourisme en milieu de travail	Risques biologiques	Total
Lac-Bouchette	3	3	-	3	5	14
Saint-François-de-Sales	1	1	-	2	4	8
Chambord	3	3	-	4	9	19
Saint-André	3	3	-	3	7	16
Roberval	8	8	12	5	22	55
Sainte-Hedwidge	-	-	-	1	8	9
Total :	18	18	12	18	55	121

Formation des pompiers					
Année	Nombre de pompiers du SSIR	Nombre de pompiers non soumis à la réglementation (embauchés avant 1998)	Nombre de pompiers déjà formés selon les exigences	Nombre de pompiers formés respectant la réglementation	Objectif atteint au PMO (%)
2014	84	22	63	84	100 %
2013	89	22	48	89	100 %
2012	72	22	50	50	100 %
2011	79	22	38	38	100 %

Formation

Formation des officiers

Année	Nombre d'officiers du SSIR	Nombre d'officiers soumis à la réglementation	Nombre d'officiers déjà formés selon les exigences	Nombre d'officiers formés respectant la réglementation	Objectif atteint au PMO (%)
2014	23	23	23	23	100 %
2013	23	23	23	23	100 %
2012	23	23	23	23	100 %
2011	23	23	23	23	100 %



Alimentation en eau

Entraînement

Le Service sécurité incendie est composé de pompiers volontaires, donc, ils ne sont pas à la caserne de façon permanente. Conséquemment, ils n'ont pas beaucoup de temps en caserne comparativement aux pompiers à temps plein. Ainsi, ils ont moins l'occasion de développer entre eux leur expérience, leur apprentissage et leur savoir sensitif. De plus, le fait d'être à temps partiel et de recevoir qu'un nombre restreint d'appel annuellement, limite les possibilités d'apprendre au contact des uns avec les autres. Donc, l'expérience sur le terrain s'en trouve réduite.

En 2014, 1 600 heures d'entraînement ont été effectuées dans l'ensemble de notre service, soit une moyenne de 20 heures par pompier.

Le métier de pompier demande une étendue de connaissances pour faire face à des interventions aussi différentes les unes des autres. La formation à elle seule ne suffit pas à combler le savoir-faire lors d'intervention. Les entraînements à l'interne contribuent à maintenir le niveau souhaitable de rendement et de conserver nos acquis.



Sauvetage en espaces clos



Alimentation canon d'eau

Conformité de l'équipement



Test annuel des appareils respiratoires



Vérification de la capacité des échelles



Entretien des appareils de désincarcération

Indicateur de performance

Schéma de couverture de risques en incendie

Conformément aux orientations du ministère de la Sécurité publique en matière de sécurité incendie, notre service a mis en place un programme d'entretien et de vérification des véhicules d'intervention afin de s'assurer de leur fiabilité, sur la base des principales normes en vigueur. Cette approche s'inscrit dans la réalisation de notre schéma de couverture de risques en incendie. Depuis 2011, le programme d'entretien préventif (PEP) est maintenant desservi par les ressources humaines des Travaux publics de la Ville de Roberval. En plus d'être performante, cette manière de fonctionner permet de réaliser des économies substantielles.

Essais et vérifications annuels des véhicules			
Année	Nombre de véhicules devant subir un essai et/ou une vérification (annuellement)	Nombre de véhicules ayant réussi l'essai et/ou une vérification (annuellement)	Objectif atteint au PMO (%)
2014	18	18	100 %
2013	18	18	100 %
2012	19	19	100 %
2011	11	11	100 %

*Attestation de performance des véhicules			
Année	Nombre de véhicules devant faire l'objet d'une attestation de performance	Nombre de véhicules ayant réussi une attestation de performance	Objectif atteint au PMO (%)
2014	1	-	0 %
2013	2	2	100 %
2012	5	5	100 %
2011	-	-	-

*Attestation remise en 2015 par ULC

Indicateur de performance

Schéma de couverture de risques en incendie

Acquisition des vêtements de protection et d'équipement d'intervention

Année	Nombre d'habits de combat à acquérir	Nombre d'habits de combat acquis	Objectif atteint au PMO (%)	Nombre d'avertisseurs de détresse pour APRIA à acquérir	Nombre d'avertisseurs de détresse pour APRIA acquis	Objectif atteint au PMO (%)
2014	0	10	N/A	N/A	N/A	N/A
2013	0	8	N/A	N/A	N/A	N/A
2012	0	8	N/A	N/A	N/A	N/A
2011	8	8	100 %	-	-	-

Acquisition et entretien des appareils de protection respiratoires isolants autonomes (APRIA)

Année	Nombre d'APRIA à acquérir	Nombre d'APRIA acquis	Objectif atteint au PMO (%)	Nombre d'APRIA devant subir un banc d'essai	Nombre d'APRIA ayant subi et réussi un banc d'essai	Objectif atteint au PMO (%)
2014	-	-	-	24	49	200 %
2013	-	-	-	24	49	200 %
2012	-	5	N/A	24	49	200 %
2011	-	-	-	24	48	200 %

Indicateur de performance

Schéma de couverture de risques en incendie

Acquisition des bouteilles pour les appareils de protection respiratoires isolants autonomes (APRIA)			
Année	Nombre de bouteilles pour APRIA à acquérir	Nombre de bouteilles pour APRIA acquises	Objectif atteint au PMO (%)
2014	0	0	N/A
2013	0	1	N/A
2012	0	5	N/A
2011	0	0	N/A

Aménagement de points d'eau			
Année	Nombre de points d'eau à aménager	Nombre de points d'eau aménagés	Objectif atteint au PMO (%)
2014	N/A	N/A	N/A
2013	N/A	N/A	N/A
2012	N/A	N/A	N/A
2011	N/A	N/A	N/A

Tous les points d'eau ont été identifiés à l'aide d'un GPS et cartographie.

Activités et implications sociales

Les pompiers des différentes casernes ont participé à plusieurs activités au cours l'année 2014 :

Caserne #1 – Lac-Bouchette

- *Tournoi de hockey (pour le Havre du Lac St-Jean)*
- *Lave-auto*
- *Souper du carnaval*
- *Sécurité lors de la Fête nationale du Québec*
- *Sécurité pour la soirée de l'Halloween*
- *Collecte de jouets*

Caserne #2 – St-François-de-Sales

- *Sécurité lors de la Fête nationale du Québec*
- *Sécurité pour la soirée de l'Halloween*
- *Festival du cowboy de Chambord*
- *Collecte de jouets*

Caserne #3 – St-André

- *Sécurité pour la soirée de l'Halloween*
- *Collecte de jouets*

Caserne #4 - Chambord

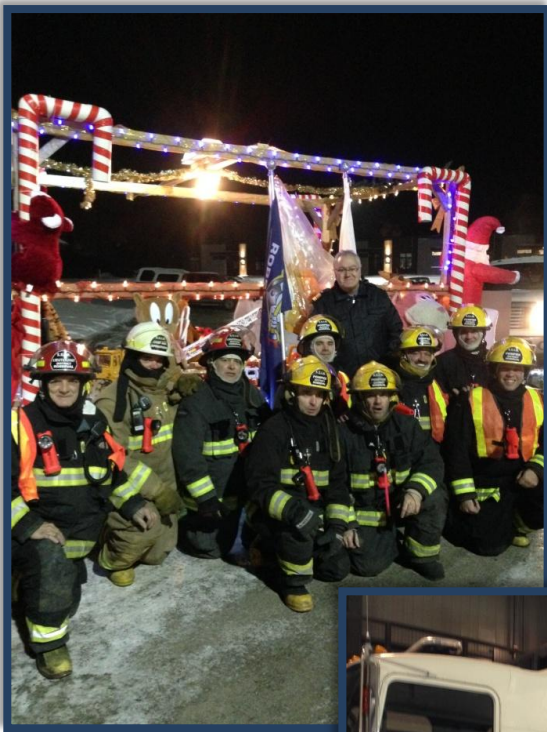
- *Sécurité lors de la Fête nationale du Québec (lors du feu de joie)*
- *Parade de la Traversée*
- *Festival du cowboy*
- *Sécurité pour la soirée de l'Halloween*
- *Collecte de jouets*
- *Sécurité pour la randonnée annuelle de bicyclettes Chambord*

Caserne #5 - Roberval

- *Journée CPE au C.S.B.L. (600 jeunes)*
- *Relais pour la vie*
- *Lave-o-thon*
- *Camp de jour (Mont-Plaisant)*
- *Parade de la Traversée*
- *Participation à la clinique de sang Héma-Québec*
- *Journée IGActive*
- *Sécurité pour la soirée de l'Halloween*
- *Sécurité pour la parade du Père Noël*
- *Collecte de jouets - Saint-Vincent-de-Paul*

Caserne #6 – Ste-Hedwidge

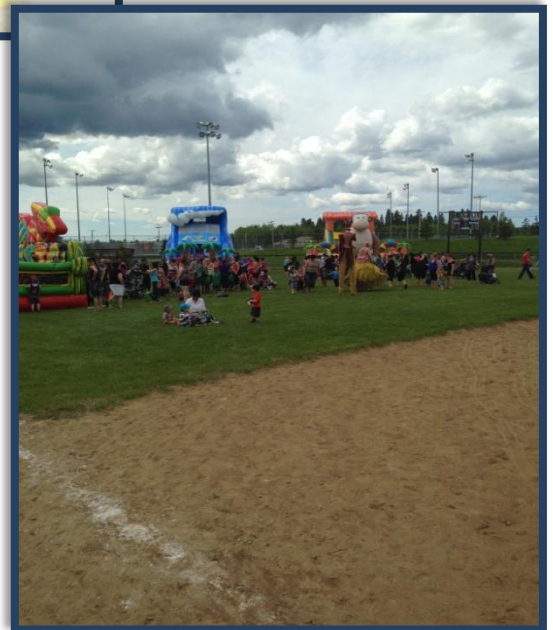
- *Sécurité lors du tour cycliste dans le cadre de la « Fête des voisins »*
- *Parade de la Traversée*
- *Sécurité pour la soirée de l'Halloween*
- *Journée pour les jeunes et distribution de cadeaux (Chevaliers de Colomb)*
- *Collecte de jouets*



Défilé de Noël



Collecte de jouets – journée portes ouvertes



Journée des CPE



Rapport annuel 2014

Service sécurité incendie Roberval