

# LE PEUPLE

## COURRIER

DE LA CÔTE  
DU SUD

MEMBRE DES  
HEROIS REGIONAUX

VERIFIÉ  
PAR

MEMBRE  
DES HEROIS

CAHIER A-1

Mercredi 27 octobre 1982

Serge Jourdain d.d.

Denturologiste



C.L.S.C.  
St-Pamphile, Comté L'Islet  
Tél.: 356-5284

## Malgré une année difficile, l'U.P.A. de la Côte-du-Sud se porte bien

Par Gaétan Godbout

Fort de ses 2 095 membres répartis entre seize syndicats affiliés, la Fédération de l'U.P.A. de la Côte-du-Sud aura quand même connu une bonne année, malgré la conjoncture économique qui nous affecte. Bien sûr, les producteurs ont eu à affronter divers problèmes en cours d'année, mais dans l'ensemble, tout s'est assez bien passé.

En outre, comme le mentionnait le président de la Fédération, M. Jean Bernier, au cours de la dernière année, deux catégories de producteurs (cultures commerciales ainsi qu'agneaux et moutons) se sont donnés des plans conjoints et on s'apprête à faire de même dans la production bovine.

"Ceci démontre l'intérêt marqué des producteurs agricoles pour mettre en place une structure qui leur permettra de s'organiser et d'aller chercher ce que l'on peut appeler un prix rentable pour leurs produits" notait M. Bernier dans son rapport annuel.

Réunis en assemblée annuelle, au Centre culturel de La Pocatière, mardi dernier, les quelques cent délégués

présents ont renouvelé leur confiance à leur président en lui accordant un nouveau mandat. En acceptant cette charge, M. Bernier a rapelé aux délégués que son rôle n'était pas toujours facile. Mais, disait-il, je jouerai le rôle que vous voudrez bien me voir jouer.

**Bonne santé financière**  
Par ailleurs, du côté strictement financier, la Fédération de l'U.P.A. de la Côte-du-Sud a terminé

son année avec des dépenses de 370 649\$ contre des revenus de 383 966\$, ce qui laisse un excédent de 13 317\$ dans les coffres de la Fédération. L'actif a aussi fait un bond intéressant, passant de 180 583\$ à 192 998\$.

Pour voir à la bonne marche de l'Union, les producteurs agricoles de la région peuvent compter sur les services de onze employés qui se partagent une masse

salariale de 133 420\$.

De plus, au cours de l'année 1981-82, la Fédération a accepté deux demandes d'affiliation, soit celles de la relève agricole et du Syndicat des producteurs d'agneaux et de moutons. Le 20 septembre dernier, c'était au tour du Syndicat des producteurs de cultures commerciales de faire son entrée au sein de la Fédération de la Côte-du-Sud. Cependant, il faut aussi

noter qu'à cause de l'abandon d'un des membres, on a dû

procéder à la dissolution

resque que deux producteurs d'oeufs sur la Côte-du-Sud.



Le représentant de la Confédération de l'U.P.A., M. Gérard Gras s'adresse aux délégués réunis à La Pocatière. A sa gauche, on reconnaît M. Jean Bernier, réélu au poste de président de la Fédération de l'U.P.A. de la Côte-du-Sud.

(G.G. Peuple-Courrier)

## Rencontre d'information sur la réforme scolaire à La Pocatière

La Commission scolaire de La Pocatière et la Direction régionale du ministère de l'Éducation invitent toute la population à une rencontre d'animation et d'information pour présenter la proposition gouvernementale le lundi 1er novembre prochain à 19h30 à la Polyvalente de La Pocatière.

On vous informera sur

les objectifs, l'esprit et les modalités du Livre Blanc "L'école, une école communautaire et responsable" et on sera à l'écoute de vos réactions et commentaires.

A tous ceux et celles que le sujet intéressent, ne manquez pas cette occasion et soyez présents le 1er novembre à la Polyvalente.

### Vous êtes exigeant pour vos pneus d'hiver? Nous aussi!

Notre choix c'est Michelin et vous pouvez compter sur notre compétence.

Venez nous rencontrer!



### Pièces et accessoires St-Pamphile Inc.

126, Rue Principale, St-Pamphile

356-3325

## MICHELIN

c'est toute la différence

## Hé, les enfants!

Venez fêter

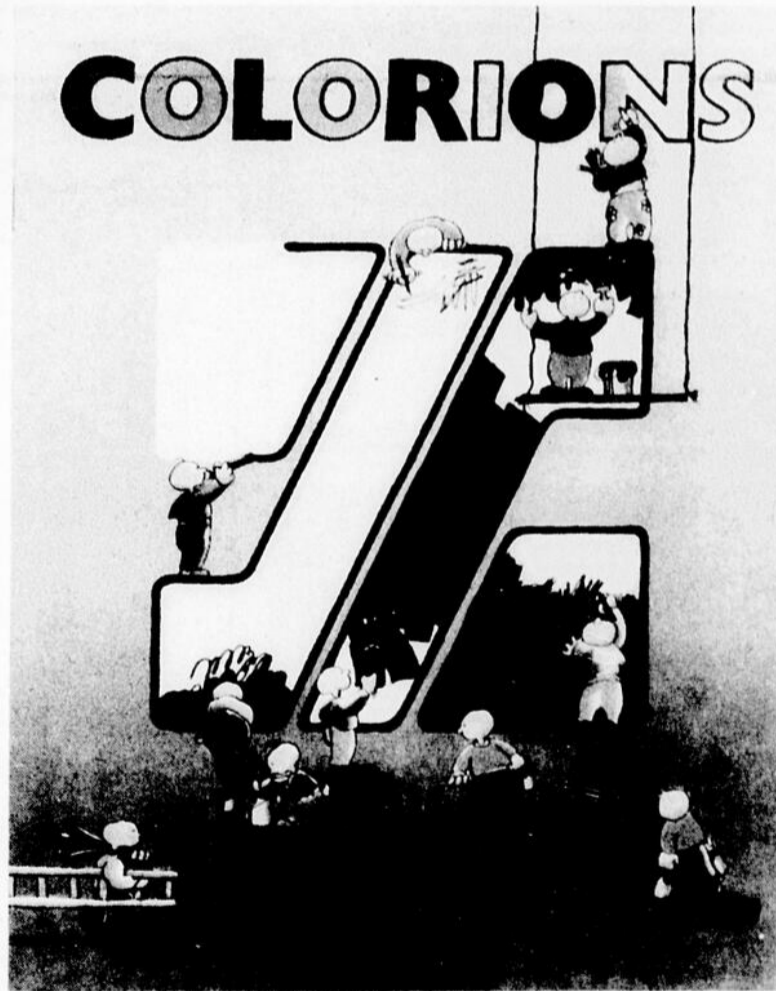
# L'HALLOWEEN

avec nous

## Samedi le 30 octobre

Les étudiants du T.E.S. du Cegep La Pocatière  
feront l'animation

# COLORIONS



SI TU AS MOINS DE 12 ANS,  
ON TE REMETTRA CET ALBUM

## Les Galeries La Pocatière

Toute  
une équipe  
à votre service

## PAVILLON

PONTIAC BUICK LTEX

LA POCATIÈRE 856-2948

L'ENDROIT DU BON SERVICE

Route de l'Anse

LE CLIENT QUI ACHÈTE NOS PRODUITS  
SERA PLUS SATISFAIT  
QUE TOUT AUTRE

# Des coopératives de chez-nous donnent un coup de main à des gens du Nicaragua (suite)

**La coopérative agricole**  
 La Coopérative agricole d'Oche de agua, née de la COVISAMA, existe depuis deux ans et les sociétaires sont maintenant propriétaires d'une terre de 311 acres (126 hectares) qu'ils exploitent en commun avec des moyens mécanisés.  
 A court terme, la coopérative voulait assurer une alimentation plus saine à la population et un revenu plus élevé aux chefs de famille. La grande majorité des paysans ont l'habitude de se déplacer pour travailler dans les haciendas des villages voisins. La coopérative est de plus en plus en mesure de donner du travail aux paysans dans leur propre localité. Dans le moment elle emploie une vingtaine de personnes et espère bientôt porter ce nombre à 50 ou 60. Par ailleurs tous les membres de la coopérative donnent bénévolement de leur temps pour travailler la terre.  
 Au début les membres utilisaient la coopérative un peu comme une banque qui prêtait des semences et achetait les récoltes. Ils sont maintenant passés d'un travail individualiste à un travail de groupe réellement coopératif. Ils ont réussi à améliorer les conditions de vie de leurs familles et celles des communautés voisines. Avec la mise sur pied de la coopérative, ils

disposent maintenant d'un approvisionnement constant de riz, haricot, maïs, blé, viande et lait. Le lait en particulier a amené une amélioration sensible de l'état de santé des enfants. Grâce à la construction de deux silos, ils peuvent maintenant conserver leurs grains tout au long de l'année, évitant ainsi de payer le double du prix durant l'été. Afin de varier leur alimentation, ils envisagent de développer un peu plus la culture des légumes. C'est maintenant possible grâce à l'eau potable disponible dans le village.  
 Avec l'aide d'un organisme gouvernemental de leur pays créé pour promouvoir le coopératisme, les sociétaires ont pu se familiariser avec l'histoire, les principes et la gestion des coopératives.  
 Depuis le mois de juin, la coopérative s'est engagée dans l'élevage des poulets à rôti et la production des oeufs. A long terme, elle vise à produire 700 poulets par semaine et 6 000 oeufs par jour. Des groupes de volontaires ont aménagé le terrain et bâti le poulailler en travaillant par équipes de 15 à 30 dans la tradition des corvées... bien connues au Québec! La coopérative s'est décidée à entreprendre cette activité afin de compenser pour la rareté des denrées de base qui sévit dans le pays, depuis les

graves inondations et ouragans de mai dernier.  
**Consommation**  
 La coop de consommation, fondée il y a deux ans, est en pleine opération et fonctionne maintenant sans appui financier extérieur. Elle ne vend pas à crédit et oblige le client à payer comptant, apprenant ainsi à ses membres à être judicieux et à épargner. Plus de 170 articles sont disponibles. Certains produits jugés essentiels pour les enfants, par exemple, le lait et le beurre, sont vendus au prix coûtant, tandis qu'une marge de profit est prise sur les autres produits.  
 Quoique insuffisante pour répondre à la demande, la production de grains de base de la coopérative agricole est commercialisée par la coopérative de consommation.  
 Tous les intermédiaires ont été éliminés et il est maintenant possible de stocker des produits. Ainsi l'huile à cuisson et le sucre étaient à un moment très rares. Comme la coopérative avait prévu cette situation et stocké des quantités suffisantes de ces denrées, les membres n'ont pas eu à souffrir de leur pénurie.  
**Production artisanale**  
 La coopérative de production artisanale progresse rapidement. Au cours des derniers six

mois, son atelier d'ébénisterie a généré des revenus de \$12 623,41 can qui se sont traduits par des salaires et un travail régulier pour 16 familles membres de la COVISAMA. Huit autres postes pourraient être créés bientôt pour répondre à la demande croissante.  
 L'atelier de couture, qui emploie 41 femmes, dont la moitié sur une base permanente, fonctionne bien, surtout depuis l'acquisition récente de 23 machines additionnelles. Des ateliers de céramique et de sculpture seront bientôt en marche dès que leur

personnel sera formé.  
**Leurs enfants**  
 Les familles de la COVISAMA sont pleines d'ardeur pour le nouveau projet qu'elles viennent d'entreprendre. Le Centre de développement de l'enfant de San Marcos, qu'elles sont à construire, assurera à leurs enfants des services d'hygiène, de garde et d'instruction, tout en permettant aux deux parents de travailler, ce qui est souvent une nécessité au Nicaragua.  
**Rayonnement**  
 L'enthousiasme de ces gens, leurs réalisations ont un effet d'entraînement sur les

localités voisines qui commencent à imiter les membres de la COVISAMA. Depuis le début de leur engagement à soutenir la COVISAMA, le Diocèse de Ste-Anne de La Pocatière, le CCQ et l'ACDI ont respectivement versé des sommes de \$24 000, \$18 000 et \$295 000. Cet investissement a porté fruit, surtout parce qu'il n'est venu qu'appuyer les efforts financiers et humains considérables que ces familles ont mis dans leurs coopératives.

Généralisée, la solution coopérative pourrait bien aider à résoudre le problème agricole du Nicaragua et lutter efficacement contre le chômage chronique qui sévit dans ce pays. On ne peut que saluer avec respect des gens qui pratiquent très bien l'art de s'en tirer par ses propres moyens. Les coopératives du Québec peuvent également être fières de pouvoir mettre leur expérience et une part de leurs fonds au service de coopératives d'ailleurs.



**Clinique d'Acupuncture de Lévis**

22 rue Ste-Thérèse, Lévis. 833-8692  
 Louis Blais

Docteur en médecine traditionnelle chinoise - Spécialiste en acupuncture - Membre de la société internationale d'acupuncture et de l'association d'acupuncture du Québec

L'acupuncture traite en particulier:  
 Rhumatisme, arthrite, arthrose, sciatique, lombalgie, névralgie, troubles digestifs, asthme, bronchite, sinusite, rhume des foies, maux de tête, troubles circulatoires, troubles génito-urinaires, insomnies, nervosité, bursite, tabagisme, etc.

Heures d'ouverture:  
 Lundi, mercredi, vendredi de 9h00 à 21h00

## Eau pure = Santé

Le nouveau purificateur **PURIBEC** améliore grandement l'eau potable. Facile à installer, se place sous l'évier, enlève le goût du chlore, senteurs, couleurs, et toutes autres impuretés. Egalement un adoucisseur et filtre **KINETICO** vous permettra d'avoir de l'eau douce partout dans votre foyer.

**EAU PURE** veut dire **BONNE SANTÉ**.  
 Pensez-y, prenez la bonne décision.  
 Contactez votre dépositaire...

### Pierre Fournier

23 rue St-Pierre, St-Cyrille, L'Islet  
**247-5390**  
 ESTIMATION, DÉMONSTRATION, ANALYSE SONT GRATUITES.

**DENIS CARON,** entrepreneur-peintre  
 A CONTRAT OU A L'HEURE  
 Route 2, St Jean Port Joli, Tél.: 598-3005

**Emilio Pellerin Enr.**  
 St-Aubert  
 Spécialiste treur de joint et pose de sheetrock a contrat ou a l'heure. OUVRAGE GARANTI  
 598-9217 (Le matin ou après 5 heures.)

**Pour un hiver en confort...**

# FOURRURES BENOIT INC.

Le spécialiste du vison



66, Rue Fraser  
 Lévis  
 Tél.: 837-1062

- \* Vente
- \* Réparation
- \* Remodelage
- \* Nettoyage
- \* Entretien
- \* Confection de pelisses
- \* Qualité
- \* Service
- \* Bas prix
- \* Satisfaction garantie



**Victorien Joncas...**

P. A. Boutin Inc.  
 Assurances

St-Roch des Aulnaies  
**1-692-0660** frais virés

Résidence fin de semaine:  
**354-2888**

**ASSURANCES GÉNÉRALES**  
 Automobiles-propriétaires occupants-locataires occupants-responsabilité-commerciales-cautionnement-marines

**ASSURANCE-VIE**  
 -Risques réguliers - Assurance revenu -Risques aggravés - Assurance santé -Fond de pension -Assurances accidents

**LAUZON**  
 269 St-Joseph  
 833-7541

**QUÉBEC**  
 71, St-Pierre  
 692-0660

**BF Goodrich REVIREMENT DES PRIX**

**65,14**  
 P155/80R13



**TRAILMAKER<sup>md</sup> RADIAL CEINTURE D'ACIER**  
 Le compagnon d'hiver idéal des radiaux ceintures d'acier dont sont chaussées les nouvelles voitures. Bande de roulement mordante et ouverte, composé spécial au XTP pour une adhérence excellent en hiver. Spécialement moule pour être équipé de clous dans les provinces où cela est permis.

DIMENSIONS	PRIX
P185/80R13	76,13
P185/75R14	81,59
P205/70R14	72,51
P215/75R15	98,98
P225/75R15	103,95
P235/75R15	117,71

**BF Goodrich REVIREMENT DES PRIX**

**59,01**  
 P165/80R13



**TRAILMAKER<sup>md</sup> RADIAL GT**  
 Pneu d'hiver ceinture en corde de polyester/fibre de verre offrant tous les avantages de la construction radiale à un prix très abordable. Composé de la bande au XTP, large empreinte et profondes barrettes pour plus de mordant; caractéristiques parfaites pour la conduite d'hiver.

DIMENSIONS	PRIX
P175/80R13	63,00
P185/75R14	69,93
P195/75R14	72,52
P205/75R15	81,41
P215/75R15	84,84
P225/75R15	89,11
P235/75R15	99,96

**BF Goodrich REVIREMENT DES PRIX**

**40,99**  
 A78X13



**TRAILMAKER<sup>md</sup> POLY 78**  
 4 fils en polyester très résistants et bande profonde pour mieux mordre dans la neige. Bonne adhérence en hiver à un prix modique.

DIMENSIONS	PRIX
B78X13	43,40
D78X14	44,63
E78X14	46,34
G78X14	53,66
G78X15	53,66
H78X15	57,75

## PIECES ET ACCESSOIRES ST-PAMPHILE INC.

120 Principale St-Pamphile  
**356-3325**

Bois de pulpe

# On réclame la mise en oeuvre du plan de contingentement

Par Gaétan Godbout

Comme les autres secteurs économiques, le monde forestier n'échappe pas à la récession et cela se traduit, dans la production du bois de pulpe, par une chute des ventes et un accroissement de la production. Il en résulte donc une augmentation des inventaires jumelée à une baisse de qualité et une mise en marché souvent irrationnelle.

Pour tenter de solutionner ces problèmes, l'Office des producteurs de bois de la région de Ste-Anne-de-la-Pocatière prévoit mettre en application un plan de contingentement pour 1983 de façon à ajuster la production aux volumes vendus. Et, mardi dernier, à l'occasion de l'assemblée annuelle de l'U.P.A. de la Côte-du-Sud, les délégués ont senti le besoin d'adopter une résolution pour presser l'Office d'établir son plan de contingentement le plus rapidement possible.

On veut aussi que l'Office, en collaboration avec l'U.P.A. se penche sur un plan d'aménagement ou de sauvetage des boisés privés car, estime-t-on, la situation est vraiment critique, notamment à cause de l'épidémie de la tordeuse des bourgeons de l'épinette qui est toujours présente dans la région. Certains lots boisés sont ou seront carrément détruits, estime le directeur régional de l'U.P.A., M. André Théberge.

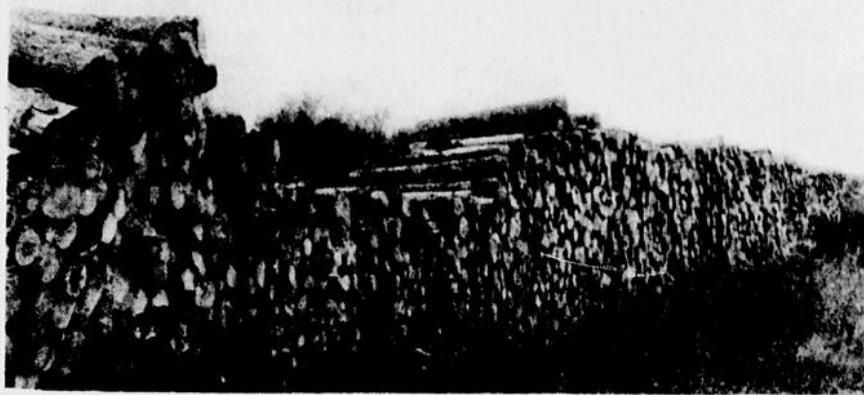
Cette résolution adressée à l'Office des producteurs de bois n'est qu'une des 19 résolutions adoptées par les délégués mardi dernier. Quatre d'entre elles sont adressées aux diverses instances gouvernementales et concernent les taux d'intérêt et la taxation lors des transferts de propriétés agricoles.

Par ailleurs, au niveau régional, les délégués se sont inquiétés du dossier de l'abattoir régional de Montmagny qui demeure fermé malgré la subvention accordée pour la réalisation d'une étude sur les besoins d'un tel abattoir. Voulant être présents dans ce dossier qui, aux yeux de plusieurs, apparaît comme obscur, les délégués ont résolu de former un comité de

deux à trois personnes qui aura à fouiller cette question et voir à ce que le dossier progresse.

Dans un autre ordre d'idée, les producteurs ont réclamé du MAPAQ le rétablissement des subventions sur les travaux mécanisés en considérant les particularités de chaque région. On demande aussi que le programme Sol Plus revienne à ce qu'il était avant 1981.

Enfin, mentionnons qu'une résolution a aussi été adoptée demandant au gouvernement du Québec de changer les



Pour rationaliser la mise en marché du bois de pulpe, les producteurs de la région de Ste-Anne-de-la-Pocatière réclame la mise en oeuvre rapide d'un plan de contingentement. (G.G. Peuple-Courrier)

règlements concernant la margarine afin que le consommateur puisse différencier le beurre de la margarine, entre autre, au niveau de la coloration. Sur des panneaux installés au Centre culturel, on suggérait même que la margarine soit désormais colorée en mauve...

Chacune de ces résolutions sera acheminée aux différents intervenants concernés, comme l'expliquait le directeur général, M. André Théberge. Certaines d'entre elles seront débattues sur le

plancher du congrès général de l'U.P.A. qui aura lieu en décembre prochain.



Conseil de la radiodiffusion et des télécommunications canadiennes

Canadian Radio-television and Telecommunications Commission

avis d'audience publique

Le CRTC tiendra une audience publique à partir du 14 déc. 1982 9h30 au Centre Sheraton 1201, boul. Dorchester ouest, Montréal (Qué.) afin d'étudier ce qui suit: Montmagny, (Qué.)

Demande (820932200) présentée par La Belle Vision Inc., C.P. 1450, 1400, rue Des Cyprès, Trois-Rivières (Qué.), en vue de renouveler la licence de l'entreprise de réception de radiodiffusion desservant Montmagny, qui expire le 30 sept. 1983. La demande peut être examinée au 66, rue du Palais de Justice Montmagny (Qué.)

Comment intervenir: quiconque désire formuler des commentaires à propos d'une demande doit présenter une intervention écrite comportant un exposé clair et succinct des faits et des motifs pour lesquels l'intervenant appuie la demande, s'y oppose ou propose de la modifier; a doit aussi indiquer si l'on désire ou non comparaître à l'audience.

Date d'échéance pour la réception des interventions au Conseil et chez le requérant: le 24 novembre 1982, les interventions doivent être envoyées par courrier recommandé ou par messenger au requérant et au C.R.T.C. Ottawa (Ont.) KIA-0N2, avec preuve de signification. A remarquer qu'elles doivent être reçues à la date susmentionnée et non simplement postées à cette date.

Examen des demandes et des documents: à l'adresse locale indiquée dans cet avis et au Conseil, Edifice Central, les Terrasses de la Chaudière, Pièce 561, 1, promenade du Portage, Hull (Qué.) et au bureau régional de C.R.T.C. Montréal (Qué.)

On peut obtenir de plus amples informations et se procurant une copie des "Règles de procédure" du C.R.T.C. disponible au coût de 1,50\$ au Centre d'édition, Ministère des Approvisionnements et Services, Ottawa (Ont.) K1A 0S9. Renseignements: Ecrire au Conseil ou téléphoner à 819-997-1027 ou 997-1328 (NPH-82-78)

Canada

## Vive l'eau vive l'eau vive l'eau... pour la santé économique du Québec

Au Québec, nous consommons beaucoup d'électricité. Pour satisfaire nos besoins, nous possédons une grande richesse, l'eau de nos rivières qui nous fournit une énergie propre et renouvelable.

Depuis l'aménagement de la Manicouagan, Hydro-Québec a investi 20 milliards de dollars dans l'économie du Québec, ce qui fait travailler les gens d'ici et profite aux consommateurs québécois.

Nous avons intérêt à utiliser la seule source d'énergie qui nous appartienne car, en continuant de consommer l'énergie d'ici, nous contribuons au développement économique du Québec d'aujourd'hui et de demain.

*mieux*  
**Q Consommons l'énergie d'ici**



### ALCOOL

AS-TU CE PROBLEME? VEUX-TU T'EN SORTIR? SI OUI, COMMUNIQUE AVEC MOI, LA SOLUTION EST A LA PORTEE DE TA MAIN. Pension, logement, conseillers, atmosphère chaleureuse, repos séjour de 28 jours.

LA RÉSIDENCE DES PÉLERINS INC. C.P. 1388 Rivière-du-Loup Qué. (1-418-862-3219) DISCRÉTION ABSOLUE

DE VOTRE MARCHAND

Jean-Guy Chenard Inc.



Matériaux de construction  
Quincaillerie

St-Roch des Aulnaies 354-7738

Prochain		GROS LOT		100 000\$					
Date	22-10-82	3	11	16	22	27	29	compte	21
6/6	3	77	330,60\$	MISE-TÔT					
5/6+	3	46	398,30\$	13	18	30	34		
5/6	337	619,30\$	Gagnants		307				
4/6	9,403	61,70\$	Ventes totales		2 326 750,00\$		LOT 98,60\$		

Date		22-10-82		639666		50 000\$	
39666	5 000\$	666	50\$				
9666	250\$	66	5\$				
Date		22-10-82		3083944		500 000\$	
083944	50 000\$	3944	100\$				
83944	1 000\$	944	25\$				
		44	10\$				

# La Côte-du-Sud, cette quasi inconnue

Ce titre peut agacer quelques idées reçues, il exprime pourtant un fait. Cette région du sud-est du Saint-Laurent en aval de Lévis jusqu'à Rivière-du-Loup inclusivement, bien délimitée aussi entre le fleuve et la frontière américaine, est mal connue ou pas du tout. Il vaut la peine de la révéler à ceux, même de nos amis, qui disent encore que la Gaspésie commence à Montmagny.

L'excellent Guide Michelin n'en parle pas. Vraisemblablement, il n'a pas consulté Histoire agraire et paroissiale de la Côte-du-Sud de l'abbé Caron, à la fois carte de géographie régionale précise et petite somme d'histoire. Il désigne bien toutefois la Côte-de-Beaupré sur ses schémas des pages 156 et 185. Sur celui de la page 185, il met en évidence le Cap Tourmente. Sait-on que la Côte-du-Sud a com-

mencé à se construire sur la rive sud au moment où la colonisation en Nouvelle-France a stoppé pour un temps devant ce gros bloc rocheux de nos Laurentides. Dans le Guide Touristique du Bas Saint-Laurent, rien ne laisse soupçonner sa présence comme région. Même omission dans le Bas Saint-Laurent de 1982. Enfin, la carte des régions touristiques de la province fait, de façon

générale, coïncider équitablement géographie et tourisme. Aucun égard pour la Côte-du-Sud qu'elle coupe en deux, attachant sa partie ouest au Pays de l'Érable (la Beauce) et sa partie est au Bas Saint-Laurent!

Ne chicanons personne. N'allons pas plus loin qu'un manque d'attention portée aux sources de renseignements pour expliquer les lacunes des publications que nous venons de citer. Il reste que la Côte-du-Sud a ses beautés naturelles, son devenir, ses caractéristiques bien à elle. Et si, comme l'écrit le guide du Bas Saint-Laurent, l'information touristique invite le voyageur "à savourer les charmes de nos espaces et à découvrir notre nature à travers ses multiples activités, conçues et élaborées" pour lui, pourquoi déposséder de son avoir propre une région que l'histoire, la géographie, même la météorologie montrent du doigt d'une façon si précise?

Depuis nos origines coloniales, notre région s'est appelée Côte-du-Sud. Il ne s'agit pour le vérifier que de lire les documents civils et religieux. Notre société historique n'innovait pas, en 1953, lorsque, demandant sa charte

d'incorporation, elle choisit son nom. Elle ne faisait que donner la main aux habitants de la Côte-de-Beaupré qui, trois siècles plus tôt, appelait ainsi la ligne de population qui se fixait dans les seigneuries, de Beaumont à Rivière-du-Loup. On sait qu'au début de la Nouvelle France on appelait côte toute colonisation riveraine d'un chemin d'eau, fleuve ou rivière.

La géographie fait de la Côte-du-Sud une région aussi facilement réparable que n'importe laquelle région de France ou du Canada. C'est la bande de terre qui va du Saint-Laurent au fleuve Saint-Jean entre les vallées transversales de la Chaudière et de l'Étchemin au sud-ouest et la dépression du Témiscouata au nord-est. On l'a écrit, et justement: "Il suffit qu'une carte donne le

Saint-Laurent et la frontière des États-Unis, et la Côte-du-Sud apparaît comme une bande étroite taillée entre le Saint-Laurent et le Maine, qui relie le Canada maritime au reste du pays et empêche la grande république voisine de séparer le Canada en deux. En Europe, on rangerait notre région parmi les endroits stratégiques. De fait, l'occupation d'un

mille carré à l'est de Sainte-Anne-de-la-Pocatière contrôlerait tout le réseau routier des provinces maritimes". Et voici que la météorologie vient aussi dire son mot. Cinquante pour cent des bulletins de température ignorent les nuances climatiques de notre région, pourvu, comme on le sait, d'une dizaine de micro-climats. Léon Bélanger, Ptre



## Recette santé

Par Ginette  
Cloutier  
Jean



C.L.S.C. Montmagny-Sud

Bonjour,

Cette semaine nous vous proposons une recette qui nous est suggérée par Candide Cloutier, St-Paul. C'est un dessert facile à préparer et qui se mange comme collation et idéal pour la boîte à lunch.

Nous attendons toujours de vos recettes au: C.L.S.C. Montmagny-Sud, C.P.

36, 144 Ave de la Gare, Montmagny.

Je vais venir vous voir bientôt avec mes "partys alimentaires".

Observez attentivement la publicité qu'il y aura dans les épiceries.

À la semaine prochaine.

### PAIN AUX NOIX

Battez au malaxeur un oeuf

Ajoutez tout en brassant: 1 1/2 tasse de sucre, 1 1/2 tasse de lait, 1 pincée de sel, 3 tasses de farine, 3 c. à thé poudre à pâte.

Cessez de battre et ajoutez: 1 1/2 tasse de noix de Grenoble ou noix pacanes.

Dans un moule à pain beurré, faites cuire à peu près 1 heure dans un four à 350°F.

# Le PNEU

## c'est notre affaire!

- \* Nous avons le plus vaste inventaire de la région
- \* Un service personnel et courtois
- \* La garantie "HASARD DE ROUTE" de J.L. Desrosiers

### SPÉCIAL DE LA SEMAINE

195-75-R14  
Pose et balancement inclus.

# 73,95\$

DÉPOSITAIRE:

## Firestone

### J.L. Desrosiers

St-Jean Port-Joli 598-6434

VOUS POUVEZ GAGNER LE VOYAGE DE VOS RÊVES

OFFERT PAR AGENCE DE VOYAGES MONTMAGNY INC.

GALERIES DE MONTMAGNY  
101, BOUL. TACHÉ OUEST  
MONTMAGNY  
TÉL.: 248-0710

**Promotion Locale enr.**  
et les marchands participants

UN VOYAGE À DISNEY WORLD INCLUANT 1 SEMAINE POUR 2 PERSONNES À ORLANDO

Le tirage aura lieu à l'agence de voyages le vendredi 10 décembre 1982 à 15:00 heures

CONSTRUCTIONS MARCOUX

## Chalet Rustique

# CLERMONT BERTHIAUME

**ENTREPRENEUR GÉNÉRAL**  
-Construction résidentielle et commerciale  
-Rénovation  
-Distributeur des maisons préinsérées C.L.R. Marcoux

**20 rue des Mélèzes, Ste-Perpétue 359-2241**  
UNE MAISON C.L.R. MARCOUX EST UN PLACEMENT SÛR

## À L'UNIVERSITÉ, À LA SESSION D'HIVER 1983 (études à temps partiel)

L'Université du Québec à Rimouski offrira, en janvier prochain, le plus près possible de chez vous, une série de cours dans divers programmes.

Pour être admis (e) à l'UQAR, l'étudiant adulte ne doit pas nécessairement avoir obtenu un diplôme de cégep (D.E.C.). Il suffit d'être âgé (e) d'au moins 22 ans et de posséder une expérience jugée pertinente et des connaissances appropriées.

Si ce projet vous intéresse, vous devez d'abord postuler une admission à un programme donné avant le 1er novembre. Si vous êtes déjà admis (e) à un programme, vous avez jusqu'au 29 novembre pour vous inscrire à un cours.

Voici l'offre de cours pour l'hiver.

### LA POCATIÈRE

ADM-201-73 Droit commercial  
ADM-220-82 Principes de gestion financière  
PSS-122-78 Technologie du travail en groupe  
PSS-190-78 Activité de synthèse

### L'ISLET

SSN-120-81 Initiation à la recherche en nursing

### MONTMAGNY

ADM-204-79 Fiscalité I

Les cours suivants seront dispensés sous des formes pédagogiques spéciales.

Communiquez avec votre bureau régional pour de plus amples informations.

PED-431-80 Atelier II : observation I  
EAS-215-80 Diagnostic en expression plastique et en psychomotricité  
EAS-235-80 Diagnostic en langage oral et écrit  
EAS-396-80 Atelier II en adaptation scolaire : projet phase II  
EAS-397-80 Atelier III en adaptation scolaire : projet phase III  
EDU-504-80 Sexualité et éducation sexuelle  
REL-254-79 Dimensions de l'agir humain

Pour plus d'information, les personnes intéressées aux cours offerts à La Pocatière et L'Islet doivent s'adresser au

Bureau régional de l'UQAR  
506, rue Lafontaine  
Rivière-du-Loup, Qué.  
G5R 3C4  
Tél. : 862-5167

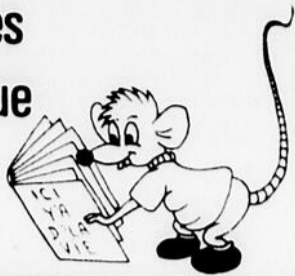
Les personnes intéressées aux cours dispensés à Montmagny doivent s'adresser au

Bureau régional de l'UQAR  
2, place Tanguay  
Route Trans-Canada  
Lévis, Qué.  
G6V 6W8  
Tél. : 833-8800

Université du Québec à Rimouski

## Nouveautés Bibliothèque

POLYVALENTE  
CASUALT



### SCIENCES SOCIALES

- Hohimer, Frank Le solitaire (Vol et voleurs - Etats-Unis - Biographies)
- Kerrod, Robin Le monde de demain (21e siècle - Prévisions)

### SCIENCES APPLIQUEES

- Gatard, Marie Le secourisme en 10 leçons (Premiers soins)

### ARTS

- Le Monde des poupées (Poupées Artisanat)
- Wlaschin, Ken Les stars du cinéma et leurs films (Acteurs et actrices - Biographies)

### LITTÉRATURE

- Bourin, Jeanne La chambre des dames (Roman historique)
- Corriveau, Monique Chouinard Le secret de Vanille (Roman jeunesse - Aventures)
- Doyle, Sir Arthur Conan La main brune et autres nouvelles (Roman jeunesse)
- Irving, John Le monde selon Garp (Roman américain)
- Ludlum, Robert La masaique Parsifal (Roman d'espionnage)
- Rufiange, André Un voyou parmi les stars (Journaliste-écrivain québécois - Biographie)
- Woodley, Richard Le chanteur de jazz (Roman sentimental)

### HISTOIRE

- Politzer, Anie Bison-noir, mes carnets de croquis (Indiens de l'Amérique du Nord)

N.B.: Tous ces volumes sont étalés près du fichier central de la bibliothèque. S'ils sont en circulation, une simple réservation vous assurera la possibilité de les lire. L'ouverture au public du lundi au jeudi de 18h30 à 2h30 et le samedi de 13h à 15h. L'inscription est de 6,00\$.

# les Obligations d'épargne du Canada



## EN VENTE À COMPTER DU 25 OCTOBRE

Les raisons d'acheter des Obligations d'épargne du Canada ne manquent pas!

Chaque année, c'est par milliers que les Canadiens profitent de leurs nombreux avantages.

### INTÉRÊT AVANTAGEUX

- 12% d'intérêt la première année.
- Minimum garanti de 8 1/2% chacune des six années suivantes jusqu'à l'échéance.

### SÛRES ET FACILES À ENCAISSER

- Vous pouvez les encaisser en tout temps.
- Il n'y a aucune pénalité d'intérêt à l'encaissement après le 31 décembre 1982.

### INTÉRÊT RÉGULIER OU COMPOSÉ

- Obligation à intérêt régulier:** l'intérêt est envoyé par chèque le 1er novembre de chaque année ou versé directement à votre compte de chèque ou d'épargne.
- Obligation à intérêt composé:** l'intérêt est réinvesti automatiquement dès le 13e mois et s'accumule chaque année. Il est payable à l'encaissement ou à l'échéance.

### MODE D'ACHAT

- Au comptant
- À tempérament, selon le Mode d'épargne sur le salaire ou le Mode d'épargne mensuelle.

### LIMITÉ D'ACHAT — \$35 000

- Cette année, la limite est portée à \$35 000 par détenteur pour les achats au comptant ou selon le Mode d'épargne sur le salaire.
- Les montants minimum et maximum d'achats individuels par le Mode d'épargne mensuelle sont respectivement de \$1 000 et \$10 000.
- Vous pouvez acheter les obligations à intérêt régulier en coupures de \$300 à \$10 000, les obligations à intérêt composé à compter de \$100.
- Tout résident canadien, adulte ou mineur, peut en acheter. On peut aussi les acquérir par voie de succession ou dans le cadre de certains régimes d'épargne enregistrés comme le stipule la formule de souscription.

### PÉRIODE DE VENTE

- Elles sont en vente à compter du 25 octobre et peuvent être achetées au comptant jusqu'au 8 novembre inclusivement, sans payer l'intérêt couru. La vente selon le Mode d'épargne mensuelle prendra fin le 8 novembre 1982. **Toutefois, le ministre des Finances peut, à sa discrétion, mettre fin à la vente de cette émission en tout temps.**
- Dépêchez-vous d'acheter les vôtres dans toutes les institutions financières autorisées: banques, courtiers, sociétés de fiducie et caisses populaires.

### ÉMISSION VENANT À ÉCHÉANCE

N'oubliez pas que l'émission 1968/1969 (S23) arrive à échéance le 1er novembre et qu'elle vous donne droit à un boni de \$276.40 par tranche de \$1 000.

### BONNE NOUVELLE POUR LES DÉTENTEURS D'OBLIGATIONS!

Le taux d'intérêt minimum de 10 1/2% garanti jusqu'à l'échéance de chacune des émissions antérieures non échues d'Obligations d'épargne du Canada a été majoré à 12% pour l'année commençant le 1er novembre 1982. Pour les années suivantes, et jusqu'à l'échéance, le taux minimum de 10 1/2% continue de s'appliquer.

**Émissions datées de 1977 à 1981**  
Le nouveau taux de 12% s'applique pour l'année commençant le 1er novembre 1982, quel que soit l'ancien taux imprimé sur les certificats.

**Émissions datées de 1972 à 1976**  
Leur rendement majoré sera compris dans le boni payable à l'échéance. Voici le boni applicable à une obligation de \$1 000 de chacune de ces émissions:

Émissions	Échéance 1er novembre	Bonis à l'échéance
1972/73 (S27)	1984	\$397.50
1973/74 (S28)	1985	\$474.00
1974/75 (S29)	1983	\$228.80
1975/76 (S30)	1984	\$282.30
1976/77 (S31)	1985	\$348.50

**Pour avoir droit au boni, vous devez garder vos obligations jusqu'à l'échéance.**

Mais vous pouvez encaisser vos coupons d'intérêt chaque année. L'intérêt composé continue d'être payable au taux indiqué sur les certificats.

Avec la BFD,  
votre projet pourrait  
faire du chemin!

**RABAIS JUSQU'À 4%** du taux d'intérêt aux PME  
Renseignez-vous sur le programme SIPE auprès de la BFD

M. CLAUDE BILÔDEAU

sera dans votre région le  
**4 NOVEMBRE**  
(pour rendez-vous communiquez  
au (418) 837-0282)

Le seul but de la Banque fédérale de développement est de favoriser l'établissement et le développement des entreprises canadiennes. Si vous avez de la difficulté à obtenir le financement dont vous avez besoin, pensez à nous! Nous vous offrons, en plus des services financiers, un service de consultation et de formation en gestion, ainsi que de l'information sur tous les programmes gouvernementaux d'aide à l'entreprise. Passez nous voir!



Banque fédérale de développement  
Federal Business Development Bank  
80, Route Trans-Canada ouest, bureau 206  
Lévis GOR 4Z6 (837-0282)

Une banque à la mesure de vos ambitions

Canada

Canada

**12%** la première  
année

j'achète!

Elle cherche son fils

## Pouvez-vous l'aider?

Joseph Marc Charles Jobin (nom fictif) né le 24 octobre 1964 au Foyer Villa-Maria de St-Alexandre de Kamouraska est recherché par sa mère depuis 18 ans. Marie Lizotte était son nom fictif.

Au moment où tu pourras lire ces lignes tu auras 18 ans. Comme j'aurais aimé te souhaiter et te voir pour te le dire ce "Bonne Fête".

Combien de jours et de nuits se sont passés depuis qu'une jeune fille de 18 ans t'a mis au monde très difficilement après 8 mois de grossesse et après avoir subi une intervention chirurgicale 5 jours avant ta naissance. J'étais étudiante, et selon la

visiteuse sociale "trop pauvre et trop jeune".

Je t'ai perdu tu avais 11 jours n'ayant que mes bras pour te retenir. Ton père ne donnait pas signe de vie et mon père avait dit: "Jamais ce bâtard n'entrera dans la maison". Il s'était ravisé et ma mère l'avait écrit à la visiteuse sociale qui ne me l'a pas transmis à temps. Je n'ai jamais voulu que tu sois adopté. Sitôt rétablie et retournée chez-nous, je fis parvenir une lettre signée de mes parents pour lui demander de te ramener. Elle m'a répondu: "Tu ne peux plus rien il a été adopté". C'était le 2 janvier 1965. Tu avais deux mois.

Je suis restée quand même en contact avec cette femme pour avoir

de tes nouvelles. J'ai 2 photos de toi à 3 ans et 5 ans. J'aurais du y penser, dans le temps, que je ne les aurais probablement pas eues si tu avais été adopté.

Quand j'ai appris qu'on pouvait communiquer avec le Centre des Services Sociaux de Québec, secteur Adaption pour entreprendre des recherches et ouvrir mon dossier on m'a enfin dit la vérité. "Tu as été adopté en octobre 1970". Tu avais 6 ans! J'ai eu un tel choc! "Que ton adoption a été retardée à cause de ton exzéma".

J'en ai aussi de l'exzéma et même assez jusqu'à l'âge de 6 ans. Je me suis rappelée qu'étant enfant on a dû t'enlever les ongles d'orteil sans anesthésie à

cause de cet exzéma.

J'ai communiqué avec la visiteuse sociale, qui travaille dans un hôpital de Québec, pour lui faire part de mes découvertes. C'est elle que je croyais être le "lien" entre toi et moi. Peine perdue. C'est cruel.

Tu as dû être placé dans une famille possiblement entre Montmagny et Québec, qui avait d'autres enfants adoptifs quand on t'y amena.

Vous les parents, les amis, les gens qui connaissez ces faits et cette famille ou est mon fils. Dites-leur, dites-le lui que je veux le (s) connaître enfin.

Communiquez avec moi au Casier postal suivant: C.P. 156 La Pocatière, Kam. G0R-1Z0

## Démonstration de copeaux de broussailles à Ste-Euphémie

Le Comité de Citoyens de Ste-Euphémie invite la population de Montmagny-Sud qui s'intéresse au compost avec les copeaux de

broussailles à venir les rencontrer dimanche le 31 octobre à 13 heures pour une démonstration avec une déchiqueteuse des fontes P.N.S. Ltée de

Ste-Croix.

Vous verrez à l'oeuvre une machine des plus moderne et vous trouverez réponses à toutes vos questions.

Tous les intéressés se donnent rendez-vous à Ste-Euphémie au terrain du Comité de Citoyens pour cette première dans la région.


*Parce que vos idées créent des emplois...*

# PECEC

## UNE PRÉSENCE RÉGIONALE

PECEC C'EST:

- un Programme expérimental de création d'emplois communautaires;
- un programme de subvention souple pour des décisions rapides;
- la possibilité de contribuer financièrement à la création ou à l'expansion de petites et moyennes entreprises;
- la création d'emplois permanents pour les sans-travail;
- plus de 11 000 emplois créés depuis 1977;
- plus de 60 000 000 \$ en subventions dans près de 1 000 projets initiés par le milieu;
- un programme dont les décisions se prennent en région pour toutes les subventions inférieures à 75 000 \$;
- l'assurance que vos projets sont tous analysés en région;
- la présence dans chacune des régions de spécialistes en gestion prêts à vous aider.

 Gouvernement du Québec

Pour plus de renseignements, adressez-vous au bureau régional de l'Office de planification et de développement du Québec (OPDQ).

Québec  
580 Grande-Allée est  
Bureau 120  
Québec G1R 2K2  
(418) 643-4957



Parmi les sources énergétiques conventionnelles, l'électricité jouit d'une gamme de propriétés exceptionnelles. Entre autres, elle est:

**INEPUISABLE  
CONCURENTIELLE  
EFFICACE (Rendement 100%)  
PROPRE ET SECURITAIRE**

Systemes de chauffage central (air chaud, eau chaude)  
Systemes unitaires, appareil dans chaque pièce (planches, etc.)  
Systeme d'appoint (appareils élect. combinés, bois électrique)  
Subvention disponible, (P.C.R.P. jusqu'à 800.00\$ maison résidentielle)

BOIS ELECT.

Pour plus de renseignements concernant installation et transformation de chauffage, consulter:

**GAGNON  
ELECTRIQUE ENR.**  
St-Roch des Aulnaies  
**354-2987**

Un estimateur se rendra gratuitement chez vous pour évaluation des coûts  
Thermostats économiseurs (jusqu'à 30% économie)

## Les Crèmes de Menthe Meaghers

La fraîcheur de la menthe dans votre verre.



*Verte ou blanche  
c'est la liqueur de menthe  
préférée des Québécois.  
Fabriquée au Québec par  
la Distillerie Meagher Limitée.*



# Mille et UNE SURPRISES

## HALLOWEEN



Spéciaux en vigueur jusqu'au 31 octobre 1982

**SERVI PLUS**

Affilié à J.L. Duval

**PLUS**  
**CHAMPIGNONS**

SLACKS  
Morc. & tiges  
Bte 10 oz **85¢**

**PLUS**  
**LAMES SUPER INOXYDABLES + 2 LAMES BONI GILLETTE**  
Emb. 5's **1,35**

**PLUS**  
**SAUCE SANDWICH CHAUD**  
ST-HUBERT  
Bte 400 mL **45¢**

Bonne semaine à tous



Spéciaux disponibles chez ces marchands seulement

**PLUS**  
**JUS DE LÉGUMES**

GARDEN COCKTAIL  
Jarre 28 oz **89¢**

**PÂTES ALIMENTAIRES**

CATELLI  
(5 variétés)  
Bte 500 g **69¢**

**DÉTERGENT EN POUDRE**

BOLD 3  
Bte 6 L **4,19**



**LOTO SERVI**  
GRATTEZ VOTRE CHANCE!  
DU 4 OCTOBRE AU 11 DÉCEMBRE 1982  
PLUS DE \$40,000,00 A GAGNER

1 BILLET AVEC CHAQUE ACHAT DE 25.00\$

PLUS DE 15 600 CHANCES DE GAGNER

15 GRANDS PRIX DE 1 000.00\$

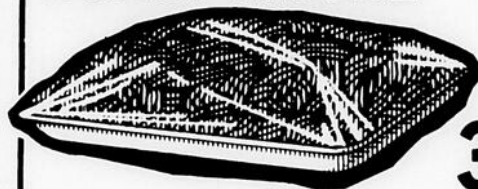
GRATTEZ ET GAGNEZ INSTANTANÉMENT \$2-\$5-\$10-\$20



**SERVI**

### Des viandes SERVI tendres

**BOEUF HACHÉ**



mi-maigre

**3,49/kg**  
**1,58/lb**

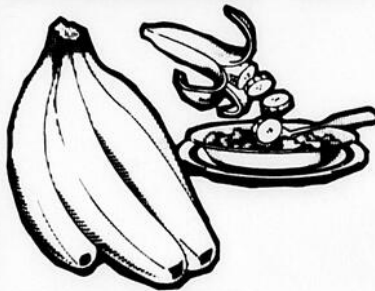
**FOIE DE PORC**

**99¢/kg**  
**45¢/lb**

X: Viandes fraîches disponibles dans les marchés qui ont une boucherie complète.

### Des fruits et légumes SERVI frais

**BANANES DÔLE**



Pr. imp.  
Canada no. 1

**55¢/kg**  
**25¢/lb**

**CONCOMBRES**

Pr. Ontario  
Canada no. 1

**19¢ ch.**

**POIREAUX**

Pr. Québec

Canada no. 1

**2/ 65¢**

**BONBONS HALLOWEEN**

VIAU  
Celle 200 g **1,09**

**RIZ FRIT INSTANT**

DAINTY  
(5 variétés)  
Bte 350 g **82¢**

**CROUSTILLES**

YUM YUM  
Rég. ou barbecue  
Celle 16 g (masque gratuit)  
**8/99¢**

**BISCUITS VÉNIUS OU BANTAM**

VIAU  
Bte 350 g **1,25**

**BISCUITS VIVA**

VIAU  
Bte 400 g **1,25**

**EAU MINÉRALE GAZEIFIÉE**

MONTCLAIR  
Bte 750 mL **77¢**

**MARGARINE MOLLE FLEISCHMAN**

Régulière ou huile de tournesol  
Cont. 8 oz **2/1,43**

**SAVON BARRE**

BABY'S OWN  
Emb. 4's **1,29**

**MOPPES IMPÉRIAL**

PY-10  
Unité **2,99**

**Congelés**

**JUS DE RAISIN**

Surgelé  
341 mL **1,29**

**ASSOUPPLISSEUR DE TISSUS**

GRAD

Cont. 1.8 L

**99¢**



**SERVI**

Les photos de cette page ne servent qu'à illustrer la marque des produits annoncés. le texte prévaut en tout temps.

Nous nous réservons le droit de limiter les quantités et de corriger les prix incorrects résultant d'une erreur d'impression.

**ça profite**

Tourville  
Jasmin Lord — 359-2525

St-Paul  
Paul Proulx — 469-2424

St-Eugène — 247-5350  
Mme Geneviève Gamache

St-Perpétue — 359-2944  
Alimentation J.M. Morneau

Montmagny — 248-0552  
Alimentation St. Thomas

St-Raphaël X  
Clare Morin — 243-2720

La Durantaye  
Pierre Lessard  
884-2481

St-Vallier X  
Laval Marquis — 884-2894

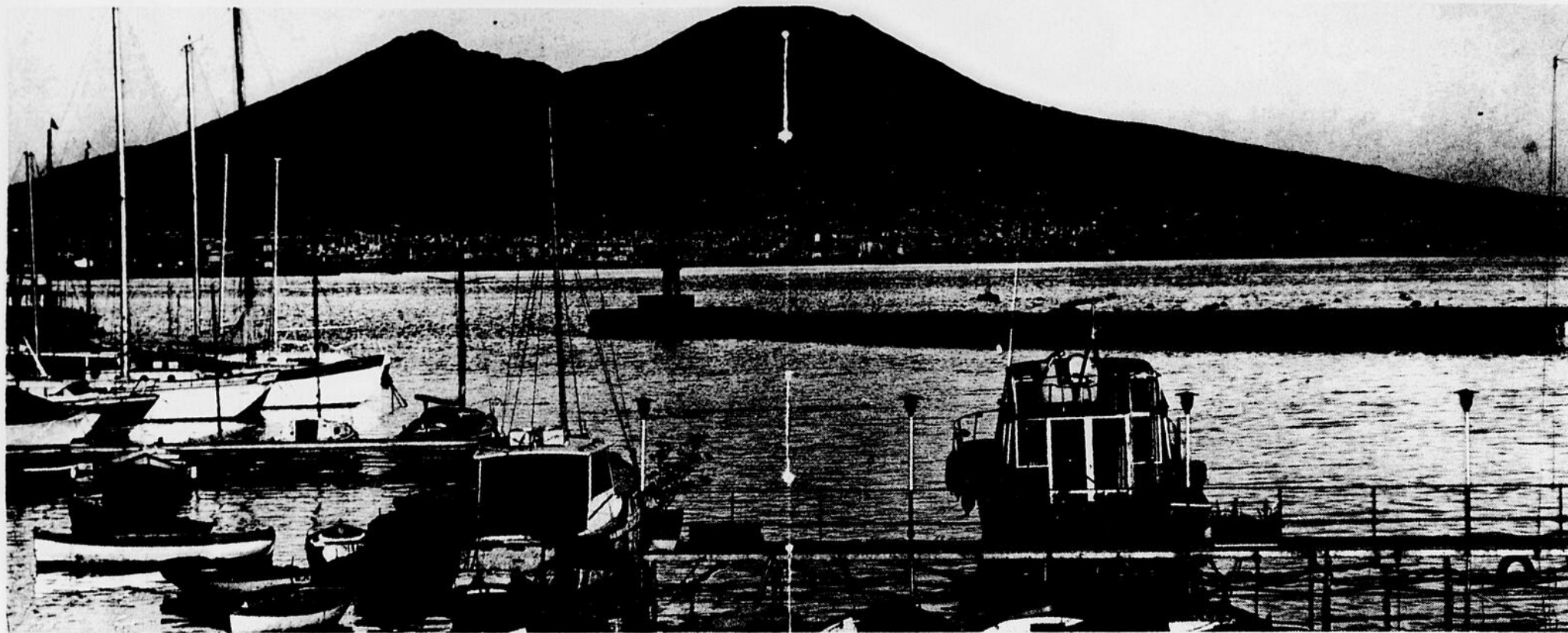
St-Philémon  
André Roy — 469-2949

Cap St-Ignace Alimentation  
du Faubourg — 246-5575

St-Félicité X  
Alimentation Bernier — 359-2007

Armagh  
Paul Eugène Langlois — 466-2030

St-Lucie  
Serge Gonthier Enr. — 223-3121



NAPLES - Santa Lucia.

## La ville du soleil NAPLES

Le touriste d'aujourd'hui qui voit Naples pour la première fois reste surpris et désorienté. Il lui est impossible, au cours d'une visite rapide, d'en comprendre le caractère dans ses détails, tellement est complexe la structure de la ville, tellement les aspects des monuments et du paysage urbain offrent de contrastes, tellement sont variés les environs, tellement est curieuse la population dans ses habitudes de vie. Or justement c'est de cet ensemble complexe, contradictoire, anarchique, mais follement animé, que Naples tire sa personnalité et son originalité.

Le paysage: imaginons ce que devait représenter ce bout de terre dans l'antiquité la plus reculée, lorsqu'il fut occupé par ses premiers habitants. Une profonde baie aux eaux généralement tranquilles sous la protection des longs bras de la Péninsule sorrentine et du Cap Misène. Sur la côte une chaîne de collines laissait percer, à travers la végétation, le turf du sol, troué de cavités et de grottes: configuration tantôt douce, tantôt âpre, ou les tonalités multiples du vert contrastaient avec l'éclat magnifique de la roche, jaune d'or, qui, employée par la suite comme pierre à bâtir, a donné à la ville sa couleur typique.

Le Vésuve dominait ce paysage pittoresque et

plaisant. Un pareil cadre, en même temps que la douceur du climat, marquerent et conditionnerent le développement de la région, mais surtout déterminèrent son mode de vie.

Les grottes naturelles, au flanc des collines, pouvaient offrir un refuge commode: la mer, calme et poissonneuse, la terre particulièrement fertile, procuraient une abondante subsistance.

Le climat, toujours tempéré, permettait de vivre et de travailler au dehors sans souci des problèmes de défense contre l'hostilité de la nature. Donc, l'existence devait paraître facile aux premiers habitants du golfe. Il était possible de nouer avec les populations voisines des échanges commerciaux, des relations de tous genres, établis sur une confiance réciproque, un équilibre pacifique.

De tels rapports impliquaient l'abolition des barrières physiques ou morales entre les individus comme entre les peuples.

Voilà donc comment le paysage naturel avant même la formation de la cité, avait pu déterminer le caractère de sa population. Caractère que nous retrouvons encore aujourd'hui dans les rues de Naples, particulièrement dans celles du vieux centre, où tout le monde vit dans une espèce de communauté, chacune participant à l'existence des autres.

Sans quitter sa

boutique, le menuisier, l'épicier, la friteuse, le libraire arrivent à s'occuper de leur métier tout en s'intéressant à la vie d'alentour. Ils ont exposé leur marchandise en pleine rue, fort astucieusement, en profitant de tout ce qui peut fournir un meilleur étalage, y compris les escaliers et les balustrades des églises voisines. Leur activité consiste également à bavarder avec le boutiquier le plus proche, avec le passant, avec le client éventuel, même inconnu, qui s'arrête pour échanger deux mots.

Les "bassi", c'est-à-dire les typiques appartements des rez-de-chaussée, qui ouvrent directement sur la rue avec une seule porte-fenêtre, offrant un autre exemple de cette conception de la vie et des rapports sociaux: en général la surface du logement ne suffit pas aux besoins de la famille: alors tout le monde sort dans la rue: les enfants pour jouer, les vieux pour s'asseoir et bavarder entre eux, les femmes pour faire le ménage et la cuisine, tout en commentant les dernières nouvelles du quartier.

Même s'il avait logement spacieux et commode, le Napolitain ne saurait vivre sans cette chaleur du contact humain qui le porte à mêler son intimité avec celle du voisin, créant ainsi une espèce de communauté tribale où joies et peines, bonheurs

et malheurs, sont mis en commun et partagés, si bien que le deuil chez une famille devient le deuil de l'entière communauté et la fête chez un autre devient une fête générale.

Riche de sens humain, ce mode de vie développe la sensibilité de chacun, son humanité, sa compréhension, tant et si bien que les Napolitains sont devenus un des peuples les plus riches de la terre sur le plan spirituel, toujours à même de communiquer aux autres cette richesse, pour autant que les autres veulent bien l'accepter.

Ainsi la nature des lieux, à l'aube du monde, prodiguait-elle aux habitants du golfe, ses propres richesses: soleil, produits de la terre et de la mer. Le paysage ayant été un facteur déterminant dans la formation spirituelle des habitants, ceux-ci à leur tour, ont créé leur cité en lui donnant une forme et une vie correspondante à leur nature. En d'autres termes, le Napolitain avait besoin d'un cadre particulier pour sa façon de vivre et il l'a inventé à la manière d'une compagnie de théâtre qui, pour la pièce qu'elle doit jouer, sait inventer la mise en scène, créer les toiles de fond, les décors etc, avec brio, imagination et bon goût.

La rue constitue le plateau où l'on joue, et la mise en scène de la vie quotidienne est fournie par les fêtes traditionnelles, les grandes processions, les feux d'artifice.

Rues étroites, obscures, où la bande de ciel coupée par les corniches des hauts immeubles, conserve le seul élément naturel d'un prestigieux paysage: où les murailles s'ouvrent brusquement sur d'immenses portails qui laissent entrevoir une cour bien

dégagée avec, comme fond de scène, un escalier ou une galerie. Rues lumineuses, à flanc de côteau ou sur le bord de la mer, fermées en haut par un rideau ininterrompu de maisons, ouvertes en bas de vastes panoramas. Rues en escaliers, silencieuses et tranquilles qui gravissent la colline par leurs rampes et leurs virages, découvrant à chaque détour des coins étonnants d'un paysage encore intact, des terrasses fleuries et des coupoles aux maioliques étincelantes. D'ailleurs la comparaison des rues de la ville avec une mise en scène de théâtre n'est pas arbitraire: chaque Napolitain a le goût inné de la représentation: la spontanéité et la nature de la vie populaire ne lui ôtent pas la conscience d'être un acteur permanent et de jouer un rôle bien précis. Du théâtre sont les fêtes traditionnelles, comme celles du Carmine le 16 juillet, qui se termine avec l'embrassement du clocher du Carmine, ou celle de piedigrotta le 8 septembre, à la Villa Comunale, accompagnée d'un feu d'artifice éblouissant. Du théâtre, les grandes processions religieuses, comme celle de San Gennaro, le 19 septembre, qui font accourir tout Naples dans la cathédrale et les rues voisines et qui offre un cérémonial dont la foule est en même temps spectatrice et protagoniste: tandis qu'on attend et que se déroulent les phases du miracle de Saint Janvier.

Du théâtre, les églises parées pour les mariages, avec profusion de velours, de soies, de rubans, de tentures et de fleurs, qui réclament l'intervention d'un décorateur spécialisé: un des métiers les plus florissants de la ville. Du

théâtre, certaines funérailles importantes où il faut, pour tirer le majestueux corbillard, quatre paires de chevaux dont la puissance évoque les énormes destriers dans les tableaux de Piero della Francesca. Du théâtre enfin, la crèche napolitaine ("le presepio") depuis ses premières réalisations qui, au XVIIIe siècle, constituèrent, grâce à la contribution d'artistes célèbres, de véritables mises en scène. Et sur ce "presepio" il convient de s'arrêter un instant pour noter que le spectacle principal ne porte jamais sur la Nativité. Le presepio napolitain est la représentation de la vie populaire dans un cadre où ne manque aucun détail relatif à Naples, d'hier, d'aujourd'hui, de toujours: depuis les ruines solitaires d'un temple antique jusqu'à la taverne, avec ses jambons et ses fromages suspendus aux poutres; depuis les collines de tuf doré, revêtues de végétation méditerranéenne, jusqu'aux maisons avec leurs terrasses fleuries.

Au milieu de ce décor, les acteurs sont constitués par la foule, la foule la plus bigarrée qu'on puisse imaginer, depuis le marchand de poulets, qui débarque de son village jusqu'aux riches commerçants, qui arrivent d'outre-mer, depuis les musiciens ambulants jusqu'à la femme du peuple, avec son panier à provisions, depuis le cabaretier qui, devant son auberge, sert un plat de macaroni jusqu'au "maure" un peu filou: la même foule, les mêmes types et caractères qui, une fois dépouillés les habits de soie bordés d'or des santons anciens, se montrent quotidiennement dans les rues du vieux Naples.

Le golfe de Naples,

dans ses divers aspects, présente une unité de caractère, et chacun de ses éléments, paysage, habitations, ruines antiques, est lié aux autres par un étroit rapport d'interdépendance. Naples, le Vésuve, les îles, les maisons et les villages de la côte, participent à cette unité qu'on peut nommer d'un mot définissant tout l'ensemble: le golfe.

Par conséquent on ne peut vraiment connaître Naples que si l'on intègre la ville dans le cadre où s'exprime toute la vie du golfe.

Le Vésuve constitue un des éléments importants du paysage napolitain: il en caractérise le dessin si exactement que sa silhouette ne saurait se dissocier de l'image de Naples. Les Napolitains l'adorent: ils lui consacrent des chansons, comme "Funiculi, funicula" et se transmettent des légendes le concernant comme celle sur l'origine du vin "Lacryma Christi".

Une excursion au Vésuve, jusqu'au cratère, promet un souvenir inoubliable. Le bas des pentes, fertile, riche en vignobles, fait place bientôt à un paysage plus aride, désolé, qui devient, à la cime, vraiment terrifiant. Et à mesure qu'on monte on découvre, sur le golfe, de magnifiques panoramas. La montagne elle-même, dans sa solitude et son silence est profondément évocatrice de ce sens d'infini et d'éternité que Leopardi a su si poétiquement exprimer dans son poème du "genêt" (La Ginestra).

Notre prochaine page de voyage: La Normandie

# UN PROPRIO MILLE FOIS PLUS PRESENT.

# provibec

NOUS NOUS RÉSERVONS LE DROIT DE LIMITER LES QUANTITÉS




**CÉLERI**  
CANADA NO 1  
PRODUIT DE LA CALIFORNIE  
GROSSEUR 24  
le pied  
**69¢**

**ORANGES À JUS**  
Produit de la Floride  
emb. de 2,27 kg  
**1,99\$**

**BANANES CHIQUITA**  
Produit importé  
55 c/kg  
25 c/lb

**CHAMPIGNONS BLANCS**  
Produit du Québec  
emb. de 568 ml (8 oz)  
**99¢**

**PLANTES TROPICALES (6 PO.)**  
OU JARDINIÈRES  
SUR PIED  
De Lefolia  
chacune  
**3,99\$**




**MÉLANGE À GÂTEAU**  
VARIÉTÉ DE SAVEURS  
**SNACKIN'**  
boîte de 397 g  
**1,19\$**




**FARINE**  
PRÉ-TAMISÉ, **FIVE ROSES**  
emb. de 3,5 kg  
**3,19\$**




**CHAMPIGNONS**  
EN MORCEAUX, **SLACK'S**  
boîte de 10 oz  
**79¢**



**CAFÉ**  
MOUTURE RÉGULIÈRE  
**CHASE & SANBORN**  
sac de 1 lb  
**2,49\$**



**CAFÉ INSTANTANÉ**  
AVEC CHICORÉE, **ENCORE**  
bocal de 8 oz  
**4,49\$**




**ESSUIE-TOUT**  
VARIÉTÉ DE COULEURS  
**SCOTT**  
emb. de 2 rouleaux  
**1,29\$**




## LES PRIX CONFIANCE

PRIX EN VIGUEUR DU 27 AU 30 OCTOBRE 1982  
Pour les marchands de la région de Québec



**CUISSES DE POULET**  
FRAÎCHES, AVEC DOS  
**2,38\$ /kg**  
**1,08\$ /lb**



**POITRINE DE POULET**  
FRAÎCHE, AVEC DOS  
**3,70\$ /kg**  
**1,68\$ /lb**

**ÉPAULE DE PORC FUMÉ**  
Marque Populaire  
**3,04\$ /kg**  
**1,38\$ /lb**

**JAMBON CUIT**  
En tranches  
Tour Eiffel  
**5,91\$ /kg**  
**2,68\$ /lb**

**FILET DE TURBOT**  
Surglé  
En couche  
**5,47\$ /kg**  
**2,48\$ /lb**

**TOURTIÈRE DU LAC ST-JEAN**  
Quatretoiles  
700 g  
**2,68\$**

**JUS RECONSTITUÉ**  
orange ou gampelemousse, FBI  
bocal de 64 oz  
**1,89\$**

**BOISSON AUX FRUITS**  
surglée, Déli-Cinq  
boîte de 12,5 oz  
**99¢**

**MARGARINE MOLLE**  
à l'huile végétale, Picnic  
cont. de 2 lb  
**1,67\$**

**LAIT**  
évap. Crino  
boîte de 385 ml  
**69¢**

**SOUPE**  
tomates ou légumes, Aymer  
boîte de 19 oz  
**67¢**

**NOURRITURE POUR BÉBÉS**  
variété de saveurs, Heinz  
bocal de 213 ml  
**2 / 1,00\$**

**MÉLANGE POUR SOUPE**  
variété de saveurs, St-Arnaud  
emb. de 200 g  
**59¢**

**TABLETTES DE CHOCOLAT**  
pour l'halloween, Neilson  
emb. de 1 lb  
**2,39\$**

**OLIVES FARCIES**  
manzanilla, Mc Larens  
bocal de 500 ml  
**2,27\$**

**TIRE**  
St-Catherine, Klondyke ou  
beurre d'arachides, David  
emb. de 450 g  
**1,99\$**

**BETTERAVES TRANCHÉES**  
sucrées, marinées, Habitat  
bocal de 750 ml  
**1,89\$**

**YOGOURT**  
variété de saveurs, Delisle  
cont. de 175 g  
**49¢**

**CATSUP AUX FRUITS**  
Canadiana  
bocal de 500 ml  
**1,69\$**

**BOISSON GAZEUSE**  
variété de saveurs, Crush  
bouteille consignée de 750 ml  
**49¢**

**POULET**  
dosses, Notre-Dame  
bocal de 400 g  
**2,99\$**

**BISCUITS**  
ruffles au beurre d'arachides ou  
chocolat, crème à la vanille ou noix de  
coco, Mc Cormick's emb. de 400 g  
**1,39\$**

**PÂTE DE TOMATES**  
Heinz  
boîte de 5,5 oz  
**49¢**

**DÉTERSIF BLEU**  
pour la lessive, Jet  
emb. de 2 kg  
**2,59\$**

**SHORTENING**  
Domestic  
emb. de 1 lb  
**99¢**

**SHAMPOOING**  
pour cheveux gras ou normaux, Clairol  
cont. de 225 ml  
**1,99\$**

**THON BLANC**  
entier, Clover Leaf  
boîte de 198 g  
**1,99\$**

**SIROP**  
contre le rhume, Mathieu  
bouteille de 175 ml  
**1,39\$**

**CERISES AU MARASQUIN**  
rouges ou vertes, Coronation  
bocal de 250 ml  
**1,89\$**

**CONCOURS**  
**CHANCE**  
provibec

**BEURRE**  
caramel, fudge ou sucre, Grenache  
bocal de 907 g  
**1,99\$**

**A GAGNER**  
**2000000\$**  
**EN PRIX**

**CÉRÉALES**  
Alphabits de Post  
boîte de 450 g  
**1,99\$**

**3 RENAULT 5 TL 1982**

**GARNITURE POUR TARTE**  
raisin, pomme, fraise, rhubarbe  
Vachon  
boîte de 540 ml  
**1,39\$**

**6 VOYAGES AU CLUB MED**

**POIS À SOUPE**  
jaunes, Quik Kook  
emb. de 450 g  
**49¢**

**9 SOUFFLES ARIENS ST 504**

**SIROP DE MAÏS**  
Crown Brand  
bouteille de 1 litre  
**1,99\$**

**50 000 EN BONS D'ACHAT D'ÉPICERIE**

**CHAUSSONS SURGELÉS**  
pommes, fraises, framboises  
Pepperidge Farm  
emb. de 10,5 oz  
**99¢**

**120 000 VERRES COCA COLA 455 ml**

**30 000 BOUTEILLES DE COCA COLA 750 ml**  
DU 20 SEPTEMBRE AU 15 NOVEMBRE 1982

**Epicerie Daniel Côté Enr.**  
316, 4ième Avenue, St-Paul de Montmagny  
Cté Montmagny Tél.: **469-2202**

**Alimentation Lord & Fils**  
91, 5ième Avenue  
L'Isletville Tél.: **247-5273**

**Saluste Jacques & Fils Inc.**  
206 Avenue de la Gare  
Montmagny Tél.: **248-0444**

# Les Hebdo: des piliers de l'évolution des collectivités

TROIS-RIVIERES: Au cours des 50 dernières années, les hebdomadaires publiés dans les diverses régions du Québec ont été des piliers de l'évolution de leur milieu.

C'est ainsi que s'exprimait aujourd'hui (22 octobre) à Trois-Rivières le président des HEBDOS REGIONAUX, Michel Larouche, à la veille de la célébration du 50e anniversaire de son association.

Selon M. Larouche, les citoyens du Québec doivent beaucoup aux éditeurs qui ont fondé les HEBDOS REGIONAUX en 1932, parce qu'ils ont été parmi les premiers à croire à l'authenticité de la culture québécoise.

M. Larouche, qui est le 39e président des HEBDOS REGIONAUX après M. Claude Vien, de Lévis, directeur général de Publications Le Peuple Inc., soutient que les Edouard Fortin, Raymond Douville, Louis Francoeur, Bona Arsenault, Lionel Bertrand et autres pionniers de haut calibre qui ont donné naissance à l'Association, ont fortement contribué à la fierté qu'ont les Québécois de leurs origines et de leur potentiel.

Le Président des HEBDOS REGIONAUX affirme, de fait, que la presse hebdomadaire fait partie des moyens les plus efficaces qu'on puisse utiliser pour sensibiliser les collectivités à ce qu'elles sont et à ce qu'elles peuvent accomplir.

Au Québec, 3 600 000 citoyens lisent régulièrement un hebdomadaire.

## Invitation aux

## parents de

## Casault

Le mardi 2 novembre à 19.30 hres se tiendra à l'école Polyvalente Louis-Jacques Casault une rencontre d'animation et d'information sur le Livre Blanc "L'école, une école communautaire et responsable".

Des personnes-ressources de la direction régionale du Ministère de l'Éducation présenteront la proposition gouvernementale et seront disponibles pour répondre aux questions des participants.

La réforme scolaire veut "faire de l'école le pivot du système et la redonner à ses usagers et ses agents". En tant que parents nous nous devons de prendre connaissance de ce projet.

Le Comité d'école vous invite à vous rendre à la Polyvalente, au Pavillon 1, entrée ouest de l'école, le 2 novembre.

Bienvenue à tous.

## cartes professionnelles



DENTUROLOGISTE

Gaétan Gauthier, D.D.

205, 5ième AVENUE, SUITE 102  
L'ISLETVILLE

SUR RENDEZ VOUS SEULEMENT

247-3187

## Notaires

### Boutin, Boulanger, Dolan

Notaires et conseillers juridiques

25 Boul. Taché o. suite 102 Montmagny

248-1115

Bureau tous les lundis soirs à

Cap St-Ignace chez M. Alfred Thèberge 246-5329  
St-François au 421 Boul. St-François ouest 259-7308

## Assurances



Jeanne L.  
Boulanger

COURTIER D'ASSURANCES GÉNÉRALES

Vie - Feu - Vol - Accident

Responsabilité Auto

Edifice Ruelland & Boulanger inc.

31 de la Fabrique 248-0226

## Arpenteurs-géomètres



ARPENTEUR-  
GEOMETRE

Jacques Pelletier

Depositaire d'une partie du greffe  
de Marc Thiboutot

206, 11e Rue, Montmagny 248-2091

## Arpenteur - Géomètre



GAETAN MASSON

172 des Meuniers, Montmagny

248-6107

## Ingénieurs conseils

### DESPRES, LANDRY & ASS.

Ingénieurs conseils

Montmagny Tel.: 248-0622

## Optométristes

- Examen de la vue
- Verres de contact
- Choix de montures



Dr Lucie Charette, o.d.

CLINIQUE MEDICALE ST-PAMPHILE  
9 Rue Principale (Bureau des médecins)

Pour rendez-vous 356-3357

Gobeil et  
St-Martin

OPTOMETRISTES

Edifice Allard, app. 21-23  
46 Est. St-Jean Baptiste  
Montmagny

248-3420

Jacques Deschênes

Serge Lafond

Optométristes

1 Place de l'Église  
Suite 304, Montmagny

248-2872

## TRUC DES 7 ERREURS



## Dr Denis Ouellet, o.d.

OPTOMETRISTE

Examens de la vue, Choix de montures, Verres de contact

8A, Ave. de Gaspé Ouest

Face au stationnement de l'église

St Jean Port Joli, Cte L'Islet

Pour rendez-vous: 598-6128 - 598-6248

## Tenue de Livres

Bureau: 1, 6e rue, Montmagny, Qué. Tél.: 248-2722

RAYMOND LORTIE

BA. DWSA. CAEAUL

Tenues de livres Rapports d'impôt Administration

Jean-Paul CLOUTIER

BA. L.Sc.C. Adm A

J. Maurice CLOUTIER

BA. L.L.L. Notaire

Saint-Paul, Co. Montmagny, Qué.

Gaston CLOUTIER

Cloutier et Cloutier Enrg  
Assurances Gén

Guy CLOUTIER

BA  
Administration

## Les annonces du Peuple-Courrier ça rapporte

Directeur de  
Funérailles

LAURENT  
NORMAND INC.

Directeur de Funérailles

Montmagny, Bellechasse

BUR.: 248-0545

115 rue St-Louis Montmagny

Ruelland &  
Boulanger, Inc.

Maurice Boulanger

Directeur de funérailles

31 Ave de la Fabrique

Montmagny

248-1363

## Avocats

ROBERT  
DAVELUY

B.A. L.L.L.

Avocat procureur

Edifice Allard

Rue St Jean Baptiste  
Montmagny

RÉAL GARANT

Avocat et procureur

BUREAU

77 Avenue de la Gare

Montmagny

Tel. bur. 248-0194

Tel. res. 259-7105

Ligne directe Québec

887-3957

## Morin, Lemieux, Blais et Caron

AVOCATS

Marcel Morin

BA. L.L.L. L.L.M.

Pierre Blais

BA. L.L.L.

Jean-Alain Lemieux

BA. L.L.L.

Jean Caron

DEC. L.L.L.

25 Boul. Taché ouest, Montmagny

Suite 205 G5V-2Z9 248-3114

## AVOCATS

### Pelletier et Guimont

68 Palais de Justice

Montmagny 248-5536

Rés.: Me Florian Pelletier 248-1803

Rés. Me Marcel Guimont 248-2367

BUREAU ST-PAMPHILE: 4, RUE LEGROS

356-5402

## Comptables

## Fernand Breton, C.A.

Comptables agréés

68, rue du Palais de Justice  
Edifice Couillard (suite 101)  
MONTMAGNY, P.Q.

Bur.: 248-1232 Rés.: 248-1513

## Corriveau, Bujold, Lavoie Madore & Associés

Comptables agréés

15 Ave St-Magloire, Montmagny Tél.: 248-1303

ASSOCIÉS RÉSIDENTS:

Lionel Corriveau C.A.

Roland Pouliot C.A.

Gaston Bérubé C.A.

Conrad Guérette C.A.

Les Galeries La Pocatière Tél.: 856-2547

ASSOCIÉ RÉSIDENT:

Louis-Marie Dionne C.A.

AUTRES BUREAUX: Rivière-du-Loup, Matane, Ste-Anne des Monts,  
Chandler, New-Richmond

Jannine Caron-Giasson, C.A.

26 Chemin du Roy Est,  
St-Jean Port-Joli

Bureau: 598-3338

Mallette  
Benoit  
Boulanger  
Rondeau & Associés

COMPTABLES AGRÉÉS 1, PLACE DE L'ÉGLISE, MONTMAGNY 248-5777  
4, RUE LEGROS, ST-PAMPHILE 356-5269

Associés résidents: Pierre Beaulieu, c.a. Martin Chouinard, c.a.  
René Gagnon, c.a. Johanne Blais, c.a.

MONTREAL, QUEBEC, SHERBROOKE, RIMOUSKI, SEPT-ÎLES, MONTMAGNY, SAINT-JEROME,  
STE-AGATHE, DES-MONTS, MAGOG, PORT-CARTIER, TROIS-PISTOLES, ST-PAMPHILE

Représentation nationale et internationale

# Les SPORTS

Montmagny

## Championnat provincial de cross country, dimanche

Par Claude Marchand provincial de cross country, l'un des événements les plus

prestigieux dans le domaine de l'athlétisme au Québec, se déroulera dimanche prochain le 31 octobre sur le terrain du Club de golf de Montmagny, organisé par le Club d'athlétisme Lavironde sous la direction technique de Michel Lamarche.

Une multitude de jeunes athlètes garçons et filles de calibre junior et senior provenant des différents clubs d'athlétisme du Québec participeront à cette rencontre composée de trois épreuves (triathlon) soit en premier lieu un concours de pêche à la truite, en second des courses dans la nature de 12 kms, 9 kms, 5.1 kms, et comme dernière épreuve une course de 3 kms. Les activités commenceront à 8h30 pour se terminer vers 14h30 par la remise des médailles, trophées

et récompenses.

Un autre triathlon d'automne sera réservé aux journalistes et aux entraîneurs ayant des athlètes inscrits au Championnat provincial. Encore une fois un concours de pêche à la truite, un coup de départ de golf et une boucle de 3 kms de cross country opposeront les participants. Les gagnants mériteront un trophée souvenir.

Le but d'une compétition comme celle-ci, explique M. Lamarche dans un long communiqué détaillant tous les aspects de la rencontre, est de revaloriser l'épreuve de cross country, de créer un climat d'échange entre les entraîneurs et les représentants des media, et d'attirer l'attention sur la région de Montmagny.



### Le 11e festival de l'oie blanche a été un franc succès

Les membres du comité organisateur du festival et les centaines de bénévoles qui ont travaillé sans relâche pour en faire un succès sans précédent méritent notre admiration et nos félicitations. Cette année tous ont fêté un événement qui se renouvelle d'année en année. Dès maintenant préparons celui de l'an prochain.

Des braves à tous.

La direction et le personnel de

### Chez Nicole Enr.

62 St-Jean Baptiste est  
Montmagny 248-3660



Le grand gagnant du slalom automobile: Dean Martin, de Rivière-du-Loup, au centre, s'en est tiré avec les grands honneurs à l'issue de la compétition de slalom automobile, tenue dimanche dernier, sur le terrain de stationnement des Galeries Montmagny. Il figure ici en compagnie, à gauche, de Romain Coulombe, organisateur de l'événement et André Richard, responsable des sports pour le Festival de l'Oie Blanche.

(D.G. Peuple-Courrier)

## MIUF: DE L'AIDE AUX PROPRIÉTAIRES

Le 25 octobre 1982, la loi fédérale aidant les propriétaires d'habitations isolées à la mousse d'urée-formaldéhyde a été proclamée. Après consultation avec des représentants des propriétaires concernés, le programme d'aide du gouvernement du Canada a été amélioré.

### • LIBERTÉ DE CHOIX

Le choix des mesures correctives relève entièrement de vous. En vertu du programme, vous pouvez obtenir les renseignements nécessaires pour vous aider à prendre votre décision. Si vous décidez de faire le travail vous-même, un cours gratuit est disponible pour vous aider à réussir à l'examen du gouvernement.

### • DEUX FORMES D'AIDE

#### 1. Financière

Vous pouvez obtenir une aide financière, jusqu'à concurrence de 5 000\$, non-imposable, même si vous avez commencé les travaux avant le 25 octobre 1982.

#### 2. Technique

Des entrepreneurs de votre région ont suivi une formation spéciale. Pour votre sécurité, et aussi pour être admissible à l'aide financière, vous devrez retenir les services d'un de ces entrepreneurs enregistrés, à moins de décider d'exécuter le travail vous-même. Dans les deux cas, nous vous fournirons l'information technique nécessaire mais la décision finale relève entièrement de vous.

Tout propriétaire qui ne s'est pas encore inscrit doit le faire avant le 30 juin 1983.

#### VEUILLEZ ENVOYER:

- De plus amples renseignements
- Des formulaires d'inscription

Nom: \_\_\_\_\_

Adresse: \_\_\_\_\_

no \_\_\_\_\_ rue \_\_\_\_\_

ville \_\_\_\_\_ province \_\_\_\_\_ code postal \_\_\_\_\_

Téléphone: ( ) \_\_\_\_\_

Adresse du logement isolé à la MIUF: \_\_\_\_\_

no \_\_\_\_\_

rue \_\_\_\_\_

ville \_\_\_\_\_

province \_\_\_\_\_

code postal \_\_\_\_\_

#### LANGUE DE CORRESPONDANCE PRÉFÉRÉE

- Anglais
- Français

NOTE: Si vous êtes déjà inscrit, vous recevrez automatiquement de plus amples renseignements.

Centre sur la MIUF  
Hull (Québec)  
K1A 0C9

Un deuxième appel à votre générosité, c'est le signe de notre confiance en vous et de notre détermination à poursuivre, grâce à vous, nos activités d'humanisation des conditions de vie de 60 000 personnes handicapées, malades ou âgées qui vivent à longueur d'année dans plus de 600 établissements de santé du Québec. Aidez-nous à nous aider!



Claude Brunet  
Claude Brunet

### Aidez le Comité provincial des malades

Comité provincial des malades  
Succursale Complexe Desjardins  
C.P. 458  
Montreal, Québec  
H5B 1B5

(514) 842-3991

Ci-joint ma contribution au Comité provincial des malades.

Nom \_\_\_\_\_

Adresse \_\_\_\_\_

Ville \_\_\_\_\_ Code postal \_\_\_\_\_

Montant versé : \$ \_\_\_\_\_ Chèque / Mandat /

Veillez m'envoyer un reçu pour fins d'impôt /



Consumption et Corporations Canada  
Consumer and Corporate Affairs Canada  
Hon. André Ouellet, ministre

Canada

# Les Eperviers dans la ligue junior C du K.R.T.

Pour une deuxième année, les Eperviers de La Pocatière évolueront dans la ligue Junior C du K.R.T. et ils se mesureront à des équipes de St-Cyprien, Notre-Dame du Lac, St-Pascal et Rivière-Bloue.

L'an passé, les Eperviers terminaient la saison régulière au 4e rang, mais se rendaient en finale contre Rivière-Bloue, baissant pavillon par la marque de 5 à 4 dans une série 4 de 7 allant à la limite.

De plus, les Eperviers ont représenté La Pocatière au tournoi Junior C de Victoriaville, l'an passé avec une fiche de 1 victoire et 1 défaite.

Il va sans dire que l'équipe locale tentera cette année d'améliorer sa position au classement régulier et de conquérir ce qui leur a échappé l'an passé.

Le camp d'entraînement tire à sa fin et parmi les joueurs susceptibles de porter les couleurs des Eperviers, notons chez les vétérans : Bernard Drapeau, Gaétan Ouellet, Harold Thériault, Daniel Jeffrey, Alain Garant, Alain Pelletier, Marc Soucy, Serge Soucy, Alain Chouinard et André Grondin, Patrice Lebel, Normand Lévesque.

Chez les recrues pour employer le vocabulaire courant, notons Guy Dionne, Stéphane Ancil, Pierre Girard, Bernard Grondin.

Avec trois autres joueurs supplémentaires

## Le Club de Motoneige

### Mont St-Magloire

#### démontre ses activités

En effet, c'est samedi soir le 30 octobre que le Club de motoneige Mont St-Magloire Inc. fera son ouverture officielle pour la saison hivernale. Les membres de la direction de cet organisme et son président M. Jacques Boutin, vous invitent en très grand nombre à venir fêter et danser au son de l'orchestre "Les Villageois".

Cette soirée aura lieu au chalet du club et les membres de la direction comptent beaucoup sur notre présence afin de faire de cette soirée une réussite et un succès. Beaucoup de projets et des divertissements sont prévus cet hiver, entre autre le Carnaval qui débutera le 11 décembre. Ce carnaval aura comme titre cette année "Festival de la neige", car cette année les membres en auront davantage et ils en auront pour leur argent.

On invite les lecteurs du journal à prendre connaissance des informations au sujet des activités du Club Mont St-Magloire qui auront lieu au cours de l'hiver. Ces informations paraîtront dans ce journal et dans différents magasins.

Donc c'est un départ au chalet du club, samedi soir le 30 octobre. Venez tous; on vous attend.

La direction du Club motoneige St-Magloire Inc.

la troupe locale portera son effectif à 19 joueurs pour la saison. Toujours dans le camp

d'entraînement, on a remarqué beaucoup de rapidité et d'agressivité. Enfin nous apprenions

de source sûre mais non officielle que le calendrier débutera la fin de semaine du 30 octobre et à cette occasion les Eperviers de La Pocatière inaugureront leur saison locale en

recevant St-Pascal samedi le 30 octobre et dimanche ils se rendront à Trois-Pistoles pour y affronter St-Cyprien. Venez donc encourager votre équipe locale, ça

commence le 30 octobre à l'aréna de La Pocatière. Jacques Falardeau, Entraîneur Club de Hockey Les Eperviers de La Pocatière

## Un mot de Kino




### Habitudes et vie et condition physique

Les habitudes de vie sont des facteurs sur lesquels vous pouvez agir pour améliorer votre condition physique générale et par le fait même, votre qualité de vie.

Il a été démontré de façon concluante, que l'inactivité physique est responsable de la mauvaise condition physique chez les individus. Il ne faudrait pas croire qu'il s'agit là d'une cause unique. Au contraire, plusieurs habitudes de vie exercent une influence négative sur la condition physique d'une personne.

Qu'il suffise de rappeler que la suralimentation qui se traduit par une consommation d'aliments plus grande que les besoins de l'organisme, la malnutrition qui se manifeste par une carence nutritionnelle. L'alcoolisme ou la consommation abusive d'alcool, le tabagisme, l'usage de drogues, l'insuffisance de repos et de sommeil, de même que le surmenage et les tensions soutenues, constituent autant d'habitudes qui peuvent avoir des effets néfastes sur la condition physique.

Bien des gens désirent modifier leurs habitudes de vie mais ne savent pas par où commencer. Si vous êtes l'une de ces personnes, posez-vous les questions suivantes: Etes-vous actif (ve) physiquement? Etes-vous capable de vous détendre? De quoi se composent vos repas? Bénéficiez-vous de suffisamment d'heures de sommeil? Combien de cigarettes fumez-vous par jour? Combien de verres d'alcool consommez-vous par jour?

Suite à ce bref bilan de vos habitudes de vie, il y en a peut-être quelques-unes que vous souhaiteriez modifier. Pour ce faire, la meilleure façon est d'en choisir une et d'y mettre les efforts nécessaires pour la changer. Par après, lorsque vous commencerez à vous sentir bien, vous serez alors disposé (e) à en modifier une deuxième.

Bref, les habitudes de vie sont en grande partie responsables de la qualité de vie et de l'état de bien être chez une personne. S'en préoccuper, équivaut en quelque sorte à une assurance-santé à laquelle il vaut la peine de souscrire.

Wilson Bernier, coordonnateur Module Kino Pascal-Taché

Pour vous divertir, venez voir nos deux

## Jolies danseuses

De plus, pour vous mesdames

## un Gogo-Boy


Bienvenue à tous

---

### PAVILLON

## CASTEL DES FALAISES

St-Jean Port-Joli 598-6414



### JEAN JACQUES

SE JOINT À NOTRE ÉQUIPE DE VENTE

Jean est dans la vente d'automobiles depuis déjà 16 ANS. De plus il jouit d'une vaste expérience dans le monde des affaires.

N'hésitez pas à prendre rendez-vous avec Jean, il saura sûrement vous conseiller judicieusement lors de votre prochaine transaction.

Que ce soit pour une voiture neuve ou usagée JEAN JACQUES c'est l'homme à consulter.

Aujourd'hui, ça prend une Chrysler.



de confiance

**Bernier AUTO INC.**

75, Boul. Taché Est, Montmagny, Que. G5V 1B6

Tél. 248-0170 Québec sans frais: 884-2836

## JEANNE-MANCE CORMIER

CHANTEUSE GUITARISTE  
COMPOSITEUR ET INTERPRETE



SPECTACLE TROUBLANT ATTACHANT BOULVERSANT GAI TRISTE MAIS TRÈS RÉALISTE

Venez admirer la plus petite chanteuse "JEANNE-MANCE CORMIER" à

### L'HÔTEL LA CHAUMIÈRE DU PORT INC.

St-Jean Port-Joli 598-6094

**LES 29-30-31 OCTOBRE**

2 spectacles en soirée

MATINÉE SPÉCIALE POUR LES ENFANTS AVEC LEURS PARENTS, DIMANCHE À 14 HRES

Présenté par J.A.C.O. Spectacle

## BRASSERIE L'ARTISAN

Repas  
Bière & vin  
en fût

113 Avenue de Gaspé, St-Jean Port-Joli 598-9311

Pour les amateurs de Blues-Rock

### WILLIE THORNTON

les 28-29 et 30 octobre

A ne pas manquer  
LE 30 OCTOBRE



**Super Bal costumé de L'HALLOWEEN**

Prix pour le meilleur costume

Si vous avez le goût d'une bonne soirée dans un endroit amical

Pour les deux dernières fins de semaine d'octobre

# EXIT

Vendredi et samedi

## Auberge du Faubourg

"l'Art de bien vous recevoir"

Route 132, Sortie 414 Autoroute 20  
St-Jean Port-Joli 598-6455

## Ça bouge... au Motel-Restaurant DE LA PLAGE

Samedi  
30  
octobre



### Soirée de l'Halloween

Prix de présence aux personnes costumées

A venir en novembre: "SILENCE"

---

## BILLARD

Inscrivez-vous aujourd'hui

# 259-7514

Il reste encore une équipe féminine à former

Réservez maintenant pour vos parties des fêtes

---

## Motel-Restaurant de la Plage

Berthier-sur-Mer 259-7514

Page 14 répertoire - jeudi 27 OCTOBRE 1982

# Les quilles - Les quilles -

**LIGUE DE PETITES QUILLES FEMININE**  
ST-JEAN PORT-JOLI

NOMS	PJ	PHS	PHT	TOT	MOY.
Lorraine Bourgault	18	197	508	2891	149.5
Huguette Gauvin	18	173	421	2419	134.4
Annette Leclerc	18	189	492	2387	132.6
Denise Lafleur	12	177	480	2396	172.6
Céline Gagné	15	170	418	2129	129.9
Raymonde Pelletier	15	166	423	2230	123.9
Noëlla Bernier	18	196	462	2225	123.6
Céline Dionne	18	176	417	2211	122.8
Monique Leblanc	18	151	404	2100	116.7
Michèle Paré	18	155	394	2092	116.2
Auvergnat					12726
Caisse Populaire					12312
Dionne Gaz Bar (Shell)					11560
Alimentation Dumas					11203

**A BATTRE**

Lorraine Bourgault	197
Lorraine Bourgault	508
PHS DE LA SEMAINE Diane Dubé	161
PHT DE LA SEMAINE Huguette Gauvin	409

Louise Carré, secrétaire

**LIGUE DE QUILLES LES TANNANTS**  
CLASSEMENT GENERAL

NOMS	PJ	TOT	PTS
Longchamps et Fils	18	10165	31
Pavillon des Quilles	18	10018	29
Tramontana Montmagny	18	10058	28
Rogers & Fils	18	9915	25
Restaurant Anglo	18	9878	23
Fernand Langlois	18	9742	21
Automobile Taché	18	9377	11

**CLASSEMENT INDIVIDUEL HOMMES**

Raynald Ouellet	175.1
Richard Boulet	169.4
Régis Ouellet	159.3
J. Yves Messervier	157.5
J. Luc Deschamps	154.5

**FEMMES**

Johanne Ouellet	142.6
Micheline Messervier	139.2
Gisèle Ouellet	138.8
Suzanne Gaudreau	137.5
Lisette Longchamps	136.2

**RECORD DE LA SEMAINE**

PHS hommes Raynald Ouellet	201
PHT hommes Raynald Ouellet	563
PHS femmes Gisèle Ouellet	162
PHT femmes Lisette Longchamps	447
PHSE Fernand Langlois	618
PHT Longchamps et Fils	1744

**RECORD DE L'ANNEE**

PHS Hommes J. Louis Caron	225
PHT Hommes Raynald Ouellet	563
PHS Femmes Micheline Messervier	200
PHT Femmes Micheline Messervier	527
PHSE Longchamps et Fils	674
PHT Longchamps et Fils	1812

**LIGUE DE QUILLES LE GUEULETON ET MARCHE PROVIBEC**  
ST-JEAN PORT-JOLI

**STATISTIQUE AU 19 OCTOBRE 1982**

POSITION DES EQUIPES	PJ	PHS	PHT	TOT	PTS
Salon Lyse	21	585	1700	11370	24.5
Robichaud Auto Elec.	21	601	1699	11027	23.5
Maçonnerie St-Pierre	21	573	1635	11051	23.0
Chaperon Rouge	21	564	1645	10966	22.0

**POSITION DES JOUEURS**

PJ	PHS	PHT	TOT	MOY.	
Marcelle Fortin	21	188	493	3239	154.05
Cécile St-Pierre	21	189	474	3073	146.07
Yvette Caron	21	174	464	3070	146.04
Lauréane St-Pierre	21	213	512	3007	143.04
Pauline Robichaud	21	191	509	2963	141.02
Ginette Bernier	18	156	442	2445	135.15
Marcelle Beaulieu	21	170	452	2817	134.03
Gertrude Pelletier	21	178	436	2810	133.17
Evelyn Lavoie	21	157	437	2763	131.12
Claudette Fortin	21	164	412	2710	129.01

**RECORD SEMAINE**

PHS IND Cécile St-Pierre	189
PHT IND. Marcelle Fortin	492
PHS EQUIPE Salon Lyse	585
PHT EQUIPE Salon Lyse	1670

**A BATTRE**

PHS IND. Lauréane St-Pierre	213
PHT IND. Lauréane St-Pierre	512
PHS EQUIPE Robichaud Auto Elec.	601
PHT EQUIPE Salon Lyse	1700

**MOYENNE EQUIPE**

Salon Lyse	135.25
Robichaud Auto Elec.	131.25
Maçonnerie St-Pierre	131.00
Chaperon Rouge	130.25
Moyenne de la ligue:	131.75

Bonne chance! A. St-Pierre Secrétaire

**LIGUE DE QUILLES J.L. DESROSIERS**  
STATISTIQUE AU 18-10-82

EQUIPES	PJ	PHS	PHT	TOT	PTS
Sculpture G. Duval	21	781	2071	14049	28
Rest. Bonnet Rouge	21	732	2151	13742	23
Caisse Populaire	21	685	1995	13224	21
Garage Pellerin	21	723	2034	13739	18
Garage Deschênes	21	731	1964	13045	17
Marché Provibec	21	714	1961	12946	16
Sculpture Noël Guay	21	687	1930	12893	9
Laurendeau et Frères	21	706	1954	12991	8

**JOUEURS**

PJ	PHS	PHT	TOT	MOY.	
Paul Deschênes	21	230	568	3635	173.02
Gaston Lemieux	21	234	606	3606	171.15
Jean-Claude Cormier	21	214	573	3600	171.09
Jacques Vézina	21	204	559	3578	170.08
Hervé Caron	21	200	542	3575	170.05
Michel Chouinard	21	203	553	3520	167.13
Roland St-Pierre	21	210	572	3509	167.02
Marcel Caron	21	202	534	3480	165.15
René St-Pierre	20	206	503	3290	164.10
Richard Legros	18	190	534	2958	164.06

**RECORD SEMAINE**

PHS IND. Gaston Lemieux	234
PHT IND. Gaston Lemieux	606
PHS EQUIPE Rest. Bonnet Rouge	732
PHT EQUIPE Rest. Bonnet Rouge	2151

**RECORD ANNEE**

PHS IND. Gaston Lemieux	234
PHT IND. Gaston Lemieux	606
PHS EQUIPE Sculpture G. Duval	781
PHT EQUIPE Rest. Bonnet Rouge	2151

**MOYENNE EQUIPES**

Sculpture G. Duval	167.25
Garage Pellerin	164.00
Rest. Bonnet Rouge	163.75
Caisse Populaire	158.75
Garage Deschênes	155.25
Laurendeau et Frères	154.75
Marché Provibec	154.25
Sculpture Noël Guay	153.25
Moyenne 32 joueurs	158.75

Jean-Claude Cormier, secrétaire

## Pascal-Taché figure bien aux championnats provinciaux de cross country

Trois athlètes de la Commission régionale Pascal-Taché se classent pour le championnat provincial de cross country qui se tiendra le 30 octobre prochain à Forestville.

aux trois athlètes qui provincial  
représenteront Pascal- Denis Boulet  
Taché au championnat Accompagnateur

Samedi le 23 octobre, avait lieu à Baie St-Paul le championnat régional de cross country. La Commission régionale Pascal-Taché avait délégué 15 athlètes féminins et masculins répartis dans trois catégories d'âge. Tous les représentants de Pascal-Taché provenaient de l'école Polyvalente Louis-Jacques Casault. Tous nos représentants ont bien figurés. Parmi ceux-ci, trois se sont classés pour représenter la région de Québec (03) au championnat provincial scolaire qui aura lieu à Forestville.

Voici les noms des trois médaillés:

Yves Paré - 1° (médaillé d'or) catégorie cadet garçon, Alain Parent - 2° (médaillé d'argent) catégorie cadet garçon, François Prévost - 1° (médaillé d'or) catégorie Junévile garçon.

A noter également la performance de Nathalie Perry (6e catégorie juvénile) et Simon Prévost (9e catégorie benjamin garçon).

Félicitations à tous ces athlètes et bonne chance

**S'attaquer à CHICANOS, c'est signer son arrêt de mort!**

**14 ANS**

**2 grands premiers!**

Depuis plus de 50 ans son esprit hanté cette maison. Le temps est maintenant venu pour la de revivre.

**Chicanos Chasseur de têtes**

**LE FANTOME DE MILBURN**

CHARLES BRONSON "BORDER LINE"

Du 29 octobre au 1er novembre

**Cinéma POCATIÈRE**  
807, 4<sup>ème</sup> avenue 856 1862  
Affiliation: Ciné Agence



Info-Loisirs

St-Jean Port-Joli

**Exposition:**  
Une toute nouvelle exposition au Café la Coureuse des Grèves de St-Jean Port-Joli se tiendra du 20 octobre au 2 novembre 1982: tissage de Mme Monique Caron et dessins de Réjean Desrosiers. C'est à voir!  
**Ciné Club Port-Joli**  
Par Garrett et Billy le Kid de Sam Peckinpah avec James Coburn, Kriso Kristofferson et Bob Dylan, mercredi le 3 novembre 1982 à 20 heures au Cinéma Port-Joli. Entrée \$2.50. Cinécarte (4 films) \$6.00 en vente au guichet.

**Souper bénéfice:**  
Après le succès du marché aux puces, la Corporation de l'Amphithéâtre L'Islet-Nord Inc. organise comme 2<sup>ème</sup> activité cet automne et ce, en collaboration avec la Brasserie l'Artisan, un souper-bénéfice gastronomique samedi le 6 novembre 1982 à 18h30. Un grand choix de plats vous sera servi; de plus, invité surprise et animation sur place. Des cartes vous seront offertes par les membres du bureau de direction de la Corporation et à la Brasserie l'Artisan de St-Jean Port-Joli. Bienvenue à tous!  
**Hockey mineur St-Jean Port-Joli Inc.**

Samedi le 16 octobre, le comité du hockey mineur vous sollicitait pour la vente de leur tire; ce fut un grand succès avec un total de 588 sacs vendus. Merci à tous les jeunes qui se sont dévoués, aux parents et à tous ceux qui les ont encouragés. N'oubliez pas que la saison régulière du hockey mineur débutera à St-Pamphile le 30 octobre à 11h30. Bienvenue à tous les parents!  
**Ski de fond:**  
S.O.S.! S.O.S.! Nous lançons un appel d'urgence à tous ceux et celles qui veulent faire du ski de fond cet hiver afin de former un comité pour superviser cette activité au Domaine de Gaspé. De son côté, la Commission Municipale du Loisir vous offre le chalet chauffé, les pistes, un stationnement sur la route 132, une aide financière et une assistance technique. Il n'en tient qu'à vous, amateurs de ski, à prendre en main l'avenir du ski de fond à St-Jean Port-Joli. Soyez assurés que nous désirons fortement maintenir cette activité à St-Jean mais si nous n'avons pas l'appui d'un comité de bénévoles, nous serons obligés de fermer le centre de ski de fond au Domaine de Gaspé.  
Huguette Ménard

Je suis ce que je suis!

Le dernier Film de Robert Altman

**POPEYE**

POUR TOUS

ROBIN WILLIAMS est POPEYE et SHELLEY DUNAL est OLIVE OYL

7<sup>ème</sup> GRAND FILM

ARRÊTE DE RAMER, T'ES SUR LE SABLE

DU 29 AU 31 OCTOBRE

**Cinéma PORT-JOLI**  
St Jean Port Joli 598 6403  
Affiliation: Cine Agence

v-s-d 29-30-31 octobre

**QUI L'AURAIT CRU?**  
Un film de ce genre, tourné à cet endroit! Scandale, la comédie TRES érotique dont tout le monde a entendu parler...

**18 ANS Adulte**

**SCANDALE**

ROBINOBEAUX

**Devoirs de Vacances**

SYLVIA KRISTEL

**20<sup>ème</sup> FILM**

**Centre RECREATIF**  
Ste Perpetue 359-2444

ven. dim. 7h30  
sam. 8h

Ligue de ballon sur glace Bonne Entente

# St-Gervais 0, Frampton 0

Lors de la première rencontre du programme de jeudi le 21 octobre dernier, le Bar St-Léon ont disposé du Cervier de St-Anselme au compte de

2 à 1. Cette partie fut à l'avantage du Bar St-Léon quoique l'adversaire a quand même bien fait. Le cas de Serge Lafontaine a été débattu

lors d'une réunion spéciale des dirigeants de la ligue et ce dernier pourra continuer à évoluer avec son équipe mais il devra faire un

dépôt, s'engageant ainsi à respecter les arbitres et à ne pas les importuner.

Puis, les spectateurs ont assisté à la plus belle rencontre de la saison jusqu'à maintenant. La joute s'est disputée à vive allure, avec des arrêts sensationnels de la

part de Robert Fortier et de Richard Godbout. De très bonnes et robustes mises en échec ont été g é n é r e u s e m e n t distribuées, surtout de la part des membres de la famille Lapierre. Le résultat se solda par un match nul au compte de 0 à 0.

Les Meubles Barnabé ont dominé les Red Birds pendant la rencontre avec des beaux jeux offensifs et André Mathieu obtenait un autre blanchissage. Cependant, le Ste-Lucie a été limité à un seul but grâce au bon travail défensif du Buckland.

Enfin, le Flamant déclassa complètement la Caisse Pop de St-Nérée. La rencontre se termina au compte de 5 à 0 avec 2 buts de Michel Lacroix, un but et 2 passes de Jean Bouchard, un but de Jean-Marie Auger et un de Marcel Guillemette.



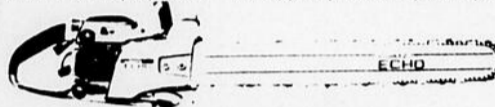
UN VÉRITABLE SAFARI! Maxime Fradette, à gauche, et Richard Landry, de St-Fabien de Panet, exhibent ici les têtes de deux des six orignaux qu'eux-mêmes et leurs amis Guy Labrecque, Jean Labrecque, Richard Langlois et Charles Labrecque ont abattus samedi le 16 octobre à Lac-Frontière et à St-Fabien. La chasse à l'orignal dans la région prenait fin le 24 octobre; elle s'est avérée excellente cette année.

(C.M. Peuple-Courrier)

## ECHO CS-500VL/EVL

Une scie professionnelle à usages multiples qui est également recommandée pour les propriétaires.

La CS-500VL est une tronçonneuse professionnelle d'un prix accessible au propriétaire. Son rapport puissance-poids, qui est



### GRATUIT

Avec chaque achat d'une scie mécanique neuve chez Langlois & Frère Enr. vous bénéficierez d'une fendeuse à bois GRATUITEMENT pour 1 journée

NE MANQUEZ PAS CETTE OFFRE

plus élevée que celui de la plupart des scies, lui confère de la puissance en quantité professionnelle, avec le maniement d'une scie "maison" plus petite.

Quelques caractéristiques:

- Un démarreur à rappel automatique
- Un démarreur "toute saison" pour une mise en marche toujours facile
- Un huileur automatique qui dose le débit de l'huile en fonction du régime du moteur.
- Des coussinets en caoutchouc anti-vibration qui fonctionnent véritablement
- Des pièces divisées en plusieurs groupes pour un entretien facile.

En quelques mots, la CS-500VL est une scie professionnelle que les propriétaires peuvent se payer. Vous ne trouverez pas de tronçonneuse plus satisfaisante, ainsi que votre concessionnaire ECHO peut vous le prouver. Attention, afin de prévenir tout accident, se servir des deux mains.

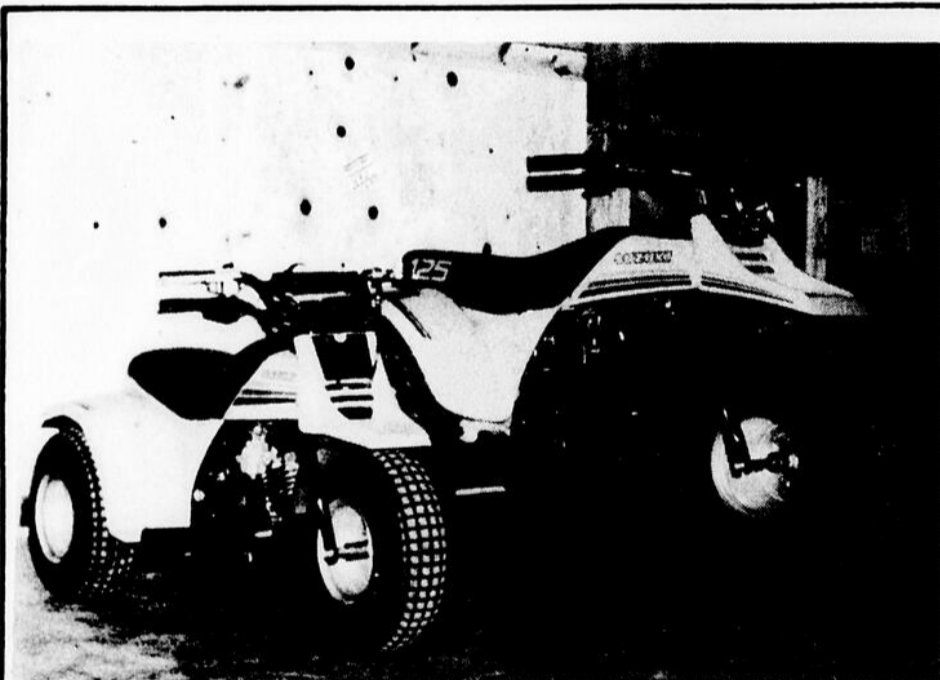


## LANGLOIS & FRÈRE ENR.

143 St-Jean Baptiste ouest

Montmagny 248-3276

## IDÉAL POUR L'AMATEUR DE CHASSE



3 roues 50cc  
2 vitesses avant

**599 \$**

3 roues, 125cc, 5 vitesses  
avant, 1 vitesse arrière

**1 499 \$**



Transmission: 5 vitesses avant 1 VITESSE ARRIÈRE  
Peut tirer jusqu'à 800 livres — Vitesse de pointe 75 km/h.

**1 799 \$**

## FORTIN AUTO-NEIGE ENR.

VENTE RÉPARATION SERVICE

1000, 5e Avenue, La Pocatière

**856-2139**

**SUZUKI.**  
**ÇA C'EST D'LA PERFORMANCE!**



# Les quilles

**LIGUE DE QUILLES LES COUCHE-TARD**

NOMS DES JOUEURS	PHS	PHT	T.S.	QUIL	MOY.
Régis Ouellet	203	578	542	2130	177.06
Marcel Bilodeau	230	628	548	3119	173.05
Mario Gaudreau	210	583	583	3101	172.05
André Gendreau	202	510	497	2995	166.17
Jean-Louis Lemieux	189	517	512	2994	166.16
Harold Roy	213	597	498	2993	166.15
André Fournier	194	513	505	2495	166.05
Richard Brisebois	180	498	498	498	166.00
Eugène Bouffard	191	546	459	2987	165.17
Raymond Gaumont	209	532	---	2484	165.09
aequipes	1	2	3	TOT	QUIL.
Viateur Caron	838	831	777	2446	13978 33
Lemieux et Fils	775	715	797	2287	13802 31
Lacombe Irving	754	752	730	2236	13724 26
Béton Supérieur Morency	714	753	708	2175	13738 24
Motel La Plage	791	749	821	2361	13410 20
Centre Débrossage	704	727	719	2150	13353 18
Fernand Langlois	785	722	786	2293	13283 16

**RECORDS DE LA SAISON**

PHSI Marcel Bilodeau	230
PHTI Marcel Bilodeau	628
PHSE Viateur Caron	878
PHTE Viateur Caron	2446

**RECORDS DE LA SEMAINE**

PHSI Mario Gaudreau	204
PHTI Mario Gaudreau	583
PHSE Viateur Caron	838
PHTE Viateur Caron	2446

Alain Morin, statisticien

**LIGUE DE QUILLES DES COMPLEXES (C)**  
CLASSEMENT SEMAINE DU 15 OCTOBRE 1982

EQUIPES	PHS	PHT	T.Q.	PT
La Brasserie	575	1419	10740	20
La Brador	505	1437	10614	20
La Laurentide	544	1504	11051	19
La Broue	498	1413	10431	14
La Molson	504	1344	9840	12
La Bouteille	461	1333	10038	11

**MOYENNE DES HOMMES**

NOMS	PJ	MOY
Gaétan Deladurantaye	21	147.0
Régnal Picard	24	139.1
Jacques Proulx	24	127.7
Denis Boulet	24	124.5
Claude Gaudreau	21	124.4

**MOYENNE DES FEMMES**

NOMS	PJ	MOY
Josée Gendron	24	108.6
Evelyne Deladurantaye	21	105.8
Marcelle Gaudreau	24	102.8
Agathe Proulx	24	102.0
Dany Clavet	24	101.5

**RECORD DE LA SEMAINE**

PHS FEMININ Evelyne Deladurantaye	135
PHTI FEMININ Evelyne Deladurantaye	362
PHS MASCULIN Claude Gaudreau	192
PHTI MASCULIN Gaétan Deladurantaye	474
PHS EQUIPE La Laurentide	537
PHTI EQUIPE La Brador	1437

Michel Joubert, Publiciste

**LIGUE DE QUILLES "LES GAIS LURONS" DU BUCHERON**  
CLASSEMENT DU 20 OCTOBRE 1982

NOMS DES EQUIPES	PHS	PHT	TOT	PTS
Le Salon	559	1547	5788	11
Le Marquis	595	1719	6026	10
Le Bar	517	1456	5816	7
Le Président	493	1416	5126	4

Le Plus haut simple féminin: Lise Nicole 152  
Le Plus haut triple féminin Lise Nicole 384  
Le Plus haut simple masculin Michel Paquet 154  
Le Plus haut triple masculin Marc Messervier 356  
Le Plus haut simple équipe Le Marquis 595  
Le Plus haut triple équipe Le Marquis 1719

Gilbert Morin, responsable

## LIGUE MIXTE DE GROSSES QUILLES DU H.R. BONNET ROUGE ST-JEAN PORT-JOLI

EQUIPES	PJ	PHS	PHT	TOT	PTS
Les Casquettes	9	483	1285	3579	13
Les Capines	9	458	1214	3348	8
Les Tuques	9	472	1254	3451	7
Les Bonnets	9	399	1126	3335	2

**MOYENNE INDIVIDUELLE**

FEMME	PJ	PHS	PHT	TOT	MOY.
Christiane Leblanc	9	164	416	1112	123.5
Marlene Langlois	9	162	402	1096	121.7
Sylvie Kin	9	158	401	1044	116.0
Réjeanne Pelletier	9	140	377	981	109.0
Yvette Caron	6	137	367	634	105.6
Johanne Vézina	9	134	339	918	102.0

**HOMMES**

PJ	PHS	PHT	TOT	MOY.	
Jacques Vézina	9	189	515	1426	158.4
Serge Bélanger	9	191	483	1327	147.4
Grégoire Bourdeau	9	172	464	1278	142.0
Claude Fortin	9	172	468	1244	138.3
Louis Pelletier	9	187	426	1180	131.1
André Vézina	9	150	389	1139	126.5

**RECORD DE LA SEMAINE**

PHS Femme Christiane Leblanc	164
PHTI Femme Christiane Leblanc	416
PHS Homme Louis Pelletier	187
PHTI Homme Claude Fortin	468
PHS Equipe Les Capines	458
PHTI Equipe Les Capines	1214

**RECORD DE L'ANNEE**

PHS Femme Christiane Leblanc	164
PHTI Femme Christiane Leblanc	416
PHS Homme Serge Bélanger	191
PHTI Homme Jacques Vézina	515
PHS Equipe Les Casquettes	483
PHTI Equipe Les Casquettes	1285

**LIGUE DE QUILLES LES PEPES DU DIMANCHE**

NOMS DES EQUIPES	PJ	PHS	PHT	PTS
Centre Singer	21	652	1798	19
Cantine Mobile L'Islet	21	592	1663	16
Mode Roma	21	639	1787	14
Pavillons des quilles	21	633	1635	14
Silencieux Montmagny	21	588	1635	11
Brasserie La Braule	21	564	1630	10

**RECORD DE LA SEMAINE**

PHS FEMININ Réjeanne Couture	167
PHTI FEMININ Réjeanne Couture	455
PHS HOMMES Paul-André Bérubé	187
PHTI HOMMES Paul-André Bérubé	453
PHS D'EQUIPES Centre Singer	652
PHTI D'EQUIPES Centre Singer	1798

Réjeanne Couture, présidente

**LIGUE DE QUILLES LES JOYEUX NAUFRAGES**  
CLASSEMENT AU 22 OCTOBRE 1982

NOMS	PJ	PHS	PHT	PTS
Syndicat des Fonctionnaires	18	755	1999	15
Emile Couture	18	684	1990	13
Isolation Côte-Sud	18	699	1959	13
Bar St-Thomas	18	755	1973	12
Accommodation Taché	18	704	1930	12
C.T.R.	18	710	1977	10

**MOYENNE INDIVIDUELLE**

NOMS	PJ	PHS	PHT	MOY.
Cécile Gaudreau	18	157	427	127.02
Monique Bernier	3	144	365	121.02
Georgette Proulx	18	183	391	116.16
Ginette Lévesque	18	185	433	116.08
Renette Ouellet	18	156	377	112.01

**HOMMES**

NOMS	PJ	PHS	PHT	MOY.
Denis Gaudreau	17	197	568	163.13
Raymond Gaumont	15	186	493	154.07
Georges Fontaine	18	189	491	146.17
Eugène Bernier	18	193	484	146.10
André Gaudreau	18	205	505	144.12

**RECORD DE LA SEMAINE**

PHS Violaine Boutin 186 Georges Fontaine 189	755
PHTI Violaine Boutin 111 Georges Fontaine 191	1977
PHS D'EQUIPE Syndicat des Fonctionnaires	755
PHTI D'EQUIPE C.T.R.	1977

La direction

## Ligue de ballon sur glace de L'Islet-Sud

# 2ième victoire d'affilée pour les Cobras

St-Omer 1 Ste-Félicité 0  
St-Damase 1 St-Fabien 0  
Bébés Pirates 2 Voltigeurs 1

17h30 St-Fabien VS 18h30 Ste-Félicité VS  
Voltigeurs Bébés Pirates

Dans une partie ponctuée de 19 punitions mineures, le 15 octobre, les Cobras de St-Omer recollent une 2e victoire de suite en battant le Ste-Félicité 1 à 0. Le seul but du match compté par Daniel Fortin assisté de Pierre Fortin a 3.52 min. de la dernière période.

Dans la 2e partie, le St-Damase l'emporte lui aussi pour une 2e fois de suite grâce à un but rapide à .33 secondes au début du match compté par Daniel Jean assisté de Gaston Dubé et de Jean-Luc Joncas.

Dans la dernière partie du programme, des buts de Gervais Morin assisté de Bertrand Bélanger et Christian Lafferrière assisté de Gervais Bélanger ont permis aux Bébés Pirates de prendre la mesure des Voltigeurs. Le seul but de ceux-ci a été compté par Richard Caron assisté de Jean-marc St-Pierre.

Les prochaines parties:  
Samedi 30 octobre  
16h30 St-Omer VS St-Damase

## LIGUE DE BALLON SUR GLACE L'ISLET-SUD

CLASSEMENT EN DATE DU 15-10-82

NOMS D'EQUIPES	PJ	PG	PP	N	BP	BC	PTS
Cobras St-Omer	2	2	0	0	9	0	4
St-Damase	2	2	0	0	3	1	4
Voltigeurs	2	1	1	0	7	3	2
Bébés Pirates	2	1	1	0	3	3	2
Ste-Félicité	2	0	2	0	1	7	0
St-Fabien	2	0	2	0	0	9	0

**NOMS DES JOUEURS CLUB**

NOMS	B	A	PTS
Jean Mercier Voltigeurs	12	4	5
Daniel Fortin Cobras	2	2	4
Bertrand Couillard Voltigeurs	2	1	3
Pierre Fortin Cobras	2	1	3
Marcel St-Pierre Voltigeurs	1	2	3
Gervais Gamache Cobras	1	2	3
Jean-Luc Joncas St-Damase	0	3	3
Christian Lafferrière Bébés Pirates	2	0	2
Mario Bernier St-Omer	1	1	2
Gaston Dubé St-Damase	0	2	2

**GARDIENS DE BUTS**

NOMS	PJ	BA	MOY.
Jean-Pierre Avoine Cobras	1	0	0.00
Normand Dancause Cobras	1	0	0.00
Guillaume Lapointe St-Damase	2	1	0.50
Réjean Couillard Bébés Pirates	1	1	1.00
Richard Thibeault Voltigeurs	2	3	1.50
Alain Couillard Bébés Pirates	1	2	2.00
Clermont Gagnon Ste-Félicité	2	7	3.50
Mario Lacroix St-Fabien	2	9	4.50

## BAR L'ESPINAY

DANSEUSES:

Du mercredi au dimanche

# BAR L'ESPINAY

Rte 132, face à l'aéroport de Montmagny  
248-9040

un erotisme lumineux!

# l'un dans l'autre

Du 29 octobre au 3 novembre

**martine. Infirmière A TOUT FAIRE**

**DES FEMELLES SAUVAGES ET INDOMPTÉES LA FIN DES TORTIONNAIRES DU CAMP D'AMOUR N°2**

La projection débute à 19.30 hres

cinéma **LAFONTAINE 2** Montmagny 248-0155

**LE PLUS GRAND VISIONNAIRE DE NOTRE ÉPOQUE, DE RETOUR DANS SON ŒUVRE LA PLUS GÉNIALE!**

Un film de **STANLEY KUBRICK**

# ORANGE MÉCANIQUE

V.F. de (A CLOCKWORK ORANGE)

avec **MALCOLM McDOWELL**

2e film: **AU DELÀ DU RÉEL**

Du 29 octobre au 3 novembre  
19h.: Au delà du réel 20.40h.: Orange

cinéma **LAFONTAINE 1** Montmagny 248-0155

Canada

# UN EMPLOI D'AVENIR S'OFFRE A TOI

Le conseiller en carrières militaires est dans ta ville, viens le rencontrer, c'est le bon temps. Il peut te renseigner sans obligations de ta part, sur les nombreuses possibilités d'emploi au sein des Forces armées canadiennes. Notre conseiller pourra t'informer sur la gamme des avantages qui s'offrent à toi... un bon salaire, une vie d'action, l'esprit d'équipe, l'actualité d'une carrière solide... Viens te renseigner et découvrir pourquoi nous disons qu'elle est...

**IMBATTABLE... LA VIE DANS LES FORCES**

Un officier de recrutement sera au:

Centre de Main d'Oeuvre du Canada de Montmagny le 2 novembre de 10 hres à 14 hres

**LES FORCES ARMÉES CANADIENNES**

Peuple-Courrier-Mercredi 27 octobre 1982 Page 15

EPICIERS UNIS

# GEM

## ECONOMIQUE EN GRAND

UNE OFFRE ÉNERGIQUE!

AVEC CHAQUE TRANCHE D'ACHAT DE 25 \$

A partir de maintenant vous pouvez obtenir avec chaque tranche d'achat de 25 \$ dans nos magasins un bon-rabais d'essence de 1 \$ valable chez tous les détaillants participants SHELL au Québec.

De plus tous nos magasins honoreront également les bons d'alimentation de 1 \$ émis par GULF-PROVIGO et ESSO-STEINBERG avec chaque tranche d'achat de 50 \$

Avec un achat d'essence minimum de 25 litres

Les prix sont en vigueur du lundi 25 octobre au samedi le 30 octobre 1982 inclusivement. Nous nous réservons le droit de limiter les quantités. Les illustrations de cette page ne servent qu'à illustrer la marque des produits annoncés, le texte prévaut en toutes occasions. S'il advenait qu'un article vienne à manquer, veuillez demander un coupon de remise au comptoir et le prix vous en sera garanti.



**ROSBIF DE PALETTE**  
2,60\$ /kg  
1,18\$ /lb



**BOISSON AUX FRUITS DELICINO**  
Cont. 355 ml  
98¢



**MÉLANGE À GÂTEAUX DUNCAN HINES**  
Ass. Bte 520 g  
1,07\$



**POIS VERTS, MAÏS EN CRÈME, POIS & CAROTTES AYLMER**  
Bte 540 ml  
2,99¢

**DENTIFRICE CREST**  
En gel, super. menthe super  
Tube 150 ml  
1,59\$

**MIEL KRAFT**  
Karaté ou liquide  
Bocal 750 g  
3,09\$

**CRÈME À BARBE GILLETTE**  
Citron-lime Aerosol 200 ml  
1,49\$

**PORTIONS DE POISSON BLUE WATER**  
Panure parmentier  
Bte 227 g  
1,69\$

**DINER CONSERVE ALPHA GHETTI LIBBY'S**  
Bte 227 ml  
49¢

**BEURRE D'ARACHIDES KRAFT**  
Crèmeux ou croquant  
Bocal 1 kg  
3,99\$

**NETTOYEUR LIQUIDE M. NET**  
Bout. 1 litre  
2,49\$

**CRÈME À BARBE FOAMY**  
Mousse en aerosol  
Aerosol 200 ml  
1,49\$

**PÂTE SANDWICH CORDON BLEU**  
Ass. Bte 198 g  
1,19\$

**JUS D'ORANGE FBI**  
Sucre ou non sucre  
Bocal 1,8 litre  
1,69\$

**CROUTILLES DULAC**  
Régulières ou ondulees  
Sac 200 g  
1,29\$

**POULET CORDON BLEU**  
Bte 175 g  
1,09\$

**SAVON LUX**  
Format bain Pqt de 2  
1,19\$

**BONBONS DARE**  
Boules au beurre, toffee, pastille toutfruit  
Sac 400 g  
1,99\$

**THON BLANC CLOVER LEAF**  
Entier Bte 198 g  
2,39\$

**SAVON SUNLIGHT**  
En poudre Bte 4,8 kg  
3,89\$

**PRODUITS SURGÈLES**

**FROMAGE KRAFT**  
Tranche, enveloppe individuellement  
32 tranches Pqt 1 kg  
5,39\$

**SAVON LUX**  
Liquide pour vaisselle  
Cont. 500 ml  
1,39\$

**Frites McCain**  
Régulières, ondulees, juliennes  
Sac 1,5 kg  
98¢

**FROMAGE VELVEETA KRAFT**  
16 tranches  
Bte 500 g  
2,69\$

**SAUCE POUR SANDWICHS CHAUDS CORDON BLEU**  
Bte 397 ml  
2,85¢

**EAU DE JAVEL MIX-O**  
Cont. 3,6 litres  
1,25\$

**PAPIER-MOUCHOIR FACELLE**  
Rose, jaune, blanc, amande  
Bte 100 l.  
89¢

**MARGARINE MOLLE LACTANTIA**  
Cont. 907 g  
1,69\$

**FARINE PURITY**  
Tout-usage . boni  
Sac 3,5 kg  
2,39\$

**ESSUIE-TOUIT FACELLE**  
Blanc, amande Pqt 2 rlx  
1,19\$

**MÉLANGE À BISCUITS DUNCAN HINES**  
Double choco. grau. grains choco. Bte 490 g  
1,69\$

**SHORTENING DOMESTIC**  
Bte 1,13 kg  
2,29\$

**PAPIER TOILETTE FACELLE**  
Blanc, amande, jaune  
Pqt 4 rlx  
1,89\$

**RAISINS VERTS ALMERIA**  
Canada #1  
Produit de l'Espagne  
152\$ /kg  
69¢ /lb

**CÉRÉALES POST**  
Alphabits Bte 450 g  
2,09\$

**SACS À SANDWICHS GLAD**  
Bte 200 un.  
2,29\$

**CHAMPIGNONS BLANCS**  
Produit du Québec  
Cont. 568 ml (1 chop.)  
1,18\$



**LAITUE FOMÉE**  
Canada #1  
Produit de l'Espagne  
Gr. 24  
65¢

**THE SALADA Orange Pekoe**  
En sachets Bte 120 un.  
3,99\$

**COUCHES BEBE PAMPER**  
Bte 24 un.  
Premier pas  
5,29\$

**PAMPLEMOUSSE**  
A chair blanche  
Produit de Floride  
Gr. 48  
8/1,39\$

**KIWIS**  
Produit de la Nouvelle-Zélande  
Gr. 36 à 42  
2/99¢

**ARACHIDES EN ÉCALES**  
Produit importé  
2,18\$ /kg / 99¢ /lb



**BASE DE BOEUF BOVRIL**  
Bout. 250 ml  
2,89\$

**CHOCOLAT NEILSON**  
Ass. #1 ou #2  
Sac 16 un.  
2,29\$

**CAROTTES MINIATURES**  
Canada #1  
Produit du Québec  
Cello 340 g (10 oz)  
2/59¢