



MONTREAL

Planète
gadget

Page 4

La saga
des amaryllis

Page 11



CAHIER J | LA PRESSE | MONTRÉAL | SAMEDI 2 DÉCEMBRE 2000

La Presse

LE PORTUGAL À LA MAISON

ANNE RICHER

Les Européennes, de même que nos grands-mères, conservaient dans leur armoire à linge des draps, taies d'oreillers et serviettes qui duraient des siècles.

Cette tradition est sérieusement en péril. Les nappes de lin par exemple, on peut verser une larme sur leur sort. À moins d'avoir un esclave à la maison, plus personne n'a envie de les repasser.

Les Américains sont pris d'une frénésie remarquable lorsque vient le temps de redécorer leur maison. Ils jettent l'ancien décor et transforment tout de fond en comble le plus souvent possible, y compris le contenu des placards: douillettes, literie, salles de bains, rideaux, rien n'est épargné. Il faut d'autres couleurs, d'autres motifs.

Jeter est moins poétique que tout conserver, mais c'est meilleur pour l'économie. Les Québécois se situent quelque part entre les deux cultures: conserver un peu mais acheter du neuf aussi. Si nos pulsions sont exactes, de temps en temps on s'achète un ensemble de serviettes sans attendre que les autres soient vraiment usées. Juste pour le plaisir.

Voilà pourquoi le Portugal tire de mieux en mieux son épingle du jeu en matière d'exportation de linge de maison. Ce petit pays se démarque par son excellent rapport qualité/prix. Il exporte aux États-Unis, ses premiers clients, 28 millions par année de linge de maison, selon les chiffres révélés par ICEP (Investissements, Commerce et Tourisme du Portugal).

Pourquoi le Portugal? Ce petit pays, pris comme une enclave entre l'Atlantique et l'Espagne, dont l'une des principales qualités est sa capacité d'adaptation, entretient et multiplie son savoir-faire. Dans la seule ville de Porto, il n'y a pas moins de 2000 manufactures. Le textile représente 20% des activités manufacturières qui comprennent aussi les chaussures, la vaisselle, le vin bien sûr. La céramique et les meubles demeurent des best-sellers. En 20 ans, le paysage économique portugais a changé radicalement.

Le Portugal a su trouver parmi ses talents ceux qui le servent le mieux.

Changer le lit

Au mois d'octobre dernier Porto était l'hôte de l'exposition annuelle Casatêxtil 2000, consacrée essentiellement au linge de maison. Plus de 15 000 visiteurs professionnels de tous les coins du monde ont pu prendre conscience de la diversité des produits et services offerts par les 360 exposants en totalité portugais.

On a noté un nombre croissant d'acheteurs d'Espagne et des pays nordiques présents à cette sixième exposition. Des acheteurs canadiens mandatés par plusieurs grandes chaînes étaient à pied d'oeuvre: La Baie, Sears, Roots, Ikea et Linen Chest pour ne nommer que celles-là. À propos, Linen Chest prépare un grand événement promotionnel sur ses produits portugais, la semaine prochaine. C'est une con-fiance réciproque qui mène à de tels projets.

Peignoirs, couvertures, douillettes, duvets, coussins, rideaux, draperies, valences, ensembles de salle de bains, linges de vaisselle, tapis, nappes, mouchoirs, tissus de maison et tissus d'ameublement, etc. À chacun des stands s'offraient au regard les plus fortes tendances; tissages différents, effets spéciaux, tons sur tons.



Le chiffonnier ancien recèle bien des merveilles. Broderies et guipures, nappes de lin ou de coton, draps de percale, de flanelle ou de finette, tout est pensé en fonction du confort, de la solidité, de la beauté.

Voir PORTUGAL en page 2

DÉCORATION INTÉRIÈURE



Pour les décors dramatiques, l'or et le rouge, l'or et le noir en arabesques sur la nappe. Elle s'entretient à merveille et s'adapte à tous les décors en ajoutant le napperon et la serviette.



Le linge de table, torchons et serviettes ont leur beauté familière en bleu et blanc, des tons qui se déclinent en mille motifs et se coordonnent aux cuisines anciennes autant qu'aux laboratoires éclatants des maisons modernes.

PORTUGAL

Suite de la page J1

Une visite dans l'une des plus importantes usines de textile au pays nous en apprend davantage. Depuis 60 ans, la compagnie Têxtil Manuel Gonçalves située en pleine nature à plusieurs kilomètres de Porto, continue sa progression.

Cette industrie de textile offre par son architecture même le visage d'une affaire florissante. Les 2000 employés ont chacun leur place dans le processus parfois complexe de tissage, de teinture et de finition.

L'entreprise TMG achète des fibres de coton en provenance de partout dans le monde. On mélange cette végétation pour obtenir une qualité standard, signe dis-

tinctif de cette entreprise. De plus, un certain nombre de mélangeurs créent des mélanges coton et polyester. La machinerie est du plus haut niveau de qualité; on se demande seulement jusqu'où elle peut aller. Avec tout ce coton en circulation, les ingénieurs vérifient la qualité de l'air et l'environnement est maintenu dans un état de propreté maximale.

De grandes marques étrangères, des entreprises connues dans le monde entier font appel à cette technologie de pointe pour fabriquer leurs collections, notamment Gant pour les vêtements, mais aussi Roots et Pierre Frey pour le tissu d'ameublement.

Trois millions de verges de tissu par année sortent de l'usine TMG; la moitié de cette production s'en va chez Ikea international. Le marché intérieur portugais n'est cependant pas à négliger puisqu'il progresse lui aussi d'année en année.

Le succès du Portugal réside dans son grand souci de qualité et sa volonté de respecter les délais de livraison.

C'est heureux pour ceux et celles qui rêvent de changer enfin! leur lit!

Ce reportage a été réalisé à la suite d'une invitation de la Commission portugaise du tourisme et du commerce (ICEP).



Tout ce blanc virginal pour une chambre à coucher qui emprunte à une mode intemporelle. Sa beauté réside dans un dessin imprimé à même la fibre de coton.

Boutons en paix

ANNE RICHER

Parmi toutes les tendances mode dans l'ensemble du linge de maison, les boutons sont rois. Ils servent à fermer les taies d'oreillers, les housses. Attention! Danger pour les bébés! Mais ces boutons-là, nacrés, colorés, ont beaucoup d'allure... entre adultes.

Porto, au Portugal, au mois d'octobre est une ville agréable et douce. En arpentant les rues étroites de la haute ville, on s'attend à trouver, accrochées aux fenêtres, les dentelles et les broderies typiques, éternelles, de notre imaginaire. La nappe quotidienne en lin n'est jamais défraîchie et résiste aux lavages comme s'ils étaient faits par une lavandière.

Mais à l'intérieur de la grande surface d'exposition Exponor, où se tient Casatêxtil, l'un des grands

événements portugais des manufacturiers de textile, on se rend compte de la diversité et de la rigueur de fabrication des rideaux modernes, literie tendance, linge de table jeune et design. La technologie la plus pointue liée à un savoir-faire traditionnel offre au visiteur le plus intéressant spectacle.

On est très loin de l'artisanat folklorique. Là au milieu de la science manufacturière du Portugal, on comprend d'où vient la forte poussée économique de ce pays.

D'un stand à l'autre, les lits sont nombreux, habillés de tons clairs et légers, de gris, de blancs colorés, de sable et de ciel. Sur ces lits, on pose la couverture en laine douce écossaise, ou le jeté indispensable en tricot irlandais. Comme le client américain, important pour les Portugais, aime les fleurs, on lui sert des fleurs. Dans les beaux draps surtout.

Le naturel est de mise avec son côté duveteux ou rustre, ses couleurs de terre et de brume. Et tout à côté de ces matières rêches et riches, le linge de table transparent et pâle, évanescence donne à la table un air léger. Des extrêmes.

Les motifs et les couleurs n'ont pas de limites; on s'émerveille d'abord devant toutes les textures inimaginables qui forment feuilles ou fleurs en relief, insectes ou animaux, formées par des machines si précises qu'elles semblent venues d'un autre monde. Les broderies débordantes de jeunesse, le coton piqué, le coton damassé, le jacquard, satin et lin juxtaposés. Et partout des boutons de bois ou de nacre, comme un point sur le « i ».

Et pour le savoir-faire portugais, point n'est besoin de regarder à la loupe les ourlets ou le tissage. Ils sont parfaits.

VISITEZ NOS 2 CONDOS DÉCORÉS

Promotion préconstruction : taux d'intérêt de 6,9% — 3 ans

LE CARREFOUR

De Coubertin

PRIX À PARTIR DE 94 900 \$ (taxes en sus)

PHASE II MAINTENANT DISPONIBLE

R.D.C. : 2 niveaux, 3 c.c. • 2^e : plein-pied • 3^e : mezzanine avec toit-terrasse

Concept clé en main :

- Bois franc • Foyer • 6 électroménagers G.E. • Stationnement extérieur ou garage

BUREAU DE VENTES : (514) 253-4443

4520, PIERRE-DE-COUBERTIN

Lundi au mercredi : 13 h à 20 h

Samedi et dimanche : 12 h à 17 h

EXCEL

2912483

HÂTEZ VOUS!

DERNIÈRES UNITÉS

Le Jacques-Cartier Le Samuel-Champlain

Plateau

(514) 843-0200

Scalimar Inc.

www.scalimar.com

Bureau des ventes : 600, rue Sherbrooke Est, # 302

2911259

2913765-06

LES RESIDENCES

Sur Le Canal

NOUVEAU

Occupation automne 2000!

Prestigieux triplex-condos sur le canal Lachine, à Lachine

2 ou 3 ch. à coucher... à partir de 90 900 \$ (plus TPS et TVQ)

Versements mensuels abordables tout compris... à partir de 736 \$

- Stationnement extérieur disponible • Entrée privée

Bureau des ventes : Chemin du Canal entre LaSalle et du Musée

(514) 368-8064

Horaires : Lun. au jeu. de 15 h à 20 h • Sam., dim. de 12 h à 17 h

LES PROPRIÉTÉS BELCOURT INC.

www.belcourt-mtl.com

2910929

2913023

Nouveaux occupants avant le 31 jan. 2001 5000 \$ de rabais

Joyeuses Fêtes!

1 Avenue du Port

L'Art de vivre

UN STYLE DE VIE UNIQUE

- Vue spectaculaire sur le fleuve, le centre-ville et le Mont-Royal
- Service de conciergerie complet, 24 heures sur 24, afin de répondre à tous les besoins
- Valet de stationnement

L'ART DE VIVRE

Centre de santé offrant de nombreux services dont le spa, la piscine et les salles d'exercices.

SUPERBE CONDO MODÈLE À VISITER

- 190 condos de prestige • Unités de 975 à 3 500 pi car.

Q2M DEVELOPPEMENT

www.q2m.net

Bureau des ventes (514) 487-8819

Heures d'ouverture

Lundi au vendredi de 9 h à 19 h

Week-end de 11 h à 17 h

2910626

DÉCORATION INTÉRIEURE



Que le décor soit victorien ou plus moderne, les rideaux brodés ont un charme indémodable.



PHOTOS RÉMI LEMÉE, La Presse

Anne Antomarchi chez elle, concentrée sur le filet dont elle a dessiné le motif à broder. À droite : coton ou coton/lin, lin/soie, blanc ou écru, la merveille intemporelle d'une nappe brodée au même motif que le service de vaisselle.



Broderies et dentelles à contretemps

ANNE RICHER

La dentelle n'est pas une tendance ? La broderie encore moins ? Erreur. Elles sont comme les saisons. On les croit disparues, et puis un jour elles reviennent nous montrer leurs merveilles.

Encore faut-il qu'une dentelière nous les explique dans les règles de l'art, sûre d'elle-même et de son talent. Anne Antomarchi nous ouvre toutes grandes les portes de son armoire aux dentelles.

Réalisées par une artisane dans des techniques vieilles comme le monde, appliquées comme faisaient les femmes de marins à la lumière du jour, surveillant la trajec-

toire de l'aiguille et celle des navires à la ligne d'horizon.

Anne Antomarchi crée des motifs et raconte des anecdotes sur un filet serré sur le cadre. Oiseaux, fleurs, hautes herbes, les dessins se fondent sur un canevas où la lumière passe par les trous-trous.

Pour le reste, si c'est long et compliqué, de longs rideaux brodés par exemple, Anne Antomarchi s'est trouvée une équipe d'ouvrières dans un continent lointain, dont la patience et le talent offrent un travail fait main impeccable. « Je dessine le patron, elles l'exécutent », explique madame Antomarchi.

« Les fenêtres, c'est comme des yeux à une maison », dit la dente-

lière. En autodidacte qui ne pourrait imaginer la vie sans travail manuel, l'artisane développe son marché afin de pouvoir y construire sa vie. Elle collabore notamment avec des décorateurs.

Par le passé, elle a signé des livres pratiques où elle expliquait sa méthode de travail. Au cours de ses rencontres, il y a eu Lise Thibault, actuel lieutenant-gouverneur du Québec, qui dans une vie antérieure, connaissait mieux que quiconque la valeur du travail manuel et l'a encouragée.

Pour découvrir le travail d'Anne Antomarchi, on l'appelle au (514) 279-0751.

Domaine Charleroi
Maison de ville et cottage

Le projet comprend un accès unique pour plus de tranquillité, un parc intégré et est entouré d'arbres.
A quelques pas : école primaire, école secondaire, aréna, piscine, bibliothèque.

A partir de **99 900\$*** plusieurs autres modèles. Aussi, cottage 20 x 35 pi disponible

Maison modèle
Bureau des ventes :
4411 Charleroi
(4 rues à l'est de Pie-IX)
Tél. : (514) 327-1333
RBQ : 3178193339

Les Constructions Beau-Design
www.beau-design.com *taxes en sus 2911351

Phase III
Déjà 25% vendu

La vie de **château** à St-Bruno

Spacieux penthouses et appartements personnalisés nichés au cœur d'un boisé à St-Bruno

PHASE III maintenant disponible
(450) 441-0343

Date limite pour plan personnalisé : 15 déc. 2000
Succombez à notre style de vie sans compromis.

Les Châteaux Champêtres
282, boul. Seigneurial, Saint-Bruno
Lun. au ven. 13h à 18h • Sam. et dim. 13h à 17h

1 H 23 DU MATIN

Vous avez du mal à respirer.

MedicAlert
PARLE POUR VOUS
1-800-668-6381
www.medicalert.ca

VILLE ST-LAURENT

PHASE II
60% VENDU

LES JARDINS DU PARC CARON À PARTIR DE **99 500\$**

CONDOS DE STYLE CONFORT ET QUALITÉ

À 10 MIN DU CENTRE-VILLE par le train de banlieue station Montpellier

- 1, 2 ou 3 ch. à coucher.
- Ascenseur et stat. intérieur.
- Grand balcon.
- 6 étages, structure de béton

Bureau des ventes
850, rue Muir, Saint-Laurent (près de Côte-Vertu)

Lun. au vend. : Midi à 20 h.
Sam. et dim. : Midi à 17 h.
Tél. : (514) 747-1153

2914146

2914520 **Développements Scalia et Fils Itée** Constructeur depuis 35 ans

Près de l'aut. 15. Métro Côte-Vertu
R.B.Q. : 2548-1599

Un nom et une réputation unique en développement résidentiel, **Prével** vous propose deux projets immobiliers d'envergure.

une vision

un horizon

loft ABSOLU

[514] 848 0711
555, rue de la Commune

Lundi au jeudi, de 16h à 21h.
Samedi et dimanche, de 13h à 17h.

QUAI #3
www.quai#3.com

sur le fleuve

Un milieu de vie conçu pour vous

Réalisé sur les rives du fleuve Saint-Laurent, **Village Liberté sur berges** s'adresse aux cinquante ans et plus. Ce projet domiciliaire exclusif offre un style de vie unique grâce à son **CLUB HOUSE**, à l'environnement stimulant qu'il offre et à la qualité exceptionnelle de l'aménagement du site.

- maisons unifamiliales
- condos-appartements

(450) 923-9891
8000, boul. Saint-Laurent, Brossard

Lundi au mercredi, de 13 h à 21 h.
Samedi et dimanche, de 13 h à 17 h.

NOUVEAU CONCEPT!
POUR 50 ANS ET PLUS

Village Liberté
www.villageliberte.com

LES TROUVAILLES DE LUCIE



Pause-café avec E.T.

La maison italienne de café Illy offre une multitude de tasses à espresso décorées par des personnalités. Celles imaginées par David Byrne, chanteur de la défunte formation Talking Heads sont munies de gros yeux d'extraterrestres et possèdent, bien sûr, leur soucoupe... Quatre tasses (alien cups), sucrier et pot de café Illy coûtent 179,99 \$ à la quincaillerie Dante.

Planète gadget



LUCIE LAVIGNE

« Ils sont fous ces Américains ! » C'est ce qu'on se répète en feuilletant le catalogue Hammacher Schlemmer. Ce détaillant vieux de plus de 150 ans traîne la réputation d'offrir les gadgets normalement impossibles à trouver. Je vous défie de ne pas hurler (de rire ou de désespoir ?) en découvrant leur nacelle en forme de soucoupe volante, leur machine pour fabriquer sa propre neige et leur cuillère à boules de neige. En prime, sachez que les tasses ovni, les lecteurs CD amphibies et le stylo-truite existent...

Renseignements :
Holt Renfrew : (514) 842-5111
Quincaillerie Dante : (514) 271-2057
Hammacher Schlemmer : 1 800 543-3366
Kabane : (514) 490-1061



Mieux chanter sous la douche...

Avec un lecteur CD amphibie (The Sharper Image). Il fonctionne à piles, mais ne permet aucun changement de disque pendant la douche ou si la buée est trop importante (295 \$ chez Holt Renfrew).



Noël blanc ?

Ceux qui dépriment à l'idée de passer un Noël sans neige peuvent se procurer un canon à neige résidentiel qui fonctionne au moyen d'un tuyau d'arrosage de jardin (Hammacher Schlemmer: 3999,95 \$ US). Ceux qui sont, disons, assez toqués pour s'en payer un devront bien calculer les frais de livraison.



Mordu de gadgets ?

Voici un stylo en forme de truite arc-en-ciel (16,90 \$ chez Kabane).



Faire boule de neige

La preuve que TOUT se vend. Ceci est bel et bien une cuillère pour mouler de parfaites boules de neige. Hammacher Schlemmer assure que les boules ainsi façonnées se désagrègent facilement afin que les batailles de neige demeurent sans danger. Prix : 19,95 \$ US.



En vacances avec Raël...

Devinette : qu'est-ce qui pourrait exciter Raël ou intriguer un riche blasé qui a déjà tout essayé ? Jouer les extraterrestres en soucoupe flottante. Justement, Hammacher Schlemmer vend une nacelle en forme d'ovni dans laquelle il est possible de voir sous la surface de l'eau et qui est équipée d'un grand lit, d'un mini-bar, etc. Idéal pour frimer dans un lagon ou bluffer à Palm Beach. Vous vous posez, vous aussi, *ze question* : combien ? Eh bien ! ce joujou coûte 91 100 \$ US.

Pour un Noël en toute sécurité!

Édition Nouvelles

D'ici quelques jours, nous serons déjà à planifier les préparatifs de Noël. Nous vous suggérons d'ajouter dans votre liste *À faire* les quelques éléments et trucs suivants :

La surcharge des circuits électriques

Lorsqu'on entreprend la décoration intérieure et extérieure de la maison pour la période des Fêtes, il importe de respecter certaines règles de base relatives à l'énergie ! Rappelons qu'un circuit électrique normal et indépendant peut soutenir un maximum de 1875 watts. Aussi, il est fortement recommandé de ne pas dépasser 1500 watts par prise électrique et de répartir cette charge sur deux circuits différents, ce qui aura pour effet de minimiser les risques d'une éventuelle surchauffe des circuits.

À titre informatif, une ampoule de gros format requiert sept watts, une ampoule de moyen format, cinq watts, et une mini-ampoule, moins de deux watts.

L'arbre de Noël

L'arbre de Noël est souvent la pièce maîtresse de la décoration intérieure et il exige également une certaine vigilance afin d'éviter les risques d'incidents fâcheux, surtout si votre choix s'est arrêté sur un arbre naturel. Il est donc recommandé de ne jamais laisser les décorations de l'arbre allumées lorsque vous êtes absent de la pièce. De plus, le pied qui soutient l'arbre naturel doit être rempli d'eau en tout temps; ce qui contribuera

grandement à conserver son apparence et sa couleur et, de ce fait, à éliminer une sécheresse prématurée. Rappelez-vous qu'un entretien quotidien vous permettra de profiter de votre arbre de Noël pendant près d'un mois.

Les décorations extérieures

L'installation des décorations extérieures nécessite bien souvent des trésors d'ingéniosité pour atteindre des endroits difficiles d'accès, soit par leur hauteur ou l'étroitesse d'accès. Pour vous faciliter la vie, vous pouvez utiliser un élagueur ou toute autre grande perche pour installer les systèmes de lumières ou tout autre type de décoration muni d'un fil électrique. À ce titre, il est fortement conseillé de veiller à ce que les rallonges électriques ne touchent jamais le sol, particulièrement en ce qui a trait au contact entre chaque prise; les tenir surélevées à un pied du sol.

C'est bien connu, le fonctionnement des décorations contribue grandement à faire grimper votre facture de consommation d'électricité. Le branchement de votre système lumineux à une minuterie conçue à cet usage pourrait vous éviter ces hausses de dépenses bien désagréables.

Dernier conseil : Ne jamais brancher votre système de lumières sur le même circuit que celui de votre chauffe-moteur; il pourrait en résulter une surcharge électrique importante !

Espèce rare en voie de disparition.



La **Novus Domus Apto Sanctus-Lambertas**, mieux connue sous le nom de «maison neuve personnalisée à Saint-Lambert» est en voie d'extinction. Sur un nombre initial de 142, il ne reste qu'une **quinzaine de terrains à vendre** dans le projet Le Haut Saint-Lambert. La rareté de lots disponibles de cette prestigieuse ville fait en sorte que ce développement risque fort d'être le dernier du genre. Ne manquez pas cette chance ultime d'habiter un quartier privilégié qui vous rappellera toujours le meilleur d'une autre époque. Celle où le voisinage était paisible et amical, où il y avait plus d'arbres que de maisons, des architectures classiques et des taxes foncières raisonnables.

AUSSI DISPONIBLE :

1 MAISON DE VILLE

Pour renseignements:
Cécile Poulin au (514) 995-9044
OU
Week-ends: (514) 573-2264
Lun.-vend.: (450) 646-5566



Heures de visite:
Lun. au Mer. : 13h à 20h
Sam. et Dim. : 12h à 17h

Direction : route 132, sortie Notre-Dame, à droite sur Riverside, à gauche sur Argyle, à gauche sur Upper Edison.



LA MAISON BOND inc.

130, rue UPPER EDISON à SAINT-LAMBERT Tél.: (450) 465-6554 www.lsr.ca

DÉCORATION INTÉRIEURE

Place à la transparence

GRÉGORY LEMAY

Sans la lumière, le verre serait de la matière morte, nous dit Patrick Girard, un designer verrier qui se considère comme un spécialiste de la transparence.

Mais ses réalisations ne sont pas que transparentes. Elles sont aussi translucides. En fait, un mélange des deux est probablement plus propre à caractériser son travail. Table à carreaux dépolis au jet de verre, à froid; rampe d'escalier dont la bande supérieure, elle aussi dépolie, tient lieu de main courante non coupante; ou paravent flanqué d'yeux magiques à effet grossissant. La loupe optique est populaire chez les clients.

Le Québec aurait-il besoin d'un petit verre de verrerie design?... Probablement plus que la France, pays d'origine de Patrick, qu'il a quitté il y a quatre ans. Il y participait à de gros projets avec des grands noms comme Jean Nouvel ou Philippe Starck — cela dit sans pédanterie.

Par exemple, chez un particulier de Nice: une salle de bains toute en verre, c'est-à-dire le plancher, le plafond, les murs et des accessoires comme le lavabo. Devinez combien en dollars. Pas moins de 250 000 \$ pour le verre et la structure de mé-



Patrick Girard, un designer verrier, grave, sculpte, plie, moule ou colore le verre pour en faire des meubles, des accessoires ou des pièces d'architecture. À droite: une rampe d'escalier transparente dont la bande supérieure dépolie tient lieu de main courante.



tal, sans compter la pose et le reste. Mais bon, il s'agit du plus que haut de gamme, et notre designer de la transparence aime mieux en parler au passé.

Au Québec, ses aspirations sont pour l'instant plus modestes. Le verre y rayonne moins que le bois. Patrick en intègre d'ailleurs, du bois, dans ses tables ou ses rambardes, pour leur donner un peu de chaleur, nous dit-il. Le verre n'appartient donc pas plus au look in-

dustriel que le bois au style bûcheron.

Parlant folklore, ne pensons pas que cette verrerie plutôt branchée n'a pas ou peu d'histoire. Elle traîne une tradition. Pendant huit ans, Patrick a suivi une formation classique chez les Compagnons. Les miroirs de Venise dont la tradition remonte au Moyen Âge est un autre témoignage... réfléchissant. Sans parler de la légende, rapportée par Plin l'Ancien, selon la-

quelle le nitre d'un four construit dans le désert par des marchands phéniciens aurait fondu et, se mêlant au sable, donné du verre.

Et ne confondons pas le travail de Patrick avec le vitrail, qui consiste en un assemblage de morceaux en mosaïque. Ni avec celui du souffleur, que les Québécois associent spontanément au nom d'artisan verrier.

Patrick, lui, sable, grave, sculpte, forme, plie, moule et colore le

verre, pour en faire des meubles, des accessoires ou des pièces d'architecture. Dans son chez-soi, qui est aussi son lieu de travail, un mur couvert d'échantillons de son cru nous prouve à quel point il est possible d'obtenir des textures et des motifs aussi divers que particuliers.

On peut joindre Patrick Girard au (514) 941-5648.

Nous réparons tout!
(sauf les coeurs brisés)

Toutes marques d'aspirateurs incluant **Filter Queen** et **Electrolux**.

M. CENTRE DE SERVICE

4652, boul. Décarie (514) 484-8332 www.themrfixit.com

Depuis 1950

Cour Boyer

44 CONDOS MAISONNETTES MEZZANINES
4 1/2 - 5 1/2 - 6 1/2
de 989 pi car. à 1 629 pi car.
98 000 \$ à 149 000 \$ taxes incluses

- Plancher en béton et bois franc
- Chauffage air chaud - Foyer au gaz inclus
- Mezzanine - Toit terrasse
- Belle rue Boyer, piste cyclable, marché, plaza

6550, RUE BOYER

Samedi et dimanche de 13 h à 16 h (ou sur rendez-vous)

HÉLÈNE BUI, Century 21-Maximmo ctr
(514) 733-8340

Beaubien LES CONSTRUCTIONS ROSSI & FILLS Gaz Métropolitain

CONDO MODÈLE

PHASE II PRÉVENTE

VIEUX-MONTRÉAL

Les **Condos Victoria**

CONDO MODÈLE À VISITER

- Planchers de bois franc, hauts plafonds
- Cave à vin
- Stationnement disponible
- Terrasse jusqu'à 275 pi²
- 5 min du Square Victoria et de la Cité Multimédia

concept unique!

Bureau des ventes:
699, rue Saint-Maurice (514) 866-0400 (Une rue au sud de Notre-Dame à l'ouest de McGill)
Lundi au jeudi de 13 h à 19 h • Sam. et dim. de 13 h à 17 h
ou en tout temps sur rendez-vous

J'ai un oeil sur le fleuve!

ART DE VILLE

nouveau à Montréal

→ nouveau projet en construction

Maisons de ville

à compter de 300 000 \$ taxes incluses

Venez nous visiter!

Bureau des ventes
791, rue de la Commune Est
514.288.9191

Réalisation: Groupe Alfid Groupe Le Versant # 2395-6394-49

Les Projets

EUROPA

Prix Habitas - Projet Domiciliaire 2000
Prix d'Excellence en Architecture 1999
Prix Habitas 1998

Unique à **Outremont**

- Après 5 phases complétées
- Les conceptions les plus audacieuses
- Les résidences les plus modernes
- Il ne reste que 4 unités...

- 1 600 pi car. en loft ou modèle 3 chambres
- Penthouses 1 700 pi car. sur 2 étages avec séjour en loft de 800 pi car.
- Balcons parisiens de 18 pieds au séjour
- Verrières sur le toit
- Toits-terrasses
- Stationnements intérieurs

À partir de 199 000 \$

276-0265

Bureau des ventes:
871, av. de l'Épée, Outremont
Ouvert lun.-jeu. de 16 h à 20 h et sam.-dim. de 12 h à 17 h

MON VOISIN C'EST LE FLEUVE!

PHASE 5

68% déjà vendu

Les Brises du Fleuve

À 7 MINUTES DU CENTRE-VILLE

4 1/2, 5 1/2, PENTHOUSES
À PARTIR DE 100 000 \$ TAXES INCLUSES
TAUX HYPOTHÉCAIRE: RABAIS DE 1 %

Venez visiter notre condo modèle

Dernier site d'envergure disponible sur l'île de Montréal, en bordure du fleuve et à proximité du centre-ville.

- À deux pas du métro De l'Église
- Piscines, piste cyclable
- Vue imprenable, tranquillité garantie

RBQ: 8107752136

CONSTRUCTION SAVERDUN INC.
OUVERT DU LUNDI AU JEUDI DE 13H À 19H
LES SAMEDI ET DIMANCHE DE 13H À 17H
POUR INFORMATION: (514) 762-1214

TERRASSES

Westover CONDOMINIUMS

Nouveau site exceptionnel

à partir de **134 900\$** taxes

Condominiums luxueux de 1185 à 1350 pi²

Insonorisation supérieure, Ascenseur, Condos de coin, Stationnement intérieur et extérieur, Piscine, Grand balcon, MODÈLES À VISITER • (autre site)

SPÉCIAL PRÉ-VENTE POUR UN TEMPS LIMITÉ:
Planchers Salon et Salle-à-manger de lattes de bois franc, frais de notaire, frais de condos pour 1 an

1 Westover, Montréal
(514)485-2225
www.groupedargis.com

LE CANCER, UNE QUESTION DE VIES

Au-delà des statistiques, des chiffres et des courbes de croissance, au-delà même des recherches et des percées scientifiques, le cancer est une question de vies... Celles des gens qui en sont atteints et qui doivent apprendre, avec leurs proches, à le vivre au quotidien.

FONDATION QUÉBÉCOISE DU CANCER

www.fqc.qc.ca 1 800 363-0063

parce que derrière chaque cancer il y a une vie.

PLACE MONTMARTRE
OUTREMONT

LA NOUVELLE TOUR DE GRAND STANDING À OUTREMONT

- * PRESTIGIEUSE TOUR DE 32 COPROPRIÉTÉS SUR 8 ÉTAGES
- * PLAFONDS DE 9 PIEDS
- * FOYER AU GAZ
- * PLANCHERS DE BOIS ET CÉRAMIQUE CHAUFFANTE
- * TOUT BÉTON, INSONORISATION SUPÉRIEURE
- * SURVEILLANCE PAR CAMÉRA
- * 4 UNITÉS DE COIN PAR ÉTAGE
- * ESPACES DE STATIONNEMENT INTÉRIEUR

RÉSERVEZ DÈS MAINTENANT!

514-948-3233

SUR RENDEZ-VOUS SEULEMENT

MOBILIER



Celadon, une collection sur mesure

ANNE RICHER

Scott Yetman a étudié l'architecture et aussi le théâtre. Avec ces deux disciplines artistiques, il devait naturellement en venir au décor. Il se définit comme designer. Ce titre englobe la création dans différents domaines : certes la décoration des maisons est importante, mais il y a désormais les meubles, un volet de son affaire qui connaît un succès inespéré.

Originaire de Terre-Neuve, ce jeune homme a eu jusqu'à maintenant une vie de jet-set. Les grandes villes du monde, les relations prestigieuses, les beaux contrats. Et les belles maisons. Décorées par lui. Entre toutes les villes qu'il connaît, c'est Montréal qu'il préfère, là où il

vit, dans un appartement chaleureux, avec vue sur la ville, et feu dans la cheminée.

Celadon est le nom qu'il a choisi pour baptiser sa nouvelle collection de meubles. Il mesure avec prudence la réponse enthousiaste de tous ceux qui voient sa collection. « Je dessine et puis je fais exécuter un à un les meubles que l'on veut avoir. »

Ces meubles sont résolument contemporains et classiques pour s'adapter aux décors éclectiques d'aujourd'hui. « La collection n'a qu'un an, raconte son designer, c'est long pour qu'elle prenne sa place sur le marché », dit-il songeur mais pourtant optimiste devant le bel accueil que ses clients lui réservent.

Les caractéristiques de cette collection sont la somme des expériences et de la culture de Scott Yetman. C'est un peu le résumé de ses expériences artistiques et esthétiques. Lorsqu'il s'occupe de décorer une maison, son client peut être pris de court par le choix des meubles. C'est ainsi que l'idée de créer une collection personnelle est née. Et son équipe d'artisans peut au pied levé exécuter le carnet de commandes.

Le travail est figolé, les matières choisies autant les bois que les tissus sont de grande qualité. Un sofa peut coûter de 3000 à 4000 \$.

Pour en savoir davantage sur cette collection, joindre Scott Yetman au (514) 931-3389.



PHOTOS RÉMI LEMÉE, La Presse

En haut : accessoires, chaise et sofa font partie de la collection Celadon. À droite, la table à café « Victoria » au plateau intégré pour faciliter le service. Ci-dessus : le lit « Mac » est coordonné à l'ensemble de la collection Celadon.

LOFT NOUVEAU
dans **OUTREMONT**
QUERBES

LOFTS 1 200 pi car. à 2 800 pi car.
à partir de **150 000 \$ + taxes**

MAISONS DE VILLE sur le toit
1 400 pi car. à 1 650 pi car.
à partir de **210 000 \$ + taxes**

- Terrasse individuelle • Stationnement intérieur
- Ascenseur • Bâtisse en béton • Près des services
- Occupation juillet 2001

Sur rendez-vous.....(514) 891-4848

Bureau : 1105, av. Van Horne, Montréal

habiter.com

Le Caverhill
451 rue Saint-Pierre Vieux-Montréal
Terrasse privée / Foyer au bois / Stationnement

Bureau des ventes sur place
514.288.7547

Développements McGill
514.288.4737
www.habiter.com
RBQ 8111-2021-13

habiter.com

LOFTS 2091

2091 Beaudry près du Parc Lafontaine
Fin de projet / Occupation immédiate / 3 unités disponibles
Bureau des ventes sur place : samedi et dimanche 12h @ 17h
Développements McGill inc. 514.597.2358 / **www.habiter.com**

MOBILE VISITER

LES JARDINS ST-DOMINIQUE
CONDOMINIUMS

OCCUPATION IMMÉDIATE

SPECIAL PHASE I
rég. : 1 condo, 1200 pi², occ. immédiate 1300 pi²
116,900 \$

Phase II à partir de 101 900 \$

2 à 3 chambres, de 1050 à 1400 p.c.
STATIONNEMENT INTÉRIEUR DISPONIBLE

BUREAU DE VENTE
RUE ST-DOMINIQUE ET LIEGE
514-388-1888

HEURES D'OUVERTURE :
Lun-mer de 13h à 20h, Jeu-sam-dim de 13h à 17h.

CONSTRUCTEUR DANS LA RÉGION MÉTROPOLITAINE DEPUIS 1965.
Récipiendaires d'un Domus et de la Palme Platine de l'APCHQ.
www.groupe-dargis.com

Le Domaine
Georges-Etienne-Cartier

à partir de **123 900 \$**
taxes en sus

Du nouveau à Montréal

Bord de l'eau, à côté du parc, près du Marché Atwater

4400, rue St-Ambroise, Montréal
Directeur des ventes : 514-935-6922

Les Cours du Marché inc. R.B.Q. : 8231-1424-25

CRÉDIT DE TAXES

Samcon

Redéveloppement urbain

Centre-ville Phase 2 80% vendu

3 1/2 • 4 1/2 • 5 1/2 • mezzanine
2 s/b - garage souterrain
Cour intérieure paysagée, terrasse, balcon, foyer, bois-franc

Nouveau projet à partir de 92 000 \$

Phase 1, 100 % vendu
225, rue de La Gauchetière Est
(514) 397-1997 • (514) 825-5529

Plateau 94 000 \$

à partir de

- 3 1/2 • 4 1/2 • 5 1/2
- Mezzanine, 2 terr.
- Garages disponibles
- Planchers lattes de bois franc

Rue St-Dominique entre Villeneuve et Mont-Royal
Bureau des ventes : 1929 Wolfe sud d'Ontario
(514) 596-0944

Les Manoirs du Plateau

Phase I occ. déc. (rachat bail)
Phase II System
Pré-construction

Ouvert 7 jours Centre-sud Deux sites de choix

Le Marie-Anne (Le Plateau)
Beau 4 1/2 sur 2 niveaux **115 000 \$**

50 % vendu
(514) 596-0944
À 2 pas du centre-ville
Bureau des ventes :
1929, rue Wolfe
(sud d'Ontario)

65 900 \$ à 165 000 \$ (taxes incluses)
803 pi car. à 1 500 pi car. **Rachat bail**

- 3 1/2 • 4 1/2 • 5 1/2 sur 2 niveaux
- Les Condos du Marché Amherst : (garage option)
- Les Jardins Maisonneuve :
- terrasse sur le toit • (garage option) Berré Beaudry

Modèle à visiter

LES CHÂTEAUX DE L'ÎLE

Au bord de l'eau à l'Île Paton
Condominiums de style européen
à partir de **138 900 \$** plus taxes

Inclus : ascenseur, gicleurs, grand balcon, stationnement intérieur, piscine

Phases I - II - III 100% vendu.
Phase IV et V prévente. Infrs et garage inclus.
1 090 pi²

75, Promenade des Îles, Île Paton
(450) 682-2242

Constructeur dans la région métro. depuis 1965.
Domus et Palme platine de l'APCHQ
www.groupe-dargis.com

LE GILFORD MARQUETTE 8 SUPERBES CONDOS

1690 Gifford près de Marquette

3 c. à c.
1 273 à 1 355 pi car.
Bois franc, foyer, terrasse et stationnement
De 122 000 \$ à 192 000 \$
taxes incluses

Occ. juillet 2001

LES CONDOS DE LA FONTAINE

1351 à 1361, La Fontaine
(angle Panet) Quartier Centre-Sud

60% DÉJÀ VENDU HÂTEZ-VOUS !

Nouveau projet, occ : avril 2001
12 superbes condos neufs,
2 et 3 ch. de 939pi car. à 1 196 pi car. bruts
de 77 000 \$ à 134 000 \$ (taxes incl.)

EN CONSTRUCTION

LE DELAROCHE entre Rosemont et Bellechasse)

5959 à 5967, de la Roche • Quartier Petite Patrie

Projet de construction neuve
2 dernières unités de 2 ch.

Foyer - Puits de lumière - Planchers bois franc

102 000 \$
(taxes incluses.)

DeveX (514) 278-2387

Visite libre : 1690, Gifford près de Marquette
Lun. au mer. 17 h à 20 h • Sam. 13 h à 16 h

Admin@devex.qc.ca • www.devex.qc.ca • Pémis - RBQ 2744-3399-42

Jardins du Parc Jarry **www.samcon.net**

En face du parc Jarry et du stade de tennis

3 modèles à visiter

109 900 \$ à 149 900 \$

- Garage optionnel • Piscine
- Ascenseur • Cours arrière et avant paysagées
- Grande terrasse
- Plafond
- 9 pi de haut

PHASE II EN VENTE 200, rue Faillon O., Montréal
(514) 490-0008

Ahuntsic Nouveau projet

Carré Henri-Julien

à partir de **81 900 \$** 3 1/2 • 4 1/2 • 5 1/2

- Garage en option
- Grand balcon
- Cour intérieure paysagée

8779, rue Henri-Julien
Bureau des ventes - (514) 388-1250

PATRIMOINE

Dinu Bumbaru honoré pour sa contribution

DANIELLE BONNEAU

Dinu Bumbaru, directeur des programmes chez Héritage Montréal, est plus habitué à donner des prix qu'à en recevoir. Aussi ne savait-il trop quoi penser lorsque l'Association des amis et des propriétaires de maisons anciennes du Québec lui a décerné, cet automne, le prix Robert-Lionel-Séguin pour souligner sa contribution remarquable à la sauvegarde et la protection du patrimoine.

« Ce prix a d'abord été accordé à Héritage Montréal, souligne humblement celui qui est l'un des piliers de l'organisme. Car sans lui, je ne pourrais accomplir autant de choses. »

Détenant une formation en architecture, il nourrit une véritable passion pour le patrimoine architectural et paysager. Il suffit de marcher quelques minutes avec lui rue Crescent, où se trouve le minuscule local d'Héritage Montréal, puis rue Bishop, pour les besoins de la photo, pour voir les immeubles sous un tout autre jour. Grâce à ses explications, la beauté des édifices, jusqu'alors passée inaperçue, saute aux yeux.

« Le patrimoine, c'est la vraie histoire qui nous entoure, explique-t-il. Les objets, les outils, les immeubles ont une histoire à raconter. »

« Trop de gens passent leur vie à regarder le trottoir, poursuit-il. Or



PHOTO PIERRE CÔTÉ, La Presse

Le défi que Dinu Bumbaru relève depuis 1982, au sein d'Héritage Montréal : valoriser le travail des gens qui font chanter la pierre et le bois. Les artisans, dit-il, sont les grands musiciens de notre ville.

en regardant autour de nous et en étant curieux, nous voyons l'ingéniosité des gens qui ont transformé des cailloux et des épinettes en une symphonie de découpages, de sculptures, de textures et de boiseries. »

Il est arrivé chez Héritage Montréal en 1982, fraîchement émoulu de l'université, pour rédiger un pe-

tit guide technique sur la réparation des fenêtres. Il y est toujours. Il ne s'est absenté que deux fois pour parfaire son éducation : en 1988, à Rome, il a suivi un cours de six mois sur la conservation architecturale, et en 1994, il a séjourné six mois à York, en Angleterre, pour effectuer une maîtrise sur le

patrimoine et les situations d'urgence. Il avait fait partie, en 1992, de la première mission envoyée par l'UNESCO à Dubrovnik pour évaluer les dommages subis dans une ville assiégée, ce qui l'avait intéressé à la question. Comment peut-il appliquer ses connaissances ici ? Sous son impulsion, la CUM a commencé, en 1997, à sensibiliser ses pompiers au rôle qu'ils peuvent jouer pour sauvegarder le patrimoine lors d'incendies. Ce qui est exceptionnel à l'échelle du Canada, soutient M. Bumbaru.

Il a noué, au fil des ans, des liens avec des gens qui partagent la même passion dans le monde. « Au Japon, en Afrique, en Europe, en Amérique du Nord, le patrimoine est différent, mais les motivations sont les mêmes. Nous n'avons pas à préserver, ici, des bâtiments construits au Moyen Âge, mais Montréal est une ville de pierre, de maçonnerie et de boiseries. Le grand défi, c'est de valoriser et préserver le travail des gens qui ont fait chanter la pierre et le bois. »

À l'échelle du monde, le message est avant tout un message d'avenir, précise-t-il. « Aurons-nous encore demain toutes ces musiques architecturales ? »

Dinu Bumbaru fait d'ailleurs partie du petit comité de travail (avec l'Allemand Michael Petzet et l'Australien Sheridan Burke) qui vient de présenter le premier *Rapport mondial sur des monuments et des*

sites en péril pour le compte du Conseil international des monuments et sites (ICOMOS), une organisation de l'UNESCO, la branche culturelle et scientifique de l'ONU. Dans quelques semaines, il participera, au Japon, à un symposium sur le patrimoine et la diversité culturelle, dont il est un des coprésidents.

Mais il a encore beaucoup de pain sur la planche, à Montréal. Il est particulièrement fier de l'Opération patrimoine architectural de Montréal, menée conjointement avec la Ville de Montréal et *La Presse*, entre autres partenaires. « C'est la plus grande opération de valorisation du patrimoine à l'extérieur de l'Europe, précise-t-il. C'est réconfortant de voir que les choses ont évolué. Il y a une renaissance de la vie urbaine et les gens veulent que la ville ne soit pas uniquement un environnement fonctionnel. Le siècle à venir sera peut-être celui des grandes villes et des belles villes. Mais pour cela, les citoyens doivent s'organiser et s'activer. »

C'est alors qu'Héritage Montréal entre en jeu. « Nous avons un rôle de stimulateur urbano-cardiaque, explique-t-il avec humour. Quand les gens s'endorment, nous devons faire un travail de caféine patrimoniale. » Il faut que tous, précise-t-il, y trouvent du plaisir. Une règle qu'il est le premier à respecter.

PROMOTION DE LANCEMENT
Prix à partir de **169 000\$**
incluant : • TPS et TVQ • Bois franc
• Air climatisé central
• 6 électroménagers • 1 garage
POSSIBILITÉ :
• Foyer au gaz • Deuxième garage
CRÉDIT DE PAINES 5000\$

Le Cœur de la Cité
MONTRÉAL CENTRE-VILLE

Condominiums DE PRESTIGE

- Vastes condos de 2 ou 3 chambres à coucher
- 1 ou 2 garages intérieurs
- Ascenseur
- Piscine extérieure
- Salon privé (cinéma maison, billard)
- Centre de conditionnement physique

À l'angle des rues Notre-Dame et de la Montagne
BUREAU DES VENTES : (514) 989-8665

UNE RÉALISATION :
LUCIEN LALLIER

LES TERRASSES Du Parc CONDOMINIUMS

Nouveaux occupants avant le **31 jan. 2001**
5000 \$ de rabais

Occupation automne 2000 !
À LACHINE FACE AU PARC LASALLE

2 et 3 ch. à coucher à partir de **88 900\$** (plus TPS et TVQ)
Versements mensuels abordables tout compris à partir de **743\$**

- Plancher de parqueterie inclus (sauf exception)
- Plancher de cuisine et de salle de bain en céramique inclus
- Garages intérieurs privés disponibles • Financement sur place

Bureau des ventes : Sur la rue St-Antoine, entre la 12e et la 13e Avenue
(514) 637-3513
Horaire : Lun. au jeu. de 15 h à 20 h • Sam., dim. de 12 h à 17 h
LES PROPRIÉTÉS BELCOURT INC.
www.belcourt-mtl.com

NOUVEAU ! CONDOMINIUMS ET LOFTS
Également disponibles à partir de 125 000 \$ (Ascenseur et arabe intérieur)

Maisons

Construction haut-de-gamme
Jusqu'à 2 600 p.c. habitables
Terrasse au sol et sur le toit
Garage int. (1 ou 2 autos)
Salle familiale, 3 ou 4 chambres
À partir de 188 900 \$ tps incl.
Autres modèles non-illustrés

Outremont
L'Allée Glendale Alley
VAN HORNE
PRAT
GLENDALE
URBAINE DES VENTES
1759, avenue Glendale (514) 495-1613

PHASE 3 Livraison en juillet 2001
PHASES 1 ET 2 VENDUES À 100%

N'attendez plus! Visitez nos lofts modèles

52 CONDOS LOFTS au cœur du Plateau

• 950 à 4000 pi. car. • Terrasse • Garage
111 900\$ et plus (taxes en sus)

4530, rue Clark, Montréal QC H2T 2T4
BUREAU DES VENTES
(514) 285-4530
Yvan Dextraze
Lun. au merc. 13 h à 19 h • Jeu. : 13 h à 17 h
Vend. : sur rendez-vous • Sam./Dim. : 11 h à 17 h
www.constructionquorum.com

ESPACE LOFTS
CONSTRUCTION QUORUM INC.
RBO 8001-7478-61

TOUT BÉTON

PARC WESTMOUNT
CONDOMINIUMS SUR LA MONTAGNE

à partir de **169 900\$** + tx.

24 unités de prestige. 2 ou 3 chambres. Ascenseur. Grand balcon à flanc de montagne face au Parc Summit. Vue sur le Mont-Royal. Garage intérieur. Bâties de béton de qualité supérieure. Gicleurs. Climatisation centrale.

Une réalisation du Groupe Dargis. Constructeur dans la région métropolitaine depuis 1965. Gagnant d'un Domus et de la palme Platine de l'APCHQ.

4468 Côte-des-Neiges
(514) 939-2828
www.groupedargis.com

GOLDEN SQUARE MILE
1586 des Pins ouest - 1 condominium prestigieux sur 2 étages, 2415 pi², ascenseur, garage intérieur. Occupation immédiate.

DÉVELOPPEMENTS RACHEL JULIEN INC.
ÉMÉRITE ENTREPRENEUR MULTIFAMILIALE
2000 DE L'ANNÉE LE HAUT ST-NORBERT

Au cœur de la vie culturelle!
Phase III : 35 condos pour juin 2001

LE HAUT SAINT-NORBERT

- 758 p² à 1 345 p²
- Construction en béton
- 6 étages avec ascenseur
- Plafond 9 pi
- Stationnements intérieurs
- Jardin intérieur
- Grands balcons et terrasses
- Planchers de bois franc

à partir de **104 500\$** + tx

90, St-Norbert, MtH
(514) 849-1818

Du nouveau dans Maisonneuve
Face au marché Maisonneuve

Le Carrefour du Marché
Phase I : 40 condos pour juin 2001

- 4 1/2 à partir de **69 300\$** + tx
- 1 055 p² à 1 282 p²
- Mezzanine, terrasse sur le toit
- Stationnements extérieurs
- Face à un parc, piscine, patinoire, jardins, aires de jeux, garderie

2075, Bennett, MtH
(514) 256-3975

Du nouveau dans Ahuntsic
Face au parc Marcellin Wilson

Les Cours Bois-de-Boulogne
16 maisons de ville pour juin 2001

- 2 056 p² et +
- Sous-sol fini
- Garage double
- Terrasse 20 pi x 20 pi
- Planchers de bois franc
- Plafond 9 pi

à partir de **159 900\$** + tx

11819, M-Anne-Lavallée, MtH
(514) 745-3581

Horaire des bureaux de vente : Lun. au mer. 16 h à 20 h
Sam. et dim. 13 h à 17 h

Condominiums panoramiques en bordure du fleuve

LES TERRASSES DU LAC

Phase II

• Su f c e s e u s e e 1 2 0 c e t l u s
• A t e 1 0 0 0 + t x c l é s e
• T o u t e s l e s u t é s o t u e v u e e l e s u l e f l e u v e
• S i l l e x c e p t i o n s e e t e x t é r i e u r s t e c y c l e

PROMOTION DE LANCEMENT (d'une durée limitée)
RÉSERVEZ dès maintenant

NOS BUREAUX SONT OUVERTS
Lu au mercredi 11 h à 1 h
Samedi et dimanche 11 h à 17 h

8550, boul. Marie-Victorin
Brossard. Tél.: (450) 466-3266
(entre boul. Rome et Rivard)

St-Lambert Condo Simard-Lambert
4 1/2 avec garage double et ascenseur,
à partir de **104 114\$**
(514) 990-6616

Le Refuge des jeunes, accueil de nuit pour jeunes hommes sans-abri, a besoin de vous.

Faites vos dons au
Refuge des jeunes de Montréal

3767, Berri
Montréal H2L 4G7
Tél.: (514) 849-4221

CINÉMA MAISON

L'équipement, oui, mais aussi et surtout la pièce !

SYLVAIN LAROCQUE
collaboration spéciale

DE L'AVIS des connaisseurs, un bon système de cinéma maison offre aujourd'hui une meilleure qualité de son que celle des mégaplexes. Pas étonnant alors que de plus en plus de gens réservent une pièce de leur résidence pour visionner des films.

C'est notamment le cas d'un grand nombre d'acheteurs de maisons neuves qui, ne voulant pas passer à côté de la grande tendance des dernières années, incluent la salle de cinéma dans les plans. C'est là une sage décision : il est généralement moins coûteux de construire à partir de zéro que de convertir une pièce déjà existante, surtout dans le cas du cinéma maison, qui commande une conception et des matériaux particuliers.

Pour obtenir une sonorité optimale et s'assurer que les bruits de tonnerre de votre film favori ne retentissent pas dans les autres pièces de la maison, il importe de respecter certaines règles d'insonorisation de base.

« Les ondes sonores cherchent toujours à emprunter le chemin le plus facile, c'est-à-dire passer à travers les surfaces les moins dures, explique Claude Latour de la boutique Kébecson. Si votre salle de cinéma est mal insonorisée, vous entendrez mal les basses fréquences quand vous regarderez un film alors que le vacarme arrachera tout à l'étage supérieur. »

Il faut donc s'assurer que le plafond, les murs et le plancher de la pièce soient le plus fermes possible. Si la salle de cinéma est au sous-sol, il faut porter une attention particulière au plafond, qui peut facilement constituer un « point de fuite » vers le rez-de-chaussée pour les ondes sonores. On recommande donc de mettre de la laine isolante entre les poutres, puis de sceller le plafond en posant un panneau insonorisant « sonopan » en fibre de bois qu'on visse dans les solives. On installe par la suite — perpendiculairement aux solives — des barres résilientes sur lesquelles on fixe deux panneaux de placoplâtre, préférentiellement d'épaisseurs différentes.

Pour ce qui est du plancher, les audiophiles pour qui la pureté du son est le principal critère voudront simplement installer un tapis directement sur la surface de béton. « De cette façon, la qualité sonore se perd moins », soutient M. Latour. En revanche, les vidéophiles qui aiment ressentir dans leurs fauteuils ce qu'ils voient à l'écran opteront plutôt pour un sous-plancher dont l'épaisseur sera proportionnelle au degré de résonance désiré. « Il y a toujours moyen de faire un compromis entre une excellente qualité sonore et une bonne résonance dans les sièges », assure toutefois M. Latour.

Quant aux murs, il convient de les fermer avec deux panneaux de placoplâtre. La couleur n'a pas vraiment d'importance, en autant qu'on utilise de la peinture au fini mat. Si vous prévoyez que la pièce servira uniquement au cinéma, optez pour des teintes foncées, qui réduiront les reflets.

Configuration de la pièce

Un autre aspect à considérer est la disposition des fauteuils. Pour connaître la distance idéale à laquelle vous devriez vous asseoir, multipliez la diagonale de votre écran par 2,5. Par exemple, si vous avez un téléprojecteur de 61 pouces, il vous faudra 152,5 pouces, ou près de 13 pieds de recul. Il faut donc tenir compte de la grandeur de la pièce qui accueillera le téléprojecteur (ou la toile de projection) pour déterminer le format de ce dernier. Les dimensions d'une salle de cinéma idéale respectent les proportions suivantes : 1 unité en hauteur, 1,6 en largeur et 2,3 en profondeur.

Par ailleurs, pour profiter pleinement du son « surround » offert par les films DVD récents et reproduit par les récepteurs ambiophoniques, les fauteuils ne doivent pas être adossés au mur. « Pour un son vraiment enveloppant, il doit y avoir, si possible, quelques pieds de distance entre les fauteuils et le mur arrière », indique Gilles Héroux, consultant chez Audiocentre.

La raison de cette exigence ? Les nouveaux systèmes ambiophoniques exigent jusqu'à neuf enceintes acoustiques, qui sont disposées comme suit : trois à l'avant (gauche, centre et droit), deux sur les côtés (pour le son d'ambiance) et jusqu'à trois à l'arrière (gauche, centre et droit), sans oublier le caisson d'extrêmes graves (« subwoofer »). À l'heure actuelle toutefois, la plupart des systèmes n'ont qu'un seul haut-parleur à l'arrière — voire aucun — pour un total de cinq ou six enceintes. Si vous partez de zéro, le représentant de Kébecson conseille fortement d'en installer au moins un derrière les sièges. « Ça fait toute la différence », jure-t-il.



PHOTO ALAIN ROBERGE, La Presse

Équipée d'un système ambiophonique à six canaux et d'un projecteur à trois canons (dissimulé sous la table), cette salle de cinéma maison a coûté plus de 100 000 \$ à son propriétaire.

Les enceintes sont alimentées par un récepteur-amplificateur qui décode les informations sonores provenant du lecteur DVD en quatre, cinq ou six canaux. Le système Dolby Pro Logic, qui fonctionnait avec quatre canaux a été détrôné par les systèmes Dolby Digital/

AC-3 et Digital Theater System (DTS), qui décodent 5,1 ou 6,1 canaux : les trois haut-parleurs avant, les deux haut-parleurs d'ambiance et, la ou les enceintes arrière. Le ,1 réfère au caisson d'extrêmes graves.

La disposition des enceintes acoustiques dans la pièce étant

aussi importante que leur qualité, il est sage de retenir les services d'un technicien spécialisé qui vous assurera un rendement optimal.

Selon Stéphane Mentor, de Filion Électronique, il ne faut pas non plus négliger la qualité du câblage, qui devrait compter pour 10

à 15 % du coût total de l'équipement d'un cinéma maison.

Côté image, il existe trois types d'appareils : les téléviseurs à tube cathodique (36 pouces ou moins), les téléviseurs à projection arrière (36 à 61 pouces) et les projecteurs — à cristaux liquides, à trois canons (rouge, bleu et vert) ou à traitement numérique de la lumière (DLP), la technologie la plus avancée.

L'utilisation d'un projecteur exige l'achat d'une toile dont la couleur, la grandeur et la texture doivent être choisies soigneusement en fonction du type de projecteur, de la dimension de la pièce et du nombre de sièges.

Si vous prévoyez l'achat d'un téléviseur à projection arrière, considérez les modèles qui sont prêts à recevoir la diffusion haute définition (TVHD). Ils sont sensiblement plus chers, mais ils permettent de profiter de la qualité d'image exceptionnelle de la TVHD — 1080 lignes de définition, contre 480 pour la norme actuelle (NTSC). Les deux distributeurs de canaux par satellite canadiens (Star Choice et Expressvu) offrent déjà des canaux TVHD américains. De plus, la plupart des téléviseurs haute définition actuellement sur le marché « numérisent » les signaux analogiques NTSC de façon à en optimiser le rendement à l'écran.



Samedi midi, on aime être au naturel.

Surtout pour regarder id MAISON

une émission sur l'art de bien vivre chez soi, passion que partage Gaz Métropolitain. En effet, le gaz naturel procurant ambiance et confort, il était tout naturel pour Gaz Métropolitain de s'associer à cette émission.

Participez au concours « DÉCOGAZ ».

Valeur totale des prix : 18 500 \$

- À gagner : 2 cuisinières et 2 foyers à gaz naturel, incluant l'installation, offerts par Gaz Métropolitain Plus.*
- Inscrivez-vous en remplissant le bulletin ci-contre ou par l'intermédiaire de notre site Internet au www.gazmetro.com et répondez correctement à la question concernant le gaz naturel.
- Pour connaître la réponse, regardez id MAISON diffusée aujourd'hui de midi à 13 h sur le réseau TVA.
- Le tirage aura lieu le 20 décembre 2000.

www.gazmetro.com



Nom _____ Prénom _____
Adresse _____
Ville _____ Province _____
Code postal _____ Âge _____
Courriel _____
Tél. (rés.) _____ Tél. (bur.) _____

Question: D'où provient principalement le gaz naturel ?

- Réponse: De puits situés aux États-Unis.
 De puits situés dans l'Ouest canadien.

Faites parvenir votre bulletin de participation à : Concours « Déco gaz », Gaz Métropolitain, Service des Communications Marketing, 1717, rue du Havre, Montréal (Québec) H2K 2X3.

La Presse

TVA

id

SOURCE D'AVENIR

RÉNO DÉPÔT

Gaz Métropolitain Plus

Date limite de participation le 15 décembre 2000 à 16 h. Aucun achat requis. 18 ans et plus. Tirage le 20 décembre 2000 à 14 h chez 2BInteractive. Règlement du concours disponible au siège social de Gaz Métropolitain, Service des Communications Marketing, 1717, rue du Havre, Montréal (Québec) H2K 2X3. Les prix ne sont pas monnayables. Un bulletin de participation par personne. Les reproductions faites à la main ou mécaniquement ne seront pas acceptées. Gaz Métropolitain reconnaît le droit à la protection des renseignements personnels et le caractère confidentiel de l'information recueillie aux fins de marketing. Veuillez indiquer si vous ne voulez pas que vos nom, adresse, numéro de téléphone et autres renseignements à votre sujet soient inclus dans un dossier qui sera utilisé aux fins de marketing par Gaz Métropolitain ou par ses sociétés affiliées en appelant au 1 800 567-1313. *Si la résidence des personnes gagnantes n'est pas branchée au réseau gazier, la cuisinière ou le foyer installé fonctionnera au gaz propane.

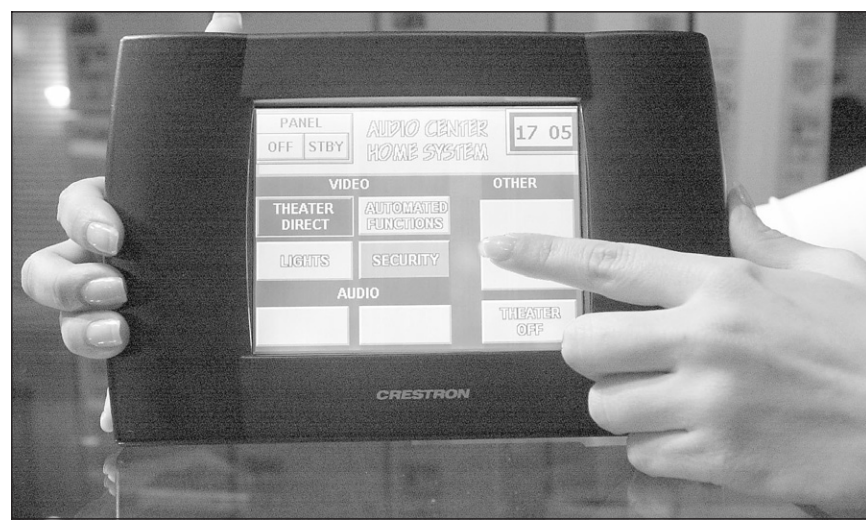
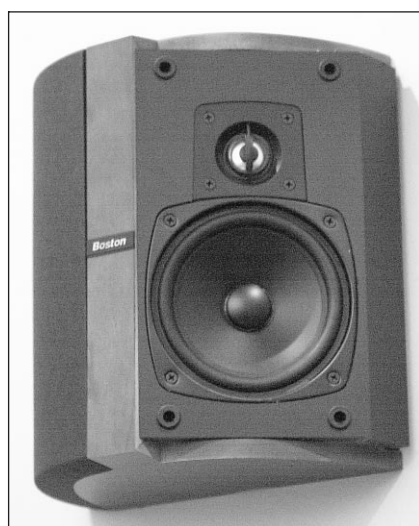
2908339

CINÉMA MAISON



PHOTOS ARMAND TROTTIER, La Presse

Idéale pour les audiophiles qui aiment passer du temps dehors, cette roche dissimule une enceinte acoustique qui peut rester à l'extérieur 12 mois par année.



Le son est diffusé par des haut-parleurs encastrés au plafond ou au mur. À droite, un « tableau de bord » qui permet de tout commander, du système de sécurité au chauffage en passant par les électroménagers. Ci-contre : chaque pièce comporte un pavé numérique qui permet de sélectionner une source audio et de changer de disque, de cassette ou de poste. On peut également régler le volume ainsi que les hautes et les basses fréquences. Un capteur incorporé permet d'utiliser une télécommande.

De la musique qui vous suit

SYLVAIN LAROCQUE
collaboration spéciale

Vous avez peut-être déjà rêvé que la musique que vous écoutez dans votre salon vous suive dans toutes les pièces de votre maison — probablement quand vous faites le ménage. Or, si la technologie qui rend possible cette fantaisie existe depuis une quinzaine d'années, ce n'est que depuis deux ans qu'elle suscite un réel intérêt de masse.

« Outre le cinéma maison, la grande tendance des dernières années, ce sont les systèmes audio multi-pièces », confirme Stéphane Mentor, conseiller chez Fillion électronique.

« C'est un secteur en pleine explosion, renchérit Gilles Héroux d'Audiocentre. Beaucoup de gens qui se font construire une nouvelle résidence considèrent l'achat d'un système multi-pièces. »

Que recherchent donc ceux qui acceptent de déboursier des milliers de dollars pour un tel système ? « Ce qu'ils apprécient, c'est que toutes les unités audio sont localisées au même endroit », répond M. Héroux.

Vous l'aurez deviné, un système audio multi-pièces permet d'utiliser dans plusieurs pièces un récepteur central et ses « sources », que ce soit un syntoniseur AM-FM, un tourne-disques, un lecteur de disques compacts ou une platine de magnétophone.

Russound, une entreprise basée au New Hampshire, propose des ensembles de base pour quatre ou six « zones » qui offrent la possibilité de choisir une source audio dans différentes pièces de la maison et de la faire jouer au volume désiré. Les systèmes plus perfectionnés permettent de « distri-

buer » de multiples sources dans plusieurs pièces à la fois, et ce à des volumes différents.

L'utilisateur commande le système à l'aide d'une télécommande qu'il oriente en direction d'un capteur encastré au mur dans chaque pièce. Ce capteur est intégré à un pavé numérique qui permet de changer de source, de disque, de cassette ou de poste et de régler le volume.

Pour diffuser le son dans des pièces comme la cuisine, la salle de bains ou l'atelier, plusieurs apprécient les haut-parleurs encastrables au mur ou au plafond. Claude Latour, de Kébecson, recommande toutefois les petites enceintes de type « Bose », qui offrent un meilleur rendement tout en prenant peu d'espace.

L'audio, mais aussi la vidéo et les électros...

Il est également possible d'inclure dans un système multi-pièces des sources vidéo — lecteur DVD, magnétoscope, câble, satellite, etc. — en ajoutant un module (de Channel Plus par exemple). Cependant, un tel projet est assez compliqué et coûteux à réaliser, signale Claude Latour.

Beaucoup de gens, pour qui la décision d'acheter un système multi-pièces découle de l'acquisition d'un cinéma maison, se limitent à deux zones : la salle de cinéma et une autre pièce, souvent la cuisine ou la chambre à coucher. D'autres optent pour quatre ou six, voire toutes les pièces de la maison. On peut même faire de sa cour arrière une des zones du système — il existe des enceintes acoustiques qui peuvent demeurer à l'extérieur toute l'année durant. Elles prennent l'allure de roches qu'on place dans les rocailles ou de jardinières

dans lesquelles on peut planter de vraies fleurs. Le grand luxe.

Mais il y a plus. Les systèmes de Crestron Home permettent non seulement de brancher les composants audio-vidéo, mais aussi d'intégrer le système de sécurité, les commandes de chauffage et d'éclairage, les électroménagers, l'accès à Internet de même que les éléments du cinéma maison — projecteur, appareils audio-vidéo, toile-écran, éclairage, rideaux, voire la machine à pop-corn ! Le nec plus ultra en domotique.

Les possibilités sont infinies, mais il vaut mieux être réaliste. « Le client doit déterminer précisément quels sont ses besoins, c'est-à-dire quelles sont ses habitudes d'écoute et où il a l'intention d'écouter de la musique, précise M. Héroux. Il faut tenir compte du style de vie de chacun et de son niveau d'aisance avec la technologie. » C'est que certains claviers comportent beaucoup de fonctions, donc de touches, ce qui peut rebuter certains utilisateurs.

Selon le conseiller d'Audiocentre, il faut compter environ 160 \$ par pièce pour un système audio multi-pièces de base, qui comprend un capteur, un pavé numérique et le filage. Il faut ajouter au moins 1000 \$ pour le « cerveau », un amplificateur à multiples canaux (autant que le nombre de zones) auquel on peut ajouter un préamplificateur (au moins 1500 \$) qui permet de diriger de multiples sources dans différentes pièces simultanément. « On ne s'en sort pas à moins de 2500 à 4000 \$ pour un système de base », souligne M. Héroux.

Adresses Internet utiles :
www.russound.com
et www.crestron.com

CONDOS À VENDRE

Le 500 de la Montagne

oubliez les inconvénients et les frais afférents à une nouvelle construction, mais obtenez-en tous les avantages

de magnifiques espaces résidentiels, pour la première fois sur le marché

- » Unités de 783 pi² à 1 583 pi²
- » Stationnement intérieur inclus
- » Structure de béton
- » Hall et corridors actuellement en rénovation
- » Majorité des unités avec foyer

Financement privilégié !

Écoutez vivre le coeur de Montréal

BUREAU DE VENTES
500, de la Montagne, bur. 110, Montréal, (Qc) H3C 4T6
(514) 846-4042 Télécopieur : (514) 846-4075
Heures d'ouverture : lun-jeu de 13h à 20h
sam-dim de 13h à 17h

REPORTAGE PUBLICITAIRE

Flash Rénovation

Des boiseries et d'autres charmants détails

Boiseries, manteaux de cheminée, médaillons de plafond : l'aménagement intérieur effectue un retour vers les valeurs esthétiques du passé, qui contribuent au charme d'une maison.

La tendance actuelle est à la maison plus « habillée » en matière de boiseries. On investit davantage dans les moulures de plafond, les cimaises, les cadrages et les plinthes, des éléments qui sont aujourd'hui plus larges que dans un passé récent. La fibre de bois de densité moyenne à peindre est de plus en plus souvent installée, parce que ce matériau est beaucoup moins cher que le bois. Il faut cependant lui permettre de s'acclimater au taux d'humidité ambiante pendant au moins 48 heures; ainsi, les joints ne chercheront pas à s'ouvrir davantage que ceux des pièces de bois naturel.

Les médaillons de plafond en polyuréthane moulé, destinés à mettre en valeur les suspensions et les lustres, existent aussi bien dans des designs très élaborés que plus épurés. Ils reproduisent à s'y méprendre l'effet des magnifiques moulures de plâtre d'autrefois pour une fraction du poids et du prix.

Fini, les foyers dénudés : les manteaux de cheminée gagnent en popularité. Le foyer est parfois surmonté d'une simple tablette décorative, parfois encadré de chambranles abondamment sculptés en merisier ou en chêne, tout est question de goût et de budget. La demande se fait également très forte pour les manteaux de cheminée en fibre de bois à peindre ou teindre.

Les barreaux d'escaliers carrés et rectilignes ont cédé le pas aux barreaux tournés de style colonial ou victorien.

Côté couleurs, la tendance est aux marches et aux mains courantes vernies au naturel ou de teinte foncée - la couleur cerisier est particulièrement en vogue - ainsi qu'aux contremarches et aux barreaux blancs.

La porte d'intérieur embossée à panneaux de masonite, à peindre, demeure la plus populaire. Toutefois, on observe depuis deux ou trois ans un retour à la porte traditionnelle de bois massif à panneaux plats; les essences d'érable et de merisier ont alors la cote.

Les portes de bois massif unies sont surtout réservées aux aménagements modernes, dans lesquels on les utilise au naturel ou teintées. On les rehausse souvent d'insertions d'une autre essence de bois, sous forme de mosaïque ou de filet.

Les portes doubles et les portes escamotables sont souvent garnies de vitrage.

Même les portes des placards sont maintenant embossées, et on les rehausse d'encadrements larges, souvent en chêne, afin de les harmoniser au reste du décor.

Source : Québec Habitation, février/mars 2000
Association provinciale des constructeurs d'habitations du Québec - APCHQ

Royal Penfield

La distinction et l'élégance que vous méritez !

34 condominiums

- 12 modèles de penthouses exclusifs
- prestigieux et luxueux
- vue imprenable sur le centre-ville et sur le fleuve
- de 1 130 à 3 153 pi car.

(514) 932-6600

1601, av. Docteur Penfield, Montréal (angle ch. Côte-des-Neiges)

www.royalpenfield.com

2013161

RUBRIQUE SERVICES RÉSIDENTIELS

LES SYSTÈMES PAUL DAVIS
- MONTRÉAL/LANAUDIÈRE
Entrepreneur général

Service d'experts en rénovation de qualité selon vos besoins

Licence RBQ : 2865-4853-20
Tél. : 1 877 644-9955
Fax : (514) 644-9954
2906250
Courriel : spdmf@supernet.ca

Portes & fenêtres

Pella Plus

5517, ch. Upper Lachine
Montréal QC H4A 2A5
Tél. : (514) 484-6633
Fax : (514) 484-6681
E-mail : infopellaplus@qc.aira.com

R.B.Q. 8004.9588-64

Pour réserver votre annonce 5 1 4 . 2 8 5 . 6 9 3 1

Les
Jardins

Versailles

PHASE I

CONDOMINIUMS DE LUXE



Condominiums

3 1/2, 4 1/2

5 1/2

à partir de

88 900 \$*

Site
de choix

à quelques
pas de tous les services :

- Place Versailles • Métro • Cinéma • Clinique médicale • Pharmacie • Loblaws
- Maxi • Autoroute • Accès rapide au centre-ville

Situé dans l'est de Montréal, sur la rue Sherbrooke, à proximité de la Place Versailles, un nouveau projet immobilier intégré alliant charme, élégance et raffinement.



Qualité et confort

- Jardin et promenade piétonnière
- Piscine et spa intérieurs
- Accès unique au site
- Ascenseur
- Atelier de bricolage
- Salle d'exercice
- Salle communautaire
- Service de conciergerie
- Stationnement intérieur inclus.
- Système de gicleur automatique

* Taxes en sus
Licence R.B.Q. 3178-1933-39



Les Constructions
Beau-Design

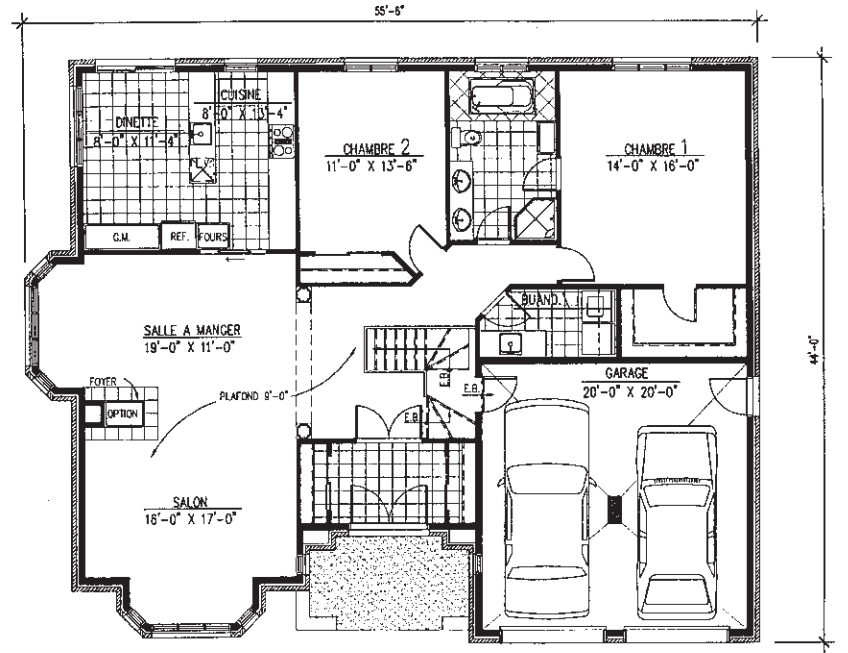
Bureau des ventes : 7805 Sherbrooke est, Montréal
Renseignements : (514) 355-2000

Desmarais Cousineau Yaghjian & Jean Marchand
ARCHITECTURE + DESIGN

Occupation juil. 2001
et déc. 2001



LA MAISON DE LA SEMAINE



Rez-de-chaussée
1742 p.c.

Le Villandry (398)

Voilà un modèle de maison de plain-pied qu'on pourra construire à prix fort raisonnable, et dont l'architecture est loin d'être désagréable, avec toutes ces ouvertures cintrées dotées d'une clé de voûte, fut-elle plus visuelle que structurelle, et ses deux oriels, l'un en façade, l'autre dans le mur latéral. On remarquera aussi les deux fenêtres étroites, de part et d'autre de l'entrée principale. À l'intérieur, on trouve un grand salon, une salle à manger tout en longueur, tous deux dotés d'un plafond de 2,7m (9pi), un ensemble cuisine/dînette fermé par une porte coulissante, une très grande chambre principale avec penderie (ou *walk-in*) attenante, une salle de bains, une salle de lavage et un garage double. Selon Plans Design, il faudra déboursier entre 148 000 \$ et 163 000 \$ pour bâtir cette maison, excluant comme toujours l'achat du terrain, le foyer à trois faces offert en option, et toutes les taxes applicables.

Pour plus de renseignements ou pour commander un plan, communiquez avec Plans Design, 100, boulevard de la Marine, bureau 3, Varennes, Qc J3X 2B1. Téléphone: (514) 941-0404; télécopieur: (450) 652-4285.

MODE D'EMPLOI

Une porte à l'épreuve des voleurs... ou presque

d'après Associated Press

Les voleurs, cambrioleurs, vandales et autres engeances innombrables ne prennent souvent que quelques secondes pour défoncer une porte et investir votre demeure.

Une porte extérieure qui n'est verrouillée que par un pêne ordinaire — même renforcé — se fracasse très facilement d'un coup de pied administré à la hauteur de la serrure ou d'un coup d'épaule bien placé. Les maîtres du rossignol connaissent la faiblesse des armatures de portes et n'ont donc pas besoin d'outils sophistiqués pour s'introduire chez vous.

Un coup un peu fort placé judicieusement fait tout simplement éclater le jambage de la porte à la hauteur du pêne. Vous seriez par ailleurs surpris du peu de bruit que peut faire un cambrioleur en défonçant une porte.

Pour assurer une meilleure protection de votre domicile, plusieurs solutions se présentent à vous.

En plus de la serrure incorporée à la poignée de porte qui donne accès à votre domicile et qui ne représente souvent qu'un obstacle dérisoire, posez un verrou de sûreté — dit également à pêne dormant. Il en existe de deux sortes : l'un à seul barillet qui ne se déverrouille avec une clé que de l'extérieur, et celui à double barillet pouvant se verrouiller et déverrouiller de l'intérieur et de l'extérieur. Ces verrous de sûreté sont relativement faciles à poser, même pour un bricoleur de peu d'expérience. Il suffit de suivre à la lettre les instructions du fabricant — ces verrous s'accompagnent toujours d'un gabarit en carton que vous gommez sur la porte et qui vous permet de percer celle-ci aux bons endroits. En achetant un verrou de sûreté, choisissez-en un de bonne qualité : les verrous d'une dizaine de dollars ne résisteront pas aux malfrats.

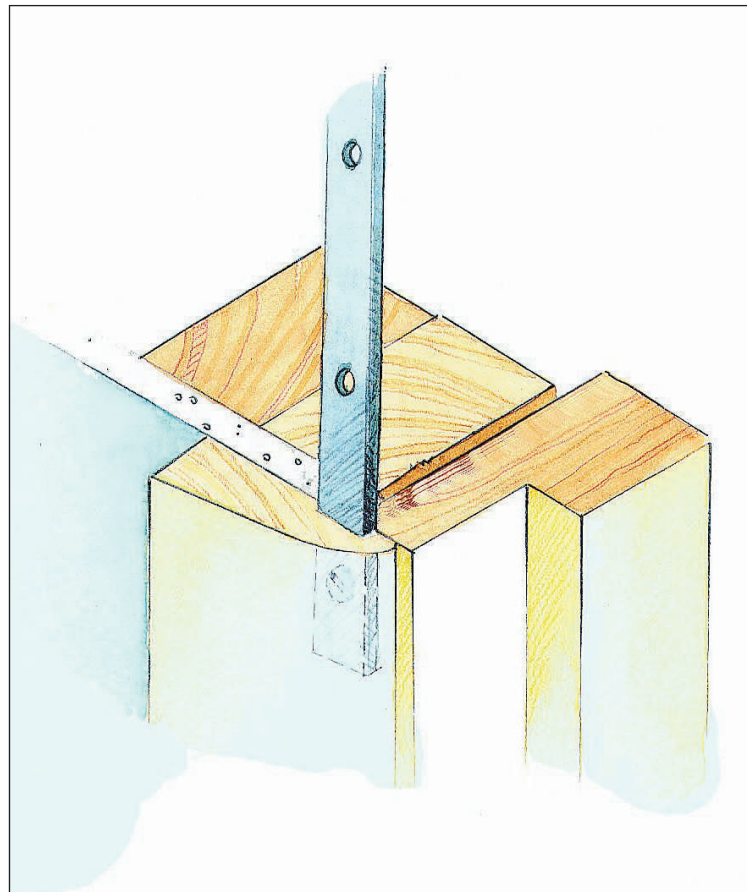
Encore là, ces verrous — aussi solides soient-ils — ne seront jamais plus difficiles à défoncer que la pièce de bois du jambage de porte soutenant la gâche. Les policiers d'expérience ont vu des centaines d'éclats de bois de six à huit pouces de longueur par environ un pouce de diamètre tombés d'un cadre de porte défoncé par les voleurs.

La solution à ce problème : une barre de renfort en métal que vous vissez à l'intérieur du jambage de la porte, son centre donnant immédiatement sur la gâche protégeant le pêne. Comme on peut le voir sur les deux graphiques ci-joints, la barre de métal — plus elle est longue plus elle est résistante — peut être incorporée à la boiserie intérieure, si bien qu'elle est parfaitement invisible et ne nuit aucunement à la décoration.

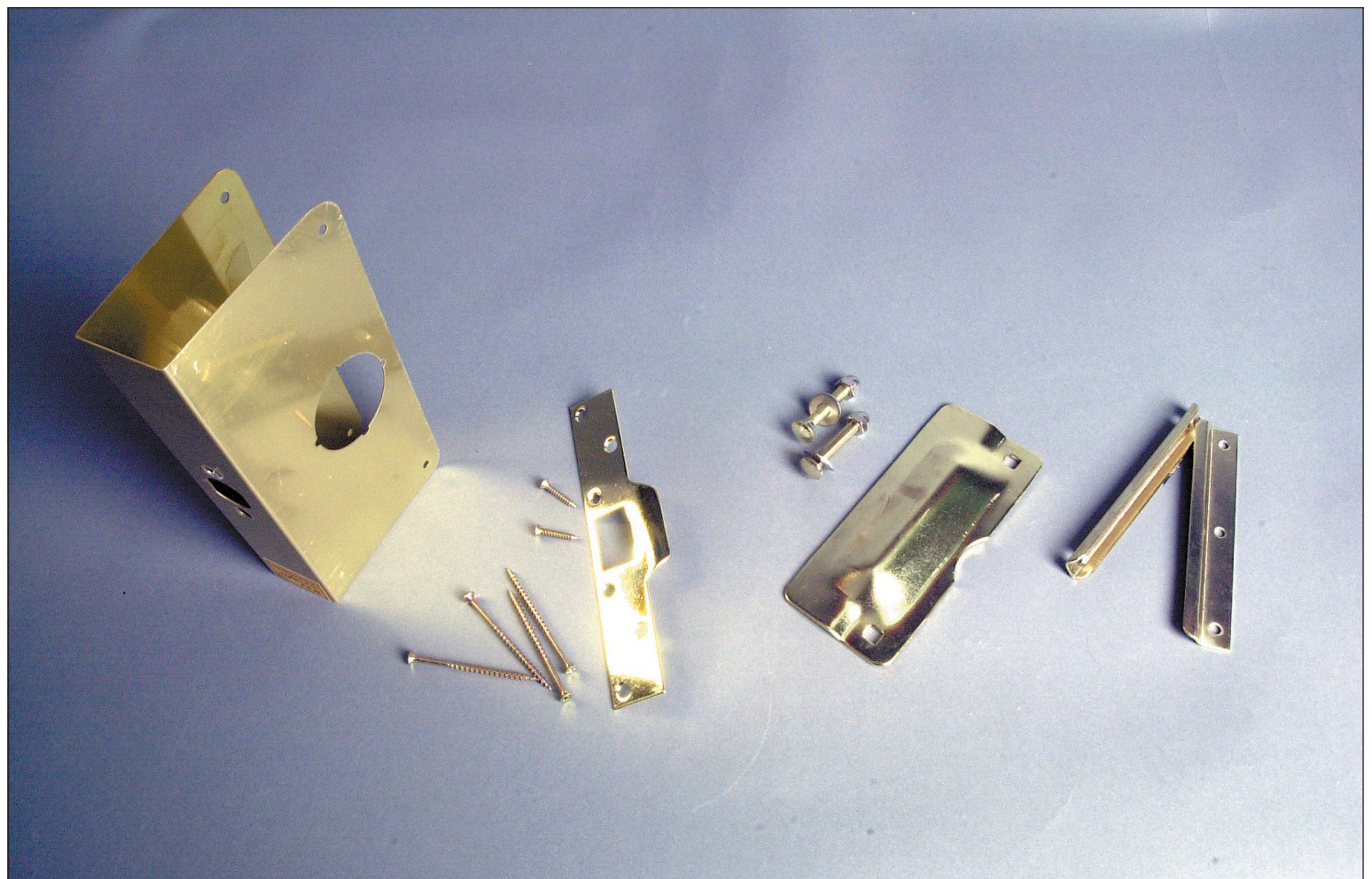
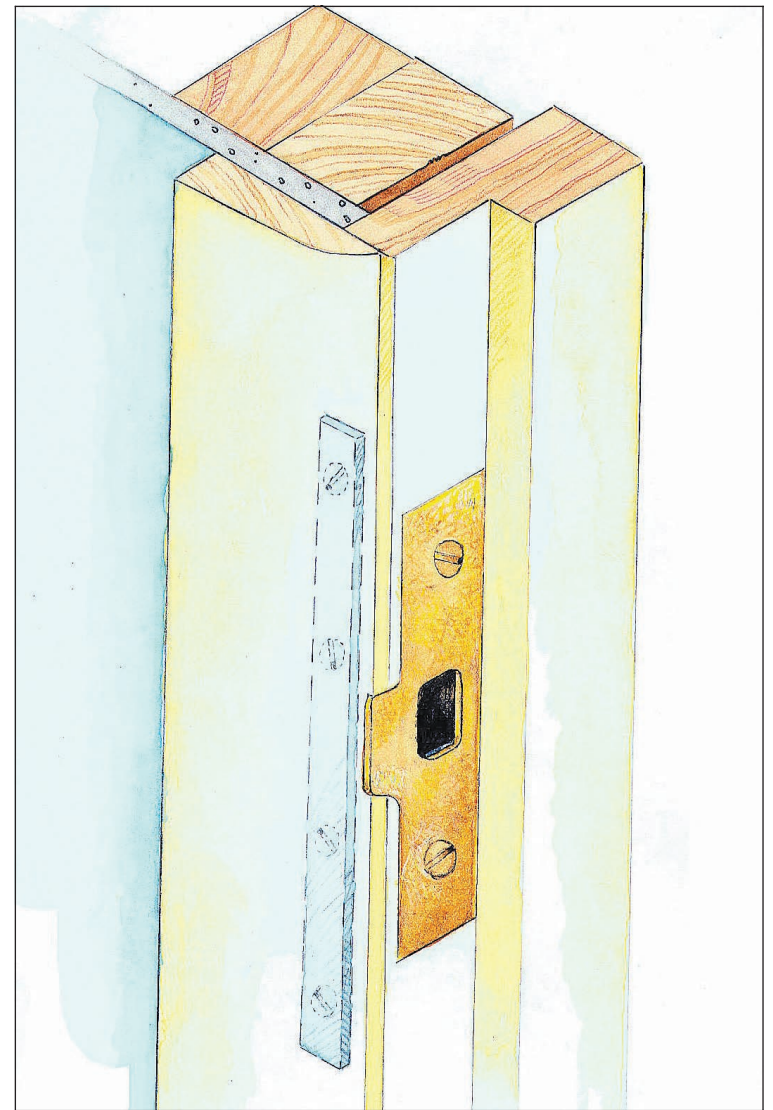
Il existe plusieurs autres façons de renforcer le verrou d'une porte. Dans certains cas, la porte est de qualité inférieure et, malgré la présence d'une barre de renfort en métal, c'est la porte elle-même, au niveau du verrou, qui éclatera. Pour remédier à cette faiblesse, il se vend, pour une dizaine de dollars, des boîtiers de protection (voir photo) en laiton ou acier inoxydable qui se posent en quelques secondes au-dessus du verrou (voir photo) et qui renforcent très considérablement la résistance de la porte.

La gâche que vous posez dans le jambage de la porte et qui reçoit le pêne est également fragile : elle ne tient généralement que par deux vis d'un pouce. Pourquoi ne pas la remplacer par une gâche de sûreté longue de six à huit pouces. Ces gâches spéciales se posent de la même façon que les gâches ordinaires. Elles diffèrent en ce qu'on les rive au jambage à l'aide de quatre vis supplémentaires de trois à quatre pouces de longueur. Une telle gâche et une barre de renfort résisteront la plupart du temps aux tentatives d'effraction.

Or, il existe un autre danger qui n'est pas à dédaigner. Grâce aux puissants outils actuels fonctionnant à batterie, il est relativement facile, avec une lame de qualité industrielle, de couper le pêne en moins de deux minutes. La solution : un protège-loquet. Il en existe de deux sortes, ceux qui protègent les portes s'ouvrant vers l'intérieur et ceux créés pour celles ouvrant vers l'extérieur. De pose facile, ces systèmes de protection (voir photo) interdisent tout simplement aux indésirables de ce monde d'avoir accès à la tige de verrouillage (loquet) glissant dans le pêne. Ces formes de protection d'appoint peuvent sembler coûteuses au premier abord, mais il n'en est rien si vous considérez les frais élevés qu'entraîne la moindre effraction. Vous pouvez multiplier la solidité d'une porte en utilisant les quatre systèmes décrits pour moins de quarante dollars et en choisissant des produits de première qualité.



La barre de renfort en métal s'installe à l'intérieur du jambage de votre porte, tel qu'illustré ci-dessus, et vous pouvez la faire disparaître entièrement à l'intérieur de la boiserie. Comme on peut le constater, à droite, le centre de la barre de renfort s'aligne avec le centre de la gâche. Plus la barre de renfort est longue et plus le nombre de vis qui la maintiennent en place sont nombreuses et longues, plus cette méthode de protection est efficace.



Quelques pièces de quincaillerie permettant d'augmenter considérablement la solidité d'une porte. À gauche, un caisson, qui se vend en laiton ou en acier inoxydable, permet de renforcer la porte elle-même autour de la serrure. Le caisson et sa gâche adaptée se posent en moins de cinq minutes avec les outils adéquats. Tout à côté, une gâche renforcée que l'on installe en agrandissant le logement de la gâche précédente. À remarquer les deux petites vis qui ne font que retenir la pièce en place et les quatre vis de quatre pouces de longueur qui permettent de la bien assujettir sur le jambage de la porte et même, dans certains cas, dans le cadre extérieur. Les deux pièces de droite sont des protège-loquets : celui de l'extrémité droite se fixe sur une porte ouvrant vers l'intérieur et le second sur une porte ouvrant vers l'extérieur. Ils permettent de protéger adéquatement l'accès au pêne et au loquet de verrouillage.



en fleurs

Faites-nous découvrir la plus belle de vos plantes d'intérieur et courez la chance de gagner :

Un voyage pour deux personnes sur le circuit européen Le Bénélux

offert par **vacances air transat**  **TRAFALGAR**

Vous découvrirez tout le charme de la Belgique, le romantisme en fleurs de la Hollande et le cachet singulier du Luxembourg. Le séjour comprend entre autre : le transport aérien, un guide accompagnateur, l'hébergement, 22 repas, le transport en autocars et différentes activités. **Le voyage aura lieu du 19 mai au 3 juin 2001.**



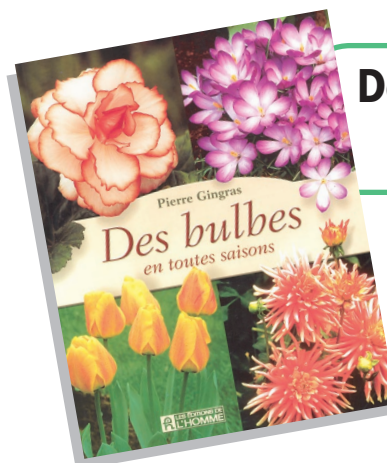
L'un des cinq forfaits Jardins et Auberges romantiques pour deux personnes

Chaque forfait comprend la visite des jardins, Domaine Joly-de-Lotbinière et Les Jardins de Métis, l'hébergement pour deux nuits, deux soupers et deux petits-déjeuners au Manoir de Tilly et à l'Auberge du Grand Fleuve. De juin à septembre 2001.



L'AUBERGE DU GRAND FLEUVE
MÉTIS-LES BOULES • GASPÉSIE

Un des 50 livres Des bulbes en toutes saisons de Pierre Gingras.



Les plus belles plantes seront exposées au Salon Fleurs, plantes et jardins présenté à Place Bonaventure à Montréal du 30 mars au 1^{er} avril 2001.

Voici comment participer au concours.

1. Cochez la catégorie de plantes à laquelle vous désirez participer. Remplissez le coupon de participation et postez-le à l'organisme horticole le plus près de chez vous **avant le 2 mars 2001.**

2. Pour connaître l'organisme horticole participant, membre de la Fédération des sociétés d'horticulture et d'écologie du Québec le plus près de chez vous, communiquez, de 9 h à 16 h au : **(514) 252-3010**
Extérieur de Montréal (sans frais) : **1 866 885-5556**

3. Après réception de votre formulaire d'inscription, votre organisme horticole vous informera de la date et de l'endroit où vous devrez apporter votre plante pour le concours. La sélection des plus belles plantes aura lieu à la fin mars. **Note : n'envoyez pas de photo.**



Fédération des sociétés d'horticulture et d'écologie du Québec



École d'horticulture Louis-Riel-
Jardin botanique de Montréal
Centre Louis-Riel C.S.D.M.

Un événement



une division de
média mondial dmg
(Canada) inc.



Veuillez écrire en caractères d'imprimerie

Nom : _____

Prénom : _____ Âge : _____

Adresse : _____ App : _____

Ville : _____ Code postal : _____

Tél. rés. : () _____ Tél. trav. : () _____

Courriel : _____

Organisme horticole : _____

Le formulaire d'inscription sera publié dans *La Presse* les 2, 9 et 16 décembre 2000 et les 13, 20 et 27 janvier 2001. Chaque participant peut s'inscrire à un maximum de 3 catégories sur un seul et même formulaire. Un seul formulaire par participant.

Les règlements du concours sont disponibles à la Fédération des sociétés d'horticulture et d'écologie du Québec. Ouvert aux 18 ans et plus. Les fac-similés ne sont pas acceptés.

Valeur totale approximative des prix offerts 9 847,50 \$. Le voyage « Le Bénélux » aura lieu du 19 mai au 3 juin 2001.

- 1. Plantes à fruits ou à fleurs
- 2. Plantes à feuillage panaché
- 3. Plantes à feuillage autre que panaché
- 4. Cactus
- 5. Plantes grasses
- 6. Fougères
- 7. Orchidées phalaenopsis
- 8. Autres orchidées
- 9. Violettes africaines
- 10. Amaryllis
- 11. Bonsaïs
- 12. Plantes spectaculaires et étranges

JARDINER



L'amaryllis « Lima » ressemble à s'y méprendre à son petit cousin papillio.

PHOTO INDIGO-CRUIKSHANKS



L'amaryllis « Aphrodite ».

PHOTO ROBERT MAILLOUX, La Presse

La saga des amaryllis



PIERRE GINGRAS

Horticulture et mondialisation sont synonymes depuis des années déjà. L'exemple de l'amaryllis est intéressant à cet égard. Les amaryllis sont aujourd'hui produites en Afrique du Sud, aux Pays-Bas, en Israël et plus récemment au Brésil, mais la plupart des plantes transitent par les Pays-Bas avant d'être vendues de par le vaste monde.

Le premier hybride a été créé en 1799 par l'Anglais Arthur Johnson, fabricant de montres de son métier. Aujourd'hui, on compte plusieurs centaines de cultivars même si seulement quelques dizaines d'entre eux sont vendus à plus ou moins grande échelle.

Le terme amaryllis vient d'une méprise. Lors de leur « découverte » en Amérique centrale et en Amérique du Sud, on les confondit en raison de fleurs très similaires avec *Amaryllis belladonna* qui est originaire d'Afrique du Sud. Aujourd'hui, les *Hippeastrum*, de leur nom scientifique, sont vendus sous leur nom d'emprunt. L'amaryllis véritable est toujours désignée sous le terme scientifique de *A. belladonna* et

reste une plante bulbeuse plutôt méconnue, surtout offerte par catalogue postal.

Un traitement thermique

La vente des amaryllis commence habituellement au cours de l'automne, mais se poursuit depuis quelques années jusqu'au printemps. Le bulbe fleurit de six à huit semaines après l'achat, une floraison qui survient habituellement dans le temps des Fêtes.

Mais la situation est bien différente dans le cas des amaryllis que l'on tente de faire fleurir pour la deuxième fois, car les fleurs vous feront patienter jusqu'en février ou en mars avant de s'épanouir. Rappelons cependant qu'il est plutôt facile de faire fleurir annuellement un plant d'amaryllis. Il suffit de placer la plante au cours de l'automne dans un endroit frais, environ 15°C, durant 12 semaines, sans arrosage. Ensuite, on élimine les feuilles qui ont jauni et on place le plant en pleine lumière, à 20 ou 22°C.

Pourquoi les bulbes achetés l'automne poussent-ils alors si rapidement ? Tout simplement parce qu'ils ont subi un traitement artificiel à basse température.

Aux Pays-Bas, les amaryllis prêtes à la vente sont récoltées dans les serres en octobre et en novembre alors que la récolte a lieu en février en Afrique du Sud. Si la vente doit s'effectuer rapidement, on place les

bulbes à 13°C pendant huit à dix semaines. Si, au contraire, il faut attendre des mois pour les vendre, comme c'est le cas des amaryllis qui nous arrivent à partir de septembre, les bulbes sont placés en entrepôt à 5°C, mais dans une atmosphère dont le taux d'humidité se situe autour de 80 %.

C'est donc dire que si on voulait faire fleurir nos propres amaryllis à temps pour Noël, il faudrait s'y prendre 18 semaines à l'avance, en incluant la période de fraîcheur à 13°C. Certains vont suggérer un repos au réfrigérateur d'environ six semaines, mais il faudra attendre ensuite au moins deux, sinon trois mois pour que le plant fleurisse de nouveau. Voilà qui est plutôt compliqué et que je n'ai jamais expérimenté.

Une bonne fertilisation

Si la méthode traditionnelle donne d'excellents résultats chez moi, mais jamais à 100 %, certaines conditions sont essentielles au succès si on veut conserver la plante durant des années. D'abord, un mois après la plantation dans son pot (seulement les deux tiers du bulbe doivent être recouverts de terre), on arrose en fertilisant toutes les deux semaines. Signalons que les premiers arrosages doivent être très limités, car ils ne visent qu'à maintenir le terreau humide, du moins jusqu'à ce que les premières racines apparaissent, ce qui n'est malheu-

reusement pas toujours évident. Certains bulbes peuvent même donner des fleurs avant que le système racinaire ne fasse son apparition.

Attention ! Ne pas arroser le bulbe lui-même, ce qui pourrait provoquer le feu de l'amaryllis, une maladie fongique qui donne une couleur rouge au bulbe et qui le fait habituellement pourrir. En guise d'engrais, on peut utiliser du 20-20-20, mais on conseille aussi en alternance des solutions moins acidifiantes dont les proportions sont 2-1-2 ou 3-1-3, ou encore une formule similaire.

Rappelez-vous aussi qu'une fois la fleur fanée, il faut couper la hampe florale à la hauteur du bulbe.

Autre rappel : *Hippeastrum papilio*, une merveille à fleur verdâtre mais au coeur rouge vin qui se vend à prix fort par catalogue, de 20 à 25 \$ pièce, est plutôt difficile de culture. Elle fleurit souvent deux ans après l'achat, ce qu'omettent de vous dire la plupart du temps les catalogues postaux qui les offrent. Depuis deux ans, toutefois, la maison Cruickshanks de Toronto (1 800 665-5605) vend le cultivar « Lima » qui ressemble à s'y méprendre à *H. papillio*, mais qui fleurit normalement quelques semaines après réception, dit-on. Il coûte 19,95 \$, plus taxes et frais de transport. J'en ai commandé. Je vous en parle dans un mois ou

deux. La compagnie ontarienne compte par ailleurs près de 30 variétés d'amaryllis dans son catalogue.

Une légende tragique

L'origine du nom amaryllis est plutôt fascinante. Dans la mythologie grecque, Amaryllis était une jeune fille d'une grande beauté qui avait eu le coup de foudre pour un berger plus porté sur les fleurs, dit-on, que sur l'amour.

Seule une jeune fille capable de lui apporter une fleur inconnue était susceptible de le séduire, faisait-on valoir. Après avoir consulté les oracles, elle s'installa devant l'abri du jeune homme et se blessa le coeur pour attirer son attention et l'émuouvoir. Ce fut peine et souffrances perdues.

Mais sa passion dévorante l'amena à poursuivre son manège durant 31 nuits. Avant d'y laisser son dernier soupir, une magnifique fleur surgit du sol à l'endroit où le sang de la belle s'était répandu. Le berger fut séduit et la fleur fut nommée amaryllis. Malheureusement, l'histoire reste silencieuse sur les amours du couple. On n'explique pas non plus comment il se fait que les Grecs soient entrés en contact avec la plante qui ne poussait pourtant pas à la porte de leur empire.

REPORTAGE PUBLICITAIRE

Flash Habitation

Habitation Classique 2000 présente... un véritable petit paradis, à Boucherville!
Où habitations et espaces verts font bon ménage!

Une architecture qui se démarque

Depuis nombre d'années, la ville de Boucherville attire une clientèle qui recherche un environnement propice à une qualité de vie exceptionnelle. C'est dans le quartier « Villes et Provinces de France » que ses résidents retrouvent un caractère champêtre. En effet, la plupart des habitations sont construites en bordure des parcs de Coutance, de Picardie et bientôt de Provence, tous reliés entre eux par des parcs linéaires, l'endroit idéal pour faire son jogging du matin ou mieux encore, une promenade à pied ou à vélo, le soir après le souper, en bonne compagnie.

Fait assez curieux, on y retrouve des maisons unifamiliales, souvent acquises par des jeunes familles, ainsi que des condominiums, très prisés par les babyboomers ou les jeunes professionnels, dont les horaires trop chargés occupent tout leur temps. Les habitants de ce quartier ont en commun un goût certain pour une architecture intégrée à la nature et un voisinage convivial.

Cet invitant projet, développé par Habitation Classique 2000 inc., s'inscrit dans cette tendance et offre des habitations douillettes, arborant de petits détails architecturaux qui font depuis fort longtemps la réputation du constructeur.

Des condominiums qui font rêver

En bordure des parcs on peut reconnaître les six phases de condominiums développées depuis 4 ans par ce grand constructeur. Depuis le Normandie (phase 1), se sont dressés les Versailles (phase 2) et le Picardie I (phase 3), le Picardie II (phase 4) le Fontainebleau I (phase 5), et maintenant le Fontainebleau II (phase 6) une adaptation fort attrayante et plus spacieuse que les précédents, est disponible à partir de seulement 126 800 \$. On peut y ajouter une spectaculaire véranda de plus de 100 pieds carrés. Les unités sont regroupées dans de sympathiques rues privées, dont le paysage est en accord avec celui des parcs. Cette complicité avec l'urbanisme de la ville de Boucherville a pour résultat de créer un quartier qui sort réellement de l'ordinaire.

La clientèle de ces condominiums est en grande partie composée de babyboomers qui ont élevé leur famille à Boucherville ou ses environs, et qui désirent y demeurer. La maison est devenue trop grande, le terrain trop fastidieux à entretenir, la piscine ne sert presque plus, on s'absente plusieurs mois par année pour voyager ou pour profiter de la maison de campagne. Cette clientèle est très active et planifie un nid pour la retraite très confortable et particulièrement bien décoré.

Ces spacieux condos de 1 300 pieds carrés avec 2 chambres à coucher et foyer, auxquels on peut aussi ajouter, selon les besoins, un coin dinette, une véranda, une ou plusieurs fenêtres en baie, sont tous munis de garage double privé, élément très apprécié des gens qui sont habitués à avoir beaucoup d'espace de rangement. On y a tout le loisir de choisir la couleur et le fini des armoires, la céramique ainsi que les revêtements de plancher, personnalisant ainsi chaque unité. Chaque immeuble est composé de quatre condos,



deux unités situées au rez-de-chaussée et deux à l'étage. Le rez-de-chaussée dispose d'une chambre froide au sous-sol. Quant à l'étage, on y retrouve une petite salle d'ordinateur et un plafond élevé à 9 pieds, autant d'éléments qui les rendent pratiques en plus d'être esthétiques.

À chacun son espace

Dans un autre ordre d'idées, tout autour du parc et de ses environs, se dressent de coquettes maisons unifamiliales, offrant à la vue les mêmes détails architecturaux. On y remarque la finesse d'exécution et le souci du détail des constructions d'Habitation Classique 2000 inc., mais surtout un sens très poussé de l'intégration à l'environnement. Certaines de ces habitations ont été conçues pour ceux qui élèvent une famille ou qui le projettent. Plusieurs cottages avec deux, trois et même quatre chambres à coucher permettent maintes alternatives, tant pour les jeunes familles que pour ceux qui ont des ados à la maison. Les familles reconstituées trouveront particulièrement leur compte, avec le nouveau modèle de la génération 2000, Le Marseille. Cette toute dernière création de Nicolas Metsos, président de l'entreprise, a une façade de 35 pieds, une salle familiale en plus du salon au rez-de-chaussée, 3 chambres à coucher à l'étage ainsi que la possibilité d'en ajouter une quatrième au-dessus du garage. Parmi les 9 modèles disponibles à partir de 112 800 \$, certains s'adaptent aussi très bien aux exigences des « down graders », qui ont pendant longtemps occupé de grandes maisons et qui désirent maintenant condenser leur espace de vie tout en conservant leur confort et le loisir de profiter du jardin.

Allez visiter Villes et Provinces de France. Ce sera avant longtemps un des quartiers les plus prisés de Boucherville et ce, grâce aux efforts conjugués du constructeur et de la municipalité qui s'efforcent, de part et d'autre, à réaliser des habitations de haut niveau et à les intégrer dans un milieu de vie enviable et rassurant.

