



La Sarcelle

Bulletin municipal - www.ville.lasarre.qc.ca

Bonne lecture!

À ne pas manquer...

BUDGET 2016.....P. 4

MINI-MAISONS.....P. 7

JARDINAGE 101.....P.17

Photographie de Monsieur Rosaire Corriveau, gagnant du concours «La Sarre en 4 saisons», édition 2015.

Les chroniques de la mairie

Chers Lasarrois (es),

C'est encore une fois avec enthousiasme que nous vous présentons cette première publication de la Sarcelle pour l'année 2016. Dans cette édition printanière, vous constaterez au fil des pages que votre ville est toujours aussi dynamique !

Je vous invite à lire attentivement les divers articles, afin que vous soyez bien au fait de votre actualité municipale.

À La Sarre, les nombreuses activités apportent toujours leur lot de chaleur, quel que soit le temps ou la saison. C'est donc avec fierté que je vous invite à prendre part en grand nombre à tous les événements sportifs et culturels organisés pour vous au cours de l'été

tels que : le Festival équestre, la Fête nationale, La Sarre en fête, les Jeudis sous les étoiles... De plus, plusieurs grands projets se concrétiseront, dont la « Promenade du Centenaire » et les travaux majeurs au Colisée.

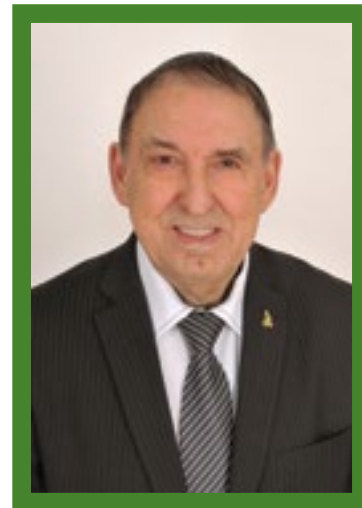
En terminant, les conseillers, les membres du personnel et moi-même désirons vous souhaiter une bonne lecture et surtout, de belles vacances ensoleillées !

Le maire,



Normand Houde

maire@ville.lasarre.qc.ca



**Louis
Côté**

Quartier Nord,
siège #1



**Richard
Mailloux**

Quartier Centre,
siège #1



**Sébastien
Bélisle**

Quartier Sud,
siège #1



**Rita B.
Barrette**

Quartier Nord,
siège #2



**Renée
Thiboutot**

Quartier Centre,
siège #2



**Yves
Dubé**

Quartier Sud,
siège #2

Si vous avez des commentaires ou des suggestions à formuler à votre conseil municipal, n'hésitez pas à communiquer à l'adresse suivante : info@ville.lasarre.qc.ca



Adopté au conseil...

En bref!

à lire au www.ville.lasarre.qc.ca

PROCHAINES SÉANCES DU CONSEIL

3 mai, 7 juin, 5 juillet, 2 août, 6 septembre, 4 octobre,
1^{er} novembre et 6 décembre à 19h30

Salle du Conseil de l'hôtel de ville
201, rue Principale

À L'AGENDA

Exposition : 15 ans de réalisations !

Présentation du travail fait à la Société d'histoire et du patrimoine de la région de La Sarre

20 mars
au 6 mai

Vincent C. « Magie »

Salle Desjardins

Jeudi 21 avril
à 20 h

Spectacle annuel d'Émergence

Invité spécial: Patrick Norman

Salle Desjardins

Samedi 23 avril à 20 h
Dimanche 24 avril à 19 h

Les Grands Explorateurs : Venise

Théâtre de poche

Vendredi 29 avril
à 19 h

Johnny Cash « The man in black »

Salle Desjardins

Samedi 7 mai
à 20 h

Cathy Gauthier « Pas trop catholique »

Salle Desjardins

Jeudi 12 mai
à 20 h

Rétrospective des expositions présentées depuis 15 ans à la SHPRLS

Société d'histoire et du patrimoine de la région de La Sarre

16 mai
au 30 septembre

Marc Dupré

Salle Desjardins

Mercredi 25 mai
à 20 h

Spectacle de l'école de danse

Salle Desjardins

Samedi 21 mai
à 13 h et 19 h30
Dimanche 22 mai à 14 h

Festival équestre

Parc Équestre

10, 11 et 12 juin

Fête nationale

Parc Équestre

Jeudi, 23 juin

Fête du Canada

Sentier multifonctionnel, entrée rue Lambert

Vendredi, 1^{er} juillet

La Sarre en fête

Participarc et chapiteau sur la 4^e Avenue Est (soirée)

20 au 23 juillet

Marché des saveurs de l'Abitibi-Ouest

4^e Avenue Est, face à l'hôtel de ville

Jeudi, 18 août

Vente de garage collective

4^e Avenue Est, face à l'hôtel de ville

Vendredi, 19 août

*Activités connues au moment d'aller sous presse. Pour les organismes désirant diffuser une activité, vous devez faire parvenir votre texte, en version électronique, à vlbernier@ville.lasarre.qc.ca

Crédit photo: Jean Caron



De retour pour une 4^e année !

Les **Jeudis**
sous les **étoiles**

**SPECTACLES GRATUITS
EN PLEIN AIR**

du 7 juillet au 18 août
tous les jeudis à 19 h
(sauf le 21 juillet)

au parc Ernest-Lalonde

Surveillez la programmation sur
l'afficheur électronique et sur
www.ville.lasarre.qc.ca

Bon été!

Consultez le calendrier de nos activités sur

www.ville.lasarre.qc.ca/calendrier ou wikiao.ca



Budget 2016 en bref

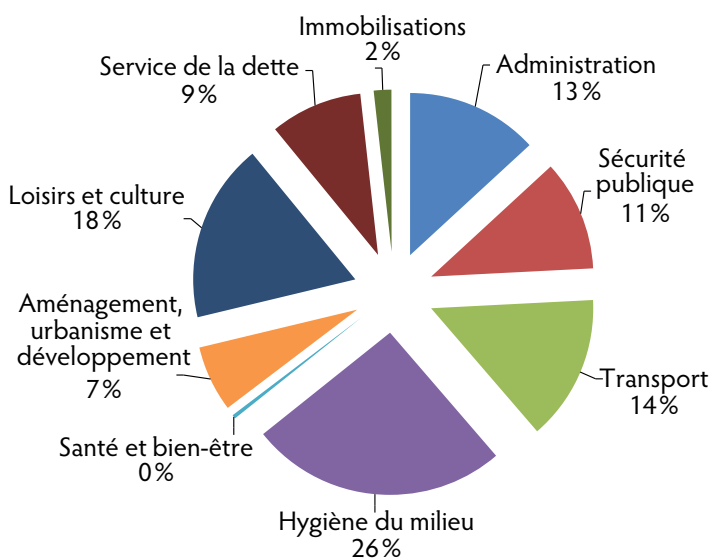
Le 21 décembre 2015, le conseil municipal adoptait le budget d'opération pour l'année 2016. Pour ce faire, il a dû tenir compte du nouveau rôle d'évaluation qui avait été déposé pour les années 2016-2017-2018.

Les revenus et les dépenses prévus au budget 2016 s'élèveront à 11 309 097 \$, une augmentation de 3,89% par rapport à l'exercice budgétaire précédent. Malgré nos efforts pour maintenir le niveau des dépenses de fonctionnement, celles-ci sont en hausses. L'augmentation

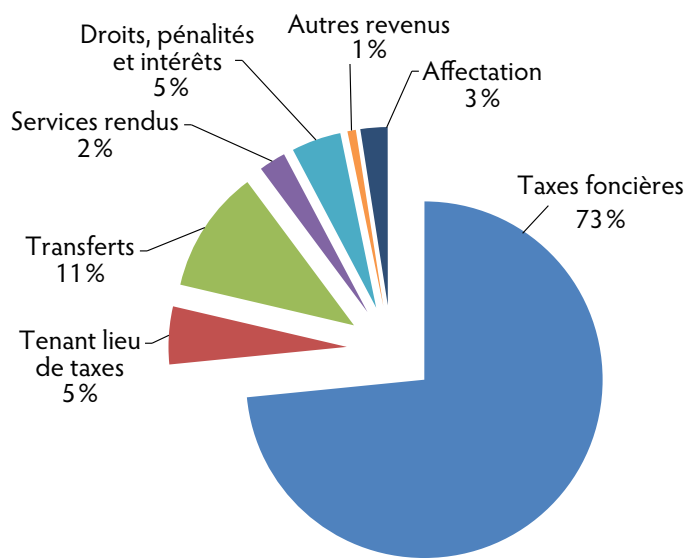
constante du coût des produits et services, ainsi que les dépenses additionnelles pour se conformer aux nouvelles normes ont eu un très gros impact sur l'augmentation des dépenses. En tenant compte de ces considérations, le conseil municipal fait preuve, année après année, d'une gestion responsable et rigoureuse afin de présenter un budget équilibré et de maintenir l'impôt foncier à un niveau raisonnable.

Voici deux graphiques, le premier démontrant la répartition des dépenses par service et le second, la provenance de nos revenus.

Dépenses par service



Répartition des revenus



Rappel de l'échéancier des taxes municipales 2016

- ✓ 2^e versement : 1^{er} mai
- ✓ 3^e versement : 1^{er} juillet
- ✓ 4^e versement : 1^{er} septembre

Veillez noter que nous n'émettons plus de reçus, sauf sur demande.



Comme par les années passées, la Ville affectera des sommes importantes pour la réalisation de projets ou l'acquisition d'immobilisations. Voici les principales sommes allouées.

Détails des dépenses d'investissements par fonction

Administration générale	
Réfection de l'entrepôt	117 000 \$
Réfection de la toiture de l'hôtel de ville	150 000 \$
Remplacement du serveur informatique	12 000 \$
Ameublements de bureau	9 650 \$
Ordinateur	1 500 \$
Sécurité publique	
Véhicules de pompiers	98 000 \$
3 habits de combat (pompiers)	6 000 \$
Logiciel de gestion des incendies	6 000 \$
Transport	
Prolongement du chemin Industriel	70 000 \$
Plans et devis du développement du secteur mini-maisons	30 000 \$
Construction d'un trottoir	50 000 \$
Lumières de rue	55 000 \$
Poteaux pour éclairage de rue	5 500 \$
Pouce pour excavatrice	2 000 \$
Remorque pour 45 gallons	1 700 \$
Rétrocaveuse	215 000 \$
Chargeur pour souffleur à neige	350 000 \$
Tête débroussailleuse	46 775 \$
2 camionnettes	78 000 \$
Ordinateur	1 500 \$
Hygiène du milieu	
Élaboration du plan d'intervention	130 000 \$
Vanne de contrôle pour l'assainissement des eaux	20 000 \$
Enregistreur de débordements	20 000 \$
Loisirs et culture	
Promenade du Centenaire	185 000 \$
Réfection de la toiture du Colisée (au-dessus de la glace)	425 000 \$
Réfection de la dalle de béton	1 500 000 \$
	3 585 625 \$





Les échos du 100^e



Cœur des activités :
28 juin au 2 juillet 2017



Livre souvenir des familles

Outre le livre historique du 100^e, un 2^e bouquin est en préparation. Celui-ci ne comprendra que les familles qui nous auront signalé leur intérêt. Pour 117 \$ (taxes incl.), vous aurez droit à une page complète dans laquelle vous pourrez inclure des photos et un texte de votre choix. Notez que le montage et la correction seront effectués par notre responsable.

Faites graver votre nom ou celui d'un être cher

Vous désirez laisser une trace indélébile de votre passage à La Sarre? Procurez-vous une pierre qui sera gravée à votre nom ou à celui d'un être cher, qu'il soit décédé ou non. Les pierres seront installées à la Promenade du Centenaire, située près de la rivière. Le coût de chaque pierre est de 150 \$ (taxes incl.)
Quantités limitées.

Hébergement

Seriez-vous en mesure d'offrir de l'hébergement (chambres, emplacement pour roulotte ou autre) aux anciens Lasarrois(es) qui seront de passage durant la dernière semaine de juin 2017? Si oui, merci de nous en faire part.

Vous avez des parents ou amis à l'extérieur?

Vous avez leurs coordonnées (adresse, téléphone ou courriel)? Merci de nous les transmettre pour que nous puissions les inviter eux aussi aux festivités du 100^e.

Chanson du 100^e / Concours

Consultez notre site Internet pour connaître les règlements de ce concours qui prendra fin le 30 juin 2016.

Bénévoles recherchés

Vous aimeriez faire partie d'une équipe dynamique, en tant que bénévole, pour soutenir le comité du 100^e dans la tenue de ses activités? Nous avons besoin de vous; faites-nous connaître vos disponibilités. Merci !



COMMENT NOUS JOINDRE ?

Site Internet : www.lasarre2017.com

 100^e de La Sarre - 2017

Courriel : info@lasarre2017.com

Téléphone : 819 333-5151

ou par la poste : 81A, 5^e Avenue Est, La Sarre (Québec) J9Z 1L1

Mini-maisons

Gracieuseté Les Maisons Nordique Inc.



Comme vous le savez sûrement déjà, la Ville de La Sarre a choisi de développer un secteur résidentiel qui sera dédié aux mini-maisons. Elle sera ainsi parmi les premières villes au Québec à permettre ce type de maisons innovatrices. Au cours de l'année 2016, différentes démarches seront entamées et, si tout se déroule comme prévu, le projet sera réalisé au cours de l'année 2017. C'est à ce moment que vous serez informés sur la procédure d'achat des terrains.

D'ici là, voici quelques éléments de réflexion sur les avantages d'en habiter une :

C'est écologique !

Une mini-maison aura beaucoup moins d'impact sur l'environnement qu'une maison ordinaire. Son emplacement occupe moins d'espace naturel, moins de matériaux sont nécessaires à sa construction et elle requiert moins d'énergie. Il est très facile de pourvoir une mini-maison d'énergie alternative, comme l'énergie solaire.

C'est économique !

C'est probablement l'avantage principal, à tout le moins, celui qui incitera plusieurs personnes à en vouloir une. Car oui, c'est incontestable : une mini-maison fera économiser beaucoup d'argent à son propriétaire, comparativement à une maison ordinaire. Pourquoi? D'abord, parce qu'elle coûte moins cher à construire, ce qui permet de diminuer l'hypothèque à l'achat. Ensuite, elle permet de réduire de nombreuses dépenses, telles qu'électricité-chauffage,

taxes municipales, entretien du terrain et du bâtiment, etc., sans compter l'argent épargné en meubles et objets de décoration. Tout cela peut représenter plusieurs milliers de dollars d'économie sur quelques années.

C'est pratique !

Bien qu'on puisse penser qu'habiter une mini-maison représente un tour de force et une sorte de sacrifice, détrompez-vous! Il existe aujourd'hui de nombreuses innovations qui permettent d'optimiser le rangement et de faire d'une mini-maison un lieu où il y a beaucoup d'espace pour vivre, même en famille. De toute façon, il a été démontré qu'il y a de nombreux espaces inutiles et perdus dans l'aménagement des maisons traditionnelles.

C'est reposant !

Finalement, mentionnons que notre mode de vie actuel nous amène souvent à accumuler beaucoup de matériel qui, au bout du compte, vient sournoisement encombrer notre vie et étouffer notre bonheur. Le fait de vivre dans plus petit nous amène à réfléchir sur ce qui est vraiment nécessaire et nous pousse à faire des choix. Au final, moins d'espace finit par rimer avec moins de matériel, donc moins d'encombrement, et plus de liberté !

**Bref, les mini-maisons c'est l'avenir !
Et ça, nous l'avons compris !**

Pour plus d'informations, communiquez avec M. David Poirier au 819 333-2282.

Protégez-vous du monoxyde de carbone !

Qu'est-ce que c'est ?

Il s'agit d'un gaz toxique responsable de plusieurs intoxications chaque année. L'intoxication au monoxyde de carbone peut entraîner des séquelles irréversibles ou la mort. Contrairement à de nombreux gaz, il est invisible et inodore. Il n'irrite pas non plus les yeux ou les voies respiratoires.



Seul un avertisseur de monoxyde de carbone peut vous alerter de sa présence.

D'où provient-il ?

Les appareils et véhicules qui brûlent un combustible, tel que l'essence, le bois, le propane, le gaz naturel, le mazout (huile à chauffage), le naphte, le kérosène ou le charbon, peuvent produire du monoxyde de carbone. Lorsque ces véhicules et ces appareils fonctionnent mal, sont mal utilisés (dans un endroit insuffisamment ventilé) ou sont mal entretenus, la quantité de monoxyde de carbone produite peut être dangereuse pour la vie ou la santé.

Voici quelques exemples d'appareils et véhicules à combustible :

- **tout système de chauffage non électrique : fournaise, chaufferette, poêle, foyer;**
- **des véhicules motorisés : voiture, moto, quatre-roues, motoneige;**
- **des génératrices;**
- **de petits outils à moteur : scie à chaîne, compresseur, tondeuse, souffleuse;**
- **des électroménagers au gaz ou au propane : cuisinière, réfrigérateur, sècheuse, chauffe-eau;**
- **des appareils de plein air : barbecue, lampe, réchaud.**

Qu'est-ce qu'une intoxication au monoxyde de carbone ?

Lorsqu'il est respiré en grande quantité, il remplace l'oxygène dans le sang, ce qui empêche les organes et les tissus du corps de fonctionner normalement. Les principaux systèmes atteints sont le système cardiovasculaire et le système nerveux.



Comment reconnaître les signes et symptômes d'une intoxication ?

Une intoxication légère ou modérée provoque des symptômes ressemblant, surtout chez l'enfant, à ceux d'une grippe ou d'une gastroentérite, tels que des nausées, un mal de tête et de la fatigue. Une intoxication plus grave conduit à une perte de conscience et éventuellement à la mort en quelques minutes seulement.

Le saviez-vous ? Les personnes endormies ou ayant consommé de l'alcool risquent de décéder par empoisonnement au monoxyde de carbone avant même d'en ressentir les symptômes. Évitez cette situation en installant un avertisseur de monoxyde de carbone dans votre maison, près des chambres à coucher.

Le saviez-vous ? Le meilleur moyen de vous protéger du monoxyde de carbone est de vous assurer périodiquement du bon état de vos appareils fonctionnant au combustible et de respecter les règles d'entretien et de sécurité données dans les manuels d'utilisation. Faites toujours appel à du personnel qualifié. Pour votre appareil de chauffage, suivez les recommandations du Guide de vérification du système de chauffage, qui se trouve à l'adresse suivante : www.msss.gouv.qc.ca/monoxyde-de-carbone.



Un avertisseur de fumée standard ne détecte pas le monoxyde de carbone

Votre avertisseur de monoxyde de carbone doit présenter les caractéristiques suivantes :

- un logo de certification;
- une pile qui assure le fonctionnement de l'avertisseur en cas de panne électrique;
- un avertisseur de pile faible;
- un signal lumineux qui indique le bon fonctionnement de l'avertisseur;
- un signal d'alarme lumineux et un signal d'alarme sonore si l'appareil détecte des quantités importantes de monoxyde de carbone;
- un bouton test pour vérifier le bon fonctionnement de l'appareil;
- un afficheur numérique de concentration de monoxyde de carbone, si votre résidence a une source permanente de monoxyde de carbone (ex. : appareil de chauffage à combustible).

Par rapport au logo de certification, assurez-vous de trouver sur l'avertisseur ou son emballage l'un des trois logos suivants :



Le logo de l'Association canadienne de normalisation (CSA) avec la mention CSA 6.19-01.



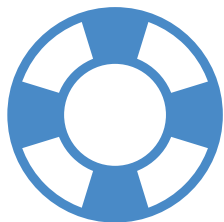
Le logo de la CSA montrant que l'avertisseur répond aux exigences de sécurité électrique (choc et incendie).



Le logo des Laboratoires des assureurs du Canada (ULC). Vous pouvez également trouver ce logo avec la mention UL2034 sur certains avertisseurs de marques américaines.

Avec la venue du beau temps... vient l'installation de nouvelles piscines !

Au Québec, c'est une noyade sur quatre qui a lieu dans nos piscines résidentielles. Pire encore, les victimes de ces tristes drames sont en grande majorité des enfants de moins de 4 ans. Soyez responsables : assurez la sécurité des baigneurs et profitez pleinement de l'été en appliquant la réglementation.



Saviez-vous que...

toute installation de piscine (hors terre, gonflable, creusée) ou spa dont la profondeur de l'eau est de plus de 30 cm (1 pied) nécessite un permis.

Quelles sont les principales causes de noyade ?

De 1998 à 2002, sur le nombre d'enfants qui se sont noyés :

- 37 % ont réussi à atteindre la piscine en passant par la porte ouverte ou non verrouillée.
- 26 % ont réussi à atteindre la piscine en gravissant l'échelle qui n'avait pas été remontée ou retirée.
- 21 % ont simplement pu atteindre la piscine parce qu'aucun dispositif n'en protégeait l'accès.
- La défaillance en matière de surveillance peut malheureusement entraîner l'irréparable. Ainsi, parmi les 96 décès d'enfants âgés entre 0 et 5 ans ayant eu lieu entre 1990 et 2011, 91 sont survenus après que les victimes eurent accédé à une piscine sans surveillance.
- Plus de 50 % des cas de noyade sont causés par une chute accidentelle dans l'eau lors de jeu ou de marche près d'une piscine en dehors des heures de baignade.

Sources : MELS coroner, DSP – Montérégie et Langly, 1983; Pearn and Nixon, 1997; Croix-Rouge 2003 et 2006 ; Bureau du coroner 2004 et 2006.



Voici donc un petit aide-mémoire concernant les normes d'installation pour une piscine conforme, mais surtout sécuritaire.

Localisation

Toute piscine doit être située dans la cour latérale ou arrière.

Distance minimale de 1,5 m (5 pi) de la limite du terrain.

À plus de 2 m (6,5 pi) du bâtiment principal.

Toute piscine munie d'un dôme doit être localisée dans la cour arrière et doit suivre les normes des bâtiments accessoires.

Clôture

Toute piscine hors terre de moins de 1,2 m (4 pi) ou piscine démontable ou gonflable de moins de 1,4 m (4,6 pi) doit être clôturée.

La clôture doit avoir une hauteur minimale de 1,2 m (4 pi) calculée à partir du niveau du sol.

La clôture ne doit comporter aucun espace de plus de 10 cm (4 po) et ne doit pas permettre l'escalade.

La clôture ne peut être constituée par une haie ou autres arbustes.

Un spa peut ne pas être entouré d'une clôture, à la condition qu'il soit fermé par un couvercle lorsqu'il n'est pas utilisé ou surveillé.

Mécanisme de fermeture

La porte d'accès à la piscine est munie d'un loquet et d'un ressort pour permettre la fermeture automatique en tout temps.

Si une piscine est directement accessible à partir d'une habitation via une galerie, une barrière d'une hauteur minimale de 1,2 m (4 pi) munie d'un dispositif de verrouillage doit être installée.

Échelle

Toute piscine hors terre de 1,2 m (4 pi) et plus doit être munie d'un dispositif d'accès (échelle, escalier, rampe) qui peut être retiré, relevé ou placé de manière à ne pas en permettre l'utilisation et empêcher l'accès à la piscine.

Système de filtration & équipement

Le système de filtration, ainsi que tout équipement, doit être situé à au moins 1 m (3,3 pi) de la piscine et de toute limite du terrain.

Une piscine hors terre ne doit pas être munie d'un tremplin.

La hauteur totale des installations de la piscine et des aménagements accessoires ne peut pas excéder 2,25 m (7,4 pi) à l'exception d'un dôme, auquel cas, la hauteur maximale peut être de 4 m (13 pi).

Hydro-Québec

Pour toutes questions relatives aux normes de distances avec le réseau de distribution d'électricité, veuillez communiquer avec Hydro-Québec au 1 888 385-7252.



Crédit photo: Hugo Lacroix

Nettoyage du réseau d'aqueduc

Nous procéderons au nettoyage de notre réseau d'aqueduc du **23 au 27 mai** et du **3 au 7 octobre**.

Le service sera affecté par des baisses occasionnelles de pression et ces travaux sont susceptibles de créer, dans certains secteurs, de l'eau brouillée durant ces périodes. En conséquence, nous demandons à toute la population d'utiliser le moins possible l'eau du robinet et d'apporter une attention spéciale lors de son utilisation, en particulier pour la lessive.

Abris d'auto amovibles (tempo)



N'oubliez pas que les abris d'auto amovibles doivent être enlevés et démontés **COMPLÈTEMENT** (toile et structure) avant le **1^{er} mai**. Le règlement prévoit des amendes minimales de 40 \$ pour les contrevenants.

Règlement sur l'arrosage

L'arrosage des pelouses, arbres et arbustes est défendu durant la période du **1^{er} mai au 1^{er} septembre**. Il est cependant autorisé d'arroser selon l'horaire suivant :

QUI	QUAND	HEURES
N° civique impair	mardi et vendredi	18 h à 23 h
N° civique pair	mercredi et samedi	18 h à 23 h

Pour plus d'information sur notre réglementation, communiquez avec Marie-Pier Anglehart au 819 333-2282.



Ménage du printemps

Pensez au réemploi de vos encombrants !

C'est le printemps et vous faites votre grand ménage? Vous avez de gros objets et vous souhaitez vous en départir? Est-ce que ces objets sont encore fonctionnels et pourraient être utiles à quelqu'un d'autre?

Si oui, sachez que bon nombre d'organismes sur le territoire acceptent vos gros objets ou encombrants réutilisables, et leur offre une seconde vie.

OÙ DÉPOSER MES ENCOMBRANTS FONCTIONNELS?

Ressourcerie Le Filon vert (129, 3^e Avenue Est)

- Accessoires de maison
- Appareils électriques de maison
- Articles pour bébé/jouets
- Articles de sport
- Bicyclettes
- Électroménagers
- Matériel électronique
- Meubles
- Moteurs électriques
- Téléviseurs

Carrefour jeunesse emploi – Projet VROOM (291, rue Principale)

- Articles de sport
- Bicyclettes

Maison de la famille de La Sarre (10, rue Lapierre)

- Articles pour bébé/jouets



Friperie au Coin de l'entraide (48, 4^e Avenue Est)

- Accessoires de maison
- Appareils électriques de maison
- Articles pour bébé/jouets
- Articles de sport

Plusieurs comptoirs familiaux peuvent également accepter certains encombrants fonctionnels.

Renseignez-vous auprès d'eux :

- Centre d'entraide familial, Normétal
- Centre de dépannage de Rapide-Danseur
- Centre familial La Sarre
- Comptoir familial de Macamic
- Réseau de solidarité de Dupuy

Source : Répertoire des récupérateurs, MRC d'Abitibi-Ouest



POUR PLUS D'INFORMATIONS :

Centre de valorisation des matières résiduelles (CVMR)

15, boulevard Industriel, La Sarre
819 333-2807

MRC d'Abitibi-Ouest

6, 8^e Avenue Est, La Sarre
819 339-5671

mrcao@mrcao.qc.ca



SEMAINE DU GRAND NETTOYAGE

Prenez note que cette année, il n'y aura qu'**une seule** cueillette des encombrants, soit la semaine du **16 au 20 mai**.



15 ans! Hé oui, la Société d'histoire et du patrimoine de la région de La Sarre a 15 ans cette année.

C'est grâce à trois visionnaires qui croyaient au projet d'établir à La Sarre une société d'histoire ainsi qu'à la très grande implication de la Ville de La Sarre qu'elle a vu le jour.

Sa mission est de recueillir, documenter, classer, conserver et rendre accessibles les archives que les gens ont en leur possession. Il est primordial pour nous que les gens soient conscientisés à faire la conservation des documents anciens, de vieilles photos, ainsi que des objets ayant appartenu à nos prédécesseurs. En nous les remettant, vous permettez aux générations futures de connaître leurs aïeux, de découvrir leur vécu et de retrouver leurs racines.

Depuis ses débuts, la Société d'histoire présente des expositions thématiques sur différents sujets : mariage, coeur de colon, la petite histoire oubliée et bien d'autres.

Plusieurs activités ont également eu lieu durant ces 15 ans : brunchs dînatoires, soirées folkloriques et présences lors de divers évènements.

De plus, le travail en archivistique appris par les employés nous a permis de grandir et d'améliorer nos services, nous permettant de répondre adéquatement aux demandes de la population régional, national et international à l'occasion.

Nous profitons de l'occasion pour remercier la Ville de La Sarre, nos partenaires financiers et la population pour leur soutien financier, c'est grâce à eux que nous pouvons offrir des services de qualité. Nous remercions tous nos bénévoles de leur soutien depuis quinze ans.

Patrimonialement vôtre,
Christiane Pichette, agente patrimoniale



Credit photo: Jean Caron

COMMENT NOUS JOINDRE ?

Société d'histoire et du patrimoine de la région de La Sarre

187, rue Principale

819 333-2294 poste 241

societedhistoire@ville.lasarre.qc.ca

www.shprls.org



Credit photo: Stéphanie Gilbert

La Ville de La Sarre tient à souligner les honorables **50 ans de service de son directeur général, François Casaubon**. Monsieur Casaubon est entré en poste pour la municipalité en 1965, alors qu'il n'avait que 18 ans. Pendant toutes ces années, il a épaulé pas moins de 9 maires. Il a toujours été dévoué pour son travail et n'a pratiquement jamais raté une séance du conseil.

La Sarre fêtera son 100^e anniversaire en 2017, c'est donc dire que M. Casaubon a été au cœur des évènements municipaux durant plus de la moitié de l'histoire de

la municipalité. Il a participé activement à de nombreux dossiers d'importance, tels que la construction de l'aréna, la création du conseil économique et du parc industriel, la fusion entre la ville et le canton La Sarre, la désignation du territoire agricole, la rénovation de l'aéroport et bien d'autres.

Ayant toujours démontré une loyauté à toute épreuve envers son travail et ses employés, nous désirons le remercier sincèrement pour ces 50 ans de service, pour ce que la Ville lui doit et pour les beaux projets qui l'attendent encore.

Le Défi Santé!

De grands changements pour le Défi Santé 2016! Tout d'abord, de nouvelles dates afin de débiter le printemps du bon pied, soit du **31 mars au 11 mai**. Également, une nouvelle porte-parole : Anaïs Favron. Finalement, l'appellation de la campagne a été revue, le Défi Santé 5/30 Équilibre devient simplement le Défi Santé!

Le Défi Santé, c'est quoi?

Six semaines de motivation pour améliorer ses habitudes de vie!

Concrètement, c'est viser l'atteinte de 3 objectifs, en solo, en famille ou en équipe, pendant 6 semaines.



Objectif 5

Manger au moins 5 portions de fruits et légumes par jour.

Mangez mieux!



Objectif 30

Bouger au moins 30 minutes par jour. Et pour les jeunes, c'est au moins 60!

Bougez plus!



Objectif Équilibre

Prendre une pause pour avoir un meilleur équilibre de vie.

Prenez une pause!


Le Défi Santé est désormais un rendez-vous santé annuel incontournable et est devenu la plus vaste campagne de promotion des saines habitudes de vie au Québec. **Bon défi!** Source : www.defisante.ca/fr



À surveiller!

Au printemps, une multitude d'activités sont offertes à la population afin de se divertir, et ce, gratuitement!

- ✓ **Semaine de la famille du 9 au 15 mai**
- ✓ **Semaine de la municipalité du 29 mai au 4 juin**
- ✓ **Semaine de la paternité du 13 au 19 juin**

Programmation:  Les familles aux 4 saisons

La Fête des voisins, c'est quoi?

Elle vise à rapprocher les gens habitant un même voisinage, les voisins immédiats. La Fête des voisins permet de développer la cordialité et la solidarité dans son milieu de vie et est **organisée par les citoyens eux-mêmes**.

L'édition nationale aura lieu le **11 juin 2016**. Vous souhaitez organiser une fête dans votre quartier? Communiquez avec Véronique Bernier-Labonté au 819 333-2282 ou au vlbernier@ville.lasalle.qc.ca et cette dernière pourra vous accompagner dans votre organisation et en faire la promotion. *Pour plus d'informations :* fetedesvoisins.qc.ca

Osez la saveur régionale dans votre assiette !



*En hommage à
Claudia Bégin,
enseignante
passionnée et dévouée...*



Lise Deschaines,
chef



Stéphane Brouillard,
chef



Daniel Lavergne,
chef

MÉLI-MÉLO D'ESTURGEON FUMÉ

poireaux, Allegretto, salsa de
concombre et caviar
par Claudia Bégin

4 portions

Temps de préparation et de cuisson :
30 à 40 minutes

Ingrédients du Méli-mélo

4 tomates de vigne
5 g (1 c. à thé) d'origan séché
2 poireaux ciselés finement
5 g (1 c. à thé) de beurre
400 g (14 oz) de fromage Allegretto
râpé – La Vache à Maillotte
400 g (14 oz) de truite fumée,
grossièrement émietée
400 g (14 oz) d'esturgeon fumé,
grossièrement émietté
Sel et poivre du moulin

Ingrédients pour l'huile de ciboulette

180 ml (3/4 tasse) de ciboulette ciselée
100 ml (3/8 tasse) d'huile végétale
15 ml (1 c. à soupe) de jus de
citron frais
Sel et poivre du moulin

Ingrédients pour la salsa de concombre

½ concombre épiné
30 ml (2 c. à soupe) de crème sure
15 ml (1 c. à soupe) de raifort
200 g (2/3 tasse) de caviar de corégone
Sel et poivre du moulin



Méthode

Préchauffer le four à 180°F (350°C).
Couper les tomates en tranches. Placer
celles-ci sur une plaque à biscuits. Saler,
poivrer, mettre l'origan et cuire au four
pendant 8 minutes. Retirer et réserver
pour le montage.

Dans un poêlon, faire suer les poireaux
dans le beurre. Laisser refroidir.
Mélanger le fromage Allegretto aux
poireaux refroidis. Réserver.

Méthode pour l'huile de ciboulette

Verser l'huile dans le mélangeur en
ajoutant la ciboulette et broyer
5 minutes à vitesse maximale. Ajouter
le jus de citron, saler et poivrer.
Réserver l'huile pour le montage.

Méthode pour la salsa de concombre

Couper le concombre en petits dés.
Dans un bol, mélanger le concombre,
la crème sure et le raifort.

Ajouter le caviar, saler, poivrer et
réserver au réfrigérateur jusqu'au
moment de servir.

Méthode pour le montage

Dans un moule, étager les tomates,
le mélange de poireaux, l'esturgeon,
les tomates, le mélange de poireaux
et la truite. Répéter deux fois cette
opération.

Terminer en ajoutant un étage de
tomates et de mélange de poireaux
et cuire 10 minutes au four. Dresser
dans une assiette et ajouter un filet
d'huile de ciboulette et un peu de
salsa de concombre sur le dessus du
Méli-Mélo.



Centre de
formation professionnelle
Lac-Abitibi

500, rue Principale
819 333-2387

Trucs de pro pour ton premier jardin

Le soleil... ton jardin a besoin d'au moins 6 h d'exposition directe par jour.

L'eau... l'installation de ton jardin à proximité d'une source d'eau s'avérera très pratique lorsque les journées pluvieuses se feront plus rares.

L'espace... même un espace tout petit peut devenir une place de choix pour faire pousser de bons légumes. Les pots peuvent aussi devenir une bonne option pour ceux qui vivent en appartement.

Qualité de la terre... ajouter du compost aide grandement à la bonne qualité du terreau.

Une année après l'autre, ton jardin devra inclure la rotation des plantes. Elles ne doivent pas être plantées au même endroit tous les ans. La rotation permettra de régénérer la terre et de la garder à l'abri des maladies.

L'ART DE L'ARROSAGE

Profite de la pluie... ajoute un pluviomètre à ton jardin pour garder la trace des averses et savoir dans quelle mesure tu devras compléter ces douches naturelles. Installe un tonneau pour collecter l'eau de pluie.

Arrose tôt le matin... permet à l'eau d'être absorbée par les plantes avant le pic de chaleur du midi. Éviter d'arroser le soir, ce qui peut faire pourrir ta plante.

N'utilise pas de vaporisateur... les jours de vent, l'eau pourrait aller dans toutes les directions et cela augmenterait les chances d'évaporation. Dirige ton arrosage vers les racines et non les feuilles.

Ne laisse pas ton sol s'assécher avant d'arroser à nouveau... pour décider quand arroser, mets tes doigts à environ 2,5 cm dans le sol. S'il est sec, c'est l'heure d'arroser.

POUR CEUX QUI MANQUENT D'ESPACE...

La Ville de La Sarre met gratuitement à la disposition des citoyens intéressés des espaces de jardinage. Ils sont situés sur la rue du Parc, à côté du H.L.M.

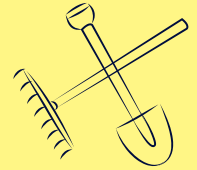
Plusieurs espaces sont disponibles, mais réservez tôt en communiquant avec Marie-Pier Anglehart au 819 333-2282.

Source : <http://www.growarow.org/French/indexFR.htm>

Idéal pour cultiver avec les enfants:



radis
basilic
aneth



pommes de terre



persil
chou frisé
tournesol



Centre d'art Rotary

Du 14 avril au 29 mai

L'ENFANCE : JEUX ET ENJEUX

UNE NECSPOZISION* DE SCULPTURES-CÉRAMIQUES

Raymond Warren

Bois-Franc

Le sculpteur projette d'illustrer l'enfance, ses plaisirs, ses découvertes, rendre hommage à ceux qui, avec bienveillance, la protègent, la guident et l'accompagnent; créer un lieu qui invite à l'émerveillement, un lieu d'insouciance et de repos, de réconfort et d'amusement.

Outre l'argile, le recours occasionnel à d'autres matériaux, souvent recyclés, introduit, ici et là, ajoute une touche de fantaisie et d'humour dans cette exposition.

L'ENFANCE, une necspozision qui s'adresse à tous les enfants d'hier et d'aujourd'hui.



Raymond Warren, *Partie de pêche*, Sculpture-céramique cuite au bois, Grès, bois flotté, acier, 125 cm x 92 cm x 20 cm, 2015. Crédit photo : Raymond Warren

* L'orthographe et la calligraphie du mot m'ont été suggérées par mon petit-fils Elliot qui, visitant une de mes installations récentes, m'a écrit "J'ai aimé ton necspozision grand-papa."

Du 2 juin au 4 septembre

CORPS À CŒUR

« ON EST NÉ NU »

Louisa Nicol

Palmarolle

L'exposition rétrospective veut souligner sa pratique artistique, la diversité du trait et de l'exploration du dessin démontrant l'éventail des traitements dans l'exercice du dessin de 1967 à aujourd'hui. Cette exposition réunira quelques illustrations créées pour la Société Radio-Canada et d'autres pour les maisons d'édition : Stanké, Les Éditions de l'Homme et Art global. Des croquis, du dessin poussé, de grands portraits et des nus composent un ensemble d'œuvres récentes. Sa démarche se résume en un mot : le portrait.

Vernissage : jeudi 2 juin, 17 h en présence de l'artiste.



Louisa Nicol, *Marie*, Fusain, pastel blanc sec et charbon, papier Kraft maroufflé sur toile, 46 cm x 61 cm, 2013. Crédit photo : Ginette Hallé

Salle du conseil municipal

Du 21 avril au 20 mai

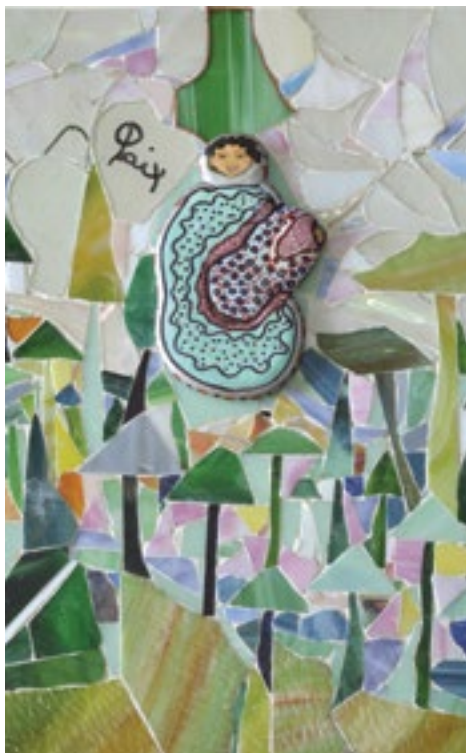
**COURTEPOINTE VITRAIL
PIERRE DE FÉE**

Laurenne Gauthier

Cette exposition présente le monde imaginaire de l'artiste. Dans un décor parfois surréaliste, parfois idéaliste, des êtres enveloppés de mystère suivent une trajectoire dans l'espace-temps.

Dominant cet espace, on se demande où vont ces femmes, que font ces femmes pierres de fée. Elles reculent, avancent dans la fluidité de l'espace-temps nostalgique, libérateur. Elles se fauillent en des lieux étranges, fragilisés, fragmentés, à conquérir, à protéger, traduisant la mouvance des êtres.

Vernissage : jeudi 21 avril, 17 h en présence de l'artiste.



Laurenne Gauthier, *Ma belle forêt*,
Mosaïque de vitraux et pierre de fée, acrylique,
34 cm x 43 cm, 2015.

Printemps-Été 2016



Johanne Perreault, *O.G.M.*,
Acrylique, 45 cm x 90 cm, 2015.

Du 9 juin au 2 septembre
COULEURS AU FÉMININ

*Collectif folles aux
pinceaux*

Cette exposition fait la démonstration d'une complicité entre des femmes passionnées par le dessin et la peinture. Elle s'inspirera du titre « couleurs au féminin ». L'objectif : présenter la couleur dans tous ses états et ses nuances, en s'appuyant soit sur l'énergie pure de couleurs vives ou sur des chromatismes plus subtils. Figuratives ou abstraites, les œuvres seront témoins de la sensibilité de chaque artiste, de sa façon d'interpréter et de célébrer la couleur.

Vernissage : jeudi 9 juin, 17 h en présence des artistes.

Du 9 juin au 4 septembre

**LAS'ART – 13^e édition
Exposition d'oriflammes**

*Rythmes et
mouvements*

Le Centre d'art Rotary vous invite à participer à la plus grande exposition extérieure de la région pendant l'été en créant une œuvre originale qui sera affichée sur la rue Principale.

LAS'ART est grandement appréciée par la population et les visiteurs puisqu'elle se démarque par son originalité ainsi que par la créativité des artistes.

Vous souhaitez participer ? Comme par le passé, la toile est fournie par le Centre d'art et devra être peinte recto verso. Vous devez obligatoirement être membre du regroupement des « Amis de l'art ». Inspirez-vous du thème « rythmes et mouvements », l'œuvre doit être dynamique et colorée. Une bourse de 350 \$ sera remise à l'artiste qui saura conquérir le cœur de notre jury par sa création. Le prix sera remis dans le cadre de la Semaine de la culture en septembre.

Pour plus d'informations, communiquez avec Véronique Trudel, responsable du Centre d'art Rotary au 819 333-2294 poste 284 ou vtrudel@ville.lasarre.qc.ca



Crédit photo : Jean Caron



Un festival culturel pour les tout-petits

La Ville de La Sarre est fière de faire partie des Petits bonheurs Abitibi-Témiscamingue. Qu'est-ce que Petits bonheurs? C'est un festival, dont **la première édition se déroulera en mai**, qui présentera aux 0-6 ans des spectacles et des ateliers culturels à la grandeur de la région à des coûts minimes.

Le but de cet événement est d'éveiller à la culture dès la tendre enfance. Petits bonheurs est d'abord né dans le quartier Hochelaga Maisonneuve à Montréal pour offrir aux familles défavorisées une programmation d'activités culturelles variée et de grande qualité. Devant le succès et les retombées positives de ce concept, d'autres villes du Québec ont décidé d'emboîter le pas. L'Abitibi-Témiscamingue est la première région à adhérer au réseau.

Des heures du conte avec prix de présence se dérouleront les mercredis avant-midi à la Bibliothèque municipale Richelieu. Le Centre de formation général Le Retour offrira des heures du conte en plein air les mardis après-midi en alternant chaque semaine de lieu, soit au Parc Ernest-Lalonde ou au Participarc. Des tout-petits des CPE de La Sarre auront la chance d'assister à un spectacle de l'auteur de la série Presto & Balthazar, Roger Dubé.

Consultez la page Facebook Petits bonheurs Abitibi-Témiscamingue pour connaître les détails de la programmation.

Petits bonheurs
Abitibi-Témiscamingue

Des croque-livres pour partager le goût de la lecture

Le printemps frappe à nos portes, et qui dit printemps dit grand ménage. Vous avez des livres déjà lus qui s'entassent dans vos bibliothèques et dont vous voudriez vous départir? Vous aimeriez que ces livres voyagent et trouvent preneur auprès de nouveaux lecteurs? La Ville de La Sarre installera dès cet été des « croque-livres », aussi connus sous le nom de boîtes à livres, dans différents parcs de la ville.

Sous le concept « prends un livre ou donne un livre », la population est invitée à déposer ou prendre un livre dans ces boîtes, ressemblant à de petites maisons, qui offrent un abri aux livres usagés contre les intempéries.

Un premier croque-livres destiné aux 0-5 ans a déjà été installé en mai 2015 au Carrefour La Sarre, coordonné par le Projet Éveil à la lecture et à l'écriture. La Ville de La Sarre, grâce à une participation financière du ministère de la Culture et des Communications, emboîtera le pas pour permettre à l'ensemble de la population d'avoir un accès facile aux livres à la grandeur de la ville.

Pour connaître les lieux d'installation des croque-livres, consultez notre site web ou encore le croquelivres.ca.

Bonne nouvelle!



La Bibliothèque municipale Richelieu offre depuis peu à ses abonnés la possibilité d'emprunter et de télécharger des livres numériques.

Venez consulter la banque numérique et vous prévaloir de cette offre gratuitement, il suffit d'être abonné à la bibliothèque. Une grâceuseté du ministère de la Culture et des Communications et du Club Richelieu de La Sarre.

Bienvenue à tous !

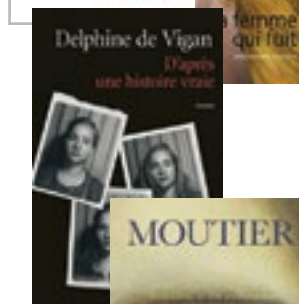
Quelques suggestions de lecture, version papier



La vérité sur l'affaire Harry Quebert
de Joël Dicker



La femme qui fuit
d'Anaïs Barbeau-Lavalette



D'après une histoire vraie
de Delphine de Vigan



Journal d'un étudiant en histoire de l'art
de Maxime-Olivier Moutier



L'arbragan
de Jacques Goldstyn
(enfants de 6 à 9 ans)



LA TENDANCE EST AUX SUSHIS

La Bibliothèque municipale Richelieu vous suggère quelques titres d'ouvrages où vous trouverez de quoi élucider les mythes qui les entourent et alimenter votre imagination dans la préparation de ces pétillantes entrées :

Sushis et sashimis

Les Éditions de l'Homme

Sushis, recettes santé, Masaku Otomo

Les Éditions Québecor

Sushis, makis, yakitoris, onigiris

Marie-Laure Tombini, Fleurus Éditions

Sushis

Éditions SolarSushis, Hachette Pratique

HEURES DU CONTE

Des séances sont prévues à l'horaire du printemps pour les heures du conte offertes aux enfants d'âge préscolaire accompagnés d'un parent ou d'un grand-parent les **4, 11 et 18 mai**.

Infos : 819 333-2294, poste 289



Heures d'ouverture

Du lundi au mercredi:
13 h à 17 h et 19 h à 21 h

jeudi et vendredi:
13 h à 21 h

samedi et dimanche:
13 h à 17 h

Du 25 juin au 14 août:
fermée les samedis et les dimanches

 Bibliothèque municipale Richelieu de La Sarre

Le métier de technicien de scène

Pleins feux sur une carrière hors de l'ordinaire !

Quelles sont les études requises pour devenir technicien de scène ?

Il y a différentes formations en techniques de scène, gestion de scène, sonorisation ou éclairage, notamment au niveau collégial ou dans des établissements d'enseignement privés. Il y a aussi la possibilité de commencer en bas de l'échelle et de gravir les échelons, surtout en région, où la demande est moins grande, donc nous engageons régulièrement de nouvelles recrues !

Quelles sont les tâches à effectuer dans une salle de spectacles ?

Avant l'arrivée de l'artiste et de son équipe, nos techniciens préparent la salle et installent l'éclairage en fonction des plans et devis fournis préalablement. Le jour du spectacle, notre équipe accueille et installe les divers éléments techniques ou du décor. Puis, c'est le « focus » des éclairages et la balance de son (*soundcheck*). Notre équipe d'une dizaine d'employés s'assure du bon

fonctionnement de la salle, de nos équipements et du spectacle, puis aide au démontage. En plus des spectacles professionnels présentés à la salle Desjardins et au Théâtre de poche, nous louons nos salles à divers organismes pour des spectacles annuels, conférences et autres.

Entre ces divers événements, l'entretien des équipements est très important, que ce soient les bancs, les poulies, les lampes d'éclairage, les consoles, etc.

Quel est le temps nécessaire pour préparer, démonter et accueillir un spectacle professionnel ?

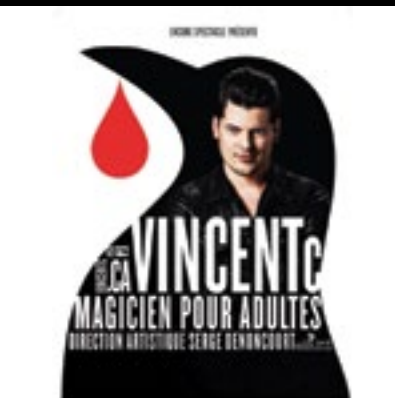
En incluant le préaccrochage, le montage, le spectacle et le démontage des éclairages, c'est en moyenne une quinzaine d'heures qui sont allouées lors d'un spectacle d'artiste professionnel.

Quel est le plus gros défi dans un spectacle ?

Assurer le bon fonctionnement d'un spectacle malgré les imprévus : console qui ne répond plus, micro défectueux ou autre bris d'équipement...

The show must go on !

Sur la photo ci-dessus, voici une partie de l'équipe technique de la Commission des loisirs. De gauche à droite : Jérémie, Kevin, Jocelyn et Jean-Sébastien.



Programmation complète
<https://lasarre.ticketaccés.net>

Informations et billetterie
819 333-2294 poste 233

Commission des loisirs de La Sarre
195, rue Principale

À VOS CAMÉRAS, PRÊT ? CLIQUEZ !

Concours de photos «La Sarre en 4 saisons !»

La Ville de La Sarre et la Commission des Loisirs vous invitent à «cliquer votre ville», en mettant en évidence la beauté des paysages et les talents d'ici et ce, peu importe la période de l'année en participant à la 4^e édition de «La Sarre en 4 saisons».

Deux prix seront remis, soit un prix du jury et un prix du public. Les deux photos sélectionnées paraîtront dans La Sarcelle 2017. Le public sera invité à voter pour son coup de cœur durant l'exposition présentée dans le hall de la salle du Conseil municipal (lancement lors de la Semaine de la culture).

Vous devez prendre des photos de
La Sarre en toutes saisons.

Date limite pour la remise des photos :
16 septembre 2016

Les participants retenus recevront un prix.



Critères de participation :

- 📷 Vous devez être l'auteur des photos
- 📷 Vous devez résider en Abitibi-Ouest
- 📷 Dimension 8 x 10 imprimée sur un papier glacé ou mat
- 📷 Inscrire au verso : titre, nom, adresse, téléphone
- 📷 Remettre un maximum de 2 photos par participant
- 📷 Les personnes gagnantes devront être en mesure de remettre la photo sélectionnée en version numérique pour des fins d'impression.
- 📷 **Format portrait souhaité**

**Faites parvenir vos photos à la responsable du
Centre d'art Rotary :**

Véronique Trudel
195, rue Principale, La Sarre (Québec) J9Z 1Y3
819 333-2294 poste 284
vtrudel@ville.lasarre.qc.ca



Le saviez-vous ?



Vidange des roulottes de villégiature

La Ville de La Sarre met à votre disposition, à l'angle de la 8^e Avenue et de la route 111 Ouest (direction Dupuy) un site pour la vidange des roulottes de villégiature. L'accès est gratuit.



Pour nos visiteurs, des permis de courtoisie afin d'éviter les désagréments d'une contravention...

Pendant toute l'année, les parcomètres sont gratuits pour les visiteurs en provenance de l'extérieur de la MRC d'Abitibi-Ouest. Ces derniers peuvent se procurer une vignette en s'adressant au Bureau d'information touristique, à la MRC d'Abitibi-Ouest ou à l'hôtel de ville.



Des petits cadeaux à offrir ou à s'offrir, à l'effigie de la Ville de La Sarre, sous la thématique des saines habitudes de vie !

Pour voir toute la gamme des produits offerts, ou pour vous en procurer, présentez-vous à l'hôtel de ville.



Crédit photo : Jean Caron

De la visite cet été...

Voici deux outils conçus afin d'agrémenter le séjour des visiteurs dans notre municipalité et répondant à une demande fréquemment formulée! Dans des formats pratiques et conviviaux, vous retrouvez diverses informations pour vous aider à planifier vos sorties.

Le Guide des adresses utiles répertorie les adresses utiles, voire indispensables, pour un séjour réussi à La Sarre et permet aux visiteurs de situer un commerce sur une carte.

L'encart de La Sarre et de l'Abitibi-Ouest permet d'avoir une vue d'ensemble des deux territoires et d'identifier les infrastructures, les services publics ainsi que les attraits touristiques.

Ils sont disponibles dans plusieurs points de chute lasarrois. N'hésitez pas à les demander et à les recommander.

Vous pouvez aussi visiter les sites Internet suivants :

www.ville.lasarre.qc.ca

www.wikiao.ca

www.tourisme-abitibi-temiscamingue.org



À découvrir... ou redécouvrir !

Venez visiter le Centre d'interprétation de la foresterie qui abrite une collection d'outils forestiers d'époque et découvrez l'histoire de la région à travers la foresterie, la géographie et l'archéologie. Membre du réseau muséal de l'Abitibi-Témiscamingue.

Entrée gratuite.

Durée moyenne de la visite : 45 minutes

Réservation obligatoire pour les groupes

Centre d'interprétation de la foresterie

600, rue Principale

819 333-3318

Pour connaître l'horaire, consultez le www.ville.lasarre.qc.ca

Profitez de la saison estivale !

De nombreuses infrastructures municipales sont à votre disposition !



Avec un réseau comptant une piste cyclable, de nombreux parcs municipaux, des terrains de soccer et de balles, un terrain de tennis et bien d'autres, toutes les occasions sont bonnes pour bouger à La Sarre !

ESPACES RÉCRÉATIFS

Terrain de tennis :

- 📍 situé à proximité de la Cité étudiante Polyno
- 📍 quatre (4) courts de tennis sont offerts de mai à octobre
- 📍 éclairé et clôturé

Terrain de soccer Polyno :

- 📍 situé derrière la Cité étudiante Polyno
- 📍 libre en soirée pour tous; soccer adulte

Terrain de soccer Colisée :

- 📍 situé à proximité du Colisée et de la Cité étudiante Polyno
- 📍 ligue de soccer pour enfants
- 📍 accessible à tous si aucune activité prévue

Terrain de balle 3^e Rue Est :

- 📍 éclairé et clôturé
- 📍 ligue de balle molle adultes, hommes et femmes et baseball pour les enfants
- 📍 *ultimate frisbee*

Terrain de planches à roulettes et de patins à roues alignées « skatepark » :

- 📍 situé entre le Colisée et le terrain de balle de la rue Principale
- 📍 terrain extérieur clôturé, aménagé de 5 modules (lanceur, modules de saut, barre de glisse)
- 📍 ouvert jusqu'à la tombée de la nuit durant la période estivale

Sentier multifonctionnel :

- 📍 pour les amateurs de vélo, patin à roues alignées, marche, ski de fond et raquette
- 📍 situé à proximité de la zone urbaine, accessible par la rue Lambert
- 📍 5 kilomètres asphaltés
- 📍 ouvert toute l'année

Les Saltimbanques Desjardins :

- 📍 exposition de 14 marionnettes géantes
- 📍 situé à l'angle de la rue Principale et de la 7^e Avenue Est
- 📍 scène extérieure et mobilier urbain

LES PARCS

Participarc :

- 🌳 situé à l'angle de la rue Principale et de la 12^e Avenue Ouest
- 🌳 terrains de volleyball et de soccer
- 🌳 jeux d'eau
- 🌳 composants récréatifs et jeux modulaires
- 🌳 circuit asphalté et pergola en pavé uni aménagés pour accueillir les personnes à mobilité restreinte
- 🌳 anneau de glace et parcours de ski de fond durant la période hivernale
- 🌳 tables et bancs

Parc des Pionniers :

- 🌳 situé à l'angle de la 12^e Avenue Est et de la rue Pagé
- 🌳 patinoire extérieure et balançoires
- 🌳 jeu de patins à roues alignées ou de planches à roulettes

Parc Saroul :

- 🌳 situé à l'angle des rues Limoges et Dubuc
- 🌳 glissoire, balançoires, jeu modulaire, carré de sable et tables

Parc Dino :

- 🌳 situé entre les rues Lavoie et Cardinal
- 🌳 glissoire et balançoires

Parc Rotary :

- 🌳 situé sur la 10^e Avenue Est
- 🌳 parcours santé, bancs, tables, jeu de pétanque et gazebo

Parc de la Détente :

- 🌳 situé entre les rues Langlois et Cardinal
- 🌳 jeu de fer, balançoires en bois

Parc Ernest-Lalonde (anciennement le Jardin d'oiseaux) :

- 🌳 situé à l'intersection de la rue Principale et de la 5^e Avenue Est
- 🌳 lieu de détente au centre-ville
- 🌳 gazebo, Internet sans fil, table d'échecs, tables, bancs et petits sentiers

AUTRES IDÉES

Club de golf Beattie La Sarre : www.golflasarre.com

Pêche en ville : Lac de la ville situé au rang 7.
Informations : 819 333-6665. Entrée gratuite.
Permis de pêche obligatoire.

Pour plus d'informations, communiquez avec la Commission des loisirs au 819 333-2291 ou visitez www.ville.lasarre.qc.ca

Crédit photos : Jean Caron



Les Déraillleurs se relayeront du début du mois de juillet jusqu'à la mi-août pour faire la location de vélos, quadricycles, karts, elliptiques, longboards et échasses urbaines et ce, 7 jours sur 7, à des heures variables. Ils seront situés au Participarc, où un conteneur urbain aménagé leur servira de lieu de location.

Rappelons que les Déraillleurs sont parrainés par le Carrefour Jeunesse Emploi d'Abitibi-Ouest, afin de permettre à 10 jeunes âgés entre 13 à 17 ans de gérer leur propre coopérative durant l'été.

Pour plus d'informations : 819 333-1110, poste 38
<http://lesderailleurs.weebly.com/agrave-propos.html>



Comment nous joindre ?

Hôtel de ville

6, 4^e Avenue Est
La Sarre (Québec) J9Z 1J9

Veillez prendre note que pendant la période estivale, les heures d'ouverture de nos bureaux administratifs sont du lundi au vendredi de 8 h à 12 h et de 13 h à 16 h.

819 333-2282

ville.lasarre.qc.ca
info@ville.lasarre.qc.ca

Commission des loisirs SECTEUR CULTUREL

819 333-2294

Commission des loisirs SECTEUR SPORTIF

819 333-2291

Urgence TRAVAUX PUBLICS

Téléavertisseur

819 280-1487

(composez ensuite votre numéro de téléphone)

En congé !

Les services municipaux seront fermés :

Fête nationale des Québécois, 24 juin

Fête du Canada, 1^{er} juillet

Congé civique, 1^{er} août

Fête du travail, 5 septembre

Action de grâces, 10 octobre

Photographie de Madame Diane Rondeau, gagnante du concours «La Sarre en 4 saisons», édition 2015.

Ce bulletin municipal est publié deux fois par année par la Ville de La Sarre et est distribué gratuitement à chaque adresse civique.

Tirage : 4 300

Graphisme :

Mimi Cummins Création Multimédia

Impression : Impression Plus La Sarre

Dépôt légal :

Bibliothèque nationale du Québec