

Equipe à l'école secondaire Fernand-Lefebvre de Sorel

Plan de réforme visant à revaloriser le milieu assez déshumanisant pour l'étudiant

SOREL (LB) — Après s'être réunie à chaque semaine depuis avril 1974, une équipe de parents, d'étudiants et d'enseignants de l'école secondaire Fernand-Lefebvre de Sorel ont élaboré ce plan de réforme qui vise à réorganiser ce milieu déshumanisant pour l'étudiant, pour le revaloriser et permettre à nos enfants de se former et de s'instruire plutôt que de se déformer. Le porte-parole du groupe, M. Gérard Bernatchez, souligne que dans quelques semaines tous les parents des étudiants de l'école Fernand-Lefebvre seront consultés de même que les étudiants et les enseignants de cette école pour savoir si ce plan de réorganisation améliorerait la qualité de l'instruction et de l'éducation à l'intérieur de cette institution.

L'école secondaire Fernand-Lefebvre serait subdivisée en familles dont le nombre d'élèves ne dépasserait pas 500. Ces fa-

milles seraient réparties ainsi: 1-Famille de la technologie. Les étudiants du professionnel long. 2-Famille des métiers: les élèves du professionnel court. 3-Famille du collégial: les élèves du secondaire III, IV et V qui poursuivraient leurs études au niveau du Cégep. 4-Famille du cours général: les étudiants du cours général II, IV et V. 5-Famille du Secondaire II. 6-Famille de l'apprentissage: les étudiants du professionnel auxiliaire.

Chaque famille autonome serait dirigée par un conseil formé de trois représentants des parents, trois représentants des enseignants et trois représentants des étudiants dont le tiers des membres de chaque groupe serait élu au mois de mars de chaque année pour un mandat de trois ans; le conseil aurait pour fonction de déterminer le programme d'études, l'horai-

re, le plan des activités et les règlements en fonction des besoins de ses étudiants.

Ce conseil de famille qui délibérerait en assemblée publique nommerait des adjoints à temps plein, responsables de la direction et des services, pour un mandat n'excédant pas trois ans et il définirait les tâches de ses adjoints à la direction.

Chaque famille du campus déléguerait après l'élection du mois de mars un représentant des élèves, un des parents et un des enseignants pour former le conseil du village. Celui-ci assurerait, des responsabilités déléguées pour assurer et coordonner des services communs. Les professeurs et les élèves de chaque famille seraient groupés en cellules de 120 élèves et six professeurs responsables des cours et des activités scolaires et sociales.

Les étudiants de la famille de

l'apprentissage seraient éduqués dans un milieu moins encadré, plus ouvert, plus près de la nature, leur permettant de se livrer à une plus grande variété d'activités où chacun pourrait trouver celles où celle qui répond à ses possibilités. Des ateliers industriels, des ateliers agricoles des serres, des pépinières, des jardins communautaires, des ateliers de tissage, de poterie, de couture, installés sur une ferme seraient un milieu idéal pour favoriser le développement de ces étudiants.

Dans un tel cadre, on pourrait dans le futur, inviter les citoyens à leur retraite à venir bâtir un village de l'Age d'or sur cette ferme, pour faire bénéficier les jeunes de leurs expériences et de leurs conseils.

Organisation des études

Les études viseraient à développer d'abord les facultés intellectuelles, les facultés artistiques et les facultés manuelles

pour permettre à l'étudiant de devenir autonome, capable de se prendre en main progressivement et d'organiser sa vie en s'occupant lui-même de solutionner ses problèmes et ceux de la cellule des familles à laquelle il appartient.

La catéchèse, le français et les mathématiques seraient des disciplines obligatoires dans toutes les familles. Chaque famille déterminerait les autres matières obligatoires et des matières optionnelles qui conviendraient à sa population étudiante.

L'enseignement de la catéchèse serait intégré à toutes les autres matières d'étude, aux activités et à la vie de la communauté. Cet enseignement, ainsi conçu, conditionnerait toutes les activités de la vie des étudiants. Cet enseignement devrait s'ouvrir sur le monde extérieur et s'incarner dans des activités humanitaires, de manière à aboutir à un engagement humain qui se concrétise dans l'action.

La programmation des matières, le temps fixé pour l'apprentissage et la manière adoptée pour le faire devraient absolument être repensés de façon à respecter le rythme d'apprentissage différent de chacun des élèves et les modalités différentes d'apprentissage de ces élèves.

Les examens et les tests devraient être réduits au minimum pour amener l'élève à centrer ses efforts sur son développement humain et sur le développement de ses facultés intellectuelles.

Le plan de réforme scolaire préconisé par un groupe de parents, d'élèves et d'enseignants de l'école secondaire Fernand-Lefebvre de Sorel porte également sur la santé des élèves et l'organisation des activités, qui feront l'objet d'un prochain article.

entre/voisins

● VICTORIAVILLE — Dans la ligue de hockey des amateurs, à Victoriaville, Lactantia a défait Maxime Pizza par 6-2 et Câblevision l'a emporté 12-2 contre Caravane Val-Bar. Au classement des équipes, Câblevision est en tête avec 6 points, Lactantia suit avec 4, Caravane Val-Bar 2 et Maxime Pizza, 0.

● VICTORIAVILLE — Les incendies ont fait une première victime à Victoriaville en 1975. En effet, Mme Elphège Butin, 78 ans, a succombé à ses blessures à l'Hôtel-Dieu d'Arthabaska, dans la nuit de lundi à mardi. Mme Butin avait été brûlée au troisième degré dans l'incendie de sa demeure du 125 rue Victoria, dimanche matin.

VICTORIAVILLE — Le Richelieu Denis Saint-Pierre a dû verser \$10 à la caisse de l'enfance malheureuse de cet organisme, au souper du lundi. Le président lui a imposé une amende de \$1 parce qu'il avait reçu le prix de la personnalité masculine en 1974 et \$9 pour le prix "Coucoumbre". Le Richelieu Saint-Pierre avait demandé la clémence du président avant l'imposition du taux de l'amende, en soulignant que pour le prix "Coucoumbre" de son dépôt, déjà coté \$50 puisque c'était le montant de son dépôt, lorsqu'il décida de démissionner aux dernières élections municipales.

● SOREL — Le ministère de l'Éducation versera en 1975-76 un montant de \$55,350 à la commission scolaire régionale Carignan pour le programme dit "aménagement primaire" de la cour de l'école secondaire Bernard-Gariépy de Tracy. Cet aménagement en est un de facilités pour les sports extérieurs. Une lettre à cet effet de la direction générale du financement du ministère a été produite à la dernière séance du comité exécutif de la régionale. La nature exacte des facilités en question reste à déterminer.

● PRINCEVILLE — Un intéressant rapport est rendu public, à la commission scolaire Prince-Daveluy, sur la perception de l'impôt foncier. Au 18 décembre 1974, après 20 jours de perception, des sommes totalisant \$379,430.55 étaient déjà entrées sur une possibilité de \$510,000. Les Princeville représentent 45.7 pour cent du montant alors paiements faits au comptant du centre administratif de que 54.3 pour cent se sont effectués par la poste. Cette dernière méthode a donc été très populaire parmi les contribuables qui se sont ainsi évités des voyages en utilisant les enveloppes adressées et qui accompagnaient les factures de taxes.

● ST-LOUIS-DE-BLANDFORD — L'Association féminine d'éducation et d'action sociale de St-Louis-de-Blandford a pris l'initiative d'attribuer une récompense aux membres dont l'anniversaire de naissance coïncide avec le mois de l'assemblée régulière; pour janvier, le prix a été remis à Mme Rhéa Laliberté. Le prix de présence, pour la participation, a été attribué à Mme Jacques Lamarche qui a reçu une jolie plante, une générosité de Mlle Lucille Martin, une secrétaire ex-officio de l'AFEAS locale.

● PRINCEVILLE — Le bureau de poste de Princeville deviendra bientôt une unité du groupe urbain. Une autre étape a été franchie, en 1974, vers ce genre de promotion basé sur le chiffre d'affaires. Ce chiffre d'affaires a augmenté de nouveau l'an dernier malgré un arrêt de travail de quelques semaines d'un important client du service postal de Princeville.

Un grand succès

Les JMC dans les écoles élémentaires

VICTORIAVILLE (RL) — Avec les mini-concerts dans les écoles élémentaires de Victoriaville et Plessisville, les Jeunes musicales ont ajouté un nouveau volet à leurs activités.

Grâce à la collaboration des responsables des écoles Mgr-Milot, Mgr-Grenier et l'Assomption, près de 1.000 élèves dont les âges varient de 5 à 12 ans (maternelle jusqu'à la 6e année) ont découvert le monde mystérieux et enchanteur de la musique.

L'expérience, qualifiée par les membres des comités d'école comme "remarquable et fort appréciée", avait été tentée une première fois durant l'année scolaire 73-74, par la présentation de petits concerts de flûte, de clarinette, de trompette ou de saxophone. Ces petits concerts, sur audition JM, sont évidemment adaptés à la capacité de concentration des tout jeunes.

L'expérience a été reprise avec grand succès en décembre 1974, alors que les jeunes grou-

pés en nombre de 150 à 200, assis par terre autour de l'artiste, ont fait connaissance avec la famille étrange et spectaculaire des instruments à percussion: tambour, vibraphone, cymbales, gong, maracas et castagnettes.

A la fin de la semaine dernière, avec la violoncelliste Hélène Gagné, les jeunes ont pénétré dans la famille des instruments à cordes. Hélène Gagné est née à Montréal et dès son jeune âge fut l'invitée des matinées symphoniques de l'Orchestre symphonique de Montréal. Elle étudia à Paris avec Paul Tortelier et Guy Gallot. Elle fit des tournées de récital en Suisse et fut invitée à Londres en 1974. Elle se produisit dernièrement à Montréal dans le cadre des "Sons et bricoches" devant 1.600 personnes rassemblées dans le foyer de la Place des Arts. Elle entreprendra bientôt une tournée en Yougoslavie pour les Jeunes Musicales.

Le comité JMC local souhaite que d'autres écoles élémentaires se greffent à ce noyau déjà existant.



Le conseil d'administration de la Société nationale des Québécois du centre du Québec tenait, lundi soir, une importante conférence de presse afin de faire une mise au point sur la situation actuelle qui prévaut au sein de cet organisme, et particulièrement dans le cas Beaulieu.

Le vice-président de la SNQ, M. Pierre Gaudet, M. Romuald Lemire, président et M. Georges Dumaine, directeur général, ont été parmi ceux qui ont apporté la lumière sur les problèmes. (Photo Bo-soleil)

On désire promouvoir les carrières en métallurgie auprès des étudiants

SOREL (LB) — Le président de la commission scolaire de Sorel, M. Maurice Lefebvre, a préconisé, lors de la dernière réunion du comité exécutif de la régionale Carignan, qu'il ait concertation entre la régionale, le Cégep Bourgeois et les industries de la région en vue de promouvoir les carrières en métallurgie auprès des élèves. M. Lefebvre, qui appartient lui-même au monde de l'industrie, étant directeur du personnel des Fonderies de Sorel, s'étonne que dans une région où la métallurgie tient une telle place, on forme si peu des techniciens nécessaires au milieu.

La concertation préconisée prendrait d'abord la forme d'un comité tripartite, auquel l'association régionale des administrateurs de personnel a déjà accepté de déléguer deux représentants qui nommeraient

éventuellement la CSRC et le Cégep. Ils se proposent d'étudier sérieusement toute la question de la formation des techniciens en fonction du milieu, tenant par exemple d'évaluer statistiquement les besoins et d'en préciser la nature: faudra-t-il davantage de spécialistes ou de généralistes, comment attirer les jeunes dans cette direction, quelles sont les implications pour l'organisation scolaire, etc.

M. Lefebvre espère que le comité sera formé dans les plus brefs délais.

Situation véritable de la SNQCQ selon le conseil d'administration

par Yves CHAMPOUX

DRUMMONDVILLE — Après le long silence maintenu par la SNQCQ depuis l'avènement du cas Beaulieu, le conseil d'administration a décidé de rompre le silence et de faire une mise au point concernant la situation véritable de la SNQCQ.

Les membres du conseil d'administration ont jugé plus prudent de ne pas se prononcer sur le cas de l'ex-directeur général, M. Nicolas Beaulieu, tenant compte du fait qu'une action de quelque \$41,300 est inscrite à la cour dans ce affaire.

La situation aurait été considérée comme relevant d'actes administratifs réguliers n'eût été du louvoiement de l'infor-

mation par quelques éléments impliqués directement ou indirectement par des gens du conseil d'administration et le tout contraire à toute la publicité entourant ces gestes du conseil.

Pour confirmer ses dires le conseil d'administration a rappelé que les congrès spéciaux ont ratifié à très forte majorité les décisions prises par le conseil d'administration.

En prenant de nouveau aux journaux, les dirigeants ont donné un exemple prouvant que la situation financière de la SNQCQ est une des meilleures qu'on ait connues depuis quelques années.

Les états financiers en date du 31 décembre laissent voir un surplus de \$28,000 et tous les assurés du service d'entraide peu-

vent être parfaitement rassurés concernant leur garantie de protection.

Ils ont rappelé par ailleurs, leur participation à la lutte active contre le bill 22 pour le respect des droits de la langue française au Québec.

Ils ont signalé, de plus, qu'ils ont réalisé une étude-comptable de la situation financière réelle et de l'administration courante, ce qui leur a permis de réorganiser l'administration interne de la Société, afin d'assurer une plus grande sécurité pour les membres et le personnel de la SNQCQ.

Il y a eu également la mise sur pied de la Commission Parenteau, qui a comme mandat de rencontrer les membres ad-

tifs ou non afin de recevoir leurs attentes face à leur organisme. Dans une deuxième phase, cette Commission pourrait recueillir un certain nombre d'informations de la part d'organismes responsables du milieu, sur la situation socio-économique de la région de Drummond et d'en faire rapport au conseil d'administration et aux membres, afin d'éclairer les administrateurs.

Depuis le colloque tenu les 17 et 18 janvier, le conseil d'administration s'est également entendu pour orienter la Société dans une action positive terre à terre, par le réaménagement des politiques administratives, et par la préparation d'un projet de thème de congrès sur la coopération.

D'autre part, le conseil d'administration réaffirme sa position bien définie quant à ses réalisations avec tous les partis politiques.

Les membres du conseil d'administration ont terminé en soulignant qu'à l'heure où la société québécoise souffre d'une foule de problèmes cruciaux, il est impératif voire même extrêmement urgent d'unir les énergies afin de promouvoir les intérêts culturels, sociaux et économiques de tous les Québécois.

Sous le thème de l'Alliance de Dieu avec l'homme

L'équipe montfortaine entreprend une 14e session consécutive

L'équipe montfortaine de la maison Reine-des-Coeurs entreprendra une 14e session consécutive le 9 février. Ces sessions commencent à l'occasion de l'encyclique Humanae Vitae sur la régulation des naissances à l'automne 68 se poursuivent depuis au rythme de deux par année.

La première session coïncide avec la période du Carême et dure cinq semaines: il s'agit de soirées — de 8 h à 10 h — où l'on traite de sujets bibliques tandis que la 2e session, celle d'automne, qui dure de 6 à 8 semaines, prend la forme de soirées d'information chrétienne sur un sujet d'actualité ou d'intérêt général.

Le thème de la session qui commencera le 9 février est ce-

lui de l'ALLIANCE de Dieu avec l'homme. Chaque fois, un audio-visuel, approprié, création de l'équipe, amorcera la réflexion qui se prolongera au cours d'un échange où tous les assistants sont invités à participer. Après une pause-café, un animateur de l'équipe montfortaine présentera un exposé sur le sujet en question.

Voici les sous-titres du thème général: l'Alliance de Dieu avec l'homme: 1- Rencontre (diaporama: "Coup de foudre") 2- Fréquentation (diaporama: "Une promesse de mariage") 3- Mariage (diaporama: "aujourd'hui je te choisis") 4- Fidélité (diaporama: "et je serai pour toi...") 5- Fécondité (diaporama: "autour de la table").

Le même sujet se répète du dimanche au jeudi inclusivement, de 8 h à 10 h.

Le club de l'amitié

Il y a trois ans, le père Hermann Lassonde fonda le CLUB DE L'AMITIE. Le groupe de participants qui déjà se réunissent depuis environ quatre ans à la maison Reine-des-Coeurs, deux fois par année, existait, mais le père Hermann, qui travaille à Drummondville depuis 10 ans, a voulu créer des liens spéciaux entre les habitués des sessions. Il voulait également rejoindre chacun d'eux personnellement pour l'inviter tout en l'informant des sujets et dates des sessions. 1182 enveloppes adressées et affranchies sont déjà prêtes à recevoir les programmes qui seront mis à la poste au nom de chacun des

membres, et même au nom de chaque membre d'une famille. Les membres du CLUB DE L'AMITIE appartiennent à une trentaine de paroisses des environs, dans un rayon d'à peu près 29 milles, ce qui n'exclut pas certains adhérents de Victoriaville et même de Montréal.

Le recrutement se fait indistinctement parmi les jeunes et les moins jeunes, les célibataires ou les couples, les religieux ou les laïcs. Il est à noter cependant qu'il n'est pas nécessaire d'appartenir au Club de l'amitié pour répondre à l'invitation des pères Montfortains qui seront heureux d'ouvrir leurs portes le 9 février à tous ceux qui veulent accueillir la Parole de Dieu. Les membres du club sont même fortement invités à amener avec eux amis ou connaissances.

A la régionale Carignan

Programme académique accepté

SOREL (LB) — Les commissaires de la régionale Carignan ont approuvé la programmation des cours que la direction des services de l'enseignement préconise pour l'année 1975-1976, au niveau secondaire. C'est avec les concours des parents, des directions d'école, des enseignants et des divers comités consultatifs, dont celui des politiques pédagogiques, que l'équipe des services de l'enseignement, sous la conduite de M. Réal Guilbert, a élaboré ce programme.

Les mathématiques et l'anglais, qui monopolisent environ 60 pour cent de l'horaire, les élèves du cours général ont le choix entre un nombre toujours plus grand de disciplines facultatives, allant de six la première année jusqu'à une trentaine la dernière année. En V secondaire cependant, les disciplines obligatoires n'occupent plus que dix des trente-cinq périodes hebdomadaires de cours, les vingt-cinq autres étant consacrées aux diverses options.

Dans le secteur professionnel, un total de trente-neuf possibilités sont offertes aux élèves, les conduisant soit vers les métiers de service soit vers les métiers spécialisés. Une partie de l'horaire des élèves du secteur professionnel est également consacrée aux matières scolaires obligatoires.

Un annuaire permettant aux élèves de faire leur choix pour l'an prochain a été imprimé et sera distribué dans les écoles. Les parents seraient bien avisés d'assurer que leurs enfants l'apportent à la maison pour pouvoir le consulter avec eux et discuter de leur orientation.

Réduction de la taxe à Manseau

MANSEAU (DNC) — Les membres du conseil municipal du village de Manseau ont décidé de réduire le taux de la taxe foncière de 30 cents, lors de l'Assemblée du mois de janvier. C'est après une étude en détail du budget qu'on en est venu à cette décision.

Par contre, le montant de l'évaluation qui était de \$1,127,460 a été porté à \$1,414,120, à la suite de la demande du conseil de comté. On pu en arriver ainsi à une évaluation de près de 100 p.c. Le tout devra cependant être soumis à l'approbation du ministère des Affaires municipales.

BARIBO

LE ROI DES BAS PRIX

BARIBO

B ARIBO
AT LA
MARCHÉ
DES
BAS PRIX

VENTE D'ENTREPÔT
POUR TOUT LE MOIS DE JANVIER



ROGER BARIBEAU

\$5000 EN RABAIS

Cette semaine
vous gagnez le jack pot
FAITES VOS JEUX. QUI DIT MIEUX

LE ROI DES BAS PRIX

LE ROI DES BAS PRIX

| | | |
|---|---|---|
| <p>FÈVES BLANCHES "BEANS" 4 lb 99¢ AUTANT QUE VOUS EN VOULEZ POIS À SOUPE Sac 4 lb 1 49</p> | <p>OXYDOL BOLD TIDE 5 livres 1 89</p> | <p>CAFÉ MAXWELL HOUSE Jarre 10 onces 2 19 + coupon 30¢ intérieur et une chance de gagner la monnaie olympique</p> |
| <p>SPIC and SPAN grosse boîte Rég. \$2.09 POUR 1 79 COMET grosse boîte 39¢</p> | <p>SAVON ALL 1 99 4 LIVRES 10 ONCES SAVON DUZ 89¢ RÉG. \$1.69 POUR</p> | <p>FÈVES JAUNES COUPÉES MACÉDOINE POIS AYLNER Boîte 19 onces 7 50 Caisse 24 boîtes</p> |
| <p>PAPIER TOILETTE MODERNE EXTRA-SPÉCIAL 4/69¢ MOUCHOIRS KLEENEX 400 FEUILLES 49¢</p> | <p>TOMATES UTOPIA 13 50 BOÎTE 28 ONCES CAISSE 24 BOÎTES JUS TOMATES 5 00 AYLNER 19 ONCES CAISSE 24 BOÎTES</p> | <p>SOUPE 6/1 00 TOMATES et LÉGUMES AYLNER 10 ONCES SOUPE 7 00 TOMATES et LÉGUMES HEINZ 10 ONCES CAISSE 48 BOÎTES</p> |
| <p>ESSUIE-TOUT ROYAL 2 POUR 79¢</p> | <p>MÉLASSE 79¢ LA NÉGRESSE 40 ONCES PAIN DE VIANDE 59¢ AMBASSADEUR 12 ONCES</p> | <p>BISCUITS SODA McCORMICK BOÎTE 1 LIVRE 49¢ BISCUITS THÉ ET PETIT BEURRE VIAU BOÎTE 1 1/2 LIVRE 99¢ BISCUITS VILLAGE VIAU 2 LIVRES 1 09</p> |

LE ROI DES BAS PRIX

BARIBO

LE ROI DES BAS PRIX

BARIBO

B ARIBO
AT LA
MARCHÉ
DES
BAS PRIX

VENTE D'ENTREPÔT

KETCHUP AYLNER
32 onces **79¢**

COKE-SPRITE-FANTA
CANNETTES
10 onces **379**

OEUFS
A GROS
Canada No 1
69¢
douzaine

MIRACLE WHIP
32 ONCES **99¢**
VELVEETA
BOÎTE 1 LIVRE **99¢**

FROMAGE
TRANCHES
INDIVIDUELLES
"MAPLE LEAF"
Rég. 2.39
Paquet 2 livres **179**

BEURRE D'ARACHIDES
YORK
Jarre 3 livres **169**
GRAISSE
SNOW FLAKE
1 livre **59¢**

CAFÉ CHASE
SAC 1 LIVRE **99¢**
199
JARRE 10 ONCES



LUC BUISSON: Gérant

VENTE de JANVIER
AUBAINES FORMIDABLES
HABITS A CARREAUX
Toutes couleurs, grandeurs: 38 à 46
Régulier: \$58.95 à \$78.95 POUR **2995**
GILETS ET CHEMISES
Aristocrate, grandeurs: P.M.G.T.G.
Régulier: \$9.95 à \$16.95 POUR **695**
BOTTILLONS DE CUIR
POUR DAMES
Régulier: \$30.00 à \$47.00 POUR **995**

BOURSES DE CUIR
TOUTES EN RÉDUCTION SEULEMENT **500**
AUBAINES DAN-MARK ENR.
CENTRE BARIBO
TÉL.: 539-4069

FARINE PURITY
SAC 7 LIVRES **99¢**
MARGARINE DELCO
LA LIVRE **45¢**

LAIT CRINO
ÉVAPORÉ
16 ONCES **4/1⁰⁰**
HUILE GATTUSO
32 ONCES **169**



GASTON FERLAND, prop.

SPÉCIAL DE LA SEMAINE
COTON PERMA-PRESS
Rég. \$1.49 la verges
3 verges pour **159**
LOT DE SPÉCIAUX
A UN COMPTOIR **97¢**

20% SUR MARCHANDISES
EN GÉNÉRAL
0 MINI-PRIX FAMILIAL
CENTRE BARIBO

SPAGHETTI LIDO
SPAGHETTINI
ET COUDES
Sac 2 livres
49¢

EAU VICHY
MONTCLAIR **3/1⁰⁰**
JUS LÉGUMES
SMITH
28 ONCES **39¢**
JUS TOMATES
DEL MONTE
48 ONCES **39¢**

PERMANENT AWARD DE LUXE
Prix suggéré: \$2.50 **157**
SPÉCIAL
TRAITEMENT ANIFA BXI
Prix suggéré \$1.33 **107**
LA BOUTIQUE MONIC CENTRE BARIBO

SIROP TABLE GRENACHE
26 onces **49¢**
SAUCE ESTA
Boite 14 onces **5/1⁰⁰**

SOUPE LIPTON
(POULET-NOUILLES)
6 enveloppes **1⁰⁰**
SOUPES ASS. AYLNER
10 onces
• POULET-NOUILLES **4/89¢**
• POULET-RIZ
• CHAMPIGNONS
• CRÈME CÉLERI

ALTERNATEUR GM-FORD
jusqu'à 1972 **\$19.95** CHRYSLER **\$21.95**
DÉMARREURS CHRYSLER **\$21.95**
GM-FORD \$19.95 **\$41.45 ch.**
BATTERIES 105 A.M.P. **\$36.45 ch.**
90 A.M.P. **\$27.95 ch.**
60 A.M.P.
HUILE 10 W 30 2 + 2 Grand Prix A.P.I. \$6.99 caisse de 12

M.G. PIÈCES AUTO ENR.
CENTRE BARIBO Tél.: 539-5632

LE ROI DES BAS PRIX

LE ROI DES BAS PRIX

LE ROI DES BAS PRIX

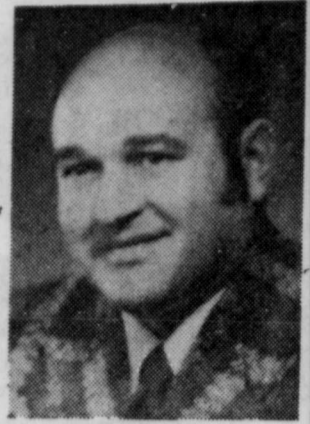
BARIBO

LE ROI DES BAS PRIX

BARIBO

B ARIBO
AT LA
MARCHÉ
DES
BAS PRIX

VENTE D'ENTREPÔT



NESTLÉ QUICK
BOÎTE 2 LIVRES
1 49

CHOCOLAT LOWNEY'S
12 TABLETTES - Rég. 20¢ ch.
POUR SEULEMENT
1 39

POULET ROBERTO
Jarre 16 onces
1 79

SEL GLACE
50 lb **1 19** 25 lb **89¢**
LAVE-VITRE
160 ONCES
1 19

HUILE VALVOLINE
20 W 40 PTE **89¢**
HUILE QUAKER STATE
10 W 30 PTE **89¢**
HUILE ESSO
10 W 30 **1 49**
*AISSE 24 BTES

FROMAGE KRAFT
TRANCHES INDIVIDUELLES
2 LIVRES **1 99**
MARINADES
McLARENS
48 ONCES **99¢**

TARTES AUX FRAISES
FRAÎCHES DE BEN RÉG. 95¢
FÈVES AU LARD
MERCREDI MIDI, JEUDI MIDI, ET PEUT-ÊTRE VENDREDI
POUR **79¢**
FRAÎCHES ET CHAUDES
EXTRA SPÉCIAL **1 09**

PAINS HOT DOG ET HAMBURGER
DOUZAINES **49¢**
BEIGNES BARIBO NATURE
DOUZAINES **45¢**
SUCRE
DOUZAINES **49¢**
TANG ORANGE
3 1/4 ONCES **4/89¢**

MIXO
CONTENANT 128 ONCES **69¢**
MIR DÉTERGENT
24 ONCES **2/79¢**
RAISINS
SAC 2 LIVRES **99¢**

CHIFFON J
BOÎTE DE 12 **89¢**
PAPIER TOILETTE
CAPRI **6/99¢**

VIANDE CHIENS FIDO
48 boîtes 16 onces
caisse **7 00**
LIQUEUR RADNOR
30 onces 12 bouteilles **2 59**

SAVON SURF
BOÎTE 5 LIVRES **1 39**
SAVON VOGUE
SAC 5 LIVRES **1 19**

CRÈME GLACÉE
GALLON **2 49**

ASPIRINE BAYER
BOÎTE DE 100 **89¢**
ANTIFLOGISTINE RUB
TUBE **1 29**
SEL ENO
GROS FORMAT **1 29**

WAMPOLE
BOUTEILLE **1 49**
DÉSODORISANT NOXZEMA
RÉG. \$1.39 POUR **69¢**
RINCE-BOUCHE NOXZEMA
à \$1.69 POUR **89¢**

CRÈME NOXZEMA
6 ONCES RÉG. \$1.99 POUR **1 29**
BROMO SELTZER
5 1/4 ONCES **99¢**
LOTION MAINS JERGENS
RÉG. \$1.39 POUR **79¢**

RAGOÛT BOULETTES
PURITAN 24 ONCES **69¢**
POMMES DE TERRE
PURÉE McCAIN
BOÎTE 15 ONCES **69¢**

CHOCOLATS CERISES
LOWNEY'S 12 onces **99¢**
JAVEX
CONTENANT 128 ONCES
AMPOULES ÉLECTRIQUES
ASSORTIES **89¢**
PÂTE DENTIFRICE
LISTERINE **6/1 00**
PAQUET 1 LIVRE **1 39**

LE ROI DES BAS PRIX

LE ROI DES BAS PRIX

LE ROI DES BAS PRIX

BARIBO

LE ROI DES BAS PRIX

BARIBO

BARIBO
AT LA
MARCHE
DES
BAS PRIX

VENTE D'ENTREPÔT

**POMMES
McINTOSH**

fantaisie du Québec

69¢

Sac 5 livres

**POMMES DE TERRE
DU NOUVEAU-BRUNSWICK**

Canada No 1

50 livres

139

BOEUF

ROUGE
OU BLEUE

STEAK DE BOEUF
RONDE lb **1 69**

STEAK DE POINTE
SURLONGE lb **1 79**

RÔTI DE BOEUF
POINTE SURLONGE lb **1 69**

RÔTI DE
CROUPE lb **1 69**

JAMBON ROLL
ST-MAURICE lb **1 19**

STEAK HACHÉ
frais lb **\$1 29**

BOEUF HACHÉ
frais 3 LB **2 29**

POULET UTILITY

5 à 6 lb
Catégorie 1 lb **69¢**

CUISSES DE POULET

FRAIS lb **89¢**

POITRINES DE POULETS
frais **99¢**

POULETS PANIER
frais **83¢**

JAMBON ÉPAULE

GENRE PICNIC
ST-MAURICE lb **79¢**

POULET PRESSÉ
SUPÉRIEUR **79¢**
SMOKED MEAT
COORSH PAQUET **1 29**

SAUCISSES HOT DOG

FÉDÉRAL 3 lb **2 49**

POULET B.B.Q.
QUÉBEC CANADA NO 1
3 A 4 LIBRES lb **79¢**

BALONEY FÉDÉRAL
morceaux lb **69¢**

MODESS

BOÎTE 4 DOUZAINES

1 99

RÉG. \$3.29

CAROTTES

DU QUÉBEC
CANADA NO 1

SAC 5 LB

69¢

OIGNONS

E.U.
CANADA NO 1

5 LB

69¢

NAVETS

DU QUÉBEC

59¢

Cello 5 lb

CÉLERI CALIFORNIE

Pascal E.U.
Canada No 1
grosneur 24

39¢

BANANES

Dole
E.U.

lb

17¢

PATATES
FRITES
VALLEY FARM
2 LIVRES

39¢

FISH FRIE
BLUE WATER
32 ONCES

1 79

FILET
D'AIGLEFIN
RUPERT
16 ONCES

PAQUET

1 15

GAUFFRES
AUNT JEMIMA
10 ONCES

55¢

FRUITS ET LÉGUMES

RADIS CELLO

E.U. CANADA NO 1
CELLO 6 ONCES

2 / 29¢

CHAMPIGNONS FRAIS

Québec
Canada No 1
Boîte 8 onces

49¢

PAMPLEMOUSSES

Floride
blanc et rose
grosneur 483

8 / 99¢

TANGERINES

E.U.
grosneur 210
2 douzaines

79¢

CITRON E.U.

grosneur 140
douzaine

69¢

ORANGE SUNKIST

NAVEL E.U.
grosneur 163
2 douzaines

99¢

RAISINS ROUGES

EMPEREUR
États-Unis
Canada No 1

2 lb

79¢

CHOP SUEY FRAIS

Canada No 1 Québec
E.U. Canada No 1

lb **29¢**

POIRE ANJOU

2 lb **79¢**

FRUITS et LÉGUMES

TOUJOURS FRAIS

LE ROI DES BAS PRIX

LE ROI DES BAS PRIX

LE ROI DES BAS PRIX

Le deuxième rang à l'enjeu

TROIS-RIVIERES (CM) — La deuxième place sera à l'enjeu ce soir dans la ligue de hockey inter-cités bantam alors que les équipes Shawinigan et Trois-Rivières se feront face au Colisée de Trois-Rivières à 8 h.

Présentement, les Draveurs de Trois-Rivières détiennent la deuxième place avec 26 points suivis des Dynamos de Shawinigan avec 25. Donc, une chaude lutte est prévue ce soir entre ces deux formations.

Sauvagea et Normand Rochefort lors de cette rencontre à Granby. D'autres jeunes espoirs ont aussi créé une forte impression et tous seront de la partie ce soir. Du côté des Dynamos André Giroux aura lui aussi une équipe au complet pour cette rencontre.

Pour le plan directeur et les Jeux du Québec

Un investissement de \$630,000 requis pour l'aménagement de facilités récréatives

par Reynald BRIERE

TROIS-RIVIERES — Pour rencontrer les exigences du plan de développement des loisirs et répondre aux besoins des finaux provinciales du mois d'août prochain, la ville de Trois-Rivières devra dépenser une somme d'environ \$630,000 d'ici la fin de 1975.

Le document préparé par le Service de la récréation et des parcs comprend deux volets:

— La distribution des équipements et des facilités récréatives basées sur les recommandations du plan de développement des loisirs à Trois-Rivières; — la présentation de la finale provinciale des Jeux du Québec qui nécessite un minimum d'installations compte tenu des disciplines qui seront présentées à Trois-Rivières (tennis, ski nautique, croasse etc).

Préparé à la hâte,

le document contient peu d'explications. On souligne même que plusieurs estimations n'ont pas encore fait l'objet d'études approfondies. Mais, poursuit l'auteur du texte, nous croyons que les montants fournis représentent une évaluation assez réaliste.

C'est à la demande du maire Gilles Beaudoin que les prévisions ont été préparées. Le député Guy Bacon, avons-nous appris devait déposer le

document à Québec hier. La ville de Trois-Rivières entend profiter largement de l'aide gouvernementale pour la réalisation des différents projets, notamment de celle du Haut-Commissariat à la jeunesse, aux loisirs et aux sports.

que le gouvernement verserait l'autre tranche du montant.

Priorité: Pie XII

L'aménagement de facilités au Parc Pie XII constitue une priorité pour le Service de la récréation et des parcs de Trois-Rivières. L'investissement requis se chiffre à \$190,000 et comprend l'aménagement de trois courts de tennis, d'espaces pour le stationnement, de voies de circulation et la restauration du bassin.

Le Service de la récréation et des parcs justifie la priorité par la nécessité des courts de tennis pour les finales provinciales et aussi par le fait que le programme des activités socio-culturelles des Jeux du Québec va se dérouler sur le site du parc Pie XII. D'ailleurs, pour répondre aux besoins des Jeux, la ville de Trois-Rivières devra aménager sept courts de tennis d'ici le mois d'août prochain.

Au parc Lambert, le Service projette l'aménagement de quatre courts de tennis au coût total de \$80,000. On prévoit aussi construire des bâtiments de service (salles de déshabillage, services hygiéniques, salles de réunions et salles polyvalentes), ce qui entraînerait des déboursés d'environ \$60,000.

Tousjours dans ce secteur, des modifications au terrain de baseball (drainage et gazon, éclairage et clôture, équipement et accessoires) nécessiteraient une somme estimée à \$85,000.

Au parc du Séminaire, l'on envisage de réaménager le terrain

de baseball (drainage et éclairage, gazon, clôture, équipements et accessoires) pour une somme d'environ \$65,000.

Au parc Jacques Buteux, la ville devra construire quatre courts de tennis pour un montant total de \$80,000. Des changements au terrain de baseball vont coûter quelque \$70,000 pour un total de \$150,000.

D'autres projets

Ce montant global de \$630,000 ne comprend pas la participation financière de la ville de Trois-Rivières à un projet de construction d'une piscine avec la régionale des Vieilles Forges. Cette participation est estimée à \$200,000. La municipalité devra aussi déboursier environ \$75,000 pour l'aménagement de facilités pour le ski nautique le long de la rivière Saint-Maurice. Si l'ensemble du projet devait se réaliser, la ville se verrait dans l'obligation de prévoir une dépense d'environ \$500,000, à la condition que le gouvernement fournisse l'autre 50 pour cent du million requis.

Le parc de l'Expo

Les cérémonies d'ouverture et de clôture des finales provinciales des Jeux du Québec pourraient avoir lieu à la piste Lavolette. La possibilité a été envisagée sérieusement hier lors d'une rencontre à l'hôtel de ville de Trois-Rivières. La piste étant administrée par la municipalité, il semble évident que les obstacles pour en venir à un accord ne seront pas tellement nombreux.

Redorer le blason du badminton

TROIS-RIVIERES — La Mauricie aura sa coupe Molson en badminton. Cette nouvelle initiative des dirigeants de cette discipline devrait aider la cause du badminton dans la région. La première épreuve sera présentée samedi le 1er février à la polyvalente du Cap-de-la-Madeleine.

André Buis, Marie Delatri, Claire Douville et Martial Tessier sont les grands responsables de cette grande première. Une série de quatre rencontres a été prévue en vue de redorer le blason du badminton en Mauricie.

Pas moins de 100 joueurs sont attendus samedi. Chaque compétition donnera

des points et à la fin de la quatrième épreuve les champions seront connus dans les catégories B et C et spéciale.

Au cours de la journée il y aura épreuve dans les simples, les doubles et doubles mixtes. Par classe spéciale les dirigeants désirent atteindre les hommes âgés de 40 ans et plus ainsi qu'à des personnalités invitées.

Samedi, après les finales il y aura remise de trophées au club de golf Métabrou-tain de l'île St-Christophe. Un buffet sera servi suivi d'une danse. Pour information les intéressés pourront entrer en communication avec Martial Tessier à 378-6772.

Les jeux régionaux à St-Tite

Grand-Mère domine

par Michel SAINT-AMANT

SHAWINIGAN — Les municipalités de Grand-Mère, Sainte-Thérèse et Parent dominent le classement des Jeux régionaux du Québec après les trois premières compétitions inscrites au programme des Jeux d'hiver 1975. Suite aux finales régionales de curling, ballon sur glace et la première phase de la raquette, on remarque également que 25 municipalités de la région ont inscrit des points au classement dans les classes A, B et C dont l'enjeu est l'obtention du drapeau emblématique

des Jeux du Québec.

Dans la classe A, réservée aux municipalités de plus de 8,000 habitants, la ville de Grand-Mère est déjà en voie de rééditer sa performance de l'an dernier en prenant une confortable avance sur Shawinigan. Trois-Rivières, qui a affirmé sa suprématie à plusieurs reprises aux Jeux d'été, se classe actuellement au quatrième rang. La déception de l'heure dans cette classe est l'absence de Louiseville et du Cap-de-la-Madeleine au chapitre du classement et des trois premières compétitions.

les organisateurs ne prévoient pas que cette municipalité inscrive des participants à d'autres disciplines. La municipalité gagnante de l'an dernier, Saint-Adelphe, suit de près avec 14 points derrière, mais Saint-Timothee sera une municipalité à surveiller et elle occupe actuellement le 2e rang.

Au chapitre des médailles, Sainte-Thérèse domine largement toutes les classes avec un total de 13 médailles, dont 4 d'or. Les athlètes de Shawinigan en ont amassé le plus dans la classe A avec une récolte de sept. Dans la classe C, Hérouxville est la seule municipalité à avoir récolté une médaille, et ce fut au ballon sur glace.

Calcul

Le calcul des points menant au classement des municipalités est particulièrement complexe et risque d'en dérouter plus d'un. Loin de vouloir ici le préciser, il est tout de même intéressant de noter qu'il est basé équitablement sur des facteurs de performance, de participation et également de population.

Au départ, plus une municipalité a de participants et ce dans le plus grand nom-

bre de disciplines, plus ses chances de bien figurer augmentent. Les résultats des athlètes sont aussi pris en considération et il en est de même de la population des municipalités afin de donner une chance égale à tous.

Le classement prendra une allure beaucoup plus sérieuse après la prochaine fin de semaine alors que 7 finales seront au programme des Jeux régionaux.

Classe "A"

| | or | arg | br | tot |
|--------------------------|----|-----|----|-----|
| Grand-Mère, 142 pts | 4 | 1 | 2 | 7 |
| Shawinigan, 121 pts | 4 | 1 | 2 | 7 |
| La Tuque, 110 pts | 1 | 1 | 1 | 3 |
| Trois-Rivières, 87 pts | 0 | 1 | 1 | 2 |
| Shawinigan-Sud, 82 pts | 0 | 0 | 0 | 0 |
| Trois-Rivières-O, 51 pts | 0 | 0 | 1 | 1 |

Classe "B"

| | | | | |
|-------------------------------|---|---|---|----|
| Sainte-Thérèse, 114 pts | 4 | 5 | 4 | 13 |
| Saint-Tite, 94 pts | 0 | 0 | 0 | 0 |
| Saint-Alexis, 56 pts | 0 | 1 | 1 | 2 |
| Sainte-Anne (Péradie), 43 pts | 0 | 1 | 0 | 1 |
| Maskinongé, 34 pts | 0 | 0 | 0 | 0 |
| Notre-Dame-des-Sept, 35 pts | 0 | 0 | 0 | 0 |

Classe "C"

| | | | | |
|------------------------------|---|---|---|---|
| Parent, 5 pts | 0 | 0 | 0 | 0 |
| Saint-Timothee, 47 pts | 1 | 0 | 0 | 1 |
| FLac-aux-Sables, 45 pts | 0 | 0 | 0 | 0 |
| Saint-Stanislas, 46 pts | 0 | 0 | 0 | 0 |
| Sainte-Genève, 44 pts | 0 | 0 | 0 | 0 |
| Notre-Dame-des-Anges, 42 pts | 0 | 0 | 0 | 0 |
| Saint-Adelphe, 42 pts | 0 | 0 | 0 | 0 |
| Saint-Séverin, 42 pts | 0 | 0 | 0 | 0 |
| Saint-Prospère, 41 pts | 0 | 0 | 0 | 0 |
| Batiscan, 34 pts | 0 | 0 | 0 | 0 |
| Saint-Roch, 35 pts | 0 | 0 | 0 | 0 |

hockey mineur

midget A

| Classement | PJ | g | n | pp | pc | pts |
|---------------|----|---|---|----|----|-----|
| STR | 17 | 2 | 3 | 70 | 37 | 27 |
| St-Sacrament | 17 | 0 | 4 | 63 | 38 | 24 |
| St-Marguerite | 17 | 2 | 3 | 51 | 52 | 17 |
| St-Basile | 17 | 7 | 3 | 51 | 52 | 17 |
| Notre-Dame | 17 | 3 | 1 | 42 | 50 | 21 |
| St-Thérèse | 17 | 1 | 6 | 21 | 91 | 2 |

midget B

| Classement | PJ | g | n | pp | pc | pts |
|---------------|----|----|---|-----|-----|-----|
| TRO | 17 | 1 | 1 | 79 | 39 | 31 |
| St-Cécile | 18 | 14 | 4 | 109 | 38 | 28 |
| Les Rivières | 17 | 7 | 0 | 52 | 55 | 14 |
| Centre Landry | 17 | 4 | 1 | 21 | 72 | 10 |
| St-Philippe | 17 | 1 | 1 | 24 | 103 | 3 |

bantam 1

| Classement | PJ | g | n | pp | pc | pts |
|-----------------|----|----|---|-----|-----|-----|
| STR | 19 | 2 | 0 | 176 | 22 | 54 |
| TRO | 19 | 14 | 2 | 113 | 38 | 29 |
| Notre-Dame | 20 | 14 | 2 | 117 | 52 | 30 |
| St-Jean-Brebeuf | 20 | 6 | 1 | 44 | 85 | 15 |
| St-Sacrament | 19 | 4 | 1 | 44 | 120 | 11 |
| St-Cécile | 19 | 5 | 1 | 53 | 107 | 11 |
| Les Rivières | 20 | 1 | 2 | 33 | 146 | 4 |

bantam 2

| Classement | PJ | g | n | pp | pc | pts |
|---------------|----|----|---|----|----|-----|
| St-Marguerite | 18 | 13 | 4 | 79 | 20 | 30 |
| STR | 18 | 13 | 2 | 72 | 33 | 29 |
| St-Philippe | 19 | 2 | 2 | 68 | 24 | 22 |
| St-Basile | 18 | 7 | 1 | 37 | 61 | 14 |
| St-Thérèse | 18 | 2 | 1 | 40 | 71 | 9 |
| Normanville | 18 | 2 | 1 | 29 | 91 | 5 |

bantam 3

| Classement | PJ | g | n | pp | pc | pts |
|------------------|----|---|---|----|----|-----|
| TRO | 12 | 0 | 1 | 87 | 9 | 25 |
| Centre Landry | 10 | 3 | 0 | 68 | 24 | 22 |
| STR | 10 | 3 | 0 | 66 | 25 | 20 |
| Les Forges | 7 | 4 | 2 | 54 | 22 | 17 |
| Les Rivières | 4 | 5 | 4 | 30 | 12 | 12 |
| St-Jean-Baptiste | 4 | 9 | 1 | 37 | 66 | 9 |

pee-wee 1-ouest

| Classement | PJ | g | n | pp | pc | pts |
|------------------|----|----|---|----|----|-----|
| TRO | 15 | 1 | 2 | 75 | 23 | 32 |
| St-Jean-Baptiste | 9 | 4 | 2 | 63 | 44 | 21 |
| Normanville | 6 | 8 | 4 | 49 | 16 | 16 |
| St-Thérèse | 5 | 8 | 5 | 50 | 40 | 15 |
| Les Rivières | 5 | 4 | 5 | 54 | 24 | 14 |
| St-Marguerite | 3 | 11 | 4 | 52 | 85 | 10 |

pee-wee 1-est

| Classement | PJ | g | n | pp | pc | pts |
|---------------|----|----|----|-----|-----|-----|
| St-Sacrament | 20 | 14 | 2 | 97 | 42 | 30 |
| STR | 20 | 14 | 5 | 117 | 48 | 29 |
| St-Basile | 20 | 13 | 6 | 94 | 54 | 27 |
| St-Brebeuf | 20 | 9 | 10 | 65 | 68 | 19 |
| Centre Landry | 20 | 6 | 12 | 48 | 83 | 13 |
| St-Cécile | 20 | 1 | 19 | 0 | 137 | 2 |

pee-wee 2-ouest

| Classement | PJ | g | n | pp | pc | pts | |
|---------------|----|----|---|----|----|-----|----|
| TRO | 14 | 13 | 0 | 1 | 76 | 17 | 27 |
| St-Basile | 15 | 11 | 3 | 1 | 66 | 23 | 23 |
| St-Marguerite | 15 | 7 | 2 | 63 | 42 | 15 | |
| Les Forges | 14 | 6 | 2 | 29 | 29 | 14 | |
| Les Rivières | 15 | 4 | 3 | 39 | 41 | 11 | |
| Les Rivières | 15 | 5 | 1 | 37 | 38 | 11 | |
| St-Sacrament | 15 | 5 | 1 | 5 | 51 | 9 | |
| Normanville | 15 | 5 | 1 | 5 | 51 | 9 | |

pee-wee 2-est

| Classement | PJ | g | n | pp | pc | pts |
|---------------|----|----|----|-----|-----|-----|
| St-Louis | 17 | 17 | 0 | 102 | 9 | 34 |
| STR | 17 | 13 | 3 | 85 | 18 | 27 |
| St-Philippe | 17 | 11 | 6 | 86 | 40 | 22 |
| St-Sacrament | 17 | 10 | 6 | 77 | 36 | 21 |
| Notre-Dame | 17 | 6 | 10 | 45 | 41 | 13 |
| St-Brebeuf | 17 | 4 | 11 | 25 | 49 | 10 |
| St-Basile | 17 | 4 | 1 | 17 | 75 | 9 |
| Centre Landry | 17 | 0 | 17 | 0 | 174 | 0 |

atome ouest

| Classement | PJ | g | n | pp | pc | pts | |
|----------------|----|----|----|-----|-----|-----|---|
| TRO | 14 | 14 | 0 | 146 | 4 | 28 | |
| St-Basile | 15 | 11 | 3 | 106 | 18 | 21 | |
| St-Marguerite | 14 | 10 | 3 | 54 | 18 | 21 | |
| Rivivières B | 14 | 6 | 8 | 38 | 62 | 12 | |
| St-Thérèse | 15 | 6 | 9 | 45 | 42 | 12 | |
| Les Rivières A | 15 | 2 | 13 | 0 | 157 | 4 | |
| St-Basile | 16 | 1 | 14 | 0 | 29 | 51 | 9 |
| Les Forges | 16 | 0 | 16 | 0 | 67 | 0 | |

atome est

| Classement | PJ | g | n | pp | pc | pts | |
|---------------|----|----|----|----|-----|-----|----|
| TRO | 15 | 13 | 2 | 2 | 108 | 11 | 28 |
| St-Cécile | 12 | 10 | 1 | 54 | 13 | 21 | |
| St-Sacrament | 12 | 8 | 3 | 38 | 15 | 17 | |
| St-Brebeuf | 12 | 6 | 4 | 25 | 18 | 15 | |
| Centre Landry | 16 | 2 | 13 | 3 | 17 | 7 | |
| St-Philippe | 12 | 1 | 9 | 2 | 8 | 42 | 4 |

La parole aux amateurs

Utiliser les locaux

La Régionale des Vieilles Forges, à travers ses polyvalentes, possède les locaux et les équipements les plus adéquats à la pratique des sports d'intérieur. Cette année, en dehors des heures normales des cours, elle a décidé de mettre ses gymnases à la disposition de toute la population. Mais pas à n'importe quel prix car il en coûtera \$10.50 de l'heure.

Ainsi quand on pense que ces locaux ne sont que partiellement employés le soir et la fin de semaine, alors je trouve absolument déshumanisante cette politique. Des normes bureaucratiques bâtarde viennent saboter des projets qui pourraient valoriser le sport amateur.

Il y aurait bien, dans une entreprise commune de la ville de Trois-Rivières et de la Régionale, d'instaurer un programme d'activités afin de répondre à certains besoins. Par exemple, au tennis, sport qui ne peut se pratiquer que l'été, on devrait créer une activité vi-

Utiliser les locaux

sant le développement de ce sport 12 mois par année, ce qui impliquerait la collaboration de la Régionale.

Mais pour l'instant, des règles administratives empêchent littéralement tout projet d'aboutir. En attendant, espérons que ces administrateurs bornés prendront conscience de l'implication de leurs politiques; celles-ci s'avèrent très néfastes pour le développement du sport amateur, surtout chez les jeunes.

Michel Gaudet, responsable du tennis au Parc des Plaines

mosquito 1-est

| Classement | PJ | g | n | pp | pc | pts | |
|---------------|----|----|----|----|----|-----|----|
| St-Brebeuf | 16 | 13 | 1 | 2 | 98 | 27 | 28 |
| St-Cécile | 16 | 10 | 3 | 92 | 36 | 23 | |
| St-Sacrament | 16 | 4 | 9 | 3 | 42 | 47 | 11 |
| Centre Landry | 16 | 0 | 14 | 2 | 15 | 136 | 2 |

mosquito 2-est

| Classement | PJ | g | n | pp | pc | pts | |
|--------------|----|----|----|----|----|-----|----|
| TRO | 16 | 13 | 0 | 2 | 99 | 16 | 28 |
| Normanville | 16 | 12 | 2 | 9 | 23 | 26 | |
| Les Forges | 16 | 5 | 11 | 0 | 58 | 10 | 10 |
| Les Rivières | 14 | 4 | 10 | 0 | 15 | 60 | 4 |
| St-Basile | 15 | 2 | 13 | 0 | 61 | 4 | |

mosquito 2-ouest

| Classement | PJ | g | n | pp | pc | pts | |
|---------------|----|----|----|----|-----|-----|----|
| St-Philippe | 17 | 15 | 1 | 1 | 120 | 21 | 31 |
| St-Louis | 16 | 10 | 4 | 2 | 80 | 24 | 22 |
| Centre Landry | 15 | 6 | 7 | 2 | 24 | 32 | 14 |
| St-Sacrament | 16 | 6 | 9 | 1 | 20 | 67 | 13 |
| St-Cécile | 16 | 0 | 16 | 0 | 5 | 105 | 0 |

mosquito 3-ouest

| Classement | PJ | g | n | pp | pc | pts | |
|---------------|------|----|---|-----|-----|-----|----|
| TRO | 16 | 14 | 0 | 1 | 146 | 4 | 28 |
| St-Basile | 15 | 11 | 3 | 106 | 18 | 21 | |
| St-Marguerite | 14</ | | | | | | |

Drummondville Canimex en tère place

par Gilles LEBEL

DRUMMONDVILLE — Malgré une défaite de 9 à 7 contre Auto Sport Drummond, Canimex conserve le premier rang de la ligue industrielle de curling Molson, section Laurentide. Canimex enregistre une fiche de 9 gains et 4 revers en autant de joutes pour un total de 18 points.

La Pharmacie Pépin s'est rapprochée du poste de commande de la section Laurentide, en remportant une victoire de 7 à 5 sur Auto 4 Saisons de la section Canadienne, pour inscrire une fiche de 8 triomphes, 5 défaites pour 16 points.

La taverne Boulevard a maintenu sa troisième position malgré une défaite de 11 à 5 contre la Voirie de l'autre division, pour marquer 7 gains et 5 revers et une partie nulle.

Grâce à un match de 6 à 6 contre la Commission Scolaire et combiné d'un revers du Club Aramis 7 à 5 contre la Caisse d'Entraide Economique, Parent American Motor a rejoint le Club Aramis au quatrième rang avec 14 points.

L'équipe du capitaine Denis s'est glissée à la position suivante de la section Laurentide en disposant du Molson 8 à 7, cependant que le Clément Auto s'est contenté d'un match nul de 6 à 6 contre Bergeron Sports. Capitaine Denis et Clément Auto enregistrent une fiche identique de 12 points.

Dominion Dying a encaissé un huitième revers cette saison, en perdant 5 à 4 contre l'Association Sportive Celanese, pour conserver le dernier rang de la section Laurentide avec 8 points.

Suite à ces rencontres, Auto Sport Drummond gouverne le classement de la ligue de curling industrielle avec 8 victoires, 3 défaites et 2 nulles pour 18 points. Au second rang, on retrouve sur un pied d'égalité Auto 4 Saisons et la Caisse d'Entraide Economique avec 15 points. Les autres formations de cette section suivent dans l'ordre: l'Association Sportive Celanese 13 points, Bergeron Sports 12, Voirie II, Molson 10, et au dernier rang la Commission Scolaire avec 5 points.

Les rencontres de ce circuit se disputent chaque semaine au club sportif Celanese, le samedi.

Le Pierre Demers passe en première position

par Gilles LEBEL

DRUMMONDVILLE — Le Pierre Demers Remorquage a remporté une importante victoire contre le Tonnelier pour passer en seconde position de la Ligue de hockey bonne entente Molson dans la première joute, cependant que le Jean Bisson Musique a disposé de la Pharmacie des Forges.

Alain Boisvert, son second de la joute, sur une passe de Jacques Michel à 19.50 de la période médiane, a marqué le filet de la victoire pour le Pierre Demers Remorquage, pour l'emporter 6 à 3 contre le Tonnelier. La première période a pris fin 2 à 2, mais à la période médiane le Pierre Demers a marqué 2 filets contre aucun pour l'adversaire. Claude Vézina, Jacques Michel,

Daniel Blondin et Michel Carlos ont signé les autres buts. Michel Carlos a de plus accumulé 2 aides. Ceux des perdants ont été marqués par Léon Bussière, Laurent Turcotte et Hugues Lupien. Un total de 12 mineurs, dont 8 au Pierre Demers.

Ben Robidas a marqué le but gagnant sur une passe de Jean Allard à 18.30 de la troisième période, pour donner gain de cause au Jean Bisson Musique contre la Pharmacie des Forges 6 à 5. Les auteurs des autres filets ont été Guy Senay avec 2, André Letendre, Jean Allard et Jean Bisson. Jean-Luc Bessette a été le meilleur pour les perdants avec 2 buts et autant d'aides, Michel Sagala, Jacques Fortin et Daniel Leclerc ont compté.

Les activités de la ligue reprendront mercredi le 12 février, alors que le Pierre Demers Remorquage sera opposé au Jean Bisson Musique à 21 h, et la Pharmacie des Forges contre le Tonnelier à 22 h 15. Ces joutes se disputent chaque semaine au Centre Civique de Drummondville.

| Classement | pt | g | p | pp | pc | pts |
|------------------------|----|---|---|----|-------|-------|
| Pharmacie des Forges | 13 | 6 | 3 | 4 | 67 | 63 16 |
| P. Demers Rem. | 13 | 6 | 1 | 63 | 60 13 | |
| Brasserie le Tonnelier | 13 | 5 | 6 | 2 | 57 | 64 12 |
| J. Bisson Musique | 13 | 5 | 7 | 1 | 64 | 64 11 |

| Compteurs | Buts | As. | To. |
|----------------|------|-----|-----|
| G. Senay | 21 | 13 | 34 |
| J.-L. Bessette | 15 | 18 | 33 |
| A. Letendre | 14 | 12 | 26 |
| M. Carlos | 11 | 15 | 26 |
| J. Fortin | 10 | 13 | 23 |
| J. Michel | 10 | 11 | 21 |
| D. Leclerc | 9 | 11 | 20 |
| C. Vézina | 7 | 13 | 20 |
| R. Beaudoin | 9 | 7 | 16 |

Daigle a préparé les deux filets de l'équipe Dion

par Gilles LEBEL

DRUMMONDVILLE — Un filet de Donald Dumoulin sur une aide de Gaétan Daigle, a permis à la Librairie Dion d'égaliser les chances dans la semi-finale 3 de 5, de la ligue de ballon sur glace Labatt 50. Le L.

G. Photolitho-Dan Sports a pris les devants dans la semi-finale 2 de 3 en remportant une victoire.

Sous le signe de la robustesse avec 25 minutes de punitions décernées par l'officiel Gérard Sawyer, la Librairie Dion l'a emporté 2 à 1 contre le Drummond Moto

pour égaliser les chances dans la série qui est maintenant de 2 à 2. Aucun filet n'a été enregistré à la première période. La Librairie Dion a ouvert le pointage à 2.28 de la période médiane avec le but de Michel Marquis sur une passe de Gaétan Daigle à 2.28. Claude Grenier a porté le compte 1 à 1 à 9.59 sur une excellente passe d'Yvon St-François.

Donald Dumoulin a signé la victoire de la Librairie Dion à 3.57 de la troisième période avec une passe de Gaétan Daigle. Quatorze secondes avant la fin du match, après que Gilles Leclerc de la Librairie Dion et Claude Grenier du Drummond Moto furent expulsés, une mini-émeute a éclaté chez les spectateurs, et il a fallu plusieurs minutes pour rétablir l'ordre.

Gilbert Thivierge, Serge Leclerc, Denis Gélinas et Fernand Martel ont enregistré chacun un but pour permettre au L. G. Photolitho-Dan Sports de vaincre le St-Cyrille 4 à 1. Bernard Champagne a évité le blanchissage au St-Cyrille. Par ce gain, le L. G. Photolitho-Dan Sports prend les devants 1 à 0 dans la semi-finale 2 de 3. Contrairement à l'autre rencontre, aucune punition dans la partie. Les prochaines rencontres sont écoulées pour samedi prochain à l'Olympia Yvan Cournoyer à compter de 14 h.

Au hockey Labatt Gaston Bergeron est le nouveau président

PLESSISVILLE (GAB) — "V. Boutin express", "Trio Somerset" de Plessisville, "Hôtel Manoir" de Princesville, ainsi qu'une équipe de chacune des localités de St-Ferdinand d'Halifax, Laurierville et Notre-Dame-de-Lourdes sont à l'oeuvre dans la Ligue intermédiaire de hockey Labatt. L'âge des joueurs varie entre 18 et 25 ans environ et les rencontres ont lieu à l'aréna de Plessisville. Les six équipes de la ligue ont déjà entamé le calendrier régulier de la saison et un loyal esprit de compétition se fait remarquer.

Nouvelle direction

Une nouvelle direction est maintenant en place à la Ligue de hockey intermédiaire

Labatt: cette dernière entreprise est représentée par M. Pafard de Thetford. Gaston Bergeron a été choisi comme président en remplacement de Camille Deschênes, maintenant administrateur de l'aréna municipale de Plessisville. Deschênes a fait les démarches pour la formation de cette ligue puis il a passé la direction à d'autres, tout son temps étant maintenant pris par la tâche immense que représente pour lui l'organisation d'une première saison d'activité à l'aréna qui est à la disposition du public depuis Noël. Le principal collaborateur de Gaston Bergeron à la direction de la Ligue de hockey intermédiaire Labatt est Charles Boulanger qui occupe le poste de vice-président.

Deux buts de Gobeil

VICTORIAVILLE (R.L.) — Une rencontre de la division B de la Ligue de hockey commerciale de Victoriaville s'est soldée par un verdict nul de 4-4, entre le restaurant Belvu et la Brasserie Sam. Fortier, Guillemette, Lemay et Claude Roy ont marqué les buts de la brasserie, alors que Jacques Garneau réussissait deux buts pour le Belvu, Jacques Lamontagne et Nicol Côté les autres.

La joute qui a suivi a vu le restaurant chez Bert l'emporter 4-3 contre le Victoria Pizza. Gobeil a réussi deux buts, René Bergeron et François Lemieux les autres du Chez Bert.

Richard Houli a compté deux fois pour le Victoria Pizza et Ronald Larose une fois.

Quilles

Ligue Labatt Bleue (division Arthabaska)

Petites quilles

| | |
|-------------------------------------|--|
| Ubaldo Croteau, Mont Saint-Michel 0 | Wild 0 Inc 4, Hôtel Christophe 0 |
| Claude 3, Marcel Dumont (Gulf) | Ayotte 3, Marcel Dumont (Gulf) |
| Haut simple: Denis Beauchesne — 201 | Haut triple: Jean-Claude Poirier — 504 |

Classement

| | |
|---|----|
| Hôtel Christophe | 49 |
| Marcel Dumont (Gulf) | 40 |
| Hôtel Mont Saint-Michel | 39 |
| Ubaldo Croteau | 38 |
| Wild 0 Inc | 33 |
| Claude Ayotte | 29 |
| Meilleure moyenne: Serge Provencher — 158 | |

Grosses quilles O'Keefe

| | |
|--|--|
| Rubin Bros 3, Fromagerie Grenier 1 | P. E. Thibodeau sports 2, Pepsi-Cola 2 |
| Michel Transport 2, Abattoir Mailhot 2 | |
| Haut simple: Roland Mailhot — 236 | Haut triple: Daniel Campagna — 575 |
| Meilleure moyenne: Paul Belleau 175 | |

Classement

| | |
|------------------------|----|
| Pepsi-Cola | 50 |
| Rubin Bros | 49 |
| Michel Transport | 40 |
| P. E. Thibodeau sports | 38 |
| Abattoir Mailhot | 28 |
| Fromagerie Grenier | 23 |

le rapido

Une heureuse nouvelle. Dorénavant, les parties des Barons du Cap-de-la-Madeleine le vendredi soir seront présentées à 8 h 15. L'organisation des Barons a constaté que les amateurs ne sont pas plus nombreux même si les parties ont lieu à 9 h. A 8 h 15, les Barons pourront peut-être compter sur la présence d'un plus grand nombre de jeunes.

Vu que Raymond Lefebvre, le directeur de publicité de l'organisation des Barons, souffre de daltonisme, on doit lui procurer des lunettes cette semaine afin de corriger le trouble. Il paraît toutefois qu'il s'agira de lunettes à 3-D.

Nos excuses à René "Toto" Goyette le grand voyageur. Nous avions toujours cru que St-Louis-de-France était l'endroit le plus éloigné où il s'était rendu jusqu'ici. Correction: l'endroit le plus éloigné alors était St-Luc-de-Vincennes. C'est tout un saut de St-Luc-de-Vincennes à Freeport aux Bahamas.

Le confrère Jean Godon, du poste CHLN, aurait été à la pêche aux petits poissons des chenaux dernièrement. La pêche aurait été tellement bonne qu'il n'en est revenu qu'aux petites heures du matin.

L'ouverture officielle de l'aréna de Louiseville doit avoir lieu le 8 février et pour marquer cette ouverture, les Barons du Cap-de-la-Madeleine ont été invités à affronter une équipe d'étoiles de la ligue du comté de Maskinongé dans une partie hors-concours.

Le noir Rich Coggins solennait une vilaine grippe lors de son passage à Trois-Rivières vendredi avec la Caravane des Expos. C'est pourquoi il n'était pas trop jasant. C'est bien compréhensible.

La Brasserie O'Keefe de Montréal avait envoyé Gilles David, Claude Germain, Raymond Daviault, ancien lanceur des Mets de New York et Gilles Ledoux pour seconder Claude Gosselin et Yves Gaudet de l'agence locale O'Keefe vendredi. Fernand Allard, de la compagnie Rothman, était également sur les lieux.

La délégation des Expos, de dire en riant, en parlant de Rich Coggins: "Il est rapide mais non assez rapide cependant pour éviter la grippe."

Jim Fanning serait bien heureux de voir le vétéran Woody Fryman bien faire avec les Expos pour deux saisons.

Les membres du club des Francs Gourmets se préparent à La Tuque à recevoir la visite de Jean-Pierre Roy, commentateur pour le réseau radiophonique des Expos. Il présentera une conférence lors d'un souper inter-clubs qui se déroulera le 6 mars prochain au club latuquois.

Le Rouge et Blanc de Ste-Geneviève de Batiscan a remporté par blanchissage, les grands honneurs du 9e tournoi de ballon sur glace de l'endroit. Ils ont vaincu le Panasador de Grand-Mère 1-0 en temps supplémentaires. D'ailleurs, toutes les rencontres finales se sont terminées par un coup de pinceau. Dans la classe "Fille", Ste-Thécle a défait St-Prosper et chez les hommes classe "C", les Indiens de Portneuf ont pris la mesure de l'hôtel Bellevue de Shawinigan. Ces deux parties ont pris fin par un pointage identique à la grande finale, 1-0. Les organisateurs se sont dit emballés de la tournure des événements.

Pas moins de 112 équipes étaient inscrites lundi à l'ouverture du 62ième Bonspiel international de Québec.

Ces quatorze se feront la lutte jusqu'à samedi pour se mériter l'un ou l'autre des 15 trophées à l'enjeu, dont celui du Lieutenant-gouverneur qui avait gagné l'an passé l'équipe du skip Guy Germain, de Québec. Incidemment, ce dernier a

la région ont été déçus d'apprendre qu'ils ne pourraient participer à ce tournoi annuel à cause de la décision des organisateurs de restreindre la représentation locale. Seulement huit équipes du district de Québec ont été admises.

— 0 — Forts d'un dossier de neuf triomphes contre huit défaites sur la route, les Nordiques de Québec entreprennent avec beaucoup de confiance la

partie la plus pénible de leur calendrier, soit une série de neuf matches consécutifs à l'étranger.

Ils entreprennent en effet ce soir un long périple de trois semaines, au cours duquel ils affronteront entre autres les Aeros de Houston, détenteurs de la première position au classement de la division ouest, et les Crusaders de Cleveland, en deuxième place dans la division est.



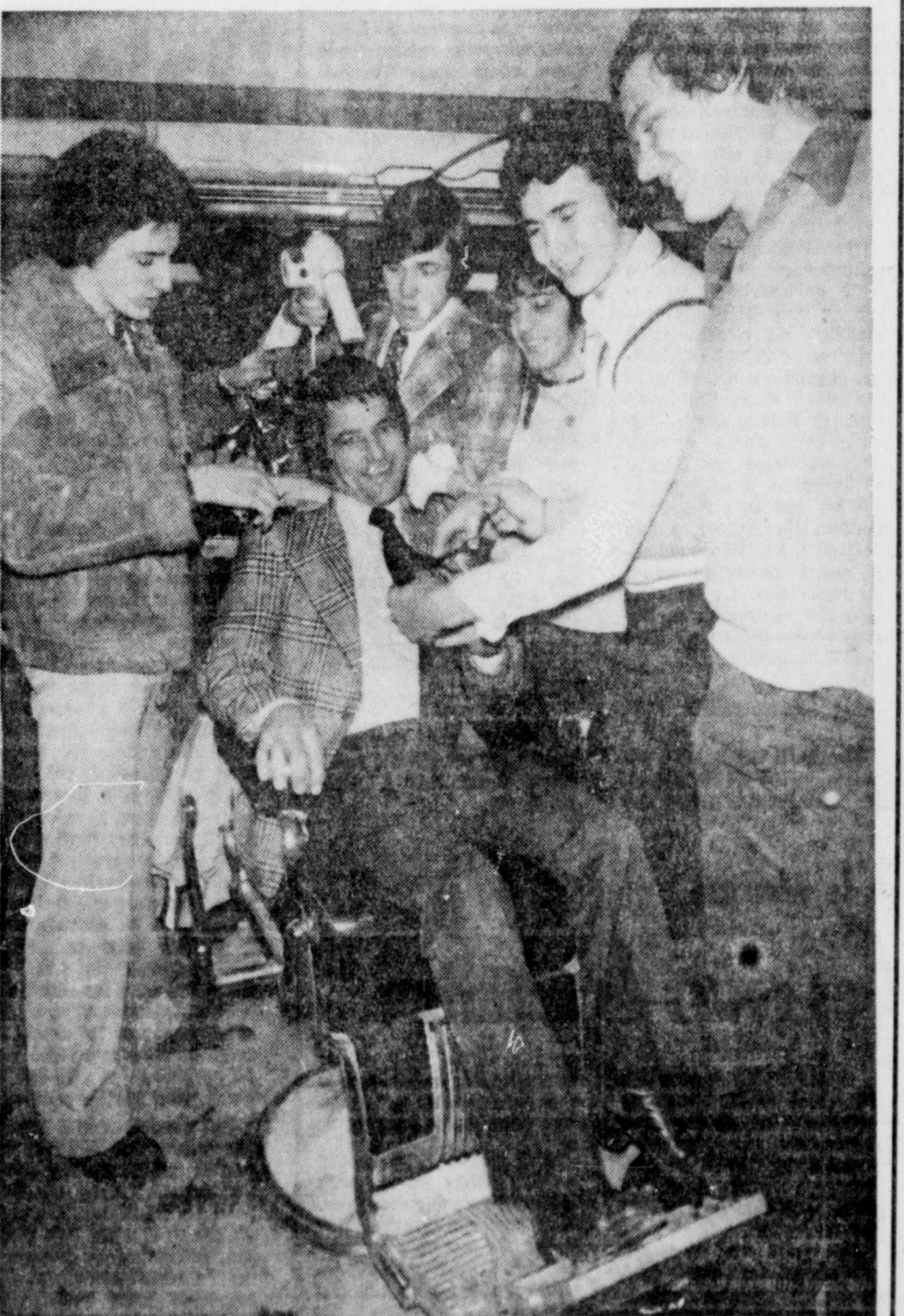
Daniel Lévesque est de retour à l'entraînement et il porte fièrement les cuillottes que lui a offertes Gil

Clancy, l'entraîneur gérant d'Emile Griffith. Regis assiste à la scène...



L'équipe de la Caisse "POP" Ste-Famille du Cap-de-la-Madeleine a récemment remporté les honneurs du bonspiel des institutions financières sur la glace du club Lavolette. Soixante équipes ont pris part à ce bonspiel. Ci-dessus, de gauche à

droite: Robert Fournier, lead; Micheline Chevalier-Dupont, organisatrice; le commanditaire Jerry "Molson" Cotnoir; le skip Jean Godon, Thérèse Fournier, 2e et Gilles Saucier, 3e (Photo Roland Lemire)



Quelques joueurs des Draveurs se sont bien amusés lors d'un récent voyage à Montréal. Ils ont décidé de coiffer leur instructeur Michel Bergero, qui affichait un sourire guère

convaincant. On reconnaît Claude Périard, Daniel Gauvin, Guy Dupuis, Pierre Lagacé et François Doucet. (Photo Pierre Lasalle)

Du BOLS blanc... Faut l'boire pour le croire!

Du Bols blanc... ? Oui bonhomme! La couleur préférée des amateurs de gros gin. Et toujours la même qualité! Bols est maintenant plus que jamais au goût du Québec!

40 oz.
25 oz.
10 oz.



Entre hommes...
BOLS
Bonhomme!
Distillé au Canada pour
Erven Lucas Bols, Hollande.

Plessisville demande d'établir un réseau géodésique régional

PLESSISVILLE (GAB) — Le maire de la ville de Plessisville, M. Jean-Marie Fortier, et les conseillers ont adopté une résolution qui doit être présentée au ministre des Terres et Forêts du Québec, M. Keven Drummond. Par cette résolution, les édiles demandent que soit établi un réseau géodésique pour la région des Bois-Francs.

Un tel réseau est devenu une nécessité, est-il précisé dans la résolution, parce qu'au cours des dix prochaines années, la région des Bois-Francs est appelée à connaître un développement très important.

Dans la documentation soumise à Québec en rapport avec le projet d'un réseau géodésique, les édiles municipaux de Plessisville soulignent que rien ou presque n'existe actuellement sur ce point.

La ville de Plessisville fait remarquer que ce serait là une infrastructure indispensable à tout projet d'envergure. La préparation de nouvelles cartes, les routes, les barrages, le lotissement, la compilation des cadastres et leur révision sont autant

de facteurs invoqués dans la requête présentée au ministère des Terres et Forêts du Québec.

D'autre part, les responsables du conseil municipal urbain ont approuvé les plans de lotissement préparés par M. Michel Benjamin, arpenteur, en rapport avec l'aménagement d'un terrain de stationnement, parties "Madeleine-Beaudet" et "Donald-Goulet". M. Benoit Laliberté, secrétaire - trésorier de la ville de Plessisville, a par ailleurs reçu l'autorisation d'acquiescer des factures pour un total de \$32,742.21.

Bell Canada a reçu l'autorisation de la ville de Plessisville de faire l'émondage des arbres qui croissent ou existent le long des rues, routes, parcs, stationnements et autres lieux de la municipalité, de façon qu'ils ne gênent en rien l'exploitation de lignes téléphoniques. Cet émondage devra toutefois être fait sans causer de dommages inutilisés et aux frais et risques de la compagnie qui obtient la permission.

Contributions

Les édiles municipaux de

Plessisville ont pris en considération la demande faite par la

direction de la brigade scolaire et autorisé le secrétaire-trésorier, M. Benoit Laliberté, à verser la 2e tranche, soit \$175, de l'octroi consenti en faveur de cet organisme. Une requête du même genre mais pour une première tranche, par le Comité socio-culture, a également reçu l'attention de M. Jean-Marie Fortier, maire, et des conseil-

lers. Pour leur part, les Ambulanciers St-Jean, division 340 de Plessisville, se sont vu accorder une subvention de \$25. Dans un autre ordre d'idée, le conseil municipal a donné instruction à M. Benoit Laliberté de suspendre pour le moment, le paiement d'une facture de \$340, reçue en rapport avec un abonnement pour l'entretien des machines de bureau.

Subvention de \$100,000 à l'aréna de Princeville

PRINCEVILLE (RL) — La ville de Princeville recevra une subvention de l'ordre de \$100,000 pour la construction de son aréna. Le ministre des Richesses naturelles et député du comté d'Arthabaska, M. Gilles Massé a reçu confirmation de cette aide financière de son collègue, M. Paul Phaneuf, ministre responsable au Haut-commissariat

à la jeunesse, aux loisirs et aux sports. Cette subvention sera échelonnée sur une période de cinq ans.

Le ministre Massé a tenu à souligner que pas moins de cinq amphithéâtres dotés de glace artificielle serviront d'équipement récréatif pour la population du comté d'Arthabaska. En effet, la ville de Victoriaville compte deux aréna subventionnés alors que Warwick, Plessisville et maintenant Princeville seront desservies chacune par une aréna.

Le député Massé se réjouit de la nouvelle acquisition de Princeville et ses environs, étant donné qu'il s'agissait de la seule section du comté à ne pas bénéficier de sa propre glace artificielle.

Plessisville

La ville de Plessisville vient par ailleurs de recevoir un premier chèque de \$20,000, première tranche d'une subvention de \$100,000 échelonnée sur cinq ans. Le maire Jean-Marie Fortier a accepté le chèque.

Assemblée générale du CRIS

VICTORIAVILLE (RL) — C'est mercredi soir le 5 février à compter de 19 h 30 qu'aura lieu au local du CRIS, 489 ouest rue Notre-Dame, l'assemblée générale annuelle de cet organisme. On sait que le Centre de relèvement et d'information sociale de Victoriaville a vécu de nombreux événements au cours de 1974.

M. Robert Caron, président du conseil d'administration du CRIS, mentionne que l'ordre du jour de cette rencontre comportera les points suivants:

1. Etablissement de l'état actuel du CRIS et des différents services mis sur pied (rapport d'étapes).
2. On verra les liens de responsabilité du CRIS face à ces services et par rapport aux animateurs. On s'interrogera également sur l'orientation maintenue jusqu'à aujourd'hui.
3. Où en sommes-nous dans les démarches en vue d'un CLSC.
4. Amendement au règlement afin que le nombre des membres du comité exécutif soit porté de cinq à sept.
5. Période de "varia", comme financement, etc.
6. Election des membres du comité exécutif du CRIS pour 1975.

Un long congé pour les élèves de la région Carignan

SOREL (LB) — Les élèves des écoles, tant élémentaires que secondaires, du territoire de la régionale Carignan seront en congé du 6 au 11 février. Le calendrier scolaire unique adopté par les deux locales et la régionale prévoit en effet quatre journées pédagogiques à la fin de cette deuxième étape de l'année 1974-1975.

Si donc nos jeunes sont libérés quatre jours de plus le mois prochain, leurs professeurs, eux, occuperont ces journées à des séances d'évaluation conjointe et de planification du programme et de sa mise en application.

Il va sans dire que, même s'il n'y a pas de classe, les trois centres administratifs fonctionneront comme à l'accoutumée ces jours-là, et que les employés de tous les services des trois commissions seront aussi à l'oeuvre comme l'habitude.

Les prochaines journées pédagogiques se tiendront ensuite les 17, 18, 21 et 22 avril alors qu'elles s'abouteront encore à une fin de semaine pour prolonger le congé des élèves à six jours.



Des garagistes protestent à Drummondville

Un important groupe de garagistes du grand Drummondville ont protesté contre le projet de règlement no 1058 concernant les stations à libre service. Environ 75 garagistes ont manifesté leur mécontentement vis-à-vis le conseil et ont demandé la tenue d'un référendum. La

ville de Drummondville tiendra un référendum le 2 mars afin de connaître l'opinion publique concernant l'approbation ou non de l'implantation de nouvelles stations à libre service. (Photo B-Soleil)

demandez les menus économiques de Soeur Berthe

Une collection exclusive offerte par Provigo que vous pouvez obtenir gratuitement chez Provigain, Provibec, Provipop, Provi-Soir, AVA et Les Aubaines Alimentaires.

"...J'ai apporté une attention toute spéciale à la préparation de cette collection de menus. C'est peut-être parce que les qualités distinctives qu'on a tenu à leur donner m'ont semblé répondre aux besoins actuels des consommateurs."

Entre autres, je les ai voulus économiques: vous y trouverez le coût de chaque recette et même le coût de chaque portion. Je les ai voulus équilibrés aussi: le nombre de calories par portion y est indiqué. Je les ai voulus complets: chaque fascicule décrit les 7 menus d'une semaine. Ils sont variés, simples... et particulièrement appétissants."

"En cuisinant avec Soeur Berthe, y a pas de perte."

Soeur Berthe O.M.D.



provigo



168 recettes regroupées en 42 menus complets

Ils sont disponibles chez votre marchand à raison d'un fascicule par 2 semaines





Grande vente de chapeaux de fourrure et bonnets de tricot

Premiers arrivés, premiers servis.

Bonnets de tricot ou ensembles assortis
Aussi: spécial sur tuques de ski
Rég. 4.98 à \$19

SPÉCIAL 299 à \$14

Chapeaux ou collets en chat sauvage, renard norvégien ou vison
Rég. \$60 à \$125

SPÉCIAL \$40 à \$100

Perruques et chapeaux (Rayon 3340) Premier étage

Grand spécial de PERRUQUES

Pourquoi ne pas renouveler votre coiffure et faire un petit changement dans votre apparence... Elles sont jolies et d'allure naturelle et très peu coûteuses!



"PETITE ROSE"
Cheveux courts, faciles à peigner et à entretenir.

24⁹⁸

"PETITE RENÉE"
Légèrement ondulée et un peu plus longue. Féminine et facile à entretenir.

18⁹⁸

ASSORTIMENT VARIÉS DE PERRUQUES
Légères et très jolies, coupes variées.
Rég. \$35 à \$40

SPÉCIAL 14⁹⁸



Centre-Ville Carre des Forges

Département du chapeau et des perruques (Rayon 3340) Premier étage