

Bernache-Express

Club d'Ornithologie Sorel-Tracy inc.

Volume 16 no 1 : automne 2014
Septembre – Octobre - Novembre



Expressions populaires ayant pour thème les oiseaux : Madeleine Robidoux
Intrépides pionniers des airs : Clément-Michel Côté
Atlas des Oiseaux Nicheurs: Jean Crépeau
Compte-rendu des sorties 2013 - 2014 : Lucille Cournoyer



Moqueur Roux...
12 août 2011
photo Gilles Turcotte

Sommaire

Mot du président	3
Conférence du 16 sept.	4
Atlas des oiseaux nicheurs	5 - 7
Epressions sur thème	8 - 9
Intrépides pionniers des airs	10 - 12
Compte-rendu des sorties 2013-2014	13 - 16
Résumé de la conférence du 20 mai	17 - 18
Dans ma cour ou ailleurs	19 - 20
Calendrier des activités à venir	21...

Bernache-Express

Le *Bernache-Express* est l'organe d'information des membres du Club d'Ornithologie Sorel-Tracy et est publié quatre fois par année

Prochaine date de tombée : le 15 novembre 2014

Le contenu de *Bernache-Express* peut être reproduit si l'on en cite la provenance

Le générique masculin utilisé dans le texte de cette publication ne véhicule aucune discrimination et doit être considéré comme incluant le générique féminin

Dépôt légal :

Bibliothèque et Archives nationales du Québec
Bibliothèque et Archives Canada ISSN 1927-615X
Société historique Pierre-de-Saurel

Tarif d'abonnement au club

25 \$ pour une cotisation annuelle individuelle

30 \$ pour une cotisation annuelle familiale

Envoyez votre chèque à l'ordre du Club d'Ornithologie
Sorel-Tracy à l'adresse suivante :

COST, C.P. 1111, Sorel-Tracy, (Qc) J3P 7L4

Il est important que les membres renouvellent leur abonnement dès son expiration et nous vous remercions beaucoup de maintenir votre fidélité au COST

Notre club est également affilié au **Regroupement QuébecOiseaux** que l'on peut consulter sur le site www.quebecoiseaux.org

Conseil d'administration

Clément-Michel Côté – président, rédacteur en chef (interim) 450 743-3685

Mario Cloutier – vice-président 450 743-0665

Françoise Grondin – secrétaire 450 746-0545

Micheline Du Tremble – trésorier 450 746-0679

Francine Ouellet – directeur, conférences 450 743-0665

Cécile Page – directeur, accueil, comité des relations publiques 450 746-8451

Richard Brunet – directeur, webmestre 450 783-2385

Poste vacant – directeur

Autres bénévoles

Julien de la Bruère-Terreault, concepteur de notre site Internet

Reine-Marie St-Germain et **Gilles Turcotte**, préposés à l'accueil lors des assemblées

Notre site Internet : www.ornitho-soreltracy.org

Notre courriel : info@ornitho-soreltracy.org

Notre adresse postale : COST, CP 1111, Sorel-Tracy, (Qc) J3P 7L4

Mot du président

Septembre 2014

Bonjour, chers membres oiseleurs(euses),

Votre club le COST débutera bientôt sa 32e saison. Comme première rencontre de la nouvelle saison, vous êtes conviés, mardi le 16 septembre 2014, au **Café-théâtre Les Beaux Instants du** Centre culturel de Sorel-Tracy pour y assister à une nouvelle activité du programme 2014-2015.

De plus, nous vous rappelons que la réélection de certains des membres de votre CA est planifiée pour se tenir annuellement en novembre. Donc, si certains d'entre vous sont intéressés à donner du temps au club COST, soit comme membre du CA ou soit pour aider dans d'autres activités.

Vous êtes bienvenue !

Les postes qui seront en réélection en novembre concernent: le Président, le Trésorier et 2 Directeurs. De plus, nous avons actuellement besoin d'une relève pour assurer la gestion de notre calendrier d'activités, ainsi que pour la production de notre journal, le Bernache-Express... Vous n'avez qu'à vous annoncer ...

L'été 2014 aura été moins chaud que par les années passées pour sa température cela, bien qu'il fait généralement beau alors que les pluies étaient abondantes et drues lorsqu'il pleuvait. Néanmoins, certains d'entre vous nous avez signalé de belles observations comme: Merle Bleu sur Place des Trembles, Oriole de Baltimore, Cardinal Rouge, Cardinal à Poitrine Rose, Moqueur Roux et Moqueur Chat sur la piste cyclable dans le secteur de Saint-Robert, une demi-douzaine d'Urubus à Tête Rouge sur la rue Desrochers à Sorel...

Pour conclure, je souhaite que cette nouvelle saison ornithologique puisse profiter au maximum de votre participation, de votre implication et de votre dynamisme et que tous puissent bénéficier agréablement des échanges, rencontres et réunions qui s'y tiendront.

Très Bonne Saison 2014-2015 !

Clément-Michel Côté
Président du COST



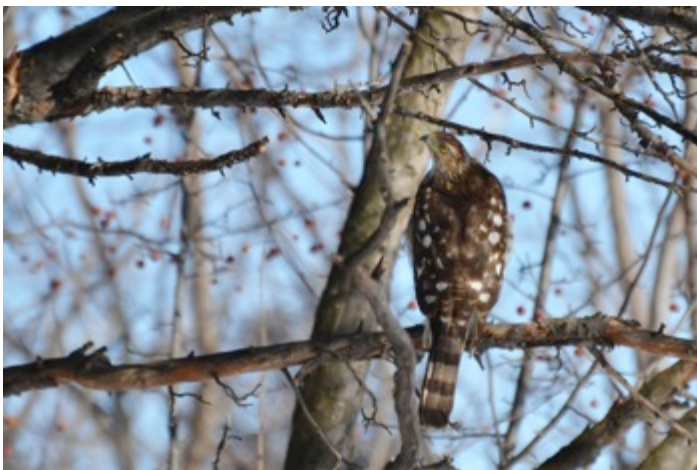
Prochaine conférence 16 septembre 2014

Titre de la conférence :

Suivi photographique d'une nidification d'Épervier de Cooper au Parc-nature de l'Île-de-la-Visitation, à Montréal à l'été 2012.

Conférencier : Lucien Lemay

Date de la conférence : 16 septembre 2014



Épervier de Cooper
Photo de Gilles Turcotte
Regard sur le Fleuve – Février 2012

Épervier de Cooper
Photo de Gilles Turcotte
Yamaska - Décembre 2011



Atlas des oiseaux nicheurs du Québec

Par Jean Crépeau

L'année 2014 était la cinquième et dernière année du projet de l'Atlas des Oiseaux Nicheurs du Québec. C'était le deuxième projet du genre au Québec, le premier ayant eu lieu il y a 25 ans, de 1984 à 1989.

Qu'est un atlas et quel est son objectif principal : Un atlas ornithologique est un recueil de cartes montrant la répartition des oiseaux sur un territoire donné, accompli à partir de relevés (inventaires) effectués sur le terrain. Le plus souvent, les atlas ornithologiques concernent les oiseaux en période de nidification; on parle alors d'un « atlas des oiseaux nicheurs ». L'objectif principal est de connaître la répartition des espèces nicheuses, de voir les tendances, dans le but de mieux les protéger, particulièrement les espèces vulnérables et en déclin.

Comme c'est la deuxième édition du projet, et que les données sont presque toutes disponibles, on peut en profiter pour voir quelles sont les principales tendances. J'ai préparé quelques tableaux à partir des données extraites à partir d'un carré de 100 carrés ayant chacun 10 x 10 km de côté. Donc une zone de 10000 km carré (100 km sur chaque côté) qui va de Joliette, vers Drummondville à l'est, Lac Brome au sud, puis on revient vers l'ouest dans le coin de St-Constant.

Dans cette zone, les 36 espèces suivantes ont été vues dans tous les carrés :

Bruant chanteur, Bruant familier, Canard colvert, **Carouge à épaulettes**, **Chardonneret jaune**, **Corneille d'Amérique**, **Étourneau sansonnet**, **Hirondelle rustique**, Jaseur d'Amérique, **Merle d'Amérique**, **Mésange à tête noire**, Oriole de Baltimore, Paruline jaune, Paruline masquée, **Pic flamboyant**, Pic mineur, Pigeon biset, **Quiscale bronzé**, Sittelle à poitrine blanche, **Tourterelle triste**, Viréo aux yeux rouges, Viréo mélodieux.

Les espèces en gras avaient été rapportées dans tous les mêmes carrés lors du premier atlas, avec en plus: Hirondelle bicolore, Tyran tritri et Vacher à tête brune.

Dans le tableau suivant, on voit quelles sont les espèces qui ont fait des gains dans le 2e Atlas par rapport au premier. Par exemple, en tête de liste, on retrouve le Grand Corbeau, qui s'était observé dans 10 carrés au premier Atlas, mais dans 97 carrés dans le 2e, donc, dans notre zone de référence, il s'est observé dans 87 carrés de plus !

	1e	2e	Gains
Grand Corbeau	10	97	87
Bernache du Canada	9	84	75
Urubu à tête rouge	15	89	74
Cardinal rouge	30	97	67
Faucon émerillon	0	62	62

	1e	2e	Gains
Grand Pic	25	86	61
Canard branchu	28	78	50
Dindon sauvage	1	47	46
Roselin familier	36	78	42
Paruline à gorge noire	39	80	41
Pic maculé	55	95	40
Merlebleu de l'Est	27	65	38
Passerin indigo	54	92	38
Épervier de Cooper	7	44	37
Buse à queue rousse	49	85	36
Petit-duc maculé	14	46	32
Mésange bicolore	1	32	31

De la même façon, on peut voir les pertes, c'est à dire les espèces nicheuses en déclin dans le tableau suivant :

	1e	2e	Pertes
Sturnelle des prés	96	33	-63
Maubèche des champs	63	25	-38
Hirondelle noire	55	28	-27
Perdrix grise	40	16	-24
Canard pilet	34	11	-23
Gros-bec errant	25	3	-22
Sarcelle à ailes bleues	35	14	-21
Alouette hausse-col	83	63	-20
Hirondelle de rivage	79	59	-20
Crécerelle d'Amérique	94	78	-16
Tarin des pins	36	20	-16
Grive à dos olive	19	4	-15

C'est en regardant les tableaux ci-dessus qu'on réalise que la répartition et l'abondance des espèces nicheuses varie énormément en 25 ans à peine ! D'où l'importance et la pertinence de ce deuxième projet d'Atlas des Oiseaux Nicheurs du Québec, et fort probablement, de la tenue d'un 3e dans 25 ans !

Vus dans plus de carrés – 2iè Atlas



Urubu à Tête Rouge (Gilles Turcotte)

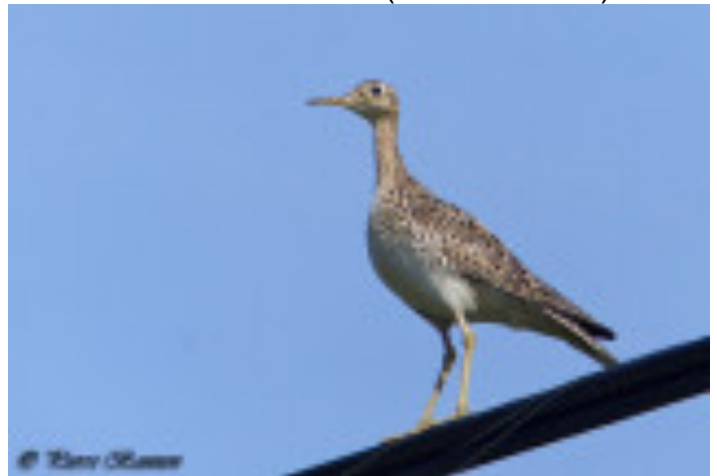
Vus dans moins de carrés – 2iè Atlas



Sturnelle des Prés (Pierre Bannon)



Dindon Sauvage



Maubèche des Champs (Pierre Bannon)



Passerin Indigo (Pierre Bannon)



Gros Bec Errant

Expressions utilisant le thème des oiseaux

Par Madeleine Robidoux

Les expressions suivantes sont tirées en grande partie de : Lettres d'oiseaux, Citations, proverbes et autres messages d'auteurs inspirés par le monde ailé de Bernard Cloutier, Éditions Bernard Cloutier 1997.

Ces expressions furent colligées à l'occasion du 25^e anniversaire du COST pour être intégrées à l'Exposition au Centre du Patrimoine de Sorel-Tracy.

Expressions	Définitions
Tête de Linotte	Personne écervelée
Cerveille d'oiseau	Ne réfléchit pas avant d'agir
Parler comme une Pie	Parler beaucoup, être bavard(e)
Trouver la pie au nid	Faire une découverte significative, une trouvaille
Bailler aux Corneilles	Ne rien faire, avoir l'air de s'ennuyer
Se pavaner comme un Paon	Être fier, s'attribuer des mérites usurpés
Chanter comme un Merle ou un Rossignol	Chanter harmonieusement
Rouge comme un Coq	Être rouge de colère, de gêne évoquant la couleur de la crête du Coq
Avoir le bec à l'eau	Être en état d'incertitude, d'attente
Marcher comme un canard	Marcher d'un côté et de l'autre, en se dandinant à la manière d'un canard
Le Chant du Cygne	Dernière œuvre d'un artiste
Être le dindon de la farce	Être la victime d'une situation particulière
On ne peut faire une Buse d'un Épervier	On ne peut faire un homme rusé d'un sot
Quand il n'y a plus de Grives, on mange des Merles	Se contenter de ce que l'on a (en Bourgogne)
Une Hirondelle ne fait pas le printemps	On ne peut faire de généralisation à partir d'un fait
Faire son nid	Rester, s'établir dans un endroit
Petit à petit l'oiseau fait son nid	S'installer progressivement, patiemment
Marcher sur des œufs	Marcher avec précaution, agir d'un air mal assuré
Bête comme une Oie	Stupide, idiot
Faire un vol plané	Tomber, faire une chute (relativement violente)
Avoir des yeux d'Aigle	Avoir un regard perçant, qui voit loin
Miroir aux Alouettes	Au sens figuré ce qui trompe, ce qui fascine
Butor	Homme grossier
Bécasse	Personne sotté
Chouette	Agréable, joli, sympathique, satisfaisant
Une Colombe	Partisan d'une politique de paix
Un Faucon	Partisan d'une politique agressive, de guerre

Expressions	Définitions
Une Mauviette	Homme crédule, faible d'esprit
Un beau Merle	Employé ironiquement = un vilain personnage
Moineau	Individu méprisable
Pigeon	Terme d'affection mon petit pigeon
Nid de poules	Dépression ou trou dans une chaussée
Œil de perdrix	Cor entre les doigts de pieds
Tyran : (Tyran huppé)	Despote
Avoir un estomac d'Autruche	Tout supporter, tout digérer
La politique de l'Autruche	Refuser de voir, se cacher la tête pour échapper au péril
Trempé comme un canard	Être très mouillé
Faire la cane	Reculer devant le danger ou un problème
Avoir des jambes de coq	Avoir des jambes longues et fines
Être comme un coq en pâte	Être soigné
Au chant du Coq	Au point (à l'apparition) du jour
Le Coq du village	Être le plus admiré
Noir comme un Corbeau	Très noir
Gai comme un Pinson	Être enjoué, joyeux
Se sentir léger comme une plume	Être allègre, joyeux
Perdre des plumes	Essuyer ou subir un échec
Avoir la chair de poule	Être effrayé, avoir une sensation de froid sur la peau
Plumer quelqu'un	Voler quelqu'un
Se lever ou se coucher à l'heure des poules	Se coucher ou se lever très tôt



LOUIS PLAMONDON
 DÉPUTÉ DE BAS-RICHELIEU | NICOLET | BÉCANCOUR



307, route Marie-Victorin
 Sorel-Tracy (Québec) J3R 1K6
 Tél.: (450) 742-0479
 Téléc.: (450) 742-1976

Chambre des commerces

louis.plamondon@parl.gc.ca

VIZIB: 10% D'ESCOMPTE
 SUR PRÉSENTATION DE LA CARTE DE MEMBRE

POLOS
 T-SHIRTS
 CHEMISES
 MANTEAUX
 CHAPEAUX
 CASQUETTES
 SERVICE DE BRODERIE
 OBJETS PROMOTIONNELS

Ronald Page
ronald@vizib.ca

95, rue Plante, suite 101
 Sorel-Tracy (Québec) J3P 7E9
450 746-9977
vizib.ca - info@vizib.ca

Intrépides Pionniers des Airs

Extraits de "Tous les pourquoi du monde – Les réponses à toutes les questions que vous posez" de Sélection du Reader's Digest et d'articles tirés de Wikipedia.

Par Clément-Michel Côté

Les oiseaux qui migrent vers des climats plus doux en hiver ne fuient pas le froid. En effet, leurs plumes assurent une isolation naturelle parfaite contre les températures les plus rigoureuses. La plupart des espèces entreprennent leur voyage saisonnier parce que les réserves alimentaires s'épuisent ou disparaissent sous la neige ou la glace.

Souvent, le déplacement est peu important. Dans les régions tempérées, par exemple, les espèces qui nichent dans les montagnes, se contentent de descendre à une altitude plus basse. Le pinson, le merle et le rouge-gorge sont des migrateurs partiels; ils peuvent être migrateurs dans une région et sédentaires ailleurs. Mise en veilleuse par une série d'hivers doux, leur tendance migratoire sera momentanément renforcée par un hiver rigoureux. Dans ce cas, ils gagnent une région plus clémente, mais pas nécessairement éloignée de leur habitat naturel.

À l'inverse, certains oiseaux sont des migrateurs infatigables. Les pouillots fitis, dont certaines espèces se reproduisent en Alaska, vont passer l'hiver en Afrique, à une distance de 13 000 km. Mais c'est à la sterne arctique que revient la palme du plus grand voyage. À l'automne, avant que la glace ne recouvre leurs eaux nourricières, ces oiseaux quittent le cercle arctique, où ils nichent, et parcourent 18 000 km pour hiberner en bordure des glaces de l'Antarctique. Bien que bénéficiant de deux étés par an, les sternes aiment le froid. Elles se nourrissent de petits poissons qu'elles pêchent dans des eaux ne dépassant jamais 0 degré celsius. La recherche de la nourriture n'explique qu'en partie les migrations. Pourquoi, par exemple, les puffins à bec grêle, oiseaux des côtes de la Nouvelle-Zélande et de l'Australie, effectuent chaque année un long périple jusqu'à la mer de Béring, avant de revenir à leur territoire de nidification, parcourant au total une énorme boucle de 30 000 km? Leurs mers d'origine ne gèlent pas – en réalité elles ne sont guère plus froides en hiver, et les poissons dont ils se nourrissent y sont même plus abondants. Pourtant les puffins à bec grêle n'hésitent pas à entreprendre un voyage périlleux: certaines années, ils meurent par milliers, durant la traversée, surtout des jeunes. Ce comportement apparemment illogique s'explique peut-être par un problème de surpopulation. En effet, les sites de nidification où les puffins à bec grêle établissent leurs terriers sont limités. En conservant des pratiques migratoires qui n'ont plus aucune cause climatique, ces oiseaux exerceraient inconsciemment une sorte de contrôle démographique.

L'instinct migratoire des oiseaux a été sans nul doute renforcé lors des grandes glaciations. Mais l'origine de leurs déplacements saisonniers remonte probablement à une époque beaucoup plus lointaine. Les oiseaux apparaissent il y a 150 millions d'années. Au fur et à mesure de la dislocation des continents, leur habitat s'est fragmenté; dès lors, les oiseaux capables de franchir de très longues distances, d'une terre immergée à une autre, avaient de meilleures chances de survie.

Les migrations courtes au-dessus des terres semblent s'expliquer par des raisons purement climatiques. Les oiseaux quittent leur habitat aux premiers signes d'hiver rigoureux et sont habituellement les premiers à y revenir dès le début du printemps. Les grands migrateurs, en revanche, se mettent en route à peu près à la même époque de l'année, quelles que soient les conditions météorologiques.

Les migrateurs semblent avoir "une horloge biologique" capable de mesurer le raccourcissement du jour. Lorsque la durée de la période d'éclairement atteint un certain niveau, en automne, ils savent qu'il est temps de partir. Avant d'entreprendre le vol migratoire, une pulsion instinctive, dictée par leur horloge interne, les pousse à accumuler des réserves de graisse qui serviront de carburant pour leur voyage au long cours.

Comment expliquer l'aisance avec les oiseaux qui s'orientent sur de longs parcours? Les migrateurs diurnes qui volent en bande au-dessus des terres semblent se diriger grâce à des repères géographiques au sol et bénéficient de l'expérience de leurs aînés ayant déjà fait le voyage. Mais ils peuvent aussi modifier leur route habituelle, qui comprennent parfois des aires traditionnelles de repos, si les conditions météorologiques ne leur conviennent pas.

Des expériences montrent que les oiseaux s'orientent d'après la position du Soleil durant la journée et tiennent compte des changements saisonniers affectant l'angle que forme l'astre avec la Terre.

Par temps couvert, lorsque leurs repères habituels leur font défaut, certains oiseaux utilisent un "radiocompas" interne qui, semble-t-il, détermine le cap grâce aux variations du champ magnétique terrestre. Les pigeons possèdent entre la boîte crânienne et le cerveau des masses de cristaux réagissant au magnétisme. Quand l'oiseau bouge la tête, le champ magnétique terrestre entraîne la production d'infimes courants électriques qui donnent au pigeon le cap à suivre. Lorsque le mauvais temps coïncide avec une tempête solaire, qui envoie dans l'espace des protons chargés d'électricité, les pigeons deviennent "déboussolés" et ont beaucoup de mal à retourner au nid.

Certains chercheurs pensent que les oiseaux possèdent des sens que l'esprit humain ne peut appréhender. Comment expliquer sinon, leurs prodigieuses capacités de navigateurs ?

Les coucous de Nouvelle-Zélande, élevés par des parents adoptifs qui ne migrent pas, n'ont jamais vu leurs géniteurs; pourtant, ils savent d'instinct, comment parcourir les 4 000 km qui les séparent des Îles Salomon!

Records de migration

Voici quelques champions de la migration...



La **Barge Rousse** est un migrateur pouvant parcourir en vol jusqu'à 11 500 kilomètres sans escale.

Le **Puffin Fuligineux** (*Puffinus griseus*) est une espèce d'oiseau de mer de la famille des Procellariidae. Il ne mesure pas plus d'une quarantaine de centimètres de long, mais certains individus sont capables de parcourir 65 000 kilomètres en six à dix mois autour de l'océan Pacifique.



Les **Sternes Arctiques** sont de taille moyenne. Elles mesurent de 33 à 36 centimètres de long avec une envergure de 76 à 85 cm.



C'est un oiseau migrateur qui est témoin de deux étés chaque année, puisqu'il effectue un aller-retour à partir de ses aires de reproduction dans le nord, jusqu'aux océans près de l'Antarctique où il hiverne (ce qui représente un trajet pouvant atteindre couramment 70 000 km. Il s'agit, avec celle du Puffin fuligineux, de la plus importante migration régulière connue chez les animaux. La Sterne arctique vole de ce fait huit mois par an.

Contrairement aux idées reçues, dire de quelqu'un qu'il a une cervelle d'oiseau est un compliment de taille.

Compte-rendu des Sorties du COST

Saison 2013 - 2014

Par Lucille Cournoyer

Date	Lieu	Guide	Particularités	# Esp.	# Obs'r
17 août samedi	Baie du Febvre/Rang Lacerte et route Janelle Chenal Tardif /Pierreville / Petit Chenal Yamaska	informelle		45	3
30 août vendredi	Baie-du-Febvre	informelle		19	3
1 sept dimanche	Piste cyclable / SABL / Baie-du-Febvre	informelle		28	2
7 sept samedi	Piste cyclable/Étang d'Épuration des eaux/ Sentiers SABL/ RSfleuve	Lucille Cournoyer	Hirondelles bicolore, rustique, du rivage Etang d'EDE	32	6
14 sept samedi	Sainte-Martine et sablière de Saint-Lazare	Michel Bertrand invitation du COL	Aigle royale, Bécasseau à poitrine cendré	32	COST 8 COL 18
24 sept mardi	Baie-du-Fèbvre	informelle	Bécassin à long bec , Pipit d'Amérique, Pluvier argenté et bronzé, BÉCASSEAU À QUEUE POINTUE	24	3
25 sept mercredi	Tour du lac St-Pierre	informelle	4 esp.de pluviers, Bécasseau maubèche, sanderling, à croupion blanc, à poit.cendrée, variable et à queue pointue	57	3
28 sept samedi	Îles de Boucherville	Jean Crépeau	Pic maculé, flamboyant, min et che, Viréo à tête bleue, 5 esp.de parulines	41	9
30 sept lundi	Baie-du-Fèbvre	informelle	Chevalier semipalmé, Bécasseau semipalmé	20	2
5 oct samedi	Rang ruisseau Laprade/Saint-Roch, Verchères / parc La Frayère	Michel Surprenant	Grives à dos olive, solitaire, Jaseur d'Amérique, Grimpereau, Troglodyte des marais, Paruline bleue	49	7
9 oct mardi	Baie-du-Fèbvre	informelle	Bécassin roux, Bécasseau à poitrine cendrée, variable, minuscule, semipalmé, Bruant des prés	25	2
19 oct samedi	Les 2 rives du Richelieu ad Chambly	informelle	Mouette de Bonaparte, Grèbe jougris	38	4

Date	Lieu	Guide	Particularités	# Esp.	# Obs'r
23 oct mercredi	Réservoir Beudet/Victoriaville Étang de Burbank/Danville	informelle	Grèbe jougris au réservoir Beudet	21	3
26 oct samedi	Réservoir Beudet/Victoriaville Étang de Burbank/Danville	Clément- Michel Côté	Très froid, venteux, neige et pluie. Très peu d'oies et canards.	28	8
29 oct mardi	Sentier SABL	informelle	Grand chevalier, Roselin pourpré. Paruline à croupion jaune	11	2
9 nov samedi	Saint-Barthélémy / Saint- Cuthbert, migration des rapaces avec le SOL	informelle	Busard St-Martin, Buse à queue rousse et pattue, Épervier de Cooper, Faucon émerillon, Plectrophane des neiges, Alouette hausse-col	26	COST : 3 SOL : 16
23 nov samedi	Bécancour / Baie-du- Fèbvre	informelle	A la recherche du Harfang des neiges, niet. Cormoran à aigrettes, 6 Pygargues à tête blanche	21	3
2 déc lundi	Sainte-Anne de Sorel / Sentier du Marais	Informelle	Hibou des marais, Harfang des neiges	13	2
7 déc samedi	Boisé Papineau/ Parc Pointe des Prairies / Île de Boucherville à la recherche des rapaces	Informelle avec SBM	Grand-duc d'Amérique, Hibou moyen-duc	15	15 (2 Sorel)
21 déc samedi	RON	Francine Ouellet CM Côté	2 Pygargues à tête blanche, Faucon Émérillon, Buse pattue f. sombre, Vacher à tête brune	20	3
18 janv samedi	SABL, RSF et Sainte- Anne de Sorel	informelle	1 Harfang des neiges, découverte de la nouvelle tour, 10 cerfs de Virginie	12	3
23 janvier jeudi	Rangs de la MRC Pierre de Saurel	informelle	4 Harfangs des neiges, Plectrophane des neiges, Alouettes hausse-col, Grand Corbeau, Buse à queue rousse, pattue, 8 cerfs de Virginie	20	3
30 janvier jeudi	Contrecoeur, St-Hubert, Varenes	informelle	3 Harfang des neiges, 1 Pygargue à tête blanche, 4 Buses à QR, 1 Pie grièche, 1 Merle d'Amérique	19	3
4 février mardi	Forêt Montmorency	informelle	MÉSANGE À TÊTE BRUNE, MÉSANGEAI DU CANADA, Harfangs des neiges (R132)	10	3
16 février dimanche	Saint-Barthélémy	informelle	3 Harfangs, Pie grièche grise, Épervier de Cooper, Plectrophane des neiges	16	3 COST 11 SOL

Date	Lieu	Guide	Particularités	# Esp.	# Obs'r
22 février samedi	Rangs de la MRC Pierre de Saurel,, Saint-Marcel	informelle	Plectrophane des neiges, Alouette hausse-col	15	3
2 mars dimanche	Région d'Hemmingford	informelle	À la recherche de Dindons sauvages (niet) 6 Buse à queue rousse, 1 Buse pattue, 1 Pie grièche grise, Faucon gerfaut en vol	16	7
8 mars samedi	Région Bromont / Dunham	informelle	Dindons sauvages	19	7
17 mars lundi	Rive du Fleuve de St-Joseph / Sorel-Tracy / Sainte-Anne de Sorel	Informelle		14	3
20 mars jeudi	Quai de Sainte-Anne et usine d'Assainissement des eaux usées	informelle	Pygargue à tête blanche	12	2

3 avril jeudi	Rangs Yamaska et de Sainte-Anne	informelle	7 Harfangs des neiges, Buse à queue rousse et pattue, Faucon Émérillon	28	3
5 avril samedi	Yamaska / Baie-du-Febvre / Bécancour	Clément-Michel Côté	Busard St-Martine, 6 Pygargues à tête blanche	33	3
10 avril jeudi	Baie-du-Febvre	Informelle	Fuligule à collier, à tête rouge et milouian	24	3
12 avril samedi	Les rives du St-Laurent de Contrecoeur au parc LaFrayère	Raymonde Tessier	Cormoran à aigrettes, Sarcelle d'hiver, Pic maculé et flamboyant, Roitelet à couronne dorée	51	9
19 avril samedi	Rive du Richelieu de Tracy ad Chambly	Michel Surprenant	Martin pêcheur, Balbuzard pêcheur et son nid, Canard d'Amérique,	49	8
24 avril jeudi	Baie-du-Febvre	Informelle	Foulque d'Amérique, Érismaire rousse, Harfang des	46	5
26 avril samedi	Bécancour / Baie-du-Febvre	Lucille Cournoyer	Harfang des neiges, Crécerelle d'Amérique, Sarcelle à ailes bleues, Roitelet couronne ruis	46	5
3 mai samedi	Rive nord du St-Laurent, de Berthier à Baie-du-Febvre	CM Côté Lucille Cournoyer	Héron vert, Quiscale rouilleux	50	5
8 mai jeudi	Chambly / Saint-Blaise / Saint-Jean d'Iberville	informelle	Grèbe jougris et esclavon, Ibis falcinelle Macreuse à front blanc, Plongeon huard, Guiffette noire, Sterne pierregarin, Hirondelle rustique, noire à ailes hérissées, Bihoreau gris,	48	3

Date	Lieu	Guide	Particularités	# Esp.	# Obs'r
9 -10 mai ven/sam	Grand Défi Québec Oiseaux, 8 heures	Sorel : L.Cournoyer, CM. Côté, F.Ouellet, Contrecoeur : M.Surprenant, J.Beaudreault, G.Turcotte, F.Grondin,	Butor d'Amérique, Bihoreau gris avec pattes rouges, Oies des neiges (100,000),	Sorel : 60 Cont. : 45	6
17 mai samedi	Maison du marais SABL / boisé rue Paul	Lucille Cournoyer	Tyrann huppé, Viréo mélodieux et aux yeux rouges, Paruline jaune , à tête cendrée, à croupion jaune, couronnée, masquée, Quiscale rouilleux, Oriole de Baltimore, Cardinal à poitrine rose	54	4
24 mai samedi	Île Saint-Bernard / Châteauguay	Lucille Cournoyer	Pyrranga écarlate, Paruline à poitrine baie, obscure, rayée, flamboyante, masquée, Mésange bicolore	62	9
31 mai samedi	Île de Boucherville	CM Côté	Paruline à calotte noire, Héron vert, Moqueur roux, Moucherolle à ventre jaune,	54	11
7 juin samedi	Mont-Ham et étang de Stater à Irlande	CM Côté	Paruline à gorge orangée au Mont-Ham Canard siffleur	38	9
10 juin mardi	SABL	Non formelle	N/D	26	2
14 juin samedi	Franklin / région Huntingdon	Non formelle	Dickcissel d'Amérique, Sturnelle des prés, Goglu des prés, Passerin indigo	52	5

Le total d'espèces observées pour la période référence est estimé autour de 185.

CHIENS ET CHATS | POISSONS EXOTIQUES | OISEAUX | RONGEURS | REPTILES
Nourriture | Cages et accessoires | Service de toilettage complet | Jardin d'eau
LA PLUS GRANDE ANIMALERIE AU COEUR DU QUÉBEC !



**Boutique
Animaux Cartier**

MICHEL BOUCHER ET GENEVIÈVE BOUCHER, COPROPRIÉTAIRES
322, BOUL.FISET, SOREL-TRACY J3P 3R2 | T 450 743-2970 | F 450 743-3221
WWW.ANIMALERIE-CARTIER.COM | INFO@ANIMALERIE-CARTIER.COM

Rêvez, planifiez, réalisez...
avec votre centre-jardin déco



BOTANIX
COMPTOIR RICHELIEU

350, rue du Collège
Sorel-Tracy (Québec) J3P 6T7
Tél. : 450 742.9444
Télec. : 450 742.7944
comptoirrachelieu@qc.aira.com

Résumé conférence du 20 mai

Par Clément-Michel Côté (Les références géographiques de ce texte sont tirés de Wikipedia)

La conférence du mois fut donnée par l'un de nos membres, Micheline Dutremble. Micheline se permettant, de temps à autre, quelques escapades, autour de la planète, a bien voulu nous partager l'une de ses dernières pérégrinations soit, son dernier voyage au Galapagos.

Les **îles Galápagos**, aussi appelées **archipel de Colón**, sont un archipel de l'**Équateur** situé dans l'Est de l'océan Pacifique, à 965 kilomètres au large des côtes sud-américaines, à la latitude de l'équateur.

Composé d'une quarantaine d'îles d'origine volcanique, l'archipel forme une province de l'Équateur depuis 1832 avec Puerto Baquerizo Moreno pour capitale et plus grande ville. Il accueille le parc national des Galápagos et la réserve marine des Galápagos qui constituent un site du patrimoine mondial de l'Unesco.

Bien qu'originellement son voyage se voulait touristique, Micheline s'est offerte pour nous présenter ces photos de voyage, en s'attardant quelque peu sur les oiseaux, la faune et la flore aperçus sur l'un des principaux plateaux de l'Équateur et, particulièrement sur les principales îles des Galapagos qu'elle a visitées.

Micheline n'ayant pas eu de guide spécialisé en ornithologie durant son voyage, nous devons la féliciter pour les recherches et les efforts qu'elle a dû faire pour identifier les oiseaux présentés.

L'Équateur dans son ensemble est reconnue pour détenir 1/6 de la biodiversité mondiale, dont 1600 espèces d'oiseaux. Parmi les oiseaux qui nous ont été présentés, nous retrouvons: Bruant chingolo, Buse échasse, Tyran de Baird, Merle lustré, Brillant fer-de-lance, Brillant à gorge rose, Colibri à ailes saphir, Colibri de Benjamin, Colibri de Jardine, Colibri jacobin, Sylphe à queue violette, Brillant rubinoïde et Ariane à ventre gris.

Pour les Galapagos, on dénombre 58 espèces d'oiseaux, dont 28 sont endémiques de l'archipel. Parmi les oiseaux présentés, il y avait: Buse des Galápagos, Canard des Bahamas, Héron cocoi, Pélican thage, Mouette à queue fourchue, Mouette obscure, Tourterelle des Galápagos, Tyran des Galápagos, Géopsise à bec moyen,

Laboratoire Chaussures

Julien Paul

La référence en orthèses !

49, rue George
Centre-ville, Sorel-Tracy
Téléphone : 450 742-1722
Télécopieur : 450 748-0974
www.julienpaul.com

Moqueur des Galápagos, Moqueur d'Española, Échasse d'Amérique, Fou à pieds bleus, Fou masqué, Frégate superbe, Frégate du Pacifique.

Photos de Micheline Dutremble (Hiver 2014)



Frégate superbe



Mouette à queue fourchue



Colibri de Jardine



Brillant fer-de-lance

Dans ma cour ou ailleurs...

Par Lucille Cournoyer

Ça a pris presque un mois à la capturer. Intelligente une marmotte, bloque la porte avec un morceau de nourriture, ou capture les morceaux en passant la patte par le grillage, c'est pourquoi le voisin a décidé de couvrir la cage et alors bingo. Malheureusement elle était déjà morte à la prise de la photo, je l'ai su que le lendemain.

Avant



Après



Nouveau depuis le printemps, sur la rue de l'Église. 2 Pigeons biset, il me semble que ce sont toujours les mêmes. Depuis l'été ils sont trois, allant du toit de l'ancienne salle du syndicat et du voisinage, avec plusieurs arrêts, chez moi, se mêlant aux Tourterelles tristes, nombreux Quiscale bronzé, et Moineaux domestiques. >>>>>



Nouveau gardien du «bateau pirate». Le Grand Héron, avertissait en hennissement, je ne sais qui.... >>>>>



Voilà pourquoi les «yachmen» n'aiment pas les Goélands... Elles sont salissantes ces petites bêtes!



Oblenez 10% de rabais à l'achat de laminage
ou impression sur toile avec montage sur faux cadre

Excel'Art
LAMINAGE

312, RUE LIMOGES, SOREL-TRACY (QUÉBEC) J3P 1V6
TÉLÉPHONE : 450 746-2876 • TÉLÉCOPIEUR : 450 746-0615
MICHELLE FRÉCHETTE
excel.art@videotron.ca

sur présentation de votre carte de membre valide du COST

MPC Mécanique générale   **TRUCKPRO**

Rive-Sud inc.

CAMIONS LOURDS - LÉGERS & AUTOMOBILES

Vérification Mécanique 3000 kg et plus
Mandatire 3000 Kg et moins
Société de l'assurance Automobile Québec

NOTRE MISSION
Vous servir impeccablement sur toute la ligne
Sorel - Tracy

AUTOPRO

• SUSPENSION
• MÉCANIQUE GÉNÉRALE
• RÉPARATION DE MOTEURS DIESELS
• TRANSMISSIONS & DIFFÉRENTIELS
• PROGRAMME D'ENTRETIEN PRÉVENTIF

AIR CLIMATISÉ

LUNDI AU VENDREDI DE 8H À MINUIT 30

450 742-2764

300 Mgr DESRANLEAU, Près du Bd Fleet

Mécanique Générale MPC Rive-sud Inc.
300, rue Monseigneur-Desranleau, Sorel-Tracy, J3P 7Y8
450 742-2764

Calendrier des activités

Automne 2014

Samedi 27 septembre

Les îles de Boucherville

Ce site est un endroit idéal pour l'observation des oiseaux qui fréquentent le fleuve Saint-Laurent dans la région de Montréal. Il est constitué de prairies, de forêts et de milieux aquatiques et semi-aquatiques. Particulièrement en automne, les oiseaux sont nombreux à faire escale dans les îles. Parulines, viréos, grives, bruants et même les trois moqueurs sont omniprésents sur les lieux. Chez les oiseaux aquatiques, de nombreux canards, tant plongeurs que barboteurs, nagent dans les eaux environnantes.

Guide : Jean Crépeau 450 651-9978

Pour informations et inscription : Clément-Michel Côté 450 743-3685 Départ 7 h 30, restaurant Valentine, 3150, boul. de Tracy, retour fin d'après-midi. Apportez un lunch. Droits d'entrée : payés par le Club.

Samedi 4 octobre

Rang Ruisseau-Laprade et rang du Brulé de Contrecoeur ainsi que rive du Saint-Laurent jusqu'à Varennes

Nous irons à la recherche d'oiseaux aquatiques, de passereaux en migration et peut-être de quelques surprises.

Guide : Michel Surprenant 450 587-2372 Départ 7 h 45, restaurant Valentine, 3150, boul. de Tracy pour rejoindre Michel à 8 h 15 à l'IGA de Contrecoeur

Samedi 18 octobre

Grand tour du lac Saint-Pierre / Port de Bécancour / Baie-du-Febvre

Nous visiterons différents endroits dont le phare de l'île Dupas, l'île de la Commune de Berthier, les basses terres de Saint-Barthélemy, Yamachiche sa pointe et sa passerelle et nous reviendrons en visitant Baie-du-Febvre et autres endroits susceptibles de nous faire découvrir les oiseaux en migration.

Guide : Clément-Michel Côté 450 743-3685

Départ 8 h 15, stationnement du Parc Regard-sur-le-fleuve pour le traversier de 8 h 30, retour fin d'après-midi. Prévoir des bottes d'eau et un lunch

Samedi 1er novembre

Réservoir Beaudet & Étang Burbank

Clément-Michel Côté se fera un plaisir de vous faire découvrir les oiseaux de son coin de pays natal, la ville de Victoriaville. Au menu, le réservoir Beaudet avec plusieurs espèces de canards, Oie des neiges, Bernache du Canada et peut-être certaines surprises... Ensuite direction Mont Arthabaska pour diner et pour y observer des oiseaux de proie en période de migration. En après-midi, possibilité de se rendre à l'étang de Burbank à Danville.

Guide : Clément-Michel Côté 450 743-3685. Départ 7 h 30, Tim Horton rue Victoria, retour fin d'après-midi. Apportez un lunch.

Samedi 6 décembre

Les rangs de la MRC Pierre-de Saurel

Nous visiterons, en véhicule, le sud du territoire de la MRC, histoire de voir comment se présente le décompte des oiseaux de Noël qui s'effectuera le samedi suivant. Le Harfang des neiges devrait être arrivé, on l'espère tous, et nous observerons aussi les oiseaux migrateurs qui ne se sont pas décidé à descendre dans le Sud et ceux du Nord qui viennent passer l'hiver avec nous.

Guide : Clément-Michel Côté 450 743-3685. Départ 8 h 00, Tim Horton rue Victoria. L'activité se déroulera en avant-midi. Pour ceux qui désirent continuer, nous irons dîner quelque part et continuerons dans l'après-midi.

Samedi 20 décembre

115^e Recensement des oiseaux de Noël d'Audubon

Comme par le passé, les responsables des territoires vont communiquer avec vous pour vous donner les détails sur le territoire à couvrir selon les équipes.

Mardi le 19 février, Mario Cloutier nous présentait le nouveau **forum costbernache**, forum d'ornithologie où vous pouvez partager observations, photos, etc.

Pour y participer, inscrivez-vous à <http://costbernache.forumactif.org/login>.

Vous rencontrez des difficultés pour vous enregistrer ?

Écrivez à costbernache@outlook.com et Mario se fera un plaisir de vous aider.



L'OBservatoire
DU LAC SAINT-PIERRE

EXPOSITION PERMANENTE À DÉCOUVRIR!

MERCREDI AU VENDREDI: 10H À 17H
SAMEDI ET DIMANCHE: 13H À 17H



Biophare 



Desjardins

Coopérer pour créer l'avenir

N'ayant point eu de conférences au cours de l'été, conséquemment, il n'y a pas eu de tirages de prix de présence ou de moitié - moitié.



Québec 

ÉLOÏSE ZAKAÏB

Députée de Richelieu

**Ministre déléguée
à la Politique industrielle et
à la Banque de développement
économique du Québec**

Bureau de circonscription

71, rue de Ramezay, bureau 101
Sorel-Tracy (Québec) J3P 3Z1
Sans frais : 1-866-649-8832
T : 450 742-3781



Rio Tinto Fer et Titane
est heureuse de soutenir les activités
du Club d'ornithologie de Sorel-Tracy

www.rft.com

RioTinto

**Ordre du jour de l'avis de convocation pour
l'assemblée générale annuelle du
Club d'ornithologie Sorel-Tracy inc.
Réunion tenue le mardi, 18 novembre 2014**

- 1- Ouverture de l'assemblée
- 2- Enregistrement des membres votants et vérification du quorum
- 3- Lecture et adoption de l'ordre du jour de l'assemblée du 18 novembre 2014
- 4- Lecture et adoption du procès verbal - Assemblée générale du 19 novembre 2013
- 5- Rapport de la présidence
- 6- Ratification des rapports financiers au 31 août 2014
- 7- Présentation des prévisions budgétaires 2014-2015
- 8- Élections du président et secrétaire d'élections
Postes en candidature : Président, Trésorier, 2 directeurs
- 8- Élections
- 9- Questions diverses
- 10- Levée de l'assemblée