

Portrait socioéconomique du territoire de l'arrondissement de Montréal-Nord

Centre local d'emploi de Montréal-Nord



Équipe de recherche

Philippe Apparicio, professeur
Martin Gagnon, agent de recherche
Edith Préfontaine, assistante de recherche
Anne-Marie Séguin, professeure
Paula Negron, agente de recherche
Cindy Rojas, technicienne en arts graphiques
Ian D'Aragon, assistant de recherche
Olivier Gauthier, assistant de recherche

Étude réalisée par le centre

Urbanisation Culture Société de
l'Institut national de la recherche scientifique

Pour la Direction régionale d'Emploi-Québec
de l'Île-de-Montréal
Daniel Lalonde, chargé de projet

Mai 2009

INSTITUT NATIONAL DE LA RECHERCHE SCIENTIFIQUE

Centre - Urbanisation Culture Société
385, rue Sherbrooke Est
Montréal (Québec) H2X 1E3

Téléphone : 514 499-4000
Télécopieur : 514 499-4065

www.uqs.inrs.ca

EMPLOI-QUÉBEC

Direction régionale d'Emploi-Québec de l'Île-de-Montréal
276, rue Saint-Jacques, mezzanine
Montréal (Québec) H2Y 1N3

Téléphone : 514 725-5221

www.emploi-quebec.net/montreal

TABLES DES MATIÈRES

POPULATION	1	LES PRESTATAIRES DE L'AIDE SOCIALE ET DE LA SOLIDARITÉ SOCIALE	21
Effectifs en présence	1	Une vue d'ensemble des prestataires de l'aide sociale et de la solidarité sociale	21
Structure par âge	1	Les prestataires de l'aide sociale : un portrait global	22
Situation familiale	3	Les clientèles spécifiques de l'aide sociale	23
Scolarité	3	Les prestataires de la solidarité sociale : un portrait global	27
Revenu	5	LES ENTREPRISES ET LES EMPLOIS	28
Connaissance des langues officielles	7	Établissements	28
LES PERSONNES NÉES HORS CANADA ET ISSUES DES MINORITÉS VISIBLES	8	Emplois	29
Les personnes nées hors Canada	8	Travailleurs autonomes	29
Les personnes issues des minorités visibles	10	LES CLIENTÈLES SPÉCIFIQUES	30
MARCHÉ DU TRAVAIL	13	Femmes	30
Principaux indicateurs économiques	13	Jeunes	30
Selon le lieu de naissance	15	45-64 ans	30
Personnes issues des minorités visibles	16	Personnes nées hors Canada	31
Type d'industrie	19	Personnes issues des minorités visibles	31
Profession	20	LEXIQUE	32
LES PRESTATAIRES DE L'ASSURANCE-EMPLOI	21		

ISBN 978-2-89575-184-7

Dépôt légal :

Bibliothèque et Archives nationales du Québec, 2009
Bibliothèque et Archives Canada

POPULATION

Les données du recensement présentées ici proviennent de l'échantillon (20%); elles ne correspondent donc pas exactement aux données intégrales. De plus, elles sont arrondies, ce qui explique que la sommation des catégories peut être sensiblement différente du total indiqué ou encore que la sommation des pourcentages peut ne pas évaluer 100%. En présence de petits effectifs, cela affecte grandement la précision des pourcentages et des taux de variation ($\Delta\%$), il faut donc le cas échéant interpréter ces valeurs avec prudence.

Veuillez par ailleurs noter que les termes spécialisés sont définis dans le lexique qui figure à la fin de ce document.

Effectifs en présence

Le portrait tracé dans ce chapitre est celui du territoire de l'arrondissement de Montréal-Nord de la ville de Montréal. Avec 83 911 personnes (données intégrales, voir la note ci-dessus) en 2006, soit 4,5% de la population de l'île de Montréal, le territoire de l'arrondissement de Montréal-Nord a vu sa population légèrement augmenter de 0,4% depuis 2001 (83 600), moins que dans l'ensemble de l'île (2,2%).

Comme sur l'ensemble de l'île de Montréal, le tiers des personnes sont nées hors Canada sur le territoire de l'arrondissement de Montréal-Nord (33,6% contre 33% pour l'île). Elles sont cependant bien plus fréquemment issues des minorités visibles (32% contre 25% sur l'île). Ce groupe a d'ailleurs vu ses effectifs croître de 37% entre 2001 et 2006 alors que la croissance sur l'ensemble de l'île est de 21%. Il en va de même pour les personnes nées hors Canada dont la croissance s'élève à 23,3% (contre 14% pour l'île). À l'inverse, les effectifs des personnes nées au Canada ont chuté de 8% durant la période, trois fois plus que sur l'île (-2,6%).

Structure par âge

La pyramide des âges de la population du territoire de l'arrondissement de Montréal-Nord diffère légèrement de celle de l'île de Montréal, bien qu'elle ne soit pas elle non plus en forme de pyramide (baisse régulière des effectifs à mesure que l'âge augmente). En effet, les effectifs des groupes de 0 à 34 ans se révèlent relativement semblables (exception faite d'un creux chez les filles de 5 à 9 ans) alors que sur le territoire de l'île les groupes de 0 à 19 ans sont nettement moins nombreux que les 20 à 34 ans. Il en résulte qu'un déficit apparaît sur le territoire de l'arrondissement de Montréal-Nord dès 20 ans et jusqu'à la mi-cinquantaine, surtout chez les hommes. Ensuite, les parts de tous les groupes de 65 ans et plus surpassent celles de l'île, surtout chez les femmes.

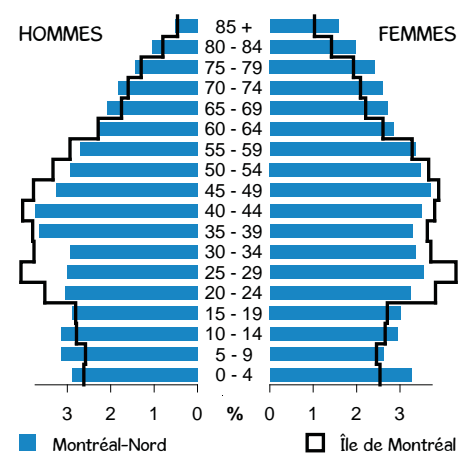
Par ailleurs, hormis une certaine croissance chez les personnes de 75 ans et plus, aucune tendance claire ne se dégage de la variation des effectifs sur le territoire de l'arrondissement de Montréal-Nord entre 2001 et 2006. Il en résulte que les groupes qui occupent une place plus importante sur le territoire de l'arrondissement de Montréal-Nord que sur l'ensemble de l'île sont à la fois les plus jeunes et les plus âgés.

Caractéristiques des effectifs en présence en 2006

	Montréal-Nord				Île de Montréal		
	2006 N	%	% de l'île de Montréal	$\Delta\%$ 2001-2006	2006 N	%	$\Delta\%$ 2001-2006
Population totale	82 710	100,0	4,5	0,5	1 823 900	100,0	2,3
Hommes	38 510	46,6	4,4	2,3	880 190	48,3	2,8
Femmes	44 200	53,4	4,7	-0,9	943 710	51,7	1,9
Nés au Canada	54 955	66,4	4,5	-8,0	1 221 845	67,0	-2,6
Hommes	25 225	30,5	4,3	-6,5	586 235	32,1	-1,8
Femmes	29 735	36,0	4,7	-9,2	635 605	34,8	-3,3
Nés hors Canada	27 755	33,6	4,6	23,3	602 060	33,0	14,0
Hommes	13 290	16,1	4,5	24,6	293 955	16,1	13,3
Femmes	14 465	17,5	4,7	22,2	308 105	16,9	14,6
Minorités visibles	26 480	32,0	5,8	37,0	455 970	25,0	21,0
Hommes	12 720	15,4	5,7	37,9	223 575	12,3	19,7
Femmes	13 755	16,6	5,9	36,2	232 400	12,7	22,3
Population de 15 ans et plus	67 795	82,0	4,4	0,6	1 538 335	84,3	3,1
Hommes	30 905	37,4	4,2	2,4	734 415	40,3	3,7
Femmes	36 885	44,6	4,6	-0,8	803 920	44,1	2,5

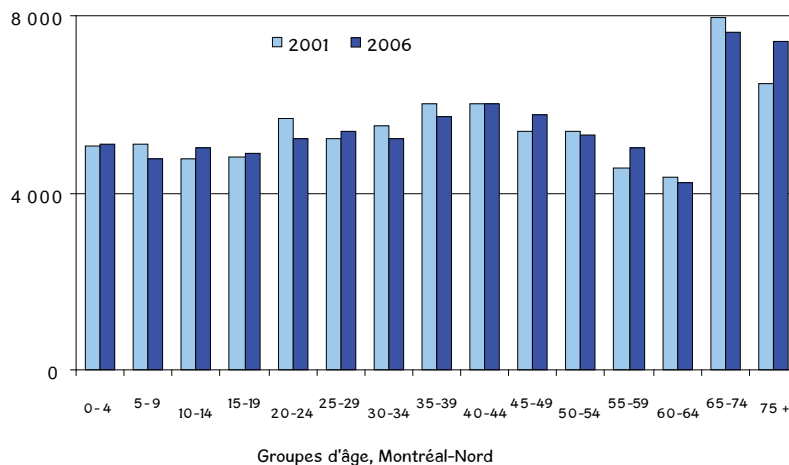
Source : Statistique Canada, recensements de 2001 et 2006, compilations spéciales. Traitement et analyse : INRS-UCS.

Pyramide des âges en 2006



Source : Statistique Canada, recensement de 2006, compilation spéciale. Traitement et analyse : INRS-UCS.

Évolution de la population par âge



Source : Statistique Canada, recensements de 2001 et 2006, compilations spéciales.
 Traitement et analyse : INRS-UCS.

En ce qui concerne plus précisément la population de 15 ans et plus, on remarque d'emblée qu'avec 22,2% de la population, le groupe des 65 ans et plus occupe une place importante sur le territoire de l'arrondissement de Montréal-Nord (17,3% sur l'île). Avec une hausse de 4,4%, c'est d'ailleurs le groupe qui a connu la plus forte progression depuis 2001. En contrepartie, la cohorte des 15 à 29 ans est moins présente que sur l'île (22,9% contre 25,2%),

d'autant plus qu'elle est en baisse depuis 2001 (-1,6% contre 2,6% sur l'île). D'autre part, le sous-groupe ayant connu la plus forte baisse sur le territoire de l'arrondissement de Montréal-Nord est celui des femmes de 30 à 44 ans (-6,5%). Cela dit, les variations dans les effectifs entre 2001 et 2006 sont globalement moins marquées sur le territoire de l'arrondissement de Montréal-Nord (de -3,3% à 4,4%) que sur l'ensemble de l'île (de -3,8% à 15,4%).

Population de 15 ans et plus selon l'âge en 2006

	Montréal-Nord				Île de Montréal		
	N	%	% de l'île	Δ% 2001-2006	N	%	Δ% 2001-2006
Population de 15 ans et plus	67 800	100,0	4,4	0,7	1 538 335	100,0	3,1
15-29 ans	15 505	22,9	4,0	-1,6	386 945	25,2	2,6
15-17 ans	2 910	4,3	4,9	-	59 860	3,9	-
18-24 ans	7 200	10,6	4,1	-	174 600	11,3	-
25-29 ans	5 395	8,0	3,5	3,1	152 490	9,9	9,3
30-44 ans	16 945	25,0	4,1	-3,3	414 865	27,0	-3,8
45-64 ans	20 285	29,9	4,3	3,1	469 975	30,6	9,9
45-54 ans	11 045	16,3	4,1	2,7	267 320	17,4	6,1
55-64 ans	9 240	13,6	4,6	3,6	202 655	13,2	15,4
65 ans et plus	15 060	22,2	5,7	4,4	266 545	17,3	4,1
Hommes de 15 ans et plus	30 910	45,6	4,2	2,4	734 415	47,7	3,7
15-29 ans	7 410	10,9	3,9	-1,1	189 820	12,3	1,6
15-17 ans	1 490	2,2	4,9	-	30 660	2,0	-
18-24 ans	3 435	5,1	4,0	-	84 840	5,5	-
25-29 ans	2 480	3,7	3,3	0,4	74 320	4,8	7,8
30-44 ans	8 560	12,6	4,0	0,0	211 560	13,8	-2,7
45-64 ans	9 210	13,6	4,1	5,9	224 955	14,6	11,8
45-54 ans	5 115	7,5	3,9	7,6	129 580	8,4	7,8
55-64 ans	4 095	6,0	4,3	3,9	95 380	6,2	17,6
65 ans et plus	5 730	8,5	5,3	5,5	108 080	7,0	5,7
Femmes de 15 ans et plus	36 885	54,4	4,6	-0,8	803 920	52,3	2,5
15-29 ans	8 095	11,9	4,1	-1,9	197 130	12,8	3,6
15-17 ans	1 415	2,1	4,8	-	29 200	1,9	-
18-24 ans	3 760	5,5	4,2	-	89 760	5,8	-
25-29 ans	2 915	4,3	3,7	5,2	78 165	5,1	10,7
30-44 ans	8 385	12,4	4,1	-6,5	203 300	13,2	-4,8
45-64 ans	11 075	16,3	4,5	1,0	245 015	15,9	8,2
45-54 ans	5 930	8,7	4,3	-1,2	137 745	9,0	4,5
55-64 ans	5 140	7,6	4,8	3,4	107 275	7,0	13,5
65 ans et plus	9 330	13,8	5,9	3,8	158 465	10,3	3,0

Source : Statistique Canada, recensements de 2001 et 2006, compilations spéciales. Traitement et analyse : INRS-UCS.

- : non disponible.

Situation familiale

La répartition par genre des familles sur le territoire de l'arrondissement de Montréal-Nord diffère largement de celle de l'ensemble de l'île de Montréal. On remarque entre autres qu'il y a moins de familles avec conjoints que sur le territoire de l'île (71,2% contre 79,3%) et que leurs effectifs ont diminué depuis 2001 (-2,8% contre 2,1% pour l'île). En contrepartie, les familles

monoparentales représentent plus du quart des familles sur le territoire de l'arrondissement de Montréal-Nord (28,8% contre 20,7%), en croissance de 2%. Par contre, la part des personnes seules est très légèrement plus petite (16,1% contre 17,4% sur l'île) et elle a crû moitié moins que celle de l'île (2,3% contre 4,6% pour l'île).

Situation familiale en 2006								
	Montréal-Nord				Île de Montréal			
	2006	% des familles		Δ%	2006	% des familles		Δ%
	N	%	monoparentales	2001-2006	N	%	monoparentales	2001-2006
Total des familles	21 995	100,0		-1,4	475 385	100,0		1,9
Familles avec conjoint	15 665	71,2		-2,8	377 145	79,3		2,1
Familles monoparentales	6 330	28,8	100,0	2,0	98 235	20,7	100,0	1,0
Parent de sexe féminin	5 395	24,5	85,2	2,5	81 430	17,1	82,9	-0,3
Parent de sexe masculin	935	4,3	14,8	-0,5	16 805	3,5	17,1	7,5
Personnes vivant seules	13 285	16,1*		2,3	317 350	17,4*		4,6

Source : Statistique Canada, recensements de 2001 et 2006, compilations spéciales. Traitement et analyse : INRS-UCS.

*En % de la population totale.

Scolarité

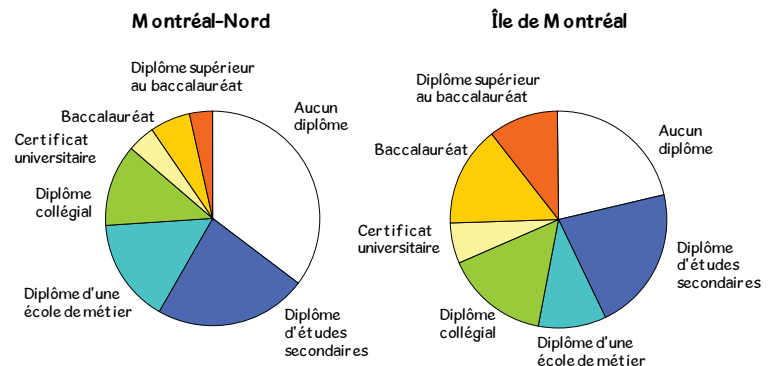
La population de 15 ans et plus du territoire de l'arrondissement de Montréal-Nord est moins scolarisée que celle de l'ensemble de l'île. Elle est composée d'une proportion plus élevée de non-diplômés (35,4% contre 21,5%), et la part de diplômés universitaires (4,1% contre 6% pour l'île ayant obtenu un certificat; 6,2% contre 15,4% ayant un baccalauréat; et finalement, 3,3% contre 10,4% ayant un diplôme supérieur au baccalauréat). De plus, comparativement à celle de l'ensemble de l'île, la population est caractérisée par une plus grande part de diplômés ayant un diplôme d'études secondaires (23% contre 21,3%) ou provenant d'une école de métier (15,4% contre 10,1%).

Fait à souligner, plus du tiers de la population du territoire de l'arrondissement de Montréal-Nord ne possède aucun diplôme en 2006 (35,4% contre 21,5%). C'est en particulier le seul territoire de CLE, avec la sous-région Saint-Michel du CLE Saint-Michel, où les hommes de 25 à 29 ans qui ne possèdent aucun diplôme sont plus nombreux que ceux qui possèdent un diplôme d'études secondaires (respectivement 26,4% et 20,2% de ces hommes).

Les différences de scolarité selon le sexe et l'âge sont relativement semblables sur le territoire de l'arrondissement de Montréal-Nord et sur l'île de Montréal. La population de 30 à 44 ans est plus scolarisée que celles âgées de 45 à 64 ans et de 65 ans et plus, avec notamment de plus fortes proportions de diplômés universitaires.

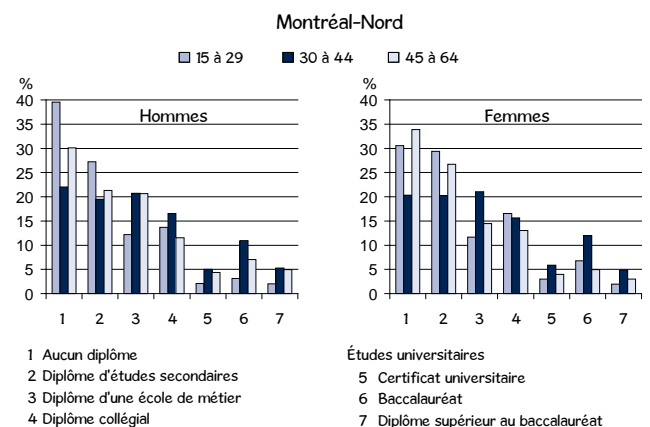
En outre, sur le territoire de l'arrondissement de Montréal-Nord comme sur l'île de Montréal, les hommes demeurent légèrement plus scolarisés que les femmes. On observe notamment que les femmes sont plus fréquemment sans diplôme (36,7% contre 33,8%), et qu'une proportion légèrement plus élevée d'hommes détiennent une formation universitaire (14,1% contre 13,2%). Par contre, la situation varie grandement selon le groupe d'âge : les femmes de 30 à 44 ans sont celles qui détiennent le plus fréquemment un diplôme universitaire. À l'inverse, les femmes âgées de 45 à 64 ans et de 65 ans et plus sont les moins scolarisées.

Scolarité de la population de 15 ans et plus en 2006



Source : Statistique Canada, recensement de 2006, compilations spéciales. Traitement et analyse : INRS-UCS.

Scolarité des 15 à 64 ans selon le sexe et l'âge en 2006



Source : Statistique Canada, recensement de 2006, compilations spéciales. Traitement et analyse : INRS-UCS.

Scolarité de la population de 15 ans et plus selon le sexe et l'âge en 2006

	Total	Aucun diplôme	Diplôme d'études secondaires	Diplôme d'une école de métier	Diplôme collégial	Certificat universitaire	Baccalauréat	Diplôme supérieur au baccalauréat
Montréal-Nord								
Population de 15 ans et plus	67 795	35,4	23,0	15,4	12,6	4,1	6,2	3,3
15-29 ans	15 505	34,9	28,3	11,9	15,2	2,6	5,0	2,0
15-17 ans	2 905	78,7	17,9	1,5	2,1	0,0	0,0	0,0
18-24 ans	7 200	26,9	36,9	11,8	18,1	2,4	2,7	1,3
25-29 ans	5 395	21,9	22,7	17,8	18,4	4,3	10,8	4,2
30-44 ans	16 945	21,2	19,9	20,9	16,1	5,4	11,4	5,0
45-64 ans	20 285	32,2	24,3	17,3	12,3	4,1	5,9	3,9
45-54 ans	11 045	26,9	25,5	18,8	14,0	4,0	6,4	4,3
55-64 ans	9 235	38,5	22,8	15,5	10,4	4,2	5,3	3,4
65 ans et plus	15 060	56,2	19,4	10,1	6,5	4,0	2,0	1,8
Hommes de 15 ans et plus								
15-29 ans	7 410	39,5	27,3	12,2	13,7	2,1	3,1	2,0
15-17 ans	1 490	77,9	17,4	3,0	1,3	0,0	0,0	0,0
18-24 ans	3 440	32,3	36,5	12,1	14,5	2,2	1,0	1,2
25-29 ans	2 480	26,4	20,2	17,9	19,8	3,4	7,7	4,4
30-44 ans	8 560	22,0	19,5	20,7	16,5	5,0	10,9	5,3
45-64 ans	9 210	30,1	21,3	20,6	11,5	4,3	7,1	4,9
45-54 ans	5 115	27,5	21,0	21,4	12,9	4,3	7,4	5,5
55-64 ans	4 095	33,5	21,9	19,7	9,8	4,3	6,7	4,3
65 ans et plus	5 730	49,7	16,2	18,2	6,7	4,0	2,2	2,7
Femmes de 15 ans et plus								
15-29 ans	8 095	30,6	29,4	11,7	16,6	3,0	6,8	2,0
15-17 ans	1 420	79,2	18,3	0,0	2,5	0,0	0,0	0,0
18-24 ans	3 765	21,9	37,1	11,4	21,2	2,7	4,1	1,5
25-29 ans	2 915	18,0	24,7	17,7	17,3	5,0	13,4	3,9
30-44 ans	8 385	20,3	20,3	21,0	15,6	5,8	12,0	4,9
45-64 ans	11 075	33,9	26,7	14,5	13,0	4,0	4,9	3,0
45-54 ans	5 930	26,4	29,5	16,6	14,9	3,8	5,6	3,2
55-64 ans	5 140	42,4	23,5	12,2	10,9	4,1	4,1	2,7
65 ans et plus	9 335	60,0	21,4	5,0	6,3	4,0	1,9	1,2
Île de Montréal								
Population de 15 ans et plus	1 538 335	21,5	21,3	10,1	15,3	6,0	15,4	10,4
15-29 ans	386 950	21,4	24,9	7,6	20,1	4,5	15,5	5,9
15-17 ans	59 860	75,8	21,3	0,9	2,0	0,0	0,0	0,0
18-24 ans	174 600	14,1	33,7	7,3	26,7	4,6	11,5	2,1
25-29 ans	152 485	8,4	16,3	10,6	19,6	6,2	26,3	12,6
30-44 ans	414 865	10,3	16,2	11,4	17,2	6,9	22,5	15,3
45-64 ans	469 975	18,7	22,6	11,9	13,7	6,7	14,3	12,0
45-54 ans	267 320	15,7	22,3	12,3	15,4	6,6	15,9	11,9
55-64 ans	202 655	22,6	23,0	11,5	11,5	6,9	12,2	12,1
65 ans et plus	266 550	43,8	21,8	8,4	8,1	5,4	6,0	6,6
Hommes de 15 ans et plus								
15-29 ans	189 820	23,9	26,3	8,4	19,0	4,1	13,1	5,3
15-17 ans	30 660	77,4	19,8	0,9	1,9	0,0	0,0	0,0
18-24 ans	84 835	17,3	35,4	7,9	24,4	4,0	9,1	1,9
25-29 ans	74 315	9,5	18,6	12,1	19,8	5,8	23,0	11,3
30-44 ans	211 560	10,9	16,5	12,3	16,5	6,4	21,5	15,9
45-64 ans	224 955	17,6	21,1	13,9	12,5	5,9	14,9	13,9
45-54 ans	129 580	15,7	20,9	13,7	14,5	5,8	16,3	13,1
55-64 ans	95 380	20,2	21,4	14,2	9,9	6,1	13,1	15,0
65 ans et plus	108 080	38,2	18,5	12,9	7,6	5,0	7,7	10,2
Femmes de 15 ans et plus								
15-29 ans	197 130	19,0	23,6	6,8	21,1	5,0	17,9	6,5
15-17 ans	29 200	74,0	23,0	1,0	2,0	0,0	0,0	0,0
18-24 ans	89 765	11,2	32,2	6,6	28,8	5,2	13,7	2,3
25-29 ans	78 170	7,5	14,1	9,2	19,4	6,6	29,4	13,8
30-44 ans	203 305	9,7	16,0	10,5	18,0	7,5	23,6	14,8
45-64 ans	245 020	19,6	24,0	10,1	14,8	7,4	13,8	10,3
45-54 ans	137 740	15,6	23,6	10,9	16,2	7,3	15,6	10,8
55-64 ans	107 275	24,7	24,5	9,1	12,9	7,7	11,5	9,6
65 ans et plus	158 465	47,6	24,0	5,3	8,5	5,6	4,8	4,1

Source : Statistique Canada, recensement de 2006, compilations spéciales. Traitement et analyse : INRS-UCS.

Revenu

Les hommes et les femmes de 15 ans et plus du territoire de l'arrondissement de Montréal-Nord sont proportionnellement presque aussi nombreux à gagner un revenu que pour l'île de Montréal (94,1% contre 95%). Par contre, leur revenu moyen est beaucoup plus bas que sur l'île de Montréal. On observe en effet un écart de près de 7 000 \$ chez les femmes (20 549 \$ contre 27 387 \$) qui atteint presque 13 000 \$ pour les hommes (26 098 \$ contre 38 987 \$). En dollars constants, le revenu médian des femmes s'est bien plus amélioré que celui des hommes (19%

contre 8,3%) et davantage que la croissance de 15,6% observée pour l'île. Par contre, la baisse de 7,3% du nombre de femmes sans revenu depuis 2000 est inférieure à celle de 9,6% de l'île. Le constat est similaire pour les hommes sans revenu : la croissance des effectifs est plus élevée sur le territoire de l'arrondissement de Montréal-Nord que sur l'île (20,6% contre 14,5%). Il résulte de cette évolution que le revenu médian des femmes équivaut à 77,6% de celui des hommes en 2005, un niveau légèrement plus haut que les 76,6% de l'ensemble de l'île.

Revenu total de la population de 15 ans et plus													
		Total				Hommes				Femmes			
		2000		2005		2000		2005		2000		2005	
		N	N	%	Δ%	N	N	%	Δ%	N	N	%	Δ%
Montréal-Nord	Total	67 365	67 800	100,0	0,6	30 180	30 910	100,0	2,4	37 180	36 890	100,0	-0,8
	Sans revenu	3 900	4 015	5,9	2,9	1 430	1 725	5,6	20,6	2 470	2 290	6,2	-7,3
	Avec un revenu	63 460	63 785	94,1	0,5	28 750	29 190	94,4	1,5	34 710	34 595	93,8	-0,3
	Revenu total moyen	-	23 088	-	-	23 997	26 098	-	8,8	17 117	20 549	-	20,1
	Revenu total médian	-	18 475	-	-	19 970	21 629	-	8,3	14 110	16 784	-	19,0
Île de Montréal	Total	1 491 910	1 538 335	100,0	3,1	707 915	734 415	100,0	3,7	784 000	803 920	100,0	2,5
	Sans revenu	77 535	77 305	5,0	-0,3	29 920	34 260	4,7	14,5	47 615	43 050	5,4	-9,6
	Avec un revenu	1 414 375	1 461 030	95,0	3,3	677 990	700 155	95,3	3,3	736 385	760 875	94,6	3,3
	Revenu total moyen	-	32 946	-	-	33 920	38 987	-	14,9	23 045	27 387	-	18,8
	Revenu total médian	-	22 212	-	-	24 068	25 669	-	6,7	17 006	19 664	-	15,6

Source : Statistique Canada, recensements de 2001 et 2006, compilations spéciales. Traitement et analyse : INRS-UCS.
Le revenu déclaré est celui de l'année précédant le recensement.
- : non disponible.

Chez les hommes de 15 ans et plus du territoire de l'arrondissement de Montréal-Nord, ce sont les 55 à 64 ans qui jouissent du revenu moyen le plus élevé (31 811 \$ contre 51 832 \$ sur l'île), alors que chez les femmes ce sont plutôt les 45 à 54 ans qui occupent le premier rang (25 719 \$ contre 36 126 \$ sur l'île). La population de tous les groupes d'âge de l'arrondissement de Montréal-Nord affiche des revenus moyens inférieurs à ceux de l'île de Montréal. Le portrait est similaire en ce qui concerne le revenu médian, à l'exception des 15 à 24 ans (8 667 \$ contre 8 537 \$).

On remarque que l'inégalité des revenus entre les hommes et les femmes augmente à mesure que la tranche d'âge vieillit, sauf pour les 65 ans et plus. En effet, si le revenu médian des femmes de 25 à 29 ans équivaut à 85,3% de celui des hommes et qu'il chute à 48% pour celles de 55 à 64 ans (67% pour l'île), il remonte à 75,3% pour les femmes de 65 ans et plus. Il en est

ainsi parce que le revenu médian des hommes de 65 ans et plus est inférieur de 6 018 \$ à celui de ceux de 55 à 64 ans, alors que pour les femmes, il est plutôt supérieur de 3 022 \$.

D'autre part, le revenu médian des personnes nées hors Canada est inférieur de près de 3 000 \$ à celui des personnes nées au Canada (16 844 \$ contre 19 824 \$), moins que l'écart de plus de 7 000 \$ que l'on observe sur l'ensemble de l'île. Comme pour l'île, la situation est plus difficile pour le groupe des personnes issues des minorités visibles. Fait à souligner, le revenu médian de l'ensemble des personnes nées au Canada équivaut pratiquement au double de celui de la portion des personnes issues des minorités visibles (respectivement 19 824 \$ et 9 961 \$). Le revenu médian de ces dernières est d'ailleurs bien moindre que les 13 484 \$ de l'île. Finalement, la moitié des hommes issus des minorités visibles et nés au Canada sur le territoire de l'arrondissement de Montréal-Nord gagnent moins de 9 939 \$ en 2005 (contre 13 485 \$ pour l'île).

Revenu total moyen de la population de 15 ans et plus en 2005						
	Montréal-Nord			Île de Montréal		
	Total	Hommes	Femmes	Total	Hommes	Femmes
Total	23 088	26 098	20 549	32 946	38 987	27 387
Groupes d'âge						
15-24 ans	10 999	11 536	10 508	11 168	11 576	10 788
25-29 ans	21 508	22 706	20 482	24 799	26 013	23 626
30-44 ans	25 334	26 970	23 644	36 570	40 628	32 318
45-54 ans	28 018	30 582	25 719	43 819	51 797	36 126
55-64 ans	24 797	31 811	18 986	39 987	51 832	28 991
65 ans et plus	22 498	27 121	19 644	30 844	40 266	24 385
Lieu de naissance						
Nés au Canada	24 929	28 550	22 040	36 213	43 154	30 015
Nés hors Canada	20 035	22 341	17 903	27 194	31 958	22 574
Minorités visibles						
Nés au Canada	15 028	15 001	15 055	21 348	22 269	20 483
Nés hors Canada	18 531	19 402	17 762	21 901	24 461	19 429

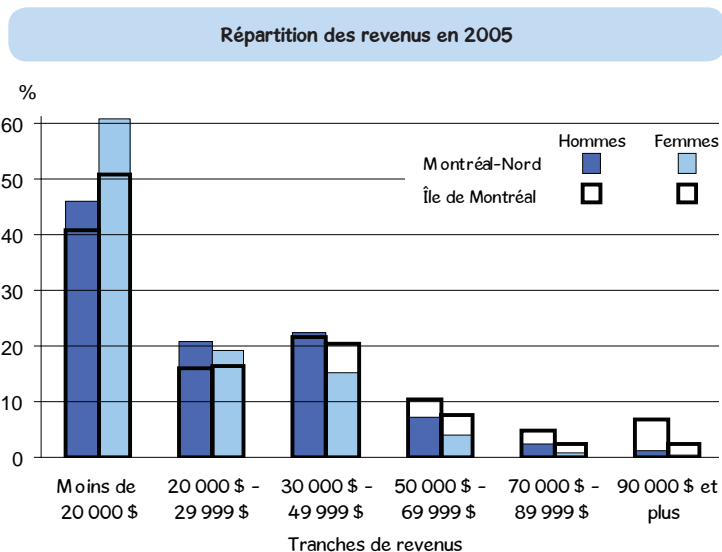
Source : Statistique Canada, recensement de 2006, compilations spéciales. Traitement et analyse : INRS-UCS.
Le revenu déclaré est celui de l'année précédant le recensement.

Revenu total médian de la population de 15 ans et plus en 2005						
	Montréal-Nord			Île de Montréal		
	Total	Hommes	Femmes	Total	Hommes	Femmes
Total	18 475	21 629	16 784	22 212	25 669	19 664
Groupes d'âge						
15-24 ans	8 667	9 479	8 288	8 537	8 690	8 417
25-29 ans	20 039	21 530	18 361	21 828	22 842	20 880
30-44 ans	21 986	23 271	20 847	28 133	30 026	26 154
45-54 ans	24 241	26 885	22 200	31 348	34 444	29 049
55-64 ans	19 221	27 598	13 235	26 698	32 182	21 577
65 ans et plus	17 714	21 580	16 257	19 373	24 921	17 199
Lieu de naissance						
Nés au Canada	19 824	23 890	17 657	25 561	29 223	22 494
Nés hors Canada	16 844	18 919	15 447	18 183	20 726	16 400
Minorités visibles						
Nés au Canada	9 961	9 939	10 093	13 484	13 485	13 483
Nés hors Canada	15 855	16 790	15 542	15 947	17 199	15 050

Source : Statistique Canada, recensement de 2006, compilations spéciales. Traitement et analyse : INRS-UCS.
Le revenu déclaré est celui de l'année précédant le recensement.

La répartition des revenus sur le territoire de l'arrondissement de Montréal-Nord diffère passablement de celle de l'ensemble de l'île. Une part bien plus importante de la population se retrouve dans les tranches de revenu inférieures, davantage chez les femmes. En contrepartie, les personnes qui bénéficient de revenus moyens et élevés (30 000 \$ et plus

chez les femmes, 50 000 \$ et plus pour les hommes) sont beaucoup moins présentes. On remarque que, comme sur l'île de Montréal, les femmes ont plus souvent un revenu dans la tranche inférieure : pas loin des deux tiers gagnent moins de 20 000 \$, contre moins de la moitié chez les hommes, et plus de 80% gagnent moins de 30 000 \$.



Source : Statistique Canada, recensement de 2006, compilations spéciales. Traitement et analyse : INRS-UCS.

Comme sur l'île de Montréal, il y a plus de femmes que d'hommes sous le seuil de faible revenu sur le territoire de l'arrondissement de Montréal-Nord (respectivement 11 125 et 9 675). C'est dans la tranche d'âge de 30 à 44 ans que l'on retrouve la plus grande part des effectifs sous le seuil de faible revenu (29,1% contre 27,6% pour l'île). On observe que 33,3% des hommes qui vivent sous le seuil de faible revenu sont âgés de 30 à 44 ans, une situation qui pour les femmes concerne celles de 65 ans et plus à 27%.

Comme pour l'ensemble de l'île, une faible majorité des personnes sous le seuil de faible revenu du territoire de l'arrondissement de Montréal-Nord sont nées au Canada (54,4% contre 52,1%). De même, la très grande majorité des personnes sous le seuil de faible revenu qui sont issues des minorités visibles sont nées hors Canada (33,2% des effectifs totaux contre 30,9% pour l'île).

Population sous le seuil de faible revenu en 2005

	Montréal-Nord						Île de Montréal					
	Total		Hommes		Femmes		Total		Hommes		Femmes	
	N	%	N	%	N	%	N	%	N	%	N	%
Total	23 595	100,0	9 545	100,0	14 050	100,0	428 110	100,0	193 190	100,0	234 920	100,0
Groupes d'âge												
15-24 ans	3 815	16,2	1 840	19,3	1 975	14,1	82 715	19,3	39 450	20,4	43 260	18,4
25-29 ans	1 720	7,3	665	7,0	1 050	7,5	46 405	10,8	21 860	11,3	24 545	10,4
30-44 ans	6 855	29,1	3 180	33,3	3 675	26,2	118 275	27,6	59 240	30,7	59 030	25,1
45-54 ans	3 270	13,9	1 565	16,4	1 705	12,1	59 090	13,8	29 665	15,4	29 425	12,5
55-64 ans	2 880	12,2	1 030	10,8	1 845	13,1	47 485	11,1	21 285	11,0	26 195	11,2
65 ans et plus	5 055	21,4	1 270	13,3	3 790	27,0	74 140	17,3	21 685	11,2	52 455	22,3
Lieu de naissance												
Nés au Canada	12 830	54,4	4 715	49,4	8 110	57,7	223 110	52,1	96 320	49,9	126 790	54,0
Nés hors Canada	10 765	45,6	4 825	50,6	5 935	42,2	205 000	47,9	96 875	50,1	108 125	46,0
Minorités visibles												
Nés au Canada	1 025	4,3	510	5,3	515	3,7	15 815	3,7	7 565	3,9	8 245	3,5
Nés hors Canada	7 825	33,2	3 460	36,2	4 365	31,1	132 225	30,9	63 205	32,7	69 015	29,4
Non-appartenance aux minorités visibles	14 745	62,5	5 575	58,4	9 170	65,3	280 070	65,4	122 420	63,4	157 660	67,1

Source : Statistique Canada, recensement de 2006, compilations spéciales. Traitement et analyse : INRS-UCS.
Le revenu déclaré est celui de l'année précédant le recensement.
Il est conseillé d'interpréter avec prudence les taux de prévalence du faible revenu établis en fonction de petits chiffres.

En 2005, le revenu moyen des ménages du territoire de l'arrondissement de Montréal-Nord est nettement inférieur à ce qu'il est sur l'île de Montréal (40 261 \$ contre 57 738 \$). Les 14 975 ménages qui vivent sous le seuil de faible revenu constituent 41% des effectifs totaux, bien davantage que les 32,3% de l'île. De fait, hormis les ménages non familiaux de plus d'une personne, tous les types de ménages du territoire de l'arrondissement de Montréal-Nord présentent un taux de prévalence du faible revenu supérieur à celui de l'île.

Ce sont les ménages multifamiliaux qui affichent le revenu médian le plus élevé (68 237 \$ contre 76 102 \$ pour l'île). Ce sont cependant les couples sans enfants qui se retrouvent le moins fréquemment

sous le seuil de faible revenu (18% contre 15,1% sur l'île). Comme sur l'ensemble de l'île, les couples avec enfants affichent un revenu médian plus élevé que les couples sans enfants (52 670 \$ contre 42 227 \$), mais vivent plus souvent sous le seuil de faible revenu (30,2% contre 18%). La moitié des familles monoparentales du territoire de l'arrondissement de Montréal-Nord se retrouvent sous le seuil de faible revenu (49,3% contre 38,8% pour l'île). Cela dit, c'est chez les personnes seules (ménages non familiaux d'une personne) que l'on observe le revenu médian le plus bas (18 917 \$ contre 23 780 \$ sur l'île) et le taux de prévalence du faible revenu le plus élevé (56,2% contre 44,5% pour l'île).

Revenu total des ménages en 2005										
	Montréal-Nord					Île de Montréal				
	Total	Revenu moyen	Revenu médian	Sous le seuil de faible revenu		Total	Revenu moyen	Revenu médian	Sous le seuil de faible revenu	
				N	%				N	%
Tous les ménages	36 510	40 261	32 516	14 975	41,0	831 555	57 738	40 179	268 905	32,3
Couples avec enfants	8 320	59 916	52 670	2 515	30,2	195 210	91 668	69 522	41 035	21,0
Couples sans enfants	6 915	48 763	42 227	1 245	18,0	171 760	73 416	54 292	25 995	15,1
Familles monoparentales	5 900	37 668	31 369	2 910	49,3	92 665	46 568	37 401	35 985	38,8
Ménages multifamiliaux	425	73 038	68 237	90	21,2	7 705	87 303	76 102	1 365	17,7
Ménages non familiaux, 1 personne	13 285	23 371	18 917	7 460	56,2	317 350	32 526	23 780	141 115	44,5
Ménages non familiaux, 2 personnes ou plus	1 665	42 300	38 291	755	45,3	46 855	46 884	39 205	23 405	50,0

Source : Statistique Canada, recensement de 2006, compilations spéciales. Traitement et analyse : INRS-UCS.
Le revenu déclaré est celui de l'année précédant le recensement.
Il est conseillé d'interpréter avec prudence les taux de prévalence du faible revenu établis en fonction de petits chiffres.

Connaissance des langues officielles

Plus de la moitié de la population de l'arrondissement de Montréal-Nord ne parle que le français (53,9%) soit près de deux fois plus que pour l'ensemble de l'île (29,9%). On constate que le nombre de personnes connaissant le français et l'anglais, en recul de 4% dans l'arrondissement et stable sur l'île (0,4%), est proportionnellement moins élevé sur le territoire de l'arrondissement de Montréal-Nord que pour l'île de Montréal (41,2% contre 56%). Ajoutons que, pour

les deux territoires, c'est la population qui ne parle ni le français ni l'anglais qui a connu la plus forte progression depuis 2001 (29,8% contre 12% sur l'île), mais ces effectifs demeurent limités (2,8% contre 2,6%). En terminant, une part plus importante d'individus connaît le français sur le territoire de l'arrondissement de Montréal-Nord que sur celui de l'île (95,1% contre 85,9%).

Population selon la connaissance des langues en 2006						
	Montréal-Nord			Île de Montréal		
	N	%	Δ% 2001-2006	N	%	Δ% 2001-2006
Total	82 715	100,0	0,5	1 823 905	100,0	2,3
Anglais seulement	1 715	2,1	-7,5	209 720	11,5	1,6
Français seulement	44 605	53,9	3,4	546 235	29,9	5,6
Anglais et français	34 085	41,2	-4,0	1 020 765	56,0	0,4
Ni l'anglais ni le français	2 310	2,8	29,8	47 180	2,6	12,0

Source : Statistique Canada, recensements de 2001 et 2006, compilations spéciales. Traitement et analyse : INRS-UCS.

LES PERSONNES NÉES HORS CANADA ET ISSUES DES MINORITÉS VISIBLES

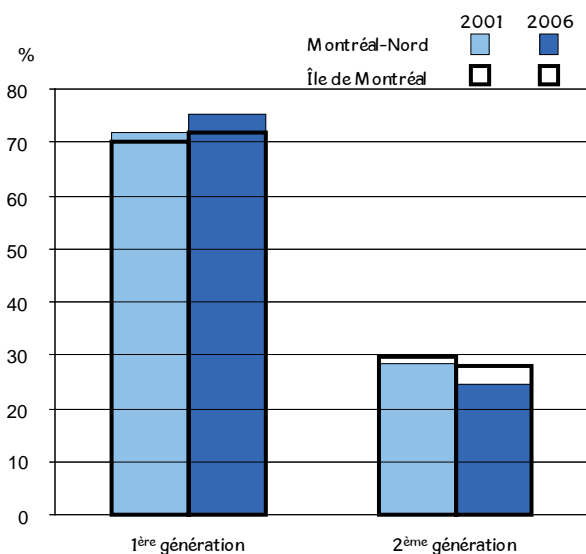
Les personnes nées hors Canada

Le graphique ci-dessous permet de comparer la répartition de la population de 15 ans et plus issue des deux premières générations sur les territoires de l'arrondissement de Montréal-Nord et de l'île de Montréal. Sur le territoire de l'arrondissement de Montréal-Nord, les effectifs de la première génération (personnes nées hors Canada) sont plus du triple de ceux de leurs enfants nés au Canada – la seconde génération. Ce phénomène y est un peu plus prononcé que sur l'ensemble de l'île de Montréal où, en 2006, 71,8% des personnes sont de première génération contre 75,5% sur le territoire de l'arrondissement de Montréal-Nord.

À partir des deux tableaux suivants, il est possible de comparer la situation des populations de 15 ans et plus nées au Canada et hors Canada. Alors que les effectifs des personnes de 15 ans et plus nées au Canada ont diminué de 9,1% entre 2001 et 2006, ceux des personnes nées hors Canada sont en hausse de 22,2%.

Autre distinction notable, les personnes de 30 à 44 ans nées hors Canada forment le principal groupe d'âge (32,6% contre 31,8% pour l'île), mais aussi elles affichent la croissance la plus élevée (36,5% contre 17,5% pour l'île). Chez les personnes nées au Canada, c'est le groupe des 45 à 64 ans qui capte la plus grande part des effectifs (30,1% contre 30,4% pour l'île).

Population de 15 ans et plus selon le statut des générations



Source : Statistique Canada, recensements de 2001 et 2006, compilations spéciales. Traitement et analyse : INRS-UCS.

Par ailleurs, soulignons que les personnes nées au Canada et hors Canada résidant sur le territoire de l'arrondissement de Montréal-Nord sont nettement moins scolarisées que sur l'ensemble de l'île (pour les personnes nées au Canada, 11,7% possèdent une formation universitaire contre 29,6% sur l'île; pour les personnes nées hors Canada, 16,7% contre 35,7% sur l'île). On observe aussi de plus grandes parts de non-diplômés, tant dans la population née au Canada que hors Canada (respectivement 34,2% et 37,3% contre 20,3% et 23,5% pour l'île).

Le profil des lieux de naissance diffère passablement entre le territoire de l'arrondissement de Montréal-Nord et l'ensemble de l'île. Si dans ce dernier cas, l'Europe prédomine suivie de l'Asie (respectivement 33,6% et 29,9%), sur le territoire de l'arrondissement de Montréal-Nord, ce sont les Caraïbes et Bermudes qui dominent. En effet, 31,2% des personnes nées hors Canada proviennent de cette région du monde avec une hausse de 15,4% des effectifs entre 2001 et 2006. Vient ensuite l'Europe qui rassemble 27,9% de la population des personnes nées hors Canada sur le territoire de l'arrondissement de Montréal-Nord. Malgré la croissance prononcée des effectifs provenant d'Afrique (une hausse de 124% contre 37,2% pour l'île; dont notamment 149,4% pour l'Afrique du Nord contre 41,5% pour l'île), la part de celle-ci est similaire à l'île de Montréal (14,8% contre 15%).

En terminant, les personnes de 15 ans et plus nées en Asie sont moins présentes sur le territoire de l'arrondissement de Montréal-Nord (12,7% contre 29,9% pour l'île), et ce, malgré une hausse importante de leurs effectifs de 2001 à 2006 (78,4% contre 17,4% sur l'île).

Personnes de 15 ans et plus nées au Canada en 2006

	Montréal-Nord			Île de Montréal		
	N	%	Δ% 2001-2006	N	%	Δ% 2001-2006
Total	42 220	100,0	-9,1	976 005	100,0	-2,2
Femmes	23 540	55,8	-9,8	515 545	52,8	-3,2
Hommes	18 680	44,2	-8,1	460 455	47,2	-1,2
Groupes d'âge						
15-29 ans	10 560	25,0	-10,0	278 990	28,6	-0,6
15-17 ans	2 155	5,1	-	47 100	4,8	-
18-24 ans	5 060	12,0	-	127 150	13,0	-
25-29 ans	3 340	7,9	-10,1	104 745	10,7	6,2
30-44 ans	8 600	20,4	-24,6	235 990	24,2	-15,4
45-64 ans	12 715	30,1	0,3	297 175	30,4	9,6
45-54 ans	6 945	16,4	-1,3	173 720	17,8	6,5
55-64 ans	5 770	13,7	2,2	123 455	12,6	14,2
65 ans et plus	10 345	24,5	-2,5	163 845	16,8	-2,4
Scolarité						
Aucun diplôme	14 440	34,2	-	197 750	20,3	-
Diplôme d'études secondaires	10 820	25,6	-	221 845	22,7	-
Diplôme d'une école de métier	6 315	15,0	-	102 085	10,5	-
Diplôme collégial	5 690	13,5	-	165 925	17,0	-
Certificat universitaire	1 540	3,6	-	53 830	5,5	-
Baccalauréat	2 395	5,7	-	151 100	15,5	-
Diplôme supérieur au baccalauréat	1 025	2,4	-	83 475	8,6	-

Source : Statistique Canada, recensements de 2001 et 2006, compilations spéciales. Traitement et analyse : INRS-UCS.
- : non disponible.

Personnes de 15 ans et plus nées hors Canada en 2006						
	Montréal-Nord			Île de Montréal		
	N	%	Δ% 2001-2006	N	%	Δ% 2001-2006
Total	25 575	100,0	22,2	562 330	100,0	14,0
Femmes	13 345	52,2	20,6	288 370	51,3	14,6
Hommes	12 230	47,8	24,0	273 955	48,7	13,3
Groupes d'âge						
15-29 ans	4 950	19,4	23,4	107 960	19,2	11,8
15-17 ans	755	3,0	-	12 760	2,3	-
18-24 ans	2 140	8,4	-	47 450	8,4	-
25-29 ans	2 055	8,0	35,2	47 745	8,5	16,6
30-44 ans	8 345	32,6	36,5	178 870	31,8	17,5
45-64 ans	7 565	29,6	8,1	172 795	30,7	10,4
45-54 ans	4 105	16,1	10,2	93 600	16,6	5,2
55-64 ans	3 465	13,5	6,1	79 200	14,1	17,4
65 ans et plus	4 715	18,4	23,6	102 700	18,3	16,5
Scolarité						
Aucun diplôme	9 540	37,3	-	132 405	23,5	-
Diplôme d'études secondaires	4 795	18,7	-	106 385	18,9	-
Diplôme d'une école de métier	4 105	16,1	-	53 175	9,5	-
Diplôme collégial	2 875	11,2	-	69 330	12,3	-
Certificat universitaire	1 230	4,8	-	38 390	6,8	-
Baccalauréat	1 815	7,1	-	85 705	15,2	-
Diplôme supérieur au baccalauréat	1 215	4,8	-	76 935	13,7	-
Lieu de naissance						
États-Unis	170	0,7	17,2	12 945	2,3	12,5
Amérique centrale et du Sud	3 250	12,7	46,7	48 710	8,7	25,9
Caraïbes et Bermudes	7 975	31,2	15,4	57 920	10,3	10,0
Europe	7 130	27,9	-12,5	189 105	33,6	2,3
Europe occidentale et septentrionale	710	2,8	-22,4	54 260	9,6	5,5
Europe orientale	820	3,2	36,7	49 655	8,8	22,0
Europe méridionale	5 600	21,9	-15,6	85 190	15,1	-8,1
Afrique	3 775	14,8	124,0	84 410	15,0	37,2
Afrique du Nord	3 005	11,7	149,4	58 770	10,5	41,5
Afrique subsaharienne (autre Afrique)	765	3,0	59,4	25 640	4,6	28,2
Asie	3 255	12,7	78,4	168 345	29,9	17,4
Asie occidentale et centrale et Moyen-Orient	1 930	7,5	94,0	53 565	9,5	14,8
Asie orientale	125	0,5	31,6	35 375	6,3	43,0
Asie du Sud-Est	985	3,9	95,0	42 950	7,6	8,3
Asie méridionale	210	0,8	-4,5	36 455	6,5	12,6
Océanie et autres	10	0,0	-	895	0,2	13,3

Source : Statistique Canada, recensements de 2001 et 2006, compilations spéciales. Traitement et analyse : INRS-UCS.
- : non disponible.

Les nouveaux arrivants – les immigrants récents arrivés entre 2001 et 2006 – ont une part quasi identique sur le territoire de l'arrondissement de Montréal-Nord que sur l'île puisqu'ils y constituent 24,2% de la population immigrante contre 24,4% sur l'île. Sur l'ensemble de l'île, les effectifs ont diminué de 2001 à 2006 pour les immigrants arrivés avant 1991. À l'échelle du territoire de l'arrondissement de Montréal-Nord, les personnes immigrantes arrivées entre 1961 et 1970 voient leurs effectifs diminuer fortement entre 2001 et 2006 (baisse de 20% contre -9,2% pour l'île). Par ailleurs, les immigrants arrivés entre 1991 et 1995 ont vu leurs effectifs augmenter de 9,4%.

Population immigrante selon la période d'immigration						
	Montréal-Nord			Île de Montréal		
	N	%	Δ% 2001-2006	N	%	Δ% 2001-2006
Total*	26 945	100,0	23,8	560 390	100,0	13,8
Avant 1961	2 630	9,8	-8,0	55 810	10,0	-12,5
1961 à 1970	2 505	9,3	-20,0	60 900	10,9	-9,2
1971 à 1980	3 230	12,0	-9,1	70 195	12,5	-8,8
1981 à 1990	4 460	16,6	-4,0	91 090	16,3	-9,0
1991 à 1995	4 205	15,6	9,4	74 600	13,3	-10,4
1996 à 2000	3 380	12,5	-	71 120	12,7	-
2001 à 2006	6 530	24,2	-	136 675	24,4	-

Source : Statistique Canada, recensements de 2001 et 2006, compilations spéciales. Traitement et analyse : INRS-UCS.
- : non disponible.
* Les nombres ne correspondent pas à ceux des personnes nées hors Canada; pour une explication, voir "Population immigrante" au lexique.

Les nouveaux arrivants de 15 ans et plus du territoire de l'arrondissement de Montréal-Nord sont globalement un peu moins jeunes et beaucoup moins scolarisés que ceux de l'ensemble de l'île. Comme sur l'île, la grande majorité des personnes sont âgées de moins de 45 ans et près du tiers de moins de 30 ans (respectivement 86,3% et 29,3%). Seuls 38% d'entre eux disposent d'une formation universitaire et 21,1% n'ont aucun diplôme (contre respectivement 55,4% et 12,8% pour l'île).

Les personnes issues des minorités visibles

Les 18 815 personnes de 15 ans et plus issues des minorités visibles sur le territoire de l'arrondissement de Montréal-Nord constituent en 2006 une part plus élevée de la population de 15 ans et plus que sur l'île (27,8% contre 22,7%). De plus, la croissance des effectifs y est plus prononcée depuis 2001 (42,2% contre 23,4% pour l'île). Les femmes y prédominent un peu plus que sur l'ensemble de l'île (52,9% contre 51,4%).

Un peu moins du tiers des effectifs sont âgés de 15 à 29 ans (32,9%) et, en y ajoutant les personnes de 30 à 44 ans, on cumule plus des deux tiers des personnes issues des minorités visibles (69%). Comme pour l'île de Montréal, le groupe de 55 à 64 ans connaît la croissance la plus forte entre 2001 et 2006 (80,7% contre 37,2%); il importe de spécifier que ce sont tous les groupes d'âge qui ont crû de façon plus prononcée que pour l'ensemble de l'île. Par ailleurs, 31,1% des personnes issues des minorités visibles ne possèdent aucun diplôme sur le territoire de l'arrondissement de Montréal-Nord (contre 21,7% pour l'île) et ce sont seulement 17,6% qui possèdent une formation universitaire (contre 33,2% sur l'île).

Tout comme pour l'ensemble de l'île, la plus grande part des effectifs des minorités visibles du territoire de l'arrondissement de Montréal-Nord sont issues du groupe des Noirs (53,8% contre 27,6% pour l'île). En fait, ce territoire concentre à lui seul 14,9% de la population de l'île appartenant à ce groupe. Le deuxième groupe en importance est celui des Arabes-Asiatiques occidentaux (18,8% contre 18,4% pour l'île). Cela dit, après le groupe des « minorités autre et multiples », ce sont les effectifs des Arabes-Asiatiques occidentaux qui ont le plus crû depuis 2001 (une hausse massive de 118,2% contre 33,8% pour l'île).

Nouveaux arrivants de 15 ans et plus (2001-2006)

	Montréal-Nord		Île de Montréal	
	N	%	N	%
Total	5 065	100,0	112 565	100,0
Femmes	2 685	53,0	57 105	50,7
Hommes	2 380	47,0	55 465	49,3
Groupes d'âge				
15-29 ans	1 485	29,3	34 910	31,0
15-17 ans	190	3,8	4 295	3,8
18-24 ans	550	10,9	11 880	10,6
25-29 ans	745	14,7	18 735	16,6
30-44 ans	2 885	57,0	63 110	56,1
45-64 ans	635	12,5	12 400	11,0
45-54 ans	420	8,3	8 975	8,0
55-64 ans	215	4,2	3 425	3,0
65 ans et plus	60	1,2	2 150	1,9
Scolarité				
Aucun diplôme	1 070	21,1	14 390	12,8
Diplôme d'études secondaires	770	15,2	16 635	14,8
Diplôme d'une école de métier	635	12,5	6 850	6,1
Diplôme collégial	665	13,1	12 380	11,0
Certificat universitaire	420	8,3	10 435	9,3
Baccalauréat	890	17,6	27 825	24,7
Diplôme supérieur au baccalauréat	615	12,1	24 040	21,4

Source : Statistique Canada, recensement de 2006, compilations spéciales.
Traitement et analyse : INRS-UCS.

Appartenance des personnes de 15 ans et plus aux minorités visibles en 2006

	Montréal-Nord			Île de Montréal		
	N	%	Δ% 2001-2006	N	%	Δ% 2001-2006
Total	18 815	100,0	42,2	349 325	100,0	23,4
Femmes	9 960	52,9	39,9	179 405	51,4	24,6
Hommes	8 860	47,1	45,0	169 925	48,6	22,2
Groupes d'âge						
15-29 ans	6 185	32,9	27,0	111 000	31,8	17,9
15-17 ans	1 205	6,4	-	18 590	5,3	-
18-24 ans	2 830	15,0	-	51 160	14,6	-
25-29 ans	2 145	11,4	44,4	41 250	11,8	21,4
30-44 ans	6 785	36,1	46,4	124 775	35,7	22,5
45-64 ans	4 540	24,1	52,6	86 645	24,8	28,9
45-54 ans	2 755	14,6	38,4	54 005	15,5	24,3
55-64 ans	1 780	9,5	80,7	32 640	9,3	37,2
65 ans et plus	1 310	7,0	74,7	26 905	7,7	35,7
Scolarité						
Aucun diplôme	5 860	31,1	-	75 925	21,7	-
Diplôme d'études secondaires	4 090	21,7	-	76 795	22,0	-
Diplôme d'une école de métier	3 040	16,2	-	32 315	9,3	-
Diplôme collégial	2 515	13,4	-	48 330	13,8	-
Certificat universitaire	1 020	5,4	-	24 960	7,1	-
Baccalauréat	1 410	7,5	-	54 480	15,6	-
Diplôme supérieur au baccalauréat	880	4,7	-	36 525	10,5	-

Source : Statistique Canada, recensements de 2001 et 2006, compilations spéciales. Traitement et analyse : INRS-UCS.
- : non disponible.

Groupes de minorités visibles et autochtones de 15 ans et plus en 2006

	Montréal-Nord				Île de Montréal			
	N	%*	%**	Δ% 2001-2006	N	%*	%*	Δ% 2001-2006
Population totale	67 800	100,0	--	0,7	1 538 335	100,0	--	3,1
Minorités visibles	18 815	27,8	100,0	42,2	349 325	22,7	100,0	23,4
Noir	10 130	14,9	53,8	17,1	96 255	6,3	27,6	17,1
Sud-Asiatique	300	0,4	1,6	15,4	44 645	2,9	12,8	16,5
Chinois	345	0,5	1,8	64,3	44 380	2,9	12,7	39,2
Asiatique du Sud-Est	800	1,2	4,3	92,8	26 175	1,7	7,5	8,8
Arabe / Asiatique occidental	3 545	5,2	18,8	118,2	64 260	4,2	18,4	33,8
Latino-Américain	3 245	4,8	17,2	67,7	44 870	2,9	12,8	32,9
Coréen, Japonais, Philippin	60	0,1	0,3	20,0	21 720	1,4	6,2	25,7
Minorités autre et multiples	395	0,6	2,1	338,9	7 015	0,5	2,0	-7,3
Non-appartenance aux minorités visibles	48 645	71,7	--	-	1 182 530	76,9	--	-
Autochtone	335	0,5	-	-	6 475	0,4	-	-

Source : Statistique Canada, recensements de 2001 et 2006, compilations spéciales. Traitement et analyse : INRS-UCS.
 - : non disponible.
 -- : ne s'applique pas.
 * En % du total de la population.
 ** En % des personnes issues des minorités visibles.
 Au recensement de 2001, les effectifs des autochtones font partie du groupe de non-appartenance aux minorités visibles.

Comme sur l'île, la grande majorité des personnes issues des minorités visibles sur le territoire de l'arrondissement de Montréal-Nord sont nées hors Canada (86% contre 85,6% sur l'île). Les personnes issues des minorités visibles nées au Canada sont beaucoup plus jeunes que celles nées hors Canada (respectivement 82,7% et 24,8% ont entre 15 et 29 ans) et elles le sont davantage que sur l'ensemble de l'île (74,8%). Avec deux cinquièmes des effectifs, les 18 à 24 ans constituent sur le territoire de l'arrondissement de Montréal-Nord le groupe d'âge prédominant chez les personnes issues des minorités visibles nées au Canada (40% des effectifs contre 36,3% pour l'île) – et les personnes mineures de 15 à 17 ans y ajoutent près d'un autre quart (23,6% contre 19,8% sur l'île).

Cela se manifeste dans les niveaux de scolarité atteints : seulement 11% des personnes issues des minorités visibles nées au Canada ont une formation universitaire contre 18,7% pour celles nées hors Canada (respectivement 24,2% et 34,6% sur l'île). De plus, la part de personnes n'ayant aucun diplôme est particulièrement élevée sur ce territoire, 32% pour celles issues des minorités visibles nées au Canada (contre 24,4% pour l'île) ainsi que 31% pour celles nées hors Canada (contre 21,3% pour l'île).

Personnes de 15 ans et plus issues des minorités visibles nées au Canada en 2006

	Montréal-Nord		Île de Montréal	
	N	%	N	%
Total	2 625	100,0	50 215	100,0
Femmes	1 320	50,3	25 590	51,0
Hommes	1 300	49,5	24 620	49,0
Groupes d'âge				
15-29 ans	2 170	82,7	37 555	74,8
15-17 ans	620	23,6	9 935	19,8
18-24 ans	1 050	40,0	18 245	36,3
25-29 ans	500	19,0	9 375	18,7
30-44 ans	310	11,8	8 795	17,5
45-64 ans	85	3,2	2 410	4,8
45-54 ans	40	1,5	1 615	3,2
55-64 ans	40	1,5	800	1,6
65 ans et plus	55	2,1	1 450	2,9
Scolarité				
Aucun diplôme	840	32,0	12 250	24,4
Diplôme d'études secondaires	855	32,6	13 535	27,0
Diplôme d'une école de métier	220	8,4	2 990	6,0
Diplôme collégial	420	16,0	9 285	18,5
Certificat universitaire	60	2,3	2 380	4,7
Baccalauréat	185	7,0	7 140	14,2
Diplôme supérieur au baccalauréat	45	1,7	2 640	5,3

Source : Statistique Canada, recensements de 2006, compilations spéciales. Traitement et analyse : INRS-UCS.
 À noter que dans les données sur le lieu de naissance publiées par Statistique Canada, les autochtones ne font pas partie du groupe des personnes issues des minorités visibles.

Personnes 15 ans et plus issues des minorités visibles nées hors Canada en 2006

	Montréal-Nord		Île de Montréal	
	N	%	N	%
Total	16 190	100,0	299 110	100,0
Femmes	8 630	53,3	153 805	51,4
Hommes	7 555	46,7	145 300	48,6
Groupes d'âge				
15-29 ans	4 015	24,8	73 440	24,6
15-17 ans	590	3,6	8 655	2,9
18-24 ans	1 775	11,0	32 910	11,0
25-29 ans	1 645	10,2	31 880	10,7
30-44 ans	6 470	40,0	115 980	38,8
45-64 ans	4 455	27,5	84 235	28,2
45-54 ans	2 710	16,7	52 390	17,5
55-64 ans	1 740	10,7	31 840	10,6
65 ans et plus	1 250	7,7	25 455	8,5
Scolarité				
Aucun diplôme	5 020	31,0	63 680	21,3
Diplôme d'études secondaires	3 235	20,0	63 260	21,1
Diplôme d'une école de métier	2 820	17,4	29 325	9,8
Diplôme collégial	2 090	12,9	39 040	13,1
Certificat universitaire	960	5,9	22 575	7,5
Baccalauréat	1 225	7,6	47 340	15,8
Diplôme supérieur au baccalauréat	840	5,2	33 885	11,3

Source : Statistique Canada, recensement de 2006, compilations spéciales. Traitement et analyse : INRS-UCS.
 À noter que dans les données sur le lieu de naissance publiées par Statistique Canada, les autochtones ne font pas partie du groupe des personnes issues des minorités visibles.

De façon générale, les personnes issues des minorités visibles sont beaucoup moins scolarisées sur le territoire de l'arrondissement de Montréal-Nord que sur l'ensemble de l'île. Ainsi, 31,1% d'entre elles ne possèdent aucun diplôme (contre 21,7% pour l'île) et 17,6% possèdent une formation universitaire (contre 33,2% pour l'île). La situation est la même en ce qui a trait à la population n'appartenant pas aux minorités visibles : elle y est moins scolarisée que sur l'île (respectivement 12,1% contre 31,5% des personnes avec une formation universitaire).

En examinant plus en détail le tableau de la scolarité des groupes de minorités visibles, on observe des écarts, à la fois entre les groupes et entre le territoire de l'arrondissement de Montréal-Nord et l'ensemble de l'île. Tous les groupes des minorités visibles du territoire de l'arrondissement de Montréal-Nord affichent une part plus élevée de non-diplômés que sur l'ensemble de l'île. Le plus grand écart (26,8%) entre les parts des non-diplômés sur le territoire de l'arrondissement

et sur l'île est pour le groupe des Chinois où respectivement 46,4% et 19,6% ne sont pas diplômés. Les différents groupes des minorités visibles ont des niveaux de scolarité variant grandement. D'ailleurs, le groupe des Arabes-Asiatiques occidentaux affiche la plus forte proportion de diplômés ayant un baccalauréat (15,5% contre 22,4% pour l'île).

De façon logique, c'est ce même groupe qui affiche la plus forte proportion d'universitaires (33,3% contre 48,4% sur l'île) et c'est le groupe des « minorités autre et multiples » qui a la plus faible part (5,1% contre 29% pour l'ensemble de l'île). En terminant, il faut interpréter avec prudence la distribution des niveaux de scolarité entre les groupes des minorités visibles, puisqu'une forte majorité des personnes issues des minorités visibles sont nées hors Canada et que la distribution d'un groupe peut être influencée par sa structure d'âge et l'ancienneté de l'immigration.

Scolarité des personnes issues des minorités visibles et des autochtones de 15 ans et plus en 2006

	Total (100%)	Aucun diplôme	Diplôme d'études secondaires	Diplôme d'une école de métier	Diplôme collégial	Certificat universitaire	Baccalauréat	Diplôme supérieur au baccalauréat
Montréal-Nord								
Population totale	67 800	35,4	23,0	15,4	12,6	4,1	6,2	3,3
Minorités visibles	18 820	31,1	21,7	16,1	13,4	5,4	7,5	4,7
Noir	10 130	32,8	21,5	18,5	12,6	5,7	5,6	3,2
Sud-Asiatique	300	36,7	28,3	3,3	13,3	6,7	8,3	1,7
Chinois	345	46,4	17,4	-	11,6	2,9	13,0	8,7
Asiatique du Sud-Est	800	48,1	20,6	10,6	11,9	1,3	3,8	3,1
Arabe / Asiatique occidental	3 545	19,9	18,2	12,4	16,2	8,9	15,5	8,9
Latino-Américain	3 245	31,9	26,3	15,1	13,4	2,3	5,1	5,5
Coréen, Japonais, Philippin	60	16,7	41,7	16,7	16,7	-	-	16,7
Minorités autre et multiples	395	34,2	16,5	35,4	7,6	-	3,8	1,3
Non-appartenance aux minorités visibles	48 645	37,1	23,5	15,0	12,3	3,5	5,8	2,8
Autochtone	335	23,9	23,9	28,4	14,9	6,0	-	3,0
Île de Montréal								
Population totale	1 538 335	21,5	21,3	10,1	15,3	6,0	15,4	10,4
Minorités visibles	349 325	21,7	22,0	9,3	13,8	7,1	15,6	10,5
Noir	96 255	24,7	22,1	15,5	15,4	6,5	9,7	6,1
Sud-Asiatique	44 645	25,7	29,7	4,6	12,4	5,4	12,0	10,2
Chinois	44 380	19,6	18,5	3,0	11,9	7,6	23,6	15,8
Asiatique du Sud-Est	26 175	30,5	22,7	6,2	13,1	5,1	13,4	9,0
Arabe / Asiatique occidental	64 260	13,6	17,7	7,0	13,3	9,2	22,4	16,7
Latino-Américain	44 870	26,0	23,3	13,0	13,7	4,9	11,3	7,7
Coréen, Japonais, Philippin	21 720	8,8	21,8	5,8	16,3	13,6	25,1	8,6
Minorités autre et multiples	7 015	24,4	21,6	10,5	14,5	6,7	12,9	9,4
Non-appartenance aux minorités visibles	1 182 530	21,3	21,1	10,3	15,7	5,7	15,4	10,5
Autochtone	6 475	27,8	23,8	14,6	15,3	5,3	9,7	3,5

Source : Statistique Canada, recensement de 2006, compilations spéciales. Traitement et analyse : INRS-UCS.
- : non disponible.

MARCHÉ DU TRAVAIL

Principaux indicateurs économiques

Au recensement de 2006, la population totale de 15 ans et plus sur le territoire de l'arrondissement de Montréal-Nord se chiffrait à 67 800 personnes, soit 4,4% de celle de l'île de Montréal. La population active comptait 37 530 individus, dont 32 835 personnes occupées et 4 690 chômeurs (respectivement stable et en hausse de 6% depuis 2001 contre 4,9% et -0,6% pour l'île). Il en résulte un taux d'activité de 55,4%, inférieur à celui de l'île (63,6%). Il en va de même pour le taux d'emploi (48,4% contre 58%), en légère baisse depuis 2001 de 0,3 point de pourcentage alors que sur l'ensemble de l'île, il est en hausse de 1 point. Notons également que le taux de chômage de 12,5% est supérieur à celui de l'île (8,8%).

L'âge est une caractéristique importante mettant en évidence des différences entre les principaux indicateurs du marché du travail sur le territoire de l'arrondissement de Montréal-Nord. Avant tout, mais en opposition avec l'île de Montréal, les nombres de chômeurs de 15 à 29 ans et de 30 à 44 ans ont augmenté depuis 2001 (respectivement de 0,7% et 17,3%) alors qu'ils ont diminué sur l'île (-0,8% et -6%). À l'inverse, le nombre de chômeurs de 45 à 64 ans est en baisse de 8,1% contre une hausse de 7,3% pour l'île. Autre élément qui distingue le territoire de l'arrondissement de l'ensemble de l'île : le nombre de personnes occupées de 45 à 64 ans a augmenté de façon moins importante que sur l'île (7,8% contre 15,6% sur l'île), alors qu'on assiste à des baisses dans les effectifs des personnes occupées plus jeunes sur le territoire de l'arrondissement (-2,8% chez les 15 à 29 ans et -7,1% chez les 30 à 44 ans).

Principaux indicateurs économiques de la population, par sexe et par catégorie d'âge en 2006

	Montréal-Nord						Île de Montréal					
	Total		Hommes		Femmes		Total		Hommes		Femmes	
	N	Δ% 2001-2006	N	Δ% 2001-2006	N	Δ% 2001-2006	N	Δ% 2001-2006	N	Δ% 2001-2006	N	Δ% 2001-2006
Population de 15 ans et plus	67 800	0,7	30 910	2,4	36 885	-0,8	1 538 335	3,1	734 415	3,7	803 920	2,5
Population active	37 530	0,8	19 550	2,8	17 980	-1,4	978 785	4,4	512 310	3,8	466 480	5,2
Personnes occupées	32 835	0,0	17 105	1,7	15 730	-1,7	892 735	4,9	465 715	4,6	427 020	5,4
Chômeurs	4 690	6,0	2 445	11,9	2 250	0,4	86 055	-0,6	46 590	-3,6	39 460	3,1
Personnes inactives	30 270	0,5	11 355	1,7	18 910	-0,2	559 545	0,9	222 105	3,7	337 440	-0,9
Taux d'activité (%)	55,4	0,1	63,2	0,2	48,7	-0,3	63,6	0,8	69,8	0,1	58,0	1,4
Taux d'emploi (%)	48,4	-0,3	55,3	-0,4	42,6	-0,4	58,0	1,0	63,4	0,5	53,1	1,4
Taux de chômage (%)	12,5	0,6	12,5	1,0	12,5	0,2	8,8	-0,4	9,1	-0,7	8,5	-0,1
Population de 15 à 29 ans	15 505	-1,6	7 410	-1,1	8 095	-1,9	386 945	2,6	189 820	1,6	197 130	3,6
Population active	10 210	-2,3	5 055	-2,6	5 150	-2,1	267 125	2,1	132 540	0,1	134 590	4,2
Personnes occupées	8 795	-2,8	4 295	-5,1	4 500	-0,4	237 795	2,5	116 825	0,7	120 965	4,3
Chômeurs	1 415	0,7	760	14,3	655	-11,5	29 330	-0,8	15 715	-4,5	13 615	3,9
Personnes inactives	5 290	-0,2	2 355	2,4	2 940	-1,8	119 820	3,6	57 280	5,2	62 540	2,2
Taux d'activité (%)	65,8	-0,5	68,2	-1,0	63,6	-0,1	69,0	-0,3	69,8	-1,1	68,3	0,4
Taux d'emploi (%)	56,7	-0,7	58,0	-2,4	55,6	0,8	61,5	0,0	61,5	-0,6	61,4	0,4
Taux de chômage (%)	13,9	0,5	15,0	2,2	12,7	-1,4	11,0	-0,3	11,9	-0,5	10,1	0,0
Population de 30 à 44 ans	16 945	-3,3	8 560	0,0	8 385	-6,5	414 865	-3,8	211 560	-2,7	203 300	-4,8
Population active	13 325	-4,3	7 370	1,0	5 950	-10,3	345 985	-3,9	187 090	-3,2	158 895	-4,8
Personnes occupées	11 455	-7,1	6 325	-2,6	5 130	-12,3	314 290	-3,7	169 885	-2,5	144 405	-5,1
Chômeurs	1 865	17,3	1 050	31,3	815	3,8	31 700	-6,0	17 205	-9,2	14 490	-2,0
Personnes inactives	3 620	0,6	1 185	-6,3	2 435	4,5	68 880	-2,8	24 470	0,7	44 410	-4,6
Taux d'activité (%)	78,6	-0,9	86,1	0,9	71,0	-3,0	83,4	-0,2	88,4	-0,4	78,2	0,0
Taux d'emploi (%)	67,6	-2,8	73,9	-2,0	61,2	-4,1	75,8	0,1	80,3	0,2	71,0	-0,3
Taux de chômage (%)	14,0	2,6	14,2	3,2	13,7	1,9	9,2	-0,2	9,2	-0,6	9,1	0,2
Population de 45 à 64 ans	20 285	3,1	9 210	5,9	11 075	1,0	469 975	9,9	224 955	11,8	245 015	8,2
Population active	13 120	6,1	6 615	7,3	6 505	4,8	340 675	15,0	176 775	13,9	163 900	16,2
Personnes occupées	11 870	7,8	6 040	9,6	5 830	5,9	317 100	15,6	163 820	14,6	153 280	16,7
Chômeurs	1 245	-8,1	575	-12,2	675	-3,6	23 570	7,3	12 955	6,0	10 620	9,0
Personnes inactives	7 170	-1,7	2 595	2,4	4 570	-4,0	129 300	-1,6	48 180	4,5	81 120	-4,9
Taux d'activité (%)	64,7	1,8	71,8	0,9	58,7	2,1	72,5	3,2	78,6	1,5	66,9	4,6
Taux d'emploi (%)	58,5	2,5	65,5	2,2	52,6	2,4	67,5	3,4	72,8	1,8	62,6	4,6
Taux de chômage (%)	9,5	-1,5	8,7	-1,9	10,4	-0,9	6,9	-0,5	7,3	-0,6	6,5	-0,4
Population de 65 ans et plus	15 060	4,4	5 730	5,5	9 330	3,8	266 545	4,1	108 080	5,7	158 465	3,0
Population active	870	75,8	500	37,0	370	174,1	25 000	30,1	15 905	24,0	9 095	42,4
Personnes occupées	710	65,1	445	48,3	265	112,0	23 550	31,6	15 180	25,0	8 365	45,5
Chômeurs	160	128,6	60	0,0	105	950,0	1 450	9,0	720	3,6	730	15,9
Personnes inactives	14 185	1,9	5 225	3,1	8 965	1,2	241 540	2,0	92 175	3,1	149 370	1,3
Taux d'activité (%)	5,8	2,4	8,7	2,0	4,0	2,5	9,4	1,9	14,7	2,1	5,7	1,5
Taux d'emploi (%)	4,7	1,7	7,8	2,3	2,8	1,4	8,8	1,8	14,0	2,1	5,3	1,6
Taux de chômage (%)	18,4	4,3	12,0	-4,4	28,4	21,0	5,8	-1,1	4,5	-0,9	8,0	-1,9

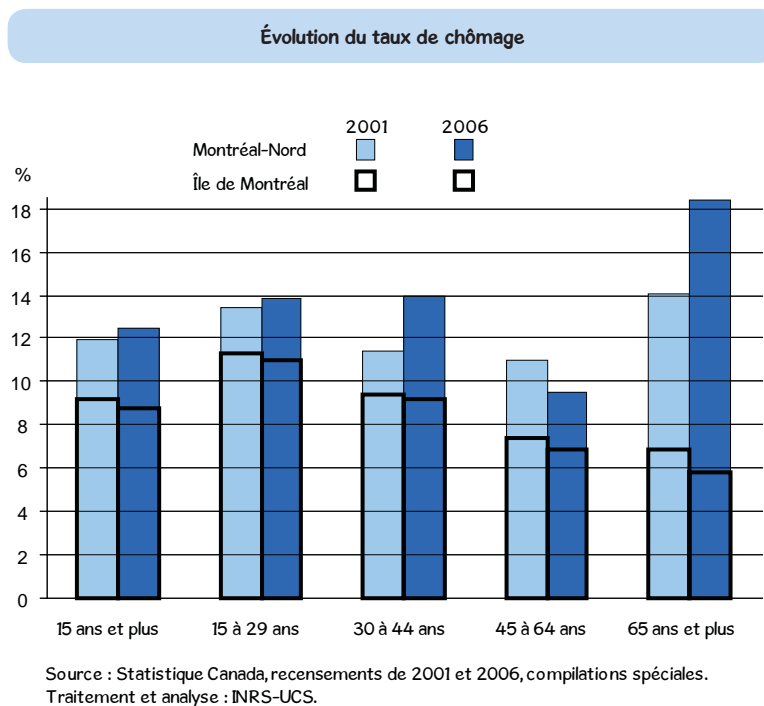
Source : Statistique Canada, recensements de 2001 et 2006, compilations spéciales. Traitement et analyse : INRS-UCS.
 Il est conseillé d'interpréter avec prudence les taux de variation calculés à partir de petits chiffres.

Notons également que pour tous les groupes d'âge, les taux d'activité et d'emploi sont plus faibles sur le territoire de l'arrondissement de Montréal-Nord que sur l'ensemble de l'île. De même, le taux de chômage y est plus élevé que sur l'île de Montréal. C'est le groupe des 30 à 44 ans qui affiche les taux les plus élevés, à la fois un taux d'activité de 78,6% (contre 83,4% pour l'île), un taux d'emploi de 67,6% (contre 75,8% pour l'île) et un taux de chômage élevé de 14% (contre 9,2% sur l'île).

Sur le territoire de l'arrondissement de Montréal-Nord comme sur l'île de Montréal, les taux de chômage masculin et féminin sont plus élevés chez les jeunes, mais l'écart selon l'âge est plus prononcé chez les hommes. En effet, les hommes de 15 à 29 ans ont un taux

de chômage de 15% (12,7% pour les femmes) tandis que chez les hommes de 45 à 64 ans, on observe un taux de chômage de 8,7% (10,4% pour les femmes).

Le graphique suivant permet de comparer l'évolution du taux de chômage des différents groupes d'âge entre 2001 et 2006 pour les territoires de l'arrondissement et de l'île. Pour le territoire de l'arrondissement de Montréal-Nord, le taux de chômage de l'ensemble de la population active (15 ans et plus) a augmenté de 0,6 point de pourcentage depuis 2001, tandis qu'il diminuait de 0,4 point sur l'ensemble de l'île. Notons que la baisse observée chez les personnes de 45 à 64 ans (-1,5 point) est largement contrebalancée par les hausses chez les autres groupes d'âge.



Selon le lieu de naissance

L'objectif de cette section est de comparer les indicateurs économiques de la population née hors Canada avec celle née au Canada.

Relativement aux effectifs en présence, en 2006, 25 575 personnes âgées de 15 ans et plus et nées hors Canada résident sur le territoire de l'arrondissement de Montréal-Nord, en hausse de 22,2% depuis 2001 (14% pour l'île). Ces personnes représentent 4,5% des personnes nées hors Canada de l'île de Montréal et 37,7% de la population de 15 ans et plus sur le territoire de l'arrondissement de Montréal-Nord. Entre 2001 et 2006, la population active née au Canada a diminué de 10,2% alors que celle née hors Canada a crû de 24,8%. Cette dernière constitue en 2006 plus du tiers de la population active sur le territoire de l'arrondissement de Montréal-Nord (38,7% contre 34,5% sur l'île). Il en va sensiblement de même pour les personnes occupées (36,9% contre 33% pour l'île), alors que les effectifs de celles nées hors Canada ont crû de 24,2% (contre une baisse de 10,2% pour celles nées au Canada).

Fait peu courant parmi les territoires de CLE de l'île de Montréal, le taux d'activité des personnes nées hors Canada est légèrement supérieur à celui des personnes nées au Canada sur le territoire de l'arrondissement de Montréal-Nord (56,9% contre 54,4%). Cet écart n'est cependant positif que pour le groupe des 45 à 64 ans. Pour celui des 15 à 29 ans, il s'agit plutôt d'un écart négatif de près de 10 points de pourcentage (59,2% contre 68,9%). Cela dit, le taux d'activité des personnes nées hors Canada a crû de 1,2 point entre 2001 et 2006 pendant que celui de celles nées au Canada a diminué de 0,7 point. La hausse la plus élevée est observée chez les jeunes femmes de 15 à 29 ans nées hors Canada (4,2 points contre 3,9 points sur l'île). À l'inverse, la baisse la plus prononcée concerne les femmes de 30 à 44 ans nées hors Canada (-6,5 points contre 1,4 point pour l'île).

Principaux indicateurs économiques des personnes nées hors Canada en 2006

	Montréal-Nord						Île de Montréal					
	Total		Hommes		Femmes		Total		Hommes		Femmes	
	N	Δ% 2001-2006	N	Δ% 2001-2006	N	Δ% 2001-2006	N	Δ% 2001-2006	N	Δ% 2001-2006	N	Δ% 2001-2006
Population de 15 ans et plus	25 575	22,2	12 230	24,0	13 345	20,6	562 325	14,0	273 955	13,3	288 370	14,6
Population active	14 540	24,8	7 950	28,4	6 590	20,7	337 220	17,1	185 485	15,0	151 735	19,7
Personnes occupées	12 130	24,2	6 715	24,2	5 420	24,2	294 805	18,3	163 260	16,6	131 540	20,4
Chômeurs	2 410	28,2	1 235	56,3	1 170	6,8	42 420	9,5	22 225	4,7	20 195	15,2
Personnes inactives	11 035	18,9	4 275	16,3	6 755	20,5	225 105	9,6	88 470	9,9	136 635	9,4
Taux d'activité (%)	56,9	1,2	65,0	2,3	49,4	0,1	60,0	1,6	67,7	1,0	52,6	2,2
Taux d'emploi (%)	47,4	0,7	54,9	0,1	40,6	1,2	52,4	1,9	59,6	1,7	45,6	2,2
Taux de chômage (%)	16,6	0,5	15,5	2,7	17,8	-2,3	12,6	-0,9	12,0	-1,2	13,3	-0,5
Population de 15 à 29 ans	4 945	23,3	2 290	27,6	2 655	20,1	107 955	11,8	52 675	10,0	55 285	13,6
Population active	2 930	32,0	1 420	34,6	1 510	29,6	64 305	16,9	32 925	12,5	31 380	21,8
Personnes occupées	2 395	34,9	1 140	25,3	1 255	45,1	54 135	19,0	27 845	15,3	26 290	23,2
Chômeurs	535	20,2	285	90,0	255	-13,6	10 170	6,7	5 080	-0,5	5 090	15,2
Personnes inactives	2 015	12,6	870	17,6	1 145	9,0	43 650	5,0	19 750	5,9	23 905	4,3
Taux d'activité (%)	59,2	3,8	61,9	3,1	56,9	4,2	59,6	2,6	62,5	1,4	56,8	3,9
Taux d'emploi (%)	48,4	4,1	49,7	-1,0	47,3	8,2	50,1	3,0	52,9	2,5	47,6	3,8
Taux de chômage (%)	18,3	-1,7	20,1	5,9	16,9	-8,4	15,8	-1,5	15,4	-2,0	16,2	-1,0
Population de 30 à 44 ans	8 345	36,5	4 145	39,8	4 200	33,5	178 875	17,5	90 700	17,2	88 175	17,9
Population active	6 230	32,4	3 560	42,4	2 670	21,1	139 545	18,5	77 745	17,2	61 800	20,2
Personnes occupées	5 050	29,0	2 890	36,0	2 155	20,4	119 860	19,8	67 220	19,0	52 640	20,9
Chômeurs	1 185	50,0	670	81,1	515	24,1	19 685	11,0	10 525	6,8	9 160	16,2
Personnes inactives	2 115	50,0	580	23,4	1 530	62,8	39 330	14,1	12 950	17,0	26 375	12,8
Taux d'activité (%)	74,7	-2,2	86,0	1,8	63,6	-6,5	78,0	0,6	85,7	0,0	70,1	1,4
Taux d'emploi (%)	60,5	-3,5	69,8	-1,7	51,3	-5,6	67,0	1,3	74,1	1,1	59,7	1,5
Taux de chômage (%)	19,0	2,2	18,8	4,0	19,3	0,5	14,1	-1,0	13,5	-1,4	14,8	-0,5
Population de 45 à 64 ans	7 570	8,2	3 560	7,7	4 010	8,8	172 800	10,4	84 320	10,5	88 475	10,4
Population active	5 115	11,1	2 785	10,3	2 335	12,3	123 440	14,4	68 045	12,6	55 395	16,6
Personnes occupées	4 455	12,4	2 505	10,6	1 950	15,0	111 475	15,1	61 780	13,5	49 690	17,0
Chômeurs	660	2,3	275	5,8	385	1,3	11 965	8,3	6 260	4,5	5 705	13,0
Personnes inactives	2 450	2,5	780	-0,6	1 670	4,0	49 360	1,7	16 280	2,4	33 080	1,3
Taux d'activité (%)	67,6	1,7	78,2	1,9	58,2	1,8	71,4	2,4	80,7	1,5	62,6	3,3
Taux d'emploi (%)	58,9	2,2	70,4	2,0	48,6	2,6	64,5	2,6	73,3	2,0	56,2	3,2
Taux de chômage (%)	12,9	-1,1	9,9	-0,4	16,5	-1,8	9,7	-0,5	9,2	-0,7	10,3	-0,3
Population de 65 ans et plus	4 715	23,6	2 230	24,9	2 485	22,4	102 700	16,5	46 265	15,1	56 440	17,6
Population active	255	112,5	180	80,0	75	400,0	9 930	34,9	6 780	28,3	3 155	51,7
Personnes occupées	230	91,7	175	75,0	60	200,0	9 335	34,9	6 415	27,8	2 915	53,0
Chômeurs	20	100,0	10	0,0	10	0,0	600	36,4	360	35,8	235	34,3
Personnes inactives	4 460	20,9	2 045	21,4	2 410	20,2	92 765	14,8	39 485	13,1	53 280	16,1
Taux d'activité (%)	5,4	2,3	8,1	2,5	3,0	2,3	9,7	1,4	14,7	1,5	5,6	1,3
Taux d'emploi (%)	4,9	1,8	7,8	2,2	2,4	1,4	9,1	1,3	13,9	1,4	5,2	1,2
Taux de chômage (%)	7,8	-0,5	5,6	5,6	13,3	13,3	6,0	0,0	5,3	0,3	7,4	-1,0

Source : Statistique Canada, recensements de 2001 et 2006, compilations spéciales. Traitement et analyse : INRS-UCS. Il est conseillé d'interpréter avec prudence les taux de variation calculés à partir de petits chiffres.

Les constats sont globalement à l'inverse pour les taux d'emploi : ils sont légèrement plus faibles chez les personnes nées hors Canada (47,4% contre 49% pour celles nées au Canada). Le groupe des 30 à 44 ans – qui jouit du meilleur taux d'emploi peu importe le lieu de naissance – présente l'écart le plus considérable entre les populations nées hors Canada et au Canada, soit 14 points (60,5% contre 74,5%). Finalement, les jeunes femmes de 15 à 29 ans nées hors Canada ont vu leur taux d'emploi croître le plus depuis 2001 (8,2 points contre 3,8 points pour l'île) alors que celui des femmes de 30 à 44 ans également nées hors Canada a connu la plus forte baisse avec -5,6 points (hausse de 1,5 point sur l'île).

En ce qui concerne le taux de chômage en 2006, celui des personnes nées hors Canada est supérieur à celui des personnes nées au Canada (16,6% contre 9,9%). D'ailleurs, les effectifs des chômeurs nés hors Canada ont fortement crû de 28,2% depuis 2001 alors que ceux des chômeurs nés au Canada ont diminué de 10%. L'écart le plus grand entre les taux de chômage des deux populations est observé chez les 30 à 44 ans (19% contre 9,7%), le nombre de

chômeurs de cet âge nés hors Canada a d'ailleurs augmenté de 50% depuis 2001. La situation n'est guère plus reluisante pour les jeunes de 15 à 29 ans nés hors Canada puisque leur taux de chômage de 18,3% surpasse de beaucoup celui de 12,1% des jeunes nés au Canada, en particulier pour les hommes (20,1% contre 13,2%).

Personnes issues des minorités visibles

L'objectif de cette section est de comparer les indicateurs économiques de la population du territoire de l'arrondissement avec ceux de la population issue des minorités visibles.

En 2006, la population active du territoire de l'arrondissement de Montréal-Nord compte 11 940 personnes âgées de 15 ans et plus issues des minorités visibles, soit 5,3% des effectifs de l'île de Montréal. Elles y représentent 31,8% de la population active (23,2% sur l'île de Montréal) et leurs effectifs sont en forte croissance depuis 2001 (43,9%). La hausse du nombre de personnes occupées issues des minorités visibles est même plus forte (48,1%), mais leur part

Principaux indicateurs économiques des personnes nées au Canada en 2006

	Montréal-Nord						Île de Montréal					
	Total		Hommes		Femmes		Total		Hommes		Femmes	
	N	Δ% 2001-2006	N	Δ% 2001-2006	N	Δ% 2001-2006	N	Δ% 2001-2006	N	Δ% 2001-2006	N	Δ% 2001-2006
Population de 15 ans et plus	42 220	-9,1	18 680	-8,1	23 545	-9,8	976 005	-2,2	460 455	-1,2	515 545	-3,2
Population active	22 990	-10,2	11 600	-9,6	11 385	-10,9	641 565	-1,2	326 820	-1,7	314 745	-0,6
Personnes occupées	20 700	-10,2	10 395	-9,0	10 310	-11,3	597 935	-0,6	302 455	-0,9	295 475	-0,2
Chômeurs	2 285	-10,0	1 210	-13,6	1 075	-6,1	43 635	-8,8	24 365	-10,1	19 265	-7,1
Personnes inactives	19 235	-7,7	7 080	-5,5	12 155	-8,9	334 440	-4,3	133 635	-0,1	200 800	-6,9
Taux d'activité (%)	54,4	-0,7	62,1	-1,0	48,4	-0,5	65,7	0,7	71,0	-0,3	61,1	1,6
Taux d'emploi (%)	49,0	-0,7	55,6	-0,6	43,8	-0,7	61,3	1,1	65,7	0,2	57,3	1,7
Taux de chômage (%)	9,9	0,0	10,4	-0,5	9,4	0,4	6,8	-0,6	7,5	-0,7	6,1	-0,4
Population de 15 à 29 ans	10 555	-10,1	5 120	-10,1	5 440	-10,0	278 995	-0,6	137 145	-1,3	141 845	0,2
Population active	7 275	-11,6	3 635	-12,0	3 640	-11,1	202 820	-1,8	99 615	-3,5	103 205	-0,1
Personnes occupées	6 400	-12,0	3 155	-12,6	3 245	-11,3	183 660	-1,5	88 985	-3,1	94 675	0,0
Chômeurs	880	-8,8	480	-7,7	395	-10,2	19 160	-4,3	10 635	-6,3	8 525	-1,8
Personnes inactives	3 280	-6,6	1 480	-5,4	1 800	-7,5	76 170	2,9	37 530	4,8	38 640	1,0
Taux d'activité (%)	68,9	-1,2	71,1	-1,4	66,9	-0,9	72,7	-0,9	72,6	-1,6	72,8	-0,2
Taux d'emploi (%)	60,6	-1,3	61,7	-1,6	59,7	-0,9	65,8	-0,7	64,9	-1,2	66,7	-0,2
Taux de chômage (%)	12,1	0,4	13,2	0,6	10,9	0,2	9,4	-0,3	10,7	-0,3	8,3	-0,1
Population de 30 à 44 ans	8 600	-24,6	4 410	-21,1	4 190	-28,0	235 990	-15,4	120 860	-13,7	115 130	-17,0
Population active	7 095	-23,1	3 810	-20,5	3 280	-26,0	206 440	-14,8	109 345	-13,8	97 095	-16,0
Personnes occupées	6 405	-24,0	3 430	-21,4	2 980	-26,6	194 425	-14,1	102 665	-12,9	91 760	-15,5
Chômeurs	685	-14,9	385	-10,5	300	-18,9	12 010	-24,9	6 685	-26,4	5 335	-22,8
Personnes inactives	1 510	-30,9	600	-25,0	910	-34,3	29 550	-18,8	11 515	-12,9	18 030	-22,2
Taux d'activité (%)	82,5	1,6	86,3	0,5	78,4	2,3	87,5	0,6	90,5	-0,1	84,3	1,0
Taux d'emploi (%)	74,5	0,7	77,7	-0,4	71,2	1,4	82,4	1,2	84,9	0,8	79,7	1,4
Taux de chômage (%)	9,7	1,0	10,1	1,1	9,1	0,7	5,8	-0,8	6,1	-1,1	5,5	-0,5
Population de 45 à 64 ans	12 715	0,3	5 655	4,9	7 065	-3,0	297 175	9,6	140 635	12,6	156 545	7,0
Population active	8 000	3,0	3 835	5,5	4 165	1,0	217 235	15,3	108 730	14,8	108 500	15,9
Personnes occupées	7 415	5,2	3 530	8,8	3 880	2,0	205 630	15,9	102 035	15,3	103 590	16,5
Chômeurs	585	-18,2	300	-23,1	285	-10,9	11 610	6,3	6 690	7,4	4 915	4,9
Personnes inactives	4 715	-3,9	1 820	4,0	2 895	-8,2	79 940	-3,5	31 905	5,6	48 040	-8,8
Taux d'activité (%)	62,9	1,6	67,8	0,3	59,0	2,4	73,1	3,7	77,3	1,5	69,3	5,3
Taux d'emploi (%)	58,3	2,7	62,4	2,1	54,9	2,7	69,2	3,8	72,6	1,8	66,2	5,4
Taux de chômage (%)	7,3	-1,9	7,8	-2,9	6,8	-1,0	5,3	-0,5	6,2	-0,4	4,5	-0,5
Population de 65 ans et plus	10 345	-2,5	3 500	-4,0	6 850	-1,7	163 845	-2,4	61 815	-0,4	102 030	-3,6
Population active	615	61,8	320	23,1	295	156,5	15 065	27,1	9 125	20,9	5 940	37,8
Personnes occupées	480	54,8	275	34,1	205	95,2	14 215	29,6	8 770	23,2	5 450	41,7
Chômeurs	135	92,9	45	-25,0	95	850,0	850	-4,5	355	-17,4	495	7,6
Personnes inactives	9 730	-4,9	3 175	-6,2	6 550	-4,4	148 780	-4,6	52 685	-3,3	96 090	-5,3
Taux d'activité (%)	5,9	2,3	9,2	2,1	4,3	2,6	9,2	2,1	14,8	2,6	5,8	1,7
Taux d'emploi (%)	4,6	1,7	7,9	2,3	3,0	1,5	8,7	2,2	14,2	2,7	5,3	1,7
Taux de chômage (%)	22,0	3,6	14,1	-9,0	32,2	23,5	5,6	-1,9	3,9	-1,8	8,3	-2,4

Source : Statistique Canada, recensements de 2001 et 2006, compilations spéciales. Traitement et analyse : INRS-UCS. Il est conseillé d'interpréter avec prudence les taux de variation calculés à partir de petits chiffres.

dans la population occupée demeure un peu moindre (29,9%). Les chômeurs issus des minorités visibles ont connu une croissance moins forte durant la période (26,6%, dont 8,4% pour les femmes). Soulignons que près de la moitié (45,1%) de tous les chômeurs du territoire de l'arrondissement de Montréal-Nord en 2006 sont issus des minorités visibles.

Si le taux d'activité et le taux d'emploi des personnes issues des minorités visibles dépassent ceux de l'ensemble de la population de 15 ans et plus sur le territoire de l'arrondissement de Montréal-Nord (respectivement 63,5% et 52,2% contre 55,4% et 48,4%), c'est aussi le cas de leur taux de chômage (17,7% contre 12,5%).

L'âge est une caractéristique importante mettant en évidence des différences entre les principaux indicateurs du marché du travail des personnes issues des minorités visibles sur le territoire de l'arrondissement de Montréal-Nord. Fait à noter, contrairement aux deux groupes plus âgés, les groupes de 15 à 29 ans et 30 à 44 ans affichent des taux d'activité inférieurs à ceux de l'ensemble de

la population de 15 ans et plus sur le territoire de l'arrondissement de Montréal-Nord (respectivement 58% et 75,8% contre 65,8% et 78,6%). La faiblesse du taux d'activité concerne en particulier les femmes, car malgré des baisses similaires pour les hommes et les femmes âgés de 45 à 64 ans depuis 2001, à peine plus de la moitié des femmes sont actives (59,3% contre 79,3% pour les hommes).

Durant la période, quel que soit le groupe d'âge, les taux de chômage des femmes ont davantage diminué que ceux des hommes. Malgré la baisse de 5 points du taux de chômage chez les femmes issues des minorités visibles sur le territoire de l'arrondissement de Montréal-Nord depuis 2001, leur taux de chômage demeure supérieur à celui des hommes (18,5% contre 17%). Les hommes de 45 à 64 ans affichent le plus bas taux de chômage parmi les personnes issues des minorités visibles du territoire de l'arrondissement de Montréal-Nord (11,3% contre 11,9% pour l'île). À l'opposé, les 30 à 44 ans présentent, à 19,4%, le plus haut taux de chômage (14% pour l'ensemble de la population du territoire de l'arrondissement).

Principaux indicateurs économiques des personnes issues des minorités visibles en 2006

	Montréal-Nord						Île de Montréal					
	Total		Hommes		Femmes		Total		Hommes		Femmes	
	N	Δ% 2001-2006	N	Δ% 2001-2006	N	Δ% 2001-2006	N	Δ% 2001-2006	N	Δ% 2001-2006	N	Δ% 2001-2006
Population de 15 ans et plus	18 815	42,2	8 855	44,9	9 960	39,9	349 330	23,4	169 925	22,2	179 405	24,6
Population active	11 940	43,9	6 335	49,6	5 600	37,9	226 595	27,4	121 475	24,5	105 120	31,0
Personnes occupées	9 820	48,1	5 260	49,4	4 565	47,0	193 765	30,6	104 340	28,2	89 425	33,5
Chômeurs	2 115	26,6	1 075	49,3	1 035	8,4	32 820	11,5	17 130	5,9	15 695	18,4
Personnes inactives	6 880	39,4	2 520	34,4	4 360	42,7	122 735	16,6	48 455	16,7	74 280	16,5
Taux d'activité (%)	63,5	0,8	71,5	2,2	56,2	-0,8	64,9	2,1	71,5	1,3	58,6	2,9
Taux d'emploi (%)	52,2	2,1	59,4	1,8	45,8	2,2	55,5	3,1	61,4	2,9	49,8	3,3
Taux de chômage (%)	17,7	-2,4	17,0	0,0	18,5	-5,0	14,5	-2,1	14,1	-2,5	14,9	-1,6
Population de 15 à 29 ans	6 185	27,0	2 885	30,0	3 305	24,7	111 000	17,9	53 705	15,4	57 300	20,3
Population active	3 590	45,9	1 740	56,1	1 845	38,2	65 730	25,1	32 705	19,6	33 030	31,1
Personnes occupées	2 955	58,9	1 410	64,0	1 535	53,5	55 245	28,9	27 500	24,5	27 745	33,5
Chômeurs	635	7,6	330	32,0	305	-10,3	10 490	8,4	5 205	-1,0	5 280	19,3
Personnes inactives	2 595	7,7	1 135	3,2	1 455	11,1	45 270	8,7	21 000	9,4	24 275	8,2
Taux d'activité (%)	58,0	7,4	60,3	10,1	55,8	5,4	59,2	3,4	60,9	2,2	57,6	4,7
Taux d'emploi (%)	47,8	9,6	48,9	10,2	46,4	8,7	49,8	4,3	51,2	3,8	48,4	4,8
Taux de chômage (%)	17,7	-6,3	19,0	-3,4	16,5	-9,0	16,0	-2,4	15,9	-3,3	16,0	-1,6
Population de 30 à 44 ans	6 785	46,4	3 350	49,6	3 430	43,2	124 775	22,5	62 770	20,6	62 005	24,5
Population active	5 140	40,6	2 870	50,7	2 270	29,3	95 870	25,0	53 060	21,5	42 810	29,6
Personnes occupées	4 145	39,3	2 310	43,9	1 830	34,1	81 430	28,7	45 280	25,2	36 145	33,4
Chômeurs	995	46,3	555	88,1	440	15,8	14 445	7,6	7 775	3,8	6 665	12,2
Personnes inactives	1 640	68,2	480	43,3	1 165	82,0	28 900	14,9	9 710	15,6	19 190	14,5
Taux d'activité (%)	75,8	-3,1	85,7	0,5	66,2	-7,1	76,8	1,5	84,5	0,6	69,0	2,7
Taux d'emploi (%)	61,1	-3,2	69,0	-2,8	53,4	-3,6	65,3	3,2	72,1	2,6	58,3	3,9
Taux de chômage (%)	19,4	0,8	19,3	3,8	19,4	-2,3	15,1	-2,4	14,7	-2,5	15,6	-2,4
Population de 45 à 64 ans	4 535	52,4	2 055	43,2	2 480	60,5	86 645	28,9	41 865	30,0	44 780	27,9
Population active	3 100	44,2	1 630	37,6	1 470	52,3	61 920	32,3	33 630	32,7	28 290	31,8
Personnes occupées	2 635	50,1	1 445	41,7	1 190	61,9	54 235	33,4	29 620	34,6	24 615	32,1
Chômeurs	470	19,0	185	12,1	285	21,3	7 685	25,1	4 010	20,6	3 675	30,3
Personnes inactives	1 435	72,9	425	70,0	1 010	75,7	24 725	21,1	8 230	19,7	16 490	21,7
Taux d'activité (%)	68,3	-3,8	79,3	-3,3	59,3	-3,2	71,5	1,9	80,3	1,6	63,2	1,9
Taux d'emploi (%)	58,0	-0,9	70,3	-0,8	48,0	0,4	62,6	2,1	70,8	2,5	55,0	1,8
Taux de chômage (%)	15,2	-3,2	11,3	-2,6	19,4	-5,0	12,4	-0,7	11,9	-1,2	13,0	-0,1
Population de 65 ans et plus	1 310	74,7	570	159,1	740	39,6	26 910	35,8	11 585	40,3	15 320	32,5
Population active	105	200,0	95	216,7	10	0,0	3 065	74,1	2 075	69,4	995	87,7
Personnes occupées	95	171,4	85	183,3	10	0,0	2 860	81,6	1 940	75,6	915	94,7
Chômeurs	10	0,0	0	0,0	0	0,0	210	16,7	130	8,3	75	25,0
Personnes inactives	1 205	67,4	475	150,0	725	38,1	23 835	31,9	9 515	35,3	14 325	29,9
Taux d'activité (%)	8,0	3,3	16,7	3,1	1,4	-0,5	11,4	2,5	17,9	3,1	6,5	1,9
Taux d'emploi (%)	7,3	2,6	14,9	1,3	1,4	1,4	10,6	2,7	16,7	3,3	6,0	1,9
Taux de chômage (%)	9,5	9,5	0,0	0,0	0,0	0,0	6,9	-3,3	6,3	-3,5	7,5	-3,8

Source : Statistique Canada, recensements de 2001 et 2006, compilations spéciales. Traitement et analyse : INRS-UCS.
 À noter que dans les données sur le lieu de naissance publiées par Statistique Canada, les autochtones ne font pas partie du groupe des personnes issues des minorités visibles.
 Il est conseillé d'interpréter avec prudence les taux de variation calculés à partir de petits chiffres.

Dans cette section, les indicateurs économiques des personnes issues des minorités visibles nées au Canada sont comparés avec ceux des personnes issues des minorités visibles nées hors Canada.

Parmi les personnes actives issues des minorités visibles et âgées de 15 ans et plus sur le territoire de l'arrondissement de Montréal-Nord en 2006, 1 550 sont nées au Canada et 10 390 sont nées hors Canada. Les hommes et les femmes actifs nés au Canada sont en proportions semblables, contrairement à la population active née hors Canada qui compte moins de femmes (46,3%) que d'hommes.

Sur le territoire de l'arrondissement de Montréal-Nord, le taux d'activité des personnes issues des minorités visibles et nées au Canada est inférieur à celui de celles nées hors Canada (59% contre 64,2%), tout comme pour le taux d'emploi (49,9% contre 52,6%). Il convient cependant de préciser que la grande majorité de celles nées

au Canada sont âgées de moins de 29 ans, donc plus susceptibles d'être aux études. On remarque que le taux de chômage des hommes de 15 à 29 ans atteint 17,5% chez ceux nés au Canada, contre 19,7% pour ceux nés hors Canada.

La situation sur le marché du travail des jeunes de 15 à 29 ans nés au Canada est plus favorable que celle des autres jeunes issus des minorités visibles du territoire de l'arrondissement de Montréal-Nord puisque leur taux de chômage est inférieur (18,7% contre 15,9%), ainsi qu'à celui des jeunes issus des minorités visibles nés hors Canada de l'ensemble de l'île (17%). À l'inverse, chez les 30 à 44 ans, ceux qui sont nés au Canada présentent des taux d'activité et de chômage de 82,3% et 13,7% contre 75,4% et 19,8% pour ceux nés hors Canada.

Principaux indicateurs économiques des personnes issues des minorités visibles nées au Canada en 2006

	Montréal-Nord			Île de Montréal		
	Total	Hommes	Femmes	Total	Hommes	Femmes
Population de 15 ans et plus	2 625	1 300	1 325	50 215	24 620	25 595
Population active	1 550	765	785	32 300	15 835	16 465
Personnes occupées	1 310	635	675	28 295	13 755	14 540
Chômeurs	235	130	110	4 005	2 080	1 920
Personnes inactives	1 080	540	535	17 920	8 790	9 130
Taux d'activité (%)	59,0	58,8	59,2	64,3	64,3	64,3
Taux d'emploi (%)	49,9	48,8	50,9	56,3	55,9	56,8
Taux de chômage (%)	15,2	17,0	14,0	12,4	13,1	11,7
Population de 15 à 29 ans	2 165	1 035	1 135	37 555	18 395	19 165
Population active	1 230	570	665	22 890	10 915	11 975
Personnes occupées	1 040	465	570	19 690	9 275	10 415
Chômeurs	195	100	95	3 200	1 640	1 560
Personnes inactives	935	460	470	14 665	7 475	7 190
Taux d'activité (%)	56,8	55,1	58,6	60,9	59,3	62,5
Taux d'emploi (%)	48,0	44,9	50,2	52,4	50,4	54,3
Taux de chômage (%)	15,9	17,5	14,3	14,0	15,0	13,0
Population de 30 à 44 ans	315	200	110	8 795	4 475	4 325
Population active	255	150	105	7 510	3 950	3 560
Personnes occupées	220	130	90	6 925	3 645	3 285
Chômeurs	35	25	10	585	305	275
Personnes inactives	55	45	10	1 285	520	760
Taux d'activité (%)	82,3	75,0	91,3	85,4	88,4	82,4
Taux d'emploi (%)	71,0	65,0	78,3	78,8	81,5	76,0
Taux de chômage (%)	13,7	16,7	9,5	7,8	7,7	7,7
Population de 45 à 64 ans	85	55	35	2 415	1 140	1 270
Population active	50	30	15	1 705	830	870
Personnes occupées	45	30	10	1 500	710	790
Chômeurs	0	10	0	200	115	80
Personnes inactives	35	15	15	705	310	400
Taux d'activité (%)	58,8	54,5	42,9	70,7	72,8	68,5
Taux d'emploi (%)	52,9	54,5	28,6	62,2	62,3	62,2
Taux de chômage (%)	0,0	33,3	0,0	11,7	13,9	9,2
Population de 65 ans et plus	60	15	40	1 450	615	835
Population active	10	0	10	190	135	55
Personnes occupées	10	0	10	175	125	55
Chômeurs	0	0	0	15	10	0
Personnes inactives	50	15	40	1 255	475	780
Taux d'activité (%)	16,7	0,0	25,0	13,1	22,0	6,6
Taux d'emploi (%)	16,7	0,0	25,0	12,1	20,3	6,6
Taux de chômage (%)	0,0	0,0	0,0	7,9	7,4	0,0

Source : Statistique Canada, recensement de 2006, compilations spéciales. Traitement et analyse : INRS-UCS. À noter que dans les données sur le lieu de naissance publiées par Statistique Canada, les autochtones ne font pas partie du groupe des personnes issues des minorités visibles. Il est conseillé d'interpréter avec prudence les taux calculés à partir de petits chiffres.

Principaux indicateurs économiques des personnes issues des minorités visibles nées hors Canada en 2006

	Montréal-Nord			Île de Montréal		
	Total	Hommes	Femmes	Total	Hommes	Femmes
Population de 15 ans et plus	16 190	7 560	8 635	299 110	145 300	153 805
Population active	10 390	5 575	4 815	194 290	105 640	88 655
Personnes occupées	8 515	4 630	3 890	165 470	90 590	74 880
Chômeurs	1 875	950	925	28 825	15 045	13 775
Personnes inactives	5 800	1 980	3 820	104 820	39 665	65 155
Taux d'activité (%)	64,2	73,7	55,8	65,0	72,7	57,6
Taux d'emploi (%)	52,6	61,2	45,1	55,3	62,3	48,7
Taux de chômage (%)	18,0	17,0	19,2	14,8	14,2	15,5
Population de 15 à 29 ans	4 015	1 850	2 165	73 445	35 305	38 135
Population active	2 355	1 170	1 185	42 840	21 785	21 050
Personnes occupées	1 915	945	970	35 550	18 220	17 330
Chômeurs	440	230	210	7 290	3 565	3 720
Personnes inactives	1 660	675	985	30 605	13 520	17 080
Taux d'activité (%)	58,7	63,2	54,7	58,3	61,7	55,2
Taux d'emploi (%)	47,7	51,1	44,8	48,4	51,6	45,4
Taux de chômage (%)	18,7	19,7	17,7	17,0	16,4	17,7
Population de 30 à 44 ans	6 470	3 150	3 315	115 980	58 295	57 685
Population active	4 885	2 720	2 170	88 365	49 110	39 250
Personnes occupées	3 925	2 180	1 740	74 505	41 640	32 865
Chômeurs	965	535	430	13 860	7 470	6 390
Personnes inactives	1 585	435	1 150	27 620	9 185	18 430
Taux d'activité (%)	75,4	86,2	65,5	76,2	84,2	68,0
Taux d'emploi (%)	60,6	69,1	52,5	64,2	71,4	57,0
Taux de chômage (%)	19,8	19,7	19,8	15,7	15,2	16,3
Population de 45 à 64 ans	4 450	2 000	2 450	84 230	40 725	43 510
Population active	3 055	1 595	1 460	60 215	32 800	27 415
Personnes occupées	2 585	1 410	1 175	52 730	28 910	23 820
Chômeurs	460	180	280	7 480	3 890	3 590
Personnes inactives	1 400	405	990	24 015	7 920	16 090
Taux d'activité (%)	68,7	79,6	59,6	71,5	80,5	63,0
Taux d'emploi (%)	58,1	70,3	48,0	62,6	71,0	54,8
Taux de chômage (%)	15,1	11,3	19,2	12,4	11,9	13,1
Population de 65 ans et plus	1 250	550	700	25 455	10 975	14 485
Population active	95	85	10	2 875	1 940	935
Personnes occupées	90	85	10	2 680	1 815	865
Chômeurs	10	0	0	195	115	75
Personnes inactives	1 155	465	690	22 580	9 035	13 545
Taux d'activité (%)	7,6	15,3	1,4	11,3	17,7	6,5
Taux d'emploi (%)	7,2	15,3	1,4	10,5	16,5	6,0
Taux de chômage (%)	10,5	0,0	0,0	6,8	5,9	8,0

Source : Statistique Canada, recensement de 2006, compilations spéciales. Traitement et analyse : INRS-UCS. À noter que dans les données sur le lieu de naissance publiées par Statistique Canada, les autochtones ne font pas partie du groupe des personnes issues des minorités visibles. Il est conseillé d'interpréter avec prudence les taux calculés à partir de petits chiffres.

Type d'industrie

La distribution des activités dans lesquelles œuvrait la population occupée habitant sur l'arrondissement Montréal-Nord en 2006 montre que les résidents travaillent majoritairement dans deux grands secteurs : les services à la consommation (32,9% contre 30,1% pour l'île) et les services à la production (24% contre 30,4%). Notons toutefois que les femmes sont bien plus présentes que les hommes dans le grand secteur des services publics (31,2% contre 10%), tandis que ces derniers le sont beaucoup plus dans le grand secteur secondaire (30,6% contre 14% de femmes).

On retrouve les plus grandes concentrations de résidents occupés dans les secteurs fabrication (18,2%), commerce de détail (14,4%), autres services à la consommation (12,9%) et soins de santé et assistance sociale (12,1%). Cela dit, chez les femmes, le secteur soins de santé et assistance sociale domine (20,8% contre 4,1% pour les hommes) alors que les hommes sont les plus nombreux dans le secteur de la fabrication (22,9% contre 13,1% chez les femmes).

Contrairement au secteur des services aux entreprises qui occupe 20,6% plus de résidents qu'en 2001, la fabrication est en déclin avec une chute de 24,8% des effectifs durant la période, légèrement plus élevée que sur l'île (-22,1%). Malgré cette baisse, le secteur de la fabrication demeure, proportionnellement, plus important sur le territoire Montréal-Nord que sur l'île (18,2% contre 12,4%). Il en va de même pour le grand secteur secondaire qui regroupe, malgré une chute d'effectifs de 22,1% depuis 2001 (-16,8% pour l'île), près du quart de la population occupée du territoire en 2006 (22,6% contre 15,4% sur l'île).

Comparativement à l'ensemble de l'île, tel que mentionné précédemment, les activités reliées à la fabrication (18,2% contre 12,4%), mais aussi au commerce de détail (14,4% contre 10,8% sur l'île) caractérisent bien la population occupée du territoire Montréal-Nord. Dans ce dernier cas, il s'agit d'un secteur dont les effectifs augmentent plus vite que pour l'île (19% contre 11,6%).

Grands secteurs d'activité de la population occupée en 2006

	Total			Hommes			Femmes		
	N	%	Δ% 2001-2006	N	%	Δ% 2001-2006	N	%	Δ% 2001-2006
Montréal-Nord									
Toutes les industries	32 835	100,0	0,0	17 105	100,0	1,7	15 730	100,0	-1,7
Secteur primaire	85	0,3	-5,6	75	0,4	25,0	0	0,0	-100,0
Secteur secondaire	7 430	22,6	-22,1	5 240	30,6	-13,3	2 195	14,0	-37,3
Construction	1 455	4,4	-8,8	1 330	7,8	-3,3	130	0,8	-40,9
Fabrication	5 975	18,2	-24,8	3 910	22,9	-16,3	2 065	13,1	-37,0
Services à la consommation	10 815	32,9	13,2	5 350	31,3	8,6	5 465	34,7	17,9
Commerce de gros	1 855	5,6	3,1	1 115	6,5	-3,5	745	4,7	15,5
Commerce de détail	4 720	14,4	19,0	2 250	13,2	19,0	2 465	15,7	18,8
Autres services à la consommation	4 240	12,9	11,9	1 985	11,6	5,6	2 255	14,3	17,8
Services à la production	7 890	24,0	6,3	4 725	27,6	18,6	3 155	20,1	-7,6
Transport et communication	2 720	8,3	-0,4	1 960	11,5	7,4	755	4,8	-15,6
Finance, assurances et immobilier	1 505	4,6	-8,8	625	3,7	14,7	885	5,6	-19,2
Services aux entreprises	3 665	11,2	20,6	2 140	12,5	32,5	1 515	9,6	6,3
Services publics	6 610	20,1	6,1	1 705	10,0	-6,8	4 900	31,2	11,2
Administrations publiques	1 045	3,2	-17,4	515	3,0	-22,6	530	3,4	-11,7
Services d'enseignement	1 485	4,5	12,5	430	2,5	0,0	1 050	6,7	17,3
Soins de santé et assistance sociale	3 975	12,1	12,3	700	4,1	3,7	3 275	20,8	14,3
Services publics	105	0,3	0,0	60	0,4	0,0	45	0,3	0,0
Île de Montréal									
Toutes les industries	892 735	100,0	4,9	465 715	100,0	4,6	427 020	100,0	5,4
Secteur primaire	2 720	0,3	80,7	1 980	0,4	80,8	735	0,2	81,5
Secteur secondaire	137 390	15,4	-16,8	95 185	20,4	-12,8	42 200	9,9	-24,6
Construction	26 575	3,0	16,4	23 320	5,0	18,5	3 255	0,8	3,3
Fabrication	110 815	12,4	-22,1	71 865	15,4	-19,6	38 945	9,1	-26,3
Services à la consommation	268 860	30,1	10,6	139 940	30,0	9,6	128 920	30,2	11,8
Commerce de gros	50 230	5,6	4,7	31 315	6,7	2,7	18 915	4,4	8,1
Commerce de détail	96 630	10,8	11,6	46 655	10,0	9,8	49 975	11,7	13,4
Autres services à la consommation	122 000	13,7	12,4	61 970	13,3	13,2	60 030	14,1	11,6
Services à la production	271 000	30,4	7,8	156 065	33,5	10,6	114 940	26,9	4,2
Transport et communication	78 815	8,8	-1,7	51 160	11,0	1,5	27 660	6,5	-7,1
Finance, assurances et immobilier	60 835	6,8	13,9	28 120	6,0	17,1	32 715	7,7	11,2
Services aux entreprises	131 350	14,7	11,5	76 785	16,5	15,1	54 565	12,8	6,7
Services publics	212 770	23,8	12,2	72 545	15,6	9,4	140 215	32,8	13,7
Administrations publiques	34 520	3,9	-0,9	17 260	3,7	-3,8	17 260	4,0	2,2
Services d'enseignement	71 815	8,0	15,2	26 635	5,7	15,6	45 175	10,6	15,0
Soins de santé et assistance sociale	101 055	11,3	14,5	25 210	5,4	10,4	75 845	17,8	16,0
Services publics	5 380	0,6	28,7	3 440	0,7	39,6	1 935	0,5	12,5

Source : Statistique Canada, recensements de 2001 et 2006, compilation spéciale de la Direction de la planification et de l'information sur le marché du travail, Direction régionale d'Emploi-Québec de l'île-de-Montréal. Traitement et analyse : INRS-UCS.

Profession

Du point de vue des grandes catégories professionnelles, 28,2% de la population occupée du territoire Montréal-Nord se retrouve dans la catégorie vente et services (23,9% sur l'île), 18,5% dans la catégorie affaires, finances et administration (20,3% sur l'île) et 16,3% dans les métiers, transport et machinerie (9,3% sur l'île). Au regard de la répartition des professions selon le sexe, quelques nuances doivent cependant être apportées. Ainsi, alors que la catégorie la plus importante, vente et services, occupe une part plus grande de femmes que d'hommes (respectivement 31,6% et 25%), ces dernières œuvrent encore plus souvent que les hommes dans le domaine des affaires, finances et administration (24,9% contre 12,6%). À l'inverse, dans la catégorie métiers, transport et machinerie, on retrouve 28,6% des hommes et seulement 3% des femmes.

Il est intéressant de constater que la catégorie vente et services est en croissance de 12,3% depuis 2001, croissance qui demeure toutefois légèrement inférieure à celle enregistrée pour l'île (13,9%) et un peu plus forte chez les hommes que pour les femmes (13,8% contre 10,9%). Par contre, la croissance de la catégorie métiers, transport et machinerie est plus élevée à Montréal-Nord que sur l'île (8,2% contre 5,9%) et plus forte chez les femmes que pour les hommes (respectivement 10,6% et 7,9%). La catégorie sciences sociales, enseignement, administration publique et religion connaît aussi une progression significative sur le territoire Montréal-Nord (23,6% contre 18,8% sur l'île), cette hausse étant attribuable à une croissance de 31% des effectifs féminins dans cette catégorie depuis 2001 (4% pour les hommes).

Grandes catégories professionnelles de la population occupée en 2006

	Total			Hommes				Femmes			
	N	%▼	Δ% 2001-2006	N	%▼	%◀	Δ% 2001-2006	N	%▼	%◀	Δ% 2001-2006
Montréal-Nord											
Population occupée totale de 15 ans et plus selon la profession*	32 835	100,0	0,0	17 105	100,0	52,1	1,7	15 730	100,0	47,9	-1,7
Gestion	2 095	6,4	0,7	1 205	7,0	57,5	-13,3	885	5,6	42,2	29,2
Affaires, finances et administration	6 060	18,5	-4,8	2 150	12,6	35,5	8,9	3 910	24,9	64,5	-11,0
Sciences naturelles et appliquées et domaines apparentés	1 420	4,3	14,5	1 145	6,7	80,6	19,9	270	1,7	19,0	-3,6
Secteur de la santé	2 080	6,3	5,9	380	2,2	18,3	-6,2	1 705	10,8	82,0	9,3
Sciences sociales, enseignement, administration publique et religion	2 225	6,8	23,6	515	3,0	23,1	4,0	1 710	10,9	76,9	31,0
Arts, culture, sports et loisirs	775	2,4	-0,6	405	2,4	52,3	28,6	370	2,4	47,7	-19,6
Vente et services	9 245	28,2	12,3	4 280	25,0	46,3	13,8	4 965	31,6	53,7	10,9
Métiers, transport et machinerie	5 360	16,3	8,2	4 895	28,6	91,3	7,9	470	3,0	8,8	10,6
Secteur primaire	185	0,6	-9,8	150	0,9	81,1	-11,8	25	0,2	13,5	-28,6
Transformation, fabrication et services d'utilité publique	3 390	10,3	-34,8	1 970	11,5	58,1	-30,3	1 420	9,0	41,9	-40,2
Île de Montréal											
Population occupée totale de 15 ans et plus selon la profession*	892 735	100,0	4,9	465 715	100,0	52,2	4,6	427 020	100,0	47,8	5,4
Gestion	92 185	10,3	-2,8	58 965	12,7	64,0	-6,4	33 220	7,8	36,0	4,4
Affaires, finances et administration	180 935	20,3	3,2	63 945	13,7	35,3	10,8	116 990	27,4	64,7	-0,5
Sciences naturelles et appliquées et domaines apparentés	72 575	8,1	5,3	56 945	12,2	78,5	7,5	15 630	3,7	21,5	-2,1
Secteur de la santé	54 385	6,1	9,5	14 490	3,1	26,6	8,3	39 900	9,3	73,4	9,9
Sciences sociales, enseignement, administration publique et religion	95 505	10,7	18,8	33 075	7,1	34,6	14,0	62 435	14,6	65,4	21,5
Arts, culture, sports et loisirs	49 305	5,5	9,4	23 525	5,1	47,7	7,6	25 780	6,0	52,3	11,2
Vente et services	213 370	23,9	13,9	107 305	23,0	50,3	13,5	106 065	24,8	49,7	14,4
Métiers, transport et machinerie	82 750	9,3	5,9	75 590	16,2	91,3	5,3	7 160	1,7	8,7	13,1
Secteur primaire	4 365	0,5	31,9	3 720	0,8	85,2	37,5	640	0,1	14,7	5,8
Transformation, fabrication et services d'utilité publique	47 345	5,3	-30,0	28 150	6,0	59,5	-26,5	19 200	4,5	40,6	-34,6

Source : Statistique Canada, recensements de 2001 et 2006, compilation spéciale de la Direction de la planification et de l'information sur le marché du travail, Direction régionale d'Emploi-Québec de l'Île-de-Montréal. Traitement et analyse : INRS-UCS
 * CNP-S 2006, classification nationale des professions pour statistiques de 2006.
 %▼ : En % du total de la population.
 %◀ : En % des effectifs des catégories professionnelles.

LES PRESTATAIRES DE L'ASSURANCE-EMPLOI

Le tableau suivant présente la situation des prestataires de l'assurance-emploi actifs et aptes au travail (ci-après appelés prestataires par souci de simplification) sur le territoire de l'arrondissement de Montréal-Nord selon le sexe, l'âge, la scolarité et le niveau de compétence. La moyenne mensuelle pour les douze derniers mois de la période d'observation (d'avril 2006 à mars 2007) s'établit à 2 636 prestataires au total, soit une diminution de 4,5% par rapport à la moyenne des douze premiers mois de la période (d'avril 2000 à mars 2001). Cette baisse est légèrement inférieure à celle de 6,9% enregistrée à l'échelle de l'île de Montréal durant la même période.

En 2007, les groupes de prestataires qui prédominent sur le territoire de l'arrondissement de Montréal-Nord sont les hommes (59,5%), les personnes de 30 à 44 ans (38,8%) et de 45 à 54 ans (23,1%), celles ayant une scolarité secondaire (58,4%), ainsi que celles ayant des compétences donnant accès à des postes de niveau intermédiaires (34,7%), élémentaires et de manoeuvres (29,3%) ou techniques (28,1%).

Concernant l'évolution du profil des prestataires entre la moyenne mensuelle de 2000-2001 et celle de 2006-2007, on remarque que les hommes forment une part importante des prestataires (59,5%). Leurs effectifs ont légèrement crû (3,3%) alors que ceux des femmes ont diminué de 13,9%. Soulignons, d'une part, la baisse de 20,8% des effectifs des moins de 25 ans qui se révèle toutefois moins forte que celle observée pour ce groupe dans toute l'île de Montréal (-31,2%), et, d'autre part, la baisse de 13% des 25 à 29 ans presque deux fois plus forte que la diminution du même groupe pour l'île (-7%). Ajoutons que les prestataires ayant des compétences donnant accès à des postes de niveau intermédiaires ont connu une baisse sensible de 20,9% durant la période, soit une diminution plus marquée que celle observée sur l'île (16,9%).

En terminant, précisons qu'il convient de traiter avec prudence les effectifs de prestataires selon la scolarité, car il est impossible de déterminer dans quelle mesure la très forte baisse du nombre de

prestataires dont la scolarité est indéterminée (-86,9%) contribue à expliquer l'une ou l'autre des fortes hausses observées dans les autres catégories (par exemple, 109,3% pour les universitaires).

LES PRESTATAIRES DE L'AIDE SOCIALE ET DE LA SOLIDARITÉ SOCIALE

Note méthodologique : Les données sur les prestataires de l'aide sociale et de la solidarité sociale sont des données non officielles par CLE de résidence provenant d'une compilation spéciale de la Direction de la recherche, de l'évaluation et de la statistique (DRES) du Ministère de l'Emploi et de la Solidarité sociale (MESS). De plus, les dossiers des prestataires rattachés à des CLE localisés ailleurs que dans la région de l'Île-de-Montréal sont exclus des analyses. Ces données ne correspondent pas nécessairement aux données officielles de la DRES par CLE de service.

Les tableaux de cette section tracent le portrait des prestataires du programme d'aide financière de dernier recours du gouvernement québécois qui comprend les volets de l'aide sociale et de la solidarité sociale. Le programme d'aide sociale regroupe les prestataires sans contraintes à l'emploi et ceux ayant des contraintes temporaires. Le programme de solidarité sociale regroupe les prestataires ayant des contraintes sévères à l'emploi et les conjoints sans contraintes sévères (ces derniers sont cependant exclus de l'analyse, hormis pour leurs effectifs au tableau suivant).

Une vue d'ensemble des prestataires de l'aide sociale et de la solidarité sociale

En mars 2007, on dénombre 8 387 prestataires de l'aide sociale ou de la solidarité sociale sur le territoire de l'arrondissement de Montréal-Nord, dont 76,1% (les 6 383 qui sont décrits à la section suivante) sont considérés sans contraintes ou ayant des contraintes temporaires. Entre mars 2001 et mars 2007, le nombre de prestataires de l'aide sociale et de la solidarité sociale est resté stable sur le territoire de l'arrondissement de Montréal-Nord alors qu'il a connu une baisse importante pour l'ensemble de l'île de Montréal (-0,3% contre -9,8%). On observe le même patron d'évolution chez les prestataires de l'aide sociale, soit une quasi-stagnation des effectifs de l'aide sociale (-1,6%) sur le territoire de l'arrondissement de Montréal-Nord, alors qu'ils sont en baisse de 13,3% sur l'île. Quant au nombre de prestataires du programme de solidarité sociale, celui-ci est en hausse de 4,2% sur le territoire de l'arrondissement de Montréal-Nord, alors qu'il augmente de 1,5% dans l'ensemble de l'île.

Prestataires de l'assurance-emploi						
	Montréal-Nord			Île de Montréal		
	2006-2007		Δ%	2006-2007		Δ%
	N	%		N	%	
Total	2 636	100,0	-4,5	44 432	100,0	-6,9
Femmes	1 068	40,5	-13,9	18 809	42,3	-12,9
Hommes	1 568	59,5	3,3	25 623	57,7	-2,1
Groupes d'âge						
Moins de 25 ans	278	10,6	-20,8	4 154	9,3	-31,2
De 25 à 29 ans	288	10,9	-13,0	6 246	14,1	-7,0
De 30 à 44 ans	1 022	38,8	-8,2	17 461	39,3	-12,3
De 45 à 54 ans	610	23,1	7,8	9 999	22,5	6,2
De 55 à 64 ans	392	14,9	12,0	5 783	13,0	16,0
65 ans et plus	45	1,7	-4,3	789	1,8	13,0
Scolarité						
Primaire	304	11,5	22,1	3 297	7,4	-7,8
Secondaire	1 539	58,4	41,3	19 761	44,5	6,1
Collégiale	370	14,0	28,9	8 319	18,7	-3,9
Universitaire	293	11,1	109,3	10 763	24,2	24,2
Indéterminée	130	4,9	-86,9	2 292	5,2	-72,2
Niveau de compétence						
Gestion	57	2,2	-1,7	2 087	4,7	11,7
A Professionnels	128	4,9	4,9	4 519	10,2	-12,2
B Techniques	742	28,1	3,5	13 114	29,5	3,6
C Postes intermédiaires	916	34,7	-20,9	14 611	32,9	-16,9
D Postes élémentaires et manoeuvres	773	29,3	9,8	9 216	20,7	-11,5
Inconnu	20	0,8	-	885	2,0	1 095,9

Source : Ministère des Ressources humaines et Développement des compétences Canada, compilation spéciale de la Direction de la planification et de l'information sur le marché du travail, Direction régionale d'Emploi-Québec de l'île-de-Montréal.

Prestataires de l'aide financière de dernier recours						
	Montréal-Nord			Île de Montréal		
	Mars 2007		Δ%	Mars 2007		Δ%
	N	%		N	%	
Programmes d'aide financière de dernier recours						
Total	8 387	100,0	-0,3	125 402	100,0	-9,8
Programme d'aide sociale						
Total	6 383	100,0	-1,6	92 191	100,0	-13,3
Prestataires sans contraintes	3 984	62,4	-0,8	59 530	64,6	-15,2
Prestataires avec contraintes temporaires	2 399	37,6	-2,8	32 661	35,4	-9,7
Programme de solidarité sociale						
Total	2 004	100,0	4,2	33 211	100,0	1,5
Prestataires avec contraintes sévères	1 879	93,8	5,3	31 405	94,6	2,4
Conjoints sans contraintes sévères	125	6,2	-9,4	1 806	5,4	-11,5

Source : MESS, DRES, données non officielles par CLE de résidence, compilation spéciale de la DRES, traitement statistique de la Direction de la planification et de l'information sur le marché du travail, Direction régionale d'Emploi-Québec de l'île-de-Montréal. Traitement et analyse : INRS-UCS.

Les prestataires de l'aide sociale : un portrait global

Les prestataires du programme d'aide sociale sont les personnes qui ne présentent aucune contrainte face à l'emploi ou ayant des contraintes temporaires.

En mars 2007, on dénombre sur le territoire de l'arrondissement de Montréal-Nord 6 383 prestataires considérés sans contraintes ou avec contraintes temporaires. Leur nombre a diminué depuis mars 2001, mais nettement moins que les prestataires de l'ensemble de l'île de Montréal (-1,6% contre -13,3%). Par ailleurs, le nombre d'hommes prestataires de l'aide sociale sur le territoire de l'arrondissement de Montréal-Nord a augmenté de 8,1%, tandis qu'il a diminué de 10,7% pour le territoire de l'ensemble de l'île. Quant aux femmes prestataires, leur nombre est en décroissance, mais de façon moins marquée sur le territoire de l'arrondissement de Montréal-Nord que pour l'ensemble de l'île (-8,6% contre

-15,9%). En 2007, la part de femmes prestataires est plus importante sur le territoire de l'arrondissement de Montréal-Nord que sur l'ensemble de l'île de Montréal (54,2% contre 48,6%).

D'autres constats peuvent aussi être avancés à la lecture du tableau ci-contre. Tout d'abord, entre mars 2001 et mars 2007, le nombre de prestataires a diminué dans plusieurs catégories alors qu'il a augmenté dans d'autres. Les effectifs des hommes (8,1%), des prestataires de 25 ans et plus, des personnes seules (4,8%), des couples avec enfants (15,3%), des prestataires ayant une scolarité de niveau universitaire (13,4%) ainsi que des personnes nées hors Canada (29,8%) sont en hausse sur le territoire de l'arrondissement de Montréal-Nord tandis qu'ils diminuent pour l'ensemble de l'île de Montréal. Les plus importantes réductions d'effectifs sur le territoire de l'arrondissement se retrouvent chez les prestataires de moins de 21 ans (-47%) et de 21 à 24 ans (-31,5%), chez les familles monoparentales (-21,1%), les prestataires ayant une scolarité de niveau collégial (-32%), les personnes nées au Canada (-24,3%) et les prestataires dont la durée consécutive à l'aide est de moins de 2 mois (-24,2%).

Cela dit, les prestataires du territoire de l'arrondissement de Montréal-Nord présentent, en mars 2007, plusieurs spécificités par rapport à ceux de l'ensemble de l'île, notamment en ce qui a trait aux groupes d'âge, à la situation familiale, à la scolarité et au lieu de naissance. En effet, tandis que le nombre de prestataires sur le territoire de l'ensemble de l'île a diminué quel que soit le groupe d'âge, sur le territoire de l'arrondissement de Montréal-Nord, on observe de légères hausses pour les prestataires âgés de 25 à 64 ans (par exemple, pour les prestataires âgés de 45 à 54 ans, une hausse de 8,5% contre une diminution de 1,9% pour l'île). Le nombre de personnes seules et de couples avec enfants a augmenté sur le territoire de l'arrondissement (4,8% et 15,3% respectivement), tandis qu'il a diminué sur l'ensemble de l'île (-10,7% et -4,7% respectivement). Signalons aussi les proportions de couples avec enfants (24,1%) et de familles monoparentales (22,4%) plus importantes chez les prestataires du territoire de l'arrondissement de Montréal-Nord que chez ceux de l'ensemble de l'île (20,8% et 16,8% respectivement). Bien que le nombre de prestataires nés au Canada ait diminué davantage sur le territoire de l'arrondissement de Montréal-Nord que sur l'ensemble de l'île (-24,3% contre -22,7%), la situation s'est nettement détériorée sur le territoire de l'arrondissement de Montréal-Nord en ce qui concerne les prestataires nouveaux arrivants. Ceux-ci y connaissent une hausse de 113,5%, tandis que la hausse n'est que de 2% pour l'ensemble de l'île de Montréal.

Concernant la durée consécutive à l'aide, la conjoncture semble préoccupante. Même si on assiste à une diminution générale du nombre de prestataires de l'aide sociale sur le territoire de l'arrondissement de Montréal-Nord, le nombre de prestataires de moyenne durée (de 1 à 4 ans) et de très longue durée (10 ans et plus) a augmenté entre mars 2001 et mars 2007 (par exemple, hausse de 13,8% pour les prestataires dont la durée consécutive à l'aide est de 1 à 2 ans), tandis qu'il diminue ou augmente, mais de façon moindre dans l'ensemble du territoire de l'île.

Prestataires de l'aide sociale

	Montréal-Nord			Île de Montréal		
	Mars 2007		Δ%	Mars 2007		Δ%
	N	%		N	%	
Total	6 383	100,0	-1,6	92 191	100,0	-13,3
Femmes	3 458	54,2	-8,6	44 833	48,6	-15,9
Hommes	2 925	45,8	8,1	47 358	51,4	-10,7
Groupes d'âge						
Moins de 25 ans	565	8,9	-36,7	8 643	9,4	-27,5
Moins de 21 ans	160	2,5	-47,0	2 643	2,9	-29,1
21 à 24 ans	405	6,3	-31,5	6 000	6,5	-26,8
25 à 29 ans	815	12,8	5,0	10 138	11,0	-16,9
30 à 44 ans	2 750	43,1	0,4	37 222	40,4	-17,8
45 à 54 ans	1 302	20,4	8,5	20 485	22,2	-1,9
55 à 64 ans	951	14,9	8,2	15 703	17,0	-2,2
Situation familiale						
Personnes seules	3 057	47,9	4,8	52 107	56,5	-10,7
Couples sans enfants	360	5,6	-15,9	5 377	5,8	-23,3
Couples avec enfants	1 539	24,1	15,3	19 182	20,8	-4,7
Familles monoparentales	1 427	22,4	-21,1	15 525	16,8	-25,6
Scolarité						
Primaire	596	9,3	-3,7	6 120	6,6	-37,2
Secondaire I à IV	2 178	34,1	-18,7	25 150	27,3	-27,0
Secondaire V	1 123	17,6	-8,1	15 112	16,4	-25,4
Collégiale	257	4,0	-32,0	5 489	6,0	-29,7
Universitaire	270	4,2	13,4	8 249	8,9	-9,8
Inconnue	1 959	30,7	45,1	32 071	34,8	28,5
Lieu de naissance						
Nés au Canada	2 848	44,6	-24,3	43 067	46,7	-22,7
Nés hors Canada	3 535	55,4	29,8	49 124	53,3	-3,0
Nouveaux arrivants (moins de 3 ans)	666	10,4	113,5	8 635	9,4	2,0
Durée consécutive à l'aide						
moins de 2 mois	166	2,6	-24,2	2 627	2,8	-22,9
2 à 5 mois	771	12,1	-0,3	10 544	11,4	-16,0
6 à 11 mois	797	12,5	-3,6	11 527	12,5	-12,8
12 à 23 mois (1-2 ans)	1 092	17,1	13,8	14 892	16,2	-10,1
24 à 47 mois (2-4 ans)	1 161	18,2	10,7	16 776	18,2	-3,2
De 48 à 119 mois (4-10 ans)	1 431	22,4	-16,9	20 564	22,3	-27,1
120 mois et plus (10 ans et plus)	965	15,1	3,0	15 261	16,6	1,2

Source : MESS, DRES, données non officielles par CLE de résidence, compilation spéciale de la DRES, traitement statistique de la Direction de la planification et de l'information sur le marché du travail, Direction régionale d'Emploi-Québec de l'île-de-Montréal. Traitement et analyse : INRS-UCS.

Les clientèles spécifiques de l'aide sociale

Les jeunes prestataires de 15 à 29 ans

Chez les jeunes prestataires de l'aide sociale du territoire de l'arrondissement de Montréal-Nord, âgés de 15 à 29 ans en mars 2007 et dont les effectifs ont diminué de 17,3% depuis mars 2001, les femmes demeurent beaucoup plus nombreuses que les hommes (61,7% contre 38,3%). Depuis mars 2001, le nombre de ces derniers a toutefois moins baissé que celui des femmes (-6,2% contre -23%), néanmoins, elles demeurent proportionnellement beaucoup plus nombreuses sur le territoire de l'arrondissement de Montréal-Nord que sur l'île de Montréal en mars 2007 (61,7% contre 54,9%).

Il est également possible d'observer certaines différences entre le portrait des jeunes prestataires de l'aide sociale du territoire de l'arrondissement de Montréal-Nord et celui de l'île de Montréal. On y retrouve notamment une plus grande part de jeunes familles monoparentales que sur le territoire de l'île (30,6% contre 21,7%), ainsi qu'une plus grande proportion de couples avec enfants (19,9% contre 14,8%) et de jeunes avec une scolarité de niveau secondaire I à IV (38,3% contre 29,1%). Par contre, les personnes seules y sont proportionnellement moins nombreuses (45,3% contre 60%). Il convient toutefois d'être prudent dans l'interprétation des chiffres sur la scolarité vu le nombre élevé de prestataires chez qui cette caractéristique demeure inconnue en mars 2007 (41,9%).

Les prestataires âgés de 45 ans et plus

Contrairement aux jeunes prestataires de 15 à 29 ans, qui ont connu une diminution entre mars 2001 et mars 2007, la situation des 45 ans et plus est préoccupante puisque leurs effectifs ont connu une hausse au cours de la même période (8,4%). Cette augmentation s'accompagne d'une différence importante selon le sexe des prestataires : une stabilisation du nombre de femmes (-1,1%) jumelée à une forte augmentation du nombre d'hommes (20,3%). Néanmoins, les femmes de 45 ans et plus demeurent légèrement plus nombreuses que les hommes parmi les prestataires résidant sur le territoire de l'arrondissement de Montréal-Nord (50,8% contre 49,2%), ce qui le distingue du territoire de l'île de Montréal où les hommes sont plus nombreux (54,3%).

Parmi les différents groupes de prestataires, prédominant en mars 2007 les personnes seules (65%) et les personnes dont la durée consécutive à l'aide depuis la plus récente admission dépasse 4 ans (56,4%). Les effectifs des prestataires nés au Canada et nés hors Canada sont quant à eux pratiquement nez à nez (50,1% contre 49,9%). Alors que l'on observe une hausse des effectifs dans de nombreux groupes, certains se distinguent par une baisse. C'est le cas notamment des couples sans enfants (-23,8%), des prestataires ayant une scolarité de niveau primaire (-22,7%) et de ceux dont la durée consécutive à l'aide se situe entre 4 et 10 ans (-12%). Le groupe des prestataires nés hors Canada se distingue, quant à lui, par une très forte croissance de 31,8% alors qu'elle se révèle beaucoup plus faible sur l'ensemble du territoire de l'île (6,3%). Finalement, précisons que la proportion élevée de prestataires dont le niveau de scolarité est inconnu (23,9%) commande la prudence dans l'interprétation des chiffres sur la scolarité.

Prestataires de l'aide sociale, 15 à 29 ans						
	Montréal-Nord			Île de Montréal		
	Mars 2007		Δ%	Mars 2007		Δ%
	N	%		N	%	
Total	1 380	100,0	-17,3	18 781	100,0	-22,2
Femmes	851	61,7	-23,0	10 306	54,9	-23,8
Hommes	529	38,3	-6,2	8 475	45,1	-20,1
Situation familiale						
Personnes seules	625	45,3	-9,9	11 275	60,0	-16,3
Couples sans enfants	58	4,2	-3,3	661	3,5	-16,0
Couples avec enfants	275	19,9	-7,1	2 775	14,8	-23,9
Familles monoparentales	422	30,6	-31,8	4 070	21,7	-34,6
Scolarité						
Primaire	68	4,9	94,3	453	2,4	-28,0
Secondaire I à IV	529	38,3	-36,0	5 460	29,1	-43,0
Secondaire V	172	12,5	-34,8	1 926	10,3	-50,2
Collégiale	23	1,7	-76,5	539	2,9	-68,9
Universitaire	10	0,7	-69,7	455	2,4	-52,5
Inconnue	578	41,9	40,0	9 948	53,0	35,2
Lieu de naissance						
Nés au Canada	710	51,4	-31,9	10 106	53,8	-26,1
Nés hors Canada	670	48,6	6,9	8 675	46,2	-17,0
Nouveaux arrivants (moins de 3 ans)	124	9,0	40,9	1 899	10,1	-26,0
Durée consécutive à l'aide						
moins de 2 mois	54	3,9	-31,6	858	4,6	-32,8
2 à 5 mois	232	16,8	-18,3	3 396	18,1	-25,3
6 à 11 mois	234	17,0	-22,5	3 551	18,9	-21,7
12 à 23 mois (1-2 ans)	316	22,9	-9,2	4 118	21,9	-19,2
24 à 47 mois (2-4 ans)	267	19,3	-9,8	3 665	19,5	-13,2
De 48 à 119 mois (4-10 ans)	257	18,6	-21,2	2 827	15,1	-27,7
120 mois et plus (10 ans et plus)	20	1,4	-41,2	366	1,9	-31,8

Source : MESS, DRES, données non officielles par CLE de résidence, compilation spéciale de la DRES, traitement statistique de la Direction de la planification et de l'information sur le marché du travail, Direction régionale d'Emploi-Québec de l'île-de-Montréal. Traitement et analyse : INRS-UCS.

Prestataires de l'aide sociale, 45 ans et plus						
	Montréal-Nord			Île de Montréal		
	Mars 2007		Δ%	Mars 2007		Δ%
	N	%		N	%	
Total	2 253	100,0	8,4	36 188	100,0	-2,0
Femmes	1 144	50,8	-1,1	16 534	45,7	-8,1
Hommes	1 109	49,2	20,3	19 654	54,3	3,7
Situation familiale						
Personnes seules	1 464	65,0	18,3	24 130	66,7	0,1
Couples sans enfants	205	9,1	-23,8	3 468	9,6	-27,8
Couples avec enfants	284	12,6	8,4	4 854	13,4	13,7
Familles monoparentales	300	13,3	-3,2	3 736	10,3	-0,5
Scolarité						
Primaire	340	15,1	-22,7	4 235	11,7	-36,8
Secondaire I à IV	733	32,5	6,2	9 748	26,9	-4,7
Secondaire V	452	20,1	27,0	6 990	19,3	4,3
Collégiale	104	4,6	14,3	2 218	6,1	12,8
Universitaire	86	3,8	34,4	3 501	9,7	4,8
Inconnue	538	23,9	22,8	9 496	26,2	18,9
Lieu de naissance						
Nés au Canada	1 125	49,9	-8,0	18 341	50,7	-9,0
Nés hors Canada	1 128	50,1	31,8	17 847	49,3	6,3
Nouveaux arrivants (moins de 3 ans)	68	3,0	100,0	1 049	2,9	-13,3
Durée consécutive à l'aide						
moins de 2 mois	39	1,7	-15,2	609	1,7	1,7
2 à 5 mois	182	8,1	16,7	2 379	6,6	5,8
6 à 11 mois	172	7,6	6,8	2 644	7,3	-3,1
12 à 23 mois (1-2 ans)	232	10,3	11,5	3 915	10,8	-4,3
24 à 47 mois (2-4 ans)	359	15,9	20,5	5 817	16,1	3,3
De 48 à 119 mois (4-10 ans)	621	27,6	-12,0	9 999	27,6	-21,8
120 mois et plus (10 ans et plus)	648	28,8	28,6	10 825	29,9	22,5

Source : MESS, DRES, données non officielles par CLE de résidence, compilation spéciale de la DRES, traitement statistique de la Direction de la planification et de l'information sur le marché du travail, Direction régionale d'Emploi-Québec de l'île-de-Montréal. Traitement et analyse : INRS-UCS.

Le lecteur pourra aussi réaliser une analyse plus fine de la situation à partir du tableau ci-dessous. Par exemple, il est possible de constater une baisse très importante du nombre de jeunes prestataires âgés de moins de 25 ans (-36,7%) alors que c'est l'inverse chez les 25 à 29 ans qui sont en hausse de 5% entre mars 2001 et mars 2007. Comme sur l'île de Montréal, on remarque une baisse plus marquée du nombre de prestataires nés au Canada chez les moins de 25 ans (-48,4%) que chez les 25 à 29 ans (-8,8%) sur le territoire de l'arrondissement de Montréal-Nord.

Prestataires de l'aide sociale, 15 à 29 ans												
	Moins de 25 ans						25 à 29 ans					
	Montréal-Nord			Île de Montréal			Montréal-Nord			Île de Montréal		
	Mars 2007		Δ%	Mars 2007		Δ%	Mars 2007		Δ%	Mars 2007		Δ%
	N	%	2001-2007	N	%	2001-2007	N	%	2001-2007	N	%	2001-2007
Total	565	100,0	-36,7	8 643	100,0	-27,5	815	100,0	5,0	10 138	100,0	-16,9
Femmes	349	61,8	-41,4	4 727	54,7	-31,4	502	61,6	-1,4	5 579	55,0	-16,0
Hommes	216	38,2	-27,3	3 916	45,3	-22,3	313	38,4	17,2	4 559	45,0	-18,0
Situation familiale												
Personnes seules	298	52,7	-30,4	5 794	67,0	-21,1	327	40,1	22,9	5 481	54,1	-10,7
Couples sans enfants	22	3,9	-31,3	256	3,0	-25,8	36	4,4	28,6	405	4,0	-8,4
Couples avec enfants	84	14,9	-27,0	848	9,8	-32,1	191	23,4	5,5	1 927	19,0	-19,6
Familles monoparentales	161	28,5	-49,4	1 745	20,2	-41,7	261	32,0	-13,3	2 325	22,9	-28,0
Scolarité												
Primaire	26	4,6	52,9	168	1,9	-41,5	42	5,2	133,3	285	2,8	-16,7
Secondaire I à IV	193	34,2	-58,2	2 185	25,3	-58,4	336	41,2	-7,7	3 275	32,3	-24,4
Secondaire V	42	7,4	-63,2	590	6,8	-64,9	130	16,0	-13,3	1 336	13,2	-39,0
Collégiale	-	-	-	96	1,1	-84,5	-	-	-	443	4,4	-60,2
Universitaire	-	-	-	49	0,6	-69,9	-	-	-	406	4,0	-48,9
Inconnue	300	53,1	16,3	5 555	64,3	41,7	278	34,1	79,4	4 393	43,3	27,9
Lieu de naissance												
Nés au Canada	314	55,6	-48,4	5 026	58,2	-33,5	396	48,6	-8,8	5 080	50,1	-17,0
Nés hors Canada	251	44,4	-11,9	3 617	41,8	-17,2	419	51,4	22,5	5 058	49,9	-16,9
Nouveaux arrivants (moins de 3 ans)	43	7,6	16,2	766	8,9	-26,3	81	9,9	58,8	1 133	11,2	-25,8
Durée consécutive à l'aide												
moins de 2 mois	-	-	-	452	5,2	-34,2	30	3,7	-3,2	406	4,0	-31,1
2 à 5 mois	105	18,6	-37,5	1 767	20,4	-26,6	127	15,6	9,5	1 629	16,1	-24,0
6 à 11 mois	104	18,4	-41,9	1 780	20,6	-25,0	130	16,0	5,7	1 771	17,5	-18,1
12 à 23 mois (1-2 ans)	142	25,1	-28,6	1 985	23,0	-26,3	174	21,3	16,8	2 133	21,0	-11,3
24 à 47 mois (2-4 ans)	122	21,6	-27,8	1 711	19,8	-23,4	145	17,8	14,2	1 954	19,3	-1,7
De 48 à 119 mois (4-10 ans)	64	11,3	-47,5	854	9,9	-36,9	193	23,7	-5,4	1 973	19,5	-22,9
120 mois et plus (10 ans et plus)	-	-	-	94	1,1	-46,3	16	2,0	-38,5	272	2,7	-24,9

Source : MESS, DRES, données non officielles par CLE de résidence, compilation spéciale de la DRES, traitement statistique de la Direction de la planification et de l'information sur le marché du travail, Direction régionale d'Emploi-Québec de l'île-de-Montréal. Traitement et analyse : INRS-UCS. Certains chiffres sont omis en raison d'effectifs trop restreints pour être diffusés.

Le tableau ci-dessous est aussi destiné à une analyse plus fine. Par exemple, il est possible de constater que le contraste dans l'évolution des effectifs féminins et masculins est bien plus grand chez les 45 à 54 ans (respectivement -5,1% et 24,3%) que chez les 55 à 64 ans (respectivement 3,9% et 14,2%). Sur le territoire de l'arrondissement, on remarque aussi, du point de vue de la situation familiale, que ce sont les groupes dont les effectifs sont les plus faibles en 2007, qui ont connu les diminutions les plus fortes (-28,3% pour les couples sans enfants sans enfants chez les 45 à 54 ans et -27,1% pour les couples avec enfants chez les 55 à 64 ans).

Prestataires de l'aide sociale, 45 ans et plus												
	45 à 54 ans						55 à 64 ans					
	Montréal-Nord			Île de Montréal			Montréal-Nord			Île de Montréal		
	Mars 2007		Δ%	Mars 2007		Δ%	Mars 2007		Δ%	Mars 2007		Δ%
	N	%		N	%		N	%		N	%	
Total	1 302	100,0	8,5	20 485	100,0	-1,9	951	100,0	8,2	15 703	100,0	-2,2
Femmes	611	46,9	-5,1	8 857	43,2	-7,9	533	56,0	3,9	7 677	48,9	-8,2
Hommes	691	53,1	24,3	11 628	56,8	3,3	418	44,0	14,2	8 026	51,1	4,4
Situation familiale												
Personnes seules	752	57,8	16,2	12 315	60,1	-4,0	712	74,9	20,5	11 815	75,2	4,9
Couples sans enfants	81	6,2	-28,3	1 253	6,1	-23,3	124	13,0	-20,5	2 215	14,1	-30,2
Couples avec enfants	233	17,9	21,4	3 911	19,1	17,6	51	5,4	-27,1	943	6,0	-0,1
Familles monoparentales	236	18,1	-4,8	3 006	14,7	-2,5	64	6,7	3,2	730	4,6	8,8
Scolarité												
Primaire	143	11,0	-27,4	1 839	9,0	-36,0	197	20,7	-18,9	2 396	15,3	-37,5
Secondaire I à IV	466	35,8	-1,5	5 990	29,2	-8,3	267	28,1	23,0	3 758	23,9	1,5
Secondaire V	315	24,2	25,0	4 351	21,2	-2,4	137	14,4	31,7	2 639	16,8	17,5
Collégiale	69	5,3	6,2	1 455	7,1	1,9	35	3,7	34,6	763	4,9	41,6
Universitaire	55	4,2	41,0	2 047	10,0	-9,9	31	3,3	24,0	1 454	9,3	36,0
Inconnue	254	19,5	46,0	4 803	23,4	44,7	284	29,9	7,6	4 693	29,9	0,6
Lieu de naissance												
Nés au Canada	668	51,3	-6,6	10 454	51,0	-10,5	457	48,1	-10,0	7 887	50,2	-6,8
Nés hors Canada	634	48,7	30,7	10 031	49,0	9,2	494	51,9	33,2	7 816	49,8	2,9
Nouveaux arrivants (moins de 3 ans)	55	4,2	111,5	755	3,7	-3,7	13	1,4	62,5	294	1,9	-31,0
Durée consécutive à l'aide												
moins de 2 mois	29	2,2	11,5	412	2,0	-1,2	10	1,1	-50,0	197	1,3	8,2
2 à 5 mois	135	10,4	21,6	1 671	8,2	5,9	47	4,9	4,4	708	4,5	5,7
6 à 11 mois	121	9,3	19,8	1 776	8,7	2,0	51	5,4	-15,0	868	5,5	-12,1
12 à 23 mois (1-2 ans)	159	12,2	16,1	2 554	12,5	-1,5	73	7,7	2,8	1 361	8,7	-9,0
24 à 47 mois (2-4 ans)	214	16,4	24,4	3 505	17,1	7,2	145	15,2	15,1	2 312	14,7	-2,1
De 48 à 119 mois (4-10 ans)	339	26,0	-9,8	5 277	25,8	-20,4	282	29,7	-14,5	4 722	30,1	-23,4
120 mois et plus (10 ans et plus)	305	23,4	10,1	5 290	25,8	13,9	343	36,1	51,1	5 535	35,2	31,9

Source : MESS, DRES, données non officielles par CLE de résidence, compilation spéciale de la DRES, traitement statistique de la Direction de la planification et de l'information sur le marché du travail, Direction régionale d'Emploi-Québec de l'Île-de-Montréal. Traitement et analyse : INRS-UCS.

Les familles monoparentales

Avec les jeunes de 15 à 29 ans, les familles monoparentales sont parmi les groupes de prestataires qui ont connu les plus fortes baisses entre mars 2001 et mars 2007 (-21,1%). Les femmes (91,8%) et les personnes nées hors Canada (52,9%) prédominent au sein de ces familles monoparentales.

Parmi les autres groupes importants sur le territoire de l'arrondissement de Montréal-Nord, notons les personnes de 30 à 44 ans (49,4%) ou ayant une scolarité de niveau secondaire I à IV (42,5%). Cependant, il convient d'être prudent dans l'analyse des chiffres sur la scolarité vu le nombre élevé de prestataires dont cette caractéristique demeure inconnue en mars 2007 (23,2%). Soulignons enfin la hausse des effectifs dans le groupe des prestataires ayant recours à l'aide pour une durée consécutive de 2 à 4 années suite à leur dernière admission (7,8%) ainsi que chez les prestataires de 55 à 64 ans (3,2%).

Les prestataires nés hors Canada

Le nombre de prestataires nés hors Canada résidant sur le territoire de l'arrondissement de Montréal-Nord a connu une très forte augmentation entre mars 2001 et mars 2007 (29,8%) pendant qu'il baissait de 3% pour

l'île de Montréal. On observe en particulier un bond important du nombre d'hommes alors que chez les femmes l'augmentation est moins marquée (respectivement 49,5% et 17,4%) faisant en sorte de réduire l'écart entre le nombre de prestataires de chacun des sexes.

Entre mars 2001 et mars 2007, on constate une baisse d'effectifs dans un nombre limité de groupes de prestataires sur le territoire de l'arrondissement de Montréal-Nord, notamment, chez les moins de 25 ans (-11,9%), les familles monoparentales (-9,8%) et les prestataires ayant une scolarité de niveau collégial (-25,4%). Il convient toutefois de nuancer les analyses selon les niveaux de scolarité puisque cette donnée est inconnue chez 41% des prestataires nés hors Canada et cette situation s'est accentuée entre mars 2001 et mars 2007 vu la hausse de 66,8% des effectifs dont on ne connaît pas le niveau de scolarité.

Malgré quelques améliorations, le portrait des prestataires nés hors Canada s'est globalement détérioré, entre mars 2001 et mars 2007, sur le territoire de l'arrondissement de Montréal-Nord. Ainsi, plusieurs groupes ont connu d'importantes hausses de leurs effectifs : notamment, les prestataires de 30 à 44 ans (40,1%), les personnes seules (55,7%) et les prestataires dont la durée consécutive à l'aide est de 1 à 2 ans (58,5%) ou de 2 à 4 ans (50,2%).

Prestataires de l'aide sociale, familles monoparentales						
	Montréal-Nord			Île de Montréal		
	Mars 2007		Δ%	Mars 2007		Δ%
	N	%	2001-2007	N	%	2001-2007
Total	1 427	100,0	-21,1	15 525	100,0	-25,6
Femmes	1 310	91,8	-22,2	14 236	91,7	-25,8
Hommes	117	8,2	-6,4	1 289	8,3	-22,3
Groupes d'âge						
Moins de 25 ans	161	11,3	-49,4	1 745	11,2	-41,7
Moins de 21 ans	30	2,1	-68,8	446	2,9	-47,0
21 à 24 ans	131	9,2	-41,0	1 299	8,4	-39,6
25 à 29 ans	261	18,3	-13,3	2 325	15,0	-28,0
30 à 44 ans	705	49,4	-19,8	7 719	49,7	-29,1
45 à 54 ans	236	16,5	-4,8	3 006	19,4	-2,5
55 à 64 ans	64	4,5	3,2	730	4,7	8,8
Scolarité						
Primaire	116	8,1	-7,2	954	6,1	-33,8
Secondaire I à IV	607	42,5	-28,9	5 438	35,0	-36,5
Secondaire V	284	19,9	-22,2	2 864	18,4	-35,7
Collégiale	51	3,6	-63,0	842	5,4	-46,8
Universitaire	38	2,7	-19,1	861	5,5	-28,4
Inconnue	331	23,2	18,6	4 566	29,4	26,4
Lieu de naissance						
Nés au Canada	672	47,1	-30,8	7 408	47,7	-35,0
Nés hors Canada	755	52,9	-9,8	8 117	52,3	-14,2
Nouveaux arrivants (moins de 3 ans)	39	2,7	25,8	554	3,6	-20,1
Durée consécutive à l'aide						
moins de 2 mois	15	1,1	-54,5	258	1,7	-32,5
2 à 5 mois	110	7,7	-32,1	1 138	7,3	-24,1
6 à 11 mois	140	9,8	-24,7	1 473	9,5	-23,7
12 à 23 mois (1-2 ans)	212	14,9	-17,8	2 257	14,5	-20,5
24 à 47 mois (2-4 ans)	289	20,3	7,8	3 070	19,8	-13,4
De 48 à 119 mois (4-10 ans)	415	29,1	-28,9	4 137	26,6	-38,1
120 mois et plus (10 ans et plus)	246	17,2	-22,4	3 192	20,6	-19,7

Source : MESS, DRES, données non officielles par CLE de résidence, compilation spéciale de la DRES, traitement statistique de la Direction de la planification et de l'information sur le marché du travail, Direction régionale d'Emploi-Québec de l'île-de-Montréal. Traitement et analyse : INRS-UCS.

Prestataires de l'aide sociale, nés hors Canada						
	Montréal-Nord			Île de Montréal		
	Mars 2007		Δ%	Mars 2007		Δ%
	N	%	2001-2007	N	%	2001-2007
Total	3 535	100,0	29,8	49 124	100,0	-3,0
Femmes	1 958	55,4	17,4	25 602	52,1	-1,6
Hommes	1 577	44,6	49,5	23 522	47,9	-4,5
Groupes d'âge						
Moins de 25 ans	251	7,1	-11,9	3 617	7,4	-17,2
Moins de 21 ans	66	1,9	-22,4	1 009	2,1	-18,6
21 à 24 ans	185	5,2	-7,5	2 608	5,3	-16,7
25 à 29 ans	419	11,9	22,5	5 058	10,3	-16,9
30 à 44 ans	1 737	49,1	40,1	22 602	46,0	-3,5
45 à 54 ans	634	17,9	30,7	10 031	20,4	9,2
55 à 64 ans	494	14,0	33,2	7 816	15,9	2,9
Situation familiale						
Personnes seules	1 294	36,6	55,7	20 846	42,4	-3,8
Couples sans enfants	240	6,8	41,2	3 841	7,8	-11,0
Couples avec enfants	1 246	35,2	40,8	16 320	33,2	7,3
Familles monoparentales	755	21,4	-9,8	8 117	16,5	-14,2
Scolarité						
Primaire	372	10,5	27,4	3 390	6,9	-26,0
Secondaire I à IV	772	21,8	5,0	7 093	14,4	-26,2
Secondaire V	558	15,8	20,8	6 717	13,7	-23,7
Collégiale	153	4,3	-25,4	2 828	5,8	-26,9
Universitaire	229	6,5	44,0	6 028	12,3	2,1
Inconnue	1 451	41,0	66,8	23 068	47,0	28,9
Durée consécutive à l'aide						
moins de 2 mois	98	2,8	-5,8	1 561	3,2	-12,2
2 à 5 mois	468	13,2	28,6	6 174	12,6	-11,2
6 à 11 mois	525	14,9	31,3	7 391	15,0	-2,3
12 à 23 mois (1-2 ans)	672	19,0	58,5	8 579	17,5	-3,7
24 à 47 mois (2-4 ans)	682	19,3	50,2	9 296	18,9	11,7
De 48 à 119 mois (4-10 ans)	718	20,3	2,3	10 420	21,2	-21,9
120 mois et plus (10 ans et plus)	372	10,5	35,3	5 703	11,6	50,3

Source : MESS, DRES, données non officielles par CLE de résidence, compilation spéciale de la DRES, traitement statistique de la Direction de la planification et de l'information sur le marché du travail, Direction régionale d'Emploi-Québec de l'île-de-Montréal. Traitement et analyse : INRS-UCS.

Les prestataires de la solidarité sociale : un portrait global

En mars 2007, on dénombre sur le territoire de l'arrondissement de Montréal-Nord 1 879 prestataires avec contraintes sévères, pris en charge par le programme de la solidarité sociale (les conjoints sans contraintes sévères sont exclus de cette analyse). Ils sont plus nombreux en mars 2007 qu'en mars 2001 (5,3%), en particulier chez les hommes (14,6%). Néanmoins, les prestataires

du territoire de l'arrondissement de Montréal-Nord demeurent plus fréquemment des femmes (54%), malgré une légère baisse de 1,6% entre mars 2001 et mars 2007, à l'inverse de l'île de Montréal où les hommes sont plus nombreux (51,7%). Dans les différents groupes d'âge, quand il y a hausse des effectifs, celle-ci est plus marquée sur le territoire de l'arrondissement que sur l'île à l'exception des 45 à 54 ans où la hausse est plus forte sur l'île. Par ailleurs, lorsqu'on observe des baisses, celles-ci se révèlent plus faibles dans l'arrondissement de Montréal-Nord que sur l'île, soit chez les 21 à 24 ans (-1,9% contre -4,3%) et les 30 à 44 ans (-11,7% contre -19,1%). Les groupes les plus âgés (45 à 54 ans et 55 à 64 ans) concentrent près des deux tiers des effectifs du territoire de l'arrondissement de Montréal-Nord (65,2%).

La grande majorité des prestataires sont des personnes seules (85,9%), en hausse de 8,3% contre 3,9% pour l'île. Malgré une très forte croissance de 50,9% du nombre de prestataires nés hors Canada, les prestataires du territoire de l'arrondissement de Montréal-Nord sont très majoritairement nés au Canada (81,4%). Malgré une forte croissance des effectifs ayant une formation de niveau universitaire (87,5%) ou collégial (75%), ces groupes demeurent proportionnellement moins importants que sur l'île de Montréal. Par ailleurs, il convient d'être prudent dans l'analyse de telles données vu la proportion élevée de prestataires dont on ne connaît pas le niveau de scolarité en mars 2007 (39,2%). D'autre part, une forte proportion des prestataires l'est demeuré longtemps depuis leur dernière admission : deux ans et plus pour 89,3% d'entre eux, 10 ans et plus pour 51,6%.

Le diagnostic de problème de santé mentale est le plus courant avec 41,2% des prestataires et sa croissance depuis mars 2001 surpasse celle de l'ensemble de l'île (13,1% contre 9,2%). Le diagnostic de problème physique, qui vient tout près au second rang avec 40,7% des effectifs est lui aussi en croissance (3,4% contre -0,4% pour l'île).

Prestataires de la solidarité sociale (avec contraintes sévères)						
	Montréal-Nord			Île de Montréal		
	Mars 2007		Δ%	Mars 2007		Δ%
	N	%	2001-2007	N	%	2001-2007
Total	1 879	100,0	5,3	31 405	100,0	2,4
Femmes	1 014	54,0	-1,6	15 171	48,3	-1,3
Hommes	865	46,0	14,6	16 234	51,7	6,0
Groupes d'âge						
Moins de 25 ans	90	4,8	12,5	1 376	4,4	0,9
Moins de 21 ans	39	2,1	39,3	495	1,6	11,7
21 à 24 ans	51	2,7	-1,9	881	2,8	-4,3
25 à 29 ans	86	4,6	17,8	1 470	4,7	12,4
30 à 44 ans	477	25,4	-11,7	7 876	25,1	-19,1
45 à 54 ans	579	30,8	7,4	10 302	32,8	10,3
55 à 64 ans	647	34,4	17,0	10 381	33,1	16,2
Situation familiale						
Personnes seules	1 615	85,9	8,3	27 627	88,0	3,9
Couples sans enfants	106	5,6	-13,8	1 714	5,5	-13,7
Couples avec enfants	49	2,6	-14,0	710	2,3	0,9
Familles monoparentales	109	5,8	-4,4	1 354	4,3	-2,7
Scolarité						
Primaire	224	11,9	10,3	2 853	9,1	-11,3
Secondaire I à IV	520	27,7	21,8	7 711	24,6	17,2
Secondaire V	292	15,5	49,0	4 790	15,3	30,0
Collégiale	77	4,1	75,0	1 743	5,6	32,1
Universitaire	30	1,6	87,5	1 760	5,6	33,7
Inconnue	736	39,2	-18,1	12 548	40,0	-13,9
Diagnostic						
Visuel	36	1,9	12,5	459	1,5	-1,7
Auditif et de la parole	16	0,9	14,3	181	0,6	0,6
Intellectuel et d'apprentissage	241	12,8	-10,4	3 927	12,5	-9,0
Santé mentale	775	41,2	13,1	14 563	46,4	9,2
Physique	765	40,7	3,4	11 586	36,9	-0,4
Autres	46	2,4	2,2	689	2,2	-7,8
Lieu de naissance						
Nés au Canada	1 529	81,4	-1,5	25 146	80,1	-2,9
Nés hors Canada	350	18,6	50,9	6 259	19,9	31,0
Nouveaux arrivants (moins de 3 ans)	-	-	-	78	0,2	0,0
Durée consécutive à l'aide						
moins de 2 mois	-	-	-	115	0,4	-6,5
2 à 5 mois	-	-	-	506	1,6	3,7
6 à 11 mois	49	2,6	-24,6	810	2,6	-0,4
12 à 23 mois (1-2 ans)	115	6,1	12,7	1 638	5,2	4,8
24 à 47 mois (2-4 ans)	201	10,7	28,8	3 237	10,3	3,7
De 48 à 119 mois (4-10 ans)	508	27,0	-0,4	8 068	25,7	-12,7
120 mois et plus (10 ans et plus)	970	51,6	5,3	17 031	54,2	11,1

Source : MESS, DRES, données non officielles par CLE de résidence, compilation spéciale de la DRES, traitement statistique de la Direction de la planification et de l'information sur le marché du travail, Direction régionale d'Emploi-Québec de l'Île-de-Montréal. Traitement et analyse : INRS-UCS. Certains chiffres sont omis en raison d'effectifs trop restreints pour être diffusés.

LES ENTREPRISES ET LES EMPLOIS

Les données concernant les entreprises ont été traitées par l'Institut de la statistique du Québec afin que les établissements de l'île de Montréal soient attribués aux territoires des différents CLE. Certains établissements n'ayant pu être attribués, il en résulte que le total des établissements des CLE (59 490) est inférieur de 86 au total des établissements de l'île (59 576).

Établissements

Le tableau ci-dessous présente la répartition par secteur d'activité et taille des établissements localisés sur le territoire de l'arrondissement de Montréal-Nord en juin 2007. On en recense 1 540, soit 2,6% des 59 576 établissements de l'île de Montréal, en baisse de 5,3% sur les effectifs de décembre 2002 (-5,3% pour l'île également). Précisons qu'il n'y a pas, en principe, d'adéquation entre les types d'emploi offerts par les établissements et les emplois occupés par les résidents d'un territoire. En juin 2007, le grand secteur des services à la consommation prédomine avec 45,5% des établissements, suivi du grand secteur secondaire (24,2%).

Sur le territoire de l'arrondissement de Montréal-Nord, on constate une plus forte proportion d'établissements dans le sous-secteur de la construction que dans celui de la fabrication (13,1% et 11,2%, respectivement), tandis que pour l'ensemble de l'île c'est la fabrication qui domine (5,4% contre 7,6%). Même si, en juin 2007, la part des établissements du grand secteur secondaire est, supérieure sur le territoire de l'arrondissement de Montréal-Nord que sur l'ensemble de l'île de Montréal (24,2% contre 13%), le phénomène d'érosion de ce type d'établissements s'y manifeste de façon moins importante sur le territoire de l'arrondissement avec une baisse des effectifs de 9,7% depuis

Répartition des établissements selon le secteur d'activité et la taille, juin 2007

Regroupement selon les principaux secteurs d'activité	Île de Montréal			Montréal-Nord			Nombre d'employés							
	Total 2007		Δ% 2002-2007	Total 2007		Δ% 2002-2007	1-4	5-9	10-19	20-49	50-99	100-199	200 et plus	
	N	%		N	%		N	N	N	N	N	N	N	
Total - Ensemble des industries	59 576	100,0	-5,3	1 540	100,0	-5,3	998	251	147	84	35	12	13	
Distribution par taille (%)	-	-	-	-	100,0	-	64,8	16,3	9,5	5,5	2,3	0,8	0,8	
Secteur primaire	170	0,3	-9,1	4	0,3	0,0	4	0	0	0	0	0	0	
Secteur secondaire	7 768	13,0	-14,3	373	24,2	-9,7	233	62	36	23	13	4	2	
Construction	3 243	5,4	-5,5	201	13,1	-2,9	150	25	14	9	3	0	0	
Fabrication	4 525	7,6	-19,6	172	11,2	-16,5	83	37	22	14	10	4	2	
Fabrication d'aliments, de boissons et de produits du tabac*	439	0,7	-11,5	20	1,3	-20,0	7	4	2	2	3	2	0	
Fabrication de vêtements, de produits en cuir et de produits analogues*	804	1,3	-38,5	17	1,1	-15,0	9	3	4	0	1	0	0	
Impression et activités connexes de soutien*	468	0,8	-14,9	18	1,2	0,0	9	5	3	1	0	0	0	
Fabrication de produits métalliques*	475	0,8	-9,5	28	1,8	-15,2	13	5	7	3	0	0	0	
Fabrication de produits informatiques et électroniques, de matériel, d'appareils et de composants électriques*	334	0,6	-11,4	7	0,5	-22,2	1	3	0	0	2	1	0	
Activités diverses de fabrication*	423	0,7	-11,9	12	0,8	-20,0	9	2	1	0	0	0	0	
Autres activités de fabrication	1 582	2,7	-16,4	70	4,5	-18,6	35	15	5	8	4	1	2	
Services à la consommation	24 636	41,4	-5,8	701	45,5	-6,9	465	122	59	34	18	1	2	
Commerce de gros	5 604	9,4	-10,4	116	7,5	0,0	77	15	13	7	3	0	1	
Commerce de détail	7 690	12,9	-4,3	276	17,9	-1,1	163	60	25	15	11	1	1	
Autres services à la consommation	11 342	19,0	-4,4	309	20,1	-13,7	225	47	21	12	4	0	0	
Arts, spectacles et loisirs*	1 095	1,8	-1,5	16	1,0	45,5	9	4	2	1	0	0	0	
Hébergement et services de restauration*	4 839	8,1	-1,4	107	6,9	-15,7	57	26	11	9	4	0	0	
Autres services, sauf administrations publiques*	5 408	9,1	-7,4	186	12,1	-15,5	159	17	8	2	0	0	0	
Services à la production	21 065	35,4	-2,8	312	20,3	-2,8	222	35	33	16	2	2	2	
Transport et entreposage	2 136	3,6	2,2	55	3,6	1,9	47	4	1	2	0	1	0	
Industrie de l'information et industrie culturelle	1 682	2,8	-4,5	13	0,8	-7,1	5	5	1	2	0	0	0	
Finance, assurances et immobilier	5 281	8,9	1,8	82	5,3	-8,9	47	11	16	4	2	1	1	
Finance et assurances*	2 584	4,3	2,1	35	2,3	-14,6	14	2	14	4	0	0	1	
Services immobiliers et services de location et de location bail*	2 697	4,5	1,5	47	3,1	-4,1	33	9	2	0	2	1	0	
Services aux entreprises	11 966	20,1	-5,2	162	10,5	-0,6	123	15	15	8	0	0	1	
Services professionnels, scientifiques et techniques*	7 908	13,3	-3,4	70	4,5	-18,6	63	4	3	0	0	0	0	
Gestion de sociétés et d'entreprises*	815	1,4	-33,5	9	0,6	0,0	6	0	2	1	0	0	0	
Services administratifs et services de soutien*	3 131	5,3	-0,4	81	5,3	20,9	52	11	10	7	0	0	1	
Autres services à la production	112	0,2	57,7	2	0,1	100,0	2	0	0	0	0	0	0	
Services publics	5 937	10,0	0,9	150	9,7	10,3	74	32	19	11	2	5	7	
Services des secteurs publics	28	0,0	-3,4	1	0,1	0,0	1	0	0	0	0	0	0	
Services d'enseignement	704	1,2	1,4	12	0,8	-7,7	5	1	0	4	0	1	1	
Soins de santé et assistance sociale	5 052	8,5	1,0	135	8,8	12,5	68	30	19	6	2	4	6	
Administrations publiques	153	0,3	-4,4	2	0,1	0,0	0	1	0	1	0	0	0	

Source : Statistique Canada, Registre des entreprises, décembre 2002 et juin 2007. Traitement et analyse : INRS-UCS.

*Sous-secteurs d'activité qui regroupent plus de 0,5% des établissements de l'île de Montréal.

décembre 2002 (contre -14,3% pour l'île). Le sous-secteur le plus affecté est sans contredit la fabrication d'aliments, de boissons et de produits du tabac (-20% contre -11,5% pour l'île), tandis que pour l'ensemble de l'île, c'est la fabrication de vêtements, de produits en cuir et de produits analogues qui montre la plus forte chute (-38,5% contre -15% pour l'arrondissement). Cela dit, ces deux types d'établissements demeurent très peu présents sur le territoire de l'arrondissement de Montréal-Nord, ce qui en diminue l'impact.

Plusieurs autres sous-secteurs ont connu des baisses d'une moindre ampleur, mais leurs plus grands effectifs en rehaussent l'importance. C'est le cas, par exemple, des autres services à la consommation, qui représentent 20,1% des établissements en 2007 (19% pour l'île) et qui ont connu une baisse de 13,7% depuis 2002 (contre une baisse de 4,4% pour l'île). D'un autre côté, tandis que l'île présentait des hausses quoique modestes dans certains sous-secteurs, l'arrondissement de Montréal-Nord montrait des diminutions d'effectifs. C'est le cas du sous-secteur finance, assurances et immobilier, et du sous-secteur services d'enseignement, où l'arrondissement de Montréal-Nord affiche des diminutions de 8,9% et 7,7% respectivement, tandis que l'île connaît des hausses de 1,8% et de 1,4%.

Par ailleurs, certains sous-secteurs ont connu des hausses importantes sur le territoire de l'arrondissement de Montréal-Nord. C'est le cas notamment du sous-secteur soins de santé et d'assistance sociale (hausse de 12,5% contre 1% pour l'île). Finalement, le territoire de l'arrondissement de Montréal-Nord compte en juin 2007 une plus grande part de petits établissements de moins de cinq employés que l'île de Montréal (64,8% contre 59,6%), en hausse depuis décembre 2002 où ils constituaient 61,8% des effectifs.

Emplois

Au recensement de 2006, le nombre d'emplois sur le territoire de l'arrondissement de Montréal-Nord était de 20 060, soit à peine 1,8% des emplois de l'île de Montréal.

Comme on pouvait s'y attendre, le grand secteur des services à la consommation (avec 45,5% des établissements) accapare la plus grande part des emplois (40,2%), principalement dans le secteur du commerce de détail (19%). Avec 28,4% des emplois, mais uniquement 9,7% des établissements, le grand secteur des services publics occupe le second rang. Sur le territoire de l'arrondissement de Montréal-Nord, les emplois de ce grand secteur sont principalement concentrés dans le secteur des soins de santé et assistance sociale (15,2%).

Comparativement à l'ensemble de l'île de Montréal, les secteurs du commerce de détail (19% des emplois contre 10,1% pour l'île), de la fabrication (16,2% contre 13,6%), et des soins de santé et assistance sociale (15,2% contre 11,6%) sont les trois secteurs d'activité qui caractérisent le mieux les emplois du territoire de l'arrondissement de Montréal-Nord. En contrepartie, la part des emplois dans le secteur des services à la production (11,4%) est près de trois fois inférieure à celle qu'elle occupe sur l'île de Montréal, où elle représente 31,6% des emplois. Ce type d'écart est particulièrement marqué pour les secteurs des services aux entreprises (4,8% contre 13,8% pour l'ensemble de l'île), plus précisément des services professionnels scientifiques et techniques (2,5% contre 9,7%).

Répartition des emplois selon le secteur d'activité en 2006

	Montréal-Nord		Île de Montréal	
	N	%	N	%
Toutes les industries	20 060	100,0	1 141 340	100,0
Secteur primaire	35	0,2	1 995	0,2
Secteur secondaire	3 950	19,7	174 985	15,3
Construction	700	3,5	20 000	1,8
Fabrication	3 250	16,2	154 985	13,6
Fabrication d'aliments*	485	2,4	14 340	1,3
Fabrication de vêtements*	250	1,2	20 135	1,8
Impression et activités connexes de soutien*	210	1,0	10 835	0,9
Première transformation de métaux*	215	1,1	3 840	0,3
Fabrication de produits métalliques*	460	2,3	9 790	0,9
Fabrication de matériel de transport*	320	1,6	16 790	1,5
Fabrication de meubles et de produits connexes*	480	2,4	6 040	0,5
Services à la consommation	8 070	40,2	322 480	28,3
Commerce de gros	1 955	9,7	69 450	6,1
Commerce de détail	3 805	19,0	115 450	10,1
Autres services à la consommation	2 310	11,5	137 580	12,1
Services à la production	2 295	11,4	360 610	31,6
Transport et entreposage	495	2,5	57 235	5,0
Transport par camion*	135	0,7	9 860	0,9
Transport en commun et transport terrestre de voyageurs*	140	0,7	9 350	0,8
Industrie de l'information et industrie culturelle	145	0,7	55 525	4,9
Finance, assurances et immobilier	695	3,5	90 575	7,9
Intermédiation financière et activités connexes*	295	1,5	34 855	3,1
Services immobiliers*	180	0,9	16 235	1,4
Services de location et de location à bail*	115	0,6	5 640	0,5
Services aux entreprises	960	4,8	157 275	13,8
Services professionnels scientifiques et techniques*	510	2,5	110 590	9,7
Services administratifs et services de soutien*	435	2,2	43 650	3,8
Services publics	5 695	28,4	281 260	24,6
Services des secteurs publics	20	0,1	11 445	1,0
Administrations publiques	595	3,0	56 425	4,9
Services d'enseignement	2 040	10,2	81 085	7,1
Soins de santé et assistance sociale	3 040	15,2	132 305	11,6

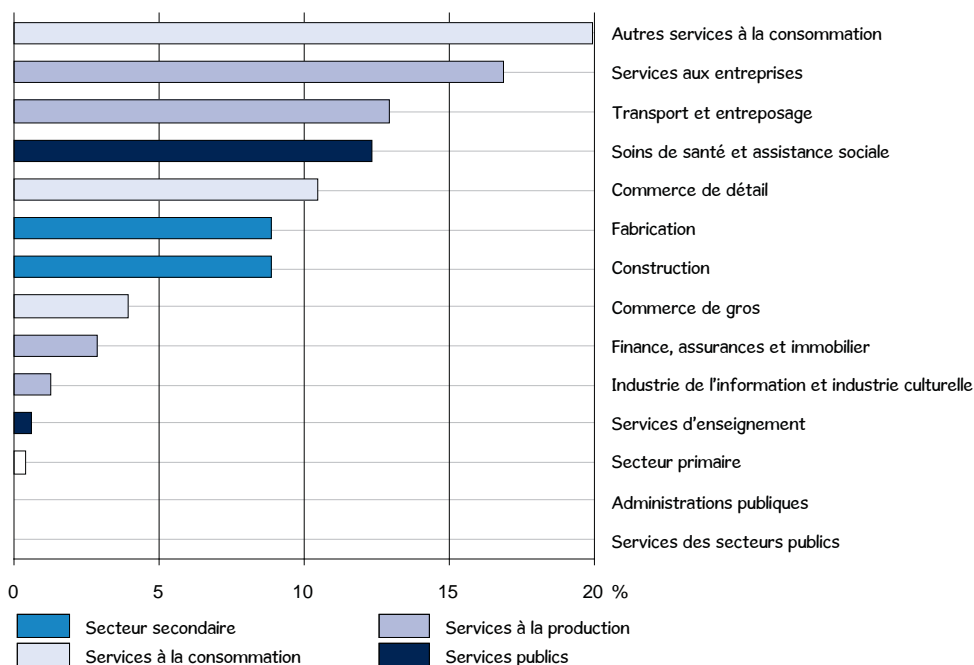
Source : Statistique Canada, recensement de 2006, compilation spéciale de la Direction de la planification et de l'information sur le marché du travail, Direction régionale d'Emploi-Québec de l'île-de-Montréal. Traitement et analyse : INRS-UCS.
*Sous-secteurs d'activité qui regroupent plus de 5% des emplois du grand secteur.

Travailleurs autonomes

Le graphique suivant illustre la répartition des 2 430 travailleurs autonomes résidant sur le territoire de l'arrondissement de Montréal-Nord en 2006, soit 2,4% des 102 260 travailleurs autonomes de l'île de Montréal. Sur le territoire de l'arrondissement de Montréal-Nord, 34% des travailleurs autonomes œuvrent dans le grand secteur des services à la production : 16,9% dans le secteur des services aux entreprises, 13% dans le transport et l'entreposage, 2,9% dans la finance, l'assurance et l'immobilier et 1,2% dans l'industrie de l'information et industrie culturelle.

Deux autres secteurs se partagent la plus grande part des effectifs restants : les soins de santé et l'assistance sociale (12,3% contre 10,9% pour l'île) et les autres services à la consommation (20% contre 18,3% pour l'île). Parmi les autres secteurs, le commerce de détail (10,5%), la fabrication (8,8%) et la construction (8,8%) rassemblent plus de 7% des travailleurs autonomes sur le territoire de l'arrondissement de Montréal-Nord. Notons que le grand secteur secondaire regroupe 17,7% des travailleurs autonomes, plus que sur l'île de Montréal (12,4%). Ajoutons en terminant que le secteur des services aux entreprises, le second secteur d'activité en importance pour les travailleurs autonomes du territoire de l'arrondissement de Montréal-Nord, ne concentre que 10,5% des établissements de ce territoire en juin 2007 (voir le tableau de la répartition des établissements selon le secteur d'activité).

Travailleurs autonomes occupés selon le secteur d'activité, Montréal-Nord, 2006



Source : Statistique Canada, recensement de 2006, compilation spéciale de la Direction de la planification et de l'information sur le marché du travail, Direction régionale d'Emploi-Québec de l'Île-de-Montréal. Traitement et analyse : INRS-UCS.

LES CLIENTÈLES SPÉCIFIQUES

Femmes

Un peu plus de la moitié des résidents du territoire de l'arrondissement de Montréal-Nord sont des femmes. Comparativement à l'ensemble de la population de 15 ans et plus qui est globalement peu scolarisée, ces dernières sont à peine moins scolarisées : elles sont un peu plus fréquemment sans diplôme, mais elles affichent toutefois une proportion semblable de personnes détenant une formation universitaire. Elles sont aussi moins présentes sur le marché du travail; toutefois, leur taux de chômage est le même que pour l'ensemble de la population active (12,5%). Les femmes ne représentent que 40,5% des prestataires de l'assurance-emploi (moyenne de 2007). Par contre, en mars 2007, elles forment 54% des prestataires de la solidarité sociale et 54,2% de ceux de l'aide sociale; et surtout, elles représentent 91,8% des chefs de famille monoparentale prestataires à l'aide sociale.

Jeunes

Les jeunes de 25 à 29 ans sont plus scolarisés que l'ensemble de la population de 15 ans et plus : 19,3% ont complété une formation universitaire et 21,9% n'ont aucun diplôme (contre respectivement

13,6% et 35,4%). Bien entendu, une proportion beaucoup plus faible des plus jeunes (15 à 24 ans) ont fait des études universitaires, mais certains d'entre eux sont encore aux études ou trop jeunes pour avoir atteint le niveau universitaire.

Les jeunes sont très présents sur le marché du travail, en particulier les 25 à 29 ans (taux d'activité de 78,8% contre 55,4% pour les 15 ans et plus). Cela dit, le taux de chômage des 15 à 24 ans est le plus élevé (15,8% contre 11,2% chez les 25 à 29 ans). Bien qu'ils forment 27,2% de la population active, les jeunes de 15 à 29 ans ne représentent que 21,4% des prestataires de l'assurance-emploi, 21,7% des prestataires de l'aide sociale, et seulement 9,4% de ceux de la solidarité sociale.

45-64 ans

Les personnes des 45 à 64 ans regroupent deux populations bien différentes quant à la scolarité et à l'activité sur le marché du travail. Tout d'abord, les 45 à 54 ans du territoire de l'arrondissement de Montréal-Nord sont plus scolarisées que l'ensemble de la population de 15 ans et plus, contrairement aux 55 à 64 ans qui le sont moins. En effet, plus du tiers de ces personnes ne possèdent aucun diplôme

(38,5% contre 26,9% pour les 45 à 54 ans et 35,4% pour les 15 ans et plus), elles disposent aussi plus rarement d'une formation universitaire (12,9% contre 14,7% pour les 45 à 54 ans et 13,6% pour les 15 ans et plus).

Bien entendu, les personnes de 45 à 54 ans sont nettement plus présentes sur le marché du travail; de plus, elles sont moins souvent en chômage (8,7% contre 11% pour les 55 à 64 ans). Comparativement aux 55 à 64 ans, les 45 à 54 ans forment une proportion nettement plus grande des prestataires de l'assurance-emploi et de l'aide sociale, mais une proportion plus faible des prestataires de la solidarité sociale.

Personnes nées hors Canada

Le tiers des personnes résidant sur le territoire de l'arrondissement de Montréal-Nord sont nées hors Canada. Elles sont proportionnellement plus nombreuses à ne pas détenir de diplôme (37,3% contre 35,4%), mais elles possèdent aussi plus fréquemment une formation universitaire (16,7% contre 13,6%). De

plus, elles sont un peu plus présentes sur le marché du travail et elles se retrouvent plus souvent en chômage (16,6% contre 12,5%) que l'ensemble de la population active. Ajoutons que plus de la moitié (55,4%) des prestataires de l'aide sociale du territoire de l'arrondissement sont nés hors Canada, de même que 52,9% des chefs de famille monoparentale prestataires de l'aide sociale. Cela dit, à peine 5,8% des prestataires de la solidarité sociale sont nés hors Canada.

Personnes issues des minorités visibles

Près du tiers de la population de l'arrondissement de Montréal-Nord se déclare issue des minorités visibles. Globalement, ces personnes sont plus scolarisées que l'ensemble de la population de 15 ans et plus du territoire : 17,6% possèdent une formation universitaire et 31,1% n'ont aucun diplôme (contre respectivement 13,6% et 35,4%). Elles sont aussi plus présentes sur le marché du travail, mais leur taux de chômage est plus élevé de cinq points de celui de l'ensemble de la population active (17,7% contre 12,5%).

Caractéristiques des clientèles spécifiques, Montréal-Nord								
	Population totale	Femmes	Jeunes		45-64 ans		Personnes nées hors Canada	Personnes issues des minorités visibles
			15-24	25-29	45-54	55-64		
Population totale¹	82 710	44 200	10 105	5 400	11 050	9 235	27 755	26 480
%	100,0	53,4	12,2	6,5	13,4	11,2	33,6	32,0
Population de 15 ans et plus¹	67 800	36 885	-	-	-	-	25 575	18 820
%	100,0	54,4	14,9	8,0	16,3	13,6	37,7	27,8
Scolarité (15 ans et plus)¹	67 795	36 890	10 110	5 395	11 045	9 235	25 575	18 820
Aucun diplôme	35,4	36,7	41,8	21,9	26,9	38,5	37,3	31,1
Diplôme d'études secondaires	23,0	24,5	31,4	22,7	25,5	22,8	18,7	21,7
Diplôme d'une école de métier	15,4	13,0	8,9	17,8	18,8	15,5	16,1	16,1
Diplôme collégial	12,6	12,7	13,5	18,4	14,0	10,4	11,2	13,4
Certificat universitaire	4,1	4,2	1,7	4,3	4,0	4,2	4,8	5,4
Baccalauréat	6,2	6,2	1,9	10,8	6,4	5,3	7,1	7,5
Diplôme supérieur au baccalauréat	3,3	2,8	0,9	4,2	4,3	3,4	4,8	4,7
Marché du travail (15 ans et plus)¹								
Population active	37 530	17 980	5 960	4 245	8 490	4 625	14 540	11 940
%	100,0	47,9	15,9	11,3	22,6	12,3	38,7	31,8
Personnes occupées	32 835	15 730	5 020	3 770	7 750	4 120	12 130	9 820
%	100,0	47,9	15,3	11,5	23,6	12,5	36,9	29,9
Chômeurs	4 690	2 250	940	475	740	510	2 410	2 115
%	100,0	48,0	20,0	10,1	15,8	10,9	51,4	45,1
Taux de chômage (%)	12,5	12,5	15,8	11,2	8,7	11,0	16,6	17,7
Taux d'emploi (%)	48,4	42,6	49,7	69,9	70,1	44,6	47,4	52,2
Taux d'activité (%)	55,4	48,7	59,0	78,7	76,8	50,1	56,9	63,5
Prestataires de l'assurance-emploi, moyenne 2007²	2636	1068	278	288	610	392	-	-
%	100,0	40,5	10,5	10,9	23,1	14,9	-	-
Prestataires de l'aide sociale, mars 2007³	6 383	3 458	565	815	1 302	951	3 535	-
%	100,0	54,2	8,9	12,8	20,4	14,9	55,4	-
Familles monoparentales	1 427	1 310	161	261	236	64	755	-
%	100,0	91,8	11,3	18,3	16,5	4,5	52,9	-
Prestataires de la solidarité sociale, mars 2007³	1 879	1 014	90	86	579	647	109	-
%	100,0	54,0	4,8	4,6	30,8	34,4	5,8	-

Sources : ¹ Statistique Canada, recensement de 2006, compilations spéciales. Traitement et analyse : INRS-UCS.
² Ministère des Ressources humaines et Développement des compétences Canada, compilation spéciale de la Direction de la planification et de l'information sur le marché du travail, Direction régionale d'emploi-Québec de l'Île-de-Montréal. Traitement et analyse : INRS-UCS.
³ MESS, DRES, données non officielles par CLE de résidence, compilation spéciale de la DRES, traitement statistique de la Direction de la planification et de l'information sur le marché du travail, Direction régionale d'emploi-Québec de l'Île-de-Montréal. Traitement et analyse : INRS-UCS.
- : non disponible.

LEXIQUE

Autochtones : voir « population autochtone ».

Chômeurs : « Personnes qui, pendant la semaine (du dimanche au samedi) ayant précédé le jour du recensement (le 16 mai 2006), étaient sans emploi salarié et sans travail à leur compte, étaient prêtes à travailler et :

- avaient activement cherché un emploi salarié au cours des quatre semaines précédentes; ou
- avaient été mises à pied mais prévoient reprendre leur emploi; ou
- avaient pris des arrangements définis en vue de se présenter à un nouvel emploi dans les quatre semaines suivantes »

dictionnaire du recensement de 2006 de Statistique Canada.

Chômeur n'est pas synonyme de prestataire de l'assurance-emploi.

Connaissance des langues officielles : « indique si le recensé peut soutenir une conversation en français seulement, en anglais seulement, en français et en anglais, ou dans aucune des deux langues officielles. Les données sur les langues officielles se fondent sur une auto-évaluation par les recensés de leur capacité de parler les deux langues officielles » **dictionnaire du recensement de 2006 de Statistique Canada.**

Établissement : L'établissement statistique est l'entité de production ou le plus petit regroupement d'entités de production qui : produit un ensemble de biens ou de services homogènes; ne croise pas les frontières provinciales; fournit des données sur la valeur de la production, sur le coût des principaux intrants intermédiaires utilisés ainsi que sur la main-d'œuvre (y compris son coût) utilisée aux fins de la production. L'entité de production représente l'unité physique où se déroule l'activité économique. Elle doit donc avoir une adresse municipale et une main-d'œuvre dédiée.

Famille avec conjoints : « couples mariés (avec ou sans enfants des deux conjoints ou de l'un d'eux), en couples en union libre (avec ou sans enfants des deux partenaires ou de l'un d'eux). Un couple peut être de sexe opposé ou de même sexe. Les enfants dans une famille de recensement incluent les petits-enfants vivant dans le ménage d'au moins un de leurs grands-parents, en l'absence des parents » **dictionnaire du recensement de 2006 de Statistique Canada.**

Famille monoparentale : « un parent seul vivant avec au moins un enfant dans le même logement » **dictionnaire du recensement de 2006 de Statistique Canada.**

Fréquence des unités à faible revenu avant impôt : « pourcentage de familles économiques ou de personnes hors famille économique qui consacrent 20% de plus que la moyenne de leur revenu avant impôt à la nourriture, au logement et à l'habillement » **dictionnaire du recensement de 2006 de Statistique Canada.**

Genre de ménage : « Catégorie à laquelle une personne vivant seule ou un groupe de personnes occupant un même logement appartient. On trouve deux catégories : les ménages non

familiaux et les ménages familiaux. Un ménage non familial est formé soit d'une personne vivant seule, soit de deux personnes ou plus partageant un logement, mais qui ne forment pas une famille. Les ménages familiaux se subdivisent en deux sous-catégories : les ménages unifamiliaux et les ménages multifamiliaux. Un ménage unifamilial se compose d'une seule famille (p. ex., un couple avec ou sans enfants). Un ménage multifamilial est formé de deux familles ou plus occupant le même logement » **dictionnaire du recensement de 2006 de Statistique Canada.**

Immigrants : voir « population des immigrants ».

Indice de défavorisation sociale : Il vise à rendre compte des disparités à l'intérieur du territoire du CLE tout en ne perdant pas de vue les particularités du CLE dans l'ensemble montréalais. Calculé par secteur de recensement, il a été construit à partir d'une mesure de pauvreté – le pourcentage de personnes à faible revenu dans la population totale – et de quatre variables en lien avec la défavorisation :

- le pourcentage de familles monoparentales dans l'ensemble des familles;
- le taux de chômage;
- le pourcentage de personnes de 25 à 64 sans diplôme;
- le pourcentage d'immigrants récents (arrivés entre 2001 et 2006) dans la population totale.

Lorsque ces indicateurs sont élevés, pris dans leur ensemble, ils sont symptomatiques de la défavorisation dans le secteur de recensement. L'indice de défavorisation proposé ici est en fait la sommation des cinq variables préalablement ramenées sur une échelle de 0 à 1. Il varie donc potentiellement de 0 à 5, soit respectivement d'une défavorisation minimale à une défavorisation maximale. En dernier lieu, l'indice a été regroupé en quatre catégories, chacune d'entre elles comprenant le quart des secteurs de recensement de l'île de Montréal. La même méthodologie a été appliquée aux territoires des CLE, ce qui a permis de les classer de 1 à 14 quant à la défavorisation relative (1 pour le territoire de CLE avec la population la plus défavorisée et 14 pour le territoire de CLE avec la population la moins défavorisée).

Comparativement à l'indice de défavorisation de 2001, il est à noter que la variable de faible scolarité n'est pas la même en 2006 :

- En 2001, pourcentage de 20 ans et plus avec un niveau de scolarité inférieur à une 9^e année;
- En 2006, pourcentage de 25 à 64 ans sans diplôme.

Lieu de naissance :

Afrique du Nord : Algérie, Égypte, Libye, Maroc, Sahara occidental, Soudan et Tunisie.

Afrique subsaharienne : Afrique sans l'Afrique du Nord.

Amérique centrale : Belize, Costa Rica, El Salvador, Guatemala, Honduras, Mexique, Nicaragua et Panama

Amérique du Sud : Argentine, Bolivie, Brésil, Chili, Colombie, Équateur, Îles Falkland (Malvinas), Guyana, Guyane française, Paraguay, Pérou, Suriname, Uruguay et Venezuela.

Caraïbes et Bermudes : Anguilla, Antigua-et-Barbuda, Antilles néerlandaises, Aruba, Bahamas Barbade, Bermudes, Îles Caïmans, Cuba, République Dominicaine, Dominique, Grenade, Guadeloupe, Haïti, Jamaïque, Martinique, Montserrat, Porto Rico, Saint-Kitts-et-Nevis, Saint-Vincent-et-les Grenadines, Sainte-Lucie, Trinité-et-Tobago, Turks et Caïcos, Îles Turks et Caïcos, Îles Vierges (américaines), Vierges, Îles (britanniques)

Asie occidentale et centrale et Moyen-Orient : Afghanistan, Chypre, Iran, Arabie saoudite, Bahreïn, Émirats arabes unis, Iraq, Israël, Jordanie, Koweït, Palestine/Cisjordanie/Bande de Gaza, Liban, Oman, Qatar, Syrie, Yémen, Turquie, Kazakhstan, Kirghizistan, Ouzbékistan, Tadjikistan, Turkménistan, Arménie, Azerbaïdjan et Géorgie.

Asie orientale : République populaire de Chine (y compris Hong Kong et Macao), Corée du Nord, Corée du Sud, Japon, Mongolie, Taïwan.

Asie du Sud-Est : Brunéi Darussalam, Cambodge, Indonésie, Laos, Malaisie, Myanmar, Philippines, Singapour, Thaïlande, Timor oriental et Viet Nam.

Asie méridionale : Australie, Îles Cook, Îles Fidji, Guam, Kiribati, Îles Marshall, États fédérés de Micronésie, Nauru Nauru, Nouvelle-Calédonie, Nouvelle-Zélande, Palaos, Papouasie-Nouvelle-Guinée, Pitcairn, Polynésie française, Îles Salomon, Îles Samoa, Samoa américaines, Samoa, Tonga, Tuvalu, Vanuatu et Wallis-et-Futuna.

Europe occidentale : Allemagne, Autriche, Belgique, France, Liechtenstein, Luxembourg, Monaco, Pays-Bas et Suisse.

Europe méridionale : Albanie, Andorre, Espagne, Gibraltar, Grèce, Italie, Malte, Portugal, Saint-Marin, Saint-Siège (Cité du Vatican), Bosnie-Herzégovine, Croatie, Macédoine, Slovénie, Serbie et Monténégro, Yougoslavie, n.d.a. (non déclarés ailleurs).

Europe orientale : Bulgarie, Hongrie, Pologne, République tchèque, Slovaquie, Roumanie, Estonie, Lettonie, Lituanie, Républiques de l'Europe orientale anciennement soviétiques, Bélarus, Fédération de Russie, République de Moldavie, Ukraine, URSS, n.d.a. (non déclarés ailleurs).

Europe septentrionale : Irlande, Royaume-Uni, Danemark, Finlande, Islande, Norvège et Suède.

Ménages multifamiliaux : voir « genre de ménage ».

Ménages non familiaux : voir « genre de ménage ».

Minorité visible : voir « Population des minorités visibles ».

Nés à l'extérieur du Canada : voir « population des immigrants ».

Niveaux de compétence : voir « Professions ».

Nouveaux arrivants : selon Statistique Canada, les personnes immigrantes arrivées entre 2001 et 2006.

Personnes inactives : « Personnes qui, pendant la semaine (du dimanche au samedi) ayant précédé le jour du recensement (le 16 mai 2006), n'étaient ni occupées ni en chômage. Les inactifs comprennent les étudiants, les personnes au foyer, les retraités, les travailleurs saisonniers en période de relâche qui ne cherchaient pas un travail et les personnes qui ne pouvaient travailler en raison d'une maladie chronique ou d'une incapacité à long terme » **dictionnaire du recensement de 2006 de Statistique Canada**.

Personnes occupées : « Personnes qui, au cours de la semaine (du dimanche au samedi) ayant précédé le jour du recensement (le 16 mai 2006) :

- avaient fait un travail quelconque à un emploi salarié ou à leur compte ou sans rémunération dans une ferme ou une entreprise familiale ou dans l'exercice d'une profession;
- étaient absentes de leur travail ou de l'entreprise, avec ou sans rémunération, toute la semaine à cause de vacances, d'une maladie, d'un conflit de travail à leur lieu de travail, ou encore pour d'autres raisons » **dictionnaire du recensement de 2006 de Statistique Canada**.

Population active : « Personnes qui étaient soit occupées, soit en chômage pendant la semaine (du dimanche au samedi) ayant précédé le jour du recensement (le 16 mai 2006). Population active = Personnes occupées + Chômeurs » **dictionnaire du recensement de 2006 de Statistique Canada**.

Population active occupée : voir « personnes occupées ».

Population autochtone : « Personne ayant déclaré appartenir à au moins un groupe autochtone, c'est-à-dire Indien de l'Amérique du Nord, Métis ou Inuit, et/ou personne ayant déclaré être un Indien des traités ou un Indien inscrit tel que défini par la Loi sur les Indiens du Canada, et/ou personne ayant déclaré appartenir à une bande indienne et/ou à une Première nation » **dictionnaire du recensement de 2006 de Statistique Canada**.

Population à faible revenu : voir « Fréquence des unités à faible revenu avant impôt ».

Population immigrante : « Personnes ayant le statut d'immigrant reçu au Canada, ou l'ayant déjà eu. Un immigrant reçu est une personne à qui les autorités de l'immigration ont accordé le droit de résider au Canada en permanence. Certains immigrants résident au Canada depuis un certain nombre d'années, alors que d'autres sont arrivés récemment. La plupart des immigrants sont nés à l'extérieur du Canada, mais un petit nombre d'entre eux sont nés au Canada. Les enfants nés au Canada de parents immigrants sont comptés parmi les non-immigrants dans les données du recensement » **dictionnaire du recensement de 2006 de Statistique Canada**.

Les concepts de population immigrante et de population née hors Canada ne sont pas tout à fait identiques. D'une part, la plupart des personnes nées hors Canada sont immigrantes, mais certaines sont citoyennes canadiennes de naissance même si elles sont nées à l'étranger, parce qu'au moment de leur naissance, au moins l'un de leurs deux parents était citoyen canadien. Cependant, la plus grande différence entre le nombre des personnes immigrantes et celui des

personnes nées hors Canada est due à la présence au Canada de résidents non permanents, qui sont comptés parmi la population née hors Canada et non parmi la population immigrante, parce qu'ils n'ont pas le statut d'immigrant reçu. Il s'agit des personnes d'un autre pays qui détiennent un permis de travail, un permis de séjour pour étudiants, un permis ministériel, ou qui revendiquent le statut de réfugié au moment du recensement, ainsi que les membres de leur famille vivant avec elles.

Population immigrante selon le statut des générations : « Fait référence au statut générationnel d'une personne, c'est-à-dire, première génération, deuxième génération ou troisième génération ou plus.

1^e génération : Personnes nées à l'extérieur du Canada. Il s'agit, pour la plupart, de personnes qui sont, ou qui ont déjà été, des immigrants reçus au Canada. Sont également incluses dans la première génération un petit nombre de personnes nées à l'extérieur du Canada de parents qui sont citoyens canadiens de naissance. En outre, la première génération comprend les résidents non permanents (personnes au Canada venant d'un autre pays qui sont titulaires d'un permis de travail ou d'un permis d'études, ou qui revendiquent le statut de réfugié ainsi que les membres de leur famille vivant avec eux au Canada).

2^e génération : Personnes nées au Canada dont au moins un des parents est né à l'extérieur du Canada. Sont incluses a) les personnes nées au Canada dont les deux parents sont nés à l'extérieur du Canada et b) les personnes nées au Canada dont un des parents est né au Canada et l'autre est né à l'extérieur du Canada (les grands-parents de ces personnes peuvent être nés au Canada ou à l'extérieur du Canada).

3^e génération ou plus : Personnes nées au Canada dont les deux parents sont nés au Canada (les grands-parents de ces personnes peuvent être nés au Canada ou à l'extérieur du Canada) » **dictionnaire du recensement de 2006 de Statistique Canada.**

Population des minorités visibles : « Groupe de minorités visibles auquel le recensé appartient. Selon la Loi sur l'équité en matière d'emploi, font partie des minorités visibles les personnes, autres que les Autochtones, qui ne sont pas de race blanche ou qui n'ont pas la peau blanche. La variable population des minorités visibles comprend les catégories suivantes : Chinois, Sud-Asiatique, Noir, Philippin, Latino-Américain, Asiatique du Sud-Est, Arabe, Asiatique occidentale, Coréen, Japonais, minorités visibles non incluses ailleurs, minorités visibles multiples et non-membre d'une minorité visible » **dictionnaire du recensement de 2006 de Statistique Canada.**

Population née hors Canada : voir « population immigrante ».

Prestataires de l'aide sociale : Les prestataires de l'aide sociale sont des personnes sans contraintes à l'emploi ou ayant des contraintes temporaires à l'emploi.

Prestataires de l'assurance-emploi : Il s'agit des prestataires actifs et aptes au travail, c'est-à-dire les prestataires réguliers qui reçoivent des prestations ordinaires ou régulières (pour un motif autre que la maladie, une blessure, une grossesse ou des obligations parentales).

Prestataires de la solidarité sociale : Les prestataires de la solidarité sociale sont des personnes ayant des contraintes sévères à l'emploi ou leurs conjoints sans contraintes sévères (les conjoints sans contraintes sévères qui dépendent du programme de solidarité sociale ont été exclus de nos analyses).

Profession (selon la Classification nationale des professions pour statistiques de 2006 [CNP-S 2006]) : « Nature du métier des personnes âgées de 15 ans et plus. La profession est déterminée à partir du type d'emploi occupé et de la description des tâches faites par la personne recensée. Les données de 2006 sur la profession sont classées selon la Classification nationale des professions pour statistiques de 2006 (CNP-S 2006). [...] Elle comprend quatre niveaux d'agrégation : 10 grandes catégories professionnelles englobant 47 grands groupes, lesquels comprennent à leur tour 140 sous-groupes. Ces sous-groupes renferment 520 groupes de base. Les titres de profession sont classés selon le niveau de scolarité, de formation ou de compétence nécessaire pour exercer cette profession, ainsi que le genre de travail exécuté, déterminé d'après les tâches, les fonctions et les responsabilités reliées au poste. Pour plus de renseignements sur la CNP-S 2006, se reporter à la Classification nationale des professions pour statistiques de 2006, no 12-583-XIF au catalogue » **dictionnaire du recensement de 2006 de Statistique Canada.**

Le niveau de compétence A est attribué aux postes qui exigent généralement un diplôme universitaire (personnel professionnel).

Le niveau de compétence B regroupe les postes qui exigent généralement un diplôme d'études collégiales ou une formation équivalente (personnel technique et spécialisé).

Le niveau de compétence C est celui des postes qui demandent un certificat d'études secondaires ou une expérience de travail spécifique (personnel intermédiaire).

Le niveau de compétence D regroupe les postes élémentaires et de manœuvres qui exigent un minimum d'études : quelques années d'études secondaires et une brève démonstration du travail (personnel élémentaire).

Programme d'aide sociale : Programme visant à accorder une aide financière de dernier recours aux personnes qui ne présentent pas de contraintes sévères à l'emploi.

Programme de solidarité sociale : Programme visant à accorder une aide financière de dernier recours aux personnes qui présentent des contraintes sévères à l'emploi ainsi qu'à leurs conjoints.

Programmes d'aide financière de dernier recours : les programmes d'aide financière de dernier recours regroupent le Programme d'aide sociale et le Programme de solidarité sociale.

Rapport emploi-population : voir « taux d'emploi ».

Revenu total : « Total du revenu provenant de toutes les sources, y compris un revenu d'emploi, un revenu provenant de programmes gouvernementaux, une pension, un revenu de placements ou tout autre revenu en espèces. Revenu total en espèces, reçu par les personnes âgées de 15 ans et plus durant l'année civile 2005, provenant des sources suivantes : salaires et traitements (total); revenu agricole

net; revenu non agricole net de l'exploitation d'une entreprise non constituée en société et/ou de l'exercice d'une profession; prestations pour enfants; pension de la sécurité de la vieillesse et supplément de revenu garanti; prestations du Régime de rentes du Québec ou du Régime de pensions du Canada; prestations d'assurance-emploi; autre revenu provenant de sources publiques; dividendes, intérêts d'obligations, de dépôts et de certificats d'épargne, et autre revenu de placements; pensions de retraite et rentes, y compris les rentes de REÉR et de FERR; autres revenus en espèces » **dictionnaire du recensement de 2006 de Statistique Canada.**

Revenu total du ménage : « Somme des revenus totaux de tous les membres du ménage » **dictionnaire du recensement de 2006 de Statistique Canada.**

Revenu total médian : valeur du revenu séparant en deux parties égales la population ou les ménages : la moitié de la population ou des ménages a un revenu total inférieur à cette valeur, et l'autre moitié, un revenu supérieur.

Revenu total moyen : valeur moyenne du revenu de la population ou des ménages.

Seuil de faible revenu : « Niveaux de revenu selon lesquels on estime que les familles ou les personnes hors famille consacrent 20% de plus que la moyenne générale de leur revenu avant impôt à la nourriture, au logement et à l'habillement » **dictionnaire du recensement de 2006 de Statistique Canada.** La matrice des seuils de faible revenu avant impôt de 2005 est reportée au tableau ci-dessous.

Taille du secteur de résidence					
Taille de la famille	Régions rurales	Petites régions urbaines	30 000	100 000	500 000
			à 99 999	à 499 999	ou plus
1	14 303	16 273	17 784	17 895	20 778
2	17 807	20 257	22 139	22 276	25 867
3	21 891	24 904	27 217	27 386	31 801
4	26 579	30 238	33 046	33 251	38 610
5	30 145	34 295	37 480	37 711	43 791
6	33 999	38 679	42 271	42 533	49 389
7+	37 853	43 063	47 063	47 354	54 987

Source : Statistique Canada. Série de documents de recherche - Revenu, Les seuils de faible revenu de 2006 et les mesures de faible revenu de 2005, produit no 75F0002MIF au catalogue de Statistique Canada, no 004.

Scolarité : Plus haut certificat, diplôme ou grade obtenu par la personne recensée. Les réponses possibles sont « Aucun certificat, diplôme ou grade; diplôme d'études secondaires ou l'équivalent; certificat ou diplôme d'une école de métiers; certificat ou diplôme d'un collège, d'un cégep ou d'un autre établissement d'enseignement non universitaire; certificat ou diplôme universitaire inférieur au baccalauréat; baccalauréat; diplôme en médecine; maîtrise; doctorat acquis » **dictionnaire du recensement de 2006 de Statistique Canada.**

Aucun diplôme	Aucun grade, certificat ou diplôme (moins d'un secondaire)
Diplôme d'études secondaires	Certificat d'études secondaires
Diplôme d'une école de métier	Certificat ou diplôme d'une école de métiers
Diplôme collégial	Certificat ou diplôme d'autres études non universitaires
Certificat universitaire	Certificat ou diplôme universitaire inférieur au baccalauréat
Baccalauréat	Baccalauréat
Diplôme supérieur au baccalauréat	Certificat ou diplôme universitaire supérieur au baccalauréat, diplôme en médecine, maîtrise, doctorat acquis

Taux d'activité : « Pourcentage de la population active pendant la semaine (du dimanche au samedi) ayant précédé le jour du recensement par rapport aux personnes âgées de 15 ans et plus » **dictionnaire du recensement de 2006 de Statistique Canada.**

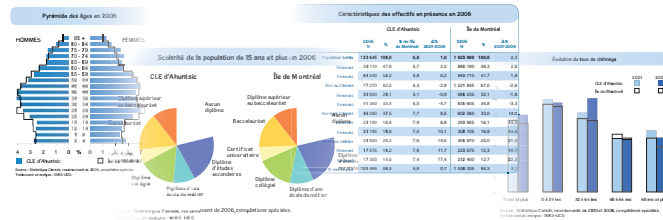
Taux de chômage : « Pourcentage de la population en chômage par rapport à la population active pendant la semaine (du dimanche au samedi) ayant précédé le jour du recensement (le 16 mai 2006) » **dictionnaire du recensement de 2006 de Statistique Canada.**

Taux de couverture : Le taux de couverture traduit la part des emplois occupés par des résidents du territoire de CLE.

Taux d'emploi : « Pourcentage de la population occupée au cours de la semaine (du dimanche au samedi) ayant précédé le jour du recensement (le 16 mai 2006), par rapport au pourcentage de la population âgée de 15 ans et plus » **dictionnaire du recensement de 2006 de Statistique Canada.**

Travailleur autonome : Personne qui a travaillé surtout à son compte, avec ou sans aide rémunérée dans une entreprise, une ferme ou à exercer une profession, seule ou avec des associés, au cours de la semaine (du dimanche au samedi) ayant précédé le recensement (le 16 mai 2006) si elle avait travaillé. Si la personne n'avait pas travaillé au cours de la semaine de référence, c'est ce qui l'a occupé le plus longtemps depuis le 1^{er} janvier 2005. Les personnes ayant occupé deux emplois ou plus cette semaine-là devaient donner des renseignements sur celui auquel elles avaient consacré le plus grand nombre d'heures. Comprend les travailleurs autonomes ayant une entreprise non constituée en société et les travailleurs autonomes ayant une entreprise constituée en société.

Les portraits socioéconomiques des territoires des centres locaux d'emploi de l'île de Montréal



25 documents à télécharger à l'adresse suivante : www.emploiquebec.net/montreal

• Synthèse pour l'île de Montréal

- Centre local d'emploi d'Ahuentsic
- Centre local d'emploi de Côte-des-Neiges
- Centre local d'emploi d'Hochelaga-Maisonneuve
 - Territoire d'Hochelaga-Maisonneuve
 - Territoire de Mercier
- Centre local d'emploi de LaSalle
 - Arrondissement de LaSalle
 - Territoire de Lachine
- Centre local d'emploi de Montréal-Nord
 - Arrondissement de Montréal-Nord
 - Territoire de Rivière-des-Prairies
- Centre local d'emploi de l'Ouest-de-l'Île
- Centre local d'emploi du Plateau-Mont-Royal
 - Territoire du Plateau-Mont-Royal
 - Territoire de Saint-Alexandre
- Centre local d'emploi de Pointe-aux-Trembles
- Centre local d'emploi de Pointe Saint-Charles
- Centre local d'emploi de Rosemont-Petite-Patrie
- Centre local d'emploi de Saint-Laurent
- Centre local d'emploi de Saint-Léonard
 - Arrondissement de Saint-Léonard
 - Territoire d'Anjou-Montréal-Est
- Centre local d'emploi de Saint-Michel
- Centre local d'emploi de Verdun