

Direction de l'expertise Énergie-Faune-Forêts-Mines-Territoire  
du Saguenay—Lac-Saint-Jean

**RÉSULTATS D'EXPLOITATION  
ENREGISTRÉS DANS LES ZECS  
DE CHASSE ET DE PÊCHE DE LA RÉGION  
DU SAGUENAY—LAC-SAINT-JEAN  
EN 2008**

par

Jean Tanguay

Technicien de la faune

Ministère des Ressources naturelles et de la Faune

Jonquière, mars 2009

## RÉSUMÉ

Les pêcheurs fréquentant les dix zecs de chasse et de pêche de la région du Saguenay-Lac-Saint-Jean ont consacré 84 306 jours-pêcheur à leur activité en 2008, pour une récolte de 484 409 ombles de fontaine. Ces résultats comptent parmi les plus faibles enregistrés lors de la période s'échelonnant de 1999 à 2008. Toutefois, en moyenne, les ombles capturés pesaient 127 grammes soit l'un des poids moyens les plus élevés lors de cette période. Le succès de pêche à l'omble de fontaine, quant à lui, varie peu d'une année à l'autre, en 2008 il se situait à 1,8 ombles/heure-pêcheur. Les pêcheurs ont également déclaré 667 grands brochets, 1996 dorés jaunes et 395 touladis. En 2008, 284 plans d'eau ont été fermés à la pêche au cours de la saison ou pendant toute cette période.

L'effort de chasse à l'orignal a atteint 33 145 jours-chasseur, il s'agit d'un sommet depuis 1999. Cet effort a engendré une récolte de 333 bêtes, un record pour une année où seulement l'abattage des mâles avec bois était autorisé. D'autre part, la chasse à l'ours demeure une activité plutôt marginale; seulement 121 jours-chasseur ayant été consacrés à cette activité pour une récolte de 27 bêtes.

Au total, 9592 jours-chasseur ont été dévolus à la chasse au petit gibier. Depuis 1999, c'est seulement de la deuxième fois où l'effort de chasse au petit gibier est inférieur à 10 000 jours-chasseur. La récolte de petit gibier a été la plus faible des dix dernières années alors que 1305 lièvres ainsi que 6570 phasianidés ont été abattus. En 2008, la récolte de phasianidés était composée à 53 % de gélinottes huppées et à 47 % de tétras du Canada.

## TABLE DES MATIÈRES

	Page
RÉSUMÉ .....	iv
TABLE DES MATIÈRES .....	v
LISTE DES TABLEAUX .....	vi
LISTE DES FIGURES .....	vii
LISTE DES ANNEXES .....	viii
1. INTRODUCTION .....	1
2. MATÉRIEL ET MÉTHODES .....	3
3. RÉSULTATS.....	4
3.1 La pêche.....	4
3.1.1 L'effort de pêche .....	4
3.1.2 La récolte .....	4
3.1.3 Le succès de pêche .....	4
3.1.4 Le poids moyen.....	8
3.1.5 La qualité de pêche .....	8
3.1.6 Les modifications à la réglementation.....	8
3.1.7 La pêche d'hiver .....	9
3.1.8 La pêche à l'éperlan.....	9
3.2 La chasse.....	9
3.2.1 L'effort de chasse .....	9
3.2.2 La récolte .....	12
3.2.3 Le succès de chasse .....	14
4. CONCLUSION.....	15
REMERCIEMENTS.....	16
LISTE DES RÉFÉRENCES.....	17
ANNEXES.....	18

**LISTE DES TABLEAUX**

	Page
Tableau 1. Statistiques de pêche enregistrées dans les zecs de la région du Saguenay-Lac-Saint-Jean en 2008.....	5
Tableau 2. Résumé des statistiques d'exploitation faunique dans les zecs de la région du Saguenay-Lac-Saint-Jean de 1999 à 2008.....	7
Tableau 3. Statistiques de chasse enregistrées dans les zecs de la région du Saguenay-Lac-Saint-Jean en 2008.....	10

**LISTE DES FIGURES**

	Page
Figure 1. Localisation des zecs de chasse et de pêche de la région du Saguenay-Lac-Saint-Jean .....	2
Figure 2. Évolution de l'effort de pêche, de la récolte d'ombles de fontaine et du succès de pêche (nombre d'ombles/heure-pêcheur) dans les zecs de la région du Saguenay-Lac-Saint-Jean de 1999 à 2008 .....	6
Figure 3. Évolution de l'effort, de la récolte et du succès pour la chasse au petit gibier dans les zecs de la région du Saguenay-Lac-Saint-Jean de 1999 à 2008 .....	11
Figure 4. Évolution de l'effort, de la récolte et du succès pour la chasse à l'original dans les zecs de la région du Saguenay-Lac-Saint-Jean de 1999 à 2008 .....	13

**LISTE DES ANNEXES**

	Page
Annexe 1. Liste des plans d'eau fermés à la pêche en 2008 dans les zecs de la région du Saguenay-Lac-Saint-Jean .....	19
Annexe 2. Réglementations particulières (autres que la fermeture de la pêche durant la saison estivale et la pêche d'hiver) appliquées en 2008 dans certaines zecs.....	30
Annexe 3. Résultats de la pêche à l'éperlan réalisée à l'aide d'épuisette ou de carrelet dans la rivière aux Rats de 1999 à 2008 .....	32

## **1. INTRODUCTION**

La région du Saguenay-Lac-Saint-Jean compte, sur son territoire, dix zecs de chasse et pêche couvrant une superficie de 8935 km<sup>2</sup> (figure 1). On y dénombre près de 3000 lacs plus grands que deux hectares. La pêche à l'omble de fontaine et la chasse à l'orignal représentent les principales activités de prélèvement faunique qui y sont pratiquées. Compte tenu de l'importance de ces territoires, tant au niveau des potentiels fauniques qu'on y retrouve que de leur utilisation, les associations gestionnaires y effectuent, de concert avec la Direction de l'expertise Énergie-Faune-Forêts-Mines-Territoire (DEX-02), un suivi de l'exploitation par la pêche et par la chasse. Nous présentons ici les résultats obtenus pour l'année 2008, tout en les comparant à ceux des années antérieures.

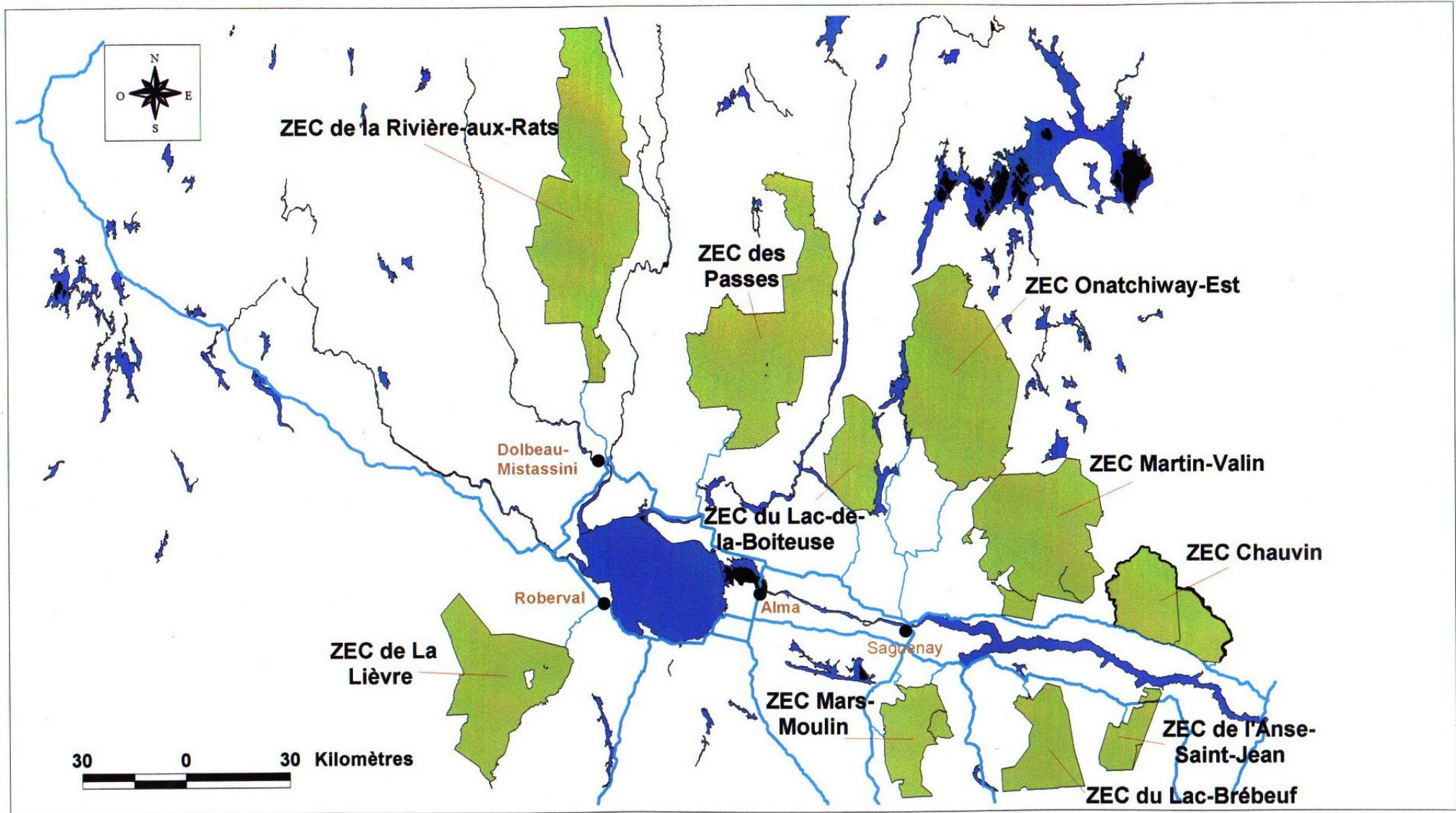


Figure 1. Localisation des zecs de chasse et de pêche de la région du Saguenay - Lac-Saint-Jean

## 2. MATÉRIEL ET MÉTHODES

Dans les dix zecs de la région du Saguenay-Lac-Saint-Jean, la prise de données ainsi que la saisie et le traitement sont standardisés. On retrouve, dans Tanguay (1998), une description complète du matériel et des méthodes utilisés. Des exemplaires des feuillets d'enregistrement et de compilation des résultats de pêche et de chasse y sont également inclus. Quatre associations mandataires utilisent des logiciels de saisie et de compilation.

La majorité des données ont été recueillies par les préposés à l'accueil des zecs ou par des concessionnaires (dépanneurs). Lorsque les chemins d'accès ne sont pas contrôlés par un poste d'accueil ou quand les préposés à l'accueil sont absents, l'autoenregistrement permet d'obtenir certaines données.

La seule modification importante apportée à ce protocole est survenue en 2005 où les feuillets d'enregistrement et de compilation ont été modifiés pour permettre de discerner les récoltes de gélinottes huppées (*Bonasa umbellus*) et de tétras du Canada (*Dendragapus canadensis*).

D'autre part, rappelons que, depuis 2000, la responsabilité de procéder à la fermeture de la pêche, via le pouvoir d'ordonnance, a été transférée à la Direction de la protection de la faune du Saguenay-Lac-Saint-Jean (DPF-02).

En 2008, certaines entorses au protocole établi sont survenues. Dans les zecs Martin-Valin et de la Rivière-aux-Rats, l'effort de chasse à l'original a été largement sous-évalué car les préposés à l'accueil de ces zecs ne demandaient pas toujours aux chasseurs leur effort de chasse quand ils revenaient bredouilles. Pour obtenir des résultats plus conformes à la réalité, certaines estimations ont été réalisées. Les techniques utilisées sont décrites dans Tanguay 2008 et Tanguay 2009. Mentionnons également que les gestionnaires de la zec de la Lièvre n'ont pas été en mesure de fournir des résultats pour la pêche d'hiver.

### 3. RÉSULTATS

#### 3.1 La pêche

##### 3.1.1 L'effort de pêche

En 2008, l'effort de pêche atteint 84 306 jours-pêcheur, 64 % de ce total étant attribuable aux zecs Onatchiway-Est et Martin-Valin (tableau 1). Comme on peut le voir à la figure 2 et au tableau 2, l'effort de pêche enregistré en 2008 est inférieur à la moyenne des dix dernières années.

##### 3.1.2 La récolte

La récolte globale d'ombles de fontaine (*Salvelinus fontinalis*) enregistrée dans les zecs du Saguenay-Lac-Saint-Jean s'élève à 484 409 captures en 2008 (tableau 1), ce qui est en deçà de la moyenne calculée depuis 1999 (tableau 2). La figure 2 illustre l'évolution de la récolte d'ombles de 1999 à 2008. On y remarque que le nombre d'ombles capturés a diminué en 2004 et 2005 pour ensuite remonter en 2006 et 2007 et descendre de nouveau en 2008. Mentionnons que ces données incluent les récoltes d'ombles chevaliers (*Salvelinus alpinus*) puisque cette espèce n'est pas discernée de l'omble de fontaine lors de la prise de données. Comme l'omble chevalier n'est présent que dans une dizaine de lacs, la récolte attribuable à cette espèce peut être considérée comme marginale.

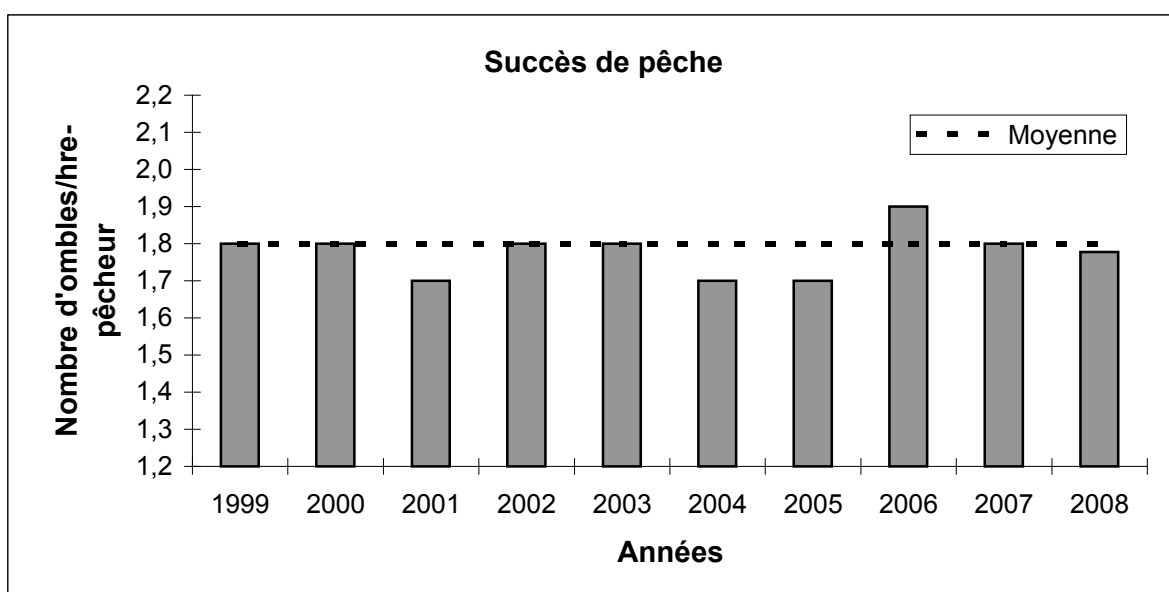
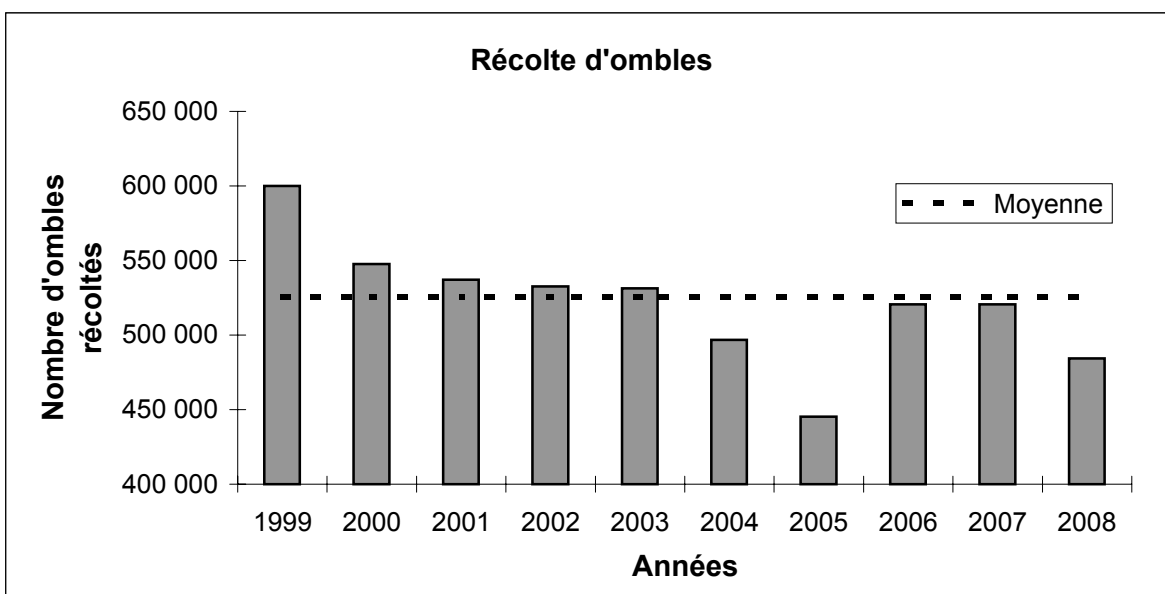
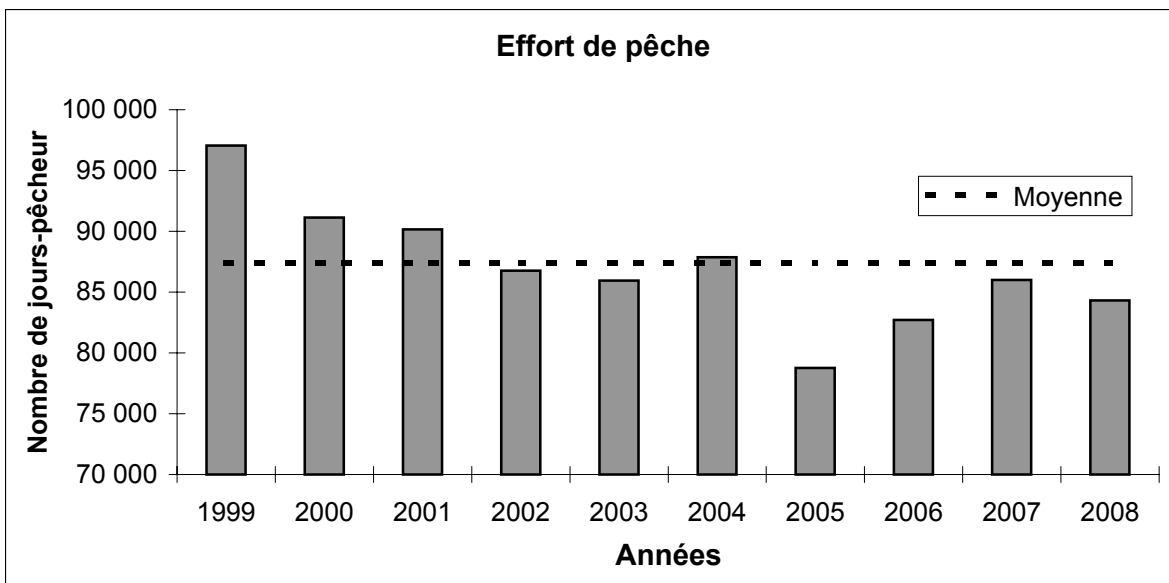
La présence des autres espèces de poissons d'intérêt sportif se limite à quelques zecs seulement. Par exemple, les grands brochets (*Esox lucius*) capturés dans les zecs de la région proviennent surtout des zecs des Passes et de la Rivière-aux-Rats, alors que le doré jaune (*Sander vitreus*) est pêché exclusivement dans la zec des Passes. Au total, en 2008, les pêcheurs ont déclaré 667 grands brochets, 1996 dorés jaunes et 395 touladis (*Salvelinus namaycush*).

##### 3.1.3 Le succès de pêche

L'examen du tableau 2 permet de constater qu'en 2008, il s'est capturé en moyenne 1,8 omble/heure-pêcheur et 5,7 ombles/jour-pêcheur. La figure 2 illustre bien le peu de variations du succès de pêche (ombles/heure-pêcheur) depuis 1999.

**Tableau 1. Statistiques de pêche enregistrées dans les zecs de la région du Saguenay–Lac-Saint-Jean en 2008**

	Onatchiway-Est	Martin-Valin	Du Lac-de-la-Boiteuse	Chauvin	Des Passes	De la Rivière-aux-Rats	De la Lièvre	De l'Anse-Saint-Jean	Du Lac-Brébeuf	Mars-Moulin	Total ou moyenne
Effort de pêche (hres-pêcheur)	89 078	85 814	15 508	23 364	15 986	8 499	7 429	4 930	19 029	2 864	272 501
Effort de pêche (jrs-pêcheur)	27 786	26 141	4 475	7 359	4 717	3 092	2 476	1 398	6 004	858	84 306
Ombles de fontaine capturés	145 452	177 592	33 266	43 032	20 392	18 086	7 812	10 651	24 009	4 117	484 409
Touladis capturés	0	0	0	0	240	33	5	0	117	0	395
Grands brochets capturés	0	0	0	0	411	205	51	0	0	0	667
Dorés capturés	0	0	0	0	1 996	0	0	0	0	0	1996
Succès (nbre ombles/hre-pêcheur)	1,6	2,1	2,1	1,8	1,3	2,1	1,1	2,2	1,3	1,4	1,8
Succès (nbre ombles/jr-pêcheur)	5,2	6,8	7,4	5,8	4,3	5,8	3,2	7,6	4,0	4,8	5,7
Nbre ombles de fontaine pesés	123 745	61 773	27 896	26 672	6 136	9 678	5 474	4 332	15 871	3 224	284 801
Ombles pesés/nbre ombles capturés x 100	85	35	84	62	30	54	70	41	66	78	59
Poids moyen des ombles pesés (g)	144	107	87	141	134	103	235	104	102	131	127
Nbre de grammes d'ombles/hre-pêcheur	235	221	187	260	171	219	247	225	129	188	226



**Figure 2.** Évolution de l'effort de pêche, de la récolte d'ombles de fontaine et du succès de pêche (nombre d'ombles/heure-pêcheur) dans les zecs de la région du Saguenay—Lac-Saint-Jean de 1999 à 2008

**Tableau 2. Résumé des statistiques d'exploitation faunique dans les zecs de la région du Saguenay–Lac-Saint-Jean de 1999 à 2008**

	1999	2000	2001	2002	2003	2004	2005	2006	2007	2008	Moyenne
<b>Pêche</b>											
Effort (jours-pêcheur)	97 042	91 136	90 164	86 756	85 949	87 877	78 756	82 721	86 000	84 306	<b>87 378</b>
Nombre d'ombles capturés	600 000	547 627	537 034	532 605	531 296	496 681	445 172	520 606	520 605	484 409	<b>525 736</b>
Succès de pêche (ombles/jr-pêcheur)	6,2	6,0	6,0	6,1	6,2	5,7	5,7	6,3	6,1	5,7	<b>6,0</b>
Succès de pêche (ombles/hre-pêcheur)	1,8	1,8	1,7	1,8	1,8	1,7	1,7	1,9	1,8	1,8	<b>1,8</b>
Poids moyen des ombles pesés (g)	109	121	122	117	125	124	123	122	131	127	<b>120</b>
Nombre de grammes d'ombles/hre-pêcheur	196	218	207	211	225	211	209	229	237	226	<b>216</b>
<b>Chasse</b>											
Effort de chasse petit gibier (jrs-chasseur)	16 769	12 785	11 874	11 517	11 259	10 536	9 488	11 047	11 967	9 592	<b>11 683</b>
Effort de chasse orignal (jrs-chasseur)	23 063	19 998	19 775	23 846	23 891	28 775	26 626	29 223	28 820	33 145	<b>25 716</b>
Effort de chasse ours (jrs-chasseur)	78	89	129	107	199	112	186	87	51	121	<b>116</b>
Récolte de lièvres	7 257	3 678	4 362	3 500	2 661	1 636	1 378	1 430	2 178	1 305	<b>2 939</b>
Récolte de gélinottes et téttras	12 503	8 344	7 694	7 567	9 665	7 542	7 037	8 228	10 552	6 570	<b>8 570</b>
Récolte d'orignaux	218	142	340	201	440	250	518	317	555	333	<b>331</b>
Récolte d'ours	14	20	20	26	26	17	34	28	12	27	<b>22</b>
Succès (lièvres/jr-chasseur)	0,43	0,29	0,37	0,30	0,24	0,16	0,15	0,13	0,18	0,14	<b>0,25</b>
Succès (gélinottes et téttras /jr-chasseur)	0,75	0,65	0,65	0,66	0,86	0,72	0,74	0,74	0,88	0,68	<b>0,73</b>
Succès (orignaux/100 jr-chasseur)	0,95	0,71	1,72	0,84	1,84	0,87	1,95	1,08	1,93	1,00	<b>1,29</b>

La zec de l'Anse-Saint-Jean montre le succès le plus élevé, soit 2,2 ombles/heure-pêcheur suivie de près par les zecs Martin-Valin, de la Rivière-aux-Rats et du Lac-de-la-Boiteuse (tableau 1). À l'opposé, les données les plus faibles proviennent de la zec de la Lièvre où, en moyenne, 1,1 omble est capturé par heure-pêcheur.

#### **3.1.4 Le poids moyen**

Les préposés à l'accueil ont pesé 284 801 ombles de fontaine dans les zecs de la région en 2008, ce qui constitue 59 % du total des captures (tableau 1). En moyenne, les ombles pesaient 127 grammes; depuis 1999, seule l'année 2007 a présenté un poids moyen plus élevé (tableau 2).

Le poids moyen diffère passablement d'une zec à l'autre; par exemple, si on compare les deux extrêmes, on constate qu'en 2008, le poids moyen des ombles pesés dans la zec de la Lièvre atteint 235 grammes comparativement à 87 grammes pour la zec du Lac-de-la-Boiteuse.

#### **3.1.5 La qualité de pêche**

Le succès de pêche représente un indice important de la qualité de pêche; le poids moyen des captures doit cependant être également pris en considération pour obtenir un reflet plus juste de la réalité. En effet, selon le poids des ombles, un même succès de pêche peut être considéré bon ou mauvais par les pêcheurs. Dans le but de quantifier cette notion de qualité de pêche, nous avons intégré ces deux données en multipliant le poids moyen par le nombre d'ombles/heure-pêcheur. Il faut, par contre, considérer ce résultat à titre indicatif seulement, car le pourcentage de poissons pesés varie selon les zecs.

Les données de qualité de pêche sont présentées aux tableaux 1 et 2. On y observe qu'en 2008, les clients des zecs prélevaient en moyenne 226 grammes d'ombles/heure-pêcheur, ce qui dépasse de dix grammes la moyenne des dix dernières années. La meilleure qualité de pêche a été enregistrée dans la zec Chauvin (260 grammes/heure-pêcheur) alors que la zec du Lac-Brébeuf, avec une moyenne de seulement 129 grammes d'ombles/heure-pêcheur, a présenté la donnée de qualité la plus faible.

#### **3.1.6 Les modifications à la réglementation**

En 2008, 284 plans d'eau ont été fermés à la pêche au cours de la saison ou pendant toute cette période (annexe 1). Dans la majorité des cas, la pêche y a été interdite parce que le quota de récolte établi par la Direction de l'expertise Énergie-Faune-Forêts-Mines-Territoire du Saguenay-Lac-Saint-Jean (DEX-02) avait été atteint. La plupart des autres fermetures avaient pour but d'interdire la pêche au pied d'obstacles construits pour

empêcher l'expansion du meunier noir (*Catostomus commersoni*) ou de retarder l'ouverture de la pêche.

D'autres modifications réglementaires ont été appliquées dans certaines zecs. On retrouve, à l'annexe 2, la liste de ces dispositions particulières. Il s'agit principalement de lacs ouverts à la pêche à la mouche seulement et de plans d'eau avec un contingent en ombles réduit. Soulignons, également, le prolongement de la saison de pêche pour certains lacs des zecs des Passes et Martin-Valin. Les résultats de pêche enregistrés lors de cette période ont été intégrés aux résultats globaux de celles-ci.

### **3.1.7 La pêche d'hiver**

Dix-huit plans d'eau de la zec de la Rivière-aux-Rats étaient ouverts à la pêche d'hiver du 20 décembre 2007 au 15 avril 2008. Au total, 12 de ces plans d'eau ont été fréquentés par les pêcheurs. Un effort de pêche de 141 jours-pêcheur a permis une récolte de 201 ombles et de 25 brochets.

Aux mêmes dates, la pêche d'hiver était également autorisée pour 23 lacs de la zec de la Lièvre mais jusqu'à maintenant, l'association mandataire n'a pas été en mesure de nous fournir les résultats de pêche.

### **3.1.8 La pêche à l'éperlan**

Dans la rivière aux Rats, située dans la zec du même nom, la pêche à l'éperlan (*Osmerus mordax*), à l'aide d'épuisette ou de carrelet, est permise du 15 avril au 20 mai. En 2008, suite à un effort de pêche de 157 jours-pêcheur, 574,7 kilos d'éperlans ont été capturés. Les résultats enregistrés depuis 1999 pour ce type de pêche sont présentés à l'annexe 3.

## **3.2 La chasse**

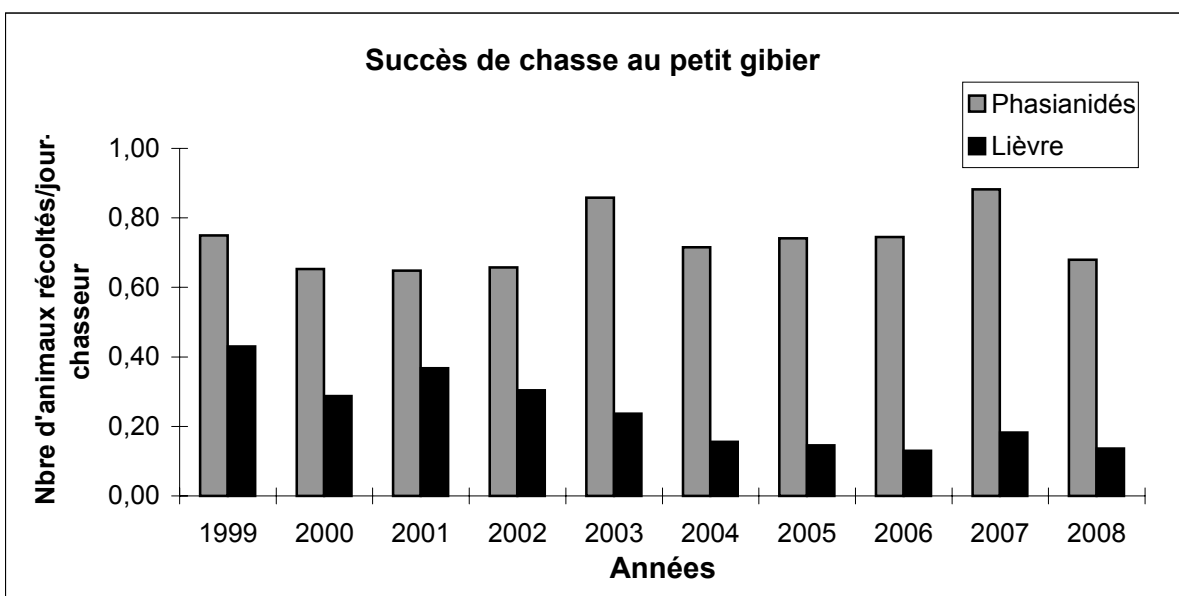
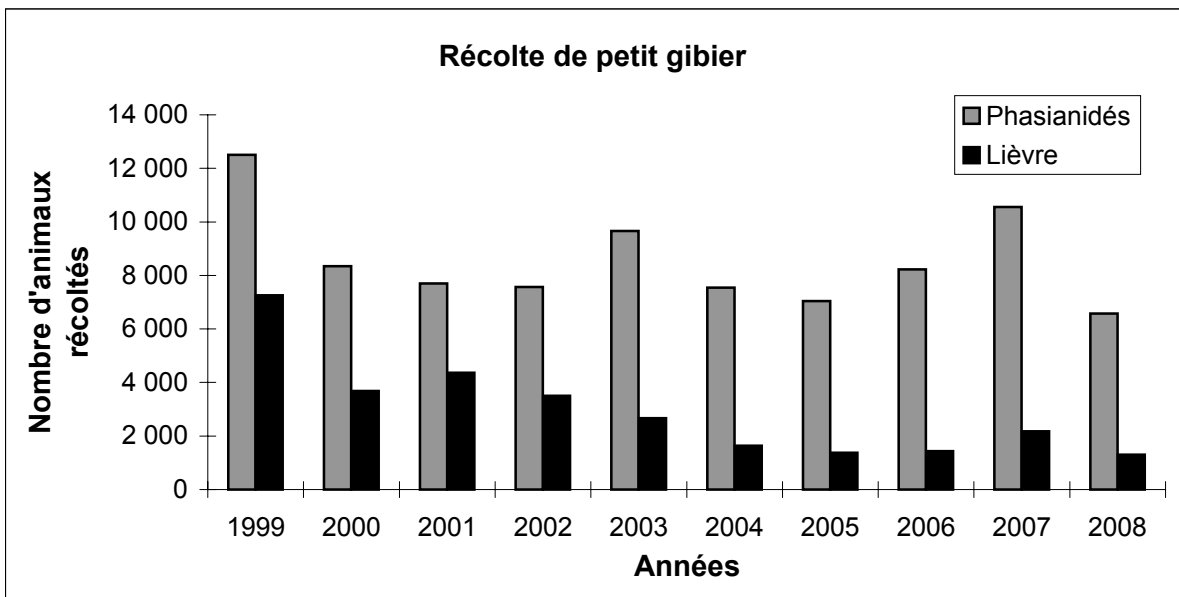
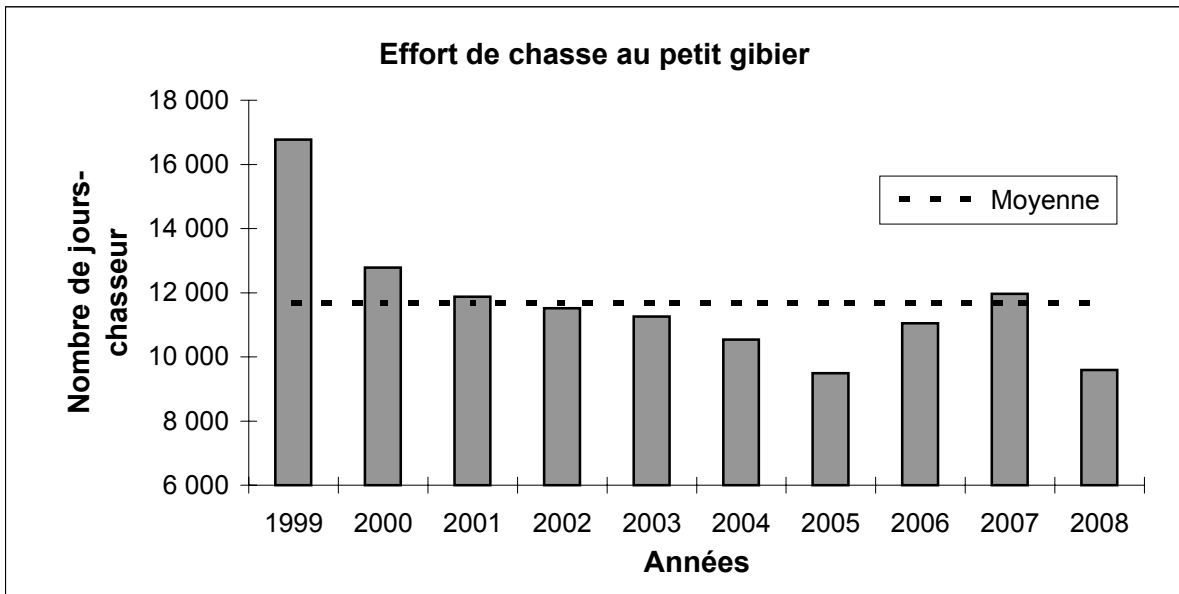
### **3.2.1 L'effort de chasse**

L'effort de chasse au petit gibier enregistré dans les zecs de la région s'élève à 9592 jours-chasseur en 2008 (tableau 3); lors des dix dernières années, seule l'année 2005 a présenté un résultat inférieur (figure 3). En moyenne, depuis 1999, 11 683 jours-chasseur ont été dévolus à cette activité (tableau 2). Comme on peut le constater au tableau 3, les zecs Onatchiway-Est et de la Rivière-aux-Rats sont, de loin, celles où l'effort de chasse au petit gibier est le plus important alors que, dans la zec de l'Anse-Saint-Jean, il s'avère négligeable.

**Tableau 3. Statistiques de chasse enregistrées dans les zecs de la région du Saguenay–Lac-Saint-Jean en 2008**

	Onatchiway-Est	Martin-Valin	Du Lac-de-la-Boiteuse	Chauvin	Des Passes	De la Rivière-aux-Rats	De la Lièvre	De l'Anse-Saint-Jean	Du Lac-Brébeuf	Mars-Moulin	Total ou Moyenne
Nombre de jours-chasseur (petit gibier)	2 594	234	312	391	1 099	2 251	1 443	14	884	370	<b>9 592</b>
Nombre de jours-chasseur (orignal)	2 871	2 592	1 918	2 534	4 897	3 339	5 865	2 130	3 071	3 928	<b>33 145</b>
Nombre de jours-chasseur (ours )	9	0	0	0	0	49	3	0	40	20	<b>121</b>
Récolte de lièvres	481	39	91	83	86	194	170	0	88	73	<b>1 305</b>
Récolte de gélinottes huppées	369	63	59	151	574	1051	972	5	224	295	<b>3 763</b>
Récolte de téttras du Canada	786	154	33	23	296	1170	305	0	29	11	<b>2 807</b>
Récolte d'orignaux*	15	22	18	31	57	46	46	16	51	31	<b>333</b>
Récolte d'ours*	1	0	0	0	0	19	1	0	2	4	<b>27</b>
Succès (nb lièvres/jr-chasseur)	0,19	0,17	0,29	0,21	0,08	0,09	0,12	0,00	0,10	0,20	<b>0,14</b>
Succès (nb gélinottes et téttras/jr-chasseur)	0,45	0,93	0,29	0,45	0,79	0,99	0,88	0,36	0,29	0,83	<b>0,68</b>
Succès (nb orignaux/100 jr-chasseur)	0,52	0,85	0,94	1,22	1,16	1,38	0,78	0,75	1,66	0,79	<b>1,00</b>

\* Résultats compilés aux postes d'accueil; ceux-ci peuvent être différents des données enregistrées dans le Système de la Grande Faune.



**Figure 3. Évolution de l'effort, de la récolte et du succès pour la chasse au petit gibier dans les zecs de la région du Saguenay—Lac-Saint-Jean de 1999 à 2008**

En 2008, 33 145 jours-chasseur ont été consacrés à l'original (*Alces alces*) dans les zecs de la région, ce qui représente plus que le triple de l'effort alloué à la chasse au petit gibier (tableau 3). Ce total est le plus élevé des dix dernières années (figure 4). Les résultats, qui proviennent de la zec de la Lièvre, dépassent largement ceux des autres zecs. En effet, 5865 jours-chasseur y ont été enregistrés. Rappelons qu'en 2008, seul l'abattage des mâles avec bois était autorisé.

D'autre part, la chasse à l'ours noir (*Ursus americanus*) demeure une activité marginale pratiquée dans quelques zecs seulement. D'ailleurs, l'effort de chasse pour cette espèce n'atteint que 121 jours-chasseur en 2008 (tableau 3).

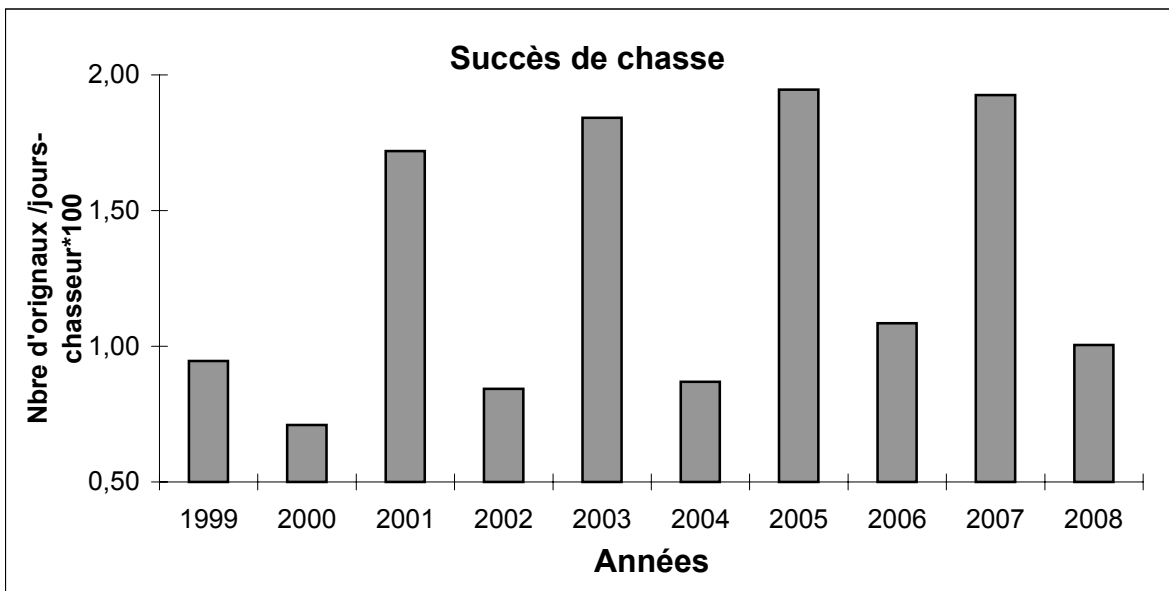
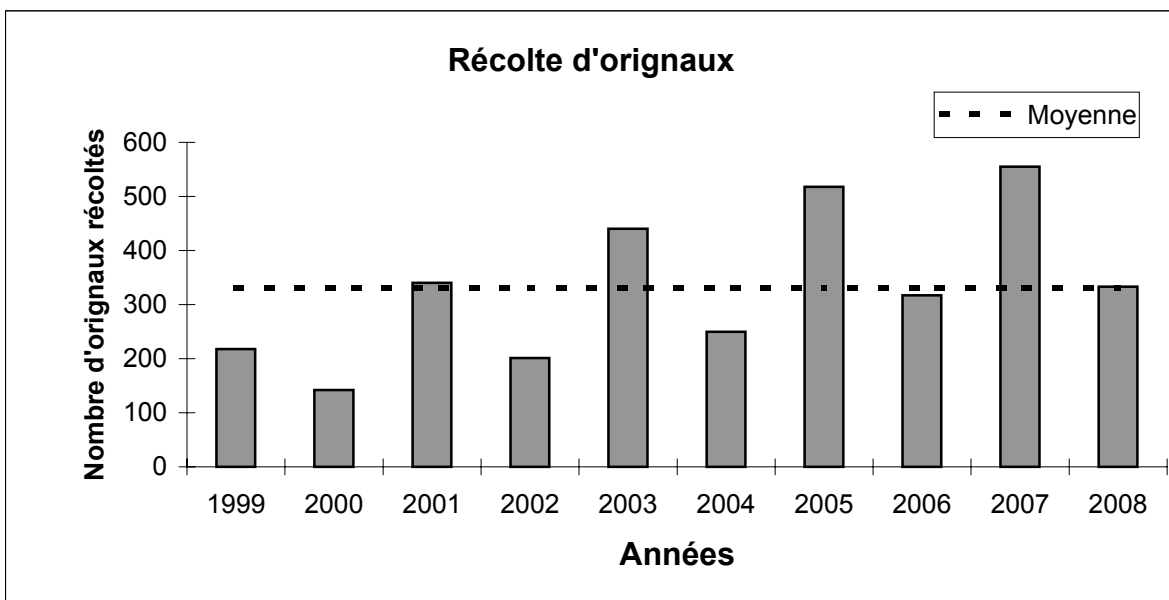
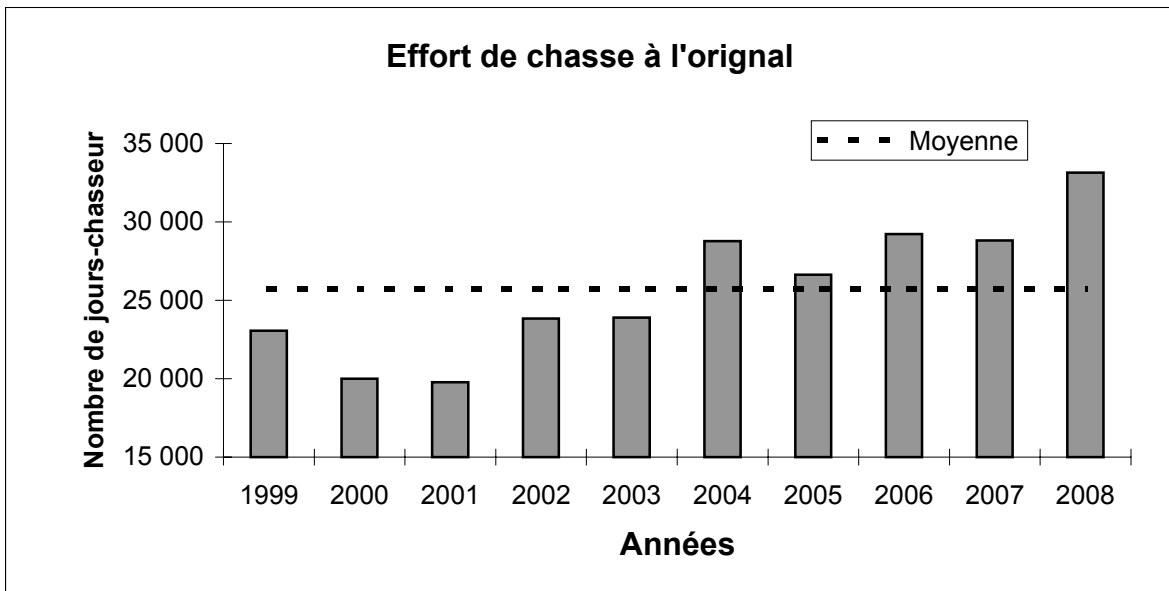
### 3.2.2 La récolte

En 2008, seulement 1305 lièvres (*Lepus americanus*) ont été abattus (tableau 3), ce qui représente la récolte la plus faible des dix dernières années (figure 3). Plus du tiers (37 %) des lièvres abattus proviennent de la zec Onatchiway-Est (tableau 3).

La récolte de phasianidés, soit : la gélinotte huppée (*Bonasa umbellus*) et le tétras du Canada (*Dendragapus canadensis*), a également chuté à des niveaux inégalés depuis 1999 (figure 3). Le nombre de phasianidés abattus atteint 6570 en 2008 alors que la moyenne des dix dernières années est de 8570 (tableau 2). Le tableau 3 permet de discerner les récoltes de gélinottes et de tétras par territoire. On y constate que la récolte de phasianidés est constituée à 57 % de gélinottes huppées. La zec de la Rivière-aux-Rats est celle où les récoltes de tétras et de gélinottes sont les plus élevées. En 2008, 28 % de la récolte de gélinottes et 42 % de la récolte de tétras provenaient de cette zec. Dans sept zecs, exceptées les zecs Onatchiway-Est, Martin-Valin et de la Rivière-aux-Rats, la récolte de gélinottes dépasse celle de tétras.

La récolte d'originaux déclarée dans les zecs s'élève, quant à elle, à 333 en 2008 (tableau 3). Si on compare les résultats de l'année 2008 avec ceux de 2004 et 2006, années où les mêmes modalités de prélèvement étaient appliquées, on constate que celle-ci augmente légèrement (figure 4). Les meilleurs résultats ont été enregistrés dans les zecs des Passes (57 originaux) et du Lac-Brébeuf (51 originaux).

D'après les données que nous avons obtenues, 27 ours ont été abattus dans les zecs en 2008, dont 19 dans la zec de la Rivière-aux-Rats. Rappelons que ce total n'inclut pas les ours piégés.



**Figure 4.** Évolution de l'effort, de la récolte et du succès pour la chasse à l'original dans les zecs de la région du Saguenay—Lac-Saint-Jean de 1999 à 2008

### 3.2.3 Le succès de chasse

Comme l'illustre la figure 3, le succès de chasse au lièvre a diminué en 2008 comparativement à 2007. Il a atteint 0,14 lièvre/jour-chasseur alors que la moyenne est de 0,25 lièvre/jour-chasseur depuis 1999 (tableau 2). Toutes les zecs de la région présentent des succès de chasse pouvant être considérés comme faibles (tableau 3). Ces données sont surprenantes puisque, d'après l'analyse des données historiques mises en perspective avec le cycle d'abondance d'environ dix ans, on aurait dû s'attendre à une augmentation du succès de chasse (figure 3).

Le succès de chasse aux phasianidés a également diminué relativement aux dernières années (figure 3), mais il n'est que très légèrement inférieur à la moyenne (tableau 2). En effet, il a atteint 0,68 phasianidé/jour-chasseur comparativement à une moyenne de 0,73 phasianidé/jour-chasseur. La zec de la Rivière-aux-Rats, avec un succès de 0,99 phasianidé/jour-chasseur, s'avère la meilleure de la région pour ce paramètre (tableau 3).

En 2008, il s'est récolté, en moyenne, dans les zecs un orignal par 100 jours-chasseur (tableau 2). En comparant avec les années paires où, tout comme 2008, l'abattage des femelles était interdit, on constate que, malgré une légère diminution par rapport à 2006, le succès demeure supérieur aux années 2000, 2002 et 2004 (figure 4). La zec du Lac-Brébeuf se distingue avec un succès de 1,66 orignal/100 jours-chasseur (tableau 3) alors qu'à l'opposé, la zec Onatchiway-Est présente un résultat environ trois fois inférieur (0,52 orignal/100 jours-chasseur).

#### **4. CONCLUSION**

Le système de suivi de l'exploitation a permis de connaître l'évolution des différents paramètres d'effort, de récolte et de succès pour les principales espèces de poissons et de gibier d'intérêt sportif. L'analyse des résultats semble indiquer que, malgré certaines fluctuations, ces populations fauniques se maintiennent à des niveaux intéressants pour les pêcheurs et chasseurs. La situation du lièvre soulève quand même certaines inquiétudes, car le succès de chasse a diminué alors que l'évolution normale du cycle d'abondance suggérait qu'en 2008, on devait s'attendre à une hausse. Il serait intéressant de vérifier ailleurs au Québec et au Canada si le même phénomène a été observé.

Dans quelques cas, la prise de données ne s'est pas réalisée en conformité avec le protocole établi. Ce genre de situation confirme l'importance de vérifier régulièrement le travail réalisé par les préposés et ce, même si ceux-ci possèdent une vaste expérience. La contribution des techniciens de la faune présents dans les différentes unités de gestion du MRNF permettrait d'augmenter la fréquence de ces vérifications.

## REMERCIEMENTS

Je voudrais remercier les préposés à l'accueil ainsi que tous les autres employés et bénévoles ayant participé à la collecte et la compilation des données.

Un gros merci également à M<sup>me</sup> Elaine D. Carrier, agente de secrétariat, qui a mis en forme ce rapport.

## LISTE DES RÉFÉRENCES

- TANGUAY, J. 1998. Statistiques de pêche et de chasse enregistrées dans les zecs de la région du Saguenay-Lac-Saint-Jean en 1998. Ministère de l'Environnement et de la Faune, Direction régionale du Saguenay-Lac-Saint-Jean, Service de l'aménagement et de l'exploitation de la faune. Jonquière. 42 p.
- TANGUAY, J. 2008. Résultats de l'exploitation par la pêche et la chasse dans la zec de la Rivière-aux-Rats en 2008. Ministère des Ressources naturelles et de la Faune, Direction de l'aménagement de la faune du Saguenay-Lac-Saint-Jean. 33 p.
- TANGUAY, J. 2009. Résultats de l'exploitation par la pêche et la chasse dans la zec Martin-Valin en 2008. Ministère des Ressources naturelles et de la Faune, Direction de l'aménagement de la faune du Saguenay-Lac-Saint-Jean. 33 p.

**ANNEXES**

**Annexe 1. Liste des plans d'eau fermés à la pêche en 2008 dans les zecs de la région du Saguenay-Lac-Saint-Jean**

---

**Annexe 1. Liste des plans d'eau fermés à la pêche en 2008 dans les zecs de la région du Saguenay—Lac-Saint-Jean**

<b>Nom de la zec</b>	<b>Nom du plan d'eau</b>	<b>Date de fermeture</b>
Onatchiway-Est	Austral lac	2008/07/24
	Azur, lac	2008/06/28
	Betina, lac	2008/08/21
	Bouleau, lac	2008/08/13
	Caméléon, lac	2008/06/28
	Chilsholm, lac	2008/08/06
	Croche, Grand lac	2008/07/10
	David, grand lac	2008/08/21
	Denis, lac	2008/08/06
	Détourné, lac	2008/07/15
	Diana, lac	2008/08/21
	Dragon, lac	2008/08/15
	Dubé, lac	2008/07/10
	Essoufflé, lac	2008/07/15
	Gaffe, lac de la	2008/08/21
	Garceau, lac	2008/08/21
	Girard, lac	2008/07/15
	Givre, lac du	2008/07/30
	Grange, lac de la	2008/08/26
	Gueule, lac de la	2008/08/13
	Henri, lac	2008/08/21
	Hovington, lac	2008/06/28
	Jean-Marc, lac à	2008/08/21
	Julia, lac	2008/08/06
	Lessard, lac	2008/06/18
	Mandibule, lac	2008/07/24
	Mirage, lac	2008/08/26
	Monique, lac	2008/06/28
	Nazaire, lac	2008/08/21
	Neil, lac à	2008/06/12
	Neptune, lac	2008/08/26
	Nymphes, lac des	2008/06/09
	Père-Bergeron, lac du	2008/06/28
	Pétamban, lac	2008/08/08
	Poivre, Petit lac	2008/07/24
	Raid Harricana, lac	2008/08/26
	Rendez-vous, lac du	2008/07/15
	Rut, lac du	2008/07/24
	Saint-Jacques, lac	2008/06/18
	Saint-Martin, lac	2008/06/12
	Tous les ruisseaux et rivières	2008/08/25
	Trembles, lac des	2008/07/10
	Vison lac	2008/08/08
Wapishish, rivière ( des 2 tuyaux de béton à 25 m en aval)	Toute la saison	
Martin-Valin	Abrupt, lac	2008-07-09
	Adrien, lac	2008-07-09
	Albert, lac	2008-07-09
	Amibe, lac	2008-07-04
	André-Ringuette, lac	2008-05-16 au 2008-08-14
	Anneau, lac	2008-07-02
	Apollo, lac	2008-09-01
	Avenant, lac	2008-07-02
	Baril, lac	2008-07-04
	Baron, lac	2008-07-02
	Beauvoir, lac	2008-07-02
	Bélaïr, lac	2008-08-11
	Bella, lac	2008-08-11
	Belle Truite, lac	2008-07-02
	Belle, lac de la	2008-07-21
	Betsiamites, émissaire du lac	Toute la saison
	Biche, lac de la	2008-07-02

## Annexe 1. Liste des plans d'eau fermés à la pêche en 2008 dans les zecs de la région du Saguenay—Lac-Saint-Jean

Nom de la zec	Nom du plan d'eau	Date de fermeture
Martin-Valin	Bluteau, lac	2008-08-11
	Bouleau, lac du	2008-07-02
	Bout, lac du	2008-07-02
	Canard, lac	2008-08-18
	Carlo, lac	2008-08-18
	Chat, lac du	2008-07-04
	Chat, émissaire du lac ( du chemin qui le traverse jusqu'à 25 m en aval)	Toute la saison
	Chevelu, lac	2008-08-18
	Chicot, lac du	2008-07-02
	Claudette, lac	2008-07-09
	Cormier, lac	2008-08-11
	Découvert, lac	2008-07-02
	Dégrisé, lac	2008-07-02
	Diamant, lac	2008-07-02
	Dingue, lac	2008-07-02
	Doumic, lac	2008-07-29
	Drapeau, lac du	2008-06-20
	Dugal, lac	2008-08-25
	Éclair, lac	2008-08-11
	Elbow, lac	Du 2008-05-16 au 2008-07-14
	Elbow, lac	2008-08-25
	Encadré, lac	2008-07-02
	Entre-Deux, lac	2008-07-02
	Étranglé, lac	2008-07-02
	Feu, lac du	2008-07-02
	Fillion, lac	2008-07-09
	Fou, lac	2008-07-09
	Freddy, lac	2008-07-02
	Geai Bleu, émissaire du lac (du chemin qui le traverse à son embouchure)	Toute la saison
	Gel, lac du	2008-07-09
	Gosselin, lac	Du 2008-05-16 au 2008-07-31
	Guy, lac	2008-07-21
	Henri, émissaire du lac ( du chemin qui le traverse jusqu'au lac LeMarié)	Toute la saison
	Hésitant, lac	2008-07-04
	Impair, lac	2008-07-02
	Index, lac	2008-07-02
	Isolé, lac	2008-06-20
	Jos, lac à	2008-07-02
	Labyrinthe, lac	2008-07-02
	Lamproie, lac de la	2008-07-02
	Lapierre, lac	2008-07-09
	Lapointe, lac	2008-07-09
	Laps, lac du	2008-09-01
	Larme, lac	2008-07-02
	Loin, lac	2008-08-18
	Louis, lac	2008-07-21
	Loup-Cervier, lac du	2008-08-11
	Loutre, lac de la	2008-08-25
	Malin, lac	2008-08-25
	Maubèche, lac	2008-06-20
	Maurice, émissaire du lac (des 2 tuyaux de métal jusqu'à 25 m en aval)	Toute la saison
	McNab, émissaire du lac (du chemin qui le rencontre jusqu'à 25 m en aval)	Toute la saison
	Minuit, lac de	2008-06-20
Miroir, lac du	2008-08-18	
Montplaisir, lac	2008-07-09	
Nuance, lac de la	2008-07-21	
Obstiné, lac	2008-07-21	
Pantin, lac du	2008-08-11	
Paquin, lac	2008-08-11	

**Annexe 1. Liste des plans d'eau fermés à la pêche en 2008 dans les zecs de la région du Saguenay—Lac-Saint-Jean**

<b>Nom de la zec</b>	<b>Nom du plan d'eau</b>	<b>Date de fermeture</b>
Martin-Valin	Peau de Loup, lac	2008-08-11
	Pécan, lac	2008-06-20
	Pékin, lac	2008-08-25
	Pelletrie, lac	2008-07-09
	Pétoche, lac de la	2008-07-02
	Peureux, lac	Du 2008-05-16 au 2008-06-30
	Peureux, lac	2008-08-18
	Pied, lac du	2008-07-09
	Piège, lac	2008-07-09
	Pins, lac des	2008-07-09
	Pistache, lac	2008-07-21
	Plié, lac	2008-07-02
	Poche, lac de la	2008-06-27
	Portage, lac du	2008-08-18
	Quessy, lac	2008-07-02
	Queue de Castor, lac	2008-07-09
	Queue de Loutre, lac	2008-07-09
	Rabattu, lac	2008-07-29
	Recueil, lac	2008-06-27
	Sabbat, lac du	2008-07-02
	Sables, rivière aux (du tuyau situé au point 48°46'N., 70°32'O. jusqu'à 25 m en aval)	Toute la saison
	Saint-André, ruisseau	Toute la saison
	Saint-Germains, émissaire du Petit lac (du seuil aménagé jusqu'à 25 m en aval)	Toute la saison
	Saute-Mouton, lac	2008-07-04
	Savate, lac	2008-09-01
	Tortue, lac	2008-07-21
	Tous les ruisseaux et rivières	2008-08-15
	Touzin, lac	2008-07-09
	Tranquille, lac	2008-08-04
	Treize Minutes, lac	2008-07-21
	Trompeur, lac	2008-07-04
	Troué, lac	2008-08-11
	Trudelle, lac	2008-07-29
	Ultime, lac	2008-07-29
	Ursin, lac	2008-07-02
	Vert, lac	2008-08-11
Vandal, lac	2008-09-01	
Villeneuve, lac	2008-06-27	
du Lac-de-la-Boiteuse	Bernard, lac	2008/09/01
	Culotte, lac	2008/06/05
	Eileen, petit lac	2008/06/23
	Renard, lac	2008/07/30
	Trou, lac du	2008/06/23
	Versant, lac du	2008/08/27
	Yves, lac	2008/09/01
Chauvin	Achille, lac	2008-06-23
	Américain, lac	2008-06-17
	Aviron, lac de l'	2008-07-29
	Aviron, Petit lac de l'	2008-07-29
	Balancine, lac à	2008-07-01
	Bérubé, lac	2008-08-05
	Bleu, lac	2008-07-22
	Boudreault, lac	2008-07-01
	Bouleau, lac	2008-06-10
	Canard, lac du	2008-07-08
	Chaîne, Cinquième lac de la	2008-07-08
	Chaîne, Deuxième lac de la	2008-08-05
	Chamberland, lac	2008-08-05

## Annexe 1. Liste des plans d'eau fermés à la pêche en 2008 dans les zecs de la région du Saguenay—Lac-Saint-Jean

Nom de la zec	Nom du plan d'eau	Date de fermeture	
Chauvin	Démerise, lac	2008-07-22	
	Femelle, lac	2008-08-19	
	Garrot d'Islande, lac du	2008-08-19	
	Grand, lac	2008-06-10	
	Gravel, lac	2008-06-10	
	Îles, lac des	2008-07-01	
	Lauréat, lac à	2008-08-05	
	Laprise, lac	2008-07-08	
	Malfait, lac	2008-06-17	
	Maltais, Deuxième lac	2008-06-23	
	Maltais, Troisième lac	2008-07-08	
	Marteau, lac	2008-07-15	
	Montagne Ronde, lac de la	2008-07-01	
	Mouettes, lac des	2008-06-17	
	Onésime, Premier lac	2008-07-22	
	Onésime, Deuxième lac	2008-07-22	
	Ouellet, lac	2008-08-26	
	Pamphile, lac	2008-07-01	
	Paul, lac	2008-07-29	
	Poisson, lac	2008-07-08	
	Poupoune, lac	2008-06-10	
	Régis, lac à	2008-08-19	
	Rond, lac	2008-05-26	
	Ruisseau, lac du	2008-07-15	
	Ruisseau, Petit lac du	2008-07-29	
	Salé, lac	2008-07-29	
	Sapin, lac du	2008-06-23	
	Sarah, lac	2008-07-08	
	Serré, lac	2008-07-08	
	T, lac en	2008-05-26	
	Thaddée, lac	2008-06-23	
	Ti-Jean, lac	2008-06-03	
	Trou, lac du	2008-05-26	
	Vaillancourt, lac à	2008-07-29	
	Vilmont, lac	2008-08-12	
	des Passes	Aigles, lac des	2008/05/09 au 2008/06/20 (doré)
		Aigles, lac des	2008/08/27
		Alex, lac	2008/05/09 au 2008/06/20 (doré)
		Alex, lac	2008/08/27
		Bernabé, lac	2008/05/09 au 2008/06/19
Bernabé, lac		2008/07/02	
Bleuets, Secs, lac aux		2008/05/09 au 2008/06/20 (doré)	
Bruno, lac		2008/08/27	
Cap, lac du		2008/07/02	
Chardonneret, lac		2008/06/17	
Chutes Blanches, Petit lac des		2008/07/02	
Clary, lac		2008/05/09 au 2008/06/20 (doré)	
Clary, lac		2008/08/13	
Clary, Petit lac		2008/05/09 au 2008/06/20 (doré)	
Cousineau, lac		2008/06/17	
Croche, lac		2008/07/14	
Dalle, lac de la		2008/08/13	
Dîner, lac à		2008/05/09 au 2008/06/20 (doré)	
Épinettes Noires, Grand lac		2008/08/27	
Grandes Pointes, lac aux		2008/05/09 au 2008/06/20 (doré)	
Lessard, lac		2008/05/09 au 2008/06/20 (doré)	
Lessard, lac		2008/08/27	
Pacifique, lac		2008/06/17	
Pain de Perdrix, lac du		2008/06/05	
Passage des Aigles, lac du		2008/07/14	
Passe, lac de la		2008/07/29	
Plourde, lac		2008/07/29	

## Annexe 1. Liste des plans d'eau fermés à la pêche en 2008 dans les zecs de la région du Saguenay—Lac-Saint-Jean

Nom de la zec	Nom du plan d'eau	Date de fermeture
des Passes	Proche Colline, lac de la	2008/07/02
	Pyschegan, lac	2008/05/09 au 2008/06/20 (doré)
	Roland, lac	2008/07/02
	Stalles, lac des	2008/08/13
	Une Heure, lac	2008/08/13
de la Rivière-aux-Rats	Aline, lac	2008-07-25
	Bordé, lac	2008-06-06
	Gravel, lac	2008-07-04
	Savary, lac	2008-08-26
de la Lièvre	Couteau, Petit lac	2008/05/26
	Ciel, lac	2008/08/18
	Edmond, lac	2008/08/11
	Hauteurs, lac des	2008/08/29
	Mimosa, lac	2008/05/27
	Otarie, lac	2008/08/08
	Pôle-Nord, lac	Ouvert du 2008/07/06 au 2008/07/22
	Rita, Deuxième lac	2008/06/11
	Trottier, lac	2008/08/08
	Trottier, émissaire du lac	Toute la saison
du Lac-Brébeuf	Antonelli, lac	2008-07-21
	Balisé, lac	2008-08-18
	Beaulieu, lac	2008-08-05
	Bout, lac du	2008-06-30
	Bras de Ross, lac du	2008-07-14
	Brébeuf, lac	2008-07-21
	Cabane, lac de la	2008-08-18
	Dyne, lac à	2008-06-23
	Éternité, lac	Du 2008-05-09 au 2008-06-27
	Éternité, lac	2008-07-14
	Pérou, lac	2008-08-11
	Rivière-Pierre, lac de la	2008-08-11
	Sables, Deuxième lac des	2008-07-14
	Sables, Premier lac des	2008-08-05
	Simard, lac	2008-08-11
de l'Anse-Saint-Jean	Aimable, lac	2008-07-10
	Anna, Grand lac	2008-08-08
	Anna, Petit lac	2008-08-08
	Collets, lac des	2008-07-10
	Long, lac	2008-06-05
	Mordeux, lac	2008-07-10
	Olier, lac	2008-06-09
	Rivière, lac de la	2008-08-08
	Rond, lac	2008-06-05
Tony, lac	2008-06-05	
Mars-Moulin	Aucune fermeture	

## Annexe 1. Liste des plans d'eau fermés à la pêche en 2008 dans les zecs de la région du Saguenay—Lac-Saint-Jean

Nom de la zec	Nom du plan d'eau	Date de fermeture	
Onatchiway-Est	Austral lac	2008/07/24	
	Azur, lac	2008/06/28	
	Betina, lac	2008/08/21	
	Bouleau, lac	2008/08/13	
	Caméléon, lac	2008/06/28	
	Chilsholm, lac	2008/08/06	
	Croche, Grand lac	2008/07/10	
	David, grand lac	2008/08/21	
	Denis, lac	2008/08/06	
	Détourné, lac	2008/07/15	
	Diana, lac	2008/08/21	
	Dragon, lac	2008/08/15	
	Dubé, lac	2008/07/10	
	Essoufflé, lac	2008/07/15	
	Gaffe, lac de la	2008/08/21	
	Garceau, lac	2008/08/21	
	Girard, lac	2008/07/15	
	Givre, lac du	2008/07/30	
	Grange, lac de la	2008/08/26	
	Gueule, lac de la	2008/08/13	
	Henri, lac	2008/08/21	
	Hovington, lac	2008/06/28	
	Jean-Marc, lac à	2008/08/21	
	Julia, lac	2008/08/06	
	Lessard, lac	2008/06/18	
	Mandibule, lac	2008/07/24	
	Mirage, lac	2008/08/26	
	Monique, lac	2008/06/28	
	Nazaire, lac	2008/08/21	
	Neil, lac à	2008/06/12	
	Neptune, lac	2008/08/26	
	Nymphes, lac des	2008/06/09	
	Père-Bergeron, lac du	2008/06/28	
	Pétamban, lac	2008/08/08	
	Poivre, Petit lac	2008/07/24	
	Raid Harricana, lac	2008/08/26	
	Rendez-vous, lac du	2008/07/15	
	Rut, lac du	2008/07/24	
	Saint-Jacques, lac	2008/06/18	
	Saint-Martin, lac	2008/06/12	
	Tous les ruisseaux et rivières	2008/08/25	
	Trembles, lac des	2008/07/10	
	Vison lac	2008/08/08	
	Wapishish, rivière ( des 2 tuyaux de béton à 25 m en aval)	Toute la saison	
	Martin-Valin	Abrupt, lac	2008-07-09
		Adrien, lac	2008-07-09
		Albert, lac	2008-07-09
Amibe, lac		2008-07-04	
André-Ringuette, lac		2008-05-16 au 2008-08-14	
Anneau, lac		2008-07-02	
Apollo, lac		2008-09-01	
Avenant, lac		2008-07-02	
Baril, lac		2008-07-04	
Baron, lac		2008-07-02	
Beauvoir, lac		2008-07-02	
Bélaire, lac		2008-08-11	
Bella, lac		2008-08-11	
Belle Truite, lac		2008-07-02	
Belle, lac de la		2008-07-21	
Betsiamites, émissaire du lac		Toute la saison	
Biche, lac de la		2008-07-02	

**Annexe 1. Liste des plans d'eau fermés à la pêche en 2008 dans les zecs de la région du Saguenay—Lac-Saint-Jean**

<b>Nom de la zec</b>	<b>Nom du plan d'eau</b>	<b>Date de fermeture</b>
Martin-Valin	Bluteau, lac	2008-08-11
	Bouleau, lac du	2008-07-02
	Bout, lac du	2008-07-02
	Canard, lac	2008-08-18
	Carlo, lac	2008-08-18
	Chat, lac du	2008-07-04
	Chat, émissaire du lac ( du chemin qui le traverse jusqu'à 25 m en aval)	Toute la saison
	Chevelu, lac	2008-08-18
	Chicot, lac du	2008-07-02
	Claudette, lac	2008-07-09
	Cormier, lac	2008-08-11
	Découvert, lac	2008-07-02
	Dégrisé, lac	2008-07-02
	Diamant, lac	2008-07-02
	Dingue, lac	2008-07-02
	Doumic, lac	2008-07-29
	Drapeau, lac du	2008-06-20
	Dugal, lac	2008-08-25
	Éclair, lac	2008-08-11
	Elbow, lac	Du 2008-05-16 au 2008-07-14
	Elbow, lac	2008-08-25
	Encadré, lac	2008-07-02
	Entre-Deux, lac	2008-07-02
	Étranglé, lac	2008-07-02
	Feu, lac du	2008-07-02
	Fillion, lac	2008-07-09
	Fou, lac	2008-07-09
	Freddy, lac	2008-07-02
	Geai Bleu, émissaire du lac (du chemin qui le traverse à son embouchure)	Toute la saison
	Gel, lac du	2008-07-09
	Gosselin, lac	Du 2008-05-16 au 2008-07-31
	Guy, lac	2008-07-21
	Henri, émissaire du lac ( du chemin qui le traverse jusqu'au lac LeMarié)	Toute la saison
	Hésitant, lac	2008-07-04
	Impair, lac	2008-07-02
	Index, lac	2008-07-02
	Isolé, lac	2008-06-20
	Jos, lac à	2008-07-02
	Labyrinthe, lac	2008-07-02
	Lamproie, lac de la	2008-07-02
	Lapierre, lac	2008-07-09
	Lapointe, lac	2008-07-09
	Laps, lac du	2008-09-01
	Larme, lac	2008-07-02
	Loin, lac	2008-08-18
	Louis, lac	2008-07-21
	Loup-Cervier, lac du	2008-08-11
	Loutre, lac de la	2008-08-25
	Malin, lac	2008-08-25
	Maubèche, lac	2008-06-20
	Maurice, émissaire du lac (des 2 tuyaux de métal jusqu'à 25 m en aval)	Toute la saison
	McNab, émissaire du lac (du chemin qui le rencontre jusqu'à 25 m en aval)	Toute la saison
	Minuit, lac de	2008-06-20
Miroir, lac du	2008-08-18	
Montplaisir, lac	2008-07-09	
Nuance, lac de la	2008-07-21	
Obstiné, lac	2008-07-21	
Pantin, lac du	2008-08-11	
Paquin, lac	2008-08-11	

## Annexe 1. Liste des plans d'eau fermés à la pêche en 2008 dans les zecs de la région du Saguenay—Lac-Saint-Jean

Nom de la zec	Nom du plan d'eau	Date de fermeture
Martin-Valin	Peau de Loup, lac	2008-08-11
	Pécan, lac	2008-06-20
	Pékin, lac	2008-08-25
	Pelletrie, lac	2008-07-09
	Pétoche, lac de la	2008-07-02
	Peureux, lac	Du 2008-05-16 au 2008-06-30
	Peureux, lac	2008-08-18
	Pied, lac du	2008-07-09
	Piège, lac	2008-07-09
	Pins, lac des	2008-07-09
	Pistache, lac	2008-07-21
	Plié, lac	2008-07-02
	Poche, lac de la	2008-06-27
	Portage, lac du	2008-08-18
	Quessy, lac	2008-07-02
	Queue de Castor, lac	2008-07-09
	Queue de Loutre, lac	2008-07-09
	Rabattu, lac	2008-07-29
	Recueil, lac	2008-06-27
	Sabbat, lac du	2008-07-02
	Sables, rivière aux (du tuyau situé au point 48°46'N., 70°32'O. jusqu'à 25 m en aval)	Toute la saison
	Saint-André, ruisseau	Toute la saison
	Saint-Germains, émissaire du Petit lac (du seuil aménagé jusqu'à 25 m en aval)	Toute la saison
	Saute-Mouton, lac	2008-07-04
	Savate, lac	2008-09-01
	Tortue, lac	2008-07-21
	Tous les ruisseaux et rivières	2008-08-15
	Touzin, lac	2008-07-09
	Tranquille, lac	2008-08-04
	Treize Minutes, lac	2008-07-21
	Trompeur, lac	2008-07-04
	Troué, lac	2008-08-11
	Trudelle, lac	2008-07-29
Ultime, lac	2008-07-29	
Ursin, lac	2008-07-02	
Vert, lac	2008-08-11	
Vandal, lac	2008-09-01	
Villeneuve, lac	2008-06-27	
du Lac-de-la-Boiteuse	Bernard, lac	2008/09/01
	Culotte, lac	2008/06/05
	Eileen, petit lac	2008/06/23
	Renard, lac	2008/07/30
	Trou, lac du	2008/06/23
	Versant, lac du	2008/08/27
	Yves, lac	2008/09/01
Chauvin	Achille, lac	2008-06-23
	Américain, lac	2008-06-17
	Aviron, lac de l'	2008-07-29
	Aviron, Petit lac de l'	2008-07-29
	Balancine, lac à	2008-07-01
	Bérubé, lac	2008-08-05
	Bleu, lac	2008-07-22
	Boudreault, lac	2008-07-01
	Bouleau, lac	2008-06-10
	Canard, lac du	2008-07-08
	Chaîne, Cinquième lac de la	2008-07-08
	Chaîne, Deuxième lac de la	2008-08-05
	Chamberland, lac	2008-08-05

## Annexe 1. Liste des plans d'eau fermés à la pêche en 2008 dans les zecs de la région du Saguenay—Lac-Saint-Jean

Nom de la zec	Nom du plan d'eau	Date de fermeture
Chauvin	Démerise, lac	2008-07-22
	Femelle, lac	2008-08-19
	Garrot d'Islande, lac du	2008-08-19
	Grand, lac	2008-06-10
	Gravel, lac	2008-06-10
	Îles, lac des	2008-07-01
	Lauréat, lac à	2008-08-05
	Laprise, lac	2008-07-08
	Malfait, lac	2008-06-17
	Maltais, Deuxième lac	2008-06-23
	Maltais, Troisième lac	2008-07-08
	Marteau, lac	2008-07-15
	Montagne Ronde, lac de la	2008-07-01
	Mouettes, lac des	2008-06-17
	Onésime, Premier lac	2008-07-22
	Onésime, Deuxième lac	2008-07-22
	Ouellet, lac	2008-08-26
	Pamphile, lac	2008-07-01
	Paul, lac	2008-07-29
	Poisson, lac	2008-07-08
	Poupoune, lac	2008-06-10
	Régis, lac à	2008-08-19
	Rond, lac	2008-05-26
	Ruisseau, lac du	2008-07-15
	Ruisseau, Petit lac du	2008-07-29
	Salé, lac	2008-07-29
	Sapin, lac du	2008-06-23
	Sarah, lac	2008-07-08
	Serré, lac	2008-07-08
	T, lac en	2008-05-26
	Thaddée, lac	2008-06-23
	Ti-Jean, lac	2008-06-03
	Trou, lac du	2008-05-26
	Vaillancourt, lac à	2008-07-29
	Vilmont, lac	2008-08-12
	des Passes	Aigles, lac des
Aigles, lac des		2008/08/27
Alex, lac		2008/05/09 au 2008/06/20 (doré)
Alex, lac		2008/08/27
Bernabé, lac		2008/05/09 au 2008/06/19
Bernabé, lac		2008/07/02
Bleuets, Secs, lac aux		2008/05/09 au 2008/06/20 (doré)
Bruno, lac		2008/08/27
Cap, lac du		2008/07/02
Chardonneret, lac		2008/06/17
Chutes Blanches, Petit lac des		2008/07/02
Clary, lac		2008/05/09 au 2008/06/20 (doré)
Clary, lac		2008/08/13
Clary, Petit lac		2008/05/09 au 2008/06/20 (doré)
Cousineau, lac		2008/06/17
Croche, lac		2008/07/14
Dalle, lac de la		2008/08/13
Dîner, lac à		2008/05/09 au 2008/06/20 (doré)
Épinettes Noires, Grand lac		2008/08/27
Grandes Pointes, lac aux		2008/05/09 au 2008/06/20 (doré)
Lessard, lac		2008/05/09 au 2008/06/20 (doré)
Lessard, lac		2008/08/27
Pacifique, lac		2008/06/17
Pain de Perdrix, lac du		2008/06/05
Passage des Aigles, lac du		2008/07/14
Passe, lac de la		2008/07/29
Plourde, lac	2008/07/29	

**Annexe 1. Liste des plans d'eau fermés à la pêche en 2008 dans les zecs de la région du Saguenay—Lac-Saint-Jean**

<b>Nom de la zec</b>	<b>Nom du plan d'eau</b>	<b>Date de fermeture</b>
des Passes	Proche Colline, lac de la	2008/07/02
	Pyschegan, lac	2008/05/09 au 2008/06/20 (doré)
	Roland, lac	2008/07/02
	Stalles, lac des	2008/08/13
	Une Heure, lac	2008/08/13
de la Rivière-aux-Rats	Aline, lac	2008-07-25
	Bordé, lac	2008-06-06
	Gravel, lac	2008-07-04
	Savary, lac	2008-08-26
de la Lièvre	Couteau, Petit lac	2008/05/26
	Ciel, lac	2008/08/18
	Edmond, lac	2008/08/11
	Hauteurs, lac des	2008/08/29
	Mimosa, lac	2008/05/27
	Otarie, lac	2008/08/08
	Pôle-Nord, lac	Ouvert du 2008/07/06 au 2008/07/22
	Rita, Deuxième lac	2008/06/11
	Trottier, lac	2008/08/08
Trottier, émissaire du lac	Toute la saison	
du Lac-Brébeuf	Antonelli, lac	2008-07-21
	Balisé, lac	2008-08-18
	Beaulieu, lac	2008-08-05
	Bout, lac du	2008-06-30
	Bras de Ross, lac du	2008-07-14
	Brébeuf, lac	2008-07-21
	Cabane, lac de la	2008-08-18
	Dyne, lac à	2008-06-23
	Éternité, lac	Du 2008-05-09 au 2008-06-27
	Éternité, lac	2008-07-14
	Pérou, lac	2008-08-11
	Rivière-Pierre, lac de la	2008-08-11
	Sables, Deuxième lac des	2008-07-14
	Sables, Premier lac des	2008-08-05
	Simard, lac	2008-08-11
de l'Anse-Saint-Jean	Aimable, lac	2008-07-10
	Anna, Grand lac	2008-08-08
	Anna, Petit lac	2008-08-08
	Collets, lac des	2008-07-10
	Long, lac	2008-06-05
	Mordeux, lac	2008-07-10
	Olier, lac	2008-06-09
	Rivière, lac de la	2008-08-08
	Rond, lac	2008-06-05
Tony, lac	2008-06-05	
Mars-Moulin	Aucune fermeture	

**Annexe 2. Réglementations particulières (autres que la fermeture de la pêche durant la saison estivale et la pêche d'hiver) appliquées en 2008 dans certaines zecs**

---

**Annexe 2. Réglementations particulières (autres que la fermeture de la pêche durant la saison estivale et la pêche d'hiver) appliquées en 2008 dans certains zecs**

Zec	Réglementation	Lacs concernés
Martin-Valin	Pêche à la mouche seulement Prolongement de la saison de pêche jusqu'au 14 septembre Contingent de 10 ombles	Barrette, Bella, Fillion et en Pointe De l'Abbé, Bégin, Boucher, aux Brumes, du Cosaque, de la Couvée, du Geai Bleu, d'en Haut, Henri, de l'Horloge, Le Breton, Le Marié, du Lièvre, Maingard, Maurice, Moncouche, Patte d'Ours, Pauline, de la Perdrix, Raoul, Sablier, Grand lac Saint-Germains, Saxophone, des Six Milles, Spatule, de la Tour, des Trois Passes André-Ringuette, Bluteau et Bonne-Entente
Onatchiway-Est	Pêche à la mouche seulement Contingent de 5 ombles*	Étangs Fortin, Choquette, Fillion, Hovington, petit lac Culotte et grand lac Croche Bob, du Castor, Clair, Coghill, Craig, Petit lac Croche, Lessard, McNaughton, des Nymphes, premier lac Price, deuxième lac Price, Pétamban et Saint-Martin
de la Lièvre	Pêche autorisée les samedis, dimanches et lundis seulement Contingent de 5 ombles	Brousseau Brousseau, Mimosa et Pôle-Nord
du Lac-Brébeuf	Contingent de 5 ombles	De la Souris
des Passes	Prolongement de la saison de pêche jusqu'au 14 septembre Prolongement de la saison de pêche jusqu'au 19 octobre	Damase Brûlé, Étienne, aux Grandes-Pointes, à l'Île Blanche
de l'Anse-Saint-Jean	Contingent de 10 ombles	Moreau

\* Réglementation appliquée, mais non appuyée par une modification réglementaire.

**Annexe 3. Résultats de la pêche à l'éperlan réalisée à l'aide d'épuisette ou de carrelet dans la rivière aux Rats de 1999 à 2008**

---

**Annexe 3. Résultats de la pêche à l'éperlan réalisée à l'aide d'épuisette ou de carrelet dans la rivière aux Rats de 1999 à 2008**

<b>Année</b>	<b>Nbre d'heures-pêcheur</b>	<b>Nbre de kilos d'éperlans</b>	<b>Succès de pêche Kg d'éperlans/hre-pêcheur</b>
1999	453	407,3	0,9
2000	677	191,2	0,3
2001	1292	354,6	0,3
2002	496	280,2	0,6
2003	636	659	1,0
2004	737	651	0,9
2005	1057	791	0,7
2006*	n.d.	136,5	n.d.
2007	n.d.	n.d.	n.d.
2008	602	574,7	1,0

\* données incomplètes