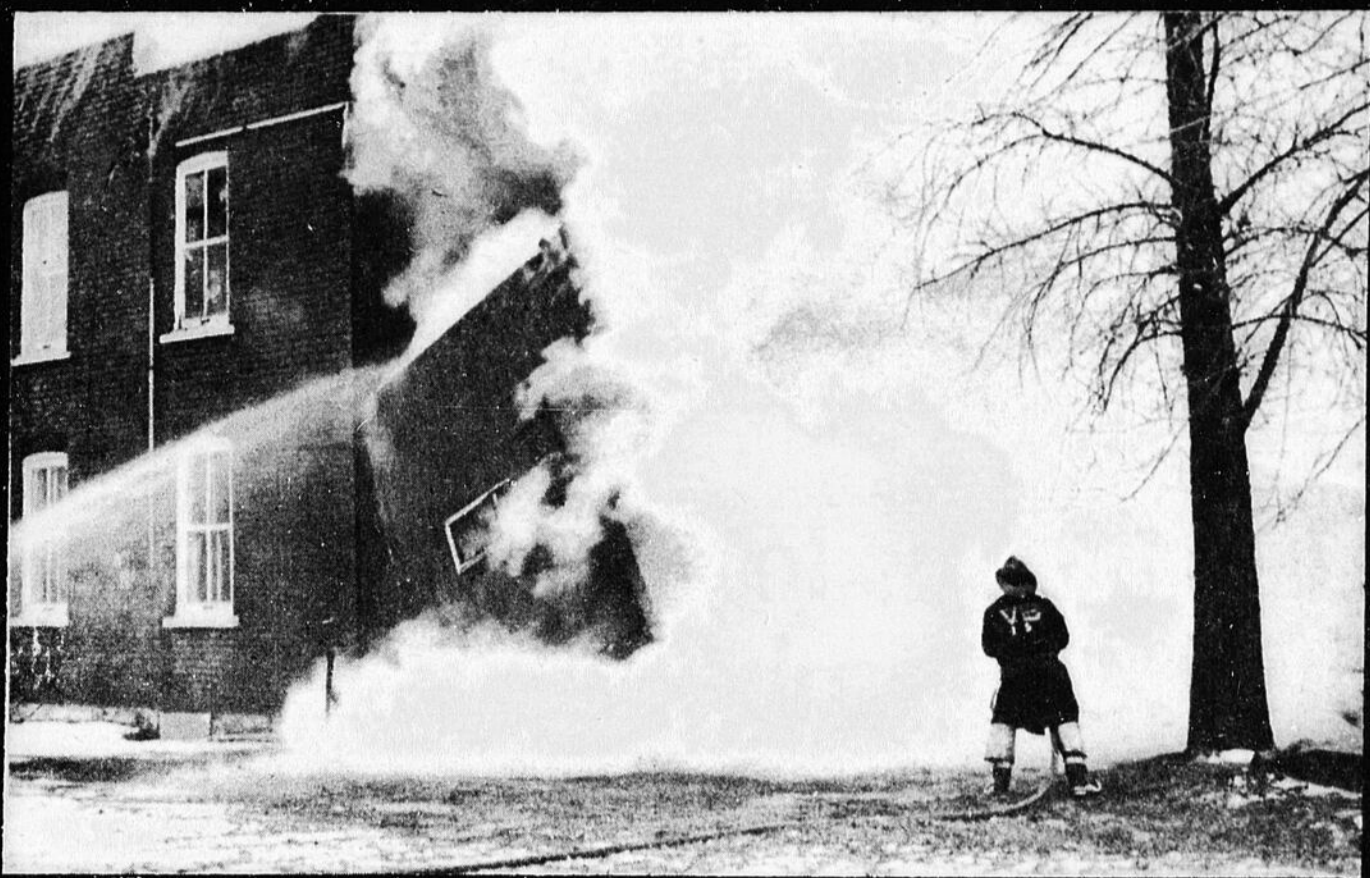


À Berthierville

Les anciens locaux du P.Q. flambent

Page 2



L'ECHO DE LOUISEVILLE

BERTHIER



Vol. 51 — No 40 L'Écho de Louiseville/Le Courrier de Berthier, le 22 décembre 1982.

50¢

Festival du lac Maskinongé

Une femme à la présidence et marathon de nage

Régional page 3

Dossier économique

Articles en pages 7 et 9

Cueillette et enfouissement des déchets à la paroisse de Saint-Gabriel

Parce que Beausoleil l'aurait déjà trompé, le maire Sarrazin lui refuse le contrat

Page 3

Un coup d'épée... dans le fleuve

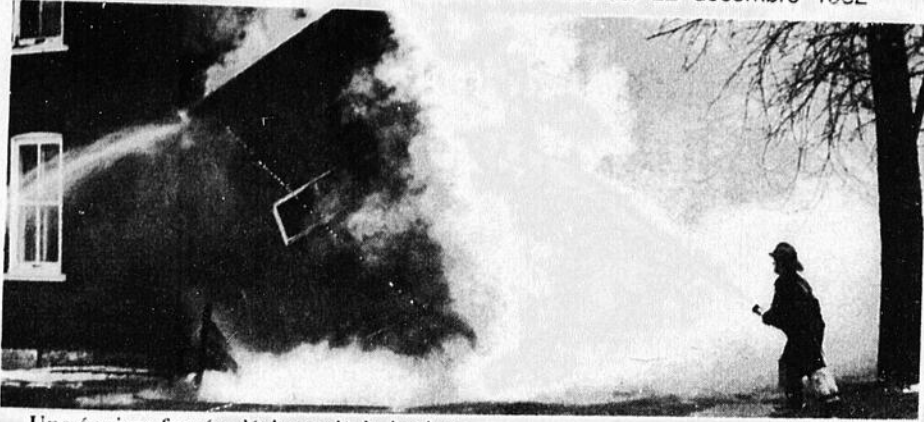
Régional page 1



Les démarches visant à obtenir un traversier plus puissant pour l'hiver



Joyeux Noël à tous!



Une épaisse fumée s'échappait du braiser.

Jeudi dernier, à Berthierville

Photo A.B.

Les anciens locaux du P.Q. flambent!

Des témoins ont tout d'abord entendu le bruit d'une explosion. Quelques instants plus tard, le feu faisait rage dans le toit des anciens locaux de la permanence du Parti Québécois, à Berthierville.

C'était jeudi dernier. L'alarme a été donnée vers 11h45. Les pompiers de Berthierville ont rapidement répondu à l'appel. Flammes et fumée dense s'élevaient alors d'une vieille maison de brique à deux étages, rue Montcalm.

Par: ALAIN BELLEHUMEUR

Et malgré de nombreux efforts des sapeurs, cette bâtisse qui abritait deux jeunes

couples depuis peu de temps a été ravagée par l'élément destructeur.

Au début de l'incendie, les occupants ont pu sortir plusieurs meubles et divers effets personnels. Malgré tout, beaucoup de biens n'ont pu être sauvés. À un certain moment, le chef Claude Pagé a revêtu les bonbonnes et le masque pour pénétrer à l'intérieur de la maison afin de récupérer des papiers importants.

La construction se voulait la propriété de M.

Gaston Soulières, de Berthier, nous a-t-on dit. Parmi les locataires se trouvaient un couple de jeunes mariés. Au moment du sinistre, il semble que les deux étages de la maison n'aient pas été occupés.

L'épaisse fumée qui se dégageait du toit pouvait être aperçue d'assez loin. Sur l'heure du midi, plusieurs curieux ont fait halte non loin du sinistre. Le travail des pompiers n'a peut-être pas sauvé la maison, mais il aura permis de limiter les dégâts... et de protéger les voisins. À l'arrivée des pompiers, le feu avait pris fermement racine...



Des gens sortaient des meubles et divers effets personnels appartenant aux résidents de la maison détruite.

Photo A.B.



JOYEUX NOËL

BONNE ET HEUREUSE ANNÉE



À l'occasion de Noël et du Nouvel An nous offrons nos meilleurs vœux de bonheur à la population et à tous nos visiteurs.

Conseillers:
 Roger Grégoire
 André Deschenaux
 Jean-Claude Guèvremont
 Jacques Sarrazin
 Claude Brunelle
 Fernand Giroux
 Pierre-Yvon Laporte, directeur général

VILLE DE BERTHIERVILLE

À la paroisse de Saint-Gabriel

Vote du maire pour augmenter le salaire de l'inspecteur

Le maire Jacques Sarrazin a dû, de nouveau, utiliser son vote prépondérant (voir article sur les vidanges) pour trancher un litige divisant les conseillers de la paroisse Saint-Gabriel, concernant le salaire de l'inspecteur municipal.

Par contre, les salaires du secrétaire, du maire et des conseillers ont été augmentés sans division.

Par Jean-Guy Pinel

Le secrétaire trésorier, Me Claude Coutu demandait que son salaire de \$13,200 soit porté à \$15,000 par année, la première année et qu'il soit ensuite indexé au cours des deux prochaines années.

Autres

L'inspecteur, pour sa part, demandait que son salaire passe de \$245 à \$300 par semaine. Il renonçait à toute autre augmentation pour les trois prochaines années. De plus il demandait un loyer de \$100 par mois pour l'équipement de la municipalité qui se trouve sur sa propriété.

Tout d'abord, les conseillers ont refusé de signer un contrat de trois ans avec le secrétaire. "Nous préférons nous sentir plus libres" ont-ils dit, M. Coutu a dit qu'il n'avait aucune objection.

Pour ce qui est de M. Gilles Sarrazin, les

conseillers ont fait remarquer qu'il s'agissait d'une augmentation de 18%, donc loin du 6% demandé par le gouvernement fédéral. Le conseiller Gaëtan Goyette fit remarquer que 18% pour trois ans, ça faisait 6% par année. Mais il y avait de meilleurs compteurs que lui dans la salle et on lui répondit que ce n'était pas la même chose. (En fait 6% par année donnerait une augmentation de

\$4,000 alors que 18% donne une augmentation d'environ \$8,000, sur une période de trois ans).

Le conseiller Maurice Laramée proposa qu'on verse 6% d'augmentation par année à l'inspecteur Sarrazin. Le conseiller Jacques Charette a dit, pour la part que l'inspecteur ne recevait pas assez cher pour le travail qu'il faisait.

C'est alors que l'ex-maire Jos Ouimet prit la parole pour dire que l'inspecteur devait travailler les fins de semaine pour satisfaire aux demandes des touristes et que ja-

mais il ne chargeait de temps supplémentaire. Il trouvait donc qu'un salaire de \$300 par semaine n'était pas exagéré.

Finalement, les conseillers Maurice Sarrazin et Rolland Pelland optèrent pour le 6% alors que MM. Goyette et Lafrenière appuyèrent le \$300. À remarquer que M. Lafrenière s'est abstenu de discuter, l'inspecteur étant le père de sa

brue. En votant pour le \$300 par semaine, le maire Jacques Sarrazin a dit qu'avec la venue de la MRC il

Suite à la page 4

Nous avons plusieurs articles de cadeaux pour les Fêtes

tels que:

- Draps
- Couvre-lits
- Etc.
- Jeans
- Nappes

Puissent la paix et la joie de Noël être avec vous durant toute la nouvelle année.

LISE TEXTILES

151, Iberville, Berthierville, 836-4177



**Service Garanti
Pièces GM Garanties
Prix Garanti**

RECTIFICATION DU TRAIN AVANT

Laissez-nous corriger complètement le parallélisme du train avant de votre voiture ou camion poids léger GM.

Voici ce que nous ferons pour vous:

- Ajustement de la chasse, du carrossage et de la convergence selon les normes de l'usine
- Vérification des coussinets et de la timonerie
- Examen complet de la suspension avant et arrière de votre véhicule

Seulement **\$17⁹⁵** pièces en sus



3 SALES TÂCHES 1 PRIX NET

- Vidange d'huile
- Changement du filtre
- Graissage

\$16⁹⁵ voiture ou camion poids léger



AUTOMOBILE LARRENIÈRE Pontiac Buick

5291, Chemin du Lac, Saint-Gabriel de Brandon (514) 835-4709





Le centre Gilles-Villeneuve: Berthierville pourrait profiter des argents non-utilisés dans le cadre du projet La Prade afin de le rendre plus utile encore à la population. Photo A.B.

Retombées du défunt projet La Prade

Berthierville aura sa part

Berthierville pourra vraisemblablement bénéficier de retombées, économiques... et non radio-actives, il va s'en dire, découlant du défunt projet fédéral La Prade.

Désirant en dire assez, mais pas trop pour enlever l'heureuse nouvelle de la bouche du député de Berthier-Maskinongé-De Lanaudière, le maire Jude Guévremont a cependant laissé entendre, à la dernière séance du conseil, que des bonnes nouvelles s'en viennent...

Par: Alain BELLEHUMEUR

Récemment, le maire Guévremont rencontrait le député Antonio Yanakis. À l'ordre du jour de la rencontre, plusieurs points. Le centre Gilles-Villeneuve, le programme Loginove, le Centre de Main-d'Oeuvre et le quai fédéral de Berthierville.

Quelques jours

"D'ici quelques jours, le député sera en mesure d'annoncer de très bonnes nouvelles. Berthierville profitera, semble-t-il, des retombées de La Prade."

Le maire Guévremont a ajouté que les demandes de la ville pourraient être satisfaites à 75%. Est-ce que cela veut dire que trois projets sur quatre recevront l'appui du fédéral? Ou encore que le gouvernement du pays répondra favorablement à l'ensemble des projets, dans un pourcentage de 75%? L'avenir le dira...

Rappelons qu'il y a quelque temps, les autorités de Berthierville ont demandé au gouvernement fédéral de simplifier dans le projet visant à transformer le centre culturel actuel en "centre Gilles-Villeneuve".

Le gouvernement provincial a déjà promis une aide financière de

\$35,000. Mais le projet, dans sa totalité, est estimé à \$100,000. Une fois réalisé, ce projet ferait du centre Gilles-Villeneuve un lieu polyvalent où la pratique de certaines disciplines sportives ou culturelles aurait place.

Cependant, avec la seule subvention du provincial, Berthierville a choisi de ne pas aller de l'avant avec ce projet. Voilà pourquoi les édiles berthelais ont frappé à la porte du député Yanakis...

Loginove

Concernant le programme Loginove se rattachant à la rénovation de logements, il semble que Berthierville pourra en bénéficier prochainement. Les démarches des autorités municipales dans ce dossier déboucheront vraisemblablement sur du concret bientôt. Encore là, le député Yanakis dévoilera les grandes lignes de cette affaire.

En effet, la ville de Berthierville serait parmi les 30 prochaines municipalités à être désignées pour faire partie du programme Loginove, programme qui subventionne en partie les rénovations.

Le fédéral serait, paraît-il, prêt à injecter dans la rénovation de logements à Berthierville quelques millions de dollars, si le besoin s'en fait sentir.

Parmi les demandes des édiles figure évidemment celle touchant le Centre de Main-d'Oeuvre, ce centre qui restera, jusqu'en mars, à l'Hôtel de Ville, mais qui pourrait peut-être quitter les lieux après ce délai.

Louise Caumartin expose

(J.-P.P.) Louise Caumartin, une artiste originaire de Saint-Cuthbert, exposera ses oeuvres de batik, jusqu'au 10 janvier, à La Vitrine, située au 84, Place Bourget sud, à Joliette.

Les visiteurs pourront voir de la soie somptueuse ornée de belles et riches couleurs, présen-

tée sous diverses formes: tableaux, foulards, bijoux.

L'artiste de Saint-Cuthbert n'en sera pas à sa première exposition. Partout où ses travaux ont été exposés, ils n'ont suscité que des éloges. Donc, jusqu'au 10 janvier, La Vitrine vous attend avec le travail de Louise Caumartin.

Parce que Beausoleil l'aurait déjà trompé, le maire lui refuse le contrat

par Jean-Guy Pinel

"Un jour, vous m'avez dit que mon contrat n'était pas légal. Que le papier que vous m'aviez montré n'était qu'une tolérance et non un permis, que le numéro inscrit n'était pas bon. Pourtant c'est vous qui me l'aviez donné ce numéro. C'est pourquoi je ne puis voter, à grand regret, pour que vous ayez de nouveau le contrat". C'est par ces paroles que le maire Jacques Sarrazin a mis fin au suspense concernant l'octroi du contrat des déchets pour la paroisse Saint-Gabriel.

Le contrat a été octroyé à la firme Sylvestre de Berthier, laquelle avait d'ailleurs présenté la plus basse soumission. M. Beausoleil demandait \$34,200 alors que la firme de Berthier demandait \$33,800.

Local

M. Beausoleil avait fait valoir qu'il était sur le point d'avoir un permis pour utiliser son propre dépotoir mais que le prix était soumis, en tenant compte de l'enfouissement au dépotoir de Saint-Jean-de-Matha. "Je m'engage à réouvrir le contrat et à diminuer le prix aussitôt que j'aurai mon permis" avait promis le contracteur.

Le conseiller Gabriel Lafrenière proposa que le contrat soit accordé à la firme Sylvestre, le plus bas soumissionnaire et le seul à avoir un bon de garantie d'exécution, tel que spécifié dans la demande. "Vous saviez que je ne pouvais avoir un tel bon" de lui dire M. Beausoleil. Le conseiller Mau-

lia à MM. Sarrazin et Laramée en faveur de M. Beausoleil alors que le conseiller Rolland Pelland optait pour le plus bas soumissionnaire avec MM. Lafrenière et Charette.

Après quelques minutes de réflexion, le maire tranchait en faveur de la firme de Berthier.

À souligner que le tout s'est déroulé dans l'ordre le plus parfait. Il y eut bien quelques remarques en provenance de la salle et favorables à M. Beausoleil, mais aucune prise de bec sérieuse. Même M. Beausoleil avait le sourire aux lèvres quand il alla retirer son chèque accepté.

ALIMENTATION

CENTRE D'ÉCONOMIE ALIMENTAIRE

page 5 (1er cahier)

MÉTRO

pages 16-17-23 (3e cahier)

RICHELIEU

pages 18-19-25 (3e cahier)

PROVIGO

pages 20-21 (3e cahier)

SERVI PLUS

page 13 (3e cahier)

MAINTENANT OUVERT

TABAGIE DES GALERIES

Le journal de Montréal GRATUIT aux 20 premiers clients chaque matin.

Les "PROS" de la Photo Réimpression

à **.29¢**

à partir de négatif couleur seulement

10% d'escompte

sur le disque **20 SOUVENIRS DE NOEL** de René et Nathalie Simard

Rég.: \$8.98

\$8.00 SPÉCIAL:

10% d'escompte

sur l'album de **Gilles Villeneuve**

Rég.: \$19.95

SPÉCIAL: **\$17.95**

10% d'escompte

sur le livre **DES RECORDS 1983** Guinness

Rég.: \$24.95

SPÉCIAL: **\$22.45**

Revue, journaux, films finition de films, livres, cadeaux. Galeries de Berthier, tél.: 836-7117

BERTHIERVILLE
Jacques Labrosse d.d.
DENTUROLOGISTE
 Lundi au jeudi de 9:00 à 5:30 heures
 Vendredi de 9:00 à midi
 641, Montcalm **836-6876**

Me RICHARD DOUCET
 notaire
836-7222
 691, Montcalm, Berthierville
 Cessionnaire du greffe de Me Bertrand Gervais

COIFFURE AZZARO
POUR ELLE ET LUI
 Les Galeries de Berthier
(514) 836-7791

Éditorial

Une année '83 plus encourageante

Malgré la haute technologie des années 1980, en dépit du fait que des vies humaines sont maintenant prolongées par la transplantation de coeurs artificiels: nul n'a encore réussi à arrêter le temps...

Ceci pour expliquer que déjà, nous voilà arrivés à la période annuelle des fêtes de Noël, dans trois jours, et du Nouvel An, dans 10 jours. C'est incroyable ce que le temps passe vite!

Si nous vous disions que l'année 1982 a marché "comme sur des roulettes", vous n'hésiteriez probablement pas très longtemps avant de dire que nous sommes dans les patates... Et vous auriez raison... La situation économique qui a affecté notre région, comme le reste de la province, du pays et du monde, aura donné des cheveux gris à une foule de gens qui n'en avaient pas encore et augmenté la quantité chez ceux et celles qui en possédaient déjà.

Le nombre imposant de fermetures d'usines, de faillites industrielles et personnelles

auront marqué, presque quotidiennement, la vie de la région. Quand une machine aussi dévastatrice que la crise économique, la récession, prend son élan, il devient très ardu de l'arrêter. On y parvient avec le temps, les efforts répétés de tous et chacun. Un individu seul ne peut stopper un tel bolide. Il périrait à en tenter l'expérience.

Les hauts taux hypothécaires, le chômage qui a atteint des sommets depuis les années 30, sont des phénomènes malheureux avec lesquels nous aurons dû vivre au cours des 12 derniers mois, ce qui a eu pour effet de créer des situations difficiles, parfois même pénibles, pour ne pas dire désespérées...

Mais nous voici à l'aube d'une nouvelle année que nous souhaitons tous "plus vivable" que celle qui s'achève. Que nous réserve-t-elle? Personne ne possède la réponse absolue. Certains économistes, financiers et industriels croient que nous assisterons à une relance économique appréciable en '83. D'autres ne voient le bout du sombre tunnel

que fut '82... qu'en 1984... Évidemment, nous espérons que ce sont les premiers qui auront raison dans leurs prédictions.

Malgré les durs moments que nous aura réservés 1982, il n'en demeure pas moins que nous sommes maintenant arrivés à la période des fêtes et des traditionnels voeux: une période marquée de réjouissances, de rencontres familiales agréables et, malheureusement, de tristesse là où on manque du strict nécessaire, bien souvent.

Nous tous du journal que vous lisez à chaque semaine, de l'hebdomadaire dans lequel vous placez votre confiance pour annoncer, nous unissons pour vous offrir nos meilleurs voeux d'un très joyeux Noël, un Noël dont les enfants se souviendront par la joie qui leur aura été apportée; un Noël mémorable aussi pour les adultes qui auront trouvé auprès des leurs l'amour, le bonheur.

La direction et le personnel de l'Écho vous présentent également ses voeux sincères d'une année 1983 "encourageante", en espérant que la relance industrielle se manifestera, ce qui aura pour effet de stimuler l'économie régionale. Nous espérons que les sans travail trouveront l'emploi rêvé, l'emploi qui valorise l'être humain. Nous formulons pour vous l'espoir que tous vos désirs soient comblés en 1983. Nous ne pourrions terminer une liste de voeux sans mentionner une bonne santé, le bien le plus précieux qui soit, et le paradis à la fin de vos jours. Cependant, bien qu'étant certains que ce doit être bien agréable au paradis, nous sommes tous d'accord pour dire que "ça ne presse pas pour y aller". Meilleurs voeux des fêtes à tous!

Jean-Paul Plante

Chronique municipale Paroisse Saint-Gabriel

par Jean-Guy Pinel

Au début de l'assemblée, le maire Jacques Sarrazin a confié les différents ministères. La finance va à M. Rolland Pelland alors que la voirie est confiée à Gaétan Goyette. Gabriel Lafrenière s'occupera de l'urbanisme et Jacques Charette conserve les Loisirs. Le nouveau venu, Maurice Laramée, se voit confier les incendies alors que Maurice Sarrazin conserve l'hygiène.

La demande en révision faite par la municipalité, devant la Commission de contrôle du zonage agricole,

concernant le cas de M. Yvon Blain, sera inscrite vers le 21 janvier prochain.

Une boîte pour les déchets sera placée au Domaine du lac Lamarre, à titre expérimental. Il y a une soixantaine de chalets dans ce développement et les déchets étaient déchirés par les animaux, entre leur dépôt, le dimanche soir, et la cueillette.

Le ministère des Loisirs, Chasse et Pêche a invité la municipalité à faire partie de Tourisme de Lanaudière. Le maire a répliqué qu'un comité de l'industrie et du tourisme était en formation à la MRC d'Autray.

Le CPR a fait savoir qu'il réparera la clôture chez M. Jules Dufresne, dans le 4e rang, le printemps prochain. D'autre part, le député Antonio Yanakis a fait parvenir une copie de la lettre qu'il avait adressée à la compagnie pour obtenir le terrain sur lequel il projette construire un arène.

Le conseiller Jacques Charette a été mandaté pour rencontrer les autorités de Ville Saint-Gabriel en vue de discuter d'une contribution au budget des loisirs. La ville fait remarquer que 25% des usagers des parcs viennent de la paroisse. On demande donc une somme raisonnable pour aider à défrayer le budget de \$57,000.

Le conseiller Gaétan Goyette a été nommé délégué à la Radio Nord-Joli.

Suite à une demande de la municipalité de Saint-Charles, le ministère des Transports a fait savoir qu'il étudiait la possibilité d'installer une lumière à l'angle de la route 348 et du Chemin Beauparlant.

La municipalité recevra \$595 du kilomètre pour l'entretien des routes provinciales dans sa municipalité, soit un total de \$23,424. Contrairement à ce que certains pensent, les rues dans les quartiers résidentiels ne sont pas subventionnées, a fait remarquer le maire Sarrazin.

La quote part de la municipalité, à la MRC sera de \$3239.98. La MRC a fait savoir également qu'elle ne paiera plus les dépenses des maires lors de congrès. Ces dépenses seront défrayées par chaque municipalité.

Le conseiller Gaétan Goyette a été délégué pour représenter la municipalité auprès de Saint-Damien, en vue de discuter de l'élargissement du Chemin Lafrenière.

Vote du... suite de la page 2

y aurait beaucoup de travail supplémentaire à faire et que \$300 par semaine n'était pas un salaire exagéré.

Le conseil

C'est cependant sans discussion qu'on a donné un avis de motion dans le but de présenter un règlement pour augmenter le salaire des membres du conseil.

Le salaire proposé est de \$3,000 pour le maire

et, comme le veut la loi, du tiers pour les conseillers, soit \$1,000. Présentement le salaire du maire est basé sur le minimum prévu par la loi, soit environ \$1700 et un peu plus de \$500 pour les conseillers.

Il ne s'agissait que d'un avis de motion. Le règlement devrait être présenté lors de la prochaine assemblée.

A souligner qu'à Ville Saint-Gabriel, le maire reçoit \$4,500 et les conseillers \$1,500.

Les jeux du Québec: ça s'en vient!

(A.B.) Les jeux du Québec dans la région de Lanaudière, ça s'en vient vite. Ces jeux se dérouleront dans différentes municipalités de la région entre le 15 janvier et le 20 février.

Saint-Esprit se veut la ville-hôte des compétitions. Cependant, sept autres municipalités mettront aussi l'épaule à la roue. Saint-Jacques, Joliette, Saint-Côme, Repentigny, Mascouche, L'Assomption... et Berthierville.

Les disciplines au programme de ces jeux régionaux s'avèrent celles-ci: badminton, ballon sur glace, basket ball, curling, escrime, gymnastique, haltérophilie, hockey à pied, judo, lutte olympique, natation, palet-marelle, patinage artistique, patinage de vitesse, racquet ball, ski alpin, ski de fond, tennis de table, tir à l'arc et volley ball.

Le centre Gilles-Villeneuve, à Berthierville sera le théâtre des compétitions de patinage artistique. Mme Nicole Grégoire a accepté la responsabilité de l'activité.

Pour s'inscrire à ces compétitions ou pour obtenir de l'information, il faut appeler le Conseil régional des loisirs, à 759-1700. Les Jeux régionaux, ça s'en vient...



M. Benoît Plourde est heureux de bien vous servir au Centre d'Économie Alimentaire.



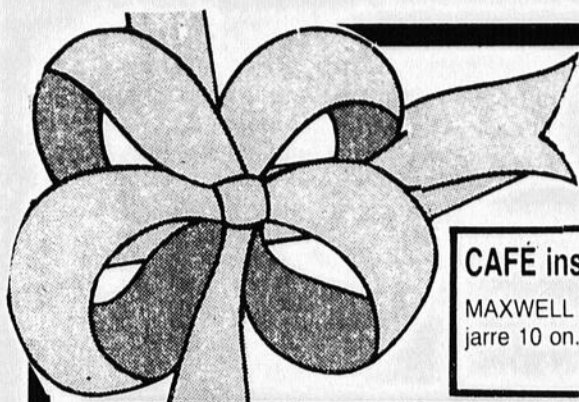
M. Mme Fernand Deslandes, (prop.),
M. Mme Benoît Plourde (gérant)
ainsi que tous les employés
vous souhaitent
JOYEUX NOËL et BONNE ANNÉE

CENTRE D'ÉCONOMIE ALIMENTAIRE

ÉTUDE RÉALISÉE
ENTRE
le 13 et le 18 décembre 1982
sur les prix réguliers.

	CEA	METRO
Pois verts no. 2, 19 on.	1.18	1.37
Soupe aux tomates Aylmer, bte. 10 on.	.39	.51
Champignons Elbee entiers, bte 10 on.	1.07	1.14
Biscuits soda salés 450 gr.	1.41	1.49
Biscuits Ritz 250 gr.	2.59	2.71
Café Maxwell en grain 1 lb.	1.28	1.37
Café Sanka instant jarre 4 on.	3.53	3.99
Café instant. Grad.	3.74	3.99
Farine Five Rose, 2.5 kg.	5.35	5.39
Farine Brodie, 2.5 kg.	2.83	3.12
Pâte de tomates Gattuso, bte 5 1/2 on.	2.99	3.23
Sauce à la viande Catelli, 796 ml.	.58	.70
Lait, carton 1 li.	2.15	2.24
Lait, sac 4 li.	.77	.77
Comet en poudre 400 gr.	2.88	2.88
Comet en poudre 600 gr.	.71	.83
Viande à chat Puss and boots 15 on.	1.09	1.12
Viande à chien Dr. Ballard 15 on.	.54	.67
Papier d'aluminium Grad 25-18	.53	.58
Papier d'aluminium Grad 25-12	2.09	2.13
Papier d'aluminium Alcan	1.09	1.12
Papier de toilette Royal, pqt. de 8	1.24	1.27
Papier mouchoir, bte, de 200	3.79	4.05
Serviettes sanitaires Kotex bte 48	1.18	1.19
Serviettes sanitaires Kotex bte 12	6.12	6.33
Biscuits Ti-Coq Lido	1.79	1.85
Biscuits Whipett Viau	2.19	2.29
Biscuits Social Thé Christie 400 gr.	2.49	2.79
Beurre Caillette	1.59	1.73
Préparation à gâteau Duncan Hines	2.18	2.38
Fromage tranché ind. Kraft 500 gr.	1.45	1.54
Fromage tranché ind. Kraft 250 gr.	3.29	3.35
Fromage canadien 250 gr.	1.65	1.78
Fromage Velveeta 500 gr.	1.85	1.92
Fromage Cheez Whiz jarre 250 gr.	3.18	3.24
Fromage Cheez Whiz jarre 500 gr.	1.59	1.78
Mayonnaise Miracle Whip Kraft 500 gr.	2.99	3.12
Mayonnaise Miracle Whip Kraft 1 li.	1.49	1.45
Shortening Tender Flakes, 1 lb.	2.47	2.75
Brevuage Quick bte 2.2 kg.	1.09	1.09
Assouplisseur Fleecy 3.6 li.	3.47	3.65
Fantastik recharge 500 ml.	3.59	3.57
Fantastik gachette	2.31	2.39
Crème glacée Sealtest, 2 li. carton rond	2.27	2.15
Crème glacée Grad, 2 li. plastique	3.29	3.29
Salade de fruits Delmonté 19 on.	2.79	3.07
Salade de fruits Delmonté 28 on.	1.26	1.35
Pêches Delmonté 28 on.	1.64	1.67
Sucre 4 kg.	1.57	1.65
Sucre 2 kg.	2.87	3.13
Cassonade 1 kg.	1.39	1.59
Cassonade 2 kg.	.89	1.08
Pâte alimentaire Catelli 500 gr.	1.65	2.04
Savon en poudre Tide 3 li.	.89	.91
Savon en poudre Oxydol 3 li.	2.68	2.69
Javex gallon 3.6 li.	2.68	2.73
Tomates Aylmer bte 796 ml.	1.99	2.03
Pain de viande Kam	1.22	1.34
Saumon rose Clover Leaf bte 220 gr.	1.89	2.06
Riz court Dainty, bte 450 gr.	1.70	1.85
Eau minérale Vichy Célestin 1 li.	1.38	1.43
Céréale Corn Flakes Kellogg 350 gr.	1.17	1.26
Huile Crisco bout. 1 li.	1.09	1.15
Confiture de fraises Habitant 750 ml.	2.35	2.54
Ketchup Heinz bout. 375 ml.	3.43	3.61
Sacs à poubelle extérieurs Glad, pqt. 10	1.27	1.35
Beurre d'arachides Kraft 500 gr.	1.89	2.09
TOTAL:	2.24	2.47
	139 ²⁷	147 ²⁸

CENTRE D'ÉCONOMIE ALIMENTAIRE
501, Montcalm,
Berthierville, 836-6211



JOYEUX NOËL

Prix en vigueur du 20 au 24 décembre 1982.
Ouvrir tous les soirs, le 24 décembre fermé à 6:00 heures.

CAFÉ instantané
MAXWELL
jarre 10 on. **4⁶⁷**



JUS de tomates
LIBBY'S
ou HEINZ
540 ml. **3/.99**

SHORTENING
DOMESTIC
2 1/2 lb. **1⁹⁸**



CENTRE D'ÉCONOMIE ALIMENTAIRE

501, Montcalm, Berthierville, 836-6211 Centre Giroux

DINDE cat. A
moins de 5 kg. (11 lb.)
1⁰⁵ lb. 2³¹ kg.

PORC haché
maigre **1³⁹ lb. 3⁰⁶ kg.**

BOEUF haché
régulier **1⁰⁷ lb. 2³⁵ kg.**

BACON Bon Appétit
MAPLE LEAF
500 gr. **1⁸⁹**

ROSBEEF de pointe de surlonge
Boeuf Canada A **1⁸⁸ lb. 4¹⁴ kg.**

TRANCHE de pointe de surlonge
Boeuf Canada A **1⁹⁸ lb. 4³⁶ kg.**

BOEUF en cube maigre
Boeuf Canada A **1⁷⁸ lb. 3²⁶ kg.**

JAMBON boucaner, fumé
à l'ancienne
Prix en magasin
suivant les parties

MARGARINE molle
ARC-EN-CIEL
2 lb. **1³⁷**

FÈVES au lard
LIBBY'S ou CLARK
796 ml. **.98**

BEURRE d'arachides
crèmeux YORK
1 li. **2⁹⁹**

SHOWER MAGIC
pour salle de bain
beige ou brun 350 ml. **2⁴⁷**

PURIFICATEUR d'air
pour salle de bain
GLADE ROLAIR 15 gr.
parfumé avec support **1¹⁹**

ESSUIE-TOUT
PRONTO de ROYAL
pqt. 2 roul. **.87**

BOÎTE de chocolats assortis
SELECTION MOIR
bte 900 gr. **5⁵⁸**

BOÎTE de chocolats
LONEY'S Bud, Macaron,
Woffler bte 700 gr. **3¹⁹**

OLIVES HABITANT
mazaline farcies
jarre 375 ml. **1⁵⁷**

SAVON en poudre
TIDE
bte 6 li. **2⁹⁹**

JUS CLAMATO
jarre de 1 li. **1¹⁹**

CRÈME glacée
CAPRI
2 li. plast. **1⁶⁹**

CIGARETTES de marque
populaire, carton
200 cigarettes
Rég.: \$11³⁷ K.S.: \$11⁴⁷

POIS verts LIBBY'S
bte 284 ml.
caisse de 24 btes **11²⁸**

MAÏS en crème LIBBY'S
bte 284 ml.
caisse de 24 btes **11²⁸**

POIS et carottes ou macédoine
LIBBY'S bte 284 ml.
caisse de 12 btes **5⁴⁹**

SALADE de fruits ou pêches
LIBBY'S bte 796 ml.
caisse de 24 btes **29⁹⁷**

TOMATES
AYLMER
de choix, bte 796 ml. **.97**

SALADE de fruits
DELMONTE
796 ml. **.97**

OLIVES manzaline Oriental
jarre 20 on. **1⁹⁷**

OLIVES reine ordinaire
Oriental
jarre 20 on. **1⁷⁸**

POIS verts
LESIEUR
BLE d'inde en grain **3/.97**

BLE d'inde en crème
NIBLETS
HARICOTS jaunes ou verts
GEANT VERT
bte 10 on. **.97**

PÊCHES tranchées
ou demies
DELMONTE
796 ml. **.97**

KETCHUP
HEINZ
format 1 li. **1⁸⁷**

FRUITS LÉGUMES

BANANES
Gros fruit du
Honduras **.25 lb**

RAISINS verts
Almerica États-Unis,
Canada no. 1 **.57 lb**

CANNEBERGES
États-Unis, Canada no. 1
sac 12 on. **.97**

CLÉMENTINES
États-Unis,
Canada no. 1 **.55 lb**

CÉLERI
États-Unis, gros. 24
Canada no. 1 **.55**

Marché indépendant

(sans bannière)
POURQUOI?
Pour vous et pour nous
Achetons directement des compagnies
Avons un bon volume Loyer raisonnable
Équipement sobre
Publicité modeste
Employés consciencieux
Donc meilleur prix à offrir
chaque semaine
SÉRIEUX et PRIX
IMBATTABLES en tablette.

SAVON à vaisselle en poudre
CASCADE
1.4 kg. **2³⁹**

NOURRITURE quotidienne
675 gr.
Rég.: \$1.05 **SÉRIEUX: .69**

CAFÉ en grain
MAXWELL
454 gr. **2²⁵**

BREUVAGE COKE - SPRITE
PEPSI - SEVEN-UP
bout. 750 ml. **6/1⁹⁹**

BREUVAGE KIRI
Cola-Limette-Nectar
bout. 750 ml. **6/1⁶⁸**

TIRAGE D'UNE COMMANDE GRATUITE PAR SEMAINE D'UNE VALEUR DE \$50.00

Chronique municipale Berthierville

Par: Alain BELLEHUMEUR

Se chauffer coûte cher. Tout le monde le sait. Mais savez-vous qu'il en coûte \$75,000 par an à la ville de Berthierville pour chauffer les bâtisses lui appartenant durant les mois froids de l'année? ◇

La ville de Berthierville, fait à noter, se veut l'un des bons employeurs... de la ville. En effet, la ville de Berthierville paie annuellement "près d'un demi-million de dollars" en salaires, selon le maire Jude Guévermont... ◇

Incrovable, mais vrai. La séance de décembre

des membres du conseil municipal de la ville, après avoir débuté à 20h04, a pris fin à 21h40. C'est presque un record de vitesse... Rarement voit-on un ordre du jour aussi peu changé. Tant mieux pour les deux seuls spectateurs prenant place dans la salle du conseil, à l'Hôtel de Ville, ce soir-là... ◇

Mme Simard, propriétaire de la boutique Artisanat de Berthier, a demandé aux autorités municipales, si la chose est possible, de voir à ce qu'un lampadaire éclaire la rue, face à son

commerce, rue Montcalm. Il semble que la politique de l'Hydro, selon les membres du conseil, soit d'avoir un lampadaire à chaque deux poteaux. Le commerce de Mme Simard se retrouve semble-t-il, entre deux poteaux éclairés. Reste que la ville va s'informer. Mais on doute... ◇

Les autorités de Berthierville et des Îles ont demandé, il y a quelque temps, au ministère des Travaux publics du Canada, qu'une brèche soit faite au barrage de l'Île Madame, à Saint-Ignace de Loyola, et cela, pour permettre le passage d'embarcations de plaisance. Réponse à ce sujet: "Les fonctionnaires compétents du ministère ont été chargés de présenter un rapport à ce sujet, et nous vous écri-

rons dès leur rapport reçu." Et c'est signé: l'ad-jointe ministérielle. Les municipalités devront donc attendre encore un brin avec d'obtenir une réponse définitive dans ce dossier... ◇

Le député Albert Houde appuie "la requête de la ville de Berthierville, priant le ministre des Transports d'établir à ses frais la signalisation de passage pour écoliers sur la voie publique, à la jonction des routes 138 et 158." Des nouvelles à ce sujet sont attendues... ◇

Le député du comté de Berthier a avisé l'ingénieur du ministère des Transports du Québec, M. De Carrufel, qu'il n'y a pas de lumière indicatrice à la sortie 144 de l'autoroute, à Berthierville. Ce dernier a paru surpris d'apprendre une telle

chose, selon M. Houde. Étrange puisque la ville a avisé le ministère, il y a quelques semaines.

Pour faire suite au précédent paragraphe, mentionnons que le député Houde écrit, dans une lettre lue à la dernière assemblée du conseil, que l'ingénieur De Carrufel "prendrait les moyens nécessaires pour faire les constatations qui s'imposent et recommander l'installation de lumières dès que possible."

Le fonds de subvention de la ville de Berthierville (d'une valeur de \$25,000) vient d'être approuvé par le ministre Jacques Léonard, des Affaires municipales du Québec. Rappelons que pour aider à relancer la construction domiciliaire à Berthierville, des subventions de mille dollars peuvent être accordées par la ville.

Domaine Bruneau à Saint-Gabriel On demande de municipaliser des rues de 25 pieds de large

Un groupe de contribuables, dont deux avocates, ont présenté une pétition au conseil de la paroisse de Saint-Gabriel demandant que les rues de cette municipalité soient municipalisées même si elles ne sont pas conformes aux règlements d'urbanisme et de zonage.

Après l'argumentation des représentantes avocates, le conseil a remis cette question à l'étude, faisant remarquer que si on décidait d'effectuer le changement, il faudrait compter sur de longs délais.

Argumentation

Dans son argumentation, Me Jeanne Robert a fait valoir que ces chemins étaient utilisés par le public en général depuis 20 ans. De plus la municipalité les avait entretenus de 1968 à 1976. "Nous payons des taxes assez élevées et pour tout service, nous avons deux boîtes de sable" de dire l'avocate.

Selon elle, le nouveau règlement d'urbanisme est très beau pour les nouveaux développements, mais ne s'applique pas au Domaine Bruneau qui existe depuis 30 ans. Elle ajoute qu'il est impensable d'élargir les rues, les constructions étant faites en fonction de rues de 30 pieds. "Les terrains s'en trouveraient tellement rapetissés qu'il perdrait toute valeur marchande" a-t-elle dit.

Finalement, elle annonce que si le conseil refuse d'accepter les chemins, elle portera le tout devant les tribunaux. Elle dit avoir consulté un bureau d'avocats spécialisés en droit municipal sur le sujet et avoir de la jurisprudence prouvant qu'ils étaient dans leur droit.

Pour sa part, Me Diane Tranquille a joué le côté sentimental du bon touriste qui vient encourager les marchands locaux et qui demande peu en re-

tour. "Il est injuste qu'on doive payer une cotisation annuelle à notre association pour l'entretien des chemins" a-t-elle dit.

Les membres du conseil ont fait remarquer que le printemps dernier, ils avaient adopté des règlements spécifiant que la municipalité ne pouvait accepter de rues de moins de 60 pieds de largeur. "Ils nous faudrait changer notre règlement pour vous accepter" a dit le conseiller Jacques Charrette.

Il a alors fait remarquer que si on modifiait le

par Jean-Guy Pinel règlement pour le Domaine Bruneau, il faudrait le modifier pour tous les autres secteurs de la municipalité.

Les conseillers Mau-



Me Jeanne Robert a plaidé la cause des propriétaires du Domaine Bruneau, lesquels aimeraient voir leurs rues municipalisées même si elles n'ont pas la largeur légale. (Photo JGP)

rice Sarrazin et Maurice Laramée ont promis de faire tout ce qu'ils pourraient pour les satisfaire.

Subventions

A quelques reprises, les deux avocates avaient parlé de subventions que recevait la municipalité pour l'entretien de ces rues. Le maire devait préciser, avant la fin de l'assemblée, que ces rues ne sont pas subvention-

nées. "Seules les routes provinciales sont subventionnées" a-t-il dit.

La question est à l'étude et il faudra attendre au moins jusqu'en avril avant d'en reparler. Le contrôle intérimaire, en vigueur depuis le 8 décembre, ne permet pas à la municipalité d'accepter aucun chemin durant les trois prochains mois. Il est même possible que cette question soit débattue par la suite au niveau de la MRC qui aura adopté un plan d'aménagement.

Fondé en 1931, Le Courrier de Berthier est édité par l'Imprimerie Gagné Ltée à Louiseville, Cité Maskinongé.

Bureau à Berthier, 290 rue Laforest, C.P. 689, tél.: 836-6210
à Louiseville, tél.: 228-5532
à Saint-Gabriel, 163, de Lanaudière, C.P. 885, tél.: 835-4235

Président: Jean-Pierre Gagné
Sec.-Trésorier: Claude Gagné

Directeur: Jean-Pierre Gagné

Rédacteur en chef: Jean-Paul Plante
Rédacteur, Berthier: Alain Bellehumeur (836-6082)
Rédacteur, Brandon: Jean-Guy Pinel (835-7832 — 835-7136)

Expansion et correspondants: Claude Gagné

Directeur du marketing: François Normandeau

Publicitaires: Louis Sauvageau
Michel Robert

Tirage: Léopold Croteau

Enregistrement no 0645
Courrier de la deuxième classe
Dépôt légal — Bibliothèque
Nationale du Québec

"L'Echo de Louiseville/Berthier" ne se tient pas financièrement responsable des erreurs typographiques pouvant survenir dans les textes publicitaires, mais il s'engage à reproduire la partie du texte où se trouve l'erreur. Les annonceurs sont priés d'alerter le plus tôt possible le journal dès qu'ils noteront des erreurs semblables dans leurs textes publicitaires. Le journal se réserve cependant le droit de refuser toute publicité ne convenant pas avec sa politique.

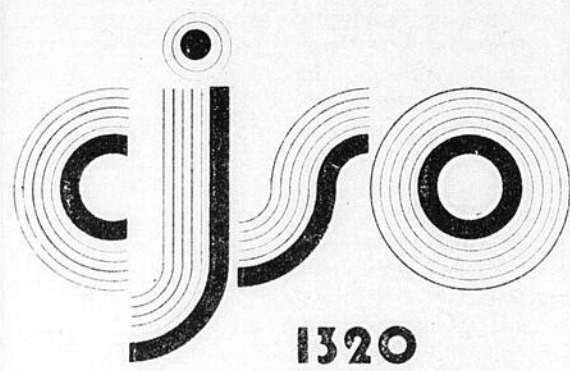
Défense de reproduire toute annonce, photos, textes sans notre permission écrite. Les opinions émises par les signataires des articles ne sont pas nécessairement conformes à l'opinion de la direction du journal.

Tarifs d'abonnement: Canada 6 mois \$12.00
Canada 12 mois \$23.00
Camelots: à la semaine \$0.50
Autres pays: un an \$50.00

NOS CORRESPONDANTS DANS LA RÉGION

PAROISSES	NOMS	TÉLS:
Lanoraie	Mlle Lise Fiset	887-2489
Saint-Charles-de-Mandeville	Mme Rita Lamothe Saint-Martin	835-3510
Saint-Ignace	Mme Claire Desrochers	836-3302
Saint-Norbert	Mme Janine Lapointe	836-4726
Saint-Cuthbert	Mme Marjolaine Houle	836-3810
Saint-Barthélemy	Mme Lise Bernèche	885-3086
Lavallrie	Mme Anita Mousseau	586-1637
Saint-Didace	Mme Lucienne A. Lefrançois	835-7504

POUR VOUS INFORMER ET VOUS DIVERTIR ÉCOUTEZ



SOREL/BERTHIER



COMPEC

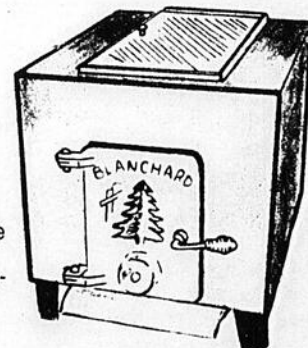
Maison des Grandes Aubaines

ÉCONOMISEZ!

Argent et énergie avec la fournaise

"BLANCHARD"

Combustion contrôlée
Porte hermétique en fonte robuste
Brique réfractaire
Cendrier
Grilles de fonte
Déflecteur spécial
Fermoir de cuisson
Construction sécuritaire d'air
Entrée venant de l'extérieur pour alimenter le feu.
Garantie 3 ans
Admissible à la subvention fédérale (PCRP)
Entrepreneur qualifié si installation désirée.

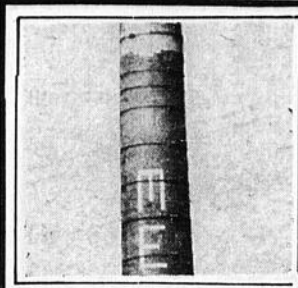


COMPEC

SERVICE HÉNAULT INC.

75, rue St-Cléophas
Ville St-Gabriel 835-4911





DOSSIER

Par: Alain BELLEHUMEUR

LA CRISE CHEZ NOUS



Des moteurs économiques...

Aujourd'hui, rien n'est facile. Chacun vit la crise. Certains plus difficilement. D'autres réussissent à s'en tirer pas trop pire. Mais un peu partout dans la région berthelaise, on se ressent des contre-coups de cette période économiquement dure.

La semaine dernière notre dossier économique a mis noir sur blanc un phénomène qui n'est pas sans faire réfléchir: le nombre de personnes vivant de l'Aide sociale. Le pourcentage est très élevé entre Saint-Barthélemy et Lavaltrie. Et de nombreux chômeurs s'ajoutent malheureusement à ce sombre portrait. Mais il ne faut surtout pas abandonner la lutte...

Des moteurs

Voilà pourquoi des gens tentent de faire tourner la roue. Voilà pourquoi des gens se regroupent, mettent en

commun des énergies, des talents, du temps, pour injecter à notre économie régionale et surtout locale un sérum qui, peut-être, l'aidera à prendre du mieux, sinon à guérir. Car la maladie est sûrement rendue à la phase critique.

Des exemples de ces moteurs économiques. À Lavaltrie, la Chambre de Commerce de l'endroit y va d'efforts sûrement méritoires. Elle regroupe quelques 140 membres, dont près de 120 sont commerçants. La Chambre de Commerce de Lavaltrie a trois ans.

L'un des buts de la Chambre consiste à appuyer techniquement ses membres. Également, à plus long terme, la Chambre de Commerce de l'endroit espère intéresser une industrie à venir s'établir à Lavaltrie. Elle souhaite aussi l'établissement d'une autre institution financière dans cette municipalité.

Pour activer la région, la Chambre de Commerce a mis sur pied une première Festivaltrie qui a connu un succès important: plus de 7,000 personnes ont franchi les tourniquets.

À Lanoraie, divers comités fonctionnent afin de faire progresser le coin. Le comité industriel, par exemple, se

veut une corde de plus à l'arc des gens de Lanoraie.

À Berthier, la corporation de développement économique verra vraisemblablement le jour sous peu. Encore là, cette corporation jouera le rôle de moteur. En temps de crise économique, il faut prendre les choses au sérieux et surtout mettre le

plus de chances de son côté.

Bref, il faut avoir à sa disposition le plus d'outils possibles. Car on ne sait jamais quand sonnera l'heure de passer à l'action afin de sauver le peu qu'il nous reste.



À Lavaltrie, la Chambre de Commerce joue le rôle de moteur. Elle regroupe environ 140 membres... Photo A.B.

BAR SAINT-GABRIEL

RÉVEILLON
DU JOUR
DE L'AN



VENDREDI LE
31 DÉCEMBRE 1982

avec l'orchestre

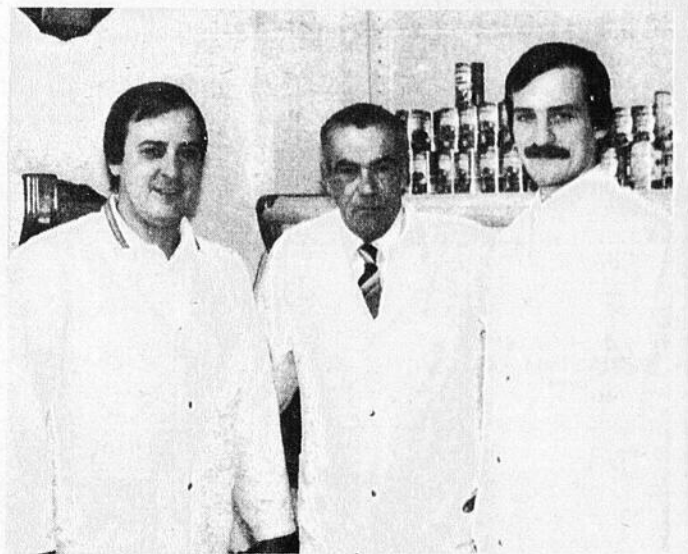
CLAUDE BERGERON

203, de Lanaudière,
Saint-Gabriel de Brandon

INFORMATION
ET RÉSERVATION
835-2224



MERCI



M. Mme Lucien Bellehumeur, de la Salaison Berthier Inc., désirent remercier leur clientèle, parents et amis qui au cours des 18 années d'opération de leur commerce ont su leur faire confiance et les encourager. Ils profitent également de l'occasion pour offrir leurs meilleurs voeux pour un Joyeux Noël et une nouvelle année remplie de bonheur et de prospérité.

La tradition familiale de bien vous servir se perpétuera avec la prise en main du commerce de leurs deux fils, Yvan et Denis. Pour souligner ce nouveau départ, ils vous offrent des SPECIAUX POUR LES FÊTES.

Les 22-23-24 décembre, le café vous sera servi gratuitement.

TOURTIÈRES

La Belle Fermière
congelées

450 gr.

\$1.77



LARD HACHÉ

Frais ou décongelé

\$1.55 lb.

\$3.42 kg.

VEAU HACHÉ

frais ou décongelé

\$1.89 lb.

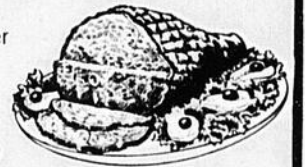
\$4.17 kg.

JAMBON dans la fesse

désossé
Prêt-à-manger

\$2.39 lb.

\$5.27 kg.



BACON CANADIEN

\$1.89 lb.

\$4.17 kg.

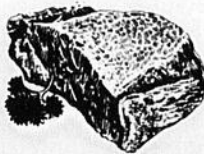


ROSBIF

Pointe de surlonge
Cal.: D-1

\$2.09 lb.

\$4.61 kg.



TARTES AU SUCRE

congelées

575 gr.

Mrs. Smith

\$1.93

POULET

Catégorie A

Congelé

\$1.20 lb.

\$2.65 kg.



Profitez du temps des Fêtes pour venir fêter à la Brasserie Sportive. Pierre, Mario et Claudette vous invitent à célébrer avec eux.

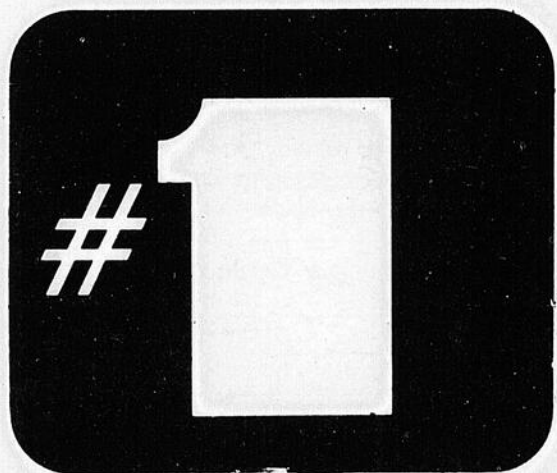
SALAISSON BERTHIER Inc.

681, rue Montcalm, Berthierville
Tél.: (514) 836-4954

BRASSERIE SPORTIVE Enr.

1001, Avenue du Collège, Berthierville
Tél.: (514) 836-6250

l'ami public



CJLM 1350



La radio Inter-Cité de Lanaudière

Chez les Berthelais

Commandite de



UNIPRIX

RAYMOND LAREAULT
836-3733

Livraison gratuite



Mercredi dernier, à la salle paroissiale de Berthier, une centaine de personnes âgées ont accepté l'invitation du centre de bénévolat, se rendant au rendez-vous afin de participer à un dîner, puis à une fête. L'expérience a aussi été tentée à Saint-Cuthbert, à la salle municipale. Là aussi, la réponse a été positive...

Photo A.B.

E.T. chez-nous...

Le célèbre extra-terrestre E.T. s'en vient. Il sera chez-nous, à Berthierville, vers la fin de janvier. C'est ce que nous racontait la semaine dernière le propriétaire du cinéma Royal, M. Sauvé... Partout où il passe, E.T. fait fureur.

Bertho-Courons...

La ville de Berthierville et la paroisse de Berthier viennent tour à tour d'appuyer, par résolution, la tenue dans leur municipalité respective de la sixième édition du Bertho-Courons. Le sixième Bertho-Courons se déroulera le 29 mai 1983, un dimanche...

Pour le bar?

Est-ce que les fontaines fournissant l'eau potable aux joueurs de hockey à l'aréna ont déclaré forfait à l'ouverture du bar de la ville à cet endroit? Ou est-ce un hasard???

Un coup dans le nez!

Un ivrogne sort d'un bistrot et il aperçoit dans le ruisseau le cadavre de son copain qu'il vient juste de quitter. Médusé, il repasse la porte du bar. Son copain

est toujours installé au zinc, l'oeil à la fois vireux et réjoui.

— C'est incroyable, lui dit-il, je viens juste de voir ta charogne là devant, dans la rue.

— T'es dingue, fait l'autre. C'est seulement quelqu'un qui me ressemble.

— Je te dis que non. C'est toi, tout craché, et complètement mort.

— Ah! Et comment qu'il est, ce mort?

— Il est comme toi, je te dis, grand comme toi, avec exactement la même gueule.

— Avec mon foulard rouge?

— Pour sûr, avec ton foulard rouge...

— Et ma chemise à carreaux?

— Mais oui, puisque je te le dis.

— Et avec mon vieux chapeau d'avant-guerre?

— Avec ton chapeau aussi.

— Et il a les mêmes souliers que moi?

— Tout juste les mêmes.

— Des souliers à boucles ou des souliers à lacets?

— Ben, des souliers à lacets, évidemment.

— Alors, vieux tu te goures. Tu vois bien que c'est pas moi...

Le troisième âge heureux

Comme l'an dernier, les bénévoles du centre de bénévolat n'ont pas oublié les personnes âgées à l'approche de Noël. La semaine dernière, à Saint-Cuthbert et à Berthier, des dîners ont rassemblé un grand nombre de personnes du troisième âge. Bon repas, chants, musique, petites surprises... Tout y était pour faire de ces deux belles petites fêtes des succès.

Beau geste

Le dévouement des bénévoles du centre, tant ceux de Berthier, des Îles ou encore de Saint-Cuthbert, est à souligner. Surtout à quelques jours de Noël. Plusieurs personnes âgées profitent de leur présence, de leur compagnie... Et des petites fêtes comme celles vécues la semaine dernière, à la salle paroissiale de Berthier ou encore à la salle municipale de Saint-Cuthbert, viennent, en quelque sorte, ajouter la cerise sur le sunday!

Des dessins

Un psychiatre examine un malade. Il lui montre un rectangle qu'il a dessiné sur une feuille de papier et il lui dit:

— Qu'est-ce que vous voyez sur cette feuille?

Et l'autre répond:

— C'est une chambre, avec un lit, et sur le lit, il y a une petite femme toute nue!

— Ah! Je vois, dit le psychiatre.

Et il trace un rectangle un peu plus grand.

— Oh! Ça, dit le patient, c'est une grande chambre pleine de petites femmes nues!

— Parfait, dit le psychiatre. Je commence à comprendre. Et ça, maintenant, qu'est-ce que ça évoque pour vous? Et il montre un rectangle encore plus grand.

— Ça, dit l'autre, c'est une énorme maison, comme qui dirait un chalet, avec au moins cinquante femmes toutes nues!

— Et bien, dit le psychiatre, je vais vous mettre au courant. Vous êtes un obsédé sexuel!

— Moi, un obsédé sexuel? Vous êtes fou! C'est vous qu'il faut enfermer! Vous n'arrêtez pas de me faire des dessins cochons!

Dans un magasin

Un gars entre dans un magasin de jouets et il dit:

— Je voudrais deux bicyclettes pour mes jumeaux de douze ans, deux trains électriques pour mes jumeaux de dix ans, deux nécessaires de couture pour mes jumeaux de dix ans, deux poupées pour mes jumeaux de six ans, deux ballons pour mes jumeaux de quatre ans et deux hochets pour mes jumeaux de deux ans!

— Mais c'est pas possible, fait le vendeur, vous avez des jumeaux à tous les coups?

— Non, dit le gars, il y a des fois où j'ai rien...

21 municipalités

Selon un relevé du directeur des loisirs à Berthierville, des gens de pas moins de 21 municipalités ont utilisé, de la mi-novembre à la mi-décembre, les installations sportives existantes, ou encore ont pris part à des activités culturelles berthelaises.

Hockey libre

Le hockey libre au centre Gilles-Villeneuve attire du monde. Du 1er novembre au 8 décembre dernier, plus de 250 personnes ont pratiqué le hockey libre. Ce nombre passe à 353 depuis le 19 octobre, date du début du hockey libre sur la glace berthelaise...

Pour un poisson

Une cliente s'approche d'un étalage de poissons sur le Vieux-Port. Elle saisit un rouget, le renifle et le repose d'un air dégouté.

— Et alors? s'écrie la poissonnière, furieuse. Qu'est-ce qu'il a, mon rouget?

— Il a qu'il sent mauvais. Il n'est pas frais!

— Pas frais, mon rouget! hurle la poissonnière qui s'étrangle de fureur. Il est péché de ce matin!

— Alors, dit timidement la cliente, il doit avoir une dent gâtée...

Joyeux Noël Daniel!

Prenons quelques lignes pour souhaiter un très joyeux Noël à jeune Daniel Bonin, de l'Île Dupas, qui représente la région berthelaise depuis quelques mois déjà à Sainte-Foy-la-Grande, en France.

Les Lions

Les membres du club des Lions de Berthier ont rendu visite aux résidentes du foyer du Sacré-Coeur à Berthier vendredi soir dernier. Chaque année, à la période des Fêtes, les Lions se rendent visiter les dames demeurant au foyer. Un beau geste!

Sylvie veut emballer

Sylvie Thibault (l'épouse de Robert, vice-président de la commission des loisirs de Berthier) offre ses services à ceux et celles qui n'ont pas encore terminé l'emballage de leurs cadeaux. Sylvie est experte en emballage. Faites-lui signe!

Patinthon

Dimanche, le 5 décembre dernier, avait lieu le patinthon du club de ski de Berthier, "Skimatache". Plus de 60 jeunes y ont participé dans le but d'amasser des fonds pour la prochaine saison de ski. Les membres du club désirent remercier leurs commanditaires... Voilà,

c'est fait!

Marc Coutu

Marc Coutu, du club de patinage artistique de Berthier, continue d'impressionner. Il a remporté la médaille d'argent, style libre en danse, en compagnie de sa partenaire, Marie-France Ostiguy, lors des championnats provinciaux des 4 et 5 décembre dernier. Bravo à ce jeune de Berthier et à sa partenaire de Joliette!

L'amour, toujours l'amour

— Donne-moi un conseil, dit un milliardaire à un de ses amis. Je suis tombé amoureux d'une danseuse de dix-sept ans, et moi, j'en ai soixante-cinq. Est-ce que je peux lui faire croire que je n'ai que quarante-cinq ans?

— Non. Dis-lui plutôt que tu en as quatre-vingt-quinze...

Volley-ball

Une équipe de volley-ball de Berthierville, parrainée par la Commission des loisirs de Berthier, a remporté la médaille d'or lors d'une compétition à Lachute, laquelle regroupait une quarantaine d'équipes. Bravo à nos champions!

Projet

La Commission des loisirs de Berthier a reçu le "O.K." du gouvernement fédéral dans le cadre d'un projet d'emplois communautaires. Le projet qui vient de se mettre en branle est d'une durée de 26 semaines et permet l'embauche de quatre personnes (trois hommes et une femme). Les employés verront à entretenir l'anneau de glace situé derrière le chalet de la

rue Laferrière, la patinoire de la rue Vaudreuil... Ils s'occuperont également d'animation, par exemple lors du carnaval, en février prochain...

À la guerre comme à la guerre

Un officier allemand de l'armée d'occupation s'apprête à prendre son train à la gare de l'Est. Il pose sa valise. Il achète un journal. Il se retourne. Plus de valise! Il se met à hurler comme un veau:

— Ces Français sont ignobles! Tous des voleurs! Ça ne se passerait pas comme ça en Allemagne!

Alors un passant s'approche et lui dit:

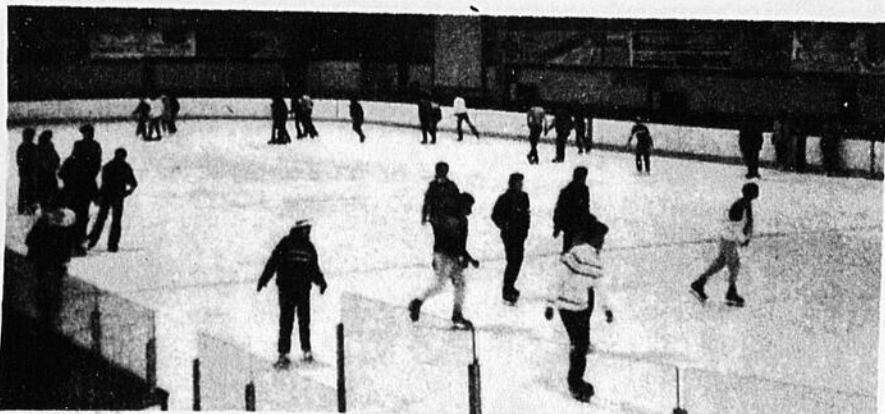
— En Allemagne, c'est pire. Moi qui vous parle, je parlais la semaine dernière de Cologne où j'ai été envoyé comme travailleur obligatoire. J'allais prendre le train de Paris. Je pose ma valise. Je vais prendre un café à la buvette. J'entends les sirènes d'alerte et la D.C.A. qui se met à tonner. Je me retourne. Non seulement, il n'y avait plus de valise, mais il n'y avait plus de gare!

POURQUOI MALTRAITER LES ENFANTS?



La Ronde Marie-Houde des Jeannettes de Berthier s'est enrichie de nouveaux membres la semaine dernière, à la salle paroissiale de Berthier. Treize nouvelles Jeannettes ont joint le groupe. Les Jeannettes de Berthier se réunissent chaque mardi soir, à l'Hôtel de Ville de Berthierville. Les fillettes qui auront neuf ans en 1983 peuvent joindre les rangs des Jeannettes. C'est une invitation...

Photo A.B.



Le patinthon du club de ski de Berthier a connu le succès, au début du mois, et les profits serviront à financer la présente saison de ski...

Photo L'Écho

CLINIQUE MÉDICALE DE BERTHIER Liée

Médecine générale
Dr. Martine Simard
Dr. Marc Lagacé
6 jours par semaine
Lun. au ven.: 9:00 à 21:00 hres.
Samedi: 10:00 à 16:00 hres.

Cardiologue et spécialiste en médecine interne
Tous les mercredis matins.

Dentiste
Jean Farley
mardi au samedi inclusivement

Service de prescription sur place.
505, Frontenac, Berthierville, 836-6244

Sur rendez-vous: 836-7227

Jacelyn Savoie

OPTOMETRISTE

Examen de la vue — Verres de contact
Rééducation visuelle

494, MONTCALM, BERTHIERVILLE, QUE.

CLINIQUE D'OPTOMÉTRIE BERTHIERVILLE

Germain Lefebvre, O.D.-Christian Piette, O.D.
OPTOMÉTRISTES

EXAMEN DE LA VUE

LUNETTES & VERRES DE CONTACT

484, Frontenac Sur rendez-vous
Berthierville Tél.: 836-4746

Des contrats à New-York, Boston, Philadelphie...

Malgré le contexte économique difficile, Technomarine de Lanoraie, fabricant de systèmes de quais et de bateaux de travail, a presque triplé ses ventes cette année.

Pour y parvenir, Technomarine y est allée d'un effort de vente en dehors du Québec. Et l'effort a porté fruits car la compagnie a décroché d'intéressants contrats aux États-Unis... et même aux Bermudes!

Par: Alain BELLEHUMEUR

Des exemples? En voici quelques-uns. Aux Bermudes, Technomarine a décroché un contrat de marina de \$60,000. Au lac Champlain, trois contrats de marinas... pour un total de \$200,000.

Et aux États-Unis? Eh! bien! \$40,000 pour une marina dans l'État de New-York. \$100,000

pour deux marinas à Boston. Et \$45,000 pour une marina à Philadelphie.

Egalement, Technomarine a obtenu un contrat de \$100,000 pour la construction de quatre bateaux de travail (récupération de nappes d'huile) devant oeuvrer dans la région des Grands Lacs.

Au Québec, la compagnie de Lanoraie a obtenu du ministère de Loisir, de la Chasse et de la Pêche trois contrats. L'un pour

la région de Gaspé (une rampe de mise à l'eau de 40 pieds de long), un autre pour Rivière Éternité (une rampe de 57 pieds et des quais) et un autre pour les Iles de Boucherville (une rampe de 40 pieds et des quais).

La technique et l'ingéniosité des systèmes Technomarine, de dire Maurice Lacoste, responsable du marketing, sont les principaux facteurs de réussite de la compagnie à l'extérieur du Québec.

Dorémy obtient l'école Notre-Dame-du-Lac

Par Jean-Guy Pinel

M. Jacques Corriveau, responsable du mouvement Dorémy à ville Saint-Gabriel, a déclaré à l'Écho, mercredi, que son organisme avait obtenu officiellement l'école Notre-Dame-du-lac, située sur le Chemin du lac, à Saint-Gabriel.

M. Corriveau et son équipe ont rencontré les commissaires d'école, lundi dernier (13 décembre), pour prendre les derniers arrangements. "Nous devrions tenir nos premiers bingos dans cet édifice au mois de janvier" a dit M. Corri-

veau.

Marionnettes

Selon nos informations, certains commissaires se sont demandés s'ils n'étaient pas des marionnettes. On sait qu'ils avaient cédé l'école au seul soumissionnaire, un contracteur de Saint-Félix de Valois, au prix de \$6,500.

C'est en apprenant, par l'Écho de Louiseville/Berthier, cette vente, que M. Corriveau est intervenu au niveau ministériel. Toutes les ventes

doivent être approuvées par le gouvernement avant d'être effectives. C'est ce qui a amené des commissaires à se demander s'ils étaient des marionnettes.

Questionné à savoir pourquoi ils n'avaient pas présenté sa demande plus tôt, le groupe Corriveau a répondu qu'il n'en avait été informé que lorsque l'Écho avait rapporté la vente. "Nous l'avons fait annoncer dans le Joliette Journal" de dire un commissaire. "À Saint-Gabriel, nous lisons l'Écho" a répliqué un intervenant.

VOUS ÊTES L'HEUREUX GAGNANT!

PROMOTION DES FÊTES 1982

de l'Association des Marchands de Berthierville Inc.



JAMAIS VUE DANS LA REGION

- Pour vous aider à faire votre liste de cadeaux 38 coupons rabais d'une valeur totale de \$247.00 que vous pouvez utiliser chez les marchands membres de l'Association des Marchands de Berthierville.
- Chaque membre honorera le coupon portant le nom de son commerce, du 1er au 31 décembre 1982.
- En consultant ce carnet, vous vous rendrez vite compte que vous pouvez faire des économies réelles même en période des Fêtes.

38 COUPONS RABAIS D'UNE VALEUR TOTALE DE \$247⁰⁰

Aimé Poirier Automobiles (1980) Ltée
700, Avenue du Collège

Autos Électrique Giroux
509, Rang Rivière Bayonne Sud

Bijouterie R. Ducharme
93, rue Iberville

Bijouterie J.O. Blais
518, Montcalm

Bo Jeans
491, Montcalm

Boutique Angèle
245, rue Montcalm

Boutique P.P. Champoux Inc.
51, rue Iberville

Brissette Sport
880, Notre-Dame

Caméra B.C.
497, Montcalm

Caron Inc.
1020, Avenue du Collège

Centre de couture Pfaff
831, rue Daviault

Centre du Matelas Jean Houle Enr.
951, Avenue du Collège

Chaussures Destrempe Enr.
821, du Collège

Chez Patrice
390, rue Montcalm

Coiffure Azzaro
741, Notre-Dame, Galeries Berthier

Décor Moderne
85, rue Iberville

Ferland Sport Inc.
120, rue Montcalm

Fleuriste au Jardin de Pierrot Enr.
95, Iberville

Fleuriste Lise Lemire Enr.
623, rue Montcalm

G.A. Daviault & Fils Ltée
540, rue Frontenac

Handy Andy Ass.
654, rue Montcalm

J.A. Laforest Ltée Meubles
351, Frontenac

La Gamelle Enr.
524, Montcalm

La Maison Bellehumeur Inc.
481, Montcalm

La Maison Gervais Enr.
61, rue Iberville

Les Magasins Allard Ltée
120, Place du Marché

Lise Textiles
151, rue Iberville

Magasin Central Enr.
215, Chemin de la Traverse, Île Saint-Ignace

Marché Guy Lavallée Inc.
371, Avenue du Collège

Patrick Morin Inc.
1020, Avenue du Collège

Motel Canada
230, rue Notre-Dame

Pièces d'autos G.G. Inc.
303, de Vaudreuil

Royaume de la Musique
495, rue Montcalm

Salaison Berthier Inc.
681, rue Montcalm

Salon Madeleine
482, rue Frontenac

Dépanneur Masse et Vincent Enr.
665, Rivière Bayonne Sud

Tabagie Berthier
115, rue Iberville

Pharmacie R. Larreault
560, Frontenac

*C'est payant d'acheter
chez un marchand membre
de l'Association des marchands de Berthierville Inc.*

**VOUS L'AVEZ REÇU!
UTILISEZ-LE**

"Les Mini de Gabriel"

RAYMOND BRUNET & JACQUES CHAMPOUX
PHARMACIENS
140, RUE DEQUOY, VILLE SAINT-GABRIEL
835-4774 — 835-4275

par Jean-Guy Pinel
Commandite
UNIPRIX
Agent LAURA SECORD



L'ex-maire Jos Ouimet est intervenu en faveur d'une augmentation de salaire pour l'inspecteur municipal, à la dernière assemblée du conseil de la paroisse de Saint-Gabriel.

je veux souhaiter un "Joyeux Noël, à tous nos fidèles lecteurs... Les employés de la firme **Jean Bergeron** ont quitté leur travail, vendredi, pour le congé des fêtes. Ils sont plus optimistes qu'à la même époque, l'an dernier. Au

(Photo JGP)
cours des dernières semaines, ils ont même fait du temps supplémentaire. La firme **Bergeron** s'est lancée dans la fabrication du meuble non monté, ce qui est présentement très à la mode.

Suite à la page 11

Assemblée à Saint-Didace

Le conseil de **Saint-Didace** se réunira jeudi soir, en assemblée spéciale, pour adopter le budget, pour la prochaine année foncière. Comme l'a annoncé le maire **Omer Allard**, lors de la présentation des états financiers, on devrait avoir une diminution de la taxe foncière.

Immédiatement après cette première assemblée spéciale, on commencera une seconde ou on tentera de résoudre le problème du contrat des vidanges. Rappelons que le conseil a reçu quatre soumissions, mais seulement une répond à toutes les exigences de la demande de soumission. Ce n'est pas, cependant, la plus basse.

D'autres questions

l'intention de verser encore \$1,000 pour les loisirs de la ville mais on remarque \$28,000 à l'item matériel et équipement. Il serait donc possible que ce montant soit dépensé pour le développement du parc du camping, si la municipalité obtient l'octroi demandé au gouvernement fédéral.

Avec **Jacques Charette**, les loisirs devraient connaître une excellente année dans la paroisse, **Jacques** a l'intention de discuter avec son homologue **Guy Comtois** de la ville, ce qui est déjà un très bon point.

Question bête

Mettez-vous à la place des membres d'un conseil. Durant des semaines, vous vous réunissez pour préparer un budget, vous coupez ici et là pour réduire les taxes, vous insérez quelques

item qui vous sont demandés depuis longtemps et finalement vous présentez votre budget. Vous pourriez vous attendre à des félicitations, surtout quand, en diminuant le taux de la taxe de près du tiers, vous pouvez offrir quand même l'installation de lumières de rue. Mais la première réaction qui vous vient de vos contribuables c'est une question: "**Les lumières, elles seront-elles jaunes?**". Parfois c'est tentant de tout laisser tomber...

Voeux de Denis Comtois

Comme à chaque année, le travailleur social **Denis Comtois** nous demande de présenter ses voeux pour la nouvelle année. On sait que Denis, choisi le bénévole de l'année, il y a deux ans,

oeuvre dans le domaine de l'alcoolisme.

Voici une partie de son message: "Le temps des Fêtes est une période bien spéciale. Les sentiments émergent plus forts que jamais à la surface. C'est la Fête du partage, de l'amitié, du rapprochement, de l'amour et de la tendresse.

"Je vais abandonner la formule habituelle de souhaits pour transmettre ce message personnel à tous mes amis! Que Noël et le Nouvel an soient pour vous tous une période de rencontres, de découvertes et d'espoir".

"La vie n'a de sens que si elle nous apprend à être plus. Vivre, c'est donner de soi-même. Il en est de même de tous les êtres et les choses qui nous entourent".

Le cabaret-théâtre

Rien de nouveau, au moment d'écrire ces lignes, sur le cabaret-théâtre du **Centre récréatif du lac Maskinongé**. On sait que le conseil a accepté de le louer à **Mme André Dallaire**, mais que cette dernière a demandé une période de réflexion.

Il est possible qu'on en ait discuté à l'assemblée

du conseil, hier soir, (lundi, le 20 décembre). On devait également discuter de l'octroi au **Maskinongé** et selon nos informations, il n'y avait pas d'unanimité sur un montant.

Il semble que les conseillers du nouveau conseil se prononceraient plus en public sur différentes questions dans l'avenir. Le "pôvre" petit journaliste n'a rien contre... Et ses lecteurs non plus.

Mini rapido

Avant que je l'oublie,

Fête Optimiste



Les membres du club Optimiste de ville Saint-Gabriel ont tenu leur dernier souper de la présente saison, au restaurant Trois Pignons. Un souper très actif où certains ont discuté des oeuvres du club, tard dans la nuit.

(Photo JGP)



Des centaines d'enfants ont répondu à l'invitation du père Noël, à l'Hôtel de Ville de Saint-Gabriel. La fête avait été organisée par l'Association des pompiers volontaires.

(Photo JGP)

pourraient être débattues à cette assemblée si tous les conseillers sont présents.

La paroisse et les loisirs

Lors de l'assemblée spéciale de la semaine dernière, le conseil de la paroisse de Saint-Gabriel a adopté une résolution formant un comité consultatif en vue de la formation d'une Commission des loisirs. Longtemps ignoré, l'item loisir figure mieux cette année dans le budget de la paroisse. Le budget a quadruplé, passant de \$9,688, en 1982, à \$36,300 en 1983. On sait que du côté de la ville, le conseiller **Guy Comtois** a l'intention d'exiger que la paroisse paie sa part pour les loisirs puisque selon les statistiques, plus de 25% de ceux qui fréquentent les parcs demeurent dans la paroisse. Jusqu'à maintenant, la paroisse ne versait qu'un montant symbolique de \$1000.

Les loisirs à la ville coûtent environ \$50,000. Dans le budget de la paroisse, on indique qu'on a

Pour NOEL ou le JOUR DE L'AN

Vous prévoyez organiser un souper ou une fête avec vos employés, vos parents, vos amis?

Le personnel et la direction de la

Brasserie
LE PUB

seront heureux de vous y aider et d'y participer.

Les repas copieux, le service attentionné, la bonne bière ou le bon vin, ET SURTOUT UNE AMBIANCE INCOMPARABLE DU TEMPS DES FÊTES, sauront vous en convaincre.

HÉ OUI! LE GRAND LÉO LONGPRÉ sera de la fête les mardis, mercredis, jeudis, 21, 22, 23 décembre pour faire "brasser la boîte"

Brasserie le Pub
90, Cohen, Saint-Gabriel
835-2161

RÉSERVEZ ET ARRIVEZ TÔT
MEILLEURS VOEUX

Spécial Spécial Spécial Spécial Spécial Spécial



Offrez pour Noël et le Jour de l'An la plante traditionnelle le poinsettias \$10.00 à \$20.00 l'azaléas, le chrysanthème, le gloxinias, Cyclamen

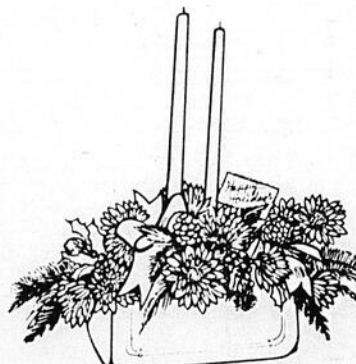


ou

un joli centre de table qui procurera gaieté et plaisir sur la table de vos hôtes.
\$7.00 à \$25.00

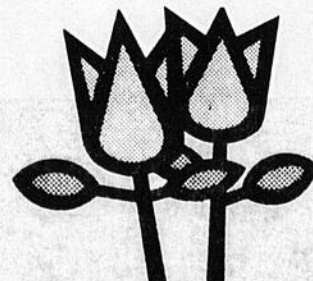
ou

Un joli arrangement de soie qui décorera un coin de foyer l'année durant
\$7.00 à \$25.00



Fleurs fraîches en bouquet:
\$1.25 à \$25.00

Grand choix de plantes vertes de
\$1.50 à \$20.00



Flourjstø Dølanøudjstø

S.M. Corriveau

835-4757

129, rue Beausoleil
Ville St-Gabriel, P.Q. JOK 2N0

Spécial Spécial Spécial Spécial Spécial Spécial



Mme Guy Comtois, épouse du pro-maire de Saint-Gabriel, était fière de son petit lutin, lors de la fête des enfants.

(Photo JGP)

Saint-Ignace

Mme Claire Desrochers

Un nouveau citoyen

Le 26 octobre au Centre hospitalier régional Lanaudière, est né un garçon de Gilles Bellehumeur et de Agnès Massé. Le bébé fut baptisé dimanche dernier, le 19 décembre, et se nommera Joseph Robert Simon. Les grands-parents, M. et Mme Robert Bellehumeur sont les parrain et marraine.

Messes à Noël

Vendredi soir, le 24 décembre, 22 heures et minuit.

Samedi, le 25 décembre, à 10 heures.

Messes du jour de l'an, comme un dimanche ordinaire. 8h30 et 10h30.

Vendredi, le 31 décembre, 16 heures et 19h30.

Dimanche le 2 janvier, il y aura trois messes dans l'avant-midi, à 8 heures, 9h30 et 11 heures.

Veillez conserver cet horaire

Les Mini... suite de la page 10

surtout en Europe... Comme disait un employé de chez Bergeron: "Avec de tels meubles, vous pouvez mettre tout votre ménage dans la valise de votre automobile"... Si vous recevez votre journal, mardi soir, je vous rappelle que vous avez jusqu'à demain midi (mercredi) pour nous remettre une information que vous aimeriez voir dans notre édition de la semaine prochaine... Tout ne sera pas fermé le jour de Noël à Saint-Gabriel. Certains hôteliers ont pensé à ceux qui sont seuls... Mario Beaulieu possède un système infailible... ou

presque... pour déclancher une pluie de ballons sur un groupe qui danse... Jacques Charette est le nouveau président du club de motoneige régional de Saint-Gabriel... Le Père Noël du Marché Métro a fait la tournée des écoles en compagnie de son lutin. Ce fut un grand succès, nous dit Serge Bourgeault... Au moment d'écrire ces lignes, on nous apprenait que le syndicat de la CJLM-Joliette se penchait sur une nouvelle proposition des patrons. On sait que les employés syndiqués sont en "lock-out" depuis une semaine...



LES VOYAGES
FLEUR DE LYS LTÉE



Alain Doucet
Margot G. Doucet

836-3719

75 Iberville
Berthierville

vous présente:

les activités sociales dans notre région

22 décembre: Assemblée d'adoption du budget à Berthierville.

23 décembre: Assemblée d'adoption du budget, à Saint-Didace.

15 janvier: Soirée mensuelle de l'Age d'Or de Saint-Gabriel.

19 janvier: Clinique de sang du maire de Berthierville, au centre culturel berthelais.

NOUVELLE ADMINISTRATION

QUINCAILLERIE Michel Fréchette Enr.

(Anciennement Quincaillerie Claude Perra)

vous invite à venir le
voir

et vous souhaite
ses **MEILLEURS
VOEUX**

à l'occasion des Fêtes.
**JOYEUX NOEL et
BONNE HEUREUSE
ANNÉE**



52, rue Saint-Gabriel,
Saint-Gabriel, 835-5335

Ça s'passe ici

Pour des informations sportives, voir la chronique "Ça s'passe ici" dans la section régionale.



(514) 836-7558

Destrempe Fourrures
Vente - Confection - Réparation
Jean Destrempe

2970 rang Ste-Catherine, St-Cuthbert,
Berthier, Québec. JOK 2C0

Nous avons
plus de 150 items

en magasin,

pour offrir en cadeau à monsieur



Du nouveau pour Noël



Un bel ensemble à offrir en cadeau

SPÉCIAUX DE NOËL

Vestes de laine et autres

Valeur jusqu'à \$60.00

SPÉCIAL: **\$25⁰⁰**

Chandails et chemises

valeur jusqu'à \$35.00

SPÉCIAL: **\$15⁰⁰**

**JOYEUX NOEL
et
BONNE ANNÉE**

À L'ACHAT
D'UN JACKET DE SKI
UNE TUQUE GRATUITE
Nous avons agencé
plusieurs morceaux
pour permettre
à monsieur d'être à la
page pour Noël.

Pour votre commodité nous faisons
l'emballage cadeau gratuitement

Profitez de notre plan mise de côté
À partir du 15 décembre
nous serons ouvert jusqu'à 9:00 heures
tous les soirs.

SUGGESTIONS DE CADEAUX

- Chemise de toilette et sport
- Chandail à col roulé
- Chandail en coton ouaté
- Pantalons
- Ensemble coordonné
- Veste pure laine et autres
- Souliers tout cuir
- Jacket de ski et autres

MERCERIE

La
mercerie
pour l'homme
d'aujourd'hui

Guy Comtois inc.

66, rue Beausoleil, Saint-Gabriel (514) 835-4842.

Heures d'affaires:
Lundi: 1:00 à 6:00 heures p.m.
Mardi — mercredi: 9:00 à 6:00 heures p.m.
Jeudi — vendredi: 9:00 à 9:00 heures p.m.
Samedi: 9:00 à 5:00 heures p.m.



Saint-Charles-de-Mandeville

Mme Rita Lamothe Saint-Martin

Inauguration chez les fermières

Enfin! C'est avec fierté et orgueil que les fermières ont inauguré leur salle "arts et métiers". Nous avons eu notre souper des fêtes, suivi de notre réunion habituelle dans notre salle. Le comité du cercle des fermières tient à remercier ses membres pour la belle collaboration en plus de la coopération pour assurer la réussite de notre souper. Toutes, nous croyons, ont apprécié l'atmosphère amicale et familiale de cette réunion.

L'échange de cadeaux permit d'agréables surprises pour toutes. Nous vous offrons à toutes nos meilleurs vœux de la saison et à l'année prochaine.

Mariage

Projet de mariage entre Marc Levasseur, papetier, de la paroisse Saint-Laurent, fils majeur de Gaston Levasseur et de Huguette Trudel d'une part, et Guylaine Loranger, étudiante, fille majeure de Gilbert Loranger et de feu Martha Gagnon, domiciliée à 125, Lac Mandeville, à Saint-Charles. Le mariage sera célébré le 23 décembre, à la paroisse Saint-Laurent de Trois-Rivières.

Fèves au lard

Les chevaliers de Colomb de Saint-Charles ont offert un dîner aux fèves au lard à tous, dimanche, le 12 décembre dernier. C'est à l'école Youville que les amateurs de beans se sont rencontrés pour fraterniser amicalement. Les Chevaliers de Colomb méritent toute notre admiration pour leur beau travail au sein de notre communauté et nous les en remercions.

Baptêmes

Ont été accueillis dans la famille des enfants de Dieu: Jessie, fille de Pascal Perri et de Lynda Chabot, le 21 novembre; Deborah Gagné, fille de Martial Gagné et de Danielle Dauphinais, le 28 novembre; Janie Deschênes, fille de Ghislain Deschênes et de Francine Picard, le 5 décembre.

Ça s'passe ici

Des nouvelles sportives sur notre localité vous sont livrées dans la chronique "Ça s'passe ici" dans la section régionale

jardinage et l'entretien du chalet.

Donc durant les vacances du temps des fêtes, vos enfants pourront se rendre au chalet pour s'adonner à leurs sports préférés.

Les adultes qui veulent se garder en forme sont aussi les bienvenus.

Cours à venir

En janvier prochain, commencera un cours de lecture et d'écritures qui s'adresse aux personnes de Lanoraie qui n'ont pas eu la chance d'apprendre à lire et à écrire, ou encore celles qui sont allées à l'école seulement 2 ou 3 ans et qui aimeraient

être plus habiles pour lire et écrire.

Peu importe l'âge que vous avez vous pouvez suivre ce cours. Il se donnera à raison de deux soirs par semaine, les lundi et mercredi, de janvier à la mi-mai. Chaque rencontre durera trois heures et aura lieu au village de Lanoraie. L'heure exacte et le local sont encore à déterminer. Si vous-même ou quelqu'un de votre famille ou de vos amis est intéressé à avoir plus de renseignements sur ce cours qui est gratuit, vous n'avez qu'à téléphoner, le plus tôt possible, à Mireille Piette, au numéro suivant: 887-2369. Veuillez

appeler, de préférence, entre 17 et 19 heures, pour être sûr de la rejoindre. Si elle est absente, vous pourrez alors laisser votre numéro et elle communiquera avec vous.

Centre culturel "Entre nous"

Nous recherchons des joueurs d'échecs, dames, scrabble, ou toute autre personne qui veut connaître les techniques de ces jeux. Informations: 887-2276.

OPÉRATION DÉGRAISSAGE

(SHS) Une nouvelle façon de maigrir a aidé une femme de Toronto

à perdre dix pouces de graisse aux hanches et aux cuisses en deux jours seulement! La technique, appelée lipolyse, consiste en deux petites incisions qui permettent de retirer les cellules graisseuses. Le chirurgien qui a pratiqué l'intervention a indiqué que le procédé a déjà été

utilisé en Europe et aux États-Unis, mais qu'à sa connaissance, il s'agirait d'une première canadienne. Il indique toutefois que l'opération ne peut être pratiquée sur tout le monde, en expliquant que les candidats doivent avoir une peau très élastique...

ERRATUM

Dans l'annonce du Centre Économie Alimentaire de l'édition du 15 décembre dernier nous aurions dû lire:

Jus de tomates
AYLMER
ble. 1.36 li.

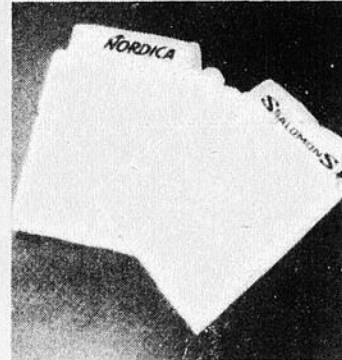
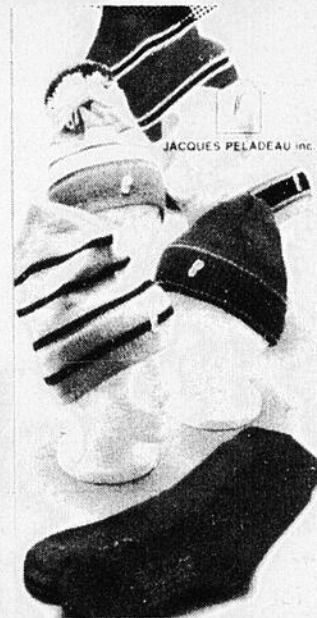
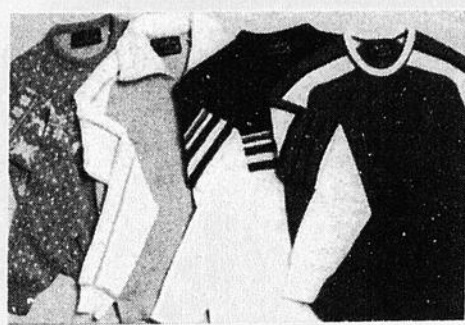
Crème glacée
SEALTEST
cont. rond 2 li.

.88^c

\$2³⁷

Nous nous excusons pour tout inconvenient.

FAITES VOTRE CHOIX



\$24⁹⁵

\$29⁹⁵

\$20⁰⁰



Bottes de ski

Nordica Pulsar

\$89⁹⁵

Membre **Ferplus** SPORT **Brissette** SPORT EXTRA
880, Notre-Dame, Berthierville, 836-6231

Lanoraie

Mlle Lise Fiset

Un DCC pour l'association sportive

Francine Rondeau, Monique Saint-Pierre, Alain Thibeault et Denis Laroche sont maintenant employés par l'association sportive qui a obtenu une subvention grâce à

un projet développement communautaire du Canada (DCC).

Ce projet d'une durée de 30 semaines permettra d'assurer l'organisation des loisirs d'hiver, le



JOYEUX NOEL! BONNE HEUREUSE ANNÉE!

À l'occasion de Noël et du Nouvel An, nous offrons nos meilleurs vœux de bonheur à la population et à nos visiteurs.

Délipha Morin, maire

CONSEILLERS:
Guy Comtois
Yvon Godard
Claude Tremblay
Ls. Joseph Corriveau
Maurice Roberge
Normand Prescott

RESPONSABLE COMITÉ:
Loisirs
Voirie et travaux publics
Finances et planification
Aqueduc et hygiène
Police et incendies
Industries, commerces et publicité.

Robert Desrosiers, gérant
Raymond Gagnon, sec.-trésorier
Julien Gravel, directeur de police

Conseil Municipal Ville Saint-Gabriel



Saint-Norbert

Mme Janine Lapointe

Pas de hausse de taxes

Le conseil municipal présente son budget; sans augmentation de taxes — c'est ce qui ressortit de la session spéciale du 13 décembre dernier.

Duc et duchesse?

Les garçons et les filles de 14 ans et plus sont invités à s'inscrire au titre de duc ou duchesse. Méritez-vous la couronne royale en vendant des billets de tirage. Des prix de \$1,000, \$1,500 et \$100. Ce tirage aura lieu le 6 février à l'occasion du carnaval. Le couronnement du roi ou de la reine aura lieu le 5 février et le ou la meilleure vendeuse ou vendeur se verra attribuer un prix de \$500, en plus de 10% de commis-

sion sur la vente.

Inscrivez-vous au plus vite: 836-7483.

Vous êtes bienvenus!

Le projet a débuté le 13 décembre et se poursuivra jusqu'au 8 juillet. D'une durée de 30 semaines, ce projet regroupera 4 personnes et le montant est de \$34,909.

Directrice, Manon Durand; animateur, Luc Ferland et deux journalistes, Sylvain Paulette et Luc Durand. L'équipe vous souhaite la bienvenue. Les patinoires sont en opération de même que les pistes de ski de fond communiquant avec les pistes du relais Pépé.

40 ans ça se fête!

Et les membres du

conseil des fermières n'ont rien ménagé pour l'événement. Bon nombre des membres de cette association, accompagnées de leur mari ont célébré dans la joie leur 40e anniversaire de fondation. Profitant de l'occasion, Mme Ubaldine Dauphin, "une pionnière" est invitée à présenter à Mme Irma Dubeau une plaque-souvenir témoignage des services rendus au cercle des fer-

mières. Merci et félicitations Mme Dubeau. La soirée se continue avec beaucoup d'entrain, chant, danse, jeux en plus d'un défilé de mode, avec mannequins.

Tout a fait exceptionnel tant par le choix que par la présentation, le tout couronné par un copieux goûter.

Merci aux organisatrices d'un si beau party des Fêtes.

Saint-Cuthbert

Mme Marjolaine Houle

Patinton, c'est parti!

Le patinton est maintenant parti! En effet, les élèves fréquentant l'école Sainte-Anne de Saint-Cuthbert ont maintenant leur feuille pour ramasser des fonds. La liste des activités scolaires et parascolaires y est incluse.

Accueillez-les généreusement, lorsque ceux-ci se présenteront chez vous.

Nous lançons la campagne de patinton avant les fêtes pour qu'elle se poursuive pendant les vacances et jusqu'au 15 janvier 83. Une grande fête clôturera tous ces efforts et c'est en patinant ardemment que nous ramasserons nos promesses.

En 1981-82, les élèves ont vécu de belles activités et tous ces argents nous permettront de bien

les "gâter" à nouveau pour 1982-83.

Vous êtes toujours prêts à les épauler et à nous faire réussir toutes ces initiatives. "A l'impossible nul n'est tenu..." Mais nous abordons cette activité avec confiance et avec le goût de la couronne de succès.

Merci de la part de tous les organisateurs. Yvon Poirier, directeur.

Horaire des messes de Noël et du Nouvel An.

Messes de Noël: le 24 décembre; Messe à 21h30 et à Minuit; le 25 décembre; Messe à 9h30 et à 11 heures.

Messes du Jour de l'An: Le 31 décembre; Messe à 20 heures; le 1er janvier; Messe à 9.30h. et à 11 heures.

Veillez conserver cet horaire.

Bibliothèque

Prendre note que la bibliothèque municipale sera fermée les lundi, 27 décembre 82, et lundi, 3 janvier 83.

La bibliothèque ouvrira lundi, le 10 janvier, de 19 heures à 20h30, comme d'habitude.

Bureau de poste

Prendre note qu'il n'y aura aucun service postal les lundi, 27 décembre, mardi 28 décembre, et lundi 3 janvier 83.

Le bureau de poste fermera ses portes, le vendredi, 24 décembre et le vendredi, 31 décembre, à 16 heures, au lieu de 17h45.

Joyeux Noël et Bonne Année à tous mes clients parents et amis.



Je vous remercie pour votre encouragement en 82.

ROBERT SYLVESTRE EXCAVATION

1650, Principale Saint-Cuthbert
Excavation — Sable — Gravier
Fosse Septique — Dénéigement
Tél.: 836-7760 836-3502

Meilleurs souhaits de bonheur à l'occasion des Fêtes et pour l'an '83.

MARCEL DOUCET

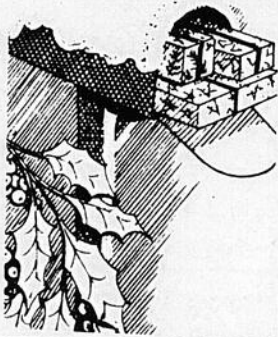
1880 Principale Saint-Cuthbert
Système de Son — T.V. Couleur

Dépositaire Electrohome
Vente et Service
Tél.: 836-3547



Meilleurs vœux de Joyeux Noël et Bonne Heureuse Année!

Votre Boulanger Laurier Vertefeuille
Produits Gailuron
Tél.: 227-4993



Meilleurs souhaits de bonheur à l'occasion des fêtes et pour l'an 1983 à toute la clientèle du:

Marché Idéal Raynald Bélanger

2131 Principale St-Cuthbert
Tél.: 836-3303



JOYEUX NOËL et BONNE ANNÉE

que l'An 83 puisse vous apporter une grande réserve sucrée de paix, santé et bonheur.

SUCRERIE VALRÉMIE ET SON PERSONNEL

Tél.: 836-2188

Merci à tous nos clients et amis.



De chaleureux souhaits pour Noël et le NOUVEL An. Merci à tous nos clients pour leur encouragement.

Vos hôtes: Tony et Jane

BAR SALON CHEZ JANE

1960, Principale Saint-Cuthbert
Tél.: 836-6337



La direction du **BARIL DE CHÈNE** souhaite Joyeux Noël et Bonne Année à tous ses clients et amis

CONRAD GERVAIS prop.
3391, Grand Rang Sainte-Catherine Saint-Cuthbert
Tél.: 836-2200



Meilleurs vœux de bonheur à l'occasion de Noël et du Nouvel An.

COUVOIR SAINT-CUTHBERT NICK GIANNONE

2320 Principale Saint-Cuthbert
836-3063

"JOYEUX NOËL" et "BONNE ANNÉE"

Je vous remercie pour votre encouragement en 1982.

CONSTRUCTION E. LAUZON ET FILS ENR.

Construction et réparations de tous genres
2811 rang Saint-André, Saint-Cuthbert
Tél.: 836-7880



Joyeux Noël et Bonne Année à tous mes clients, parents et amis. Je vous remercie pour votre encouragement et sollicite votre clientèle en 83.



EXCAVATIONS GILLES BELHUMEUR

2100, Principale Saint-Cuthbert
Excavation — Sable — Gravier
Fosse Septique — Dénéigement
Tél.: 836-7132

Joyeux Noël et Bonne Année.

Cette occasion m'est opportune pour dire:

À mes clients: Merci!

À mes amis: Ma reconnaissance!

À tous, mes Vœux sincères de la Saison!

LES PÂTISSERIES SOLANGE C. C' BON EN GRAND ENRG.

Gâteaux de noce — Gâteaux de fête
Pâtisseries assorties — Pain à l'ancienne
Beignes
Buffet froid — Buffet chaud Réception — Banquet
2600 Grand rang Sainte-Catherine, Saint-Cuthbert
Tél.: 836-2587



À la M.R.C. D'Autray Coup d'oeil sur les loisirs...

(A.B.) Dans les lignes qui vont suivre, les lecteurs pourront prendre connaissance du "contexte des loisirs" dans la M.R.C. D'Autray. Il s'agit d'un document fort intéressant tiré du bulletin d'information du Conseil régional des loisirs Lanaudière; bulletin publié récemment. Voici donc un coup d'oeil sur les loisirs...

Dix-neuf municipalités composent le portrait de la M.R.C. D'Autray. Le contexte "loisirs", les choix face au programme sont fonction de la réalité de chaque milieu. "Voyons-y voir de plus près!"

Dans la M.R.C., dix-huit municipalités étaient admissibles à l'enveloppe de base, Saint-Thomas étant exclu à cause de son indice global de richesse trop élevé. Berthierville, Lavaltrie et Saint-Antoine de Lavaltrie, elles, ont poursuivi les ententes prises avec le M.L.C.P. pour l'engagement d'un travailleur en loisir municipal. Tandis qu'à Saint-Charles de Mandeville et à Saint-Gabriel de Brandon (Paroisse) des difficultés ont retardé l'adhésion au programme.

Mécanismes ou structures de consultation

À Saint-Viateur et à Sainte-Geneviève de Berthier on a opté pour la rencontre annuelle des gens intéressés au loisir; une population res-

treinte, peu ou pas d'équipement, on mettra le focus sur les ententes avec les voisins. À Saint-Cléophas, le comité local de loisir s'est vu mandaté par la municipalité; la consultation et l'organisation d'activités composent les priorités de leur mandat. Dans la même ligne, à Lanoraie D'Autray et à Saint-Joseph de Lanoraie, les municipalités ont reconnu la même structure soit les gens du Centre culturel et le comité local de loisir. À Saint-Cuthbert en août dernier, les groupes, sur l'invitation de la municipalité, se sont engagés dans la dynamique d'une commission municipale de loisir. C'est aussi ce que les gens de Sainte-Elisabeth ont réalisé en réunissant les représentants des organismes du milieu. À Saint-Norbert, on a mis sur pied un comité consultatif (créé par résolution municipale) où les organismes sont représentés.

La programmation cette année... dans l'avenir

Presque partout, ac-

tuellement la programmation annuelle et les objectifs d'action triennale sont à l'ordre du jour des conseils municipaux et/ou des structures qu'ils ont mandaté. On se concerte, on se connaît mieux, on planifie, on coordonne. Par exemple, à Saint-Didace on projette de vivre une démarche, les groupes sont à préparer leur programmation sur l'invitation de la municipalité.

Volet incitatif à l'intermunicipalisation

Beau temps pour le regroupement!

Beaucoup de choses sont encore à discuter, à éclaircir mais on visualise facilement des noyaux de regroupement.

Les gens de l'Île Dupas, de Saint-Ignace de Loyola, de Sainte-Geneviève de Berthier, de Saint-Cuthbert projettent de formaliser des ententes avec Berthierville. À Lanoraie D'Autray et à Saint-Joseph de Lanoraie, l'association est maintenant en marche. Entre Saint-Viateur, les ponts existaient déjà, il s'agit de s'adapter aux exigences du volet incitatif. Il y a aussi, avec le support du C.R.L.L., la création de C.I.M. loisir Inc. qui regroupe les comités de loi-

sir de Notre-Dame de Lourdes, de Saint-Norbert et de Saint-Thomas.

Ça bouge!

Qu'on ait simplement formaliser une réalité existante, qu'on ait entrepris des échanges, qu'on ait plein de projets en marche, on peut dire que l'automne 82 et la venue du programme national ont mis la dimension loisir au rang des préoccupations des gens de la M.R.C. D'Autray.

ÉTUDIEZ, ÉTUDIEZ, IL EN RESTERA TOUJOURS QUELQUE CHOSE

(SHS) Toutes les enquêtes démontrent que plus on a de diplômes, plus on a de chances de se trouver un emploi. Ainsi, au Québec, un an après la fin de leurs études, le taux de chômage était de 2,8 pour cent chez les finissants d'université possédant une maîtrise, contre 6,7 pour cent chez ceux ne possédant qu'un diplôme de premier cycle, soit un baccalauréat. Ce taux de chômage monte à 13,5 pour cent

chez les diplômés de niveau collégial dans le secteur professionnel. Chez les diplômés du niveau secondaire, au secteur professionnel long, le chômage touche un garçon sur quatre et une fille sur cinq. Enfin, on retrouve plus de 40 pour cent de chômeurs et de chômeuses

chez les diplômés du secteur professionnel court. Même si un diplôme universitaire ne garantit pas nécessairement un emploi, des études de prospective effectuées en 1982 ont montré que dans quelques années il y aura un manque important d'ingénieurs au Canada.

JOYEUX NOËL et BONNE ANNÉE
à mes clients et amis.



GARAGE GAETAN LAUZON
DÉBOSSÉLAGE — PEINTURE

2911 RG ST-ANDRÉ
ST-CUTHBERT
CTÉ DE BERTHIER
JOK 2C0
TÉL.: (514) 836-2410



Joyeux Noël et Bonne Année


Cette occasion m'est opportune pour dire:
À mes clients: merci!
À mes amis: ma reconnaissance!
À tous, mes Voeux Sincères de la Saison!

RONDEAU NETTOYEUR
923 Montcalm — Berthier — Tél.: 836-4742
Yvon Mondoux, propriétaire



JOYEUX NOËL et BONNE ANNÉE.
Cette occasion m'est opportune pour dire:
À mes clients: Merci!
À tous, mes Voeux Sincères de la Saison!

ÉPICERIE JEAN-GUY COUTU
110, rue du Moulin
Saint-Cuthbert
Tél.: 836-3846



JOYEUX NOËL et BONNE ANNÉE
à tous nos clients et amis.

VOTRE MEUNERIE SHUR-GAIN
Raoul Cayer, prop.
1284, Traverse-du-Moulin-Doucet
Saint-Cuthbert
Tél.: 836-2235



LE CLUB DE SKI DE FOND L'ESQUIMAU
souhaite un
JOYEUX NOËL et une BONNE HEUREUSE ANNÉE
à tous ses membres ainsi qu'aux nouveaux.

Piste de 21 km.
AU RELAIS CHEZ PÉPÉ
Service complet — Repas chauds
3191, Petit Rang Sainte-Catherine
Saint-Cuthbert Tél.: 836-2827

MEILLEURS VOEUX DE JOYEUX NOËL ET DE BONNE ANNÉE

Ateliers Chiasson

3195, Petit Rang Sainte-Catherine
Saint-Cuthbert Tél.: 836-3641



Meilleurs souhaits de bonheur à l'occasion des Fêtes et pour l'an 1983 à toute la clientèle de:


ABATTOIR JEAN-CLAUDE SYLVESTRE
1025, Bas Sud
Saint-Cuthbert
836-7572



Meilleurs Voeux pour un JOYEUX NOËL et une BONNE ANNÉE!
À toute ma clientèle et Bienvenue à vous toutes.

LAUZON TEXTILE
Tissus à la verge-confection

90 rang du Moulin
Saint-Cuthbert
Tél.: 836-2962

JOYEUX NOËL et BONNE ANNÉE.
Puisse l'année nouvelle apporter à tous nos clients et amis une ample provision de joie, santé, prospérité.

Je vous remercie pour votre encouragement.

Joyeux Noël

Pierre-Aimé Houle Inc.
1721 Principale Saint-Cuthbert
Machineries agricoles neuves et usagées.
New-Holland-Tracteur Leyland
DISTRIBUTEUR COLUMBIA
Tél.: 836-3626

Joyeux Noël Heureuse Année
à tous nos concitoyens et à leurs familles.



CORPORATION MUNICIPALE SAINT-CUTHBERT
M. Gilles Toupin, maire

MM. les Conseillers

Yves FafardSiège no.1
Réal Brizard.....Siège no. 2
Denis Fernet.....Siège no. 3
Normand Robillard.....Siège no. 4
Jacques RousseauSiège no. 5
Micheline Chrétien.....Siège no. 6
et maire suppléant
Richard Lauzon, secrétaire-trésorier

Dans Lanaudière

Une vingtaine d'organismes se prononcent pour la reconnaissance régionale

Vingt-cinq municipalités et organismes ont pris position collectivement en faveur de l'autonomie de la région De Lanaudière lors d'une concertation à Joliette, le 30 novembre dernier.

Les participants à la rencontre ont rapidement constaté que les organismes qui chevauchaient les deux régions (Laurentides-Lanaudière) ou même les trois régions (Laurentides-Lanaudière-Laval) étaient ceux directement créés par des instances gouvernementales (établissements de santé, par exemple) alors que les organismes nés de la volonté populaire (tels que l'Association des Loisirs pour personnes handicapées) correspondaient, à la majorité, à l'autonomie de la région.

Comité

Les participants ont convenu de former un comité de travail qui verrait à colliger les différentes argumentations et à piloter le dossier de la reconnaissance régionale.

Les membres de ce comité sont les représentants de la ville de Joliette, de la ville de Repentigny, de la Chambre de commerce de Joliette, de la Commission scolaire régionale De Lanaudière, de la Société Nationale des Québécois De Lanaudière, du Conseil régional des Loisirs De Lanaudière, de l'Union des Producteurs Agricoles, de Tourisme De Lanaudière, du Conseil régional de développement De Lanaudière et du Conseil régional de la culture De Lanaudière.

Cette rencontre a été convoquée par la S.N.Q.L. et le C.R.C.L., suite à une certaine "fuite" d'un document de travail sur la décentralisation des activités gouvernementales du Ministère de l'Aménagement, François Gendron, où il est question d'une nouvelle division des régions en quatorze entités.

De Lanaudière compte

être l'une de ces régions. À ce sujet, notons que la majorité des intervenants ont convenu, qu'il n'entendait aucunement revendiquer l'installation de fonctionnaires en région par le biais des bureaux régionaux, ou autrement.

La volonté générale est de réclamer que De Lanaudière devienne une région de concertation.

Pour éviter des abus Importantes modifications au programme d'isolation

Le programme d'isolation thermique des résidences canadiennes (PITRC) apportait, le 17 novembre 1982, d'importantes modifications à son programme de subventions, dans le but d'éviter les abus que l'on a connus dans les prix pour la pose des coupe-froid et des matériaux de calfeutrage.

Dorénavant, Ottawa qu'à 60% le prix des matériaux d'isolation

comparativement à 100% antérieurement. Par contre la main-d'oeuvre sera subventionnée à 60% au lieu de 33%. La subvention globale reste inchangée soit \$500. Ce montant est toujours imposable.

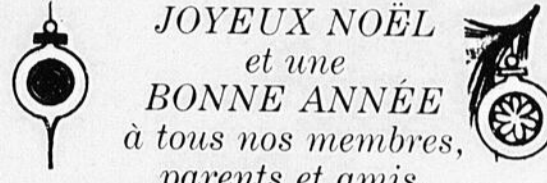
Coupe-froid

En ce qui concerne les


coupe-froid, vous n'aurez droit qu'à un montant maximum de \$30 l'unité. Vous aurez donc à assumer la différence.

Nous conseillons donc aux consommateurs d'être vigilants et de nous contacter s'ils ont signé un contrat après le 17 novembre 1982. ACEF de Joliette: 756-1333.

JOYEUX NOËL
et une
BONNE ANNÉE
à tous nos membres,
parents et amis.
**LE CERCLE DE L'A.F.E.A.S.
DE SAINT-CUTHBERT**




JOYEUX NOËL
ET
BONNE ANNÉE!



À tous les membres de la
**SOCIÉTÉ
D'AGRICULTURE
DE BERTHIER**
ainsi qu'à tous les agriculteurs.

Vital Clément
Transport de lait — chaux
1600 rang Saint-Jean
St-Cuthbert
885-3588
Remercie tout son monde et vous souhaite
JOYEUX NOËL
et le paradis à la fin de vos jours.



Meilleurs voeux pour un Joyeux Noël et une Bonne Année!
À toute ma clientèle et bienvenue à vous tous.
Mme Jeannette Deschênes
Représentante des produits
"Stanley Home"
2801 Rang St-André
St-Cuthbert
Tél.: 836-3014



**GARAGE
JEAN BAZINET**



Débosselage — Peinture
Réparations et vente
de radiateurs neufs.
GARAGE JEAN BAZINET
51, rue Fafard Saint-Cuthbert
836-3616

JOYEUX NOËL et BONNE ANNÉE
à mes clientes et amis




LA PETITE MARIE
Spécialité Haute Coiffure
Coupe aux ciseaux
90 rue Vadnais
Saint-Cuthbert
Tél.: 836-2616

JOYEUX NOËL
et
BONNE ANNÉE
à mes clients et amis



Garage Marc Cournoyer
Mécanique Générale
11 du Moulin
Saint-Cuthbert
Tél.: 836-3553


JOYEUX NOËL et BONNE ANNÉE
à tous nos clients et amis.



MEUNERIE MARIO SAVOIE
Moulées — Engrais — Services en Vrac
Produits chimiques — Semences
Corde à presse
150 rue Du Moulin — Saint-Cuthbert
Tél.: 836-3654

C'est avec un grand plaisir que nous souhaitons à tous nos écoliers, nos chauffeurs et nos adultes transportés, nos voeux les plus sincères de Joyeux Noël et Heureuse Année.

**LES AUTOBUS
RENÉ VADNAIS & FILS**
1850, Principale
Saint-Cuthbert
Tél: 836-6650




Meilleurs voeux, pour un JOYEUX NOËL et une BONNE ANNÉE à toute ma clientèle et Bienvenue à vous tous!

**Magasin de Chaussures
Cordonnerie
G. GOUIN ENR.**
2145 Principale
Saint-Cuthbert
Tél.: 836-3325
Maurice Gouin, propriétaire



JOYEUX NOËL et BONNE ANNÉE!
à tous nos sportifs et supporteurs.



**LES LOISIRS
SAINT-CUTHBERT INC.**

Joyeux Noël, Bonne Année.
Puisse l'année nouvelle apporter à tous nos clients et amis une ample provision de joie, santé, prospérité.

TÉL.: 885-3424

CLÉMENT LAFERRIÈRE
Excavation • Transport • Déneigement




1950 rang Sainte-Thérèse Co. Berthier Saint-Viateur

Joyeux Noël et Bonne Année!
Puisse l'année nouvelle apporter à tous nos clients et amis une ample provision de joie, santé et prospérité.
Je vous remercie pour votre encouragement.

TOUPIN RADIO T.V.



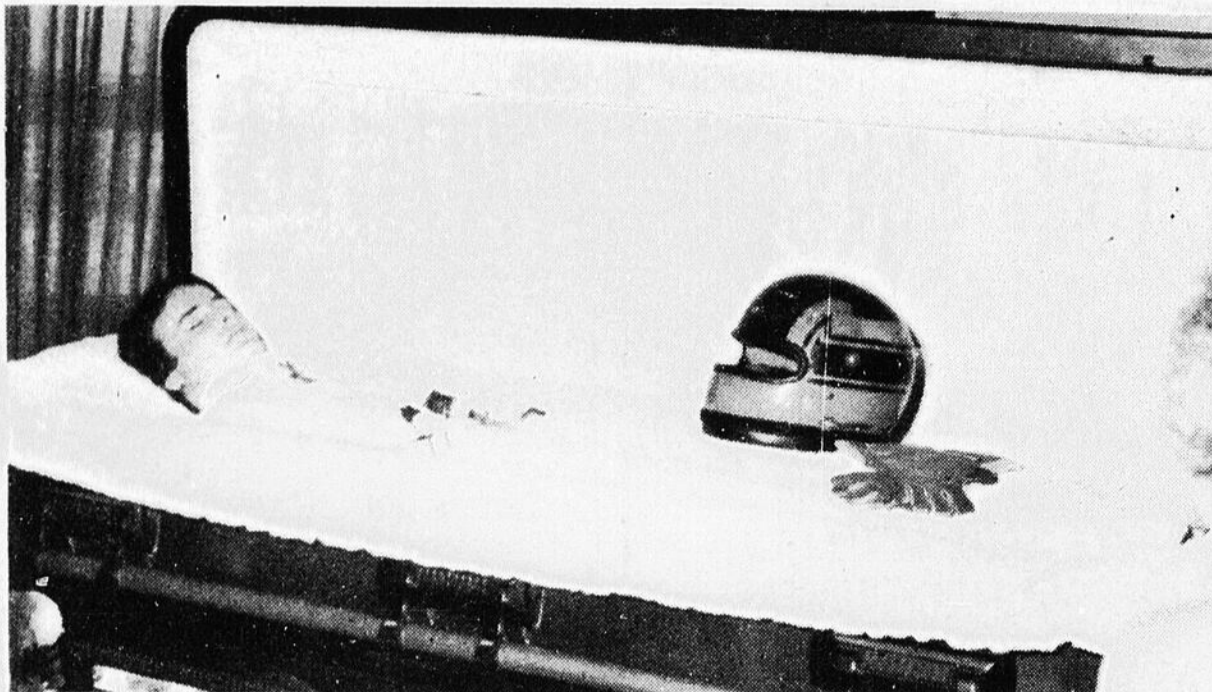

Vente et Service
113 De La Tour,
Berthier Nord.
Tél.: 836-6611

1982...

1982...

1982...

1982...



Gilles Villeneuve: 1950-1982...

Personne n'oubliera le 8 mai... Piste d'hébertisme modèle Dans l'industrie: c'est tranquille

L'année 1982 restera, à tout jamais, marquée dans l'esprit de tous les Berthelais et des gens de la région, surtout par une date: le 8 mai. Ce 8 mai devait nous enlever l'athlète professionnel que nous chérissions le plus, le berthelais "le plus rapide en ville", l'ambassadeur par excellence de la région et du pays partout à travers le monde. Gilles Villeneuve rendait l'âme des suites d'une collision lors des essais du Grand Prix de Zolder, en Belgique. Un hommage international fut rendu à celui qui est qualifié du titre de "champion" partout dans le monde. "Salut Gilles!"

À Saint-Gabriel-de-Brandon, le club Optimiste de l'endroit se montre des plus actifs et parraine un projet de piste d'hébertisme qui fait la joie des gens de Saint-Gabriel et l'envie

de bien d'autres. La piste est considérée de "modèle".

Comme partout ailleurs, le monde industriel de la région a connu une période des plus tranquilles. La tannerie Bergeron de Saint-Gabriel, la plus vieille industrie de l'endroit, ferme ses portes, malgré bien des efforts déployés par un comité en vue d'assurer la continuité des opérations.

Plusieurs industries d'importance ont vu leurs opérations ralentir considérablement: Bexel-Flamingo de Berthier, meubles Jean Bergeron de Saint-Gabriel, G.L.C. du Canada, à Berthier, pour ne nommer que celles-là. De nombreuses petites entreprises ont tout simplement fermé leurs portes, ne pouvant résister à un marché des plus difficiles et à des taux d'intérêts élevés.

En 1982, le transport-accompagnement a fait son apparition en sol berthelais avec "La Diligence". Ce service est bien apprécié des gens du troisième âge résidant dans plusieurs localités de la région.

Pour la première fois de son histoire, le Maski-Courons connaît un déficit, évalué à quelque \$25,000. Cela n'empêche pas le président de l'événement, M. Rodrigue Denis, de se mériter le Prix Marcel-Bonin des Sports, accordé par la Société Nationale des Québécois de Lanaudière.

Le festival du lac Maskinongé remporte un succès mitigé et il est très probable que nous ayons assisté aux dernières régates sur le lac Maskinongé.

Pour demeurer dans le domaine sportif, le Bertho-Courons a connu beaucoup de succès. C'est un événement qui prend

de plus en plus d'importance.

Les Galeries Berthier ont connu un départ plus modeste que prévu, mais un départ quand-même, au cours des derniers mois.

1982 aura permis aux policiers de découvrir un important réseau de voleurs d'autos à Saint-Charles-de-Mandeville.

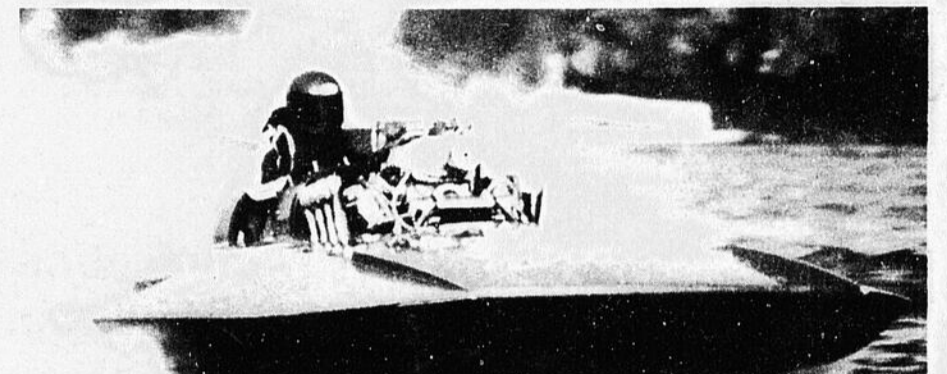
Toujours en '82, la mort du conseiller berthelais Charles Belhumeur, dans des circonstances particulières, a fait couler beaucoup d'encre et de salive.

En somme, malgré la situation économique difficile, nous ne pouvons dire que l'action a manqué dans la région, au cours des 12 derniers mois. Souhaitons tout simplement que cette action se fasse très soutenue, pour les 12 prochains mois, plus particulièrement en ce qui touche la relance industrielle.



Au premier plan, le sigle de la Caisse d'entraide de Berthier. À l'arrière plan, le sigle de la Caisse populaire Desjardins de Berthierville. La semaine dernière, l'entraide a demandé à Desjardins une offre quantifiée...

Photo A.B.



Les régates de Saint-Gabriel sont probablement les dernières à avoir été disputées sur le lac Maskinongé, en août.



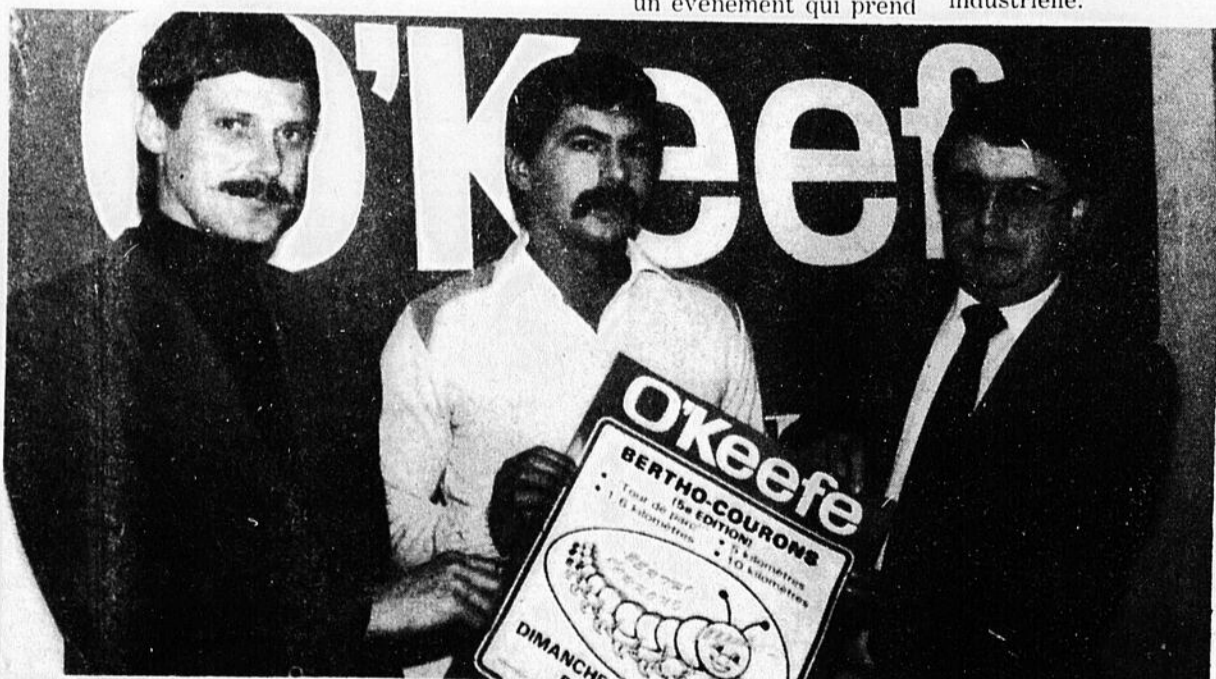
La Birchwood, division Treco, est passée à un nouveau propriétaire, à Saint-Charles de Mandeville. Le travail a repris, hier, lundi, après que les employés eurent accepté une réduction de l'augmentation de salaire.

(Photo JGP)



En conférence de presse, vendredi dernier, les responsables de la "Diligence" ont fait savoir que la corporation de transport-accompagnement y allait de ses premiers "tours de roue" et que 100 personnes âgées de la ville de Berthierville ne pourraient profiter du service suite au refus du conseil municipal de s'impliquer de façon financière. Sur la photo, nous remarquons: Mme Louise Gagné, M. Jules Mondor, président de la corporation, et Mme Georgette Laporte.

Photo A.B.



L'un des responsables du Bertho-Courons, M. Daniel Bellehumeur (au centre); le président honoraire de l'événement, M. André Deschenaux (à droite), et le représentant de la Brasserie O'Keefe, M. Gilles De-

grandpré (à gauche); lors de la conférence de presse du 6 avril dernier.

Photo A.B.

Centenaire souligné



La Fraternité des Chevaliers de Colomb de Saint-Ignace a souligné dimanche matin dernier le centenaire de l'Ordre des Chevaliers de Colomb. Les Chevaliers ont souligné cet événement au cours de la messe de 10h.30.

Photo A.B.