



information



formation



recherche



*coopération
internationale*

RÉPERTOIRE DES ANALYSES DU LABORATOIRE DE TOXICOLOGIE

JANVIER 2005

INSTITUT NATIONAL DE SANTÉ PUBLIQUE DU QUÉBEC

Québec

RÉPERTOIRE DES ANALYSES DU LABORATOIRE DE TOXICOLOGIE

JANVIER 2005

CENTRE DE TOXICOLOGIE DU QUÉBEC

AUTEUR

Laboratoire de toxicologie de l'Institut national de santé publique du Québec

LABORATOIRE DE TOXICOLOGIE

Institut national de santé publique du Québec
945, avenue Wolfe, 4^e étage
Sainte-Foy (Québec) G1V 5B3
Canada

Téléphone :

Laboratoire : (418) 650-5115, poste 5100
Administration : (418) 650-5115, poste 5254

Télécopieur :

Laboratoire : (418) 654-2754
Administration : (418) 654-2148

Courriel :

Laboratoire : ctqlab@inspq.qc.ca

Web :

www.inspq.qc.ca/ctq

Ce document est disponible en version intégrale sur le site Web de l'Institut national de santé publique du Québec : <http://www.inspq.qc.ca>. Reproduction autorisée à des fins non commerciales à la condition d'en mentionner la source.

This document is also available in English at the Institut national de santé publique du Québec Web site at <http://www.inspq.qc.ca> under the heading Test Catalog Toxicology Laboratory, January 2005.

CONCEPTION GRAPHIQUE
MARIE PIER ROY

DOCUMENT DÉPOSÉ À SANTÉCOM ([HTTP://WWW.SANTECOM.QC.CA](http://www.santecom.qc.ca))
COTE : INSPQ-2005-004

DÉPÔT LÉGAL – 1^{er} TRIMESTRE 2005
BIBLIOTHÈQUE NATIONALE DU QUÉBEC
BIBLIOTHÈQUE NATIONALE DU CANADA
ISBN 2-550-43253-3
©Institut national de santé publique du Québec (2005)

TABLE DES MATIÈRES

SECTION 1	INFORMATIONS GÉNÉRALES.....	3
1.1	INTRODUCTION	3
1.2	RESSOURCES.....	3
1.3	SYSTÈME QUALITÉ	3
1.4	FURNISSEUR DE PROGRAMMES D'ASSURANCE QUALITÉ EXTERNES (PAQE)	4
1.5	TYPES DE SERVICES OFFERTS	4
1.6	ANALYSES RARES OU PEU FRÉQUENTES	6
1.7	ANALYSES PAR HPLC-MS-MS.....	6
1.8	HEURES D'OUVERTURE	6
1.9	PRÉLÈVEMENT, CONSERVATION ET ENVOI DES ÉCHANTILLONS.....	6
1.10	COMMUNICATION DES RÉSULTATS / DÉLAIS D'ANALYSE	7
SECTION 2	LISTE ALPHABÉTIQUE DES ANALYSES	11
SECTION 3	DÉPISTAGE GÉNÉRAL : MÉDICAMENTS ET ALCOOLS	43
SECTION 4	DROGUES D'ABUS DANS L'URINE	47
4.1	PROCÉDURE DE DÉPISTAGE DE DROGUES D'ABUS DANS L'URINE	47
4.2	PROTOCOLE DE PRÉLÈVEMENT POUR UN DÉPISTAGE DE DROGUES DE RUE DANS LES URINES.....	48
4.3	DROGUES D'ABUS RECHERCHÉES LORS DU DÉPISTAGE DANS L'URINE.....	50
SECTION 5	ANALYSES PAR HPLC-MS-MS.....	53
SECTION 6	PROTOCOLES DE PRÉLÈVEMENT	57
6.1	PROTOCOLE DE PRÉLÈVEMENT POUR LE DOSAGE D'ÉLÉMENTS ET MÉTAUX TRACE DANS LES TISSUS BIOLOGIQUES (AUTRES QUE BIOPSIES).....	57
6.2	PROTOCOLE DE PRÉLÈVEMENT POUR LE DOSAGE D'ÉLÉMENTS ET MÉTAUX TRACE DANS LES BIOPSIES PRÉLEVÉES À L'AIGUILLE	57
6.3	PROTOCOLE DE PRÉLÈVEMENT POUR LE DOSAGE D'ÉLÉMENTS ET MÉTAUX TRACE DANS LES CHEVEUX	58
6.4	PROTOCOLE DE PRÉLÈVEMENT POUR LE DOSAGE D'ÉLÉMENTS ET MÉTAUX TRACE DANS LE SANG	59
6.5	PROTOCOLE DE PRÉLÈVEMENT POUR LE DOSAGE D'ÉLÉMENTS ET MÉTAUX TRACE DANS L'URINE.....	60
6.6	PROTOCOLE DE PRÉLÈVEMENT POUR LE DOSAGE DE LA VITAMINE A ET LA VITAMINE E	61

SECTION 1
INFORMATIONS GÉNÉRALES

SECTION 1 INFORMATIONS GÉNÉRALES

1.1 INTRODUCTION

Le laboratoire de toxicologie fait partie de l'Institut national de santé publique du Québec (INSPQ). Il a pour mandat principal de fournir des services analytiques spécialisés en toxicologie au réseau de la santé publique de la province de Québec.

Nos services analytiques s'adressent également à une clientèle nationale et internationale.

1.2 RESSOURCES

En tant que laboratoire accrédité ISO 17025, nous comptons sur un personnel hautement spécialisé et compétent pour assurer la qualité de nos travaux. Notre personnel comprend huit chimistes dont un Ph. D. et cinq M. Sc. ainsi que 20 technologistes médicaux expérimentés.

Nous utilisons des techniques instrumentales de pointe pour mesurer avec fiabilité les substances toxiques présentes à l'état de traces dans les milieux biologiques. Ces techniques comprennent la GC-MS, la HPLC-MS-MS ainsi que l'ICP-MS.

1.3 SYSTÈME QUALITÉ

Notre laboratoire est accrédité par le Conseil canadien des normes selon la norme internationale ISO 17025.

Le laboratoire participe à plusieurs programmes reconnus de contrôle de qualité, interlaboratoire notamment:

- ✧ Centers for Disease Control and Prevention, Atlanta
- ✧ College of American Pathologists
- ✧ FIOH Quality Assurance Program for organic and solvent metabolites, Finland
- ✧ German Society of Occupational Medicine and Environmental, Erlangen-Nuremberg
- ✧ Health Canada Interlaboratory Comparison Program for Hair Mercury
- ✧ Quasimeme, United Kingdom
- ✧ State of New York Department of Health
- ✧ Worldwide Interlaboratory Aluminum Quality Control Program, Poitiers France.

1.4 FOURNISSEUR DE PROGRAMMES D'ASSURANCE QUALITÉ EXTERNES (PAQE)

Nous organisons plusieurs programmes de comparaisons interlaboratoires à l'intention des laboratoires de toxicologie à travers le monde :

- ✧ *AMAP (Amap Ring Test for PCBs and Organochlorinated Pesticides in Human Blood Plasma)*
Le programme porte sur les pesticides organochlorés et les biphényles polychlorés (BPC) dans le plasma humain et est offert aux laboratoires qui font la surveillance des populations exposées aux polluants organiques persistants.
(www.inspq.qc.ca/ctq/programme/amap.asp).
- ✧ *PCI (Programme de comparaisons interlaboratoires pour les métaux en milieu biologique)*
Le programme porte sur plus de 15 métaux lourds en milieux biologiques et est offert à plus de 150 laboratoires provenant de 30 pays différents.
(www.inspq.qc.ca/ctq/programme).
- ✧ *QMEQAS (Quebec Multielements External Quality Assessment Scheme)*
Ce programme permet aux laboratoires qui utilisent la technique ICP-MS de comparer leurs résultats pour plusieurs éléments dans le sang, l'urine, les cheveux et les tissus biologiques. (www.inspq.qc.ca/ctq/programme/qmeqas.asp).

Nous fournissons du matériel de référence pour le contrôle de qualité des métaux lourds dans le sang ou l'urine. Ce matériel peut être commandé directement de notre site Web (www.inspq.qc.ca/ctq/vente).

1.5 TYPES DE SERVICES OFFERTS

DROGUES ET ALCOOLS

➤ ***Confirmation de drogues d'abus par spectrométrie de masses***

Tous les résultats présumés positifs sont confirmés par GC-MS ou LC-MS-MS, selon les lignes directrices de SAMHSA.

Consulter la section 4 « Drogues d'abus dans l'urine » pour plus d'information.

Les résultats sont transmis au médecin requérant par courrier ou par télécopieur (si une demande spéciale est autorisée).

Délais d'analyses : Les analyses sont généralement effectuées à l'intérieur de sept jours ouvrables (analyses non urgentes).

➤ **Dépistage général (non urgent)**

Un dépistage toxicologique s'effectue dans les milieux biologiques et non biologiques (poudre, capsule). Consulter la section 3 « Dépistage général : médicaments et alcools » pour obtenir la liste des substances recherchées.

Délais d'analyses : Les analyses sont généralement effectuées à l'intérieur de sept jours ouvrables.

➤ **Dépistage général (urgent)**

Un dépistage toxicologique est effectué lorsqu'une intoxication aiguë par un agent inconnu est suspectée. Ces cas sont généralement référés par le Centre Anti-Poison du Québec ou un service d'urgence.

Un dépistage toxicologique général requiert du sang, de l'urine et du liquide gastrique, car certaines substances ne sont pas mesurables dans toutes les matrices biologiques.

Consulter la section 3 « Dépistage général, médicaments et alcools » pour obtenir la liste des substances recherchées.

Les résultats sont transmis par téléphone ou par télécopieur au Centre Anti-poison du Québec et à l'établissement d'où provient la demande ou selon les directives du Centre Anti-poison du Québec.

Les dépistages urgents sont effectués immédiatement dès réception de l'échantillon.

➤ **Dosage spécifique (non urgent)**

Évaluation quantitative d'une substance médicamenteuse ou de ses métabolites.

Consulter la section 2 « Liste alphabétique des analyses » pour de l'information spécifique à la substance désirée.

Les résultats de dosage qui dépassent la zone thérapeutique sont transmis immédiatement au requérant par téléphone ou par télécopieur.

Délais d'analyses : Les analyses sont généralement effectuées à l'intérieur de sept jours ouvrables.

➤ **Toxicologie post-mortem**

Dans les cas de toxicologie *post-mortem*, en plus du dépistage toxicologie complet, nous dépistons les benzodiazépines et les opiacés par HPLC-MS-MS. Tous les résultats présumés positifs sont confirmés par GC-MS ou LC-MS-MS, selon les lignes directrices du SAMHSA.

TOXIQUES EN MILIEU DE TRAVAIL ET DANS L'ENVIRONNEMENT

La surveillance biologique des travailleurs permet d'évaluer avec fiabilité leur exposition aux toxiques présents dans le milieu de travail ou dans l'environnement. Dans ce contexte, le laboratoire effectue le dosage d'un grand nombre de toxiques dans le sang ou l'urine dont les métaux lourds, les solvants et leurs métabolites, les pesticides, les BPC et les HAP.

Consulter la section 2 « Liste alphabétique des analyses » pour de l'information spécifique à la substance désirée.

Délais d'analyse : Les analyses sont généralement effectuées à l'intérieur de deux semaines.

1.6 ANALYSES RARES OU PEU FRÉQUENTES

Notre laboratoire peut répondre à des demandes d'analyses rares ou peu fréquentes. Communiquer avec le laboratoire pour plus d'information.

1.7 ANALYSES PAR HPLC-MS-MS

Ce service est offert pour des projets spéciaux nécessitant une sensibilité optimale de même que pour des analyses difficiles à exécuter avec l'instrumentation classique. Consulter la section 5 « Analyses par HPLC-MS-MS » pour plus d'information.

1.8 HEURES D'OUVERTURE

Nos heures d'ouverture régulières sont de 8 h 30 à 16 h 30 du lundi au vendredi.

N.B. : En cas d'urgence ou lors de circonstances exceptionnelles, des services sont disponibles en dehors des heures d'ouverture. Communiquer avec le laboratoire pour plus d'information.

1.9 PRÉLÈVEMENT, CONSERVATION ET ENVOI DES ÉCHANTILLONS

Consulter la section 6 « Protocoles de prélèvement » pour plus d'information.

➤ Procédure générale

Les échantillons biologiques (sang, urine, tissus) doivent être prélevés selon des protocoles précis et être conservés au réfrigérateur à 4 °C avant leur envoi au laboratoire. Veuillez les expédier dans des contenants adéquats (ex. : glacière en styromousse) et nous les faire parvenir par courrier au :

Laboratoire de toxicologie / INSPQ
945, avenue Wolfe, 4^e étage
Sainte-Foy (Québec) G1V 5B3
Canada

1.10 COMMUNICATION DES RÉSULTATS / DÉLAIS D'ANALYSE

Les résultats des analyses sont communiqués au médecin ou au laboratoire requérant par courrier. Sur demande spécifique, les résultats peuvent être transmis par télécopieur ou par courriel. Ces transmissions sont faites de façon à assurer la confidentialité des données.

Délais d'analyse : Les délais d'analyse dépendent du type d'analyse (voir dans les sections appropriées des pages précédentes). Les analyses urgentes peuvent être réalisées dans des délais moindres mais entraînent des coûts de 50 à 100 % supérieurs à la normale. Communiquer avec le laboratoire pour plus d'information.

SECTION 2
LISTE ALPHABÉTIQUE DES ANALYSES

SECTION 2 LISTE ALPHABÉTIQUE DES ANALYSES

ANALYSE	PRÉLÈVEMENT	COMMENTAIRES
ACÉBUTOLOL Sectral®	Sang, 5 mL, bouchon lavande plastique	Dépistage et dosage par HPLC. Voir β -bloqueurs et bloquants calciques.
ACÉPHATE	Urine, 20 mL	Détermination du produit mère et du métabolite « méthamidophos ». Communiquer avec le laboratoire pour information.
ACÉTOHEXAMIDE Dimelor®	Sang, 5 mL, bouchon lavande plastique	Dépistage et dosage par HPLC. Voir agents hypoglycémiants.
ACÉTONE	Sang, 1 mL, bouchon lavande plastique	Voir alcools.
ACÉTYL-MORPHINE (6-MONO)	Urine, 20 mL	Dosage par GC-MS. Métabolite de l'héroïne.
ACIDE Δ-AMINOLÉVULINIQUE (ALA)	Urine, 20 mL	
ACIDE HIPPURIQUE	Urine, 20 mL	Exposition au toluène.
ACIDE MANDÉLIQUE	Urine, 20 mL	Exposition à l'éthylbenzène ou styrène.
ACIDE MÉTHYLHIPPURIQUE	Urine, 20 mL	Exposition au xylène.
ACIDE t,t-MUCONIQUE	Urine, 20 mL	Exposition au benzène.
ACIDE PHÉNYLGLYOXYLIQUE	Urine, 20 mL	Exposition au styrène.
ACIDE TRICHLORACÉTIQUE	Eau, 500 mL	Utilisé comme pesticide. Communiquer avec le laboratoire pour information.
	Petits fruits, 25 g	Utilisé comme pesticide. Communiquer avec le laboratoire pour information.
	Sol, 500 g	Utilisé comme pesticide. Communiquer avec le laboratoire pour information.
	Urine, 20 mL	Exposition au méthyl chloroforme [1,1,1-trichloréthane], perchloréthylène ou trichloréthylène.
ADALAT®		Voir nifédipine.
AGENTS HYPOGLYCÉMIANTS	Sang, 5 mL, bouchon lavande plastique	Comprend : acétohexamide, chlorpropamide, gliclazide, glipizide, glyburide, tolbutamide et autres.
ALCOOLS	Sang, 1 mL, bouchon lavande plastique	Comprend : acétone, éthanol, isopropanol et méthanol.
ALPHAPRODINE Nisentil®	Sang, 5 mL, bouchon lavande plastique	
ALPRAZOLAM Xanax®	Sang, 5 mL, bouchon lavande plastique	Voir benzodiazépines.

ANALYSE	PRÉLÈVEMENT	COMMENTAIRES
ALUMINIUM	Cheveux	Consulter le protocole de prélèvement pour le dosage d'éléments et métaux trace dans les cheveux (p. 58).
	Eau, 100 mL	Communiquer avec le laboratoire pour information.
	Liquide de dialyse, 5 mL	Utiliser une fiole en plastique à bouchon vissant (polypropylène).
	Plasma et sérum, 6 mL, bouchon lavande plastique BD7863 ou en verre à bouchon rouge BD9615	Consulter le protocole de prélèvement pour le dosage d'éléments et métaux trace dans le sang (p. 59).
	Tissus biologiques	Consulter le protocole de prélèvement pour le dosage d'éléments et métaux trace dans les tissus biologiques (autres que biopsies) (p. 57).
AMITRIPTYLINE Elavil®	Sang, 5 mL, bouchon lavande plastique	Voir antidépresseurs tricycliques.
AMOBARBITAL Tuinal®	Sang, 5 mL, bouchon lavande plastique	Voir barbituriques.
AMOXAPINE Asendin®	Sang, 5 mL, bouchon lavande plastique	Voir antidépresseurs tricycliques.
AMPA		Voir glyphosate.
AMPHÉTAMINES ET MÉTHAMPHÉTAMINES	Urine, 20 mL	Dosage par GC-MS.
	Urine, 20 mL	Dépistage.
ANAFRANIL®		Voir clomipramine.
ANTIDÉPRESSEURS ISRS Inhibiteurs sélectifs de recaptation de la sérotonine	Sang, 5 mL, bouchon lavande plastique	Comprend : citalopram, fluoxétine, fluvoxamine, paroxétine et sertraline.
ANTIDÉPRESSEURS TRICYCLIQUES	Sang, 5 mL, bouchon lavande plastique	Dépistage et dosage de 12 antidépresseurs. Comprend : amitriptyline, amoxapine, clomipramine, désipramine, doxépine, imipramine, loxapine, maprotiline, nordoxépine, nortriptyline, protriptyline, trimipramine.
	Urine, 20 mL	Dépistage seulement.
ANTIDÉPRESSEURS NON TRICYCLIQUES	Sang, 5 mL, bouchon lavande plastique	Comprend : bupropion, clozapine, mirtazapine, moclobémide, olanzapine, pimozide, quétiapine, rispéridone, trazodone, venlafaxine.

ANALYSE	PRÉLÈVEMENT	COMMENTAIRES
ANTIMOINE	Cheveux	Consulter le protocole de prélèvement pour le dosage d'éléments et métaux trace dans les cheveux (p. 58).
	Eau	Communiquer avec le laboratoire pour information.
	Sang, 6 mL, verre, bouchon lavande BD7665	Consulter le protocole de prélèvement pour le dosage d'éléments et métaux trace dans le sang (p. 59).
	Tissus biologiques	Consulter le protocole de prélèvement pour le dosage d'éléments et métaux trace dans les tissus biologiques (autres que biopsies) (p. 57).
	Urine, 20 mL	Consulter le protocole de prélèvement pour le dosage d'éléments et métaux trace dans l'urine (p. 60).
ARGENT	Cheveux	Consulter le protocole de prélèvement pour le dosage d'éléments et métaux trace dans les cheveux (p. 58).
	Eau, 100 mL	Communiquer avec le laboratoire pour information.
	Sang, 6 mL, bouchon lavande plastique BD7863	Consulter le protocole de prélèvement pour le dosage d'éléments et métaux trace dans le sang (p. 59).
	Tissus biologiques	Consulter le protocole de prélèvement pour le dosage d'éléments et métaux trace dans les tissus biologiques (autres que biopsies) (p. 57).
	Urine, 20 mL	Consulter le protocole de prélèvement pour le dosage d'éléments et métaux trace dans l'urine (p. 60).
ARSENIC, NON-ALIMENTAIRE (Total de As ⁺³ , As ⁺⁵ , MAA et DMAA. Exclut les formes non toxiques comme celles retrouvées dans les fruits de mer)	Urine, 20 mL	Consulter le protocole de prélèvement pour le dosage d'éléments et métaux trace dans l'urine (p. 60).
ARSENIC (SPÉCIATION) (As ⁺³ , As ⁺⁵ , MAA et DMAA)	Eau, 100 mL	Communiquer avec le laboratoire pour information.
	Urine, 20 mL	Communiquer avec le laboratoire pour information.
ARSENIC, TOTAL	Cheveux	Consulter le protocole de prélèvement pour le dosage d'éléments et métaux trace dans les cheveux (p. 58).
	Eau, 100 mL	Communiquer avec le laboratoire pour information.
	Sang, 6 mL, bouchon lavande plastique BD7863	Consulter le protocole de prélèvement pour le dosage d'éléments et métaux trace dans le sang (p. 59).

(suite page suivante)

ANALYSE	PRÉLÈVEMENT	COMMENTAIRES
ARSENIC, TOTAL (suite)	Tissus biologiques	Consulter le protocole de prélèvement pour le dosage d'éléments et métaux trace dans les tissus biologiques (autres que biopsies) (p. 57).
	Urine, 20 mL	Consulter le protocole de prélèvement pour le dosage d'éléments et métaux trace dans l'urine (p. 60).
ASENDIN®		Voir amoxapine.
ATÉNOLOL Tenormin®	Sang, 5 mL, bouchon lavande plastique	Dépistage seulement.
ATIVAN®		Voir lorazépam.
ATRAZINE		Voir triazine.
AVENTYL®		Voir nortriptyline.
BARBITAL Barbitone sodique	Sang, 5 mL, bouchon lavande plastique	Voir barbituriques.
BARBITURIQUES	Sang, 5 mL, bouchon lavande plastique	Dépistage de barbituriques. Comprend : amobarbital, barbital, butabarbital, butalbital, butéthyl, heptabarbital, méphobarbital, pentobarbital, phénobarbital, sécobarbital.
	Urine, 20 mL	Dépistage seulement.
BARYUM	Cheveux	Consulter le protocole de prélèvement pour le dosage d'éléments et métaux trace dans les cheveux (p. 58).
	Eau, 100 mL	Communiquer avec le laboratoire pour information.
	Sang, sérum	Communiquer avec le laboratoire pour information.
	Tissus biologiques	Consulter le protocole de prélèvement pour le dosage d'éléments et métaux trace dans les tissus biologiques (autres que biopsies) (p. 57).
	Urine	Communiquer avec le laboratoire pour information.
BENADRYL®		Voir diphenhydramine.
BÉNOMYL (exposition au)	Eau, 500 mL	Détermination du bénomyl et carbendazim. Communiquer avec le laboratoire pour information.
	Sol, 500 g	Détermination du bénomyl et carbendazim. Communiquer avec le laboratoire pour information.
	Urine	Voir 5-HBC.
BENZÈNE (exposition au)	Urine	Voir acide t,t-muconique et phénol.

ANALYSE	PRÉLÈVEMENT	COMMENTAIRES
BENZODIAZÉPINES	Salive	HPLC-MS-MS
	Sang, 5 mL, bouchon lavande plastique	Dépistage et dosage des benzodiazépines. Comprend : alprazolam, bromazépam, chlordiazépoxyde, clobazam, clonazépam, N-1 désalkylflurazépam, desméthylidiazépam, diazépam, flunitrazépam, flurazépam, lorazépam, midazolam, nitrazépam, oxazépam, témazépam, triazolam.
	Urine, 20 mL	Dépistage seulement.
	Urine, 20 mL	Dosage des benzodiazépines. Comprend : desméthylidiazépam, lorazépam, oxazépam, témazépam par HPLC.
BÉRYLLIUM	Cheveux	Consulter le protocole de prélèvement pour le dosage d'éléments et métaux trace dans les cheveux (p. 58).
	Eau, 100 mL	Communiquer avec le laboratoire pour information.
	Sang, 6 mL, bouchon lavande plastique BD7863	Consulter le protocole de prélèvement pour le dosage d'éléments et métaux trace dans le sang (p. 59).
	Tissus biologiques	Consulter le protocole de prélèvement pour le dosage d'éléments et métaux trace dans les tissus biologiques (autres que biopsies) (p. 57).
	Urine, 20 mL	Consulter le protocole de prélèvement pour le dosage d'éléments et métaux trace dans l'urine (p. 60).
β-2 MICROGLOBULINE	Sérum, 1 mL, bouchon rouge BD9615	Consulter les sections 2 et 3 du protocole de prélèvement pour le dosage d'éléments et métaux trace dans le sang (p. 59).
	Urine, 20 mL	Consulter les sections 2 et 3 du protocole de prélèvement pour le dosage d'éléments et métaux trace dans l'urine (p. 60).
β-BLOQUEURS ET BLOQUANTS CALCIFIQUES	Sang, 5 mL, bouchon lavande plastique	Dosage de 8 agents β-bloqueurs et bloquants calciques : acébutolol, diltiazem, métoprolol, naldolol, nifédipine, propranolol, timolol et vérapamil.
BIPHÉNYLES POLYCHLORÉS		Voir BPC.
BISMUTH	Cheveux	Consulter le protocole de prélèvement pour le dosage d'éléments et métaux trace dans les cheveux (p. 58).
	Eau	Communiquer avec le laboratoire pour information.
	Sang, 6 mL, bouchon lavande plastique BD7863	Consulter le protocole de prélèvement pour le dosage d'éléments et métaux trace dans le sang (p. 59).

(suite page suivante)

ANALYSE	PRÉLÈVEMENT	COMMENTAIRES
BISMUTH (suite)	Tissus biologiques	Consulter le protocole de prélèvement pour le dosage d'éléments et métaux trace dans les tissus biologiques (autres que biopsies) (p. 57).
	Urine, 20 mL	Consulter le protocole de prélèvement pour le dosage d'éléments et métaux trace dans l'urine (p. 60).
BLOCADREN®		Voir timolol.
BLOQUANTS CALCIQUES	Sang, 5 mL	Comprend : diltiazem, propranolol, vérapamil.
BPC (Biphényles polychlorés)	Sang, 10 mL, bouchon lavande plastique	Détermination des congénères BPC : 28, 52, 101, 105, 118, 128, 138, 153, 156, 170, 180, 183, 187. Détermination des BPC totaux sous forme d'Aroclor 1260. D'autres congénères sont dépistés quantitativement sur demande spéciale. Voir aussi BPC et pesticides organochlorés.
BPC ET PESTICIDES ORGANOCHLORÉS	Biopsies, 1 g	Détermination des congénères BPC : 28, 52, 99, 101, 105, 118, 128, 138, 153, 156, 170, 180, 183, 187. Détermination des BPC totaux sous forme d'Aroclor 1260. Détermination de : β -BHC, α -chlordane, γ -chlordane, cis-nonachlor, hexachlorobenzène, mirex, oxychlordane, p,p'-DDE, p,p'-DDT, trans-nonachlor, dieldrin, heptachlor époxide. D'autres organochlorés et congénères sont dépistés quantitativement sur demande spéciale. Communiquer avec le laboratoire pour information. Dans le sang : comprend les analyses ci haut mentionnées ainsi que la détermination d'aldrin.
	Lait, 20 mL	
	Placenta, 15 g	
	Poisson, 5 g	
	Sang, 10 mL, bouchon lavande plastique	
	Tissus biologiques, 5 g	
Végétation, 50 g		
BORE	Eau	Communiquer avec le laboratoire pour information.
	Urine	Communiquer avec le laboratoire pour information.
BROMACIL	Eau, 250 mL	Communiquer avec le laboratoire pour information.
BROMAZÉPAM Lectopam®	Sang, 5 mL, bouchon lavande plastique	Voir benzodiazépines.
BUPROPION Wellbutrin®	Sang, 5 mL, bouchon lavande plastique	Voir antidépresseurs.
BUTABARBITAL Butisol sodium®	Sang, 5 mL, bouchon lavande plastique	Voir barbituriques.
BUTALBITAL	Sang, 5 mL, bouchon lavande plastique	Voir barbituriques.
BUTÉTHAL	Sang, 5 mL, bouchon lavande plastique	Voir barbituriques.
BUTISOL SODIUM®		Voir butabarbital.
BUTYLCELLOSOLVE	Sang, 5 mL, bouchon lavande plastique	

ANALYSE	PRÉLÈVEMENT	COMMENTAIRES
CADMIUM	Cheveux	Consulter le protocole de prélèvement pour le dosage d'éléments et métaux trace dans les cheveux (p. 58).
	Eau, 100 mL	Communiquer avec le laboratoire pour information.
	Sang, 6 mL, bouchon lavande plastique BD7863	Consulter le protocole de prélèvement pour le dosage d'éléments et métaux trace dans le sang (p. 59).
	Tissus biologiques	Consulter le protocole de prélèvement pour le dosage d'éléments et métaux trace dans les tissus biologiques (autres que biopsies) (p. 57).
	Urine, 20 mL	Consulter le protocole de prélèvement pour le dosage d'éléments et métaux trace dans l'urine (p. 60).
CAFÉINE	Sang, 1 mL, bouchon lavande plastique	
CANNABINOÏDES Cannabis	Salive	HPLC-MS-MS
	Urine, 20 mL	Dosage de l'acide delta 9-THC-9-carboxylique. Dosage par GC-MS.
	Urine, 20 mL	Dépistage.
CANNABIS		Voir cannabinoïdes.
CARBARYL (exposition au)	Eau, 250 mL	Communiquer avec le laboratoire pour information.
	Urine	Voir naphtol.
CARBENDAZIM		Voir bénomyl.
CARBOCAINE®		Voir mépivacaïne.
CARBOXYHÉMOGLOBINE	Sang, 3 mL, bouchon lavande plastique	
CARDIZEM®		Voir diltiazem.
CHLORCYCLIZINE	Sang, 5 mL, bouchon lavande plastique	
CHLORDIAZÉPOXIDE Librium®	Sang, 5 mL, bouchon lavande plastique	Voir benzodiazépines.
CHLOROFORME	Air	Communiquer avec le laboratoire pour information.
	Eau, 10 mL	Communiquer avec le laboratoire pour information.
	Sang, 5 mL, bouchon lavande plastique	Communiquer avec le laboratoire pour information.
CHLOROPHÉNOLS	Sang, 5 mL, bouchon lavande plastique	Détermination du pentachlorophénol et du 2,3,4,6-tétrachlorophénol.
	Urine, 20 mL	Détermination du pentachlorophénol.
CHLOROPHÉNOXYDES		Voir « pesticides, chlorophénoxydes ».

ANALYSE	PRÉLÈVEMENT	COMMENTAIRES
CHLORPROPAMIDE Diabinese®	Sang, 5 mL, bouchon lavande plastique	Dépistage et dosage par HPLC, voir agents hypoglycémiants.
CHLORPYRIFOS	Eau, 500 mL	Détermination du chlorpyrifos et du produit de dégradation : 3,5,6-trichloro-2-pyridinol. Communiquer avec le laboratoire pour information.
	Sol, 50 g	Détermination du chlorpyrifos et du produit de dégradation : 3,5,6-trichloro-2-pyridinol. Communiquer avec le laboratoire pour information.
	Urine 24 heures	Exposition au pesticides organophosphorés. Détermination du chlorpyrifos et du produit de dégradation : 3,5,6-trichloro-2-pyridinol. Communiquer avec le laboratoire pour information.
CHLORSULFURON	Eau, 250 mL	Voir diuron.
CHROME	Cheveux	Consulter le protocole de prélèvement pour le dosage d'éléments et métaux trace dans les cheveux (p. 58).
	Eau, 100 mL	Communiquer avec le laboratoire pour information.
	Plasma, 1 mL, bouchon lavande plastique BD7863	Voir le protocole de prélèvement pour le dosage d'éléments et métaux trace dans le sang (p. 59).
	Tissus biologiques	Consulter le protocole de prélèvement pour le dosage d'éléments et métaux trace dans les tissus biologiques (autres que biopsies) (p. 57).
	Urine, 20 mL	Consulter le protocole de prélèvement pour le dosage d'éléments et métaux trace dans l'urine (p. 60).
CITALOPRAM Celexa®	Sang, 5 mL, bouchon lavande plastique	Voir antidépresseurs ISRS.
CLOBAZAM Frisium®	Sang, 5 mL, bouchon lavande plastique	Voir benzodiazépines.
CLOMIPRAMINE Anafranil®	Sang, 5 mL, bouchon lavande plastique	Voir antidépresseurs tricycliques.
CLONAZÉPAM Rivotril®	Sang, 5 mL, bouchon lavande plastique	Voir benzodiazépines.
CLONAZÉPAM, 7-AMINO	Sang, 5 mL, bouchon lavande plastique	Voir benzodiazépines.
CLORAZÉPATE Tranxene®	Sang, 5 mL, bouchon lavande plastique	Voir desméthyl diazépam.
	Urine, 20 mL	Voir desméthyl diazépam.
CLOZAPINE Clozaril®	Sang, 5 mL, bouchon lavande plastique	Voir antidépresseurs non tricycliques.
CLOZARIL®		Voir clozapine.

ANALYSE	PRÉLÈVEMENT	COMMENTAIRES
COBALT	Cheveux	Consulter le protocole de prélèvement pour le dosage d'éléments et métaux trace dans les cheveux (p. 58).
	Eau, 100 mL	Communiquer avec le laboratoire pour information.
	Sang, 6 mL, bouchon lavande plastique BD7863	Consulter le protocole de prélèvement pour le dosage d'éléments et métaux trace dans le sang (p. 59).
	Tissus biologiques	Consulter le protocole de prélèvement pour le dosage d'éléments et métaux trace dans les tissus biologiques (autres que biopsies) (p. 57).
	Urine, 20 mL	Consulter le protocole de prélèvement pour le dosage d'éléments et métaux trace dans l'urine (p. 60).
COCAÏNE	Cheveux	Dépistage.
	Salive	HPLC-MS-MS.
	Sang, 5 mL, bouchon lavande plastique	Dépistage.
	Sang, 5 mL, bouchon gris # BD 6471	Dosage par GC-MS.
	Urine, 20 mL	Dosage par GC-MS.
	Urine, 20 mL	Dépistage.
CODÉINE	Sang, 5 mL, bouchon lavande plastique	Dosage par GC-MS.
	Urine, 20 mL	Dosage par GC-MS.
	Urine, 20 mL	Dépistage.
COMPOSÉS ORGANOCHLORÉS		Voir « pesticides, organochlorés ».
CORGARD®		Voir naldolol.
COTININE	Cheveux	Métabolite de la nicotine et indicateur d'exposition à la fumée de cigarette. Dosage par GC/MS
	Sang, 5 mL, bouchon lavande plastique	Métabolite de la nicotine et indicateur d'exposition à la fumée de cigarette. Dosage par GC/MS
	Urine, 20 mL	Métabolite de la nicotine et indicateur d'exposition à la fumée de cigarette. Dosage par HPLC-MS-MS.
CRÉATININE	Urine, 20 mL	
CUIVRE	Biopsie hépatique (>1 mg)	Consulter le protocole de prélèvement pour le dosage d'éléments et métaux trace dans les biopsies prélevées à l'aiguille (p. 57).
	Cheveux	Consulter le protocole de prélèvement pour le dosage d'éléments et métaux trace dans les cheveux (p. 58).

(suite page suivante)

ANALYSE	PRÉLÈVEMENT	COMMENTAIRES
CUIVRE (suite)	Eau, 100 mL	Communiquer avec le laboratoire pour information.
	Plasma et sérum, 1 mL, bouchon lavande plastique BD7863 ou bouchon rouge BD9615	Consulter le protocole de prélèvement pour le dosage d'éléments et métaux trace dans le sang (p. 59).
	Sang, 6 mL, bouchon lavande plastique, BD7863	Consulter le protocole de prélèvement pour le dosage d'éléments et métaux trace dans le sang (p. 59).
	Tissus biologiques	Consulter le protocole de prélèvement pour le dosage d'éléments et métaux trace dans les tissus biologiques (autres que biopsies) (p. 57).
	Urine, 20 mL	Consulter le protocole de prélèvement pour le dosage d'éléments et métaux trace dans l'urine (p. 60).
CYANURE	Sang, 5 mL, bouchon lavande plastique	
CYCLIZINE Marzine®	Sang, 5 mL, bouchon lavande plastique	
2,4-D		Voir « pesticides, chlorophénoxydes ».
DALMANE®		Voir flurazépam.
DARVON-N®		Voir propoxyphène.
P,p'-DDE		Voir « pesticides, organochlorés ».
o,p'-DDE		Communiquer avec le laboratoire pour information
p,p'-DDT		Voir « pesticides, organochlorés ».
o,p'-DDT		Communiquer avec le laboratoire pour information
DELTAMÉTHRINE	Eau, 500 mL	Communiquer avec le laboratoire pour information.
	Urine	Voir « pesticides, pyréthroides ».
DEMEROL®		Voir mépéridine.
DÉPISTAGE DE MÉDICAMENTS	Liquide gastrique, 20 mL	Consulter la liste page 43.
	Sang, 5 mL, bouchon lavande plastique	Inclus alcool. Consulter la liste page 43.
	Urine, 20 mL	Consulter la liste page 43.
DÉPISTAGE DE MÉDICAMENTS ET DROGUES D'ABUS	Capsules, poudre, seringue, etc.	Consulter la liste page 43.

ANALYSE	PRÉLÈVEMENT	COMMENTAIRES
DÉPISTAGE DE MÉTAUX	Cheveux	Consulter le protocole de prélèvement pour le dosage d'éléments et métaux trace dans les cheveux (p. 58). Comprend : aluminium, antimoine, argent, arsenic, barium, béryllium, bismuth, calcium, cadmium, cobalt, chrome, cuivre, étain, fer, gallium, lanthane, lithium, magnésium, manganèse, molybdène, niobium, nickel, or, plomb, rubidium, sélénium, strontium, tellure, thallium, tungstène, uranium, vanadium, zinc, zirconium.
	Eau	Communiquer avec le laboratoire pour information. Comprend : idem à cheveux.
	Sang	Consulter le protocole de prélèvement pour le dosage d'éléments et métaux trace dans le sang (p. 59). Comprend : antimoine, argent, arsenic, béryllium, bismuth, cadmium, cobalt, cuivre, étain, lithium, manganèse, molybdène, nickel, plomb, sélénium, tellure thallium, uranium, zinc, zirconium.
	Sérum	Voir le protocole de prélèvement pour le dosage d'éléments et métaux trace dans le sang (p. 59). Comprend : antimoine, argent, arsenic, béryllium, bismuth, cadmium, cobalt, cuivre, étain, lithium, manganèse, molybdène, nickel, plomb, sélénium, tellure, thallium, uranium, zinc, zirconium.
	Tissus biologiques	Consulter le protocole de prélèvement pour le dosage d'éléments et métaux trace dans les tissus biologiques (autres que biopsies) (p. 57). Comprend : idem à cheveux.
	Urine	Consulter le protocole de prélèvement pour le dosage d'éléments et métaux trace dans l'urine (p. 60). Comprend : antimoine, argent, arsenic, béryllium, bismuth, cadmium, cobalt, cuivre, étain, lithium, manganèse, molybdène, nickel, plomb, thallium, uranium, zinc, zirconium.
DÉSIPRAMINE	Sang, 5 mL, bouchon lavande plastique	Voir antidépresseurs tricycliques.
DESMÉTHYLDIAZÉPAM	Sang, 5 mL, bouchon lavande plastique	Voir benzodiazépines.
DIAMICRON®		Voir gliclazide.
DIAZÉPAM Valium®	Sang, 5 mL, bouchon lavande plastique	Voir benzodiazépines.
DIAZINON (exposition au)	Urine, 20 mL	Voir « IMPY ».
DICAMBA		Voir « pesticides, chlorophénoxydes ».
p-DICHLOROBENZÈNE (exposition au)		Voir 2,5-dichlorophénol.
2,5-DICHLOROPHÉNOL	Urine, 20 mL	Exposition au p-dichlorobenzène. Communiquer avec le laboratoire pour information.

ANALYSE	PRÉLÈVEMENT	COMMENTAIRES
DICHLORPROP (Nommé aussi 2,4-DP)		Voir « pesticides, chlorophénoxydes ».
DIÉTHYL DITHIOPHOSPHATE		Voir phosphates d'alkyles.
DIÉTHYL PHOSPHATE		Voir phosphates d'alkyles.
DIÉTHYL THIOPHOSPHATE		Voir phosphates d'alkyles.
DILTIAZEM Cardizem®	Sang, 5 mL, bouchon lavande plastique	Dépistage et dosage par HPLC. Voir β-bloqueurs et bloquants calciques.
DIMELOR®		Voir acétohexamide.
DIMENHYDRINATE Gravol®	Sang, 5 mL, bouchon lavande plastique	Voir diphenhydramine.
DIMÉTHYL DITHIOPHOSPHATE		Voir phosphates d'alkyles.
DIMÉTHYL PHOSPHATE		Voir phosphates d'alkyles.
DIMÉTHYL THIOPHOSPHATE		Voir phosphates d'alkyles.
DIOXYDE DE CARBONE	Air	Communiquer avec le laboratoire pour information.
	Eau	Communiquer avec le laboratoire pour information.
DIPHENHYDRAMINE Benadryl®	Sang, 5 mL, bouchon lavande plastique	
DIURON	Eau, 250 mL	Détermination du diuron et du chlorsulfuron. Communiquer avec le laboratoire pour information.
DOXÉPINE Sinéquan®	Sang, 5 mL, bouchon lavande plastique	Voir antidépresseurs tricycliques.
2,4-DP (Nommé aussi dichlorprop)		Voir « pesticides, chlorophénoxydes ».
DROGUES D'ABUS	Urine, 20 mL	Comprend : amphétamines, benzodiazépines et barbituriques, cannabis, cocaïne, opiacés, méthadone, phencyclidine avec confirmation par GC-MS. Consulter pages 47-48.
ECSTASY		Voir MDMA.
EDDP (métabolite de la méthadone)	Salive	HPLC-MS-MS.
	Sang, 5 mL, bouchon lavande plastique	Dépistage.
	Sang, 5 mL, bouchon gris # BD 6471	Dosage par GC-MS.
	Urine, 20 mL	Dosage par GC-MS.
	Urine, 20 mL	Dépistage.
EFFEXOR®		Voir venlafaxine.
ELAVIL®		Voir amitriptyline.

ANALYSE	PRÉLÈVEMENT	COMMENTAIRES
ÉTAIN	Cheveux	Consulter le protocole de prélèvement pour le dosage d'éléments et métaux trace dans les cheveux (p. 58).
	Sang, 6 mL, bouchon lavande plastique BD7863	Consulter le protocole de prélèvement pour le dosage d'éléments et métaux trace dans le sang (p. 59).
	Tissus biologiques	Consulter le protocole de prélèvement pour le dosage d'éléments et métaux trace dans les tissus biologiques (autres que biopsies) (p. 57).
	Urine, 20 mL	Consulter le protocole de prélèvement pour le dosage d'éléments et métaux trace dans l'urine (p. 60).
ÉTHANOL	Sang, 1 mL, bouchon lavande plastique	Voir alcools.
ÉTHYLBENZÈNE (exposition à)	Urine	Voir acide mandélique.
ÉTHYLÈNE GLYCOL	Sang, 5 mL, bouchon lavande plastique	
FENTANYL	Sang, 5 mL bouchon lavande plastique	Dosage par HPLC-MS-MS.
FER	Biopsie hépatique (> 1 mg)	Consulter le protocole de prélèvement pour le dosage d'éléments et métaux trace dans les biopsies prélevées à l'aiguille (p. 57).
	Cheveux	Consulter le protocole de prélèvement pour le dosage d'éléments et métaux trace dans les cheveux (p. 58).
	Eau, 100 mL	Communiquer avec le laboratoire pour information.
	Tissus biologiques	Consulter le protocole de prélèvement pour le dosage d'éléments et métaux trace dans les tissus biologiques (autres que biopsies) (p. 57).
FLUAZIFOP	Eau, 500 mL	Détermination du fluazifop-butyl. Communiquer avec le laboratoire pour information.
	Sol, 500 g	Exposition au fluazifop-butyl (fusilade). Détermination du fluazifop-butyl. Communiquer avec le laboratoire pour information.
	Urine 24 heures	Détermination du fluazifop. Communiquer avec le laboratoire pour information.
FLUAZIFOP-BUTYL (Exposition au)		Voir fluazifop.
FLUNITRAZÉPAM	Sang, 5 mL, bouchon lavande plastique	
FLUNITRAZÉPAM, 7-AMINO	Sang, 5 mL, bouchon lavande plastique	

ANALYSE	PRÉLÈVEMENT	COMMENTAIRES
FLUORURE	Eau, 100 mL	Communiquer avec le laboratoire pour information.
	Plasma et sérum, 2 mL, bouchon lavande plastique BD7863 ou bouchon rouge BD9615	Voir le protocole de prélèvement pour le dosage des éléments et métaux trace dans le sang (p. 59).
	Urine, 20 mL	Consulter le protocole de prélèvement pour le dosage d'éléments et métaux trace dans l'urine (p. 60).
FLUOXÉTINE Prozac®	Sang, 5 mL, bouchon lavande plastique	Voir antidépresseurs SRSI.
FLURAZÉPAM Dalmane®	Sang, 5 mL, bouchon lavande plastique	Voir benzodiazépines.
FLURAZÉPAM, N-1 DÉSALKYL	Sang, 5 mL, bouchon lavande plastique	Voir benzodiazépines.
FLUVOXAMINE Luvox®	Sang, 5 mL, bouchon lavande plastique	Voir antidépresseurs SRSI.
FRISIUM®		Voir clobazam.
GALLIUM	Cheveux	Consulter le protocole de prélèvement pour le dosage d'éléments et métaux trace dans les cheveux (p. 58).
	Eau	Communiquer avec le laboratoire pour information.
	Tissus biologiques	Consulter le protocole de prélèvement pour le dosage d'éléments et métaux trace dans les tissus biologiques (autres que biopsies) (p. 57).
GAMMA-HYDROXY-BUTYRATE		Voir GHB.
GHB Gamma-hydroxy-butyrate	Urine, 20 mL	Dépistage par GC-MS.
GLICLAZIDE Diamicon®	Sang, 5 mL, bouchon lavande plastique	Dépistage et dosage par HPLC. Voir agents hypoglycémiants.
GLIPIZIDE Glucotrol®	Sang, 5 mL bouchon lavande	Dépistage et dosage par HPLC. Voir agents hypoglycémiants.
GLUCOTROL®		Voir glipizide.
GLUTÉTHIMIDE	Sang, 5 mL, bouchon lavande plastique	
GLYBURIDE Diabeta®	Sang, 5 mL, bouchon lavande plastique	Dépistage et dosage par HPLC. Voir agents hypoglycémiants.
GLYPHOSATE	Eau, 500 mL	Détermination du glyphosate et de son produit de dégradation, AMPA. Communiquer avec le laboratoire pour information.

(suite page suivante)

ANALYSE	PRÉLÈVEMENT	COMMENTAIRES
GLYPHOSATE (suite)	Urine, 20 mL	Détermination du glyphosate et de son produit de dégradation, AMPA. Communiquer avec le laboratoire pour information.
GRAVOL®		Voir dimenhydrinate.
HALCION®		Voir triazolam.
HAP Hydrocarbures aromatiques polycycliques		Communiquer avec le laboratoire pour information.
HAP, MÉTABOLITES	Urine, 100 mL	Détermination de métabolites HAP : 1-naphtol, 2-naphtol, 1-hydroxyphénanthrène, 1-hydroxypyrrène, 2-hydroxyphénanthrène, 3-hydroxyphénanthrène, 4-hydroxyphénanthrène. Communiquer avec le laboratoire pour information.
5-HBC	Urine 24 heures	Exposition au bénomyl. Communiquer avec le laboratoire pour information.
HEPTABARBITAL	Sang, 5 mL, bouchon lavande plastique	Voir barbituriques.
HÉROÏNE	Sang, 5 mL, bouchon lavande plastique	Dosage par GC-MS.
	Urine, 20 mL	Dosage par GC-MS.
2,5-HEXANEDIONE	Urine, 20 mL	Exposition au n-hexane.
n-HEXANE (Exposition au)		Voir 2,5-hexanedione.
HEXAZINONE	Urine 24 heures	Détermination du produit mère et trois de ses métabolites. Communiquer avec le laboratoire pour information.
HMX	Urine, 20 mL	Voir RDX.
HYDROXY PHÉNANTHRÈNES		Voir métabolites du HAP.
HYDROXYPYRÈNE	Urine, 100 mL	Exposition aux HAP. Détermination du 1-hydroxypyrrène.
IMIPRAMINE Tofranil®	Sang, 5 mL, bouchon lavande plastique	Voir antidépresseurs tricycliques.
IMPY (2-isopropyl-6-méthyl-4-pyrimidinol)	Urine, 20 mL	Exposition au Diazinon
INDÉRAL®		Voir propranolol.

ANALYSE	PRÉLÈVEMENT	COMMENTAIRES
IODE	Sang, 6 mL, bouchon lavande plastique BD 7863	Consulter le protocole de prélèvement pour le dosage d'éléments et métaux trace dans le sang (p. 59).
	Sérum, 1 mL, bouchon rouge plastique BD9615	Consulter le protocole de prélèvement pour le dosage d'éléments et métaux trace dans le sang (p. 59).
	Urine, 20 mL	Consulter le protocole de prélèvement pour le dosage d'éléments et métaux trace dans l'urine (p. 60).
ISOPTIN®		Voir vérapamil.
ISOPROPANOL	Sang, 1 mL, bouchon lavande plastique	Voir alcools.
	Urine, 20 mL	
KEMADRIN®		Voir procyclidine.
LABETALOL Trandate®	Sang, 5 mL, bouchon lavande plastique	Dépistage seulement.
LECTOPAM®		Voir bromazépam.
LIBRIUM®		Voir chlordiazépoxyde.
LIDOCAÏNE	Sang, 5 mL, bouchon lavande plastique	
LITHIUM	Cheveux	Consulter le protocole de prélèvement pour le dosage d'éléments et métaux trace dans les cheveux (p. 58).
	Eau, 100 mL	Communiquer avec le laboratoire pour information.
	Sang, 6 mL bouchon lavande plastique BD7863	Consulter le protocole de prélèvement pour le dosage d'éléments et métaux trace dans le sang (p. 59).
	Tissus biologiques	Consulter le protocole de prélèvement pour le dosage d'éléments et métaux trace dans les tissus biologiques (autres que biopsies) (p. 57).
	Urine, 20 mL	Consulter le protocole de prélèvement pour le dosage d'éléments et métaux trace dans l'urine (p. 60).
LOPRESOR®		Voir métoprolol.
LORAZEPAM Ativan®	Sang, 5 mL, bouchon lavande plastique	Voir benzodiazépines.
	Urine, 20 mL	Dépistage par HPLC.
LOXAPINE	Sang, 5 mL, bouchon lavande plastique	
LUDIOMIL®		Voir maprotiline.
LUVOX®		Voir fluvoxamine.

ANALYSE	PRÉLÈVEMENT	COMMENTAIRES
MAGNÉSIUM	Cheveux	Consulter le protocole de prélèvement pour le dosage d'éléments et métaux trace dans les cheveux (p. 58).
	Eau	Communiquer avec le laboratoire pour information.
	Sang, 6 mL, bouchon lavande plastique, BD7863	Consulter le protocole de prélèvement pour le dosage d'éléments et métaux trace dans le sang (p. 59).
	Tissus biologiques	Consulter le protocole de prélèvement pour le dosage d'éléments et métaux trace dans les tissus biologiques (autres que biopsies) (p. 57).
	Urine, 20 mL	Consulter le protocole de prélèvement pour le dosage d'éléments et métaux trace dans l'urine (p. 60).
MALATHION (Exposition au)	Urine	Voir « malathion, acides mono et dicarboxylique ».
MALATHION, ACIDES MONO ET DICARBOXYLIQUE	Urine, 24 heures	Exposition au malathion. Détermination des acides mono et dicarboxylique du malathion. Communiquer avec le laboratoire pour information.
MANCOZEB	Eau, 500 mL	Communiquer avec le laboratoire pour information.
	Sol, 500 g	Communiquer avec le laboratoire pour information.
MANERIX®		Voir moclobémide.
MANGANÈSE	Cheveux	Consulter le protocole de prélèvement pour le dosage d'éléments et métaux trace dans les cheveux (p. 58).
	Eau	Communiquer avec le laboratoire pour information.
	Sang, 6 mL, bouchon lavande plastique BD7863	Consulter le protocole de prélèvement pour le dosage d'éléments et métaux trace dans le sang (p. 59).
	Sérum, bouchon rouge BD9615	Consulter le protocole de prélèvement pour le dosage d'éléments et métaux trace dans le sang (p. 59).
	Tissus biologiques	Consulter le protocole de prélèvement pour le dosage d'éléments et métaux trace dans les tissus biologiques (autres que biopsies) (p. 57).
	Urine, 20 mL	Consulter le protocole de prélèvement pour le dosage d'éléments et métaux trace dans l'urine (p. 60).
MAPROTILINE Ludiomil®	Sang, 5 mL, bouchon lavande plastique	Voir antidépresseurs tricycliques.
MARZINE®		Voir cyclizine.

ANALYSE	PRÉLÈVEMENT	COMMENTAIRES
MECOPROP	Urine	Voir « pesticides, chlorophénoxydes ».
MÉTHAMPHÉTAMINE	Urine, 20 mL	Dosage par GC-MS.
	Urine, 20 mL	Dépistage.
MDMA MÉTHYLÈNE-DIOXY- MÉTHAMPHÉTAMINE Ecstasy®	Urine, 20 mL	Dosage par GC-MS.
MÉPÉRIDINE Demerol®	Sang, 5 mL, bouchon lavande plastique	
MÉPHOBARBITAL	Sang, 5 mL, bouchon lavande plastique	Voir barbituriques.
MÉPIVACAINE Carbocaine®	Sang, 5 mL, bouchon lavande plastique	
MERCURE TOTAL	Cheveux	Consulter le protocole de prélèvement pour le dosage d'éléments et métaux trace dans les cheveux (p. 58).
	Eau, 100 mL	Communiquer avec le laboratoire pour information.
	Sang, 6 mL, bouchon lavande plastique BD7863	Consulter le protocole de prélèvement pour le dosage d'éléments et métaux trace dans le sang (p. 59).
	Tissus biologiques	Consulter le protocole de prélèvement pour le dosage d'éléments et métaux trace dans les tissus biologiques (autres que biopsies) (p. 57).
	Urine, 20 mL	Consulter le protocole de prélèvement pour le dosage d'éléments et métaux trace dans l'urine (p. 60).
MERCURE INORGANIQUE	Cheveux	Consulter le protocole de prélèvement pour le dosage d'éléments et métaux trace dans les cheveux (p. 58).
	Sang, 6 mL, bouchon lavande plastique BD7863	Consulter le protocole de prélèvement pour le dosage d'éléments et métaux trace dans le sang (p. 59).
	Tissus biologiques	Consulter le protocole de prélèvement pour le dosage d'éléments et métaux trace dans les tissus biologiques (autres que biopsies) (p. 57).
MÉTHADONE	Sang, 5 mL, bouchon lavande plastique	
	Urine, 20 mL	Dosage par GC-MS.
MÉTHAMIDOPHOS	Urine, 20 mL	Exposition à l'acéphate.
MÉTHANE	Air	Communiquer avec le laboratoire pour information.
	Eau	Communiquer avec le laboratoire pour information.
MÉTHANOL	Sang, 1 mL, bouchon lavande plastique	Voir alcools.

ANALYSE	PRÉLÈVEMENT	COMMENTAIRES
MÉTHAQUALONE	Sang, 5 mL, bouchon lavande plastique	
MÉTHYL CHLOROFORME (Exposition au)		Voir acide trichloracétique dans l'urine et trichloréthanol dans le sang et l'urine.
MÉTHYL ÉTHYL CÉTONE (Exposition au)	Urine, 20 mL	Afin de prévenir l'évaporation du solvant, la bouteille doit être remplie à rebord et fermée hermétiquement.
MÉTOPROLOL Lopresor®	Sang, 5 mL, bouchon lavande plastique	Dépistage et dosage par HPLC. Voir β -bloqueurs et bloquants calciques.
MIDAZOLAM	Sang, 5 mL, bouchon lavande plastique	
MIRTAZAPINE Remeron®	Sang, 5 mL, bouchon lavande plastique	Voir antidépresseurs non tricycliques.
MOCLOBÉMIDE Manerix®	Sang, 5 mL, bouchon lavande plastique	Voir antidépresseurs non tricycliques.
MOLYBDÈNE	Cheveux	Consulter le protocole de prélèvement pour le dosage d'éléments et métaux trace dans les cheveux (p. 58).
	Eau, 100 mL	Communiquer avec le laboratoire pour information.
	Sang, 6 mL, bouchon lavande plastique BD7863	Consulter le protocole de prélèvement pour le dosage d'éléments et métaux trace dans le sang (p. 59).
	Tissus biologiques	Consulter le protocole de prélèvement pour le dosage d'éléments et métaux trace dans les tissus biologiques (autres que biopsies) (p. 57).
	Urine, 20 mL	Consulter le protocole de prélèvement pour le dosage d'éléments et métaux trace dans l'urine (p. 60).
MORPHINE	Salive	HPLC-MS-MS
	Sang, 5 mL, bouchon lavande plastique	
	Urine, 20 mL	Dosage par GC-MS.
	Urine, 20 mL	Dosage par GC-MS.
NALDOLOL Corgard®	Sang, 5 mL, bouchon lavande plastique	Dépistage et dosage par HPLC. Voir β -bloqueurs et bloquants calciques.
NAPHTHALÈNE (Exposition au)		Voir naphtol.
NAPHTOL	Urine, 20 mL	Exposition au carbaryl ou naphthalène. Détermination du 1-naphtol et 2-naphtol. Communiquer avec le laboratoire pour information.
NARCOTIQUES	Urine, 20 mL	Comprend : drogues d'abus, mépéridine, méthadone, pentazocine, propoxyphène.
NEMBUTAL®		Voir pentobarbital.

ANALYSE	PRÉLÈVEMENT	COMMENTAIRES
NICKEL	Cheveux	Consulter le protocole de prélèvement pour le dosage d'éléments et métaux trace dans les cheveux (p. 58).
	Eau, 100 mL	Communiquer avec le laboratoire pour information.
	Plasma, 1 mL, bouchon lavande plastique BD7863	Voir le protocole de prélèvement pour le dosage d'éléments et métaux trace dans le sang (p. 59).
	Sang, 6 mL, bouchon lavande plastique BD7863	Consulter le protocole de prélèvement pour le dosage d'éléments et métaux trace dans le sang (p. 59).
	Tissus biologiques	Consulter le protocole de prélèvement pour le dosage d'éléments et métaux trace dans les tissus biologiques (autres que biopsies) (p. 57).
	Urine, 20 mL	Consulter le protocole de prélèvement pour le dosage d'éléments et métaux trace dans l'urine (p. 60).
NICOTINE	Cheveux	Voir cotinine.
	Urine, 20 mL	Voir cotinine.
NIFÉDIPINE Adalat®	Sang, 5 mL, bouchon lavande plastique	Dépistage et dosage par HPLC. Voir β-bloqueurs et bloquants calciques
NIOBIUM	Cheveux	Consulter le protocole de prélèvement pour le dosage d'éléments et métaux trace dans les cheveux (p. 58).
	Eau, 100 mL	Communiquer avec le laboratoire pour information.
	Tissus biologiques	Consulter le protocole de prélèvement pour le dosage d'éléments et métaux trace dans les tissus biologiques (autres que biopsies) (p. 57).
NISENTIL®		Voir alphaprodine.
NITRAZÉPAM	Sang, 5 mL, bouchon lavande plastique	Voir benzodiazépines.
NITRAZÉPAM, 7-AMINO	Sang, 5 mL, bouchon lavande plastique	Voir benzodiazépines.
NORDOXÉPINE	Sang, 5 mL, bouchon lavande plastique	Voir antidépresseurs tricycliques.
NORPRAMIN®		Voir désipramine.
NORTRIPTYLINE Aventyl®	Sang, 5 mL, bouchon lavande plastique	Voir antidépresseurs tricycliques.
OLANZAPINE Zyprexa®	Sang, 5 mL, bouchon lavande plastique	Voir antidépresseurs non tricycliques.

ANALYSE	PRÉLÈVEMENT	COMMENTAIRES
OPIACÉS	Salive	Dosage par GC-MS.
	Sang, 5 mL, bouchon lavande plastique	Dosage par GC-MS.
	Urine, 20 mL	Dosage par GC-MS.
	Urine, 20 mL	Dépistage.
OR	Cheveux	Consulter le protocole de prélèvement pour le dosage d'éléments et métaux trace dans les cheveux (p. 58)
	Eau, 100 mL	Communiquer avec le laboratoire pour information.
	Sérum, 1 mL, bouchon rouge BD9615	Consulter le protocole de prélèvement pour le dosage d'éléments et métaux trace dans le sang (p. 59).
	Tissus biologiques	Consulter le protocole de prélèvement pour le dosage d'éléments et métaux trace dans les tissus biologiques (autres que biopsies) (p. 57).
	Urine, 20 mL	Consulter le protocole de prélèvement pour le dosage d'éléments et métaux trace dans l'urine (p. 60).
ORGANOPHOSPHORÉS OU COMPOSÉS D'ORGANOPHOSPHATE		Voir « pesticides, organophosphorés ».
ORINASE®		Voir tolbutamide.
OXAZÉPAM Serax®	Sang, 5 mL, bouchon lavande plastique	Voir benzodiazépines.
	Urine, 20 mL	Dosage par HPLC.
OXOCODONE	Sang, 5 mL, bouchon lavande plastique	Dosage par GC-MS.
	Urine, 20 mL	Dosage par GC-MS.
	Urine, 20 mL	Dépistage.
PARAQUAT	Urine, 20 mL	Disponible seulement en cas d'intoxication aiguë. Communiquer avec le laboratoire pour information.
PAROXÉTINE Paxil®	Sang, 5 mL, bouchon lavande plastique	Voir antidépresseurs SRSI.
PAXIL®		Voir paroxétine.
PBDE	Sang, 10 mL, bouchon lavande	Congénères 47, 99, 100, 153, incluant PBB 153.
PENTACHLOROPHÉNOL		Voir chlorophénols.
PENTAZOCINE Talwin®	Sang, 5 mL, bouchon lavande plastique	
	Urine, 20 mL	Voir narcotiques.

ANALYSE	PRÉLÈVEMENT	COMMENTAIRES
PENTOBARBITAL Nembutal®	Sang, 5 mL, bouchon lavande plastique	Voir barbituriques.
PENTOTHAL®		Voir thiopental.
PERCHLORÉTHYLÈNE (Exposition au)	Urine, 20 mL	Voir acide trichloracétique dans l'urine.
PESTICIDES, CHLOROPHÉNOXYDES	Eau, 500 mL	Le dosage des pesticides chlorophénoxydes comprend les formes sel et acide. La forme ester sera dosée sur demande. Détermination du 2,4-D et/ou dicamba, et/ou dichlorpro,4-DP) et/ou piclorame et/ou triclopyr. Communiquer avec le laboratoire pour information.
	Petits fruits, 25 g Végétation, 50 g	Le dosage des pesticides chlorophénoxydes comprend les formes sel et acide. La forme ester sera dosée sur demande. Détermination du 2,4-D et/ou dicamba, et/ou dichlorpro,4-DP) et/ou piclorame et/ou triclopyr. Communiquer avec le laboratoire pour information.
	Sol, 50 g	Le dosage des pesticides chlorophénoxydes comprend les formes sel et acide. La forme ester sera dosée sur demande. Détermination du 2,4-D et/ou dicamba, et/ou dichlorpro,4-DP) et/ou piclorame et/ou triclopyr. Communiquer avec le laboratoire pour information.
	Urine 24 heures	Détermination du 2,4-D, dicamba et mécoprop. Communiquer avec le laboratoire pour information.
PESTICIDES, ORGANOCHLORÉS	Biopsies, 1 g	Détermination de β -BHC, α -chlordane, γ -chlordane, cis-nonachlor, dieldrin, heptachlor époxyde hexachlorobenzène, mirex, oxychlordane, p,p'-DDE, p,p'-DDT, trans-nonachlor et autres organochlorés dosés sur demande spéciale. Communiquer avec le laboratoire pour information.
	Lait, 20 mL	
	Placenta, 15 g	
	Poisson, 5 g	
	Sang, 10 mL	
	Tissus biologiques, 5 g	
	Végétation, 50 g	Pour le sang, comprend les analytes ci haut mentionnés ainsi que la détermination d'aldrin.
PESTICIDES, ORGANOPHOSPHORÉS	Eau	Voir chlorpyrifos.
	Sol	Voir chlorpyrifos.
	Urine	Voir chlorpyrifos et phosphates d'alkyles
PESTICIDES, PYRÉTHROIDES	Eau, 500 mL	Voir deltaméthrine.
	Urine 24 heures	Détermination du Br ₂ CA, cis-Cl ₂ CA, trans-Cl ₂ CA, et 3-PBA. Communiquer avec le laboratoire pour information.
PÉTHIDINE	Sang, 5 mL, bouchon lavande plastique	Voir mépéridine.

ANALYSE	PRÉLÈVEMENT	COMMENTAIRES
PFOA (Perfluoro octanoate)	Plasma, 2 mL, bouchon lavande plastique	Communiquer avec le laboratoire pour information.
PFOS (Perfluoro octane sulfonate)	Plasma, 2 mL, bouchon lavande plastique	Communiquer avec le laboratoire pour information.
PHENCYCLIDINE (PCP)	Sang, 5 mL, bouchon lavande plastique	Dépistage
	Sang, 5 mL, bouchon lavande plastique	Dosage par GC-MS.
	Urine, 20 mL	Dosage par GC-MS.
	Urine, 20 mL	Dépistage.
PHÉNOBARBITAL	Sang, 5 mL, bouchon lavande plastique	
PHÉNOL	Urine, 20 mL	Exposition au benzène ou phénol.
PHÉNOTHIAZINE	Sang, 5 mL, bouchon lavande plastique	Dépistage seulement.
	Liquide gastrique, 20 mL	Dépistage seulement.
	Urine, 20 mL	Dépistage seulement.
PHOSPHATES D'ALKYLES	Urine, 100 mL	Exposition aux pesticides organophosphorés. Détermination du diéthyl dithiophosphates, diéthyl phosphate, diéthyl thiophosphates, diméthyl dithiophosphate, diméthyl phosphate, diméthyl thiophosphate. Communiquer avec le laboratoire pour information.
PICLORAME		Voir « pesticides, chlorophénoxydes ».
PIMOZIDE Orap [®]	Sang, 5 mL, bouchon lavande plastique	Voir antidépresseurs non tricycliques.
PINDOLOL Visken [®]	Sang, 5 mL, bouchon lavande plastique	Dépistage et dosage par HPLC. Voir β -bloqueurs et bloquants calciques.
PLATINE	Sang, 6 mL, bouchon lavande plastique BD7863	Consulter le protocole de prélèvement pour le dosage d'éléments et métaux trace dans le sang (p. 59).
PLOMB	Air	Communiquer avec le laboratoire pour information.
	Cheveux	Consulter le protocole de prélèvement pour le dosage d'éléments et métaux trace dans les cheveux (p. 58).
	Eau, 100 mL	Communiquer avec le laboratoire pour information.
	Poussières (>10 mg)	Communiquer avec le laboratoire pour information.
	Sang, 6 mL, bouchon lavande plastique BD7863	Consulter le protocole de prélèvement pour le dosage d'éléments et métaux trace dans le sang (p. 59).

(suite page suivante)

ANALYSE	PRÉLÈVEMENT	COMMENTAIRES
PLOMB (suite)	Sérum, 1 mL, bouchon rouge BD9615	Consulter le protocole de prélèvement pour le dosage d'éléments et métaux trace dans le sang (p. 59).
	Sol	Communiquer avec le laboratoire pour information.
	Tissus biologiques	Consulter le protocole de prélèvement pour le dosage d'éléments et métaux trace dans les tissus biologiques (autres que biopsies) (p. 57).
	Urine, 20 mL	Consulter le protocole de prélèvement pour le dosage d'éléments et métaux trace dans l'urine (p. 60).
PLOMB, RATIO ISOTOPIQUE	Tous les milieux	Analyse effectuée par ICP-MS. Communiquer avec le laboratoire pour information.
POPs (polluants organiques persistants)		Voir BPC et pesticides organochlorés.
PROCYCLIDINE Kemadrin [®]	Sang, 5 mL, bouchon lavande plastique	Voir antidépresseurs tricycliques.
PROPRANOLOL Inderal [®]	Sang, 5 mL, bouchon lavande plastique	Dépistage et dosage par HPLC. Voir β -bloqueurs et bloqueurs calciques.
PROPOXYPHÈNE Darvon-N [®]	Sang, 5 mL, bouchon lavande plastique	
PROTRIPTYLINE Triptil [®]	Sang, 5 mL, bouchon lavande plastique	Voir antidépresseurs tricycliques.
PROZAC[®]		Voir fluoxétine.
QUETIAPINE Seroquel [®]	Sang, 5 mL, bouchon lavande plastique	Voir antidépresseurs non tricycliques.
RDX	Urine, 20 mL	Détermination de RDX et HMX. Communiquer avec le laboratoire pour information.
RESTORIL[®]		Voir témazépam.
RISPÉRIDONE Risperdal [®]	Sang, 5 mL, bouchon lavande plastique	Voir antidépresseurs non tricycliques.
RIVOTRIL[®]		Voir clonazépam.
RUBIDIUM	Cheveux	Consulter le protocole de prélèvement pour le dosage d'éléments et métaux trace dans les cheveux (p. 58).
	Eau	Communiquer avec le laboratoire pour information.
	Tissus biologiques	Consulter le protocole de prélèvement pour le dosage d'éléments et métaux trace dans les tissus biologiques (autres que biopsies) (p. 57).
SÉCOBARBITAL Séconal [®]	Sang, 5 mL, bouchon lavande plastique	Voir barbituriques.
SÉCONAL[®]		Voir sécobarbital.
SECTRAL[®]		Voir acébutolol.

ANALYSE	PRÉLÈVEMENT	COMMENTAIRES
SÉLÉNIUM	Cheveux	Consulter le protocole de prélèvement pour le dosage d'éléments et métaux trace dans les cheveux (p. 58).
	Eau, 100 mL	Communiquer avec le laboratoire pour information.
	Plasma et sérum, 1 mL, bouchon lavande plastique BD7863 ou bouchon rouge BD9615	Voir le protocole de prélèvement pour le dosage d'éléments et métaux trace dans le sang (p. 59).
	Sang, 6 mL, bouchon lavande plastique, BD7863	Consulter le protocole de prélèvement pour le dosage d'éléments et métaux trace dans le sang (p. 59).
	Tissus biologiques	Consulter le protocole de prélèvement pour le dosage d'éléments et métaux trace dans les tissus biologiques (autres que biopsies) (p. 57).
	Urine, 20 mL	Consulter le protocole de prélèvement pour le dosage d'éléments et métaux trace dans l'urine (p. 60).
SERAX®		Voir oxazépam.
SERTRALINE Zoloft®	Sang, 5 mL, bouchon lavande plastique	Voir antidépresseurs SRSI.
SIMAZINE		Voir triazine.
SINEQUAN®		Voir doxépine.
SOLVANTS (Volatils)	Sang, 5 mL	Communiquer avec le laboratoire pour information.
STRONTIUM	Cheveux	Consulter le protocole de prélèvement pour le dosage d'éléments et métaux trace dans les cheveux (p. 58).
	Eau	Communiquer avec le laboratoire pour information.
	Sang	Communiquer avec le laboratoire pour information.
	Tissus biologiques	Consulter le protocole de prélèvement pour le dosage d'éléments et métaux trace dans les tissus biologiques (autres que biopsies) (p. 57).
STYRÈNE (Exposition au)		Voir acide mandélique.
SURMONTIL®		Voir trimipramine.
TALWIN®		Voir pentazocine.

ANALYSE	PRÉLÈVEMENT	COMMENTAIRES
TÉBUTHIURON	Eau, 500 mL	Communiquer avec le laboratoire pour information.
	Sol, 500 g	Détermination du tébuthiuron et du métabolite N-desméthyl tébuthiuron. Communiquer avec le laboratoire pour information.
TELLURE	Cheveux	Consulter le protocole de prélèvement pour le dosage d'éléments et métaux trace dans les cheveux (p. 58).
	Eau	Communiquer avec le laboratoire pour information.
	Sang, 6 mL, bouchon lavande plastique BD7863	Consulter le protocole de prélèvement pour le dosage d'éléments et métaux trace dans le sang (p. 59).
	Tissus biologiques	Consulter le protocole de prélèvement pour le dosage d'éléments et métaux trace dans les tissus biologiques (autres que biopsies) (p. 57).
	Urine, 20 mL	Consulter le protocole de prélèvement pour le dosage d'éléments et métaux trace dans l'urine (p. 60).
TÉMAZÉPAM Restoril®	Sang, 5 mL, bouchon lavande plastique	Voir benzodiazépines.
	Urine, 20 mL	Dosage par HPLC.
TENORMIN®		Voir aténolol.
2,3,4,6-TETRACHLOROPHÉNOL		Voir chlorophénols.
THALLIUM	Cheveux	Consulter le protocole de prélèvement pour le dosage d'éléments et métaux trace dans les cheveux (p. 58).
	Eau	Communiquer avec le laboratoire pour information.
	Sang, 6 mL, bouchon lavande plastique BD7863	Consulter le protocole de prélèvement pour le dosage d'éléments et métaux trace dans le sang (p. 59).
	Tissus biologiques	Consulter le protocole de prélèvement pour le dosage d'éléments et métaux trace dans les tissus biologiques (autres que biopsies) (p. 57).
	Urine, 20 mL	Consulter le protocole de prélèvement pour le dosage d'éléments et métaux trace dans l'urine (p. 60).
THIOCYANATE	Sang, 5 mL, bouchon lavande plastique	
THIOPENTAL Pentothal®	Sang, 5 mL, bouchon lavande plastique	Voir barbituriques.
TIMOLOL Blocadren®	Sang, 5 mL, bouchon lavande plastique	Dépistage et dosage par HPLC. Voir β -bloqueurs et bloquants calciques.

ANALYSE	PRÉLÈVEMENT	COMMENTAIRES
TOFRANIL®		Voir imipramine.
TOLBUTAMIDE Orinase®	Sang, 5 mL, bouchon lavande plastique	Dépistage et dosage par HPLC. Voir agents hypoglycémiants.
TOLUÈNE (Exposition au)		Voir acide hippurique.
TOXAPHÈNE	Sang, 10 mL, bouchon lavande plastique	Détermination des congénères disponibles commerciallement. Communiquer avec le laboratoire pour information.
	Tissus biologiques, 5 g	Détermination des congénères disponibles commerciallement. Communiquer avec le laboratoire pour information.
TRANDATE®		Voir labetalol.
TRANXENE®		Voir clorazépaté.
TRAZODONE Desyrel®	Sang, 5 mL, bouchon lavande plastique	Voir antidépresseurs non tricycliques.
TRIAZINE	Eau, 500 mL	Détermination de l'atrazine ou de la simazine et leurs métabolites. Communiquer avec le laboratoire pour information.
	Sol, 500 g	Détermination de l'atrazine ou de la simazine et leurs métabolites. Communiquer avec le laboratoire pour information.
	Urine 24 heures	Détermination de simazine ou atrazine et leurs métabolites. Communiquer avec le laboratoire pour information.
TRIAZOLAM Halcion®	Sang, 5 mL, bouchon lavande plastique	Voir benzodiazépines.
1,1,1-TRICHLORÉTHANE (Exposition au)		Voir acide trichloracétique dans l'urine et trichloréthanol dans le sang et l'urine.
TRICHLORÉTHANOL	Sang, 5 mL, bouchon lavande plastique	Exposition au 1,1,1-trichloréthane (méthyl chloroforme) ou trichloréthylène. Ingestion d'hydrate de chloral.
	Urine, 20 mL	Exposition au 1,1,1-trichloréthane (méthyl chloroforme) ou trichloréthylène.
TRICHLORÉTHYLÈNE (Exposition au)		Voir acide trichloracétique dans l'urine et trichloréthanol dans le sang et l'urine.
3,5,6-TRICHLORO-2- PYRIDINOL	Eau	Voir chlorpyrifos.
	Sol	Voir chlorpyrifos.
	Urine	Voir chlorpyrifos.

ANALYSE	PRÉLÈVEMENT	COMMENTAIRES
TRICHLOROPYRIDINOL		Voir chlorpyrifos.
TRICLOPYR		Voir « pesticides, chlorophénoxydes » et « triclopyr (2-butoxy-éthyl) ester ».
TRICLOPYR (2-BUTOXY-ÉTHYL) ESTER	Eau, 500 mL	Communiquer avec le laboratoire pour information.
	Végétation, 50 g	Communiquer avec le laboratoire pour information.
	Sol, 500 g	Communiquer avec le laboratoire pour information.
TRIMÉTHYLAMINE	Eau, 20 mL	Communiquer avec le laboratoire pour information.
TRIMÉTHYLAMINE OXIDE	Eau, 20 mL	Communiquer avec le laboratoire pour information.
TRIMIPRAMINE Surmontil®	Sang, 5 mL, bouchon lavande plastique	Voir antidépresseurs tricycliques.
TRIPTIL®		Voir protriptyline.
TUINAL®		Voir amobarbital.
TUNGSTÈNE	Cheveux	Consulter le protocole de prélèvement pour le dosage d'éléments et métaux trace dans les cheveux (p. 58).
	Eau	Communiquer avec le laboratoire pour information.
	Tissus biologiques	Consulter le protocole de prélèvement pour le dosage d'éléments et métaux trace dans les tissus biologiques (autres que biopsies) (p. 57).
URANIUM	Cheveux	Consulter le protocole de prélèvement pour le dosage d'éléments et métaux trace dans les cheveux (p. 58).
	Eau	Communiquer avec le laboratoire pour information.
	Sang, 6 mL, bouchon lavande plastique BD7863	Consulter le protocole de prélèvement pour le dosage d'éléments et métaux trace dans le sang (p. 59).
	Tissus biologiques	Consulter le protocole de prélèvement pour le dosage d'éléments et métaux trace dans les tissus biologiques (autres que biopsies) (p. 57).
	Urine, 20 mL	Consulter le protocole de prélèvement pour le dosage d'éléments et métaux trace dans l'urine (p. 60).
VALIUM®		Voir diazépam.

ANALYSE	PRÉLÈVEMENT	COMMENTAIRES
VANADIUM	Cheveux	Consulter le protocole de prélèvement pour le dosage d'éléments et métaux trace dans les cheveux (p. 58).
	Eau	Communiquer avec le laboratoire pour information.
	Tissus biologiques	Consulter le protocole de prélèvement pour le dosage d'éléments et métaux trace dans les tissus biologiques (autres que biopsies) (p. 57).
	Urine, 20 mL	Consulter le protocole de prélèvement pour le dosage d'éléments et métaux trace dans l'urine (p. 60).
VENLAFAXINE Effexor®	Sang, 5 mL, bouchon lavande plastique	Voir antidépresseurs non tricycliques.
VÉRAPAMIL Isoptin®	Sang, 5 mL, bouchon lavande plastique	Dépistage et dosage par HPLC. Voir β -bloqueurs et bloquants calciques.
VISKEN®		Voir pindolol.
VITAMINE A	Sang, 5 mL, héparine	Consulter le protocole de prélèvement pour le dosage de la vitamine A et la vitamine E (p. 60).
VITAMINE E	Sang, 5 mL, héparine	Consulter le protocole de prélèvement pour le dosage de la vitamine A et la vitamine E (p. 60).
XANAX®		Voir alprazolam.
XYLÈNE (exposition au)		Voir acide méthylhippurique.
ZINC	Cheveux	Consulter le protocole de prélèvement pour le dosage d'éléments et métaux trace dans les cheveux (p. 58).
	Eau	Communiquer avec le laboratoire pour information.
	Plasma et sérum, 2 mL, bouchon lavande plastique BD7863 ou bouchon rouge BD9615	Voir le protocole de prélèvement pour le dosage d'éléments et métaux trace dans le sang (p. 59).
	Sang, 6 mL, bouchon lavande plastique, BD7863	Consulter le protocole de prélèvement pour le dosage d'éléments et métaux trace dans le sang (p. 59).
	Tissus biologiques	Consulter le protocole de prélèvement pour le dosage d'éléments et métaux trace dans les tissus biologiques (autres que biopsies) (p. 57).
	Urine, 20 mL	Consulter le protocole de prélèvement pour le dosage d'éléments et métaux trace dans l'urine (p. 60).
ZINC PROTOPORPHYRINE	Sang, 6 mL, bouchon lavande plastique BD7863	

ANALYSE	PRÉLÈVEMENT	COMMENTAIRES
ZIRCONIUM	Cheveux	Consulter le protocole de prélèvement pour le dosage d'éléments et métaux trace dans les cheveux (p. 58).
	Eau	Communiquer avec le laboratoire pour information.
	Sang, 6 mL, bouchon lavande plastique BD7863	Consulter le protocole de prélèvement pour le dosage d'éléments et métaux trace dans le sang (p. 59).
	Tissus biologiques	Consulter le protocole de prélèvement pour le dosage d'éléments et métaux trace dans les tissus biologiques (autres que biopsies) (p. 57).
	Urine, 20 mL	Consulter le protocole de prélèvement pour le dosage d'éléments et métaux trace dans l'urine (p. 60).
ZOLOFT®		Voir sertraline.
ZPP		Voir zinc protoporphyrine.
ZYPREXA®		Voir olanzapine.

SECTION 3
DÉPISTAGE GÉNÉRAL :
MÉDICAMENTS ET ALCOOLS

SECTION 3 DÉPISTAGE GÉNÉRAL : MÉDICAMENTS ET ALCOOLS

Acébutolol	Liq.	Pl.	Ur.	Diazépam	Liq.	Pl.	Ur. ⁸
Acétaminophène	Liq.	Pl.	Ur.	Diazépam, desméthyl	Liq.	Pl.	Ur.
Acétone		Pl.	Ur.	Dichloralphénazone	Liq.		
Acétopromazine	Liq.			Diéthylpropion	Liq.		Ur.
Acide acétylsalicylique	Liq.	Pl. ¹	Ur. ¹	Diltiazem	Liq.	Pl.	Ur.
Acide salicylique	Liq.	Pl.	Ur.	Diméthothiazine	Liq.		
Acide valproïque	Liq.			Diphenhydramine	Liq.	Pl.	Ur.
Alphaprodine	Liq.	Pl.	Ur.	(ou dimenhydrinate)	Liq.	Pl.	Ur.
Alprazolam	Liq.	Pl.		Diphénylpyraline	Liq.		
Amitriptyline	Liq.	Pl.	Ur.	Disopyramide	Liq.	Pl.	
Amobarbital	Liq.	Pl.	Ur.	Doxépine	Liq.	Pl.	
Amoxapine	Liq.	Pl.		Doxépine, desméthyl		Pl.	Ur.
Amphétamines	Liq.		Ur.	Doxylamine	Liq.		
Aniléridine	Liq.	Pl.	Ur.	Ecgonine méthyl ester		Pl.	Ur.
Aténolol	Liq.	Pl.		EDDP		Pl.	Ur.
Barbital	Liq.	Pl.	Ur.	Éphédrine	Liq.		Ur.
Benzocaïne	Liq.			Étafédrine	Liq.		
Benzotropine	Liq.		Ur.	Éthanol		Pl.	Ur.
Bromazépam	Liq.	Pl.		Ethoheptazine	Liq.		
Bromodiphenhydramine	Liq.			Ethopropazine	Liq.		Ur.
Bromphéniramine	Liq.			Éthosuximide	Liq.	Pl.	
Bupropion	Liq.	Pl.		Fenfluramine	Liq.	Pl.	
Butabarbital	Liq.	Pl.	Ur.	Fentanyl	Liq.		
Butalbital	Liq.	Pl.	Ur.	Flécaïnide	Liq.	Pl.	
Butéthyl	Liq.	Pl.	Ur.	Flunitrazépam	Liq.	Pl.	
Caféine	Liq.	Pl.	Ur.	Fluoxétine	Liq.	Pl.	Ur.
Caramiphène	Liq.			Fluphénazine	Liq.		Ur.
Carbamazépine	Liq.	Pl.		Flurazépam	Liq.	Pl. ⁸	Ur. ⁸
Carbamazépine, 10-11 époxyde	Pl.	Ur.		Flurazépam, hydroxy-éthyl		Pl.	Ur.
Carbinoxamine	Liq.			Flurazépam, N-1 désalkyl		Pl.	Ur.
Carbromal	Liq.			Fluvoxamine	Liq.	Pl.	Ur.
Chlophédianol	Liq.			Glutéthimide	Liq.	Pl.	
Chlorcyclizine	Liq.	Pl.		Halopéridol	Liq.		
Chlordiazépoxyde	Liq.	Pl.	Ur. ⁸	Heptabarbital	Liq. ⁵	Pl.	Ur.
Chlordiazépoxyde, desméthyl	Liq.			Héroïne	Liq. ⁵	Pl.	Ur.
Chloroquine		St.		Hydrocodone	Liq.	Pl.	Ur.
Chlorothène	Liq.			Hydromorphone	Liq.		
Chlorphéniramine	Liq.			Hydroxyzine	Liq.		
Chlorphentermine	Liq.	Pl.		Imipramine	Liq.	Pl.	Ur.
Chlorpromazine	Liq.	Pl.	Ur.	Isopropanol		Pl.	Ur.
Chlorprothixène	Liq.	Pl.		Kétamine	Liq.	Pl.	
Clémastine	Liq.			Lévallorphan	Liq.		
Clobazam	Liq.	Pl.	Ur.	Lévorphanol	Liq.		
Clomipramine	Liq.	Pl.	Ur.	Lidocaïne	Liq.	Pl.	
Clonazépam	Liq.	Pl.		Lorazépam	Liq.	Pl.	Ur.
Clozapine	Liq.	Pl.	Ur.	Loxapine	Liq.	Pl.	
Cocaéthylène		Pl.	Ur.	LSD	Liq.		
Cocaïne	Liq.		Ur.	Maprotiline	Liq.	Pl.	Ur.
Codéine	Liq.	Pl.	Ur.	Mazindol	Liq.		
Cotinine		Pl.	Ur.	MDMA (Ecstasy)	Liq.	Pl.	Ur.
Cyclizine	Liq.	Pl.		MEGX		Pl.	Ur.
Cyclobenzaprine	Liq.			Mépidrine	Liq.	Pl.	Ur.
Cyclopentamine	Liq.			Méphentermine	Liq.		Ur.
Cyproheptadine	Liq.			Méphobarbital	Liq.	Pl.	Ur.
Désipramine	Liq.	Pl.	Ur.	Mépivacaïne	Liq.	Pl.	
Deshydréméthypyron		Pl.	Ur.	Méprobamate	Liq.	Pl.	Ur.
Dextrométhorphan	Liq.		Ur.	Mépyramine	Liq.		

Mescaline	Liq.		Ur.	Procaïne	Liq.	Pl.	
Mésoridazine	Liq.		Ur.	Prochlorpérazine	Liq.		Ur.
Méthadone	Liq.	Pl.	Ur.	Procyclidine	Liq.	Pl.	Ur.
Méthamphétamine	Liq.		Ur.	Promazine	Liq.	Pl.	Ur.
Méthanol		Pl.	Ur.	Prométhazine	Liq.		
Méthapyrilène	Liq.	Pl.		Propranolol	Liq.		
Méthaquealone	Liq.	Pl.	Ur.	Propoxyphène	Liq.	Pl.	Ur.
Methdilazine	Liq.		Ur.	Protriptyline	Liq.	Pl.	Ur.
Méthotriméprazine	Liq.	Pl.	Ur.	Pyrobutamine	Liq.		
Méthoxyphénamine	Liq.			Quétiapine	Liq.		
Methsuximide	Liq.			Quinidine	Liq.	Pl.	
Méthylphénidate	Liq.			Quinine	Liq.	Pl.	
Méthyprylon	Liq.	Pl.	Ur.	Rispéridone	Liq.		
Métoprolol	Liq.	Pl.	Ur.	Salicylate de méthyle	Liq.	Pl. ¹	Ur. ¹
Midazolam	Liq.	Pl.		Sécobarbital	Liq.	Pl.	Ur.
Mirtazapine	Liq.			Sertraline	Liq.	Pl.	Ur.
MMDA		Pl.	Ur.	Sildenafil	Liq.	Pl.	Ur.
Moclobémide	Liq.	Pl.	Ur.	Strychnine	Liq.	Pl.	
Morphine	Liq.			Témazépam	Liq.	Pl.	Ur.
Morphine, 6 acétyl	Liq.			Tétracaïne	Liq.		
Nalorphine	Liq.			Théophylline	Liq.	Pl.	Ur.
Néfazodone	Liq.			Thiéthylpérazine	Liq.		Ur.
Nicotine		Pl.	Ur.	Thiopental	Liq.		
Nifédipine	Liq.	Pl.		Thioridazine	Liq.	Pl.	Ur.
Nitrazépam	Liq.	Pl.		Tranylcypromine	Liq.		
Norcodéine		Pl.	Ur.	Trazodone	Liq.	Pl.	
Nordiphenhydramine		Pl.	Ur.	Triazolam	Liq.	Pl.	Ur.
Nordisopyramide	Liq.			Trifluopérazine	Liq.		Ur.
Norfluoxétine		Pl.	Ur.	Triflupromazine	Liq.		Ur.
Normépéridine		Pl.	Ur.	Trihexyphénidyle	Liq.		Ur.
Norméthadone		Pl.	Ur.	Triméprazine	Liq.		
Norpropoxyphène		Pl.	Ur.	Trimipramine	Liq.	Pl.	Ur.
Norpropoxyphène amide		Pl.	Ur.	Tripelennamine	Liq.	Pl.	
Nortriptyline	Liq.	Pl.	Ur.	Tripolidine	Liq.		
Olanzapine	Liq.	Pl.	Ur.	Venlafaxine	Liq.	Pl.	Ur.
Oxazépam	Liq.	Pl.	Ur.	Venlafaxine, desméthyl		Pl.	Ur.
Oxycodone	Liq.		Ur.	Vérapamil	Liq.	Pl.	Ur.
Oxymorphone	Liq.						
Oxyphenbutazone	Liq.						
Pargyline	Liq.		Ur.				
Paroxétine	Liq.	Pl.	Ur.				
PEMA		Pl.	Ur.				
Pentazocine	Liq.		Ur.				
Pentobarbital	Liq.	Pl.	Ur.				
Péricyazine	Liq.		Ur.				
Perphénazine	Liq.						
Phénazocine	Liq.						
Phencyclidine	Liq.	Pl.	Ur.				
Phendimétrazine	Liq.						
Phéniramine	Liq.						
Phenmétrazine	Liq.	Pl.					
Phénobarbital	Liq.	Pl.	Ur.				
Phentermine	Liq.	Pl.					
Phénylbutazone	Liq.						
Phénylpropanolamine	Liq.		Ur.				
Phényltoloxamine	Liq.						
Phénytoïne	Liq.						
Pimazide	Liq.						
PMA		Pl.	Ur.				
PMMA		Pl.	Ur.				
Prilocaine	Liq.						
Primidone	Liq.	Pl.					

LÉGENDE :

Liq. : Liquide gastrique

Pl. : Plasma

St. : Sang total

Ur. : Urine

¹ : Sous forme d'acide salicylique

² : Sous forme de desméthyl-diazépam

³ : Sous forme de diphenhydramine

⁴ : Sous forme de diazépam et de desméthyl-diazépam

⁵ : Voir morphine

⁶ : Sous forme de bromphéniramine

⁷ : Sous forme de chlorphéniramine

⁸ : Sous forme de métabolites

N.B. Certains médicaments ingérés en dose thérapeutique peuvent passer inaperçus.

SECTION 4
DROGUES D'ABUS DANS L'URINE

SECTION 4 DROGUES D'ABUS DANS L'URINE

4.1 PROCÉDURE DE DÉPISTAGE DE DROGUES D'ABUS DANS L'URINE

Le laboratoire de toxicologie offre un service de dépistage des drogues d'abus et des médicaments dans l'urine. Ce service s'adresse aussi bien au secteur privé que public. La demande doit provenir d'un médecin ou de son représentant autorisé. Les résultats des analyses seront communiqués uniquement à cette personne.

Le laboratoire se conforme aux normes publiées par le Substance Abuse and Mental Health Services Administration (SAMHSA), dans le Federal Register 2004, 69(71) : 19643-19732 « Mandatory Guidelines for Federal Workplace Drug Testing Programs ».

ANALYSES DISPONIBLES

Amphétamine, barbituriques, benzodiazépines, cannabinoïdes, cocaïne, méthadone, opiacés et phencyclidine.

Le laboratoire peut répondre à des demandes qui sortent du dépistage de drogues d'abus habituel. Veuillez, dans ce cas, prendre entente préalablement.

PROTOCOLE DE PRÉLÈVEMENT

Consulter le protocole de prélèvement (section 4.2), décrivant le protocole à utiliser pour collecter et assurer l'intégrité de l'échantillon.

RÉCEPTION ET MANIPULATION DE L'ÉCHANTILLON D'URINE

Compte tenu des implications médico-légales possibles, le laboratoire maintiendra une chaîne de possession interne. Les échantillons sont conservés sous clé et manipulés selon les normes de SAMHSA. Il revient au demandeur de maintenir la chaîne de possession externe.

CONFIRMATION DES RÉSULTATS POSITIFS

Tous les résultats positifs au dépistage préliminaire sont confirmés par une technique de référence, habituellement la chromatographie en phase gazeuse couplée à la spectrométrie de masse (GC-MS).

DÉLAIS DE DÉTECTION DANS L'URINE ET SEUIL DE DÉTECTION DES DROGUES D'ABUS

Produit	Métabolite usuel	Délai de détection dans l'urine(jour)	Seuil de détection
Amphétamines	d,l-amphétamine	1 jour	500 ng/mL
Cannabinoïdes	Acide 11-NOR- Δ^9 -THC	5 jours	50 ng/mL
Cocaïne	Benzoylécgonine	1 à 2 jours	300 ng/mL
Phencyclidine	Phencyclidine	10 jours et plus	25 ng/mL
Opiacés	Morphine	1 à 4 jours	300 ng/mL
Benzodiazépines	Nordiazépam	1 à 2 jours	200 ng/mL
Barbituriques	Secobarbital	5 à 7 jours	200 ng/mL
Méthadone	EDDP	-	100 ng/mL

4.2 PROTOCOLE DE PRÉLÈVEMENT POUR UN DÉPISTAGE DE DROGUES DE RUE DANS LES URINES

MATÉRIEL

Nécessaire de collection Doxtech®* comprenant :

- ✧ Un pot
- ✧ 1 couvercle
- ✧ 2 étiquettes d'identification
- ✧ 1 indicateur de température

* Voir www.doxtech.com pour plus d'information

PRÉLÈVEMENT

Important : La demande doit provenir d'un médecin ou de son représentant autorisé. Les résultats analytiques seront communiqués uniquement à ce médecin.

PRÉCAUTIONS

- ✧ S'assurer que le sujet ne dissimule pas de contenants ou de substances qui permettraient de falsifier ou de substituer l'échantillon.
- ✧ Éviter que le sujet soit en présence d'une source d'eau qui pourrait servir à diluer l'échantillon.

ÉCHANTILLONNAGE

- ✧ Remplir l'étiquette rectangulaire **au crayon de plomb** et la placer dans le contenant de façon à ce qu'elle puisse être lue **de l'extérieur**.
- ✧ Le sujet remettra le contenant au préposé **immédiatement** après la collecte d'un minimum de 30 mL d'urine.

- ✧ Le préposé vérifie l'apparence et l'odeur du prélèvement, puis **scelle le contenant à l'aide du couvercle en présence du sujet.**
- ✧ Le préposé appose verticalement sur l'extérieur du contenant l'indicateur de température et attendra 4 minutes avant de prendre la lecture. Celle-ci doit se situer entre 32 et 38 °C. Cette lecture de température ainsi que toutes remarques pertinentes seront notées sur le formulaire de chaîne de possession.
- ✧ Le préposé appose également l'étiquette dûment remplie sur l'extérieur du contenant.

FORMULAIRE DE CHAÎNE DE POSSESSION

Le préposé remplit la partie supérieure du formulaire en notant les items suivants:

- ✧ Nom du sujet, numéro de dossier, date et heure du prélèvement, température de l'urine, nom du médecin, nom du préposé et tous commentaires pertinents.

Le préposé et le sujet apposent leur signature sur le formulaire.

4.3 DROGUES D'ABUS RECHERCHÉES LORS DU DÉPISTAGE DANS L'URINE

AMPHÉTAMINES

d,l Amphétamine
d,l-Méthamphétamine
MDA
MDMA (Ecstasy)
MDE
PMA
PMMA

BENZODIAZÉPINES

Alprazolam
Bromazépam
Chlordiazépoxyde
Clobazam
Clonazépam
N-1 Désalkylflurazépam
Diazépam
Flunitrazépam
Flurazépam
Lorazépam
Nitrazépam
Desméthylchlordiazépoxyde
Oxazépam
Témazépam
Triazolam

COCAÏNE

Benzoylécgonine
Ecgonine méthyl ester
Cocaïne

OPIACÉS

Codéine
Diacétylmorphine
Dihydrocodéine
Dihydromorphine
Héroïne
Hydrocodone
Hydromorphone
Morphine
Morphine-3- β -glucuronide
Oxycodone
Oxymorphone
6-monoacétylmorphine

BARBITURIQUES

Amobarbital
Aprobarbital
Barbital
Butabarbital
Butalbital
Phénobarbital
Pentobarbital
Sécobarbital
Méphobarbital
Heptabarbital

CANNABINOÏDES

Acide 11-NOR- Δ^9 -THC-COOH
8 β -11-Dihydroxy- Δ^9 -THC
8 β -Hydroxy- Δ^9 -THC
11-Hydroxy- Δ^9 -THC
 Δ^9 -THC
 Δ^9 -THC-glucuronide

MÉTHADONE

EDDP: Métabolite de la méthadone

PHENCYCLIDINE

Phencyclidine

SECTION 5
ANALYSES PAR HPLC-MS-MS

SECTION 5 ANALYSES PAR HPLC-MS-MS

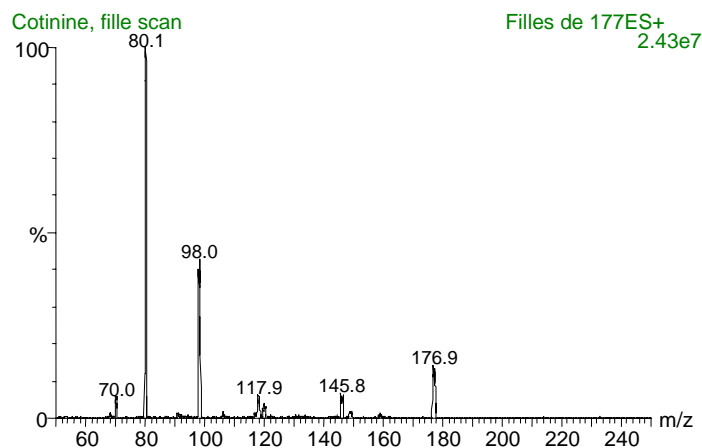
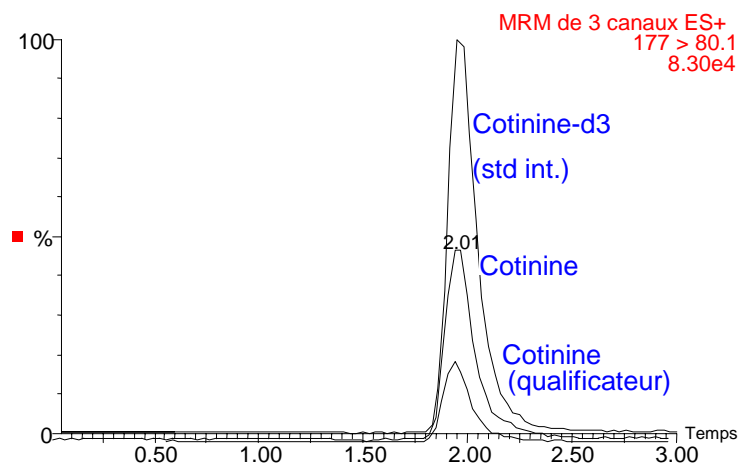
Notre laboratoire est équipé de chromatographie liquide à haute performance couplée à la spectrométrie de masse en tandem, couramment appelé LC-MS-MS.

Cette technologie de pointe offre de nombreux avantages par rapport aux techniques usuelles, dont : la GC-MS, des limites de détection plus basses, une spécificité accrue et un temps d'analyse raccourci. Le développement de méthodes pour de nouveaux analytes est accéléré et moins coûteux.

Il s'agit donc d'un outil puissant que nous mettons à profit pour des analyses complexes. À titre d'exemple, nous pouvons dorénavant faire un dépistage quantitatif complet des benzodiazépines plasmatiques ainsi que des opiacés, y compris l'oxycodone.

Les clients ayant des besoins analytiques spéciaux sont invités à communiquer avec nous pour plus d'information.

Spectre LC-MS-MS de la cotinine (métabolite de la nicotine) et chromatogramme d'un extrait de sérum à 2 ng/mL de cotinine



SECTION 6
PROTOCOLES DE PRÉLÈVEMENT

SECTION 6 PROTOCOLES DE PRÉLÈVEMENT

6.1 PROTOCOLE DE PRÉLÈVEMENT POUR LE DOSAGE D'ÉLÉMENTS ET MÉTAUX TRACE DANS LES TISSUS BIOLOGIQUES (AUTRES QUE BIOPSIES)

1. **Matériel :**

- ✧ Bouteille en polypropylène de 125 mL (Nalgene # 2104-0004)
- ✧ Glacière avec « Ice-Pak® » pour le transport

2. **Échantillonnage :**

Prélever au moins 2 g de tissus et les placer dans la bouteille Nalgene.

3. **Entreposage :**

Conserver l'échantillon à 4 °C.

6.2 PROTOCOLE DE PRÉLÈVEMENT POUR LE DOSAGE D'ÉLÉMENTS ET MÉTAUX TRACE DANS LES BIOPSIES PRÉLEVÉES À L'AIGUILLE

1. **Matériel :**

- ✧ Tubes en polypropylène de 7 mL à bouchons vissant (Sarstedt # 60550) ou vacutainer (Becton-Dickinson) sans anticoagulant
- ✧ Glacière avec « Ice-Pak® » pour le transport

2. **Échantillonnage :**

- ✧ Prélever un minimum de 1 mg de tissus. Une plus grande quantité est préférable.
- ✧ Placer la biopsie soit dans un tube en polypropylène ou dans un vacutainer.
- ✧ **Ne rien ajouter à l'échantillon comme de l'eau, du formaldéhyde, etc.**
- ✧ **Ne pas fixer le tissu.**

3. **Entreposage :**

Conserver à 4 °C jusqu'au moment de l'envoi.

6.3 PROTOCOLE DE PRÉLÈVEMENT POUR LE DOSAGE D'ÉLÉMENTS ET MÉTAUX TRACE DANS LES CHEVEUX

1. **Matériel :**

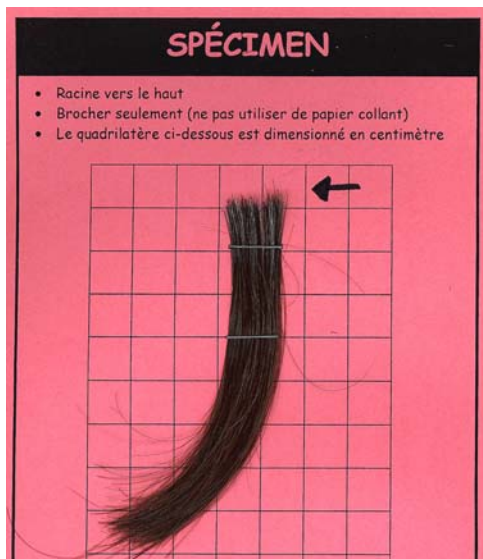
- ✧ Agrafeuse
- ✧ Feuille cartonnée (12 x 20 cm approx.)
- ✧ Sac en plastique (ex. : Ziploc®)

2. **Échantillonnage :**

Il est recommandé de laver les cheveux avec un shampoing doux avant le prélèvement afin d'éliminer les contaminations extérieures.

Couper une mèche de cheveux aussi près que possible du cuir chevelu. La mèche doit avoir au moins 0,5 cm de diamètre. Couper l'échantillon dans la région arrière, en haut du cou. Utiliser une agrafeuse (pas de papier adhésif) pour fixer la mèche sur la feuille cartonnée. Indiquer à quelle extrémité est la racine.

Identifier clairement l'échantillon. Spécifier tous renseignements pertinents concernant le type de shampoing ou revitalisant utilisé ainsi que les traitements de teinture ou permanente si pertinent. Insérer l'échantillon fixé à la feuille cartonnée dans un sac en plastique et sceller.



3. **Entreposage :**

Conserver à la température de la pièce dans un sac en plastique.

6.4 PROTOCOLE DE PRÉLÈVEMENT POUR LE DOSAGE D'ÉLÉMENTS ET MÉTAUX TRACE DANS LE SANG

1. Matériel :

- ✧ Tubes d'échantillonnage (Becton-Dickinson, Vacutainer, Hemogard)
- ✧ Tube de transfert en plastique (Sarstedt # 60550)
- ✧ Pipettes de transfert en plastique
- ✧ Glacière avec « Ice-Pak[®] » pour le transport

2. Échantillonnage :

Tubes recommandés :

ANALYTE		PLASTIQUE	VERRE			
		Plasma/Sang Lavande #7863	Sérum Rouge #9615 (sans activateur)	Plasma/Sang Lavande #7665	Sérum Bleu royal #9737 (sans activateur)	Plasma/Sang Bleu royal #9736
Aluminium ^(R) (Se/P)	Al	√	√		√	
Antimoine (Se/P/Sg)	Sb		√	√	√	
Argent (Se/P/Sg)	Ag	√	√	√	√	
Arsenic Sg	As	√		√		
β ₂ microglobuline (Se)	β ₂		√		√	
Béryllium (Se/P/Sg)	Be	√	√	√	√	
Bismuth (Se/P/Sg)	Bi	√	√	√	√	
Cadmium (Sg)	Cd	√		√		√
Chrome ^(R) (Se/P)	Cr	√	√	√	√	
Cobalt ^(R) (Se/P/Sg)	Co	√	√	√	√	
Cuivre (Se/P) Sg*	Cu	√	√	√	√	√
Dépistage métaux (Sg)		√		√		
Étain (Se/P/Sg)	Sn	√	√	√	√	
Fluor ^(R) (Se/P)	F	√	√		√	
Iode (Se/P/Sg)	I	√		√		√
Lithium (Se/P/Sg)	Li	√			√	
Manganèse ^(R) (Se)	Mn		√		√	
Manganèse (Sg)	Mn	√		√		√
Mercure (Sg)	Hg	√		√		√
Molybdène (Se/P/Sg)	Mo	√		√	√	
Nickel ^(R) (Se/P/Sg)	Ni	√	√	√	√	
Or (Se/P)	Au	√	√	√	√	
Plomb (Sg)	Pb	√		√		√
Sélénium (Se/P/Sg)	Se	√	√	√	√	√
Tellure (Se/P/Sg)	Te	√	√	√	√	
Thallium (Se/P/Sg)	Tl	√	√	√	√	
Uranium (Se/P/Sg)	U	√	√	√	√	
Zinc ^(R) (Se/P) Sg*	Zn	√	√		√	√
Zinc protoporphyrine (Sg)	ZP P	√		√		√
Zirconium (Se/P/Sg)	Zr	√			√	

Notes: ^(R) Les pipettes de transfert doivent être pré-lavées avec de l'acide nitrique 0,5 % suivi d'eau déminéralisée.

* Dépistage seulement

(Se) : Sérum (P) : Plasma (Sg) : Sang

Manipulations après échantillonnage :

Sang total : Inverser immédiatement les tubes 8 à 10 fois par inversion afin de bien mélanger l'anticoagulant.

Séparation du plasma/sérum du sang total : Si du plasma ou sérum est requis pour les analyses, suivre ces instructions :

✧ Centrifuger les échantillons et transférer le plasma/sérum dans un tube de transfert en plastique.

Lors du transfert, utiliser une pipette de transfert pré-rincée (acide nitrique 0,5 % suivi d'eau déminéralisée).

3. Entreposage :

β 2-microglobuline : Conserver à 4 °C pour 2 jours sinon à – 20 °C.

Éléments et métaux trace : Conserver à 4 °C jusqu'au moment de l'envoi pour un maximum d'une semaine.

6.5 PROTOCOLE DE PRÉLÈVEMENT POUR LE DOSAGE D'ÉLÉMENTS ET MÉTAUX TRACE DANS L'URINE

1. Matériel :

- ✧ Bouteille Nalgène de 125 mL # 2104-0004
- ✧ Glacière et glace (type Ice-Pak®) pour le transport

2. Prélèvement :

Précautions pour éviter les contaminations du prélèvement

S'applique aux travailleurs exposés dans leur milieu de travail. Pour réduire les risques de contamination par la poussière de la peau et des vêtements, ces derniers devraient prendre une douche ainsi que changer de vêtements avant de faire le prélèvement. Recueillir une miction dans un pot Nalgène.

Pour la β 2-microglobuline

Après que l'individu ait uriné, lui faire boire un verre d'eau. Recueillir une miction dans un pot Nalgène une heure après.

Pour les autres éléments

Travailleurs exposés dans leur milieu de travail

Recueillir une miction dans un pot Nalgène à la fin du quart de travail, à la fin de la semaine. Il est conseillé de prendre un prélèvement avant le quart de travail, au début de la semaine pour établir un niveau de base.

Individus non exposés

Recueillir une miction dans un pot Nalgène à n'importe quel moment de la journée.

3. Conservation :

Pour la β_2 -microglobuline

Ajuster le pH entre 6 et 8 avec de la soude 1.0 M.

Conserver à 4 °C, 2 jours ou à – 20 °C pour au moins 2 mois.

Éviter de congeler et décongeler.

Pour les autres éléments

Conserver à 4 °C 1 mois ou à – 20 °C 1 an.

6.6 PROTOCOLE DE PRÉLÈVEMENT POUR LE DOSAGE DE LA VITAMINE A ET LA VITAMINE E

1. Matériel :

- ✧ Tube pour collecte de sang (Héparine)
- ✧ Tube de plastique Sarstedt # 60.542

2. Échantillonnage :

Il est important de séparer le plasma des globules rouges aussitôt que possible.

Prélever 5 mL de sang dans un tube hépariné (les autres anticoagulants ne sont pas adéquats). Centrifuger immédiatement et transférer le plasma dans un tube de plastique (Sarstedt # 60.542).

3. Entreposage :

Conserver congelé à – 20 °C.