

Le COURRIER DE MONTMAGNY

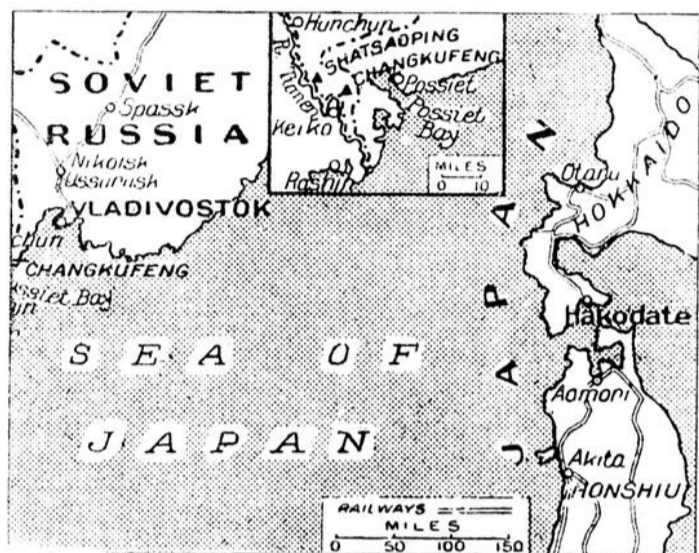
Organe du comté de Montmagny

41^{ème} Année

● Montmagny, Samedi le 18 Février 1939 ●

N^o 15

Là ou le choc russo-japonais a commencé



● Des experts militaires prétendent que le monde n'a pas encore vu la fin du conflit oriental. Récemment les Soviétiques et les Japonais s'entrechoquèrent dans le Changkuteng. Ce point stratégique est défendu par les troupes russes. Plusieurs escarmouches y eurent lieu dernièrement et une autre pourrait être l'étincelle qui allumera une guerre mondiale.

LES EJARRAGES DE MCCULLAGH

Persone n'ignore plus, maintenant, que le fracas de casseroles mené à la radio par le dénommé McCullagh, du Globe & Mail, de Toronto, se résume, tout uniment, à une réclame pour ce quotidien de la "queen city". Si malins qu'ils veulent paraître, ces Torontoniens, leurs trucs sont pourtant cousus de fil blanc et se voient d'une lieue... Reste à savoir, aussi, si ces sermons flasques et décolorés peuvent attirer des abonnés: comme primes, j'ai plus de confiance à une bonne blague à tabac... Blague pour blague, n'est-ce pas?

Ici, au Québec, à une certaine remarque de McCullagh, on aura noté son ramollissement du cerveau. Ainsi lorsqu'il a déclaré qu'il croyait les Canadiens-français trop intelligents pour insister sur le bilinguisme dans la papperasse fédérale. Au fait, la constitution canadienne ayant déclaré les deux langues officielles, pourquoi ne consentirions-nous pas à cet unilinguisme caressé par les McCullagh? S'il ne veulent qu'une langue, nous n'avons pas d'objection donc à ce qu'Ottawa emploie seulement le FRANÇAIS! Ce serait là raison de préséance à la maîtresse de maison. Nous étions ici, chez-nous, bien avant eux. Tous les McCullaghs étaient encore, outre mer, dans leur île, à se casser la gueule à coup de claymores, dans leurs guerres de clans, sans songer au Canada qui était alors français. Il est vrai qu'Albion, ensuite, nous a conquis et nous a imposé sa mesure coloniale, à peu près la même que celle qu'elle voit aujourd'hui aux mains fascistes et qu'elle exerce copieusement...

POUR LES JOURNALISTES

- On annonce qu'un train spécial sera mis à la disposition des journalistes pour la visite du Roi au Canada. L'idée est excellente et nous devons en remercier les organisateurs. Nous espérons que les journaux laisseront des journalistes profiter de cette faveur et qu'ils ne délégueront pas les fils des patrons, comme cela se pratiquait autrefois.
- Notre profession a déjà perdu bien des privilèges parce que trop d'individus qui n'en sont pas se font passer pour journalistes

LES RAQUETTEURS A MONTMAGNY

SEMI-CONVENTION DIMANCHE LE 26 FEVRIER

L'organisation de cette Semi-convention est pratiquement terminée, et les promoteurs sont assurés d'un grand succès. Au delà de quinze clubs de Raquetteurs de Québec et de Lévis seront représentés en nombre considérable à Montmagny, à cette semi-convention qui se tiendra dimanche, le 26 février.

↳ Suite à la page sept

FEU MADAME NARCISSE BECHARD

Une famille bien connue et très estimée, tant à Montmagny qu'à Québec, vient d'être plongée dans un deuil profond par la mort de Dame Vve Narcisse Béchard qu'une courte maladie soufferte avec une édiante résignation vient d'enlever à l'affection des siens.

Veuve de sieur Narcisse Béchard en son vivant comptable de Québec, et demeurant depuis quelques années à Montmagny, elle possédait encore à Québec et dans le district un large cercle de parents et d'amis qui l'estimaient sincèrement.

Femme profondément chrétienne, mère dévouée d'une nombreuse famille, elle a passé en faisant le bien. Sa grande générosité envers les pauvres et les malheureux était marquée au coin du tact le plus délicat et de la plus parfaite discrétion. Elle pratiquait le dévouement et la charité comme seuls les grands cœurs savent le faire.

Doué de rares qualités, Mme Béchard faisait rayonner autour d'elle cette atmosphère de douce paix et de joie sereine qui donnait à son accueillante hospitalité ce charme d'irrésistible attirance et de franche cordialité qui ne se démentait jamais.

Mme Béchard sera vivement regrettée et le souvenir impérissable que garderont d'elle ses parents ainsi que ses intimes et ses nombreux amis sera empreinte d'une véritable vénération.

Elle laisse pour pleurer sa perte ses fils: MM. Remi, de A. Bélanger Ltée, de Québec; Alexandre et Philippe, respectivement Contrôleur et directeur-gérant de A. Bélanger Ltée, de Montmagny; Narcisse de Montmagny; Vincent, de Montréal; ses filles: Madame Albert Desfosés (Alexandrine), d'Arthabaska, et Milles Rosalie, Eugénie, Angéline et Diana, toutes de Montmagny; ses frères, MM. Nap. Nadeau de Marinette, Wis., et Gédéon Nadeau, de Green Bay, Wis. Lui survivent aussi un grand nombre de petits-enfants.

FUNERAILLES DE MADAME J. M. GREGOIRE

D'imposantes funérailles ont été faites, à Mme Vve J. Mathias Grégoire, née Adèle Lésperance, décédée le 2 du courant, à l'âge vénérable de 91 ans et 7 mois.

La levée du corps fut faite par M. le curé J. A. Lessard, M. l'abbé H. A. Boulet, chanta le service, assisté de MM. les abbés E. Simard et F. Nicole, comme diacre et sous-diacre. Des messes basses furent dites aux autels latéraux par MM. les abbés H. Giguère et F. Devarennes.

↳ Suite à la page trois

PEUT-ON CROIRE?

"A sucker is born every minute" disait le fameux Barnum. Son axiome est toujours d'actualité et il est très rigolo de constater jusqu'à quel point certains gens peuvent être POIRES. L'exemple, cet individu de Montréal qui s'est fait "peler" de ses épargnes en voulant expérimenter une invention pour s'enrichir rapidement. La farce est particulièrement savoureuse lorsqu'on découvre par quel moyen les deux compères—escrocs serait mal trouvé—ont pu s'emparer de cette somme rondelette. Ceci me rappelle l'histoire du marchand qui vendait un appareil pour détruire *infailliblement* les mouches à patates. Il consistait en deux planchettes de bois. Vous y mettiez la mouche sur l'une et l'écrasiez avec l'autre...sans attendre 24 heures...!



● Cocktails...

●—La police de Détroit a arrêté deux hommes: un qui a mangé l'oreille de l'autre et l'autre qui s'est fait manger le pouce... Ce devait être un Français et un Italien.

●—Toutes les crises semblent s'être embourbées dans la neige.

●—Que les belles femmes soient bénies. Sans elles nous n'aurions pas d'attrayantes couvertures de magazines.

●—Ce qu'il nous faut, surtout, ce sont des inspecteurs de cerveaux.

AU CONSEIL DE VILLE

Une séance spéciale, présidée par le nouveau maire, M. Téléphore Coulombe, a eu lieu mardi dernier, le 7 du courant.

Étaient présents à l'assemblée: MM. J.-Ad. Bernier, Théodore Fortin, Ernest Proulx, Henri Gaudreau, J.-Raoul Fournier et Maurice Marquis.

Un seul siège est vacant, par suite de la démission de M. Réal Morin, comme échevin du Quartier industriel.

Le greffier, M. W. Ringuet, donna lecture des rapports des élections des 25 janvier et 3 février, lesquels rapports sont approuvés par le Conseil.

Lecture fut également faite de l'assermentation du maire et des échevins. Cette cérémonie avait eu lieu le 4 février, à 3 heures P.M.

↳ Suite à la page trois

Plusieurs réfugiés allemands atteignent Londres



● Un groupe d'enfants juifs allemands semblent heureux de leur arrivée à Londres. Ils seront probablement renvoyés dans d'autres pays.

LA VIE D'UN VIEUX GARÇON

Une correspondante qui demande que son nom ne soit pas rendu public, adressait à l'Etoile du Nord, la prose qui suit, laquelle traite des vieux garçons. C'est le résumé de l'existence d'un célibataire et comme le tout ne manque pas d'originalité nous publions

avec plaisir. Voici:
 16 ans—Son coeur commence à battre à la vue des jeunes filles.
 17 ans—Il se trouble, il rougit en causant avec elles.
 18 ans—Il prend son sang-froid et leur parle avec un peu plus d'audace.
 19 ans—Il se met en colère s'il constate que les jeunes filles le traitent comme un enfant.
 20 ans—Il a conscience de sa valeur personnelle et constate qu'il n'est pas laid.
 21 ans—Il consulte son miroir.
 22 ans—Il croit que toutes les filles l'aiment.

23 ans—Aucune femme de son village ne lui semble assez digne de lui.
 24 ans—L'amour le prend.
 25 ans—A cause de son orgueil, fréquentes ruptures.
 26 ans—Il mêle à son coeur de l'arrogance, ce qui est l'excellent moyen de le détruire.
 27 ans—Dans le but de mortifier celle qu'il vient de laisser, il courtise une autre jeune fille.
 28 ans—Refus, dépit et colères.
 29 ans—Il se prend à médire des femmes, ce qui est commun chez les hommes.
 30 ans—Les conversations amoureuses ou sur le mariage l'ennuient.
 31 ans—Il considère le mariage comme une très excellente chose, mais!...
 32 ans—Il commence à constater que la beauté n'est pas chez la femme la qualité indispensable.
 33 ans—Il croit qu'il peut encore faire un mari très séduisant.
 34 ans—Il ne doute pas qu'il peut encore contracter mariage et choisir une toute jeune femme.
 35 ans—Il devient amoureux fou d'une jeune demoiselle de dix-sept ans.

36 ans—Il est repoussé carrément et cet échec lui met le désespoir au coeur.
 37 ans—Il se livre alors au désordre, à la boisson, au jeu.
 38 ans—Il déclare que les femmes ne valent pas mieux les unes que les autres.
 39 ans—Sa conduite ne lui inspire que du dégoût et des remords.
 40 ans—Il a la ferme intention de se marier.
 41 ans—Une jolie veuve, dont il a fait la connaissance, lui fait tourner la tête.
 42 ans—Après beaucoup d'hésitations, il se décide à lui ouvrir son coeur.
 43 ans—Il devient amoureux un peu fou.
 44 ans—La jeune veuve l'écarte tout doucement.
 45 ans—Il sent augmenter de jour en jour son animosité contre les femmes.
 46 ans—Les premiers rhumatismes apparaissent.
 47 ans—Il songe déjà qu'il sera vieux sous peu.
 48 ans—La solitude lui pèse sur les épaules et lui fait mal.
 49 ans—Il prend pour gouverner sa maison une femme âgée et raisonnable.
 50 ans—Les rhumatismes augmentent.

51 ans—Sa femme de ménage lui semble une seconde mère.
 52 ans—Il commence à éprouver pour elle quelque amour.
 53 ans—Son orgueil se révolte à la pensée qu'il pourrait l'épouser.
 54 ans—Il s'avoue bien tristement qu'il ne se mariera jamais.
 55 ans—Sa femme de ménage lui tourne la tête.
 56 ans—L'idée qu'elle pourrait le quitter lui devient insupportable.
 57 ans—Cette femme lui déclare brusquement, avec un certain embarras, que sa conscience et le soin de sa réputation ne lui permettent pas de demeurer plus longtemps avec un homme.
 58 ans—Ses rhumatismes ont atteint leur période aiguë.

59 ans—Il est affaibli et épuisé. Il demande sa gouvernante près de son lit et lui fait part de son intention de l'épouser.
 60 ans—Sa situation empire; il quitte le monde en laissant à sa gouvernante tout ce qu'il possède.

Lecteurs, tirez les conclusions et demandez-vous s'il ne vaut pas mieux après tout se marier. La solitude n'est pas faite pour l'homme ni pour la femme.



Téléphone: 48
A. CHOUINARD, C. R.
 —Avocat—
 25, rue de la Gare — — — Montmagny

Téléphone: 194
RENE PARE
 B. A., L. L. L.
 —Avocat—
 34, rue de la Gare, — — — Montmagny

philippe rousseau
 avocat
 montmagny
 rue de la gare — — — tel: no 8

Tel. 99
Jos. A. TREMBLAY
 —NOTAIRE—
 Edifice "Le Peuple"
 Rue du Dépôt — — — Montmagny

Tel: 111
J. Léo K. Laflamme
 C.R.
 A.B. L.L.L.
 —Avocat—
 29, rue St-Jean-Baptiste
 Montmagny

Tel: 39
Ph. Richard, Jr
 M.D.
 Consultation Médicale
 20, rue St-Magloire,
 Montmagny

Tél. 42
 Case 222
 ● Assurances
 ● Placements
 ● Successions
LOUIS PELLETIER
 —NOTAIRE—
 33, rue ST-THOMAS — — — MONTMAGNY, Qué.

TEL: 123

Dr PAUL BIGUE

—Médecin-Chirurgien—

AUSSI: Traitements Electriques, Ondes Courtes, Rayons Ultra-Violet.

RUE DE LA FABRIQUE — — — MONTMAGNY
 (En arrière de l'Eglise)

Le Dr Paul C. DUPUIS fait savoir à sa nombreuse clientèle qu'il a déménagé ses bureaux RUE ST-JEAN-BAPTISTE.

dans la résidence de M. Thomas Tremblay.

Dr P. C. DUPUIS

(en face de l'Hôtel de Ville)

(Voisin de la Pharmacie Michon)

- Avez-vous pensé à la protection de votre famille?
- Avez-vous de l'assurance sur votre automobile?
- Votre maison, vos meubles, sont-ils suffisamment protégés?

Voilà autant de questions à laquelle vous devez répondre...

Ecrivez ou téléphonez-moi, je vous aiderai dans le placement de vos assurances.

— Jean - Louis Taschereau —

Représentant les meilleures —compagnies d'assurances.—

Rue de la Gare — — — Montmagny.

Tél.: 295 — B.P. 84.

La bijouterie moderne de A. COTE

"AU PETIT BIJOU ENRG"

15 St-Thomas — — — Montmagny.

Lady Bulova
 LA PLUS RÉCENTE
 17 RUBIS
 \$2975

Très jolie montre, en laque ou en blanc. Le meilleur prix qui soit pour une montre Bulova, 17 rubis, pour dames.



● Nous avons toujours en magasin le plus grand assortiment de montres.

ENCOURAGEZ NOS ANNONCEURS

Encouragez toujours nos annonceurs. Quand vous ferez vos achats, mentionnez "Le Courrier de Montmagny"

AU CONSEIL DE VILLE

Suite de la 1ère page

M. Pêchevin J.-Ad. Bernier, sur proposition de Pêchevin Marquis secondé par Pêchevin Fournier, fut nommé pro-maire pour le prochain trimestre. M. Bernier remercia chaleureusement ses collègues pour l'honneur qu'ils lui faisaient.

Une lettre fut lue de M. Albert Corriveau demandant au Conseil de relever M. Candide Corriveau de sa responsabilité vis-à-vis de la ville, en rapport avec la signature d'un bail au sujet des Chevaliers de Colomb. Sur proposition de Pêchevin T. Fortin appuyé par Pêchevin J.-Ad. Bernier, le Conseil accepta en son lieu et place la responsabilité du dit Albert Corriveau, tout comme si sa signature avait été apposée sur le dit bail.

Diverses résolutions furent également adoptées:

1.—S. H. le maire T. Coulombe et le trésorier de la ville, M. J. René Côté furent autorisés à signer tous les chèques et autres documents officiels se rapportant à l'administration de notre municipalité.

2.—Sur proposition de Pêchevin T. Fortin secondé par Pêchevin E. Proulx, M. le Maire et M. le Pro-maire, J. Ad. Bernier, furent autorisés à aller rencontrer le Ministre du Travail, en compagnie de M. Philippe Rousseau, afin d'obtenir des octrois permettant l'exécution de travaux rémunérateurs au chômage.

3.—Une résolution appuyant M. J. Emile Collin dans ses démarches pour l'achat des limites forestières de Price Brothers Co. Ltd., fut adoptée à l'unanimité.

Après l'adoption des comptes, la séance fut ajournée sine die.

Au cours de la séance, M. Ernest Proulx, présenta ses félicitations au nouveau maire, et l'assura de son entière collaboration.

NAISSANCES

Le 9 janvier a été baptisée Marie Louise, Alice, Huguette, enfant de M. et Mme Raoul Samson, commis, née Yvonne Blouin. Parrain: M. Wellie Blouin. Marraine: Mlle Alice Blouin. Oncle et tante de l'enfant.

Le 12 janvier a été baptisé Joseph, François, Ubald, Yvon, enfant de M. et Mme Joseph Casault, cultivateur, née Goldy Fortin. Parrain et marraine: M. et Mme Ubald Tétu.

Le 15 février a été baptisée Marie, Madeleine, Raymonde, enfant de M. et Mme Hector Lepage, contre-maître, née Célestine Chabot. Parrain: Raymond Aubé, marraine: Madeleine Lamonde.

Le 15 février a été baptisé Joseph, Lucien, Hormidas, Roger, enfant de M. et Mme Lucien Drouin, cordonnier, née Germaine Bédard. Parrain et marraine: M. et Mme Hormidas Drouin, de Québec, grands parents de l'enfant.

DECES

Le 13 février est décédé à l'âge de 79 ans et 11 mois, M. Louis Coulombe, ci-devant cultivateur, époux de feu Alphonsine Lamonde.

FUNERAILLES DE MADAME J. M. GREGOIRE

Suite de la première page
M. J.L.A. Normand portait la croix. Les porteurs du cercueil étaient: MM. Philibert Mercier, Edmond Laflamme, Joseph et Napoléon Beaudoin.

Quatre tertiaires tenaient les coins du drap: ce sont Mmes Edmond Laflamme, Evariste Laflamme, Alfred Pelletier et Frédéric Boulanger.

Suivaient le deuil: son fils, M. J. Prosper Grégoire, de Ste-Rosalie, son frère, l'Hon. D.-O. Lespérance, de Québec, ses gendres, MM. Léo-K. Laflamme, C.R., G.-A. Dusault, de Lévis, ses petits-fils, Denis et Charles-Ed. Grégoire, Roland et Paul Simoneau, Louis-E. mile, François, Joseph et Denis Laflamme, Grégoire, Georges-O. David, Jean-Marie et Paul-Eugène Dussault, Albert Courtois de Sherbrooke, le Dr L.-J. Goulet, de St-Honoré de Beauce, ses neveux: MM. Dr Alph. Lespérance, Léo-D. Lespérance, Jos. Lamb, Emile et Camille Lespérance, Edouard et Joseph Morin, etc., etc.

On remarquait ensuite: MM. Tél. Coulombe, Maire, J. Ad. Bernier, T. Fortin, Raoul Fournier, Henri Gaudreau, Ernest Proulx, le Dr Philippe Richard, Philippe Béchard, Alex. Béchard, Donat Paquet, I.C., H. Gauvin, I.C., Damase Beaudoin, André Béchard, Raymond Béchard, J.A.N. Proulx, J.-B. Dubé, Narcisse Morin, agent, Jos.-C. Hébert, N.P., W. Nicole, Narcisse Morin, G. Blais, Sam Marcotte, J.-G. Bittner, Philias Simoneau, Dr. M. Boulet, Xavier Laflamme, Louis Pelletier, N.P., Ul. Clavet, J.-A. Beaulieu, Robert Bernier, Jean-Louis Taschereau, G.-E. Fournier, Elzéar Boulanger, J.-A. Fortier, Léon Côté, Ludger Létourneau, Cléophas Guay, Wilfrid Talbot, Maurice Normand, Wm. Berger, L.-O. Roy, J.-O. Roy, Arthur Coulombe, Amédée Coulombe, Al-Gagné, C.-R., J.-A. Tremblay, N.-P., A. Guay, Pierre Nicole, Jules Kirouac, Adrien Normand, Aimé Boulet, J. Jacques, Jos. Côté, Roméo et Alfred Côté, Irénée Poirier, Rodolphe Mercier, Alexandre Chouinard, C.R., P.N. Michaud, Maurice Normand, J.-P. Fournier, Pierre Nicole, Aimé Boulet, etc.

Nous donnons ci-dessous la liste des offrandes déposées sur cette tombe.

OFFRANDES DE MESSES

Hon. Sénateur et Mme D.-O. L'Espérance, M. et Mme Philippe Béchard, M. l'abbé Aimé Labrie, Mme J.-E. Carrier, trentain, Mlle Alice Lamb, MM. Emile Lespérance, Dr Alphonse Lespérance, famille L.-K. Laflamme, M. et Mme T. Tremblay, Mme William Simoneau et sa famille, M. et Mme J.-C. Hébert, M. l'abbé Eugène Dussault, M. et Mme J.B. Dubé, M. et Mme G.-E. Dussault, le Personnel du Bureau de la Cie. A. Bélanger, Limitée, MM. et Mmes Gérard Marquis, J.-A. Pelletier, Dr. J. Goulet, Narcisse Proulx, famille J.-E. Vézin, Mme J.B.A. Lépine, MM. et Mmes Edmond Laflamme, Louis Dion, Albert Gagné, Donat Paquet, J.A. Pouliot, Eddy Thibault, Jos. Beaudoin, Tél. Coulombe, Joseph Lamb, M. l'abbé Alfred Guillemette, M. R.-Alex. Fauchon, M. et Mme A.-O. Dufresne, M. et Mme C.-A. Dussault, les Directeurs de la Mire de Meubles de Montmagny, Mme Hector Bender, de Montréal, Mme Albert Comtois, Sherbrooke.

BOUQUETS SPIRITUELS

Sr. Marie du St-Esprit, Dame G. Guenette, Mme Yvan Lefebvre, Mlle Alice Lamb, M. et Mme L.

ELLE NE POUVAIT NI MARCHER NI DORMIR

BRAS ET PIEDS ENFLÉS PAR LE RHUMATISME

Cette femme souffrait depuis plusieurs années. La douleur avait tellement miné ses forces, qu'elle ne croyait plus à la possibilité d'un rétablissement. Plusieurs remèdes avaient été essayés, mais rien ne semblait pouvoir briser l'emprise du rhumatisme. Finalement, son mari la convainquit de faire l'essai des Sels Kruschen.

"J'avais les bras et les pieds enflés par le rhumatisme", écrit-elle. "Je ne pouvais ni marcher ni dormir régulièrement, et rien ne semblait devoir me procurer un soulagement durable. Je désespérais tellement de jamais me rétablir, que j'en étais acariâtre. Un jour, mon mari me persuada d'essayer les Sels Kruschen. Au bout de deux semaines je commençai à me sentir mieux. Je continuai le traitement et, en six semaines, je pus vaquer à mes travaux de ménage. Un peu plus tard, je me risquai à marcher un peu et aujourd'hui, je n'ai plus de douleurs et je me porte comme un charme". (Mme) F.W.

Le rhumatisme est causé d'ordinaire par des dépôts de cristaux d'acide urique dans les muscles et les articulations. Kruschen aide à disperser ces dépôts de cristaux acérés et à les transformer en une solution inoffensive qui est ensuite éliminée par la voie naturelle - les reins.

Sais-on d'où vient le mot anglais TIP que l'on emploie pour désigner un pourboire? Il vient d'une auberge d'Angleterre où le tenancier avait placé en évidence une petite boîte dans laquelle les clients déposaient, s'ils le voulaient, leur offrande pour les garçons. Au-dessus de la boîte il y avait une pancarte portant ces mots: TO INSURE PROMPTNESS. Ces boîtes devinrent en faveur et leur destination, suffisamment connue, ne fut plus indiquée que par les initiales des mots précédents: T. I. P. De là le mot si répandu aujourd'hui.

LE C. S. C. ENCORE VAINQUEUR!

Le douze février, dimanche dernier les Montmagny, vinrent affronter notre équipe. La température quoique maussade n'arrêta pas les spectateurs toujours avides de belles parties. En effet la patinoire en était entourée.

Au début la partie s'annonçait très serrée, mais rapidement le C.S.C. prit une avance de sept à un, dans la première période. Ce que voyant, les adversaires changèrent de gardien de but. Lauréat Boulet, gardien de but du Montréal, de la ligue Senior du Collège prit donc la place de R. Grégoire. Mais ce changement, n'empêcha pas les nôtres de monter le score jusqu'à 12 à 4 dans les deux dernières périodes.

Il n'y eut que deux punitions dans toute la partie. En général les joueurs du Montmagny (est), quoique peu exercés ne furent pas trop rudes, ce qui leur vaut des félicitations.

Cette victoire, facile après tout, n'est pas la première et sûrement sera suivie de bien d'autres encore, avant la fin de la saison.

Maurice Tétu
Secrétaire,
Edouard Jean

TELEPHONE: 65
CASIER POSTAL 366

LAURENT NORMAND
Embaumeur Licencié
TELEPHONE: 38

AMBULANCE

La Maison J. M. COLLIN a maintenant à la disposition du public une AMBULANCE chauffée des plus moderne et des plus confortable, un CORBILLARD automobile et FOURGON qui assurent un service rapide et peu dispendieux.

- Entreprises Funéraires à prix raisonnables.
- Représentant autorisé de la Maison PENNEYS' fleuriste de Québec.
- Fleurs naturelles pour toutes circonstances.

M. Laurent Normand est embaumeur et directeur des Funérailles

J. M. COLLIN

Entrepreneur Funéraire
Rue St-Thomas
Montmagny

COURTOISIE

SERVICE

CINEMA

SALLE DES CHEVALIERS DE COLOMB

SEMAINE PROCHAINE

Lundi - Mardi

LA DANSEUSE ROUGE

- Vera Korène
- Jean Galland
- Maurice Escande
- Jeanno Helbling

Jeudi - Samedi

- Colette Darfeuil
- Roger Tréville
- Germaine Roger

— et —
● Paulette Dubost
DANS
LA CASERNE EN FOLIE

ADMISSION : 30cts

REPARATIONS
— et —
Ajustage de Balance et Cash Register de tous genres
Ouvrage garanti
— chez —
Ulrio LABRECQUE
Ajusteur-mécanicien
Montmagny, P.Q.

NOUVELLES DE LA SEMAINE.

SERVANTE DEMANDEE

On demande une bonne servante générale. Une personne ayant de l'expérience serait préférée. Pas de lavage, pas de jeunes enfants. Bon salaire payé pour une personne compétente. S'adresser à Madame JOS. C. HEBERT, Montmagny.

M. le séanteur D. O. Lespérance de Québec, M. Zotique Paradis, gérant de A. Bélanger, Limitée, Montréal; M. Henri K. Laflamme, gérant de Bélanger & Proulx, Limitée de Trois-Rivières, M. Léo Roy, gérant de Bélanger & Bolduc, Québec; M. L. R. Grandmaison, voyageur de la Compagnie A. Bélanger, Limitée de Cacoua, M. L. A. Pedueault de Québec, M. Réal Lavergne, avocat, et François Letarte aussi de Québec, étaient dans notre ville à l'occasion des funérailles de Mme Narcisse Béchard.

M. et Mme Entropé Méthot, étaient de passage à Québec samedi dernier, pour assister au mariage de Mlle Alexandrine Robin avec M. Gérard Dutil de Québec.

MM. Lionel Pelletier et J. A. S. Leblanc représentants de la compagnie A. Bélanger, Limitée, à Frédéricton, étaient par ailleurs au bureau de cette maison au cours de la semaine.

Mme Henri Taschereau, de passage chez sa mère Mme Jos. Leclerc.

M. C. Ed. Fournier de Sydney, N.S., a passé quelques jours dans sa famille.

Mlle Adrienne Fortin est retournée au Cap St Ignace, après un séjour de quelques semaines dans notre ville Elle était l'invitée de son amie Mme Napoléon Fortin.

La Politique Fédérale

LE MIROIR DE LA NATION

Par "LEGISLATEUR"

Le Premier ministre considère à nouveau maintenant ses projets d'une élection générale pour cette année.

L'intention du premier ministre de lancer un appel au peuple le plus vite possible après la présente session du Parlement était déjà connue. Son plan comportait de placer au tout premier rang de son programme le traité commercial de Washington. Il se proposait de présenter cet accord devant le peuple en lui donnant sous la couleur d'une convention commerciale assurant certains avantages commerciaux précis pour le pays. Son idée était de soumettre la question au peuple de telle façon qu'en refusant d'appuyer son administration aux élections l'électorat se verrait dans la situation de refuser de prêter appui aux efforts du Canada vers la paix et surtout vers des relations plus étroites entre la Grande-Bretagne et les Etats-Unis.

Ainsi, en présentant l'accord commercial comme une convention ayant comme buts, premièrement, d'assurer des liens d'amitié plus étroits entre la Grande-Bretagne et les Etats-Unis, et deuxièmement, de contribuer à promouvoir la bonne volonté des peuples et améliorer la situation mondiale, et en plaçant cet accord au premier rang du programme d'élections, monsieur King et ses conseillers comptaient que le peuple canadien, dans son désir ardent pour la paix, se verrait dans l'obligation d'appuyer le traité et voterait pour le gouvernement.

C'était un plan de campagne politique bien conçu pourvu qu'il réussisse. Il y a six semaines le premier ministre et ses conseillers croyaient à son succès. Aujourd'hui ils en sont moins sûrs. Leur confiance dans la réussite de ce plan a rapidement diminué depuis que les termes de l'accord de Washington ont été rendus publics et surtout depuis que le Parlement a été à même d'étudier les prétentions du gouvernement que cet accord était un traité de paix.

Le Gouvernement, à son grand chagrin, est maintenant convaincu que l'accord commercial de Washington a manqué son but et comme convention de commerce et comme traité de paix.

C'est pourquoi le premier ministre hésite aujourd'hui à engager son administration dans une élection générale cette année.

Différents groupes parmi la députation ministérielle à la Chambre exercent à l'heure qu'il est une forte pression sur le gouvernement pour engager celui-ci à abandonner l'idée d'une élection générale en 1939. Le mouvement est dirigé par les députés des provinces des prairies, et ceux de la province de Québec et des provinces maritimes partagent les mêmes vues. Si le premier ministre acceptait le conseil de ses partisans à la Chambre, il ne risquerait pas de précipiter une élection avant qu'il en soit forcé ou du moins pas avant 1940 au plus tôt. C'est un fait d'ailleurs que M. King a déjà déclaré que rien ne l'obligeait à consulter le peuple avant 1941. Les députés à la Chambre des Communes qui s'opposent à une élection générale en 1939 songent à leur propre mandat et ils s'inquiètent en même temps du sort du gouvernement. Ils ont largement contribué à convaincre l'ad-

ministration que son plan d'un "traité de paix" ne "marcherait pas".

La crainte qu'entretennent les partisans du gouvernement à la Chambre de faire face à une élection cette année est née principalement de l'absence d'aucun programme tendant à reconnaître les véritables conditions qui existent au pays. La convention de Washington ayant déjà échoué les partisans du gouvernement reconnaissent que l'attention du peuple ne pourra pas être détournée des problèmes qui persistent, tels que le chômage, le manque de sécurité économique, l'état de détresse des agriculteurs et les autres conditions domestiques. Ils réalisent que le peuple ne pourra pas être persuadé que le moyen de solutionner ces problèmes réside dans la nomination de commissions royales, ou encore en soulevant des questions constitutionnelles et en engageant des querelles avec les administrations provinciales, ou en octroyant de gros contrats aux fins de travaux publics. Les arguments qu'avancent les députés ministériels contre l'idée d'une élection cette année s'appuient sur la connaissance qu'ils ont de l'humeur de l'électorat. Les députés libéraux à la Chambre des Communes seront en faveur d'une élection générale que lorsqu'ils ne seront sûrs de pouvoir retenir leur mandat.

Le programme des dépenses de l'administration pour l'année, comme le fait voir le budget principal des dépenses, est sans doute un signe d'élections. C'est une mesure de précaution cependant et qui n'engage en rien le gouvernement. Ceci peut se répéter en 1940 si l'opposition à une élection générale cette année prévaut.

"J'ai attendu si longtemps que les traités de commerce tirent le pays de ses embarras que j'ai nul l'intention d'être la dupe de celui-ci" — Mlle Agnes MacPhail à la Chambre des Communes.

Certains députés libéraux de l'Ontario et du Québec tiennent

de petites réunions pour discuter la question des lourds excédants de beurre en entrepôt au Canada et de la diminution résultante des prix payés aux cultivateurs et producteurs laitiers pour ce produit. Les discussions ne peuvent pas s'étendre bien loin. L'importation excessive du beurre en Canada au cours de l'année passée est une des principales causes de ces excédants et des bas prix payés. Malgré un excédant de production domestique le Canada a importé pas moins de 5,231,338 livres de beurre de l'étranger. Près de trois millions de livres ainsi importées le furent de la Nouvelle-Zélande, 1,400,000 livres sont venues de l'Australie. D'un million de livres près venues du Royaume-Uni, une part considérable, on le croit, était du beurre canadien transporté à nouveau au Canada causant ainsi une baisse dans les prix payés aux producteurs canadiens. Le chiffre total des importations en 1938 a dépassé cinq millions de livres à comparer à 65,918 livres seulement en 1937.

Dans son discours sur l'Adresse à la Chambre des Communes Mlle Agnes MacPhail commentait ainsi cette situation alors qu'elle discutait l'insuccès du gouvernement à porter remède aux conditions agricoles: "Les conservateurs doivent éprouver quelques satisfactions quand ils songent à la loi sur l'organisation du marché des produits naturels et quand ils se rappellent l'opposition -- l'opposition politique si je puis dire -- que le parti libéral lui a faite. Les libéraux n'en voulaient pas et le Conseil Privé -- je ne dirai pas que ce fut pour cette raison -- rejeta cette loi en la déclarant inconstitutionnelle."

"Si le gouvernement avait engagé convenablement les pourparlers avec les gouvernements provinciaux, s'il s'était montré accommodant, il existerait aujourd'hui des lois sur la santé nationale, sur l'hospitalisation nationale et des lois fédérales sur le travail, toutes lois d'une nécessité urgente. Toutes ces lois figureraient aujourd'hui dans le recueil de nos lois, si le cabinet s'était montré accommodant avec les provinces, comme il aurait dû le faire." M. Karl

LISTE DES MUNICIPALITES

L'hon. C.-A. Dunning, ministre des Finances, communique aujourd'hui la première liste des municipalités qui se sont conformées aux dispositions de la Partie de la Loi nationale sur le logement, donnant ainsi le droit aux propriétaires de nouvelles maisons à bon marché de bénéficier du paiement des taxes effectué par le Dominion dans le but d'encourager l'industrie du bâtiment et, par suite, de remédier au chômage.

En vertu de cette partie de la Loi nationale sur le logement, le Dominion s'engage à payer pour la première année pendant laquelle la municipalité prélève des taxes à l'égard de la dite maison, 100 p. 100 des taxes municipales et scolaires imposées sur la nouvelle maison. Ces dispositions s'appliquent aux maisons dont le coût total de construction, y compris le terrain, ne dépasse pas \$4,000, et dans le cas d'une maison bâtie pour un propriétaire qui l'habitera aussitôt la construction achevée. La deuxième année, le Gouvernement s'engage à payer 50 p. 100 des taxes municipales et scolaires imposées sur la nouvelle maison, et la troisième année, 25 p. 100.

Pour que le Gouvernement consente à effectuer les paiements susdits, la municipalité intéressée doit coopérer avec le Dominion en offrant de vendre un nombre raisonnable de lots à un prix nominal aux futurs propriétaires qui conviennent de construire des maisons sur ces lots dans le délai d'un an à compter de la date d'achat. Le Dominion peut s'engager, d'autre part à effectuer le paiement des taxes sur les maisons construites sur des lots autres que ceux que vend la municipalité.

Homuth, député de Waterloo-Sud à la Chambre des Communes.

M. DUNNING ET NOS FINANCES

L'honorable Charles-A. Dunning, ministre des Finances, communique aujourd'hui que l'on a consenti en janvier, sous le régime de la Loi nationale sur le logement, des prêts s'élevant à \$645,864. Le total des prêts durant le mois correspondant l'an dernier était de \$456,213. En janvier cette année, on a approuvé 123 prêts pour aider à la construction de 187 logements familiaux, en comparaison des 50 prêts approuvés en janvier 1938 pour aider à construire 140 logements. Des 123 prêts approuvés en janvier 1939, 59 furent consentis dans les collectivités éloignées et peu considérables, et 23 dans certains centres des collectivités plus importantes. D'additionnelles garanties touchant ce genre de prêt furent accordées sous le régime de la Loi nationale sur le logement, et l'intérêt manifesté par le public durant les premiers six mois du fonctionnement de la Loi, a été encourageant. Durant cette période, l'on a consenti 522 prêts du genre susdit. Le consentement de 13 prêts de 90 p.c. additionnels sur les petites maisons ayant une valeur hypothécable de \$2,500 ou moins, porte à 116 le total de ces prêts de 90 p.c.

Six nouvelles municipalités se sont ajoutées à la liste des villes où l'on a consenti des prêts, portant à 105 le nombre de ces villes depuis le mois d'août dernier, alors que la Loi nationale sur le logement est entrée en vigueur. Le nombre des municipalités où l'on a consenti des prêts s'établit donc en tout à 299.

En tenant compte de ceux que l'on a consentis en janvier, le total des prêts sous le régime de la Loi nationale sur le logement s'établit à \$28,323,866 et a fourni des facilités de logement à 7,319 familles canadiennes. Depuis le mois d'août dernier, 14-27 prêts sous le régime de la Loi nationale sur le logement ont été approuvés. De ce nombre, 1309 furent consentis pour aider à la construction d'habitations à famille unique, 73, surtout dans Québec, pour des habitations à deux familles, et 45 pour des habitations à familles multiples, y compris les maisons doubles à quatre familles.

LE MONTMAGNY AMATEUR

Tous les joueurs du "Montmagny Amateur" sont priés de se rendre pour le train de 6 heures moins dix, samedi soir, pour pouvoir descendre sur le premier train, pour Sainte-Anne de la Pocatière. Donc soyez tous prêts.

Le succès ne décide pas du mérite devant Dieu.

—Abbé De Ranse.

Le monde récompense plus souvent les apparences du mérite que le mérite même.

—La Rochefoucauld.

Le plus jeune Parlement d'Europe ouvert



Cette photo prise à Prague, montre les représentants du gouvernement central se rendant pour l'ouverture du premier parlement Tchèque. De gauche à droite: Le Général A. Alias, le Général Léo Prehala, et le Général Syrový.

LES YEUX QUE J'AIME

J'aime l'égaré des yeux chargés de rêves,
Dont le regard glissant sur toutes les beautés
Voudrait revivre un peu les jouissances trop brèves
Des moments de bonheur aux douces voluptés.

J'aime le grave attrait des yeux lourds de pensées,
De ces yeux toujours beaux par les reflets profonds
Ils gardent le cachet des souffrances passées
Et scrutent l'infini des vastes horizons.

J'aime les yeux qui prient. J'aime les tristes charmes
De ceux qui de la vie ont connu la douleur.
Les yeux dont le regard est tout perlé de larmes

De ceux où l'on peut lire au fond d'un tendre cœur.
"Ce sont les vôtres..."

Petite fleur d'automne.

LA SOCIÉTÉ PROVINCIALE D'ASSISTANCE AUX AVEUGLES

La société Provinciale d'Assistance aux Aveugles est une société charitable qui détient son certificat de permis d'enregistrement du Département du Trésor de la Province de Québec. Son certificat porte le numéro d'enregistrement-363-. Son champ d'activité couvre le territoire compris dans les limites de la province de Québec.

Elle a pour but de secourir les affligés, particulièrement les aveugles et les membres de leurs familles, ainsi affectés par une suite de maladies, accidents, revers de fortune, les veuves et les orphelins, ou de retirer du vice et de réformer les femmes déchues; de prévenir les actes de cruauté envers les femmes et les enfants.

Comme on le voit, son oeuvre est grande, ses activités sont nombreuses et vu les moyens dont elle dispose, la Société Provinciale d'Assistance aux Aveugles a droit à l'appui de toutes les classes et sollicite très respectueusement la collaboration de toutes les bonnes âmes charitables qui daigneront avoir un peu de compassion pour ses nombreux protégés.

La Société Provinciale d'Assistance aux Aveugles a comme moyen de subsistance les contributions ou souscriptions volontaires, dons ou donations de ses membres ou

du public, pour secourir ses assistés.

Le bureau de direction de la Société est composé de vingt-deux membres choisis un peu partout dans la province, pour veiller au maintien et au progrès de la Société. Ses bureaux sont situés au No. 5337, rue Papineau, à Montréal.

Son but principal étant de secourir tous les aveugles nécessiteux, où qu'ils se trouvent dans la province de Québec, le bureau exécutif de la société recevrait avec beaucoup de plaisir les noms et adresses de tous les aveugles à secourir.

Dans le but de former un secrétariat dans chaque localité, les dames et les demoiselles qui voudraient s'occuper de notre oeuvre, sont priées de se mettre en contact avec la Société au No.5337, rue Papineau, Montréal. Les meilleurs remerciements leur sont acquis d'avance.

Voici l'interprétation complète de "SERGE PANINE", adapté du roman de Georges Ohnet : Françoise Rosay, Andrée Guise, Sylvia Bataille, le prince Troubetzkoy, Pierre Renoir et Lucien Rozemberg.

L'un succède à l'autre



●L'Admiral Sir Edward R. G. R. Ewans, commandant en chef de Chatham, est photographié avec le vicomte Sir H. J. Studholme Brownrigg qui lui succède à Chatham.

Les Windsor saluent la Nouvelle Année



●Assis dans le studio de leur villa de Cannes le duc et la duchesse de Windsor parcourent leur correspondance des fêtes. Cette photo est une des premières du Duc et de la Duchess à leur villa.

MUSSOLINI

Mussolini, à cause des privations et misères endurées au cours de son emprisonnement est une victime de la claustrophobie — c'est-à-dire, la peur de vivre dans un petit espace. C'est pourquoi on le voit toujours dans des pièces démesurées.

Fils d'un forgeron, il fut professeur jusqu'à ce qu'il s'enfuit d'Italie en Suisse — pour échapper au service militaire! Au cours de la Grande Guerre, il fut rien moins d'héroïque. Il ne fut jamais décoré ni blessé au cours d'engagements, quoiqu'il ait profité des blessures insignifiantes causées par l'explosion d'une tranchée pour se faire retirer du front au début de la guerre.

La taille du dictateur de l'Italie est en dessous de la normale, tout comme celle de Napoléon — cinq pieds et demi de hauteur. Il possède les épaules puissantes d'un athlète.

Le Duce est gardé nuit et jour par une police spéciale de 800 membres.

Son salaire est de \$660. par mois.

Son régime est frugal et il le suit à la lettre. En se levant, le matin, il prend du café et des fruits; le midi, un bouillon et des fruits. Exceptionnellement, il mange du poisson. Jamais il ne fume ni ne boit des liqueurs.

Le dentiste de Mussolini, le Dr Arigo Pierno, jure que son illustre patient est très brave et ne lui donne aucune difficulté.

D'après l'avis d'un des plus éminents journalistes du monde, "Mussolini est le plus accessible des dictateurs. Il vous reçoit cordialement — et vous parle en anglais."

Le Duce ne prend jamais de douches froides. Il prétend que c'est très mauvais pour les nerfs.

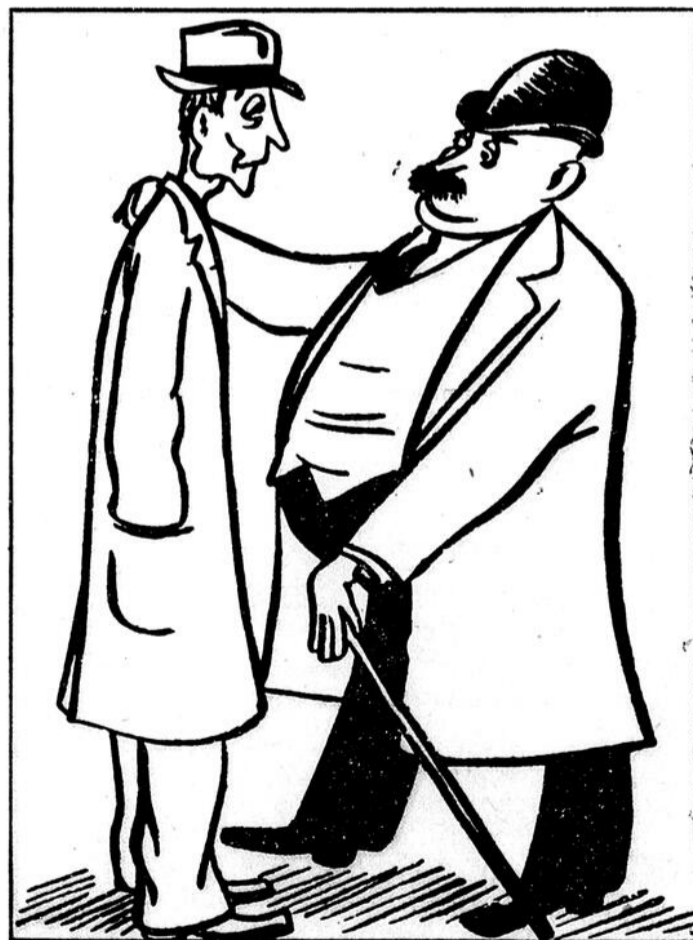
On photographie ordinairement Mussolini coiffé d'un chapeau quelconque. On dit qu'un photographe italien n'oserait jamais le photographier lorsqu'il est découvert. Cela s'explique facilement lorsqu'on sait que le Duce est chauve, ce qui l'humilie tout particulièrement.

La première apparition de Corinne Luchaire à l'écran fut assez discrète: au cours de la petite féerie qui constituait l'entrée en matière du film "LES BEAUX JOURS", elle représentait "le lion". Nous aurons le plaisir de revoir cette jolie artiste prochainement dans "CONFLIT".

CINEMA EN METRO

LONDRES.— Un ingénieur anglais vient d'avoir une idée originale: il se propose de projeter sur les murs du couloir souterrain du métro des desseins animés afin d'égayer les voyageurs.

A vrai dire, il ne s'agit pas de projection. Les desseins seraient peints sur la muraille et c'est la vitesse du métro qui leur donnerait l'illusion de l'animation et du mouvement.



"Ah mon ami, vous ne paraissez pas bien"...
"C'est ma première sortie..."
"Mais qu'avez-vous donc eu?..."
"Je suis de \$25,000 en dessous."...

NOTES BIOGRAPHIQUES SUR SAINT PASCAL

C'est au beau jour de la Pentecôte, le 16 mai 1540, que naquit à Terre Hermosa, en Espagne, saint Pascal Baylon, frère convers de l'Ordre Franciscain. Durant toute sa vie, il se fit remarquer par une dévotion ardente envers la sainte Eucharistie, dévotion que Dieu récompensa magnifiquement par d'innombrables miracles durant sa vie et après sa mort, survenue au jour de la Pentecôte, le 17 mai 1592.

En 1618, le pape Paul V le béatifica; le pape Alexandre VIII, en 1690, lui accorda les honneurs de la canonisation.

Par la lettre apostolique "Providentissimus Deus" du 28 novembre 1897, le pape Léon XIII proclama l'humble frère convers franciscain de Villaréal PATRON SPECIAL DES CONGRES ET DES ASSOCIATIONS EUCHARISTIQUES. Voici un extrait de cette lettre:

Parmi les saints dont la piété à l'égard de l'eucharistie a paru plus ardente, PASCAL BAYLON tient le premier rang. Doué d'un goût très profond pour les choses célestes, après avoir passé sa jeunesse à la garde de son troupeau, il embrassa une vie plus sévère dans l'Ordre des Frères Mineurs de la stricte observance, et par la contemplation habituelle de l'auguste mystère, il parvint à une connaissance plus parfaite de ce Sacrement d'amour. Cet homme, dépourvu de notions et d'aptitudes littéraires, devint capable de donner des réponses sur les dogmes les plus difficiles et d'écrire même des livres de piété. Il professa ouvertement en face des hérétiques la vérité de l'Eucharistie, ce qui lui attira de graves persécutions. Emule du martyr Tharcisius, il fut menacé plusieurs fois de la mort; Enfin, l'affectueuse ardeur de sa piété parut se prolonger au-delà de sa vie mortelle. On dit, en effet, que pendant son service funèbre, étendu dans son cercueil, Pascal ouvrit deux fois les yeux, au moment des deux élévations."

ST-PAUL DU BUTON

DECES

La mort cette fois meurtrière, est venu frapper à la porte d'un de nos estimés concitoyens M. Joseph Tanguay, en enlevant à l'affection des siens Madame Tanguay, née Valérie Gaudreau, son épouse, après une très longue maladie soufferte avec résignation et un courage vraiment chrétien. Madame Tanguay s'est éteinte le 6 février, entourés de ses parents qui auraient voulu garder à leur affection cette épouse et cette mère chérie. Mais, hélas! malgré la prière et les supplications des siens elle est partie pour l'au-delà emportant avec elle les regrets de tous. Elle était âgée de 59 ans. Son service et sa sépulture ont eu lieu le 8 février à St-Paul, au milieu d'une très nombreuse assistance de parents et d'amis venu rendre un dernier hommage à la mémoire de la regrettée disparue.

Elle laisse dans le deuil outre son époux six fils: Philippe, Césaire, Ovila, Adjudor, Adélarde et Lucien, une fille Mme Luma Boulet née Marie Tanguay, et 24 petits-enfants: Fernand, Jeannine et Robert Boulet, et ses petites-filles: Thérèse, Rita, Fernande, Monique, Yvette, Jeannine, Juliette, Lorette, Jeannine, Rollande, Jeanne-D'Arc, Aline, Lina, Olevine, Gisèle Tanguay, ses petits-fils: Emilien, Henri, Patrice, Ernest et Roger Tanguay, ses beaux-parents: M. et Mme Nazaire Tanguay, deux frères, MM. Ernest Gaudreau de cette paroisse et Aldéric des Etats-Unis, une sœur, Mme Louis Blais, née Albertine Gaudreau, de Auchier, Abitibi, deux beaux-frères: MM. André Tanguay de cette paroisse et Louis Gagné de St-François, trois belles-sœurs: Mmes André Tanguay, Vve Delphis Gaudreau et Ernest Gaudreau.

Les porteurs étaient ses fils: Césaire, Adjudor, Ovila, Adélarde. Portait la croix, Philippe et Lucien conduisait le char funèbre.

Le deuil était conduit par son époux, M. Joseph Tanguay, son gendre et sa fille M. et Mme Luma Boulet, ses belles-filles Mmes Philippe, Césaire, Ovila et Adélarde Tanguay, son frère et belle-sœur, M. et Mme Ernest Gaudreau, son beau-frère et belle-sœur, M. et Mme André Tanguay, ses oncles et tantes, M. et Mme Charles Gagné et M. Godéfroid Gagné, ses neveux, M. et Mme Xavier Fon-



Cette photo montre les débris restant des édifices après le tremblement de terre désastreux qui secoua le Chili et fit plus de 30,000 morts.

taine, ses cousins M. et Mme Ovide Ouellet, MM. et Mmes Louis Boivin, Omer Ouellet, Eugène Gourde, Adélarde Fontaine, Xavier Gaudreau, Césaire Gaudreau, J. Talbot Noel Gagné, de cette paroisse et une foule d'autres dont il serait trop long d'énumérer les noms.

Parmi les étrangers qui assistaient aux funérailles on remarquait: M. et Mme Emile Langlois, MM. et Mmes Pierre Royer, Louis Boivin, Joseph Robby et son fils Arthur, tous de Ste-Appoline et M. Napoléon Picard, de St-Philémon.

La famille a reçu un grand nombre de témoignage de sympathie. Bouquets spirituels M. Césaire Tan-

MASCARADE A MONTMAGNY

Contrairement à ce qui a été annoncé dans le journal de la semaine dernière et par une circulaire distribuée parmi le public, il n'y aura pas de mascarade cette année, à Montmagny. Nous ne voudrions pas qu'il y ait de malentendu parmi les concitoyens, au sujet de la cause du non lieu de ce festival. La seule raison est que l'organisation ne peut s'assurer les services des jeunes patineurs de fantaisie de Québec.

Comme ces derniers ne pouvaient

venir à la date convenue de la mascarade, sensément, nous ne pouvons la remettre dans les deux autres semaines qui suivent cette date, afin de permettre à notre population de suivre les exercices des retraites paroissiales.

Donc, dernier avis, la mascarade n'a pas lieu cette année, mais le public ne perd rien pour attendre, car, l'an prochain, nous organiserons le plus beau des festivals.

guay et la famille Joseph Gaudreau. Cartes de sympathies: MM. et Mmes Nazaire Tanguay, Philippe Laprise, de Ste-Appoline, J.-P. Létourneau, Eugène Cloutier, Ferdinand Blais, fils.

REMERCIEMENTS

M. Joseph Tanguay et sa famille remercient bien sincèrement toutes les personnes qui leur ont témoigné leurs sympathies, à l'occa-

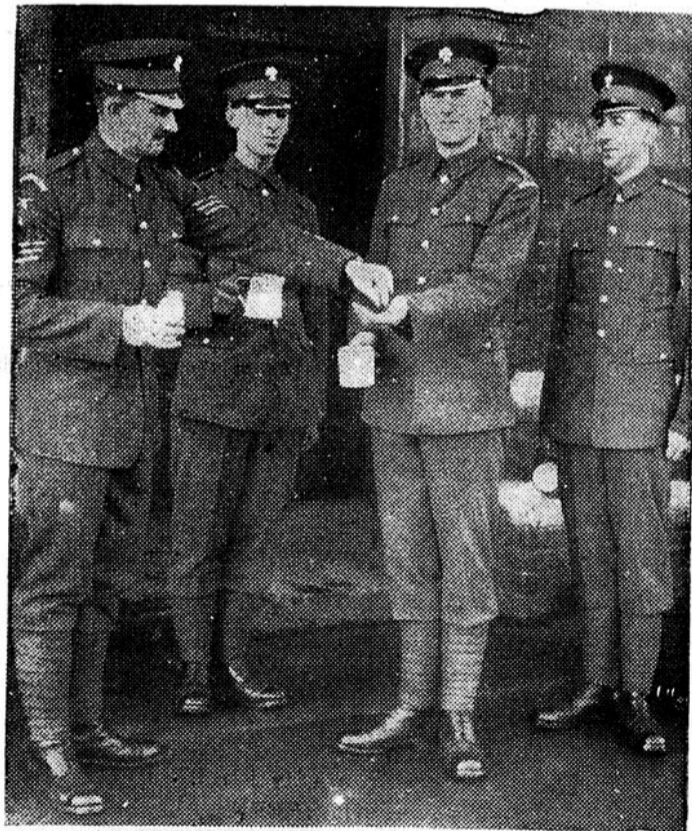
sion de la mort de son épouse soit par bouquets spirituels, cartes de sympathies, assistance au corps ou assistance aux funérailles.

Nos sympathies à M. et Mme Léon Bouffard, qui ont eu la douleur de perdre un enfant de 4 ans.

MALADE

Mme Xavier Gosselin, est dangereusement malade. Nous lui souhaitons un prompt rétablissement.

La distribution des pilules à la Garde.



Les 125 volontaires du 1er Bataillon qui se sont installés à Londres comme gardes sont obligés de se soumettre à une expérience pour trouver le remède à un rhume général. Ils ont commencé avec les pilules Tillodine contenant 75 p.c. d'iode. La Garde aura à suivre ce traitement pendant 10 semaines et gargariser après chaque pilule. On voit ici le sergent distribuer les pilules aux volontaires.

3 HOTELS SITUES

Au centre de la ville de New York pour les voyageurs qui recherchent une hospitalité simple et agréable à des prix modérés.

LE CAPITOL

8e Avenue et 51e rue (attenant au terminus d'autobus)

LE FORREST

49e rue. Près Broadway

LE PICCADILLY

45e rue Times Square

Autres hôtels sous la même direction: Plymouth, President

Riverside, Plaza

PRIX:

Chambre simple avec bain \$2.50 et plus

Chambre double avec bain \$3.50 et plus

Excursions, toutes dépenses comprises

2 jours \$ 5.50 et plus

3 jours \$10.00 et plus

Pour brochures et réservations vous adresser à votre agent de voyage ou à:

JULES HONE

Représentant général

University Tower, Montréal

ou à:

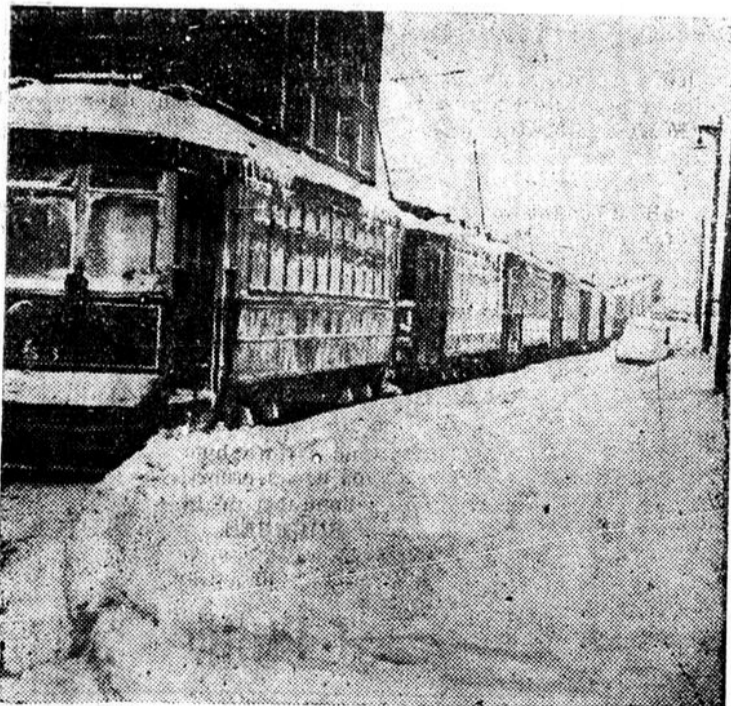
MYRON R. GILBERT

Directeur général

Hotel Capitol

8e Avenue et 51e rue, N. Y.

Chicago dans la neige



Une neige épaisse continue à entraver la circulation à Chicago et l'on enlève jusqu'à 14 pouces de neige pour permettre aux tramways de faire leur service.

UN AMUSANT ACCROCHAGE AVEC MUSSOLINI

Il est une chose, dans une histoire, qu'on ne comprend pas bien... Sa formation fut littéraire. Il avait du goût. Il pratiquait les bons auteurs et il fut l'un des premiers fidèles de Verhaeren. Or...

—J'ai découvert un grand écrivain, confiait-il un soir à l'un de ses amis.

—Ah !... Baudelaire?

—Non : Karl Marx...

Qu'on donne du génie à Karl Marx, soit. A la rigueur... Mais du talent, non. On peut le traiter de penseur, de philosophe, d'économiste, de prophète et de tout ce qu'on voudra d'imprécis dans les mêmes montures. Pas d'écrivain... Il rédigeait comme un épicier. Après dix lustres, son œuvre sent encore la mélasse et son style attire encore les mouches. Enfin...

Reste qu'Emile Vandervelde prit au Capital un intérêt cent pour cent, et, du jour de cette "découverte", n'eut plus rien à découvrir. Il était "fixé". Le monde avait trouvé, pour lui, sa forme et sa couleur définitives. L'univers avait son sens...

Et ce fut la vie militante, les comités et les sections, les congrès et le parlement, les charges et les honneurs... Président de la IIe Internationale, ministre de la Justice, ministre des Affaires étrangères, délégué aux grandes conférences internationales, commensal des Briand, des Stresemann, des Litvinoff... et même de Mussolini à Locarno.

Mais avec celui-ci il y eut un accrochage.. Vandervelde ne pardonna jamais au Duce d'avoir tourné casaque et fait sortir le fascisme de la marmite socialiste... Donc, le voyant entrer dans un salon, il retira ses binocles, les essuya avec le plus grand soin et, les remettant sur son nez, entreprit d'examiner l'Italien de la tête

HUMOUR

Il n'est jamais bon de mettre au défi un humoriste. Un jour, M. Will Rogers fut présenté à M. Coolidge, alors président des Etats-Unis. M. Coolidge ne passait pas pour aimer la plaisanterie; c'était un homme sérieux, pondéré, qui ne cherchait pas dans une aimable gaieté une diversion aux devoirs de l'homme d'Etat.

—Je parie, dit l'ami que s'était chargé des présentations, que vous ne ferez pas rire M. Coolidge une seule fois au cours de la conversation.

—Je parie, répliqua M. Rogers, que je le ferai rire au bout de deux secondes.

Les deux hommes paraissent devant le chef de l'Etat.

—Monsieur Coolidge, permettez-moi de vous présenter M. Will Rogers.

M. Rogers tend la main au président, paraît très confus et murmure d'un ton embarrassé :

—Excusez-moi, je n'ai pas bien compris votre nom.

Le visage de M. Coolidge se détend aussitôt dans un rire franc où se mêlait tout de même de l'étonnement. Celui-ci ne survécut pas à l'explication qui suivit, mais l'amusement fut plus durable.

te aux pieds, comme une bête curieuse. Ce dernier approchait. Alors, tout doucement, sans hâte excessive, pour ainsi dire malgré lui, le Belge enfouça ses mains dans ses poches...

—Rétrograde! siffla Mussolini en passant.

Vandervelde hochait la tête.

—De la part d'un homme qui avance à reculons, ce ne peut-être qu'un compliment...

Sur ce, il tourna le dos et s'en fut contempler le paysage par la plus proche fenêtre...

C'était un pur.

Le FURET.

LES RAQUETTEURS A MONTMAGNY

Suite de la 1ère page

Le président de l'Union des Raquetteurs de Québec, M. C.-E. Savard, multiplie les assemblées de l'Union afin de parfaire l'organisation de ces clubs pour l'exécution du programme de cette journée.

Le club de raquetteurs de Montmagny, "LE BUCHERON", qui compte maintenant plus de quarante membres costumés, célèbre à cette occasion le quatrième anniversaire de sa fondation.

Avec la bienveillante collaboration de M. le curé, une messe spéciale sera dite dans l'église de Montmagny, à 11 hrs. A l'issue de cette messe, il y aura bénédiction du drapeau du club "LE BUCHERON".

Immédiatement après la messe, le Maire, M. Téléphore Coulombe, et ses échevins recevront officiellement à l'Hôtel de Ville les nombreux raquetteurs, afin de leur souhaiter la bienvenue, et leur remettre, si le cœur leur en dit, les clefs de la ville.

Tout a été prévu pour sauvegarder le bon ordre dans notre ville. Avec la permission du gouvernement provincial plusieurs constables spéciaux seront sur les lieux, dans le but principal d'assurer la bonne exécution du programme de cette semi-convention.

De nombreuses courses en raquettes auront lieu l'après-midi, et des prix seront distribués aux heureux gagnants.

Egalement dans l'après-midi, le club de Hockey de Loretteville rencontrera le club de Hockey, de Montmagny, sur la patinoire de l'Association Sportive. Cette joute promet d'être excessivement intéressante, et nous anticipons une assistance nombreuse.

Le soir, à l'Arsenal, il y aura souper canadien, au prix de 25cts., afin d'accueillir les nombreux raquetteurs et leurs amis.

Les raquetteurs de Québec et de Lévis seront amenés à Montmagny, par un train spécial qui quittera Lévis à 9.15 du matin, le 26 février, pour retourner à Lévis à 10.30 P.M.

Ce train spécial arrêtera aux stations de Saint-Charles, Saint-Vallier, Saint-François et Saint-Pierre pour y prendre les passagers désireux d'assister à la convention ou de visiter leurs parents et amis à Montmagny. Des circulaires seront distribuées aux gares intéressées et toutes personnes pourront en prendre connaissance dans le but d'obtenir les renseignements voulus sur l'horaire et les conditions de ce train spécial.

Nous croyons au succès complet de cette convention, et nous sommes assurés que tout le public de Montmagny appréciera l'effort des organisateurs.

Il y a seulement deux siècles, dans certaines contrées de l'Europe centrale, les femmes qui étaient convaincues d'avoir trop bavardé sur le compte des autres étaient promenées par les rues, mais ce n'était pas précisément une promenade de plaisir; on leur mettait en effet sur la figure un masque pesant vingt-cinq livres.

RADIO-CABINET A VENDRE

Bon radio de marque Majestic, 8 lampes. En bon ordre. A vendre à bon marché. S'adresser au bureau du Journal: 19, rue St-Thomas, Montmagny.

Il demande plus de capital



● Le représentant Edward Taylor—gauche—du Colorado et le Col. F. C. Harrington nouvel administrateur de la W. P. A. exposent les besoins de la Works Progress Association. Ils estiment avoir besoin de 875 millions pour leurs opérations jusqu'à juillet.

UN NOIR S'ETAIT LIE D'AMITIE AVEC UN LION

KAMERA, Tanganyika.— Des lions venaient souvent attaquer les troupeaux des indigènes habitant les villages des alentours.

On plaça de nombreux pièges destinés à leur capture et il y a eu récemment grande sensation dans la région quand un nègre fut traduit devant le tribunal britannique sous l'accusation d'avoir libéré un lion, pris dans l'un des pièges.

L'accusé expliqua au juge que le lion rôdait fréquemment autour de sa hutte et que lui et la bête se lièrent d'amitié. Lorsque la chasse était fructueuse, il laissait

un peu de viande au lion. Mais un jour le lion commença à apporter de gros morceaux de bœuf au nègre qui n'avait qu'à se laisser vivre.

Rien n'était plus naturel que ce nègre fut inquiet de ne pas voir, comme d'habitude son ami le lion, et qu'après des recherches, l'ayant découvert, il le libérât de son piège.

Le tribunal fut quand même impitoyable et ne manqua pas d'infliger à l'indigène une amende de dix shillings, ce qui représente une belle somme dans notre région.

ATTENTION

L. ERNEST DUBE Entrepreneur Funérailles

CHARLES H. DUBE Embaumeur Diplômé

JOUR ET NUIT: TEL: 74

SERVICE: Morgue, Ambulance, Corbillard Automobile

CHARLES H. DUBE qui pour cause de santé avait dû abandonner la Maison Dubé, a repris ses activités pour celle-ci. Tous ceux qui dans leurs malheurs, ont eu recours à la Maison Dubé, ont pu juger des services de Charles H. Dubé principalement dans L'ART de l'EMBAUMEMENT, lequel est garanti.

A ma salle d'échantillons, je garde un assortiment complet de cercueils, fabriqués à Montmagny à PARTIR des PLUS BAS PRIX.

Un nouveau LUMINAIRE ainsi que des NOUVELLES DECORATIONS des plus MODERNES seront maintenant à votre disposition

CONFIEZ-MOI toujours le soin d'aller chercher vos morts aux hôpitaux, même l'hiver, ceci vous évitera bien du trouble. SPECIALITES: Je garderai en mains un assortiment de couronnes mortuaires, aussi bouquets de Mariés pour toutes les BOURSES.

Vous trouverez un assortiment complet de: Ferronnerie, Quincaillerie, Peinture (Brandram Henderson)

L. ERNEST DUBE

16, RUE ST-JEAN-BAPTISTE

MONTMAGNY



Le Salon de Coiffure Montmagny

- Vous offre de substantielles réductions pour une période raisonnable. Nos clientes ne seront déçues en se rendant à notre Salon.

Nouveaux permanents, au moyen de notre nouvelle machine, donne une frisure comme les cheveux naturels.

Coiffures nouvelles qui conviennent à votre visage. — Aussi: Marcel, Komol, Ondulation à l'Eau, Permanents.

Donnez de suite votre appointment. au SALON de MONTMAGNY. Mlle Adèle GREEN

EN FACE DE L'EGLISE DE MONTMAGNY Dans la maison de Mlle Ernestine Bernatchez Téléphone: 96



"Où êtes-vous né?"
 "Dans un hôpital."
 "Dieu du ciel—qu'est-ce que vous dites-là!"

UN CAMBRIOLEUR SE FAIT EXTRAIRE SIX DENTS SANS LE VOULOIR

SEDALIA, Ohio.— Ceux qui prétendent vivre au détriment de la Société hésiteraient évidemment de recourir à des moyens illicites s'ils consentaient à réfléchir et à se dire combien sont peu nombreux les coupables qui échappent à la justice des hommes.

Le hasard réserve souvent de bien désagréables surprises à ceux qui opèrent en marge de la loi. Parmi ceux-là ne faut-il pas ranger le dénommé Harry Ted Rogers?

Cambrioleur invétéré, il s'introduisit par effraction chez le dentiste M. Rivers, de notre ville, qu'il croit absent. Or, le docteur Rivers, revenu inopinément chez lui, se trouve dans son salon d'attente, face à face avec le dénommé Ted Rogers.

D'un coup d'oeil, il se rend compte de la situation et sans perdre son sang-froid, poliment, il demanda:

— Bonjour, mon ami, venez par ici, nous allons voir ça! C'est

une grosse dent qui vous fait mal n'est-ce pas?

Le voleur se saisit de cet ilibi inespéré:

—Oui, monsieur, c'est une dent du côté gauche qui me fait mal.

Les deux hommes pénètrent dans le cabinet du praticien et ce dernier attache rapidement le cambrioleur sur le fauteuil traditionnel. Après quoi, sans l'anesthésier, il lui arrache six grosses dents. Puis il prévient la police.

SAVIEZ-VOUS QUE...

Il a été calculé que le nombre d'électrons passant par seconde à travers un fil conducteur pour un courant d'un ampère s'exprime par le chiffre 8 suivi de 18 zéros.

A QUI L'EMPIRE DE LA MER?

PARIS.— Cette année, la Grande-Bretagne lancera quarante-cinq navires de guerre, formant 355,555 tonnes. Jamais, à aucune époque une flotte aussi formidable n'a été mise à l'eau en une seule année. Voici la liste de ces navires par catégorie:

Cinq Cuirassés, 175,000; trois porte-avions, 69,000 tonnes; cinq croiseurs lourds, 40,000 tonnes; sept croiseurs légers, 38,000 tonnes; 11 destroyers, 20,000 tonnes; neuf sous-marins, 9,855 tonnes; cinq avisos, 3,700 tonnes; total 45 navires et 355,555 tonnes.

Tous sont des bâtiments de combats. Les navires auxiliaires, tels que vedettes, lance-torpilles, dépôts flottants, remorqueurs, etc, forment un tonnage supplémentaire.

De tous ces navires, le premier est le cuirassé de 35,000 tonnes, "King George V", le roi assistera à son lancement, à Tuneside, le 21 février; son similaire, le "Prince of Wales", sera mis à l'eau en mars, à Birkenhead. Pendant l'été, trois autres cuirassés de même déplacement, le "Anson", le "Jellicoe" et le "Beatty" seront lancés respectivement à Clydebank, Walsend ou Tyne et Govan.

Ces cinq navires de ligne sont les plus puissants de tous les cuirassés lancés en Grande-Bretagne. Leur armement principal: cinquante canons de 356 mm., d'un type dont on dit merveille, renforcera formidablement l'intensité de feu des escadres de bataille. Leur vitesse, 30 noeuds, les classe parmi les plus rapides des flottes du monde.

Les trois porte-avions de 23,000 tonnes: "Illustrious", "Victorious", et "Formidable", sont les plus grands construits pour la flotte britannique. Ils sont en chantier respectivement à Barrow, Burness et Belfast.

Les sept croiseurs légers de 5,450 tonnes, sont les "Dido", "Euryalus", "Bonaventure", "Hermione", "Naiad", "Phoebe", "Sirius", vitesse, 33 noeuds; armement, dix canons de 131 m., à tir très rapide, dix coups à la minute.

Enfin, les onze destroyers sont extrêmement puissants et les neuf sous-marins sont de fort déplacement, type océanique de grande croisière.

"Wait and see", disent les Anglais, oui, mais en attendant ils forgent une flotte formidable en ne perdant pas de vue le but suprême: l'empire de la mer, sans lequel la Grande-Bretagne ne serait qu'une petite île européenne.

Mme Swanson et sa fille



Le temps fuit, dit-on, et en voici une preuve. Ces dames sont Gloria Swanson, étoile de l'écran et sa fille Miss Gloria Somborn maintenant belle jeune fille. Elles sont photographiées dans un club de nuit de New-York.

PLUSIEURS SOUVERAINS RENDRAIENT VISITE AUX AMERICAINS

WASHINGTON.— Les Etats-Unis recevront cette année la visite de plusieurs souverains. Le roi et la reine d'Angleterre ont annoncé officiellement qu'ils rendraient visite aux Américains mais l'on parle en outre du passage, ici, d'autres souverains notamment:

Le roi Zogou d'Albanie, et son épouse. Le monarque est marié

depuis un an.

Le roi Boris, de Bulgarie et la reine Giovanna, l'une des filles du roi d'Italie.

La princesse Juliana, héritière du trône des Pays-Bas, et son mari, le prince Bernard Léopold de Lippe-Biesterfeld.

Le grand duc Jean du Luxembourg.

L'INVENTEUR DE LA PLUME-RESERVOIR DECEDE

NEW-YORK.— M. Francis Cahel Brown, l'inventeur canadien à qui on attribue la première plume-réservoir en caoutchouc vulcanisé, est mort subitement, à l'âge de 87 ans.

M. Brown était né à Toronto, et passa aux Etats-Unis alors qu'il était jeune homme. C'est en 1889 qu'il inventa sa première plume-réservoir.

BOVINS DE BOUCHERIE

Il est à prévoir qu'au 1er juin 1939 la population bovine des fermes canadiennes sera moins élevée qu'elle n'était en 1938, dit la Revue Agricole. Le cycle actuel de la production de bovins a atteint son plus haut point en 1936. La quantité de boeufs vendus en 1938 était bien inférieure à celle de 1937 et 1936 et de nouvelles diminutions sont à prévoir en 1939 et 1940. Au 1er juin 1938, on estime que le nombre de bovins sur les fermes canadiennes, (8,511,200) était moins élevée qu'à la date correspondante de l'année précédente.

Procureur Général



Frank Murphy, le nouveau procureur général aux Etats-Unis. Avant d'occuper cette position il était au sous-comité du département judiciaire au Sénat. Il a été l'un de ceux qui a beaucoup travaillé afin de régler la grève du taxi.

DES SOULIERS EN PEAU D'ESTOMAC

TIFLIS.— Une ville de notre pays, Taganrog, qui autrefois était fort réputée pour la fabrication de son tapioca devient un grand centre de fabrication des chaussures.

Il vient, en effet, de s'y monter une importante usine spécialisée dans cette industrie. Seulement, il n'est pas question de chevreau fin ou de cuir de Russie, etc... On chaussera les gens avec des souliers en peau d'estomac! Ce sont des estomacs d'un certain poisson que l'on pêche en abondance dans la mer d'Azow et dans la mer Noire. L'estomac de ce poisson fournit en effet une matière souple et résistante.

Salon YOLANDE



Mesdames et Demoiselles, vous êtes cordialement invité à venir voir la plus belle machine permanente jamais vue ou encore arrivée directement de Paris.

LIDO AUTOMATIQUE 1938

Sans chaleur, légère à porter et se donne en peu de temps.

UNE VRAIE MERVEILLE QUOI!

Une démonstration vous sera donnée gratuitement et avec courtoisie. Venez la voir car elle en vaut la peine. J'ai aussi les permanents Continental "New Ray", Parc Avenue de Hélène Curtis, Frisol. Je possède aussi une machine électrique pour traitement du cuir chevelue avec huile spéciale. Merci de votre encouragement par le passé et vous invite pour l'avenir.

Mme J. C. BLANCHET

23 de la Gare

Téléphone 31

Montmagny

LA GUERRE CONTRE LES INSECTES NUISIBLES AUX FORETS DEVIENT DE PLUS EN PLUS ACTIVE

Dans le troisième rapport annuel de l'enquête sur les insectes des forêts que vient de publier la Division de l'entomologie du Service scientifique du Ministère fédéral de l'Agriculture, M. J.-J. de Gryse, chef des recherches sur les insectes nuisibles aux forêts, déclare que ce rapport fournit l'exposé le plus complet que l'on ait encore eu de la situation des insectes des forêts au Canada. En 1936, l'année où cette requête a été mise en marche, ceux qui en étaient chargés ont recueilli au total 528 échantillons. En 1937, le nombre recueilli a été de 3,703 et de 5,117 en 1938. Les entomologistes forestiers ont une tâche gigantesque à accomplir, car des insectes de toutes sortes menacent continuellement l'existence de nos forêts. C'est pour aider à prescrire ce danger que l'enquête sur les insectes des forêts a été inaugurée il y a trois ans par la Division de l'entomologie, avec la collaboration, enthousiaste des services forestiers provinciaux, des compagnies industrielles qui exploitent les forêts, des sociétés de fabricants de pulpe, et de papier et des chantiers de bois, plusieurs organisations et des particuliers.

Toutes ces organisations et ces particuliers ont fait des observations l'année dernière sur les insectes qui infestent les arbres, spécialement l'épinette, dans les forêts de leur voisinage immédiat, et ils

ont recueilli et envoyé des spécimens à certains points du centre pour les faire identifier et étudier. Le Canada est divisé pour cela en cinq régions et les résultats de cette initiative ont été des plus satisfaisants. Le but de ces efforts est naturellement d'organiser un système bien établi de protection contre les insectes qui détruisent les forêts, semblable au service de protection contre le feu, et intimement relié à ce dernier.

Sans un système permanent de ce genre, il serait impossible d'enrayer les ravages causés par les insectes des forêts, a déclaré M. de Gryse. Comme exemple concret de la valeur pratique des travaux, nous pouvons citer l'emploi des renseignements recueillis relativement à la distribution de parasites de la mouche à scie européenne de l'épinette. Sans l'enquête qui a été faite, il se serait probablement écoulé des années avant la découverte des centres importants d'infestation et l'adoption des moyens de protection.

LA BIÈRE N'EST PAS UNE BOISSON ALCOOLIQUE

Le premier d'une série de débats, dont l'enjeu est le trophée E.-W. Beatty, a été tenu sous les auspices de la "Montreal Debating League". Le sujet du débat était que "Les boissons alcooliques contribuent davantage au bien-être qu'au malheur des hommes." Les partisans de la négative, MM. A.-H.-J. Zaitland et S. Druker, de la Y.M.H.A., remportèrent la victoire sur leurs adversaires, MM. D. McNutt et A. O'Brien, du "Montreal Spoke Club".

Les partisans de l'affirmative soutenaient que la bière, était la boisson alcoolique la plus en usage et qu'elle contribuait au bien-être de beaucoup de gens. Leurs adversaires gagnèrent le débat en prenant pour base de leur argumentation que c'était les autres ingrédients non-spiritueux qui contribuaient le plus à faire de la bière une boisson agréable et nutritive et que sa faible teneur en alcool n'en faisait vraiment pas une boisson alcoolique.

LE CRIME COÛTE \$40 MILLIONS PAR JOUR AUX E.-U.

Une revue américaine écrivait il y a quelques temps que les Etats-Unis sont loin d'être des modèles, puisqu'ils sont la nation la plus criminelle au monde. Nous devons l'admettre si nous étudions les statistiques suivantes: dont la plupart ont été fournies par M. Edgar Hoover, chef de la police fédérale américaine.

Le crime coûte par jour \$40 millions aux Etats-Unis; le nombre des prisonniers a presque doublé depuis 1927; ce pays a le taux d'homicide le plus élevé; ce taux a doublé depuis trente ans; le nombre des meurtres est de 6 à 40 fois plus grand que dans les diverses contrées de l'Europe; les systèmes d'amusement des Etats-Unis coûtent deux fois plus qu'il ne faut pour supporter le gouvernement fédéral; 1,500,000 délits se commettent chaque année; il se commet un gros crime à toutes les 24 secondes; ce pays enregistre un meurtre toutes les 24 minutes; les maladies vénériennes risquent de mettre la nation en péril.

ON ORGANISE EN ITALIE UNE EXPOSITION DE PARAPLUIES

Le parapluie que M. Chamberlain portait à Munich ne figurera pas à l'exposition du parapluie et du parasol qui s'ouvrira prochainement à Gignesa, près de Stresa.

Sollicité d'envoyer son parapluie pour qu'il figure à cette exposition, le premier ministre britannique a fait connaître par une lettre que ce parapluie était un article sans intérêt, qui ne méritait pas l'honneur qu'on voulait lui faire.

Les organisateurs de l'exposition en question se borneront donc à faire figurer dans leur collection la lettre de M. Chamberlain.

Oh! DES CREPES avec de la MELASSE BEMA



Vos gens ont plus d'appétit quand vous servez vos crêpes avec de la mélasse de table BEMA Extra Fine. Sa pure et délicieuse saveur ajoute du piquant à ce mets populaire.

La mélasse de table BEMA Extra Fine est un aliment pur et nutritif. Servez-la sur du pain... des crêpes et avec vos autres pâtisseries. Bonne à tout point de vue.

VENDEE A LA MESURE PAR VOTRE EPICIER



IL SE FAIT AMPUTER UNE JAMBE PUIS LA RECLAME POUR LA MANGER

BOMA, Congo Belges. — Un bien curieux procès vient de se dérouler dans cette ville.

Un chef d'une tribu nègre, auquel il était arrivé un grave accident, avait été contraint de se faire amputer d'une jambe. L'opération terminée, le chef réclama sa jambe, "pour la manger", disait-il. Le médecin, un blanc, se fondant sur le fait que le cannibalisme est interdit au Congo, refusa de donner satisfaction à son client. Mais ce dernier ne l'entendait pas ainsi. Il se procura des services d'un avocat et traduisit le médecin de la clinique devant le tribunal en demandant qu'on lui restituât son bien.

Le tribunal a jugé l'affaire et a condamné l'hôpital à rendre sa jambe au chef nègre.

UN ARBRE GIGANTESQUE

DARGAVILLE, N.-Z. — Le plus gros arbre actuellement connu en Nouvelle-Zélande, vient d'être découvert dans la forêt de Kauri de l'état de Waipoa. Les Maoris ont dénommé l'arbre: "Le Père de la Forêt". Sa circonférence à la base, est de 53 pieds et son tronc monte à 70 pieds avant de porter sa première branche. A la hauteur de 35 pieds, sa circonférence n'a diminué que de 2 pieds et demi. On estime que le "Te Matua" contient 5,500 pieds cubes ou 78,000 pieds de surface de bois.

DECOUVERTE

Dans le village de Haut-de-Tombeux, sur les berges de la Moselle on a découvert 15 vases en verre datant du Siècle siècle, exhumés d'un cimetière de 72 tombes qui datent du Moyen Age. A l'Institut d'Optique de Paris, des analyses spectroscopiques modernes ont déterminé l'âge des verres qui furent fabriqués dans la région, mais de matériaux qui ne pouvaient provenir que l'Extrême-Orient - et furent probablement vendus par des colporteurs nomades de cette époque. On a commencé des excavations systématiques pour trouver d'autres objets du Moyen Age.

Tél: 45

Dr Clément Rouleau
Médecin-Chirurgien
Vétérinaire

Attention spéciale
aux demandes
par correspondance

Rue Taché. — Montmagny

GRATIS



Magnifique service de vaisselle de 95 morceaux en semi porcelaine anglaise, valeur de \$30.00 donné gratis aux acheteurs de

THÉ OU CAFÉ
MIKADO
EMPAQUÉTÉ EN PAQUETS DE 1 LB.

Aux acheteurs de paquets en 1/2 livre, un magnifique cadeau en cristal est donné avec chaque 1/2 lb. Le Thé noir est garanti Ceylon et Indien. Café garanti pur.

EN VENTE PARTOUT
DEMANDEZ-LE À VOTRE FOURNISSEUR

GRAINES DE SEMENCE

Plus de 30 années d'expérience dans le commerce de graines de semence et de plantes de toutes sortes. Nouveau catalogue gratuit sur demande.

Nouveau Catalogue Grats
COUPON

Messieurs: —
S.V.P. m'envoyer gratuitement votre nouveau catalogue de semences, 88 pages, tout en français.
Nom.....
Adresse.....

HECTOR L. DÉRY & CIE, L.TÉE
Grainetiers et Pépiniéristes



Nouvelle adresse
931, Blvd St-Laurent, Montréal

Les Gardes de Londres pratiquent la marche



Avec le bruit de leurs pas amorti par la neige qui récemment couvrit la vieille capitale et devenant presque invisible à travers de la neige tombante, ces gardes parquent comme des soldats du temps passé lorsqu'ils déambulèrent silencieusement devant le Palais de Buckingham.



A LIRE TOUT SEUL

Un jour qu'il traversait les Pays-Bas, où il était un peu connu, Wellington, le fameux "Duc de Fer" (Iron Duke) qui fit céder Napoléon à Waterloo, demanda à un vieil officier, qui l'accompagnait, de bien vouloir se rendre dans un village pour lui commander son déjeuner.

L'officier s'empressa et se rendit à l'auberge la plus renommée de l'endroit. Et il pria l'hôtelier de préparer le repas, non sans avoir énuméré tous les titres de l'illustre convive.

L'aubergiste fut ébloui par la longue liste: duc de Wellington, prince de Waterloo, duc de Vittoria, gouverneur de Plymouth, etc., etc. Les marquis succédaient aux ducs, les ducs aux princes. Quand l'officier eut terminé, le brave homme, qui savait compter, conclut pour lui seul:

— Cela fait en tout trente-deux personnes...

Et trente-deux personnes de marque! Sans songer un instant que ces trente-deux titres pouvaient appartenir au même personnage, il prépara trente-deux couverts.

Wellington, en arrivant pour dé-

jeuner seul, trouva, dressée, une table de trente-deux couverts et, pour le recevoir, un aubergiste ahuri!

CE QU'ON MANGE EN FEVRIER

Voici un résumé rapide des meilleures productions de février.

Vitaille de boucherie: Bœuf à point.

L'agneau paraît, le bœuf est gras, le veau très blanc, le porc dodu à souhait, le mouton bien saignant.

Charcuterie: Aux approches du Carnaval, en usage largement, elle est parfaite.

Gibier: Réduits sur les marchés aux seuls gibiers d'eau et aux lapins de garenne.

Volailles: D'une grande abondance elles est chère en raison de la disparition du gibier. Les oies durcissent les pintades approchent de la perfection.

Poissons de rivière: Le saumon ne sera jamais si parfait qu'en ce mois où la truite, sa congénère est assez rare.

Crustacés, coquillages, mollusques:

Plaine saison des langoustes et des homards.

Légumes: Les légumes potagers durcissent, vieillissent, et ne conviennent plus guère aux potages. Ne pas hésiter à recourir aux légumes exotiques. Trop souvent oubliés topinambours, potiron présenté comme légume, scorsonères.

Salades: Mâche, barbe de capucin, endives, chicorée améliorée s'accompagnent de betterave. De la circonspection dans le choix de cette dernière, elle durcit et devient filandreuse.

Fromages: Brie et camembert sont "faits" à souhait. Roquefort pont-l'évêque, lisart sont encore de saveur agréable. Parmesan et gruyère sont onctueux et sans saveur acre.

Fruits: Plaine saison des oranges. Quelques pommes. Toujours des bananes, de l'ananas aussi bon de conserve que frais.

Ne pas oublier dattes, prunes, abricots et pêches desséchés.

SECRETS

SOUPLAISSE DU CUIR

Pour rendre le cuir souple au cuir, le mouiller légèrement en passant dessus une éponge imbibée d'eau, et avant qu'il soit sec étendre une légère couche d'huile de baleine.

Un garçonnet de cinq ans sauve trois de ses frères du feu



Clifford Morris, 5 ans, tient son petit frère Jerry, comme il le tenait pour le sauver de leur maison en feu à Sanliick, Vt. Le garçonnet retournera par trois fois dans les flammes pour sauver Jerry, un plus jeune frère et une plus jeune sœur.

CONSEILS PRATIQUES

Mettez, dans le thé que vous venez de faire, un morceau de sucre. Votre thé ne changera pas de couleur.

Pour raviver les couleurs du tissu, repassez-le sous un chiffon imbibé d'ammoniaque, jusqu'à ce que le linge soit sec.

Si, à cause de l'humidité ou d'un coup de froid, votre voix se voile et s'éteint, voici contre cet ennui un remède facile: battez ensemble un jus de citron frais, un blanc d'oeuf frais également, une cuillerée à soupe de sucre en poudre et six gouttes de teinture d'iode, mettez dans un flacon et agitez bien. Prenez une cuillerée à café de ce mélange toutes les demi-heures.

Pour la purée de pommes de terre: les pommes de terre doivent être écrasées à chaud et lui ajouté chaud, le beurre fondu.

Pour les fritures (poissons ou pommes de terre): l'huile ou le saindoux doivent être fumants.

SOCRATE ET ALCIBIADE

Le sage Socrate voulut un jour donner à l'ambitieux Alcibiade une leçon d'humilité.

Il lui montra une carte du monde et lui dit:

— Montre-moi l'Asie.

Alcibiade la désigna.

— Montre-moi, dans l'Asie, la Grèce.

Elle fut indiquée.

— Montre-moi, dans la Grèce, la Péloponèse.

Alcibiade fit signe du doigt.

SAVIEZ-VOUS QUE...

À Rome, vers le milieu du premier siècle, les pêches coûtaient cinq piastres pièce.

La plus grosse défense d'éléphant connue, se trouve au British Museum. Elle pèse 226 livres et demi, est longue de 10 pieds à l'extérieur de sa courbe, dont l'intérieur mesure 9 pieds.



L'aspect de vos rideaux vous donne-t-il le cafard? Ce qu'une Québécoise nous écrit vous aidera peut-être: "Mes rideaux de salon," dit-elle, "étaient si grisâtres, si fanés par la poussière, le soleil et la fumée, que les regarder me portait sur les nerfs. Mais ils n'étaient pas usés et je n'avais pas les moyens d'en acheter d'autres. Une voisine m'a recommandé de les teindre avec une Teinture Diamond. Elle m'a dit qu'elle avait toujours réussi avec les Diamond et qu'elles contenaient vraiment une plus forte quantité des plus pures matières colorantes. J'ai suivi son conseil, et mes rideaux ont maintenant une telle fraîcheur que tout le monde croit qu'ils sont neufs!" Donnez une beauté nouvelle à vos toilettes et aux accessoires décoratifs de votre foyer, grâce aux Teintures Diamond. C'est facile et peu coûteux!

TEINTURES DIAMOND
FABRICATION CANADIENNE

De la laine, trois fois par jour



Dans l'émerveillement de ses préparatifs pour sa première réception, Marilyn Grace Barnard de Evanston, banlieue de Chicago avala une épingle. Son médecin lui prescrivit une diète de laine de coton et d'orange dans l'espoir d'envelopper l'épingle.

Portez des fleurs pour agrémenter vos costumes



Le retour des modes du printemps ramène l'usage des fleurs naturelles pour parer les costumes. Les iris, les roses, les violettes et plusieurs autres favorites des jardins fleuriront les corsages en honneur au Festival des Modes de 1939. Le modèle du soir est porté avec un bracelet de gardenias, soutenant une grappe de petits coeurs-saignants et avec un bouquet assorti pour les cheveux. Ces fleurs font un délicieux contraste avec le vert de la robe. Un modèle de bolero de chevreau gris avec un manchon long assorti et agrémenté d'une fleur d'oiseau-du-paradis s'harmonisant avec chaque couleur. Un autre modèle d'une fine étoffe bleu-marin est porté avec un corsage carnation avec réplique sur le revers et le chapeau.



POSTE CHGB

Ste-Anne de la Pocatière

SAMEDI, le 18 février

- 8.30 Prière du matin.
8.45 Musique St-André
9.00 Bonjour! La Malbaie
9.30 Moment classique.
10.00 Votre courrier.
10.30 J. Adélaïde Michaud
11.00 Variétés.
11.15 La Chanson Française Enrg.
11.30 Avant-midi.
12.00 En dinant
(Radiogramme Bulova).
(J. B. Laliberté)
12.14 La Cie Légaré Ltée
12.15 Radio Journal
12.30 Piano moderne.
12.45 Mélodies tziganes
1.00 Le disque pour tous.
1.30 Extrait d'opéra et d'opérette.
2.00 Votre courrier.
4.00 Méli-Mélo.
4.30 Musique de danse.
5.00 Cocktail musical.
(Radiogramme Bulova).
(J. B. Laliberté)
5.30 Mélodies à l'orgue
5.45 Boîte à musique.
6.00 Méthot & Frères
(Produits Mirack)
6.30 La chanson
6.45 J. Donat Roy
6.45 Acc. La Salle Enrg.
7.00 Théo. Fortin.
(Radiogramme Bulova).
(J. B. Laliberté)
7.10 Noel Caron
7.15 Danses canadiennes.
(Editions Marquis)
7.30 Variétés
8.00 A upays du tzar
8.15 Intimité
8.30 Fin des émissions.

DIMANCHE, le 19 février

- 12.00 Fonderie de L'Islet.
12.30 Programme Audet, d'Anjou
12.45 Miettes musicales
1.00 Musique du diner.
(Radiogramme Legaré Ltée).
1.30 Danses canadiennes et fioklore
1.45 Le clavier populaire.
2.00 Symphonie.
2.30 Sur la scène lyrique
3.00 Fantaisies populaires
3.30 Les Maîtres du violon.
3.45 Chant religieux
4.00 Les plus beaux disques.
4.30 Musique de danse
Au bal musette
5.00 Au bal musette
5.15 Pour les jeunes (Bulova)
5.20 Au crépuscule
sur la scène
6.30 Orchestre.
6.45 Le long du Danube.
7.00 Variétés.
(J. B. Laliberté)
7.30 L'abat-jour
7.45 Récital de Mlle H. Hudon
8.00 Heure Pilote B.S.A.
M. Aug. Scott, conférencier
9.00 Ste-Anne Radio—Concert
Erno Sock
10.00 Fin des émissions
O Canada!

LUNDI, le 20 février

- 8.30 Prière du matin.
8.45 Musique Militaire.
9.00 Bonjour St-Pascal!
J. B. Laliberté
9.30 Fantaisies.
10.00 Votre courrier.
10.30 J. P. Dufour
11.00 Variétés.
11.30 La gaieté parisienne.
12.00 Musique légère
(J. B. Laliberté)
12.14 La Cie Légaré Ltée
12.15 Radio-Journal
Heures de Rivière du Loup
1.30 Mélodies tziganes.
2.00 Pot pourri.
3.00 Fragments d'opéra
3.30 Un peu de tout.
3.45 L'orgue sur disque.
4.00 Méli-Mélo.
4.30 Musique de danse.
5.00 L'Heure du Thé.
(J. B. Laliberté)
6.00 Au foyer.
(Mirack Corporation)
6.30 La Chanson.
6.45 J. Donat Roy
6.45 Acc. La Salle Enrg.

- 7.00 Danses canadiennes.
(E. Thériault, J. B. Laliberté)
7.10 Noel Caron
7.15 Tours de valse.
(Editions Marquis)
7.30 Variétés.
(Radiogramme Legaré Ltée).
8.00 Piano populaire
8.15 Intimité
8.30 Fin des émissions.

MARDI, le 21 février

- 8.30 Prière du matin
8.45 Musique populaire
9.00 Bonjour Chateau Richer
J. B. Laliberté
9.30 Fantaisies
10.00 Votre courrier
10.30 J. Adélaïde Michaud
11.00 Moment classique
11.15 La chanson française enrg.
11.30 Avant-midi
12.00 Ensemble Godwin (Bulova)
(J. B. Laliberté)
12.14 La Cie Légaré Ltée
12.15 Radio-Journal Rock City
12.30 Buanderie Lévis Ltée
Musique du diner
12.30 Musique du diner
1.00 Paino moderne
1.15 Un peu de tout
1.30 Quelques refrains
1.45 Echos d'Hawai
2.00 Pot pourri
3.00 L'heure classique
3.30 Vedettes américaines
4.00 Méli Mélo
4.30 Musique de danse
Cocktail musical (Bulova)
(J. B. Laliberté)
5.30 Dans les coulisses
5.45 Boîte à musique
6.00 Au foyer
(Produits Mirack)
6.30 La chanson
6.45 J. Donat Roy Acc. La Salle
Enrg.
7.00 Danses canadiennes
(Bulova)
(J. B. Laliberté)
7.10 Noel Caron
7.15 Au pays du Tzar
7.30 Variétés
8.00 Lequel préférez-vous
8.15 Intimité
8.30 Fin des émissions.

MERCREDI, le 22 février

- 8.30 Prière du matin
8.45 Musique militaire
9.00 Bonjour St-Louis du Ha Ha!
J. B. Laliberté
9.30 Fantaisies
10.30 J. P. Dufour
11.00 Variétés
11.30 La gaieté parisienne
12.00 En dinant (Bulova)
(J. B. Laliberté)
12.15 Les nouvelles de Rock City
12.30 Buanderie Lévis Ltée
Heure de Montmagny
1.00 Un peu de tout
1.15 La vedette du jour
1.30 Orchestre hongrois
1.45 Clavier populaire
2.00 Pot pourri
3.00 Fragments d'opéra
3.30 Concerto
3.45 Orgue sur disque
4.00 Méli Mélo
4.30 Musique de danse
5.00 L'heure du thé (Bulova)
(J. B. Laliberté)
6.00 Au crépuscule
(Produits Mirack)
6.30 La chanson
6.45 Accordioniste Lasalle Enrg.
6.55 J. Donat Roy
7.00 Danses canadiennes
(E. Thériault, J. B. Laliberté)
7.10 Noel Caron
7.15 Intermède
(Editions Marquis)
7.30 Variétés
8.00 Au rythme du tango
8.15 Intimité
8.30 Fin des émissions

JEUDI, le 23 février

- 8.30 Prière du matin
8.45 Musique entraînante
9.00 Bonjour St-Raphael!
J. B. Laliberté
9.30 Moment classique
10.00 Votre courrier
11.00 Fantaisies
11.15 La chanson française Enrg.

- 11.30 Avant-midi
12.00 Le clavier moderne
(J. B. Laliberté)
12.15 Les nouvelles de Rock City
12.30 Musique légère
Buanderie Lévis Ltée
12.30 Orchestre Raymonde
1.00 Le disque pour tous
1.30 Quelques refrains
1.45 Moment musical
2.00 Pot pourri
3.00 Grand orchestre
3.15 Mélodies tziganes
3.30 Extraits d'opéra et d'opérette
4.00 Méli Mélo
4.30 Musique de danse
5.00 Cocktail musical
(J. B. Laliberté)
5.30 Mélodies à l'orgue
5.45 Boîte à musique
6.00 Au foyer
(Mirack Corporation)
6.30 La chanson
6.45 Accor. Lasalle Enrg.
6.55 J. Donat Roy
7.00 Café Pierrot
(Bulova)
(E. Thériault, J. B. Laliberté)
7.10 Noel Caron
7.15 Au pays du Tzar
(Editions Marquis)
7.30 Variétés
8.00 Lequel préférez-vous
8.15 Intimité
8.30 Fin des émissions

VENDREDI, le 24 février

- 8.30 Prière du matin
8.45 Musique militaire
9.00 Bonjour Chicoutimi!
9.30 Fantaisies
10.00 Votre courrier
10.30 J. P. Dufour
11.00 Variétés
11.30 La gaieté parisienne
12.00 Midi musical (Bulova)
J. B. Laliberté
J. P. Dufour
12.15 Radio-journal Rock City
12.30 Un peu de tout
(Buanderie Lévis Ltée)
1.00 Le disque populaire
1.15 La vedette du jour
1.30 Originalités
2.00 Pot pourri
3.00 Fragments d'opéra
3.30 Violon
3.45 L'orgue sur disque
4.00 Méli Mélo
4.30 Musique de danse
5.00 L'Heure du thé (Bulova)
(J. B. Laliberté)
6.00 Au crépuscule
(Produits Mirack)
6.30 La chanson
6.45 Acc. La Salle Enrg.
6.55 J. Donat Roy
7.00 Danses canadiennes (Bulova)
(J. B. Laliberté)
7.10 Noel Caron
7.15 Editions Marquis
Entretiens
7.30 Variétés
8.00 Lequel préférez-vous
8.15 Intimité
8.30 Fin des émissions
9.00 Bonjour la Malbaie!



Emissions particulièrement recommandées:

Emissions particulièrement recommandées:

Des nouveautés: "S.V.P." le mercredi, à 8h. 30 du soir. Réponses à tout. Instructif et éducatif. Envoyez des questions.

RADIO-MATIN de 8h. 30 à 9h. 30 tous les jours le dimanche excepté. —Far CBF seulement.—

Autre émissions de choix: C'EST LA VIE! Radio-roman, le vendredi, à 8 h. du soir.

CARNATION CONTENTED fantaisie radiophonique, le lundi, à 10 heures du soir.

LE TRIO LYRIQUE le dimanche, à 9h. 30 du soir —à Montréal, par CBM—

RENDEZ-VOUS avec Agostini, le mardi, à 9 heures du soir.

SECTEUR FRANÇAIS de RADIO-CANADA

Table with 3 columns: CBF (Montréal), CBV (Québec), CBJ (Chicoutimi), CJB (Rimouski), CKC (Hull), CHC (New-Carlisle)

Pour le courrier postal, Radio-Canada, 1231 Ouest, Ste-Catherine, Montréal.



DIMANCHE, LE 19 FEVRIER 1939

- 11.27 a.m. L'Heure
11.28 a.m. L'Horaire des Programmes
*11.30 a.m. Programme de Choix —Laiterie Laval
*11.55 a.m. Le Reporter de la Laiterie Laval
*12.00 a.m. Au Music Hall—Pharmacie Brunet—
1.06 p.m. L'Horaire des Programmes
1.00 p.m. Chansonnettes
1.15 p.m. Variétés Musicales
1.30 p.m. Pronostics de la température
*1.30 p.m. Au Village de par Chez-nous—Murphy Varnish Co.—
2.00 p.m. L'Heure
2.00 p.m. Salut, Jacistes
2.30 p.m. Le Quart d'Heure Familial
2.45 p.m. Chansons Anglaises
3.00 p.m. L'Orgue Enchanté
3.15 p.m. Nos Célébrités
3.30 p.m. Sélections d'Opérettes
4.00 p.m. Régal Artistique
4.30 p.m. L'Horaire des Programmes
4.30 p.m. L'Heure
4.31 p.m. Souhaits de Bonne Fête
4.32 p.m. Nouvelles
4.37 p.m. Le piano Moderne
*4.45 p.m. Avis de Décès
*5.00 p.m. Nouveautés Musicales —St-Cyr & Frère—
5.30 p.m. Musique Militaire
5.45 p.m. Variétés Langworth
6.00 p.m. L'Heure
*6.00 p.m. Les 7 Jours de la Semaine —Jos. Thivierge Ltée—
6.05 p.m. Chansonnettes
6.15 p.m. Sur les Rives du Danube
6.30 p.m. Musique du Diner
6.44 p.m. L'Horaire des Programmes
6.45 p.m. Causerie Sportive de Maurice Descarreaux
*7.00 p.m. Programme de Choix —Raoul Garneau—
*7.15 Josen et Josette —Cie B. Houde Ltée—
7.30 p.m. L'Heure
*7.30 p.m. Les Mémoires du Dr Lambert—Dr J. O. Lambert Ltée—
7.45 p.m. Causerie —Ligue des Patriotes—
8.00 p.m. L'Heure Provinciale
9.00 p.m. Le Théâtre de l'Air
9.30 p.m. Mélodies qu'on Aime
10.00 p.m. L'Heure du Repos
10.30 p.m. Récital Concert
10.45 p.m. Récital de Piano
11.00 p.m. L'Heure
*11.00 p.m. Le Reporter de la Brasserie Champlain
11.15 p.m. Le Petit Salon Bleu
11.30 p.m. Choeur Russe
11.45 p.m. Sous les Palmiers
12.00 p.m. O Canada, fin des Emissions

LUNDI, LE 20 FEVRIER

- 7.30 a.m. L'Heure et Sommaire
7.30 a.m. La Parade Matinale
7.45 a.m. L'Orgue du Matin
8.00 a.m. Radio-Journal de L'Evénement
8.10 a.m. Cotes des Dénrées
8.15 a.m. La Prière du Matin
*8.30 a.m. Le Club du Cou-Cou—Produits Shirriff—
*8.45 a.m. Le Club du Cou-Cou—Chippo—
*9.00 a.m. Le Club du Cou-Cou—Dr A. W. Chase Med. Co.—
*9.15 a.m. Le Club du Cou-Cou—Beurre Gaspé—
*9.30 a.m. Le Club du Cou-Cou—Feenamint—
*9.45 a.m. Le Club du Cou-Cou—Savon Ivory—
*10.00 a.m. Le Club du Cou-Cou—Laboratoires Lorbis—
*10.15 a.m. Le Club du Cou-Cou—Bile Beans—
*10.30 a.m. La Chanson d'Autrefois—W. K. Buckley Ltd—
*10.35 a.m. Extraits d'Opérettes
*10.45 a.m. Grande Soeur—Rinso—
*11.00 a.m. Musique Variée—Liniment—
*11.15 a.m. Le Vieux Maître d'Ecole—Thé Lipton—
*11.30 a.m. La Chanson de Paris—Oumet Ltée—
*11.45 a.m. Votre Valse, Madame—Oumet Ltée—
*11.50 p.m. Variétés Musicales—Oumet Ltée—
*11.55 p.m. Musique Populaire—Oumet Ltée—
*12.00 p.m. Capsule Médicament—Oumet Ltée—
*12.05 p.m. Musique de Danse—Oumet Ltée—
*12.10 p.m. L'Heure—Oumet Ltée—
*12.15 p.m. L'Heure—Oumet Ltée—
*12.20 p.m. L'Heure—Oumet Ltée—
*12.25 p.m. L'Heure—Oumet Ltée—
*12.30 p.m. L'Heure—Oumet Ltée—
*12.35 p.m. L'Heure—Oumet Ltée—
*12.40 p.m. L'Heure—Oumet Ltée—
*12.45 p.m. L'Heure—Oumet Ltée—
*12.50 p.m. L'Heure—Oumet Ltée—
*12.55 p.m. L'Heure—Oumet Ltée—
*1.00 p.m. L'Heure—Oumet Ltée—
*1.05 p.m. L'Heure—Oumet Ltée—
*1.10 p.m. L'Heure—Oumet Ltée—
*1.15 p.m. L'Heure—Oumet Ltée—
*1.20 p.m. L'Heure—Oumet Ltée—
*1.25 p.m. L'Heure—Oumet Ltée—
*1.30 p.m. Irradiation de la Commission—Oumet Ltée—
*1.35 p.m. L'Heure—Oumet Ltée—
*1.40 p.m. L'Heure—Oumet Ltée—
*1.45 p.m. L'Heure—Oumet Ltée—
*1.50 p.m. L'Heure—Oumet Ltée—
*1.55 p.m. L'Heure—Oumet Ltée—
*2.00 p.m. L'Heure—Oumet Ltée—
*2.05 p.m. L'Heure—Oumet Ltée—
*2.10 p.m. L'Heure—Oumet Ltée—
*2.15 p.m. L'Heure—Oumet Ltée—
*2.20 p.m. L'Heure—Oumet Ltée—
*2.25 p.m. L'Heure—Oumet Ltée—
*2.30 p.m. L'Heure—Oumet Ltée—
*2.35 p.m. L'Heure—Oumet Ltée—
*2.40 p.m. L'Heure—Oumet Ltée—
*2.45 p.m. L'Heure—Oumet Ltée—
*2.50 p.m. L'Heure—Oumet Ltée—
*2.55 p.m. L'Heure—Oumet Ltée—
*3.00 p.m. L'Heure—Oumet Ltée—
*3.05 p.m. L'Heure—Oumet Ltée—
*3.10 p.m. L'Heure—Oumet Ltée—
*3.15 p.m. L'Heure—Oumet Ltée—
*3.20 p.m. L'Heure—Oumet Ltée—
*3.25 p.m. L'Heure—Oumet Ltée—
*3.30 p.m. L'Heure—Oumet Ltée—
*3.35 p.m. L'Heure—Oumet Ltée—
*3.40 p.m. L'Heure—Oumet Ltée—
*3.45 p.m. L'Heure—Oumet Ltée—
*3.50 p.m. L'Heure—Oumet Ltée—
*3.55 p.m. L'Heure—Oumet Ltée—
*4.00 p.m. L'Heure—Oumet Ltée—
*4.05 p.m. L'Heure—Oumet Ltée—
*4.10 p.m. L'Heure—Oumet Ltée—
*4.15 p.m. L'Heure—Oumet Ltée—
*4.20 p.m. L'Heure—Oumet Ltée—
*4.25 p.m. L'Heure—Oumet Ltée—
*4.30 p.m. L'Heure—Oumet Ltée—
*4.35 p.m. L'Heure—Oumet Ltée—
*4.40 p.m. L'Heure—Oumet Ltée—
*4.45 p.m. L'Heure—Oumet Ltée—
*4.50 p.m. L'Heure—Oumet Ltée—
*4.55 p.m. L'Heure—Oumet Ltée—
*5.00 p.m. L'Heure—Oumet Ltée—
*5.05 p.m. L'Heure—Oumet Ltée—
*5.10 p.m. L'Heure—Oumet Ltée—
*5.15 p.m. L'Heure—Oumet Ltée—
*5.20 p.m. L'Heure—Oumet Ltée—
*5.25 p.m. L'Heure—Oumet Ltée—
*5.30 p.m. L'Heure—Oumet Ltée—
*5.35 p.m. L'Heure—Oumet Ltée—
*5.40 p.m. L'Heure—Oumet Ltée—
*5.45 p.m. L'Heure—Oumet Ltée—
*5.50 p.m. L'Heure—Oumet Ltée—
*5.55 p.m. L'Heure—Oumet Ltée—
*6.00 p.m. L'Heure—Oumet Ltée—
*6.05 p.m. L'Heure—Oumet Ltée—
*6.10 p.m. L'Heure—Oumet Ltée—
*6.15 p.m. L'Heure—Oumet Ltée—
*6.20 p.m. L'Heure—Oumet Ltée—
*6.25 p.m. L'Heure—Oumet Ltée—
*6.30 p.m. L'Heure—Oumet Ltée—
*6.35 p.m. L'Heure—Oumet Ltée—
*6.40 p.m. L'Heure—Oumet Ltée—
*6.45 p.m. L'Heure—Oumet Ltée—
*6.50 p.m. L'Heure—Oumet Ltée—
*6.55 p.m. L'Heure—Oumet Ltée—
*7.00 p.m. L'Heure—Oumet Ltée—
*7.05 p.m. L'Heure—Oumet Ltée—
*7.10 p.m. L'Heure—Oumet Ltée—
*7.15 p.m. L'Heure—Oumet Ltée—
*7.20 p.m. L'Heure—Oumet Ltée—
*7.25 p.m. L'Heure—Oumet Ltée—
*7.30 p.m. L'Heure—Oumet Ltée—
*7.35 p.m. L'Heure—Oumet Ltée—
*7.40 p.m. L'Heure—Oumet Ltée—
*7.45 p.m. L'Heure—Oumet Ltée—
*7.50 p.m. L'Heure—Oumet Ltée—
*7.55 p.m. L'Heure—Oumet Ltée—
*8.00 p.m. L'Heure—Oumet Ltée—
*8.05 p.m. L'Heure—Oumet Ltée—
*8.10 p.m. L'Heure—Oumet Ltée—
*8.15 p.m. L'Heure—Oumet Ltée—
*8.20 p.m. L'Heure—Oumet Ltée—
*8.25 p.m. L'Heure—Oumet Ltée—
*8.30 p.m. L'Heure—Oumet Ltée—
*8.35 p.m. L'Heure—Oumet Ltée—
*8.40 p.m. L'Heure—Oumet Ltée—
*8.45 p.m. L'Heure—Oumet Ltée—
*8.50 p.m. L'Heure—Oumet Ltée—
*8.55 p.m. L'Heure—Oumet Ltée—
*9.00 p.m. L'Heure—Oumet Ltée—
*9.05 p.m. L'Heure—Oumet Ltée—
*9.10 p.m. L'Heure—Oumet Ltée—
*9.15 p.m. L'Heure—Oumet Ltée—
*9.20 p.m. L'Heure—Oumet Ltée—
*9.25 p.m. L'Heure—Oumet Ltée—
*9.30 p.m. L'Heure—Oumet Ltée—
*9.35 p.m. L'Heure—Oumet Ltée—
*9.40 p.m. L'Heure—Oumet Ltée—
*9.45 p.m. L'Heure—Oumet Ltée—
*9.50 p.m. L'Heure—Oumet Ltée—
*9.55 p.m. L'Heure—Oumet Ltée—
*10.00 p.m. L'Heure—Oumet Ltée—
*10.05 p.m. L'Heure—Oumet Ltée—
*10.10 p.m. L'Heure—Oumet Ltée—
*10.15 p.m. L'Heure—Oumet Ltée—
*10.20 p.m. L'Heure—Oumet Ltée—
*10.25 p.m. L'Heure—Oumet Ltée—
*10.30 p.m. L'Heure—Oumet Ltée—
*10.35 p.m. L'Heure—Oumet Ltée—
*10.40 p.m. L'Heure—Oumet Ltée—
*10.45 p.m. L'Heure—Oumet Ltée—
*10.50 p.m. L'Heure—Oumet Ltée—
*10.55 p.m. L'Heure—Oumet Ltée—
*11.00 p.m. L'Heure—Oumet Ltée—
*11.05 p.m. L'Heure—Oumet Ltée—
*11.10 p.m. L'Heure—Oumet Ltée—
*11.15 p.m. L'Heure—Oumet Ltée—
*11.20 p.m. L'Heure—Oumet Ltée—
*11.25 p.m. L'Heure—Oumet Ltée—
*11.30 p.m. L'Heure—Oumet Ltée—
*11.35 p.m. L'Heure—Oumet Ltée—
*11.40 p.m. L'Heure—Oumet Ltée—
*11.45 p.m. L'Heure—Oumet Ltée—
*11.50 p.m. L'Heure—Oumet Ltée—
*11.55 p.m. L'Heure—Oumet Ltée—
*12.00 p.m. L'Heure—Oumet Ltée—
*12.05 p.m. L'Heure—Oumet Ltée—
*12.10 p.m. L'Heure—Oumet Ltée—
*12.15 p.m. L'Heure—Oumet Ltée—
*12.20 p.m. L'Heure—Oumet Ltée—
*12.25 p.m. L'Heure—Oumet Ltée—
*12.30 p.m. L'Heure—Oumet Ltée—
*12.35 p.m. L'Heure—Oumet Ltée—
*12.40 p.m. L'Heure—Oumet Ltée—
*12.45 p.m. L'Heure—Oumet Ltée—
*12.50 p.m. L'Heure—Oumet Ltée—
*12.55 p.m. L'Heure—Oumet Ltée—
*1.00 p.m. L'Heure—Oumet Ltée—
*1.05 p.m. L'Heure—Oumet Ltée—
*1.10 p.m. L'Heure—Oumet Ltée—
*1.15 p.m. L'Heure—Oumet Ltée—
*1.20 p.m. L'Heure—Oumet Ltée—
*1.25 p.m. L'Heure—Oumet Ltée—
*1.30 p.m. L'Heure—Oumet Ltée—
*1.35 p.m. L'Heure—Oumet Ltée—
*1.40 p.m. L'Heure—Oumet Ltée—
*1.45 p.m. L'Heure—Oumet Ltée—
*1.50 p.m. L'Heure—Oumet Ltée—
*1.55 p.m. L'Heure—Oumet Ltée—
*2.00 p.m. L'Heure—Oumet Ltée—
*2.05 p.m. L'Heure—Oumet Ltée—
*2.10 p.m. L'Heure—Oumet Ltée—
*2.15 p.m. L'Heure—Oumet Ltée—
*2.20 p.m. L'Heure—Oumet Ltée—
*2.25 p.m. L'Heure—Oumet Ltée—
*2.30 p.m. L'Heure—Oumet Ltée—
*2.35 p.m. L'Heure—Oumet Ltée—
*2.40 p.m. L'Heure—Oumet Ltée—
*2.45 p.m. L'Heure—Oumet Ltée—
*2.50 p.m. L'Heure—Oumet Ltée—
*2.55 p.m. L'Heure—Oumet Ltée—
*3.00 p.m. L'Heure—Oumet Ltée—
*3.05 p.m. L'Heure—Oumet Ltée—
*3.10 p.m. L'Heure—Oumet Ltée—
*3.15 p.m. L'Heure—Oumet Ltée—
*3.20 p.m. L'Heure—Oumet Ltée—
*3.25 p.m. L'Heure—Oumet Ltée—
*3.30 p.m. L'Heure—Oumet Ltée—
*3.35 p.m. L'Heure—Oumet Ltée—
*3.40 p.m. L'Heure—Oumet Ltée—
*3.45 p.m. L'Heure—Oumet Ltée—
*3.50 p.m. L'Heure—Oumet Ltée—
*3.55 p.m. L'Heure—Oumet Ltée—
*4.00 p.m. L'Heure—Oumet Ltée—
*4.05 p.m. L'Heure—Oumet Ltée—
*4.10 p.m. L'Heure—Oumet Ltée—
*4.15 p.m. L'Heure—Oumet Ltée—
*4.20 p.m. L'Heure—Oumet Ltée—
*4.25 p.m. L'Heure—Oumet Ltée—
*4.30 p.m. L'Heure—Oumet Ltée—
*4.35 p.m. L'Heure—Oumet Ltée—
*4.40 p.m. L'Heure—Oumet Ltée—
*4.45 p.m. L'Heure—Oumet Ltée—
*4.50 p.m. L'Heure—Oumet Ltée—
*4.55 p.m. L'Heure—Oumet Ltée—
*5.00 p.m. L'Heure—Oumet Ltée—
*5.05 p.m. L'Heure—Oumet Ltée—
*5.10 p.m. L'Heure—Oumet Ltée—
*5.15 p.m. L'Heure—Oumet Ltée—
*5.20 p.m. L'Heure—Oumet Ltée—
*5.25 p.m. L'Heure—Oumet Ltée—
*5.30 p.m. L'Heure—Oumet Ltée—
*5.35 p.m. L'Heure—Oumet Ltée—
*5.40 p.m. L'Heure—Oumet Ltée—
*5.45 p.m. L'Heure—Oumet Ltée—
*5.50 p.m. L'Heure—Oumet Ltée—
*5.55 p.m. L'Heure—Oumet Ltée—
*6.00 p.m. L'Heure—Oumet Ltée—
*6.05 p.m. L'Heure—Oumet Ltée—
*6.10 p.m. L'Heure—Oumet Ltée—
*6.15 p.m. L'Heure—Oumet Ltée—
*6.20 p.m. L'Heure—Oumet Ltée—
*6.25 p.m. L'Heure—Oumet Ltée—
*6.30 p.m. L'Heure—Oumet Ltée—
*6.35 p.m. L'Heure—Oumet Ltée—
*6.40 p.m. L'Heure—Oumet Ltée—
*6.45 p.m. L'Heure—Oumet Ltée—
*6.50 p.m. L'Heure—Oumet Ltée—
*6.55 p.m. L'Heure—Oumet Ltée—
*7.00 p.m. L'Heure—Oumet Ltée—
*7.05 p.m. L'Heure—Oumet Ltée—
*7.10 p.m. L'Heure—Oumet Ltée—
*7.15 p.m. L'Heure—Oumet Ltée—
*7.20 p.m. L'Heure—Oumet Ltée—
*7.25 p.m. L'Heure—Oumet Ltée—
*7.30 p.m. L'Heure—Oumet Ltée—
*7.35 p.m. L'Heure—Oumet Ltée—
*7.40 p.m. L'Heure—Oumet Ltée—
*7.45 p.m. L'Heure—Oumet Ltée—
*7.50 p.m. L'Heure—Oumet Ltée—
*7.55 p.m. L'Heure—Oumet Ltée—
*8.00 p.m. L'Heure—Oumet Ltée—
*8.05 p.m. L'Heure—Oumet Ltée—
*8.10 p.m. L'Heure—Oumet Ltée—
*8.15 p.m. L'Heure—Oumet Ltée—
*8.20 p.m. L'Heure—Oumet Ltée—
*8.25 p.m. L'Heure—Oumet Ltée—
*8.30 p.m. L'Heure—Oumet Ltée—
*8.35 p.m. L'Heure—Oumet Ltée—
*8.40 p.m. L'Heure—Oumet Ltée—
*8.45 p.m. L'Heure—Oumet Ltée—
*8.50 p.m. L'Heure—Oumet Ltée—
*8.55 p.m. L'Heure—Oumet Ltée—
*9.00 p.m. L'Heure—Oumet Ltée—
*9.05 p.m. L'Heure—Oumet Ltée—
*9.10 p.m. L'Heure—Oumet Ltée—
*9.15 p.m. L'Heure—Oumet Ltée—
*9.20 p.m. L'Heure—Oumet Ltée—
*9.25 p.m. L'Heure—Oumet Ltée—
*9.30 p.m. L'Heure—Oumet Ltée—
*9.35 p.m. L'Heure—Oumet Ltée—
*9.40 p.m. L'Heure—Oumet Ltée—
*9.45 p.m. L'Heure—Oumet Ltée—
*9.50 p.m. L'Heure—Oumet Ltée—
*9.55 p.m. L'Heure—Oumet Ltée—
*10.00 p.m. L'Heure—Oumet Ltée—
*10.05 p.m. L'Heure—Oumet Ltée—
*10.10 p.m. L'Heure—Oumet Ltée—
*10.15 p.m. L'Heure—Oumet Ltée—
*10.20 p.m. L'Heure—Oumet Ltée—
*10.25 p.m. L'Heure—Oumet Ltée—
*10.30 p.m. L'Heure—Oumet Ltée—
*10.35 p.m. L'Heure—Oumet Ltée—
*10.40 p.m. L'Heure—Oumet Ltée—
*10.45 p.m. L'Heure—Oumet Ltée—
*10.50 p.m. L'Heure—Oumet Ltée—
*10.55 p.m. L'Heure—Oumet Ltée—
*11.00 p.m. L'Heure—Oumet Ltée—
*11.05 p.m. L'Heure—Oumet Ltée—
*11.10 p.m. L'Heure—Oumet Ltée—
*11.15 p.m. L'Heure—Oumet Ltée—
*11.20 p.m. L'Heure—Oumet Ltée—
*11.25 p.m. L'Heure—Oumet Ltée—
*11.30 p.m. L'Heure—Oumet Ltée—
*11.35 p.m. L'Heure—Oumet Ltée—
*11.40 p.m. L'Heure—Oumet Ltée—
*11.45 p.m. L'Heure—Oumet Ltée—
*11.50 p.m. L'Heure—Oumet Ltée—
*11.55 p.m. L'Heure—Oumet Ltée—
*12.00 p.m. L'Heure—Oumet Ltée—
*12.05 p.m. L'Heure—Oumet Ltée—
*12.10 p.m. L'Heure—Oumet Ltée—
*12.15 p.m. L'Heure—Oumet Ltée—
*12.20 p.m. L'Heure—Oumet Ltée—
*12.25 p.m. L'Heure—Oumet Ltée—
*12.30 p.m. L'Heure—Oumet Ltée—
*12.35 p.m. L'Heure—Oumet Ltée—
*12.40 p.m. L'Heure—Oumet Ltée—
*12.45 p.m. L'Heure—Oumet Ltée—
*12.50 p.m. L'Heure—Oumet Ltée—
*12.55 p.m. L'Heure—Oumet Ltée—
*1.00 p.m. L'Heure—Oumet Ltée—
*1.05 p.m. L'Heure—Oumet Ltée—
*1.10 p.m. L'Heure—Oumet Ltée—
*1.15 p.m. L'Heure—Oumet Ltée—
*1.20 p.m. L'Heure—Oumet Ltée—
*1.25 p.m. L'Heure—Oumet Ltée—
*1.30 p.m. L'Heure—Oumet Ltée—
*1.35 p.m. L'Heure—Oumet Ltée—
*1.40 p.m. L'Heure—Oumet Ltée—
*1.45 p.m. L'Heure—Oumet Ltée—
*1.50 p.m. L'Heure—Oumet Ltée—
*1.55 p.m. L'Heure—Oumet Ltée—
*2.00 p.m. L'Heure—Oumet Ltée—
*2.05 p.m. L'Heure—Oumet Ltée—
*2.10 p.m. L'Heure—Oumet Ltée—
*2.15 p.m. L'Heure—Oumet Ltée—
*2.20 p.m. L'Heure—Oumet Ltée—
*2.25 p.m. L'Heure—Oumet Ltée—
*2.30 p.m. L'Heure—Oumet Ltée—
*2.35 p.m. L'Heure—Oumet Ltée—
*2.40 p.m. L'Heure—Oumet Ltée—
*2.45 p.m. L'Heure—Oumet Ltée—
*2.50 p.m. L'Heure—Oumet Ltée—
*2.55 p.m. L'Heure—Oumet Ltée—
*3.00 p.m. L'Heure—Oumet Ltée—
*3.05 p.m. L'Heure—Oumet Ltée—
*3.10 p.m. L'Heure—Oumet Ltée—
*3.15 p.m. L'Heure—Oumet Ltée—
*3.20 p.m. L'Heure—Oumet Ltée—
*3.25 p.m. L'Heure—Oumet Ltée—
*3.30 p.m. L'Heure—Oumet Ltée—
*3.35 p.m. L'Heure—Oumet Ltée—
*3.40 p.m. L'Heure—Oumet Ltée—
*3.45 p.m. L'Heure—Oumet Lt

LES QUATRE PAYS LES PLUS PACIFIQUES DU MONDE S'ARMENT

LONDRES.— Les quatre pays les plus pacifiques du monde, la Suède, la Norvège, le Danemark, et la Finlande, sont décidés à tous les sacrifices pour maintenir intacte l'intégrité de leur territoire.

On sait que ces quatre pays ont déjà formé une petite ligue des nations pour mener à bien l'œuvre moribonde qu'a abandonnée Genève, en ce qui concerne leurs problèmes.

Mais voici que la Suède vient d'acheter de l'Angleterre un avion de bombardement type ultra moderne pour en construire des milliers semblables.

Advenant une invasion, ces quatre pays sont résolus à s'entraider réciproquement par tous les moyens, surtout par l'échange d'armes, de munitions, de vivres, de matière première; ils aligneront s'il le faut leurs armées sur un même champ de bataille.

On calcule que l'armée permanente de ces quatre pays réunis se chiffrent à environ 100.000 hommes et qu'ils pourraient mobiliser plusieurs centaines de mille de réservistes.

Cependant leur point faible réside dans l'aviation. L'an dernier ces quatre pays ne pouvaient disposer que de 500 avions, effectif qu'ils se proposent de tripler si possible en 1939.

En effet, le Danemark craint une invasion de l'Allemagne qui tôt ou tard cherchera à reconquérir le territoire qu'elle a perdu en 1914 — avant la grande guerre, elle possédait une partie de ce pays — et la Finlande redoute pour les mêmes raisons une agression de la Russie.

Les quatre petits pays ont compris que s'ils ne peuvent rivaliser dans l'air avec ces deux puissances c'en est fait de leur intégrité. C'est pour cette raison qu'ils ne comptent pas les privations pour acquérir la sécurité.

MAISONS CONSTRUITES AVEC DE LA PAILLE

PARIS.— Un inventeur, M. Feuillette, avait réussi, il y a trois ans, à construire en paille des hangars et des maisons entières avec des blocs de paille comprimée qu'on empilait les uns sur les autres entre des poteaux. Un autre chercheur a récemment perfectionné le système en comprimant plus fortement la paille sur une petite épaisseur pour en former des panneaux et des blocs ligotés dans une armature d'acier.

La paille ainsi préparée est absolument incombustible et imputrescible. Elle est entrée dans la construction d'un grand nombre de pavillons de la dernière exposition. Ces panneaux de paille sont recouverts de plâtre ou de béton; ils forment aussi bien des cloisons intérieures que des murs extérieurs.

Chaudes en hiver, fraîches en été, les maisons de paille ont, de plus, cet avantage de ne pas laisser passer le son. Plusieurs nouveaux immeubles de la capitale furent construits à l'aide de ce matériel et il semble bien que la paille comprimée a pris place ainsi dans les matériaux de construction.

LES PIEUVRES NE PEUVENT ETRE GARDEES EN CAPTIVITE

LOS ANGELES.— Il résulte d'observations faites au Jardin zoologique de notre ville, que les pieuvres ne peuvent pas être conservées en captivité; elles ne vivent pas plus de six semaines. Du moins, la science zoologique n'a pu encore trouver un moyen de les habituer à leur captivité. Il est à remarquer que ces monstres de la mer ne sont pas tous d'une forte taille ainsi que le font croire certaines lectures. Il en est des espèces pas plus grandes qu'une pièce de 50 cents.

UN TUNNEL SOUS LE BOSPHORE

ANKARA.— Le gouvernement turc a mis très sérieusement à l'étude le projet d'un tunnel sous le Bosphore.

Le peu de profondeur du Bosphore rendrait l'exécution du travail relativement facile. De plus un pont franchira le détroit. Sur ce pont passerait une grande autostrade qui, par la liaison avec les routes des autres pays du continent, unirait Ankara directement aux grandes capitales de l'Europe.



●Garde: "Etes-vous marié?"
Patient: "Oui, j'ai seulement tombé au bas de l'escalier."

POUR MOI
"TOUJOURS
MOLSON"

LA BIERE QUE VOTRE ARRIERE GRAND-PERE BUVAIT

Excursions Spéciales À BON MARCHÉ

Pour tous les endroits dans
L' O U E S T C A N A D I E N

Départs:

Tous les jours du 18 fév.
au 4 mars

Limite de retour: 45 jours

Billets valables pour voyager
dans voitures ordinaires

Des billets d'excursion, valables
dans wagons-touristes, wagons-
salons et wagons-lits peuvent
aussi être obtenus sur paiement
d'un léger supplément, en plus
du tarif pour place de wagon-
salon ou wagon-lits.

ROUTES — Billets valables via
Port Arthur, Ont., Chicago, Ill.,
ou Sault Ste-Marie, mais par la
même route et la même ligne dans
les deux directions.

ARRETS EN ROUTE permis à
Port Arthur, Ont., et à l'ouest; aus-
si à Chicago, Ill., Sault Ste-Marie,
Mich. et à l'ouest, suivant les tarifs
des chemins de fer aux Etats-Unis.

Renseignements et billets sur demande à
C. A. LANGEVIN, Agent du Trafic-Voyageur,
Pacific Canadian, Gare du Palais,
Québec, représentant toutes les lignes de
navigation, océanique ou encore s'adres-
sant à P. E. GINGRAS, Agent de District,
Gare Windsor, Montréal, P. Q.



GRATIS

Montre ou le cadeau de votre
choix parmi 150 belles primes
tels que: Marmites, coutellerie,
draps, soie, coton, projecteur,
musique, missel, set de toilette,
canif, etc. Ces primes sont don-
nées aux personnes qui vendent
ou qui achètent directement
chez-nous leurs graines de jar-
din au BAS PRIX de 5cts le pa-
quet.

Demandez les graines dont
vous avez besoin, ou 60 paquets
pour vendre, ou le catalogue.

L'Union des Jardiniers, Enrg.

1, rue Victoria

LEVIS

AGENTS DEMANDES

Avant d'accepter d'autres pro-
positions, demandez à connaître
les 200 nécessités FAMILIX.
C'est la réussite de chaque dé-
taillant Familix qui fait notre
succès. Joignez nos 800 vendeurs
pour du travail permanent, bons
profits, vie plus saine. Proposi-
tion garantie sans risque. Dé-
tails, catalogue gratis. FAMI-
LIX, 570 St-Clément, Montréal.

— Montre-moi, dans la Pélo-
ponèse, l'Attique.

L'emplacement devenait res-
treint.

— Montre-moi, dans l'Attique
Athènes.

Ce n'était plus qu'un simple
point.

— Montre-moi, dans la ville
d'Athènes, la place que tu occu-
pes.

Alcibiade comprit et ne répon-
dit pas.

CHRC

MARDI, LE 21 FEVRIER

- 7.30 a.m. L'Heure et Sommaire
- 7.30 a.m. La Parade Matinale
- 7.45 a.m. L'Orgue du Matin
- 8.00 a.m. Radio-Journal de L'Evénement
- 8.15 a.m. La Prière du Matin
- * 8.30 a.m. Le Club du Cou-Cou — Savon Chipso—
- * 8.45 a.m. Le Club du Cou-Cou — Bile Beans—
- * 9.00 a.m. Le Club du Cou-Cou — Producteurs de Sucre d'Erable—
- * 9.15 a.m. Le Club du Cou-Cou — Feenamint—
- * 9.30 a.m. Le Club du Cou-Cou — Dr A. W. Chase Med. Co.—
- * 9.45 a.m. Le Club du Cou-Cou — Savon Ivory—
- * 10.00 a.m. Le Club du Cou-Cou — Vick Chemical Co.—
- * 10.15 a.m. Le Club du Cou-Cou — Laboratoires Lorbis—
- * 10.30 a.m. Musique de Concert — Gerah Chemical Reg'd.—
- * 10.45 a.m. Grande Soeur — Rinso—
- * 11.00 a.m. Musique Variée — Liniment Minard & Mason's 49—
- 11.15 a.m. Entre-nous, Mesdames avec Francine
- * 11.45 a.m. Votre Valse, Madame — L. T. Blais—
- * 11.50 a.m. Variétés Musicales — Diphterine—
- * 11.55 a.m. Musique Populaire — Mirak Corporation—
- * 12.00 p.m. Musique du Dîner — Gin Pills—
- * 12.15 p.m. La Chanson de Paris — J. A. Ouimet Ltée—
- 12.30 p.m. Programme de Choix
- * 12.45 p.m. Variétés Musicales — Laiterie Laval—
- 1.00 p.m. Radio-Journal de L'Action Catholique
- 1.15 p.m. Irradiation de la conférence prononcée au déjeuner-cause-rie du Club Rotary
- 1.45 p.m. Choeur Russe
- 2.00 p.m. L'Heure
- 2.00 p.m. Bonjour, Madame
- * 2.15 p.m. La Rue Principale — Oxydol—
- * 2.30 p.m. Les Nouveautés — St-Cyr & Frères—
- * 2.45 p.m. La Femme à la Page — Lydia E. Pinkham—
- * 3.00 p.m. L'Orgue Enchanté
- 3.15 p.m. Nos Célébrités
- 3.30 p.m. Danses Modernes — Hôtel Victoria—
- 4.00 p.m. Régat Artistique
- * 4.15 p.m. Musique Canadienne — A. St-Cyr—
- 4.30 p.m. L'Heure et Sommaire
- 4.31 p.m. Souhaits de Bonne Fête
- 4.32 p.m. Nouvelles
- * 4.45 p.m. Avis de Décès
- 5.00 p.m. Le Thé Dansant
- 5.15 p.m. Variétés Langworth
- 5.30 p.m. Cocktail Musical — Association des Aveugles—
- * 5.45 p.m. Madeleine et Pierre — Kellogg Co. of Canada—
- 6.00 p.m. L'Heure
- * 6.00 p.m. Nouvelles — Jos. Thivierge Ltée—
- * 6.05 p.m. Divertissements — J. E. Rousseau—
- * 6.10 p.m. La Parade Musicale — W. K. Buckley Ltd—
- 6.15 p.m. Pronostics de la Température
- 6.15 p.m. Mélodies du Soir
- 6.44 p.m. L'Horaire des Programmes
- 6.45 p.m. Causerie sportive par Maurice Descarreaux
- * 7.15 p.m. Les Aventures de Robin-Hood — Farines Robin Hood—
- 7.30 p.m. Orchestre de Concert du Château Frontenac
- * 8.00 p.m. Radio Mots Croisés — Quebec Power Co.
- 8.30 p.m. L'Album Populaire
- * 9.00 p.m. Chantons en Choeur — Wm. Wrigley Jr. Co.—
- 9.30 p.m. L'Orchestre de Danse de l'Hôtel Victoria
- 10.00 p.m. Au Foyer
- * 10.30 p.m. Les Chansons de Paulette Mauve — Cigarettes Buckingham
- 10.45 p.m. L'Orchestre de Danse du Château Frontenac
- 11.00 p.m. L'Heure
- * 11.00 p.m. Le Reporter de la Brasserie Champlain
- 11.15 p.m. Musique de Concert
- 11.30 p.m. Trois Voix en Harmonie
- 11.45 p.m. Musique de Danse

12.00 p.m. O Canada, fin des Emissions

MERCREDI, LE 22 FEVRIER

- 7.30 a.m. L'Heure et Sommaire
- 7.30 a.m. La Parade Matinale
- 7.45 a.m. L'Orgue du Matin
- 8.00 a.m. Radio-Journal de L'Evénement
- 8.15 a.m. La Prière du Matin
- * 8.30 a.m. Le Club du Cou-Cou — Producteurs de Sucre d'Erable—
- * 8.45 a.m. Le Club du Cou-Cou — Produits Shirriff—
- * 9.00 a.m. Le Club du Cou-Cou — Savon Chipso—
- * 9.15 a.m. Le Club du Cou-Cou — Beurre Gaspé—
- * 9.30 a.m. Le Club du Cou-Cou — Laboratoires Lorbis—
- * 9.45 a.m. Le Club du Cou-Cou — Dr A. W. Chase Med. Co.—
- * 10.00 a.m. Le Club du Cou-Cou — Feenamint—
- * 10.15 a.m. Le Club du Cou-Cou — Savon Ivory—
- * 10.30 a.m. La Chanson d'Autrefois — W. K. Buckley Ltd—
- 10.35 a.m. Musique de Concert
- * 10.45 a.m. Grande Soeur — Rinso—
- * 11.00 a.m. Musique Variée — T. R. C. et 2 dans 1—
- * 11.15 a.m. Le Vieux Maître d'Ecole — Le Thé Lipton
- 11.30 a.m. Orgue et Piano
- * 11.45 a.m. Votre Valse, Madame — L. T. Blais—
- * 11.50 a.m. Variétés Musicales — Diphterine—
- * 11.55 a.m. Musique Populaire — Mirak Corporation—
- * 12.00 p.m. Musique Militaire — Buanderie Lévis Ltée—
- * 12.15 p.m. La Chanson de Paris — J. A. Ouimet Ltée—
- 12.30 p.m. Pronostics de la température
- * 12.30 p.m. Récital de Piano — Vitrierie Hobbs—
- * 12.45 p.m. Variétés Musicales — Laiterie Laval—
- 1.00 p.m. Radio-Journal de L'Action Catholique
- * 1.15 p.m. Sieste Musicale — Pilules Doods—
- 1.30 p.m. Irradiation de la conférence prononcée au Déjeuner-Cause-rie du Club Renaissance.
- 2.00 p.m. L'Heure
- 2.00 p.m. Bonjour, Madame
- * 2.15 p.m. La Rue Principale — Oxydol—
- * 2.30 p.m. Les Nouveautés Musicales — St-Cyr & Frère
- * 2.45 p.m. La Femme à la Page — Lydia E. Pinkham—
- 3.00 p.m. L'Orgue Enchanté
- 3.15 p.m. Nos Célébrités
- 3.30 p.m. Danses Modernes — Hôtel Victoria—
- 4.00 p.m. Régat Artistique
- 4.15 p.m. Succès d'Hier
- 4.30 p.m. L'Heure et Sommaire
- 4.31 p.m. Souhaits de Bonne Fête
- 4.32 p.m. Nouvelles
- * 4.45 p.m. Avis de Décès
- 5.00 p.m. Le Thé Dansant
- 5.15 p.m. Variétés Langworth
- 5.30 p.m. Cocktail Musical
- * 5.45 p.m. Madeleine et Pierre — Kellogg Co. of Canada—
- 6.00 p.m. L'Heure
- * 6.00 p.m. Les Nouvelles — Jos. Thivierge Ltée—
- * 6.05 p.m. Les Pages Jaunes — Cie du Téléphone Bell—
- 6.10 p.m. La Parade Musicale
- 6.15 p.m. Pronostics de la Température
- * 6.15 p.m. Mélodies du Soir
- 6.44 p.m. L'Horaire des Programmes
- 6.45 p.m. Causerie sportive par Maurice Descarreaux
- * 7.00 p.m. La Chanson de Paris — J. A. Ouimet Ltée—
- 7.15 p.m. Musique de Danse
- 7.30 p.m. L'Orchestre de Concert du Château Frontenac
- 8.00 p.m. L'Album Populaire
- * 8.30 p.m. Radio-Mélomanie — Di-So-Ma—
- * 9.00 p.m. Le Train du Plaisir — Bière Black Horse—
- * 9.30 p.m. Ceux qu'on aime — Ponds Beauty Products Co.—
- 10.00 p.m. L'Orchestre de Danse de l'Hôtel Victoria—
- * 10.30 p.m. Les Chansons de Paulette Mauve — Cigarettes Buckingham
- 10.45 p.m. L'Orgue du Rêve
- 11.00 p.m. L'Heure
- * 11.00 p.m. Le Reporter de la Brasserie Champlain
- 11.15 p.m. Musique de Concert
- 11.30 p.m. Sous les Palmiers
- 11.45 p.m. Danses Modernes
- 12.00 p.m. O Canada, fin des Emissions

*Polly Drouin dit — "C'est un plaisir
que de se tenir en forme avec la bière*

BLACK HORSE

LORSQUE ce bolide humain est sur la
glace, les spectateurs ne manquent pas
de sensations. Excellent scoreur, grâce à
son lancer extrêmement rapide et précis, il
se place au rang des plus brillants joueurs
d'aujourd'hui.

Dès ses années d'amateurisme avec les
Sénateurs d'Ottawa, Paul "Polly" Drouin
fut reconnu comme un jeune homme d'une
très grande résistance physique. Quelqu'un
lui demandant comment il se tient en forme,
Drouin répondit: "Je me suis vite aperçu
que les meilleurs joueurs sont ceux qui ne
faiblissent jamais — ceux qui s'astreignent à
un entraînement bien équilibré. Après tout,
l'entraînement ne doit pas être un travail
de forçat. Je dors beaucoup
... je mange une nourriture substan-
tielle ... et, après chaque partie, je
prends le temps de me reposer. A ce
moment, je prends toujours un ou
deux verres de Bière Black Horse.
Ça calme les nerfs, ça détend les
muscles — et ça vous donne un appé-
tit féroc! Essayez un ou deux verres
de Black Horse et vous serez de
mon avis!"



**Levure pour le SANG
et les NERFS**
La levure purifie et enrichit le sang...
renforce les tissus nerveux... renou-
velle l'énergie

Houblon pour la DIGESTION
La saveur piquante du houblon aiguise
l'appétit... tonifie l'estomac...
accroît la sécrétion des sucs gastriques

Malt pour les MUSCLES
Le malt apporte des substances
d'une haute valeur alimentaire...
aide aux muscles à bénéficier le plus
possible des aliments


Polly Drouin
le brillant avant du Cana-
dien, l'un des plus solides
joueurs de la N.H.L. — et qui
préfère une bière de bonne
marque. "J'ai essayé toutes
les marques, déclare "Polly",
et je crois préférable d'en
adopter une seule — parce
que c'est un plaisir que de
se tenir en forme avec la
Black Horse."

La BIÈRE BLACK HORSE

FAITE À LA BRASSERIE DAWES, MONTREAL

Une source de pure satisfaction
— et de bien-être

La colonne de beauté
dirigée par
Cousine Blanche
Diplômée de l'Université de Toronto de Paris



LE DANGER DES TEINTURES POUR LES CHEVEUX

Toujours, quand on m'a demandé de recommander une teinture pour les cheveux, j'ai non seulement refusé de le faire, mais j'ai insisté sur le fait que la meilleure des teintures était dangereuse. Voilà que le gouvernement fédéral vient de me donner raison. En effet, le ministre de l'hygiène publique vient d'introduire en Chambre un projet pour amender la loi des médicaments. Et la cause immédiate de cette loi, je cite textuellement les paroles du ministre, ce sont "les dangereuses teintures dont les femmes font usage pour changer la couleur de leurs cheveux".

Déjà, en 1935, la loi des médicaments avait été modifiée pour empêcher la vente de médicaments "pour faire maigrir", uniquement parce que les femmes, dans leur désir de perdre au plus vite leur surcroît de graisse, prenaient deux ou trois fois la dose recommandée... au détriment de leur santé. On signala même plusieurs mortalités résultant de l'usage, ou plutôt de l'abus, de ces drogues. Il n'est donc pas surprenant que cette année, le gouvernement intervienne de nouveau pour protéger les femmes contre l'usage des teintures, car il est très dangereux de se teindre les cheveux, les solutions ordinairement employées étant composées de substances to-

xiques, telles que le nitrate d'argent, l'acétate de plomb, le cyanure de potassium, certains sels de cuivre, etc. Il faut donc s'abstenir de toutes ces préparations, parce qu'elles nuisent à la chevelure, irritent le cuir chevelu et peuvent déterminer de graves empoisonnements — et puisque par ignorance ou par hardiesse, certaines femmes insistent pour en faire usage, le gouvernement a décidé de les protéger contre elles-mêmes en réglementant la vente de ces teintures dangereuses... et illusives dans leurs résultats, car on a vite fait de constater qu'une femme se teint les cheveux par l'inégalité de la teinte de la chevelure, par les racines grises ou blanches qu'on masque difficilement, à moins d'applications fréquentes des liquides colorants.

Quelle est la cause du blanchissement ou du grisonnement des cheveux? L'âge? Pas nécessairement! Le cheveu est un organe creux... un tube minuscule renfermant à son intérieur une sorte de moelle. Eh bien! c'est à la disparition de cette moelle qu'est due la blancheur du cheveu.

Au lieu de recourir aux teintures pour colorer l'extérieur du cheveu, si l'on veut retarder le blanchissement des cheveux, il vaut mieux recourir aux toniques capillaires à base de quinine et de pilocarpine, pour restaurer la moelle disparaissante du cheveu. Il faut également noter que le grisonnement précoce est peut-être moins dû à la disparition du pigment capillaire (colorant des cheveux) qu'au fait que le cuir chevelu fonctionnait mal, des cheveux dépourvus de pigment remplacent les cheveux pigmentés.

La meilleure défense contre les cheveux blancs, si redoutés de notre sexe, c'est de soigner le cuir chevelu par de fréquents shampoings avec les shampoos appropriés, car je le répète, il n'est pas de shampoo pouvant servir indifféremment à n'importe quelle chevelure, et par l'usage d'un tonique capillaire vraiment efficace pour restaurer au cuir chevelu ses fonctions normales.

Mon feuillet sur le soin des cheveux vous renseigne fort exactement sur la façon dont il faut traiter sa chevelure, si l'on veut retarder le blanchissement, de même que l'on conserve longtemps la belle apparence lustrée qu'un cheveu sain doit avoir. Faites-m'en la demande, accompagnée d'un timbre de 3 sous, à mon adresse: "Cousine Blanche", 197 rue Ste-Catherine, ouest, à Montréal, et je me ferai un plaisir de vous le faire parvenir par retour du courrier. Il en est de même pour n'importe lequel des feuillets que j'ai préparés à l'intention des lectrices de ce journal — sur le soin du visage, des mains, des yeux, des pieds; le développement de la poitrine, la maigreur, la graisse excessive, la suppression des poils follets, la transpiration trop abondante. L'envoi d'un timbre de 3 sous pour chaque feuillet désiré vous en assurera la possession par le prochain courrier. N'hésitez pas à m'écrire concernant vos

A l'épreuve des ivrognes



Dans peu de temps vous aurez à marcher en droite ligne ou vous passerez par une formalité qui prouvera si vous êtes sobre. C'est un ballon gonflé par l'inculpé sert ensuite d'expédient pour l'analyse de l'haleine. Dans un essai fait au hasard des automobilistes à New-York, la police découvrit que 25 sur 100 avaient bu.

COFFRE-FORT A VENDRE

Un coffre-fort n'ayant presque pas servi à vendre. Mesures intérieures: Hauteur 24 pouces, largeur 18 pouces, profondeur 13 pouces. Mesures extérieures: Hauteur 42 pouces, largeur 29 pouces, profondeur 27 1/2 pouces. Marque "The Standard" avec huit petites divisions, une double barrure et deux tiroirs compartiments.

S'adresser à: 19, rue St-Thomas au bureau du Journal, Montmagny.

Toute guerre de délivrance est sacrée; toute guerre d'oppression est maudite.

LACORDAIRE

L'ACHAT D'UNE GOELETTE

L'achat d'une goélette a avancé matériellement le projet d'un groupe de gens de Détroit, d'une expédition de 100 jours dans la mer des Caraïbes, pour prendre des photographies sous-marines de St-James. Ils s'embarqueront à la fin de février, de Miami. St-James était la capitale de l'île St-Christophe, lorsque la cité s'engloutit en 1630 pendant une éruption volcanique. Elle est à 300 pieds sous la surface et vis-à-vis la capitale actuelle, St-Thomas. La ville immergée a défié tous les efforts de photographes de la surface; alors l'expédition de 25 personnes se munira de deux dispositifs de plongée, d'un plongeur professionnel et d'appareils photographiques sous-marins. L'expédition sera dirigée par Robert Hall de Détroit.

problèmes de beauté. Mon plus grand plaisir est de vous être utile.

MEMORRIDES

Pourquoi souffrir? quand le traitement ANTIROÏDE, bien simple et très efficace peut vous soulager rapidement. Des centaines de patients ont apprécié les bienfaits de ce remède et l'ont recommandé. Envoyez immédiatement mandat poste de un dollar et vous recevrez le traitement ANTIROÏDE. SOULAGEMENT RAPIDE OU ARGENT REMIS.

Laboratoire LADRO Emr.
1259 rue St-Valier,
Québec

NATURE.

La nature est le trône extérieur de la magnificence divine.

BUFFON, Quadrupèdes.

PROFESSEUR ROBERT

LISEK et PENNEZ

Clairvoyant, Palmiste et Mentaliste. Etude mentale approfondie sur les événements de votre vie et votre destinée: Ramène trouble d'amour comme d'affaires. Vous dira les initiales du garçon que vous aimez le plus et de celui qui vous aime le mieux. Consultation de 1 à 10 p.m. Pour correspondance envoyez enveloppe affranchie — 3c + 25 pour frais d'écriture.

Prof. ROBERT

1587 rue Mont-Royal Est

Montréal

Téléphone: 5169

IMMEUBLE PRESTON, Ltée

Immeuble sous tous ses formes

Propriétaires du Parc Prestonville, Sillery

Edifice Cimon, 2 Côte d'Abraham Québec

(Bureau à Sillery) Tél: 2-4166 33, Ave Preston

Téléphone 5169

IMMEUBLE & EPARGNE INC.

H. P. CIMON, Président

- Immeuble sous toutes ses formes
- Comptoir d'épargne et de placements
- Assurances de tous genres

SPECIALITE: — Collection de comptes

Garantie—Bond—de \$5,000

EDIFICE CIMON 2, Côte d'Abraham — Québec

Téléphones 7196 — 7195

Bilodeau, Pelletier et al.

Albert Pelletier, B.A. 13-A

37 de la Courbe

Administration et collecteur de loyer

Achat et vente de propriétés — expertise

H.-P. CIMON

Immeubles et Assurances en général
Prêts sur hypothèques

Edifice Cimon
2 à 6, COTE D'ABRAHAM, TEL. 5169 — 3 Lignes
Angle d'Youville QUEBEC

LA SANTE

Montez doucement les escaliers en retenant votre respiration. N'en jambez pas deux marches à la fois.

Un exercice pris jusqu'à la fatigue n'est plus un bien. Il doit entretenir les muscles et non les lasser.

L'usage modéré des charcuteries préparées à l'aide de viandes saines, fraîches, sans excès d'assaisonnement n'offre aucun inconvénient. Il ne faut pas oublier, cependant, que la charcuterie est d'une digestibilité difficile et doit être très mastiquée lentement.

Un RHUME de CERVEAU?

Le NEZ qui COULE?...

Pour obtenir un soulagement rapide — FAITES CECI: Mettez un peu de Vicks VapoRub dans chaque narine, et reniflez bien.

Ensuite, faites fondre une cuillerée de VapoRub dans un bol d'eau bouillante; aspirez, pendant plusieurs minutes, les vapeurs médicamenteuses qui se dégagent. Ceci détachera les mucosités et dégagera encore les voies nasales.

Au coucher, frottez la gorge, la poitrine et le dos avec du VapoRub, de façon que son action double prolongée puisse soulager le rhume pendant votre sommeil.

Essayez-le — Vous comprendrez alors pourquoi le VapoRub est employé plus que tous les autres remèdes de ce genre mis ensemble.

VICKS VAPORUB



HONNEUR RENDU A UN CHAMPION DANS LA CULTURE DES POMMES DE TERRE

Un banquet organisé par les chambres de commerce de Port-Arthur et de Fort-William et par les principales organisations locales du district de Thunder Bay, a été tenu à Port-Arthur le 24 janvier en l'honneur de George Elchuk de Murillo, Ont., un jeune cultivateur qui a remporté le prix du championnat pour le meilleur étalage de pommes de terre à la dernière exposition royale d'hiver de Toronto. Une montre d'or lui a été présentée à ce banquet, auquel assistaient les personnages principaux du district de Thunder Bay et les représentants des ministères de l'Agriculture de l'Ontario et des Etats-Unis.

RECOLTES DE GRAIN DE L'ARGENTINE

D'après l'évaluation que vient de faire le Ministère argentin de l'Agriculture la récolte de blé de 1938-39 serait de 315,991,000 boisseaux, en augmentation de 371,000 boisseaux sur l'évaluation de ces dernières semaines. Ceci ne modifie en rien la première évaluation d'après laquelle la récolte était en augmentation de 71 pour cent sur celle de 1937-38, soit de 43.3 pour cent sur la moyenne quinquennale. Les évaluations des autres récoltes de grain mettent l'augmentation à 229.7 pour cent en ce qui concerne le seigle (11,014,000 boisseaux en 1938-39 et 3,523,000 boisseaux en 1937-38); 3.9 pour cent pour l'avoine; 5.2 pour cent pour la graine de lin; l'orge accuse une diminution de 0.5 pour cent sur 1937-38.

POURRA-T-ON RECUPERER L'ENERGIE SOLAIRE ?

BOSTON. — Si les savants de l'Institut technologique du Massachusetts mènent à bien les travaux qu'ils ont entrepris sur la

BLE DE SEMENCE CERTIFIE

La production canadienne de blé de semence enregistré et certifié en 1938 varie suivant les provinces, mais elle était en général et pour la plupart des espèces plus considérable qu'en 1937, dit la section des produits végétaux du Ministère fédéral de l'Agriculture. Au Manitoba et en Saskatchewan l'offre de blé résistant à la rouille, des catégories enregistrées et certifiées est évaluée à 1,867,000 boisseaux. Il y avait également une abondance de semence commerciale No. 1, principalement de la variété Thatcher. Les autres stocks canadiens commerciaux de semence se décomposaient ainsi: catégorie enregistrée 344,429 boisseaux; certifiée 475,000 boisseaux.

LA POMME MCINTOSH VIENT EN ETE

D'après une statistique récente relative aux ventes de pousses d'arbres fruitiers pendant l'année finissant le 31 mai 1938, le pomier McIntosh est toujours en tête de toutes les autres variétés de pommiers; les ventes de McIntosh constituent 25 pour cent des ventes totales. Le stock le plus apprécié de variétés hâtives de pommes est la Jaune Transparente, et les ventes de Wealthy venaient premières sur la liste des pommes d'automne.

question, dans 50 ans, on aura trouvé le moyen de récupérer l'énergie solaire, et de la transformer en travail au profit des humains. Nous verrons cette nouvelle houille faire concurrence à toutes celles qui existent déjà et peut-être les détrôner.

Le gouvernement fédéral a mis fort libéralement à leur disposition une somme d'environ 15 millions qui permettra aux chercheurs de réaliser de nombreuses expériences.

GRAINE DE LUZERNE

L'expédition de graine de luzerne a été assez active, et les rapports indiquent que plus de 90 pour cent de la nouvelle récolte, évaluée à 4,052,800 livres, a été vendu par les producteurs.

DES POISSONS MEURENT ENIVRES

BUNDABERG, Australie. — Le feu a détruit récemment la plus grande distillerie de notre ville et depuis ce temps les habitants des villages des environs font dans la rivière de véritables pêches miraculeuses. Les usines de la fabrique d'alcool étaient situées près de la rivière. En effet les grands réservoirs qui contenaient les liqueurs en fermentation se brisèrent lors de l'incendie et répandirent leur contenu dans les eaux de la rivière qui est très poissonneuse.

Des milliers de poissons en sont morts. Les habitants des villages riverains pêchent ou plutôt ramassent les poissons à mesure de leur apparition à la surface de l'eau. Tout le monde a du poisson pour plusieurs jours.

RECONNAISSANCE. — Il n'a guère au monde un plus bel excès que celui de la reconnaissance. La BRUYERE, Les Caractères.

LA TRIBUE PERDUE

Il ne reste plus que deux familles au haut de la Montagne Chimney. Autrefois, la Tribue Perdue était nombreuse; mais vu l'aménagement de l'escalier, ils émigrèrent à la "Vallée" — comme ils dénomment le reste du monde — et ne retourneront pas à leur isolement de générations. Les membres de la Tribue Perdue vont rarement dans la "Vallée", même pour des approvisionnements. Les enfants de Chimney Rock qui font la périlleuse descente dans la "vallée" jusqu'à l'école moderne de Edneyville, voyagent dans un autobus de pacotille sur des routes tortueuses de montagne qui déconcerteraient un bon attelage de boeuf. Les enfants seront heureux à la fin du terme scolaire. Ils disent que ce n'est pas un plaisir que de cahoter sur une route rocheuse chaque jour, alors qu'un cahot un peu violent peut lancer leur autobus de saméote à mille pieds en bas de la montagne.

GIFLEE AVEC UN SERPENT

SYRACUSE. — Mlle Dorothy Ross, avait intenté une action de \$50,000 à une compagnie de chemin de fer parce qu'elle avait été giflée avec un serpent par deux artistes de vaudeville, qui comme elle, étaient à bord d'un train. La Cour suprême vient de renvoyer cette cause.

ASTHME ET BRONCHITE CHRONIQUE

Plus d'étouffements, de sifflements, de halètement, d'oppression! Enrayez cette toux persistante! Les Capsules RAZ-MAH de Templeton apportent un soulagement immédiat. Le traitement continu amène le contrôle de l'asthme. 50¢ et \$1 chez les pharmaciens. Demandez par lettre un échantillon GRATUIT à Templeton RAZ-MAH, 56 Colborne St., Toronto. 5074

SECRETS

NETTOYAGE DU NICKEL. On nettoie les objets de nickel en les faisant tremper dans le mélange suivant :
Alcool 50 gr.
Acide 1"
Rincer ensuite à l'eau claire et essuyer avec de la flanelle.
POUR DEMASTIQUER LES

VITRES. On peut demastiquer les vitres facilement, en répandant un peu d'acide sulfurique sur le mastic qui devient mou immédiatement.

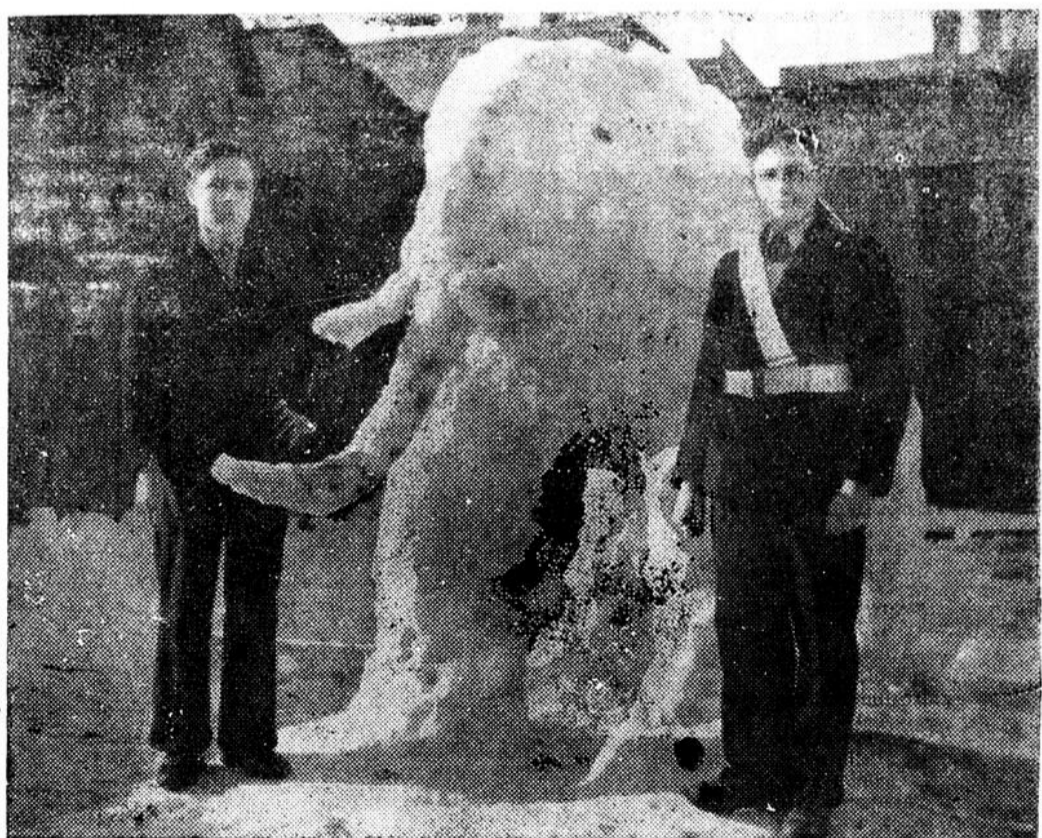
INSECTES DES BOISERIES. On détruit les insectes des boiseries, en frottant celles-ci avec de l'encastique à laquelle on a ajouté du sulfure de carbone.

VOS DESSUS DE TOILETTE EN MARBRE. Se nettoient parfaitement en les frottant avec de l'eau de savon dans laquelle vous aurez mis un peu d'eau de Javel. Vous essuie-

PENSEE

CROIRE. Il y a trois moyens de croire: la raison, la coutume, l'inspiration. — PASCAL, Pensées.

Un éléphant d'une demi-tonne fait de neige pressée



Deux jeunes garçons, Roger Blais et Paul Scot de Hull ont décidé de construire un chien dans une boule de neige qu'ils rouleraient; mais une boule de neige entraînant l'autre, quand ils eurent fini un formidable éléphant se tenait dans la cour. Cet éléphant d'une étonnante ressemblance est le produit de leur imagination, n'ayant aucun modèle. Il mesure 6½ pieds de haut 8 pieds d'un bout à l'autre, et est estimé peser une demi-tonne.

Gin de KUYPER

RECETTE ORIGINALE DE LA PONCE

- Le jus d'un citron • Eau bien chaude
- Sucre au goût • Un peu de muscade
- Deux doigts de GIN DE KUYPER

Distillé et embouteillé au Canada sous la surveillance directe de JOHN de KUYPER & SON, Distillateurs, Rotterdam, Hollande. Maison fondée en 1695

40 onces \$280
26 onces \$200
10 onces 90¢

UN JOURNALISTE ANGLAIS DEVIENT PROPRIETAIRE!

Non loin de la station du métro Westbourn-Park, en plein Londres, il existe une petite place paisible, endroit rêvé pour le stationnement des voitures. Les habitants des alentours voyaient d'un fort mauvais oeil le rassemblement de tant de véhicules bruyants et s'en plainquirent à la police. Devant l'inefficacité de leurs réclamations ils décidèrent de s'adresser au propriétaire de la place, afin que celui-ci défendit le stationnement des voitures.

Chose curieuse, il n'y a pas de propriétaire: cette place, selon le cadastre, n'appartient à personne, véritablement no man's land au centre de Londres.

A peine cette nouvelle fut-elle connue que les passants assistèrent à un spectacle étrange: sur la place, se dressa un beau matin une tente blanche, dernier modèle de luxe, dont la tente était imprégnée de paraffine. Une lampe à acétylène répandait une lumière intense, un poêle à pétrole représentait le chauffage de cet homme extraordinaire. Au fond de la tente, on entrevoyait un lit, des dessins ultra-modernes et des photographies très réussies, ornaient les "murs": deux fauteuils, une table complétaient l'installation.

Que se passait-il? On l'apprit bientôt. Un journaliste, jadis étudiant en droit, s'était aperçu qu'une occasion unique s'offrait là. Une ancienne loi déclare, en effet, qu'on peut devenir propriétaire d'un no man's land si l'on l'habite pendant 11 ans et 364 jours, au moins et sans interruption.

C'est avec le code en main que le reporter s'est installé sur la place; plein de complaisance, il montre son home aux curieux qui affluent sans cesse. Durant certaines heures de la journée, cependant, la tente reste fermée et les passants peuvent lire sur une pancarte fixée à l'entrée: "Prière de ne pas me déranger", et à l'intérieur, on entend le cliquetis d'une machine à écrire: l'original propriétaire, travaille pour son journal.

Le tout Londres s'amuse royalement de cette idée vraiment "smart". Ce nouvel appartement offre, en effet, au journaliste, tous les avantages; non seulement il est bien situé et exempt de loyer, mais encore il permet à son occupant de gagner finalement une somme respectable, le prix du terrain dans la Cité augmente d'année en année.

Et ceci constitue sans doute un des derniers exemples du "droit de conquête" qui fit les nations.

Mais ceci est une autre histoire.

HISTOIRE.—

L'histoire a toujours été regardée comme la lumière des temps, la dépositaire des événements, le témoin fidèle de la vérité, la source des bons conseils, et de la prudence, la règle de la conduite et des moeurs.

ROLLIN. Traité des Etudes.

LA "BOULE" DE FEU QUAND TOMBE LA FOUDRE

CHICAGO.— A une réunion d'oculistes, un expert de notre ville, Dr J.-A. Gardiner, dans une récente communication scientifique a dit que le type de foudre, le plus inoffensif était la "boule", laquelle, a-t-il dit, n'existe que pour celui qui la voit.

Un coup de foudre rapproché, explique-t-il, aveugle tellement qu'il laisse une tache blanche dans l'oeil tout comme lorsqu'on regarde le soleil. "Cette tache", ajouta-t-il, "ressemble à une boule et, bien entendu, vous vous attendez à voir la boule tomber. Vous baissez donc les yeux, et la boule "tombe", par le fait même. Elle rebondira même pour vous, si vous la regardez rebondir et que vos yeux ne reprennent pas trop vite leur état normal".

LES ENFANTS DE LA TRIBUE PERDUE

Les enfants de la Tribue Perdue le petit groupe de montagnards qui vivent dans le Village aux 750 Marches, perché sur la Montagne Chimney Rock, C. du N., quittent leurs cabanes de bois rond pour le "Monde de la Vallée" afin de s'instruire. La Tribue Perdue de Chimney devint célèbre depuis des années, alors qu'on découvrit quelques familles vivant au sommet de la montagne. Quoique résidant à quelques milles d'une route fréquentée, le village ne pouvait être atteint autrefois, que par une marche de huit milles, du côté opposé de la montagne. L'accès plus direct est interdit par des précipices. Par la suite, on construisit un escalier en zig-zag de 750 marches en bois, jusqu'au haut de Chimney et de là au bord du précipice. De cet endroit, on monte presque à pic pour atteindre le village.

La naissance est le premier pas vers la mort.

Théophile CAUTHIER

CATECHISME DES PAYEURS DE TAXES

Un journal de Los Angeles a publié, sous une gravure montrant une foule énorme d'hommes et de femmes, ce qu'il appelle le "Catechisme des Payeurs de Taxes". Le voici, en substance:

Question.— Que veut toute cette foule?

Réponse.— Rien du tout, ce ne sont que des payeurs de taxes.

Q.— Pourquoi ont-ils l'air si épuisé?

R.— Parce qu'ils sont "drainés".

Q.— N'est-il pas vrai qu'un grand homme ait dit que c'était un grand privilège que de payer des taxes?

R.— Les grands hommes, aujourd'hui, sont dans la politique et

ils n'ont pas de privilèges.

Q.— Est-ce que quelques-uns de nos conservateurs ne seraient pas en faveur de réduire les charges?

R.— Un législateur conservateur est un politicien qui ne vote jamais de nouvelles taxes, mais ne vote jamais de nouvelles dépenses.

Q.— Alors pourquoi ne pas demander à des législateurs libéraux?

R.— Un législateur libéral votera toujours pour de nouvelles taxes et de nouvelles dépenses.

Q.— Pourquoi nos législateurs votent-ils comme ça?

R.— Ils votent comme ça pour obtenir des votes des élections.

Vous pouvez faire les réflexions qu'il vous plaira.

DES OISEAUX QUI SONT DE GRANDS VOYAGEURS

PARIS.— On met des bagues à la patte des pigeons voyageurs, on en met aussi à celle de tous les oiseaux migrateurs. On sait

ainsi d'où ils viennent et où ils vont.

A l'Académie de Médecine, il vient d'être fait une communication sur les migrations des freux par baguette. Les freux sont des corbeaux noirs à reflet rouge qui viennent de Pologne et de Russie et vont jusqu'en Espagne. Ils retournent au printemps dans leur pays d'origine. Le vol de ces oiseaux est si long, que l'un d'eux parti de Moscou, a été tué près de Landernau, après un voyage de 3,100 milles.

COUPS MYSTERIEUX ED SAINT PASCAL

Nous empruntons les notes suivantes au volume du P. Marie Mansuy sur saint Pascal Baylon.

Parmi les différents genres de prodiges opérés par notre bienheureux, il en est un qui l'a rendu surtout célèbre entre les saints. Nous voulons parler du miracle des "coups de saint Pascal". Dès l'année 1606, alors qu'on commençait en cour de Rome à traiter la cause du serviteur de Dieu, on entendit souvent des coups qui émanaient de sa chaise. Tantôt c'étaient des coups légers et discrets; tantôt des coups tellement violents qu'on eût dit que le sépulcre allait se briser; tantôt ils étaient lents ou précipités, réguliers ou saccadés, continus ou se faisant entendre par intervalles et avec des intonations diverses; à certains jours c'était comme une douce harmonie; à d'autres il semblait qu'on entendait un coup de tonnerre ou une détonation effrayante.

"Les religieux ne tardèrent pas à constater que les coups retentissants annonçaient des événements fâcheux, des malheurs publics, tandis que les coups légers ou harmonieux présageaient des événements heureux ou faisaient pressentir que les grâces sollicitées par l'intercession du saint allaient être obtenues.

"Cette merveille extraordinaire des coups miraculeux ne se confina pas au sanctuaire de Villaréal. Il plut au Seigneur de communiquer aux reliques et aux images

de son serviteur le pouvoir de faire entendre, elles aussi, les coups miraculeux.

"C'est aussi maintes fois, et par des témoins nombreux et irrécusables que ces faits ont été constatés, dans des localités très éloignées l'une de l'autre, aussi bien en Espagne que dans le reste de l'Europe, dans l'ancien monde comme dans le nouveau monde. De nos jours encore, il avertit ses dévots serviteurs de l'approche de leur trépas par le moyen de ses coups mystérieux."

CHGB

Soyez aux Ecoutes

● L'Heure de Montmagny

Tous les:

Mercrèdi à 12.30 P.M.

Samedi à 12.30 P.M.

LA PEINE DU FOUET EST ABOLIE DANS LE MARYLAND

ANNAPOLIS.— M. Bertman Boone présentera devant le parlement du Maryland aujourd'hui, un bill à l'effet d'abolir la clause qui prescrit la peine du fouet pour celui qui s'est rendu coupable d'avoir battu sa femme.

ENRAYEZ LE RHUME DE BÉBÉ AVANT QU'IL S'AGGRAVE

NE LAISSEZ pas le petit rhume de votre bébé devenir un "gros rhume" ou quelque chose de pire. Permettez à Mme Geo. McBride, de Scarborough, de vous dire comment faire. "Ma fillette, qui a 26 mois, attrapa un vilain rhume; je lui donnai des Tablettes Baby's Own et elle se remit vite. J'ai certainement confiance dans les Tablettes Baby's Own".

Les Tablettes Baby's Own sont inoffensives et leur action est sûre. Elles corrigent la cause du malaise de bébé. Efficaces dans les cas de dentition, constipation, fièvre légère, diarrhée, dérangements d'estomac, coliques, nervosité, léger croup et autres petites maladies infantiles. Ne contiennent aucun opiat ou drogue stupéfiante. Rapport d'analyse dans chaque boîte.

Achetez-en une boîte aujourd'hui. 25 cents. Vous serez remboursée si vous n'êtes pas satisfaite.

A VENDRE

Incubateur "Regal" capacité: 400 oeufs, à l'huile de charbon. Deux ans de service. En très bonne ordre. Avec chauffelette "Buckey" au charbon. Capacité: 500 poulets. Prix raisonnables. S'adresser à Prosper Lord, Montmagny. 6 fs

NOTRE FAVORI NATIONAL

GIN MELCHERS

CROIX D'OR

LA BOISSON LA PLUS SAINE

PLUS FORTE PLUS SAVOUREUSE

10 oz. 90¢
26 oz. 200
40 oz. 280

LA MEILLEURE RECETTE

- de l'eau bien chaude
- le jus d'un citron
- deux doigts de Melchers
- du sucre au goût
- saupoudrez de muscade

PRÉVENEZ CASSEZ — avec une bonne PONCE

LA GRIPPE

PRODUIT DE MELCHERS DISTILLERIES LIMITED, MONTREAL ET BERTHIERVILLE

La Nouvelle Année au Cirque Piccadilly



Paraissant heureux et d'humeur légère, ces londonniens saluent la Nouvelle Année à l'horloge du Cirque quand elle sonna le coup. Des milliers de personnes affluèrent au Piccadilly pour voir arriver la Nouvelle Année à l'horloge que l'on voit ci-dessus à l'arrière plan.