



C SERIES DE BOMBARDIER
DES RETARDS POSSIBLES
PAGE 7



Mark Carney

BANQUE DU CANADA
**DES TAUX INCHANGÉS
POUR PLUSIEURS MOIS**
PAGE 2

<p>↑ S&P TSX 11 521,18 +6,65 (+0,06%)</p>	<p>↓ S&P 500 1353,64 -3,14 (-0,23%)</p>	<p>↓ DOW JONES 12 727,21 -49,88 (-0,39%)</p>	<p>↑ PÉTROLE 88,43 \$US +1,33 \$US (+1,53%)</p>	<p>↓ DOLLAR 98,55 -0,01 €US</p>
--	--	---	--	--



MARCHÉ DE L'ÉLECTRICITÉ

LA CHALEUR RANIME LA DEMANDE



HÉLÈNE BARIL

La vague de chaleur qui sévit depuis plus de quatre jours dans le centre et l'est du continent a redonné vie au marché de gros de l'électricité, et ce n'est pas Hydro-Québec qui s'en plaindra.

« Comme la demande est plus élevée, les prix sont plus intéressants », a expliqué hier un porte-parole de la société d'État, Gary Sutherland.

Hydro est actuellement très active sur les marchés voisins, dont la demande d'électricité atteint son maximum pendant les chaleurs estivales. La consommation pourrait augmenter de 10 à 30 % à New York, où la température actuelle dépasse les 30 degrés, et sur la côte est américaine au cours des prochains jours, selon l'agence Bloomberg.

Il n'a pas été possible de savoir combien d'électricité québécoise aide actuellement les Torontois et les New-Yorkais à combattre la chaleur. Hydro ne rend pas ces données publiques « pour des raisons commerciales », a précisé son porte-parole.

La demande est à la hausse sur les principaux marchés d'exportation d'Hydro-Québec, mais aucun record ne devrait être battu. Le New York Independent System Operator, qui gère le réseau électrique de l'État de New York, prévoyait que la demande totale d'électricité atteindrait aujourd'hui 31 900 mégawatts, loin de la pointe de 33 939 mégawatts enregistrée en 2006.

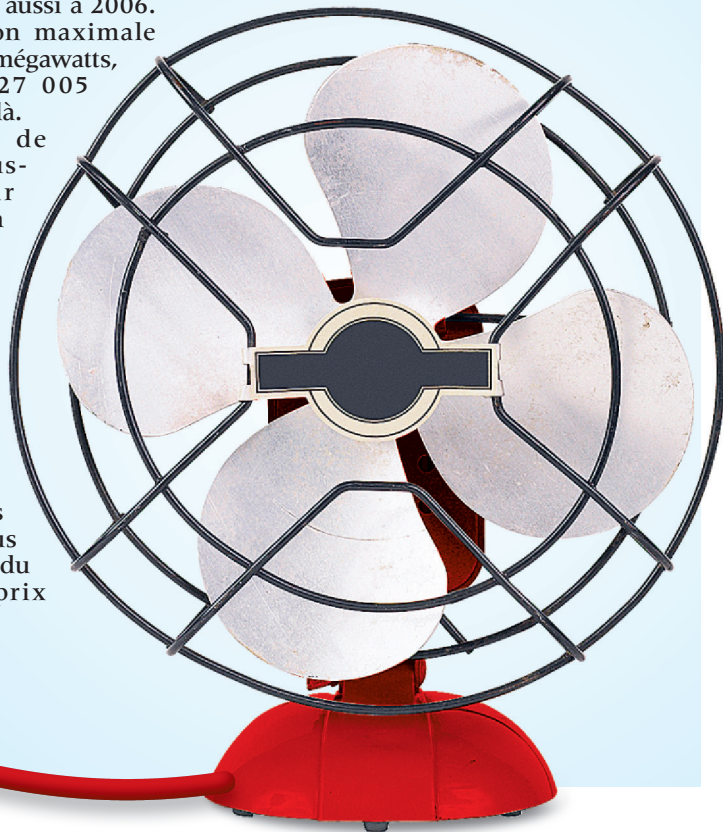
À Toronto, le dernier record de consommation remonte aussi à 2006. Hier, la consommation maximale devait atteindre 23 749 mégawatts, comparativement à 27 005 mégawatts cette année-là.

Les prix de gros de l'électricité sont poussés à la hausse par l'augmentation de la demande, mais ils restent également bien en deçà des records déjà enregistrés. Au plus chaud de la journée hier, le prix a touché brièvement 10 cents le kilowattheure en Ontario, mais il s'est maintenu en moyenne à des niveaux beaucoup plus bas. Depuis le début du mois de juillet, le prix

moyen est de 3,37 cents le kilowattheure sur le marché ontarien.

Les prix de l'électricité sur les marchés de gros sont très bas depuis plusieurs mois, en raison de la faiblesse de l'économie américaine et du prix très bas du gaz naturel, qui sert d'étalon pour fixer le prix de l'électricité.

Voir CHALEUR en page 4



PHOTOMONTAGE LA PRESSE

COMMERCE DE DÉTAIL

S'habiller chez Jean Coutu ?



PHOTO HUGO-SÉBASTIEN AUBERT, LA PRESSE

ISABELLE MASSÉ

On trouve de tout chez Jean Coutu, même des vêtements! L'entreprise, qui a 400 établissements au Québec, en Ontario et au Nouveau-Brunswick, a introduit cet été dans sa succursale de la rue Sainte-Catherine Est à l'angle de Saint-André, à Montréal, une section vêtements.

Aux traditionnels bas, mitaines et gougounes qu'on y vend depuis des années s'ajoutent maintenant des chemises, cravates, polos, pyjamas, ceintures, chapeaux et sous-vêtements. Dans certains cas, à très bas prix. Les chemises se détaillent, par exemple, à 9,99\$. En tout, une

dizaine de fournisseurs y étalent désormais leurs produits.

« Nous faisons un test, indique Hélène Bisson, vice-présidente, communications, du Groupe Jean Coutu. Cette succursale du centre-ville est très grande [la plus grande du groupe avec 23 600 pieds carrés sur deux étages]. L'ajout de ces vêtements vient compléter notre offre de bas de nylon notamment. C'est vraiment du dépannage. On a l'espace pour tester des choses et le propriétaire de la succursale connaît des fabricants. »

Dans cette succursale, qui a récemment été rénovée au coût de 3,5 millions de dollars, se trouve aussi un comptoir de services

Vidéotron ainsi que des nouvelles gâteries, soit des cupcakes. « On adapte notre offre au quartier, résume Hélène Bisson. Cette succursale se prête bien à ce genre de test, par son emplacement. »

L'annonce de la nouvelle offre de vêtements a en quelque sorte été officialisée la semaine dernière, par François J. Coutu, au cours du dévoilement des récents résultats trimestriels de l'entreprise, en conférence avec des analystes. « Mon père a décidé d'avoir une belle section de vêtements, croyez-le ou non », a dit le président et chef de la direction du Groupe Jean Coutu.

Voir COUTU en page 4

1 000 milles de récompense en prime. J'embarque!



Demandez votre carte MasterCard[®] BMO AIR MILES[®] Or d'ici au 31 août et obtenez votre prime!

bmo.com/1000/fr



BMO Banque de Montréal
Ça a du sens. Profitez.

*L'offre de prime est valable à l'ouverture d'un nouveau compte de carte MasterCard BMO AIR MILES Or seulement et la prime est accordée après le premier achat réglé avec la carte. Votre demande doit être reçue au plus tard le 31 août 2012. Limite d'une prime par compte. Les modalités complètes sont affichées sur bmo.com/1000/fr. [®]Marque de commerce déposée de la Banque de Montréal. [®]Marque déposée de AIR MILES International Trading B.V., employée en vertu d'une licence par LoyaltyOne, Inc. et par la Banque de Montréal. [®]Marque déposée de MasterCard International Incorporated.

SECTEUR FINANCIER

TAUX D'INTÉRÊT

La Banque du Canada doit sauver les apparences



RUDY LECOURES

Pour la 15^e fois d'affilée, la Banque du Canada fixera ce matin à 1 % son taux directeur, en place depuis le 1^{er} septembre 2010.

De plus en plus d'observateurs sont d'avis que le taux cible de financement à un jour restera inchangé encore plusieurs mois, voire une année entière, malgré la volonté maintes fois affirmée de son gouverneur Mark Carney de le normaliser. Après tout, l'expansion, bien que modeste, ne se poursuit-elle pas depuis bientôt deux ans?

Comme pour le conforter, le Fonds monétaire international (FMI) a prêté hier que l'économie canadienne progressera de 2,1 % cette année et l'an prochain. Aussi, il s'est étonné quelque peu de la résilience du Canada dans la tourmente mondiale présente.

Voilà de quoi justifier le maintien par la Banque dans le communiqué de cette phrase introduite le 17 avril: «Il se peut qu'une réduction modeste de la détente monétaire considérable actuellement en place au Canada devienne appropriée.»

Dans le communiqué du 5 juin, la Banque avait déjà nuancé cette volonté de resserrement, compte tenu d'indicateurs économiques décevants des deux côtés de la frontière et d'une croissance annualisée de 1,9 % au premier trimestre alors qu'elle avait misé sur 2,5 %. La hausse possible du taux directeur surviendra, avait-elle précisé, « dans la

mesure où l'expansion se poursuit et l'offre excédentaire au sein de l'économie se résorbe graduellement ».

Conditions remplies

Si on se fie au FMI, la première des deux conditions paraît remplie. Il reste à savoir si la croissance est suffisante pour résorber l'offre excédentaire, une réalité difficile à mesurer. Selon les données estivales de l'Enquête sur les perspectives des entreprises (EPE) publiées la semaine dernière, il semble que oui.

L'indicateur des pressions sur la capacité de production a monté. Près de la moitié des firmes répondantes signalent qu'elles auraient des difficultés à faire face à une demande inattendue tandis que tout près de trois entreprises sur cinq songent à augmenter leurs effectifs au cours des 12 prochains mois, un sommet en 11 ans.

Néanmoins, bien des arguments militent pour un statu quo prolongé. À 2,1 %, la prévision de croissance du FMI est inférieure aux 2,4 % envisagés par la Banque pour 2012 et 2013, dans son scénario d'avril. C'est sur la base de cette prévision qu'elle estimait que l'économie canadienne aurait retrouvé son plein potentiel avant juin 2013. Ce pourrait être décalé de quelques mois, compte tenu de la croissance décevante du premier trimestre qui s'est sans doute prolongée au printemps. En avril, la Banque avait jugé à 2,5 % l'expansion annualisée, d'avril à juin.

Les autorités monétaires misaient aussi sur une expansion molle des exportations nettes (exportations moins importations). Après deux

mois de données au deuxième trimestre, on assiste plutôt à une détérioration de la balance commerciale.

Les chiffres américains des ventes au détail publiés hier faisaient état d'un troisième recul mensuel d'affilée en juin, mû par la faiblesse des ventes de véhicules neufs, produit-vedette des livraisons canadiennes chez nos grands voisins.

En fait, la Banque devra réviser aussi à la baisse sa prévision de croissance pour l'économie américaine qu'elle fixait à 2,3 % et 2,5 % pour 2012 et 2013. Le FMI voit plutôt 2,0 % et 2,3 %, et ce, dans la mesure où le Congrès parvient à s'entendre sur un relèvement du plafond de la dette et sur des mesures de mitigations du mur fiscal dressé dès 2013. Les États-Unis s'en rapprochent rapidement compte tenu de la ligne partisane et stérile des élus.

Enfin, depuis avril, Ottawa est entré en piste. Tant la Société canadienne d'hypothèques de logement que le Bureau du surintendant des institutions financières ont restreint les conditions de garantie et d'attribution des prêts hypothécaires. On visait ainsi à atténuer le marché de l'habitation et à freiner la croissance de l'endettement des ménages.

Ce faisant, on répondait à la principale inquiétude de M. Carney en ce qui concerne l'économie canadienne. On ralentit aussi la marche des prix, également affaiblie par un prix de l'essence moins élevé qu'au printemps.

Cela milite pour un statu quo prolongé qui n'empêche pas les autorités monétaires de préconiser un resserrement monétaire... à un moment donné.

Net ralentissement en vue

	2012		2013	
	CROISSANCE (DU PIB)	RÉVISION	CROISSANCE (DU PIB)	RÉVISION
Monde	3,5%	(-0,1)	3,9%	(-0,2)
Canada	2,1%	(+0,1)	2,2%	(-)
États-Unis	2,0%	(-0,1)	2,3%	(-0,1)
Zone euro	-0,3%	(-)	0,7%	(-0,2)
Allemagne	1,0%	(+0,4)	1,4%	(-0,1)
Espagne	-1,5%	(+0,4)	-0,6%	(-0,7)
Grande-Bretagne	0,2%	(-0,6)	1,4%	(-0,6)
Chine	8,0%	(-0,2)	8,5%	(-0,3)
Inde	6,1%	(-0,7)	6,5%	(-0,7)

Voici les principales prévisions du Fonds monétaire international pour 2012 et 2013, détaillées par pays.

Les chiffres entre parenthèses représentent les révisions exprimées en points de pourcentage par rapport aux prévisions précédentes, qui dataient d'avril.

— Agence France-Press

Le FMI réduit ses perspectives pour la croissance mondiale

ASSOCIATED PRESS

WASHINGTON — Le Fonds monétaire international (FMI) a légèrement réduit ses perspectives pour la croissance mondiale au cours des deux prochaines années, en avertissant que la crise financière en Europe et une expansion plus lente en Chine et en Inde ont affaibli l'économie mondiale.

Le FMI a indiqué hier s'attendre à une croissance de l'économie mondiale de 3,5 % cette année, selon une révision trimestrielle de ses perspectives. En avril, l'organisme tablait sur une croissance de 3,6 %.

Le FMI a indiqué hier s'attendre à une croissance de l'économie mondiale de 3,5 % cette année, selon une révision trimestrielle de ses perspectives. En avril, l'organisme

tablait sur une croissance de 3,6 %.

Le FMI a aussi revu ses perspectives pour l'économie mondiale à 3,9 % en 2013, comparativement à 4,1 % lors de l'évaluation précédente il y a trois mois.

En ce qui a trait aux États-Unis, la prévision de croissance est de 2 % cette année par rapport aux 2,1 % estimés précédemment. Pour 2013, le FMI a fait passer sa prévision de 2,4 à 2,3 %. L'organisme international a indiqué que ses projections dépendaient de paramètres clés.

D'abord, les législateurs européens devront respecter les promesses faites lors du sommet de la fin du mois de juin. À ce moment, les 17 leaders de la zone euro ont accepté de centraliser la régulation des banques en Europe et d'étendre l'utilisation des fonds de sauvetage.

Aussi, le Fonds a dit croire que les États-Unis devaient éviter la non-reconduction de vastes réductions d'impôt et l'imposition d'importantes coupes budgétaires prévues au début de l'année prochaine.

BANQUES

Citigroup un an plus tard



JEAN GAGNON
COLLABORATION SPÉCIALE
LE MONDE
BOURSIER

Lorsqu'une société regroupe ses actions, c'est souvent le signe que son modèle d'affaires est brisé. Le regroupement des actions vise alors à rendre le titre plus attrayant pour les investisseurs institutionnels. Mais cela est souvent peine perdue.

C'est ce que démontre une étude réalisée conjointement en 2008 par les professeurs April Klein de l'Université de New York et James Rosenfeld de l'Université Emory. L'étude conclut que ces sociétés qui ont regroupé leurs actions ont réalisé durant les années suivantes de faibles résultats financiers. Et généralement, les performances boursières ont été mauvaises.

Citigroup est-elle en train connaître le même sort?

En mai 2011, le troisième groupe bancaire en importance aux États-Unis a regroupé ses actions dans une proportion d'une nouvelle action pour toutes les dix actions existantes. Le regroupement est l'opération inverse du fractionnement d'actions que les sociétés utilisent lorsque le prix de leur titre a beaucoup monté.

Le cours de l'action de Citigroup, qui était tombé à



Citigroup a réalisé des bénéfices de 2,9 milliards US, soit 1 \$ US par action, durant le trimestre terminé le 30 juin. C'est 12 % de moins que durant le même trimestre de l'année précédente.

0,97 \$ au pire de la crise financière en mars 2009, avoisinait 4,50 \$ lorsque le regroupement a été fait, ce qui conférerait à la nouvelle action un prix de 45 \$. Depuis ce moment, le titre a touché un creux de 21,40 \$ en octobre dernier, et il se négocie actuellement à 27 \$.

Citigroup a publié ses résultats trimestriels hier matin. Et bien que son président, Vikram Pandit, tente de faire valoir les progrès réalisés au cours des récents trimestres, les chiffres démontrent que les bénéfices, ainsi que le chiffre d'affaires, ont diminué.

Citigroup a réalisé des bénéfices de 2,9 milliards US, soit 1 \$ US par action,

durant le trimestre terminé le 30 juin. C'est 12 % de moins que durant le même trimestre de l'année précédente, mais c'est légèrement supérieur au consensus des analystes qui prédisaient des bénéfices par action de 0,95 \$.

Quant au chiffre d'affaires, il est en recul de 10 % sur le même trimestre de l'année précédente.

Diminution des réserves pour mauvais prêts

Ce qui suscite de l'inquiétude chez Citigroup, c'est que le tiers des bénéfices au cours du dernier trimestre provient d'une diminution des réserves pour mauvais prêts.

Citigroup n'est pas la seule à renverser de grandes sommes de réserves. JP Morgan Chase le fait également. Vendredi dernier, elle a annoncé des bénéfices de près de 5 milliards US malgré des pertes de 4,4 milliards US subies sur des opérations spéculatives à Londres. Mais ces profits étaient en partie causés par une diminution des réserves pour mauvais prêts de 2,1 milliards US.

À un moment où une crise bancaire menace toujours l'Europe, plusieurs s'inquiètent de l'à-propos de ces diminutions importantes de réserves. « Les banques ont tort de dire qu'elles doivent

diminuer leurs provisions pour pertes parce qu'elles ont moins de prêts à risque », a confié hier William Black, professeur d'économie et de droit à l'Université du Missouri, au *Wall Street Journal*.

Pas de hausse de dividende avant 2013

À cette époque où les investisseurs n'en ont que pour les dividendes, Citigroup verse à ses actionnaires un dividende trimestriel symbolique de 1 cent. Mais elle espère l'augmenter en 2013.

Vikram Pandit affirme que la position en capital de la banque sera suffisamment solide à la fin de l'année pour discuter avec les autorités réglementaires de l'opportunité d'augmenter le dividende en 2013. Ce sont les tests de résistance auxquels les banques doivent se soumettre qui détermineront si le dividende pourra être augmenté.

Entre-temps, le nom de Citigroup est mentionné parmi d'autres dans une enquête que mène le département américain de la Justice concernant le scandale de la fixation du taux Libor pour lequel la banque anglaise Barclays a accepté de verser une amende de près de 500 millions.

Le taux Libor est établi à partir des taux suggérés par différentes banques et institutions financières. Il sert à établir les taux d'une large gamme de prêts, de dépôts et de produits dérivés. Il appert qu'entre 2006 et 2010, plusieurs banques se seraient entendues pour suggérer des taux qui favorisaient les positions qu'ils détenaient.

CARTES DE CRÉDIT

Pas de règlement à l'amiable au Canada

ANDRÉ DUBUC

Le règlement à l'amiable qu'ont conclu Visa et MasterCard dimanche aux États-Unis aura-t-il des retombées au Canada où les détaillants se plaignent tout autant des frais élevés exigés par les émetteurs de cartes de crédit?

Le Bureau canadien de la concurrence poursuit les deux réseaux de cartes de crédit pour faire abolir des règles «contraignantes et anticoncurrentielles» imposées aux commerçants, notamment celle qui oblige les détaillants à accepter toutes les cartes et celle qui les empêche d'imposer des frais supplémentaires. Les parties sont en attente d'une décision du Tribunal de la concurrence, indique Bryan Parker, porte-parole du Bureau, qui a refusé de faire davantage de commentaires. Les audiences se sont terminées le 21 juin dernier.

Dans le cadre du règlement totalisant 7,25 milliards US, un groupe de 7 millions de détaillants américains a obtenu que Visa et MasterCard réduisent temporairement les frais d'acceptation de cartes de 10 points de base (0,10%) pendant huit mois. En moyenne, ces frais varient autour de 2% aux États-Unis.

Les commerçants auront aussi la possibilité d'exiger des frais supplémentaires selon le mode de paiement utilisé. Une surcharge pourrait ainsi être demandée quand le consommateur règle son achat au moyen d'une carte de crédit à privilèges dont les frais d'acceptation sont habituellement plus élevés que ceux liés aux cartes de crédit ordinaire. Les détaillants seront aussi peut-être tentés d'accorder un escompte aux clients qui



PHOTO JUSTIN SULLIVAN, ARCHIVES GETTY IMAGES

Les commerçants canadiens paient environ 5 milliards de dollars chaque année en frais de carte de crédit cachés, selon le Bureau de la concurrence.

paient en espèces ou par carte de débit.

Toutefois, certains observateurs croient que les magasins et restaurants hésiteront à imposer de nouveaux frais aux consommateurs tandis que la reprise économique demeure fragile.

À la Bourse, les investisseurs ont bien réagi au règlement. L'action de MasterCard a gagné 7,29 \$US, ou 1,7%, à 436,89 \$US, tandis que

l'action de Visa s'est appréciée de 3,06 \$US, ou 2,5%, à 127,15 \$US.

Au Canada, où les frais élevés des cartes de crédit font l'objet de récriminations de la part des marchands depuis plusieurs années, peu de gens étaient disponibles hier pour commenter l'impact que le règlement pourrait avoir sur les façons de faire de l'industrie.

D'après l'évaluation du Bureau de la concurrence, les

commerçants canadiens paient environ 5 milliards de dollars chaque année en frais de carte de crédit cachés. Ces frais sont refilés aux consommateurs par des augmentations de prix des produits ou services. Les frais de carte de crédit imposés aux détaillants varient de 1,5% à plus de 3% par achat, plus qu'en Europe et en Australie, mais un peu moins qu'aux États-Unis.

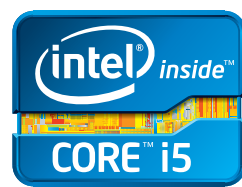
Le Bureau de la concurrence estime que les contraintes

imposées par les réseaux de cartes constitue une violation de l'article 76 de la Loi sur la concurrence. Le Bureau espère qu'en obtenant gain de cause, Visa et MasterCard se livreront une certaine concurrence pour s'attacher les détaillants, ce qui provoquera une réduction des frais imposés aux détaillants et, par voie de conséquence, une réduction des prix à la consommation.

Il est tombé de haut pour vous aider à atteindre de nouveaux sommets.

Achetez un bloc-notes HP EliteBook sélectionné

et recevez gratuitement une station d'accueil avancée HP Compaq 120 W d'une valeur de 209 \$¹



Le bloc-notes HP Elite a été testé 26 fois à l'épreuve des chutes² jusqu'à 30 pi pour s'assurer de ne pas vous laisser tomber au moment où vous en aurez besoin. Il est également alimenté par un processeur Intel® Core™ i5 de deuxième génération permettant à votre entreprise de garder le rythme.

Pour acheter :

Cliquez sur | hp.ca/sommets

Visitez | votre revendeur HP autorisé

Composez le | 1-866-390-1169 (du lundi au vendredi de 8 h à 20 h)



© Hewlett-Packard Development Company, L.P., 2012. L'information contenue dans le présent document peut être modifiée sans préavis. Les seules garanties couvrant les produits et les services HP sont énoncées exclusivement dans la documentation accompagnant ces produits et services. Aucun élément du présent document ne doit être interprété comme constituant une garantie supplémentaire. HP n'est en aucun cas responsable des erreurs ou omissions techniques ou rédactionnelles du présent document. Microsoft et Windows sont des marques de commerce de Microsoft Corporation. Intel, le logo Intel, Intel Inside, Intel Core et Core Inside sont des marques de commerce d'Intel Corporation aux États-Unis et dans d'autres pays. 1. Achetez un bloc-notes HP EliteBook B460p (UGS : LJ541UT) et recevez une station d'accueil avancée HP Compaq 120 W (UGS : NZ222UT#ABA), une valeur de 209 \$. Offre en vigueur du 1er mai 2012 au 31 juillet 2012 ou jusqu'à épuisement des stocks. Les produits sont offerts en français (ABC) et en anglais (ABA). Cette promotion est offerte par les revendeurs HP participants. HP se réserve le droit de limiter les quantités. HP se réserve le droit d'annuler ou de modifier cette promotion en tout temps. Les produits admissibles expédiés avant la date de début de la promotion ne donnent pas droit au rabais instantané. L'offre prendra fin lorsque les stocks de produits admissibles seront épuisés. Les commandes en souffrance seront acceptées UNIQUEMENT si elles sont passées auprès d'un revendeur et distributeur autorisé pendant la période de la promotion (du 1er mai 2012 au 31 juillet 2012). Dans de tels cas, HP se réserve jusqu'à dix jours ouvrables après la date de fin de la promotion pour expédier le produit. Les frais de manutention et d'expédition des produits gratuits ne sont pas inclus. Cette promotion NE PEUT être jumelée à aucune autre offre de prix spécial ou promotion de HP. Seule une réclamation de rabais sera acceptée par unité ou option. Offre en vigueur au Canada seulement. 2. Les essais MIL-STD-810G n'ont pas pour but de démontrer la conformité aux exigences des contrats du département de la Défense des États-Unis ou la possibilité d'utilisation à des fins militaires. Les résultats des tests ne garantissent pas des performances équivalentes dans les mêmes conditions.

LA PRESSE AFFAIRES

À L'AGENDA

■ PRÉVISIONS ■ RÉEL BPA: bénéfice par action K: millier M: million G: milliard

AUJOURD'HUI

Indice des prix à la cons. (É.-U.) juin: **0,0%** mai: **-0,3%**
Taux directeur (Can.) 17 juillet: **1,00%** 5 juin: **1,00%**
Aastra Tech. BPA 2T: **52 c**

DEMAIN

Mises en chantier (É.-U.) juin: **5,2%** mai: **-4,8%**
Bank of America BPA 2T: **15 c**US
eBay BPA 2T: **55 c**US
Honeywell BPA 2T: **1,12**\$US

JEUDI 19 JUILLET

Ind. de la Fed de Philadelphie (É.-U.) juillet: **-6,7%** juin: **-16,6%**
Ventes maisons existantes (É.-U.) juin: **2,2%** mai: **-1,5%**
Shoppers Drug Mart BPA 2T: **70 c**

VENDREDI 20 JUILLET

Baker Hughes BPA 2T: **78 c**US
General Electric BPA 2T: **37 c**US
Schlumberger BPA 2T: **1,00**\$US
Xerox BPA 2T: **26 c**US

LUNDI 23 JUILLET

Brookfield Canada BPA 2T: **37 c**
Coca-Cola BPA 2T: **73 c**US
Crane BPA 2T: **94 c**US
Halliburton BPA 2T: **75 c**US
McDonald's BPA 2T: **1,58**\$US

MARDI 24 JUILLET

AT & T BPA 2T: **63 c**US
Apple BPA 3T: **10,43**\$US
Bell Aliant BPA 2T: **43 c**
Rogers Comm. BPA 2T: **86 c**
Six Flags BPA 2T: **73 c**US

Source: Bloomberg

POUR NOUS JOINDRE

La Presse Affaires, 7, rue Saint-Jacques, Montréal (Québec) H2Y 1K9
lpa@lapresse.ca

SUDOKU

Ce jeu est une réalisation de Ludipresse. Pour plus d'informations: www.les-mordus.com ou écrivez-nous à info@les-mordus.com

								7
2	9	5			7			3
				9	3	5		8
					3	1		2
		1	7	9				6
5		7			2			
	3					4		
			3		9		1	
7	6			2	1		5	

Placez un chiffre de 1 à 9 dans chaque case vide. Chaque ligne, chaque colonne et chaque boîte 3x3 délimitée par un trait plus épais doivent contenir tous les chiffres de 1 à 9. Chaque chiffre apparaît donc une seule fois dans une ligne, dans une colonne et dans une boîte 3x3.

Solution du dernier sudoku

2	4	7	8	3	5	9	1	6
9	3	1	7	2	6	8	4	5
5	8	6	1	4	9	7	2	3
3	5	8	2	6	7	1	9	4
6	1	9	5	8	4	2	3	7
7	2	4	9	1	3	6	5	8
4	7	3	6	9	1	5	8	2
8	9	5	4	7	2	3	6	1
1	6	2	3	5	8	4	7	9

Niveau de difficulté : MOYEN

2339

Par Fabien Savary 2338

S'habiller chez Jean Coutu?

COUTU

suite de la page 1

La concurrence n'a pas emboîté le pas.

« Nous n'avons pas l'intention d'introduire des vêtements dans nos pharmacies, dit Tammy Smitham, vice-présidente, communications et affaires générales, de Shoppers Drug Mart/Pharmaprix. Nous misons plutôt sur la santé, les produits de beauté et la nourriture. »

« Notre positionnement est celui de pharmacien de famille, répond aussi Pierre Gince, porte-parole d'Uniprix. Le groupe intensifie surtout ses efforts du côté de la dermocosmétique, car c'est un marché en pleine croissance. Jadis, c'était une catégorie de niche que la bannière a contribué à démocratiser. Les produits sont offerts à des prix étonnamment abordables. »

Si le test est concluant, Jean Coutu pourrait devenir un concurrent de L'Aubainerie

et des magasins à grande surface. « C'est une stratégie de diversification qui vise à s'ajuster à son environnement concurrentiel, les magasins d'alimentation qui se sont diversifiés en ajoutant des comptoirs pharmaceutiques, des sections de vêtements, etc. », estime JoAnne Labrecque, professeure agrégée, marketing, de HEC Montréal.

« C'est une bonne stratégie, bien que le défi soit la gestion des catégories. Les points de vente ne sont pas élastiques et l'enjeu est de présenter les gammes de produits qui attirent les clients et répondent à leurs besoins. »

La semaine dernière, le Groupe Jean Coutu a annoncé des revenus de 681,5 millions pour le trimestre terminé le 2 juin, en hausse de 3,2 %.

« Les ventes au détail de notre réseau, et en particulier celles de la section pharmaceutique, ont affiché une solide augmentation en dépit des réductions de prix des médicaments génériques », a alors dit François J. Coutu.



PHOTO HUGO-SÉBASTIEN AUBERT, LA PRESSE

Si le test de la vente de vêtements est concluant au magasin de la rue Sainte-Catherine Est, Jean Coutu pourrait devenir un concurrent de L'Aubainerie et des magasins à grande surface.

La chaleur ranime la demande

CHALEUR

suite de la page 1

La vague de chaleur actuelle n'a pas eu d'impact à la hausse sur le prix du gaz naturel, en raison des abondantes réserves des États-Unis. Environ 36 % du gaz consommé sur le marché

américain sert à produire de l'électricité.

Au Québec aussi

Au Québec, le prix de l'électricité est fixé pour un an et ne varie pas selon l'offre et la demande. Hydro-Québec en vend toutefois plus en période de canicule, ce qui contribue à augmenter ses profits.

Hier, la demande maximale devait atteindre 21 000 mégawatts, dont 2500 mégawatts utilisés pour la climatisation, selon les données fournies par Hydro.

Au cours des dernières années, la société d'État a noté une augmentation de la demande maximale d'été,

signe que la climatisation est de plus en plus utilisée dans les foyers québécois.

La demande estivale varie selon que la canicule survient la semaine ou le week-end ou encore pendant une période où beaucoup de Québécois sont en vacances, comme c'est le cas actuellement.

TIM HORTONS

Goldman Sachs abaisse sa recommandation à « vendre »



PHOTO CHRIS YOUNG, LA PRESSE CANADIENNE

Tim Hortons subit une vive concurrence au Canada.

LA PRESSE CANADIENNE

TORONTO — La firme Goldman Sachs a abaissé sa recommandation sur l'action de la chaîne de cafés Tim Hortons, recommandant de « vendre », car elle craint que le ralentissement des ventes dans les établissements ouverts depuis au moins un an soit le signe avant-coureur de difficultés au sein du marché hautement concurrentiel du café.

Dans une note, Michael Kelter, analyste de la firme de Wall Street, s'est dit préoccupé par les premiers signes d'une « saturation canadienne imminente ».

Le marché canadien du café compte un nombre croissant d'acteurs, dont les géants américains Starbucks, qui poursuit son expansion au pays, et McDonald's, qui propose des cafés à prix d'ami ainsi que des boissons de spécialité.

M. Kelter a indiqué qu'il serait disposé à procéder à une nouvelle évaluation s'il y avait des signes de reprise au Canada, ou encore si Tim Hortons devançait son projet d'expansion dans d'autres pays.

L'action de Tim Hortons a terminé la séance d'hier à 52,53 \$ à la Bourse de Toronto, en baisse de 1,15 \$ par rapport à son précédent cours de clôture.

DATES D'ASSEMBLÉE

Données fournies par la société émettrice par l'entremise de SERVICES DE DÉPÔT ET DE COMPENSATION CDS INC.

* Modifications aux renseignements déjà publiés.
A = annuelle ; S = spéciale ; G = générales ; X = supplémentaire ; E = extraordinaire.
% = annulé ; @ = ajournée.

Raison sociale	Date inscr.	Date d'ass.	Type d'ass
Alimentation Couche-Tard Inc	Juil27	Oct 05	AGS
Alpha Gold Corp	*Juil19	Aout28	AGS
American Consolidated Minerals	Aout06	Sept13	AG
Andrew Peller Limited	Juil31	Sept12	AG
AQM Copper Inc.	Aout02	Sept11	AGS
Bi-Optic Ventures Inc.	Aout23	Oct 04	AG
Cadomin Capital Corporation	Juil31	Aout31	S
Cardero Resource Corp.	Aout09	Sept13	AG
Corex Gold Corporation	*Juil06	Aout16	AGS
Cortez Gold Corp.	Aout06	Sept13	AG
CounterPath Corporation	Aout01	Sept27	AG
Curis Resources Ltd.	Aout02	Sept19	AGS
CuOro Resources Corp	Aout01	Sept07	AGS
Drako Capital Corp.	Juil23	Aout22	S
DNI Metals Inc	*Aout10	Sept19	AG
Eco (Atlantic) Oil & Gas Ltd.	Aout01	Sept12	AS
Enhanced Oil Resources Inc	Juil25	Aout31	AG
Entourage Metals Ltd.	Aout24	Oct 01	AG
Eurasian Minerals Inc.	*Aout10	Sept10	AG
Evertz Technologies Limited	Aout15	Sept19	AG
Finavera Wind Energy Inc.	Aout03	Sept07	AG
Fonds Exemplar a Revenu	Juil27	Sept07	S
Foxpoint Capital Corp.	Aout03	Sept04	S
Gamecorp Ltd.	Aout03	Sept04	AS
Geodex Minerals Ltd	Juil31	Sept04	AGS
Global Alumina Corporation	Aout03	Sept06	AG
Global Key Investment Limited	Aout07	Sept12	AG
Gold Reach Resources Ltd.	Juil30	Sept12	AG
Green Valley Mine Incorporated	Aout02	Sept06	AG
Huldra Silver Inc	Juil03	Aout07	AGS
Hyduke Energy Services Inc	*Juil05	Aout10	S
INSCAPE Corporation	Juil30	Sept13	A
Jinhua Capital Corporation	*Juil10	Aout29	AGS
Kazax Minerals Inc.	*Juil03	Aout14	AG
Keegan Resources Inc.	Juil27	Sept25	AGS
Kirrin Resources Inc.	Juil30	Sept05	AGS
Labrador Iron Mines Holdings Ltd	Juil31	Sept13	AS
Lions Gate Entertainment Corp.	Aout20	Sept11	AS
Longford Energy Inc	%Juil29	Aout09	AS
Lynnwood Capital Inc.	Juil20	Aout23	AGS
LML Payment Systems Inc.	*Juil09	Aout28	AGS
Menika Mining Ltd.	Aout02	Sept06	AG
Mesa Exploration Corp.	Aout21	Sept25	AG
Midasco Capital Corp	Aout13	Sept20	AG
Mundoro Capital Inc	*Juil27	Aout27	AS
Northampton Group Inc.	Aout03	Sept05	A
Northern Gold Mining Inc	Aout17	Sept26	AS
Novo Resources Corp.	Juil31	Sept06	AG
NY85 Capital Inc.	Aout08	Sept13	AGS
Petrichor Energy Inc.	Aout17	Sept26	AG
Petrostar Petroleum Corp	Aout02	Sept06	AG
Photon Control Inc.	Aout14	Sept18	AG
Playfair Mining Ltd.	Juil20	Aout23	AG
Port Exemplar Neutre au Marche	Juil27	Sept07	S
Rio Cristal Resources Corp	Juil30	Aout30	AG
Roxgold Inc.	%Juil04	Juil12	AG
Royal Monashee Gold Corp.	Juil25	Aout29	AG
Running Fox Resource Corp.	Juil20	Aout21	AG
RMN-1 Small Business Developme	Sept24	Nov 01	A
RMN-2 Small Business Developme	Sept24	Nov 01	A
Sanex Mining Corp	Aout03	Sept07	AG
Soldi Ventures Inc.	Aout24	Sept28	AG
Solitaire Minerals Corp.	Aout23	Sept27	AGS
Stellar Pacific Ventures Inc.	Aout02	Sept06	A
Sunward Resources Ltd.	Aout09	Sept13	AG
Tri-River Ventures Inc.	Aout03	Sept07	AGS
TG Residential Value Propriete	Aout03	Sept07	AG
Warrior Energy N.V.	Juil31	Sept06	E
Westlake Capital Ltd.	Aout02	Sept06	AG
Weststar Resources Corp	Aout08	Sept13	AG
Whitemud Resources Inc.	Juil31	Sept04	AGS
Zbest Electronics Inc.	Aout08	Sept12	AGS
ZZZ Capital Corp.	Juil31	Sept04	AG

AVIS

800

801 AVIS LÉGAUX

AVIS DE CLÔTURE D'INVENTAIRE
Avis est par les présentes donné que, à la suite du décès de Normand (aussi connu Normand) Fournier, en son vivant domicilié au 7650 Lespinay, app. 924 en la ville de Montréal (St-Léonard), Québec, survenu le 08 mai 2012, un inventaire des biens du défunt a été fait par le liquidateur de la succession Micheline Bergeron le 13 juillet 2012 conformément à la loi. Cet inventaire peut être consulté par les intéressés, à l'étude de Me Robert Beaudet, notaire, sisé au 7775 St-Denis, Montréal, Québec, H2R 2E9. Donné ce 16 juillet 2012
Micheline Bergeron

850 AVIS DE DISSOLUTION CHANGEMENT DE NOM

PRENEZ AVIS que Carla Abdel Malek, dont l'adresse du domicile est le 334, Notre-Dame Est, #307, Montréal, Qc, H2Y 1C7, présentera au Directeur de l'état civil une demande pour changer son nom en celui de **Carla Malek**.

AVIS

Nos annonceurs sont priés de noter que toutes leurs annonces doivent être publiées en conformité avec la Loi sur la protection du consommateur, article 242, qui stipule :
« Aucun commerçant ne peut, dans un message publicitaire, omettre son identité et sa qualité de commerçant. »

Moins de maisons vendues en juin au Canada

LA PRESSE CANADIENNE

Le nombre de maisons vendues le mois dernier au Canada a baissé de plus de 4 % par rapport au niveau de juin 2011, première diminution sur un an en volume de ventes depuis avril 2011, a fait savoir hier l'Association canadienne de l'immeuble (ACI).

Les reventes de maisons ont aussi diminué de 1,3 % en juin comparativement à mai, deuxième baisse d'un mois à l'autre, le total atteignant 46 444 transactions. Cela se compare à 48 591 transactions en juin 2011, a précisé l'Association.

« Le marché immobilier canadien a perdu quelque peu d'altitude en juin, mais il vole toujours plutôt haut », a souligné Wayne Moen, président de l'ACI, au cours d'une conférence de presse.

« Cela étant dit, l'activité des ventes et les prix moyens ont évolué en sens contraire de la tendance nationale dans un certain nombre de marchés, ce qui met en évidence le fait que l'immobilier est une affaire locale », a-t-il ajouté.

Le prix moyen des maisons au Canada était de 369 339 \$ en juin, en baisse de 0,8 % par rapport au mois correspondant l'an dernier, a indiqué l'ACI.



Le prix moyen des maisons au Canada était de 369 339 \$ en juin, en baisse de 0,8 % par rapport au mois correspondant l'an dernier, a indiqué l'ACI. Les prix ont augmenté à Calgary, sont demeurés corsés à Toronto et ont continué à ralentir à Vancouver.

Les prix ont augmenté à Calgary, sont demeurés corsés à Toronto et ont continué à ralentir à Vancouver.

Toutefois, l'indice des prix des maisons du service interagences de l'ACI, qui, selon l'Association, est une

meilleure mesure parce qu'elle s'ajuste pour tenir compte de différents types de propriétés vendues, a progressé de 5,1 % entre mai et juin 2012.

Plusieurs rapports soutiennent que certains marchés immobiliers et certains types

de propriétés sont surévalués, mais les opinions varient grandement quand il est question de prédire quand et à quelle vitesse les prix vont baisser.

Les économistes et les consommateurs suivent de

près les signes indiquant que la demande a ralenti au point de provoquer un commencement d'une baisse de prix.

Mais l'ACI, qui représente les associations et les firmes actives dans le secteur de l'immobilier, a fait valoir hier que la baisse des ventes et l'augmentation des nouvelles inscriptions s'étaient traduites par un marché national « plus équilibré » en juin.

Le nombre de nouvelles maisons inscrites pour vente a augmenté de 1,4 % en juin comparativement à mai, grâce en particulier au marché torontois. Pas moins de 42 marchés locaux, sur les 100 que compte le pays, ont connu une augmentation mensuelle de nouvelles inscriptions d'au moins 1 %, a précisé l'ACI.

Au cours de la première moitié de 2012, un total de 257 193 maisons inscrites aux systèmes interagences canadiens ont changé de propriétaires, en hausse de 4,7 % par rapport à la même période en 2011.

Gregory Klump, économiste en chef de l'ACI, a indiqué que les acheteurs ne se sont pas précipités pour faire un achat avant que les nouvelles restrictions imposées par Ottawa entrent en vigueur en juillet.

Le Canadien investit dans une tour résidentielle

SYLVAIN LAROCQUE
LA PRESSE CANADIENNE

Le club de hockey Canadien se lance dans l'immobilier. Comme l'a révélé *La Presse* la semaine dernière, Geoff Molson a annoncé hier que l'équipe allait investir dans une tour d'appartements en copropriété qui sera construite juste à côté du Centre Bell, au centre-ville de Montréal.

La construction de l'immeuble de 175 millions de dollars doit commencer l'été prochain sur un terrain adjacent à l'aréna, qui est actuellement occupé par la place du Centenaire, où l'on trouve des statues des anciens joueurs Jean Béliveau, Maurice Richard, Guy Lafleur et Howie Morenz.

M. Molson a indiqué hier que les statues et les briques

qui composent la place seront entreposées pendant les travaux et qu'elles seront « redéployées » dans la future tour. Des milliers d'amateurs avaient acheté des briques lors du centenaire du Canadien, en 2009.

Avec 48 étages, la tour deviendra l'un des plus hauts édifices résidentiels de la région de Montréal. L'immeuble comptera 534 appartements, un stationnement intérieur de plusieurs étages et un bar sportif.

Avec 48 étages, la tour deviendra l'un des plus hauts édifices résidentiels de la région de Montréal. L'immeuble comptera 534 appartements, un stationnement intérieur de plusieurs étages et un bar sportif.

Les promoteurs du projet sont les sociétés immobilières Canderel et Cadillac Fairview. Cette dernière est une filiale du Régime de retraite des enseignants de l'Ontario. Le Fonds de solidarité FTQ, déjà actionnaire du Canadien,

investira également dans le projet.

Les appartements les moins chers se vendront environ 250 000 \$. Aucun prix maximal n'a été communiqué hier.

La Tour des Canadiens est le cinquième projet à être annoncé

dans le secteur du Centre Bell. Il s'ajoute aux projets résidentiels L'avenue (Broccolini), L'icône (Stationnement métropolitain) et Roccabella (Giorgio Tartaglino) et à la future tour de bureaux Deloitte (Cadillac Fairview).

« Il n'y a pas de doute qu'il y a beaucoup de grues à Montréal, mais il y a beaucoup de gens dans le reste du pays qui regardent ça et qui voient ça comme une sorte de rattrapage, parce que Montréal a été pas mal tranquille côté condos pendant des décennies », a affirmé Daniel Peritz, vice-président chez Canderel.

« Il y a beaucoup d'immeubles qui sont en construction et en vente, mais il n'y aura qu'un seul projet comme celui-ci, qui sera unique », a-t-il ajouté.

Selon le Mouvement Desjardins, qui cite des

données de la Société canadienne d'hypothèques et de logement, on compte actuellement plus de 13 000 appartements en copropriété en construction dans la grande région de Montréal, soit près du double de la moyenne des cinq dernières années. Le nombre d'unités achevées mais non écoulées est toutefois relativement faible à environ 600, ce qui est largement inférieur à la moyenne de 1600 enregistrée au cours des cinq dernières années.

« La construction neuve [d'appartements en copropriété] doit ralentir afin de favoriser l'écoulement des projets qui seront bientôt terminés », a néanmoins écrit en mars l'économiste Hélène Bégin, du Mouvement Desjardins.

ÉTATS-UNIS

Les ventes au détail encore en baisse

AGENCE FRANCE-PRESSE

WASHINGTON — Les ventes au détail ont baissé aux États-Unis en juin, pour le troisième mois d'affilée, selon des chiffres publiés hier à Washington par le département du Commerce, et qui illustrent la faiblesse de la demande américaine.

Les ventes ont reculé de 0,5 % par rapport au mois précédent, en données corrigées des variations saisonnières et des jours ouvrés, a indiqué le Ministère, alors que l'estimation médiane des analystes les donnait en hausse de 0,2 %.

Le gouvernement a revu en hausse de 0,3 point le recul des ventes d'avril, à 0,5 %.

Selon les chiffres officiels, il faut remonter à décembre 2008 pour trouver trace d'une baisse des ventes de détail sur trois mois consécutifs. Elles avaient alors reculé pendant six mois de suite, de juillet à décembre, alors que le pays s'enfonçait dans la récession.

En glissement annuel, l'indice du Département, qui mesure les ventes des détaillants et des restaurants, a affiché une hausse de 3,8 % en juin.

L'indice n'est pas corrigé des effets de l'inflation. Sa baisse en glissement mensuel est donc amplifiée par le recul des prix du carburant.

Exclusion faite des pompes à essence et du secteur automobile (qui peuvent varier fortement d'un mois sur l'autre), la baisse de l'indice

du Département a été ramenée en juin à 0,2 %, après un recul de 0,4 % et 0,1 % en avril et mai, respectivement.

Néanmoins, 9 des 13 composantes de l'indice ont reculé en juin, et les baisses les plus fortes après les ventes des pompes à essence ont été mesurées dans le secteur des matériaux de construction et de l'équipement de jardin, et dans celui des articles de sports et de loisir (-1,6 % chacun).

Les chiffres des ventes au détail donnent une idée de l'évolution de la consommation des ménages, moteur traditionnel de la croissance des États-Unis.

Les chiffres des ventes au détail donnent une première idée de l'évolution de la consommation des ménages, moteur traditionnel de la croissance économique des États-Unis. Cet aperçu est cependant très partiel dans la mesure où il exclut la grande majorité des services, qui représentent environ deux tiers des dépenses de consommation des Américains.

Selon Steven Ricchiuto, de la maison de courtage Mizuho Securities, « l'économie américaine souffre toujours d'un manque de demande ».

Son confrère Chris Christopher, du cabinet IHS Global Insight, estime que « le deuxième trimestre s'avère être un vrai échec en matière de consommation » et pense que les choses ne s'amélioreront « pas véritablement avant que les perspectives du marché de l'emploi ne s'éclaircissent ».

Plusieurs analystes ont indiqué avoir abaissé leur estimation de la croissance économique américaine au deuxième trimestre.

Barclays estime désormais que la hausse du produit intérieur brut (PIB) des États-Unis a été de 1,4 % au printemps et non plus de 1,6 %. Deutsche Bank a indiqué avoir sabré son estimation de 0,4 point, à 1,0 %, tandis que Macroeconomic Advisers conservait la sienne à 1,2 %.

Ces révisions auraient été plus fortes sans la seconde série de chiffres publiée hier par le département du Commerce et montrant une poursuite des restockages des entreprises manufacturières et commerciales en mai.

Les analystes de RDQ Economics estiment que l'effet positif des variations de stocks devrait plus que compenser la faiblesse des ventes au détail et estiment que la croissance économique du pays a atteint 1,6 % au deuxième trimestre, soit 0,3 point de moins qu'au premier.

Le gouvernement doit publier le 27 juillet sa première estimation du PIB pour les mois d'avril à juin.



Marissa Mayer, photographiée il y a deux ans, lorsqu'elle occupait un fauteuil de vice-présidente chez Google, deviendra la nouvelle présidente de Yahoo! aujourd'hui. La cinquième en autant d'années.

Marissa Mayer, de Google, devient la patronne de Yahoo!

ASSOCIATED PRESS

SUNNYVALE, Californie — Marissa Mayer, haute dirigeante de Google, deviendra aujourd'hui la nouvelle chef de la direction de la société internet Yahoo! — la cinquième personne à occuper ce poste en autant d'années pour la société californienne, qui continue à éprouver des difficultés après des années de malaise financier et de tumultes internes.

La nouvelle patronne était l'un des premiers employés de Google et était jusqu'à tout récemment responsable de ses services de cartes et de localisation. Âgée de 37 ans, M^{me} Mayer a commencé sa carrière chez Google en 1999.

Ross Levinsohn, qui s'est joint à Yahoo! à la fin de 2010, a dirigé la société sur une base intérimaire et des observateurs estimaient qu'il pourrait être le candidat le mieux placé pour obtenir le poste. M. Levinsohn avait pris les rênes de Yahoo! à la suite du départ de Scott Thompson, qui avait perdu le poste après la découverte d'informations erronées dans sa biographie officielle.

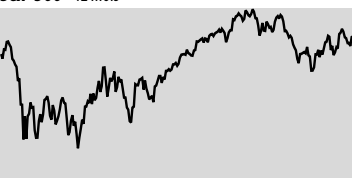
Le président de Yahoo!, Fred Amoroso, a indiqué que le conseil d'administration avait été séduit par la feuille de route sans précédent de M^{me} Mayer au chapitre de la technologie, du design et de la mise en œuvre des produits.

LA PRESSE AFFAIRES INVESTIR

LES BOURSES

ÉTATS-UNIS

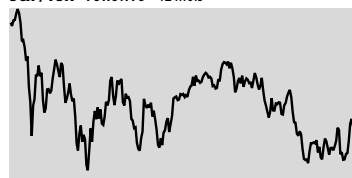
S&P 500 > 12 mois



FERMETURE 1 353,64
VAR. 1J -0,23% | 1 AN +2,85%
52 SEM. HAUT 1 422,38 BAS 1 074,77

CANADA

S&P/TSX TORONTO > 12 mois



FERMETURE 11 521,18
VAR. 1J 0,06% | 1 AN -13,37%
52 SEM. HAUT 13 516,17 BAS 10 848,19

DANS LE MONDE

	FERMETURE	VAR. 1J
	(pts)	(%)
Brazil Bovespa (Brésil)	53 401,80	-928,71 -1,71
CAC 40 (France)	3 179,90	-0,91 -0,03
DAX (Allemagne)	6 565,72	8,62 0,13
DJ Euro Stoxx 50 (Europe)	2 440,90	1,11 0,05
FTSE 100 (Angleterre)	5 662,43	-3,70 -0,07
Hang Seng (Hong Kong)	19 121,34	28,71 0,15
Mexico Bolsa (Mexique)	40 910,80	412,33 1,02
FTSE MIB (Italie)	13 664,81	-49,87 -0,36
NIKKEI 225 (Japon)	8 724,12	4,11 0,05
S&P/ASX 200 (Australie)	4 105,10	22,86 0,56
Shanghai (Chine)	2 147,96	-37,94 -1,74
Swiss Market (Suisse)	6 195,61	13,80 0,22

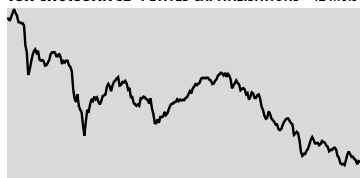
PLUS ACTIFS

	VOLUME	FERM (\$)	VAR (%)
MANULIFE FINAN. (MFC)	6 587 007	10,72	-1,47
KINROSS GOLD (K)	6 036 647	8,45	-0,71
BOMBARDIER (BBD.B)	5 851 640	3,89	-0,51
LA MANCHA RES. (LMA)	5 126 436	3,42	-0,29
EASTERN PLATI. (ELR)	4 688 700	0,24	0,00
VITERRA (VT)	4 272 909	16,10	-0,12
PENN WEST PETR. (PWT)	3 389 828	13,27	3,11
CENOVUS ENER. (CVE)	3 063 840	33,49	0,63
CASPIAN ENERGY (CEK)	2 952 447	0,13	-3,85
GABRIEL RES. (GBU)	2 915 010	1,72	-0,58
ITHACA ENERGY (IAE)	2 630 432	1,90	2,70
AVION GOLD (AVR)	2 525 339	0,46	-9,80
ARGONAUT GOLD (AR)	2 504 768	7,66	2,82
BARRICK GOLD (ABX)	2 449 168	35,39	0,17
SUNCOR ENERGY (SU)	2 357 685	29,72	1,05
PERPETUAL ENER. (PMT)	2 111 818	1,00	0,00

TITRES GAGNANTS

EN %	VOLUME	FERM (\$)	VAR (%)
STARFIELD RES. (SRU)	133 733	0,02	50,00
ROCKWELL DIA. (RDI)	14 790	0,43	40,98
MAGINDUSTRIES (MAA)	45 000	0,11	22,22
TEKMIRA PHARMA (TKM)	108 085	2,75	22,22
PETROWEST (PRW)	194 600	0,27	20,00

TSX CROISSANCE PETITES CAPITALISATIONS > 12 mois



FERMETURE 1 183,35
VAR. 1J -0,30% | 1 AN -41,05%
52 SEM. HAUT 2 061,46 BAS 1 153,90

PLUS ACTIFS

	VOLUME	FERM (\$)	VAR (%)
CGX ENERGY (OYL)	15 908 822	0,30	-30,23
WESTERNZAGROS (WZR)	4 180 764	1,13	0,00
DACHA STRAT. (DSM)	4 159 056	0,49	7,69
PINECREST ENER. (PRY)	2 398 490	1,66	-4,05
GOLDQUEST MINING (GQC)	2 397 575	0,96	10,34
ZODIAC EXPL. (ZEX)	2 360 566	0,03	-16,67
INTERTAIENMENT (INT)	2 198 844	0,23	-11,54
RMS SYSTEMS (RMS)	1 817 925	0,24	-4,00
SIMBA ENERGY (SMB)	1 738 385	0,11	-4,55
MART RES. (MMT)	1 676 402	1,48	-0,67

TITRES PERDANTS

EN %	VOLUME	FERM (\$)	VAR (%)
BAJA MINING (BAJ)	2 014 962	0,11	-21,43
EMC METALS (EMC)	181 967	0,05	-16,67
VICTORY NICKEL (VN)	49 650	0,03	-14,29
CANALASKA URANIUM (CVV)	33 000	0,29	-13,43
PROSEP INC. (PPR)	3 926	0,07	-13,33

EN \$	VOLUME	FERM (\$)	VAR (%)
FAIRFAX FINAN. (FFH)	7 353 388,93	-6,06	
CATAMARAN (CCT)	104 803	94,67	-1,66
MOLSON COORS/B (TPX.B)	6 125	39,89	-1,61
ROYAL GOLD (RGL)	2 010	74,56	-1,20
TIM HORTONS (THI)	385 183	52,53	-1,15

CONSULTEZ les cotes boursières en tout temps sur lapresseaffaires.com

PÉTROLE

West Texas Intermediate, contrat à terme



88,43 \$US

Variation 1 JOUR +1,33 \$US
Variation 1 SEM. +2,84%
Variation 1 AN -9,06%

FONDS INDICIELS

	FERM.	1J (\$)	1J (%)	1AN (%)
S&P/TSX comp. (XIC)	18,14	0,00	0,00	-13,33
S&P/TSX 60 (XIU)	16,52	0,00	0,00	-13,37
S&P/TSX fin. (XFN)	21,70	-0,05	-0,23	-6,95
S&P/TSX éner. (XEG)	14,69	0,10	0,69	-25,28
S&P/TSX or (XGO)	17,92	-0,09	-0,50	-26,86
Oblig. c. terme (XSB)	29,11	0,01	0,03	0,10
Oblig. l. terme (XBB)	31,75	0,05	0,16	5,03
S&P 500 (XSP)	15,40	-0,05	-0,32	2,05

CANADA LPA 100 (QUOTIDIEN)

La Presse Affaires présente une sélection de 100 titres inscrits à la Bourse de Toronto.

	FERM. (\$)	VARIATION 1J (%)	VOLUME (100)	VAR. CETTE ANNÉE (%)	52 SEM. HAUT	BAS	DIV. ANN.
ÉNERGIE	2 501,52	0,58		-9,19			
▲ Talisman Energy (TLM)	11,31	0,23	2,08	9 131	-12,87	19,78	9,72 0,27
▲ Nexen (NXY)	16,78	0,33	2,01	8 438	3,52	23,67	14,20 0,20
▲ Husky Energy (HSE)	26,01	0,43	1,68	8 523	5,95	27,19	20,63 1,20
▲ Suncor Energy (SU)	29,72	0,31	1,05	23 577	1,16	39,60	23,97 0,52
Cenovus (CVE)	33,49	0,21	0,63	30 622	-1,01	39,64	28,85 0,88
Transcanada (TRP)	43,35	0,21	0,49	14 380	-2,65	44,75	37,00 1,76
Imperial Oil (IMO)	42,54	0,16	0,38	3 737	-6,28	49,26	34,15 0,48
Can Natural Res. (CNO)	26,48	0,07	0,27	20 745	-30,59	41,65	25,58 0,42
Encana (ECA)	20,02	0,04	0,20	16 250	5,98	30,42	17,25 0,81
Canadian Oil Sands (COS)	19,24	0,03	0,16	11 305	-17,25	28,60	18,17 1,40
Enbridge (ENB)	40,48	-0,13	-0,32	7 821	6,27	41,59	28,27 1,13
▼ Cameco (CCO)	22,34	-0,31	-1,37	20 536	21,35	27,05	17,25 0,40
TÉLÉCOMS	1 018,92	0,27		1,46			
Rogers (RCI.B)	38,07	0,36	0,95	12 663	-3,01	40,22	34,25 1,58
BCE (BCE)	42,58	0,02	0,05	16 523	0,26	43,00	34,99 2,17
Telus (T)	62,33	0,00	0,00	4 875	8,14	63,72	49,47 2,44
CONSOMMATION COURANTE	1 935,95	0,15		10,30			
Jean Coutu (PICA)	15,45	0,13	0,85	1 884	21,18	15,84	10,76 0,28
Loblav (L)	32,17	0,25	0,78	2 801	-16,40	39,67	31,11 0,84
Weston (George) (WN)	59,28	0,22	0,37	737	-12,94	71,73	57,00 1,44
Metro (MRU)	53,73	0,13	0,24	2 263	-0,50	55,17	43,70 0,86
Dollarama (DOL)	61,70	0,12	0,19	640	38,65	63,75	29,10 0,44
Lassonde (LAS.A)	69,02	0,00	0,00	0	7,84	78,47	62,06 1,24
Couche-Tard (ATD.B)	48,19	-0,01	-0,02	2 366	52,02	48,87	27,21 0,30
Shoppers Drug Mart (SC)	41,61	-0,01	-0,02	11 237	1,14	44,44	37,00 1,06
Saputo (SAP)	43,04	-0,05	-0,12	795	10,27	47,75	35,80 0,76
▼ Molson Coors (TPX.B)	39,89	-1,61	-3,88	61	-11,55	46,32	39,01 1,31
INDUSTRIELLES	1 370,51	0,00		3,61			
▲ Transforce (TF)	16,69	0,21	1,27	725	28,88	18,57	9,76 0,52
▲ WestJet (WJA)	16,56	0,17	1,04	1 596	40,82	16,98	10,30 0,24
Chorus Aviation (CHR.B)	3,10	0,03	0,98	1 353	-2,21	5,07	2,65 0,60
SNC-Lavalin (SNC)	38,59	0,26	0,68	2 116	-24,45	57,08	34,92 0,88
GLV (GLV.A)	1,91	0,01	0,53	67	-46,65	6,45	1,77 0,00
Canadien Pacifique (CP)	75,42	0,07	0,09	3 711	9,29	79,29	46,01 1,40
Stella-Jones (SJ)	54,98	0,00	0,00	16	35,75	57,00	33,25 0,60
CAE (CAE)	10,04	-0,01	-0,10	1 991	1,52	12,65	9,03 1,16
Canadien National (CNR)	86,65	-0,11	-0,13	3 356	8,11	87,90	63,72 1,50
Bombardier (BBD.B)	3,89	-0,02	-0,51	58 446	-4,16	6,45	3,30 0,10
▼ Air Canada (ACB)	1,00	-0,01	-0,99	4 768	1,01	2,43	0,78 0,00
▼ Genivar (GNV)	21,13	-0,31	-1,45	963	-19,72	28,49	19,83 1,50
▼ Velan (VLN)	11,62	-0,18	-1,53	2	0,87	14,65	11,06 0,32
▼ Quinc. Richeleu (RCH)	34,07	-0,74	-2,13	30	18,67	35,00	24,35 0,48
▼ Transcontinental (TCL.A)	9,63	-0,23	-2,33	603	-23,63	16,40	9,07 0,58
SERVICES PUBLICS	1 959,33	0,00		0,69			
Can. Utilities (CU)	68,25	-0,17	-0,25	383	10,90	72,00	52,17 1,77
Brookfield Renew. (BEP.U)	28,96	-0,15	-0,52	1 161	6,63	29,31	20,58 1,39
Valener (VNR)	15,51	-0,14	-0,89	253	-2,94	16,50	13,55 1,00
▼ Innergex (INE)	10,50	-0,17	-1,59	331	1,94	10,95	8,65 0,58
FINANCE	1 608,27	0,00		3,31			
▲ Banque Laurentienne (LB)	47,25	0,53	1,13	484	-1,21	48,68	38,62 1,88
▲ Financière Power (PWF)	25,39	0,27	1,07	2 360	-0,59	30,15	23,62 1,40
Power Corporation (POW)	23,54	0,10	0,43	4 037	-1,18	27,42	20,90 1,16
Brookfield Asset (BAM.A)	34,02	0,07	0,21	2 352	21,33	35,00	25,91 0,56
Great-West (GWO)	22,04	0,04	0,18	4 753	8,04	25,28	19,15 1,23
IGM Financier (IGM)	39,05	0,02	0,05	2 141	-11,71	49,84	38,53 2,15
Banque de Montréal (BMO)	57,45	0,02	0,03	7 372	2,81	62,10	53,15 2,80
Banque Nationale (NA)	74,49	0,01	0,01	6 624	3,26	81,27	63,27 3,16
Banque TD (TD)	79,80	-0,05	-0,06	7 857	4,60	85,85	68,13 2,88
Ind. Alliance (IAG)	21,45	-0,03	-0,14	1 139	-18,41	40,00	21,23 0,98
Banque Scotia (BNS)	52,13	-0,11	-0,21	19 550	2,56	57,60	47,54 2,20
Sun Life (SLF)	21,91	-0,05	-0,23	17 086	15,93	27,73	17,92 1,44
Banque CIBC (CM)	71,70	-0,22	-0,31	9 148	-2,83	78,29	67,32 3,60
Cominar (CUF.U)	24,34	-0,13	-0,53	1 036	10,49	24,66	20,00 1,44
Banque Royale (RY)	52,18	-0,30	-0,57	14 929	0,38	59,13	43,30 2,28
▼ Financière Manuvie (MFC)	10,72	-0,16	-1,47	65 870	-1,20	16,18	10,18 0,52
MATÉRIAUX	2 727,56	0,00		-14,93			

LA PRESSE AFFAIRES INVESTIR

DENRÉES			
	FERMETURE	VARIATION (%)	
		1 JOUR	1 AN
Blé (\$US/boisseau)	8,85	4,34	27,31
Cacao (\$US/livre)	1,00	-0,59	-30,65
Café (\$US/livre)	1,83	-1,03	-27,72
Mais (\$US/boisseau)	7,77	4,90	10,77
Soya (\$US/boisseau)	16,34	2,45	17,90
Sucre (\$US/livre)	0,23	0,18	-21,40

ÉNERGIE			
	FERMETURE	VARIATION (%)	
		1 JOUR	1 AN
Essence (\$US/gallon)	2,86	1,52	-8,64
Gaz naturel (\$US/gigajoule)	2,66	-2,47	-38,34
Mazout (\$US/gallon)	2,83	1,54	-9,20

MÉTAUX			
	FERMETURE	VARIATION (%)	
		1 J	1 AN
Aluminium (\$US/livre)	0,84	0,03	-24,00
Argent (\$US/once)	27,30	-0,17	-30,12
Cuivre (\$US/livre)	3,46	-0,70	-20,51
Étain (\$US/livre)	8,50	-0,29	-31,24
Nickel (\$US/livre)	7,24	-1,21	-33,67
Palladium (\$US/once)	578,30	-1,26	-25,92
Platine (\$US/once)	1 414,80	-1,24	-19,38
Plomb (\$US/livre)	0,84	-1,25	-30,15
Zinc (\$US/livre)	0,84	-0,67	-19,94

Source: London Metal Exchange

LES OBLIGATIONS					
	COUPON	ÉCHÉANCE	PRIX	REND.	VAR.
LE GOUVERNEMENT DU CANADA					
Canada	10,25	15-03-14	115,36	0,90	0,02
Canada	9,75	01-06-21	168,61	1,46	0,19
Canada	8,00	01-06-23	162,33	1,69	0,18
Canada	8,00	01-06-27	177,76	1,95	0,26
Canada	5,75	01-06-29	152,23	2,06	0,26
LES PROVINCES					
Hydro Québec	11,00	15-08-20	162,10	2,46	0,28
Manitoba	7,75	22-12-25	153,48	2,90	0,20
New Brunswick	6,00	27-12-17	120,81	1,94	0,20
Newfoundland	6,15	17-04-28	138,73	3,03	0,32
Nova Scotia	6,60	01-06-27	142,23	3,04	0,31
Ontario	6,25	25-08-28	138,28	3,19	0,32
Ontario Hydro	7,45	31-03-13	104,94	0,34	-0,02
Ontario Hydro	8,50	26-05-25	158,74	2,96	0,20
Ontario Hydro	8,25	22-06-26	158,74	3,04	0,21
P E I	8,50	27-10-15	122,17	1,52	0,12
Québec	6,00	01-10-29	135,59	3,27	0,34
LES CORPORATIONS					
Bell Canada	7,00	24-09-27	128,78	4,38	0,18
Bombardier	7,35	22-12-26	103,75	6,93	0,00
Cons Gas	6,10	19-05-28	132,04	3,45	0,20
Gtaa	6,45	03-12-27	134,20	3,54	0,20
Investors Gr	6,65	13-12-27	120,19	4,78	0,17
Wtcoast Éne	6,75	15-12-27	134,13	3,80	0,20

TAUX D'INTÉRÊT			
	FERMETURE	RENDEMENT SEM. ANNÉE	
CANADA			
Taux d'escompte	1,25	0,00	0,00
Taux préférentiel	3,00	0,00	0,00
Fonds à un jour	1,00	0,00	0,00
Bons du Trésor (3 mois)	0,87	0,02	-0,05
Obligations (2 ans)	0,96	0,00	-0,46
Obligations (10 ans)	1,62	-0,05	-1,26
ÉTATS-UNIS			
Taux d'escompte	0,75	0,00	0,00
Taux préférentiel	3,25	0,00	0,00
Fed funds	0,25	0,00	0,00
Bons du trésor (3 mois)	0,09	0,02	0,08
Obligations (2 ans)	0,23	-0,04	-0,13
Obligations (10 ans)	1,47	-0,04	-1,44
OR			
New York			
	1 591,60 \$US		
Variation 1 JOUR		-0,40 \$US	
Variation 1 SEM.		+0,16 %	
Variation 1 AN		+0,09 %	

DOLLAR CANADIEN	
EN CENTS US > 12 mois	
98,55 ¢US	
VARIATION	-0,01 ¢
SOMME REQUISE POUR ACHETER	
Un dollar US	101,47 ¢

LES DEVICES DANS LE MONDE	
Afrique du Sud	1 \$ vaut 8,08 rands
Australie	1 \$ vaut 0,96 dollar
Bésil	1 \$ vaut 2,01 reals
Chine	1 \$ vaut 6,29 renminbis
Grande-Bretagne	1 \$ vaut 0,63 livre
Hong-Kong	1 \$ vaut 7,64 dollars
Inde	1 \$ vaut 54,05 roupies
Israël	1 \$ vaut 3,91 n.shekels
Japon	1 \$ vaut 77,70 yens
Liban	1 \$ vaut 1 480,44 livres
Mexique	1 \$ vaut 13,02 pesos
Norvège	1 \$ vaut 6,00 couronnes
Nouvelle-Zélande	1 \$ vaut 1,24 dollar
Russie	1 \$ vaut 32,04 roubles
Suède	1 \$ vaut 6,93 couronnes
Suisse	1 \$ vaut 0,96 franc

INVESTISSEMENTS

Achats records par des étrangers

BLOOMBERG

Les achats de valeurs canadiennes par des étrangers ont atteint un niveau record en mai dernier tandis que la demande d'obligations a profité de la prime croissante de rendement par rapport aux titres de dette américains et au moment où le huard a fléchi.

Les étrangers ont acheté pour un total net de 26,1 milliards de dollars de valeurs canadiennes en mai dernier, a précisé Statistique Canada hier, suivant des achats de 10,2 milliards en avril. Les achats d'obligations ont

atteint 16,7 milliards, un sommet de trois ans, en raison notamment de l'achat de 9,5 milliards de titres de dette existants du gouvernement fédéral et de 3,5 milliards de titres de dette de sociétés appartenant au gouvernement.

Les achats d'instruments du marché monétaire ont été de 7,35 milliards en mai, ce qui a porté le total détenu à l'étranger au niveau record de 69,9 milliards, a indiqué Statistique Canada. Les achats d'actions, au total de 2,10 milliards, ont été les plus importants depuis novembre dernier.

«Une diversification régulière dans l'exposition économique aux économies des marchés émergents et des données fiscales fondamentales de qualité supérieure ont rehaussé l'attrait des actifs canadiens», a soutenu David Tulk, stratège en chef en matière de macroéconomie de TD Securities, division de la Banque Toronto-Dominion.

Les investissements au Canada pourraient être importants pendant au moins une décennie en raison de son économie stable, alors que la plus lente reprise aux États-Unis depuis la Dépression des années 30 est exacerbée

par les efforts pour contrer la dette, avait souligné en avril dernier Mark Carney, gouverneur de la Banque du Canada.

Haute cote

Le Canada jouit de la plus haute cote décernée par les trois grandes sociétés de cotation tandis que les États-Unis ont été décotés de leur cote AAA le 5 août 2011.

En mai dernier, le dollar canadien a été à son niveau le plus faible par rapport à la devise américaine depuis septembre 2011, alors que les rendements de son obligation de long terme ont payé la prime la plus généreuse par rapport

aux titres de dette américains, a indiqué Statistique Canada.

Mai a également été un mois au cours duquel la demande des investisseurs pour les titres de dette européenne a pâti des élections non conclues en Grèce, ce qui a semé un doute sur l'issue du plan de sauvetage fiscal du pays et tandis que les dirigeants grecs ont évoqué la possibilité que le pays quitte la zone euro.

«Les achats en nombre d'actifs canadiens ont coïncidé avec l'intensification des tensions dans la zone euro», a fait valoir Charles St-Arnaud, économiste de Nomura Holdings.

New York plombé par un mauvais indicateur

LA PRESSE CANADIENNE ET AGENCE FRANCE-PRESSE

REVUE BOURSIÈRE

La Bourse de New York a clôturé en baisse hier à New York, les courtiers s'inquiétant d'une baisse-surprise des ventes au détail en juin aux États-Unis, en dépit des résultats meilleurs que prévu de la banque Citigroup: le Dow Jones a cédé 0,39% et le NASDAQ 0,40%.

Selon les résultats définitifs à la clôture, le Dow Jones a abandonné 49,88 points, à 12 727,21 points, et le NASDAQ, à dominante technologique, a lâché 11,53 points, à 2896,94 points.

L'indice élargi Standard & Poor's 500 a reculé

de 0,23% (-3,14 points), à 1353,64 points.

Les grands indices de Wall Street ont évolué en légère baisse pendant toute la séance, «après la publication de statistiques économiques mitigées aux États-Unis», ont souligné les experts de la banque Wells Fargo.

C'était une journée «très calme, de plein milieu d'été, et si tout le monde reste concentré sur les résultats d'entreprises, personne n'en attend grand-chose», a estimé Mace Blinksilver, de Marblehead Asset Management.

En outre, le Fonds monétaire international (FMI) s'est inquiété de «nouveaux signes de faiblesse» de l'économie mondiale, notamment en zone euro et aux États-Unis, «et cela n'a pas aidé», a poursuivi M. Blinksilver.

Côté indicateur, «les ventes au détail en juin ont enregistré un recul de 0,5% après avoir déjà baissé de 0,2% en mai», a noté Wells Fargo.

Ces ventes, regardées de très près par les investisseurs pour jauger la vigueur de

Le Fonds monétaire international (FMI) s'est inquiété de «nouveaux signes de faiblesse» de l'économie mondiale, notamment en zone euro et aux États-Unis.

l'économie américaine, dont la consommation représente un moteur essentiel, ont ainsi glissé pour le troisième mois d'affilée, alors que l'estimation médiane des analystes donnait en hausse de 0,2%.

De plus, l'activité manufacturière de la région de New York s'est accélérée, selon l'indice Empire State pour le mois de juillet publié hier par la banque centrale américaine (Fed).

En outre, au début d'une semaine chargée en résultats, «la performance de Citigroup

La Bourse de Toronto a clôturé hier sans grand changement, malgré la forte déception qui a suivi la publication de données sur le commerce de détail aux États-Unis et les inquiétudes qui se poursuivent au sujet de l'économie mondiale.

L'indice composé S&P/TSX a avancé de 6,65 points, à 11 521,18 points. Le dollar canadien s'est pour sa part déprécié de 0,01 cent US, à 98,55 cents US, à la veille de la nouvelle décision de la Banque du Canada au sujet de son taux d'intérêt directeur, qu'elle devrait laisser inchangé à 1%.

L'espoir de voir de nouvelles mesures de relance pour l'économie a aidé le cours du pétrole brut à avancer de 1,33 \$US, à 88,43 \$US le baril, à la Bourse des matières premières de New York.

Bombardier: trois cartes postales de Farnborough



PAUL DURIVAGE
LES MARCHÉS

De retour du Salon aéronautique de Farnborough où ils ont eu l'occasion de rencontrer les dirigeants de Bombardier, trois analystes financiers attachés à de grandes institutions financières canadiennes prévoient des retards plus ou moins importants pour la CSeries.

Cameron Doerksen, de la Financière Banque Nationale, dit demeurer positif pour Bombardier malgré sa performance mitigée à Farnborough. L'entreprise montréalaise a obtenu plusieurs commandes intéressantes pendant le salon: la confirmation d'une commande de 6 CRJ900 de la part de China Express Airlines, une commande pour 15 appareils de la CSeries de la part d'un client anonyme et une lettre d'entente pour 10 appareils de la CSeries signée par AirBaltic. Skywest,



PHOTO FOURNIE PAR BOMBARDIER

Le carnet de commandes CSeries (y compris les lettres d'intention et commandes conditionnelles) comprend maintenant 183 avions pour 13 clients. Néanmoins, c'est le calendrier de commandes, très serré, qui pourrait susciter l'inquiétude des investisseurs.

important client, lui a par contre préféré la japonaise Mitsubishi pour une importante commande portant sur 100 biréacteurs régionaux.

Le carnet de commandes CSeries (y compris les lettres d'intention et commandes conditionnelles) comprend maintenant 183 avions pour 13 clients. «Nous ne sommes pas préoccupés par le niveau des commandes pour la CSeries et nous croyons que les commandes vont s'accélérer

avec les vols d'essai», pose M. Doerksen. L'Embraer 170 avait seulement 112 commandes fermes au moment de son premier vol en 2002, note-t-il. Sa production devait s'avérer très fructueuse avec plus de 1000 commandes fermes.

Le calendrier très serré de production pour la CSeries soulève davantage d'inquiétudes. Bombardier projette toujours un premier vol d'ici à la fin de l'année. L'analyste de la Financière s'attend pour sa

part à des délais de trois à six mois, ce qui serait «très gênant et ne mettrait aucunement en péril le programme». On devrait avoir l'heure juste dès septembre, croit-il.

«Il est de plus en plus évident pour nous que le premier vol n'aura lieu qu'en 2013, affirme pour sa part Fadi Chamoun, de BMO Marché des capitaux. L'assemblage du premier avion n'a pas encore commencé et il y a un haut degré d'incertitude quant à la

livraison à temps des systèmes de commandes de vol électriques. Un retard de trois à six mois ne surprendra personne qui a suivi le programme de près, étant donné que la société a elle-même souligné que l'échéancier est très exigeant.»

Quant à lui, Walter Spracklin, de RBC Marchés des capitaux, s'en remet au discours officiel: «Quand la direction de Bombardier parle de retards, c'est une question de jours et de semaines, pas de mois ou d'années.» Selon lui, la majorité des systèmes maintenant testés, les craintes quant à la conception du produit, peut-être à leur paroxysme actuellement, vont se calmer. Cela enlèvera aussi la pression exercée par le programme CSeries sur le cours des actions de Bombardier.

Les trois analystes cités classent Bombardier parmi les titres appelés à «surperformer» avec un prix cible de plus de 5\$. Au total, 19 des 25 analystes qui suivent le titre en recommandent l'achat. Deux seulement sont vendeurs. Les actions de Bombardier étaient pratiquement inchangées à 3,89\$, en baisse de deux cents, hier, à la Bourse de Toronto.

514.987.VENDU (8363) • petitesannonces@lapresse.ca

PETITES ANNONCES



100

HEURES DE TOMBÉE

MARDI AU SAMEDI 17H, LA VEILLE DE LA PARUTION

LUNDI 17H, LE VENDREDI PRÉCÉDENT

ANNONCES ENCADRÉES 48H, AVANT LA PARUTION

ABONNEMENTS 514-285-6911 1 800 361-7453

IMMOBILIER

À VENDRE

Table listing real estate services and prices: Immobilier (couleur) 099, Visites libres 100, Île de Montréal 101, Centre-ville 102, etc.

À LOUER

Table listing rental services and prices: Île de Montréal 131, Centre-ville 132, Vieux-Montréal 133, etc.

MARCHANDISES & SERVICES

Table listing various goods and services: Audiovisuel 203, Instruments de musique 205, Meubles 206, etc.

OFFRES D'EMPLOI

Table listing job offers: Programmes de formation 303, Postes cadres 304, Santé 306, etc.

SERVICES PERSONNELS

Table listing personal services: Souhaits, événements 401, Avis de recherche 402, etc.

VÉHICULES AUTOMOBILES

Table listing vehicles: Automobiles 502, Véhicules 6000\$ et moins 503, Camions 504

LOISIRS ET VÉHICULES RÉCRÉATIFS

Table listing leisure and recreational vehicles: Sports, plein air 605, Motocyclettes 655, Bateaux 658

AFFAIRES

Table listing business services: Occasions d'affaires 710, Franchises 714, Financement 715

AVIS

Table listing legal notices: Avis légaux 801, Avis divers, communiqués 805

DÉCÈS, PRIÈRES, REMERCIEMENTS

Décès, Anniversaires, In Memoriam, Remerciements, Prières

COMMENT NOUS JOINDRE

HEURES D'OUVERTURE: Lundi au vendredi, de 8 h à 17 h

PAR TÉLÉPHONE 514-987-8363

SANS FRAIS 1 866 987-8363

petitesannonces@lapresse.ca

COMMERCIAL • INDUSTRIEL

ACHAT • VENTE • ÉCHANGE

Table listing commercial and industrial services: Banlieue Ouest 137, Banlieue Est 138, Laurentides 139, etc.

À VENDRE À LOUER

IMMOBILIER

131 ÎLE DE MONTRÉAL

3 1/2, Sud-Ouest, près du métro. 6005, entrées lav./sec. 514-987-8363

131 ÎLE DE MONTRÉAL

OUTREMONT, 6 1/2, frais peint, réno, électros neufs inox, lav-sec, Parc piscine, métros et services. 1500 \$, 514-691-3550.

137 BANLIEUE OUEST

PIERREFONDS, 2 1/2, 3 1/2, 4 1/2, asc., stat., grand terrain paysager, concierge 24h, libre. 514-624-1014

139 LAURENTIDES

LAURENTIDES LAUDAUDIÈRE 139 LAURENTIDES LAUDAUDIÈRE

145 CONDOMINIUMS

ÎLE-DES-SOEURS, 3 1/2, stat. int., pisc. ext., sécur. 24h. Meublé (\$1550/mois); non meublé (\$1100/mois) Chauffage élect. cable TV compris 514-236-2282

212 ANTIQUITÉS

ACHAT-ANTIQUÉ: art, tableaux, bijoux, or, meubles, Ernest : 514-817-5536

214 LIVRES

Librairie Bonheur d'Occasion Achat à domicile au meilleur prix. Pignon sur rue: 4487 de La Roche/Rt-Mt-Royal. 514-914-2142

235 MARCHANDISES

CABANONS 10x16: 1949\$, 12x16: 2199\$, 15x20: 3099\$, 20x30: 6899\$, autres grands modèles disponibles. Livraison et installation gratuites. 450-632-0007

235 MARCHANDISES

ROSEMONT, 19e Av., 3 1/2, 2e, rénové, idéal personnes tranquilles. 590 \$, 514 578-6638.

235 MARCHANDISES

ROSEMONT, 6 1/2, magnifique beau duplex rénové, 3 c.a.c., boiseries, électros, ensol., sept. 1350\$. 514-729-1686.

235 MARCHANDISES

ST-HENRI, 5 1/2, 2 ch., métro, 2e. Tout rénové, libre 795 \$. Réf. 514-766-6604 après 19 h.

235 MARCHANDISES

ST-LAURENT, 3 1/2, 4 1/2 chauffés, eau chaude, rénovés, près de tous services. 514-209-5218

235 MARCHANDISES

ST-LAURENT ville, 3 1/2, 4 1/2, 5 1/2 1 mois gratuit, occ. imm., béton, chauffés, électros, rénové, pl. flottant, pisc. ext., frais peint, près autor. 15. 514-336-4872

235 MARCHANDISES

ST-LÉONARD, condo 4 1/2 neuf 995 \$, stat. int., a/c, entrée lav/sec., luminaires et stores incl. François : 514 830-0675.

235 MARCHANDISES

ST-LÉONARD, grand 3 1/2, s/sol 3plex, près transport, CLSC, idéal pers. seule 514 321-8838

235 MARCHANDISES

ST-LÉONARD, grand 5 1/2 tout rénové, grande terrasse, libre, 900 \$/mois, 514-926-7879.

235 MARCHANDISES

VERDUN, beau 3 1/2, chauffé, poêle/frigo, métro, magasins, pas animaux, 514-682-5618.

235 MARCHANDISES

VILLERAY, 4 1/2 fermé, 2e, libre, 695 \$, rénové à neuf, balcons, les entrées, bois, 514-962-8537

235 MARCHANDISES

VILLERAY, Papineau/Everett, 5 1/2, libre, haut duplex, non fumeur, les entrées, pl. bois, 2 ch., 815 \$, 418 836-5731

132 CENTRE-VILLE

825 RENÉ-LEVESQUE Est, condo 3 1/2, neuf, entièrement meublé, A.G.I. 514 862-2225.

132 CENTRE-VILLE

GRIFONTAIN Impéccable, restauré, lumineux, terrasse, jardin, remise, 1 c.c., 1325\$, Libre. Réf. 514-570-4853 jean.e.fortier@sympatico.ca

135 L'AVAIL RIVE-NORD

À LAVAL, const. récente. Spacieux app. 3 1/2 à partir de 720 \$ et 4 1/2 à partir de 895 \$. 5 1/2 à partir de 1085 \$. À prox. métro, bus et autres services. Concierge, garage, asc. Pour visites: 450-933-1240

136 RIVE-SUD

BLAINVILLE, 4 1/2, paisible, près golf, piste cyclable. Pas animaux. Enquête de crédit. 514-264-9932

136 RIVE-SUD

BOUCHERVILLE, 5 1/2, 3e, 3 ch, près fleuve et services, pl. bois franc et céramique, 2 balcons, grande cour, stat., 900\$, disp. 450-731-3330; 514-295-8571.

136 RIVE-SUD

LONGUEUIL, Vieux, 1465 de la Providence, près métro, grand 4 1/2, luxeux, foyer, limite de St-Lambert, cour arrière incluse. Peu-être meublé, 1300 \$ tout incl. Idéal couple. 514-641-6275

139 BANLIEUE OUEST

OUTREMONT, 6 1/2, frais peint, réno, électros neufs inox, lav-sec, Parc piscine, métros et services. 1500 \$, 514-691-3550.

139 BANLIEUE OUEST

OUTREMONT, coin Bernard Super beaux 2 1/2, 3 1/2, 4 1/2, 5 1/2, chauffés, rénovés, asc. pl. bois, ensolleil, bloc bien entretenu, près métro, 514-272-6013

139 BANLIEUE OUEST

OUTREMONT, coquet 5 1/2, calme, propre, jolie rue, près métro et services, électros, 1435\$ chauffé, sept., 450-533-8868

139 BANLIEUE OUEST

OUTREMONT, Maison de ville, 4 c.c., 2 s/bains + s/d'eau, chauffé, foyer, s/sol, stat. int. 514-342-5401 poste 226 514-991-5401 (cell.)

139 BANLIEUE OUEST

P.A.T. 1087 de la Rochelle, 5 1/2 tout rénové. Libre immédiatement. 514-591-8136

139 BANLIEUE OUEST

P.A.T., 4 1/2 grand, rénové, pl. bois, près services, stat. int., libre. 438-885-4225, 514-642-1750

139 BANLIEUE OUEST

PETITE-PATRIE, grand 5 1/2, 2e, rénové, avec terrasse. Près tous services. Libre. 514-293-5960.

139 BANLIEUE OUEST

PLATEAU 1 1/2 - 2 1/2 500 \$ + 514-272-2901 www.studiosalouer.com

139 BANLIEUE OUEST

PLATEAU 1 1/2 meublé, tout incl., balcon, buanderie, libre actuel ou juil. 5305-5355 514-277-7308

139 BANLIEUE OUEST

PLATEAU 1 1/2 meublé, tout incl., balcon, buanderie, libre actuel ou juil. 5255-5355 514-982-6910

139 BANLIEUE OUEST

PLATEAU, 3877, St-Denis, grand 3 1/2, plafons 12 pi, murs briques, pl. bois franc, a/c, grand balcon, 1000 \$, 514 892-6626

139 BANLIEUE OUEST

PLATEAU, 4 1/2, 10e, face parc Lafontaine, Garage, Début août. 1000\$ tout incl. 514-527-3731.

139 BANLIEUE OUEST

PLATEAU, 4 1/2 rénové, chambre meublé, balcon et terrasse, libre juillet, 970\$, 514-235-3400

139 BANLIEUE OUEST

PLATEAU, 6 1/2, 2e étage, libre, 1350\$ heccom@gmail.com 438-933-3013, 514-894-2888

139 BANLIEUE OUEST

PLATEAU, Cartier / Laurier, bas 8 1/2, 3 c.a.c., 1er bain, 1 s/eau, 1200 \$ chauffé/eau chaude fournis, ler août, pas d'animaux, réf. carne. 514-705-9891

139 BANLIEUE OUEST

PLATEAU, Sherbrooke, logis 1100 pi car, cachet, balcons, 1100 \$ chauffé, 514 598-0988.

139 BANLIEUE OUEST

ROSEMONT, 19e Av., 3 1/2, 2e, rénové, idéal personnes tranquilles. 590 \$, 514 578-6638.

139 BANLIEUE OUEST

ROSEMONT, 6 1/2, magnifique beau duplex rénové, 3 c.a.c., boiseries, électros, ensol., sept. 1350\$. 514-729-1686.

139 BANLIEUE OUEST

ROSEMONT, 19e Av., 3 1/2, 2e, rénové, idéal personnes tranquilles. 590 \$, 514 578-6638.

139 BANLIEUE OUEST

ST-HENRI, 5 1/2, 2 ch., métro, 2e. Tout rénové, libre 795 \$. Réf. 514-766-6604 après 19 h.

139 BANLIEUE OUEST

ST-LAURENT, 3 1/2, 4 1/2 chauffés, eau chaude, rénovés, près de tous services. 514-209-5218

139 BANLIEUE OUEST

ST-LAURENT ville, 3 1/2, 4 1/2, 5 1/2 1 mois gratuit, occ. imm., béton, chauffés, électros, rénové, pl. flottant, pisc. ext., frais peint, près autor. 15. 514-336-4872

139 BANLIEUE OUEST

ST-LÉONARD, condo 4 1/2 neuf 995 \$, stat. int., a/c, entrée lav/sec., luminaires et stores incl. François : 514 830-0675.

139 BANLIEUE OUEST

ST-LÉONARD, grand 3 1/2, s/sol 3plex, près transport, CLSC, idéal pers. seule 514 321-8838

139 BANLIEUE OUEST

ST-LÉONARD, grand 5 1/2 tout rénové, grande terrasse, libre, 900 \$/mois, 514-926-7879.

139 BANLIEUE OUEST

VERDUN, beau 3 1/2, chauffé, poêle/frigo, métro, magasins, pas animaux, 514-682-5618.

139 BANLIEUE OUEST

VILLERAY, 4 1/2 fermé, 2e, libre, 695 \$, rénové à neuf, balcons, les entrées, bois, 514-962-8537

139 BANLIEUE OUEST

VILLERAY, Papineau/Everett, 5 1/2, libre, haut duplex, non fumeur, les entrées, pl. bois, 2 ch., 815 \$, 418 836-5731

139 BANLIEUE OUEST

OUTREMONT, 6 1/2, frais peint, réno, électros neufs inox, lav-sec, Parc piscine, métros et services. 1500 \$, 514-691-3550.

139 BANLIEUE OUEST

OUTREMONT, coin Bernard Super beaux 2 1/2, 3 1/2, 4 1/2, 5 1/2, chauffés, rénovés, asc. pl. bois, ensolleil, bloc bien entretenu, près métro, 514-272-6013

139 BANLIEUE OUEST

OUTREMONT, coquet 5 1/2, calme, propre, jolie rue, près métro et services, électros, 1435\$ chauffé, sept., 450-533-8868

139 BANLIEUE OUEST

OUTREMONT, Maison de ville, 4 c.c., 2 s/bains + s/d'eau, chauffé, foyer, s/sol, stat. int. 514-342-5401 poste 226 514-991-5401 (cell.)

139 BANLIEUE OUEST

P.A.T. 1087 de la Rochelle, 5 1/2 tout rénové. Libre immédiatement. 514-591-8136

139 BANLIEUE OUEST

P.A.T., 4 1/2 grand, rénové, pl. bois, près services, stat. int., libre. 438-885-4225, 514-642-1750

139 BANLIEUE OUEST

PETITE-PATRIE, grand 5 1/2, 2e, rénové, avec terrasse. Près tous services. Libre. 514-293-5960.

139 BANLIEUE OUEST

PLATEAU 1 1/2 - 2 1/2 500 \$ + 514-272-2901 www.studiosalouer.com

139 BANLIEUE OUEST

PLATEAU 1 1/2 meublé, tout incl., balcon, buanderie, libre actuel ou juil. 5305-5355 514-277-7308

139 BANLIEUE OUEST

PLATEAU 1 1/2 meublé, tout incl., balcon, buanderie, libre actuel ou juil. 5255-5355 514-982-6910

139 BANLIEUE OUEST

PLATEAU, 3877, St-Denis, grand 3 1/2, plafons 12 pi, murs briques, pl. bois franc, a/c, grand balcon, 1000 \$, 514 892-6626

139 BANLIEUE OUEST

PLATEAU, 4 1/2, 10e, face parc Lafontaine, Garage, Début août. 1000\$ tout incl. 514-527-3731.

139 BANLIEUE OUEST

PLATEAU, 4 1/2 rénové, chambre meublé, balcon et terrasse, libre juillet, 970\$, 514-235-3400

139 BANLIEUE OUEST

PLATEAU, 6 1/2, 2e étage, libre, 1350\$ heccom@gmail.com 438-933-3013, 514-894-2888

139 BANLIEUE OUEST

PLATEAU, Cartier / Laurier, bas 8 1/2, 3 c.a.c., 1er bain, 1 s/eau, 1200 \$ chauffé/eau chaude fournis, ler août, pas d'animaux, réf. carne. 514-705-9891

139 BANLIEUE OUEST

PLATEAU, Sherbrooke, logis 1100 pi car, cachet, balcons, 1100 \$ chauffé, 514 598-0988.

139 BANLIEUE OUEST

ROSEMONT, 19e Av., 3 1/2, 2e, rénové, idéal personnes tranquilles. 590 \$, 514 578-6638.

139 BANLIEUE OUEST

ROSEMONT, 6 1/2, magnifique beau duplex rénové, 3 c.a.c., boiseries, électros, ensol., sept. 1350\$. 514-729-1686.

139 BANLIEUE OUEST

ROSEMONT, 19e Av., 3 1/2, 2e, rénové, idéal personnes tranquilles. 590 \$, 514 578-6638.

139 BANLIEUE OUEST

ST-HENRI, 5 1/2, 2 ch., métro, 2e. Tout rénové, libre 795 \$. Réf. 514-766-6604 après 19 h.

139 BANLIEUE OUEST

ST-LAURENT, 3 1/2, 4 1/2 chauffés, eau chaude, rénovés, près de tous services. 514-209-5218

139 BANLIEUE OUEST

ST-LAURENT ville, 3 1/2, 4 1/2, 5 1/2 1 mois gratuit, occ. imm., béton, chauffés, électros, rénové, pl. flottant, pisc. ext., frais peint, près autor. 15. 514-336-4872

139 BANLIEUE OUEST

ST-LÉONARD, condo 4 1/2 neuf 995 \$, stat. int., a/c, entrée lav/sec., luminaires et stores incl. François : 514 830-0675.

139 BANLIEUE OUEST

ST-LÉONARD, grand 3 1/2, s/sol 3plex, près transport, CLSC, idéal pers. seule 514 321-8838

139 BANLIEUE OUEST

DÉCÈS, PRIÈRES, REMERCIEMENTS

900

INDEX DES DÉCÈS

- BELLEMARE, Soeur Gisèle**
- BOULET, Marcel**
Laval
- BROCHU (née Portelance), Alice**
Montréal
- DUBOIS, Marcel**
Varennes
- GOBEIL, Denis**
Ville Lorraine
- MOREAU, Paul-Émile**
Montréal
- PASTOR, Joseph**

lapresse.ca/necrologie



BELLEMARE, Soeur Gisèle 1941 - 2012

À Montréal, au Pavillon Providence de Cartierville, le 13 juillet 2012, est décédée Gisèle Bellemare de la Congrégation des Soeurs Missionnaires de Notre-Dame d'Afrique dont elle fut Assistante Générale.

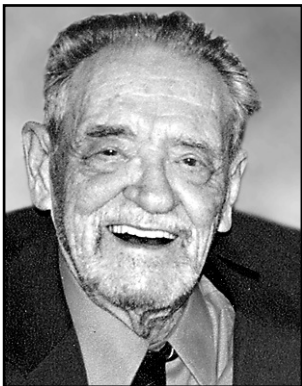
Outre sa famille religieuse, elle laisse dans le deuil ses frères Gaston (Maryse Baribeau) et Jean-Noël, ses soeurs Jacqueline (Alain Lacourse), Sr Marthe (Fille de Jésus) et Colette, ainsi que ses neveux et nièces.

Une prière réunira les proches à compter de 19 h le 18 juillet 2012 au 5655, rue de Salaberry, où auront lieu les funérailles à 10 h le lendemain, le jeudi 19 juillet, suivies de l'inhumation au Repos Saint-François d'Assise.

Direction



DIRECTION
www.yveslegare.com 514 595-1500



BOULET, Marcel 1919 - 2012

À Laval, le 14 juillet 2012 à l'âge de 92 ans est décédé M. Marcel Boulet époux de Mme Madeleine Montpetit.

Outre son épouse, il laisse dans le deuil ses enfants, Jocelyne, Danielle, Michelle et François (Marie-Josée), ses petits-enfants, Maude, Maxim, Marie-Soleil et Alexis, sa soeur Annette ainsi qu'autres parents et amis.

La famille recevra les condoléances au complexe funéraire Urgel Bourgie, 3517 boul. Lévesque Ouest, Chomedey,

URGEL BOURGIE

514-735-2025
Consultez le registre à sa mémoire
www.urgelbourgie.com

le mercredi 18 juillet 2012 de 18 h à 21 h ainsi que le jeudi 19 juillet, de 14 h à 17 h, suivront des hommages en salon.



MERCI au Sacré-Coeur pour faveur obtenue. Pascal F.
REMERCIEMENTS au Sacré-Coeur pour faveur obtenue. J.D.

BROCHU (née Portelance), Alice 1935 - 2012

À l'hôpital Notre-Dame, le 15 juillet 2012, à l'âge de 77 ans, est décédée Mme Alice Portelance, épouse de M. Ronald Brochu.

Outre son époux, elle laisse dans le deuil ses cinq enfants Suzanne (Alain Perron), Francine (André Blais), Roger (Linda Lemelin), Michel (Nathalie Cayouette) et Sylvain (Mylène Gagnon), ses neuf petits-enfants et ses deux arrière-petits-enfants.

Elle laisse également son frère Yves (Noëlla), sa soeur Jacqueline, ses beaux-frères et belles-soeurs, ses neveux et nièces, autres parents et amis.

La famille vous accueillera au complexe

Alfred Dallaire MEMORIA

514 277.7778
12415, rue Sherbrooke est, P.A.T.
www.memoria.ca

le jeudi 19 juillet de 14 h à 17 h et de 19 h à 21 h, le vendredi 20 juillet dès 9 h en la chapelle du complexe. Une liturgie sera célébrée à 11 h.



GOBEIL, Denis 1948 - 2012

À son domicile à Ville Lorraine, le 14 juillet 2012, à l'âge de 64 ans, est décédé M. Denis Gobeil, époux de Mme Jacynthe Girard, fils de feu M. Léonce Gobeil et de feu Mme Jeannine Tremblay.

Outre son épouse, il laisse dans le deuil ses filles Marie-Eve (Alexandre) et Geneviève (Jonathan), ses petits-enfants Ariane, Antoine et Édouard, ses frères et soeurs Andrée, Pierre, Michelle, Josée et Martin, ses beaux-frères et belles-soeurs, sa filleule Marie-Julie et son filleul Julien, ses neveux et nièces ainsi que plusieurs parents, amis et collègues enseignants de l'école secondaire Du Coteau.

La famille recevra les condoléances le jeudi 19 juillet de 13 h à 17 h au :

Complexe Funéraire Guay Réseau Dignité 418 Boul. Labelle Rosemère

Un hommage sera lu le même jour, à 16 h, au salon.
Des dons à la Fondation des maladies du coeur seraient appréciés.



PASTOR, Joseph 19 janvier 1924 - 14 juillet 2012

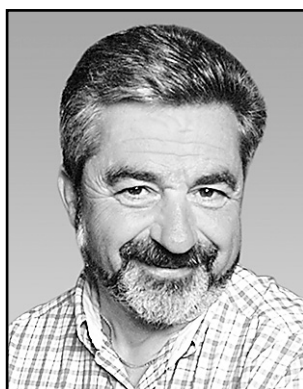
Nous honorerons la mémoire de Monsieur Joseph Pastor, un homme qui a toujours protégé sa famille et qui a combattu pour son pays. Son profond sens du devoir s'exprimait dans ses gestes quotidiens, son attachement à sa famille et son goût pour la justice. Il a su nous inspirer par sa simplicité et par son ingéniosité. Votre présence serait appréciée au complexe funéraire

Alfred Dallaire MEMORIA

514 277.7778
2159 Boul. St-Martin Est, Laval
514.277.7778
www.memoria.ca

le Jeudi 19 juillet de 16 h à 22 h.
Une cérémonie commémorative sera célébrée au même endroit à 18 h 30.

Vous pouvez faire un don en sa mémoire à la Fondation Cité de la Santé (soins palliatifs) ou à Dystrophie musculaire Canada, une cause qui lui tenait à coeur, ou encore à tout autre organisme de votre choix.



DUBOIS, Marcel 1956 - 2012

À sa demeure de Sorel-Tracy, entouré de siens avec amour et tendresse, le 15 juillet 2012, à l'âge de 56 ans, est décédé M. Marcel Dubois, natif de Varennes.

Il laisse dans le deuil sa conjointe Marie-Anne Poirier, ses filles Valérie, Marie-Pier, ses frères, ses soeurs André (Yolande Provost), Normand, Nicole, Gilles (Patricia Gaulin), Alain (Suzanne Parent), Denise (Pierre Dalpé), Ginette, Denis (Suzanne Dubuc) et Jean (Mariane Bilodeau), sa belle-mère Élisabeth Blais, son beau-père Lucien Poirier, ses beaux-frères, belles-soeurs, neveux et nièces, parents, amis ainsi que ses collègues de travail chez Propane 2000 inc.

La famille accueillera parents et amis au

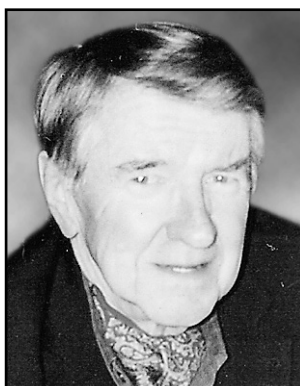
Complexe funéraire Pierre Tétreault Inc.

277, rue Ste-Anne, Varennes
cpierrretetreault@hotmail.com
Tél. : 450 652-9131
Fax : 450 655-0941

Les funérailles auront lieu le jeudi 19 juillet à 13 h en la Basilique Ste-Anne, rue Ste-Anne, Varennes et de là au Cimetière de Varennes.

Heures de visite : mercredi de 14 h à 17 h et de 19 h à 22 h et jeudi de 10 h à 12 h 30.

Des dons à la Fondation québécoise du cancer et à la Fondation Hôtel-Dieu de Sorel seraient appréciés.



MOREAU, Paul-Émile 1933 - 2012

À Montréal, le 13 juillet 2012, à l'âge de 78 ans, est décédé Monsieur Paul-Émile Moreau.

Il laisse dans le deuil son épouse bien-aimée Pierrette Bazinet, sa belle-soeur Lyse Bazinet, son neveu Daniel (Lyné Belleau) et leurs enfants Jean-François (Nadine) et Alexandre (Jacinthe), ainsi que plusieurs parents et amis.

La famille recevra les condoléances à la chapelle du

Cimetière Notre-Dame-des-Neiges 4601, chemin de la Côte-des-Neiges Montréal, Québec, H3V 1E7 Tél.: 514-735-1361

le mercredi 18 juillet 2012 à 11 h, suivra une cérémonie religieuse à 12 h ainsi que l'inhumation à 13 h.

Au lieu de fleurs, des dons à la Société de recherche sur le cancer ou à la Fondation de l'hôpital Maisonneuve-Rosemont (soins palliatifs), seraient appréciés.

25 ANS DÉJÀ



ROBERT DESJARLAIS Père de l'escrime au Québec 26 août 1907 - 17 juillet 1987 Mireille, Lorraine, France

10e ANNIVERSAIRE

DESJARDINS, Patrick 1962 - 2002

10 ans aujourd'hui que tu n'es plus là... Il y a des jours où la tristesse est plus grande, où ton rire nous manque terriblement, où ta joie de vivre est presque palpable.

À la douce mémoire de mon grand frère. Je t'aime et tu me manques toujours autant. Veille sur nous, Sophie, Maman, Papa, Lorne, Meaghan et Stéphanie.

FONDATION
PalliAmi

Amour, dignité et tendresse pour les personnes atteintes d'une maladie en phase terminale.

Pour rendre acceptable...
l'inacceptable.

C.P. 531, succursale C,
Montréal (Québec) H2L 4K4
Téléphone 514 890-8000,
poste 27434
www.palliami.org

514 523-3596
1 888 423-3596

MODES DE PAIEMENT ACCEPTÉS

FONDATION
Jean-Monbourquette
www.palliami.org

Votre don pourrait faire la différence!



Cette année, **21 700** Canadiens seront atteints d'un **cancer du poumon...**
2 800 d'entre eux y survivront!

L'ASSOCIATION PULMONAIRE^{MD}
Québec
1 800 295-8111
www.pq.poumon.ca

ASTROLOGIE DU JOUR

♈ BÉLIER DU 21 MARS AU 19 AVRIL

Le fait qu'une personne puisse elle-même avouer avoir certains défauts ne permet pas à quelqu'un d'autre de les lui faire remarquer. Étant donné que la Lune et Pluton s'opposent axe Cancer-Capricorne au carré d'Uranus et de Mars axe Bélier-Balance, vous devriez redoubler de prudence afin de ne pas vexer les individus susceptibles. Le tact est l'atout qui permettra de vous tirer indemne de ce mardi.

♉ TAUREAU DU 20 AVRIL AU 20 MAI

Les autres veulent connaître vos impressions quant à leurs réalisations, mais compte tenu des aspects planétaires conflictuels actuels, ils peuvent se montrer particulièrement susceptibles et vulnérables face à la critique. Ainsi, mieux vaut limiter vos commentaires aux éléments que vous appréciez réellement. Votre silence à l'endroit de ce qui vous plaît moins sera éloquent en soi.

♊ GÉMEAUX DU 21 MAI AU 21 JUIN

Jupiter et Vénus en Gémeaux vous permettent d'obtenir certaines choses plus facilement et rapidement. Ce mardi 17 Juillet peut être garant de rares opportunités dans différents domaines de la vie et le laisser-faire demeure la seule chose qui puisse vous empêcher de les saisir avant quelqu'un d'autre. Profitez de cette journée pour prendre l'initiative et vous affranchir de toute timidité.

♋ CANCER DU 22 JUIN AU 22 JUILLET

En plus de s'opposer à Pluton en Capricorne, la Lune en Cancer passe au carré d'Uranus en Bélier et de Mars en Balance. Par conséquent, vous risquez de mal évaluer les intentions des autres et de rester sur votre faim. Ne comptez pas trop sur des promesses qui ont peut-être été formulées à la légère. Commencé à s'installer, le climat de Nouvelle Lune risque aussi d'échauffer les esprits.

♌ LION DU 23 JUILLET AU 22 AOÛT

Malgré un bon Mercure en Lion, en raison de l'imminence de la Nouvelle Lune en Cancer, les esprits peuvent s'échauffer facilement, et même avec des intentions louables, il est préférable de ne pas intervenir dans les affaires des autres, à moins bien sûr d'y avoir été expressément invité. Toute ingérence risquerait de se retourner contre vous ou d'envenimer la problématique initiale.

♍ VIERGE DU 23 AOÛT AU 22 SEPTEMBRE

Tout est possible un jour avant la Nouvelle Lune. Bien que vous ayez parfois l'impression d'être un spécimen inclassable que peu de gens comprennent, les aspects planétaires peuvent vous mettre en contact avec des individus qui partagent vos goûts et aspirations. Il suffit de vous intéresser aux personnes que vous rencontrerez et d'aller voir ce qui se cache derrière les apparences.

♎ BALANCE DU 23 SEPTEMBRE AU 23 OCTOBRE

Il ne faut pas mettre le feu au grenier parce qu'on ne peut pas attraper la souris. Au carré de Mars en Balance, la Lune en Cancer peut rendre certains projets plus difficiles à réaliser, mais vous de devriez pas tout laisser tomber à l'apparition d'une complication. Le résultat pourrait ne pas correspondre exactement à ce que vous aviez envisagé, mais peut quand même s'avérer satisfaisant.

♏ SCORPION DU 23 OCTOBRE AU 21 NOVEMBRE

À l'approche de la Nouvelle Lune en Cancer, vous pouvez faire des rencontres stimulantes. Toutefois, la gêne constitue la pire ennemie du plaisir. Toute timidité pourrait être interprétée comme de la froideur, comme un manque d'intérêt et même comme du snobisme. Vous gagnerez à vous extérioriser davantage et surtout, à ne jamais oublier de sourire.

♐ SAGITTAIRE DU 22 NOVEMBRE AU 21 DÉCEMBRE

Situés dans votre Signe opposé, les Gémeaux, Jupiter et Vénus intensifient votre pouvoir de séduction. D'éveiller l'intérêt de plusieurs personnes peut toutefois vous placer devant un choix délicat. Ne prenez pas de décisions hâtives en ce qui concerne les associations et les affaires du coeur. Rien ne presse et vous avez amplement le temps de faire votre sélection tranquillement.

♑ CAPRICORNE DU 22 DÉCEMBRE AU 19 JANVIER

Opposée à Pluton en Capricorne, et fragilisée par Mars et Uranus, la Lune en Cancer apporte un climat hautement imprévisible. Il ne sert à rien d'essayer de déchiffrer les signes avant-coureurs d'événements hypothétiques et qui ne surviendront peut-être pas. Une initiative spontanée peut vous rapporter de meilleurs dividendes qu'une démarche minutieusement calculée au préalable.

♒ VERSEAU DU 20 JANVIER AU 18 FÉVRIER

Ce qui vous distingue de la masse constitue essentiellement un atout. Malgré les aspects difficiles de ce mardi, il ne devez pas vous conformer aux autres, ni leur ressembler, pour vous mériter leur estime et vous faire accepter par un groupe. Demeurez intègre et ne changez rien dans le seul but de plaire davantage. Vous pourriez tomber dans l'oeil de quelqu'un qui apprécie votre unicité.

♓ POISSONS DU 19 FÉVRIER AU 20 MARS

Le passage de la Lune au trigone de votre Signe peut se traduire par une percée importante dans un milieu peu familier, par la transformation d'une situation par voie de diplomatie, ou par l'élimination d'une contrainte. Certes, voici un mardi, même délicat, lors duquel les membres de votre entourage se montreront réceptifs à vos idées et bien disposés à l'endroit de vos suggestions.

OFFRES EXCLUSIVES AUX ABONNÉS DE

LA
PRESSE



M MUSÉE DES
BEAUX-ARTS
MONTRÉAL

AU-DELÀ DU POP ART TOM WESSELMANN

Tom Wesselmann (1931-2004), *Sunset Nude with Wesselmann* [Nu au crépuscule avec Wesselmann], 2003. Houston, Sanders Collection, avec l'aimable concours de la McClain Gallery. © Succession Tom Wesselmann / SODRAC, Montréal / VAGA, New York (2012). Photo Rick Gardner

PROFITEZ
DE **5\$**
DE RABAIS

À L'ACHAT D'UN BILLET AU TARIF RÉGULIER
POUR L'EXPOSITION AU-DELÀ DU POP ART :
TOM WESSELMANN

Cette offre est valide uniquement à l'achat d'un billet pour adulte au prix courant de 15\$ à la Billetterie du Musée des beaux-arts de Montréal du 25 juin au 7 octobre 2012, sur présentation du coupon imprimé sur lapresse.ca/privileges. Ne peut être jumelée à aucune autre promotion. Non monnayable. Ne s'applique pas aux tarifs de groupes. mbam.qc.ca/popart

MBAML5\$



10% À 30%
D'ESCOMPTE
sur une sélection de livres
des Éditions LA PRESSE

Simple et rapide! Visitez lapresse.ca/privileges **CLUB PRIVILÈGES**