

cinéma
Parallèle

café
Théâtre

L'Atelier théâtral de
Louvain-la-Neuve
Les Trois Sœurs de Tchekhov



Place
des Arts



Théâtre Maisonneuve
22, 23, 24, 25 octobre 1980
20 heures



Le chemin du roy

Rémy Martin V.S.O.P. Fine Champagne Cognac.



Rémy Martin ne produit que des cognacs provenant de la Grande et de la Petite Champagne, les deux meilleures régions de Cognac. Cette carte en est le sceau.

Les Trois Sœurs

Une production de l'Atelier théâtral de Louvain-la-Neuve présentée par le Théâtre du Rideau Vert

Pièce d'Anton P. Tchekhov

Traduction française de Jean-Claude Huens, Karel Kraus et Ludmila Okuniéva

Régie d'Otomar Krejča, assisté d'Isabelle Cardin et Stéphane Verrue

Décors de Guy-Claude François

Costumes dessinés par J.F. Skalicky

Direction technique: Philippe Mulon
Régie générale: Richard Joukovsky
Régie de plateau: Stéphane Verrue et Vital Vankrieking

Régie des costumes: Lydia Vandenberghe

Réalisation des décors aux ateliers du Théâtre du Soleil

Constructions en bois:

Claude Forget, Patrice Lainé, Carlos Biasini, Justino Lourenço

Constructions métalliques:

Antonio Ferreira, José Vasconcelos

Électricité: François Watrin

Dentelles et peintures:

Dorothee Crosland, Christian Delhomme, Thierry François, Juliette Levejac, Xavier Philippe, Dominique Plait, Danièle Quilhery

Bouleaux: Laurence Aucouturier, Jean-Noël Cordier

Réalisation des costumes: La Casa D'Arte Cerratelli, de Florence

Meubles et accessoires: Angeles Munoz, François Maréchal, Christian Guilmin

Réalisation de la bande sonore: Jacques Herbet

Publicité et promotion: Johanne Gagnon

Ce spectacle vous est présenté en collaboration avec l'Office des tournées du Conseil des Arts du Canada, le ministère des Affaires extérieures du Canada et le ministère des Affaires intergouvernementales du Québec.

Techniciens de la Place des Arts

Chef machiniste: Terry Dann

Chef électricien: Gérard Souvay

Chef sonorisateur: Réjean Drolet

Chef accessoiriste: Victor Denis

Chef cintrier: Gérard Francœur

Avis

Les retardataires ne peuvent prendre leur siège qu'au moment d'une pause au programme.

L'usage d'appareils photos et de magnétophones est strictement interdit.

Prince Charles Edward Liqueur

DRAMBUIE

The Drambuie Liqueur Co., Ltd. Edinburgh, Scotland
40% alc./vol. 682 ml 24 FL OZ LIQ.

Drambuie. La marque
de l'hôte accompli.

Unique en son genre!



L'Atelier théâtral de Louvain-la-Neuve

L'Atelier théâtral de Louvain-la-Neuve, animé depuis dix ans par Armand Delcampe, s'est implanté à Louvain-la-Neuve (dans le Brabant wallon, à 30 km au sud de Bruxelles), il y aura bientôt cinq ans.

Son ambition permanente: créer l'art le plus sensible, le plus noble, le plus intelligent possible et le présenter au plus grand nombre, à des conditions abordables.

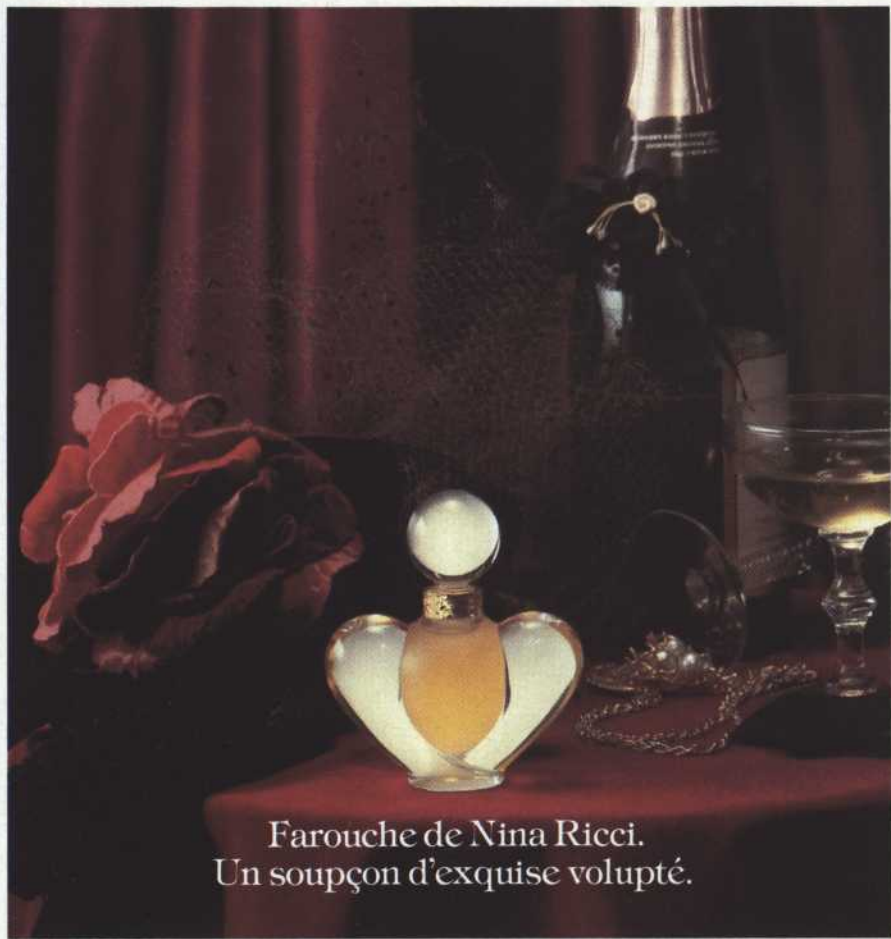
Les spectacles créés à l'Atelier théâtral et présentés cette saison répondent à ces critères de qualité: *Lorenzaccio*, *Les Trois Sœurs*, *En attendant Godot*, des textes majeurs, mis en scène par un grand directeur d'acteurs, Otomar Krejča, et interprétés par une compagnie permanente, c'est-à-dire des acteurs préparés au travail de ce metteur en scène et en fonction de la maturité desquels les pièces sont choisies.

Les troupes que l'Atelier théâtral accueille sont choisies selon les mêmes critères: qu'il s'agisse du Théâtre du Soleil — les amis de la première heure, en 1975, avec le Centre international de créations théâtrales, tous deux revenus en 1979 — ou du Centre dramatique de la Courneuve, du Théâtre de l'Est parisien, ..., sans oublier toutes les troupes et comédiens venus témoigner de la richesse du théâtre québécois: le Théâtre expérimental de Montréal, le Théâtre U.G.C.I., le Théâtre de la Marmaille, Marc Favreau, le Théâtre populaire du Québec et la Compagnie des Deux Chaises.

Depuis quelques années, l'Atelier théâtral a acquis une dimension internationale. Il a présenté ses créations aux Festivals d'Avignon, de Carcassonne, de Taormina et de Liège; aux fêtes de l'Unità en Italie, à Paris, Strasbourg, Brest, Thionville, etc. *Les Trois Sœurs* vont être présentées, entre autres à Rome, Milan, Nancy, Ottawa, Québec.

Ce rayonnement, tant à l'extérieur des frontières qu'à l'intérieur, n'a pas suffi à faire subventionner l'Atelier théâtral de Louvain-la-Neuve comme un véritable Centre dramatique. Sa situation financière est déficitaire depuis 1978, malgré les bas salaires, malgré l'importance des recettes (vente des places, vente des créations à l'étranger).

Il ne faut pas clôturer ce tour d'horizon de l'Atelier théâtral de Louvain-la-Neuve sans parler des deux écoles de théâtre qui y sont étroitement liées: le Centre d'Études théâtrales (C.E.T.) et l'Institut des Arts de Diffusion (I.A.D., section théâtre). Elles sont liées à l'Atelier théâtral de Louvain-la-Neuve par la possibilité offerte aux étudiants de voir les spectacles, de rencontrer les metteurs en scène et les comédiens, d'assister à la préparation des créations, et d'effectuer des stages d'acteurs, de techniciens, de régisseurs, d'administrateurs et d'animateurs.



Farouche de Nina Ricci.
Un soupçon d'exquise volupté.

Distribution

Andreï Sergueïevitch Prozorov:

Armand Delcampe

Natalia Ivanovna, sa fiancée, puis sa femme:

Anne Van Rymenam

Soeurs d'Andréï

Olga: Isabelle Petit-Jacques

Macha: Chantal Déruaz

Irina: Françoise Rigal

Fiodor Ilitch Koulyguine, professeur de lycée,
mari de Macha:

Jean-Marie Petiniot

Alexandre Ignatievitch Verchinine:

Bruno Raffaelli

Nikolaï Lvovitch Touzenbach, lieutenant:

Marcel Dossogne

Vassili Vassilievitch Soliony, capitaine:

Christian Crahay

Ivan Romanovitch Tchéboutykine, médecin
militaire:

Gérard Viviane

Alexei Petrovitch Fédotik, sous-lieutenant:

Guy Pion

Vladimir Karlovitch Rodé, sous-lieutenant:

Michel Bawedin

Féraponte, gardien au siège du Comité central,
vieillard:

José Jolet

Anfissa, nourrice, vieille femme de 80 ans:

Lucienne Le Marchand

La femme de chambre, une musicienne
ambulante:

Lydia Vandenberghe

Un soldat, un musicien ambulant:

Stéphane Verrue

Un officier: Vital Vankriekingé



McComber

440, OUEST BOUL. DE MAISONNEUVE
MONTREAL, QUE., 845-1167

Otomar Krejča, directeur artistique de l'Atelier théâtral de Louvain-la-Neuve

Né le 23 novembre 1921, Otomar Krejča découvre à 19 ans le travail d'une des principales personnalités du théâtre tchèque d'avant-garde, E.F. Burian, et décide de devenir acteur. Pendant la guerre, il travaille sur des scènes de province; en 1945, il est engagé au théâtre E.F. Burian où il interprète *Prométhée enchaîné* d'Eschyle et *Cyrano* de Rostand. La saison suivante, il accepte l'offre du metteur en scène Jiri Frejka qui l'engage sur les scènes municipales, où il débute avec le *Macbeth* de Shakespeare, avant d'interpréter une série de rôles importants parmi lesquels Tuzenbach, des *Trois sœurs*.

En 1949, Krejča a pour la première fois l'occasion de mettre en scène une pièce, *La Fausse Monnaie* de Gorki. Peu après le départ de Frejka des scènes municipales, Otomar Krejča est engagé au Théâtre national de Prague, première scène de Bohême. Il y joue, à partir de 1951, une série de grands rôles des répertoires tchèque et international, par exemple *Othello* de Shakespeare, Malvolio dans *La Nuit des rois*, le Don Juan de Molière et Warwick dans *Sainte Jeanne* de Bernard Shaw.

En mars 1956, Krejča est nommé chef du drame au Théâtre national, où il construit, avec le dramaturge Karel Kraus et d'autres collaborateurs, un véritable atelier de création théâtrale qui, sous leur impulsion, marque fortement le théâtre tchèque. Par sa propre activité de metteur en scène, Krejča porte au succès de nouvelles pièces tchèques nées dans cet atelier de création. Ses mises en scène qui ont le plus d'écho sont alors celles de pièces du classique tchèque J.K. Tyl, de *La Mouette* de Tchekhov et de *Roméo et Juliette* de Shakespeare.

Au milieu de l'année 1961, Otomar Krejča quitte la fonction de chef du drame, tout en demeurant acteur et metteur en scène au Théâtre national. C'est après cette date qu'il réalise ses premières mises en scène à l'étranger, *Hamlet* et *La Mouette* au Théâtre national de Belgique, *Roméo et Juliette* à La Havane. En 1965, avec ses plus proches collaborateurs, il fonde à Prague le Théâtre Za Branou (le "Théâ-

tre derrière la Porte"). L'activité intense de ce théâtre ne lui permet que de rares mises en scène à l'étranger: en 1968, *Fin de carnaval* de Topol, avec la troupe du Burgtheater à Vienne, lui vaut la médaille Kainz décernée pour la première fois à un étranger; en 1969, il monte *Roméo et Juliette* à Cologne et, en 1970, *Les Trois Sœurs* au Théâtre national de Belgique. En 1966, Krejča devient président de l'Union des Artistes de Théâtre tchèques, poste qu'il occupe jusqu'en 1970, date de la dissolution de celle-ci par les autorités tchécoslovaques.

Sans activités pendant deux ans, il reprend son travail dans un petit théâtre de la banlieue de Prague, où il monte quatre spectacles en deux ans (dont *L'illusion comique* de Corneille). Puis il part travailler à l'étranger, tout en retournant régulièrement en Tchécoslovaquie, et réalise plusieurs spectacles dans les théâtres de langue allemande: c'est *Faust* à Vienne, *La Cerisaie* et *Ce fou de Platonov* de Tchekhov, *Hamlet* et *Mesure pour mesure* de Shakespeare à Düsseldorf.

Il a créé pour l'Atelier théâtral de Louvain-la-Neuve *En attendant Godot*, de Samuel Beckett, au Festival d'Avignon 1978 et *Lorenzaccio* de Musset pour le Festival d'Avignon 1979.

À partir de 1979, Krejča devient le directeur artistique de cette compagnie permanente.

Les pièces de Tchekhov: notes d'Otomar Krejca réunies par K. Kraus

Que Tchekhov ne nous présente pas une vie quotidienne quelconque, c'est là une condition nécessaire à la naissance d'une forme proprement théâtrale.

Il extrait de la vie banale des moments d'initiative, de fête, d'activité souvent tempétueuse; il montre un concentré d'existence: les situations quotidiennes sont vues dans ce qu'elles ont d'inhabituel, d'extraordinaire, d'unique.

Et pourtant, presque toujours, il ne révèle cet aspect de l'existence — surtout dans le deuxième acte de ses œuvres, qu'à travers des attitudes très fines, à peine perceptibles ou apparemment sans importance. Il peut même nous sembler que tout ce qui se passe ne consiste qu'en reflets d'intentions et de souhaits, en émois à peine exprimés. Cependant, ces sentiments existent vraiment dans les personnages, y trouvent leur fondement et forment la richesse et la force de leur structure. Ce sont les réalités qui déterminent les orientations fondamentales, tout comme chez Shakespeare: les événements dramatiques sont engendrés par les paroles, les actes meurtriers, les sentiments irrépressibles de haine et d'amour.

Apparemment, rien ne se passe — et tout à coup il y a une explosion violente. Comme si chaque élément pouvait exploser sous un coup bien dirigé — tant le milieu tchekhovien est labile, facilement inflammable. Nous en sommes effrayés: nous n'y étions pas préparés. Des incendies éclatent sans qu'on en sache la cause; l'existence tchekhovienne est faite de tous ces événements inattendus qui forment ensemble un flux logique.

Où alors, nous sommes confrontés à une accumulation de faits réels, mais apparemment disparates et démunis de sens, comme des tentatives de fuite dans les régions bizarres du quotidien. Ce qui se passe trouve alors son expression dans une fantasmagorie humaine prodigieuse.

Rien ici n'est explicable en termes pratiques; aucun oui ou non parfaitement clair ne parviendrait à nous éclairer.

Tchekhov n'a jamais renié la réalité; il ne l'a ni fardée, ni rectifiée, ni enjolivée, ni noircie. Son art échappe à des intentions personnelles: celles dont il parle lui-même, souvent avec ironie, comme celles que ses interprètes lui ont attribuées ou encore celles dont je n'ai pu moi-même faire abstraction.

Tchekhov est rigoureux et incorruptible: il écrit avec un scalpel. Ce trait doit éclairer la relation entre les acteurs et ses personnages: jamais sentimentale, toujours éminemment fonctionnelle et impitoyablement objective, c'est-à-dire fidèle à sa recherche, à sa vision de la vie, de l'homme, du monde. Il regarde tout avec acuité, curiosité, ironie; il perce la surface des choses et des gens.

(Traduction d'un extrait du programme de *La Cerisaie*, présentée dans la mise en scène d'Otomar Krejca au Schauspielhaus de Dusseldorf en 1976.)

Tout est bien qui finit par des fromages fins!

Choyez-vous avec un choix de fromages fins de chez nous.

Choyez-vous avec n'importe lequel des 50 fromages de chez nous. Vous avez le choix. Ils constituent des aliments sains et nourrissants. Et ils sont

agréables au goût. Quel que soit le fromage de chez nous que vous choisissiez, c'est un fromage de classe internationale! Bon appétit!



Quelques-uns des 50 fromages de chez nous de classe internationale:

- | | |
|----------------|---------------|
| 1-Gouda | 6-Bonne Mère |
| 2-Camembert | 7-Suisse |
| 3-Saint-Paulin | 8-Belle Crème |
| 4-Oka | 9-Cheddar. |
| 5-Cheddar | |



Bureau laitier du Canada



Un plaisir de connaisseur

Avis: Santé et Bien-être social Canada considère que le danger pour la santé croît avec l'usage — éviter d'inhaler.
Moy. par cigarette: King: "goudron" 12 mg., nicotine 1.0 mg.

PROTHERIV 1980.10.22X