

8 Exploitation forestière

8.0 Points saillants

Indicateurs économiques de la foresterie et de l'exploitation forestière au Québec (SCIAN 113)

08.00.01

	1999	2003
Emplois totaux (n)	11 120	13 377
Traitements et salaires totaux ('000 \$)	255 540	465 317
Valeur des livraisons et autres recettes ('000 \$)	2 258 181	2 784 154
Valeur ajoutée ¹ à l'activité totale ('000 \$)	712 566	913 018
Dépenses en immobilisations et réparations ('000 \$)	213 700	140 200

1. La valeur ajoutée inclut l'achat de services.

8 Exploitation forestière

8.1 Indicateurs économiques

08.01.01

Évolution des indicateurs économiques de la foresterie et de l'exploitation forestière (CTI 041 et SCIAN 113, activité totale)

Années	Emplois totaux ¹ (n)	Traitements et salaires totaux ('000 \$)	Valeur des livraisons et autres recettes ('000 \$)	Valeur ajoutée ² à l'activité totale ('000 \$)
1970 CTI	14 815	109 057	427 734	161 069
1975 CTI	17 288	207 430	618 436	308 411
1980 CTI	11 575	221 552	846 786	347 611
1985 CTI	10 802	257 445	1 241 900	446 845
1986 CTI	10 363	267 864	1 418 500	464 107
1987 CTI	12 342	341 400	1 794 300	679 700
1988 CTI	11 734	358 000	1 953 100	698 400
1989 CTI	12 751	409 500	2 158 300	825 000
1990 SCIAN	11 649	387 434	2 077 530	711 252
1991 SCIAN	10 673	352 402	1 958 004	634 354
1992 SCIAN	10 534	356 505	2 015 479	661 203
1993 SCIAN	10 298	352 390	1 954 395	675 646
1994 SCIAN	9 464	289 484	1 832 350	626 800
1995 SCIAN	12 181	332 854	2 203 802	717 797
1996 SCIAN	11 251	341 855	2 363 074	749 262
1997 SCIAN	12 282	348 464	2 447 751	739 692
1998 SCIAN	14 020	358 236	2 538 761	809 693
1999 SCIAN	11 120	255 540	2 258 181	712 556
2000 SCIAN	21 326	554 476	3 072 964	1 021 988
2001 SCIAN	17 383	537 227	2 821 416	1 114 066
2002 SCIAN	15 056	445 465	2 612 636	872 133
2003 SCIAN	13 377	465 317	2 784 154	913 018
2004 SCIAN	13 400e	465 400e	2 800 000e	914 000e

1. La catégorie « emplois totaux » englobe ici tout l'effectif. D'autres statistiques ne tiennent compte que des travailleurs affectés à la production.

2. Y compris l'achat de services.

Sources : Statistique Canada : 25-201 (CTI) et CANSIM II.

8 Exploitation forestière

8.1 Indicateurs économiques (suite)

Exploitation et services forestiers

Répartition¹ des emplois (personnes-années) selon les régions administratives

08.01.02

Régions	Exploitation forestière (groupe 04)					Services forestiers (groupe 05)					Exploitation et services forestiers (groupe 04 + groupe 05)				
	1996	1997	1998	1999	2002	1996	1997	1998	1999	2002	1996	1997	1998	1999	2002
01 Bas-Saint-Laurent	1 120	1 130	1 215	1 020	1 035	695	680	685	660	665	1 815	1 810	1 900	1 680	1 700
02 Saguenay—Lac-Saint-Jean	1 490	1 725	2 030	1 730	1 750	685	710	1 165	1 185	1 200	2 175	2 435	3 195	2 915	2 950
03 Capitale-Nationale	370	395	405	450	455	165	165	165	160	162	535	560	570	610	617
04 Mauricie ²	1 030	1 080	975	875	885	330	285	310	315	319	1 360	1 365	1 285	1 190	1 204
05 Estrie	565	620	655	530	535	125	110	130	160	163	690	730	785	690	698
06 Montréal															
07 Outaouais	860	1 045	1 145	940	952	210	340	315	365	369	1 070	1 385	1 460	1 305	1 321
08 Abitibi-Témiscamingue	860	965	1 165	895	913	415	335	395	405	415	1 275	1 300	1 560	1 300	1 328
09 Côte-Nord	755	1 055	1 005	835	845	290	315	370	360	364	1 045	1 370	1 375	1 195	1 209
10 Nord-du-Québec	1 245	1 400	1 175	1 040	1 054	390	465	690	685	692	1 635	1 865	1 865	1 725	1 746
11 Gaspésie—Îles-de-la-Madeleine	675	690	655	450	455	495	430	425	415	420	1 170	1 120	1 080	865	875
12 Chaudière-Appalaches	620	575	605	515	520	245	225	240	245	249	865	800	845	760	769
13 Laval															
14 Lanaudière	320	330	355	280	283	100	125	135	130	132	420	455	490	410	415
15 Laurentides	665	720	790	650	650	175	200	175	200	200	840	920	965	850	850
16 Montérégie	80	90	175	150	152	20	30	45	70	71	100	120	220	220	223
17 Centre-du-Québec		95	170	145	147		85	85	100	101		180	255	245	248
Total	10 655	11 915	12 520	10 505	10 631	4 340	4 500	5 330	5 455	5 522	14 995	16 415	17 850	15 960	16 153

1. Hypothèses formulées par la Direction des programmes forestiers du MRNF.

2. Incluant les données de la région Centre-du-Québec pour l'année 1996.

Note : Le MRNF publie d'autres données sur l'emploi régional qui sont estimées à partir de l'envergure des travaux effectués dans chaque région et de la productivité des travailleurs. Elles peuvent donc différer des données présentées ci-dessus.

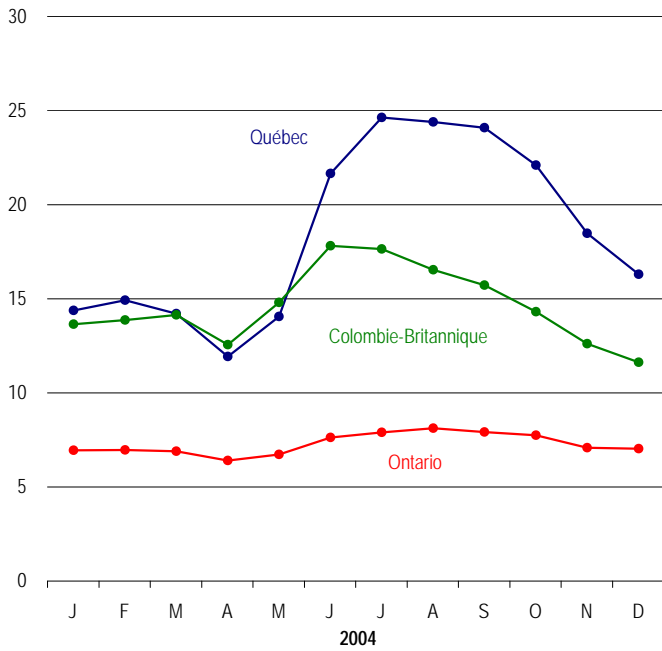
Source : Statistique Canada, **Enquête sur l'emploi, la rémunération et les heures de travail.**

8 Exploitation forestière

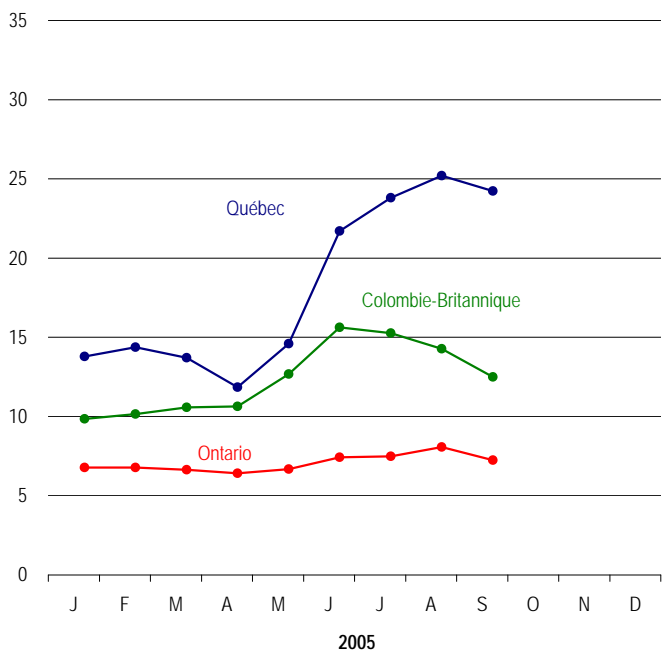
8.1 Indicateurs économiques (suite)

Évolution des emplois dans les secteurs de la foresterie, de l'exploitation forestière et des activités de soutien de 2004 à 2005 ('000 salariés)

08.01.03



08.01.04



Source : Statistique Canada, Enquête Emploi, gains et durée de travail (EERH).

8 Exploitation forestière

08.01.03 (g)

8.1 Indicateurs économiques (suite)

08.01.04 (g)

Évolution des emplois dans les secteurs de la foresterie, de l'exploitation forestière et des activités de soutien de 1993 à 2005 ('000 salariés)

Québec	J	F	M	A	M	J	J	A	S	O	N	D
1993	16,3	16,0	13,8	13,6	19,7	26,9	28,1	30,3	28,5	25,7	20,8	17,3
1994	16,3	15,7	15,6	12,9	17,3	25,8	29,0	31,0	27,6	26,1	23,6	20,3
1995	19,3	17,0	14,8	13,1	18,1	25,4	27,7	28,0	30,3	28,6	23,8	20,3
1996	18,2	17,8	15,1	13,7	14,8	21,5	26,7	30,1	26,5	26,1	23,4	18,0
1997	17,5	17,3	16,8	14,5	16,1	26,7	27,9	31,5	32,2	31,8	27,8	22,5
1998	17,5	17,2	16,1	15,6	18,6	26,1	27,7	27,9	26,9	25,7	20,6	17,5
1999	16,9	17,2	16,6	13,5	13,8	21,2	25,2	26,4	25,7	24,9	21,1	17,3
2000	17,6	15,8	15,6	12,6	14,2	21,2	25,2	25,9	25,0	24,3	19,5	19,8
2001	18,4	17,6	16,2	13,7	15,6	22,7	26,0	26,5	25,7	23,5	19,5	15,5
2002	14,4	14,1	13,5	11,1	12,2	18,4	20,6	20,7	19,7	19,1	16,1	14,2
2003	13,3	13,9	13,4	11,7	14,3	21,3	23,2	23,2	21,9	20,3	18,0	15,0
2004	14,2	14,8	14,0	11,7	13,9	21,5	24,5	24,2	23,9	21,9	18,3	16,1
2005	13,6	14,1	13,5	11,6	14,4	21,5	23,6	25,0	24,0			
Ontario	J	F	M	A	M	J	J	A	S	O	N	D
1993	9,9	9,9	9,4	8,1	9,6	11,8	11,7	12,1	12,2	12,2	12,0	11,7
1994	11,7	11,8	10,2	6,5	9,7	12,1	13,5	13,2	11,3	9,2	9,0	8,7
1995	8,6	8,3	8,1	7,4	8,1	11,7	13,8	13,9	14,4	10,5	10,2	9,5
1996	8,4	7,3	6,7	6,5	6,7	7,7	11,5	13,5	11,6	9,7	9,2	8,5
1997	7,8	7,7	8,1	6,8	7,9	8,3	8,5	9,2	8,9	8,3	8,0	7,9
1998	7,9	8,9	8,4	8,0	10,0	10,4	11,6	11,1	10,5	10,2	9,0	8,2
1999	7,9	8,1	8,2	7,9	9,2	11,7	11,2	11,0	11,4	10,8	10,2	9,2
2000	8,9	9,7	9,2	8,1	9,1	10,1	11,4	10,8	11,4	11,2	9,5	9,3
2001	9,8	9,6	9,6	8,4	8,8	9,7	12,0	11,7	11,8	10,6	9,4	9,1
2002	8,9	8,6	8,7	7,8	8,4	9,4	9,5	9,5	9,2	8,9	8,2	7,6
2003	7,2	7,4	7,3	6,7	7,2	8,5	8,8	8,9	8,2	7,7	7,4	7,0
2004	6,8	6,8	6,7	6,2	6,6	7,4	7,7	7,9	7,7	7,6	6,9	6,9
2005	6,6	6,6	6,4	6,2	6,5	7,2	7,3	7,9	7,0			
Colombie-Britannique	J	F	M	A	M	J	J	A	S	O	N	D
1993	24,7	27,6	26,6	23,9	36,3	37,8	44,6	43,1	39,8	38,3	35,9	30,4
1994	27,0	27,9	27,0	27,8	37,8	46,6	50,2	45,5	43,8	42,6	41,1	35,7
1995	31,4	30,7	32,5	30,2	35,5	52,9	57,0	48,2	45,2	42,8	39,0	32,5
1996	29,8	32,6	31,5	29,0	33,1	43,0	46,5	47,8	43,7	44,0	37,5	33,0
1997	29,8	29,2	31,0	27,2	29,6	43,6	46,6	50,8	49,9	46,1	38,5	34,7
1998	28,2	27,6	27,6	24,8	28,6	38,6	40,8	39,9	38,4	37,2	34,7	26,9
1999	22,4	23,7	24,2	23,5	31,5	41,2	47,1	48,8	42,6	40,9	37,8	30,0
2000	25,4	26,3	27,4	27,1	30,2	45,8	45,8	45,5	41,8	38,2	35,3	30,7
2001	26,1	28,1	28,4	28,2	30,5	40,9	41,6	42,4	34,7	32,7	29,5	25,4
2002	22,1	21,4	21,4	18,8	21,0	29,5	29,7	29,7	28,1	24,4	21,9	18,1
2003	17,1	16,9	17,0	15,8	16,8	20,6	20,3	19,1	18,6	18,2	14,5	14,2
2004	13,5	13,7	14,0	12,4	14,6	17,6	17,5	16,4	15,5	14,1	12,4	11,5
2005	9,6	9,9	10,4	10,4	12,5	15,4	15,1	14,1	12,3			

Source : Statistique Canada, Enquête Emploi, gains et durée de travail (EERH).

8 Exploitation forestière

8.1 Indicateurs économiques (suite)

Dépenses en immobilisations et en réparations pour la foresterie et l'exploitation forestière (SCIAN 113)

08.01.05

A) Québec et Canada

Années	Québec (M\$)			Canada (M\$)			Québec / Canada (%)
	Immobilisations	Réparations	Total	Immobilisations	Réparations	Total	
1991	20,1	..	20,1e	102,1	..	102,1e	19,7
1992	22,4	..	22,4e	207,0	..	207,0e	10,8
1993	43,0	..	43,0e	351,7	..	351,7e	12,2
1994	95,1	31,7	126,8	425,7	597,0	1 022,7	12,4
1995	45,2	59,6	104,8	374,4	362,3	736,8	14,2
1996	52,8	17,9	70,7	338,9	244,3	583,2	12,1
1997	62,5	119,7	182,2	327,2	361,5	688,6	26,5
1998	68,0	37,4	105,4	388,4	394,5	782,9	13,5
1999	132,6	81,1	213,7	405,5	401,1	806,6	26,5
2000	178,5	89,5	268,0	406,4	407,6	813,9	32,9
2001	137,2	130,5	267,8	307,0	484,4	791,3	33,8
2002	144,4	103,0	247,4	284,6	379,1	663,7	37,3
2003	52,6	87,6	140,2	362,6	518,2	880,9	15,9
2004	49,1	..	49,1	362,2	..	362,2	13,6
2005	89,1	..	89,1	496,9	..	496,9	17,9

B) Québec

Années	Immobilisations (M\$)			Réparations (M\$)			Total (M\$)
	Constructions	Machines	Total	Constructions	Machines	Total	
1991	11,0	9,1	20,1
1992	6,8	15,6	22,4
1993	9,9	33,0	43,0
1994	9,1	86,0	95,1	1,8	29,9	31,7	126,8
1995	4,6	40,5	45,2	4,3	55,3	59,6	104,8
1996	5,6	47,1	52,8	1,4	16,5	17,9	70,7
1997	7,2	55,3	62,5	4,0	115,7	119,7	182,2
1998	7,5	60,6	68,0	2,9	34,5	37,4	105,4
1999	29,7	102,9	132,6	2,6	78,5	81,1	213,7
2000	x	x	178,5	x	x	89,5	268,0
2001	18,0	119,2	137,2	3,2	127,4	130,5	267,8
2002	18,5	125,9	144,4	x	x	103,0	247,4
2003	13,7	38,9	52,6	27,4	60,2	87,6	140,2
2004	11,1	38,0	49,1
2005	29,5	59,6	89,1

C) Canada

Années	Immobilisations (M\$)			Réparations (M\$)			Total (M\$)
	Constructions	Machines	Total	Constructions	Machines	Total	
1991	102,1
1992	207,0
1993	351,7
1994	99,4	326,3	425,7	46,6	550,4	597,0	1 022,7
1995	77,7	296,7	374,4	23,6	338,7	362,3	736,8
1996	91,5	247,4	338,9	19,6	224,7	244,3	583,2
1997	127,5	199,7	327,2	37,1	324,4	361,5	688,6
1998	117,0	271,4	388,4	33,4	361,1	394,5	782,9
1999	141,9	263,6	405,5	37,1	364,0	401,1	806,6
2000	154,8	251,5	406,4	41,7	365,9	407,6	813,9
2001	112,7	194,2	307,0	45,6	438,7	484,4	791,3
2002	120,1	164,5	284,6	59,0	320,1	379,1	663,7
2003	130,9	231,7	362,6	78,4	439,8	518,2	880,9
2004	116,1	246,2	362,2
2005	156,1	340,7	496,9

Sources : Institut de la statistique du Québec : Investissements privés et publics.
Statistique Canada : 61-205 et 61-206 au catalogue.

8 Exploitation forestière

8.2 Productivité

Emplois/volumes de bois récoltés

08.02.01

Régions administratives	Répartition ¹ des emplois Exploitation et services forestiers (%)		Répartition de la récolte					
	1999	2002	1999-2000 (%)			2002-2003 (%)		
			Forêts publiques	Forêts privées	Total	Forêts publiques	Forêts privées	Total
01 Bas-Saint-Laurent et 11 Gaspésie—Îles-de-la-Madeleine	15,95	15,94	10,06	18,61	12,10	8,60	18,51	10,91
02 Saguenay—Lac-Saint-Jean	18,26	18,26	25,93	5,34	21,01	22,53	3,42	17,98
03 Capitale-Nationale et 12 Chaudière-Appalaches	8,58	8,58	3,21	21,29	7,52	3,35	22,98	8,06
04 Mauricie et 17 Centre-du-Québec	8,99	8,99	9,66	12,08	10,24	10,80	11,62	11,00
05 Estrie	4,32	4,32	0,23	13,10	3,30	0,06	12,86	3,13
06 Montréal et 13 Laval								
07 Outaouais	8,18	8,18	5,35	10,10	6,48	6,15	9,28	6,90
08 Abitibi-Témiscamingue et 10 Nord-du-Québec	18,95	19,03	26,30	3,82	20,94	28,58	5,56	23,05
09 Côte-Nord	7,49	7,49	13,39	1,16	10,47	12,84	1,67	10,16
14 Lanaudière et 15 Laurentides	7,89	7,83	5,87	10,74	7,04	7,11	10,32	7,90
16 Montérégie	1,38	1,38		3,76	0,90		3,78	0,91
Total	100,00	100,00	100,00	100,00	100,00	100,00	100,00	100,00

1. Hypothèses formulées par la Direction des programmes forestiers du MRNF.

Source : Statistique Canada, **Enquête sur l'emploi, la rémunération et les heures de travail**.

8 Exploitation forestière

8.2 Productivité (suite)

Rendement (en m³), selon les heures travaillées ¹ (h.t.) (production seulement)

08.02.02

Années	Québec		Colombie-Britannique		Ontario	
	(m ³ rond/h-t.)	(%) ²	(m ³ rond/h-t.)	(%)	(m ³ rond/h-t.)	(%)
1991	1,39	100	2,55	100	2,03e	100
1992	1,46	105	2,48	97	1,85e	91
1993	1,64	118	2,22	87	2,07e	102
1994	2,29	165	2,34	92	2,26e	111
1995	2,13	153	2,18e	86	2,05e	101
1996	1,88	135	2,01e	79	1,95e	96
1997	2,07	149	1,95e	77	1,89e	93
1998	2,08	150	2,01e	79	1,65e	81
1999	3,20	231	2,23	87	2,05e	101
2000	1,91e	138	2,00e	79	2,17e	107
2001	1,77e	127	1,61e	63	1,78e	88
2002	2,22e	160	2,44e	96	2,36e	116
2003	2,29e	165	2,66e	104	2,55e	126

1. À partir de l'année 2000, les heures travaillées ont été estimées à partir des données de l'EERH sur la base du recensement.

2. Indice 1991 = 100 %.

Sources : Statistique Canada : EERH, Recensement des manufactures et Service canadien des forêts, **Abrégé de statistiques forestières canadiennes**.

8 Exploitation forestière

8.2 Productivité (suite)

Valeur ajoutée à l'activité manufacturière par rapport aux heures travaillées (h.t.) (\$ courants)

08.02.03

Années	Québec		Colombie-Britannique (côte et intérieur)		Ontario	
	(v.a. ¹ /h.t. ²)	=(\$/h.t.)	(v.a. ¹ /h.t. ²)	=(\$/h.t.)	(v.a. ¹ /h.t. ²)	=(\$/h.t.)
1991	633 682 / 19 274	32,88	1 413 330 / 29 324	48,20	385 117 / 10 441	36,89
1992	656 966 / 19 718	33,32	1 653 914 / 31 642	52,27	448 229 / 11 920	37,60
1993	674 907 / 19 428	34,74	2 014 681 / 35 214	57,21	445 883 / 11 181	39,88
1994	622 688 / 15 742	39,56	2 126 124 / 32 036	66,37	445 935 / 10 551	42,26
1995	709 295 / 18 482	38,38	2 237 941 / 34 208	65,42	465 860 / 12 042	38,69
1996	750 104 / 19 196	39,08	2 371 946 / 35 928	66,02	497 170 / 12 345	40,27
1997	739 495 / 19 564	37,80	2 147 915 / 35 513	60,48	594 201 / 13 072	45,46
1998	810 586 / 19 878	40,78	2 364 777 / 32 822	72,05	584 797 / 14 415	40,57
1999	713 054 / 13 619	52,36	2 617 677 / 34 561	75,74	553 286 / 12 058	45,89
2000	1 047 018 / 22 164	47,24	2 273 558 / 39 152	58,07	679 411 / 12 883	52,74
2001	1 101 973 / 22 686	48,57	2 624 549 / 44 712	58,70	923 431 / 13 490	68,45
2002	917 746 / 18 543	49,49	2 132 565 / 31 851	66,95	519 657 / 11 115	46,75
2003	939 786 / 17 385	54,06	1 560 680 / 24 599	63,44	619 195 / 9 475	65,35

1. v.a./h.t. : Valeur ajoutée à l'activité manufacturière par rapport à l'heure travaillée.

2. À partir de l'année 2000, les heures travaillées ont été estimées à partir des données de l'EERH sur la base du recensement.

Sources : Statistique Canada : CANSIM II et Service canadien des forêts, **Abrége de statistiques forestières canadiennes**.