

Québec légiférerait pour régler le problème de l'eau sur la Rive-Sud

Raymonde Bellerive

Dans une lettre adressée au maire de Longueuil M. Marcel Robidas, le ministre des Affaires Municipales M. Guy Tardif déclare que la division des responsabilités entre neuf municipalités et l'insuffisance déjà démontrée des ordonnances pour assurer à la population un approvisionnement en eau adéquat, ont imposé une révision des structures administratives.

Le principe de la mise en place d'un organisme appelé à solutionner immédiatement et au rythme de sa croissance les problèmes d'approvi-

sionnement en eau de la Rive-Sud a été retenu. Et pour ce faire, le gouvernement songe à intervenir de façon législative.

M. Robidas a commenté cette lettre du ministre Tardif en disant que cette législation donnerait une extension de pouvoir au conseil des maires par la formation d'une commission de l'eau fonctionnant sur le même principe que la Commission de Transport de la Rive-Sud, ce qui voudrait dire un partage du déficit s'il y a lieu ainsi qu'un coût uni-

forme de l'eau pour les différentes villes de la région.

M. Robidas a profité de cette occasion pour démentir les déclarations du conseiller Gaston Lambert de St-Lambert à l'effet qu'il en coûterait 23 cents les 1000 gallons d'eau à Longueuil, comparativement à 21 cents pour St-Lambert. "Le prix de revient de l'eau à Longueuil, dit-il, est en fait de \$0.1942 le mille gallons."

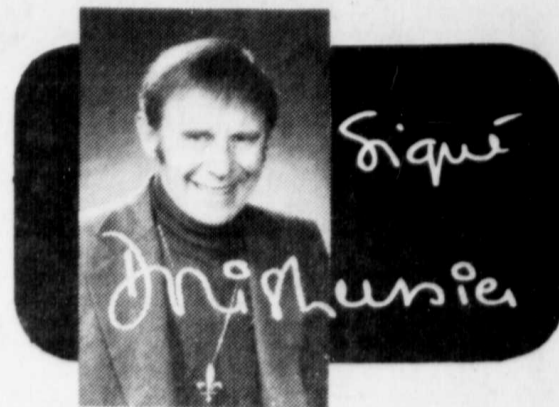
Commentant l'attitude négative de St-Lambert face au problème régional d'approvisionnement en

eau, M. Robidas ajoute: "Qu'on le veuille ou non, la Rive-Sud est un ensemble urbain. St-Lambert s'est isolée de la communauté régionale, mais cette injustice ne peut perdurer. Comme le déclare le ministre des Affaires Municipales, la situation actuelle commande une intervention globale sur le territoire de la Rive-Sud et décentralisée car il est de première importance que la satisfaction des besoins locaux se définisse et se réalise à des niveaux qui soient conciliables avec les ressources du milieu, avec ses aspirations et

en relation directe et pleinement assumée avec la croissance urbaine."

M. Tardif dans cette lettre mentionne également que les travaux pour l'amélioration d'une station de pompage à Longueuil (projet Urgence Eau Brute) feront partie des travaux pour lesquels le nouvel organisme devrait éventuellement recevoir une aide financière.

"Les contrats sont déjà adjugés pour ce projet évalué à \$900,000, dit M. Robidas et les travaux doivent commencer incessamment.



Nouvelle chronique à lire en page A-8

Park Bench by Syd Gross

(on page A-11)

BROSSARD

\$78,486.

au secteur pastoral

(voir page A-7)

LES POTINS DE RAYMONDE

(voir page A-6)

Un éditorial de Lucien Beauregard

(voir page A-4)

SECTION SPORT

Les Sieurs éliminent Drummondville

(voir pages E-2 à E-8)

Billet de la semaine



Pâques...

Pâques, c'est de l'effervescence dans l'air, une senteur de terre mouillée, des bourgeons en train d'éclorre. Et, c'est aussi un brin de folie qu'un vent trop doux nous apporte dans sa caresse. Viendront bientôt de gentils papillons qui ne seront que "des fleurs envolées un jour de fête où la nature sera en veine d'invention et de fécondité."

Pâques marque toujours le vrai début du printemps. C'était il n'y a pas si longtemps l'occasion tant attendue d'étréner le nouveau chapeau et tout l'avenant. Que de personnes faisaient le voyage Montréal-New-York pour aller admirer les jolies femmes dans leurs plus beaux atours. Tout cela a bien changé. On a inventé l'uni-sexe de sorte qu'il devient parfois difficile au premier abord de distinguer le mâle de la femelle. La femme s'est voulue libérée, libre - tout en ne l'étant jamais. Il y a toujours un fil qui vous retient à quelque chose ou à quelqu'un!

Mais la nature nous revient toujours avec ses leçons sans cesse répétées, allègre, vivante et pleine de souples à partager. Un peu follette, elle transige avec le soleil et les nuages pour vous donner toutes les couleurs dont elle va s'habiller pour se faire admirer et surtout se faire aimer. C'est une promesse qu'on prendra pour de l'argent comptant tant ce nouveau printemps nous monte à la tête. Mais, Dieu! que c'est bon ce rien de folichon qui retrouve tous ses printemps...

La nature va s'agripper à votre coeur afin d'y faire mille étincelles. Vous pourrez en faire un bon feu ou le laisser se perdre, ce qui serait dommage.

Et... ne courez pas si vite vers vos rêves de demain. Vivez ceux d'aujourd'hui et surtout savourez-les, ils se gonflent d'orgueil. Vous y gagnerez, vous verrez!

Thérèse.

LE COURRIER DU SUD

"L'Hebdomadaire régional au plus fort tirage du Québec"

LAFLECHE—LONGUEUIL—ST-LAMBERT—LEMOYNE—PREVILLE—GREENFIELD PARK
BROSSARD—NOTRE-DAME-DU-SACRE-COEUR—BOUCHERVILLE—ST-HUBERT

MERCREDI — 6 AVRIL — WEDNESDAY — APRIL 6th 1977

Prix 15 cents

Volume 31 - Numéro 1

THE SOUTH SHORE COURIER

SERVANT UNE POPULATION DE 400.000

L'approvisionnement en eau potable:

PROBLÈME CRUCIAL À SAINT-HUBERT

Interrogé, à savoir que penser de l'opposition des villes de l'ouest, Saint-Lam-

Louise Benoît

bert en tête, face au projet de former une commission inter-municipale afin de répartir équitablement les coûts élevés de la production de l'eau dans les villes de l'est, entre toutes les municipalités de la Rive Sud, M. Grenier, directeur général de Saint-Hubert, répond que sa municipalité, encerclée par les municipalités environnantes, n'a pas le choix: "Tout ce que nous pouvons faire, ce sont des sugges-

tions, mais nous ne pouvons agir sans l'accord des autres municipalités concernées." De fait, Saint-Hubert est obligée de passer par d'autres municipalités, et pour son approvisionnement en eau potable, et pour le déversement de ses eaux usées.

En '74, M. Robidas, maire de Longueuil, suggère que le réseau d'aqueducs sur la Rive Sud soit géré par un organisme supérieur, afin que toutes les municipalités paient le même prix, pour ce qui a trait à l'eau potable. Par contre, Saint-Lambert entend refuser la solution de Longueuil au problème d'approvisionnement.

En fait, ce qui importe le plus au Conseil municipal de Saint-Hubert, c'est le moment où les tuyaux seront en place. "Si on s'éternise à discuter du coût, la population manquera d'eau, durant ce temps."

Selon les nouvelles normes adoptées, la ville de Saint-Hubert sera avantagée, puisque celles-ci rencontrent, en fait, leur demande initiale de '66. A partir d'une conduite maîtresse d'un diamètre de 36 pouces, rue Kimber, il sera alors possible de distribuer l'eau potable dans les différents

secteurs de la ville. M. Grenier reprend que le projet présenté par l'ancien gouvernement était de l'ordre de \$95 millions, au départ, puis, coupé à \$52 millions. De ce montant, \$32 millions ont été maintenus par le gouvernement actuel.

En fait, ce qui importe le plus au Conseil municipal de Saint-Hubert, c'est le moment où les tuyaux seront en place. "Si on s'éternise à discuter du coût, la population manquera d'eau, durant ce temps."

En fait, ce qui importe le plus au Conseil municipal de Saint-Hubert, c'est le moment où les tuyaux seront en place. "Si on s'éternise à discuter du coût, la population manquera d'eau, durant ce temps."

Suite à la page B3

Place Longueuil fait peau neuve



Au terme d'une décade vouée au service d'une clientèle toujours grandissante, les marchands de Place Longueuil ont décidé qu'ils se devaient de faire quelque chose de spécial pour rendre leur centre d'achats encore plus attrayant et maintenir la réputation du centre: un des meilleurs de la région.

Tous les commerces de Place Longueuil ont participé à cette opération; plus de 30 magasins complètement rénovés prêts à vous séduire une Place Longueuil toute nouvelle.

Les marchands brûlent tous d'impatience maintenant de vous faire voir les résultats de leurs efforts en même temps que les premiers de la mode printanière qui vous séduira par son bon goût et vous surprendra agréablement par des prix qui la rende accessible à tous les budgets.

L'Association des marchands de Place Longueuil prie chacun d'entre vous de considérer comme personnelle cette invitation à venir leur rendre visite et souhaite à tous les plus Joyeux Pâques.

On trouvera à l'intérieur de Courrier du Sud cette semaine un supplément spécial de 24 pages remplis de messages des marchands de Place Longueuil.



LA RIVE-SUD EN PLEIN PROGRES

PLACE NOBERT

Le charme d'un village au coeur de Longueuil



PUBLI-REPORTAGE

Place Nobert, c'est une nouvelle conception du développement domiciliaire, l'aménagement urbain au service de la communauté.

Place Nobert est le fruit d'une longue expérience en construction domiciliaire. L'un de ses promoteurs, M. Guy Valiquette, est un comptable agréé qui, en plus du Club de Tennis Intérieur de Longueuil Inc. a construit plus de 1,000 logements avant d'entreprendre ce projet qui marque une étape dans le domaine de l'habitation: son associé, M. Eddy Savoie, un homme d'affaires bien connu dans la région, est propriétaire des Entreprises de plomberie et chauffage Savoie Inc. et président du centre Hyper-Rénovation Inc. de la rue Ste-Foy à Longueuil; ensemble, ils ont fait de Place Nobert un développement domiciliaire où les adjectifs calme, moderne, luxueux, prestigieux, prennent tout leur sens.

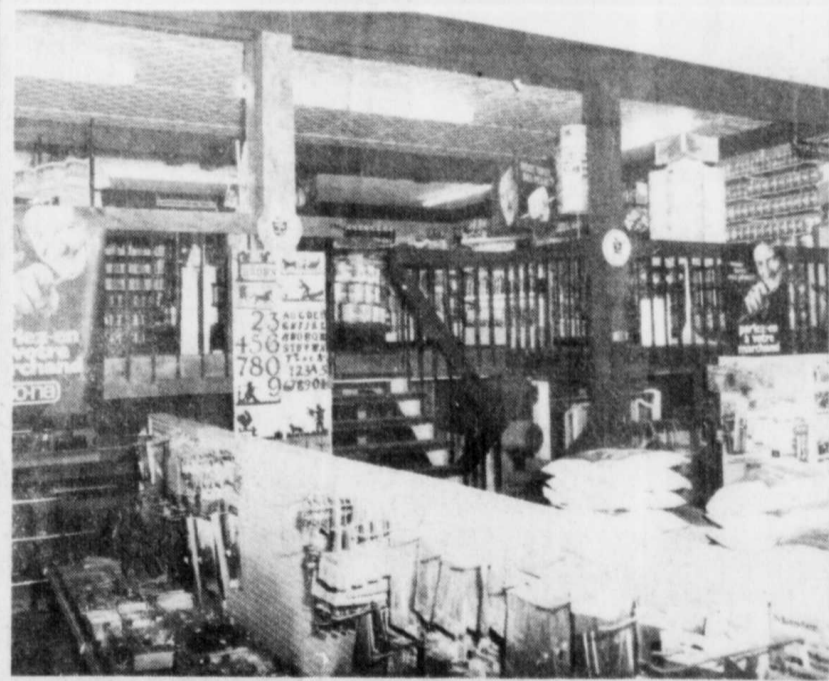
Occupant le quadrilatère formé par les boulevards Lafayette et Nobert, la rue Beauregard et l'avenue Séguin, à quelques minutes du centre-ville de Montréal par le pont Jacques-Cartier, tout près de l'intersection des boulevards Taschereau et Curé Poirier, Place Nobert vous offre un nouveau style de vie: 275 logements répartis dans 20 immeubles entourés de verdure autour d'une rue en croissant, recréant pour leurs habitants le calme et la plénitude de la vie à la campagne. Tous les services sont cependant à portée de la main: 2 centres d'achats, écoles primaires et polyvalentes, liaison facile par autobus avec la

(suite page A-2)

LA RIVE-SUD EN PLEIN PROGRES

LE CENTRE DE RÉNOVATION KEROACK

VOTRE NOUVEAU MARCHAND RONA



PUBLI-REPORTAGE

Le service personnalisé fait toute la différence

Depuis le 1er novembre dernier, H. Keroack & Fils Ltée, une maison établie à St-Bruno depuis plus de 30 ans, connaît une nouvelle administration et fonctionne sous la raison sociale "Centre de Rénovation Keroack".

Les nouveaux propriétaires, M. Richard Mercille, contracteur-électricien de St-Hubert et M. Robert Mercille, contracteur général de St-Lambert, deux jeunes hommes d'affaires actifs et dynamiques, ont décidé de donner un nouvel essor à ce commerce dont la réputation d'intégrité est bien établie. Ils en ont fait un véritable paradis où les bricoleurs trouveront tous les matériaux de construction, tous les outils et tout ce qu'il y a de plus nouveau dans le domaine de la décoration.

On y vend que des matériaux de qualité à des prix compétitifs, on vous offre en plus un service de livraison gratuit pour toute commande de \$25., ou plus, mais surtout un service personnalisé. Tous les bricoleurs chevronnés ou novices connaissent l'importance d'un service donné par des experts qui se font un plaisir de conseiller leurs clients, aussi bien dans le choix des matériaux que sur la façon de procéder pour obtenir des résultats à faire pâlir d'envie les professionnels. C'est finalement ce qui fait toute la différence entre le Centre de Rénovation Keroack du 2164 Ave. des Cèdres à St-Bruno (tél. 653-4189) et les libre-service où il est inutile de demander quoi que soit au personnel-robot pour qui vous demeurez toujours anonyme. Au Centre de Rénovation Keroack, on

(suite page A-4)

Nouvelle lampe-écran



Pièces: \$150.00 environ
Main-d'oeuvre: \$65.00 environ

À quoi bon avoir un télé-couleur à soi quand on peut en louer un chez Granada, à partir de \$15 par mois!

GRANADA LOCATION DETV
3935 boul. Taschereau, St-Hubert, 656-4000



Potinage



par Lucien Beaugrand

et Patinage

L'OEIL AU BEURRE NOIR

VLAN!... Le coup de poing que Pierre retenait pour René Lévesque, c'est Margaret qui l'a encaissé.

Une séparatiste dans son propre ménage, c'est la goutte qui a fait déborder le vase.

Comment Pierre pourra-t-il prouver à la nation qu'il saura mater une province de six millions d'habitants, quand il ne peut même pas freiner le désir d'indépendance de sa propre femme.

Nous pouvons facilement imaginer les jurons québécois qui ont accompagné le veto déposé à l'oeil de Margaret qui n'eut jamais le temps d'opposer une fin de non recevoir.

"Malade, je suis malade..." La chanson maintes fois entendue convient à Pierre comme le beurre dans le sandwich. Un homme ne doit jamais frapper une femme. La secouer contre un mur de briques peut-être, mais jamais la frapper.

Un contrat de mariage n'autorise pas à séquestrer par la force. La meilleure solution est de rassembler les cliques et les claques du conjoint qui veut s'amuser et de lui interdire dorénavant le retour au foyer. Le mariage, c'est trop sérieux pour que le plaisir y soit autorisé.

LA FIDELITE

Il faut être bien naïf ou bien menteur pour jurer fidélité une vie durant en signant un contrat de mariage. Sur tout, quand les conjoints n'ont même pas assez de volonté pour arrêter de fumer. D'ailleurs le mariage tend à disparaître avec les services personnalisés. Nous sommes à l'ère des super accotages ou libre service. Homme ou femme se choisit un partenaire comme un vêtement, en l'essayant d'abord. Certains plus vicieux vont jusqu'à faire mettre de côté. Mais je n'irais pas jusqu'à dire qu'un petit dépôt va réserver la marchandise.

LA BONNE MOITIE

Guy Pratt, curé de Fatima, un homme de talent et d'esprit, me citait dernièrement l'anecdote suivante: un pèlerin en visite au Vatican demandait au Saint-Père le nombre de personnes qui y travaillaient et Jean XXIII de répondre "à peu près la moitié."

JAUNE FROUSSE

J'ai vu récemment un camion servant à combattre les incendies aux armoiries de la ville de Longueuil ainsi que la voiture de promenade du capitaine, peints d'une éclatante couleur jaune au lieu du traditionnel rouge feu.

Sans doute l'influence de la Pinto jaune d'une de mes collaboratrices et d'une certaine frousse jaune qui hante les couloirs de l'hôtel de ville depuis les débuts de l'enquête de la Commission municipale de Québec.

AU SIXIEME JOUR

Après plusieurs semaines de patientes recherches, je viens de comprendre les motifs qui poussent le fermier voisin de ma demeure à ne travailler dans son fumier que les samedis. C'est simple comme l'oeuf de Co-

lomb mais encore fallait-il y penser. C'est parce que ça lui évite de prendre un bain durant la semaine.

LA LIMITE

Certains jours sont plus sombres que d'autres. Certains jours sont insupportables comme Hubert Aquin en a fait la preuve récemment. La résistance humaine, qu'elle soit physique ou intellectuelle a ses limites et deux alternatives s'offrent: la folie ou la mort. Les deux sont une délivrance. Quand une vie nous semble inutile, tous les sursis reposent sur des lâchetés.

RESURRECTION

Pâques est une résurrection, mais seulement dans une vie éternelle. Sur la terre, on ne peut faire renaître ce qui est mort. L'acte providentiel est une illusion entretenue pour éloigner les dernières échéances.

LA PILULE ET LA CIGARETTE

Les utilisatrices de la pilule qui ont atteint la quarantaine et qui fument plus de quinze cigarettes par jour meurent douze fois plus fréquemment de crises cardiaques ou d'embolies que celles qui ne fument pas. Telles sont les conclusions d'une nouvelle étude rendue publique mardi dernier par le chercheur Anand Jain du Conseil de la population, une organisation philanthropique privée.

LA VALEUR D'UNE PEAU

Les chiens de traîneau du Groenland ne seront plus perdus comme c'était jusqu'à présent l'usage. Ils seront abattus ou tués par toute autre méthode approuvée par les autorités vétérinaires. Selon des journalistes suédois, les chiens étaient perdus et lentement étranglés parce que leur peau y gagnait ainsi en valeur. C'est pour la même raison que les amis des bêtes protestent la façon dont les bêtes phoques sont mis à mort, ici au Canada.

LES MALADIES CEREBRO-VASCULAIRES

Cette année, 16,000 Canadiens mourront de maladies cérébro-vasculaires et 150,000 autres en seront victimes; plusieurs en conserveront des infirmités permanentes. Les facteurs qui favorisent ces maladies sont les mêmes que dans le cas des maladies du coeur proprement dites: l'hypertension (haute pression), le taux élevé de cholestérol dans le sang et l'usage excessif du tabac sont les principaux; mais les régimes alimentaires comportant un taux élevé de matières saturées et de cholestérol, le manque d'exercice et l'obésité sont également des facteurs importants.

Le plus important de tous est sans contredit l'hypertension. Voyez-y. Faites prendre votre pression au plus sacrant.

Votre ville et vous...

SERVICE DES LOISIRS

Cette chronique veut informer les Longueillois sur leurs services municipaux et sur la façon de s'entraider entre fonctionnaires et citoyens.

Exposition de peinture au centre culturel de Longueuil

Les élèves de Jana Jenicek vous invitent à une exposition de peinture à l'huile et de dessins. Environ 30 artistes à l'imagination colorée vous feront voir leurs talents, soit dans le dessin artistique, le

paysage ou même dans la nature morte.

Les classes sont réparées en deux niveaux:

L'atelier d'initiation au dessin et à la couleur qui permet aux débutants de se familiariser avec les bases fondamentales du dessin artistique et de ses composantes. Les élèves seront par la suite initiés à la peinture de manière plus spécifique: montage d'une toile, étude de couleurs, etc... L'atelier libre de peinture qu'on peut

identifier à un atelier de perfectionnement. Ces élèves, dont certains possèdent déjà une vaste expérience artistique, ont le souci d'améliorer leur style. Il vous enchanteront par la diversité de leurs toiles.

Jana Jenicek, le professeur responsable de ces ateliers, est membre du Conseil d'administration de la Société des Artistes Professionnels du Québec et détient une vaste expérience de la création picturale.

C'est donc un événement à ne pas manquer.

Lieu de l'exposition: CENTRE CULTUREL DE LONGUEUIL 100 ouest, rue Saint-Laurent

Date de l'exposition: du 11 au 14 avril
Heures d'ouverture: lundi au jeudi de 19h00 à 22h30
Pour information: 670-1410.

Simpsons -Sears présente son dividende trimestriel

Le Conseil d'Administration de Simpsons-Sears Limitée fait part aujourd'hui d'un dividende trimestriel de 6 cents l'action sur toutes les actions ordinaires de la Société.

Le dividende est payable le 14 juin 1977 aux porteurs d'actions les détenant au 13 mai 1977.



Subvention pour la base de plein air.

Le maire, M. Marcel Robidas a fait lecture pendant l'assemblée du conseil du 28 mars, d'une lettre signée du ministre délégué au Haut Commissariat à la Jeunesse, aux Loisirs et aux Sports, M. Claude Charron.

Cette lettre confirmait l'octroi à la ville de Longueuil d'une somme de \$350,000, afin de subventionner les acquisitions de terrains que la ville a dû effectuer en vue de l'aménagement de sa base de plein air. Cette subvention sera versée à raison de \$70,000, par année pendant cinq ans.

Retrait de la Fédération canadienne des municipalités.

Lorsque le conseil municipal a pris connaissance du montant de la cotisation exigée par la Fédération canadienne des municipalités pour l'année financière 1977-78, montant s'élevant à \$4,085,51, il a résolu de ne plus être membre de cette fédération.

La ville ne s'inscrira donc pas au 40ème

congrès de cette fédération qui doit avoir lieu à Toronto du 15 au 18 mai et aucune délégation n'y représentera la municipalité.

L'avenir de Quésteel?

La Société Quésteel, située au 2555 chemin

du Lac, rencontre présentement des difficultés financières qui menacent sa survie et les emplois de 500 travailleurs.

Considérant qu'elle a largement contribué à l'implantation de cette société et que l'existence de Quésteel constitue un apport

économique et social essentiel pour les Longueillois, la ville de Longueuil demande aux autorités provinciales et fédérales d'intervenir afin de sauvegarder Quésteel. Le conseil demande, plus précisément à l'Hono-

nable Jean Chrétien, Ministre de l'Industrie et du Commerce à Ottawa et à l'Honorable Rodrigue Tremblay, Ministre de l'Industrie et du Commerce à Québec, de bien vouloir entreprendre toutes les démarches

nécessaires et possibles afin de sauvegarder la Société Quésteel de Longueuil, Filiale QSP Ltée ainsi que les emplois des 500 personnes y travaillant. BUREAU DE L'INFORMATION - VILLE DE LONGUEUIL.



PLACE NOBERT...

(Suite de page A-1)



station de métro de Longueuil, l'arène et le Centre de Tennis intérieur de Longueuil à quelques coins de rues.

Chaque appartement, plus spacieux que la moyenne des appartements de ce type, a été divisé de façon originale, en fonction de la nature de la vie familiale. Tous les appartements de Place Nobert sont chauffés à l'électricité et un thermostat individuel permet le réglage de la température selon les besoins de chaque locataire.

Les planchers doubles permettent une insonorisation et une isolation à toute épreuve et sont recouverts de tapis mur-à-mur.

Tous les services: chauffage, éclairage, eau chaude et toutes les taxes sont compris dans le prix du loyer. Chaque logement comprend, en plus de l'entrée pour la laveuse et la sècheuse, une entrée pour la télévision par câble ainsi qu'un système interphone.

Chaque immeuble met à la disposition du locataire, en plus du stationnement, les services d'un concierger, une pièce au rez-de-chaussée pour carrosses et bicyclettes, une chute à déchets et un service d'entretien complet.

De grands balcons de 5 pieds par 10 pieds, ou des patios de 10 pieds par 15 pieds pour les appartements du rez-de-chaussée, permettent au locataire de profiter pleinement des joies de l'été.

Que vous occupiez un appartement de 3 1/2 pièces à une chambre, de 4 1/2 pièces à deux chambres ou de 5 1/2 pièces à trois chambres, vous avez droit à une qualité de service que vous ne trouverez nulle part ailleurs et qui est un minimum à Place Nobert.

Place Nobert met à la disposition des locataires une piscine extérieure, deux terrains de jeux clôturés pour les jeunes enfants, un service de déneigement et un homme d'entretien attaché en permanence au projet.

Ideal pour un couple ou une petite famille, un appartement à la Place Nobert fait aussi revivre les charmes du voisinage et de la vie communautaire en plein coeur du milieu urbain. Loin du bruit et de la froidure des grandes villes, Place Nobert vous en offre tous les avantages et en élimine les inconvénients. Place Nobert, c'est le projet de la Rive-Sud.

Les appartements se louent très rapidement à la Place Nobert; ne courez pas le risque d'être déçu et réservez le vôtre dès maintenant en vous adressant au bureau de location et administration, 2290 Lafayette, suite 104, Longueuil (tel. 514-670-2030).

C'EST LE GRAND BALAYAGE DU PRINTEMPS

CHEZ

CITÉ ÉLECTRONIQUE

STÉREOS, MAGNÉTOPHONES, ENCEINTES ACOUSTIQUES, TÉLÉVISEURS, RADIOS, APPAREILS À CASSETTES POUR LA MAISON ET L'AUTOMOBILE, HAUT-PARLEURS ANTENNES INTÉRIEURES ET EXTÉRIEURES, TOURS, PIÈCES, ÉQUIPEMENTS, ETC.

A prix réduit! Profitez-en!

LONGUEUIL - Parc Industriel 2187 De La Province

MONTREAL-EST 9797 Hochelaga & Georges V

MÉTRO Prétontaine 3185 Hochelaga

LAVAL Centre d'Achat 1600 La Corbusier

DUVERNOY Centre d'Achat 3100 Boul. Concord

TOUJOURS A VOTRE SERVICE

C'EST VRAIMENT PÂQUES CHEZ

MONT BRUNO FORD

177 BOUL. LAURIER ST-BASILE-LE-GRAND 653-3613

SUPER RABAIS

SUR DÉMONSTRATEURS 76

OBTENEZ ET AUSSI

- GARANTIE PROLONGÉE
- FINANCEMENT SUR PLACE
- SERVICE APRÈS VENTE IMBATTABLE

SUPER VENTE

DE VOITURES D'OCCASIONS

PLUS DE 50 VOITURES EN INVENTAIRE

OBTENEZ: PRIX EXTRAORDINAIRE

GARANTIE 12 MOIS - 12,000 MILLES

LIVRAISON LE MEME JOUR

OUVERT LUNDI DE PÂQUES

DE 9 H. À 21 H.30

PROFITEZ-EN

ROULEZ PEU ÉPARGNEZ BEAUCOUP

La Commission scolaire Jacques-Cartier veut acheter une base de plein air

Les commissaires de la commission scolaire Jacques Cartier ont décidé lors de leur der-

par Gilles Pilon

nière assemblée d'acheter la base de plein air "Le Manoir" de Upton dans le but de permettre à sa population scolaire de profiter

des bienfaits de la nature. Dans la résolution C187-3-77 il a été proposé par le commissaire Lionel Bertrand et unanimement résolu par le conseil des commissaires qu'une demande soit adressée au Ministère de l'éducation pour qu'il autorise la Commission Scolaire Jac-

ques Cartier à faire l'acquisition de cette base de plein air au coût de \$45,000 dollars.

La base de plein air "Le Manoir" est située en banlieue de Upton à une quarantaine de milles de Montréal par la route Transcanadienne sur un terrain de plus de un million et demi de pieds carrés. Sur le terrain bordé par la rivière noire sont construits cinq bâtiments dont une remise et quatre très grandes maisons pouvant accueillir plus de cent personnes à la fois. On peut y tenir toutes sortes d'activités de plein air, été comme hiver, ce qui serait très avantageux pour les étudiants de la commission scolaire Jacques Cartier.

Le Conseil Régional des Loisirs du Riche-

lieu-Yamaska serait prêt à vendre cette magnifique base de plein air à la commission scolaire pour aussi peu que \$45,000 dollars et à vrai dire ils y tiennent probablement plus que tout au monde c'est du moins l'impression qui nous est restée après une conversation téléphonique avec M. Jean Côté directeur-général du CRL Yamaska Riche-lieu. Selon lui, la transaction entre son organisme et la commission scolaire aurait même dû se faire en novembre dernier ce qui aurait pu éviter beaucoup de problèmes aux administrateurs scolaires Longueuillois.

En effet, après avoir passé un hiver sans surveillance et sans entretien la base de plein air "Le Manoir" n'a plus tout à fait l'aspect

du temps où l'on avait produit le prospectus qui fut remis aux commissaires de Jacques Cartier. Lors d'une visite en fin de semaine dernière je me suis cru en plein film d'épou-

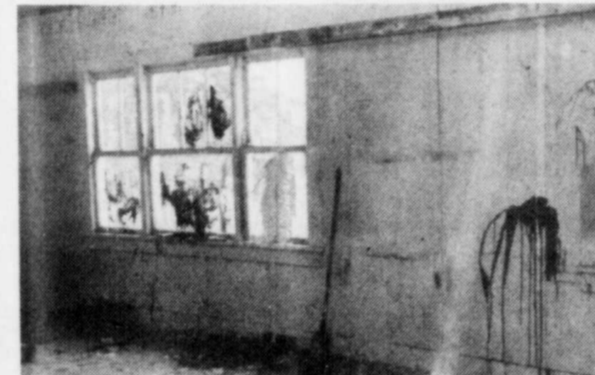
vante alors que des vents violents passaient à travers les nombreuses portes ouvertes et fenêtres brisées. "Le Manoir", c'est très beau et très grand mais c'est aussi très



La plupart des carreaux des fenêtres ont été brisés.



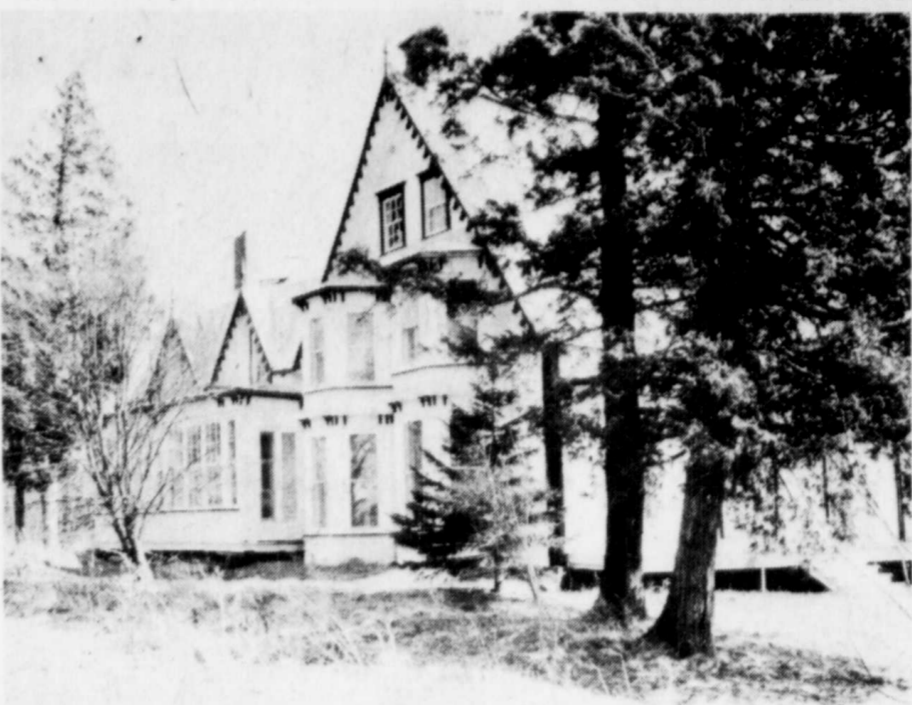
Des mauvais plaisantins ont répandu par terre tout ce qu'ils ont pu trouver.



De la peinture sur les murs et dans les vitres, un autre exemple de ce qui se produit quand des bâtiments isolés sont laissés sans surveillance.



Dans la cuisine des farceurs se sont amusés à cuisiner à l'insecticide et en ont profité pour salir tout ce qui se trouvait dans la cuisine.



Vue de l'extérieur et de loin Le Manoir est un endroit assez enchanteur mais quand on s'approche tout se gâte.

désolé. La plupart des matelas des lits ont été éventrés et les courants d'air qui circulent à travers les pièces par les carreaux brisés charrient des milliers de plumes un peu partout. Les fixtures électriques sont pratiquement toutes brisées et les morceaux de verre s'amoncellent sur les

ments ont eu à subir les sévices du climat québécois. La plupart des portes ne ferment plus, les marches d'escalier sont dangereusement pourries et les planchers de bois ont plutôt l'air de montagnes russes tant ils sont bosselés.

Avec toutes les réparations et les rénovations qu'il faudra exécuter avant de pouvoir se servir de cette base de plein air, on peut supposer que le coût total, pourra tripler le coût d'achat avant même que "Le Manoir" ne soit en opération et pour éviter de nouveaux saccages il faudra consentir à des coûts d'opérations encore très considérables afin d'assurer une présence en permanence. Aux administrateurs scolaires qui auront à voter des crédits de l'ordre de \$150,000 dollars pour l'opération de cette base de plein air nous ne pouvons que leur souhaiter "Bon Courage".

Faut-il penser à créer un parti politique scolaire?

par Lucille St-Laurent

Dernièrement, le Conseil des commissaires de la Commission scolaire Jacques-Cartier répondait à un sondage effectué par la Fédération des commissions scolaires catholiques du Québec concernant les "ELECTIONS SCOLAIRES". "Desirez-vous conserver le système actuel d'élections scolaires par rotation, 6 ou 7 commissaires à tous les ans, ou désirez-vous changer pour une élection globale de tous les commissaires à tous les 4 ans?"

Les discussions furent longues et les opinions controversées pour finalement se terminer par un vote de 8 à 7 pour le maintien du statut quo c. à d. la rotation par quartiers tous les ans.

Il permettrait aux cadres (personnel administratif et professionnel engagé par les commissaires) de mieux orienter leur action selon les besoins exprimés et d'assurer ainsi une certaine stabilité et continuité dans ses services éducatifs.

res - sachant ce qu'ils offrent, ce qu'ils veulent faire et comment? - sachant qu'ils répondront à nos besoins tout en assurant une saine administration? - sachant qu'ils seront RESPECTUEUX de leur engagement d'élus du peuple, DISPONIBLES et INTERRESSES?

Les discussions furent longues et les opinions controversées pour finalement se terminer par un vote de 8 à 7 pour le maintien du statut quo c. à d. la rotation par quartiers tous les ans.

Il faut être aveugle pour nier une telle évidence ou faire l'autruche pour ne pas la reconnaître. Face à cette situation de faits, que nous reste-t-il à faire?... Je pense vraiment que nous n'avons d'autre choix que de mettre sur pied une organisation politique qui s'occuperait spécifiquement du domaine scolaire, un PARTI POLITIQUE SCOLAIRE.

Il donnerait l'occasion à la population de choisir un CONTENU SCOLAIRE, une ORIENTATION PEDAGOGIQUE, un STYLE D'ADMINISTRATION.

J'ATTENDS VOS REPONSES, VOS COMMENTAIRES... P.S. Cette année, des élections scolaires auront lieu dans 6 quartiers: 1, 2, 4, 10, 17, 19, le lundi 13 juin 77. C.S.J.C. Si vous ignorez le numéro de votre quartier appelez à la c.s. et informez-vous. 468-3330.

Les raisons évoquées et les points forts qui ont largement contribué à cette prise de position m'ont amené à réfléchir sur le sujet et à poser la question suivante:

Il ne faut pas confondre PARTI POLITIQUE PROVINCIAL (PPP) et PARTI POLITIQUE SCOLAIRE (PPS). Un PPS ne serait en rien lié, soumis à un PPP. Ce serait bien différent car:

Voilà ma conception d'un PARTI POLITIQUE SCOLAIRE et de l'ENGAGEMENT SOCIAL de la personne, dans une cause qui lui tient à coeur de défendre, sans attendre de gratifications extérieures, de félicitations et j'irais même jusqu'à dire d'encouragement, sinon la SATISFACTION PERSONNELLE d'accomplir une tâche avec sincérité, honnêteté et franchise.

Le saviez-vous? Maurice Utrillo commença à peindre après sa première cure de désintoxication. Ses premiers tableaux de 1903 à 1906 représentent la banlieue et Montmartre dans une manière sombre et très épaisse; puis il éclaircit sa palette et c'est jusqu'en 1915, sa "période blanche". A partir de 1914 sa technique évoluera vers un style plus dessiné et coloré. - En argot de ski, un tire-fesses est un remonte-pente.

Comme si actuellement la politique n'existait pas dans le domaine scolaire lors des élections. Qu'on le veuille ou non, toute fonction électorale est une fonction politique. Faut-il rappeler ici les affrontements qui ont lieu chaque année dans certaines élections scolaires entre tel parti politique qui présente son candidat contre tel autre parti politique... et ce à travers toute la province. Le monde

Il serait indépendant, autonome c. à d. qu'il aurait son programme, ses propres objectifs et priorités.

Il serait formé d'une équipe de personnes COMPETENTES, DISPONIBLES, INTERRESSEES à l'Education sous tous ses aspects: finance, équipement, personnel, pédagogie, qui partagent une même conception de l'Education.

EST-CE POSSIBLE DE PENSER qu'un jour nous pourrions choisir nos élus scolaires?

Société Canadienne du Cancer

Jean Lapointe à la présidence de la campagne de souscription

Le fantaisiste Jean Lapointe qui en 1976 a fait salle comble dans pas moins de 45 villes du Québec et a joué à guichet fermé à la Place des Arts en décembre dernier, entreprendra au début d'avril une tournée tout à fait spéciale.

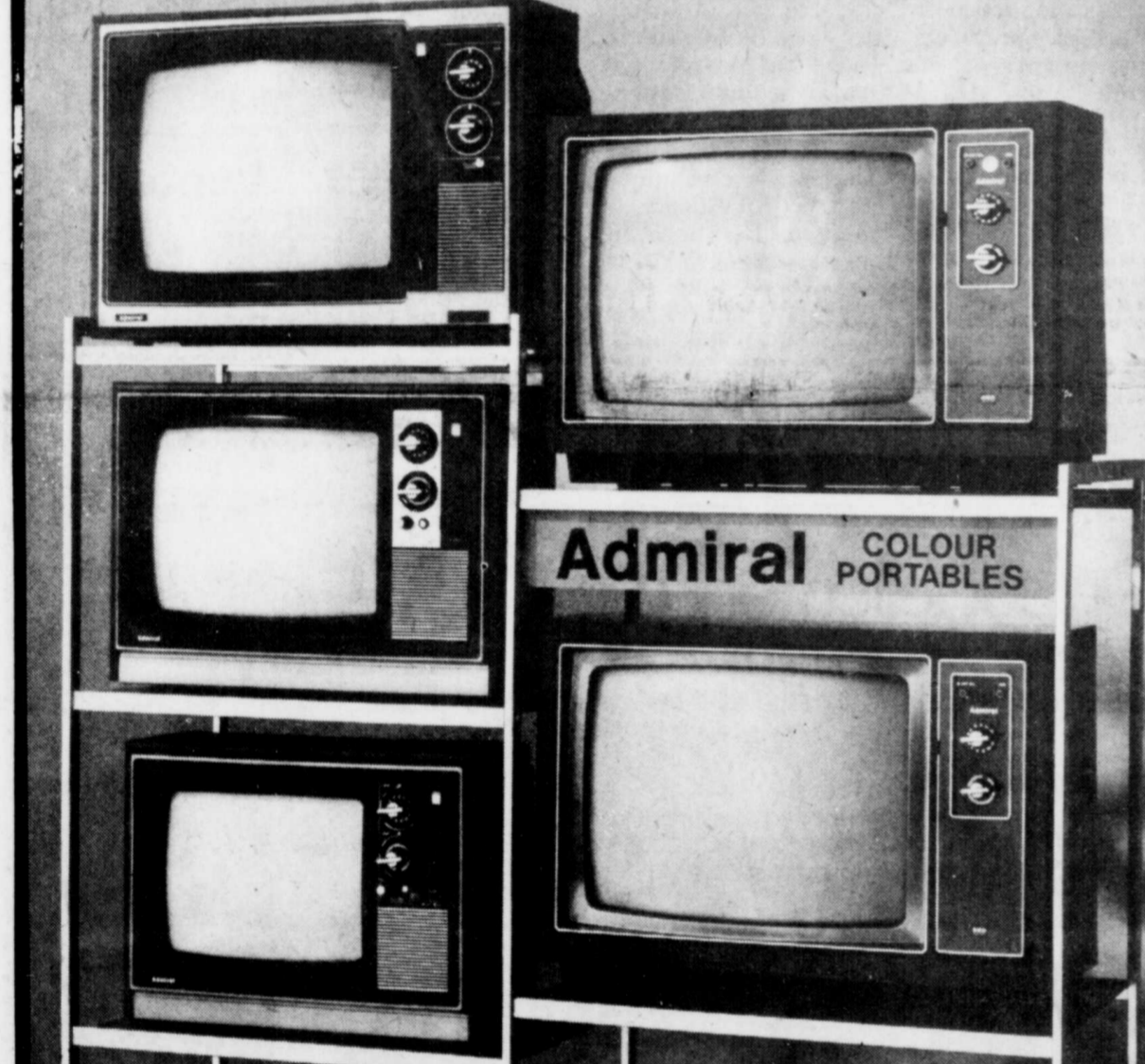


Québec de la Société Canadienne du Cancer.

Mais cette fois, ce n'est pas le populaire chanteur-compositeur ni l'incomparable imitateur que nous verrons à l'oeuvre, mais le bénévole qui se donne corps et âme pour une bonne oeuvre.

C'est en effet du bénévolat que Jean Lapointe a accepté de faire quand il a assumé la présidence générale de la campagne annuelle de souscription de la Division du

TÉLÉCOULEURS PORTATIFS Admiral



CHOIX DE TÉLÉCOULEURS
14" - 16" - 18" - 20" - 26"
A PARTIR DE \$389.

Lessard
VENTE • SERVICE • LOCATION
2219, CHEMIN CHAMBLY
LONGUEUIL 677-8984

NOTRE DEPARTEMENT DE REPARATION VOUS GARANTIT UN EXCELLENT SERVICE APRES-VENTE

le Permanent
FIDUCIE CANADA PERMANENT TRUST

L'ENSEIGNE DU QUÉBEC
Le PERMANENT, plus qu'un simple courtier,
un trust...établi depuis 1855

VOIR NOTRE ANNONCE
Section C
Page 8

EDITORIAL

Des données contraires à nos convictions sont toujours fatalement suspectes

Quel est le coût du fédéralisme?

Messieurs Lévesque et Tremblay ont divulgué des statistiques nettement défavorables.

Pour les grands penseurs de notre société québécoise liés à un siècle de tranquilles habitudes, il était non seulement impérieux d'abord, mais un exercice de bonne foi de rendre hommage aux auteurs du document, les fonctionnaires du ministère de l'Industrie et du Commerce et les spécialistes des universités, pour mieux ensuite en renier les conclusions.

Toutes autres interprétations, toute crédibilité accordées à un état de fait confirmé par des chiffres, serviraient à s'aliéner l'amitié d'une possible majorité des tenants du fédéralisme à tout prix, dans notre province et des millions de "canadiens" à travers le Canada.

Le statut d'analyste et d'éditorialiste respecté ne s'acquiert qu'en ménageant les convictions de la majorité.

Autrement, ce serait la chute du piédestal parmi les illuminés qu'il faut reléguer dans l'ombre à jamais.

Il n'est donc pas étonnant dans ces conditions que les meilleurs éléments de notre milieu utilisent leurs talents à voter statu quo plutôt qu'à autodétermination.

Les risques sont trop grands, il étant prouvé qu'un idéal n'est rentable qu'à trop long terme pour monnayer une carrière de son vivant.

Les écrits du défunt Daniel Johnson publiés en 1965 sous le titre: "Egalité ou Indépendance" et endossés de plus en plus par le Parti Québécois, en sont la preuve.

Quel est le coût du fédéralisme?

"CITEZ DES CHIFFRES" réclamaient les tenants du fédéralisme inconditionnel, mais dès qu'enfin des chiffres sont rendus publics, la réaction était à prévoir: "vous triturez les chiffres à votre avantage puisqu'il est impossible d'évaluer les bienfaits du fédéralisme."

S'il est possible de chiffrer des désavantages, il serait par contre impossible d'additionner des bienfaits.

Tant que les uns additionneront des coûts et les autres des recettes, l'état financier ne sera jamais balancé au moyen de convictions.

Faisons donc confiance aux auditeurs qui mieux que les analystes et les éditorialistes, savent préparer un état financier dénué d'émotivité et d'intérêt personnel.

L. Beauregard

La célébration de funérailles interdite dans les résidences funéraires

Les représentants du diocèse de Saint-Jean ont rencontré, le 28 mars dernier, un groupe de directeurs d'entreprises funéraires afin de discuter avec eux de la nouvelle politique diocésaine en ce qui a trait à la célébration de funérailles dans les résidences funéraires.

Rappelant que l'église paroissiale demeure le lieu privilégié de la célébration de funérailles chrétiennes, les porte-parole du diocèse ont fait part aux directeurs d'entreprises funéraires que la célébration de funérailles serait désormais interdite dans les résidences funéraires sauf pour des cas très exceptionnels ou de nécessité. Ils ont de plus précisé que dans chacun de ces cas exceptionnels, le curé de la paroisse où résidait le défunt devrait recevoir de l'Ordinaire du diocèse l'autorisation de

célébrer une cérémonie sans Eucharistie dans les salons funéraires.

On n'a fait aucune liste de ces cas qui pourraient être considérés comme exceptionnels, mais à titre d'exemple on donne, entre autres, celui d'un défunt sans résidence connue, ceux d'un suicidé ou d'un défunt sans famille.

C'est le nombre grandissant des célébrations de funérailles dans les salons funéraires qui a incité les autorités diocésaines à légiférer en cette matière et à formuler une directive claire et précise. Cette pratique nouvelle était surtout populaire dans les paroisses où il n'existe pas d'église ou d'endroit approprié de rassemblement. Dans de tels cas, les autorités du diocèse demandent d'utiliser l'église paroissiale la plus proche.

La célébration de funérailles à l'église: un lien entre le défunt et l'Eglise

Un communiqué signé en date du 16 mars par les deux évêques du diocèse de Saint-Jean, Mgr Gérard-Marie Coderre et Mgr Bernard Hubert précise que la célébration des funérailles à l'église, lieu reconnu du rassemblement de la communauté, met en relief la dimension ecclésiale de l'événement. "Elle signifie visiblement, écrivent-ils, le lien entre le défunt et l'Eglise à laquelle il a adhéré toute sa vie et à laquelle il appartient encore. Elle favorise la participation de la communauté paroissiale: devant la mort, les vivants resserrent spontanément les liens qui les unissent. Pour des croyants, ces liens sont surtout les liens d'une même foi et ceux de l'appartenance au même Peuple de Dieu.

Pourquoi?

Dire que le Midget B a démissionné le 12 mars. Je ne voudrais pas bavasser des choses sur votre fils qui joue dans ce midget, mais le 16 mars il participait avec tous les joueurs à une pratique à l'aréna de Greenfield Park (s.v.p. ne lui dites pas que c'est moi qui vous l'ai dit) Permettez-moi de vous transmettre les joutes à venir du club de votre fils. Le 24 mars, au Portage, Candiac vs Lemoyne, le 9 avril à 23h, au Portage, St-Constant vs Lemoyne, le 10 avril à 17h, au Portage, Laprairie vs Lemoyne, non, non, je ne suis pas trompé, c'est bien Candiac et St-Constant.

Comité de hockey

Vous désirez savoir "Pourquoi?" des membres du comité de hockey ont démissionné? Vous n'avez qu'à relire la lettre recommandée qui vous a été envoyée le 21 sept 76, dans laquelle il est mentionné que plusieurs personnes ont été témoins des menaces proférées et des gestes disgracieux posés par vous et certains membres à l'endroit de certains membres du comité de hockey des Loisirs LeMoine (des copies sont aussi disponibles).

Pour le moment, à titre d'information, je n'ai pas été suspendu. J'ai démissionné à cette époque (des copies sont aussi disponibles).

Vous voyez très bien qu'il y a beaucoup de travail à faire au niveau de l'information et pour la restructuration des informateurs et informatrices. Tant qu'à moi, j'ai toujours travaillé avec deux objectifs, celui de ne pas avoir 14 doigts dans une seule main et donner des loisirs à tous nos enfants et non seulement 245, au détriment des autres.

Bien à vous, Claude Lacasse Prés. Hockey mineur

Les paroisses se doivent de donner à tous des funérailles décentes

Ce même communiqué intitulé "Accompagnement pastoral à l'occasion d'un décès" rappelle que les paroisses, soucieuses de leurs membres, se doivent de célébrer des funérailles

décentes à l'intention de tous leurs paroissiens quels que soient leurs moyens financiers, leur statut social ou encore leur lieu de rattachement, comme c'est le cas de certaines personnes qui décèdent dans des foyers d'hébergement".

Les deux évêques soulignent également

dans leur communiqué que la célébration des obsèques ne se limite pas à la messe des funérailles. Ils demandent aux pasteurs des communautés chrétiennes du diocèse de ne pas se limiter à l'offrande de condoléances aux parents du défunt mais de prendre le temps de

s'entretenir et de prier avec les personnes éprouvées. Là où les pasteurs ne peuvent le faire, les évêques souhaitent qu'on choisisse et forme des laïcs capables d'animer au nom de la communauté paroissiale, des rencontres de prière.

Gilles Roy

La Chambre de Commerce la Rive-Sud reçoit Louis Laberge

La Chambre de Commerce de la Rive-Sud reçoit M. Louis Laberge, Président de la F.T.Q., syndicaliste reconnu, il expliquera la position de sa centrale face à la P.M.E. Par la même

occasion il expliquera les points de vue face à l'aide gouvernementale à l'entreprise petite, moyenne ou grande.

La participation des représentants de la P.M.E. ainsi que celle

des différents syndicats seront sans doute un élément d'intérêt pour tous. Le tout se déroulera comme à l'habitude au Sheraton St-Laurent, mardi le 12 avril prochain à 12 heures.



Monsieur Luc Baudry est toujours disponible pour de plus amples renseignements. (677-1972)

Rencontre au sujet du problème des inondations dans la Vallée du Richelieu

Québec, le 30 mars 1977. C'est le mardi 5 avril, en soirée qu'aura lieu à l'Hôtel de ville de St-Jean, la rencontre annoncée précédemment entre les représentants de la population et le Cabinet du ministre des Richesses naturelles, au sujet des solutions envisagées au problème des inondations de la Vallée du Richelieu.

Le 15 mars dernier, une délégation de la vallée du Richelieu rencontra à Québec le ministre des Richesses

naturelles, monsieur Yves Bérubé, pour lui exposer son point de vue sur une solution possible au problème des inondations de la Vallée du Richelieu qui n'aurait pas reçu toute l'attention méritée.

Devant la nature hautement technique de la question, le ministre Bérubé avait alors suggéré une rencontre ultérieure avec son Cabinet et des hauts-fonctionnaires du ministère des Richesses naturelles. Monsieur Bérubé avait également déclaré

que non seulement le gouvernement du parti québécois a promis d'être à l'écoute de la population mais il donne suite à ses promesses. La délégation nommée par le minis-

tre Bérubé sera dirigée par son chef de Cabinet monsieur Jean-Louis Verrette, un docteur de génie civil spécialisé en hydraulique.

Rummage Vente de sale bric-à-brac

A Rummage Sale will be held on Friday, April 15th, at 7 P.M. in St. Francis of Assisi Church Hall, 844 Notre Dame Street, St. Lambert.

Une vente de Rummage aura lieu le 15 avril, à sept heures à la salle de la Paroisse St. François d'Assise, 844 Notre Dame, St. Lambert.

On est tellement d'ici, qu'on est aussi



...maintenant!

2960, Chemin Chambly Longueuil, Quebec

HEURES D'OUVERTURE

Lundi à mercredi: 10h. - 15h.
Jeudi: 10h. - 15h.
18h. - 20h.
Vendredi: 10h. - 18h.



DANS NOTRE COURRIER



Des loisirs sans sérieuses difficultés à Lemoyne - une réponse du comité de hockey

Il y a toujours eu et il y aura toujours des gens qui, pour s'élever, en abaissent d'autres. Mais ça ne fonctionne qu'un certain temps et tôt ou tard, le navire est coulé par son propre capitaine.

Echange culturel Lemoyne East Hampton, pourquoi pas!

Les loisirs et le comité de hockey n'ont jamais été contre cette activité, mais contre la façon de sélectionner les joueurs. Voir votre lettre du 25/1/77, relistez des joueurs à être convoqués. Sur 51 joueurs, 4 ne font pas partie d'une équipe de hockey. 11 sont des joueurs d'autres villes et en choisissant dans le B, et C, 4 clubs ne pouvaient pas jouer leur partie cédulée et ce pour 2 fins de semaines.

Comme vous le dites si bien, "Pourquoi pénaliser les enfants" et c'est exactement ce que vous faisiez avec ceux qui

n'étaient pas sélectionnés, mais ce n'était pas si important car c'était "vous" qui l'organisez! Avec "toute votre humilité", vous nous dites qu'une des plus belles activités de la Rive-Sud ne coûte rien à la ville. Que faites-vous des heures de glace non utilisées depuis quatre ans et ce parce que vous ne voulez pas coopérer avec les comités de hockey en place (environ \$1200.00).

Les conditions suivantes étaient demandées par le comité de hockey: (voir no 127) Notre rôle consistait seulement à fournir les équipes. Tout le mérite et le prestige de l'organisation de cette activité vous revenaient quand même et c'est très important pour vous.

Notre comité était tellement convaincu du bien fondé de ses demandes, qu'une lettre de démission avait été rédigée et signée d'avance et elle aurait été remise à la ville si cette dernière n'avait pas pris position. Les échevins ignoraient

notre intention de démissionner en bloc avec des instructeurs ce n'est donc pas la raison pour laquelle ils ont pris position.

Dans votre lettre du 18 mars 77, adressée comme suit: "Mes chers amis et contribuables de Lemoyne" (il n'y manque que "voter pour moi") vous dites que le 13 mars la ville a apporté un amendement à une résolution et que vous la jugez inacceptable.

Vous vous gardez bien cependant de le faire connaître cet amendement. Probablement un oubli? alors je vais le faire pour vous.

De par une première résolution, le conseil vous demandait de prendre 3 clubs au complet de Ville Lemoyne et aucun joueur de l'extérieur. Par l'amendement il vous demandait de prendre comme instructeurs pour deux parties sur quatre, les instructeurs du hockey mineur. Entre les instructeurs qui se sont dévoués durant toute la saison et ce souvent à des heures comme 5, 6 ou 7 heures le matin et prendre 1, 2 ou 3 instructeurs d'une autre ville pour remplacer les nôtres, je me demande laquelle de ces situations est la plus inacceptable. Encore une fois, je ne vois pas pourquoi le fait de prendre 3 clubs de Lemoyne et les instructeurs pour 2 parties a empêché cette activité, si réellement comme vous aimez le dire, vous faites ça pour les jeunes de Lemoyne.

Ecole d'arbitres et d'instructeurs - Pourquoi pas? Vous affirmez "QUE VOUS AVEZ TROP DE DOIGTS DANS UNE SEULE MAIN POUR COMPTER CEUX QUI ONT PARTICIPE". Monsieur, je tiens à vous informer qu'il vous faudra avoir 14 doigts dans une seule main pour ne pas passer pour un menteur, car 13 personnes

ont participé à ces cours et je profite de cette occasion pour féliciter ces bénévoles qui ont sacrifié 2 fins de semaines pour ces cours.

Fédération du hockey mineur - Pourquoi pas?

Au début de septembre 76 vous étiez au courant de notre intention de s'affilier à la "A.H.M.Q.", car je vous ai rencontré personnellement à ce sujet et nous avons discuté de la possibilité de prendre 3 clubs au complet, mais non, je ne suis pas trompé, c'est bien Candiac et St-Constant.

Lorsque la Zone 5 nous a admis dans ses rangs et ce le 11 octobre 76, nous n'avons pas cru bon d'avoir à vous en avvertir car le 22 septembre 76, un télégramme suivi par une lettre signée par vous nous informait "que les Blues de Lemoyne sont maintenant chose du passé et que tout l'inventaire d'équipement sera remis à des associations à buts non lucratifs ainsi que les fonds en capital que sont dans les quatre chiffres???" iront pour la même cause (des copies de cette lettre sont disponibles).

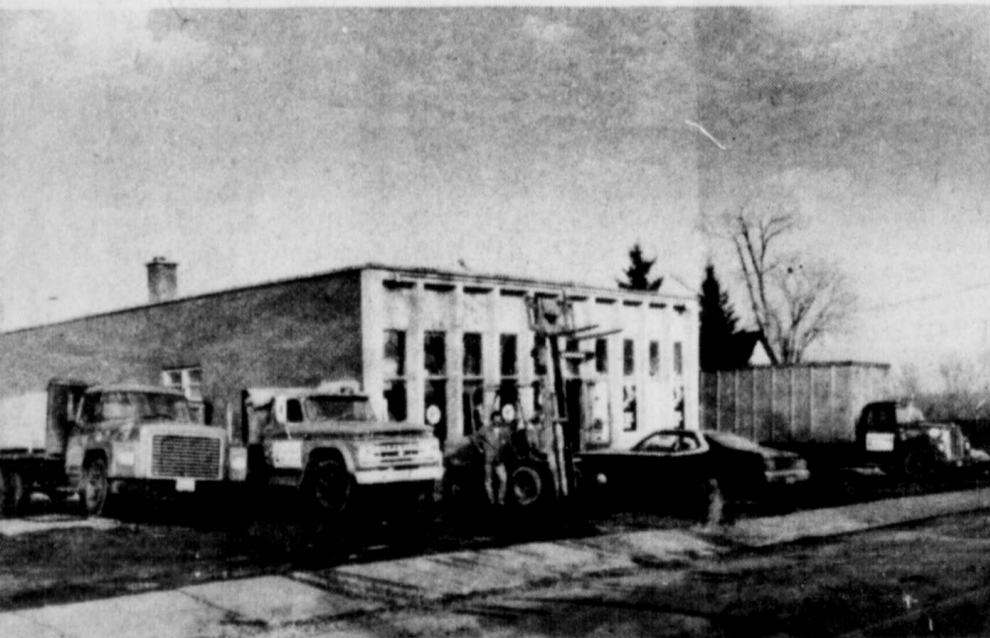
Pourquoi? Dites-vous "que la ville de Candiac et St-Constant qui probablement selon vos sources d'informations sérieuses, ne veulent plus rien savoir de Lemoyne". Permettez moi de vous annoncer que 3 de nos équipes ont joué contre Candiac le 18 mars, 2 autres le 22 mars et encore 2 autres le 24 mars, plus d'autres rencontres amicales oedulées pour fin d'avril. Pour ce qui est de St-Constant, je vous invite le 9 avril au Portage, et le 10, 11 à l'Olympia pour venir voir qui joue contre nos clubs.

Pourquoi? Dire que Candiac a proba-

blement joué avec les compléments de nos glaces, alors que vous pouvez le vérifier sur les états de compte de l'Ass. St-Laurent, disponibles au bureau des loisirs. Un petit conseil, ne faites pas, car vous verriez que vous vous êtes mis un de vos 14 doigts dans l'oeil une fois de plus.

CENTRE DE RENOC RENOVATION KEROACK...

(suite de la page A-1)



parce qu'on veut que chacun d'eux reparte tellement satisfait qu'il répande un peu partout la bonne nouvelle: enfin un endroit où le mot "service" a encore une signification.

En plus du bois de construction, vous trouverez au Centre de Rénovation Keroack tous les isolants, la ligne complète des préfinis Norwood, les outils Black & Decker et Skil, les peintures Benjamin Moore, les pharmacies Fleurco, les ventilateurs Miami-Carey, les fenêtres St-Jérôme, les portes-patios Solaris, etc. etc.

MM. Richard et Robert Mercille, à cause de leur expérience dans le domaine de la construction, ont su choisir pour tous les items vendus au Centre de Rénovation Keroack, ce qui représente le meilleur produit au meilleur prix. Ils savent que dans la construction ou la rénovation, compte tenu du coût élevé de la main d'oeuvre ou du temps qu'on investit pour exécuter soi-même ces travaux, il importe de choisir des matériaux dont la qualité et la durabilité sont garants de satisfaction à long terme.

Que vous envisagiez donc des travaux aussi importants que la construction d'une maison ou d'un chalet ou la finition de votre sous-sol ou encore que vous ayez tout simplement le goût de rependre votre cuisine ou la clôture de votre jardin, allez rencontrer les copains du Centre de Rénovation Keroack à St-Bruno. Vous savez quoi? Ils vous rendront la tâche tellement facile que tous ces travaux que vous remetiez toujours parce ça vous semble une corvée épouvantable et que vous ne savez par quel bout commencer, vous les exécuterez en deux temps trois mouvements.

Le service, c'est la raison d'être du Centre de Rénovation Keroack!

vous donne toujours un petit quelque chose de plus: ainsi on coupe, taille et installe les moustiquaires et les vitres dont vous avez besoin; ou encore on vous prépare sans frais une soumission pour l'achat et l'installation des armoires de cuisines

préfabriquées "Carnac" pour lesquelles personne n'a de meilleurs prix que Keroack. Et une fois rendu au Centre, vous pourrez en profiter pour faire faire des doubles de vos clés; c'est un autre des services qu'on met à la disposition des clients

le Courier du Sud

THE SOUTH SHORE COURIER Hebdomadaire bilingue Bilingual Weekly Newspaper

édité par

La Cie d'Imprimerie et de publication de la Rive-Sud Ltée.

267 ouest, rue St-Charles Longueuil

674-6251

Jean-Paul AUCLAIR Directeur-Fondateur Jules Racine Gérant Lucien Beauregard Chef de la rédaction

674-1556 463-2730

Abonnement annuel Annual subscription \$36.00

Autorisé comme envoi postal de 3e classe, sous le permis 114 Longueuil, Qué.

Imprimé par Imprimerie Dumont 9130 Boulevard Bolvin, Ville LaSalle.

Exposition des travaux des élèves de Mgr Parent

En fin de semaine dernière avait lieu à l'école Mgr Parent de Saint-Hubert l'exposition de quelques-uns des travaux réalisés par les élèves du secteur professionnel de cette institution. Les visi-

teurs ont pu admirer la qualité du travail des étudiants à travers une série d'œuvres allant de la dinde farcie pour les étudiants de cuisine jusqu'à la maison usinée des étudiants de menuiserie.

L'exposition avait pour but de permettre aux parents de prendre contact avec le travail qui se fait dans les ateliers de Mgr Parent et aussi de permettre aux autres élèves de l'école qui arrivent au mo-

ment de l'année où il doivent faire leur choix de cours pour l'an prochain de se faire une idée de ce qu'il est possible d'apprendre dans les ateliers.

La qualité et la variété des ateliers qui comprennent notamment de la cuisine, de la couture, de l'imprimerie, de la mécanique automobile, de la soudure, du rembourrage, de la menuiserie ainsi qu'un atelier de bricolage pour élèves mésadaptés, viennent un peu à l'encontre de l'idée que l'on se fait généralement des cours professionnels dans les polyvalentes. Comme l'expliquait M. Picard, responsable de trois de ces ateliers, "Trop longtemps ces cours ont subi le dumping d'étudiants qui avaient des problèmes au niveau académique ou qui n'étaient pas capables de fonctionner dans les classes normales. De plus en plus de jeunes choisissent de venir dans ces classes. L'enseignement s'est d'ailleurs amélioré de façon sensible et on est de plus en plus conscient qu'un étudiant qui n'est pas doué pour les matières académiques peut être très doué pour des activités plus manuelles."

Les quelques pièces présentées représentaient bien d'ailleurs le talent des futurs rembourseurs qui ont appris tout au long de leur cours à monter de toutes pièces des sofas ou des chaises. Il en est de même des futurs menuisiers qui auront appris à faire des meubles ou même à cons-

truire des maisons. La section menuiserie était de loin la plus spectaculaire car en plus d'exposer des meubles et des tables les parents pouvaient aussi visiter des remises de jardins ainsi que deux maisons d'assez grandes dimensions qui avaient été construites par les finissants des cours. Ces maisons, ainsi que la

plupart des travaux sont vendus, soit aux étudiants ou même à des particuliers pour le prix des matériaux; ainsi une maison dont il ne reste que la finition à faire peut se vendre pour à peu près \$5.000. L'argent ainsi recueilli sert à acheter de nouveaux matériaux pour permettre aux élèves de continuer à travailler.



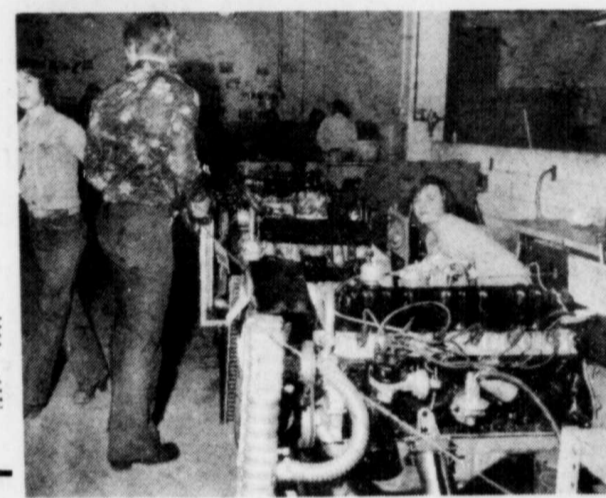
Les étudiants en cuisine ont su mettre les visiteurs en appétit avec leurs magnifiques pièces montées.



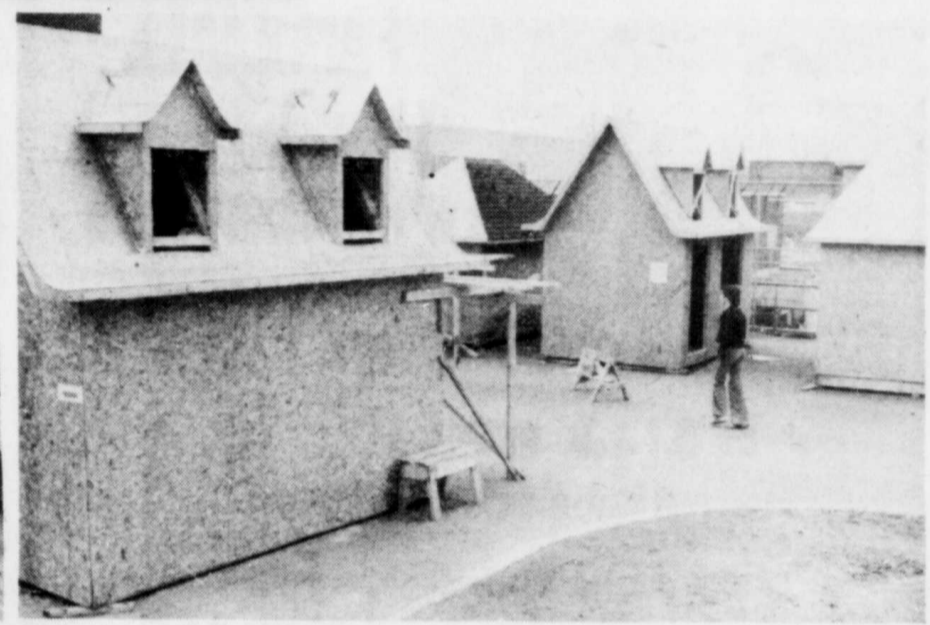
La fameuse presse Heidelberg a su attirer l'attention des visiteurs de l'atelier d'imprimerie.



Le travail des futurs rembourseurs est déjà de qualité professionnelle.



Les étudiants de mécanique sont fiers de montrer les moteurs qu'ils ont montés et démontés.



A la menuiserie les finissants ont pu construire des maisons de jardin ainsi que des vrais maisons qui seront vendues par soumissions et l'argent ainsi recueilli permettra d'acheter de nouveaux matériaux pour les autres étudiants.

emprunter

à la Caisse populaire

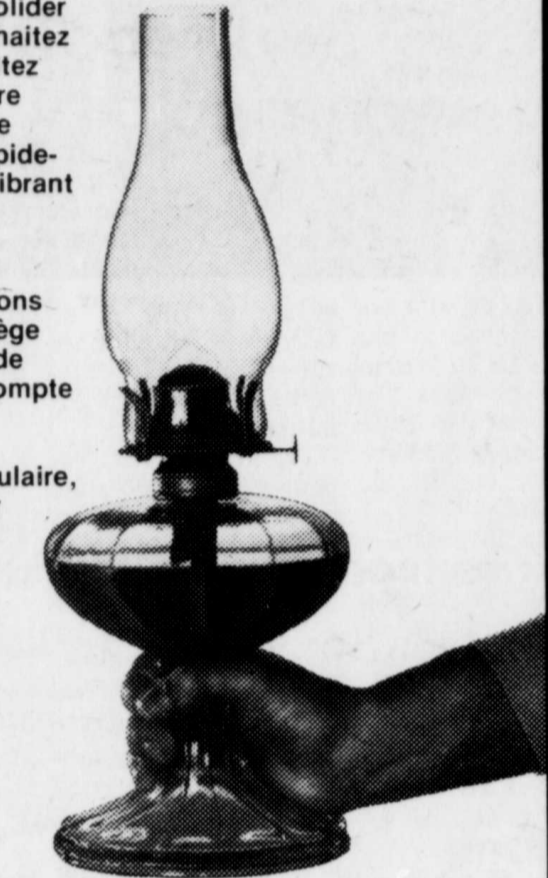
Si vous devez faire face à des dépenses imprévues, consolider vos dettes, ou si vous souhaitez réaliser vos projets, consultez les experts-conseils de votre Coopérative d'épargne et de crédit. Ils vous aideront rapidement à y voir clair en équilibrant avec vous votre budget.

Nos taux d'intérêt sont abordables et nous y incluons une assurance-vie qui protège les vôtres. Nos modalités de remboursement tiennent compte de vos possibilités.

Emprunter à la Caisse populaire, c'est le bon moyen d'y voir clair... parce que ça vous appartient.

la Caisse populaire

c'est le bon moyen



d'y voir clair

Une nouvelle radio en ville

Le premier son vraiment québécois... 100,000 watts, 24 heures par jour... de Sorel à Beauharnois, du Richelieu au Saint-Laurent et dans toute la région montréalaise.



Paroles et musique des gens d'ici

En ondes, samedi le 9 avril à midi

en passant par les C.L.S.C.

TELEVISION COMMUNAUTAIRE:

Les quatre CLSC de la Rive-Sud métropolitaine présenteront mardi, le 12 avril, entre 19.00 heures et 19.30 heures au canal 9 du Vidéotron, l'émission: "Les auxiliaires familiales".

Des auxiliaires vous raconteront ce qu'est leur travail, comment elles aident des malades, des personnes âgées, des familles en difficulté.

Nous nous rendons sur place dans quelques familles pour les voir travailler et recueillir les propos des familles en bénéficiant.

A la fin de l'émission vous pourrez échanger avec une travailleuse sociale responsable d'une équipe d'auxiliaires sur les critères d'accessibilité et autres questions que vous auriez.

Le foie

"Pour une foie, on en mange"; Tel est le titre d'une brochure préparée par Rosanne Viau, nutritionniste au CLSC Longueuil-est.

On y trouve des renseignements sur les qualités nutritives du foie et des abats, en plus d'une série de recettes excellentes préparées avec ces viandes.

On peut se procurer cette brochure en téléphonant au CLSC, à 463-1660.

Soins à domicile:

Le CLSC Longueuil-est offre des services d'auxiliaires familiales et d'une infirmière à domicile pour les personnes ou les familles ayant besoin après une opération, une maladie ou vivant un problème social ou de santé.

Si vous êtes dans le besoin, contactez-nous, on pourra peut-être vous aider.

Les personnes qui ne sont pas câblées et qui n'ont donc pu voir l'émission "C.L.S.C. Longueuil Ouest: sur le vif!" pourront demander à la voir lors de leur prochaine visite au C.L.S.C. Le vidéogramme est constitué d'une série de portraits pris sur le vif dans diverses aires de travail. Quoiqu'incomplet il donne une image succincte et vivante de ce qui se fait chez nous.

Le programme d'auto-examen des seins continue. En une courte séance d'information et de dépistage vous apprendrez comment déceler à temps un éventuel cancer du sein qui peut atteindre une femme sur quinze. Courez au devant du mal rongeur et installez-vous à un poste de défense sûr en vous inscrivant à ce programme gratuit. Information au 651-9830.

L'acte sexuel est l'acte ultime de libération d'énergie. Son intensité de vie est lumineuse et stimulante. Il serait intéressant que chaque membre du couple scruté ses moments d'intimité, voit comment il est présent logue. Longueuil Ouest organise un tel échange de paroles, de ses regards, de ses sens et de ses gestes, et ce en compagnie d'autres couples et

Celestin Desjardins

LOUEZ

UN TÉLÉ-COULEUR

14" PORTATIF	20" PORTATIF	25" CONSOLE
\$17. PAR MOIS	\$20. PAR MOIS	\$30. PAR MOIS

Lessard

VENTE
SERVICE
LOCATION

2219 CHEMIN CHAMBLY LONGUEUIL
677-8984

Les propos de Raymonde

Suite aux articles parus dans le Courrier du Sud concernant l'Oasis et Caroline, les commentaires ont afflué. Quelques personnes ont même tenu à m'apporter un témoignage écrit. Une lettre entre autres était particulièrement pathétique. La signataire disait connaître l'anxiété à un point tel qu'il lui venait régulièrement l'idée de se jeter en bas de son balcon.

Il y a maintenant au moins une lueur d'espoir. Le CLSC Longueuil Est est à mettre sur pied un service téléphonique qui éventuellement fonctionnera 24h. par jour, sept jours par semaine.

Les personnes âgées abonnées à ce service (gratuit il va sans dire) seront appelées chaque matin par des bénévoles et dans l'éventualité de non-réponse ou d'un problème particulier, une personne-ressource se rendra immédiatement chez la personne en détresse.

Le maire Robidas de Longueuil n'a, semble-t-il, aucune ressemblance avec ces mâles chauvinistes qui rejettent l'idée même de femmes policiers. L'argument avec lequel certains esprits bornés défendent leur cause, à savoir qu'il serait immoral qu'un homme et une femme patrouillent ensemble la nuit,

n'est que de la foutaise selon lui.

Qu'est-ce qui prouve d'ailleurs qu'il n'y a pas d'homosexuels parmi les policiers? Personne pourtant ne se préoccupe de savoir ce qui pourrait se produire quand ils travaillent ensemble.

A l'Escale, une école destinée aux enfants ayant des problèmes d'adaptation, un projet collectif impliquant aussi bien les professeurs que les élèves et leurs parents, est en cours depuis un mois. Les familles ont été invitées à soumettre des recettes inédites illustrées par les enfants. Ces recettes se-

ront regroupées dans un livre d'une centaine de pages et il est question que ce livre soit imprimé dans les ateliers de la polyvalente Mgr Parent dès la rentrée à l'automne.

On demandait récemment à des enfants de quatrième année (9 ans en moyenne) une recherche sur le mode de vie des premiers colons canadiens. Pour ce faire, les enfants devaient consulter livres, magazines et journaux et toutes leurs sources d'informations devaient être listées. On leur demandait également trois illustrations en couleur et un texte assez consistant sur les origines de ces premiers colons, leurs relations avec les Indiens, leur façon de se nourrir, de s'habiller, de se loger, etc. La direction de l'école, à qui un parent se plaignait du fait que toute la famille devait, bon gré mal gré, embarquer dans le projet, a répondu que le travail devait être fait par l'enfant seulement.

Mais voilà! tous les parents sont d'accord pour dire que lorsqu'ils voient leurs enfants "pognés" dans un projet qui les dépasse, ils n'ont d'autre alternative que de leur venir en aide. Si on s'obstine à exiger ce genre de travail de la part d'enfants de niveau primaire, on devrait au moins leur enseigner des méthodes de travail ad hoc. Autrement c'est une perte de temps et les notes attribuées à la recherche sont bien plus celles des parents que des enfants.

mon auto, un gadget de plus en plus populaire: un CB. Comme le nombre de propriétaires de ces postes émetteurs-récepteurs augmente sans cesse, il devient de plus en plus difficile d'établir des communications, surtout pour un débutant pour qui la langue CB est encore du chinois. On a l'impression que les vieux de la vieille accaparent les canaux et que les nouveaux venus sont accueillis comme des chiens dans un jeu de quilles. Il existe plusieurs clubs dans la région et si l'un d'entre eux avait la courtoisie de m'inviter à un "coffee break", ça me permettrait de faire un reportage susceptible d'intéresser une foule de gens, en plus de me démêler moi-même. Terminé—10-10 XM 5231519 mobile canari.

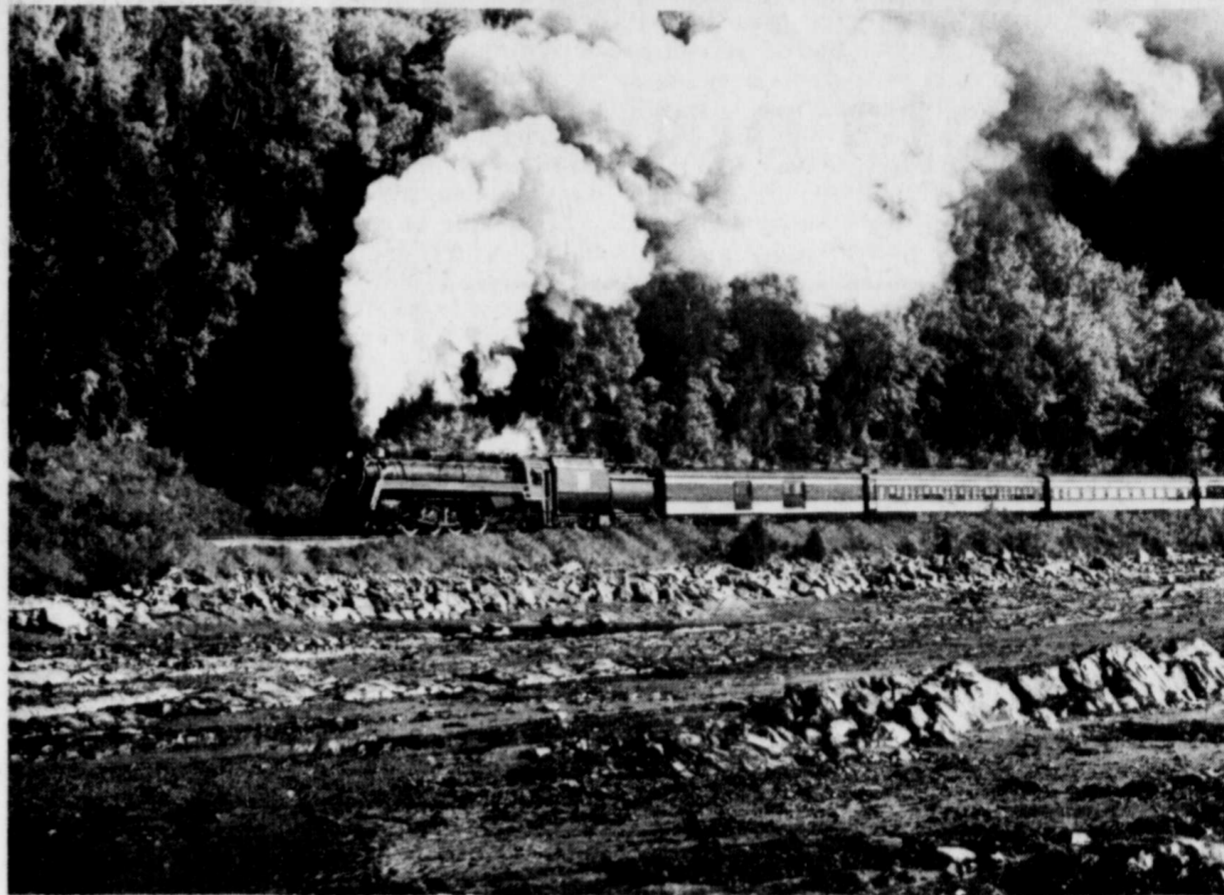
Est-il possible que l'on dise "les femmes", et que malgré toute sa culture, on ne se doute pas que ce mot, depuis longtemps, n'a plus de pluriel, mais n'a qu'un infinitif de singuliers (Rilke).

Le train quittera la Gare Centrale à Montréal, à 9h a.m., s'arrêtera à St-Lambert à 9:15h. et poursuivra

son voyage jusqu'à Sorel, en passant par Boucherville, Varennes, Verchères et Contrecoeur. Le train sera de retour à Montréal vers la fin de l'après-midi.

Ce sera la première fois qu'un train remorqué par une locomotive à vapeur effectuera ce voyage depuis 20 ans. A Sorel, les voyageurs auront l'occasion de

Excursion en train à vapeur, dimanche le 1er mai



NOMINATION
TIMMINCO
/ CHROMASCO
CHARLES
GENDRON



M.J. Thomas Timmins, Président du groupe Timminco / Chromasco est heureux d'annoncer la nomination de M. Charles Gendron au poste de Vice-président, Administration et personnel des Placements Timmins Ltée et de Chromasco Ltée.

Diplôme de l'Université d'Ottawa, M. Gendron est entré au service de la Société en 1964 où il a depuis accédé à plusieurs postes administratifs.

Dans ses nouvelles fonctions, M. Gendron assumera l'entière responsabilité de l'administration du personnel, des relations publiques, industrielles et gouvernementales des Sociétés Timminco / Chromasco, ainsi que de leurs compagnies associées et affiliées.

Timminco / Chromasco est une Société canadienne diversifiée oeuvrant principalement dans les quatre secteurs d'activité suivants: les métaux ferreux et non ferreux, les adhésifs industriels, le commerce international et les services financiers.

visiter la ville et de faire une randonnée sur le traversier qui relie les deux rives du St-Laurent.

La locomotive à vapeur CN no 6060 a été construite aux ateliers de la Montreal Locomotive Works en octobre 1944. Elle pèse 335,700 lbs en état de marche. Elle possède huit grosses roues de 73 pouces de diamètre

et elle peut atteindre facilement les 100 milles à l'heure.

Sans doute que le passage de ce convoi spécial émerveillera les petits et rappellera de bons souvenirs aux plus vieux.

Enfin pour les intéressés, les billets sont en vente tous les jours à la Gare Centrale.

La commission des libérations conditionnelles s'explique sur le statut de "Prisonnier Politique"

A la suite des nombreux articles publiés au cours des dernières semaines, la Commission des libérations conditionnelles Canada se doit de faire la mise au point suivante:

- Puisque le statut de "Prisonnier Politique" n'existe pas au terme des lois canadiennes, la Commission, au cours des années, s'est penchée sur les cas des prisonniers de droits communs qui disent avoir commis leur crime pour des motifs d'idéologies ou d'ordre politique avec le même soin et le même souci de justice que dans les cas de tout autres condamnés qui purgent une peine d'emprisonnement au Canada.

- La loi des libérations conditionnelles assure à la Commission une autonomie de décisions tout à fait indépendante de quelque action ou de pression politique.

- La Commission a déjà libéré un nombre de détenus faisant partie de ce groupe et l'a fait sans que ne

surviennent de commentaires favorables ou défavorables de la part d'un gouvernement ou d'un autre. La décision rendue par la Commission de libérer ou de ne pas libérer s'appuie uniquement sur des critères que l'on retrouve dans la loi et qui s'appliquent à tous les détenus incarcérés de l'Atlantique au Pacifique.

- L'éligibilité à la libération indique tout simplement que la loi permet à la Commission de libérer à compter d'une date prescrite. Cette éligibilité n'est cependant pas une garantie de libération puisque la Commission doit se pencher sur de nombreux facteurs y compris ceux de la dangerosité sociale et des probabilités de récidive.

- La Commission des libérations conditionnelles Canada insiste donc pour que la population sache qu'en autant qu'elle est concernée elle offre le même traitement à

ceux à qui on réfère comme étant des "felquistes" qu'à toute autre classe ou catégorie de prisonniers purgeant des peines d'emprisonnement dans des établissements canadiens.

Le Vice-Président, C.A. Bouchard.



Marcel L'Ecuyer

A l'occasion de Pâques Monsieur Marcel L'Ecuyer, président de M.E.L. Electric Inc., offre ses meilleurs souhaits.

849-8071.



le buffet du colonel Sanders

\$1.75 PAR PERSONNE

vous ménage bien des soucis.

Ménage vos sous.

Pour \$1.75 seulement par personne, vous pouvez rassasier 30 personnes ou plus avec du Poulet Frit à la Kentucky "bon à s'en lécher les doigts", de succulentes salades et du pain à la grecque. On vous fournit tout, jusqu'aux fourchettes et serviettes. Sauf les invités, bien sûr!

Ménage vos efforts.

Il suffit de nous avertir deux heures à l'avance et de venir chercher au moment voulu. Quand on attend beaucoup de monde, c'est facile comme tout.

Poulet Frit à la Kentucky

Colonel Sanders et ses aides le font "bon à s'en lécher les doigts".

La Villa du Poulet.

PLANIFICATION FAMILIALE SOIRÉE D'INFORMATION



Centre Local de Services Communautaires de ST-HUBERT

* Le mardi 12 avril 1977, à 19H30

* Au C.L.S.C. St-Hubert
3120 Montée St-Hubert

Pour de plus amples informations, communiquez avec
Micheline Loiselle ou Suzanne Robitaille à 676-7761

J'ai, depuis peu dans

L'Eldorado Custom Biarritz DE CADILLAC



Pour ajouter à votre plaisir...

Personnalisez votre Cadillac en choisissant parmi les nombreux équipements offerts cette année.

SOYEZ PRUDENTS. ATTACHEZ VOTRE CEINTURE

GARANTIE VOITURE NEUVE
Sans ou 50,000 (valvoline)

B.F. Goodrich
Les pneus sécuritaires

Station GAZOLINE
Dépositaire: Chevrolet, Oldsmobile, Cadillac, Monte Carlo, Chevelle, Camaro, Nova, Vega, Camion

le service d'abord une des plus grande salle de montre au Québec

DUPRE 18 boul. Laurier
automobiles 1965 inc. **BELOEIL**
région 467-2804 Montréal 861-6339

40 ans d'expérience dans les produits GM service is first

Free trees for St. Lambert residents

St. Lambert residents who would like to have a tree or two planted in front of their homes, at no cost, may have it done if they move fast enough.

The city's engineering department has about 100 birches, Crimson King maples, red oaks, lindens, semi-blue spruces, and chestnut trees which it

is offering on a first-come, first-served basis. The trees will be planted in the narrow strip owned by the city between the sidewalk and the property line of private homes.

To get a free tree, citizens are asked to telephone the secretary to the city engineer, and the request will be processed.

PROBLEME D'OBESITE?

La nutritionniste du CLSC St-Hubert recevra les intéressés les mercredis matin, à 10 heures, pour leur proposer une première approche globale de la solution à leurs

problèmes (téléphonez pour prendre rendez-vous).

\$78,486 au secteur pastoral de Brossard et NDSC

Engagement 77 aura été une expérience enrichissante pour plus de 600 bénévoles

"Si on n'aide pas la paroisse, la paroisse sera dans le rouge".

par Jean LeBeau

"Je donnerai au curé sur mon lit de mort..."
"On pensait que c'était moi le curé..."

"Je donnerai quand on aura une église..."

"J'ai eu un \$5 d'un protestant..."

Ils étaient plus de 600 sollicitateurs bénévoles à échanger leur expérience des derniers jours, au sous-sol de l'église...

se Notre-Dame-du-Sacré-Coeur, samedi dernier. Les organisateurs de la campagne de financement du secteur pastoral de Brossard et Notre-Dame les avaient conviés pour dévoiler les résultats, recevoir leurs témoignages et échanger leur expérience sur leur participation à la "visite de quatre jours" des foyers de Brossard et Notre-Dame qui s'est déroulée du 27 au 30 mars.

Tout compte fait, les résultats de \$78,486 obtenus par les quatre paroisses au cours de cette opération sont très significatifs et prometteurs pour l'avenir. "L'objectif de \$100,000 n'a pas été atteint, mais ça importe peu à côté du succès obtenu sur le plan humain auprès de la population qui est maintenant sen-

sibilisée à sa paroisse", a relaté le président du Comité directeur, M. Maurice Moquin, lors de la proclamation des résultats.

Les résultats

Le détail des résultats montre que la paroisse Notre-Dame-du-Sacré-Coeur obtient \$5,200., avec pour effectif de 52 sollicitateurs, la paroisse Saint-Alphorse termine avec \$13,517, avec 100 sollicitateurs, la paroisse Notre-Dame-de-Bonsecours complète sa campagne avec \$25,000, grâce à une équipe de 250 sollicitateurs, et enfin, la paroisse La Résurrection obtient la meilleure récolte avec \$33,319, avec 170 sollicitateurs.

Le président de cette dernière paroisse, M. Jean-

Marc Courchesne, a indiqué que ce résultat était incompréhensible puisque que dès cette semaine des sollicitateurs retourneraient visiter les 540 foyers pas encore atteints.

Les sollicitateurs avaient été conviés à une messe célébrée par cinq prêtres du secteur pastoral auxquels s'étaient joints quelques voix des Mélodistes. On se félici-

taut mutuellement du succès remporté par Engagement 77, tenu pour la première fois à l'étendue de tout le secteur pastoral de Brossard et Notre-Dame.

La campagne est assurée d'une continuité et les organisateurs réservent le même esprit de collaboration pour Engagement 78. Il en va de même des sol-

licitateurs, dont la plupart, enchantés de l'expérience, répondront à nouveau à l'invitation de "faire un bout de rue", l'an prochain.

C'est sans doute ce genre de résultats tangibles auxquels faisait allusion le président Maurice Moquin quand il mentionnait que "Engagement 77 avait rapporté des bénéfices autres que financiers".



Engagement 77, la campagne de financement du secteur pastoral de Brossard et Notre-Dame, s'est soldée par d'excellents résultats. Les présidents de paroisses et du comité directeur avaient raison de se réjouir du montant de \$78,486 atteint. Ce sont dans l'ordre: MM. Gaston Du-beau, St-Alphonse; Michel Arpin, Notre-Dame-de-Bonsecours; Jean-Marc Courchesne, La Résurrection; Mme Denise Plante, Notre-Dame-du-Sacré-Coeur et Maurice Moquin, président de la campagne.

Lancement de la campagne de souscription de la Société Canadienne du Cancer à Longueuil



On peut voir sur la photo M. Kerrigan Turner, co-président de la campagne de souscription pour la Rive Sud; M. Marcel Robidas; M. Gabriel Chartrand, co-président de la campagne; M. Denis Michaud, trésorier ainsi que M. Raymond Gevin, conseiller médical.

Jeudi dernier à l'hôtel de ville de Longueuil avait lieu le lancement de la campagne de souscription de la Société Canadienne du Cancer section Longueuil pour l'année 1977. L'administration municipale avait accepté pour l'occasion de prêter la salle du conseil pour que la société puisse recevoir les bénévoles qui se chargeront d'amasser les dons des citoyens de Longueuil.

La campagne 1977 se tiendra du 1er au 16 avril et après avoir vendu des jonquilles le 1er avril les bénévoles pas-

seront de portes en portes pour recueillir les dons des citoyens.

M. Gabriel Chartrand, président de la campagne a annoncé par la même occasion que les bureaux de la société seront situés au sous-sol de l'église Saint-Antoine de Padoue à Longueuil et qu'ils seront ouverts du lundi au vendredi de 13.30 à 16.30 heures et que les bénévoles se feront un plaisir de recevoir toutes les personnes qui seront désireuses de se renseigner sur le cancer.

L'an dernier la Société canadienne du Cancer a dépensé plus de \$15 millions de dollars en recherches, bourses d'études, éducation, prévention et en services aux malades. De ce montant elle en a

dépensé plus de deux millions au Québec alors que la campagne de 1976 au Québec n'avait rapporté qu'à peine \$900,000. Ce qui a fait dire à M. Chartrand qu'il espérait que le Québec serait un peu plus généreux et qu'il rétablirait sa balance face à Longueuil et qu'ils seront ouverts du Canada.

Le cancer est une maladie qui fait de plus en plus de ravages et en 1976 seulement au Québec plus de 18,000 cas de cancers ont pu être décelés. Le seul moyen de combattre le cancer est de poursuivre la recherche afin de trouver les moyens d'enrayer ce fléau et les malades atteints du cancer comptent sur votre générosité pour être guéris.

Gilles Pilon

Avis à tous les citoyens du comté de Laporte

Afin de faciliter la communication entre les citoyens et le bureau de leur député, nous désirons vous annoncer que les bureaux de Monsieur Pierre Marois, député du comté de Laporte, sont maintenant au 1283 rue Grant à Longueuil, et ce, pour

des raisons d'espace et d'efficacité.

Le numéro de téléphone reste cependant le même, soit 463-3720. Heures d'ouverture: 10 heures à midi a.m. 2 heures à 4 heures p.m. du lundi au vendredi inclusivement.

Faut pas chercher

Vous le trouverez chez

Zellers

du 12 au 16 avril

inclusivement

Zellers PLACE DESORMEAUX
2877 CH. CHAMBLY
LONGUEUIL

ECOLE DE CONDUITE

LAUZON DRIVING SCHOOL
LONGUEUIL

Bureau: 10h A.M. - 18 h P.M.

651-9663

PLYWOOD

5/8" T & G (4x8) \$11⁹⁵
5/8" STD (4x8) \$11¹⁰

ASPENITE

1/4" 4' x 8' \$4⁴⁹
7/16" 4' x 8' \$5⁹⁹



REMISE DE JARDIN
G.H. 87 (8'x7') \$129.95
B.M. 109 (10'x9') \$239.00

ARROSOIR MELNOR

Modèle No. 610 \$12⁴⁹
No. 722 \$15⁹⁹

"POST HOLE DIGGER" \$17⁹⁵

LOUEZ A \$1.50

BROUETTE

No. 903 4 pi. cu. \$30⁹⁹

A.C. 15 4 pi. cu. \$54⁹⁵

GARAGE

4 modèles assortis

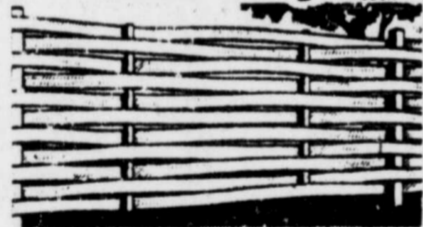
Modèles "A" 16' x 20' \$889.00

Tout le matériel pré-coupé est prêt à l'assemblage • Isolation inclus

Solage, plancher et fenêtre non-inclus

CLOTURE

en section de 8 pieds - épingle pré-coupée



48" \$9.44
60" \$11.80
72" \$14.16

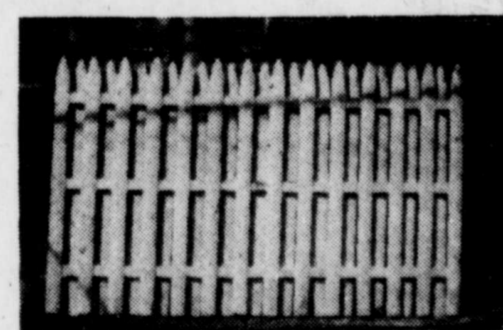
PANIER



48" \$11.44
60" \$13.82
72" \$16.20

INTIMITE

CLÔTURES PALISADES



60" \$14.20
UTILISEZ NOTRE
PLAN MISE DE COTE.

Poteaux 4" x 4" en cèdre non inclus .55 pi. lin.

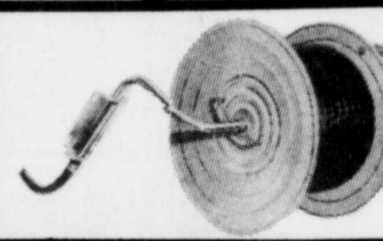


fini recouvert de vinyle vert • CLOTURE DE MAILLE DE CHAÎNE 4'x50' \$36.95
TOUTES PIÈCES DISPONIBLES



ESCABEAU "ALUMINIUM"

6 pl. \$15.99
échelle 24' extension \$38⁹⁹



MOULINET POUR ARROSOIR
MODELE NO. 236 \$12⁹⁹

B & D OUTILS A JARDIN

Taille abrisse et haie \$81.94 \$24.95
Taille abrisse et haie No. 8114 \$31.95
Mini-tondeuse à gazon fil en nylon \$39.95
Arrosoir à gazon No. 8200 \$19.99



PEINTURES PITTSBURGH

Latex extérieur No. 70-450 \$15⁷⁰
Alkyd extérieur No. 1-45 \$16⁷⁵

TEINTURES

5 couleurs
Moyer Cèdre Redwood
Fusain Acajou \$6⁹⁹ gal.



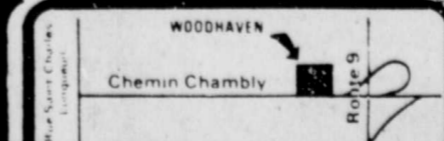
WOODHAVEN



4630, chemin Chambly — Saint-Hubert

678-9010 — 866-8301

HEURES D'AFFAIRES
LUN - MAR - MERC 9:30 A.M. à 6 P.M. JEU - VEN 9:30 A.M. à 5 P.M. SAMEDI 9:30 A.M. à 5 P.M.



EXPO "CAMPING"

INTÉRIEUR ET EXTÉRIEUR



BONAIR LEXTRA BELLEVUE

Prix très compétitif et service excellent.



APALACHE BELLEVUE CHAMPLAIN HOLIDAY

Vaste département de pièces et réparation.

liquidation de nos modèles 1976 à prix spécial

Salle d'exposition intérieure ouvert le dimanche

V.L.G. Vigneault

LE PLUS IMPORTANT DÉTAILLANT AU QUÉBEC.

ST-LUC

6 milles de Laprairie en direction St-Jean rue 104 (7-98)

658-0242

cartes d'affaires et professionnelles

santé

SI VOUS VOULEZ BOIRE ET LE POUVEZ
C'EST VOTRE AFFAIRE
SI VOUS VOULEZ ARRÊTER ET NE LE POUVEZ
C'EST NOTRE AFFAIRE
ALCOOLIQUES ANONYMES
TEL: 670-9480

CENTRE DENTAIRE BROSSARD

Drs. Gilles Dion, Yvon Gagnon, Pierre I. Lefebvre, René Lévesque, H. Jacques Nadeau, Normand Roy.
Lundi à jeudi 9.00 a.m. à 10.00 p.m.
Vend. sam. dim. 9.00 a.m. à 5.00 p.m.
465-1220

NOUVEAU DENTISTE SUR LA RIVE-SUD

Dr. Pierre Lafontaine

B.A.D.M.D.

1079 CHEMIN CHAMBLY SUITE 210

LONGUEUIL
651-9718

A. Paquet R. Pronovost

podiatres
Sur rendez-vous seulement
Centre Médical Jacques Cartier
780 Ste-Foy Suite 209 Longueuil

AUDIOPROTHESISTE

Maxime Gérard
APPAREIL AUDITIF Bur.: 674-6184
HEARING AID Rés.: 658-2073
964 St-Laurent Ouest Longueuil

Dr. Jeanne Lefebvre

Chiropraticien

138, rue Victoria
Greenfield Park

Pour rendez-vous:
671-0900

Dr. Philippe St-Germain, Dr. Diane Trottier,

O.D.L.Sc.O.

O.D.L.Sc.O.

optométristes-optometrists

482 rue Victoria, 671-9295 St-Lambert

vétérinaires

HOPITAL VÉTÉRINAIRE RIVE-SUD

Dr. C. Ménard, M.V. Dr. R. Allan, M.V.
821 Boul. Taschereau,
Greenfield Park

656-3660

Dr. BERTOMEU P. BSc, DMV - Dr. JOLICOEUR D. DMV CLINIQUE VÉTÉRINAIRE

Grande-Allée
ANIMAL-CLINIC
3340 GRANDE-ALLEE, ST-HUBERT, P.Q.
SUR RENDEZ-VOUS 676-6656 BY APPOINTMENT
LUNDI A VENDREDI URGENCE
10-12 A.M. - 7-9 P.M.
MONDAY TO FRIDAY EMERGENCY

justice

GIMONE & POUPART

Avocats et procureurs
Me Pierre Gimone, D.E.C., L.L.L.
Me Serge Poupart, D.E.C., L.L.L.
CENTRE VERONNEAU 670-7900-1
365 St-Jean, suite 220 BUREAU OUVERT
LONGUEUIL, QUE. LES MARDIS SOIRS.

BROCHU, PROULX & ASSOCIES. AVOCATS

Guy Brochu, Raymond Proulx, Claude Lantôt, Lucie Dufresne
460 ouest, rue St-Charles
Longueuil - 651-5510.

DU MESNIL, MAILHOT & POMMINVILLE AVOCATS

2 boul. Desaulniers St-Lambert, Qué.
Suite 400 465-4218

LANCOT, LAPALME & BOUCHER AVOCATS

580 Boul. Ste-Foy, Longueuil, Qué.
677-5236

DENIS R. LANCOT SOIR:
ODETTE LAPALME 672-1079
PIERRE OLIVIER BOUCHER St-Lambert
RICHARD LEGER 725-6185
MARIO BROUILLETTE Montréal

justice

Israël H. Kaufman, B.A., B.C.L.

AVOCAT - LAWYER

Heures de bureau / Office hours
Lundi 6 à / to 8 p.m. Monday
Samedi 10 a.m. à / to 12 Saturday.

3925 Grande Allée, Lafleche, St-Hubert
Suite 908
Tél. 866-8607
1255, Carré Phillips, Montréal

FERLAND & ARCHAMBAULT AVOCATS

Gilles Archambault, B.A., L. ESL, LL. L.
Jean Y. Ferland, B.A., L. ESL, LL. L.
235 ouest, de Gentilly, Longueuil
Bur.: 677-9189 Rés.: 467-2959

Brissette, St Jacques

AVOCATS - LAWYERS

DAMASSE BRISSETTE ANDRE ST-JACQUES
GINETTE TRÉPANIÉ JOSEÉ PAYETTE
PAUL LAMARRE RONALD ACHIM
LOUIS DE L'ÉTOILE

Avocat Conseil
Albert Côté

3 ouest, rue St-Charles Edifice Caisse Populaire
Longueuil 677-9144

CHABOT ET BELANGER

Notaires - Notaries
Conseillers juridiques
André Chabot, B.A., L.L.L.
Huguette Belanger, B.A., L.L.L.
245 ouest rue De Gentilly Bureau: 674-7505 - 674-0052
Longueuil

assurance

Cyrille La Rue

Courtier d'Assurance Agréé
376 boul. QUINN,
LONGUEUIL, 674-9586

PAUL DESILETS

ASSURANCES
405 Notre-Dame (coin Desaulniers)
671-7875 St-Lambert 871-1475
Jeunes conducteurs
V2C-R15

O. René Gravel & cie inc.

100 Place Charles-Lemoyne
(station du métro), Longueuil 14K 274
670-9000 / 871-9299

Courtiers d'assurances Insurance brokers

comptabilité

JEAN-PIERRE POIRIER

ANDRE NORMANDIN

comptables agréés 34 Avenue Argyle
St-Lambert, Qué. 671-2351

BRASSARD & ASSOCIES

COMPTABLES AGREES BUR. 656-3630
RES. 676-8952

JEAN-GUY BRASSARD, r.i.a., c.a.

6955 BOUL. TASCHEREAU
BROSSARD, QUE. JAZ1A7

990 OUEST, BORD DE L'EAU

SUITE 400
LONGUEUIL, QUEBEC J4H 1A7
(514) 670-6298

BERNARD TREMBLAY

B. COMM. C.A.
COMPTABLE AGREE - CHARTERED ACCOUNTANT

YVON LAMARRE

C.A. B. COMM. M. Sc. C.
COMPTABLE AGREE
CHARTERED ACCOUNTANT
1550 FILION SUITE 417 ST-LAMBERT
TEL: 672-1200

465-3355
François Moquin, L.Sc., Comm., C.A.

Michel Ménard, B.Sc., Comm., C.A.

Roger Giroux, B.Sc., Comm., C.A.

Moquin, Ménard, Giroux & Associés

COMPTABLES AGREES - CHARTERED ACCOUNTANTS
465 AVE VICTORIA, BUREAU 315, ST-LAMBERT, QUE. J4P 2Z2

LUSSIER, SENEGAL et ASSOCIES

Comptable agréés
125 Boul. Ste-Foy
suite 200
Longueuil
670-4270

comptabilité

Bérubé, Jacques, Aubin et Associés

Comptables agréés,
Chartered accountants

468, Boul. Roland-Therrien,
Longueuil J4H 3V9 677-2887

CAMILLE DUCHARME,

C.A.
COMPTABLE AGREE

275, rue Poincaré
Longueuil, Qué. J4L 1B4
Téléphone: 651-9759

RIVARD, DECELES, GRIMARD & ASSOCIES

COMPTABLES AGREES
CHARTERED ACCOUNTANTS

EDIFICE B. C. N. GEORGES H. RIVARD, C.A.
162, OUEST, RUE ST-CHARLES, PAUL DECELES, C.A.
LONGUEUIL RONALD B. GRIMARD, C.A.
JACQUES VALOTAIRE, C.A.

670-7300

Mallette, Benoit & Associés

COMPTABLES AGREES
CHARTERED ACCOUNTANTS

CASE POSTALE 95
1 COMPLEXE DESJARDINS, MONTREAL, QUEBEC
H5B 1B1 (514) 281-1850

BUREAU ST. JEROME (514) 436-1611

LIONEL H. BENOIT, C.A. ANDRIE LORBIER, C.A.
REAL BERTRAND, C.A. PAUL E. MALLETTE, C.A.
PIERRE Y. BROSSEAU, C.A. ANDRE MASSE, C.A.
RENE CHENIER, C.A. PIERRE D. POISSON, C.A.
GILLES CHOQUETTE, C.A. RAYMOND M. ROLLEAU, C.A.
ROBERT CREVIER, C.A. JOSEPH E. ANDRE ROUSSEL, C.A.
JOSEPH E. RICHARD TOLL, C.A.
DE REPENTIGNY, C.A. JEAN-MARC TURBON, C.A.
D. ROBERT GAREPY, C.A. RAYNALD VERMETTE, C.A.
P. ANDRE DE GUIRE, C.A. JEAN WILSEY, C.A.
JACQUES G. HEBERT, C.A.
JEAN LA COUTURE, C.A.

rapports d'impôts

RAPPORTS D'IMPOT "PIFF"

Lun. Mar. Mer. Jeu. Ven. 12:00 à 1:00 p.m.
Lun. Mar. Mer. Jeu.: 7:00 p.m. à 10:00 p.m.
Du 7 mars au 30 avril
Collège Édouard Montpetit
945 Chemin Chamblay, Longueuil P.Q.
Projet-étudiant
Près de l'Auditorium.
Tél.: 674-8560 local D - 0209.

ébénisterie

LES CREATIONS JEAN HEROUX ENR.

FABRICATION MEUBLES SUR DEMANDE
SPECIALITE STYLE CANADIEN ET MODERNE
EVALUATION GRATUITE

5110 Terrasse Jarry - St-Hubert. 656-0942

autres

les résidences funéraires



URGEL BOURGIE LTEE.

933-1145

70 boulevard Lemoyne, Longueuil
63, avenue Lorne, St-Lambert

674-0756 671-0780
B. FRANCOEUR F. DUMOULIN
gérant, Longueuil gérant, St-Lambert

DESSINS

COMMERCIAL - INDUSTRIEL - RESIDENTIEL

VOUS VOULEZ VOUS CONSTRUIRE!
VOUS VOULEZ AMELIORER OU AGRANDIR
VOTRE MAISON!

CONFIEZ LE TRAVAIL DE METTRE SUR PLAN
VOS DESIRS A DES SPECIALISTES.

SERVICE RAPIDE - TRAVAIL GARANTI -
PRIX RAISONNABLE

LUNDI AU SAMEDI DE 9:00 AM @ 9:00 PM

Les Services de Dessins
Rapidraft Ltée
676-9390

autres

Fleuriste aux champs verts

Centre d'Achats
Greenfield Park
Boulevard Taschereau
Fleurs de toutes occasions
671-7776

AUTO ALLARD INC.



ACHAT, VENTE ET ECHANGE
AUTOMOBILES NEUVES ET USAGEES
PIECES - SERVICE 674-8682
2039, CH. CHAMBLY LONGUEUIL 674-8734

Cheminée & Foyer Pré-Fab enr.

Tél.: 648-6681
VENTE REPARATION
Installation de Foyer et Cheminée pré-fabriqués
Spécialité: RESIDENCE DE 2 ANS ET PLUS
11880 Boul. Riv. des Prairies Mtl.
J. NERON 15 ans d'expérience à votre service

South Shore Echoes

We thought you might like this observation by a famous market analyst and forecaster: "Predicting the future is simple; it's what is going to happen next week that scares the hell out of me!"

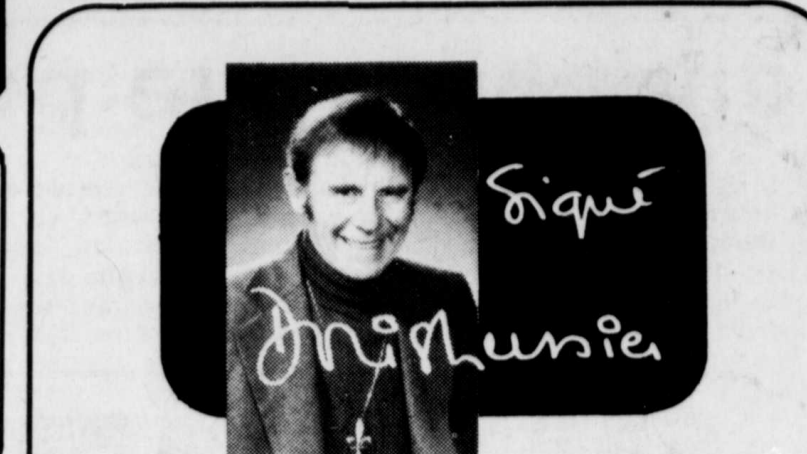
Just a couple of months ago we mentioned in this space that an announcement was coming to the effect that a second hospital would definitely be built on the South Shore, although this was denied by the highest authority. Last week the government announced officially that a new hospital will indeed be built. It will be erected near the Jean Beliveau Coliseum at the eastern limits of Longueuil. With about 350 beds, it will cost in the neighborhood of \$34 million and will open in the fall of 1980.

One good reason why Quebec complains about the treatment it receives from the wealthy provinces of Canada: The population of Quebec is just about equal to the combined populations of Manitoba, Saskatchewan, Alberta and British Columbia. Yet Quebecers pay through the nose for just about everything these provinces produce. Canada is one family?

More than 50% of the water produced by Longueuil's filtration plant is wasted, according to Raymond Meilleur, assistant chief of the Waterworks Division. Defects in the distribution network are partly to blame, but the major factor is the wasteful habits of consumers. The Longueuil technician suggests that municipalities should ban automatic lawn sprinklers and allow only hand-watering, including the use of a garden hose but hand-held. Soaking a lawn is simply unnecessary, said Mr. Meilleur, and people often leave sprinklers on so long that the water merely runs down the street into the sewer.

Speaking of water conservation, here is a good tip. Instead of always letting a few gallons run off in order to get a cold glass of water, keep a large pitcher of water in the refrigerator at all times. You could save up to five gallons per glass.

St. Lambert's Block Parent program is in full swing and Police Constable Pierre Bonnier is visiting schools to explain it all to young pupils. Block parents must be adults and are screened by police before being accepted. Information may be had from Mrs. Anne Marie Bougie at 572-6631. Three other South Shore communities are setting up the system. The main object is the protection of children from bullies, molesters and other dangers awaiting on the way to and from school or local stores, meetings and the like. If your community does not yet have a Block Pa-



On se fait fourrer

Or donc les fédéralistes viennent de perdre le dernier argument qu'ils croyaient avoir contre l'indépendance du Québec. Ils n'en avaient que deux: la peur et les piastres. La peur, l'élection du 15 novembre a prouvé que ça ne prenait plus. Restait le terrorisme des piastres, qui leur faisait dire à peu près ceci: "C'est vrai que l'indépendance apporterait au Québec la liberté politique et la sécurité culturelle, mais au point de vue économique on y perdrait. Et l'argent, c'est plus important que les sentiments et les bonnes idées." Et bien ça non plus ça ne prendra plus!

Car depuis quelques jours, on a la preuve chiffrée que ce n'est pas vrai. En effet, la publication officielle des "Comptes économiques du Québec" vient de démontrer hors de tout doute possible que depuis 15 ans, le fédéral est venu chercher dans les poches des Québécois 4.3 milliards de plus qu'il n'en a dépensé au Québec. En termes d'aujourd'hui, c'est-à-dire compte tenu de l'inflation, ça veut dire près de 9 milliards: la bagatelle de neuf mille millions de dollars! Bref, le fédéral nous vole un demi milliard par année depuis quinze ans.

Ca, c'est depuis les quinze dernières années, les seules sur lesquelles on a des chiffres officiels. Ce qui a fait dire au premier ministre du Québec: "Si on s'est fait fourrer à ce point-là durant les derniers quinze ans, imaginez-vous ce qu'on a pu nous passer depuis cent ans qu'on est dans la Confédération, pendant que personne ne surveillait!"

Comprenez-vous maintenant pourquoi le taux de chômage est si élevé au Québec? Pendant que le fédéral engraisait l'Ontario en y favorisant les investissements créateurs d'emplois payants, il donnait au Québec l'argent de l'assurance-chômage qui, lui, ne crée pas d'emplois.

Pire que cela, avec l'épargne forcée qu'il imposait en trop aux Québécois, il payait les déficits des autres provinces, pendant que le Québec était par le fait même obligé d'emprunter aux Etats-Unis pour financer ses grands projets de l'Hydro.

En d'autres termes, Ottawa aurait voulu planifier la "déstabilisation" de l'économie québécoise qu'il n'aurait pas agi autrement.

C'est donc ça, la fameuse rentabilité économique du fédéralisme. Il est devenu d'une aveuglante évidence que ce régime nous nuit sur toute la ligne.

Non seulement il nous maintient culturellement dans le danger quotidien de l'assimilation galopante grâce à sa politique d'immigration qui joue systématiquement en faveur des anglophones; non seulement il nous maintient politiquement en état de minorité permanente, mais en plus il nous vole un demi-milliard par année.

Moi je dis: "C'est le temps d'en sortir pendant qu'on a encore de la laine sur le dos."

Siqué

P.S. A ceux qui seraient portés à douter de l'authenticité ou de l'honnêteté de ces chiffres, je fais remarquer qu'ils sont officiels, qu'ils viennent de "Statistique-Canada" - une agence fédérale et qu'ils sont le résultat des travaux d'un Comité conjoint fédéral-provincial institué sous le régime Bourassa. Les libéraux avaient donc ces chiffres depuis deux ans. On comprend un peu maintenant pourquoi ils les ont cachés aux Québécois.

rent system, Mrs. Bougie can tell you how to set one up.

Free trees anybody? That's right FREE and installed too. If you live in St. Lambert, the city will plant a free tree in front of your home for the asking. Just call the city engineer's secretary at 672-4444. The selection includes birches, maples, oaks, lindens, spruce trees and chestnut trees. First-come, first-served and there are about one hundred trees available.

Find a running mate.



La S.P.R.S. se réjouit de l'annonce de construction du deuxième hôpital de la Rive-Sud

La Société pour le Progrès de la Rive-Sud se réjouit de l'annonce faite la semaine dernière par le ministre des Affaires Sociales, le Dr. Denis Lazure, de la construction d'un deuxième hôpital pour la Rive-Sud. Depuis plus de quatre ans déjà, la Société a multiplié rencontres et mémoires afin de sensibiliser les autorités gouvernementales à ce besoin urgent dans notre région. La Société maintient cependant la recommandation qu'elle faisait dans son mémoire en 1975 de former un comité d'administration provisoire en se servant du modèle inscrit dans la loi 65 sur les services de santé. Ceci afin d'éviter toute ingérence politique dans le cheminement de ce projet dont le coût de construction sera de l'ordre de 34 millions.

La Société souhaite également que le gouvernement retienne sa suggestion à l'effet que ce nouvel hôpital puisse dispenser un enseignement universitaire adéquat afin de promouvoir le perfectionnement et la recherche médicale dans notre région. Le gouvernement devra également songer prochainement à établir dans la région un réseau de centres pour malades chroniques afin de libérer le plus possible les lits d'hôpitaux dont les coûts d'occupation sont beaucoup plus élevés que dans les centres à soins modérés.

En annonçant la construction du deuxième hôpital de la Rive-Sud, le ministre Lazure a déclaré qu'une bonne proportion de lits serait consacrée aux malades chroniques. La Société souhaite que le ministre envisage cette solution comme un palliatif et non comme une politique à long terme.

Enfin, il est intéressant de souligner que l'emplacement retenu pour l'établissement de ce second hôpital de la Rive-Sud, soit le terrain offert par la ville de Longueuil à proximité du colisé Jean Béliveau constituera un apport économique important pour la plus grande ville de la Rive-Sud.

Tout en étant au carrefour d'un réseau routier important, ce site a aussi l'avantage de se trouver dans le nouveau centre-ville de Longueuil.

La Lignery contre une autre hausse des cotisations

La prochaine assemblée générale annuelle de la Fédération des commissions scolaires catholiques du Québec, les 22 et 23 avril, s'annonce corsée alors que les commissions scolaires constituantes auront à se prononcer sur une nouvelle hausse de leurs cotisations.

Augmenté de 26 cents, il y a dix mois, le taux serait majoré d'une autre tranche de 35 cents ce qui porterait la quote part des com-

missions scolaires à \$1.75 par élève. La Fédération invoque les salaires et les frais d'administration élevés pour hausser ses contributions en provenance des membres. Selon une information transmise par un commissaire de l'exécutif de la Lignery et délégué à l'ACS de la Vallée du Richelieu, les administrateurs et les cadres supérieurs sont très bien rémunérés à la Fédération, mieux que le sont en général les professionnels qui oeuvrent dans des commissions scolaires locales et régionales.

C'est donc un débat qui s'engage dans lequel sont confrontées toutes les commissions scolaires du Québec qui auront à accepter ou refuser la marge d'augmentation que leur propose leur Fédération. Pour deux, les commissions scolaires régionales Honoré-Mercier et Lignery, l'augmentation proposée est injustifiable. Elles feront d'ailleurs connaître leur position dans des résolutions respectives qui seront adressées à la Fédération avant le 22 avril.

SUPER VEDETTE

En vente 7-8-9 AVRIL



Achat spécial
Quantité limitée
Pas de partie remise

Les fameux jeans "Striders" de



pour hommes
Parfaits, ils vous coûteraient 18.99 ch.

13.94

CH.

Imparfais sélectionnés. Les légères failles n'altéreront pas la durée ni l'apparence de ces fameux jeans de coupe western ornements de surpiqures contrastantes; 4 poches, passants de ceinture et ourlet de 22". Fort denim de coton pur pré-lavé et lavable à la machine, en bleu. Grs: 26 à 42. Quantités limitées. Venez très tôt!

Zellers 2877 Chemin Chambly
Place Désormeaux
Longueuil

Congrès de l'Association du Parti Québécois de Laprairie

L'Association du Parti Québécois du comté de Laprairie tiendra un congrès à Brossard, dimanche, le 17 avril prochain, de 9 heures à 17 heures, au restaurant-motel Le Bocage sur le boulevard Taschereau.

Ces assises ont pour but de permettre aux membres de remettre à jour le programme du Parti en vue du sixième Congrès National qui doit avoir lieu au

de Montréal les 27, 28 et 29 mai prochain. Au cours de l'avant-midi, dix ateliers se répartiront le travail de scruter le programme voté au dernier Congrès National de novembre 1974. Cette remise à jour des politiques du Parti est d'autant plus urgente qu'elle accuse un retard de six mois. En effet, selon les statuts du Parti Québécois, le Congrès National doit avoir lieu tous les deux ans. Suite à celui de

novembre 1974, il aurait dû normalement y en avoir un autre en novembre 1976, mais il a été reporté à cause de la campagne électorale.

Dans l'après-midi, les travaux se dérouleront en séance plénière et tous les participants seront à même de prendre connaissance des discussions qui auront eu lieu en ateliers. Les résolutions seront acheminées au Comité des résolutions du

Congrès National.

"La feuille de route des députés"

Dans une lettre envoyée aux membres la semaine dernière le président du comté, M. Gaétan L'Heureux, insiste sur l'importance de cette rencontre et rappelle qu'à l'heure ou le Parti Québécois est au pouvoir, "il est plus impérieux que jamais de participer activement à l'élaboration du programme qui

constituera la feuille de route de nos députés pour les deux prochaines années."

C'est le député du comté de Laprairie, M. Gilles Michaud, qui ouvrira les assises de ce congrès et il y sera présent toute la journée. A la fin de la journée, les membres seront appelés à voter pour choisir les 15 délégués qui les représenteront au Congrès National du mois de mai.

Toutes les personnes intéressées à suivre ces délibérations sont cordialement invitées. Cependant, seuls les membres en règle du Parti ont droit de parole et droit de vote.

Avis à la population de Longueuil

Cliniques de puériculture

Le Département de santé communautaire de l'Hôpital Charles Le Moyne, situé au 2075, rue Victoria, à St-Lambert, vous rappelle qu'il est important de protéger vos enfants contre les différentes maladies contagieuses. C'est pourquoi le Département de santé communautaire vous offre gratuitement un service de vaccination pour les enfants de deux (2) mois à douze (12) ans.

Nous prions donc la population de Longueuil de noter et de conserver le nouvel horaire des cliniques de vaccination pour enfants:

- Chalet Carillon, 1405, rue Laurier, Longueuil, Qué. Tous les lundis 10 h à 12 h.
- Presbytère St-Robert, 3025, rue De Lyon, Longueuil, Qué. Tous les mardis 10 h à 12 h.
- Eglise St-Jean Vianney (sous-sol), 111, rue Beauregard, Longueuil, Qué. Tous les mercredis 10 h à 12 h.
- Eglise Sacré-Coeur (salle d'âge d'or), 2165, rue Gamache, Longueuil, Qué. Tous les

- jeudis 10 h à 12 h.
- Eglise Ste-Louise de Marillac, Salle paroissiale, 958, rue Joliette, Longueuil, Qué. Tous les vendredis 13 h 30 à 15 h 30.
- Ecole Marie Victorin, 2190, rue Limoges, Longueuil, Qué. Le 1er mercredi du mois 13 h 30 à 15 h 30.

Presbytère St-François de Sales, 2602, rue Bruchésie, Longueuil, Qué. 2e et 4e mardi du mois 13 h 30 à 15 h 30. Pour de plus amples informations, veuillez communiquer avec le Département de santé communautaire au numéro de téléphone suivant: 672-9260.

SERVICE D'IMPOT A DOMICILE ENR. 353-1880
SEUL SERVICE D'IMPOT RECONNU ENTIEREMENT QUEBECOIS
\$10. et plus pour une personne
\$9. et plus par personne, si deux personnes et plus
Propriétaire à revenu \$16. et plus.
ESTIMATION GRATUITE-IMPOT FAIT SUR PLACE
Service après impôt gratuit-bureau ouvert à l'année
6311 RUE MERRIAM PRES JOSEPH-RENAUD, ANJOU

L'ÉTÉ EST À NOS PORTES



Piscine hors-terre: Toute équipée avec filtreur Jacuzzi

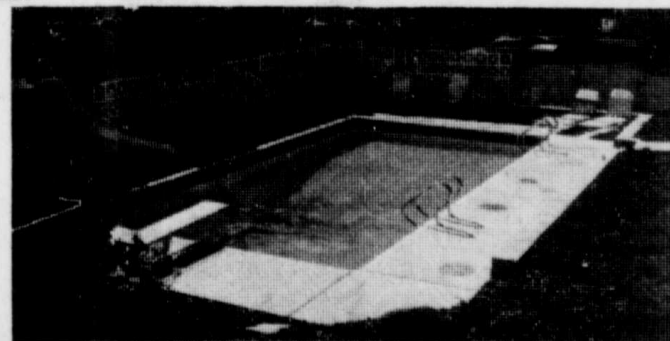
- rondes: 15'-18'-21'-24'-27'
- ovales: 12'x18' - 12'x24' - 15'x27' - 15'x32'

- EQUIPEMENT DE QUALITÉ
- PRODUITS CHIMIQUES COMPLETS
- JEUX-ACCESSOIRES DE PATIO

PISCINE CREUSÉE:

- 12'x24'
- 14'x28'
- 16'x32'
- 18'x36'
- 20'x40'

acier et vinyle
tout équipé



MONSIEUR PISCINE RIVE SUD Inc.

(ancien local Piscine Versailles)

3919 Boul. Taschereau St-Hubert
656-6602 • 656-6605

OUVERT 7 JOURS PAR SEMAINE

2e SUCCURSALE

Propos de vie, de mort

LES JUIFS LUI DI-RENT: QUI PRE-TENDS-TU ETRE?

"C'est la question à laquelle, à une étape quelconque de la route assignée, et spécialement quand il y a fait en pleine conscience ses premiers pas, tout homme instruit est appelé à répondre. Tout à coup, Jésus-Christ s'interpose, et ceux-là même, le plus grand nombre, qui ont passé outre avec un geste d'ignorance, de découragement, d'impatience, de blasphème ou de relus se demandent parfois dans un obscur frisson si, à la question fondamentale qui leur était personnellement posée, il n'y avait pas une autre réponse à faire: celle-là précisément que le Saint-Esprit a mise dans la bouche de Simon-Pierre sur la route de Césarée de Philippe

quand il résolut de rester pour toujours avec celui qui ne passe pas: Tu es le Christ, le Fils du Dieu vivant."

CLAUDEL
"Toi qui es-tu?"

"LE SEIGNEUR EN A BESOIN..."

D'une ânesse et d'un ânon, ou de moi? Dieu a voulu avoir besoin des hommes et des bêtes! Il vient à nous, humble vraiment, puisqu'il sollicite notre concours.

Pour lui et pour son honneur, il faut nous venir "dépoiler de nos manteaux", c'est-à-dire de tout ce qui entrave notre route de liberté. "Couper des branches aux arbres", c'est se saisir de tout ce qu'il y a de bon dans le monde pour en faire offrande au Seigneur.

Tout homme nous vient "au nom du Seigneur", depuis Jésus-Christ. Est-il béni,

c'est-à-dire accueilli par nous comme le Christ lui-même?

LE TEMPS DE PAQUES

Pour cette joie débordante, qui fuse de partout. Pour tes fleurs, Pour tes oiseaux dans les branches. Pour la chanson des cloches de Pâques. Et pour la chanson printanière Dans les coeurs qui s'éveillent à l'amour. Nous te louons, Seigneur.

Et pour ce printemps du monde renouvelé par ton Fils ressuscité. Et pour ton soleil, et pour mon Christ, qui montent dans le ciel. Nous te louons, Seigneur.

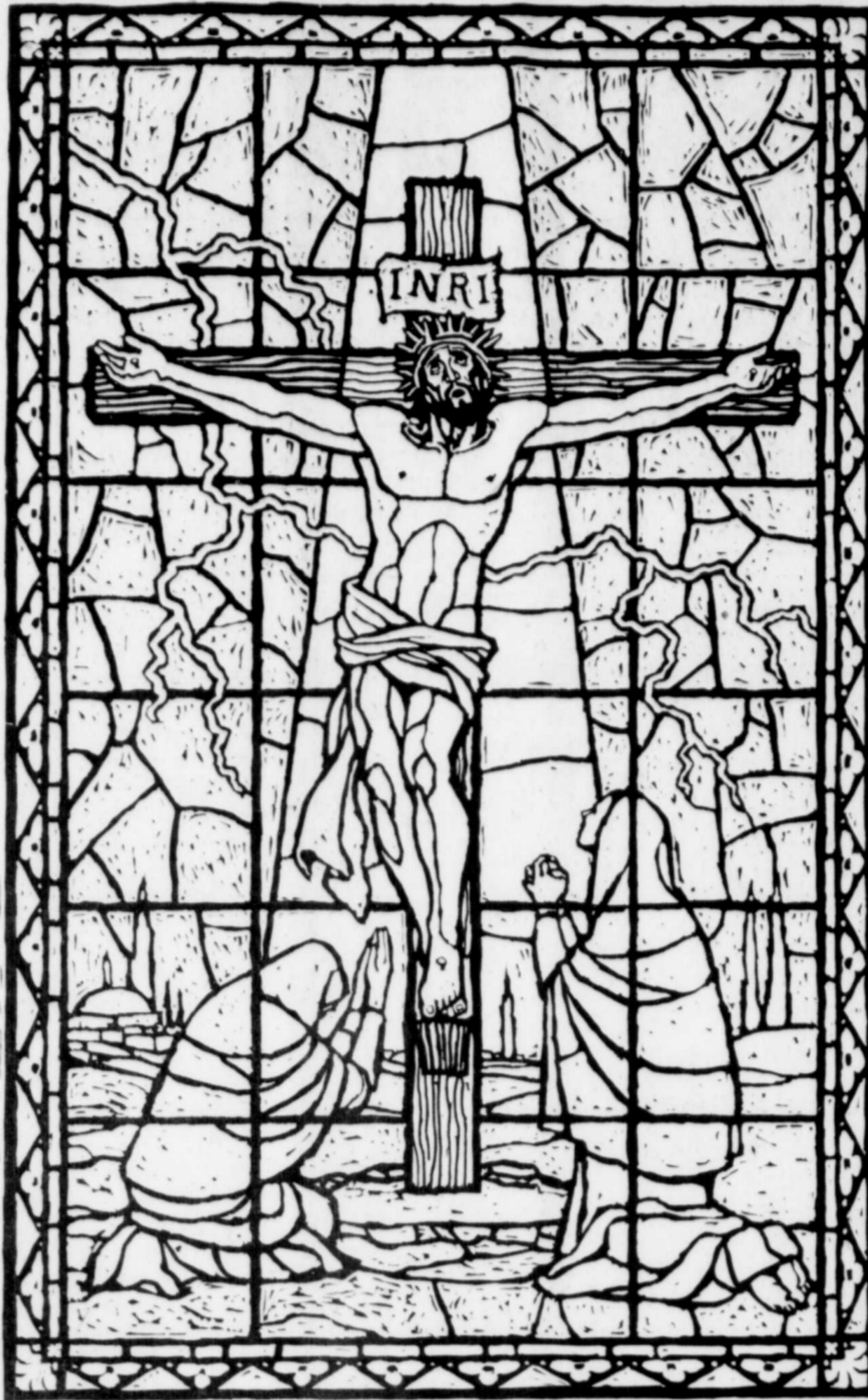
Pour les petites églises solitaires de campagne qui chantent Pâques

René Berthier
Extrait de "Vivante Parole."

dans les vallées et les montagnes, et pour les grandes cathédrales ruisselantes d'or et d'honneur, et pour la première des premières, ta cathédrale de Rome où pontifie ton représentant. Nous te louons, Seigneur.

Et pour les âmes des saints qui te prient et qui sont tes fleurs magnifiques, et pour l'âme pauvre et petite de mon frère qui fait ses Pâques, et pour l'âme plus pauvre encore du pécheur, qui rôde timidement cherchant à te revenir, et pour la pauvre feuille,

et pour le roseau à moitié brisé qui voudrait revivre. Nous te louons, Seigneur. Les éditions ouvrières



LA PROCESSION HUMAINE DEVANT LA CROIX
LA CROIX, CENTRE DE TOUTE L'HISTOIRE HUMAINE.

La Croix du Christ jette en effet son ombre sur tous les temps. Sans doute n'a-t-elle été dressée qu'une seule fois au cours de l'Histoire, sous le règne de l'empereur Tibère, trois heures durant, aux portes de Jérusalem, là où l'on exécutait les condamnés à mort. Mais ce point apparemment minuscule sur la ligne du temps à été l'objet de l'attente de tous les siècles. Cet événement, c'est à lui que les hommes de la préhistoire, les patriarches et toutes les générations doivent leurs énergies profondes. Ce lieu, c'est le point d'arrivée de tous les chemins sur lesquels, le coeur douloureux et les pieds en sang, s'allonge la caravane humaine, inconsciente la plupart du temps du terme de son voyage. C'est seulement depuis le jour où s'est produit cet événement, que tous les événements de l'histoire du monde ont pris leur pleine mesure et révélé leur vraie dimension, celle de l'éternité.

Maintenant c'est fait. Dieu a dit son dernier mot en ce monde et dans l'histoire du monde; et ce mot, c'est la Croix de son Fils.

LA CROIX OBJET DE SCANDALE

Devant cette Croix, il en est beaucoup qui se contentent de passer. Beaucoup ne font que passer. Leurs regards distraits se posent un instant sur l'homme cloué à cette potence.

Alors ils pressent le pas: cela ne les intéresse pas, et puis toute aide est vaine.

C'est ainsi que beaucoup ne font que passer.

Ils jettent un dernier regard, secouent la tête en y mêlant le rire et l'insulte. Peut-être éprouvent-ils quelque tristesse, mais de toute façon ils reprennent le cours de leur vie "sérieuse".

et de résurrection

"NOTRE PERE QUI ETES AUX CIEUX"

"Notre Père qui êtes aux cieux", il a bien su ce qu'il faisait ce jour-là, mon fils qui les aimait tant.

Quand il a mis cette barrière entre eux et moi. "Notre Père qui êtes aux cieux", ces trois ou quatre mots.

Cette barrière que ma colère et peut-être ma justice ne franchira jamais.

Heureux celui qui s'endort sous la protection de l'avancée de ces trois ou quatre mots.

Ces mots qui marchent devant toute prière. Comme les mains du suppliant marchent devant sa face.

Comme les deux mains jointes du suppliant s'avancent devant sa face et les larmes de sa face.

"Notre Père qui êtes aux cieux", mon fils a très bien su s'y prendre.

Pour lier les bras de ma justice et pour délier les bras de ma miséricorde.

(Je ne parle pas de ma colère, qui n'a jamais été que ma justice.

Et quelquefois ma charité).

"Notre Père qui êtes aux cieux", il invita cela.

Il était avec eux, il était comme eux, il était un d'eux. "Notre Père". Comme un

homme qui jette un grand manteau sur ses épaules.

Tourné vers moi il s'était revêtu, il avait jeté sur ses épaules Le manteau des péchés du monde.

Charles PEGUY
Extrait du "Mystère des Saints Innocents".

ET ILS LE CRUCIFIÈRENT...

FILS Eternel, dont la borne est votre seule infinité.

La voici donc avec nous cette place étroite que vous avez convoitée!

Vous êtes pris, Seigneur, et ne pouvez plus échapper.

Vous êtes cloué sur la Croix par les mains et par les pieds. Je n'ai rien à chercher au ciel avec l'hérétique et le fou;

Ce Dieu est assez pour moi qui tient entre quatre clous.

Paul CLAUDEL
"Le Chemin de la Croix."

Jean-Pierre Bernard.

VOUS INVITE A LUI RENDRE VISITE AU AMEUBLEMENT ROLAND LAPLANTE INC., 1355 Leclair Verdun 766-3551

Avant d'acheter ailleurs, venez nous voir et comparez

ANGLO FRENCH CARPET CO. LTD.

Établi depuis plus de 35 ans
3427 Boul. TASCHEREAU GREENFIELD PARK 656-7500
En face du centre d'achats Greenfield Park entre Canada Tire et Monsieur Transmission.

LIQUIDATION DES ROULEAUX ET COUPONS 40% à 70% DE RABAIS

grandeur approx.	description	prix liste manufacturier	notre prix
12' x 11' 9"	brun, ciselé, caoutchouté, 2 tons	\$149.	\$ 49.
12' x 19' 9"	olive, uni, endos caoutchouté,	\$159.	\$ 57.
12' x 9' 6"	or, propylon frisé	\$156.	\$ 95.
12' x 12'	taupe, nylon, peluche très épaisse	\$400.	\$190.
12' x 12'	avocado, nylon peluche caoutchouté	\$144.	\$ 72.
12' x 15' 7"	beige, deux tons, nylon, peluche	\$260.	\$130.
10' 9" x 11' 4"	vert, "tweed" épais, endos caoutchouté,	\$140.	\$ 79.
12' x 15' 9"	feu, imprimé, endos caoutchouté	\$189.	\$ 79.
12' x 12'	brun, nylon, peluche, endos caoutchouté	\$192.	\$ 90.
12' x 16' 11"	Noir et blanc, nylon ciselé	\$250.	\$134.
12' x 10' 5"	ROSE nylon, peluche très épaisse	\$215.	\$126.
12' x 10' 8"	or, caoutchouté, uni	\$270.	\$ 89.
12' x 13' 5"	Brun, nylon, "tweed" commercial	\$270.	\$ 89.
12' x 9' 4"	bleu, nylon, ciselé, caoutchouté	\$125.	\$ 65.
12' x 7' 10"	bleu, nylon, peluche très épaisse	\$250.	\$ 99.
12' x 8' 4"	rouille, nylon, commercial, caoutchouté	\$108.	\$ 63.
12' x 7' 11"	gris, nylon, peluche épaisse	\$250.	\$ 99.
12' x 7' 2"	vert, nylon, peluche épaisse	\$225.	\$ 85.
12' x 7'	orange, nylon, peluche épaisse	\$225.	\$ 85.
12' x 8' 9"	Beige et brun, peluche, endos caoutchouté	\$179.	\$103.
12' x 8'	gris, Acrilan, frisé "Harding"	\$179.	\$ 69.
12' x 3' 9"	Sable, nylon, "shaggy", caoutchouté	\$60.	\$ 16.
12' x 12'	rouille, nylon, peluche ciselé	\$240.	\$140.
12' x 10'	champagne, nylon, peluche, tel quel	\$149.	\$ 49.
12' x 3' 3"	vert, nylon, peluche très épaisse	\$69.	\$ 19.
12' x 2' 11"	rouge, "shaggy", endos caoutchouté	\$56.	\$ 14.
12' x 7' 8"	Rouge, nylon ciselé, endos caoutchouté	\$90.	\$ 49.
12' x 7'	Bleu, nylon ciselé, endos caoutchouté	\$81.	\$ 39.
12' x 18' 7"	or, nylon, peluche très épaisse	\$500.	\$239.
12' x 7'	champagne, nylon, peluche, uni	\$108.	\$ 29.
8' 5" x 14'	Beige, nylon, peluche	\$170.	\$ 89.
12' x 16' 5"	orange, nylon, "shaggy", caoutchouté	\$225.	\$122.
12' x 12' 4"	or, nylon, peluche très épaisse	\$325.	\$159.
11' 5" x 13' 5"	bleu, imprimé, endos caoutchouté	\$200.	\$106.
12' x 13' 9"	avocado, nylon, peluche, endos caoutchouté	\$216.	\$107.
12' x 11'	rouille, "tweed" commercial, caoutchouté	\$180.	\$ 89.
12' x 12' 3"	or, nylon, "tweed", endos caoutchouté	\$170.	\$ 95.
12' x 14' 3"	cognac, "tweed" commercial, caoutchouté	\$190.	\$114.
10' 9" x 13' 5"	Rouge et or, "tweed" épais, endos caoutchouté	\$200.	\$ 96.

CECI EST UNE LISTE PARTIELLE !

ROULEAUX A LIQUIDER !

verge carrée	description	prix liste manufacturier v.c.	notre prix
29	noir, orange, commercial, caoutchouté	\$ 11.99	\$ 5.99
36	rouille, orange, nylon, peluche épaisse	\$ 12.99	\$ 6.99
35	or, nylon, peluche "Harding"	\$ 12.99	\$ 6.99
29	rouille, nylon, peluche épaisse "Harding"	\$ 18.95	\$ 9.99
33	or, nylon, peluche très épaisse	\$ 22.95	\$10.99
32	brun, beige, peluche nylon, multicolore	\$ 16.95	\$ 7.99
80	champignons, nylon, peluche, caoutchouté	\$ 8.99	\$ 4.50
53	bleu, nylon, peluche	\$ 12.95	\$ 6.99
100	beige, nylon, peluche, ciselé, "Krauss"	\$ 14.95	\$ 7.99
80	beige, deux tons, nylon, peluche "Harding"	\$ 16.95	\$ 7.99
100	taupe, nylon, peluche, 2 tons	\$ 15.95	\$ 9.99

VOUS POUVEZ ACHETER N'IMPORTE QUELLE GRANDEUR QUE VOUS DESIREZ!
CECI EST UNE LISTE PARTIELLE!

NYLON, SHAGGY, ENDOS CAOUTCHOUTÉ NOTRE PRIX **\$3.99** v.c.
COULEURS: VERT-BEIGE-OR-BRUN-ORANGE-
prix liste \$8.99 v.c.

Nous vous offrons un grand choix de fins de rouleaux à prix très très réduits.

HEURES D'OUVERTURE: TOUS LES JOURS JUSQU'À 17 H 30. JEUDI ET VENDREDI: JUSQU'À 21 H. SAMEDI: JUSQU'À 17 H.

CHARGEX

LE SERVICE CLÉ DE VOTE DE NOTRE POLITIQUE

VENEZ NOUS VOIR ET COMPAREZ NOS PRIX SONT TOUJOURS LES MEILLEURS

CHOISISSEZ LA MEILLEURE PLACE... "la place à Jules"

•Près du Métro et Pont Jacques Cartier.

longueuil dodge chrysler inc.

770 rue St-Charles, ouest, Longueuil 674-1571

Le meilleur vendeur de la semaine, vous offre en spécial:

La Cordoba 77

\$6,430

Stock 7204 * 2 portes, 8 cyl. automatique, servo direction et freins, radio am / fm, pneus radiaux blancs, dégivreur électrique, miroirs sport, toit vinyle landau, lumières de courtoisie, batterie 500 ampères, bandes décoratives, suspension renforcée, protecteurs de pare-chocs.

Guy Longtin

Faites vite, venez voir "la place à Jules"

Le meilleur vendeur de la semaine, voitures usagées, vous offre cette semaine:

Garantie 5 ans ou 50,000 milles disponible.
Plan d'acommodation pour financement bancaire.

Herman Allaire.

VOLARÉ '76
P. 107 * Custom, 4 po. sédan, 8 cyl. automatique, servo direction et freins, radio, air climatisé. **\$4,995.**

CHEVETTE '76
7497A * 4 cyl. 4 vitesses, radio am / fm. **\$3,495.**

DODGE DART '73
7236A * 6 cyl. automatique, servo direction et freins, radio am / fm. **\$1,995.**

What price green spaces?

by Jeffrey Reasoner

Are South Shore cities and towns destined to become asphalt and concrete jungles? Downtown Montreal was once richly endowed with trees and fields, and the sun rose to shine unhindered on rich and poor alike. Today highrise buildings shut out its warming rays except during the noon hour when the sun is overhead.

Municipal councils on the South Shore have adopted zoning bylaws designed to protect residents from unscrupulous developers. But this may not be enough. When municipal councils are asked to rezone land, they can hardly refuse to do so if the petitioners envisage a project beneficial to the community. The exception is when a majority of property owners, for whatever reason, are opposed. An interesting ecological situation is developing in St. Lambert. Fortunately the municipal council is known for its willingness to listen to the views of the people. Council members have publicly stated they work for the entire community and always in the interests of the majority. The current problem stems from the desire of the directors of the College Charles LeMoine to purchase 10 acres of Seaway land immediately adjacent to Champlain Regional College on Riverside Drive and to build an educational institution there.

property owners be sufficiently vigilant, and wealthy enough, to assure the permanence of single-family dwellings and, at the same time, support large tracts of non-productive green spaces? The same question could be asked of residents of the entire South Shore and the answer may not be optimistic. To preserve our green spaces we must be prepared to make sacrifices, and more will be needed than mere opposition to construction projects. Wherever citizens of the South Shore suspect that there are attempts to reduce our green space acreage, they should immediately mobilize task forces which would devise plans showing how to retain green spaces without raising taxes beyond anyone's ability to pay.

It is never too early to start a project that means so much to a community.



From a South Shore Park Bench

seasonal job for FRANK CALDER, Sr., who also worked for Le Soleil of Quebec City, and for various other sports enterprises. One day, one of those sporting ventures was unable to come up with the necessary cash, so they paid FRANK off with a beautiful and friendly bay mare named "Dolly" who apparently had shown little appreciation for the uncouth atmosphere of racing circles at the old Delorimier track - later the baseball Royals and the football Alouettes performed for many years. Johnny Calder, my special Calder pal, would often ride Dolly to school, and he wasn't the least bit stingy about letting us all have a ride - and Dolly seemed to enjoy it all as much as we did. To get back on the main track, within that same 150-yard radius (actually even a little closer), is the present and long-time Longueuil home of one great JEAN BELIVEAU. I like to dream that history can come up with a SECOND great NHL president from Longueuil.

IT WOULD BE AN UTTER WASTE OF TIME to recall here what a great athlete and great gentleman JEAN BELIVEAU exemplified while wearing a Canadiens uniform in the NHL. I prefer to go back to his junior days for an even greater insight into the makings of the man. It so happens that USM company business would take me to Quebec on occasion when JEAN was playing junior hockey in the Quebec Aces organization - and later during the year or so he performed with the senior Aces. The atmosphere was just totally unrealistic. While JEAN played junior the Colisé was jammed to the rafters with around 14,000 screaming fans, while the senior Aces played to about 2,300 tops. When JEAN's birth certificate sent him to senior ranks, the senior Aces now packed the rink to bursting while the juniors drew the slimmer crowds. The daughters of every big figure in the Quebec legislature all sought JEAN's magic presence to give their parties stature. JEAN practically OWNED Quebec. Many of us (guilty, Your Honour) freely predicted that the kid from Victoriaville could never stand up to all this wild adulation. It just had to go to his head. The verdict is yours.

I happened to be in Quebec during part of JEAN's final season as a junior, and the entire populace was wildly obsessed with the dream that JEAN would lead his team to the coveted MEMORIAL CUP, emblematic of Canadian junior supremacy. In every shop, large or small, in Quebec there was a big round can

JEAN BELIVEAU FOR NHL PRESIDENT? I have no inside information on the subject, and perhaps the only basis for my thinking is a strange gut feeling of something almost prophetic in the air around me. Just about 150 yards due east of the sumptuous kitchen-table appointments from which I produce these weekly epics, is the site of the former home of the first and founding-president of the National Hockey League - the late FRANK CALDER. Back in my Grade III-IV days at the old Longueuil Model School I had FRANK's four kids as fellow-students - Frank, Jr. ("Ning"), Johnny, Tommy and Edith. As a matter of fact, Edith was in my Grade IV class under the wing of the beloved old Miss Webb of sweet and tender memory. Bill Munro, Charlie & Dorothy Taylor, Syd Ascroft and many more old-timers of the era will well recall the Calder family of those good old days.

The job of NHL prexy in those days was only a part-time

Des milliers de milles... et il roule toujours!

Michelin a développé dans le domaine du radial une technique inégalée qui donne à vos Michelin une durabilité exceptionnelle.

Pour l'économie à l'usage... roulez Michelin!



les autos passent... les Michelin durent!

Roulez **MICHELIN**
-GROS- **NEUS BELISLE INC.** -DETAIL-
VENDEUR AUTORISÉ
2296 CH. CHAMBLY - LONGUEUIL
679-4253

Pour le printemps
Confiez votre élégance à



MANTEAUX DE CUIR 100%

Première qualité
Choix de couleurs
gr: 34 à 48

IMPERMÉABLES

beige, marine, tan et autres, gr: 34 à 54

\$45 et plus

COMPLETS

100% laine, 2 morceaux

\$89 et plus

3 morceaux

\$99 et plus

ASSORTIMENT DE Gilets Sport et pantalons

Accessoires

Chemises de toilette et chemises sport, chandails, bas, ceintures, souliers, etc., etc.

1675 Chemin Chambly, Longueuil
670-9010

Master Charge **PLANIGEN** Plan mise de côté

3637 EST BOUL. METROPOLITAIN 376-9010

PRENDRE L'ASCENSEUR JUSQU'AU 2^e ÉTAGE

DE 9 À 6 H. JÉQ. ET VEN. JUSQU'À 9 H. P.M. SAM. JUSQU'À 5 H.

287 BOUL. DE LA CONCORDE, EST LAVAL 669-6022

1456 SHEVCHENKO LASALLE 395-1177



Des arbres gratuits à St-Lambert

Les citoyens de St-Lambert qui veulent des arbres devant leur maison peuvent profiter de la générosité de la municipalité. En effet, chaque année la ville prévoit planter des centaines d'arbres à St-Lambert. Or il arrive qu'il en reste et, cette année le nombre se chiffre à environ une centaine.

Donc, pour obtenir un bouleau, un chêne rouge, un tilleul, un érable rouge, un épinette semibreu ou un marronnier, et ce à titre gratuit, on n'a qu'à téléphoner à la secrétaire de l'ingénieur municipal. La ville plantera les arbres sans frais devant la maison, à condition que ce soit sur l'étroite bande appartenant à la municipalité. Notons cependant que les premiers arrivés seront les premiers servis.

Just one of the many enthusiastic expressions of appreciation for the great new honour JEAN had brought to Quebec was a big formal ceremony at which JEAN was to be presented with a particularly snazzy automobile. Even though it was the truth, the organizers made one big mistake - they made it far too clear that JEAN (now known as "notre Gros Bill") had practically won the Memorial Cup for Quebec single-handed. It's one of my greatest sports thrills of all time to recall that presentation never did take place. JEAN refused point-blank to accept any such credit, insisting that it was a team effort all the way - not just his - and unless every single member of that team was to be similarly presented with an automobile, it was a case of thanks, but no thanks! Gentleman JEAN was every bit of 19 at the time.

the time.

L'énergie et la population

Le député Ian Watson sonde le pouls de la population

La crise de l'énergie est-elle artificielle ou réelle? Le Canada devrait-il avoir une politique par Jean LeBeau -

que démographique pour contingentier l'immigration?

Ces deux questions préoccupent le député de Laprairie aux Communes, M. Ian Watson, qui, dans une

lettre aux électeurs de son comté, veut sonder le pouls de la population dans une consultation sur l'énergie et la population.

Le questionnaire comporte huit volets où le répondant a à choisir entre plusieurs hypothèses. Ainsi, sur les mesures de conservation de l'énergie, on énonce six avenues: gallon d'essence, im-

mettre l'accent sur les transports en commun, accorder le prix de l'essence au prix mondial, accorder le prix de l'huile à

chauffage au prix mondial, encourager une meilleure isolation des maisons au moyen de dégrèvements fiscaux, l'utilisation de la taxe de 10 cents du

posé en 1975, pour encourager le transport en commun.

Le répondant a également à donner son opinion sur la population qui habitera le globe, en l'an 2,000, et celle du Canada en particulier, dont la croissance pourrait être contrôlée par une politique démographique.

LOUEZ

une voiture pour la fin de semaine de Pâques

Du jeudi 7 avril à 4h.30 p.m. au 11 avril à 9h.00 a.m.

SPÉCIAL

PINTO	\$52.
MAVERICK	\$55.
GRANADA	\$60.
FORD	\$63.50
LTD	\$69.50

AUCUN FRAIS DE MILLAGE pour les 500 premiers milles

RESERVEZ MAINTENANT CHEZ

les locations **Boisvert** auto leasing inc.

LOCATION A COURT TERME

2 MARIE BOUCHERVILLE 655-1301 VICTORIN



VOUS AVEZ BESOIN D'UN MATELAS?

PAYEZ MOINS CHER

chez

AMEUBLEMENT DE LA RIVE-SUD

540 ST-JEAN, LONGUEUIL, 677-1672

Brossard reprend possession de deux terrains industriels

Deux compagnies, acquéreurs d'espaces industriels dans le parc industriel de Brossard, devront rétrocéder leur terrain à la ville. Union foncière générale Inc. et la compagnie Lagué Limitée ne se sont pas conformées aux termes du contrat d'achat leur accor-

dant, entre autres, un délai d'une année pour la construction. Union foncière générale Inc. a avisé la ville de Brossard par lettre de reprendre le terrain de 467,528 pieds carrés, acquis en septembre 1975, parce qu'elle ne pourra donner suite à son

projet de construction. Cette compagnie construit des bâtiments industriels qu'elle loue. La rétrocession à la ville de Brossard ne couvre toutefois que 90 p. cent du montant total de la transaction, soit \$51,456,02. La ville agira de même avec la com-

pagnie Lagué Limitée en l'enjoignant à lui rétrocéder les 600,000 pieds carrés de terrain acquis dans le parc industriel, pour un montant global de \$48,600, représentant 90 p. cent de la transaction. Toutefois, l'acquéreur n'a pas fait part de ses intentions de réali-

ser ou non le projet dans les délais du contrat et n'a pas non plus demandé à la ville de reprendre les terrains. C'est pour cette raison que le conseiller Robert Gervais s'est prononcé contre la motion au conseil lundi soir de la semaine dernière. Il alléguait qu'on ne pouvait conclure aux intentions de cette compagnie sans en connaître le bien-fondé.

Mais, la ville veut se garder une banque de terrains qu'elle pourra offrir à d'éventuels acheteurs. On ne veut surtout pas perdre de vente de terrains industriels.

465 rue Victoria, St-Lambert et le numéro de téléphone est: 465-4646.

Nouveau directeur général à la Société pour le Progrès de la Rive-Sud

Le conseil d'administration de la Société pour le Progrès de la Rive-Sud vient de procéder à la nomination d'un nouveau directeur général suite à la démission de Madame Thérèse Beaupré qui a occupé ce poste successivement à mi-temps puis à temps complet depuis 1974.



M. Gaston Martineau nouveau directeur général à la Société pour le Progrès de la Rive-Sud.

Le nouveau directeur général qui occupera le poste à temps partiel cette fois, est M. Gaston Martineau Ing., conseiller en gestion de St-Bruno. M. Martineau est bien connu sur la rive-sud ayant consacré la plus grande partie de sa carrière professionnelle à la ville de St-Bruno à titre de gérant municipi-

Martineau est membre de la Société depuis une dizaine d'années et en est le vice-président depuis un an. Il entre en fonction le 1er avril. Par ailleurs, Mme Thérèse Beaupré ne quitte pas complètement la Société puisqu'elle a accepté d'occuper le poste de secrétaire administrative jusqu'à la fin de l'année. Dans sa lettre de démission, Mme Beaupré invoque d'ailleurs des raisons d'ordre personnel pour expliquer sa décision et exprime son désir de vouloir consacrer plus de temps à sa famille.

Le secrétariat permanent de la Société pour le Progrès de la Rive-Sud est situé au

C.S. Jacques Cartier

Revision de la liste électorale

Les personnes qui voudraient vérifier la liste électorale de la Commission Scolaire Jacques-Cartier pour les quartiers no 1,2,4,10,17 et 19 pourront le faire au bureau du directeur général de la Commission Scolaire

Jacques-Cartier du 1er jusqu'au 15 avril. Les personnes qui auraient des radiations ou omissions à signaler pourront en faire la demande au Secrétaire-général qui se chargera d'étudier les demandes. Toute

personne intéressée à vérifier les listes n'aura qu'à se présenter au centre administratif de la commission scolaire Jacques Cartier au 1,500 est Curé Poirier à Longueuil.

Sous les auspices de la S.P.R.S. et de la Chambre de Commerce Rive-Sud:

Création d'un comité conjoint sur les problèmes de la main d'oeuvre

Donnant suite à une recommandation de son colloque industriel du printemps dernier, la Société pour le Progrès de la Rive-Sud, en collaboration avec la Chambre de Commerce de la Rive-Sud, vient de mettre sur pied un comité conjoint ayant pour mandat de regrouper les agents impliqués dans le développement de la région en ce qui a trait aux besoins et problèmes de main-d'oeuvre.

Sous les auspices des représentants de la

S.P.R.S. et de la Chambre de Commerce, ce comité comprend les commissaires industriels de Boucherville et de Longueuil, un représentant du Centre de Main-d'Oeuvre du Canada, un représentant du Centre Consultatif de la Main-d'Oeuvre et un représentant du Ministère du Travail et de la Main-d'Oeuvre du Québec.

L'objectif de ce comité vise à assurer une meilleure utilisation de la main-d'oeuvre par

les entreprises de la Rive-Sud. Il appert en effet que les services gouvernementaux en placement de main-d'oeuvre sont très peu utilisés par les entreprises de la région quand elles sont à la recherche de nouveaux employés.

Dans un premier temps, le comité cherchera à analyser les causes de cette indifférence des employeurs face aux services déjà existants. Une première rencontre exploratoire aura lieu le 20

avril avec une quarantaine d'industriels de Boucherville et de Longueuil. Si le résultat de cette première initiative s'avère positif, on tentera une expérience similaire dans le secteur de Laprairie.

Dans une seconde étape, le comité veut intéresser les travailleurs à cette consultation par le biais de leurs représentants syndicaux ou autres. Leur collaboration permettrait de mieux connaître les besoins des travailleurs de la

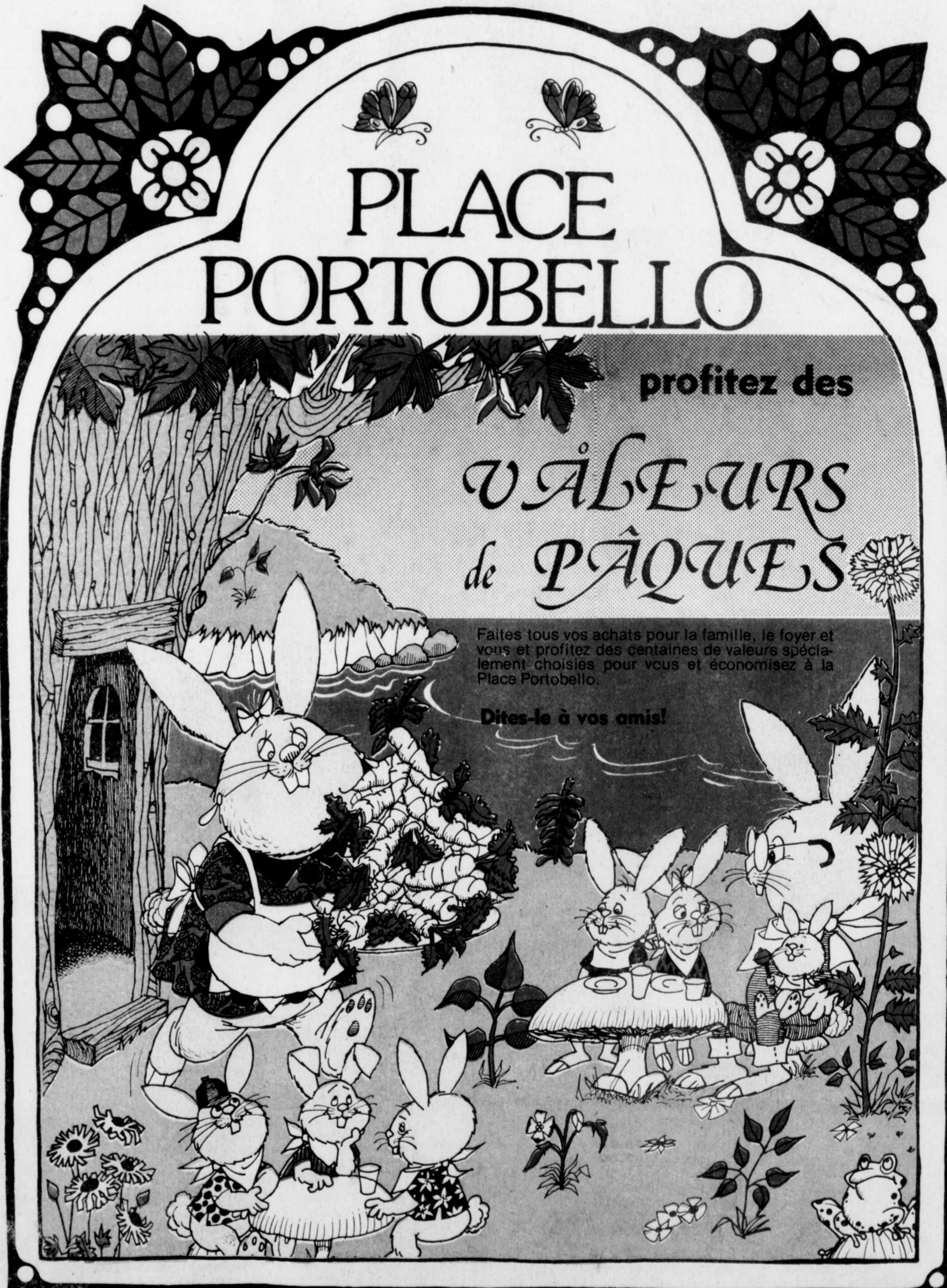
PLACE PORTOBELLO

profitez des

VALEURS de PÂQUES

Faites tous vos achats pour la famille, le foyer et vous et profitez des centaines de valeurs spécialement choisies pour vous et économisez à la Place Portobello.

Dites-le à vos amis!



Pour Pâques

ÉGAYEZ VOTRE APPARTEMENT AVEC UNE MAGNIFIQUE PLANTE FLEURIE

Choisissez parmi un assortiment de:

BROMELIADS

ACHMEA à fleurs roses
AZALÉES roses ou rouges

BEGONIAS SEM-PERFLORENS de couleurs variées

GLOXINIAS de couleurs variées

CHRYSANTHÈMES de couleurs variées
HYDRANGEA ou QUATRE-SAISONS à 2,3 ou 4 fleurs.

ROSIERS MINIATURES de couleurs variées
VIOLETTES AFRICAINES de couleurs variées

LYS à 4 fleurs.

CONSEIL: Les plantes fleuries requièrent un arrosage plus fréquent.

la Semence SUPÉRIEURE

672-5030
2051 Victoria St-Lambert