

L'Arc-en-Ciel

Regroupement de parents et de personnes handicapées



Rapport d'activités

2014-2015



---

## MOT DE L'AGENTE D'INFORMATION



En tant qu'agente d'information et de liaison du volet Autisme Chaudière-Appalaches de L'Arc-en-Ciel (RPPH), je suis heureuse et fière de vous présenter ce rapport d'activité 2014-2015. Cette dernière année a été déterminante pour le positionnement de notre ressource auprès des différents établissements et organismes mais également auprès des familles touchées par le trouble du spectre de l'autisme.

En effet, la publication de notre document « Trouble du spectre de l'autisme - Guide d'information et de sensibilisation à l'intention des familles et des intervenants » et tous les travaux qui ont précédé sa sortie a permis à notre organisation de se faire connaître et de rayonner à travers la grande région Chaudière-Appalaches et même en dehors de ses limites! Ce projet d'envergure a demandé plus de deux ans de préparation avant d'entamer la phase de « réalisation » à l'été 2014. L'obtention du soutien financier de l'Office des personnes handicapées du Québec fut pour nous un apport indispensable dans ce projet. Cela nous a permis d'embaucher une personne qualifiée et déterminée à nous faire « accoucher » de notre bébé. Un très sincère merci à Michel Greffard, agent de projet, qui a su nous faire profiter de son expérience et apporter tout le professionnalisme dont nous avons besoin pour produire ce guide.

Bien entendu, il n'y avait pas que ce projet sur notre plan de travail 2014-2015. On ne peut passer sous silence notre participation au premier Salon de l'autisme TSA du Québec à Laval, les nombreuses rencontres de parents sur tout le territoire Chaudière-Appalaches, les instances de concertations à lesquelles j'ai participé et les activités de sensibilisation offertes au grand public. Pour tous les 8 188 kilomètres parcourus cette année et pour chacun des endroits où j'ai été accueillie, il m'a été donné de rencontrer des personnes magnifiques qui s'impliquent à fond pour la cause de l'autisme. Que demander de plus pour être heureuse et motivée dans son travail!!!

Enfin, merci encore à toutes les personnes qui ont collaboré avec nous au cours de cette dernière année ainsi qu'à tous ceux et celles qui ont participé activement à nos activités.

Bonne lecture!

Renée Hébert

Agente d'information et de liaison

---

# PRÉSENTATION ET MANDAT

Depuis décembre 2011, l'Agence de santé et de services sociaux de Chaudière-Appalaches a confié l'administration du volet régional en autisme à L'Arc-en-Ciel, Regroupement de parents et de personnes handicapées. L'Arc-en-Ciel est un organisme à but non lucratif qui offre entre autres, des services de répit, d'hébergement et d'activités de jour pour les enfants et les adultes handicapés, principalement pour la région de Montmagny et L'Islet.

Le volet Autisme a le mandat d'offrir des services d'information, de sensibilisation, de référence et de soutien en autisme auprès des familles, des proches-aidants, des organismes ou groupes communautaires, des milieux de garde, des établissements scolaires et des différentes ressources du réseau de la santé et des services sociaux pour toute la région Chaudière-Appalaches.

Pour réaliser ce mandat, l'ASSS octroie à L'Arc-en-Ciel une subvention annuelle. Elle était de l'ordre de 46 715 \$ pour l'année financière se terminant au 31 mars 2015. Compte tenu du projet spécial de guide d'information et de sensibilisation pour lequel nous avons obtenu un financement de l'Office des personnes handicapées du Québec (voir page 6) et des contributions reçues pour des activités de formation ou de financement, le budget de fonctionnement du volet autisme a atteint tout près de 70 000 \$ pour la dernière année.

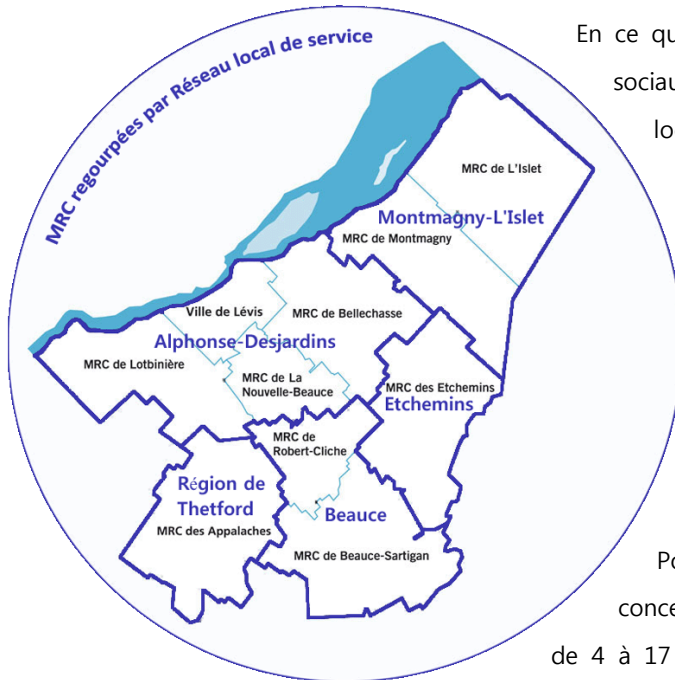
Une ressource humaine, Madame Renée Hébert, agente d'information et de liaison, est affectée spécifiquement au volet autisme à raison de 28 heures par semaine. Madame Bernise Pellerin, directrice générale de L'Arc-en-Ciel, collabore à la supervision du volet et apporte un soutien ponctuel lorsque nécessaire. Spécifiquement pour le projet spécial du Guide d'information et de sensibilisation, Michel Greffard a obtenu un contrat de 6 mois en tant qu'agent de projet (octobre 2014 à mars 2015).

## MISSION

*Informier et sensibiliser sur le trouble du spectre de l'autisme, soutenir les familles touchées et mobiliser les divers intervenants agissant auprès des personnes TSA.*

## QUELQUES DONNÉES SUR LE TERRITOIRE ET LES POPULATIONS DESSERVIES

Comptant plus de 419 750 habitants et d'une superficie totale de 15 073 km<sup>2</sup>, la région de Chaudière-Appalaches est découpée en 136 municipalités, regroupées en neuf MRC auxquelles s'ajoute la Ville de Lévis. Un peu plus du tiers de la population de Chaudière-Appalaches réside dans l'arrondissement de Lévis. Les MRC les plus peuplées sont ensuite Beauce-Sartigan et Les Appalaches. Les autres MRC quant à elles comptent chacune entre 4% et 9% de la population.



En ce qui concerne les services de santé et services sociaux, ils sont organisés en cinq (5) Réseaux locaux de services (RLS) :

- ⇒ **Montmagny-L'Islet**
- ⇒ **Etchemins**
- ⇒ **Alphonse-Desjardins** (Lotbinière / Nouvelle-Beauce / Bellechasse / Lévis)
- ⇒ **Beauce** (Beauce-Sartigan / Robert-Cliche)
- ⇒ **Région de Thetford** (Appalaches)

Pour notre région, de récentes statistiques concernant la prévalence de TSA chez les jeunes de 4 à 17 ans affichaient **61 individus sur 10 000**, à

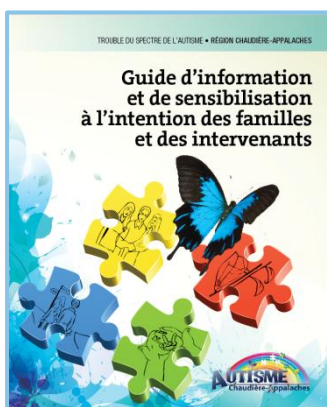
peine un peu moins que chez nos voisins de la Capitale-

Nationale mais tout de même très inférieur au taux provincial tournant autour de 99 individus pour 10 000. Les hauts taux de prévalence de certaines régions très peuplées comme Montréal et la Montérégie par exemple, font grimper les données. Ces écarts s'expliquent par des différences dans les pratiques diagnostiques qui sont propres à chaque région, à la sensibilisation de la population et des professionnels à la problématique des TSA, à la disponibilité des ressources diagnostiques et des services et à la migration des familles d'une région à une autre pour l'accès aux services et aux écoles. Du côté des statistiques du CRDITED Chaudière-Appalaches pour l'année 2013-2014, on identifie **418** usagers ayant un trouble du spectre de l'autisme. De ce nombre, **349 usagers ont moins de 21 ans** et 69 sont âgés entre 22 et 64 ans.

# OBJECTIFS POURSUIVIS ET RÉSULTATS OBTENUS

Pour la réalisation de notre mandat, nous avons identifiés trois secteurs d'intervention pour lesquels nous nous sommes fixés des objectifs permettant de combler une partie des besoins relevés sur le territoire. Cela nous a permis d'orienter la mise en place des services à la lumière de ce que nous croyons le plus pertinent et profitable pour les personnes que nous rejoignons.

## INFORMATION ET SENSIBILISATION

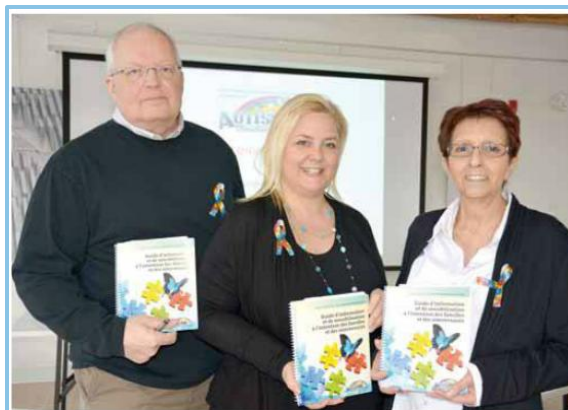


### **PUBLICATION DU DOCUMENT « TROUBLE DU SPECTRE DE L'AUTISME - GUIDE D'INFORMATION ET DE SENSIBILISATION À L'INTENTION DES FAMILLES ET DES INTERVENANTS (RÉGION CHAUDIÈRE-APPALACHES) »**

C'est en mars 2015 que le projet de guide d'information et de sensibilisation est parvenu à son aboutissement. Après plus de 2 ans de travail, le document d'une centaine de pages a enfin été publié et sa distribution entamée dans tout Chaudière-Appalaches.

Suite aux constats de 2013-2014 sur l'ampleur des travaux à réaliser, du temps à consacrer à ce projet et des coûts de réalisation, il a été convenu de rechercher un financement supplémentaire. En juin 2014, une demande d'aide financière a été déposée à l'Office des personnes handicapées du Québec dans le cadre du programme « Soutien aux organismes de promotion ».

Avec l'obtention d'un financement de 19 334 \$ de l'OPHQ, un chargé de projet a été embauché en octobre pour un contrat de 6 mois. Le mandat du chargé de projet consistait à planifier les travaux à faire et les échéanciers, effectuer la vérification des données et la correction de textes, faire quelques recherches et au besoin rédiger des textes pour compléter ceux déjà rédigés par la directrice de L'Arc-en-Ciel et l'agente d'information du volet autisme. Une tâche réservée au chargé de projet était également de prendre contact avec des personnes ressources du réseau de la santé et des services sociaux et solliciter leur soutien dans la distribution du guide auprès des familles.



*Photo Journal l'Oie blanche*

L'automne 2014 a été une période intensive de recherche, de rédaction et de correction. Des rencontres hebdomadaires entre le chargé de projet et l'agente d'information ont permis d'appliquer un suivi rigoureux des travaux réalisés et de respecter les échéanciers fixés. La directrice de L'Arc-en-Ciel s'est également impliquée ponctuellement dans ces rencontres de suivis, plus particulièrement lors des corrections finales avant l'impression.

À l'hiver 2015, le brouillon du guide a été soumis à un groupe témoin constitué d'une vingtaine de personnes provenant de divers milieux : parents, intervenants et cadres du réseau de santé, du milieu scolaires, d'organismes communautaires et autres ressources spécialisées. Les participants au groupe témoin ont eu la possibilité d'utiliser un formulaire dans lequel ils pouvaient préciser et commenter leur degré de satisfaction par rapport au contenu du guide. Quelques corrections et ajouts ont été effectués suite aux recommandations reçues de ces précieux collaborateurs.

L'impression du document a été confié à **TEAM, équipe de création** de Sainte-Marie. Une quantité de 600 exemplaires a été imprimée et ce, en tenant compte des besoins de base pour couvrir tout le territoire de Chaudière-Appalaches, considérant les nombreux changements dans le réseau de santé et dans les milieux scolaires qui obligeront à de futures mises à jour du document.



Deux conférences de presse ont été tenues afin de permettre une promotion grand public sur tout le territoire Chaudière-Appalaches. Ainsi, une première conférence de presse a eu lieu le 24 mars 2015 dans les locaux du CIME de Sainte-Marie et une deuxième le 31 mars à la bibliothèque de Montmagny. Ces conférences ont engendré une entrevue radiophonique à la station Cool FM (Saint-Georges) et des couvertures de presse intéressantes dans Beauce Média, EnBeauce.com, Journal coopératif L'Oie blanche et Le Placoteux. De plus, les articles ont largement été diffusés via Internet et la revue de presse de la Fédération québécoise de l'autisme, ce qui a fait connaître le guide à travers tout le Québec.

Enfin, des présentations auprès de personnes ressources du réseau de santé et services sociaux ont été effectuées afin de faire connaître le guide aux intervenants et solliciter leur collaboration pour sa distribution auprès des familles touchées. Près d'une centaine d'intervenants de première et de deuxième ligne ont assisté à ces présentations qui ont eu lieu dans les 5 CSSS du territoire, les services de pédopsychiatrie des hôpitaux ainsi que le CRDITED Chaudière-Appalaches.

À peine la distribution débutée à la fin de l'exercice 2014-2015, nous pouvions déjà affirmer le succès du guide auprès des parents et des intervenants de divers établissements. Toutefois, ce ne sera qu'à la fin du prochain exercice qu'il nous sera possible de mesurer plus concrètement les retombées sur la clientèle que nous desservons.

## AJOUT DE VOLUMES ET DE DOCUMENTS AU CENTRE DE DOCUMENTATION

Dans cette dernière année, nous avons fait l'achat de douze (12) nouveaux documents afin de poursuivre la bonification du Centre de documentation :

### Romans / témoignages

- Derrière l'autisme, Annie Da Silva, 2014
- Deux garçons à la mère, Guylaine Guay, 2014
- Sais-tu pourquoi je saute?, Naoki Higashida, 2014

### Jeunesse

- Socialement génial!, Stéphanie Deslauriers, 2014
- Attention : estime de soi en construction, Stéphanie Deslauriers, 2013

### Guide éducatifs et/ou de référence

- Parler pour grandir, Solène Bourque et Geneviève Côté, 2014
- Les Pictogrammes 1, Parce qu'une image vaut mille mots, Anne-Marie Le Gouill, 2009
- Les Pictogrammes 2, En route vers l'autonomie, Anne-Marie Le Gouill, 2011
- Mon cerveau a encore besoin de lunette, Annick Vincent, 2010
- Les enfants volcans, Nathalie Poirier, 2014
- Favoriser l'intégration de l'enfant autiste en milieu de garde, ISEHMG, 2013
- CD Tous différents, chacun est unique, ISEHMG, 2014

Portrait des emprunts au Centre de documentation	
Nombre d'actes d'emprunt	47
Nombres de documents empruntés	64
Nombre d'emprunteurs différents	32



De plus, le volet autisme alimente une bibliothèque de documents informatiques et papiers comprenant plus d'une centaine de titres. Ces documents proviennent en grande partie de différents établissements spécialisés qui rendent disponibles leurs outils sur Internet. Au cours de l'été 2014, un système de classement a été élaboré afin de répartir ces documents dans différentes catégories de sujets et ainsi, faciliter la recherche.

## OFFRE D'ACTIVITÉS DE FORMATION POUR LES PARENTS ET LES INTERVENANTS

### Journée régionale Autisme Chaudière-Appalaches

Le 12 avril 2014 à la Cache à Maxime de Scott, 45 personnes ont participé à cette journée de conférences dédiée à l'autisme. Les participants provenaient d'un peu partout en Chaudière-Appalaches et étaient majoritairement des parents (quelques intervenants de CSSS et du communautaire). L'inscription à cette journée comprenait le repas et quatre (4) conférences. La journée a d'abord débutée avec une présentation de deux ergothérapeutes, Stéphanie Dumas et Annie





Stéphanie Deslauriers  
Psychoéducatrice et auteure

Genois, sur *Les troubles de modulation sensorielle*. La deuxième partie de l'avant-midi a été consacrée au témoignage de Mme Édith Leclerc. Sa conférence « *Un voyage au cœur de notre histoire* » a ému tous les participants. En après-midi, Mme Stéphanie Deslauriers, psychoéducatrice et auteure, est venue présenter deux conférences : *L'anxiété chez les jeunes ayant un TSA* et *Et la fratrie, dans tout ça?* Une contribution abordable de 35 \$ était demandée à chaque participant, ce qui a permis de couvrir les frais de repas et de location de salle tout en rendant l'activité accessible pour tous. Le cachet des conférencières et autres frais d'organisation ont été assumés par le volet autisme.

#### Présentation «Recherche biomédicales dans le traitement des TSA»

Le 3 mai 2014, une présentation de Mme Cynthia Gariépy, naturopathe, a eu lieu devant le groupe de parents de Saint-Georges. C'est dans les locaux du CRDITED que Mme Gariépy a répondu à plusieurs questions des parents présents sur les régimes sans gluten et sans caséine à la mode ces temps-ci. Mme Gariépy a également expliqué la complexité de ce genre de traitement et l'engagement nécessaire des parents avant d'adopter ce mode de vie qui est beaucoup plus qu'un simple régime alimentaire. L'activité était gratuite et ouverte à tous, sur réservation.

#### Voyage organisé au Salon de l'autisme

Le tout premier salon de l'autisme a eu lieu les 3, 4 et 5 octobre 2014 au Cosmodôme de Laval. Afin de rendre accessible cette activité incontournable pour les familles, un transport par autobus a été organisé pour la journée du samedi 4 octobre au coût de 50 \$ par personne, incluant les frais d'entrée au Salon. Étant donné une majorité de participants provenant de la Beauce, l'autobus a pris départ à Saint-Georges tôt le matin et fait un arrêt à Saint-Nicolas. Une vingtaine de personnes ont pris part à ce voyage d'une journée. Sur place, les participants qui le désiraient ont eu accès aux conférences offertes durant le salon, entre autres, celle de Brigitte Harrison et Lise St-Charles. Bien que nous espérions un meilleur taux de participation, il est clair que les parents présents ont grandement apprécié cette activité où ils ont pu s'informer sur une panoplie de services offerts aux personnes ayant un TSA et assister à des conférences enrichissantes.

Qui sont les personnes  
qui ont participé à  
nos activités de formation  
en 2014-2015?

Parents **77 %**

Intervenants **23 %**



## Résumé des participations aux activités de formation

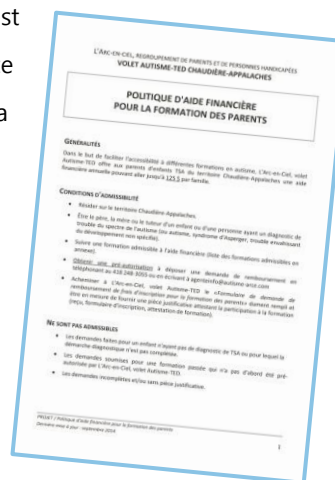
Titre de la formation	Lieu	Nombre de participants
Journée régionale (4 conférences/ateliers) Avril 2014	Scott (Nouvelle-Beauce)	45
Conférence «Recherche biomédicale dans le traitement des TSA» - mai 2014	Saint-Georges (Beauce-Sartigan)	14
Voyage organisé au Salon de l'autisme/conférences - 4 octobre 2014	Laval	20
<b>Total des participations</b>		<b>79</b>

*N.B. Ces formations sont offertes à toute la population de Chaudière-Appalaches.*

### POLITIQUE D'AIDE FINANCIÈRE POUR LA FORMATION DES PARENTS

Dans le but de faciliter l'accessibilité à différentes formations en autisme, nous avons élaboré une politique d'aide financière offerte aux parents d'enfants TSA du territoire Chaudière-Appalaches. La politique prévoit un remboursement de 50 % des frais d'inscription pour une formation approuvée au préalable par le volet autisme. Le montant maximal annuel par famille est de 125 \$. Toute demande doit d'abord être autorisée par l'agente d'information et le remboursement se fait dans les 30 jours suivant la réception des pièces justificatives et du formulaire d'évaluation.

Trois (3) familles se sont prévaluées de l'aide financière en 2014-2015 pour un budget total de 325 \$. Les formations suivies par ces familles sont *Le fonctionnement interne et la structure de pensée autistique (Concept Consulted)*, *Le langage SACCADE conceptuel (LSC) - niveau 1 (Concept consulted)* et *Tendances actuelles en TSA (Centre Gold)*.



### SITE INTERNET AUTISME CHAUDIÈRE-APPALACHES

Aucune action particulière n'a été poursuivies en lien avec le site Internet en 2014-2015. Il a plutôt été convenu d'attendre la sortie du guide d'information et de sensibilisation et par la suite, d'uniformiser le contenu du site avec celui du guide. Des actions concrètes en ce sens devrait donc suivre en 2015-2016.

## **PARTICIPATION AUX ACTIONS PROVINCIALES DE SENSIBILISATION**

### Activités régionales dans le cadre du mois de l'autisme



S'inspirant du matériel fourni par la Fédération québécoise de l'autisme (FQA) et de nos propres outils, deux (2) kiosques de sensibilisation ont été tenus, soit un au Galeries Chagnon les 25 et 26 avril 2014 et un second le 27 avril 2014 à Saint-Georges dans le cadre du grand marché aux puces annuel. Ces activités avaient pour but de sensibiliser la population générale à l'autisme en distribuant de l'information sur le sujet, en présentant les capsules vidéos produites par la FQA et en décrivant les services offerts par le volet autisme. De plus, des stylos, des sacs de magasinage et des bracelets ont été vendus, ce qui a permis de soutenir la promotion et d'amasser des fonds supplémentaires. Des parents bénévoles ont participé à la tenue des deux kiosques de sensibilisation.

L'agente d'information a également participé à une entrevue dédiée au sujet de l'autisme à la télévision communautaire des Appalaches. Cette activité, sous l'initiative de l'organisme Renaissance de Thetford Mines, a eu lieu le 3 avril 2014.

### Participation au Salon de l'autisme

Notre participation à la première édition du Salon de l'autisme TSA du Québec fut sans aucun doute un moment fort de l'année (Cosmodôme de Laval, 3 au 5 octobre 2014). Plusieurs associations régionales en autisme étaient présentes pour cet événement d'envergure afin de démontrer toute la mobilisation des organismes travaillant au soutien pour les familles et à la défense des droits des personnes autistes. Autisme Chaudière-Appalaches partageait son emplacement avec Autisme Québec et Autisme de l'Est-du-Québec. Notre positionnement dans le parcours des visiteurs permettait une visibilité sans pareil.



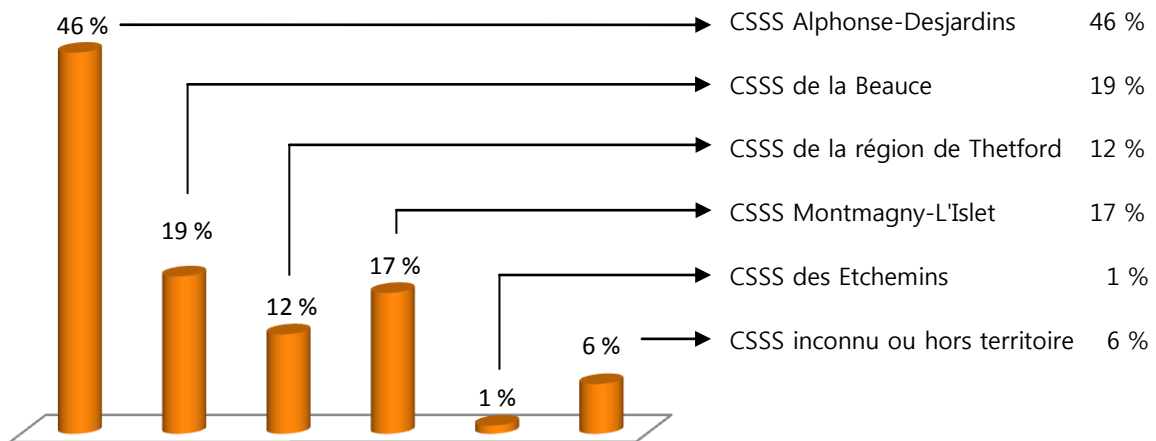
Comme plusieurs organismes présents, nous n'avions pas prévu un achalandage aussi élevé de visiteurs. La quantité de documentation à remettre s'est donc épuisée rapidement. Heureusement, nous avons en main des objets promotionnels à vendre (sacs, bracelets) en quantités suffisantes, ce qui a tout de même permis de susciter l'intérêt des visiteurs provenant de partout au Québec.



## AIDE, SUPPORT ET ORIENTATION

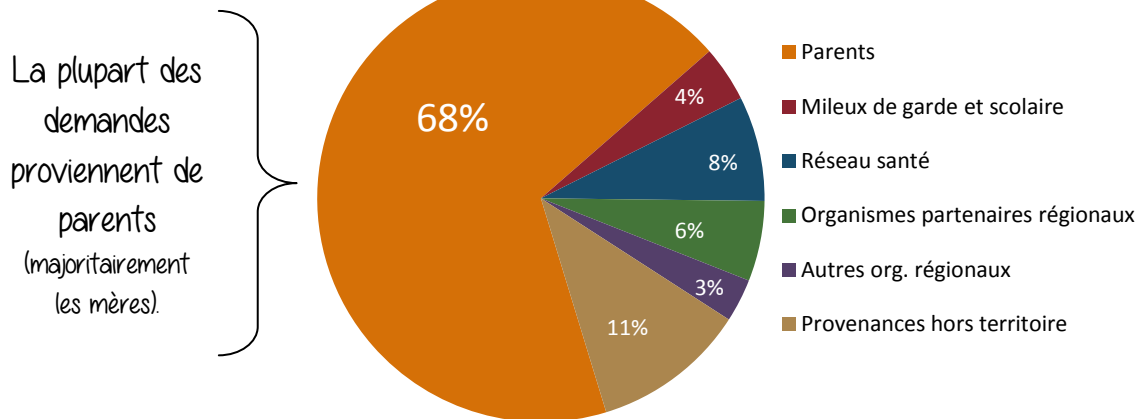
### SOUTIEN INDIVIDUEL TÉLÉPHONIQUE ET ÉLECTRONIQUE (ÉCOUTE ET ORIENTATION)

Tout au long de l'année, nous avons répondu à **224** demandes de soutien par voie téléphonique ou par courrier électronique, ce qui représente une augmentation fulgurante de 148 % par rapport à l'an dernier. Cette hausse est attribuable au fait que le volet autisme se fait connaître de plus en plus sur le territoire, entre autres, par le biais de publications telles que l'Infolettre et bien entendu, le Guide d'information et de sensibilisation. De ce nombre, **72 personnes en étaient à leur premier contact** avec Autisme Chaudière-Appalaches. Pour toutes les demandes d'information et de soutien reçues, nous avons rejoint **152 personnes différentes** réparties dans les différents territoires de CSSS de la façon qui suit :



### TYPES DE PERSONNES SOLLICITANT LES SERVICES DU VOLET AUTISME

(sur les 224 demandes totales)



## SOUTIEN AUX GROUPES DE PARENTS DANS LES DIFFÉRENTES MRC EN COLLABORATION AVEC LES ORGANISMES COMMUNAUTAIRES LOCAUX.

Quatre (4) groupes de parents ont été actifs en 2014-2015. Nous avons poursuivi le soutien au groupe de parents de Saint-Georges en collaboration avec l'Association d'intégration sociale Beauce-Sartigan (6 rencontres) et au groupe de parents de Thetford Mines en collaboration avec l'association Renaissance (2 rencontres). Une seule rencontre a eu lieu avec le groupe de parents de Montmagny-l'Islet en collaboration avec L'Arc-en-Ciel et le Centre-femmes La Jardilec. Dans la MRC de Lotbinière, un nouveau groupe a prit forme suite à la concertation deux personnes ressources du CSSS Alphonse-Desjardins et de l'organisme Le Voilier de Lili. Cinq rencontres ont eu lieu à Saint-Apollinaire à même les locaux du Voilier de Lili.. Dans la région des Etchemins, un groupe autonome s'est formé et l'agente d'information y a participé à quelques reprises. Du côté de Lévis, des approches ont été faites avec un organisme communautaire ouvert à l'idée d'accueillir les rencontres. À la fin de l'exercice 2014-2015, il n'y avait cependant aucune activité réalisée en ce sens.

Lors de ces rencontres de groupe, les parents échangent entre eux sur différentes problématiques vécues. L'agente d'information apporte soutien et documentation si nécessaire en collaboration avec l'organisme local qui accueille ces parents.

### Résumé des participations aux groupes de soutien

Nom du groupe et organisme hôte	Territoire visé	Nombre de rencontres	Moyenne de participants	Nb de pers. différentes
Groupe de parents d'enfants TED - Association Renaissance de Thetford	Région de Thetford	3	8	11
Groupe de parents de Saint-Georges A.I.S. Beauce-Sartigan	Beauce-Sartigan Robert-Cliche	8	12	19
Groupe de parents TED Débrouillard	Nouvelle-Beauce	2	4	4
Groupe de parents de Lotbinière Le Voilier de Lili (APH Lotbinière)	Lotbinière	5	4	10
Groupe de parents de Montmagny L'Arc-en-Ciel / Centre femmes La Jardilec	Montmagny-L'Islet	1	3	3
<b>Total des personnes différentes rejointes lors de ces activités de groupe</b>				<b>47</b>

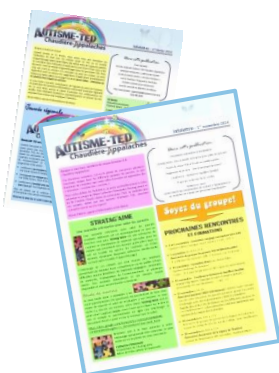


## RÉSEAUTAGE

### RÉSEAUTAGE ENTRE PARENTS, INTERVENANTS ET PROFESSIONNELS

L'an dernier (janvier 2014), une page Facebook au nom d'Autisme Chaudière-Appalaches a été créée. Au cours de l'exercice 2014-2015, nous avons récoltés 190 nouveaux « j'aime ». Au 31 mars dernier, plus de 270 personnes suivaient notre page Facebook. Nous avons fait soixante (60) publications au cours de l'année, ce qui représente au minimum une publication par semaine. Voici nos cinq (5) publications les plus populaires :

Date	Nom de la publication	Portée (utilisat. atteints)	Clics (sur la public.)	Mentions « J'aime »
2014-07-02	<i>Pour tous les parents de Chaudière-Appalaches (et même Québec!), invitation à une super fête familiale en Beauce!</i>	1 003	125	23
2015-03-05	<i>Enfant soleil 2015 pour la région Chaudière-Appalaches : Voyez le portrait d'Audrey-Ann Nadeau à <a href="http://www.operationenfantsoleil.ca...">http://www.operationenfantsoleil.ca...</a></i>	924	236	58
2015-03-24	<i>Bonne nouvelle! Notre document "Trouble du spectre de l'autisme - Guide d'information et de sensibilisation à l'intention des familles et des intervenant" est maintenant disponible!</i>	797	114	66
2014-04-05	<i>À ne pas manquer!!! Témoignage d'Édith Leclerc à la Journée régionale Autisme-TED Chaudière-Appalaches (12 avril).</i>	485	94	27
2014-04-22	<i>Activité de sensibilisation à l'autisme au kiosque communautaire des Galeries Chagnon de Lévis, les 24-25 et 26 avril. Venez nous rencontrer!</i>	353	16	10



### PUBLICATION RÉGULIÈRE DE L'INFOLETTRE

#### AUTISME CHAUDIÈRE-APPALACHES

L'Infolettre est publiée 2 fois par mois et permet d'établir un contact régulier avec le réseau de parents et d'intervenants. Bien que nous la présentions d'abord comme un outil de réseautage permettant de préserver le contact avec notre clientèle, elle est également l'outil privilégié pour assurer la transmission de l'information concernant les activités en autisme offertes sur le territoire de Chaudière-Appalaches et ailleurs au Québec.

L'Infolettre est également utilisée pour promouvoir nos services, tels le Centre de documentation et les formations que nous organisons. En 2014-2015, nous avons publié 21 Infolettres et nous en étions à 250 abonnements au 31 mars 2015 (204 au 31 mars 2014).

N.B. *Prendre note que plusieurs autres personnes reçoivent nos publications par le biais de messages courriels transférés ou partagés.*

Portrait des abonnés à l'Infolettre Autisme Chaudière-Appalaches	
Parents, proches-aidants ou personnes ayant un TSA	141
Intervenants du réseau de la santé et des services sociaux	53
Organismes communautaires (offrant des services aux personnes handicapées)	21
Centres de la Petite enfance	19
Autres établissement ou personnes	16
<b>Nombre total d'abonnés</b>	<b>250</b>

## AUTRES ACTIVITÉS À MENTIONNER

### FORMATIONS SUIVIES PAR L'AGENTE D'INFORMATION

En 2014-2015, l'agente d'information et de liaison a participé à deux activités visant à en apprendre davantage sur certains sujets reliés à l'autisme.



RNETSA - 24 avril 2014

En premier lieu, la Journée annuelle offerte par le RNETSA (autrefois RNETED) a permis d'entendre des conférenciers réputés en visioconférence au Centre Caztel de Sainte-Marie le 24 avril 2014. Les conférences offertes étaient : *Recherche en autisme : portrait de la relève*, *Le sommeil des personnes autistes, évaluation et interventions*, *Autisme et apprentissage : où en sommes-nous?* et *Le point de vue des parents sur les services 0-5 ans en TED*.

L'agente d'information et de liaison a également assisté à une présentation très intéressante offerte aux parents et organisée par le CRDITED le 4 novembre 2014. La conférence *Le développement du pouvoir d'agir des parents d'enfants présentant des besoins particuliers* a eu lieu au siège social du CRDITED à Lévis.



Conférence du 4 novembre 2014 :  
*Le développement du pouvoir d'agir des parents*

## **RENCONTRE D'ÉCHANGES ENTRE PARENTS ET PERSONNES RESSOURCES DU RÉSEAU DE SANTÉ ET SERVICES SOCIAUX**

À la demande du groupe de parents de la région Beauce-Sartigan, une rencontre d'échanges a été organisée par des cadres du CRDITED et du CSSS ainsi que l'agente d'information du volet autisme afin de permettre aux parents de poser leurs questions et de nommer leurs préoccupations face aux services offerts par le réseau de la Santé et des Services sociaux. Une rencontre de concertation s'est tenue au cours de l'été afin de bien cerner les besoins des parents et orienter les discussions. Les familles de la Beauce et des Etchemins ont donc été conviées à cette rencontre qui a eu lieu le 22 novembre 2014 dans les locaux du CRDITED de Saint-Georges. Plus d'une trentaine de personnes (une vingtaine de parents et une dizaine de cadres et chefs de service) ont participé à cette activité où les échanges furent très intéressants. Cette rencontre a permis de valider plusieurs préoccupations des parents qui nous ont servies par la suite à mieux définir certaines parties du guide d'information et de sensibilisation.



### **TABLES DE CONCERTATION DP-DI-TSA**

Une nouvelle tâche de l'agente d'information en 2014-2015 a été d'intégrer les tables de concertation en DP-DI-TSA des territoires Montmagny-L'Islet et du Littoral. Ces tables sont coordonnées par des personnes-ressources du CISSS et regroupent des représentants d'organismes partenaires. Les rencontres de ces tables permettent une meilleure connaissance des services offerts sur le territoire, et au besoin, d'établir des partenariats dans des projets spécifiques pour la clientèle commune des membres des tables. Dans la dernière année, l'agente d'information a assisté à deux (2) rencontres de la Table Montmagny-L'Islet et à trois (3) rencontres de la Table du Littoral.

## **ASSEMBLÉE GÉNÉRALE ANNUELLE DE LA FÉDÉRATION QUÉBÉCOISE DE L'AUTISME ET**



### **AUTRES RENCONTRES DE LA FQA.**


En tant qu'association régionale, nous sommes membres de la Fédération et avons participé à l'assemblée générale annuelle qui a eu lieu à Montréal le 31 mai 2014. Cette rencontre se déroulant sur une journée nous a permis d'échanger sur les activités réalisées par notre Fédération durant la dernière année. De plus, nous avons eu l'occasion d'assister à une présentation sur le Régime volontaire d'épargne-retraite et enfin, assisté à la remise des prix annuels de la Fédération québécoise de l'autisme. La FQA a également organisé une rencontre annuelle pour les gestionnaires d'associations régionales en décembre 2014 (Longueuil). Cette rencontre avait pour objectif de nous outiller dans la coordination des activités de nos organisations respectives.




---

# PERSPECTIVES 2015-2016

Après cette troisième année de gestion du volet autisme, nous sommes heureux de constater que nous nous sommes positionnés davantage en développant des partenariats avec différents organismes et établissements. Bien entendu, l'information, la sensibilisation et le soutien aux familles demeurent les points d'ancrage de nos priorités. En plus de ces objectifs de base qui alimentent notre travail quotidien, nous proposons pour la prochaine année de mettre l'accent sur les objectifs suivants :

 **PROCÉDER AUX MISES À JOUR DE NOS OUTILS D'INFORMATION** (Guide d'information et de sensibilisation / Site Internet / Page Facebook), **LES ALIMENTER DE FAÇON CONTINUE ET EN ASSURER LEUR DIFFUSION MAXIMUM;**

 **DÉVELOPPER ET SOUTENIR LES GROUPES DE PARENTS DANS LES MRC OÙ IL Y A DES BESOINS;**

 **SOUTENIR ET ALIMENTER LES ÉCHANGES ET LE PARTENARIAT ENTRE LES MEMBRES DU RÉSEAU (PARENTS ET INTERVENANTS) ET PROMOUVOIR NOS ACTIVITÉS VIA LA PAGE FACEBOOK, LE SITE INTERNET ET LES INFOLETTRES.**

---

## RÉFÉRENCES

Site Internet Autisme-TED Chaudière-Appalaches : [www.autisme-arce.com/autismetedca/](http://www.autisme-arce.com/autismetedca/)  
Facebook Autisme-TED Chaudière-Appalaches : [www.facebook.com/autismechaudiereappalaches](http://www.facebook.com/autismechaudiereappalaches)  
Fédération québécoise de l'autisme : [www.autisme.qc.ca](http://www.autisme.qc.ca)  
Photo Stéphanie Deslauriers : [www.ensemblemaintenant.com](http://www.ensemblemaintenant.com)  
Salon de l'autisme TSA du Québec : [www.salondelautismetsa.com](http://www.salondelautismetsa.com)  
CRDITED de Chaudière-Appalaches | Rapport annuel de gestion 2013-2014  
RNETSA : [www.rnetsa.ca](http://www.rnetsa.ca)