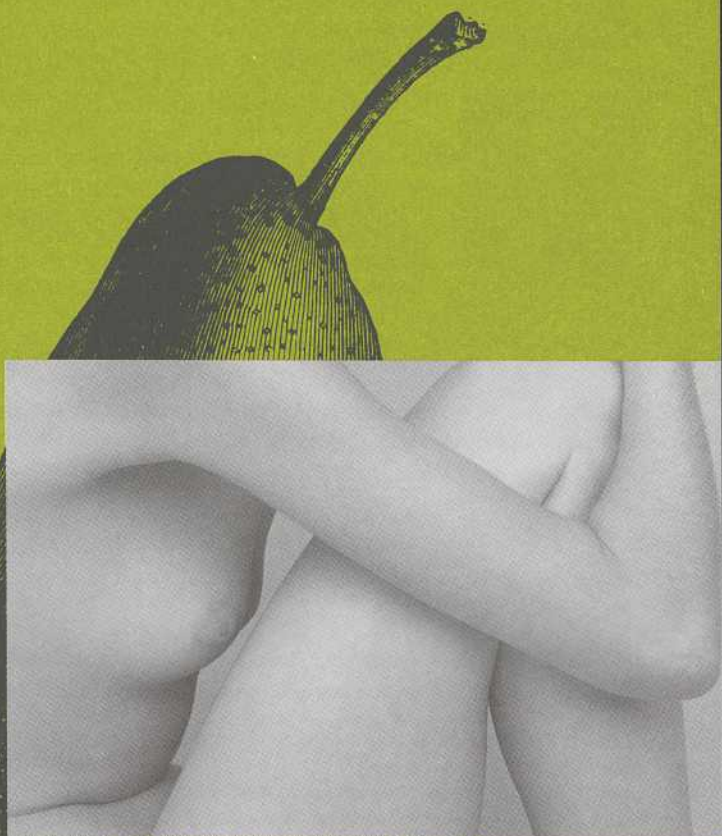


Saison 2002-2003
vol. 4 n°4

DE **Larry Tremblay**
MISE EN SCÈNE **Eric Jean**
CHORÉGRAPHIE **Estelle Claretton**

CORNEMUSE



**du 25 février
au 15 mars 2003**

AVEC

**David Boutin | Geneviève Martin
Alex Bellegarde | Philippe Brault**

LES CONCEPTEURS

**Magalie Amyot | Etienne Boucher
Linda Brunelle | Alex Bellegarde
Philippe Brault | Eric Jean**

ASSISTANCE À LA MISE EN SCÈNE ET RÉGIE

Stéphanie Capistran-Lalonde

UNE CRÉATION DE
Persona Théâtre



ET DU

Théâtre d'Aujourd'hui

3900, rue Saint-Denis Montréal
(514) 282-3900
www.theatredaujourd'hui.qc.ca

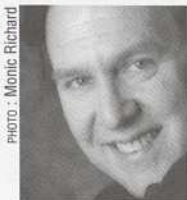
DIRECTION

René Richard Cyr, Jacques Vézina, Gilles Renaud

EN COLLABORATION AVEC

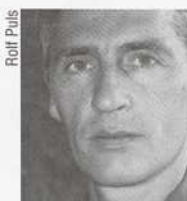


**Hydro
Québec**



pour témoigner de l'amour, de la douleur, de la vie qui bat. Nous remercions Eric Jean et toute l'équipe de Persona Théâtre ainsi que les concepteurs et comédiens qui ont accepté de plonger dans cette rencontre. Bonnes morsures.

René Richard Cyr, Gilles Renaud



Mot de l'auteur

Ça come.
Ça orne.
Ça use.
Ça muse.
Ça come et muse.
Ça quoi ?

Ça cornemuse !
C'est le corps qui muse. C'est l'amour qui come. Ou vice-versa.
Mais c'est extrême. Comme dans sport extrême.

Amour extrême.
Amour vitesse.
Amour mangeur de passé.
Beauté en forme de fusée. Déjà partie.
Mais où ?
Dans l'œil encore ouvert.
Merci aux météores.

Les météores : Eric, Geneviève, David, Estelle, Alex, Philippe, Magalie, Étienne, Linda, Stéphanie, Mathieu.

Larry Tremblay

Écrivain, metteur en scène, acteur et spécialiste de kathakali, forme de danse-théâtre qu'il a étudiée lors de nombreux voyages en Inde, Larry Tremblay a publié plus d'une quinzaine d'ouvrages comme auteur dramatique, poète, romancier et essayiste. Presque toutes créées à Montréal, ses pièces, une douzaine jusqu'à maintenant, ont aussi été jouées en Italie, en France, en Belgique, en Écosse, au Mexique, en Colombie, au Brésil et en Argentine. Quatre d'entre elles ont été créées au Théâtre d'Aujourd'hui : *Leçon d'anatomie* (1992), *The Dragonfly of Chicoutimi*, en coproduction avec le Festival de théâtre des Amériques (1995), *Ogre* (1998) et *les Mains bleues* (1999). La production montréalaise du *Ventriloque*, mise en scène par Claude Poissant, récoltait récemment six nominations au Gala des Masques, dont celle du meilleur texte original ; *le Mangeur de bicyclette*, roman paru chez Leméac, était lui aussi, cet automne, salué unanimement par la critique. *Cornemuse* est une courte pièce écrite en 1996 et publiée avec *Ogre* aux Éditions Lansman ; elle a été présentée en lecture publique lors de la Semaine de la dramaturgie du CEAD en 1996. Larry Tremblay enseigne le jeu à l'École supérieure de théâtre de l'Université du Québec à Montréal.

Eric Jean

Depuis l'obtention de son baccalauréat en art dramatique de l'UQAM en 1995, Eric Jean mène une activité fructueuse – il signe avec *Cornemuse* sa quinzième mise en scène – qui lui a déjà valu plusieurs nominations, au Gala des Masques (comme Révélation de l'année pour *Une livre de chair* et comme metteur en scène pour *Camélias*, qui remportait le Masque de la Production en région) et au Gala de l'ADISQ (pour la conception du spectacle *Ciné-parc*, du duo Ann Victor). Ayant obtenu carte blanche, l'automne dernier, de Wajidi Mouawad, directeur artistique du Théâtre de Quat'Sous, il y a créé le très remarqué *Hippocampe*, avec Pascal Brullemans au texte ; les deux complices se sont également associés pour *Thé, sucre et amertume*, qui vient tout juste d'être présenté à la salle Fred-Barry. Sa mise en scène de *Blue Bayou, la maison de l'étalement* de Reynald Robinson, créée l'été dernier au Bic par le Théâtre les Gens d'en bas, lui a mérité une nouvelle nomination pour le Masque de la Production région. Figure montante de la mise en scène au Québec, Eric Jean est fondateur de la compagnie Persona Théâtre. Il est actuellement adjoint à la direction artistique de la section française de l'École nationale de théâtre du Canada.

SUBJUGUÉS

Deux adolescents superbes, éblouis l'un par l'autre, dansent sous nos yeux entre la séduction, la poésie, la beauté et la mort. Transportés hors du temps (la vie de Bobby se déploie en accéléré hors de leur cercle), Ana et Chris, dans *Cornemuse*, sont happés dans la fulgurance de leur rencontre; déployé, amplifié, l'instant où ils se voient ne cesse pas de durer. Depuis *le Délicé du destin*, sa première pièce, jusqu'au *Ventriloque*, sa plus récente, Larry Tremblay, écrivain singulier, explore moins la surface que la profondeur. Il ne raconte pas des successions d'événements : il en isole un, le découpe et en étudie le spectre. De là la précision chirurgicale de ses textes, et de là, aussi, leur absolue liberté. Comme leurs prédécesseurs, mais avec plus de frénésie encore du fait de leur jeunesse triomphante, Ana et Chris ne sont soumis à aucune autre contingence qu'à ce qui les préoccupe au moment précis où ils le livrent. Pas de quotidien, pas d'anecdote : ils nous invitent à plonger avec eux dans un présent radical et distendu, celui d'une pulsion captée dans son élan même.

Chris et Ana

S'ils ont un passé – et un futur –, c'est dans l'œuvre de Larry Tremblay, lequel a écrit en 1992 une nouvelle intitulée *Anna à la lettre C* – les initiales d'Ana et de Chris –, et dont le récent roman, *le Mangeur de bicyclette*, met en scène un Christophe à ce point obsédé par l'Anna qui vient de le quitter qu'il se fabrique un «annalexique» pour mieux l'invoquer tout au long du texte. L'Anna du roman exigeait de Christophe qu'il mange une bicyclette : l'Ana de *Cornemuse* donne aussi à Chris ce genre de consignes impulsives. Épris de contrastes et de la magie sulfureuse qu'ils recèlent, Larry Tremblay aime les images complexes et la densité de ce qu'elles portent. La parenté de tous ses personnages, quels que soient leur nom ou leur âge, réside essentiellement dans cette façon de dire «Tu es beau comme un couteau» avec le besoin viscéral de faire s'entrechoquer un maximum de sens en un minimum de mots. Et cette vitesse, elle englobe Ana et Chris en entier. «Je te remplirai de viande, de légumes, de baklavas, de salade verte et de salade rouge, de foin, de grains différents, de noix luxueuses», s'emporte Ana : ses phrases sont elles-mêmes une danse, dans leur mouvement physique comme dans leur pouvoir métaphorique. Rythme des gestes, rythme des paroles : Larry Tremblay ne cesse de les enlacer l'un à l'autre.

Les mots, le corps

On invoque souvent sa précision. C'est Chris disant à Ana qu'un peu de salive perle au coin de sa bouche lorsqu'elle parle, c'est une didascalie annonçant que «Ana continue pendant 10 secondes à ne pas savoir que faire». La langue de Tremblay est faite d'images nettes, lesquelles n'excluent ni l'humour ni le lyrisme. Ciselée finement, elle n'est pas exempte de fièvre pour autant. Modelée rigoureusement – dans la *Femme aux peupliers*, toutes les répétitions ont moins d'une ligne –, elle puise son dynamisme dans une spirale de répétitions, de retours, de déconstructions. Citons le faux anglais du *Dragonfly of Chicoutimi*...

Ces phrases qui se défont sous nos yeux accompagnent un dérèglement similaire du corps qui les profère. Dans *le Délicé du destin*, un homme perd une à une toutes les parties du sien. Dans *Leçon d'anatomie* – titre éloquent –, une femme fait l'autopsie de sa vie. Dans *Roller*, des acteurs jouant *Roméo et Juliette* découvrent des tatouages qui leur poussent sur la peau. Ce souci est à ce point récurrent, chez Larry Tremblay, qu'un recueil de ses pièces traduites en anglais a été intitulé *Talking Bodies*. Leur entreprise a bien évidemment une destination : à force de le remplir de nourritures exotiques ou de le découper en phrases, arrivera-t-on à découvrir ce qu'il y a dans un corps? Ou, plus précisément : *qui* il y a ?

Comme des papillons épinglés

Absorbés «par leur propre incandescence», Ana et Chris ondulent entre désir et cruauté, entre possession narcissique et manipulation consciente. Être captivé, c'est être captif. Ils mordent, se battent, veulent connaître, s'affranchir, saisir. Larry Tremblay parle souvent, dans ses textes, de l'emprise, de l'abus de pouvoir : voir *Ogre*, où le héros trône sur un univers qu'il dévore et manipule à volonté; *les Mains bleues*, où une femme à tête de chien transmet sa violence à un enfant amoureux; *le Ventriloque*, où un homme prête sa voix à une adolescente étouffée par sa famille et qui, adulte, subira une aliénante thérapie; *Téléroman*, écrit tout de suite après *Cornemuse*, où un chorégraphe – Christophe, encore – crée une œuvre effrénée avec de jeunes danseurs choisis pour leur beauté, et happés par un feuilleton que chacun suit assidûment entre les répétitions (incidemment, l'Anna du *Mangeur de bicyclette* est la vedette d'un feuilleton télévisé) : corps soumis, esprits assujettis; *Éloge de la paresse*, où un homme demande à une prostituée de le langer, lui donner le biberon, etc. La drôlerie et l'apparente légèreté des textes de Larry Tremblay finit toujours tôt ou tard par s'étrangler, et les personnages, tout brûlants soient-ils, par frôler la froideur de la mort et par s'enivrer de ce vertige. Il y a la jeunesse et la beauté, dans *Cornemuse*, mais il y a aussi la maladie : cancer de Bobby, hémophilie de Chris, qui a fini par se brûler par sa propre soif. Privé de mots en cours de pièce, peu à peu privé d'élan et de sang, il devient, privé aussi du désir d'Ana, ce vide qui menace d'aspirer tous les personnages chez Larry Tremblay. Seul, sans plus de regard pour étreindre le sien, il ne lui reste qu'à s'effacer dans le blanc de la fin.

Diane Pavlovic

L'équipe DU THÉÂTRE D'AUJOURD'HUI

Codirecteur général et directeur artistique
René Richard Cyr
Directeur artistique intérimaire
Gilles Renaud

Codirecteur général et directeur administratif
Jacques Vézina

Directeur technique et de production
Francis Laporte

Directrice des communications
Jo-Anne Héroux

Adjoint administratif
Denis Simpson

Gérant
André Morissette

Responsable du développement de public
Philippe Bergeron

Secrétaire-réceptionniste
Geneviève Ricard

Assistant-gérant
Mathieu Sénécal

Concierge
Alain Thériault

Guichetiers
Luc Brien

Christine Chenard
Sophie Desrosiers
Béatrice Papatie

Placeurs
Nancy-Marie Bélanger

Caroline Bergeron
Catherine-Amélie Côté

Joé Chaperon Cyr
Charles Dauphinais

Philippe Gignac
Valérie Héroux

Katryn Jutras
Gabrielle Lecours-Brassard

Jean-Philippe Marcotte
Lilii Marier-Renaud

Bar
Isabel Rodrigue

Mathieu Sénécal

Conception du logo du Théâtre
Eric Godin

Relations de presse
Karine Cousineau Communications

Conception graphique et illustration
Folio et Garetti

Révision du programme
Diane Pavlovic

Photos de plateau
Yves Renaud

Réalisation et montage des vidéos promotionnels
Alain DeRoque

Imprimerie
Imprimerie Dumaine

Le Théâtre d'Aujourd'hui est membre de
Théâtres Associés (TAI)

Le Conseil d'administration

Le Théâtre d'Aujourd'hui est heureux d'accueillir au sein de son conseil d'administration M. Claude Lavoie, vice-président, ressources stratégiques, Marketel.

PRÉSIDENTE
Léa Cousineau

Présidente de la Commission des partenaires du marché du travail

VICE-PRÉSIDENT
Vincent Bilodeau

Comédien

SECRÉTAIRE
Claire Brassard

Avocate, Mercier Leduc S.E.N.C.

LES ADMINISTRATEURS

Carmen Crépin

Vice-présidente, Québec, Association canadienne des courtiers en valeurs mobilières

René Richard Cyr

Codirecteur général et directeur artistique, Théâtre d'Aujourd'hui

Claude Lavoie

Vice-président, ressources stratégiques, Marketel.

Stella Leney

Directrice des affaires corporatives et secrétaire adjointe, Hydro-Québec.

Lucie Pinsonneault

Gilles Renaud

Comédien et directeur artistique intérimaire du Théâtre d'Aujourd'hui

Francine Simard

Associée, Recherche marketing, Groupe Gignac communication marketing

Jacques Vézina

Codirecteur général et directeur administratif, Théâtre d'Aujourd'hui.

Le Théâtre d'Aujourd'hui est subventionné par le Conseil des arts et des lettres du Québec, le Conseil des Arts du Canada et le Conseil des arts de Montréal.

Conseil des arts et des lettres Québec

Le Conseil des Arts du Canada

CONSEIL DES ARTS DE MONTRÉAL

Les Gâteries
café-bistro

3443, rue Saint-Denis
Tél. : (514) 843-6235
Métro Sherbrooke

BÍLY KUŇ
B A R
354 Mont-Royal Est
www.bilykun.com

O PATRO VÝŠ
S A L L E
356 Mont-Royal Est

MCAUSLAN LA FAMILLE DES GRANDS BARS
MUSEE GIBOIRE

InFoS

La Soirée rencontre du public avec les artistes de *Cornemuse*, présentée par la Commission des valeurs mobilières du Québec, aura lieu le **mercredi 5 mars** à l'issue de la représentation.

Commission des valeurs mobilières du Québec

Félicitations, à Claude Accolas, lauréat du Masque Conception des éclairages pour *Des fraises en janvier* d'Evelyne de la Chenelière et à l'équipe du *Ventriloque* de Larry Tremblay, production du Théâtre PàP, pour le Masque Production Montréal.

La 10^e édition des **Soirées bénéfique** du TDA se tiendra les 13, 14 et 15 mai 2003... Visitez notre site internet pour connaître les détails de cet événement au www.theatredaujourd'hui.qc.ca

Vous pouvez **stationner** votre véhicule à deux pas du théâtre, au coin des rues Saint-Denis et Roy – accès par la rue Roy ou par la rue Cherrier –, entre 16h30 et 3h. Prévoyez monnaie ou carte de crédit.

Lorsqu'une pièce créée au Théâtre d'Aujourd'hui est publiée, vous pouvez vous procurer le livre à notre **Bouquinerie théâtrale**, située dans le foyer.

La billetterie du Théâtre d'Aujourd'hui est ouverte du lundi au samedi de midi à 18h et jusqu'à 20h les soirs de représentation, ainsi que de midi à 15h les dimanches de représentation.

Avant ou après le théâtre, faites un détour par une des succursales **Renaud-Bray** de la rue Saint-Denis. Trois adresses pour découvrir des écritures ou redécouvrir vos auteurs préférés :

Ouvert de 9h à minuit : Renaud-Bray Saint-Denis – 4301, rue Saint-Denis,
et succursale Champigny – 4380, rue Saint-Denis.

Ouvert de 11h à 22h : Renaud-Bray Express – 3660, rue Saint-Denis.



Commission des valeurs mobilières du Québec

Librairie **Renaud-Bray**

THÉÂTRE CINÉMA

LA CARTE QUI VOUS PERMET D'ALLER AU THÉÂTRE MAIS QUI VOUS DÉFEND DE PAYER CHER.

Profitez d'une année de loisirs à rabais. Plus de 90 activités avec la carte Accès Montréal.

Entre autres, économisez :

- aux Belles soirées de l'Université de Montréal
- au Centre des arts Saidye Bronfman
- au Centre Pierre-Péladeau
- à la Cinémathèque québécoise
- à l'Espace GO
- à l'Espace Libre
- au Goethe Institut
- aux Grands Explorateurs
- au Groupe de la Veillée/Théâtre Prospéro
- à l'Infinithéâtre
- à l'! Musici de Montréal
- aux maisons de la culture de la Ville de Montréal et à la Chapelle historique du Bon-Pasteur
- à la Maison Théâtre
- à l'ONF Montréal – CinéRobothèque
- à l'Opéra de Montréal
- à l'Orchestre Métropolitain
- à l'Orchestre symphonique de Montréal
- à la salle de concert Oscar-Peterson
- au théâtre Centaur
- au théâtre d'Aujourd'hui
- au théâtre du Rideau Vert

La carte Accès Montréal, seulement 5 \$, seulement pour les Montréalais et les Québécoises. Renseignez-vous au 87-ACCÈS, #610 ou procurez-vous le dépliant à votre bureau Accès Montréal ou à votre bibliothèque de quartier.
www.ville.montreal.qc.ca/cam

Excursions Visites Activités Sportives Concerts-Spectacles

VINCENT LAFLEUR
TRAITEUR

Fine cuisine du marché

TRAITEUR OFFICIEL
DU THÉÂTRE D'AUJOURD'HUI

TÉL. 272-9060 / 272-8991
TÉLÉCOPIEUR 272-9171

Excursions Visites Activités Sportives Concerts-Spectacles

EXPOSITIONS FESTIVALS RÉCRÉATION SALONS MUSEES

Ville de Montréal

MUSEES

THÉÂTRE À l'affiche D'aujourd'hui

du 8 avril au 3 mai 2003

La nature même du continent

DE **Jean-François Caron**

MISE EN SCÈNE **Antoine Laprise**

AVEC **Normand Daneau | Patrice Robitaille | Louise Bombardier |**

Paul-Patrick Charbonneau | Eveline Gélinas | Luc Proulx |

Martin Desgagné | Steve Pilarezik ET Sébastien Delorme |

UNE CRÉATION DU **Théâtre d'Aujourd'hui**

ET DU **Théâtre Urbi et Orbi**

urbi et orbi

EN COLLABORATION AVEC



du 15 avril au 3 mai 2003

40 OUEST

SALLE JEAN-CLAUDE GERMAIN

TEXTE ET MISE EN SCÈNE **Marc-André Girard**

AVEC **Jocelyn Lake | Rémi-Pierre Paquin | Robert Durette |**

UNE PRODUCTION DU **Théâtre du Pylône**



fauchois fleurs

À la fine fleur de l'événement.

FRU THEATRE 2003.02.25X

Estelle Clareton chorégraphe

Estelle Clareton a étudié la danse au Conservatoire national de danse d'Avignon, en France, et s'est intéressée au théâtre à son arrivée au Québec. Comme chorégraphe, elle a signé une dizaine de spectacles de danse et a participé à de nombreuses productions théâtrales, et comme interprète, elle a dansé entre autres avec la Fondation Jean-Pierre Perrault, avec Pigeons International et avec O Vertigo, en plus de jouer notamment au Théâtre de Quat'Sous (dans *Rêves* de Wajdi Mouawad) et au Théâtre la Chapelle (dans deux textes de Marguerite Duras, *le Shaga* et *Yes, peut-être*, montés par Denis Lavalou). Elle a conçu et interprété, en duo avec Wajdi Mouawad, *Ce n'est pas de la manière qu'on se l'imagine que Claude et Jacqueline se sont rencontrés*, dialogue entre la parole et le mouvement créé au Carrefour international de théâtre de Québec, et elle prépare actuellement sa création *Monsieur*, qu'on verra en mars 2003 à l'Agora de la danse. Elle donne des ateliers de mouvement à l'École nationale de théâtre du Canada.



photo : Maxime Côté

David Boutin Chris

Diplômé de l'École nationale de théâtre du Canada en 1996, David Boutin a une feuille de route aussi dense en théâtre qu'en cinéma et en télévision. Sur scène, son parcours est marqué par la création québécoise : il a joué entre autres dans deux pièces de Wajdi Mouawad, *Littoral* et *Willy Protogoras enfermé dans les toilettes*, et dans *Trick or Treat* de Jean-Marc Dalpé ; du côté du répertoire, citons pour mémoire le Don Juan qu'il a incarné au TNM. À l'écran, on lui confie souvent des personnages de durs, de délinquants. Il a participé à plusieurs séries télévisées : *Bunker*, *Tag*, *Diva*, *Urgence*, *Ces enfants d'ailleurs...* Il a reçu un prix Jutra pour son rôle dans le film *Hochelega*, et il a joué notamment dans *Histoire de pen*, autre long-métrage du réalisateur Michel Jetté.



photo : Bernard Préfontaine

Geneviève Martin Ana

Détentriche d'un baccalauréat en art dramatique de l'UQAM suivi d'un stage avec Carbone 14, Geneviève Martin s'intéresse autant au théâtre qu'à la danse. Boursière du CALQ, elle continue à mener une recherche où se joignent les deux disciplines. Elle danse le buto, le kathakali (qu'elle apprend avec Larry Tremblay), la danse africaine, le ballet-jazz et même la danse classique. Son parcours théâtral est bien sûr lié intimement à cette préoccupation ; qu'on pense à ses prestations dans *Cruising paradise*, de Pigeons International, ou dans *Exodos : la Trilogie* et *Exodos I : la Cité* de Michel Monty. Au cinéma, elle a participé à *la Beauté de Pandore* de Charles Binamé. C'est elle qui interprétait le rôle d'Ana lors de la lecture de *Cornemuse* à la Semaine de la dramaturgie.

Alex Bellegarde contrebassiste

Pendant ses études à l'école secondaire, Alex Bellegarde est membre de l'Académie de musique de son école, à Cowansville, et il fait partie de l'Ensemble Davignon et du Stage Band Davignon, récipiendaire de nombreux prix à l'échelle provinciale et nationale. Arrivé à Montréal en 1997, il fait la rencontre du contrebassiste Skip Bey, qui le met en contact avec plusieurs musiciens. Il produit en quatuor l'album *À chacun son tour*, où l'on retrouve huit de ses compositions — avec Éric St-Jean —, et il participe à l'album *One Fine Saturday*. Il est aussi membre de l'orchestre de neuf musiciens de Vic Vogel.

Philippe Brault contrebassiste

Bassiste, auteur, compositeur et interprète, Philippe Brault a étudié le violon, le violoncelle et la contrebasse classique. Il détient un D.E.C. en basse électrique jazz et un autre, technique, en arrangement et composition. Membre du groupe *Tomas Jensen et les faux-monnayeurs*, qui a produit quatre disques jusqu'à maintenant et dans lequel on peut l'entendre au violon, à la mandoline, à la basse, à la contrebasse et au piano, il est membre également du *April Verch Band*, ensemble de musique traditionnelle. Depuis quelques années, il participe comme musicien aux spectacles de chant des étudiants de l'École nationale de théâtre du Canada.

L'équipe de production

ASSISTANCE À LA MISE EN SCÈNE ET RÉGIE

Stéphanie Capistran-Lalonde

CHORÉGRAPHE

Estelle Clareton

SCÉNOGRAPHIE

Magalie Amyot

COSTUMES

Linda Brunelle

ÉCLAIRAGES

Etienne Boucher

MUSIQUE

Alex Bellegarde |

Philippe Brault |

Eric Jean |

MAQUILLAGES

Angelo Barsetti

COUPE DES COSTUMES

Michel Proulx

DIRECTION TECHNIQUE ET DE PRODUCTION

Francis Laporte

RÉALISATION DES DÉCORS **Atelier L'Établi**

CHEF D'ATELIER **Nadine Deschênes**

PEINTURE SCÉNIQUE

Josée Dumas | Christian Dunberry

CONSULTANT EN SONORISATION **Mathieu Gatien**

CHEF ÉLECTRICIEN **Stéphane Ménigot**

CHEF MACHINISTE **Bruno Desnos**

ASSISTANT DE PRODUCTION **Anthony Cantara**

L'équipe de montage

Hélène Chartrand | Louis Héon |

Marco Lévesque | Andrew Macfarlane |

Tibeau Mathews | Serge Pelletier |

Bertrand Ruffieux | Guy St-Arnaud |

Brigitte Turbide |

Le Théâtre d'Aujourd'hui

remercie



Télé-Québec

La parole est à vous CE QUE VOUS AVEZ DIT DE

Le bruit des camions dans la nuit

VOUS AVEZ ÉTÉ NOMBREUX À NOUS FAIRE PARVENIR VOS COMMENTAIRES. VOICI QUELQUES EXTRAITS DES CARTONS REÇUS.

« Les émotions étaient intenses et incroyablement bien rendues par le jeu des acteurs. Et que dire de « maman » qui en a surpris plus d'un... Bravo ! »

— **Annie Pelletier**, Montréal

« Du vrai bon théâtre, innovateur, avec des mots riches de sens. [...] Bref et efficace, bravo. »

— **Nicole Desrosiers**, Montréal

« Les comédiens ont très bien joué, leur jeu était vif et énergique. Cependant, le texte et la mise en scène étaient pour moi d'une violence et d'une cruauté excessives. »

— **Mireille Poirier**, Montréal

« En six ans d'abonnement, je n'ai jamais rien vu de plus déplaisant à l'œil, discordant à l'oreille, prévisible à l'imaginaire, insultant à l'intelligence, aplatissant aux sensibilités. Le tout arrosé de vulgarité gratuite. Bref, j'ai détesté. »

— **Hélène De Montigny**, Greenfield Park

« Je suis sorti de cette pièce complètement bouleversé. Terriblement d'actualité, *le Bruit des camions dans la nuit* est une pièce coup de poing. »

— **Roger Chartier**, Montréal

« Très bonne production. Cette œuvre attendait d'être montée. À cause de la critique, je m'attendais à voir une pièce plus dure. »

— **Yves Thibault**, Montréal

« Quelle poésie crachée de la bouche de ces jeunes. Je vais lire la pièce, c'est certain. »

— **Ginette Guernon**, Laval

CONTINENTAL

BISTRO

À deux pas du Théâtre !

La cuisine est ouverte jusqu'à 1 h 00 am

845-6842

FAX: 845-8039

4169, ST-DENIS

MTL, QC. H2W 2M7

LOGIENT

SOLUTIONS DE LOGICIELS INTERNET

Fier partenaire Internet du
Théâtre d'Aujourd'hui

Visitez www.theatredaujourd'hui.qc.ca

Vézina, Dufault inc.

Vézina, Dufault et associés inc.
Cabinet de services financiers

4374, avenue Pierre-De Coubertin, bureau 220, Montréal (Québec) H1V 1A6
Téléphone : (514) 253-5221 Télécopie : (514) 253-4453 www.vezduf.com

Saison 2002-2003
vol. 4 n°4

DE **Larry Tremblay**

MISE EN SCÈNE **Eric Jean**

CHORÉGRAPHIE **Estelle Clareton**

du 25 février
au 15 MARS 2003

AVEC

**David Boutin | Geneviève Martin
Alex Bellegarde | Philippe Brault**

LES CONCEPTEURS

**Magalie Amyot | Etienne Boucher
Linda Brunelle | Alex Bellegarde
Philippe Brault | Eric Jean**

ASSISTANCE À LA MISE EN SCÈNE ET RÉGIE

Stéphanie Capistran-Lalonde

UNE CRÉATION DE
Persona Théâtre



ET DU

Théâtre d'Aujourd'hui



3900, rue Saint-Denis Montréal
(514) 282-3900
www.theatredaujourd'hui.qc.ca

DIRECTION
René Richard Cyr, Jacques Vézina, Gilles Renaud

EN COLLABORATION AVEC

Hydro Québec

CORNEMUSE



THÉÂTRE À l'affiche D'aujourd'hui

du 8 avril au 3 mai 2003

La nature même du continent

DE **Jean-François Caron**

MISE EN SCÈNE **Antoine Laprise**

AVEC **Normand Daneau | Patrice Robitaille | Louise Bombardier |
Paul-Patrick Charbonneau | Eveline Gélinas | Luc Proulx |
Martin Desgagné | Steve Pilarezik** ET **Sébastien Delorme** |

UNE CRÉATION DU **Théâtre d'Aujourd'hui**

ET DU **Théâtre Urbi et Orbi**

urbi et orbi

EN COLLABORATION AVEC



du 15 avril au 3 mai 2003

40 OUEST

SALLE JEAN-CLAUDE GERMAIN

TEXTE ET MISE EN SCÈNE **Marc-André Girard**

AVEC **Jocelyn Lake | Rémi-Pierre Paquin | Robert Durette** |

UNE PRODUCTION DU **Théâtre du Pylône**



fauchois fleurs

À la fine fleur de l'événement.