

Journal *de* Le Stéphanois

Saint-Étienne-des-Grès

819 299-3858 - lestephanois@cgocable.ca - www.lestephanois.ca



Construction du barrage & de la centrale électrique La Gabelle

en page 18

BIBLIOTHÈQUE

Ateliers, Lettres
attachées P.13

PAROISSE

Qui sont nos précieux
bénévoles? P.15

SANTÉ

L'alimentation des
tout-petits P.25

ORGANISMES

Afeas, défilé
de mode P.31

Bon 100^e anniversaire *à la Gabelle* Merci à la société d'histoire
de St-Étienne-des-Grès!

Organismes

AFÉAS St-Étienne-des-Grès	Louise Bournival-Grenier	535-2564
AFÉAS St-Thomas-de-Caxton	Thérèse Lesieur	376-0770
Âge d'Or Saint-Étienne	Réjean Aubry	535-3546
Âge d'Or Saint-Thomas	Liette Lamy	296-3285
Al-anon	Salle communautaire lundi	20 h
Baseball mineur	Marcelyn Ricard	609-1669
Centre d'éducation populaire	Claudia Boisvert	299-3859
Centre de la petite enfance	Marie-France Hamel	844-270-5055
Chorale	Gérard Bourassa	535-9820
Club Optimiste		609-5580
Comité pers. seules et malades	CAB Laviolette	378-6050
Coop-santé Les Grès	Danielle Carbonneau	695-1025
Croix-rouge	Gilberte St-Pierre	374-2774
Développement et paix	Caroline Young Grenier	535-6170
École Ami-Joie-et-Des-Grès	France Beaudry	840-4322
Équipe de Vie Communautaire (EVC)	Andrée P. Bournival	535-3506
Eurêka recherche sauvetage	Pierre Vallée	535-7166
Fondation services de santé Les Grès	José Estevan	535-3035
Le Stéphanois (journal)	Amina Chaffai	299-3858
Ligue de quilles	Diane Désaulniers	535-7197
Ligue de balle amicale	Steeve Blais	535-9154
Marguilliers Saint-Étienne	Guy Lebrun	535-2411
Mouvement Scout		299-3832 Poste 3214
Noël du pauvre	Andrée B. Plourde	535-3506
O.M.Habitation		378-5438
Ouvroir	Valérie Hamel	697-8395
Paroisses catholiques	Paroisse de Notre-Dame-de-l'Alliance	655-0190
	Saint-Étienne-des-Grès	535-3116
	Saint-Thomas-de-Caxton	296-3875
	Ligne d'intervention	379-9238
	Ligne Jeunesse	691-0818
	Denyse Lampron	535-3174
Rosaire mensuel (comité marial)	Ghislain Dupont	371-7583
Service des loisirs	Marc Pilon	299-3832 Poste 3219
Soccer		873-307-3146
Société d'histoire Saint-Étienne	René Duplessis	840-8435
Société St-Jean-Baptiste	Gilles Isabelle	535-7166
Taekwon-do	Danielle Pelissier	535-2452
Viactive Stéphanoise	Lise Phaneuf	911
Urgence		811
Info-santé		

Annonces annuels

ARPEUTEUR-GÉOMÈTRE
DMT arpenteurs-géomètres inc.,
 Martin Durocher,
 538-2515 (bureau Shawinigan)
 Antoine-Olivier Trudel,
 379-8081 (bureau Trois-Rivières)

Julien Brodeur,
 374-2431, poste 226
 448-2299, cellulaire

CHIROPRA TIQUE
Audrey Corriveau,
 535-9148

CONSTRUCTION
Maçonnerie Cartier inc.,
 694-4593

COUTURE
Yvette Rolande Gill
 514-923-5127

DENTISTE
Marie-Claude Bonin,
 535-6868

DÉPANNEUR
Dépanneur Crevier,
 535-9137

DÉPUTÉ
Yves Perron,
 228-1210

Simon Allaire,
 228-9722

ÉBÉNISTERIE
Design Max,
 244-2364

ÉPICERIE
Marché Bonichois,
 535-3115

FERME
Ferme Éthier,
 376-8062

FOSSES SEPTIQUES
Claude Grenier,
 535-7100

Test-Eau-Sol,
 840-6777

GARAGE
JM Grenier auto,
 535-2067

IMMOBILIER
Remax Nancy Aubry,
 373-7140

Remax Patrick Lynch,
 699-8882

MÉDECINS
Clinique médicale Les Grès,
 535-6512

MUNICIPALITÉ
Hôtel de ville,
 299-3832

NOTAIRE
Clermont Julie,
 535-5513

PHARMACIE
Daniel Deschênes,
 535-6500

SERVICES FINANCIERS
Desjardins Caisse de l'Ouest
de la Mauricie,
 535-2018

TRANSPORT EXCAVATION
Les Entreprises Steve Allard,
 996-0920

Rolland Bouchard,
 535-2177

- DATE DE TOMBÉE -

TEXTES ET ANNONCES AU PLUS TARD LE 7 DU MOIS
 Soit en les expédiant à l'adresse suivante :
 Le Stéphanois, CP. 282, Saint-Étienne-des-Grès, GOX 2P0
 Soit par courriel : info@lestephanois.ca

Abonnement annuel par la poste : 42 \$

Publicité payable avec la commande

Tarifs 2024	Année	6 mois	1 mois
1 page 193mm x 254mm	1 235 \$	825 \$	185 \$
½ page 193mm x 125mm	755 \$	500 \$	110 \$
⅓ page 193mm x 83mm	530 \$	350 \$	80 \$
¼ page H : 193mm x 63mm V : 95mm x 130mm	430 \$	290 \$	65 \$
Carte d'affaires 95mm x 50mm	285 \$	195 \$	45 \$

Tout changement demandé dans une publicité sera sujet à des frais supplémentaires déterminés selon la complexité du changement demandé

CONSEIL D'ADMINISTRATION

Présidente : Amina Chaffai
 Vice-présidente : Julie Clermont
 Secrétaire : René-J. Lemire
 Trésorier : Claude Granger
 Administratrice : Marie-Ève Magny
 Administrateur :
 Administrateur :

PRODUCTION

Coordination : Amina Chaffai - 299-3858
 Direction graphique : Suzanne Boulanger
 Correction : Louise Lacroix
 Publicité, vente : Amina Chaffai
 Distribution : Georges Blais
 Webmestre et support informatique :
 Michel J. Côté | info@lestephanois.ca

RÉDACTION

Comité :
 Amina Chaffai, Julie Clermont, René-J. Lemire
 Chroniqueurs :
 Denis Boisvert Amina Chaffai
 Julie Clermont René Grenier

Reporter : René Grenier - 299-3858



2 000 copies

Le Stéphanois inc., journal communautaire mensuel administré et conçu par des bénévoles, est distribué par la poste à tous les résidents de Saint-Étienne-des-Grès.

Dépôt légal :
 Bibliothèque nationale du Québec
 Bibliothèque nationale du Canada

Impression : Modoc | Infographie : zyfora



Le Stéphanois reçoit le support de



Collaborateurs(trices) au présent numéro : Louise B. Germain, Christiane Caron, Emmanuelle Chappleau, Michaël Désaulniers Desbiens, François Doucet, Jean-René Duplessis, René Duplessis, Michel Duval, Stéphanie Lacharité, Marie-Ève Magny, Nancy Mignault, Andrée P. Bournival, Henriette St-Pierre, Nathalie Vallée, Pierre Vallée



Le Barrage de la Gabelle, toute une histoire!

Le devoir de souvenance est d'une importance capitale dans une communauté. Se souvenir permet de rendre hommage aux événements, aux personnes et aux traditions qui l'ont façonnée. C'est aussi un témoignage, envers ceux qui sont venus avant nous et qui ont contribué à construire le tissu social et culturel de notre communauté.

Dans les pages centrales de la présente édition du journal, la Société d'histoire de St-Étienne-des-Grès, a fait ce devoir de commémoration avec beaucoup de générosité. Elle y relate l'histoire du Barrage de La Gabelle qui, en ce mois d'avril, fêtera son 100^e anniversaire. Accessible et bien illustré, ce récit se veut un hommage aux travailleurs, bâtisseurs, artisans, ingénieurs, techniciens, draveurs, marchands, commerçants, etc. qui se sont succédé depuis 1924 à nos jours.

Plusieurs d'entre nous ne connaissent de ce barrage que le pont (lien inter-rives) que l'on traverse pour aller vers Notre-Dame-du-Mont-Carmel. Cependant, la Gabelle est beaucoup plus que cela. Sur le plan technique, en plus des cinq

turbines-alternateurs (type Kaplan), la muraille en béton-gravité de plus de 18 mètres qui permet une retenue de 900 000 mètres cubes d'eau, une puissance installée de 130 Mégawatts (MW), un réservoir de près de 5 000 km² et 60 millions de m³ de volume, la Centrale de La Gabelle est un actif important pour le Québec. Propriété d'Hydro Québec, elle est essentielle dans la production mais aussi dans la régulation des débits d'eau et du niveau de la rivière et ses affluents, autant en amont qu'en aval.

Sur le plan social et touristique, c'est un site enchanteur où peuvent se pratiquer beaucoup d'activités en toutes saisons : pique-nique, pêche, randonnée, ski de fond, et j'en passe. Le parc adjacent permet la mise à l'eau d'embarcations nautiques, des bancs publics permettent des moments de lecture, d'observation de la nature ou même une petite sieste. Pour les amateurs de vélo, la Route verte nationale (un réseau cyclable qui traverse plusieurs régions du Québec) passe par La Gabelle. Elle propose un parcours unique, balisé et sécuritaire ainsi qu'une aire de

repos où les cyclistes peuvent récupérer tout en étant bercés par le fil de l'eau.

Parlant de richesse, réjouissons-nous aussi d'avoir la Société d'histoire de St-Étienne-des-Grès. Cet organisme met en lumière l'histoire de notre territoire. Appuyés par une petite équipe, messieurs René Duplessis (président) et René Grenier (secrétaire entre autres tâches), ont besogné très fort pour documenter, identifier, sélectionner des photos et rédiger de courts textes que vous aurez plaisir à parcourir. C'est un travail difficile car les archives et documents conservés se comptent par milliers. Un travail de moine diriez-vous? Je vous répondrais, plus que cela! C'est un travail de Stéphanois dédiés à leur communauté, fiers et généreux. Active sur plusieurs plans, cette organisation est associée à plusieurs beaux projets chez nous. Elle est d'ailleurs à l'origine du beau projet des Lutrins historiques dans le parc Réal-Saint-Onge.

Les informations précieuses présentées dans ce journal constituent un véritable trésor historique. Le passé et le présent de la Centrale de La

Gabelle ainsi que son utilité économique, sociale, environnementale et historique, devraient être enseignés et valorisés davantage. Nous espérons que cela suscitera un intérêt plus grand et stimulera la volonté de préserver, de respecter et de prendre soin de notre barrage et ses installations.

Plus tard cette année, il semblerait que des activités officielles seraient organisées pour souligner le Centième anniversaire de la Gabelle. Nous les souhaitons festives, inclusives, accessibles et à la hauteur de ce magnifique monument. Ce serait une belle façon de célébrer notre patrimoine collectif et cela au-delà de notre communauté. L'histoire de la Centrale La Gabelle, osons le dire avec fierté, est le reflet de l'histoire du Québec, de son développement et de l'émancipation des communautés qui l'ont bâtie.

Bon 100^e anniversaire à la Centrale de La Gabelle! ■

- LE SOMMAIRE -

ÉDITORIAL	3	PAROISSE ET COMMUNAUTÉS	14	CHRONIQUE GOURMANDE	26	CALENDRIER	38
MUNICIPALITÉ	6	CHRONIQUE VOYAGE	16	QUI SUIS-JE?	28	LES PETITES ANNONCES	38
COMITÉ D'EMBELLISSEMENT ...	12	LES 100 ANS DE LA GABELLE	18	ORGANISMES	31		
BIBLIOTHÈQUE	13	CHRONIQUE SANTÉ	25	POUR S'AMUSER	37		

5 1/2 À LOUER

MODERNE ■ AIRE OUVERTE ■ STYLE CONDO ■ GARAGE



1241, rue St Alphonse, Saint-Étienne-des-Grès

À PARTIR DE 1500\$ PAR MOIS

- Disponible 1er Mai 2024
- Immeuble de 16 logements sur 3 étages avec grand terrain arrière
- 1250 pieds carrés
- Porte patio de 12 pieds
- Terrasse avant en béton 15' x 10' avec mur intimité
- Terrasse arrière en béton 17' x 8'
- Comptoirs de quartz
- Thermopompe
- Immense salon
- Salle de lavage indépendante
- Plancher de béton 2" poreux recouvert de vinyle haut de gamme
- Insonorisation supérieure
- Portes et fenêtres verre triple
- 2 stationnements (garage inclus)
- Entretien paysager et déneigement inclus
- Non-fumeur
- 1er étage et demi-sous-sol réservés aux gens de 65 ans et plus.

Contactez Anthony Thériault

819 699-6388

Enquête de crédit obligatoire



La Municipalité de Saint-Étienne-des-Grès utilise Carecity pour communiquer dans les deux sens avec ses citoyens.

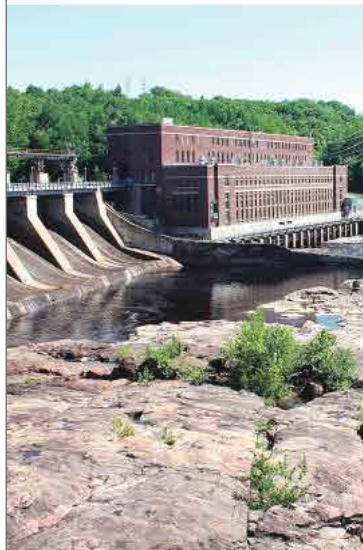
Téléchargez l'application Carecity dès maintenant sur votre téléphone intelligent!

Vous n'avez pas de téléphone intelligent et vous désirez recevoir les alertes d'urgence?

La municipalité sera en mesure de rejoindre 100% de la population grâce au système d'appels automatisés Carecity. Effectivement, la municipalité peut maintenant envoyer rapidement des appels automatisés à ses citoyens lors de situations urgentes.

Comment faire pour s'inscrire?

- Consultez la plateforme d'inscription : <https://alertes.carecity.io> de Carecity et remplir le formulaire d'inscription.
- Téléphonnez à la municipalité pour remplir le formulaire d'inscription avec un de nos employés : **819 299-3832**





Mot de la mairesse

Je débute en remerciant les employés municipaux qui ont travaillé très fort pour essayer de garder les patinoires ouvertes le plus longtemps possible, malgré les hauts et les bas de la météo.

Tout d'abord, je vous annonce que, dans le dossier du Service des premiers répondants, nous avons reçu le protocole d'entente du CIUSSS. Après l'avoir consulté, nous avons soulevé quelques questions relatives à divers changements comparativement à l'ancien protocole que nous avons déjà signé. Lorsque la municipalité recevra les réponses à ses interrogations, mes collègues, messieurs Guy St-Arnauld et Jocelyn Isabelle, prépareront une rencontre, afin de recruter des premiers répon-

dants et relancer le service. Cette rencontre devrait se dérouler au mois d'avril prochain.

Aussi, je vous mentionne que le Comité consultatif en environnement a mis en place 6 points de dépôt pour les piles, soit la quincaillerie Home Hardware, le Marché Bournival, les écoles Ami-Joie et des-Grès, la pharmacie Familiprix et la municipalité. Nous vous invitons à déposer vos piles dans l'un de ces lieux, plutôt que dans votre bac de récupération ou même la poubelle, puisque c'est interdit.

Par ailleurs, j'aimerais revenir sur la Journée internationale des femmes qui a été soulignée le 8 mars dernier. Cette journée est importante pour moi, en tant

qu'élue. J'aimerais préciser que, depuis les dernières élections, plus de 800 élus municipaux ont démissionné, soit un élu sur 10. C'est du jamais vu! Je le mentionne, car il me semble très important de rappeler que le manque de civilité et les propos désobligeants envers vos élus municipaux ne seront plus tolérés. Nous n'hésiterons pas à prendre les procédures nécessaires, même juridiques, auprès de ceux qui iront trop loin, et ce, dans le but de faire prévaloir le respect.

De plus, j'aimerais remercier notre directrice des loisirs, Madame Ariane Bolduc-Bédard, ainsi que les membres du club Optimiste pour l'organisation du Carnaval. Encore une fois, l'implication des bénévoles

nous a permis d'offrir plusieurs activités et de dynamiser notre belle municipalité. Le club Optimiste est d'ailleurs à la recherche de nouveaux bénévoles. Alors, si le cœur vous en dit, je vous invite à communiquer avec la municipalité.

Avant de terminer, voici une citation de mère Teresa :

« Seule, je ne peux pas changer le monde, mais je peux jeter une pierre dans l'eau et créer de nombreuses ondulations. »

Joyeuses Pâques à tous les citoyens! ■

Nancy Mignault,
Mairesse

Nouvelles du bureau municipal

Voici un résumé des décisions prises par le conseil municipal lors de la séance ordinaire du 4 mars 2024. Prenez note que la version intégrale des procès-verbaux est disponible sur le site internet de la municipalité au : <http://www.mun-stedg.qc.ca>

Séance ordinaire du 4 mars 2024

- Autorisation accordée pour une majoration de l'affectation du fonds de parc, d'un montant de 216 \$, taxes nettes, pour pourvoir au paiement pour l'acquisition et l'installation d'une glissoire au parc du domaine Lavoie, suivant le bon de commande n° 41018, préparé par la direction des loisirs, daté du 22 février 2024.
- Avis de motion est donné par Marc Bastien que le conseil étudiera et adoptera, s'il y a lieu, le projet de Règlement numéro 405-3-2024 pour modifier le Règlement de zonage 405-2018, afin de se conformer au Règlement 253-17 modifiant le Schéma d'aménagement et de développement révisé de la MRC de Maskinongé, et dépose ledit projet de règlement.
- Adoption du projet de Règlement numéro 405-3-2024 modifiant le Règlement de zonage 405-2018, afin de se conformer au Règlement 253-17 modifiant le Schéma d'aménagement et de développement révisé de la MRC de Maskinongé. Le projet de règlement sera disponible pour consultation sur le site internet de la municipalité.
- Acceptation du renouvellement de l'entente proposée par Énergiecycle permettant l'utilisation, par la municipalité, du dépôt de neiges usées, durant les années 2024 et 2025, et ce, en contrepartie du paiement d'une somme annuelle de 500 \$, taxes en sus. L'entente fait partie intégrante de la présente résolution comme si elle était ici au long reproduite. Il est de plus résolu d'autoriser la mairesse et la directrice générale et greffière trésorière à signer, pour et au nom de la municipalité, ladite entente.

SUITE PAGE 8 →

- Approbation des dépenses et information au ministère des Transports de l'utilisation des compensations visant l'entretien courant et préventif des routes locales 1 et 2, ainsi que les éléments des ponts situés sur ces routes, dont la responsabilité incombe à la municipalité, conformément aux objectifs du Programme d'aide à la voirie locale, volet « Entretien des routes locales ».
- Octroi du contrat pour la réfection extérieure du bâtiment abritant la station de pompage d'eau potable sis au 33, rue Bellemare, à Construction D. Noël inc., plus bas soumissionnaire conforme, au montant forfaitaire de 24 433,20 \$, avant taxes.
- Acceptation du marché proposé par le ministère des Transports relativement à l'entretien d'hiver sur le territoire de la municipalité des diverses routes sous juridiction provinciale, et ce, au montant forfaitaire de 224 835 \$ pour 3 ans, soit 74 945 \$ par année, pour 8,263 km (longueur pondérée) de routes et d'autoriser la directrice générale et greffière trésorière à signer ledit marché, pour et au nom de la municipalité. Il est de plus résolu que le contrat de service fasse partie de la présente résolution comme s'il était ici au long reproduit et aux termes de l'article 12 dudit contrat, ce dernier est valide jusqu'au 1^{er} juin 2027.
- Autorisation accordée à la directrice générale et greffière trésorière de procéder à un appel d'offres public pour la fourniture de produits pétroliers.
- Autorisation accordée à la directrice générale et greffière trésorière de demander des soumissions sur invitation pour le lignage des rues de la municipalité.
- Adoption du premier projet de résolution ayant pour effet d'accorder la demande d'autorisation n° PPCMOI-2024-03 qui consiste à permettre l'ajout de deux (2) usages complémentaires à une résidence unifamiliale sise au 35, rue Anselme-Bourassa, sur le lot 2 546 721 du cadastre du Québec, dans la zone 103, soit l'extraction et la transformation artisanales de miel, ainsi que la vente de produits artisanaux, sous réserve des conditions suivantes formulées par le Comité consultatif d'urbanisme : qu'aucune ruche ne soit disposée sur la propriété à des fins de récolte du miel et que l'installation de panneaux d'affichage sur la propriété et en bordure de rue respecte la réglementation municipale. Ce premier projet de résolution sera disponible pour consultation sur le site internet de la municipalité.
- Appui et approbation de la demande d'autorisation de l'entreprise Transformation de bois C.B.V. inc., auprès de la CPTAQ, soit de régulariser l'exploitation à une fin autre que l'agriculture d'une partie du lot 6 502 754 du cadastre du Québec, sur une superficie de 7,62 hectares, pour l'exploitation de son industrie de bois.
- Appui et approbation de la demande d'autorisation de la compagnie Bau-Val Mauricie à la Commission de protection du territoire agricole du Québec (CPTAQ) pour le renouvellement, pour 10 ans, de l'autorisation requise pour poursuivre l'exploitation d'une sablière sur une partie des lots 2 547 173 et 2 546 895 du cadastre du Québec, d'une superficie approximative de 13,28 hectares, et la restauration du site par le remblayage de la sablière avec des sols ne contenant aucun contaminant issu d'une activité humaine, le tout tel que localisé sur les plans accompagnant la demande.
- Autorisation accordée pour le versement d'une aide financière de 490 \$, équivalente au coût d'inscription au Camp de jour local, afin de permettre à un enfant de participer à un camp spécialisé, selon le dossier présenté de façon confidentielle par la direction des loisirs.
- Autorisation accordée à la directrice des loisirs de déposer, pour et au nom de la municipalité, une demande de subvention auprès du Mouvement national des Québécoises et Québécois pour les festivités de la Fête nationale du Québec sur son territoire.
- Autorisation accordée pour la signature par la présidente du Comité d'embellissement, madame Lucille Tessier Léveillé, du protocole d'entente à intervenir entre l'Association forestière de la Vallée du Saint-Maurice et le Comité d'embellissement de Saint-Étienne-des-Grès, pour la fourniture d'arbres à être distribués gratuitement sur le territoire de la municipalité, le samedi 11 mai 2024.
- Autorisation accordée pour la tenue d'un barrage routier, à l'intersection de la rue Principale et du chemin des Dalles, pour recueillir des fonds au profit de l'organisme Opération Enfant Soleil, les 1^{er} et 2 juin 2024, de 9 h à 16 h, et ce, conditionnellement à ce que la compagnie RE/MAX de Francheville obtienne du ministère des Transports un permis d'événements spéciaux pour la tenue de cette activité.
- Acceptation de la Lettre d'entente relative à l'augmentation des heures du poste à temps partiel de commis à la paie et aux comptes fournisseurs. La lettre d'entente est annexée à la présente résolution pour en faire partie intégrante, comme si elle était ici au long reproduite. Il est aussi résolu que la mairesse et la directrice générale et greffière trésorière soient autorisées à signer ladite lettre d'entente faisant état de ces nouvelles modalités.
- Félicitations chaleureuses adressées aux membres du club Optimiste et à la directrice des loisirs pour l'organisation du Carnaval d'hiver 2024 qui a eu lieu au parc des Grès, le 3 février dernier, et qui a connu un vif succès.

Voici le calendrier présentant les dates des séances ordinaires à venir pour l'année 2024 :

Les séances ont lieu à la Salle du conseil située au 1230, rue Principale, et débutent à 19 h 30.

Dates de la tenue des séances du conseil municipal de Saint-Étienne-des-Grès

8 avril	9 septembre
6 mai	7 octobre
3 juin	4 novembre
8 juillet	2 décembre ■
5 août	

Nathalie Vallée, g.m.a.,
Directrice générale et greffière trésorière
Pour le conseil municipal de Saint-Étienne-des-Grès

Fermeture du bureau municipal Congé de Pâques

Veillez prendre note que le bureau municipal sera fermé le jeudi 28 mars à partir de 16 h, le vendredi 29 mars et le lundi 1^{er} avril, à l'occasion du congé de Pâques.

Merci de votre collaboration. ■

Nathalie Vallée, g.m.a.,
Directrice générale et greffière trésorière

Taxes municipales

Nous tenons à vous rappeler que le premier versement des taxes municipales était dû le 1^{er} mars dernier et que des intérêts de 11 % et une pénalité de 5 % sont applicables quotidiennement sur le versement échu.

Aussi, afin de faciliter le traitement de vos échéances et ainsi vous éviter de payer des intérêts, vous pouvez transmettre des chèques postdatés au bureau municipal. Prenez note que vous pouvez également déposer en tout temps vos chèques ou toute correspondance adressée à nos bureaux municipaux dans une boîte de dépôt installée à l'entrée arrière de l'hôtel de ville.

Un petit rappel sur les dates des prochaines échéances : le deuxième versement, le 1^{er} juin et le troisième versement, le 1^{er} septembre.

Nous vous remercions de votre collaboration. ■


Nathalie Vallée, g.m.a.,
Directrice générale et greffière trésorière

Collecte des ordures, matières recyclables, matières organiques et encombrants 2024 NOUVEAU CALENDRIER

Vous trouverez ci-dessous le nouveau calendrier des collectes des ordures, matières recyclables, matières organiques et encombrants pour l'année 2024. Trois collectes d'ordures ont été ajoutées, soit le 1^{er} février, le 29 février et le 28 mars 2024. Nous vous rappelons que, pour assurer un bon service, veuillez déposer vos matières résiduelles en bordure de la rue au plus tôt à 17 h la veille de la collecte. Vous pouvez aussi consulter le calendrier sur le site internet de la municipalité au : www.mun-stedg.qc.ca

Pour toute information, communiquez au : 819 299-3832, poste 3200. ■

Nathalie Vallée, g.m.a.,
Directrice générale et greffière trésorière



2024

JANVIER							FÉVRIER							MARS							AVRIL												
D	L	D	M	J	V	S	D	L	M	M	J	V	S	D	L	M	M	J	V	S	D	L	M	M	J	V	S						
		1	2	3	4	5	6					1	2	3						1	2			1	2	3	4	5	6				
	7	8	9	10	11	12	13	4	5	6	7	8	9	10	3	4	5	6	7	8	9	7	8	9	10	11	12	13					
14	15	16	17	18	19	20	11	12	13	14	15	16	17	10	11	12	13	14	15	16	14	15	16	17	18	19	20						
21	22	23	24	25	26	27	18	19	20	21	22	23	24	17	18	19	20	21	22	23	21	22	23	24	25	26	27						
28	29	30	31				25	26	27	28	29			24	25	26	27	28	29	30	28	29	30										
MAI							JUIN							JUILLET							AOÛT												
D	L	D	M	J	V	S	D	L	M	M	J	V	S	D	L	M	M	J	V	S	D	L	M	M	J	V	S						
				1	2	3	4						1			1	2	3	4	5	6					1	2	3					
5	6	7	8	9	10	11	2	3	4	5	6	7	8	7	8	9	10	11	12	13	4	5	6	7	8	9	10						
12	13	14	15	16	17	18	9	10	11	12	13	14	15	14	15	16	17	18	19	20	11	12	13	14	15	16	17						
19	20	21	22	23	24	25	16	17	18	19	20	21	22	21	22	23	24	25	26	27	18	19	20	21	22	23	24						
26	27	28	29	30	31		23	24	25	26	27	28	29	28	29	30	31				25	26	27	28	29	30	31						
SEPTEMBRE							OCTOBRE							NOVEMBRE							DÉCEMBRE												
D	L	D	M	J	V	S	D	L	M	M	J	V	S	D	L	M	M	J	V	S	D	L	M	M	J	V	S						
		1	2	3	4	5	6	7					1	2	3	4	5						1	2			1	2	3	4	5	6	7
8	9	10	11	12	13	14	6	7	8	9	10	11	12	3	4	5	6	7	8	9	8	9	10	11	12	13	14						
15	16	17	18	19	20	21	13	14	15	16	17	18	19	10	11	12	13	14	15	16	15	16	17	18	19	20	21						
22	23	24	25	26	27	28	20	21	22	23	24	25	26	17	18	19	20	21	22	23	22	23	24	25	26	27	28						
29	30						27	28	29	30	31			24	25	26	27	28	29	30	29	30	31										

Ordures
 Recyclage
 Matières organiques
 Encombrants

Demande de permis de feu

Pour obtenir un permis de feu en plein extérieur, vous devez remplir une demande en ligne au : <http://rssirmaski.ca/>

Pour obtenir un permis de feu extérieur, veuillez contacter soit le chef de division prévention par courriel au : chefprv@rssirmaski.ca ou par téléphone au : 819 268-6797, poste 5, soit le Technicien en prévention incendie par courriel au : tpi@rssirmaski.ca ou par téléphone au : 819 268-6797, poste 1.

Il sera de la responsabilité du demandeur de s'assurer que toutes les dispositions du règlement sont respectées. ■

Nathalie Vallée, g.m.a.,
Directrice générale et greffière trésorière

Rappel sur l'utilisation de l'eau

La saison estivale arrive à grands pas, ce qui rime avec le nettoyage extérieur de notre propriété. Nous tenons à vous rappeler notre participation au programme d'économie de l'eau potable et voulons porter votre attention sur quelques petits gestes pour économiser notre eau si précieuse. Voici un résumé des articles du règlement 416-2012 sur la consommation de l'eau potable qui vous aideront en ce sens.

Pour l'arrosage d'une pelouse nouvellement posée, l'obtention d'un permis est obligatoire. L'arrosage est permis aux heures déterminées par la personne responsable. Ce permis est remis pour une période de 15 jours suivant le début des travaux d'ensemencement, de plantation ou d'installation de gazon en plaques. L'arrosage d'une pelouse implantée à l'aide de gazon en plaques est permis en tout temps pendant la journée de son installation.

Le remplissage complet d'une piscine avec de l'eau en provenance de l'aqueduc exige l'obtention d'un permis auprès de la personne responsable de l'application du présent règlement, laquelle personne déterminera les heures auxquelles le remplissage pourra être exécuté, et ce, seulement si les circonstances climatiques ou la réserve d'eau le permettent. Pour remettre l'eau de la piscine à un niveau normal, il faut suivre les journées et heures d'arrosage. Il est aussi interdit d'utiliser un camion-citerne en vue de remplir une piscine avec l'eau de l'aqueduc municipal.

Le lavage des véhicules est permis en tout temps à la condition d'utiliser un seau de lavage ou un boyau d'arrosage muni d'un dispositif à fermeture automatique.

Le lavage des patios ou des murs extérieurs d'un bâtiment n'est permis que du 1^{er} avril au 30 mai de chaque année ou lors de travaux de peinture, de construction, de rénovation ou d'aménagement paysager justifiant le nettoyage des patios ou des murs extérieurs du bâtiment.

Il est strictement interdit en tout temps d'utiliser l'eau potable pour le lavage des entrées d'automobiles, des trottoirs, ou pour faire fondre la neige.

Nous vous remercions de votre collaboration. ■

Jean-René Duplessis,
Directeur des travaux publics

Nids-de-poule - Cavités dans la chaussée

Le mois de mars est celui le plus propice à la formation de nids-de-poule sur nos routes. Pour remédier à la situation, et ainsi protéger les utilisateurs de la route, les employés du service des travaux publics effectueront régulièrement, tout au long de ce mois, la réparation de la chaussée.

Pour tout signalement de nids-de-poule sur notre territoire, veuillez communiquer avec le directeur des travaux publics au : 819 535-1317. La situation devrait être corrigée dans les meilleurs délais suivant l'appel.

Merci de votre collaboration et bon printemps! ■

Jean-René Duplessis,
Directeur des travaux publics

Numéro d'urgence - travaux publics

Pour signaler toute urgence en dehors des heures normales d'ouverture des bureaux de la municipalité concernant un problème de voirie, soit un bris d'aqueduc, un refoulement d'égout, une route endommagée qui représenterait un danger immédiat, veuillez contacter le service des travaux publics au numéro suivant : 819 535-1317.

Pour les situations non urgentes liées à des problématiques constatées sur le territoire, telles que le bris d'une lumière de rue, la municipalité invite les citoyens qui possèdent un téléphone intelligent à utiliser l'application Carecity afin de l'en aviser. La municipalité invite donc les citoyens à aller télécharger cette application.

Prenez note que pour le Service incendie, l'ambulance et la Sûreté du Québec, vous devez composer le : 9-1-1.

Nous vous remercions de votre collaboration. ■

Jean-René Duplessis,
Directeur des travaux publics

Abri temporaire hivernal

Encore une fois cette année, nous demandons votre collaboration afin que tous les types d'abris temporaires (autos, vestibules, etc.), ainsi que leurs structures, soient démontés au plus tard le 30 avril prochain. Prenez note qu'aucun avis ne sera transmis aux retardataires, mais que des constats d'infraction seront plutôt remis. Ainsi, le fait de contrevenir ou de ne pas se conformer à cette disposition du règlement vous rend passible d'une amende de 400 \$ pour une personne physique et d'une amende de 1 000 \$ pour une personne morale, en plus des frais prévus par la Loi.

Soyez donc prévoyants! ▣

Michaël Désaulniers Desbiens,

Stéphanie Lacharité,

Inspecteurs en bâtiment et en environnement

Un message du comité de sécurité civile

Si une catastrophe survenait, comme un incendie de forêt, une inondation, un éboulement de terrain, etc., seriez-vous prêt à quitter rapidement votre résidence? Si une tempête de neige survenait, suivie d'une panne de courant et de vents violents qui se prolongent, avez-vous les ressources nécessaires à la maison pour subsister durant 3 jours? Il est important d'y penser, même si on se dit que ça n'arrive qu'aux autres. Il sera trop tard le moment venu, de penser à votre liste de choses à apporter en cas d'évacuation rapide, ou à votre trousse 72 heures. Quoi apporter et quoi préparer?

15 minutes pour se préparer à une évacuation

Portefeuille, sac à main, clés et lunettes; Téléphone portable et chargeur; Fonds d'urgence en espèce, cartes de crédit; Animaux de compagnie, cage, laisse, médicaments pour animaux; Vêtements; Médicaments, cartes RAMQ; Lampes de poche, piles de rechange; Clés, maison, auto.

Cette liste ne donne que quelques suggestions, mais rappelez-vous, vous n'avez que 15 minutes pour vous préparer.

Trousse 72 heures

Eau potable (6 litres par personne); Nourriture non périssable (pour au moins 3 jours); Ouvre-boîte manuel; Radio à piles - piles de rechange; Lampe frontale ou de poche - piles de rechange ou lampe à manivelle; Briquet ou allumettes et chandelles; Trousse de premiers soins.

Plusieurs sites gouvernementaux provincial et fédéral dressent des listes exhaustives de choses à avoir dans vos trousse et comment se préparer à affronter un sinistre. Il est toujours bon d'y jeter un coup d'œil. <https://www.quebec.ca/securite-situations-urgence/urgences-sinistres-risques-naturels/comment-se-preparer-a-la-maison#c41599> ou : <https://www.preparez-vous.gc.ca/cnt/kts/bsc-kt-fr.aspx>

Vous désirez devenir bénévole et aider vos concitoyens en cas de sinistres? Joignez-vous à l'équipe des mesures d'urgence de la municipalité. ▣

Pierre Vallée,

Coordonnateur des mesures d'urgence

APPEL DE CANDIDATURES Comité de sécurité civile (mesure d'urgence)

La Municipalité de Saint-Étienne-des-Grès est à la recherche de bénévoles pour faire partie du comité de sécurité civile. Vous êtes invité à faire parvenir un courriel à : dirgen@mun-stedg.qc.ca ou à communiquer avec la municipalité au : 819 299-3832, poste 3200 pour faire part de votre intérêt.

Les membres du comité se rencontrent 4 fois par année et lors d'interventions. Les membres s'occupent des citoyens lors des évacuations. Si vous êtes disponible et avez de l'intérêt, soumettez votre candidature au bureau de la directrice générale avant le 5 avril 2024.

Nous vous remercions de votre implication.

Nathalie Vallée, g.m.a.,

Directrice générale et greffière trésorière

APPEL DE CANDIDATURES Comité consultatif d'urbanisme

La municipalité est actuellement à la recherche d'une (1) personne désirant s'impliquer au sein de son Comité consultatif d'urbanisme qui est constitué de dix (10) personnes, dont deux (2) représentants élus. Les personnes intéressées doivent être résidentes de Saint-Étienne-des-Grès, avoir des préoccupations particulières pour l'aménagement de leur territoire et être disponibles lors des réunions du comité.

Ce comité est chargé d'étudier toutes les questions concernant l'urbanisme, le zonage, le lotissement et la construction et de soumettre des recommandations au conseil municipal. Si vous êtes disponible et avez de l'intérêt pour le développement de votre municipalité, soumettez votre candidature au bureau de la directrice générale avant le 5 avril 2024.

Nous vous remercions de votre implication. ▣

Nathalie Vallée, g.m.a.,

Directrice générale et greffière trésorière



Comité d'embellissement

« Le 5^e Fleurons, c'est l'affaire de tous »

Afin d'atteindre notre objectif, voici ce que les juges suggèrent pour le domaine résidentiel : planter un arbre ou arbuste en façade, aménager une plate-bande en y intégrant une plante emblématique de la municipalité soit un hydrangée, des iris, un rosier ou l'hémérocalle La Stéphanoise (en vente à l'échange de vivaces en mai) et des corbeilles d'annuelles pour une touche de couleurs.

Bouturage : tout ce qu'il faut savoir pour réussir ses boutures

Pour multiplier vos plantes, il faut produire des tiges à partir de tronçons de vos plantes d'intérieur.

Quel est le meilleur moment? En période de croissance, les plantes ont beaucoup plus de facilité à prendre racine dans la terre. Au Québec, les mois d'avril à octobre sont donc les favorables au bouturage.

Comment se fait le bouturage? Il faut couper une section de la plante (sous un nœud). On utilise la technique dans l'eau ou directement dans la terre. Si elle est plantée dans la terre, il faut conserver une humidité très élevée, comme dans une serre.

Comment faire des boutures de plantes grasses? Chez certaines espèces, la tige ou la feuille doivent sécher avant d'être plantées.

Les plantes à bouturer dans l'eau : coléus, bégonia, calathéa, impatiens, misère, monstera, pilea, philodendron, pothos, syngonium etc.

Les plantes à mettre dans la terre : crassula, euphorbia, kalanchoe, sansevieria (langue de belle-mère), schlumbergia (cactus de Noël), sédum et senecio. Il y a aussi le pélargonium que l'on appelle géranium.

Des variétés fruitiers et arbustes à bouturer : hortensia, groseillier, chèvrefeuille, buddleia, laurier-rose, sureau, forsythia, saule.

Aussi des plantes que l'on peut cultiver dans l'eau : sauge, romarin, basilic, lavande, anthurium, lierre, philodendron, monstera.

Capsule Horticole

Le terreau de bouturage est généralement composé de perlites, vermiculites, sable et sphagne, qui présentent différentes caractéristiques. ■

Henriette St-Pierre,
Vice-présidente et relationniste
Comité Embellissement Saint-Étienne des Grès

Image de : Freepik.com





Les nouveautés littéraires

Roman adulte



La messagère, Thomas Wharton

La ville minière de River Meadows est l'une des seules au monde à produire du minerai fantôme, une nouvelle source d'énergie valant vingt-huit fois son poids en or. Mais l'extraction de la matière est aussi liée à des glissements dans le temps et l'espace qui rendent le secteur inhabitable. Après l'évacuation de la ville, toute la région est bouclée. Dans cette zone interdite surnommée « le Parc », un frère défie les lois de la physique afin de retrouver sa sœur, pendant qu'une trafiquante d'animaux en voie de disparition se retrouve face à un choix qui altèrera le cours de son existence. Et dans un futur aussi lointain qu'un mythe, des oiseaux entreprennent une dangereuse mission afin d'empêcher l'extinction de leur vieil ennemi : l'humain. La messagère est un suspense écologique émouvant, où se déploient la sagesse millénaire de la nature et les difficiles contradictions de notre présence sur la planète. Un roman obsédant, vaste comme le monde.

Album Jeune



Lucien supersensible, Marie-Ève Leclerc-Dion

Lucien est super-méga-beaucoup sensible. Le bruit du mélangeur lui casse les oreilles, les mauvaises odeurs lui donnent des hauts-le-cœur et les étiquettes de vêtements l'achalant énormément. Mais s'il y avait aussi des bons côtés à son hypersensibilité? Comme sa capacité à remarquer quand un(e) ami(e) a de la peine. Ou son sens de l'observation qui l'aide à retrouver les objets perdus de la maison. Et si son hypersensibilité était un superpouvoir? Un album rigolo pour les enfants sensibles, qu'ils le soient un peu, beaucoup ou passionnément.

Horaire de la bibliothèque

Dimanche : 9 h 15 à 10 h 45

Mardi : 13 h 30 à 16 h 30

Mardi : 18 h 30 à 20 h

Mercredi : 9 h à 12 h

Mercredi : 19 h à 20 h.

Lettres attachées

Lettres attachées est un programme unique d'ateliers de création interactifs offerts dans les bibliothèques publiques participantes dans les régions du Québec et visant à valoriser le français auprès des adultes. Ce programme met en valeur cette langue unique, riche et colorée qu'est le français à travers des rencontres privilégiées avec des artistes aux univers différents, mais qui ont tous un point en commun : leur attachement à la langue française.

Un de ces ateliers se tiendra ici à notre bibliothèque.

Quand : Samedi, le 25 mai 2024

À quelle heure : à 14 h

Pour qui : adultes de 18 ans et plus

Artiste invité : Stanley Péan

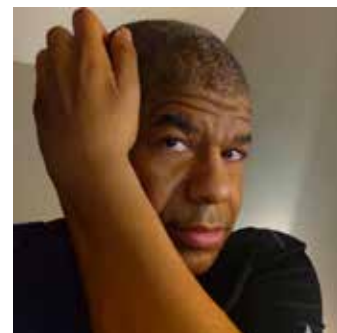
Genre littéraire : Nouvelle

Inscription obligatoire à la bibliothèque (c'est gratuit).

Né à Port-au-Prince et élevé à Jonquière au Saguenay, Stanley Péan est écrivain, journaliste, scénariste, parolier, traducteur et animateur de radio. Depuis 1988, il a publié une trentaine de livres de genres divers, notamment des recueils de nouvelles. En 2023 paraît un recueil de nouvelles inédites, Cartes postales d'outretombe (Éditions Mains libres).

Participez à un atelier créatif en groupe où l'artiste invité vous proposera des exercices d'écriture pour créer une courte nouvelle littéraire. Il vous donnera aussi des conseils pour y arriver. Après une rencontre inspirante avec l'animateur Nicolas Ouellet, l'artiste vous amènera à réaliser quelques exercices d'écriture pour rédiger votre nouvelle, revisitant du même coup l'esprit de son œuvre.

Par la suite, vous pourrez soumettre votre texte au concours Lettres attachées afin de courir la chance de remporter le prix de la meilleure œuvre. Pour connaître les détails, consultez le site Web de Lettres attachées. ■



Anniversaire de nos précieux bénévoles

Avril, les oiseaux chantent le printemps qui est enfin là! Plusieurs de nos bénévoles vont célébrer leur anniversaire durant ce beau mois.

Ce sera donc l'anniversaire de mesdames Mariette Bellemare, Mariette Gervais, Jacqueline Beaulieu, Chantal Béland, Caroline Young ainsi que de monsieur Réal Loranger et moi-même Andrée P. Bournival. Un bel anniversaire et une longue vie en santé pour vous tous! ■

Andrée P. Bournival,
Coordonnatrice

Nos vœux pour Pâques

La belle fête de Pâques nous arrive tôt cette année. Comme le Christ ressuscité, la terre et la nature revivent enfin! C'est le temps des semailles à l'intérieur et des cabanes à sucre.

Au nom de vos deux ÉVC, joyeuses Pâques! ■

Andrée P. Bournival



*Joyeux 100^e
anniversaire*

**AU LIEN INTEMPOREL ET
HISTORIQUE DE LA GABELLE!**

SIMON ALLAIRE
DÉPUTÉ DE MASKINONGÉ

819 228-9722
429 boul. St-Laurent Est, Louiseville (QC) J5V 1B8
Simon.Allaire.MASK@assnat.qc.ca

Qui sont nos précieux bénévoles?

Aujourd'hui je vous présente les membres du CLAÉ, mesdames Louise Lacroix, France Samson et monsieur Guy Lebrun.

M. Normand Hébert, observateur aux réunions depuis quelques mois, est pressenti pour devenir notre nouveau marguillier lors d'une élection qui devrait se tenir bientôt par la paroisse Notre-Dame-de-l'Alliance, dont nous sommes une des sept communautés.

CLAÉ veut dire Comité Local des Affaires Économiques. Ce sont donc ces personnes qui voient à la bonne gestion de notre communauté. Avant la fusion des communautés, on les appelait nos marguilliers.

La tâche du CLAÉ est d'abord de s'assurer de la santé financière de la communauté, en tâchant par tous les moyens et beaucoup de créativité de trouver les fonds nécessaires.

Chacune de ces personnes doit veiller sur un ou plusieurs dossiers comme l'ouvroir, l'entretien des bâtiments (presbytère, garage et église) et des terrains (cimetière, stationnement et parterre). Il faut aussi s'assurer que les équipements fonctionnent bien et régler au fur et à mesure les problèmes qui surviennent. Ils voient à la bonne marche de toute la communauté tout en aidant la pastorale et les autres bénévoles à bien faire leurs activités.

Bravo et merci pour votre implication et votre engagement dans notre communauté. ■

Andrée P. Bournival

Pâques, printemps de dieu

Nous venons de vivre le Dimanche des Rameaux où nous avons assisté à l'entrée triomphale de Jésus à Jérusalem. Une grande foule l'a accueilli en agitant des palmes pour exprimer sa joie et en déposant des manteaux sur son passage pour souligner sa dignité. C'est l'entrée dans la Semaine Sainte où, le Jeudi, il célébrera la Pâque avec ses apôtres en instituant l'Eucharistie. À cette occasion, Il les ordonnera prêtres. Le Vendredi nous vivrons sa Passion en l'accompagnant sur le Chemin de la Croix jusqu'au Calvaire où il sera crucifié pour nous sauver en nous pardonnant nos péchés. Samedi, la Veillée Pascale nous permettra d'entrer dans la Lumière de la Résurrection afin que le Christ nous ouvre le Ciel pour nous permettre de vivre l'Éternité dans des corps glorieux à la Fin des Temps.

Afin d'approfondir ces grands mystères de notre foi et de vivre les sacrements du pardon, de la Première Communion et de la Confirmation, vous êtes invités à vous inscrire parents et enfants à la catéchèse paroissiale que je vous donnerai afin d'approfondir ce en quoi et en qui vous croyez. La prochaine session débutera en septembre 2024. Une fois par mois, le dernier vendredi, de 18 h 30 à 19 h 45, à l'église de Saint-Boniface, je vous attendrai avec toute une équipe pour cheminer ensemble dans l'Église. Vous n'avez qu'à téléphoner au presbytère de Saint-Étienne au numéro : 819 535-3116 pour vous inscrire et je communiquerai avec vous pour vous donner de plus amples informations.

Je profite de l'occasion pour vous souhaiter un printemps fleuri de grâces et de bénédictions pour de belles rencontres familiales et amicales sous le regard de tendresse et d'amour du Ressuscité. Il vous comblera bien au-delà de vos espérances pour votre plus grand bonheur.

De mon cœur de prêtre, je vous bénis! ■

François Doucet,
ptre

Voyage au pays des cathares

L'idée d'un voyage naît d'une image ou d'une lecture. La ville de Carcassonne est l'une de ces villes mythiques, un haut lieu de l'histoire médiévale. Les circonstances nous avaient empêché d'y aller, mon épouse et moi, en 1977, mais en 1989 toutes les conditions étaient réunies et j'avais lu : Découvrir la France cathare d'André Cauvin (1974), réédité en 1993 et toujours une bonne référence.

À l'époque, j'étais en poste à Bonn, la capitale de la République fédérale d'Allemagne. J'y travaillais à titre de conseiller aux affaires politiques. Ma première année avait été très intense, passée à assimiler l'Allemagne : apprendre l'allemand, étudier la politique intérieure du pays et son incidence sur la politique étrangère. Ce pays, qui à compter de novembre 1989 allait partir à marche forcée vers sa réunification, mais ça c'est une autre histoire. Au sortir de cet effort, j'étais en piteux état physique et mentalement épuisé. Contrairement aux idées reçues, le travail d'un diplomate attaché à une ambassade est exigeant. Il ne se résume pas aux réceptions et au faste auxquels on pense immédiatement quand on parle de diplomatie. Enfin septembre, j'avais un bon mois de repos, il fallait se lancer. Louise et moi avons préparé ce voyage attentivement : lecture, étude des cartes, réservations par la poste et au téléphone. Ah oui, c'était avant internet. Une distance de mille cent soixante cinq kilomètres sépare Bonn de Carcassonne. Nous voyageons

donc en voiture avec un bagage léger, le tout tient dans deux petites valises et vogue la galère.

Un mot sur l'hérésie cathare (mot grec signifiant « purs »). Avant 1209, une coexistence pacifique régnait entre les églises. Albi, Carcassonne et Toulouse avaient des églises cathares et Toulouse - la Rome des Cathares en était le centre. Les prélats des deux côtés débattaient. Mais le christianisme est religion d'État et rapidement le politique s'en mêle, rien n'a vraiment changé au cours des siècles. L'hérésie est d'abord combattue par la parole, engageant non moins que Saint Bernard et Saint Dominique; cependant cette croisade spirituelle fut un échec. La croisade fut officiellement provoquée par l'assassinat du légat pontifical Pierre de Castelnau. Le pape Innocent III demande au roi Philippe Auguste d'envoyer des croisés en Languedoc. Le roi combattait déjà sur d'autres fronts et hésitait, mais pour ses barons, cette invitation fut une aubaine. La croisade s'abattit sur le pays à partir de juillet 1209, soutenue par le nouvel évêque de Toulouse, Foulque. Les croisés venus du Nord mettent à sac Béziers, plusieurs milliers de citoyens tant catholiques qu'hérétiques furent massacrés. Une guerre totale et brutale. Puis ils se dirigèrent vers Carcassonne : quinze jours de siège, capitulation, pillage et partage du butin. Saccage et butin sont les moteurs de l'action. La ville fut confiée à Simon de Montfort, féal du roi de France, et il prend le commandement des croisés. Habile

et brutal guerrier, il grignote le Languedoc château par château et le roi de France étend son emprise et agrandit son domaine. Ce sont ces fortifications extraordinaires que nous allons visiter pour découvrir ce merveilleux Languedoc.

Pour y arriver la route est longue et nous avons prévu des étapes. D'abord Arras, sa magnifique grande place et son beffroi, avec un dîner gastronomique aux chandelles, car il y avait une panne électrique. Puis une halte à Tours, certainement l'une des plus belles villes de France avec un joli parc sur la Loire. Enfin Rocamadour merveille médiévale sur le chemin de Compostelle. Cette ville est étonnante avec sa basilique et son château accrochés à la falaise. Le confit d'oie et les bons vins, plus un crochet sur Cahors pour voir le pont fortifié de Valentré unique en son genre. Une mise en bouche idéale pour Carcassonne. Nous arrivons enfin : Montlédier dans la montagne noire, pays cathare sans contredit et base de nos premières explorations cinq jours durant. L'hostellerie château de Montlédier, où nous dînons le soir dans les salles voûtées du XIII^e siècle, et où nous dormons dans une grande chambre et un lit à baldaquin nous situe dans le temps. Nous nous sommes rendus à Carcassonne, le plus formidable ensemble médiéval fortifié d'Europe. Sous un soleil implacable nous avons multiplié les visites, remparts, tours, château et charme de la ville. La dernière s'étirant le soir pour

voir les illuminations de la ville, dans le calme de la fin du jour, elles redonnent vie aux pierres par le jeu des ombres. Nous circulations dans les lices par petits groupes en silence.

La reconstruction et les reconstitutions hardies de Viollet-Le-Duc, qui a sauvé ce monument en intervenant à partir de 1848 sur une ville à l'abandon et réduite à une carrière de vieilles pierres. Quoi que l'on ait pu dire des toits pointus recouverts d'ardoise ou de tuiles plates qui n'ont rien à voir avec les tuiles romaines originales, ils ont une valeur indéniable : ils protègent l'œuvre et nous la conservent. Quelle silhouette que celle de la cité médiévale. Ce sont les tours gallo-romaines de la première enceinte que nous préférons, avec leurs litages de briques et leurs toits plats en tuiles rondes, des murs millénaires!

Ensuite nous avons visité Albi surtout pour sa magnifique cathédrale. Sa silhouette si typique vue de loin est difficile à cerner. Cependant le portail gothique élégant comme un dais de pierre finement sculpté est d'une grande beauté par rapport aux murs de briques aux allures de forteresse. À l'intérieur, le tableau du jugement dernier est sidérant. En prime, le palais de l'évêque présente la collection exceptionnelle des œuvres colorées de Toulouse Lautrec.

À l'assaut des forteresses cathares, nous avons d'abord visité les quatre châteaux de Lastours : Cabaret, Tour Régine,

Profil de Carcassonne.



Fleur d'Espine et Quertineux, qui sont alignés sur une crête rocheuse que nous avons courageusement gravie, avec vues imprenables. Cabaret, le grand château roman, a tenu Montfort en échec et le sieur de Cabaret, hardi résistant harcelait Simon de Montfort, le chef des croisés, dans son quartier général de Carcassonne à quelques kilomètres de là. Les routes pour se rendre à Lastours par la vallée de l'Orbiel rappellent le Moyen Age. Nous sommes revenus

enthousiasmés de cette première ascension. Nous avons ensuite visité Minerve; c'est un site lunaire, un îlot de roc découpé par le Canyon de la rivière Cesse. Le château roman coupait l'éperon, il n'en reste qu'un pan de mur, mais le village a gardé à peu de choses près sa disposition et son plan. Les murs ont succombé à l'artillerie de Montfort en 1210, le misérable avait de bons mangonneaux et trébuchets pour démolir les fortifications. Le Minervois

est un pays étonnant avec ses montagnes et ses garrigues, le vin y est puissant et accompagne bien les spécialités du pays. Au passage, nous avons visité deux sites abbatiaux cisterciens. Fontcalvy, une grange monastique du XIII^e siècle, un grand bâtiment isolé abritant une activité agricole effectuée par un groupe de moines détachés d'une abbaye. Fontcalvy dépendait de Fontfroide, abbaye cistercienne où a résidé le légat du Pape, Pierre de Castelnau dont

l'assassinat déclenche la croisade. La visite de Fontfroide est un « *must* » elle a été restaurée avec goût et elle est remarquable : cloître, abbatale, salle capitulaire, dortoir des moines, de belles pierres calcaires... on se régale!

Suite le mois prochain. ■

Michel Duval

Déjà 100 ans : construction du barrage & de la centrale électrique *La Gabelle*

Mot du président

C'est avec grand plaisir que je souligne le 100^e anniversaire de la production d'électricité à La Gabelle. Les 4 premiers groupes de turbines-alternateurs de la centrale ont été mis en service en 1924 dont la première, le 14 avril; une 5^e viendra s'ajouter en 1931. Cette centrale a une capacité de 129 MW.

Notons que le barrage se retrouve exactement sur les lieux du portage que durent effectuer les membres de l'expédition du Père Jacques Buteux et Monsieur de Normanville en mars 1651, en route vers le nord, pour évangéliser les Amérindiens habitant le long de cette rivière encore inexplorée et appelée « Fouez ou Métabéroutine ».

Rappelons qu'il y avait, à l'époque, une série de trois chutes entre les Grès et le barrage, chutes qui se transformèrent en rapides à la suite du tremblement de terre de 1663, ce cataclysme qui bouleversa en plusieurs endroits le parcours de la rivière. Ces rapides disparurent à l'exception de celui des Grès suite à la construction de la centrale hydroélectrique de La Gabelle par la Shawinigan Water and Power Company (1922-1924).

Je rappelle également à votre mémoire que René Gaultier de Varennes, gouverneur de Trois-Rivières, s'était fait concéder par Frontenac, vers 1673, ce petit fief le long de la rivière, fief qu'il nomma La Vérendrye et il y établit un peu plus tard un poste de traite qu'il baptisa « Sault de La Vérendrye » où il percevait un droit de



La première moitié (Groupes 1 et 2) de la centrale est presque achevée; on a entrepris la 2^e moitié à l'automne 1923. L'eau de la rivière passe maintenant sous l'évacuateur.

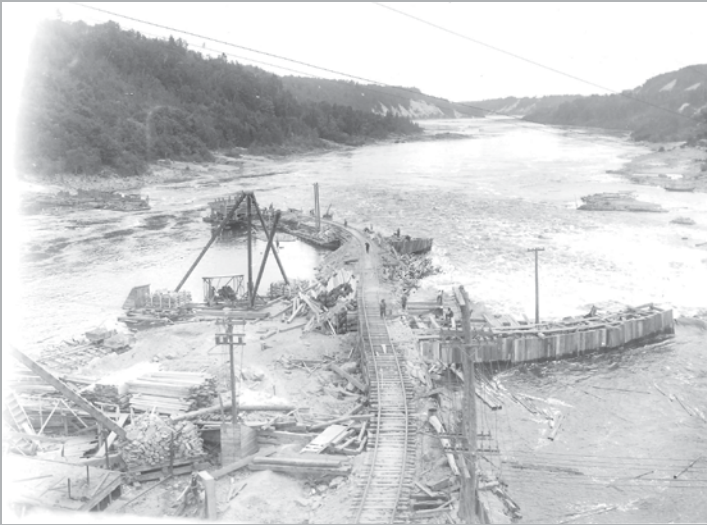
peage sur toutes les transactions qui s'y faisaient suite à la traite des fourrures. C'est à cause de la perception de cette taxe que les gens prirent l'habitude de nommer l'endroit « La Gabelle ».

De 1922 à 1924, le paysage a complètement été transformé par la construction du barrage et de la centrale hydroélectrique. Compte tenu de son architecture distinctive, la centrale La Gabelle est considérée comme une des plus belles du pays; elle a même été choisie en 1946 pour illustrer un timbre-poste. D'une composition soignée, la centrale offre une image de force et d'harmonie.

René Duplessis,
Société d'histoire stéphanoise



Sur cette photo, on aperçoit le village des Grès avant la construction du barrage La Gabelle, avant 1922. On peut aussi voir les 2 îles qui ont été inondées.



Construction de batardeaux et de la voie ferré temporaire permettant les débuts des travaux en 1922.

Les débuts du chantier

Le tout a commencé par l'abattage des arbres, l'enlèvement des souches et le transport de tout ce bois hors limite de la zone inondable par la montée des eaux qui en suivra avec la construction du barrage. C'est l'aménagement de la chute des Grès et des rapides de La Gabelle, distance de presque un mile de long; cet emplacement devait être complètement nettoyé : les îles existantes ont été complètement submergées d'eau.

Afin de transformer le bois utilisable, un moulin à scie avait été installé en amont des Grès, par un monsieur Laflamme, utilisant certains matériaux qui restaient du moulin de Baptiste, aux Grès.

Une fourmilière de travailleurs

Ensuite, c'est l'aplanissement du terrain afin de permettre la construction de voies ferrées supplémentaires, ce qui permettra le transport des matériaux nécessaires pour la construction. Puis, comme les matériaux commençaient à arriver par train, dès le premier hiver, c'est la construction des logements pour les travailleurs qui s'amèneront au printemps; selon les mémoires d'un stéphanois du temps, monsieur Alcide Lampron (1903-1990), ce sont environ 2 300 ouvriers qui s'y trouveront pour le travail. Tout le monde voulait s'engager; c'était la Baie James de notre région; les gens venaient de tous les villages environnants, des étrangers, des immigrants de plusieurs nationalités dont des polonais, des finlandais, des italiens.



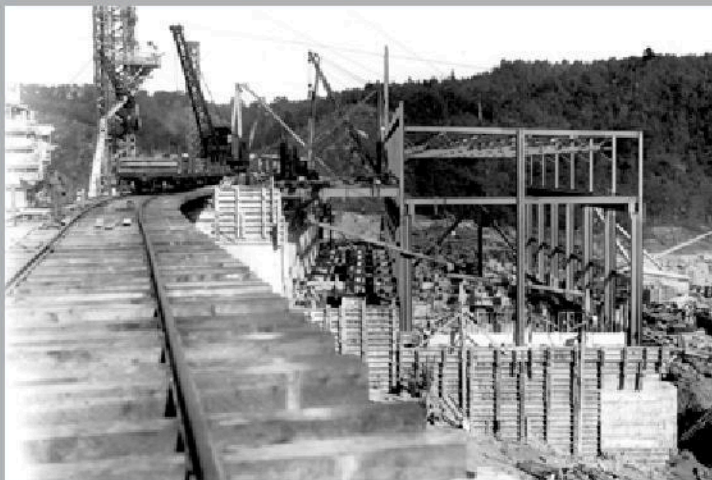
Vue partielle du campement. Jusqu'à 2 000 hommes travaillèrent en même temps à la construction de la Gabelle.

Un village s'élève

Les américains avaient avancé qu'une somme de 15 millions de dollars sera investie pour la construction de cette grande réalisation technique; c'était énorme pour cette période. Un village de camps s'élèvera, de grandes maisons pour les patrons des travaux; construction d'hôtels, de maisons d'hébergement, tout ce qu'il faut pour faire vivre et habiter les travailleurs. D'autres défrichages seront exécutés afin de libérer les lieux pour le transport du sable, du gravier, des matières diverses afin de permettre la fabrication du ciment pour le barrage; ces matériaux provenaient du haut de la montagne, côté Saint-Étienne-des-Grès, là où se retrouve aujourd'hui le site d'enfouissement. Un téléphérique avait été installé pour transporter le gravier du haut de la côte; c'était une invention, genre téléphérique, un peu difficile à expliquer pour mes connaissances.



Cette photo nous montre une partie du village construite pour loger les travailleurs de la construction du barrage La Gabelle et de la centrale électrique.



Une vue rapprochée des rails du chemin de fer permettant d'apporter les matériaux pour la construction de la centrale hydroélectrique.



Une vue de l'ensemble du projet pendant l'hiver 1923-1924; probablement pour représenter les derniers travaux de la centrale hydroélectrique. En tout petit, au centre, on peut apercevoir la maison du draveur.

Un coin perdu enfin connu

En 1923, l'excavation du roc était presque complétée et le travail du béton était en pleine activité; 16 grues géantes fonctionnaient 24 heures par jour et les opérateurs étaient très en demande; malgré plusieurs accidents sur le site, la compagnie de la Shawinigan Engineering à Montréal, jugeait le site favorable à la continuité des travaux. Afin d'installer ces fondations, le courant d'eau a dû être détourné en différents étapes par digue de déviation; notons que la récupération de la pierre concassée servait aux agrégats à béton.

Un article du Nouvelliste, page 51 du livre La Gabelle, daté du 21 février 1923 relate l'arrivée du télégraphe à La Gabelle, l'installation de l'électricité, le téléphone; ce petit village formé d'employés et de propriétaires étaient enfin connu de l'extérieur de ce coin perdu de la population en général.



Vue d'ensemble du chantier. Des passes temporaires avaient été installées sous l'évacuateur en construction. On aperçoit aussi la maison du draveur qui est demeurée longtemps en place suite à la fin de la construction du barrage et de la centrale hydroélectrique.

Enfin, la production d'électricité

Le barrage lui-même, la « dam » a été construite pendant l'été 1923. Profitant de la baisse d'eau à l'automne et la venue du temps froid, profitant de la fin de saison du passage des billots, la compagnie vide les eaux restantes avec l'aide de pompes centrifuges pour l'installation des 3 derniers pans du barrage. Puis, ce sera les travaux de construction de la glissoire (slide) permanente pour la déviation des billots.

Le 14 avril 1924 marqua la fin de la construction du barrage La Gabelle et le début de la production d'électricité. La centrale de La Gabelle est une centrale hydroélectrique érigée sur la Saint-Maurice avec quatre premiers groupes turbines-alternateurs et un cinquième venant s'ajouter en 1931.



Vue du barrage en 2010 avec l'accès de la rive ouest, côté Saint-Étienne, le 3 mars 2010.

Accès au barrage

De nouvelles routes seront construites reliant les villages de Saint-Boniface et de Saint-Étienne puisque la zone inondée pourrait rendre impraticable des anciens chemins longeant la rivière Saint-Maurice; la route reliant La Gabelle à Saint-Étienne a été complétée en 1925 et le 25 avril 1925, l'électricité fit son entrée au village de Saint-Étienne. L'accès à ce site a été accessible seulement du côté ouest du Saint-Maurice pendant une cinquantaine d'années avant que Hydro-Québec ne construise une route du côté est la reliant à la municipalité de Mont-Carmel.



Vue du barrage en période estivale, le 3 septembre 2014.

Un livre à se procurer

Grâce à l'écriture de C-Michel Grenier, en partie, référence de nos recherches, vous pourrez en apprendre beaucoup plus sur la construction du barrage La Gabelle, le village complètement disparu de nos jours, les accidents survenus pendant cette construction, les hôtels et les maisons d'hébergement pour loger les ouvriers.

Procurez-vous ce petit bouquin auprès des membres de la société d'histoire. Facile à lire et vous retrouverez toutes les références dont Michel Grenier s'appuie pour la publication.

En résumé

Construit de 1922 à 1924, il s'agit d'un barrage hydroélectrique de forte contenance, de type béton-gravité, haut de 24 m et d'une longueur de 590 m. Sa capacité de retenue est de 22 000 000 m³ d'eau et la superficie du réservoir est de 3 km². Il est annexé à la centrale hydroélectrique de La Gabelle.

Mais d'où vient ce nom de Gabelle qui est déjà revenu plusieurs fois sous notre plume? Le mot Gabelle a trois significations : la première est un impôt sur le sel. La deuxième est un grenier où se vendait le sel. Enfin la troisième est tout impôt sur les denrées et les produits de l'industrie. La Gabelle était autrefois un lieu de traite bien fréquenté : les Indiens descendaient du Nord avec leurs pelleteries, les Français montaient jusqu'au premier des grands rapides avec leurs marchandises.

On vous invite à regarder un court vidéo créé par la MRC Maskinongé en 2019 dont le narrateur est le président de la société d'histoire de Saint-Étienne-des-Grès, René Duplessis, à l'adresse suivante sur internet : Vidéos Bing <https://www.bing.com/videos/riverview/relatedvideo?q=y+parait+que+belle+la+gabelle+rene+d+uplessis&mid=8845A9A7C8F520437E408845A9A7C8F520437E40&FORM=VIRE>

Depuis sa création, des modifications, des mises à jours, de l'entretien ont continuellement été apportés à tout l'ensemble du site; ceci a pour effet d'éviter la fermeture de la centrale au début des années 2000. Un lien inter-rive a été créé par Hydro-Québec reliant les municipalités de Saint-Étienne-des-Grès et celle de Notre-Dame-du-Mont-Carmel.

René Grenier,

Secrétaire société d'histoire Saint-Étienne-des-Grès

*À la page
suivante,
on vous présente
quelques photos
prises lors de la
construction du
barrage et de la
centrale hydro-
électrique
La Gabelle
tirées des archives
Hydro Québec*



La mise en place d'un batardeau durant l'hiver 1922-1923. L'installation du chantier avait débuté à la fin de l'automne 1922. Un batardeau est un barrage destiné à la retenue d'eau provisoire en un lieu donné sur une surface donnée.



Cette photo nous montre la déviation des eaux pour permettre la première section des préparatifs à la construction du barrage La Gabelle.



En février 1924, on a fait exploser les batardeaux (Un batardeau est un barrage destiné à la retenue d'eau provisoire en un lieu donné sur une surface donnée) à l'amont du site afin de procéder au nettoyage de la rivière avant la mise en marche de la centrale hydroélectrique.



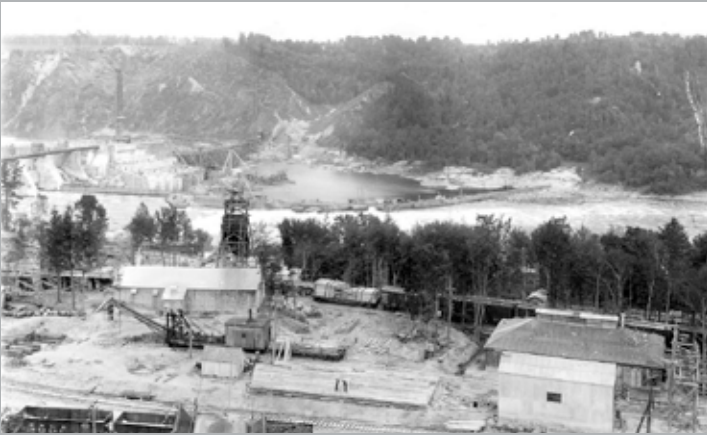
Vue du barrage dans les années 197x.



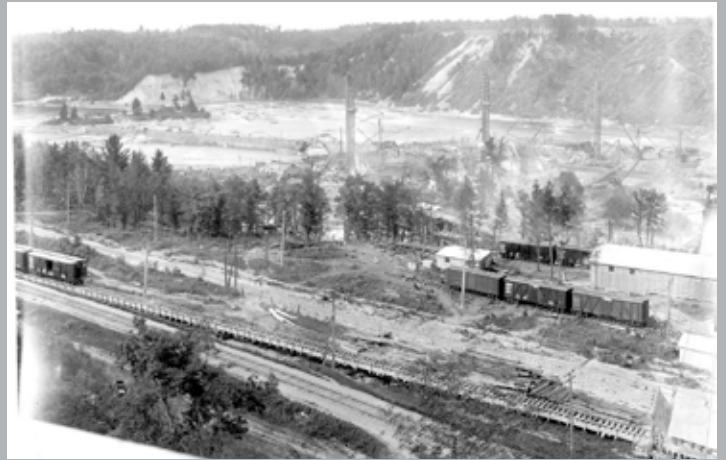
Photo du genre de locomotive qui a été utilisée lors de la construction du barrage La Gabelle et de la centrale électrique.



Photo nous montrant une partie du modèle de grues utilisées pour la construction.



Cette photo nous montre une partie du chantier ainsi que l'utilisation de batardeaux servant à la déviation des eaux pour permettre la construction de la centrale hydroélectrique.



Les débuts de la construction de l'évacuateur sur la terre ferme, printemps 1923. À noter les 3 tours de bétonnage. Au premier plan, la voie ferrée du C.P.R. qui dessert le site; on pouvait recevoir jusqu'à 30 wagons de marchandise par jour.



Cette photo nous permet de voir que les eaux avaient été déviées pour permettre la construction de la centrale hydroélectrique.



Photo du barrage avec vue sur le téléphérique et la tour au centre-droit.



L'évacuateur vu de la rive droite, été 1923. Un nouveau chenal a été excavé et l'eau s'écoule maintenant sous les passes de l'évacuateur; le lit de la rivière commence à s'assécher. Une voie ferrée a été installée sur le tablier.



Vu l'importance et la qualité de construction, Poste Canada a émis un timbre en hommage au barrage La Gabelle.



Avec l'arrivée du printemps, les produits d'érable, les coupes de viandes pour le BB2, des bières de spécialités et une sélection de bons vins pour tous les goûts, vous attendent



Toujours soucieux de vous offrir les meilleurs produits et le service le plus personnalisé, la boucherie et la boulangerie sont à votre service avec du personnel courtois et professionnel.



M A R C H É
BONICHOIX

L'alimentation des tout-petits, tout un défi!

Offrir une alimentation saine et équilibrée à ses enfants peut parfois paraître comme un réel casse-tête. Toutefois, il est important de créer de saines habitudes alimentaires dès le jeune âge, car celles-ci influencent ses habitudes futures. Le guide alimentaire canadien recommande à présent une assiette divisée en 3 parts égales, soit une partie pour les légumes, une partie pour les protéines et une partie pour les produits céréaliers.

Les fruits et légumes

En plus de contenir la majorité des vitamines et minéraux essentiels à la bonne croissance et au bon développement des enfants, les fruits et légumes sont riches en fibres alimentaires et antioxydants qui contribuent à la bonne santé. Il n'y a pas de fruit ou de légume meilleur que d'autres, c'est la variété de ceux-ci qui offre les meilleurs bénéfices. Varier les couleurs est une bonne astuce afin de s'assurer de la diversification.

Les sources de protéines

Les aliments protéinés sont d'excellentes sources de fer. C'est pourquoi il est important qu'ils fassent partie de l'alimentation des enfants, et ce dès qu'ils commencent à manger.

Les viandes (tels que poulet, dinde, bœuf, veau, agneau, porc, ...) sont des sources protéinées bien connues et complètes. Attention aux saucisses, viandes

épicées, charcuteries (tels que bacon, salami, jambon, ...) Ces derniers sont trop salés et trop gras, ils devraient donc faire partie du menu de façon plus occasionnelle.

Le poisson est une excellente protéine à intégrer à l'alimentation. En plus d'être une excellente source d'acide gras essentiel (Oméga-3, Oméga-6), il est riche en vitamine D et minéraux. Les poissons gras tels que le saumon, la truite, le hareng, le maquereau et la sardine sont ceux qui contiennent le plus d'oméga-3.

Les œufs sont eux aussi une bonne protéine à considérer pour bien compléter un repas. À noter que le jaune de l'œuf est la partie la plus riche en fer.

Les légumineuses et le tofu sont une alternative à la viande à ne pas oublier! En effet, étant protéinés et riches en fer, ils peuvent facilement remplacer la viande dans un repas. Intégrer des repas végétariens dans l'alimentation comporte de nombreux avantages, tels qu'offrir une belle variété dans l'alimentation, diminuer la consommation de gras saturé en plus d'augmenter la consommation de fibres, et aide même à diminuer le coût de la facture d'épicerie.

Les produits céréaliers

Le groupe des produits céréaliers inclut les pains, pâtes, couscous et grains. Parce qu'ils sont plus nutritifs que les

produits raffinés (pain blanc, pâte blanche), les grains entiers devraient être servis au moins la moitié du temps. De plus, ils sont riches en fibres alimentaires, ce qui aide à combler la faim plus longtemps. Ces fibres ont aussi un effet bénéfique sur la digestion, en permettant le développement de bonnes bactéries dans l'intestin.

Et les collations?

Les jeunes enfants ont un petit estomac et peuvent parfois avoir de la difficulté à manger un repas comportant tous les nutriments dont ils ont besoin. C'est pourquoi les collations ont une place de choix dans l'alimentation des tout-petits, pourvu qu'elles ne prennent pas toute la place!

Afin qu'elles n'impactent pas l'appétit des repas, elles devraient être offertes à des heures fixes, à mi-chemin des repas, et idéalement à au moins 1 h 30 avant le repas suivant. Ainsi, une routine de repas claire et constante est très importante.

Les collations permettent aussi d'équilibrer le menu de la journée, en offrant des aliments moins présents, ou encore moins aimés aux repas.

Idéalement, elles sont composées par exemple d'un fruit ou légume, et selon le niveau de faim, accompagné d'une protéine (ex. : crudités avec houmous, fruit avec yogourt ou fromage, ...) Les produits hautement transformés sont aussi à limiter.

La gestion des desserts

Les desserts font partie de l'alimentation, et devraient être vus comme un complément au repas. Par exemple, un yogourt peut venir combler les besoins en protéines d'un enfant qui n'a pas mangé la protéine de son repas. Ainsi, il n'est pas recommandé d'interdire le dessert lorsqu'ils ne terminent pas leur assiette. Ils n'ont pas besoin d'être offerts systématiquement. Les desserts plus nourrissants tels que fruits, yogourt, galettes maison, pudding au tapioca sont à privilégier. Par contre, les gâteaux, biscuits et autres sucreries du commerce peuvent être compatibles avec une alimentation saine. Tout est une question de fréquence et de quantité. Priver complètement de ces produits peut avoir comme effet de les mettre sur un piédestal, les rendre trop « spécial ». L'idéal est de limiter à une portion de dessert pour tous, que ce soit un fruit ou un dessert plus sucré. ■

Emmanuelle Chapleau,
IPSPL

Sources :

<https://guide-alimentaire.canada.ca/fr/>

https://naitreetgrandir.com/fr/etape/1_3_ans/alimentation/



Galettes aux carottes & glaçage à l'orange

En avril, le printemps est bien installé! Ces délicieuses galettes aux carottes sont parfaites pour une petite collation au retour de l'école, surtout lorsqu'elles sont nappées d'un irrésistible glaçage à l'orange.

Temps de préparation : 15 minutes

Temps de cuisson : 15 minutes

Portions : environ 12 galettes

Qu'est-ce que ça prend?

Pour les galettes

- 1 ½ tasses (200 g) de carottes râpées finement
- 1 ¼ tasses (150 g) de farine
- ½ tasse (100 g) de sucre
- 2 œufs
- ¼ tasse (60 ml) d'huile végétale
- 1 cuillère à café de poudre à pâte
- 1 cuillère à café de cannelle en poudre
- 1 pincée de sel

Pour le glaçage

- 1 ¼ tasses (150 g) de sucre glace
- 2 cuillères à soupe de jus d'orange frais
- Zeste d'une orange pour la décoration

Comment on fait?

- 1 Préchauffer le four à 350°F.
- 2 Dans un grand bol, mélanger la farine, le sucre, la poudre à pâte, la cannelle et le sel.
- 3 Ajouter les œufs et l'huile, puis mélanger jusqu'à obtenir une pâte homogène.
- 4 Incorporer les carottes râpées finement.
- 5 Déposer des cuillerées de pâte sur une plaque de cuisson recouverte de papier sulfurisé, en veillant à laisser suffisamment d'espace entre chaque galette.
- 6 Cuire au four pendant environ 12-14 minutes ou jusqu'à ce que les galettes soient dorées.
- 7 Laisser refroidir les galettes sur une grille.

Pour le glaçage

- 1 Mélanger le sucre glace avec le jus d'orange jusqu'à obtenir une consistance lisse.
- 2 Napper les galettes refroidies avec le glaçage.
- 3 Décorer avec le zeste d'orange. ■

Marie-Ève Magny

Les Entreprises Steve Allard

Tel: 819-996-0920 / Fax: 819-655-0158

Transport, Excavation, Démolition, Fosse Septique, Entrée d'eau/Égout, Creusage pour fondation, Installation de drain, Désouchage de terrain, Vente de Sable, Terre, Gravier, Terrassement, Travaux agricoles & Forestiers, Location de Camion 12 Roues, Semi-remorque, Excavatrice avec opérateur.

RBQ: 5736-9506-01



DMT
arpentEURS-géométrES inc.

Bureau de Shawinigan
MARTIN DUROCHER a.-g.

819-538-2515 - mdurocher.blb@cgocable.ca

Bureau de Trois-Rivières
ANTOINE-OLIVIER TRUDEL a.-g.
819-379-8081 - aotrudel.blb@cgocable.ca





Et de 160!

Retour sur la 159^e photo

Je n'ai reçu que peu d'appels afin d'identifier les jeunes de cette photo; André Boisvert aurait bien aimé pouvoir en identifier quelques-uns(es) mais au moins il a reconnu Véronique N'Kyeri, la 3^e de gauche rangée arrière. De mon côté, je peux reconnaître certains(es) autres comme Philippe Grenier, rangée arrière, 4^e de droite; Sébastien Lemire et Geneviève Matteau, 1^{er} et 2^e de droite de la rangée centrale, Tommy St-Arnaud, 5^e de gauche, rangée avant; Line Lampron, 1^{ère} de gauche et Caroline Desaulniers 3^e de gauche de la rangée centrale. Voici les autres noms : Erik Bellemare, Mack Boisvert, Nancy Champagne, Guy Deschenes, Sonia Desaulniers, Pascale Desmarais, Eric Drolet, Julie Fillion, Steve Gélinas, Louis-Philippe Grégoire, Martin Loranger, Nancy Marcouiller, Stéphane Marcouiller, Dominic Martineau, Nathalie Massicotte, Gisèle Milette, Stéphane Milot, Jean-Pierre Mongrain, Isabelle Paillé, Christine Parent et Antoine Ricard, celui-ci identifié par sa mère Jeanne Bellemare, rangée arrière à l'extrême droite.

Légende des photos

Photo N° 159

Titulaire Omer Landry avec ses élèves de 5^e année, 1985-1986.

Photo N° 160

Une équipe de hockey stéphanoise « Les Farmers » d'une ligue de garage dans les années entre les années 1980-1990 jouant à Trois-Rivières.

La 160^e photo

J'ai reçu cette photo par la poste d'une personne de Trois-Rivières et ancien vice-président de la ligue de garage dans laquelle jouaient nos représentants qui se retrouvent sur la photo; malheureusement, cette personne n'a pas signé son document mais je tiens à le remercier profondément pour ce joli cadeau. Nos Stéphanois ont gagné plusieurs championnats selon ses écrits et nous ont bien représentés. Étant donné que c'était la seule équipe de cette ligue dont les joueurs provenaient tous de l'extérieur de la ville de Trois-Rivières, toujours selon les dires de ce monsieur incognito, les gens de Trois-Rivières les surnommaient : « Les Farmers ». Vous reconnaissez-vous?

N.B. : Si vous possédez des photos et que vous aimeriez faire identifier les personnages y apparaissant, faites-les moi parvenir et je les publierai dans votre journal local Le Stéphanois.

**** Comme je vous ai mentionné dans l'édition précédente, je suis à court de photos nouvelles; alors, si vous en possédez, faites-moi les parvenir.

181 des Dalles, renege@cogocable.ca, 819 535-2815. ■

Y goûter, c'est revenir!

Une charmante ferme à découvrir : cueillette de tulipes, fraises, bleuets, courges et de citrouilles sans oublier les tartes, galettes, confitures et plus encore, pique-niques, terrasse, aire de jeux, ferme.

Suivez-nous sur Facebook ou téléphonez-nous pour connaître les heures de cueillette.



490 4^{ième} rang St-Étienne-des-Grès fermeethier.com Tél :819-376-8062

Heures d'ouverture :

Du lundi au jeudi 8h à 21h
Vendredi 8h à 16h
Samedi, dimanche et férié 8h à 12h

Appels téléphoniques (fermé de 12h à 13h) :

Du lundi au jeudi 8h30 à 15h
Vendredi 8h30 à 12h
Samedi, dimanche et férié 8h30 à 9h30

Prise de rendez-vous au sans rendez-vous en présentiel (RV urgent seulement) :

- www.cliniquemedicalelesgres.ca (dès 6h pour le jour même)
- Par téléphone au 819-535-6512 #0 (dès 8h30 pour le jour même)

Pour toute annulation de rendez-vous en moins de 24h, des frais de 20\$ s'appliqueront.

La clientèle orpheline (SANS MÉDECIN DE FAMILLE) doit obligatoirement appeler au 8-1-1 afin de consulter un professionnel à notre clinique.

Rolland Bouchard & Fils inc.

943, 4^e Rang, Saint-Étienne-des-Grès (Québec) G0X 2P0

Tél. : 819 535-2177
Fax : 819 535-9523



TRANSPORT — EXCAVATION — Vente de : sable, gravier, pierre, terre tamisée

Notaire bien établie à Saint-Étienne-des-Grès



Il me fera plaisir de vous aider et de vous conseiller.
N'hésitez-pas à me contacter pour de plus amples renseignements:

Immobilier

Achat de maisons, terrains, condos, etc.
Financement hypothécaire
Servitude
Etc.

Droit de la personne

Testament
Mandat en cas d'incapacité
Règlement de succession
Etc.

Suivez-moi sur mon site internet: julieclermont.com et sur mon Facebook

Me Julie Clermont
Notaire

julie.clermont@notarius.net

819 535-5513

500, rue Des Gouverneurs, Saint-Étienne-des-Grès



L'équipe féminine de l'hôtel de ville au défilé de mode

Cette année encore, l'Afeas Saint-Étienne-des-Grès est heureuse de vous présenter son défilé de mode organisé avec la complicité de la boutique Mode Nicole Beaulieu. L'équipe féminine de l'Hôtel de ville de notre municipalité paradera pour notre plus grand plaisir. C'est ainsi que nous retrouverons parmi nos mannequins d'un soir Madame la Mairesse Nancy Mignault, Ilham Aazim, Arianne Bolduc-Bédard, Stéphanie Lacharité, Nancy Larocque, Josiane Pellerin, Mélanie Pratte, Rosie Thiffault, Nathalie Vallée.

Ce grand événement, qui aura lieu le vendredi 5 avril 2024 à 19 h 30, se tiendra au Centre communautaire de Saint-Étienne-des-Grès situé au 1260 rue Saint-Alphonse. Le prix d'un billet est de 5 \$ et sera disponible à l'entrée le soir du défilé. Nous vous attendons en grand nombre et souhaitons avoir le privilège de vous rencontrer.

Manifeste pour la valorisation du travail invisible

La reconnaissance et la valorisation du travail invisible sont un des enjeux centraux pour l'atteinte de l'égalité entre les femmes et les hommes, enjeu au cœur des revendications de l'Afeas depuis sa fondation en 1966. Dans les récentes années, nous avons constaté que de nombreuses autres associations œuvraient pour cette cause, mais qu'un manque de concertation nuisait à l'avancement de cette reconnaissance.

Ainsi, au début de 2020 avec l'appui financier du Secrétariat à la condition féminine du Québec, nous avons mis sur pied un comité inter-associations afin d'unir nos forces pour accomplir une réelle transformation sociétale. Le moment était d'autant plus approprié que le travail invisible, non rémunéré ou sous-payé, a fait les manchettes depuis le début de la pandémie du coronavirus. Il a été rendu visible par le confinement, la fermeture des écoles et des commerces, la charge supplémentaire de travail pour les parents comme pour les personnes proches aidantes et, enfin, l'urgent besoin de personnel de soins dans les services essentiels comme ceux de la santé.

Aujourd'hui, nous sommes fières de vous présenter notre manifeste commun, « Le travail invisible, ça compte! », ainsi que l'équipe de partenaires mobilisés autour de cet enjeu majeur. Revendiquez avec nous une meilleure reconnaissance du travail invisible et contribuez ainsi à l'atteinte d'une plus grande égalité de genre en joignant votre voix aux nôtres, comme individu ou organisation. Appuyez le manifeste maintenant en vous rendant sur notre site : <https://travailinvisible.ca/> Vous y trouverez toute l'information pertinente concernant cet enjeu majeur. ■

Christiane Caron,
Afeas locale Saint-Étienne-des-Grès
<https://afeas.qc.ca/>



CREVIER

951 Rue Principale St-Etienne des grès
819-535-9137

*Plein de petits
plaisirs vous
attendent, passez
faire un tour!*



Joyeuses Pâques
à toute notre fidèle
clientèle!



Plusieurs produits en
format familial



Bénévolat, c'est brillant

Il me fait plaisir de vous partager la déclaration de la FCABQ dans le cadre de la Semaine de l'action bénévole 2024 :

« Bénévolat, c'est faire rayonner ses valeurs et ses talents, c'est ce geste multidimensionnel qui donne naturellement tout son sens à la place qu'on occupe dans nos collectivités. En s'impliquant auprès des causes qui nous animent, on s'ancre dans un milieu de vie et on contribue à une société en mouvance.

Donner de son temps bénévolement est cette façon ingénieuse de développer nos habiletés, de confirmer nos forces et d'aller à la rencontre d'une pluralité de personnalités qui éclaireront nos propres lanternes.

Prendre part à l'action bénévole, c'est apporter son étincelle là où on aura toujours besoin de plus de lumière. Et si briller veut dire se distinguer avec éclat, on peut donc affirmer haut et fort que bénévolat, c'est brillant! »

Voici quelques exemples des gestes posés par les bénévoles du CAB Lavolette pour mettre de la lumière dans la vie des grands comme des petits :

Un sourire lors de la livraison de popote;

Une main tendue durant un accompagnement;

Des histoires racontées ou des lettres qui illuminent les yeux des enfants;

Un accueil chaleureux lors de la distribution de denrées alimentaires;

Une écoute bienveillante qui sème une lueur dans le cœur des gens.

Ce sont de petits gestes qui ont une grande importance!

Tous ensemble, partageons notre lumière afin « d'éblouir » la vie de ceux qui en ont besoin.

Bonne semaine de l'action bénévole 2024!

P.S. : Pour nous, ce sont toujours des « semaine de l'action bénévole » à l'année et... on aime ça! ■

Louise B. Germain,
Directrice générale du CAB Lavolette
Pour vous impliquer bénévolement
www.devenirbenevole.ca





Dre Audrey Corriveau
Chiropraticienne

Pour vous aider à soulager :

- Maux de dos, « tour de rein »
- Sciatique
- Maux de cou, torticolis
- Maux de tête, migraines
- Tendinite, bursite, épicondylite...
- Otites, asthme
- Douleurs menstruelles
- Engourdissements dans les mains et\ou les pieds
- Douleurs à la hanche, au genou et\ou au pied
- Douleurs à l'épaule, au coude et\ou au poignet
- Etc.

819 535-9148

230, avenue des Prés - **Saint-Boniface** QC G0X 2P0

Ébénisterie
Design Max 30 ans



Armoires de cuisine • Armoires de Salle de bain • Projet sur mesure

987, chemin Saint-Thomas • Saint-Étienne-des-Grès (Qc)
marc_milot@hotmail.com

819 244-2364
www.designmax.ca



Suivez-nous sur :
ebenisteriedesignmax

Daniel Deschênes **Pharmacien propriétaire**

Affilié à:  **familiprix**
SEGMENTATION CLINIQUE

UN **ACCUEIL CHALEUREUX**

UN **SERVICE PERSONNALISÉ,**
COURTOIS ET RAPIDE

DES **PHARMACIENS DISPONIBLES**
ET À L'ÉCOUTE DE VOS BESOINS

HEURES D'OUVERTURE
LUNDI AU VENDREDI
8 H 30 À 20 H
SAMEDI 9 H À 17 H



SERVICE DE LIVRAISON*
GRATUIT
* Détails en pharmacie.

190, rue Saint-Honoré, bureau 120
Saint-Étienne-des-Grès
819 535-6500
sans frais **1 800 809-0839**



Dictée d'avril

Le spectre du chômage

La situation de l'emploi au Québec s'améliorera-t-elle d'ici peu? Personne ne peut répondre à cette question. Pour l'instant, tous peuvent être (toucher, touchés) par la pénurie d'emplois actuelle; des diplômés (post-secondaires, postsecondaires), des (non permanents, non-permanents), des (préretirés, pré-retraités), des (vice-présidents, vice-président), (voire, voir) des sous-ministres. Quel que soient le niveau socio-économique et l'appartenance (socio culturelle, socioculturelle) des travailleurs, il est quasi impossible de prédire les fermetures massives d'entreprises et les mises à (pied, pieds) qui s'ensuivent.

Il n'en demeure pas moins que ce sont les jeunes qui subissent le plus les (fâcheux, fâcheux) (contre coups, contrecoups) du sous-emploi dans les différents secteurs du travail. L'embauche se fait au (compte-gouttes, compte-goutte) tandis que les (congédiments, congédiements) sont légion. Il a beau posséder des connaissances (multi-disciplinaires, multidisciplinaires), s'il ne les met pas en pratique.

Extrait : Dictées spécialisées. ■

Henriette St-Pierre,
Vice-présidente
SSJB locale Saint-Étienne-des-Grès

Les corrections congédiements, multidisciplinaires
compte-goutte ou compte-gouttes,
socioculturelle, pied, fâcheux, contrecoups,
préretirés, vice-présidents, voire,
touchés, postsecondaires, non-permanents,

**TROIS-RIVIÈRES
SHAWINIGAN
BÉCANCOUR**

4915, rue Bellefeuille
Trois-Rivières (Qc) G9A 6B4
☎ **819 374-2431**
POST. 268
☎ **819 448-2299**

JULIEN BRODEUR
ARPENTEUR-GÉOMÈTRE

J.BRODEUR@BLPAG.COM
WWW.GEOMATIQUEBLP.COM

J-M.GRENIER

- Vente d'autos usagées
- Réparation et entretien
- Remorquage

jmgrenier.com **819-535-2067**



**Centre
prévention
suicide**

1 866 Appelle
(Sans frais)

Ligne d'intervention :
819 379-9238

Ligne Jeunesse :
819 691-0818

C.P. 1411
Trois-Rivières (Québec) G9A 5L2
Tél. : 819 379-9893 (adm.)
Fax : 819 379-7121
courriel :
cpstr@prevention-suicide.qc.ca

Plus de 15 ans d'expérience

Estimation Gratuite



INSTALLATION · RÉPARATION
BRIQUE · BLOC · PIERRE
CHEMINÉE · ALLÈGE · CRÉPIS
maconneriecartier@hotmail.com

Partout en Mauricie
819 694-4593

Suivez-nous sur Facebook
RBQ : 5677-7428-01



Yvette Rolande Gill
SERVICE de COUTURE
(Sur Rendez-vous svp)
Réparations de tout genre!

Un projet de couture? 😊

Ici à St-Étienne-des-Grès
yr.gill@hotmail.com tél : 514-923-5127

Le Stéphanois inc.

Convocation publique

ASSEMBLÉE GÉNÉRALE

ANNUELLE 7 mai 2024 à 19 h 30

Salle Aimé-Rivard au Centre communautaire

(1260, St-Alphonse)

BIENVENUE À TOUS!

FONDATION



services de santé Les Grès

Convocation publique

ASSEMBLÉE GÉNÉRALE ANNUELLE

21 mai 2024 à 15 h 30

Salle Aimé-Rivard au centre communautaire

(1260, St-Alphonse)

BIENVENUE À TOUS!

819 228-9722
simon.allaire.mask@essnat.qc.ca

YVES Perron
DÉPUTÉ DE BERTHIER-MASKINONGÉ
yvesperron.quebec
1 866 311-1210 | 819 228-1210 | yves.perron@parl.gc.ca

Transport
Claude
GRENIER
Transport
Excavation
Terre
Sable
Gravier
806, rang des Dalles
St-Étienne-des-Grès, Qc
Télécopieur: 819-535-1694
819-535-7100
cell: 819-380-8821

TEST EAU SOL
Consultants en environnement
819 840-6777
Études de caractérisation de sol pour installations septiques
Études environnementales de type Phase 1 et 2
Analyses en laboratoire (potabilité de l'eau, contamination par l'amiante, métaux lourds)
RÉSIDENTIEL ET COMMERCIAL

* Vas-y!
colore-moi!

* Amuse-toi!



BON
Jour de la Terre

- À SURVEILLER AU MOIS DE AVRIL -

Dates	Évènements	Références
Lundi 1 ^{er} avril	Municipalité : fermeture du bureau municipal pour Pâques Lundi de Pâques	Page 9
Vendredi 5 avril	Afeas : défilé de mode	Page 31
Lundi 8 avril	Municipalité : séance du conseil municipal	Page 8
Dimanche 14 avril au samedi 20 avril	CAB : semaine de l'action bénévole	Page 33
Lundi 22 avril	Jour de la Terre	

LES PETITES ANNONCES

Pour Annoncer : on doit envoyer l'annonce soit par courriel soit par la poste ou enregistrer un message téléphonique avant le 7 du mois!

35 mots et moins : 5 \$ - Plus de 35 mots : 10 \$ - Maximum : 50 mots



Je prends votre projet en main!

NANCY AUBRY

Courtier immobilier



RE/MAX
DE FRANCHEVILLE INC.
Agence immobilière

819 373.7140 • www.nancyaubry.ca

Clinique Dentaire

Dre Marie-Claude Bonin

190, St-Honoré, suite 222, Saint-Étienne-des-Grès

Heures d'ouverture

Lundi au jeudi : 8 h 30 à 17 h 00

Vendredi : 8 h 30 à 15 h 00

Tél. : 819.535.6868

Une consultation budgétaire

Quand ?



Déménagement | Perte d'emploi | Retour aux études | Naissance
Accident | Problèmes financiers récurrents

Pourquoi ?

- Comprendre sa situation budgétaire
- Identifier et mettre en place des pistes de solutions

Dans quels buts ?

- Réaliser ses projets
- Réduire son stress
- Contrôler ou réduire son endettement
- Améliorer sa situation

N'hésitez plus

Il existe une ressource près de chez vous pour vous aider de manière personnalisée, confidentielle et bienveillante.



Centre d'intervention budgétaire et sociale (CIBES)
de la Mauricie

Téléphone : 819 378-7888 (Trois-Rivières)

Téléphone : 819 536-4438 (Shawinigan)

info@cibes-mauricie.ca

cibes-mauricie.ca



Fonds d'entraide





**PATRICK
LYNCH**

COURTIER IMMOBILIER

Pour vendre ou acheter

819 699-8882

LYNCHIMMOBILIER.COM

Courriel : lynchimmo@gmail.com

Faire appel à un courtier immobilier offre plusieurs avantages significatifs :

1. **Expertise locale** : Les courtiers ont une connaissance approfondie du marché de la Mauricie, ce qui leur permet d'évaluer les propriétés de manière précise et de conseiller sur le meilleur moment pour acheter ou vendre.
2. **Économie de temps** : Les courtiers prennent en charge la recherche ou la vente de propriétés, utilisant des outils professionnels pour filtrer les offres et cibler les meilleures opportunités.
3. **Habilité à négocier** : Grâce à leur expérience, les courtiers sont capables d'obtenir le meilleur prix pour leur client, en plus de s'assurer que toutes les transactions respectent les lois et règlements.
4. **Réseau professionnel** : Les courtiers disposent d'un vaste réseau de contacts, offrant un accès privilégié à des ressources et services essentiels à la transaction immobilière.
5. **Accompagnement personnalisé** : Les courtiers fournissent un soutien constant, offrant des conseils et une assistance à chaque étape du processus d'achat ou de vente.

En résumé, travailler avec un courtier en Mauricie simplifie le processus d'achat ou de vente, garantit la sécurité des transactions, et assure d'obtenir le meilleur accord possible grâce à leur expertise et réseau professionnel.