

AGRICULTURE ET JARDINAGE



Le Nouvelliste

CAHIER SPECIAL 14 AVRIL 2006

CAHIER
DETACHABLE



La plus vaste gamme de produits pour répondre à tous les besoins.

TONDEUSE À BRAQUAGE ZERO MZ16



Profitez de cette offre pour

104\$ /mois*

* Taxes et frais d'enregistrement payables à l'achat

Financement

0% /36 mois

La puissance et la maniabilité des tondeuses à rayon de braquage zéro de New Holland sont des plus utiles même en hiver.



TRACTEURS COMPACTS BOOMER^{MC} NEW HOLLAND DE 21 à 45 chevaux



L'OUTIL INSURPASSABLE... encore meilleur qu'avant

Financement 0% /36 mois



MACHINES DE PRÉPARATION DU SOL

CULTIVATEUR ST250
Pour des plantes en santé



SEMOIR SP480
L'excellence en matière de semis.



Les meilleurs équipements, le meilleur service !



3525, Les 40, NICOLET
819 293-5252

* Voir détails chez votre concessionnaire

Heures d'ouverture du département des pièces :
Lundi au vendredi : Ouvert de 8h à 17h
Samedi : Ouvert de 8h à 12h

SERVICE 24 HEURES :

MÉCANIQUE PIÈCES
819 372-8491 819 694-2072



Le lait bio, un lait nutritionnellement différent !

Différent non seulement au niveau de la façon de le produire mais aussi de sa composition, le lait biologique contient en général plus d'oméga-3 que le lait conventionnel, été comme hiver. Sa teneur en acides linoléiques conjugués (ALC) est aussi plus élevée puisque les producteurs bio utilisent le pâturage en été.



Au cours du printemps et de l'été 2005, un projet de caractérisation du lait biologique de vaches laitières a été réalisé chez 11 entreprises membres du club CDA Lait Bio. L'objectif ultime du projet était de vérifier s'il est possible de développer et mettre en marché des nouveaux produits laitiers bio à valeur ajoutée. Pour ce faire, il fallait déterminer la teneur en acides gras polyinsaturés (oméga-3 et ALC) de la matière grasse du lait au cours de trois périodes d'échantillonnage. Sonia Gosselin, la conseillère du club CDA Lait Bio, a effectué l'échantillonnage du lait et la récolte d'informations lors de la paissance des vaches. Les mois d'avril (avant la mise au pâturage), de juin (moment le

plus important de production du pâturage) et d'août ont été ciblés pour cette enquête.

Les fourrages : source d'oméga-3 !

Il est reconnu que certains acides gras polyinsaturés comme les oméga-3 et les oméga-6 sont essentiels pour maintenir une bonne santé. Cependant, les recherches démontrent que notre consommation d'oméga-6 est suffisante alors que nous avons tendance à ne pas ingérer assez d'oméga-3. De là l'engouement de l'industrie agroalimentaire pour enrichir les différents produits d'oméga-3.

Saviez-vous que 40 à 60 % du gras des plantes fourragères

sont des oméga-3 ? Une certaine partie de ce gras est transférée dans le lait des vaches. Les fourrages sont donc une excellente source d'acides gras polyinsaturés pour les vaches laitières.

Les résultats d'analyses ont permis de constater que, en avril, le contenu en oméga-3 du lait biologique était de 35 % plus élevé que dans le lait conventionnel. La raison qui pourrait expliquer cette situation est l'obligation pour les producteurs de lait biologique de ne pas dépasser plus de 40 % de concentrés dans la ration alimentaire de leur animaux. Cette ration plus fourragère favoriserait un enrichissement plus important du lait en

oméga-3 pour les fermes biologiques comparativement aux fermes conventionnelles dont la ration contient généralement plus de concentrés.

En juin et août, lorsque les vaches des 11 fermes biologiques étaient au pâturage, leur lait contenait 50 % plus d'oméga-3 que le lait conventionnel dont la plupart des troupeaux restent à l'intérieur de l'étable à l'année.

Et les ALC ?

Depuis quelques années, une autre catégorie d'acides gras polyinsaturés intéresse les scientifiques. Il s'agit des ALC. Ces acides gras joueraient un rôle important dans la prévention de plusieurs cancers, maladies faisant le plus de victimes au Canada présentement. Les produits laitiers sont une excellente source d'ALC. Le projet de recherche en fait foi.

Au mois d'avril, alors que les vaches sont encore à l'intérieur de l'étable, aucune différence dans le contenu en ALC n'a été observée entre les deux types de lait. Cependant, quand les

vaches débutent leur paissance, les données changent très rapidement. Ainsi, les ALC des 11 fermes bio du projet ont augmenté graduellement en cours de saison de pâturage pour presque doubler la valeur obtenue par le lait conventionnel, ce qui est typique du lait produit au pâturage.

En l'espace de seulement quatre ans, la production de lait biologique a triplé au Québec. Les consommateurs québécois recherchent de plus en plus des produits qui se démarquent pour combler leurs besoins alimentaires. La plus haute teneur en oméga-3 du lait bio ainsi que sa teneur élevée en ALC lors de la paissance en été en font un lait qui se démarque aussi par ses qualités nutritives améliorées. La prochaine étape du projet consiste à informer les transformateurs de lait bio des avantages nutritionnels du pâturage sur la qualité des produits laitiers bio. L'objectif ultime du projet consiste à développer des produits mettant l'accent sur cette valeur ajoutée.

Source : Alain Fournier, agronome MAPAQ - Direction régionale du Centre-du-Québec



La Ferme pédagogique

La Ferme pédagogique Champs de Rêve, récipiendaire du Prix de l'Excellence 2005 en agrotourisme, offre des visites toute l'année pour faire découvrir l'élevage de la chèvre angora, la transformation du mohair et le cheval belge. Les activités comprennent des visites de groupe pour enfant et adulte, des visites familiales, des randonnées attelées d'hiver et d'été. La Ferme pédagogique se distingue par l'intégration d'un programme pédagogique



et récréatif adapté aux besoins spécifiques de sa clientèle. Les visites pour adultes s'inscrivent dans la nouvelle vague du tou-

risme d'apprentissage par un atelier de filage du mohair au fuseau.

La Ferme pédagogique dispose d'une grande salle au caractère rustique aménagée au deuxième étage de la vieille grange-étable. Cette salle est mise à la disposition des entreprises pour réunion d'affaires, « 5 à 7 », et du grand public pour fête d'enfants, retrouvailles, etc. On y trouve aussi les produits de mohair de la Toison d'art.

patz

HERVÉ LACHARITÉ & FILS INC.

1600 rang Petit Saint-Esprit Téléphone : [819] 293-8676
Nicolet [Québec] J3T 1M1 Télécopieur : [819] 293-8677

Équipement industriel et agricole



Mélangeur vertical
Électrique - stationnaire

Prix de base à partir de

19 500\$

Mélangeur modèle 2400
de 400 à 1100 pi³

Prix de base à partir de

56 500\$



GRATUIT!

Avec tout achat de videur de silo, recevez un panneau de contrôle avec télécommande!

Prix de base à partir de

7 800\$



NOUVEAU
VIDEUR DE SILO
À VIS A-1

Activités agroalimentaires printanières au Centre-du-Québec

Kiosques agroalimentaires à Regard sur l'Oie blanche
Les observateurs d'oies blanches qui se rendront à Baie-du-Febvre jusqu'au 16 avril prochain pourront également découvrir, déguster et acheter une gamme de produits agroalimentaires régionaux. Pour obtenir plus de renseignements sur les divers volets de l'événement Regard sur l'Oie blanche, communiquez avec Mme Guylaine Fréchette, coordonnatrice, au (450) 783-6996.

Le Festival de l'érable de Plessisville
La 48^e édition du Festival de l'érable se tiendra du 5 au 7 mai prochain à l'aréna Léo-Paul-Boutin de Plessisville. Plusieurs activités et spectacles sont prévus au programme. Pour obtenir plus de renseignements sur le Festival de l'érable de Plessisville, visitez le site Internet à l'adresse www.festivaldelemerable.com ou communiquez au (819) 621-5285.

Réouverture du Marché Godefroy
Le samedi 20 mai 2006 marquera l'ouverture officielle de la 12^e saison du Marché Godefroy situé à Bécancour (secteur Saint-Grégoire), au

pied du pont Laviolette et à l'arrière de la Fromagerie l'Ancêtre. Différentes activités spéciales et surprises seront offertes pour souligner l'événement. Veuillez noter que le marché sera ouvert chaque samedi à partir du 20 mai et que les dimanches s'ajouteront du 30 juillet au 29 octobre 2006. **Communiquez avec Patricia Claveau, au (819) 233-3700.**

Festival des fromages de Warwick
La 12^e édition du Festival des fromages de Warwick se tiendra du 16 au 18 juin 2006. Il s'agit du plus important événement agrotouristique au Québec qui est exclusivement dédié aux fromages fins et aux produits des régions.

Le Festival des fromages de Warwick, c'est aussi près de 70 exposants qui seront sur place afin de vous faire découvrir et déguster une grande variété de fromages québécois, mais aussi plusieurs autres succulents produits agroalimentaires fins provenant des diverses régions du Québec. **Pour obtenir plus de renseignements, visitez le site Internet à l'adresse www.festivaldesfromages.qc.ca ou communiquez au (819) 358-4316.**

Les paniers de produits biologiques au Centre-du-Québec

L'agriculture soutenue par la communauté (ASC) est un système de vente de produits biologiques de la ferme qui consiste à mettre en lien des agriculteurs biologiques avec les consommateurs avoisinants. Ainsi, ce système permet de réduire le coût des aliments biologiques par la vente sans intermédiaire.

Vous trouverez ci-dessous, quelques fermes du Centre-du-Québec offrant la livraison de paniers de produits biologiques selon le principe ASC.

- Ferme Logi-Bio (fruits, légumes, oie, veau «sous la mère») :
86, rang Pays Brûlé, Baie-du-Febvre. Téléphone : (450) 783-6684;

- Ferme Odellil (bœuf Angus, porc, charcuterie) :
561, rang du Haut-de-l'Île, Sainte-Monique. Téléphone : (819) 289-2720;

- Ferme Perreault et Lévesque (légumes de serre et de champs) :
589, rang 8, Ham Nord. Téléphone : (819) 344-5587;

- Les Arômes de la Terre (légumes, aussi œuf et agneau) :
13100, route du Fraser, Bécancour (Précieux-Sang). Téléphone : (819) 229-1271;

De plus, quelques fermes des régions périphériques ont également certains points de chute dans la région. La liste complète est accessible sur le site Internet d'Équiterre à l'adresse www.equiterre.org. Si le principe de l'agriculture soutenue par la communauté vous intéresse, vous n'avez qu'à contacter directement les fermes pour vous informer des modalités. **Pour plus de renseignements, communiquez au 1-877-ASC-6656.**

Gourmet Québec, le marché virtuel de l'agroalimentaire québécois

Les Tables de concertation agroalimentaire du Québec (TCAQ) ont lancé à l'automne dernier le site Internet grand public www.gourmetquebec.com qui permet de découvrir des produits gourmets des régions du Québec. D'une part, le site vise à permettre aux consommateurs à la recherche de «trésors» régionaux de visua-

liser les divers produits offerts par les producteurs et transformateurs agroalimentaires ayant souscrit à l'offre jusqu'à maintenant.

D'autre part, une section affaires du site, accessible à l'adresse www.agrisaveurs.com par l'intermédiaire d'un code d'accès, vise à faciliter la commercialisation des produits et services du secteur auprès de la clientèle d'affaires (détaillants en alimentation, chefs et/ou restaurateurs, etc.).

De plus, le site Gourmet Québec offre également la possibilité de connaître les entreprises agroalimentaires offrant des services d'agrotourisme, les restaurateurs et traiteurs proposant une cuisine dite régionale, les détaillants offrant des produits régionaux, de consulter des recettes à base de produits régionaux ainsi que des événements, nouvelles et offres de l'industrie.

Les entreprises agroalimentaires intéressées d'y adhérer peuvent obtenir plus d'informations en communiquant au 1-877-972-8387 ou au (819) 293-5836.



Une performance toute saison

AGRIBIB

Pneu radial pour roues motrices RIW

- LONGÉVITÉ ACCRUE
- TRACTION EXCEPTIONNELLE : TOUTE L'ANNÉE
- COMPACTAGE DE SOL MINIMISÉ ET HAUTE FLOTTAISON
- CONFORT EXCEPTIONNEL



SERVICE À LA FERME POMPAGE DE CALCIUM

PNEUS JUTRAS

Service complet de PNEUS et MÉCANIQUE

570, rue Panet, NICOLET

819 293-8545 OU 1 888 293-8545



Une viande de bœuf aux propriétés santé améliorées ?

Produire une viande bovine tendre, goûteuse, enrichie de composés anticancérigènes (les ALC) et ce, à un prix abordable pour les consommateurs. Voilà ce vers quoi tendent une quinzaine d'entreprises vache-veau en s'impliquant dans un projet de recherche initié et coordonné par les directions régionales du MAPAQ au Centre-du-Québec et en la Mauricie.

Pourquoi les ALC ?

Plusieurs recherches ont démontré que les acides linoléiques conjugués (ALC) jouent un rôle important dans la prévention de plusieurs types de cancers. D'autres secteurs de production tels que le secteur laitier, les œufs de consommation et le porc ont pris le virage commercial concernant l'enrichissement de leur produit principalement en oméga-3 et plus récemment en ALC. Le projet actuellement en cours étudie donc une façon de faire pour améliorer le contenu en ALC de la viande de bœuf afin d'offrir au consommateur un produit à valeur ajoutée.

L'utilisation des pâturages est un moyen reconnu pour augmenter les ALC et les oméga-3 dans la viande et le lait. Par l'entremise du projet de recherche, nous tentons de trouver une alternative pour que cette méthode soit plus facilement applicable à l'industrie québécoise du bouvillon d'abattage. Pour ce faire, la stratégie d'alimentation utilisée présentement sur les entreprises de finition de bouvillons, constituée de rations à base de maïs-ensilage et de maïs-grain, est comparée à une stratégie faisant appel à une ration contenant plus de fourrages.

Pour augmenter l'utilisation des fourrages sans pénaliser les taux de gain quotidien, l'huile de soya est utilisée tout au long

de l'engraissement, ce qui remplace une partie des grains. Plusieurs travaux ont d'ailleurs démontré que l'huile de soya augmente les ALC dans le lait de vache. Cependant, il reste à voir si ces résultats peuvent aussi être obtenus pour la viande.

L'étude en cours vise donc à vérifier si une ration plus fourragère amène une augmenta-



tion importante des ALC dans la viande. Pour accroître la partie fourragère de la ration, le foin humide (70 % de matière sèche) a été choisi puisqu'il est relativement facile de réaliser un foin de qualité avec cette technique. De plus, une utilisation accrue de fourrages vivaces dans la ration a un effet positif sur l'environnement en favorisant les rotations de cultures, tout en diminuant les risques d'érosion éolienne et hydrique.

Impact des implants hormonaux

Le projet de recherche ne vise pas seulement à augmenter les ALC dans la viande. Plusieurs autres volets y sont rattachés. Entre autres, l'étude cherche aussi à caractériser l'impact des implants hormonaux sur la performance des animaux, ainsi que les qualités gustatives de la viande de bœuf, principalement la tendreté. Le secteur sera ainsi

en mesure de se positionner face à un retrait possible de ces produits dans le futur. L'analyse économique des résultats est en cours afin de vérifier les applications commerciales des différentes stratégies étudiées dans cette expérience.

Avancées technologiques

Le projet a été enrichi par la participation d'un partenaire qui procède présentement au développement d'un appareil à ultra-son fiable pour mesurer les qualités physiques de la viande bovine (gras dorsal, persillage, surface de l'œil de long) sur l'animal vivant. Présentement, seul le gras dorsal peut être mesuré sur l'animal vivant, alors que le persillage et la surface de l'œil de long ne sont évalués qu'après l'abattage. Très attendu par l'industrie bovine, l'appareil permettra de sélectionner les taureaux les plus intéressants pour ces critères.

Un projet de partenariat

Parrainée par la Coopérative des producteurs de bovins de boucherie de la Mauricie, l'étude regroupe une équipe multidisciplinaire de professionnels du MAPAQ et de différents intervenants de la filière bovine. Vétérinaires, vulgarisateurs, économistes, chercheurs, agents de commercialisation, fournisseurs de services et d'intrants sont autant de spécialistes impliqués dans le projet afin de favoriser un transfert technologique rapide et un ajustement ciblé des stratégies d'élevage. Mentionnons que le tout est chapeauté par des chercheurs de l'Université Laval et Agriculture et Agroalimentaire Canada. La participation financière du CDAQ (AAC), du MAPAQ, du CRSAD et de nombreux partenaires privés assure la réalisation du projet.

Source : Véronique Poulin, agronome MAPAQ, Centre de services agricoles de Nicolet

L'informatisation de la production du maïs sucré

Un logiciel a été développé pour permettre aux conseillers et producteurs d'élaborer des calendriers de production de maïs sucré. L'objectif du logiciel est d'aider le producteur de maïs sucré à obtenir une récolte en qualité et en quantité suffisante pour répondre aux besoins de la clientèle.

Certaines données doivent être enregistrées dans l'ordinateur afin de réaliser un calendrier de production. L'utilisateur doit fournir au logiciel l'information concernant les cultivars de maïs sucré semés. En plus, il doit inscrire les renseignements concernant les champs utilisés pour la production du maïs sucré. Les prévisions des dates de récolte sont établies par le calcul des unités thermiques maïs requises par cultivar. On retrouve déjà dans le logiciel un tableau contenant les unités thermiques maïs quotidiennes de certaines régions du Québec.

Le calendrier de production est réalisé en inscrivant les dates prévues de semis. Le logiciel calculera par la suite les dates prévues de récolte. Une récolte de qualité de maïs sucré est obtenue en prévoyant des nouvelles récoltes de maïs sucré au trois jours idéalement. Cet objectif est atteint en semant à une même date des cultivars qui ont un écart de maturité d'environ trois jours. On peut également semer un même cultivar à des dates différentes afin de répartir la récolte et obtenir une nouvelle récolte au trois jours. Le logiciel produira un rapport contenant les documents suivants : identification du producteur, description des cultivars, calendrier de production, rendement quo-

tidien, résumé par cultivar et plan de ferme.

Le calendrier de production doit être adapté aux conditions de la température. Les premiers semis sont effectués par le producteur lorsque la température le permet. Les semis de différents cultivars sont effectués le plus possible selon des renseignements du calendrier de production. Les semis d'un même cultivar sont répétés lorsque le précédent semis a une racine d'un pouce. La différence de maturité entre les deux semis sera en général de trois jours. Le dernier semis est effectué selon les prévisions du calendrier.

La mise à jour du calendrier de production après les semis est effectuée en modifiant les dates de semis prévues. L'enregistrement des dates réelles de semis permettra au logiciel de calculer de nouvelles dates prévues de récolte. Le logiciel produira un nouveau rapport sur la production du maïs sucré.

La réussite du calendrier de production repose sur la connaissance de la production du maïs sucré et sur les soins apportés à l'élaboration du calendrier de production. Vous pouvez obtenir des renseignements supplémentaires en communiquant auprès de votre conseiller en horticulture du ministère de l'Agriculture, des pêcheries et de l'Alimentation du Québec, téléphone : 371-6761. Le logiciel est également en vente au Centre de Référence en Agriculture et Agroalimentaire du Québec (CRAAQ), téléphone : 1-800-535-2537.

Source : Jean-Guy Tessier, d.t.a. MAPAQ, direction régionale de la Mauricie



LE DEC EN GESTION ET
EXPLOITATION D'ENTREPRISE
AGRICOLE :

une formation
ESSENTIELLE!



INFORMATIONS : 450.759.1661 ou 450.470.0911 poste 1200

www.collanaud.qc.ca

La grippe aviaire

Les producteurs de volailles du Québec sont conscients que personne sur la planète n'est à l'abri d'un tel virus; le risque zéro n'existant pas. De notre côté, nous faisons tout ce que nous pouvons pour éviter que de tels virus entrent dans nos poulaillers. Depuis plusieurs années, les producteurs de volailles appliquent des mesures de biosécurité afin de minimiser les risques de maladies dans les poulaillers, car la santé de nos oiseaux en dépend.



Canada. Il vise à répertorier toutes les procédures de salubrité appliquées sur la ferme. Il est à noter que tous nos poussins proviennent de couvoirs québécois. L'élevage en bâtiment peut limiter la propagation du virus puisqu'ils ne sont pas en contact avec les oiseaux migrateurs. Lorsque des oiseaux montrent des signes de maladies, un médecin vétérinaire vient examiner la situation, et selon le cas, des tests sont effectués. Dans toutes les circonstances, les oiseaux sont inspectés à l'abattoir afin de s'assurer qu'ils soient en bonne santé et de qualité pour les consommateurs.

Voici quelques exemples de mesures de biosécurité en vigueur (bottes de plastique, registre des visiteurs, nettoyage et désinfection des poulaillers, contrôle de la vermine, propreté du périmètre autour des poulaillers, contrôle de la moulée, etc.)

Un programme de salubrité à la ferme pour les producteurs de poulet (PASAF) a été certifié par l'Agence canadienne d'inspection des aliments et celui-ci est présentement en vigueur au

grâce aux actions menées par l'ensemble des intervenants de l'industrie et les diverses agences gouvernementales québécoises et canadiennes.

Mentionnons en terminant le règlement ordonnant le confinement des oiseaux élevés à l'extérieur. Le ministère de l'Agriculture, des Pêcheries et de l'Alimentation du Québec (MAPAQ) a annoncé à l'automne dernier l'entrée en vigueur d'un règlement obligeant les propriétaires ou gardiens d'oiseaux domestiques gardés à l'extérieur à confiner ces oiseaux à l'intérieur d'installations construites et aménagées de manière à empêcher tout contact direct ou indirect de ceux-ci avec des oiseaux sauvages.

Si vous achetez des poussins pour l'élevage en basse-cour, assurez-vous auprès du MAPAQ d'être conforme avec ce règlement de propagation du virus de la grippe aviaire.

Source : Édith Daigle UPA de la Mauricie

Peut-on manger de la viande de volaille en toute sécurité au Québec ?

L'influenza aviaire est une maladie hautement contagieuse causée par un virus. Ce virus n'est pas nouveau chez les oiseaux sauvages, chez qui il ne cause normalement pas de signes de maladie. Un grand nombre de virus de l'influenza aviaire sont normalement et naturellement en circulation dans la population d'oiseaux sauvages.

étroit avec des oiseaux infectés, leurs sécrétions ou leurs excréments. Dans les pays où sévit le virus H5N1, la consommation de viande de volaille seule, sans contact direct avec des oiseaux infectés, n'a jamais été associée à une contamination de l'humain. La cuisson adéquate de la viande est un moyen simple et efficace de détruire le virus.

Les préoccupations actuelles concernant l'influenza aviaire et son incidence sur la santé humaine sont liées au sous-type H5N1. Il s'agit d'une combinaison rare des formes H et N qui cause un taux de mortalité élevé chez la volaille domestique et exceptionnellement chez les oiseaux sauvages ailleurs dans le monde. À ce jour, il n'y a aucune preuve de la présence de ce sous-type chez les populations d'oiseaux sauvages ou domestiques au Canada.

Face à cette préoccupation, le MAPAQ surveille depuis des années le statut sanitaire du cheptel avicole québécois. En collaboration avec ses partenaires, il a également rehaussé le niveau de biosécurité des élevages de volailles et amélioré ses plans de surveillance. Au Québec, il n'y a pas de risque de contamination de l'homme par le sous-type H5N1 en consommant de la viande de volaille. Ce sous-type est absent du territoire québécois et Canadien.

Même si le sous-type H5N1 se retrouvait au Québec, le risque qu'un humain contracte la maladie d'un oiseau sauvage ou de la volaille est très faible. L'infection d'un humain nécessite un contact excessivement

- Les règles d'hygiène suivantes, vous permettront de consommer la viande de volaille en toute sécurité :

- Faites bien cuire vos viandes : la viande de volaille doit atteindre une température interne d'au moins 77°C.

- Nettoyer les ustensiles et les surfaces de travail après avoir manipulé la viande crue : cette précaution permet d'éviter la contamination d'autres aliments.

- Lavez-vous les mains après avoir manipulé de la viande crue ou tout objet ayant été en contact avec celle-ci.

Vous pouvez obtenir des renseignements supplémentaires en communiquant avec le ministère de l'Agriculture, des Pêcheries et de l'Alimentation : 1 888 222 MAPA (6272), www.mapaq.gouv.qc.ca

Source : Nathalie Côté, DMV, IPSAV Vet-RAIZO pour la Mauricie et le Centre-du-Québec MAPAQ

Des projets pilotes pour les amas de fumier solide au champ

Le 19 octobre dernier, des modifications ont été apportées au Règlement sur les exploitations agricoles (REA) en ce qui concerne les amas de fumier solide dans un champ cultivé. Ces modifications obligent certaines entreprises agricoles existantes au 15 juin 2002 et qui produisent plus de 3 200 kg de phosphore par lieu d'élevage à participer à un projet pilote initié par le ministère de l'Agriculture, des Pêcheries et de l'Alimentation du Québec jusqu'en octobre 2008.

Les projets pilotes ont pour but de s'assurer de la mise en place

Message important pour les producteurs agricoles ayant des amas de fumier solide au champ, car les projets pilotes pourraient vous permettre de poursuivre cette pratique.

des bonnes pratiques publiées dans le « Guide de conception des amas de fumier au champ », de leur efficacité et de leurs contraintes d'application. Ces bonnes pratiques doivent être mises en œuvre afin de réduire

au minimum les impacts environnementaux des amas et de tirer le maximum de la valeur fertilisante des fumiers.

Si vous avez des amas de fumier au champ et vous voulez savoir si vous êtes visés par ces mesures, vous pouvez contacter Monsieur Yvan Hamelin, technicien au centre de services agricoles de Louiseville, au 819 228-9404 ou 1-800-664-9404.

Source : Judith Tremblay, agronome, MBA Conseillère en agroenvironnement MAPAQ, Direction régionale de la Mauricie



FERME PÉDAGOGIQUE CHAMPS DE RÊVE

« Des chèvres à câliner »

VISITE À LA FERME

Élevage de chèvres angoras dans une serre. Profitez d'un contact privilégié avec la campagne

Groupe scolaire : programme pédagogique conférence à école

Visite familiale : « Venez faire le train »

Visite de groupes d'adultes : « Venez vous agricultiver »

Atelier d'apprentissage du filage du mohair au fuseau

Sainte-Geneviève-de-Batiscan • Tél. : 418 362-2337

www.agricotours.qc.ca/champsdereve



BATTERIE ET Équipement inc.

BATTERIES Expert



- Piles
- Batteries
- Chargeurs
- Énergie solaire



652, rue Saint-Georges
Trois-Rivières
375-1487

Les Clubs conseils en agroenvironnement Une formule gagnante née d'un besoin collectif

Le Club Conseil en Agroenvironnement (CCAÉ) LAVI-EAU-CHAMP est un regroupement volontaire des producteurs agricoles présents sur le territoire de la Mauricie depuis 1997. Le CCAÉ Lavi-Eau-Champ offre un accompagnement professionnel à tous les producteurs agricoles qui acquittent une cotisation ou une tarification horaire.

En 2006, près de 150 producteurs agricoles dans les MRC Des Chenaux, Mékinac, Shawinigan et du Haut Saint-Maurice, bénéficient des services-conseils neutres des agro-

nomes. Le CDAQ et le MAPAQ sont les principaux partenaires des CCAÉ. Grâce à l'entente pour le financement des clubs conseils en agroenvironnement et la planification agroenvironnementale à la ferme du CDAQ-MAPAQ, les producteurs agricoles peuvent adhérer au Club à des coûts très abordables.

L'accompagnement offert aux exploitations agricoles par les professionnels de Lavi-Eau-Champ s'inscrit dans une démarche pour l'adoption de bonnes pratiques agroenvironnementales. La gestion des fertilisants, la réduction de l'utilisation des pesticides, les pratiques

culturelles de conservation et la protection et l'aménagement des cours d'eau constituent des éléments de la démarche d'un nombre important d'exploitations membres.

Notre objectif est de favoriser le développement durable de vos entreprises en adoptant des pratiques agricoles respectueuses de l'environnement.

Pour nous contacter :
Saint-Narcisse :
(418) 328-4353
Saint-Tite :
(418) 365-6365, poste 215

Devenir membre pour :

- Développer une vision globale de l'entreprise;
- Avoir un soutien agronomique répondant à vos besoins;
- Acquérir des nouvelles compétences;
- Optimiser la gestion des ressources à la ferme;
- Améliorer la rentabilité de votre entreprise;

Michel Adam, président
(418) 328-8542

Agronomes-conseillers :
Louis Pérusse, agronome
Jalinets Navarro, agronome
Éliane Martel, agronome
Stéphanie Veilleux
Viviane Hervieux, agronome

La détresse psychologique en agriculture Une priorité pour l'UPA

La détresse psychologique des agriculteurs et des agricultrices du Québec est une priorité de l'Union des producteurs agricoles (UPA). Une enquête récente auprès des comptables et fiscalistes de l'UPA, qui rencontrent annuellement plus de 20 000 agriculteurs et agricultrices, révèle qu'au cours de la dernière année 56 % d'entre eux avaient été en contact avec un agriculteur ou une agricultrice en situation de détresse psychologique. Des chiffres qui font réfléchir et qui doivent nous faire agir.

C'est pourquoi en Mauricie, plus précisément dans les MRC Mékinac et Des Chenaux, un comité conjoint a été mis en place. Ce comité est formé de l'UPA Des Chenaux, UPA Normandie, UPA Champlain, du Centre de santé et de services sociaux de la Vallée-de-la-Batiscan (CSSS) et les Centres de prévention suicide les Deux Rives et de Shawinigan. C'est suite à la demande des producteurs et productrices préoccupés par la situation qu'une telle initiative a été rendue possible. Une première rencontre a permis de faire un survol des réa-

lisations déjà entamées dans d'autres régions du Québec. Le comité conjoint est à mettre sur pied une activité qui permettra, dans un premier temps, aux intervenants du milieu agricole d'en connaître d'avantage sur les situations de stress que vivent les producteurs et productrices agricoles. Ensuite, une formation « Sentinelle » sera offerte aux agriculteurs et agricultrices qui le désirent, dans le but de les outiller à repérer des personnes en situation de détresse psychologique.

De plus, une brochure sur les caractéristiques du secteur agricole sera envoyée aux intervenants et intervenantes qui oeuvrent dans le domaine de la santé et de la prévention de la détresse psychologique. Nous croyons important de faire comprendre les préoccupations des hommes et de ces femmes, ainsi que quelques-unes des réalités auxquelles ils font face, mais également, les défis de ce métier qui, pour eux, est bien plus qu'un travail, mais un mode de vie.

Source : Annie Gagnon, conseillère en prévention *UPA de la Mauricie Pour le comité conjoint

NOMINATION



Patrice Fortier

C'est pour moi un immense plaisir de me joindre à l'équipe de Meunerie LaFrance mettant ainsi mes connaissances et mon dévouement à votre service.

Ensemble, nous travaillerons à l'amélioration globale de votre entreprise tant au niveau végétal qu'animal.

Je vous invite donc à communiquer avec moi pour toute question relative à votre programme d'alimentation ou tout ce qui touche de près ou de loin à votre régie.

Vous servir est ma priorité

Patrice Fortier

Journées POUSSINS

RÉSERVATIONS ACCEPTÉES
DEUX SEMAINES AVANT LES DATES

Information sur
l'élevage et
l'alimentation de
tous vos petits
animaux.

Vendredi 28 avril
Vendredi 26 mai
Mercredi 21 juin

Besoin d'abreuvoir
ou de mangeoire ?

Demandez François
ou Jocelyn



**meunerie
LAFRANCE**
INC.

315, RANG NORD, PROULXVILLE

Tél. : 418 365-5578

François Tessier

Rés. : 418 289-3227

1 800 463-0778



AERO

**ALIDE
BERGERON
ET FILS**
Ltée

licence RBQ 1785-941-4-21

Plus de **35 ANS** de savoir-faire

ENTREPRENEUR GÉNÉRAL
62, place Bergeron, Maskinongé

Pour tous vos travaux d'excavation... *appelez-nous!*

819 227-2950

- Travaux de génie civil et agricoles
- Terrassement, déneigement
- Défrichage, fosse à purin
- Empierrement des rives
- Excavation + nivellement au laser
- Location, boteurs (lame arrière), pelles (godet en V), pépinière
- Transport, terre, pierre

Atelier culinaire des saveurs centricoises

Le 20 mars dernier, la Corporation de développement agroalimentaire-forêt du Centre-du-Québec (CDAFCQ) a coordonné un atelier culinaire à base de produits agroalimentaires de la région. Ainsi 10 chefs et 6 pâtisseries jumelés à près de quarantaine étudiants en cuisine d'établissement et pâtisserie du Centre de formation professionnelle Marie-Rivier de Drummondville ont fait preuve de créativité afin de concocter divers plats intégrant une multitude de produits agroalimentaires fournis par près de 30 producteurs transformateurs de la région Centre-du-Québec. L'atelier a d'abord permis aux

chefs et élèves de découvrir plusieurs produits du Centre-du-Québec avec lesquels ils ont par la suite élaboré diverses recettes aussi succulentes les une que les autres.

Voici un aperçu des produits mis à la disposition des chefs : agneau, bouvillon, cerf, chevreau, lapin, oie, wapiti, fromages (vache, brebis, chèvre), fruits et produits transformés (argousier, bleuet, gadelle, pimblina, canneberge séchée, coulis de framboise, gelées de pomme), légumes (carotte, fleur d'ail, poireau, pomme de terre, topinambour), produits de l'érable et produits spécialisés (bières artisanales, farines bio,

fleurs comestibles, têtes de violon, etc.). Suite à la présentation des plats et à une dégustation, chaque chef a livré ses commentaires sur les produits utilisés pour le bénéfice des autres chefs et élèves mais aussi des producteurs transformateurs présents.

Au cours des prochaines semaines, la CDAFCQ préparera un recueil des recettes réalisées lors de l'atelier. En plus d'être acheminé aux participants, ce recueil sera également expédié à près de 300 restaurants de la région afin d'inciter d'autres chefs à ajouter des produits du Centre-du-Québec au menu de leur établissement. La CDAFCQ

L'atelier a d'abord permis aux chefs et élèves de découvrir plusieurs produits du Centre-du-Québec avec lesquels ils ont par la suite élaboré diverses recettes aussi succulentes les une que les autres.

remercie les partenaires qui ont collaboré au comité organisateur, soit : la Société des chefs, cuisiniers et pâtisseries de la région, la direction régionale du MAPAQ, le Centre de formation professionnelle Marie-

Rivier et évidemment les chefs, les pâtisseries et les producteurs transformateurs agroalimentaires ayant répondu à l'invitation. L'organisme tient également à souligner la contribution financière de 7 500 \$ de la Conférence régionale des élus (CRÉ) du Centre-du-Québec, conjointement avec le ministère de l'Agriculture, des Pêcheries et de l'Alimentation du Québec, afin de soutenir les divers volets du projet «Promotion des produits agroalimentaires centricoises auprès du maillon de la restauration» dans le cadre du Fonds d'initiatives en agroalimentaire du Centre-du-Québec.

CRÉA-Mauricie

La famille vivante = entreprise florissante

Famille vivante ? Qu'entend-on par cette expression qui, à prime abord, nous apparaît particulièrement simple ? C'est pourtant grâce à cet état vécu dans les familles, qui ne s'ac-

quiert surtout pas par voie de contrat, que la santé à long terme des entreprises agricoles dépend.

En effet, la famille vivante mettra l'accent sur le développement

humain autant des enfants que des adultes, elle reconnaîtra les changements et la croissance continue que chacun subit, et permettra la fusion de l'autorité mutuelle et unilatérale entre les parties impliquées, et ce, durant la vie entière.

C'est par la profondeur du capital relationnel entre les membres que nous décelons les indices qu'une famille est vivante. Bien sûr, ce sont les adultes qui doivent manifester les efforts et l'énergie au sein de leur famille pour qu'on la qualifie ainsi. Leur réel engagement envers leur futur bien-être passant outre à

leur propre intérêt, indiquera alors leur souci de pérennité dans un climat sain.

L'investissement humain implique beaucoup d'énergie car il n'est pas un don du ciel. Nul doute qu'il s'avèrera fort avantageux car vos relations n'en seront que plus fructueuses. Ces efforts relationnels constants permettront de confronter et résoudre les différences, de communiquer ouvertement, d'accepter et de soutenir la croissance et le développement continu de chaque partenaire.

La compréhension et la négociation sont de mise pour en

arriver à une solution qui satisfasse les intérêts des deux parties. L'intervention d'une tierce personne axée sur la résolution de problèmes sera assurément positive et dynamique en misant

L'investissement humain implique beaucoup d'énergie car il n'est pas un don du ciel. Nul doute qu'il s'avèrera fort avantageux car vos relations n'en seront que plus fructueuses.

notamment sur la gestion des divergences, sans gagnant ni perdant.

Ainsi, la réorganisation des services-conseils instaurée officiellement depuis le 1er avril 2006, incite vivement les producteurs agricoles à s'outiller d'un « plan de relève » incluant sans contredit les aspects humains du processus de transfert. L'objectif ultime demeure encore et toujours de maintenir nos fermes vivantes dans notre région, en réalisant le maximum de transferts possible.

Nous demeurons optimistes à ce que ce modèle organisationnel génère de plus en plus de familles vivantes qui deviendront des entreprises florissantes !

Pour plus d'informations reliées aux services-conseils, nous vous invitons à suivre de près les prochaines parutions, publicités et conférences de la part des responsables du nouveau Réseau Régional en Mauricie.

Source : Céline Gariépy, t.s. CREA-Mauricie inc.



ENFIN, UNE BÊTE DU TRAVAIL QUE VOUS POUVEZ SURMENER SANS LA METTRE EN DANGER.
La gamme des VTT Suzuki 2006. Durable, fiable et prêt à attaquer l'ouvrage.



AVEC TOUS LES MODÈLES ARM DE SUZUKI, CHOISISSEZ :

Le financement
Fast Buy Suzuki

+ un trouit
Warn 2,5 ci GRATUIT

OU

Le financement
Fast Buy Suzuki

+ 24 mois du plan
de protection Suzuki GRATUIT



BELLEMARE
MOTO

1571, Principale
Saint-Étienne-des-Grès

819 535-3726



ACIERS GM INC.
La Force de l'acier à votre service



SERVICE DE QUALITÉ

- Livraison partout en région
- Préparation de vos pièces d'acier selon vos exigences

TUYAUX DE PONCEAU DE TOUT DIAMÈTRE EN ACIER ET EN PLASTIQUE

DE L'ACIER POUR TOUS VOS BESOINS ET PLUS...

- Glissière de sécurité
- Drain agricole et de construction
- Poteaux de signalisation
- Géotextile
- Armature à béton
- Aluminium • Etc.

Consultez les
SPECIALISTES

Tél. : 418 365-7829 - Télécopieur : 418 365-3390
101, route 153, Saint-Tite (Québec) G0X 3H0



**PLUS DE 50 EXPERTS-CONSEILS
À VOTRE SERVICE DANS LA RÉGION !**



NOTRE OBJECTIF :
AUGMENTER LA RENTABILITÉ DE VOTRE ENTREPRISE AGRICOLE !
Communiquez avec les experts-conseils de votre coopérative locale dès aujourd'hui !



Société coopérative agricole
régionale de Saint-Casimir

Serge Touzin, directeur général

640, rue Tessier Est, Saint-Casimir G0A 3L0
(418) 339-2011 • 1 800 220-8757



Martin Plante, directeur général

5, avenue Pie-X, C.P. 776, Victoriaville G6P 7W7
(819) 758-0671 • 1 800 567-2593



COOPPLUS
COOPÉRATIVE AGRICOLE
CHAMPLAIN-LAVIOLETTE

Dany Côté, directeur général

450, rue de l'Église, Saint-Narcisse G0X 2Y0
(418) 328-3155



Richard Laroche, directeur général

1098, route 265 Nord, Parisville G0S 1X0
(819) 292-2303



Mario Gagnon, directeur général

1071, montée Saint-Laurent, Saint-Barthélemy J0K 1X0
(450) 885-3811 • 1 877 553-3811



Jean-Yves Lavoie, directeur général

40, rue de l'Église, Baie-du-Febvre J0G 1A0
(450) 783-6491 • 1 800 363-7977

Découvrez la grandeur et la force de notre réseau à www.coopfed.qc.ca

Le printemps au jardin

Le printemps est la saison la plus impressionnante pour le jardinier. Les arbres et les arbustes se parent de leur première verdure et les fleurs commencent à pointer hors du sol. Chaque promenade au jardin est une exploration à la recherche des premières fleurs. C'est aussi le temps de planifier votre saison estivale.

Annuelles pour contenants :

- Attendez qu'il n'y ait plus le moindre risque de gel avant de planter vos annuelles à l'extérieur.
- Ajoutez du compost, un peu de nouveau substrat et un engrais à libération lente à votre terreau de l'année dernière.

Massifs et bordures :

- Plantez vos vivaces.
- Semez des graines d'annuelles à croissance rapide ou achetez des fleurs annuelles en caissettes.
- Épandez de l'engrais et du paillis dans les plates-bandes, autour de vos plants.
- Supprimez toutes les parties

mortes ou endommagées des plantes vivaces.

- Déterrez et divisez les vivaces qui fleurissent plus tard en saison.

Pelouse :

- Épandez des semences de gazon ou posez du gazon en rouleaux.
- Fertilisez la pelouse avec un engrais 4 étapes après avoir pris soin de la nettoyer à l'aide d'un râteau à gazon.
- Tondez régulièrement la pelouse et taillez bien vos bordures.
- Réparez les endroits endommagés avec des semences adaptées à l'ensoleillement.

Arbres et arbustes :

- Retirez les protections hivernales.
- Dès qu'il n'y a plus de risque de gel, mais avant le débournement des bourgeons, appliquez de l'huile de dormance sur le tronc et les branches des arbres et arbustes. Ce produit sert à détruire les larves d'insectes.
- Supprimez les branches mortes ou endommagées par la neige ou le verglas.
- Taillez les arbustes qui fleurissent en fin d'été.
- Taillez les rosiers.
- Taillez les haies.
- Taillez les arbustes à floraison printanière immédiatement après la floraison.

Quelques conseils pour l'aménagement paysager de votre terrain

Avant de procéder à l'aménagement de son terrain, il faut avoir un plan en main. Tous les professionnels du domaine sont unanimes sur ce point. Non seulement, un bon plan permettra d'étaler les travaux, sur quelques années s'il le faut, mais il évitera de coûteuses et frustrantes erreurs. Le premier avantage d'un plan est de déterminer ce qui sera possible ou non de réaliser dans la cour. Même si les consommateurs veulent réaliser eux-mêmes les travaux, un plan leur sera bien utile. Il permettra de faire un relevé des contraintes du terrain, établira un échéancier pour la réalisation des travaux et le choix des végétaux. Un plan détaillé réalisé par un architecte paysagiste comprend aussi une évaluation du coût de l'aménagement.

Le consommateur pourra magasiner ensuite les services d'un entrepreneur pour la réalisation des travaux, en toute connaissance de cause.

Il faut compter en moyenne entre 500 \$ et 1500 \$ pour la préparation d'un plan par un professionnel. Avant de s'entendre avec un architecte, il est conseillé de visiter certaines de ses réalisations ou, au moins, d'en voir des photos, question de s'assurer qu'on partage quelques atomes crochus. Le coût des plans dépend non seulement des dimensions du terrain, mais aussi de la complexité des travaux. S'il faut prévoir un système d'irrigation enfoui, de l'éclairage, la construction d'un patio ou encore l'aménagement d'un étang, les coûts seront plus élevés. Soulignons que certains paysagistes offrent aussi le service de préparation de plans.

Trouver le bon entrepreneur

Muni d'un plan d'aménagement, le propriétaire peut décider de faire les travaux lui-même ou encore de les confier à un entrepreneur spécialisé. Là



aussi, avant d'arrêter son choix, il faut demander des références et visiter, si possible, certains aménagements. On pourra confier à cet entrepreneur les gros travaux, et se réserver le choix des végétaux et de la plantation, ce qui permet de faire des économies. Ou encore opter pour un produit clés en main. Il faut être prêt à payer un peu plus cher pour s'assurer d'avoir un bon entrepreneur.

Une fois les travaux réalisés, on pourra les faire valider par l'architecte qui a dessiné les plans. En cas de pépin, ce sera un bon médiateur entre le client et l'entrepreneur. Et surtout, il ne faut pas tout payer avant la fin des travaux. Il faut au moins garder 20 % du budget en main, jusqu'à la fin complète et satisfaisante des travaux. On peut aussi demander une garantie pour les murets ou les fondations d'une terrasse. Ainsi, si après le premier hiver des dommages anormaux sont survenus, le client pourra relancer l'entrepreneur. Évidemment, si le client réalise les travaux lui-même, il ne pourra alors que s'en prendre à lui-même.

École d'agriculture de Nicolet C'est le temps de s'inscrire!

Session automne 2006
(débutant en août)

- Horticulture ornementale
- Réalisation d'aménagements paysagers
- Fleuristerie
- Production horticole
- Production laitière
- Production de bovins de boucherie
- Production porcine
- Grandes cultures
- Mécanique agricole

Visite de l'École en tout temps

Pour information:
293-5821 poste 2364
www.ean.csriverraine.qc.ca

NOUVEAUTÉ
Toiture de fosses rondes

STRUCTURES D'ACIER DÉSILETS Inc.
FABRICATION MÉCANIQUE SOUDÉE

Merci à tous de la confiance apportée depuis 20 ans!
Structures d'acier
Fabricant d'équipements agricoles et industriels
Service d'ingénierie disponible

Tél. : 819 296-2415
Yamachiche

3311326
Michel Désilets, président

AU CANADA DEPUIS PLUS DE 29 ANS

Landini

UN PASSÉ GARANT DE L'AVENIR

L'avenir commence
avec un
VISION
85 à 105 chevaux

Choisi meilleur
vendeur au
Canada en 2005.
Choisi meilleur
vendeur au
Canada en 2005.

De la **PUISSANCE**
en **SURPLUS**

125 chevaux à 185 chevaux
Moteur « vert » 6 cylindres

Vision



**PROLONGATION
DE GARANTIE
5 ANS/5000 HEURES
DISPONIBLE**

Landpower



Série 60



Alpine



Idéal pour
travaux forestiers

Choisi meilleur
vendeur au
Canada en 2005.
Choisi meilleur
vendeur au
Canada en 2005.

**RIENNE
L'ARRÊTE**

65 à 85 chevaux
moteur Perkins « vert »
PDF hydraulique
Inverseur hydraulique

ÉQUIPEMENTS

G. GAGNON

101, boul. Est, Maskinongé
819 227-2245
YVON GAGNON, représentant
equipe.gagnon@qc.aira.com

3326287

GASPARDO

MASCHIO

L'excellence en semis et préparation du sol

**FRAISE
A-E-H-U-B-C**

Pour tracteurs de
su à 320 HP. Largeurs
travail de 1 à
6,2 mètres



SEMOIR MT

• Semoir pneumatique
pour maïs
• 2 à 16 rangs
• Pour terrain préparé
ou peu travaillé

JOLLY

Tondeuse avec
déchargement
arrière ou latéral.
Largeurs de 1,2 à
2,1 mètres



**SEMOIR
ORIETTA**

• Semoir pneumatique
de précision, pour
légumes

GIRAFFA

Proxérateur latéral
pour route, fossé
ou autres. Largeurs
de travail 1,6 et
2,1 mètres



SEMOIR M

• Semoir en ligne
pour céréales
• Avec disques ou socs

JULIA

Dérossailleuse
professionnelle
avec bras de
3 à 7 mètres



**SEMOIR
DIRECTA**

• Semoir en ligne
pour semis direct
• 3 ou 4 mètres

ÉQUIPEMENTS

G. GAGNON

101, boul. Est, Maskinongé
819 227-2245
YVON GAGNON, représentant
equipe.gagnon@qc.aira.com

3326289

Pensez

KIOTI

DK65S



DK45S



CK25



LK3054X5



3326286

**IDÉAL POUR
TOUT GENRE
DE TRAVAUX**

- Cabine de luxe
- Reconnu pour sa robustesse
- Transmission hydrostatique ou manuelle selon modèle
- Inverseur synchronisé
- Disponibles 19 à 65 chevaux
- Attachement disponible
- Vaste choix en stock
- Prix imbattable
- Financement 0%, détails sur place

ÉQUIPEMENTS

G. GAGNON

101, boul. Est, Maskinongé
819 227-2245
YVON GAGNON, représentant
equipe.gagnon@qc.aira.com

VALTRA

Taux aussi bas que
0% disponible*
Dépêchez-vous et
économisez!

Voici les nouveaux tracteurs
de la série A

Conçus pour la force...

... dotés des
avantages Valtra

- Commande d'embrayage HiShift
- Freinage automatique sur les quatre roues
- Commande électro-hydraulique des quatre roues motrices et du verrouillage du différentiel
- Transmission avec inverseur synchronisé à 12 vitesses avant et 12 vitesses arrière.

SÉRIE T de Valtra

- Inverseur hydraulique HiTech contrôlé par ordinateur;
- Sélection étendue des commandes hydrauliques externes;
- Plus confortable que jamais : niveau sonore de la cabine de seulement 72 décibels, suspension de la cabine disponible en option;
- Construisez sur mesure votre propre tracteur : choisissez dans une gamme de plus de 150 options, parmi lesquelles vous avez : l'essieu avant à suspension pneumatique, le poste de conduite inversé TwinTrac, un chargeur frontal monté à l'usine, une cabine forestière, la couleur de votre choix, ou des moteurs économiques EcoPower.

Valtra T 140 EcoPower

- Consommation de carburant réduite
- Longue durée de vie du moteur
- Faibles coûts d'exploitation
- Efficacité dans le travail
- Intervalles d'entretien prolongés
- Plaisir de conduire

ÉQUIPEMENTS

G. GAGNON

101, boul. Est, Maskinongé
819 227-2245
YVON GAGNON, représentant
equipe.gagnon@qc.aira.com

3326285

Un engouement pour le jardin d'eau

Symbole de la vie, l'eau est un élément indispensable dans un jardin, peu importe la forme sous laquelle on la retrouve. Elle y apporte un attrait incomparable. Aménager un jardin aquatique, c'est bien plus que de suivre les tendances en aménagement paysager. Les jardins d'eau sont des «classiques» depuis le début de l'histoire des jardins, mais ici nous commençons seulement à les découvrir et y démontrer un intérêt marqué. Par ailleurs, cet engouement a permis une meilleure adaptation des techniques de réalisation et une plus grande facilité à obtenir des produits et matériaux nécessaires à leur réalisation.

Des bonnes raisons pour aménager un jardin d'eau:

- Pour l'attrait visuel majeur dans l'aménagement ;
- Pour les possibilités de plantations originales et variées de plantes aquatiques et de milieux humides ;
- Pour le murmure qui nous berce et rafraîchit l'atmosphère ;
- Pour les poissons qu'on y introduit et les oiseaux que l'on attire ;
- Pour les qualités thérapeutiques de détente et de relaxation.

Que vous recherchiez un aspect naturel ou une allure plus formelle, les plantations sont importantes pour faire ressortir le cachet du plan d'eau. Pour exploiter l'élégance et le dynamisme de l'eau, on choisit une végétation sobre dans la diversité, mais ayant des couleurs riches (ocre, crème, blanc pur) qui brillent au soleil ou se reflètent à la surface d'une eau calme et un port élégant, droit et fier ou retombant en cascade par-dessus l'eau qui coule.

Pour ressortir davantage le côté naturel, on peut se tourner vers une végétation indigène plus rustique et moins horticole afin de recréer des scènes que l'on voit dans la nature avec des fougères, des carex, des joncs, des eupatoires, des iris versicolores, etc. Aux emplacements où le courant est plus faible, les plantes aquatiques pourront s'implanter et ajouter au cachet des ruisseaux.

Quelques conseils sont de mise pour pouvoir pleinement apprécier la présence d'un plan d'eau:

- Choisir l'emplacement en fonction d'un ensoleillement minimal de 5 à 6 heures par jour pour favoriser la floraison et le



bon développement des plantes aquatiques. Par contre, un jardin aquatique trop exposé au soleil voit son eau se réchauffer et les algues proliférer.

- Choisir le type de bassin qui convient le mieux: un bassin prémoulé permet un aménagement économique, rapide et très facile. Un bassin avec toile imperméable favorise la créativité et une meilleure intégration.
- Dessiner des courbes dans le ruisseau. On augmente ainsi l'impression de mouvement et de dynamisme. De plus, l'aménagement de paliers selon la topographie et la dénivellation du terrain dans la trajectoire du ruisseau permet de créer des petits bassins, des remous et des rapides. Ce sont eux qui créent les murmures de l'eau qui court.

• Uniformiser la nature et la couleur des pierres, mais diversifier leurs dimensions. Dans un plan d'eau naturel, il y a des pierres de toutes les grosseurs. Bien observer où et comment elles sont disposées dans le lit et sur les berges du ruisseau, dans les cascades, dans le fond et sur les pourtours des bassins.

- Utiliser des galets arrondis pour les environs immédiats du bassin et du ruisseau pour donner un aspect réaliste de roches usées par l'eau.
- Prévoir un accès au bassin en aménageant une zone libre sur les berges de l'eau, en construisant un petit quai ou encore, en installant une belle grosse pierre surplombant le bassin.
- Aménager, si l'espace le permet, un point d'observation en plongée sur le bassin.

• Construire une terrasse ou un gazébo à proximité afin d'ajouter un attrait supplémentaire à l'aménagement du jardin d'eau le rendant plus complet et permettant d'en profiter au maximum.

- Choisir adéquatement la dimension des jets, car les éclaboussures peuvent nuire à certaines plantes aquatiques, notamment les nymphées et les nénuphars. Opter alors pour un jet «bouillon» plutôt que «fontaine».
- Planter des plantes aquatiques dans des proportions adéquates pour créer un équilibre biologique dans le bassin.
- Enlever les feuilles mortes dans l'eau à l'automne pour une meilleure qualité de l'eau au printemps suivant et la survie des poissons durant l'hiver.

Les spécialistes de votre centre jardin pourront vous aider pour la conception, l'aménagement et l'entretien des jardins d'eau. N'hésitez pas à leur demander conseil pour mieux réaliser votre rêve. Il n'y a pas de raison de résister à leur charme, même sur les plus petits terrains. Permettez-vous les plaisirs de jouer avec l'eau.

Un gazon vert sans pesticides



Vous avez envie d'une pelouse sans pesticides, mais l'idée d'y sacrifier votre été et votre portefeuille ne vous enchante guère? Voici quelques conseils d'experts pour faire votre virage vert.

- Halte aux coupes sévères! On recommande de couper régulièrement la pelouse à 8 cm, pas moins, ce qui favorise le bon enracinement, rend l'arrosage plus efficace, prévient la germination de la plupart des mauvaises herbes et aide la plante à croître.

• Profiter d'un fertilisant naturel. En laissant le gazon coupé sur le sol, on peut réaliser des économies de 30 à 50 % sur les fertilisants. On peut faire la même chose avec les feuilles mortes à l'automne, en les déchiquetant avec la tondeuse et en les laissant au sol. En plus d'être excellents pour le gazon, ces gestes réduisent les ordures ménagères.

- Inviter la biodiversité. Pour une pelouse en santé, il faut oublier les vieux concepts de monoculture et accepter que plusieurs plantes cohabitent

avec le gazon. Une pelouse bien diversifiée est plus résistante, reste verte plus longtemps et exige moins d'eau. Le trèfle, par exemple, est un très bon choix puisqu'il fixe l'azote atmosphérique et fertilise les plants avoisinants.

• Bien nourrir et préparer le sol. Compost, engrais naturel et aération du sol sont importants en début de saison, dès le mois de mai. Un sol bien aéré retient mieux l'eau et exige moins d'arrosage. Si on a longtemps utilisé des pesticides pour l'entretien de notre gazon, le compost est d'autant plus essentiel pour réapprovisionner le sol appauvri.

• Garder la pelouse bien garnie. Pour éviter que les mauvaises herbes s'installent, ensemencer les espaces clairsemés avec des mélanges de graminées, incluant du trèfle.

• Éviter les guerres de voisinage. Si certains voisins perçoivent du laxisme dans la présence de pissenlits, on doit leur expliquer que le choix d'accueillir la biodiversité, c'est aussi un choix santé, car la toxicité des pesticides, c'est connu, peut causer de graves problèmes de santé, surtout chez les enfants. La santé passe avant l'esthétique du gazon! Il y a moyen d'éviter de propager les pissenlits en les tondant souvent avant qu'ils ne montent en graine.

LE VTT HONDA CANADIAN TRAIL EDITION

Il suffit d'un seul essai pour tout comprendre...

Après deux années de recherches et de tests menés au Canada, Honda est fière de vous présenter son VTT « Canadian Trail Edition ». Il offre une nouvelle suspension ajustable conçue spécifiquement pour les longs sentiers canadiens accidentés. Notre populaire TRX500 Rubicon offre maintenant un confort grandement amélioré en plus d'une stabilité à toute épreuve. Les pilotes qui l'ont essayé

sont unanimes: ce VTT donne une confiance incomparable lors des randonnées. En fait, il a récemment gagné les prix « Meilleur de sa catégorie » et « Meilleure innovation canadienne ».



Vous méritez bien de l'essayer. Vous ne connaîtrez jamais tout le plaisir de piloter un VTT tant que nous n'aurons pas essayé le Honda Canadian Trail Edition.

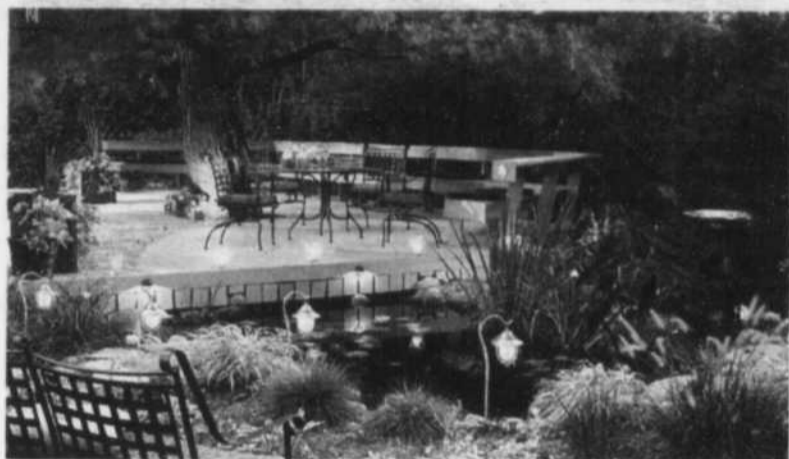
Commençons par la stabilité, puis ajoutons le confort: Les suspensions arrière monopliques sont utilisées dans les VTT sport haute performance comme le Honda TRX450R, qui est considéré comme l'un des VTT les plus maniables de la planète. Dans le VTT Canadian Trail Edition, cette technologie augmente naturellement la stabilité et le contrôle, mais il a fallu un perfectionnement intensif pour assurer le confort nécessaire lors des longues randonnées sur les sentiers canadiens accidentés.

GARAGE
G. CHAMPAGNE
LAC-AUX-SABLES
418 336-2920



Jeux d'ombre et de lumière au jardin

L'éclairage au jardin permet de profiter de ce lieu paisible en soirée. Il existe sur le marché plusieurs types de lampes spécialement conçues pour l'aménagement paysager extérieur. De plus, on peut créer divers jeux de lumière simplement en installant les lampes de différentes manières. Voici quelques petits conseils de base.



D'abord, il est conseillé de visiter le jardin en soirée, muni d'une lampe (ex: lampe de poche, lanterne, etc.), pour y faire quelques essais d'éclairage et pour déceler les objets et les sites intéressants à mettre en valeur par l'éclairage (ex: statue, mur, plante particulière, fontaine, jardin d'eau, etc.).

Il est préférable d'utiliser un éclairage blanc plutôt que de couleur, car les résultats peuvent être décevants; les feuilles et les fleurs peuvent prendre une coloration peu intéressante, voire même horrible. Pour donner une illusion de grandeur du terrain, il est conseillé d'installer

des lampes loin de la maison, à la périphérie du jardin.

Avec l'éclairage, on peut faire ressortir les détails et les textures de certains objets (ex.: écorce d'un arbre, mur de brique, clôture de bois, grosse roche, haie de cèdres) simplement en plaçant une lampe à quelques centimètres de la surface de l'objet, de façon à ce que les rayons soient orientés parallèlement. Aussi, on peut créer des ombres magnifiques, telles des ombres chinoises, en pla-

çant une lampe devant un arbre pour projeter l'ombre de son feuillage et de ses branches sur un mur ou une clôture. Par contre, lorsqu'on place une lampe derrière un arbre, à la base et orientée vers le haut, on fait ressortir sa silhouette.

Finalement, il est important de choisir des accessoires d'éclairage sécuritaires et spécialisés pour l'aménagement et de bien se faire conseiller quant à l'utilisation et l'installation.

Les travaux printaniers sur la pelouse

Le printemps signe la reprise générale des travaux d'extérieur. C'est le moment de s'occuper de la pelouse, pour que son gazon respandisse dans les mois à venir. Le point autour de quelques questions...

- De l'ombre. Pour s'épanouir, le gazon a besoin de soleil et d'air. Si le premier fait défaut dans votre coin de jardin, choisissez au moins une variété tolérante, comme les pâturins ou le ray grass à feuilles fines.

- Mousse. La mousse dénonce souvent une terre trop pauvre et trop humide. On peut utiliser du sulfate de fer à pulvériser pour s'en débarrasser, mais cette disparition sera de courte durée...

- Scarification. Un terme bien barbare, mais un travail essentiel pour la bonne santé de votre gazon: pour l'aération, rien de tel qu'un passage au scarificateur.

- Roulage. Le passage du rouleau favorise l'enracinement des graminées et nivelle également le sol, d'où une esthétique meilleure et peu ou pas de poches d'eau lorsqu'il pleut.

- Fertilisation. C'est bien connu: la pelouse épuise la terre. Par temps humide, épandez des granulés d'un engrais riche en

azote (avec un N important dans la formule NPK, comme 17-6-5) et pas un engrais équilibré de type 15-15-15 comme on l'emploie à l'automne.

- Désherbants. Employez-les avec beaucoup de parcimonie, en réservant ces produits sélectifs aux endroits les plus touchés et seulement si l'envahissement est important.

- Tonte. Par temps sec impérativement, et pas avant avril, en adaptant la hauteur de coupe au style désiré (de 1 cm de haut pour un gazon ornemental à 5-6 cm pour un effet "prairie"). Vous adapterez la fréquence selon la météo (une alternance de pluie et de chaleur provoque une pousse très rapide) et... votre motivation!

L'aménagement d'un jardin de ville

Le défi à surmonter lors de la conception d'un petit jardin de ville est l'utilisation maximale de l'espace. Pour vous aider à planifier un petit jardin de ville :

- Identifiez l'utilisation principale que vous ferez de ce lieu;
- Ensuite, développez une thématique du jardin qui tient compte de cette utilisation, ex: coin lecture, jardin romantique, jardin japonais, jardin d'eau;
- En développant la thématique, faites une liste des accessoires du jardin, ex: mobilier de patio, pergola, tonnelle, banc, bain d'oiseau, fontaine;
- Vérifiez comment vous pouvez agencer tous ces éléments en fonction de l'espace disponible;

N'oubliez pas l'utilisation des lieux dans les choix que vous avez à faire: c'est le plus souvent dans la simplicité que se retrouvent les plus belles réussites.

Les végétaux à privilégier

Les annuelles sont idéales pour apporter couleur et vie dans un espace restreint. Les contenants d'annuelles sont précieux dans les petits aménagements vu les possibilités qu'ils nous offrent.

Les plantes grimpantes peuvent, en quelque sorte, remplacer les arbres dans les petits jardins en occupant l'espace vertical et en jouant les mêmes rôles.

Les petits jardins de ville sont parfois très ombragés. Heureusement, les végétaux tolérant l'ombre sont suffisamment nombreux pour

permettre de composer des jardins remarquables et originaux.

Et que d'arrosages le jardin d'ombre nous épargne gentiment! Votre jardin en milieu urbain peut présenter des



conditions de microclimat supérieures à votre région. Tentez alors l'implantation de végétaux un peu moins rustiques, mais particulièrement exotiques. Si vous rêvez d'un arbre, consultez un expert ou des guides pour identifier les arbres à petit développement, ceux qui ont un port colonnaire étroit et les arbustes greffés sur tige. Ils sont idéaux pour les petits terrains.

L'entretien

Dans les petits jardins citadins, il vaut mieux concentrer la pelouse à un seul endroit pour diminuer le découpage des bordures et faciliter l'entretien de votre petit paradis.

Envisagez même de remplacer complètement le gazon par du dallage ou autre matériau inerte si l'espace est vraiment restreint et pour encore moins d'entretien. Comme vous pouvez le constater, ce n'est pas parce que l'on habite à la ville et que l'espace y est restreint que l'on ne peut profiter des joies de l'horticulture!



Pensez rapidité
Pensez Garaga Experts

GARAGA EXPERTS

Quand une porte est coincée, il faut agir vite. Pour un vrai service d'urgence, faites appel à l'équipe Garaga Experts.



Raymond Rousseau

Portes de Garage R&D Rousseau
Nicolet, Trois-Rivières

693-8645
293-6155

RDR
R & D ROUSSEAU

Licence RBQ : 1506-4256-01

Bien manger avec le Marché Godefroy

Êtes-vous un habitué du Marché Godefroy de Bécancour ? Profitez-vous de la fraîcheur, de la qualité et de l'ambiance offerte par les producteurs, transformateurs et artisans de l'agroalimentaire régional ? Faites-vous partie des gens qui se disent encore qu'il faudrait bien aller voir ça ?

Cette année, prenez le temps. Venez nous voir, offrez-vous ce plaisir de fraîcheur, de qualité et de découvertes culinaires. A partir du 20 mai, vous trouverez 27 marchands présents tous les week-end, et ce, pour le plaisir de vos papilles :

- **Bistro & saveur**, Bécancour (produits du terroir et paniers cadeaux)
- **Boucherie Le Cavalier**, de Saint-Eugène (viande chevaline, bison, sanglier, poulet, bœuf)
- **Brûlerie des Cantons**, Warwick (torréfacteur de café)
- **Érablière La Josiane**, Saint-Rémi-de-Tingwick (produits d'érable variés)
- **Ferme Carignan**, Bécancour (maraîcher)
- **Ferme des Saules**, Saint-Elphège (viande de cerf rouge)
- **Ferme des Ormes**, Pierreville (maraîcher)
- **Ferme Grégorienne**, Bécancour (viande d'autruche, bison)
- **Ferme La Butineuse**, Bécancour (miel & Hydromel)
- **Ferme Pierre Duplessis**, Bécancour (maraîcher)
- **Forêt Noire**, Victoriaville (fromages, terrines, salades, produits fins)
- **Fromagerie L'Ancêtre**, Bécancour (fromages biologiques)
- **Ferme-Fromagerie Tourilli**, Saint-Raymond-de-Portneuf (fromages de chèvre)
- **Fromagerie La Germaine**, Saint-Edwidge (fromages fermiers biologiques)
- **Fromagerie Pampille et Barbichette**, Sainte-Perpetue (yogourts et fromages frais de chèvre)



- **Galoto, Nicolet** (pains artisanaux, pâtisseries, sorbets et crème glacée)
- **Le Fumoir du vieux pêcheur**, Drummondville (truite & saumon fumés)
- **La Jambonière**, Saint-Rémi-de-Tingwick (charcuterie & poulet de grain)
- **La Semoulière**, Bécancour (pâtes fraîches et sauces assorties)
- **Les Couleurs de la terre**, Saint-Sevère (pommes de terres, 25 variétés)
- **Multi-Ferme**, Yamachiche (fines volailles, canard, pintades, poules de Cornouailles)
- **Savonnerie Candeur**, Batiscan (produits artisanaux de bains)
- **Veau Gourmand**, Sainte-Bonaventure (viande de veau et bœuf)

- **Verger Jodoin**, Rougemont (pommes de variétés et qualité)
- **Vignoble de la Rivière Duchesne**, Saint-Eustache (vins artisanaux)

Ouverture
Les marchands du Marché Godefroy vous attendent tous les samedis à partir du 20 mai et tous les dimanches à partir du 30 juillet, de 9h à 17h et jusqu'à l'Halloween.



Tous seront au rendez-vous pour vous offrir la fraîcheur et la qualité que vous méritez dans votre assiette ! Les fruits et légumes, la viande de porc, de cerf, d'autruche, de cheval les canards, les pintades, le café fraîchement torréfié, les réputées frites, les délicieuses pâtes fraîches, les pains frais du jour, les fromages de chez nous, les amours de dessert et plus encore !

Le Marché Godefroy, Vivez-le, goûtez-le !

Source : Patricia Claveau
Directrice générale

Prendre la voie de la transformation alimentaire

Que ce soit pour diversifier les sources de revenus ou pour élargir leur gamme de produits, de plus en plus de producteurs agricoles se lancent dans l'aventure de la transformation. Entre l'idée et la mise en place d'un projet, une démarche s'impose.

1. Faites un plan d'affaires
Dois-je acheter tous les équipements ? Ai-je accès à de l'aide financière ? Quel sera le coût de production de mon produit ? Quel en sera le prix de vente ? Ces questions doivent trouver une réponse dans le plan d'affaires. « Le plan d'affaires n'est pas un processus linéaire que l'on fait seulement au début du projet, estime Serge Roy, directeur régional adjoint intérimaire au ministère de l'Agriculture, des Pêcheries et de l'Alimentation du Québec (MAPAQ) en Estrie, et conseiller en transformation. C'est un exercice qui se poursuit après le démarrage. On doit le mettre à jour régulièrement ».

« L'emballage permet de différencier le produit et peut avoir un effet déterminant dans l'établissement du coût de production et du prix de vente », explique Michel Gauthier, conseiller régional de Transformation alimentaire Québec (TRANSAQ) pour l'île de Montréal.

« Si le promoteur souhaite percer le marché de la grande distribution, il doit se renseigner auprès des acheteurs, se faire une idée juste des attentes de ce réseau et évaluer les coûts qui y sont rattachés », suggère Richard Lepage, conseiller à la Direction du développement régional de TRANSAQ.

En plus de présenter les données liées à la gestion, au financement et à la rentabilité du projet, le plan d'affaires constitue un aide-mémoire essentiel servant à mettre en relief toutes les dimensions du projet (commerciale, juridique et humaine).

2. Prenez le temps d'analyser le marché

« Les composantes du projet (financement, équipement, etc.), sont intimement liées aux volumes de vente potentielle à court et à moyen terme », explique Serge Roy. L'analyse d'un marché ciblé permet de mieux évaluer le volume des ventes. La demande potentielle et réelle tout comme le juste prix du produit doivent aussi faire l'objet d'une évaluation. Il faut, de plus, analyser la concurrence et, surtout, ne pas la sous-estimer. « Cela peut se réaliser à peu de frais, soutient le conseiller. Par la fréquentation et la participation à des foires alimentaires ou à d'autres événements grand public par exemple ou encore, si l'on songe vendre à des restaurants de fine cuisine, en communiquant avec des chefs cuisiniers ».

L'étude de marché est l'occasion de se questionner sur le type d'emballage à privilégier.

3. Faites approuver le processus de fabrication

Il est nécessaire que la qualité gustative et visuelle du produit soit constante. L'analyse des points critiques du procédé de fabrication doit être approuvée et validée par des conseillers spécialistes. « Assurez-vous d'avoir tous les permis nécessaires à la mise en place de votre procédé de fabrication, conseille Richard Lepage. Vos installations doivent répondre aux exigences gouvernementales et aux exigences en matière d'hygiène et de salubrité ». Il arrive que, devant des exigences trop élevées en matière d'équipement et d'investissement, le promoteur se tourne vers d'autres fabricants et propose un partenariat. Serge Roy et Richard Lepage trouvent l'idée bonne, tout en soulignant que les alliances stratégiques réussissent mieux entre entreprises de même taille.

TRANSAQ au service des transformateurs

En février 2005, le ministère de l'Agriculture, des Pêcheries et de l'Alimentation créait Transformation alimentaire Québec (TRANSAQ). L'objectif de cet organisme est de faire en sorte que tout entrepreneur en transformation alimentaire bénéficie d'un réseau de conseillers pouvant faciliter l'avancement de son projet dans l'appareil gouvernemental. « En suscitant la collaboration de tous les ministères et organismes reliés à la transformation alimentaire, TRANSAQ permet aux entrepreneurs d'avoir accès à une offre intégrée de l'aide gouvernementale disponible pour les projets grâce à un service de guichet unique », indique le conseiller Michel Gauthier.

Source : Isabelle Éthier
Article paru dans la revue Partenaires
Volume 18/numéro 1

Notre relève agricole, un atout majeur pour la société. Merci !

CRFA
Centre Régional d'Établissement en Agriculture MAURICIE

230, rue Vachon
Trois-Rivières
(secteur Cap-de-la-Madeleine) G8T 8Y2
Téléphone : 819 378-7301
Télécopieur : 819 371-2712
creamauricie@qc.airo.com

TRAVAUX À FORFAIT

PLANTEUR À MAÏS
8 rangs
Haute précision
Engrais granulaire et liquide

RÉSERVEZ DÈS AUJOURD'HUI

SARCLEUR À MAÏS
8 rangs
Applicateur d'azote (si désiré)

Tél. : 819/268-2870 Cellulaire : 819 698-0644

LOU-PRO inc.
Jeannot Alarie à votre service!

CAMPANIPOL
Cultures maraîchères biologiques

310, rang Sud,
Sainte-Geneviève-
de-Batiscan
(418) 362-2468
Sortie 229 de l'autoroute 40

Fraises, légumes frais et produits régionaux disponibles au kiosque de la Saint-Jean-Baptiste à la fête du Travail

Paniers de légumes hebdomadaires selon la formule de l'Agriculture Soutenue par la Communauté

Agriculture et biodiversité Un vent de changement

Mentionner les mots agriculture et biodiversité dans une même phrase pouvait sembler contradictoire, il y a quelques années à peine. En effet, depuis les années 60, le paysage québécois a subi de grandes transformations suite à l'intensification et à l'expansion des activités agricoles, au développement industriel, au déboisement et à l'étalement urbain.

Ces modifications du territoire ont provoqué des pertes considérables en terme d'habitats fauniques, et plus particulièrement au niveau des habitats aquatiques et riverains. Ainsi, le long du fleuve Saint-Laurent, plus de 4 000 ha de terres humides ont été drainées ou

remblayées, alors qu'au moins 45 000 km de cours d'eau y ont été redressés. De plus, l'intensification de l'agriculture a mené à la réduction de près de 50 % des superficies forestières de plusieurs MRC de la province. L'ensemble de ces perturbations ont entraîné une fragmentation des habitats fauniques et par conséquent, une diminution globale de la biodiversité. Cependant, depuis quelques années, la tendance semble vouloir s'inverser. D'ailleurs, selon Monsieur Edward Tyrchniewicz, un économiste agricole de renommée, « les Canadiens doivent commencer à envisager l'agriculture non comme un problème en soi, mais comme une solution aux problèmes de notre société. Les agriculteurs

sont traditionnellement les gardiens et les protecteurs des ressources naturelles. Il est temps d'en être fiers et de miser sur ces bases. »

C'est ainsi que plus de deux millions de dollars seront investis entre 2004 et 2009 dans le bassin versant de la rivière des Envies. Cette somme servira principalement à compléter le portrait du bassin versant et à effectuer des travaux d'aménagement jugés prioritaires.

Effectués sur une base volontaire et en étroite collaboration avec les producteurs, ces travaux ont pour but de minimiser l'impact de l'agriculture conventionnelle sur les écosystèmes et d'y favoriser la biodiversité, dans

une perspective de développement durable. Cette démarche novatrice s'inscrit donc dans un effort collectif régional dont les retombées agroenvironnementales seront considérables pour l'ensemble de la collectivité et pour les générations futures.

Source : Sébastien Bouliane
UPA Mauricie

Références :
www.ducks.ca/fr/apropos/nouvelles/archives/2006/060223.html
BELANGER, L., M. GRENIER et S. DESLANDES, 1999. Bilan des habitats et de l'occupation du sol dans le sud du Québec. Environnement Canada, Service canadien de la faune, région du Québec.

Protection de la qualité de l'eau : l'affaire de tous

Plusieurs personnes se demandent s'ils font partie d'un bassin versant. La question ne devrait même pas se poser. S'il pleut chez vous, l'eau doit nécessairement se diriger dans une rivière pour atteindre le fleuve. C'est la pente de votre terrain qui détermine le parcours de chaque goutte d'eau. Tout le territoire dont l'eau s'égoutte vers une même rivière forme un bassin versant. Ainsi, que vous habitiez dans un quartier résidentiel, une zone agricole, industrielle ou urbaine, il est évident que vous êtes situé dans un bassin versant. Voilà pourquoi la qualité de l'eau, c'est l'affaire de tous !



En milieu agricole, il est certain que les producteurs sont les utilisateurs de l'eau les plus interpellés. Propriétaires et responsables d'un vaste territoire, leurs actions ont un impact significatif sur leur environnement. « À l'échelle d'une entreprise agricole, chaque action a un impact local. Cet impact est multiplié quand les actions sont mises en commun dans le cadre d'une gestion par bassin versant. Le maintien de l'équilibre entre les espèces est alors possible », a expliqué Véronique Bérard, biologiste au MAPAQ et à l'UPA, lors de la Journée INPACQ Bassins versants, qui a eu lieu le 8 mars dernier à Drummondville.

Déjà, plusieurs producteurs agricoles ont modifié leurs pratiques. Organisée par le ministère de l'Agriculture, des Pêcheries et de l'Alimentation (MAPAQ) en concertation avec tous les organismes impliqués dans la gestion de l'eau au Centre-du-

Québec, la journée d'information leur a proposé de nouvelles approches pour continuer à améliorer la qualité de l'eau. La journée a entre autres démontré aux producteurs qu'ils étaient parmi les premiers alliés de la préservation de la faune en milieu agricole. Par exemple, en plus de protéger leurs bandes riveraines, certains producteurs privilégient les bandes boisées. À leur insu, ils fournissent ainsi un habitat de choix à une variété d'espèces fauniques. Les bandes boisées favorisent notamment la présence d'oiseaux friands des insectes qui nuisent aux récoltes. Voilà une belle façon de faire d'une pierre deux coups !

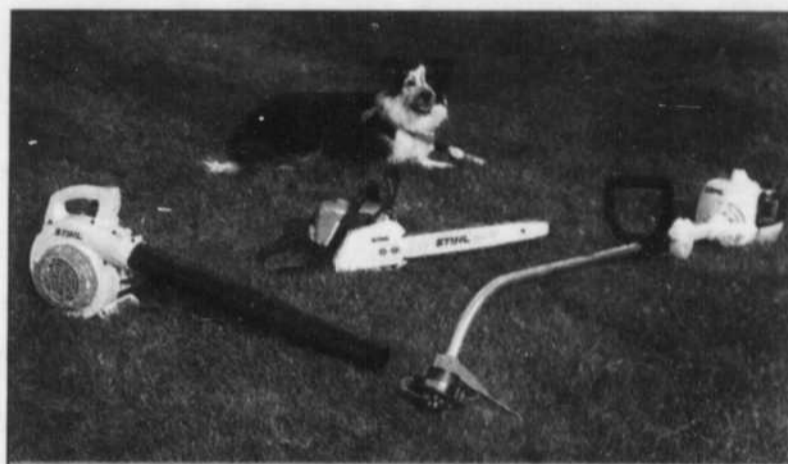
Un exemple concret

Yannick Beauchemin, producteur agricole dans le bassin versant de la rivière Nicolet, applique chez lui des pratiques visant à préserver la qualité de l'eau. Engrais verts, protection des bandes riveraines, reboisement et semis-direct, voilà autant de pratiques privilégiées à la Ferme Roger Beauchemin et Fils. Son témoignage a permis aux par-

ticipants de constater que ces façons de faire sont simples à intégrer. En fait, elles préviennent bien des problèmes et évitent plus d'un mal de tête.

À travers la journée, il a été clairement démontré que les producteurs agricoles sont très concernés par l'amélioration de la qualité de l'eau. Par ailleurs, la journée s'est terminée par un panel qui a permis de conclure que les producteurs ne doivent pas être les seuls à assumer la responsabilité financière de la protection des cours d'eau en milieu agricole. Raymond Bilodeau, préfet de la MRC de Nicolet-Yamaska, a fait référence à un projet de loi pour amener une taxation équitable alors que Jacques Lébuis, sous-ministre adjoint au ministère de l'Agriculture des Pêcheries et de l'Alimentation s'est avancé sur un programme éventuel visant à accompagner les producteurs agricoles. Les suites sont à surveiller !

Source : Mélissa Caron, conseillère en communication
MAPAQ, Direction régionale du Centre-du-Québec



INDISPENSABLE

STIHL offre une gamme complète de dispositifs à moteur robustes, fiables, innovateurs et à prix abordables, en mesure de vous aider à demeurer en tête de la partie. Visitez votre détaillant STIHL local et demandez-lui conseil sur le dispositif qui répond le mieux à vos besoins.

SOUFFLEUR À ESSENCE BG 55
199⁹⁵\$

- Moteur de 27 cc et seulement 3,9 kg (8,6 lb);
- Puissance vélocité de l'air de 230 km/h;
- Silencieux de grande capacité pour une opération silencieuse.

SCIE À CHAÎNE MS 170
249⁹⁵\$

- Moteur puissant de 1,3 kW (1,8 ch) avec piston à deux segments;
- Frein de chaîne à inertie Quickstop MD pour plus de sécurité;
- Système de lubrification automatique assure une lubrification adéquate de la chaîne et réduit la consommation d'huile.

COUPE-HERBE FS 38
149⁹⁵\$*

- Moteur fiable de 27 cc;
- Léger - seulement 4,1 kg (9 lb);
- Fabrication robuste STIHL.

www.stihl.ca

STIHL®

* Après rabais postal de 20 \$. Pour un temps limité seulement. Voir le détaillant pour les détails.
Note : Tous les prix des scies sont pour guide-chaînes de 15/16 pouces.

Pour plus de détails et une démonstration de produit, venez nous visiter aujourd'hui.

3311349

NAUTICO LA TUQUE INC.
1041, des Érables, La Tuque
819 523-7092

MICH ÉQUIPEMENTS MOTORISÉS ENR.
1620, Trudel Est, Saint-Boniface
819 535-3373

J.-B. POTHIER SPORTS
216, route 153, Saint-Tite
418 365-5831

LOCATION C.D.A. INC.
620, boul. Saint-Laurent Est, Louiseville
819 228-3234

MAJOR MINI-MOTEUR INC.
541, boul. Sainte-Madeleine
Trois-Rivières (secteur Cap-de-la-Madeleine)
819 372-0399

LOCATION BÉCANCOUR INC.
3790, boul. Bécancour, Bécancour
819 298-3141

MICHEL GENEST
37, rue Dery, Saint-Stanislas
418 328-3752

ÉQUIPEMENT MOTORISÉ LES CHUTES INC.
975, 5e Avenue, Shawinigan Sud
819 537-5136

MACHINERIE BARON ET TOUSIGNANT LTÉE
7515, boul. des Forges, Trois-Rivières
819 378-3472

Étiquetage nutritionnel Des pistes de solution pour les petits fabricants

Le 12 décembre 2005, une nouvelle réglementation est entrée en vigueur pour amener les entreprises à respecter certaines exigences en termes d'étiquetage nutritionnel. À cette date, toutes les entreprises dont le chiffre d'affaires provenant de la vente d'aliments au Canada atteignait plus de 1 million de dollars durant la période de 12 mois précédant le 12 décembre 2002, devaient s'être conformées. Petits fabricants, vous croyez être épargnés ? Pas du tout. Vous bénéficiez cependant d'un sursis jusqu'au 12 décembre 2007.

Vous estimez que décembre 2007 est encore lointain et vous songez reporter à plus tard vos démarches pour vous rendre conforme à l'étiquetage nutritionnel ? Il y a fort à parier qu'au fur et à mesure qu'on se rapprochera de la date cruciale du 12 décembre 2007, il deviendra de plus en plus difficile de rencontrer les délais prescrits par la loi. En effet, les firmes spécialisées risquent de se voir alors inondées de demandes des retardataires qui seront tous anxieux de régulariser leur situation au même moment ! Un conseil : pensez-y maintenant... C'est le temps !

Différents services sont disponibles pour vous aider à vous conformer à la nouvelle réglementation. Le 31 janvier dernier, la Journée INPACQ



Transformation, organisée conjointement par la Corporation agroalimentaire-forêt du Centre-du-Québec, les Centres locaux de développement de la région et la direction régionale du ministère de l'Agriculture, des Pêcheries et de l'Alimentation, faisait le point sur quelques solutions disponibles sur le marché pour aider les entreprises à se conformer à cette nouvelle législation.

Qu'est-ce que l'étiquetage nutritionnel ?
L'étiquetage nutritionnel repose essentiellement sur l'obligation de l'entreprise d'apposer un tableau de la valeur nutritive sur l'emballage des aliments qu'elle vend. À la base, on doit y déclarer les calories, la teneur ainsi que le pourcentage de la valeur quotidienne des 13 éléments nutritifs clés par quantité de référence de l'aliment, tel que prescrit par la réglementation.

Grâce aux nouvelles règles, de nouvelles allégations concernant la valeur nutritive ont été introduites de telle sorte que

47 déclarations sont maintenant permises. C'est ainsi que dorénavant un libellé tel que « source d'acides gras oméga 3 » est autorisé lorsque le produit respecte les normes inscrites au règlement. De plus, cinq allégations associées à la santé peuvent être affichées sur les étiquettes des aliments qui suivent les exigences. Par exemple, c'est le cas de l'affirmation suivante : « une alimentation saine comportant une grande quantité de légumes et fruits peut aider à réduire le risque de certains types de cancer. »

Deux moyens de réaliser des analyses
Nombreuses sont les entreprises qui, au départ, ont été tentées de prendre d'assaut les laboratoires pour décortiquer les constituants de leur produit. C'est effectivement la solution la plus précise à la portée des entreprises... mais également la plus onéreuse pour obtenir les renseignements nécessaires pour édifier le fameux tableau ! En effet, le coût d'une analyse en laboratoire peut osciller facilement entre 720 \$ et 975 \$ par produit.

Une solution de rechange consiste à recourir à un logiciel spécialisé. D'après Mme Chantale Arseneau(1), chargée de projet au collège de Maisonneuve et conférencière à la journée INPACQ, « il y a plusieurs avantages à utiliser un logiciel par rapport à l'ana-

lyse en laboratoire dont notamment le coût moins élevé. » Celui-ci se situe entre 280 \$ et 350 \$ par tableau, selon la grille de tarification appliquée par cette institution d'enseignement qui a développé le logiciel « Aliméthèque ». Elle ajoute également que « les résultats sont relativement fiables pour les besoins d'autant plus qu'une tolérance de 20 % est accordée par la réglementation. »

Par contre, les analyses en laboratoire sont recommandées dans les cas où des résultats plus précis sont indispensables ou encore lorsque le produit a subi des transformations importantes qui ont pu en modifier sensiblement les caractéristiques. L'analyse en laboratoire est également essentielle quand des matières premières, non répertoriées dans les fichiers de référence, entrent dans la composition des aliments. Ceci peut survenir lors de l'utilisation d'aliments d'origine étrangère dont la consommation est rare au pays.

Mme Marise Charron du Groupe Harmonie Santé(2) qui possède aussi son propre logiciel, abonde dans le même sens. La firme qu'elle représente offre un service en ligne, c'est-à-dire, que l'entreprise cliente peut aller jusqu'à bâtir elle-même son tableau nutritionnel grâce à un logiciel accessible par Internet moyennant des frais de 95 \$ par étiquette.

Dans ce cas, l'entreprise doit disposer d'une personne compétente en la matière. Sinon, le Groupe Harmonie Santé peut exécuter le travail en tarifiant un supplément à l'entreprise.

Ce n'est pas tout !
Maintenant que votre tableau est pratiquement terminé, il reste encore à le disposer correctement sur l'emballage : il faut se rappeler que cet aspect est aussi assujéti à la réglementation. Le tableau doit respecter certaines dimensions et proportions prédéfinies tenant compte de la « surface exposée disponible » ou SED. La SED a un impact direct sur le choix du modèle de tableau à retenir. Là aussi, il est possible de recourir à des logiciels spécialisés facilitant la détermination du meilleur emplacement pour localiser le tableau sur l'emballage dans les conditions plus complexes.

Maintenant que vous disposez de l'information de base concernant cette réglementation qui vous touchera sous peu, il n'en tient qu'à vous de commencer votre démarche. N'hésitez surtout pas à recourir aux différents services qui s'offrent à vous !
Références : (1) carseneau@cm.aisonneuve.qc.ca
(2) www.harmoniesante.com

Source : Mario Roy, agronome, M. Sc., conseiller régional en transformation alimentaire MAPAQ - Direction régionale du Centre-du-Québec

Les fruits et légumes, bien plus que des aliments

Les études épidémiologiques ont démontré que les populations humaines qui consomment de grandes quantités de fruits et légumes ont un moindre risque de contracter des maladies telles que les maladies du cœur et le cancer. Des recherches fondamentales ont démontré que des

molécules appelées antioxydants sont abondantes dans les fruits et légumes et agissent comme réducteur de risques de maladies sur le corps humain.

Pour bien comprendre le mécanisme des antioxydants, il faut savoir que notre corps produit tous les jours des radicaux

libres. À cause de leur réactivité, ces radicaux libres endommagent les cellules en les oxydant, ce qui peut se traduire, à long terme, en maladies cardio-vasculaires, cancers ou en vieillissement prématuré.

Les antioxydants, en diminuant l'action des radicaux libres,



se trouvant dans les fruits et légumes peut court-circuiter la chaîne de réactions induite par les radicaux libres.

Consommer régulièrement des fruits et légumes

Les fruits et légumes sont des aliments dont les effets bénéfiques pour la santé dépassent les fonctions nutritionnelles habituelles. Pour le bénéfice de votre santé, adoptez de saines habitudes d'alimentation en consommant 5 portions de fruits et légumes chaque jour.

SANTÉ !

Source : Pierrôt Ferland, agronome Conseiller en horticulture MAPAQ, Direction Régionale de la Mauricie

DRAINAGE AGRICOLE TRAVAUX FORESTIERS

DÉBOISEMENT / ESSOUCHEMENT / DÉBROUSSAILLAGE

CHEMINS FORESTIERS ET DE CHALET
TRAVAUX AGRICOLES • FOSSES • LAGUNES
APLANISSEMENT • NIVELLEMENT • LASER • DRAINAGE
• AQUEDUC • TERRASSEMENT

EXCAVATION PLANTE

511, Canton Nord, Yamachiche

R.B.Q. : 8325-4847-57 Membre de l'A.E.D.A.Q.

Michel : 819 296-3215, cell. : 819 386-5440

Télécopieur : 819 296-2637

Internet : <http://www3.sympatico.ca/michel.plante>

LES ATELIERS ST-TITE ENR.

USINAGE & SOUDURE



Nouvelle adresse

FABRICATION ET RÉPARATION DE CYLINDRES HYDRAULIQUES

Tél.: (418) 365-7832

151, route 153, Saint-Tite

3326290



NEW HOLLAND

GRAND OUVERT

CAMPAGNE DU PRINTEMPS



Tout est GRAND OUVERT, y compris les chances d'économiser, pendant la campagne de promotion du printemps GRAND OUVERT de New Holland. De plus, l'équipement New Holland est tellement productif que le temps à consacrer aux loisirs sera lui aussi GRAND OUVERT! **À vous de choisir entre un taux de financement réduit ou une prime de remboursement en argent pouvant atteindre 5000 \$** sur certains modèles.

FINANCEMENT À TAUX RÉDUIT OU PRIME DE REMBOURSEMENT EN ARGENT!

- TRACTEURS BOOMER^{MC} de 18 à 55 chevaux
- TRACTEURS UTILITAIRES TN-A de 57 à 90 chevaux
- TRACTEURS TL-A de 80 à 98 chevaux
- PETITES PRESSES À BALLES RECTANGULAIRES
- FAUCHEUSES-CONDITIONNEUSES HAYBINE^{MD}
- FAUCHEUSES À DISQUES/FAUCHEUSES À DISQUES ÉCONOMIQUES
- Presses à balles rondes BR-A Roll Belt^{MD}
- Grosses presses à balles rectangulaires BB-A
- Faucheuses-conditionneuses à disques Discbine^{MD}
- Fourragères tractées
- Andaineuses automotrices

HÂTEZ-VOUS, CETTE OFFRE PREND FIN LE 30 JUIN 2006.



L'équipe gagnante!

NEW HOLLAND



NEW HOLLAND

Financement fourni par
CNH Capital



SAINT-NARCISSE
285, Notre-Dame
318 328-3788

CAP-SANTÉ
188, route 138
318 285-1811

BEAUPORT
4175, boul. Sainte-Anne
318 666-0860

L'équipe gagnante!
Trudel & Piché

Visitez notre site : www.trudel-piche.com

Pour usage agricole. Offre conditionnelle à l'approbation de CNH Capital. Renseignez-vous auprès de votre concessionnaire New Holland pour connaître les détails et les exigences. Il se peut qu'un acompte soit nécessaire. L'offre est valide jusqu'au 30 juin 2006 chez les concessionnaires New Holland participants au Canada. L'offre peut changer sans préavis. © 2006 CNH America LLC. Tous droits réservés. New Holland est une marque déposée de CNH America LLC. CNH Capital est une marque de commerce de CNH America LLC.

LE NOUVELLISTE | LE VENDREDI 14 AVRIL 2006 | 77A

RAPPER son DEP!

La Réalisation d'Aménagement Paysagers (RAP pour les intimes...) est un des diplômes d'études professionnelles offerts à l'École d'agriculture de Nicolet. Tu te vois mal travailler dans un bureau, tu es habile de tes mains et un peu artiste, tu ne veux pas d'un métier ordinaire, as-tu déjà pensé à devenir ouvrier ou ouvrière spécialisé(e) en aménagements paysagers?

Du concret, des compétences
S'il y a encore des gens pour penser que travailler en amé-



nagement se réduit à pousser une brouette, genre gros bras, pas de tête : ils sont à côté de la plaque! Aujourd'hui, les clients désirent du beau et du sophistiqué. Il faut être à l'affût des nouveautés, capable de précision, de minutie dans le travail et de créativité, comprendre des fiches techniques et lire des plans, avoir des connaissances en menuiserie, en horticulture et en maçonnerie : les 9 mois de la formation passent très vite!

La routine : connaît pas...
Pour plus de 50% du temps, la formation se déroule en atelier ou en stage de travail dans des entreprises spécialisées. L'installation d'éclairage extérieur ou d'un système d'irrigation, la construction d'un patio, la pose de pavés ou de murets de pierre, la transplantation d'arbres, la réalisation d'ouvrages de maçonnerie ou de menuiserie, l'aménagement d'une rocaille ou d'un bassin d'eau sont autant de projets dans lesquels vous développez de réelles compétences. En voyant à l'œuvre les élèves dans nos ateliers, on mesure la diversité de ce qu'il faut apprendre pour devenir compétent en aménagements paysagers, en 2006. Du concret, des projets et des tâches diversifiées, pas

de routine, voilà comment on devient un pro de l'aménagement à l'École d'agriculture de Nicolet.



« Faut faire ce qu'on aime dans la vie; je veux un métier extérieur, manuel et physique. Le DEP en RAP correspond bien à ça. C'est concret et puis, il faut être créatif, c'est ma place ! »

Un métier, du travail

Quand on a à réaliser des projets d'aménagements qui peuvent atteindre plusieurs milliers de dollars, faut savoir où l'on va! Devenir compétent dans ce domaine, c'est avoir accès à de nombreux emplois spécialisés où il faut assumer des responsabilités et faire preuve de créativité. Les jeunes et les adultes qui fréquentent l'École d'agriculture de Nicolet en sortent avec des qualifications de haut niveau, un diplôme reconnu par le milieu et sont prêts à aller au bout d'un rêve...

Source : Michel Tessier
Conseiller pédagogique
www.ean.csriveaine.qc.ca



Un retour aux études, pourquoi pas ?

Ils sont vingt-cinq hommes et femmes. Ils sont la relève d'une entreprise agricole. Ils ont parfois déjà un premier diplôme en agriculture. Certaines veulent coexploiter et codiriger une entreprise agricole avec leurs conjoints producteurs. Depuis le 8 novembre dernier, ils se rendent au Cégep de Victoriaville les mardis et les jeudis pour apprendre la

rend à trois reprises chez les participants pour les assister dans leur pratique, vérifier leurs compétences à organiser l'information, à tenir une comptabilité et à gérer leur entreprise. Cette formule est énormément appréciée par les participants.

Le Cégep démarrera une autre AEC en gestion de l'entreprise agricole le 7 novem-



De gauche à droite : Nicolas Milette, Claude Mailhot et René Mailhot de Bécancour étudient pour obtenir une attestation d'études collégiales en gestion de l'entreprise agricole.

gestion agricole. Nous les verrons en classe, dans le laboratoire informatique et à la cafétéria jusqu'en avril, puis ils retourneront à temps plein sur leurs entreprises pour la saison des travaux agricoles. À la fin d'un deuxième hiver de formation, ils auront un plan d'établissement et une attestation d'études collégiales (AEC) en poche. De plus, ils seront éligibles à une prime à l'établissement de 20 000 \$. La théorie en classe de cette AEC a été réduite au minimum. Une enseignante se

bre 2006. Les critères d'admission sont : être titulaire du diplôme d'études secondaires (DES) ou posséder une formation jugée suffisante par le Service de la formation continue du Collège ou être titulaire d'un diplôme d'études professionnels (DEP) en production laitière, en production bovine, en production porcine, en grande culture ou en production horticole. Les participants qui ont été admis au DEP avec un secondaire 4 sans interrompre leurs études devront attendre un an entre la fin de leur DEP et le début de l'AEC.

Les frais d'inscription et de matériel sont d'environ 200 \$. Pour plus d'information, contactez Guylaine Martin, répondante en formation agricole au (819) 758-6401 poste 2702.

Source : Guylaine Martin, agr.
Répondante en formation agricole
Collectif régional en formation agricole du Centre-du-Québec

Nous n'avons qu'un souci en tête :

celui de vous offrir le meilleur service qui soit, donc votre tranquillité d'esprit !

J.G. & M. JACOB inc
Produits pétroliers

380, route 153, Saint-Tite (Québec) G0X 3H0
Téléphone : (418) 365-5979
Télécopieur : (418) 365-3121
Courriel : jgmjacob@globetrotter.net

Meunerie Jeannot Alarie

2450, Beau-Vallon, Saint-Paulin (819) 268-2870

Fabrication de moulées pour tous vos animaux

Ouvert 6 jours par semaine

PRIX COMPÉTITIFS

Poulettes rouges disponibles dès le 20 avril.
Poussins d'un jour disponibles en tout temps.

RÉSERVEZ 3 SEMAINES À L'AVANCE POUR POUSSINS

Producteurs agricoles Producteurs forestiers

• Financement
disponible

Plus au choix :

• Garantie
2 ans

• Treuil
2500 lb Warn

profitez d'un
rabais de

500\$

Demandez-le !



2936\$ + taxes

/semaine

0\$

acompte

ARCTIC CAT



2561, boul. Saint-Jean,
Saint-Maurice
Tél.: 819 691-1440
Télécopieur : 819 691-2731
www.morinsports.com

* Voir détails en magasin. Sujet à l'approbation du service de crédit.
Certaines conditions s'appliquent.

Détaillant
2001 à 2005
«TOP SERVICE»



Vous voulez les plus beaux terrains
de golf de la région, alors
procurez-vous maintenant
un DX, JX ou JXC de

CASE IH

Vous exploitez une tourbière ?
Un terrain de golf ?
Vous travaillez en horticulture ?
Pour une municipalité ?
Vous faites du déneigement ?

*Venez nous voir.
Nous sommes là pour vous avant tout.*

Financement disponible **0%**
à partir de _____ à **4,9%**
36 mois (3 ans) • 84 mois (7 ans)
Pour des tracteurs de 18 à 80 forces

**DES OPTIONS DE PNEUS QUI
RÉPONDENT À VOS BESOINS**

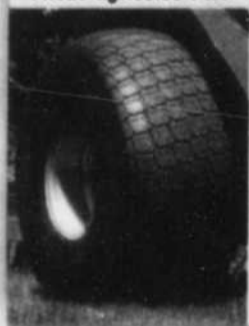
Le vaste choix d'options de pneus agricoles, pour gazon
et industriels posés en usine assure la plus grande
polyvalence dans cette catégorie de tracteurs !



Pneus agricoles : R1



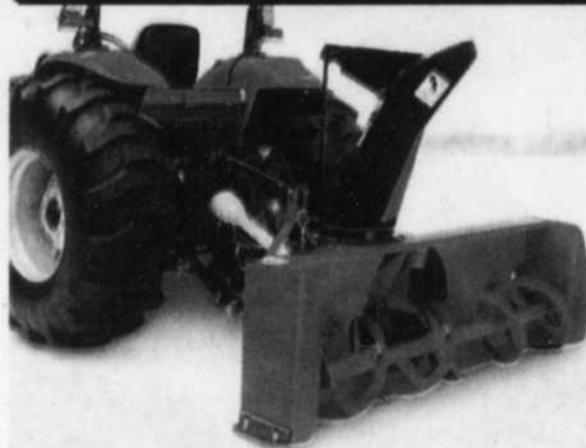
Pneus à gazon : R3



Pneus spécialisés :
à gazon, Galaxy



Pneus Industriels : R4



Rolland Clément et fils inc.
2311, boul. Saint-Jean
Saint-Maurice
Tél. : 376-3877

Visitez notre site Internet
www.centreaagricole.ca

Centre agricole Nicolet-Yamaska inc.
2025, boul. Louis-Frédérice
Nicolet
Tél. : 293-4441

2006 CASE CORPORATION
Visitez le site Internet de Case : <http://www.casecorp.com>
Case IH et Case Credit sont des marques enregistrées de Case Corporation

CASE IH

3326296