

RAPPORT ANNUEL 2017 2018





**IMAGINONS
L'ÉCOLE DE DEMAIN
ENSEMBLE**

TABLE DES MATIÈRES

04

Mission,
vision, valeurs

05

L'école au cœur
de la communauté



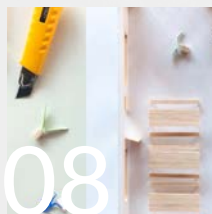
06

Mot d'introduction



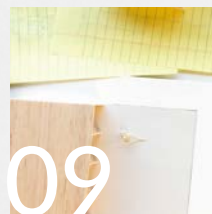
07

Les fondateurs



08

Organigramme



09

Un projet
qui cherche...
et trouve



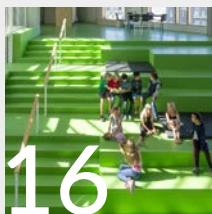
10

Le Lab en action



14

Les trois chantiers



16

Chantier
Environnement
physique



22

Chantier
Saines habitudes
de vie



25

Chantier
Alimentation



28

Communications

30

Nos projets
Lab-École

32

Le conseil
d'administration
et notre équipe

34

Coup d'œil
comptable

”

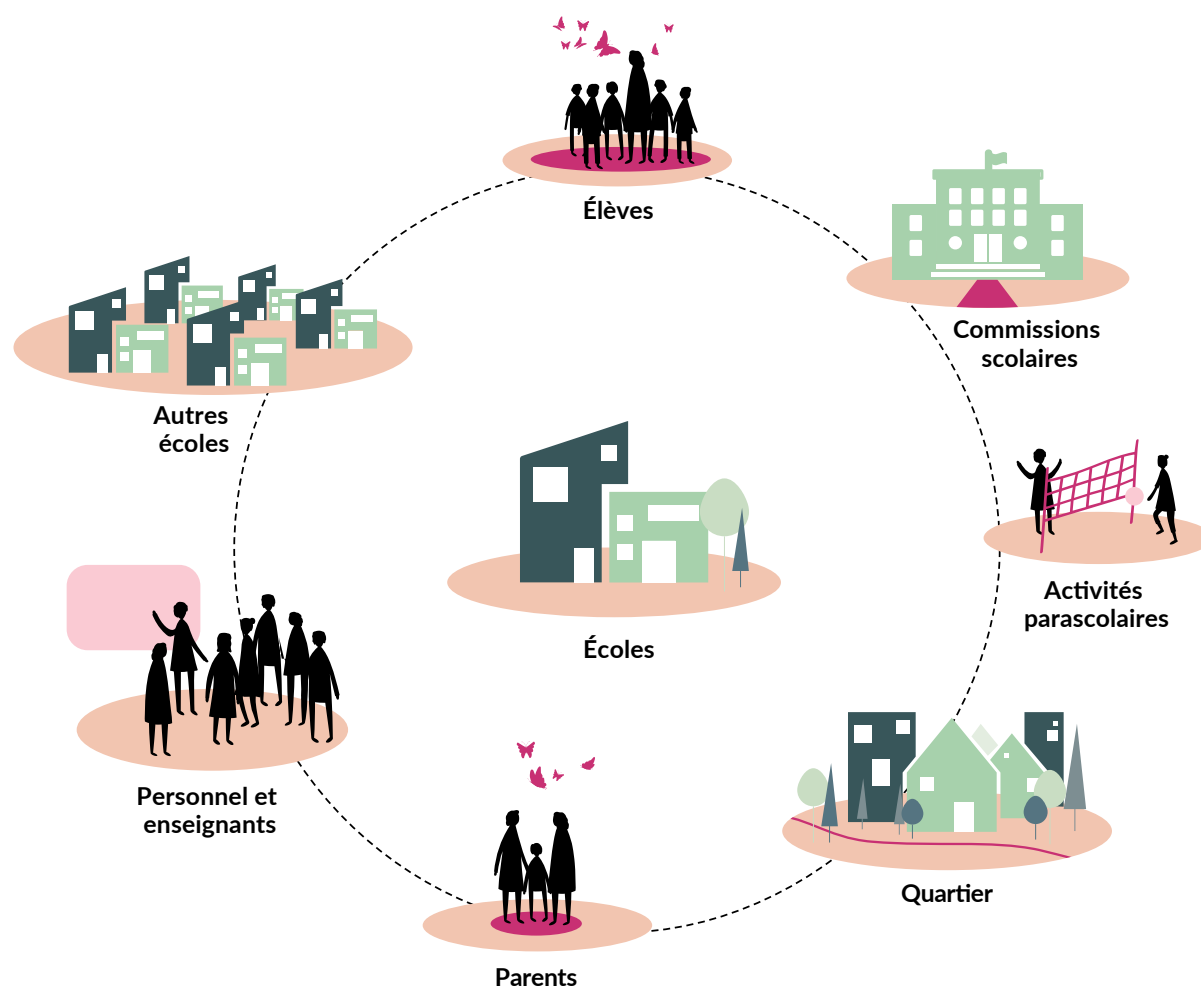
« Quand je suis allé à l'école, ils m'ont demandé ce que je voulais être quand je serai grand. J'ai écrit : heureux. Ils m'ont dit que je n'avais pas compris la question. J'ai répondu qu'ils n'avaient pas compris la vie. »


John Lennon

MISSION, VISION, VALEURS

Le Lab-École est un organisme à but non lucratif qui s'est donné comme mission de rassembler une expertise multidisciplinaire pour concevoir les écoles de demain. Sous l'impulsion de ses trois membres fondateurs, Pierre Thibault, Pierre Lavoie et Ricardo Larrivée, le Lab-École entend mobiliser cette réflexion collective pour en faire un projet de société. Comment? En intégrant le savoir du personnel scolaire à celui de spécialistes d'autres horizons pour créer les meilleures écoles du Québec, celles qui favorisent le bien-être des élèves et de tous ceux qui gravitent autour d'eux.

L'ÉCOLE AU CŒUR DE LA COMMUNAUTÉ





« Il y a toujours dans
notre enfance un
moment où la porte
s'ouvre et laisse
entrer l'avenir. »

Graham Greene

BÂTISSEURS D'AVENIR ET DE BONHEUR

Dès le départ, le projet du Lab-École a été basé sur la prémisse qui veut que l'environnement physique influence le bonheur, la motivation et la réussite des jeunes. Nous avons donc appuyé nos démarches sur une multitude de recherches, d'études probantes et de témoignages recueillis sur le terrain. Nous voulions agir rapidement, mais sans improviser et dans le respect de la pédagogie.

Nous avons eu la chance de recevoir un appui exceptionnel du ministère de l'Éducation et de l'Enseignement supérieur du Québec (MEES) et nombre de spécialistes, d'enseignants et de passionnés d'éducation ont accepté de s'engager et de partager leur expertise au sein des trois chantiers du projet : Environnement physique, Saines habitudes de vie et Alimentation.

Des dizaines et des dizaines d'écoles ont été visitées dans plusieurs régions du Québec, ainsi qu'au Danemark, au Japon et en Finlande. Des enseignants, des intervenants scolaires et les directions d'établissement ont participé à ces rencontres. Partout, l'accueil a été chaleureux et engagé. L'équipe du Lab-École est revenue chargée à bloc, avec des idées et des solutions concrètes plein la tête.

L'année 2018 fut une très grosse année, car tout était à faire. Vivre un laboratoire, c'est être prêts à foncer et agir sans avoir toutes les réponses. Nous avons donc misé sur la participation de visionnaires engagés et résilients pour avancer et mener à terme un projet de cette envergure. À ce titre, nous tenons à souligner l'excellente collaboration du MEES et le travail acharné de l'équipe tout entière et des membres du conseil d'administration. À vous tous et toutes, un immense MERCI!

Nous avons clôturé l'année en juin 2018 avec l'annonce de la cohorte des sept Lab-Écoles que nous avons le mandat d'accompagner jusqu'à leur inauguration en 2021. Autour de la table : les commissions scolaires, les équipes-écoles, les enseignants, les directions, les municipalités, les organismes associés, les services de garde et plusieurs autres acteurs du milieu. Une belle brochette de passionnés que nous aurons le plaisir de piloter pour que leur école devienne non seulement le plus beau bâtiment du milieu, mais aussi le cœur de leur communauté.

Ensemble, donnons-nous le droit de faire mieux et d'innover. Prenons le parti des enfants parce qu'au bout du compte, ce seront eux les grands gagnants.

Natacha Jean
directrice générale

Pierre Thibault
président du conseil d'administration

LES FONDATEURS

On gagne toujours
à se rassembler!



Pierre Thibault,
Ricardo Larrivée
et Pierre Lavoie

Les trois fondateurs bénévoles du Lab-École ont accepté de se lancer dans cette aventure commune et de partir en éclaireurs, parce qu'ils ont l'intime conviction que la qualité de l'environnement éducatif, physique et humain dans lequel nos jeunes évoluent constitue un élément crucial de leur réussite.

Pierre Thibault

«Selon moi, l'éducation est fondamentale. C'est la première chose qu'une société doit offrir aux gens afin de leur permettre de se développer et de devenir de bons citoyens. Or, en qualité d'architecte, je me suis rendu compte que l'espace changeait beaucoup notre perception de la vie, qu'un environnement agréable et confortable favorise l'apprentissage, le travail, les échanges. Puisque la formation des jeunes dure plusieurs années, autant leur offrir les meilleurs espaces possibles. Faire de l'école le plus bel endroit du quartier, cela peut devenir très attirant pour les jeunes, leur donner le goût d'aller à l'école et, ultimement, de continuer d'apprendre pour le reste de leur vie.»

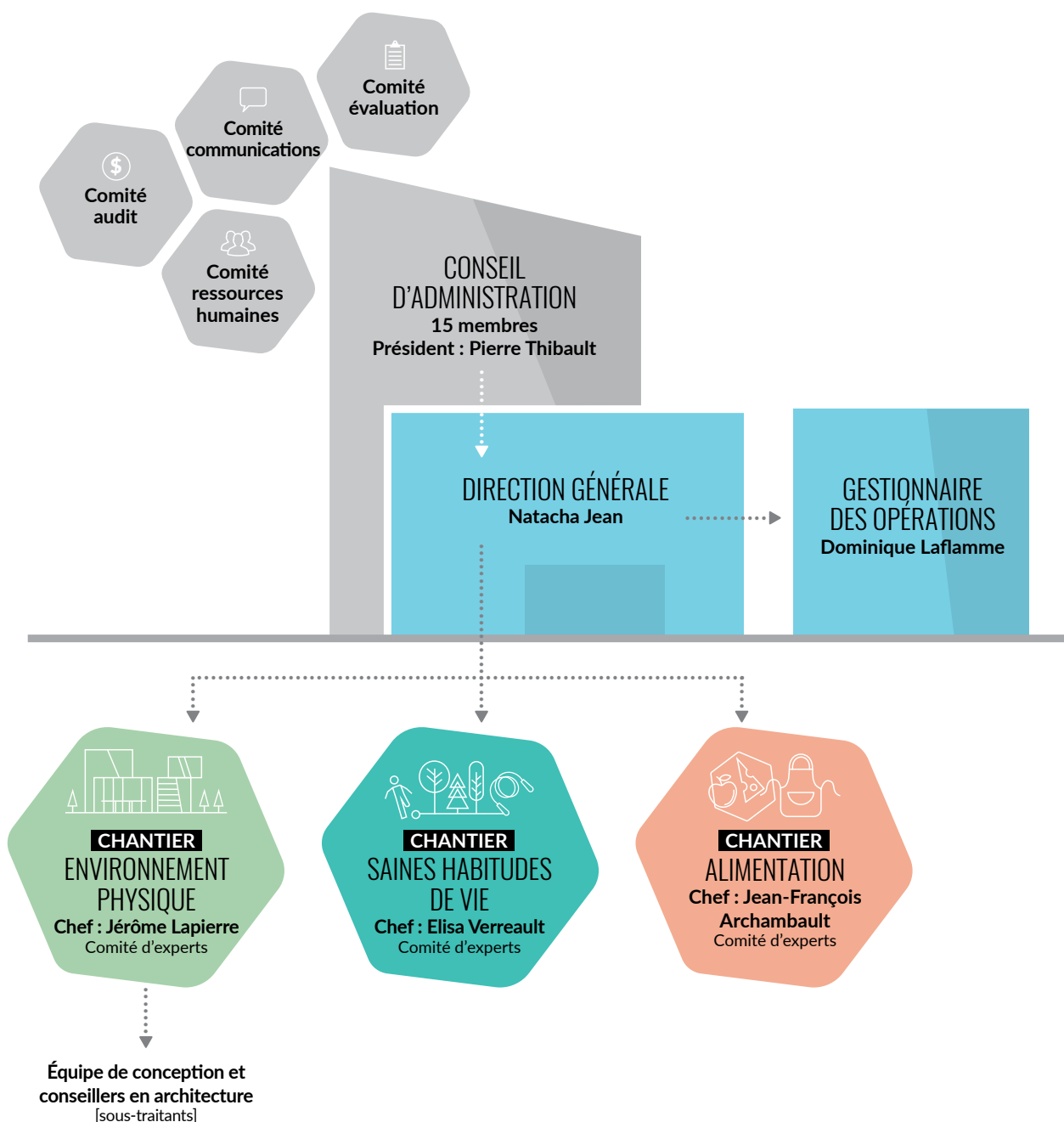
Ricardo Larrivée

«Travailler sur l'estime de soi, sur la confiance et sur l'autonomie des jeunes, ça fait partie des valeurs que j'essaie d'appliquer dans tous les projets qui les concernent. Les jeunes ont besoin de valorisation et je trouve que la cuisine est un excellent moyen de les amener à savourer de petites réussites au quotidien. Le jeune qui réussit une recette impressionne ses parents ou amis et éprouve une grande satisfaction d'avoir nourri son monde. Il s'agit d'une dynamique extrêmement positive que l'enseignant peut exploiter pour amener ses élèves à trouver d'autres domaines dans lesquels ils peuvent exceller ou s'épanouir, et à développer des compétences qui les accompagneront tout au long de leur parcours de vie. Je pense sincèrement qu'apprendre aux enfants à bien se nourrir peut faire d'eux des adultes plus conscients et plus exigeants, capables de changer économiquement et socialement le tissu urbain des villes du futur.»

Pierre Lavoie

«Selon moi, l'éducation est la colonne vertébrale de notre société. En 10 ans, j'ai visité des centaines et des centaines d'écoles au Québec et je suis convaincu d'une chose : si les médecins sauvent des vies, les enseignants, eux, sauvent des sociétés. Et c'est encore plus vrai dans les milieux défavorisés. Si on veut aider les enseignants à remplir cette mission capitale, nous devons leur donner les moyens d'exercer leur travail dans un environnement où ils se sentent inspirés, enthousiastes et valorisés. Ce rêve qui m'anime a déjà été réalisé avec succès à plusieurs endroits dans le monde. Nous devons nous inspirer des meilleures pratiques pour définir notre propre modèle afin de donner le goût à nos enfants d'apprendre et aux professeurs d'enseigner.»

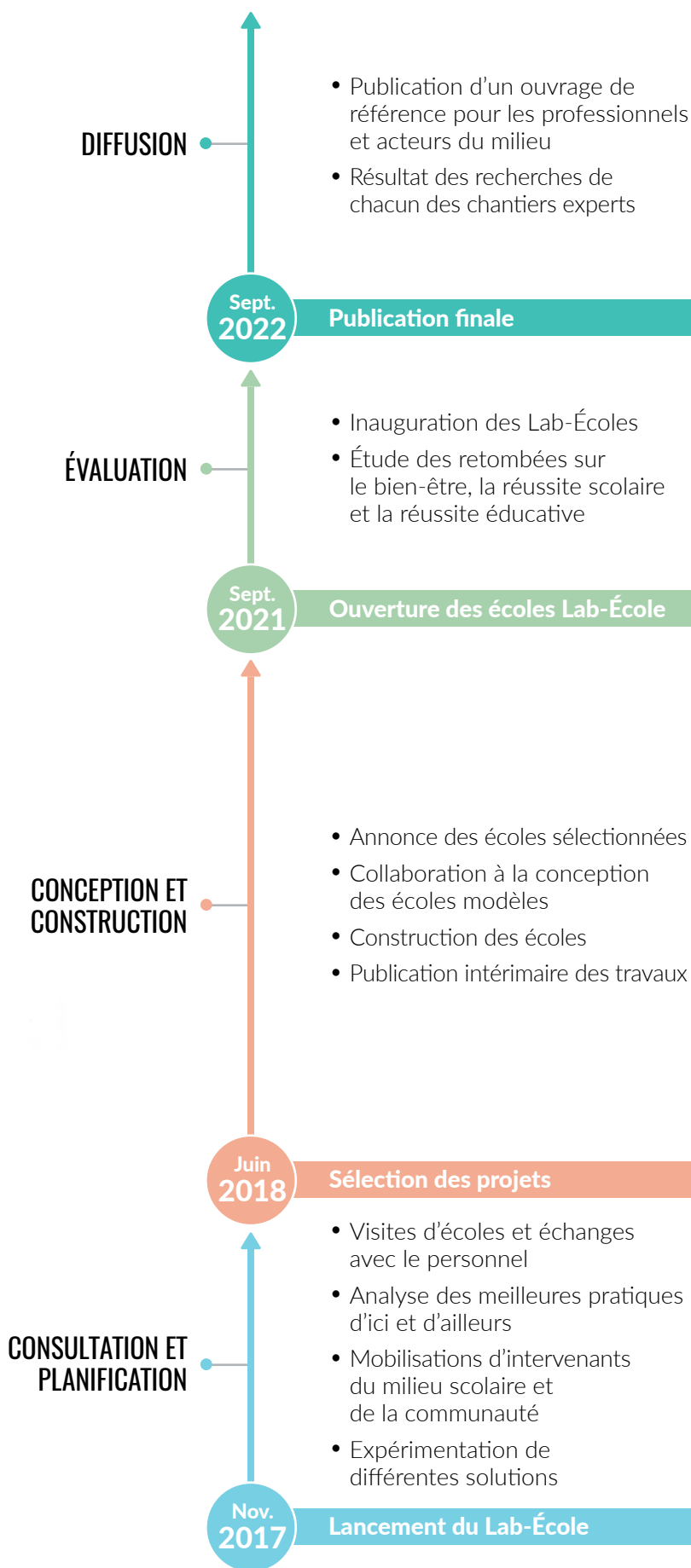
ORGANIGRAMME



UN PROJET QUI CHERCHE... ET TROUVE

Au fil des années qui s'annoncent, le Lab-École accompagnera les commissions scolaires afin de les aider à réaliser des écoles inspirantes qui feront figure de modèles innovants pour améliorer l'environnement de vie, d'apprentissage et de bien-être des enfants et du personnel scolaire. Ce sont ces écoles qui serviront, espérons-le, de guide pour toute la communauté éducative.

Voici les principales étapes du projet.



LE LAB EN ACTION

ÇA ROULE EN GRAND!

Dès le lancement du Lab-École, les activités et événements se sont succédé à vitesse grand V. En voici le détail.



Conférence de presse, 7 novembre 2017

Automne 2017

- Lancement du Lab-École : conférence de presse conjointe, ministère de l'Éducation et de l'Enseignement supérieur et Lab-École, le 7 novembre 2017
- Création du site Web
- Nomination des chargés de projet des chantiers Environnement physique, Saines habitudes de vie et Alimentation
- Formation des comités d'experts : membres bénévoles pour chaque chantier



Lancement des chantiers

Hiver 2018

- Ouverture du bureau et création de l'équipe
- Formation de l'équipe de conception
- Lancement des chantiers en février : introduction de tous les membres des comités du Lab-École; présentation du plan d'action de l'équipe de conception



Conférence de presse, 5 juin 2018

Printemps 2018

- Établissement des critères Lab-École et appel de soumissions aux commissions scolaires
- Lancement du tournage de la websérie
- Annonce des projets Lab-École : 5 juin



AU FIL DES ATELIERS, RENCONTRES ET DISCUSSIONS AU QUÉBEC ET AILLEURS

En marge de la réalisation de ces étapes de base, plusieurs activités ont eu lieu :

Collaborations universitaires

Atelier réalisé conjointement par la Faculté d'aménagement, d'architecture, d'art et de design - École d'architecture et la Faculté des sciences de l'éducation (FSE) de l'Université Laval à la session d'automne 2017. Grâce à une approche de type pédagogie par projet, le cours Planification de milieu d'apprentissages novateurs a offert une expérience unique à 14 étudiants de la FSE, lesquels étaient jumelés à 30 étudiants de l'École d'architecture - une première dans le milieu. Leur objectif : analyser non seulement les meilleurs projets d'aménagement des espaces scolaires mis en place à travers le monde pour promouvoir l'apprentissage des élèves, mais tirer également profit de l'expérience terrain pour mettre en évidence les besoins des milieux scolaires. L'expérience, qui incluait un voyage d'études au Japon, a été extrêmement positive, en amenant une prise de conscience des réalités et des complémentarités de chacune des disciplines.



Atelier réalisé à la session printemps 2018 par la Faculté de l'aménagement de l'école d'architecture de l'Université de Montréal. Sous la direction de Pierre Boyer-Mercier, 14 étudiants de 3^e année au baccalauréat en architecture devaient créer une école primaire du futur en suivant les objectifs du Lab-École. L'atelier a mené à la création de sept propositions de plans d'écoles comportant un milieu d'apprentissage adapté aux besoins des enfants et aussi à l'évolution des pédagogies. Les projets ont été présentés devant un jury composé, entre autres, de Ricardo Larrivé et de Jean-François Archambault (responsable du chantier Alimentation).



VOYAGE D'ÉTUDES AU JAPON
UNE EXPÉRIENCE ENRICHISSANTE

AU FIL DES ATELIERS, RENCONTRES ET DISCUSSIONS AU QUÉBEC ET AILLEURS

- suite



Ateliers de travail

17
avril

Atelier de travail interchantier pour présenter les premières maquettes des fragments d'une école (lieux d'apprentissage, espaces de vie, espaces transitoires, espaces extérieurs). Quelques élèves de différents niveaux de l'école primaire du Harfang-des-Neiges ont aussi participé aux échanges.

05
juin

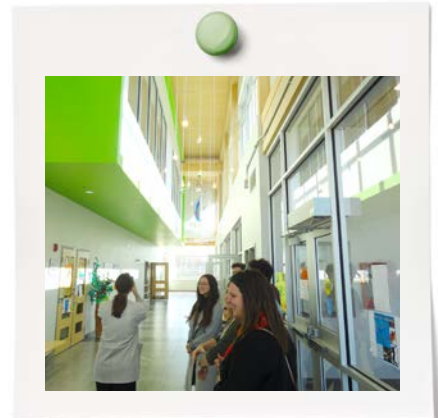
Atelier destiné aux membres du chantier Environnement physique et à une classe d'élèves de l'école primaire Saint-Fidèle.

Rencontres avec des experts

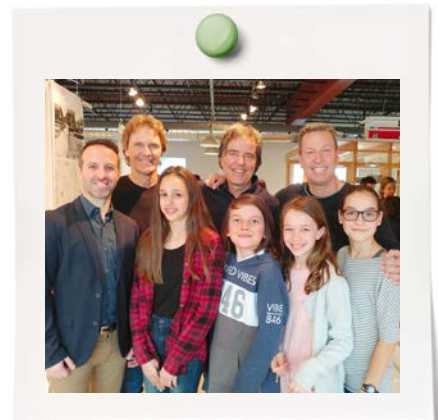
Outre l'implication des experts bénévoles de chacun des chantiers, de nombreux spécialistes de divers champs de compétence ont contribué aux travaux du Lab.

Visites d'écoles

Près d'une centaine d'écoles québécoises, primaires et secondaires, ont été visitées par des membres du Lab-École en cette première année d'activité.



PRÈS DE 100 ÉCOLES
QUÉBÉCOISES, PRIMAIRES ET
SECONDAIRES, ONT ÉTÉ VISITÉES



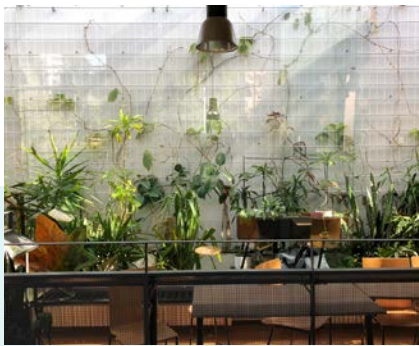


À la découverte de modèles à l'étranger

Dans le cadre du cours Planification de milieu d'apprentissages novateurs de la Faculté des sciences de l'éducation, des étudiants accompagnés se sont rendus au Japon en novembre 2017 pour s'enrichir de l'expertise scolaire japonaise (voir en page 11 dans Collaborations universitaires). Bien que l'on puisse en apprendre beaucoup sur l'architecture à distance, à l'aide de plans et de photographies, un voyage d'études sur place permet de mieux comprendre ce **lien si important entre pédagogie et espace bâti**.

De cette expérience, le groupe a retiré plusieurs observations applicables au Québec, dont les suivantes :

- ✔ Il est possible d'utiliser les espaces de circulation (ex : les corridors) pour l'enseignement pendant les périodes de cours en créant des espaces plus polyvalents
- ✔ Les conditions climatiques peuvent être vues comme porteuses d'opportunités
- ✔ Le choix de l'apprentissage de l'autonomie versus la sécurité absolue des enfants mérite d'être repensé



En juin 2018, des membres de l'équipe de conception et du chantier Saines habitudes de vie ont visité sept écoles et des bureaux d'architectes au Danemark et en Finlande. Ils ont aussi rencontré les gens de la plateforme HundrED (hundred.org), un possible équivalent finlandais du Lab-École. L'objectif était de valider certains concepts d'aménagement scolaire et de mieux comprendre les principes qui font que les pays scandinaves sont des modèles en termes d'éducation et de réussite scolaire.

Des constats ont été retenus sur le plan tant architectural que sociétal et pédagogique. Par exemple :

- ✔ Les scandinaves véhiculent des valeurs de collaboration, de démocratie et d'équité
- ✔ Ils se concentrent davantage sur les impacts à long terme plutôt que sur les coûts
- ✔ Ils accordent de l'importance à la responsabilisation des enfants dans leurs apprentissages et leur environnement

Bref, cette première année d'activité nous a permis d'établir notre structure, de bâtir nos équipes et de nouer de précieux partenariats. Nous avons sondé les besoins des élèves, des parents et du personnel scolaire des écoles d'ici et sommes allés voir ce qui se fait de mieux ailleurs pour qu'à terme, nous puissions créer une école du futur à la mesure de nos besoins et de nos aspirations communes.

Arts de la
scène
et musique



LES TROIS CHANTIERS

ON TEND LA MAIN COMME ON TEND L'OREILLE

Les travaux du Lab-École s'articulent autour de trois chantiers portés par chacun des trois fondateurs. Le chantier de l'Environnement physique est piloté par **Pierre Thibault**, celui des Saines habitudes de vie par **Pierre Lavoie** et celui de l'Alimentation par **Ricardo Larrivée**.

Des enseignants, du personnel de direction et d'établissement, des parents, des chercheurs ainsi que des intervenants des milieux scolaire, communautaire et municipal participent activement aux travaux afin d'enrichir le Lab-École de leur expertise et de leurs expériences.

Ensemble, les membres de chacun des chantiers ont travaillé à répertorier les meilleures pratiques et des études probantes dans leurs domaines respectifs, puis ont présenté leurs résultats lors d'ateliers interchantiers organisés au Lab-École.

Musique

Vestiaire
présco

Bureau
sdg et
loisirs



Clas
3^e cy

Vestiaire
3^e cycle

TROIS CHANTIERS, TROIS COMITÉS D'EXPERTS

Pour chaque chantier, un comité d'experts a été formé de façon à tenir compte de tous les aspects relatifs aux sujets abordés. Au total, plus de 60 membres bénévoles, dont près de 80 % sont issus du secteur de l'éducation, sont répartis dans ces trois comités d'experts.

1



CHANTIER

ENVIRONNEMENT PHYSIQUE

9 membres du comité d'experts œuvrant dans des champs d'expertise tels que :

- 1 Architecture
- 2 Recherche
- 3 Enseignement
- 4 Patrimoine
- 5 Ressources matérielles

+ 12 membres de l'équipe de conception composée de professionnels et d'étudiants en architecture



2



CHANTIER

SAINES HABITUDES DE VIE

17 membres répartis selon les 4 sous-comités suivants :

- 1 Classe
- 2 Gymnase
- 3 Cour extérieure
- 4 Transport actif



3



CHANTIER

ALIMENTATION

20 membres répartis selon les 4 axes suivants :

- 1 Espace alimentaire
- 2 Éducation alimentaire et culinaire
- 3 Agriculture et horticulture scolaire
- 4 Offre et approvisionnement





CHANTIER

ENVIRONNEMENT PHYSIQUE



UN TOIT POUR TOI

L'équipe du chantier Environnement physique a comme mission de concevoir l'architecture de l'école en tant que milieu de vie de l'élève et du personnel scolaire. Elle souhaite créer des lieux polyvalents, flexibles et inspirants pour permettre l'innovation dans les pratiques d'enseignement selon l'évolution des besoins.

Objectifs

- Réinventer et revoir les éléments qui composent l'école d'aujourd'hui et de demain et en fonction de l'évolution de la pédagogie
- Élever le niveau de l'architecture des écoles
- Intégrer la culture et les variables des chantiers des Saines habitudes de vie et de l'Alimentation dans celui de l'Environnement physique

Enjeux

- Utiliser un processus laboratoire et exploratoire qui teste et remet en question les modèles actuels afin de favoriser l'innovation
- Voir à maintenir la vision Lab-École pendant toute la démarche et les projets réalisés
- Travailler de manière holistique et intégrer toutes les variables dans le processus de conception

Structure du chantier

L'**équipe de conception** est composée d'étudiants et de professionnels qui, à l'aide de schémas, de croquis, de plans et de maquettes, conçoivent et repensent les éléments qui composent l'école. Ils proposent des aménagements inspirés des meilleures pratiques d'ici et d'ailleurs dans le monde.

Les membres du **comité d'experts** valident et commentent les propositions de l'équipe de conception. Ce comité travaille également de concert avec les comités des deux autres chantiers afin d'arrimer les discussions et de présenter les meilleures propositions.



BILAN DES ACTIVITÉS

Ici, recherche, consultation, analyse et conception logent à la même adresse

L'équipe de conception a travaillé plus de 3 500 heures en consultation, en recherche, en visites et en analyse à l'aide, notamment, d'ateliers participatifs et d'observations en classe. De leur côté, les membres du comité d'experts ont participé à plusieurs consultations ponctuelles et collaboré à deux ateliers axés spécifiquement sur l'environnement physique, dont un auquel prenait part une classe complète d'élèves du primaire.



Monter sa boîte à outils

Dans un premier temps, les équipes ont méthodiquement exploré tout ce qui se faisait déjà au Québec et ailleurs.

- Recherche et consultation de la littérature scientifique pertinente
- Recherche et analyse des meilleures pratiques locales et internationales
- Recherche et analyse d'écoles innovantes existantes et réalisation de maquettes pour comprendre leurs échelle, taille et qualités
- Identification des typologies récurrentes et des formes d'écoles : le modèle en barre, pavillonnaire, à plan ouvert, de communauté d'apprentissage et de rue d'apprentissage
- Visites d'écoles, échanges avec différents intervenants, au Québec et en Europe



Atelier de travail au Lab-École



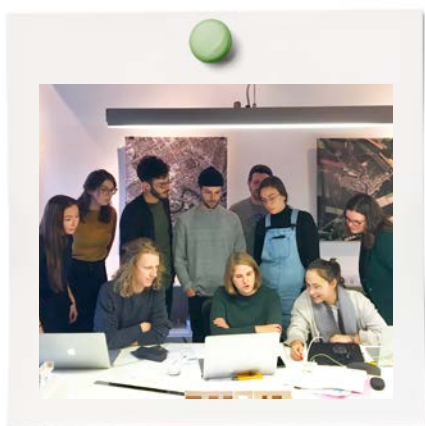
Visite de l'école Louis-de-France

+ de 3 500 HEURES
EN RECHERCHE, EN CONSULTATION,
EN VISITES ET EN ATELIERS
PARTICIPATIFS

BILAN DES ACTIVITÉS – suite

Étape 1 Décomposer l'école en fragments

Dans cette première phase, le travail en fragment permet d'imaginer individuellement chacune des pièces ou des zones de fonction contenues dans une école et de s'interroger sur son rôle, ses qualités et son potentiel. En isolant ainsi un espace, on peut réfléchir en profondeur à ses qualités spatiales intrinsèques, indépendamment des liens qu'il entretient avec son contexte de proximité. On conçoit et réalise ensuite des maquettes, des schémas, des croquis, des plans, etc.



L'équipe de conception au travail

- Le travail en fragment s'effectue sous quatre grandes catégories : les **espaces de transition** (vestiaires, hall, escaliers, corridors, gradins), les **espaces de vie communautaire** (gymnase, salle à manger, bibliothèque, service de garde), les **classes** (classes de tous les cycles, classes arts et musique, anticlasse ou espaces collaboratifs) et les **espaces extérieurs** (cour, aire de jeux, classe extérieure, entrée et débarcadère).
- Cette méthode permet d'étudier la forme et le traitement des surfaces composant la pièce (plancher, murs, plafond), d'analyser les différents niveaux et les ouvertures afin d'imaginer le meilleur scénario pour une classe, un vestiaire ou un gymnase.
- Pour un même thème, cette fragmentation offre un amalgame de déclinaisons en maquettes. Cela permet de les comparer et de sélectionner les espaces les plus qualitatifs et répondant le mieux aux besoins des utilisateurs concernés.

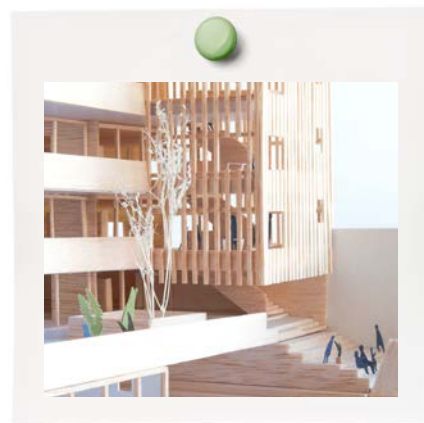
Étape 2 Proposer des stratégies d'assemblage

La phase d'assemblage est la suite logique du travail en fragment de la première étape. Elle consiste littéralement à assembler graduellement des fragments entre eux. C'est ici que les meilleures déclinaisons d'un même espace sont retenues, pour ensuite être mises en relation entre elles. Par exemple, quel est le lien souhaité entre la classe et les vestiaires ? Entre la cour de récréation et l'espace pour manger et le hall ? Plus spécifiquement, les différentes stratégies d'assemblage permettent de :

- Chercher l'innovation et la découverte en assemblant graduellement tous les fragments de l'étape 1
- Se questionner sur les relations qu'il est souhaitable d'entretenir entre chacun des espaces et sur leurs qualités, en plus de proposer des modèles d'aménagement innovants
- Tendre vers l'assemblage d'une partie de l'école sans se préoccuper d'une forme globale

Ce minutieux travail inclut la réalisation de :

- Plusieurs maquettes, schémas, croquis, plans, etc.
- Modèles clés de combinaisons d'espaces pour une école ouverte sur la communauté, sur le partage d'espaces, etc.
- Maquettes programmatiques pour argumenter avec le programme actuel du ministère



MEMBRES

Une solide équipe qui nourrit de grands projets

Depuis le début des travaux, l'équipe de conception et le comité d'experts ont participé à plusieurs conférences et colloques sur le sujet. L'intérêt pour ce nouveau projet de mobilisation du milieu éducatif prend de l'ampleur et réunit de plus en plus de gens soucieux d'agir de façon concertée pour créer l'école de demain.

Au cœur de l'action figurent l'engagement et la passion des membres de nos deux équipes.

Équipe de conception

Jérôme Lapierre
Responsable de chantier
Architecte

Gabriel Demeule
Étudiant à la maîtrise en architecture

Yuki Émond
Étudiante à la maîtrise en architecture

Vincent Foster
Étudiant à la maîtrise en architecture

Laurence Gaudette
Stagiaire en architecture

Marielle Gervais-Joanisse
Étudiante à la maîtrise en architecture

Karl Greschner
Étudiant à la maîtrise en architecture

Carine Huot
Étudiante à la maîtrise en architecture

Marianne Legault
Stagiaire en architecture

Gabriel Lemelin
Étudiant à la maîtrise en architecture

Noémy Paquet
Étudiante à la maîtrise en architecture

Bertrand Rougier
Stagiaire en architecture

Sandrine Tremblay-Lemieux
Stagiaire en architecture



Équipe de conception

Comité d'experts

Marie-Ève Allard
Architecte à la Société
québécoise des infrastructures

Marie-France Boulay
Titulaire d'un baccalauréat en éducation
préscolaire et en enseignement
primaire. Candidate à la maîtrise
en psychopédagogie

Louise Clément
Professeure adjointe au département
des fondements et pratiques en
éducation à la Faculté des sciences
de l'éducation de l'Université Laval

Maud Fillion
Directrice générale des
Amis du Jardin botanique

Geneviève Lévesque
Directrice d'école primaire
à la Commission scolaire de
la Seigneurie-des-Mille-Îles

France Ouellet

Ancienne enseignante, directrice
d'école et coordonnatrice des stages
en formation des maîtres au primaire

Alexander Reford
Directeur des Jardins de Métis

Gisèle Tardif
Enseignante au primaire à l'école
l'Écollectif de Sherbrooke. Chargée
de cours à la faculté d'éducation
physique et à la santé de l'Université
de Sherbrooke

Éric Tellier
Directeur adjoint aux ressources
matérielles de la Commission scolaire
de la Seigneurie-des-Mille-Îles

LABORATOIRE D'UNE VIE MEILLEURE

« Un environnement physique adapté aux besoins a des retombées très favorables sur la vie de l'élève. »

Pierre Thibault

EXPLORATION, RECHERCHE ET ASSEMBLAGE

Décomposer l'école en fragments, remettre en question les modèles existants et proposer des espaces d'apprentissage qui favorisent l'innovation et la créativité.



Communauté d'apprentissage



Bibliothèque linéaire

➔ LIEUX POUR COOPÉRER



Quartier des arts



Classe

CHANTIER

ENVIRONNEMENT PHYSIQUE

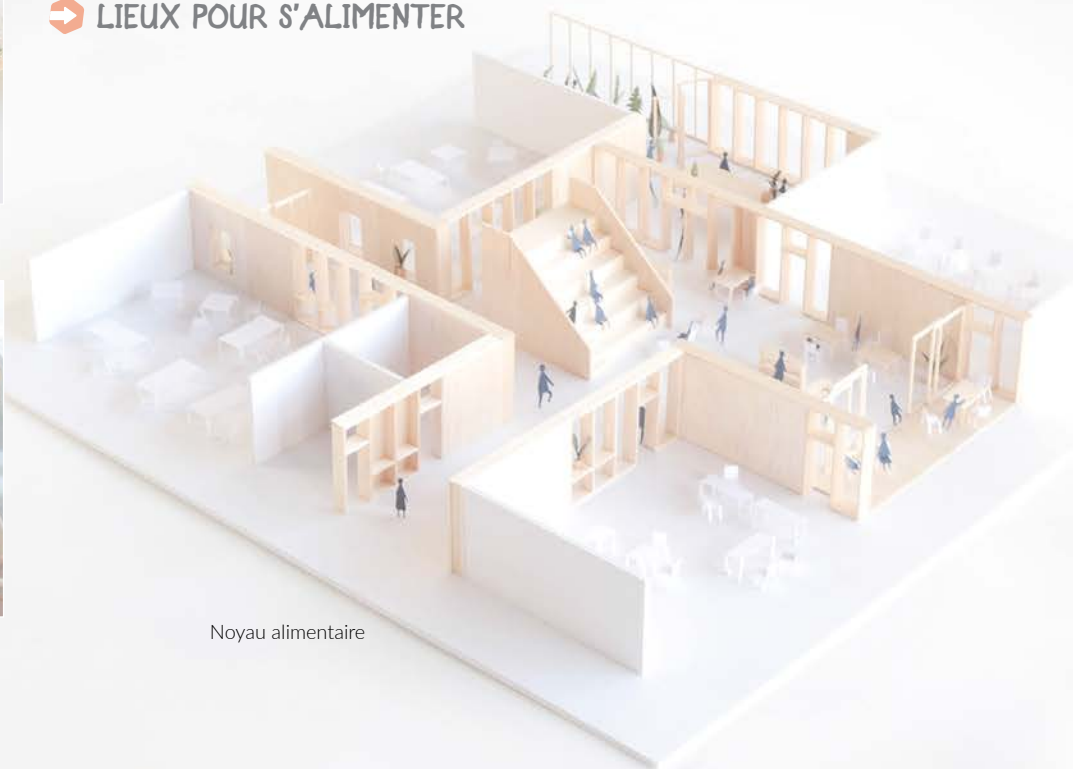
➔ LIEUX POUR S'ALIMENTER



Salle à manger centrale



Agora des saveurs



Noyau alimentaire

➔ LIEUX POUR ÊTRE ACTIFS



Saisons sportives



Autour de la cour



Vestiaire sous le gradin



Gymnase



CHANTIER

SAINES HABITUDES DE VIE



DES PLANS POUR BOUGER PLUS

L'équipe du chantier Saines habitudes de vie a comme mission de penser l'école comme un milieu de vie au cœur de sa communauté. Son but : faire en sorte que chaque espace soit générateur d'actions et d'opportunités pour favoriser le plein épanouissement de tous les enfants à travers le développement des saines habitudes de vie.

🎯 Objectifs

- Rassembler les expertises et les bonnes pratiques d'ici et d'ailleurs qui contribuent au développement d'un mode de vie actif et inclusif
- Recueillir les données déterminantes relatives aux projets
- Cerner les besoins des divers intervenants touchés par les projets Lab-École qui en sont ou en seront les principaux utilisateurs en tenant compte des différentes fonctions, de la superficie, des liens fonctionnels, etc.

📅 Enjeux

- Bien comprendre les multiples fonctions utilitaires et les différents contextes associés aux espaces dans et autour de l'école
- Connaître les défis auxquels sont confrontés les principaux utilisateurs de ces espaces, soit les élèves et le personnel scolaire

🏠 Structure du chantier

L'équipe du chantier travaille en sous-comités définis comme suit :

- 1 **Classe**
- 2 **Gymnase**
- 3 **Cour d'école**
- 4 **Transport actif**



BILAN DES ACTIVITÉS

Y penser, c'est pas assez. Go, on y va!

L'équipe complète du chantier Saines habitudes de vie s'est réunie quatre fois et les membres des sous-comités ont participé à trois rencontres, en plus d'avoir procédé à de nombreuses consultations ponctuelles au cours de l'année.



Brosser un tableau de la situation

Entre le 1^{er} juillet 2017 et le 30 juin 2018, les membres du chantier Saines habitudes de vie ont :

- Visité plus d'une vingtaine d'écoles au Québec pour apprendre des expériences passées et s'inspirer des meilleures pratiques
- Visité des écoles modèles au Danemark lors d'un voyage exploratoire
- Participé à deux rencontres de la Table sur le mode de vie physiquement actif
- Procédé à la collecte des données
- Rédigé plus d'une dizaine de rapports de visites faisant état des observations terrain
- Rencontré différents intervenants experts et organismes pour partager leur expertise, dont :
 - Carole Carufel, éducatrice physique à la Commission scolaire de l'Or-et-des-Bois et spécialiste des cours d'école
 - La Fédération des éducateurs et éducatrices physiques enseignants du Québec (FÉÉPEQ)

Assembler les pièces de ce mégapuzzle

Pour s'assurer de ne rien laisser au hasard, l'équipe du chantier a rassemblé des acteurs provenant de différents milieux et possédant tous une expertise et une expérience pertinentes. Elle a également participé aux ateliers de travail et aux activités de réflexion et d'échange entre les trois chantiers.



Visite du gymnase de l'école primaire de Louiseville

**+ de 20 ÉCOLES AU QUÉBEC
ONT ÉTÉ VISITÉES PAR
LES MEMBRES DU CHANTIER**



Atelier de travail au Lab-École

MEMBRES

Une équipe parfaitement complémentaire

Pour faire équipe avec Pierre Lavoie, fondateur bénévole du projet, il y a eu Anne-Marie Leclair, responsable du chantier Saines habitudes de vie jusqu'en avril 2018, puis Élisabeth Verreault qui a pris la relève à compter d'août 2018. Ensemble, ils ont travaillé avec les membres des quatre sous-comités suivants :



Réunion de travail du comité d'experts



1 Classe

Chantale Fortin *Responsable du sous-comité*

Enseignante au primaire à l'école Saint-Fidèle de la Commission scolaire de la Capitale

Jean-François Lanoue

Directeur adjoint du Collège des Compagnons

Anne-Marie Leclair

Associée, vice-présidente, stratégie et innovation chez LG2

Dany Tremblay

Directeur de l'école primaire Cardinal-Léger de la Commission scolaire Marguerite-Bourgeoys

Sandy Vassiadis

Parent et vice-présidente, Communications corporatives chez Saputo

2 Gymnase

Pascal Croteau *Responsable du sous-comité*

Enseignant d'éducation physique à l'école Saint-Joseph de la Commission scolaire des Chênes

Lyne Guérin

Parent, membre du conseil d'établissement de l'école de Pointe-aux-Trembles, membre du conseil d'établissement et de l'organisme de participation des parents de l'école primaire Saint-Marcel, de la Commission scolaire de la Pointe-de-l'Île

Stéphanie Rondeau

Enseignante d'éducation physique et à la santé à la Commission scolaire de la Capitale

Sylvain Turcotte

Professeur titulaire, Sciences de l'activité physique à l'Université de Sherbrooke

3 Cour

Marie-Hélène Guimont *Responsable du sous-comité*

Conseillère pédagogique à la Commission scolaire de Montréal en éducation physique

Lucie Boutin

Enseignante d'éducation physique à l'école du Jardin-des-Lacs de la Commission scolaire de la Région-de-Sherbrooke et chargée de cours à la Faculté des sciences de l'activité physique de l'Université de Sherbrooke

Catherine Tétrault

Médecin de famille à Drummondville. Professeure d'enseignement clinique et médecin accoucheur à l'Hôpital Sainte-Croix de Drummondville

4 Transport actif

Suzanne Lareau *Responsable du sous-comité*

Présidente, directrice générale de Vélo Québec

Marc Bouchard

Ingénieur de formation, enseignant au programme des Techniques d'aménagement et d'urbanisme du Cégep de Jonquière

Alexandre Cusson

Maire de Drummondville, président de l'Union des municipalités du Québec, ancien enseignant, conseiller pédagogique et directeur d'école

Juan Torres

Professeur agrégé de la Faculté de l'aménagement à l'Université de Montréal



CHANTIER

ALIMENTATION



DRESSER LA TABLE DE LEUR AVENIR

L'équipe du chantier Alimentation a comme mission de repenser les écoles pour qu'elles intègrent l'alimentation dans l'ADN de leurs valeurs. Elle souhaite ainsi créer des milieux et des expériences alimentaires propices au bien-être, à la santé, à l'apprentissage engagé et à la réussite éducative.

🎯 Objectifs

- Rassembler l'expertise et les innovations en alimentation et nutrition scolaire qui fonctionnent au Québec
- Aménager un espace calme, chaleureux et confortable où tous les élèves peuvent manger, dans chaque école
- Pouvoir offrir des aliments sains et locaux dans le menu scolaire
- Accompagner les écoles et les milieux dans la mise en place des innovations souhaitées

📋 Enjeux

- Comprendre les multiples fonctions utilitaires et les différents contextes associés aux espaces alimentaires dans et autour de l'école
- Diffuser et partager l'expertise et les apprentissages des Lab-Écoles auprès de toutes les écoles publiques du Québec tant primaires que secondaires
- Réunir tous les éléments afin que les milieux scolaires adoptent une politique alimentaire et des pratiques qui incorporent les résultats des projets et des recherches du Lab-École

🏠 Structure du chantier

Le travail de l'équipe du chantier Alimentation s'articule autour de quatre axes définis comme suit :

- 1 Agriculture et horticulture scolaire
- 2 Espace alimentaire
- 3 Offre et approvisionnement
- 4 Éducation alimentaire et culinaire

BILAN DES ACTIVITÉS

Mobiliser, consulter et informer, c'est plein de bon sens!

Entre février et juin 2018, l'équipe du chantier Alimentation a été très active. À l'agenda : une série de rencontres, de présentations et de participations à des événements d'intérêt pour ce chantier.



Ricardo à l'école Garneau



Visite de la cuisine du projet Au Millénaire de l'école primaire Médéric-Gravel au Saguenay

On a échangé entre autres avec...

- Des spécialistes au MAPAQ sur l'éducation alimentaire et sur l'approvisionnement en milieu scolaire pour mieux comprendre les obstacles et les défis

On a partagé nos bons coups lors...

- Du colloque de la Fédération des commissions scolaires du Québec
- De la conférence LEARN & Next School

On a rencontré des organismes inspirants comme...

- **L'Association québécoise de la garde scolaire (AQGS)**, qui soutient le développement des services de garde en milieu scolaire du Québec en faisant la promotion de leur rôle complémentaire à la mission de l'école
- **Le Collectif de la table des éco-lieurs**, qui souhaite un programme alimentaire universel inspiré de leurs actions en collaboration avec plusieurs organismes communautaires qui agissent en sécurité alimentaire

On a participé à des événements d'intérêt pour nous...

- Modération d'un événement sur l'alimentation (Patients et familles au cœur de l'innovation) au CHU Sainte-Justine
- Participation à l'événement de suivi de la Politique de l'enfant de la ville de Montréal avec Tommy Kulczyk, commissaire à l'enfance de Montréal

Et en plus, on a...

- Fait un sondage sur les initiatives en alimentation dans les écoles du Québec qui a été diffusé dans tous les réseaux scolaires et alimentaires partenaires
- Réuni des personnes concernées par l'alimentation scolaire au sein du MAPAQ, du MEES et du MSSS lors d'une rencontre au Lab-École
- Échangé et discuté avec de multiples enseignants, directions d'écoles, élèves, etc.

En marge des rencontres structurées, le chantier travaille également, à travers ses quatre axes, sur la recherche et l'identification des grands constats pour formuler des recommandations qui guideront les écoles qui veulent innover sur les sujets touchant à l'alimentation et à l'horticulture scolaire. Au cours de cette première année, cinq rencontres d'échanges ont permis d'établir des recommandations pour les Lab-Écoles et de s'arrimer au travail des deux autres chantiers.



On se met à table ?

Nos idées et nos rêves portant sur la cuisine, l'alimentation, la nutrition et l'horticulture en milieu scolaire sont ancrés dans la réalité concrète des écoles. Cela nous permet d'évaluer et de tester certaines options et pistes de solutions pour amorcer le changement et, à terme, de dresser la table pour nos écoles de demain.



MEMBRES

Une impressionnante brochette d'experts

En plus d'être passionnés, les membres des quatre axes sont des professionnels reconnus du milieu qui peuvent guider et justifier les actions à prendre afin d'améliorer la situation alimentaire dans les écoles du Québec. C'est notre cabinet-conseil!

Axe 1 Agriculture et horticulture scolaire

Martine David - *Responsable*

Directrice générale chez Croquarium

Éric Duchemin

Directeur d'AU/LAB et du CRETAU.
Professeur associé et chargé de cours à l'Université du Québec à Montréal

Karine Lévesque

Enseignante en formation préparatoire au travail, Commission scolaire de Montréal, formatrice au Laboratoire sur l'agriculture urbaine et auteure du guide *De l'école au jardin*, Éditions écosociété

David Wees

Agronome et chargé de cours à l'Université McGill. Directeur adjoint du programme de Gestion et technologies d'entreprise agricole. Enseignant en horticulture au niveau collégial et universitaire

Axe 2 Espace alimentaire

Marie-Pascale Deegan - *Responsable*

Agente de planification, programmation et recherche CHU St-Justine

Carina Beltrano

Enseignante d'anglais à la Commission scolaire de la Région-de-Sherbrooke. Responsable du cours de design de l'environnement de son école

Donald Boisvert

Directeur général La Corbeille Bordeaux Cartierville, membre du Collectif de la table des écoliers

Mario Gagnon

Président du conseil d'établissement de l'École hôtelière de Laval. Président du CA de la Table des chefs. Ancien Chef et enseignant en cuisine à l'École hôtelière de Laval

Diane Miron

Présidente de l'Association québécoise de la garde scolaire et membre de la Table québécoise de la saine alimentation

Axe 3 Offre et approvisionnement alimentaire

Laurélie Trudel - *Coresponsable*

Coordonnatrice exécutive à l'Observatoire de la qualité de l'offre alimentaire à l'Institut sur la nutrition et les aliments fonctionnels (INAF) de l'Université Laval

Murielle Vrins - *Coresponsable*

Chargée de projets en alimentation institutionnelle chez Équiterre

Paul-Guy Duhamel

Enseignant au laboratoire d'alimentation et de nutrition de l'Université McGill

Colleen Thorpe

Directrice des programmes éducatifs chez Équiterre. Membre du conseil d'établissement de l'école Paul-Gérin-Lajoie-d'Outremont

Axe 4 Éducation alimentaire

Martine Carrière - *Coresponsable*

Directrice des Ateliers cinq épices

Annie Julien - *Coresponsable*

Chargée de cours à l'Université du Québec à Trois-Rivières. Enseignante d'éducation physique à la Commission scolaire du Chemin-du-Roy

Mariane Dion

Nutritionniste
Conseillère en alimentation saine et durable chez Québec en Forme

Simone Lemieux

Nutritionniste et professeure titulaire à l'École de nutrition de l'Université Laval. Chercheuse à l'Institut sur la nutrition et les aliments fonctionnels (INAF)

Marie Marquis

Nutritionniste, professeure titulaire au département de nutrition de l'Université de Montréal

Membres de soutien

Anne-Marie Bellerose

Conseillère en communication à la Commission scolaire du Chemin-du-Roy

Sylvie Bernier

Présidente Table québécoise sur la saine alimentation (TQSA)

Michael Canuel

Président Learn Québec

Hélène Laurendeau

Nutritionniste, animatrice, chroniqueuse, auteure et conférencière

Hugues Plourde

Chargé de cours à l'École de nutrition humaine de l'Université McGill et coordonnateur de stage

Corinne Voyer

Directrice Coalition Poids

COMMUNICATIONS


JOUER SUR TOUS LES TABLEAUX


La communication représente un des aspects clés du Lab-École. Et à ce titre, nous avons créé des outils et des plateformes d'échanges avec le public et avec nos partenaires dès notre première année d'activité. D'entrée de jeu, nous avons développé notre image de marque et créé le site Internet du Lab-École. Ont suivi la création et l'animation de nos échanges sur les réseaux sociaux, dont Facebook, Twitter et Instagram. À cela s'est ajoutée, à quelques reprises durant l'année, la publication d'une infolettre destinée aux membres des trois comités d'experts. Et pour couronner le tout, nous travaillons depuis le printemps 2018 au tournage d'une websérie pour documenter les travaux du Lab-École.

Un premier bulletin chiffré

Depuis le lancement du Lab-École en novembre 2017, le nombre d'abonnés de nos plateformes de médias sociaux est en constante croissance.



 **3 600 abonnés**

 **Près de 1 000 abonnés**

Intérêt et implication des citoyens et des experts

En compilant les communications reçues via les réseaux sociaux, les boîtes courriel et le site Web, nous avons été en mesure de trouver près de 1000 citoyens et experts prêts à s'impliquer au sein du Lab-École.

**+ de 1000 CITOYENS
ET EXPERTS PRÊTS À S'IMPLIQUER
AU SEIN DU LAB-ÉCOLE**



Une websérie pour informer et inspirer

La websérie réalisée par le Lab-École s'adresse au grand public et aux membres de la communauté éducative. Elle vise à faire connaître la vision et les travaux du Lab-École, à travers des exemples de solutions créatives déjà implantées dans des écoles. Elle présente également des établissements qui mènent des projets en partenariat avec nous. Grâce à cette websérie, le Lab-École souhaite contribuer au mouvement de transformation de l'école québécoise, en proposant des cas concrets d'innovation, ainsi que des pistes d'action et de réflexion. Les fruits de cette production ont commencé à être diffusés en novembre 2018.



« L'école idéale existe chez nous, elle est juste dispersée à travers le Québec. »

Ricardo Larrivée

MÉDIATISATION/RELATIONS PUBLIQUES

Conférences, colloques, salons

De par sa nature collaborative et sa mission rassembleuse, le Lab-École a été extrêmement sollicité pour participer à des congrès, des salons, des ateliers et des colloques de multiples provenances. Voici ceux auxquels nous avons pris part :



SIDIM : présence d'un kiosque animé durant le salon des exposants et conférence de Ricardo Larrivée et Pierre Thibault le 27 avril 2018.



Conférence dans le cadre de la série 100 minutes d'avenir, présentée par le Collège Durocher à Saint-Lambert le 18 avril 2018.



Atelier animé par le Lab-École lors du congrès annuel de la Fédération des commissions scolaires du Québec le 25 mai 2018.

Conférences de presse

- Lancement des travaux du Lab-École, le 7 novembre 2017, à l'école secondaire Joseph-François-Perrault de Québec, organisé conjointement avec le ministère de l'Éducation et de l'Enseignement supérieur
- Annonce médiatique de la première cohorte de projets Lab-Écoles, le 5 juin 2018, à l'école de la Grande-Hermine de Québec. Le premier ministre Philippe Couillard et les membres fondateurs du Lab-École ont procédé à l'annonce des 7 projets de construction et d'agrandissement que le Lab-École accompagnera au cours des prochaines années.



Conférence de presse, 7 novembre 2017

Une bonne idée, ça se partage !

Dès sa création, le Lab-École a pu compter sur une large couverture médiatique à travers des émissions de grande écoute, dont celle de *Tout le monde en parle* (TLMEP) présentée à Radio-Canada le 12 novembre 2017. De même, les fondateurs se sont prêtés à plusieurs entrevues radiophoniques et nombre d'articles de journaux ont traité du Lab-École. De fait, plus d'une centaine d'articles écrits ont été recensés dans l'année.



+ de 100 ARTICLES ÉCRITS ONT ÉTÉ RECENSÉS

NOS PROJETS LAB-ÉCOLE



Le 5 juin dernier, les sept projets pilote Lab-École ont été dévoilés. Il s'agit de trois projets de construction, de trois projets d'agrandissement et d'un projet de transformation, évalués à 60 millions de dollars au total.

Les projets Lab-École ont été choisis à travers les projets d'agrandissement ou de construction déposés par les commissions scolaires dans le cadre du *Plan québécois des infrastructures 2018-2028*. La sélection a été faite selon des critères établis en début d'année 2018 et présentés aux commissions scolaires en février. Ceux-ci étaient :

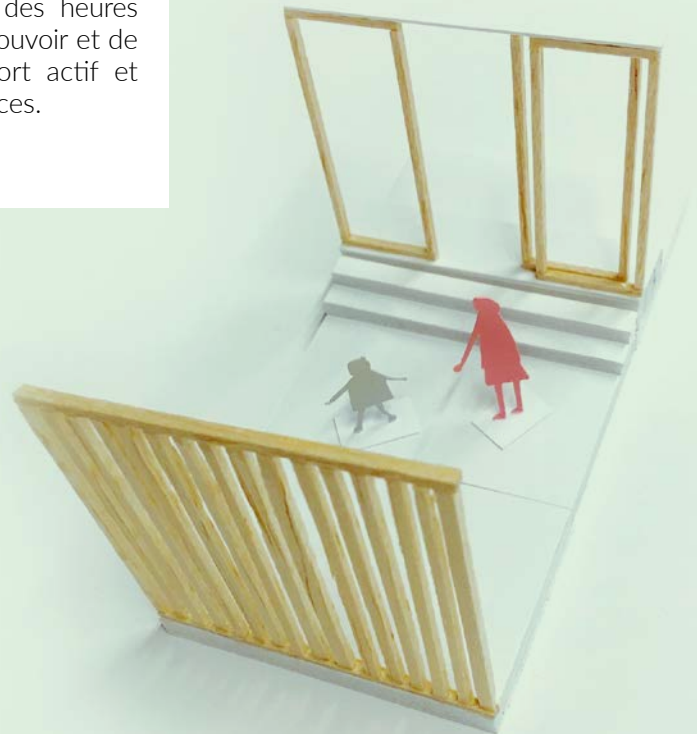
1

Motivation de l'équipe-école, y compris le rôle d'ambassadeur que jouent la direction, le personnel enseignant, le personnel professionnel, le personnel de soutien, etc., en promouvant le changement et l'innovation pour le bien-être des enfants et des professionnels du milieu scolaire au sein des trois chantiers Lab-École (démonstration et exemple d'initiatives récentes).

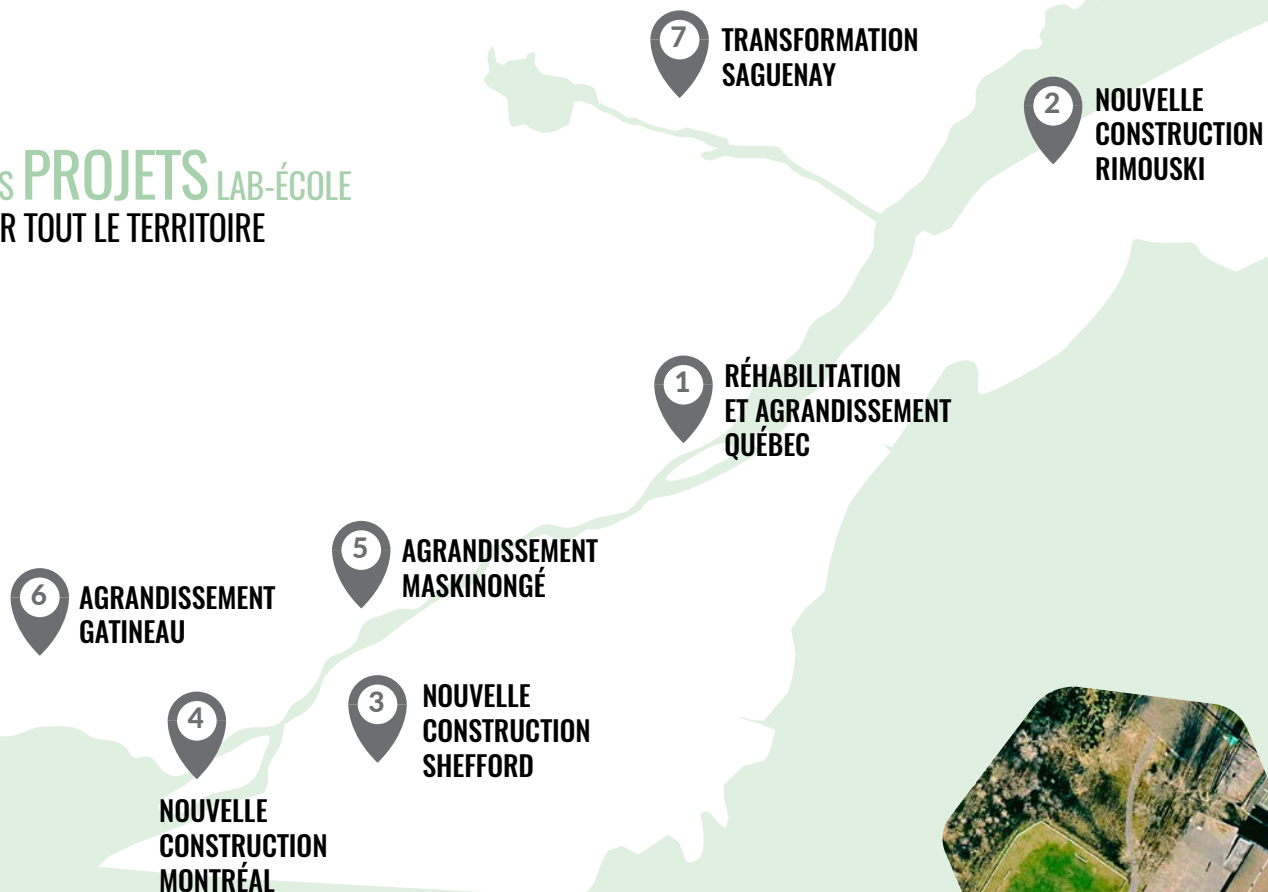
2

Engagement de la municipalité ou d'autres intervenants de la communauté à créer un partenariat afin de considérer les espaces de l'école (gymnase, cafétéria, bibliothèque, etc.) comme des espaces communautaires hors des heures de classe, de promouvoir et de faciliter le transport actif et d'utiliser des services.

Des critères spécifiques à chaque chantier devaient aussi être respectés afin que les milieux choisis soient porteurs des mêmes convictions que le Lab-École, en ce qui concerne l'importance de l'environnement physique, des saines habitudes de vie et de l'alimentation dans la réussite scolaire des jeunes et le bien-être du personnel.



DES PROJETS LAB-ÉCOLE SUR TOUT LE TERRITOIRE



RÉSUMÉ DES PROJETS LAB-ÉCOLE :

Commission scolaire	Région	Projet	Investissement
1 CS de la Capitale	Québec	Réhabilitation du site de l'ancienne école Stadacona et agrandissement pour en faire une école primaire à Québec	7,5 M\$
2 CS des Phares	Bas-Saint-Laurent	Construction d'une école primaire à Rimouski	17,9 M\$
3 CS du Val-des-Cerfs	Estrie	Construction d'une école primaire à Shefford	13,2 M\$
4 CS de Montréal	Montréal	Construction d'une école primaire sur le site du pavillon des Sœurs-Grisés de l'Université Concordia à Montréal	4,0 M\$*
5 CS du Chemin-du-Roy	Mauricie	Agrandissement de l'école primaire Saint-Joseph à Maskinongé	6,4 M\$
6 CS Western Québec	Outaouais	Agrandissement de l'école primaire Pierre-Elliott-Trudeau à Gatineau	7,6 M\$
7 CS des Rives-du-Saguenay	Saguenay-Lac-Saint-Jean	Transformation des espaces à l'école Antoine-de-Saint-Exupéry à Saguenay	3,0 M\$

* Montant réservé pour la mise à l'étude du projet, qui sera ainsi inscrit au prochain Plan québécois des infrastructures 2018-2028 (PQI) comme « projet à l'étude ».

LE CONSEIL D'ADMINISTRATION

LES PETITS MIRACLES N'ARRIVENT JAMAIS SEULS

Comme membres du conseil d'administration, ils sont aux premières loges pour aider l'équipe du Lab-École à poursuivre ses activités et à faire grandir ce magnifique projet que nous défendons avec ardeur. À ces femmes et ces hommes qui veillent au grain et qui sont garants de nos meilleures pratiques, nous disons MERCI!



Pierre Thibault
Président
Architecte,
Atelier Pierre Thibault



Ricardo Larrivé
Vice-président
Chef, animateur
et cofondateur
de Ricardo Media

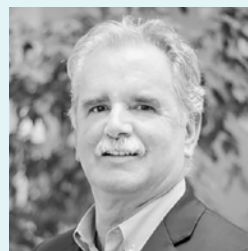


Pierre Lavoie
Vice-président
Cofondateur du
Grand défi Pierre Lavoie,
conférencier et athlète

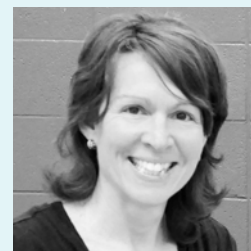
ADMINISTRATEURS



Nathalie Dion
Présidente de l'Ordre des
architectes du Québec



Fernand Gervais
Doyen de la Faculté
de pédagogie et
d'éducation de
l'Université Laval



Annie Julien
Enseignante au secondaire
à l'école Chavigny de la
Commission scolaire
du Chemin-du-Roy

« L'audace contient
du génie, du pouvoir
et de la magie. »

Jean Anouilh

NOTRE ÉQUIPE

Et de l'audace, ils en ont pour convaincre, rassembler et imaginer l'école de demain. Ils font partie de ces gens de passion et d'engagement qui voient loin pour les enfants du Québec, et nous sommes vraiment chanceux de faire route à leurs côtés.

ADMINISTRATEURS



Hubert Sibre
Secrétaire

Avocat associé en droit des affaires au cabinet Miller Thomson



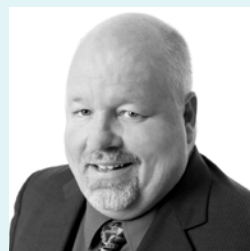
Sylvie Barcelo

Sous-ministre au ministère de l'Éducation et de l'Enseignement supérieur



François Bérubé

Sous-ministre adjoint au ministère de l'Éducation et de l'Enseignement supérieur



Rob Buttars

Directeur général de la Commission scolaire New Frontiers



Anne-Marie Leclerc

Associée, vice-présidente, stratégie et innovation chez LG2



Geneviève Lévesque

Directrice d'école primaire à la Commission scolaire de la Seigneurie-des-Mille-Îles



Éric Tellier

Directeur adjoint aux ressources matérielles de la Commission scolaire de la Seigneurie-des-Mille-Îles

Germain Thibault

Cofondateur et directeur général du Grand défi Pierre Lavoie



Natacha Jean

Directrice générale



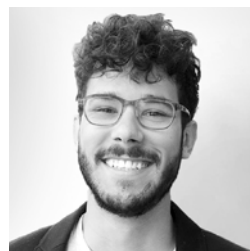
Dominique Laflamme

Gestionnaire des opérations



Jean-François Archambault

Responsable du chantier Alimentation



Jérôme Lapierre

Responsable du chantier Environnement physique et de l'équipe de conception



Elisa Verreault

Responsable du chantier des Saines habitudes de vie

COUP D'ŒIL COMPTABLE

Le bilan financier d'un projet, c'est un peu comme les murs porteurs d'une maison. On doit s'y fier pour bâtir quelque chose de solide et de durable. Voici quelques résultats financiers du Lab-École au 30 juin 2018.

RÉSULTATS

Pour l'exercice terminé le 30 juin	12 mois 2018	4 mois 2017
PRODUITS		
Aide gouvernementale	543 820 \$	- \$
Revenus d'intérêts	1 372	-
	545 192	-
FRAIS D'OPÉRATIONS		
Salaires et charges sociales	73 372	-
Sous-traitance	220 379	-
Frais généraux d'opérations	228 859	17 559
Amortissement des immobilisations corporelles	2 187	-
Amortissement et radiation de l'actif incorporel	1 444	20
	526 241	17 579
EXCÉDENT (INSUFFISANCE) DES PRODUITS SUR LES CHARGES	18 951 \$	(17 579) \$

ÉVOLUTION DE L'ACTIF NET

Pour l'exercice terminé le 30 juin	Investi en immobilisations	Non affecté	12 mois 2018	4 mois 2017
SOLDE , au début de l'exercice	- \$	(17 579) \$	(17 579) \$	- \$
Excédent (insuffisance) des produits sur les charges	(2 187)	21 138	18 951	(17 579)
Investissement en immobilisations	28 014	(28 014)	-	-
SOLDE , à la fin de l'exercice	25 827 \$	(24 455) \$	1 372 \$	(17 579) \$

COUP D'ŒIL COMPTABLE

BILAN

Au 30 juin	2018	2017
ACTIF		
ACTIF À COURT TERME		
Encaisse	1 207 766 \$	- \$
Taxes à la consommation à recevoir	13 819	1 299
	<hr/>	<hr/>
	1 221 585	1 299
DÉPÔT DE GARANTIE	3 500	-
IMMOBILISATIONS CORPORELLES (note 1)	25 827	-
ACTIF INCORPOREL	-	1 161
	<hr/>	<hr/>
	1 250 912 \$	2 460 \$
PASSIF		
PASSIF À COURT TERME		
Dettes de fonctionnement (note 2)	293 360 \$	20 039 \$
Apport reporté - court terme (note 3)	956 180	-
	<hr/>	<hr/>
	1 249 540	20 039
ACTIF NET		
Investi en immobilisations	25 827	-
Non Affecté	(24 455)	(17 579)
	<hr/>	<hr/>
	1 372	(17 579)
	<hr/>	<hr/>
	1 250 912 \$	2 460 \$

* Veuillez noter que les résultats financiers présentés aux pages 34 à 37 sont extraits du rapport financier complet audité au 30 juin 2018.



COUP D'ŒIL COMPTABLE

NOTES COMPLÉMENTAIRES

Au 30 juin 2018

1. IMMOBILISATIONS CORPORELLES	2018			2017
	Coût	Amortissement cumulé	Valeur nette	Valeur nette
Améliorations locatives	7 027 \$	727 \$	6 300 \$	- \$
Ameublement	18 455	1 160	17 295	-
Équipement informatique	2 532	300	2 232	-
	28 014 \$	2 187 \$	25 827 \$	- \$

2. DETTES DE FONCTIONNEMENT	2018	2017
Comptes fournisseurs non liés	101 180 \$	- \$
Salaires, retenues à la source et contributions	4 291	-
	105 471	-
Dû à Cube Création inc.	121 711	20 039
Dû à Go le Grand défi inc.	4 755	-
Dû à Atelier Pierre Thibault inc.	55 538	-
Dû à Miller Thomson S.E.N.C.R.L.	5 885	-
	293 360 \$	20 039 \$

COUP D'ŒIL COMPTABLE

NOTES COMPLÉMENTAIRES

Au 30 juin 2018

3. APPORT REPORTÉ

L'apport reporté représente des ressources non dépensées qui, en vertu d'affectations d'origine externe, sont destinées à couvrir les charges de fonctionnement des exercices subséquents.

Les variations survenues dans le solde de l'apport reporté sont les suivantes :

	2018	2017
Solde au début de l'exercice	- \$	- \$
Montants reçus au cours de l'exercice	1 500 000	-
Montants comptabilisés à titre de produits de l'exercice	(543 820)	-
	956 180	-
Portion présentée à court terme	956 180	-
Portion présentée à long terme	- \$	- \$

Le ministère de l'Éducation et de l'Enseignement supérieur a octroyé une aide financière d'un montant de 1 500 000 \$ par année pour les années 2017-2018 et 2018-2019 pour la réalisation d'un projet visant à soutenir le ministère dans la mise en oeuvre d'initiatives et d'expérimentations à l'égard des meilleurs concepts à définir pour la réalisation d'écoles durables et contemporaines favorisant la réussite éducative. Les apports sont comptabilisés à titre de produits de l'exercice au cours duquel les charges admissibles sont engagées. En vertu des conditions d'octroi de l'aide financière, l'Organisme s'engage à réaliser le projet au plus le 31 mars 2019.

MERCI!

Ils nous ont tous offert de leur temps et de leur talent. Ils ont travaillé à la réussite de ce fabuleux projet et auront toujours leur place parmi nos premiers bâtisseurs.

Christine Baillargeon

Myrtille Bayle

Éloïse Behr

Samuel Bernier-Lavigne

Michèle Boisvert

Catherine Chevalier

Valentin Escoffon

Guillaume Fournier

Déborah Nadeau-Roulin

L'équipe du Grand Défi

Pierre Lavoie, tout spécialement

Viviane Tremblay, Nicole Belval

et Stéphanie Charette

Nous remercions tout particulièrement Madame **Hélène Cyr** qui a agi comme directrice générale du Lab-École jusqu'en avril 2018. Natacha Jean a pris la relève en juin 2018.





839, rue Saint-Joseph Est, bureau 100
Québec (Québec) G1K 3C8
418.353.4191 • lab-ecole.com



Québec 

Le Lab-École est appuyé financièrement
par le ministère de l'Éducation et
de l'Enseignement supérieur