

Québec, Le Soleil, mercredi 22 août 1984



Le Soleil, Yvon Monclair

Plus de 40,000 écoliers de la région de Québec devraient en principe, via un "procès d'improvisation", s'interroger sur le rôle des lois et des normes sociales.

Prévention du crime Le YMCA de Québec offre un nouveau programme

par Michel TRUCHON

Fort du succès de ses programmes d'animation utilisant le théâtre comme moyen de communication, le YMCA de Québec est prêt à présenter un nouveau programme de sensibilisation à la prévention de la criminalité en milieu scolaire, "Règles du jeu".

Il ne manque plus que la subvention du ministère du solliciteur général pour que la troupe du YMCA parte à la conquête de la trentaine de polyvalentes de la région de Québec, avec une clientèle potentielle de 40,000 écoliers.

Ce programme est mené en collaboration avec le service de prévention de la police de Québec.

Célébrant son 130^e anniversaire, le YMCA voit dans ces programmes l'occasion de s'inscrire, de plus en plus, comme partenaire actif du développement humain et communautaire de son milieu.

"Règles du jeu", qui constitue la dernière étape d'un projet estival

de recherche et d'action dans le domaine de la prévention de la criminalité auprès des jeunes, aborde la question des droits et responsabilités ainsi que le rôle des lois et des normes sociales.

Il s'agit d'une analyse d'hypothèses émises par plus de 3,000 écoliers et écolières sur les causes de la criminalité en milieu scolaire, une tournée des maisons de jeunes et des centres communautaires avec un programme d'animation ayant permis à plus de 300 jeunes d'exprimer leurs perceptions de l'autorité sociale, scolaire et familiale.

En outre, le projet Été Canada 84 a mené à la mise en oeuvre d'un centre de références qui, dès le mois prochain, permettra aux intervenants en prévention de la criminalité d'avoir accès à une banque d'outils pédagogiques.

"On a appris des choses étonnantes au cours de ces consultations", dit l'inspecteur Brian Pick-

ford, de la police de Québec. Les policiers, qui croyaient que le vandalisme était la pire plaie dans les écoles, se sont rendu compte qu'il avait cédé la place à la "protection", aux menaces et à l'extorsion.

Pour la police, "Règles du jeu" est un outil de prévention extraordinaire: "Cela change drôlement de la formule classique des conférences..."

Une démonstration de ce que l'on offrira aux écoliers des polyvalentes, sous la forme du théâtre d'improvisation, a permis de constater que cette approche passe très facilement. La réaction d'un groupe de jeunes du YMCA et du Centre Saint-Sacrement, invités comme public, en a été la preuve.

La "troupe" est formée de Daniel Côté, directeur des programmes communautaires au YMCA, de Jacinthe Tremblay, Hélène Bouchard, Serge Rousseau et Pierre Robichaud.

La tournée du réseau scolaire devrait commencer en octobre.

Affaire Henri Beaudoin Action de \$150,000 contre son notaire

par Paul-Henri DROUIN
(du bureau du Soleil)

SAINT-JOSEPH — M. Henri Beaudoin, âgé de 65 ans, du rang Saint-Antoine, à Saint-Prospère de Beauce-Sud, qui avait jusqu'à dimanche dernier pour enlever ou démolir sa maison construite en 1981 au coût d'environ \$70,000 à la suite d'une décision de la Commission de protection du territoire agricole, a intenté une action en dommages au montant de \$150,000 à l'endroit des notaires Louis Ferland et Denis Samson, de Saint-Prospère.

magie détruite il y a plus de 30 ans ne pouvait conférer à M. Beaudoin les droits acquis au sens de la loi de la protection du territoire agricole, le tout conformément à la doctrine et à la jurisprudence qui sont connues.

qui une décision de la Commission de protection du territoire agricole, rendue le 19 août 1983, ordonne à celui-ci de cesser toute utilisation non agricole du lot sur lequel est bâtie sa maison.

De plus, que les notaires Louis Ferland et Denis Samson ont admis leur erreur professionnelle lors d'une audition publique de la Commission de protection du territoire agricole du Québec.

La date limite quant à la menace d'enlever ou de démolir cette maison est toujours le 19 août, et jusqu'à maintenant la commission ne s'est pas adressée aux tribunaux pour faire exécuter son ordre. M. Henri Beaudoin reste ferme dans sa décision de ne pas quitter sa maison.

La CUQ identifiera les 246 cours d'eau de son territoire

par Raymond GAGNE

Savez-vous qu'il existe 246 traversées de cours d'eau sur le territoire de la Communauté urbaine de Québec? Et 225 kilomètres de rivières et ruisseaux? Ceux-ci seront tous identifiés au cours des mois qui viendront. La CUQ a élaboré un programme à cet effet et des affiches, au nombre de 492, seront posées à raison de deux pour chaque traversée sur l'ensemble du territoire.

Le président de la CUQ, M. Michel Rivard, également maire de Beauport, a dit, hier, que ce programme d'identification des cours d'eau visait à faire prendre conscience à la population du Québec métré de l'importance de l'eau et de la nécessité de la garder saine.

Ce programme d'identification des cours d'eau sera réalisé conjointement par la

CUQ, les municipalités constituantaires voire même, par le gouvernement provincial. Plus de 35 traversées se retrouvent en effet sur des routes ou autoroutes de juridiction provinciale.

La ville de Beauport a d'ailleurs été la première à emboîter le pas dans le sens souhaité par la Communauté urbaine. Son maire, Michel Rivard, dévoilait, hier, une première plaque d'identification au centre même de sa ville, sur la rivière Beauport. Des représentants de plusieurs municipalités participaient à cette cérémonie.

Le coût du projet de la CUQ est évalué à \$20,000. L'entreprise est coordonnée par le comité consultatif permanent de toponymie de la CUQ créé en 1982. Ce comité regroupe un représentant de chacune des municipalités constituantaires

vente mécano

Jusqu'au 31 août

<p>HUILE À MOTEUR SUPER X API SE SF CC 10W30 1545</p>	<p>ENSEMBLE D'OUTILS POUR PROFESSIONNEL ZGS-112 Précès doubles 1/4, 3/8, 1/2 standard et métriques, clés à rochet, tournevis, clés Allen standard et métriques, clés métriques et standard, scie à fer, marteau, ponçon, pince-étau, vis-grip, etc. coffret 6 tiroirs \$469 Prix courant \$569</p>	<p>BOUGIE AUTOLITE (The Tune) 149 AC CHAMPION NGK 179</p>
<p>HUILE QUAKER 10 W 30 SUPER BLEND QUAKER STATE 30⁹⁵ Caisse de 24 litres</p>	<p>PRIX SPECIAL NORDIQUES</p> <p>Z-3815 Jeu de 15 pièces pour de 1/4 de po SAE 38⁹⁵</p> <p>Z-3810M Jeu de 10 pièces, prise de 1/4 de po METRIQUE 10⁹⁵</p>	<p>Makita MARTEAU PERFORATEUR SANS CORDON Modèle 8400 DW mandrin 1/4 - 10 mm 149⁹⁵</p>
<p>CASTROL XLR 10W30 1675 10W40 20W50 1795 Caisse de 12 litres</p>	<p>SABLEUSE À DISQUE ET À COURROIE Lubrification permanente moteur 1/2 HP \$165</p> <p>CORROYEUR 6 po 3 courroies cône 45 et 90 degrés 2 lames équipes moteur 1/4 HP Prix courant \$529 \$449</p>	<p>PONCEUSE ORBITALE MODELE B0510 149⁹⁵</p> <p>SABLEUSE (Cinder) Modèle GA7110 Disque de 7 po pour une interchangeabilité développée 2 1/2 HP Prix courant 169¹⁵ 144⁹⁵</p>
<p>FILTRE À AIR FRAM Lubrification permanente pour les véhicules GM, Ford, Chrysler à partir de 395</p>	<p>DÉGAUCHISSEUSE (planeur) 15 po de large, 6 po d'épaisseur Moteur 2 HP très robuste, de très haute qualité Prix courant: \$1 595 \$1399</p>	<p>POMPE À EAU PORTATIVE Moteur à gaz 2 TEMPS POMPE 3 400 gal. / h. \$325</p>

Certains photos diffèrent du produit annoncé

ACCESSOIRES D'AUTOS

NORDIQUES

613, 1ère Avenue, Québec 525-4811

ACHAT-ECHANGE
DIAMANTS, OR, ARGENT, PERLES
LÉONARD TOUSSAINT Inc.
330, 1re Rue, Québec
(entre les 3e et 4e Avenues)
522-8750 - 522-6395

HC HÔPITAL DE CHAUDRONNERS
QUÉBEC ENR.
Le seul centre de réparations de chaudrons à Québec, toutes marques.
POLISSAGE - NETTOYAGE
RÉPARATIONS MIROIRS
TEL.: 687-2559

COURS DE CONNAISSANCE DU VIN
"SOMMELIERIE - OENOLOGIE"
avec certificat par L'ÉCOLE DES MAÎTRES (AU CHÂTEAU FRONTENAC)
Session de soir
11 - 18 - 25 sept, 2 - 9 octobre
Inscription au Château Frontenac en semaine 9h à 18h
692-0310
Professeur: M. Joseph-Aimé Côté
En collaboration avec: ITALVINE

UN PRIX QUI VOUS CONVIENT!

JEANS

EN DENIM ET VELOURS CÔTELÉ

19⁹⁵\$

- Faits de 100% coton
- D'entretien facile
- Confortables et durables, lavage après lavage
- Modèle à 5 poches, dans style traditionnel western
- Grandeurs: 28 à 38

C'est un peu plus!

G.H. ECHÈNE & FILS INC.

- 4080, BOUL. STE-ANNE MONTMORENCY, PRÈS DES CHUTES
- GALERIES DE LA CAPITALE (PRÈS DE LA BAIE, SECOND PLANCHER)
- PLACE DES 4-BOURGEOIS ANGLE DUPLESSIS ET QUATRE-BOURGEOIS, STE-FOY
- CENTRE D'ACHATS CANADIÈRE QUÉBEC
- PLACE LAURIER MAIL SUD-OUEST, 2e NIVEAU, PRÈS DE LA BAIE

L'élection du 4 septembre

Portrait des circonscriptions Manicouagan, "pays" de 410,000 km carrés

CETTE CIRCONSCRIPTION COMPREND:

Sept-Îles (cité)	Côte-Nord-du-Golfe-Saint-Laurent	Longue-Pointe Moisie
Baie-Comeau (ville)	Les-Sept-Cantons-Unis-du-Saguenay (partie)	Rivière-au-Tonnerre
De Grasse (ville)		Rivière-Pentecôte
Fermont (ville)	Gallix	Rivière-Pigou
Gagnon (ville)	Havre-Saint-Pierre	Rivière-Saint-Jean
Port-Cartier (ville)	Ile d'Anticosti	Natashquan
Schefferville (ville)	Godbout (village)	Aquanah
Baie-Trinité (village)	Letellier	Baie-Johan-Beetz

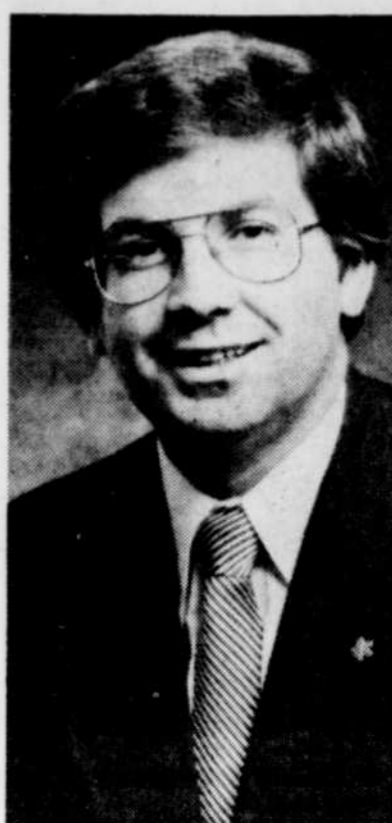
MANICOUAGAN

par Marc SAINT-PIERRE
du bureau du Soleil

SEPT-ÎLES — Manicouagan, c'est simple, c'est la plus grande circonscription électorale au Canada — tout juste après les Territoires-du-Nord-Ouest.

Quelque 410,000 kilomètres carrés de territoire vierge pour l'essentiel où la population de quelque 80,000 personnes est surtout concentrée dans l'extrême sud-est.

De fait, Manicouagan part, au sud-ouest, de l'ancien Baie-Comeau, la carte électorale antérieure à la récente fusion ignorant Hauterive. (Cette ancienne ville se situe toujours dans Charlevoix). La circonscription se déploie vers le nord-est sur un littoral de plus de 1,000 kilomètres jusqu'à Blanc-Sablon, ramassant l'île d'Anticosti au passage, le long du golfe Saint-Laurent. Puis sa frontière remonte en suivant la ligne Québec-Labrador jusqu'au pays des Inuit, sur la Baie d'Ungava. A l'ouest, la limite du comté suit une ligne verticale à compter de Baie-Comeau jusqu'au nord.



André Maltais, candidat libéral

C'est grand!

Incroyablement grand! Par exemple, si une personne de Sept-Îles se rendait à Québec par la route, quelqu'un de Baie-Comeau serait rendu à Montréal dans le même temps. Mieux: si quelqu'un de Blanc-Sablon devait se rendre à Sept-Îles, quelqu'un de Sept-Îles se rendrait à Ottawa en couvrant la même distance. Autre petit exemple: de Sept-Îles, pour atteindre Kuukjuak, l'ancien Fort Chimo, il faut compter 1,250 kilomètres d'épaves, de lacs et de caribous.

A peine plus de 47,000 électeurs dans cet immense territoire, soit grosso modo un par dix kilomètres carrés, regroupés pour 55 pour 100 dans les grandes agglomérations urbaines du sud, soit celles de Baie-Comeau et de Sept-Îles — Port-Cartier. Le reste est disséminé dans une cinquantaine de petites localités.

Il y a de fait plusieurs Manicouagan. Celui des villes industrialisées du sud, bien sûr. Mais celui, également, des pays cayen et paspéya, par exemple, dont le centre est Havre-Saint-Pierre, naguère fondée par des Madelinots. Pays

tranché en deux: il n'y a plus de route à l'est du Havre. C'est le bateau ou l'avion pour aller plus à l'est, où tout au bout — en Basse-Côte-Nord, sont venus autrefois des gens de Terre-Neuve — est perdu un chapelet de petits villages à 85 pour 100 anglophones.

Autre Manicouagan, les bandes montagnaises — de Sept-Îles — Maloitenam à Saint-Augustin — qui représentent au total peut-être 3,000 électeurs. Autre pays également que celui des Inuit, tout au nord — cinq villages — qui représente un peu moins d'un millier d'électeurs.

Entre le nord et le sud de Manicouagan, les villes nordiques de Gagnon, Fermont et la défunte Schefferville, jetées là il n'y a pas une génération par des compagnies minières qui y avaient découvert des gisements de fer.

Economiquement varié

Beaucoup de microcosmes donc, aux mentalités et à la vie économiquement très diversifiées.

Un point en commun cependant. Beaucoup de chômage: 16,5 pour 100 selon les données les plus récentes. Economiquement, ça ne va pas trop bien, mais à part Baie-Comeau où tout baigne dans l'huile avec la Société canadienne de métaux Reynolds — \$500 millions investis d'un seul coup — et la Compagnie de papier ONS — un

procédé révolutionnaire de fabrication.

Au coeur de Manicouagan, dans la région du fer — Sept-Îles et Port-Cartier au sud et les trois villes nordiques — c'est la déprime depuis quatre ou cinq ans: fermeture de Rayonier Québec et déconfiture de l'industrie du fer. Petit indice: 4,000 électeurs de moins au sud par rapport à l'élection précédente et 1,000 de moins dans les villes nordiques.

Ailleurs, un tableau qui ressemble à certains secteurs de la Gaspésie: une pêche traditionnelle peu développée et pas de nouveaux emplois pour garder chez soi les jeunes. Pour courtoiser les électeurs de Manicouagan — environ 51,000 en 1980 contre quelque 47,250 maintenant — cinq candidats.



Brian Mulroney, candidat conservateur

Le porte-couleur du Parti nationaliste, Laurin Dupont, Sept-Îlien de 32 ans, indépendantiste depuis l'âge de 15 ans, homme d'affaires, membre en règle du Parti québécois, qui compte aller à Ottawa défendre les intérêts du Québec avant son accession à l'indépendance.

Le candidat du Nouveau Parti démocratique, Denis Faubert, 42 ans, Montréalais, sociologue de formation qui dirige une société de recherches archéologiques. Il s'est présenté dans Manicouagan pour offrir une alternative aux électeurs face aux deux grands partis traditionnels. Absent du comté, il fait pour l'heure campagne en Ontario pour le député néo-démocrate de Brant, Derek Blackburn.

Le libéral André Maltais, 36 ans, détenteur d'une maîtrise en administration scolaire et un temps adjoint de Jean-Noël Lavoie, président de l'Assemblée nationale, héritier de la forteresse libérale de Manicouagan depuis 1979 et réélu en 1980 avec 17,000 voix de majorité devant six candidats, dont deux rhinos. Il entend, après le 4 septembre, poursuivre quotidiennement ce travail des cinq dernières années qui ont amené \$260 millions d'investissements fédéraux dans le comté.

Le conservateur Brian Mulroney, 45 ans, "le p'tit gars de Baie-Comeau", ancien grand patron de la minière IOC, chef tory et "futur premier ministre du Canada".

Le candidat du Parti républicain Raynald Rouleau, 24 ans, technicien en électronique. Absent de la circonscription, il espère pouvoir y venir avant la fin de la campagne pour défendre les objectifs de son parti: renforcer le potentiel militaire canadien pour faire face à la menace de l'Est et favoriser le développement des pays pauvres, deux points qui en fin de de course touchent Manicouagan.

GRANDE VENTE sur la GALERIE
accompagnée d'une
ÉPLUCHETTE de BLÉ D'INDE
le samedi 25 août 1984, de 10h00 à 16h00

Côtés de banc de parc 22,95 18⁹⁵	Table à pique-nique Épinette 21,95 17⁹⁵ Bois traité 55,95 45⁹⁵ Cèdre de l'Ouest 69,95 49⁹⁵	Meubles de patio Rabais jusqu'à 50% (Ancienne-Lorette seulement)
Panneau de préfini 5 ⁹⁵ Norpan Telkwa	Vanité de chambre de bains 16" x 20" dessus inclus. 55⁹⁵	Fil électrique 14/2 17m. 29⁹⁵
Cèdre aromatique Plancher de 1/2" x 4" x 48". Paquet 20 c 17⁹⁵	Douche fibre-verre 30" x 32" 169⁹⁵	Teinture Olympic en magasin, semi-transparent et opaque. 4 litres 17⁴⁹
Laine Fiberglas R-10 138^s R-20 285^s R-12 170^s R-28 375^s	Styrofoam SM 24" x 96" 4⁹⁹ ch. 7⁴⁹ ch.	LIQUIDATION À L'ANCIENNE-LORETTE SEULEMENT ● Section de clôture Rabais de 4,00\$ sur section en inventaire ● Rampes d'escalier à prix de débarras ● Différents modules d'armoires à prix de débarras ● Persiennes intérieures de différentes grandeurs avec imperfections 1,50\$ ch.
Épinette no 1 2' x 3' x 8' 89^c ch.	Chauffe-eau 60 gallons 209⁹⁵	

PRIX PAYEZ-APPORTEZ, EN VIGUEUR JUSQU'AU 25 AOÛT 1984

ANCIENTE-LORETTE 4245, boul. Hamel Ouest
ORSAINVILLE 4008, boul. du Jardin

Fernand Morissette INC.
DU BON MATÉRIEL ET DES IDÉES SOLIDES

872-2874 628-0721



Raynald Rouleau, républicain



Laurin Dupont, PN



Denis Faubert, candidat NPD

CLINIQUE D'OPHTALMOLOGIE BELLEMARE ET LAFOND
Dr Fernand Bellemare, M.D. C.S.P.Q., et Dr Gilles Lafond, M.D. C.S.P.Q., F.R.C.S. (C)
OPHTALMOLOGISTES
Maladies des yeux, examen de la vue
Verres de contact
320, rue Saint-Joseph est, Québec
Complexe bibliothèque de Québec
Place Jacques-Cartier
529-9411

AUJOURD'HUI
Voyez le cahier publicitaire de

SEARS

INSERE DANS CETTE EDITION

SPÉCIAL D'OUVERTURE
de notre succursale à Place Fleur de Lys
L'ULTRASONIC
de Smith Corona

Prix sugg. 795\$
SPÉCIAL 615^s
Quantité limitée: 25

En plus, CADEAU:
2 marguerites supplémentaires

vente - location - service

Dactylab Inc. DISTRIBUTEUR D'EQUIPEMENT DE BUREAU
PLACE FLEUR DE LYS - 525-8943 Succursale: PLACE LAURIER, MAIL OUEST niveau 1 - Tél.: 656-0400

Portrait des circonscriptions Louis-Hébert: près de 76,000 électeurs

par Raymond GAGNE

L'électorat de Louis-Hébert sera plus important en nombre qu'il l'était en 1980, lors de l'élection du 4 septembre. 75,607 électeurs étaient inscrits sur les listes, il y a quatre ans et 53,379 exerçaient leur droit de vote.

En 1984, les listes comptent déjà, avant révision, 75,801 électeurs inscrits et on s'attend, au bureau du président d'élection, que l'arrivée massive des étudiants, de même que le retour de vacances des travailleurs, contribueront à grossir sensiblement la clientèle électorale.

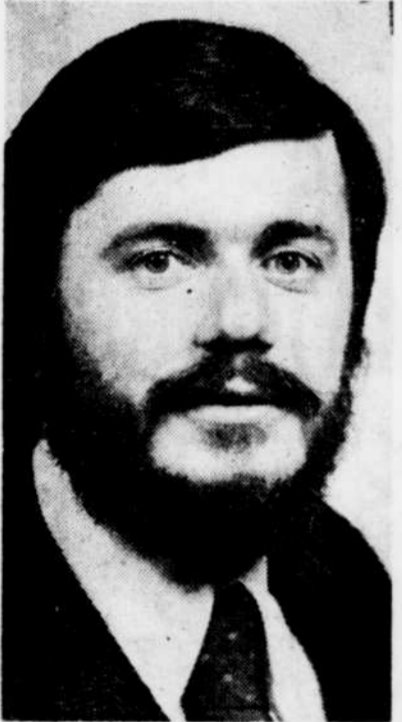
Il faut souligner que la circonscription de Louis-Hébert compte de nombreuses et importantes institutions d'enseignement, la principale, il va s'en dire, étant l'université Laval. Plus de 25,000 étudiants l'ont fréquentée en 1983.

Louis-Hébert englobe de plus quatre municipalités dont la plus peuplée, après la ville de Québec, soit Sainte-Foy ainsi que Sillery, Cap-Rouge et l'Ancienne-Lorette.

L'électorat de Louis-Hébert est en très grande majorité formé de cols blancs et de professionnels. Le revenu moyen y est le plus élevé de la région de Québec.

Les candidats

A l'occasion du scrutin du 4



Dennis Dawson, député libéral sortant.

septembre, sept candidats briguent les suffrages.

Dennis Dawson représente le Parti libéral du Canada depuis 1977. Il compte y conserver au moins la majorité que l'électorat lui réservait en 1980. Soixante-quatre pour cent des électeurs lui avaient alors accordé leur confiance.

M. Dawson participe à sa quatrième élection. Il est âgé de 34 ans et a été élu pour la première fois en 1977 à l'occasion d'une élection partielle. Il obtint à ce moment-là 70 pour 100 des suffrages. En 1979, les libéraux perdaient le pouvoir mais M. Dawson était réélu. En 1980, il obtenait une majorité de 26,839 voix. Il compte faire aussi bonne figure en 1984.

Suzanne Duplessis, la représentante du Parti progressiste-conservateur est à la fois une universitaire, une pédagogue, une épouse et une mère de famille fortement impliquée dans son milieu.

Elle participe activement à la vie politique municipale, étant la première femme de Sainte-Foy à siéger, à titre de conseillère et représentante du quartier Saint-Mathieu, au conseil municipal.

Elle occupe également le poste de première vice-présidente de l'Association du Parti progressiste conservateur de la province de Québec. Sur le plan professionnel, elle enseigne à la Régionale Louis-Frédéric depuis 1976.

En 1980, son parti s'était classé au troisième rang n'ayant bénéficié que de 10 pour 100 de l'appui de l'électorat.

Gilles Fiset est un avocat de 27 ans qui possède en plus un bac-



Gilles Fiset, candidat néo-démocrate.



Raymond Boisvert, candidat indépendant.

calauréat en Relations industrielles de l'université Laval.

Actuellement membre de l'étude légale Paradis, Quesnel et Marleau, il a choisi de représenter le Nouveau parti démocratique parce que, dit-il, seul le NPD offre des solutions concrètes et a réellement la volonté d'agir dans ces domaines. Il s'agit du sort des jeunes, du plein emploi, de la place de la femme sur le marché du travail et de la pollution.

En 1980 le NPD avait fait bonne figure dans Louis-Hébert en obtenant la deuxième place avec 14 pour 100 du vote.

Jean-Baptiste Giroux, le candidat du Parti nationaliste, est un Fidéen originaire de la Côte-de-Beaupré. Il est père de sept enfants.

Son implication remonte à quelques années puisque, dès 1978, il était membre de l'Union populaire. Il agit à titre d'agent principal du PN depuis sa fondation.

Le candidat du PN est un conseiller syndical de la Centrale des enseignants du Québec et professionnellement il détient les titres de comptable industriel et de comptable agréé.

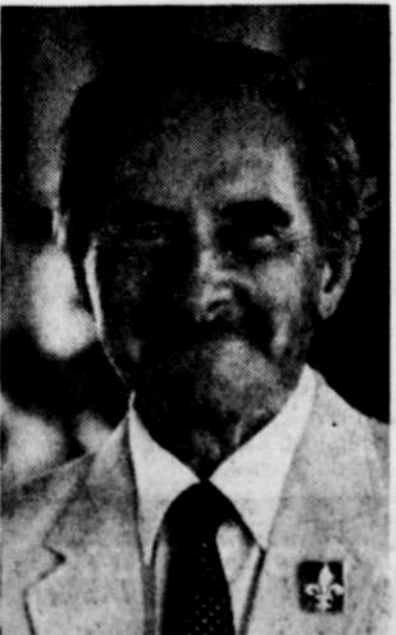


Suzanne Duplessis, candidate du Parti conservateur.

Le Crédit social est à nouveau représenté à l'occasion du scrutin du 4 septembre. Le CS s'était classé au second rang, dans Louis-Hébert, en 1979.

Sylvain Desbiens a 20 ans et est originaire de Chibougamau. Il étudie en sciences infirmières à l'université Laval et est membre du conseil d'administration de la Jeune Chambre de Loretteville.

Pour cet étudiant, la réputation des députés créditistes a été bien établie à Ottawa. "Ils ont travaillé, dit-il, avec acharnement pour que les droits de ceux qu'ils ont re-



Le Soleil, André Pichette
Jean-Baptiste Giroux, candidat du Parti nationaliste.

présentés soient respectés. En ce sens, ajoute-t-il, ce sont les seuls vrais représentants des aspirations et des intérêts québécois."

La liste des candidats dans Louis-Hébert compte un autre étudiant qui se présente, cette fois, sous l'étiquette d'indépendant. Il s'agit d'un jeune Fidéen de 18 ans, étudiant au cégep Garneau en sciences humaines.

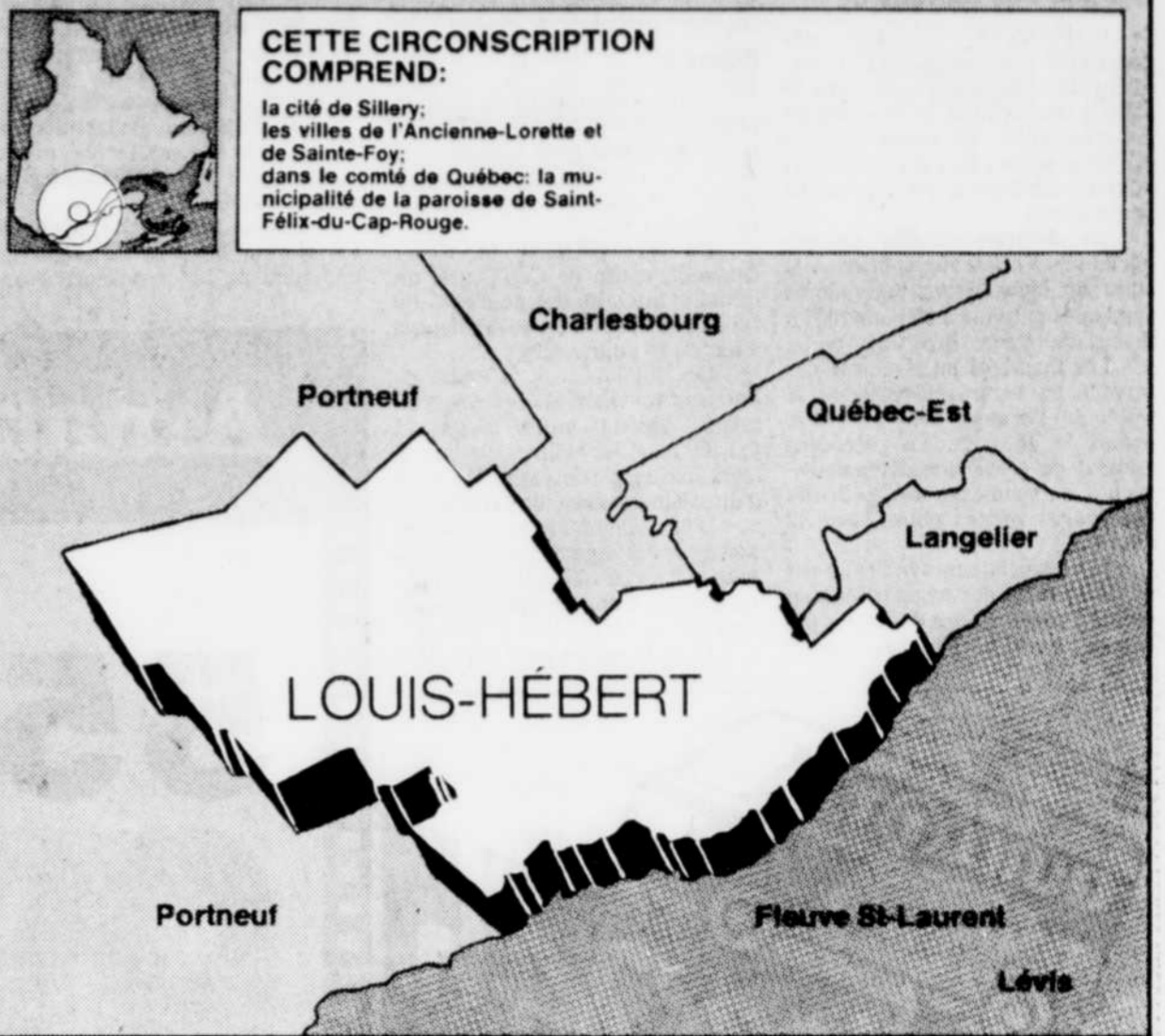
Raymond Boisvert considère qu'il a plus de chances d'être élu député aux Communes qu'il en a de se trouver un job. Il veut s'employer, une fois élu, à régler le problème du chômage, surtout celui qui affecte les jeunes.

Il se présente comme indépendant parce que, dit-il, il n'y a pas de ligne de parti et, en conséquence, se retrouvera plus en mesure de répondre aux vrais besoins des gens.

Même orientée vers le théâtre, Hélène Bernier, n'en veut pas moins faire une percée sur la scène politique dans les rangs d'un parti qui sait manier l'humour.

Elle a par conséquent choisi de représenter le Parti rhinocéros et veut proposer à la population de Louis-Hébert plusieurs objectifs, le premier, consistant à changer le nom de Louis-Hébert en celui de la femme de ce dernier, Marie Rollet.

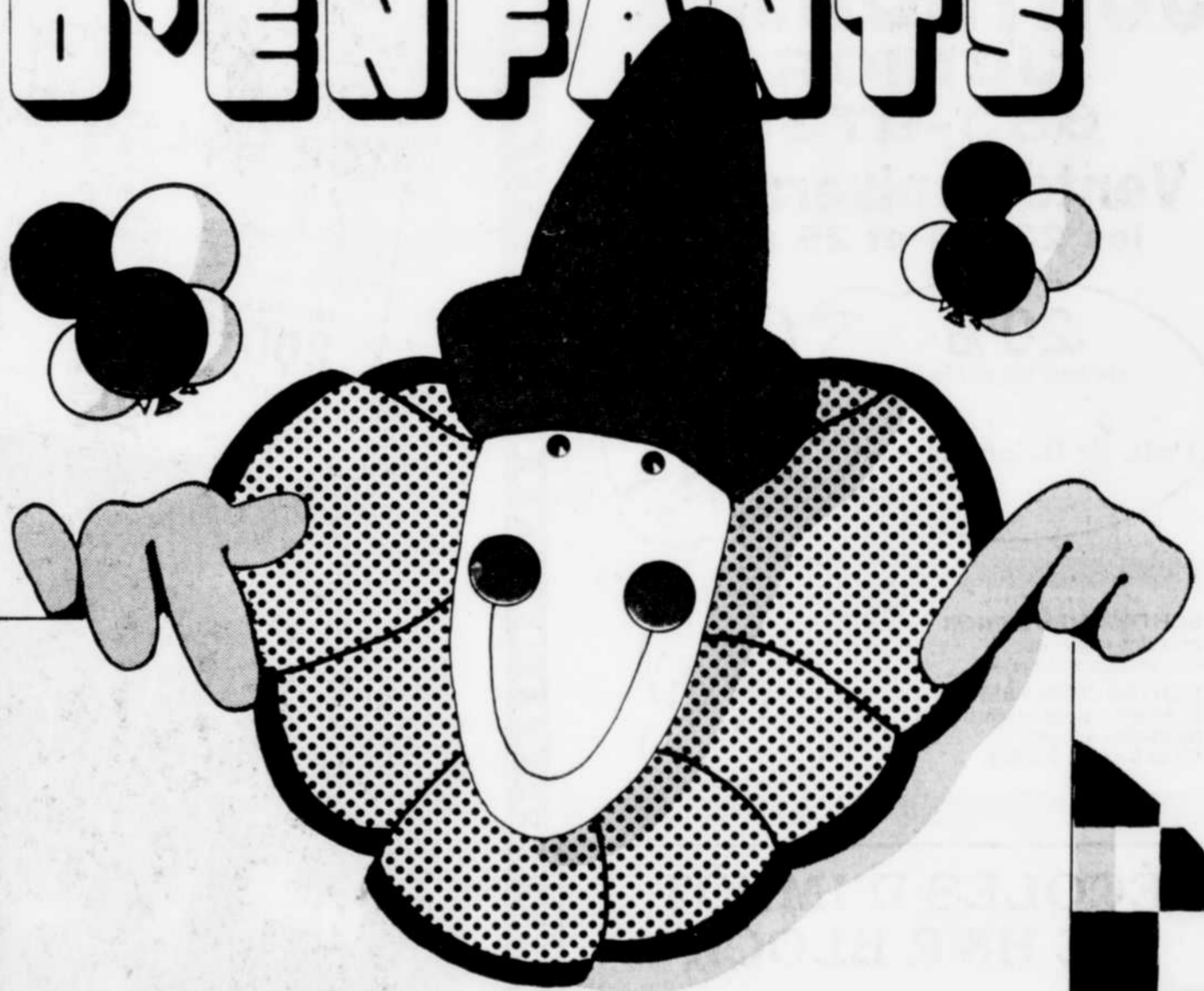
Elle compte que l'électorat lui accordera son appui, convaincu qu'il doit être que la candidate Rhino "plongera dans l'action comme a su le faire Sylvie Bernier, lors des récentes olympiques.



CETTE CIRCONSCRIPTION COMPREND:

la cité de Sillery; les villes de l'Ancienne-Lorette et de Sainte-Foy; dans le comté de Québec: la municipalité de la paroisse de Saint-Félix-du-Cap-Rouge.

JOIES D'ENFANTS



jeudi, vendredi, samedi 23, 24, 25 août

À l'occasion du retour à l'école, c'est la fête aux Galeries Charlesbourg. Une foule d'activités et d'amusants clowns seront sur la promenade pour divertir vos enfants.

DIVERTISSEMENTS

- Amuseurs publics sur la promenade jeudi et vendredi 23 et 24 août à compter de 13h00 et le samedi 25 août à compter de 10h00
- Atelier de maquillage
- Ballons pour tous les enfants les 23, 24 et 25 août

LES GALERIES CHARLESBOURG
coin 1^{ère} avenue et boul. de la Capitale



Coup de soleil sur nos prix spéciaux!

JUS DE POMMES ROUGEMONT
brut ou clair
bte ou bout. 1,36 L

89¢

CAFÉ MOULU
MÉTRO
mouture régulière
paquet 369 g

2,29

PAPIER HYGIÉNIQUE BUDGET
blanc, beige
paquet 4 rouleaux

89¢

BIFTECK DE RONDE DÉOSSÉ
tranche entière
ou rosif extérieur
de croupe désossé
Coupe provenant
de boeuf Canada
catégorie "A"

4,36 /kg
1,98 /lb

BIFTECK OU ROSBIF DE POINTE DE SURLONGE
Coupe provenant
de boeuf Canada
catégorie "A"

6,57 /kg
2,98 /lb

FRAISES FRAÎCHES
produit de la Californie
Cat. Canada no 1

69¢ chop.

PRUNES QUEEN ANN
produit de la Californie
Cat. Canada no 1
grosseur 4 x 4

1,21 /kg
55¢ /lb

Des prix de toute beauté!



COUCHES JETABLES PAMPERS
premiers pas, bte 48
absorption normale, bte 72
super absorbante, bte 54

9,69

MINI-SERVIETTES SANITAIRES STAY FREE
bte 36
(format bon)

2,59

LAIT HYDRATANT SATINEE
super hydratante,
super protectrice
cont. 200 ml

1,59

SHAMPOING POUR BÉBÉ JOHNSON
cont. 350 ml

2,39

Les prix annoncés dans cette page sont en vigueur dans tous les magasins de vos maîtres épiciers Metro participants du lundi 20 août au samedi 25 août 1984 jusqu'à 17h00. Nous nous réservons le droit de limiter les quantités. Si un article venait à manquer, n'hésitez pas à demander un bon d'achat différé. Si certaines marques de commerce de produits annoncés ne sont pas disponibles dans certaines régions, elles seront alors remplacées par une autre marque de commerce de même nature et d'un prix coûtant égal ou supérieur. Pas de vente aux marchands. Photos à titre indicatif seulement.

BOISSONS GAZEUSES COCA-COLA, SPRITE régulier ou Diète.

3,54

bouteilles consignées 6/750 ml
Québec métropolitain seulement

Recherchez nos centaines de PRIX ENCHAÎNÉS en magasin, jour après jour, semaine après semaine.

Banlieue de Québec
228, rue Champeau, Québec
4115, 44 Avenue Ouest, Châteauguay
6200, boul. Henri-Bourassa, Châteauguay
210, de l'Église, N-D-des-Lavandières
270, rue de l'Église, N-D-des-Lavandières
1100, 114 Avenue, Lac-St-Charles
220, des Érables, St-Émile

400, boul. Richer, Beauport
boul. de St-Charles, SORTIE DE GÉNÉRALES, Beauport
1000, avenue Larue, Villeneuve
771, avenue Royce, Beauport
3000, avenue Peyron, St-Jérôme
58, avenue Ruel, Beauport
9149, boul. De-Année, De-Année-de-Beauport

1190, rue Tremblay, Québec
3241, 14 Avenue, Québec
1500, 44 Avenue, Québec
600, rue St-Jean, Québec
917, rue Carter, Québec
707, boul. Chartrand, Québec
2445, chemin St-Louis, St-Jérôme
960, avenue Manguy, St-Jérôme
107, Abbé-Pierre, Ancienne-Lorette
1815, Notre-Dame, Ancienne-Lorette
427, boul. Dabien, Haut-Richelieu

Lévis
1300, 114 Avenue, St-Régis
960, route Logique, St-Étienne
1900, 36 Avenue, Chamby
1391, rue Commerciale, St-Jean-Christophe
141, rue Caron, Lévis
82, Principale, St-Henri

Portneuf
2078, de l'Église, St-Augustin
322, 24 Avenue, Portneuf-Ville

Charlevoix
94, boul. Notre-Dame, Clarendon
1300, boul. De-Compost, La Malbaie

Dorchester
216, 24 Avenue, Lac-Édouard
1116, boul. Vachon, St-Martin-de-Beauce
1140, av. du Parc, St-Joseph-de-Beauce
630, boul. Renaud, Beauceville
94, boul. Louise, St-Jovite
11500, 26 Avenue, St-Georges-de-Beauce

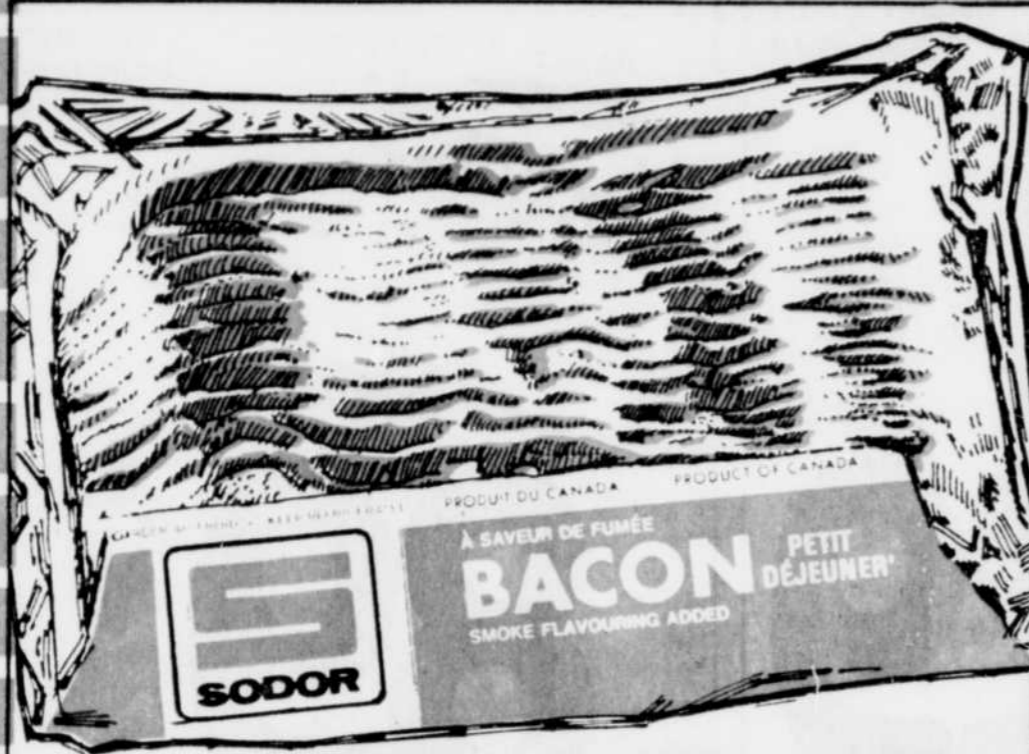
Frontenac
227, boul. Smith, St-Jovite
220, boul. Frontenac, Black Lake
Lotbinière
102, boul. Louise, St-Jovite
8402, rue Principale, St-Croix-de-Rue, Deschambault

L'Islet
St-Rupert, L'Islet
Bas-du-Fleuve et Gaspésie
901, 114 rue, La Pocatière
616, rue Bonaventure, St-Pascal-de-Ramouville
59, Notre-Dame, Rivière-du-Loup
Galerie Témis, Casano

455, boul. St-Germain, Cap-Saint-Ignace
308, Rouleau, Riverview
242, rue Thibault, Matane
274, boul. De-Année, St-Anne-des-Monts
115, boul. Grand-Palais, Chandler
Bonaventure (Gaspé)



La capitale du bon goût!



BACON SANS COUENNE SODOR
tranché 500 g

2,28



PÂTÉ DE SAUMON BILOPAGE
surgelé 450 g

2,88



SOUS-MARIN AU JAMBON
LAFLEUR 200 g

1,45



SAUCE À PIZZA
CHARCUTERIE ROY 200 mL

1,08



CRETONS MÉRITE
300 g

2,28



FONDUE PARMESAN CUISINE ROCHETTE
227 g

1,99



SAUCISSON DE PEPPERONI
MÉTRO
emballé sous vide

5,91 /kg

2,68 /lb

Les prix annoncés dans cette page sont en vigueur dans tous les magasins de vos maîtres épiciers Métro participants du lundi 20 août au samedi 25 août 1984 jusqu'à 17h00. Nous nous réservons le droit de limiter les quantités. Si un article venait à manquer, n'hésitez pas à demander un bon d'achat différé. Si certaines marques de commerce de produits annoncés ne sont pas disponibles dans certaines régions, elles seront alors remplacées par une autre marque de commerce de même nature et d'un prix coûtant égal ou supérieur. Pas de vente aux marchands. Photos à titre indicatif seulement.



METRO

Le berceau des aubaines!

METRO



COUCHES JETABLES PAMPERS

Premier pas, bte 48
Absorbantes normales, bte 72
Super absorbantes, bte 54



SHAMPOOING POUR BÉBÉS

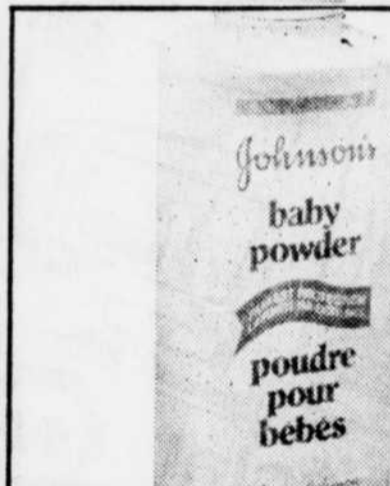
JOHNSON
cont. 350 mL



CONCENTRÉ POUR NOURRISSONS SIMILAC

cont. 425 mL

1,49



POUDRE POUR BÉBÉS JOHNSON

bte 400 g

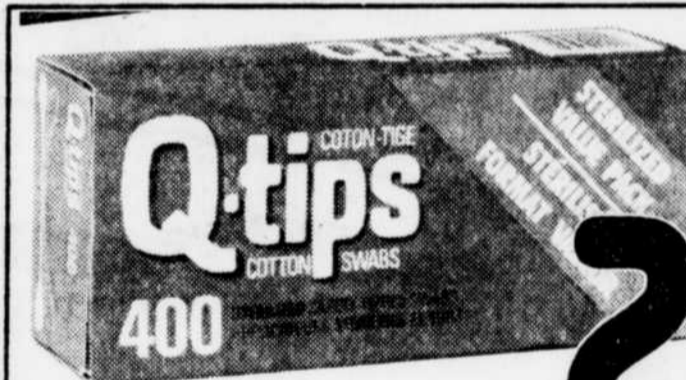
2,49



COMPRIMÉS POUR ENFANTS ASPIRIN

cont. 24

79¢



CURE-OREILLES Q-TIPS

bte 400

2,19



SAVON BABY'S OWN
paquet 3 pains

1,09



CÉRÉALE POUR BÉBÉS HEINZ

avoine, mixtes, orge, protéines, riz
bte 227 g

1,39



ALIMENTS EN PURÉE HEINZ
abricot et autres
cont. 128 mL

38¢

Les prix annoncés dans cette page sont en vigueur dans tous les magasins de vos maîtres épiciers Metro participants du lundi 20 août au samedi 25 août 1984 jusqu'à 17h00. Nous nous réservons le droit de limiter les quantités. Si un article venait à manquer, n'hésitez pas à demander un bon d'achat différé. Si certaines marques de commerce de produits annoncés ne sont pas disponibles dans certaines régions, elles seront alors remplacées par une autre marque de commerce de même nature et d'un prix coûtant égal ou supérieur. Pas de vente aux marchands. Photos à titre indicatif seulement.



METRO

B-8
Etude d'impact
sur un projet
hydro-électrique
disponible

par Raymond GAGNE

L'étude d'impact relative à l'aménagement hydro-électrique de Lac-Robertson, sur la Basse-Côte-Nord, peut maintenant être consultée.

Le projet d'Hydro-Québec comprend la construction d'une centrale de 21 mégawatts sur la rivière des Ha! Ha!, le rehaussement du niveau de trois lacs, la construction d'un barrage et d'un évacuateur de crue et l'aménagement d'une prise d'eau.

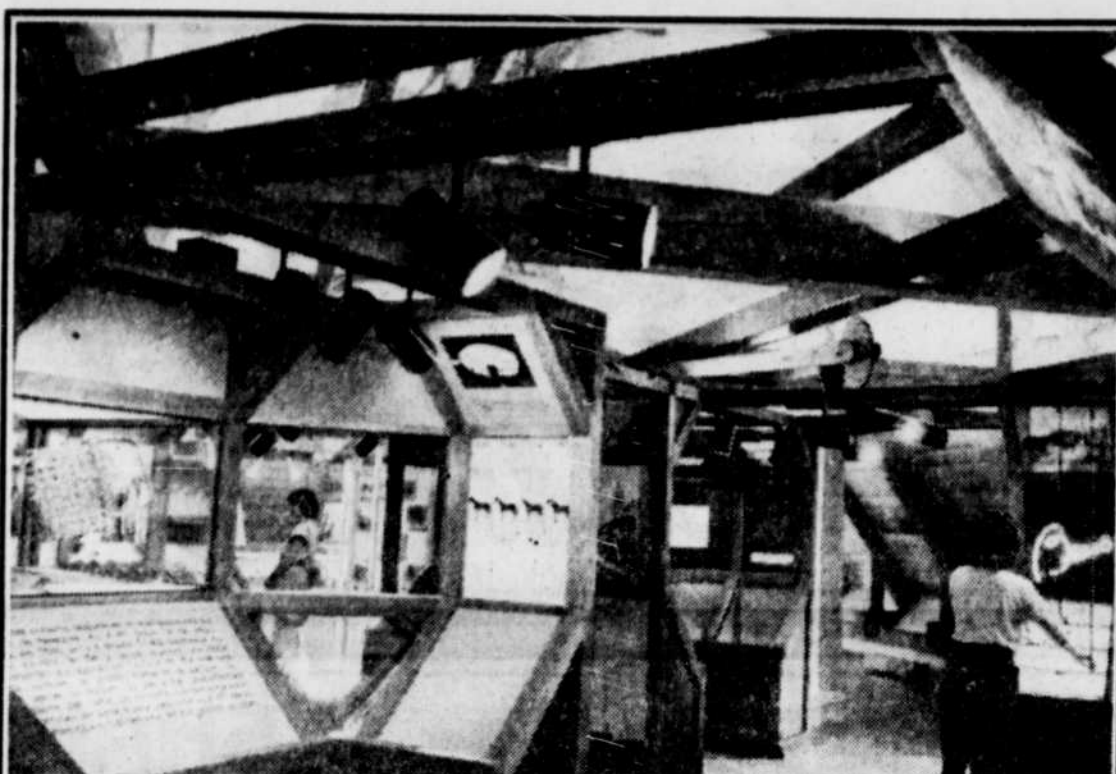
En plus, deux lignes de transport à 69 kV amèneraient l'énergie à La Tabatière et Lourdes-de-Blanc-Sablou, en passant par Saint-Augustin. Le coût du projet est évalué à \$150,946,000.

La mise en service du réseau projeté est prévue pour 1987. 5.000 habitants regroupés dans 13 villages pourront l'utiliser.

L'étude d'impact peut être consultée au bureau de la corporation municipale de La Tabatière, à celui de la corporation municipale de Saint-Augustin, au bureau de la MRC de la Côte-Nord du golfe Saint-Laurent et au Conseil de bande atikamek-montagnais de Saint-Augustin. Également dans les bureaux du Bureau d'audiences publiques de l'environnement à Québec et à Montréal.

Toute personne, groupe ou municipalité qui jugerait nécessaire de demander la tenue d'une audience publique a jusqu'au 28 septembre pour le faire.

Une telle demande est faite par écrit au ministre de l'Environnement et comporte les motifs pour lesquels elle lui est adressée.



par GÉRALD OUELLET

M. Clément Richard, ministre des Affaires culturelles, et M. Gaston Gagnon, préfet de la MRC de Beaupré, ont procédé, hier, à l'inauguration du Centre d'interprétation de la Côte-de-Beaupré, situé dans les combles du moulin du Petit-Pré, à Château-Richer.

Ce centre vise deux objectifs majeurs: sensibiliser les citoyens de la côte à l'importante valeur patrimoniale de leur coin de pays et faire connaître à la population régionale et touristique ce milieu unique situé entre la rivière Montmorency et le cap Tourmente.

C'est par le biais d'une maquette animée que le visiteur connaît les composantes géographiques qui confèrent à la côte son paysage particulier alors qu'un document vidéo lui apprend les principaux événements historiques de la période amérindienne et du régime français. En outre, une exposition de documents, objets ethnographiques et photos anciennes, illustre l'évolution socio-économique qu'a connue la population.

Résultat de la collaboration du ministère des Affaires culturelles et de la municipalité régionale de comté de Beaupré, le

centre d'interprétation a nécessité des investissements de près de \$110.000. La MRC de Beaupré en assure le fonctionnement et l'animation, grâce à une subvention du ministère de \$25.525.

Plaque commémorative

La plaque commémorative dévoilée à la même occasion rappelle divers faits. Construit en 1695 sous l'égide de Mgr de Laval alors seigneur de la Côte-de-Beaupré, le moulin fut détruit par les Anglais en 1759. Reconstitué en 1763, il fut utilisé jusqu'en 1955. Il a été acquis par le ministère des Affaires culturelles en 1965; celui-ci l'a restauré et recyclé en édifice public où se trouvent depuis l'année dernière le Bureau d'enregistrement et la MRC de la Côte-de-Beaupré.

Centre d'interprétation de la Côte-de-Beaupré inauguré

CANAC-MARQUIS GRENIER



Super spécial
 Ponceuse de finition 19⁹⁹
 Scie sauteuse 36⁹⁹
 Spé.: 31.44



Contre-plaqué d'épinette
 Grade: select à plancher
 1/2" x 4' x 8' 14.37\$
 5/8" x 4' x 8' 15.97\$
 3/4" x 4' x 8' emb. 16.29\$
 3/4" x 4' x 8' 19.49\$



Le foyer extérieur Brasero
 Un feu de joie portatif, léger, résistant, propre et sécuritaire.
 Super spécial: 114⁹⁵



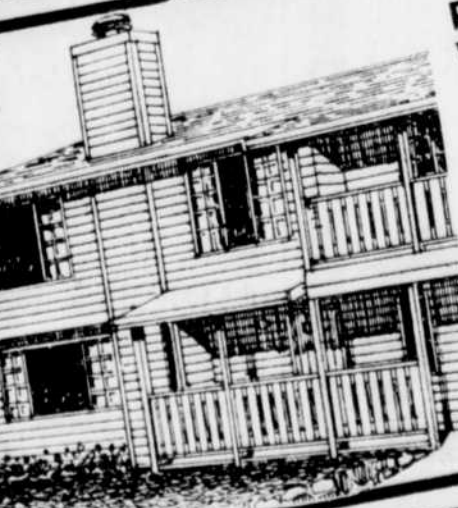
Cabanons
 Choix de trois modèles
 Construction en bois, livré en panneaux assemblés.
 Comprend: Porte avec serrure à clé, fenêtre, plancher de contreplaqué, bardeau d'asphalte, boîte à fleur et volets.
 La Cabine 6' x 8' Toit 2 versants 389⁹⁵
 Le Normand 8' x 12' Toit 4 versants 549⁹⁵
 Le Canadien 10' x 12' Toit 2 versants 579⁹⁵



Tuile mosaïque de bois franc
 Faites de bois sélectionnés pour leurs nuances et leur beauté naturelle. 12" x 12" présablée.
 Chêne select 1.95\$
 Merisier select 1.82\$
 Spé.: 1.69\$ p.l.ca.
 1.59\$ p.l.ca.



Isolant rose Fiberglas
 R-12 R-20
 189⁹⁵ 309⁹⁵



Parement de vinyle Weldwood
 Un revêtement extérieur fait de robuste vinyle à texture de bois scie naturel. Il ne peut ni rouiller, ni gauchir, ni fendre. Vous n'aurez jamais à le peindre et il aura toujours l'air aussi pimpant qu'au premier jour.
 Garantie de 30 ans au prorata.
 Ajoutez des milliers de dollars à la valeur de votre maison et des années de beauté sans entretien.
 Guide de pose et feuille de calcul facile à suivre.
 Horizontal de 8" ou double 4". Couleur: blanc, beige, ivoire et gris.
 Rég. 77.95\$
 Spé.: 65⁹⁹ la toise (87 p.l.ca.)



Mélange à ciment
 Mélange à béton
 Mélange à mortier
 3⁷⁹ ch.

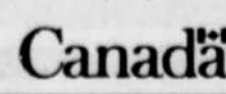


Épinette
 Qualité no 1
 2" x 3" x 8': 96^c le marc.
 2" x 4" x 8': 143^c le marc.
 2" x 6": 32^c p.l.
 2" x 8": 44^c p.l.
 2" x 10": 67^c p.l.



mono Mono scellant acrylique
 Couleurs: noir, brun, blanc, gris, chamois, séquoia
 3⁴⁹ le tube de 318 ml

DÉCISION
 Le CRTC accorde une licence à CJMF-FM, OTTAWA/HULL. Dans une décision rendue publique le 15 août 1984 (CRTC 84-653), le CRTC a accordé une licence pour une nouvelle station de radio MF de type rock pour la région de Québec à CJMF-FM Ltee qui s'est nouvellement constituée et restructurée. Cette décision fait suite à une audience publique tenue à Québec le 4 juillet 1984 au cours de laquelle sont demandés ont été entendues. Un appel de demande avait été lancé suite au non-renouvellement de la licence de CJMF-FM qui expirait le 31 mars 1984, alors que le titulaire de licence n'avait pas respecté de façon très évidente les conditions de licence particulièrement en regard du format musical et des émissions de premier plan. En décrivant la nouvelle structure de propriété lors de l'audience, les représentants de CJMF-FM ont souligné qu'ils avaient pris "des dispositions très sérieuses pour éliminer toute possibilité de répéter les erreurs du passé quant au respect de nos engagements face au Conseil".
 En vertu de la nouvelle convention de CJMF-FM et contrairement à ce qui existait précédemment, aucun des actionnaires n'occupe une position majoritaire qui lui permettrait d'exercer le contrôle exclusif de la compagnie et les grandes orientations de la compagnie seront déterminées par un nouveau conseil d'administration. La responsabilité des opérations quotidiennes sera confiée à un comité de gestion sous les auspices du nouveau président du conseil d'administration. Dans la décision, le CRTC a de plus exigé de CJMF-FM qu'il "lui fasse part dans les trois mois de la présente décision, de ses progrès relatifs au fonctionnement de la structure d'opération de la station au jour le jour". Dans sa demande et à l'audience, la nouvelle structure de propriété de CJMF-FM démontre qu'elle représente la meilleure proposition et offre les meilleures garanties de succès pour une station progressive à Québec", de déclarer le président du CRTC, M. André Bureau. Il a ajouté: "Même si les stations FM offrent aux auditeurs de Québec une gamme étendue de formats musicaux, le nombre de demandes reçues proposant un format à base de musique rock, la réaction du public et les données considérées à l'audience démontrent qu'il existe une lacune évidente pour ce type de programmation. Il n'y a présentement aucune station MF autorisée à diffuser de la musique rock à Québec, même si la population des moins de 35 ans compte pour environ la moitié de la population de cette région." Le Conseil a émis une licence qui expirera le 30 septembre 1985, de façon à considérer le renouvellement de la licence de CJMF-FM en même temps que le renouvellement des autres stations MF de la région et dans le contexte des révisions qu'il a proposées récemment à la politique et aux règlements sur la radio MF. La performance de la station sera également revue à ce moment.
 Dans la décision, le Conseil a noté la cohérence de la promesse de réalisation, son réalisme, l'équilibre général pour une station progressive de genre rock, l'expérience et l'implication locales de ses promoteurs, l'apport des nouveaux membres de l'équipe et l'appui financier dont elle dispose. De plus, le Conseil a considéré des engagements importants particulièrement au niveau des émissions de premier plan (14.5%), du contenu canadien (35%) et des nouvelles (environ 4 heures 35 par semaine) et la déclaration de CJMF-FM à l'effet qu'elle serait en mesure d'instaurer le service dans les jours qui suivront la décision. Par ailleurs, le Conseil a souligné les engagements de CJMF-FM envers un budget annuel de 36,000\$ pour l'encouragement au talent canadien et un concours qui offrira une possibilité d'enregistrement à douze artistes par année ainsi que des capsules publicitaires télévisées à tout artiste canadien dont l'oeuvre est diffusée par la station. Le Conseil s'attend à ce que CJMF-FM lui soumette un rapport sur la réalisation de ces objectifs avant de considérer le renouvellement de la licence.
 Les documents du CRTC peuvent être consultés dans la "Gazette du Canada", partie 1, aux bureaux du CRTC et dans la section référence des bibliothèques publiques. Les décisions du Conseil concernant un titulaire de licence peuvent être consultées, à ses bureaux, durant les heures normales d'affaires. Vous pouvez également obtenir copie des documents publics du CRTC en rejoignant le Conseil à: Ottawa/Hull (819) 997-0313, Halifax (902) 426-7997, Montréal (514) 283-6607, Winnipeg (204) 949-6297 et Vancouver (604) 666-2111.



BEAUPORT
 947, ave. Royale
 687-1724
 HEURES D'OUVERTURE:
 Lun. au mer., ven. - 8h30 à 17h00
 jeudi - 8h30 à 21h00
 samedi - 8h30 à 12h00

QUÉBEC CENTRE-VILLE
 25, rue Marie-de-l'Incarnation
 687-3620
 HEURES D'OUVERTURE:
 Lun. au mer., ven. - 8h30 à 17h00
 jeudi - 8h30 à 21h00
 samedi - 9h00 à 12h00

CARREFOUR CHARLESBOURG
 8500, boul. Henri-Bourassa
 628-8581
 HEURES D'OUVERTURE:
 Lun. au mer. - 9h00 à 17h30
 jeu., ven. - 9h00 à 21h00
 samedi - 9h00 à 17h00

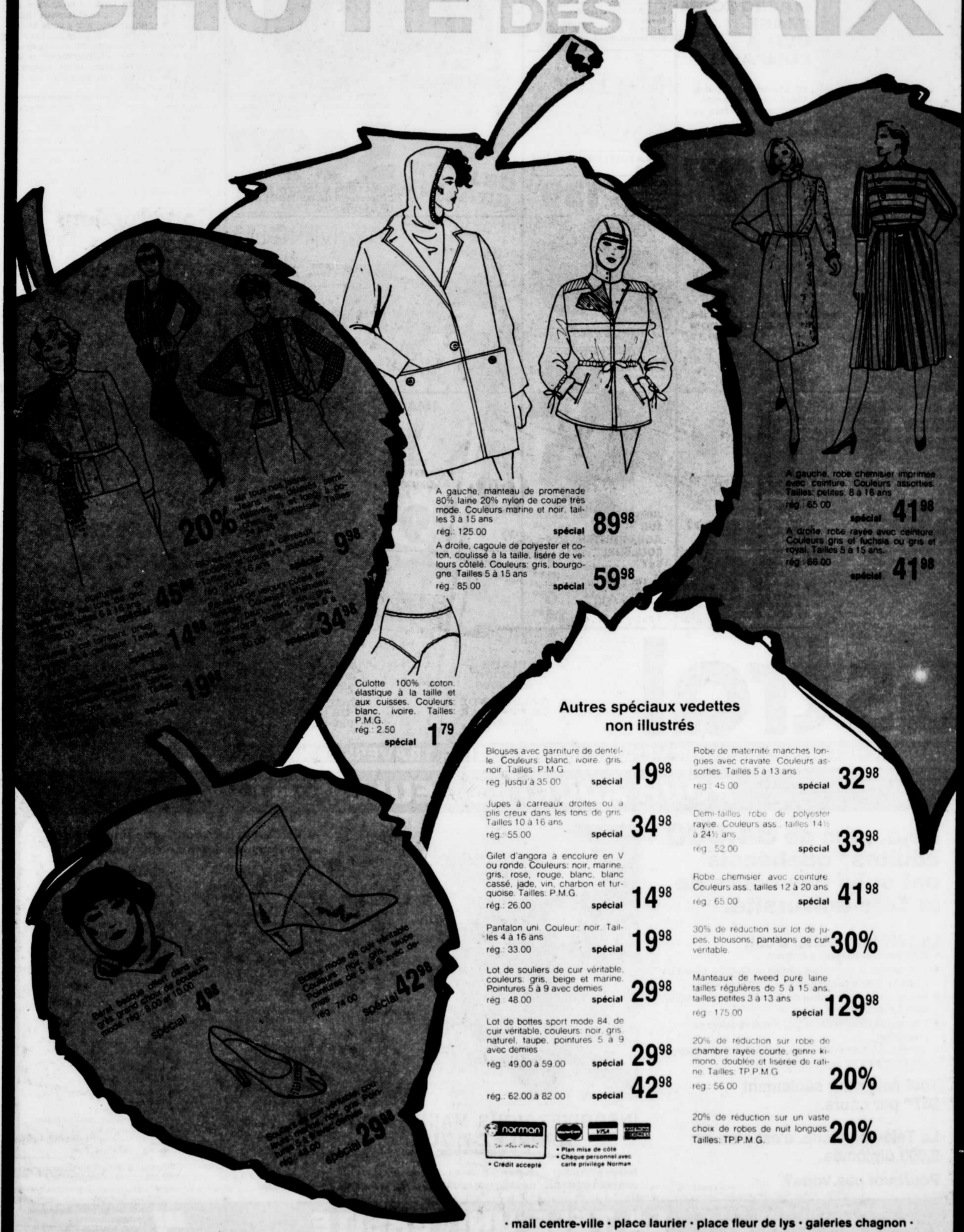
PRIX EN VIGUEUR JUSQU'AU 28 AOÛT 84

CANAC-MARQUIS GRENIER
Centre Bois/Experts

norman

VENTE

CHUTE DES PRIX



sur tous nos jeans, jeans une, défilés semi-élégants et longs. Tailles 24 à 30. **20%**

Robe de chambre à carreaux, modèles en couleurs assorties. Tailles 8 à 16 ans. **spécial 9⁹⁸**

Blouse à manches courtes en polyester et coton. Couleurs assorties. Tailles 5 à 16 ans. **spécial 14⁹⁸**

Blouse à manches courtes en polyester et coton. Couleurs assorties. Tailles 5 à 16 ans. **spécial 19⁹⁸**

Blouse à manches courtes en polyester et coton. Couleurs assorties. Tailles 5 à 16 ans. **spécial 45⁹⁸**

Blouse à manches courtes en polyester et coton. Couleurs assorties. Tailles 5 à 16 ans. **spécial 34⁹⁸**



A gauche, manteau de promenade 80% laine 20% nylon de coupe très mode. Couleurs marine et noir, tailles 3 à 15 ans. rég.: 125.00

spécial 89⁹⁸



A droite, cagoule de polyester et coton, coulisse à la taille, liseré de velours côtelé. Couleurs: gris, bourgogne. Tailles 5 à 15 ans. rég.: 85.00

spécial 59⁹⁸



A gauche, robe chemisier imprimée avec ceinture. Couleurs assorties. Tailles: petites 8 à 16 ans. rég.: 65.00

spécial 41⁹⁸



A droite, robe rayée avec ceinture. Couleurs gris et fuchsia ou gris et royal. Tailles 5 à 15 ans. rég.: 66.00

spécial 41⁹⁸

Culotte 100% coton, élastique à la taille et aux cuisses. Couleurs: blanc, ivoire. Tailles: P.M.G. rég.: 2.50 **spécial 1⁷⁹**

Autres spéciaux vedettes non illustrés

Blouses avec garniture de dentelle. Couleurs: blanc, ivoire, gris, noir. Tailles: P.M.G. rég. jusqu'à 35.00 **spécial 19⁹⁸**

Robe de maternité manches longues avec cravate. Couleurs assorties. Tailles 5 à 13 ans. rég.: 45.00 **spécial 32⁹⁸**

Jupes à carreaux droites ou à plis creux dans les tons de gris. Tailles 10 à 16 ans. rég.: 55.00 **spécial 34⁹⁸**

Demi-tailles robe de polyester rayée. Couleurs ass., tailles 14 1/2 à 24 1/2 ans. rég.: 52.00 **spécial 33⁹⁸**

Gilet d'angora à encolure en V ou ronde. Couleurs: noir, marine, gris, rose, rouge, blanc, blanc cassé, jade, vin, charbon et turquoise. Tailles: P.M.G. rég.: 26.00 **spécial 14⁹⁸**

Robe chemisier avec ceinture. Couleurs ass., tailles 12 à 20 ans. rég.: 65.00 **spécial 41⁹⁸**

Pantalon uni. Couleur: noir. Tailles 4 à 16 ans. rég.: 33.00 **spécial 19⁹⁸**

30% de réduction sur lot de jupes, blousons, pantalons de cuir véritable. **30%**

Lot de souliers de cuir véritable, couleurs: gris, beige et marine. Pointures 5 à 9 avec demies. rég.: 48.00 **spécial 29⁹⁸**

Manteaux de tweed pure laine, tailles régulières de 5 à 15 ans, tailles petites 3 à 13 ans. rég.: 175.00 **spécial 129⁹⁸**

Lot de bottes sport mode 84, de cuir véritable, couleurs: noir, gris, naturel, taupe, pointures 5 à 9 avec demies. rég.: 49.00 à 59.00 **spécial 29⁹⁸**

20% de réduction sur robe de chambre rayée courte, genre kimono, doublée et liserée de ratine. Tailles: TP.P.M.G. rég.: 56.00 **20%**

reg.: 62.00 à 82.00 **spécial 42⁹⁸**

20% de réduction sur un vaste choix de robes de nuit longues. Tailles: TP.P.M.G. **20%**

Blouse basique offert avec un gris grand choix de couleurs mode. rég.: 8.00 et 10.00 **spécial 4⁹⁸**

Blouse mode de cuir véritable. Couleurs: noir, gris, taupe. Pointures de 5 à 9 avec demies. rég.: 74.00 **spécial 42⁹⁸**

Souliers de cuir véritable couleur: marine, noir, gris. Pointures 5 à 9 avec demies. rég.: 43.00 **spécial 29⁹⁸**

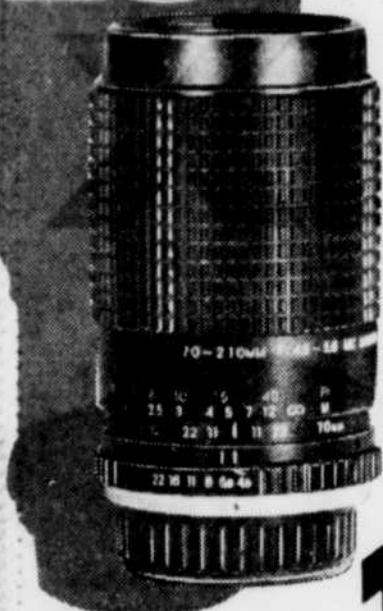
norman
 • Plan mise de côté
 • Cheque personnel avec carte privilège Norman
 • Crédit accepté

\$3,000,000 DE SOLDES D'ÉTÉ!



10% DE RABAIS avec la carte rabais "La grande clique".
GRATUITE avec l'achat d'un appareil photo ou d'un appareil audio.

25% PLUS PETIT ET PLUS LÉGER!



NOUVEL OBJECTIF MACRO ZOOM IMAGE ULTRA COMPACT!

70-210mm. F/4.5/5.6 Macro zoom multi-couches à commande unique.
Ord. 169.77

149⁷⁷

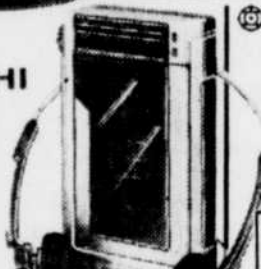


IMAGE ÉCONOMISEZ!
RABAIS \$20

28-80mm. F/3.5/4.5 MFZ OR OBJECTIF MACRO ZOOM
Ord. 169.77

149⁷⁷

HITACHI CP-200R MA/MF Stereo cassette avec écouteurs ultra légers.



3 CASSETTES HITACHI D-40 GRATUITES
Ord. 9.99

69⁷⁷

TRK-7000 - MA/MF/WMI/O Stereo Cassette avec 4 haut-parleurs, contrôle de tonalité et indicateur de niveau D.E.L.
119⁷⁷

(Procédé C-41 seulement).

99¢
POUR VOTRE 2^e JEU DE PHOTOS COULEURI



GRATUIT SAC AUTOFOCUS 64842
L-35 AF - 35mm. autofocus avec electroflash et avance du film automatique.
199⁷⁷



GRATUIT ÉTUI POUR AF-2
AF-2 - 35mm. autofocus avec flash incorporé.
139⁷⁷



GRATUIT SAC À ACCESSOIRES 64606
FX-3i-7 - AVEC OBJECTIF 50mm. F/2.0 - 35mm. SLR semi-automatique à diode avec contrôle manuel.
149⁷⁷



JUSQU'À 40% DE RABAIS SUR AGRANDISSEMENTS COULEURI

5x7	1 ⁰⁰
8x10	3 ⁰⁰
11x14	6 ⁰⁰
20x24	14 ⁰⁰



OBJECTIF GRATUIT
349⁷⁷

GRATUIT OBJECTIF IMAGE 28mm. GRAND ANGULAIRE MACRO. Ord. 79.77

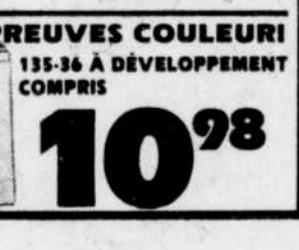


FLASH GRATUIT
199⁷⁷

GRATUIT ELECTRO-FLASH IMAGE CB-21
Ord. 29.77



29⁷⁷
TN-30 TRÉPIED ROBUSTE EN ALUMINIUM NOIR



39⁷⁷
CBD-30 Auto electro-flash spécialisé avec tête orientable.



10⁹⁸
FILM & ÉPREUVES COULEURI 135-36 À DÉVELOPPEMENT COMPRIS

Des citoyens de Beauport se plaignent des poussières

par **Gérald OUELLET**

Les Ciments du Saint-Laurent Inc. et la compagnie Les Briques Citadelle Inc. devront prendre des décisions additionnelles afin d'éviter, une fois pour toutes, d'émettre des poussières et odeurs désagréables qui ont pu, à l'occasion, causer des dommages aux propriétés avoisinantes situées dans le quartier numéro 6 (Belle-Rive), à Beauport. C'est ce qu'a déclaré le conseiller de ce district, M. Jean-Paul Michaud, dans un communiqué remis à la presse.

Il semble que plusieurs citoyens du quartier se plaignent de ces poussières et odeurs désagréables qui nuisent à leur qualité de vie.

M. Michaud entend, dans les prochaines semaines, de concert avec les organismes impliqués, faire en sorte que les entreprises dont il est question soient sensibilisées aux problèmes que rencontrent certains citoyens du secteur.

Il y a certainement moyen, d'après lui, de trouver des solutions concrètes et définitives afin que les entreprises concernées et les citoyens du secteur puissent vivre en harmonie, en respectant les droits de chacun.

Les citoyens du secteur sont conscients que ces entreprises payent des taxes importantes à la ville de Beauport et emploient beaucoup de travailleurs, dont plusieurs résident dans le quartier concerné. "Cependant, toutes les parties en cause doivent être également conscientes que l'importance de la qualité de vie des gens du quartier est primordiale et doit être protégée", souligne le conseiller Michaud, un membre du Parti municipal de Beauport (PMB).

Construction: Fréchette souhaite une entente négociée

(D'après PC) — A dix jours de la fin de la prolongation du décret dans l'industrie de la construction, le ministre du Travail, Raynald Fréchette, a lancé, hier, un nouvel appel soulignant qu'il était urgent que toutes les parties en arrivent à une entente négociée.

M. Fréchette a déclaré dans un communiqué qu'il se réjouissait de voir que les appels répétés qu'il a lancés depuis janvier commencent à porter fruit, plus particulièrement depuis la tenue de la Commission parlementaire sur l'industrie de la construction.

L'UMQ ouvrira un bureau à Québec

L'Union des municipalités du Québec a maintenant pris la décision d'ouvrir un bureau dans la Vieille Capitale, d'ici quatre ou cinq mois.

Selon le responsable des communications, à l'UMQ, Mme Paule Doré, le conseil d'administration réuni à Québec, en fin de semaine a arrêté sa décision. Il entend maintenir son bureau principal de Montréal, comprenant 15 personnes, en donnant à son bureau de Québec un rôle plus grand de représentation auprès des ministères et organismes du gouvernement québécois.

Un budget d'environ \$100,000 sera consacré à cette fin, pour la première année, il reste à régler les problèmes de personnel et d'équipement.

astral PHOTO

PLACE LAURIER
653-6089
GALERIES DE LA CAPITALE
627-5857

5, PLACE QUÉBEC
529-8238
PLACE FLEUR DE LYS
529-2541

NOUS ACHETONS PLUS POUR VENDRE MOINS CHER À TRAVERS LE PAYS.

POUR ADULTES SEULEMENT

Déjà, plus de **84,000** adultes* québécois ont suivi des cours de la Télé-université.

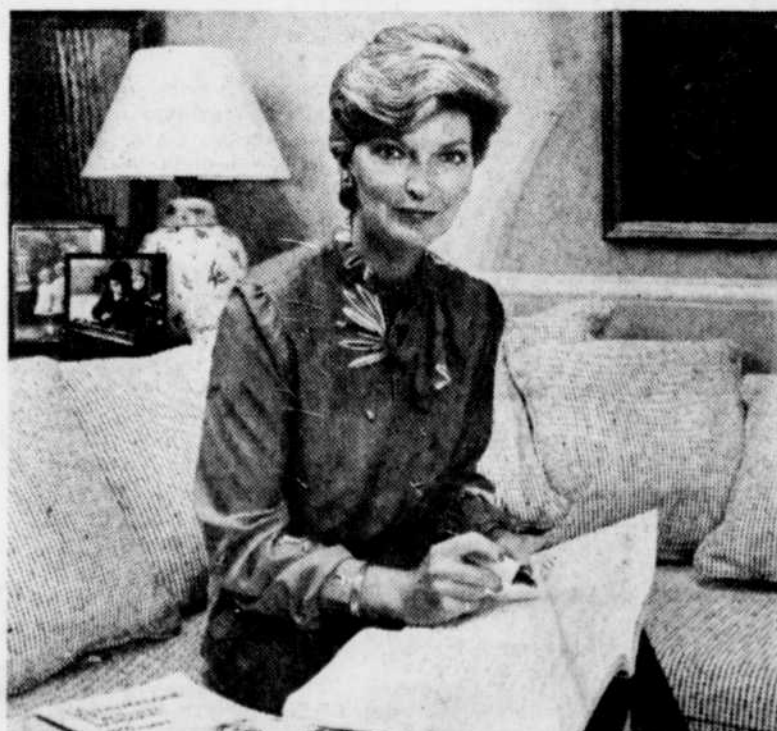
La Télé-université, c'est:

- des cours universitaires à distance
- 1500 tuteurs et animateurs partout au Québec, offrant un support pédagogique individuel à chaque étudiant
- 70 cours, regroupés autour de 6 grands champs d'intérêt, dans 4 certificats
- 7 nouveaux cours cette année, plusieurs autres en préparation
- une documentation riche et variée, du matériel didactique à la fine pointe de la technologie

Tout cela pour seulement **\$67⁵⁰** par cours.

La Télé-université, c'est plus de **5,000** diplômés.

Pourquoi pas vous?



INSCRIVEZ-VOUS MAINTENANT! APPELEZ-NOUS:

Québec: (418) 657-2262 Beauce: (418) 228-8484 Montréal: (514) 522-3540
(sans frais) 1-800-463-4722 (sans frais) 1-800-463-1615 (sans frais) 1-800-361-6808

La Télé-université vous offre un choix de cours dans les domaines suivants:

- **Gestion, 10 cours dont:**
 - Initiation à la gestion d'entreprises commerciales
 - Aspects de la gestion d'organismes bénévoles
 - Travail en crise
- **Sciences, 10 cours dont:**
 - Un univers à découvrir: le corps humain
 - La mathématique et l'activité humaine
 - L'évolution de l'homme, une histoire de la connaissance scientifique
- **Psychologie:**
 - L'individu, son affectivité, sa sexualité
 - Affectivité, sexualité, relations interpersonnelles
- **Sciences humaines, 22 cours dont:**
 - Vie économique québécoise
 - Les droits et libertés de la personne
 - Histoire du Québec d'aujourd'hui: population, travail, nation
 - Gerontologie
- **Informatique, 7 cours dont:**
 - Les micro-ordinateurs et leur langage
 - Micro-ordinateurs: structure et fonctionnement
 - Programmation: en BASIC, en LOGO
 - Ordinateur et environnement éducatif
- **Langues, 13 cours dont:**
 - Français pour tous, français pour tout
 - Anglais - Espagnol
 - Langue et société: Belle ou Babel
 - Français langue seconde

* Conditions d'admission: être détenteur d'un diplôme d'études collégiales ou avoir au moins 22 ans et une expérience pertinente.

LA TÉLÉ-UNIVERSITÉ

Université du Québec
Télé-université
Institution de formation à distance

Les galeries de la capitale

avec

«Le Petit
Monde de
Fraisinette»

Venez rencontrer
«Fraisinette et Bleuette»

23, 24, 25 et 30, 31 Août
1 Septembre

10.000
macarons
souvenir

À GAGNER
«20 Villas
Fraisinette»

D'une valeur totale de \$4000

20 gagnants auront la chance de se mériter
une jolie villa «Fraisinette»

Coupons de participation disponibles
aux Galeries de la Capitale et
dans le livret «Retour à l'école»

TIRAGES: les Samedi
18, 25 août
et 1 septembre

les Jeudis
et Vendredis
de 12h00 à 16h00
de 19h00 à 21h00

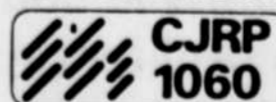
les Samedis
de 10h00 à 12h00
de 13h00 à 16h00

Recherchez notre livret
«Retour à l'école» et conservez-le.

Des centaines et des centaines
de dollars en coupons-rabais

Valide du 13 août au 8 septembre

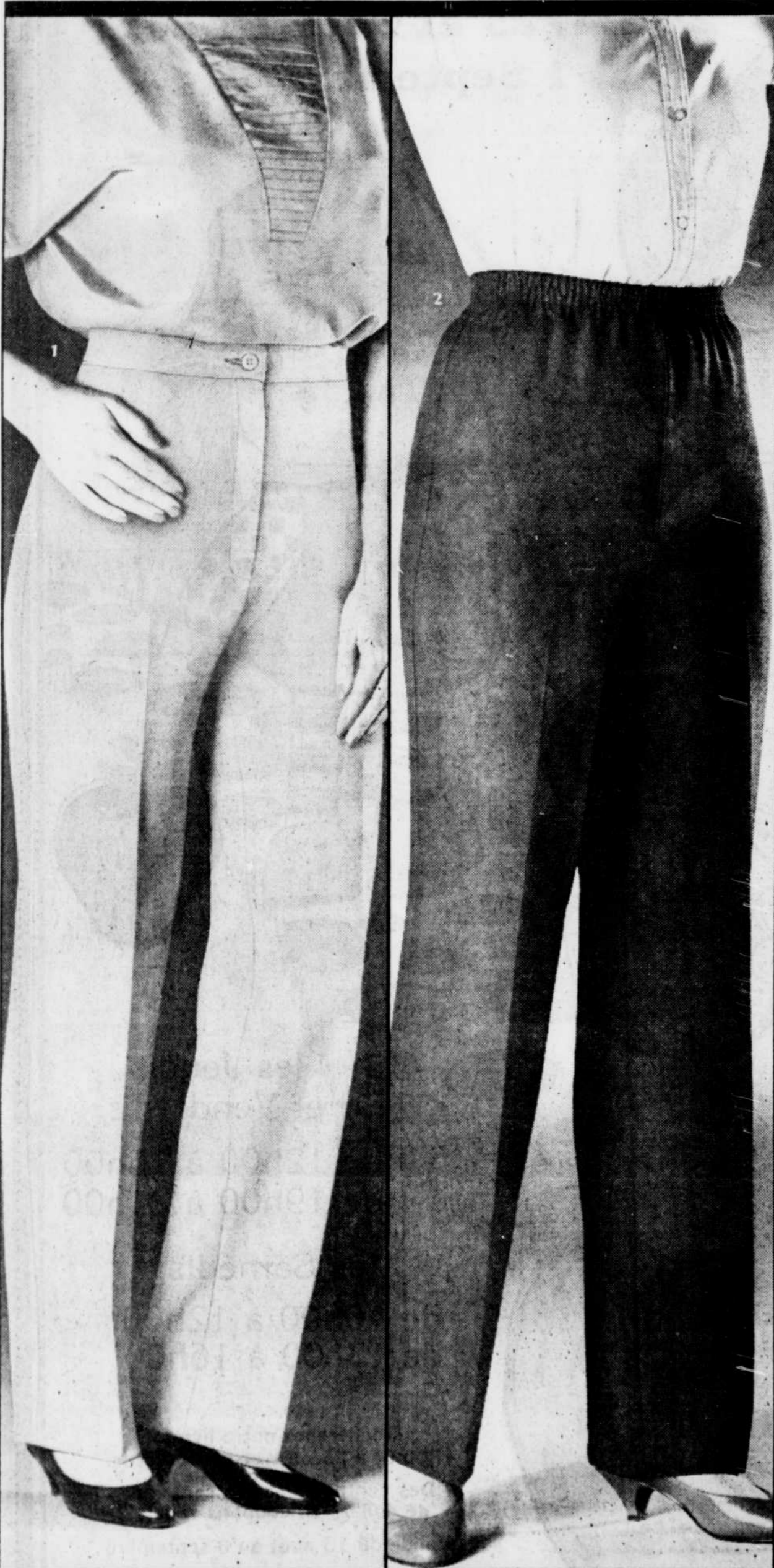
Une collaboration



agence
Chantofêtes
la messagerie de Noël

Solutions tout-aller!

Pour l'automne, créations "Alia" pour Tan-Jay, dans un grand choix de tailles



1. **Pantalon** en gabardine extensible de polyester. Glissière devant. Noir, brun, bordeaux, gris plomb, ardoise. Tailles: 10 à 20.

28⁰⁰
ch

Également vendu en tailles menues 6 à 14. Même choix de couleurs.

28⁰⁰
ch

2. **Pantalon à enfiler** en polyester. Noir, brun, bordeaux, gris. Tailles: 12 à 20.

24⁰⁰
ch

Également vendu en tailles spécialisées 38 à 44. Même choix de couleurs.

26⁰⁰
ch

3. **Jean** en denim de coton et polyester. Glissière devant, 4 poches. Bleu seulement. Tailles: 10 à 20.

38⁰⁰
ch

4. **Jupe** à plis creux, en gabardine extensible de polyester. Noir, brun, bordeaux, gris plomb, ardoise. Tailles: 8 à 18.

28⁰⁰
ch



Crédit accepté avec la carte Eaton
La carte **AMERICAN EXPRESS®** est aussi acceptée pour les achats en personne seulement

Profitez de nos spéciaux dans le couvre-plancher. Ne tardez pas à profiter de cet événement qui est en vigueur jusqu'au samedi 1er septembre!

EATON, Place Ste-Foy
653-9331, poste: 273

Déjeuner léger emballé dans un "sac brun"
3.17 ch.

Faites une entorse à la routine de tous les jours! Des déjeuners légers, offerts dans des "sacs bruns" à l'occasion d'une **Rentrée de classe**, seront composés d'un sandwich, d'un condiment et d'un dessert. Emportez-les avec vous tels quels ou mangez-les sur place. Dans tous les restaurants libre-service Eaton.
Les Restaurants Eaton
Le fin du fin pour les clients gourmands.

EATON

VOTRE GARANTIE DE QUALITÉ À JUSTES PRIX

SAINTE-FOY
Place Ste-Foy
653-9331

QUÉBEC
Galeries de la Capitale
627-5811

LÉVIS
Galeries Chagnon
833-7744