



THIVIERGE ET FILS INC.
 PUIITS ARTÉSIEN
 POMPE
 TRAITEMENT D'EAU
 VENTE / INSTALLATION / SERVICE 7/7
WWW.THIVIERGEETFILS.COM
 1 888 590-2516 | 418 599-2516



Les Jardins commémoratifs de Sainte-Élisabeth sont maintenant propriétaires de neuf cimetières et ont plusieurs projets en banque pour en assurer la pérennité et le développement. > p03

Crédit photo: Mélanie Labrecque



Prise 2 pour Les Incroyables Comestibles

Trottoir à Saint-Flavien : à l'aube d'une décision



M^e Marylène Demers, notaire

- Droit immobilier
- Testament
- Droit corporatif
- Autorisation de voyager
- Mandat d'inaptitude

Conseillère juridique

418 701-0534
 6782, rte Marie-Victorin, Ste-Croix
demersm@notarius.net

Garage Groleau inc. 418 888-3065
 Cell. : 418 559-1308

1280, rue Principale, St-Agapit • garagegroleau.com

Mécanique générale
 Débrossage et peinture
 Remplacement et réparation de pare-brise
 Antirouille

Vente autos usagées
 Réparation de véhicules accidentés
 (accrédité par les compagnies d'assurance)

VOITURE DE COURTOISIE ESTIMATION GRATUITE

Communiquez avec nous pour plus de détails!

On s'occupe de vos oreilles, on prend soin de vous!

AudiSon
 Centre auditif Smith & ass.
 audioprothésistes

131, de la Station, Laurier-Station
 418 728-0101
centre-auditif.ca

1 enfant sur 4 n'a pas déjeuné aujourd'hui

Textez « club » au 45678 pour donner 5 \$.

clubdejeuner.org

Nouveau départ pour les Incroyables

SOCIÉTÉ. Malgré le contexte d'incertitude entourant la pandémie de COVID-19, le comité des Incroyables Comestibles de Lotbinière reprend du service en 2021. Les activités seront officiellement lancées dans les prochaines

Par melanie.labrecque@meliormedia.com

semaines.

«C'est certain que ça démarre cette année. Nous avons fait notre plan d'action différemment. Nous avons visé les organismes et les municipalités dans des lieux qui sont organisés. Oui, il y aura moins de citoyens qui seront impliqués cette année [...], mais même s'il y avait encore la COVID, même si on ne peut pas se regrouper, on a prévu de débiter avec quelques bacs cette année pour que les gens aient la chance d'y aller», a expliqué Andréanne Leblanc, la directrice générale d'Aide Alimentaire Lotbinière, un organisme qui est membre du comité.

L'objectif est d'implanter les Incroyables Comestibles dans 8 municipalités et

10 organismes de la région. Afin de recommencer le projet sur des bases solides, le comité des Incroyables Comestibles de Lotbinière a organisé trois rencontres virtuelles d'information les 8 (10h30 à 11h30) et 9 février (13h30 à 14h30 et de 19h à 20h).

La participation au projet peut être importante ou modeste a rappelé le comité. Il peut s'agir d'un panier de fines herbes, un arbre fruitier ou un jardin. De plus, les organismes et municipalités peuvent aussi utiliser des infrastructures ou des espaces existants.

Le comité des Incroyables Comestibles est formé de l'Oasis de Lotbinière, du Centre-Femmes de Lotbinière, d'Aide Alimentaire Lotbinière, de la MRC de Lotbinière et du Centre intégré de santé et de services sociaux de Chaudière-Appalaches.

Pause forcée

Lorsqu'il a été mis en veille au printemps dernier, le projet n'en était qu'à ses débuts. La mise en place des comités locaux n'avait pas pu se faire en raison des mesures de confinement. Le comité avait éga-



Le comité organisateur des Incroyables Comestibles lors du lancement du projet en février 2020, tout juste avant l'arrivée de la COVID-19 et du premier confinement.

lement pris en compte un souci d'inclusion pour les personnes en isolement strict. De plus, il y avait aussi un enjeu technologique. Ce n'était pas tous les intéressés qui étaient familiers avec les plateformes virtuelles de communication.

Enfin, la nature même des activités liées aux Incroyables Comestibles compliquait le maintien de la distanciation physique et le respect de l'interdiction

de rassemblement.

Rappelons que Les Incroyables Comestibles est un mouvement mondial de solidarité qui invite la population à planter des légumes et des plantes comestibles partout où il est possible de le faire et de partager les récoltes avec les membres de la communauté. L'initiative implique donc une mobilisation de tous les membres d'une communauté, peu importe leur

Novatech

LES SOCIÉTÉS
LES MIEUX
GÉRÉES

VENEZ TRAVAILLER

DANS UNE USINE SÉCURITAIRE ET MODERNE



RECRUTEMENT MASSIF!

JOURNALIERS(ÈRES) DE PRODUCTION

POSTES DE JOUR, DE SOIR OU DE NUIT – selon tes disponibilités!
Usines de St-Agapit, Laurier-Station et St-Apollinaire

Rémunération globale pouvant atteindre **25\$/h** et ce, rapidement!

- Employeur de choix dans Lotbinière
- Environnement syndiqué
- Avantages sociaux avantageux
- REER collectif
- Prime de quart de soir et de nuit
- Usine moderne (et oui, tu travailleras au chaud par temps froid!)
- Emplois à temps plein et permanent (ça c'est rare!)
- Formation payée dès ton arrivée
- Santé et sécurité au travail

Joins-toi à notre entreprise qui est en croissance et sois fière de participer à l'économie locale!

COMMENT POSTULER?

Envoie ton CV au service ressources humaines par courriel à l'adresse suivante : rh@grouphenovatech.com
ou par télécopieur **418-888-3047**

Rendre les cimetières

COMMUNAUTÉ. En 2021, la compagnie Les Jardins commémoratifs de Sainte-Élisabeth mettra en branle son plan quinquennal. Pleinement autonome depuis le mois de novembre, elle gère maintenant la destinée des neuf lieux de sépulture de la paroisse Sainte-

Par melanie.labrecque@meliormedia.com

Élisabeth-de-Lotbinière.

Les paroissiens n'ont pas à s'inquiéter, même si la fabrique n'est plus propriétaire des cimetières, l'objectif de la compagnie sera d'en assurer le développement, confirme son président, Richard Desrochers. «C'est une chose de devenir propriétaire, mais il faut aussi voir à les développer. L'un de mes mandats sera d'en garantir la pérennité. [...] Ce qui est important c'est que chaque cimetière soit financièrement autonome.»

Aussi, certifie-t-il, toutes les ententes prises au fil du temps entre les concessionnaires et les fabriques seront honorées. «Ce sont des droits acquis. Il y a des particularités dans certains cimetières que nous respecterons aussi. Oui, nous voulons uniformiser, pas vers le bas, mais bien vers le haut. Si on a le droit de faire quelque chose dans un cimetière, nous regarderons la possibilité de le faire partout.»

L'organisation est également prête du point de vue des services funéraires, des arrangements de sépultures et le registre des préarrangements funéraires est à jour.

Les Jardins commémoratifs de Sainte-Élisabeth sont en fonction depuis trois ans, mais agissaient uniquement à titre de gestionnaire pour la Fabrique. Depuis novembre, ils sont maintenant propriétaires des cimetières.

Un plan sur cinq ans

L'ensemble des changements prévus ne seront pas faits du jour au lendemain. Un plan quinquennal sera présenté à l'assemblée générale du mois de mai.

L'un des grands projets pour la prochaine année sera de doter les cimetières d'Issoudun, de Saint-Flavien, de Dosquet, de Saint-Antoine-de-Tilly, de Joly et de Sainte-Agathe de leur propre columbarium. «De petits columbariums extérieurs répondront à nos besoins et permettront à nos gens de demeurer ici au lieu d'aller à Lévis ou à Québec.»

Richard Desrochers voudrait aussi faire des cimetières de la région des espaces de vie et des attraits touristiques à part entière. Il rappelle que dans plusieurs pays, les cimetières sont des incontournables des itinéraires touristiques. «Avec l'arrivée des columbariums, il y aura des bancs. Je rêve du jour où il y aura des gens assis sur ces



La pérennité des cimetières de la paroisse Sainte-Élisabeth-de-Lotbinière est assurée.

bancs, lisant un journal. Pour pouvoir le faire [...], il faut s'organiser pour que nos cimetières soient agréables à visiter.»

Pour y arriver, poursuit-il, il faut mettre en valeur les spécificités, s'assurer que les infrastructures sont accueillantes et en bon état. Un inventaire des actifs permettra de connaître l'état des lieux.

«Certains ont de belles croix qui ont plus de 100 ans. Nous avons aussi un projet avec la MRC et un groupe d'Irlandais de Sainte-Agathe. Sur le plan patrimonial, il y a plusieurs monuments à protéger.» De plus, afin de rehausser cette valeur patrimoniale, il faudra aussi réussir à identifier

les personnalités connues qui y sont inhumées.

Richard Desrochers veut également s'assurer que, dans les années à venir, chaque cimetière ait son propre charnier. Un charnier est un endroit destiné à accueillir les cercueils des défunts, en hiver, lorsque l'inhumation est impossible.

Parmi les autres projets à l'ordre du jour, M. Desrochers mentionne la poursuite des démarches pour localiser certains concessionnaires ou successions dont on a perdu la trace. Celles entreprises l'été dernier ont déjà donné de bons résultats. De plus, la création d'un site Internet, d'une page

La vaccination progresse dans la

SANTÉ. En date du 21 janvier, près de 10 000 personnes ont été vaccinées contre la COVID-19 en Chaudière-

Par melanie.labrecque@meliormedia.com

Appalaches.

Selon les informations fournies par le Centre intégré de santé et de services sociaux de Chaudière-Appalaches (CISSS-CA), les quelque 1 500 résidents des 29 CHSLD publics et cinq CHSLD privés de la région ont reçu l'offre de vaccination en date du 20 janvier.

Actuellement, la campagne de vaccination se poursuit auprès des travailleurs de la santé qui ont des liens directs avec les usagers ainsi qu'aux résidents et travailleurs des résidences privées pour aînés et des ressources intermédiaires

accueillant des personnes âgées.

La vaccination auprès de la population se fera plus tard, dans quatre sites de vaccination : Lévis, Saint-Georges, Thetford Mines et Montmagny, sur rendez-vous et dans le respect des priorités établies par le ministère de la Santé et des Services sociaux. Les informations concernant la campagne de vaccination en Chaudière-Appalaches sont disponibles sous l'onglet *Population* au www.ciSSS.ca/www/jemefais-vacciner.

Le CISSS-CA rappelle qu'il y aura un ralentissement de la vaccination au cours de la semaine puisqu'aucune dose de vaccin ne sera livrée.

Rappelons que c'est tout le pays qui doit actuellement composer avec cet arrêt d'approvisionnement. La pharmacie Pfizer ne fera aucune livraison de vaccin au Canada pendant la semaine du 25 janvier. Ce contre-temps est provoqué par des travaux de modernisation de l'usine



Avis de nomination

C'est un avec un immense plaisir que nous accueillons aujourd'hui, M. Vincent Leblond en tant que directeur des ventes.

Sympathique, minutieux et à l'écoute, il cumule plus de 10 ans d'expérience en vente sur la rive-sud de Québec.

Vincent sera un allié de taille dans la croissance de l'entreprise et saura vous accompagner dans votre processus d'achat, en vous offrant un service 5 étoiles, à l'image de l'entreprise.

Autos St-Apo se spécialise dans la vente de véhicules de toutes marques, pour tous les budgets.

De gauche à droite : Kevin Chailler, propriétaire / Vincent Leblond, directeur des ventes

Kevin Chailler, Propriétaire

vente@autosstapo.com
Cell : 581 999-5064
www.autosStapo.com

324 rue Laurier, St-Apollinaire
Sortie 291, autoroute 20

Trottoir à Saint-Flavien

La municipalité étudie le rapport de

SÉCURITÉ. La municipalité de Saint-Flavien a maintenant en main l'étude préliminaire réalisée par la firme SNC-Lavalin pour connaître les coûts de l'installation d'un trottoir sur la rue Principale (route 271). Le maire, Normand Côté, aimerait que le conseil municipal statue sur l'un des cinq scénarios proposés à la séance prévue en

Par melanie.labrecque@meliormedia.com

février.

Le comité de sécurité routière se penche sur les scénarios et fera des recommandations au conseil. La Municipalité souhaite se positionner rapidement dans ce dossier. «Nous avons pris beaucoup de retard en raison de

la pandémie. Ça m'agace énormément. En mars dernier, on s'apprêtait à lancer [le processus] et la COVID est arrivée. Les gens ne se déplaçaient plus et tout était fermé», a souligné M. Côté.

La firme a étudié différents concepts d'aménagement sur l'ensemble de la zone de 50 km/h, soit un tronçon de route d'environ 1,9 km, ainsi que leurs coûts. L'un des scénarios ne recommande aucun changement significatif et a servi de référence alors qu'un autre sera probablement écarté en raison de son «coût exorbitant», a expliqué le premier citoyen.

Ce scénario propose, entre autres, le déplacement de plusieurs infrastructures municipales : lampadaires, poteaux d'incendies et puisards ainsi que des poteaux de services



Crédit photo: Erick Deschênes - Archives

La municipalité de Saint-Flavien a en main les différents scénarios pour l'implantation d'un trottoir sur la route 271.

publics. Il engendrerait aussi plusieurs dossiers d'acquisitions et comporte de plus grandes chances d'imprévus.

Le coût total des travaux pourrait aller, selon l'option retenue, de plus de 245 000 \$ à plus de 2,4 M\$, auxquels s'ajouteront les différents honoraires professionnels.

L'étude qui devait être déposée, à l'origine au mois de novembre, comportait quatre scénarios. Cependant, le conseil municipal voulait que la firme se penche sur une option supplémentaire, celui d'aménager un trottoir d'une largeur de 1,8 m.

«Nous voulions absolument voir ce scénario. Aussi nous avons demandé à SNC-Lavalin d'évaluer l'ensemble des coûts d'ingénierie pour toutes les propositions. Si nous allons de l'avant avec l'une d'elle, nous souhaitons avoir toutes les informations en main.»

La suite des choses

Le souhait du conseil municipal serait de commencer les travaux cette année, mais différents facteurs pourraient les retarder. «On sait qu'il y aura un impact [sur les finances de la ville]. Si nous allons de l'avant avec un règlement d'emprunt, il faudra ouvrir les registres ce qui pourrait mener à un référendum.»

De plus, malgré une pétition favorable de 400 noms, déposée au conseil municipal, il y a deux ans, Normand Côté s'attend à faire face à l'opposition d'une partie de la popula-

tion. Il rappelle qu'il y a déjà eu un trottoir sur la route 271, mais qu'il avait été remplacé par la bande cyclable actuelle pour différentes raisons, notamment celle de faciliter les déplacements des personnes âgées, à mobilité réduite et en fauteuil roulant.

Rappelons que la construction d'un trottoir sur la route 271 est l'une des principales recommandations de la coroner, Géhane Kamel, dans son rapport sur la mort tragique de la petite Anaïs Renaud survenue il y a près de trois ans.

D'autres actions prévues

Une rencontre entre la municipalité et le ministère des Transports du Québec (MTQ) permettra de faire le point sur différentes actions qui devraient être mises en place en 2021.

Normand Côté note l'installation d'un feu clignotant (rouge et jaune) à l'intersection du rang des Pointes et de la route 271. L'option du feu de circulation a cependant été écartée par le MTQ puisque les débits de circulation actuels ne le justifient pas.

Il mentionne la mise en place d'un panneau lumineux spécifiant la limite de vitesse, 50 km/h ou 30 km/h, selon le moment de la journée et l'amélioration de la traverse piétonnière devant l'école. L'installation d'une affiche lumineuse qui permet aux piétons de signaler leur intention de traverser la rue est

ÉVITEZ LA COÛTEUSE DU PRINTEMPS

et bénéficiez encore des prix 2020

MURALE



SOYEZ LES PREMIERS INSTALLÉS !

(certains rabais encore disponible)

THERMOPOMPE CENTRALE

CHAUFFE JUSQU'À -26°C



CHAUFFE JUSQU'À -30°C

CHAUFFE JUSQU'À -26°C



CHAUFFE JUSQU'À -30°C

ICETEC

RBQ : 2643-0108-40
 357, AVENUE TANIATA
 LÉVIS • 418 839-7993
 icetecconfort.com

SERVICE 24H
 rabais dollars
 novoclimat

Le Peuple

Lotbinière

580, boul. Alphonse-Desjardins
Lévis (Québec) G6V 5T2
Téléphone : 418 728-2131
Annonces classées : 1 866 637-5236

Conseillères publicitaires :
Lyne Ouellet
Sindy Duval

Journaliste :
Mélanie Labrecque

Infographie : Journal de Lévis

Veuillez recycler ce journal

TIRAGE : 14 507 EXEMPLAIRES
Publié par Méliormédia Inc.,
imprimé par Imprimeries Transcontinental
2005 s.e.n.c., division Transcontinental
Transmag, 10807, Mirabeau,
Anjou, QC H1J 1T7.

Dépôt légal Bibliothèque Nationale
du Québec.

Abonnement 1755+tx
ISSN 2563-1144 (Imprimé)
ISSN 2563-1152 (En ligne)

La pandémie fait mal au transport

TRANSPORT. Confronté, depuis le mois de mars dernier, à une chute drastique de l'achalandage de l'Express vers Sainte-Foy, Express Lotbinière n'a d'autre choix que de solliciter l'aide du gouvernement. Par rapport à 2019, le nombre de passages comptabilisé en 2020 a

Par melanie.labrecque@meliormedia.com

dégringolé de plus de 62 %.

«Nous avons enregistré une baisse dramatique de notre clientèle en mars et en avril. Certaines journées, nous n'avons personne dans l'autobus. Le ministère des Transports nous a désignés comme service essentiel alors nous ne devons pas arrêter le service», a indiqué le directeur général d'Express Lotbinière, Michel Lemay.

Cette demande du ministère a eu des conséquences, le nombre de passages mensuels a fondu comme peau de chagrin. En 2019, Express Lotbinière avait comptabilisé 18 596 passages alors qu'en 2020, il n'y en a eu que 6 931.

Si janvier et février étaient comparables aux années précédentes, le portrait a radi-

calement changé à partir du mois de mars. Rappelons que la fermeture des écoles, du primaire à l'université, a été annoncée le 13 mars et que les étudiants forment la clientèle principale de l'Express vers Sainte-Foy.

En mars 2020, 789, passages ont été recensés. Il y en a eu 78, en avril et 159, en mai. À partir de juin, l'organisation a relevé une augmentation timide, mais constante, du nombre de passages. Cette croissance a chuté un mois après la rentrée, alors que la Chaudière-Appalaches et la Capitale-Nationale sont tombées en niveau d'alerte maximale le 1^{er} octobre.

Manque à gagner

Cette chute de la clientèle se traduit donc par une baisse des revenus qui y sont associés, mais également des subventions reçues du gouvernement provincial. C'est pourquoi l'organisation a déposé une demande au *Programme d'aide d'urgence au transport collectif des personnes du gouvernement du Québec*.

«Nous sommes subventionnés selon l'achalandage. Lorsque nous faisons plus de 20 000 déplacements par année, nous recevons 225 000 \$. En 2020, nous n'avons



La pandémie a fait fondre l'achalandage de l'Express vers Sainte-Foy.

pas fait 10 000 transports. Notre subvention passera à 150 000 \$. [...] Le programme d'urgence est là justement pour compenser cette diminution des revenus provenant des usagers et de la subvention accordée par le ministère des Transports», a expliqué M. Lemay.

Avec ce soutien, le gouvernement du Québec veut garantir la continuité des services de transport collectif à l'échelle de la province. Ce programme couvre la période du 1^{er} avril 2020 au 31 décembre

2022.

Retour à la normale

La reprise des activités à un rythme pré-pandémie ne se fera pas du jour au lendemain, indique Michel Lemay.

«Il y a une certaine crainte qui s'est installée au niveau des utilisateurs du transport en commun en raison de la proximité. Même si on applique les mesures sanitaires, dans le transport en commun on n'a pas l'obligation de respecter la

Garage détruit par les flammes



Credit photo : Lyne Ouellet

FAITS DIVERS. Un garage résidentiel situé à Laurier-Station a complètement été détruit par les flammes dans l'après-midi du 20 janvier.

Les sapeurs ont été appelés à intervenir vers 15h35 au 302, boulevard Saint-Joseph. À leur arrivée, le brasier faisait déjà rage et les flammes étaient bien visibles.

Rapidement, les pompiers ont déclenché l'entraide automatique et leurs collègues de Joly sont venus leur prêter main-forte. Une trentaine de pompiers ont participé à l'intervention.

«Nous avons réussi à circonscrire les flammes au garage. Il n'y a eu aucun dommage à la résidence», a indiqué le directeur du service de sécurité incendie de Laurier-Station, Patrick Rousseau.

La route 271 a été fermée pendant la durée de l'intervention afin de faciliter l'accès à la borne-fontaine située de l'autre côté de la chaussée.

Le propriétaire a été légèrement blessé dans l'incident, a souligné M. Rousseau.

Pour l'instant, la cause de l'incendie demeure indéterminée.

Par melanie.labrecque@meliormedia.com

ASSEMBLÉE NATIONALE DU QUÉBEC

À L'ÉCOUTE ET EN ACTION


ISABELLE LECOURS,
DÉPUTÉE DE LOTBINIÈRE-FRONTENAC

☎ **1 855 718-3444**

✉ **ISABELLE.LECOURS.LOFR@ASSNAT.QC.CA**

LE PEUPLE LOTBINIÈRE - ÉDITION DU 27 JANVIER 2021

POS 317205



Plus que jamais, les gestes simples sont notre meilleure protection pour lutter contre le virus.

- ✿ Maintenons la distanciation physique
- ✿ Portons le masque
- ✿ Lavons-nous les mains régulièrement
- ✿ Évitions les déplacements et les voyages non essentiels
- ✿ En cas de symptômes, passons le test rapidement
- ✿ Respectons les consignes d'isolement

On continue de bien se protéger.

[Québec.ca/coronavirus](https://quebec.ca/coronavirus)

 1 877 644-4545

Votre
gouvernement 

Québec 

La campagne de désinformation

MÉDIAS. L'automne dernier, les médias d'information écrits de partout à l'échelle du Canada ont fait front commun pour presser le gouvernement fédéral – et tous les députés à la Chambre des communes – à se joindre aux démocraties du monde entier pour lutter contre la dominance de Google et de Facebook.

Médias d'Info Canada, qui représente l'industrie des médias imprimés et numériques du Québec et du Canada, a ainsi proposé, dans un rapport intitulé «Niveler les règles du jeu en matière de numérique», une série d'actions pour contrer les pratiques monopolistiques de ces géants étrangers du web qui privent nos journaux d'importants revenus nécessaires au financement du vrai journalisme.

Depuis, Google et Facebook, déjà dans l'eau chaude avec le problème de diffusion de désinformation sur leur plateforme, ont répliqué en produisant eux-mêmes de la désinformation.

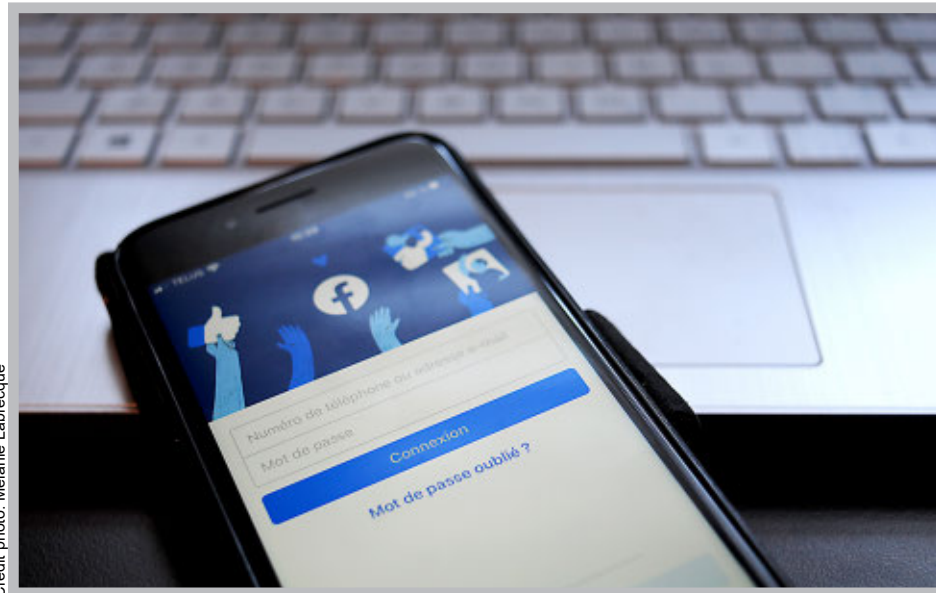
Les omissions trompeuses de Google

La plus récente illustration se trouve dans une lettre que Google a fait parvenir à l'ensemble des députés à Ottawa dans le cadre d'une dispendieuse campagne de lobbying mondiale. Alors que l'entreprise américaine cherche à combattre toutes restrictions visant sa richesse et son pouvoir, sa missive comporte des déclarations et des revendications qui en disent long, tant sur ce qu'elles omettent de mentionner que sur ce qu'elles avancent.

Contrairement aux dires de Google qui indique que «tous les éditeurs ne sont pas d'accord avec Médias d'Info Canada», nous tenons à souligner que notre regroupement représente les éditeurs de publications d'informations quotidiennes, régionales, communautaires et ethnoculturelles réunissant plus de 90 % du lectorat des médias d'information au Canada.

Google prétend ne pas avoir provoqué «la perturbation du modèle économique des journaux», suggérant avec dédain que les médias traditionnels ne sont pas restés à l'affût des nouvelles technologies. C'est faux. Les petits et les grands éditeurs de journaux canadiens ont été à l'avant-garde des nouvelles technologies en proposant rapidement à leurs lecteurs des produits adaptés aux différentes plateformes numériques disponibles sur le marché.

Google affirme également qu'elle «ne fait pas de revenus significatifs avec les nou-



Crédit photo: Mélanie Labrecque

velles». Pour une entreprise qui a engrangé plus de 200 milliards de dollars canadiens de revenus en 2019, nous vous laissons le soin de déterminer ce qui constitue des «revenus significatifs».

Elle ne reconnaît pas non plus qu'elle et Facebook recueillent ensemble 80 % de tous les revenus publicitaires en ligne au Canada.

Dans sa lettre, les omissions de Google sont délibérées, et délibérément trompeuses. Par exemple, Google écrit qu'elle «ne fixe pas les prix des annonces... (ceux-ci) sont déterminés par des enchères en temps réel». Dans les faits, s'appuyant sur sa domination en tant que moteur de recherche, Google utilise sa taille, sa richesse et sa mainmise sur le marché pour contrôler toutes les étapes de l'achat et de la vente de publicité numérique et ainsi assurer sa part du lion.

Depuis 2001, Google a acquis de manière agressive des entreprises de technologie de publicité numérique qui représentaient une menace. Aujourd'hui, la technologie de Google propulse les systèmes publicitaires utilisés pour afficher des annonces sur les sites web des éditeurs, pour proposer ces placements publicitaires au marché pour achat (enchères), pour faire des offres sur le placement d'annonces, pour cibler les consommateurs et pour suivre les performances des annonces.

Google est l'enchère, le commissaire-priseur, le produit, l'acheteur et le vendeur.

Mettre fin aux abus de pouvoir

Le rejet des abus de pouvoir de Google se manifeste de plus en plus au sein des démocraties à travers le monde. L'alarme que nous avons sonnée dans notre rapport trouve d'ailleurs écho dans des rapports récents du Sénat américain et de la

Chambre des lords britannique.

L'Australie est également à mettre en place des mesures concrètes pour assurer

l'existence d'un marché en ligne équitable pour les médias de ce pays.

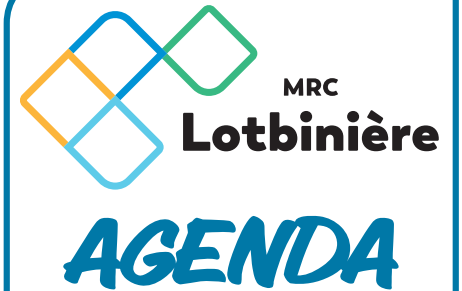
En raison de la similitude de nos systèmes juridiques et politiques fédéraux, nous considérons que l'approche australienne devrait être adoptée par le gouvernement du Canada. C'est d'ailleurs la principale recommandation de notre rapport. Elle ne nécessite aucun financement public, aucune nouvelle taxe, ni aucun frais d'utilisation pour les consommateurs.

Pour ce faire, nos députés doivent rapidement prendre leurs responsabilités pour protéger les Canadiens et les entreprises d'ici contre les pratiques prédatrices et destructrices de ce puissant monopole et ainsi garantir une concurrence juste.

Des intérêts aussi puissants que Google et Facebook ne permettront pas que cela se fasse sans bataille. À la lumière de leur comportement dans d'autres juridictions, comme en Australie et en Europe, on peut s'attendre à ce que le lobbyisme sauvage et les menaces directes suivent.

À titre d'éditeurs de presse du Canada et du Québec, nous continuerons à défendre les intérêts des nouvelles locales et des communautés que nous desservons. Nous continuerons à nous battre pour celles et ceux qui travaillent dans les salles de rédaction d'ici. De vrais journalistes qui rapportent de vraies nouvelles et utilisent des moyens nouveaux et innovants pour communiquer avec leurs lecteurs.

Aux députés de tous les partis, de toutes les régions du Québec et du Canada, nous espérons pouvoir compter sur votre appui afin d'adopter les mesures législatives pro-



• **Paniers Goûtez Lotbinière « Spécial St-Valentin »**
Jusqu'au 14 février
goutezlotbiniere.com/a-voir/paniers-cadeaux/

• **Concours St-Valentin**
Gagnez votre repas pour deux!
Voir la page FB de Goûtez Lotbinière pour les détails

• **Abonnement annuel aux paniers de légumes**
C'est maintenant le temps d'y voir!



• **Programme Aide d'urgence aux PME (cause COVID-19)**
Information au 418 926-3407
(Danielle Raymond # 226 ou Manon Laliberté # 251)

• **Formation « La vente en ligne, un virage essentiel et payant »**
5 et 12 février, 9 h à 12 h
vivreenlotbiniere.com/evenements/

• **Période d'inscription pour les entrepreneurs Concours OSEntreprendre**
Jusqu'au 9 mars 2021, 16 h
osentreprendre.quebec/defi-osentreprendre



• **Début de la collecte de matières organiques**
Mai 2021
lavieenbrun.com

• **Horaire: Écocentre de Saint-Flavien**
Jeudi entre 8 h et 16 h
Vendredi entre 8 h et 12 h



• **Centre de ski de fond (25 km) et de raquette (11km) de la Pinière**
Leclercville

• **Luge autrichienne (Domaine du Radar)**
Réservations en cours
Saint-Sylvestre

• **Raquette dans le sentier de la Tourbière**
4,2 km à N.-D.-S.-C. d'Issoudun

• **Nouveaux aménagements au Sentier des Trois-Fourches (Seigneurie)**
Sentier, abris, table à pique-nique et toilettes
Leclercville

À voir également

• **Atelier MES FINANCES, MES CHOIX - Impôts et taxes, une responsabilité citoyenne**
10 février, 18 h 30 à 20 h

Pour consulter la programmation complète:
vivreenlotbiniere.com/evenements

Le Québec en confinement

Un confinement et un couvre-feu sont en vigueur du 9 janvier au 8 février 2021 inclusivement* dans tout le Québec, sauf les Terres-Cries-de-la-Baie-James et le Nunavik.

Ces mesures sont en place afin de freiner la propagation du virus et protéger la population, dont les aînés, les personnes vulnérables et les travailleurs de la santé.

LE CONFINEMENT EN BREF



Rassemblements interdits

- Les rassemblements privés à domicile (maison et chalet) à l'intérieur ou à l'extérieur sont interdits.
- Il y a quelques exceptions :
 - un seul visiteur d'une autre adresse pour les personnes seules (il est demandé de toujours recevoir la même personne afin de limiter les contacts sociaux);
 - une personne proche aidante;
 - une personne offrant un service ou du soutien;
 - main-d'œuvre pour travaux prévus.



Déplacements non recommandés

- Les déplacements entre les régions et les villes sont non recommandés (sauf certains déplacements essentiels permettant aux étudiants, aux travailleurs, aux parents en garde partagée et aux marchandises de circuler).



Activités sportives et récréatives avec sa bulle familiale seulement

- Les activités sportives et récréatives doivent désormais se limiter à une même bulle familiale. Les activités telles que la marche et la pratique du ski alpin ou du ski de fond sont tolérées, à condition qu'elles soient pratiquées en bulle familiale ou en solo et qu'elles respectent le couvre-feu en vigueur.
- Une exception est également permise pour une personne habitant seule, qui peut alors pratiquer une activité avec une autre personne (idéalement toujours la même). Dans ce cas, une distance minimale de deux mètres doit être maintenue en tout temps.



Commerces ouverts pour les produits essentiels seulement

- Les commerces considérés comme non prioritaires doivent fermer leurs portes jusqu'à la fin du confinement. Ceux ayant l'autorisation d'exercer leurs activités doivent quant à eux offrir seulement des biens et services considérés comme essentiels.
- La cueillette à la porte est toutefois permise. Ainsi, il est possible d'acheter un produit en ligne ou par téléphone et de se le faire livrer ou d'aller le chercher sur place, sans entrer dans le commerce, en respectant les consignes sanitaires.
- Les salles à manger des restaurants demeurent fermées. La livraison, les commandes pour emporter et les commandes à l'auto sont permises. Durant toute la période du couvre-feu, seule la livraison demeure possible.
- Afin de s'arrimer avec le couvre-feu de 20 h, tous les commerces doivent fermer leurs portes au plus tard à 19 h 30.
- Durant la période du couvre-feu, les pharmacies et les stations-service demeureront ouvertes selon leur horaire habituel. Les pharmacies ne pourront vendre que des médicaments et des produits essentiels comme des produits pharmaceutiques, hygiéniques ou sanitaires. Les stations-service ne pourront vendre que de la nourriture, des boissons non alcoolisées, de l'essence et des produits pour véhicules routiers. Les stations-service ne sont donc pas autorisées à vendre du tabac et des produits alcoolisés durant la période du couvre-feu.



Télétravail obligatoire et réduction des activités

- Le télétravail est obligatoire pour les personnes qui travaillent dans les édifices à bureaux.
- Dans les secteurs manufacturiers et la construction, les activités sont réduites au minimum pour assurer la réalisation des engagements. Le télétravail est obligatoire lorsque possible et l'ajustement des quarts de travail doit être fait pour limiter les présences sur les sites de production et de construction au même moment.

Consultez [Québec.ca/confinement](https://quebec.ca/confinement) pour obtenir plus de détails sur l'ensemble des mesures en vigueur.



TROUVEZ

CONDOSQUEBEC.CA • ROYAL-LEPAGE.QC.CA



ENTREZ le numéro en ROUGE dans Google et VISITEZ...



Jonathan BOISSONNEAULT
Courtier immobilier
518-996-1332

CHARLESBOURG



Maison en bon état avec un 3^e occupant une partie du s-sol. Poss. d'avoir la maison pour la famille ou de louer le logis au s-sol. Près des services. Téléphonnez-moi!

Jonathan Boissonneault, ctr imm. 581-996-1332
VISITEZMOI.CA 18063466

LAC-BEAUPORT



Propriété aménagée sur 3 niveaux, aires ouvertes avec fenestration incroyable, 4 cc, 3 sdb + 1 s. d'eau. Piscine et spa. Garage double excavé. Rue sans issue. Tout a été pensé pour les plus exigeants.

André Dussault, ctr imm. 418-956-8605
VISITEZMOI.CA 26919424

STE-FOY



Spacieuse propriété de 28'x45', climatisée, solarium 4 saisons 12'x20', 4 cc dont 1 au s-sol, 2 sdb dont 1 au s-sol, salle fam., plusieurs rénos. Belle aménagement extérieur. Face à une garderie.

Réjean Fortin, ctr imm. 418-932-5588
VISITEZMOI.CA 12213701

STONEHAM-ET-TEWKESBURY



Ravissante propriété de qualité supérieure. Plafond cathédrale, foyer au gaz, spacieuse cuisine donnant accès à la terrasse. À proximité des services. Hâtez-vous, elle ne fait que passer!

Marc Bonenfant, ctr imm. 418-912-8787
VISITEZMOI.CA 23683471

ST-AGAPIT



Maison de ville au prix d'un loyer. Belle finition intérieure, 2 cc. Secteur tranquille à proximité de tout. Entretien du terrain géré avec les copropriétaires voisins.

Jonathan Boissonneault, ctr imm. 581-996-1332
VISITEZMOI.CA 14686153

Laurier-Station



Jumelé modèle disponible. Un vrai clé en main!! Situé dans le nouveau développement, ce jumelé offre: grand îlot de cuisine, plafonds de 9 pieds, douche en céramique, 3 cc et +++.

Jonathan Boissonneault, ctr imm. 581-996-1332
VISITEZMOI.CA 16751065

LÉVIS



Condo d'une cc avec walk-in. Salon et sam avec vue sur la pointe de l'île d'Orléans. Belle cuisine avec coin dinette, sdb avec espace lav-séc. fermé. Planchers flottants bambou et céramique. Terrasse, 1 stat. + rangement.

Louis Hudon, ctr imm. 418-806-3151
VISITEZMOI.CA 16390295

MONTCALM



"Jardin-Mérici" Beau 3^e rénové avec design moderne. Pl. bois, 1 chambre. Patio + stat. intérieur. Ascenseur, piscine. Disponible rapidement. Peut-être vendu meublé.

Sylvie Thériault, ctr imm. 418-569-0619
VISITEZMOI.CA 26313394

BEAUPORT



Magnifique ancestrale! Ambiance d'autrefois, murs de pierre, 2 poêles à bois. 19 pièces: 7 cc, bureau, 4 sdb + logis de 3^e loué 500\$/mois avec un 2e bâtiment à 2 étages. Terrain 40 000 pc. La campagne en ville.

Kevin Strassburg, ctr imm. agréé DA 418-801-7937
VISITEZMOI.CA 26505189

ST-ANSELME



Reprise! Maison centenaire ayant subi bcp de changements au fil des années. Demande encore des travaux, mais un beau potentiel. Terrain de 10 000 pc avec garage 20x22. Sous l'évaluation.

Jonathan Boissonneault, ctr imm. 581-996-1332
VISITEZMOI.CA 24797900

CHARLESBOURG



Propriété située près des services. Possibilité d'occuper la maison en entier ou d'en tirer un revenu. Le s-sol est loué 650\$/mois. Terrain aménagé, entrée d'auto asphaltée et remise 24'x24'. Faites vite!

Jonathan Boissonneault, ctr imm. 581-996-1332
VISITEZMOI.CA 25170655

POINTE-DE-STE-FOY



Magnifique condo, unité de coin, au coeur du Campanile. Vue sur le parc, services à pieds, 2 cc, planchers flottants et céramique. Garage int., ascenseur. À voir absolument!

Magda Ryt, ctr imm. 418-261-9264
VISITEZMOI.CA 19924304

STE-FOY



Maison moderne avec abri d'auto, 5 cc, 2 sdb. Rénovée par des professionnels. Terrain paysagé et bordé par une clôture et des haies. Cabanon. Terrasse, arbres matures.

Mounia Nadir, ctr imm. 418-576-8876
VISITEZMOI.CA 13102831

STE-HÉLÈNE-DE-BREAKEVILLE



Plain-pied 4 côtés brique de 30'x30' au bord de la Rivière Chaudière. Terrain boisé de 36 005 pc, large fenestration. Intérieur très fonctionnel.

Jean-Marc Dubé, ctr imm. agréé DA 418-951-6203
VISITEZMOI.CA 13102179

ISSOUDUN



Beau cottage avec garage situé à 5 min. de Laurier-Station, offrant 32 456 pc de terrain, un garage excavé, 3 cc à l'étage. Vous pourrez aménager le s-sol à votre goût. Possible d'acheter le terrain boisé derrière la maison.

Jonathan Boissonneault, ctr imm. 581-996-1332
VISITEZMOI.CA 11608547

ST-JANVIER-DE-JOLY



Maison 4 côtés en brique et 22 000 pc de terrain offrant 4 cc. Plusieurs rénovations majeures effectuées. Propriété très bien entretenue.

Jonathan Boissonneault, ctr imm. 581-996-1332
VISITEZMOI.CA 28779966



JE RECHERCHE CES PROPRIÉTÉS

- MONTCALM / ST-SACREMENT LIMOILOU
Duplex bien entretenu pour propriétaire occupant Avec stationnements

- RIVE-SUD
Unifamiliale 3 chambres et + En bonne condition Sous-sol aménagé un atout Terrain aménagé

- BELLECHASSE
Unifamiliale ou jumelé 2 chambres et + Secteur tranquille Près des services



Maryse CORBIN
Courtier immobilier
418-860-9424

VANIER



Maryse Corbin, ctr imm. 418-860-9424
VISITEZMOI.CA 28665518

BEAUPORT



Belle propriété de 4 cc et 2 sdb, planchers de bois, foyer au salon, intérieur chaleureux, salle familiale au s-sol. Terrain bien aménagé avec salon d'été. Parcs, écoles et services à proximité.

François Huot, ctr imm. 418-261-7777
VISITEZMOI.CA 19874295

NEUFCHÂTEL



Magnifique maison offrant 5 cc dont 2 au s-sol. Localisée dans une rue sécuritaire. Bien entretenu au fil des ans, un clé en mains. Elle n'attend que vous. Prise de possession le 1er août 2021.

Serge Cusson, ctr imm. rés. 418-580-8676
VISITEZMOI.CA 16282216

ST-ROMUALD



Jumelé ensoleillé avec 6 portes-patio. 3 cc, 2 sdb, 3 terrasses. Possibilité de bigénération ou à revenus au rez-de-jardin, à confirmer avec la ville de Lévis. Près de l'école primaire.

Sylvie Lacasse, ctr imm. 418-929-8572

LÉVIS



Superbe condo situé au 2^e étage, 2 grandes chambres, 2 stationnements et climatiseur mural. Excellent rapport qualité/prix.

Denis Bernier, ctr imm. 418-802-1603
VISITEZMOI.CA 15230275

BEAUCEVILLE



Maison plain-pied, 3 cc, 1 sdb, entrée indép. au s-sol non aménagé. Terrain de + de 8500 pc sur un coin de rue.

Bonne maison avec un beau potentiel. À qui la chance?
Martin Leclerc, ctr imm. 418-802-2681
VISITEZMOI.CA 28596737

LÉVIS



"Le Beauvoir" Condo offrant 2 cc et 1 sdb, situé au rdc de 1075 pc. Plusieurs commodités et services communs; stat. intérieur, piscine int., sauna et +++.

Martin Leclerc, ctr imm. 418-802-2681
VISITEZMOI.CA 9945618



Martin LECLERC
Courtier immobilier
418-802-2681

NOTRE-DAME-DU-ROSAIRE



Chalet 3 saisons, 2 chambres, grand terrain de 28 600 pieds carrés boisés en partie.

Jonathan Godbout, ctr imm. 418-882-7737
VISITEZMOI.CA 22872983

ST-NÉRÉE-DE-BELLECHASSE



Ancien magasin général. Immeuble Patrimonial de 1830. Très grande propriété de 12 pièces avec hangar et garage. Vendu avec tout l'inventaire du magasin. Peut être transformé à l'intérieur. Possibilité de plusieurs projets.

Jonathan Godbout, ctr imm. 418-882-7737
VISITEZMOI.CA 24692410

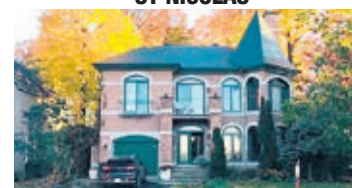
CHARNY



Condo lumineux sis au dernier étage, 2 cc, 1 sdb, balcon orienté sud, foyer au salon, rangements int. et ext., piscine creusée, 2 stat. extérieurs. Libre maintenant!

Martin Leclerc, ctr imm. 418-802-2681
VISITEZMOI.CA 11917106

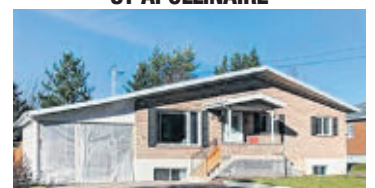
ST-NICOLAS



"Secteur Roc Pointe" Cottage de 3 cc, 2 sdb, 2 s. d'eau, s-sol aménagé, sortie indép., plafonds 9 pieds. Garage excavé. Terrain boisé et aménagé. Vue sur le fleuve!

Martin Leclerc, ctr imm. 418-802-2681
VISITEZMOI.CA 19540639

ST-APOLLINAIRE



Maison plain-pied avec abri d'auto, 3 cc au rdc, revenu au s-sol (4^e pièces). Entrée indép., rénos effectuées. Solarium sur patio. Terrain aménagé. Zonage commercial léger. À découvrir!

Martin Leclerc, ctr imm. 418-802-2681
VISITEZMOI.CA 13724101

Martin LECLERC

Courtier immobilier résidentiel

418-805-9265

LÉVIS



Condo impeccable, grand 4½ avec bureau, très lumineux. Deux portes-patio triples donnant accès au balcon. Rangement, climatisé, aspirateur central. Certification Novoclimat.

Martin Leclerc, Courtier immobilier résidentiel
418-805-9265

ST-RAPHAËL



Maison de campagne, originale par son design, ses conceptions uniques. Cette résidence pour le plaisir de nos yeux et plus encore, imaginer y vivre. Sans voisin à proximité.

Martin Leclerc, Courtier immobilier résidentiel
418-805-9265

BEAUPORT



Superbe maison avec garage excavé, offrant 4 cc. Terrain sur 2 paliers, balcon, gazebo et piscine. Entrée au s-sol par l'extérieur. Faites vite !!!

Martin Leclerc, Courtier immobilier résidentiel
418-805-9265

ST-HENRI



Succession. Belle ancestrale tout brique. 5 cc avec plafonds de 9 pieds. Immense terrain en bordure de la Rivière! Murs de pierre au s-sol avec une hauteur de presque 9 pieds. Possibilité de se libérer rapidement.

Nicolas Lavertu, ctr imm. 418-998-9796
VISITEZMOI.CA 11060711

STE-CLAIRE



Bâtisse commerciale et industrielle située en plein coeur de la municipalité. Plusieurs possibilités (anciennement Pouli Maska et demiement Centre de Formation en Soudure).

Nicolas Lavertu, ctr imm. 418-998-9796
VISITEZMOI.CA 27756934

LÉVIS



Très grand terrain commercial de 68 424 pc, situé dans la partie la plus active avec une bâtisse de 160' x 40' abritant des bureaux et portes de garage.

Nicolas Lavertu, ctr imm. 418-998-9796
VISITEZMOI.CA 16820847

BEAUMONT



Grand bungalow de 5 chambres avec garage de 20x28 d'une hauteur libre de 18 pieds. La maison doit se vendre avec le 53 Route du Fleuve.

Nicolas Lavertu, ctr imm. 418-998-9796
VISITEZMOI.CA 22796828

Nicolas LAVERTU

Courtier immobilier

418-998-9796

BEAUMONT



Bâtiment commercial de + de 5000 pc, actuellement en bar et salle de réception avec un espace cuisine. Doit se vendre avec le 51 Route du Fleuve.

Nicolas Lavertu, ctr imm. 418-998-9796
VISITEZMOI.CA 9094607

Michel GAGNÉ

Courtier immobilier résidentiel

418-234-5633

ST-FERRÉOL-LES-NEIGES



Maison ancestrale en pierre et bien entretenue. Terrain de 2 259 mètres carrés. Possibilité de maison à étage ou bigénération. Situé à 5 min. des pentes de ski du Mont Ste-Anne. Venez voir !

Michel Gagné, ctr imm. rés. 418-234-5633
VISITEZMOI.CA 10349891

CHARLESBOURG



Superbe condo au 3e étage avec vue sur les montagnes. Près de tous les services dans un secteur tranquille et familial. Rangement, 2 stat., 3 chambres, il faut le voir!

Michel Gagné, ctr imm. rés. 418-234-5633
VISITEZMOI.CA 9069139

ST-HENRI



Certifié Novoclimat, ce magnifique jumelé vous offre un terrain aménagé clôturé et bordé par des haies de cèdres, grand patio avec SPA. Thermopompe, 2 cc, 2 sdb et s-sol aménagé. Une visite vous séduira...

Michel Gagné, ctr imm. rés. 418-234-5633
VISITEZMOI.CA 16927416

ST-RAPHAËL



Petite résidence en rénovation sur nouveau solage, s-sol de 8 pieds, 2 cc poss. d'une autre au s-sol. Plomberie et électricité neuves. Pour renouveler ou bricoleur.

Clément Lacroix, ctr imm. 418-803-3933
VISITEZMOI.CA 18185864

ST-RAPHAËL



Maison un étage et demi, 3 chambres. Grand garage excavé, solarium, petite cour intime, paysager. Vendeur motivé, négociable.

Clément Lacroix, ctr imm. 418-803-3933
VISITEZMOI.CA 12731585

STE-FOY



Grand condo 5 1/2 modifié en 4 1/2, près de tous les services, grande cc, grand bureau et lit escamotable. Excellente gestion, thermopompe, 1 stat. extérieur et possibilité d'en louer un autre.

Clément Lacroix, ctr imm. 418-803-3933
VISITEZMOI.CA 13101638

ST-RAPHAËL



Grand plain-pied 28x40 avec abri d'auto, 5 chambres. Voisins éloignés. Zonés résidentielle et commerciale. Rénovations effectuées. Libre le 1er mai 2021, négociable.

Clément Lacroix, ctr imm. 418-803-3933
VISITEZMOI.CA 16828227

Clément LACROIX

Courtier immobilier

418-803-3933

LÉVIS



Résidence avec multi-revenus. Salon de coiffure, salon de massage, maison des propriétaires, petit loft et logement 5 1/2 à l'étage (800\$/mois). En retrait de la rue St-Georges. Une visite s'impose.

Clément Lacroix, ctr imm. 418-803-3933
VISITEZMOI.CA 22476780



n'est pas obligé d'~~attendre~~
Le ciel ~~est~~ attendre!

Offrez vous donc maintenant un coin de Paradis...
Dans une copropriété gérée de manière exemplaire
depuis la conversion de l'église en condominium en 2010

Offert à seulement **\$24,9900**, entièrement meublé et équipé,
ce condo de 1067 pi2 sur deux étages, libre maintenant, vous propose un logis
comme on n'en voit pas souvent... Les accents architecturaux y ont été soigneusement
conservés et intégrés, la quiétude y règne en maître, la beauté y est à couper le souffle.

11 rue de Bienville app 201 à Lévis SIA: 17603894



Avec des bureaux et des kiosques aux quatre coins de la région, rive nord et rive sud, Avec un personnel administratif Hors Pair et une direction qui n'a pas perdu le gouvernail Vos Courtiers Inter-Québec ont acquis au cours des années le respect qu'on accorde à une référence

Rigueur, Compétence, Avant-Garde
Transparence et Honnêteté absolue

Jean Gariépy

courtier immobilier résidentiel

418-554-5888

kgariépy@royallepage.ca



LÉVIS



LIBRE IMMÉDIATEMENT! Condo offrant 1 cc avec walk-in. Salon et salle à manger avec vue sur la pointe de l'île d'Orléans. Belle cuisine, sdb avec espace lav-séc. Planchers flottants bambou et céramique. terrasse, 1 stat. + rangement.

Louis Hudon, ctr imm. 418-806-3151
VISITEZMOI.CA 16390295

VIEUX-QUÉBEC



Beau condo avec une belle et grande cuisine, sdb et salle d'eau. Stat. intérieur avec fenestration sur 3 côtés. Disponible rapidement...

Karl Robert, ctr imm. agréé 418-808-7765
VISITEZMOI.CA 18612580

ST-SACREMENT



Condo très bien entretenu et situé au 2e étage. 2 cc, balcon, terrasse, rangement intérieur et un stationnement. Bcp de rénovations effectuées au fil des ans. À voir!

Denis Bernier, ctr imm. 418-802-1603
VISITEZMOI.CA 27496985

OCTOBRE 2020
SEPTEMBRE 2021

GAGNEZ 10 000\$

Royal LePage Inter-Québec

vous offre la chance de participer au tirage de 10 000\$.

À compter du 7^e octobre 2020, il s'agit d'inscrire en vente votre propriété d'une valeur de 100 000\$ et plus pour une période minimale de 6 mois et qu'une offre d'achat soit acceptée avec un courtier *Royal LePage Inter-Québec* avant le 30 septembre 2021 ou encore d'acheter une propriété avec un courtier *Royal LePage Inter-Québec*.

Un tirage sera effectué mensuellement à compter du 7^e novembre 2020. Le tirage du grand gagnant se fera parmi les 12 finalistes le 20 oct. 2021.

En confiant la vente de votre propriété à l'un de nos courtiers vous profitez des conseils et des garanties qu'offre votre agence immobilière.

Royal LePage Inter-Québec

PROPRIÉTAIRE _____
PROPRIÉTAIRE _____
QUÉBEC LE _____
VOTRE COURTIER IMMOBILIER _____

LÉVIS



Magnifique ancestrale, plafonds de 9 pieds au rdc, foyer, superbe cour avec piscine creusée sans voisin arrière (boisé). Garage. Peut se libérer rapidement.

Benoît Guay, ctr imm. rés. 418-576-3082
VISITEZMOI.CA 10971313

ST-MALACHIE



Restaurant, bar terrasse et motel. Situé près de la piste cyclable, à 5 min. du golf de Frampton et borné par la Rivière Etchemin. Très achalandé, bons chiffres d'affaires, bcp de rénovations effectuées.

Benoît Guay, ctr imm. rés. 418-576-3082
VISITEZMOI.CA 22423238

Benoît GUAY

Courtier immobilier résidentiel

418-576-3082



Ensemble... pour une transaction réussie!

GUYLAINE DÉSILETS
418.932.0406

RENÉ BUTEAU
418.575.9973

Courtiers immobiliers

ROYAL LEPAGE
Inter-Québec

ST-AUGUSTIN-DE-DESMAURES

CHALET

SIA: 11397330 179 000\$

- Petit coin de paradis
- Chalet 4 saisons
- Vue et accès au fleuve

ST-AUGUSTIN-DE-DESMAURES

CHALET

SIA: 18266408 159 000\$

- Chalet 4 saisons
- Vue et accès au fleuve
- À 15 minutes de Québec

LÉVIS

CONDO

SIA: 19997543 214 900\$

- Condo sur 2 étages
- 4 chambres et 2 salles de bains
- Remise et 2 stationnements

LÉVIS

CONDO

SIA: 25296955 228 900\$

- Un vrai clé en main
- Spacieux condo sur 2 étages
- 75 000\$ de rénos dans les dernières années

ST-HENRI

COMMERCIAL

SIA: 26213086 435 000\$

- Bâtiment à vocation commerciale et résidentielle
- Bien situé
- ± 5 000 pc à louer

ST-JEAN-CHRYSOSTOME

SIA: 10208699 399 000\$

- Sous l'évaluation
- Bâtisse commerciale et maison adjacente
- Emplacement stratégique

STE-HÉLÈNE-DE-BREAKEYVILLE

SIA: 25745777 248 000\$

- Belle d'autrefois bien entretenue
- Terrain 15 000 pc et garage détaché
- Près d'un golf et piste cyclable

STE-CROIX

SIA: 24200800 184 000\$

- Plain-pied à aire ouverte
- Sans voisin arrière
- Solarium et garage détaché

STE-CROIX

SIA: 16516528 324 000\$

- Chaleureuse ancestrale sur terrain de 43 000 pc
- Verrière et garage détaché
- Vue et accès au fleuve

STE-CROIX

Terrain Lot

SIA: 15041442 83 000\$

- Au cœur du village terrain de 16 587 pc
- Services de la ville
- Possibilité d'auto-construction

STE-CROIX

SIA: 12467032 194 900\$

- Plain-pied très bien entretenu
- Terrain 9 685 pc
- Garage détaché et grand patio en PVC

LECLERCVILLE

SIA: 25666228 112 000\$

- Belle opportunité
- Maison de campagne complètement meublée
- Terrain 10 000 pc en zone commerciale

LOTBINIÈRE

SIA: 13638544 349 900\$

- "La maison Beaudet"
- Ancestrale de style franco-québécois
- À découvrir!

LOTBINIÈRE

SIA: 19280181 184 500\$

- Grands espaces et vie de campagne
- Cottage de 5 chambres
- Plusieurs rénovations effectuées

LÉVIS

VENDU

PINTENDRE

VENDU

ST-RAPHAËL

VENDU

ST-DAMIEN-DE-BUCKLAND

VENDU

ST-NICOLAS

VENDU

STE-CROIX

VENDU

LOTBINIÈRE

VENDU

ISSOUDUN

VENDU



C'est Monsieur **Félix Blanchette** qui a acquis une propriété à St-Henri qui est l'heureux gagnant de **10 000\$**. Le tout en présence de René Buteau le courtier qui a effectué la transaction. **BRAVO AU GAGNANT !**

NOUS RECHERCHONS CES PROPRIÉTÉS

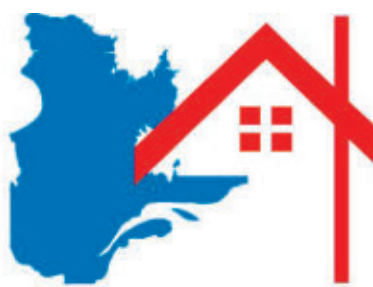
Maison de campagne
Avec terre cultivable
Environ 15 arpents
Budget: 350 000\$

Érablière ± 500 érables ou
Terre à bois à moins de
60 minutes des ponts

Chalet sur le bord du fleuve
Clients pré-qualifiés

Plain-pied 3 chambres
Terrain 10 000 pc et plus
Budget: 250 000\$
Occupation juin 2021





**DAVID
FAFARD**

Votre partenaire en immobilier agricole



À VENDRE

Domaine familial de grande envergure à Amqui

Grand potentiel pour un projet agrotouristique 4 saisons ultra rentable. 106 acres en culture, 256 acres en boisé. Maison centenaire avec hauts plafonds, boiseries et 6 chambres. Opportunité idéale pour rentabiliser un projet de gîte. En pleine villégiature à proximité de tous les services.

Prix demandé: 700 000 \$



À VENDRE

Ferme laitière à Saint-Mathieu-de-Rioux

90 vaches enregistrées (Holstein et Jersey). Équipement laitier inclus. 800 acres (incluant les ententes locatives transférables) dont 513 acres en terres cultivables et 300 acres en terres boisées. Parc de machinerie complet John Deere disponible. **Prix demandé: 5 000 000 \$ incluant plus de 80 kilos de lait**



À VENDRE

Domaine agricole Bellechasse

Splendide domaine, idéal pour un projet agricole de style ranch. Maison et bâtiments récemment construits et de grande qualité. Propriété idéale pour les amateurs de chevaux. 50 acres en culture avec grand boisé et érablière de 5000 entailles nettoyée. Plus de 5 km de chemin propre. **Prix demandé: 850 000 \$**



À VENDRE

Ferme à Sainte-Angèle, près de Rimouski.

Sur un site enchanteur bordé par une magnifique rivière. 173 sur 213 acres en culture à vendre. Le reste, transférable. 217 acres en aménagement forestier. Bâtiments agricoles et maison récemment rénovés. Potentiel de 500 brebis, ou réaménager en production bovine comme autrefois. **Prix demandé: 600 000 \$**



À VENDRE

Ferme horticole à Saint-Augustin-de-Desmaures

Opportunité d'affaire. Plus de 16 acres spécialisée en production de pivoines (14 000 plants et plus inclus). Clientèle établie récurrente qui augmente chaque année. Proximité de tous les services, 15 min de Québec. Lumineuse propriété avec plafond de 9' avec vue sur le Fleuve. **Prix demandé: 650 000 \$**



À VENDRE

Cabane à sucre urbaine à Saint-Georges

En plein coeur de Saint-Georges de Beauce. 25 acres en boisé. Plusieurs entailles, sentiers pédestres/ski de fond, antiquités et équipements. Idéal pour agrotourisme ou la tenue d'événements qui mettent de l'avant l'héritage québécois. **Prix demandé: 1 250 000 \$**



VENDU

Domaine à vendre à Saint-Anoine-de-Tilly

Somptueuse et lumineuse propriété avec vue saisissante sur le fleuve aménagée sur un plateau à 150' en hauteur sur un site unique avec lac privé, terrain de jeux boisé de 25 acres et 15 acres de terres agricoles. Piscine intérieure creusée, salée et chauffée. **Prix demandé: 1 385 000 \$**



VENDU

Ferme à vendre à Saint-Apollinaire

À 20 min des ponts de Québec. Terre drainée, rotation de culture de maïs et soya sur 80 arpents. Comprend une ferme sans animaux, une maison centenaire aux allures de petit manoir de campagne, un étable avec ses bâtiments agricoles dont 3 hangars à machinerie. Sup. globale de 58,8 hectares. **Prix demandé: 1 150 000 \$**



À VENDRE

Ferme ovine à Saint-Fabien

EN OPÉRATION - Beau modèle d'affaire - Tout près de Trois-Pissoles. Maison et 2 grandes bergeries accueillant +/- 500 brebis Romanov et Hybrid F1 sur 2 étages. Système d'alimentation automatique et machinerie inclus. 224 acres en culture, totalisant 325 acres au plan de ferme. **Prix demandé: 1 200 000 \$**



À VENDRE

Terrain boisé à Sainte-Anne-de-la-Rochelle

Magnifique terrain de 5,2 acres boisé de façon mixte en pleine villégiature. Facilement aménageable et facile d'accès. Prêt à recevoir votre construction en pleine nature en zone agricole sur îlot déstructuré plat de 32 000 pc. À quelques minutes de Lawrenceville et Saint-Joachim-de-Shefford. **Prix demandé: 89 000 \$**

S'installer en région : des avantages insoupçonnés

La nouvelle réalité du télétravail pousse de plus en plus de gens à quitter la ville pour la région. Meilleure qualité de vie, grands espaces et tranquillité... C'est ce que recherchent ceux qui prennent la clé des champs. Récemment, on observe qu'à ce tableau s'ajoutent une volonté d'encourager l'agriculture de proximité et de reconnecter avec la nature.

Ça vous parle ? Que vous envisagiez un changement de carrière ou simplement un projet agricole à plus petite échelle, sachez qu'il existe de nombreux programmes d'aide ou subventions* pour les entrepreneurs et la relève agricole.

Besoin d'aide ?

Il existe plusieurs ressources pour les producteurs agricoles. Par exemple, la Financière Agricole du Québec (FADQ) offre des subventions et des taux privilégiés aux entreprises agricoles en démarrage. Le MAPAQ propose entre autres des programmes de crédit de taxes foncières agricoles, un appui à l'intégration de nouveaux producteurs et un programme de valorisation de l'agriculture de proximité. Considérez aussi les Réseaux Agriconseils, les Fonds coopératifs d'aide à la relève agricole (FCARA), la Société d'aide au développement de la collectivité (SADC), ARTERRE, l'UPA et même votre MRC.

Ce que les experts disent

Il existe aussi de nombreux avantages financiers à démarrer un projet agricole en même temps que votre transition rurale.

1. L'achat d'une ferme crée de la valeur. Grâce à l'exonération du gain en capital sur la vente d'un bien agricole, vous pourriez vous créer un capital de retraite très intéressant et pratiquement exempt d'impôt.
2. Saviez-vous que les intérêts d'un emprunt agricole, dont la maison, peuvent être déductibles d'impôt?
3. Le MAPAQ peut rembourser une partie des taxes municipales agricoles. Par exemple, à la ferme de pivoines annoncée en haut de page complètement à droite, le tiers de la propriété est considéré résidentiel et les deux tiers agricoles. La propriétaire/productrice paye ainsi 2 800\$ de taxes municipales par an, au lieu de 6 000\$. Sans compter que les taxes municipales et scolaires sont aussi déductibles d'impôt.
4. Selon votre situation, les honoraires professionnels (comptables, notaires, etc) peuvent être déductibles d'impôt.

Votre rêve de déménager en région vous semble soudainement plus réaliste? Contactez-moi!

*Les programmes mentionnés ci-haut et les conseils donnés dans ce texte sont à titre indicatif. Ces références proviennent du document de 102 pages préparé en 2019 par l'équipe du service de comptabilité et de fiscalité de l'UPA s'intitulant : «Répertoire des programmes d'aide accessibles à la relève agricole.» Veuillez d'abord en discuter avec un expert pour savoir si ces avantages s'appliquent à votre situation.

418 440-6828 | courtier@davidfafard.com





LE COUVRE-FEU EN BREF

On reste chez soi de 20 h à 5 h du matin

Durant le confinement, un couvre-feu est en vigueur de **20 h à 5 h du matin**. Pendant cette période, il est formellement interdit à quiconque de se trouver hors de son lieu de résidence ou du terrain de celle-ci, hormis dans les cas d'exception.

Exceptions permises

- Une personne dont la présence est essentielle sur les lieux de son travail ou qui doit assurer le transport de biens nécessaires à la poursuite des activités de son entreprise;
- Une personne qui se rend dans une pharmacie pour obtenir des médicaments ou des produits pharmaceutiques, hygiéniques ou sanitaires;
- Une personne qui doit se rendre à l'hôpital ou à la clinique, chez le dentiste, l'optométriste, ou en revenant;
- Une personne qui doit se rendre au chevet d'un parent malade ou blessé;
- Un étudiant qui doit participer à un cours du soir en présentiel ou à un laboratoire dans une école reconnue;
- Un parent qui doit reconduire ses enfants chez l'autre parent qui en a la garde;
- Une personne qui doit prendre un autobus assurant un service interrégional ou interprovincial, un train ou un avion pour se rendre, à la suite de son trajet, à sa destination;
- Une personne qui doit sortir pour que son chien puisse faire « ses besoins », dans un rayon maximal d'un kilomètre autour de sa résidence;
- Une personne qui se déplace pour se conformer à un jugement rendu par un tribunal, pour répondre à une assignation à comparaître devant un tribunal ou pour permettre l'exercice des droits de garde ou d'accès parentaux;
- Une personne qui doit accompagner une autre personne incapable de conduire pour se rendre à un rendez-vous médical;
- Un parent qui doit accompagner un enfant malade à l'hôpital;
- Une personne qui se déplace pour faire un don de sang à Héma-Québec;
- Une personne qui doit accompagner une autre ayant besoin d'assistance dans l'une des situations mentionnées ci-dessus (ex. : un parent qui doit reconduire son enfant adolescent au travail).

Une surveillance accrue et des amendes pour les contrevenants

- Les policiers continueront d'assurer le respect des mesures sanitaires et pourront intervenir si une personne se trouve à l'extérieur de sa résidence lors des heures non permises.
- Les contrevenants s'exposent à des amendes de 1 000 \$ à 6 000 \$ s'ils ne sont pas en mesure de justifier adéquatement la raison de leur sortie. Les jeunes de 14 ans et plus sont passibles de recevoir une amende de 500 \$.

Pour en savoir plus sur le couvre-feu, consultez [Québec.ca/confinement](https://quebec.ca/confinement)

Soyez là pour vous comme vous l'êtes pour vos proches



Il est possible que la situation actuelle suscite des émotions difficiles ou de la détresse. Il est normal de vivre un certain déséquilibre dans différentes sphères de sa vie. La gestion de ses pensées, de ses émotions, de ses comportements et de ses relations avec les autres peut devenir plus ardue. La plupart des gens arriveront à s'adapter à la situation, mais il demeure important que vous restiez à l'écoute de vos besoins. N'hésitez pas à prendre les moyens nécessaires pour vous aider.

Des solutions existent. Visitez [Québec.ca/allermieux](https://quebec.ca/allermieux) pour en savoir plus.

* Ce publi-reportage contient l'information valable en date du 12 janvier 2021. Pour les dernières informations, consultez [Québec.ca/confinement](https://quebec.ca/confinement).

[Québec.ca/coronavirus](https://quebec.ca/coronavirus)

☎ 1 877 644-4545

Québec 



Crédit photo : Archives

Aide financière au Domaine Joly-De Lotbinière

CULTURE. La ministre de la Culture et des Communications, par le biais de la députée de Lotbinière-Frontenac, Isabelle Lecours, a confirmé une aide financière de 90 000 \$ à deux institutions muséales de la région.

Ainsi, le Domaine Joly-De Lotbinière recevra une somme de 45 000 \$. Cette enveloppe supplémentaire provenant du *Plan de relance économique du milieu culturel* vise à stabiliser la situation financière du Domaine et à permettre une reprise plus rapide et durable des activités lorsque la situation sanitaire le permettra.

Rappelons que la fermeture des lieux publics et les mesures sanitaires imposées par le gouvernement depuis le printemps 2020 ont eu un impact considérable sur les institutions muséales. Elles ont été privées de l'une de leurs principales sources de revenus autonomes.

«Les établissements visés par cette aide financière jouent un rôle important au sein de la communauté en préservant notre culture et notre histoire. Grâce à cette aide supplémentaire, nous nous assurons de les soutenir concrètement dans la relance de leurs activités lorsqu'il sera possible de le faire», a souligné Mme Lecours.

L'autre établissement qui a profité de ce soutien financier est le Musée minéralogique et minier de Thetford Mines.

À l'échelle nationale, ce sont 112 institutions muséales qui ont bénéficié d'une bonification, pour un montant total de plus de 5 M\$. Cette somme s'ajoute à l'enveloppe budgétaire de plus de 21 M\$ déjà allouée pour l'année en cours, et porte l'aide totale à 26,8 M\$. (M.L.)

AVIS PUBLIC RELATIF À L'ADMISSION ET À L'INSCRIPTION DES ÉLÈVES POUR L'ANNÉE SCOLAIRE 2021-2022

Tout élève qui fréquentera une école du territoire du Centre de services scolaire des Navigateurs doit être admis et inscrit.

Période d'inscription - du 1^{er} au 12 février 2021

Période d'inscription pour la maternelle 4 ans temps plein - du 1^{er} février au 19 mars 2021

Renouvellement de l'inscription

Le formulaire d'admission et d'inscription sera remis aux élèves qui fréquentent actuellement (année scolaire 2020-2021) une école du territoire du Centre de services scolaire des Navigateurs et **dont les parents n'ont pas fourni une adresse électronique**. Les parents de ces élèves devront vérifier le formulaire, le signer et le retourner à l'école fréquentée par l'enfant. **Pour les autres élèves, la réinscription se fera en ligne par Mozaik inscription. Les parents de ces élèves devront répondre au courriel d'inscription qu'ils recevront dans la dernière semaine de janvier.**

Nouvelle admission

Des enfants qui ne fréquentent pas actuellement une école du Centre de services scolaire des Navigateurs (CSSDN) devront écrire à leur école de quartier par courriel pour donner leurs coordonnées, afin que la secrétaire leur retourne **un lien vers le site Web CALENDLY** pour la prise de rendez-vous. Selon l'évolution de la pandémie, **des informations supplémentaires pourraient vous être transmises par courriel, afin de respecter de nouvelles normes sanitaires qui pourraient être en vigueur durant la période concernée.**

Formulaire d'admission et d'inscription pour les nouveaux élèves

Le formulaire est disponible dès le 19 janvier sur le site Internet (web.csdn.qc.ca/inscription-scolaire) - cliquez sur le lien au numéro 3. Il peut être rempli à l'écran, imprimé, signé et daté. S'il n'est pas possible de le remplir à l'écran, le formulaire pourra être remis par la secrétaire de l'école et être rempli sur place lors du rendez-vous.

Pour toute nouvelle admission, l'**original** d'un certificat de naissance grand format comportant obligatoirement les noms et prénoms des parents est exigé. Les demandes pour l'obtention d'un certificat de naissance doivent être adressées au : **Directeur de l'état civil, 2535, boulevard Laurier, Québec (Québec) G1V 5C5, téléphone : 418 644-4545, sans frais : 1 877 644-4545, Site Web : etatcivil.gouv.qc.ca/fr/formulaires-publications.html**

Documents d'identité requis

Pour l'enfant né ailleurs au Canada, l'original du certificat de naissance portant le nom des parents est exigé.

Pour l'élève né à l'extérieur du Canada, les documents exigés sont :

- l'original des documents émis à son nom par Citoyenneté et Immigration Québec
- le certificat de citoyenneté canadienne, s'il y a lieu.

D'autres documents d'immigration pourraient être exigés.

Les parents qui inscrivent leur enfant pour la première fois au Centre de services scolaire des Navigateurs doivent se présenter et attester du lieu de leur résidence, au moyen d'un ou deux documents suivants (selon la catégorie choisie), afin de corroborer l'adresse inscrite par le parent sur le formulaire d'admission et d'inscription.

Catégorie 1 : 1 seul document est nécessaire à présenter

- Permis de conduire du Québec;
- Avis de cotisation de Revenu Québec (RQ);
- Revenus d'emploi (relevé 1) ou relevé d'assurance-emploi;
- Avis de paiement de soutien aux enfants de la Régie des rentes du Québec (RRQ);
- Document officiel provenant d'un ministère ou d'un organisme gouvernemental.

Catégorie 2 : 2 documents sont nécessaires à présenter

- Bail;
- Facture ou état de compte (téléphone, électricité ou de câblodistribution, etc.);
- Comptes de taxes scolaire ou municipale;
- Acte d'achat notarié;
- Preuve d'assurance habitation.

L'admission et l'inscription de l'élève ne deviennent effectives que le jour où l'école reçoit l'original du certificat de naissance ou une preuve écrite du directeur de l'état civil attestant que les démarches pour l'obtenir ont été faites, ainsi que les documents requis prouvant la résidence au Québec et l'adresse où la personne réside principalement.

Âge d'admission

- 1^{re} année du primaire : 6 ans au 30 septembre 2021;
- Maternelle 5 ans : 5 ans au 30 septembre 2021;
- Maternelle 4 ans : 4 ans au 30 septembre 2021. Le Centre de services scolaire des Navigateurs offrira la maternelle 4 ans dans quelques écoles en 2021-2022. Il est à noter que ce service est en implantation partout au Québec. Nous vous invitons à consulter notre site Internet, au www.csdn.qc.ca, **pour connaître quelles sont les écoles ciblées qui offrent la maternelle 4 ans.**
- Service d'animation Passe-Partout (enfants de 4 ans) : 4 ans au 30 septembre 2021.

Le service Passe-Partout (préscolaire 4 ans) sera offert prioritairement aux élèves des écoles suivantes :

La Mennais (Sainte-Croix); de l'Épervière, Sainte-Thérèse (Saint-Agapit); des Quatre-Vents, des Sentiers (Saint-Apollinaire); de la Caravelle (Dosquet, Joly, Saint-Flavien); de la Source (Laurier-Station et Issoudun); de la Berge (Leclercville et Lotbinière); du Chêne (Saint-Édouard); de l'Amitié (Sainte-Agathe); Étienne-Chartier (Saint-Gilles); Notre-Dame-d'Etchemin (Saint-Romuald); Charles-Rodrigue (Lévis); Sainte-Marie, du Ruisseau (bâtiment du Ruisseau) (Lauzon); des Moussaillons, du Boisé (bâtiment des Moussaillons) (Pintendre); du Grand-Voilier (bâtiment Saint-Laurent) (Saint-Nicolas); Sainte-Hélène (Breakyville) et de la Chanterelle (Saint-Étienne).

Dérogation à l'âge d'admission

Une dérogation est une mesure d'exception qui permet d'admettre précocement un enfant à l'école. Pour ce faire, les parents doivent s'adresser à la direction de l'école de leur quartier avant le 31 mai 2021. L'admission et l'inscription ne deviennent effectives que le jour où le centre de services scolaire confirme au titulaire de l'autorité parentale l'acceptation de la demande de dérogation, après analyse du dossier. Le parent est responsable de trouver un psychologue ou un psychoéducateur qui fera l'évaluation de l'enfant, et d'en acquitter les frais. Au besoin, contactez ces services :

- Ordre des psychologues du Québec (OPQ), 514 738-1881 ou 1 800 363-2644
- Ordre des psychoéducateurs et psychoéducatrices du Québec (OPPQ), 514 333-6601 ou 1 877 913-6601

Déplacement d'élèves

Si un déplacement d'élèves était rendu nécessaire en vertu de l'organisation scolaire et de l'application des dispositions des conventions collectives, la direction de l'école, dans le respect des critères spécifiés au *Règlement interne relatif à l'admission, à l'inscription et au déplacement des élèves du préscolaire, du primaire et du secondaire*, est responsable de la désignation des élèves qui seront déplacés vers une autre école.

Demande de changement d'école

Les demandes pour fréquenter une école du centre de services scolaire, autre que celle de son quartier, doivent être faites par écrit sur le formulaire approprié. Ce formulaire est disponible dans toutes les écoles et il doit être acheminé à l'école de quartier. Il est important de noter que le centre de services scolaire n'a aucune obligation de fournir le transport scolaire lié à une telle demande.

Les formulaires de changement d'école, reçus avant et pendant la période d'inscription, sont traités comme s'ils avaient été reçus durant la période officielle d'inscription sans égard à la date et à l'heure. Ceux reçus après la période d'inscription sont traités selon la date et l'heure de réception.

Donné à Lévis, ce 26 janvier 2021

Sandra Cauchon, avocate
Secrétaire générale

Inscription 2021-2022

Maternelle 4 ans à temps plein

Période d'inscription : 1^{er} février
au 19 mars 2021

Pourquoi la maternelle 4 ans ?

Pour permettre à votre enfant de :

- découvrir les plaisirs d'apprendre;
- se développer globalement;
- faire grandir son sentiment de compétence;
- s'acclimater à un groupe et en découvrir les règles.

Pour vous permettre :

- de développer une belle relation famille-école;
- de découvrir l'importance de votre rôle en tant que partenaire d'éducation;
- d'être fier des progrès de votre enfant.

Critères d'admissibilité

- avoir 4 ans au 30 septembre 2021;
- les enfants résidant sur le territoire des écoles mentionnées ci-dessous seront priorités.

Lors de l'inscription, détenir :

- une ou des preuves de résidence;
- l'original du certificat de naissance de votre enfant.

IMPORTANT

Seuls les enfants répondant aux critères d'admissibilité seront acceptés.

Comment s'inscrire ?

1^{re} étape

Écrire un courriel à l'école (voir adresses courriel ci-dessous) avec vos coordonnées :

- nom et date de naissance de votre enfant;
- nom du parent répondant;
- numéro de téléphone et adresse courriel à utiliser pour contacts.

2^e étape

L'école vous enverra un lien vers le site Web CALENDLY pour la prise d'un rendez-vous.

Suivis

Selon l'évolution de la pandémie, de l'information supplémentaire pourrait vous être transmise par courriel, et ce, afin de respecter de nouvelles normes sanitaires. Malgré cela, soyez assurés que l'objectif demeure de faciliter l'intégration de votre enfant dans son nouveau milieu scolaire.

Plusieurs nouvelles classes en 2021-2022*

École de l'Alizé (Saint-Jean-Chrysostome) 418 839-7877
alize@csnavigateurs.qc.ca

École de l'Amitié (Sainte-Agathe) 418 888-0506
amitie@csnavigateurs.qc.ca

École de l'Auberivière (Lévis) 418 838-8553
auberiviere@csnavigateurs.qc.ca

École de la Berge (Lotbinière) 418 796-2912
laberge@csnavigateurs.qc.ca

École de la Caravelle (Saint-Flavien) 418 888-0502
caravelle.st-flavien@csnavigateurs.qc.ca

École Charles-Rodrigue (Lévis) 418 838-8571
charles-rodrique@csnavigateurs.qc.ca

École du Chêne (Saint-Édouard) 418 796-2433
duchene@csnavigateurs.qc.ca

École Clair-Soleil (Saint-Nicolas) 418 834-2473
clair-soleil@csnavigateurs.qc.ca

École de la Clé-d'Or (Saint-Antoine-de-Tilly) 418 888-0505
cle-dor@csnavigateurs.qc.ca

École Dominique-Savio (Saint-Rédempteur) 418 834-2477
ruche@csnavigateurs.qc.ca

École Gagnon (Saint-Henri) 418 834-2468
gagnon@csnavigateurs.qc.ca

École La Martinière (Saint-Nicolas) 418 834-2482
martiniere@csnavigateurs.qc.ca

École La Mennais (Sainte-Croix) 418 796-0502
lamennais@csnavigateurs.qc.ca

École de la Nacelle (Saint-Jean-Chrysostome) 418 839-3131
nacelle@csnavigateurs.qc.ca

École Notre-Dame (Lévis) 418 838-8548
notre-dame@csnavigateurs.qc.ca

École Notre-Dame-d'Etchemin (Saint-Romuald) 418 839-8839
ndetchemin@csnavigateurs.qc.ca

École Plein-Soleil (Saint-Étienne) 418 834-2483
plein-soleil@csnavigateurs.qc.ca

École Sainte-Hélène (Breakeyville) 418 834-2472
ste-helene@csnavigateurs.qc.ca

École Sainte-Thérèse (Saint-Agapit) 418 888-4211
sainte-therese@csnavigateurs.qc.ca

École des Sentiers (Saint-Apollinaire) 418 888-4873
sentiers@csnavigateurs.qc.ca

École de la Source (Laurier-Station) 418 888-0504
source@csnavigateurs.qc.ca

École du Tournesol (Saint-Rédempteur) 418 834-2481
tournesol@csnavigateurs.qc.ca

* Si la clientèle est au rendez-vous.

csdn.qc.ca

Centre
de services scolaire
des Navigateurs
Québec

VOUS ÊTES PARENTS D'ENFANTS QUI FERONT LEUR ENTRÉE À LA MATERNELLE OU TOUTE AUTRE ANNÉE SCOLAIRE EN SEPTEMBRE 2021 ?

Rappel des périodes d'inscription :

- Maternelle 5 ans ou autres années scolaires du primaire et du secondaire : du 1^{er} au 12 février 2021.
- Maternelle 4 ans temps plein : du 1^{er} février au 19 mars 2021.

Comment s'inscrire ?

1^{re} étape - Écrire un courriel à l'école avec vos coordonnées :

- nom et date de naissance de votre enfant;
- nom du parent répondant;
- numéro de téléphone et adresse courriel à utiliser pour contacts.

2^e étape - L'école vous enverra un lien vers le site Web CALENDLY pour la prise d'un rendez-vous.

Suivis - Selon l'évolution de la pandémie, de l'information supplémentaire pourrait vous être transmise par courriel, et ce, afin de respecter de nouvelles normes sanitaires. Malgré cela, soyez assurés que l'objectif demeure de faciliter l'intégration de votre enfant dans son nouveau milieu scolaire.

Pour toute nouvelle admission, l'original d'un certificat de naissance (etatcivil.gouv.qc.ca ou 1 877 644-4545) et une ou des preuves de résidence sont exigées.

Tous les renseignements se trouvent au csdn.qc.ca/inscription-scolaire.

Formulaire en ligne
disponible dès le 19 janvier 2021

Centre
de services scolaire
des Navigateurs

Québec

Passe partout

VIVRE LA TRANSITION FAMILLE-ÉCOLE
AVANT LA GRANDE RENTRÉE À LA
MATERNELLE, C'EST POSSIBLE !

Un service offert gratuitement dans
les écoles afin de permettre aux parents
et à leur enfant de 4 ans de vivre une
douce transition vers le milieu scolaire.

- 24 ateliers enfants seuls
- 8 ateliers parents-enfant
- Ateliers d'une durée de 2 h
- Avoir 4 ans au 30 septembre
- Inscription directement à l'école
- Places limitées

Programme en trois volets

DES RENCONTRES : **ENTRE PARENTS**
PARENTS-ENFANT
ENFANTS SEULS

Différents lieux offerts :

- | | |
|--|--------------|
| • École de l'Amitié, Sainte-Agathe | 418 888-0506 |
| • École de la Berge, Lotbinière | 418 796-2912 |
| • École de la Caravelle, Saint-Flavien | 418 888-0502 |
| • École de la Chanterelle, Saint-Étienne | 418 834-2475 |
| • École Charles-Rodrigue, Lévis | 418 838-8571 |
| • École du Chêne, Saint-Édouard | 418 796-2433 |
| • École de l'Épervière, Saint-Agapit | 418 888-4211 |
| • École Étienne-Chartier, Saint-Gilles | 418 888-4210 |
| • École du Grand-Voilier, Saint-Nicolas | 418 834-2479 |
| • École La Mennais, Sainte-Croix | 418 796-0502 |
| • École des Moussaillons, Pintendre | 418 838-8557 |
| • École Notre-Dame-d'Etchemin, Saint-Romuald | 418 839-8839 |
| • École des Quatre-Vents, Saint-Apollinaire | 418 888-0507 |
| • École du Ruisseau, Lévis | 418 838-8560 |
| • École Sainte-Hélène, Breakeyville | 418 834-2472 |
| • École des Sentiers, Saint-Apollinaire | 418 888-4873 |
| • École de la Source, Laurier-Station | 418 888-0504 |

passepartout.csdn.qc.ca

Pour toute information : 418 839-0500 poste 52069

Centre
de services scolaire
des Navigateurs

Québec

Le conseil des maires

POLITIQUE. Les maires de la MRC de Lotbinière se sont rassemblés de façon virtuelle, le 13 janvier, dans le cadre de leur rencontre mensuelle. Voici ce qui a retenu l'attention de cette première rencontre de l'année 2021.

Par melanie.labrecque@meliormedia.com

Fonds région et ruralité

La MRC de Lotbinière a donné son soutien, sous condition, à trois projets présentés au Fonds région et ruralité (FRR).

Le premier est celui du CPE Jolibois qui a déposé une demande d'aide financière de 10 000 \$ pour la construction d'une nouvelle installation de 80 places à Saint-Apollinaire. Le montage pour le projet d'une valeur de 1 225 291 \$ comprend l'aide du FRR, une mise de fonds de 408 430 \$ du CPE et le prêt du ministère de la Famille équivalent au coût total du projet. L'octroi de l'aide est conditionnel à l'obtention des places.

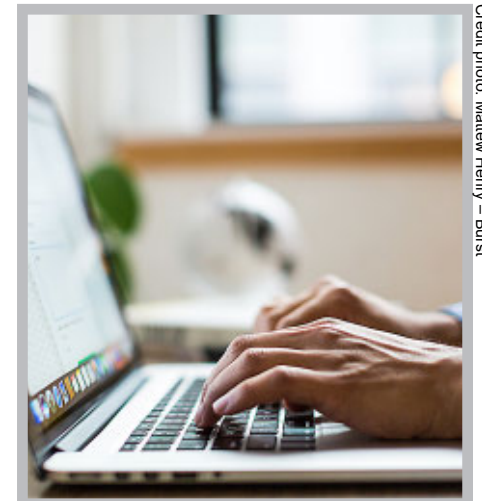
Le CPE l'Envol a également déposé une demande de soutien au FRR pour la réalisation d'un projet qu'il souhaite développer à Saint-Apollinaire. L'aide sollicitée est aussi de 10 000 \$ et est conditionnelle à l'obtention des places.

En octobre 2020, le ministère de la Famille lançait un nouvel appel de projets pour la création de nouvelles places en garderie. Le ministère a accordé 90 places à la MRC de Lotbinière. «C'est l'un ou l'autre [CPE qui pourra avoir les places], a indiqué le préfet de la MRC de Lotbinière, Normand Côté. Ce soutien est une façon d'être équitable envers ceux qui ont déposé des projets. L'objectif, c'est de ne pas perdre ces places. C'est important de les conserver dans Lotbinière. S'ils ne lèvent pas, on prend le risque qu'elles soient données à d'autres régions.»

Enfin, le CPE Jolibois a également fait une demande d'aide de 10 000 \$ pour son installation de Saint-Agapit. Le nouveau CPE pourra accueillir 52 enfants. Le montage financier du projet de 535 906 \$ comprend l'aide de 10 000 \$ du FRR, d'une mise de fonds du CPE de 135 110 \$ et d'un prêt du ministère de la Famille équivalent au coût total du projet. L'aide octroyée est conditionnelle à la réalisation du projet.

Plan d'action touristique

La MRC de Lotbinière a présenté le plan d'action et le budget 2021 de Tourisme Lotbinière. Sa réalisation nécessitera un investissement de 28 650 \$. Il comprendra, entre autres, la mise à jour de la carte touristique et la création d'une version mobile de cette dernière pour plus de 10 000 \$, l'application BaladoDécouverte où l'on retrouvera le projet *Suivez L'Étoile* ou *Nous sommes Lotbinière* ainsi que le développement d'outils promotionnels.



Credit photo: Matthew Henry - Burst

Sensibilisation à la consommation de cannabis

La MRC de Lotbinière bénéficie d'une subvention de 78 900 \$ pour la réalisation de différentes actions de sensibilisation à la consommation du cannabis. Elle a présenté un plan composé de sept actions principales qui comprend la réalisation de panneaux de sensibilisation, l'organisation de conférences, l'embauche de deux cadets de la Sûreté du Québec, l'acquisition de lunettes pour simuler la consommation de cannabis ou la création de vidéos d'information diffusées sur les différents médias sociaux.

Redevances à l'élimination des matières résiduelles

La MRC de Lotbinière recevra près de 260 000 \$ du ministère de l'Environnement en guise de redevance pour l'élimination des matières résiduelles pour l'année 2020. L'argent est versé selon différents critères, dont la performance territoriale, la population et la gestion des matières organiques. Si la MRC a les argents dédiés à la performance territoriale et à la population, elle n'obtient rien pour le troisième critère. Ainsi, la MRC reçoit 7,25 \$ par habitant alors que la moyenne québécoise se situe à 9,52 \$. L'enveloppe qui est réservée à la gestion des matières organiques permet de reconnaître les efforts des municipalités qui ont décidé de les soustraire de la collecte régulière des déchets. Ces dernières ont une somme de 2,36 \$ par habitant. L'implantation de la collecte des matières putrescibles ce printemps devrait permettre à la MRC d'aller chercher ces sommes supplémentaires.

Fiducie pour la fermeture du LET

Parallèlement, la MRC de Lotbinière doit mettre de côté chaque année une somme d'argent en prévision de l'entretien du Lieu d'enfouissement technique (LET) de Saint-Flavien après sa fermeture. Cette année, la MRC déposera 151 842 \$ dans un compte en fiducie. En 2020, ce sont 27 810 m³ qui ont été enfouis et la somme versée par la MRC correspond à 5,45 \$ le m³.



Pour découvrir le nouveau Château de façon virtuelle dès avril 2021, prenez rendez-vous avec moi!

- Marie-Chantale Forgues, conseillère à la location



SAINT-NICOLAS II
CHÂTEAU BELLEVUE
COMPLEXE POUR RETRAITÉS *actifs*

418 831-4141 | chateaubellevue.ca |  

La SQ sera plus présente

Faits Divers. L'arrivée de l'hiver et du froid signifie également pour plusieurs le début de la saison de motoneige. C'est pour cette raison que la Sûreté du Québec a rappelé qu'elle assurera une présence sur les sentiers afin de veiller à la sécurité des usagers

Par melanie.labrecque@meliormedia.com

et au respect des lois.

Les policiers veulent ainsi sensibiliser les motoneigistes à adopter des comportements sécuritaires. Pour y arriver, ils tiendront différentes interventions dans les sentiers et aux croisements des chemins publics.

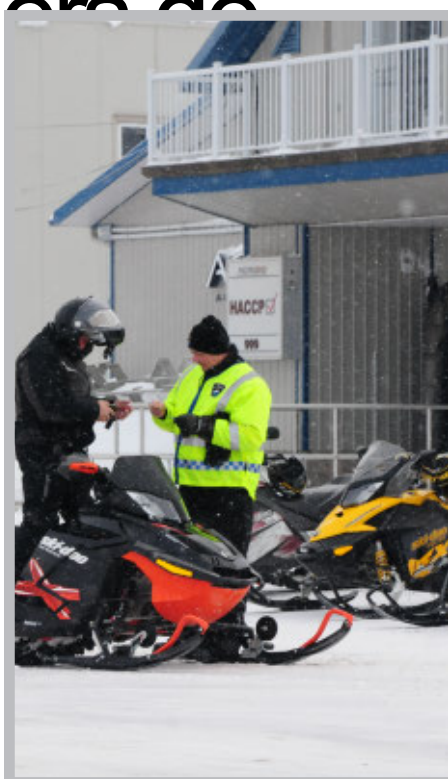
Une attention particulière sera portée à la conduite avec les capacités affaiblies par la drogue, l'alcool ou une combinaison des deux, du non-respect de la limite de vitesse et du non-respect des panneaux d'arrêt aux croisements des sentiers et des chemins publics.

La Sûreté du Québec rappelle qu'en 2019-2020, 24 personnes ont perdu la vie alors qu'elles pratiquaient la motoneige. Le corps policier souhaite ainsi rappeler certaines règles de sécurité.

- Circuler sur les sentiers balisés et éviter les plans d'eau : l'état de la glace à certains endroits peut représenter un risque important pour les personnes qui s'aventurent hors des sentiers.
- Éviter de partir seul en randonnée et toujours avertir un proche de l'itinéraire prévu.
- Être particulièrement vigilant à la croisée d'un chemin public.
- Garder la droite en tout temps.
- Respecter la signalisation.
- Ajuster sa vitesse en fonction des conditions des sentiers.
- S'abstenir de consommer de l'alcool ou de la drogue.

Les motoneigistes doivent également respecter la réglementation en vigueur.

- La circulation en motoneige est interdite sur les chemins publics sauf en cas d'exception, notamment aux endroits prévus par une signalisation.
- La limite de vitesse maximale en sentier est de 70 km/h.
- Les motoneigistes sont soumis aux mêmes lois que les automobilistes en ce qui concerne la capacité de conduite affaiblie par la drogue,



Credit photo : Archives

Avis de décès

LOUIS BOUCHER
1951-2021

À l'Hôtel-Dieu de Lévis, le 9 janvier 2021, à l'âge de 69 ans, est décédé monsieur Louis Boucher. Il était le fils de feu Joseph-Marie Boucher et de feu Lucienne Croteau. Il demeurerait à St-Flavien.

Il laisse dans le deuil ses filles et petits-enfants : Cathy Boucher (Martin Gravel) Catherine Gravel et Mathieu Gravel; Lisa Boucher (François Hudon); Son ami depuis toujours Magella Biron (Monique Boucher); Ses sœurs et frères : Louise Boucher (feu Aldéric Moreau), Jean-Luc Boucher (Adrienne Charest), Colette Boucher (Richard Charest), Suzanne Boucher (Marcel Cayer), Bruno Boucher (Louise Bédard), Richard Boucher, Fernande Boucher (Réjean Dostie). Il laisse également dans le deuil ses neveux, nièces, autres parents et ami(e)s.

Remerciement au Dr Louis Grenier et au personnel de l'urgence et des soins intensifs de l'Hôtel Dieu de Lévis. Grâce au professionnalisme, à la compassion et au dévouement du personnel, ce passage difficile s'est déroulé avec humanité malgré la pandémie. Ils ont été parfaits sur toute la ligne.

Le service religieux sera célébré le samedi 6 février 2021 à 11h en l'église St-Flavien.

En raison des exigences de la santé publique, seuls les membres de la famille et quelques invités pourront assister aux funérailles.

Vos témoignages de sympathie peuvent se traduire par un don à l'organisme Les Œuvres Jean LaFrance. Site web : <https://www.lesoeuvresjeanlafrance.ca/>

La direction des funérailles a été confiée à la résidence funéraire Beaudoin, Ferland, Dupuis Ltée.

Pour renseignements : 418-888-4351
Site internet : www.salonsdupuis.com
Courriel : info@salonsdupuis.com

50715

Avis de remerciement

Notre mère, Jeanne D'Arc Lepage, est partie trop tôt et notre seul réconfort dans cette grande perte est de se dire qu'enfin elle ne souffre plus. Nous gardons en mémoire son esprit de combativité, sa douceur ainsi que sa patience. Ses funérailles ont eu lieu le 5 décembre dernier, dans un contexte fort particulier.



Toutefois, grâce à vous tous qui avez partagé notre chagrin à votre manière, nous avons senti une chaleur humaine nous envahir et nous supporter. Un immense merci pour vos témoignages de sympathie, quels qu'ils soient.

De la part de ses deux filles, Mélanie & Karine.

151705

AGENDA COMMUNAUTAIRE

AGENDA COMMUNAUTAIRE DU 27 JANVIER

Cette section est réservée aux organismes à but non lucratif dont les activités se déroulent sur le territoire desservi par Le Peuple Lotbinière. Vous pouvez nous informer de vos activités par courriel à redaction.lotbiniere@meliormedia.com ou directement sur notre site www.lepeuplelotbiniere.ca dans la section AGENDA. Vous bénéficierez de cette façon d'une publication rapide de vos activités. De plus, elles seront directement envoyées à notre service d'information.

Veillez noter qu'en raison de la situation liée à la COVID-19, nous sommes maintenant en zone rouge, le niveau d'alerte maximale. Ainsi, certaines activités peuvent avoir été annulées ou reportées. Les nouvelles restrictions annoncées le 6 janvier auront peut-être certaines répercussions sur la reprise des activités des organisations dans les semaines à venir. Nous vous invitons à contacter les organismes concernés avant de vous y présenter.

Janvier

Comptoir d'entraide de Saint-Gilles, fermeture du local pour une période indéterminée, au moins jusqu'au 8 février en raison des mesures sanitaires en vigueur. Information : 418 888-5603.

Janvier

Entraide Sainte-Croix, la Friperie demeure fermée au moins jusqu'au 8 février en raison des mesures sanitaires en vigueur. Information : 418-926-3888.

28 janvier

Maison de la famille de Lotbinière, Chouette et Pirouette, ateliers-découvertes parents – enfants (0-5 ans) sur les différentes sphères du

développement de l'enfant, de 9h à 11h. Sur inscription seulement. Places limitées. Information : 418 881-3486.

28 janvier

Aide alimentaire Lotbinière, distribution des boîtes de denrées. Pour annuler votre boîte ou tout autre changement vous devez téléphoner 24 heures à l'avance au 418 728-4201.

29 janvier

Maison de la famille de Lotbinière, Chouette et Pirouette, ateliers-découvertes parents – enfants (0-5 ans) sur les différentes sphères du développement de l'enfant, de 9h à 11h. Sur inscription seulement. Places limitées. Information : 418 881-3486.

29 janvier

Maison de la famille de Lotbinière, Citoyens de demain de 13h30 à 15h. Des petits gestes pour changer l'humain et la planète. Groupe de discussion et d'apprentissage. Sur inscription seulement. Places limitées. Information : 418 881-3486.

30 janvier

Maison de la famille de Lotbinière, Stimulation langage et motricité. Développement global de 9h30 à 11h. Explorer les défis moteurs et de langage. Jeux collectifs, psychomoteurs et motricité fine Soutien en groupe et en individuel. Sur inscription seulement. Places limitées. Information : 418 881-3486.

1er février

Maison de la famille de Lotbinière, Chouette et Pirouette, ateliers-découvertes parents – enfants (0-5 ans) sur les différentes sphères du développement de l'enfant, de 9h à 11h. Sur inscription seulement. Places limitées. Information : 418 881-3486.

2 février

Héma-Québec, collecte de sang à Laurier-Station à la salle des Lions

Laurier-Saint-Flavien, 16, rue des Érables, de 14h à 20h. Objectif : 80 donateurs. Sur rendez-vous seulement jedonne@hema-quebec.qc.ca 1800 343-7264, option 3

2 février

Maison de la famille de Lotbinière, Chouette et Pirouette, ateliers-découvertes parents – enfants (0-5 ans) sur les différentes sphères du développement de l'enfant, de 9h à 11h. Sur inscription seulement. Places limitées. Information : 418 881-3486.

2 février

Maison de la famille de Lotbinière, L'Intégral 2 – Relation à soi, de 13h30 à 15h30. Techniques puissantes pour arriver à ses buts. Programme personnalisé de croissance personnelle. Réservé aux 18 ans et plus avec Bertrand Huot, m.a. Sur inscription seulement. Places limitées. Information : 418 881-3486.

2 février

Maison de la famille de Lotbinière, cours de yoga de 13h30 à 15h30. S'arrêter, se connecter à soi avec Aline Falardeau. Sur inscription seulement. Places limitées. Information : 418 881-3486.

3 février

Maison de la famille de Lotbinière, Bébé câlin, six ateliers-découvertes parents-bébé. Activités de stimulation, information. Échanges sur différents thèmes de 13h à 15h. Sur inscription seulement. Places limitées. Information : 418 881-3486.

3 février

Maison de la famille de Lotbinière, Conscience émotionnelle, de 13h30 à 15h. Apprendre à exprimer et accueillir tes émotions et vivre le moment présent. Sur inscription seulement. Places limitées. Information : 418 881-3486.

0,3,9,21,45...?

Des examens?
Alloprof peut t'aider.
alloprof



PETITES ANNONCES CLASSÉES

Offrez-vous des extras

- ✓ Encadré
- ✓ Titre centré
- ✓ Couleur
- ✓ Caractères gras

Informez-vous auprès de votre téléconseiller

Profitez également de la parution GRATUITE de votre annonce sur **VosClassées.ca**.

Heure de tombée: vendredi 10 h

Heures d'affaires du service téléphonique: de 8h30 à 12h00 et de 13h00 à 16h30

Mode de paiement:

À NOS ANNONCEURS: Assurez-vous que le texte de votre annonce est exact dès sa parution, sinon il faut nous en aviser immédiatement. En cas d'erreur, notre responsabilité se limite uniquement au montant de l'achat de la première semaine de parution de votre annonce. Toute discrimination est illégale.

POUR TOUT ACHETER ET TOUT VENDRE, près de chez vous

Un seul numéro 1-866-637-5236

Le Peuple Lotbinière

424 Astrologie/occultisme

Ana Médium, spécialiste des questions amoureuses depuis 25 ans. Le secret des rencontres positives, la méthode pour récupérer son ex et des centaines de couples sauvés durablement, réponses précises et datées. Tél.: 514-613-0179

Médium Québec réunit toujours pour vous depuis + de 13 ans les meilleurs voyant(e)s du Québec, reconnus pour leurs dons et la qualité de leurs prédictions...Écoutez-les au 1-800-332-1036 et choisissez votre conseiller(e) personnel(le). Depuis votre cellulaire faite le #(carré)4676. Pour les voir et mieux les connaître : www.MediumQuebec.com

484 Services divers

SAAQ-SAAQ-SAAQ Victime d'un accident automobile? Vous avez des blessures? Contactez-nous. Consultation gratuite. M. Dion Avocats tél 1-855--282-2022 www.sos-saaq.com

RECYCLEZ MOI S.V.P.

485 Agence de rencontre avec permis

CONTACTS directs et rencontres sur le service #1 au Québec! Conversations, rencontres inattendues, des aventures inoubliables vous attendent. Goûtez la différence! Appelez le 438-899-7001 pour les écouter, leur parler, ou, depuis votre cellulaire faites le #(carré)4676. Pour les voir et mieux les connaître: www.MediumQuebec.com

555 Argent à prêter

FINANCEMENT HYPOTHÉCAIRE PRIVÉ ET AUTOMOBILES À VENDRE. Service rapide peu importe votre région. Aucun cas refusé, léger dépôt. Conditions de financement flexible. **Financement Brisson** 1-866-566-7081 www.automobilebrisson.com

PRÊT de 500\$ sans enquête de crédit. creditcourtage.ca 1-866-482-0454

585 Services financiers divers

SOLUTIONS À L'ENDETTEMENT. Restez à la maison! Tout se fait en ligne. Laissez nous vous aider. Trop de dettes? Reprenez le contrôle. Plusieurs bureaux en Beauce pour vous servir. MNP Ltée, Syndics autorisés en insolvabilité. 418-425-1127

POUR TOUT ACHETER ET VENDRE près de chez vous VOS CLASSÉES 1-866-637-5236



MRC Lotbinière

Province de Québec
Municipalité régionale de comté de Lotbinière

AVIS PUBLIC PROGRAMME RÉNORÉGION

La MRC de Lotbinière tient à informer la population qu'il est temps de planifier les travaux de rénovation de votre maison pour l'année 2021-2022 si vous désirez bénéficier d'une subvention pouvant atteindre 12 000 \$ dans le cadre du programme RénoRégion (PRR).

Pour être admissible au programme, l'évaluation municipale (valeur uniformisée) des bâtiments ne doit pas dépasser 115 000\$. Pour appliquer au programme, vous devez être propriétaire-occupant de la maison et le revenu annuel brut du ménage (note 1) variant de 29 000\$ pour une personne seule, à 54 000\$ pour une famille de six personnes, ceci pour obtenir le maximum de la subvention.

Cependant, un propriétaire n'est pas admissible s'il a déjà reçu une aide financière des programmes PRR ou RénoVillage (RVI) au cours des dix dernières années et du programme de Réparations d'urgence (PRU) au cours des cinq dernières années.

Vous devez d'abord compléter le formulaire disponible sur notre site internet www.mrcotbiniere.org, afin de vous inscrire sur la liste d'admissibilité.

Pour joindre notre inspectrice mandataire Madame Judith Rémillard: 581-888-7300.

Fait et donné par
Stéphane Bergeron, directeur général
Le 22 janvier 2021

Note 1 : Les revenus peuvent être légèrement supérieurs, une modulation de la subvention sera alors calculée. Exemple une personne seule gagne 31 500 \$, elle pourrait avoir droit à 80% de l'aide financière maximale.



AVIS PUBLIC

AVIS PUBLIC est, par la présente, donné que le *Règlement interne relatif à l'admission, à l'inscription et au déplacement des élèves du préscolaire, du primaire et du secondaire au Centre de services scolaire des Navigateurs (5.1)* sera adopté et entre en vigueur lors de la séance ordinaire du conseil d'administration du 26 janvier 2021 à 18 h 30 qui aura lieu à distance par conférence Zoom.

Ce règlement sera disponible au Secrétariat général au 418-839-0500 poste 51004.

Donné à Lévis, ce 26^e jour du mois de janvier 2021.

Sandra Cauchon, avocate
Secrétaire générale

Votre Journal sur le Web dès le mercredi matin

www.lepeuplelotbiniere.com



Membre **hebdos QUÉBEC**

Le Peuple Lotbinière

DONNEZ GÉNÉREUSEMENT!

leucan
région québec

leucan.qc.ca | 418 654-2136

Association pour les enfants atteints de cancer et de leur famille



Le Carnet d'Odina

Par Odina.Desrochers@meliormedia.com



La Fonderie Ste-Croix célèbre ses 100 ans

Cette entreprise qui a vu le jour le 28 février 1921 a changé de propriétaire à quelques reprises depuis sa création. À ses débuts, un groupe de gens d'affaires de Sainte-Croix forme une coopérative et démarre



une fonderie. Il en est ainsi jusqu'en 1943, année où Monsieur Paul Biron devient propriétaire unique. La Fonderie de Ste-Croix Ltée prend vie. À une certaine période, toute la famille Biron travaillait dans l'entreprise. Monsieur Paul Biron a été appuyé pendant plusieurs années par trois de ses

filis. Rodrigue (photo) et Pierre ont agi à titre de vice-présidents. Paul-Émile y a travaillé comme ingénieur métallurgiste. Bien sûr, il y a aussi plusieurs citoyens de Sainte-Croix et de la région qui ont contribué à faire grandir la fonderie. D'autres dates importantes ont marqué l'histoire de la compagnie. En 1970, deux incendies ont détruit coup sur coup la fonderie. À force de travail et de détermination, l'entreprise reprend vie. En 1977, Fonderie Ste-Croix Ltée est acquise par Bibby Foundry. En 1982: inflation galopante, taux d'intérêts vertigineux se marient à une importante crise économique. C'est à ce moment qu'un homme d'affaires de Vancouver, Monsieur Dave Gooding, devient le nouveau propriétaire. Le nom de Fonderie Bibby Ste-Croix demeure. Finalement, c'est en avril 1997 qu'une autre transaction arrive. La famille McWane, de Birmingham, en Alabama, achète Bibby Ste-Croix. À la suite de plusieurs investissements, l'entreprise a continué de progresser et de se

diversifier. Aujourd'hui, on peut affirmer sans se tromper que depuis sa création il y a bientôt 100 ans, la Fonderie de Ste-Croix est devenue une entreprise de classe mondiale. Grâce au travail et à la persévérance de ses fondateurs et avec l'appui des nombreux employés, Bibby Ste-Croix est encore bien vivante. Fait à souligner, M. Guy Dubois avait pris sa retraite en 2018, comme chef de la direction, de la trésorerie et du crédit de l'entreprise. Cependant, en raison de la COVID-19, il est revenu derrière un bureau en avril 2020 où il doit remplir de nombreuses fonctions. Souhaitons qu'en 2021, ce virus disparaisse, afin qu'il puisse prendre sa pleine retraite...

Damien Lafond toujours actif

Damien Lafond, originaire de Parisville, a acquis, en 1972, le magasin général qu'exploitait son père Bernard. Rapidement, il a transformé ce commerce en un magasin de meubles et d'appareils ménagers. Face à la demande de nombreux clients qui voulaient acheter ses produits, il a mis sur pied le crédit personnel pour les soutenir en attendant leur chèque et d'autres revenus. Meubles Damien Lafond inc. comptait sur une clientèle provenant de 12 municipalités dont huit situées dans le comté de Lotbinière de l'époque, soit Parisville, Fortierville, Deschaillons, Sainte-Françoise, Villeroy, Leclercville, Saint-Édouard et Lotbinière. Pour mieux



vendre les téléviseurs, son père a innové en installant sur les toits des maisons les antennes nécessaires pour mieux capter les postes de télévision. En mai 1999, face à la concurrence, particulièrement celle d'Ameublement Tanguay, M. Lafond a mis fin aux activités de son magasin en organisant des encans pour vendre ses produits. Mis en contact avec Ameublement Tanguay, il est embauché par la compagnie à titre de conseiller à l'ameublement, à l'âge de 53 ans, poste qu'il a occupé jusqu'en mars 2020, date de l'arrivée de la COVID-19. Malgré son âge, 74 ans, M. Lafond est toujours actif, en soutenant les activités de l'entreprise de son fils, Service d'appareils ménagers Sylvain Lafond, auprès de ses clients de Québec et de Lévis.



CERCUEILS
BERNIER CASKETS INC.

507125

NOUS EMBAUCHONS

Journalier(ère)
Poste de jour
Salaire compétitif

Envoyer votre CV à :
info@cercueilsbernier.com

110, Rue Bernier, Saint-Edouard-De-Lotbinière

418-796-2232



Bénévoles

Nous vous remercions sincèrement
de perpétuer les souvenirs, de propulser
les découvertes et de préserver la vie.



Cœur+AVC
coeuretavc.ca

* L'icône du cœur et de la / seule et l'icône du cœur et de la / suivie d'une autre icône ou de mots sont des marques de commerce de la Fondation des maladies du cœur et de l'AVC du Canada.



**Transporteurs
en vrac
Lotbinière Inc.**

OFFRE D'EMPLOI

DIRECTEUR DE COURTAGE - RÉPARTITEUR (Poste à temps plein)

Les transporteurs en vrac de Lotbinière Inc. est une association de camionneurs au service de ses membres. Nous sommes présentement à la recherche d'une personne pour combler un poste de répartiteur - directeur de courtage.

Description des tâches

- Effectuer les tâches de répartition
- Effectuer des visites sur nos chantiers (dans la MRC de Lotbinière)
- Entretenir les relations entre les camionneurs et les entrepreneurs
- Négocier et rédiger les ententes avec les requérants de service
- Veiller à ce que les membres de l'association respectent leur contrat d'abonnement
- Toutes autres tâches connexes

Nous recherchons un candidat(e) qui sera autonome, responsable, pacifique, disponible. Nous aurons besoin d'une personne avec de l'entregent qui aime le travail d'équipe et qui saura combiner compétences, connaissances et personnalité.

Exigences

- Bonnes connaissances en informatique (suite office)
- Bonnes connaissances dans le domaine de la construction (génie civil)
- Utiliser son propre véhicule pour le travail

Conditions d'emploi

- Poste à temps plein
- Télétravail (80% à domicile)
- Horaire de travail variable en fonction de la période de l'année
- Entrée en fonction en mars 2021
- Salaire intéressant et concurrentiel à discuter
- Allocation de km

Faites parvenir votre curriculum vitae au plus tard le 12 février 2021.

Les transporteurs en vrac de Lotbinière Inc.

252, Desharnais, Joly (Québec) G0S 1M0 • Courriel : lotbiniere@vrac03.com

Seuls les candidats retenus seront contactés. Le masculin est utilisé afin d'alléger le texte.

ÉQUIPE BERGERON TREMBLAY.COM

21 ans en 2021

418 657-5576 | **Martine Tremblay D.A.** | **Marcel Bergeron**
 Courtier immobilier agréé | Courtier immobilier

DOSQUET

Idéal pour travailleur autonome ! Maison 25 x 40 rénoverée. Hangar 18x30, bâtiment 20x54 pour y aménager votre entreprise, garage chauffé, bureaux... Terrain de 10 040 pi². **250,000\$**

LAURIER-STATION

Belle maison 28 x 42 rénoverée, 4 chambres, échangeur d'air. Abri d'auto 14 x 28, patio, remise 12 x 14, terrain paysager de plus de 9 500 pi² bordé de haies. **249,500\$**

SAINT-JANVIER-DE-JOLY

FERMETTE Terrain paysager de 53 360 pi², maison 28 x 48 + garage attaché 14 x 28, 5 chambres, foyer au salon. Grange 40 x 35, étable 42 x 80, présentement disponible. **229,500\$**

SAINT-RÉDEMPTEUR

Jumelé 20x29, 3 c.c. Patio 12x12, remise 8x8, terrain paysager 6 000 pi². Rapportant 12,000\$ par année, bail jusqu'au 30/06/2021. **214,500\$**

VAL-ALAIN

Beau terrain de plus de 196 000 pi² en zone commerciale et résidentielle, pour moins de 0.96¢ le pied carré, réalisez votre projet **189,000\$**

N-D-S-C-d'ISSOUDUN

À 3 km de tous les services de Laurier-Station maison ancestrale 24x42, 3 c.c. Garage, remises, terrasse, terrain paysager 32 290 pi². **157,900\$**

SAINTE-CROIX

1,45 pi² Terrain unifamilial 150'x490' = superficie de 68625 pi², idéal pour autoconstruction, Réalisez votre projet ! Rare ce prix ! **99,500\$**

LYSTER

Immeuble 32x55, 8 pièces. Garage attaché 24x32, remise 12 x 15, terrain de plus de 6 565 pi². Présentement disponible. **69,500\$**

PORT-CARTIER

Directement au bord de la plage, bâtiment 30 x 40 pouvant être transformé en résidence. Terrain de 33 400 pi², vue sur le fleuve. **59,500\$**

N-D-S-C-d'ISSOUDUN

\$2.95 le pi² 7 terrains résidentiels de 15,000 pi² dans nouveau développement. Service d'égout municipal, idéal pour autoconstruction. **44,500\$**

SAINT-JANVIER-DE-JOLY

Terrain paysager de plus de 19 200 pi², service d'égout municipal possible, petit bâtiment de 20 x 35. Maison mobile autorisée. **29,500\$**

LOGEMENT À LOUER (maison de ville)
 963 avenue Fournier, Saint-Agapit

Maison de ville 26 x 34 construite en 2013, 2 chambres, aires ouvertes, plafond cathédrale, planchers céramique chauffants à eau chaude, échangeur d'air, aucun escalier, **pas d'animaux**. 2 stationnements, cabanon 8 x 10 sur dalle de béton avec électricité, terrasse en béton 10 x 12, incluant l'entretien du gazon et déneigement. Près de tous les services à pied, disponible 30 juin 2021.

\$890/mois (unité de coin)
 Marcel Bergeron 418-888-4255

FM 88.7 CHOC
 PORTNEUF LOTBINIÈRE

MON SON, MA RÉGION.

CHOC887.COM

f t i y

UNE ÉQUIPE MAJEURE
 des courtiers d'expérience
 pour vous conseiller !
 Vous aimeriez vendre
 pour le printemps ?
 Nous avons des acheteurs
 très actifs en ce moment.
 Estimation gratuite de la valeur
 marchande de votre propriété,
 contactez-nous 418-657-5576