

## La comédie musicale MOULIN ROUGE

# Une production unique par son ampleur et sa qualité !

Plus de 1200 personnes, subjuguées par le talent de la quarantaine d'artistes et l'ampleur de la production, ont assisté, du 21 au 24 mars dernier, à l'une ou l'autre des représentations de la comédie musicale à grand déploiement inspirée de l'œuvre cinématographique Moulin Rouge.

par André Lemieux  
directeur général

Les revenus générés, qui totalisent une somme nette de 18 000 \$, ont été remis par les employés à la Fondation de l'Hôpital Louis-H. Lafontaine. Avec cette somme, la Fondation pourra ainsi financer des activités destinées aux patients et à la recherche.

Ce qui a soulevé l'admiration des spectateurs, c'est que l'organisation de cette soirée a reposé sur l'engagement d'une soixantaine de personnes, pour la plupart des employés de notre Hôpital, des chanteurs et chanteuses, danseurs et danseuses, des techniciens, des gens qui ont confectionné les décors et les costumes, des maquilleuses et coiffeuses, qui ont donné généreusement de leur temps depuis un an,

### Un gros merci...

... à notre partenaire majeur, Monsieur Marius St-Pierre, gérant de territoire, produits spéciaux et hospitaliers chez Genpharm Inc.



en plus de leur travail et de leurs obligations quotidiennes. C'est d'ailleurs ce qui a fait de Moulin Rouge un évènement exceptionnel.

Soulignons enfin la contribution absolument exceptionnelle de Natacha Tremblay, qui a été à l'origine de ce magnifique projet, et de Noémie Noisieux-Lescop, deux ergothérapeutes qui s'y sont investies à fond. Merci aussi à Carole Morin et Josée Dufresne, de la Fondation de l'Hôpital Louis-H. Lafontaine.

À NE PAS MANQUER:  
le photoreportage en pages centrales.

## Des commentaires d'utilisateurs

Le Service soutien à la réadaptation et qualité de vie a offert à des usagers des billets pour assister aux représentations de Moulin Rouge. Nous avons recueillis certains de leurs commentaires spontanés.

- J'ai reconnu mon intervenant, il était pas mal bon, c'était beau.
- C'est la première fois que je vois un spectacle avec autant de danseuses et de belles robes.
- La danseuse m'a touché avec sa jupe en dansant dans l'allée près de moi. J'ai trouvé ça drôle.
- Ils étaient bien bons, c'était très beau à voir, les lumières, les costumes, la danse. Je suis très content d'avoir été là.

Au nom des usagers, félicitations à toute la troupe!

Gilles Lauzon

chef du Service de soutien  
à la réadaptation et à la qualité de vie

Merci beaucoup...

... à Monsieur François Castonguay,  
président et chef de la direction chez Uniprix,  
qui a acheté 50 billets qui ont été remis à des usagers.

**UNIPRIX**

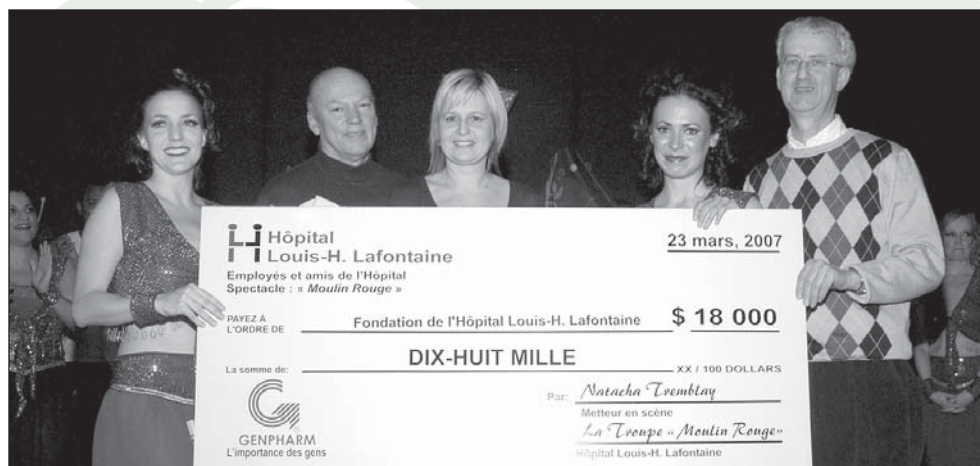
Le 23 mars dernier, j'ai assisté au spectacle « Moulin Rouge ». Je ne peux passer sous silence la performance de toute cette grandiose équipe. Félicitations et bravo à tous ces gens qui, de près ou de loin, ont fait de cette soirée un franc succès. Ce fut un agréable plaisir de reconnaître parmi les artistes des gens que j'ai côtoyé tout au cours de ma carrière. De plus, j'ai revu plein de gens avec qui j'ai eu plaisir à échanger. Ce fut donc un plaisir multiplié que cette soirée qui restera dans mes souvenirs les plus chers!

Madeleine Lamothe

retraîtée depuis 10 ans de l'Hôpital Louis-H. Lafontaine

## MERCI AUX ARTISANS DE CE SUCCÈS

Pierrette Boudreault, Karina Beblotskaïa, Gilles Boileau, Johane Boileau, Pierrette Boudreault, Mélanie Brisson, Martine Brûlé, Geneviève Charrette, Réal Cloutier, Issa Diarra, Geneviève Dubé, Chantal Dubois, Cassya Dumont, Sophie Dumoulin, Lyne Dumoulin, Valérie Dumulong, Marie Dumulong, Diane Frezza, Valérie Gagnon-Laniel, Claudine Giroux, Jean-François Guay, Otar Gvassalia, Jean Hamelin, Huguette Lachance, Stéphanie Lahaie, Brigitte Lalonde, Patrice Lancôt, Jean-François Lebel, Michèle Lecouls, Suzanne Lepage, Marguerite Lescop, François Lessard, Camille Mailhot, Josée Maturin, Carole Maynard, Pierre Nadeau, Noémie Noisieux-Lescop, Martine Painchaud, Chantal Paquette, Pauline Pelletier, Anik Prince, Michèle Quenneville, Nancy Roy, Farrah Rozéfort, Péguy Silencieux, Daliane St-Louis-Tremblay, Cynthia Toussaint, Natacha Tremblay, Pierre Veilleux, Michel Venne, Philippe Vincent, Éric Wells.



De gauche à droite: M<sup>me</sup> Natacha Tremblay, ergothérapeute, M. Marius St-Pierre, de Genpharm Inc., M<sup>me</sup> Carole Morin, directrice générale de la Fondation, M<sup>me</sup> Noémie Noisieux-Lescop, ergothérapeute et M. André Lemieux, directeur général.

# Conseil d'administration

## du 27 mars 2007

par Jean Lepage  
conseiller aux communications  
et aux relations avec la communauté

### D<sup>r</sup> Richard Boyer nommé directeur intérimaire de la recherche

Suite au départ du D<sup>r</sup> Pierre-Paul Rompré à titre de directeur de la recherche, le conseil d'administration a procédé à la nomination du D<sup>r</sup> Richard Boyer à titre de directeur intérimaire de la recherche.

D<sup>r</sup> Boyer possède une maîtrise en sociologie à l'Université du Québec à Montréal et est également détenteur d'un Doctorat en santé publique (Ph. D.) de l'Université de Californie (UCLA). De 1978 à 1986, il a œuvré au Centre de recherche de l'Hôpital Louis-H. Lafontaine. En 1989, il devient chercheur régulier à l'axe psychiatrie sociale du Centre de recherche Fernand-Seguin de l'Hôpital Louis-H. Lafontaine, un poste qu'il a toujours occupé depuis. Les domaines de recherche auxquels il a contribué, pendant ces années, sont l'épidémiologie des troubles mentaux dans la population générale et chez les aînés du Québec, l'épidémiologie du suicide de même que la recherche évaluative.

Les membres du conseil d'administration ont tenu à remercier chaleureusement le D<sup>r</sup> Pierre-Paul Rompré pour son importante contribution à l'essor du Centre de recherche Fernand-Seguin de l'Hôpital Louis-H. Lafontaine.

### Règlement sur la procédure d'examen des plaintes des usagers

Pour tenir compte des modifications apportées à la *Loi sur les services de santé et les services sociaux*, le conseil d'administration a adopté une nouvelle version du « Règlement sur la procédure d'examen des plaintes des usagers ». Ce règlement sera bientôt distribué dans les différents services. Il pourra, de même, être consulté dans l'intranet de l'Hôpital.



### Nomination d'un membre du conseil d'administration à la présidence du comité de révision des plaintes

M<sup>me</sup> Agathe Champoux a été nommée présidente du comité de révision des plaintes. Rappelons que ce comité a pour fonction de réviser le traitement accordé par le médecin examinateur à l'étude d'une plainte d'un usager.

### Nomination d'un membre au comité d'éthique de la recherche

Sous recommandation du D<sup>r</sup> Robert Élie, président du comité d'éthique de la recherche, le conseil d'administration a nommé le D<sup>r</sup> Claude Monette à titre de membre régulier de ce comité.

### Un comité ad hoc pour réviser les règlements du conseil d'administration

Les modifications récentes apportées à la *Loi sur les services de santé et des services sociaux* nécessitent l'amendement de certains aspects des règlements du conseil d'administration. Messieurs Gilles Lépine, Guy Marengère et André Lemieux, de même que M<sup>me</sup> Lise Chagnon ont été nommés membres de ce comité.

### Rapport du directeur général

#### Bilan d'occupation aux unités de traitement intensif

Le 13 mars 2007, le pourcentage d'usagers hospitalisés plus de soixante jours dans les unités de traitement intensif était de 40 % (soit 49 lits occupés sur 121 lits). Dans nos deux ressources temporaires d'hébergement, toutes deux d'une capacité de 18 places, 17 personnes étaient en attente d'une place en CHSLD dans l'une, et 17 personnes demeuraient dans la seconde. Enfin, l'occupation était de 9 personnes (sur une capacité de 9) pour la ressource dépannage-évaluation-intervention (la maison Sainte-Claire).

#### Fondation Gamelin

Depuis 1976, la Fondation Gamelin apporte son soutien financier à des activités visant à améliorer la qualité de vie des usagers. Cette année, la Fondation y a alloué la somme de 35 666 \$. Une lettre sera bientôt acheminée à la Fondation afin d'exprimer notre gratitude.

#### Rencontres d'information

Le personnel a récemment été convié à des rencontres d'information. En effet, le personnel des cliniques externes a été invité les 20 et 21 février derniers (trois rencontres) par les directions des ressources humaines, des services cliniques, des services professionnels et des soins infirmiers. Ces rencontres ont permis de faire le point sur la mise en place de notre organisation des soins et services par programmes spécifiques et de son impact sur les mouvements de personnel. Plus de 150 personnes ont participé à ces rencontres.

D'autre part, plus de 250 personnes, des membres du personnel, des médecins, dentistes, gestionnaires et chercheurs, ont assisté à six rencontres d'information qui se sont tenues les 28 février et 1<sup>er</sup> mars derniers. Ces rencontres ont notamment permis d'aborder la réorganisation des soins et services cliniques, le plan d'action en santé mentale et le plan directeur immobilier.

#### Recrutement

Le samedi 17 mars, la Direction des ressources humaines, en collaboration avec les gestionnaires de toutes les directions, a procédé à un « blitz d'embauches ». Neuf équipes ont rencontré en entrevue des

candidats pour différents titres d'emploi tels que : préposé aux bénéficiaires, infirmière auxiliaire, secrétaire, commis et préposé à l'entretien ménager, etc. Notre objectif est de combler, le plus possible, les besoins en personnel (régulier et étudiant) pour l'été 2007.

### Plan d'action en santé mentale

Le 1<sup>er</sup> mars 2007, l'Agence de la santé et des services sociaux de Montréal (ASSSM), a convié les hôpitaux offrant des soins et services psychiatriques et les Centres de santé et des services sociaux (CSSS) à une rencontre pour faire un suivi sur la mise en œuvre du Plan d'action en santé mentale (PASM).

Pour réaliser la mise en œuvre du Plan d'action en santé mentale, l'ASSSM propose la mise en place d'une structure de gestion de projet dont la responsabilité sera d'assurer la planification, l'organisation et la coordination des démarches nécessaires pour concrétiser cette 1<sup>re</sup> ligne en santé mentale. Ainsi, des groupes de travail (ressources humaines, ressources informationnelles, première ligne médicale, etc.) associeront l'ASSSM et les établissements, selon les zones de partenariat. Pour l'Est de Montréal, cette zone regroupe les CSSS Pointe-de-l'Île, Lucille-Teasdale, Saint-Léonard et Saint-Michel, les hôpitaux Maisonneuve-Rosemont et Louis-H. Lafontaine. De plus, des mécanismes seront instaurés afin d'associer ou informer la direction régionale de médecine générale, la table des chefs de département de psychiatrie, les organismes communautaires, les syndicats et la population.

### Suivi des activités du comité de prévention des chutes

Un comité se penche actuellement sur la prévention des chutes chez les usagers. Suite à une recension des écrits et aux discussions tenues entre les membres du comité, les préoccupations suivantes sont ressorties : respecter l'usager dans ses choix et ses restrictions ; outiller les intervenants dans cet accompagnement ; prévenir les chutes ne devrait pas se faire en augmentant l'utilisation des contentions qui, elles-mêmes, comportent des risques. Les travaux du comité se poursuivent dans la perspective de réduire le nombre de chutes et sensibiliser les personnes concernées par cette problématique.

Les Immeubles  
J-P Vaillancourt Inc.  
Courtier immobilier agréé  
525-A, Prévost  
Longueuil (Québec) J4J 1H6  
Tél.: (514) 895-2859  
Fax: (514) 642-4482  
Stéphane Desilets (514) 979-4615  
Agent immobilier agréé  
www.vaillancourtimmobilier.com

**TAUX DE COMMISSION ENTRE 2,5 % ET 4,5 %**

ESTIMATION GRATUITE DE VOTRE PROPRIÉTÉ.

**Bienvenue aux acheteurs. Frais de notaire payés.**  
(jusqu'à concurrence de 1000 \$)

**Avec toute référence d'acheteur ou de vendeur, je vous offre, à votre choix, un cadeau d'une valeur de 200 \$.**

## Améliorez la qualité de l'air à la maison

### FILTRES À AIR ÉLECTRONIQUES

LES MAISONS NEUVES sont de plus en plus étanches afin de conserver l'énergie: par conséquent, des matières polluantes nocives et l'air sec et rance finissent par rester emprisonnés à l'intérieur, sans pouvoir s'échapper. La qualité de l'air ambiant peut finir par en souffrir. En fait, selon l'Agence américaine pour la protection de l'environnement (EPA), l'air à l'intérieur des maisons est parfois de 2 à 5 fois plus pollué que l'air extérieur. Il existe toutefois de nombreuses solutions pour qui souhaite améliorer l'air que toute la famille respire.

La plupart des maisons ont un système de filtration de l'air de base, en général un filtre d'un pouce d'épaisseur fixé à l'appareil de chauffage, qui répond aux normes minimales de filtration et qui exige de fréquents remplacements. Imaginez un instant que le filtre est un filet qui capture les particules qui le traversent en même temps que l'écoulement d'air. Plus ce filet est grand et efficace, plus il parvient à retenir les petites particules.

Les filtres à air électroniques sont des solutions de filtration de l'air pour toute la maison qui sont simples d'emploi et qui emprisonnent 60 fois plus de particules contenues dans l'air que ne le font les filtres ordinaires d'un pouce d'épaisseur. De plus, ils exigent peu d'entretien à part un lavage périodique.

Avec le temps, l'achat d'un filtre à air électronique peut se rembourser de lui-même. Intéressant, lorsqu'on compare cela au coût de l'achat mensuel d'un filtre d'un pouce d'épaisseur. Qui plus est, vous remarquerez sans aucun doute que l'air de votre maison est plus sain, étant donné que les filtres à air électroniques peuvent retenir jusqu'à 98 % des matières polluantes contenues dans l'air qui passe à travers le système.

**Veillez consulter l'intranet régulièrement** — section *Enseignement*, rubrique Conférences — afin de vous assurer d'être au fait des plus récents ajouts et modifications aux événements du mois courant. Les professionnels des autres établissements devraient, quant à eux, consulter notre site Web au [www.hlhl.qc.ca](http://www.hlhl.qc.ca).

## Entrevues d'embauche

Le samedi 17 mars, la Direction des ressources humaines a organisé une journée d'entrevues pour recruter du nouveau personnel.

par Marie-Ève Dufresne et Nicole Martineau  
ressources humaines



Les entrevues concernaient les titres d'emploi suivants : infirmière auxiliaire, préposé aux bénéficiaires, secteur bureau et services auxiliaires.

Selon les commentaires, la journée fut un succès et une expérience à recommencer. Reste à voir, d'ici quelques semaines, le bilan total du nombre de candidats embauchés.

Nous tenons à remercier tous les gestionnaires et les membres des ressources humaines présents pour leur participation et leur disponibilité.

### Les équipes d'entrevues pour le 17 mars

- Jean-Jacques Leclerc et Julie Morin
- Herman Alexandre et Nicole Martineau
- Sylvain Ratel et Marie-Eve Dufresne
- Lorraine Paradis et Sylvie Desmarais
- Maryse Nadeau et Hélène Langlois
- Geneviève Ménard et Céline Falardeau
- Dany Marcotte et Alain Haineault
- Francine Cameron et Jean-Pierre Lafortune
- Jean Hamelin et Chantale Cyr

**M**algré la neige, toutes les équipes étaient présentes et les candidats ont su braver la température. Neuf équipes constituées d'un membre des ressources humaines et d'un gestionnaire des différentes directions ont rencontré 70 candidats sur 80 sélectionnés. Nous espérons ainsi pouvoir procéder à l'embauche de plusieurs personnes.

## - Invitation - Aux employés de bureau

Afin de souligner la semaine des employés de bureau, nous vous invitons à une dégustation de vins et fromages.

Le lundi 23 avril de 15h à 17h  
à la salle Filteau

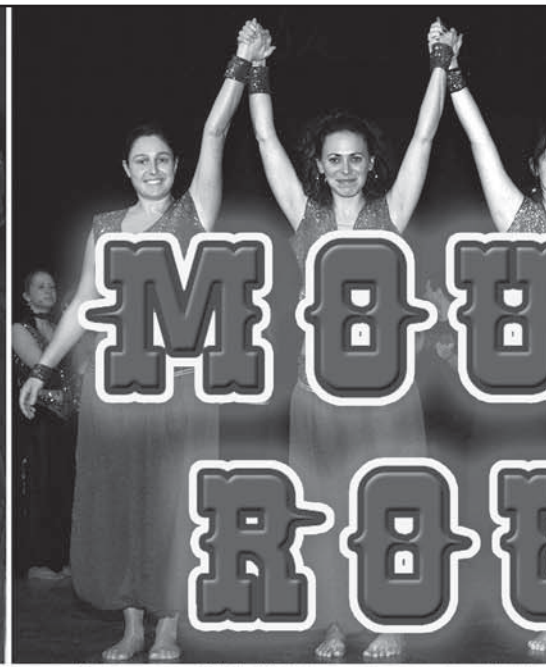
Animation spéciale  
Prix de présence

Veillez confirmer votre présence avant le mercredi 18 avril auprès de madame Lyne Pichette, par courriel de préférence, au [lpichett@ssss.gouv.qc.ca](mailto:lpichett@ssss.gouv.qc.ca), ou par téléphone au poste 2624.

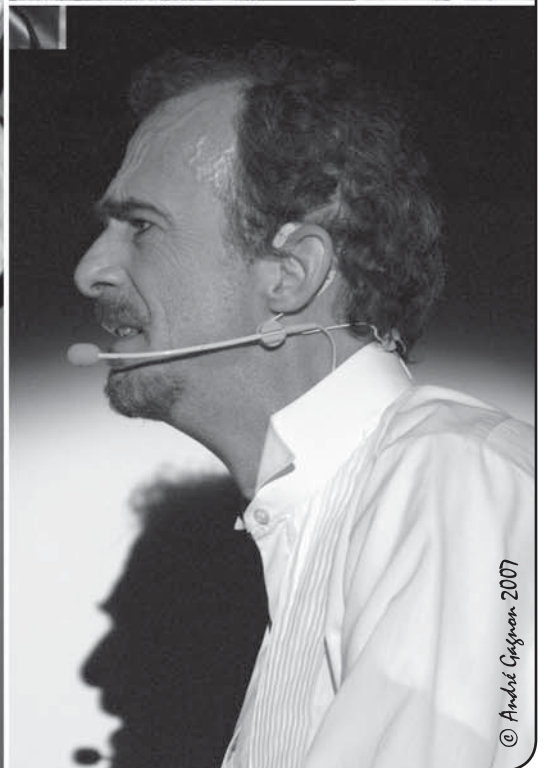
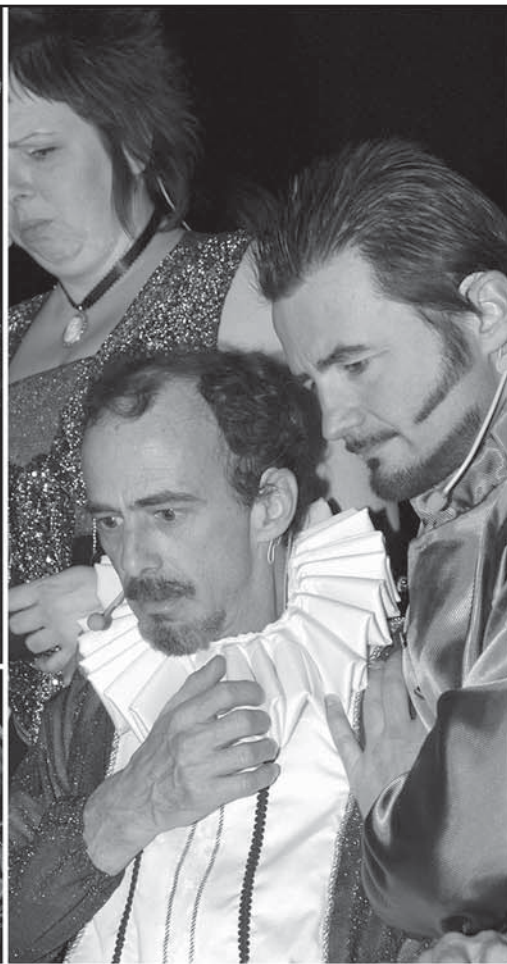
Comité des employés de bureau

*L'échange à votre portée*





Nous remercions  
notre photographe profes  
André Gagnon, pou  
contribution



chaleureusement  
sionnel, Monsieur  
ur son inestimable  
n à la production.

© André Gagnon 2007

# La peur des autres (Fearing Others)

Pouvez-vous imaginer vivre en ayant peur des autres? Peur de parler ou de manger en public? Peur de rencontrer de nouvelles personnes? Ce type de trouble est parmi les plus prévalents: on estime la prévalence à 7,9 % (13,3 % à vie). La grande majorité des personnes aux prises avec ce trouble ont peur de plus d'un type de situations sociales. La phobie sociale et l'anxiété sociale perturbante font partie de la vie de nombreuses personnes. Mais qu'est-ce que la phobie sociale? Quelles sont ses causes? Quelle est sa nature et quelles interventions peuvent l'améliorer?

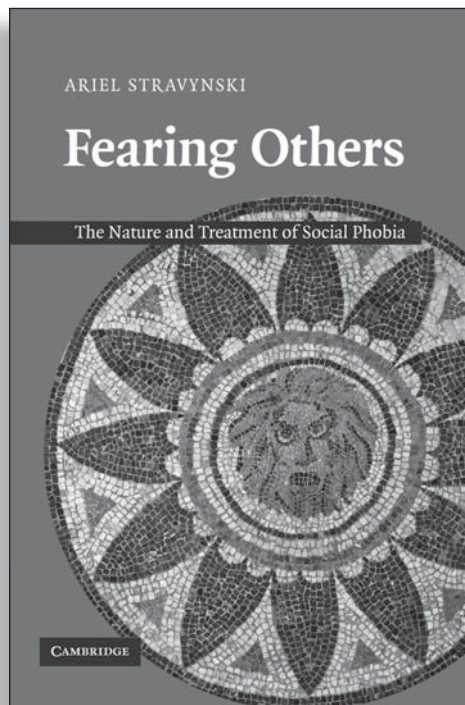
par Annie Hulmann  
conseillère aux communications

**T**elles sont les questions auxquelles tente de répondre D<sup>r</sup> Ariel Stravynski dans son livre *Fearing others: the nature and treatment of social phobia*, publié par Cambridge University Press et lancé le 5 mars dernier au Centre de recherche Fernand-Seguin de l'Hôpital Louis-H. Lafontaine.

En utilisant des méthodes et des concepts clés, de même qu'en se référant à une littérature exhaustive, ce livre vise à répondre à ces questions et à clarifier le concept de phobie sociale par l'entremise de discussions critiques et de l'examen de résultats de recherche. Il adopte un point de vue sceptique par rapport à l'idée reçue que la phobie sociale est un type de maladie causée par un mécanisme interne déficient et considère une conception alternative de la phobie sociale en tant que modèle interpersonnel d'autoprotection contre des menaces de nature sociale. La possibilité que la phobie sociale n'existe pas « naturellement » est aussi considérée.

## La phobie sociale

La phobie sociale ou trouble d'anxiété sociale est caractérisée par une peur marquée et persistante des situations sociales (par ex., réunions, repas de groupe, etc.) et/ou de performance (par ex., expo-



sés oraux, entrevues d'embauche, etc.) durant lesquelles la personne est en contact avec des gens non familiers et/ou est exposée à l'observation d'autrui. La personne craint alors d'agir de façon embarrassante ou humiliante et est préoccupée par le jugement des autres (par ex., crainte que quelqu'un la juge comme anxieuse, faible, « folle », stupide, crainte que les autres remarquent qu'elle rougit, que ses mains ou sa voix tremblent, etc.). A cause de la tendance à l'évitement des situations sociales, ce problème a des conséquences occupationnelles et sociales graves. Une fraction des personnes ayant une phobie sociale développe une dépendance à l'alcool et aux drogues ou souffre de dépression.

Le livre de monsieur Stravynski sera disponible à la fin du mois d'avril à la bibliothèque du personnel.

## Programme d'aide aux employés (PAE)

À tous les employés et gestionnaires de l'Hôpital Louis-H. Lafontaine

Dans le contexte actuel de changement et afin de répondre à vos demandes, le service de santé a procédé à une réévaluation du *Programme d'aide aux employés* (PAE). Nous avons retenu la firme Shepell-fgi afin de dispenser des services professionnels de counseling et d'information à tous nos employés à compter du 26 mars 2007.

Il est possible que vous consultiez présentement la conseillère actuelle du PAE. Dans ce cas, nous vous assurons que vous pouvez poursuivre vos séances de counseling avec celle-ci ou demander à rencontrer un conseiller de Shepell-fgi.

La firme Shepell-fgi est, depuis plus de vingt-cinq ans, l'un des principaux fournisseurs de PAE et sa vaste gamme de services s'est avérée très efficace pour aider les employés. Les conseillers sont des professionnels hautement qualifiés et expérimentés dans un éventail de problèmes personnels ou liés au travail. Un conseiller sera à votre écoute.

Le service de counseling de Shepell-fgi est disponible à l'extérieur de votre lieu de travail, 24 heures sur 24. Vous pouvez y accéder en composant l'un de ces numéros :

**Service en français : 1 800 361-5676**

**Service en anglais : 1 800 387-4765**

Les frais de ce programme sont acquittés à l'avance par l'Hôpital Louis H. Lafontaine. Le programme prévoit, au cours d'une même année, une série de séances gratuites de counseling à court terme.

Chaque personne qui consulte peut être assurée de la confidentialité et de la protection de ses renseignements personnels, dans le cadre permis de la loi\*.

Notre nouveau Programme d'aide aux employés reflète notre engagement permanent à contribuer au mieux-être de nos employés.

**Chantale Cyr**

chef du service de santé et sécurité au travail

\* Les limites de la confidentialité telles que définies par la loi incluent la violence envers les enfants et les menaces de violence susceptibles de mettre en danger la vie d'une personne.



**La confidentialité,**  
ce n'est pas juste une question de loi,  
c'est avant tout le droit au respect  
de la vie privée des usagers.

# Au-delà des troubles mentaux, la vie familiale — REGARD SUR LA PARENTALITÉ

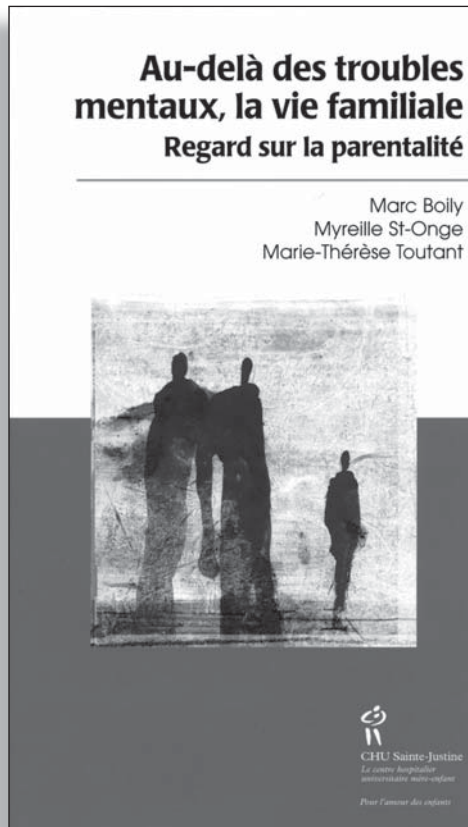
Être parent comporte son lot de joies et de plaisirs. Cette expérience est cependant exigeante, et peut représenter une source de stress. Lorsque viennent s'ajouter des difficultés personnelles comme une santé fragile, des problèmes personnels, sociaux ou économiques, assumer un rôle parental devient d'autant plus difficile et constitue une source de stress accru.

par Annie Hulmann  
conseillère aux communications

C'est particulièrement le cas des personnes aux prises avec un trouble mental grave dont les manifestations affectent leurs aptitudes à réaliser les activités nécessaires à leur fonctionnement social. C'est ce que sont venus dire monsieur Marc Boily et mesdames Myreille St-Onge et Marie-Thérèse Toutant, auteurs du livre *Au-delà des troubles mentaux, la vie familiale - Regard sur la parentalité*, qui a été lancé le 20 mars dernier à l'Hôpital Louis-H. Lafontaine.

On comprend facilement, dans de tels cas, que si aucune mesure de soutien n'est disponible dans l'environnement immédiat et dans l'environnement du parent pour suppléer aux manques, la réponse aux besoins de l'enfant dont il a charge sera moins satisfaite.

Les auteurs abordent de manière exhaustive ce que vivent les familles et proposent des pistes d'action simples et efficaces qui peuvent être mises en œuvre dans les milieux de pratique afin de répondre adéquatement aux besoins de la population visée.



Cet ouvrage est né à l'initiative du Comité de la santé mentale du Québec et deviendra sûrement une inspiration pour les intervenants des services en santé mentale et des services à l'enfance et à la famille.

Toutes nos félicitations aux auteurs.



De gauche à droite: Mesdames Marie-Thérèse Toutant et Myreille St-Onge de même que messieurs Marc Boily et André Lemieux, lors du lancement.



Judi 26 avril à 12 h  
à l'auditorium

## Oser lever l'ancre

Conférence animée  
par Georges Brossard,  
entomologiste

Si vous ne connaissez pas Georges Brossard, vous avez sans doute déjà apprécié certaines de ses réalisations. En donnant quelques 100 000 insectes de sa collection personnelle, il a permis l'ouverture de l'*Insectarium de Montréal*. Désirant partager sa passion et faire connaître les insectes, il a créé et animé les séries télévisées *Insectia* et *Mémoire d'insectes*.

En 1987, par le biais de la Fondation Rêves d'enfants, il a accompagné le jeune David Maringer, alors en phase terminale, dans sa recherche du morpho bleu. Il a écrit leur propre histoire et ainsi créé le scénario du film *Le papillon bleu*. M. Brossard est toujours le mentor de David Maringer, maintenant âgé de 25 ans. Plusieurs de ses réalisations et implications lui ont valu de nombreuses distinctions.

Le parcours inusité de ce notaire, entomologiste, scénariste et muséologue illustre le pouvoir de ses convictions qui lui ont servi à surmonter les obstacles et réaliser ses rêves. En s'inspirant de sa propre vie, ainsi que celles des insectes, il tentera de nous encourager à utiliser les forces créatrices de notre cœur d'enfant. Passion, solidarité humaine, travail d'équipe et partage sont au cœur de son discours. Il croit en la capacité des individus et aux opportunités de changer le cours de nos vies.



# Marché aux puces

Saviez-vous qu'il est possible de mettre une petite annonce, et ce GRATUITEMENT, dans l'intranet?

## Renseignements :

Annie Hulmann, au poste 3407.

ENSEMBLE COMPLET DE GOLF (droitier): bois 1 Titanium, 3 et 5 en acier avec couvre bâtons. Fers 4 à 9 et 3 Wedges sur tiges graphite régulière, putter, sac de nylon 9 po (13 séparateurs), voiturette Wilson. Le tout pour 300\$. M. Deguisse au 450 471-5543.

**Des finissants de l'École nationale de l'humour présenteront un spectacle le 11 mai à 19 h 30 à l'auditorium.**

Les billets, au coût de 20 \$, sont en vente au bureau et au kiosque de la Fondation de l'Hôpital Louis-H. Lafontaine.

Une partie des profits de la vente des billets sera versée à la Fondation.

## Journal information

Hôpital Louis-H. Lafontaine

### COURRIEL

journalinformation.hlhl@ssss.gouv.qc.ca

Coordination: Annie Hulmann  
514 251-4000, poste 3407

Correcteur-réviseur: François Desjardins

Direction artistique: Marcel Béglise  
514 251-4000, poste 2275

Impression: Alain Archambault

Dépôt légal: Bibliothèque nationale du Québec - ISSN 1701-3518

Le Journal information est publié à 1500 copies.

Les opinions exprimées dans ce journal n'engagent que les auteurs.

© Hôpital Louis-H. Lafontaine

## ÉCHÉANCIER

**POUR LE NUMÉRO DU 26 AVRIL 2007,**

la date butoir pour la remise des textes:

**LE 16 AVRIL À MIDI.**



— In Memoriam —

## GILBERTE SIMARD

Amie et collègue de travail décédée le 27 février 2007.

*C'est avec peine que nous désirons vous annoncer le décès de notre collègue de travail Gilberte Simard survenu le 27 février dernier. Tu nous as quitté après toutes ces souffrances, puisses-tu trouver la paix! Gilberte, nous garderons dans notre cœur le précieux souvenir de ta présence parmi nous.*

— L'équipe du Centre de distribution alimentaire



Fondation de l'Hôpital Louis-H. Lafontaine

## Démystifier la santé mentale et soutenir la cause

Il arrive, à l'occasion, que des écoles secondaires nous contactent pour visiter notre établissement et sensibiliser leurs étudiants à la santé mentale.

**C'**est le cas du Collège Charles-Lemoine, sur la rive-sud de Montréal, qui nous visite depuis quelques années. Le 21 mars dernier, après une conférence de Michel Lahaie, chef d'unité à l'urgence, une centaine d'étudiants ont effectué une visite de certains de

nos locaux, avec Sylvain Ratel et Guy-laine Éthier.

Cette année, en guise de reconnaissance et afin de soutenir la cause, les étudiants ont recueilli des dons pour la Fondation de l'Hôpital Louis-H. Lafontaine. Un chèque de 260\$ a donc été remis lors de leur récente visite. Il s'agit d'une généreuse initiative de leur part qui mérite d'être soulignée!

**Carole Morin**

directrice générale de la Fondation de l'Hôpital Louis-H. Lafontaine



Sur la photo, une enseignante et des étudiants remettent leur don à Carole Morin, directrice générale de la Fondation et Michel Lahaie.



## Condoléances



*Sensibles à la douleur que provoque la perte d'un être cher, nous désirons offrir nos plus sincères condoléances à **Madame Christine Bolduc**, ainsi qu'à sa famille, à la suite du décès de sa mère survenu le 22 mars dernier. Nous sommes de tout cœur avec toi!*

— Tes collègues du service de secrétariat extra-hospitalier de la DSP

### Sincères condoléances à nos collègues

*Madame Germaine Boucher ainsi qu'à sa famille pour le décès de sa mère survenu le 26 février dernier.*

*Monsieur Denis Clouâtre ainsi qu'à sa famille pour le décès de sa mère survenu le 25 mars dernier.*

— Le personnel du Centre de distribution alimentaire



## intranet

### Vous cherchez l'information récente ?

Cliquez sur **NOUVEAUTÉS** dans intranet.

## URGENCE PHYSIQUE GRAVE



## POSTE 2221