



Le VALBOISIEN

Mon journal...

Vol. 4, No 9

Bulletin municipal d'information

Septembre 2019



SYMPOSIUM D'ART *IN SITU*
L'ÉNERGIE DE LA LIÈVRE

Programmation automnale

(Yoga, méditation, Zumba, Cardiofitness)

NOUVEAU

Pinceaux en folie

Services municipaux



HÔTEL DE VILLE

595, route, 309, Val-des-Bois
(Québec) J0X 3C0
Téléphone : 819 454-2280
Site internet : www.val-des-bois.ca

Heures d'ouverture :

Lundi au vendredi
9 h à 12 h et 13 h à 16 h

Bureaux administratifs

Anik Morin, Directrice générale
dg.valdesbois@mrcpapineau.com
Marlene Nontell, Adjointe adm.
mun.valdesbois@mrcpapineau.com
Valérie Tétreault, Adjointe adm.
admin.valdesbois@mrcpapineau.com

Urbanisme et environnement

Roxane Blanchard, Inspectrice
insp.valdesbois@mrcpapineau.com

Travaux publics

Pierre Thibault, Inspecteur
voirie.valdesbois@mrcpapineau.com

Service de sécurité incendie

Marc Sarrazin, Directeur
incendie.valdesbois@mrcpapineau.com

RESSOURCE JEUNESSE

Responsable

BIBLIOTHÈQUE, LOISIRS ET CULTURE

Responsable
loisirs.valdesbois@mrcpapineau.com

Heures d'ouverture de la bibliothèque:

Lundi : 18 h à 20 h
Mercredi : 10 h à 12 h et 18 h à 20 h
Vendredi : 18 h à 20 h
Samedi : 10 h à 13 h

CENTRE COMMUNAUTAIRE

121, chemin du Pont-de-Bois
Val-des-Bois (Québec) J0X 3C0
Téléphone : 819 454-2280 poste 3067
Code Wifi : sourires

CONSEIL MUNICIPAL

Roland Montpetit, Maire
mairie.valdesbois@mrcpapineau.com
Francine Marcoux, Conseillère #1
conseiller1.valdesbois@mrcpapineau.com
Adolf Hilgendorff, Conseiller #2
conseiller2.valdesbois@mrcpapineau.com
Janie Vallée, Conseillère #3
conseiller3.valdesbois@mrcpapineau.com
Jean Laniel, Conseiller #4
conseiller4.valdesbois@mrcpapineau.com
Clément Larocque, Conseiller #5
conseiller5.valdesbois@mrcpapineau.com
Jean-Claude Larocque, Conseiller #6
conseiller6.valdesbois@mrcpapineau.com

COMITÉ DU JOURNAL

Francine Marcoux, Présidente
Jean Laniel
Diane Martin
Valérie Tétreault
journal.valdesbois@mrcpapineau.com

EN CAS D'URGENCE COMPOSEZ LE 911

COORDONNÉES UTILES

S.Q. : 819 310-4141 ou *4141
SOPFEU : 1 800 463-3369
Anti-Poison : 1 800-463-5060

Info Santé : 811
C.L.S.C. : 819 986-3359
CHSLD Papineau : 819 986-3341

Hydro-Québec : 1 800 790-2424
MRC Papineau : 819 427-6243
Urgence municipale : 819 598-2176

Mot du maire

Bien le bonjour Valboisien !

Si par chance vous recevez cette édition de septembre avant 18 h ce vendredi 30 août, vous avez encore le temps de vous déplacer pour faire un don lors de la tenue de la Guignolée des élus sur la route 309. C'est pour une bonne cause et tout l'argent amassé sera intégralement versé à l'organisme la Mie du Partage qui travaille à améliorer la condition de vie des plus démunis de notre communauté. Je tiens à souligner de façon particulière le travail des élus de Bowman et de nombreux citoyens qui ont pris la relève des élus de Val-des-Bois cette année.

Le plus gros événement culturel de Val-des-Bois pour l'année 2019 débute cette fin de semaine. C'est du 31 août au 8 septembre prochain que se tiendra au terrain du Centre communautaire, le Symposium d'art in situ sous le thème **L'Énergie de la Lièvre**. « *Durant toute la semaine 8 artistes venus de partout en province souderont, boulonneront et assembleront divers matériaux afin de créer des œuvres d'art permanentes qui viendront agrémenter notre site pour de nombreuses années. Venez les encourager, vous en inspirer, apprendre de leur travail et voir leurs structures prendre forme sous vos yeux. C'est une occasion exceptionnelle de prendre contact avec l'art public.* »

Nous ne pouvons passer sous silence le formidable travail effectué au cours du mois d'août par les membres du conseil exécutif de l'Association des propriétaires pour la protection du lac de l'Argile (APPLA). Accompagnés d'employés du comité du bassin versant de la Lièvre (COBALI) et d'une dizaine de plongeurs bénévoles sous la direction de Total Diving Montréal, ils ont exploré le fond du lac et répertorié la présence de la myriophylle à épis qui y est apparue au cours des dernières années. Le COBALI va compléter cet automne un rapport de caractérisation qui permettra de solliciter l'aide gouvernementale afin d'éradiquer cette plante envahissante. Aucun lac n'est à l'abri. Nous vous invitons à la vigilance et à rapporter toute situation particulière à notre inspectrice municipale. La Municipalité est proactive dans ce domaine et vous informe qu'une station de lavage à bateau sera en fonction au début de l'été 2020.

Nous sommes conscients que la réalisation de tous les projets mis en place au cours de la saison a eu un impact direct sur les travaux à effectuer sur nos routes secondaires. C'était le prix à payer afin de se doter d'infrastructures culturelles et sportives de grande qualité. Notre complexe prend forme graduellement. Nous vous remercions de votre patience et vous promettons que les ajustements seront rapidement apportés sur nos chemins.

La saison estivale tire à sa fin et la rentrée scolaire est déjà débutée pour certains. Notre camp de jour, très apprécié des tout-petits, a complété sa première saison avec succès. Les organismes communautaires reprennent leurs activités régulières et de nombreux cours sont également offerts par votre service communautaire. Surveillez les informations à cet effet dans la présente édition.

Bonne rentrée et bonne chasse à tous.

Val-des-Bois j'y crois. Et toi?

Roland Montpetit

QUAND ON SE COMPARE,
ON COUPE!



Services municipaux

Le camp de jour de Val-des-Bois

TEXTE : ANDRÉANE CARLE ET AUDREY LAROCQUE, ANIMATRICES

C'est le vendredi 23 août que s'est terminé le tout premier camp de jour de Val-des-Bois. Nous avons accueilli, durant ces huit semaines, plus d'une vingtaine d'enfants. Les activités se sont succédé et nous avons eu le privilège de faire de nombreuses sorties.

Le 10 juillet, nous sommes allés à la Super Fête Marius Fournier à St-André-Avellin organisée par la Corporation des Loisirs de Papineau. Durant cette journée, nous avons profité de méga structures gonflables, nous avons vu des spectacles, nous nous sommes fait maquiller et nous avons découvert pleins de sports.

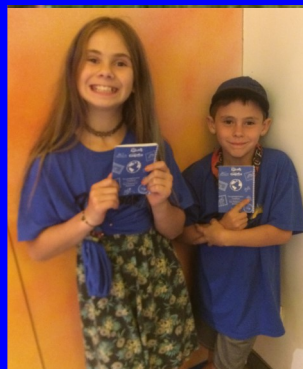
Le 16 juillet, le club de l'âge d'or tenait une partie de whist militaire à l'intérieur du Centre communautaire. Nous prévoyions jouer à l'extérieur pour la journée. Le matin, la pluie menaçait de tomber. Une sortie à Tubes et jujubes a donc été improvisée. Direction Hull afin d'aller s'éclater en groupe et profitez des nombreuses attractions de l'endroit. C'est des enfants épuisés que nous avons ramenés au camp de jour.

Le 24 juillet, c'est la découverte de la caverne Laflèche et le parcours d'arbre en arbre qui a marqué notre journée. Nos jeunes ont parcouru ce trajet comme de vrais petits singes. La découverte de la caverne Laflèche en a émerveillé plus d'un. Quelle belle activité!

C'est le 7 août que nous sommes allés au Musée canadien de l'histoire. Nous avons visité plusieurs expositions plus intéressantes les unes que les autres. Nous avons profité de l'occasion pour visionner le film *La forêt du grand ours*.

Nos sorties se sont terminées avec la visite de Nid'Otruche à St-Eustache. Les enfants ont visité un troupeau d'autruches, ont découvert des autruchons à leur pouponnière et ont été initiés au métier d'éleveur d'autruches. Ils ont également visité une mini ferme. En revenant, au service de garde, ce n'étaient pas des enfants qui s'amusaient au parc mais bien des autruches. C'était beau à voir.

Voici des photos de notre été.



Services municipaux

Retour sur la FCF 4.5K

TEXTE : SONIA PÉTRIN POULIN

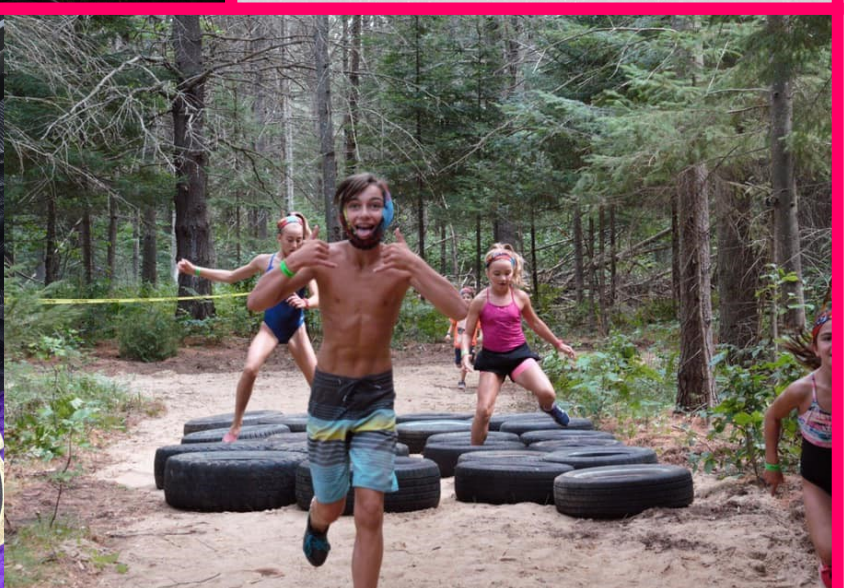
Notre première édition de la FCF 4.5K, la folle course familiale a eu lieu le 4 août dernier. Cet événement venait apporter un vent de changement sur le FestivÉté que vous aviez connu les deux années précédentes.

Quelle magnifique journée ce fut. Au total, 167 personnes ont participé dont des familles, des groupes d'amis, des débutants comme des experts. On ne peut parler de la journée sans souligner l'apport des nombreux bénévoles qui ont participé au déroulement de la journée. Merci à chacun de vous pour le temps que vous nous avez consacré.

Nous attendons avec impatience la 2^{ème} édition.

Crédit photo : Véronique Montreuil-Guindon, Amy Lemieux Assadi et Anayhc photographie .

Pour voir toutes les photos  [festivete.valdesbois.bowman](https://www.facebook.com/festivete.valdesbois.bowman)



Services municipaux



Services municipaux

Prendre votre douche
le temps d'une chanson
peut vous permettre
d'économiser jusqu'à

200

litres d'eau
par semaine.



**MON
EMPREINTE
BLEUE**

Calculez votre consommation d'eau à
Quebec.ca/monempreintebleue

Votre
gouvernement

Québec



Matières résiduelles

Les déchets encombrants

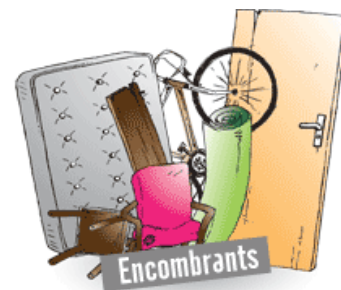
TEXTES : PIERRE THIBAUT

Dans la semaine du 23 septembre aura lieu la collecte des encombrants. Sortez vos ordures ménagères et vos encombrants le dimanche 22 septembre. Les ordures ménagères doivent être séparées des encombrants et le métal également.

Les huiles usées, l'antigel, les vieilles batteries automobiles doivent être rapportés chez **votre** garagiste.

Prenez note que nous ne ramassons pas les batteries, les réservoirs de propane, les huiles usées, la peinture, ni les pneus. Il est strictement interdit de jeter des carcasses d'animaux morts quels qu'ils soient dans les ordures ménagères.

Rappelons également que nous ne ramassons pas les matériaux de construction et que vous pouvez disposer de ceux-ci à un écocentre.



Recyclage

N'oubliez pas que la Municipalité offre des sites de dépôts, tels que : piles que vous pouvez déposer à l'entrée du bureau municipal ainsi que vos cartouches d'imprimantes et téléphones cellulaires. Nous avons également la récupération de peinture, de matériels électroniques, de pneus déjantés ainsi que les ampoules que vous pouvez déposer près du garage municipal aux endroits indiqués

Essayons de réduire notre empreinte écologique, un geste à la fois.



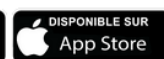
Ça va où?

Savez-vous où et comment vous départir des produits dont vous n'avez plus besoin?

L'application *Ça va où?* répond rapidement à vos questions et vous aide à bien trier les produits destinés à l'écocentre, à un point de dépôt, au bac de recyclage, au bac de compostage ou à la poubelle. Il est possible d'obtenir l'information via le site internet de RECYC-QUÉBEC mais également en téléchargeant l'application sur votre appareil intelligent.



Téléchargez
l'appli mobile



Ressource jeunesse

Inscription aux activités de la Ressource

Comme vous le savez sans doute, de septembre à juin, nous organisons des activités mensuelles qui sont offertes gratuitement aux adolescents. Ceux-ci doivent avoir entre 11 et 17 ans et résider sur le territoire de Val-des-Bois ou de Bowman. Pour participer à ces activités, les parents doivent remplir cette autorisation de sortie. **Veillez noter qu'il doit être retourné dûment complété à la bibliothèque avant le 20 septembre.** Dans le but de faciliter le transport, les parents sont toujours invités à nous accompagner.

Inscription, autorisation et décharge de responsabilité

Nom du/des enfant(s) : _____

Je désire inscrire mon/mes enfant(s) à :

4 octobre- Aventure Laflèche

Nombre d'enfant(s) : _____

Venez repousser vos limites dans un parcours d'arbre en arbre sous le coloris automnal. Nous partirons du bureau municipal de Val-des-Bois à 10 h et serons de retour à 16 h 30. Vous devez apporter un dîner.

Je désire être parent accompagnateur

25 octobre - Halloween à La Ronde

Nombre d'enfant(s) : _____

Amateur de sensation forte? Vous aimez les manèges, les zombies, les maisons hantées et avez peur des clowns? La Ronde en octobre est l'endroit idéal pour vous. Vous y trouverez des maisons hantées, des zones de peur et des personnages ambulants encore plus terrifiants que par les années passées.

Je désire être parent accompagnateur

22 novembre - Nuit blanche

Nombre d'enfant(s) : _____

Venez jouer à des jeux électroniques et de sociétés, écouter des films, manger de la barbe à papa et bien plus, et ce TOUTE la nuit, vous ne repartez que le lendemain matin. Serez-vous capable de rester éveillé toute la nuit?

Je désire être parent accompagnateur

20 décembre - Magasinage des Fêtes

Nombre d'enfant(s) : _____

Une virée de magasinage entre amis aux Promenades de Gatineau. C'est le moment idéal pour peaufiner vos cadeaux de Noël.

Je désire être parent accompagnateur

Je soussigné(e) _____, parent/ tuteur du ou des enfant(s) ci-haut mentionné(s) dégage les municipalités de Val-des-Bois et de Bowman de toutes responsabilités en cas d'incident de quelque nature pouvant avoir lieu lors de la tenue des activités ainsi que durant le transport.

Lu et approuvé

_____ Signé le : _____ 2019

Découpez-moi



Urbanisme et environnement

Le myriophylle à épis

TEXTE : ROXANE BLANCHARD

Récemment, nous avons eu un signalement quant à la présence possible de myriophylle à épis dans le lac Vert. Réagissant rapidement, nous avons fait une inspection et un échantillonnage accompagné du Cobali. Nous avons malheureusement eu la confirmation officielle quant à la présence de myriophylle à épis dans le plan d'eau.

Le myriophylle à épis tolère une grande variété de conditions de croissance et de substrats. Il se situe généralement à des profondeurs variant de 1 à 4 mètres, mais il peut se trouver jusqu'à 10 mètres de profondeur lorsque l'eau est particulièrement limpide.

Afin de tenter de contrôler ce fléau, nous vous demandons d'éviter de naviguer dans les herbiers afin de ne pas contribuer à propager le myriophylle à épis. Il est PRIMODIAL d'inspecter et de nettoyer votre embarcation ou équipement ayant été en contact avec l'eau lors de déplacements d'un plan d'eau à un autre. Sachez également que l'arrachage est vivement déconseillé afin de ne pas contribuer à la prolifération de fragments pouvant potentiellement créer de nouveaux herbiers.

Sachez que nous demeurons à l'affût et que nous procéderons à des inspections fréquentes.

**NE TRAÎNEZ PAS
VOS BIBITTES
de lac en lac!**

Vous risquez de contaminer
nos lacs et nos rivières.



ATTENTION!

- 1 Videz** l'eau de cale et du vivier loin du plan d'eau.
- 2 Retirez** les résidus (boue, plantes, poissons, appâts) et **jetez-les** loin du plan d'eau.
- 3 Nettoyez** bien remorque, bateau et autres équipements.
- 4 Répétez** l'opération à chaque fois.



www.bibittes.org

ABVS

****Rappel important****

Que vous ayez besoin de me consulter pour obtenir de l'information, obtenir un permis, formuler une plainte et afin que je me prépare adéquatement pour notre rencontre, il est impératif de prendre un rendez-vous avec moi.

Faites-le au 819 454-2280

Urbanisme et environnement

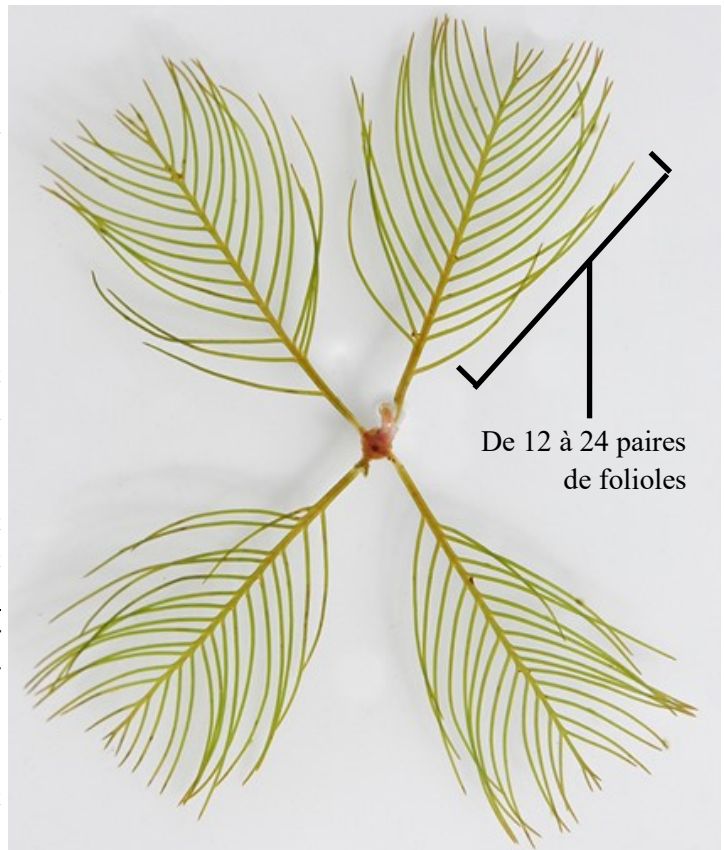
Le myrio quoi?

TEXTE : AUDREY LABONTÉ, Comité du bassin versant de la rivière du Lièvre (COBALI)

Déjà présent dans le lac de l'Argile depuis plusieurs années, le myriophylle à épi (*Myriophyllum spicatum*, Eurasian watermilfoil) n'est cependant pas le bienvenu. Pourquoi? Parce que le myriophylle à épi est une plante, classée par le ministère du Développement durable, de l'Environnement et de la Lutte contre les changements climatiques (MDDELCC), comme étant une espèce exotique envahissante (EEE). Originaires d'Eurasie, cette plante est vivace et vit submergée dans les eaux des étangs, des lacs et des rivières, là où le courant y est plus faible voire absent. Elle tolère toutes sortes de conditions, pouvant s'enraciner dans le sable comme dans la tourbe et vivre aussi bien dans des milieux acides qu'alcalins. Cependant, elle préfère les eaux peu profondes (0,5 à 4 mètres ou 1^{1/2} à 13 pieds).

Le myriophylle à épi est coriace. Son système racinaire survit à l'hiver et très tôt au printemps, la plante développe un réseau de tiges flottantes qui couvre peu à peu la surface de l'eau. Elle se reproduit par graines, mais principalement par bouturage. Cela signifie que les fragments qui se détachent ou sont arrachés de la plante développent à leur tour des racines et vont s'implanter où le courant les mène. Un seul fragment de la taille d'un ongle peut suffire à sa propagation et ainsi créer de nouveaux herbiers. Cela fait de cette espèce un compétiteur hors pair et lui permet d'accaparer l'espace et les nutriments qui étaient autrefois utilisés par d'autres espèces.

Elle nuit à la circulation des embarcations, aux baigneurs, et peut avoir un impact négatif sur la survie de certaines espèces de poissons. En effet, les salmonidés (omble, truite, saumon, corégone, etc.) préfèrent les eaux froides car celles-ci contiennent plus d'oxygène dissous. C'est pourquoi ces espèces seront les premières à disparaître des plans d'eau aux prises avec le myriophylle à épi, car propices au réchauffement. De plus, la décomposition des herbiers de myriophylle, notamment l'hiver, fait diminuer la quantité d'oxygène dissout.



Touladi (truite grise)



Omble chevalier (truite rouge)



Grand corégone

Source : <http://www.mffp.gouv.qc.ca/faune/>

Urbanisme et environnement

De par sa capacité à se bouturer, le myriophylle est difficile, voire impossible, à éradiquer une fois implanté : bien qu'il existe des mesures de restauration, celles-ci sont souvent coûteuses et vaines. C'est ainsi que le vieil adage s'applique : « mieux vaut prévenir que guérir »! Il importe donc de ne pas faciliter sa dispersion et d'éviter de lui fournir des conditions de croissance optimales.

Voici comment :

- Apprendre à reconnaître le myriophylle à épi.
- Éviter de circuler dans les herbiers de myriophylle (à pied ou en bateau) et ne pas arracher la plante.
- Avant la mise à l'eau, inspecter d'abord visuellement son embarcation pour s'assurer qu'aucun fragment de la plante ne subsiste.
- Ensuite, bien laver son embarcation avec une eau à plus de 40°C ou sous pression (au moins 250 lbs/po²), y compris le moteur, ou la laisser sécher au moins 5 jours au soleil entre les utilisations pour tuer les fragments de plantes.
- Ne pas utiliser d'engrais ou de compost aux abords des plans d'eau et maintenir une bande de végétation riveraine, comme la réglementation municipale l'indique.
- Ne pas utiliser de détergents, ni de savons contenant des phosphates, afin de limiter les nutriments.
- Finalement, s'assurer que son installation septique est conforme et fonctionnelle, parce qu'elle aussi peut libérer une bonne source de nutriments pour le myriophylle!

Pour plus d'information, consulter le site web du COBALI, le Comité du bassin versant de la rivière du Lièvre, dans sa section « Centre d'information » pour plus de détails :

<http://www.cobali.org/centre-dinformation/especes-exotiques-envahissantes/>

Pour connaître les autres espèces exotiques envahissantes (EEE) répertoriées au Québec, consultez le site Internet du réseau Sentinelle du MDDELCC :

<https://www.pub.mddefp.gouv.qc.ca/scc/>

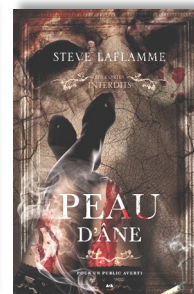
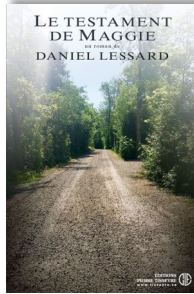
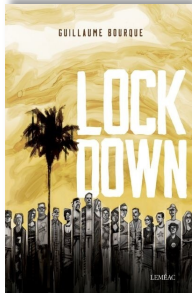
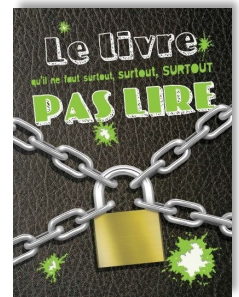
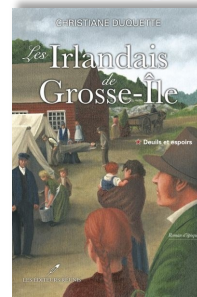
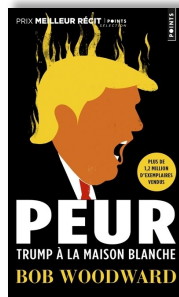
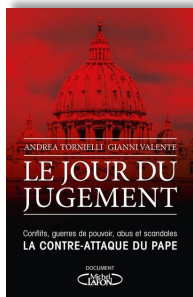
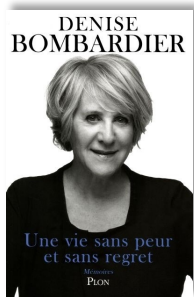
Épi sortant de l'eau en août



Bibliothèque

Nouveautés du mois

Romans



Félicitations à Joanne Pelneault, gagnante d'un certificat cadeau de la Librairie Rose-Marie !

À la une...

SYMPOSIUM D'ART IN SITU L'ÉNERGIE DE LA LIÈVRE

**DU 31 AOÛT AU
8 SEPTEMBRE**
À VAL-DES-BOIS

9 ARTISTES SERONT PRÉSENTS POUR CRÉER DES SCULPTURES. ASSISTEZ À LA CRÉATION DES ŒUVRES TOUT AU LONG DE LA SEMAINE ET PARTICIPEZ À L'ŒUVRE COLLECTIVE!

ARTISTES INVITÉS

- MÉLODIE COUTOU
- MICHAEL KINGHORN
- MICHELLE LEMIRE
- DENIS MARCEAU
- MARIE-JOSÉE LEROUX
- ANNIE PELLETIER
- MICHEL SAULNIER
- DUO : JOANNE MIGNEAULT/
MARTINE-CAROLE GAGNON

PROGRAMMATION

ATELIERS CRÉATIFS GRATUITS

Sous la direction des artistes Joanne Migneault et Martine-Carole Gagnon, les participants concevront une petite sculpture en forme de poisson à l'aide de matériaux récupérés et de ciment. Votre œuvre sera ensuite intégrée à l'œuvre collective qui sera exposée en permanence près du Centre communautaire.

HORAIRE DES ATELIERS:

Dimanche 1er septembre de 9 h 30 à midi

Lundi 2 septembre de 9 h 30 à midi

Lieu: Centre communautaire de Val-des-Bois

PROJECTION DU DOCUMENTAIRE - EN COLLABORATION AVEC CINÉMABOULE

PENCHÉ DANS LE VENT, de Thomas Riedelsheimer

Horaire : Mercredi 4 septembre à 19 h 30

Lieu : Centre communautaire de Val-des-Bois

VERNISSAGE

La communauté est invitée au vernissage, une visite sympathique durant laquelle chaque artiste présentera sa démarche, les techniques utilisées et l'œuvre qui en a résulté.

Horaire: **Dimanche 8 septembre à 14 h**

Lieu : Centre communautaire de Val-des-Bois



À la une...

Val-des-Bois, branchée sur l'art!

Du 31 août au 8 septembre, la municipalité accueille neuf artistes exceptionnels dans le cadre du Symposium d'art *in situ* **L'énergie de la Lièvre**.

Rendre l'art accessible, pour de vrai

Le symposium d'art *in situ* est une manifestation artistique bisannuelle coordonnée par le Centre d'action culturelle de la MRC de Papineau depuis 2013. Les œuvres créées au cours des symposiums précédents peuvent être contemplées au cœur des municipalités de Namur, Duhamel et Plaisance.

Un projet artistique ancré dans la réalité du territoire

Du 31 août au 7 septembre, neuf artistes professionnels créeront huit œuvres sculpturales, devant public, sous le thème « l'énergie de la Lièvre ». Ce thème fait référence à l'énergie, sous toutes ses formes, qui caractérise la vallée de la rivière du Lièvre. Cette rivière, intimement liée à l'histoire et au développement de Val-des-Bois et de sa région, est tout à la fois un chemin d'eau, une source de vie, d'énergie et d'inspiration. Les artistes ont conçu leurs projets et esquissé leurs œuvres après avoir visité les sites d'implantation qui leurs étaient proposés, aux abords du centre communautaire, du sentier pédestre et de l'aire de jeux pour enfants de la municipalité.

Une profusion de talents, de savoir-faire et de générosité

Les artistes choisis et rassemblés à Val-des-Bois ont en commun le talent, bien sûr, mais aussi et surtout une grande maîtrise de leur art et la volonté de toucher le public. Tous ont déjà réalisé des projets d'art public et ont des parcours artistiques remarquables. Qui sont ces formidables artistes que vous aurez le privilège de voir à l'œuvre?

Roulement de tambour... Tadam!

- **Annie Pelletier** (Mauricie) <http://anniepelletier.ca/>
- **Denis Marceau** (Outaouais) Facebook
- **Joanne Migneault et Martine-Carole Gagnon** (Outaouais) – Conception d'une œuvre dont certains éléments seront fabriqués par le public Facebook, <https://www.martinecarolegagnonsculpteure.com/>
- **Marie-Josée Leroux** (Montréal) <http://www.lerou.ca/>
- **Mélodie Coutou** (Outaouais), <https://coutoumelodie.com/>
- **Michael Kinghorn** (Outaouais) <https://www.kinghorn.ca/?lang=fr>
- **Michel Saulnier** (Chaudière-Appalaches), <https://www.michelsaulnier.com/>
- **Michelle Lemire** (Outaouais) <https://atelier-galerie-dart-solart.myshopify.com/pages/michelle-lemire>

Citoyens et visiteurs, grands et petits, sont les bienvenus tous les jours sur le site. Les œuvres prendront forme sous vos yeux! Selon leur emploi du temps, les artistes et les membres du comité organisateur seront ravis de répondre à vos questions et d'échanger avec vous. Une activité de création collective, pour tous, est proposée le dimanche 1er septembre et le lundi 2 septembre, de 9 h 30 à 12 h 30, sous la direction de Joanne Migneault et Martine-Carole Gagnon (accès gratuit). Le dévoilement officiel des œuvres, événement de clôture de l'événement, aura lieu le dimanche 8 septembre, à 14 h. Pour des informations détaillées, consulter le <http://culturepapineau.org/symposium-dart-in-situ/>

Information :

Émilie Laverdière, directrice
819 983-2027
centreculturel@videotron.ca

SYMPOSIUM D'ART *IN SITU*
L'ÉNERGIE DE LA LIÈVRE

DU 31 AOÛT AU 8 SEPTEMBRE 2019 - VAL-DES-BOIS



À la une...

Programmation automnale

Yoga découverte

Isabelle Monette qui a enseigné à plus de 4 000 participants au cours des dix dernières années a un don pour mettre les gens à l'aise.

Le Yoga découverte est accessible pour tous. C'est une série de postures qui renforce le système nerveux. C'est plus que de simples étirements, c'est un alignement. La découverte d'une nouvelle souplesse, d'une nouvelle force physique, psychique et d'un calme intérieur.

Aucune expérience requise.

Tous les jeudis à 19 h

19 septembre au 28 novembre (pas de cours le 17 octobre)

70 \$/10 cours



Méditation - **NOUVEAU**

Connaissez-vous le mythe? « *Je n'arrive pas à méditer car je ne peux pas arrêter de penser?* » Avez-vous l'impression d'être dominé par vos pensées qui parfois vous empêche de bien dormir? Grâce à l'approche simple et efficace d'Isabelle vous allez enfin vous détendre et avoir des outils durables pour calmer l'agitation intérieure.

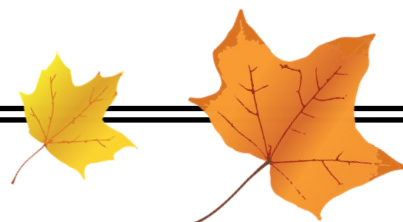
Voici quelques bienfaits : améliorer votre énergie, meilleur sommeil, amélioration globale de la santé, diminution de l'anxiété, clarté d'esprit, bonheur et joie, digestion et perte de poids.

Pour maximiser les bienfaits, Isabelle suggère de concilier yoga et méditation.

Tous les jeudis à 20 h 15

19 septembre au 28 novembre (pas de cours le 17 octobre)

50 \$/10 cours ou 30 \$/10 cours si aussi inscrit au yoga.



Zumba

Venez vous remettre en forme tout en ayant du plaisir avec Karine Lépine, une instrutrice dynamique, dans un cours de Zumba d'intensité moyenne pour les personnes âgées de 12 ans et plus. Vous danserez sur des rythmes latins qui vous mettront le sourire aux lèvres. Qui a dit qu'être actif devait être ennuyant?

Tous les lundis à 19 h

23 septembre au 2 décembre (pas de cours le 4 novembre)

70 \$/10 cours



Cardiofitness - **NOUVEAU**

Karaté Sunfuki de Buckingham présentera un cours de cardiofitness alliant des mouvements de kickboxing sans contact et d'exercices cardio musculaire. Ce cours est adapté pour les aînés. Nous invitons les aînés à participer en grand nombre.

Tous les lundis à 10 h

23 septembre au 28 novembre

70 \$/10 cours

À la une...

Pinceaux en folie

Atelier de peinture acrylique sur toile dans le style «Paint Nite». Apprenez, étape par étape, les techniques de base de la peinture.

Chaque atelier comprend :

- 2 heures de peinture guidée par une artiste professionnelle.
- Une toile, un chevalier, les tabliers, la peinture, les pinceaux et tout le matériel nécessaire.



30 \$

pour les 10 premières inscriptions

Faites vite!

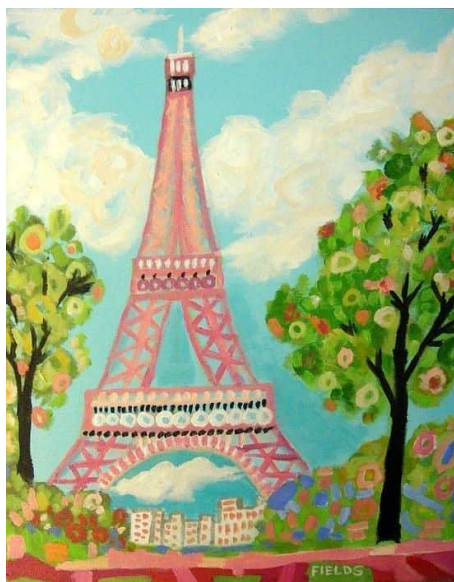


40 \$/atelier

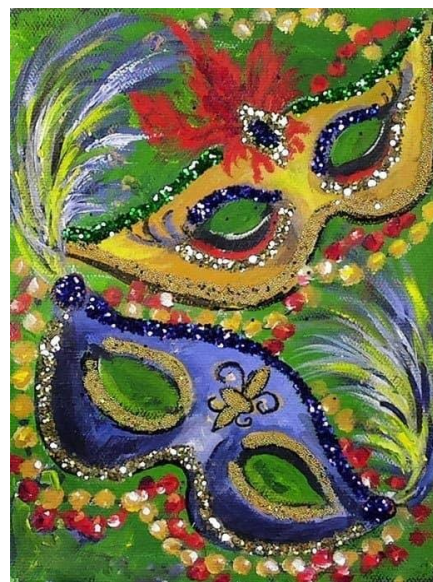
les places sont limitées



23 septembre
13 h 30



2 octobre
18 h 30



28 octobre
13 h 30

Pour vous inscrire, vous devez vous présenter directement au bureau municipal de Val-des-Bois 7 jours avant la tenue de l'atelier.

Politique familiale et des aînés

Axe 1 : Information et communication

La transmission d'informations et la communication sont essentielles dans une communauté. Tant pour favoriser la participation aux activités que pour s'assurer de la diffusion d'informations municipales importantes. Les citoyens doivent pouvoir être à l'affût de ce qui se passe dans la Municipalité.

Le journal Le Valboisien a été mis sur pied en 2016. Le journal regorge d'informations tant des informations municipales que des informations provenant des organismes.

PFM	MADA	Objectifs	Actions	Responsables et partenaires	2019	2020	2021	Indicateur de suivi
X	X	1. Assurer la pérennité des politiques	Création du comité de suivi (élu et citoyens)	Municipalité	X	X	X	Dépôt d'un rapport aux élus
X	X	2. Optimiser la communication entre la Municipalité et sa population	Mise à jour constante du site internet	Municipalité	X	X	X	Validation a tous les 6 mois
X	X		Afficher les activités plus rapidement	Municipalité	X	X	X	Minimum de 30 jours avant l'activité
X	X	3. Accessibilité des services	Analyse de l'instauration d'une plateforme multimédia (inscriptions aux activités, paiement de taxes, consultation du dossier et du solde, transmission des communiqués et des comptes de taxes)	Municipalité Recommandation à la MRC pour étendre le projet sur son territoire.			X	Remise de l'analyse
X	X	4. Accueil des nouveaux résidents	Livret d'information et de bienvenus	Municipalité Commerçants Organismes		X	X	Création de la trousse
X	X		Activité d'accueil annuelle	Municipalité		X	X	Tenue de la rencontre
X		5. Développer le sens social de la jeunesse	Maire d'un jour et/ou conseil municipal provisoire	Municipalité	X	X	X	Publication de l'activité



Activité



L'ÉPLUCHETTE DE LA RENTRÉE

DÈS 10 H

AU TERRAIN DE BALLE DE
NOTRE-DAME-DE-LA-SALETTE

SAMEDI 7 SEPTEMBRE

POUR INFO, SUIVEZ-NOUS SUR FACEBOOK ADN SALETTE



VENEZ FAIRE LE PLEIN
D'ACTIVITÉS
COURONNEMENT ROI ET REINE

APPORTEZ VOS CHAISES



Activité

Créons le plus gros village hanté qui soit !

Vous avez des **décorations** d'Halloween qui traînent au sous-sol et désirez vous en débarrasser ? Vous avez une **cabane de pêche** ou petite remise qui pourrait agrémenter notre **village hanté** ?

Vous désirez venir y offrir des **bonbons** ?

Nous sommes heureux de vous y inviter à nouveau le 31 octobre prochain. Vous pourrez encore cette année venir sur place afin de distribuer vos bonbons. Allez-vous vous déguiser ? Décorer votre table ? Avoir un punch rempli de restes humains et des vers de terre en gelée?

Laissez aller votre imagination !



Communiquez avec la municipalité de Bowman au 819 454-2421 ou au loisirs.valdesbois@mrcpapineau.com

Ensemble, organisons une
fête d'Halloween
inoubliable



Activité

Marche dans le sentier de l'Albatros

TEXTE : FRANCINE MARCOUX

Invitation à toutes les familles.

Le samedi 7 septembre prochain, nous convions toutes les familles à venir marcher sur le sentier de l'Albatros. Ce sentier existe depuis plus de dix ans et est malheureusement très peu connu des Valboisiens. Il fait partie du Sentier national qui est une très longue route pédestre qui, une fois complétée, traversera le Québec sur une longueur de 1500 kilomètres.

Le départ pour cette randonnée pédestre se fera à partir du stationnement municipalité vers 9h. Apportez votre lunch, votre eau et surtout chaussez-vous de bons souliers de randonnées. Il est également recommandé de porter un pantalon long et de se munir de chasse-moustique. Nous irons jusqu'au haut de la montagne, ce qui représente environ 3 km, et nous redescendrons après y avoir pris notre goûter.

Un mycologue amateur se joindra à nous pour cette occasion et nous renseignera sur les différents champignons qui existent dans cette forêt. Si vous le désirez, apportez un sac de papier et un petit couteau pour vous permettre d'en cueillir quelques-uns. Nous observerons les différentes essences d'arbre et de fleurs sur le parcours.

Les chiens en laisse sont les bienvenus.

Pour plus d'information, communiquez avec Francine au 819 598-0429.

Groupe viActive

TEXTE : DIANE ST-DENIS

La viActive reprend le lundi 16 septembre à 13 h au sous-sol du CLSC et c'est gratuit. Bienvenue à tous. Il faut bouger pour rester en forme

Vos animateurs : Claudette Lapointe, Diane St-Denis et Edgar Ryan.



Activités mensuelles du club de l'âge d'or

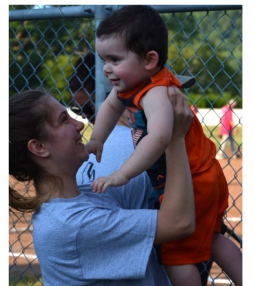
TEXTE : LISETTE BERTRAND

Le mardi c'est à l'âge d'or que ça se passe!					
3 septembre	10 septembre	17 septembre	24 septembre	1 ^{er} octobre	8 octobre
	Réunion à 10 h				
Whist à 13 h	Whist à 13 h	Whist à 13 h	Whist à 13 h	Whist à 13 h	Whist à 13 h
Poches à 18 h 30	Poches à 18 h 30	AGA à 16 h 30 Pas de poches	Poches à 18 h 30	Poches à 18 h 30	Souper spaghetti à 17 h 30

Nous désirons remercier tous nos membres qui ont participé à nos événements durant tout l'été.

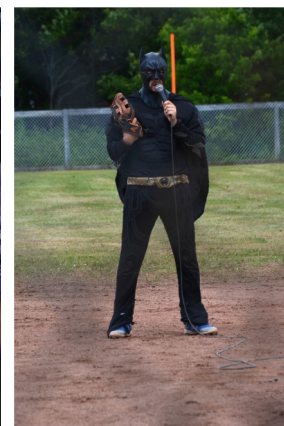
Activité

LE TOURNOI DE BALLE EN PHOTOS



Activité

LE TOURNOI DE BALLE EN PHOTOS



Organismes



Bref retour sur le Festival Country

TEXTE : TANIA LAROCQUE

Nous sommes très heureux de vous annoncer que ce fût une belle réussite. Près de 500 véhicules récréatifs se sont déplacés afin de se joindre à nous avec des festivaliers qui ont pu y découvrir les talents de chez nous ainsi que la belle magistrature de nos deux municipalités.

Que dire de notre nouveauté qui s'est ajoutée cette année : les courses de type MUD DRAG qui fût aussi une très belle journée et une belle réussite.

Comme vous le savez sans doute, l'organisation d'un si grand événement demande beaucoup de préparation. Le comité organisateur, ainsi que tous nos précieux bénévoles, travaillent d'arrache-pied durant toute l'année. Près de 80 bénévoles consacrent leur précieux temps afin de faire de cet événement une réussite. À vous tous chers bénévoles, nous vous remercions du fond du cœur. Chaque petit geste est important pour nous!

Que dire de nos fidèles partenaires? Le comité organisateur est très reconnaissant. Votre soutien financier est très important pour nous afin que le festival ait une belle continuité.

Au nom du comité du festival country Bowman/Val-des-Bois, nous aimerions remercier la municipalité de Bowman ainsi que la municipalité de Val-des-Bois pour leur implication au sein du festival country pour la gratuité de la journée du jeudi lors de la prestation de Yoan. De plus, nous tenons à féliciter madame Nathalie Normand, gagnante de la croisière country.

C'est un rendez-vous l'an prochain pour une 16^{ième} édition qui aura lieu du 1^{er} au 5 juillet 2020.

Au nom du comité organisateur du festival country Bowman/Val-des-Bois, merci de votre participation.



Chevaliers de Colomb

TEXTE : PIERRE SAUMIER

Frères chevaliers du conseil 6045, ne pas oublier que les réunions mensuelles auront lieu à chaque quatrième mercredi de chaque mois au Centre communautaire à 19 h et que la prochaine réunion se tiendra le 25 septembre prochain.

Les Chevaliers de Colomb se sont encore une fois impliqués dans notre communauté en faisant don des profits des bingos à la Fabrique Notre-Dame-de-la-Garde pour un montant d'un peu plus de 2 000 \$.

Merci à la population d'avoir participer aux bingos cet été. C'est grâce à vous que nous pouvons venir en aide à notre Fabrique. Afin de continuer à aider notre communauté, les bingos seront de retour l'an prochain.

Un merci spécial au comité de la Fabrique pour s'être impliqué dans nos soirées de bingos.

Organismes

Jemem fait peau neuve

TEXTE : SUZANNE ST-AMOUR, INFIRMIÈRE CLINICIENNE RETRAITÉE ET COACH JEMEM DEPUIS 2016



Jemem est très heureuse de vous annoncer le retour du **groupe Jemem** à Val-des-Bois.

Nouveau-Nouveau-Nouveau

Jemem vise la recette du mieux-être minceur. Il est basé sur le guide alimentaire canadien. Il permet une liberté et une flexibilité pour qu'il soit à votre image. Il s'adapte à vos goûts personnels et à votre mode de vie. son approche est humaine, personnalisée et dynamique. *Jemem* accorde une attention toute particulière à l'apprentissage de l'acceptation de soi, de l'amour pour soi et prendre soin de notre santé. **J'aurai le plaisir de vous accueillir à la municipalité de Val-des-Bois, les mercredis dès 18 h.** Les pesées se feront entre 18 h et 18 h 30 suivies des conférences entre 18 h 30 et 19 h 15.

Jemem fait peau neuve en vous offrant ses services sous forme de 3 sessions, 10 rencontres chacune, par année .

Session d'automne 2019, du 18 septembre au 20 novembre

Session hiver 2020, du 15 janvier au 18 mars

Session printemps 2020, du 1^{er} avril au 3 juin

Bienvenue à tous!

Conditions d'entente :

- * Vous choisissez la ou les sessions qui vous conviennent selon vos besoins
- * Aucune obligation de votre part de participer à toutes les sessions.
- * Coût de l'inscription des non-membres Jemem : 120 \$ Coût de l'inscription des membres Jemem : 95 \$ comprend votre matériel de départ et 10 rencontres incluant pesées et conférences hebdomadaires
- * Paiement complet au moment de l'inscription à chacune des 3 sessions – 8 inscription requises (vous serez remboursé advenant une quantité insuffisante d'inscriptions)
- * Membres Jemem, lors de la première rencontre, amenez une amie à s'inscrire et obtenez immédiatement 10% de rabais sur votre inscription
- * Aucun remboursement si abandon volontaire ou absence
- * Possibilité de se joindre au groupe en cours de session et tarifs ajustés au prorata (achat du matériel en sus)
- * Rencontre d'information gratuite sans aucune obligation

Ligue de quilles saison 2019-2020

COOPÉRATIVE DE SOLIDARITÉ DES QUILLEURS DE LA LIÈVRE

32, rue des Saules, Notre-Dame-de-la-Salette

Début en septembre

lundi 9 septembre à 18 h 30

mardi 10 septembre à 18 h 30

et mercredi 11 septembre à 13 h

Plaisir assuré !

4 \$/ la partie

2 \$/ location des souliers

Pour info : Nathalie Levesque

819 454-2564

coop.quilles@gmail.com

Réservez la salle gratuitement

Il suffit d'être un minimum de
10 joueurs.

Idéal pour une réunion familiale, une
fête d'enfants et un party entre amis.

Table de billard et service de bar



Organismes

Les vacances d'été se terminent

TEXTE : CERCLE DES FERMIERES

Eh oui, c'est la rentrée pour nous aussi...les unes ont voyagé, d'autres ont jardiné et quelques-unes ont gardé les tout-petits...il faut dire que plusieurs fermières ont l'âge d'être grand-mères.

La première rencontre du Cercle se tiendra le jeudi 5 septembre à compter de 9 h 30 au Centre communautaire. Notre conseil d'administration tiendra sa réunion mensuelle exceptionnellement le deuxième jeudi du mois soit le 12 septembre et l'atelier spécial est donc reporté au 19 septembre.

Nous accueillons toutes les dames de chez nous en tout temps...après trois jeudis d'essai, vous décidez si le Cercle correspond à vos attentes.

Notez que nos rencontres ont toujours lieu le jeudi à 9 h 30.

On dit que le temps est précieux, venez en partager une parcelle avec nous.

Liste des organismes

Association des pompiers



volontaires

Claude Thibault, président



Club de chasse et pêche

Roxane Blanchard

chassepechedbb@hotmail.com



Loisirs Val-des-Bois et Bowman

Annik Lachaine, présidente

819 208-6595

annik_lachaine@hotmail.com

Cercle de Fermières de Val-des-Bois/ Bowman



Denise Dubois, présidente

819 454-2008

La Fabrique

Céline Vadnais, présidente

819 454-2310

La Mie du Partage

Diane Guy, présidente

819 454-2974

Chevaliers de Colomb, Conseil 6045



Richard Bastien, grand chevalier

819 454-2640



Coopérative des quilleurs de la Lièvre

Benoit Sarrazin, président

Nathalie Lévesque, inscription

819 454-2564

Mouvement Arts et Culture

Anne Trépanier, présidente

819 454-6766

Club de l'Âge d'Or

« Les Bons Copains »

Hélène Madore, présidente

819 454-2036



LES BONS COPAINS



Groupe viActive

Claudette Lapointe, responsable

Diane St-Denis, responsable

819 454-2478



Festival Country Bowman Val-des-Bois

819 661-0563

Office municipal d'habitation

819 568-0033 poste 552



La voix des Parents

Kim Beaulieu

819 918-4053



Association de propriétaire pour la protection du lac de l'Argile

Andre Beauchamp

chezAPPLA@gmail.com

Calendrier Septembre 2019



DIMANCHE	LUNDI	MARDI	MERCREDI	JEUDI	VENREDI	SAMEDI
Ateliers créatifs p. 15 1 	Ateliers créatifs p. 15 2 	3 	4 Projection documentaire p.15	5	6	7 Épluchette de la rentrée p. 19
Vernissage p. 15 8 	9 	10 	11 	12	13	14
15	16 	17 	18 	19 	20	21
22	23 	24 	25 	26 	27	28
29	30 	1 	2 	3 	4	5

SYMPOSIUM D'ART IN SITU L'ÉNERGIE DE LA LIÈVRE

DU 31 AOÛT AU 8 SEPTEMBRE 2019 - VAL-DES-BOIS

Collecte des encombrants

- Collecte ordures
- Séance du conseil
- Fermières
- Ligue de quilles
- Bibliothèque
- Zumba
- Collecte recyclage
- Taxes municipales
- Âge d'or
- Yoga et méditation
- Chevaliers de Colomb
- Cardio fitness