

THÉÂTRE DU RIDEAU VERT



UNE PIÈCE DE
PAUL ZINDEL
TRADUCTION DE
MICHEL TREMBLAY
MISE EN SCÈNE DE
RENÉ RICHARD CYR

AVEC
SYLVIE DRAPEAU
ÉMILIE BIBEAU
CATHERINE DE LÉAN
GENEVÈVE SCHMIDT
MONIQUE JOLY



**L'EFFET DES
RAYONS GAMMA
SUR LES
VIEUX GARÇONS**

2\$

AMIS DU RIDEAU VERT,
TOUS NOS VŒUX DE SUCCÈS
CONVERGENT VERS VOUS.

QUEBECOR

Penser média

GRAND PARTENAIRE DU THÉÂTRE DU RIDEAU VERT.



MOT DE LA DIRECTRICE ARTISTIQUE

Chers amis,

En 1971 Paul Zindel remportait le prestigieux prix Pulitzer avec sa pièce *L'effet des rayons gamma sur les vieux garçons*. L'année précédente, la traduction de Michel Tremblay de cette pièce fut présentée une première fois à Montréal, mettant en vedette la grande Denise Pelletier ainsi que Rita Lafontaine.

C'est avec enthousiasme que j'ai choisi de vous présenter cette pièce, interprétée par cinq excellentes comédiennes, dont la merveilleuse Sylvie Drapeau.

Paul Zindel nous plonge dans l'univers d'une famille dysfonctionnelle, articulée autour de la relation trouble d'une mère monoparentale et de ses deux filles. Une famille tourmentée en proie à de profondes souffrances, qui cherche la lumière, se nourrit de rêves et d'espoirs chimériques dans l'effet des rayons gamma sur les fleurs de vieux garçons...

Cette œuvre d'une grande intensité dramatique trouve en René Richard Cyr un metteur en scène inventif, sensible aux méandres de l'âme, ainsi qu'un créateur passionné.

Bonne soirée!

Denise Filiatrault
Directrice artistique
Théâtre du Rideau Vert



UNE PIÈCE DE
PAUL ZINDEL

TRADUCTION DE
MICHEL TREMBLAY

MISE EN SCÈNE DE
RENÉ RICHARD CYR

DISTRIBUTION
SYLVIE DRAPEAU
ÉMILIE BIBEAU
CATHERINE DE LÉAN
GENEVIÈVE SCHMIDT
MONIQUE JOLY

CONCEPTION

DÉCOR
PIERRE-ÉTIENNE LOCAS

COSTUMES
CYNTHIA ST-GELAIS

ÉCLAIRAGES
LOU ARTEAU

MUSIQUE
ALAIN DAUPHINAIS

ACCESSOIRES
STÉBAN SANSFAÇON

MAQUILLAGES
SUZANNE TRÉPANIER

PERRUQUES
RACHEL TREMBLAY

ASSISTANCE À LA MISE EN SCÈNE
MARIE-HÉLÈNE DUFORT



L'EFFET DES
RAYONS GAMMA
SUR LES
VIEUX GARÇONS

À PROPOS DE L'AUTEUR

Paul Zindel

Paul Zindel est né et a grandi à New York dans un environnement familial plutôt difficile aux côtés de sa mère monoparentale et de sa sœur. La situation financière précaire et les nombreux déménagements de sa famille ont façonné son enfance et son imaginaire. Cette période de sa vie a largement influencé son œuvre, il s'est toujours distancé du mouvement romantique pour privilégier une approche beaucoup plus réaliste. Selon ses dires, sa mère lui a permis « l'apprentissage de la solitude, de la peur et de l'espoir ». Ses nombreuses œuvres explorent des thématiques complexes, telles que la solitude, l'excentricité, la tension sexuelle et l'abus de drogues ou d'alcool.

Après avoir complété son cours secondaire, Paul Zindel s'est dirigé d'abord vers une carrière en science, puis a bifurqué vers l'enseignement, une carrière qu'il a poursuivie durant quelques années, tout en écrivant des pièces dans ses temps libres.

C'est à cette époque, plus précisément en 1964, qu'il a écrit *The Effect of Gamma Rays on Man-in-the-Moon Marigolds* (*L'effet des rayons gamma sur les vieux garçons*), première pièce pour laquelle il remporta un prix Pulitzer en 1971; une pièce qui, selon ses dires, est « tout simplement sortie de lui », tellement l'histoire était collée à sa réalité.

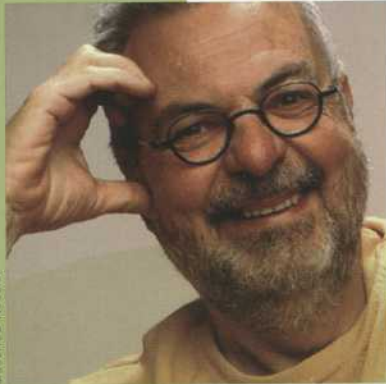
Il décida par la suite de se consacrer à l'écriture. Il sentit qu'il pouvait apporter plus aux adolescents en écrivant des pièces et des livres répondant à leurs questionnements. On lui doit les romans pour jeunes: *The Pigman* (1968), *My Darling*, *My Hamburger* (1969), *I Never Loved Your Mind* (1976), *I Love My Mother* (1977) et *Confessions of a Teenage Baboon* (1977).

En tant que dramaturge, on lui doit aussi plusieurs pièces dont *And Miss Reardon Drinks a Little* (1966), l'histoire de trois sœurs institutrices qui ont été profondément marquées par une mère dominatrice et névrotique, qui fut produite au Morosco Theater de New York en 1971. Cette pièce a également été traduite par Michel Tremblay et présentée au Théâtre Maisonneuve de la Place des Arts en 1971 avec Andrée Lachapelle, Béatrice Picard et Denise Morelle.



© <http://book-consumerhelipweb.com/images/authors/zindel.jpg>

À PROPOS DU TRADUCTEUR Michel Tremblay



©Joshua Kessler

Figure dominante du théâtre québécois, Michel Tremblay a érigé depuis la fin des années 1960 une œuvre imposante, comme dramaturge, romancier, traducteur, adaptateur et scénariste : 26 pièces de théâtre, 3 comédies musicales, 12 romans, 1 recueil de contes, 4 recueils de nouvelles, 7 scénarios de films, 23 traductions ou adaptations d'auteurs étrangers, 1 livret d'opéra, ainsi que les paroles d'une douzaine de chansons. Toutes publiées, plusieurs pièces de Tremblay ont été acclamées au Canada, aux États-Unis et un peu partout en Europe. Il est cité dans les dictionnaires Larousse et Robert, l'encyclopédie Who's Who et le « Dictionary of International Biography ». Six fois boursier du Conseil des Arts du Canada, Michel Tremblay a reçu plus d'une cinquantaine de prix au cours de sa carrière.

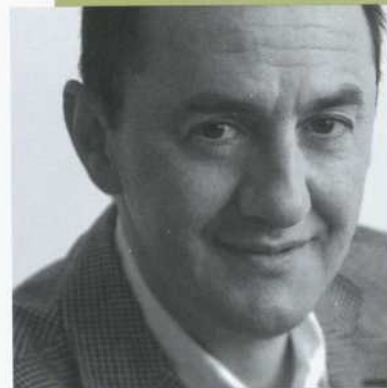


SOURCE :
<http://images.google.ca/images?hl=fr&q=tagetes&btnG=Recherche+d%27images&gbv=2>

LE METTEUR EN SCÈNE

René Richard Cyr

Comédien, metteur en scène, auteur, réalisateur, animateur, René Richard Cyr fut directeur artistique et codirecteur général du Théâtre d'Aujourd'hui de 1998 à 2004. Il a également assumé la codirection artistique du Théâtre PàP (Petit à Petit) de 1981 à 1998. Au cours des vingt-cinq dernières années, il a signé plus d'une centaine de mises en scènes, que ce soit en théâtre de création – avec une complicité évidente pour les pièces de Michel Tremblay et de Serge Boucher – en théâtre de répertoire et même en théâtre musical avec notamment *Les Parapluies de Cherbourg*, *L'Homme de la Mancha* et *Frères de sang*. Touche-à-tout talentueux, auteur, concepteur et animateur du *Plaisir croît avec l'usage* (TQ, 1998-2001), il travaille également à l'Opéra de Montréal où il assure la mise en scène de *Don Giovanni* en 2007 et *Macbeth* en 2009. Il signe plusieurs galas, spectacles de variété – Masques, Fête nationale, Diane Dufresne, Céline Dion – sans oublier la création de *Zumanity*, au Cirque du Soleil. Ses créations lui ont valu plusieurs distinctions et une quinzaine de prix prestigieux.



© Laurence Labatt



© François Laplante-Deligrave

À PROPOS DE

L'EFFET DES RAYONS GAMMA S

HISTORIQUE

La pièce *The Effect of Gamma Rays on Man-in-the-Moon Marigolds* fut créée pour la première fois à l'été 1965 au Alley Theatre de Houston. Le public réserva un accueil chaleureux à la pièce et elle poursuivit pendant quelques années une carrière fructueuse dans les théâtres régionaux. Le 5 avril 1970, elle était présentée, off-Broadway, au Mercer-O'Sasay Theatre. Elle rendit son auteur célèbre du jour au lendemain, qui gagna un Prix Pulitzer en 1971 pour celle-ci.

Plusieurs critiques apprécèrent tout particulièrement l'admirable mélange de réalisme cru et de poésie. La pièce fut aussi comparée avec *La ménagerie de verre* de Tennessee Williams, ce qui flatta Paul Zindel qui admirait beaucoup cette pièce.

En mai 1970, Michel Tremblay a vu la pièce dans un petit théâtre de New York et est tout de suite tombé en amour avec celle-ci. Dès son retour à Montréal, il a téléphoné à Louise Latraverse pour lui dire qu'il devait absolument en obtenir les droits. Après plusieurs semaines de négociations, le Quat'sous a obtenu les droits. Tremblay a alors adapté *The Effect of Gamma Rays on Man-in-the-Moon Marigolds* dans un état de grande exaltation : il faisait ses débuts dans ce domaine et c'était la première fois qu'un écrivain québécois réussissait à décrocher les droits d'une pièce américaine avant les Français, et ce, l'année même de sa création.

La première de *L'effet des rayons gamma sur les vieux garçons* a eu lieu le 18 septembre 1970 au Quat'sous dans une mise en scène d'André Brassard et mettait en vedette Denise Pelletier dans le rôle de Béatrice, Frédérique Collin dans le rôle de Mathilde, Rita Lafontaine dans le rôle de Rita, et Anne-Marie Ducharme et Rina Cyr dans les rôles de Mémère et Jeannine.

Elle a été reprise la même année avec Béatrice Picard dans le rôle de Béatrice, Rita Lafontaine dans le rôle de Rita, Yolande Michaud dans celui de Mathilde et Reine France et Rina Cyr dans les rôles respectifs de Mémère et Jeannine.

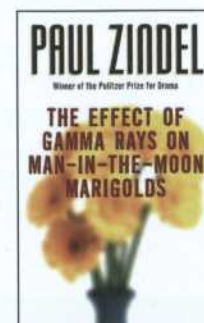
Douze ans plus tard, en 1982 au Théâtre Port-Royal, la Compagnie Jean Duceppe présenta à son tour la pièce. Mise en scène par Claude Maher, c'est Hélène Loiselle qui interpréta Béatrice, alors que Markita Boies et Esther Lewis interprétèrent Rita et Mathilde. Anne-Marie Ducharme reprit le rôle de Mémère et Diane Hébert interpréta Jeannine.

RÉFÉRENCES :

Revue Théâtre Vol. 4 n° 5 : *L'Effet des rayons gamma sur les vieux garçons*, Compagnie Jean Duceppe, 1982
Programme de *L'Effet des rayons gamma sur les vieux garçons*, Théâtre de Quat'sous, 1970



1



2



SUR LES VIEUX GARÇONS

LA PIÈCE

Béatrice Messier est une mère très protectrice pour ses deux filles **Rita** et **Mathilde**. Abandonnée par son mari, c'est en hébergeant chez elle des personnes âgées ayant des problèmes mentaux ou physiques qu'elle arrive à subvenir aux besoins de sa famille.

Ses filles réagissent différemment à cette atmosphère familiale peu commune. Rita, de type plutôt nerveuse, souffre du bavardage qui se fait sur sa mère et sa sœur et se sent humiliée. Mathilde, de son côté, un génie ignoré, trouve son échappatoire en se tournant vers les sciences : elle se lance dans la recherche sur les réactions que le Cobalt 60 produit chez les « vieux garçons ».

Le personnage de Béatrice, la mère, rejoint les grandes héroïnes du théâtre américain dans sa rage, sa tendresse, son exaltation et son désespoir. Mathilde, sa fille cadette, réussit à planter sous nos yeux une graine d'espoir qui redonne foi en la vie.

EXTRAIT DE CRITIQUE de la création de *L'effet des rayons gamma sur les vieux garçons* en 1970 au Quat'sous

« Adapté par Michel Tremblay, *L'Effet des rayons gamma sur les vieux garçons* est l'un des spectacles les plus marquants qu'il m'ait été donné de voir depuis longtemps. Créée off-Broadway en 1970, la pièce de Tremblay-Zindel est d'une profondeur et d'une intensité dramatique vraiment exceptionnelles, atteignant à chaque instant la vérité théâtrale la plus authentique, elle sait émouvoir sans cesse. »

« *L'Effet des rayons gamma sur les vieux garçons* illustre finalement, en la réduisant presque, toute la problématique de l'acte théâtral. Faux départ, c'est par une sorte de rite singulier qu'il réussit à atteindre une vérité qui transcende le concept même de réalité : l'acte théâtral assumé découpe des portions de réalité que la réalité ne saurait admettre sans crainte. C'est pourtant ce que réussit à faire Michel Tremblay dans son adaptation : tout y est trop vrai, de cette vérité que l'on peut admettre sans s'y impliquer. De son propre aveu d'ailleurs, Michel Tremblay n'a jamais été si fidèle à un texte : il s'est contenté de traduire le thème de Zindel dans ses propres mots. Là se limite l'adaptation; ce n'est pourtant pas peu dire parce que la production du Quat'sous est particulièrement remarquable par son langage dramatique... »

« ... Une production à ne pas manquer. Comme le dit Michel Tremblay, il est difficile de ne pas « tomber en amour avec ». Il faudrait du moins laisser la porte ouverte au coup de foudre... »

Michel Béclair
Le Devoir, septembre 1970

The Effect of Gamma Rays On Man-in-the-Moon Marigolds AU CINÉMA

L'histoire de Paul Zindel a été transposée au cinéma en 1972 par Paul Newman.

Le film mettait en vedette sa propre femme Joanne Woodward, sa fille Nell Potts et Roberta Wallach.

Le film a été très bien reçu par la critique et la performance de Woodward dans le rôle de Béatrice a été maintes fois soulignée.



EXTRAITS DE CRITIQUES de la création de *The Effect of Gamma Rays On Man-in-the-Moon Marigolds*

« Tourmentée et splendide »
– *Time*

« Touchante et souvent drôle »
– *New Yorker*

« Intelligente, sensible et pleine de compassion envers l'être humain »
– *Nation*

1. <http://www.fantasticfiction.co.uk/z/paul-zindel/effect-of-gamma-rays-on-maninthemoon-marigolds.htm>
2. <http://a7.vox.com/6a00cd97050ce24cd500e398b46ebf0003-500pi>
3. <http://images.google.ca/images?hl=fr&q=tagetes&btnG=Recherche+d%27images&gbv=2>

MOT DES CONCEPTEURS



Pierre-Étienne Locas

Décor

Le lieu, l'atome.

L'atome est une organisation complexe répondant à ses propres lois. Lorsque bouleversé, par ionisation par exemple, il peut se produire une réaction en chaîne, une réaction nucléaire, qui se manifesterait par une extraordinaire énergie.

Le lieu, la maison, son organisation, son ordre/désordre, répond à ses propres lois qui seront bouleversés. L'évènement, l'éclosion de simples fleurs ionisées, produira une réaction en chaîne jusqu'à rompre la carapace depuis si longtemps close. L'ordre n'existe plus, le chaos revient lorsque ce qui était coincé dans le noyau refait surface : « L'EXALTÉE ».



Cynthia St-Gelais

Costumes

Avoir la chance de ratisser une époque et son imaginaire afin de trouver la bonne image pour communiquer un spectre d'émotions et de couleurs.

Cinq personnages uniques dans une folie qui nous ramène à l'humanité.

Les années soixante et l'espoir.



Lou Arteau

Éclairages

Ce qu'il y a de passionnant avec l'éclairage, c'est le sentiment de toute puissance qu'il procure. Je peux brutalement passer du jour à la nuit, comme je peux créer l'orage et fabriquer les étoiles. Allumer doucement un éclairage dans l'obscurité la plus totale, c'est ni plus ni moins que faire naître la vie!

Alain Dauphinais

Musique

Des atomes qui explosent, pis qui jaillissent en fontaine de boulets tout petits, tout petits! Des atomes qui se transforment en d'autre chose... atome après atome.... Et cette partie de moi, cette toute petite partie de moi, était déjà dans le soleil quand il a explosé à son tour en tournoyant dans une grande tempête pour enfanter les planètes.

Stéban Sansfaçon

Accessoires

C'est à une époque où les importations de Chine étaient encore du luxe et que la révolution commençait à faire son chemin...

Une femme seule avec ses deux filles, mais seules...

À la maison toute la journée, elle meuble l'espace de multitude d'objets qui deviennent peu à peu une partie du quotidien...

Les objets qu'elle a ramassés tout au long de sa vie l'accompagnent et s'installent dans la routine, dans les souvenirs, les peurs, les douleurs et les vides...

Mon travail pour les comédiennes de *L'effet des rayons gamma sur les vieux garçons* a été de leur apporter un outil pour combler ce vide qui les hante...

Rachel Tremblay

Perruques

Une rencontre, des personnages et des coiffures en dessin qu'il faut rendre vivants.

Des actrices inspirantes et un texte qui décoiffe. Quand par nos petites mains, on fait partie d'un tout qui bouleverse. Cheveu par cheveu, rendre plus vrais que nature des personnages qui vous attendent....

Marie-Hélène Dufort

Assistance à la mise en scène

LE PASSÉ (La Pocatière, le 27 décembre 2007)

Je tiens ce texte dans mes mains. Je viens d'en terminer ma première lecture. La première sera le 24 mars 2009. Mais pour le reste, tout est à faire.

LE PRÉSENT (Montréal, le 24 février 2009)

La première est dans un mois. Tantôt le texte en main, tantôt par cœur. Avec les bons souliers, sans le bon accessoire. Les comédiennes reprennent, repassent, répètent, "pratiquent". À la recherche. D'un état, d'un personnage. D'une folie.

L'AVENIR (Montréal, quelque part en mars/avril 2009)

C'est votre présence parmi nous. Bienvenue dans notre univers radioactif. Atomique. Au bord de l'explosion.

Je crois qu'elle est ordinaire d'extraordinaires...







À PROPOS DES COMÉDIENNES

© Martine Doucet



ILLUSTR. Cynthia St-Gelais



© François Laplante-Delagrave

Sylvie Drapeau

Béatrice

Grande comédienne de théâtre, Sylvie Drapeau a interprété plus de 45 grands rôles en vingt ans. Parmi ceux-là, La Femme de *La voix humaine*, Rosanna du *Temps d'une vie*, Elvire de *Elvire Jovet 40*, de même que Lulu, Bérénice, Marie Curie et *Lady Macbeth* (prix Gascon-Roux de la meilleure interprétation féminine 2001). Nous avons également pu la voir dans *Médée Matériau*, *L'aigle à deux têtes* et *Reste avec moi ce soir*. Elle a coécrit avec Isabelle Vincent *Avaler la mer et les poissons*, pièce dans laquelle elle s'est réservé un rôle. Elle s'illustre aussi à l'écran avec le personnage de Denise Pelletier dans la série *Jean Duceppe* et participe à *Un monde à part*, *Bouscotte*, *Fortier* et *Ces enfants d'ailleurs*. Au cinéma, elle a joué dans *15 février 1839* (P. Falardeau), *Le piège d'Issoudun* (M. Lanctôt) et *Les fantômes des trois Madeleine* (G. Dionne). On a pu aussi la voir sur les planches du Théâtre du Rideau Vert à l'automne 2008 dans le rôle-titre de la pièce *Marie Stuart*. La pièce a remporté le prix de la critique de l'AQCT.

Catherine de Léan

Mathilde

Catherine De Léan a terminé sa formation en interprétation au Conservatoire d'art dramatique de Montréal (2005) où elle a été remarquée par les metteurs en scène professionnels qui l'ont dirigée, notamment Antoine Laprise, Reynald Robinson et Igor Ovadis. Elle a vécu son "baptême professionnel" à l'été 2004, en Europe, où elle a participé à la création et à la réalisation du spectacle *Jédiwô*, théâtre de rue qui s'est tenu à Saint-Malo, Miliou et Brouage en France. Sa carrière cinématographique a débuté par l'obtention du premier rôle dans le film de Stéphane Lapointe intitulé *La vie secrète des gens heureux* suivi de *À vos marques ! Party* et *La Capture*. Au théâtre, elle a interprété Josée dans la pièce *Août (un repas à la campagne)*, production du Théâtre de la Manufacture. En 2006, on la retrouve dans les séries *Les hauts et les bas de Sophie Paquin* et *C.A.* présentées à Radio-Canada.



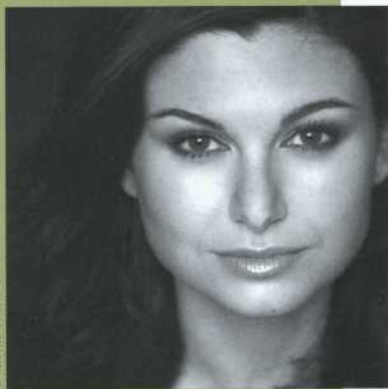
ILLUSTR. Cynthia St-Gelais



© Maxime Côté



© François Laplante-Delagrave



ILLUSTR. Cynthia St-Gelais

Émilie Bibeau

Rita

Émilie Bibeau fait partie de la promotion 2002 du Conservatoire d'art dramatique de Montréal. Dès sa sortie de l'école, elle est déjà présente sur les planches et très appréciée par ses camarades de travail ainsi que par le public de théâtre. Nous pourrons la voir dans *Barthélémy chez le très bas* en 2002, dans *Honey Pie* en 2003, dans *Aphrodite en 2004* de Évelyne de la Chenelière au Nouveau Théâtre Expérimental. Arrive ensuite *Gertrude, le cri* à l'Espace GO en 2004 ainsi que la pièce à grand succès *Coin St-Laurent* reprise en 2007. Elle campera Constance dans la pièce *Scaramouche* au Théâtre Denise-Pelletier en 2006. Elle nous a éblouis dans la pièce *Du vent entre les dents* au Théâtre d'Aujourd'hui ainsi que dans la pièce de Serge Boucher *Là* à la Compagnie Jean Duceppe. Elle a été de la distribution de la pièce à succès *Toc Toc*, qui a été reprise cet été, et dans *Le Vrai Monde?* qui fut encensé par la critique. Émilie fait aussi partie de la Ligue nationale d'improvisation depuis 2002 où elle s'est emparée du titre de la Recrue de l'année en 2003.



© François Laplante-Delagrave

Geneviève Schmitdt

Jeannine

Geneviève Schmitdt est diplômée de l'École Nationale de Théâtre, cuvée 2008. En 2000, elle fonde la compagnie de théâtre Société Richard 3. Elle produit plusieurs spectacles auxquels elle participe, notamment à la salle Fred-Barry. En 2004 et 2005, elle est de la distribution de *Parents à vie* aux côtés de Michel Charrette au Théâtre des Cascades. Au petit écran, nous l'avons vue dernièrement dans *Les Boys* et *Les hauts et les bas de Sophie Paquin*.



ILLUSTR. Cynthia St-Gelais



© Monic Richard



© François Laplante-Delagrave



© Serge Jougé



ILLUSTR. Cynthia St-Gelais

Monique Joly

Mémère

Monique Joly a une longue carrière au théâtre, au cinéma et à la télévision. Mentionnons au cinéma : *La vie heureuse de Léopold Z*, de Gilles Carle, *À tout prendre*, de Claude Jutra et *Les années de rêve*, de Jean-Claude Labrecque. À la télévision, elle a fait partie des séries comme *L'or du temps*, *Le clan Beaulieu*, *De 9 à 5*, *La côte de sable*, *Le cap aux sorcières*, *Grujot et Délicat*. Au théâtre, mentionnons parmi les créations québécoises : *Bonjour là bonjour* et *En pièces détachées* de Michel Tremblay, *La guerre yes sir* de Roch Carrier et *Le cri de l'engoulement* de Guy Dufresne. Au Théâtre du Rideau Vert, on l'a vue dans *Juste un petit souvenir* écrite par son amie Micheline Gérin.



© François Laplante-Delagrave

PETIT DICTIONNAIRE SCIENTIFIQUE

Rayons gamma



Les rayons gamma, symbolisés par la lettre grecque γ , sont une forme de rayonnement électromagnétique : il s'agit de photons de haute énergie (en général au-delà de 100 keV). Ils possèdent une longueur d'onde très courte, inférieure à 5 pico mètres, et peuvent être produits par la désintégration γ ou d'autres processus nucléaires ou subatomiques tels que l'annihilation d'une paire électron-positron. La découverte des rayons gamma est due à Paul Villard, chimiste français (1860-1934).

CARACTÉRISTIQUE

Les rayons gamma sont plus pénétrants que les rayonnements alpha et les bêta, mais sont moins ionisants. Ils sont de même nature que les rayons X mais sont d'origine différente. Les rayons gamma sont produits par des transitions nucléaires tandis que les rayons X sont produits par des transitions électroniques provoquées en général par la collision d'un électron avec un atome, à haute vitesse. Comme il est possible pour certaines transitions électroniques d'être plus énergétiques que des transitions nucléaires, il existe un certain chevauchement entre les rayons X de haute énergie et les rayons gamma de faible énergie.

Le blindage contre les rayons gamma requiert des grandes quantités de matière. Par exemple un blindage qui réduit de 50 % l'intensité des rayons gamma nécessite 1 cm de plomb, 6 cm de béton ou 9 cm de terre.

Les rayons gamma provenant de retombées radioactives seraient probablement le plus grand danger dans le cas d'une guerre nucléaire. Si les rayons gamma sont moins ionisants que les

rayons alpha ou bêta, ils demandent des épaisseurs de blindage beaucoup plus importantes pour s'en protéger (de l'ordre de quelques mètres d'épaisseur de béton armé). Ils produisent des dégâts similaires à ceux produits par les rayons X ou les ultraviolets, tels que brûlures, cancers et mutations génétiques.

SOURCE : www.techno-science.net

Paul Ulrich Villard



Paul, Ulrich Villard, né à Saint-Germain-au-Mont-d'Or le 28 septembre 1860 et mort à Bayonne le 13 janvier 1934, est un physicien et chimiste français. En 1900, il découvre un rayonnement provenant du radium, insensible au champ électromagnétique. C'est le rayonnement gamma, dénommé ainsi par Ernest Rutherford. Il est élu membre de l'Académie des sciences en 1908.

Atome

Un atome (du grec $\alpha\tau\omicron\mu\omicron\varsigma$, *atomos*, « que l'on ne peut diviser ») est la plus petite partie d'un corps simple pouvant se combiner chimiquement avec une autre. Il est généralement constitué d'un noyau composé de protons et de neutrons autour desquels orbitent des électrons. Sa taille caractéristique est de l'ordre du dixième de nanomètre (nm), soit 10-10 m.

En chimie, les atomes sont les éléments de base. Ils constituent la matière et forment les molécules en partageant des électrons.

À PROPOS DES « VIEUX GARÇONS »

Le nom populaire de « vieux garçon » est attribué à une plante dont le nom scientifique latin est *Tagetes*. Cette plante ou fleur, aussi nommée « Marigold » en anglais (*The Effect of Gamma Rays on Man-in-the-Moon Marigolds*) est plutôt connue en français sous le nom d'œillet d'Inde.

Il existe plusieurs variétés de *Tagetes*, dont les fleurs peuvent être simples ou double, et vont du jaune à l'orangé. Elles mesurent environ entre 10 cm et 1,3 m de haut.

Selon le livre *Les annuelles* de l'auteur et jardinier Larry Hodgson, cette plante aurait été surnommée « vieux garçon » à cause de son odeur de renfermé !





Ouvert tous les soirs du Mardi au Dimanche
4723, St-Denis, Montréal, (514) 843-0268

Sur présentation du billet de Théâtre :
15% de réduction sur la table d'hôte



Cuisine
européenne

Pour toutes informations: www.restaurant-lapiata.com

APPORTEZ VOTRE VIN

BLANC ROUGE



Si vous cherchez quelque chose de différent, Blanc Rouge est une place que vous allez sûrement aimer. Venez essayer notre cuisine à l'italienne.

*Réduction de 15% sur la table d'hôte
(avec réservation/présentation de billet)*

Apportez Votre Vin

4727 Saint Denis
Coin Gilford
Montréal Québec, H2J 2L5
BlancRouge.ca
RÉSERVATIONS:
514.849.3615



« **Chez De Champlain Services financiers,** notre mission est de guider et d'inspirer les gens vers la réalisation de leurs objectifs de vie, en mettant en place les solutions et stratégies adéquates pour y parvenir. »

- » Gestion de portefeuille
- » Gestion des risques financiers
- » Planification financière et successorale
- » Produits en assurance de personnes offerts par l'intermédiaire d'Assurances Dundee ltée



De Champlain
SERVICES FINANCIERS

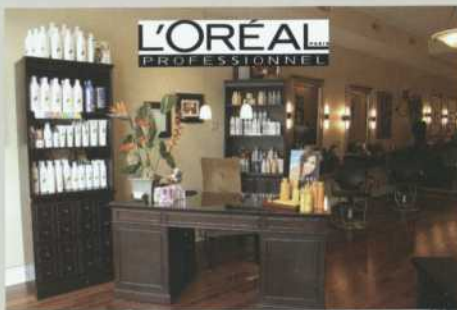
GESTION DE PATRIMOINE **DUNDEE**
Services financiers Dundee ltée



Sans frais 1 877 987-7100

www.dechamplain.ca

info@dechamplain.ca




**COIFFURE
COLORATION
PERMANENTE
EXTENSIONS**



MAQUILLAGE PROFESSIONNEL

Salon Cabello

4733 St-Denis  Laurier Sortie St-Joseph

**10% DE RABAIS SUR PRÉSENTATION DE VOTRE
BILLET DE SPECTACLE DU THÉÂTRE DU RIDEAU VERT!**



POUR RENDEZ-VOUS 514 985-4444

WWW.SALONCABELLO.CA

Certificats-cadeaux disponibles

**VENEZ NOUS RENCONTRER
POUR UN CHANGEMENT
DE LOOK!**



- HOMME
- FEMME
- ENFANTS

Mettez vos pieds à l'avant-scène!

obtenez
15%
de rabais

Sur présentation de cette publicité
Sur nos produits et services et
dépistage gratuit sur rendez-vous



Laboratoire Orthopédique

Medicus

5050 boul. St-Laurent 514 276 3691

www.medicus.ca

* Reproduction acceptée

ESPACE GO

2008/2009
L'ART DE LA
DIFFERENCE



LES PIEDS DES ANGES

DE EVELYNE DE LA CHELIERE

AVEC SOPHIE CADIEUX

MISE EN SCENE ALICE RONFARD

UNE PRODUCTION ESPACE GO

DU 31 MARS AU 25 AVRIL 2009

ET ENRICA BOUCHER + MIREILLE DEYGLUN + DIANE LAVALLÉE +

HUBERT PROULX + ANDRÉ ROBITAILLE + ISABELLE ROY +

MANI SOLEYMANLOU + ERWIN WECHÉ

PRODUCTION & COORDINATION SCENIQUE GUY LAFRANCE

PRODUCTION & COORDINATION SCENIQUE GUY LAFRANCE

PRODUCTION & COORDINATION SCENIQUE GUY LAFRANCE

PRODUCTION & COORDINATION SCENIQUE GUY LAFRANCE

PRODUCTION & COORDINATION SCENIQUE GUY LAFRANCE

PRODUCTION & COORDINATION SCENIQUE GUY LAFRANCE

PRODUCTION & COORDINATION SCENIQUE GUY LAFRANCE

PRODUCTION & COORDINATION SCENIQUE GUY LAFRANCE

PRODUCTION & COORDINATION SCENIQUE GUY LAFRANCE

PRODUCTION & COORDINATION SCENIQUE GUY LAFRANCE

PRODUCTION & COORDINATION SCENIQUE GUY LAFRANCE

PRODUCTION & COORDINATION SCENIQUE GUY LAFRANCE

PRODUCTION & COORDINATION SCENIQUE GUY LAFRANCE

PRODUCTION & COORDINATION SCENIQUE GUY LAFRANCE

PRODUCTION & COORDINATION SCENIQUE GUY LAFRANCE

PRODUCTION & COORDINATION SCENIQUE GUY LAFRANCE

PRODUCTION & COORDINATION SCENIQUE GUY LAFRANCE

PRODUCTION & COORDINATION SCENIQUE GUY LAFRANCE

PRODUCTION & COORDINATION SCENIQUE GUY LAFRANCE

PRODUCTION & COORDINATION SCENIQUE GUY LAFRANCE

PRODUCTION & COORDINATION SCENIQUE GUY LAFRANCE

PRODUCTION & COORDINATION SCENIQUE GUY LAFRANCE

PRODUCTION & COORDINATION SCENIQUE GUY LAFRANCE

PRODUCTION & COORDINATION SCENIQUE GUY LAFRANCE

PRODUCTION & COORDINATION SCENIQUE GUY LAFRANCE

PRODUCTION & COORDINATION SCENIQUE GUY LAFRANCE

PRODUCTION & COORDINATION SCENIQUE GUY LAFRANCE

PRODUCTION & COORDINATION SCENIQUE GUY LAFRANCE

PRODUCTION & COORDINATION SCENIQUE GUY LAFRANCE

PRODUCTION & COORDINATION SCENIQUE GUY LAFRANCE

PRODUCTION & COORDINATION SCENIQUE GUY LAFRANCE

PRODUCTION & COORDINATION SCENIQUE GUY LAFRANCE

PRODUCTION & COORDINATION SCENIQUE GUY LAFRANCE

PRODUCTION & COORDINATION SCENIQUE GUY LAFRANCE

PRODUCTION & COORDINATION SCENIQUE GUY LAFRANCE

PRODUCTION & COORDINATION SCENIQUE GUY LAFRANCE

PRODUCTION & COORDINATION SCENIQUE GUY LAFRANCE

PRODUCTION & COORDINATION SCENIQUE GUY LAFRANCE

PRODUCTION & COORDINATION SCENIQUE GUY LAFRANCE

PRODUCTION & COORDINATION SCENIQUE GUY LAFRANCE

PRODUCTION & COORDINATION SCENIQUE GUY LAFRANCE

PRODUCTION & COORDINATION SCENIQUE GUY LAFRANCE

PRODUCTION & COORDINATION SCENIQUE GUY LAFRANCE

PRODUCTION & COORDINATION SCENIQUE GUY LAFRANCE

PRODUCTION & COORDINATION SCENIQUE GUY LAFRANCE

PRODUCTION & COORDINATION SCENIQUE GUY LAFRANCE

PRODUCTION & COORDINATION SCENIQUE GUY LAFRANCE

PRODUCTION & COORDINATION SCENIQUE GUY LAFRANCE

PRODUCTION & COORDINATION SCENIQUE GUY LAFRANCE

PRODUCTION & COORDINATION SCENIQUE GUY LAFRANCE

PRODUCTION & COORDINATION SCENIQUE GUY LAFRANCE

PRODUCTION & COORDINATION SCENIQUE GUY LAFRANCE

PRODUCTION & COORDINATION SCENIQUE GUY LAFRANCE

PRODUCTION & COORDINATION SCENIQUE GUY LAFRANCE

PRODUCTION & COORDINATION SCENIQUE GUY LAFRANCE

PRODUCTION & COORDINATION SCENIQUE GUY LAFRANCE

PRODUCTION & COORDINATION SCENIQUE GUY LAFRANCE

PRODUCTION & COORDINATION SCENIQUE GUY LAFRANCE

PRODUCTION & COORDINATION SCENIQUE GUY LAFRANCE

PRODUCTION & COORDINATION SCENIQUE GUY LAFRANCE

PRODUCTION & COORDINATION SCENIQUE GUY LAFRANCE

PRODUCTION & COORDINATION SCENIQUE GUY LAFRANCE

PRODUCTION & COORDINATION SCENIQUE GUY LAFRANCE

PRODUCTION & COORDINATION SCENIQUE GUY LAFRANCE

PRODUCTION & COORDINATION SCENIQUE GUY LAFRANCE

PRODUCTION & COORDINATION SCENIQUE GUY LAFRANCE

PRODUCTION & COORDINATION SCENIQUE GUY LAFRANCE

PRODUCTION & COORDINATION SCENIQUE GUY LAFRANCE

PRODUCTION & COORDINATION SCENIQUE GUY LAFRANCE

PRODUCTION & COORDINATION SCENIQUE GUY LAFRANCE

PRODUCTION & COORDINATION SCENIQUE GUY LAFRANCE

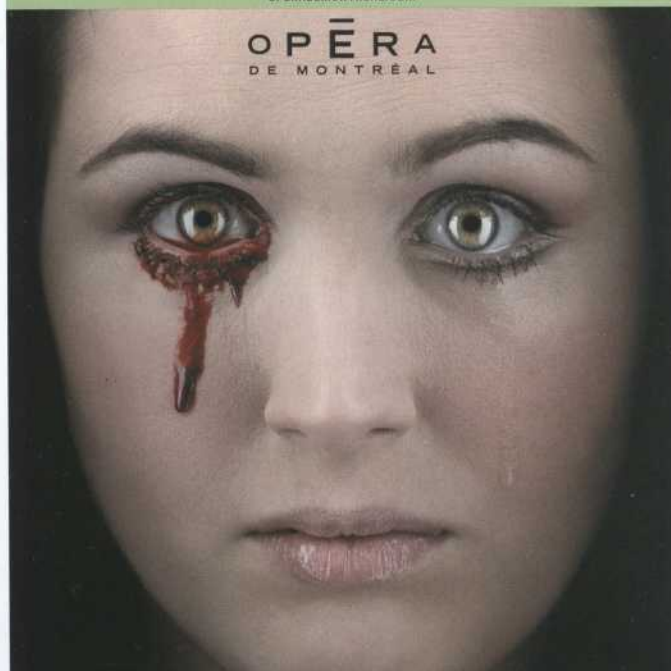
PRODUCTION & COORDINATION SCENIQUE GUY LAFRANCE

LUCIA DI LAMMERMOOR DONIZETTI

23.27.30 MAI 2009 À 20 H ET 1.4 JUIN 2009 À 20 H /// SALLE WILFRID-PELLETIER

OPERADEMONTREAL.COM

OPÉRA
DE MONTREAL



Fondation J. A. DeSève

LA PRESSE

@leGazette

STM

Conseil des Arts
du Québec

Conseil des Arts
de Canada

Conseil Opéra
de Montréal

OPÉRA DE MONTREAL



laplacedesarts.com
514 842 2112 / 1 866 042 2112



THÉÂTRES ASSOCIÉS

deux pour un le jeudi aux théâtres

Offert par les compagnies membres de
Théâtres Associés

Montréal

Compagnie Jean Duceppe (514) 842-2112

Espace GO (514) 845-4890

Théâtre d'Aujourd'hui (514) 282-3900

Théâtre Denise-Pelletier (514) 253-8974

Théâtre de Quat'Sous (514) 845-7277

Théâtre du Nouveau Monde (514) 866-8667

Théâtre du Rideau Vert (514) 844-1793

Québec

Théâtre de la Bordée (418) 694-9631

Théâtre du Trident (418) 643-8131

Ottawa

Centre national des Arts (613) 947-7000, poste 280

Valable sur le prix régulier. Au guichet du théâtre à compter de 19h00 le soir même. Argent comptant seulement. Billets en nombre limité. Aucune réservation acceptée. Certaines restrictions s'appliquent.

Amadeus

de Peter Shaffer

mise en scène et traduction de
René Richard Cyr

Benoit McGinnis Michel Dumont
Pascale Montreuil Jean-Pierre Chartrand
Robert Lalonde Frédéric Paquet Denis Roy
Guillaume Baillargeon Marc Beaupré
Geoffrey Gaquère Étienne Pilon

en collaboration avec

DUCEPPE

DU 29 AVRIL AU 6 JUIN

duceppe.com réservations 514 842-2112 laplacedesarts.com

Hydro Québec

LE THÉÂTRE DU RIDEAU VERT REMERCIE SES PARTENAIRES

GRAND PARTENAIRE

QUEBECOR
Penser média

Conseil des arts
et des lettres
Québec

Conseil des Arts
du Canada  Canada Council
for the Arts

CONSEIL DES ARTS
DE MONTRÉAL


Société
de développement
des entreprises
culturelles
Québec

Montréal 

THÉÂTRE DU RIDEAU VERT

CONSEIL D'ADMINISTRATION

| | |
|-------------------------|--|
| Antonine Maillet | PRÉSIDENTE D'HONNEUR, écrivain |
| Sylvie Cordeau | PRÉSIDENTE, Vice-présidente Communications, Quebecor Média inc. |
| Johanne Brunet | TRÉSORIÈRE, Professeure agrégée, service de l'enseignement du marketing, HEC Montréal |
| Daniel Picotte | SECRÉTAIRE, Avocat Fasken, Martineau, Dumoulin, S.R.L. |

ADMINISTRATRICES ET ADMINISTRATEURS

| | |
|-----------------------------|--|
| Lise Bergevin | Directrice générale, Leméac Éditeur |
| Sylvain De Champlain | Président De Champlain Services financiers Président de la Fondation du Théâtre du Rideau Vert |
| Pierre Desroches | Président du conseil d'administration de Laval Technopole et de La Cité de la biotechnologie et de la santé humaine du Montréal métropolitain |
| Jacques Dorion | Président, Carat Strategem |
| Denise Filiatrault | Directrice artistique, Théâtre du Rideau Vert |
| Michel Fortier | Secrétaire général et vice-président affaires corporatives et juridiques, Agence métropolitaine de transport |
| Chantal Lalonde | Directeur, Les Placements Péladeau inc. |
| Pierre Lampron | Consultant |
| Céline Marcotte | Directrice générale, Théâtre du Rideau Vert |
| John Parisella | Président, BCP |

LE THÉÂTRE DU RIDEAU VERT EST MEMBRE DE TAI

L'ÉQUIPE DU THÉÂTRE DU RIDEAU VERT

FONDATRICES

Yvette Brind'Amour – Mercedes Palomino



DIRECTION

Denise Filiatrault, directrice artistique

Céline Marcotte, directrice générale

ADMINISTRATION

Francette Sorignet, adjointe administrative

Danielle Gagnon Dufour, secrétaire-réceptionniste

Julie Vigneault, responsable des abonnements

PRODUCTION

Guy Côté, directeur de production

Guy-Alexandre Morand, directeur technique

COLLABORATEURS À LA PRODUCTION

Chantal McLean, assistante aux perruques

Julie Gaudreau, coupe et couture

Sylvie Chaput, vieillissement costumes

ÉQUIPE DE SCÈNE

Marie-Hélène Dufort, régisseur

Claude Barsetti, chef machiniste

Stéphane Pelletier, chef sonorisateur

Alexandre Michaud, chef éclairagiste

Geneviève Chevalier, habilleuse

COMMUNICATIONS

Julie Racine, attachée de presse et communications

Karrel Cournoyer, adjointe aux communications

François Laplante Delagrave, photographe de production

Angelo Barsetti, photographe de l'affiche

Folio et Garetti, graphistes

SERVICES AU PUBLIC

Olivier Loïselle, gérant de salle

Mathieu Mallet, responsable de la billetterie

Ann-Julie Beaulieu, superviseur de soir

Myriam Savard-Lajeunesse, superviseur de soir

Marcel Girard, responsable accueil

Normand Petit, concierge

BILLETTERIE

Marie-Joëlle Auger

Mickaël Bruneau

Hélène César Grenier

Miguel Doucet

Valérie Gagnon

Sara-Eva Gonzalez

Brigitte Ménard

Marianne Paquette

Florence Turgeon

Nancy Simic

OUVREURS

Marie-Ève Bélanger

Quentin Conesa

Marie-Josée Coutu

Geneviève Doucet

Joannie Dupré-Roussel

Élisa Léveillée

Gaël Patino

Catherine Pilon-Dion

Audrey R.-Gadoury

Sonia Therrien

Anne-Sophie Therrien-Binette

BAR

Catherine Ducharme

Audrey R.-Gadoury

Myriam Savard-Lajeunesse

COMPTABILITÉ

Guylaine Trottier, directrice des finances

Yolande Maillet, comptable

CONSEILLER

Gabriel Groulx, c.a., vérificateur,

Associé de Raymond Chabot Grant Thornton

FONDATION

Sylvain De Champlain, président

Marie-Andrée Roussel, agente de développement

Ce programme est produit en 5 000 exemplaires par le Théâtre du Rideau Vert à l'intention de ses abonnés et spectateurs.

Coordination, rédaction et contenu : **Julie Racine** et **Karrel Cournoyer**

Correctrice : **Catherine Escojido**

Publicité : **Julie Racine**, (514) 845-6512

Graphisme : **Folio et Garetti**

Dépôt légal : Bibliothèque nationale du Québec, 2^e trimestre 2009



Bonne soirée !

**GARDEZ UN ŒIL SUR
NOTRE**

LA SAISON 2009-2010
DU THÉÂTRE
DU RIDEAU VERT
SERA DÉVOILÉE
EN AVRIL. POUR PLUS
D'INFORMATIONS,
CONSULTEZ NOTRE
SITE INTERNET
À L'ADRESSE
rideauvert.qc.ca

**PROCHAINE
SAISON !**



PROCHAIN SPECTACLE À L'AFFICHE

THÉÂTRE DU RIDEAU VERT

BASÉ SUR L'ŒUVRE DE

SOLEM ALEICHEM

AVEC LA PERMISSION SPÉCIALE DE

ARNOLD PERL

LIVRET **JOSEPH STEIN**

MUSIQUE **JERRY BOCK**

PAROLES **SHELDON HARNICK**

TRADUCTION ET ADAPTATION **YVES MORIN**

DIRECTION MUSICALE **PIERRE BENOÎT**

MISE EN SCÈNE

DENISE FILIATRAULT

AVEC

MARTIN LAROCQUE

LINDA SORGINI

LYNDA JOHNSON

ÉMILY BÉGIN

ÉMILIE JOSSET

SYLVAIN SCOTT

RENAUD PARADIS

VITALI MAKAROV

ARLETTE SANDERS

FRÉDÉRIC DESAGER

MARIE-CLAUDE MICHAUD

YVAN BENOÎT

SERGE GROULX

MARC ANGERS

MARCO RAMIREZ

SASHA SAMAR

DANIEL DELISLE

MICHAEL DANIEL MURPHY

EN COPRODUCTION AVEC



PRODUCTION JUSTE POUR RIRE

UN VIOLON SUR LE TOIT

DÈS LE 12 MAI

VIDÉOTRON
Une compagnie de Quebecor Media

présente



GRAND PARTENAIRE
QUEBECOR

Québec

Canada

Montréal

TOURISME
Montréal

TVA



Bleue



LOTO
QUÉBEC

PRO THERIV 2009.03.24X