

**PORTRAIT FORESTIER DE LA RÉGION
DE L'OUTAOUAIS (07)**

**Document d'information
sur la gestion de la forêt publique**

**Préparé par le ministère des Ressources naturelles,
de la Faune et des parcs
Direction régionale de l'Outaouais**

**Pour l'usage de la
Commission d'étude scientifique, technique,
publique et indépendante
chargée d'examiner la gestion des forêts du domaine de l'État**

Avril 2004

*Ressources
naturelles,
Faune et Parcs*

Québec 

NOTE : Document d'information sur la gestion de la forêt publique préparé par le ministère des Ressources naturelles, de la Faune et des Parcs, pour l'usage de la Commission d'étude scientifique, technique, publique et indépendante chargée d'examiner la gestion des forêts du domaine de l'État.

**Toute reproduction des textes devrait faire mention de la source.
2004-3518**

TABLE DES MATIÈRES

| | |
|---|----|
| NOTE AU LECTEUR..... | 1 |
| 1. LE PORTRAIT GÉNÉRAL DE LA RÉGION DE L'OUTAOUAIS..... | 1 |
| 1.1. Le territoire..... | 1 |
| 1.1.1. Sous-zones de végétation et domaines bioclimatiques de l'Outaouais..... | 1 |
| 1.1.2. Régime de propriété..... | 2 |
| 1.1.3. Superficie selon la nature du territoire..... | 2 |
| 1.2. Sur le plan social et environnemental..... | 2 |
| 1.2.1. Carte régionale..... | 2 |
| 1.2.2. MRC et territoires de gestion faunique..... | 3 |
| 1.2.3. Communautés autochtones..... | 3 |
| 1.2.4. Principaux territoires qui bénéficient d'un statut particulier..... | 4 |
| 1.2.5. Aires protégées, écosystèmes forestiers exceptionnels et réserves écologiques..... | 6 |
| 1.2.6. Participation des autres utilisateurs du milieu..... | 7 |
| 1.3. Sur le plan économique..... | 9 |
| 1.3.1. Présence de l'industrie forestière..... | 9 |
| 1.3.2. Redevances perçues et redevances réinvesties..... | 10 |
| 1.3.3. Autres ressources liées à l'utilisation du territoire forestier..... | 11 |
| 2. L'ÉTAT DE LA FORÊT PUBLIQUE SOUS AMÉNAGEMENT..... | 12 |
| 2.1. Le profil forestier actuel de la forêt publique sous aménagement..... | 12 |
| 2.2. L'évolution du couvert forestier..... | 15 |
| 2.2.1. Introduction..... | 15 |
| 2.2.2. Faits saillants..... | 16 |
| 2.2.3. Répartition de la superficie selon les types de couverts et les stades de développement..... | 18 |
| 2.2.4. Répartition de la superficie selon les stades de développement..... | 19 |
| 2.2.5. Répartition de la superficie selon les classes de densité et les types de couverts..... | 20 |
| 2.2.6. Superficies ayant fait l'objet d'activités d'aménagement..... | 21 |
| 2.2.7. Superficies affectées par des perturbations naturelles..... | 23 |
| 2.2.8. Importance relative des superficies selon le groupement d'essences..... | 24 |
| 2.3. L'importance des superficies affectées par les perturbations naturelles..... | 26 |
| 3. LA FORÊT PUBLIQUE SOUS AMÉNAGEMENT..... | 28 |
| 3.1. Le territoire de gestion forestière..... | 28 |
| 3.2. Les unités d'aménagement forestier (UAF)..... | 32 |
| 3.3. L'évolution de la possibilité forestière, du volume attribué et des volumes récoltés (m ³ /année) de 1990 à 2002..... | 33 |
| 3.4. Les traitements sylvicoles réalisés..... | 37 |
| 3.5. Les mouvements interrégionaux des bois ronds en provenance des forêts publiques sous aménagement..... | 38 |
| 4. LE PROCESSUS DE GESTION DES FORÊTS PUBLIQUES..... | 40 |

TABLE DES MATIÈRES

| | | |
|----------|---|----|
| 4.1. | Les enjeux régionaux..... | 41 |
| 4.2. | Le plan général d'aménagement forestier (PGAF) | 43 |
| 4.2.1. | Application des PGAF en vigueur (2000-2005) | 43 |
| 4.2.2. | Réalisations des prochains PGAF (2007-2012)..... | 47 |
| 4.3. | Le plan annuel d'intervention forestière (PAIF) | 48 |
| 4.3.1. | Principaux problèmes et mesures correctrices (PAIF)..... | 48 |
| 4.4. | Le rapport annuel d'intervention forestière (RAIF) | 50 |
| 4.4.1. | Principaux problèmes et mesures correctrices (RAIF) | 50 |
| 4.5. | Le suivi et le contrôle des interventions | 51 |
| 4.5.1. | Suivi des traitements sylvicoles | 51 |
| 4.5.2. | Suivi des traitements sylvicoles des années antérieures | 52 |
| 4.5.3. | Mesurage des bois récoltés et facturation des bois | 53 |
| 4.5.3.1. | Évaluation des volumes affectés par les opérations de récolte (VAOR)..... | 55 |
| 4.5.4. | Suivi du Règlement sur les normes d'intervention en milieu forestier..... | 56 |
| 4.5.5. | Irrégularités et infractions | 57 |
| 5. | DES INFORMATIONS COMPLÉMENTAIRES | 59 |
| 5.1. | Le rôle de la forêt privée | 59 |
| | Annexe 1 – Carte de la région administrative..... | 60 |
| | Annexe 2 – Les aires communes, la possibilité forestière, l'attribution et la récolte pour 2002-2003, et la récolte moyenne annuelle 2000-2002..... | 61 |

Liste des tableaux

| | |
|---|----|
| Tableau 1 – Superficie du territoire | 2 |
| Tableau 2 – Les MRC et la Ville de Gatineau | 3 |
| Tableau 3 – Les territoires de gestion faunique | 3 |
| Tableau 4 – Les communautés autochtones..... | 3 |
| Tableau 5 – Volumes annuels autorisés à la CvAF | 4 |
| Tableau 6 – Les écosystèmes forestiers exceptionnels des forêts du domaine de l'État de l'Outaouais | 6 |
| Tableau 7 – Liste des consultations publiques..... | 7 |
| Tableau 8 – Nombre de rencontres des tables GIR depuis leur création en 2000 et nombre d'organismes présents en 2003..... | 8 |
| Tableau 9 – Nombre de modifications et nombre de participants aux périodes d'information et de consultation..... | 8 |
| Tableau 10 – Nombre de rencontres des tiers | 8 |
| Tableau 11 – Le secteur forestier dans l'économie de la région..... | 9 |
| Tableau 12 – Redevances forestières et crédits admissibles en paiement des droits (saison de récolte 2002-2003) | 10 |

TABLE DES MATIÈRES

| | |
|---|----|
| Tableau 13 – Dollars investis par million de m ³ récolté (forêt publique et privée) en 2002-2003 | 10 |
| Tableau 14 – Liste des bénéficiaires par aire commune, les types et les localisations d’usines | 29 |
| Tableau 15 – Liste des conventions de gestion territoriale | 30 |
| Tableau 16 – Le type et le nombre de permis d’intervention délivrés de 1998 à 2003 | 31 |
| Tableau 17 – Correspondance entre les aires communes actuelles et les nouvelles unités d’aménagement forestier | 32 |
| Tableau 18 – Évolution de la possibilité forestière, du volume attribué et des volumes récoltés (m ³ /année) de SEPM | 32 |
| Tableau 19 – Évolution de la possibilité forestière, du volume attribué et des volumes récoltés (m ³ /année) des autres résineux | 34 |
| Tableau 20 – Évolution de la possibilité forestière, du volume attribué et des volumes récoltés (m ³ /année) des feuillus durs | 35 |
| Tableau 21 – Évolution de la possibilité forestière, du volume attribué et des volumes récoltés (m ³ /année) de peupliers | 36 |
| Tableau 22 – Traitements sylvicoles réalisés en Outaouais de 2000 à 2002 (hectares) | 37 |
| Tableau 23 – Mouvement des bois ronds récoltés dans les forêts publiques (1998 à 2002) | 38 |
| Tableau 24 – Destination des volumes de bois ronds récoltés dans les forêts publiques sous aménagement (1998 à 2002) | 39 |
| Tableau 25 – La provenance des volumes de bois ronds récoltés dans les forêts publiques sous aménagement et transformés par les usines de la région (1998 à 2002) | 40 |
| Tableau 26 – Bilan de l’application des stratégies d’aménagement des PGAF de 2000 à 2005 – Synthèse régionale de 2000-2001 à 2002-2003 | 45 |
| Tableau 27 – Exemple du bilan de l’application des stratégies d’aménagement (aire commune 73-02, 2000-2001 à 2002-2003) | 46 |
| Tableau 28 – Suivi et contrôles des traitements sylvicoles admissibles en paiements des droits réalisés en 2003-2004 | 51 |
| Tableau 29 – Suivi des traitements sylvicoles des années antérieures | 53 |
| Tableau 30 – Les volumes récoltés de 1998 à 2002 | 54 |
| Tableau 31 – Les droits de coupe de 1998 à 2002 | 54 |
| Tableau 32 – Évaluation des volumes laissés sur les sites de récolte pour 2001-2002 | 56 |
| Tableau 33 – Respect du RNI – Taux de conformité (%) | 56 |
| Tableau 34 – Irrégularités et infractions – Chefs d’accusation et amendes (1995 à 2000) | 58 |
| Tableau 35 – Volume en provenance de la forêt privée | 59 |

TABLE DES MATIÈRES

Liste des cartes

| | |
|---|----|
| Carte 1 – Les sous-zones de végétation et les domaines bioclimatiques..... | 1 |
| Carte 2 – Localisation des pinèdes blanches en Outaouais : résultats du 1 ^{er} inventaire décennal | 17 |
| Carte 3 – Localisation des pinèdes blanches en Outaouais : résultats du 3 ^e inventaire décennal | 17 |
| Carte 4 – Activités d'aménagement forestier réalisées depuis le 1 ^{er} inventaire décennal jusqu'à aujourd'hui | 22 |
| Carte 5 – Les unités de gestion, les aires communes et les bureaux du MRNFP en région | 27 |
| Carte 6 – Les unités d'aménagement forestier..... | 32 |

Liste des figures

| | |
|--|----|
| Figure 1 – Régime de propriété | 2 |
| Figure 2 – Répartition du couvert forestier..... | 12 |
| Figure 3 – Le couvert forestier..... | 13 |
| Figure 4 – Volume selon les types de couverts (%)..... | 14 |
| Figure 5 – Volume selon les essences (Mm ³)..... | 14 |
| Figure 6 – Répartition de la superficie selon les types de couverts et les stades de développement | 18 |
| Figure 7 – Répartition de la superficie selon les stades de développement..... | 19 |
| Figure 8 – Répartition de la superficie selon les classes de densité et les types de couverts ... | 20 |
| Figure 9 – Superficies ayant fait l'objet d'activités d'aménagement | 21 |
| Figure 10 – Superficies affectées par des perturbations naturelles..... | 23 |
| Figure 11 – Importance relative des superficies selon le groupement d'essences..... | 24 |
| Figure 12 – Superficies affectées par le feu (ha) | 26 |
| Figure 13 – Superficies affectées par la tordeuse des bourgeons de l'épinette (ha)..... | 26 |
| Figure 14 – Historique de la tordeuse des bourgeons de l'épinette dans la région de l'Outaouais de 1966 à 2003 | 27 |
| Figure 15 – Superficies affectées par la livrée des forêts (ha)..... | 27 |
| Figure 16 – Évolution de la possibilité forestière, du volume attribué et des volumes récoltés (m ³ /année) de SEPM | 33 |
| Figure 17 – Évolution de la possibilité forestière, du volume attribué et des volumes récoltés (m ³ /année) des autres résineux | 34 |
| Figure 18 – Évolution de la possibilité forestière, du volume attribué et des volumes récoltés (m ³ /année) des feuillus durs..... | 35 |
| Figure 19 - Évolution de la possibilité forestière, du volume attribué et des volumes récoltés (m ³ /année) de peupliers | 36 |
| Figure 20 – Traitements sylvicoles réalisés en Outaouais de 2000 à 2002 (hectares)..... | 37 |

TABLE DES MATIÈRES

| | |
|---|----|
| Figure 21 – Mouvement des bois ronds récoltés dans les forêts publiques (1998 à 2002)..... | 38 |
| Figure 22 – Destination des volumes de bois ronds récoltés dans les forêts publiques sous aménagement (1998 à 2002) | 39 |
| Figure 23 – La provenance des volumes de bois ronds récoltés dans les forêts publiques sous aménagement et transformés par les usines de la région (1998 à 2002) | 40 |
| Figure 24 – Les volumes récoltés de 1998 à 2002..... | 53 |
| Figure 25 – Les droits de coupe de 1998 à 2002 | 54 |
| Figure 26 – Les droits de coupe par groupe d’essences de 1998 à 2002 | 55 |
| Figure 27 – Irrégularités et infractions : chefs d’accusation (1995 à 2000) | 57 |
| Figure 28 – Irrégularités et infractions : amendes (1995 à 2000)..... | 57 |

NOTE AU LECTEUR

Tout d'abord, les données du chapitre 1 s'appliquent au territoire de la région administrative de l'Outaouais (voir la carte régionale à l'annexe 1). Puis, les chapitres 2, 3 et 4 présentent les données selon le territoire de gestion forestière (voir la carte 5, page 27). Celui-ci comprend près de 5 000 km² du territoire de la MRC de La Vallée-de-l'Or (région administrative de l'Abitibi-Témiscamingue). Enfin, notons qu'en règle générale, les années de référence sont de 1998 à 2002.

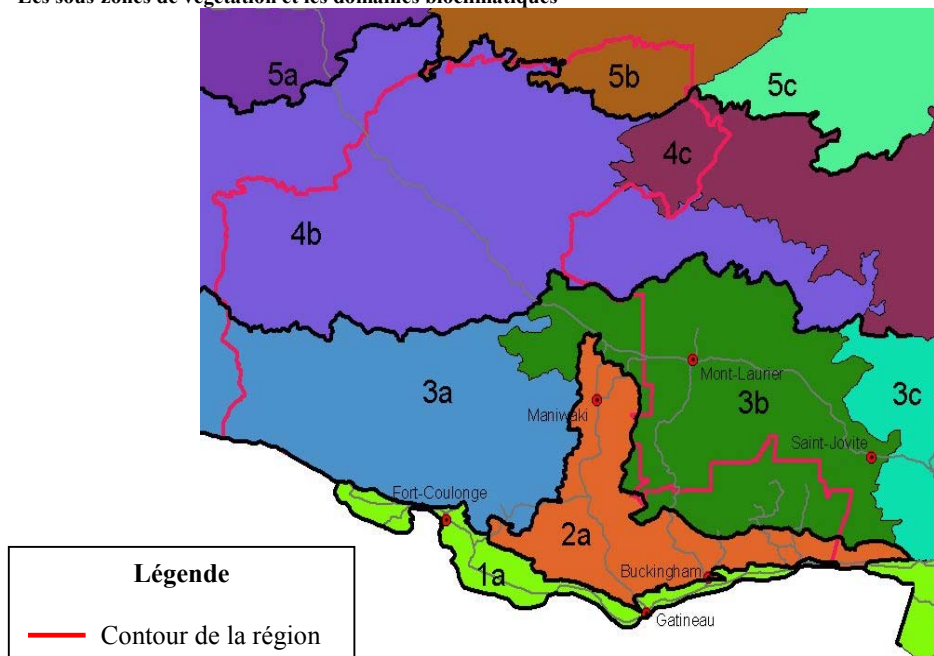
1. LE PORTRAIT GÉNÉRAL DE LA RÉGION DE L'OUTAOUAIS

1.1. Le territoire

1.1.1. Sous-zones de végétation et domaines bioclimatiques de l'Outaouais (superficie forestière des forêts du domaine de l'État)

| Sous-zone de la forêt boréale continue | % de la superficie forestière |
|--|-------------------------------|
| 5b - Sapinière à bouleaux blancs | 5,2 |
| Sous-zone de la forêt mélangée | |
| 4b et 4c – Domaine de la sapinière à bouleaux jaunes | 52,2 |
| Sous-zone de la forêt décidue | |
| 3a et 3b – Domaine de l'érablière à bouleaux jaunes | 40,6 |
| 2a – Domaine de l'érablière à tilleuls | 1,9 |
| 1a – Domaine de l'érablière à caryers cordiformes | n/a |

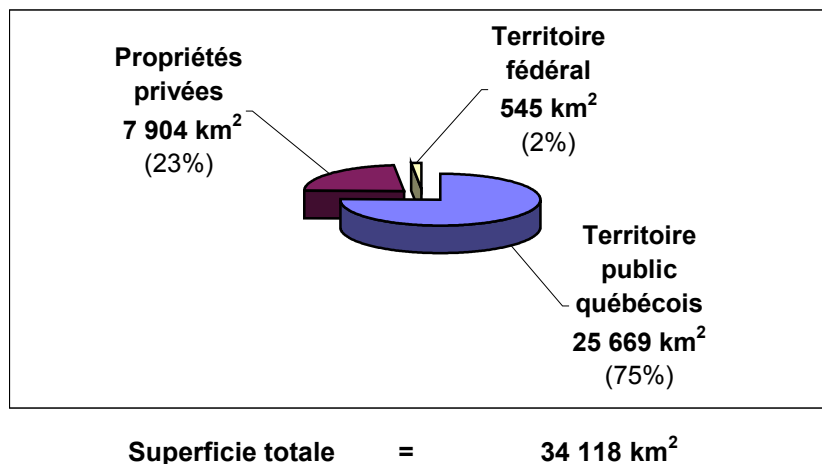
Carte 1 – Les sous-zones de végétation et les domaines bioclimatiques



- La sapinière à bouleaux jaunes domine et représente 52 % de la superficie forestière de l'Outaouais.

1.1.2. Régime de propriété

Figure 1 – Régime de propriété



Source : Ressources et industries forestières, portrait statistique, édition 2003, MRNFP

Mise à jour : août 2003

L'arrondissement des données peut entraîner des erreurs négligeables.

▪ 75 % du territoire forestier de l'Outaouais est de propriété publique.

1.1.3. Superficie selon la nature du territoire

Tableau 1 – Superficie du territoire

| | km ² | % |
|--|-----------------|--------------|
| Eau | 3 864 | 11 % |
| Terrains non forestiers | 2 469 | 7 % |
| Terrains forestiers | 27 785 | 81 % |
| • Terrains forestiers improductifs | (247) | (1 %) |
| • Terrains forestiers productifs | (27 538) | (80 %) |
| ▪ accessibles (27 239 km ²)* | | |
| ▪ inaccessibles (299 km ²) | | |
| Total³ | 34 118 | 100 % |

Mise à jour d'août 2003.

L'arrondissement des données peut entraîner des erreurs négligeables.

Source : Ressources et industries forestières, portrait statistique, édition 2003, MRNFP

* Les terrains forestiers productifs et accessibles servent de territoire de base pour le calcul de la possibilité forestière.

1.2. Sur le plan social et environnemental

1.2.1. Carte régionale

- Voir annexe 1 : carte de la région administrative, page 60

1.2.2. MRC et territoires de gestion faunique

Tableau 2 – Les MRC et la Ville de Gatineau

| | Population | Superficie (km ²) |
|---|----------------|-------------------------------|
| La Vallée-de-la-Gatineau (22 municipalités) | 19 417 | 14 200 |
| Les Collines-de-l'Outaouais (7 municipalités) | 37 634 | 2 318 |
| Papineau (24 municipalités) | 21 056 | 3 100 |
| Pontiac (19 municipalités) | 15 218 | 14 100 |
| Ville de Gatineau | 229 049 | 400 |
| Total | 322 374 | 34 118 |

Tableau 3 – Les territoires de gestion faunique

| | Superficie (km ²) | |
|--|-------------------------------|-------------------------------|
| Zec Bras-Coupé-Désert | 1 205 | |
| Zec Pontiac | 1 205 | |
| Zec Rapides-des-Joachims | 960 | |
| Zec St-Patrice | 1 348 | |
| TOTAL | 4 718 | |
| Réserve faunique Papineau-Labelle (R-07) | 683 | |
| Réserve faunique La Vérendrye (R-07) | 8 654 | |
| TOTAL | 9 337 | |
| | Nombre | Superficie (km ²) |
| Pourvoiries à droits exclusifs | 23 | 3 073 |
| Pourvoiries sans droits exclusifs | 100 | |

1.2.3. Communautés autochtones

Tableau 4 – Les communautés autochtones

| Nation | Communauté | Résidents | Non-résidents | Superficie km ² |
|------------|--------------|-----------|---------------|-------------------------------|
| Algonquine | Kitigan Zibi | 1 475 | 1 011 | 184 |
| Algonquine | Lac-Rapide | 447 | 129 | 0,3 |

Source : Secrétariat aux affaires autochtones

- Kitigan Zibi

Entreprises forestières Mitigog inc, une corporation créée par le conseil de bande de Kitigan Zibi, détient depuis janvier 2003, le premier contrat d'aménagement forestier (CtAF) du Québec. L'attribution en sapin, épinette, pin gris et mélèze (SEPM) répartie entre quatre aires communes, s'élève à 147 000 m³.

- Lac-Rapide

Depuis 1991, à la suite de l'entente conclue avec la communauté de Lac-Rapide (Entente trilatérale de Lac-Barrière), le gouvernement du Québec œuvre avec la communauté algonquine à la réalisation d'un plan d'aménagement intégré des ressources pour un territoire qui couvre 10 000km² et le travail est avancé. Par ailleurs, la phase préparatoire aux négociations et à la mise en œuvre du plan a débuté. Actuellement, les secteurs inscrits aux plans annuels d'aménagement forestier en vigueur sont soumis à des mesures d'harmonisation élaborées par la communauté. Il faut noter que depuis 2002, le gouvernement fédéral s'est retiré de l'Entente trilatérale.

1.2.4. Principaux territoires qui bénéficient d'un statut particulier

- Forêt de l'Aigle

En 1996, quatre organismes de la Haute-Gatineau, *l'Institut québécois de l'aménagement de la forêt feuillue*, la *Première nation Kitigan Zibi Anishinabeg*, la *Société sylvicole de la Haute-Gatineau* et la *Zec Pontiac*, se regroupaient pour former la Corporation de gestion de la Forêt de l'Aigle (CGFA) et relever le défi de gérer l'ensemble des ressources de la forêt de l'Aigle selon le concept de la forêt habitée. Depuis, trois autres organismes se sont joints à la Corporation.

La Forêt de l'Aigle est une réserve forestière d'environ 140 km². Le territoire fait partie de la MRC de La Vallée-de-la-Gatineau (76 %) et de la MRC de Pontiac (24 %).

Les efforts de la CGFA ont permis de créer une entreprise communautaire ayant un chiffre d'affaires de près de trois millions de dollars, créant six emplois permanents et plus de 75 emplois saisonniers.

La CGFA est signataire d'une convention d'aménagement forestier (CvAF) :

Tableau 5 – Volumes annuels autorisés à la CvAF

| Sapin, épinette, pin gris, mélèze | Thuya | Pin blanc / Pin rouge | Bouleau jaune | Bouleau à papier | Érables | Peupliers | Autres feuillus durs | Total (m ³) |
|---|--------------|-----------------------------|------------------|---------------------|--------------|--------------|----------------------------|----------------------------|
| 4 320 | 1 370 | 14 427 | 731 | 1 249 | 3 264 | 5 939 | 2 700 | 34 000 |

Source : CvAF, MRNFP-R07

- Forêts d'expérimentation

Une forêt d'expérimentation (FEX) est une portion du territoire public réservée exclusivement à des fins de recherche et d'expérimentation.

Les seules activités d'aménagement forestier qui y sont autorisées sont liées aux activités de recherche ou d'expérimentation. La forêt d'expérimentation représente un site privilégié pour cela puisque les dispositifs expérimentaux qui y sont établis jouissent d'une protection légale. La région de l'Outaouais compte 50 FEX qui couvrent une superficie de 4 508 ha.

- Forêt d'enseignement et de recherche

Pour favoriser l'enseignement pratique et la recherche appliquée, des forêts d'enseignement et de recherche (FER) peuvent être établies à même les réserves forestières, en vertu de l'article 112 de la *Loi sur les forêts*. Dans une forêt d'enseignement et de recherche, toutes les activités d'aménagement forestier sont exercées à ces fins aux conditions prévues dans la convention de gestion. Cette convention est d'une durée de 25 ans et elle peut être renouvelée pour des périodes additionnelles de cinq ans.

En Outaouais, la gestion de la Forêt Sicotte, la seule FER de la région (superficie de 1 300 ha), est confiée à la Commission scolaire Pierre-Neveu de Mont-Laurier.

1.2.5. Aires protégées, écosystèmes forestiers exceptionnels et réserves écologiques

- Les aires protégées

La création d'aires protégées compte parmi les moyens utilisés pour protéger la biodiversité. Il s'agit de conserver à l'état naturel des secteurs plus ou moins grands, choisis en fonction de leur représentativité ou de leur rareté. En Outaouais, les aires protégées occupent une superficie de plus de 600 km² incluant les écosystèmes forestiers exceptionnels et les réserves écologiques.

- Les écosystèmes forestiers exceptionnels

Les écosystèmes forestiers exceptionnels, qui sont sous la juridiction du MRNFP, comptent trois catégories distinctes : les forêts rares, les forêts anciennes et les forêts refuges d'espèces menacées ou vulnérables. En Outaouais, on compte 49 écosystèmes forestiers exceptionnels (EFE), notamment la Forêt ancienne du Lac-de-l'Écluse (voir le tableau suivant). Dans cette forêt exceptionnelle, on trouve des érables dépassant les 80 cm de diamètre et des bouleaux jaunes de plus de 400 ans. Par ailleurs, il s'agit de la plus vaste étendue de forêt feuillue ancienne d'un seul tenant attestée à ce jour au Québec, soit 774 hectares.

Tableau 6 - Les écosystèmes forestiers exceptionnels des forêts du domaine de l'État de l'Outaouais

| Types | Protection légale | | Sans protection légale * | | Total | |
|----------------|-------------------|-----------------|--------------------------|-----------------|------------------|-----------------|
| | N ^{bre} | Superficie (ha) | N ^{bre} | Superficie (ha) | N ^{bre} | Superficie (ha) |
| Rares | 12 | 485 | 1 | 10 | 13 | 495 |
| Refuges | 5 | 110 | 9 | 596 | 14 | 706 |
| Anciens | 17 | 1 581 | 5 | 280 | 22 | 1 861 |
| Total | 34 | 2 176 | 15 | 886 | 49 | 3 062 |

Source : Direction de l'environnement forestier, MRNFP, décembre 2003

* : Ces EFE sont en attente d'une protection légale dont certains sont protégés en vertu d'une directive administrative émise en 1997.

- Les réserves écologiques

Les huit réserves écologiques de la région couvrent une superficie de 36,5 km² :

James-Little, 2 km²; Ruisseau-de-l'Indien, 3,2 km²; Rolland-Germain, 13,7 km²; Érablière-du-Trente-et-Un-Miles, 6,2 km²; Aigle-à-Tête-Blanche, 2,7 km²; André-Linteau, 1 km²; Père-Louis-Marie, 3,2 km²; André-Michaux, 4,5 km².

1.2.6. Participation des autres utilisateurs du milieu

En Outaouais, divers processus favorisent la participation publique à la gestion des forêts : les consultations publiques régionales, les périodes d'information et de consultation des plans d'aménagement forestier (PICPAF), les tables de concertation sur la gestion intégrée des ressources (GIR), la participation des tiers.

- Les consultations publiques régionales

Au cours des cinq dernières années, diverses consultations publiques d'envergure ont permis à la population et aux organismes de la région de s'exprimer sur divers sujets.

Le Conseil régional de développement de l'Outaouais (CRDO), en collaboration avec le MRNFP, a tenu quatre consultations en plus de rédiger les rapports régionaux.

Tableau 7 – Liste des consultations publiques

| | Objet de la consultation | Nombre de rencontres/ présentations/ discussions régionales | Nombre de mémoires déposés |
|---------------|--|---|---|
| Automne 2003 | Les objectifs de protection et de mise en valeur du milieu forestier | 5 | 19 dont un représentant la position des industriels |
| Avril 2002 | La délimitation des unités d'aménagement forestier | 5 | 10 dont un représentant la position des industriels |
| Novembre 2001 | La Politique de consultation | 1 | 8 |
| Automne 1998 | La mise à jour du régime forestier | 3 | 31 |

De plus, au cours de l'hiver 2003, 20 mémoires ont été présentés à la *Commission d'étude sur la maximisation de retombées de l'exploitation des ressources naturelles dans les régions ressources* lors du passage des commissaires à Maniwaki.

- Les tables GIR

Depuis 2000, le MRNFP en Outaouais regroupe, autour d'une même table, les divers utilisateurs du milieu forestier d'une aire commune. Mis sur pied à titre d'essai, ces regroupements, familièrement appelés « tables GIR » pour gestion intégrée des ressources, sont actifs dans quatre aires communes. L'objectif est de favoriser un mode de gestion participative en permettant aux utilisateurs de la forêt et de la faune, ainsi qu'aux adeptes du plein air et de l'environnement, de s'impliquer, de dialoguer et d'accepter de nouvelles façons de travailler.

Tableau 8 – Nombre de rencontres des tables GIR depuis leur création en 2000 et nombre d'organismes présents en 2003

| | 2000 | 2001 | 2002 | 2003 | Nombre d'organismes |
|----------|------|------|------|------|------------------------|
| UG 71 | 6 | 9 | 9 | 7 | 21 |
| UG 72 | 2 | 9 | 9 | 4 | 14 |
| UG 73-74 | 8 | 8 | 10 | 5 | 12 |

- La période d'information et de consultation des plans d'aménagement forestier

Les plans quinquennaux d'aménagement forestier (PQAF), actuellement en vigueur, couvrent la période 2000 à 2005. La modification d'un PQAF par les bénéficiaires de CAAF entraîne une période d'information et de consultation (*Loi sur les forêts*, art. 58.1, 58.2) au cours de laquelle les divers utilisateurs du territoire peuvent prendre connaissance du plan et faire connaître leurs préoccupations.

Tableau 9 – Nombre de modifications et nombre de participants aux périodes d'information et de consultation

| | 2000 | | 2001 | | 2002 | | 2003 | |
|----------|---------------|--------------|---------------|--------------|---------------|--------------|---------------|--------------|
| | Modifications | Participants | Modifications | Participants | Modifications | Participants | Modifications | Participants |
| UG 71 | Dépôt +3 | 25 | 4 | 11 | 5 | 16 | 4 | 16 |
| UG 72 | Dépôt | 5 | 2 | 9 | 4 | 46 | 1 | 9 |
| UG 73-74 | Dépôt | 65 | 1 | 58 | 2 | 62 | 3 | 57 |

- La participation des tiers

Depuis 2002, les bénéficiaires doivent inviter les autres utilisateurs à participer à la modification des plans quinquennaux en vigueur (régime provisoire de la *Loi modifiant la Loi sur les forêts*, art. 164) et à la préparation du prochain PGAF (*Loi modifiant la Loi sur les forêts*, art 54). La Loi précise les utilisateurs suivants : les MRC, les communautés autochtones concernées, les gestionnaires et les détenteurs de droits fauniques (zecs, pourvoiries, Sépaq) ainsi que les détenteurs de permis d'érablières.

Tableau 10 – Nombre de rencontres des tiers

| | 2002 | | 2003 | |
|----------|------------|----------|------------|----------|
| | Rencontres | Nb tiers | Rencontres | Nb tiers |
| UG 71 | 4 | 10 | 6 | 4 |
| UG 72 | 0 | 0 | 1 | 3 |
| UG 73-74 | 8 | 5 | 2 | 5 |

1.3. Sur le plan économique

1.3.1. Présence de l'industrie forestière

Région 07 - Outaouais

Le secteur forestier dans l'économie de la région

Tableau 11 – Le secteur forestier dans l'économie de la région

| | 1999 | | 2002 | |
|---|----------------|--------------|--------------------------|--------------|
| | Établissements | Emplois | Établissements (2001) | Emplois |
| Foresterie, exploitation forestière et activités de soutien (SCIAN 113 et 1153) | 185 | 1 633 | n.d. | 1 321 |
| Fabrication de produits en bois (SCIAN 321) | 25 | 1 665 | 40 | 1 801 |
| - Première transformation (scieries, placages, contreplaqués, panneaux) | | | | |
| - Deuxième transformation (préservation du bois, produits de charpente, portes et fenêtres, etc.) | | | | |
| Fabrication du papier (SCIAN 322) | 8 | 2 495 | 10 | 2 349 |
| - Première transformation (pâte à papier, papier, carton) | | | | |
| - Deuxième transformation (produits en papier transformé) | | | | |
| Total - Secteur forestier | 218 | 5 793 | n.d. | 5 471 |

Notes :

- Toutes les données reposent sur le Système de classification des industries de l'Amérique du Nord (SCIAN), qui attribue un code à chaque activité économique (Ex.: les industries de la fabrication du papier sont identifiées par le code SCIAN 322)
- Les données provinciales de 1999 sur la foresterie proviennent de l'Enquête annuelle des manufactures (EAM) de Statistique Canada en ce qui concerne les établissements, et de l'Enquête sur l'emploi, la rémunération et les heures (EERH) de Statistique Canada en ce qui concerne l'emploi. Les établissements et l'emploi ont été répartis entre les régions sur la base d'hypothèses (notamment la récolte, les procédés de récolte et les dépenses régionales en travaux sylvicoles) élaborées par la Direction des programmes forestiers (DPF) du MRNFP.
- Les données des usines de transformation du bois pour 1999 sont celles de l'EAM de Statistique Canada, et sont réparties entre les régions par l'Institut de la statistique du Québec. Les données confidentielles (régions 02 et 10 pour l'industrie du bois, et régions 09, 10, 11, 12 et 15 pour l'industrie du papier) ont été estimées par la DPF. La répartition des emplois des sièges sociaux entre les régions repose sur une enquête de la Direction du développement de l'industrie des produits forestiers du MRNFP.
- Les données sur l'emploi en 2002 proviennent de l'EERH de Statistique Canada (moyenne annuelle). Ces données provinciales ont été réparties sur la base des pondérations régionales respectives de 1999. Des ajustements ont été apportés par la DPF pour tenir compte des fermetures d'usines de papier entre 1999 et 2002. Alors que les emplois en usine sont plutôt stables en cours d'année, les emplois en forêt peuvent fluctuer de plus ou moins 30 % par rapport à la moyenne présentée selon la période de l'année où sont réalisés les travaux sylvicoles.
- Les données sur les établissements ne sont pas disponibles pour l'année 2002. En foresterie, les résultats les plus récents sont ceux de l'EAM de 1999. Pour les usines de transformation, les résultats de l'EAM sont présentés pour 1999 et 2001. Il faut cependant être prudent si on veut comparer 1999 et 2001, car Statistique Canada a élargi en 2000 la couverture de l'EAM aux entreprises ayant moins de 30 000 \$ de chiffre de ventes.

- Le secteur forestier totalise près de 5 500 emplois en Outaouais dont plus de 40 % reliés à la fabrication du papier.

1.3.2. Redevances perçues et redevances réinvesties

Tableau 12 – Redevances forestières et crédits admissibles en paiement des droits (saison de récolte 2002-2003)

| Outaouais | Région 07 | Autres régions | Total Québec |
|--|------------|----------------|-------------------|
| | M\$ | | |
| Redevances | 18,0 | 289,7 | 307,7 |
| Crédits | | | |
| Travaux sylvicoles réguliers | (8,1) | (139,0) | (147,1) |
| Programme de mise en valeur des ressources du milieu forestier | (2,0) | (39,8) | (41,8) |
| Plans spéciaux de récupération | (0,0) | (22,1) | (22,1) |
| Total crédits | (10,0) | (201,0) | (211,0) |
| Transferts au Fonds forestier | | | |
| Cotisations de Sopfim-Sopfeu | - | - | (18,6) |
| Financement des activités de Forêt Québec ¹ | - | - | - |
| Solde | | | 78,1 ¹ |

Note 1 : Depuis l'exercice 2003-2004, au moins 71M \$ sont transférés au Fonds forestier pour le financement des activités d'inventaire forestier, de recherche, de planification et de contrôle des interventions en forêt.

Tableau 13 – Dollars investis par million de m3 de bois récolté (forêt publique et privée) en 2002-2003

| Outaouais | Région 07 | Autres régions | Total Québec |
|---|--------------------------|----------------|---------------|
| | M\$ | | |
| Crédits admissibles en paiement des droits | 10,0 | 201,0 | 211,0 |
| Autres investissements en forêt ¹ | 1,8 | 58,9 | 60,7 |
| Total des crédits et autres investissements en forêt | 11,8 | 259,9 | 271,7 |
| | M de mètres cubes | | |
| Volumes récoltés en forêts publique et privée | 2,6 | 36,8 | 39,4 |
| | \$/m³ | | |
| Dollars investis/mètre cube de bois récolté | 4,5 \$ | 7,1 \$ | 6,9 \$ |

Note 1 : Programmes de création d'emploi en forêt et Aide à la mise en valeur de la forêt privée

- En Outaouais, un montant de 4,50 \$ est donc investi par m³ de bois récolté, comparativement à 6,90 \$ pour l'ensemble du Québec.

1.3.3. Autres ressources liées à l'utilisation du territoire forestier

- Acériculture :

En Outaouais, l'acériculture est une production qui demeure peu importante. En 1999, le nombre d'entailles dans la région représentait moins de 1 % du nombre total d'entailles réalisées au Québec. Sur terres publiques, 33 producteurs ont réalisé plus de 90 000 entailles et ils ont produit un volume de l'ordre de 178 200 livres de sirop (61 000 litres). En comparaison, cette même année, 44 producteurs sur terres privées ont réalisé 86 280 entailles.

Source : Rapport du comité MRN-MAPAQ sur l'acériculture
Avril 2000

- Les activités récréotouristiques :

Les multiples plans d'eau favorisent le développement des activités récréotouristiques (villégiature, chasse, pêche, randonnée pédestre, canot, kayak, etc.). La région compte sept rivières majeures et plus de 1 400 plans d'eau de plus de 20 hectares. Ainsi, en plus de deux réserves fauniques et de quatre zecs, la région compte une centaine de pourvoiries (voir tableau 3, page 3). Actuellement, plus de 1 700 baux de villégiature sont accordés par le MRNFP.

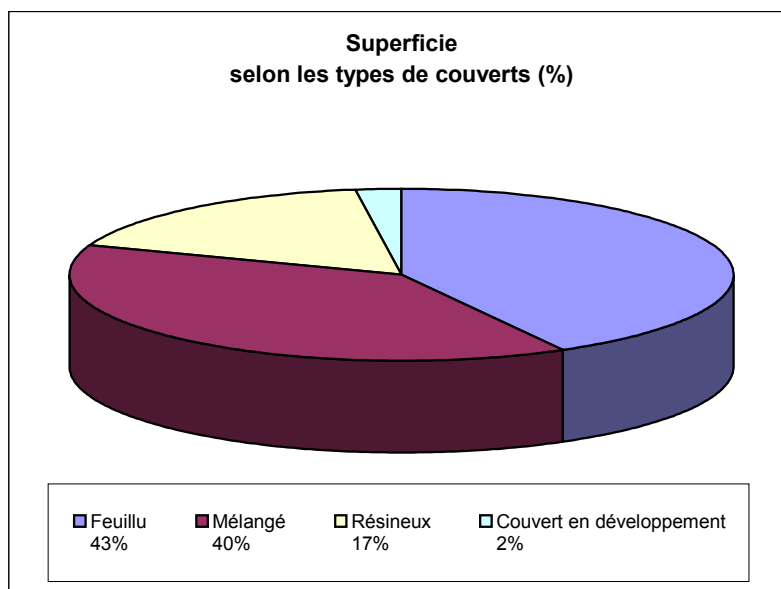
2. L'ÉTAT DE LA FORÊT PUBLIQUE SOUS AMÉNAGEMENT

2.1. Le profil forestier actuel de la forêt publique sous aménagement

Le couvert forestier :

On distingue trois grands types de couverts forestiers : résineux, mélangé et feuillu. La distinction est déterminée selon le pourcentage de surface terrière¹ du peuplement² qui est occupé par des essences résineuses. Le couvert est **résineux** si plus de 75 % de la surface terrière est occupée par des résineux, **mélangé** lorsque cette proportion se situe entre 26 % et 75 %, et **feuillu** lorsque moins de 25 % de la surface terrière est occupée par des résineux. Un **couvert en développement** signifie que le type de couvert (résineux, mélangé ou feuillu) n'a pas été observé car il s'agit de perturbations et d'interventions récentes où la régénération est en voie d'établissement et a une hauteur inférieure à deux mètres.

Figure 2 – Répartition du couvert forestier

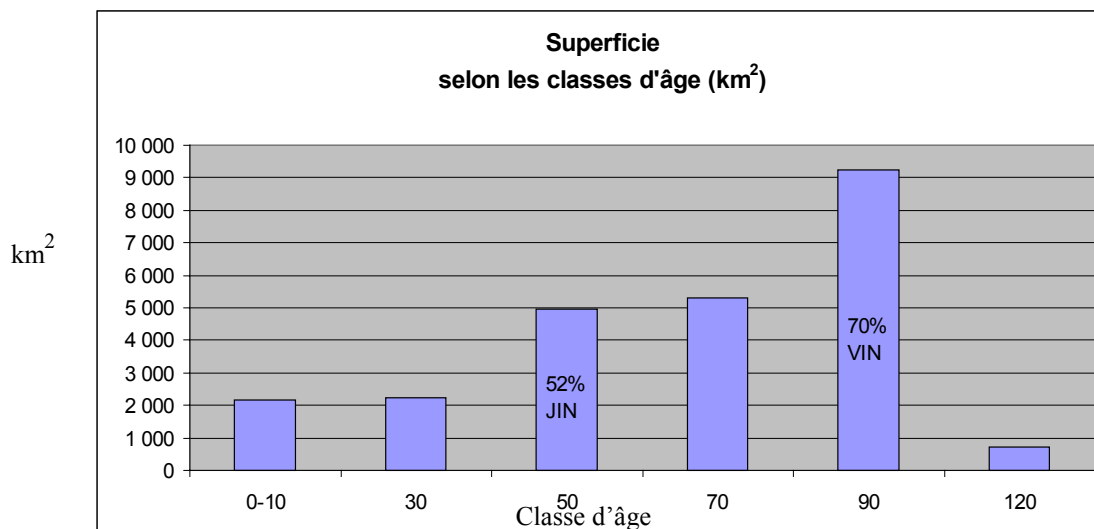


Source : Ressources et industries forestières, portrait statistique, édition 2003, MRNFP

¹ Dans le cas d'un arbre, la surface terrière est la superficie de la section transversale du tronc, mesurée à hauteur de poitrine. Dans le cas d'un peuplement, c'est la somme des superficies des sections transversales des arbres, exprimée en m² à l'hectare.

² Un peuplement est un regroupement d'arbres relativement homogène en ce qui a trait à la composition d'essences, à la densité et à la hauteur des arbres.

Figure 3 – Le couvert forestier



Source : Ressources et industries forestières, portrait statistique, édition 2003, MRNFP

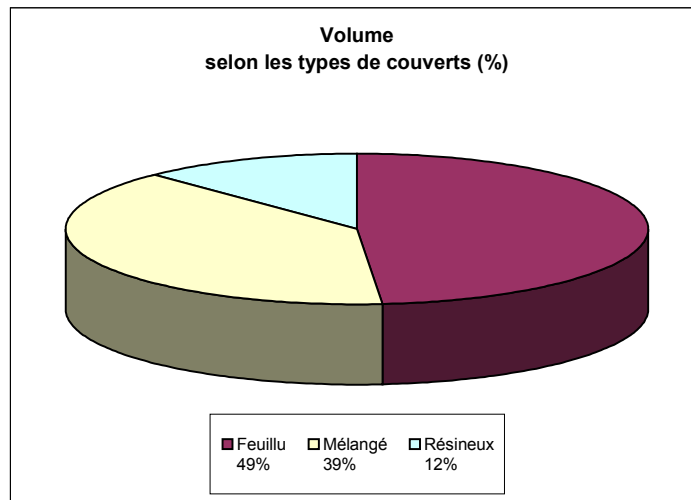
NOTE : 52 % de la classe 50 ans est formée de peuplement JIN* et 70 % de la classe de 90 ans est formée de peuplements VIN**.

- La classe de 90 ans représente 37 % de la superficie forestière de l'Outaouais.

* JIN : Jeunes peuplements inéquiennes dont la majeure partie de la surface terrière est constituée de tiges qui appartiennent au minimum à trois classes d'âge consécutives, de 10 à 70 ans.

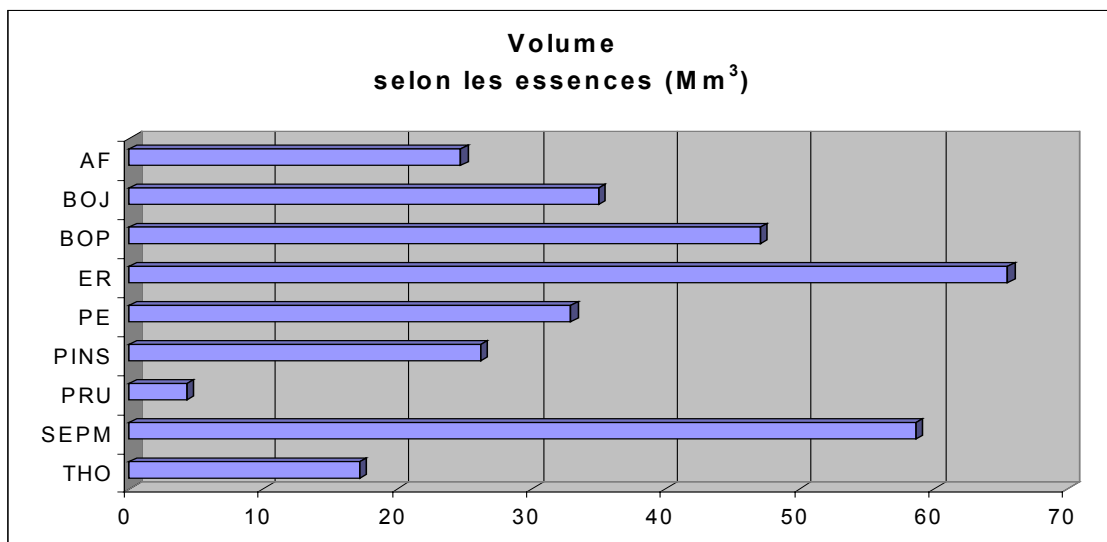
** VIN : Vieux peuplements inéquiennes dont la majeure partie de la surface terrière est constituée de tiges qui appartiennent au minimum à trois classes d'âge consécutives, de 70 à 120 ans.

Figure 4 – Volume selon les types de couverts (%)



Source : Ressources et industries forestières, portrait statistique, édition 2003, MRNFP

Figure 5 – Volume selon les essences (Mm³)



Source : Ressources et industries forestières, portrait statistique, édition 2003, MRNFP

- Les essences de feuillus durs dominent avec 55 % du volume de bois sur pied. (SEPM = 19 %, peupliers = 10 %)

Signification des codes :

AF : autres feuillus
 ER : érables
 PRU : pruche
 THO : thuya

BOJ : bouleau jaune
 PE : peupliers
 SEPM : sapin, épinette, pin gris, mélèze

BOP : bouleau à papier
 PINS : pin rouge, pin blanc

2.2. L'évolution du couvert forestier

2.2.1. Introduction

Les forêts sont des écosystèmes dynamiques, en perpétuels changements. Ces changements, qui se produisent à un rythme plus ou moins perceptible, résultent des variations du climat, du sol, des perturbations naturelles (épidémies, feux), ainsi que des interventions humaines (récolte de bois). Puisque le passé est garant de l'avenir, il est nécessaire de suivre ces changements et de comprendre l'évolution des forêts. Pour ce faire, il convient d'étudier le couvert forestier – la couverture plus ou moins continue formée par la cime des arbres – parfois appelé la canopée.

L'étude du couvert forestier se base sur les données de l'inventaire forestier. Cet inventaire, qui fait appel à l'analyse de photographies aériennes et à des échantillonnages en forêt, permet d'obtenir le portrait du couvert forestier d'un territoire à un moment précis. Les portraits obtenus à la suite d'inventaires périodiques peuvent, par la suite, être mis en parallèle. Il est alors possible de visualiser l'évolution du couvert forestier.

À l'aide de cartes et de figures, cette section met en parallèle trois portraits du couvert forestier de l'Outaouais : le premier portrait date des années 70 (le 1^{er} inventaire décennal), le deuxième des années 80 (le 2^e inventaire décennal) et le troisième des années 90 (le 3^e inventaire décennal).



Un couvert forestier typique de la région de l'Outaouais.

2.2.2. Faits saillants

La mise en parallèle des trois portraits du couvert forestier révèle quelques faits saillants :

- **La diminution du couvert résineux**

L'épidémie de la tordeuse des bourgeons de l'épinette, qui a sévi au début des années 70 (voir figure 14, page 27), a entraîné une diminution de 30 % du couvert résineux et de 20 % du couvert mélangé au profit du couvert feuillu. Ce dernier, majoritairement composé de feuillus intolérants (des essences de lumière tels le peuplier et le bouleau blanc) a connu une hausse de 80 % (voir figures 6 et 11, pages 18 et 24).

- **L'augmentation significative des interventions partielles**

Les résultats du troisième décennal montrent que la superficie des interventions partielles a doublé au cours de cette période (voir figure 9, page 21). Ces activités d'aménagement forestier regroupent les coupes à diamètre limite, fort populaires à la fin des années 80 mais aujourd'hui interdites, ainsi que les coupes de jardinage, les éclaircies précommerciales et commerciales.

Lorsque les interventions détectées au moment des trois inventaires décennaux sont jumelées aux superficies réalisées entre 1990 et 2004 (voir carte 4, page 22), on constate qu'au cours des 30 dernières années, une grande partie du territoire forestier de l'Outaouais a fait l'objet de travaux.

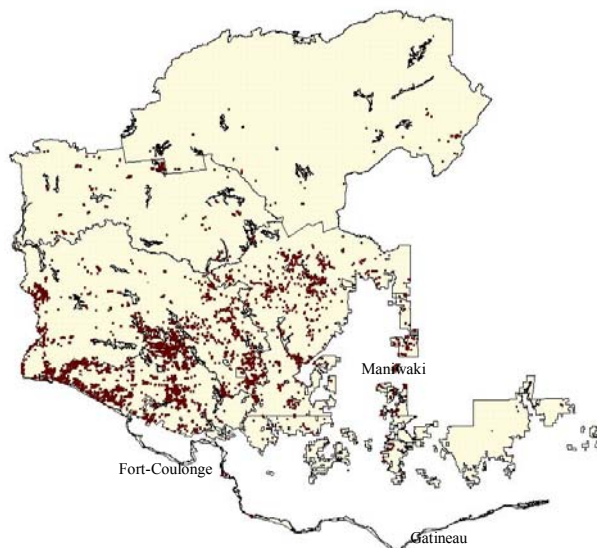
- **La diminution de la densité du couvert forestier.**

La figure 8, à la page 20, montre une diminution de la densité du couvert forestier. Cette diminution, qui résulte des éléments soulevés aux deux premiers points, se traduit nécessairement par une baisse du volume de bois sur pied. Par ailleurs, une diminution de densité a généralement pour effet d'augmenter la croissance des arbres sur pied, car ils ont plus d'espace.

- **La diminution des peuplements de pins blancs**

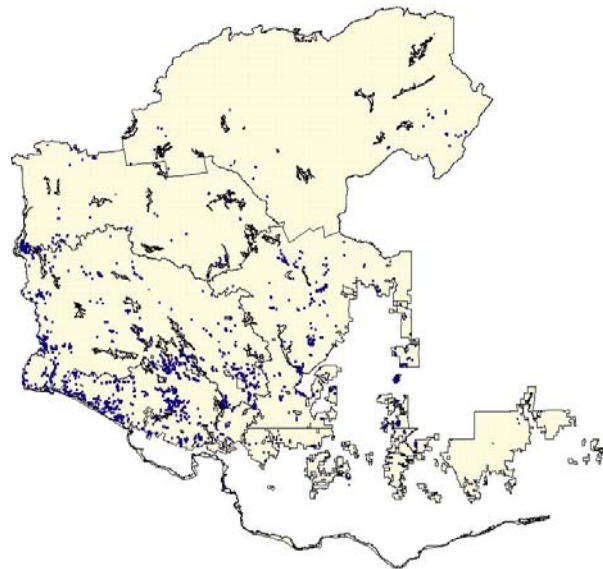
L'analyse des deux cartes suivantes montre la diminution des peuplements de pins blancs entre le premier inventaire décennal (voir carte 2) et le troisième (voir carte 3). Chaque point coloré représente un territoire composé majoritairement de pins blancs et couvre une moyenne de 15 hectares. Notons que ces pinèdes sont issues des grands feux forestiers qui ont balayé la région à la fin des années 1800. Plusieurs facteurs expliquent la baisse des peuplements de pins blancs, notamment l'exploitation forestière, la maladie de la rouille vésiculeuse du pin blanc et la diminution des feux de forêt.

Carte 2 - Localisation des pinèdes blanches en Outaouais : résultats du 1^{er} inventaire décennal



51 755 ha

Carte 3 - Localisation des pinèdes blanches en Outaouais : résultats du 3^e inventaire décennal



24 159 ha

Les points rouges ou bleus indiquent la présence de pinèdes blanches.

2.2.3. Répartition de la superficie selon les types de couverts et les stades de développement

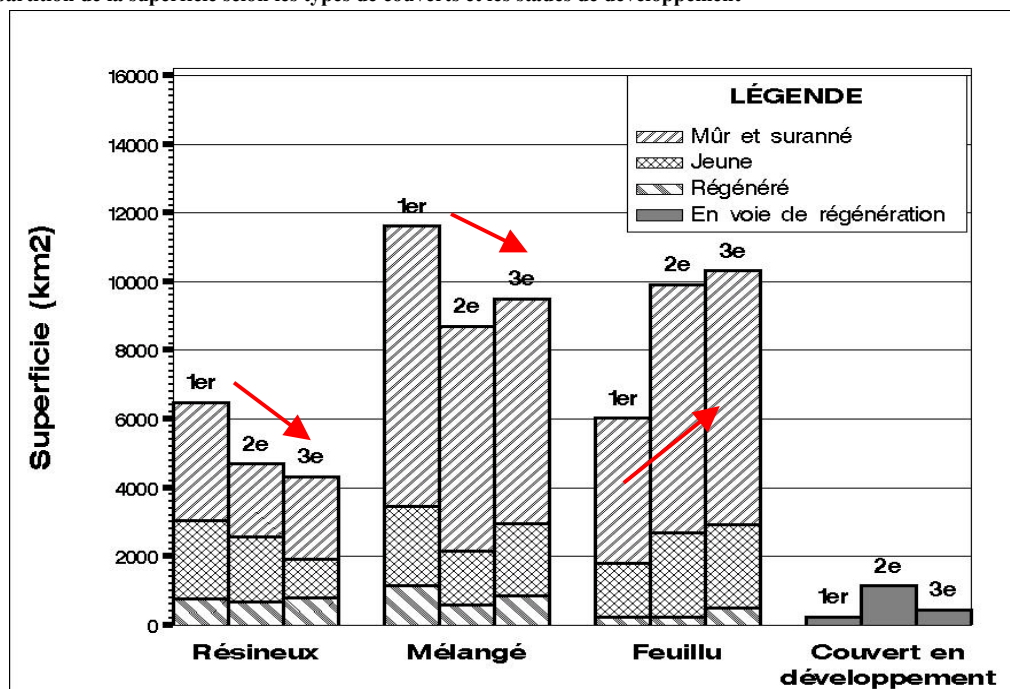
Les types de couverts :

On distingue trois grands types de couvert forestiers : résineux, mélangé et feuillu. La distinction est déterminée selon le pourcentage de surface terrière¹ du peuplement² qui est occupé par des essences résineuses. Le couvert est **résineux** si plus de 75 % de la surface terrière est occupée par des résineux, **mélangé** lorsque cette proportion se situe entre 26 % et 75 %, et **feuillu** lorsque moins de 25 % de la surface terrière est occupée par des résineux.

Les stades de développement :

Le stade « **mûr et suranné** » qualifie un peuplement qui a atteint, voire dépassé le stade de maturité. À ce stade, le taux de croissance diminue et les arbres s'affaiblissent. Un peuplement est **jeune** lorsqu'il a dépassé le stade de la régénération, mais n'a pas encore atteint l'âge où il peut faire l'objet d'une récolte. Un peuplement est « **régénéré** » lorsque les jeunes arbres sont établis soit par plantation, soit par semence naturelle. Les arbres ont entre deux et sept mètres de hauteur. Lorsqu'il n'est pas possible de détecter la présence d'arbres au moment de l'inventaire forestier, le peuplement est au stade « **en voie de développement** ». À ce stade, la végétation a moins de deux mètres de hauteur.

Figure 6 – Répartition de la superficie selon les types de couverts et les stades de développement



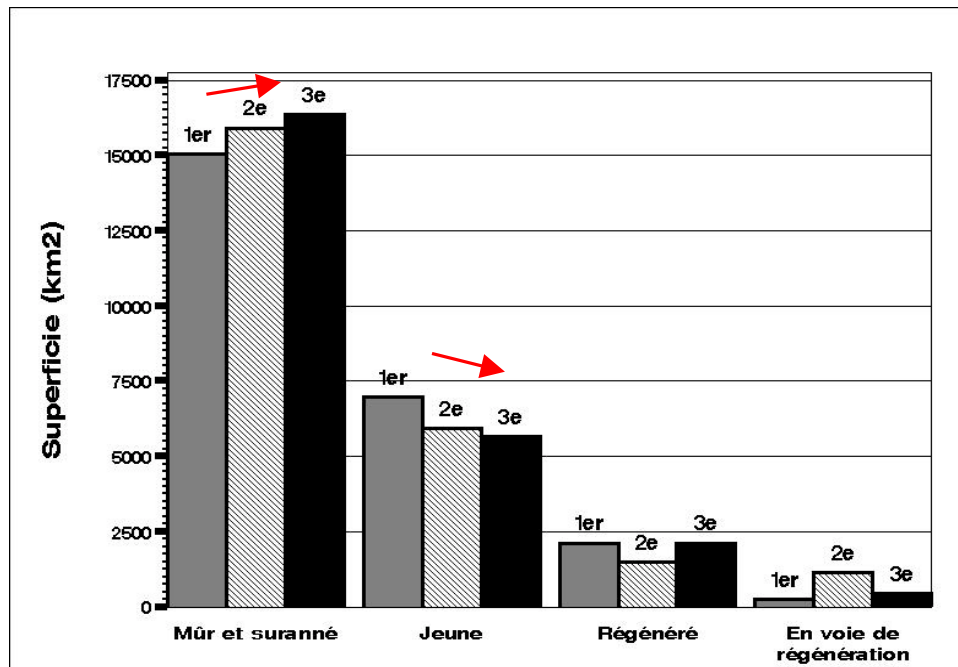
- On note la baisse des superficies du couvert résineux et du couvert mélangé, et la hausse des superficies du couvert feuillu.

¹ Dans le cas d'un arbre, la surface terrière est la superficie de la section transversale du tronc, mesurée à hauteur de poitrine. Dans le cas d'un peuplement, c'est la somme des superficies des sections transversales des arbres, exprimée en m² à l'hectare.

² Un peuplement est un regroupement d'arbres relativement homogène en ce qui a trait à la composition d'essences, à la densité et à la hauteur des arbres.

2.2.4. Répartition de la superficie selon les stades de développement

Figure 7 – Répartition de la superficie selon les stades de développement



- On note une certaine stabilité dans les stades de développement. Le type d'aménagement forestier – majoritairement des coupes partielles – pratiqué dans les forêts de l'Outaouais favorise l'établissement et le maintien de forêts mûres.

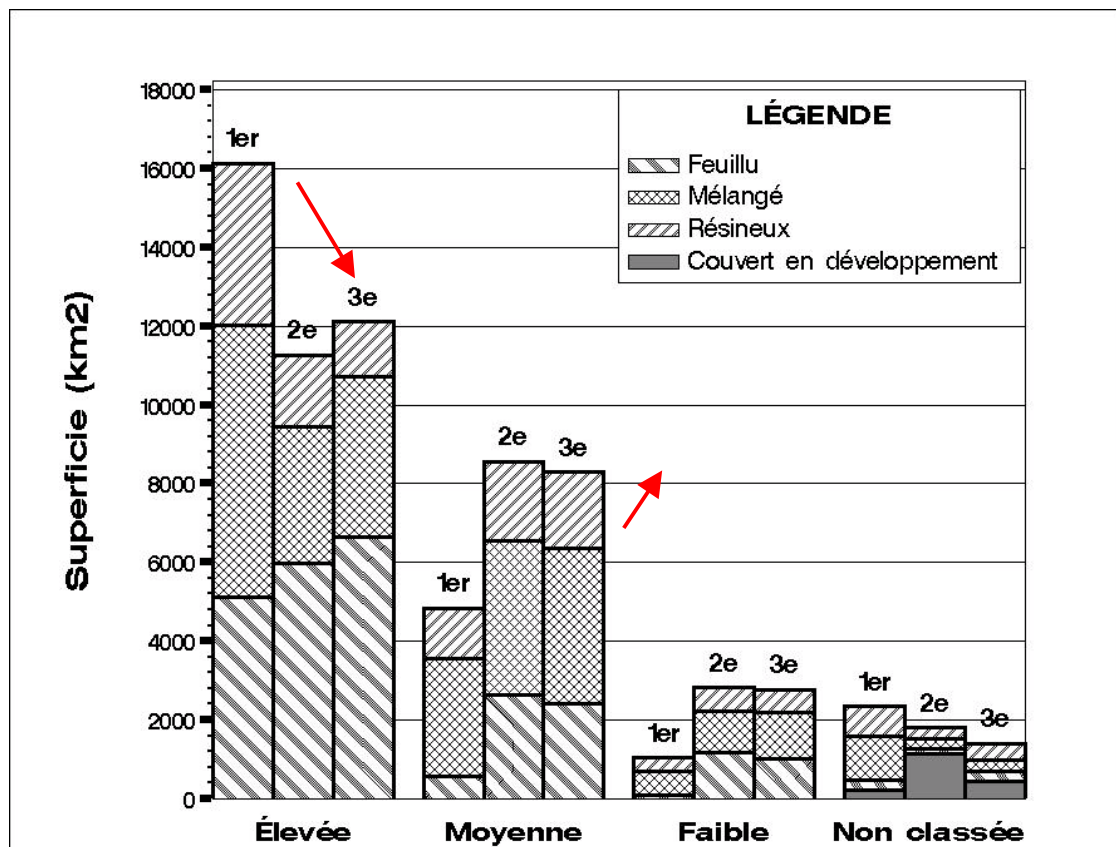
2.2.5. Répartition de la superficie selon les classes de densité et les types de couverts

Les classes de densité :

La densité d'un peuplement forestier s'exprime par un pourcentage de couverture formée par la projection au sol des cimes des arbres qui ont plus de sept mètres de hauteur.

La classe de densité est **élevée** lorsque le pourcentage de couverture est supérieur à 60 %, **moyenne** si le pourcentage se situe entre 41 et 60 % et faible si le pourcentage de couverture est de 25 à 40 %.

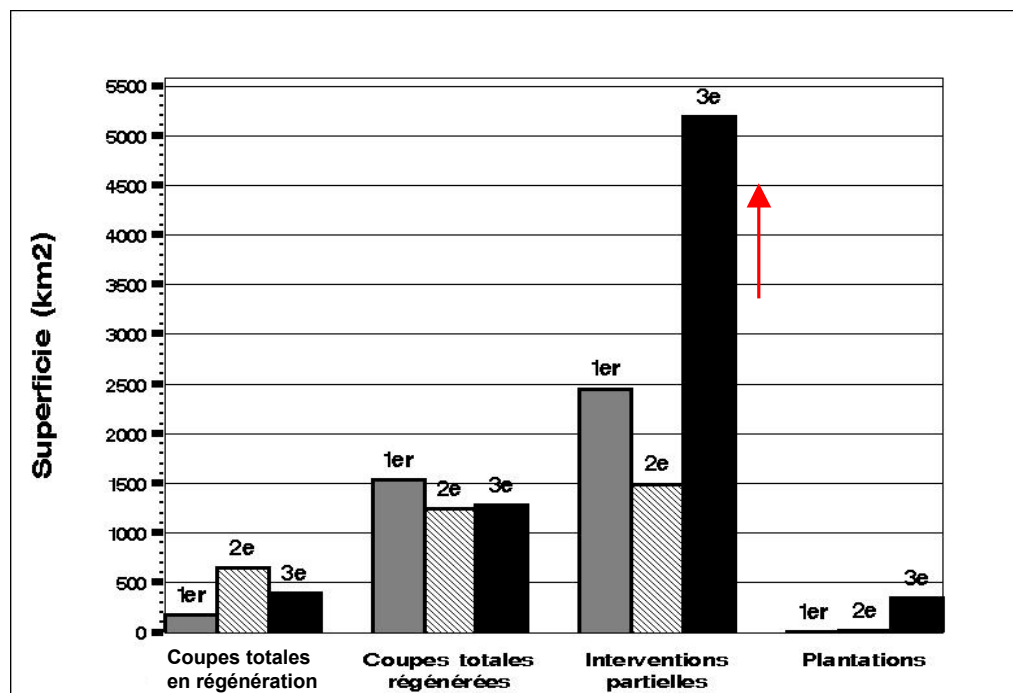
Figure 8 – Répartition de la superficie selon les classes de densité et les types de couverts



- La diminution de la densité du couvert forestier résulte de l'épidémie de la tordeuse des bourgeons de l'épinette et de l'augmentation significative des interventions partielles.

2.2.6. Superficies ayant fait l'objet d'activités d'aménagement

Figure 9 – Superficies ayant fait l'objet d'activités d'aménagement



Description des catégories d'activités d'aménagement :

Coupes totales en voie de régénération : Ces territoires forestiers ont fait l'objet de coupes totales et de CPRS ou sont en friches. Ils sont en voie de régénération.

Coupes totales régénérées : Ces territoires forestiers ont fait l'objet de coupes totales, de CPRS et sont régénérés. Les jeunes arbres établis ont entre deux et sept mètres de hauteur.

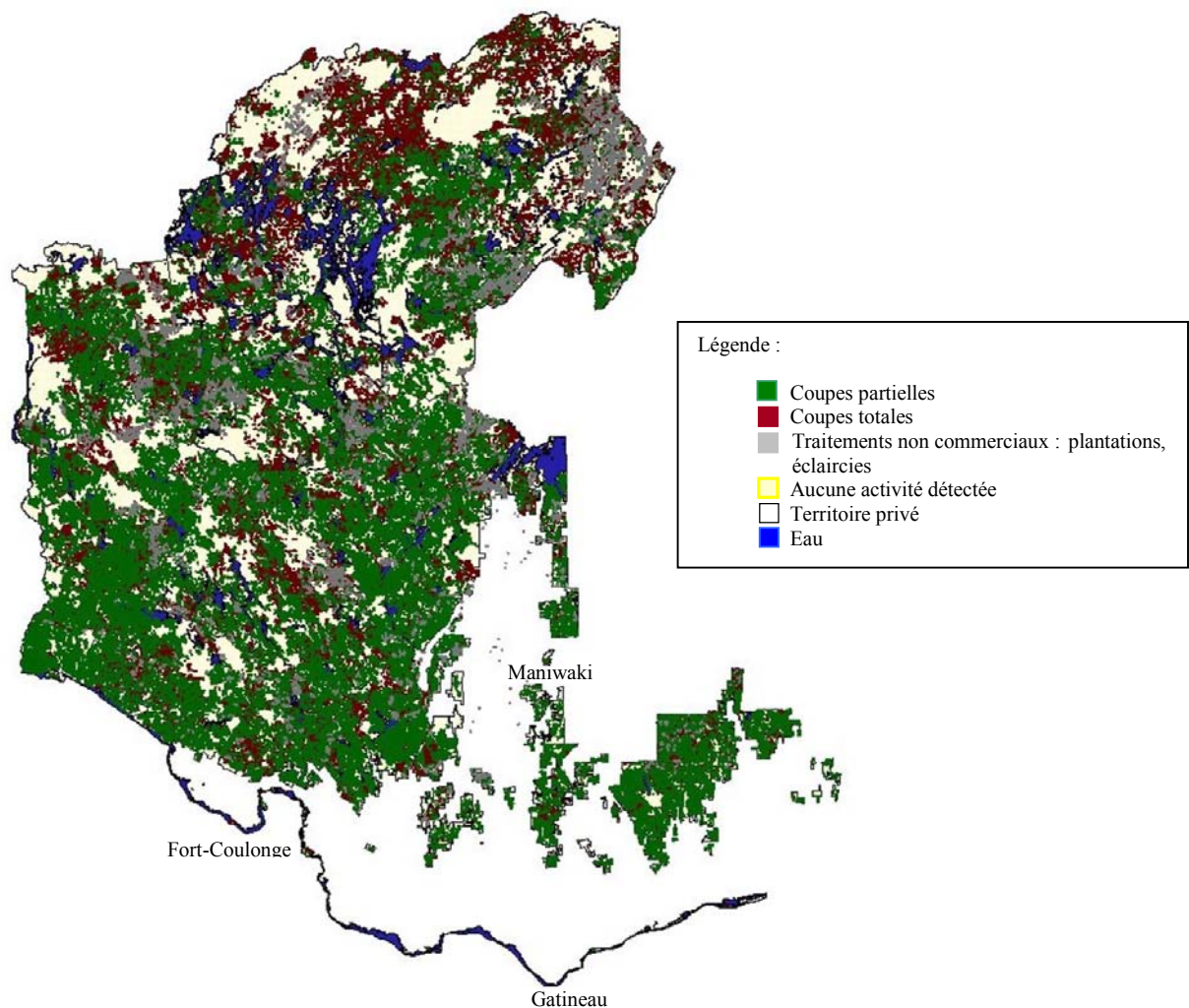
Interventions partielles : Ces territoires forestiers ont fait l'objet d'une récolte partielle, soit la coupe à diamètre limite, la coupe de jardinage, l'éclaircie précommerciale et l'éclaircie commerciale.

Plantations : Cette catégorie regroupe les plantations de toutes compositions et qui ont une hauteur inférieure à sept mètres.

- Le troisième inventaire décennal révèle une forte hausse des coupes partielles.

Les travaux liés au quatrième inventaire décennal ont débuté, mais les résultats de cette tâche colossale ne sont pas encore disponibles. Toutefois, la carte suivante présente tous les territoires forestiers actuellement sous contrats d'approvisionnement et d'aménagement forestier (CAAF) qui ont fait l'objet d'une activité d'aménagement forestier depuis le premier décennal jusqu'à aujourd'hui. La carte intègre les résultats des trois premiers inventaires, les superficies identifiées aux rapports annuels d'intervention des activités d'aménagement forestier (RAIF) de 1990 à 2000 et celles inscrites aux plans quinquennaux d'aménagement forestier (PQAF) de 2000 à 2004.

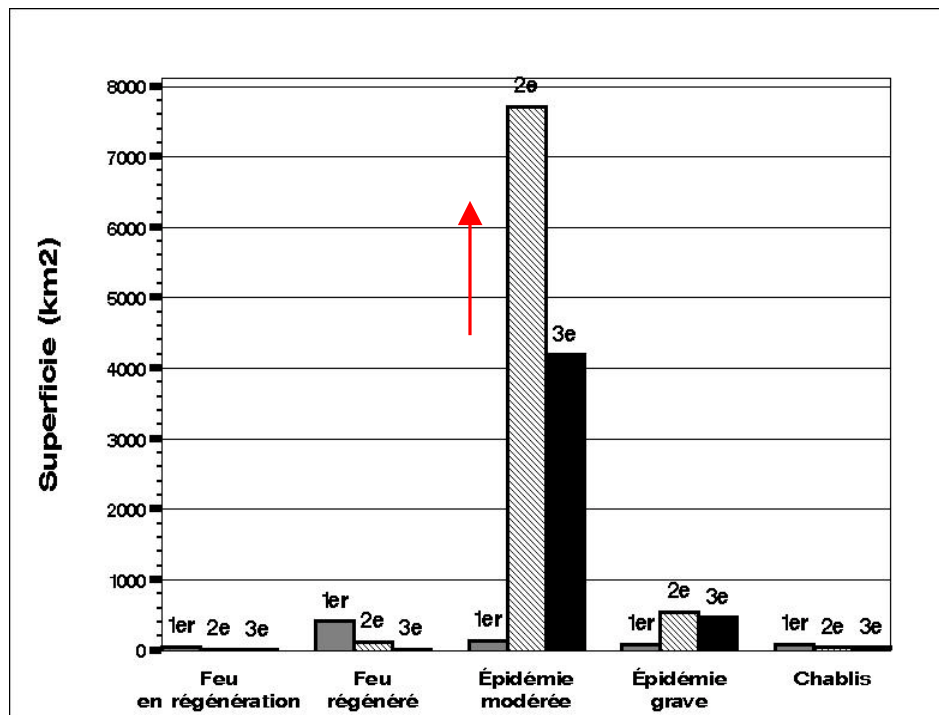
Carte 4 - Activités d'aménagement forestier réalisées depuis le 1^{er} inventaire décennal jusqu'à aujourd'hui



- On constate qu'au cours des 30 dernières années, une grande partie du territoire forestier de l'Outaouais a fait l'objet d'activités d'aménagement forestier.

2.2.7. Superficies affectées par des perturbations naturelles

Figure 10 – Superficies affectées par des perturbations naturelles

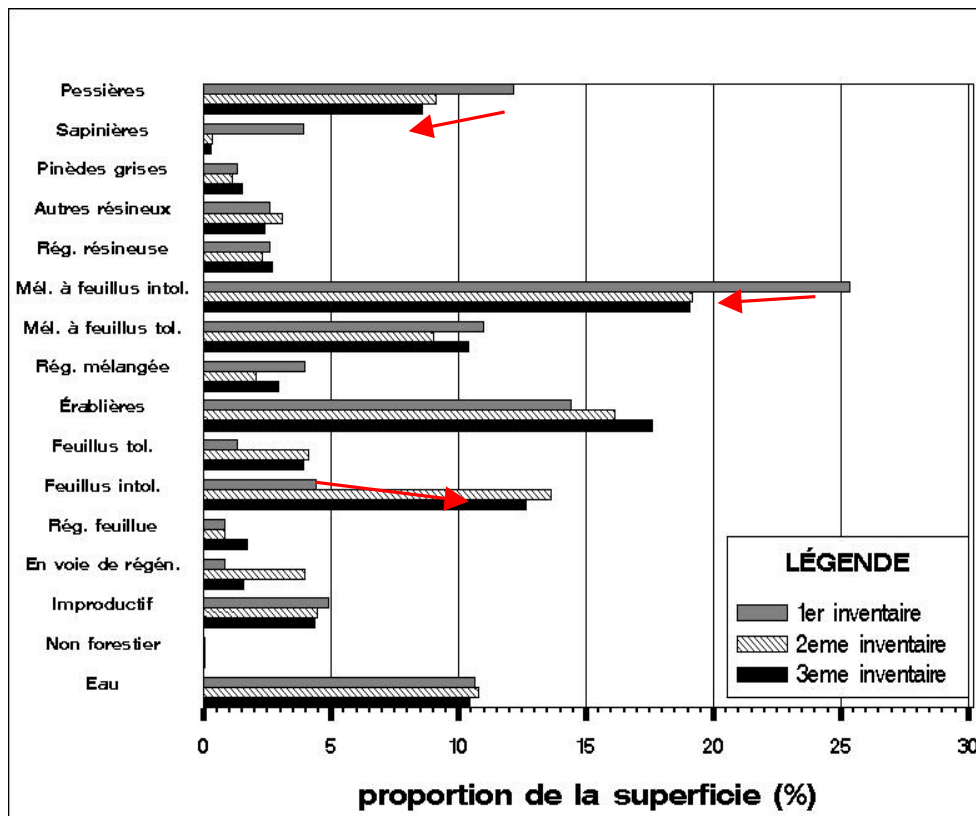


| Catégorie | Définition |
|-----------------------------|--|
| Feu en voie de régénération | Regroupe les peuplements qui ont une origine naturelle de feu et qui ont un stade de développement « en voie de régénération ». |
| Feu régénéré | Regroupe les peuplements qui ont une origine naturelle de feu et qui ont un stade de développement « régénéré ». |
| Épidémie modérée | Regroupe les peuplements qui ont une perturbation naturelle partielle causée par des épidémies d'insectes. |
| Épidémie grave | Regroupe les peuplements de moins de 7 mètres (« régénéré » ou « en voie de régénération ») qui ont une origine naturelle causée par les épidémies d'insectes. |
| Chablis | Regroupe les peuplements de moins de 7 mètres (« régénéré » ou « en voie de régénération ») qui ont une origine naturelle de chablis. |

- L'épidémie de la tordeuse des bourgeons de l'épinette, qui a sévi au cours des années 70, a entraîné une forte mortalité dans les vieilles sapinières de la région, ainsi qu'une diminution du couvert résineux et du couvert mélangé au profit du couvert feuillu.

2.2.8. Importance relative des superficies selon le groupement d'essences

Figure 11 – Importance relative des superficies selon le groupement d'essences



| Nom | Description |
|--------------------------------|---|
| Pessières | Peuplements résineux dominés par l'épinette noire ou rouge. |
| Sapinières | Peuplements résineux dominés par le sapin ou l'épinette blanche. |
| Pinèdes grises | Peuplements résineux dominés par le pin gris. |
| Autres résineux | Peuplements résineux dominés par les autres résineux (pin blanc, pin rouge, pruche, thuya, mélèze). |
| Régénération résineuse | Peuplements résineux en régénération (type de couvert résineux ayant entre 2 et 7 mètres de hauteur). |
| Mélangé à feuillus intolérants | Peuplements mélangés composés de résineux et de feuillus intolérants (peuplier, bouleau blanc et érable rouge), quelle que soit la dominance. |
| Mélangé à feuillus tolérants | Peuplements mélangés composés de résineux et de feuillus tolérants (érable à sucre, bouleau jaune et autres), quelle que soit la dominance. |
| Régénération mélangée | Peuplements mélangés en régénération (type de couvert mélangé ayant entre 2 et 7 mètres de hauteur). |
| Érablières | Peuplements feuillus dominés par l'érable à sucre. |

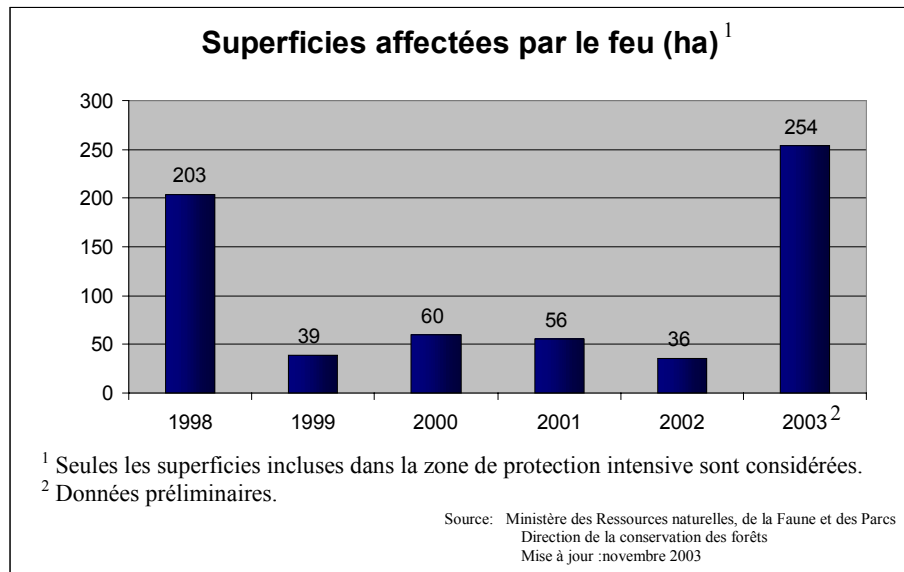
| | |
|-------------------------|--|
| Feuillus tolérants | Peuplements feuillus dominés par les autres feuillus tolérants (y compris le bouleau jaune et les chênes). |
| Feuillus intolérants | Peuplements feuillus dominés par les feuillus intolérants (peupliers, bouleau blanc et érable rouge). |
| Régénération feuillue | Peuplements feuillus en régénération (type de couvert feuillu ayant entre 2 et 7 mètres de hauteur). |
| En voie de régénération | Terrains qui n'ont pas de couvert de plus de 2 mètres de haut et qui sont productifs. |
| Improductif | Terrains forestiers improductifs (aulnaies, dénudés secs ou humides). |
| Non forestier | Terrains non forestiers (route, lignes de transport d'énergie, villes, terrain agricole, etc.). |
| Eau | Comprends les lacs, les rivières, les inondés. |

La figure 11 permet de dégager des faits saillants suivants :

- les pessières, les sapinières et les peuplements mélangés à feuillus intolérants ont subi une diminution marquée entre le premier et le troisième inventaire décennal;
- les peuplements de feuillus intolérants, de feuillus tolérants et les érablières ont connu une hausse significative.

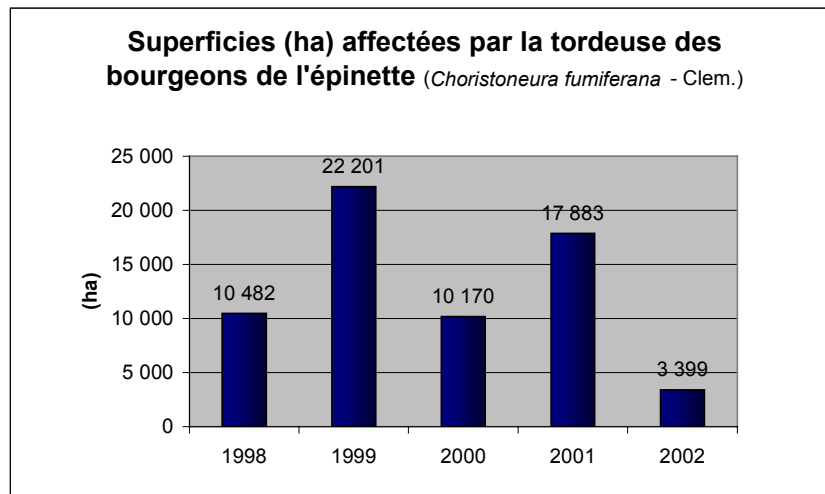
2.3. L'importance des superficies affectées par les perturbations naturelles

Figure 12 – Superficies affectées par le feu (ha)



- Les superficies affectées par le feu sont minimales. Le relevé de 2003 totalise 254 ha.

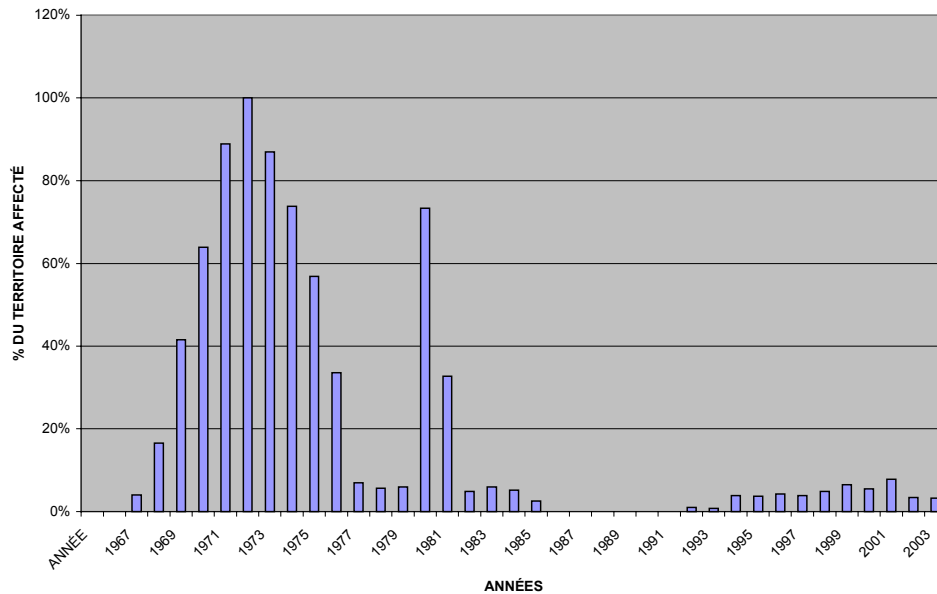
Figure 13 – Superficies affectées par la tordeuse des bourgeons de l'épinette (ha)



Sources : - Ressources et industries forestières, Portrait statistique, édition 2003
 - Bilan annuel 2002, Insectes, maladies et feux dans les forêts québécoises, MRNFP

- La tordeuse est le principal insecte ravageur des forêts résineuses de l'Outaouais et, à l'heure actuelle, elle se retrouve principalement en forêt privée.

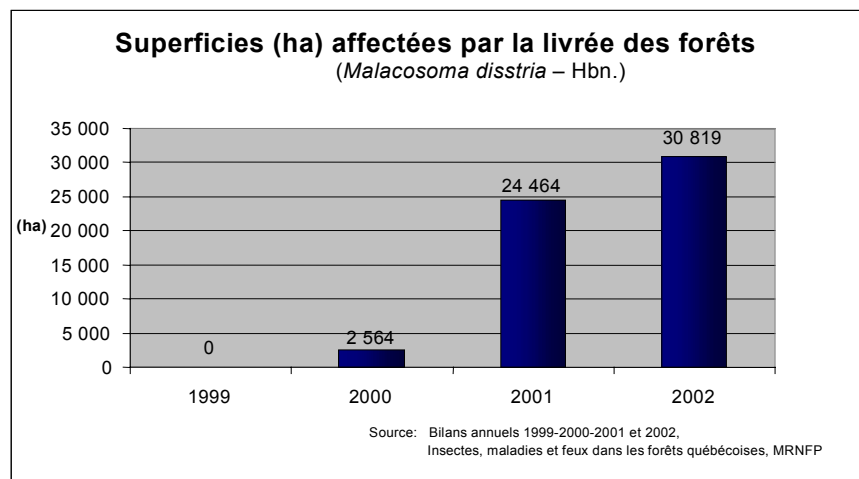
Figure 14 – Historique de la tordeuse des bourgeons de l'épinette dans la région de l'Outaouais de 1966 à 2003



Source : Direction de la conservation des forêts

- L'épidémie de la tordeuse des bourgeons de l'épinette des années 70 a marqué le paysage forestier de l'Outaouais.

Figure 15 – Superficies affectées par la livrée des forêts (ha)

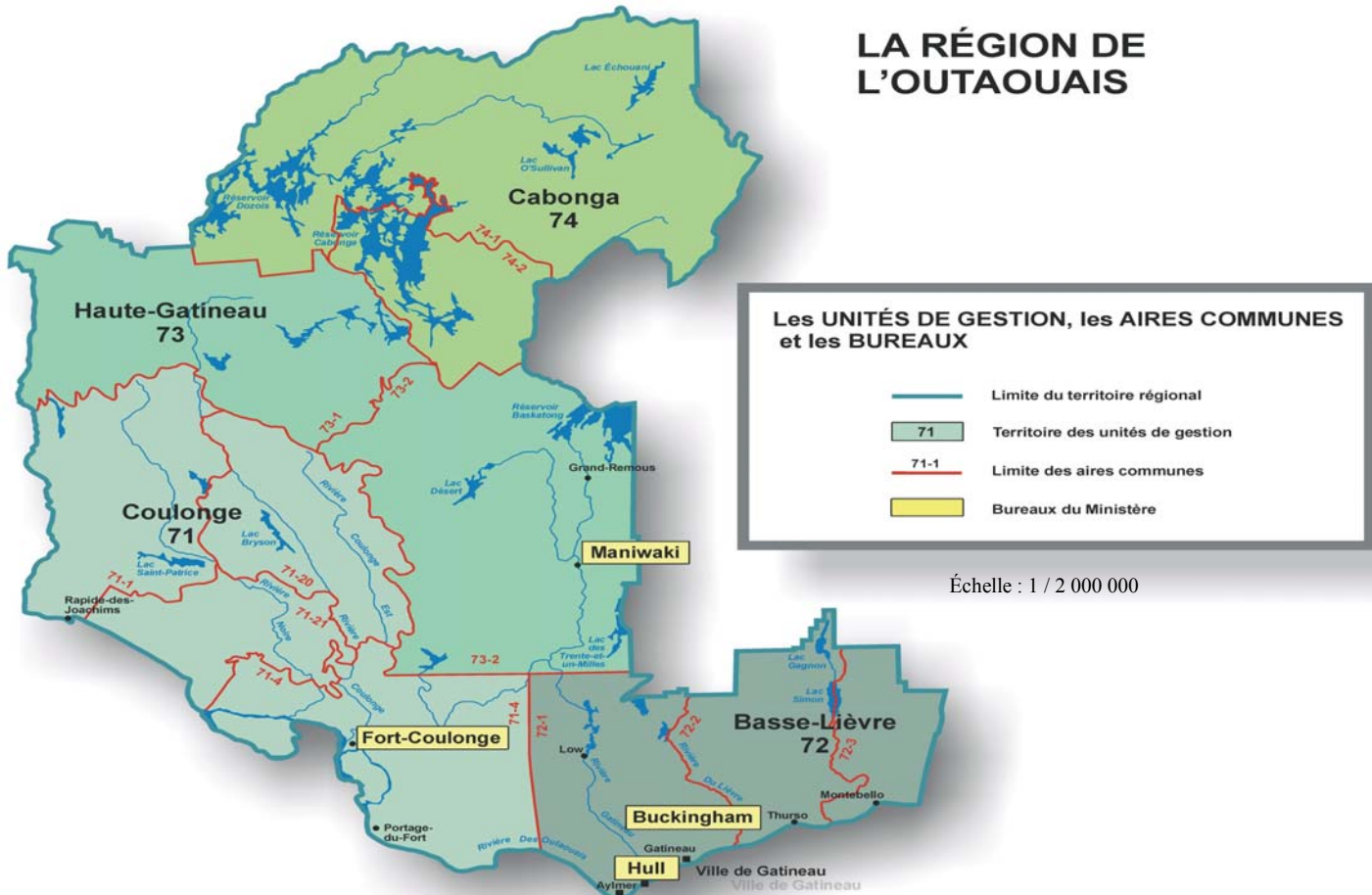


- Les hôtes préférés de cet insecte sont, notamment, le peuplier faux-tremble, le bouleau à papier et l'érable. Toutefois, l'impact sur la production forestière est faible, car le taux de mortalité des arbres infestés est négligeable.

3. LA FORÊT PUBLIQUE SOUS AMÉNAGEMENT

3.1. Le territoire de gestion forestière

Carte 5 – Les unités de gestion, les aires communes et les bureaux du MRNFP en région



- La région forestière compte quatre unités de gestion subdivisées en 11 aires communes :

| | | |
|--|------------------------|-------|
| U.G. Coulonge 71 | 11 200 km ² | 29 % |
| U.G. Basse-Lièvre 72 | 6 100 km ² | 15 % |
| U.G. Haute-Gatineau-et-du-Cabonga 73-74 | 21 700 km ² | 56 % |
| | 39 000 km ² | 100 % |

- Au 31 mars 2003, 38 bénéficiaires de CAAF étaient actifs sur le territoire, dont 21 liés à une usine de transformation située dans la région. La liste des bénéficiaires par aire commune se trouve à la page suivante, tableau 14.

| LES BÉNÉFICIAIRES DE CAAF | | LES AIRES COMMUNES | | | | | | | | | | LES TYPES ET LES LOCALISATIONS D'USINES | | | |
|--|--|--------------------|---------|---------|---------|---------|--------------|----|--------------|----|----|---|----|--|---|
| Unité de gestion | | No | U.G. 71 | U.G. 72 | U.G. 73 | U.G. 74 | TYPE D'USINE | | LOCALISATION | | | | | | |
| Aire commune | | d'usine | 01 | 04 | 20 | 21 | 01 | 02 | 03 | 01 | 02 | 01 | 02 | | |
| 152599 Canada inc. (Produits For. Laurentiens enr.)(141) | | 064-1-005 | | | | | | | | S | | | | Sciage de feuillus et résineux | L'Annonciation (R-06, U.G. 64) |
| 3742989 Canada inc. (154) | | 073-1-007 | | | | | | | | S | | | | Sciage de feuillus | Délagé (R-07, U.G. 73) |
| Bois KMS (GMI) Itée (023) | | 064-2-012 | | | | | | | | | | A | A | Poteaux, de pin rouge, pin gris | L'Annonciation (R-06, U.G. 64) |
| Bois Omega Itée (269) | | 061-1-009 | | | | | | | | | | S | S | Sciage de pin blanc - pin rouge | Lac-Supérieur (R-06, U.G. 61) |
| Bawater Produits forestiers du Canada Inc.(Maniwaki)(330) | | 073-1-004 | | | | | | | | S | | S | | Sciage de résineux | Maniwaki (R-07, U.G. 73) |
| La Compagnie Commonweath Plywood Itée | | | | | | | | | | | | | | | |
| sciage Mont-Laurier (145) | | 064-1-006 | | | | | | | | | | S | S | Sciage de feuillus | Mont-Laurier (R-06, U.G. 64) |
| sciage Belleterre (169) | | 081-1-010 | | | | | | | | | | S | S | Sciage de feuillus et pin blanc, pin rouge | Belleterre (R-08, U.G. 81) |
| déroutage Belleterre (168) | | | D | | | | | | | | | D | D | Déroutage de feuillus | Belleterre (R-08, U.G. 81) |
| Ste-Thérèse (281) | | 062-2-004 | D | | | | | | | | | D | D | Déroutage de feuillus | Ste-Thérèse (R-06, U.G. 62) |
| Tee-Lake (170) | | 081-1-005 | D | | | | | | | | | D | D | Déroutage de feuillus | Tee-Lake (R-08, U.G. 81) |
| Princeville (251) | | 041-1-013 | D | | | | | | | | | D | D | Déroutage de feuillus | Princeville (R-04, U.G. 41) |
| Division bois Pontiac (149) | | 071-1-002 | S | | | | | | | | | | | Sciage de feuillus et pin blanc, pin rouge | Rapides-des-Joachims (R-07, U.G. 71) |
| Low (153) | | 072-1-001 | | | | | | | | | | S | | Sciage de pin blanc et pin rouge | Low (R-07, U.G. 72) |
| Northfield (163) | | 073-1-002 | | | | | | | | | | | | Sciage de pin blanc et pin rouge | Northfield (R-07, U.G. 73) |
| Entreprises Pro Folia Itée (155) | | 072-1-009 | | | | | S | | | | | | | Sciage de feuillus de pruche et résineux | Dentholm (R-07, U.G. 72) |
| Domtar inc. (166) (Grand-Remous) | | 073-1-001 | | | | | | | | S | | S | S | Sciage de résineux | Grand-Remous (R-07, U.G. 73) |
| Domtar inc. (Val d'Or) (032) | | 083-1-002 | | | | | | | | | | S | | Sciage de résineux | Val d'Or (R-08, U.G. 83) |
| Emballages Smurfit-Stone Canada inc. (148) | | 071-0-001 | | P | P | P | | | | | | | | Pâte Kraft - feuillus et résineux | Portage-du-Fort (R-07, U.G. 71) |
| Forespect inc. (161) | | 072-1-012 | | | | | S | S | | | | | | Sciage de feuillus, pruche, thuya et rés. | Namur (R-07, U.G. 72) |
| Industries manufacturières Mégantic inc. (226) | | 051-1-035 | | | | | D | D | D | | | | | Déroutage de feuillus | Lac-Mégantic (R-05, U.G. 51) |
| Industries Malbec inc. (division Pontiac) (379) | | 071-2-011 | A | A | A | A | | | | | | | | Bardeaux | Clarendon (R-07, U.G. 71) |
| Industries Malbec inc. (division St-Théophile) (309) | | 094-2-006 | | | | | S | | | | | | | Bardeaux | St-Théophile (R-03, U.G. 34) |
| Lauzon-Ressources forestières inc. (165) | | 073-1-003 | | | | | | | | S | S | | | Sciage de feuillus | Maniwaki (R-07, U.G. 73) |
| Produits forestiers Turpin inc. (160) | | 072-1-005 | | | | | | | | S | S | | | Sciage de feuillus | Maniwaki (R-07, U.G. 73) |
| Les Industries Davidson inc. (pin) (152) | | 071-1-004 | S | | | | | | | | | | | Sciage de feuillus | Thurso (R-07, U.G. 72) |
| Les Industries Davidson inc. (feuillus) (359) | | 071-1-007 | S | | | | | | | S | | | | Sciage de pin blanc et pin rouge | Davidson (R-07, U.G. 71) |
| Louisiana-Pacifique Canada Itée, Maniwaki-OSB (343) | | 073-0-001 | A | A | A | A | | | | A | A | A | A | Sciage de feuillus | Davidson (R-07, U.G. 71) |
| Louisiana-Pacifique Canada Itée, Saint-Michel-OSB(283) | | 062-0-004 | | | | | | | | | | A | A | Panneaux gaufrés | Bois-Franc (R-07, U.G. 73) |
| Papier Fraser inc. (Opérations de Thurso) (159) | | 072-0-002 | | | | | | | | P | P | P | P | Pâte Kraft - feuillus et résineux | Saint-Michel-des-Saints (R-06, U.G. 62) |
| Papier Masson Itée (158) | | 072-0-001 | | | | | | | | P | P | P | P | Pâte de résineux (papier journal) | Thurso (R-07, U.G. 72) |
| Les Produits forestiers B & B inc. (273) | | 061-1-002 | | | | | | | | S | S | | | Sciage de feuillus et résineux | Masson-Angers (R-06, U.G. 61) |
| Les Produits forestiers Belleterre-Ka'N'Enda inc.(139) | | 064-2-006 | | | | | D | D | D | | | | | Sciage de feuillus et résineux | La Minerve (R-06, U.G. 61) |
| Max Meilleur et Fils Itée (142) | | 064-1-001 | | | | | | | | | | D | D | Déroutage de feuillus | Mont-Laurier (R-06, U.G. 64) |
| Produits forestiers Coulonge inc. (150) | | 071-1-001 | | | | | | | | S | | | | Sciage de résineux | Ferme-Neuve (R-06, U.G. 64) |
| Scierie Bondu inc. (138) | | 064-1-003 | | | | | | | | | | S | S | Sciage de feuillus et pins | Fort-Coulonge (R-07, U.G. 71) |
| Scierie François Tremblay (397) | | 073-3-008 | | | | | | | | | | S | S | Sciage de feuillus, pins, résineux | N.-Dame-de-Pontmain (R-06, U.G. 64) |
| Le Groupe Cambium inc. (025) | | 072-2-007 | A | A | A | A | | | | | | A | A | Sciage de feuillus et résineux | Masson-Angers (R-07, U.G. 73) |
| Sylvio Brunet et Fils Itée (162) | | 072-1-002 | S | | | | S | S | S | | | | | Poteaux de pin rouge et pin gris | Masson-Angers (R-07, U.G. 72) |
| Nombre de bénéficiaires de CAAF / aire commune | | | 11 | 9 | 12 | 8 | 7 | 10 | 6 | 11 | 15 | 10 | 9 | Sciage de feuillus et de pins | Fassett (R-07, U.G. 72) |
| Nombre de bénéficiaires de CAAF dans la région de l'Outaouais : 38 | | | | | | | | | | | | | | | |

| | |
|-------------------|---|
| Feuillus | D |
| Résineux | P |
| Feuillus étrémeux | S |
| Déroutage | D |
| Pâte | P |
| Sciage | S |
| Autres | A |

Bénéficiaire de Contrat d'aménagement forestier (CIAF)

Entreprises forestières Mitigog inc. (394)

Données du 31 mars 2003 --
MRNFP - R07

- Un organisme détient un CtAF (Entreprises forestières Mitigog inc.) et un autre, une CvAF (Corporation de gestion de la forêt de l'Aigle) (voir page 4).
- Trois conventions de gestion territoriale (CGT) sont en vigueur sur les terres publiques intramunicipales (TPI) :

Tableau 15 – Liste des conventions de gestion territoriale

| MRC | Superficie de la CGT | Durée |
|-----------------------------|----------------------|----------------------------------|
| Les Collines-de-l'Outaouais | 5 253 ha | 8 mars 2002 au 8 mars 2007 |
| La-Vallée-de-la-Gatineau | 21 175 ha * | 8 mars 2002 au 8 mars 2007 |
| Pontiac | 9 440 ha | 2 octobre 2003 au 2 octobre 2008 |

Source : MRNFP – R07

* Cette superficie comprend les lots constituant la partie de la Forêt de l'Aigle (5 794 hectares) situés en territoire public intramunicipal.

- L'annexe 2, à la page 61, présente un portrait détaillé de la récolte de bois versus la possibilité et les attributions pour l'année 2002-2003, et ce, pour chacune des aires communes. Ce portrait fournit un complément d'information aux tableaux 18, 19, 20 et 21 (pages 33 à 36), car les données sont détaillées en fonction de chacune des essences. De plus, il présente la récolte annuelle moyenne pour les années 2000, 2001 et 2002. **Voir Annexe 2 – Les aires communes, la possibilité forestière, l'attribution et la récolte pour 2002-2003, et la récolte moyenne annuelle 2000-2002.**

NOTE : Les données de l'annexe 2 proviennent du système Mesuboïs, le 9 janvier 2004. Le tableau exclut les bois laissés sur les aires de récolte, les volumes récoltés sur le territoire de la Convention d'aménagement forestier (CvAF) ainsi que ceux du territoire de la Forêt d'enseignement et de recherche.

- Les permis d'intervention

Le MRNFP délivre annuellement un grand nombre de permis (voir tableau 16). Outre les permis d'approvisionnement d'une usine de transformation de bois, octroyés aux bénéficiaires de CAAF, ces permis représentent un faible volume de bois. Par exemple, le MRNFP délivre en moyenne 600 permis de bois de chauffage à des fins domestiques et chacun autorise la récolte de 15 m³. En 2002-2003, les 10 permis de bois de chauffage à des fins commerciales ont totalisé un peu moins de 2 000 m³.

Tableau 16 – Le type et le nombre de permis d'intervention délivrés de 1998 à 2003

| Type de permis | Nombre de permis délivrés | | | | |
|---|---------------------------|-----------|-----------|-----------|-----------|
| | 1998-1999 | 1999-2000 | 2000-2001 | 2001-2002 | 2002-2003 |
| Récolte de bois de chauffage à des fins domestiques | 628 | 544 | 621 | 623 | 558 |
| Récolte de bois de chauffage à des fins commerciales | 8 | 4 | 9 | 8 | 10 |
| Culture et exploitation d'une érablière | 37 | 38 | 36 | 35 | 35 |
| Travaux d'utilité publique | 9 | 6 | 5 | 7 | 11 |
| Activités minières | 1 | 0 | 0 | 4 | 2 |
| Aménagement faunique, récréatif ou agricole | 21 | 33 | 35 | 34 | 19 |
| Approvisionnement d'une usine de transformation de bois | 86 | 86 | 104 | 80 | 93 |
| Intervention à des fins d'expérimentation et de recherche | 1 | 3 | 2 | 1 | 2 |
| Permis de récolte de branches, d'arbustes ou d'arbrisseaux | 0 | 0 | 0 | 0 | 0 |
| Autres : autorisation pour la construction d'un chemin autre qu'un chemin forestier | 14 | 16 | 22 | 29 | 33 |

Source : MRNFP – R07

3.2. Les unités d'aménagement forestier (UAF)

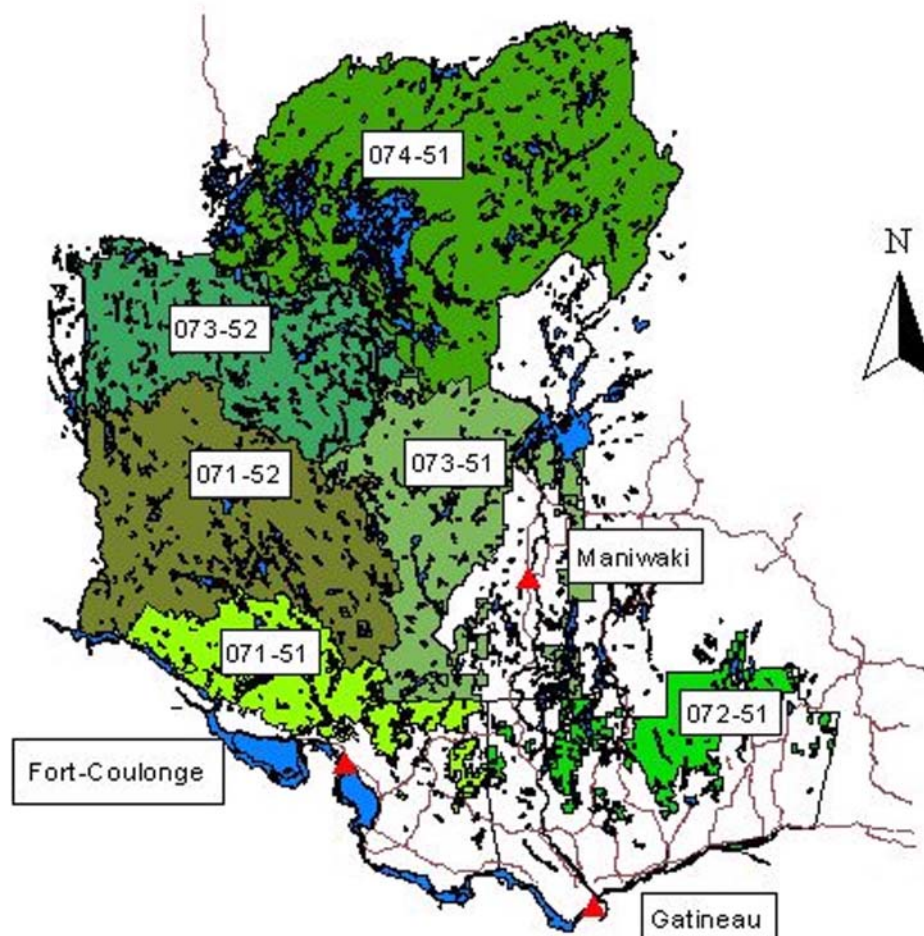
À partir d'avril 2007, les forêts du domaine de l'État ne seront plus découpées en aires communes, mais en unités d'aménagement forestier (UAF).

En Outaouais, la définition des unités d'aménagement forestier résulte de la fusion des aires communes actuelles.

Tableau 17 – Correspondance entre les aires communes actuelles et les nouvelles unités d'aménagement forestier

| Aire commune | UAF |
|-----------------------|--------|
| 71-21 et 71-04 | 071-51 |
| 71-01 et 71-20 | 071-52 |
| 72-01, 72-02 et 72-03 | 072-51 |
| 73-02 | 073-51 |
| 73-01 | 073-52 |
| 74-01 et 74-02 | 074-51 |

Carte 6 – Les unités d'aménagement forestier



3.3. L'évolution de la possibilité forestière, du volume attribué et des volumes récoltés (m³/année) de 1990 à 2002

NOTE : Les volumes présentés dans les tableaux suivants excluent les bois laissés sur les aires de récolte (voir section 4.5.3.1, page 55).

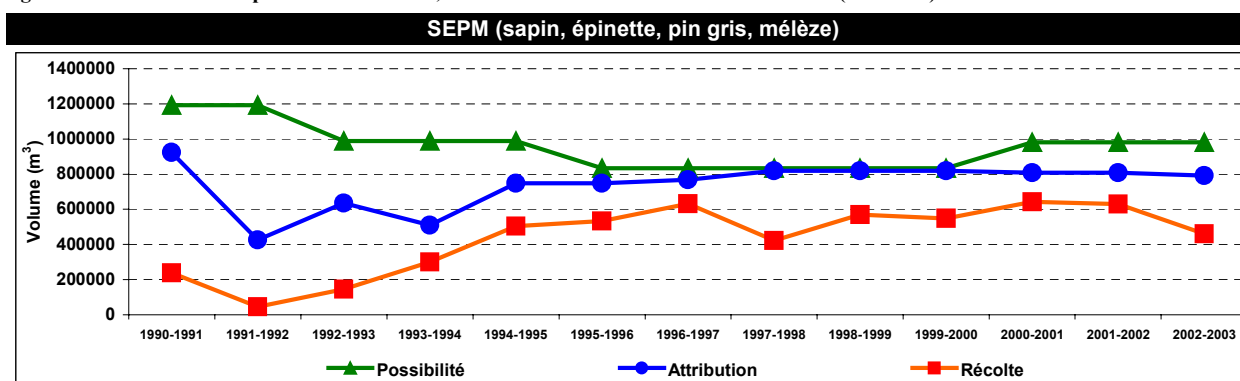
Tableau 18 – Évolution de la possibilité forestière, du volume attribué et des volumes récoltés (m³/année) de SEPM

| Années | Possibilité* | Attribution* | Récolte | Écarts Récolte - attribution ** |
|-------------|--|--------------|---------|---------------------------------|
| | SEPM (sapin, épinette, pin gris, mélèze) | | | |
| 1990-1991 | 1 192 200 | 923 430 | 238 286 | |
| 1991-1992 | 1 192 200 | 425 930 | 44 285 | |
| 1992-1993 | 987 000 | 634 430 | 145 071 | |
| 1993-1994 | 987 000 | 509 930 | 299 895 | |
| 1994-1995 | 987 000 | 747 630 | 503 703 | |
| 1995-1996 | 833 000 | 747 630 | 533 510 | |
| 1996-1997 | 833 000 | 768 130 | 631 806 | |
| 1997-1998 | 833 000 | 818 150 | 420 952 | |
| 1998-1999 | 833 000 | 818 150 | 569 558 | |
| 1999-2000 | 833 000 | 818 150 | 547 768 | |
| 2000-2001** | 980 100 | 808 050 | 642 504 | |
| 2001-2002 | 980 200 | 808 050 | 629 558 | |
| 2002-2003 | 980 200 | 792 100 | 460 885 | |

* : Données au 31 mars

** : La possibilité forestière de 2000-2001 a été revue l'année suivante en raison du retard de la révision des PGAF.

Figure 16 – Évolution de la possibilité forestière, du volume attribué et des volumes récoltés (m³/année) de SEPM



Remarque :

- Aucun dépassement de l'attribution ou de la possibilité forestière n'est observé.
- Pour l'année 2001-2002, le volume affecté par les opérations de récolte n'a pas dépassé le volume attribué, tel qu'indiqué au tableau 32, page 56.

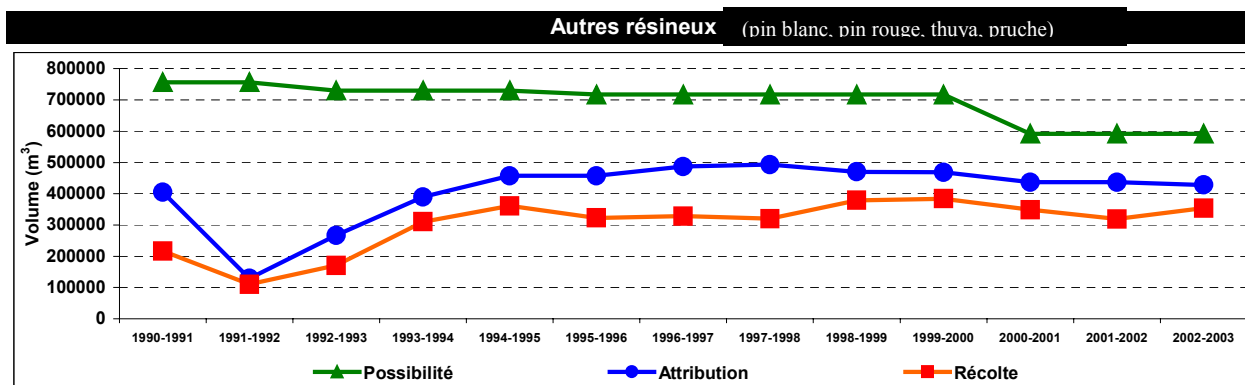
Tableau 19 – Évolution de la possibilité forestière, du volume attribué et des volumes récoltés (m³/année) des autres résineux

| Années | Possibilité* | Attribution* | Récolte | Écarts Récolte - attribution ** |
|-------------|---|--------------|---------|---------------------------------|
| | Autres résineux (pin blanc, pin rouge, thuva, pruche) | | | |
| 1990-1991 | 756 800 | 405 300 | 216 535 | |
| 1991-1992 | 756 800 | 128 600 | 110 210 | |
| 1992-1993 | 729 900 | 266 600 | 170 708 | |
| 1993-1994 | 729 900 | 389 600 | 310 583 | |
| 1994-1995 | 729 900 | 457 400 | 360 508 | |
| 1995-1996 | 717 300 | 457 400 | 322 526 | |
| 1996-1997 | 717 300 | 486 800 | 328 220 | |
| 1997-1998 | 717 300 | 492 550 | 319 710 | |
| 1998-1999 | 717 300 | 469 550 | 378 456 | |
| 1999-2000 | 717 300 | 468 550 | 383 887 | |
| 2000-2001** | 591 500 | 436 600 | 349 013 | |
| 2001-2002 | 591 500 | 436 600 | 319 205 | |
| 2002-2003 | 591 500 | 428 000 | 353 804 | |

* : Données au 31 mars

** : La possibilité forestière de 2000-2001 a été revue l'année suivante en raison du retard de la révision des PGAF.

Figure 17 – Évolution de la possibilité forestière, du volume attribué et des volumes récoltés (m³/année) des autres résineux



Remarque :

- Aucun dépassement de l'attribution ou de la possibilité forestière n'est observé.
- Pour l'année 2001-2002, le volume affecté par les opérations de récolte n'a pas dépassé le volume attribué, tel qu'indiqué au tableau 32, page 56.

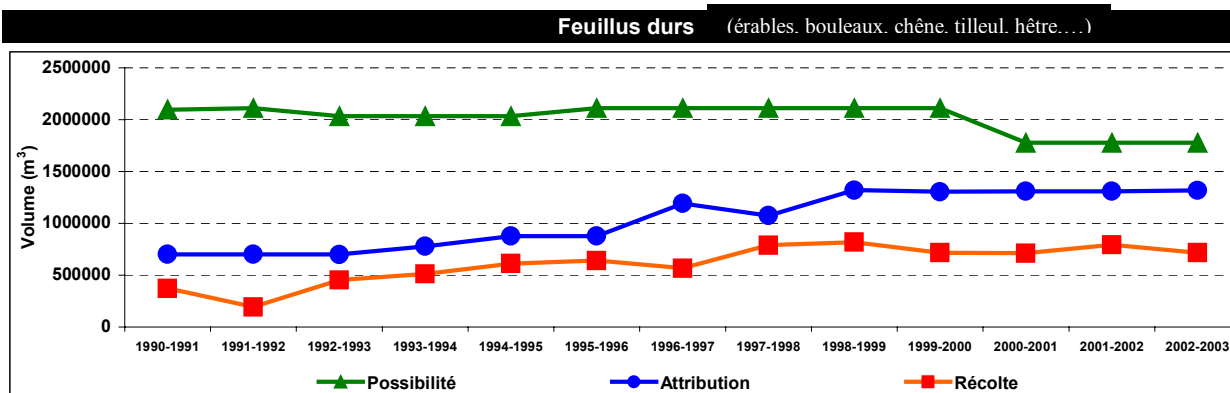
Tableau 20 – Évolution de la possibilité forestière, du volume attribué et des volumes récoltés (m³/année) des feuillus durs

| Années | Possibilité* | Attribution* | Récolte | Écarts Récolte - attribution ** |
|-------------|--|--------------|---------|---------------------------------|
| | Feuillus durs (érables, bouleaux, chêne, tilleul, hêtre....) | | | |
| 1990-1991 | 2 096 100 | 702 800 | 372 233 | |
| 1991-1992 | 2 110 607 | 702 800 | 195 339 | |
| 1992-1993 | 2 032 200 | 700 000 | 453 744 | |
| 1993-1994 | 2 032 200 | 779 500 | 512 729 | |
| 1994-1995 | 2 032 200 | 879 500 | 612 059 | |
| 1995-1996 | 2 112 400 | 879 500 | 640 504 | |
| 1996-1997 | 2 112 400 | 1 193 500 | 566 631 | |
| 1997-1998 | 2 112 400 | 1 075 520 | 789 123 | |
| 1998-1999 | 2 112 400 | 1 320 020 | 818 741 | |
| 1999-2000 | 2 112 400 | 1 305 820 | 718 756 | |
| 2000-2001** | 1 777 700 | 1 310 520 | 711 767 | |
| 2001-2002 | 1 777 700 | 1 310 520 | 793 079 | |
| 2002-2003 | 1 777 700 | 1 316 900 | 716 784 | |

*: Données au 31 mars

** : La possibilité forestière de 2000-2001 a été revue l'année suivante en raison du retard de la révision des PGAF.

Figure 18 – Évolution de la possibilité forestière, du volume attribué et des volumes récoltés (m³/année) des feuillus durs



Remarque :

- Aucun dépassement de l'attribution ou de la possibilité forestière n'est observé.
- Pour l'année 2001-2002, le volume affecté par les opérations de récolte a dépassé le volume attribué, tel qu'indiqué au tableau 32, page 56. Ce dépassement provient de l'application de l'article 92.0.2 de la *Loi sur les forêts* qui permet d'autoriser la destination à une autre usine d'un volume de bois non attribué et généré en surplus lors de la réalisation des traitements sylvicoles de récolte des bois attribués aux CAAF. Le MRNFP analyse présentement les données du volume affecté par les opérations de récolte afin de déterminer s'il y a lieu d'appliquer les dispositions de l'article 86.1 de la *Loi sur les forêts*. Cet article permet la réduction du volume autorisé au permis pour l'année en cours ou pour une année subséquente, s'il y a eu dépassement du volume autorisé.

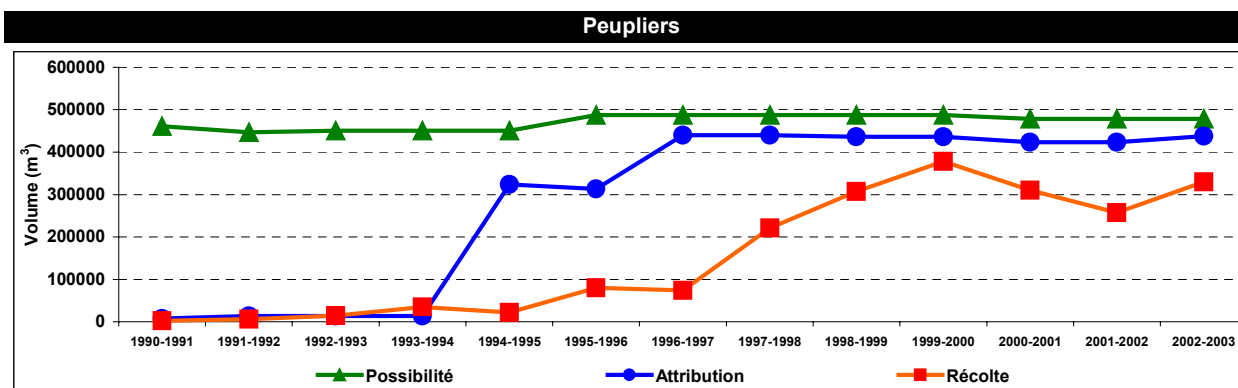
Tableau 21 – Évolution de la possibilité forestière, du volume attribué et des volumes récoltés (m³/année) des peupliers

| Années | Possibilité* | Attribution* | Récolte | Écarts Récolte - attribution ¹ |
|-------------|--------------|--------------|---------|---|
| | Peupliers | | | |
| 1990-1991 | 461 200 | 7 500 | 2 377 | |
| 1991-1992 | 446 693 | 13 500 | 5 982 | |
| 1992-1993 | 450 600 | 13 500 | 14 093 | 593 |
| 1993-1994 | 450 600 | 13 500 | 35 201 | 21 701 |
| 1994-1995 | 450 600 | 323 500 | 21 917 | |
| 1995-1996 | 487 600 | 313 500 | 80 044 | |
| 1996-1997 | 487 600 | 440 200 | 73 721 | |
| 1997-1998 | 487 600 | 440 200 | 221 088 | |
| 1998-1999 | 487 600 | 435 900 | 307 286 | |
| 1999-2000 | 487 600 | 435 900 | 378 172 | |
| 2000-2001** | 478 400 | 423 900 | 309 935 | |
| 2001-2002 | 478 400 | 423 900 | 257 340 | |
| 2002-2003 | 478 400 | 437 700 | 330 036 | |

* : Données au 31 mars

** : La possibilité forestière de 2000-2001 a été revue l'année suivante en raison du retard de la révision des PGAF.

Figure 19 – Évolution de la possibilité forestière, du volume attribué et des volumes récoltés (m³/année) des peupliers



Remarque :

¹ La récolte est inférieure à la possibilité forestière et à l'attribution pour chacune des années illustrées par le graphique, sauf pour les années 1992-1993 et 1993-1994. Il est à noter que la récolte ne représente toutefois qu'une faible proportion de la possibilité forestière pour ces deux années, soit 3 % pour 1992-1993 et 8 % pour 1993-1994.

Les dépassements de la récolte par rapport à l'attribution proviennent de l'application de l'article 92.0.2 de la *Loi sur les forêts* qui permet au ministre d'autoriser la destination à une autre usine d'un volume de bois non attribué et généré en surplus lors de la réalisation des traitements sylvicoles de récolte des bois attribués aux CAAF.

Pour l'année 2001-2002, le volume affecté par les opérations de récolte n'a pas dépassé le volume attribué, tel qu'indiqué au tableau 32, page 56.

3.4. Les traitements sylvicoles réalisés

Figure 20 – Traitements sylvicoles réalisés en Outaouais de 2000 à 2002 (hectares)

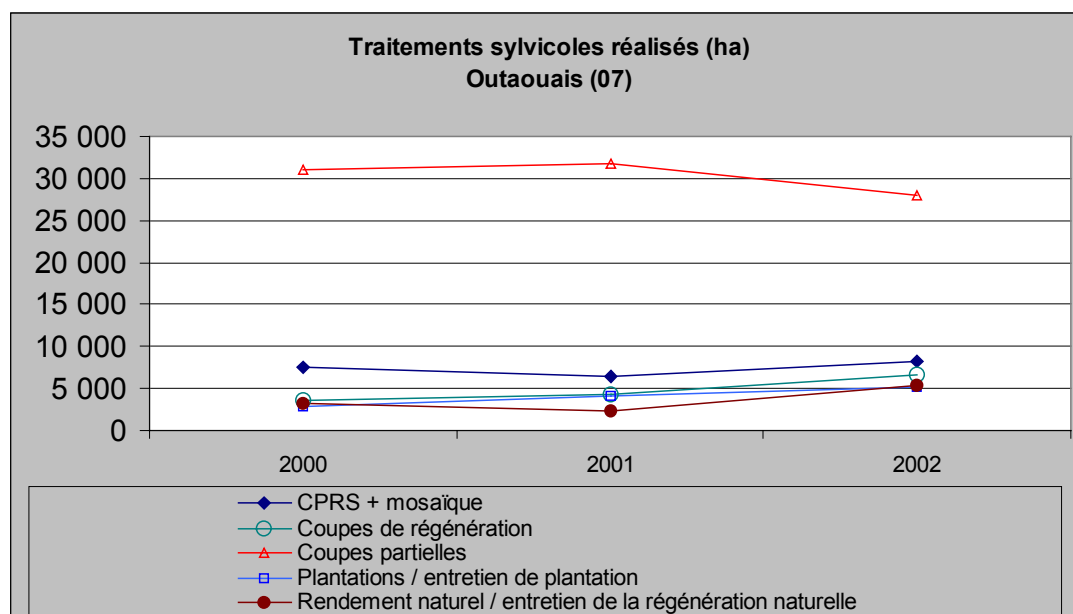


Tableau 22 - Traitements sylvicoles réalisés en Outaouais de 2000 à 2002 (hectares)

| | 2000 | 2001 | 2002 |
|--|---------------|---------------|---------------|
| CPRS + mosaïque | 7 565 | 6 488 | 8 169 |
| Coupes de régénération | 3 523 | 4 277 | 6 622 |
| Coupes partielles | 31 107 | 31 711 | 27 992 |
| Plantations/entretien de plantations | 2 817 | 4 119 | 5 258 |
| Rendement naturel/entretien de la régénération naturelle | 3 272 | 2 301 | 5 368 |
| Totaux | 48 284 | 48 896 | 53 409 |

Source : Bilan PGAF - R07, 2000 à 2005 au 31 mars 2003, MRNFP
2004/01/15

- Les coupes partielles représentent 52 % des travaux et les CPRS 15 %.

3.5. Les mouvements interrégionaux des bois ronds en provenance des forêts publiques sous aménagement

- En 2002, 89 % des volumes récoltés dans les forêts publiques de l'Outaouais ont été transformés en région. L'analyse des figures et des tableaux suivants révèle un bilan positif (58 346 m³).

Figure 21 – Mouvement des bois ronds récoltés dans les forêts publiques (1998 à 2002)

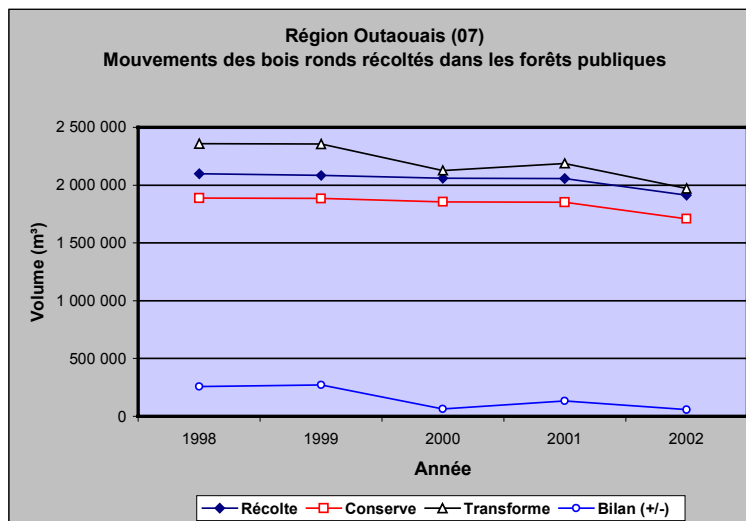


Tableau 23 – Mouvement des bois ronds récoltés dans les forêts publiques (1998 à 2002)

| | 1998 | 1999 | 2000 | 2001 | 2002 |
|---------------------|-----------|-----------|-----------|-----------|-----------|
| Volumes récoltés * | 2 098 982 | 2 083 755 | 2 061 189 | 2 056 505 | 1 913 261 |
| Volumes conservés | 1 888 275 | 1 884 510 | 1 856 593 | 1 853 490 | 1 710 062 |
| Volumes transformés | 2 358 309 | 2 356 737 | 2 126 999 | 2 189 635 | 1 971 607 |
| Bilan (+/-) | 259 327 | 272 982 | 65 810 | 133 130 | + 58 346 |

Source : Mesuboiss, le 8 décembre 2003

* : La récolte comprend les volumes provenant des aires communes, du territoire de la convention d'aménagement forestier (CvAF) et celui de la Forêt d'enseignement et de recherche.

Figure 22 – Destination des volumes de bois ronds récoltés dans les forêts publiques sous aménagement (1998 à 2002)

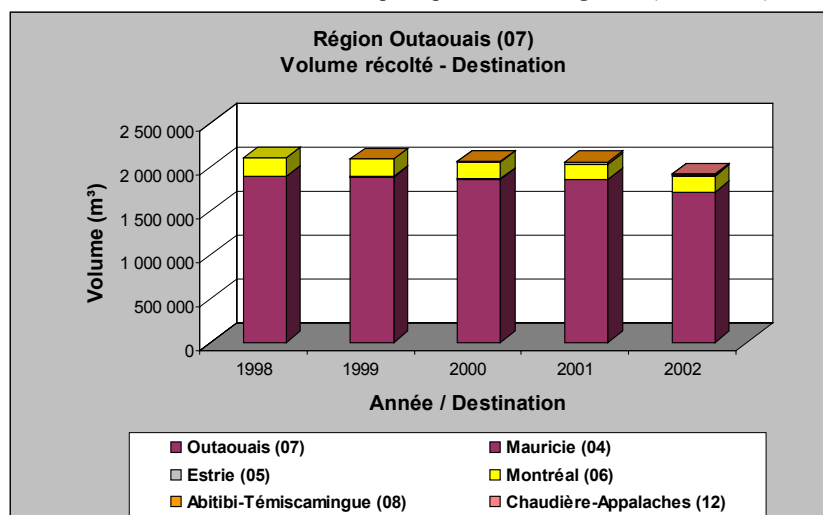


Tableau 24 – Destination des volumes de bois ronds récoltés dans les forêts publiques sous aménagement (1998 à 2002)

| Destination | 1998 | 1999 | 2000 | 2001 | 2002 |
|----------------------------|------------------|------------------|------------------|------------------|------------------|
| Mauricie (04) | 955 | 1 825 | 2 403 | 2 572 | 983 |
| Estrie (05) | 696 | 1 233 | 707 | 861 | 278 |
| Montréal (06) | 209 056 | 196 124 | 196 550 | 172 020 | 180 380 |
| Outaouais (07) | 1 888 275 | 1 884 510 | 1 856 593 | 1 853 490 | 1 710 062 |
| Abitibi-Témiscamingue (08) | | 63,46 | 4 936,35 | 27 561,38 | 12 354,49 |
| Chaudière-Appalaches (12) | | | | | 9 205,27 |
| Total | 2 098 982 | 2 083 755 | 2 061 189 | 2 056 505 | 1 913 261 |

Source : Mesuboïs, le 8 décembre 2003

Figure 23 – La provenance des volumes de bois ronds récoltés dans les forêts publiques sous aménagement et transformés par les usines de la région (1998 à 2002)

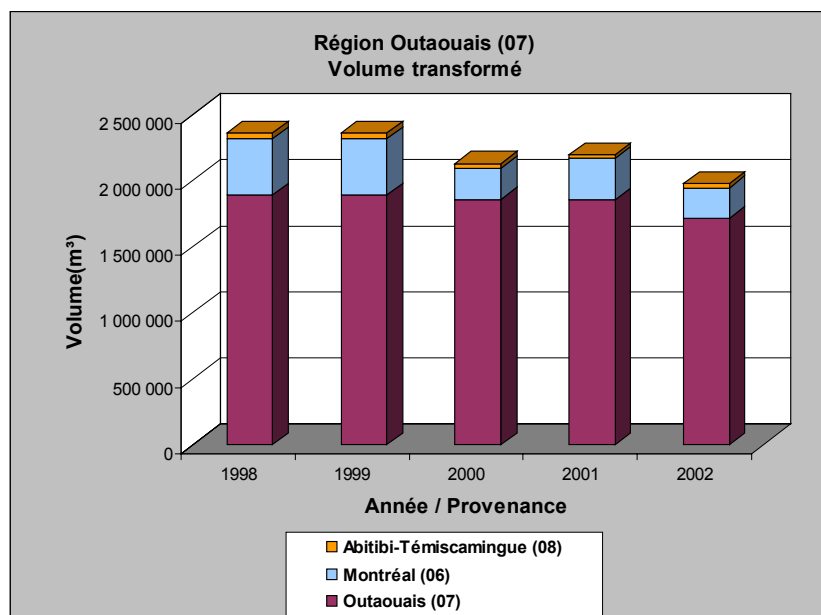


Tableau 25 - La provenance des volumes de bois ronds récoltés dans les forêts publiques sous aménagement et transformés par les usines de la région (1998 à 2002)

| Provenance | 1998 | 1999 | 2000 | 2001 | 2002 |
|----------------------------|------------------|------------------|------------------|------------------|------------------|
| Montréal (06) | 423 389 | 427 491 | 235 355 | 314 105 | 233 104 |
| Outaouais (07) | 1 888 275 | 1 884 510 | 1 856 593 | 1 853 490 | 1 710 062 |
| Abitibi-Témiscamingue (08) | 46 645 | 44 736 | 35 051 | 22 041 | 28 441 |
| Total | 2 358 309 | 2 356 737 | 2 126 999 | 2 189 635 | 1 971 607 |

Source : Mesuboiss, le 8 décembre 2003

4. LE PROCESSUS DE GESTION DES FORÊTS PUBLIQUES

Mise en contexte

Les forêts de l'Outaouais sont les plus diversifiées du Québec. On y trouve en effet une grande variété de peuplements et plus de 15 essences commerciales. Cette diversité est synonyme de richesse, mais elle pose cependant un défi de taille puisqu'elle se traduit par une complexité accrue des stratégies d'aménagement et de leur mise en application.

La diversité des forêts de l'Outaouais se répercute également sur l'approvisionnement des usines de transformation du bois qui y détiennent un contrat d'approvisionnement et d'aménagement forestier (CAAF). Celles-ci fabriquent en effet des produits variés (pâte, sciage, déroulage, bardeaux, poteaux). Ces usines ont des besoins spécifiques et l'intégration de leurs activités nécessite une concertation souvent difficile à réaliser compte tenu de la divergence des intérêts en cause.

En plus de l'industrie forestière, plusieurs autres utilisateurs tels que les villégiateurs, chasseurs, pêcheurs et randonneurs tirent des bénéfices des forêts outaouaises. Cette cohabitation engendre parfois des conflits qui nécessitent discussions et compromis. La gestion forestière doit ainsi chercher à concilier les besoins des différents utilisateurs dans le respect des droits consentis.

4.1. Les enjeux régionaux

- **Les impacts socio-économiques des résultats du prochain calcul de la possibilité forestière**

L'effet escompté des divers traitements sylvicoles réalisés sur le territoire forestier est un intrant majeur dans le calcul de la possibilité forestière. Dans la région, la mesure des effets réels, en particulier pour la coupe de jardinage, indique un rendement moindre que celui prévu. En effet, une baisse de la possibilité forestière est probable, particulièrement pour les feuillus durs et le pin. Si cette diminution devait entraîner une réduction des attributions, l'impact pourrait être significatif sur l'approvisionnement des usines et se traduire par des pertes d'emplois.

De surcroît, les travaux sylvicoles qui étaient prévus aux PGAF n'ont été que partiellement réalisés – principalement les coupes de régénération dans les peuplements feuillus – et le taux de réussite de ces travaux est de l'ordre de 70 %. Ceci ne fait qu'accentuer l'impact des effets escomptés sur le calcul de la possibilité.

L'entrée en vigueur, dès 2005, d'une nouvelle grille de sélection des arbres à marteler basée sur les défauts pathologiques (MSCR), permettra une amélioration progressive des peuplements dégradés par les pratiques sylvicoles antérieures. Toutefois, ceci aura pour conséquence, à court terme, une diminution de la qualité des approvisionnements des usines.

- **Un important volume de bois de trituration laissé sur les parterres de coupe**

L'exécution de traitements sylvicoles qui respectent les règles de l'art et le Manuel d'aménagement forestier produit un important volume de bois de trituration de feuillus durs qui, faute de destinataire, doit être abattu et laissé sur les parterres de coupe. Ces bois ne génèrent aucun revenu pour l'État ni de retombées économiques liées à leur transformation. De plus, la population y voit là un gaspillage et une altération de la qualité visuelle du milieu forestier. Ces bois peuvent également représenter une contrainte physique à la réalisation de certains traitements (exemple : scarifiage) et remettre en cause la rentabilité des travaux d'aménagement.

- **L'entente trilatérale du Lac Barrière**

Le gouvernement du Québec travaille avec la communauté algonquine de Lac-Rapide, à la réalisation d'un plan d'aménagement intégré des ressources d'un territoire de 10 000 km². L'élaboration de ce plan ainsi que la réalisation des activités d'aménagement forestier sur le territoire visé donnent lieu à des négociations. Elles nécessitent l'adoption de mesures d'harmonisation qui peuvent affecter l'approvisionnement de l'industrie forestière. L'entente représente néanmoins une opportunité d'intégrer davantage les préoccupations autochtones à la gestion des forêts du domaine de l'État.

- **L'amélioration de la planification forestière**

La planification forestière des bénéficiaires est inadéquate. Il en résulte de nombreuses modifications aux 11 plans quinquennaux d'aménagement forestier (moyenne de 9 par année) et aux 11 plans annuels (moyenne de 75 par année). Ces modifications résultent des difficultés à appliquer les résultats de l'inventaire décennal, précis à l'échelle d'un vaste territoire, à une planification à l'échelle de quelques peuplements. Les inventaires d'intervention, réalisés par les bénéficiaires, servent à la préparation de la planification annuelle seulement. Or, souvent le plan annuel n'est plus conforme au plan quinquennal, ce qui entraîne une modification du plan. De plus, les inventaires d'intervention sont livrés à la pièce d'où les nombreuses modifications au plan annuel. La variabilité des forêts de l'Outaouais accentue cette problématique.

- **L'intégration des activités d'aménagement forestier**

L'intégration des activités d'aménagement forestier des détenteurs de CAAF est déficiente tant pour la planification forestière que pour la réalisation des activités d'aménagement forestier. Il en résulte des mésententes, des doublages de tâches, une complexification des processus d'analyse, des délais lors de la délivrance des permis et des coûts plus élevés. Là encore, la complexité et la diversité des forêts de l'Outaouais accentuent cette problématique.

- **La gestion participative**

La procédure d'information et de consultation des plans d'aménagement forestier (PICPAF) est en vigueur depuis 1994. Depuis 2002, les bénéficiaires doivent inviter divers utilisateurs (couramment appelés les tiers) à la préparation des plans (PQAF et PGAF). Les besoins et les attentes à l'égard de ces processus sont tout aussi variés que les participants. Toutefois, ces processus offrent peu de balises sur la nature des intérêts et des préoccupations qui peuvent être pris en considération lors d'une participation. De plus, les plans, très techniques, sont difficiles à comprendre. Il n'existe que très peu d'outils de communication pour expliquer les notions de base en foresterie. Ainsi, l'intérêt suscité au début par ces processus, s'estompe. Identifier la meilleure formule de gestion participative et les façons de prendre en compte les besoins de l'ensemble des utilisateurs demeure un défi de taille.

4.2. Le plan général d'aménagement forestier (PGAF)

4.2.1. Application des PGAF en vigueur (2000-2005)

Problèmes rencontrés et mesures correctrices (*note : les mesures correctrices appliquées apparaissent en italique*)

- Le MRN a décrété certains aspects de la stratégie du PGAF (Loi 105). Il en a résulté dans certains cas un manque d'adhésion de la part de plusieurs bénéficiaires.
- La mise en œuvre des PGAF, notamment le respect de la stratégie d'aménagement (superficie par traitement par production prioritaire) et le respect des scénarios de prélèvement dans les coupes partielles (répartition par essence et par classe de diamètre) suscite des désaccords entre les bénéficiaires et le MRNFP. *Le MRNFP a exigé des bénéficiaires un plan correcteur visant à assurer le respect de la stratégie.*
- La stratégie d'aménagement n'a été réalisée que partiellement à ce jour (3 ans) (*voir tableau 26, page 45*). Le faible taux de réalisation des coupes de régénération, notamment dans les peuplements feuillus (66 %), et l'application des scénarios de prélèvement représentent les principaux problèmes à ce chapitre. *Le MRNFP a exigé des bénéficiaires un plan correcteur visant à assurer le respect de la stratégie. Dans le cadre du prochain programme d'inventaire décennal, le nombre de placettes échantillons dans les zones feuillues sera plus que triplé et des informations sur la vigueur et la croissance des arbres seront recueillies. De plus, les unités de sondage correspondront aux nouvelles unités d'aménagement forestier, ce qui permettra d'atteindre une meilleure précision.*
- Le taux de réussite des travaux de l'ordre de 70 % remet en cause la possibilité forestière qui a été calculée. *Le Plan d'action pour l'amélioration de l'aménagement des forêts feuillues du domaine de l'État contribuera à résoudre cette problématique. L'obtention du crédit rattaché aux traitements sylvicoles conformes représente également un incitatif à corriger, lorsque cela s'avère possible, les travaux qui ne respectent pas les critères d'admissibilité.*
- La mise en application rigoureuse des PGAF implique des ressources humaines et financières considérables. *La mise sur pied d'un processus d'amélioration continue des plans et rapports (PAC) permettra d'optimiser davantage ces ressources. Le PAC, en place depuis janvier 2003, regroupe les représentants des bénéficiaires de la région et ceux du MRNFP. Par le biais de cette initiative régionale, les membres du PAC visent le développement d'un processus qui mènera au dépôt de plans annuels d'intervention, complets et conformes, au 1^{er} décembre de chaque année.*

- Les nombreuses modifications apportées aux plans quinquennaux sèment la confusion et minent la crédibilité du processus d'information et de consultation sur les plans d'aménagement forestier (PICPAF). Une diminution du nombre de modifications susciterait davantage l'intérêt du public.
- Les stratégies d'aménagement diffèrent considérablement d'une aire commune à l'autre, et ce, malgré une composition forestière qui n'exige pas de telles variantes. *Une grille régionale spécifiant le traitement à appliquer en fonction des données dendrométriques sera incluse au prochain PGAF. Ceci favorisera une meilleure cohérence régionale dans l'application des stratégies.*
- Les suivis exigés au Manuel d'aménagement forestier qui visent à évaluer la réussite d'un traitement sylvicole ne sont que partiellement réalisés. Ce manque de données remet en cause les effets escomptés des travaux sylvicoles (voir tableau 29, page 53). *Les bénéficiaires ont l'obligation d'effectuer les suivis prévus au Manuel d'aménagement forestier. À la suite du rappel effectué par le MRNFP, les bénéficiaires doivent s'engager à fournir les données manquantes au plus tard lors du dépôt du rapport annuel d'intervention forestière (RAIF) de l'année 2003-2004 (septembre 2004). À défaut, le MRNFP, tel que spécifié dans la Loi, s'acquittera de cette obligation aux frais des bénéficiaires. De plus, une orientation ministérielle précise que les rendements prévus au Manuel seront utilisés dans les calculs de possibilité forestière uniquement à la suite de la livraison des données complètes par les bénéficiaires.*

Points forts (PGAF)

La volonté ferme du MRNFP de faire appliquer la stratégie prévue au PGAF et d'exiger les suivis prévus au Manuel d'aménagement forestier représente une solution à la majorité des problèmes mentionnés précédemment. Elle contribuera pour beaucoup à l'atteinte des rendements. Les récentes modifications législatives et les mesures proposées par le plan d'action du MRNFP à la suite du rapport de la vérificatrice générale, participeront également à pallier ces lacunes (voir section 4.2.2, page 47).

Tableau 26 – Bilan de l'application des stratégies d'aménagement des PGAF de 2000 à 2005 – Synthèse régionale de 2000-2001 à 2002-2003

| Stratégies | Objectifs PGAF (Cumulatif pour 3 ans) hectares | Travaux réalisés (Cumulatif pour 3 ans) hectares | % |
|--|---|---|-----------|
| Coupe avec protection de la régénération et des sols (CPRS) et coupe mosaïque | 47 703 | 22 222 | 47 |
| Coupe de régénération (CR) | 21 759 | 14 422 | 66 |
| Plantation/regarni/dégagement/ éclaircie pré-commerciale (ÉPC) | 25 104 | 10 037 | 40 |
| Rendement naturel: entretien/ regarni/aire d'ébranchage/ préparation terrain/... | 20 337 | 7 999 | 39 |
| Coupes partielles : Coupe de jardinage (CJ), coupe de pré-jardinage (CPJ)... | 101 001 | 90 810 | 90 * |
| Total | 215 904 | 145 490 | 67 |

*: 72 % de ces travaux ont atteint les critères de qualité pour être admissibles en paiement des droits.

2004/01/14

Le prochain tableau présente un exemple détaillé, pour l'aire commune 73-02, du bilan de l'application des stratégies d'aménagement 2000-2001 à 2002-2003.

Tableau 27 – Exemple du bilan de l'application des stratégies d'aménagement (aire commune 73-02, 2000-2001 à 2002-2003)

SYNTHÈSE (résultats cumulatifs au 31 mars 2003)

| Traitements sylvicoles | Objectif annuel | | Objectif cumulatif | | Réalisations cumulatives |
|---|------------------|-------------------------|--------------------|-------------------------|--------------------------------------|
| | Régulier (ha) | Régulier et TBE (ha) | Régulier (ha) | Régulier et TBE (ha) | Régulier, TBE Plans spéc. (ha) |
| 1- CPRS et mosaïque | 2 463 | 2 463 | 7 389 | 7 389 | 4 458 |
| 2- Coupes de régénérations | 252 | 252 | 756 | 756 | 1 195 |
| 3- Sous-total CPRS et CR | 2 715 | 2 715 | 8 145 | 8 145 | 5 653 |
| 4- Plantations et associées | 1 388 | 1 408 | 4 164 | 4 224 | 1 659 |
| 5- Entretien des plantations | 387 | 387 | 1 161 | 1 161 | 512 |
| 6- Sous-total plantations et associées et entretien des plantations | 1 775 | 1 795 | 5 325 | 5 385 | 2 171 |
| 7- Rendement naturel | 787 | 787 | 2 361 | 2 361 | 815 |
| 8- Entretien de la régénération naturelle | 216 | 216 | 648 | 648 | 95 |
| 9- Sous-total rendement naturel et entretien de la régénération naturelle | 1 003 | 1 003 | 3 009 | 3 009 | 910 |
| 10- Sous-total remise en production (6 + 9) | 2 778 | 2 798 | 8 334 | 8 394 | 3 081 |
| 11- Coupes partielles | 8 037 | 8 037 | 24 111 | 24 111 | 15 860 |
| 12- Coupes partielles ratées | 0 | 0 | 0 | 0 | 9 918 |
| 13- Sous-total des coupes partielles | 8 037 | 8 037 | 24 111 | 24 111 | 25 778 |
| TOTAL | 13 530 | 13 550 | 40 590 | 40 650 | 34 512 |

- Coupes de régénération : inclut la coupe progressive d'ensemencement (CPE).
- Plantations et associées : plantations, ÉPC dans un peuplement naturel et regarnis (rendement de plantation).
- Entretien des plantations : ÉPC et dégagement dans une plantation.
- Rendement naturel : remise en production d'une aire d'empilement, d'ébranchage et de tronçonnage (AEET), regarni (rendement naturel), ensemencement, drainage, préparation de terrain (régénération naturelle).
- Entretien de la régénération naturelle : dégagement de la régénération naturelle.
- Coupes partielles (CP) : tous les jardinages et éclaircies commerciales.

4.2.2. Réalisations des prochains PGAF (2007-2012)

Problèmes rencontrés et mesures correctrices (*note : les mesures correctrices appliquées apparaissent en italique*)

- Le partage des rôles entre le MRNFP et les bénéficiaires ne satisfait pas ces derniers qui estiment ne pas être suffisamment consultés.
- L'échéancier de réalisation des PGAF est très court, mais son respect est incontournable. Le MRNFP se voit parfois dans l'obligation de prendre des décisions de façon unilatérale, les bénéficiaires se sentant alors quelque peu « bousculés ». Par le fait même, certains tiers estiment qu'ils n'ont pas suffisamment de temps pour faire valoir leur point de vue. *Le court délai a nécessité une optimisation et un redéploiement des ressources internes.*
- Les détenteurs de CAAF n'ont proposé aucune stratégie d'aménagement, même s'il s'agit d'une de leurs responsabilités. *C'est le MRNFP qui a dû en élaborer une. Il tient également des rencontres mensuelles avec les bénéficiaires pour les informer.*
- Des baisses notables de possibilité forestière sont anticipées, l'impact se faisant davantage sentir pour le bois d'œuvre de feuillu et de pin. La rareté des bois de qualité pourrait donner lieu à un déséquilibre entre les redevances qui seront encaissées par l'État et le coût des travaux d'aménagement qui seront requis pour améliorer la forêt. Ce déséquilibre exercera une influence sur le choix de la stratégie.
- La mise en application dans le PAIF des stratégies d'aménagement du PGAF amène certains problèmes. *Une grille régionale spécifiant le traitement à appliquer en fonction des données dendrométriques des peuplements terrains sera incluse au PGAF et mise en application.*
- L'industrie considère que l'aspect économique n'est pas suffisamment pris en compte dans l'élaboration de la stratégie et dans le calcul de possibilité.
- Elle souligne également que le Manuel d'aménagement est trop rigide et ne permet pas d'adapter les pratiques forestières aux nombreux cas particuliers des régions feuillues.
- En raison de la grande variabilité de la forêt feuillue, le portrait des strates feuillues fourni par l'inventaire décennal est imprécis, ce qui affecte par conséquent la précision du calcul de possibilité forestière. *Aux fins du calcul de possibilité des prochains PGAF, la région de l'Outaouais a recompilé l'inventaire avec des placettes recrutées. Des placettes réalisées par les bénéficiaires ont également été utilisées tout comme celles qui ont été effectuées par le MRNFP dans les strates de moins de sept mètres. Dans le cadre du*

prochain programme, le nombre de placettes échantillons dans les zones feuillues sera plus que triplé et des informations sur la vigueur et la croissance des arbres seront recueillies. De plus, les unités de sondage correspondront aux nouvelles unités d'aménagement forestier, ce qui permettra d'atteindre une meilleure précision.

- Dans le cas où des changements majeurs seraient apportés aux OPMV qui ont fait l'objet d'une consultation publique à l'automne 2003, la modification du calcul de possibilité pourrait nécessiter une énergie significative.
- Les bénéficiaires considèrent que l'ingénieur forestier possède peu de latitude lors de l'établissement des prescriptions sylvicoles puisque tout est dicté par le Manuel, le PGAF, les Instructions relatives et les normes qui en découlent.

Points forts (PGAF 2007-2012)

- La participation des tiers à l'élaboration des PGAF est un pas significatif vers une meilleure prise en compte des besoins de la population.
- Le nouveau partage des rôles confère davantage de moyens au MRNFP afin qu'il puisse jouer son rôle de gestionnaire des forêts publiques. Le MRNFP a maintenant la responsabilité de réaliser les calculs de possibilité et il est impliqué dans toutes les étapes du processus, notamment lors de l'élaboration des stratégies d'aménagement.
- Certaines des hypothèses utilisées dans le calcul de la possibilité sont davantage réalistes, ce qui produira un résultat correspondant davantage à ce que les forêts peuvent effectivement produire (ex. effets réels du jardinage, avis scientifique sur le rendement des éclaircies précommerciales).
- La mise en œuvre des objectifs de protection et de mise en valeur (OPMV), l'introduction de la coupe d'assainissement et l'adoption d'une grille de martelage basée sur les défauts pathologiques (MSCR) permettront d'obtenir une possibilité forestière davantage représentative de la capacité de la forêt et de mieux refléter les préoccupations des autres utilisateurs du milieu forestier.
- Divers mécanismes ont été mis en place (comités d'intégration, orientations ministérielles). Ils permettent une meilleure cohérence des procédures entre les régions du MRNFP.

4.3. Le plan annuel d'intervention forestière (PAIF)

4.3.1. Principaux problèmes et mesures correctrices (PAIF)

- Les plans annuels d'intervention déposés par les bénéficiaires ne concordent pas avec les stratégies d'aménagement prévues aux PGAF, particulièrement

au chapitre du type de traitement par production prioritaire. Le plan ressemble davantage à un collage de secteurs propres à chaque bénéficiaire plutôt qu'à une œuvre commune. À la suite de l'analyse des plans, le MRNFP exige plusieurs ajouts et modifications pour assurer la cohérence avec le PGAF. Il s'ensuit des mésententes entre les bénéficiaires, des arbitrages, de multiples modifications, des délais dans la délivrance des permis et un plus grand nombre de demandes de dérogation au RNI.

Une directive provinciale limitant le nombre de modifications au PAIF a été mise en application en 2003-2004. Par ailleurs, un processus régional d'amélioration continu des plans et rapports (PAC) a été initié en 2003. Ce PAC vise le dépôt de PAIF complets et conformes dans les délais prescrits. De plus, différentes modifications législatives favoriseront la mise en œuvre des stratégies d'aménagement, notamment le pouvoir du ministre de délivrer ou de modifier un permis en y ajoutant les traitements sylvicoles requis pour assurer la mise en œuvre des stratégies, et la possibilité de rendre une ordonnance s'il constate qu'un titulaire de permis d'intervention ne se conforme pas au plan annuel.

- L'intégration des activités annuelles lors de leur planification et de leur réalisation est déficiente. Le grand nombre de bénéficiaires par aire commune (moyenne de 10, maximum de 15) explique en partie cela.

L'obligation de présenter dans le PGAF un mode de prise de décision et un règlement des différends portant sur l'élaboration et la mise en œuvre des plans annuels d'intervention facilitera la présentation, l'analyse et l'approbation du PAIF.

- La négociation annuelle des mesures d'harmonisation à inclure au PAIF pour le territoire de l'Entente trilatérale de Lac-Barrière entraîne des problèmes de planification, de multiples modifications, des retards dans la réalisation des travaux et, conséquemment, des problèmes d'approvisionnement pour certaines usines.
- La date tardive de la diffusion des *Instructions relatives à l'application du règlement sur la valeur des traitements sylvicoles admissibles en paiement des droits* et la mise en œuvre des recommandations du *Plan d'action pour l'amélioration de l'aménagement des forêts feuillues du domaine de l'État* peuvent également avoir des conséquences sur la planification réalisée par les bénéficiaires.

Points forts (PAIF)

- Les diverses problématiques du PAIF ont mené à l'élaboration d'un processus régional d'amélioration continu des plans et rapports (PAC). Ce processus favorise la communication et une meilleure collaboration entre les bénéficiaires et le MRNFP.

- Les difficultés ont également mené à l'adoption de nouvelles mesures législatives qui accordent au MRNFP des moyens pour corriger certaines lacunes, notamment le pouvoir de délivrer ou de modifier un permis en y ajoutant les traitements sylvicoles requis et de rendre une ordonnance s'il constate qu'un titulaire de permis d'intervention ne se conforme pas au plan annuel.

4.4. Le rapport annuel d'intervention forestière (RAIF)

4.4.1. Principaux problèmes et mesures correctrices (RAIF)

Problèmes rencontrés (*les mesures correctrices appliquées apparaissent en italique*)

- Il existe des différences, tant quantitatives que qualificatives, à propos des superficies déclarées au RAIF et celles effectivement réalisées.

La réalisation du projet Plans et rapports annuels d'intervention forestière (PRAIF - numérisation des PAIF et RAIF) renforcera la rigueur et la cohérence en matière d'analyse et d'approbation du RAIF. De plus, ce projet facilitera et accélérera l'échange d'information entre le MRNFP et les bénéficiaires de CAAF à partir de 2005. Les modifications législatives de décembre 2003 facilitent la vérification des données et des informations figurant au rapport annuel.

4.5. Le suivi et le contrôle des interventions

4.5.1. Suivi des traitements sylvicoles

- On observe une diminution significative du taux de réussite des travaux depuis quelques années, celui-ci étant en moyenne de l'ordre de 70 %. L'amélioration de la prise des mesures et des outils d'analyse reliés au contrôle accru expliquent ce phénomène.

Tableau 28 – Suivi et contrôle des traitements sylvicoles admissibles en paiement des droits réalisés en 2003-2004

| Regroupement de traitements | Superficies reçues (ha) | Validées par la méthode oculaire (ha) | Vérifiées par la méthode relecture (ha) | Vérifiées par la méthode parallèle (ha) | Vérifiées et acceptées (ha) | Taux de vérification (%) | Taux d'acceptation (%) |
|-----------------------------|-------------------------|---------------------------------------|---|---|-----------------------------|--------------------------|------------------------|
| Reboisement et regarni | 2 207 | 335 | 896 | 170 | 1 788 | 63 % | 81 % |
| EPC et dégagement | 2 793 | 44 | 823 | 1 422 | 2 723 | 82 % | 98 % |
| Coupes partielles | 5 572 | 709 | 2 401 | 1 886 | 3 218 | 90 % | 75 % |
| Préparation de terrain | 2 199 | 504 | 500 | 0 | 1 917 | 46 % | 87 % |
| Total | 12 771 | 1 592 | 4 620 | 3 478 | 9 646 | 76 % | 76 % |

Source : MRNFP, 2 avril 2004

Données partielles et extraites du système SOCI

- Tel que mentionné dans les pages précédentes, seule une partie des superficies prévues à la stratégie d'aménagement 2000-2005 a été réalisée. Le tableau 26, à la page 45, présente un bilan de l'application de la stratégie d'aménagement du PGAF 2000-2005 pour les trois premières années de la période quinquennale, soit de 2000-2001 à 2002-2003. Les écarts sont particulièrement marqués pour les coupes de régénération, les plantations et les éclaircies précommerciales dans les peuplements naturels. Les bénéficiaires affirment ne pas être en mesure d'appliquer en forêt la stratégie du PGAF, notamment à cause des différences majeures entre l'inventaire et la réalité terrain. *Le plan annuel doit dorénavant être accompagné de données d'inventaire forestier compilées et analysées, ce qui permet de valider la pertinence des traitements sylvicoles à réaliser dans l'année. Le ministre peut approuver les plans, les rejeter ou les accepter avec les modifications qu'il y apporte.*
- Le taux de vérification des travaux forestiers par le MRNFP est de 70 % (suivi en parallèle, relecture, suivi oculaire). La population considère que le Ministère doit effectuer un suivi plus intense des travaux et du RNI.

Points forts

- La mise en place d'une méthode de suivi dite « en parallèle » des résultats des travaux de l'industrie a eu un effet bénéfique. Ce procédé fournit une

meilleure image de qualité réelle des traitements sylvicoles effectués, notamment en ce qui concerne les travaux commerciaux.

- La Loi 14 donne le pouvoir au ministre de 1) modifier un PAIF (et délivrer un permis) en y ajoutant les traitements sylvicoles requis pour assurer la mise en œuvre des stratégies d'aménagement prévues au PGAF 2) réduire les volumes autorisés au permis pour tenir compte de l'effet de la non-réalisation des traitements sylvicoles sur la possibilité forestière, et 3) exécuter les traitements sylvicoles aux frais du bénéficiaire.
- La Loi révisée sur les forêts donne plus de pouvoir au ministre en matière de contrôle. Ainsi, les bénéficiaires doivent dorénavant dresser, aux cinq ans, un bilan des activités d'aménagement réalisées et un état des résultats des évaluations effectuées durant la même période.
- LE MRNFP a augmenté les contrôles relatifs aux traitements sylvicoles de l'année courante et à ceux des années antérieures.

4.5.2. Suivi des traitements sylvicoles des années antérieures

Le tableau 29, à la page suivante, présente un bilan du suivi des interventions des années antérieures. On constate plusieurs lacunes en ce qui concerne le suivi des travaux sylvicoles des années passées. En effet, des données ont été reçues pour seulement 31 % des travaux qui devaient faire l'objet d'un suivi. De plus, le taux d'acceptation des superficies suivies est de 64 %. Les bénéficiaires semblent donc peu préoccupés par cette obligation qui leur incombe. Il devient alors difficile d'attribuer un rendement aux superficies en cause lors du calcul de possibilité.

Ces suivis doivent dorénavant être intégrés aux rapports annuels d'intervention. En cas de défaut de la part des bénéficiaires de fournir ces informations, le ministre peut réaliser au frais de ces derniers les travaux nécessaires pour obtenir ces données.

Tableau 29 – Suivi des traitements sylvicoles des années antérieures

| Traitements réalisés | Groupe de production prioritaire | Année de réalisation du traitement | Année du suivi | Résultat en date du 13 février 2004 | | | |
|----------------------|----------------------------------|------------------------------------|----------------|-------------------------------------|---|--|---|
| | | | | Superficie (ha) à suivre | Superficie (ha) suivies par le bénéficiaire | Taux (%) de réalisation des suivis inscrits au MAF | Taux (%) d'acceptation des superficies suivies par le bénéficiaire ¹ |
| CPRS 10 ans | SEPM | 1990-1991 | 2001-2002 | 1 760 | 176 | 10% | 48% |
| CPRS 10 ans | SEPM | 1991-1992 | 2002-2003 | 205 | 156 | 76% | 17% |
| CPRS 5 ans | PEUPLIER | 1995-1996 | 2001-2002 | 820 | 0 | 0% | N/A |
| CPRS 5ans | PEUPLIER | 1996-1997 | 2002-2003 | 299 | 299 | 100% | 64% |
| Plantation 10 ans | SEPM | 1990-1991 | 2001-2002 | 4 033 | 242 | 6% | 18% |
| Plantation 10 ans | SEPM | 1991-1992 | 2002-2003 | 4 134 | 2 646 | 64% | 72% |
| TOTAL | | | | 11 251 | 3 519 | 31% | 64% |

¹ Correspond aux superficies suivies par le bénéficiaire et qui respectent les normes des rendements escomptés par les traitements sylvicoles inscrits au Manuel d'aménagement forestier.

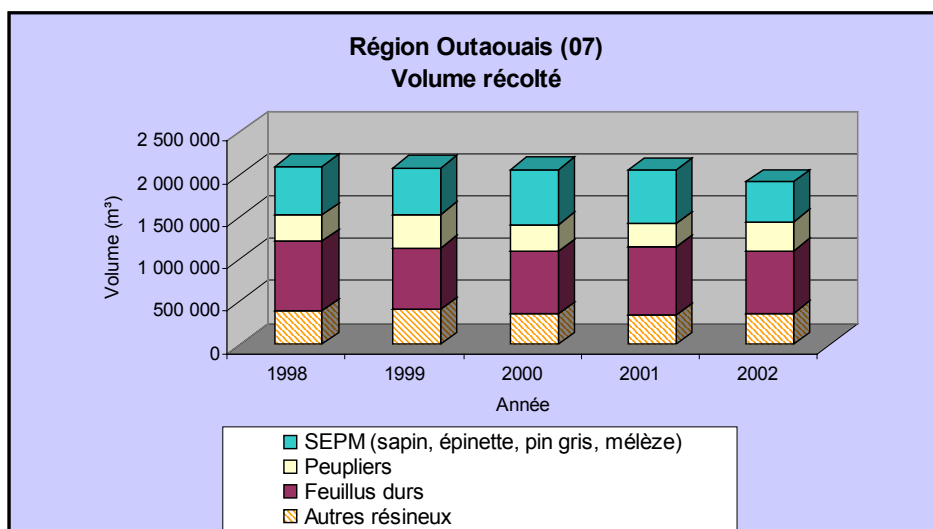
Source: MRNFP, mars 2004

Données extraites du système SOCI.

4.5.3. Mesurage des bois récoltés et facturation des bois

Le grand nombre d'essences et de qualités qui caractérisent les bois récoltés par les bénéficiaires de CAAF de l'Outaouais rendent plus complexes le mesurage, la surveillance du mesurage et la facturation des bois. Bien que l'on dénote à l'occasion un manque de rigueur de certains bénéficiaires dans le suivi du mesurage, aucun problème majeur n'est cependant à signaler.

Figure 24 – Les volumes récoltés de 1998 à 2002

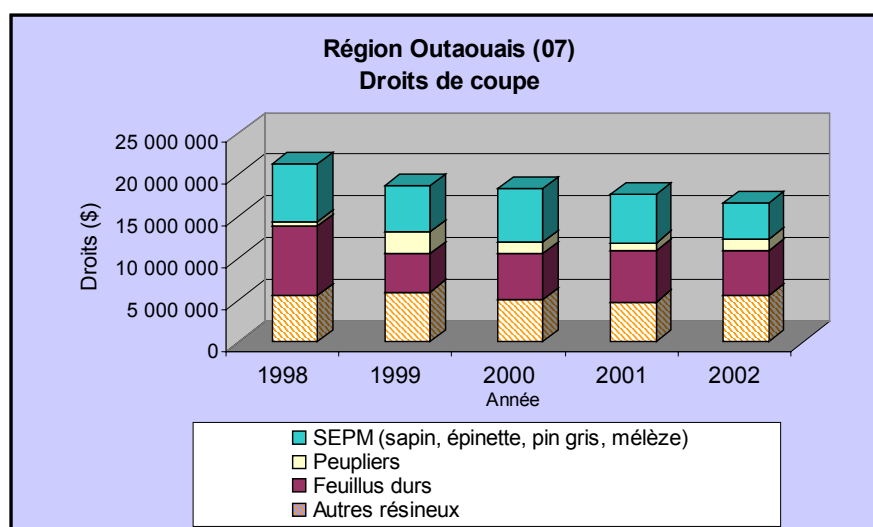


- En 2002, les volumes récoltés atteignent 1 913 261 m³.

Tableau 30 – Les volumes récoltés de 1998 à 2002

| Groupe d'essence | Volume (m ³) | | | | | Total |
|---|--------------------------|-----------|-----------|-----------|-----------|------------|
| | 1988 | 1999 | 2000 | 2001 | 2002 | |
| Autres résineux | 391 296 | 406 318 | 361 661 | 337 770 | 369 496 | 1 866 541 |
| Feuillus durs | 821 451 | 735 452 | 730 385 | 813 379 | 735 434 | 3 836 102 |
| Peupliers | 314 455 | 390 778 | 322 441 | 270 980 | 343 393 | 1 642 046 |
| SEPM (sapin, épinette, pin gris, mélèze) | 571 781 | 551 206 | 646 703 | 634 377 | 464 939 | 2 869 004 |
| Total | 2 098 982 | 2 083 755 | 2 061 189 | 2 056 505 | 1 913 261 | 10 213 693 |

Figure 25 – Les droits de coupe de 1998 à 2002



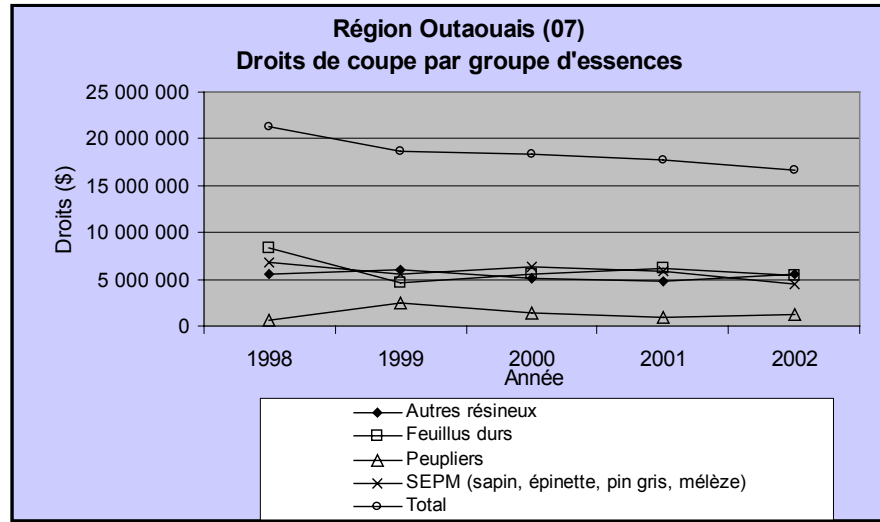
Les données concernant les droits de coupe proviennent de Mesuboiss, le 8 décembre 2003, selon les territoires de gestion forestière du MRNFP.

- Les droits de coupe se chiffraient à plus de 16 M\$ en 2002.

Tableau 31 – Les droits de coupe de 1998 à 2002

| Groupe d'essences | Somme – Montant des droits de coupe | | | | | Total |
|---|-------------------------------------|------------|------------|------------|------------|------------|
| | 1988 | 1999 | 2000 | 2001 | 2002 | |
| Autres résineux | 5 580 842 | 6 019 422 | 5 051 498 | 4 822 274 | 5 599 423 | 27 073 458 |
| Feuillus durs | 8 315 825 | 4 585 575 | 5 594 642 | 6 136 388 | 5 368 193 | 30 000 623 |
| Peupliers | 554 079 | 2 511 703 | 1 379 195 | 940 703 | 1 297 498 | 6 683 178 |
| SEPM (sapin, épinette, pin gris, mélèze) | 6 851 365 | 5 530 330 | 6 269 987 | 5 847 812 | 4 399 913 | 28 899 407 |
| Total | 21 302 111 | 18 647 030 | 18 295 321 | 17 747 178 | 16 665 027 | 92 656 667 |

Figure 26 – Les droits de coupe par groupe d'essences de 1998 à 2002



Source : Direction de l'assistance technique, MRNFP

Note : Les volumes de bois récoltés et facturés sont uniquement en provenance des forêts publiques.

Les données concernant les droits de coupe proviennent de Mesuboï, le 8 décembre 2003, selon les territoires de gestion forestière du MRNFP.

4.5.3.1. Évaluation des volumes affectés par les opérations de récolte (VAOR)

Les volumes affectés par les opérations de récolte (VAOR) sont composés des volumes récoltés et mesurés, et des volumes laissés sur les sites de récolte (glanures). L'évaluation du VAOR pour l'année 2001-2002 démontre des problèmes notables au chapitre de l'utilisation des bois qui sont abattus par les détenteurs de CAAF (voir tableau 32, page 56). Sans minimiser l'importance de ces volumes, il faut toutefois spécifier que la précision statistique des résultats obtenus est insuffisante pour certaines essences. De plus, une application incorrecte dans certaines aires communes des méthodes d'évaluation reconnues a pu entraîner une sous-estimation ou une surestimation des résultats. Rappelons également le faible taux d'attribution des bois à pâte dans certaines aires communes. Par conséquent, il faut être prudent dans l'interprétation des résultats.

L'article 86,1 de la Loi sur les forêts permet au ministre, lorsqu'il a constaté que le volume autorisé a été dépassé, de réduire le volume autorisé pour l'année en cours ou pour une année subséquente. Le MRNFP analyse présentement les données du volume affecté par les opérations de récolte de l'année 2001-2002 cet article. De plus, les bénéficiaires sont également tenus de produire des résultats sur l'inventaire de la matière ligneuse laissée sur les sites de récolte.

Tableau 32 – Volumes affectés par les opérations de récolte pour 2001-2002

| Groupements d'essences | Possibilité forestière (a) | Attribution (b) | Volume récolté et mesuré (c) | Glanures (d) | VAOR (c+d) = e | Écart Attribution - VAOR (b-e) |
|------------------------|----------------------------|------------------|------------------------------|----------------|------------------|--------------------------------|
| SEPM | 980 200 | 808 050 | 629 558 | 52 691 | 682 249 | 125 801 |
| Autres résineux | 591 500 | 436 600 | 319 205 | 39 358 | 358 563 | 78 037 |
| Peupliers | 478 400 | 423 900 | 257 340 | 4 520 | 261 860 | 162 040 |
| Feuillus durs | 1 777 700 | 1 310 520 | 793 079 | 615 960 | 1 409 039 | -98 519 |
| Total | 3 827 800 | 2 979 070 | 1 999 182 | 712 529 | 2 711 711 | 267 359 |

Note:

SEPM: sapin, épinette, pin gris, mélèze

Autres résineux: thuya, pruche, pin blanc et pin rouge

Feuillus durs: bouleau, érable et autres feuillus durs (chêne, hêtre, etc.)

Source: DGSR, DGSF, novembre 2003 MRNFP

Les volumes affectés par les opérations de récolte (VAOR) pour l'année 2001-2002, ont été inférieurs à la possibilité forestière pour tous les groupes d'essences. Cependant, un dépassement du volume attribué a été constaté pour le groupement d'essences des feuillus durs. Le dépassement est dû au volume de glanures laissé sur les sites de récolte. Il s'agit de bois de qualité inférieure qui sont générés par l'application de la stratégie d'aménagement du PGAF mais qui ne sont attribués qu'en partie.

4.5.4. Suivi du Règlement sur les normes d'intervention en milieu forestier

Malgré le RNI, de nombreux problèmes d'érosion et de sédimentation surviennent lors de la construction de chemins et dans les sentiers de débusquage. *L'adoption dans le PGAF d'un OPMV en lien avec les cas graves d'érosion devrait diminuer considérablement ce problème.* Le tableau suivant illustre pour les dernières années le taux de conformité des travaux d'aménagement forestier par rapport au Règlement sur les normes d'intervention (RNI).

Tableau 33 – Respect du RNI – Taux de conformité (%)

| Année | 1998-99 | 1999-00 | 2000-01 | 2001-02 |
|--|---------|---------------|---------------|---------------|
| Composante ⁽¹⁾ | | | | |
| 1. Construction de chemin ⁽²⁾ | 76,6 % | 75,9 % | 80,5 % | 84,1 % |
| Nombre de vérifications | 6 847 | 9 839 | 15 401 | 15 960 |
| 2. Exécution de la récolte | 94,9 % | 94 % | 95,1 % | 95,9 % |
| Nombre de vérifications | 416 | 2 098 | 2 942 | 1 643 |
| 7. Protection d'habitats fauniques | N/D | 5,3 % | 40 % | 13,3 % |
| Nombre de vérifications | | 19 | 10 | 46 |
| 9. Protection de sites récréatifs | N/D | 44,7 % | 73,2 % | 100 % |
| Nombre de vérifications | | 24 | 41 | 20 |
| Total des 11 composantes | | 83,7 % | 82,8 % | 84,8 % |
| Nombre de vérifications | | | 18 589 | 17 938 |

(1) Il s'agit de quatre des 11 composantes du respect du RNI les plus significatives pour la région de l'Outaouais. Elles représentent 95 % de l'ensemble du suivi.

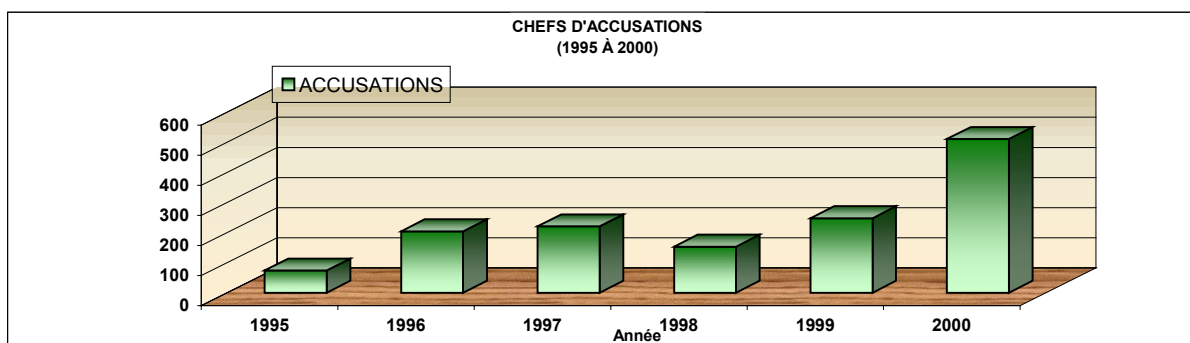
(2) Les traverses de cours d'eau (ponts et ponceaux) constituent l'un des six éléments de la composante « Construction de chemin ».

4.5.5. Irrégularités et infractions

Les principales infractions au RNI sont reliées à la qualité de l'eau (ex. : traverses de cours d'eau). Les dossiers de dépassements de volumes autorisés aux permis d'intervention et de coupes hors-secteur occupent la première place en ce qui concerne les amendes imposées.

Il est à noter que les figures 27 et 28 ainsi que le tableau 34 n'incluent pas les données relatives aux années 2001-2002 puisque celles-ci ne sont que partielles et en attente de décisions.

Figure 27 – Irrégularités et infractions : chefs d'accusation (1995 à 2000)



- Le nombre de dossiers a connu une hausse depuis 1995, atteignant plus de 450 accusations en 2000.

Figure 28 - Irrégularités et infractions : amendes (1995 à 2000)

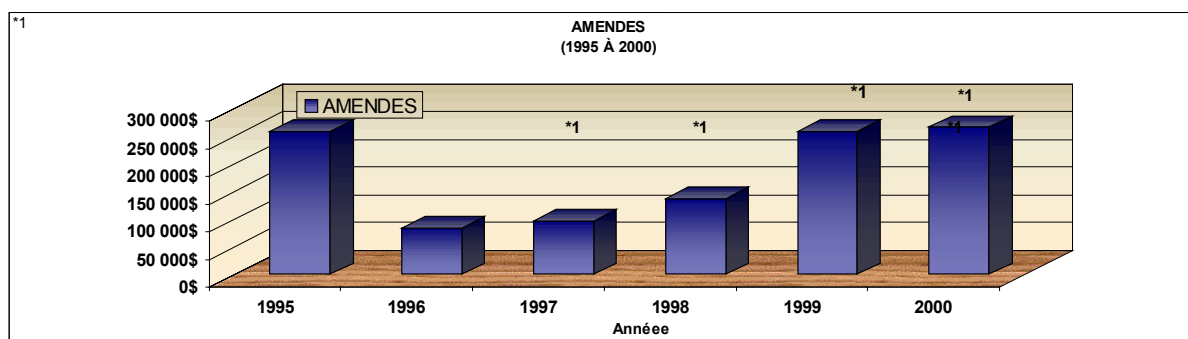


Tableau 34 - Irrégularités et infractions : chefs d'accusation et amendes (1995 à 2000)

DONNÉES RÉGION 07

| ANNÉE | ACCUSATIONS | REFUS | RETRAITS | ACQUITTEMENTS | COUPABLES | AMENDES | RAV |
|--------------|--------------|-----------|------------|---------------|------------|---------------------|------------|
| 1995 | 74 | 9 | 12 | 3 | 50 | 258 296\$ | |
| 1996 | 204 | 21 | 49 | 0 | 134 | 83 612\$ | |
| 1997 | 221 | 12 | 41 | 1 | 114 | 96 479\$ | 53 |
| 1998 | 153 | 3 | 55 | 0 | 63 | 137 861\$ | 32 |
| 1999 | 248 | 2 | 105 | 0 | 89 | 258 065\$ | 52 |
| 2000 | 511 | 30 | 67 | 0 | 106 | 266 252\$ | 308 |
| TOTAL | 1 411 | 77 | 329 | 4 | 556 | 1 100 565 \$ | 445 |

Chef d'accusation: Constat d'infraction ou une plainte déposée devant la cour.

Refus: Refus de poursuite du ministère de la Justice.

Retrait : Arrêt des procédures pénales du ministère de la Justice .

RAV : Résultat à venir (causes en attente d'un procès ou d'un jugement).

*1: Résultats partiels pour les amendes étant donné les délais pour obtenir un procès .

Direction de l'Assistance Technique (DAT)

15 janvier 2004

5. DES INFORMATIONS COMPLÉMENTAIRES

5.1. Le rôle de la forêt privée

Tableau 35 – Volume en provenance de la forêt privée

| | SEPM | PIB/PIR | PRU | THO | PEU | FD | TOTAL |
|--|---------|---------|--------|--------|---------|---------|-----------|
| Volume disponible ¹ | 168 000 | 88 000 | 24 000 | 72 000 | 260 000 | 390 000 | 1 002 000 |
| Volume destiné aux usines sans CAAF ² | 18 000 | 10 000 | 4 000 | 20 000 | 10 000 | 50 000 | 112 000 |
| Volume destiné aux usines avec CAAF ² | 150 000 | 78 000 | 2 000 | 40 000 | 250 000 | 340 000 | 860 000 |
| Volume non rentenu ² | 0 | 0 | 18 000 | 12 000 | 0 | 0 | 30 000 |

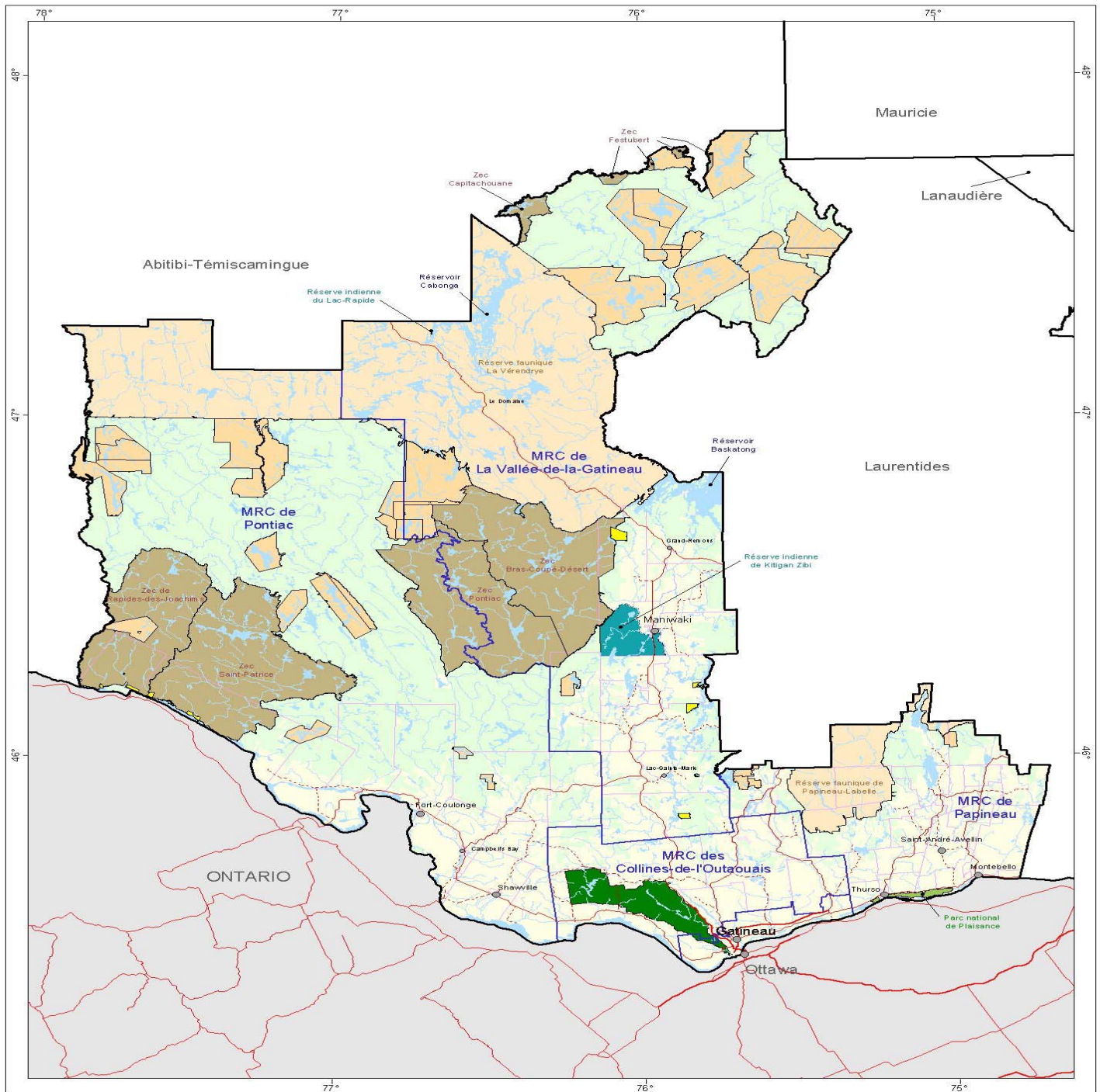
Sources :

- (1) PPMV de l'Agence de mise en valeur des forêts outaouaises.
- (2) Volume identifié lors du renouvellement des CAAF en 2002.

Le volume annuel de bois ronds provenant des forêts du domaine de l'État attribué par CAAF est un volume résiduel que détermine le ministre en tenant compte notamment des autres sources d'approvisionnement disponibles telles que les bois de la forêt privée.

Annexe 1 – Carte de la région administrative

RÉGION DE L'OUTAOUAIS



- | | |
|-----------------------------------|--------------------------------------|
| Découpage administratif | Territoire faunique structuré |
| — Région | ■ Réserve faunique |
| — MRC | ■ Zone d'exploitation contrôlée |
| — Municipalité | ■ Pouvabilité avec droits exclusifs |
| ● Localité | Réseau routier |
| ■ Réserve indienne | — Autoroute |
| Territoire de conservation | — Route régionale |
| ■ Parc fédéral | — Route locale |
| ■ Parc national du Québec | Tenure |
| ■ Réserve écologique | ■ Publique |
| | ■ Privée |
| | ■ Mixte |

Projection cartographique
 Mercator transverse modifiée (MTM), zone de 3°
 Système de coordonnées planes du Québec (SocPQ), fuseau 09

1/1 000 000

Sources
 Base de données topographiques MRNFP 2002
 et administratives (BDA)

Réalisation
 Direction régionale de la gestion du territoire public de l'Outaouais
 Ministère des Ressources naturelles, de la Faune et des Parcs
 © Gouvernement du Québec
 Le présent document n'a aucune portée légale
 de fin octobre 2003



Annexe 2 – Les aires communes, la possibilité forestière, l'attribution et la récolte pour 2002-2003, et la récolte moyenne annuelle 2000-2002

NOTE : Le tableau exclut les volumes récoltés sur le territoire de la convention d'aménagement forestier (CvAF) ainsi que ceux de la Forêt d'enseignement et de recherche.

Source : Mesuboies, 9 janvier 2004

| Aire commune | Superficie productive accessible ha | Nombre de CAAF + CTAf | | SEPM | Thuya | Pruche | Pins blanc et rouge | Peupliers | Bouleau à papier | Bouleau jaune | Érables | Autres feuillus durs | Total |
|--------------|-------------------------------------|-----------------------|--|---------|---------|--------|---------------------|-----------|------------------|---------------|---------|----------------------|-----------|
| 071-01 | 281 306 | 11 | Possibilité Attribution (2002-2003) | 111 800 | 41 200 | 1 200 | 103 100 | 61 900 | 60 700 | 63 600 | 113 000 | 27 700 | 584 200 |
| | | | Récolté / mesuré 2002-2003 | 91 200 | 10 000 | 0 | 91 600 | 55 700 | 26 700 | 31 500 | 48 000 | 12 900 | 367 600 |
| | | | Récolté / mesuré Moyenne annuelle 2000-2001-2002 | 80 134 | 21 948 | 1776 | 88 823 | 64 273 | 27 264 | 34 786 | 38 308 | 14 885 | 372 197 |
| 071-04 | 81 977 | 10 | Possibilité Attribution (2002-2003) | 14 900 | 1 600 | 1300 | 27 900 | 33 100 | 6 400 | 10 000 | 55 400 | 34 600 | 185 200 |
| | | | Récolté / mesuré 2002-2003 | 7 400 | 1 100 | 0 | 25 600 | 30 200 | 3 500 | 6 000 | 47 100 | 30 700 | 151 600 |
| | | | Récolté / mesuré Moyenne annuelle 2000-2001-2002 | 6 692 | 1 260 | 667 | 22 077 | 34 897 | 6 114 | 5 570 | 43 956 | 22 915 | 144 148 |
| 071-20 | 213 241 | 13 | Possibilité Attribution (2002-2003) | 117 600 | 14 900 | 400 | 77 000 | 42 500 | 41 200 | 22 500 | 85 700 | 19 500 | 421 300 |
| | | | Récolté / mesuré 2002-2003 | 75 000 | 13 400 | 0 | 71 600 | 37 100 | 34 300 | 10 600 | 71 500 | 19 100 | 332 600 |
| | | | Récolté / mesuré Moyenne annuelle 2000-2001-2002 | 72 399 | 3 514 | 0 | 62 828 | 37 427 | 16 566 | 11 114 | 26 334 | 11 475 | 241 657 |
| 071-21 | 132 502 | 9 | Possibilité Attribution (2002-2003) | 35 500 | 4 600 | 0 | 86 800 | 63 500 | 7 900 | 12 500 | 54 800 | 37 800 | 303 400 |
| | | | Récolté / mesuré 2002-2003 | 10 400 | 2 500 | 0 | 80 700 | 57 400 | 3 500 | 6 000 | 45 400 | 30 000 | 235 900 |
| | | | Récolté / mesuré Moyenne annuelle 2000-2001-2002 | 11 155 | 720 | 25 | 73 577 | 58 148 | 6 632 | 6 650 | 21 929 | 18 817 | 197 653 |
| 072-01 | 29 278 | 7 | Possibilité Attribution (2002-2003) | 4 300 | 400 | 5 900 | 600 | 2 800 | 1 700 | 4 100 | 31 300 | 14 800 | 65 900 |
| | | | Récolté / mesuré 2002-2003 | 4 300 | 200 | 1 500 | 500 | 2 400 | 1 500 | 3 300 | 25 600 | 12 400 | 51 700 |
| | | | Récolté / mesuré Moyenne annuelle 2000-2001-2002 | 1 252 | 30 | 1467 | 3 870 | 3 431 | 1 218 | 1 970 | 16 857 | 11 424 | 41 519 |
| 072-02 | 85 615 | 10 | Possibilité Attribution (2002-2003) | 28 300 | 3 700 | 21 500 | 2 700 | 15 500 | 4 800 | 15 700 | 78 300 | 36 200 | 206 700 |
| | | | Récolté / mesuré 2002-2003 | 24 900 | 2 100 | 10 700 | 2 500 | 12 900 | 4 100 | 12 500 | 65 600 | 29 900 | 165 200 |
| | | | Récolté / mesuré Moyenne annuelle 2000-2001-2002 | 15 975 | 1 769 | 7154 | 344 | 16 385 | 2 368 | 8 858 | 64 297 | 21 962 | 139 112 |
| 072-03 | 15 279 | 6 | Possibilité Attribution (2002-2003) | 3 300 | 600 | 3 800 | 400 | 1 400 | 700 | 2 900 | 14 700 | 7 400 | 35 200 |
| | | | Récolté / mesuré 2002-2003 | 3 300 | 0 | 2 000 | 300 | 1 200 | 600 | 2 300 | 12 500 | 5 900 | 28 100 |
| | | | Récolté / mesuré Moyenne annuelle 2000-2001-2002 | 1 452 | 1 | 1295 | 76 | 1 912 | 630 | 1 372 | 14 980 | 4 815 | 26 533 |
| 073-01 | 384 145 | 11 | Possibilité Attribution (2002-2003) | 188 600 | 33 100 | 0 | 32 100 | 42 300 | 108 500 | 52 000 | 64 400 | 1 800 | 522 800 |
| | | | Récolté / mesuré 2002-2003 | 143 500 | 10 000 | 0 | 26 900 | 39 500 | 98 400 | 30 100 | 33 700 | 1 200 | 383 300 |
| | | | Récolté / mesuré Moyenne annuelle 2000-2001-2002 | 85 308 | 6 827 | 0 | 9 945 | 8 688 | 41 803 | 4 531 | 4 403 | 1 418 | 162 923 |
| 073-02 | 356 449 | 16 | Possibilité Attribution (2002-2003) | 128 400 | 25 000 | 2 200 | 59 000 | 108 200 | 58 500 | 39 600 | 189 300 | 67 200 | 677 400 |
| | | | Récolté / mesuré 2002-2003 | 84 600 | 7 000 | 0 | 52 300 | 99 300 | 54 500 | 32 100 | 160 900 | 53 600 | 544 300 |
| | | | Récolté / mesuré Moyenne annuelle 2000-2001-2002 | 99 041 | 4 583 | 313 | 38 589 | 97 835 | 29 281 | 10 914 | 79 862 | 51 226 | 411 644 |
| 074-01 | 656 003 | 10 | Possibilité Attribution (2002-2003) | 295 800 | 16 400 | 0 | 14 600 | 83 900 | 177 700 | 43 800 | 39 000 | 1 500 | 672 700 |
| | | | Récolté / mesuré 2002-2003 | 295 800 | 0 | 0 | 12 900 | 79 900 | 161 600 | 21 800 | 16 600 | 600 | 589 200 |
| | | | Récolté / mesuré Moyenne annuelle 2000-2001-2002 | 86 810 | 403 | 0 | 1 269 | 14 926 | 21 836 | 8 482 | 5 037 | 1 139 | 139 902 |
| 074-02 | 130 208 | 9 | Possibilité Attribution (2002-2003) | 51 700 | 6 600 | 0 | 2 900 | 23 300 | 33 700 | 14 900 | 19 300 | 600 | 153 000 |
| | | | Récolté / mesuré 2002-2003 | 51 700 | 0 | 0 | 2 600 | 22 100 | 30 200 | 7 400 | 11 000 | 200 | 125 200 |
| | | | Récolté / mesuré Moyenne annuelle 2000-2001-2002 | 2 967 | 0 | 0 | 1 952 | 1 071 | 1 359 | 999 | 216 | 20 | 8 584 |
| Région | 2 366 003 | | Possibilité Attribution (2002-2003) | 980 200 | 148 100 | 36 300 | 407 100 | 478 400 | 501 800 | 281 600 | 745 200 | 249 100 | 3 827 800 |
| | | | Récolté / mesuré 2002-2003 | 792 100 | 46 300 | 14 200 | 367 500 | 437 700 | 418 900 | 163 600 | 537 900 | 196 500 | 2 974 700 |
| | | | Récolté / mesuré Moyenne annuelle 2000-2001-2002 | 463 185 | 41 055 | 12 697 | 303 350 | 338 993 | 155 071 | 95 246 | 316 179 | 160 096 | 1 885 872 |
| | | | Récolté / mesuré Moyenne annuelle 2000-2001-2002 | 578 743 | 32 083 | 13 820 | 299 002 | 302 422 | 147 826 | 103 396 | 336 443 | 163 287 | 1 977 022 |