

# IMPACT

L A V A L

JUIN 1989 \$1.95

- Michael Bossy compte encore
- W.H. Perron voit l'avenir en rose
- Une histoire d'écluse
- Le domaine de Champfleury
- La mode bouts de chou
- Décoration sur l'herbe
- L'automobile plein ciel



Michael Bossy

# LE DUVERNAY

*En bordure de la Rivière des Prairies.*



*De tout temps,  
les grands sites ont inspiré  
les grands maîtres...*

**LE DUVERNAY**

*... Notre chef-d'oeuvre  
pour préretraités et retraités*

**Occupation  
immédiate  
Studio à partir de  
600 \$ par mois**


*Des logements  
où tout a été pensé pour vous.*

*Venez nous visiter!  
Au Duvernay, vous retrouverez tous les services  
dont vous avez besoin.*

**LE DUVERNAY**  
1850, boul. Lévesque Est  
Ville de Laval  
(514) 668-5186

  
**OASIS DE LAVAL**

  
**LE DUVERNAY**

  
**MONT-CARMEL**

---

**LE GROUPE LONGPRÉ**



### ART DE VIVRE

- 4** Le nautisme à Laval
- 38** La table du Plat d'Argent
- 40** Catherine Fol, caméra au poing
- 42** Les ambassadeurs en bras de chemise



### ACTUALITÉ

- 6** Michael Bossy investit à Laval (en couverture)
- 8** W. H. Perron déménage ses fleurs
- 11** Le contagieux dynamisme de Daniel Lefebvre



### HABITATION - DÉCORATION

- 16** Le domaine de Champfleury... aux oiseaux!
- 25** Sur l'herbe
- 29** Une piscine? Certes!
- 31** Colle et bricole



### AUTOMOBILE

- 33** Les cabriolets contre-attaquent: des modèles plein vent et plein soleil



À temps nouveaux, produits nouveaux. IMPACT/LAVAL répond à cette exigence. IMPACT/LAVAL est une publication d'un concept original. Cette réalisation du service du Marketing de *La Presse Ltée* vise à faire connaître les produits et les services accessibles à la population dans sa zone de diffusion.

IMPACT/LAVAL s'adresse à tous les acheteurs de *La Presse* dans l'ensemble du vaste territoire de Laval et de sa rive nord ainsi qu'à un large public de plus de 100 000 foyers dans ce milieu. Au total, c'est quelque 150 000 foyers qui ont accès aux messages d'IMPACT/LAVAL.

Le prochain numéro vous parviendra fin août.

Nous profitons de cette première publication d'IMPACT/LAVAL pour remercier les annonceurs qui y ont fait, dès le départ, si bon accueil. Et nous recevrons avec plaisir vos commentaires.

**Roger D. Landry**  
Président et éditeur de *La Presse*

RESPONSABLE DES TEXTES  
ET DE LA PRÉSENTATION:  
Manon Chevalier  
Communications:  
982-9079

CONCEPTION  
GRAPHIQUE:  
Imagraphis

MONTAGE:  
Atelier La Presse

IMPRESSION:  
T.R. Offset

Publication-publi-reportage  
du service  
du Marketing  
de *La Presse, Ltée*,  
7, rue Saint-Jacques,  
Montréal H2Y 1K9

PUBLICITÉ:

Détailants: 285-7202  
National: 285-7306

**La Presse**

# UNE ÉCLUSE POURRAIT ENFIN MENER LE



La navigation de plaisance, pour de plus en plus de Québécois, est un art de vivre la belle saison.

Laval aimerait bien avoir le pied marin, et les Lavallois naviguer et danser dans leurs ports! C'est que l'industrie québécoise du nautisme est en plein essor: \$600 millions de chiffre d'affaires en 1988 et à Laval, où l'on n'est pas en reste, on ne dénombre pas moins de 3000 plaisanciers, lesquels pourraient être bien plus nombreux si justement ils pouvaient au moins faire le tour de l'île Jésus en bateau. Et accoster de temps à autre.

Impossible! car les obstacles ne manquent pas, quant à l'accueil qu'of-

frent les quais privés et les marinas, tout bien compté, on dénombre à peine 750 places, ce qui est notoirement insuffisant.

Comme on le sait, la rivière des Mille-Îles n'est pas navigable sur toute sa longueur, quant à celle des Prairies, elle est bouchée par le barrage d'Hydro-Québec près du pont Papineau-Leblanc qui fait couler depuis quelque soixante ans, faute d'écluse, autant d'encre que d'eau. Une écluse semblable à un vieux serpent de mer dont on ne verrait la tête qu'en périodes électorales.

Cette écluse, tout le monde la réclame, depuis dix ans pour ce qui est de l'Association pour l'aménagement de la rivière des Prairies (AARP) que préside Jacques Garant, lequel espérait bien voir le dossier se débloquent lors des dernières élections fédérales. Il n'en a rien été. Du coup, l'Association a décidé d'entreprendre un recours collectif contre Hydro-Québec afin d'obtenir par voie d'injonction la construction de cette chère écluse: quelque \$26 millions incluant l'arasement des hauts-fonds, estimation datant de 1987.

# NAUTISME LAVALLOIS À BON PORT



Mais une écluse dont les retombées économiques pourraient être très positives pour les Lavallois, les études réalisées laissant prévoir de 10 000 à 11 000 passages annuels. Ce qui permettrait d'autant plus de revitaliser la rivière des Prairies que l'AARP, conjointement avec la Ville, a enlevé depuis deux ans un obstacle rocheux à la hauteur de l'île Ronde et effectué quelques travaux qui permettent une navigation plus sécuritaire aux abords de l'île Paton et Havre des Îles.

Pour le président de la Chambre de

commerce de Laval, M. Daniel Lefebvre, «l'écluse n'est pas construite en raison des chicanes entre le provincial et le fédéral. Certains parlent de \$256 millions, à Hydro-Québec, on dit \$30 millions, c'est tellement important que personne n'ose, même si la ville de Laval est prête à y mettre de l'argent. Cela dit les études démontrent des retombées économiques d'environ \$250 millions sur 10 ans, \$25 millions par an, le nautisme, c'est la grosse mode.

«C'est pourquoi la Chambre a mis au point avec des gens de l'Hydro, d'une manière privée, un concept plus économique, nous confie M. Lefebvre, que nous devrions annoncer ce mois-ci au plus tard en septembre, et dont l'idée de base repose sur un bac élévateur, un pont roulant, qui certes ne pourrait élever de gros bateaux mais ne coûterait qu'entre \$8 et \$9 millions.»

Écluse ou pont roulant, il faudra bien un jour un débouché à la rivière des Prairies, d'autant plus que celle des Mille-Îles n'aura jamais les mêmes qualités nautiques; à l'ouest les bateaux ne peuvent atteindre le lac des Deux-Montagnes et seule la section un peu à l'est du pont de Terrebonne est vraiment navigable et permet de rejoindre par le fleuve les îles de Sorel. Notons d'ailleurs que de courageux propriétaires ont tenté de faire de leurs mains en suant sang et eau une ouverture pour avoir accès au lac et alors qu'ils étaient près du but, le ministère de l'Environnement alerté leur a fait tout reboucher! Par là aussi, on en bave pour une écluse. Une autre!

Et une situation, bien entendu, qui freine le développement des marinas, lesquelles se comptent déjà sur les doigts d'une main. Ainsi sur la rivière des Mille-Îles, l'on trouve la Marina Venise, qui est avant tout une marina pour les hydravions (une cinquantaine), la rivière étant bouchée de part et d'autre à cet endroit et il n'y a en tout et pour tout que dix kilomètres d'eau navigable.

Outre les hydravions, propriétés de chasseurs et pêcheurs, on ne retrouve ici pratiquement que des pontons, c'est-à-dire des petites embarcations familiales et granola à deux flotteurs et à moteur. Aucun abri pour l'hiver, juste une place moyennant «une modeste rémunération», ce qui fait que dans le parking en saison, si l'on considère qu'un hydravion vaut au moins \$200 000 et un ponton \$400, on assiste à un aimable mélange des genres, tandis que la gérante, Mme Thérèse

Dubé, manoeuvre avec plaisir ce qu'on appelle les lifts, c'est-à-dire cette machinerie particulière qui sert à soulever les hydravions normalement garés sur la terre ferme. Bar, restaurant, piscine, mécaniciens et pompes à essence se retrouvent dans cette marina qui fleurit bon la campagne.

Bien plus à l'est et pas loin de l'embouchure sur le fleuve, la marina Bobino, Bo-Bi-No pour les intimes, est assez bien équipée et bien tenue depuis 30 ans par Fernand Mathieu et son épouse, maintenant avec leurs fils Gaëtan et Sylvain. Ils tiennent un bar, un restaurant, une terrasse et une boutique, remisent une trentaine de bateaux tandis que l'été, 65 à 70 bateaux peuvent accoster sur un grand quai offrant tous les services.

En poursuivant le tour de l'île, on tombe sur le fameux barrage de la rivière des Prairies et le Commodore Yacht-Club. Hélas! lors de notre visite le 13 mai dernier, nous n'avons pu que constater un certain désastre et la saison s'ouvre mal pour les propriétaires: les quais, pris dans les glaces, sont tout disloqués alors que la baie où s'abrite la marina est normalement à l'abri. Là aussi, plus d'hydravions que de bateaux, du moins lors de notre passage alors que les propriétaires, assez âgés, étaient absents. Bar et restaurant ainsi que les services essentiels. Notons que la Ville a commencé d'acheter des parcelles de terrain aux abords de la marina, probablement en vue d'un futur développement si le projet d'écluse se concrétise.

Et puis plus rien, sur la rivière des Prairies, avant complètement à l'ouest Dubois Marine, qui n'est pas dans le vrai sens du terme une marina, mais un vaste terrain clôturé regroupant un ensemble de services professionnels, notamment une concession Mer Cruiser.

Enfin, la Marina Laval-sur-le-Lac, merveilleusement située au Centre Deschênes, face à l'île Roussin et au lac des Deux-Montagnes, avec piscine, grand jardin aménagé pour les enfants, club de curling et centre communautaire.

Tout compte fait, peu de véritables facilités pour les nombreux adeptes des plaisirs nautiques, même en ajoutant à ces commodités les six quais et rampes de mises à l'eau qu'offre la Ville aux plaisanciers, alors que le motonautisme connaît un engouement sans précédent au Québec. Un solide argument pour les tenants de l'écluse et pour tous les Lavallois qui voudraient bien mettre leurs chevaux à l'eau. ■

# La victoire, Michael Bossy la veut, à Laval et en affaires

À un lancer de la rivière des Mille-Îles, une belle, grande, sobre et lumineuse maison de pierres grises, celle de Michael Bossy, de son épouse Lucie Craemer et de leurs deux filles, Josianne, dix ans, et Tania, six ans.

Voilà deux ans en avril dernier que Michael Bossy jouait à New York son dernier match, accrochant comme on dit ses patins à la suite d'un mal de dos persistant qu'il traînait depuis plus d'un an et qui avait empiré. Dur le hockey. Mais dur aussi de quitter ce à quoi on a consacré sa belle jeunesse? «Oui, le hockey, c'est dur, estime ce grand joueur, et c'est encore plus dur quand on est blessé. Quant à mon départ, j'étais préparé psychologiquement à la retraite. Mais c'est frustrant de partir à cause d'une blessure; c'est plus difficile à accepter.»

Les Bossy ont donc quitté leur banlieue new-yorkaise, regagnant leur port d'attache, cette région lavalloise que Michael habite depuis ses 14 ans, où sa femme est née et où il a décidé d'investir. Car si Michael Bossy est fidèle à ses racines, ce n'est pas non plus un homme à s'appesantir sur le passé, à regarder longuement en arrière. «Le hockey m'a gardé jeune, estime-t-il, frais d'esprit. La victoire, je la veux. Réussir, faire des projets. Mais je veux que ce soit de beaux projets qui m'apportent du plaisir. Je ne cherche pas à avoir plus d'argent qu'il n'en faut, je veux que ma famille soit confortable et si je ne regarde pas en arrière, je n'ai pas non plus de projets à long terme.»

Michael Bossy prend la vie comme une partie de hockey: tiers temps après tiers temps. Et pour ce temps second, il ne reste guère inactif: installation de la famille en bordure de la rivière des Mille-Îles, bien entendu, mais aussi participation à de nombreux banquets — une activité qu'il souhaite bien réduire dans l'avenir —, et s'il a commenté des matchs pour la télévision payante à New York tout en étant consultant pour une firme d'équipement sportif, il est resté cette année dans le monde du hockey comme analyste des Nordiques à TQS. «Je ne suis pas un gars négatif, nous dit-il de cette saison des Nordiques, mais cette année, j'ai trouvé ça assez difficile!»

Et de rire! Michael Bossy aime la vie. Et pour l'heure, s'il souhaite demeurer à son poste d'analyste des Nordiques, il entend travailler avec ses trois associés à des projets d'investissement qui manifestement le passionnent.

Un premier projet doit se concrétiser à Laval, face au Carrefour Laval, sur l'emplacement même où la société Ivanhoé réalisera son important com-

plexe de quelque \$500 millions, et sur une parcelle de terrain, la seule qui a échappé à la multinationale. On sent bien que Michael est fier de faire là sa marque, sous les yeux de la multinationale, comme une cinquième coupe Stanley! Il s'agit d'un immeuble de bureaux que Michael veut de grande qualité, huit étages, un investissement d'environ \$15 millions. Autre projet sérieusement à l'étude: un petit centre commercial à Lachenaie. D'autres encore, sans aucun doute, et dont le temps n'est pas venu de parler.

«J'ai toujours bien mûri mes investissements, dit Michael Bossy. Je les fais avec du monde qui je connais bien. J'aime être entouré de gens compétents et je suis chanceux, car ce sont eux qui ont trouvé les terrains. Toute ma vie je n'ai pensé qu'à jouer au hockey. Mais j'ai aussi beaucoup lu, écouté, posé beaucoup de questions sur ce qui se passe dans le monde. Tout m'intéresse, j'aime être informé et je ne suis pas gêné aujourd'hui de m'asseoir avec des hommes d'affaires.»

Pourquoi l'immobilier, la pierre plutôt qu'autre chose? «J'ai joué en bourse, grimace comiquement Michael Bossy, surtout à New York, mais je me suis découragé. Je ne comprenais pas pourquoi tant d'analystes estimaient le matin que ça allait grimper, pour mieux expliquer le soir pourquoi ça avait baissé! Il y a là beaucoup trop de gens qui parlent de ce qu'ils ne connaissent pas, et moi je ne suis pas un gros «gambler» et je n'aime pas perdre, surtout pas de l'argent!»

Voici donc Michael Bossy en affaires, des affaires qu'il partage avec Lucie, son épouse, qui n'est pas fâchée elle non plus d'être revenue. «L'installation à New York avait été difficile, nous confie-t-elle, surtout que je ne parlais pas anglais, pour les enfants aussi, mais le retour a encore été plus difficile pour eux, surtout l'école, la plus petite, Tania, ne parlait que l'anglais qu'elle avait appris là-bas, alors elle pleurait le matin, le midi et le soir avant de se coucher. Mais elle est allée à l'école française, et aujourd'hui nos deux filles sont parfaitement bilingues et tout s'est arrangé.»

Le bonheur est sans histoire et les Bossy sont des gens heureux, pour qui la vie de famille est importante, loin de l'agitation du centre-ville où ils ne sont allés que deux fois depuis leur retour. «Pour y faire quoi? fait-il remarquer, il y a tout ce que l'on veut à Laval, même Broue que nous voulions voir passer ici! et puis je préfère le golf.» Alors solide, tellement ancré dans le présent, chaleureux et détendu même s'il surveille



Michael Bossy, sa femme Lucie Craemer et leurs deux filles: Josianne et Tania.

du coin de l'oeil les questions comme hier la rondelle, prêt à compter en affaires mais sans rapacité, en vrai bon joueur, Michael Bossy conclut simplement: «Mais oui, on est très heureux, on a tout pour être heureux. Et on se trouve chanceux.»

# W.H. PERRON SÈME DANS LA RECHERCHE

Vous connaissez beaucoup d'entreprises qui sentent bon? En voici une: W.H. Perron. Des odeurs de campagne alliées à un marketing aussi pointu qu'une épine de rosier. Ce n'est pas une farce, pas du tout, W.H. Perron mérite le détour, sans doute pour la qualité de ses produits que nous n'avons pas à vanter ici, mais aussi — et c'est ce qui nous intéresse — pour l'aspect bien méconnu par beaucoup de cette vieille entreprise lavalloise fondée en 1928 par Wilfrid Henri Perron.

Dans moins d'un an, W.H. Perron quittera ses locaux pour un nouvel établissement situé sur un terrain de 585 000 pieds carrés au coin du boulevard Labelle et de la 440. Alors, c'est un peu un pèlerinage nostalgique que nous avons effectué, entre la cave, immense et humide, où reposent arbres et rosiers en instance de replantation; sur les terrains, si loin des comptoirs de vente, qui accueillent les plantes, comme au comptoir postal qui garde encore ses vieux casiers de chêne qui feraient le bonheur de bien des collectionneurs et où jadis les clients puisaient directement les semences.

C'est que, à l'origine, W.H. Perron était un grainetier. Il l'est toujours d'ailleurs et nous en reparlerons. Le premier magasin, installé rue Saint-Laurent à Montréal, avait comme vocation la vente de semences et d'accessoires de jardin pour servir les jardiniers amateurs et professionnels. Déjà, la maison lançait un premier catalogue postal pour desservir ce marché prometteur.

Durant les années 30, une ferme de sept arpents fut louée à Sainte-Dorothée afin de produire des plantes vivaces, arbustes et arbres ornementaux. En 1939, c'est une ferme de 26 arpents qui est alors achetée à l'Abord-à-Plouffe (Chomedey) où toute la production fut démenagée, alors que le magasin de Montréal et toutes les opérations de gros comme de détail étaient installées boulevard Labelle en 1954.

W.H. Perron, c'est un peu l'histoire de bien des entreprises québécoises, modestement bâtie à ses origines et qui a su progresser à coup de travail et de détermination jusqu'à ce que la relève vienne reprendre les rênes et renouveler le management. Figure légendaire, Wilfrid Henri Perron est décédé en 1977 à l'âge de quatre-vingts ans. De 1954 à sa mort, son entreprise a acheté des terrains de 158 arpents à Boisbriand, voués à la production, puis en 1963 fait l'acquisition de Dupuy et Ferguson, important distributeur de semences et de produits horticoles. En 1969, il publiait la première encyclopédie horticole québécoise, dite encyclopédie du «Jardinier Horticulteur», alors

que l'Université Laval créait en 1974 la chaire en horticulture ornementale W.H. Perron.

Il y a sans doute des carrières plus brillantes, peu d'aussi sympathiques, d'aussi attachantes que la sienne, vouée au commerce, certes, mais surtout à l'étude et à l'amélioration des plantes — terme générique —, c'est-à-dire à leur acclimatation si essentielle dans la production agricole au Québec, comme à la beauté des fleurs ornementales qui valait à la firme de Laval un grand prix d'honneur aux Florales internationales de Montréal en 1980.

Aujourd'hui, l'entreprise est la propriété de son fils, Henri Wilfrid Perron, et depuis 1987 de cinq cadres de l'entreprise qui sont copropriétaires à parts égales avec l'héritier du nom, nul n'étant actionnaire majoritaire. Par ailleurs, on sait que le Fonds de solidarité des travailleurs du Québec a investi en mai dernier \$3 millions dans la société qui réalise actuellement, mine de rien, un chiffre d'affaires de \$15 millions annuellement, \$25 millions étant projetés d'ici trois ans.

C'est que depuis 1980 le sage et poétique domaine de M. Perron se trouve un peu bousculé. Ainsi, en 1981, la société ouvrait un deuxième centre de jardin à Boisbriand et introduisait en 1983 un service d'aménagement paysager aujourd'hui en plein essor et qui regroupe pas moins de quatre architectes. En 1986, c'était l'acquisition du centre horticole Jean-Guy Charbonneau à Saint-Rémi de Napierville, en 1987 la création de la division recherche et développement ainsi que l'acquisition du comptoir postal de l'Union des Jardiniers.

W.H. Perron est donc en pleine expansion, répondant ainsi au souci croissant qu'ont les Lavallois de leur environnement — ils représentent la majorité de la clientèle au détail — comme à l'accroissement des autres services, W.H. Perron voulant perpétuer les deux secteurs d'activité où la firme est d'avant-garde, soit les végétaux et les semences, selon M. Mario Véronneau, vice-président division détail de W.H. Perron.

«En ce qui a trait aux semences, nous dit M. Véronneau, nous préparons un plan d'expansion. Pour ce qui est des végétaux, nous allons ouvrir de nouveaux centres de jardin adaptés aux années 1990, un magasin corporatif par an dans la région métropolitaine, car nous ne sommes pas encore prêts pour le franchisage et nous nous attendons à une croissance générale de l'ordre de 10 à 15 p. cent annuellement.» Pour l'heure, W.H. Perron réalise la moitié de son chiffre d'affaires dans le secteur commercial, qui comprend les ven-



Le printemps, chez W.H. Perron, c'est la profusion des fleurs, prêtes à embellir les jardins de la nombreuse clientèle.





**M. Mario Véronneau, vice-président division détail de W.H. Perron: « Bien entendu, la recherche contribue beaucoup au développement des affaires. »**

tes de semences et celles par catalogue, l'autre moitié allant aux ventes de détail et à l'aménagement paysager, le tout diffusé par les magasins de Laval, de Boisbriand et de Saint-Rémi de Napierville, le comptoir postal de Laval desservant pour sa part quelque 20 000 clients annuellement, disséminés dans tout le Québec et rejoints par un catalogue annuel tiré à 80 000 exemplaires.

Si W.H. Perron est en train de changer de « look », renouvelle ses installations et pense, notamment avec le déménagement prochain de son magasin de Laval, mieux servir ses clients tout en améliorant sa productivité, les activités de recherche et de développement de la firme prennent une place de plus en plus importante. Ainsi, W.H. Perron possède le seul laboratoire privé au Canada pour tester la germination comme la pureté des semences, lesquelles doivent répondre aux normes sévères établies par la firme. Recherches également sur les nouvelles variétés de fleurs et de légumes, six cents nouvelles variétés de légumes étant disponibles et testées dans trois jardins d'essais, pratiquement autant pour les fleurs. Pour ne prendre qu'un exemple, W.H. Perron a mis ainsi au point une variété de maïs très productif, tandis que du monde entier affluent les demandes d'essais de comportement climatique de plantes diverses avant leur lancement sur les marchés. Ajoutons également que W.H. Perron édite un

« Guide des végétaux » absolument unique au Canada et qui mériterait à lui seul tout un article.

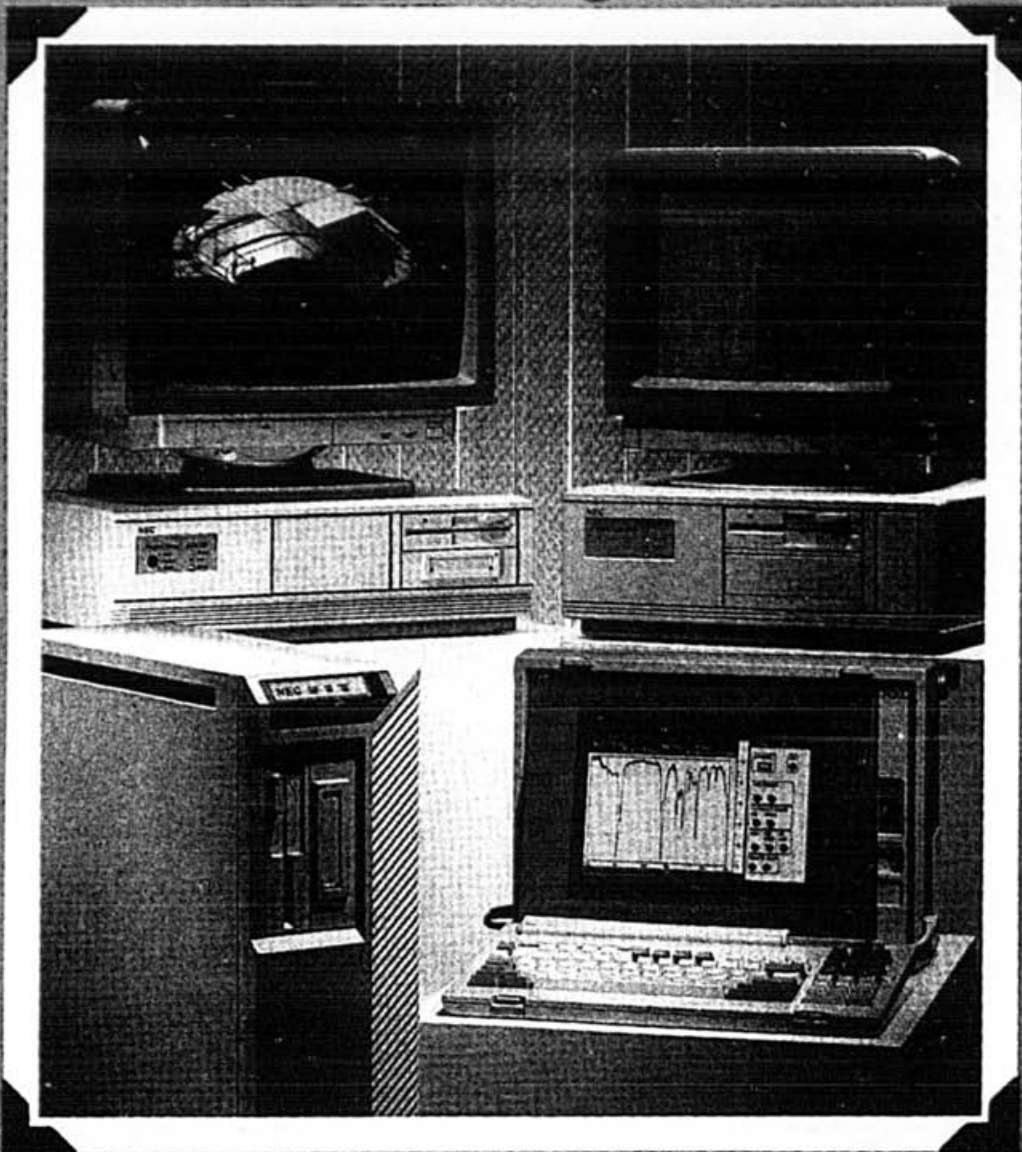
« Bien entendu, la recherche contribue beaucoup au développement des affaires, estime M. Véronneau. W.H. Perron a toujours recherché les meilleures variétés et essences, c'est notre réputation, et nous avons retravaillé toutes les variétés, nous attachant comme il se doit à leur acclimatation au Québec. » M. Véronneau, fait également remarquer que si le secteur de la vente au détail va certes dans l'avenir prendre de plus en plus d'importance, la firme compte bien rester très présente dans le secteur des graines où sa réputation, là aussi, n'est plus à faire, secteur qui représente un enjeu mondial que l'on ne soupçonne pas toujours.

Ainsi, et brièvement, se développe de plus en plus ce que l'on nomme les hybrides, autrement dit des plantes provenant du croisement de variétés différentes, dont la résistance et la productivité sont souvent remarquables. Toutefois, le propre d'une plante hybride est de ne pas se reproduire. Il faut donc en maîtriser la recette, et qui la possède contrôle du même coup le marché. Une forme d'exclusivité qui représente au niveau mondial des sommes colossales, et même une puissance politique qui inquiète bien des observateurs comme des scientifiques. Dans le domaine des plantes, comme dans d'autres, se livrent de dures batailles dont on ne risque guère de percevoir l'écho en parcourant les serres fleuries de W.H. Perron. ■



**Des fleurs et des plantes de toutes sortes, que l'on regarde pour le plaisir et achète... pour la même raison.**

# La famille grandit



*par une compagnie appuyée par un géant:*

## **Un système pour chaque utilisateur**

# NEC

Quelle que soit la place que vous occupez sur le marché, vous trouverez le système ou les systèmes qui vous conviennent dans notre famille de systèmes Powermate ou BusinessMate qui ne cesse de s'agrandir:

- systèmes économiques, compacts pour utilisation générale
- systèmes très performants et entièrement extensibles pour utilisation supérieure
- systèmes informatiques mobiles pour les professionnels qui se déplacent
- systèmes à utilisateurs multiples pour commerces et services en plein essor

**NEC** Micro Computers DU CANADA INC.

ACGL  
255-3799

PROTECH  
287-9950

LOGIX INNOVATION  
735-7850

AJM  
685-0136

# LES CENT ET UNE PASSIONS DE DANIEL LEFEBVRE

**S**on nom, à Laval, inspire le dynamisme. M. Daniel Lefebvre, président de la Chambre de commerce, semble toujours en mouvement, à l'image d'une ville « que les méchantes langues prétendent qu'on traverse comme une autoroute entre deux centres commerciaux, alors qu'il y a sept mille entreprises », nous dit M. Lefebvre, s'animant déjà.

« C'est que Laval, s'exclame M. Lefebvre, il ne faut pas en faire un centre-ville comme à Montréal, ne pas y démenager les problèmes du centre-ville. Que Laval reste une banlieue, avec un objectif ultime de développement de quatre cent mille personnes même si on a l'espace pour un million, avec le souci d'améliorer la qualité de l'environnement, au sens le plus large, qualité qui est l'un des critères d'établissement de nos entrepreneurs. »

Alors, si M. Lefebvre trouve l'installation de l'Agence spatiale à Saint-Hubert « un peu frustrant », il note aussi « que le ministre Côté dit vouloir développer la 30, qu'il faut donc être vigilant alors qu'on n'est même pas capable de développer la 440, de la prolonger jusqu'à la 40 ». Il s'interroge aussi à propos du développement de l'aéroport de Saint-Hubert et l'on sent bien que M. Lefebvre va scruter à la loupe l'action du gouvernement fédéral du côté de la Rivière-Sud et qu'il n'hésitera pas à réclamer fermement des contreparties.

L'ensemble du dossier du transport est d'ailleurs pour la Chambre de commerce et son président prioritaire. « On veut le pont dans l'est et on veut que ça se fasse vite, précise-t-il. Et en plus de la 440, les voies rapides jusqu'à la 13 doivent être prolongées jusqu'à la 40, c'est le seul moyen de régler le problème de congestion de la 13. Les données du ministère comme les simulations informatiques démontrent que c'est l'unique moyen. Nos représentations ont été faites, le ministre n'a pas encore répondu à l'ensemble de nos recommandations, mais on sait qu'il y travaille. Sans bon réseau de transport routier on ne peut développer de bonnes entreprises, lesquelles ont besoin du réseau pour le transport de leurs matières premières ou leurs produits finis. On n'a pas le choix. »

Deuxième dossier où l'on sent M. Lefebvre tout aussi prêt à se battre : celui du transport en commun. « Il faut être capable de transporter les personnes. Le centre-ville de Montréal est un pôle d'attraction important et on veut que nos gens puissent s'y rendre, sinon ils



Le président de la Chambre de commerce en famille avec son épouse, Sylvie Montreuil, et leurs enfants : Guillaume et Marivée.

risquent de déménager. Un moyen : les emprises ferroviaires, juge M. Lefebvre. Le système que nous avons vu en Belgique, ces véhicules qui vont tant sur route que sur rail, ce genre de grands véhicules articulés qui passeraient sur le boulevard Saint-Martin, embarqueraient sur la voie ferrée du centre, la voie du CP, et descendraient directement à la gare centrale. »

Des obstacles ? Oh oui ! « Les lois sur le transport relatives à l'utilisation des emprises ferroviaires, et les propriétaires des voies. Le véhicule que nous proposons se contrôle à vue : nul besoin de signaux lumineux, de codes automatiques d'arrêt ou de mise en marche. Un conducteur se charge de tout. Ce n'est pas permis sur une voie de chemin de fer. De plus, il faut que le véhicule soit aussi résistant qu'un

wagon de chemin de fer. Alors les lois devront être changées de telle sorte que l'on puisse faire de nuit du transport de marchandises avec des trains conventionnels et en heure de pointe utiliser des véhicules légers. Autant de démarches à entreprendre et à poursuivre. »

Un autre objectif pour le président de la Chambre de commerce ? « Éviter que la Chambre se politise. Éviter aussi qu'elle ait des hauts et des bas dans son financement. Nous avons actuellement 2 300 membres, nous sommes la deuxième Chambre en importance au Québec avec un budget de \$1,2 million par année, ce qui est beaucoup si l'on

Suite à la page 28

# M O D E

La mode  
d'été pour les tout-  
petits. Vivement colo-  
rée. Hyperconfortable.  
Les enfants l'adorent. Facile  
d'entretien. Coordonnée.  
Convenant parfois aussi  
bien au frérolet qu'à sa  
soeur. Les mères sont con-  
quises.

**P**ois et rayures: le duo gagnant pour les promenades du dimanche. Elle porte un ensemble deux pièces en coton composé d'une blouse de coupe droite accompagnée d'une jupe à taille élastique avec poches plaquées géantes. De son côté, il a fière allure avec sa chemise à manches courtes en coton ornée de poches et son bermuda avec revers. Bozo Collège en vente chez: Le Bateau blanc, Galeries Val des Arbres, Laval.



**T**u me le prêtes? Des vêtements unisexes très pratiques. Une chemise à rayures et des pantalons à plis en coton qu'indifféremment le frère ou la soeur peuvent porter. Le Maturin disponible chez: La Marmaille, Terrebbonne; Maison Bécassino, Repentigny; Place des Frimousses, Terrebbonne.

mobilier  
**RICKSHAW**

le choix naturel  
pour le rotin

présente...  
le salon d'aujourd'hui  
réduction allant  
jusqu'à 30%



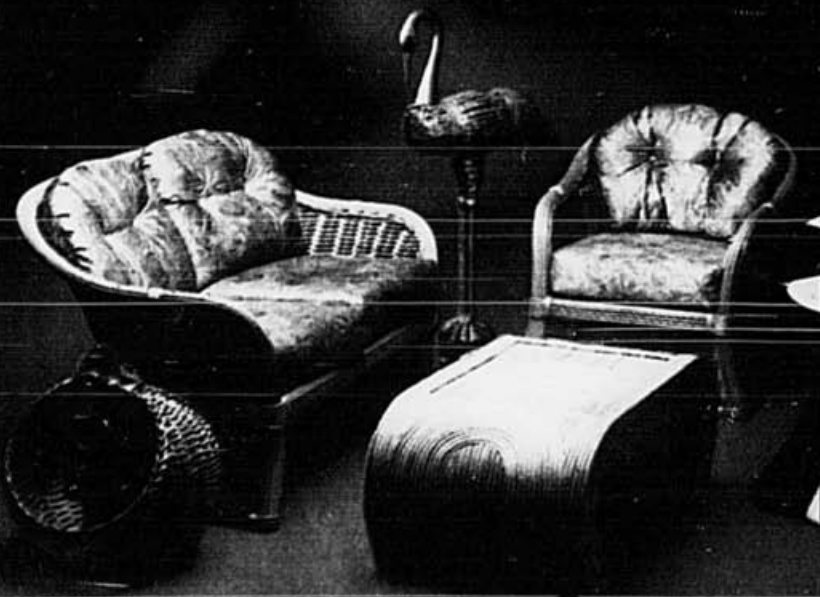
Shogun



Pyra



Riviera



Royal Riviera

DECOR DECARIE  
6900 boul Decarie  
Montreal  
(514) 340-9988

POINTE-CLAIRE  
Complexe Pointe-Claire  
route Transcanadienne  
sortie St-Jean vers le nord  
(514) 695-1213

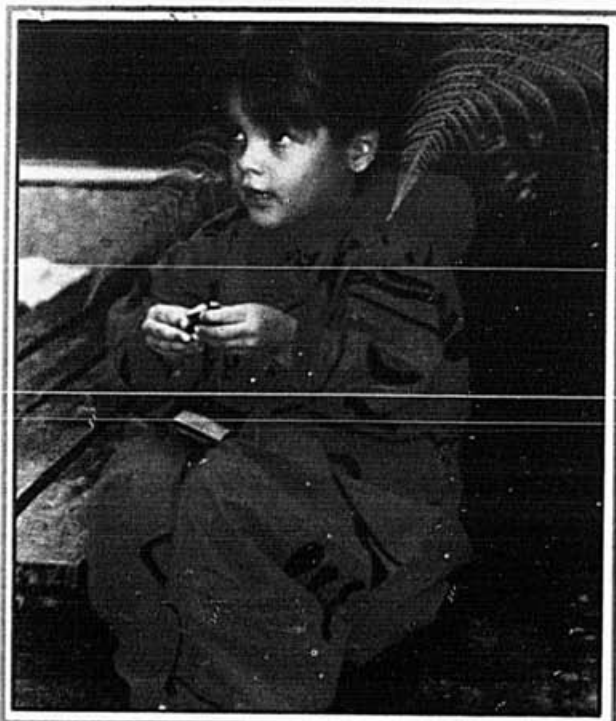
BROSSARD  
Centre Perspective Decor  
8025 boul. Taschereau ouest  
(514) 678-9961

Quantités limitées



Vert pomme et bleu pervenche pour un look coordonné. Notre petite espiègle est habillée d'un ensemble en coton comprenant une blouse à col claudine et manches volantées et une jupe à taille élastique. Son grand frère a choisi une chemise et un pantalon ample accompagné d'un blouson-saharienne en popeline de coton souligné à la taille par des cordonnets. Bozo Collège en vente chez: Le Bateau blanc, Galeries Val des Arbres, Laval.

Chaperon rouge a troqué sa cape pour une combinaison à capuchon en coton doublé de ratine. Boutonnée à l'avant, elle est ceinturée à la taille et des revers plus ou moins larges aux poignets et aux chevilles permettent de mieux l'ajuster à la taille de l'enfant. Deux par deux en vente chez: Lawrence, Carrefour Laval, Laval.



**AVIS PUBLIC • AVIS PUBLIC • AVIS PUBLIC • AVIS PUBLIC • AVIS PUBLIC • AVIS PUBLIC**

**NOS ACHATS EN GRANDES QUANTITÉS  
PERMETTENT UNE AUTRE PERCÉE DES PRIX OMÉGA!  
PERSONNE, MAIS PERSONNE N'OFFRE AUTANT POUR SI PEU!**

**CENTRE DE COUTURE PARENT**

359, boul. des Laurentides Laval      7074, rue Saint-Hubert Plaza Saint-Hubert

Tél.: 669-5009      Tél.: 271-2844 METRO JEAN-TALON



**OMEGA BRAS LIBRE**

- Un point de qualité supérieure sur tous les tissus, du chiffon au denim épais.
- 13 points automatiques incorporés, incluant les points utilitaires extensibles et décoratifs.
- Boutonnière automatique incorporée. Facile d'usage. ● De construction légère.

- Entraînement à double courroie pour faciliter la couture de tissus légers et épais.
- Vérifiée, inspectée par nos techniciens experts au Canada.

**PRIX JAMAIS VU \$249<sup>95</sup>**



**OMEGA OVERLOCK BRAS LIBRE**

Coudre comme une professionnelle en moins de temps! Surjette et coupe en une opération le voile fin ou six plis de denim.

- Lumière incorporée
- Poignée escamotable incorporée
- Porte-bobines télescopique
- Interrupteur pour le moteur et l'éclairage
- Caoutchouc à succion pour une plus grande stabilité
- La rotation du volant tout comme pour les machines familiales
- Livret d'instruction détaillé et informatif.

**PRIX JAMAIS VU \$369<sup>95</sup>**

**SUPER GARANTIE DE 2 ANS: UN CONTRÔLE DE QUALITÉ SÉVÈRE EST APPLIQUÉ PAR NOS TECHNICIENS EXPERTS AU CANADA. CHAQUE MACHINE EST OUVERTE ET VÉRIFIÉE POUR AINSI VOUS ÉPARGNER DU TEMPS. SEUL OMÉGA VOUS OFFRE CET AVANTAGE D'UN DOUBLE CONTRÔLE DE QUALITÉ.**

**Échange accepté — Plan de mise de côté**

MasterCard      VISA

**AVIS PUBLIC • AVIS PUBLIC • AVIS PUBLIC • AVIS PUBLIC • AVIS PUBLIC • AVIS PUBLIC**

# MODE



Tu viens? Pour partir à l'aventure, elle porte une salopette imprimée «dinosauriens» avec taille, bretelles et revers ajustables. De son côté, il a revêtu un blouson réversible (imprimé d'un côté, uni de l'autre) avec applique au dos pouvant servir de poche. Il est assorti à un pantalon s'arrêtant sous le genou. Le Maturin chez: La Marmaille, Terrebonne; Maison Bécassine, Repentigny; Place des Frimousses, Terrebonne.

**Bijouterie**

**JOËL**

• PLACE  
MONTREAL TRUST

• CARREFOUR  
LAVAL

**SPÉCIAL**  
**FÊTE DES PÈRES**  
**DE 20% À 30%**  
**DE RABAIS**

*Rayonnement  
de votre  
personnalité*

**Mij's**

**La boutique  
de classe à Laval**

Vêtements, accessoires,  
chaussures,  
importations exclusives  
Italie, Allemagne...  
à prix concurrentiels  
Tailles: 4 à 20 ans.

**645, boul. Samson, Ste-Dorothée  
Laval 689-1516**

Tous les jours de 10h à 17h  
Exc. jeudi jusqu'à 21h — vendredi jusqu'à 18h

# HABITATION

## LE DOMAINE DE CHAMPFLEURY



M. André Charbonneau, président de Loignon, Durand, Quévillon et Associés.

Prenez dix-sept millions et demi de pieds carrés d'un seul tenant. Des noms d'oiseaux. Une sainte. Confiez le tout à un promoteur renommé... et voici que ne cesse de lever de terre à Sainte-Rose, sur la plus importante propriété du genre à Laval, le domaine de Champfleury, qui a déjà attiré dans sa première phase quelque cinq mille personnes dans mille huit cents maisons.

En juillet prochain, le promoteur-constructeur Loignon, Durand, Quévillon et Associés commencera les premières livraisons de la seconde phase, Champfleury II, poursuivant ainsi ce projet d'envergure qui fait du promoteur l'un des principaux leaders du développement résidentiel à Laval.

### L'HISTOIRE D'UN SUCCÈS

Derrière Champfleury, une volonté, celle de M. André Charbonneau, qui rejoignait en 1985 Loignon, Durand, Quévillon et Associés et qui préside depuis la firme. C'est lui qui a amené dans son escarcelle ce formidable site de Sainte-Rose, alors propriété de la société Campeau dont il était le directeur principal de la filiale habitation et mise en valeur du terrain. À ce moment, Robert Campeau, comme on le sait, visait un développement chez nos voisins du sud et a acquis par la suite cet énorme conglomérat qu'est Federated... alors que Loignon, Durand, Quévillon et Associés prenait son envol, les objectifs passant à la construction de 3 500 maisons pour des retombées financières évaluées à \$550 millions.

Pour se tailler un nouveau créneau dans ce marché très concurrentiel de la promotion immobilière, M. Charbonneau a assuré d'abord le succès de son entreprise en ciblant parfaitement la clientèle et en étant à l'écoute de ses besoins. À ces prémisses sont venus tout naturellement se greffer les acquis de sa firme: respect de la qualité des matériaux et de l'exécution, gestion

### UN CHOIX MAXIMUM DANS UN SECTEUR DE CHOIX

Promenade des Îles • Île Paton

Situation stratégique, île Paton, autoroute 13, vue imprenable, plusieurs acres de promenade.

Immeuble de 15 étages de grand luxe. Insonorisation supérieure, construction de béton.

Cuisine européenne, broyeur. Lavabo italien rond ou carré, (choix de coloris).

Savonnier automatique, lave-légumes, dispositif d'eau chaude instantanée.

Portes coulissantes en laiton et miroirs de haute qualité.

Jeux de tennis, B.B.Q., marina, un espace de garage à tous nos résidents.

Piscine intérieure et extérieure, saunas et gym.

Plus de 11 modèles décorés par les Intérieurs Haeck inc. Château d'Aujourd'hui et Domicile.



Gardien de sécurité, portier, système d'alarme et de feu avec ordinateur.

Dépanneur, salon de coiffure, espace de rangement.

Air climatisée, aspirateur central, solarium ou balcon, salle d'eau moderne.

**PROMOTION SPÉCIALE**  
pour un temps limité  
5 électro-ménagers inclus:

- Lave-vaisselle
- Réfrigérateur allemand encastré
- Laveuse et sècheuse
- Plaque de cuisson et four encastré.

3 chambres de 114,000\$ à 167,000\$  
2 chambres de 82,500\$ à 150,000\$  
1 chambre de 62,500\$ à 133,000\$

Heures de visites: Midi à 20h 30 en semaine  
Midi à 17h samedi et dimanche

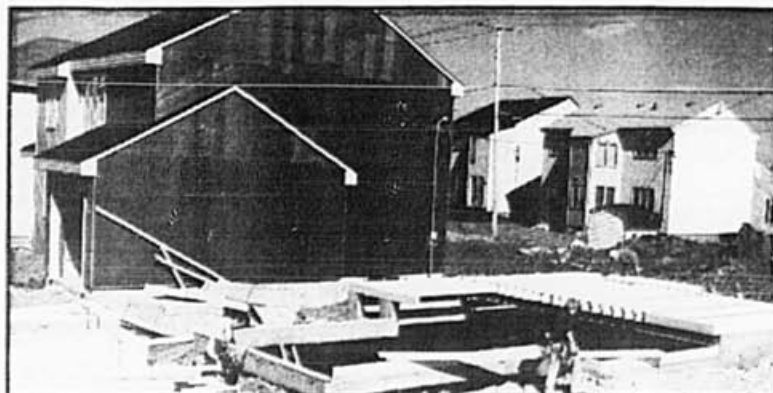
10%  
comptant  
SCHL

11 3/4%  
plus de 3 ans

686-0800

2555, Havre des Îles  
Chomedey, Laval  
(Autoroute 13, sortie  
boul. Samson, angle  
rue Promenade des Îles)  
Immeubles Salette Ctr.

*Promenade des Îles*  
CONDOMINIUMS



Une présentation du  
**Groupe immobilier**

**3%**  
DE RABAIS

**LANSU**

**POUR CONSTRUCTION SUR LES TAUX COURANT DE VOTRE HYPOTHÈQUE 1<sup>RE</sup> ANNÉE**



**LE QUARTIER  
des Manoirs**

**À ST-JÉRÔME**  
Maison-témoïn  
125, 1<sup>er</sup> boulevard  
À partir de

**96 900\$**  
foyer inclus

Remboursement de 50% sur les taxes foncières pour les 3 premières années.

■ Résidences de style Nouvelle-Angleterre sur un site boisé ■ 2 ou 3 ch. à coucher ■ 2 salles de bains, buanderie ■ Toit cathédrale ■ Puits de lumière ■ Terrain gazonné et patio clôturé en PCV.

**436-1960**

*Quartier de choix!*



Construit par  
**CONSTRUCTION  
GILLES LANDRY INC.**

**Les Villas Jardins**



**À BOISBRIAND**  
Maison-témoïn  
90, boul. des  
Entreprises  
À partir de

**83 900\$**

■ Concept unique pour utilisation maximum du terrain ■ 2 ou 3 chambres à coucher ■ 2 salles de bains ■ Puits de lumière ■ Terrain gazonné ■ Terrasses clôturées en PCV ■ Plus de 100 maisons vendues ■ Admissible à la subvention gouvernementale.

**437-0105**



**LE BEAR  
RESORT**

**À STE-ADÈLE**  
Autoroute 15, sortie 72

**VILLA  
CHALET**

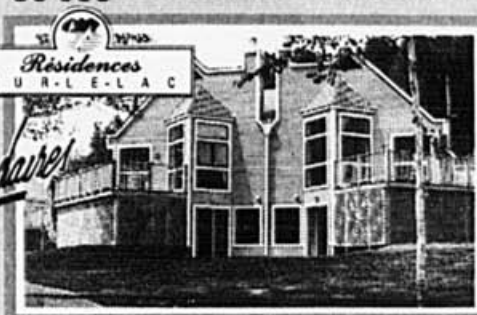
À partir de  
**68 800\$**

Unité à chambres, foyer inclus jusqu'au 30 juin 89.

**PARC DE MAISONS MODULAIRES LUXUEUSES**  
■ Toiture cathédrale avec puits de lumière ■ Centre communautaire, piscine, tennis ■ Services publics municipaux ■ Votre terrain - votre maison.

**1-229-7869 - LAVAL 688-2874**

*Résidences secondaires*



**Résidences  
SUR-LE-LAC**

**Phase II  
Résidences en  
bordure du lac  
St-Adolphe  
d'Howard**

Bureau de vente  
ouvert 7 jours/sem.

**Au cœur des Laurentides - Réserve Morgan**

■ Bain tourbillon ■ Toit cathédrale ■ Embarcadère ■ Foyer ■ Vue panoramique ■ Modèles de 2 ou 3 chambres à coucher.

**(819) 327-2281**



**Blainvillier**  
Sur rendez-vous  
**433-1216**

**Un projet résidentiel  
prestigieux en bordure de golf**

■ Le projet résidentiel LE BLAINVILLIER est un centre d'habitation unique par son terrain de golf de haut prestige, comprenant deux parcours de 18 trous, par son site entièrement boisé d'une forêt mature, et par sa localisation médiane, entre Montréal et les Laurentides.

■ Le site de résidences unifamiliales en bordure de golf est localisé sur des terrains de 16 000 pi car, minimum et bénéficie d'un cadre privilégié par la grande superficie des espaces verts et la qualité de l'environnement. Il est de notre avis que le projet résidentiel du golf LE BLAINVILLIER est l'endroit de choix au Québec pour y vivre.

*Sites prestigieux*

**LE CLUB**  
SITE DE PRESTIGE  
EN BORDURE  
DE LAC

**Résidences  
SUR-LE-LAC**

Sur rendez-vous

**À St-Adolphe d'Howard (819) 327-2281**  
dans la réserve Morgan

■ Terrains sur le lac ou avec vue sur le lac et arrière lot ■ Marina et plage aménagées à accès commun ■ Superficie des lots de 28000 pi car, en moyenne ■ Lot sur le lac de 140 pi de frontage ■ Les services d'eau et d'égoût inclus avec l'acquisition.

**433-1216**



Chambéry à Pierrefonds, 750 000 pieds carrés à l'île Bizard

Et une recette infallible que M. Charbonneau a acquise au cours de quatorze ans d'expérience qui l'ont amené au comité exécutif de l'Association provinciale des constructeurs d'habitations du Québec (APCHQ) dont il a été membre pendant cinq ans avant de présider, en 1985, la région métropolitaine, puis, en 1986, quitter la présidence d'Expo-Habitat pour prendre, en 1988, celle de l'Association québécoise qui regroupe quelque 8 000 constructeurs.

### UN PUBLIC PARFAITEMENT CIBLÉ

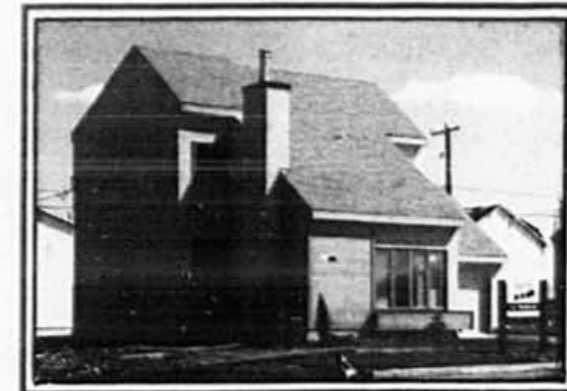
Mais avant tout, l'idée maîtresse de M. Charbonneau est d'avoir clairement identifié son public cible et d'avoir su répondre à ses attentes. Pour M. Charbonneau, l'acheteur type de Champfleury est exigeant, connaît l'immobilier — il a déjà acquis deux, voire trois maisons —, est donc bien informé, en pleine ascension socio-professionnelle et soigne son image de marque.

Dans près de la moitié des cas (40-45 p. cent), il habitait déjà Laval, ou (25 p. cent) le nord de Montréal: Ahuntsic, Bordeaux, Saint-Laurent; le reste de la clientèle venant essentiellement de la rive nord de Laval. Revenu moyen de \$70 000 et plus.

«Une étude fouillée des besoins de la clientèle cible a permis de définir une



## HABITATION



Le Cygne II

constante absolument impérative, fait remarquer M. Charbonneau, la qualité de la construction et plus particulièrement en ce qui a trait à l'isolation, ce qui nous a amené à dépasser les normes établies. Quant au volume des maisons elles-mêmes, deux séries de modèles ont été établies, la première, de conception classique, est érigée sur un terrain d'une surface moyenne de 5 700 pieds carrés pour un prix variant de \$115 000 à \$170 000.

Quant à la «Collection Signature», elle est pensée en fonction des ultimes exigences de la clientèle et bâtie sur un terrain d'une surface moyenne de 7 475 pieds carrés pour un prix variant

compétente et dynamique, importante planification en accord, à tous les stades, avec les autorités municipales.

Une stratégie qui a eu très vite un impact important sur les ventes. De \$5,7 millions la première année d'exploitation, ces ventes ont en effet grimpé de plus de 100 p. cent et atteignent \$12 millions dès la seconde année, alors que la société accroissait son potentiel de développement grâce à l'acquisition de nouveaux terrains: 2 millions de pieds carrés au square

## EDIL NORD INC.

### CONDOMINIUMS À VENDRE



Phase I  
Vendue à  
100%

Phase II  
Promotion  
spéciale

FACE À CITÉ DE LA SANTÉ!

## LUXUEUX 4 1/2

- système de climatisation
- dispositif de sécurité avec écran vidéo
- garage simple ou double
- service d'autobus à votre porte
- entrée laveuse-sécheuse
- système intercom
- plancher de béton
- tapis mur à mur
- rangement intérieur
- grand balcon de béton av. + arr. (type terrasse)
- insonorisation supérieure
- près de centre d'achats
- système d'alarme

Heures de visites:

Lundi au vendredi de 13h à 17h et 19h à 21h  
Samedi et dimanche de 13h à 17h

1730, René-Laennec, Vimont

Rens.: 668-1575, 629-3820

### le manoir du Boisé gagnon

Résidence pour personnes retraitées autonomes

242 ADRIEN ÉTHER BOIS DES FILONS 621-1961

Du lundi au vendredi de 13 h à 17 h et de 19 h à 21 h  
samedi et dimanche de 13 h à 17 h



### le manoir du Boisé gagnon

67 CHAMBRES OCCUPATION SIMPLE (MEUBLÉES)  
5 CHAMBRES OCCUPATION DOUBLE (MEUBLÉES)

- Repas servis aux tables
- Entretien ménager des chambres
- Changement de la literie
- Service occasionnel d'une infirmière
- Surveillance 24 heures par jour
- Bouton d'appel d'urgence dans chaque chambre
- Salle de séjour et salle à dîner avec foyer
- Solarium à l'étage
- Cour centrale aménagée
- Salon de coiffure et autres services sur les lieux

POUR INFORMATIONS: 621-1961  
OCCUPATION EN JUILLET 89



## NOUVEAU À BLAINVILLE

À compter de **86 500 \$**

2 chambres incluant terrain boisé de 5 225 pi car. et infrastructure.

À 2 pas du Centre équestre, du terrain de golf, écoles.

L'OASIS 89 500 \$  
(garage en sus)



SUBVENTION DE 7 000 \$ si admissible.

Modèles 89 au prix des modèles 88

Incluant: moquette, «fixtures» électriques, armoires en mélamine, sous-sol semi-fini, terrain. Taxes minimales. Disponibles immédiatement.

VISITE LIBRE

Du lundi au jeudi de 13 h à 16 h,  
les soirs de 19 h à 21 h,  
le samedi et le dimanche de 13 h à 16 h.

SYLCO CONSTRUCTION INC.  
CONSTRUCTION MARTIN COUSINEAU INC.  
430-6576 437-6708 434-0431

Maison-témoin et bureau:  
87, rue de la Charente  
Blainville

Sortie 25 de l'autoroute, rouler jusqu'au boul. Labelle, tourner à gauche, jusqu'à 84e Ave. est, tourner à droite et prendre la 1re rue à droite.



PLACE  
La cité des affaires  
LAVAL

«LE 1 PLACE LAVAL DEVIENT  
L'IMMEUBLE À BUREAUX  
LE PLUS PRESTIGIEUX DE LAVAL»

## S'AGRANDIT...

EDIFICE  
G.L. INC.  
(514) 629-8377

M. DENIS  
PERREAULT  
384-1260

- 6 étages de plus de 11000 pi car. chacun
- 2 ascenseurs modernes
- Nouvelle fenestration de verre réfléchissant
- Système de ventilation, climatisation et chauffage contrôlé par ordinateur
- Luxueux hall d'entrée

OCCUPATION IMMÉDIATE

Place Laval, le plus grand complexe à bureaux de Laval  
Place Laval, la cité des affaires de Laval

# HABITATION

de \$178 500 à \$260 000. Et un délai de livraison de trois mois environ.

Enfin, le promoteur a prévu réserver 13 p. cent de la superficie totale du domaine à la création d'un parc et 9 p. cent afin d'établir une zone tampon destinée à protéger, au nord et à l'est, le caractère privé de Champfleury.

Un choix de quinze maisons modèles — chacune baptisée du nom d'un oiseau, délicate évocation du nid, si ce n'est de la bulle! — est en ce moment présenté aux visiteurs de Champfleury. Il faut d'ailleurs noter que toutes ces maisons n'ont pas été conçues par Loignon, Durand, Quévillon et Associés mais aussi par deux autres constructeurs que la société a invités, soit Voyer & Tremblay et la société Prevel. Deux constructeurs renommés.

## LA SÉRIE «CLASSIQUE»: DE LA SÉDUCTION

Air, lumière et espace, trois caractéristiques de la série «Classique», alliés à un parfait agencement des pièces comme de leur distribution. Et puis, tout ce que le public réclame, tout ce qui fait le charme d'une maison neuve et bien pensée: plafonds cathédrales, puits de lumière, aires ouvertes pour mieux vivre et recevoir, coins repas logés dans un oriel, sous-sol pleine dimension.

Dans les cottages, l'étage comporte au minimum deux chambres et une salle de bains et offrent parfois un loft, ouvert en mezzanine et dominant le salon. C'est ainsi l'un des attraits de «La Perdriole», qui reste pourtant le cottage le plus abordable de cette série par ailleurs offerte à prix raisonnable.

Pour leur part, les bungalows (rez-de-chaussée et sous-sol) présentent une réelle efficacité dans l'utilisation de

l'espace. Ainsi «La Grive», par exemple, réunit un espace ouvert composé d'un salon, salle à manger, cuisine, comptoir, articulé autour de l'escalier central conduisant au sous-sol; tandis que les trois chambres et la salle de bains



La Grive

construites également au rez-de-chaussée sont nettement isolées. Là aussi le toit cathédrale et les nombreuses fenêtres souvent vitrées du sol au plafond apportent espace, air et lumière.

## LA «COLLECTION SIGNATURE»: UN COUP DE Foudre!

Pensée pour satisfaire la clientèle la plus exigeante, la «Collection Signature» cherche à innover plutôt qu'à copier tout en se situant à la fine pointe de l'évolution des goûts et des attentes des consommateurs. Ces maisons sont avant-gardistes plutôt que traditionalistes, précise M. Charbonneau, qui n'hé-



**Cathphil**  
629-8345

TAUX  
HYPOTHÉCAIRE  
GARANTI  
**10.5%**



Condo  
**Rivière Nord**  
ST-EUSTACHE  
947, des Cerisiers  
**491-5640**

- Grand balcon au sud
- Tapis mur à mur • Air climatisé
- Foyer • Aspirateur central
- Stationnement avec prise
- Insonorisation supérieure
- Grand 3 1/2 • 4 1/2 • 5 1/2
- Excellent rapport qualité / prix

• Micro-ondes  
gratuit  
dans certaines  
unités



Domaine  
**Le Lavallois**  
À VIMONT  
2217, boul. des Laurentides  
(au nord de Bellefleur)  
**629-5645**

- Grand balcon
- Tapis mur à mur
- Stationnement avec prise
- À proximité des services
- Insonorisation supérieure
- Spacieux 4 1/2
- Excellent rapport qualité / prix

Participez au  
**Concours "Vie de rêve"**  
et courez la chance de  
**Gagner 1 an de loyer GRATUIT**

Tirage le 4 août 1989. Texte des règlements du concours disponible au Manoir Le Corbusier à Laval ou St-Laurent. 1 seul prix sera offert. Un studio sera mis à la disposition du gagnant pour une période d'un an jusqu'à une valeur maximale au détail de 7-500\$. Ce montant peut être applicable sur la location d'un logement de son choix. Le prix est applicable sur le loyer de base seulement. Non échangeable et non transférable. Assurances, repas, meubles non inclus. Facsimiles non acceptés.

Le Manoir Le Corbusier à Laval ou à Ville St-Laurent  
**Enfin la grande vie**

à partir de

**600** \$

par mois

**Nouveau concept de résidence  
pour une retraite active**

Un concept totalement nouveau pour la nouvelle génération de personnes retraitées et pré-retraitées.

Des appartements modernes somptueux... des jardins, salons, salles d'exercice, salle à manger, pour des gens comme vous, qui ont envie de vivre pleinement, dans un décor à leur goût.

**Des services innombrables:**

- Services bancaires hebdomadaires • Animation de groupe • Médecin-visiteur.



- Infirmière 24 heures • Salon de coiffure
- Bain tourbillon • Transport à proximité
- Entretien ménager... • Piscine intérieure à Ville St-Laurent

**Une sécurité incroyable**

- Construction en béton à l'épreuve du feu
- Système d'intercom et d'alarme dans chaque appartement • Système de surveillance sur écran (24 heures)...

**Une vie agréable et bien remplie...  
en bonne compagnie**

**à Laval**

1000, boul. Chomedey  
(coin Notre-Dame)  
Tél.: 682-6686

occupation immédiate



**LES RÉSIDENCES**

*Manoir Le Corbusier*

**Seul...mais pas tout seul**

**à Ville St-Laurent**

775, rue Muir  
(près Côte Vertu)  
Tél.: 748-1396

occupation immédiate

site pas au besoin à retirer ou transformer certains modèles du marché.

Ainsi, le modèle le plus vendu, «La Mouette», existe désormais dans une nouvelle version agrandie, tandis que «Le Cygne II», un bungalow, illustre parfaitement les caractéristiques avant-gardistes prêtées à cette «Collection Signature».

On accède au «Cygne» par un hall généreux dallé de céramique, précédant un escalier à double révolution — c'est une originalité — menant au palier central. Le salon, délimité sur son pourtour par une marche, est placé en contrebas du hall et reçoit à son extrémité une double cheminée s'ouvrant également sur la salle à manger. Derrière l'escalier est aménagée une cuisine prévue pour recevoir l'équipement le plus moderne, y compris un ordinateur domestique central. Le tout est surmonté d'un puits de lumière. Charmant détail: une colon-

## H A B I T A T I O N



nade soutient l'étage supérieur où prennent place deux grandes chambres, une luxueuse salle de bains avec bain tourbillon et un loft aux proportions généreuses ouvert en mazzanine sur le salon.

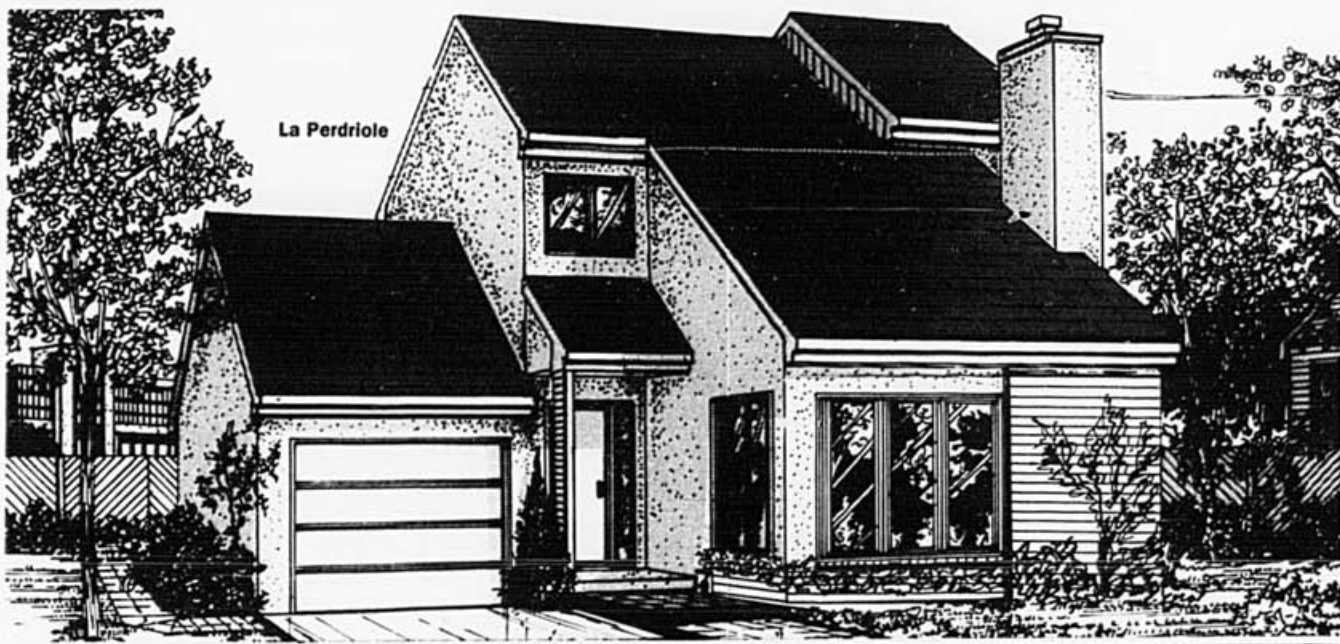
### DES MAISONS PERSONNALISÉES

Toutes ces maisons jouissent d'une extrême souplesse d'adaptation aux besoins spécifiques des clients. Ainsi,

pour chaque modèle, on retrouve une liste d'options: cheminée, aspirateur central, serre, etc.

Quant aux extras, ils sont aussi variés que dans l'industrie... automobile et conçus pour répondre à tous les goûts. Ainsi et par exemple, les constructeurs ont déjà fourni pas moins de quatre-vingt-douze options à un propriétaire! Mais, généralement, ce sont les accessoires de salle de bains, le carrelage, l'éclairage intérieur ou extérieur, la moquette, la cheminée, la robinetterie de cuisine ou la chambre froide qui sont l'objet de changement ou d'ajout.

Il est déjà arrivé, hélas! que devant la piètre qualité de la construction l'on qualifie certains promoteurs de noms d'oiseaux. Au minimum! À Champfleury, André Charbonneau a su mettre nos plus beaux volatiles de son côté et nous offrir quelques beaux nids, somme toute à visiter. ■



**DOMAINE LE VALLON**

CONDOS TÉMOINS À VISITER

## Un investissement judicieux au coeur de Laval

«Vous recherchez le luxe, l'originalité, le prestige, sur un site privilégié et clôturé... nous vous l'offrons.»

**CONDOMINIUMS INCLUANT:**

- stationnement intérieur
- foyer
- aspirateur
- parc privé
- insonorisation accréditée par des experts
- salle d'eau ultramoderne
- 2 grands balcons par unité
- infrastructures payées par le promoteur

BUREAU DES VENTES: 12e Avenue (nord de la Concorde)  
Laval-des-Rapides

**667-2375**

Lun. au jeu. ven.-sam.-dim.  
11 h à 21 h 11 h à 17 h

# Les Tours de la Rive Boisée



## LA CAMPAGNE À LA VILLE

Est-ce que vous cherchez un chez-vous confortable, entouré de verdure mais tout près de la ville? Vous le trouverez dans LES TOURS DE LA RIVE BOISÉE, à Pierrefonds, près du boul. Gouin, un complexe bâti en bordure d'un magnifique parc sur la rivière des Prairies. LES TOURS DE LA RIVE BOISÉE offrent une vue imprenable sur la rivière, un environnement exceptionnel et tout ce qu'il faut pour votre santé, votre sécurité, vos loisirs et vos achats.

---

Condominiums de 1, 2 ou 3 chambres

---



Les Tours de la Rive Boisée

Renseignements:

370, chemin de la Rive Boisée

Lundi-vendredi 13 h à 20 h

Fin de semaine 13 h à 17 h

620-9985



**RODIMAX**  
Promoteur-construteur

*Harmonie au-delà de l'évolution.*



Les Céramiques **ROYAL** Ceramics Ltée / Ltd

Importateur et distributeur de marbre et céramique • 8845, Pascal-Gagnon, St-Léonard, Qc H1P 1Z4 Tél.: (514) 324-0002 fax: (514) 328-9603

SUR L'HERBE

# DÉCORATION

Ces accessoires font partie de la façon de vivre «autrement» que nous adoptons dès l'arrivée des beaux jours. L'été envolé, certains d'entre eux peuvent prendre le chemin de la maison pour lui donner un air de vacances...

Pastilles de couleurs tendres. «Coccinelle», parasol de coton de 90 cm de diamètre. Neyrat Peyronnie chez Patiorama Bourque, Laval et Saint-Antoine; M.D. Vaillancourt, Laval; Norka, Repentigny. \$125.



Confort amélioré. Chaise de plage à haut dossier, en tube de métal laqué blanc et canevass turquoise et jaune. Sac isotherme avec sangle réglable, pochettes de rangement, espace pour les cannettes de boissons gazeuses, ouvre-bouteille. Au Printemps, Laval. \$30 et \$33.



Pour éclairer les soupers intimes sur le patio. Une petite lampe à pile offerte dans une gamme de coloris acidulés. Au Printemps, Laval. \$35.

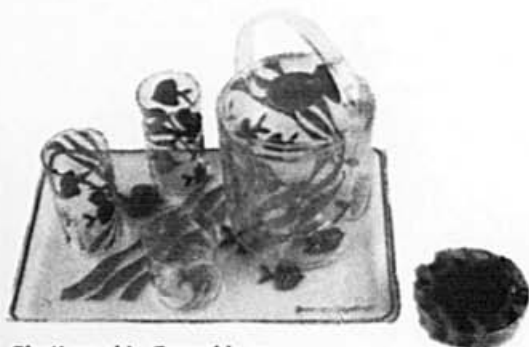


Repos bien mérité. Parasol «Golf» en coton, 100 cm de diamètre. Neyrat Peyronnie chez Patiorama Bourque, Laval et Saint-Antoine; M.D. Vaillancourt, Laval; Norka, Repentigny. \$145.

# DÉCOR



Pique-nique haut en couleur. Pratiques et gaies, des carafes isothermes importées de Suède, offertes dans de nouveaux coloris. Au choix: rose vif, blanc et turquoise, blanc. Le Souk, Carrefour Laval, Laval; Boutique l'Accessible, Saint-Eustache; Au Coeur de la maison, Laval. \$19,95



Plastique chic. Ensemble en acrylique transparent décoré de poissons turquoise et comprenant un plateau, un seau à glace, des verres doubles «Old Fashion» et «High Ball», ainsi que des sous-verres. Plaisir des Yeux, Laval; Cajolerie, Sainte-Rose; Maison du Souvenir, Saint-Jérôme. Plateau: \$29,98; seau à glace: \$44,98; sous-verres: \$11,98 pour 4; verres: \$15,98 et \$17,98 pour 4.

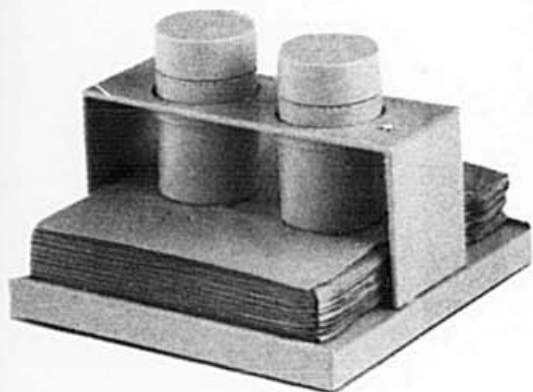
## Classique et génial!

*Mon marchand*

**Francine Miron Meubles inc.**

111, boul. des Laurentides  
Laval - (514) 667-3781

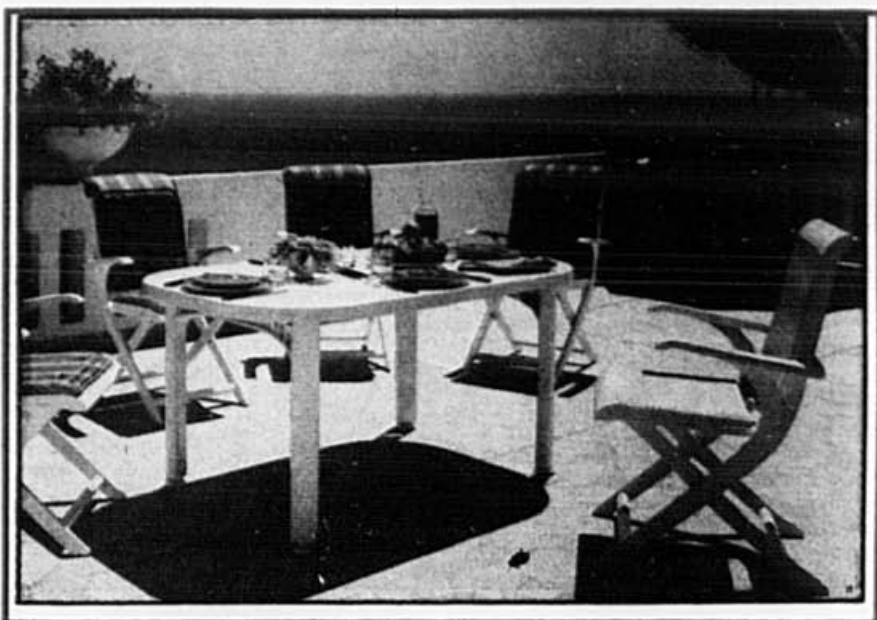
COMPLICE DE L'IMAGINATION



Il suffisait d'y penser. Un support à salière-poivrière qui se double d'un support à serviettes de table. Économie de place et avantage pratique indéniable: la salière et la poivrière empêchent les serviettes de papier d'être emportées par le vent. Au choix: turquoise, rose vif, pêche. Le Souk, Carrefour Laval, Laval; Boutique l'Accessible, Saint-Eustache; Au Coeur de la maison, Laval. \$14,95

# ATION

Les nouvelles couleurs de l'été  
chez Triconfort: vert et rose pour  
un mariage harmonieux. Table  
Fréjus. Fauteuils pliants Estérel.  
Chez Patiorama Bourque, Laval et  
Saint-Antoine-des-Laurentides;  
M.D. Vallancourt, Laval. ■



## ATHENA

*Les imagistes*

### «L'HOMME QUI PLANTAIT DES ARBRES»

Les oeuvres de Frédéric Back  
(deuxième série)

présentées dans un coffret  
contenant 4 images de 12"x16"

**Ensemble LAMINÉ 139<sup>95</sup>**  
(Prix régulier 164.95\$)

*jusqu'à épuisement des stocks!*

## ATHENA

PLACE LONGUEUIL 651-1886 • CARREFOUR LAVAL 682-0057 • PLACE VERSAILLES 351-4472

considère que le membership apporte des revenus de \$200 000, ce qui veut dire que un million provient d'activités de toutes sortes. »

Encore un autre objectif: «Faire un plan directeur pour la Chambre, établir des politiques à moyen et à long terme, de telle sorte que de président en président, de conseil en conseil, nous ayons des dossiers qui se prolongent et des objectifs d'intervention auprès de la ville. On parle de haute technologie, fait remarquer M. Lefebvre, alors il va falloir développer des incitatifs pour que les entrepreneurs choisissent Laval, mettre au point un programme avec un fonds de capital de risque pour soutenir l'implantation des entreprises, autrement dit offrir du financement, penser des méthodes pour attirer les investisseurs, travailler de concert avec la ville de Laval. Tout cela est en train de se faire, nous établissons des politiques et cela faisait partie de mon mandat. »

Écluse sur la rivière des Prairies, nous en parlons par ailleurs. Protection du territoire agricole, car M. Lefebvre croit qu'il faut que Laval conserve un mariage harmonieux, un équilibre entre l'agriculture, le tourisme, les loisirs et les affaires. Centres de loisirs. Conseil des sages à l'intention des commerçants, ces commerçants si présents à Laval et pourtant si peu représentés à la Chambre, ce qui préoccupe M. Lefeb-

vre qui voit à multiplier les services à leur intention, « ainsi les rabais au niveau des cartes de crédit, le développement d'un programme d'assurance afin qu'ils puissent avoir accès à des polices à taux très réduits. Séminaires de formation, par exemple sur les étalages, car c'est important l'esthétique. Les épauler ainsi dans leurs activités quotidiennes. Enfin nous avons le Gala Dynamisme, un des plus gros de la province ».

On le voit, M. Lefebvre a l'énergie de ses trente-quatre ans et présente tous les symptômes d'un drogué du travail. Ce dont convient volontiers son épouse, Sylvie Montreuil, qui le trouve « intelligent, complet, mais trop actif, même à la maison, incapable de se détendre, touche-à-tout et même éparpillé. En fait, il n'y a qu'au chalet de la famille, du côté de Joliette, qu'il arrive à se détendre », précise madame Montreuil, suivant du coin de l'oeil leur fils Guillaume, trois ans, qui conduit sagement un autobus de plastique que son père va bientôt mettre sur rail dans le jardin et leur fille, Mariève, cinq ans, qui s'adonne consciencieusement à quelques exercices de danse.

Sportif, M. Lefebvre est amateur de ski alpin comme de ski nautique. Il court dans le Centre de la nature, à trois pas de leur maison, au moins trois fois par semaine, adore sa moto Honda

et se lance sur les sentiers hors piste, ou, pour changer, sur son jet-ski! «Et quand j'ai besoin de ne plus penser, je prends un marteau.» C'est un adepte du bricolage et du travail manuel. Il s'est occupé des travaux de sa maison et nous dit que tout ce qui touche la construction et le lotissement de terrains le passionne.

Il ne faut donc pas s'étonner s'il suit de près le dossier de la construction résidentielle à Laval, comme les répercussions du budget Wilson sur le prix des maisons. «La construction, ça va tout seul à Laval, pas besoin de pousser, car Laval n'attire pas que des investisseurs mais aussi des résidents: 50 p. cent des premiers acheteurs sont des enfants de Laval ou des anciens Lavallois. Laval est une des villes qui bâtit le plus avec Terrebonne, mais il faut trouver des mécanismes pour contrecarrer les taxes, il faut que la ville donne des rabais, ou qu'elle annule certaines taxes comme la taxe de bienvenue, car le budget Wilson devrait entraîner une hausse de 9 p. cent environ du prix des maisons, sans compter que le coût des infrastructures est assumé en vertu des nouveaux règlements par le propriétaire. Un handicap sur lequel il faut se pencher, car la construction domiciliaire est l'un des moteurs de Laval.» Comme Laval est bien le moteur de Daniel Lefebvre. ■

# Nous sommes la concurrence

**COMPAREZ LA GRANDE QUALITÉ ET LE RAFFINEMENT D'UNE PISCINE EN BÉTON GUNITÉ DE «PISCINES MONACO»**



CLAUDE WILHELMY  
PRÉSIDENT

**COMPAREZ**

L'AVANT-GARDE DE NOS DESIGNS ET LA TECHNOLOGIE MONACO ET DÉFIEZ LES RÉGLES TRADITIONNELLES DE L'ESTHÉTIQUE ET DU PRATIQUE.

**COMPAREZ**

NOTRE RAPPORT QUALITÉ/PRIX

**COMPAREZ** LE SÉRIEUR ET LA PROLONGATION DE LA GARANTIE MONACO

**PISCINES**



**MONACO**

**NOUS SOMMES LA CONCURRENCE PROFITEZ-EN!**

NOUS LIVRONS DANS UN RAYON DE 100 KM SANS FRAIS

**2050, boul. Le Corbusier, LAVAL**

**Tél.: 688-6270, 337-0767**

# UNE PISCINE ? CERTES ! CREUSÉE ? BIEN ENTENDU !

L'été est bien trop ardent pour se baigner triste : la piscine s'impose ! Rêve clapotant... et formidable argument quand vient le temps de revendre la propriété, pour une autre encore plus rêvée bien sûr. Mais que choisir ? Pour son bien-être, certes, mais aussi, tout compte fait, pour une saine gestion de ses finances qui riment en l'occurrence avec loisirs. En d'autres mots, pour s'y retrouver, sur tous les plans, et même être deux fois gagnant.

Tous les agents immobiliers vous le diront, comme ils nous l'ont confié : la piscine est un formidable argument de vente, irrésistible en fait, surtout quand elle est... creusée ! Et le plus beau, comme l'été, c'est que tout le monde y trouve son bonheur. Le courtier, bien entendu, qui percevra sa commission de vente sur la plus-value que sous-tend la piscine, mais avant tout le vendeur qui retrouvera sa mise et bien souvent largement, et l'acheteur qui jouira tout de suite de son coup de cœur et en paiera le prix. Une belle piscine, c'est irrésistible !

Et même parfois magique. Ainsi, pour ne considérer que le strict plan des affaires, les gens d'affaires justement trouvent dans leur piscine l'inspiration, disent certains, et je veux bien, mais surtout une formidable et discrète alliée le temps venu des négociations. L'eau détend, c'est bien connu, le cadre est fatalement idyllique, le barbecue fume dans un coin et, avec ces nouveaux stylos qui écrivent même mouillés, la signature des contrats se fait les doigts dans le nez ! Bon, d'accord, il est permis de sourire à l'été, sourions, mais j'ai trop vu de piscines rectangulaires et de contrats arrondis sur leurs bords pour

mépriser l'argument : piscines et affaires font bien la paire.

Alors une piscine, c'est entendu, creusons la question !

Car des piscines, franchement, j'en ai fait le tour et j'en ai vu de belles. Certaines même inouïes. Certes, tailles et profondeurs sont directement proportionnelles au niveau du portefeuille. Mais pour \$ 10 000 environ l'on commence à voir le ciel se mirer dans un joli plan d'eau, rectangulaire ou en forme d'haricot, sérieusement construites et garanties dix ans. Bien entendu, il y a l'au-delà, ça peut grimper vite, mais alors on se retrouve très vite à court d'adjectifs. Pour ma part, vers les \$ 20 000, je crie au sublime et signe mes articles, faute de contrats (et de piscine !) sans les relire.

Il faut bien considérer également que les piscines creusées ont considérablement évolué ces dernières années et font aujourd'hui, tant pour leur construction que pour les accessoires, largement appel à la haute technologie. Si certaines piscines creusées arrivent déjà toutes moulées et prêtes à être mises en terre dans une assez grande variété de modèles selon les fabricants, l'emploi, par exemple, du béton à haute densité projeté au fusil sous une énorme pression, de l'acier, des matériaux en composite — les polymères — offre aux imaginations les plus débridées d'innombrables possibilités tout en se prêtant aux configurations de terrain les plus difficiles. Le choix est vaste, il convient de se renseigner et de comparer, et c'est d'autant plus facile que tous les constructeurs sérieux de piscines ne manquent pas de références, et

qu'il est généralement aisé de demander aux heureux propriétaires de piscine leur avis. Une piscine, on en est fier. Ajoutons que toutes les garanties dignes de ce nom sont transférables en cas de vente de la propriété.

Mais pour rester dans la logique du sujet, si la piscine creusée ajoute une valeur incontestable à la maison et facilite les affaires, qu'en est-il l'hiver venu ? Eh bien, il suffit de prolonger le bonheur. C'est ainsi que d'aucuns la couvrent de vitrages, l'intégrant à la maison sous forme de serre, de solarium. C'est évidemment le fin du fin. Ce n'est pas donné, c'est vrai, mais là aussi on récupère toujours sa mise, car le choix d'une maison est bien souvent plus émotionnel que rationnel et le coup d'oeil coup de cœur de la piscine bien paysagée permet d'obtenir une vente rapide et un bon prix. En fait, me dit-on chez Royal LePage, l'on trouve toujours quelqu'un prêt à payer le prix fort pour un ensemble de grande qualité.

Attention à l'intégration de la piscine dans le paysage et l'harmonie générale des lieux, au confort — l'ajout à la piscine d'un bain tourbillon est une bonne option — et mieux vaut sans doute ne pas voir trop grand et miser sur la qualité des aménagements, la beauté, sans oublier les éclairages, car l'on profite autant si ce n'est plus de sa piscine le soir que le jour. La bonne façon pour doubler sa joie de vivre, et le prix de sa maison. ■

Aujourd'hui, tant pour leur construction que pour les accessoires, les piscines creusées font largement appel à la haute technologie.





LA DOUCEUR

# DE VIVRE

DANS UNE MAISON DE

## LOIGNON, DURAND, QUEVILLON

DE LAVAL INC.

Vous voici arrivés à une nouvelle étape de votre vie familiale et sociale. Vous rêvez d'un supplément d'être: d'un confort plus douillet, d'un cadre plus luxueux, d'une adresse plus prestigieuse.



Le Grand Cormoran

C'est justement sur ce thème que nos architectes ont orchestré pour vous toute une série de variations: la collection "Signature", de Loignon, Durand, Quevillon de Laval Inc.

Vous serez vite séduits par deux modèles "haut de gamme", spécialement conçus pour le

jeune ménage de professionnels avec enfant: la Colombe III et le Grand Cormoran.

Dès l'abord, vous reconnaîtrez la maison de vos rêves: le vaste terrain, l'architecture élégante et invitante. A l'intérieur, vous explorerez les pièces spacieuses, qu'éclairent généreusement les larges baies, les portes panoramiques, la serre et les lanterneaux.



La Colombe III

Vous goûterez la chaleur des foyers et le luxe raffiné des salles de bain. Déjà, vous savourerez la douceur de vivre.

#### HEURES D'ACCUEIL

Du lundi au jeudi incl. : de 13h00 à 21h00  
Le samedi et le dimanche : de 13h00 à 17h00  
Fermé le vendredi.



**Loignon  
Durand  
Quevillon**  
de Laval inc.



**SAINTE-ROSE DE LAVAL**  
Autoroute des Laurentides,  
sortie 13 nord;  
à droite au boul. des Oiseaux  
(premier feu de circulation).  
Tél.: 622-2720



**ÎLE BIZARD**  
Autoroute Transcanadienne (40),  
sortie Saint-Jean nord;  
à gauche au boul. Pierrefonds,  
à droite au boul. Jacques-Bizard  
et à gauche à la rue Thibaudeau.  
Tél.: 620-1550



**PIERREFONDS**  
Autoroute Transcanadienne (40),  
boul. Saint-Charles nord;  
à gauche à la rue Antoine Faucon,  
à droite à la rue Roger et  
à gauche à la rue Meloche.  
Tél.: 620-1190

# N O U V E A U T É S B R I C O L A G E

**Vous bricolez ? Jetez un coup d'oeil sur ces nouveaux produits et accessoires. Bien pensés, d'utilisation facile, ils collent, soudent, retirent et installent les écrous, procurent eau bouillante ou glacée en un rien de temps.**

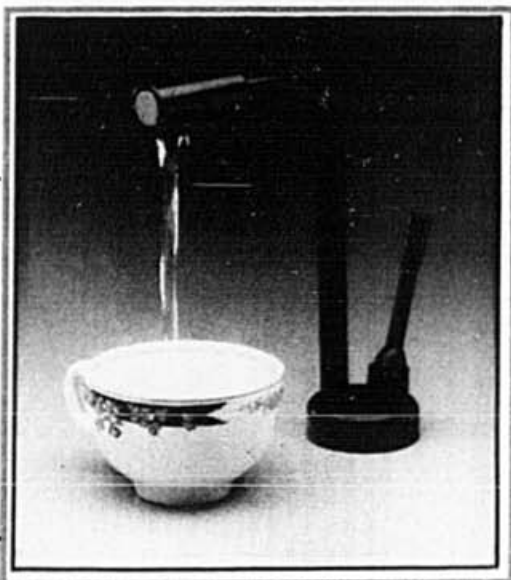
## Fer à souder au butane

Sans fil, le nouveau fer à souder au butane de Black & Decker s'utilise partout. Un allumeur électrique assure sa mise en marche rapide. Un support intégré l'empêche d'abîmer la surface sur laquelle on le dépose. Il fonctionne avec une bonbonne standard «Thermacell», d'une durée de 3 heures, interchangeable avec toute autre utilisée par les produits Black & Decker. Deux embouts sont inclus. Une garantie «échange au comptoir» de 2 ans accompagne le produit. En vente dans les quincailleries.



## Eau chaude instantanée

Il suffit d'activer le levier du «Little Butler» de Franke pour obtenir jusqu'à 60 tasses d'eau chaude (200°F — 95°C) à l'heure. L'installation est facile, un tournevis et une clef à molette sont les seuls outils nécessaires et l'appareil se branche dans une prise standard. Le réservoir installé sous le comptoir se remplit au fur et à mesure que l'eau s'écoule du robinet, ce qui empêche l'air de séjourner dans le système. Une unité de réfrigération est offerte en option; elle permet d'obtenir également de l'eau glacée instantanément. En vente chez Payette et Perreault, Repentigny; La Clef de voûte, Laval; Centre de Plomberie Lafontaine, Saint-Jérôme.



## Nouvelle colle contact au latex

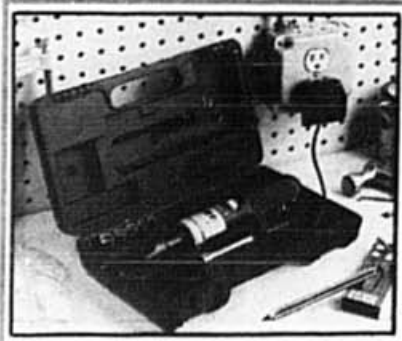
La colle contact Saft-T Elmer's de Borden s'utilise pour coller les matériaux laminés décoratifs sur différentes surfaces, qu'elles soient poreuses ou non. Cet adhésif polyvalent à base d'eau est ininflammable et ne dégage aucune vapeur. Il se nettoie facilement à l'eau. De teinte bleu clair à l'application, on peut ainsi voir la surface enduite; il devient transparent en séchant. Sa couverture est de une fois et demie supérieure à celle des colles à base de solvant. Son temps de séchage également plus long permet d'accorder plus de temps au montage. En vente chez les détaillants de matériaux de construction.

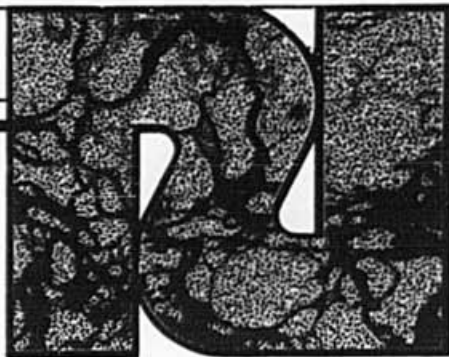


## Cle à rochet électrique sans fil

La toute nouvelle cle à rochet (ratchet) à pile rechargeable de Black & Decker vous permet de retirer facilement écrous et boulons tant à l'intérieur qu'à l'extérieur. Elle fonctionne aussi manuellement si on le

préfère. La tête ajustable s'oriente dans plusieurs directions. La clé se vend dans un coffret de rangement avec douilles de 1/2", 7/16", 3/8", 11/32", 5/16", 1/4", une rallonge de 3 pouces, un chargeur mural et deux arbres de douilles. Une garantie «échange au comptoir» d'une durée de deux ans accompagne le produit. En vente dans les quincailleries.





LES GALERIES

Rive Nord

140 BOUTIQUES  
ET SERVICES



LES GALERIES  
Rive Nord

*à découvrir*

100 BOULEVARD BRIEN, REPENTIGNY, AUTOROUTE 40, SORTIE 100, 585-1524.

# AUTOMOBILE

## LES CABRIOLETS CONTRE-ATTAQUENT

Avez-vous remarqué à quel point les cabriolets sont revenus à la mode? Je parle de retour parce que, au début des années 1970, on parlait plutôt d'extinction. C'était le temps, aux États-Unis, où des normes de sécurité draconiennes interdisaient aux manufacturiers de fabriquer des voitures décapotables sous prétexte qu'elles étaient dangereuses. Conduire une voiture sans toit était en effet perçu comme jouer au hockey sans casque protecteur! Un petit capotage et...

Mais il arrive qu'un citoyen américain a contesté la loi jusqu'en Cour suprême. Les juges l'ont finalement autorisé à se balader à ciel ouvert. Chrysler fut la première compagnie nord-américaine à réagir à la levée du tabou en introduisant, en 1982, la Le Baron décapotable. Autant Chrysler avait révolutionné l'industrie automobile avec ses Dodge Caravan et Plymouth Voyager, les premières «mini-van» aujourd'hui imitées par tous, autant la Le Baron devint un «hit». Ses concurrents ne tardèrent pas à décoder le message: les consommateurs veulent des cabriolets!

À l'heure actuelle, le conducteur québécois a le choix parmi une quinzaine de cabriolets (je ne compte pas parmi ceux-ci les voitures au pavillon en «T», c'est-à-dire formé de panneaux de verre amovibles, comme la Corvette à toit rigide, la Toyota Supra, la Camaro IROC-Z, la Pulsar et la 300 ZX de Nissan, etc.). D'autres cabriolets circulent dans le monde, telles la Aston Martin Volant ou la Bentley Continental, qui ne sont pas exportées chez nous. (Si vous apercevez une Ferrari Mondial décapotable, sachez qu'elle provient des États-Unis). L'éventail n'a pas fini de s'élargir. Mazda lancera ce mois-ci sa Miata MX-5, une biplace propulsée par un moteur modèle Mazda 323 qui devrait nous consoler de la disparition des MG et des Triumph anglaises, en plus de représenter une solution de rechange plus économique à l'Alfa Romeo Spider (offerte en trois versions échelonnées de \$ 27 000 à \$ 37 000).

Les cabriolets ont un dénominateur commun: leur prix relativement élevé. Ne cherchez pas un cabriolet à moins de \$ 20 000, ça n'existe pas! Les cheveux au vent, le bronzage au volant, l'exclusivité, tout ça se paye! Même la Pontiac Sunbird et la Chevrolet Cavalier Z-24, des compactes à traction avant dont le prix de base oscille autour de \$ 11 000, franchissent le cap des \$ 20 000 dès qu'on les scalpe. La palme du cabriolet le moins cher revient à l'ancienne Rabbit, la Golf de Volkswagen (\$ 20 000, sans la taxe...). →



Decapotable  
Chrysler  
Le Baron  
1989.

À ce prix-là  
**999\$**

la croisière s'amusera  
longtemps!



**E**n vacances, en ski  
ou en croisière.

le format réduit de  
la caméra vidéo 8

en fait l'instrument  
idéal pour le cameraman  
vacancier, et, de par son

prix réduit, offre  
vraiment un excellent  
rapport qualité / prix!

CAMÉRA CCDV4

■ ELECTRONIQUEMENT  
COMPATIBLE BETA OU VHS

■ TIENT DANS LA MAIN ■ ZOOM

■ AUTOFOCUS ■ REJOUÉ DANS

LE VISEUR ■ REJOUÉ SUR  
TOUT TÉLÉVISEUR

■ CASSETTE DURÉE 2 HEURES

■ ÉTAIT: 1299\$

**SPEC** Électronique  
ELECTRONIQUE **Dumoulin**

8390 St-Hubert (au sud de Métropolitain) 388-1122 Montréal

1599 Autoroute 440 ouest (à l'est de l'autoroute des Laurentides) 745-3321 Laval

Une exception, cependant, la Jeep, qui n'est pas un véritable cabriolet. Si vous optez pour la version à toit souple, vous pouvez décapoter un tout-terrain pour une somme variant entre \$ 12 000 et \$ 18 000. Cette année Suzuki, déjà concepteur de la Samourai, s'est uni à General Motors pour présenter la Sidekick (baptisée le Tracker chez GM), deux 4 X 4 quasiment identiques destinés à la clientèle des 18-35 ans. La légendaire Jeep YG / Wrangler (aujourd'hui dans le giron de Chrysler) n'est plus seule dans la course.

Le cabriolet 325i de BMW a conquis les Yuppies dès sa sortie, en 1987, comme d'ailleurs tout ce qui porte l'emblème de la Bayerische Motoren Werke. Il faut cependant s'armer de patience à cause des longs délais de livraison et déboursier pas loin de \$ 50 000.

Chez Porsche, la traditionnelle 911 a d'abord été Targa avant de devenir car-

rement décapotable en 1982 (avec ou sans turbo) et d'accueillir la Carrera Speedster en 1989 (\$ 105 000). La famille des 944 compte depuis quelques mois un cabriolet, la 944 S2, dont seulement une trentaine seront livrées au Canada cette année.

Chez Mercedes-Benz, la 560 SL (\$ 90 000) a fait son temps. Elle sera remplacée à l'automne par la 300 SL (\$ 95 000) et la 500 SL (\$ 112 000). Deux carrosseries identiques (quelque soit à fait différentes de la 560), mais deux groupes-propulseurs distincts : un



La nouvelle Mazda MX-5 Miata 1990.

## GRANDS SPECIAUX

SOUS LA TENTE

4140, AUTOROUTE 440

(à l'ouest du bouL. LABELLE)

135 VEHICULES AU 686-9555

TRACER L 88



12500\$

FESTIVA 89



TOPAZ L 89 2 portes



RANGERS 89



ESCORT L 1989



17599\$



STE-ROSE LINCOLN-MERCURY

171, boul. Curé-Labelle, STE-ROSE, LAVAL (sortie 12, autoroute des Laurentides) 628-3555

418, boul. Curé-Labelle, ROSEMÈRE (sortie 20, autoroute des Laurentides et sortie 22 Est, 640) 430-1941

14500\$

\*Location 48 mois avec 2,000 \$ comptant ou échange. Taxes, transport et préparation en sus. Sur approbation du crédit.

# Hyundai vous offre 3 ans

Pendant les 3 prochaines années (ou les 60000 premiers kilomètres), Hyundai vous libère de tout souci d'entretien.

Nous défraierons les coûts des inspections et du service normal d'entretien (pièces et main-d'oeuvre) de toute Excel ou Sonata 1989 neuve achetée après le 1er avril 1989.

DES VOITURES BIEN PENSÉES



# sans frais d'entretien!

60000 km, selon l'éventualité qui se présentera la première.

Pièces et main-d'oeuvre sont gratuites pour toutes les inspections prescrites et le service normal d'entretien. Ainsi, vous n'aurez pas à payer les bougies, les changements d'huile, les filtres à huile, les balais d'essuie-glace... ni même l'antigel de radiateur!

On vous permet de réaliser des économies tout en assurant votre tranquillité d'esprit. Hyundai prend 3 ans d'avance sur la concurrence! Passez chez le concessionnaire Hyundai... et embarquez!

Quand une voiture est bien construite, son entretien ne cause pas de problèmes. Voilà pourquoi Hyundai est en mesure d'offrir à l'acheteur de voiture neuve un avantage extraordinaire.

Depuis le 1er avril, chaque Excel ou Sonata 1989 neuve comporte, en équipement standard, le service d'entretien gratuit pendant 3 ans ou

1237, boul. des Laurentides  
668-6393  
382-8343

VENEZ VOIR LA NOUVELLE

SONATA DE HYUNDAI

Partez comblés!

DESMEULES HYUNDAI

6 cylindres de 24 soupapes et un V8 de 32 soupapes (pour concurrencer la Porsche 928 S4). Ces nouvelles venues bénéficieront des gadgets qui manquent à la 560. Ainsi, la capote et les sièges seront enfin à commandes électriques. Mais le plus éblouissant sera cet arceau de sécurité qui se déploiera automatiquement à l'instant où les roues se soulèveront du sol de plus de 3 cm!

Ford célèbre les 25 ans de la Mustang cette année et trois versions décapotables (de \$20 000 à \$25 000) sont de la fête. Quand on en voit une, elle est souvent d'un blanc immaculé, version Cobra GT avec un V8 de 5,0 L et 225 chevaux!

Les cabriolets ne sont pas que superbes. Leur coffre à bagages, déjà réduit, diminue encore de volume quand on abaisse la capote. La visibilité arrière souffre de l'étroite lunette (en plastique ou en verre). Sans l'armature du toit, la caisse est moins rigide, bien que la majorité des constructeurs multiplient les points de soudure et le nombre de longerons pour la renforcer (d'où la lourdeur des cabriolets et leur accélération moyenne — à moins d'avoir sous le pied le V8 de 5,7 litres de la Corvette!).

Reste le vent et l'hiver. J'ai déjà conduit une Rolls-Royce Corniche de \$280 000 et je peux vous assurer que, même à ce prix, le clapotis du vent sur

la toile persiste et que sa bruyante présence oblige les occupants à hausser le ton de leur conversation ou le volume de la radio. Certaines capotes, par contre, sont mieux insonorisées que d'autres. Prenez celle de la magnifique Saab 900 qui, d'un noir satiné à l'extérieur, est matelassée et doublée à l'intérieur. La Mercedes 560 SL (et ses remplaçantes) est livrée avec un toit de métal qui prend la relève du toit souple une fois les premiers flocons tombés.

La capote de la Mazda RX-7, «hivernisée», est formée d'une section dure et d'une section souple. On peut n'enlever que la première pour obtenir un effet «Targa» ou rabattre le tout, «hard-top» inclus. Qui plus est, le manufacturier nippon a prévu un déflecteur qui réduit le tourbillonnement du vent dans l'habitacle.

Sauf de rares exceptions (encore la 560 SL), le fonctionnement de la capote est automatisé. Deux ou trois crochets à défaire, un bouton à enfoncer et le tour est joué. Le gros du travail consiste plutôt à camoufler la toile. Dans la Corvette, pas de problème. On soulève le panneau arrière, la capote s'engouffre dans l'espace béant et on rabat le panneau, c'est tout! Pour la RX-7, la seule voiture de série au monde encore dotée d'un moteur rotatif, il faut tendre une bâche munie de boutons-pressoirs (ce n'est pas obligatoire mais une capote laissée en accordéon est inesthétique et gêne la vision arrière). La Saab, elle, réclame trois panneaux de plastique qui s'imbriquent l'un dans l'autre.

Il ne faut pas oublier la Cadillac Allen-



Une des trois versions décapotables de la Ford Mustang.



*La voiture sport poids plume  
à prix abordable  
est de retour...  
et elle est meilleure que jamais!!*  
**Merci Mazda**



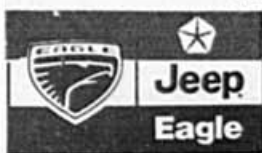
Réservez votre  
**mazda MX-5 Miata**  
maintenant.

**QUÉRIN AUTOS LTÉE**

1530, BOUL. CHOMEDEY, CHOMEDEY, LAVAL, QUÉ.

TEL.: (514) 688-4787

**AUTO VOISIN**  
INC



*La  
Notoriété  
à Laval*

Location de longue durée disponible

**POUR LE CHOIX,  
LE PRIX ET  
LE SERVICE**



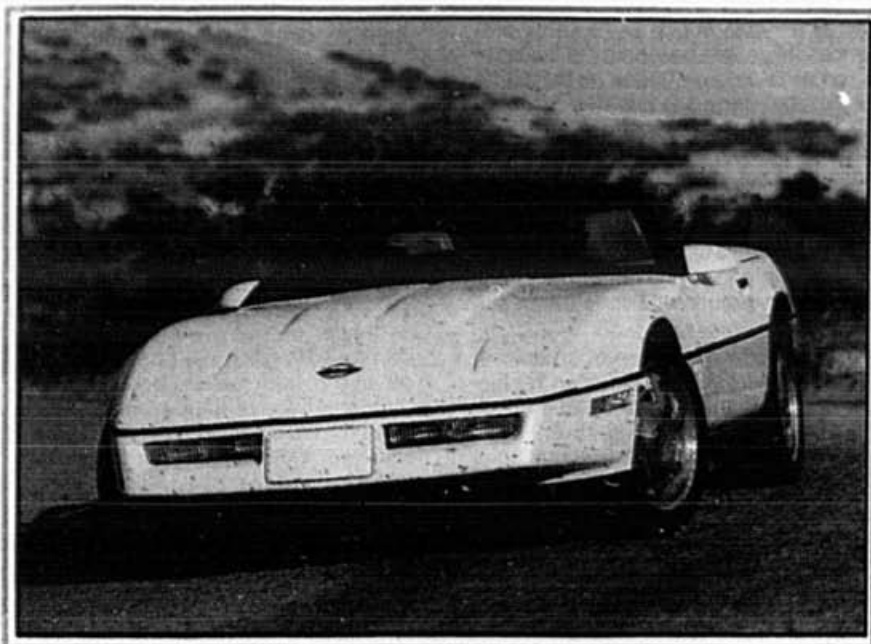
**JEEP COMANCHE  
JEEP CHEROKEE  
JEEP YJ  
EAGLE VISTA  
EAGLE PREMIER  
EAGLE SUMMIT  
EAGLE TALON**

**Service  
«privilegé»  
disponible  
en option**

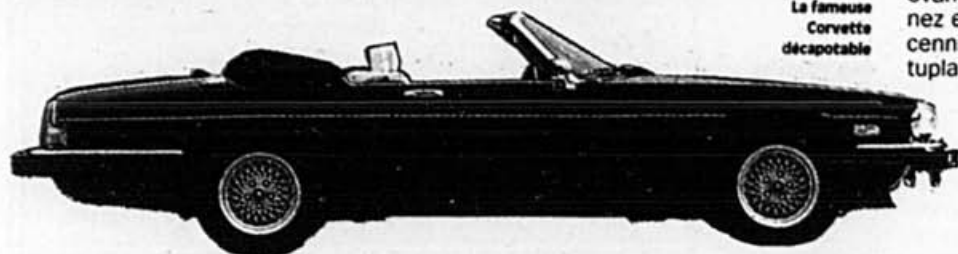


**AUTO VOISIN**

1215, boul. des Laurentides  
Vimont, Laval  
(nord du boul. St-Martin)  
668-9222 Fax: 668-5178



La fameuse  
Corvette  
décapotable



La superbe  
Jaguar  
XJ-SC.



La SAAB  
900 turbo.

Découvrez le pur plaisir de conduire



en inventaire pour livraison  
immédiate.  
Choix de couleurs.

**Arbour** 

700, boul. des Laurentides, Laval  
Tél.: 382-2731

te lancée en 1986 et, pour l'instant, plus fameuse pour son pont aérien que pour ses ventes. Sa carrosserie est sculptée à Turin, en Italie, chez le célèbre designer Pininfarina, qui l'expédie ensuite par Boeing 747 aux États-Unis où l'on y ajoute les éléments mécaniques (V8 de 4,5 L, 200 chevaux, ABS). À \$84 000, elle coûte exactement le même prix que la superbe Jaguar XJ-SC, mue par un V12 de 262 chevaux couplé à une boîte automatique à 3 vitesses. Seul ennui: quand on baisse le toit, on dissipe l'enivrant parfum du cuir Connelly qui se dégage des sièges.

Les cabriolets ne représentent pas qu'une manière supplémentaire de jouir du soleil. Ce sont des placements. Un magazine révélait récemment que les décapotables américaines des années cinquante, notamment, rapportent gros. Par exemple, un cabriolet Chevrolet 1957 en bon état vaut entre \$20 000 et \$40 000. Une Corvette 1954, davantage.

Alors, une fois notre trop court été évanoui, remisez votre cabriolet et prenez en grand soin. D'ici à quelques décennies, il vous en remerciera en quintuplant sa valeur! ■

**1988**

**MAZDA**  
**RX-7**

*Décapotable*



«UN CLASSIQUE» DANS LE MONDE  
DE LA VOITURE SPORT

Location de longue durée **63670\$\*** par mois + taxes  
LIVRAISON IMMÉDIATE **63670\$\*** Bail de 60 mois  
Valeur résiduelle 10000\$

**FABREVILLE**  
**AUTO** 

Tél.: 622-3434  
4919, boul. Dagenais,  
Fabreville, Laval

LOCATION À LONG TERME



# V O Y A G E S

## LA BOURGOGNE À VOL D'OISEAU

Lors de votre prochain séjour en France, tentez la merveilleuse aventure du survol de la Bourgogne en montgolfière. À bord d'une montgolfière géante dont la hauteur, une fois gonflée, équivaut à celle d'un immeuble de neuf étages, vous glissez lentement au gré de la brise au-dessus des châteaux, des petits villages, des vignobles. Volant à basse altitude, vous noterez les détails cachés d'une campagne colorée et variée, vous pourrez même bavarder avec ceux d'en bas qui, surpris, s'arrêteront sur le passage de la nacelle.

Quand la montgolfière atterrit près d'un village ou d'un château, on partage l'euphorie de l'arrivée avec les gens de la région; on trinque dans une atmosphère joyeuse en dégustant le vin du pays. Entre deux vols, on visite châteaux et caves à vin.

L'itinéraire de quatre jours comprend l'accueil à la gare de Lyon, à Paris, le transport en première classe et déjeuner à bord du TGV. Arrivée à Le Creusot pour un périple le long des vignobles de Montrachet à Beaune, visite de l'Hôtel-Dieu et premier vol à bord de la montgolfière. Chaque atterrissage est arrosé et célébré au champagne Moët et Chandon. Dîner aux chandelles au château Savigny-les-Beaune.

2<sup>e</sup> jour: visite et dégustation dans les caves à vin de la famille Patriarche où dix millions de bouteilles sont entreposées. La dégustation de certains bourgognes ne vous laissera pas indifférent. Visite et déjeuner au château Rochepot, forteresse qui tient des contes de fées. Départ en montgolfière dans la région vinicole de la Côte d'Or. Dîner au château Buddy Bombard.

3<sup>e</sup> jour: visite à Châteauneuf, forteresse du 12<sup>e</sup> siècle qui offre une vue spectaculaire de la Bourgogne. Après déjeuner, visite du vignoble Clos de Vougeot et dernier vol en montgolfière.

4<sup>e</sup> jour: matinée libre pour explorer Beaune et déjeuner d'adieu de quatre services comprenant les meilleurs vins de la région. Retour à Paris par le TGV en fin de journée.

Les programmes de Air Aventure sont disponibles jusqu'au 23 octobre prochain. Prix \$ 2 520 (US) par personne, occupation double. Réservez tôt auprès de votre agent de voyages. Renseignements: Air Aventure, Château de Laborde Meursanges, 21 200 Beaune, France, ou Air Aventure, 6727, Curran Street McLean, VA 22101 - 3804 USA.

## VACANCES EN LIBERTÉ

Nombre de Québécois découvrent le plaisir des vacances famille en caravane motorisée. Partir en «motorhome» à la découverte du Québec, de l'Ontario ou des Maritimes, est une expérience unique, qui donne aux voyageurs autonomie d'action et liberté face à l'hébergement.

Les Québécois préfèrent les véhicules pouvant accommoder de cinq à sept personnes, les «maisons roulantes», équipées tout confort; transmission automatique, servodirection, servofreins volant inclinable, air climatisé, chauffeuse, douche, bain, poêle, frigidaire, micro-ondes, fauteuils-détexte, radiocassette, rien n'y manque.

La compagnie Caravanes Canada, qui se spécialise dans la location de caravanes motorisées, a vu son chiffre d'affaires augmenter substantiellement ces deux dernières années, le caravaning ayant, si on peut dire, le vent dans les voiles. La durée moyenne des locations est d'une semaine et les prix varient de \$450 à \$1 200 la semaine, suivant la saison et le type de caravane. Le kilométrage est illimité et les assurances sont comprises dans les prix.



## LOS ANGELES VANCOUVER

les places sont limitées

en vols directs à partir de

**359\$**

plus taxes

**NEW YORK** à partir de **119\$**

Los Angeles, départs tous les mercredis du 28 juin au 6 septembre. Vancouver, départs tous les jeudis du 29 juin au 7 septembre.

New York — Départs tous les vendredis et les lundis du 30 juin au 16 octobre.

Consultez votre agent de voyages



les Ailes de l'Ouest

# À TABLE

## LE PLAT D'ARGENT

C'est en 1966 que Le Plat d'Argent a ouvert ses portes dans le quartier Vimont à Laval. La ville, qui n'en était qu'à ses débuts, n'avait pas encore de tradition gastronomique. C'est donc avec un certain étonnement qu'on salua la venue de ce restaurant français qui avait la témérité de s'installer dans les locaux d'un ancien snack-bar.

Malgré tout, le succès fut instantané. Mieux encore, il perdure. Les propriétaires, toujours les mêmes, les frères Alvaro et Jose Duque, pourraient se targuer d'être des visionnaires. Il n'en est rien. «Ce n'est pas le flair qui nous a guidés, mais l'innocence. La création de Laval était récente, alors que nous, nous croyions la ville bien établie. Sur la carte, Vimont était au milieu. De là à penser que nous nous installions au centre-ville, il n'y avait qu'un pas...»

Originaires de Palencia, en Espagne, c'est via la France, la Suisse, l'Angleterre et l'Allemagne que les frères Duque arrivent au Canada. On les retrouve d'abord à Québec comme maîtres d'hôtel au restaurant La Bastogne, puis ils décident de tenter leur chance et s'installent à leur compte. En peu de temps, ils vont faire du Plat d'Argent le rendez-vous du Tout-Laval, et bien au-delà.

Aujourd'hui comme hier, le restaurant

**Le propriétaire  
du Plat d'Argent,  
Alvaro Duque.**



# CHENOY'S

## CHARCUTERIES/GRILLADES

3 succursales

OUVERT 24 HEURES SUR 24

3616, boulevard  
Dallaire

5100, boulevard  
Centre-Duvernay

551-1205



**Un restaurant de type familial unique dans son genre.**

Viande fumée, steak, fruits de mer, viande grillée sur charbon de bois, mets italiens, pizzas, desserts maison.

**RÉPUTÉ POUR SON GÂTEAU FROMAGE AUX FRAISES FRAÎCHES.**

Achat au comptoir: grand choix de charcuteries pour emporter, etc. Service de traiteur.

mise sur la tradition. À côté du menu du midi et du « menu de saison » à prix fixe (\$23,95) que l'on change au moins quatre fois par année, on présente une carte où plusieurs plats sont présents depuis l'ouverture de la maison. C'est ainsi qu'on retrouve le médaillon de veau aux morilles, le canneton flambé au cointreau, le steak au poivre flambé au cognac, le châteaubriand « maraîchère ». Il en est de même de la spécialité de la maison, « La pièce de boeuf Plat d'Argent », faux-filet saisi à la poêle, recouvert de chapelure provençale et passé au four. À essayer!

La carte montre une même fidélité aux plats « De la rivière à la mer ». Le suprême de saumon moscovite (sauce vodka), le gratin de homard flambé au whisky, les scampis grillés et les langoustines façon du chef font les délices des clients depuis bientôt un quart de siècle.

Côté dessert, alors que plusieurs restaurants les ont abandonnées, Le Plat d'Argent, lui, est resté fidèle aux flambées. Au moment de notre passage, bananes et pêches flambées, crêpes Suzette, poires au Pernod, cerises jubilées remportaient auprès des dîneurs un vif succès.

Dans la salle il n'est pas rare que le personnel s'exprime en espagnol. C'est qu'on a l'esprit de famille chez les Duquesne.



Le chef Roger Lemoste.

« La cave à Jose », dont on peut admirer la photo au début de la carte des vins, est fort bien garnie. Elle renferme, bien sûr, de superbes Château Haut-Brion 1981, Château Mouton Rothschild 1978, Château Lafitte Rothschild 1981. Mais aussi, ce qui est fort intéressant, une quinzaine de « Réserves spéciales Le Plat d'Argent », des vins peu connus, importés directement par la maison et qui offrent un excellent rapport qualité-prix.

Au digestif, faites comme les habitués, demandez le « spécial ». Vous découvrirez un délicieux mélange de Tia Maria, de cointreau, de bénédictine et de cognac. Servi à table, dans un barillet de céramique, c'est une invitation à revenir...

Le Plat d'Argent  
1790, boulevard des Laurentides  
Laval, 689-6874

## LES CAILLES FARCIES BACCHUS

POUR 10 PERSONNES

- 10 cailles
- 10 tranches de bacon
- Farce de volaille
- 20 cl (¼ de tasse) de vin de Madère
- 15 cl (½ de tasse) de crème 35%
- 60 g (2 oz) de carottes
- 60 g (2 oz) d'oignons
- 60 g (2 oz) de céleri coupé en dés
- 1 L (4 tasses) de bouillon de poulet

Ouvrir les cailles sur le dos dans le sens de la longueur en suivant l'os de la colonne et retirer le maximum d'os. Fourrer les cailles avec la farce. Les reformer. Enrober de bacon et ficeler. Dans une cocotte, saisir les cailles dans du beurre, les brunir légèrement. Retirer. Mettre les légumes et le os dans le fond de la cocotte. Remettre les cailles. Faire cuire au four à 200° C (400° F) durant 30 minutes. Retirer les cailles. Dégraisser la cocotte, ajouter le vin de Madère et le bouillon de poulet. Amener à ébullition, assaisonner et lier avec un peu de fécule. Laisser cuire 15 minutes. Ajouter la crème, amener au point d'ébullition. Vérifier la liaison, passer au tamis. Ajouter comme garniture des raisins verts sans peau et sans pépin.

### Farce

Passer au moulin à viande ou à défaut hacher finement 400 g (14 oz) de chair de volaille. Mettre dans un bol, assaisonner de sel et de poivre. Placer le bol sur de la glace. À l'aide d'une cuillère de bois, incorporer un par un 4 blancs d'œufs, puis peu à peu ajouter 10 cl (½ tasse) de crème.

## Le Plat d'Argent

FINE CUISINE FRANÇAISE

### Menu de saison

Salade César  
Terrine de faisan au Porto  
Feuilleté de saumon Florentine  
\*\*\*

Consommé Célestine  
Soupe du grand chaudron  
Crème de pleurottes (supl 2,75\$)  
\*\*\*

Brochette de fruits de mer  
Escalope de veau Normande  
Ballotine de lapin aux kiwis  
Médallions de boeuf sauce poivrade  
\*\*\*

Bouquetière de légumes  
\*\*\*

Le fraisier  
Crème caramel  
Mousse au chocolat  
Crêpes maison flambées (supl 2,75\$)

Menu complet: **23,95\$**

Menu des gens d'affaires le midi  
Salon privé, banquets, mariage



1790, boul. des Laurentides  
(au nord de l'autoroute 440)  
Vimont, Laval Rés.: 689-6874

APRÈS QUELQUES MOIS  
SEULEMENT



EST DÉJÀ LE No 1

- POUR SA FINE CUISINE
- POUR SON SERVICE EXCEPTIONNEL
- POUR SON ATMOSPHÈRE

VENEZ DÉGUSTER NOS  
SPÉCIALITÉS EXCLUSIVES

- Les hors-d'oeuvre froids

*La truite fumée salade  
Waldorf*



- Les hors-d'oeuvre chauds
- Le soufflé turbot homardine*



- Le veau
- L'escalope de veau Saint-Georges*



- Les volailles
- Le margot de canard au  
poivre rose*



- Les poissons et les crustacés
- Le filet de saumon au  
champagne*



- Les douceurs
- L'ananas frais au poivre  
Le soufflé glacé grand-maman*



5 cafés flambés différents

250 PLACES DE GRAND LUXE ● MUSIQUE

DU MARDI AU SAMEDI  
STATIONNEMENT FACILE  
800, boul. Chomedey, Laval  
Tél.: 682-4312 ou 682-4319

# HOBBY

## CATHERINE FOL FONCE ET COMPTE!

«Elle fonctionne par défi.» Interrogé à brûle-pourpoint au sujet de la gagnante de la Course des Amériques, le réalisateur Jean-Louis Boudou n'a mis que quelques secondes à répondre. Ambition, force de travail, intelligence et esprit de synthèse complètent le tableau.

Dès la première semaine, Catherine a pris la tête du peloton pour ensuite ne plus la laisser. «Après le succès obtenu par La course autour du monde, rappelle Jean-Pierre Masse, professeur à l'UQAM et juge permanent de l'émission cette saison, on se demandait bien si une compétition entre candidats canadiens donnerait d'aussi bons résultats. Or Catherine, qui n'avait été sélectionnée que par la peau des dents — 8<sup>e</sup> sur 8 —, a établi les paramètres de qualité. D'autres se sont affirmés, mais plus tard.

Élevée par des parents divorcés, Catherine a passé une grande partie de sa jeunesse à Laval avant de quitter la maison et d'entreprendre des études en génie physique, terminées juste avant le début de la course.



Catherine Fol: de l'École polytechnique à la Course des Amériques, ou la victoire en filmant.

En remportant le premier prix, Catherine a décroché un contrat de réalisation, d'une durée d'un an, à l'Office national du film. Le cinéma a, par la même occasion, détrôné les sciences dans ses projets d'avenir.

«J'ai vu beaucoup de films de cinéastes, que les connaisseurs semblaient apprécier, mais que je ne comprenais pas. Moi, j'aime qu'on me donne tous les éléments, tout crus, et ensuite j'embarque dans le film, je me laisse aller à mes émotions. Je serais incapable de faire un film bordélique. Au fond, tes films sont la projection de ce que tu es.»

### BOULMIQUE DU BOULOT?

Rencontrée au cours de ses vacances, récemment, Catherine brûlait d'envie de se remettre au boulot, malgré un besoin de repos évident. «Même en vacances mon agenda est toujours plein, avoue-t-elle. Mais depuis mon retour je manque d'énergie, état que ne n'ai, honnêtement, jamais vécu auparavant.»

Avant d'attaquer la réalisation de son propre documentaire, pour lequel elle dispose d'une somme de \$ 75 000, elle comptait d'abord s'intégrer à une équipe déjà constituée. Une nouvelle série destinée aux adolescents, «L'encyclopédie vivante», avait déjà attiré son attention.

«C'est une série qui compte les amener à s'ouvrir à l'actualité mondiale, explique-t-elle, à développer chez eux un sentiment d'appartenance à la race humaine, à l'échelle planétaire. L'idée m'intéresse beaucoup, surtout qu'on

veut toucher les jeunes, ce qui, à mes yeux, est encore plus «rentable.»

Elle dit n'avoir aucune difficulté à endosser ce postulat de base. «Membre de la race humaine? Je me sens comme ça. Mais depuis que j'ai fait la course, certaines de mes perceptions des pays en développement ont changé.

«J'ai vu beaucoup de misère en Amérique latine. J'ai vu des gens qui se laissent aller et d'autres qui essaient de s'en sortir. Avant, je me sentais coupable. J'étais celle qui avait leur argent, qui les exploitait; je leur devais tout, au fond. Maintenant je sais que si j'ai une part de responsabilité, ils ont aussi la leur.»

### S'APPROCHER DES GENS

D'une blondeur enfantine, Catherine était forcément très facilement repérable, en Amérique du Sud. Bien que le fait d'être une étrangère — et une fille de surcroît — lui ait parfois facilité certains contacts personnels, le harcèlement était monnaie courante, avec toute la crainte que cela suscite en territoire inconnu.

«J'ai découvert que j'étais très polyvalente et que je pouvais m'entendre avec des chercheurs d'or brésiliens, un camionneur, un vétéran du Vietnam, tout aussi bien qu'avec un travesti de Rio, une guérisseuse mexicaine ou un artiste de la rue, à New York. Quand tu tournes un film, tu t'approches beaucoup des gens. Tu peux en apprendre plus ainsi en quatre jours qu'en vivant six mois avec eux.»

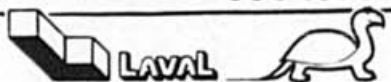
PARC

de la Rivière des Mille-Îles  
345 boulevard Sainte-Rose  
Sainte-Rose, Laval

CET ÉTÉ, OPTEZ  
POUR LA NATURE!

- CAMP DE VACANCES
- MUSÉE GRATUIT
- RANDONNÉES GUIDÉES
- LOCATION DE CANÔTS, CHALOUPES, PÉDALOS, ETC.

POUR INFORMATIONS 664-1073



# VIVEZ UNE DOUCE ÉVASION

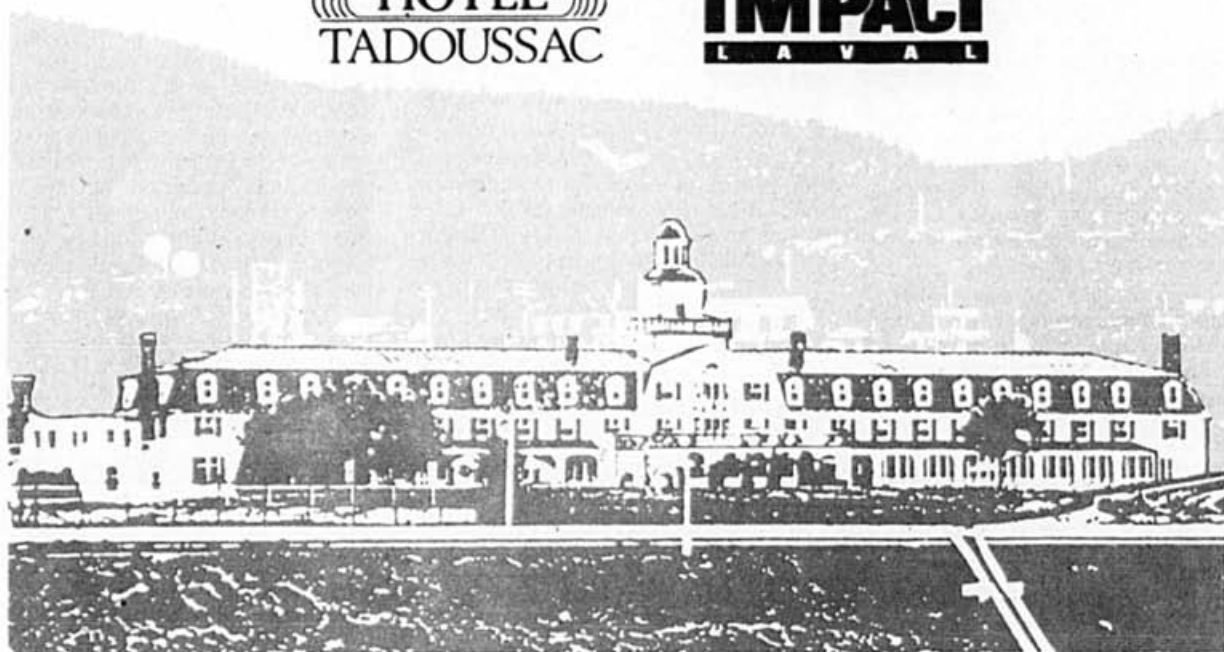
**Identifiez vos activités sportives préférées et  
coutez la chance de gagner l'un des 3 séjours  
pour 2 personnes à l'Hôtel Tadoussac.**

Les 3 séjours « douce évasion »  
pour 2 personnes comprennent  
l'hébergement pour 5 nuits, les  
petits déjeuners, les soupers à  
l'Hôtel Tadoussac, l'excursion

« Safari visuel aux baleines » et  
l'hébergement pour 1 nuit, le  
petit déjeuner et le souper à  
l'Hôtel Val-des-Neiges au Mont  
Sainte-Anne.

  
**HOTEL**  
TADOUSSAC

**IMPACT**  
L A V A L



Identifiez vos 2 activités  
sportives pratiquées durant la  
saison estivale et hivernale.

**Vos 2 activités sportives estivales**

\_\_\_\_\_

\_\_\_\_\_

**Vos 2 activités sportives hivernales**

\_\_\_\_\_

\_\_\_\_\_

Retournez à:  
Concours: «Vivez une douce évasion»  
Impact Laval  
C.P. 5030, Succ. Place d'Armes  
Montréal, Qc H2Y 3M1

Nom \_\_\_\_\_ Âge \_\_\_\_\_

Adresse \_\_\_\_\_ App. \_\_\_\_\_

Ville \_\_\_\_\_

Code postal \_\_\_\_\_ Tél.: \_\_\_\_\_

Les coupons devront être reçus avant le 23 juin 1989 à 17h. Le texte des règlements est disponible au 7, rue Saint-Jacques, Montréal, H2Y 1K9.

# COUP DE JEUNE

## LES « AMBASSADEURS EN BRAS DE CHEMISE »



Robert Perriard enrichit sa retraite au SACO.

Robert Perriard arrive à peine d'un petit village du Maroc, Had-Bradia, où il est allé mettre sur pied un atelier de réparation et d'entretien de machinerie agricole. Il songe à repartir à l'automne. En Amérique du Sud peut-être, ou ailleurs. À 63 ans, il fait enfin ce qu'il a toujours rêvé de faire: de la coopération internationale.

Forgeron-soudeur de son métier, il travaille à temps partiel comme conseiller technique pour l'usine de soudure où il a oeuvré pendant trente ans. Depuis qu'il a pris une demi-retraite, il y a

six ans, pour participer à un projet de coopération au Burundi, il quitte ainsi régulièrement sa petite maison de Laval pour un pays en développement.

«Ç'a toujours été mon idéal d'aller aider les plus pauvres. C'est comme un instinct de missionnaire qui a besoin d'être assouvi. Fort heureusement, mon épouse l'a compris et elle me laisse partir. Je trouve extraordinaire de pouvoir ainsi être encore utile.»

C'est pour des gens comme lui que le SACO (Service administratif canadien aux organismes) a été mis sur pied en

1967. Pour mettre au service des pays en développement une ressource trop souvent négligée par les pays occidentaux: le savoir-faire des retraités. Depuis, le SACO a réalisé plus de 6000 projets dans une cinquantaine de pays et sa liste d'experts dépasse maintenant les 2000 noms.

Les consultants volontaires ont apporté l'eau potable à des villages d'Haïti, ventilé des mines aux Philippines, vacciné des buffles en Malaisie, administré une prison à Antigua, et réalisé des centaines d'autres projets. En 1969, un Programme d'aide aux autochtones du Canada, basé sur le même concept, a été mis sur pied. Plus de 10 000 projets ont ainsi été accomplis pour le bénéfice des Bandes autochtones.

### COMMENT ÇA FONCTIONNE ?

Le SACO a des représentants-résidents dans une quarantaine de pays en développement ainsi que dans les communautés autochtones du pays. L'industrie hôtelière du Sumatra réclame des cours pour ses administrateurs? Des éleveurs de Colombie cherchent la meilleure façon de réfrigérer leur lait? Les Inuit du Québec ont besoin de conseils sur la gestion d'une PME?

Ils adressent leur demande au représentant-résident qui l'achemine à l'un des sept bureaux du SACO au Canada. Si la demande correspond aux critères, si le besoin est évident, le SACO donne son accord et trouve dans la banque de noms le spécialiste requis.

Suite à la page 48

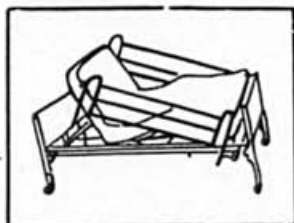


LES ENTREPRISES  
**Normand Michel Inc.**

7383, BOUL. SAINT-LAURENT, MONTRÉAL/H2R 1W7



DE CASTELNAU



**279-7376**

HEURES:  
D'OUVERTURE: LUNDI À MERCREDI, 9 h à 18 h  
JEUDI - VENDREDI, 9 h à 21 h / SAMEDI, 9 h à 17 h

SALLE D'EXPOSITION  
CONSULTATION À DOMICILE

**VENTE - LOCATION - RÉPARATION**

- PRODUITS D'HÔPITAUX
- ÉQUIPEMENT COMPLET DE SOINS À DOMICILE
- FAUTEUILS ROULANTS
- MARCHETTES
- LITS D'HÔPITAUX
- PRODUITS D'INCONTINENCE
- GAMME COMPLÈTE D'ACCESSOIRES

# LES ZÉRODOUZES

## DES LIVRES SUR MESURE

Bientôt les vacances! Si le soleil se met de la partie, parents et enfants vont savoir d'instinct comment en profiter! Mais au cas où Râ (le dieu soleil chez les anciens Égyptiens) se ferait rare, ou que les jeunes le bouderaient (on ne sait jamais avec vous!), les Éditions La courte échelle proposent quelques intéressantes diversions.

### DES COLLECTIONS SUR MESURE

Roman Jeunesse et Première Lecture captiveront les 6-12 ans. Ces deux séries de la collection Roman de La courte échelle offrent d'abord et avant tout du suspense aux jeunes. L'une et l'autre se présentent dans un format de poche. Malgré qu'elles soient en noir et blanc, les illustrations sont abondantes et humoristiques. Les histoires parfois drôles, parfois tendres, abordent des thèmes adaptés aux âges visés (le chien jaloux, les jumeaux coquins, la gamine détective, etc.). Les émotions font vibrer les bonnes cordes sensibles. Au détour d'aventures passionnantes, les enfants retrouvent leur milieu, leur vécu. Ils ont aussi la chance de développer des affinités, une réelle affection pour des personnages sympathiques comme les jumeaux Bulle ou Ani Croche, pour n'en nommer que deux.

Ces séries ont été conçues à partir d'un niveau de lecture qui convient à chaque groupe d'âges. Ainsi, un livre de la série Première Lecture, qui compte une soixantaine de pages, fait appel à une syntaxe et à un vocabulaire qui s'adressent tout spécialement aux 7-9 ans. Ce genre peut même vivement intéresser l'enfant un peu plus âgé, que les trop longues lectures découragent. Pour leur part, les livres de la série Roman Jeunesse sont imprimés en caractères légèrement plus fins, tandis que les mots et le style conviendront davantage aux 9-12 ans.

J'ai lu (et beaucoup aimé!) *Pas fous, les jumeaux!*, *Babouche est jalouse* (deux Premier Roman) et *Rosalie s'en va-t-en guerre* (Roman Jeunesse), trois titres récemment parus. Ils se vendent dans les librairies au prix de \$6,95. On peut aussi se les procurer à la bibliothèque municipale.

Les idéateurs de La courte échelle ont l'imagination aussi vive que leur jeune public. À preuve, les deux concepts baptisés «livre-jeu» et «livre-casse-tête». Ces deux nouveaux produits n'ont pas enchanté que les jeunes Québécois de 2 à 8 ans, ils sont devenus des best-sellers internationaux!



C'est ainsi que Roger Paré a écrit et illustré la série *Les plaisirs pour laquelle il a d'ailleurs gagné le Prix d'excellence 1989 de l'Association des consommateurs du Québec*.

J'ai sous la main le livre *Plaisirs d'été*. Il est inséré dans une boîte de carton résistant en compagnie de deux casse-tête aussi solides et deux affiches. Chaque casse-tête comprend 16 morceaux faciles à manipuler. Les héros sont deux beaux toutous bien dodus qui nous racontent en rimes les péripéties de leur été. Les enfants embarquent instantanément dans le texte rythmé et présenté de façon très aérée (quelques lignes par page). L'histoire est piquante, joyeuse, fertile en émotions. Elle est aussi astucieuse. Quand les enfants vous supplieront: «Encore, lis encore!» vous leur proposerez plutôt de s'attaquer aux casse-tête qui illustrent l'un des passages de l'histoire. C'est possible même dans la voiture puisque les affiches et les puzzles s'emboîtent dans leur contenant.

Les livres de la série *Les plaisirs* se vendent \$14,95. Pour satisfaire les requêtes des bibliothèques, la courte échelle entend sous peu distribuer les livres sans leurs casse-tête.

### ★ PETITS FLASHES ★

#### DISQUE

Pour faire suite au grand succès remporté par sa nouvelle émission «Le Club des 100 watts» (animée tous les jours de la semaine, à 17 h 30, par Marc-An-

dré Coallier, le fils de l'autre), Radio-Québec vient de mettre sur le marché un 33-tours portant le titre du programme et qui, tout comme ce dernier, est «interdit aux adultes» (c'est même écrit sur la pochette)! Alors, quand les enfants le feront jouer, écoutez-le en catimini. Attention de ne pas vous laisser aller à danser tant la musique est entraînante, car vous seriez aussitôt repéré! Soyez plutôt attentif aux paroles. Vous y comprendrez des messages qui devraient vous aider à combler ce fameux fossé entre les générations. En vente chez les disquaires au prix de \$9,99.

### JOUETS

Pour l'intérieur ou l'extérieur, le «Country Cottage» (chalet de campagne) de Little Tikes est une coquette maisonnette faite de plastique moulé, très robuste et aux coins arrondis. Elle s'assemble comme un jeu de Lego géant, sans outils. Le souci des détails va jusqu'à inclure une cuisinette avec évier, robinets, plaques chauffantes et téléphone (toujours en plastique). Elle est assez spacieuse (130 cm de long et de haut, 110 cm de large) pour accueillir plusieurs enfants de 2 à 6 ans. Ces derniers devront toutefois être sages comme des images pour la mériter puisqu'elle se vend \$359,98 aux succursales de Franc Jeu à Brossard et à Duvernay.

Deux autres jouets Little Tikes à avoir fait leurs preuves depuis belle lurette: le «Big Dump Truck» (\$34,99) et le «Big Loader» (\$39,98), aussi disponibles chez Franc Jeu. ■



# SPECTACLES

## LE GRAIN DE FOLIE DE MICHEL COURTEMANCHE

Vendredi soir, 23 h 15. Michel Courtemanche quitte le Club Soda après un spectacle où il a, tour à tour, emprunté les traits d'un James Bond québécois, d'un bébé et d'un haltérophile. Particulièrement réussi, le numéro du batteur, qui se passe entièrement de texte, représente à lui seul une dépense d'énergie considérable.

Le comique d'origine lavalloise avoue pourrissant ne mettre qu'exceptionnellement les pieds dans un gymnase. «Je suis trop paresseux», avoue-t-il. En revanche, il peut passer de longues heures devant la télévision, à se gaver de dessins animés. Ses sketches sont d'ailleurs peuplés de situations loufoques inspirées directement des héros du petit écran.

«Je les regarde tous, raconte-t-il. Ça garde vivant cet instinct de folie qui engendre des choses qui n'existent pas, qui débordent la réalité, mais auxquelles on aime bien croire juste pour rire.» Son numéro du golfeur, qui est un exemple éloquent de cette influence, utilise également l'interaction d'un narrateur, dont la voix est préenregistrée, et du personnage qu'il incarne en scène.

Son long visage de caoutchouc, qui semble se plier à ses moindres volontés, lui permet également d'axer son spectacle sur la performance physique. «D'aussi loin que je me souviens, j'ai toujours fait des grimaces», avoue-t-il.

### L'AMOUR DU PUBLIC: POUR LE MEILLEUR ET POUR LE PIRE

Au restaurant grec situé juste à deux pas du Club Soda, où son spectacle, «Un nouveau comique est né», reprenait l'affiche pour deux soirs, en mai, le Coca-Cola était tiède et l'ail régnait sur tout ce qui sortait des cuisines. Oubliées dans sa loge, ses cigarettes lui faisaient cruellement défaut. «C't'un complot!», a-t-il lancé avant de filer au dépanneur d'en face, quelques minutes avant que le propriétaire ne prenne congé de ses clients pour la nuit.

Courtemanche a viscéralement besoin de prendre le pouls du public. Aussi, chaque partie du spectacle commence par un numéro de *stand-up comic*, qui laisse place à une part d'improvisation et d'échanges avec la salle. Ce soir, un spectateur trop volubile a bien failli venir à bout de sa concentration.

Malgré ces impondérables, il ne voudrait pour rien au monde troquer la scène



Michel Courtemanche et ses «week-ends du rire»

ne pour la télévision, trop attaché à cette proximité du public.

Avant que son nom ne figure à la marquise des salles de spectacles, Michel a «fait ses classes» à la Ligue d'improvisation du cégep Montmorency et au Centre de la nature, où il animait des ateliers destinés aux enfants en plus de donner des représentations le soir. Passé par les Lundis Juste pour rire et par le festival du même nom, il a parcouru le Québec avec les Monstres de l'humour jusqu'au divorce — semble-t-il souhaité — survenu à la fin de la dernière année.

Prochaine escale: la Place des arts, où il donnera deux représentations supplémentaires à l'occasion du Festival Juste pour rire. Entre deux bouchées de Souvlaki, il s'enquiert de la présence de loges au théâtre Maisonneuve. «Ma mère aurait tellement aimé avoir une loge, pour installer toute la famille, explique-t-il dans un certain sourire. Elle ne veut surtout pas être assise à l'avant avec mon père, de peur que je ne les oblige à participer!»

L'humoriste choisit invariablement une ou deux têtes de Turc, histoire d'exploiter cette propension du Québécois moyen «à aimer rire de son voisin».

### L'ALMA MATER

Peu après sa rentrée montréalaise,

le 19 juillet, il lancera «Les week-ends du rire», qui auront lieu dans la cour intérieure de la Maison des arts, transformée pour la belle saison en café-terrasse. Ainsi, des humoristes issus des Lundis Juste pour rire, de l'École de comédie ou de la relève lavalloise présenteront un programme différent chaque semaine. Courtemanche fermera également le bal, le 6 août, lors d'une soirée consacrée aux artistes les plus appréciés du public.

### ÉGALEMENT AU PROGRAMME DE LA MAISON DES ARTS

- Le groupe Opium (jazz), les 11 et 12 août, dans le cadre des «Week-ends de la cour».
- La deuxième Biennale internationale d'émail, du 22 juin au 4 septembre, à la salle Alfred-Pellan. Exposition des oeuvres primées et de celles des membres du jury, en plus d'une «Rétrospective de l'émail au Québec».
- L'orchestre des conservatoires de musique du Québec, sous la direction de Franz Paul Decker, le 25 juin. Oeuvres de Richard Wagner, de César Frank, de Richard Strauss et du Québécois Pierre Mercure. Entrée gratuite. Laissez-passer disponibles à partir du 12.

## THÉÂTRE POUR ENFANTS

● Le théâtre à Gaspard. Représentations du mardi au dimanche. Trois programmes à l'affiche :

*Hormona, la poule platine*, comédie musicale de la Bande élastique, mettant en scène une poule de ferme désireuse de faire carrière, un lapin-imprésario plus ou moins honnête, le pourceau Gervais, tendre ami de Blandice, et le chat Luron. Du 1<sup>er</sup> au 18 juillet.

*Une faim de loup*, du Théâtre du p'tit loup. L'histoire de Marie, perdue dans la forêt et terrorisée par l'idée de rencontrer un loup, et de Stanislas, loup peureux et gaffeur, qui deviendra son ami. Du 22 juillet au 3 août.

*Les vacances de Roger Formulaire*,



Le théâtre du p'tit loup

de la Bande élastique. Le fonctionnaire Roger Formulaire rêve d'air pur, de calme et de grands espaces. Un environnement pollué, notamment par la présence d'une diva encombrante, viendra perturber ses vacances. Du 5 au 17 août.

La Maison des art est située au 1395, boul. de la Concorde ouest. Renseignements : 662-7252.

**Au centre de la nature** (901, avenue du Parc. Renseignements : 662-4440).

- L'Orchestre symphonique de Laval, sous la direction de Paul-André Boivin, le 24 juin, à 20 h. Avec la participation de Marie-Claire Séguin qui interprétera plusieurs chansons du répertoire québécois.
- Concert des élèves du camp musical, les 14, 15 et 16 juillet, ainsi que les 4, 5, 6, 25, 26 et 27 août.
- Village des arts, expositions en art visuel.

## BIENTÔT L'AUTOMNE

Le Centre culturel André-Mathieu est actuellement en campagne d'abonnement pour sa cinquième saison de



Le théâtre à Gaspard

théâtre qui débute en septembre.

Cinq pièces prendront l'affiche : *Les gaffeurs*, mettant notamment en vedette Michel Forget et Patrice L'Écuyer, *Bonjour Broadway!*, qui clôturait la présente saison de la Compagnie Jean-Duceppe, la comédie musicale *Les nonnes*, jouée au Théâtre de Marjolaine puis à Montréal, l'automne dernier, *Les fridolinades II*, de Gratién Gélinas, et *Valentine*, avec Nicole Leblanc dans le rôle-titre.



Le fonctionnaire Roger Formulaire

La formule d'abonnement, est-il nécessaire de le rappeler, permet d'économiser de 10 à 30 p. cent sur le prix d'achat des billets individuels. Renseignements : 667-2327.

Suite de la page 42

## COUP DE JEUNE

Les séjours durent de un à trois mois. Pour les séjours plus longs, la conjointe ou le conjoint est invité à participer au voyage et on le renseigne même sur les possibilités de bénévolat local. Le billet d'avion est défrayé par le SACO mais c'est l'organisme qui a fait la demande d'aide qui se charge de loger et de nourrir le conseiller.

Ce n'est pas du voyage grand luxe. «Au Maroc, j'ai vécu seul pendant trois mois, dans une petite chambre, raconte Robert Perriard. J'y ai passé Noël, le Jour de l'An, mon anniversaire de naissance... Mais pas un instant je n'ai regretté ma décision.»

## ESPRIT OUVERT ET COEUR GÉNÉREUX

Les conseillers volontaires ont en moyenne 59 ans. La plupart occupent des postes de cadres ou de techniciens spécialisés dans l'industrie canadienne. Pour eux chaque voyage est une aventure, chaque projet un défi. En plus de qualifications techniques ou professionnelles et d'une expérience pertinente, le conseiller doit aussi être en bonne santé et un peu aventurier, avoir l'esprit ouvert et le cœur généreux.

Il doit surtout pouvoir s'adapter à la culture et à la façon de faire locales, savoir intervenir avec autant de compétence que de doigté. Quand Robert Perriard est arrivé dans ce petit village de la campagne marocaine, il a trouvé des tracteurs attachés avec du fil de fer, quasi irrécupérables. Il fallait qu'il invente des outils de réparation adaptés à leurs moyens et qu'il montre la façon d'entretenir les machines sans froisser la susceptibilité du gérant. «Il était d'abord méfiant. Mais dès qu'il a réalisé qu'on était des amis, que je n'étais pas là pour prendre sa place mais pour l'aider, tout a très bien été.»

Ces coopérants d'expérience ont le souci du pratique et de l'efficace. C'est pourquoi on les surnomme les «ambassadeurs en bras de chemise».

**SPEC**  
ELECTRONIQUE

**ACHAT OU LOCATION DE CAMÉRA VIDÉO**

**SONY**  
Handycam

**L'ENDROIT PAR EXCELLENCE**

**FORTIN** 47, rue Fleury Ouest  
381-9261

# MONDANITÉS

## GALA DUNAMIS ET MÉRITAS



M. Robert Lefebvre. M. André Chagnon.  
M. Daniel Lefebvre.

Plus de 800 personnes assaient, le 26 mai dernier, au 9<sup>e</sup> Gala Dunamis et Méritas de la Chambre de commerce de Laval. M. André Chagnon, président du conseil et chef de la direction du Groupe Vidéotron (et ancien Lavallois par surcroît), en assurait la présidence d'honneur, au Centre des congrès du Sheraton Laval.

C'est dans une ambiance de fête que s'est déroulé le dîner où ont été honorés M. Giovanni Rizzuto, lauréat du trophée Méritas 89 (personnalité de l'année) ainsi que onze entreprises lavalloises qui se sont particulièrement signalées au cours de l'année.

Autour des trois tables d'honneur on remarquait M. André Chagnon, Mgr Gérard Tremblay, évêque auxiliaire de Montréal et vicaire épiscopal de Laval; M. Giovanni Rizzuto, secrétaire-trésorier Corival Inc. et Placements Rizzuto, président Marché public 440 Ltée;

M. Daniel Lefebvre, vice-président marketing Gendron Lefebvre, président de la Chambre de commerce de Laval; M. Michel Turcotte, 1<sup>er</sup> vice-président Québec Banque Royale du Canada, président du jury; M. Patrick C. Hofman, vice-président ScotiaMcLeod, responsable du Gala Dunamis et Méritas;

M. Jean-Claude Gravel, président Société de gestion Fampa Inc., gouverneur de la Chambre de commerce et membre du jury;

M. Guy Perreault, directeur des affaires publiques Bell Canada, membre du jury; M. Raymond Fontaine, associé Samson Bélair, président du conseil d'administration de la Chambre de commerce; M. Régent Watier, président et chef de la direction Maheu Noiseux, vice-président de la Chambre de commerce, responsable des comités de présélection et du jury;

M. Robert Lefebvre, président Système de support informatisé R.L. Inc., administrateur de la Chambre de commerce, responsable du concours Dunamis; M. Tony Meti, vice-président direction des prêts commerciaux Montréal métropolitain Banque Nationale, membre du jury; M. Benoit Lemay, vice-président John de Kuyper et Fils Canada, membre du jury.



Mlle Lyne Melleur et M. Louis Fournelle.



M. et Mme Régent Watier.



M. et Mme Gilles Vallancourt.



M. et Mme Luc Goineau.



Le sénateur Pietro Rizzuto. Mme et M. Giovanni Rizzuto. Mme Anna Rizzuto. Mme Giovanna Rizzuto. Mlle Alexandra Rizzuto. M. Antonio Rizzuto.



M. et Mme Patrick C. Hofman.

UNE HISTOIRE

d'Excellence *depuis 29 années*

**chanderic**

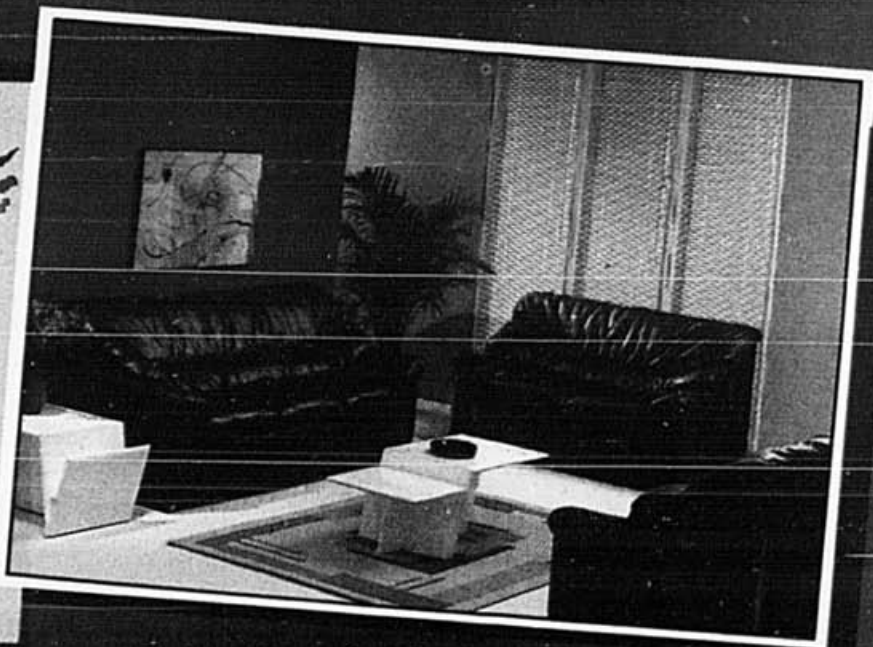
**Le style  
contemporain**

Laissez libre cours à votre imagination et inventez un décor au gré de votre fantaisie, en aménageant votre pièce de séjour avec ce magnifique mobilier de salon en «Soft Touch» noir.

Sofa: **749\$**

Fauteuil: **429\$**

Causeuse: **599\$**



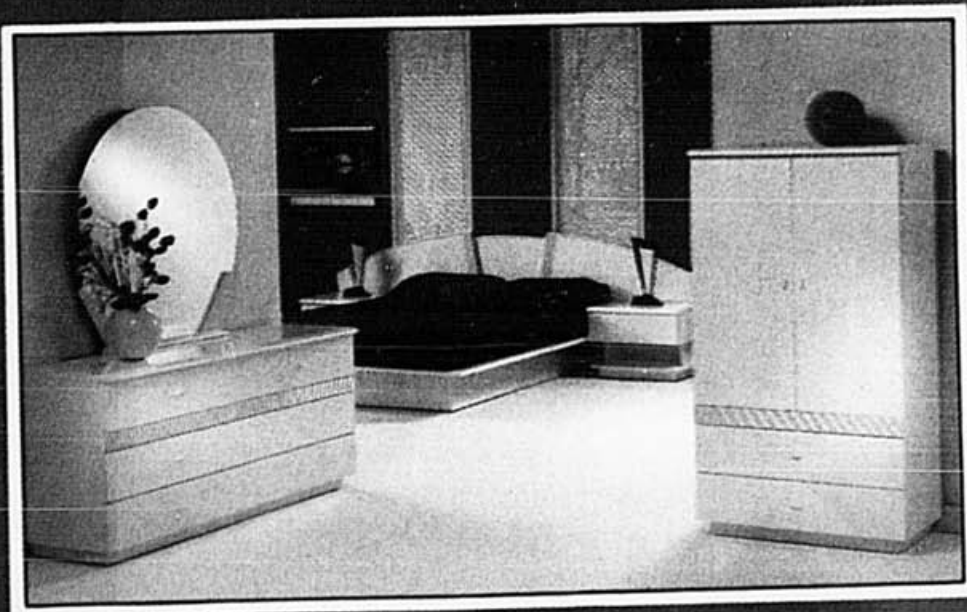
meubles Furniture Inc.

**Harmonie parfaite**

La simplicité est parfois source de séduction comme le démontre ce mobilier de chambre à coucher blanc. L'harmonie parfaite de ses tables de chevet, bureau double, miroir, armoire et lit, ainsi que son lit plateforme, sauront créer une atmosphère apaisante.

7 pièces

**2399\$**



# BRAULT & MARTINEAU

**MONTREAL**

7930 est, Sherbrooke  
(à deux pas du métro Honoré-Beaugrand)

Tél.: **353-7330**

**LAVAL**

382, boul.  
des Laurentides

Tél.: **667-3210**

**LASALLE**

1130, rue Dollard

Tél.: **364-6110**

**ST-LÉONARD**

6875 est, rue Jean-Talon  
(près du boul. des Galeries D'Anjou)

Tél.: **254-9455**

**LONGUEUIL**

3245, chemin Chambly  
(coin Roberval)

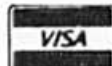
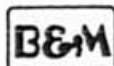
Tél.: **679-1260**

**DOLLARD DES ORMEAUX**

CENTENNIAL PLAZA  
3345, boul. des Sources

**685-3572**

**INFORMEZ-VOUS DES AVANTAGES DE POSSÉDER  
LA CARTE BRAULT & MARTINEAU**





BERNARDAUD

LISSAGES  
LA VIE

L'art de plaire à tous les goûts.

LC

LINEN CHEST  
Porcelaine & Accessoires

Le choix qui s'impose

2305 Centre Rockland, Montréal (514) 341-7810, en dehors de Montréal appeler sans frais 1-800-363-3832