



SIXIÈME ÉDITION DES
BÂTISSEURS ET BÂTISSEUSES
DE L'ESTRIE



cahier spécial
La Tribune
PUBLIREPORTAGE

Avec les hommages de
L'hon. Jean J. Charest, c.p., député
Sherbrooke



Mesdames, messieurs,

C'est avec grand plaisir que j'ai accepté, à titre de député de Sherbrooke, la présidence d'honneur du 6e gala des bâtisseurs et bâtisseuses de l'Estrie, reconnaissance par excellence du travail admirable de gens de chez nous.

C'est toujours avec fierté que nous constatons que des estriens et estriennes améliorent, par leurs performances et leurs implications hors du commun, la qualité de vie de leurs pairs et aident à assurer à la collectivité dans laquelle chacun et chacune d'entre eux évoluent, un développement des plus harmonieux.

Mesdames et messieurs les nommé(e)s, vous êtes pour nous tous une grande source d'inspiration et conséquemment, votre succès rejaillit sur une communauté qui vous en sera éternellement reconnaissant.

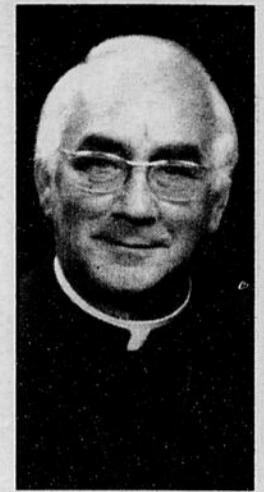
Je profite de l'occasion pour féliciter les organisateurs et organisatrices de ce gala pour leur merveilleux travail et pour l'opportunité qu'ils nous donnent ce soir d'honorer la contribution exceptionnelle de nos bâtisseurs et bâtisseuses.

Encore une fois, bravo à toutes les personnes en nomination et bonne soirée à tous et toutes.

Jean J. Charest
Député de Sherbrooke

Bâtir!

Bâtir! Beau mot de la langue française.
Il présuppose la recherche d'un sol solide.
Il évoque la recherche soigneuse des matériaux,
leur mise en place suivant un plan précis.
Bâtir exige l'attention, l'exactitude, la peine.
Bâtir surmonte les difficultés et les efforts
par l'espérance de la réussite.
Il suffit d'observer les oiseaux construisant leur nid,
de contempler un jeune couple bâtissant sa première maison.



Bâtir une société juste où il fait bon vivre
ne requiert pas moins d'efforts et de créativité.
D'autant qu'ici l'édifice humain n'est jamais parvenu à terme.
Chaque génération doit apporter sa pierre.
Je rends hommage aujourd'hui aux bâtisseurs
et aux bâtisseuses. On reconnaît leurs travaux passés,
la poursuite de leur idéal jamais atteint, toujours stimulant.
Rendons gratitude et gloire à ces hommes et à ces femmes
qui ont contribué à créer autour d'eux un monde plus beau.
Accompagnons-les, animés tous ensemble d'une invincible
ESPÉRANCE.

† Jean-Marie Fortier,
Archevêque de Sherbrooke



MESSAGE DU DÉPUTÉ DE SHERBROOKE



Je félicite chaleureusement tous ceux et celles qui reçoivent l'hommage dû aux bâtisseurs et bâtisseuses qu'ils ont été dans leur champ d'activité particulier.

Il m'apparaît important de souligner publiquement le travail remarquable des femmes et des hommes de chez nous qui se sont dévoués généreusement auprès de leurs concitoyen et concitoyennes.

Félicitations aussi aux Chevaliers de Colomb pour cette heureuse initiative.

Le député de Sherbrooke

André J. Hamel
Vice-président de la
Commission parlementaire de l'éducation



CARMEN C. JUNEAU
Députée de Johnson



Dans des domaines différents, des hommes et des femmes font leur marque sans penser qu'un jour leur touche d'humanité se graverait si profondément que quelqu'un le ferait ressortir.

Ce quelqu'un est le Conseil 530 des Chevaliers de Colomb de Sherbrooke qui, pour une sixième année consécutive, organise une fête en leur honneur.

Aujourd'hui, plus qu'hier, les gens ont besoin d'être valorisés pour leur implication personnelle. Les temps sont difficiles mais la récompense est plus appréciée.

Félicitations à chacun et chacune de vous et merci d'être ce que vous êtes.

CARMEN C. JUNEAU, m.a.n.
Députée de Johnson
Porte-parole de l'Opposition officielle
à la Condition des Aînés/ées et au Loisir

Un salut à l'excellence

La sixième édition des **BÂTISSEURS ET BÂTISSEUSES DE L'ESTRIE** fera salle comble demain soir dans l'édifice CERAS. À cette occasion, des hommages bien mérités seront rendus à des personnes qui se distinguent dans différents milieux.

Toute société a besoin de ses membres pour évoluer et grandir. Nous avons besoin de gens qui ont cru et croient à l'avenir. C'est le cas des personnalités que nous honorons au cours de la soirée des **BÂTISSEURS ET BÂTISSEUSES DE L'ESTRIE**. Les Chevaliers de Colomb, Conseil 503, sont heureux de saluer leur implication, leur succès et leur excellence.

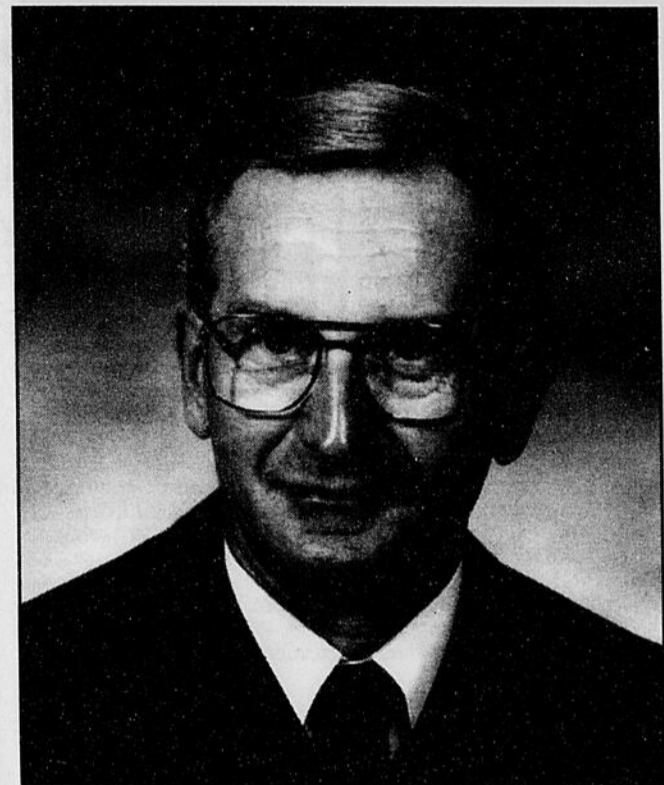
L'initiative de La Tribune de publier ce cahier spécial ajoute énormément au rayonnement de notre soirée hommage.


L'apport de notre quotidien est exceptionnel permettant au grand public de toute l'Estrie de mieux connaître des femmes et des hommes d'ici qui méritent nos applaudissements.

À vous, bâtisseurs et bâtisseuses, un gros merci et continuez par votre travail à construire un monde meilleur et à donner l'exemple, notamment à nos jeunes appelés à prendre la relève avec enthousiasme et optimisme.

C'est avec une grande fierté que les Chevaliers de Colomb, Conseil 530, présentent la soirée des **BÂTISSEURS ET BÂTISSEUSES DE L'ESTRIE** en souhaitant que notre société continuera à grandir et bâtir dans l'unité, la charité, la fraternité et le patriotisme.

Gilles Bouchard
Organisateur de la soirée hommage
et ex-Grand Chevalier, Conseil 530



 Gouvernement du Québec
La députée de Saint-François

MESSAGE DE
MONIQUE GAGNON-TREMBLAY

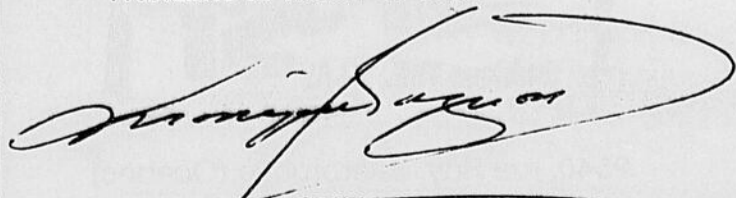


Chers amis,
Chères amies,

Si vous avez l'honneur de porter aujourd'hui le titre de bâtisseur ou de bâtisseuse de l'Estrie, c'est en raison du leadership que vous exercez. En effet, dans une conjoncture économique en constante mutation, vous n'hésitez pas à pousser les limites de la performance et de l'excellence.

Je vous dis bravo et je vous félicite pour le succès que vous récoltez.

La députée de Saint-François
Vice-première ministre
Ministre déléguée à l'Administration
et à la Fonction publique
Présidente du Conseil du trésor



MONIQUE GAGNON-TREMBLAY



CABINET DE LA MAIRIE

SHERBROOKE (Québec)

Bâtisseurs et Bâtisseuses
de l'Estrie,



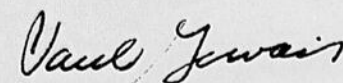
Sherbrooke remportait en 1993 le prix de la Ville industrielle de l'année. Nous pouvons certes associer ce succès aux efforts individuels et collectifs de nos Bâtisseurs et Bâtisseuses de l'Estrie.

Ainsi, je voudrais à titre de maire et comme porte-parole de la population sherbrookoise féliciter et remercier ces femmes et ces hommes qui seront honorés lors de la sixième édition de la fête des Bâtisseurs et Bâtisseuses de l'Estrie.

Par leur implication sociale et leur dévouement exceptionnel, ils ont contribué au fil des ans au mieux-être des concitoyennes et concitoyens et au développement économique de la région.

Je souhaite que cette journée du 14 mai 1994 insuffle à tous nos Bâtisseurs et Bâtisseuses de l'Estrie un nouvel élan dans la continuité de leurs actions.

Le maire de Sherbrooke,

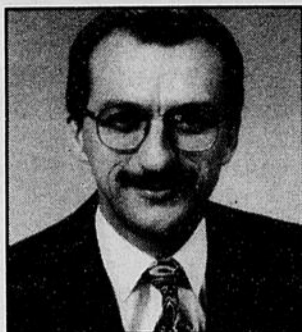


Paul Gervais



ASSEMBLÉE NATIONALE

Yvon Vallières
Député de Richmond et
Whip en chef du gouvernement



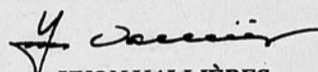
Cher(e)s ami(e)s,

L'implication des Bâtisseurs et Bâtisseuses de l'Estrie dans la vie socio-économique, culturelle et communautaire a permis à notre région de connaître un essor remarquable et ce, à tous les niveaux. Le goût du défi, la détermination, le dynamisme les ont animés dans leur démarche et guidés vers l'atteinte de leurs objectifs.

Ces hommes et ces femmes ont ainsi contribué à l'amélioration de la qualité de vie de la population de l'Estrie et c'est à juste titre que leur travail mérite d'être reconnu et souligné d'une façon toute particulière.

À titre de député du comté de Richmond, je veux les remercier pour cet apport indispensable à notre société et les encourager à poursuivre sur la voie de l'excellence.

Le Whip en chef du gouvernement,


YVON VALLIÈRES



ASSEMBLÉE NATIONALE

Robert Benoit
Député de Orford
et adjoint parlementaire
au ministre de l'Industrie, du Commerce,
de la Science et de la Technologie



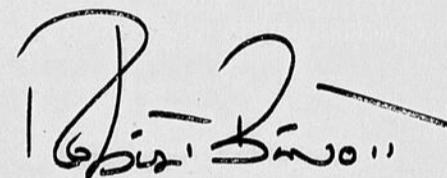
Chers Bâtisseurs,
Chères Bâtisseuses,

C'est avec une grande joie que je joins ma voix à celle de tous ces gens de l'Estrie pour saluer votre implication, fiers artisans de notre belle région.

Dans vos milieux respectifs, vous avez su, par votre engagement et votre détermination, mettre de l'avant des idées, des projets dont tous reconnaissent aujourd'hui l'impact.

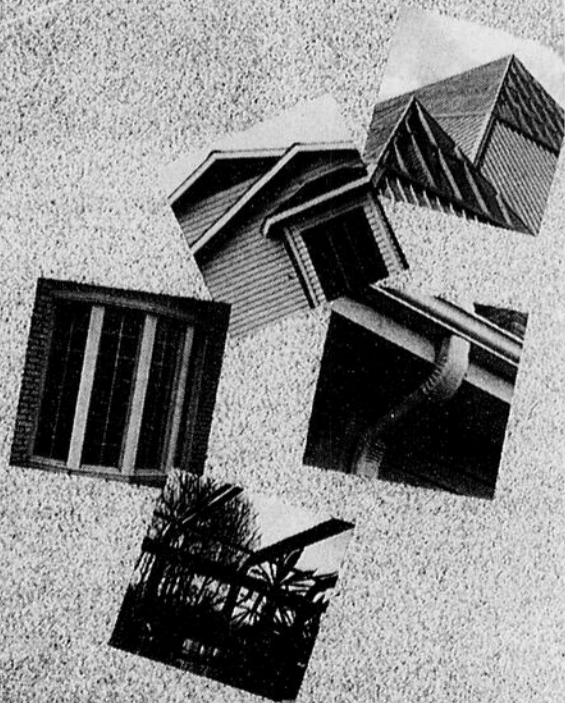
Vous avez également su inciter vos pairs à vous suivre sur cette voie du don de soi et de la poursuite d'un idéal collectif.

Au nom de tous les Estriens, un franc merci et mes plus sincères félicitations pour cet honneur bien mérité.



Robert Benoit
Député de Orford
Adjoint parlementaire au
ministre de l'Industrie,
du Commerce, de la Science
et de la Technologie

L'assurance
d'un travail
de qualité



Depuis 1963, Rodrigue Tremblay Sherbrooke Inc. se veut un des leaders dans le domaine de la vente et de la pose de revêtement résidentiel, commercial et industriel pour les murs extérieurs, soit en acier, vinyle, aluminium et massonite.

En plus, RTSI distribue, installe fenêtres en P.V.C., portes en acier ou aluminium, auvents, rampes, gouttières sans joint et plusieurs autres produits connexes. RTSI fabrique également des structures d'aluminium architecturales et serres.

- Revêtements muraux
- Portes
- Fenêtres
- Rampes, auvents
- Volets, gouttières
- Charpentes d'aluminium architecturales



Nos camions à mât télescopique. Avec RTSI, «quelle façon rentable de travailler dans les hauteurs».

Toujours à la fine pointe du
développement et des
nouveauautés



2540, rue Roy, Sherbrooke (Québec)
(819) 346-4527-0945 Téléc: (819) 565-5097

MARCEL LAUZON

Bâisseur industriel

Né à Montréal, le 25 avril 1927.

ÉTUDES

Études primaires: Couvent de Chartierville

Études complémentaires en anglais: en dessin industriel et comme machiniste à l'École des Arts et Métiers de Montréal.

ÉTAT MATRIMONIAL

Épouse Hélène Ferroni le 29 juin 1948 (décédée le 19 mai 1987), 2 enfants naquirent de cette union:

Une fille, Diane, qui obtint une maîtrise en Économique à l'Université de Sherbrooke, en 1971.

Un fils, André, Vice Président aux expéditions et assistant aux ventes chez Marcel Lauzon Inc.

Marié en 2^{ème} noces à Claudette Vachon, le 21 avril 1990.

ACTIVITÉS DIVERSES

Débuté à 21 ans à son compte dans:

- L'Industrie du Bois de Sciage.
- Maire de Chartierville de 1956 à 1966.
- Président de la Commission Scolaire de Chartierville de 1964 à 1967.
- Directeur de l'Association des Manufacturiers de Bois de Sciage du Québec.
- Directeur de l'Association Forestière des Cantons de l'Est depuis 1972.
- Membre de la Maison Régionale de l'Industrie de Sherbrooke, depuis sa fondation.
- Directeur de M.R.I. Formation, un organisme voué à la promotion de la formation professionnelle en Estrie.

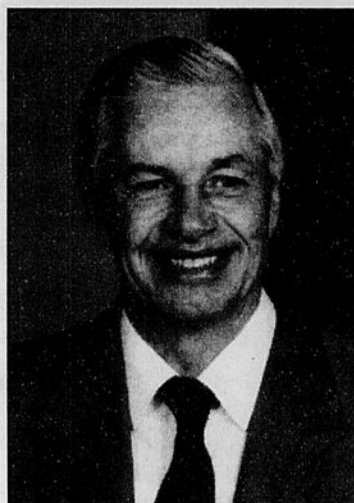
ACTIVITÉS PROFESSIONNELLES

ACTUELLES

- Président Fondateur de Marcel Lauzon inc., de East Hereford, depuis 1964.
- Président Fondateur de Lauzon Enterprises Inc., de Berlin, NH, U.S.A., depuis 1968.
- Président de Placements Marcel Lauzon Ltée, depuis 1979.
- Président de Investissements LRC Inc., depuis 1986.

ACTIVITÉS SOCIALES

- Chevalier de Colomb 3^e degré.
- Membre de la Chambre de Commerce de Coaticook.
- Membre de la Chambre de Commerce de Sherbrooke.
- Membre de la Chambre de Commerce de la Province de Québec.
- Gouverneur de la Faculté d'Administration de l'Université de Sherbrooke.
- Gouverneur de la Fondation du C.H.U.S.
- Gouverneur de la Fondation de l'Hôpital d'Youville.



LISTE DES HONNEURS REÇUS PAR MARCEL LAUZON INC.

- 1993: Reconnaissance Estrie**
Entreprise Manufacturière
remis par la Chambre de commerce régionale de l'Estrie
- 1993: Prix d'Excellence:**
Catégorie petite et moyenne entreprise
remis par la Fondation Québécoise en Environnement-Division Estrie
- 1992: Prix Excel 1992: Entreprise de l'année**
remis chaque année par la Corporation de Développement économique régional de Coaticook durant la semaine des PME.
- 1990: Un des 5 Lauréats M.R.I. 1990:**
Hommage rendu pour la contribution de MARCEL LAUZON INC. au milieu industriel régional
remis chaque année par La Maison régionale de l'industrie (Estrie)
- 1989: Prix Excel 1989: Entreprise de l'année**
remis chaque année par la Corporation de développement économique régional de Coaticook durant la semaine des PME.
- 1987: Prix Excel 1987:**
Catégorie «Exportation»
remis chaque année par la Corporation de développement économique régional de Coaticook durant la semaine des PME.
- 1986: Prix Excel 1986:**
Entreprise de l'année
Prix Excel 1986:
Catégorie «Manufacturier»
remis chaque année par la Corporation de développement économique régional de Coaticook durant la semaine des PME.
- 1986: Certificat d'Excellence:**
Promotion de la Santé au Travail
remis par le Ministère de la Santé et des Services sociaux.

JACINTHE PAQUETTE

Bâtisseuse en gestion

RENSEIGNEMENTS PERSONNELS

Date de naissance:
25-3-1965

Langue natale: Français

Autres langues maîtrisées: Anglais, Espagnol (fonctionnel)

FORMATION ACADÉMIQUE:

1987-1990
Université de Sherbrooke
Baccalauréat en Géographie Humaine (cours de sociologie, démographie, politique, comportement humain relatif au milieu de vie, etc.)
Cours universitaire

1982-1985

Cegep de Rivière-du-Loup
Technique de loisirs (DEC)
(cours d'administration, d'organisation, d'animation, de psychologie, de gestion, etc.)
Cours collégial

1977-1982

Collège Mont-Notre-Dame, Sherbrooke
Cours secondaire

EXPÉRIENCES DE TRAVAIL

1992
Corporation de la Place des Jeunes de Sherbrooke

Poste: directrice

Fonction: Assurer la gestion administrative (budget annuel de plus de 100 000\$), la gestion humaine (15 employés, 35 bénévoles) et le développement de programmes de partenariat entre la corporation et les instances gouvernementales, institutionnelles, communautaires et privées.

1990-92

Le groupe SM (consultants)

Poste: géographe en environnement

Fonction: Décrire et analyser les milieux naturel et humain selon un cadre spécifique d'étude de projet, rédaction de rapports.

1988-89

Office Nationale de l'Énergie, Ottawa

Poste: géographe (stagiaire, huit mois)

Fonction: Surveillance environnementale. Mise sur pieds et coordination d'un plan d'évaluation et d'inspection des sites d'entreposage de BPC, en fonction des conditions et critères sociaux des milieux humains concernés.

1988

Gouvernement de l'Alberta, «Career and development»

Poste: Coordinatrice (projet de cinq mois)

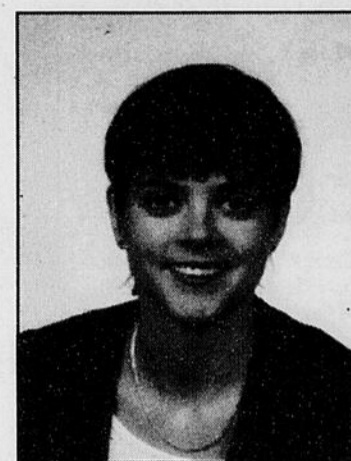
Fonction: Coordonner un programme de développement communautaire en milieu autochtone, région de Slave-Lake, nord de l'Alberta. Emploi anglophone.

1987

Malawi, Afrique centrale

Poste: Coopérante volontaire

Fonction: Collaborer à la mise en marche de projets de regroupements sociaux en milieu rural.



1986-1987

Interface (compagnie privée ontarienne d'échanges interculturels entre l'Ontario, les États-Unis et la ville de Québec)

Poste: Coordinatrice

Fonction: Responsable de séjours, responsable de programmes, supervision du personnel d'animation et de soutien. Emploi bilingue (anglais, français).

1986

Maison Jeune-Est de Sherbrooke

Poste: Intervenante, animatrice, organisatrice

Fonction: Assurer le suivi individuel et collectif du ou des jeunes fréquentant le milieu.

1984-1985

Base de plein-air La Vigie, Québec

Poste: Coordinatrice

Fonction: Responsable de séjours de la clientèle adulte (mise sur pieds de programmes adaptés, etc.)

Les Riceys, France

Expérience de travail en milieu agricole Français (cinq mois).

RECONNAISSANCES

1990

Bourse d'étude offerte par le département de géographie de l'Université de Sherbrooke afin de réaliser un projet de maîtrise en géographie humaine.

1990

Finaliste en nomination pour l'obtention de la bourse offerte par la fondation Athlétas, remise à un-e étudiant-e s'étant démarqué-e tant aux niveaux académique que sportif et culturel, à l'Université de Sherbrooke en 1989.

1985

Récipiendaire d'une bourse honorifique en technique de loisirs, décernée à l'étudiant-e ayant obtenu d'excellents résultats scolaires tout en étant activement impliqué-e dans la vie étudiante du Cegep de Rivière-du-Loup.

1980-1982

Personnalité sportive de l'année, collège Mont-Notre-Dame, Sherbrooke.

SHERBROOKE
TOUTE UNE VILLE!

Merci à tous ces Bâisseurs et Bâtisseuses de l'Estrie
qui contribuent par leur implication et leur générosité
au mieux-être de notre collectivité!

HUGUES CHAMPAGNE

Bâtitseur en imprimerie

Né le 30 mars 1936
à St-Victor de Beauce

Marié à Réjeanne
Beauchamp et père de
deux enfants: Lynne et
Alain.

FORMATION ACADÉMIQUE

Cours primaire: Collège
Sacré-Coeur, Lac
Mégantic

Cours secondaire: Collège classique Mont Ste-Anne à Sherbrooke et Collège St-Laurent à Ville St-Laurent

EXPÉRIENCES DE TRAVAIL

1990 - Actionnaire et directeur-général du
Groupe Goulet, Létourneau Imprimeurs inc.

1983 à 1990 Courtier d'assurance-vie

1977 à 1983 Directeur régional d'assurance-vie

1971 à 1977 Directeur-adjoint d'assurance-vie

1961 à 1967 Représentant en assurance-vie

1953 à 1961 Banque provinciale du Canada

IMPLICATION SOCIALE

Directeur Club chasse et pêche,

Membre des Chevaliers de Colomb,

Membre de la Chambre de Commerce du Sherbrooke métropolitain,

Membre de la Chambre de Commerce de Magog-Orford,

Membre de la Chambre de Commerce du Montréal métropolitain,

Membre de l'Association des anciens du Mont Ste-Anne,

Marguillier Paroisse Marie-Médiatrice,

Président du comité du bulletin de l'Association des assureurs-vie,

Président de l'Association des parents-maîtres du pensionnat Notre-Dame de la Présentation de Coaticook

LOISIRS

Bricolage et équitation



JACQUES LAPLANTE

Bâtitseur des C. de C.

Bâtitseur du 2e et 3e
degrés des cérémonies
d'accueil de l'ordre des
Chevaliers de Colomb.

Né le 22 mai 1944 à
Dunham.

Marié à Marielle Thibault.

Père de 4 garçons.

FORMATION ACADÉMIQUE

- Cours primaire à l'école St-Jean-Baptiste à Sherbrooke.

- Cours secondaire par les soirs à l'école pour adulte St-Michel.

- Un an, option théâtre.

- Cours à temps partiel en peinture au cégep.

EXPÉRIENCE DE TRAVAIL

1961-64 En textile.

1964-65 En structure d'acier comme soudeur.

1965-66 Construction.

1966-78 Dans le domaine de l'hôtellerie.

1978-94 Comme préposé aux bénéficiaires au foyer St-Joseph, centre d'hébergement pour personnes âgées.

IMPLICATION SOCIALE

- Animation de soirées récréatives pour personnes âgées.

- Membre de l'exécutif syndical à mon travail.

- Membre Aramis.

- Comédien amateur en théâtre.

- Membre du 3e degré des C de C.

- Conférencier au 1er degré durant 4 ans de l'Ordre des C. de C.

- Membre d'un parti politique comme bénévole durant 2 ans.

- Officier Conférant du 2e et 3e degrés d'initiation de l'Ordre des C de C depuis 5 ans.

LOISIRS

J'aime beaucoup faire de la peinture, faire des voyages, des randonnées pédestres, de la natation et beaucoup d'autres activités en famille ou entre amis.



IRÉNÉE GOULET

Bâtitseur en communications

Né à Québec le 23
mai 1936.

Études classiques
au Séminaire de
Québec, au Collège
de Chambly et à
l'Université d'Ottawa.



Débuts en radio en 1957 à CHRC Québec, d'abord comme nouvelliste, puis comme animateur surnuméraire.

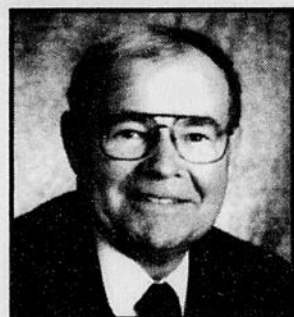
De 1958 à 1978 à Thetford-Mines, d'abord comme animateur à la station CKLD, puis comme directeur des émissions et directeur technique.

A participé à la création du RÉSEAU DES APPALACHES, comprenant les stations de Thetford-Mines, Victoriaville, Lac-Mégantic, Plessisville, Asbestos et Disraëli.

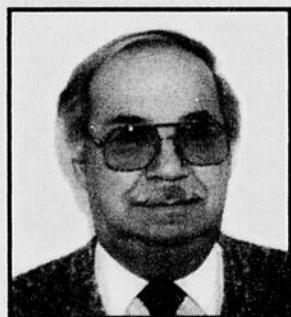
Descripteur des matches locaux de la Ligue de hockey Junior A, ainsi que du baseball des ligues Provinciale et Eastern.

Depuis 1978 directeur des émissions de CITÉ-FM à Sherbrooke, devenu CITÉ ROCK-DÉTENTE.

A conçu et animé plusieurs séries d'émissions diffusées sur tout le réseau FM de TÉLÉMÉDIA.



Yvan Charland
Vice-président




Hugues Champagne
Directeur

Félicitations à nos
membres du
Conseil
d'administration



64802



CENTRE HOSPITALIER
HÔTEL-DIEU
SHERBROOKE
Centre Hospitalier affilié à
l'Université de Sherbrooke

**L'Hôtel-Dieu de Sherbrooke
tient à s'associer
à tous les bâtisseurs
et bâtisseuses
qui ont contribué
à l'essor de la région.**

Félicitations!

64861



**Jean-Marc
Allaire**

REMORQUAGE 24 HEURES
LONGUE DISTANCE & LOCAL

**SERVICE ROUTIER DE
PNEU POUR CAMION**

**4 REMORQUES
POUR AUTOS**

**2 REMORQUES
POUR POIDS LOURDS
(MÂT TÉLESCOPIQUE)**

**TÉL.: 569-5557
569-5558**

1060, RUE KING OUEST,
SHERBROOKE, QUÉBEC

64805

CHANTALE CHARRON

Bâtisseuse jeunesse

Né le 4 septembre 1963 à Sherbrooke.

Partage sa vie avec son conjoint Yves Lemire et leurs deux enfants.

FORMATION ACADEMIQUE

Diplôme d'études collégiales en «TRAVAIL SOCIAL».

PETITE HISTOIRE SUR SON IMPLICATION À LA MAISON JEUNES-EST

En 1984, Chantale fut engagée comme travailleuse de rue. Le mandat premier de cet emploi était de connaître la clientèle adolescente, et d'impliquer ces jeunes au maximum dans ce beau projet qu'était la mise sur pied d'une maison de jeunes. Chantale fut intervenante sociale travaillant directement auprès de la clientèle jeunesse pendant quelques années. Depuis maintenant six ans elle occupe le poste de Directrice, un défi de taille qui lui demande de donner quotidiennement son maximum au travail. La Maison Jeunes-Est ne cesse d'aller de l'avant avec la multitude de nouveaux projets qu'elle initie à chaque année.

ACTIVITÉS PROFESSIONNELLES:

1984-1988: Intervenante jeunesse «Animation directe auprès des jeunes dans le local aménagé spécialement pour eux».

1989 à aujourd'hui: Directrice de l'organisme.

Chargée de cours à l'Université de Sherbrooke en Service Social.
Formatrice d'intervenants en toxicomanie.

FORMATION:

1984 à aujourd'hui: Formation en Europe:

- Travail de rue - Les organismes communautaires
- Les organismes jeunesse

AUTRES FORMATIONS:

- Suicide
- Animation de groupe
- Toxicomanie
- Style et valeurs des jeunes
- Intervention de groupe
- Les jeunes et la rue
- Les décrocheurs
- Les nouvelles drogues
- Gestion d'une entreprise communautaire

DÉVELOPPEMENT:

Notes évolutives de l'organisme:

- Local des jeunes (activités, jeux, etc...)
- Salle d'études (Aide aux devoirs)
- Service pour les décrocheurs (remise en action)
- Service d'orientation (suivis individuels)
- Travail de corridors (ressource à l'école)
- Projet HALTE-Ternative (médiation conflits familiaux)
- Projet TOXICO-MANIF (prévention des toxicomanies)

Bref, le dynamisme et la créativité de Chantale a permis à la Maison Jeunes-Est d'être reconnue comme étant un organisme vivant qui est constamment en évolution. Son amour pour les jeunes la stimule à toujours vouloir aller plus loin et ainsi offrir aux jeunes le meilleur d'elle-même.



ANDRÉ LANGEVIN

Bâtisseur en affaires municipales

Date de naissance: 29 juin 1937

Statut civil: marié, 3 enfants (33, 29, 23)

Langue maternelle: français

Langue lue et écrite: français, anglais

ÉTUDES (DIPLÔMES COMPLÉTÉS)

Université de Sherbrooke
Maîtrise en éducation option administration scolaire (1972)
Université de Sherbrooke
Bacc en pédagogie, Brevet A (1965)
Université de Sherbrooke
Brevet B (1958)
Collège Bourget de Rigaud
Secondaire

AUTRES COURS SUIVIS:

Université de Sherbrooke
Licence d'enseignement secondaire, option géographie: 39 crédits
Université de Sherbrooke
Licence d'enseignement secondaire, option mathématiques: 15 crédits
Ministère de l'Éducation
Licence d'enseignement secondaire, option mathématiques: 12 crédits
ENAP: différents cours touchant l'administration et la supervision

EXPÉRIENCE

Septembre 1974 à juin 1993: directeur de la polyvalente La Frontalière, Coaticook

Septembre 1969 à juin 1974: directeur de l'école secondaire Albert L'Heureux, Coaticook

Septembre 1968 à juin 1969: directeur adjoint à l'école secondaire Albert L'Heureux, Coaticook

Septembre 1958 à juin 1968: professeur à l'école Sacré-Coeur et à l'école Albert L'Heureux.

IMPLICATIONS SOCIALES

1983 à aujourd'hui: membre de la Chambre de Commerce de Coaticook

1968 - 1969: secrétaire du Club Chasse et Pêche de Coaticook

1959 - 1960: président de la Chambre de Commerce des Jeunes de Coaticook
Membre des Chevaliers de Colomb de Coaticook

IMPLICATIONS POLITIQUES

1992 à aujourd'hui: membre du comité exécutif du C.R.D. de l'Estrie (Conseil Régional du Développement)

1983 à aujourd'hui: membre du comité exécutif de la M.R.C. de Coaticook

1983 à aujourd'hui: Maire de la Ville de Coaticook

1979 à 1983: Conseiller à la Ville de Coaticook

LOISIRS

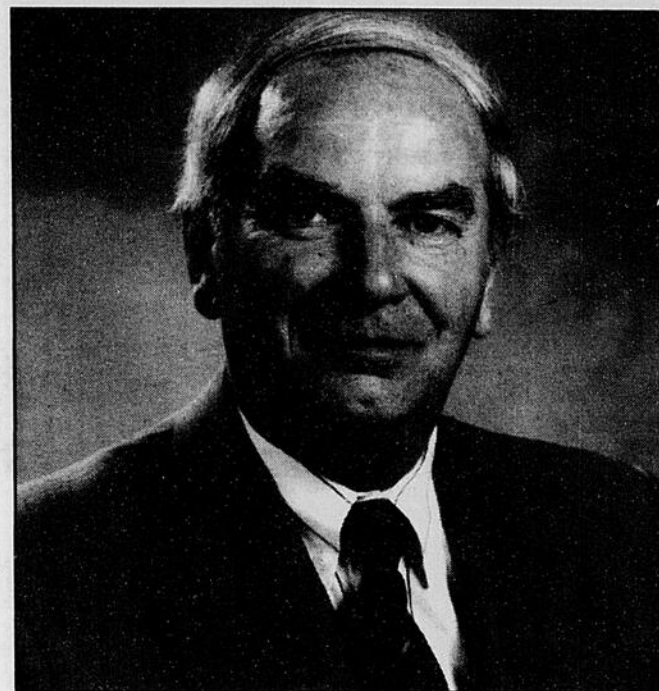
- Lecture, hockey, cinéma. - Aménagement de boisés (plantation, planification).

RÉFÉRENCE

André Couture, président de la Commission scolaire de Coaticook.

Gérard Tousignant, directeur général de la Commission scolaire de Coaticook.

Roma Fluet, directeur général de la Ville de Coaticook.



Pour

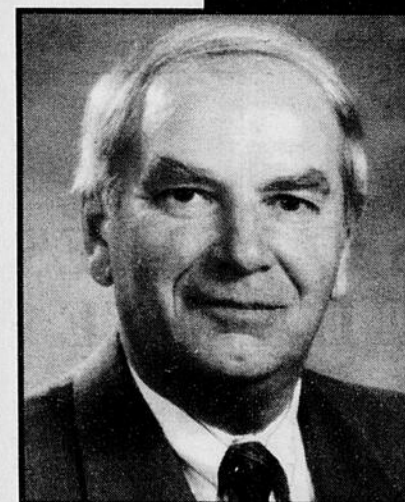
André Langevin, Coaticook,

*c'est beaucoup plus
qu'une ville...*

Depuis de nombreuses années, que ce soit au niveau municipal ou scolaire, il consacre temps et énergie pour le mieux-être de ses concitoyens. Homme foncéur, il n'a pas hésité à innover pour donner à Coaticook ce plus qui en fait une ville où il fait bon vivre. Un leader tout en étant un bon collaborateur, ses initiatives pour l'amélioration de la qualité de vie à Coaticook sont nombreuses.



Commission scolaire
de Coaticook



*Pour les citoyens et les
familles de Coaticook,
André Langevin, c'est
beaucoup plus
qu'un maire...*

LYNE THIBODEAU

Bâtisseuse en voyages

RENSEIGNEMENTS PERSONNELS

Date de naissance: 9 juin 1970
Lieu de naissance: Sherbrooke
Citoyenneté: Canadienne
État civil: Célibataire



FORMATION ACADEMIQUE

- 1989 Collège April-Fortier (centre de formation en tourisme)
Diplôme d'agent de voyages
- 1988 Collège de Sherbrooke
Techniques administratives -1 session
- 1987-1988 Champlain Regional College
formation générale -2 sessions
- 1983-1987 Séminaire Salésien
Diplôme d'études secondaires

EXPÉRIENCES DE TRAVAIL

- 1989-1994 Agent de voyages pour Le Club Stan-Buy à Sherbrooke.
- 1987-1988 Accommodation Bowen Nord, caissière.
- 1986-1987 Fruit Léger Enr., caissière.
- 1986 Boucherie Giroux, caissière et charcutière.

IMPLICATION SOCIAL ET PERFORMANCE SPORTIVE

- 1993 Élu athlète féminine de l'année en Golf au 13ième Gala mérite sportif de l'Estrie.
- 1993 Championne des Cantons de l'Est en golf.
- 1993 Troisième au championnat amateur du Québec au club de golf de Courville.
- 1992-1993 Capitaine de la section féminine au club de golf Milby.
- 1990-1991 Assistante-capitaine au club de golf Milby (femmes).
- 1992 J'ai fait partie de l'équipe du Québec pour l'affrontation du Québec contre l'équipe de l'Ontario.
- 1988 Championne Junior des Cantons de l'Est.
- 1986 Championne Junior des Cantons de l'Est.



GUY BUREAU

Bâtisseur dans l'industrie du meuble

Né le 7 novembre 1943 à Waterville
Marié à Thérèse Fortier
Père de Yves, Anne-Marie et Louis

FORMATION ACADEMIQUE

Cours primaire: Collège de Waterville
Cours secondaire: École St-François de Sherbrooke en administration

EXPÉRIENCES DE TRAVAIL

- 1989 - Président de Bureau & Bureau Inc.
- 1969-1989 Vice-président de Bureau & Bureau Inc. (responsable du meubles)
- 1962-1989 Représentant des ventes de Bureau & Bureau Inc.

ACTIVITÉS PROFESSIONNELLES

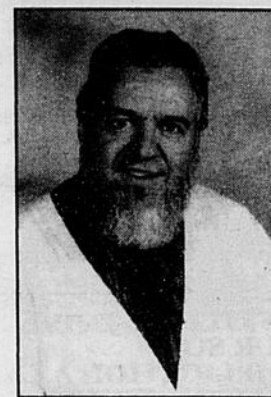
- 1988 - ... Vice-président de la corporation des marchands de meubles du Québec
- 1986 - ... Représentant des Cantons de l'Est pour Meubles Sélection Inc.

YVON BIBEAU

Bâtisseur en éducation

Né le 17 mars 1939
Marié à Mme Christiane Lapointe

Père de:
Renée (23 ans)
Esther (20 ans)
Marie (18 ans)
Christian (17 ans)



Diacre permanent ordonné le 4 octobre 1991

FORMATION ACADEMIQUE

Cours primaire - École Larocque
Baccalauréat en arts - Université Laval
Baccalauréat en pédagogie - Université Laval
Maîtrise en administration scolaire - Université de Sherbrooke
Certificat en animation pastorale - CEGEP Marie-Victorin
Baccalauréat en sciences religieuses - (en cours)

PROFESSION

- 1965 à 1972 Enseignant au primaire
- 1972 à 1973 Directeur École Bussière
- 1973 à 1976 Directeur École Notre-Dame-Des-Sept-Douleurs
- 1976 à 1979 Directeur École Pie X
- 1979 à 1993 Directeur École Larocque
- 1993 à ... Directeur École Saint-Joseph Bussière

IMPLICATION SOCIALE

- 1956 à 1975 Directeur de diverses chorales
- 1973 à 1985 Membre du Conseil d'administration de la Caisse Populaire Immaculée-Conception
- 1975 à ... Fondateur, Directeur Général et Président du «Groupe Show inc.» troupe de spectacle Sherbrookoise
- 1978 à 1984 Marguillier Paroisse Immaculée-Conception
- 1982 à ... Responsable paroissial et de quartier pour la campagne du pain partagé de Caritas Sherbrooke
- 1989 à 1994 Président de la Coopérative de Camping de l'Île-Marie
- 1991 à ... Président du Centre Récréatif et Communautaire du Quartier Centre de Sherbrooke
- 1993 à ... Membre de l'équipe d'animation pour le Diocèse Permanent au Diocèse de Sherbrooke.

LES FAMILLES DE L'ANNÉE



FAMILLE NICOL

Réal Nicol et Ginette Thériault se sont mariés à Joliette le 17 juillet 1971. Parents de Martin, âgé de 17 ans, Réal et Ginette oeuvrent activement à plusieurs activités des Chevaliers de Colomb.

Réal a travaillé pour la Filex Carey durant trois ans, pour Ingersoll Rand durant quatre ans et il est à l'emploi du Centre hospitalier St-Vincent-de-Paul depuis 22 ans. Ginette travaille à la Résidence St-Colomban.

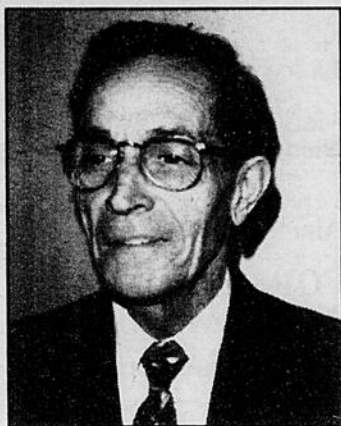
Initié Chevalier de Colomb à Compton en 1986, Réal a occupé plusieurs fonctions depuis son arrivée à Sherbrooke: sentinelle, intendant et responsabilité en gestion sont à son palmarès.

Une famille moderne et impliquée.

MARCEL RODRIGUE

Bâtitseur bénévole

Né le 11 juillet 1924 à Stanstead.
Marié à Monique Bellerose, père de 4 enfants.
Josée R. Daigle, Diane Laframboise, Daniëlle Bibeau, Marc-André (Marie-Josée Lafontaine).
10 petits enfants:
Mélissa, Joël, Josianne Daigle, Samuel, David, Gabriel Laframboise.
Tommy, Jessica Bibeau.
Guillaume, Olivier Rodrigue.



FORMATION ACADÉMIQUE

Cours primaire et secondaire: Académie du Sacré-Coeur, Stanstead.
Cours commercial bilingue: Stanstead.
Cours privé en dessin et lettrage.
Cours en soudure: Institut Technologie de Montréal.

EXPÉRIENCES DE TRAVAIL

- 1987 - 1994 Retraité
- 1959 - 1987 Artiste commercial et publicitaire chez L. Lavigne Ltée (Pepsi-Cola)
- 1958 - 1959 Soudeur, Frank Piping Bromptonville
- 1957 - 1958 Soudeur, (A.B.B.) Sherbrooke (Combustion-Engineering Co.).
- 1956 - 1957 Soudeur, Fer Ornamental, F. Brochu Inc., Sherbrooke.
- 1952 - 1956 Fondateur de DAR Publicité Ltée, compagnie de lettrage et de décoration artistique.
- 1948 - 1952 Travail pour la Résidence Funéraire Rodrigue & Frères Enr., Stanstead.
- 1947 - 1948 Mesureur de bois et commis de bureau, moulin à Scie E. Roy, Stanstead.
- 1945 - 1947 Soudeur, Métallurgie Moderne Enr., Sherbrooke.
- 1942 - 1945 Soudeur, Marine Industrie, Sorel.
- 1930 - 1942 Étude Académique, Stanstead.

IMPLICATION SOCIALE

- Membre fondateur, Unité Économique de Stanstead.
- Membre fondateur, de la Société S.S.J. Baptiste de Stanstead.
- Membre fondateur et directeur de la Jeune Chambre de Commerce des Villes Frontalières.
- Membre de l'Ordre de Jacques-Cartier.
- Membre des Chevaliers de Colomb, conseil 7518 de Rock Forest depuis 1985.
- Premier Président et fondateur du premier tournoi de golf du Grand Chevalier dont les fonds sont versés aux Oeuvres Sacerdotales du diocèse de Sherbrooke de 1985 à 1994, 9e édition.
- Implication dans chacun des tournois (lettrage pour commanditaires etc.).
- Implication dans l'exécutif, deux termes comme chancelier.
- Membre soliste dans la chorale paroissiale St-Roch, 9 ans, Rock Forest.

LOISIRS

- Golf, baseball, voyages, lecture.

DINA NAAMAN

Bâtitseuse en gestion et formation

FORMATION PROFESSIONNELLE

Avril 1980
Baccalauréat en administration (option marketing)
Université de Sherbrooke
Mai 1978
Diplôme d'Études Collégiales (sciences santé)
Collège de Sherbrooke

EXPÉRIENCES DE TRAVAIL

- 1983 à ce jour
Fondatrice et Directrice générale
Pro-Gestion Estrie inc.
- * Planification, organisation, direction et contrôle des activités de Pro-Gestion Estrie inc., organisme de support à la création de petites entreprises (300 entreprises démarrées) et de promotion à l'esprit d'entreprise.
 - * Encadrement technique aux promoteurs désireux de créer une petite entreprise.
 - * Consultation et suivi administratif auprès d'entreprises déjà en opération (une centaine).
 - * Conception, élaboration, planification et développement de projets réalisés répondant aux besoins de la clientèle.
 - * Planification, organisation et diffusion d'activités reliées à l'entrepreneuriat tels que: colloques régionaux, soirée bénéfice, ateliers, séminaires, conférences.
 - * Planification et organisation du cours-concours «Devenez entrepreneur(e)» - novembre 1986 à mai 1987
 - * Mise en place de trois clubs de jeunes entrepreneurs
 - * Relations publiques
 - * Personne-ressource
- 1980 à 1989
Administratrice, responsable de la diffusion internationale
Éditions Naaman
- * Planification, organisation, direction et contrôle des activités aux Éditions Naaman comprenant la supervision de 4 personnes à temps plein et 12 à temps partiel.
 - * Vice-présidente de 1986 à 1989
- 1982 à 1983
Directrice générale
Coup d'Pouce
- * Planification organisation, direction et contrôle des activités de l'organisme ainsi que consultation en administration auprès de gens voulant démarrer des entreprises.



AUTRES EMPLOIS

- 1993 à ce jour
Chargée de cours
Université de Sherbrooke
«Entrepreneurship»
- 1989 à ce jour
Chargée de cours
Collège de Sherbrooke
«Comment lancer une petite entreprise»
- 1984
Chargée de cours
Collège de Sherbrooke
«Gestion par objectifs»

MEMBRE DE COMITÉS ET DE CONSEILS D'ADMINISTRATION

- 1992 à 1993
Membre du Comité consultatif régional du Centre de formation professionnelle (CFP-Estrie)
- 1991 à ce jour
Vice-présidente de la Coopérative d'habitation La Grande Porte
- 1990 à ce jour
Membre du Conseil d'administration du Centre estrien de ressources en développement international inc. (CERDI)
- 1989 à ce jour
Membre du Comité responsable de la mise en place du Fonds de démarrage de la région sherbrookoise et membre du conseil d'administration
- 1985 à ce jour
Membre du Comité aviseur du programme du Collège de Sherbrooke «Création et expansion d'entreprises»
- 1987 à 1991
Membre de l'exécutif et du Conseil d'administration de la Fondation de l'entrepreneuriat du Québec

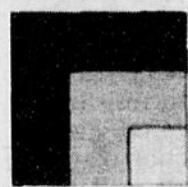
- 1988 à 1990
Gouverneure de la Fondation du Centre Hospitalier Universitaire de Sherbrooke (CHUS)
- 1987 à 1988
Présidente du Conseil d'administration des Terrasses Vaudreuil (maisons en copropriété)
- 1985 à 1987
Membre du Conseil d'administration de la station radiophonique CFLX-FM
- 1985
Membre du Comité consultatif pour le symposium «Les Jeunes et l'Emploi» organisé par le Secrétariat à la Jeunesse
- 1985
Présidente du Comité régional de sélection pour les projets présentés par des jeunes dans le cadre de l'Année Internationale de la Jeunesse
- 1984 à 1985
Membre du Comité de travail sur la jeunesse du Conseil régional de développement de l'Estrie
- 1984 à 1985
Membre de la table sectorielle de l'industrie et participation à l'exercice de concertation dans le secteur industriel pour la préparation du Sommet économique de l'Estrie. Déléguée par cette table au Forum régional
- 1980
Membre du Conseil d'administration pour l'organisation du premier Salon du livre de Sherbrooke

MEMBRE D'ASSOCIATIONS PROFESSIONNELLES

- Chambre de Commerce de Sherbrooke
- Association des Diplômés en administration de l'université de Sherbrooke
- Association des Gestionnaires en Ressources Humaines de l'Estrie (AGRHE)
- Fondation de l'entrepreneuriat du Québec
- Forum des intervenants en transfert technologique

PRIX

- Deuxième finaliste du concours «Femme d'affaires de l'année en Estrie - 1989»
- Hommage de la Fondation de l'entrepreneuriat du Québec pour l'aide au développement de l'entrepreneuriat au Québec - Février 1992
- Nomination du grand mérite Estrien par le journal La Tribune 1993.



Constructions
MICHEL FONTAINE
Entrepreneur général

823-3070



SHERBROOKE NORD (RUE MERICI)

Maisons semi-détachées d'inspiration Nouvelle Angleterre sur un site enchanteur. Vivez les avantages du condo sans compromis. 2 ou 3 c.c.

- Garage double • Salle familiale

À PARTIR DE
109 800\$* Taxes en sus



MAISON OUVERTE AUX VISITEURS

ROCK FOREST, rue Dorion, via boul. Bourque et Kennedy Sud.
Ouvert aux visiteurs du lundi au vendredi de 13 h à 17 h
samedi et dimanche de 13 h à 16 h

79 800\$ Taxes et travaux permanents inclus

JEANNE-MANCE DEVOST

Bâtisseuse sociale

Née le 7 mai 1938
à Windsor, Québec

État civil:
Mariée à Gaston Devost.
Deux enfants: Manon, 32 ans et
Luc, 28 ans
Grand-mère 3 fois:
Mélissa 7 ans, Stéphane 5 ans,
Maxime 1 an.

FORMATION ACADÉMIQUE:

Études primaires:
École Notre-Dame, Richmond

Études secondaires:
Pensionnat Notre-Dame,
Sherbrooke

École Notre-Dame, Windsor

Études commerciales:
École Notre-Dame, Windsor
École Sheakspare, Sherbrooke

Spécialisation:
Cours en motivation de personnel
(août 1980)

Études en musique:
7 ans chez Madame Codère à
Windsor.

Formation:
Animation pastorale 1992-1993

EXPÉRIENCES DE TRAVAIL

Secrétaire:
Syndicat des employés du C.H.
Hôtel-Dieu de Sherbrooke.
De 1970 à 1974.

Présidente de financement:
Association Canadienne du
Cancer 1982-83

Commis-comptable:
Co-propriétaire du magasin chez
Mme Laroche à Windsor.
De 1973 à 1981.

Présidente et vérificatrice:
Syndicat des employés du C.H.
Hôtel-Dieu de Sherbrooke.
De 1974 à 1980.

Vice-présidente:
Conseil Central des Syndicats
Nationaux CSN

Directrice:
Fédération des Affaires sociales
(assurances) et aussi
représentante des ailes chroniques
et psychiatriques.
De 1974 à 1980.

Secrétaire:
Paroisse Notre-Dame de
l'Assomption pour le baseball
mineur.
De 1974 à 1978.

Instructeur:
Paroisse Notre-Dame de
l'Assomption pour le soccer des
filles (Section Komet).
De 1974 à 1978.



Directrice:
Conseil d'Administration du C.H.
Hôtel-Dieu de Sherbrooke.
Du 28 juin 1977 à mai 1981.
De 1989 à 1992.

Directrice et secrétaire:
Conseil d'administration de la
Caisse d'Économie des Cantons
566, rue Bowen Sud, Sherbrooke
De 1977 à 1979.

Chancellerie:
Filles d'Isabelle (Association
religieuse et sociale).
De 1973 à 1977.

Co-fondatrice:
Filles d'Isabelle, Cercle Marie-
Julie 1260, en 1978.

Vice-Régente:
Filles d'Isabelle, Cercle Marie-
Julie de 1978 à 1979.

Régente:
Filles d'Isabelle, Cercle Marie-
Julie de 1979 à 1984.

Secrétaire d'État Val d'Estrie:
Filles d'Isabelle. De 1980 à 1984.

Agente syndicale:
Syndical des employés du C.H.
Hôtel-Dieu de Sherbrooke.
De 1980 à 1981.

Directrice syndicale:
Syndicat des employés du C.H.
Hôtel-Dieu de Sherbrooke.
De 1982 à 1985.

**Conseillère spéciale
et aide technique:**
C.S.N. pour les négociations de
conventions collectives de la Cie
Brown Shoe, Richmond.
Mai, juin et juillet 1980.

Projet «Garderie»:
Implantation et réalisation du
projet de la Garderie des Ami-
(es) de la Maison Blanche au
C.H. Hôtel-Dieu de Sherbrooke.
(Planification, coordination et
contrôle budgétaire).
Membre du Conseil d'administra-
tion de juillet 1980 à février 1981.

Vice-présidente:
Association du Parti Libéral
(Comté St-François).
De 1982 à 1984.

**Responsable du fichier
des membres:**
Association du Parti Libéral
(Comté St-François).
De 1984 à 1986.

Directrice:
Association du Parti Libéral
(Comté St-François). De 1987 à
1989. De 1991 à ce jour.

Vice-présidente:
Conseil d'administration du
Centre des services sociaux.
De 1982 à 1983.

Présidente:
Conseil d'administration du
Centre des services sociaux.
De 1983 à 1986.

Directrice et secrétaire:
Conseil d'administration de la
Fondation des Amis(es) du C.H.
Hôtel-Dieu de Sherbrooke.
De 1977 à 1980.

Membre conseillère:
Au Conseil régional des Services
sociaux de la santé dans le cadre
de la programmation des sessions
de formation pour les membres
des Conseils d'administration.
De 1984 à 1986.

Marguillière:
Paroisse Notre-Dame de
l'Assomption. De 1991 à ce jour.

Membre:
Conseil Pastoral paroissial.
De 1991 à ce jour.

Organisatrice en chef:
Candidat libéral dans le comté de
Mégantic-Compton-Stanstead.
Novembre 1993.

Membre:
Conseil d'administration de l'Ass.
Canadienne du Cancer.
De janvier 1980 à 1983 incl.

Présidente de financement:
1982-83.

Déléguée à l'assemblée annuelle:
Novembre 1982.

**Centre Hospitalier Hôtel-Dieu de
Sherbrooke:**
Poste de réceptionniste-
téléphoniste. De 1968 à ce jour.

YVAN CHARLAND

Bâtisseur en agriculture

Né le 23 septembre 1935,
La Patrie.

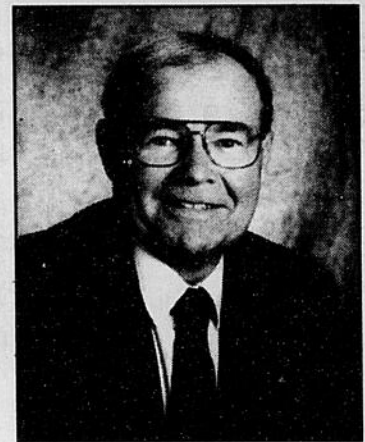
Marié à Bernadette
Nicol.

Père de 2 enfants:
Alain, Éric.

FORMATION ACADÉMIQUE

Cours primaire: École
La Patrie.

Cours classique: Mont
Ste-Anne et Séminaire
St-Charles Borromée.



Bachelier en sciences agronomiques: Université Laval.
Diplôme en administration: Université de Sherbrooke.

ACTIVITÉS PROFESSIONNELLES

1968 - Ministère de l'Agriculture, Gouvernement
du Québec.

1964 - 1968 Société Coopérative Agricole de
Sherbrooke.

1963 - 1964 Hydro-Québec

IMPLICATION SOCIALE

Membre de l'Ordre des Agronomes du Québec.

Membre de l'Association québécoise des Agronomes en
Zootechnie.

Vice-président du Comité de l'Exposition Agricole de
Sherbrooke.

Vice-président du Conseil des productions Animales du
Québec; comité vache-veau.

Membre du Conseil Consultatif provincial d'améliora-
tion génétique des bovins de boucherie du Québec.

Président du sous-comité pour l'évaluation génétique
des taureaux de boucherie en Station pour le Québec.

Ex-membre du comité d'administration des Cursillos.

Ex-marquiller paroisse Marie-Médiatrice de Sherbroo-
ke.

Membre du Conseil d'administration de l'Éveil.

LES FAMILLES DE L'ANNÉE



FAMILLE PÉPIN

Roger et Thérèse Pépin sont à la tête d'une belle fami-
le. Ils sont les parents de quatre fils: François, les ju-
meaux Jean-Louis et Jean-Luc, et Richard. Chevalier de
Colomb depuis 1989, Roger occupe la fonction d'aumô-
nier et, accompagné de son épouse, il est également
d'une foule d'autres activités du mouvement colombien.

Diacre de la paroisse St-Charles Garnier depuis 1983,
Roger est aussi animateur spirituel et responsable de la
préparation au sacrement du baptême en plus d'être im-
pliqué avec son épouse dans l'organisme «Réseau
d'amis».

Thérèse est chancellerie des Filles d'Isabelle. Bénévoles
dans plusieurs organismes, Roger et Thérèse ne
comptent pas les heures. Attentif aux besoins de son en-
tourage, ce couple merveilleux mérite d'être à l'hon-
neur.

LUCIE ROY-ALAIN

Bâtisseuse en embellissement

Née le 25 mai 1946
à St-Malo.

Mariée à Yvon Alain,
exploitant agricole à East
Hereford.

Mère de 4 enfants:
Christine, Mireille, François,
Jean-Pierre.

IMPLICATION SOCIALE

Secrétaire-trésorière des
Jeanne d'Arc et des Lacor-
daires.

Membre du comité d'école.

Membre du comité parc-éco-
le.

Fondatrice, présidente et se-
crétaire du comité d'embellis-
sment d'East Hereford.

Représentante sur le Comité touristique.

Membre de l'U.C.F.R. et de l'AFEAS.

Marguillière en charge du souper paroissial.

Secrétaire du Comité Expo d'East Hereford.

Secouriste de l'Ambulance St-Jean.

Membre de La Société de Généalogie de Sherbrooke inc.

Juge du Concours Maisons fleuries.

Membre de La Société généalogique canadienne-française de
Montréal.

Membre du Club social du Canton d'Hereford.

Membre du Comité de la collecte sélective de Coaticook et
région.

Membre du Comité consultatif en environnement de la MRC
de Coaticook.

Présidente-fondatrice de la Fondation Bel Environ d'East
Hereford.

Présidente du Comité organisateur de l'Entente florale inter-
nationale 1993.

Représentante de la Municipalité d'East Hereford au dévoile-
ment des gagnants de l'Entente florale internationale 1993,
en Irlande.

DISTINCTION ET PRIX

Premier prix, Maison fleurie, 1983.

Personnalité de l'année, 1985.

Famille agricole 1989.

Prix de l'engagement communautaire Agropur, 1991.

LOISIRS

Horticulture, artisanat, peinture, voyages, lecture.



VINCENT ROSELLI

Bâtisseur en immobilier

Pour l'année 1993, nommé
CENTURION soit parmi
les meilleurs vendeurs au
Canada.

En avril 1993, premier ven-
deur au Canada pour le
premier trimestre et ce par-
mi 6 200 agents au Canada.

En novembre 1992, Son Ex-
cellence le Gouverneur Gé-
néral en Conseil, l'a nommé
au poste de Président des
Conseils Arbitraux de la di-
vision régionale du Québec
(district de Sherbrooke).

FORMATION ACADÉMIQUE

Courtier en immobilier
Université de Sherbrooke

Vente de biens
immobiliers
(Attestation d'études
collégiales)
Collège de Sherbrooke

Certificat d'administration
générale
Université de Sherbrooke
Faculté d'administration

EXPÉRIENCES DE TRAVAIL

Directeur associé
Division commerciale
Century 21 Direct Courtier
(sept. 1989)

Agent immobilier
Century 21 Direct Courtier
(de janv. 1986 à oct. 1987)

Directeur général du Palais
des Sports et des aré纳斯
Ville de Sherbrooke,
Palais des Sports
(de mai 1970 à déc. 1986)



Directeur-administrateur
au comité exécutif de
l'exposition et
coordonnateur général
Ceras, Bureau de
l'exposition de Sherbrooke
(de fév. 1980 à déc. 1986)

Directeur associé
Motel Le Chatillon

Directeur associé
Claude Adam Sport
(de août 1977 à avril 1980)

Administrateur au service
de l'équipement
Commission des écoles
catholiques de Sherbrooke
(de sept. 1965 à mai 1970)

Président
Production Palais Inc.,
Firme de consultation pour
la ville de Sherbrooke
(de janv. 1986 à
maintenant)

Vice-Président associé
Restaurant Pizzeria,
Rock Forest
(de oc. 1980 à maintenant)

Vice-Président associé
Société nouvelle de
Productions
(de sept. 1972 à déc. 1975)

Vice-Président associé
Yves Fournier Sport,
46, rue King ouest,
Sherbrooke (Québec)
(de fév. 1972 à mai 1977)

Président de l'association
des aré纳斯 du Québec
Association des aré纳斯
du Québec
(de sept. 1972 à sept. 1973)

Vice-Président
Association de tennis
de Sherbrooke
(de mai 1966 à déc. 1970)

Vérificateur
Leblanc et Veilleux, C.A.
(de sept. 1964 à août 1965)

AUTRES ACTIVITÉS

Membre en règle
United States Professionnal
Tennis Registry
(depuis juillet 1986)

Membre actif
Chambre de Commerce
de Rock Forest
(depuis janv. 1986 à déc.
1986)

Membre actif
Chambre d'immeubles
de l'Estrie
(depuis janv. 1985)

Commissaire à
l'assermentation
District judiciaire
de St-François
(de 1972 à 1994).

Président
Société Canadienne de la
Croix-Rouge en 1992-93.



Les caisses populaires
Desjardins de l'Estrie

64950



MURIELLE ET PAUL LANDRY
propriétaires

Livraison gratuite pour les gens de l'âge d'or

Supermarché Paul Landry Inc.

2209, rue King Ouest
Sherbrooke (Québec) J1J 2G9
(819) 562-8530

64806

VOUS CHERCHEZ LA QUALITE

Michel Fabi Electricien in

Tél.: (819) 822-1762
Fax: (819) 822-0708



ENTREPRENEUR
ÉLECTRICIEN

317 MONT-PLAISANT, SHERBROOKE, QUE. J1E 2A6

64810

LOUISE BOISVERT

Bâtisseuse en communication

Date de naissance:
08 juillet 1959

Langues parlées et écrites:
français - anglais

Personne à charge: une fille
(Andréanne) née le 3 décembre 1985.

FORMATION ACADÉMIQUE

1981 - 1984
Université de Sherbrooke
Baccalauréat en
Administration des affaires
option marketing

1977 - 1980
Collège de Sherbrooke
DEC en techniques
administratives
option marketing

1972 - 1976
Collège du Mont Notre-
Dame
Diplôme d'études
secondaires

FORMATION PROFESSIONNELLE

ADMINISTRATION

1990 (août)
Directrice générale de Télé
7 Sherbrooke
incluant les fonctions de:
directrice à la production
commerciale et de la
programmation.

1989 - 1990
Directrice de la production
commerciale de Télé 7
Sherbrooke.

1986 - 1989
Présidente-directrice
générale - Club de Golf
Sherbrooke inc.



1984 - 1989
Conseiller pédagogique
Collège de Sherbrooke

1980 - 1984
Professeur
Collège de Sherbrooke

ENSEIGNEMENT

1982
Responsable de projet

1980 - 1981
Gérante de trois (3)
départements au magasin
SEARS Canada de
Sherbrooke.
Supervision de 34
employé(e)s.

1977 - 1979
Responsable de la
comptabilité aux trois (3)
Boutiques BO JEANS de
Sherbrooke.

IMPLICATION SOCIALE (bénévole)

1994
Présidente de la campagne
1994 du Festival des
Harmonies de Sherbrooke.

1992 - 1994
Membre de la Fondation du
Centre hospitalier
universitaire de Sherbrooke
(CHUS) - Région des
Gouverneurs.

1992 - 1993
Présidente du conseil
d'administration de la
Société canadienne du
cancer.

1985 - 1989
Secrétaire-trésorière de
l'Association des Clubs de
Golf du Canada.

Réalisations à souligner:
membre-fondateur de
l'Association GOLF DANS
L'EST (regroupement des
terrains de golf de l'Estrie).

1985
Responsable des relations
publiques du Centenaire de
l'Exposition de Sherbrooke.

1982 - 1985
Représentante du milieu
socio-économique au
Conseil d'Administration
du Centre Hospitalier
d'Youville.

1976 - 1984
Responsable des relations
publiques à l'ARHOE
(Association Régionale du
Hand-ball Olympique de
l'Estrie).

Réalisations à souligner:
programme de relations
publiques du championnat
mondial de hand-ball
féminin à Sherbrooke
(1978) et du championnat
canadien sénior masculin à
l'Université de Sherbrooke
(1983).

RICHARD DAIGNEAULT

Bâtisseur en entreprise

C'est en 1966 que M. Richard Daigneault a formé la compagnie Pneu St-Elie. A ce moment-là, M. Daigneault faisait la cueillette de vieux pneus pour les revendre à Dominion Royale à Montréal pour des fins de récupération.

En 1967 et 1968, parallèlement à ses activités débutées l'année d'avant, Pneu St-Elie inc. prend un plus grand soin à la sélection des pneus ramassés. En fait, la compagnie veut prendre un tournant vers la spécialisation. Les pneus vraiment vieux sont toujours envoyés à Montréal, tandis qu'une certaine catégorie est gardée ici pour le réchapage. La compagnie Marquis en refait alors les carcasses extérieures et Pneu St-Elie se spécialise dans la vulcanisation, principe de cuisson par l'intérieur.

De 1969 et pour les années 70, Pneu St-Elie décide d'élargir son champ d'activités en s'attaquant au marché de la vente et l'installation de pneus réchapés. Malheureusement, en 1980, avec le début de l'ère du pneu radial, l'ensemble des entreprises de réchapage ne sont pas prêtes, ni en outillage, ni en connaissance, pour faire face à cette nouvelle technologie et pouvoir assurer une bonne qualité de pneus réchapés. Pneu St-Elie, comme tous les autres, n'y échappe pas et abandonne ses activités reliées aux pneus réchapés. Pour certaines entreprises, c'est la faillite: pour M. Daigneault, c'est un nouveau défi.

Avec une clientèle relativement bien établie, Pneu St-Elie va donc offrir des services de vente de pneus neufs, de freins, d'installation et d'alignement. Au fil des années, Pneu St-Elie gagne une si grande confiance de sa clientèle que l'entreprise doit absolument s'installer dans de nouveaux locaux plus grands et plus adéquats afin de continuer à bien servir leurs clients. En 1988, Pneu St-Elie se fait donc construire une nouvelle place d'affaires sur la route 220 et en profite pour se restructurer, acquérir de nouveaux équipements et, opérer parallèlement sa station service Gaz-O-Pneu inc.



Mission de l'entreprise

Il y a longtemps que le nom Pneu St-Elie est véhiculé dans la région et il a su garder sa place parce que l'entreprise a su garder sa mission. Cette mission, elle est bien simple; c'est le service avant tout.

Comme l'entreprise en est une familiale et indépendante, les membres de la famille ont à coeur d'offrir des prix concurrentiels, un service spécialisé et personnalisé. Ainsi, d'une visite à l'autre, le client se sent de plus en plus privilégié et développe un sentiment d'appartenance.

Perspectives d'avenir

Avec tout le chemin que Pneu St-Elie a roulé depuis ses débuts et toute cette expérience acquise, l'entreprise se doit de continuer de se bâtir et de se faire connaître davantage. Leurs perspectives d'avenir sont donc les suivantes:

- 1) Un plan de marketing publicitaire très bien structuré;
- 2) Offrir des nouveaux produits et services tels que pneus, amortisseurs, freins, ouverture 24 heures pour le service des pneus pour camions;
- 3) Acquérir des équipements encore plus sophistiqués;
- 4) Par un plan de formation, rendre le personnel à la fine pointe des équipements, des méthodes techniques et des méthodes de service;
- 5) Établir des normes de qualité et en être officiellement reconnu;
- 6) Projet de bannières basées sur une structure de service et de normes de qualité.

LES FAMILLES DE L'ANNÉE



FAMILLE DENIS

Jean-Claude Denis et Denise Dion se sont mariés le 21 juillet 1962 à l'église St-Jean Baptiste de Sherbrooke. Ils sont les parents de Sylvain et Brigitte et les grands-parents de trois petits-enfants: Sonia, Carol et Tanya.

Chevalier de Colomb depuis le 15 décembre 1986, Jean-Claude a occupé les postes de garde et sentinelle. Il participe à plusieurs activités: déjeuners, guignolée, fête de Noël des enfants, des défavorisés, marché aux puces et épluchette de blé d'inde sont autant d'activités où on le retrouve.

Jean-Claude et Denise sont aussi impliqués dans plusieurs activités de leur paroisse. Jean-Claude a travaillé 34 ans dans le domaine du textile. Denise est membre des Filles d'Isabelle depuis 14 ans et elle fait partie aussi de la Ligue navale du Canada. Elle exerce son métier de coiffeuse avec brio.

Jean-Claude et Denise, des gens impliqués et dévoués.

RÉAL CÔTÉ

Bâisseur manufacturier

Né le 29 mai 1945

Marié à Marielle De La Fontaine
Père de Manon et Dany, grand-père de Stéphanie et Kevin



FORMATION ACADEMIQUE

Cours primaire:
École St-Roch de Rock Forest

Cours secondaire:
École St-Roch de Rock Forest

Cours complémentaires:
École Technique de Sherbrooke
- Machinage (4 ans)
- Soudure (3 ans)

Collège de Sherbrooke
- Nouveaux exportateurs
(programme de formation à l'exportation)

ACTIVITÉS PROFESSIONNELLES

1976 - Président Directeur Général de «Les Soudures St-Denis inc.»

1963 - 1976 Opérateur de machine fixe, Lowney's de Sherbrooke.

IMPLICATION SOCIALE

Membre fondateur du Club Optimiste de St-Denis-de-Brompton.

Membre du c.a. de l'Association Estrienne du Métal

LOISIRS

Golf
Voyages
Pêche

THÉRÈSE MORIN

Bâisseuse sociale

Canadienne

Langue parlée et écrite: français

Marié à Luc Morin, mère de six (6) enfants, grand-mère de onze (11) petits-enfants.

Cours primaire à l'école St-Luc de Barnston

Cours secondaire à l'école St-Luc de Barnston

Formation en arts ménagers à l'école Noé Ponton

Différents cours de formation personnelle

Expérience de travail:

1956 - 1958 Ouvrière chez Niedners

1958 - Travailleuse au foyer

1970 - 1979 Préposée à la cafétéria

1980 - 1986 Gardienne d'enfant

1986 - Dégustatrice et superviseure en publicité alimentaire

Implication sociale:

1956 - 1958 Membre de la J.O.C.

1966 - 1980 Bénévole pour activités scolaires

1970 - 1979 Bénévole pour activités sportives

1972 - 1979 Secrétaire-archiviste pour les Filles d'Isabelle

1985 à 1988 Membre et secrétaire (section locale) des Coopérants

1979 - Membre de l'AFEAS locale Marie-Médiatrice

1981 - 1985 Successivement conseillère, vice-présidente et présidente locale de l'AFEAS Marie-Médiatrice

1986 - 1988 Agente de liaison à l'AFEAS-RÉGION DE L'ESTRIE

1989 - Successivement conseillère, vice-présidente et présidente régionale de l'AFEAS-RÉGION DE L'ESTRIE

Bénévole pour la Société de l'arthrite

Bénévole pour Caritas

Aptitudes particulières:

Capacité de travailler en équipe, sens de l'organisation

Passe-temps:

Rencontres familiales et marche.



JACQUES DESMARAIS

Bâisseur en affaires

Né le 7 mai 1948 à Marbleton

Marié à Jacinthe Dumas et père de 2 garçons, Martin 17 ans et Pascal 14 ans.



FORMATION ACADEMIQUE

Diplômé de l'Institut de Technologie de Sherbrooke en Électronique juin 1968.

Cours en administration

Cours en Gestion de personnel

EXPÉRIENCES DE TRAVAIL

1980 - Président des «Communications Intervox Inc.»

1973 - 1980 Technicien, C.S.C.S.

1969 - 1973 N.T.I. National Montréal

1968 - 1969 Vidéotech, Sherbrooke

IMPLICATION SOCIALE

1988 - 1993 Animateur Scout 22e troupe N.D.P.S.

1988 - Membre fondateur de la 22e troupe Éclaireurs Organisateur d'une campagne de financement pour les scouts de la 22e troupe N.D.P.S.

1983 - 1987 Membre de la Chambre de commerce de Sherbrooke

LOISIRS

- Voyages

- Pêche

- Golf

- Ski alpin

- Bricolage

LA
RÉUSSITE,
une question
de choix et d'efforts.

L'équipe de relations
communautaires Bell de votre région
Bell Canada

Bell

NORMAND AINSLIE

Bâisseur en entreprise

RENSEIGNEMENTS PERSONNELS

Date de naissance: Le 8 avril 1939, à Sherbrooke
Statut: Marié, 4 enfants: Pierre, Alain, Lyne & Sylvain

FORMATION ACADÉMIQUE

Secondaire:
12^{ème} année commerciale à l'École Supérieure de Sherbrooke
Perfectionnement:
Cours d'Éclairage à Nela Park
Cours de Chauffage Électrique
Cours de Gestion pour Distributeur
Cours de Ventes Professionnelles
Cours de Gestion des Inventaires
Cours Fondamental de Finance & Comptabilité

AFFAIRES

1956 - 1959 Auer Light Mfg Co Ltd/entrepôt & comptoir
1959 - 1964 Codère Ltée/ventes internes & représentant
1964 - Guillevin International Inc.
1964-1967 Représentant des ventes Sherbrooke
1968-1980 Gérant de la succursale de Sherbrooke
1981-1988 Directeur Régional de l'Est du Québec
1989-1992 Vice-président & Directeur Régional de l'Est du Québec
1992-..... Vice-président & Directeur Général de la Division Est

ACTIVITÉS PROFESSIONNELLES

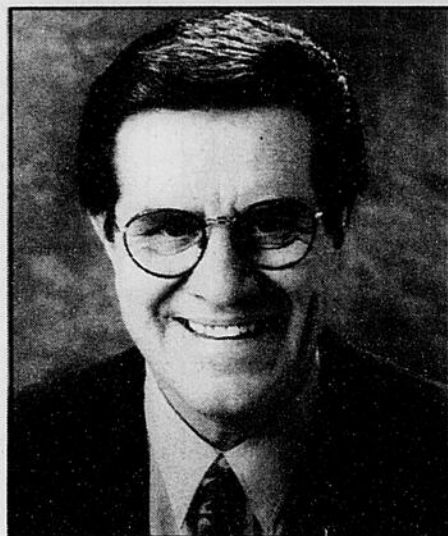
1979 - 1987 Vice-président Gestion Proel Ltée
Comité de Régie de Guillevin International Inc.
1992 - 1993 Hubbell Canada Advisory Council
1993 - Hoffman U.S.A. Advisory Council

ACTIVITÉS PARA-PROFESSIONNELLES

1966 - 1969 Président du district 9 de l'association du Hockey Mineur de Sherbrooke
1968 - 1971 Directeur Général et Co-propriétaire du club de baseball Les Alouettes de Sherbrooke
1978 - 1988 Membre du Club Richelieu
1981 - 1983 Président du Club Richelieu
1981 - 1982 Directeur du conseil d'administration du Centre Hospitalier St-Vincent-de-Paul
1982 - 1983 Vice-président de la Fondation du Centre Hospitalier St-Vincent-de-Paul
1986 - 1988 Directeur du conseil d'administration de la Maison St-Georges
1986 - 1987 Secrétaire du conseil d'administration d'Aquelec
1987 - Vice-président du conseil d'administration d'Aquelec
1988 - Vice-président du comité de financement de la Fête du Centenaire de l'Hydro-Sherbrooke
Membre de la Chambre de Commerce de Sherbrooke
1992 - Membre du comité de développement et aménagement de la Ville de Sherbrooke

ACTIVITÉS SOCIALES

Arts
Lecture
Voyages
Golf



ALBERT PAINCHAUD

Bâisseur en administration

Né à St-Méthode, Lac St-Jean

FORMATION ACADÉMIQUE

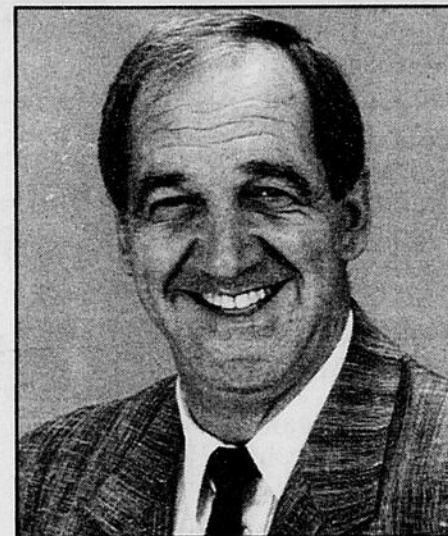
Cours Classique:
Petit séminaire de Chicoutimi

Maîtrise en psycho-éducation:
Université de Sherbrooke

Maîtrise en philosophie:
Institut Catholique de Paris, France

Scolarité en psycho-pathologie: Université de Bretagne, Rennes, France

Doctorat en philosophie:
Institut Catholique de Paris, France
(Boursier du Conseil des Arts du Canada, du Gouvernement du Québec, du Gouvernement Français).



ACTIVITÉS PROFESSIONNELLES

1987 - Directeur général, Centre hospitalier Hôtel-Dieu de Sherbrooke
1973 - 1987 Directeur général, Conseil régional de la santé et des services sociaux de l'Estrie (CRSSSE)
1972 - 1973 Professeur, Université de Sherbrooke
Collaboration temps partiel: Hôpital Ste-Justine de Montréal et Relais St-François de Sherbrooke
1970 - 1972 Stage de perfectionnement en psychiatrie dans des hôpitaux Français: Hôpital Herold de Paris, Hôpital La Salpêtrière de Paris
Collaboration temps partiel: Université de Rennes, France
1968 - 1970 Directeur, Centre de recherche La Vigie, Sherbrooke
Collaboration temps partiel: Hôpital Ste-Justine de Montréal, Université de Sherbrooke, La Villa Dufresne de Sherbrooke
1967 - 1968 Éducateur, Institut Val du Lac, Rock Forest

PUBLICATION

«Ces normaux inadaptés, des enfants que l'école n'intéresse plus», Éditions Fleuris, Paris, France; 1972 - 441 pages - (traduit en espagnol et en italien).

ACTIVITÉS PARA-PROFESSIONNELLES

Au cours de toutes ces années, j'ai eu le plaisir d'être associé et de collaborer à plusieurs secteurs d'activités Sherbrookoises, tant sur le plan social, administratif, socio-économique, éducatif, culturel que politique.

J'ai aussi apporté des contributions diversifiées et continue à faire plusieurs organismes tantôt sur un plan régional, provincial et même international. Je suis fier de participer au devenir des Estriens.



LA COMMISSION SCOLAIRE CATHOLIQUE DE SHERBROOKE

La nomination de **Bâisseur de l'Estrie** de M. Yvon Bibeau, directeur de l'école Saint-Joseph - Bussière, rejailit sur nous tous.

Félicitations!

64650



Meilleur vendeur au Canada en 1993.



Vincent Roselli

Direct Courtier Inc.

2984, rue Des Chênes, bureau 203
Sherbrooke (Québec) J1L 1Y1
Bur.: (819) 566-2223 Téléc.: (819) 566-5625

Chaque franchise est indépendante et autonome

Directeur associé
Division Commercial

64807



SIMARD, PIGEON
Notaires et conseillers juridiques

VINCENT PIGEON
L.L.B., D.D.N.

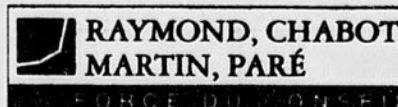
13, rue Murray
Sherbrooke, Québec
J1G 2K2

Télec.: (819)566-8522
Bur.: (819)566-8623

64898

UNE FORCE MULTIDISCIPLINAIRE

Notre force: Des comptables agréés et des conseillers en administration offrant une gamme de services personnalisés aux entreprises de la région.



455, rue King Ouest, bur. 500, Sherbrooke (Québec) J1H 6G4 - Tél.: 822-4000

64980



MARCEL LAUZON INC.

129, Route 253 Sud,
East Hereford (Québec) J0B 1S0

Tél.: (819)844-2511 •
Télec.: (819)844-2521

Félicitations aux bâtisseurs!

Adresse E.U. P.O. Box 170 West
Stewartstown, New Hampshire 03597

Dr HUGH SCOTT

Bâtitseur polyvalent

Réalisations professionnelles

Personnalité accomplie s'il en est, Hugh M. Scott a su au cours de sa carrière diversifier ses intérêts et ses réalisations dans de multiples domaines.

Médecin à l'âge de 22 ans, il consacre la première partie de sa carrière à l'étude et à la pratique médicale, tout en occupant diverses fonctions administratives ou académiques dans les centres universitaires où il passe, que ce soit à l'Université Michigan State ou à McGill. Il complètera successivement deux spécialités (médecine interne et cardiologie), et une maîtrise en psychologie de l'éducation.

Au début des années 1970, il dirige les programmes de résidence en médecine à l'hôpital Royal Victoria et y travaille comme cardiologue, de même qu'à l'hôpital Queen Elizabeth. En 1975, il met sur pied le Centre d'éducation médicale de McGill. Entre 1978 et 1983, on le retrouve dans la région de Sherbrooke où il assume la responsabilité de directeur du Département de médecine du C.H.U.S., pratique la cardiologie et coordonne les études post-doctorales à la Faculté de médecine. En 1983, il retourne à l'Université McGill comme vice-doyen des études post-doctorales en médecine et professeur de cardiologie, tout en exerçant sa spécialité de cardiologue au Royal Victoria.

C'est en 1986 que le docteur Scott devient principal de l'Université Bishop's et revient s'installer avec bonheur en Estrie avec sa famille. Peu de temps après son arrivée, il pilote de main de maître la campagne de capitalisation (Learning for Life Capital Campaign) de l'Université. Sous son leadership, la campagne est un immense succès et permet d'aller chercher au-delà de 10 millions de dollars, soit 3 millions de plus que l'objectif fixé. M. Scott sait aussi se faire persuasif auprès des gouvernements fédéral et provincial, puisqu'il va chercher plus de 14 millions de dollars en subventions. En tout, près de 25 millions de dollars qui ont été investis dans la région et dans les entreprises de chez nous pour rénover les bâtiments anciens du campus universitaire et moderniser les installations et l'équipement. Enfin, au cours des années, Hugh Scott a contribué à attirer à Bishop's un plus grand nombre d'étudiants, tout en conservant à l'Université son cachet bien spécial d'une université à dimension humaine.

Au cours des années, le docteur Scott a su mener de front trois carrières: médecin et cardiologue, administrateur et gestionnaire, et spécialiste des questions d'éducation universitaire. Depuis 1986, il a peu à peu délaissé les autres carrières pour se consacrer à temps plein à son travail de gestionnaire d'une université qui est aujourd'hui le huitième employeur en importance de la région sherbrookoise.

Réalisations sociales

Parallèlement à toutes ses «carrières», Hugh Scott trouve toujours du temps pour quelque responsabilité sociale non rémunérée. Alors qu'il étudie la médecine, il est élu président de l'Association des étudiants en médecine et internes du Canada.



Plus tard, il devient membre d'à peu près toutes les associations académiques ou médicales qui le concerne et accepte plusieurs postes de direction, que ce soit à la Fondation canadienne des maladies du cœur ou au Conseil des universités, pour n'en nommer que deux. Coïncidence, dès 1980, il est recruté pour faire partie du Conseil d'administration de l'Université Bishop's.

Depuis 1986, il siège à plusieurs conseils d'administration et comités qui lui permettent de travailler avec des gens de la région et de tout le Québec:

- membre de l'exécutif de la Conférence des recteurs et principaux des universités du Québec (depuis 1986);
- membre de la Chambre de commerce de la région sherbrookoise et observateur au Conseil d'administration (depuis 1986);
- membre du Conseil régional de la santé et des services sociaux de l'Estrie (1990-1992);
- membre du Conseil d'administration du Centre hospitalier universitaire de Sherbrooke (C.H.U.S.) (depuis 1992);
- gouverneur de la Fondation de l'Hôpital d'Youville (depuis 1988);
- gouverneur de la Fondation du C.H.U.S. (depuis 1989);
- membre de la Corporation du Centre de recherche médicale de l'Université de Sherbrooke (depuis 1991);
- membre du comité organisateur des jeux Pan-américains (1992);
- membre du conseil d'administration de la Société d'histoire de Sherbrooke (depuis 1993).

Enfin, depuis cinq ans il n'hésite jamais à donner un coup de main à l'Orchestre de chambre de l'Estrie dont son épouse, Paule Ouimet-Scott, est l'une des fondatrices. Cet engagement dans le monde musical de l'Estrie l'a d'ailleurs fortement encouragé à présenter la candidature de l'Université Bishop's comme résidence d'été de l'Orchestre mondial des jeunes musicales. On connaît maintenant le succès de cette démarche à laquelle s'est associée toute la région sherbrookoise.

Un ambassadeur pour la région sherbrookoise

L'impact de l'arrivée de Hugh Scott à l'Université Bishop's s'est fait sentir rapidement. Sous son leadership, l'Université a non seulement accru sa visibilité dans la communauté francophone de l'Estrie, mais surtout au Canada. Le magazine Macleans l'a placée au cinquième rang des universités canadiennes de taille comparable. La qualité de l'Université étant davantage reconnue, elle attire un plus grand nombre d'étudiants et permet d'exercer une sélection des meilleurs candidats.

La croissance de l'Université Bishop's a un effet bénéfique sur l'économie de Lennoxville et de la région: constructions d'appartements pour les étudiants, augmentation de l'évaluation foncière du campus, injection de 25 millions de dollars dans l'économie locale et régionale, engagement de personnel enseignant et administratif, etc.

Ce n'est pas sans raison que Hugh Scott, le principal, endosse volontiers le rôle de promoteur. Il reconnaît pleinement l'importance économique d'une Université comme Bishop's dans la région. En attirant des étudiants, jeunes ou adultes, on attire de nouveaux visiteurs. La visibilité de l'Université c'est aussi la visibilité de la région. De là également, sa présence à la Société de développement économique de la région sherbrookoise où il a l'intention de jouer un rôle à la mesure de l'institution qu'il dirige.

Comme tout bon ambassadeur, Hugh Scott est reconnu pour sa grande affabilité et son ouverture d'esprit. Se percevant comme un agent de liaison entre le milieu universitaire et la communauté, il lui importe de tisser des liens avec la communauté qui l'entoure. Comme anglophone dans un milieu francophone, il met l'accent sur les différences et les avantages qu'on peut en tirer. Cet esprit de collaboration se retrouve également dans les divers projets mis sur pied avec l'Université de Sherbrooke, comme l'École de musique.

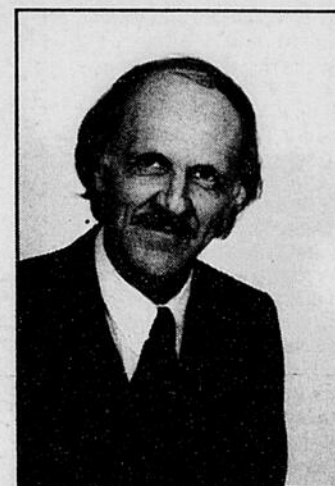
En rétrospective il faut constater que l'Université Bishop's a connu un développement extraordinaire depuis qu'elle est dirigée par Hugh M. Scott: augmentation de la population étudiante, rénovations et ajouts de bâtiments, améliorations des équipements et des services, etc. Cette croissance est d'autant plus remarquable qu'elle se produit dans un climat général de récession.

Le cardiologue a su donner un nouveau souffle de vie à cette institution vieille de 150 ans. Et la patiente se porte très bien, merci.

GILLES DUQUETTE

Bâtitseur en administration

Né en l'an quarante
Marié à Denise Bergeron
Père de 2 enfants
Simon 21 ans,
Marie-Hélène 18 ans



FORMATION ACADEMIQUE

1956-1959:
École Supérieure de Sherbrooke

1959-1962:
Université de Sherbrooke
(pédagogie)

1971-1984:
Université de Sherbrooke
(différents cours par les soirs)

ACTIVITÉS PROFESSIONNELLES

- 1962 assistant-gérant, Cinéma Granada
- 1963 - 1971 agent d'administration, Natrel
- 1971 - 1975 agent d'administration, Institut Val-du-Lac
- 1975 - 1976 directeur-adjoint, C.L.S.C. Mont-Laurier
- 1977 ANNÉE SABBATIQUE... avec 2 enfants (1 an et 3 ans)
- 1978 - 1988 adjoint administratif, Caritas
- 1988 - directeur général, Moissan Estrie

ENGAGEMENT SOCIAL

Membre fondateur:

- Moisson Estrie
- Carrefour des Cuisines Collectives
- La Grande Table
- Fédération des Moissons du Québec

Membre du conseil d'administration:

- Carrefour des Cuisines Collectives
- La Grande Table
- Récupex
- Table d'action contre l'appauvrissement
- Fédération des Moissons du Québec à titre de secrétaire

Membre de comités:

- Action-Fraternité Internationale
- Maison Simon-Perreault
- Rallye Tiers-Monde
- Pain Partagé
- Bougie de Noël
- Achè'tEstrie
- Comité aviseur CRSSS
- etc.

Membre du Club Lions de Fleurimont



Les citoyens et citoyennes de la
municipalité d'East Hereford sont
fiers de reconnaître l'apport de
Mme Lucie-Roy-Alain.

65167



ASSURANCES
PERREAU ■ ROUILLARD LTÉE

25 ANS ET +

Nous avons à votre disposition une équipe
de 12 courtiers sur la route
pour offrir un service personnalisé

BUR.: (819) 563-0363
TÉLEC: (819) 563-0005
100, RUE BELVÈDÈRE SUD
SHERBROOKE (QUÉBEC) J1H 4B5

65306

Le Groupe

Goulet
Létoirneau
Imprimeurs inc.

COMMUNICATION
IMPRIMÉE

161, rue Alexandre
Sherbrooke (Québec) J1H 4S8

Tél.: (819) 566-7622
Télec.: (819) 566-7819

RODRIGUE TREMBLAY

Bâtitseur industriel

La compagnie Rodrigue Tremblay Sherbrooke Inc. (RTSI) se spécialise dans le revêtement extérieur d'aluminium, d'acier ou de vinyle, dans les portes et fenêtres et dans une foule d'autres produits qui habillent une construction.



Véritable bâtisseur, Rodrigue Tremblay a toujours travaillé fort. Natif de Biencourt, un petit village du comté de Rimouski, il s'est inspiré de l'exemple de ses parents qui ont su lui inculquer les valeurs de la famille et du travail.

Arrivé à Sherbrooke en 1960 avec rien dans les poches ou presque, le jeune Tremblay a exercé différentes fonctions avant de foncer à son compte dans le domaine du revêtement d'aluminium. Étape par étape, son entreprise a grandi avec succès.

RTSI compte aujourd'hui plus de 30 employés. Fier de son entreprise, de ses employés et bien secondé par son épouse Diane et son fils Stéphane, M. Tremblay louange le travail d'équipe, la détermination et la volonté de réussir.

Rodrigue Tremblay est un meneur dans son domaine. Il a oeuvré comme directeur au bureau de l'APCHQ Estrie durant cinq ans; comme président des entrepreneurs spécialisés de 1987 à 1991 et comme président de l'APCHQ Estrie en 1992/93.

Il est très actif au sein des associations suivantes:

- membre APCHQ (Association des constructeurs d'habitation du Québec);
- membre ACQ (Association de la construction du Québec);
- membre AECQ (Association des entrepreneurs en construction du Québec);
- membre RECO (Régie des entrepreneurs de la construction du Québec);
- membre BSDQ (Bureau des soumissions déposées du Québec);
- membre de l'Office de la protection du consommateur.
- actuellement, M. Tremblay est directeur au comité exécutif de l'APCHQ provinciale pour deux ans.

Un bâtisseur industriel, Rodrigue Tremblay participe et s'implique dans la communauté. Il seconde plusieurs oeuvres et activités sociales. En un mot, M. Tremblay a une recette dont plusieurs peuvent s'inspirer.

ROGER BEAUDOIN

Bâtitseur manufacturier

Né le 2 septembre 1927

Marié à Normande Dugal et père de 6 enfants



FORMATION ACADEMIQUE

Cours primaire:
Cookshire
Autodidacte.

EXPERIENCE DE TRAVAIL

1989 -
Président, CookshireTex
1968 - 1989
Président directeur général,
CookshireTex
1943 - 1968
Co-propriétaire, CooshireTex

IMPLICATION SOCIALE

1991 -
Chevalier de l'ordre équestre du Saint Sépulcre de Jérusalem
1989 -
Président du Conseil d'administration, CookshireTex
1989 -
Président, Association libérale fédérale Mégantic Compton
1989 -
Membre honorifique, Association forestière des Cantons de l'Est
1987 -
Membre du Conseil d'administration, Fondation de l'Université de Sherbrooke
1987 et 1984
Président, campagne de financement, Mégantic Compton Stanstead
1983 - 1989
Membre du Conseil d'administration, Centre de technologie textile
1982 - 1986
Participe à la mise en place du développement régional du Haut St-François
1981 - 1984
Marguillier, Paroisse St-Camille de Cookshire
1978 - 1990
Membre fondateur, Maison régionale de l'Industrie
1976 - 1990
Membre fondateur, Groupement d'entreprises québécois, Club de Sherbrooke

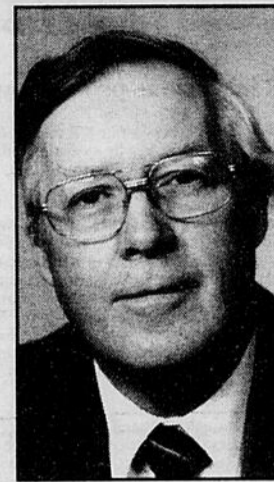
MENTIONS HONORIFIQUES

1986
Deuxième prix au concours Entreprise familiale, Banque Royale
1986
Finaliste au Mercuriade de la Chambre de commerce du Québec, catégorie investissement
1984
Premier prix au concours du Mérite forestier du Québec

ANDRÉ LEFEBVRE

Bâtitseur bénévole

André Lefebvre est né le 2 septembre 1922. Son père J.B. Lefebvre a exercé la profession de sacristain pendant 52 ans.



À l'âge de 21 ans, André entre au service de la paroisse St-Jean Baptiste avant la fin du terme de son père, comme assistant d'abord pour ensuite prendre la relève comme sacristain. Il occupe cette place depuis 50 ans.

André Lefebvre a une feuille de route bien remplie. Il a participé à de très nombreuses activités de bienfaisance au cours de sa magnifique carrière de bénévole. Son action auprès de la jeunesse est exceptionnelle.

André a touché à tous les secteurs: O.T.J., sports, musique, pastorale et autres. Il a toujours été un meneur et un motivateur de premier ordre.

M. Lefebvre ne compte plus les honneurs et son palmarès est éloquent.

Notons les hommages suivants:

- personnalité de l'année 1979 selon le Cercle personnalité de Sherbrooke;
- hommage du club Rotary pour les nombreux services rendus à la communauté de Sherbrooke en 1980;
- reçu de la décoration de St-Michel par le diocèse de Sherbrooke en 1980;
- hommage comme bénévole d'honneur en 1992 pour son dévouement envers la jeunesse du quartier est de Sherbrooke.

Il serait possible d'allonger la liste des honneurs mais, encore plus important, il faut saluer l'implication d'un bénévole comme André Lefebvre qui fait figure d'exemple à suivre dans son domaine.

André Lefebvre, un grand bâtisseur!

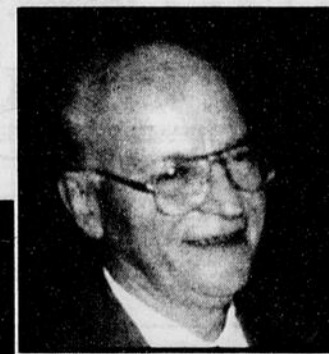


CookshireTex

Bravo à un GRAND de chez nous!

*Merci à un grand bâtisseur,
merci Monsieur Roger Beaudoin!*

— Les dirigeants et employés de CookshireTex



M. ROGER BEAUDOIN

*Son leadership a permis à la région de se doter de l'une de ses grandes entreprises, la CookshireTex, dont il est le co-fondateur.
Sa ténacité, de permettre à l'entreprise de s'accroître au fil des années, malgré des moments parfois plus difficiles.
Son initiative, de découvrir de nouveaux marchés, de nouvelles possibilités, d'aller toujours plus loin.
Son dévouement, enfin, lui a valu d'être apprécié de tous*