

PER
D-15

Collection

JUIN 1987 5\$

DÉFORMING®

DÉCORATION • DESIGN • ARCHITECTURE • BEAUX-ARTS



Courrier de 2^eme classe, Permis no 2911 - 5144, boul. Saint-Laurent, Montréal, H2T 1R8





UNE FILIALE DE / A CANNON COMPANY

Éclairage d'accentuation

Les nouveaux luminaires miniatures encastrés de Lightolier produisent une lumière des plus blanche. Caractérisant des ampoules à basse tension qui produisent moins de chaleur radiée, plus d'intensité au voltage et réduisant le coût énergétique.

Visitez une de nos salles de montre très bientôt et voyez par vous-mêmes la gamme complète Lytecaster d'appareils d'éclairage à haut rendement et de qualité supérieure.

LES ENTREPRISES

UNION

ELECTRIQUE LTEE

ANJOU
7751, boul. Louis H. Lafontaine
(514) 353-7120

OTTAWA
370, Catherine Street,
(613) 233-7751

CHICOUTIMI †
637, boul. Talbot,
(418) 549-8761

QUÉBEC †
470, boul. des Capucins,
(418) 522-5636

GRANBY
353, St-Jacques,
(514) 378-7923

SHERBROOKE
100, Belvédère N.,
(819) 569-9476

HULL
901, boul. St-Joseph,
(819) 778-3330

TROIS-RIVIÈRES
2600, rue St-Denis,
(819) 374-4671

MONTREAL
5320, ave. Royalmount,
(514) 340-5000

VILLE LEMOYNE
1910, boul. Taschereau,
(514) 465-4740

† VANDRY INC. Subsidiaire d'Union Electric Supply Co. Limited

M O N T I S

LES CAUSEUSES QUI FONT PARLER

UNE RÉPUTATION BIEN ASSISE

La maison Montis compte parmi ses designers le célèbre Gérard Van Den Berg, concepteur des modèles illustrés et d'un grand nombre d'autres pièces de collection.

Gérard Van Den Berg crée à partir de certains principes qu'il ne perd jamais de vue. D'abord le meuble doit frapper par sa simplicité en raison de sa nature fonctionnelle. Viennent ensuite la durabilité et le confort. Enfin, l'ensemble doit conférer une identité propre et distinctive au nouveau modèle.



MONTIS



Modèle KUBIK

Causeuse à piètement de métal offert en noir, rouge, bleu, gris, blanc ou chrome. revêtement cuir ou tissu.



Modèle BENK

Causeuse à suspension anti-affaissement et revêtement cuir double piquage ou tissu.



LES GRANDS MAÎTRES DU DESIGN CONTEMPORAIN

Toutes nos collections sont garanties 5 ans.



LE
CHÂTEAU
D'AUJOURD'HUI

■ 1828, boul. Le Corbusier Laval (Québec) H7S 2K1
Tél.: 382-4710
Télex: 055-61580
Siège social

■ Complexe Desjardins Montréal (Québec) H5B 1B8
Tél.: 288-4181

■ 6375, rue Saint-Hubert Montréal (Québec) H2S 2L9
Tél.: 273-7788

■ 6370, rue Saint-Hubert Montréal (Québec) H7S 2M2
Tél.: 273-7358

Armstrong



LE COUVRE-PLANCHER
CANDIDE d'ARMSTRONG...

La base même d'un décor magnifique!

La pose d'un couvre-plancher Candide d'Armstrong* est la façon idéale de commencer la décoration de toute pièce de la maison. Présenté en un vaste choix de couleurs et de motifs, le Candide est offert à un prix vraiment abordable.

Ayant brillamment subi l'épreuve du temps, le Candide est le couvre-plancher le plus avantageux au Canada, selon la plupart des détaillants. Il présente en effet toutes les caractéristiques d'un couvre-plancher de vinyle haut de gamme. De plus, la surface de vinyle sans cirage Color Guard* du Candide lui donne une résistance aux taches supérieure à celle de la plupart des couvre-planchers. Enfin, grâce au procédé de fabrication exclusif à Armstrong, son épaisse couche de vinyle incrusté lui confère la robustesse et la durabilité tant recherchées de nos jours par les familles actives.

Candide. Beauté, robustesse et durabilité à un prix exceptionnel. Rendez-vous sans tarder chez votre détaillant Armstrong et vous pourrez ensuite décorer vos pièces en toute confiance!



Armstrong
Qu'il fait bon
dans votre
maison

*Marque de commerce d'Armstrong World Industries Inc. Usager inscrit:
Les Industries mondiales Armstrong Canada Ltée.

Pour vous renseigner davantage sur le Candide d'Armstrong,
il suffit de poster ce coupon à: Les Industries mondiales
Armstrong Canada Ltée, 2233 Argonia Road, Suite 201,
Mississauga, Ontario L5N 2X7.

Nom _____
Adresse _____
Ville _____
Province _____
Code postal _____

DÉCORMAG COLLECTION

JUIN 1987 No 162
Notre page frontispice:
Roland Béniak

10 ÉDITORIAL

14 SCÈNES DE NUIT

La nuit la ville devient phosphorescente, magique... Et dans cet appartement, juché tout en haut d'une tour sur les berges du fleuve, l'envoûtement est total... Dans cet appartement où rien, nulle part, n'arrête le regard, le temps s'est arrêté. Au clair de la lune et des balogènes, les conversations s'alanguissent.

19 RUMEURS

Des gens, des événements, des idées, des tendances.

30 UN ART DE VIVRE

Le design international a définitivement acquis droit de cité dans notre décor. Parmi ceux qui ont aidé les Québécois à se guérir notamment de «la rage espagnole», il ne faudrait pas oublier Paul Pelletier, le pdg du Château d'Aujourd'hui. Il marque un autre coup d'éclat avec l'ouverture d'une nouvelle boutique, véritable musée érigé en l'honneur du design contemporain.

33 LA QUATRIÈME MAISON

Certains l'appellent résidence du troisième âge, d'autres la «quatrième maison»... Nous avons visité, pour vous, le Château Vincent d'Indy. Ce complexe résidentiel n'a rien à voir avec l'image classique qu'on peut se faire de la «maison de retraite».

37 UNE FOLIE HOLLYWOODIENNE

Tony Duquette qui a connu pendant plus de 40 ans la célébrité comme décorateur de cinéma à Hollywood, ville entre toutes d'extravagances et de tape-à-l'œil, s'est installé à Beverly Hills, a dessiné lui-même les plans de sa villa, mélange d'authentique et de faux, avec un sens inné pour les mariages «bors nature». Baroques et somptueux...

50 LES MAGICIENS DE BOHÈME OU LA MAÎTRISE DE LA TRANSPARENCE

«Il n'est de cristal que de Bobème» affirmait le vieil artisan: «Je veux emprisonner l'éternel et l'éphémère, l'esprit et la matière», dit Blanka Adensamova, artiste verrier. Ce contraste poignant entre la fragilité du verre et la puissance de l'évocation, Myriam Gagnon l'a vérifié lors de son séjour à Prague.



L'ENCHANTEMENT DE LA LUMIÈRE

59

Au musée des Arts Décoratifs (jusqu'au 25 juillet) une sélection de luminaires internationaux, parmi les plus significatifs des cinquante dernières années. Une exposition qui demande du temps pour se laisser apprivoiser et que le visiteur devra voir et revoir, comme on feuillette sans se lasser un bel album d'images. Il ne saura où donner des yeux et du cœur...

LE SPORTING CLUB DU SANCTUAIRE

68

Une visite guidée du sporting club du Sanctuaire... et pour l'accompagner, une nouvelle de Carmen Langlois: une étrange histoire d'eau vécue par un riche héritier, un génie scientifique reconnu qui n'avait jamais appris à nager. Jusqu'au jour où...

RÉMINISCENCES DES MILLE ET UNE NUITS

78

Il était une fois... Ainsi commencent toutes les belles histoires. Et se ravive le rêve d'une lointaine nuit bercée par la douce voix maternelle qui nous racontait que... Ces fragments d'une narration qui ont constitué avec les ans notre imaginaire sourdent parfois au hasard d'un fait évocateur. Ilana Isebayek reprend ces réminiscences de son enfance et les projette sur la toile et le bois.

HUMOUR NOIR POUR SALON ROSE

85

Pour faire connaissance avec le caricaturiste allemand Hans-Georg Rauch. Il travaille en dehors des cadres restreints du quotidien et traite souvent son sujet de manière surréaliste, en trompe-l'œil, ce qui lui donne une apparence très esthétique. Mais le coup de plume demeure toujours incisif!

ET SI LES MURS DE VOTRE MAISON DEVENAIENT UNE AVENTURE?

88

Elle est née au Liban, elle a grandi à Milan et vit maintenant à Montréal. Sa famille est établie au Brésil et en Suisse. Elle est ce que les Britanniques appelaient durant l'Empire «a citizen of the world». Elle a étudié longuement. Elle cherchait. Un jour, Joyce Yabouda Meir a découvert que l'aventure, la plus profonde, était entre ses quatre murs.

LA BAIGNOIRE DE MADAME EST AVANCÉE

94

Parfois complice d'ébats voluptueux, parfois témoin de pénibles lendemains de veille, la salle d'eau débordant largement des cadres prescrits par l'abécédaire de l'hygiène. S'il est vrai que l'on juge un homme par ses souliers, c'est par les W.C. que l'on juge une résidence. Comment être à la hauteur? Notre dossier salles de bain vous aidera à y parvenir.

REPÈRES

114

Vous avez aimé? Consultez notre guide!

LORSQUE L'ENCHANTEMENT PARAÎT

Est-ce parce que nous traversons une période de morosité diffuse ou très affichée que l'idée même d'enchantement semble vouloir reprendre du service?

Soyons franc, nous ne demandons pas mieux que de nous transformer en grands enfants ébabis — comme un bambin de quatre ans devant son premier "ordinateur".

Ce numéro de Décormag Collection vous offre de nombreuses occasions (prétextes?) de le faire.

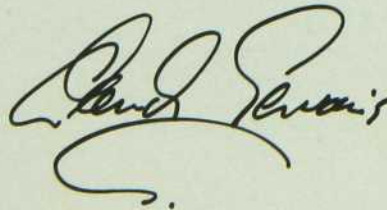
Vous sortirez éblouis d'une visite au Musée des arts décoratifs où se sont réfugiés des luminaires venus de toutes les époques (et de tous les styles). Revigorés après votre passage au Sporting Club du Sanctuaire, véritable camp d'entraînement des guerriers modernes. Confortés par votre tour du propriétaire au superbe Château Vincent d'Indy où le troisième âge s'invente une quatrième maison.

Mais attention, lorsque l'enchantement paraît c'est déjà que la passion n'est pas loin...

Les artistes verriers de Prague en savent quelque chose, eux qui savent si bien insuffler au légendaire cristal de Bohême le renouvellement de la forme et de l'évocation. Métaphysique de la lumière! Ilana Isebayek aussi, qui fait revivre, sur toile et sur bois, les Mille et Une Nuits de son enfance.

Témoignent aussi de leur passion: le caricaturiste allemand Hans-Georg Rauch, qui soumet l'esthétisme rassurant à son ironie mordante et la propriétaire de galerie d'art Joyce Yabouda Meir, qui a trouvé l'aventure sur les murs de sa maison.

Par comparaison, l'enchanteur Merlin n'a plus qu'à aller se rhabiller!



Rédacteur en chef

RÉDACTION

CLAUDE GERVAIS
Rédacteur en chef

SYLVIE CHAPLEAU

Directeur artistique

MONIK JUTRAS

Graphiste

Ce numéro a été réalisé avec la participation de:
ÉRIC DEVLIN, ANDRÉ DOYON, STÉPHANE DUMAIS,
MICHEL FLEURY, MYRIAM GAGNON, CARMEN
LANGLOIS, SUZANNE LANGEVIN, DENIS LARAMÉE,
DOMINIQUE LAMARCHE, GICELAINE MONDOR,
SYLVAIN MOREL, ROCH POISSON, GUY SCHIELE,
LOUIS SAINT-PIERRE, JOELLE TURENNE.

PUBLICITÉ

MONTREAL:

5144, St-Laurent, 2e étage

Montréal, QC, H2T 1R8

Tél.: (514) 273-9773

LIETTE BROUSSEAU, YVES GAUVREAU

Représentants publicitaires

TORONTO:

1240, Bay Street, suite 201,

Toronto, Ontario, M5R 2A7

(416) 928-1328

GINETTE ST-AMANT

Ventes nationales à Toronto

VANCOUVER:

National Advertising Representatives Ltd,

788 Beatty Street, suite 414,

Vancouver, B.C., V6B 1A2

(604) 688-6819

DOUG D. DAVISON

Représentant publicitaire

LONDRES:

F.A. Smith & Associates

340-5048

CLAUDINE OSBORNE

Coordonnatrice à la publicité

RÉMI CASTONGUAY

Graphiste publicitaire

ADMINISTRATION

MARIE-JOSÉE REUZE

Responsable des services administratifs

FRANCINE TREMBLAY

Editeur

SERVICES TECHNIQUES

COMPOSITION CONTACT INC.

Photocomposition

CONTACT COULEUR

Quadrichromie et pelliculage

IMPRIMERIE CANADIENNE GAZETTE

Imprimerie

LES MESSAGERIES BENJAMIN

Distribution kiosque

MEDIA SERVICES INC.

Expédition

VENTES & DISTRIBUTIONS NATIONALES INC.

Distribution à domicile

MAGAZINE MENSUEL:

Prix au kiosque: 5,00\$

Abonnement / 10 numéros: 35,00\$

Etats-Unis et outremer: 54,00\$

Courrier de deuxième classe, numéro de permis 2911.

DécorMag® est publié par les Éditions du Feu-Vert Inc.,

5144, St-Laurent 2e étage, Montréal,

QC H2T 1R8 / (514) 273-9773

Toute reproduction de textes, illustrations, photographies du magazine est interdite.

Le magazine ne s'engage pas à retourner les textes et les photos non sollicités et les prix indiqués dans les différents articles sont sujets à changement.

Dépôt légal: Bibliothèque Nationale du Québec.

Bibliothèque Nationale du Canada

ISSN 0315-047X. S.D.A.

Le nouveau Roche Bobois, tout nouveau, tout neuf ouvre ses portes pour vous présenter sa nouvelle collection. Dans une décoration entièrement restructurée et rénovée, tous les plus beaux cuirs d'Europe. Et pour fêter l'événement, Roche-Bobois vous invite à venir profiter des prix d'ouverture sur une sélection de ses

meilleurs salons cuir. Par exemple ce canapé Squadra vous séduira par sa conception très graphique, avec ses accoudoirs qui descendent jusqu'au sol, et sa couleur très originale à reflets rouge rubis, rouge brique ou carmin, suivant qu'ils jouent ou non avec la lumière. Venez le découvrir !

QUE LA FÊTE DU CUIR COMMENCE AU NOUVEAU ROCHE-BOBOIS

PRIX D'
4,683.\$
OUVERTURE



Probablement les plus beaux cuirs d'Europe

ROCHE-BOBOIS
PARIS



Demandez le catalogue Roche-Bobois en 2 tomes (118 pages couleurs). Payable sur réception ou par chèque au montant de 6.\$. Dans tous nos magasins nos catalogues sont remis gratuitement.

1425 Boul. Dorchester Ouest. Tél.: (514) 871-9070

QUÉBEC • TORONTO • VANCOUVER • PARIS • LONDRES • GENÈVE • NEW YORK • BEVERLY HILLS • WASHINGTON • PALM BEACH

TEONICK

Collection Portofino, un romantisme nouveau...



9341 Côte de Liesse
Dorval, Qué.
636-0545

Salle de montre
Place Bonaventure, Mart D 56-58
866-0623

Téonick vous offre une gamme complète d'unité murale, salle à manger et chambre à coucher. Nos meubles sont produits en acajou massif et plaqué recouvert d'une laque polyester transparente.

• Membre du système TROC



SCÈNES DE NUIT

— par MYRIAM GAGNON / photos ANDRÉ DOYON —

La nuit, la ville devient phosphorescente, magique... Et dans cet appartement juché tout en haut d'une tour sur les berges du fleuve, l'envoûtement est total... Climat intemporel accentué par le traitement des murs peints en trompe-l'oeil et par un éclairage théâtral, subtil, high tech.

De l'utilisation de l'artificiel dans la perception esthétique d'un espace: tel semble être le principe qui a régi l'aménagement conçu par le designer d'intérieur René Desjardins. Pour donner du caractère à l'appartement, au départ dépourvu de tout intérêt architectural si ce n'est le plafond-caisson du salon, ce dernier a fait appel au maître Louis Bernatchez, qui a transformé les lieux en château fort de légende.

Les teintes fardées des simili-murailles sont encore embellies par un éclairage savant à base d'appareils encastrés au plafond et dont la lumière très blanche, douce et uniforme vient balayer les surfaces ver-

ticales. Un effet spectaculaire qui ne doit rien au hasard: les spots à réflecteur dichroïque montés sur étrier mobile sont équipés d'ampoules basse tension et leur distance par rapport au mur, tout comme leur espacement procède de calculs complexes.

Sur simple pression du doigt, des effets d'éclairage programmés à l'avance s'enchaînent: un contour sort de l'ombre, une texture apparaît, le marbre du sol s'illumine doucement... De nouvelles perspectives se dessinent pendant que d'autres s'évanouissent... Dans l'appartement où rien, nulle part, n'arrête le regard, le temps s'est arrêté. Au clair de la lune et des halogènes, les conversations s'alanguissent...

Coup d'oeil spectaculaire dès l'entrée: la ville et le fleuve font partie du décor. Un éclairage élaboré gomme les murs et confère à la pièce son côté magique pendant que le plafond à gradins isole visuellement la zone conversation-repas du reste de l'espace.



Dans le vestibule, jeu de décrochements, d'ombres et de lumières qui recrée l'ambiance d'un palais antique. Un espace harmonieusement défini par les artifices du trompe-l'oeil et de l'éclairage alors qu'un carrelage en marbre posé à la diagonale dynamise le tout.



*P*our ne pas morceler le volume de la pièce, René Desjardins a préféré à un meuble-rangement une niche compartimentée qui reçoit l'équipement audio-visuel. À gauche, les baies vitrées donnent sur une petite serre où est installé le coin déjeuner.

*Thomasville
Gallery™*



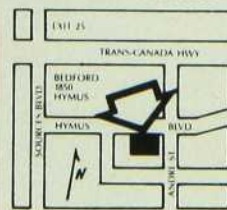
Les beaux bijoux sont recherchés pour leur éclat permanent. Dans cette ligne d'idée, les maîtres artisans de Thomasville ont fait ressortir tout le brillant, la simplicité et la beauté durable d'une pierre précieuse avec la collection Topaz.



«CHEZ BEDFORD, AUCUNE VENTE N'EST FINALE AVANT QUE LE CLIENT NE SOIT COMPLÈTEMENT SATISFAIT».

1850 BOUL. HYMUS, DORVAL
Tél.: 683-8311

Nous sommes situé



RUMEURS

Des événements, des idées, des adresses, des tendances

par MYRIAM GAGNON

IMPRESSIONNANT

La maison lyonnaise S.I.E. G.L., qui imprime des étoffes depuis 1925 et qui compte parmi ses clients des noms aussi prestigieux qu'Hermès et Kenzo, Boussac et Manuel Canovas, s'implante au Québec pour mieux collaborer avec les designers d'intérieur d'ici. Qu'il s'agisse d'une commande de 30 ou 1000 mètres, de l'impression d'une couleur ou de vingt-cinq, on nous assure chez S.I.E. G.L. qu'aucune commande n'est rejetée avant d'en avoir soigneusement étudié la faisabilité. De plus, on se charge aussi bien du processus technique que de la création proprement dite: choix du dessin, mise au point des harmonies de couleurs, gravure des cadres ou des cylindres, sélection et préparation du support, impression et finition. Renseignements: Madame Dominique Desse de Desse Design, (514) 282-9923.



photo Sylvain Morel

PLANÉTAIRE...

...cette suspension halogène 50 watts formée de disques concentriques en acrylique transparent et surmontée d'une calotte grillagée: l'ampoule dichroïque éclaire à la

fois vers le haut et vers le bas. «Saturne» existe en deux tailles (19 et 23 pouces diamètre) et en deux couleurs (noir et blanc). Chez Ère Diffusion: 1227 ouest, rue Bernard, Outremont, (514) 271-4039.

Ça ne peut être que...



Style européen moderne, qualité allemande classique. Ensembles-cuisine avec gamme complète d'accessoires; grand choix de matériaux et de couleurs.

CB
BATH & KITCHEN • INC

Pour appeler votre concessionnaire le plus proche, faites le numéro 1-800-268-1801 sans frais.

Un magnéto-scope vous en donne strictement pour votre argent.

Si vous vous intéressez sérieusement à un magnéto-scope, vous savez déjà qu'il y en a de toutes les sortes.

Des moins chers et des plus chers.

Des perfectionnés et des simplistes.

Il y en a qui se ressemblent tellement qu'on les croirait sortis du même moule. Et ça, c'est inquiétant, car l'intérieur peut cacher d'énormes différences.

Et puis il y a les magnéto-scopes Mitsubishi. C'est vrai qu'ils sont un peu plus chers que les quelconques.

(Pourtant, plus de gens choisissent Mitsubishi. Croyez-vous qu'ils accepteraient de payer



plus si la différence n'en valait pas la peine?)

Ce que vous obtenez en réalité dans un Mitsubishi, c'est un degré de raffinement qui fait défaut aux autres. Car la technologie de pointe Mitsubishi définit très souvent les normes de l'industrie.

Ainsi, c'est Mitsubishi qui a inventé la télécommande sans fil pour les magnéto-scopes. Les autres ont suivi.

Mais avant tout, c'est une question d'image. Mitsubishi vous offre des magnéto-scopes


aux images splendides. Avec des possibilités et des effets spéciaux remarquables, comme la recherche accélérée et des arrêts sur image sans

bavures. Aussi bien dans le modèle de base que le VHS Hi Fi haut de gamme, d'une superbe musicalité stéréo.

Si ces avantages vous semblent secondaires, vous vous contenterez probablement d'un magnéto-scope ordinaire. Mais vous regretterez vite ses faiblesses. Et pendant longtemps.

Par contre, si vous recherchez un excellent rapport qualité-prix, vous choisirez plutôt un Mitsubishi. Vous saurez ainsi que vous en avez pour votre argent.

Vraiment.

 **MITSUBISHI**®

La maîtrise de la technologie



JETS D'EAU À LA CAMPAGNE

Fabriquée par Jacuzzi, une baignoire-massages de faible encombrement (60 x 32 x 19 pouces) et garnie d'une façade amovible, ce qui évite la construction d'un podium. 4 jets eau/air à direction réglable, en porcelaine vitrifiée blanc, vanille ou gris perle; des dimensions et une allure "Classique" qui lui permettent de s'intégrer en douceur dans un décor rustique.



"WHO'S WHO"

Pour souligner son 10e anniversaire, l'Association des Architectes en pratique privée du Québec sort de l'ombre et publie un petit ouvrage fort intéressant; "Architectes et Habitation" présente vingt projets réalisés par des architectes québécois, photos couleurs, plans et texte bilingue à l'appui. Avec, en prime, un répertoire inventariant les principaux champs d'intérêts des bureaux d'architectes. On peut se procurer cet annuaire chez InfoDesign, 30, rue Dollard, étage D, Place Bonaventure.



Ça ne peut être que...

CLB

GROHE^{MD}
Exclusivement chez *CLB*

Dernières nouveautés européennes: des ensembles de cuisine classiques à une gamme complète d'articles de salle de bain.

CLB

BATH & KITCHEN • INC

Pour appeler votre concessionnaire le plus proche, faites le numéro 1-800-268-1801 sans frais.



AU JARDIN DE MA GRAND-MÈRE...

...les roses sont en patchwork de soie, les coeurs et les étoiles aussi. En fait, les unes et les autres prennent la vedette au Musée McCord où se déroule présentement une exposition regroupant quatorze courtépointes confectionnées

au Québec depuis le XVIIIe siècle. Composer des oeuvres d'art populaire avec des "guenilles"! On peut dire de nos grands-mères qu'elles étaient "femmes de talent"... "Le jardin de fleurs de grand-mère", 690 ouest, rue Sherbrooke. Jusqu'à l'automne.



TANGI: UNE FORMULE PLUS QUE PARFAITE

Vous aimez ce tapis mais le préféreriez en plus large ou ovale ou dans une autre teinte? Vous ne pouvez trouver sur le marché un motif qui convienne vraiment à votre décor? La pièce où vous désirez installer un tapis présente des angles et des décrochements incongrus? Pas de panique: chez Tangi on peut faire exécuter dans des délais de commande très courts son propre modèle, non seulement à ses dimensions mais également selon ses idées personnelles. Un simple croquis suffit aux artistes textiles qui travaillent avec Tangi pour dessiner le plan dont se servira l'équipe de tapisseries. Tangi: Centre International de Design, 85 ouest, rue Saint-Paul, (514) 842-9272.

L'excellence en design d'intérieur



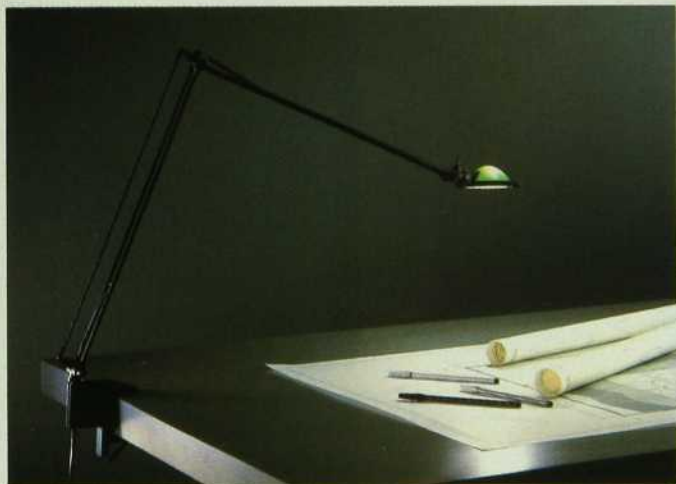
au Collège Algonquin

College Algonquin, 1385, avenue Woodroffe, Nepean (Ontario) K2G 1V8 (613) 727-7606

REVÊTIR CEUX QUI SONT NUS

Aucun autre matériau ne peut supplanter le bois pour habiller un chalet niché dans la forêt. Mais comment conserver au cèdre, au pin ou au séquoia sa belle couleur de bois fraîchement coupé, sa texture, son grain? Utilisez notre nouveau revêtement transparent Cetol, répondent les chimistes de la compagnie Sikkens, sous forme de deux formules complémentaires. Vu sa faible viscosité, Cetol 1 pénètre profondément

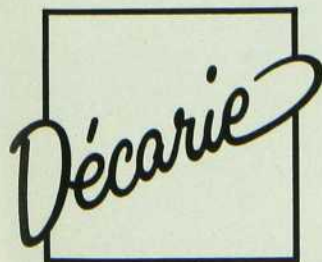
ment dans l'aubier pour attaquer les micro-organismes responsables de la décoloration du bois; il se combine à Cetol 23, une préparation plus épaisse qui produit une pellicule élastique capable de laisser respirer le revêtement tout en répondant aux changements de température. Donc, le revêtement protecteur ne s'écaille pas, ni ne fendille ou ne pèle et les surfaces traitées demeurent intactes durant plusieurs années.



"BÉRÉNICE" SE PLIE À VOS DÉSIRS

Une halogène 35 Watts super articulée aux rotules réglables et réflecteur parabolique en verre de couleur: encombrement minimal et maniabilité maximale. Design de Paolo

Rizzato et Alberto Meda pour Luceplan, disponible avec une base ou un étau, version applique ou lampadaire; distribué par Novella, 646, rue Giffard, Longueuil, (514) 651-9133.

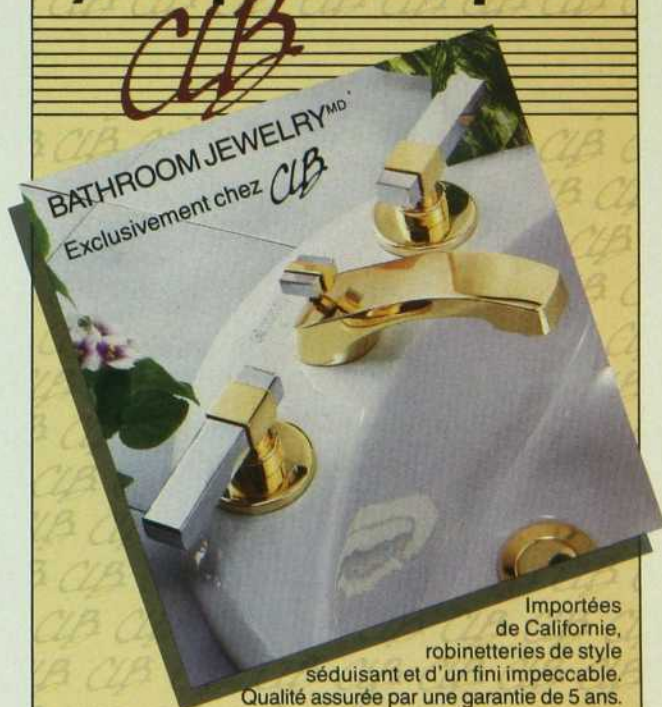


À VENIR

Boulevard Décarie, un centre commercial sera consacré à la maison: des boutiques de revêtements, mobilier, luminaires et objets décoratifs, depuis le papier peint jusqu'au robot culinaire, l'habillage de lit et les arts de la table. **Pour informations: (514) 738-7717.**



Ça ne peut être que...



Importées de Californie, robinetteries de style séduisant et d'un fini impeccable. Qualité assurée par une garantie de 5 ans.

CLB
BATH & KITCHEN • INC

Pour appeler votre concessionnaire le plus proche, faites le numéro 1-800-268-1801 sans frais.

cattelan
italia 87

**Nouveau
leader
du meuble
design**



**maison
corbeil**

5692, Jean-Talon Est
Tel. 254-9951
1215, Boul. Crémazie, Ouest
Face au centre Rockland
Tel. 382-1443
1946, boul. Le Corbusier
Tel. 682-3022

photo Roger Lamarche



ILS CHOUCROUTENT NOS ARBRES

Élagage, consultation, chirurgie, traitement de maladies, extermination des insectes, plantation, fertilisation, inspection printanière: les spécialistes d'Arbo Service s'occupent de tout! Estimation gratuite: (514) 622-8833.

UN PEU D'HISTOIRE

Désœuvré par ce beau week-end? Pourquoi ne pas en profiter pour accompagner les guides du ministère des affaires culturelles qui visiteront pendant l'été quelques sites historiques situés à proximité de Montréal: les moulins de Terrebonne, le blockhaus de Lacolle, la chapelle des Cuthbert à Berthierville, le Vieux La Prairie et le moulin à vent de l'Île Perrot. Au programme, des commentaires sur le développement économique, commercial ou industriel d'une région, ou sur l'architecture traditionnelle d'un bâtiment. Pour renseignements supplémentaires, communiquer avec le (514) 873-6190.

LÉGÈRE ET COURT VÊTUE

En rotin naturel verni et cannage bicolore, la chaise des vacances s'appelle «Café de Paris» mais nous vient d'Italie... Elle aime les patios et les balcons, la ville et la campagne, le dehors et le dedans: c'est le complément indispensable des beaux jours! Distributeur Emu/Canada, téléphone: (514) 336-6241.



photo Roger Lamarche

Ça ne peut être que...

CLB
TURK+BOLTE^{MD}
 Exclusivement chez **CLB**

Des accessoires de base aux ensembles de luxe pour salle de bain - le nec plus ultra européen.

CLB
 BATH & KITCHEN • INC

Pour appeler votre concessionnaire le plus proche, faites le numéro 1-800-268-1801 sans frais.

Laquinno

Mobilier Exclusif Inc.



- Mobilier sur mesure: chambres à coucher, salons, unités murales, salles à dîner
- Design innovatif et exclusif
- Fini laqué dans une vaste gamme de couleurs (solide, transparent, trompe-l'oeil)
- Résidentiel - commercial





L'ARCHITECTE ET SON CONCEPT

Jean-Eudes Saint-Amand pose fièrement devant sa maison-mécano qui lui a valu d'être consacré Architecte de l'année dans le domaine de l'habitation unifamiliale. Sur une structure en poutrelles d'acier et de bois s'ajustent des panneaux pour former des modules de 2,4 mètres carrés dont l'ordonnance peut se modifier au fil des besoins du propriétaire puisque aucun mur n'est porteur ni ne contient canalisation ou câblage électrique. Selon ce système, les panneaux pleins se remplacent, si besoin est, par des baies vitrées, des puits de lumière sont pratiqués dans les plafonds, une pièce supplémentaire est assemblée sur le toit... en un tournemain et à peu de frais. Après le mobilier en kit, nous verrons peut-être la «maison en kit»: le groupe Ro-Na semble intéressé à commercialiser le projet. À suivre...



LE DESIGN SE JOUE AU D

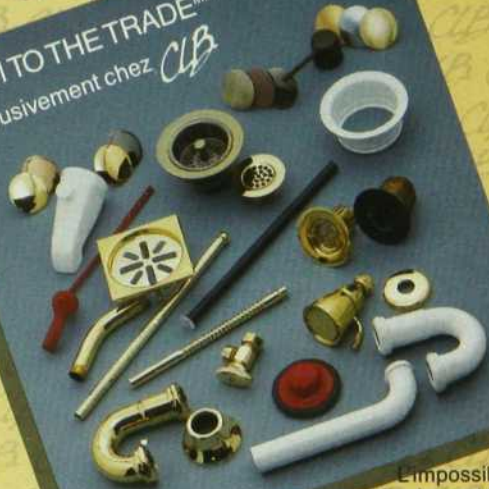
Après Chicago, Toronto, Tampa et Kansas City, un collège privé consacré à l'enseignement du design de mode et d'intérieur s'installe à Montréal, Place Bonaventure, étage D. Son programme d'aménagement intérieur ressemble à celui des CEGEP Dawson et Vieux-Montréal sauf sur un point: en plus des cours didactiques, l'étudiant doit suivre un stage

emploi-études (300 heures minimum) dans le but d'acquiescer une certaine expérience du milieu professionnel, d'établir des relations et d'obtenir des références. L'Académie Internationale de la Mode et du Design ouvrira ses portes en septembre 87 mais les personnes intéressées peuvent s'inscrire dès maintenant. Pour de plus amples renseignements, contacter le directeur des admissions en composant le (514) 875-9777.

Ça ne peut être que...

CLB

TRIM TO THE TRADE^{MD}
Exclusivement chez *CLB*



Impossible a finalement été réalisé. Une gamme complète d'accessoires avec un grand choix de couleurs et de matériaux, pour tout genre d'installation.

CLB

BATH & KITCHEN • INC

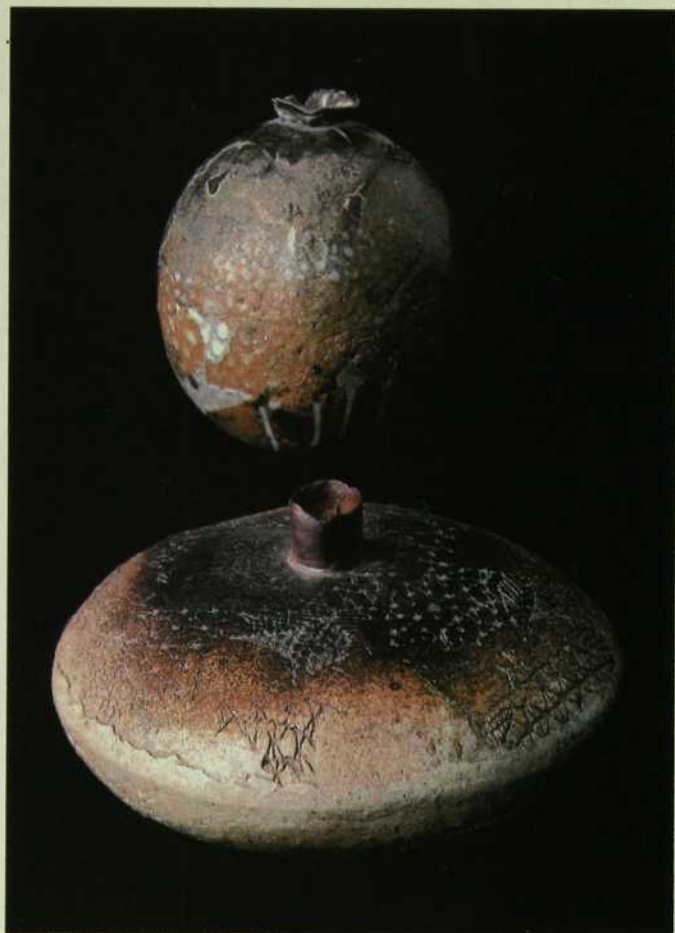
Pour appeler votre concessionnaire le plus proche, faites le numéro 1-800-268-1801 sans frais.



BONS BAISERS DE TCHÉCOSLOVAQUIE

Comment se porte le design en République Socialiste de Tchécoslovaquie? La 18e Foire Internationale des Biens de Consommation qui avait lieu à Brno du 9 au 19 avril dernier nous a fourni une part de la réponse. Répartis dans plusieurs pavillons construits dans les années 30 et dont certains furent conçus par Le Corbu lui-même, quelques centaines d'exposants présentaient des meubles, des tissus d'ameublement et des tapis, des électroménagers et des sanitaires, des cuisines, de la porcelaine, entre autres éléments de la mode-maison, et bien sûr, ces merveilleux objets en cristal de Bohême appréciés à travers le monde depuis des siècles. Ce qui nous a enthousiasmés? Les meubles pour petits appartements et budgets juniors qui témoignent de l'ingéniosité remar-

quable des designers industriels, question de "sauver de l'espace". La qualité d'exécution de ces meubles en pin, merisier ou chêne avait également tout pour contenter le plus exigeant des consommateurs. Côté verrerie, des lignes simplifiées à l'extrême, des décors d'une grande sobriété et, toujours, un verre d'une pureté quasi féérique. Des céramiques rugueuses, presque frustes, d'une puissance d'évocation plus que séduisante. Et de beaux tapis de laine aux motifs géométriques, à tout petit prix. Voilà! Il ne nous reste qu'à espérer que les nouvelles mesures du gouvernement tchèque visant à accorder plus de liberté aux fabricants quant à leurs opérations sur les marchés extérieurs portent fruits. Et que, dans un avenir prochain, les produits "Made in Czechoslovakia" se retrouvent dans nos boutiques.



*Avec ma cafetière
Melitta,
une seule tasse
leur laisse
croire que
j'appartiens
à un club privé.*



CAFE • FILTRES A CAFE • CAFETIERES

Melitta®
CAFE PERFECTION



La "chapelle ardente" a été tout spécialement conçue pour mettre en valeur une des plus belles pièces du Château d'aujourd'hui, une table signée Le Corbusier.

UN ART DE VIVRE

par LOUISE SAINT-PIERRE / photos DENIS LARAMÉE

Depuis une vingtaine d'années, le design international a définitivement acquis droit de cité dans notre décor. Parmi ceux qui ont aidé les Québécois à se guérir notamment de la "rage espagnole", il ne faudrait pas oublier Paul Pelletier, le pdg du Château d'aujourd'hui...

Le Château d'aujourd'hui inaugurerait au printemps son tout nouveau magasin, situé non par hasard sur le boulevard Le Corbusier, à Laval. En passant d'une aire à l'autre de ce vaste magasin, on a l'impression de visiter un musée érigé en l'honneur du design contemporain. Et quand cette visite est guidée par Paul Pelletier, c'est davantage le collectionneur que l'homme d'affaires que l'on retrouve.

L'architecte Michel Lincourt, du groupe Tétrault,

Parent, Languedoc & Associés, a créé une atmosphère à la couleur de l'image du Château d'aujourd'hui qui existe maintenant depuis vingt-et-un ans. La clientèle régulière de ce magasin, une clientèle de connaisseurs, est à la recherche d'un art de vivre, d'un style de vie où l'esthétique se conjugue au présent et règne jusque sur les moindres détails du quotidien.

Les moindres détails de l'architecture du magasin du boulevard Le Corbusier sont donc conçus pour mettre en valeur

ces merveilleuses pièces de collection du design contemporain signées Cassina, B & B Italia, Interlubke, Montis, et j'en passe! Car c'est là la spécialité du Château d'aujourd'hui: ses collections exclusives parmi les plus prestigieuses.

Le design italien y est avant tout à l'honneur mais quelques pièces québécoises, de Rougier ou de Art Design International y font aussi très bonne figure parmi les meubles italiens, allemands, hollandais et français.



*C*haque détail architectural et décoratif est pensé pour créer une atmosphère qui respire le raffinement.

C'est un réel tour de force qu'a accompli ici l'architecte Michel Lincourt en découpant l'immense espace qu'occupe le Château d'aujourd'hui aux Jardins Le Corbusier. Toutes les colonnes sont dissimulées, les différents niveaux de plancher délimitent les atmosphères et l'on va d'une aire à l'autre en passant sous des arches dont le profil confère une impression art déco qui convient particulièrement bien aux lignes épurées du design contemporain.

Le tapis prune est remplacé

à quelques endroits choisis par un plancher de marbre blanc, comme par exemple dans cette petite pièce que Paul Pelletier se plaît à nommer "sa chapelle ardente": c'est pour y célébrer cette magnifique table Le Corbusier, l'un des joyaux les plus précieux du collectionneur.

Quelques tableaux de peintres d'ici, comme Niska, Hélène Pelletier et d'autres, ont été choisis avec le plus grand soin pour compléter chaque décor.

La succursale du boulevard

Le Corbusier est la dernière-née de la famille du Château d'aujourd'hui qui a vu le jour sur la rue Saint-Hubert, en 1966. Deux magasins sur la plaza Saint-Hubert, un autre, Place Desjardins, et bientôt un cinquième à Brossard, voilà le résultat de vingt-et-un ans de travail acharné de la part de Paul Pelletier, esthète, collectionneur, homme d'affaires.

L'entreprise a beaucoup changé depuis sa naissance, un an seulement avant l'Expo 67. La clientèle aussi. "À l'époque, commente Paul Pelletier,



*D*es arches aux lignes très art déco découpent l'espace. La célèbre chaise "Red and Blue" de la collection Cassina, signée Rietveld, un designer hollandais, est un des bijoux de cette collection prestigieuse.

il faut se rappeler que c'était encore le "provincial espagnol" qui était le plus couru". Pour lui, c'était plutôt la "rage espagnole". Les goûts du public québécois ont beaucoup évolué durant les deux décennies qui ont passé et c'est sans doute en partie grâce à des gens comme Paul Pelletier qui ne cesse de visiter les foires internationales, comme celle de Milan, de Cologne, de Copenhague, pour en rapporter des collections prestigieuses.

Le Château d'aujourd'hui voit ses clients davantage

comme des investisseurs que comme des consommateurs. Car, comme le précise Monsieur Pelletier, les meubles que l'on achète chez lui acquièrent de la valeur avec les ans. On acquiert un fauteuil signé Porsche comme on se procure une pièce de collection, une oeuvre d'art et non seulement pour meubler un coin de son salon. Tout le personnel du Château d'aujourd'hui a une formation en design et d'ailleurs, cette formation de base se poursuit continuellement grâce à des rencontres hebdomadaires avec des représen-

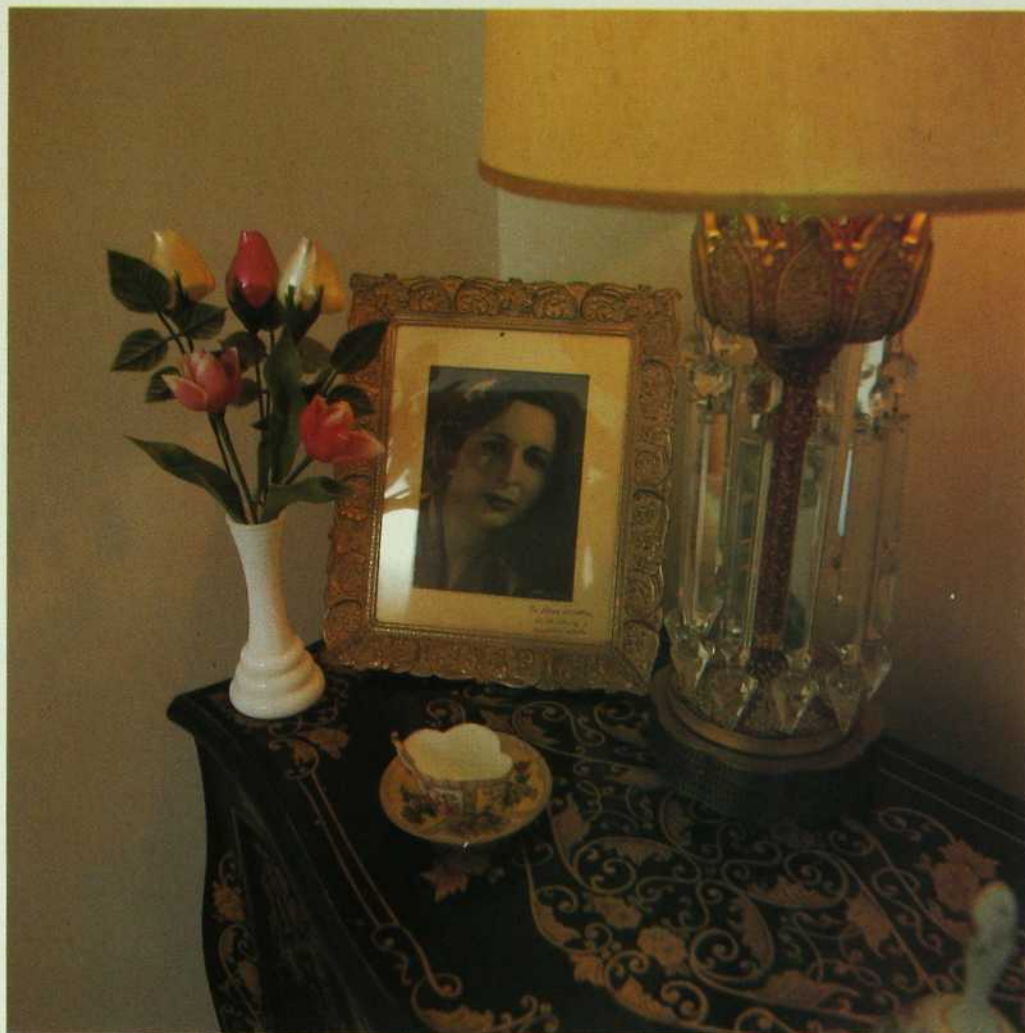
tants des grandes collections offertes par le magasin.

Tout le style du Château d'aujourd'hui porte la marque de son fondateur, un homme pour qui l'esthétique fait partie de l'art de vivre, pour qui chaque objet doit être impérativement beau et fonctionnel. Sa formation, son sens aigu du beau, il les a acquis au cours d'une recherche personnelle qui l'a amené à rencontrer les plus grands designers de ce siècle, aux quatre coins de la planète. Et sa clientèle lui en sait gré.

LA QUATRIÈME MAISON

— par DOMINIQUE LAMARCHE / photos FRANÇOIS GAGNÉ —

Un Grand Sage aujourd'hui disparu (mon père pour ne pas le nommer!) disait ceci: «Un couple doit bâtir trois maisons. Dans la première, il fonde sa famille; dans la seconde, il élève les enfants; dans la troisième, il se laisse dorloter». C'était bien joli mais il ne tenait compte ni des bouleversements économiques, ni des flambées spéculatives et encore moins du manque chronique d'aide domestique qui sévit aujourd'hui. C'est ainsi que pour ses vieux jours, il faut maintenant compter sur une quatrième maison...



Certains l'appellent maison de retraite, d'autres résidence du troisième âge. Il n'en reste pas moins que la «quatrième maison» suscite une foule d'interrogations. Au-delà de toute polémique, notre propos est ici d'illustrer une capricieuse bien qu'inéluctable variation du coefficient espace-temps: plus le temps passe,

plus l'espace diminue; bref, un studio d'environ 300 pi² peut-il contenir de 50 à 60 années de vie active? La réponse varie évidemment beaucoup selon les moyens et peut-être surtout selon la santé.

La résidence dont nous parlons s'appelle (un peu pompeusement peut-être — c'est ma seule critique) Château Vincent d'Indy. Situé à deux



Bien qu'un boratoire de résidence puisse rappeler le pensionnat, la salle à diner, elle, n'a rien d'un réfectoire.

pas du conservatoire de musique, il s'agit d'un édifice tout frais tout neuf de huit étages, plus penthouse. La résidence s'adresse aux personnes autonomes, notion relativement vaste qu'on applique toutefois avec bon sens. On peut donc y voir quelques marchettes, des personnes mal-entendantes ou encore semi-voyantes mais l'un dans l'autre, la grande majorité semble « dangereusement en forme » (expression favorite d'une vieille tante à moi). L'absence de cas pathétiques confère donc à la résidence une atmosphère paisible que ne viennent troubler que d'occasionnels petits caprices divergents, situation compréhensible puisque les résidents ont depuis belle lurette oublié les aléas de la vie de pensionnat. Notons au passage que contrairement aux pions de ces vénérables institutions passées, le personnel est ici parfaitement entraîné pour veiller au grain

avec une chaleureuse efficacité. On y offre un service d'infirmière et une sonnerie d'urgence 24 heures par jour, de séances de physiothérapie ainsi qu'une foule d'attentions para-médicales qui visent à garder sa clientèle en bonne forme, et pour longtemps. L'édifice ayant été conçu en fonction de cette dernière, on y retrouve également l'ergonomie appropriée: code de couleur différent sur chaque étage, larges couloirs munis de rampes ainsi que plusieurs détails qui en font une résidence authentiquement « user friendly ».

L'édifice comporte 108 appartements dont la superficie « habitable » (chambre-salon) varie entre environ 260 et 300 pi², dans lesquels devront s'entasser bon gré mal gré non seulement des souvenirs mais aussi l'ambiance de toute une vie. C'est la localisation ainsi que la disposition des espaces utilitaires qui dis-

tinguent les unités et aucun appartement n'y est « techniquement » meilleur qu'un autre. Chacun offre un petit réfrigérateur encastré mais pas question de cuisinette, ni de balcon du reste. Ce que l'on vise plutôt, c'est de favoriser l'échange via les aires communautaires. De grandes terrasses sont prévues et chaque étage offre un espace commun dont la vocation diffère d'un à l'autre. Ceci pousse à la circulation et stimule la discipline personnelle. L'ascenseur devient donc une sorte de métro vertical qu'utilise une clientèle d'usagers fort courtois et peu pressés.

C'est donc dans la décoration — encore une fois — qu'on retrouve l'individualité. S'il y a uniformité dans le style, c'est question de génération puisque par définition, la mode tend à suivre son époque. Par contre, les motivations et les intentions varient considérablement d'un indi-



À l'avant-garde du génie
artistique et technique
de Jaguar

Les nouvelles berlines Jaguar XJ6 et Sovereign.

La pureté des lignes si caractéristiques des Jaguar se reconnaît instantanément. Pourtant, que de nouveaux raffinements! La séduisante silhouette est plus racée. La ligne gracieuse mais hardie du capot plonge plus bas. Le volet aérodynamique à effet de sol contribue à surbaïsser encore le profil, tandis que la plage arrière remonte subtilement. Même à l'arrêt, les nouvelles berlines Jaguar XJ6 et Sovereign semblent foncer irrésistiblement. Les stylistes de Jaguar se sont surpassés dans ces chefs-d'oeuvre de

essayées et les plus perfectionnées jamais construites par Jaguar. Leurs essais routiers se sont poursuivis pendant sept ans sur plus de huit millions de kilomètres, souvent dans des lieux et des conditions climatiques effroyables. De la chaleur torride de l'arrière-pays australien au froid sibérien du Grand Nord canadien, les nouvelles berlines Jaguar XJ6 et Sovereign ont donné toute leur mesure et prouvé qu'elles étaient de la grande lignée Jaguar.

Mais c'est vous qui restez le juge souverain de leurs performances. Pilotez l'une de ces Jaguar sur la route la plus difficile qui soit. Le superbe moteur en alliage d'aluminium de 3,6 litres à 24 soupapes réagit vivement et vous livre ses généreuses réserves de puissance avec une incomparable souplesse. La transmission automatique ZF à quatre rapports se manoeuvre en douceur. D'un simple mouvement, vous pouvez passer du mode automatique au mode manuel et libérer tout le potentiel du moteur, grâce au levier sélecteur à secteur J, breveté par Jaguar. Docile, le levier manuel ajoute une dimension grisante au plaisir de conduire une Jaguar.

La tenue de route est précise, absolue. La suspension à quatre roues indépendantes réglée par ordinateur et le système breveté d'isolation pendulaire permettent à la voiture de rejeter les imperfections de la route en nivelant les surfaces les plus irrégulières. Les caractéristiques anti-plongée, rebond et levée de la suspension expliquent son excellente stabilité, tant au freinage qu'à l'accélération. Le système de freinage antiblocage (ABS) sophistiqué à correcteur de lacet réduit grandement les risques de

rapage, même avec les roues sur des surfaces d'adhérence différente. La direction assistée à crémaillère se révèle exemplaire par tous les temps. En outre, les performances sont éblouissantes, comme il convient à Jaguar.

À l'intérieur, conducteur et passagers jouissent de l'accord parfait entre la somptuo-

sité classique et l'électronique de pointe de Jaguar. Les placages en ronce de noyer polis à la main et le parfum distinctif des cuirs Connolly cousus main révèlent bien le soin apporté à l'élégance traditionnelle des Jaguar. Quant aux

perfectionnements électroniques, ils comprennent un tout nouvel ordinateur de bord sophistiqué pour la transmission de données de conduite, ainsi qu'un système de verrouillage central des portes, du toit ouvrant et des glaces.

Le tableau de bord allie efficacement l'instrumentation classique à l'affichage multifonctions à matrice de points. Les paramètres de fonctionnement de la voiture sont constamment évalués par de multiples microprocesseurs de bord. Ces données sont acheminées vers un système exclusif de contrôle de l'état de marche du véhicule qui vous renseigne rapidement par des tableaux à matrice de points précis.

D'autres équipements aussi nombreux que perfectionnés ajoutent encore à l'agrément et au confort, entre autres une chaîne stéréophonique haut de gamme à six haut-parleurs, un climatiseur automatique et des sièges avant

chauffants à commande électrique, réglables à huit positions.

Par leurs lignes élégantes et audacieuses, leurs magnifiques intérieurs et leurs performances d'envergure mondiale, les nouvelles berlines Jaguar XJ6 et Sovereign prouvent une fois de plus que Jaguar allie admirablement l'art le plus consommé à la technique d'avant-garde.

Pour plus de renseignements, voyez le concessionnaire Jaguar le plus près ou postez votre carte d'affaires à Jaguar Canada Inc., Indell Lane, Bramalea, Ontario L6T 4H3.



JAGUAR
L'ACCORD PARFAIT DE L'ART ET DE LA TECHNIQUE.

l'esthétique automobile. Mais attendez de découvrir tout ce que ces voitures exceptionnelles cachent à l'oeil même le plus averti.

Tout d'abord, ce sont les voitures les plus longuement, les plus rigoureusement



JAGUAR

L'ACCORD PARFAIT DE L'ART ET DE LA TECHNIQUE

Comme quoi, selon la disposition, 300 pi² peuvent encore accommoder un certain nombre de choses...



vidu à l'autre, comme le démontrent ces quelques pierres à ajouter au monument de la perplexité.

Nous pouvons tous convenir qu'il est impossible de faire entrer un grand penthouse dans un studio; les lois de la physique sont assez claires là-dessus. Il existe toutefois une sorte de croyance qui veut qu'en vieillissant, on tienne mordicus à tout conserver et forcément, à tout empiler... tut... tut! Première surprise dès le premier appartement visité: il n'y a aucun «souvenir» à proprement parler, si ce n'est un gigantesque et magnifique miroir acheté il y a des années d'une femme qui le possédait déjà depuis fort longtemps; le souvenir d'un souvenir, quoi! Autre surprise, les meubles retenus l'ont été parce qu'ils étaient les plus légers — «ça fait plus jeune» nous dit joliment la dame. Du reste soupçonnée d'un brin de coquetterie, vu la présence de

deux autres glaces, elle a par ailleurs admis dissimuler une quantité invraisemblable de vêtements... et pas des vieilleries.

L'image classique s'étant quelque peu dissipée, c'est avec prudence que nous abordons le second intérieur. La dame éclate de rire: «Mais je ne me suis pas cassée la tête moi, dit-elle, ce sont mes filles qui ont tout arrangé... j'ai vu ça quand je suis entrée!» Épouse d'un homme d'affaires, voici quelqu'un qui a compris que l'efficacité passe par la délégation des pouvoirs. Deux livres sur la table à café, l'un en français, l'autre en anglais: «J'aime en lire deux à la fois et surtout, j'aime qu'ils parlent d'histoire...». Dernier détail amusant: trouvant la session de photo un peu longue à son goût, elle nous quitte pour descendre au salon — «Rapportez-moi les clefs quand vous aurez terminé...» Vraiment de la grande effica-

acité. Finalement, c'est chez une anglophone ma foi fort respectable que nous avons trouvé notre «musée». Vision furtive et surtout émouvante d'une vieille dame qui cherche à perpétuer la mémoire de son défunt mari à travers les meubles qu'il achetait lors de ses fréquents voyages d'affaires en Europe, à une époque dont autrement elle ne se souvient plus.

Dernier flash en terminant: nous rencontrons un auteur connu, officiellement retiré de la vie active depuis un bon moment. Frisant les quatre-vingts ans, il arpente «l'appartement-bureau-salon-chambre à coucher» qu'il partage avec son épouse en nous expliquant avec verve qu'il est à la recherche d'un éditeur pour publier l'ouvrage qu'il vient tout juste de terminer d'écrire. Et dire que certains appellent cela maison de retraite... pourquoi ne pas dire simplement «la quatrième maison»?

Le souvenir d'un souvenir: un miroir dont l'âge et l'origine sont maintenant oubliés.



Vue d'un angle du grand salon. Si l'envie vous prend de vous délier les jambes, ou les doigts, tout y est.

Une dame qui n'a gardé que des meubles parmi ses plus légers. «Ça fait plus jeune», dit-elle joliment.



UNE FOLIE HOLLYWOODIENNE

— par MYRIAM GAGNON / photos J.F. JAUSSAUD —

Quand on a connu pendant plus de quarante ans la célébrité comme décorateur de cinéma et ce, à Hollywood, ville entre toutes d'extravagances et de tape-à-l'oeil, on n'habite pas évidemment la maison de monsieur-tout-le-monde...



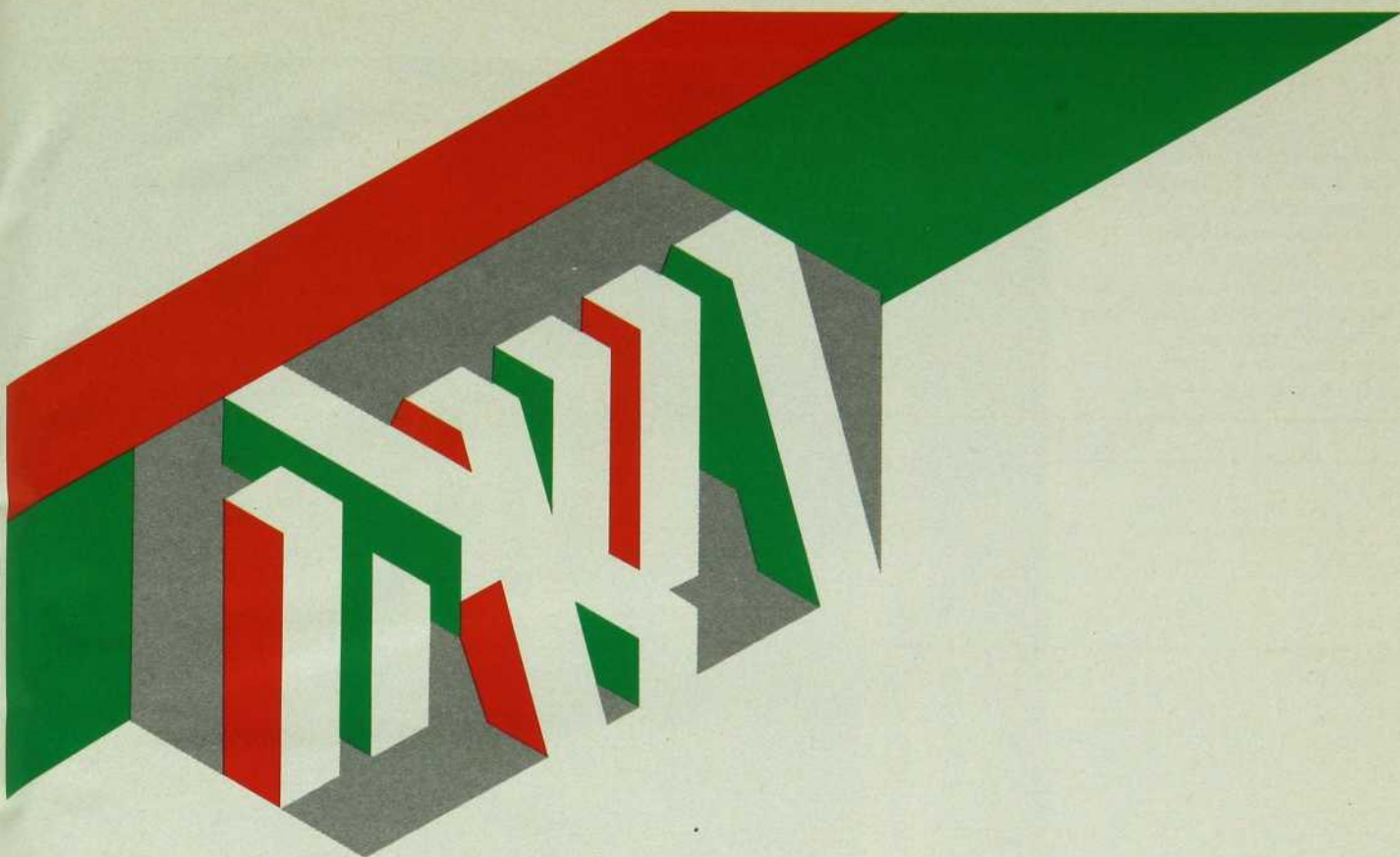
Au fond et tout autour d'un petit vallon que surplombe leur maison, Tony Duquette et sa compagne depuis toujours, la peintre Elisabeth Johnstone, ont construit des pavillons thaïlandais, paysage asiatique interprété par des Californiens.



Les portes du vestibule sont peintes dans un camaïeu de rouges et encadrées de passementerie dorée; elles donnent sur la cuisine, la salle à manger et le salon.

D'ailleurs, on ne s'installe qu'à Beverly Hills, le quartier des stars, au milieu de palais florentins, haciendas espagnoles, manoirs Tudor et autres «joyeusetés exotiques». Seules quelques réalisations de Frank Lloyd Wright disséminées à travers les collines rappellent au visiteur ébahi qu'il se trouve bien, malgré les apparences, en terre américaine.

Et puis, parce qu'on est du métier, on dessine soi-même les plans de sa villa, gros parallélépipède à trois niveaux, dont la façade couverte de treillis tranche par sa discrétion sur les voisines excentriques. Enfin, on aménage le tout selon un style très personnel, celui-là même qui a séduit lady Mendl et la duchesse de Windsor dans les années quarante, mélange d'authentique et de faux, d'éléments birman, mexicains, chinois, français et italiens, avec un sens inné pour les mariages «hors nature», baroques et somptueux...



**La réputation de l'Italie pour l'innovation,
la provocation et la qualité en
ameublement a été solidement établie
depuis les 30 dernières années.
Venez voir par vous-même ce que l'Italie a
de meilleur à offrir.
Visitez le kiosque Italien, #2215 Palais
des Congrès, au Salon de l'Ameublement
du 14 au 17 juin 1987 afin de voir un
échantillonnage impressionnant et avant-
gardiste de mobilier de haute gamme.**

Italian Trade Commission

Montreal

1801 McGill College Ave.,
Suite 750
Montreal, Quebec, Canada
H3A 2N4
Tel. (514) 284-0265
Telex 05-267532 ITALTRADE MTL
Facs (514) 284-0362

Toronto

150 Bloor Street West,
Suite 505
Toronto, Ontario, Canada
M5S 2X9
Tel. (416) 968-1413
Telex 06-23641 ITALTRADE TOR
Facs (416) 968-2971

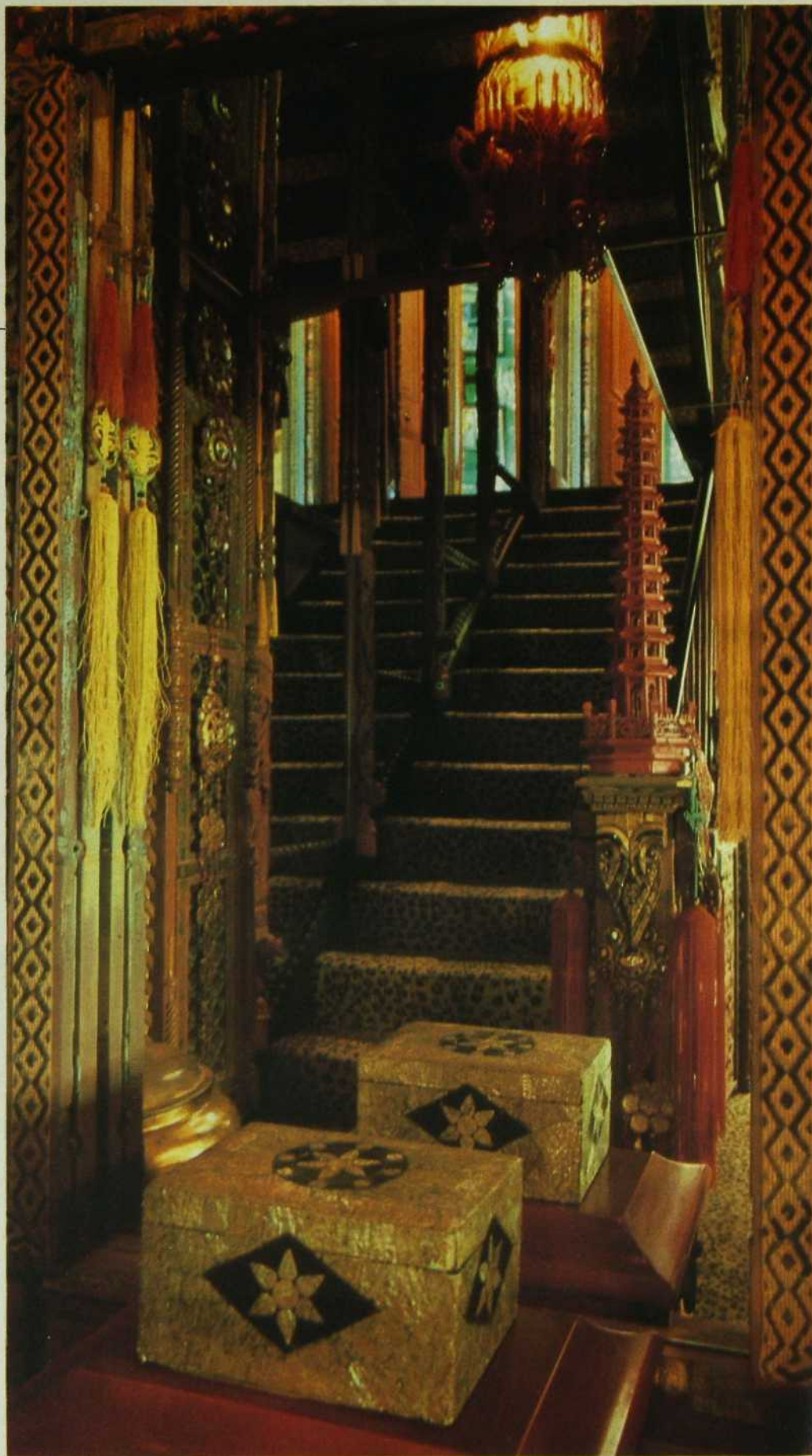
Vancouver

736 Granville Street,
Suite 624
Vancouver, B.C., Canada
V6Z 1H2
Tel. (604) 685-8451
Telex 04-54266 ITALTRADE VCR
Facs (604) 685-9758

Face à l'escalier qui descend vers les appartements privés, une grande glace flanquée de volets en bois chantourné de Java double les perspectives d'un mystérieux passage desservant un petit boudoir d'hiver. Déposé sur un coffre de mariage balinais en bois laqué, un coffret en nacre de Corée; en amorce, un vase doré de Birmanie et sur le pilastre de la rampe d'escalier, une pagode chinoise.

À la façon d'un flibustier accumulant ses trésors, Tony Duquette a entassé un butin prodigieux dans les multiples pièces de sa maison qu'il a placée sous le signe de la pagode: il y en a partout, de toutes dimensions, origines et matériaux. Elles voisinent allégrement avec des fauteuils Louis XV, des tableaux tibétains, des bois sculptés florentins, des paravents chinois, des tapis anglais, des statues hollandaises, des masques africains, des vertèbres de baleine, des plumes de paon, du cuivre, des soies moirées, des passermenteries dorées...

Dans le minuscule vestibule, des portes victoriennes à double battant, étroites et hautes, s'ouvrent sur les pièces de réception où se déroulent des soirées fastueuses; à l'une de ses extrémités, un escalier mystérieux aux marches recouvertes de moquette léopard mène aux appartements privés situés en contrebas, composés d'un salon d'été qui donne sur la piscine et de deux chambres d'hiver aux murs tendus de soie brodée de fils d'or.





Il ne s'agit pas seulement de pouvoir s'offrir le raffinement automobile... ...il faut surtout le trouver

L'allure luxueuse de la nouvelle Jaguar et la robe d'une haute technologie.

Les artisans choisissent une à une les ronces de noyer, taillent et cousent le cuir à la main. Puis chaque voiture est longuement testée sur la route.

C'est là un travail de longue haleine. Pourtant quelques instants suffisent pour en apprécier le résultat.

D'autres aspects des nouvelles XJ6 et Sovereign captent le regard. La vivacité et la douceur du moteur 3,6 litres à 24 soupapes, d'alliage léger, à injection électronique. Le doux agrément de la transmission ZF automatique à 4 rapports.

D'une conduite et d'un raffinement qui surpassent même son légendaire prédécesseur, elles sont un hom-

mage à une technologie du pneu et de la suspension éprouvée sur 5 millions de milles.

Une suspension à effet anti-plongée et anti-cabrage rehaussée d'un correcteur d'assiette qui compense toute variation de chargement. Des freins ABS antiblocage pour éviter tout dérapage.

Peu de voitures offrent une telle performance. Aucune un tel prestige.

Mais surtout, les nouvelles Jaguar XJ6 et Sovereign demeurent une valeur inégalée.

Offrez-vous ce raffinement automobile chez les

Moteurs Décarie.

Venez découvrir la Jaguar dans notre salle de montre nouvellement rénovée. Vous constaterez que dans notre centre de service, le plus vaste et mieux équipé au Québec, rien n'est laissé au hasard.

Faites fi de tout compromis et misez sur une expérience et une tradition de qualité de plus de quarante ans.

Venez aujourd'hui faire un test routier. Un pur plaisir automobile. Incomparable.

Les Moteurs Décarie.
Exclusivement Jaguar.



55, rue Gince,
St-Laurent, Qué.

LES MOTEURS
DECARIE
MOTORS INC.

(514) 334-9910



Avec sa carapace de miroirs qui scintille au plafond et dans laquelle se réfléchissent comme en une eau tranquille les grandes baies à croisillons, la salle à manger devient le royaume des illusions sous la garde hiératique d'une statue birmane. Venues d'Orient elles aussi, des boiseries dorées décorent la frise en coton impression malachite courant le long des murs contre lesquels s'adossent des coffrets de mariage chinois. Ici et là, des plantes continuent la nature extérieure, fragmentée par les petits carreaux de verre, chacun enfermant une miniature à la façon d'un vitrail.

Adjacent à la salle à manger, le salon s'impose comme le cœur de la maison; dans cette pièce à très haut plafond sont rassemblés une profusion de tableaux qui constituent une anthologie de l'art du XVIIIe siècle et dont la pièce maîtresse demeure une vue de l'Île-de-France en sept panneaux, ayant appartenu à la baronne d'Erlanger. Devant un ottoman jonché de coussins chamarrés, une toile hollan-



Plaquées contre des panneaux de miroir, des boiseries chinoises sculptées à claire-voie ceinturent le boudoir de la chambre d'hiver. Un tableau tibétain du XVIIIe siècle tapisse l'alcôve dans laquelle se glisse un lit recouvert de soie. Fauteuil Louis XV et bouddha thaïlandais.

De part et d'autre de «La Gourmandise» (Espagne, XVIIIe siècle), deux toiles italiennes de même époque surplombent un immense panorama de l'Île-de-France composé de sept panneaux de bois. Sur la table basse, quelques-unes des multiples pagodes qui peuplent la villa et son jardin.



Le film Fujicolor Super HR... pour des photos plus vraies que vraies.

Un film si perfectionné qu'il peut faire de vous un meilleur photographe.

Quand vous ratez des photos, cessez donc de vous faire des reproches. En réalité, c'est peut-être le film que vous avez choisi qui est responsable.

Par contre, avec le Fujicolor Super HR, c'est ce que vous mirez dans l'objectif que vous fixez sur film. Voici pourquoi...

Une rose est une rose.

Imaginez une rose magnifique, puis un camion d'incendies. Les deux sont rouges, mais les teintes ne sont pas les mêmes. Si l'oeil peut faire la différence, est-ce que votre film le peut? En choisissant le Fujicolor Super HR, vous obtiendrez ces nuances grâce aux «Super L-copulants» de Fuji. En effet, les films couleur sont composés de minces couches d'émulsion sensibles à la couleur et Fuji a trouvé le moyen de fixer davantage de couleur sur chacune de ces couches. Le Super HR peut donc capter les moindres différences de tons entre la rose et le camion d'incendies. Résultat: toutes

les couleurs sont aussi vraies et naturelles sur film qu'elles le sont pour l'oeil.



Le Super HR: une idée lumineuse!

La sous-exposition et la surexposition à la lumière ont souvent fait de mauvais photographes... Eh bien, grâce au grain «Super DS», le Fujicolor Super HR permet de compenser pour les éclairages difficiles. Que ce soit au grand soleil,



dans l'ombre ou avec un flash, le Super HR possède un vaste potentiel. Là où d'autres films vont vous décevoir, vous pouvez compter sur le Super HR pour obtenir des photos qui rendent toutes les subtilités d'ombre et de lumière que votre oeil peut percevoir, à l'intérieur comme à l'extérieur.


On ne peut pas demander mieux.

Des sujets aussi vrais sur film que dans la réalité, personne ne peut demander mieux...

Si vous voulez fixer sur pellicule ce que vous voyez dans l'objectif, la prochaine fois que vous achèterez du film, choisissez le Fujicolor Super HR.



FUJICOLOR SUPER HR
LE MEILLEUR CHOIX AU CANADA



Les «Super L-copulants» du film Super HR lui permettent de capter plus de couleur.



Du plafond miroir de la salle à manger pend un lustre en coquilles de nacre et gouttes de cristal conçu par le maître de maison. Les boiseries sont orientales, de même que les chaises fabriquées pour le marché anglais au temps des voiliers.

daise transformée en table basse supporte une collection de chinoiseries parmi lesquelles quatre pagodes en fer blanc réalisées par Tony Duquette.

Ailleurs, ce sont des cornes de nerval et une statue mexicaine (XVIIe) qui cohabitent en toute liberté avec des oiseaux de Bali montés sur socle de marbre alors qu'un secrétaire italien du XVIIIe siècle s'accommode de la présence insolite d'une chaise indienne en ébène incrusté d'ivoire, datant de la même époque. Un portail florentin en bois sculpté encadre une vue sur l'entrée dont les portes peintes en trompe-l'oeil représentent des personnages du XVIIIe.

Ces juxtapositions hétéroclites qui sont devenues l'image de marque de Tony Duquette ne manquent pas d'harmonie; elles illustrent la nature fantasque de celui qui poursuit son oeuvre, créant toujours pour le théâtre, exposant ses maquettes, ses bijoux, ses peintures et ses sculptures dans divers musées américains et qui, à l'instar de Jean Cocteau, «sait jusqu'où on peut aller trop loin»...

L'AFFAIRE "FLOU".



"M. le Juge, j'avoue tout! Je l'ai déhousé du pied à la tête, c'est vrai! Mais rien que pour le plaisir de le revêtir d'une nouvelle combinaison. Je l'ai serré très fort dans ses draps, c'est vrai! Mais uniquement parce que sa literie exclusive de pur coton lavable, "sans repassage", m'avait d'abord caressé. Mon lit "NATHALIE" de FLOU, je l'ai imaginé, aimé, tâté, essayé, acheté, emporté, changé, déhousé, déplacé, agencé, coordonné, taché, lavé, essoré, séché, démonté, emballé, déménagé, ré-assemblé, recommencé, adapté et transformé. Je vous en conjure, prenez tout sauf mon FLOU!"

FLOU: LE LIT DE TOUTES CIRCONSTANCES.

DISPONIBLE CHEZ:

AMEUBLEMENTS BOUVREUIL
2 rue St-Georges, St-Jean-sur-Richelieu
(514) 347-0331

AMEUBLEMENT GUY MOQUIN
462 St-Henri, Laprairie
(514) 659-9628

APRÈS L'ÉDEN
4017 et 4201 St-Denis, Montréal
(514) 844-0350

CARREFOUR INTERNATIONAL DU DESIGN
4801 avenue du Parc, Montréal
(514) 273-7222

DEMEURE D'AUJOURD'HUI
3490 boul. des Forges, Trois-Rivières
(819) 379-0029

INTÉRIEURS HAECK
450 boul. Labelle, Chomedey, Laval
(514) 681-9278

MOBILIER ACTUEL 5
550 Sherbrooke ouest, Montréal
(514) 288-4833

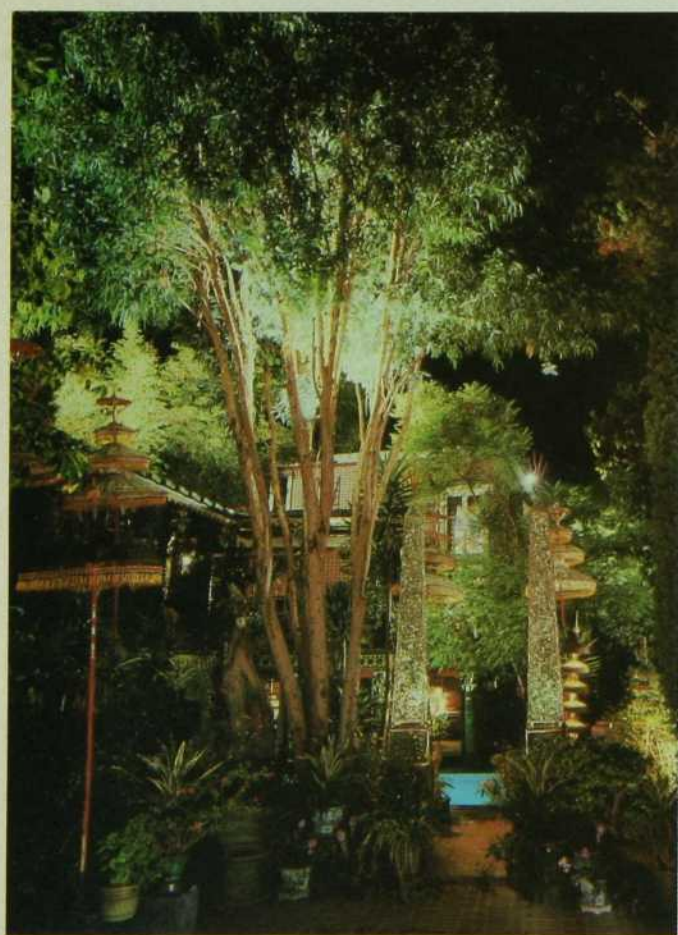
TRANSIT
1240 boul. Charest ouest, Québec
(418) 527-7088 et 527-4803



DESIGN assure la manufacture sous licence exclusive du lit "NATHALIE" de FLOU en Amérique du Nord.

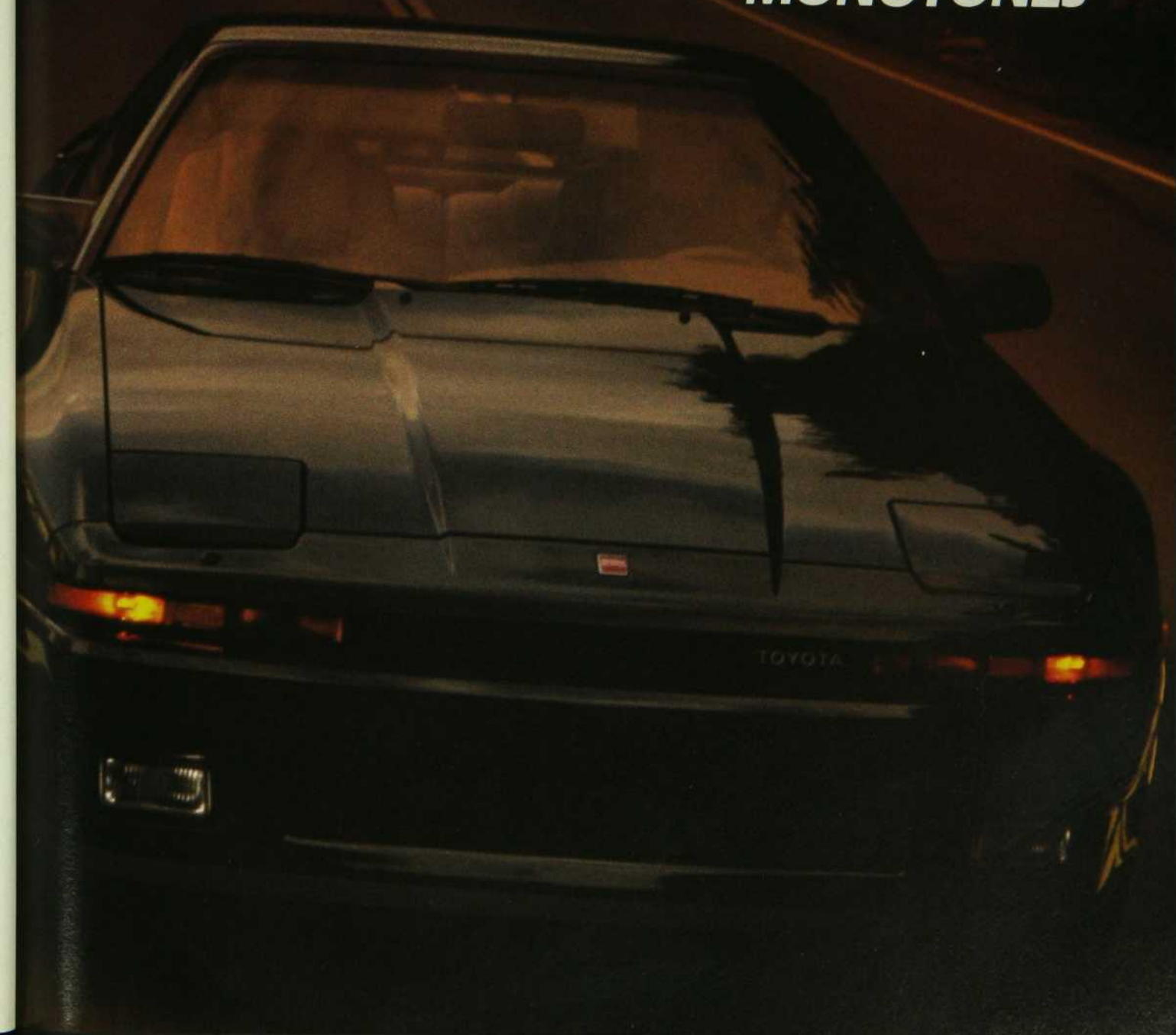


Un portail florentin sépare le grand salon de l'entrée et festonne un tableau hollandais (XVIIe) monté en trumeau qu'encadrent deux toiles vénitienes du XXe siècle. Mélange des cultures dans une exubérance chaleureuse: paravent chinois et statuette mexicaine, secrétaire italien et chaise indienne, oiseaux balinais et pagode californienne...



Un jardin extraordinaire entoure la villa planté d'eucalyptus, de pins et de cyprès, de roseaux et d'aloès, de yuccas et d'orchidées: on dirait une jungle.

**LA CURE
DU DOCTEUR
TOYOTA CONTRE
LES TRAJETS
MONOTONES**





TROIS SOULAGEMENTS EFFICACES CONTRE LA FIÈVRE DU PRINTEMPS!

Si la fièvre du printemps monte en vous, sachez que le docteur Toyota détient trois remèdes souverains avec trois des voitures de série parmi les plus performantes à se déplacer sur nos routes.

Leur performance émane de la précision de leur aérodynamisme, d'une suspension éprouvée en compétition et surtout de l'énergie déployée par des moteurs ultra-puissants à 16 ou 24 soupapes.

La MR2 se présente comme une adorable deux places munie d'un moteur central. Elle fut maintes fois récipiendaire de prix d'excellence. Il s'agit

d'une véritable sportive d'une stabilité exceptionnelle, qui possède cet étonnant pouvoir de rendre la route vivante. Elle devient encore plus plaisante à conduire avec son toit en T, offert en option.

La Celica GT-S. Raffinée, sophistiquée, elle associe performance, style et puissance sans pour autant mettre de côté le sens pratique. En effet, la technologie Toyota a permis de faire de la Celica l'une des rares voitures sport à traction avant.

La Supra turbo s'offre à vous comme un jeu de luxe et de puissance avec son foudroyant

moteur turbocompressé à 24 soupapes développant 230 ch. Sa tenue de route s'avère à la fois stimulante, sûre et douce puisqu'elle est dotée de la suspension à modulation électronique Toyota (TEMS) et du dispositif de freinage antiblocage (ABS). Son habitacle somptueux vous entoure de confort et vous met tous les automatismes imaginables à la portée des doigts.

Outre les performances supérieures de ces

trois voitures, vous savez que vous pouvez vous y fier pour longtemps. Personne d'autre que Toyota n'a, au pays, une aussi solide réputation de fiabilité et d'endurance.

Si la fièvre du printemps monte en vous, votre concessionnaire Toyota

peut vous soulager.

Voyez-le sans tarder et informez-vous à propos de l'achat ou de la location d'une de ces trois autos sport ou des autres voitures ou camionnettes Toyota.



NOUS GARANTISSONS NOTRE QUALITÉ 5/100

Les véhicules Toyota 1987 (achetés le ou après le 1^{er} avril 1987) sont protégés par la garantie Toyota du groupe propulseur pour une durée de 5 ans ou 100 000 km. Tous les véhicules Toyota 1987 sont aussi protégés par une garantie de 5 ans, sans limite de kilométrage, contre les perforations dues à la corrosion. Pour en savoir plus sur nos garanties Toyota, voyez votre concessionnaire.

MR2 0-100 KM/H EN 8,7 SECONDES

CELICA GT-S 0-100 KM/H EN 8,5 SECONDES

SUPRA TURBO 0-100 KM/H EN 6,4 SECONDES

**QUI
POURRAIT
EN DEMANDER
PLUS!**

TOYOTA



LES MAGICIENS DE BOHÊME OU LA MAÎTRISE DE LA TRANSPARENCE

par MYRIAM GAGNON

«Il n'est de cristal que de Bohême» affirmait le vieil artisan tournant entre ses doigts une coupe merveilleusement ciselée qui jetait mille feux dans la pénombre de l'atelier. Et sur cette coupe, s'inscrivait en filigrane une tradition verrière qui remonte à la nuit des temps.

Déjà à l'âge de bronze, on fabriquait des bijoux de verroterie en territoire tchécoslovaque, et récemment, une équipe d'ar-

chéologues découvrait dans la région de Nitra les vestiges d'un four verrier datant du IX^e siècle. Au Moyen-Âge, la «façon tchèque» de façonner le verre plat et coloré utilisé dans la composition des vitraux était connue à travers l'Europe; les archives racontent même qu'au XIV^e siècle un palais situé au pied du Château de Prague se reflétait

leurs à cette époque que le joaillier Kasper Lehmann attaché à la cour de l'empereur Rodolphe II eut l'idée d'appliquer au verre la technique de la taille des pierres précieuses, et que sortirent des verreries tchèques les premières pièces moulées dans un cristal potassocalcique d'une pureté extraordinaire.

Début XVIII^e, la noblesse européenne s'arrache les coupes balustrées richement ornementées de motifs gravés selon le style dit «Baroque Tchèque», qui sera lui-même suivi de la période Rococo: des coupes, des flacons, des bouteilles aux effets somptueux, des gravures d'une finesse d'exécution remarquable à faire jaunir les verriers de Murano... Et des pièces à paroi double emprisonnant des décors réalisés en or, argent ou couleurs.

Sous l'influence du mouvement viennois de La Sécession apparaissent des formes massives, angulaires, enduites de glacis brillamment colorés; et le verre irisé à l'antique dont s'inspirera Tiffany, le fabricant de lampes américain. Parallèlement sont fondés musées et Écoles d'Arts et Métiers dont la fameuse Académie de Prague. Peu à peu, certains artis-

tes, tout en continuant d'assumer le rôle de designer auprès de l'industrie, créent dans leurs propres ateliers des pièces uniques ou en édition très limitée: d'Art Appliqué la cristallerie devient Art Plastique et rejoint ses grandes soeurs, la peinture et la sculpture.

Modelage, taille, ciselage, gravure, émaillage, peinture: l'artiste pratique toutes ces techniques; un très petit nombre cependant manie la canne à souffler. Ça, c'est l'affaire du maître-artisan qui met toute son adresse à traduire en trois dimensions les dessins qui lui sont soumis: seule son expérience lui permet de s'orienter dans les ébauches préliminaires de l'artiste et surtout de choisir la technique appropriée. Étroite collaboration s'il en est et qui s'intensifie à mesure que se dessine une nette évolution vers la création individuelle libre; depuis les années 60, les créateurs découvrent les infinies possibilités du verre pour donner une forme matérielle à leurs rêves intérieurs. Désormais, on fait autre chose que de la copie d'ancien et se développe une esthétique vigoureuse née de la nature même du verre.



Ces pièces illustrent deux techniques traditionnelles pratiquées depuis des siècles dans les verreries de Nový Bor, le cristal à panneaux bleu saphir décoré d'or fin et l'émail grand feu dit "Hochemail" selon laquelle le verre reçoit plusieurs couches de peinture, flambée à chaque fois, de façon à obtenir un décor en reliefs.

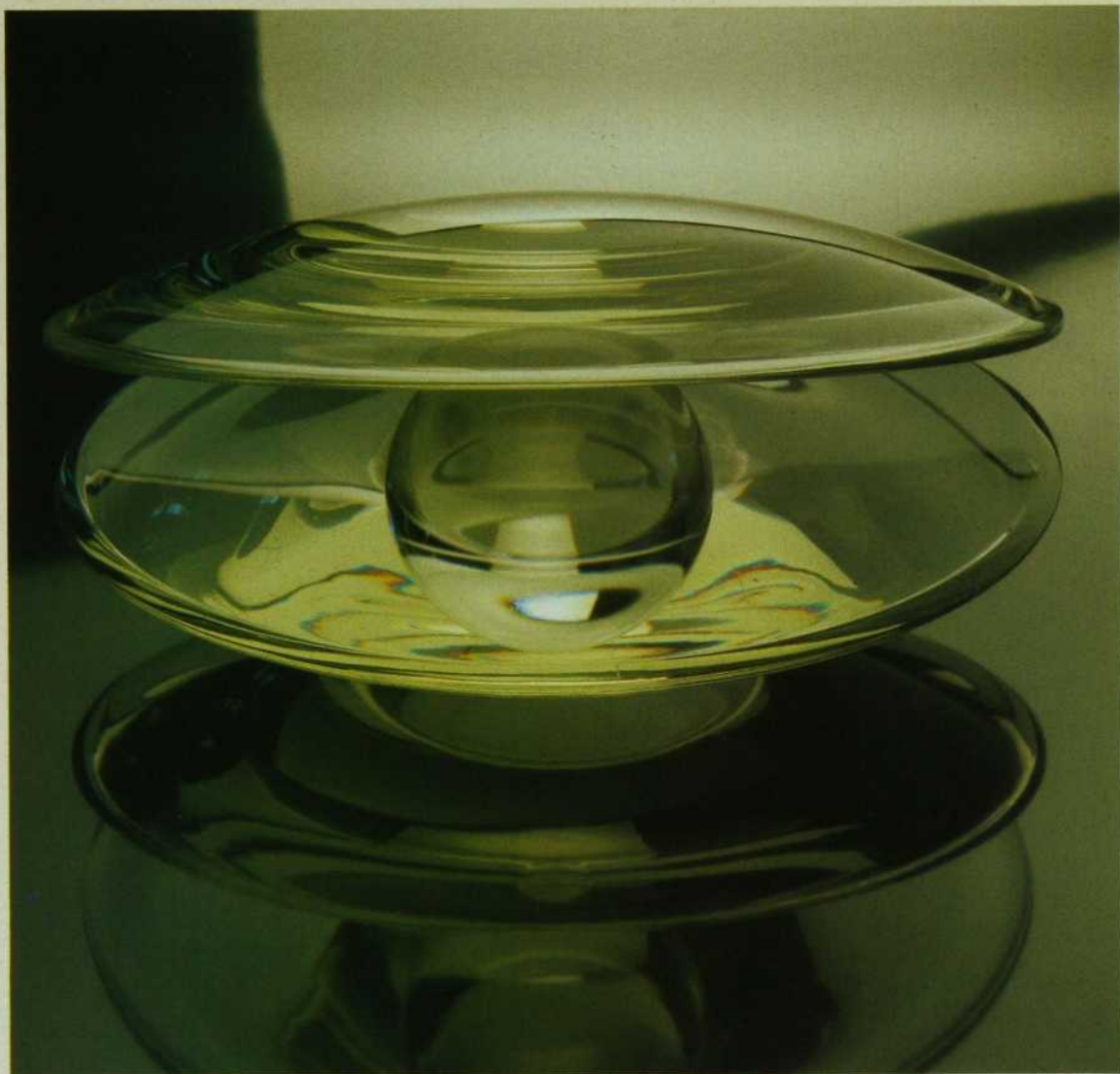
dans un étang tout en verre où nageaient des poissons.

Sur les tables princières du XVI^e et XVII^e siècles étincelaient des gobelets décorés d'allégories, de blasons peints à l'émail, incrustés d'or ou gravés au diamant. C'est d'ail-



photo Jan Picha

Les oeuvres de Blanka Adensamova se retrouvent dans plusieurs musées japonais, allemands, danois, américains et français. Élève du maître Stanislav Lebenský, elle privilégie la tête humaine comme symbole évident de la pensée, des émotions, du changement. "Le verre, dit-elle, permet de matérialiser l'immatériel... C'est la quatrième dimension de la matière." Comment rendre visible l'absence, la tension entre le dehors et le dedans; réflexion sur la réflexion de la lumière, l'esprit et la matière: les sculptures de Blanka Adensamova, ô combien incantatoires, racontent des mondes libérés de la pesanteur, du temps qui les entoure. Objets quasi "métaphysiques" qui frémissent à l'infini derrière la réalité des choses.

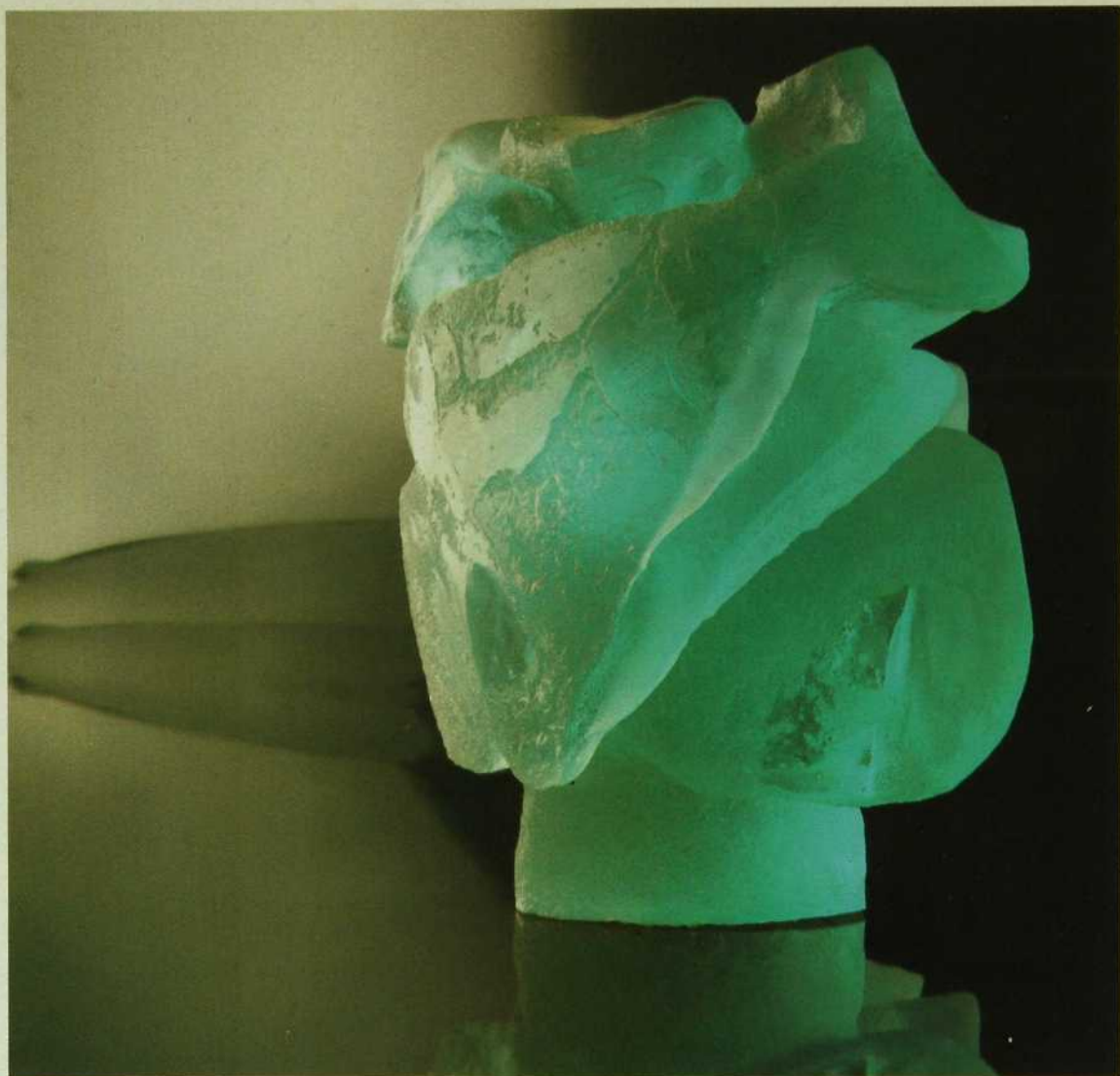


Disques en verre découpé de Bretislav Novak, œuvres monumentales de Karel Wünsch, formes imbriquées en verre soufflé de Jirina Zertava, graphiques puissants et couleurs éclatantes de Yvo Rozsypal; poésie des sculptures aériennes de Vera Liskova, minimalisme évocateur de Jozef Tomecko, constructivisme cartésien de Stanislav Libensky et de Vaclav Cigler; le Baroque revu et corrigé de Paul Hlava, la fantaisie pleine d'humour de Jiri Suhájek... Autant de créateurs, autant de



"L'huître et sa perle" de Novák. Collection Bratislav Jos Markovic.

"La mère et l'enfant" de Bratislav Novák. Collection Jos Markovic.



*"Fleur" de Vladimir Kepka.
Collection Jos Markovic.*



*Assiette taillée, émaillée et
gravée au jet de sable de Ivo
Rozsybal.*

démarches extrêmement personnelles qui témoignent d'une parfaite connaissance des techniques traditionnelles, remaniées pour mieux exprimer l'esprit contemporain.

Plusieurs, puisant dans l'art des tailleurs de verre, privilégient les formes géométriques, serrées, sur les facettes desquelles les rayons lumineux se réfléchissent en soleils chimériques. D'autres préfèrent exploiter la fluidité transparente du verre massif modelé au four, avec ou sans couches intérieures multicolores, des

À l'instar de plusieurs artistes verriers, Blanka Adensamova maîtrise la taille, le modelage, la gravure au jet de sable et au diamant, la peinture du verre. Mais pour une sculpture comme celle-ci, elle fait appel à un maître souffleur. C'est une chose passionnante que de suivre le travail de cet artisan et de ses assistants qui se passent la masse vitreuse incandescente, ajoutent de nouvelles couches, avant de donner la forme finale à la bulle en la soufflant dans un moule.



photo Jan Picha

vides et des pleins qui créent des labyrinthes mystérieux où l'oeil se perd. Quelques-uns font appel à la technique millénaire du soufflage pour inventer des pièces d'une apparente légèreté, bulles d'air cristallisé, tension diaphane entre le dehors et le dedans.

Blanka Adensamova fait partie de cette nouvelle génération d'artistes verriers, fascinés par les qualités métaphysiques du cristal autant que par ses qualités optiques. «La transformation de la matière

en lumière» dira-t-elle dans son appartement d'alchimiste, situé Place de la Vieille Ville et qui date du XV^e siècle. Depuis plus de dix ans, la tête humaine revient comme un leitmotiv dans l'oeuvre de Blanka Adensamova. Le verre qui perçoit le monde environnant, l'absorbe et le reflète: merveilleux raccourci du travail accompli par le cerveau... Lumière réelle du verre, lumière-symbole des idées. Une transparence qui permet d'exprimer le mouvement, la croissance, les métamorpho-

ses, le plaisir et la souffrance: bref, la vie elle-même.

Quelquefois, les têtes-sculptures s'épanouissent comme des fleurs. Ou bien contiennent des circuits électroniques. Ou encore, des arbres de Vie dont les ramifications rappellent celle des nerfs crâniens sur une planche anatomique. Ces courbes qui émergent de formes géométriques, c'est l'éternel combat du coeur et de la raison; ce profil très pur représente-t-il l'adolescence, le dieu des vents ou «l'insoupçonnable légèreté de l'être?»

Des têtes s'ouvrent comme des ailes, d'autres se doublent en se soudant l'une à l'autre. Voilà la série des muses qui portent des couronnes ou des guirlandes de fleurs. Et celles qui ploient, comme écrasées par une angoisse infinie... «Je veux emprisonner l'éternel et l'éphémère, disait Blanka Adensamova, l'esprit et la matière». Contraste poignant entre la fragilité du verre et la puissance de l'évocation.

Déjà, le soleil se couchait sur Prague. Il se faisait tard: nous devions partir...



Palliser fournira votre rêve...

Avec l'ancien et le nouveau... la qualité durable et l'élégance contemporaine.

Avec l'adapté et le ton... notre valeur traditionnelle dans toute une gamme de tissus.

Puis vivez des jours heureux comblés par la tranquille conviction que seule la qualité Palliser vous donne.

Dans tous les meilleurs magasins.



PALLISER FURNITURE LTD.

Les meubles Palliser pour votre premier foyer.

Quand on échappe aux modes... on doit résister au temps.

Les mobiliers les mieux conçus ne vieillissent jamais. Les designs raffinés qui tiennent compte du confort et de l'esthétique s'adaptent aux environnements les plus simples comme aux plus sophistiqués. Ils se marient avec la même élégance aux décors anciens ou futuristes. Ils sont, en quelque sorte, à l'abri des caprices de la mode.

Les mobiliers d'extérieur offerts par **Piscines/Patios Citadelle** appartiennent tous à cette classe très spéciale. Mais ils offrent en plus une fabrication d'une robustesse éprouvée qui utilise un matériau révolutionnaire pratiquement à l'épreu-

ve du temps: la résine de synthèse.

La résine de synthèse présente une surface aussi esthétique que confortable au toucher qui résiste au jaunissement et ne laisse aucune prise aux bactéries. Elle est, de plus, totalement à l'épreuve de la corrosion, des rayons ultraviolets et les changements de température ne lui font... ni chaud ni froid!

Si donc votre sens de l'esthétique vous permet d'échapper aux modes, choisissez un investissement à l'épreuve du temps:



la vraie vie...



PISCINES/PATIOS
CITADELLE

«Une idée abordable!»

studio 70 / montréal



design Guy Boileau

CARRIER
...plus qu'un choix

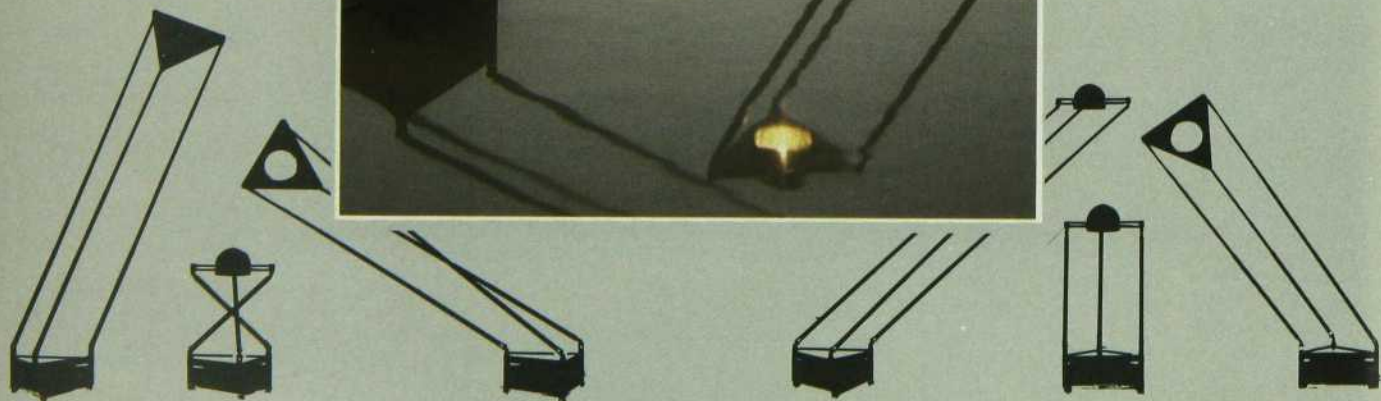
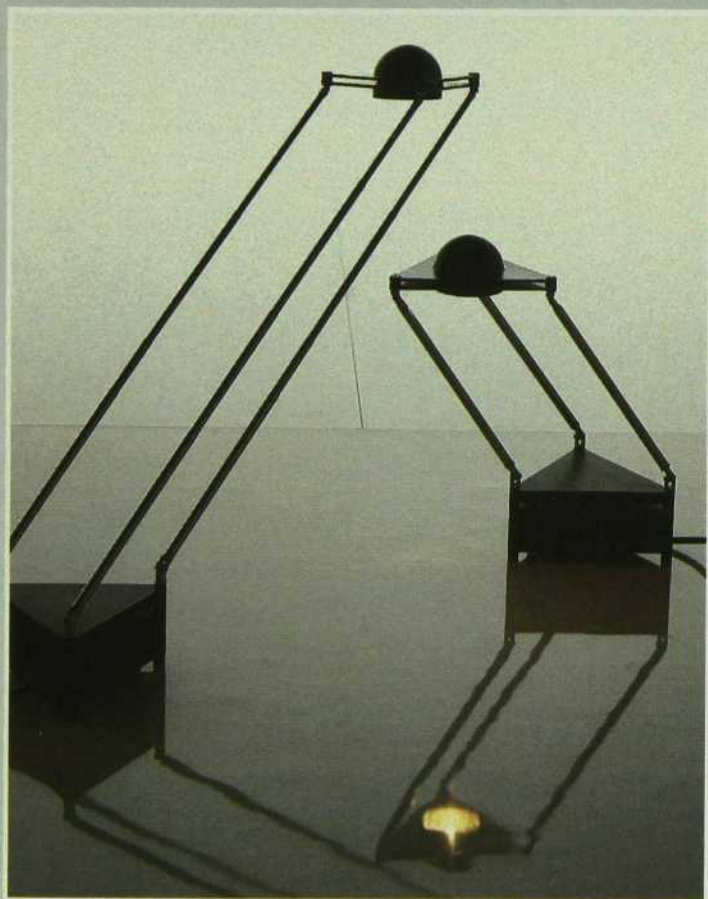
Mobilière 2001

8675 ST-LAURENT, (COIN MÉTROPOLITAIN), MONTRÉAL, QC, H2P 2M9 TÉL.: (514) 381-2001

LUCI

présente

UN DESIGN F.A. PORSCHE



KANDIDO

TRANSIT
1240, boul. Charest Ouest
Québec
527-4803

MOBILIER PHILIPPE DAGENAIS
116, rue Principale
Granby
372-8366

VOLTÈRE
281, rue Laurier Ouest
Montréal
279-8476

GALERIE DU MEUBLE
18, rue Courcelette
Québec
681-0171

DEMEURE D'AUJOURD'HUI
3490, boul. des Forges
Trois-Rivières
819-376-9755


UNIVERS DU DÉCOR
820, rue St-Jean-Baptiste
Québec
418-872-2321

BOITEAU LUMINAIRES
2055, St-Martin Ouest
Laval
682-2770

6225, boul. Décarie
Montréal
735-4631

AU COURANT
4201 Ste-Catherine Ouest
Westmount
932-3415

ÉDISON
1785, des Cascades
St-Hyacinthe
773-0544



50 ANS DE LUMINAIRES
50 YEARS OF LIGHTING

En hommage à Edison, trois heures à partir de laquelle tout commence.

L'ENCHANTEMENT DE LA LUMIÈRE

— par MYRIAM GAGNON / photos ANDRÉ DOYON —

Jusqu'au 25 juillet se poursuit un événement à ne manquer sous aucun prétexte pour peu que l'on s'intéresse à l'histoire fastueuse et mouvementée du luminaire. Organisée par l'imperturbable conservateur du Musée des Arts Décoratifs, Monsieur Luc d'Iberville-Moreau, en collaboration avec Madame Nicole Charest, journaliste critique de design, l'exposition présente dans une mise en scène du designer Claude Bouchard une sélection de luminaires internationaux, parmi les plus significatifs des cinquante dernières années.



Recherche de l'effet lumineux à travers la transparence du verre:
 «Metafora» d'Umberto Riva 1980 et «Oz» de Daniela Puppa et Franco
 Raggi 1981.

Plaisir de l'oeil... et de l'oreille (une musique évanescence de François Le Comte et Gilles Numa Zed), **50 ans de Luminaires** devient plaisir de l'esprit: on s'arrête, on repart, on regarde la lumière-complice qui se drapè dans l'ombre en créant d'impalpables paysages, la lumière intelligente qui module des tensions... ou des absences, l'audacieuse qui vrille la nuit à la façon d'un rayon laser, la savante qui architecture l'espace et celle qui l'apaise, l'aiguë et la douce, la mystérieuse et l'effrontée. «L'éclairage n'est plus là simplement pour nous aider à voir mais aussi pour être vu»...

Passé l'enchantement provoqué par ces fontaines lumineuses qui montent, s'évanouissent, reviennent, (à la technique, clair-obscur et Marc Dupont de Musique Performance) on prend peu à peu conscience de la forme même des luminaires, leurs lignes grêles ou leurs courbes ventrues, façonnées à la fois par la fonction et par l'esthétique — le design de l'appareil influençant l'effet de l'éclairage — en un jeu fort complexe d'interpénétrations où l'on se demande qui de la lumière ou du luminaire précède l'autre dans l'esprit de leurs créateurs qui ont pour nom Castiglioni, Sarfatti, Maurer, Colombo, Henningsen, Noguchi...



Inspirés par les lampions japonais en papier de riz, Ingo Maurer dessina «Lampampe» en 1983 et les frères Castiglioni «Taraxacum» en 1960.

Les luminaires — plus de cent cinquante — ne sont pas regroupés selon un ordre chronologique, itinéraire rationnel et souvent ennuyeux, généralement adopté pour ce type de rétrospective. Mais plutôt sous des thèmes évocateurs, plus subtils: «Structure apparente», «La lumière qui vient du froid», «Éloge de l'ombre», «Permanence du verre», «La fonction, quelle belle forme», «La mise en orbite» qui associent suspensions, lampadaires, lampes de travail, de sol et de table, veilleuses, appliques.

Dans un décor en pièces de sapin équarries et entassées, les articulées, les géométriques, les aériennes, les filifor-

mes, les transparentes se découpent sur fond de toile écrue qui tombe en plis lourds jusqu'au sol. Aménagement aussi efficace que dénudé, rude même, qui agit par contraste avec l'extrême sophistication des luminaires exposés. Ici «Light Structure» d'Hamburger et Maurer (1969), là «VP Ball» de Verner Panton (1971) qui surplombe «Kliks» de François d'Allegret (1967); ailleurs, «Metafora» d'Umberto Riva (1980) rivalise avec «Bilia» de Gio Ponti (1931) et «Otero» de Rudi Dordone (1986). Ailleurs, c'est «Atollo» de Magistretti (1977) et «Teli» des frères Castiglioni (1957).

Cette exposition demande du temps pour se laisser appri-

En vente chez:

Beacon Luminaires,
Montréal

Boiteau Luminaires,
toutes les succursales

**Centre de distribution
électrique,**
St-Jérôme

Dubo Électrique,
Montréal, Ste-Adèle

Empire Électrique,
Montréal, St-Léonard,
Khanawaki

Franklin Électrique,
Montréal

Lumen Inc.,
St-Eustache

**Nedco,
Division de Westburne,**
toutes les succursales

Roy Marchand,
Montréal

Turgeon et Jobin,
Québec, Chicoutimi,
St-Hyacinthe

Union Électrique,
Montréal, Anjou, Lemoyne



Également disponible en blanc



M

comme dans miniature, merveilleux, magique

Les nouveaux "Miniatures" de Lightolier offrent des formes contemporaines et des finis s'adaptant à tous les décors.

Accentuez vos peintures, sculptures, oeuvres d'art et plantes. Créez un environnement à votre image. Autres modèles également disponibles chez votre détaillant le plus près.



« une idée brillante »

La laque JEAN CARON.

LE GROUPE
OPTION

MONTRÉAL
CLAUDE FONTAINE
9780 rue Sherbrooke est,
514/352-3913

MONTRÉAL
DESIGN CONTEMPORAIN
12265 boul. Laurentien,
514/334-5961

QUÉBEC
MOBILIER INTERNATIONAL
231 rue Saint-Paul,
418/692-0762

TROIS-RIVIÈRES
DECOART II
Centre Comm. Les Rivières
819/347-4687

ST-JEAN
AMEUBLEMENT BOUVREUIL
2 rue St-Georges
514/347-0331

CHICOUTIMI
POTVIN & TREMBLAY
1685 boul. Talbot,
819/545-4667

ST-GEORGES
DÉCOR ST-GEORGES
103-80 1ère Avenue,
418/228-4240

VALLEYFIELD
LES DÉCORATIONS CADIEUX
38 Ste-Cécile
514/373-7979

GRANBY
AMBIANCE ALPHA
255 rue Principale,
514/372-2333

HULL
MOBILIER DU CHÂTEAU
84 rue Jean-Proulx,
819/778-7388

LAPRAIRIE
GUY MOQUIN
462 St-Henri,
514/659-9628

MONT-JOLI
PELLETIER ÉLECTRIQUE
1300 boul. Jacques Cartier,
418/775-4393

Plus de 300 modules,
pour personnaliser votre environnement
du salon... à la chambre à coucher.
Blanc, noir, beige ou gris.



Les pastilles lumineuses et multicolores de Gino Sarfatti, 1950.

voiser. Revenir sur ses pas pour lire le nom d'un concepteur, comparer les dates et les origines, la lampe de bureau créée en 1950 par Waeckerlin et celle d'Ezio Didone (1983). Revoir sans nostalgie «Arco» d'Achille Castiglioni qui fut tant copiée et la «Spliigen Brän» du même auteur qui éclaira plus d'un dîner familial dans les années 60. Découvrir «PH 5» de Poul Henningsen, celui qui a ouvert la voie au design industriel à la suite de ses recherches sur la répartition du rayon lumineux au moyen d'écrans encastrés les uns sur les autres et la «Chiara» de Mario Bellini (1967) qui se vendait à plat, sous forme de feuille de métal découpé, à assembler par l'acheteur...

L'amateur reconnaîtra au passage «Tokio» de Sigheaki, «Toio» de Castiglioni, «Shogun» de Botta, l'élégante «Sigla» de René Kemna, la poétique «Delight» de Nieuwenborg et Wegman, l'inoubliable «Yayaho» de Maurer. Il appréciera l'audace discrète de «Berenice» conçue en 86 par Rizatto et Meda ou la fantaisie de «2072», pastilles multicolores assemblées par Sarfatti. Il s'enthousiasmera pour la production du Machine Age américain représenté par Teague et Trabert (années 30). À vrai dire, il ne saura où donner des yeux et du coeur dans cette exposition à voir et à revoir, comme on feuillette sans se lasser un bel album d'images...



«Chiara» de Mario Bellini (1962) est formée d'une base cylindrique contenant une ampoule incandescente qui se reflète sur une cornette-écran, le tout en une seule pièce.



*Côte à côte, «Desk» d'Ezio Didone
(1983) et une lampe de travail de D.
Waeckerlin (1950).*

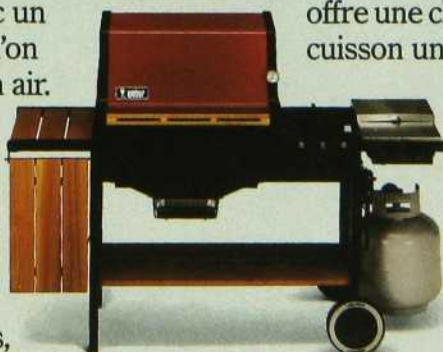


Une flambée de trop et fini le côté flamboyant des repas en plein air.



Avant Weber, la cuisine en plein air pouvait prendre des allures tragiques. Expliquons-nous. Les rôtissoires usuelles fonctionnent avec de la pierre volcanique. Ces pierres sont poreuses, c'est-à-dire qu'elles absorbent les graisses. Ces accumulations de graisses qui tournent en flambées soudaines, occasionnent plus souvent qu'autrement un repas avec un peu trop de ce petit goût brûlé que l'on recherche lorsqu'on cuisine en plein air.

Les rôtissoires Weber, elles, fonctionnent avec des plaquettes odoriférantes^{MC}. Enrobées de porcelaine, ces plaquettes furent inventées par Weber pour éviter les flambées soudaines. Au fur et à mesure de la cuisson de votre repas,



les graisses et jus de cuisson tombent sur les plaquettes odoriférantes. Les jus de cuisson y restent assez longtemps pour s'évaporer et créer ensuite cette fumée qui donne si bon goût, celle qui caractérise si bien notre cuisine en plein air.

Avec Weber, plus de flambées soudaines possibles. Et son système à trois brûleurs offre une chaleur constante et précise, donc une cuisson uniforme. Gardez le côté flamboyant de la cuisine en plein air sans flambées inutiles grâce à Weber.

Les rôtissoires à gaz Weber.

Pour le côté flamboyant sans flambées.



weber

Pour communiquer avec le distributeur Weber de votre région, appelez le 1-800-265-2150.

LE SPORTING CLUB DU SANCTUAIRE

par CARMEN LANGLOIS / photos ROLAND BÉNIAC

Bien qu'il eut dépassé 39 ans et fut en parfaite santé, Stephen Legrand n'avait jamais appris à nager. Génie scientifique reconnu, héritier d'une immense fortune, il s'amusait à diriger quelques entreprises parmi les plus prospères au pays. Il était admiré de tous pour son flair, son autorité et son impressionnante force de travail: les journées de seize heures au cours desquelles il recevait banquiers, ministres et personnalités du monde des arts n'étaient pour lui que pure routine...

Il ne manquait pas de courage non plus: les quelques coups durs de son existence, il les avait absorbés stoïquement, et digérés rapidement. Tous, sauf un: Stephen avait une peur maladive de l'eau et, paradoxe troublant, il était irrésistiblement attiré vers elle jusqu'à en avoir fait, d'une manière bien particulière, le centre de sa vie. L'eau représentait à la fois la félicité et le cauchemar de Stephen. Et ce fut le grand drame de sa vie jusqu'au jour où, il y a quelques années de cela, son destin prit une toute autre tournure.

IL-M-SA, son secrétaire particulier, créé par Stephen lui-même, était le seul «être» en qui il mettait toute sa confiance. À l'insu de son maître et à seule fin de l'obliger à respirer un peu, IL-M-SA égrenait les rendez-vous éventuellement porteurs de grand stress entre les réunions et les visites jugées d'importance relative, du moins à court terme.

Malgré ces muettes attentions évoquant celles d'un amoureux transi, Stephen se jetait sur chaque rendez-vous avec la ferveur du condamné à mort: comme si chacune d'entre elles devait être sa dernière, Stephen dévorait les journées comme autant de tartes aux pommes chaudes dont il raffolait. Mais, de l'avis de ses quelques proches, c'étaient là ses seuls plaisirs. Stephen se vantait de pouvoir travailler durant vingt heures d'affilée

sans jamais ressentir la moindre fatigue. C'est du moins ce qu'il croyait...

Car depuis quelque temps, à cause de lui, ses collaborateurs sentaient un stress insurmontable les envahir en fin de journée: à la seule vue des serments de maxillaires de Stephen, des muscles de ses joues se crispant à un rythme de plus en plus effréné pour atteindre un paroxysme inquiétant entre 18h00 et 19h00, tous devenaient comme fous: ils éliminaient même les travaux importants comme de la mauvaise herbe et couraient se réfugier à leur Club ou chez des amis. Malgré son célèbre

sourire, Stephen était en train de tuer ses meilleurs alliés avant même d'avoir pris conscience qu'il était devenu ni plus ou moins qu'une bombe sur le point d'exploser. Pourtant, quiconque aurait su ce qui attendait le p.d.g. en rentrant chez lui aurait compris pourquoi, chaque matin à 7h00, il réapparaissait au bureau frais comme une rose, capable de faire face à toute éventualité, expédiant avec une logique aussi rapide qu'inébranlable tout obstacle susceptible de ralentir, ne serait-ce que d'un jour, son irréversible ascension vers le poste hiérarchique le plus

élevé du pays.

Le soir, alors que tous l'imaginaient faisant des dizaines de longueurs dans son immense piscine afin de récupérer pour l'inévitable lendemain, (c'est ce qu'il leur racontait) Stephen était ailleurs, bien ailleurs...

Une fois rentré chez lui, Stephen pouvait enfin s'adonner à son seul véritable plaisir, qu'il était tragiquement condamné à vivre en solitaire. Mais pas avant d'avoir rangé sa voiture, généralement la Roll's, réservant la Lamborghini pour les soirs de nostalgie, lorsqu'il se baladait à la montagne en maugréant: il n'avait jamais pardonné à sa femme de l'avoir quitté là, dans ce tournant, et, de surcroît, au volant d'une vulgaire Lada. Ce qui lui faisait dire alors qu'elle était morte bêtement, à cause de ses ridicules principes égalitaires.

Autrement, après avoir «bordé» la Roll's, Stephen entendait avec ravissement le bruit feutré de la triple porte du garage se refermant derrière lui, et s'empressait d'enlever ses vêtements, qu'il semait ça et là entre le hall d'entrée et sa chambre afin de ne pas perdre un instant.



Le granit et le verre se côtoient en harmonie sur le chemin qui mène à la détente. Partout, un éclairage discret, afin que la lumière naturelle coule librement sur les surfaces polies.





1) S'attarder au vestiaire pour un brin de causette? Dans un tel décor, la tentation est grande.

2) Un espace réservé aux gradins d'où on peut assister aux tournois de racquetball et de squash.

3) Quand les tourbillons du bain se calment, accentuant l'harmonie avec les jardins japonais. Le centre thermal Spa dispense massages, enveloppements aux algues et frictions au luffa.

Il enfilait en vitesse un de ses nombreux maillots (il préférait les italiens), avalait un comprimé anti-nausée, et descendait en contrebas où se trouvait la piscine, à l'abri des regards indiscrets. D'un coup d'oeil rapide, il vérifiait si tout avait été bien préparé par son valet et ce dernier, attentif au moindre geste de son maître, attendait pour s'éclipser le signal de Stephen, qui n'était jamais long à venir.

Dès que Stephen, au moyen d'une glissoire conçue spécialement pour lui éviter de tomber à l'eau, avait atteint le matelas géant flottant au milieu de la piscine, et vérifié que celui-ci fut bien amarré aux bords, il s'y allongeait, inspirait puis expirait profondément. Lorsque ses yeux se baissaient en abat-jour, George savait qu'il pouvait se retirer: il réglait l'éclairage de façon à ce qu'il ne gêne pas son maître, mais lui permette néanmoins d'observer son jardin japonais ou sa collection d'orchidées des quatre coins du monde si l'envie lui en prenait. Puis il s'éloignait sur la pointe des pieds... George parti, Stephen pouvait commencer à rêver. Quoique le mot «voyager» soit vraisemblablement plus approprié dans les circonstances.

Le «rêve» de Stephen

Cela commençait toujours de la même façon. Des images floues en noir et blanc venues de sa lointaine enfance s'imposaient d'abord à l'esprit de Stephen; la mer, belle mais froide, devant laquelle il passait des heures, attiré et fasciné, mais sans jamais s'y baigner, se limitant à marcher dans la dentelle de mousse qui se dessinait, s'effaçait puis rejaillissait aussitôt sur le rivage. Ensuite, il s'allongeait

sur le sable, assez loin pour que la marée ne vienne le surprendre, et s'endormait. Il rêvait alors qu'il était un oiseau puissant, volait au-dessus de la nappe bleue et voyageait autant qu'il le voulait: là-haut, il narguait ces vaguelettes qui le rendaient si craintif lorsqu'il était à leur niveau, que jamais il ne s'y serait aventuré. La mer était trop grande, trop forte, jamais il n'en viendrait à bout. Mais Stephen avait besoin d'elle, il le sentait. Enfant, ce rêve de Stephen se transformait parfois en cauchemar: à la fin, au lieu de s'envoler au ciel sous la forme d'un grand aigle blanc, il devenait un poisson si petit, trop petit pour être mangé, et se voyait projeté au bout du quai par des pêcheurs indifférents à ses cris d'horreur.

Ces jours là, Stephen s'éveillait sur la plage, pris de maux de tête et de nausée.

Mais maintenant, Stephen était grand. Stephen était important. Et, parvenu à cette étape de son voyage quoti-

dien, il se disait: «Si jamais je m'élançais dans ces vagues, ce sera comme les oiseaux: à la verticale, montant et descendant à mon gré, repérant ma proie à coup sûr, malgré les rayons aveuglants du soleil. Si jamais je nage, ce sera avec des ailes, en conquérant que je suis, libre dans les airs, dans la mer comme sur la terre.» Alors, sans même ouvrir les yeux, Stephen appuyait sur le bouton de son commandeur à distance, qu'il tiendrait au creux de sa main tant que l'opération allait durer. Peu à peu, des mouvements se mettaient à remuer doucement l'eau et berçaient Stephen, tandis qu'il recevait sur tout son corps une pluie fine, chaude, et parfumée d'effluves de mer qu'il respirait avec délice durant de longs moments. Stephen se sentait ensuite prêt à entreprendre la grande aventure: il glissait alors ses chevilles, puis ses poignets, dans les sangles ajoutées à cette fin sur son matelas, et appuyait sur le bouton un seconde fois.

Alors, les vagues enflaient, des vents se déchaînaient, générés par le système intégré aux murs de la piscine et de la pièce tout entière, mais encore plus formidablement amplifiés par la fulgurante imagination de Stephen. Ce dernier se voyait bientôt ballotté de haut en bas et d'avant en arrière, alors que des requins et des monstres marins hautement perfectionnés sortaient des trappes dissimulées au fond de son «océan» et venaient se frotter au matelas de Stephen.

Sans jamais ouvrir les yeux, il les honnissait, les vilipendait, les injurait, hurlant à travers ses rires sarcastiques: «Vous n'êtes que de ridicules bestioles! Allez-vous en, je suis le plus fort!» Ce combat pouvait durer longtemps...

Quand il se sentait bien essoufflé, vidé de toute énergie négative, Stephen appuyait à nouveau sur le bouton. La mer se calmait alors peu à peu, monstres et requins regagnaient docilement leurs cachettes et lentement, mais avec une netteté éclatante, de nou-

velles images naissaient dans le cerveau de Stephen dont le visage était maintenant tout à fait détendu: sa guerre était finie, il était vainqueur.

Il se voyait alors en des temps anciens, au milieu d'autres guerriers comme lui, venus refaire leurs forces aux thermes avant de s'élancer vers de nouvelles conquêtes. Ainsi, rassemblés au bain où tous leur prodiguaient les plus délicates attentions, l'un deux, un Sage, se levait, regardait fixement Stephen et disait: «La guerre, la crise, sont fêtes autant que le banquet ou la danse, puisque l'énergie s'y déchaîne et s'y épuise. Orgiaque, orgasmique ou mystique, l'ivresse débouche sur le retour, qu'elle soit d'enfer ou de paradis.»

Et l'eau de ce bain était douce et tranquille. Et, comme ivre, divinement heureux, Stephen se sentait léger, libre de toute tension, et rempli d'une énergie totalement renouvelée. L'image du Sage guerrier fondait alors, pour faire place à un ciel rose, sans

Sur d'immenses surfaces, l'extérieur se prolonge naturellement à l'intérieur, dans un environnement propice à l'épanouissement du corps et de l'esprit.

nuage, et des oiseaux venaient murmurer des chants célestes à l'oreille de Stephen.

Alors, alors seulement, il ouvrait les yeux, se libérait des sangles, étirait les bras, les jambes, puis le cou, et grimpa à l'escalier planté à proximité du matelas, prenant bien soin d'éviter le câble d'amarrage pour ne pas chuter. Là-haut, il s'insinuait dans la glissoire de descente et atterissait comme une plume sur un faux tapis de verdure parsemé de marguerites et de coquelicots également faux. Il se relevait en sifflant, éteignait les lumières au passage, et regagnait sa chambre où il dormait comme une pierre jusqu'au matin. Stephen était convaincu que ce défoulement quotidien constituait la source des capacités exceptionnelles qui le mèneraient un jour, bientôt, au rang de Premier ministre.

Il avait tout lu sur les origines de l'humanité et les vertus régénératrices de l'eau, de l'eau de mer en particulier. Cependant, il devait garder secrètes ses petites séances quotidiennes, afin de conserver intacte son image de «guerrier invincible», car elles étaient également source de grande frustration: il n'arriverait donc jamais à remporter le terrible combat contre sa peur de l'eau, blessure indélébile qui le torturait depuis l'enfance?

Les irrptions matinales de Stephen continuaient de susciter l'ahurissement général: ce diable d'homme hypertendu, aigri, tornade infernale lorsqu'il quittait le bureau le soir, donnait vraiment l'impression de renaitre à la vie en souriant chaque matin. On commençait à chuchoter de plus en plus ouvertement: quel était son secret? Se droguait-il? Si oui avec quoi? Mystère...

Les chefs d'équipe, forces vitales du bureau de Stephen et donc de son avenir, étaient au bord de la dépression: hier encore, deux d'entre eux parlaient de démissionner sous de



LE CACHE-POT



• LE CACHE-POT
• 5047, rue St-Denis
• Montréal H2J 2L9
• 288-5330
• métro Laurier

• Centre Commercial
• Les Tourelles
• 3025, King Ouest
• Sherbrooke

• fine porcelaine
• vaisselle
• coutellerie
• articles de cuisine
• accessoires
• de salle de bain
• objets décoratifs
• cartes, emballage
• cadeaux...



- Fauteuil Cassina "Torso" Château D'Aujourd'hui
- Goodridge Roberts, 20 000 \$ Galerie France Martin
- Paravent chinois, motifs formés de: Jade, Agate, Onyx, Ivoire... 5 000 \$ Unistar Trading
- Timbre rare Canada, #845, 1 000 \$ La Timbragie
- Fleurs naturelles, de soie... Jardin des Fleurs

**COMPLEXE
DESJARDINS**
CENTRE COMMERCIAL

Complice des émotions



4) Après de grands centres comme Dan Diego, Denver, Washington et Atlanta, Montréal reçoit le premier Sporting Club à être construit à l'extérieur des États-Unis.

5) Tourner le dos à ses copains joueurs de squash? Jamais! Si le talent manque, le décor, lui, vous enchantera.

6) Une piste de jogging de 261 mètres, inclinée et matelassée, munie de repères lumineux pour le contrôle de votre vitesse.

fallacieux prétextes d'offres alléchantes émanant de l'étranger. IL-M-SA n'était cependant pas dupe: bien que Stephen fût toujours aussi rayonnant d'énergie le matin, l'irascibilité, les propos incohérents et les mouvements incontrôlables de ses nerfs se manifestaient maintenant l'après-midi durant et bientôt, ce serait la journée entière. L'équilibre de Stephen vacillait dangereusement. Il fallait intervenir, et vite. Mais comment?

IL-M-SA travailla avec acharnement, scrutant les coins les plus reculés de son impressionnante banque de données, à la recherche d'indices pouvant l'éclairer sur la source du mal de son créateur et fidèle ami, Stephen Legrand. Après trois heures de fonctionnement à haut régime, aucune des hypothèses envisagées ne s'avérait satisfaisante, mais un détail se mit à intriguer IL-M-SA. Bien que lié en permanence à Stephen au moyen d'un micro-contact installé dans sa poitrine, il venait de constater qu'il lui était impossible de le localiser entre 21h00 et 22h00, parfois plus longtemps, et ce, même s'il remontait plus de deux ans en arrière. Quand cela s'était produit, deux fois, on l'avait expliqué par d'inoffensives interférences passagères... À contrecœur, IL-M-SA prit sa décision: il espionnerait Stephen, le trahirait même un peu, mais réussirait, peut-être, à le protéger contre lui-même.

L'équipe de recherche avait mis au point une technique révolutionnaire de représentation holographique à distance. Plus qu'une simple image projetée dans l'espace, cette invention permettait à l'hologramme télé-transporté

de capter les images et les sons dans un rayon de cent mètres. Jusqu'ici, Stephen ne l'avait utilisé qu'en cas d'extrême nécessité, tenant ses collaborateurs au secret, afin de ménager son effet pour le prochain Congrès mondial des Sciences technologiques. IL-M-SA eut tôt fait de constater que Stephen avait neutralisé à son insu la pièce gigantesque où trônait sa piscine, mais l'hologramme, lui, passerait.

À 21h00, IL-M-SA était au poste, dans la «salle des rêves régénérants»; si George, le valet, avait pu apercevoir IL-M-SA dissimulé dans un coin obscur, il aurait eu la surprise de voir en même temps deux Stephen Legrand; car ce dernier n'avait pu résister à la tentation de construire son prototype à sa propre image...

L'attente ne fut pas longue. D'abord intrigué par le comportement de Stephen, puis sidéré par le rituel barbare qui se déroulait sous ses yeux, IL-M-SA comprit que le mal était encore plus sérieux qu'il ne l'avait cru.

Et lorsqu'il vit son maître hurler comme une bête à l'en-

droit de monstres de cinéma qui n'eurent pas effrayé un enfant de deux ans, IL-M-SA eut franchement envie de pleurer. Il était en effet doté de la faculté de s'émouvoir, mais l'heure n'était pas aux sentiments.

Il alla plutôt raffiner sa stratégie, et quand Stephen arriva au bureau le lendemain, IL-M-SA l'informa qu'un événement de la plus haute importance commandait qu'il annulât tous ses rendez-vous. Ce qu'il fit exceptionnellement, car Stephen avait une confiance aveugle en IL-M-SA et pour cause: c'était sa créature, son alter-ego, son seul ami. C'est alors que IL-M-SA, empruntant la représentation holographique de son maître pour renforcer son effet, s'adressa à lui à la fois avec fermeté et tendresse.

«Je sais tout Stephen. J'étais là, avec toi, hier soir. Quelques détails m'échappent encore, mais je compte sur toi pour m'éclairer.» Stephen se figea tel un glacier. Puis, se remettant peu à peu du choc, il rompit le silence et dit à travers ses larmes: «Je n'en peux plus mon ami,

je n'en peux plus. Je me sens même soulagé que tu sois au courant.»

Puis, répondant à la demande de IL-M-SA, il lui raconta ce qu'il vivait intérieurement au cours de ces «rêves» qu'il avait appris à provoquer dès son adolescence. Mais, brisé, Stephen admettait que leur effet bénéfique ne durait plus maintenant que quelques heures. Alors, IL-M-SA prononça un long discours, dont Stephen n'oublia jamais ce passage: «Dans ta quête effrénée du bonheur, tu as oublié l'essentiel Stephen. Tu es un hédoniste dans l'âme, mais tu as peur de la Vie, tu la traites en ennemie. La véritable force sait reconnaître la supériorité de la Vie et s'en trouve alors décuplée, sereine et surtout, constante. Et l'eau, c'est la Vie, Stephen, tu le sais. Mais n'essaie pas de la contrôler, fais-lui confiance, laisse-toi porter par elle. Dans ton inconscience, tu censurais ce que tu ne voulais pas entendre. Car le Sage guerrier disait aussi: «Mais que notre ivresse soit douce et créatrice, afin que nos retours soient générateurs de Vie et garants de

notre bonheur. La terre et l'eau sont nos meilleurs alliés. Prenez bien soin de vous, et vous connaîtrez ici-bas la félicité.» Stephen n'oublia jamais non plus les derniers mots de IL-M-SA: «Si tu prétends vraiment au rang d'oiseau, à la puissance et à la liberté du grand aigle blanc, tu ne dois pas usurper ce titre. Les oiseaux n'ont pas le mal de mer*, Stephen.» Puis, avec autorité, IL-M-SA ajouta: «Tu iras aujourd'hui même aux thermes où tu es attendu.» «Aux thermes?...» fit Stephen, incrédule.

«Aux thermes, ou au Club, tel que les nomment ces guerriers modernes comme toi. Tu en découvriras toi-même tous les délices.»

Ce jour-là, et tous les deux jours par la suite, Stephen rendait à son nouveau Club. Dès l'entrée, il aima la longue allée bordée de colonnades, la sobriété et l'harmonie qui s'en dégagèrent. Il apprécia aussi l'accueil exempt de toute tracasserie administrative.

Il mit quelque temps à accepter les massages d'huiles et d'aromates, mais bientôt, il commença à goûter avec bon-

On a su réconcilier des critères esthétiques raffinés avec les exigences fonctionnelles d'un complexe ultra-moderne.

heur les enveloppements aux algues et les frictions au luffa, un mélange de sels et d'huiles savamment dosé. Il apprenait à s'abandonner aux mains expertes, regardant à travers le miroir sans tain donnant sur l'extérieur, un véritable jardin japonais, ou encore les peupliers sous lesquels les dîneurs prenaient un peu de fraîcheur. Dans ces moments-là, il se rappelait en souriant avec reconnaissance les mots de IL-M-SA: «Fais confiance à la vie Stephen!»

La longue piste de jogging, les sports de raquette, tout cela laissait Stephen indifférent: il passait cette période de son programme personnel à regarder les nageurs évoluer tandis qu'il se contentait pour sa part du bain tourbillon.

Un soir, alors qu'il était venu au Club plus tard que d'habitude, Stephen se trouva seul à la piscine. Ne pouvant plus résister à l'appel de l'eau, il descendit les marches avec précaution: l'eau était douce, parfumée, et lui rappela une certaine pluie qu'il n'avait pas sentie sur sa peau depuis des semaines.

Il s'avança lentement, puis, quand l'eau eut atteint sa poitrine, il se coucha doucement sur elle, et se laissa glisser dans ses bras. Les larmes aux yeux, envahi par des forces nouvelles, Stephen glissa ainsi durant de longues minutes.

Quelques jours plus tard, Stephen téléphona chez lui au beau milieu de l'après-midi. Étonné de reconnaître la voix de son maître à cette heure inhabituelle, George l'entendit lui dire: «George, sortez-moi tout ce bataclan! Coupez les amarres, jetez le matelas, les monstres, tout! Ce soir, je nagerai chez moi. Oh! euh...ne coupez pas le système générateur de vagues. Ce soir, je me sens vraiment en forme!»

* «Les oiseaux n'ont pas le mal de mer», titre d'une nouvelle de Isaac Asimov, in *Les vents du changement*, Denoël, 1985.



LE PAVÉ RÉINVENTÉ... PARFAITEMENT!

Nos pavés vous sont offerts en sept couleurs; brun, gris, chamois, brun foncé, rouge, gris charbon et duo-teinte (gris charbon et rouge).



MIRON

MIRON UNE TRADITION DE BATISSEUR

Pour plus de renseignements: MIRON INC., 2201, est boul. Crémazie, Montréal (Québec) H1Z 2C1. Tél: (514) 376-202

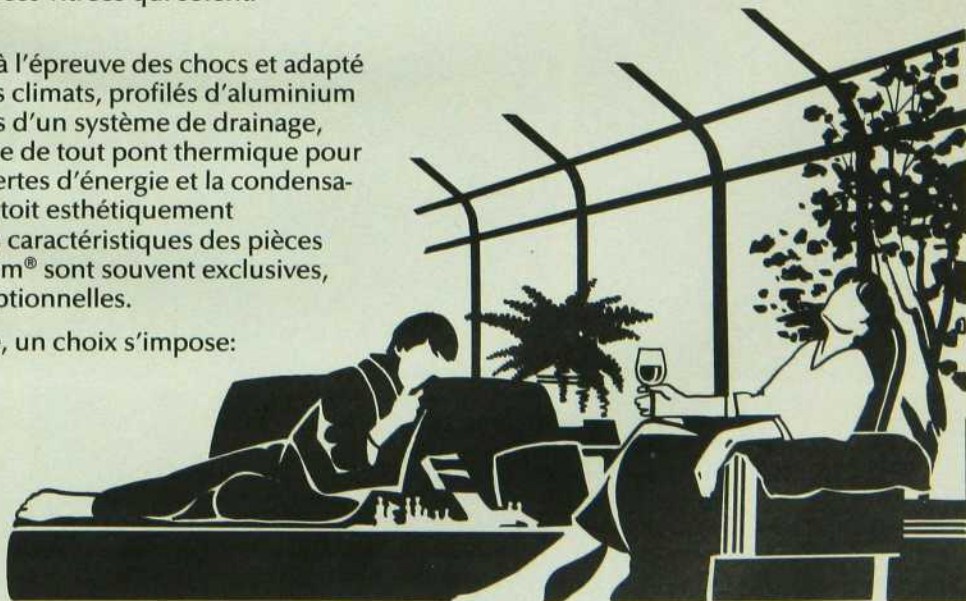
MATIÈRE À RÉFLEXION

Vous avez opté pour ce nouvel art de vivre que constitue la pièce vitrée... Reste à choisir le confort et le raffinement esthétique des plus belles pièces vitrées qui soient. Solarium®.

Verre trempé à l'épreuve des chocs et adapté aux plus rudes climats, profilés d'aluminium anodisé munis d'un système de drainage, charpente libre de tout pont thermique pour éliminer les pertes d'énergie et la condensation, angle de toit esthétiquement recourbé... les caractéristiques des pièces vitrées Solarium® sont souvent exclusives, toujours exceptionnelles.

Réflexion faite, un choix s'impose: Solarium®.

Il y a des pièces vitrées Solarium® pour tous les budgets.



CENTRE INTERNATIONAL DE DESIGN



Salle d'exposition et de ventes:
85, rue Saint-Paul ouest, Vieux-Montréal
Québec H2Y 3V4
(514) 284-0043 Sans frais: 1 800 363-0314

Siège social: Serres Solarium® Ltée
1195, rue Principale
Granby, (Québec), J2G 8C8

solarium®
SERRES SOLARIUM® LTÉE



RÉMINISCENCES DES MILLE ET UNE NUITS

par ÉRIC DEVLIN / photos ANDRÉ DOYON

Il était une fois... Ainsi commencent toutes les belles histoires. Et se ravive le rêve d'une lointaine nuit bercée par la douce voix maternelle qui nous racontait que... Ces fragments d'une narration qui ont constitué avec les ans notre imaginaire sourdent parfois au hasard d'un fait évocateur. Ilana Isehayek aime entendre ces réminiscences de son enfance et les projeter sur la toile et le bois.



Elle ne sait pas pourquoi les images qu'elle sculpte et peint lui reviennent soudainement à l'esprit après tant d'années et avec autant d'insistance. Poissons, eau, spirale, corps nageant sont autant de symboles qui peuplent l'univers d'Ilana Isehayek. Cependant elle sait d'où provient cette iconographie. Ses parents sont natifs de Bagdad. La tradition narrative est fortement ancrée dans cette contrée où le Tigre rencontre l'Euphrate.

Bien avant le prophète Mahomet (571-632), il existait en Arabie une merveilleuse coutume. Il n'y avait pas de nation à cette époque, seulement des tribus elles-mêmes divisées en familles. La moindre querelle dégénérait en une guerre ouverte entre deux familles. Au-delà de ce goût pour les arguties belliqueuses, les habitants de ces contrées aimaient aussi la poésie lyrique, celle qui chante les amours, les festins, les chasses, les exploits guerriers, les aventures, celle qui célèbre la beauté, le courage et la volupté. Ils étaient sensibles au charme des vers harmonieux, pleins d'images éclatantes.

Tous les ans, pendant quatre mois, les guerres et les vendettas faisaient donc trêve; de toute l'Arabie des caravanes se rendaient à la grande foire d'Ocazh, à trois jours de La Mecque, et là, les poètes des diverses tribus prenaient part à un grand concours public. Le vainqueur de ce tournoi littéraire était célèbre dans toute l'Arabie. Ainsi est né ce goût pour les contes lyriques qui, quelque part entre le IX^e et le X^e siècle nous a donné celui des *Mille et une nuits*. Ces mille et une histoires que Schahrazade égrénait tranquillement pour faire durer le plaisir et empêcher son époux, le roi Schahriar, de tenir sa promesse qui était de prendre chaque nuit une jeune fille vierge et de la tuer après lui avoir ravi sa virginité pour venger l'infidélité de sa première femme.

Inspiré par Mahomet, le monde arabe s'étendit rapidement de l'Espagne aux Indes. Ces conquêtes permirent d'accumuler de grandes richesses qui, à leur tour, alimentèrent l'imaginaire. Comment en aurait-il pu être autrement? Jugez-en par vous-mêmes. D'après l'historien arabe Aboulféda, le Calife de Bagdad avait, en 927, 16 000 soldats, 700 gardes d'appartements, 7 000 eunuques. Il entretenait 100 lions avec une garde pour chacun d'eux. Il vivait entouré de 38 000 pièces de tapisserie dont 12 500 en soie brodée d'or et 22 000 tapis de pied. Dans une des salles du palais de Bagdad se dressait un arbre d'or et d'argent à dix-huit branches chargées de feuilles et d'oiseaux



«Compulsion», dyptique,
huile sur toile et bois
sculpté, 1987. 336 cm x
250 cm x 13 cm.

en or et en argent. Au souffle du vent, les branches se balançaient, les feuilles bruissaient et les oiseaux faisaient entendre leur ramage.

Le Calife du Caire avait également un jardin merveilleux où des arbres d'argent, portant des fruits d'or et de perles, étaient plantés dans des masses d'ambre qui figuraient la terre végétale sur un sol d'argent doré. Il possédait aussi une tente de plus de 20 mètres de hauteur, dont les tentures de velours doré et de satin broché étaient si lourdes qu'il fallait cent chameaux pour les porter. Ceci sans compter les 18 000 vases de cristal de roche, les 400 grandes cages d'or, les 6 000 vases à fleur en or et les 5 000 pièces de damas enrichies d'or. (Le damas est une étoffe tissée dont les mêmes dessins apparaissent à l'endroit en satin sur fond de taffetas et à l'envers en taffetas sur fond de satin).

À Cordoue, dans le palais d'Abd-er-Rhman III, on comptait 4 312 colonnes enlevées aux ruines des monuments grecs et romains. Ce dernier avait dans son harem 6 340 femmes. Une des curiosités du palais de Cordoue était un bassin de porphyre, placé au milieu d'une salle au plafond doré, aux murs de marbre, aux colonnes de cristal, d'où un jet de mercure jaillissait sans cesse sous l'action d'un mécanisme ingénieux. Les rayons de soleil se reflétaient d'une manière éblouissante sur cette cascade de vif-argent.

Notre conception esthétique paraît bien fade devant ces descriptions avec nos petites maisons de yuppies minimalement décorées et toujours les mêmes meubles italiens!

Ilana Isehayek est comme Schahrazade. Elle nous entretient avec une histoire sans fin, nous laissant sur notre faim à chaque exposition pour qu'on y revienne. Elle puise son imagerie

"Je veux mon Serta!"



ESSAYEZ UN SERTA. VOUS NE VOUDREZ PLUS D'AUTRE MATELAS.

Les gens qui ont un Serta Perfect Sleeper® savent ce qu'ils n'ont pas...lorsqu'ils doivent passer une nuit sans le confort douillet de leur matelas Serta.

Serta est ferme, bien sûr, comme beaucoup de matelas. Mais Serta offre plus encore, bien plus que les autres ma-

telas, grâce à la Surface Serta extra confortable—de luxueuses couches de confort inégalées par les autres matelas.

Essayez un Serta. Vous sentirez ce que les autres matelas n'ont pas...et nous sommes sûrs que vous direz, "Je veux mon Serta!"

La Surface Serta. Les couches de confort font une différence que vous sentez.



SERTA PERFECT SLEEPER



© Serta, Canada (1985) Ltée

Protecteur contre la saleté et les taches en TEFLON® Du Pont sur le Perfect Sleeper Masterpiece® (représenté) et d'autres modèles Serta.

«Persistence»,
huile sur toile
et bois sculpté, 1987.
168 cm x 250 cm x
13 cm.



dans cette banque de mémoire alimentée par les récits de son enfance. Ses tableaux-sculptures sont des morceaux de fables peuplés de personnages découpés dans le bois comme des silhouettes de carton d'un jeu pour enfant. Ilana manie aussi bien la scie sauteuse que le pinceau. La tableau déborde de son cadre comme on plonge dans un songe lorsque Morphée vient nous quérir.

Elle se défend bien de vivre un conte de fée. Et pourtant ses expositions ont toujours eu bonne presse. Dans son numéro anniversaire, *L'Actualité* l'avait incluse dans sa liste des 75 Québécois de moins de 40 ans qui préparent le prochain siècle.

Au début de juin, à New York, elle exposera de nouveaux tableaux-sculptures encore plus démesurés, dominés par une interminable spirale. «C'est un élément qui revient souvent dans mes tableaux sans que je sache vraiment pourquoi», commente-t-elle. La spirale, c'est l'élément aqueux où de longs nageurs sont emportés, aspirés vers le centre. Autour de ce mouvement hypnotisant, il y a une enchevêtrement ligneux comme ces barrières profondes d'épines et de ronces qui protégeaient les contrées magiques des contes de fée. Et parmi cette flore s'élèvent des mâts totémiques magnifiquement sculptés.

Ilana n'est peut-être pas une princesse. Mais la nuit venue, elle vit dans un château à la forme pyramidale, ceinturé de beffrois qu'elle a érigé pour s'élever au dessus du fatras de ses tableaux-sculptures en chantier dans son atelier de la Main. Telle une Belle attendant qu'on vienne la délivrer du haut de son campanile entouré d'eaux tumultueuses, Ilana se réfugie chaque soir dans un lit juché. Là, les images féeriques de l'Orient l'assaillent doucement.

Ilana Isehayek exposera du 30 mai au 15 juin à la galerie **Bond** à New York. À Montréal, l'artiste est représentée par la galerie **Joyce Yahouda Meir**.

SI VOUS CROYEZ QUE C'EST DU GRANIT,

VOUS VOUS TROMPEZ.

Le CORIAN^{md} est un matériel solide qui peut être façonné en dessus de comptoirs pour la cuisine et la salle de bains, en revêtements muraux pour la douche et la baignoire, en dessus de coiffeuses avec vasques moulées d'une seule pièce et en diverses autres surfaces communes. Et tout cela dans les formes et les dimensions de votre choix, car contrairement au granit, le CORIAN permet

toutes les fantaisies.

Le CORIAN a tout ce qu'il faut pour prêter à votre cuisine et à votre salle de bains la beauté classique, le lustre et la fraîcheur de granit authentique.

Mais il a aussi d'autres qualités qui n'appartiennent qu'à lui.

Le CORIAN défie les accidents, tandis que le granit les craint. Les brûlures, les taches, les égratignures et les

rayures peuvent être éliminées sans laisser de traces. La beauté du CORIAN, c'est qu'elle est en profondeur.

En outre, la nouvelle Collection Designer de CORIAN vous enchantera par la sobre élégance de ses tons de granit gris ou noir sierra.

Donc, demandez du CORIAN.

Si vous cherchez la beauté parfaite, c'est votre meilleur choix.

CORIAN^{md}
L'INCOMPARABLE

^{md} Marque déposée de E.I. du Pont de Nemours and Company.



JE VEUX EN SAVOIR PLUS AU SUJET DE CORIAN.

Nom _____

Adresse _____

Ville _____

Province _____ Code postal _____

Pour plus de renseignements, veuillez écrire à :
CORIAN, Du Pont Canada Inc., Communications
Box 26, Toronto Dominion Centre, Toronto
(Ontario) M5K 1B6



Simplicité remarquable un prix raisonnable pour un investissement rentable.

Chez Techniform, nous sommes conscients que la rénovation d'une cuisine c'est plus que l'amélioration d'une qualité de vie. C'est un investissement. C'est pourquoi chez Techniform, nous utilisons des matériaux de première qualité.

N'hésitez pas à nous téléphoner, un désigner ira vous rencontrer. Vous pourrez le guider afin qu'il imagine pour vous la cuisine de vos rêves.

Techniform, pour un investissement rentable.

techniform enr.
concepteur & fabricant de meubles modulaires

4995a Angers
Montréal, Québec H4E 3Z6
(514) 761-5117



HUMOUR NOIR POUR SALON ROSE

par ÉRIC DEVLIN / photos GUY SCHIELE

Parmi les différentes pratiques des arts visuels, la discipline la plus prisée du public est sans conteste la caricature. Que serait La Presse sans Girerd? Certains caricaturistes se manifestent avec beaucoup de succès hors des cadres restreints du quotidien. Que l'on songe aux affiches de Folon ou de Steinberg qui les ont rendus riches et célèbres. Dans la même veine, Montréal accueillera pour la deuxième fois en quelques mois le célèbre caricaturiste allemand Hans-Georg Rauch.

En février dernier la Maison de la Culture du Plateau Mont-Royal, en collaboration avec l'Institut Goethe, avait présenté une centaine d'oeuvres de Rauch. L'exposition avait connu beaucoup de succès. Rauch nous revient en juin pour une autre exposition mais cette fois-ci en galerie.

Rauch traite souvent son sujet de manière surréaliste, en trompe-l'oeil, ce qui lui donne une apparence très esthétique. Ce sentiment est renforcé par la minutie qu'apporte Rauch à son travail. Un travail de moine. Mais l'appa-

rence est trompeuse et le coup de plume demeure toujours incisif. Pour être saisi, l'humour de Rauch exige une attention particulière de l'esprit. Par exemple, dans l'eau-forte intitulée «Rocky Mountains», Rauch suggère une impression d'aridité, de désert de pierre et de pics acérés. Mais en la regardant une deuxième fois, on s'aperçoit que le paysage lunaire exempt de toute vie est en réalité la représentation rigoureusement précise d'une souche d'arbre coupée. Le propos écologique devient évident et le spectacle de désolation

DIGNE
DE
SON
NOM...



Depuis plus de 20 ans, les élégants stores La Petite font de la magie avec la lumière. Choisissez parmi une sélection étendue de couleurs et motifs pour décorer les fenêtres et leur conférer des allures dramatiques de richesse et d'élégance. Avec les stores La Petite, vous créez l'ambiance.

Obtenez le nom du magasin le plus proche en téléphonant à:
Léveillé Stores Vénitiens Inc.
7979 14^{ème} avenue
Montréal, Québec H1Z 3M1
(514) 727-1288

(Page précédente)
Rocky Mountains.
Eau-forte, 1978.



Die Queen Kommt.
(Voici la Reine).
Aquarelle et collage, 1987.

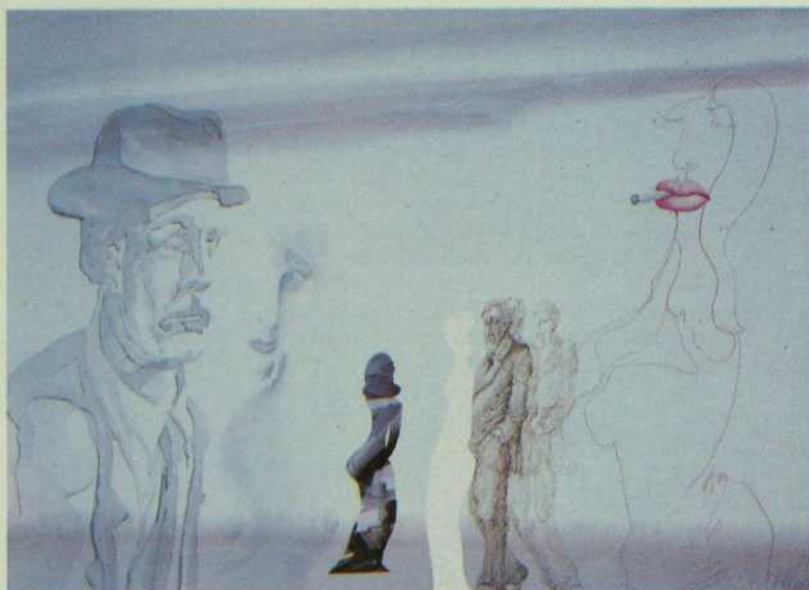
prend alors un tout autre sens.

Rauch affectionne ce qui-proquo du beau. Lorsqu'il décrit la bourgeoisie ou l'Église, deux de ses cibles favorites avec l'armée, il confectionne de rocambolesques détails architecturaux épousant le rococo qui, inévitablement, attirent l'attention par la richesse du travail. Mais ce n'est que pour mieux taillader sa victime. De celle-ci, il ne retient que certains détails érotiques (lèvre pulpeuse, seins fermes, jambes effilées). Les corps sont le plus souvent transparents; il n'y a rien dedans.

Depuis quelques années, Rauch a délaissé progressivement la gravure pour explorer un médium moins astrei-

gnant techniquement. Ainsi l'exposition comprendra quelques aquarelles, collages et crayons réalisés récemment. Là encore Rauch est mordant malgré l'apparition de la couleur. Celle-ci comme le souci du détail peut devenir un piège pour l'artiste satirique. Mais Rauch sait l'utiliser à bon escient. Ainsi les teintes très pastel finissent par donner une couleur de vomit à cet humour noir qui est très joli sur un mur vieux rose.

Hans-Georg Rauch. **Du 9 au 30 juin** à la galerie Elena Lee Verre d'art. 1518 ouest, rue Sherbrooke, Montréal. Tél.: (514) 932-3896. La galerie est ouverte du mardi au samedi de 11 à 18 heures et le samedi de 11 à 17 heures.



Einsame Beziehungen.
(Relations solitaires).
Aquarelle, collage et
crayons, 1987.

*Une seule tasse
de café Melitta
leur laisse croire
que ma garde-
robe déborde
de vêtements
signés Calvin,
Alfred et Ralph.*



CAFE • FILTRES A CAFE • CAFETIERES

Melitta®
CAFE PERFECTION



ET SI LES MURS DE VOTRE MAISON DEVENAIENT UNE AVENTURE?

par ÉRIC DEVLIN / photos STÉPHANE DUMAIS et DANIEL MURPHY

Elle est née au Liban, elle a grandi à Milan et vit maintenant à Montréal. Sa famille est établie au Brésil et en Suisse. Elle est ce que les Britanniques appelaient durant l'Empire "a citizen of the world". Elle a étudié longuement. Elle cherchait. Un jour, Joyce Yahouda Meir a découvert que l'aventure, la plus profonde, était entre ses quatre murs.

Je voulais une profession. Pourquoi pas la décoration, me suis-je dit. C'est une chose naturelle chez moi». Son père était dans l'immobilier et toute sa vie il a collectionné tableaux, bibelots et tapis persans. Elle aimait la psychologie, les beaux objets, le centre-ville. En 1981, elle inaugure donc un studio rue de la Montagne, au-dessus du restaurant Katsura.

L'intention était là mais le coeur a d'autres raisons. Elle ouvre donc son espace à une première exposition. La peinture répondait davantage à ses aspirations que la décoration. «La peinture n'est pas uniquement formes et couleurs. Il y a également un contenu social et psychologique qui m'attirent beaucoup».

Joyce Yahouda Meir reproche aux designers leur manque de culture. «Il faut être curieux de son époque. Les murs de la maison sont comme des parois intellectuelles. S'ils sont vides... Trop souvent en décoration, c'est l'apparence qui compte».

Il est vrai qu'en design il est plus facile d'adhérer à des canons purement esthétiques bien établis. Pour certains, l'aventure contemporaine peut paraître rébarbative.

«L'art actuel est une réflexion de notre époque. L'art c'est comme la littérature ou la musique. Tu peux éventuellement ne pas tout saisir intellectuellement. Mais tu sens. Ce métier m'a permis de décou-

vrir que j'avais un instinct», affirme-t-elle.

Joyce Yahouda Meir connaît bien cette difficulté à adhérer aux propositions plastiques actuelles. Il y a un an, aucune oeuvre contemporaine n'était

accrochée chez elle. «J'avais une double vie esthétique: une à la galerie et une à la maison», raconte-t-elle. Mari oblige! Puis elle a décidé de rapprocher ses deux univers qu'elle aime.



Splendeurs

DÉCORATION
ANTIQUITÉS ET
OBJET D'ART
ACCESSOIRES

1529, rue Sherbrooke
ouest
Montréal (Québec)
H3G 1L7
(514) 931-4137

Joyce Yahouda Meir avec une oeuvre de Laurent Bouchard.



Monique Mongeau. Le Boudoir (203 x 206 cm) et Le bureau de R (153 x 153 cm). Acrylique et huile sur toile.



Installation de Nell Tenbaff à la galerie J. Yabouda Meir.

COLLECTION CASAVANT

Il y a aussi le format des oeuvres contemporaines qui tient plus de la murale que du tableau de chevalet. Par contre les appartements ont tendance à rétrécir. Joyce Yahouda Meir n'y voit aucun inconvénient. Elle fait d'ailleurs l'apologie du grand format dans la petite pièce. Son vestibule contient un grand tableau de Louis Bouchard qui couvre la majeure partie du mur et une oeuvre tridimensionnelle d'Ilana Isehayek.

Elle vit dans un monde d'affaires. Mais une galerie d'art à Montréal n'est pas une mince affaire. Il y a peu de collectionneurs, beaucoup de bons artistes et une bien jeune tradition de galerie. «En business, le succès se mesure en terme de profit. Il y a des lois qui, si elles sont respectées, permettent d'éviter les erreurs. Les échecs dans le monde des affaires surviennent quand les gens prennent des risques trop grands. Une galerie d'art devrait avoir les mêmes critères d'excellence. Mais il y a un facteur difficilement quantifiable: l'émotion».

Joyce Yahouda Meir trouve très cruel le métier d'artiste. «À chaque exposition, l'artiste est obligé de se dévoiler. L'échec est plus dur à encaisser qu'en affaires car l'enjeu est différent. Une poignée de dollars perdus n'a pas la même valeur qu'une émotion incompressible ou mal transmise».

La galerie qui porte le nom de sa propriétaire défend une peinture onirique et mythologique sur un mode de représentation narratif. Ce caractère est accentué par le traitement des oeuvres. En effet, plusieurs artistes travaillent le tableau comme un bas-relief. Ilana Isehayek et Laurent Bouchard sont parmi les représentants les plus doués de cette peinture qui exige de l'artiste autant d'habileté avec le pinceau qu'avec la scie et le ciseau à bois.

À la suite d'un incendie, la galerie a quitté la rue de la Montagne et a trouvé refuge dans l'immense sous-sol du complexe Place du Parc. Depuis deux ans, cette erreur d'urbanisme qui a défiguré le quartier à l'est de l'Université McGill est en train de devenir un des lieux les plus novateurs en arts visuels. Depuis deux ans Claude Gosselin y organise ses cent jours d'art contemporain (Aurora Borealis et Lumières). Un groupe de jeunes diplômés de l'UQAM y a également aménagé une galerie, Diffusion III.

Galerie J. Yahouda Meir
Place du Parc
3575 avenue du Parc,
Montréal
tél.: (514) 845-3974
Heures d'ouverture: jeudi,
vendredi et samedi de 12h
à 17h et sur rendez-vous.

Nos meubles dans un environnement contemporain

Conçus pour répondre à vos besoins, nos meubles s'intègrent bien à toute ambiance: traditionnelle, contemporaine et très moderne. Leurs dimensions ont été étudiées en fonction des habitations modernes et de la vie en milieu urbain. Agencés ou intégrés dans un décor résidentiel, — du petit appartement moderne à la résidence spacieuse —, dans un bureau d'affaires ou même un endroit public, ils dégageront chaleur et raffinement.

Chacune des pièces de nos collections est autonome et peut être acquise séparément. Par ailleurs, tous nos meubles s'agencent entre eux pour former des ensembles harmonieux. Ils peuvent être utilisés comme «pièce de résistance» autour de laquelle on bâtit son intérieur ou comme simple meuble d'agrément ajouté à un décor existant; leur richesse et leur versatilité en font des éléments de décoration inestimables.

206 rue St-Paul ouest
Montréal, QC H2Y 1Z9
(514) 845-7118



L'apologie des grands formats dans un petit espace. Oeuvres de Louis Bouchard et Ilana Isebayek.

dixVersions

LE MARYLIN

Plusieurs tissus disponibles
Dossiers et bras inclinables



- 4361, St-Denis (métro Mont-Royal) (514) 284-9374
- 1188, Sherbrooke ouest (Maison Alcan) (514) 284-1013
- 3184, boul. St-Martin ouest (Face Centre 200) (514) 682-3919
- 183G, boul. Hymus, Pointe-Claire (514) 694-5969
- Promenade du cuivre, Rouyn-Noranda (819) 762-8570



Oeuvres récentes de Monique Mongeau à la galerie J. Yabouda Meir.

Flament INC. (depuis 1966)

- Consultant en encadrement
- Créations exclusives adaptées à votre décor
- Service résidentiel et commercial

Suzanne Flament

580 boul. Ste-Croix
St-Laurent H4L 3X5
747-5232



Galerie de la Karpet Inc.

- Vaste sélection de tapis fait main d'Orient et de Perse
- Service après vente incluant option échange
- Bienvenue aux décorateurs

5970 Côte des Neiges, Montréal, Qué. H3S 1Z5
Tél.: (514) 733-3628

La Lampisterie 2000 inc

- Choix de lampes exclusives
- Service complet de montage, restauration et réparation
- Grand choix d'abat-jour

580 boulevard Ste-Croix
St-Laurent, Québec H4L 3X5
(514) 744-6632



Parfois complice d'ébats voluptueux, parfois témoin de pénibles lendemains de veille, la salle d'eau déborde largement des cadres prescrits par l'abécédaire de l'hygiène. S'il est vrai que l'on juge un homme par ses souliers, c'est par les W.C. que l'on juge une résidence. À preuve, le désordre affecté qui caractérise l'appartement du jeune mâle célibataire s'arrête abruptement à son seuil... tout comme il faut vraiment un oeil indiscret pour y trouver trace de la couleur réelle des cheveux de mademoiselle. Bref, si les salles d'eau pouvaient parler, bien des mythes seraient désamorçés.

De banalement pratique, la salle d'eau a maintenant franchi allègrement le cap de l'âge "post high tech", après avoir subi longtemps l'inévitable période chromée. À l'instar des vêtements, la baignoire se fait ample et confortable, résolument sexy et très voyante. Le rideau de douche, successivement d'une opacité pudique puis d'une transparence friponne, est aujourd'hui pratiquement disparu, n'ayant plus de véritable utilité dans les nouveaux aménagements.

Les évier se font de plus en plus aériens au fur et à mesure qu'ils se débarrassent des traditionnels et encombrants cabinets, aussitôt que l'espace le permet.

LA BAIGNOIRE DE MADAME EST AVANCÉE

par DOMINIQUE LAMARCHE / coordination GICELAINE MONDOR /
photos MICHEL FLEURY

*Pour paraphraser une célèbre pub française:
"La vie est trop courte pour se laver triste".
Après la grande noirceur janséniste, c'est donc
en limousine que l'on fait maintenant ses
ablutions quotidiennes.*



Après le règne du blanc "plus blanc que blanc", les couleurs chatoyantes envabissent maintenant le terrain malheureusement souvent exigu qui est réservé à la salle d'eau. (Baignoire «Aciform», évier et robinetterie «Kobler», aménagement par Marie-Anne Pillet de Décoram, tuiles Ramca)



Débarrassé de son cabinet, l'évier prend une allure aérienne qui met en valeur le design à la limite post-moderne de la robinetterie.



Finalement, la robinetterie a transcendé sa fonction utilitaire pour devenir aussi bien fonctionnelle que sculpturale, reléguant aux oubliettes la bonne vieille "champelure" (sic) qui rotait son air chaque litre d'eau versé.

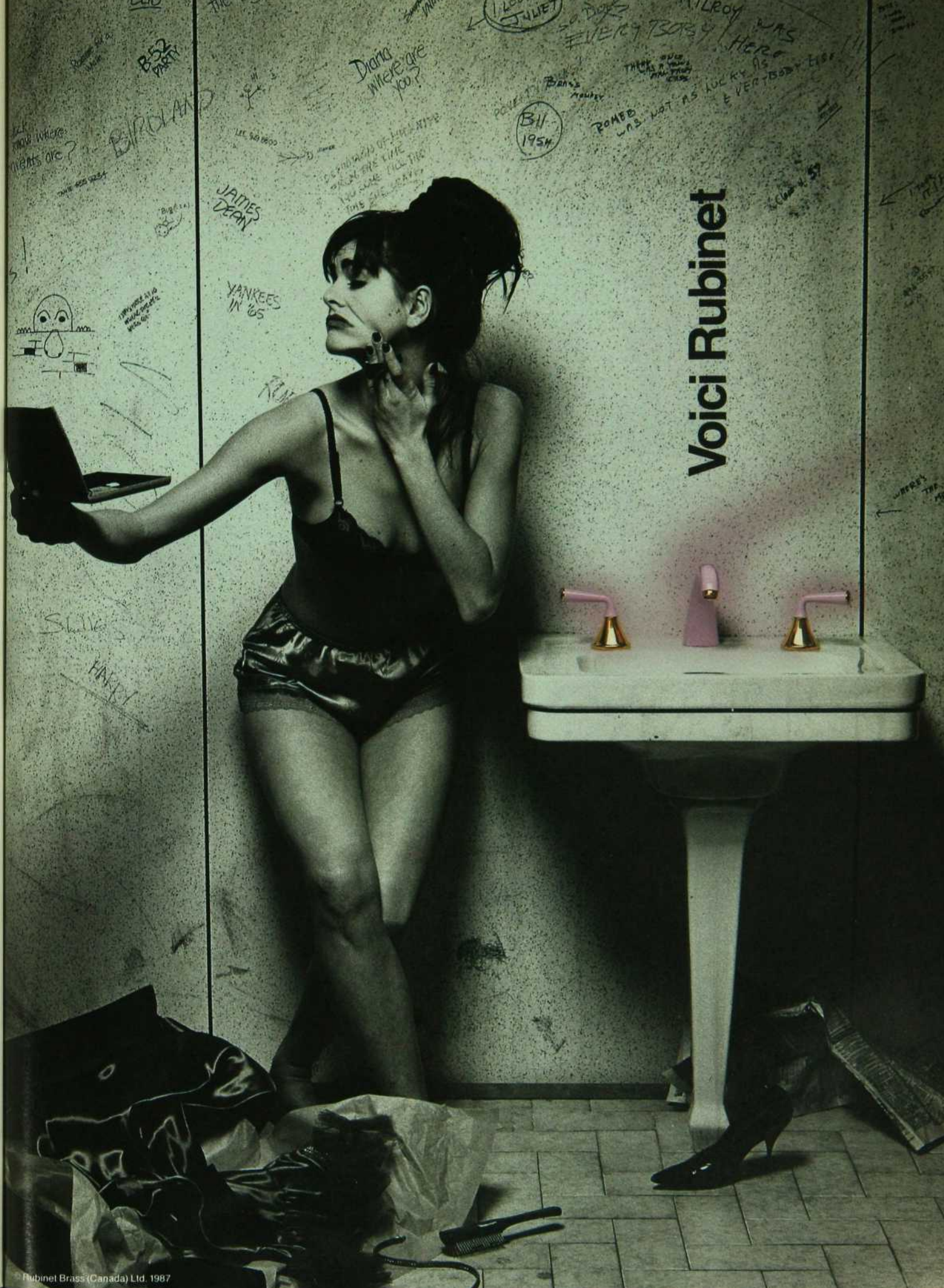
Plusieurs constructeurs de maisons neuves de moyenne gamme persistent à rendre la vie difficile aux décorateurs en offrant des salles d'eau relativement insipides que seul un choix judicieux de tuiles peut assaisonner, et encore. Le malheur des uns faisant le bonheur des autres, c'est donc chez le marchand de sanitaires que se retrouvent inévitablement ceux qui en veulent davantage... et c'est là que le plaisir commence. Là comme ailleurs, la technologie a laissé sa marque. On y apprend avec effroi que le modèle de con-

trôle thermostatique qui active sa douche ne se fait plus, ayant été jugé dangereux puisque les variations de pressions pouvaient entraîner des hausses subites de température et causer l'ébouillantage (p. 590 du petit Robert!); on s'y fait vanter les vertus thérapeutiques de la baignoire-tourbillons (sans précision quant au type de thérapie; hum-hum) et dans certains cas, on peut même en faire l'essai sur place (authentique!). Bref, on y trouve du beau et du bon... quant au pas cher, c'est une autre histoire!

À l'apogée de l'empire romain, les salles d'eau constituaient le lieu de rendez-vous privilégié de patriciens désœuvrés toujours en quête de profit et de gloire... aucun rapport avec le déclin de l'empire américain qui lui prend racine dans quelque sauna de l'Estrie...



Quand faire se peut, le puits de lumière devient un atout précieux que met en évidence le jeu de miroirs. Imbattable protection contre les voyeurs... (marbre noisette par "Ciot", baignoire "Acriform" et évier "Kobler"; design, Phyllis Friedman).



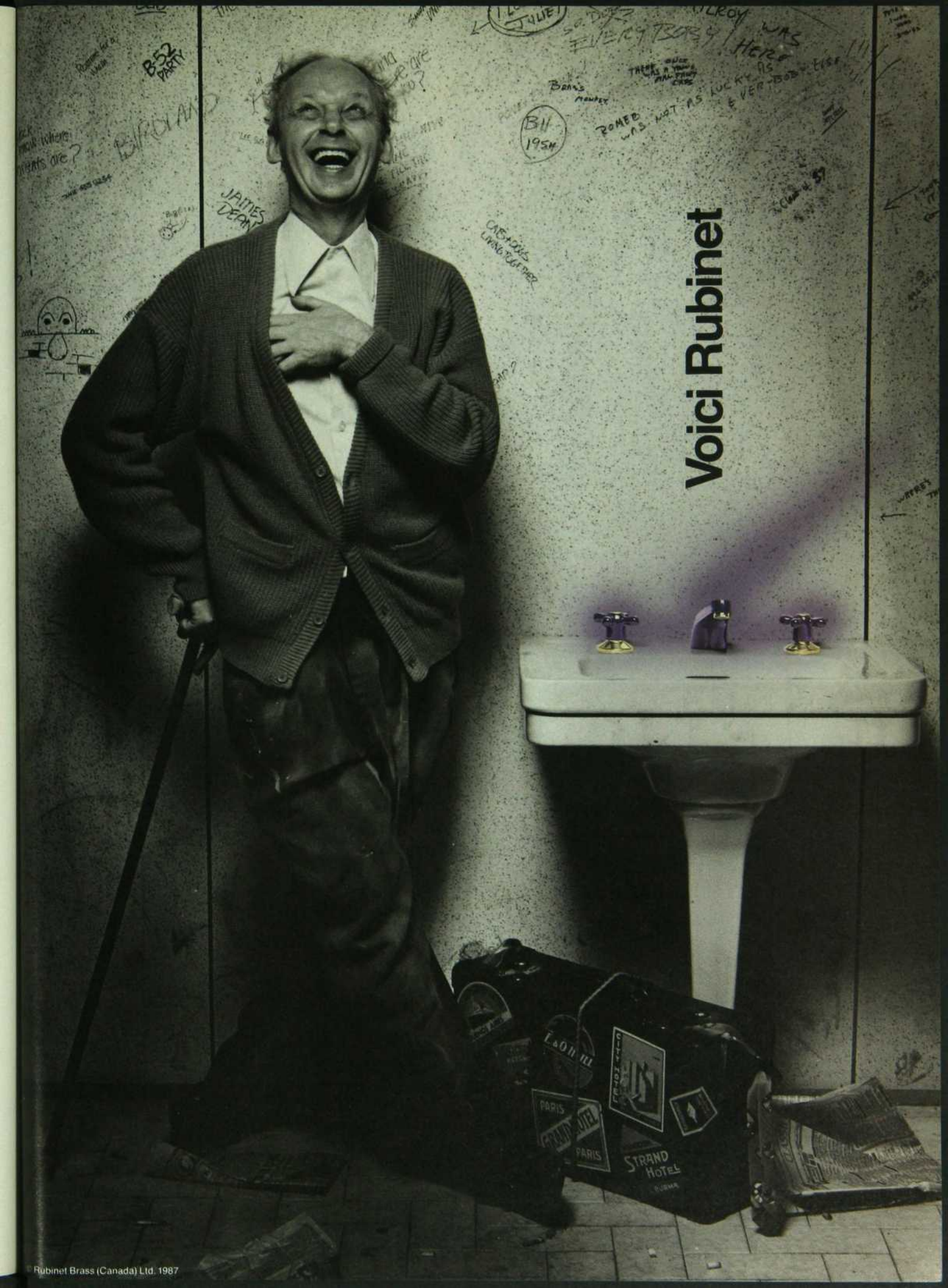
Voici Rubinet



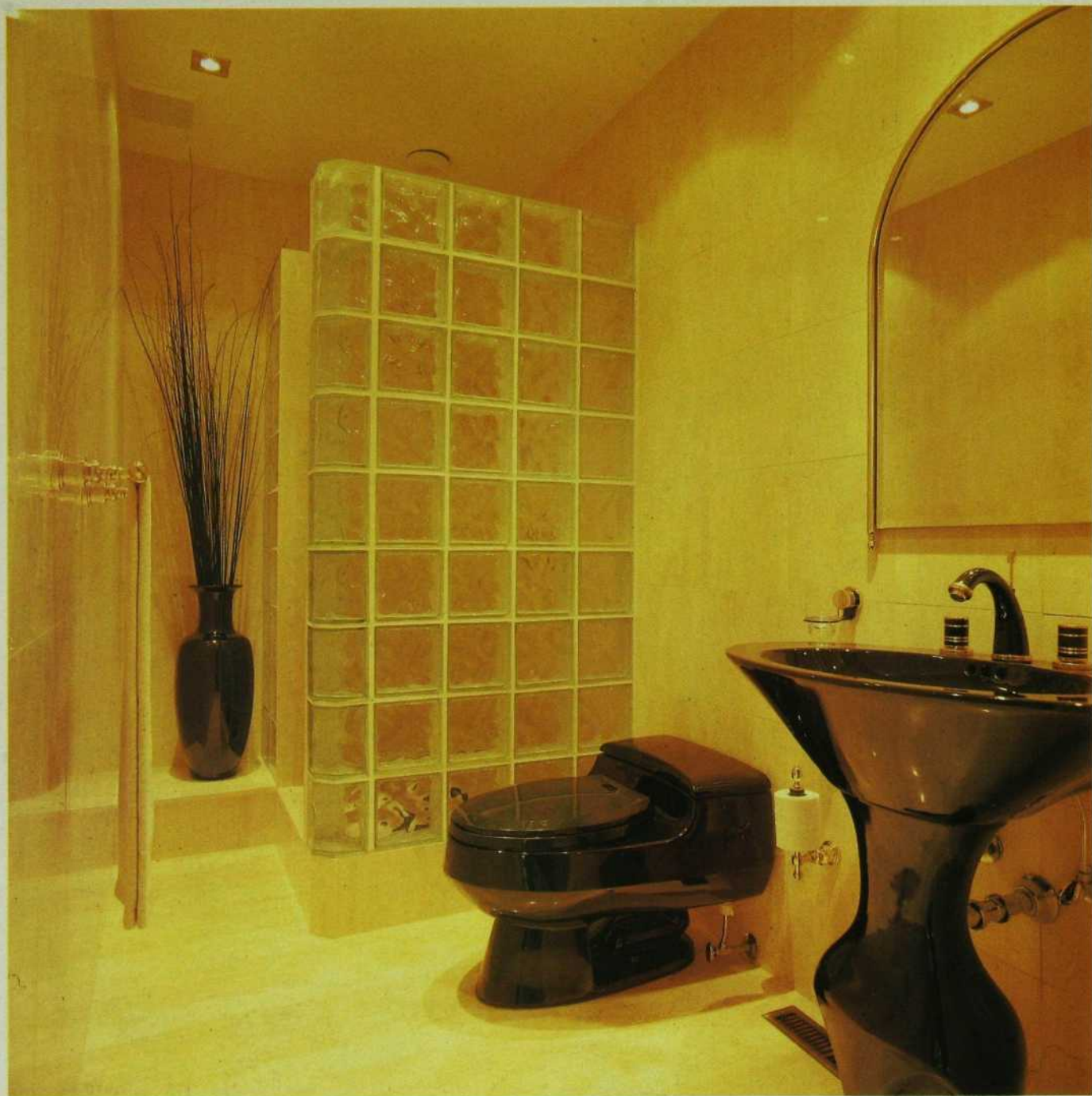
Avec une fenêtre sur le monde, la salle d'eau affirme avec élégance son statut de pièce à part entière. (évier «Kobler»)



Entourée de travertin, la baignoire peut également se faire discrète tout en offrant une vaste tablette pour les lectures aquatiques (baignoire "Acriform" et robinetterie "Kobler").



Voici Rubinet



***E**n dissimulant la douche derrière un mur en blocs de verre, on permet son intégration discrète dans l'ensemble tout en conservant l'espace ouvert (murs et sols en marbre beige par "Ciot", évier et cuvette "Kobler").*

Voici Rubinet



JAMES DEAN

YANKEES IN '65

RUBINET

NEEDY CHRISTMAS

DET PROM...
KID LIKE
THE SHE...
D.O.
C.L.

CAREY & DICKS
LIVING TOGETHER

Richard
who has...

where is the sand?

Class of '57

I took
the...

April 1957

WIPES
THE
MUR



À l'aube du XXI^e siècle, l'ergonomie rejoint la technologie et c'est en toute sécurité que l'on tourbillonne maintenant dans sa baignoire (baignoire «Acriform», robinetterie «Kohler»).

La douche se serait-elle transformée en salle de lecture? Bien sûr que non, il s'agit plutôt de l'oeuvre d'un photographe facétieux...



SALLES D'EXPOSITION

- BROSSARD**
Salon d'eau Darco Inc.
(514) 465-1335
- CHIBOUGAMAU**
Falro Chibougamau
(418) 748-3956
- CHICOUTIMI**
Falro Chicoutimi
(418) 543-4192
- DOLBEAU**
Falro Dolbeau
(418) 276-5233
- DORION**
Loyal Schmidt Ltée.
(514) 455-5641
- DRUMMONDVILLE**
Le Tourb. du
Bain Drummondville Inc.
(819) 478-7100
- Plomberie
Ronaldo Houle Ltée.
(819) 477-4441
- GRANBY**
Desgreniers-Robichaud Inc.
(514) 372-8393
- JOLIETTE**
Plomberie Joliette Inc.
(514) 753-4027
- JONQUIERE**
Falro Jonquiere
(418) 542-0251
- LA MALBAIE**
Falro La Malbaie
(418) 665-3262
- MAGOG**
Falro Magog
(819) 843-3344
- MARIEVILLE**
Les Entreprises Chatel Inc.
(514) 658-1091
- MATANE**
Falro Matane
(418) 562-4380
- MONTREAL**
Batimat Inc.
(514) 735-5747
- Ciot Inc.
(514) 382-7330
- East/West Plbg. Inc.
(514) 683-5270
- I.B.R. Inc.
(514) 735-5276
- Materiaux de
Plomberie Hochelaga
(514) 254-9473
- Plomberie Paul Bruneault Inc.
(514) 323-5790
- Plomberie F. Lavallée Inc.
(514) 768-6646
- NOTRE-DAME-DU-BON-CONSEIL**
Salon des
Bains Bon Conseil Inc.
(819) 336-3001
- PIERREFONDS**
East/West Plbg. Services Inc.
(514) 683-5270
- RICHELIEU**
Plomberie Paul Poudrette Inc.
(514) 658-0237
- RIVIERE-DU-LOUP**
Falro Riviere-Du-Loup
(418) 862-2807
- ROXTON POND**
Plomberie &
Chauffage Maheu Inc.
(514) 372-3542
- ST-FABIEN, CTE RIMOUSKI**
Falro St-Fabien
(418) 869-2116
- ST-FELICIEU**
Falro St-Felicien
(418) 679-0363
- ST-GEORGES EST**
Falro St-Georges
(418) 228-5138
- ST-HYACINTHE**
Falro St-Hyacinthe
(514) 773-4818
- Salle de Bain Elegance Inc.
(514) 774-0833
- ST-LEONARD**
Paul E. Caillé Inc.
(514) 328-6433
- ST-LUC**
Plomberie St-Luc Inc.
(514) 348-3077
- ST-PASCAL DE KAMOURASKA**
Falro St-Pascal
(418) 492-2426
- ST-ROMUALD**
Falro St-Romuald
(418) 839-7588
- STE-MARTINE**
Les Entreprises J.B.P. Inc.
(514) 427-2524
- SEPT-ILES**
Falro Sept-Iles
(418) 962-4571
- SHAWINIGAN SUD**
Falro Shawinigan
(819) 536-4416
- SHERBROOKE**
Gaston Côté Inc.
(819) 564-8841
- THETFORD-MINES**
Falro Thetford-Mines
(418) 338-2145
- TROIS-RIVIERES OUEST**
Falro Trois-Rivieres
(819) 372-5101
- VICTORIAVILLE**
Plomberie
Jacques Vachon Inc.
(819) 758-6434
- Service de
Chauffage Victoriaville
(819) 758-5751
- VILLE ST-PIERRE**
Marcel Drouin Inc.
(514) 364-2002
- QUEBEC**
Falro Quebec
(418) 687-0366



ACRIFORM PLACE LES COMMANDES LÀ OÙ ÇA COMPTE ... AU BOUT DES DOIGTS!

Acriform prend votre relaxation à coeur. C'est pourquoi nous avons créé notre commande électronique Acri-touchSM, et nous l'avons placée à l'endroit le plus commode, au bout de vos doigts.

Touchez simplement cette commande lumineuse et réglez votre baignoire-tourbillons pour relaxer à votre guise. En outre, la mémoire à microprocesseur dispose d'une minuterie automatique.

Tous les produits Acriform, y compris la

commande Acri-touchSM, sont entièrement homologués par l'ACNOR.

La technologie de pointe Acri-touchSM dans le domaine de l'électronique vous assure des produits perfectionnés et fiables, une autre preuve des qualités de chef de file qui ont fait d'Acriform le choix préféré des Canadiens pour leurs baignoires-tourbillons.

Chez Acriform, nous en faisons toujours plus pour assurer votre satisfaction!



acriformSM

© Acriform 1986

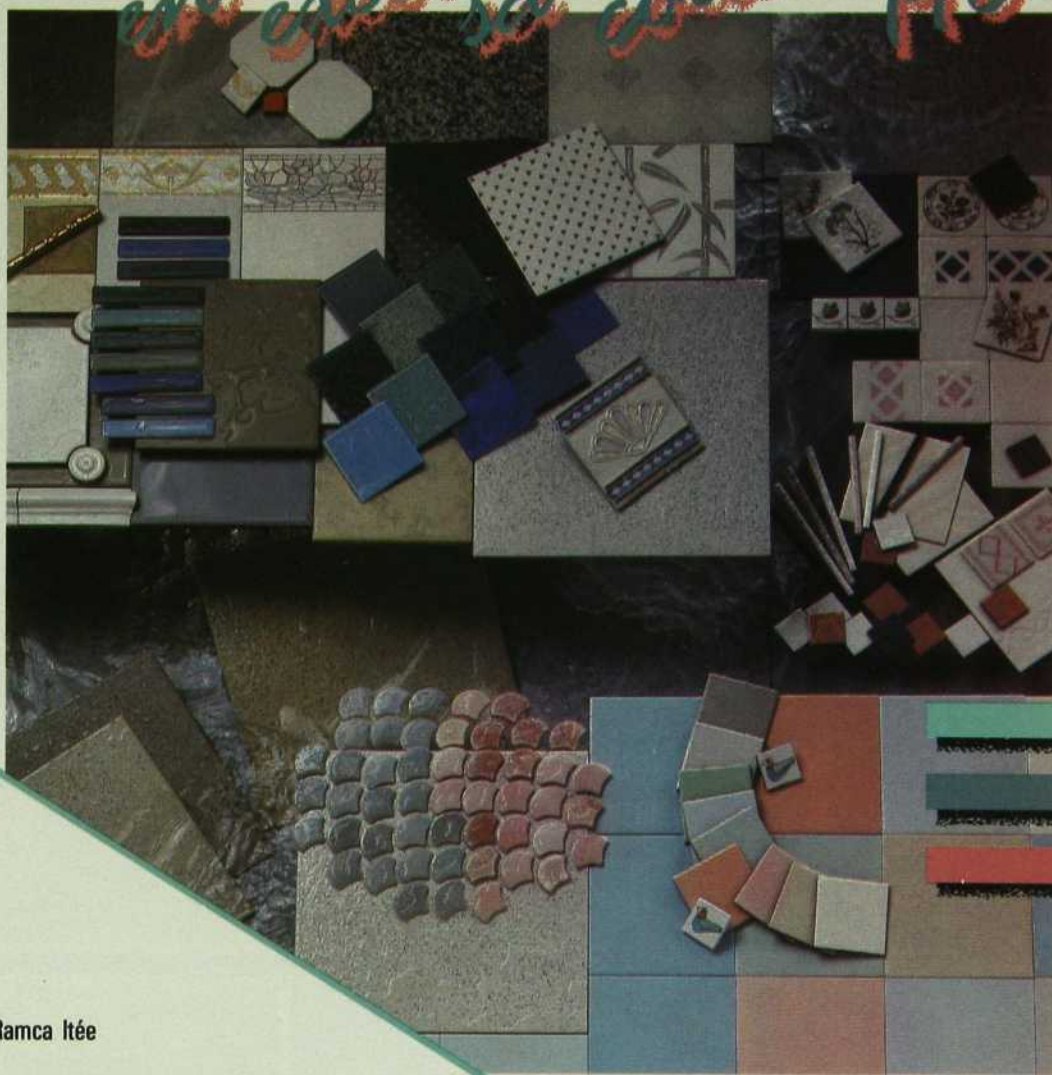
acriform engineering inc. 395 Mulock Drive, P.O. Box 327, Newmarket, Ontario L3Y 4X7 (416) 898-5511



*Q*uand la fenêtre devient un puits de lumière vertical... (sol en tuiles gris mat, carrelage de murs saumon pâle par "Ferro", bain "Aciform", évier et robinetterie "Kobler").

Ramca présente

*en exclusivité
sa collection 1987*



Design Visual

Les Carreaux Ramca Itée

Montréal

1085 rue Van Horne
(514) 270-9192
Telex: 05-24555

Québec

1240 boul. Charest ouest
(418) 683-2987

Chicoutimi

1505 boul. Talbot
(418) 545-4555

Ottawa

515 avenue Industrial
(613) 523-4758

Toronto

Designers Walk
354 Davenport Rd
(416) 781-5521

1185 Caledonia Rd
(416) 781-5521

Telex: 06-524627

Halifax

Depuis 20 ans, Ramca présente un vaste choix de carreaux de céramique, de marbre, de granite et de verre pour murs et sols. En provenance de plus de 15 pays, voici la toute dernière collection!

Haute qualité de fabrication, gamme de coloris, variété de formes, de textures et de grandeurs. Les carreaux de Ramca confirme l'originalité de votre décor.

À l'une de nos salles d'exposition, nos spécialistes vous conseilleront quant aux choix judicieux et à la pose.



A N S

ALMICO
ET PAULS
REHAUSSE
LE
CONFORT
ET
L'ÉLÉGANCE
DE VOTRE
MAISON...



Pauls

LA SALLE DE
MONTRE-MOI
TOUT

Pour satisfaire à la demande accrue pour les salles de bains de luxe, la compagnie Almico a créé la plus vaste gamme d'appareils sanitaires en acrylique de qualité sur le marché actuellement. Fabriqués à partir de feuilles moulées en acrylique Prespex de ICI, nos baignoires offrent durabilité inégalable, beauté et magnifique éclat et ce, en un choix de 21 couleurs contemporaines. Nous mettons à votre disposition des nombreux formats, designs et formes, comblant ainsi toutes les exigences ou utilisations. Mais un avertissement est de mise... il est plus facile de céder à l'attrait des produits Almico que d'y résister. Nous sommes également fiers, chez Almico, de vous présenter ce qu'il y a de mieux en fait d'éléments s'harmonisant pour la cuisine... les super-évier en Astérite! Un nouveau produit conçu par ICI lequel s'adapte aux lignes ultra-modernes à l'européenne qui font fureur

ALMICO

Chez/At

Pauls

matériaux de plomberie
et de chauffage inc.

807 BOUL. CURÉ LABELLE
VILLE DE LAVAL (CHOMÉDEY)
QUÉBEC H7V 2V2
(514) 682-1100

aujourd'hui. La couleur des super-évier est présente de part en part, créant des teintes dont la beauté, presque tangible, va en profondeur. Nous sommes convaincus que les super-évier établiront de nouveaux standards d'excellence dans le domaine des évier en couleur pour la cuisine.

Mais l'aventure de la compagnie Almico ne s'arrête pas là... nous vous dévoilons un produit révolutionnaire... Decora. Une table de toilette ornée d'une bordure sculptée et dotée d'une traverse supérieure moulée qui est non seulement élégante et agréable au toucher mais aussi fonctionnelle et durable. À l'encontre des autres matériaux dont la couleur n'est que superficielle, les teintes chaleureuses de Decora sont présentes de part en part pour une beauté éternelle. Decora possède une telle souplesse d'utilisations, qu'il permet une allure et une économie uniques.



KOHLER

Pour une salle de bain qui allie style et confort, choisissez parmi la vaste gamme d'aménagements de salles de bain chez Ciot.

Robinetterie

Bains tourbillons

Accessoires de salle de bain

Carreaux de céramique

Marbre naturel et granit



9151, boul. Saint-Laurent,
Montréal (Québec) H2N 1N2
(514) 382-7330

Nouveautés



AquaBrass



AquaBrass



Gâce à une nouvelle façon d'entrevoir la salle d'eau, le rideau de douche brille par son absence, au contraire des miroirs (sol et murs: marbre Rosso Verona, baignoire "Acriform", évier "Kobler" et robinetterie or poli).



La robinetterie se fait maintenant sculpturale et permet une fantaisie tout à fait high tech qui veut que l'objet soit la fonction et vice versa (robinetterie "Kobler").



Le grand paradoxe matinal ici brillamment illustré: avec deux évier, pas de chicane; mais une seule cuvette? (sanitaires par "Kobler").

Décoration Jean Meunier

Décorateurs ensembliers S.D.E.Q

Jean Meunier
Guy Meunier

Linda Richer Lanciault
Micheline Parent

25 Webster
St-Lambert, Qué., J4P 1W9

Service à domicile
Commercial / Résidentiel



672-2708/09

allmilmo



Service complet d'aménagements de salles de bain et de cuisines, aussi mobilier de chambre à coucher et système mural.

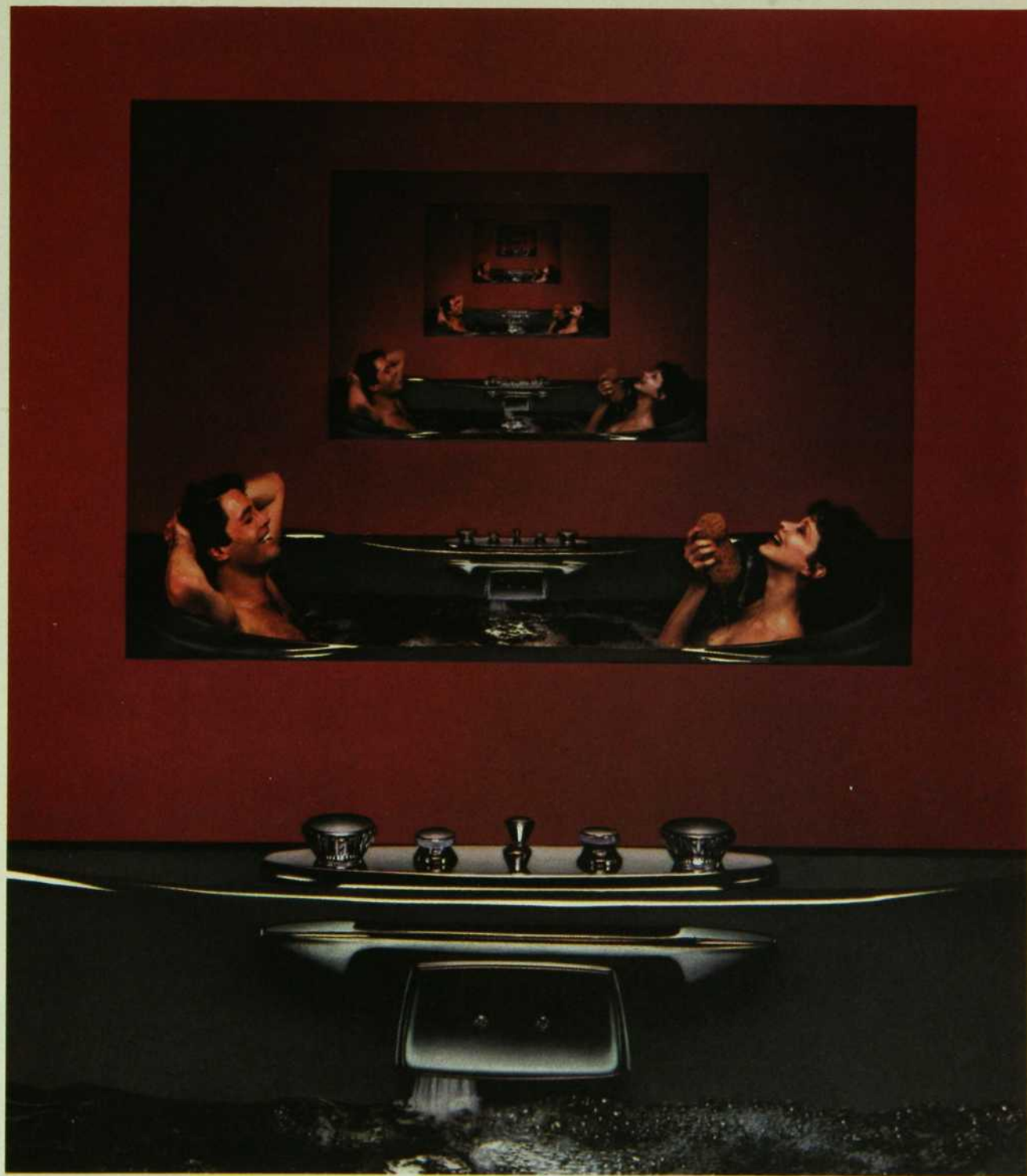
Cuisine **regent**

Installation à travers la province

SALLE DE MONTRE:

2029, Voie de service Métropolitain Ouest
(côté nord à l'ouest du Rond Point l'Acadie)

Tél.: (514) 331-4411



KOHLER SORT
DE L'ORDINAIRE

Pour une seule personne, c'est un luxe. Pour deux, c'est infiniment mieux. Infité^{MC}∞ Pas de robinet, commandes centrales à portée de la main. En 17 couleurs extraordinaires et en versions de cinq ou six pieds. Pour obtenir de la documentation, écrivez à: Kohler Ltd., Dept. C106, 195 The West Mall, Suite 314, Etobicoke, Ont. M9C 5K1.

Collection
DÉCORMAG[®]
 DÉCORATION • DESIGN • ARCHITECTURE • BEAUX-ARTS
 FÉVRIER 1987 55



Choisissez d'être différent... Choisissez Décormag

Cette année, DÉCORMAG fait peau neuve. Il correspond au DÉCORMAG que vous avez réclamé. Un magazine sophistiqué qui vous parle de décoration à travers de nouvelles chroniques débordantes d'informations.



LE MAGAZINE POUR VOUS

Pour ceux qui recherchent quelque chose de nouveau, quelque chose de différent. Pour ceux qui sont curieux et qui demandent à un magazine de décoration d'être plus qu'une simple vitrine. DÉCORMAG, c'est votre magazine!

ABONNEZ-VOUS DÈS AUJOURD'HUI

En vous abonnant dès maintenant, vous économisez 30% du prix suggéré en kiosque en plus d'être assuré d'avoir votre copie chez vous. Dix numéros pour seulement 35,00\$.

Soyez de ceux qui se distinguent, choisissez vous aussi Décormag.

Je m'abonne au magazine Décormag (10 numéros pour seulement 35,00\$)

Nom _____ Prénom _____

Adresse _____

Ville _____ Prov. _____ Code postal _____

Ci-joint mon paiement: chèque mandat-poste Visa Mastercard

N° de la carte _____

Date d'expiration _____

N° d'abonné _____ Signature _____

Collection
DÉCORMAG

les Éditions Feu-Vert Inc.,
 5144, St-Laurent, 2e étage, Montréal,
 QC H2T 1R8 / (514) 273-9773

REPÈRES

Vous avez aimé, consultez notre guide!

Scènes de nuit

(page 14)

René Desjardins, décorateur-ensemblier: (514) 849.0010
Éclairage d'accentuation réglable MR-16, déflecteur anodisé 1055: Lytecaster 02 par Light-olier, (514) 636.0670

Un art de vivre

(page 30)

Le Château d'Aujourd'hui
1828, Le Corbusier, Laval,
H7S 2K1, (514) 382.4710

La quatrième maison

(page 33)

Le Château Vincent d'Indy 60,
avenue Willowdale, Outremont,
H3T 2A3, (514) 739.1706

Les magiciens de Bohême ou la maîtrise de la transparence

(page 50)

Verres et objets en cristal de
Tchécoslovaquie sont distri-

bués par Superlux, (514)
875.2337

Le Sanctuaire, les thermes des guerriers modernes!

(page 68)

Le Sportif Club du Sanctuaire
6100, Chemin Deacon, Mon-
tréal, H3S 2V6, (514) 737.0000

Humour noir pour salon rose

(page 85)

Galerie Elena Lee Verre d'art
1518 ouest, rue Sherbrooke,
Montréal, (514) 832.3896

Et si les murs de votre maison devenaient une aventure?

(page 88)

Galerie J. Yahouda Meir 3575,
avenue du Parc, Montréal,
(514) 845.3974

Dossier salles d'eau

KOHLER: Kohler Ltd, 195 The

West Mall, Suite 314, Etobi-
coke, Ont., M9C 5K1

ACRIFORM: Acriform Engi-
neering Inc., 395 Mulock
Drive, C.P. 327, Newmarket,
Ont., L3Y 4X7, (416) 898-
5511

RAMCA: Les Carreaux Ramca
Ltée, 1085 Ave Van Horne,
Montréal, Qc, H2V 1J6 (514)
270-9192

CIOT: Importations Ciot Ltée,
9151 rue St-Laurent, Montréal,
Qc, H2N 1N2 (514) 382-7330

DECORAM: Décoram Inc.,
1190 Ducharme, Outremont,
Qc, H2V A13 (514) 273-2576

PHYLLIS FRIEDMAN: Antiqui-
tés Phyllis Friedman (Designer-
conseil), 5012 Sherbrooke O.,
Qc, H3Z 1H4 (514) 483-6185

Erratum

Nul n'est prophète... dans son
magazine! Dans notre dernier
numéro, nous avons omis de
donner le crédit dans nos
Rumeurs pour la magnifique
photo servant à publiciser l'ex-
position annuelle de l'ACPIP
(l'Association canadienne des
photographes et des illustra-

teurs de publicité). Cette
photo, apparaissant en page
28, est une réalisation de
Michel Fleury. Qui plus est, ce
dernier, nos lecteurs les plus
scrutateurs l'auront deviné,
est photographe pour DECOR-
MAG depuis longtemps!

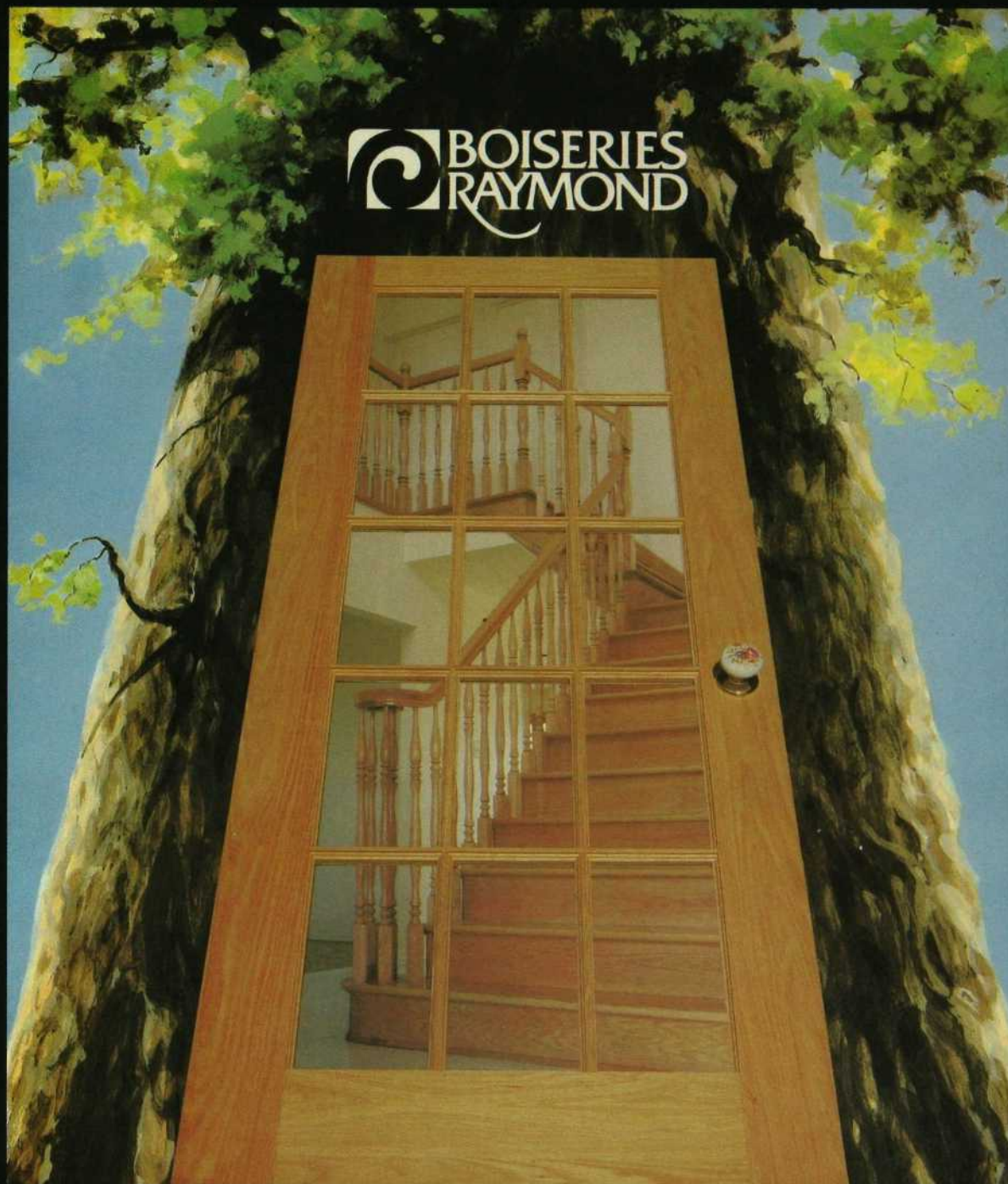


Erreur sur la cuisine



Dans notre numéro de mai
dernier, nous avons oublié de
mentionner, à la page 52, les
maîtres d'oeuvre de la superbe
cuisine y apparaissant. Elle est
une réalisation de CUISIMAG
INC. 7601, rue St-Hubert,
Montréal, H2R 2N7, (514)
276.4499

Nos produits vous étonneront



**BOISERIES
RAYMOND**

Il y a près de trente ans que nous vous offrons des produits dont la qualité est réputée. Nous sélectionnons avec soin des essences de bois et des styles qui répondent à votre souci d'élégance. Nos menuisiers installent chez vous nos rampes et escaliers afin qu'ils s'ajustent parfaitement. Et nous signons ce travail d'une garantie écrite qui souligne notre confiance en nos produits et en nos spécialistes.

Boiseries Raymond... Nos produits vous étonneront. Ce qui ne vous étonnera pas c'est de voir comment ils rehaussent votre décor.

Une visite à notre salle de montre vous permettra d'examiner les styles et d'apprécier les différentes essences de bois. Un personnel qualifié saura répondre à vos questions.

Boiseries Raymond inc.

Montréal: 9500, boul. Maurice Duplessis
Montréal (Québec) H1E 1M9
Tél.: 326-2202 1-800-361-6577

Québec: 2525, boul. Hamel ouest, suite 105
Les Saules, Québec G1P 4C6
Tél.: 1-418-871-9787

Catalogue disponible sur demande

La berline sport et le coupé Integra, lancés par Acura, nouvelle division de Honda Canada Inc., ont été conçus pour répondre à un objectif précis.

La passion de la conduite.

Et s'il est vrai qu'il y a ceux qui détestent conduire... il y en a pour qui conduire est un plaisir passionné et chaque fois, un plaisir perpétué.

C'est à ce groupe de connaisseurs passionnés que s'adressent les coupés Integra 3 portes et les berlines sport 5 portes.

Leur moteur est un 16 soupapes à double arbre à cames en

tête, issu de l'expérience acquise sur les circuits de Grand Prix en Formule 1. Sur les modèles LS, freins à disque sur les 4 roues et pneus Michelin montés sur jantes en alliage léger sont standard.

Leur suspension avec barre antirollis à l'avant et à l'arrière est une invitation à choisir les routes les plus sinueuses.

À l'arrêt, on remarque la perfection de l'assemblage, la finition et le souci du petit détail.

Sur la route, on éprouve quelque chose d'unique: les plaisirs perpétués de la conduite.

**PLAISIRS
PERPÉTUÉS.**

ACURA INTEGRA

Une spectaculaire réussite...
à découvrir.



Votre avenir tient à votre ceinture.