

Célèbre mannequin chez Ogilvy

Cindy Crawford, célèbre mannequin américain, était de passage à Montréal, samedi, pour présenter la collection «JH Collectibles», printemps 1991, chez Ogilvy, à Montréal. En tournée mondiale pour faire connaître cette collection de prêt-à-porter, Miss Crawford a attiré une foule qui a dépassé les prévisions des promoteurs. «JH Collectibles» vise la femme d'aujourd'hui, professionnelle, mère de famille, sportive et avide d'activités culturelles variées, qui manque de temps pour choisir sa nouvelle garde-robe. Quant à Cindy Crawford, le «visage officiel» de la maison Revlon, elle a déjà fait la page couverture de plus de 200 magazines à travers le monde.

PHOTO LUC SIMON PERRAULT, La Presse



La guerre du Golfe est finie, vive la mode...

■ C'est le printemps dans Paris et malgré quelques giboulées, les femmes se précipitent dans les boutiques et grands magasins avec une espèce de frénésie.

L'hiver a été triste et prudent, on le sent.

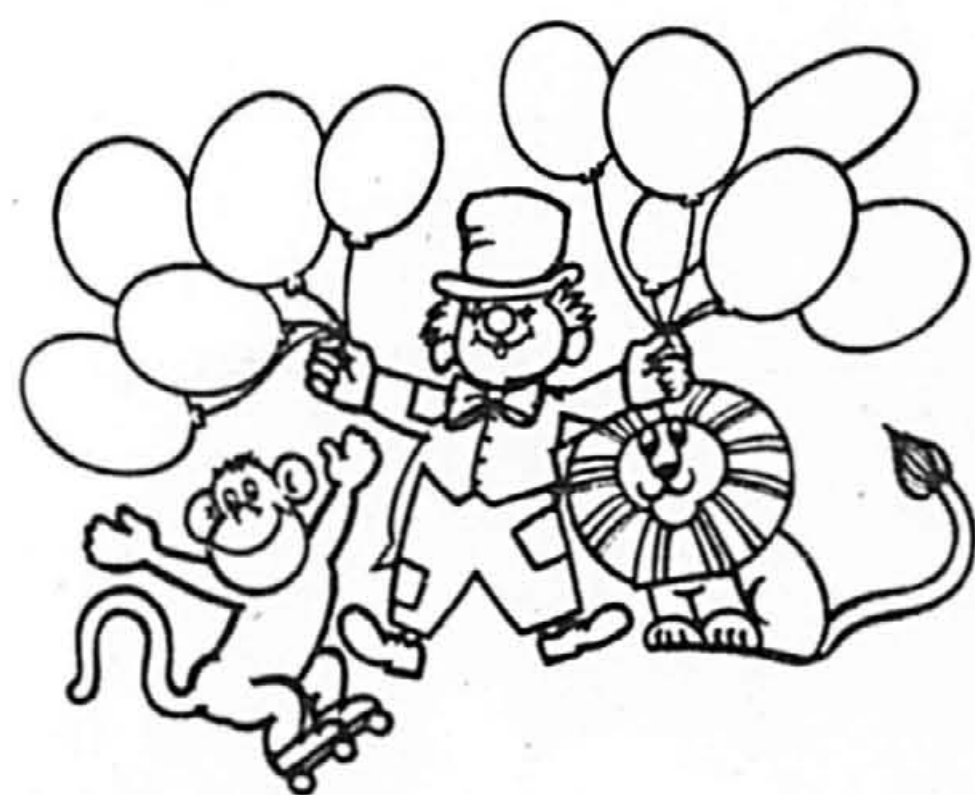
Mais là, on veut retrouver une vie normale et pas une femme ne résiste à l'achat d'un petit tailleur, bleu de préférence.

Pour ce printemps naissant, on veut du court, du gai. Et des robes à fleurs s'envolent et les pulls roses aussi.

Les shorts, les robes sexy ont la vedette. C'est comme un coup de coeur, un coup de jeunesse et d'optimisme.



Pendant que les Parisiennes font leur shopping en prévision du printemps et de l'été, les designers présentent leur collection automne-hiver. Ici, Nina Ricci propose une longue jupe à carreaux, en noir et blanc, avec chemisier assorti. Le long manteau est en cachemire rouge.



Et que la fête commence.

Les petites auront le pied velouté avec ces chaussures de cuir et de nubuck. Blanches ou roses avec une courroie bien bouclée et perforations bien ordonnées. Lilas, pointillées garnies d'un noeud papillon perlé. 22 à 27, 65\$. Les jeunes sirènes, leurs aînées, enfileront cette ballerine de cuir blanc avec coquillage doré. 28 à 35, 75\$. En vente dans toutes les boutiques Browns pour la famille.

Browns

Centre Rockland • Centre Fairview • Les Galeries d'Anjou
Carrefour Laval • Centre Laval • Mail Cavendish • 334-5512
Promenades St-Bruno - ouverture le 20 mars.



Le confort d'un vêtement de qualité.



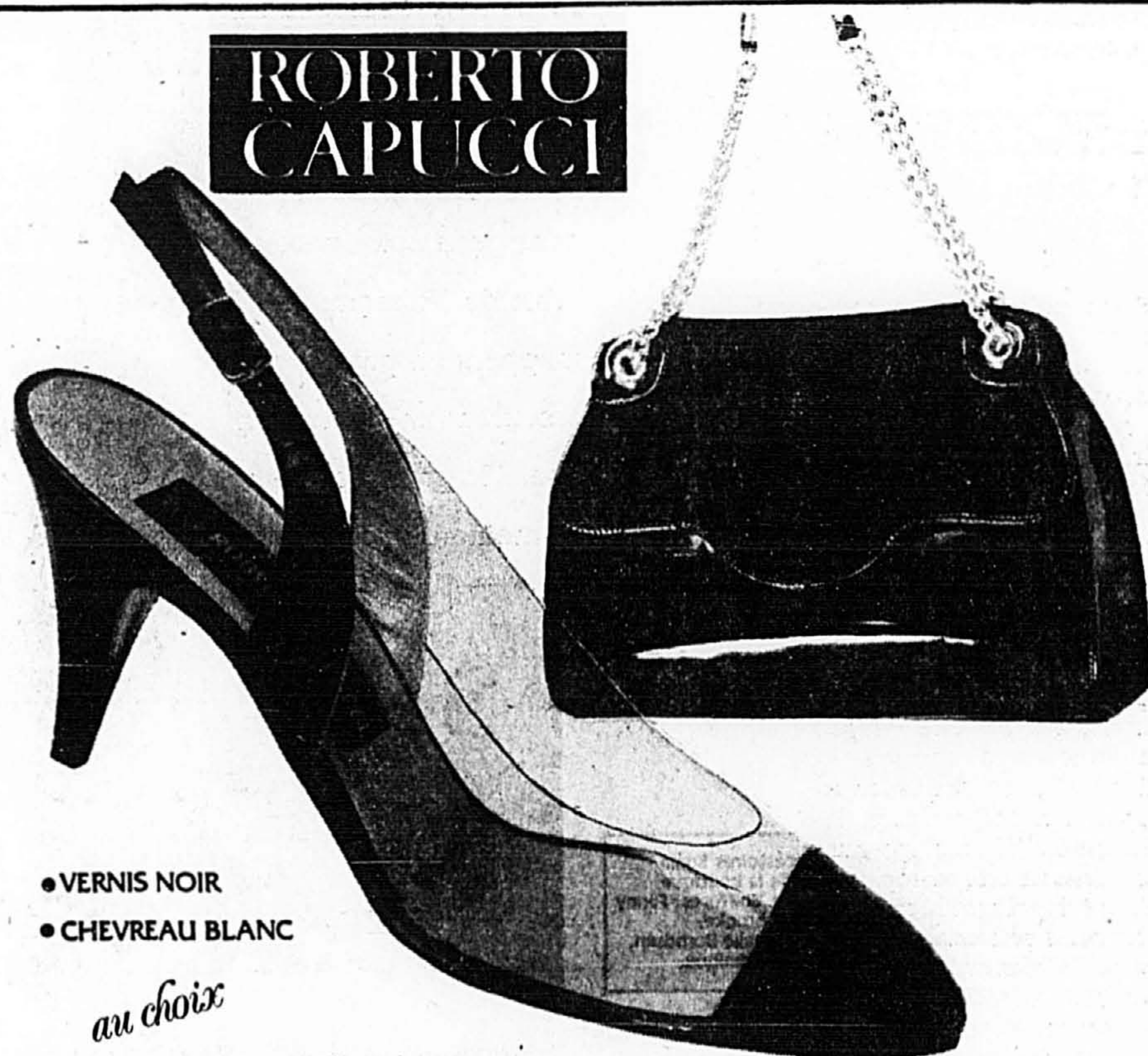
OGILVY
DEUXIEME ETAGE
Sainte-Catherine
et de la Montagne
Tél.: (514) 843-7836

1, Place Ville-Marie
Tél.: (514) 875-7010

Aquascutum
EN UN MOT *qualité*

Les Cours Mont-Royal
Tél.: (514) 843-7319

**ROBERTO
CAPUCCI**



• VERNIS NOIR
• CHEVREAU BLANC

au choix

Chaussures et sacs d'une élégante harmonie

le bottier **arcell**

• CENTRE D'ACHATS BOULEVARD, MONTRÉAL • CENTRE D'ACHATS DUVERNAY, DUVERNAY • PLACE LONGUEUIL

AUTOMNE-HIVER 92: une industrie inquiète

ANNE RICHER
envoyée spéciale
La Presse À PARIS

■ Christian Lacroix a déclaré au cours d'une entrevue: «C'est l'année de l'authenticité, chacun a fait ce qui lui ressemble».

Il est vrai que les collections automne-hiver 92 présentée à Paris revelent, malgré un suprême effort de créativité, une volonté ferme d'être commerciales. L'après-guerre du Golfe a laissé l'industrie dans une inquiétude profonde. Guerre, mais aussi inflation. Les textiles en Europe et ailleurs ont connu un dur hiver, les vêtements n'ont pas eu mieux.

Chacun des 38 créateurs de mode, en vedette à la Cour Carrée du Louvre, donne ce qu'il a de plus séduisant. Mais dans tous les styles, et sur tous les tons.

Court ou long? Surtout court. Mais le long présente ressemble à un test. Comment réagiront les acheteurs? En arrière-scène il semble bien que c'est la consommatrice qui a le

Christian Lacroix propose cet ensemble deux pièces noir et chocolat. Motif en damier pour le haut, en cibles imprimées pour le bas. Les gants sont noirs et or.

dernier mot. La femme jeune et active est une inconditionnelle du court raisonnable. Mais le long a parfois du bon surtout si la matière est belle. C'est plus chaud, plus douillet. Il faudra sans doute vivre avec ces goûts multiples.

À côté de l'éclatement des couleurs et de l'aspect coquin de certaines collections, on retrouve les grands sages, de sobres pudiques.

Le prêt-à-porter de l'automne et hiver prochains porte en lui-même ses contradictions mais aussi sa séduction.

Si certains couturiers font moins luxueux, sans le panache et l'excentricité des dernières saisons, ils se lancent toutefois dans l'exploitation des tissus.

Car voilà bien la pierre angulaire de toutes les collections: des matières d'une beauté et parfois d'une technicité absolument remarquables. Les couleurs se fondent comme par la main du plus grand maître sur des tissus pourtant riches ou moelleux et profonds. Les mailles extensibles font au corps comme un gant, parfois en or de la tête aux pieds.

La silhouette est sexy. Absolument. Micro-jupes, maillots, caleçons, tout est stretch, élastique, collant. Comme une seconde peau. Les vestes sont bien dessinées et suivent l'épaule et la taille avec rigueur.

Mais par-dessus cette longue fille, il y a le parka matelassé, la doudoune, le manteau large et frôlant la cheville.



L'enveloppement est de rigueur.

L'atmosphère générale des collections est à une gaieté contrôlée. Quelques créateurs reflètent par leurs vêtements, la morosité récente mais plus souvent, ils cherchent à prolonger le rêve printanier qui, lui, éclate de joie.

Ce tailleur d'allure très militaire est une suggestion de Karl Lagerfeld. La jupe est bleue et noire, le pull en laine noire et le bandeau doré.



PUBLICITÉ

L'Institut Lise Watier Les beaux-arts de la beauté

Des cours de maquillage première classe

Grâce, pureté, harmonie, distinction, élégance. Depuis sa création, l'Institut Lise Watier se dévoue à la beauté. «La beauté pour moi, va bien au-delà du physique. La beauté se vit, se reflète dans nos gestes, notre attitude, notre façon d'être. La beauté se voit, bien sûr, mais surtout, il ne faut pas l'oublier, la beauté se sent, la beauté se ressent.» de philosopher madame Lise Watier. Comme chaque femme peut exprimer sa beauté de différentes façons et en diverses circonstances, il lui est essentiel de maîtriser cet éventail de beauté, de prendre le contrôle de sa personnalité, de se définir par elle-même. C'est dans cet esprit que l'Institut Lise Watier a conçu, développé et mis au point un ensemble de cours de maquillage. Au nombre de quatre, et aux noms évocateurs: "Beauté nature", "Carrière", "Petit soir" et "Grand soir", ces cours de maquillage permettent à la femme de s'exprimer corps et âme en toute occasion.

LES FEMMES ONT BESOIN DE REVOIR LEUR BEAUTÉ ET L'EXPRIMER

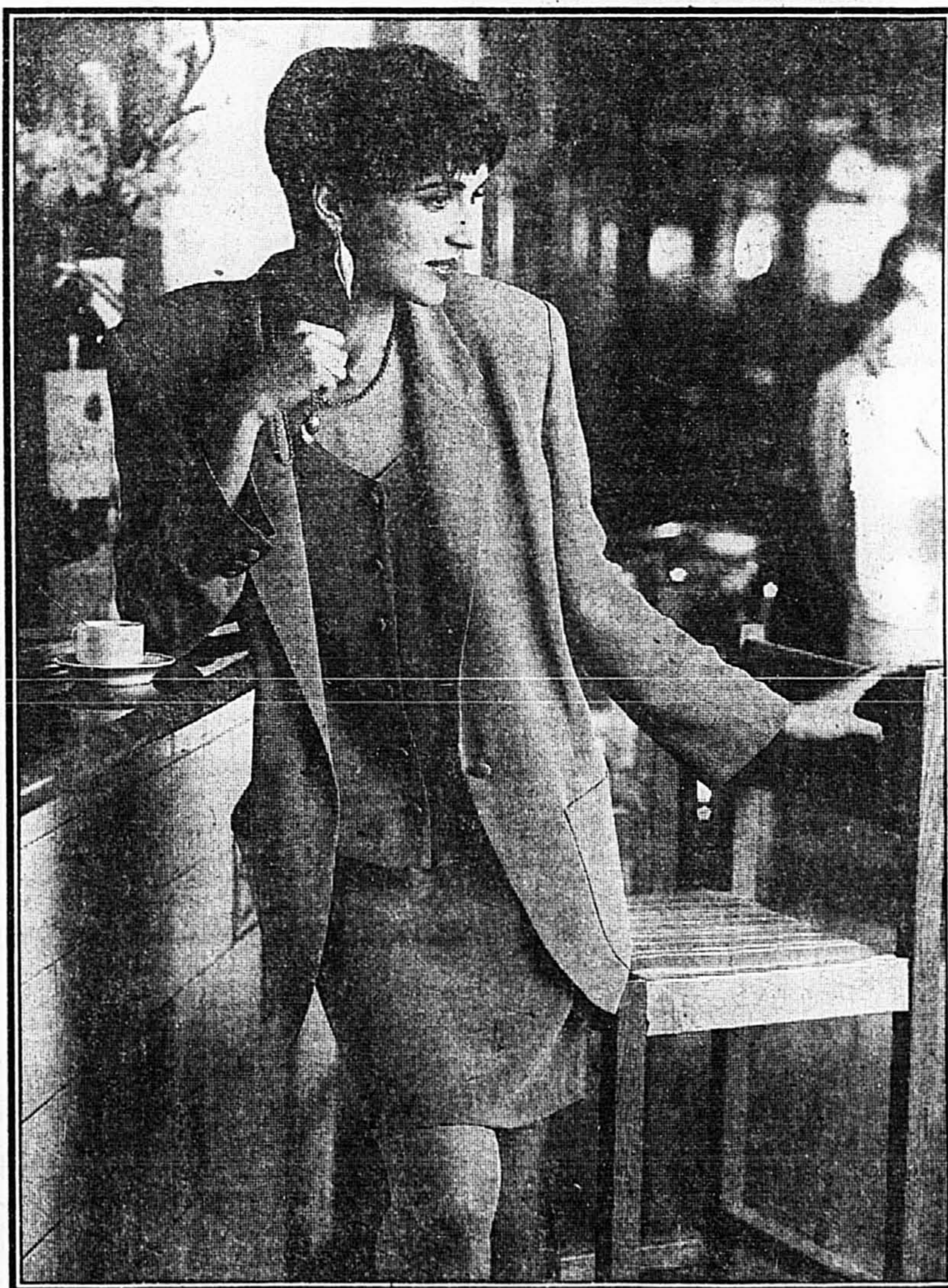
Selon vos besoins, vous pourrez vivre l'expérience d'un cours de maquillage personnalisé, en privé, en semi-privé ou en groupe, le jour comme le soir. Les artistes-maquilleuses créeront avec vous et pour vous un maquillage harmonieux inspiré du raffinement de la collection de couleurs Lise Watier. Le programme de ces cours comprend entre autres: l'analyse de votre type de peau et les conseils appropriés, l'étude de la morphologie de votre visage, l'utilisation des correcteurs "illusions", la coordination et l'application des couleurs, la technique des "fondus" pour un maquillage naturel ou sophistiqué, et évidemment la création d'harmonies personnalisées; car comme le clament bien haut l'Institut et sa fondatrice: «Vous êtes femme, vous êtes belle, vous êtes unique!».

Pour obtenir plus de renseignements sur les cours de maquillage, téléphonez à l'Institut Lise Watier au (514) 270-9296 ou rendez vous sur place au 392, avenue Laurier Ouest à Montréal.

Les Soyeux Essentiels

Vive le printemps! Pour célébrer l'arrivée officielle de la nouvelle saison, la femme tient à s'offrir des tissus plus légers, ainsi que des modèles simples et de bon goût qui rafraîchiront sa garde-robe... et son été.

Voilà pourquoi nous avons créé les Soyeux Essentiels, des coordonnés en soie raffinés qui mettent la femme en valeur. Taillés dans de la soie lavée au sable de 28 momme, ils s'échappent en plis soyeux et procurent une sensation exquise. Soignés jusqu'aux moindres détails, par



exemple, une doublure pure soie, ils offrent tout ce que vous appréciez tant chez Holt Renfrew.

Si vous recherchez de petites merveilles à porter dès maintenant et jusqu'au début de l'été, optez pour nos Soyeux Essentiels. Offerts dans les modèles suivants: veste droite 295 \$, robe chemisier 295 \$, pantalon à taille élastique 175 \$, jupe étroite 150 \$, blouse à encolure en V 175 \$ et maillot débardeur 150 \$, en caramel écossais, kaki ou sépia. Seulement chez Holt Renfrew.

À partir de 150 \$ seulement...
Et seulement chez Holt Renfrew.

SHERBROOKE ET DE LA MONTAGNE, 842-5111 • ROCKLAND, 738-3500 • FAIRVIEW, PONTE-CLAIRE, 694-6310 • PLACE VILLE-MARIE, 866-2466
Tous les magasins ouverts du lundi au mercredi jusqu'à 18 h, les jeudis et vendredis jusqu'à 21 h et les samedis jusqu'à 17 h.



Ce bustier multicolore de Christian Lacroix est complété d'un foulard en soie mauve.



Un manteau sport jaune, un ensemble à carreaux brun et blanc, huit ceintures roses, des bas bleus et des gants rouges. C'est signé Chantal Thomass.

Le Paris de la folie furieuse

ANNE RICHER
envoyée spéciale
La Presse À PARIS

■ C'est le Paris des quatre-vingt-dix défilés, des trente-huit créateurs de mode. C'est le Paris de la folie furieuse, aux quatre coins de la ville, si on veut tout sentir, tout voir.

Voici ce que quelques-uns d'entre eux nous offrent pour le prochain hiver.

Christian Lacroix

Des impressions baroques mais sur des vêtements assagis, portables. Du soleil, de l'orientalisme, des couleurs éclatantes. Ligne trapèze pour beaucoup de robes et tailleurs.

Jean-Paul Gaultier

Petites poitrines, formes longilignes. Le noir est mort. Gaultier exalte les tons vifs pour une femme qui porte la veste à pointes asymétriques.

Commes des Garçons

Rei Kawalubo reste fidèle à elle-même mais ajoute du plastique transparent comme matière à des jupes aptes à donner froid aux jambes.

Dorothee Bis

Elle a fait du long et a attendu... la réaction. Qui n'est pas venue. Car dans ses salons, loin des projecteurs, on raccourcit. Et ses petits tailleurs et ses pulls reprennent droit de cité.

Chanel

Karl Lagerfeld récupère le jean pour en faire du... Chanel. La collection éclate en luxe et semi-nudité: plis ouverts pour des jupettes, mousseline et bas résille en permanence. Mais la veste Chanel classique couvre le tout.

Claude Montana

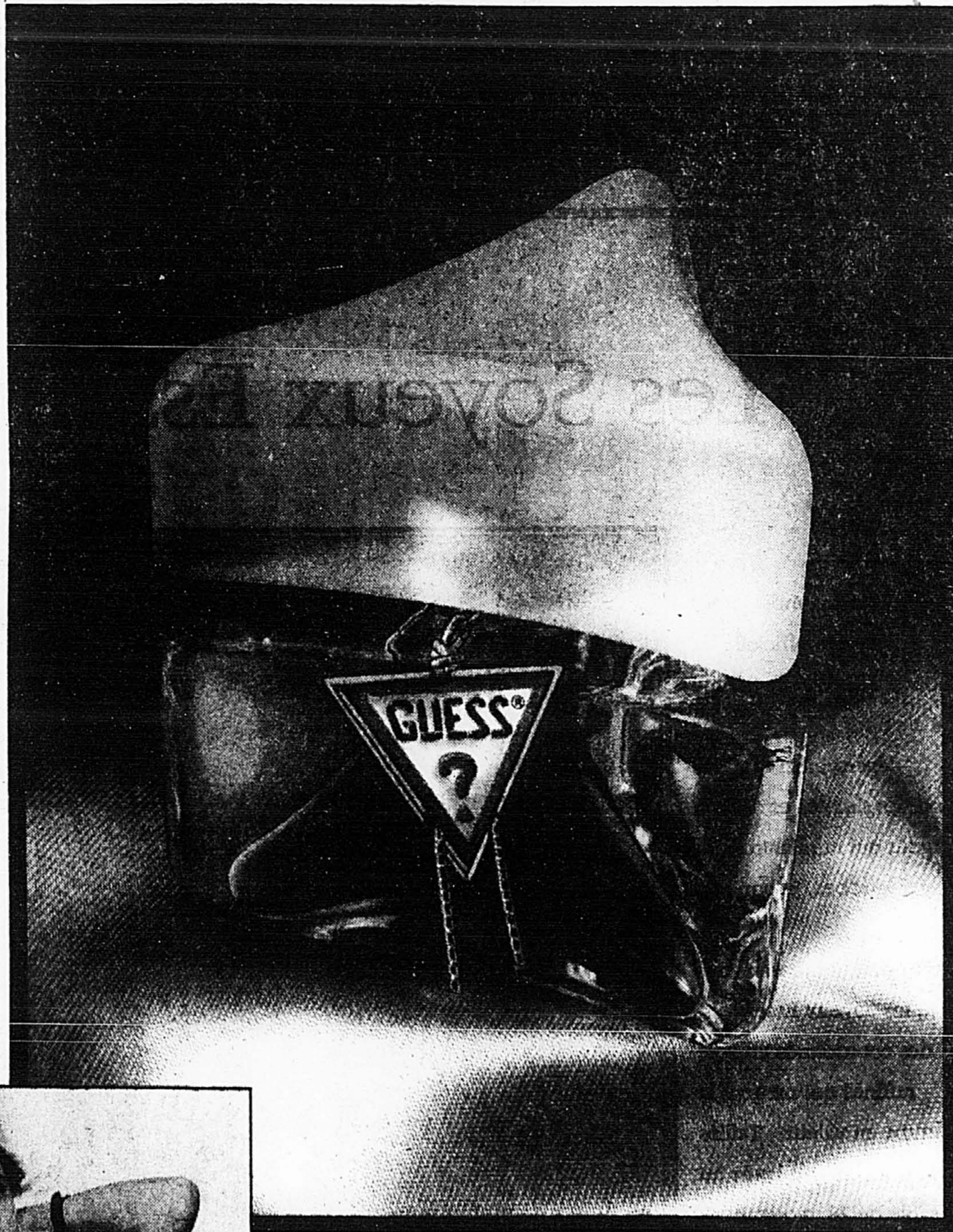
On le reconnaît à ses angles tranchants: des vestes zippées, des jambes gainées, une silhouette architecturée et moderne. Il pavoise en turquoise mais aussi en jaune et en rose «shocking». Le métal argent est son fétiche.

Chantal Thomass

Comme c'est son habitude elle confond dessus et dessous et la collection très fortement dansante et colorée sied bien à une femme qui n'a pas froid aux yeux, ni ailleurs.

Il reste plusieurs grands à venir, dont Dior, Ungaro et Saint Laurent.

Nouveau!



Parfum GUESS en exclusivité chez Eaton!

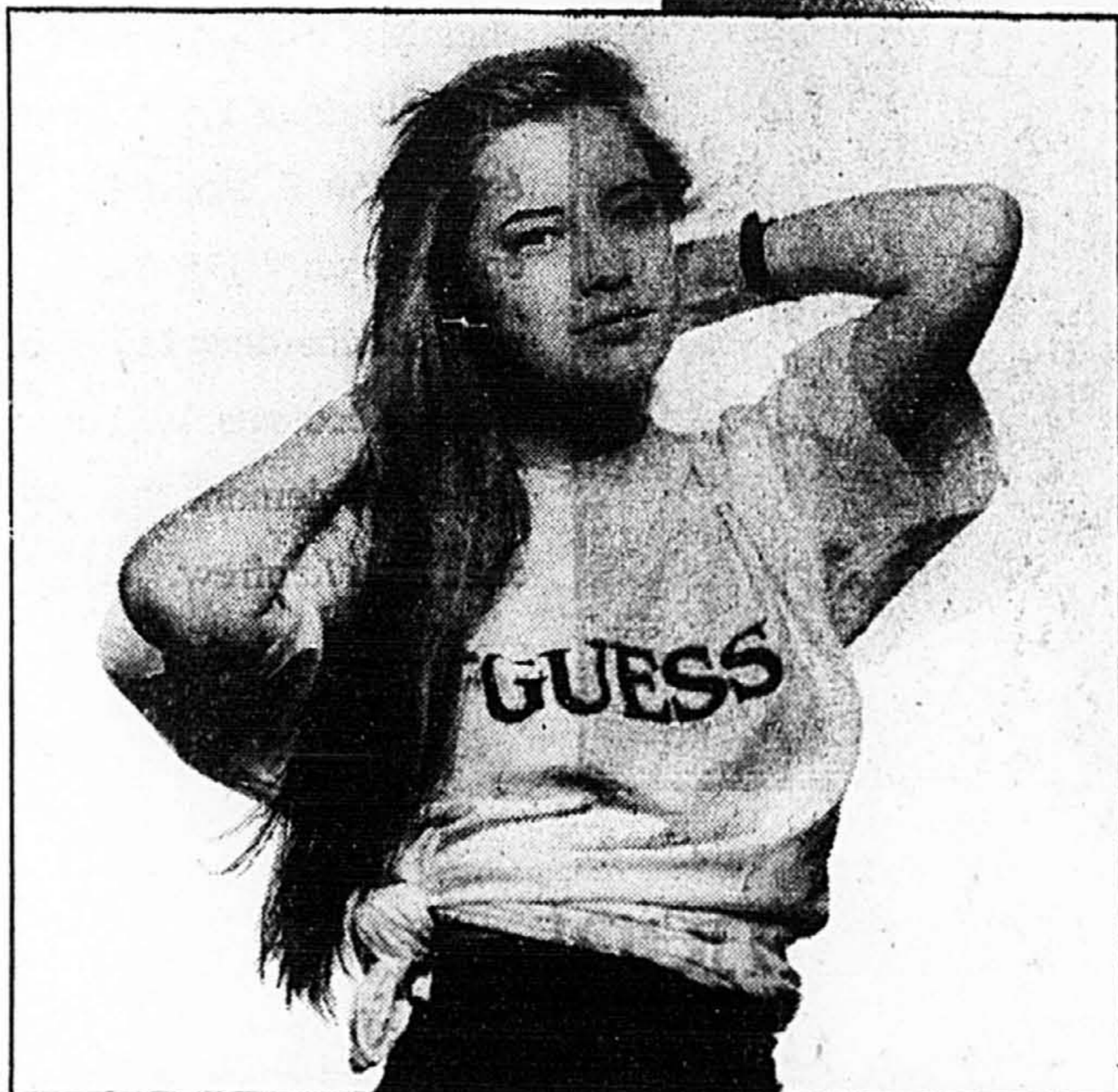
Une fragrance qui entrebaille la porte et laisse filtrer un sillage, mais ne révèle jamais tout. Une fragrance délicate, émouvante, chic, mais non conformiste.

Parfum, 7,5 mL 80.00
(Hors photo)

1A. Eau de parfum en atomiseur, 50 mL 55.00

1B. Eau de toilette en atomiseur naturel, 50 mL 45.00

1C. Eau de toilette en atomiseur naturel, 100 mL 60.00



Offre spéciale

Avec tout achat de fragrance Guess, vous pourrez vous procurer un T-shirt Guess pour 10.00 de plus.

Offre en vigueur jusqu'au 20 avril 1991.

Faites d'Eaton votre premier choix pour la mode et la qualité.

Vendus à ou par tous les magasins Eaton. Rayon 216.

Venez ou composez: 284-8484.



« VASTE
COMME LA NUIT
ET COMME
LA CLARTÉ,
LES PARFUMS,
LES COULEURS
ET LES SONS
SE RÉPONDENT... »

Baudelaire

COURS
DE
MAQUILLAGE

Recherche
de l'harmonie ultime.



LISE WATIER

« Beauté »

MONTRÉAL • PARIS • QUÉBEC

392, avenue Laurier Ouest,
Montréal
Tél.: 270-9296
333, rue Grande Allée,
Québec
Tél.: (418) 522-3333

EATON

Argent remis si la marchandise ne satisfait pas

L'annuaire le plus «chic» de France

Agence France Presse
PARIS

Il figure discrètement sur le guéridon de toute «maison» respectable. Il fleurit bon l'aristocratie, l'élégance et le bon goût français. Le «Bottin Mondain», dont l'édition 1991 vient de paraître, est un annuaire très chic qui recense le «pedigree» de 45000 personnalités triées sur le volet ou sur quartiers de noblesse, avec titres, épouses, clubs, châteaux et avions.

Créé en 1903 par la maison Bottin, le Bottin Mondain proposait une liste d'abonnés au téléphone et des personnes inscrites dans «l'Almanach du commerce». La vocation mercantile a vite disparu au

profit d'une liste élégante ou figuraient les noms de ceux qui constituaient les hautes classes méritantes de la société (gens du monde, hommes politiques, écrivains, propriétaires...). On y trouvait alors Proust, Madame Emile Zola, Clemenceau, Renoir, les Bonaparte ou les Talleyrand.

Les temps ont changé, comme le déplorait récemment en préface le Duc de Brissac: «Dans notre très vieux pays, les élites nouvelles ont culbuté les anciennes, s'y sont superposées et à la longue confondues».

Cette année Le Bottin Mondain compte 55% de bourgeois et 45 d'aristocrates, indique sa rédactrice en chef, Maider de Courson. Y figurent maintes vieilles «maisons» qui parfois remontent aux Croisades (des le 11^e siècle) comme les La

Rochevoucauld, les Broglie, les Clermont-Tonnerre, évoquant des pages prestigieuses d'histoire de France. On trouve également de nombreux patronymes dépourvus de toute particule, «bourgeoisie, austère et travailleuse» et ceux parvenus au premier plan grâce à leurs talents, leur labeur et leurs vertus, selon le Duc de Brissac.

Au fil des 1800 pages, des écrivains comme Maurice Druon, Henri Troyat, des artistes, des ministres comme Pierre Joxe, des anciens ministres comme Couve de Murville, des dirigeants d'entreprises comme Petrossian ou Peugeot.

La mode aux HEC

Pour une septième année consécutive, l'Association des Hautes Etudes Commerciales présente son défilé de mode dont le but est de récolter les fonds nécessaires au bal des finissants ainsi qu'à la collation des grades.

Pour la première fois en sept ans, «L'autre démesure» se

distingue par son caractère exclusivement québécois. En effet, le défilé se veut un reflet des talents des créateurs locaux. Parmi eux: Jean-Claude Poitras, Marie Saint-Pierre, Vénére, Michel Vaudrin et Gilbert Dufour, ainsi que des jeunes designers de l'école de mode Marie-Victorin. Ces derniers

présenteront leur collection printemps-été 1991 dans un monde d'imaginaire, d'avant-gardisme, de provocation et de sensualité.

Cette soirée aura lieu au Métropolis, 59 rue Sainte-Catherine est, le 25 mars prochain, à 20h.

BOUTIQUE
ungaro

Nous sommes heureux de vous présenter

la collection printemps-été
d'Emanuel Ungaro Parailèle

Nous présentons aussi Ungaro Solo donna et Ungaro Ter.

1430, rue Sherbrooke Ouest, Tél.: 844-8970

**TRAITEMENT MEDICAL
DE L'OBESITE**

**CLINIQUE DE MEDECINE
ET NUTRITION**

MEDECINS OMNIPRATICIENS

GUY COLPRON, M.D.
GEORGE DONATO, M.D.
ROGER GAGNE, M.D.
LOUISE LACHANCE, M.D.
MARIE CECILE LAROCHE, M.D.
JACQUES P. LEFEBVRE, M.D.
SUZANNE NOBERT-GAGNE, M.D.
GUY PRICHAY, M.D.
PIERRE THIBODEAU, M.D.

430 est, rue Sherbrooke, Montréal
842-0336

267, ave. Dorval, Dorval
631-2895

500 est, Gouin, suite 202, Ahuntsic
383-5274

6965, boul. Taschereau, suite 107
676-5076

4470 est, rue Beaubien, Montréal
722-4637

1435 ouest, boul. St-Martin
suite 307, Chomedey, Laval
667-2864

6100, Du Boisé, Outremont
Le Med. Club du Sanctuaire
739-5646

COLPRON, M.D.
Associés

Joseph Ribkoff

Truc Chic

5629, MONKLAND, N.D.G.
481-3839
MÉTRO VILLA MARIA

MATCH

• Cours de mannequin pour adultes et adolescentes.

**INSCRIPTIONS IMMÉDIATES
866-1165**

980, ST-ANTOINE OUEST, #510
MONTREAL, Qc H3C 1A6

Ecole détenant un permis de culture personnelle en formation d'appoint. Permis no 749739 — loi sur l'enseignement privé.



VENEZ RENCONTRER LISE WATIER



Lancement d'une nouvelle gamme «Les soins Lise Watier» avec Phytoligocéan

Le jeudi 21 mars à 12 h 30, chez Eaton Centre-ville

Lise Watier, dans son désir de vous offrir toujours de meilleurs produits, a élaboré une nouvelle gamme de soins pour la peau. Elle viendra elle-même vous la présenter chez Eaton et, pour souligner cet événement, une intéressante prime vous est offerte!

Offre-prime
Le jeudi 21 mars seulement, à l'achat de 200,00 ou plus

de produits Lise Watier chez Eaton, vous recevrez sans frais supplémentaires, un certificat-cadeau vous donnant droit à un soin facial (valeur de 60,00) à l'Institut Lise Watier. Une prime par personne.

Conseils personnalisés
Prenez rendez-vous avec une de nos conseillères de beauté Lise Watier, les 21, 22 ou 23 mars. À titre gracieux, elle analysera votre

peau et vous remettra des échantillons de «Soin suprême compensateur d'hydratation» 4,5 mL et «Soin absolu anti-âge» 3 mL.

Carte Privilège
Renseignez-vous au sujet des avantages que vous offre la Carte Privilège Lise Watier. Prenez rendez-vous au comptoir Lise Watier ou composez 284-8191

EATON
Argent remis si la marchandise ne satisfait pas

Bijoux Anne Klein

Ce printemps, jouez aux billes

Les bijoux font la ronde avec des billes plus grosses, plus brillantes que jamais! De la collection de bijoux mode Anne Klein chez Eaton, en ton or seulement: collier de billes métalliques, 95,00; pendants d'oreilles (avec pinces), 45,00. La collection de 29,00 à 95,00.

Faites d'Eaton votre premier choix pour la mode

Vendus chez Eaton Centre-ville et à Pointe-Claire seulement, Rayon 215.

Achats en personne seulement.

Profils de la mode

EATON
Argent remis si la marchandise ne satisfait pas

LES ACCESSOIRES OGILVY
vous invitent au lancement exclusif de
DOONEY & BOURKE
Venez rencontrer Mairead Ainley
Le mercredi 20 mars 1991
12h00 à 14h00
Rez-de-chaussée

*Vous recevrez un cadeau exclusif avec tout achat d'un sac à main de cuir immuable DOONEY & BOURKE.

OGILVY
DEPUIS 1866
REZ-DE-CHAUSSEE
Sainte-Catherine
angle de la Montagne



L'OISEAU BLEU ARTISANAT
4146, rue Sainte-Catherine Est
(Profitez de nos spéciaux)

C'est la
VENTE
Pingouin

-20 à -50%

sur tous les fils à tricoter Pingouin en magasin,
du 14 au 23 mars 1991

PINGOUIN
Pingouin vous ♥ bien!

Pour le plaisir
d'être différente
à chaque instant



Lucia

Agence Mariette Major — Tél.: 289-9261
Collection sport chic d'Allemagne

LES ANNONCES CLASSÉES

La Presse

285-7111

AVIS LÉGAUX - APPELS D'OFFRES -
SOUMISSIONS - ENCANS



Hydro-Québec

APPELS D'OFFRES
pour 14 h heure de Montréal

| | | | |
|---|--|---|---|
| BGT.17021.F le mardi 2 avril 1991 DEUX (2) COMPRESSEURS D'AIR MOBILES, CAPACITÉ 450 ET 750 PPM/MIN Admissibilité : Principale place d'affaires au Québec Garantie de soumission : 10 000 \$ Prix du document : 25 \$ (taxes incluses) | BGT.17022.F le mardi 2 avril 1991 16 TRANSPORTEURS ÉLECTRIQUES Admissibilité : Principale place d'affaires au Québec Garantie de soumission : 10 000 \$ Prix du document : 25 \$ (taxes incluses) | BGT.17028.F le mardi 2 avril 1991 11 REMORQUES TYPE LABORATOIRE Admissibilité : Principale place d'affaires au Québec Garantie de soumission : 40 000 \$ Prix du document : 25 \$ (taxes incluses) | BGT.17029.F le mardi 2 avril 1991 11 CAMIONNETTES DE LIVRAISON À CABINE D'ÉQUIPE, 4 X 4 Admissibilité : Principale place d'affaires au Québec Garantie de soumission : 20 000 \$ Prix du document : 25 \$ (taxes incluses) |
| BGT.17038.F le mardi 2 avril 1991 57 VÉHICULES TOUT TERRAIN (4 ROUES) Admissibilité : Principale place d'affaires au Québec Garantie de soumission : 40 000 \$ Prix du document : 25 \$ (taxes incluses) | EGR.13950.A le mardi 2 avril 1991 Région Richelieu SERVICES DE MAIN- D'ŒUVRE SPÉCIALISÉ ET D'ÉQUIPEMENT POUR LA CONSTRUCTION, LA MODIFICATION ET LE DÉMANTÈLEMENT DE POSTES DE TRANSFORMATION D'ÉNERGIE ÉLECTRIQUE ET AUTRES PROPRIÉTÉS Admissibilité : Principale place d'affaires au Québec Garantie de soumission : 80 000 \$ Prix du document : 25 \$ (taxes incluses) | GAP.10017.F le mardi 2 avril 1991 LOCATION ET ENTRETIEN DE 68 PHOTOCOPIEURS Admissibilité : Principale place d'affaires au Québec Garantie de soumission : NON APPLICABLE Prix du document : 25 \$ (taxes incluses) | DOU.12412.A le mardi 9 avril 1991 Région Saint-Laurent CONSTRUCTION DE CANALISATIONS SOUTERRAINES ET DE PUITS D'ACCÈS DANS LES VILLES DE BAIE D'URFÉ ET DE SAINTÉ- ANNE-DE-BELLEVUE Admissibilité : Principale place d'affaires au Québec Garantie de soumission : 20 000 \$ Prix du document : 25 \$ (taxes incluses) |
| EDS.14758.A le mardi 9 avril 1991 Région Richelieu CONSTRUCTION DE CANALISATIONS SOUTERRAINES ET DE PUITS D'ACCÈS DANS LA MUNICIPALITÉ DE BOUCHERVILLE, QC Admissibilité : Principale place d'affaires au Québec Garantie de soumission : 20 000 \$ Prix du document : 25 \$ (taxes incluses) | GHU.10005.A le mardi 9 avril 1991 Région Laurentides CONSTRUCTION DE CANALISATIONS SOUTERRAINES ET DE PUITS D'ACCÈS EN DIFFÉRENTS ENDROITS DU SECTEUR HULL Admissibilité : Principale place d'affaires au Québec Garantie de soumission : 100 000 \$ Prix du document : 25 \$ (taxes incluses) | GHU.10013.A le mardi 9 avril 1991 Région Laurentides CONSTRUCTION DE CANALISATIONS SOUTERRAINES ET DE PUITS D'ACCÈS SUR LE BOULEVARD DES GRIVES HULL, QUÉBEC Admissibilité : Principale place d'affaires au Québec Garantie de soumission : 20 000 \$ Prix du document : 25 \$ (taxes incluses) | GLV.10015.A le mardi 9 avril 1991 Région Laurentides REMPLACEMENT ENLÈVEMENT ET ENTRETIEN DE CHAUFFE- EAU ÉLECTRIQUES EN LOCATION DANS LES SECTEURS LAVAL ET MILLE-ÎLES Admissibilité : Principale place d'affaires au Québec Garantie de soumission : 20 000 \$ Prix du document : 25 \$ (taxes incluses) |

Les documents d'appels d'offres peuvent être consultés ou obtenus du lundi au vendredi de 8 h 30 à 16 h 30 à l'endroit suivant :

HYDRO-QUÉBEC
GROUPE EXPLOITATION RÉGIONALE
Direction Approvisionnement de l'exploitation
Service Achats, Contrats et Surplus d'actif
140, boul. Crémazie Ouest, 10e étage
Montréal (Québec)
H2P 1C3
Pour renseignements : (514) 385-2830

Le montant de 25 \$ est NON REMBOURSABLE et doit être payé sous forme de chèque ou de mandat à l'ordre d'Hydro-Québec.

La garantie de soumission devra être sous forme de chèque visé ou de cautionnement fourni par une compagnie d'assurance ou de lettre de crédit irrévocable ou d'obligations au porteur.

Seules les personnes physiques ou morales qui ont obtenu le document d'appel d'offres directement du bureau mentionné plus haut sont admises à soumissionner.

L'intéressé à soumissionner doit fournir son numéro de téléphone, de télex et/ou de télécopieur lors de sa demande de document d'appel d'offres.

Hydro-Québec se réserve le droit de rejeter toute soumission.

Le chef de service
Achats, Contrats et Surplus d'actif
René Cantin, ing.

AVIS DE QUALITÉ

Le soussigné donne avis, conformément à l'article 32 de la Loi sur le Curateur public (1989, L.O., chapitre 54), qu'il est curateur d'office aux successions vacantes ou administrateur provisoire des biens appartenant à :

- 1° UN ABSENT; NIL
- 2° Biens trouvés sur le cadavre d'un inconnu ou sur un cadavre non réclamé; NIL
- 3° Biens situés au Québec dont les propriétaires, les ayants cause ou les héritiers ou successibles sont inconnus ou introuvables;

| NOM | DOSSIER | EN SON VIVANT | DATE DU DÉCÈS |
|------------------------------|----------|---|---------------|
| BOURASSA, Jacques | 880367-8 | 1590, Amherst #3, Montréal | 1990-12-06 |
| BOUTIN, Jacques | 880385-0 | 479, Humphrey, Sept-Îles | inconnue |
| CÔTE, Yvan | 880396-7 | 4725, 3e Avenue ouest, Charlesbourg | 1990-07-12 |
| COUSINEAU, Paul | 880366-0 | 5344, De Lorimier #1, Montréal | 1991-01-01 |
| CROTHERS, Gerald | 880330-6 | 6350, de Terrebonne #320, Montréal | 1990-08-23 |
| DUPUIS & FRÈRES, ex-employés | 880365-2 | | |
| FISSETTE, Emile | 880399-1 | 24, Clémenceau, Repentigny | 1990-12-29 |
| GEVRY, Arthur | 880397-5 | 1880, Ste-Catherine est, Montréal | 1971-01-27 |
| GIGLIO, Olimpia | 880363-7 | 3000, Jean-Talon est, Montréal | 1990-08-11 |
| HÉMOND, Gaston | 880388-4 | 7401, rue Hochelaga, Montréal | 1991-01-21 |
| LABELLE (LESY), Georgette | 880384-3 | 250, Bishop Power #203, Lasalle | 1989-02-27 |
| LAFLÈUR, Alexandre | 880356-1 | 3500, Chapleau, Montréal | 1991-01-03 |
| LAFORGE, Rosa-Anna | 880391-8 | 3400, Bankley #2, Côte-des-Neiges | 1992-01-29 |
| LABELLE, Roland | 880358-7 | 141, Castonguay, St-Jérôme | 1990-10-12 |
| LAKOS, Sándor (Alexander) | 880364-5 | 43, rue Mill, Portage-du-Fort | inconnue |
| LARIVIÈRE, Paul | 880362-9 | 7070, rue Perras, Montréal | 1991-01-07 |
| MARCOITTE, Fabien | 880390-0 | 401, rue St-Paul, Québec | 1991-01-29 |
| MURPHY, David | 880389-2 | 915, rue Clark, Montréal | 1991-01-20 |
| NEWSAM, Bertha-Elizabeth | 880388-4 | 6116, Côte-St-Luc, Montréal | 1991-01-07 |
| OUELLETTE, Jean | 880360-3 | Adresse inconnue et décédé depuis environ 3 ans | |
| PRECOURT, Alice | 880390-0 | 7401, rue Hochelaga, Montréal | 1991-01-25 |
| ROBB, (Janet & Harvie) | 880379-3 | Inconnue | inconnue |
| SHILLETO, Ruth | 880392-6 | 5105, Côte-St-Luc, Montréal | 1990-06-27 |
| SIMARD, Raymond | 880368-6 | 100, rang Pierre-Drolet, Lac Bouchette | 1989-04-27 |
| SORLEY, James (introuvable) | 880378-5 | | |
| SPRINGINGS, William Henry | 880361-1 | 4827, Jeanne-Mance, Montréal | inconnue |
| VILLEUX, Paul-Eugène | 880398-3 | 1805, St-Hubert #11, Montréal | 1991-01-22 |
| VERSIGNAN, Iliaire | 880387-6 | 3639, St-Urbain, Montréal | 1991-02-09 |
| VESSIK, Elmar | 880386-8 | 5600, Decarie #403, Montréal | 1991-01-24 |

4° Sommes d'argent destinées au paiement des intérêts et au remboursement des obligations lorsque ces sommes ne sont pas réclamées dans les 3 ans qui suivent leur échéance;

5° Produit d'une police d'assurance sur la vie d'une personne et dont le bénéficiaire est inconnu ou introuvable; NIL

6° Biens délaissés par une personne morale dissoute;

| NOM | DOSSIER | NOM | DOSSIER |
|-------------------------------|----------|--------------------------------|----------|
| ROBE STYLEBEST INC. | 880354-6 | DAPPER DAN MEN'S WEAR INC. | 880355-3 |
| SUDCO CONSTRUCTION INC. | 880369-4 | LES AUTOS DU LAC ST-JEAN INC. | 880370-2 |
| QUÉBEC INDUSTRIES MÉTALLIQUES | 880371-0 | RESTAURANT LA BELLE MEUNIÈRE | 880372-8 |
| LES PANTALONS FAIRMOUNT INC. | 880373-6 | BIJOUX GIMONT LITEE | 880374-4 |
| BINETTE & FRÈRE LTEE | 880375-1 | AREVILLE GARDENS INC. | 880376-9 |
| LES PLACEMENTS MEYO INC. | 880380-1 | CA-RO CONSTRUCTION INC. | 880381-9 |
| SOCIÉTÉ IMMOBILIÈRE ALPINO | 880382-7 | DANEAU DEVELOPMENT INC. | 880383-5 |
| 16333 CANADA INC. | 880400-7 | CLUB LAC BOUCHETTE DE ROBERVAL | 880401-5 |
| CHAMPLAIN ALUMINIUM INC. | 880402-3 | | |

7° Biens confiés à un administrateur du bien d'autrui et délaissés par lui; NIL

8° Les biens sans maîtres et ceux qui deviennent la propriété de l'État par déshérence ou confiscation définitive;

JONES, Richard 880357-9 122, chemin Bord-de-L'eau, Châteauvieux 1990-10-30

| NOM | DOSSIER | EN SON VIVANT | DATE DU DÉCÈS |
|----------------------------|----------|---------------------------------------|---------------|
| AYOTTE, Gerald | 676729-7 | 572, rue Mercier, Montréal | 1990-08-28 |
| BARTEAU, Jacques | 676736-2 | 529, Auger, St-Amable | 1989-09-28 |
| BÔVIN, Lévis | 676733-9 | 54, 4e avenue, Epiphanie | 1989-09-24 |
| BROUILLARD, Jean-Paul | 676725-5 | 1620, Ferdinand Despres, Terrebonne | 1990-04-09 |
| BROUSSEAU, Camille | 676734-7 | 3590, Radin, Jonquière | 1990-10-14 |
| CHARLETTE, Jocelyn | 676735-4 | 5042, de Jarie, St-Leonard | 1989-08-09 |
| CORBIN, Adrien | 676732-1 | 74, rue Fusée #2, Cap-de-la-Madeleine | 1990-01-16 |
| DESLONGCHAMPS, Henri | 676718-0 | 5775, 8e avenue, Rosemont | 1990-04-29 |
| DREW, John Joseph | 676730-5 | 529, 45e avenue, Lasalle | 1990-06-04 |
| GARIEPY, Jean | 676737-0 | 8022, St-Gérard, Montréal | 1987-01-28 |
| LABILLOIS, Martin | 676731-3 | Nouvelle, Comté Bonaventure, Qc | 1990-03-20 |
| PAQUIN, Jeanne | 676723-0 | 639, de l'Épée #12, Outremont | 1990-01-28 |
| PARENT, Gustave | 676726-3 | 3967, Ste-Catherine est, Montréal | 1990-04-06 |
| POITRAS, Rebecca | 676721-4 | 7368, Shaughnessy #3, Montréal | 1990-05-06 |
| ROLLAND-DE-MARCO, Annette | 676732-2 | 540, ave Letourneux #2, Montréal | 1989-10-04 |
| SAVARY, Léa | 676728-9 | 3075, Laforest #519, Ste-Foy | 1990-07-10 |
| TOMASSONI, Giovanni (John) | 676738-8 | 1884, de Biencourt, Montréal | 1990-05-23 |
| TURCOTTE-RENAUD, Raymond | 676727-1 | 95, rue Leclerc, Québec | 1990-07-02 |

Le soussigné recevra à l'adresse ci-dessous, le paiement de toutes dettes envers les successions ou personnes énumérées ci-haut et la preuve de toute réclamation contre elle:

LE CURATEUR PUBLIC DU QUÉBEC
Monsieur René Chartrand
Service des successions vacantes
et autres juridictions
Tour de la Place-Victoria, 6e étage
800, Square Victoria, C.P. 51
Montréal, Québec
H4Z 1J6

sears

LA MODE
CHIC
ET BIEN PLUS

"Des vêtements qui vous
offrent l'allure à la fine pointe
de la mode et une liberté de
mouvement incomparable!"



Marge Schuett,
Directrice, mode féminine

RIEN QUE
21⁹⁹⁺
ch.

NOUVEAUTÉS DU PRINTEMPS

Célébrez l'arrivée du printemps avec ces vêtements
d'allure décontractée... blouse à manches courtes
en doux tissu froissé offerte en 6 modèles et dans
les tons de marine, rouge, noir, turquoise ou prune.
Tailles 8-16.

Rabais 50%. Et avec ce superbe pantalon à pinces,
confectionné en rayonne et polyester à torsion forte,
vous obtenez un ensemble élégant! La ceinture est
incluse. Taupe, marine, ou noir, en tailles 8-16.
Sears ord. 445.

MAGASINAGE EN PERSONNE

PRIX DE RÉCLAME EN VIGUEUR JUSQU'AU
23 MARS 1991, SAUF AVIS CONTRAIRE, DANS LA
LIMITE DES STOCKS DISPONIBLES.

*Les prix annoncés ou affichés ne comprennent pas la TPS ni la taxe provinciale en vigueur.

SEARS

vous en avez pour votre argent...et plus

SATISFACTION OU REMBOURSEMENT • SERVICE APRÈS-VENTE ASSURÉ DANS TOUT LE CANADA •

LA CARTE DE CRÉDIT N° 1 DES MAGASINS À RAYONS AU CANADA • LE MAGASIN DES MARQUES KENMORE, DIEHARD, CRAFTSMAN

Les mentions "Ord." ou "Étal." de Sears Canada Inc. se rapportent à des prix Sears. Ville St-Laurent, la Place Vertu, 335-7770; Brossard, Mail Champlain, 465-1000; Anjou, Galeries d'Anjou, 353-7770; Laval, Carrefour Laval, 682-1200; LaSalle, Carrefour Angrignon, 384-7310; St-Jérôme, Carrefour du Nord, 432-2110; St-Jean-sur-Richelieu, Carrefour Richelieu, 349-2651; Ste-Marthe-sur-le-Lac, Les Promenades Deux-Montagnes, 491-5000; Repentigny, Galeries Rive-Nord, 582-5532. Copyright Canada, 1991, Sears Canada Inc.

Suite des Avis légaux, Appels d'offres,
Soumissions et Encans en pages C7, C8 et E8

AVIS LÉGAUX - APPELS D'OFFRES -
SOUMISSIONS - ENCANS

avis public

Gouvernement
du Québec

Commission des transports du Québec

La Commission des transports du Québec donne avis qu'elle tiendra une audience publique le 3 avril 1991 à 18h00 pour se continuer le 4 avril 1991 à 10h00, s'il y a lieu, à Val d'Or, Régie du Logement, au 680, 3^{ème} Avenue, 2^{ème} étage, Val d'Or, afin de permettre aux personnes intéressées de faire connaître leur point de vue sur la suppression, modification d'horaire et de fréquence que désire appliquer 2636-5205 QUÉBEC INC.

Cette audience est tenue dans le cadre de la demande introduite par 2636-5205 QUÉBEC INC., portant le numéro de rôle M-91-06757-4 et les services concernés sont les suivants:

- De Val d'Or à Chibougamau
- De Val d'Or à Matagami
- De Val d'Or à Amos
- De Rouyn-Noranda à l'Ontario (North Bay)
- De Rouyn-Noranda à La Sarre
- De Rouyn-Noranda à l'Ontario (Kirkland Lake)
- De Rouyn-Noranda à Montréal
- De Val d'Or à Rouyn-Noranda

Le texte complet de cette demande pourra être consulté au bureau de la Commission des transports du Québec aux heures normales d'ouverture.

Toute personne intéressée peut comparaître et être entendue, sans comparution ou intervention préalable auprès de la Commission, simplement en se rendant à l'adresse ci-haut mentionnée à l'heure et au jour indiqués et en demandant au greffier d'être entendue.

L'administratrice par intérim
Tél.: (514) 873-2014



ASSEMBLÉE NATIONALE

APPEL D'OFFRES
No. 102995

MISE AUX NORMES ET RÉNOVATION DE L'ÉDIFICE
"LE PARLEMENTAIRE"

Le Service des achats et de l'approvisionnement de l'Assemblée nationale vous fait part, par la présente, du projet de soumission publique pour «La mise aux normes et la rénovation de l'édifice Le Parlementaire».

Les conditions de cet appel d'offres sont contenues dans les documents disponibles à l'adresse mentionnée ci-dessous. Les heures d'ouverture sont de 9 h 00 à 12 h 00 et de 13 h 00 à 17 h 00, du lundi au vendredi.

Les documents de soumission peuvent être obtenus à compter de la date de publication, contre le dépôt non-remboursable d'un chèque visé ou d'un mandat-poste au montant de 100,00\$, fait à l'ordre du Ministre des Finances.

Les soumissions devront être accompagnées d'une garantie de soumission équivalente à 10% du montant de la soumission.

Une séance d'information obligatoire pour les entrepreneurs généraux, aura lieu le 25 mars 1991, à 14 h 00. Les soumissionnaires devront se présenter à la porte no. 3 de l'Hôtel du Parlement.

Les soumissions des sous-traitants assujettis au Bureau des soumissions déposées du Québec devront être déposées au B.S.D.Q.

Le Service des achats et de l'approvisionnement de l'Assemblée nationale se réserve le droit de n'accepter ni la plus basse ni aucune des soumissions.

Cloture de la soumission: le 23 avril 1991 à 14 h 00

Toute personne désirant assister à l'ouverture des soumissions doit se présenter à l'adresse, à la date et à l'heure indiquées.

Le directeur du Service des achats
et de l'approvisionnement

Assemblée nationale
Service des achats et
de l'approvisionnement
1025, rue Saint-Augustin
Édifice Honoré-Mercier
Rez-de-chaussée
Bureau 68
QUÉBEC (Québec)
G1A 1A3
Tél.: (418) 643-2726

Conrad Harvey
AN 184-SA10

avis public

Gouvernement
du Québec

PROVINCE DE QUÉBEC
REQUÊTE R-3192-90

RÉGIE DU GAZ NATUREL
MARKETING NORTH CANADIAN INC.
ET
GREAT WEST ENERGY LTD
Requérantes
GAZ MÉTROPOLITAIN, INC.
Intimée

REQUÊTE RÉAMENDÉE POUR OBTENTION D'UN SERVICE ACHAT-REVENTE DU GAZ NATUREL POUR CERTAINS ABONNÉS (arts. 19 (3) (5), 20 (1), 39 et 53 de la Loi sur la Régie du gaz naturel, L.R.Q. c. R-8.02 («Loi»))

AVIS PUBLIC est donné que les requérantes, MARKETING NORTH CANADIAN INC. ET GREAT WEST ENERGY LTD, ont, par leur requête réamendée R-3192-90 datée du 25 février 1991, formulé les demandes suivantes à la Régie du gaz naturel:

1. DISPENSER les requérantes de la publication d'avis public;
2. ORDONNER à l'intimée, conformément au règlement tarifaire, de fournir un service d'achat-revente de gaz naturel aux abonnés mentionnés à la pièce «A», selon les conditions du règlement tarifaire, sous la forme d'un achat-revente parapluie ou sous une autre forme traditionnelle;
3. RETRANCHER du règlement tarifaire l'article 16 des dispositions générales;
4. RENDRE toute autre décision que la Régie juge nécessaire pour assurer le respect de ses ordonnances, la mise en oeuvre des services prévus au tarif et empêcher la violation du premier alinéa de l'article 37 de la Loi sur la Régie du gaz naturel.

Copie de cette requête peut être obtenue en s'adressant à la soussignée.

La requête initiale datée du 5 décembre 1990 avait fait l'objet d'un premier avis public.

Une requête amendée datée du 21 décembre 1990 a été déposée sans qu'aucune modification ne soit apportée aux conclusions.

La requête réamendée faisant l'objet du présent avis comporte deux nouvelles conclusions. (Voir ci-dessus conclusions soulignées)

Toute personne intéressée désirant intervenir ou faire des représentations auprès de la Régie, doit le faire par écrit en précisant le numéro de la requête et, en suivant la procédure suivante:

- dans son écrit, elle fait état de son intérêt et de l'objet de son intervention ainsi que de son intention de présenter une preuve et de faire entendre des témoins, le cas échéant;
- elle fait signifier copie de son intervention ou de ses représentations à la requérante;
- elle transmet à la soussignée l'original de son intervention ou de ses représentations, ainsi que la preuve de signification à la requérante, le tout dans les dix (10) jours à compter de la date de la publication du présent avis.

Les parties qui ont déjà comparu au dossier sont dispensées de suivre la procédure susmentionnée.

L'audience se tiendra au siège social de la Régie du gaz naturel, à Montréal et débutera le 10 avril 1991 à 9 heures 30.

Montréal, le 7 février 1991

La Secrétaire de la Régie du gaz naturel
Laurette Laurin, avocate
2100, rue Drummond, 2^e étage
Montréal, Québec
H3G 1X1
Tél.: (514) 873-2452



Suite des Avis légaux, Appels d'offres,
Soumissions et Encans en pages C6, C8 et E8

Le Monde

DÉPÊCHES

GRECE

Achille Lauro

La police grecque a confirmé hier l'arrestation et l'incarcération à Athènes du militant palestinien Abdoul-Rahim Khaled, accusé d'avoir organisé en octobre 1985 le détournement du paquebot italien Achille Lauro. Il a été arrêté, en même temps que deux Grecs, après la découverte d'une bombe dans leur domicile du centre d'Athènes. D'après la police, l'engin était destiné à un attentat contre une banque.

ETHIOPIE

Personnel diplomatique

Le Canada et les pays de la CEE ont vivement conseillé à la majorité de leurs personnels diplomatiques et à leur famille de quitter l'Ethiopie à la suite de l'importante victoire des forces rebelles contre le gouvernement d'Addis Abeba. Le Canada maintient seulement le personnel essentiel au fonctionnement de son ambassade et demande aux autres Canadiens de quitter la corne de l'Afrique car la situation est volatile. Les rebelles du Tigré ont pris les provinces de Gondar et de Gojam et continuent de gagner du terrain.

ROUMANIE

Vlad condamné

La Cour suprême de Roumanie a condamné hier à trois ans et demi de prison le général Iulian Vlad, ancien chef de la police secrète (Securitate), pour l'arrestation illégale d'un dissident. Un jury militaire l'a reconnu coupable d'avoir ordonné illégalement l'arrestation du dissident Dumitru Mazilu durant le soulèvement

populaire de décembre 1989, qui provoqua la chute et l'exécution du dictateur Nicolae Ceausescu. Le procès s'était ouvert il y a cinq mois en l'absence de Dumitru Mazilu, qui s'est installé à Genève après avoir démissionné du gouvernement du Front de salut national (FSN) en raison d'un désaccord avec le président Ion Iliescu.

PÉROU

Choléra

Le ministre péruvien de la Santé, Carlos Vidal, a présenté sa démission au président Alberto Fujimori qui l'a acceptée, a annoncé hier le secrétariat de presse du palais du gouvernement. Carlos Vidal était en désaccord avec le président péruvien sur les mesures de prévention à prendre pour lutter contre le choléra qui sévit au Pérou depuis une cinquantaine de jours, faisant quelque 400 morts et 72 000 malades, selon un bilan officiel. Victor Yamamoto, vice-recteur de l'Université Cayetano Heredia, et médecin a été nommé en remplacement de Carlos Vidal.

HAÏTI

Cour de Cassation

Le nouveau président de la Cour de Cassation, M. André Chéritus ainsi que quatre autres juges, ont prêté serment hier au Palais national de Port-au-Prince, devant le président Jean-Bertrand Aristide, en dépit du désaccord du sénat haïtien sur ces nominations. Le président, qui avait reçu l'aval du parlement pour effectuer des changements dans l'administration et la magistrature dans les six premiers mois de son mandat, avait procédé à ces nominations le 13 mars dernier.

Printemps/Été 1991

Le style en plus

Le samedi 23 mars

Mannequin disponible toute la journée pour présenter notre collection.

aradis

MATERNITÉ

1110, rue Sherbrooke Ouest (angle Peel)
Tél.: 845-4350

La bande à PAUL HOUDE!

RENÉ BOURDAGES ISABELLE VACHON PAUL HOUDE PIERRE RINFRET YVES HAMEL

De 6h00 à 9h00 "105,7 le matin"

CFGL 105,7

L'armée de terre britannique quitte Gibraltar après près de trois siècles

Agence France-Presse
GIBRALTAR

Le dernier détachement de forces terrestres britanniques présentes à Gibraltar a abandonné officiellement ses fonctions hier, mettant fin à près de trois siècles de présence de l'armée de terre britannique sur le « Rocher ».

Lors d'une cérémonie hier matin, le drapeau du 3e bataillon des « Royal Green Jackets », fort de 500 soldats, a été amené dans la cour de la caserne de Lathbury. Le départ des dernières troupes terrestres britanniques, présentes à Gibraltar depuis 1704, sera compensé par le renforcement des effectifs du « Gibraltar Regiment », l'unité territoriale locale, ont indiqué les autorités militaires locales.

La décision de retirer les troupes britanniques de Gibraltar, envisagée depuis deux ans, avait été annoncée le 5 décembre dernier à Londres par le ministre britannique de la Défense. Selon les autorités britanniques, le maintien d'une garnison à Gibraltar ne se justifie plus maintenant que l'Espagne — qui revendique

toujours le « Rocher » — est membre à part entière de l'OTAN et de la CEE.

Des unités de la Marine (510 hommes) et de l'Armée de l'air (375 militaires) britanniques resteront basées à Gibraltar.

Le « Gibraltar Regiment » a pris immédiatement la relève du bataillon britannique en procédant au lever de ses couleurs. L'unité territoriale locale renforcée sera composée de 225 hommes, appuyés par 258 soldats britanniques membres d'unités spécialisées en communication et artillerie, a indiqué un porte-parole du commandement des forces britanniques de Gibraltar. Cette unité de commandement unifiée, placée sous l'autorité d'un vice-amiral, est entrée en fonction en octobre dernier en prévision de la réduction de la présence militaire britannique sur le « Rocher ».

La présence militaire britannique à Gibraltar a eu son point culminant au plus fort de la Seconde Guerre mondiale avec 16 000 hommes. Après la guerre, les effectifs avaient été réduits à 3 000 militaires puis à 1 000 hommes dans les années soixante.

Nouvelle accusation contre Winnie Mandela

Agence France-Presse
JOHANNESBURG

L'épouse du vice-président du Congrès national africain (ANC) Nelson Mandela a été impliquée hier, devant la Cour suprême de Johannesburg, dans deux nouvelles affaires, l'enlèvement et le passage à tabac de trois jeunes noirs, en septembre et en novembre 1988.

Mme Winnie Mandela et ses trois co-accusés répondent déjà, devant cette cour, de huit chefs d'accusation analogues (enlèvement et coups et blessures avec préméditation) sur la personne

de quatre jeunes noirs lors d'un incident qui remonte au 29 décembre 1988.

La nouvelle accusation lancée contre elle par le substitut du procureur, Jan Swanepoel, a trait à deux incidents distincts et antérieurs aux faits pour lesquels elle est jugée depuis une semaine.

M. Swanepoel a prié le juge, Michael Stegmann, de l'autoriser à apporter la preuve de la culpabilité de l'accusée dans ces deux incidents séparés afin de mettre en lumière, a-t-il dit, la « similitude des mobiles et des procédés » dans chacun de ces trois incidents.

L'avocat de Mme Mandela, Me George Bizos, a jugé inadmissible cette tentative d'amalgame, faisant valoir que sa cliente n'avait pas à répondre de faits antérieurs à ceux pour lesquels elle était jugée.

Le juge Stegmann devait se prononcer sur l'admissibilité de la demande du parquet mardi.

Selon le substitut du procureur, les deux incidents antérieurs à celui du 29 décembre 1988 s'étaient produits le 26 septembre et le 13 novembre de la même année. La première de ces agressions aurait été menée contre deux Noirs enlevés à leur domicile de Soweto par un groupe d'hommes accompagnés de Mme Mandela et conduits au domicile de cette dernière. La seconde a eu pour cible un jeune noir de 21 ans enlevé au domicile de ses parents, où il n'a jamais réapparu, a souligné M. Swanepoel, qui s'est dit prêt à dévoiler l'identité de ces trois victi-

mes au cas où le juge accèderait à sa demande.

Quant aux quatre victimes de l'incident du 29 décembre 1988, ce sont : Stompie Moecketsi Seipel, 14 ans, trouvé mort dans un terrain vague début janvier 1989 (son assassin, Jerry Richardson, garde du corps de Mme Mandela, a été condamné à mort en août dernier), Gabriel Pelo Megkwe, 22 ans, Barend Thabiso Mono, 31 ans, et Kenneth Kgase, 21 ans. Ces deux derniers ont comparu devant la Cour suprême la semaine dernière comme témoins à charge.

Hier, le parquet a également appelé à la barre un policier, le commandant Johannes Claassens, qui a identifié comme preuves à conviction des vêtements maculés de sang et raconté avoir relevé d'autres tâches de sang sur les murs de l'une des pièces de la maison de Mme Mandela à Soweto.

Le calme est revenu à La Réunion

Agence France-Presse
SAINT-DENIS-DE-LA RÉUNION

Le calme est revenu hier à La Réunion, après une nouvelle nuit de violences, coïncidant avec une visite du premier ministre français Michel Rocard, venu dans l'île française de l'océan Indien évaluer la situation après les sanglantes émeutes des 24 et 25 février.

15 personnes, dont sept mineurs qui ont été remis à leurs parents, ont été arrêtées lors de ces nouvelles violences à Saint-Denis, chef-lieu de l'île. Pendant plusieurs heures, les manifestants qui protestaient contre la saisie du matériel d'une télévision pirate, Télé Free DOM, ont affronté à coups de pierres les forces de l'ordre. Une vingtaine de magasins et de bureaux ont été la cible des manifestants et ont été saccagés, parfois pillés.

Cependant, les policiers ont jugé que les manifestants étaient moins nombreux que fin février, lors des émeutes qui avaient fait selon un bilan officiel onze morts et environs 100 millions de dollars de dégâts.

Le sort de Télé Free DOM, dont le matériel a été saisi sur décision de justice à la veille des émeutes de février, avait à encore servi de détonateur à des manifestations révélant l'ampleur du malaise social et économique dont souffre l'île.

Tout au long de sa visite, le premier ministre a dû jouer à cache-cache avec les manifestants. « Je n'ai pas de rapport, ni de liens de parenté, ni de cousinage avec le Père Noël », a-t-il affirmé, laissant entendre que l'effort de la métropole en faveur de la Réunion — 1,7 milliard de dollars par an — n'était pas extensible.

AVIS LÉGAUX - APPELS D'OFFRES - SOUMISSIONS - ENCANS

Société de transport de la Rive-Sud de Montréal

Projet: Injecteurs rebâtis 6V-71-C-60, 6V92E et LTA-10

Dossier: P91-011

Ouverture: 29 mars 1991 à 11 h 30

La Société de transport de la Rive-Sud de Montréal recevra au 1150, boul. Marie-Victorin, Longueuil, des soumissions pour le projet ci-indiqué, le tout conformément aux dispositions contenues au document d'appel d'offres.

Le montant complet d'appel d'offres sera disponible moyennant vingt-cinq dollars (25\$) chèque visé ou argent comptant à compter du 19 mars 1991 au 1150, boul. Marie-Victorin, Longueuil.

AVIS

Avis est par les présentes donne conformément à l'article 1571d du Code civil, qu'un acte de transfert et cession de toutes les créances présentes ou futures de Excavation Jean Miller Inc. ayant sa principale place d'affaires à St-Jovite en faveur de la Banque Nationale du Canada, en date du 22 mai 1986, a été enregistré au bureau de la division d'enregistrement de Terrebonne le 28 mai 1986 sous le numéro 740537 et au bureau de la division d'enregistrement de Argenteuil le 27 mars 1980 sous le numéro 186845.

St-Agathe-des-Monts le 13 mars 1991,
BANQUE NATIONALE DU CANADA

CANADA PROVINCE DE QUÉBEC DISTRICT DE KAMOURASKA

NO: 250-02-000116-910

COUR DU QUÉBEC CHAMBRE CIVILE

PRESENT

BANQUE NATIONALE DU CANADA Partie demanderesse

HELENE LEON Partie défenderesse

ASSIGNATION

ORDRE est donné à HELENE LEON de comparaitre au greffe de cette Cour situé au 43, rue de la Cour à Rivière-du-Loup, devant le greffier, dans les trente (30) jours de la date de la publication du présent avis dans le journal L'ÉPREUVE.

Une copie de l'acte de défaut (cas de 60 jours) se sera remise au greffe à l'intention de HELENE LEON.

En: Rivière-du-Loup
Date: 12 mars 1991

Gaston Carheil
Greffier, Cour du Québec

Saint-Laurent

VILLE DE SAINT-LAURENT

SERVICE DES TRAVAUX PUBLICS APPEL D'OFFRES PUBLIC

Projets numéros TP 91-20 et TP 91-21

Des soumissions, sous pli scellé, seront reçues au Greffe de la Ville de Saint-Laurent, 777, boulevard Laurentien, SAINT-LAURENT (Québec) jusqu'au jeudi 28 mars 1991, avant 10 heures, pour l'exécution des travaux suivants:

1. Projet numéro TP 91-20: Travaux d'aménagement de surfaces de tennis synthétiques aux parcs Marlborough et Saint-Laurent.
2. Projet numéro TP 91-21: Travaux de réparation et remplacement de clôtures dans divers parcs de la Ville.

Les formulaires et conditions de soumission, ainsi que les plans et cahiers des charges pourront être obtenus au bureau de la Direction générale, situé au premier étage de l'Hôtel de ville, durant les heures de bureau, moyennant, pour chaque projet, un dépôt non remboursable de 30 \$ (incluant toutes les taxes applicables) en argent ou par chèque visé payable à la Ville de Saint-Laurent, à partir du mardi 19 mars 1991, à 10 heures.

Les soumissions seront ouvertes publiquement dans la salle de conférence du service Développement industriel, située au premier étage de l'Hôtel de ville, le jeudi 28 mars 1991, à 10 heures.

Le Conseil de Ville de Saint-Laurent n'est pas tenu d'accepter la plus basse ni aucune des soumissions présentées.

Pierre Lebeau
Directeur général
Ville de Saint-Laurent

777, boulevard Laurentien
Saint-Laurent (Québec)
H4M 2M7
Saint-Laurent, le 19 mars 1991

Saint-Laurent

VILLE DE SAINT-LAURENT

SERVICE DES TRAVAUX PUBLICS APPEL D'OFFRES PUBLIC

Projet numéro TP 91-19

ERRATUM

Des soumissions, sous pli scellé, seront reçues au Greffe de la Ville de Saint-Laurent, 777, boulevard Laurentien, SAINT-LAURENT (Québec) jusqu'au jeudi 28 mars 1991, avant 10 heures, pour l'exécution des travaux suivants:

— Projet numéro TP 91-19: Travaux de refecton de trottoir à divers endroits dans la Ville de Saint-Laurent.

Les formulaires et conditions de soumission, ainsi que les plans et cahiers des charges pourront être obtenus au bureau de la Direction générale, situé au premier étage de l'Hôtel de ville, durant les heures de bureau, moyennant un dépôt non remboursable de 30 \$ (incluant toutes les taxes applicables), en argent ou par chèque visé payable à la Ville de Saint-Laurent, à partir du vendredi 15 mars 1991, à 10 heures.

Les entrepreneurs devront faire la preuve qu'ils possèdent une licence provinciale de la Régie des entreprises de construction du Québec (L.R.Q., c. Q-1), de type «Entrepreneur de constructions», comportant obligatoirement les sous-catégories 4071 «entrepreneur en travaux de génie civil classe 1», ou 4071(1) «construction de routes, voies publiques, y compris les travaux d'infrastructure».

Les soumissions seront ouvertes publiquement dans la salle du Conseil de la Ville le jeudi 28 mars 1991 à 10 heures.

Le Conseil de Ville de Saint-Laurent n'est pas tenu d'accepter la plus basse ni aucune des soumissions présentées.

Saint-Laurent, le 15 mars 1991.

Pierre Lebeau
Directeur général
Ville de Saint-Laurent
777, boulevard Laurentien
SAINT-LAURENT (Québec)
H4M 2M7

OXFAM QUÉBEC

COMMUNAUTÉ URBAINE DE MONTRÉAL

APPEL D'OFFRES

Des soumissions seront reçues au Secrétariat de la Communauté, 2, Complexe Desjardins, 21e étage, Montréal, avant 12 h 00 à la date ci-dessus mentionnée, pour:

Contrat 1788-AE

SERVICES D'ENTRETIEN D'AMÉNAGEMENTS PAYSAGERS À LA STATION D'ÉPURATION

Date d'ouverture: 2 avril 1991

Documents de soumission: s'adresser au Service de l'environnement, 12001, boulevard Maurice-Duplessis, Montréal H1C 1V3

Prix des documents: 10 \$ (toutes taxes incluses) non remboursable par chèque visé à l'ordre de la Communauté urbaine de Montréal

Consultation des documents: au Service de l'environnement

Garantie de soumission: chèque visé de 3 000 \$

Admissibilité: principale place d'affaires au Québec

Toute soumission doit être présentée sur les formulaires fournis à cette fin. Les soumissions seront ouvertes publiquement au Secrétariat de la Communauté immédiatement après l'expiration du délai pour leur présentation.

La secrétaire de la Communauté 19 mars 1991

CENTRE DE LIQUIDATION SIMPSON

977, rue Ste-Catherine ouest, Montréal

NOTRE GRANDE VENTE-DÉBARRAS DU PRINTEMPS SE POURSUIT! ABSOLUMENT TOUT DOIT ÊTRE VENDU!

JUSQU'À 70% DE RABAIS SUPPLÉMENTAIRE SUR LES PRIX DÉJÀ RÉDUITS!

Voyez ces quelques exemples!

50% DE RABAIS SUPPLÉMENTAIRE

TOUS LES VÊTEMENTS EN CUIR/SUÈDE POUR HOMME ET FEMME!

50% DE RABAIS SUPPLÉMENTAIRE

SERVIETTES ET DRAPS

50% DE RABAIS SUPPLÉMENTAIRE

• ROBES POUR FEMME
• BIJOUX EN OR
10 ct ET 14 ct

70% DE RABAIS SUPPLÉMENTAIRE

TOUS LES PANTALONS POUR HOMME ET FEMME! (Designer exclus.)

60% DE RABAIS SUPPLÉMENTAIRE

GILETS POUR HOMME ET FEMME

50% DE RABAIS SUPPLÉMENTAIRE

COLLANTS FINS POUR FEMME

Simpson

Hâtez-vous! Venez donner un grand coup de balai, notre ménage du printemps ne durera qu'un temps!

Suite des Avis légaux, Appels d'offres, Soumissions et Encans en pages C6, C7 et E8