

RESTAURANT
Chez Marcel
576 St-Charles
Boucherville

BIÈRE
ET
VINS

B - B - Q
et
PIZZA

SPECIAL DU CHEF
tous les jours
BIENVENUE À TOUS
LIVRAISON GRATUITE
655-8936
655-0023

La Seigneurie

BOUCHERVILLE, Semaine du 19 au 25 octobre 1969. Vol. 5 No 41

Incendie, auto, vol et vie

jean hubert assurances
Enrg.
Courtier d'assurance agréé
ASSURANCES GÉNÉRALES
68, Louis Lacoste
Boucherville, Qué.
Bur.: 655-5471

BIBLIOTHÈQUE
NATIONALE
2 OCT 1969

LA CRISE SCOLAIRE À LA RÉGIONALE DE CHAMBLY

- À QUÉBEC** ENTENTE SUR LA CHARGE DE TRAVAIL DES ENSEIGNANTS DE CHAMBLY
- À BOUCHERVILLE** 500 PARENTS ET ÉLÈVES DE L'ÉCOLE DE MORTAGNE EN RÉUNION SPÉCIALE
- À LONGUEUIL** ASSEMBLÉE CONTRADICTOIRE ENTRE LA COMMISSION SCOLAIRE ET L'ASSOCIATION DES ENSEIGNANTS

DÉBLOCAGE À QUÉBEC

Mercredi dernier, à la suite des pressions exercées sur le gouvernement par les associations de parents et les corps intermédiaires, le ministre de l'Éducation convoquait à ses bureaux de Québec les représentants des enseignants, de la Commission scolaire régionale de Chambly, des parents et des étudiants. Pour la première fois depuis le début du lock-out, le 22 septembre, M. Jean-Guy Cardinal agissait comme "médiateur" dans ce conflit qui prive de cours, depuis un mois, 17,000 enfants.

Les deux parties en cause ont, plus tard au cours de la journée, rencontré les membres de la table provinciale de négociations puisque, leur a-t-on dit, les conditions de travail ne peuvent plus être discutées localement.

Après deux longues et ardues séances de négociations, les représentants du gouvernement, des commissions scolaires et de la C.E.Q. se sont entendus sur la définition de la charge de travail à Chambly:

Année hebdomadaire	Périodes	Durée en minutes
69-70	20	45 à 60; max. 1080
70-71	22	idem
71-72	24	idem

Selon les termes de l'entente, "à la C.S.R.C., pour l'année scolaire 1969-70 et 1970-71 seulement, l'horaire hebdomadaire d'enseignement (du lundi au vendredi inclusivement) est d'au moins 1500 et d'au plus 1575 minutes" pour les étudiants.

En pratique, donc, les élèves de Chambly ne recevront par semaine que 25 périodes

de 60 minutes contrairement aux 25 périodes de 45 minutes prévues par le Ministère. Cette situation provient du fait que la Commission scolaire doit se conformer d'une part à la norme 1/17, c'est-à-dire 1 maître pour 17 élèves, et d'autre part à la charge maximum des enseignants qui est de 20 périodes hebdomadaires. Le rapport 1/17 signifie qu'à l'échelle d'une Régionale de 17,000 élèves la Commission scolaire ne peut engager que 1000 professeurs pour être admise aux subventions gouvernementales.

À BOUCHERVILLE: OPTIMISME MITIGÉ

Pendant que s'achevaient ces négociations au niveau provincial, quel que 500 parents et élèves de l'école de Mortagne assistaient jeudi à une réunion d'information à l'école Paul VI.

Un parent, M. Jean-Louis Cousineau, qui, en qualité d'observateur avait suivi les discussions à Québec, fit le point de la situation. C'est donc dans une atmosphère d'optimisme mitigé que l'assemblée prit connaissance de

l'entente intervenue au sujet des conditions de travail des enseignants, puisqu'au niveau local, le problème de la définition d'un protocole de rentrée reste entier.

Les parents ont donc décidé d'un commun accord de poursuivre leur action en envoyant immédiatement un télégramme au Premier Ministre. Il demandait dans ce télégramme de hâter les négociations afin d'en arriver le plus tôt possible à la signature de la convention collective.

467 personnes présentes ont également endossé individuellement une résolution, adoptée à l'unanimité le 12 octobre par les associations de parents et corps intermédiaires de la Rive-Sud. Cette résolution demande aux 6 députés dont les comtés sont touchés par le lock-out d'organiser une rencontre avec la Commission parlementaire permanente de l'Éducation en vue d'engager le gouvernement à prendre les mesures qui s'imposent pour régler le conflit. C'est sous forme de pétition que cette résolution, appuyée par des centaines de parents de Chambly, devait être présentée lundi au Premier Ministre.



Une partie de l'assistance à l'assemblée tenue à Boucherville jeudi dernier.

À LONGUEUIL.. ATMOSPHÈRE ORAGEUSE

Dimanche dernier, les syndiqués de la Rive-Sud étaient convoqués par le Conseil central de la C.S.N. à une grande assemblée d'information, présidée par M. Michel Chartrand. Des centaines de parents exaspérés emplissaient le sous-sol de l'église St-Charles-Borromée pour assister à la première confrontation publique des deux parties en cause: C.S.R.C. et syndicat. Les porte-paroles de la Commission scolaire étaient MM. André Camarère, C.E. Plamondon, président et ancien

(suite à la page 3)

ON PAIE MOINS CHER CHEZ SERVICE HORS PAIR

Gagnant de la Mention d'Honneur

P. E. BOISVERT AUTO LTÉE

* VENTE
* LOCATION
* SERVICE

FORD

2 MARIE-VICTORIN, BOUCHERVILLE, P.Q.
(A LA SORTIE DU PONT-TUNNEL)

655-1301

Selon les enseignants, LA CRISE RISQUE D'ÊTRE LONGUE

Deux points importants sont en discussion présentement entre l'A.E.C. et la C.S.R.C. Et, la position actuelle des deux partis sur chacun de ces points donne à penser que la crise risque de se prolonger.

1o Le bien de l'étudiant.

L'A.E.C. exige que les étudiants de Chambly reçoivent tout l'enseignement qui leur est dû selon la maquette du Ministère de l'Education, soit 35 périodes de 45 minutes par semaine de 5 jours. La C.S.R.C. est prête à le

faire si Québec accepte de payer les salaires des professeurs qu'il faudra engager pour satisfaire à cette demande.

2o Les conditions de travail.

L'A.E.C. demande à la C.S.R.C. de discuter avec elle des conditions de travail et non plus de les imposer. Après avoir refusé de discuter avec les enseignants, la C.S.R.C. attend maintenant les décisions de la table de négociations provinciales à ce sujet.

Actuellement plusieurs croient que le problème de Chambly est réglé. Ce n'est pas le cas pour deux raisons: tout ne peut être réglé à Québec et l'attitude de la C.S.R.C. risque de faire traîner les discussions en longueur.

Même si Québec accepte de payer les salaires des professeurs que la C.S.R.C. devra engager pour donner aux étudiants ce qui leur est dû, même si la table de négociations provinciales fixe les conditions de travail pour Chambly, il reste à l'A.E.C.

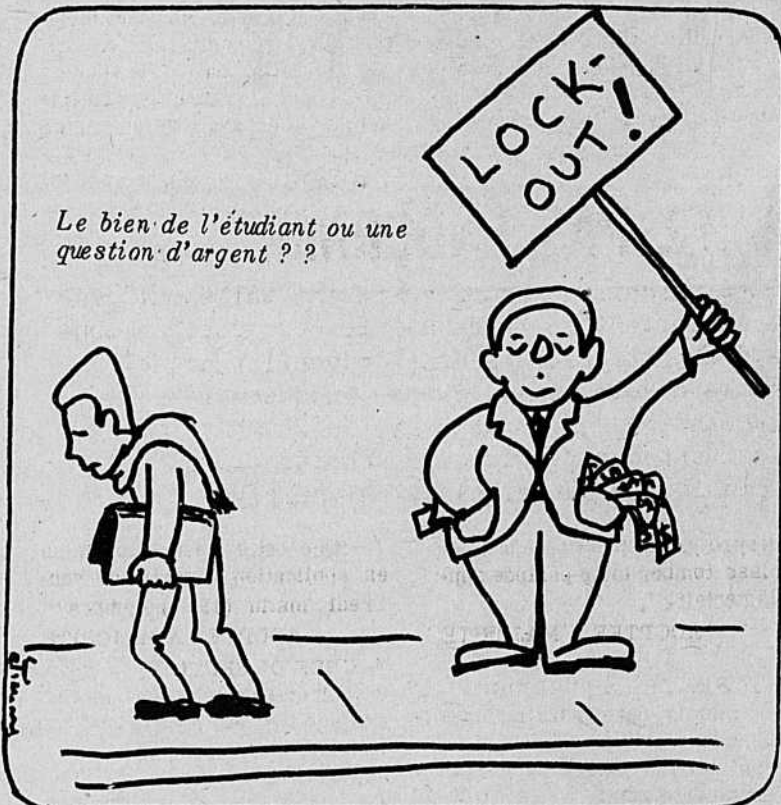
et la C.S.R.C. à négocier pour voir comment tous les deux vont appliquer à Chambly les décisions de Québec et pour s'entendre sur les conditions de retour au travail après le lock-out. Donc, il reste beaucoup de points à négocier localement.

Et l'attitude de la C.S.R.C. jusqu'ici face à l'A.E.C. laisse entrevoir de longues discussions locales. Deux exemples seulement pour appuyer ceci. Sur le cas des démissionnaires, la C.S.R.C. a attendu quinze jours après

avoir reçu la réponse officielle de Québec. Va-t-elle faire de même sur les conditions de travail? Sur ces dernières, elle a attendu une semaine avant même de daigner rencontrer les représentants des professeurs et d'accepter de discuter leurs propositions. Alors, devant si peu de bonne foi, on peut s'interroger sur la durée du conflit.

L'ASSOCIATION DES ENSEIGNANTS DE CHAMBLY.

LA C.S.R.C. ET LE BIEN DE L'ÉTUDIANT



Revenir au simple horaire, signifie évidemment que la C.S. embauche de nouveaux professeurs; il en résulterait donc une dépense supplémentaire. Mais puisque le Ministère prévoit un horaire de 35 périodes par semaine pour l'étudiant, cette dépense serait admissible.

Pourquoi la Commission Scol. ne va-t-elle pas chercher cet argent à Québec?

Pourquoi ne donne-t-elle pas à l'étudiant son dû?

Où vont les taxes des contribuables de Chambly? Pourquoi les étudiants de Chambly n'auraient-ils droit qu'à 70% de leurs cours alors que les contribuables paient les mêmes taxes qu'ailleurs dans la province?

L'A.E.C. conclue: la chose scolaire, pour la C.S.R.C., c'est d'abord une question d'argent et non une question de justice envers l'étudiant; le bien de l'étudiant pour elle c'est un jeu de mots.

2. Elle veut continuer de se prévaloir du pouvoir de muter de matière les professeurs.

Cela signifie qu'un professeur spécialisé dans une matière spécifique, pourra être assigné, en vertu de l'application de la norme 1/17, à une autre matière que sa spécialité.

Depuis quand demande-t-on à un plombier de réparer des automobiles?

Demande-t-on à un avocat d'extraire des dents?

La Commission Scolaire démontre par là qu'elle utilise mal son personnel enseignant, au détriment du bien de l'étudiant. Selon les enseignants, l'étudiant a droit à un enseignement com-

pétent et ceci n'est possible que si un professeur n'enseigne la matière dans laquelle il est spécialisé.

L'A.E.C. conclut: que la C.S.R.C. est plus préoccupée de tracaseries administratives que du bien de l'étudiant.

3. Elle veut revenir à la situation confuse et pourrie qui prévalait avant le lock-out.

Cela signifie que la C.S.R.C. maintient toujours qu'il n'y a pas de convention collective; de ce fait elle définit de façon unilatérale des conditions de travail.

Il en résulte un climat de méfiance et une tension entre les directeurs d'école et les professeurs; une telle situation a des répercussions nombreuses sur le bien-être de l'étudiant à l'école.

Les enseignants pensent que le bien de l'étudiant est drôlement galvaudé dans tout cela. Selon eux, une situation claire, c.a.d. des conditions de travail mutuellement précisées et consenties par les deux parties, la C.S.R.C. et l'A.E.C., est la meilleure garantie d'une "sécurité morale et physique des étudiants".

L'A.E.C. conclut que la C.S.R.C. préfère entretenir un climat de confusion plutôt que de promouvoir de façon positive le bien de l'étudiant.

4. Elle veut revenir à l'instabilité dans l'organisation scolaire.

En revenant à la situation d'avant le lock-out, elle prend le risque d'autres crises scolaires dans l'avenir, comme celle que nous connaissons présentement.

La C.S.R.C., comme l'A.E.C. d'ailleurs, ne sait pas quand la convention collective provinciale sera signée. . . en novembre? en décembre? en janvier? ou plus tard. . . Qu'advient-il quand elle sera signée? Il est facile de présumer qu'à ce moment, il y aura un chambardement considérable dans l'organisation des écoles. S'il fallait que les professeurs réintègrent les écoles selon les conditions imposées par la C.S.R.C., ceux-ci demandent aux étudiants et aux parents de tout préparer en vu d'une autre crise pendant cette même année scolaire 69-70.

L'important, c'est que les écoles fonctionnent efficacement et dans la paix jusqu'en juin 70.

L'A.E.C. poursuit ce but quand elle demande à la C.S.R.C. de discuter avec elle du bon fonctionnement des écoles; elle a déjà mis de l'avant certaines formules d'entente que la C.S.R.C. aurait tout avantage à examiner car le temps presse.

Le bien des étudiants serait-il dans l'instabilité? L'A.E.C. pense que, durant la crise actuelle, le bien des étudiants n'est pas le premier souci de la C.S.R.C..

En conséquences, l'Association des Enseignants pense que la Commission Scolaire n'utilise ce mot "bien de l'étudiant" qu'à des fins démagogiques; elle veut par là détourner l'esprit du public des vrais problèmes qui sont:

- la mauvaise administration des fonds publics.
- la mauvaise utilisation de son personnel enseignant
- la perpétuation sciemment voulue d'une situation confuse, pourrie, et instable par surcroît.

Le 23 septembre, la C.S.R.C. imposait le lock-out à ses employés. Elle veut maintenant que les professeurs réintègrent les écoles, puis après, elle se dit prête à discuter.

Mais, réintégrer les écoles sans discuter, c'est revenir à la situation d'avant le Lock-out. En réalité, cela veut dire qu'on reviendrait:

- au double horaire
- aux mutations de matière pour les professeurs
- à la situation confuse et pourrie qui prévalait avant le lock-out
- à l'instabilité dans l'organisation scolaire.

La C.S.R.C. veut par là assurer la "sécurité morale et physique de l'étudiant"; les enseignants mettent en doute la sécurité et le bien de l'étudiant tels que le veut la commission scolaire.

Voyons ce que la C.S.R.C. veut dire quand elle parle du "bien de l'étudiant":

1. Elle veut revenir au double horaire.

Pour l'étudiant, cela signifie qu'il n'aura que 25 périodes d'enseignement par semaine au lieu de 35, comme le prévoit le Ministère de l'Education.

Si votre enfant est né lors d'une des dates suivantes,
VOUS GAGNEZ automatiquement un BON D'ACHAT de \$2.00

REGARDEZ BIEN!

- JANVIER 11
- AVRIL 7
- AVRIL 25
- JUILLET 1
- AOUT 10
- AOUT 16
- SEPTEMBRE 12
- BONNE CHANCE

Téléphonez-nous pour faire réserver votre bon d'achat!
655-4131

VENEZ ME VOIR!
Bertrand

SURVEILLEZ LES DATES
DES SEMAINES À VENIR

SALON Claire-France CHAUSSURES



Boucherville
655-4131

Le plus grand spécialiste en réparations de la Rive-Sud
POUR TOUTES MARQUES CONNUES
South Shore Motor Boat
Vente Location Service
 Tondeuses - moteurs hors-bord - souffleuses à neige
 autos-neige -
 Heures d'affaires: 9.00 a.m. à 9.00 p.m.
 2308 boul. Marie-Victorin **677-2225** **FATIMA V.J. Cartier**

La Seigneurie
 19 au 25 octobre 1969 - 3

Charles Desmarteau
COURTIER EN IMMEUBLES
REAL ESTATE BROKER
 17, De Montbrun
 Boucherville Bureau: 655-0505
 Résidence: 655-5296

Point de vue de L'Association des parents des étudiants de l'école de Mortagne

IL FAUT RECOURIR A LA LOI

Au moment d'écrire ce communiqué lundi matin, 20 octobre, il semble bien que seule une législation spéciale pourra faire ouvrir les écoles de la régionale de Chambly. Cette législation pourrait être votée même lors de la parution de ce journal le mercredi 22 octobre.

POURQUOI UNE LOI SPÉCIALE?

Il faut recourir à la loi parce que tous les moyens ordinaires et normaux de régler un conflit ont abouti à un échec presque total. L'association des parents des étudiants de l'école de Mortagne a pris une position très défavorable à l'association des enseignants dans le présent conflit parce qu'elle l'accuse d'avoir provoqué inutilement un lock out. Cependant, jusqu'ici notre association a repoussé l'idée de recours à la loi pour régler le conflit.

A la suite des événements des derniers jours, nous avons été forcés d'admettre que la législation semblait être la seule solution. Nous le regrettons vivement pour tous nos amis les enseignants pour lesquels nous avons beaucoup de respect et qui seront une autre fois victimes d'un syndicalisme indigne et impropre à leur fonction et à leur profession.

Nous souhaitons encore que le règlement puisse être obtenu par d'autres moyens que la loi, mais il faut que ce soit cette semaine.

Nous faisons immédiatement savoir aux parties en cause comme aux membres du Parlement

qui travaillent à la solution de ce conflit qu'il est extrêmement important de régler les aspects pédagogiques d'abord et les aspects financiers ensuite. Nous souhaitons par exemple qu'on n'échange pas du salaire perdu pour des périodes supplémentaires qui ne seraient pas pédagogiquement administrables par la direction des écoles.

LES VRAIS PROBLÈMES D'ABORD:

Les vrais problèmes, soit la charge de travail de l'enseignant, l'horaire de travail de l'étudiant, le protocole d'application de la convention collective provinciale etc., ne doivent pas être mêlés au paiement des salaires durant le lock out qui n'est tout de

même que la conséquence des actes posés le 17 septembre. Cette question des salaires est certes très importante, mais elle doit être réglée séparément afin de ne pas influencer ni nuire au règlement des problèmes pédagogiques.

LA DIRECTION DES ÉCOLES A SON MOT A DIRE

Nous rappelons encore une fois aux parties en cause qu'il nous paraît très important que la direction des écoles soit invitée à participer à la recherche des solutions pédagogiques et principalement aux moyens d'application de ces solutions.

On peut porter toutes les accusations que l'on voudra con-

tre qui que ce soit, on n'enlèvera jamais ce document officiel qui a tout déclenché. C'est à la suite de l'application de ces résolutions par les enseignants dans les écoles, sans avis à la direction, que la direction de chacune des écoles et la commission scolaire régionale ont décidé de fermer les écoles.

LE 26 SEPTEMBRE:

De plus, le 26 septembre, à une rencontre entre parents et enseignants tenue au 113 rue Gardenville à Longueuil, la direction du syndicat des enseignants a affirmé que c'est l'application de ces résolutions du 17 septembre qui avait fait fermer les écoles.

LE 17 OCTOBRE:

De plus, le 17 octobre, lors de pourparlers entre la régionale et l'association des enseignants, un d'entre eux a eu l'audace de dire qu'ils avaient les clefs dans leurs poches et que les écoles rouvriraient quand l'association des enseignants voudrait bien les ouvrir.

On se souviendra que l'an passé, lors des difficultés, nous avons tout pardonné aux enseignants, mais cette année la situation est différente, c'est beaucoup plus grave. Nous ne nions pas que la commission scolaire aie ses torts, mais nous voulons aussi que les parents connaissent bien les vrais responsables du sabotage de la présente année scolaire de leurs enfants.

PARENTS, NE VOUS LAISSEZ PAS ENDORMIR

Le conflit scolaire actuel qui prive à nouveau 18,000 étudiants de leurs cours est tellement grave, qu'il faut absolument que les vrais responsables en portent le fardeau. Il nous répugne toujours de prendre des positions catégoriques pour une des parties, mais dans le conflit actuel, même s'il est en voie de se régler, nous nous sentons le devoir de souligner à nouveau le fait que la fermeture des écoles a été provoquée par l'association des enseignants de Chambly. Ceux qui en doutent encore liront avec avantage le texte suivant des résolutions adoptées le mercredi 17 septembre 1969 par l'assemblée générale de l'association des enseignants de Chambly:

1- LES FOYERS

"Qu'on ne fasse aucun foyer étant donné qu'il n'en est pas question dans la convention provinciale".

ADOPTÉE A MAJORITE

"Que cette mesure soit appliquée à partir de vendredi et que la Commission en soit informée".

ADOPTÉE A MAJORITE

2- LES HORAIRES

"Que l'étude et la répartition des horaires soient faites à partir du rapport 20-35".

ADOPTÉE A MAJORITE

"Que l'on donne à la Commission Scolaire jusqu'au 29 septembre pour mettre cette mesure en application".

ADOPTÉE A MAJORITE

"Que, si le 30 septembre, la

mesure n'est pas appliquée, on laisse tomber toute période supplémentaire".

ADOPTÉE A MAJORITE

3- DUREE DE LA PERIODE

"Que la durée maximum de la période soit de 45 ou 50 minutes tel que prévu à la convention provinciale".

ADOPTÉE A MAJORITE

"Que cette mesure soit mise en application à partir de vendredi matin (19 septembre)".

ADOPTÉE A MAJORITE

4- CHEF DE SECTION

"Premièrement; Que le chef de section ne soit libéré que lorsque les professeurs de son département en auront jugé la nécessité et en auront déterminé la charge pédagogique".

(suite de la page 1)

président et M. Robert Belle-Isle, directeur général, MM. Claude Nappert, président et René-Paul Dubuc représentaient l'Association des Enseignants de Chambly.

Pour résumer cette assemblée, longue de près de quatre heures, disons tout d'abord que les positions de la C.S.R.C. et du syndicat semblent irrécyclables et qu'il faudra apparemment de nombreuses rencontres avant qu'une solution satisfaisante ne soit trouvée.

Deux points principaux sont à l'heure actuelle en litige: l'horaire des élèves et le protocole de retour.

QUE VEULENT LES ENSEIGNANTS ?

Selon M. Claude Nappert, la Commission scolaire en offrant aux élèves 25 périodes de cours plutôt que 35, prive l'étudiant de 30% de l'enseignement auquel il a droit. Cette année, dit-il, seulement 200 étudiants de Chambly sur 1200 ont été reçus dans les C.E.G.E.P. Le syndicat propose donc un compromis: les professeurs accepteraient d'augmenter à 22 périodes de 45 minutes le nombre de leurs périodes de cours hebdomadaires, à condition que la C.S.R.C. accepte de prolonger l'horaire des étudiants à 35 périodes de 45 minutes.

On ne s'entend pas non plus sur certaines clauses du protocole de retour. Les enseignants veulent, en ce qui concerne l'assurance-maladie, la séniorité, le fonds de pension, etc., être considérés comme n'ayant pas arrêté de travailler. Ils exigent également le paiement intégral de leur salaire pendant le lock-out.

QUE VEUT LA COMMISSION SCOLAIRE ?

Tout d'abord, la formule proposée par les enseignants de porter à 35 périodes l'horaire des étudiants est inacceptable parce qu'elle impliquerait pour la Commission scolaire des dépenses inadmissibles de

l'ordre de plus d'un million de dollars.

Quant aux traitements de professeurs pendant le lock-out, M. Camarère déclare: "que la Commission scolaire ne peut payer les salaires perdus parce que les services n'ont pas été rendus. De plus, selon nos conseillers juridiques, ces dépenses, si elles étaient consenties, seraient illégales". Les administrateurs scolaires offrent donc d'organiser des cours de rattrapage pour les élèves, formule qui permettrait par ricochet aux enseignants de récupérer les salaires perdus.

La Commission scolaire exige aussi de ses professeurs

l'engagement de ne plus exercer de moyens de pression à l'intérieur des écoles.

LUNDI... C'EST L'IMPASSE

En dernière heure, nous apprenons que la rencontre de lundi matin entre la C.S.R.C. et l'Association des enseignants a abouti à un échec.

Une législation spéciale devra-t-elle malheureusement, dénouer la crise ?

JEANNINE LABOSSIÈRE

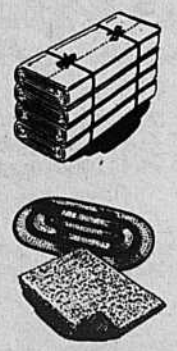
HENRI RACICOT INC. 655-8155

Boutiques Fort St-Louis BOUCHERVILLE

SERVICE ET QUALITÉ • TOUJOURS LES MEILLEURS PRIX
CHOIX IMCOMPARABLE DE TAPIS • OUVRAGE GARANTI

DÉPOSITAIRE DE PEINTURE BENJAMIN MOORE - NOUVELLE LIGNE COMPLÈTE DANS LA TAPISSERIE

-TUILES-COUVRE-PLANCHER À LA VERGE-TAPISSERIE-PEINTURE-LITERIE-



Saviez-vous que...?

... le dictionnaire Larousse donne comme définition du mot "MONSIEUR" ce qui suit: "Titre donné par civilité à tout homme à qui l'on parle ou à qui l'on écrit. Homme dont le langage et les manières annoncent quelque éducation. Nom que les domestiques donnent à leur maître. "Vilain monsieur"; individu dont la conduite, la moralité laissent à désirer. "Joli monsieur"; un homme peu recommandable".

Etant entièrement d'accord avec la définition du dictionnaire, votre humble serviteur ne peut pas donner ce titre de MONSIEUR à cette espèce de primates qui se nomme Martin Gratton, ingénieur (sic) à la Voirie provinciale, et qui fit parvenir une lettre aux autorités municipales de Boucherville les priant poliment de ne pas se mêler des affaires de la Province en ce qui concerne les travaux à exécuter sur les chemins qui relèvent de l'autorité de celle-ci. (Voir le journal "La Seigneurie" semaine du 21 au 27 septembre, en page 3, sous le titre "conflit de juridiction").

Permettons-nous de douter de la probité de cet individu qui plane LA JURIDICTION au-dessus de la sécurité de nos enfants. Il est inconcevable que l'on empêche le Conseil municipal, et ce depuis un an, de vouloir protéger la vie de nos écoliers, par l'installation d'un système d'éclairage sur le boulevard de Montarville, parce que l'amour-propre d'un petit fonctionnaire pourrait être froissé.

Comme le dit le proverbe: QUI SE SENT MORVEUX, QU'IL SE MOUCHE.

- ... la marque de cigarette la plus dispendieuse au monde est la "Royal Dragoons" à bout d'or, fabriquée par Simon Arzt de Port Safd dans la République Arabe Unie (anciennement l'Egypte). Leur prix au détail, en 1965, était de \$1.47 pour dix.
- ... le plus gros cordage jamais fabriqué fut une corde de lancement, en fibre de coco, qui avait un diamètre de 47 pouces. Fabriquée en 1858 par John and Edwin Wright, elle consistait en 4 torons de 3,780 verges de longueur.
- ... le plus long câble téléphonique sous-marin au monde est le "Commonwealth Pacific Cable (COMPAC)" qui s'étend sur une distance de plus de 9,000 milles, soit de Auckland, Nouvelle-Zélande, à Port Berni, Canada. Ce câble qui fut inauguré le 2 décembre 1963, coûta \$98,000,000.00.
- ... la plus grande pyramide jamais construite est la Pyramide de Cholula, à Cholula de Rivadavia près de Puebla, au Mexique. Elle mesure 177 pieds de hauteur et sa base couvre une superficie de près de 45 acres. Son volume total est estimé à 4,300,000 verges cubes, comparé à 3,360,000 verges cubes pour la Grande Pyramide d'Egypte.
- ... les premiers camps de nudistes furent établis en Allemagne en 1912. Le plus grand de ces camps au monde, était celui de l'île du Levant, dans le sud de la France, qui fut réquisitionné par la Marine française, en 1965, pour fins de défense nationale. 15,000 adeptes faisaient partie de ce camp.
- ... la plupart des humains éprouvent de grands malaises après une abstinence de nourriture voire même de 12 heures. Les records revendiqués sans surveillance médicale ininterrompue, sont de peu de valeur.

La plus longue période à laquelle une personne se priva de manger est de 382 jours, par Angus Barbieri (né en 1940) de Tayport, Fife, Ecosse. Il vécut de thé, de café, d'eau et d'eau gazeuse bicarbonatée, du mois de juin 1965 au mois de juillet 1966, à l'hôpital Maryfield, Dundee, Angus, Ecosse. Son poids déclina de 472 lbs à 178 lbs.

- ... le temps le plus court, officiellement enregistré, pour l'amputation d'un membre avant l'ère anesthésique, fut de 33 secondes, par Robert Liston (1794-1847) de Edimbourg, Ecosse. Cette amputation, de la cuisse d'un patient, fit perdre 3 doigts à son assistant.
- ... la première opération sous anesthésie générale, concerna l'ablation d'un kyste dans le cou de James Venable, et fut exécutée par le docteur Crawford Williamson Long (1815-1878) qui se servit d'étherdiéthylique (C₂H₅)₂O, Jefferson, Georgie, le 30 mars 1842.
- ... la plus ancienne ablation de l'appendice couronnée de succès, fut exécutée en 1736, par Claudius Amyand (1680-1740). Il était chirurgien-sergent du Roi George II de Grande Bretagne, qui régna de 1727 à 1760.
- ... Une patiente bâilla continuellement pendant 5 semaines. Ce cas fut rapporté en 1888.
- ... la crise d'éternuement la plus chronique, jamais enregistrée, fut celle de June Clark, âgée de 17 ans, de Miami, Floride. Durant sa convalescence à la suite d'une indigestion pulmonaire, à l'hôpital Memorial James M. Jackson de Miami, les éternuements débutèrent le 4 janvier 1966 pour s'arrêter, à la suite de traitements électriques, le 8 juin 1966, (155 jours). La plus haute vitesse à laquelle les particules sont expulsées fut mesurée à 103.6 m.p.h.
- ... le plus grand animal vivant sur terre est la girafe (Girafa camelopardalis), que l'on trouve seulement au sud du désert du Sahara. Un mâle de sous-ordre "Girafa camelopardalis rothschildia" mesurant 19 pieds et 3 pouces de hauteur, qui fut enregistré au Kenya, pesait 3,800 lbs.

Au Québec, 21% des candidats ne réussissent pas du premier coup à obtenir leur permis de conduite automobile

Au Québec, 21% des personnes qui subissent pour la première fois un examen de conduite automobile ne peuvent obtenir leur permis de conduite pour l'une ou l'autre des raisons suivantes: 2% sont refusés à cause de déficiences de la vue, 7% manquent l'examen écrit et 12% échouent à l'examen pratique.

C'est ce que révèlent les statistiques du Bureau des Véhicules-Automobiles du ministère des Transports et Communications du Québec pour la période s'étendant du 1er janvier au 31 septembre dernier.

Cet important pourcentage d'échecs - un candidat sur cinq est touché - trouve sa cause, semble-t-il dans les efforts que fait le ministère pour accroître la sécurité sur les routes en éliminant des personnes inaptes à prendre le volant. C'est dans cette optique de prévention que, depuis un an surtout, le ministère a rendu considérablement

plus sévères les examens physiques, écrits et pratiques préalables à l'émission des permis de conduite. A ce propos, le ministère rappelle que l'autorisation de conduire un véhicule-automobile est un privilège que doivent mériter ceux qui désirent l'obtenir à cause des conséquences que cela peut avoir sur la vie du conducteur lui-même et sur celle des autres usagers de la route.

En premier lieu, les candidats doivent posséder les aptitudes physiques requises, particulièrement en ce qui concerne la vue. Ceux qui sont refusés à cause d'une vision insuffisante ou défectueuse, constituent toutefois le nombre le plus restreint, soit 2% seulement.

Quant à la connaissance du Code de la route, elle est essentielle, particulièrement pour les signaux routiers, les règlements de circulation, etc. Cette connaissance est vérifiée au moyen

d'un examen écrit. Les résultats indiquent, dans une proportion de 7%, que les candidats ont fait preuve de connaissances nettement insuffisantes sur ces points.

Pour les candidats ayant satisfait aux deux premières phases de l'examen, il reste à passer l'épreuve pratique pour vérifier la capacité réelle à conduire un véhicule automobile sur une certaine distance, dans des conditions normales de circulation et sous la surveillance d'un examinateur. C'est à ce stade final de l'examen que la majorité, soit 12% des candidats ont échoué.

Le fait que de nombreuses personnes ratent l'examen à leur première tentative ne les exclut cependant pas définitivement, du moins pour la plupart des échecs dus au manque de connaissances ou d'expérience pratique, puisqu'il y a possibilité de reprise. (O.I.P.Q.).

ECOLE DE SKI KANGOUROU

Le président M. Claude Gagnon invite tous les enfants de Boucherville à le rencontrer au Centre Civique, sur la Butte de Ski à 9,30 a.m. le 25 octobre prochain. Renseignements 655-8552; demandez notre programme 1970. Nos instructeurs seront là pour vous recevoir, un programme est prévu pour toute la matinée pour se terminer vers midi. Dis à papa de venir te reconduire; mets tes vieux pantalons et tes espadrilles et n'oublie pas tes cannes de ski. Ta maman pourra venir te chercher vers midi.

Notre récente épiluchette de blé d'Inde fut un grand succès. Plus de cent cinquante personnes. Les gagnants de la journée sont:

Famille Y. Racicot - bottines de ski à boucle.

Famille G. Rinfret - cannes de ski.

Famille J. Lemonde - lunettes de ski.

Famille P.E. Muloin - bottes après ski.

Famille M. d'Avignon - chandail de ski.

Famille R. Péloquin - prix surprise.

Famille Di Massimo - cours de ski hiver '70.

Famille R. Ouimet - support à bottines.

Famille Girard - bon d'achat Centre de Sport Dupuis.

Famille Grandmont - bon d'achat le Chamols Blanc.

Famille Provost - bon d'achat le Chamols Blanc.

Famille Y. Poliquin - gants de ski.

Félicitations à tous et à la prochaine!

Renseignements: 655-8552.

L'Ecole de Ski Kangourou a participé à la course PRE-SKI MOLSON au Mont Bruno samedi dernier. Nous avons 2 équipes qui ont fait belle figure. Cette manifestation réunissait les associations suivantes: L'Association Canadienne de Ski Amateur, L'Association des Clubs de Ski du Québec, la Patrouille sur Ski de l'Ambulance St-Jean, L'Organisation de la patrouille Canadienne de Ski.

N'oubliez pas de visiter l'EXPO SKI 70 à la Place Bonaventure du 22 au 26 octobre prochain.

Résumé des cours de ski offerts par l'E.S. Kangourou cet hiver: Groupe 1 - enfants de 6 à 14 ans, 8 samedis consécutifs. Groupe 2 - adolescents de 15 à 18 ans, 8 samedis consécutifs. Groupe 3 - adultes en soirée. Groupe 4 - équipes de compétition.



lingerie **655-8166**

Marie-Claude

Place Boucherville

RUE DE VARENNES

Pour vous Madame
SPÉCIAL DE FIN DE SEMAINE
SEULEMENT 23 - 24 - 25 OCTOBRE

20% Escompte

SUR TOUS NOS ENSEMBLES PANTAILLEUR,
NOS COSTUMES SPORT
ET NOS CHANDAILS TRICOSA

*Pour vos cadeaux, nous avons un bel assortiment de lingerie, gants, carrés de soie.

VOUS N'AVEZ QU'À FAIRE VOTRE CHOIX.

Toujours pour vous Madame
Beau choix de costumes
à des prix variés
GRANDEURS 8 à 20

Profitez
de notre plan
mise de côté

CHARGEX



M. Jean Guy Maheu délégué à Genève



Peu après le Grand Bal du Québec, M. Jean-Guy Maheu s'est envolé vers la Suisse à titre de représentant de l'industrie de la chaussure.

L'Organisation Internationale des Employeurs siège à Genève et l'Association des Manufacturiers Canadiens en est le membre canadien. Ce dernier organisme a choisi deux délégués devant représenter le Canada lors d'une réunion technique des industries du cuir et de la chaussure. M. Jean-Guy Maheu sera l'ambassadeur de l'industrie de la chaussure et M. Abbott Conway, d'Ontario, représentera l'industrie du cuir.

Ce congrès réunira 26 pays, et, pour la première fois, des pays en voie d'industrialisation seront représentés.

Cette réunion technique sera tripartite et traitera des points suivants:

1. Examen des problèmes sociaux dans l'industrie du cuir et de la chaussure.
2. Conséquence de l'évolution technique sur la structure professionnelle et le niveau de l'emploi dans ces industries.
3. Conditions d'emploi et problèmes connexes dans ces industries, notamment en ce qui concerne les pays en voie d'industrialisation. Doris Horman.

Pour des études musicalesChiens et chats.....

par: Rosario Verme

Des bourses spéciales seront accordées par le ministère de l'Éducation aux étudiants poursuivant des études musicales au Conservatoire de musique et d'art dramatique du Québec et suivant en même temps les cours réguliers de niveau secondaire. C'est la nouvelle qu'annonce M. Jean-Guy Cardinal, vice-président du Conseil exécutif et ministre de l'Éducation.

La contribution des parents à ces études musicales sera calculée selon les normes utilisées dans le cas des bourses spéciales accordées aux élèves de niveau secondaire. On prévoit qu'une somme de \$25,000 sera nécessaire au paiement de ces courses. Ce montant sera pris à même celui de \$1,300,000 devant servir au paiement des bourses spéciales accordées à certains élèves des niveaux élémentaire et secondaire.

Le gouvernement a toujours manifesté un intérêt particulier à l'égard des jeunes qui poursuivent des études musicales au Conservatoire de musique et d'art dramatique du Québec. Jusqu'à ce jour, ils ont pu bénéficier des prêts et bourses du Service de l'aide aux étudiants. On considère cependant que les frais sont beaucoup moindres que les déboursés établis pour le calcul des prêts et bourses dans le cas des étudiants qui entreprennent ou poursuivent des études supérieures.

Il y a de ces petites horreurs qui courent le monde et dont personne ne parle; elles sont sans doute les plus terribles; mais, comme elles n'ont pas rapport à l'homme, on les ignore; on va même jusqu'à s'en amuser. Ce qu'on a le cœur dur, parfois!

Voici ce que j'ai vu tout dernièrement: un énorme chien avait délogé toute une porte de petits chats de sous un hangar. La maman ayant voulu lui défendre l'entrée avait été mordue au rein, et gisait tout près, gémissant de douleur plus morale que physique à la vue de ses petits que l'horrible chien traînait hors de leur cachette. La pauvre mère faisait peine à voir incapable de leur porter secours. Ses miaulements fendaient l'air d'une déssolation indescriptible. Sous ses yeux, la bête immonde sortait de ses dents sanguinaires, l'une après l'autre, les mignonnes petites choses aux yeux clos, cherchant leur nourriture de leur petite bouche rose entrouverte.

Le vulgaire chien les traînait tous (ils étaient cinq) jusqu'au milieu de la rue, les lançait au dessus de sa tête, les mordillait, les mordait, les secouait avec fureur de sa gueule inexorable; il jappait, il hurlait: un fauve, quoi! Et des petits enfants rassemblés autour de cette scène des plus révoltantes et des plus dégoûtantes, s'amusaient de la chose.

Lorsque l'horrible bête eut éparpillé ses petites victimes, el-

le les flaira une à une, et, n'y trouvant plus son plaisir, les sachant mortes, il se souvint de la mère qu'il avait abandonnée. Il retourna vers elle, la prit fortement dans ses dents, et l'emporta dans l'arène de son crime. Les enfants l'attendaient et se mirent à crier de joie et à taper des mains. On se serait cru en Espagne à un combat de taureaux.

La pauvre chatte n'était pas morte mais incapable de se défendre. Son bureau tournait autour, jappait comme un forcené, furieux, acharné, la mordant, lui arrachant la peau, en faisant jaillir le sang et les entrailles. Cette boucherie sanguinaire et vorace tirait les larmes. Et les enfants s'en amusaient et riaient aux éclats à chaque nouveauté qu'apportait le carnage.

Attiré par tout ce bruit, je courus sur la scène. Ce que je vis me combla d'horreur: le chien accompagné d'un autre de son salibre, tirait par la tête presque décapitée du chat, pendant que l'autre lui arrachait la queue. Ce n'était plus qu'une masse de chair qu'on se déchirait. J'ai fermé les yeux un instant et j'ai pensé à Napoléon, à Waterloo, à Attila, en Gaule, Guillaume II; Hitler, Mussolini, à Verdun, à Dieppe, à tous ces foux et faits dégoûtants de l'histoire et me suis écrié: "Allez-vous en!... Ils se dispersèrent et je ramassai les restes du carnage en pensant: "L'enfance est sans pitié..."

SUR LA RIVE-SUD VOTRE MARCHAND

ET



VOTRE MEILLEUR MARCHÉ



Votre voiture en a besoin.
Demandez la

**PRÉPARATION
POUR L'AUTOMNE**

**PRIX SPÉCIAL
HÂTEZ-VOUS!**



Voici ce que nous faisons pour mettre votre voiture "en pleine forme" avant les grands froids:

- Changement d'huile, graissage du châssis, et filtre.
- Inspection freins, éclairage, lave-glace, essuie-glaces.
- Inspection du système de refroidissement du moteur.
- Inspection du système de chauffage.

\$9.95

SEULEMENT

(Pour la plupart des modèles, pièces en plus)

ATTENTION... Le mauvais temps n'attendra pas que vous soyez prêt. Venez vite, et roulez en toute confiance pendant les mois qui viennent.



Lemire
AUTOMOBILE LTÉE

652-2938

VERCHÈRES

Appelez M. Dionne, gérant de service

Nous n'employons que les pièces General Motors authentiques



SYMBOLE D'EXCELLENCE



Verchères

POUR LA PRÉVENTION DES INCENDIES

Durant la semaine de la "Prévention des Incendies", entre le 5 et le 11 octobre 1969, des membres de notre Service des Incendies ont visité les 9 écoles de notre ville.

Une conférence expliquant les dangers d'incendie, les moyens de préventions et les conseils à mettre en pratique en cas d'incendie suivit la projection d'un film sur ce sujet.

Le Commissariat des Incendies du Québec exige qu'une période de 3 minutes soit le maximum de temps pour évacuer une école lors des exercices en cas d'incendie. Dans les 9 écoles de Boucherville, le temps d'évacuation maximum a été de 1 minute 45 secondes pour 539 élèves et le temps record de 40 secondes pour 610 élèves à l'école Père Marquette.

A Ste-Julie, lors de la visite à l'école de cette municipalité, le temps que les 385 élèves ont pris pour évacuer l'édifice a été de 1 minute 13 secondes.

Je tiens à remercier les principaux et les professeurs de ces écoles pour l'aide qu'ils nous ont accordée lors de ces visites alors que nous avons rencontré plus de 4,300 élèves.

Je lance un appel à la prudence à tous nos citoyens à l'approche de la saison froide, par mesure de précaution et de prévention il serait souhaitable de faire vérifier le système de chauffage de leur demeure.

Réal Crevier, Directeur.
Service de la Police et
des Incendies.

COMMISSION SCOLAIRE

ASSEMBLÉE RÉGULIÈRE
DU 6 OCTOBRE 1969

La participation des parents aux assemblées de la Commission scolaire continue de s'intensifier. Ainsi à cette réunion, qui a duré deux heures et demie, près de la moitié du temps a été consacré aux interventions des parents. Mais avant de donner la "parole au public" passons en revue l'ordre du jour.

AUGMENTATION DE \$0.05 DE LA TAXE SCOLAIRE

Une lettre du ministère de l'Éducation autorise la Commission scolaire à augmenter à \$2.20 le \$100 d'évaluation le taux de la taxe scolaire des catholiques à Boucherville. Cette hausse de \$0.05, votée à l'assemblée en ajournement du 22 septembre, est considérée par le Ministère comme un "minimum acceptable."

EMISSION D'OBLIGATIONS

Nos commissaires ont adopté une résolution pour obtenir une émission d'obligations au montant de \$162,500. Cette émission couvrira le solde non amorti d'une émission originale contractée le 10 août 1959 pour la construction de l'école L.-H. Lafontaine. Pour effectuer le remboursement complet au moment de l'échéance le 1er novembre 1969, la Commission scolaire devra faire un emprunt temporaire spécial au montant de \$179,735.

NOS ÉCOLES À L'HEURE DE L'AUDIO-VISUEL

Afin de doter ses élèves d'un enseignement audio-visuel adéquat, la Commission scolaire fera l'achat de 11 téléviseurs "noir et blanc". Les enfants de 1ère année pourront donc profiter des émissions de français oral, les Oraliens, qui débutent le 20 octobre. De plus, au cours des trois prochaines années, la Commission scolaire fera l'acquisition de 27 électrophones éducationnels, 8 rétroprojecteurs, 8 écrans mur-plafond et 8 tables sur roues pour les rétro-projecteurs.

PAROLE AUX ÉLÈVES de l'école

MARGUERITE-BOURGEOYS

L'an dernier, les élèves anglophones de l'école Marguerite-Bourgeois avaient reçu la permission d'exploiter un petit casse-croûte pendant les heures de dîner. Les profits de l'entreprise, quelque \$200, avaient servi à défrayer les frais de leur voyage annuel à Ottawa.

Or, cette année, à la suite d'une directive de la Commission scolaire interdisant la vente dans les écoles de tout aliment, sauf le lait, cette permission leur avait été refusée. Un professeur de cette école et six de ses élèves sont donc venus plaider leur cause personnellement. Avec succès, puisqu'à la suite de l'intervention du jeune Paul Houde, nos commissaires acquiescèrent à la demande.

PAROLE AUX PARENTS de l'école

PÈRE-MARQUETTE

L'association parents-maîtres de l'école Père-Marquette a pour sa part protesté contre l'horaire de l'après-midi des élèves de maternelle. Ces classes débutent à 1 heure 15 et se terminent à 3 heures 45. Selon eux les petits devraient suivre le même horaire que les enfants de 1ère et 2e années. Cet horaire, leur a-t-on expliqué,

a été conçu en fonction des possibilités de la Compagnie de transport scolaire et n'est pas en définitive du ressort de la Commission scolaire.

Par ailleurs, nos commissaires ont pu rassurer les porteparoles de l'association qui se préoccupent de la forte senteur d'huile dans certaines classes de l'école. L'on sait qu'il y a eu infiltration d'huile à chauffage dans un mur et que les corrections apportées jusqu'à maintenant n'ont pas donné des résultats satisfaisants. Le Ministère vient d'accorder l'autorisation de défaire ce mur. Les travaux seront faits pendant les vacances de Noël.

Une autre doléance a été apportée par l'association parents-maîtres de l'école Père-Marquette: la pénurie de manuels scolaires, un mois après le début des cours. Nos commissaires ont déclaré qu'à la suite de leur inspection des 8 écoles à la veille de la rentrée, aucun manque de matériel scolaire ne leur avait été signalé. Ils vont donc à corriger cette lacune.

TRANSPORT GRATUIT À LA MATERNELLE ?

La Commission scolaire a reçu une pétition de quelque 30 parents demandant d'assurer gratuitement le transport des élèves éloignés à la maternelle. Un représentant du groupe a souligné que certains parents doivent priver leurs enfants de cette formation à cause du coût prohibitif du transport, \$10 par mois. Selon le secrétaire-trésorier, M. Claude Provost, il en coûterait environ \$6000 à la Commission scolaire pour défrayer le transport d'environ 60 enfants résidant à plus d'un mille de leur école. Et ce, malgré une subvention du Ministère qui accorde pour le transport scolaire \$50 par élève. Nos commissaires ont toutefois promis d'étudier cette requête.

Prochaine assemblée en ajournement le 20 octobre.

JEANNINE LABOSSIERE

ACHAT - VENTE - ÉCHANGE

OBLIGATIONS

- * MUNICIPALES
- * COMMISSIONS SCOLAIRES
- * HÔPITAUX
- * FONDS MUTUELS
- * ACTIONS



CRÉDIT-QUÉBEC INC.

MAURICE GOUDREAU, représentant
Courtiers en valeurs
200 RUE ST-JACQUES
MONTRÉAL

(Frais téléphoniques acceptés)

136, Jacques Lamoureux
Boucherville (rés.) 655-5872

Bur. 849-5361



Plomberie



Chauffage



mécanique industrielle

Service complet pour tout travail
PLAN DE FINANCE SI DÉSIRÉ

CADIEUX & FRÈRE LTÉE

643 Marie-Victorin Boucherville

655-1310

655-1319



Nous vous présentons Mme Paul Vanasse du 601 Rivière-aux-Pins, Boucherville.

Mme Vanasse ayant fait ses achats au Marché Steinberg de Boucherville au montant de \$31.04, nous lui avons demandé de faire les mêmes achats chez un compétiteur. Sa facture se chiffra au montant total de \$35.14. Mme Vanasse a donc économisé \$4.10 ou 11.7%,

SOIT UNE ÉCONOMIE

DE

\$ 213.20

PAR ANNÉE

VENEZ COMPARER



STEINBERG

- * grande variété
- * qualité supérieure
- * meilleur service
- * économie de 5% à 15% sur plus de 5,000 articles



Nous vous présentons Mme Hepburn du 97 Louis Lacoste, Boucherville.

Mme Hepburn ayant fait ses achats au Marché Steinberg de Boucherville au montant de \$22.12, nous lui avons demandé de faire les mêmes achats chez un compétiteur de Boucherville. Sa facture se chiffra au montant total de \$23.51. Mme Hepburn a donc économisé \$1.39 ou 6%,

SOIT UNE ÉCONOMIE

DE

\$72.28

PAR ANNÉE

VENEZ ÉPARGNER

prix miracles en alimentation

À LA COUR MUNICIPALE

Même si lundi le 13 octobre était jour férié il y eut quand même une séance de la Cour Municipale mais plusieurs causes durent être remises au lendemain. Toutefois quelques procès purent être entendus.

M. Bruno Fleurant fut accusé d'avoir endommagé la propriété de la ville, soit d'avoir frappé un pilier de ciment angle Fort St-Louis et de LaPerrière. Après avoir entendu les déclarations des témoins et de l'accusé, Me Luc Mercier condamna l'accusé à payer le coût des dommages causés et lui ordonna de se représenter le lendemain avec la facture payée. Le lendemain cette facture fut apportée et Me Mercier lui infligea en plus une amende de \$10.00 et les frais.

M. Raymond Palardy pour sa part écopa d'une amende de \$20.

et les frais après qu'il fut déclaré coupable à l'accusation d'avoir roulé à une vitesse de 65-70 M.H. sur le boulevard Marie-Victorin le 13 septembre.

Pour avoir sali les rues de la ville avec son véhicule, un camionneur dut payer \$10.00 et les frais.

Lors de la séance du lendemain, 14 octobre plusieurs des causes furent remises à la prochaine séance.

Par contre MM. Gilles Létendre et Claude Ouellette durent tous deux payer \$50. d'amende et en plus leurs permis de conduire furent suspendus pour une période de trois mois chacun. Tous les deux furent déclarés coupables sous des accusations de "facultés affaiblies".

La prochaine séance de la Cour Municipale est inscrite pour le 3 novembre prochain.



IL AURAIT FALLU LIRE:

M. Jean Godin, candidat du Parti Québécois dans Verchères est gerant de crédit pour la Cie General Motors Acceptance Corporation of Canada Ltd et non pour la Cie General Motors of Canada Ltd.



Le nouveau conseil supérieur du tourisme

Le Conseil supérieur du tourisme est un organisme consultatif qui est chargé d'analyser les problèmes que suscite l'évolution de l'industrie touristique au Québec, et de présenter, au ministre responsable de ce secteur, des recommandations visant aussi bien à l'amélioration des services d'accueil touristique qu'à l'orientation générale de cette importante industrie que constitue le tourisme.

On reconnaît à l'avant-plan, de g. à d.: MM. Gabriel Loubier, ministre du Tourisme, de la Chasse et de la Pêche, Paul Champagne, juge en chef de la Cour Municipale de Montréal qui a procédé à l'assise des membres, et M. Jean Drapeau, maire de Montréal, président du conseil. A l'arrière, dans l'ordre habituel: MM. Maurice Robillard, président de l'Association des propriétaires de terrains de camping du Québec; Claude Genest, président de la Chambre de Commerce du Québec; Yves Pratte, président général de la société Air-Canada, Gérard Delage, avocat et administrateur général de l'Association hôtelière du Québec; Isidore Pollack, ancien président de l'Association canadienne du Tourisme; Fernand Audet, ancien président du Carnaval d'hiver de Québec; Paul Jolicoeur, président de l'Association des hôteliers de Montréal; Antoine Grégoire, président du Conseil d'orientation économique de l'Outaouais; Jean Laflamme, ancien gouverneur du Kiwanis et Claude Michel, président du Club Horizon. N'apparaît pas sur cette photo, M. Bernard Saint-Pierre, avocat et ancien collaborateur du Bureau d'aménagement de l'est du Québec.

Arrêtez-Regardez-Ecoutez !

Une récente étude effectuée par un comité constitué de membres du Conseil canadien de la sécurité, de l'industrie ferroviaire et de la Commission des Transports du Canada, a prouvé que ce sont les conducteurs de véhicules automobiles qui sont responsables de la plupart des accidents aux passages à niveau.

C'est ce que rappelle au public québécois le ministère des Transport et Communications du Québec qui invite instamment les automobilistes, lorsqu'ils ont à franchir un passage à niveau, à bien observer les points suivants: s'arrêter, regarder et écouter afin de ne pas être surpris par l'arrivée subite d'un train.

Un automobiliste ne devrait jamais essayer de "battre de

vitesse" un train arrivant à un passage à niveau: il risque de ne pouvoir s'arrêter à temps. De même, après le passage d'un train, il est important de bien regarder car ce train peut en cacher un autre. Pendant l'hiver, il est imprudent de conduire toutes vitres fermées, chaufferette et radio allumées, vitres embuées ou sales; on risque de ne pas entendre venir le train. Il est imprudent aussi de placer des enfants, des animaux ou des paquets sur le siège avant de l'auto car ceux-ci peuvent nuire à la visibilité. Enfin, même si on emprunte souvent le même passage à niveau, on ne doit pas relâcher son attention sous prétexte qu'on est habitué à cet endroit.

A un passage à niveau, le danger est toujours présent.

Nomination à la Société des Artisans



M. Roger Saumure



M. Joseph Paré, gérant, agence Longueuil de La Société des Artisans, est heureux d'annoncer que M. Roger Saumure

est attaché à l'agence à titre de gérant-adjoint. M. Saumure possède quelque 20 ans d'expérience en assurance-vie. De plus, il est responsable des cours LUATC auprès de l'Association des Assureurs-Vie Rive-Sud. Nul doute que cette acquisition donnera davantage du prestige à cette agence déjà célèbre.



Aubaines spectaculaires!

PONTIAC ★★★★★★★★ BUICK

Reprise de faillite

Avec garantie de 5 ans ou 50,000 milles

75

VOITURES NEUVES

modèles 69

VOUS TROUVEREZ ICI

PLUS BAS PRIX!

MEILLEURE QUALITÉ!



Maurice Goyette Pontiac Buick Inc.

1691, boul. Marie-Victorin

Varenes, Que. 861-6031

652-2953



"Seuls les enfants étaient présents" en première mondiale.

Le film "Seuls les enfants étaient présents" (Don't Let The Angels Fall) sort en première mondiale simultanément à Montréal et à Toronto.

C'est le mercredi 29 octobre que ce film prendra l'affiche au cinéma Côte-des-Neiges à Montréal et au cinéma Longueuil.

"Seuls les enfants étaient présents" est un long métrage réalisé par le cinéaste canadien George Kaczender et produit par John Kemeny pour l'Office national du film du Canada.

Reflet des problèmes de notre société actuelle, cette oeuvre nous fait vivre la tragédie d'une famille qui se désagrège dans un monde où toutes les valeurs traditionnelles sont remises en question.

Arthur Hill, Sharon Acker, Charmion King, Jonathan Michaelson, Monique Mercure, Michèle Magny, Andrée Lachapelle, John Kastner ainsi que plusieurs autres excellents acteurs canadiens sont les interprètes de "Seuls les enfants étaient présents".

Une nouvelle exposition d'Alchimie au Musée d'Art Contemporain

Du 5 novembre au 14 décembre, les visiteurs du Musée d'Art Contemporain de Montréal pourront voir du pain moisir, des poussins éclore, de l'herbe pousser, des chandelles brûler et des étincelles à haute tension jaillir.

Toute cette présentation dans le cadre d'une nouvelle exposition artistique d'un concept original "Alchimie Nouvelle: éléments, systèmes, forces" commanditée par Benson & Hedges (Canada) Limited, marquant une nouvelle étape dans son programme permanent destiné à soutenir les arts.

On y verra entre autres:

-- Un système de circulation montrant le passage de bulles d'eau à travers un labyrinthe de tubes en plastique.

-- Un ballon flottant librement sur un coussin d'air.

-- Un lambeau de mousseline ondulant sur le plancher par la force d'un ventilateur.

-- Une baguette qui transforme la condensation atmosphérique en givre.

-- De petits incubateurs dans lesquels les poussins sortent de l'oeuf.

-- Des caisses contenant des tranches de pain en train de moisir.

L'exposition, organisée par la Galerie des Arts de l'Ontario, est la première du genre à Montréal; elle souligne l'intérêt croissant des jeunes artistes élémentistes pour les phénomènes naturels.

L'exposition Alchimie Nouvelle montrera les oeuvres de quatre artistes universellement réputés: Hans Haacke, Charles Ross, John Van Saun et Takis Vasslakis.

Au nombre des oeuvres exposées, on pourra voir les prismes géants en plastique de Charles Ross, ainsi qu'un mur magnétique de 30 pieds, oeuvre de l'artiste grec Takis; cette dernière a été prêtée par le Musée Guggenheim de New York.

Depuis de nombreuses années, la compagnie Benson & Hedges prend une part prépondérante dans l'appui aux arts con-

temporains. Elle avait précédemment commandité une exposition d'art populaire qui, après avoir été montrée dans les principaux musées et galeries, a été offerte au grand public grâce à une série d'exposition dans les centres d'achats de tout le pays.

M. Antonio Toledo, président de la compagnie, commente en ces termes le rôle de cette dernière: "Pour s'exprimer librement, l'art doit avoir le courage de l'originalité, de l'innovation, de la polémique. De même, dans le domaine des affaires nous devons accueillir les idées et les pensées nouvelles et c'est en ayant le courage de rompre avec la routine et les traditions démodées que nous encourageons la créativité et le progrès.

"En commanditant l'exposition Alchimie Nouvelle, nous avons la joie de nous joindre une fois de plus au nombre toujours croissant des mécènes modernes, pour aider l'artiste dans sa recherche de la beauté, de la vérité et de l'absolu".

Institut agricole de Saint-Hyacinthe

A lui seul, le cours de technologie agricole a attiré 239 étudiants, tandis qu'une trentaine d'autres ont choisi de se préparer à une carrière dans l'industrie laitière. Une cinquantaine d'inscriptions ont été acceptées pour le cours portant sur la cueillette du lait en vrac et, enfin, une dizaine d'étudiants ont préféré d'autres options.

D'autres cours, portant notamment sur l'horticulture ornementale, s'ajouteront prochainement au programme, augmentant sensiblement le nombre global des jeunes qui composent la clientèle étudiante de l'institution.

Enfin, les 68 étudiants en troisième année se répartissent dans neuf options ou spécialités, soit la technologie laitière, la techno-

logie alimentaire, la technologie de laboratoire, l'hygiène publique, la zootechnie, les cultures maraichères, l'horticulture ornementale, la machinerie agricole et l'assaisonnement du sol.

Bien que nécessairement spécialisé, ce programme scolaire accorde néanmoins une part importante aux sciences et à la formation générale.

Tel que mentionné précédemment, l'Institut de technologie agricole de Saint-Hyacinthe dispense aussi l'enseignement des disciplines se rattachant à l'agriculture. Ainsi, cette année encore, un cours de formation

professionnelle en industrie laitière est donné pour les étudiants qui, possédant le certificat de neuvième année, ont complété un apprentissage d'au moins deux ans dans un établissement laitier. Ils y étudieront certaines disci-

plines de base, telles que la chimie, la physique, la microbiologie.

La première des deux sessions de quatorze semaines que comporte ce cours a débuté en septembre et a trait aux éléments du lait et aux techniques de la fabrication du lait nature et de la crème glacée. La seconde session, qui commencera en janvier, portera sur les éléments du lait et les techniques de la fabrication du beurre, du fromage, du lait en poudre et du lait concentré.

Les Impeccables

BOUTIQUE POUR MONSIEUR



655 - 9691

ENCORE 11 JOURS



pour vous joindre

au Club d'élégance "Les Impeccables"

Nous acceptons les membres jusqu'au 31 octobre 1969

RENSEIGNEMENTS: À votre boutique
"LES IMPECCABLES": 655 - 9691

Jacques Rinfret, administrateur et
directeur de la promotion: 655 - 5513

**LE 27 MARS 1970
VOUS CONNAÎTEZ
LE NOM DU MEMBRE
QUI GAGNERA**

**UN VOYAGE AUX BERMUDES
POUR 2 PERSONNES
Toutes dépenses payées. avion, hôtel, repas**

"En matière d'élégance, ils sont intouchables"

ENTRETIEN et REPARATION d'appareils ménagers



MARCEL LEVASSEUR

TECHNICIEN AVEC 16 ANS D'EXPÉRIENCE

Réparations de réfrigérateurs domestiques, poêles électriques, laveuses et sècheuses automatiques, laveuses de vaisselle. Satisfaction garantie.

655-8918

Appel d'offres

DIRECTION GÉNÉRALE DES EXPROPRIATIONS
SERVICE DE GESTION DES IMMEUBLES
"VENTE AUX ENCHÈRES"

1- OBJET DE LA VENTE :

Dossier No 182-C-459 Une maison 1½ étage - 22 x 26 - Bardeaux d'amiante.
Mme C.E. Perreault Une annexe - 22 x 14 - Bardeaux d'amiante. Un solarium 6½ x 22.
970, Nouveau Boulevard Chamblay, P.Q.
Située sur le lot P-89

2- CONDITIONS:

L'acheteur devra payer sur place le prix de son offre, par chèque visé ou mandat-poste à l'ordre du Ministre des Finances et devra s'engager à déplacer ou démolir des bâtisses avant le 31 octobre 1969.

3- LA VENTE:

Mercredi le 22 octobre 1969 à 2 heures (h.a.e.) sur les lieux mêmes.

Pour renseignements additionnels, s'adresser au:

Bureau de la Voirie
a/s M. Martin Graiton, Ing.
574, rue Notre-Dame
St-Lambert, CHAMBLAY, P.Q.

Le sous-ministre
Eddy Monette, Ing.



GOUVERNEMENT
DU QUÉBEC

**Rions bien,
nous
mourrons
gras...**

"Michel Conte à la conquête des églises", rapporte un hebdomadaire, Espérons qu'il n'ira pas chanter à Notre-Dame de Bonsecours sa chanson de "fesses" C'est là qu'il "fesserait".

J'ai lu qu'à Rotterdam, en Hollande on a béné une sorte de mariage d'homosexuels. Pourquoi pas des poteaux de télégraphe? Pas de danger pour faire des petits. Vous savez la chanson: "Les Hollandais l'ont dit". S'il fallait que ce fût vrai...

Un peu partout dans le monde il se fait du "funambulisme" sur les questions de religion. C'est assez dangereux, il me semble, quand ce n'est pas autorisé par Rome. Il est à prévoir que certains vont tomber sur le c. . - Tant pis! ils l'auront voulu.

Les sans-culottes de 1793 et de 1969 ont ceci de différent: c'est qu'ils ne sont pas du même sexe. C'est quand même un signe de révolution. Ça commence toujours par le bas.

Chateaubriand appelait Lamartine: "Le grand dadais" quand ce dernier le nommait: "Monsieur de Château" en appuyant sur l'accent. Ce n'était pas tellement poétique. Heureusement qu'ils ont prouvé le contraire.

SEPARATION DE CORPS, Une dame mariée en seconde nocces vient d'acheter de son curé un lot au cimetière.

-Mais vous en avez un déjà où gît votre premier mari; pourquoi en acheter un autre?

-C'est que... reprit-elle avec hésitation, mon premier serait jaloux.

De professeur de philosophie qu'il était, Doris Lussier (le père Gédéon), a glissé dans le théâtre; et le voilà qu'il s'enlise dans la politique. C'est toute une dégringolade. Viande à chien!...

Pour faire suite à l'édit nous venant d'Ottawa nous demandant de se serrer la ceinture, il se donne des repas à \$10,00 au "VAISSEAU D'OR". C'est donc que le "verso dort"... le verso de l'édit.

"TERRE DES HOMMES-69; UNE EXCELLENTE SAISON" lit-on dans le journal. En effet, on y attendait 8 millions de visiteurs et on en a eu 6,400,000. En plus, on s'attend à un déficit de cinq millions.

De quoi faire loucher un syndic... Et comment!

Pendant qu'on est à enlever des ambassadeurs américains en Amérique du Sud, ne pourrait-on pas kidnapper aussi notre smale, à Québec, qui se prépare à partir comme une nuée de colbeaux vers l'exposition d'Osaka, au Japon? Cela nous économiserait bien des sous et serait dans les cadres du régime d'austérité proposé par Ottawa.

Rosario Venne.

LA VENTE

LA PLUS SENSATIONNELLE DE L'ANNÉE

Inutile de chercher ailleurs... venez faire votre choix

GALAXIE 500 XL

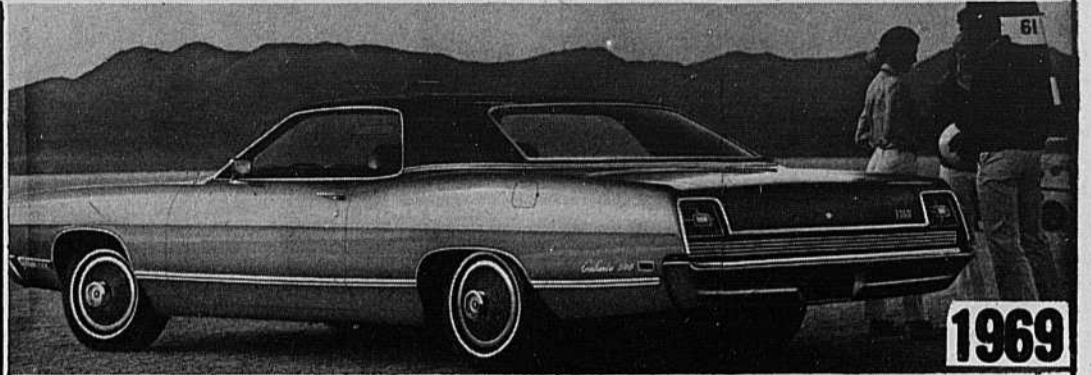
2 PORTES, TOIT RIGIDE

- transmission automatique
- V-8, 302 po. cu.
- radio
- servo-freins à disques
- servo-direction

Prix de détail suggéré: \$4,458.00

Prix Boisvert:

\$3,245.00



2 PORTES, TOIT RIGIDE

- transmission automatique
- V-8, 302 po. cu.
- radio
- servo-freins à disques
- servo-direction

Prix de détail suggéré: \$4,356.00

Prix Boisvert:

\$2,995.00

69' MUSTANG

Toit rigide, automatique, 6 cylindres, radio.
RÉG.: \$2,850. **\$2695.**

68' FORD

2 portes, V-8, automatique, servo-direction
RÉG.: \$1,995. **\$1650.**

68' FORD

Sedan, V-8, automatique, servo-freins et direction, radio
RÉG.: \$2,195. **\$1795.**

67' FORD XL

XL Convertible, entièrement équipée
RÉG.: \$2,250. **\$1895.**

67' FORD

Sedan, V8, automatique, servo-freins et direction, radio
RÉG.: \$1,995. **\$1695.**

Les meilleures

AUTOS USAGÉES

en ville

67' PLYMOUTH

Sedan, automatique, 6 cylindres
RÉG.: \$1,595. **\$1250.**

67' CHEVROLET

2 portes, V-8, automatique, radio
RÉG.: \$1,795. **\$1450.**

67' BUICK

Skylark Convertible, entièrement équipée
RÉG.: \$1,950. **\$1750.**

66' FORD

Sedan, V-8, automatique, radio
RÉG.: \$1,450. **\$1100.**

66' FORD

St-Wagon bleu, V-8, servo-freins et direction, radio
RÉG.: \$1,795. **\$1350.**

66' RAMBLER

Rebel, toit rigide et vinyl, V-8, sièges baquets, radio
RÉG.: \$1,295. **\$895.**

66' RAMBLER

Ambassador, 4 portes, sedan, V-8, entièrement équipée
RÉG.: \$1,395. **\$995.**

64' MERCURY

Convertible.
EN SPÉCIAL: **\$375.**

64' FORD

Sedan, automatique, radio.
EN SPÉCIAL: **\$200.**

63' FALCON

Station-Wagon.
EN SPÉCIAL: **\$250.**

63' MERCURY

Toit rigide, entièrement équipée.
EN SPÉCIAL: **\$250.**

Ces voitures ont parcouru un bas millage et portent la garantie Ford 5 ans ou 50,000 milles



échanges acceptés,
taux et intérêts des plus bas

P.E. BOISVERT AUTO LTÉE

2, MARIE-VICTORIN
BOUCHERVILLE

(A la sortie du pont-tunnel)

655-1301

Reflets féminins

MODES ACTUALITÉS NOUVEAUTÉS

Le billet de vie chrétienne

"A chaque jour suffit sa peine..."

Ce vieux proverbe plein de réalisme correspond à bien des images populaires que l'on se fait de la stabilité et de la réalité du mariage. Et, désireux mettre toutes les chances de leur côté, les fiancés qui suivent les rencontres préparatoires au mariage se répètent à l'envie les quelques mots de ce vieux proverbe, sachant qu'il n'y a rien comme de répéter pour acquérir une bonne habitude.

Vivre ensemble, heureux et toujours, ce grand rêve, tous les fiancés l'ont fait. Ils l'ont fait avant de sauter dans l'inconnu, après avoir mesuré toutes les chances de réussite qui sont leurs.

Se lancer dans l'inconnu, mais auparavant découvrir les richesses de l'un et de l'autre. Pour cela, il faut s'arrêter, réfléchir, évaluer tout ce qui s'offre à nous. Évaluer tout ce qui fait le fond de la réussite d'un ménage bien préparé, soit l'amour, la vitalité, l'appui de l'entourage.

L'amour est la clé de voûte du projet-mariage. Tant que l'amour y est, tout est possible. Car, l'amour transforme la vie et pousse à faire des plans qui tiennent compte l'un de l'autre. L'amour aplanira toutes les difficultés puisque, s'il est sincère et chercheur, il se renouvellera tout au cours des années.

La vitalité de la jeunesse est un autre atout dans la balance des fiancés; avoir le courage de tout entreprendre, de tout oser, voilà qui indique une recherche intérieure correspondant à l'élan de l'amour.

Puis, s'il y a les images et les constatations pas trop pénibles des petits romans ou des journaux à sensation, il y a aussi et bien plus fort, les gens de l'entourage, toute cette foule heureuse qui ne crie pas son bonheur sur les toits mais le vit tout uniment dans le quotidien de la vie.

"A chaque jour suffit sa peine..." Oui. Et, c'est par l'amour que le couple se transforme, selon son rythme, sachant qu'il vit entouré de personnes capables de l'aider en temps opportun.

Léo Foster.



Pour les amateurs de casseroles: des tomates fraîches accompagnent l'élégante aubergine

Voici de la nouveauté pour les plats en casseroles: Des tomates, de l'aubergine et du boeuf haché, un mélange parfait qui répandra un arôme suave et saura vous délecter! Pas de conflits de génération ici car les petits comme les plus grands seront ravis de cette casserole de viande et de légumes frais.

Durant des siècles ces deux légumes flottèrent dans un nuage de soupçons en art culinaire. Les tomates étaient considérées comme aphrodisiaque et par conséquent mises au rencart; l'aubergine était surnommée "la pomme ensorcelée" car si on la mangeait on perdait la raison. Les Italiens au sang bouillant se moquèrent de ces superstitions en ajoutant des tomates et des aubergines à leurs ragoûts et voilà de quelle façon ces légumes ont retrouvés leur popularité.

Aujourd'hui, la casserole est le passe-partout des ménagères occupées et elle atteindra son apogée si on y ajoute de l'aubergine aux tons violacés et de délicieuses tomates rouges pour donner une touche personnelle à ce plat savoureux.

- 1 aubergine (environ 1½ livre)
- 1/4 tasse d'oignon haché
- 3 c. à table d'huile à salade
- 2 oeufs
- 2 c. à thé de sel
- 1/8 c. à thé de poivre
- 1½ livre de boeuf haché dans la ronde
- 1/2 tasse de chapelure
- 1/3 tasse de fromage Cheddar râpé

Peler l'aubergine et couper en cubes de 1/2 pouce. Faire frire les cubes d'aubergine et l'oignon dans l'huile pour 5 minutes environ ou jusqu'à ce que l'oignon soit tendre en brassant fréquemment. Retirer du feu. Battre les oeufs avec sel et poivre; ajouter le boeuf haché et la chapelure. Incorporer délicatement au mélange d'aubergine. Verser ce mélange

dans une casserole graissée de 2 pintes. Cuire au four à 375°F. durant 40 minutes. Déposer les tranches de tomates sur le dessus de la viande. Saupoudrer de fromage râpé. Continuer la cuisson durant 20 minutes. Donne environ 6 portions.

SECRÉTAIRE DEMANDÉE

STENO-DACTYLO
POUR EXECUTIF

Doit être parfaitement bilingue

et avoir

au moins 5 ans d'expérience

S. V. P. : Faire votre demande d'emploi par écrit et l'adresser au soin du:

JOURNAL "LA SEIGNEURIE"
17 RUE DE MONTBRUN,
BOUCHERVILLE.

(NOUS FERONS SUIVRE VOS DEMANDES)

Le BOTTIER

PLACE LONGUEUIL
679-4450

SOULIERS
Importations
ESPAGNOLES
Chaussures
CANADIENNES

PLACE GREENFIELD PARK
672-7000

Place Boucherville
boul. de Varennes
655-9175

HATEZ-VOUS MESDAMES !
Venez choisir vos tissus pour vos toilettes des Fêtes ...

TISSUS
France Hélène

VOTRE CENTRE DE COUTURE LE PLUS COMPLET DE LA RIVE-SUD

SALAISON BOUCHERVILLE INC.

PERSONNEL COMPÉTENT ET COURTOIS À VOTRE SERVICE

Nous vous offrons
LES COUPES FRANÇAISES

STEAK DE ROI
CHATEAUBRIAND
RÔTI DU ROI



TOURNEDOS
BOEUF BOURGUIGNON
RÔTI FRANÇAIS

THE SALADA
100 SACS
59¢

OIGNONS
JAUNES
5 livres **35¢**

EAU DE JAVEL
CONCENTRÉ LAVO 128 ONCES
47¢

Spécialités:

- Viande-
- Fruits-
- Légumes

NETTOYEUR A ÉVIER
AJAX
2/39¢

TARTES
"DIANE" ASSORTIES
SPÉCIAL : **39¢**

CAROTTES
5 livres **25¢**

SMOKED MEAT
COORSH 2 ONCES
4/89¢

**BOEUF
DE
L'OUEST**
À
DES PRIX
INCOMPARABLES

T- BONE
\$1.19 la livre

CHOPS
DE BOEUF
\$1.09 la livre

KLEENEX
FORMAT ÉCONOMIQUE
PAPIER MOUCHOIR
2/59¢



ÉPICERIE
BIÈRE- PORTER

655-1359

643, MARIE-VICTORIN

(STATIONNEMENT À L'ARRIÈRE DU MAGASIN)

LIVRAISON GRATUITE

ROGER SAVARIA, prés.

655-1350

BOUCHERVILLE



LE PLACEMENT ET VOUS

par: *CLAUDE MOQUIN*

LES PRÊTEURS PRÉFÈRENT LA DÉFLATION

Durant les deux derniers mois, les notions d'inflation dont nous avons parlé, permettent d'affirmer que le sur-emploi et l'inflation amènent une période d'instabilité ouvrière, d'affaiblissement de la conscience professionnelle, et des investissements non opportuns. Une telle période nous a conduit vers une mauvaise utilisation des ressources comme une diminution de la productivité et un haut niveau de vie. D'une façon générale, c'est ce qui ressort des différentes déclarations de nos hommes publics depuis quelques mois.

DES CONTRACTIONS DE TOUTES SORTES

Pour faire entrer les choses dans l'ordre, des mesures économiques doivent être prises pour créer une période de déflation. Cependant, il ne faut pas que cette déflation soit trop brutale parce qu'il se pourrait bien qu'on se retrouve avec des indices suivis par des faits qui seraient défavorables à l'ensemble de notre économie.

La déflation se caractérise par une diminution du pouvoir d'achat. Une telle période est aussi caractérisée par le fait que les taux d'intérêt seront bas et en conséquence les placeurs ne seront pas tellement tentés de placer leurs épargnes. Les banques auront quand même de l'argent à prêter et les emprunteurs seront rares.

Ne désirant pas se lancer dans l'expansion, les industriels essayeront d'écouler les stocks accumulés au cours de temps meilleurs à des prix dérisoires. Même les consommateurs seront affectés au cours d'une telle période. Ils n'effectueront pas d'achat de biens dispendieux.

Même les individus qui ont une bonne situation craindront l'avenir et ils éviteront d'acheter des biens durables — l'automobile devra rouler un an ou deux de plus. D'autres n'achèteront que les biens qui répondent aux strictes nécessités de l'existence, et plusieurs attendront même que les prix descendent encore plus bas. Au moment de la rédaction de ces lignes, c'est ce qui se passe sur les marchés boursiers. Les ventes d'actions se maintiennent à un bas niveau et on vit une période d'incertitude qui se reflète dans d'autres secteurs de l'activité humaine.

LES VICTIMES SONT NOMBREUSES

Parmi les victimes d'une situation d'inflation, on reconnaît les emprunteurs et ceux dont les revenus diminuent plus rapidement que le niveau des prix moyens. Quand les prix sont élevés et que la production augmente rapidement, les individus sont portés à emprunter. On voit l'avenir en rose. Mais la déflation apporte une situation où l'emprunteur s'aperçoit que ses emprunts deviennent de plus en plus dispendieux à tous les jours et qu'il dispose de moins de revenus.

En temps de guerre, les fermiers empruntent pour acheter des terres et de la machinerie parce que les prix de vente des produits agricoles sont élevés. Avec la fin de la guerre, les prix agricoles baissent et la valeur d'une ferme baisse également. Pourtant, la dette de l'agriculteur doit être payée quand même.

C'est pourquoi, l'histoire nous montre que les emprunteurs ont toujours souhaité une situation d'inflation tandis que les prêteurs s'ingénient à créer une situation stable ou des politiques qui pourraient engendrer une déflation.

C'est un autre exemple qui prouve que notre système d'économie de marché est fondé sur l'équilibre entre les différentes forces en présence qu'elles s'appellent consommateurs, entreprises privées ou gouvernements. Quand un de ces trois facteurs prend une importance prépondérante, l'équilibre risque d'être rompu et nous nous retrouvons dans une situation d'équilibre instable.

C'est la période que nous vivons actuellement.

Pour en sortir victorieux au profit de tous les membres constituant notre société, il faut retrouver les facteurs qui nous conduiront vers une certaine stabilité. Celle-ci nécessite la collaboration de tous et chacun.

ACTIONS ... OBLIGATIONS ... FONDS MUTUELS ...

Paul Malo

Associé

Boucharde & Leblond Inc.

Valeurs de Placement

1015, Côte Beaver Hall

Montréal, P.Q.

Bureau:

875-5050

Dés.: 655-1237



INDEX PROFESSIONNEL

CARTES D'AFFAIRES

EXAMEN DE LA VUE

Dr GILLES SÉGUIN, B.A., O.D.

Optométriste

SUR RENDEZ-VOUS

646 Marie Victorin, Boucherville. **655-8911**

IRÉNÉE POISSANT

ARPENTEUR-GÉOMÈTRE

396 Fort St-Louis

Boucherville

655-1339

CHIROPATICIEN

Dr. Jean-Provost Gatien

CHIROPRACTOR

800 Pierre Viger

BOUCHERVILLE

655-8374

LÉOPOLD DEPANGHER, b.a., II.I

NOTAIRE - NOTARY

55, RUE DE MONTRUN

BOUCHERVILLE, QUÉ.

655-8256

1595, rue St-Hubert

Montréal, Qué.

526-7771

Roméo Boyer, c.a.

COMPTABLE AGRÉÉ - CHARTERED ACCOUNTANT

résidence:

16, Boul. de Varennes Boucherville, Qué

BUREAUX à LOUER

SITUÉS AU-DESSUS DE LA PHARMACIE BOUCHERVILLE

655-1321

LUCIEN PICARD T.V.

VENTE SERVICE

LOCATION

TV - RADIO - STÉRÉO

PHONO - ETC.

"Membre de la Corporation des Electroniciens du Québec"

801 Michel Peltier

Boucherville

655-8909

5192 Beaubien

Montréal

259-2000

UNE ATTENTION SPÉCIALE EST ACCORDEE AUX INSTITUTIONS ET CORPS INTERMÉDIAIRES DE LA RÉGION

SERVICE RAPIDE

François Préat
Photographe

Boucherville 655-7591

Photos commerciales, de mariage et photographie de tous genres

SPÉCIALISTE EN PHOTO D'INTÉRIEUR

DUHAMEL ET PRUD'HOMME
NOTAIRES

Victor Duhamel, B.A., LL., B.

Jean-Jacques Prud'Homme, B.A., LL. L.

528, rue Notre-Dame

Boucherville - 655-7373

Jacques Lessard, L.L.L.

NOTAIRE

825 Pierre Viger

Boucherville

655-5808

Bureau:

1836 est, Sherbrooke

Montréal - 522-1188

Gabriel Lussonde

AVOCAT

Soir sur rendez-vous: Mardi- Mercredi - Jeudi

350, MGR PAIEMENT

Boucherville

655-7555

Horaire de la semaine

à partir de 6 heures

3 samedi et dim.

à partir de 1 heure

EMMANUELE RIVA

14 ANS

2 FILM

VENDREDI 2 BILLETS POUR 1

FRUITS AMERS

LE DÉMONIAQUE

FRANÇOIS GABRIEL

GENEVIEVE GRAD

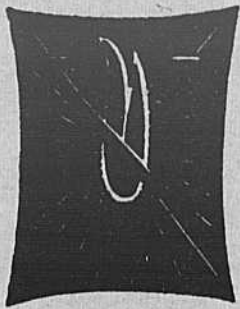
ANNE VERNON

ANNE GAËL JESS HAHN



Cinéma LONGUEUIL
PLACE LONGUEUIL 679-2610 * 677-7933





Les Foyers Notre-Dame invitent les couples mariés à assister à leur prochaine assemblée mensuelle le 28 octobre 1969 à 20 heures 15 au Centre Communautaire St-Louis, angle Taillandier et Claude-Dauzat à Boucherville.

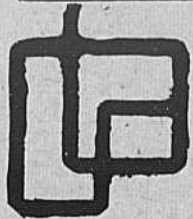
L'abbé Maurice Comeau et son équipe nous entretiendront, au moyen de méthode audio-visuelle sur le thème "SERVICE ET AMOUR".

Messe dialoguée et agapes fraternelles termineront cette soirée. Serez-vous des nôtres? Entrée libre

G. Tremblay, Publiciste.

★★★ NOS CORPS INTERMÉDIAIRES ★★★

"FAIS CE QUE DOIS, ADVIENNE QUE POURRA"



CENTRE D'ART

Il reste encore quelques places disponibles à l'atelier de peinture libre du Centre d'Art. Les cours s'adressent aux enfants de 6 à 12 ans.

L'atelier, dirigé par Mme Cécile Bergeron selon la méthode Stern, a pour but d'aider l'enfant à développer au moyen de la peinture ses facultés d'expression, son esprit créateur, à se découvrir lui-même, à s'épanouir.

Les cours se donnent tous les samedis matins, de 10 heures à midi. Il est encore temps de s'inscrire.

Renseignements: 655-0547.



INITIATION ET DIXIEME ANNIVERSAIRE DU CERCLE MGR POISSANT, BOUCHERVILLE, QUE.

Dimanche, le 30 novembre 1969, sous la Présidence d'honneur de Mlle Claire Déry, Régente Provinciale.

PROGRAMME de la JOURNEE:

2 h.p.m.: Initiation à l'école Paul VI, 666, rue Le Laboureur.

6 h.p.m.: Messe à l'église Ste-Famille.

7 h.p.m.: Banquet à l'école Paul VI.

BIENVENUE

A VOS CANDIDATES

Renseignements: Mme Florianne St-Pierre, Régente: 655-4438. Mme Thérèse Lavigne, 655-5896.

Thérèse Lavigne, Rédactrice.



PARTIE D'HUITRES

Le 15 novembre, 1969, à l'école Antoine Girouard, une soirée sera organisée par les Chevaliers de Colomb.

Pour renseignements, communiquez au local: 655-0922. Du lundi au vendredi, entre 7 hres et 8 hres.



DISCO-HALLOWEEN!

Vous n'avez rien à faire le soir de l'Halloween? Alors venez danser à la "DISCOTHEQUE D'HALLOWEEN" vendredi le 31 octobre de 8 h. 30 à 12 h.30, au centre communautaire St-Louis situé au coin des rues Claude Dauzat et Tailhandier.

L'admission est de 0.75\$. 16 ans et plus seulement sont admis.

BIENVENUE!



Nouveaux élus

Lors de l'assemblée générale annuelle de la section locale Longueuil, Jacques-Cartier de la SOCIÉTÉ DES ARTISANS, Coopérative d'Assurance-Vie, les sociétaires suivants ont été élus Officiers de la section locale. De gauche à droite: M. Paquin représentant de vente, M. Léopold Gagné, gérant adjoint, Dr Gérard Senez, M. Guy Lambert, M. André Lamoureux, M. Marcel Trottier, Dr Albert Faucher, élu Président, M. Raynald Blain, M. André Jacques de Boucherville, M. Louis-Ovide Tremblay, M. André Desjardins, M. Claude Fréchette, représentant de vente, également de Boucherville. Manquant sur la photo, Me Pierre Tardif et Dr Gontron Lemieux. Nous souhaitons bon succès à tous ces nouveaux officiers.

A QUI DE DROIT

Si dans votre grenier, votre cave ou ailleurs, se trouve un équipement de HOCKEY, qui ne sert plus. Seriez-vous assez bon de nous appeler et nous irions le chercher. Nous en avons un urgent besoin pour quelques-uns de nos

protégés qui ne pourront pas faire partie d'un club sans cela.

Saint-Vincent-de-Paul Féminine
Paroisse de St-Judes
a/s Mme Claude Sasseville
- 677-3876 -
a/s Mme P. Godbout: 679-2728.



Grande partie d'huitres

M. Lionel Létourneau annonce que la grande partie d'huitres annuelle du Club Optimiste de Boucherville aura lieu le 31 octobre prochain à l'école Antoine Girouard, à Boucherville, à sept heures du soir (7h. 00 p.m.). Tous les membres au dernier souper ont déjà acheté chacun deux billets. Un appel est lancé aux membres absents de bien vouloir suivre l'exemple de leurs confrères. Il faut la coopération de tous pour faire un succès de cet événement.

Le nouveau président du Club Optimiste de Boucherville, M. Paul Malo, souhaite pour cette année que tous les membres optimistes se donnent la main pour que l'année qui débute soit une année de succès à tous les points de vue. "Oublions le passé... Tâchons de coopérer avec les membres de l'exécutif et l'année sera fructueuse", a-t-il dit aux membres présents.

The United Church Women

VENTE DE REBUT

Les dames des églises unies de Boucherville organisent une vente de rebut dans l'église Marguerite Bourgeoys, 11 rue L.H. Lafontaine, samedi, le 25 octobre 1969, de 10.00 h. a.m. à 2.00 h. p.m.

Tous sont invités. Venez tôt pour profiter des meilleures aubaines. Il y a de tout, articles de maison, linge, bibelots, etc. à prix dérisoires.

RUMMAGE SALE

The United Church Women of Boucherville have organized a rummage sale to be held in the Marguerite-Bourgeoys School, 11 L.-H. Lafontaine. Saturday October 25, 1969 from 10.00 a.m. until 2.00 p.m. A warm welcome is extended to every one, so please come early in order to take advantage of the clothes, household articles, and many other items selling at bargain prices.

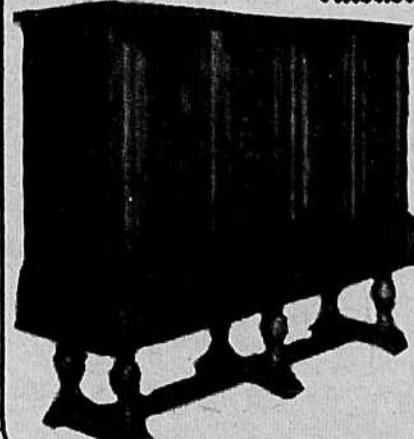
Pour une coupe et une mise en plis soignée, voyez Mme Cordeau!



2090 LIMOGES, FATIMA, C.J.C.

677-2345

L'atelier des artisans du meuble



9945 COBOURG MONTREAL-NORD

TOUS LES AMEUBLEMENTS DE STYLE

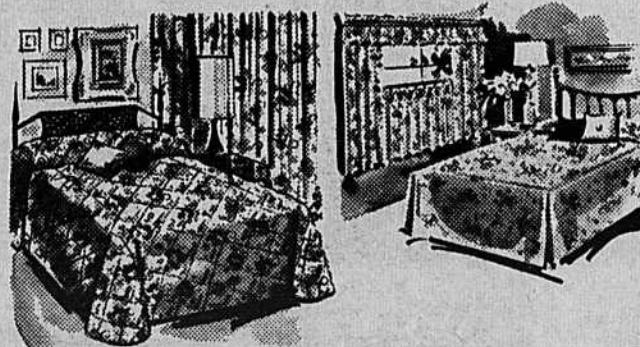
HAUTE ÉPOQUE RENAISSANCE LOUIS XII, XIV, XV, XVI RUSTIQUE CANADIEN ETC...

"Le meuble artisanal de style ancien avec le confort moderne"

323-6240

BONNE NOUVELLE!

IL NOUS FAIT PLAISIR D'ANNONCER À LA POPULATION DE BOUCHERVILLE QUE POUR COMPLÉTER NOTRE DÉPARTEMENT DE TAPIS, LINOLEUMS, PAPIER-TINTS,



... MME MONIQUE BRETON S'ASSOCIE À NOUS POUR UN SERVICE COMPLET DE RIDEAUX, DRAPERIES, COUVRE-LITS.



Mme Monique Breton

MME BRETON

& M. GUY BRUNELLE

655-0603

AMEUBLEMENT SIMARD INC.

655-0732

AMEUBLEMENT SIMARD INC.

Place La Seigneurie

280 FORT ST-LOUIS, Boucherville



CHRONIQUE POLICE CHRONICLE

par: Serge Daoust

Appels:	343
Plaintes:	47
Accidents (1 blessé):	2
Personnes blessées:	4
Personne malade:	1
Incendies:	6

ACCIDENTS

Heureusement, encore une fois la semaine qui vient de s'écouler fut relativement calme du point de vue accidents de la route. Seulement deux accidents furent rapportés aux policiers et la seule personne qui fut blessée au cours d'un de ces accidents fut M. Mawrick, de Longueuil, qui se plaint de douleurs à la jambe gauche après que son automobile entra en collision avec une autre automobile à l'angle de Montarville et de Touraine à 15h. 51 jeudi le 16 octobre. M. Mawrick se rendit de lui-même chez son médecin.

JUVÉNILES ARRÊTÉS

Lundi le 13 octobre à 03h.05 à la suite d'un appel, les policiers se rendirent rue de Normandie près de Montbrun au sujet d'un camion qui était stationné à cet endroit. Rendus sur les lieux les policiers arrêterent deux juvéniles qui occupaient ledit véhicule car il appert que ces deux jeunes garçons auraient volé ledit camion angle des rues St-Hubert et de Maisonneuve à Montréal. Après avoir été conduits au poste, ils furent remis entre les mains de la Patrouille de nuit de la Police de Montréal.

VOL DE TÉLÉS-COULEURS

Agissant à la suite d'une information, les policiers se rendirent angle des rues de Montbrun et de Touraine à 20h.14, le 16 octobre, au sujet d'un camion abandonné dans un fossé. Sur les lieux, les policiers localisèrent le camion et après enquête il fut trouvé que ce véhicule avait été volé à St-Lambert

et était la propriété de Talbot Meubles Ltée., de cette ville. Avant d'être abandonné dans notre ville, le camion avait été délivré des cinq appareils de télévisions-couleurs qu'il contenait. L'enquête est entre les mains de la Police de St-Lambert.

INCENDIES

Durant la semaine qui vient de s'écouler, cinq incendies mineurs furent signalés aux policiers.

Lundi le 13 octobre à 10h.54, un appel fut enregistré concernant un incendie à l'entrepôt de la Cie A.B.C. Asbestos Ltée., sise au 32 rue Pierre Boucher. En quelques instants, l'alarme fut donnée et immédiatement quelque 14 sapeurs sous les ordres du Directeur Crevier se rendirent sur les lieux et durent utiliser cinq jets d'eau avant de réussir à circonscrire l'élément dévastateur. Le contenu de l'entrepôt est une perte totale et l'entrepôt lui-même a subi de lourds dommages.

Le Service des Incendies nous demande d'insister auprès des citoyens cette semaine afin de ne pas accumuler de choses dans les sous-sols, choses qui seraient une prise facile pour les incendies. Il est à noter que durant la semaine, vous n'avez qu'à appeler à 655-1371 et la ville se charge d'aller cueillir les objets dont vous voulez vous débarrasser, objets qu'en temps normal les boueurs ne peuvent enlever.

NOYÉ REPÊCHÉ

Dimanche le 12 octobre, un appel fut enregistré au poste de Police concernant le corps d'un noyé qui flottait à la dérive dans les eaux du fleuve. Deux chasseurs qui étaient dans les fles avertirent les policiers et ceux-ci accompagnés de M. Armand Meunier localisèrent le corps aux limites "est" de notre ville. Le corps de cet homme d'environ 40-45 ans fut transporté à la morgue de Montréal et l'enquête fut confiée à l'Agent Boilard de la Sûreté du Québec. Jusqu'à présent l'on n'a pas encore réussi à identifier le noyé.

Calls:	343
Complaints:	47
Accidents (1 injury):	2
Injured persons:	4
Sick person:	1
Fires:	6

ACCIDENTS

Happily, once again this week there were very few traffic accidents. Only two accidents were reported to the Police and the only person who was injured was Mr. Mawrick, of Longueuil who complained of hip injuries after the automobile he was driving was involved in an accident with another car at the intersection of de Montarville and de Touraine at 15.51hrs on Thursday October 16th. Mr. Mawrick went to see his doctor by his own means.

YOUTHS ARRESTED

On Monday October 13th at 03.05hrs after receiving a call our constables went on de Normandie Street near de Montbrun concerning a truck that was parked there. On the scene they arrested two youths who were occupying the vehicle and it appears these youths had stolen this truck at the intersection of St-Hubert and de Maisonneuve Streets in Montreal. After taking them to the Police Office they were handed over to the Night Patrol of the Montreal Police.

STOLEN COLOR TELEVISIONS

Acting after an information was received, our constables went at the intersection of de Montbrun and de Touraine Streets at 20.14 hrs on October 16th concerning an abandoned truck. On the scene they found the truck and after investigation it was found that this vehicle had been stolen in St-Lambert and was the property of Talbot Meubles Ltée, of that city. Before being abandoned in our city the truck had been emptied of the five color televisions it contained. The investigation is in the hands of the St-Lambert Police.

FIRES

During the past week five minor fires were reported to the

police.

On Monday October 13th at 10.54 hrs a call was registered concerning a fire at the warehouse of the A.B.C. Asbestos Co. Ltd., at 32 Pierre Boucher Street. In a few moments the alarm was given and immediately some 14 firemen under the orders of director Crevier went on the scene and had to use five water jets before succeeding in controlling the flames. The contents of the warehouse is a total loss and the warehouse itself suffered considerable damage. The Fire Department asked us to insist upon the citizens not to store too many things that could easily catch on fire in your basement. It is to be noted that all this week you only have to call 655-1371 and the city will pick up all articles which are not picked up by the refuse collectors.

DROWNED PERSON RECOVERED

On Sunday October 12th a call was registered at the Police station concerning the body of a person that was floating in the river. Two hunters who were on the islands called the police and our constables accompanied by Mr. Armand Meunier found the body at the East end limits of our City. The body of this man aged 40-45 was taken to the morgue

in Montreal, and the investigation is handled by Constable Boilard of the Q.P.P. At this present moment the body has not yet been identified.

SERGE DAOUST.



It is estimated conservatively that more than 10 per cent of school children suffer from learning disabilities or perceptual handicaps. These children are not slow learners, but are pupils with normal and often high intelligence who cannot learn without special help.

Dr. John V.V. Nicholls, noted Montreal ophthalmologist, will discuss such learning problems at the South Shore University Women's Club meeting on Monday, October 27, at 8:15 p.m. in the St-Francis of Assisi Parish Hall, St-Lambert.

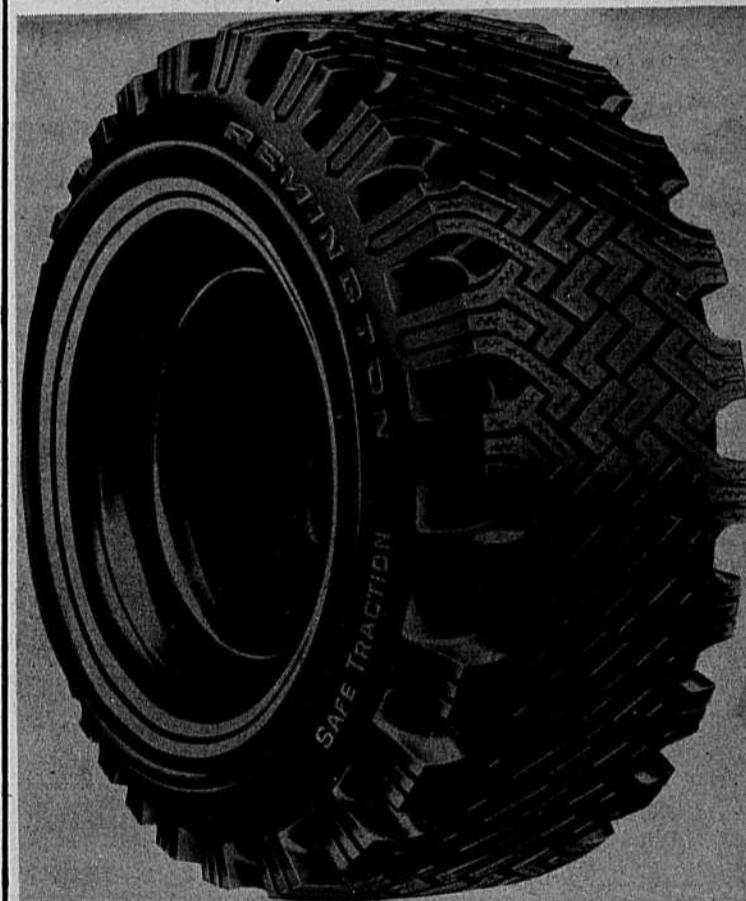
Any resident of the South Shore who is interested in hearing Dr. Nicholl's talk is cordially invited to arrive at 9:00 p.m.

DU NOUVEAU À BOUCHERVILLE

REGIONAL TIRE DIST.

DISTRIBUTEUR DE PNEUS REMINGTON

96 Blvd. Industriel, Boucherville, P.Q. 655-4322



PNEUS PASSAGERS

Remington

"EXCLUSIVE"
SUPER SAFE TRACTION

- Pneu tout nylon à 4 plis.
- Composé spécial de caoutchouc traité pour l'hiver.
- Garantie à vie.
- Paroi blanche à double anneau.
- Profil surbaissé.

VENDEURS AUTORISÉS:

DESROCHERS SUNOCO
STATION SERVICE

598 boul Marie-Victorin
Boucherville - 655-1719

J. C. MICHAUD
STATION SERVICE

2200 Marie-Victorin
Fatima - J.C. 677-0387

Dépositaire exclusif des autos-neiges



AMF

SKI-DADDLER



STATION de SERVICE DESROCHERS

598, MARIE-VICTORIN

BOUCHERVILLE

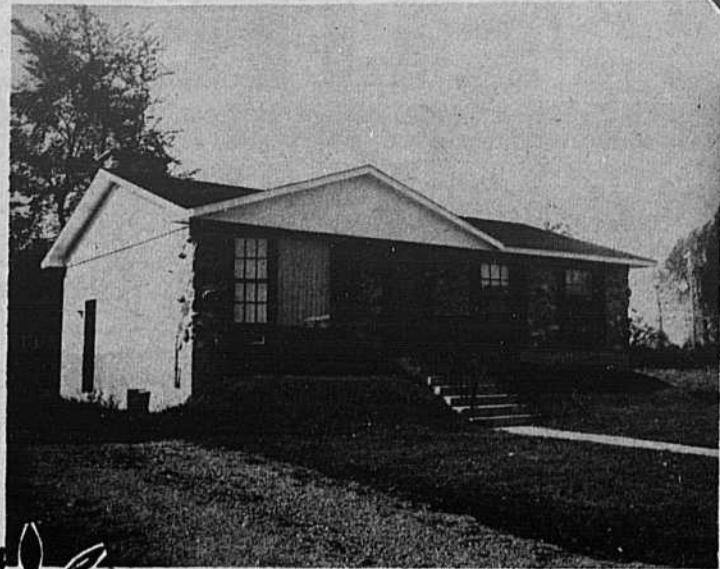
MÉCANIQUE
GÉNÉRALE

2 MÉCANICIENS
À VOTRE SERVICE

RÉPARATION
GÉNÉRALE

REMORQUAGE JOUR 655-1719 ET NUIT 655-5963

METTEZ-VOUS À L'ABRI POUR L'HIVER!



Un Bijou ! Bungalow 1968 - pierres et briques
 6 pièces, foyer en pierres naturelles dans salon
 Sous-sol non fini. Fenêtres ext. et int. alumi-
 nium. Maison 28' x 42'. Mens.: \$158.00 tout
 compris. Hyp.: \$16,000 à 7% fixe 25 ans.
 Prix: \$22,350.00.

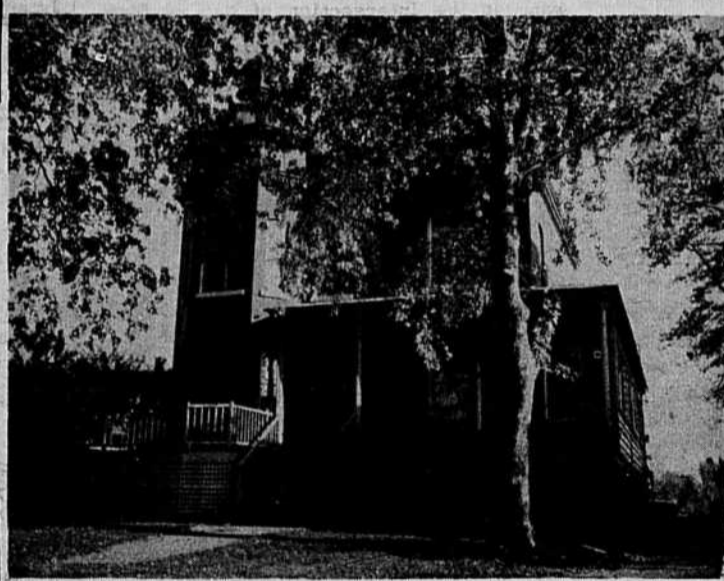
Cottage 10 pièces et garage séparé.
 Magnifiquement situé face au fleuve.
 Terrain immense de 75' x 400'
 pl. ou moins, soit 28,675' car.
 Idéal pour professionnel ou homme
 d'affaires. Peut se subdiviser EN
 2 TERRAINS.
 Prix: \$38,000.00
 Comptant à discuter.



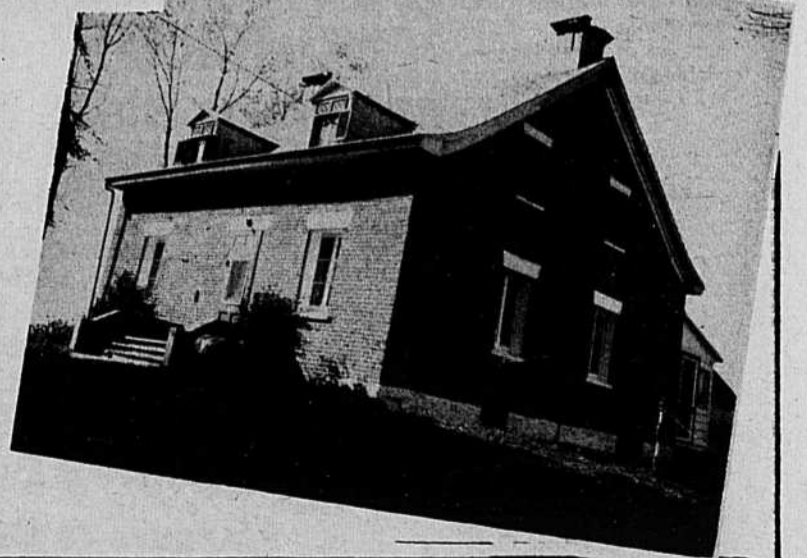
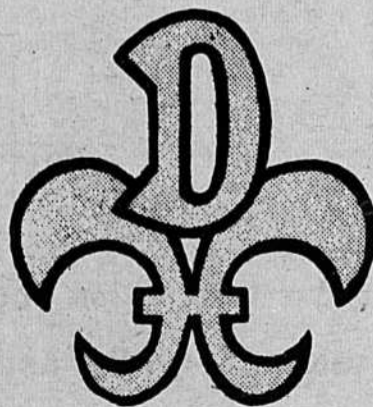
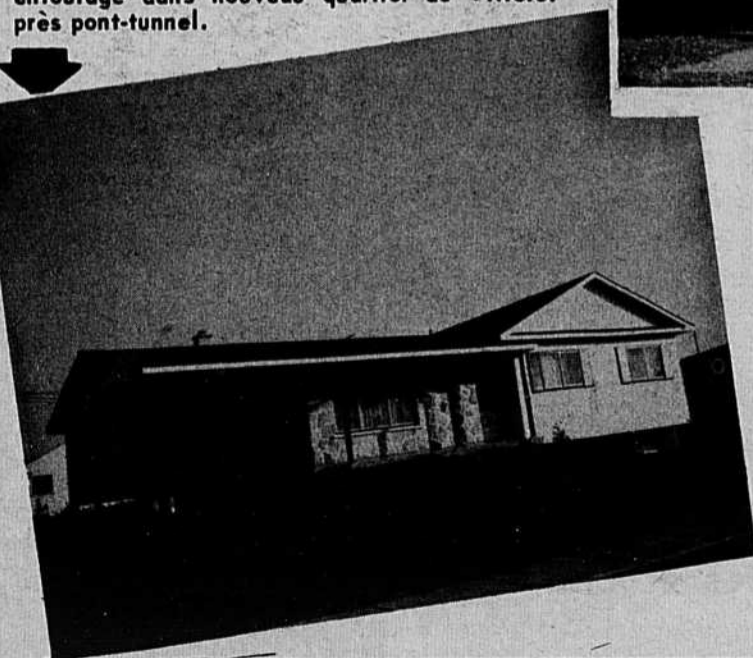
Duplex (1951) situé à Pointe-aux-Trembles.
 Revenu brut : \$150.00 par mois
 Hyp.: \$7,250.00 à 7½%
 Mens.: \$100.00
 Prix : \$18,000.00



Bungalow (1956) pierre et bois, 5½ pces au
 1er plancher et 4 pces finies au sous-sol. Ter-
 rain magnifiquement boisé et bien situé. Hyp.:
 \$13,000. Prix : \$23,000.00.



Une aubaine ! Cottage de 100 ans très confort-
 able et propre - 8 pièces avec 5 chambres à
 coucher. Maison de 30' x 30'. Devra être trans-
 porté d'ici 3 ans, car terre vendue. Revenu
 de \$65.00 par mois jusqu'au 1er mai 1970.
 Prix : \$3,200.00 net.



Pour vos besoins de ventes, achats, échanges, locations, etc, ayez recours à:

bureau
655-0505
 résidence
655-5296

CHARLES DESMARTEAU

COURTIER EN IMMEUBLES

17 DE MONTBRUN.

BOUCHERVILLE

ou appelez
 Mme J. Lessard,
 son agent

655-7076

655
-
1967**PETITES ANNONCES**655
-
1967**A VENDRE**

Magnifique manteau de pattes de vison gris saphir bleu, grandeur, 13-14-15 ans, aubaine \$250., téléphoner à :

655-9519

Bois de foyer, s'adresser à : 85, rue Thomas, St-Amable. Wood for your fireplace, for sale, at: 85, rue Thomas, St-Amable.

584-2491

Ski-doo de marque Bombardier, téléphoner à :

Après 5 heures
655-5735

Habit brun moustaché, avec pantalon, veste, veston et ceinture grandeur 34-36, neuf, \$40. Jacket Camel hair, boutons bois brun, grandeur 34-36, très propre, \$15.00, téléphoner à :

655-9632

2 manteaux de fourrure en rat musqué: 1-long, 16 ans: \$35.00. 2o-Court, 12-14 ans, \$10.00. Un ensemble d'hiver en peluche pour 1 à 3 ans, très propre, \$3.00, téléphoner à :

652-2695

Ski-doo Bombardier 10½ h.p. 1967 - prix: \$375.00. Un ski-doo 12½ forces, H.P. 1969, prix: \$475.00, téléphoner à :

652-2671

Bureau blanc, d'enfant, 5 tiroirs. Ensemble couvre-lit contour s'ajustant pour lit juvénile et draperies s'appareillant, couleur bleu, téléphoner à :

655-5317

Linge de bébé et de fillette jusqu'à 6 ans. Accessoires de bébé, paletot pour homme, grandeur 40, téléphoner à :

655-8489

Radio et tourne-disque combiné Electrohome Haute Fidélité, en bon état. Aussi: lampe de table céramique, table de coin, tête de lit capitonné, 39", téléphoner à :

655-5951

Bateau '69, 15 pieds, moteur Mercury 50 forces, remorque "Gaidor", toute équipée, téléphoner à :

655-8858

À sacrifier machine à coudre White automatique: ziz-zag, boutons, broderie, bord de robes, Avec meuble, garantie, pour \$35., téléphoner à :

678-0155

2 sofas pour salon, en très bon état, presque neufs, téléphoner à :

655-1423

A LOUER

Logement de 5½ pièces, 2e étage, entrée laveuse et sècheuse, situé à: 157, de la Blanche Herbe, téléphoner à :

655-9507

Local à louer dans un centre commercial. Loyer de \$110.00 par mois. Dimensions: 20' x 60' Téléphoner à :

655-0505

A Varennes, bachelor 2½ pièces, meublées, chauffées, téléphoner à :

Après 5 heures
652-9128

A Boucherville, 3 pièces meublées, près école La Broquerie, et la Polyvalente, téléphoner à :

655-9244

Chambre avec salon et cuisinette, accepterais 2 personnes, téléphoner à :

Après 4 heures
655-8821**TERRE
Terrassement
TOURBE**

677-5181

655-0408

Logement de 3 pièces chauffées, meublées, s'adresser après 6 heures, à :

889 Anne Lemoyne
Boucherville**BOUCHERVILLE**

Logements chauffés: 1½ - 2½ pièces, meublés et 5½ non meublés. A l'épreuve du son et feu. Taxes d'eau et eau chaude comprises. Tapis mur-à-mur, laveuse de vaisselle. Stationnement en asphalte, etc. Direction à l'arrière du Centre d'Achats "Place La Seigneurie" 775 de Brouage, téléphoner à :

655-4031 ou 655-4745

Logement à louer, très beau 5½ avec salle de lavage additionnelle - 3 chambres à coucher, dans bloc neuf récemment repeinturé. Plancher au varathane. \$100 NON CHAUFFÉ. Situé au: 89 de la Valtrie, apt 1, Boucherville, téléphoner à :

655-7507

A Boucherville, logement de 4½ pièces, rue de Niverville, près école, \$80 par mois, téléphoner à :

655-1017

655-9848

DIVERS**À BAS PRIX**

Détergent liquide pour la vaisselle
Eau de javel concentrée
Nettoyeur tout-usage
Savon pour laveuse automatique
Savon pour le linge et pour la vaisselle

GROS & DÉTAIL
Livraison à domicile
PRODUITS NOBLESSE ENRG.
André Vézina, prop.
748, Montée Ste Julie
649-1167

Avis à tous

Si, durant l'année, la livraison du journal "La Seigneurie" ne se fait pas à votre domicile, ou si vous recevez plusieurs exemplaires, veuillez aviser la direction en composant :

655-1967

TRANSPORT DEMANDÉ

De Boucherville à St-Lambert ou Boucherville au métro Longueuil Travail 9 à 5, téléphoner à :

655-4009 ou 672-3320
loc. 22 ou 26**ON DEMANDE**

Homme demandé, travail pour lavage de plafond, mur et vitres, téléphoner à :

652-9226

Garçon d'épicerie, demandé, avec licence de chauffeur, téléphoner à :

652-2406

COUTURE

POUR LA CONFECTION ET LA RÉPARATION DE VOS ROBES ET COSTUMES, téléphoner à :

Mme Gisèle Bannon
- 655-9997**TRICOTS AU CROCHET**

Pour vos réceptions des fêtes, je vous suggère des robes, jupes longues et blouses. Jumpsuits tricotés au crochet.

AUSSI :
Les vêtements de base les mieux faits de marque "Jouvence", téléphoner à :

Hélène Boutin
86, Sabrevois
655-5214**GARDERAIS ENFANT**

Prendrais un enfant en pension à la semaine, téléphoner à :

655-8439

Garderais enfant en pension avec les miens, expérience bonne nourriture, semaine de 7 jours, \$18.00, téléphoner à :

655-4143

**SERVICE DE POLYCOPIE
25¢ LA COPIE**

Pour documents
Lettres, pages de livres
Certificats
Procédé à sec genre Xérox
S'adresser au journal:

"La Seigneurie"
17 de Montbrun
655-1967

(durant les heures d'affaires)

GRAND SPÉCIAL

Margarine "Noblesse", 1ère qualité, 100% huile végétale.
10 lbs \$3.20
25 lbs \$7.00
Margarine "Crémex"
25 lbs \$6.75
Savon pour laveuse automatique
40 lbs \$7.75
SATISFACTION GARANTIE OU ARGENT REMIS
LIVRAISON GRATUITE
655-9423 ou 674-8566

BRIS DE FIANCAILLES

Vendrais mon ameublement de 3 pièces, style espagnol, avec draperies et accessoires pour balance de paiement. Aucun comptant, téléphoner à :

M. Jacques: 729-7173

RÉPARATIONS

Pour la réparation de vos machines à coudre, consultez des spécialistes, estimation gratuite, téléphoner à :

677-2914 ou 645-4020

Bonne demandée avec expérience, pour travail gen eral, téléphoner à :

655-7076

RÉPARATIONS

A domicile, de toutes marques de poêle, lessiveuse automatique et sècheuse. 10 ans d'expérience. Réfrigération. Travail garanti. Téléphoner à :

674-9119

Couturière ferait réparations et altérations, téléphoner à :

Mme Mallard,
363, boul. Montagne
655-4334**PROPRIÉTAIRES**

Songez-vous à vendre votre maison? N'hésitez pas, téléphonez à :

655-0505

MACHINE À COUDRE

Votre machine à coudre vous donne du fil à retordre? Appelez sans tarder, votre Centre de Couture Necchi. Estimation gratuite à domicile.

Tissus France-Hélène Inc.
655-9175*La bijouterie R. Lebel vous offre*

* Un vaste choix pour toutes les occasions

Nous avons en magasin un bel assortiment de:

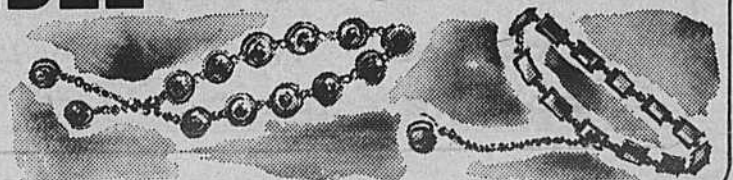
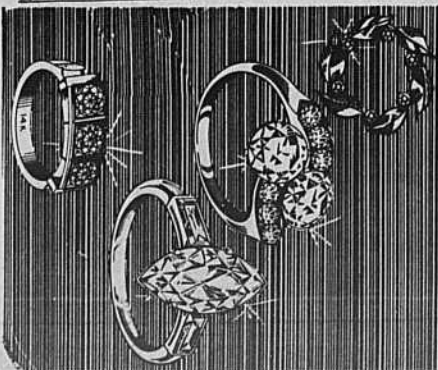
* Montres * Boucles pour oreilles percées et ordinaires

* Bagues * Bijoux en or solide

* Tous de marques connues et garanties

BIJOUTERIE R. LEBELPLACE BOUCHERVILLE
BOUL. DE VARENNES

655-5551





"C'est difficile de se dire à quelqu'un"

La vie nous pousse. Tout au bout de ces journées vécues dans l'agitation, souvent on n'en arrive plus à se retrouver soi-même; c'est le vague-à-l'âme qui s'empare de vous; vous vivez une expérience de solitude. Seul avec vous-même, coupé de tous liens, vous vous demandez ce qui se passe; pourquoi ça vous arrive; quel remède apporter à ce problème.

Ils sont légions, les hommes et les femmes qui vivent ce problème de la solitude. J'ai rencontré, au hasard d'une conversation, Louise, une femme d'âge mûr avec qui j'ai causé.

"Au milieu de toutes mes occupations, m'a-t-elle dit, je me sens souvent seule. Mais, le phénomène est plus marqué à la fin d'une jour-

née: j'aurais besoin de parler à quelqu'un. Mais ce n'est pas toujours facile d'avoir sous la main les amis dont on aurait besoin".

N'êtes-vous donc pas capable de trouver quelqu'un qui peut vraiment vous comprendre?

On peut toujours rencontrer une personne qui vient à bout de nous comprendre un peu. Mais, comme c'est difficile de "se dire" aux autres, il n'est pas toujours possible, non plus, pour l'autre, de saisir ce que l'on veut lui dire. Je me demande même si la communication vraie, en profondeur, avec l'autre est possible!

Pouvoir "vous dire", ce serait pour vous une façon de combler votre solitude?

- Ca pourrait toujours la combler un peu. Mais, je crois plutôt que c'est une présence à l'intérieur de moi qui viendra combler ma solitude. Une présence que je découvre de plus en plus, que je cultive...

Quelle est-elle, cette présence?

- Cette présence, c'est celle du Seigneur. Il est là, en chacune de mes activités. C'est pour Lui que je travaille, ici, dans le bénévolat. Même si à certaines heures, je me sens seule, je sais qu'il est là. Et, si je sens le besoin de "me dire" à des amis, c'est que je suis humaine. La présence du Seigneur me remplit, mais elle ne comble pas toute ma solitude. Je pense que c'est la condition humaine de sentir toujours un peu de solitude au-dedans de soi!

Cette solitude, même petite, vous la ressentez depuis longtemps?

Oui. On naît seul; on meurt seul. Bien sûr, quand l'enfant naît, sa mère est là, tout près, mais c'est quand même la première séparation qui vient de s'opérer pour lui. Ces séparations, elles se multiplieraient dans la vie... conclut-elle.

Équilibrer sa vie par la présence de quelqu'un, par la chaleur d'une communication humaine; s'engager à fond dans son travail, ce sont autant de raisons qui feront que la solitude sera moins lourde.

Léo Foster.

La fatigue peut causer des accidents

La fatigue met des rides à votre front, détruit votre sens d'humour, ralentit vos réflexes et vous rend irritable.

Elle peut aussi provoquer des accidents à votre foyer.

Les spécialistes de la sécurité au foyer ont constaté que les accidents arrivent souvent quand la mère de famille est fatiguée.

On peut éliminer les dangers imputables à la fatigue en suivant quelques simples règles de bon sens, déclare le Conseil Canadien de la Santé Familiale, un organisme sans but lucratif, commandité par les membres de l'industrie pharmaceutique canadienne, pour encourager la sécurité et l'hygiène au foyer.

Surveillez votre posture quand vous travaillez; quand vous devez soulever quelque chose, fléchissez sur vos hanches et vos genoux en gardant le dos bien droit et en vous aidant le plus possible de vos membres inférieurs.

Pour atteindre les objets placés au-dessus de votre tête, utilisez un tabouret ou une échelle stable; il est toujours pénible et fatiguant de garder les bras levés au-dessus de la tête.

Pour laver ou cirer le plancher, rassemblez près de vous tous les objets dont vous aurez besoin, afin d'éviter les dérangements inutiles pour aller chercher la brosse ou le chiffon oublié.

Procurez-vous un tabouret haut, solide, avec un dossier confortable et utilisez-le chaque fois que vous devrez effectuer un travail assis pendant un certain temps. Vous vous épargnerez ainsi de la fatigue chaque fois que vous éplucherez des pommes de terre, écossez des pois ou repasserez.

Les chaussures que vous portez à la maison sont également importantes. Les souliers plats, les ballerines, les mules et les chaussures de tennis ne procurent qu'un faible support à la voûte plantaire, ce qui a pour effet de fatiguer les muscles des jambes et du dos. Portez des chaussures confortables, avec un petit talon.

Prenez des repas nourrissants, à heures fixes, et habituez les enfants à un horaire de repas régulier. Ne suivez pas de régime exténuant et ne "grignotez" pas constamment. Les aliments riches en protéines, tels que le bacon, le poisson, toutes les viandes, les oeufs, le lait et le fromage, entretiennent votre énergie sans vous faire grossir.

Et quand vous sentez la fatigue gagner vos muscles et l'irritation monter, reposez-vous un peu déclare le Conseil. Il suffit de vous allonger; pour vous détendre il n'est pas nécessaire de dormir.

POUR VOTRE NETTOYAGE

C'est facile de faire partir des taches de graisse et de suie sur un tapis. Il suffit de les saupoudrer de sel puis de les frotter énergiquement. Répétez plusieurs fois l'opération si nécessaire. S'il y a de vieilles taches, vous pourrez bien les atténuer en les frottant avec une pâte formée de sel et d'eau. Pour raviver un tapis, essayez-le avec une éponge ou un chiffon trempé dans une solution de sel très concentrée puis tordu pour qu'il ne soit trop mouillé.

Pour le bronze: les poignées de portes et autres granitures de bronze redevennent éclatantes si on les frotte avec un mélange fait de sel, de farine et de vinaigre en quantités égales. Enduisez l'objet avec cette pâte,

laissez-la agir pendant une heure environ, puis frottez avec un chiffon doux ou une brosse pour atteindre le fond des motifs. Finissez au chiffon sec et doux. Vous pouvez nettoyer aussi vos cuivres de la même façon.



AU VIEUX
FANAL
ANTIQUITÉS

1134 Marie-Victorin
Varenes

VENDONS ET ACHETONS
VIEUX MEUBLES, BIBELOTS

TÉL.: 652-9612 RES.: 655-0784

PROPRIÉTAIRE: R. BLAIS



BIENTOT !
NOUS ATTENDONS TOUTE
UNE GAMME DE
COSTUMES - PANTALONS
DERNIER CRI !

HÉLÈNE
ARTISANAT_{Enr.}

600, FORT ST-LOUIS
BOUCHERVILLE
655-1544

IMPORTATIONS
Italiennes, Françaises
Allemandes ...

Mise de côté Chargex



REMBOURRAGE



VOTRE FAUTUIL PRÉFÉRÉ EST-IL AFFAÏSÉ ?
CONSULTEZ-NOUS !

GAGNON & LEMAY

VERCHÈRES : 583-3119

VARENNES : 652-9145

Estimation gratuite à domicile



HOTEL BOUCHERVILLE

Marie-Victorin
BOUCHERVILLE

655-1220

Du nouveau

VENDREDI SOIR

" Chantons en chœur "

" Sing along "

avec

Roméo Gourdeau

2 SPECTACLES : 10 h. et 12.30 h.

SALON DE RÉCEPTION
POUR TOUTE OCCASION



Chantal Pary

VARENNES

par Marie J. Dalpé

La Chambre de Commerce continue son travail

Il y a deux semaines, vous pouviez lire une copie de la résolution préparée par la Chambre de Varennes et envoyée à Me Guy Lechasseur, au ministre de la Voirie et aux proches municipalités.

Me Lechasseur a accusé réception et a communiqué à son tour, avec le ministre de la Voirie pour appuyer cette résolution.

La Municipalité de la paroisse a fait la même représentation aux mêmes autorités.

La ville de Boucherville a également adopté une résolution en vue d'appuyer la requête de la Chambre locale et l'a envoyée au Ministère concerné demandant à "l'unanimité" une amélioration de ce carrefour.

Quant au Ministre de la Voirie, M. F.J. Lafontaine, il a également accusé réception et a dit qu'il fera faire une enquête au sujet de la résolution.

De fait, lundi matin 6 octobre, ceux qui se dirigeaient sur la nouvelle route no 3 pouvaient voir, au carrefour de cette route

et de la montée Ste-Julie, des hommes, portant pancarte, qui faisaient enquête sur la circulation et les dangers qu'elle présente.

Entre temps, la Chambre de Commerce continue son travail de recrutement afin d'obtenir l'adhésion d'un bon groupe de gens actifs et désireux de travailler au mieux être de tous les citoyens sur le territoire de Varennes.

Les personnes intéressées peuvent téléphoner à M. Jean-Pierre Monette à 652-2612.



RENDONS À CÉSAR 'CE QUI ...

Le maire de Varennes, M. G.-B. de Grosbois, ne se gêne pas pour dire que l'attitude de certaines personnes de Boucherville soulève l'ire des citoyens de Varennes, relativement à l'emplacement de l'Institut de Recherches de

l'Hydro-Québec. Cet important projet de plusieurs millions de dollars est bel et bien entièrement dans Varennes alors que Boucherville en prend le crédit. Rendons à César 'ce qui revient à César...

Election chez les Filles d'Isabelle

L'assemblée mensuelle d'octobre du Cercle Lajemmerais 1031 de Varennes revêtait un caractère spécial, à cause de la visite de Mgr. J. Poissant, curé de Boucherville et aumônier régional des cercles du diocèse de St-Jean et de madame F. St-Pierre, régente du cercle Ste-Famille de Boucherville.

En plus, c'était journée d'élection. Il y eut très peu de changements: la rédactrice et la monitrice seules avaient démissionné, de sorte que nous retrouvons les mêmes figures que l'année dernière ou l'année précédente, attendu que les principales officières avaient accepté de se représenter et que toutes furent élues par acclamation. Les démissionnaires: Mme Gérard Chauvin et Mme L. Lapierre ont accepté les mots d'appréciation pour leurs bons offices et les remerciements de Mme T. Racicot, régente du cercle.

Voici la liste complète des officières pour l'année 69-70:

- Madame Thérèse Racicot, régente.
- Madame M.-Anna Chaput, vice-régente.
- Mlle Annette Jodoin, ex-régente.
- Madame Irène Langlois, sec.-archiviste.
- Madame Marguerite Dalpé, sec.-financière.
- Madame Marthe Jodoin, sec.-trésorière.
- Madame M.-Jeanne Dalpé, rédactrice.
- Madame Béatrice Cadieux, syndic trois ans.
- Madame Donalda Fournier, syndic deux ans.
- Madame S. Charbonneau, syndic un an.
- Madame Monique Brodeur, chancelière.
- Madame Annette Borduas, gardienne.

Madame Rose Beauchemin, monitrice.

Madame Suzanne Choquette, 1ère guide.

Madame M.-Paule Demers, 2e guide.

Madame Jeannette Doucette, porte-bannière.

Mlle Jeanne Lafrance, garde-intérieur.

Madame Lucienne Jodoin, garde-extérieur;

Mme Anna Dubois, musicienne.

A son tour Mgr J. Poissant invite l'assistance à visiter, avec les trifluviens, l'église Ste-Famille qui a été reconnue monument historique et qui vient d'être restaurée grâce aux octrois du gouvernement. Il en est très fier et attend de nombreux visiteurs. Il s'est donné beaucoup de mal pour retrouver, dans les archives, les détails architecturaux et décoratifs exécutés lors de la construction et les a fait reconstituer. Les réparations effectuées, au cours des ans, avaient souvent détruit des beautés inestimables.

Nous, qui passons, faisons-nous plaisir et allons voir ce monument historique, richesse de notre nation.

Parmi les activités projetées durant le mois de novembre il y a une initiation qui aura lieu le 15 et une grande partie de cartes qui est préparée pour le 22 du mois prochain.

M. Jeanne Dalpé, rédactrice.

Cours pour les jeunes filles

Lors de la récente annonce parue en ce journal, proposant un cours de mannequin aux jeunes filles âgées de 13 à 18 ans nous avons reçu de nombreuses réponses, toutefois il nous manque 2 élèves pour que nous puissions donner ce cours.

Une invitation est donc faite aux intéressées pour compléter cette classe et profiter des cours le plus tôt possible.

Pour inscription: Mme Yvan Viau 652-2763.

Le prochain Carnaval

Déjà on parle du prochain Carnaval à Varennes. Le comité des Loisirs a déjà entrepris quelques démarches pour le succès du prochain Carnaval d'hiver 1970. Nous pensons déjà à notre prochain comité, et nous lançons cet avis: toute personne désireuse de s'intégrer au comité du Carnaval peut le faire en téléphonant au bureau des Loisirs de Varennes à 652-9152.

Une invitation est aussi faite aux jeunes demoiselles de Varennes, qui désirent s'inscrire pour l'élection d'un titre de duchesse. Je me ferai un plaisir de vous renseigner sur ce point. La seule condition exigée par les Loisirs: Résider à Varennes. Bienvenue à tous.

100-101 RUE MONTROYAL
MONTREAL 525-3397

DRAPERIE **L. HEBERT**
655-4038

SUR RENDEZ-VOUS A BOUCHERVILLE
Estimation gratuite à domicile.

LA SOCIÉTÉ DES ARTISANS
COOPÉRATIVE D'ASSURANCE-VIE

Nicolas Racicot
Représentant

ASSURANCES
Vie - Maladie - Accident
Hypothécaire - Salaire
Revenu familial

66, boul. Langlois, Varennes
Rés. 652-2498 Bur. 679-2740

Le plus grand spécialiste de bois et de quincaillerie de toute la région
GRAND CHOIX DE PRÉ-FINIS

René Thomas & Fils
INCORPORÉE
77, RUE STE-ANNE VARENNES

**MAISON DE CONFIANCE
DE RENOMMÉE**
35 ANS AU SERVICE
DE LA RIVE-SUD

Ouvert le samedi jusqu'à 4 heures P.M.

LIVRAISON GRATUITE

FIN DE SAISON AU FASTBALL LIGUE INDUSTRIELLE DE VARENNES



La saison de Fastball 1969 est maintenant chose du passé. Encore cette saison la Fastball a connu un très beau succès tout au long de la saison. Grâce à notre système de lumières, plusieurs amateurs ont savouré des programmes doubles deux fois la semaine. L'année 1969 fut l'année du Bellevue. Après avoir remporté le championnat de la ligue, l'équipe dirigée par Gerry D'Aigle revint plus forte que jamais dans les éliminatoires pour remporter (enfin) les séries en quatre joutes.



(Photo Mailhot, Varennes)

Première rangée, de g. à dr.: Paul Gévry, Jocelyn Vigneault, Claude Vincent, Denis Crotty, Claude Lussier. Deuxième rangée, de g. à dr.: M. Racicot, M. le Maire Laurent Brodeur, Gaston Chauvin, Gaston Choquette, Gerry D'Aigle, François Baril, Jacques Bunelle, Normand Provost.

Après trois ans de frustrations durant la série finale, le Bellevue a enfin mis un terme à cette habitude de perdre en grande finale. "Etre une équipe finaliste c'est bien, mais vaincre c'est mieux". Tel fut le commentaire de Gerry à la suite du triomphe de son équipe. Inutile de décrire la joie de tous les joueurs pour les gagnants très fiers, pour les perdants très heureux d'avoir terminé une très longue série.

SURPRISE DURANT LA SAISON:

Selon mon humble avis, l'équipe qui a mérité l'estime du public tout au long de la saison et surtout durant les éliminatoires est sans contredit l'équipe dirigée par Jean-Guy Brodeur et Hervé Cardin.

L'ELECTRIC REDUCTION.

L'Electric Reduction a causé, durant la saison, beaucoup de surprises. Après avoir terminé en dernière position, ils ont entrepris leur poussée vers la finale. Ils ont dû vaincre un dénommé Robert Ménard (ce n'est pas peu dire), ensuite le Beauchemin avec tous les gros coigneurs avant de se mériter le droit de passer en finale.

La finale a certainement été fertile en émotions pour les spectateurs, la grande force du Bellevue au bâton a réussi à vaincre un Maurice Choquette en grande forme. Pour le Bellevue, Normand Provost a joué un rôle de vedette durant les deux premières joutes. Yvon Choquette a aussi excellé au monticule ainsi que Jocelyn Vigneault.

L'AN PROCHAIN

Déjà on pense à l'an prochain. Nous aurons peut-être une nouvelle équipe de jeunes et peut-être l'addition de nouvelles équipes. Le party de fin de saison aura lieu dans quelques semaines espérant vous revoir tous l'an prochain...



(Photo Mailhot, Varennes)

Normand Provost proclamé le joueur le plus utile des séries, il reçoit son trophée de M. le Maire Brodeur.



(Photo Mailhot, Varennes)

M. le Maire Laurent Brodeur, présente le trophée à Gerry D'Aigle le capitaine du Bellevue et M. Racicot, propriétaire de l'équipe.

Les Salons Yvette



Edith Serei

toujours soucieux de la beauté féminine, ont le plaisir de vous annoncer l'ouverture d'une cabine d'esthétique à leur salon de Varennes.

Mme Yvette Cantin, maître-coiffeur et visagiste maintenant diplômée en esthétique et électrolyse, y dispensera les soins complets dans une cabine munie des appareils les plus modernes et avec les produits de la plus grande renommée, tels que Edith Serei - Fernand Aubry et Anna Pegova.



"Les yeux sont le miroir de l'âme"

**Demandez conseil à
Mme Yvette Cantin qui se fera
un plaisir de résoudre
tous vos problèmes d'esthétique
et de maquillage**

Jeunes et moins jeunes,
prenez rendez-vous dès maintenant à

652-2581

**Les Salons Yvette
19 rue Rioux
Varennes**



Si et LOUE

Texte inédit
d'Etienne Langlet

Chapitre III

LE LAC ET LE SAULE

Si n'alla pas très loin. Après quelques minutes de marche, il arriva au bord d'un lac dont l'eau lui apparut merveilleusement calme.

- Salut.
- Salut, répondit le lac.
- Tu as l'air si calme... comment fais-tu?

- Je ne fais rien. C'est simple, tu vois. Mais ne le dis pas, c'est un secret.
- Je ne le dirai à personne.

Si pensa qu'il avait quelque chose à demander au lac, mais il n'arrivait plus à se rappeler quoi. Il songeait à Loue.

Il aperçut un saule. C'était un saule géant, monumental, voûté comme un vieillard, torturé par de longues années d'existence. Impressionné, Si alla s'asseoir doucement près de lui, en s'adossant sur l'écorce.

- Oooh! gémit le saule, et l'écorce craqua.

Si se releva d'un bond.
- Je vous ai blessé?

- Mais non, mais non, fit le vieux saule. Assis-toi, ça me fait du bien. Oooh!...

- Ca vous fait du bien? Alors, pourquoi ces plaintes?

- Ca me fait du bien de me plaindre. Oooh!... Tu vois? Quand j'étais plus jeune, j'ai souffert, horriblement souffert; on m'a égratigné, griffé, rongé, sali - ooooh! Même qu'on a planté des clous dans mon écorce; et je ne compte plus les pics-bois qui m'ont troué. J'ai supporté tout cela en silence, tout. Et maintenant... ooooh!...

Cette fois, le saule gémit pendant presque une minute. Quand le silence revient, Si demanda:

- Et maintenant... ?

- Maintenant je me plains.

Ca me soulage de me plaindre. Je commence à me faire vieux, ça me donne une bonne excuse. Je gémis pour des

riens: une légère brise me suffit. Tu comprends, j'ai tellement souffert dans ma vie! Je veux que tout le monde le sache, je veux me plaindre pour toutes les souffrances que j'ai subies jadis en silence. Oooh! Tu me comprends?

Si ne répondait pas. Il était devenu triste.

- Dis, tu me comprends?

- Oui, mais j'aurais préféré ne pas vous entendre.

- Pourquoi?

- Parce qu'au début de votre histoire, je vous ai cru quelqu'un de vraiment courageux. A la fin, j'ai compris que votre courage n'avait servi qu'à vous sauver la face. Au fond de vous-même, ne vous trouvez-vous pas un peu lâche?

- Comment! Moi, un lâche! Oooh! Je suis insulté! Je ne te parle plus. Va-t'en, tu me fais mal. Oooh, que je souffre!

Si se leva sans dire un

Savais-tu qu'il y a au Centre Culturel des cours du samedi spécialement organisés pour toi? Tous les samedis il y a des cours de marionnettes, rythmique, arts plastiques, céramique, modelage, théâtre. Tu peux choisir le cours qui t'intéresse et y travailler toute l'année si tu le veux. Si jamais tu désirais changer de cours après le congé de Noël, tu pourras le faire. Il

ne t'en coûtera que dix (\$10.00) dollars pour participer à ces activités.

Il y a d'autres cours aussi pour toi pendant la semaine: guitare, violon, flûte-à-bec, harmonie, expression dramatique, ballet.

Si toi ou tes parents voulez plus de renseignements: 679-6512.

NOS GAGNANTES DE LA SEMAINE DERNIÈRE

MICHELINE DAIGLE
679 a LAVALTRIE
655 - 9262

MANON DEMERS
669 ROBERT GIFFARD
655 - 0138

mot. Il s'en allait lorsque le saule le rappela:

- Eh!

- Qu'est-ce qu'il y a?

- Ne raconte mon histoire à personne!

- Bien sûr: elle n'en vaudrait pas la peine.

- Oooh!

Si pensa malgré lui que peut-être le vieux saule avait ce qu'il cherchait. Mais il en doutait. Il lui demanda tout de même:

- Auriez-vous un vieux bout de papier?

- Un vieux bout de papier?

Oui, j'en ai un. Regarde, il

est pris dans une de mes branches les plus hautes. Depuis dix ans qu'il est là. Tu le vois?

Si scruta les cimes de l'arbre. Il découvrit le papier.

- Il est noir, dit-il. Ce n'est pas celui que je cherche. Merci quand même.

- Je crois que ce bout de papier me fait mal. Oooh!...

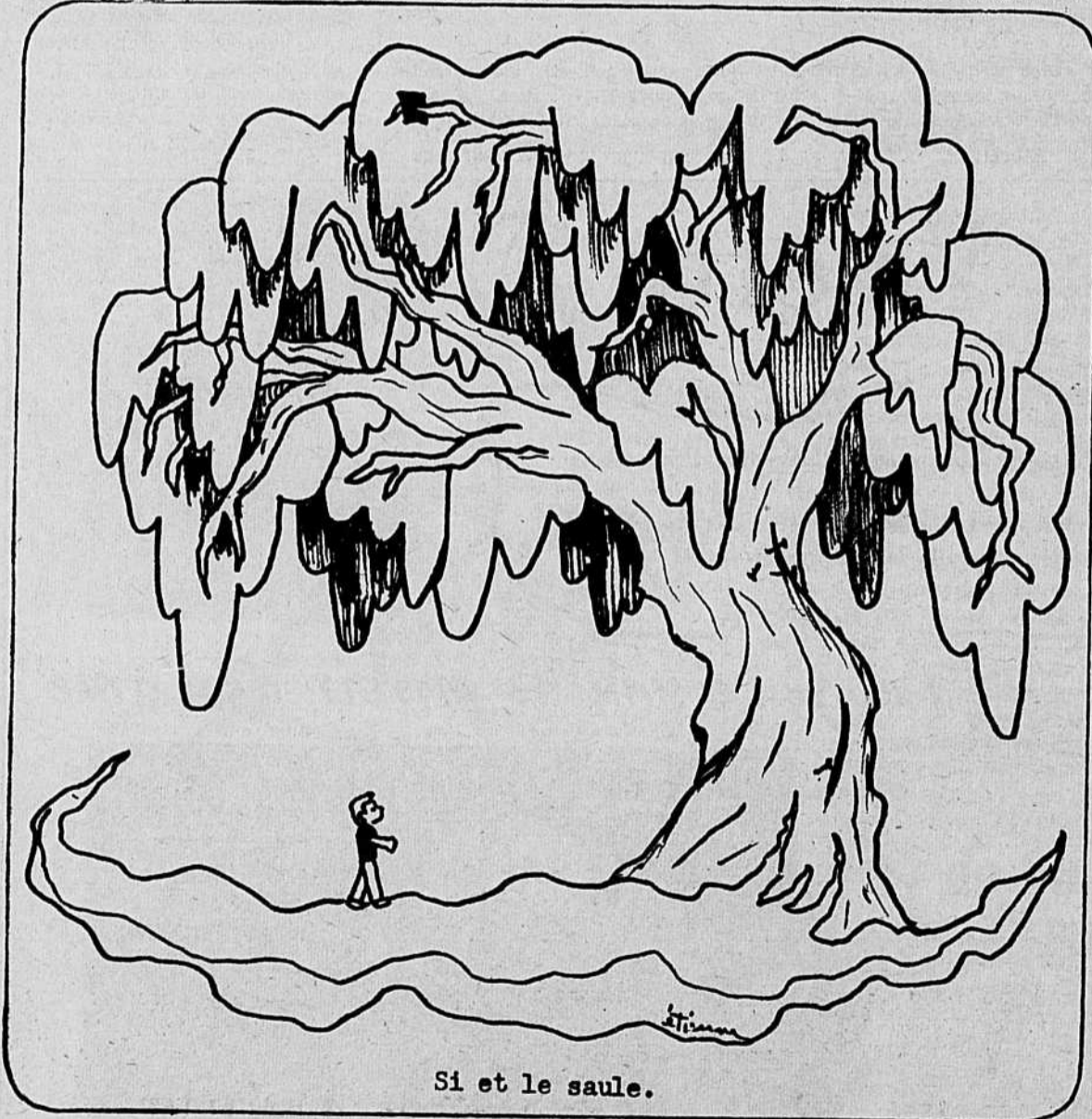
Si quitta le saule qui continuait à geindre.

Il se sentait triste, et songeait à la petite fille appelée Loue.

(A suivre)

COLORIEZ CE DESSIN SELON VOS GOÛTS!

Le tirage aura lieu chaque mardi.



Si et le saule.

ATTENTION...LES PETITS!

Etienne, notre caricaturiste, et M. Plante de la boutique "Au Calumet" vous offrent la chance de participer CHAQUE MARDI à leur concours de coloriage. Vous pouvez gagner 2 bons d'achat de \$2.00 CHAQUE SEMAINE. Et en plus, participer au grand tirage le 30 DÉCEMBRE, d'un magnifique animal de peluche d'une valeur de \$25.00. HÂTEZ-VOUS ET BONNE CHANCE!



Déposez vos dessins dans la boîte à cet effet, à notre magasin.

Nom
Adresse
Numéro de téléphone

SPÉCIAL *d'Automne*

**Choix immense
Plants de haies**

18" à 24" pour 35¢ à 65¢ le pied
36" à 48" et autres variétés

Conifères et arbres variés

PÉPINIÈRE de BOUCHERVILLE
YVES LeNAOUR prop.
1089, de MONTBRUN coin d'Anjou
Boucherville 655-1942

? CONNAISSEZ-VOUS ? ? NOS MARCHANDS ?

par: Doris Roman

LOUIS BOIS

Une riche boutique du cadeau

Le nom de M. Louis Bois, accouplé avec le titre professionnel de maître-électricien, est connu depuis nombre d'années dans Varennes. En fait, M. Bois est électricien depuis 34 ans.

C'est dans la capitale provinciale qu'il fit ses études techniques. La période de la guerre le retrouva dans la Métropole et ses banlieues, alors qu'il travailla dans le domaine de l'électricité sur les constructions.

A la fin des hostilités, M.

Bois songea à porter définitivement ses pénates dans une des banlieues de Montréal, particulièrement promise à un brillant développement industriel et, par ricochet, à une croissance du secteur domiciliaire. Les

services d'entrepreneur électricien de M. Bois touchent à la fois aux domaines industriel et résidentiel. C'est ainsi que, à juste titre, il opta pour Varennes et y réside depuis.



Des cadeaux pour tous les goûts

UN EMPLACEMENT COMMERCIAL ATTRAYANT:

La situation géographique urbaine et la personnalité extérieure de l'entreprise constituent un facteur hautement commercial.

Depuis son inauguration en 1960, le commerce LOUIS BOIS a ouvert ses portes sur la rue Ste-Anne, artère commerciale par excellence et, qui plus est, dans un secteur qui groupe plusieurs commerces, ce qui a l'avantage d'attirer la clientèle. D'autre part, l'apparence extérieure du négoce est attrayante; son annonce lumineuse arborant une vaste lettrage, ses larges baies exhibant un choix diversifié de marchandises et sa porte vitrée sont autant de raisons qui suscitent l'intérêt.

Les raisons qui incitèrent M. Bois à ériger son établissement tenaient à ce que la population grandissante d'une façon régulière et, parfois même, avec de petites explosions démographiques sporadiques dues à l'implantation de nouvelles usines, augmentait les chances de survie et d'épanouissement d'un nouveau commerce; d'autre part

aucune des entreprises existantes ne disposaient des produits Moffat: cuisinière, laveuse à vaisselle, lessiveuse et sècheuse, réfrigérateur, etc.

C'est alors que M. Bois fit construire ce spacieux emplacement que nous connaissons. Sa résidence est attenante au commerce, résidence de laquelle la vue sur le fleuve est magnifique.

UNE IMPOSANTE BOUTIQUE DU CADEAU:

La spécialité du commerce LOUIS BOIS est le cadeau, et tout ce que cette ligne implique de variété et d'originalité.

Entre autre, j'y ai remarqué des reproductions réussies et des peintures très expressives. Je pense surtout à cette peinture française, petit chef-d'oeuvre de plastique et de pictural où, à travers les arches gothiques d'une galerie, l'on voit un paysage vivant; le noir des arches et les pastels du panorama créent un effet assez particulier.

Des bibelots sortis de tous les livres d'histoire et de contes attendent le choix du client. Des pièces de verre taillé, rutilantes sur leur étagère, leur donnent la réplique. La maîtresse de maison y trouvera toute la gamme des appareils de cuisine: grille-pain, bouilloire, fer à repasser, etc., de marque Sunbeam. "La boutique aux épices", comme son nom l'indique, est une étagère pour les diverses épices qui allie à la fois l'esthétique et le pratique; elle est tout à fait de bon goût. Il y a également des saladiers de bois, des chandeliers très rustiques et originaux, des cendriers de formes diverses, des sècheurs à cheveux et de splendides et très vastes miroirs plain-pied.

Si la femme, en tant que maîtresse de maison est servie à souhait, elle l'est aussi en tant que femme; depuis quelque temps, une ligne nouvelle s'est ajoutée aux autres: une montre joliment décorée présente une gamme très riche de cosmétiques, allant du vernis à ongles

au fond de teint, de l'huile de vision pour le bain aux rouges, etc. Pour la gent masculine s'alignent de magnifiques articles pour le bar, des ensembles pour le bureau, etc. De plus, toute une horde de jouets attend le choix des petits: oursins de peluche, petit piano, livres à colorier, voitures, et tant d'autres qu'il faudrait des pages pour les décrire!

Dans les autres domaines, l'on se doit de citer les peintures Glidden. M. Bois prépare lui-même une variété infinie dans les teintes ou vend des peintures déjà préparées, si désiré. Bien sûr, tout le nécessaire à peindre: pinceaux, rouleaux, écuelle, etc., se trouvent en stock. D'autre part, dans son domaine spécifique qui est l'électricité, M. Bois dispose d'une quantité de luminaires très avant-gardistes. Dans le même domaine, un bel avantage est à la disposition du public depuis quelque temps: il s'agit de la vente de réservoirs à eau chaude Cascade 40; dû à des ententes avec Hydro-Québec, ces réservoirs ne coûtent que \$4,92 par mois, pendant 17 mois.

Il est à retenir que M. Bois s'occupe également de vente d'ameublement, sur demande. Il amène lui-même, avec plaisir, ses clients aux salles de montre des compagnies, où un escompte substantiel leur est accordé.

Le commerce Louis Bois est établi sur des bases solides et nous lui souhaitons de continuer à progresser dans le même sens. Nous saluons Mme Bois, toujours si aimable et attentive, et leur charmante jeune fille Louise, qui travaille à l'Hôtel-Dieu comme secrétaire médicale.

Merveilleux...



à tous les points de vue!

TAPIS CORONET en fibre polyester KODEL

La texture douce et luxueuse de la laine. La résistance et l'élasticité des fibres synthétiques. Seuls, les tapis Coronet fabriqués de fibre Kodel vous offrent un tapis à la fois épais et souple. Ce tapis aux poils serrés qui coussinent vos pas, vous est présenté en une kyrielle de textures et de motifs vibrants de couleur. Les poils des tapis Coronet en fibre polyester Kodel résistent à l'écrasement sous l'action des pas et reprennent vite leur forme. Les marques laissées par les meubles disparaissent en 24 heures. De plus, le nettoyage et le détachage sont un jeu d'enfant.

Le tapis Coronet en Kodel résiste avec opiniâtreté au va-et-vient tout en étant luxueux à souhait. Il est exceptionnellement avantageux à tous les points de vue. Voyez la gamme complète de tapis Coronet fabriqués de fibre polyester Kodel. Ils se distinguent par leur qualité exceptionnelle.

Les revêtements de sols qui restent jeunes, fabriqués par

DOMCO/CORONET
GAGE D'EXPERIENCE

EN VENTE CHEZ

NADON LINOLEUM ENR.

115, rue Ignace Hébert

Varennes

652-2431

Dépositaire des peintures

SICO

Les portes-miroirs: élégance et espace



VASTE CHOIX

D'ENCADREMENTS

TOILES ET TABLEAUX

MIROIRS ET VITRES

DE TOUS GENRES

J.P. Parent, propriétaire

pb
Place Boucherville

VITRERIE BOUCHERVILLE ENRG. 655-1584

655-1367

Institut de Beauté Vénus

532, boul. Marie-Victorin, Boucherville



Mieux vaut prévenir...!

Il faut avouer que la plupart des femmes soumettent leur épiderme à de rudes épreuves. L'abus des bains de soleil, la négligence à suivre les règles élémentaires de l'entretien du visage, entre autres, contribuent au vieillissement de la peau.

A l'approche de la "mauvaise saison", il est sage de faire vérifier l'état de santé de sa peau par une esthéticienne. Souvent quelques soins appropriés suffisent. Mais, il est possible que le mal soit plus grand. Les sérums entrent alors en action.

Ces sérums qu'on dit miraculeux, que sont-ils? Ce sont des produits biologiques en ampoules, à base d'extraits placentaires, hormonaux, embryonnaires ou de sérums de cheval, à la fois revitalisants et astringents. Ils retendent la peau et provoquent la formation de cellules neuves. Les sérums s'emploient par cure, selon le besoin de l'épiderme et sous la direction de l'esthéticienne.

Micheline, votre esthéticienne diplômée, vous accordera une entrevue gratuite

AU SALON DE COIFFURE: LA PERRUQUE "VÉNUS",
EST EN VENTE TEL QU'ANNONCÉ. À LA TÉLÉVISION
À \$39.95

Dépositaire des fameux produits du Dr Renaud

CHARGEEX

PEINTURE FANTASIA



Pour l'intérieur

COUCHE DE FOND
LATEX
FINI À L'HUILE MAT **\$5.95**
le gallon

 SEMI-LUSTRE **\$6.95**
le gallon



Pour l'extérieur

COUCHE DE FOND
PEINTURE BLANCHE
FINI ÉMAIL

SPECIAL:
\$7.95
le gallon



SPECIAL:
\$6.95 le gallon

LIVRAISON AUTOMATIQUE D'HUILE À CHAUFFAGE traité avec

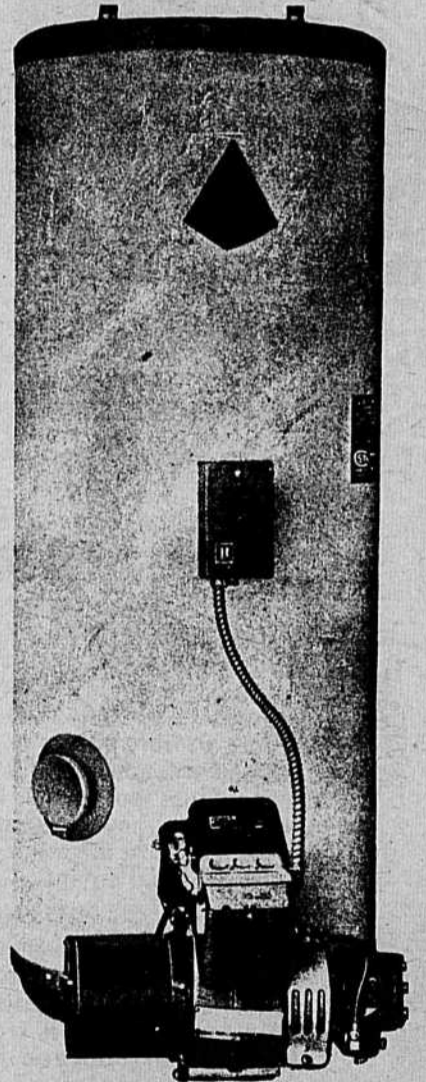


**ÉCONOMIE
EFFICACITÉ
PROPRETÉ
CONFORT**

Le **SERVICE
du BRÛLEUR**

Incluant toutes les pièces
est fourni gratuitement
à toute notre clientèle

LOCATION DU CHAUFFE-EAU
\$2.99 par mois
excluant la taxe



MARCEL TURCOTTE INC.

534, BOUL. MARIE-VICTORIN, BOUCHERVILLE

• 655-1365 •