

MON TOIT

JARDINER ORANGER DOMESTIQUE PAGE 22



Fruit du calamondin

FOYERS CONTEMPORAINS

BEAUX ET CHAUDS



Les foyers allemands au bois Max Blank font preuve d'audace : ici le foyer Berlin qui pivote à 360 degrés.

Les tendances évoluent et les options se multiplient en matière de foyers. Qu'ils soient au bois, au gaz, voire à l'éthanol (!), les nouveaux appareils aux lignes épurées rivalisent en beauté et en efficacité. Ce sont encore, pour la plupart, des importations européennes mais quelques compagnies canadiennes commencent à... allumer. Pleins feux sur les foyers contemporains. **PAGES 2 À 5**

PHOTO FOURNIE PAR ARTEFO

Villas-sur-Rive

SAINTE-DOROTHÉE, LAVAL

- piste cyclable et piétonnière
- nature à profusion
- trois secteurs harmonisés

- belvédère et marina
- intégration architecturale
- projet sans fil

- accès rapide à l'autoroute 13
- mégacentre et gare de train
- parc pour enfants

domus Gagnant 2005

Projet résidentiel de l'année



Site de la future



À 3 km de Montréal, rivière, marina, parc et jardins



Phase I: 100% vendu!

condominiums ■ unifamiliales ■ maisons en rangée ■ duplex

Aussi maisons en rangée à 288 000 \$, maisons « concept » à 312 000 \$ et duplex à 380 000 \$ ou 1 250 \$/mois*

VillasSurRive.com

100, chemin du Bord-de-l'Eau, Sainte-Dorothée, Laval (450) 689-0995 L.M.M : 13h à 20h • S.D : 12h à 17h

Prix de départ incluant les taxes. Prix sujets à changement sans préavis. À titre indicatif. *En location



345 000 \$ - 1 M \$ et plus





On brûle d'envie pour les nouveaux foyers

MARIE-FRANCE LÉGER

Veut-on chauffer ou créer une ambiance? L'âtre crépitant, à la façon chalet suisse, n'est pas mort mais une niche se développe en parallèle pour les foyers et les poêles haut de gamme conçus pour respecter un certain design. Depuis peu en effet, foyers, poêles et encastrables aux lignes contemporaines ont fait leur apparition au Québec. Le mouvement s'étend tout doucement chez les distributeurs et les détaillants. On chuchote même qu'en Amérique du Nord, les Québécois — ex aequo avec les Californiens et les New-Yorkais — seraient les plus ouverts à cette évolution (révolution?) esthétique.

Chauffage au bois

La coquille qui fait le design de l'appareil est plus contemporaine. « Avant on faisait des appareils très simples. Très carrés. On pliait l'acier. Aujourd'hui, on le

travaille davantage. Traditionnellement, on a toujours montré un seul style au client. Maintenant, il faut lui faire connaître ce qu'il y a de nouveau. » Jean-François Fauteux, vice-président marketing chez le distributeur Maison DF, sonde depuis un an le marché québécois en allant chercher les modèles les plus design et technologiquement avancés.

Il explique que les appareils nouveau genre sont plus petits, davantage longilignes. Ils ne sont pas conçus pour chauffer la maison mais une seule pièce à la fois, en moyenne, de 1200 pieds carrés. « La boîte à feu est plus petite. Elle reste plus chaude. Elle est donc plus efficace et plus écologique », explique Jean-François Fauteux, dont la compagnie de distribution travaille avec une centaine de détaillants au Québec. Dans ces saisons nouveau genre, la bûche brûle mieux et produit une flamme encore plus majestueuse.

Côté design, les poêles ont des formes nettement plus arrondies et offrent aussi une meilleure

vision du feu. Les vitres des encastrés sont également élargies et bombées pour présenter de plus beaux brasiers. Dans certains modèles d'encastres très étudiés, la boîte disparaît totalement dans le mur. « Il n'y a plus de contour ni de tablettes qui sortent du mur », souligne Jean-François Fauteux.

On joue aussi sur l'alliance

une norme obligatoire pour le marché américain. D'un point de vue écologique, un des meilleurs foyer encastré au bois serait, selon M. Fauteux, le modèle DSA-4 de la série SCAN, produit par la compagnie danoise Krog-Iversen. Un coup d'œil sur le site de cette compagnie vous fait littéralement saliver. Les Allemands

Chauffage au gaz

Côté gaz, une nouvelle tendance fait son apparition. Ce sont maintenant souvent des appareils plus hauts que larges qui s'installent à différentes hauteurs, dans toutes les pièces de la maison. Aussi bien dans les salles de bain que dans les corridors. Imaginez même un joli encastré dans votre chambre

LES APPAREILS NOUVEAU GENRE NE SONT PAS CONÇUS POUR CHAUFFER LA MAISON MAIS UNE SEULE PIÈCE À LA FOIS, EN MOYENNE, DE 1200 PIEDS CARRÉS.

de différents matériaux: la fonte, le verre et la pierre. « La pierre est une masse thermique qui donne un meilleur rendement de chaleur », indique Daniel Rochon, du distributeur Artefo et également directeur du développement chez Foyer Universel. Chose à noter: les compagnies qui importent leurs foyers doivent se conformer à la norme EPA (voir autre texte),

ne sont pas en reste. En effet, la compagnie Max Blank possède non seulement un style très avant-gardiste mais développe également des options très audacieuses du côté de ses poêles au bois: rotation de la boîte de 360 degrés (modèle Berlin), compartiment pour la cuisson (modèle Padua) et même chute d'eau (!) (modèle Niagara).

à coucher à hauteur des yeux. Un délice! Facile à contrôler, il s'éteint tout seul grâce au thermostat.

Favori dans la course grâce à son côté propre, le gaz possède certains avantages. Dont la grande possibilité de jouer avec le design et les matériaux. « Les foyers de salle de bains sont de plus en plus populaires. Au Canada, la compagnie Town & Country a pratiquement inventé le foyer au gaz. Mais ici,



PHOTO FOURNIE PAR MAISON DF
1 Dans ce foyer au gaz de Town & Country, la flamme passe à travers un lit de verre brisé.

PRIX DE FOYERS AU BOIS

<p>KROG IVERSEN (DANOIS), GAMME SCAN</p> <ul style="list-style-type: none"> • l'encastré DSA 4 > 2420\$ 	<p>MAX BLANK (ALLEMAGNE)</p> <ul style="list-style-type: none"> • modèle Berlin pivotant > 11 700\$ • Padua, avec four intégré > 9225\$ 	<ul style="list-style-type: none"> • Mega-élégance pivotant > 8200 \$ ou fixe > 7050 \$ • Athen > 9750 \$
--	--	--



PHOTO FOURNIE PAR ARTEFO
2 Foyer au bois avec fonction four chez Max Blank.

PHOTO FOURNIE PAR ARTEFO
3 Avec les foyers au gaz, on joue facilement sur les hauteurs.

chez vous, c'est ici

Tremblant (6 min)

Sur un bord de lac spectaculaire, explorez un mode de vie unique.

- La vie en communauté, version luxe, avec services et commerces à proximité
- Club exclusif pour les propriétaires (centre sportif, yoga, piscine, tennis, etc)
- Maisons haut de gamme pour les amoureux de la nature
- Construction en bois rond dans le respect de l'environnement
- Service de gestion locative

Ces propriétés des plus luxueuses vous attendent. Contactez-nous dès maintenant.

www.fraternitesurlac.com

1 866 912-8460

Sotheby's INTERNATIONAL REALTY | Canada

FRATERNITÉ-SUR-LAC
 TREMBLANT, QUÉBEC, CANADA



on parle de décoration avant tout, avant de parler de chaleur», signale Jean-François Fauteux.

Les variations sont nombreuses: le modèle Tranquility proposant un contenant rempli de sable et de pierres de rivière ainsi que le modèle Blackdiamond, où les flammes surgissent à travers des éclats de verre, en sont deux beaux exemples. Très recherché aussi pour son allure résolument contemporaine, le style «ligne de feu» commence à faire fureur. Certains modèles produisent une ligne de feu jusqu'à 30 pouces de largeur!

Globalement, on constate que les foyers au gaz sont désormais capables de rendre une flamme beau-

coup plus réelle. «Ce qui évolue, c'est le côté réaliste de la flamme. On copie mieux la hauteur de la flamme et la couleur de la flamme», nous explique Daniel Rochon, distributeur pour Artefo. Plus traditionnellement, même les fausses bûches sont mieux imitées. Elles sont mieux agencées tout en offrant un «effet de braise» plus proche de la vérité.

Le look moderne d'un foyer va maintenant de pair avec la hauteur. Il n'est pas rare de trouver ces nouveaux foyers à une hauteur de 30 pouces du sol. Et bien souvent, le manteau de cheminée disparaît. «On l'élargit, on le surélève, on le dénude», résume Daniel Rochon.



PRIX DE FOYERS AU GAZ

TOWN & COUNTRY (CANADA)
 • modèles Tranquility et Black Diamond (appareil seulement) : entre 4000\$ et 5000\$

PACIFIC ENERGY (CANADA)
 • modèle Fusion, porcelaine émaillée de différentes couleurs ou acier > 2050\$
 • modèle Esfera et Flatfire (voir chez Artefo), entre 4000\$ et 6000\$

HEAT AND GLO (AMÉRICAIN)
 • dans la collection moderne, les prix varient entre 2500\$ pour le petit modèle Solstice et 10000\$ pour le renversant Cyclone (appareil seulement)

ÉTHANOL
 • modèle Vision > 2595\$ (brûleur seulement) et avec la boîte dessinée par Ecosmart > 8600\$

Fini les consommateurs frileux

MARIE-FRANCE LÉGER

Les foyers aux lignes épurées grignotent tout doucement l'immense part de gâteau des foyers traditionnels. Des distributeurs et des détaillants allumés testent auprès d'une clientèle choisie les appareils de facture moderne qui réussiront à plaire à un plus large public.

Sentir le vent

C'est ce que font notamment Jean-François Fauteux, vice-président marketing chez Maison DF et Daniel Rochon, distributeur pour Artefo et directeur du développement chez Foyer Universel. Les fabricants les plus avancés demeurent les Européens et il est clair qu'une importation demeurera plus coûteuse (voir encadré sur les prix). Mais des compagnies canadiennes et américaines sortent du rang en termes d'efficacité énergétique et de qualité esthétique: pensons aux canadiennes RSF, Town & Country et Pacific Energy ou l'américaine — Heat and Glo notamment.

Les Québécois étaient jusqu'à maintenant presque exclusivement amateurs de traditionnel et rustique. Compréhensible pour un pays «qui a vu neiger» et où les

habitants n'ont encore qu'un but en tête: chauffer «à plein tube» avec un seul appareil, avant toute autre considération. Mais depuis peu, ils formeraient en Amérique du Nord une des clientèles baromètres pour ces foyers nouveau genre. La très grande majorité des nouveaux appareils offerts sur le marché canadien est écoulée au Québec, selon Daniel Rochon.

Le gaz représente 60% de la demande, le bois 30% et l'électri-

que, une portion négligeable de 10%. Les nouveaux appareils ne représentent encore que 5% de l'offre et seulement 1% des ventes totales.

Un précurseur

Celui qui a fait office de précurseur, les Foyers Don-Bar, est un fabricant et distributeur de foyers de poêles haut de gamme situé à Québec. Le fondateur de la maison, le Belge Charles Dombard,

a dessiné notamment les fameux foyers muraux suspendus qui ont eu pas mal d'adeptes, autant résidentiels que commerciaux, dans la région de la Vieille Capitale et dans Charlevoix. Il s'en vend 60 et 75 par année, ce qui fait du foyer mural — qu'on visse au mur — le meilleur «vendeur» de ce commerce. Depuis, Gilbert Dion, propriétaire de l'enseigne de ce côté-ci de l'Atlantique, a concocté deux autres gammes de produit, les séries 9000 et CFS: dont les foyers centraux, il faut l'avouer, garantissent un effet spectaculaire. Le foyer central, nous précise-t-on, produit un rendement calorifique quatre fois supérieur à celui d'un foyer ouvert traditionnel. Actuellement, M. Dion planche sur des appareils plus hauts que larges. «On manque trop à mon avis la tête de la flamme.» M. Dion insiste pour dire que les foyers au bois Don-Bar ne provoquent aucune fumée. «Nous passons 20 cordes de bois par année par appareil en magasin et il n'y a pas de suie. On ne ramone pas!» précise M. Dion, soulignant qu'un foyer adapté aux exigences d'aujourd'hui, qui brûle bien, ne devrait pas produire de créosote.



4 Foyer encastré de la gamme Scan chez Krog Iversen. L'appareil disparaît complètement dans le mur.

5 Ce foyer au bois de marque danoise Krog Iversen, dans la série Scan, allie acier et pierre de savon.

6 Foyer au gaz «hyper» tendance chez Town & Country.

7 Les foyers centraux Don-Bar font une belle part à l'esthétique tout autant qu'à l'efficacité.

8 Les foyers Don-Bar ont conquis le cœur de bien des amateurs de beau design.

Condos DES écluses DE ST-LAMBERT

Seulement 16 unités
 Ascenseur - Garage intérieur
 Structure d'acier et béton
 2 chambres à coucher
 À deux minutes du pont Victoria et du village de Saint-Lambert

450.923.3669

Rue Waterman à St-Lambert
 Lundi au mercredi : 13 h à 19 h
 Samedi et dimanche : 12 h à 17 h

UN AUTRE PROJET DÉVELOPPÉMENT TGB INC.

Les condominiums Boisé Notre-Dame
 à l'image de votre style de vie

DERNIÈRE CHANCE
 15 superbes unités disponibles maintenant

PHASE II 95% VENDU

PHASE III 85% VENDU

CONDO MODÈLE À VISITER

PROMOTION: NOUS PAYONS LES FRAIS DE NOTAIRE ET TAXE DE MUTATION POUR VOUS!

Condos disponibles 3 1/2 - 4 1/2 - 5 1/2 de 1 070 à 1 655 pi carrés

Téléphone : (450) 978-1147

Phase I 100% VENDU

À partir de **187 500\$** plus taxes
 garage, climatisation centrale, foyer, plancher bois franc inclus

Vaillancourt Boisé Notre-Dame

3100 Boul. Notre-Dame, Chomedey, Laval
 Lun. au jeu. : 11 h à 18 h Vend. : 13 h à 17 h
 Samedi et dimanche : midi à 17 h
 www.boisenotredame.com

Foyers et poêles au bois EPA

Se chauffer au bois sans polluer

DANIELLE BONNEAU

Le chauffage au bois a mauvaise réputation. Pourtant, les poêles et les foyers au bois à la fine pointe de la technologie émettent très peu de fumée et de polluants. À rechercher? Les appareils conformes à la certification EPA, émise par l'Agence américaine de protection de l'environnement. Ils émettent jusqu'à 90 % moins de fumée et de polluants que les appareils conventionnels. Alors qu'un poêle à bois ordinaire projette de 40 à 60 grammes de particules fines par heure, un poêle à bois homologué EPA n'en laisse échapper que de deux à cinq grammes par heure. Et ces appareils technologiquement avancés permettent de consommer jusqu'à 33 % moins de bois.

« Le champion de l'antipollution est le modèle encastrable DSA 4, de la compagnie danoise Scan, qui n'émet que 1,1 gramme de particules fines par heure », révèle Jean-François Fauteux, vice-président du marketing de Maison DF, un distributeur de foyers haut de gamme écologiques et efficaces.

Le secret: les appareils de haute efficacité assurent une combustion plus complète du bois. Pour ce faire, la température doit être élevée. Mais il faut aussi avoir suffisamment d'oxygène (d'air) et de temps pour que les gaz de combustion brûlent complètement.

« Les foyers à combustion évoluée utilisent deux chemins distincts d'air de combustion, explique le *Guide complet des foyers au bois*, publié par Ressources Naturelles Canada. Le premier chemin alimente directement la combustion du bois, tandis que le second est situé immédiatement au-dessus du feu principal afin de capter et d'enflammer les produits non entièrement brûlés avant qu'ils ne soient relâchés dans la cheminée. »



PHOTO RÉMI LEMÉE, LA PRESSE ©

Les flammes des appareils de haute efficacité sont très belles. Ce foyer à dégagement zéro de la compagnie Cheminée Sécurité coûte environ 3200 \$, installation en sus.

Résultat: il y a deux zones de combustion simultanées. « La combustion est beaucoup plus intense et complète, dit Skip Hayden, chercheur senior spécialisé en combustion chez Ressources Naturelles Canada. Les flammes ainsi créées sont complexes et très belles. Et elles génèrent beaucoup de chaleur. »

Les portes des appareils de haute efficacité, en vitrocérami-

que, ne bloquent pas la majeure partie de la chaleur qui émane du feu, comme le font les portes en verre trempé des appareils conventionnels. « On sent la chaleur qui rayonne », précise M. Hayden.

La fumée, rappelle Jean-François Fauteux, est composée de particules de bois microscopiques qui n'ont pas brûlé. L'odeur de fumée n'est donc

plus perceptible quand on fait un feu dans un foyer homologué EPA.

Norme antipollution

La norme EPA ne s'applique qu'aux poêles à bois et aux petits foyers encastrables, conçus pour être insérés dans l'âtre d'un foyer en maçonnerie existant. Dans ce cas, l'intérieur de la cheminée devra être rétréci pour favoriser

une combustion plus complète du bois.

La certification EPA ne s'applique pas aux foyers à dégagement zéro, plus grands, installés dans les nouvelles constructions ou lors de rénovations. Mais plusieurs intègrent la technologie de la combustion évoluée et sont aussi performants que les poêles à bois homologués EPA. La compagnie ICC, de Saint-Jérôme, par exemple, déploie beaucoup d'efforts pour améliorer le rendement de ses appareils. Dans sa gamme de foyers RSF, les modèles les plus larges et les plus profonds, Opel2 et Delta2 émettent respectivement 3,7 g (avec un catalyseur) et 3,8 g de particules fines à l'heure, révèle le directeur des ventes, Steve Rea.

Le prix? Un poêle à bois conforme à la certification EPA, qui est joli, se vend à partir de 1100 \$, indique Stéphane Houle, propriétaire de la Boutique Chaleur, à Longueuil. Les prix s'échelonnent ensuite jusqu'à environ 5000 \$. Les foyers encastrables homologués EPA conçus pour être insérés dans l'âtre de foyers en maçonnerie, coûtent de leur côté un minimum de 2000 \$ (installation en sus). Quant aux foyers à dégagement zéro, ils se vendent aussi à compter de 1500 \$.

Jusqu'au 31 mars, l'Association des professionnels du chauffage et les marchands spécialisés participants offrent un rabais de 300 \$ à tous ceux qui achèteront un appareil homologué EPA, en échange de leur vieux poêle à bois ou foyer. Un premier pas pour assainir l'air.

POUR EN SAVOIR PLUS:

www.poelesfoyers.ca
www.oeenrcan.gc.ca/publications/infosource/pub/home_f

TERRASSES GREENFIELD

34540000
 Condominiums de 150 000 \$ à 170 000 \$ taxes incluses
 +
 Condominiums style maison de ville sur 2 étages (terrasse et r.d.c.) de 165 000 \$ à 242 000 \$ taxes incluses
 450-672-0371
 1298, av. Victoria, app. 4, Greenfield Park (Longueuil)
www.terrassegreenfield.com

Les Lofts St-Louis Authentiques lofts centenaires

Classé patrimoine architectural supérieur

Seulement que 2 penthouses et 2 unités de coin disponibles

1400 à 2000 pi. car. à partir de 154 900 \$

- Murs de briques de 2,1/6" d'épaisseur int. et ext.
- Fenestration spacieuse 7 pi x 10 pi neuve
- Colonnes et poutres de bois d'origine
- Chauffage à vapeur d'eau d'époque
- Planchers de bois franc centenaires
- Plafonds 14 ou 16 pieds
- Piscine creusée
- Centre de conditionnement physique
- Aménagement intérieur au goût du client

201, rue Saint-Louis, app. 302
 Saint-Jean-sur-Richelieu
 Sur rendez-vous seulement
 (514) 884-4444

www.condos-lofts.ca • RENDEZ-VOUS SEULEMENT •

Domaine de la Vallée des Forts

NOUVEAU PROJET à Saint-Jean-sur-Richelieu (secteur Saint-Luc)
 511, boul. Saint-Luc à Saint-Jean
Unité modèle à visiter

À PROXIMITÉ
 Arrêt d'autobus, autoroutes 35 et 10, golf, hôpital, centre commercial, bibliothèque, centre-ville de Montréal (15 min.) et centres de ski en Estrie (45 min)

Disponible immédiatement
 Climatiseur • Mur de briques • Portes en arche
 Armoires de cuisine jusqu'au plafond • Bain antique sur pattes • Cellier • Foyer au gaz • Hall d'entrée privée

PRIX DE LANCEMENT à partir de 144 000 \$ Taxes incluses

Les Habitations Tendances inc.
 R.B.Q. : 8318 7211 58 / TÉL: 661 / TÉL: 419-017

HEURES D'OUVERTURE:
 Lun., mar. et merc. 13 h à 20 h
 Sam. et dim. 13 h à 17 h
 en tout temps sur rendez-vous
514-792-4353/450-349-6117

LES Jardins DE LA Rive
 condominiums luxueux

PROJET DIRECTEMENT SUR LE FLEUVE
www.lesjardinsdelarive.com

4 1/2 À PARTIR DE 199 000 \$ taxes en sus

Ouvert tous les jours de 13 h à 17 h sauf le vendredi

PLAFONDS DE 9 PIEDS • GARAGE • ASCENSEUR
 PISCINE SPA • PISTE CYCLABLE • FOYER
 CLIMATISATION ET CHAUFFAGE CENTRAL (GAZ NATUREL) •
 PLANCHERS DE BOIS • QUAIS DISPONIBLES

5730, boul. Marie-Victorin (Autoroute 132, sortie 1, boul. Simard à Brossard)
Pour information : 514-710-0528/450-465-6776

SAINT-BRUNO
 MAISONS DE VILLE DE PRESTIGE
 DANS UN NOUVEAU DÉVELOPPEMENT

SURFACE DE 1675 PI. CAR.

Maison Modèle

3151, rue de la Fougère, St-Bruno
 Lundi au mercredi - 13h à 20h
 Samedi et dimanche - 13h à 17h
 Autres disponibilités sur rendez-vous

WWW.HABITATIONS-SEIGNEURIE.COM
 514.995.9920

COMPLEXE LOCATIF HAUT DE GAMME

OCCUPATION JUILLET 2007

3 MODES DE VIE

APPARTEMENTS TERRASSES | MAISONS DE VILLE | SUITES MEUBLÉES

LE SÉLECTION
WWW.LESELECTION.COM

3300, boul. Le Carrefour

Un concept exclusif développé par:
RÉSEAU SÉLECTION
www.reseau-selection.com

ET TOUTE UNE GAMME DE SERVICES À LA CARTE

CARREFOUR LAVAL VOTRE CENTRE À LA MODE | **CENTRO POLIS**

450.687.3300

BEAUX ET CHAUDS

MON TOIT

Foyers à l'éthanol

MARIE-FRANCE LÉGER

La compagnie australienne Ecosmart innove avec un foyer convivial et écologique. Fonctionnant à l'éthanol, le foyer Ecosmart Fire ne nécessite aucune installation particulière, et peut, comme un meuble, être placé dans n'importe quel lieu.

L'éthanol est un alcool liquide obtenu à partir de la fermentation du sucre ou de

L'énergie utilisée est renouvelable, propre, sans fumée ni gaz ni odeur. Et elle est à peine plus chère que le gaz propane.

l'amidon. Il peut être obtenu à partir de la cellulose contenue dans les déchets forestiers, agricoles ou urbains. La combustion d'essence contenant de l'éthanol permet de réduire les émissions de CO₂. C'est donc une énergie renouvelable, propre, ne dégageant ni fumée, ni gaz, ni odeur.

Il est à peine plus cher que le gaz propane: il en coûte environ entre 1,25\$ et 2\$ pour une heure de consommation. « On s'entend que ce type de foyer est destiné à créer une ambiance et non pas pour chauffer. On le laisse allumer seulement pendant qu'on est dans la pièce », résume Daniel Rochon, distributeur pour Artefo.

Le Québec ne produit pas encore d'éthanol mais à Varennes, en Montérégie, une usine devrait ouvrir ses portes d'ici l'automne prochain. Pour le moment, on importe de l'Ontario. Le détaillant Foyer Universel, boulevard Saint-Laurent à Montréal, en garde suffisamment en stock pour éviter aux clients les problèmes d'approvisionnement.

On recommande de l'installer dans un grand espace de 2500 pieds cube, soit un salon ou une salle à manger de 25 pieds par 10 pieds, avec un plafond de 10 pieds. Pas de conduit de cheminée donc pour cet appareil mais un allumage facile avec un briquet de type BBQ. Le brûleur seul se détaille environ 2595\$.



PHOTO FOURNIE PAR ARTEFO

Fonctionnant à l'éthanol, le foyer Ecosmart Fire ne nécessite aucune installation particulière, et peut, comme un meuble, être placé dans n'importe quel lieu.

Foyers à gaz : efficacité variable

DANIELLE BONNEAU

Faciles à utiliser, les foyers à gaz sont attrayants. Leur degré d'efficacité varie toutefois beaucoup d'un appareil à l'autre. Aussi faut-il vérifier leur cote d'efficacité énergétique ÉnerGuide.

« Certains appareils sont jusqu'à sept fois plus polluants que d'autres », met en garde Skip Hayden, chercheur principal spécialisé en combustion chez Ressources naturelles Canada.

La cote d'efficacité ÉnerGuide, fondée sur une méthode d'essai

de l'Association canadienne de normalisation (CSA), peut en effet varier de 10% à 70%. Ce qui correspond au pourcentage de gaz converti en chaleur. Les modèles éconergétiques ont une cote se situant entre 50% et 70%.

« Ces foyers utilisent l'énergie plus efficacement, explique Anne Wilkins, responsable du programme ÉnerGuide, section produits, à l'Office de l'efficacité énergétique de Ressources naturelles Canada. Ils sont dotés d'un système d'évacuation directe et sont bien isolés pour prévenir les pertes de chaleur. »

D'autres caractéristiques distinguent les foyers à gaz éconergétiques. Ils possèdent notamment une porte vitrée en vitrocéramique. Leur veilleuse est facile à éteindre et à rallumer, ou fonctionne avec une faible flamme.

« La veilleuse peut consommer beaucoup de gaz naturel, précise M^{me} Wilkins. Si on laisse le pilote allumé à longueur d'année, il peut représenter jusqu'à 40% de la consommation totale de gaz naturel. Il est donc préférable d'éteindre la veilleuse quand on part en vacances et pendant l'été.

C'est alors doublement profitable, car la veilleuse produit beaucoup de chaleur. »

Depuis trois ans, les manufacturiers ont fait beaucoup d'efforts pour augmenter l'efficacité des foyers à gaz, constate-t-elle. Les cotes d'efficacité variant entre 10% et 30% sont moins fréquentes. Mais il y en a encore. « Il s'agit surtout de foyers décoratifs utilisés pour égayer une maison et non pour chauffer, dit-elle. Mais ces foyers ont quand même un effet sur l'environnement et la santé, car ils émettent des


niveaux élevés d'oxydes d'azote, de dioxyde et de monoxyde de carbone. »

Au Québec, la cote d'efficacité énergétique ÉnerGuide n'est pas nécessairement visible dans les magasins. On la trouve dans les brochures des appareils ou sur le site Internet des fabricants. Or, depuis le 1^{er} janvier, en Colombie-Britannique, la cote ÉnerGuide de chaque modèle doit être clairement affichée pour encourager les consommateurs à choisir des foyers plus éconergétiques.

Prix de journalisme en architecture


L'équipe de la section Mon toit de La Presse est en lice pour le nouveau Prix de journalisme en architecture qui sera remis en mai à Toronto. La présidente de l'Institut royal d'architecture du Canada, Vivian Manasc, a annoncé cette semaine les noms des candidats à ce nouveau concours qui sera dévoilé dans le cadre du Festival d'architecture ayant lieu du 9 au 12 mai 2007 à Toronto.

Les candidats sont Maria Cook du Ottawa Citizen, Lisa Rochon du Globe and Mail, Adrian Harewood (animateur) et Linda Russell (réalisatrice) de CBC Radio One - All in a Day, et l'équipe de la section Mon toit. Ce nouveau prix sera offert tous les ans en reconnaissance d'un texte, d'un article ou d'un reportage inédit à la radio ou à la télévision, qui se distingue par sa contribution à la diffusion des valeurs et des idées propres à l'architecture. Le lauréat sera choisi ce mois-ci par un jury formé de la présidente de l'IRAC, Vivian Manasc, le président sortant, Yves Goselin, et l'ancien président Chris Fillingham. L'Institut représente plus de 3500 architectes et offre un cadre national au développement et au rayonnement de l'excellence en architecture.




SAINT-BRUNO SUR LE LAC

CONDOMINIUMS LUXUEUX AU PIED DU MONT ST-BRUNO



EN PLEINE NATURE ET AUX ABORDS D'UN LAC PRIVÉ



RÉSERVEZ VOTRE PRIORITÉ DANS LA PHASE II ET PROFITEZ DE NOS PRIX DE PRÉ-VENTE

Qualité de construction supérieure. Système de chauffage et climatisation géothermique. Structure 100% béton. Unités de 1 130 à 6 000 pieds carrés. À partir de 329 000 \$

450 461-3535 Visites
303, Clairevue Est #1104, Saint-Bruno Lun. au mer.: de 13h à 19h
Sam. et dim.: 13h à 17h

STBRUNOSURLELAC.COM



PROJET HARMONIE




Duplexes jumelés

- 4 1/2 et 5 1/2
- Entrée et garage double privé
- Grande fenestration
- Vérandas, baies et ascenseur optionnels

4 1/2 à partir de
240 800 \$



8-plexes avec ascenseur

- 4 1/2 de plain-pied
- Garage simple privé
- Grande fenestration
- Vérandas et baies optionnelles

4 1/2 à partir de
184 800 \$



Bureaux des ventes

HABITATION CLASSIQUE

LES JARDINS DE NANTES
Conseiller: Serge Longpré
635-51, rue Paul-Doyon,
Boucherville
450 449-0444

LES JARDINS DE GRENOBLE
Conseiller: André Groulx
1055-1, rue Charcot,
Boucherville
450 449-4415

www.habitationclassique.com

PRÈS DE 20 MAISONS ET CONDOS TÉMOINS À VISITER

PROJETS RÉSIDENTIELS



www.candiac.net



PORTES OUVERTES SIMON DIOTTE, COLLABORATION SPÉCIALE

Spacieux condos dans le Mile End



Le Bosquet sur le parc est situé sur le côté ouest de l'avenue du Parc, juste au sud de l'avenue du Mont-Royal.

Projet : Bosquet sur le parc.

Promoteur : IFC Immobilier.

Nombre d'appartements : 18.

Superficie : de 1100 à 2200 pieds carrés.

Prix : de 285 000 à 650 000 \$ (plus taxes).

Quartier : ce complexe immobilier se situe à l'extrême sud du Mile End, sur l'avenue du Parc, près de l'avenue du Mont-Royal.

Description : l'endroit offre une vie trépidante aux propriétaires grâce à sa proximité avec l'avenue du Mont-Royal, le boulevard Saint-Laurent et l'avenue Laurier. De plus, on ne se trouve ici qu'à un jet de pierre du parc du Mont-Royal. L'immeuble en béton offre des appartements sur deux étages avec terrasse sur le toit au dernier étage. Les copropriétaires se partagent 16 places de stationnement intérieur. Tous les appartements ont un minimum de deux chambres à coucher.

À cinq minutes : le parc du Mont-Royal, épicerie, restaurants, bars, centre de conditionnement physique, etc.

Cible : les 40 ans et plus.

On aime : le quartier.

On aime moins : l'architecture banale.

Adresse et site Internet :
4564, avenue du Parc,
514-276-8883
www.ifcimmobilier.com



Tous les appartements sont équipés d'un foyer au gaz.

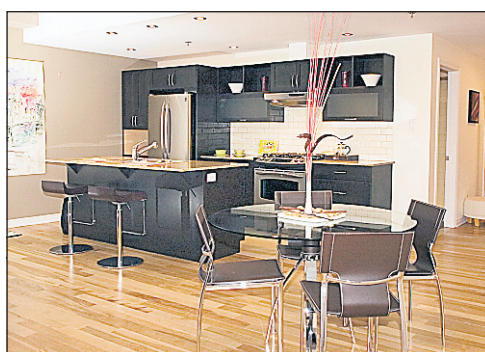


On retrouve un bain sur podium, une douche vitrée et un comptoir en granit dans la salle de bains.

PHOTOS ARMAND TROTTIER, LA PRESSE ©



Cuisinière au gaz, plan de travail en granit et armoires en bois équipent cette cuisine au style moderne.



La cuisine, la salle à manger et le salon partagent un espace à aire ouverte.



Une rareté sur le Plateau, tous les logements possèdent un minimum de deux chambres à coucher.

Anjou-sur-le-Lac

Incomparable

Condos de prestige

1295 pi² à 1470 pi²

Stationnement intérieur
Planchers de bois franc
Air climatisé central

7 derniers condos

À partir de 286 500 \$
TAXES INCLUSES

514.351.9580

Montclair
10 300, boul. Les Galeries d'Anjou # 101
au nord de la rue Bombardier
www.groupemontclair.com

Villas sur golf

Golf, parc et piste cyclable à 15 minutes du centre-ville
Un luxe abordable...

Unifamiliales à partir de **254 900 \$**

Cottage et bungalow

SOVIMA HABITATIONS
sovimahabitations.com
450-679-0700

Habitations Lussier
habitationslussier.com
450-655-9737

Une adresse de prestige dans un environnement exceptionnel

Condos à partir de 189 900 \$

Construction de qualité supérieure en acier et béton

SOTADEC
sotadec.ca
450-647-2000

Garage privé et ascenseur inclus

BUREAU D'INFORMATION
2500, Jacques-Cartier Est, Longueuil (à deux pas du club house)

«Parfait pour le style de vie urbain

Une renaissance de loft authentique»

60% VENDU

GILLETTE LOFTS

514 875.9708
www.gillettelofts.com

1085 Rue Saint-Alexandre
entre René-Lévesque et Viger

LE CHOIX D'UN QUARTIER

Changer d'air... dans le Vieux-Rosemont

VALÉRIE VÉZINA
COLLABORATION SPÉCIALE

Jadis, on sentait les odeurs de tannerie et d'abattoir en entrant à Rosemont par « le tunnel », angle Iberville et Saint-Joseph. Le quartier a évidemment bien changé depuis les années 20... Pour faciliter la vie aux familles et les attirer encore plus nombreuses (elles étaient 32 025 en 2001), l'arrondissement de Rosemont - La Petite-Patrie est en train de se doter d'une politique familiale.

Mais déjà, les résidents du troisième arrondissement le plus peuplé de Montréal, petits et grands, peuvent profiter de différents lieux d'intérêt comme l'Insectarium, 13 jardins communautaires et une cinquantaine de parcs. Le plus vaste couvre la superficie de plus de 80 terrains de football. C'est le parc Maisonneuve.

Lieu de rassemblements populaire et de plaisirs solitaires, c'est le coin préféré de Claudie Pfeifer. Cette adepte du conditionnement physique a démarré son entreprise de remise en forme avec ballons (le Centre Emballons-nous), en plein cœur du Plateau. Elle a même habité angle Laurier et Papineau. Elle nous raconte pourquoi elle a déménagé « de l'autre côté de la track ».



Claudie Pfeifer a choisi Rosemont, entre autres pour le parc Maisonneuve où elle fait de la raquette durant l'hiver.

LES ATOUTS

- À 10 minutes de marche de chez elle, Claudie Pfeifer trouve :
 - le parc Maisonneuve;
 - un centre de conditionnement physique;
 - les commerces de la rue Masson qu'elle aime bien comme le Café Lézard (équitable et bio), La boulangerie (qui vend du café équitable) et la vieille quincaillerie A. Lalonde;
 - l'épicerie Gariépy & Fils Fins Gourmets;
 - une fruiterie;
 - une épicerie polonaise;
 - une pharmacie;
 - deux banques;
 - trois stationnements Communauto;
 - la ligne d'autobus 67 qui l'emmène aux stations de métro Saint-Michel et Joliette.

LE CHOIX D'UN QUARTIER

explore les raisons qui nous poussent à nous établir dans un quartier donné. Vous voulez partager vos motivations avec les lecteurs de *La Presse*? Écrivez-nous à Mon Toit, La Presse, 7, rue Saint-Jacques, Montréal (Québec) H2Y 1K9, ou par courriel, à montoit-lapresse.ca.

Q Pourquoi avez-vous quitté le Plateau?

R J'ai eu le goût de me rapprocher du parc Maisonneuve, là où je fais mes exercices et mon jogging. L'été, j'adore y marcher pieds nus. L'hiver, je peux faire une heure, une heure et demie de ski de fond. Je voulais plus de tranquillité et de lumière, c'est essentiel à mon équilibre. Je voulais surtout plus d'espace pour « souffler ». Je suis tombée en amour avec cet appartement lumineux à 10 minutes de marche du parc. C'est au deuxième étage, mais

il n'y a aucun voisin immédiat à ce niveau et les plafonds sont hauts, ce qui me donne plus de lumière que dans mon ancien appartement en longueur. À l'arrière, il y a un jardin qui appartient à la propriétaire. L'été parfois, je l'arrose, je prends une laitue. Il nous arrive de faire du pesto ensemble. On s'entraide. Il y a une convivialité qui est très importante pour moi, et que j'ai trouvée un peu par hasard ici.

Q Pourquoi aimez-vous le Vieux-Rosemont?

R J'aime bien fréquenter la rue Masson, qui est à deux coins de rue, pour faire mes courses. Je vais parfois prendre le petit-déjeuner au Réveil Matin. J'adore aller avec mon ordinateur portable au Café Lézard, un resto confortable qui sert de la nourriture de qualité, des soupes maison; il y a des livres qui traînent, de la musique que j'aime. Deux succursales de ma banque sont facilement accessibles de chez moi. J'ai accès à l'autobus 67 qui passe fréquemment. Par contre, je trouve que les autobus sur les

lignes transversales ne passent pas assez souvent...

Q C'est votre principal moyen de transport?

R Je me déplace à pied 80 % du temps, sinon en autobus. Je n'ai plus de voiture pour des raisons d'économie et d'environnement, mais aussi pour ma propre santé. Je marche une demi-heure pour me rendre à mon bureau, ça me fait beaucoup de bien, en plus de me faire découvrir de beaux endroits comme la rue des Érables

et le parc Molson.

Q Quels sont les inconvénients d'habiter ici?

R Le quartier est mal desservi par le métro. La piscine extérieure est souvent bondée l'été. Je trouve aussi que le quartier est homogène - j'aime la diversité culturelle. [...] Cela pourrait changer avec l'arrivée d'une épicerie polonaise dans le quartier. Je suis née en France, j'ai grandi en Autriche, alors la boulangerie et la charcuterie polonaises, c'est très proche de mon enfance.

À partir de 139 900 \$ taxes incluses

HABITATIONS LAURENDEAU INC.
Les Terrasses Desjardins

- 64 Condominiums
- Unités 3 1/2, 3 1/2 avec mezz, unité 4 1/2, unité 4 1/2 avec mezz.
- Terrasses privées pour les penthouses
- Insonorisation avec béton
- Stationnement extérieur disponible
- Localisé près du métro Pie-IX
- Espace bureau pour toutes les unités
- Livraison juillet 2006

À quelques pas du marché Maisonneuve, des marchés de la rue Ontario et d'un milieu de vie urbain en plein développement

WWW.HABITATIONS.LAURENDEAU.COM
Bureau des ventes : 2155, app. 4, rue Desjardins, Montréal 514-252-5271

Phase 1 - 90% vendu
Phase 2 - 60% vendu
Phase 3 - 65% vendu

PRÉFONTAINE
février et juillet 2007

33 unités de 1 021 pi car. à 1 428 pi car.
nouveau 4 1/2 sur 2 étages
3 1/2, 4 1/2 et 5 1/2 avec climatiseur
mezzanine pour 5 1/2

À partir de 154 000 \$ taxes incluses

VISITE LIBRE sam. et dim. de 13 h à 17 h
545, Préfontaine # 2 (coin Ste-Catherine). Semaine sur rendez-vous

LES CONSTRUCTIONS D.L.A. INC. RBQ 8333-0571-04
(514) 522-5522 Cell.: (514) 823-4148
www.lesconstructionsdla.com
Équipe de vente Procasa

Dernière chance de choisir votre branche.

#106 820 pi.ca 1 cac vue sur le fleuve 219 000 \$

#208 1395 pi.ca 2 cac + vivoir vue sur le fleuve 409 000 \$

#202 910 pi.ca 1 cac vue sur le fleuve 229 000 \$

FINANCEMENT 4,75%

VERRE VERT

Visitez nos condos témoins.

Heures de visite : Lundi au vendredi: 11h à 19h Samedi et dimanche: 11h à 17h www.verresurvert.com

Bureau des ventes : 201, Chemin de la Pointe, bur. 116 L'Île-des-Sœurs (514) 761-1333

Condos @ Brossard

de 135 150 \$ à 199 500 \$ taxes incluses

15 CONDOS MODÈLES À VISITER

ROUTE 132 pont Champlain
boul. Taschereau
Le Village Parisien
AUTOROUTE 30 sortie 107 boul. Rome sortie 109 boul. Rome

À proximité du QUARTIER DIX30 milieu de vie urbain

HEURES D'OUVERTURE
Lundi au Mercredi 13h à 20h
Samedi, Dimanche 13h à 17h

514-923-8299 www.villageparisien.ca R.R.Q.: 8313-5665-32

www.racheljulien.com

n.o.v.o.
Quartier HOMA à Montréal

Dernière chance: 4 dernières unités disponibles immédiatement. Stationnement intérieur disponible
Subvention Ville de Montréal 6 500 \$ (si éligible).

Construction en béton
À partir de 119 900 \$ + tx (1 chambre-loft)
À partir de 149 900 \$ + tx (2 chambres)

Unité modèle à visiter

Visite libre samedi et dimanche
13 h à 17 h

Sur rendez-vous les autres jours au 1857, rue de Chambly à deux pas de la Promenade Ontario

www.novo-condos.com 514-524-3806

VIVRE EN VILLE, À TOUS PRIX...
Visitez nos unités modèles.
Achetez, prenez votre clef et déménagez!

à partir de 139 200 \$

Financement disponible de 5,12% pour 5 ans
Tél.: 514-396-4600
98, rue Charlotte, Montréal www.ledistrict.ca

5 électroménagers inclus * Si livraison avant le 1^{er} avril 2007

Heures d'ouverture :
• Lundi au jeudi, de 12 h à 19 h
• Ven., sam. et dim. de 12 h à 17 h

Promotion!
Plancher de bois inclus ou rabais de 3 000 \$*

La Dolce Vita au cœur de Montréal

PHASE 2 EN PRÉVENTE

Lofts à partir de 142 000 \$ taxes incluses
514.272.9393
www.loftspetiteitalie.com

LOFT MODÈLE : 7145, ST-URBAIN, BUREAU 103 - LUNDI AU JEUDI 13 H À 19 H - SAMEDI ET DIMANCHE 12 H À 17 H

Promotion sur les taxes des unités des 1^{er} et 2^e étage.
Contactez le bureau des ventes pour plus d'information.

Lofts à partir de 142 000 \$ taxes incluses
514.272.9393
www.loftspetiteitalie.com

LOFTS
À La Petite Italie

MON TOIT

Où acheter vert?

CÉCILE GLADEL
COLLABORATION SPÉCIALE

Vous avez décidé de construire ou rénover plus vert? Il s'agit maintenant de trouver les matériaux appropriés. Le Home Dépôt des écolos, l'Environmental Home Center, à Seattle, qui ne vend que des matériaux écologiques et non polluants, n'a pas d'équivalent montréalais. Il devrait toutefois en avoir un à Québec au printemps grâce à l'ouverture d'une quincaillerie verte: Virage vert le quincaillier. Cette coopérative proposera des matériaux récupérés ou neufs, un centre de tri, un atelier ainsi qu'un service de consultation. Le concept sera un jour étendu à Montréal, mais, pour le moment, l'organisme se concentre sur Québec car la mise sur pied d'un tel projet ne se fait pas sans mal. Jusqu'à son ouverture officielle, remise plusieurs fois, la quincaillerie prend des commandes et fait la livraison.

Plusieurs commerces offrent aussi des matériaux récupérés, plus sains ou des meubles écolos. Pour le neuf, c'est plus problématique: il faut faire affaire directement avec le fournisseur ou se rendre chez Réno-Dépôt ou Rona. La quincaillerie concurrente, Home Dépôt, a lancé sur le

marché une gamme de produits Options éco vendus dans tous les magasins.

Peinture et autres produits

Du côté de la peinture, les magasins de la Maison du peintre offrent la gamme Éco-source de Sico, sans composés organiques volatiles. Les Ateliers Saint-Joseph, entreprise de la Mauricie qui fabrique aussi des meubles écologiques, sont le distributeur exclusif au Québec de la société allemande Livos, sous le nom

Plusieurs commerces se spécialisent dans les matériaux récupérés, recyclés et patrimoniaux.

d'Olia distribution. Même si ces produits ne sont pas locaux, ces ébénistes reconnus ont été séduits par leur qualité. « L'une des caractéristiques d'un meuble écolo est la durabilité. Le produit qui le recouvre doit donc être de qualité », explique Isabelle Baril des Ateliers St-Joseph. Sous la marque Livos, on trouve une vaste gamme d'huiles, de peintures, de cires, de diluants et de nettoyeurs qui émettent peu ou pas de composés organiques vola-

tiles. On les retrouve également chez Éco-Réno et au Virage vert le Quincaillier.

Meubles et autres objets

Les Ateliers St-Joseph, pionniers dans le domaine du meuble écologique, privilégient le « sur mesure », après avoir lancé, sans succès, deux gammes de meubles. L'Atelier de meubles et de recyclage d'Ahuntsic-Cartierville fabrique aussi des meubles en bois certifiés FSC ou en fibre de blé. Deux collections sont offertes, Rustique et Trigo, vendues dans la Boutique Bois Urbain. L'atelier, qui est une entreprise d'insertion sociale, récupère aussi des meubles d'occasion afin de les restaurer et les revendre dans son magasin Bric à Brac, rue Meilleur. Quant à l'entreprise Zed Recyclage décoratif, ses meubles sont confectionnés à partir de bois et d'éléments architecturaux récupérés. Les sœurs Marie-Sophie et Élise Thibault proposent quelques modèles, mais réalisent principalement des projets sur demande.

Plusieurs autres magasins se spécialisent dans les matériaux récupérés, recyclés et patrimoniaux. Le plus connu est Éco-Réno. Il vend des portes, des fenêtres, des baignoires, des vitraux, des poignées, des serru-

EN SAVOIR PLUS

L'Annuaire d'Éco-habitation
514-985-0004
www.ecohabitation.com

Virage vert le quincaillier
www.viragevert.org

Éco-réno
6631, avenue Papineau,
514-725-9990
www.ecoreno.com

La Coop la Maison verte
5785, rue Sherbrooke Ouest, 514-489-8000
www.cooplamaisonverte.com

Les Ateliers St-Joseph
418-365-7821
www.atestjoseph.ca

ZED Recyclage Décoratif
514-264-0-264
www.zedrecyclagedecoratif.com

Spazio, antiquités architecturales,
8405, Boul. St-Laurent,
514-384-4343
www.spazio.ca

La Maison du peintre
514-381-8524
www.lamaisondupeintre.com

Ateliers de meubles et de recyclage d'Ahuntsic-Cartierville et ses deux magasins
www.amrac.org

Bric-à-Brac (meubles usagés)
9015, rue Meilleur, 514-745-5425

Boutique Bois Urbains (meubles neufs et restaurés)
4581, Saint-Denis, 514-849-3486

Home dépôt
www.homedepot.ca
Réno dépôt
www.renodepot.com
Environmental home center (dessert seulement la région de Vancouver au Canada même par Internet)
www.environmentalhomecenter.com

res, des peintures, etc. Spazio Antiquités Architecturales regorge pour sa part de meubles et d'objets transformés. On peut aussi y trouver des clous d'origine, des poignées en tout genre, de vieilles clés et bien d'autres trésors.

Finalement, dans Notre-Dame-de-Grâce, la Coop la Maison verte offre plusieurs choix écolos pour la maison. Des produits de nettoyage,

de l'huile pour le bois, des équipements pour économiser l'eau dans les toilettes et l'éco-pluie, qui permet de récupérer l'eau de pluie.

Les ferrailleurs

L'autre solution est d'aller fouiner chez les ferrailleurs, les éco-centres et les friperies. La plupart des constructeurs écologiques sont des fidèles.

Cuisine, salle de bain

UNE VALEUR SÛRE POUR LA MAISON

Selon l'Institut canadien des évaluateurs, la réfection de la salle de bain et de la cuisine offre généralement le meilleur retour sur l'investissement. Un propriétaire, s'il suit certaines règles, peut espérer un retour de 75 % à 100 %.

De fait, la principale erreur à éviter, c'est d'entreprendre des travaux qui porteraient la valeur de la propriété très au-dessus de la moyenne du quartier. On peut facilement investir 30 000 \$ dans une cuisine ou une salle de bain, mais si la propriété vaut 140 000 \$ à la base, le retour sur l'investissement sera très faible. L'acheteur éventuel ne sera pas prêt à payer beaucoup plus cher pour une maison de même catégorie que

celles qui se trouvent à proximité, même si la salle de bain et la cuisine contiennent des équipements haut de gamme. Il préférera voir ailleurs ou obtenir une réduction du prix demandé.

Cela établi, à l'ère du « cocooning » et du « hiving », maximiser son confort personnel peut être un objectif souhaitable. Et alors, il n'y a pas de limite...

BALISCUS, UNE EXPÉRIENCE UNIQUE

Baliscus offre à sa clientèle une expérience unique. L'immense magasin le long de l'autoroute 15 à la hauteur de Saint-Jérôme présente pas moins de 40 décors différents de salle de bain, aménagés avec goût et raffinement par des professionnels de l'aménagement intérieur.

Une telle présentation, sur une superficie de 18500 pieds carrés, permet de voir et d'apprécier ce qu'il y a de mieux dans le domaine du mobilier de salle de bain, de la robinetterie et des différents accessoires. « Plusieurs personnalités du monde artistique et des designers viennent chez nous, indique Mario Allaire, vice-président de l'entreprise familiale, choisir leur équipement de salle de bain et se rendre compte des différents agencements possibles »

Baliscus, qui veut dire « bain » en grec, se distingue non seulement par son nom original, mais aussi comme un réservoir d'idées et de suggestions. Le client laisse son imagination se balader. L'expérience commence dès l'entrée du magasin où une salle de jeux expressément pour les enfants permet aux parents de visiter le magasin, de rencontrer l'un des conseillers, sans s'inquiéter de l'impatience du petit.

« Nous offrons le moyen et le haut de gamme, dit M. Allaire, et nous ciblons la clientèle des designers, car ils vont trouver ici tout ce qu'il faut pour compléter leur aménagement, nous sommes pour eux une référence incontournable, car nous avons tout ce dont ils ont besoin pour répondre aux besoins de leurs clients. »

Des produits exceptionnels

Baliscus offre des produits exceptionnels et innovateurs comme un miroir-téléviseur pour salle de bain. L'image semble apparaître sur la surface du miroir pour un effet saisissant; la télé éteinte, rien n'y paraît. Pourquoi pas un bain à débordement pour s'immerger facilement et complètement avec la particularité que l'eau jaillit du plafond! Tout est possible chez Baliscus. Le décor le plus raffiné consiste en une salle de bain qui intègre au mobilier de porcelaine des éléments d'ébénisterie en érable teint. Même la douche comprend un socle et une faitière en érable. Le tout respire l'harmonie et le style feutré. Toute une section montre les différents modèles de bain sur patte, une autre les lavabos et même un coin buanderie avec des éviers spécialisés. Une cuisine a été aménagée avec quelque 75 éviers en différents matériaux. Une centaine de robinets de tous les formats et au style recherché ornent un mur.

D'autres surprises attendent le visiteur à la section des surplus d'inventaire et des fins de gamme. Des trouvailles à une fraction du prix original!

25%
DE RABAIS

50 STYLES
DE SOFAS
500 CHOIX
DE TISSUS



(514) 932-3306

186, rue Peel, Montréal celadoncollection.com

Promotion valide jusqu'au 28 fév. pour sofas sur commande seulement

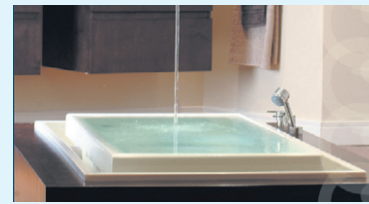


Un décor de salle bain audacieux et harmonieux: baignoire sur pattes, meuble-lavabo imitant une commode et douche ultra moderne.

VOUS AVEZ DE LA PERSONNALITÉ !



Venez visiter la plus importante salle de montre au Canada!



BALISCUS

L'espace eau et plomberie

Plus de 40 salles
de bains et salles d'eau
en démonstration

salles de bains • salles d'eau • accessoires de décoration

Baliscus Sortie 41, autoroute 15 Nord,
1075, boul. du Grand-Héron, Saint-Jérôme
T : 1 888 806-2318
www.baliscus.com



VANICO
MARONYX

Pour connaître le détaillant le plus près
de chez vous :

www.vanico-maronyx.com

Des salles de bains personnalisées
au design innovateur

Cuisine, salle de bain

IMAGINATION ET CRÉATIVITÉ À LA BOUTIQUE DÉCORATION 25

La salle de bain commence à paraître un peu trop défraîchie? L'air vieillot de la cuisine n'est plus acceptable? Bref, il est temps de penser à rénover tout cela. Décoration 25 laisse l'imagination et la créativité se déployer pour faire de ces deux pièces essentielles de la maison un lieu d'esthétisme et de confort.

Déambuler parmi les 35 salles de bain et salles d'eau créées par les designers professionnels de Décoration 25, c'est jongler avec de multiples possibilités d'agencement. C'est constater la diversité offerte par les nombreux fabricants. « Nous aidons nos clients à réaliser leur rêve », affirme Patricia Diamante, de Décoration 25, une boutique de décoration en accessoires de plomberie où abondent les bonnes et belles idées pour les pièces qui ajoutent de la valeur à une propriété.

Par exemple, la popularité des vasques comme lavabos ne fait que croître, de même que les matériaux disponibles. La tendance fait place à des teintes plus sombres comme ambre et les couleurs terre. Les bains pour deux personnes reviennent. Face à face ou côte à côte, ce n'est qu'une question d'espace. Encore là, c'est le sens du « cocooning » qui se manifeste, faire du bain un moment de rencontre, de retrouvailles. Les accessoires de quincaillerie s'agencent parfaitement à ces gros formats. Côté classique, le bain sur patte a toujours sa place, surtout qu'il en prend peu. De décor en décor, le bleu et le brun se veulent les couleurs de l'année avec un reflet métallique recherché dans la peinture. Les designers de Décoration 25 se feront un plaisir de vous indiquer comment obtenir ce bel effet.

Un évier en cuivre martelé dans une cuisine produit un effet certain. Mais le granit moulé peut se révéler un meilleur choix avec sa facilité d'entretien et sa capacité à conserver la chaleur de l'eau; les égratignures ne peuvent l'affecter non plus. Des dizaines de robinets de fabricants réputés se font tentants et rivalisent d'ingéniosité dans leur utilisation. Les couleurs reviennent en force (noir, bronze vénitien) quoique le nickel brossé ait toujours sa place. Il est aussi plus facile maintenant d'avoir les accessoires de salle de bain (porte-serviette, dévidoir de papier hygiénique, etc.) agencés à la robinetterie. Et que dire des meubles-lavabos! Le bois massif s'impose dans des teintes cognac et cerisier avec une quincaillerie performante, dont un ralentisseur de tiroir qui évite les fermetures brusques.

Les conseillères-designers de Décoration 25 aident le client à bien harmoniser les différents éléments de la salle de bain ou de la cuisine. Elles tiennent compte de l'espace disponible et prodiguent des conseils pertinents, autant en agencement, qu'en installation et en entretien. Facile d'accès, Décoration 25 est située tout juste à la sortie 14 de l'autoroute 640 à Saint-Eustache.



Vasques en marbre et en bois (au fini spécialement traité), du plus bel effet.



Magnifique meuble-lavabo en bois massif avec comptoir en marbre.

LA FINE PLOMBERIE D'AILLEURS EST ICI MONTRÉAL-LES-BAINS, DU HAUT DE GAMME ET DES IDÉES

Les dirigeants de Montréal-Les-Bains, boutique de fine plomberie, se lancent un nouveau défi cette année. Rien de moins qu'une mission. Celle d'informer leur clientèle des tendances actuelles en fine plomberie et de leur offrir une grande diversité de produits de qualité. Les gens pourront ainsi profiter des plaisirs qu'offre une salle de bain haut de gamme, fonctionnelle et épurée.

Un trio dynamique voit à remplir consciencieusement cette mission. Pierre Carrière, designer d'intérieur de renom, dirige les opérations de l'entreprise. Son travail professionnel a été primé lors du « Concours Commerce Design de Montréal ». François Gervais, détenteur d'une formation complète en plomberie, offre pour sa part toutes ses compétences pour les travaux d'installation et de réparation. Et finalement, Alain Lapierre, aussi maître-plombier, s'occupe de l'administration.

Montréal-Les-Bains offre les services de toute une équipe de conseillers professionnels en accord avec les goûts et le

budget de sa clientèle. Celle-ci bénéficie de cette grande expertise en aménagement de salles de bain et de cuisines.

L'entreprise se définit comme une boutique multi-services présentant des produits exceptionnels d'une qualité supérieure. Elle dispose d'un éventail diversifié et moderne de mobiliers et d'accessoires, mettant ainsi à la disposition de ses clients des produits prestigieux venus d'outre-Atlantique, tels que les mobiliers Décotec, les toilettes et lavabos Catalano, les accessoires Colombo Design, en plus des céramiques importées d'Italie. Cette sélection de produits est à l'image de la délicatesse et du raffinement recherché par Montréal-Les-Bains.

L'expertise et la variété ainsi proposées permettent au client d'exploiter au maximum l'espace alloué au projet tant désiré. Montréal-Les-Bains offre un concept contemporain de salles de bain très « tendance », un concept qui comprend aussi la notion de lieu de plaisir et de sensation.



Des produits exceptionnels d'une qualité supérieure.



*L'eau,
source de vie...*



VANICO
MARONYX

* Les photos de cette page ont été prises dans notre salle de montre.

la décoration, source de bien-être

Que ce soit pour une salle de bains tendance, de style rétro, d'atmosphère zen, la pièce de vos rêves est à la portée de vos doigts et de votre bourse, quelle qu'en soit la taille.

Vous trouverez, à La Boutique de Plomberie Décoration 25, plus de trente salles de bains et tous les compléments de décor pour créer cet environnement chaleureux et apaisant qui est désormais requis dans la salle de bains. Ses experts en décoration et en plomberie vous seront d'une aide précieuse lors de l'élaboration de votre oasis personnelle de calme et de repos.

Pourquoi alors hésiter à s'offrir de la beauté pour l'œil et de la douceur pour le corps...



Montréal - Les - Bains
fine plomberie

montreallesbains.com



la boutique
de plomberie
DÉCORATION 25
IMAGINATIF ET RÉALISTE

471, 25^e Avenue, Saint-Eustache 450-473-8492 • 1 800 268-8492 www.decor25.com

ACCESSOIRES . MOBILIER . CÉRAMIQUE . ACCESSOIRES . M
CLÉ EN MAIN . DESIGN DE SALLE DE BAIN . RÉNOVATIO
H2H 1K3 . 2174 AVENUE MONT-ROYAL EST . MONTRÉAL
.com . TÉLÉPHONE (514) 526-6683 . montreallesbains.co



Créer votre intimité!

American Standard™

MOEN

DELTA
FAUCET CANADA

FRANKE

MAAX®

 **PLOMBERIUM**
DORACO-NOISEUX
www.doraco-noiseux.com

MONTREAL 9150, boul. de l'Acadie, 514 385-1212 | 1452, rue Bélanger, 514 729-1821

Cuisine, salle de bain

« EAUDACE », POUR LE CONFORT ET LE CHOIX

Toutes sortes d'appareils et d'accessoires existent pour les salles de bain. Aux boutiques « Eaudace », il y en a deux qui retiennent particulièrement l'attention : le siège-bidet à télécommande et le choix incroyable dans les douches dont la popularité va encore en croissant.

Chez « Eaudace », présent à Repentigny et à Boucherville, une cinquantaine de décors de salle de bain attendent le consommateur. Ils démontrent la grande créativité de l'entreprise pour mettre en valeur les différents produits disponibles, y compris les multiples accessoires qui équipent une salle de bain.

Eaudace offre entre autres les réputés produits Toto, un chef de file mondial en porcelaine sanitaire. C'est cette entreprise qui a mis au point un siège de haute technologie qui transforme toute toilette en cabinet-bidet de grand confort : siège chauffant, eau préchauffée et injectée d'air, buse s'adaptant autant à la femme qu'à l'homme et même séchoir à air chaud, le tout contrôlé par une pratique télécommande. Le confort total!

Chez Eaudace, on répond à la tendance pour des douches encore plus sophistiquées. Une section spéciale y est d'ailleurs consacrée à Boucherville. Qu'elles soient en coin, multijets, sans porte ou avec différents systèmes de fermeture, le choix est multiple. Il est aussi possible d'avoir sa douche sur mesure en verre trempé en fonction de l'espace disponible. Elle peut être aussi en verre thermoformé, texturé à l'extérieur, lisse à l'intérieur, ce qui donne un cachet particulier à la pièce.

Qui n'a pas été séduit par un bain sur patte aux courbes gracieuses. Eaudace l'offre en plusieurs modèles en fonte véritable, car c'est le meilleur matériau pour maintenir la chaude température de l'eau. Ces bains proviennent du Portugal. Que dire d'un lavabo ou d'un évier en cuivre martelé, plaqué nickel! Une exclusivité Eaudace, en provenance du Mexique.

Depuis plusieurs années, Eaudace est réputée pour ses meubles-lavabos en différentes essences de bois. L'entreprise fait affaire avec une ébénisterie réputée qui traite spécialement le bois pour le rendre très résistant. Imaginez un meuble se lequell semble déposée une vasque en verre coloré, avec un bain aux parois extérieures du même bois que le meuble-lavabo. Encore là, un effet de décoration particulièrement réussi.

Il suffit que le client se présente avec les dimensions de sa salle de bain et les conseillers d'Eaudace sont en mesure de lui faire plusieurs suggestions pertinentes d'agencement et d'équipement, tout en respectant le budget établi pour la réalisation de son projet.



1. La douche rectangulaire Liszt, d'O Design.
2. Un produit simple d'installation : un siège-bidet avec télécommande.

NOUVELLE CUISINE : SUR MESURE ET DE GRANDE QUALITÉ

« Dès que le client met le pied dans notre salle d'exposition, notre tâche consiste d'abord et avant tout à lui faire découvrir un nouvel univers. Et cela commence par lui nourrir l'esprit. »

Serge Bouchard, de Nouvelle Cuisine, réfléchit depuis longtemps au produit qu'il offre, un produit dont il soigne tous les détails. À Ville de Mont-Royal, avenue Royalmount, tout près de la sortie Savane/Jean-Talon de l'autoroute Décarie, cinq cuisines représentant des styles très différents ont été aménagées de façon complète. Du classique intemporel à la cuisine laboratoire ultra branchée. « Je montre au client, dit-il, ce qu'est notre valeur ajoutée. »

Tout est fait sur mesure avec une qualité de construction impeccable. Avant même de parler de style, de budget, d'accessoires, il explique avec conviction les principaux détails de fabrication. Comme les tiroirs de bois assemblés par queue d'aronde pour une solidité extrême; les cabinets assemblés à l'aide de chevilles collées, les portes dont le panneau central est doté d'un ingénieux mécanisme pour absorber l'expansion causée par l'humidité; le dos du cabinet logé dans des rainures légèrement en retrait, les surfaces d'accueil étant rarement absolument planes.

Un client informé

Caractéristique vraiment unique à Nouvelle Cuisine, M. Bouchard veille attentivement à ce que son client « se laisse inspirer par les cuisines d'ici et d'ailleurs ». Des catalogues contenant des milliers d'illustrations de cuisines de par le monde sont à sa disposition. Nouvelle Cuisine lui remet aussi une revue de presse le renseignant sur tous les éléments à considérer dans une cuisine. Par exemple, une comparaison critique des matériaux pour le comptoir stratifié, bois, métal, granit, quartz? Tous les détails comptent. « Notre objectif est de réaliser une cuisine esthétique et fonctionnelle », rappelle M. Bouchard. Aucun espace n'est perdu. Même le coup de pied des armoires peut loger un mince tiroir. Un espace difficile d'accès n'est plus grâce à un dispositif ingénieux. Et c'est ainsi partout. Autre caractéristique unique à Nouvelle Cuisine, le client

n'a que l'embarras du choix pour des accessoires éminemment pratiques, tous visibles sur place. Il y a même une cage en treillis métallique avec serrure pour mettre les produits toxiques de la cuisine hors d'atteinte des enfants!

10 ans de garantie

« Notre qualité de base, c'est le maximum de qualité », soutient Serge Bouchard. Tous les tiroirs possèdent un mécanisme de freinage et de fermeture automatique qui évite tout mouvement brutal. Pour les portes, des pistons amortissent la fermeture. Généralement, elles ferment sur le cadre de façon appliquée, mais si le client l'exige pour une question de style et de goût, l'entreprise se permet d'offrir des portes qui fonctionnent à l'intérieur d'un cadre, comme une porte de maison, car elle peut garantir un ajustement précis qui le demeurera.

Nouvelle Cuisine garantit son produit pour dix ans et même à vie pour certains modèles, ce qui est nettement supérieur à la moyenne de l'industrie.

« Investir dans une cuisine demande du temps », explique M. Bouchard, aussi s'assure-t-il que le concepteur désigné pour accompagner le client aura une personnalité en harmonie avec celui-ci, car ils vont passer de nombreuses heures ensemble.

Le produit de Nouvelle Cuisine est tellement raffiné dans les détails qu'il n'y a pas encore de logiciel qui lui fasse justice. Aussi, tout est fait à la main, de la première esquisse aux plans complets, jusqu'à la perspective finale. « La conception, dit M. Bouchard, est faite de jeux de volumes, d'éléments décoratifs en retrait ou très en évidence, avec des ouvertures, des portes pleines, des motifs, des tablettes, etc. » Les plans sont réalisés sans qu'il y ait engagement formel du client; celui-ci doit être satisfait de ce qui lui est proposé en fonction du budget disponible.

BAINS | TOILETTES | ACCESSOIRES | ROBINETS | VANITÉS DE SALLE DE BAIN | ÉVIER DE CUISINE



Pour tous vos besoins de salle de bain, de cuisine et d'accessoires de plomberie, les Boutiques Eaudace vous offrent un service responsable depuis plus de 30 ans



Distributeur de toutes les grandes marques sur le marché telles que

**TOTO • MAAX
FLEURCO • BLANCO**

VENEZ VISITER NOTRE SALLE D'EXPOSITION

Les Boutiques

Eaudace
Plomberie Payette & Perreault

www.eaudace.com

REPENTIGNY
251, boul. Brien
(450) 581-5512

BOUCHERVILLE
669, chemin du Lac
(450) 449-0593

COMPTOIR
DE PIÈCES



LAISSEZ-VOUS

INSPIRER

PAR LES CUISINES

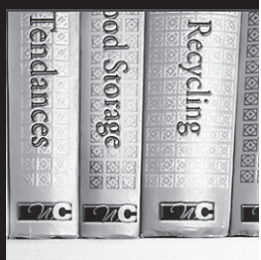
D'ICI ET D'AILLEURS.

CONSULTEZ GRATUITEMENT LES MILLIERS D'IMAGES DE NOS CATALOGUES ET VOYEZ NOTRE SUPERBE SALLE D'EXPOSITION

GUIDE COMPLET D'INFORMATIONS PRATIQUES REMIS SUR DEMANDE

Service clés en main, de la conception à l'installation finale :

- Design traditionnels et contemporains, de toutes les couleurs imaginables
- Produits haut de gamme avec garanties supérieures
- Spécialistes pour vous aider à concocter la cuisine qui répond à vos besoins
- Éventail d'accessoires fonctionnels et ingénieux
- 56 ans d'expérience



NC nouvelle cuisine
DESIGN

5465, Avenue Royalmount, Montréal • T: 514 733-0016 • www.nouvelle-cuisine.com

LA COULEUR EST DE RETOUR, VIVE LA MOSAÏQUE !

La couleur est de retour dans la salle de bain et un bon moyen de jouer avec la palette de couleurs, c'est de marier mosaïque et carreaux de céramique pour obtenir une harmonie de tons des plus agréables à l'œil. CIOT a quelques idées

«La mosaïque a toujours été populaire, explique Kristina Panzera, directrice du marketing, chez CIOT, boulevard Saint-Laurent à Montréal, qu'elle soit en céramique, en pierre ou en verre. Les designers l'utilisent actuellement pour les dossierets de cuisine, pour la salle de bain et aussi pour l'intérieur de la douche.» Il suffit d'un ruban de céramique sur un mur, que ce ruban soit vertical ou horizontal, pour créer un effet décoratif certain et donner le ton voulu à la pièce.

Visiter CIOT, c'est découvrir toutes les possibilités d'arrangement et de décoration de bon goût pour une cuisine et une salle de bain.

«Le look aseptisé, c'est terminé, affirme Mme Panzera, les gens veulent une touche de couleur et la mosaïque se prête bien à ce jeu, elle permet une audace graduelle comme, par exemple, une bande vert lime sur un mur. Elle permet un découpage différent et rafraîchissant. Deux tendances s'affrontent, l'une privilégie les couleurs vibrantes comme le vert pomme, l'orange et le rouge, l'autre préfère les tons de terre comme le sable, le brun et le noir, sans exclure la combinaison noir/blanc, toujours très forte.»

Les combinaisons mosaïque et carreaux sont infinies. Les fabricants utilisent des procédés technologiques qui donnent des effets incroyables. La tuile présente même un effet à trois dimensions pour imiter le bois, le métal et le tissu. Elle se présente même en lattes étroites et en différentes textures pour maximiser l'effet recherché.

Bien branché dans son créneau, CIOT présente toujours les dernières trouvailles des fabricants réputés. Pourquoi pas une tuile de porcelaine pour le plancher avec un motif floral intégré ? Ou encore le motif «damas» aux formes très arrondies très proches des anciennes tapisseries et qui donne un côté moins strict et plus chic à la création.

Grâce à ses artisans et à sa grande maîtrise des matériaux, CIOT offre aussi la particularité de réaliser n'importe quel dessin en mosaïque. De quoi se distinguer avec une pièce unique !

La douche s'impose

Le style épuré en environnement de salle de bain est peut-être en fin de course, mais certainement pas le mobilier et les accessoires qui gardent rigoureusement la ligne droite. CIOT propose entre autres la gamme allemande Duravit, signée du designer Philip Stark, où la pureté du style s'impose.

Le bain devient de plus en plus un élément décoratif, car c'est la douche qui devient le centre d'intérêt. «Nous offrons tous les systèmes possibles, signale Mme Panzera. La douche s'agrandit, elle se transforme véritablement en spa vertical avec multijets, système de vapeur, chromathérapie, banc de repos, etc.» CIOT expose plusieurs combinaisons de système, différents matériaux pour les parois et un nombre incroyable de modèles de portes !

La toilette murale, si pratique et prenant peu de place, se décline maintenant en de nombreux modèles à l'esthétisme moderne.

Le design raffiné se remarque en robinetterie. La gamme Bridge d'Aquabross, notamment, a été dessinée par le designer québécois Rémi Thérberge qui a opté pour un style très contemporain.

La pierre intemporelle

À Montréal, CIOT a bâti sa réputation sur le travail de la pierre. Sa quarantaine d'artisans taillent et polissent inlassablement la pierre pour réaliser des comptoirs de cuisine, de salle de bain et de meubles. La pierre affiche une intemporalité unique, elle procure à une résidence le cachet qui fait la différence. «CIOT Fabbrica» peut tout faire. «Tout est une question d'imagination et de créativité», souligne Mme Panzera.

Le marbre demeure très populaire avec son veinage si caractéristique. Le granit offre plus de résistance, mais moins de coloris. CIOT permet de choisir avec précision sa pierre. Celle-ci étant un produit naturel, formée durant des millénaires, chaque lot est unique. Le client est amené dans l'entrepôt contenant des centaines de dalles (10 x 6 pieds); il y choisit la pierre qui constituera son dessus de comptoir ou de meuble. Pas de surprise, couleur et veinage sont au rendez-vous.

Alors que le marbre et le granit demeurent de grands classiques, le quartz usiné devient très tendance avec ses coloris plus osés et sa résistance quasi totale. CIOT utilise le «CaesarStone», une pierre fabriquée contenant 94% de quartz, l'un des éléments les plus durs de la Terre. En stock, 26 couleurs, allant des teintes traditionnelles jusqu'à l'orange, au rouge et même le vert lime!

1. Un plan de travail en mosaïque à dominante verte.

2. Un plancher de céramique à motif en chevron, imitant le bois.

3. Une utilisation judicieuse du motif floral en céramique.



ARTISANS DU MIEUX-VIVRE

ciot

MARBRE | PIERRE | GRANIT | ONYX | CÉRAMIQUE | MOSAÏQUE | QUARTZ | ACCESSOIRES DE CUISINE ET SALLE DE BAINS

9151, boul. Saint-Laurent, Montréal (514) 382-7330
1385, rue de la Pointe-aux-Lièvres, Québec (418) 648-1755
ciot.com

MON TOIT

Métamorphoser le rez-de-chaussée

DANIELLE BONNEAU
UN ARCHITECTE CHEZ VOUS

Chantal Léger a acheté son bungalow dans l'est de Montréal, à proximité du métro Honoré-Beaugrand, en mai 2002. Construit en 1960, il est spacieux. Mais comme il est très cloisonné, la plupart des pièces, au rez-de-chaussée, sont exigües.

Ce qui agace Chantal ? Dans la cuisine, la table est coincée entre l'escalier et le comptoir. Et le réfrigérateur ressort trop. Il faut le contourner pour sortir à l'arrière.

Les chambres des deux enfants, Olivier et Lauranne, qui ont respectivement 16 ans et 15 ans, sont petites. La chambre principale est plus grande et comprend une penderie double. Mais comme elle se trouve à l'avant, Chantal est importunée par le bruit de la circulation des voitures. Elle n'ouvre donc jamais ses fenêtres l'été et tend à garder son store baissé.

Le salon, par ailleurs, est à l'étroit, tout près de la porte d'entrée.

Comme le sous-sol est vaste et bien éclairé, la propriétaire voudrait y aménager deux grandes chambres pour ses ados. Elle y déménagerait aussi la salle de lavage, qui occupe actuellement un bel espace entre le salon et l'escalier. Cela lui permettrait, au rez-de-chaussée, d'agrandir un peu la cuisine. Elle récupérerait les chambres des enfants pour s'y retirer, loin du bruit. Et elle agrandirait le salon. Elle rénoverait un peu la salle de bains, qui expose encore la mosaïque d'origine.

Ajouter un vestibule

L'architecte Guy Demers lui soumet trois propositions. Dans les trois cas, il conserve la minuscule pièce qui abrite la salle de lavage. Il la convertit en une penderie et en un immense espace de rangement. La petite penderie actuelle, accessible du corridor, est éliminée dans deux des trois plans. Dans tous les cas, l'architecte suggère d'ajouter un vestibule à l'extérieur, à l'avant. Celui-ci pourra facilement être aménagé au-dessus de la chambre froide.

Dans la première proposition, l'escalier est déporté dans le salon, de l'autre côté du grand espace de rangement. La cuisine s'en trouve agrandie. Le comptoir disparaît. Un vaste garde-manger prend place à côté du réfrigérateur, qui est encastré. Tous deux se rapprochent du centre de la cuisine, pour dégager la porte donnant accès au jardin.

La chambre à l'arrière est agrandie pour que Chantal s'y installe. La pièce est dotée d'une grande penderie. Un espace est libéré entre la chambre et la salle de bains, devant la fenêtre. La cuisine s'en trouve davantage éclairée. La porte de la salle de bains est déplacée et fait face à la porte de la chambre principale.

La salle de bains est légèrement agrandie pour y ajouter une douche. Le salon devient spacieux, à l'avant de la maison.

« L'espace entre la chambre



PHOTO RÉMI LEMÉE, LA PRESSE ©

Chantal Léger suivra les conseils de l'architecte Guy Demers pour réorganiser la cuisine. La table de la cuisine, en effet, est coincée entre l'escalier et le comptoir. De plus, le réfrigérateur bloque l'accès à la porte menant au jardin.

et la salle de bains forme un petit coin sympathique, apprécie Chantal. Je pourrais y mettre une table bistro et des chaises. »

Une cuisine immense

La deuxième proposition entraîne moins de travaux, souligne Guy Demers. La chambre et le salon, à l'avant, de même que la salle de bains, sont inchangés. La chambre au centre de la maison demeure aussi pratiquement intacte. Mais la cuisine devient immense, occupant tout l'arrière de la maison. Un îlot se trouve au centre de la pièce. La fenêtre sur le côté de la maison illumine la table et rend la cuisine beaucoup plus éclairée.

Chantal trouve la cuisine trop grande. Elle préfère la première option, car elle tient à ce que sa chambre déménage à l'arrière.

La troisième proposition permet d'éliminer tous les irritants, estime Guy Demers. « Aucun pied carré n'est perdu, dit-il. C'est ma recommandation. »

La cuisine est légèrement agrandie en empiétant sur la chambre adjacente. Le réfrigérateur et un immense garde-manger prennent place dans l'espace gagné. La porte arrière est ainsi complètement dégagée. Le comptoir recule un peu pour décoincher la table et des armoires vitrées prennent place au-dessus. Un puits de lumière est installé à proximité pour éclairer davantage la pièce. La chambre principale devient immense. Elle est dotée d'une vaste penderie de style walk-in. Comme celle-ci comprend une fenêtre, aucune porte ne la sépare de la chambre pour laisser la lumière circuler librement.

La salle de bains est agrandie en récupérant l'espace occupé par la penderie de l'entrée et la penderie de la chambre à l'avant. Une grande douche peut ainsi y prendre place. Une porte coulissante sépare la chambre principale et la salle de bains, pour un accès direct.

Penser à la revente

En pensant à la revente, l'architecte suggère de laisser une chambre à l'avant, pour en faire un bureau ou une chambre d'ami.

Chantal apprécie beaucoup cette proposition. Mais elle ne peut se résoudre à conserver son

salon comme il est actuellement. « J'aime l'idée d'agrandir le salon, avoue-t-elle. Je dirai à des acheteurs éventuels qu'ils ont la possibilité de faire une chambre, à l'avant. »

Elle songe, pendant un instant, à enlever le vaste espace de rangement, au centre de la maison, pour ouvrir entièrement le côté gauche de la maison. Mais elle se ravise aussitôt, en pensant qu'elle verrait la moindre tasse sur la table en entrant. Pas très pratique, avec des ados... Et elle se priverait d'un bel espace de rangement.

Le coût ? La deuxième proposition, qui implique surtout l'agrandissement de la cuisine, serait la moins chère à réaliser : environ 10 000 \$, estime l'architecte. La première proposition, qui entraîne le déplacement de l'escalier et l'agrandissement de la salle de bains, coûterait environ le double. La troisième option, qui apporte certaines modifications à la plupart des pièces du rez-de-chaussée est la plus chère, avec une facture d'environ 25 000 \$.

Vous voulez changer de maison sans déménager ? Chaque semaine, l'architecte Guy Demers se rend chez des lecteurs de *La Presse* et les aide à résoudre leurs problèmes d'aménagement. Nous publions ses propositions en espérant qu'elles sauront vous inspirer à votre tour. Vous pouvez contacter Guy Demers par courriel à gdemers@lapresse.ca, en lui laissant votre numéro de téléphone. Il ne vous rappellera que si vous êtes sélectionné.

OBJECTIFS

- Agrandir la cuisine
- Dégager la porte à l'arrière
- Éclairer davantage la table de la cuisine
- Déménager la chambre principale à l'arrière
- Gagner plus d'espace de rangement

BUDGET

- 10 000 \$, 20 000 \$ ou 25 000 \$ selon les propositions

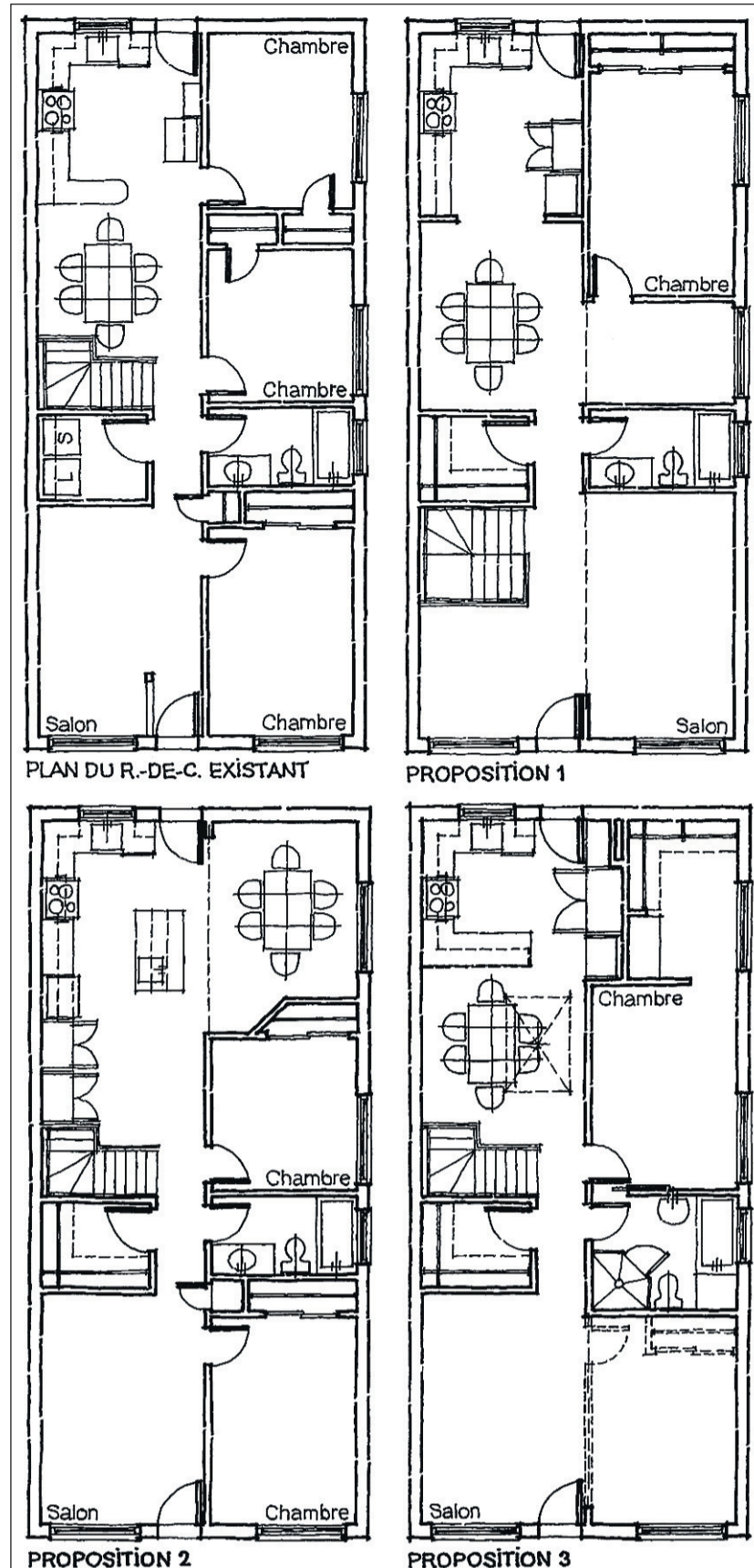


PHOTO RÉMI LEMÉE, LA PRESSE ©

Chantal veut déménager sa chambre à l'arrière, pour ne plus entendre le bruit de la circulation des voitures. Cela lui permettra d'agrandir le salon.

DERNIÈRE CHANCE

À deux pas du Marché Atwater

Condos-Lofts

Directement sur le canal

Construction en béton
Plafond de 10 pieds de hauteur
Grande fenestration
Piscine intérieure
Sauna & Gym

Visites L/M/M/J 11h-20h V 11h-19h S/D 10h-17h **Bureau des ventes** 4300 St-Ambroise, Montréal (514) 937-2100 www.lequai.ca

Si la vue vous intéresse...

Condos de luxe au bord du fleuve

Un seul Penthouse disponible

5626 pi car.

Occupation immédiate - Cité du Havre

Stationnement intérieur et stationnement visiteurs - Sécurité 24 h - Cave à vin
- Immenses balcons - Piscine intérieure - Bain vapeur - Jacuzzi - Sauna
- Centre sportif exclusif - Salle de réunion - Gaz naturel

Disponibles : 996 à 5626 pi car.

5 minutes du centre-ville - Navette privée - Très luxueux
- Vues panoramiques stupéfiantes de la ville et du fleuve
- Piste cyclable - Parcs aménagés
- Matériaux haut de gamme

Visites : Sam., Dim. - 12 h à 17 h
Lun., ven. - 12 h à 18 h ou sur rendez-vous
Livraison en 90 jours après sélection des finitions intérieures

2380, Pierre-Dupuy, Montréal
Chemin du Casino, voisin Tropiques Nord
514-931-2292 • 514-220-7199
condoprofilo.com

UN JARDIN DE VILLE EXCEPTIONNEL ET UNIQUE AU CENTRE-VILLE DE MONTRÉAL

Unités à partir de 152 000\$ (taxes et rabais inclus)

Bureau des ventes
Angle St-Jacques et Peel

Bonaventure Lucien-L'Allier

Lundi au vendredi: 11 h à 19 h 30
Samedi et dimanche: 11 h à 17 h

T (514) 932-9111
F (514) 932-7518

www.truenorthproperties.com

10 000\$

de rabais applicable sur certaines unités!

Promotion d'une durée limitée. Informez-vous des conditions au bureau des ventes.

JARDINS WINDSOR

TRUE NORTH PROPERTIES LTD.
MAGIL

IDU GAGNANT DU PRIX D'EXCELLENCE EN IMMOBILIER 2006
prix décerné par l'Institut de Développement Urbain du Québec, catégorie à caractère résidentiel

TRANSACTIONS RÉCENTES

RHÉAL BERCIER



Prix demandé : 259 000 \$
Prix de vente : 243 000 \$ (14 jours)

Sud-Ouest

Cet appartement en copropriété est situé au 6306, avenue De Montmagny, près de la rue Jolicoeur, dans le secteur Saint-Paul/Émaré. Il se trouve au rez-de-chaussée. Il compte huit pièces, dont trois chambres et une salle de bains. La superficie habitable est de 1080 pieds carrés. Le chauffage est alimenté à l'électricité (plinthés). Le sous-sol est entièrement aménagé. Un foyer au bois sert de chauffage d'appoint. Le garage est simple. Une voiture peut être garée dans l'entrée asphaltée. L'évaluation municipale et les charges de copropriété ne sont pas disponibles. Les impôts fonciers sont de 1765 \$ (taxes scolaires : 386 \$). La vente s'est faite par l'entremise de Robert Mullins, de Proprio Direct.



Prix demandé : 299 000 \$
Prix de vente : 269 000 \$ (133 jours)

Pointe-aux-Trembles

Ce bungalow avec garçonnière est situé au 14535-14537, rue Notre-Dame est, près de la 60^e Avenue. Construit en 1957, il a été rénové au fil des ans. Le sous-sol est entièrement aménagé. Chacun des deux logements comprend cinq pièces, dont trois chambres. Le chauffage est alimenté à l'électricité (système central à eau chaude). Le garage (qui nécessite quelques réparations) est double. Quatre véhicules peuvent être garés dans l'entrée non pavée. La Ville de Montréal évalue la propriété à 169 500 \$. Les impôts fonciers sont de 2851 \$ (taxes scolaires : 567 \$). La vente s'est transgée avec le concours de Sergine Renée Couture, de Royal LePage Versailles.



Prix demandé : 349 500 \$, révisé à 329 000 \$
Prix de vente : 305 000 \$ (38 jours)

Chomedey

Ce duplex est situé au 4001-40003, rue Mackenzie, près du boulevard Jarry. Construit en 1962, il a été bien entretenu par un seul propriétaire. Le rez-de-chaussée et le sous-sol comptent 10 pièces, dont quatre chambres et deux salles de bains. Possibilité de garçonnière. À l'étage, le logement comprend six pièces, dont deux chambres. Il est loué 600 \$ mensuellement. Le chauffage est alimenté à l'électricité et au mazout. Le garage est simple. Deux voitures peuvent être garées dans l'entrée asphaltée. La Ville de Laval évalue la propriété à 173 100 \$. Les impôts fonciers s'élèvent à 3253 \$ (taxes scolaires : 605 \$). Le superficie du terrain est de 4488 pieds carrés. Cristina Zamfir, de Royal LePage Versailles, est à l'origine de cette vente.



Prix demandé : 159 900 \$
Prix de vente : 156 000 \$ (21 jours)

Repentigny

Ce bungalow jumelé est situé au 135, rue Cherrier, près de la rue Larochelle. Construit en 1970, il compte huit pièces, dont deux chambres et deux salles de bains. Il y a une troisième chambre au sous-sol, qui n'est pas entièrement aménagée. Le chauffage est alimenté à l'électricité et au mazout (air soufflé). Deux voitures peuvent être garées dans l'entrée asphaltée. Une piscine hors terre et un cabanon se trouvent sur le terrain, d'une superficie de 4351 pieds carrés. La propriété est évaluée à 74 700 \$. Les impôts fonciers sont de 1357 \$ (taxes scolaires : 261 \$). Claude Roy, de Proprio Direct, a servi d'intermédiaire dans cette vente.

Trop d'agents immobiliers au Québec?

SIMON DIOTTE
COLLABORATION SPÉCIALE

Pour devenir agent immobilier agréé, il suffit de terminer sa cinquième secondaire, de suivre une formation de 240 heures (trois mois), puis de trouver un courtier pour vous épauler. Ensuite, vous pouvez piloter des transactions de plusieurs centaines de milliers de dollars, qui constituent souvent le patrimoine de toute une vie. Cette trop grande facilité pour accéder à la profession ferait en sorte que des milliers d'agents inexpérimentés envahissent le marché.

C'est du moins l'avis d'Yvon Poirier, courtier agréé et fondateur du Réseau des courtiers immobiliers indépendants du Québec (RCIIQ), un organisme créé en 2003 comptant une cinquantaine de membres. « La formation pour devenir agent est déficiente. Résultat : on se retrouve avec des milliers d'agents inexpérimentés, qui nuisent à la réputation de l'ensemble de la profession, tout en provoquant, par leur manque de formation, des préjudices aux consommateurs », dit-il. Les agents immobiliers ont-ils mauvaise réputation? Oui, si on en croit le Baromètre des professions de la firme Léger Marketing, qui établit la cote d'amour des Canadiens envers les agents à 42 %, loin derrière les pompiers (96 %), les policiers (81 %) et les journalistes (49 %). Même les avocats (48 %) font mieux. « Le problème, c'est que trop de monde exerce ce métier à temps partiel, comme seconde carrière ou pour arrondir leur fin de mois », soutient Arnold Laforest, courtier immobilier indépendant.

À qui la faute? Les deux hommes blâment les grandes ban-

nières, comme Re/Max, Sutton, Royal-LePage et La Capitale, qui basent leur modèle d'affaires sur l'embauche constante de nouveaux agents. « Les franchisés embauchent le maximum d'agents, sans égard à la réalité du marché, pour collecter leurs redevances et rentabiliser les espaces de bureau. Plus il y a d'agents, plus les bannières font de l'argent », critique M. Poirier. Selon les chiffres du RCIIQ, les agents doivent déboursier de 1000 à 2000 \$ par mois pour faire partie d'une bannière.

Chez Re/Max et à La Capitale, on pense tout le contraire. La Belle Province ne compterait pas un surplus d'agents, mais serait plutôt en déficit! « Le Québec compte beaucoup moins d'agents par habitant que les autres provinces canadiennes. Seulement 55 % des ventes sont réalisées ici par l'entremise des agents, alors que 45 % se font encore de propriétaire à propriétaire. Il y a donc de la place pour la croissance », estime Paul Legault, président-directeur général de La Capitale, la quatrième bannière en importance au Québec.

M. Legault est d'accord avec M. Poirier sur un point : la compétence des agents pose problème. « Il y a beaucoup d'incompétents dans le milieu. Plusieurs croient encore qu'il suffit d'une pancarte et d'une annonce sur le Web pour fournir un service adéquat », déplore-t-il. Même son de cloche chez Re/Max. « Trop de gens exercent ce métier à temps partiel. Ces gens-là nuisent à l'industrie en ne fournissant pas un bon rendement », dit Sylvain Dansereau, vice-président Re/Max Québec. Re/Max et La Capitale soutiennent qu'elles n'embauchent pas d'agents à temps partiel, une

affirmation contestée par des courtiers indépendants.

Chaque fois que Michel Beauséjour, chef de direction à la Chambre immobilière du Grand Montréal, entend parler d'un problème de surplus d'agents au Québec, il sort de ses gonds! « Les agents sont des travailleurs autonomes. Leur nombre s'ajuste constamment pour répondre à la demande du marché », fait-il remarquer. Trop d'incompétents dans le milieu? Encore là, M. Beauséjour rejette du revers de la main les affirmations de MM. Poirier, Legault et Dansereau. « Les incompétents, où travaillent-ils? Pas chez eux, évidemment. C'est une mode dans l'industrie de dénigrer les autres

constamment. Cela s'explique par la très forte concurrence », dit-il.

Formation

Les représentants de l'industrie s'accordent sur un point : la formation des agents doit être améliorée. « Mise en place au début des années 90, la formation de 240 heures ne répond plus aux besoins

actuels, qui changent avec l'arrivée des nouvelles technologies », constate Robert Nadeau, président de l'Association des courtiers et agents immobiliers du Québec (ACAIQ), organisme dont la fonction est de protéger le public.

Dès 2008, un nouveau programme de formation devrait être mis en place.

MOINS D'AGENTS IMMOBILIERS AU QUÉBEC QU'EN COLOMBIE-BRITANNIQUE

Province	Population	Nombre d'agents et courtiers
Colombie-Britannique	4,3 millions	16 600
Ontario	12,3 millions	42 150
Québec	7,7 millions	12 500

Source: Association canadienne de l'immeuble et Statistique Canada

vous y êtes www.lessommets.com



Là où vous avez toujours rêvé d'être

Derniers appartements à vendre dans ce somptueux édifice :

217 : Coquet 1 050 pi car. 2 c. à c., planchers de bois, comptoirs de granit. Accès à un centre sportif et récréatif. 285 000 \$

316 : Appartement modèle aménagé avec goût par une designer. 1 470 pi car. Planchers de bois. Fenestration imposante. À voir absolument ! 425 000 \$

À QUI LA CHANCE?

Contactez Louise ou Lyne au (514) 762-3450

Centre sportif et récréatif dernier cri, piscines intérieure et extérieure, salle de pratique pour le golf et plus encore...

300, des Sommets, bur. 118, L'Île-des-Sœurs



VOUS DÉVOREZ !

LECTURES

Le dimanche dans **LA PRESSE**

Croix-Rouge canadienne
Division du Québec

En tout lieu.
En tout temps.

1 800 592-7649
www.croixrouge.ca

PHASE III

Bois-Franc
à Saint-Laurent

En vert et bleu

La construction de la phase III commence. Cependant Bois-Franc continuera d'offrir la même gamme de modèles d'habitation adaptés à la vie urbaine... à partir de 219 900 \$.

maisons en rangée ou jumelées • unifamiliales • condominiums

TAXES INCLUSES

CENTRE INFO BOIS-FRANC
2505, rue des Nations, bureau 100 à Saint-Laurent
514.333.3066

www.boisfranc.com

SERVICES IMMOBILIERS
Promoteur du plan directeur

BOMBARDIER

Les prix, produits et services sont modifiables sans préavis.



La construction de la phase III commence. Cependant Bois-Franc continuera d'offrir la même gamme de modèles d'habitation adaptés à la vie urbaine... à partir de 219 900 \$.

maisons en rangée ou jumelées • unifamiliales • condominiums



TAXES INCLUSES

CENTRE INFO BOIS-FRANC
2505, rue des Nations, bureau 100 à Saint-Laurent

514.333.3066

www.boisfranc.com

SERVICES IMMOBILIERS

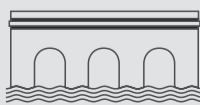
Promoteur du plan directeur

BOMBARDIER

Les prix, produits et services sont modifiables sans préavis.



Condominium



le rive gouin
PHASE II

Un site extraordinaire Directement au Bord de l'eau

- Vue panoramique imprenable
- Climatisation centrale
- Salle d'exercice • Spa
- Piscine intérieure • Sauna
- Piste cyc. et sentier piétonnier aux abords de la Riv.-des-Prairies

à partir de

197 000 \$

stationnement intérieur et taxes inclus

3581, boulevard Gouin Est, Montréal, bur. 112

Occupation immédiate **514.955.5354** www.rg2.info



MON TOIT

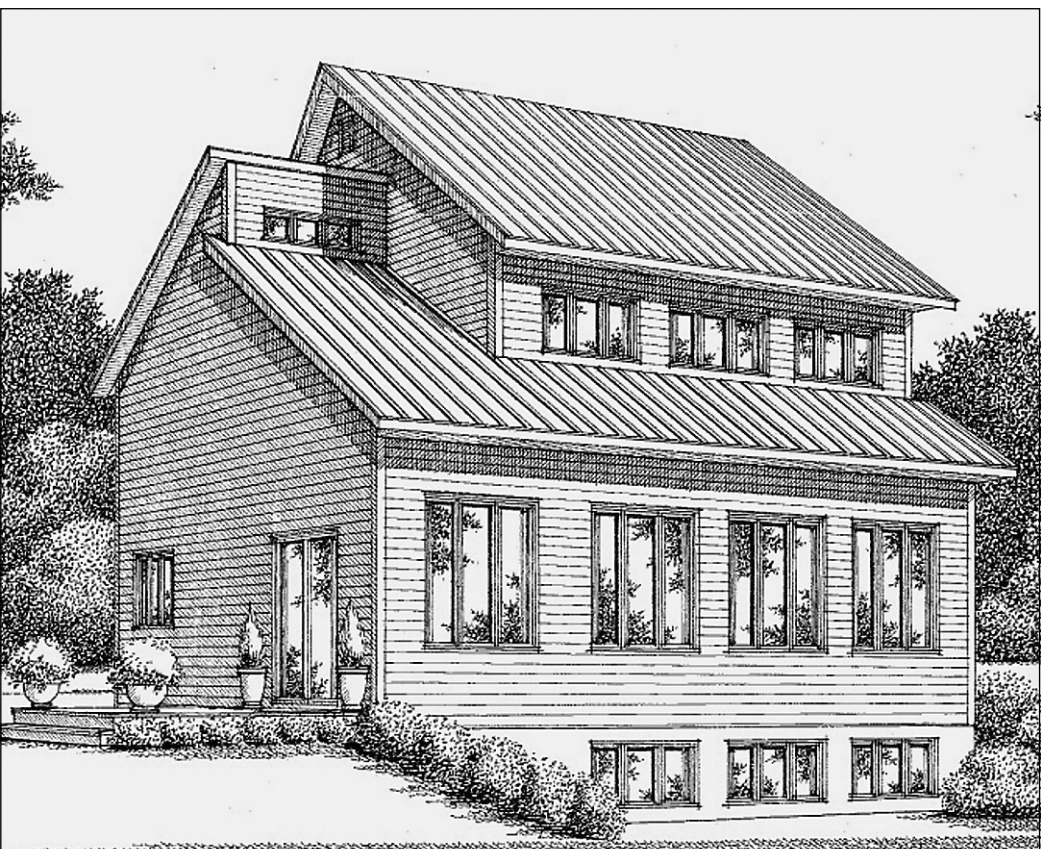


PHOTO FOURNIE PAR MAISONS ALOUETTE

Cette maison de l'équipe Maisons Alouette produira au moins autant d'énergie que ses occupants en consomment.



PHOTO FOURNIE PAR ÉQUIPE MONTRÉAL ZÉRO

Cette grande maison que l'Équipe Montréal Zéro construira à Hudson sera l'une des rares en banlieue à être aussi écologique.

Concours EQUilibrium du gouvernement du Canada

Trois projets québécois s'illustrent

ISABELLE AUDET

La Société canadienne d'hypothèques et de logement dévoilait cette semaine le nom des 12 projets gagnants du concours EQUilibrium, une campagne pour la construction d'habitations particulièrement écologiques. Trois équipes québécoises se sont démarquées, et recevront chacune 50 000 \$ pour la réalisation de leur maison.

L'objectif ultime de cette campagne est d'appuyer la construction de maisons produisant autant d'énergie que ses occupants en consomment. En clair, au bout d'une année, ces habitations ne devraient avoir aucune incidence énergétique sur la planète.

Les trois projets québécois prendront forme à Eastman, à Hudson et à Verdun. Les deux premières équipes bâtiront une maison unifamiliale et la dernière érigera un triplex en milieu urbain. Dans tous les cas, les lauréats auront recours à l'énergie solaire et rivaliseront d'ingéniosité pour récupérer le maximum de chaleur et d'eau.

L'initiative de la SCHL a aussi un dessein pédagogique. Une fois leur construction terminée, les 12 maisons gagnantes seront ouvertes au public. Les Canadiens pourront donc en apprendre davantage sur la production d'énergie à petite échelle ainsi que sur la construction saine et durable.

Du préfabriqué vert

Le constructeur québécois Maisons Alouette est l'un des lauréats du concours EQUilibrium. Il entend bâtir une maison unifamiliale dans le Bois-de-l'Héroinière, un projet résidentiel situé à Eastman, près du mont Orford. Pour arriver à produire autant d'énergie que ses occupants en consomment, la résidence comptera notamment une pompe géothermique (un système qui amène la chaleur de la terre dans la maison l'hiver, et la fraîcheur l'été) et des panneaux photovol-



PHOTO FOURNIE PAR ÉCOCITÉ-SODERO

L'équipe EcoCité-Sodero construira dans l'arrondissement de Verdun un triplex couvert de 84 panneaux solaires.

taïques. Les propriétaires de la maison pourront aussi revendre leur surplus d'énergie à Hydro-Québec. Maisons Alouette entreprendra ce printemps la construction de la maison. Avis aux intéressés : le constructeur prévoit la vendre pour un peu moins que 400 000 \$. « Elle coûterait beaucoup plus cher si nous n'avions pas le support de la SCHL et de plusieurs fabricants de composantes écologiques, explique Bradley Berneche, président des Maisons

Alouette. Ce sera toutefois pour nous l'occasion d'apprendre, et d'offrir cette technologie un jour à un plus grand nombre de personnes. »

La banlieue « responsable »

L'architecte et entrepreneur Sevag Pogharian a consacré les six derniers mois à l'élaboration de son projet d'habitation écologique avec les autres membres de l'Équipe Montréal Zéro. Ensemble, ils ont conçu les plans d'un cottage détaché

qui sera construit à Hudson, en banlieue ouest de Montréal. La maison d'une superficie habitable de plus de 2500 pieds carrés comprendra trois chambres à coucher. L'équipe entend entre autres doter le cottage d'une isolation supérieure, d'une pompe géothermique, d'un système de chauffage de l'eau par le soleil et de panneaux photovoltaïques. « Ce concours nous permet de réaliser la maison que l'on avait en tête, explique M. Pogharian. Nous aurions construit une

maison verte, mais jamais aussi verte. Malheureusement, les composantes énergétiques coûtent encore cher. » Équipe Montréal Zéro n'a pas encore trouvé d'acheteur pour sa maison, mais comme les plans finaux sont encore incertains, M. Pogharian ignore à quel prix l'Équipe Montréal la vendra.

ÉcoCondos à LaSalle

L'équipe EcoCité-Sodero a présenté à la SCHL le projet Abondance, un triplex qu'elle entend construire près de la station de métro LaSalle, dans l'arrondissement de Verdun. L'immeuble ressemblera aux autres du secteur, à l'exception que 84 panneaux solaires seront disposés en angle sur son toit-terrasse. Avec le système géothermique, le soleil prodiguera donc à l'édifice plus d'énergie que les copropriétaires en consomment. « De l'extérieur, notre triplex n'aura pas l'air d'un immeuble futuriste, consent l'architecte Vouli Mamfredis, une des membres de l'équipe. Par contre, à l'intérieur, il sera à la fine pointe de la technologie verte. » Son coéquipier Michel Bernier, professeur à l'École Polytechnique de Montréal, renchérit : « Construire vert, ce n'est généralement pas plus cher. C'est une question de choix de matériaux. Par contre, pour produire autant d'énergie qu'on en consomme, c'est plus complexe. Nous avons besoin de l'aide de la SCHL. » Le groupe vendra les appartements de 830 pieds environ 290 000 \$ chacun.

POUR EN SAVOIR PLUS : Société canadienne d'hypothèques et de logement : www.schl.ca Maisons Alouette : www.maisonalouette.com Équipe Montréal Zéro : www.monrealzero.ca EcoCité-Sodero : www.ecocite.com (en anglais seulement)

STE-HÉLÈNE DU HAUT ST-LAMBERT

St-Lambert, là où il fait bon vivre

Finition haut de gamme

- 2 ou 3 chambres à coucher
- Planchers préfinis en lattes
- Céramique dans la cuisine et salle de bain
- Comptoirs en granit
- Foyer au gaz naturel (sauf unités rez-de-jardin)
- Quelques unités avec salle familiale ou mezzanine
- Quelques unités avec 1 1/2 ou 2 salles de bains

Maison modèle ouverte

À partir de **234 990\$** taxes et stationnement inclus

Bureau des ventes :
42, av. Sainte-Hélène, # 2, Saint-Lambert
Téléphone : 450-465-2124
Lundi au jeudi de 13 h à 19 h, Sam. et dim., de 12 h à 17 h

LE CHÂTEAU DUPUIS

Nouveau projet

Condos luxueux à prix abordables

- 1, 2 ou 3 chambres et penthouse
- Planchers de bois d'ingénierie préfinis
- Planchers en céramique dans la cuisine et la salle de bain
- Comptoirs en granit
- Quelques unités avec 1 1/2 ou 2 salles de bains
- Climatisation • Près de tous les services

À partir de **163 990\$**

taxes et stationnement int. inclus

Bureau des ventes :
Coin Côte-des-Neiges et Dupuis
Téléphone : (514) 739-1570
Lundi au jeudi, de 12 h à 18 h
Vendredi, samedi et dimanche, de 12 h à 17 h

Balcons : attention au sel!

L'Association provinciale des constructeurs d'habitation du Québec met en garde les propriétaires contre l'utilisation de sel de déglacage sur le béton.

Lorsqu'il a moins de deux ans, le béton contient des chaux libres qui font très mauvais ménage avec les chlorures contenus dans ces sels. Les fabricants recommandent aussi d'assécher la surface du balcon ou des escaliers afin d'éviter que l'eau - résultant de l'application de sels de déglacage - ne pénètre le béton. Enfin, le sable et le gravier peuvent aussi s'avérer efficaces pour faire fondre la glace... sans endommager les surfaces.

Source : APCHQ

LE CARRÉ St-Laurent

Maisons de ville en copropriété à partir de 375 000 \$

PHASE 1 EN CONSTRUCTION 40% VENDU

- Plafonds de 9pi
- Climatisation
- Garage double intérieur
- Joli parc intégré

À proximité : métro, autobus, train, centre d'achats, hôpitaux

Maison modèle 946, Jules-Poitras (angle Côte-Vertu) 514-745-6014

Heures d'ouverture :
Lun-mar-mer: 13 h à 19 h • Jeu-ven: 13 h à 17 h • Sam-dim: 12 h 30 à 17 h

MONTOIT



PHOTO RAYNALD LAVOIE, LE SOLEIL

Avec la cuvette-banc, l'entreprise québécoise Julien a trouvé la solution pour cacher l'appareil le plus laid de la maison...

DESIGN

Adieu, odieuse cuvette!

MICHÈLE LAFERRIÈRE
LE SOLEIL

Avec la cuvette-banc, l'entreprise québécoise Julien a trouvé la solution pour cacher l'appareil le plus laid de la maison : un panneau de bois qui coulisse par-dessus l'odieux sanitaire et le métamorphose en ravissante banquette. N'oubliez pas, cependant, d'en aviser vos invités.

Julien est une entreprise qui se spécialise depuis 60 ans dans la transformation du métal en feuille. Jusqu'à tout récemment, elle desservait surtout les secteurs commercial et institutionnel. Mais en 2003, elle lançait une ligne de produits résidentiels qui allait la mener à une collaboration avec Troy Adams, « un designer américain en émergence ».

La suite dessinée par Troy

Adams comprend également une baignoire en inox en forme de cuve d'inspiration japonaise, qui permet une immersion totale du corps.

Ce jeune homme a longtemps vécu à Hawaii. Il s'est beaucoup imprégné de la culture asiatique. Julien l'a approché pour qu'il lui dessine une suite de salle de bains. Ce qu'il fit et qui fut présenté en primeur à Los Angeles, le printemps dernier.

CASTELBERT.COM
CONDOS À VENDRE

TÉL.: 514-270-5517 / 514-220-7199
7255 St-Hubert, coin de Castelnau

DE LA
PREMIÈRE
À LA
DERNIÈRE
PAGE...
LECTURES
Le dimanche dans
LA PRESSE

St-Luc HABITATION
Centre-Ville inc.

Finition haut de gamme - Livraison printemps 2007

SOLANO Nouveau projet

Une bouffée d'air frais souffle sur le Vieux-Montréal. Lofts, condos, penthouses et maisons de ville (de 566 à 3 200 pi²) vous offrant des vues spectaculaires sur le fleuve, la ville, les îles et la nouvelle marina.

Pavillon des ventes
847, rue de la Commune
Vieux-Montréal
514.840.9222
www.lesolano.com

Bois-Franc
à Saint-Laurent

En vert et bleu

condominiums
sur un étage • stationnement intérieur
planchers de bois franc



Le St-Exupéry 870 à 1508 pi²
Édifice avec ascenseurs



Les Lofts Cavendish 1127 à 1195 pi²
Grande terrasse privée à l'arrière
Plafonds de 10 pieds



Les Mansardes 1192 à 1470 pi²
Grande terrasse privée à l'arrière

CENTRE INFO BOIS-FRANC
2505, rue des Nations, bureau 100
à Saint-Laurent

514.333.3066
www.boisfranc.com

SERVICES IMMOBILIERS
Promoteur du plan directeur
BOMBARDIER
Les produits et services sont modifiables sans préavis.

Découvrez les finalistes du Concours Domus 2006



L'Association provinciale des constructeurs d'habitations du Québec (APCHQ) - Région du Montréal métropolitain s'apprête à récompenser, pour une vingt-quatrième année, l'excellence des entrepreneurs en construction et en rénovation résidentielles de la grande région métropolitaine. Au cours des prochaines semaines, cette chronique présentera les finalistes des seize catégories du Concours Domus, vous offrant ainsi un beau panorama de la créativité et du professionnalisme dans l'industrie. Le concours, sous la surveillance de la firme Sofio Ouellet, dévoilera ses gagnants lors du Gala qui aura lieu le 24 février prochain. **Aujourd'hui, découvrez les finalistes de la catégorie :**

Constructeur de l'année



Després & Laliberté inc.

L'originalité de ce groupe de constructeurs et son avant-gardisme s'illustrent dès sa première réalisation, Le Central, un édifice à vocation commerciale résolument moderne, d'inspiration architecturale « Vieille Europe ». Les Manoirs, complexe de 17 immeubles totalisant 249 unités de condominiums, reflètent une vision esthétique d'un classicisme remarquable, combinée à une technologie novatrice. Soucieuse d'assurer aux propriétaires la pérennité de leur investissement en leur offrant une valeur sûre à prix abordable, la firme Després et Laliberté est également reconnue pour son service après-vente exemplaire. Ses constructions résidentielles totalisent plus de 1500 unités de logements réalisées à ce jour.



Les Habitations Jules Morin inc.

Entrepreneur spécialisé dans la rénovation depuis 12 ans, Jules Morin se tourne vers la construction en 2001. Il fonde une nouvelle compagnie et se lance dans le projet du Faubourg des Explorateurs qui totalise 35 unités en semi-détaché. Fort de ce premier succès qui lui vaut déjà une belle notoriété, il s'engage dans le projet Harmonie, dont il réalise 100 unités. Avec une augmentation de 32 % de son chiffre d'affaires, 2006 est une année de croissance record pour ce nouveau leader convaincu que qualité des produits, innovation et détermination sont les clés de la réussite.



Habitation C. F. Jacobs inc.

Implanté sur la Rive-Sud depuis 1989, Habitation C.F. Jacobs inc. est une référence en matière de développement résidentiel et de vente de maisons. Son succès réside entre autres dans le flair de ses deux propriétaires qui ont toujours su s'adapter aux conditions socio-économiques du moment. Visant principalement la clientèle des familles, le groupe privilégie un design urbain fonctionnel et sécuritaire, et choisit ses sites en fonction des espaces verts et des commodités qu'ils offrent. Récipiendaire de nombreuses distinctions dans sa région, C.F. Jacobs est notamment reconnu pour respecter ses échéanciers et pour la qualité de son service après-vente.



Samcon inc.

Issu d'une lignée de constructeurs le groupe Samcon est actif depuis plus de 15 ans sur l'île de Montréal. Visionnaire fidèle à la mission de revitalisation du milieu urbain qu'il s'est donnée, l'entrepreneur s'est attaqué à des quartiers émergents comme Mercier, Hochelega-Maisonnette, Villeray, Saint-Michel, Parc-Extension, l'Est de Ville-Marie et le Sud-ouest de Montréal. Un autre de ses objectifs principaux étant d'offrir des produits de qualité à des prix raisonnables, il fait revivre des secteurs désertés en y attirant une nouvelle clientèle. Samcon a réalisé à ce jour plus de 1000 condominiums et projette la construction de 500 nouvelles unités pour 2007.

<p>UNE RÉALISATION DE</p>	<p>SOUS LA COPRÉSIDENTE D'HONNEUR DE</p> <p>Monsieur Luc Génier Vice-président, Ventes et services à la clientèle</p> <p>Monsieur Lionel Gauvin Vice-président au développement des affaires, Est de Montréal</p> <p>GazMétro la vie en bleu</p> <p>Desjardins Conjuguer avoirs et être</p>	<p>EN ASSOCIATION AVEC</p> <p>GARANTIE MAISONS NEUVES APCHQ</p> <p>POUR MIEUX CHOISIR LA PRESSE cybepresse.ca Partenaire média</p>	<p>AVEC LA PARTICIPATION DE</p> <p>Société d'habitation Québec</p> <p>SCHL & CMHC</p> <p>Hydro Québec</p> <p>CROCHETIERE, PÉTRIN AVOCATS</p>
---------------------------	---	---	--

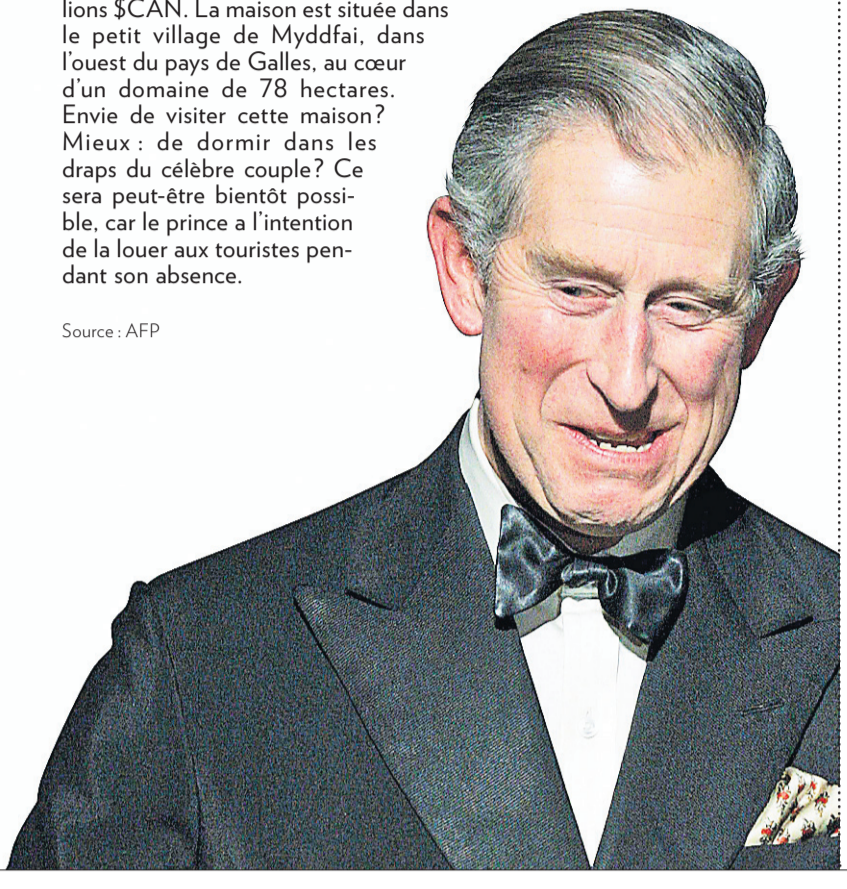
ENTRE QUATRE MURS

ISABELLE AUDET

1 BIENVENUE CHEZ CHARLES

Même s'il est le prince de Galles depuis 37 ans, l'héritier du trône d'Angleterre vient seulement d'y acheter sa première résidence. Le prince Charles et Camilla ont opté pour une propriété avec trois chambres baptisée Llwyrmwood et pour laquelle le couple a déboursé 2,3 millions \$CAN. La maison est située dans le petit village de Myddfai, dans l'ouest du pays de Galles, au cœur d'un domaine de 78 hectares. Envie de visiter cette maison? Mieux: de dormir dans les draps du célèbre couple? Ce sera peut-être bientôt possible, car le prince a l'intention de la louer aux touristes pendant son absence.

Source: AFP



2 QUAND LE PLANCHER EN A PLEIN LE DOS

Même les planchers de bois fraîchement installés risquent de perdre de leur éclat l'hiver venu. Les lattes sont conçues pour supporter un taux d'humidité dans l'air variant autour de 50%. L'hiver, le chauffage assèche l'intérieur. Cette chute de l'humidité ambiante affecte à la baisse le taux d'humidité du bois... et le fait se contracter. C'est alors qu'apparaissent les espaces entre les planches. Avant de soupçonner une mauvaise installation, mieux vaut attendre l'été. Généralement, si la maison n'est pas climatisée, les planches reprendront alors leur place et les fissures disparaîtront.

Source: Le Guide de performance de l'Association provinciale des constructeurs d'habitations du Québec

3 ENTRE DEUX JOINTS...

Quand ils se décollent de la baignoire et des murs, les joints de silicone dans la salle de bains doivent être remplacés. Pour y arriver, inutile d'appeler un professionnel à la rescousse. Grattez seulement le silicone endommagé avec une lame coupante, lavez le joint et séchez. Tirez ensuite le joint de silicone en lissant avec votre doigt trempé dans le vinaigre. Le silicone s'étendra alors uniformément en quart de cercle sans vous coller au doigt.

Source: Rona

4 À L'AGENDA

C'est désormais une tradition: la majorité des grands promoteurs de la métropole se regroupent à la fin de février à l'occasion des Visites libres à Montréal. Les acheteurs potentiels profitent de ces deux fins de semaine pour visiter les nouvelles constructions et rencontrer les promoteurs pour leur poser directement des questions. L'occasion de comparer, en quelques jours, des dizaines d'appartements et de maisons. L'événement a lieu les week-ends du 24 et 25 février, ainsi que des 3 et 4 mars.

Infos: www.visiteslibresamontreal.com

Une bienvenue sympathique

ISABELLE AUDET
LIVRE

Rien de bien sérieux, le recueil photographique de Philippe Saharoff. Mais quel plaisir de feuilletter *Drôles de boîtes aux lettres!* L'auteur y présente une centaine de boîtes aux

lettres croquées çà et là en Europe et au Canada. Comme un moyen original de souhaiter la bienvenue au facteur et aux visiteurs, certaines sont de véritables œuvres d'art. Parmi elles, notons une réplique miniature d'un château espagnol où une fenêtre rectangulaire fait office de fente pour le courrier. Dans un

registre plus insolite, une boîte aux lettres est en fait une portière d'automobile. Le facteur n'a qu'à glisser les lettres sous la poignée. Surprenant, et parfois inspirant.

Drôles de boîtes aux lettres, Philippe Saharoff, éditions Aubanel, 144 pages, environ 28 \$.



PHOTO FOURNIE PAR WHIRLPOOL

Difficile de savoir exactement quels ingrédients se retrouvent dans notre laveuse... et dans l'environnement.

Avec quoi lavez-vous vos vêtements ?

ISABELLE AUDET

Derrière la douce odeur de lavande des vêtements frais sortis de la laveuse, des sigles complexes se cachent. Parmi eux, certains produits comme le NTA et l'EDTA peuvent, en grande quantité, nuire aux écosystèmes. Devant ce constat, des fabricants prennent le virage vert.

Malgré un resserrement des normes de fabrication des détergents au pays, plusieurs lessives comportent encore des risques pour l'environnement. « Tous les agents qui composent une lessive se retrouvent inévitablement dans la nature au bout du compte. Ils passent dans les mailles des usines de traitement des eaux, explique Monique Boily, professeure spécialisée de toxicologie de l'environnement à l'UQAM. En grande quantité, oui, ces produits peuvent être nuisibles. » Au cours des dernières années les phosphates ont pratiquement disparu de la liste d'ingrédients des détergents. Coupables d'accélérer la croissance des algues dans les cours d'eau, ils ont été remplacés, notamment par le NTA. S'il ne stimule pas la prolifération des algues, le NTA a toutefois dans les cours d'eau, il se lie aux métaux présents naturellement dans les rivières et les lacs. Ces métaux dont les poissons ont besoin pour vivre, deviennent alors moins disponibles. D'autres composés comme l'EDTA (un autre « trappeur » de métaux) et le chlore (une nuisance à la couche d'ozone) se retrouvent aussi dans l'environnement par l'entremise de nos laveuses.

« On ne peut plus faire comme s'il n'y avait pas de problème avec la lessive », affirme Richard Arseneault, vice-président ventes et marketing pour LAVO. L'entreprise a lancé l'automne dernier une gamme de produits La Parisienne plus écologiques, répondant aux normes strictes de l'Organisation de coopération et de développement économiques.

Pour satisfaire aux critères de l'organisme, LAVO a dû concevoir un détergent biodégradable à 60% en 28 jours. Ne cherchez par contre pas la liste exhaustive des ingrédients que contient le détergent La Parisienne sur son emballage.

« On ne serait pas gêné de le faire mais l'industrie ne le fait pas, explique Richard Arseneault. Il y a beaucoup d'éléments dans notre recette et, dans un marché où la concurrence est forte, on ne sera pas les premiers à révéler la liste complète de nos ingrédients. »

Voilà précisément ce que déplore M^{me} Boily: « Je trouve inacceptable cette absence d'un étiquetage clair, affirme-t-elle. Si on nous indiquait exactement ce que les produits contiennent, nous serions à même de faire de meilleurs choix. »

En attendant une réglementation plus stricte, suggère le spécialiste, les consommateurs peuvent rechercher les mentions « biodégradable » ou « non-toxique » sur l'emballage des produits qu'ils achètent. L'organisation Choix Environnemental certifie aussi les produits qu'il juge acceptables pour l'environnement.

Pour plus d'informations Choix Environnemental: www.environmentalchoice.com



En vert et bleu

Les Terrasses de l'Écu



2100 à 2200 pi² habitables
Grande terrasse arrière

Le Square Vivaldi



2400 à 2800 pi² habitables
4 étages finis

maisons en rangée • jumelées • unifamiliales
avec garage intérieur privé

Les Villas de Bois-Franc

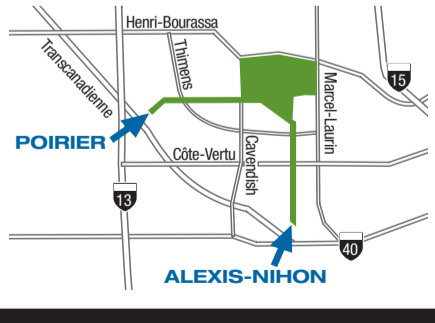


2400 à 2800 pi² habitables
Grands terrains disponibles

Les Castels de Bois-Franc



3200 pi² habitables
4 étages finis



CENTRE INFO BOIS-FRANC
2505, rue des Nations, bureau 100 à Saint-Laurent
514.333.3066

www.boisfranc.com
SERVICES IMMOBILIERS
Promoteur du plan directeur
BOMBARDIER

Les produits et services sont modifiables sans préavis.

NOUVEAU LOFT

LE JARDIN D'HERACLES

À PARTIR DE **175 900 \$**
TAXES INCLUSES

Bureau des ventes
514-278-1191
5410, de Mentana

leJardinville
CRÉATEURS D'ESPACE

Sur le plateau

Condos neufs au cœur du plateau près du parc Laurier

À PARTIR DE **173 900 \$**
TAXES INCLUSES

Bureau des ventes
514-526-2220
1295, St-Grégoire, app. 13

LEJARDINVILLE.COM

LES COURS DU PARC LAURIER

À PARTIR DE **173 900 \$**
TAXES INCLUSES

Bureau des ventes
514-526-2220
1295, St-Grégoire, app. 13

HORIZONS DESIGN

MARIE-FRANCE LÉGER

Karim Rashid chez Bonaldo

L'ultime destination où dénicher le mobilier de Karim Rashid – controversé personnage du monde du design – sera Bonaldo, dans le Vieux-Montréal. La marque italienne s'est associée avec le créateur pour sortir une gamme exclusive. Né au Caire en 1960, Karim Rashid fut élevé en Angleterre et au Canada. Il a notamment étudié en design industriel à Ottawa. Il a ouvert sa propre enseigne à New York en 1993. Depuis lors, il a dessiné des produits, des articles de table et des meubles pour d'innombrables compagnies telles que Umbra, Idée, Isey Miyake, Pure Design, Zeritalia, Fasem, Guzzini, Tommy Hilfiger, Sony, Magis, Leonardo, Zanotta, Citibank, Totem et... Bonaldo. La table rectangulaire Flap convertissable en table ronde et le tabouret Skoop à l'assise large et confortable sont certaines des créations qu'on peut voir dans la boutique de la rue St-Paul.

Salon de Toronto 2007

Plus de 300 exposants seront présents du 22 au 25 février au Interior Design Show 2007 de Toronto, où les visiteurs auront le loisir de se renseigner sur les dernières créations de designers émergents en matière de mobilier, d'éclairage, de gadgets pour enfants et d'accessoires de décoration en verre, métal ou céramique. Architectes et autres professionnels du design offrent des conférences innovantes. Quelque 50 000 visiteurs se pressent annuellement au salon de Toronto. Il reçoit cette année des noms connus, dont le designer Yves Behar (dont les clients sont Birkenstock, Herman Miller, Swarovski, MINI, Nike, Toshiba, Hussein Chalayan and Hewlett Packard), et l'architecte danois Julien de Smedt.

Ludovik fait jaser

Ouvert en septembre au 248, rue de La Montagne, le magasin Ludovik commence à faire parler de lui. Ludovik, c'est un concept assez inusité dans le domaine de la décoration et du design: quatre pièces aménagées par des designers professionnels et de la relève. On peut ainsi puiser quelques idées avant de repartir, pourquoi pas, avec un ou deux morceaux pour enrichir son décor. La collection de l'artisan Jonathan Adler y est présentée en exclusivité. Le magasin était en vedette ce mois-ci dans le magazine *Canadian House and Home*.

Mobilier et confiture

Un nouveau magasin de décoration, avec un coin épicerie fine, vient d'ouvrir ses portes à Montréal. Olam Intérieur, situé au 5333, boulevard Saint-Laurent, offre un espace de 4500 pieds présentant des meubles de bois faits main aussi bien que des confitures cuites au chaudron, à l'air libre. La boutique expose des pièces européennes, en exclusivité canadienne, dont les meubles de Bernard Siguier imprégnés du style du sud-ouest de la France. D'Espagne, pensons à l'inventif Hanbel et au très contemporain Monpas. Ces marques produisent non seulement du mobilier, mais également des pièces d'éclairage fort appréciées, notamment chez Monpas, et des accessoires. Du point de vue épicerie, pensons aux sucres décoratifs, aux limonades colorées, aux confitures artisanales et à l'huile d'olive en fût.

COURRIEL
Pour joindre notre journaliste :

condos neufs

Nouveaux projets

Villeray
7700, rue Marquette
occ. immédiate, 3 1/2 + bureau

7906, rue Drolet
en chantier, 4 1/2

Rosemont
167, rue Beaubien Est
en chantier, 4 1/2

Condo modèle à visiter,
7914, rue Drolet
Sam. et dim., de 13 h à 16 h
ou sur appel

RABAIS EN-CONSTRUCTION 5000\$

FABRE JARRY BEAUBIEN

3-462-8896

RBQ 8315-7099-23



PHOTO FOURNIE PAR KITCHENAID

Plus rectangulaire qu'ovale, la mijoteuse KitchenAid est une des plus grandes sur le marché. Un système électronique assure des températures de cuisson uniforme. Son prix? Environ 180 \$.



PHOTO FOURNIE PAR RIVAL

Le Smart Set Premium est la plus sophistiquée des mijoteuses de marque Rival. Elle est dotée d'une sonde pour s'assurer que la viande est cuite juste à point.



PHOTO FOURNIE PAR HAMILTON BEACH

Le nouveau modèle de grande capacité Set'n Forget, de Hamilton Beach, est doté d'une sonde thermique. Quand la viande atteint la température intérieure désirée, l'appareil passe au mode réchaud (environ 70 \$).

Le retour des mijoteuses

DANIELLE BONNEAU

Les mijoteuses sont revenues à la mode. Des indices? Trois livres de recettes de plats mijotés ont été publiés cet automne. Et les manufacturiers sont de plus en plus nombreux à fabriquer ce type d'appareil. Même KitchenAid vient d'en ajouter un à sa gamme de petits électroménagers.

« La cuisine à la mijoteuse soulève de plus en plus d'intérêt. Il était temps que nous propositions notre propre modèle », dit Karen Phillips, directrice du marketing chez KitchenAid, dans la catégorie des appareils portatifs. Lancées il y a 30 ans, les mijoteuses sont revenues en grâce. Leur principal atout? Elles permettent de préparer rapidement des repas qui prendront par la suite des heures à cuire à basse température. Comme un ragoût de bœuf, un coq au vin, ou de la soupe aux pois. Le tout mijote pendant la nuit ou pendant notre absence.

Cet automne, les 50 000 exemplaires du numéro hors série *Coup de Pouce*, consacré à la cuisine à la mijoteuse, se sont envolés rapidement. « Nous avons décidé de

faire l'hiver dernier, quand nous avons constaté à quel point les mijoteuses étaient en demande », explique France Lefebvre, rédactrice en chef du magazine.

Selon elle, il ne s'agit pas d'un phénomène temporaire. « La mijoteuse est utile dans notre vie de fou, dit-elle. Elle nous permet de cuisiner comme on l'aimerait la semaine. Au début, il faut s'ajuster. Mais si on respecte les principes de base, on peut faire plein de choses. »

Robert Beauchemin, chroniqueur gastronomique à *La Presse*, a redécouvert sa mijoteuse il y a deux ans et s'en sert toutes les deux semaines. Il aborde régulièrement le sujet dans ses articles. « C'est une cuisine qui est émotivement importante au Québec, explique-t-il. Elle touche beaucoup à nos racines, car elle permet de faire d'excellents bouillis et pot-au-feu. »

Gros avantage : les mijoteuses ne sont pas compliquées à utiliser. « On peut faire revenir la viande avant de la mettre dans la mijoteuse pour qu'elle ait plus de goût, explique-t-il. Mais ce n'est pas essentiel. Puis on ajoute tous les ingrédients. Souvent, comme

on met beaucoup de légumes, on n'a pas besoin d'en faire cuire séparément. Il n'y a aucune autre manière de faire cuire un rôti de palette. La viande devient très tendre. C'est formidable! »

L'équipe de la revue *Protégez-Vous*, qui a mis à l'essai 12 mijoteuses, présente les résultats dans son numéro de décembre. Tous les appareils testés possèdent deux températures de cuisson (*low* et *high*). Huit ont une option de réchaud (pratique quand on arrive à la maison quelques heures après la fin escomptée de la cuisson : le plat ne sera pas trop cuit). Quatre d'entre eux sont programmables. Les prix varient entre 15 \$ et 20 \$ (pour de petits appareils), entre 40 \$ et 60 \$ (pour des modèles un peu plus grands), puis entre 50 \$ et 125 \$ (pour des mijoteuses d'une capacité de six portions et plus). Dans chacun des appareils, un chef cuisinier a préparé à deux reprises un bœuf aux carottes. Résultat? Les appareils ont tous réussi le test de cuisson.

La mijoteuse la plus chère, de Cuisinart, a obtenu la note la plus élevée. Mais les mijoteuses de grand format programmables

de Rival (65 \$) et Toastess (60 \$), de même que l'appareil non programmable de Westinghouse (50 \$) représentent un excellent rapport qualité-prix, souligne le magazine.

Les mijoteuses se raffinent. La compagnie Rival, qui a lancé sa première mijoteuse en 1971 et domine le marché, propose 40 modèles de différents formats à des prix qui varient entre 10 \$ et 120 \$. L'appareil Smart Set Premium, qui vient d'être introduit, est le plus sophistiqué : il est doté d'une sonde thermique pour s'assurer que la viande est cuite juste à point. Quand la viande atteint la température intérieure désirée, la mijoteuse passe automatiquement au mode réchaud (environ 120 \$).

Le nouveau modèle de grande capacité Set'n Forget, de Hamilton Beach, est lui aussi muni d'une sonde thermique (environ 70 \$). Quant à la mijoteuse KitchenAid, elle est une des plus grandes sur le marché. Un système électronique assure des températures de cuisson uniforme. Le couvercle, de plus, possède un joint souple pour réduire le risque qu'il ne s'écaille. Son prix? Environ 180 \$.



Ne cherchez plus.

Avec une maison Novoclimat^{MC}, vous ne faites pas d'erreurs.

Économisez 25%
sur vos coûts de chauffage.

Novoclimat offre de nombreux avantages :

- Isolation supérieure.
- Planchers chauds et confortables.
- Absence de courants d'air désagréables.
- Air intérieur plus sain.
- Portes et fenêtres plus étanches et plus efficaces.
- Certificat de conformité aux exigences Novoclimat.

Hydro-Québec offre une aide financière aux acheteurs de maisons neuves Novoclimat certifiées par l'Agence de l'efficacité énergétique du Québec.

2 000 \$	MAISON ÉRIGÉE SUR SITE
1 500 \$	MAISON USINÉE

novoclimat
CONFORT. SANTÉ. ÉCONOMIES!

Renseignez-vous sur Novoclimat en communiquant avec l'Agence de l'efficacité énergétique du Québec au **418 627-6379** pour la région de Québec ou au **1 877 727-6655** ou visitez le www.aee.gouv.qc.ca.



MON TOIT

Une deuxième vie pour les eaux usées

DANIELLE BONNEAU

On gaspille beaucoup d'eau potable. Une petite entreprise établie à Saint-Laurent veut remédier à la situation en proposant un ingénieux système qui récupère l'eau de la douche, du bain et de la lessive, afin de la réutiliser dans les toilettes.

C'est en pensant à l'avenir que Dennis Yassar a mis au point le système de filtration d'eau. « La demande pour l'eau potable ne fait qu'augmenter, et dans 20 ans, nous aurons un réel problème, croit le président de Brac Systems. Beaucoup d'eau potable, environ 30 % de notre consommation, s'écoule par la chasse d'eau. Si on réutilise l'eau de la douche et du bain une seconde fois, et qu'elle se retrouve dans les toilettes, c'est autant d'eau potable qui ne va pas dans les systèmes d'égout et n'est pas traitée avec des produits chimiques. »

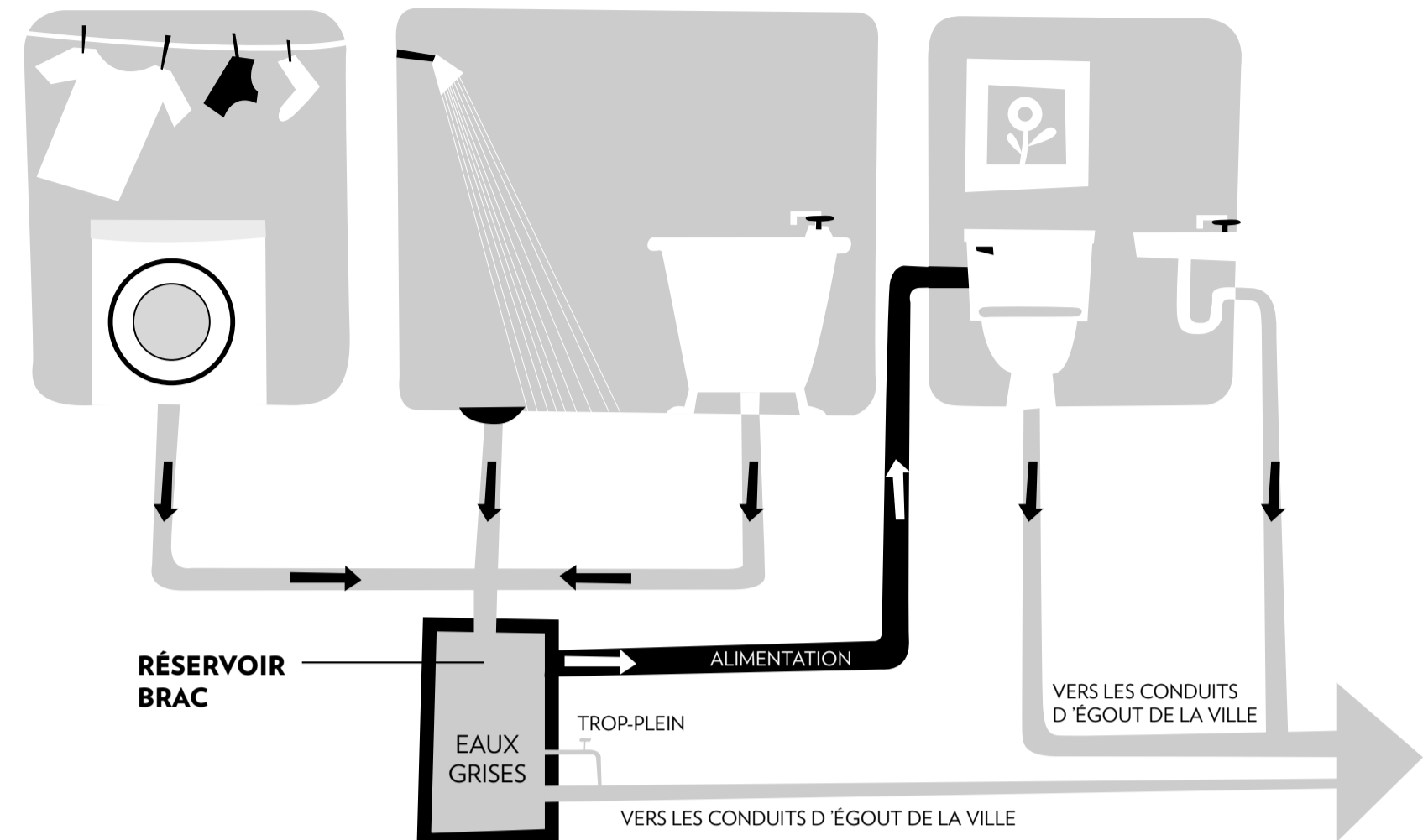
Le système Brac ressemble à un chauffe-eau, avec de plus gros tuyaux. Il suscite beaucoup d'intérêt, particulièrement en Californie, en Arizona, au Texas, en Floride et au Nouveau-Mexique, où l'eau se fait rare et est facturée à prix d'or.

« Dans certains États, l'eau potable est une réelle préoccupation », souligne Joel Hirshberg, propriétaire du magasin Green Building Supply, situé à Fairfield, en Iowa, qui propose en ligne une vaste gamme de produits verts pour la maison.

« Là où l'eau fait l'objet de restrictions, les gens doivent surveiller leur consommation, dit-il. Ils ne pensent qu'à cela. Nous vendons le système Brac partout aux États-Unis. Contrairement à d'autres, il est très simple et ne coûte pas terriblement cher. Il rend un grand service en permettant de recycler beaucoup d'eau. Plusieurs l'utilisent aussi pour récupérer l'eau de pluie. »

Par gravité

Le système, approuvé par la Régie du bâtiment du Québec à la fin novembre, fonctionne par gravité. L'eau recyclée, qui provient de la douche, du bain et de la lessive, est strictement



Le système Brac, approuvé par la Régie du bâtiment du Québec à la fin novembre, fonctionne par gravité. L'eau recyclée, qui provient de la douche, du bain et de la lessive, est strictement détournée vers les toilettes. Elle ne peut se mélanger au système d'eau potable, assure-t-on.

ILLUSTRATION JULIEN CHUNG, LA PRESSE

détournée vers les toilettes. Elle ne peut se mélanger au système d'eau potable, assure-t-on. Les particules sont filtrées et des pastilles de chlore, déposées tous les deux mois au fond du réservoir, empêchent la croissance de bactéries et les mauvaises odeurs. Le filtre devrait être nettoyé régulièrement. Les systèmes coûtent 1400 \$, 1500 \$ ou 1700 \$, selon la dimension du réservoir (installation en sus). Celui de 1500 \$, d'une capacité de 200 litres d'eau, est le plus approprié pour une famille de quatre personnes.

Un quatrième investisseur vient de se joindre à l'entreprise pour mieux faire connaître le produit au Québec. Ronald Arsenault est

agréablement surpris de l'accueil réservé au système. « Je sens l'existence d'un mouvement vert, indique-t-il. Plusieurs sont prêts à parler d'économie d'eau. »

Certaines municipalités, comme Beaconsfield, facturent la consommation d'eau. Kate Coulter, conseillère municipale et présidente du comité de l'environnement de Beaconsfield, a convié Brac Systems à participer à la Foire de l'environnement le 21 avril, au Centre récréatif de Beaconsfield. « Ce système est doublement avantageux, estime M^{me} Coulter. Il permet de réduire la taxe d'eau et de diminuer la quantité d'eau déversée dans le système d'égout, qui ne suffit pas

toujours à la tâche. C'est bien que nos citoyens sachent que cette option existe. »

Les entreprises Réjean Goyette, qui ne construit que des maisons Novoclimat dans la couronne nord de Montréal, songe à installer le système dans la maison témoin qu'elle érige à Repentigny, l'été prochain. « Comme il faudra y installer un compteur d'eau, ce sera l'occasion de le tester, explique Geneviève Goyette, responsable de projets dans la firme familiale. Nous avons envie d'aller plus loin dans l'esprit du développement durable. »

Le système a aussi piqué la curiosité de Jacqueline Meunier, conseillère principale en

recherche à la Société canadienne d'hypothèques et de logement (SCHL). « Nous allons l'étudier plus attentivement, dit-elle. La réduction de la consommation d'eau fait partie des différents aspects à privilégier au cours de la construction d'une maison saine. »

Selon La Coalition Eau Secours, qui promeut une gestion responsable de l'eau, les réservoirs des toilettes de 18 à 28 litres engouffrent de 30 à 50 % de toute l'eau consommée dans la maison et les lieux publics.

POUR EN SAVOIR PLUS
www.bracsystems.com
www.eausecours.org

Quand nos hygromètres déraillent

RAYMOND BERNATCHEZ

Un lecteur nous a récemment écrit. Il est en quête d'un thermomètre-hygromètre électronique à piles qui lui indiquerait le vrai taux d'humidité de la maison, lequel n'est pas toujours réaliste selon lui. Certains appareils n'étant pas ajustables, il cherche une méthode d'étalonnage et un produit fiable. Pouvons-nous répondre à cela?

Il se peut en effet qu'un hygromètre résidentiel à bas prix soit déréglé dès la sortie de l'usine ou qu'il n'établisse pas bien le taux d'humidité ambiant.

Pour le démontrer, la Société canadienne d'hypothèques et de logement propose dans son document *Mesurer l'humidité dans votre maison* un mode d'étalonnage pour un hygromètre mécanique de 10 \$ à 20 \$ ou un hygromètre électronique de 55 \$ à 60 \$. Il consiste à verser dans un contenant une demi-tasse ou 125 ml de sel de table. Ajoutez un quart de tasse ou 50 ml d'eau de robinet et remuez bien le mélange jusqu'à saturation. C'est fait? Déposez la tasse et l'hygromètre à l'intérieur d'un sac transparent étanche d'une capacité de 5 litres ou dans un autocuiseur hermétiquement fermé. Laissez reposer le tout de 8 à 12 heures à la température de la pièce dans un lieu relativement stable de la maison, loin des portes, fenêtres et plinthes de chauffage. Ayant baigné dans cette atmosphère, votre hygromètre devrait alors indiquer approximativement 75 % d'humidité ambiante. Si tel n'est pas le cas, positionnez l'aiguille à 75 % si l'hygromètre est ajustable. S'il ne l'est pas ou si le réglage est impossible parce que l'appareil est électronique, le calcul est requis. Si le vôtre marque 70 % plutôt que 75 %, ajoutez mentalement 5 % à chaque prise de lecture. Cette vérification s'impose à l'achat et au moins une fois l'an.

Cette approximation ne convient pas à tout le monde. S'il y a chez vous des tableaux à protéger ou du mobilier ancien de grande valeur pouvant être altérés par une variation sensible du niveau d'humidité dans l'air, une meilleure réponse s'impose. Une entreprise comme Geneq, sise à



PHOTO RÉMI LEMÉE, LA PRESSE

Si votre hygromètre domestique semble déboussolé, un séjour dans un sac de plastique dans un environnement salin aidera à rectifier sa mesure.

Montréal, peut-être alors d'un grand secours.

Geneq distribue ou vend les meilleurs instruments de mesures aux institutions publiques, aux maisons d'enseignement et aux entreprises. Certains peuvent coûter des centaines, sinon des milliers de dollars. Ils sont scientifiquement calibrés lors de la vente alors que des vérifications et corrections sont prévues dans le cours de leur vie utile. On compare alors en laboratoire leur résultat à celui des meilleurs appareils. On fait aussi des tests à partir de concentrations de chlorure de sodium ou d'autres sels comme le magnésium ou le lithium.

Cette entreprise située à proximité des Galeries d'Anjou peut-elle orienter également le consommateur exigeant qui n'est pas collectionneur pour autant? Son représentant, Luc Falardeau, indique qu'on peut en effet recommander à ceux-là des instruments à des prix oscillants entre 175 \$ à 225 \$. Pour ce qui est de l'exactitude, l'écart serait de l'ordre de plus ou moins 3 % dans le premier cas et de 2 % dans le deuxième. Ce qui est fort peu. Ces appareils sont portables et non décoratifs. Nous ne sommes pas dispensés pour autant de vérifications et d'étalonnages au fil des ans. On peut présumer

que l'humidité de ces instruments est moins changeante que celle des appareils à bas prix, mais la précision de lecture pourrait varier en fonction de la qualité des composantes électroniques ou mécaniques.

Peut-on obtenir une lecture de plus ou moins 75 %, comme le suggère la SCHL, au cours d'un test fait avec un vulgaire sel de table vendu dans les marchés d'alimentation? Oui nous a-t-on dit chez Geneq, mais après l'avoir tenté dans des conditions différentes. Bien avisé, on a notamment choisi en magasin le sel qui contenait le moins de produits ajoutés. Il y a notam-

ment du sucre dans certains. L'hygromètre réagit et se stabilise plus ou moins rapidement près de 75 % en fonction du volume d'air emprisonné dans le sac et de la température de l'eau. Mieux vaut qu'elle soit tiède. Si des éléments de papier ou de carton entrent dans la fabrication du vôtre, la lecture peut-être perturbée. Ce matériau peut en effet capter une part de l'air salin.

POUR EN SAVOIR PLUS :
 Geneq :
1-800-463-4363;
www.schl.ca
 (taper « mesurer humidité » dans la fenêtre de recherche)

KITCHEN CENTER

Adieu fils électriques

DANIELLE BONNEAU

Les plans de travail encombrés n'ont plus la cote. Apparaissent donc diverses solutions pour dégager la cuisine. Un exemple ? L'appareil américain Kitchen Center, qui fait fonctionner un mélangeur, un malaxeur et un hachoir. Fini les fils électriques puisque le moteur est encastré à l'intérieur du comptoir. Légers, les bols et les accessoires assortis se rangent facilement hors de la vue.

Compact et précis, le Kitchen Center est un appareil intelligent qui a beaucoup de potentiel, estime Luc Massy, acheteur aux Meubles JC Perreault. « C'est un complément aux autres petits électroménagers », dit-il. Il ne remplace pas, par exemple, le gros batteur sur socle de KitchenAid, utile pour la grosse besogne, comme du pain. Mais il est très bien pour faire ce qu'on aurait fait avec un batteur à main. »

Moteur de 600 watts

La firme Bosch propose un produit du genre, encastré dans le plan de travail. Mais il est plus volumineux. Le Kitchen Center, de la firme californienne TCC, est doté d'un moteur de 600 watts. Le panneau de commande électronique offre un choix de cinq vitesses.

« C'est un produit de qualité qui permet de gagner beaucoup d'espace, croit Dave

Abrams, propriétaire des magasins Ares. C'est toutefois assez spécialisé. Il est plus susceptible de plaire à ceux qui rénovent leur cuisine. »

Le moteur et le panneau de commande, qui nécessitent un espace d'un peu plus de sept pouces sous le plan de travail, s'installent aisément, précise Guy Dupras, président de la firme 2J, qui importe et distribue le produit. Il suffit de découper l'espace nécessaire dans le plan de travail pour encastrer le centre nerveux de l'appareil. On n'a ensuite qu'à le brancher dans une prise de courant installée discrètement à l'abri des regards.

Le prix ? Le panneau de commande coûte environ 439 \$. Les accessoires sont vendus séparément. Deux mélangeurs d'une capacité de six tasses sont offerts. Celui en inox coûte environ 100 \$, tandis que celui en verre coûte quelque 75 \$. Il faut déboursier environ 55 \$ pour le hachoir, d'une capacité de trois tasses. Le batteur en inox, accompagné de quatre accessoires (un batteur, un fouet, un crochet pétrisseur et une spatule), coûte par ailleurs environ 165 \$. Une planche à découper en verre trempé, qui peut couvrir le panneau de commande, est offerte pour environ 25 \$. Aucun espace n'est ainsi perdu sur le plan de travail.

Renseignements : www.2j.ca



PHOTO FOURNIE PAR 2J

Le Kitchen Center fait fonctionner un mélangeur, un malaxeur et un hachoir. Fini les fils électriques puisque le moteur est encastré à l'intérieur du plan de travail



PHOTO FOURNIE PAR GRANITE 3G

Du granit en boîte pour les rénovateurs pressés.

Le granit à l'ère de l'emballage

ISABELLE AUDET

Le granit s'est taillé une place enviable dans la fabrication de plans de travail, mais pas encore dans les détails décoratifs : les délais de livraison pour la coupe des pièces ont un effet plutôt dissuasif sur la clientèle. L'entreprise Granite 3G entend remédier au problème et offre depuis peu des pièces de granit en boîte, prêtes à installer.

« Habituellement, il faut attendre plusieurs semaines avant d'avoir une pièce de granit parce qu'elles sont faites sur mesure, explique Michel Laflamme, président de Granite 3G. Souvent, les fabricants taillent les plus petites pièces en même temps qu'une plus grosse commande, comme des comptoirs. »

En constatant qu'il perdait de nombreuses ventes en raison de ces délais, l'entrepreneur de Saint-Jérôme a voulu réajuster le tir. Il présente désormais les petits formats les plus demandés dans une boîte. Comme la céramique, il ne reste qu'à encoller les morceaux de granit et les déposer sur le sol.

Granit 3G n'emballe pour le moment que

des seuils de porte, disponibles en quatre formats, six couleurs et à un prix de détail d'au plus 60 \$ pour le plus grand format (4 1/2 X 36 pouces). L'entreprise vise ainsi un marché dominé par le marbre.

Bien qu'il ne soit en magasin que depuis quelques semaines, les consommateurs ont réservé un bel accueil au nouveau produit. « Les clients apprécient l'idée qu'ils n'ont pas à attendre des semaines pour un petit bout de granit », constate Yves Meloche, président de Céramique Lebeau, un détaillant de Saint-Jérôme. « Il faut aussi noter que le granit n'est pas qu'esthétique : il ne s'égratigne presque pas. »

Si elles sont d'abord taillées pour servir de seuil, les pièces de granit emballées ont trouvé, au fil des semaines, d'autres applications chez des consommateurs imaginatifs. Parfois utilisées comme insertion dans un plancher de bois, elles ont aussi habillé des foyers.

« Nous travaillons à la conception de nouveaux produits de finition, dit M. Laflamme. En éliminant les délais de livraison, on croit que les détaillants feront davantage la promotion du granit. »

Chez Plomberium Doraco-Noiseux, nous comprenons l'effervescence qui vous anime lorsque vient le temps de concevoir ou de rénover votre demeure. Nous avons donc pris l'engagement de vous conseiller et de vous offrir la plus grande sélection de produits et d'accessoires de salle de bain et de cuisine répondant à tous les styles et nouvelles tendances. Nos conseillers, spécialement formés, vous guideront et vous aideront à créer votre intimité !

PLOMBERIUM
DORACO-NOISEUX
www.doraco-noiseux.com



LE MONTMARTRE
à MONTRÉAL

UN SITE EXCEPTIONNEL AU CENTRE-VILLE

Une adresse de prestige sur la rue Sherbrooke
entre les rues Saint-Laurent et St-Denis

Un projet sur
parc privé entouré de
batiments historiques

CONDOMINIUMS
à partir de 174 000 \$ +tx

Terrasse au toit 3 ascenseurs Salle d'exercice Stationnement intérieur Plafond 9 pi

UNITÉ MODÈLE À VISITER
170, rue Sherbrooke est

Lundi : 12 h à 19 h
Mardi au vendredi 12 h à 18 h
Samedi et dimanche 12 h à 17 h

514.849.7666
www.lemontmartre.ca



Bois-Franc
à Saint-Laurent

En vert et bleu
maisons jumelées



Les Manoirs
de Bois-Franc

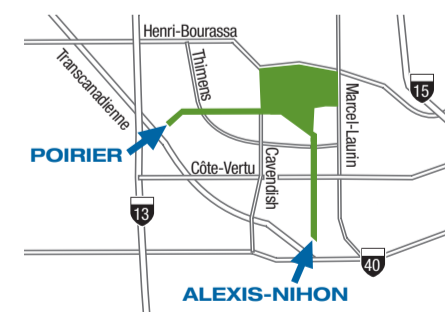
2500 à 3500 pi² habitables
Terrains de 3300 à 4400 pi²
Garage double privé intérieur

maisons en rangée



Village
Renaissance III

1500 à 2300 pi² habitables
2 à 4 chambres à coucher
Garage double privé intérieur



CENTRE INFO BOIS-FRANC
2505, rue des Nations, bureau 100 à Saint-Laurent
514.333.3066

www.boisfranc.com
SERVICES IMMOBILIERS
Promoteur du plan directeur
BOMBARDIER

Les produits et services sont modifiables sans préavis.

Oranger miniature décoratif



PIERRE GINGRAS

JARDINER

Il répond d'abord au nom de calamondin, un terme d'origine obscure pourtant utilisé aussi bien en anglais qu'en français. Mais les expressions populaires comme oranger miniature, oranger d'appartement, oranger chinois ou encore orange de Panama sont beaucoup plus explicites et lui conviennent mieux.

Le calamondin est un arbuste de la grande famille des citrus, probablement un des plus faciles à cultiver à l'intérieur. Heureux, il donnera de nombreuses petites oranges qui auront été précédées de fleurs blanches au parfum puissant et agréable, capables d'embaumer toute une pièce. Mieux encore, comme la floraison est presque continue, il pourra porter fleurs et fruits durant une grande partie de l'année, un spectacle continu. Les fruits mûrs persistent d'ailleurs très longtemps dans les branches. Dans le temps des Fêtes, il pourra même jouer le rôle de petit arbre

Dans certains coins de l'Amérique latine, son fruit est considéré comme un remède efficace contre la grippe.



PHOTO ARMAND TROTTIER, LA PRESSE©
Les fruits du calamondin sont minuscules si on les compare à un citron, par exemple.

de Noël aux décorations vivantes. D'ailleurs, on le cultive souvent comme bonsaï.

Par contre, ses petites oranges sont très amères et à moins de pouvoir les confire ou encore d'en faire de la marmelade, elles restent avant tout décoratives. Certains se servent aussi du jus pour remplacer la lime ou le citron. Dans les Philippines, le pays qui estime être la terre d'origine de la plante, les fruits du calamondin servent à de nombreux usages

culinaires notamment comme attendrisseur de viande. On en fait même une boisson gazeuse populaire. Dans certains coins de l'Amérique latine, le fruit est considéré comme un remède efficace contre la grippe.

Originaire de la Chine, l'oranger d'appartement ne se trouve pas à l'état sauvage, car il s'agit d'un hybride qui serait originaire d'un croisement entre le mandarinier et le kumquat. Il a migré très rapidement vers les Philippines, l'Indonésie et le Sud-Est asiatique. Maintenant cultivé un peu partout dans le monde comme plante décorative extérieure, dans les pays au climat chaud, il est particulièrement populaire en Amérique du Sud et en Amérique centrale. Au Québec, c'est l'agrume le plus vendu comme plante d'intérieur.

Au jardin, le calamondin peut atteindre de deux à sept mètres, dimensions qui seront réduites à un mètre ou deux chez une plante en pot qui passe l'hiver à l'intérieur. Comme les autres citrus, l'oranger d'appartement produit des feuilles vert foncé et luisantes aux branches plus ou moins épineuses mais guère dangereuses.

Une bonne résistance au froid

À la maison, l'arbuste préfère une pièce très bien éclairée, loin d'une source de chaleur, et humide. Il est d'ailleurs conseillé de le vaporiser souvent, surtout quand le chauffage hivernal déshydrate l'atmosphère ambiante. Côté température, son tempérament est étonnant. Relativement rustique, il peut résister à des températures de moins 2° C sans perdre ses fruits ou ses feuilles. Mais sa croissance est très ralentie si la température baisse sous les 15° C. En cas de coup de chaleur ou de froid, il pourra parfois perdre une bonne partie de ses feuilles mais devrait se « replumer » si on le dorlote à nouveau. Il va sans dire que le climat hivernal chaud et sec de nos maisons favorise l'apparition d'acariens et autres bestioles indésirables chez nos plantes. Si le calamondin semble moins affecté que d'autres, il reste néanmoins à risque. D'ailleurs faites un examen attentif du feuillage lors

de votre achat, notamment pour détecter les pucerons.

Comme la plante fleurit et produit des fruits presque continuellement, elle doit prendre des forces. Aussi, est-il recommandé de la fertiliser régulièrement toute l'année avec une solution équilibrée, genre 20-20-20, à demi dose aux cinq semaines. En période de croissance, à partir de mars, on ajoutera un engrais granulaire à dégagement lent doté d'une bonne teneur en azote



Le calamondin produit des fleurs et des fruits durant toute l'année.

PHOTO ARMAND TROTTIER, LA PRESSE©

et en potassium (le premier et le dernier chiffre de la formule utilisée couramment). En matière d'eau, on arrose quand la surface de terre devient sèche. Il est fortement conseillé de laisser le calamondin à l'extérieur durant l'été en position mi-ombragée en l'acclimatant durant quelques jours pour lui éviter notamment des coups de soleil.

Attention! Si vous transplantez votre plante pour la transférer dans un beau pot après l'achat, par exemple, évitez de bouger la motte de terre en raison de sa racine pivotante relativement fragile.

Signalons par ailleurs que les fleurs de calamondin n'ont pas besoin de votre aide pour être fécondées. Fait intéressant et plutôt rare chez les citrus et autres

arbres fruitiers, on peut obtenir un plant génétiquement fidèle aux parents à partir d'une graine, même si en production commerciale on utilise des boutures. Votre nouvelle plante prendra quelques années avant de vous offrir ses premiers fruits, mais parfois deux ou trois ans suffisent. On pourra aussi la tailler pour limiter son envergure.

Pomélo ou pamplemousse?

Il est souvent difficile de s'y retrouver parmi la grande famille des citrus, et les confusions sont nombreuses. Mais l'erreur la plus fréquente est de confondre pomélo et pamplemousse. À vrai dire, la méprise est tellement ancrée dans nos esprits qu'on imagine mal un retour aux termes adéquats, du moins dans le langage de tous les jours.

Le pomélo ou *pummelo*, en anglais, est originaire du Sud-Est asiatique et de la Malaisie. Il doit son nom à un terme néerlandais signifiant gros citron, un mot qui est devenu *pampelmus* en allemand et pamplemousse en français.

D'une hauteur de 5 à 15 m, le pamplemoussier est cultivé dans le sud de la Chine depuis plus de 1000 ans. *Citrus maxima* (ou *Citrus grandis*), de son appellation scientifique, produit les plus gros fruits parmi les citrus. Ils ont souvent une forme de poire, peuvent atteindre jusqu'à 30 cm de diamètre et afficher un poids de plusieurs kilos, selon les quelques dizaines de variétés cultivées. La peau est habituellement verdâtre ou jaunâtre, parfois rosée, elle est très épaisse et se pèle facilement. La chair de couleur verte, jaunâtre, rose ou rouge, est sucrée, très juteuse et se divise en une dou-

zaine de segments comptant plus ou moins de noyaux.

Le pamplemoussier est surtout cultivé en Asie et dans une moindre mesure en Israël et en Californie. En Amérique du Nord, son fruit est surtout consommé par la communauté asiatique notamment sous forme confite. Les variétés naines sont souvent utilisées comme plantes d'intérieur, comme c'est le cas du spécimen photographié ci-contre. On peut parfois en trouver dans les grandes surfaces ou encore chez les pépiniéristes ou les jardinerie, notamment à la Ferme Pointe-du-Moulin, de l'île Perrot (www.windmillpointfarm.ca). Et si vous n'avez jamais goûté au pomélo, essayez-le vous de le faire, ce fruit étant excellent.

Le pamplemoussier a été importé dans les Antilles au XVII^e siècle par les explorateurs européens et en 1696, on le cultivait déjà dans les Barbades. Voilà d'ailleurs où commence l'histoire de notre « faux » pamplemousse, celui que nous consommons aujourd'hui sur une grande échelle.

Si on a cru à l'origine que le « faux » pamplemousse ou « grapefruit » en anglais était une mutation spontanée du vrai pamplemoussier, il est reconnu



PHOTO ARMAND TROTTIER, LA PRESSE©
Au Québec, le pomélo pousse relativement bien en pot.

aujourd'hui qu'il s'agit plutôt d'un croisement naturel entre le pamplemoussier et l'orange.

À la fin des années 1700, le rejeton des deux espèces était répandu un peu partout en Jamaïque et portait le nom de « fruit défendu ». D'ailleurs l'ouvrage *Flora of Jamaica*, paru en 1837, faisait la distinction entre le pomélo et le grapefruit, plus petit, plus rond, d'où l'appellation scienti-

fique *Citrus x paradisi*, le x signifiant qu'il s'agit d'un hybride. Il a fallu quelques années d'ailleurs avant que le nouveau fruit ne soit reconnu pour son goût et ses qualités. La première plantation commerciale, en Floride, date des années 1875.

La langue française a toujours confondu le fruit du pamplemoussier avec celui de sa progéniture. En anglais, le terme

grapefruit est utilisé parce que plusieurs fruits sont réunis sur les branches, ce qui donne une vague allure de raisins géants (*grape*, dans la langue de Shakespeare). Dans la monographie sur *Citrus maxima* et *Citrus x paradisi* publiée dans l'ouvrage *Fruits of the Warm Climates*, l'auteure Julia F. Morton, raconte que les horticulteurs américains considéraient que le terme *grapefruit* était si inadéquat qu'ils avaient favorisé l'adoption du terme pomélo, les deux fruits étant très près l'un de l'autre d'un point de vue génétique. Mais leurs voix ne furent pas entendues. En 1962, un regroupement de producteurs de Floride proposait aussi un changement de nom afin de promouvoir un terme plus « vendeur ». Mais les protestations du public mirent rapidement fin à l'initiative.

Aujourd'hui, on compte des dizaines de cultivars de pamplemousses, dont certains de formes plus ou moins naines sont produits comme plantes d'intérieur. En 2004, le plus grand producteur au monde était les États-Unis (la Floride est responsable de 80 % de la production), suivis de la Chine, qui se spécialise dans le pomélo, de l'Afrique du Sud, du Mexique et d'Israël.

SECTION SPÉCIALE

REPORTAGE PUBLICITAIRE



PLOMBERIUM
DORACO-NOISEUX

www.doraco-noiseux.com

Section spéciale au centre du cahier

De la page 9 à la page 13

- Une valeur sûre pour la maison
- Une expérience unique
- Imagination et créativité
- La fine plomberie d'ailleurs
- Du sur mesure de grande qualité
- Un confort et un choix incroyables
- Vive la mosaïque !