

À chacun sa frontalière!

CLAUDINE HÉBERT
collaboration spéciale

L'achat d'une clôture peut sembler très embêtant quand on le fait pour la première fois. C'est bien beau de consulter les Pages jaunes pour connaître les divers entrepreneurs, sauf que cela ne fait qu'ajouter à votre confusion, surtout si vous n'avez pas la moindre idée du genre de clôture que vous voulez installer. C'est le bordel, quoi!

Dans le merveilleux monde de la clôture, le choix est vaste. La première chose à faire, c'est de déterminer le rôle primordial que jouera cette barrière physique.

Si votre intention se limite à instaurer une démarcation entre votre propriété et celles de vos voisins, une haie d'arbustes peut suffire. Selon Réjean Geoffrion, gérant de Pépinière Jasmin, le cotoné aster, le cutifolia, le spiréa Van Houtte et le cèdre sont des arbustes très populaires auprès des consommateurs.

« Ces types de haies occasionnent moins de soucis et exigent moins d'entretien », souligne-t-il.

Les différents feuillus sur le marché se vendent généralement entre 2 \$ et 7 \$ selon leur hauteur. Cependant, certaines espèces, tel que le buis, valent entre 10 \$ et 17 \$.

« Cet arbuste au feuillage résistant pousse aussi bien à l'ombre qu'au soleil. C'est un arbuste très fourni, mais qui ne grandit pas beaucoup », commente Lise Lavoie, de W.H Perron, à Laval.

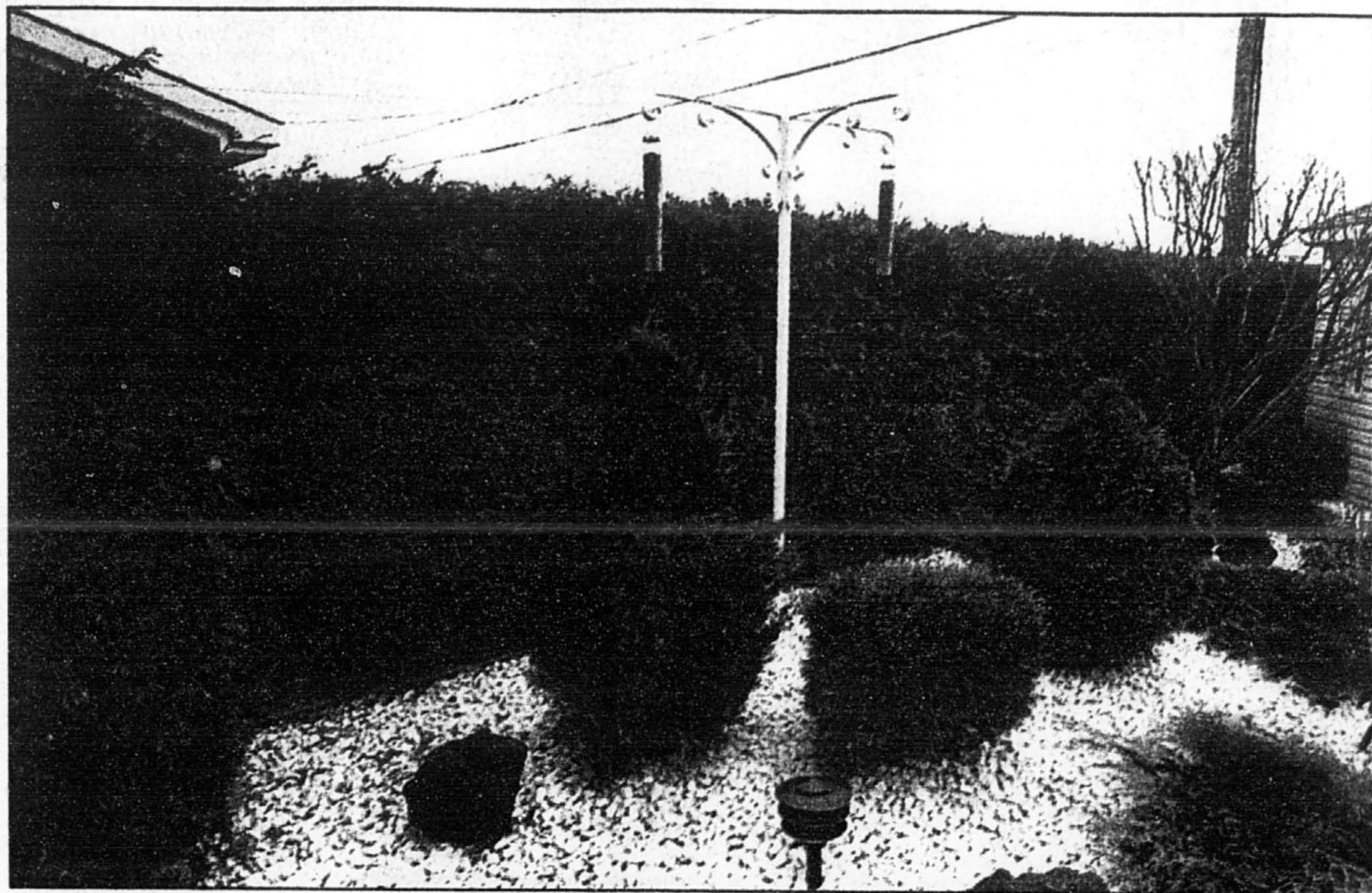
Le coût du cèdre sauvage de trois à six pieds oscille entre 4 \$ et 7 \$. Préparez-vous à déboursier le double pour un cèdre de sept pieds, et le quadruple pour un conifère de plus de huit pieds.

Le coût de l'installation de la haie équivaudra à peu de choses près au coût des arbustes eux-mêmes. Dans le cas où vous décideriez de les planter vous-même, ne tassez pas vos arbres comme des sardines. Laissez au moins un pied et demi entre chaque arbuste.

D'autre part, vous pouvez toujours opter pour le cèdre cultivé, offert en plusieurs variétés. Beaucoup plus fourni, il est cependant plus dispendieux. Un plant peut coûter entre 20 \$ et 140 \$.

La maille de chaîne
Le consommateur a l'embarras du choix s'il préfère la clôture à la haie végétale. Tout dépend de l'intimité recherchée.

La plus populaire des clôtures demeure la maille de chaîne galvanisée. Reconnue pour sa durabilité, cette clôture de grillage à mailles losangées offre surtout



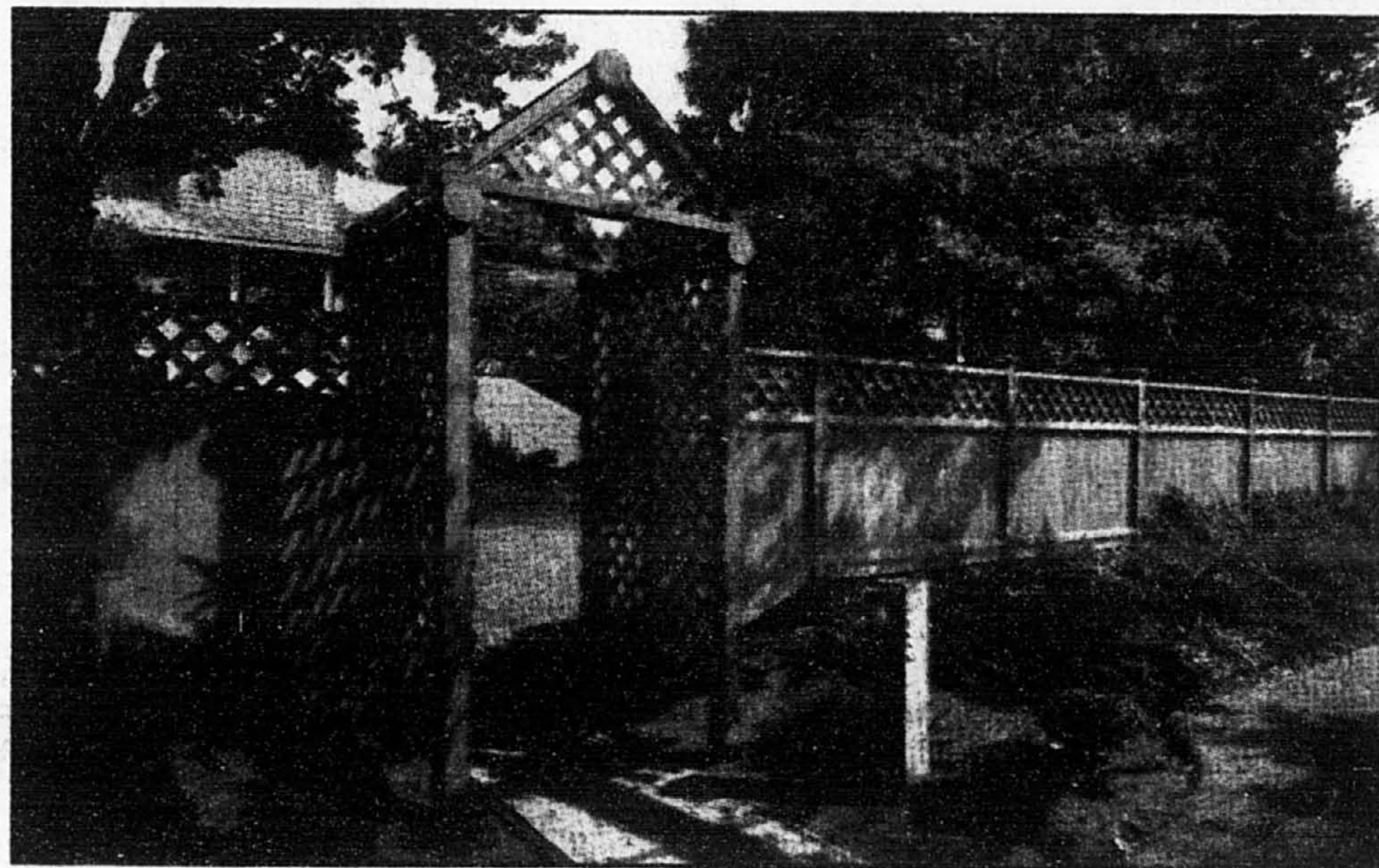
Une belle haie de cèdres sauvages possède autant de style que les différentes variétés de cèdres

un prix abordable, variant entre 9 \$ et 12 \$ le pied linéaire, selon la hauteur exigée. Le coût de la barrière varie entre 65 \$ et 110 \$. Disponible en blanc, en noir, en vert ou en brun, la maille de chaîne ne ressemble plus à la « broche de poule » du temps de nos grands-parents.

Pour avoir un peu plus d'intimité, ou tout simplement pour couper le vent, vous pouvez rajouter à la maille de chaîne des lattes d'aluminium ou de polyéthylène traitées contre les rayons UV (4 \$ le pied linéaire). Ces lattes blanches, vertes, grises, beige ou acajou donneront un style différent à la clôture.

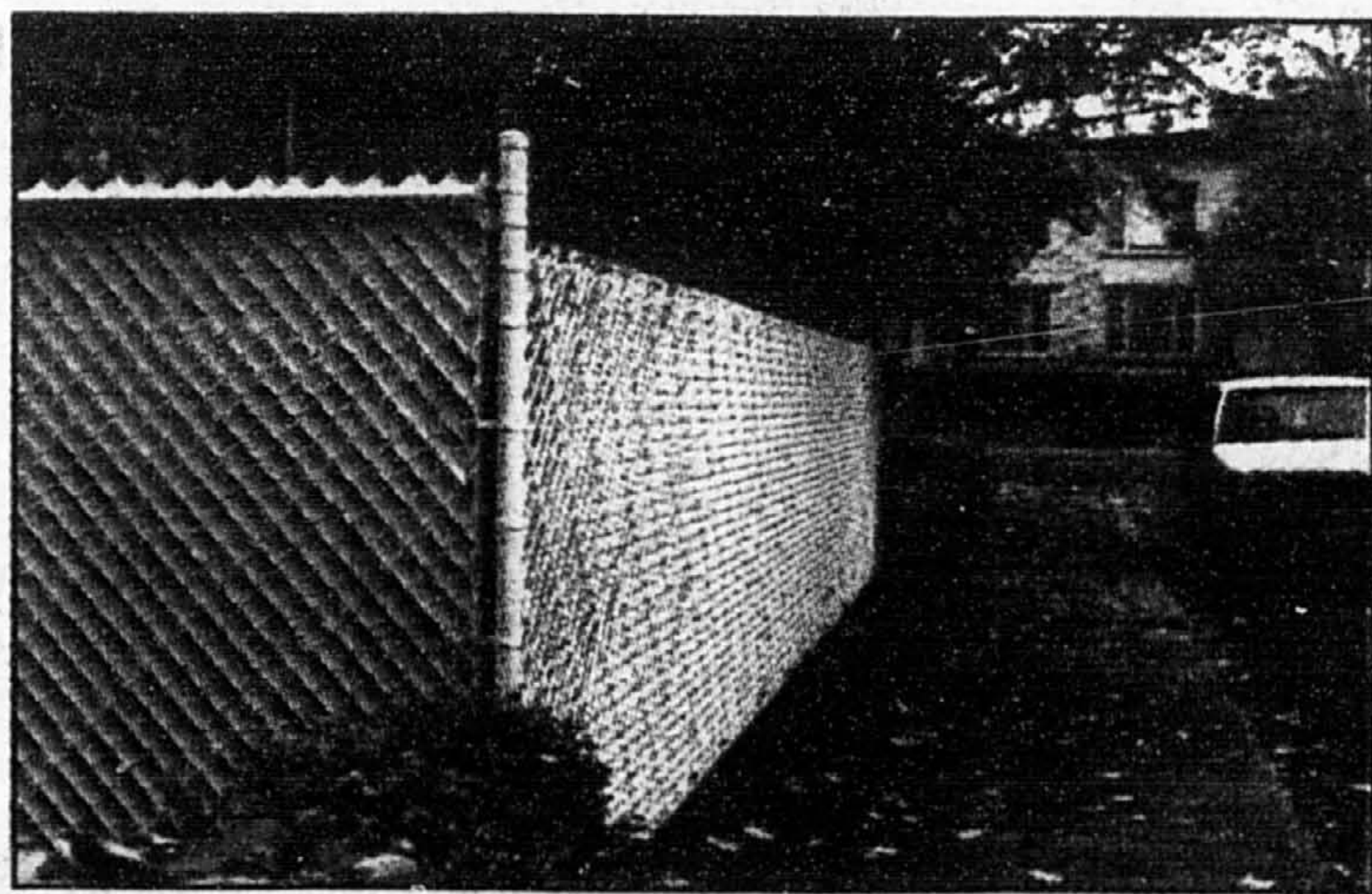
Le bois traité
Vous aurez peut-être le coup de foudre pour une splendide clôture de bois traité sous pression.

Les essences généralement proposées par les distributeurs sont le pin et l'épinette. On peut se procurer une clôture en pin pour un prix variant entre 13 \$

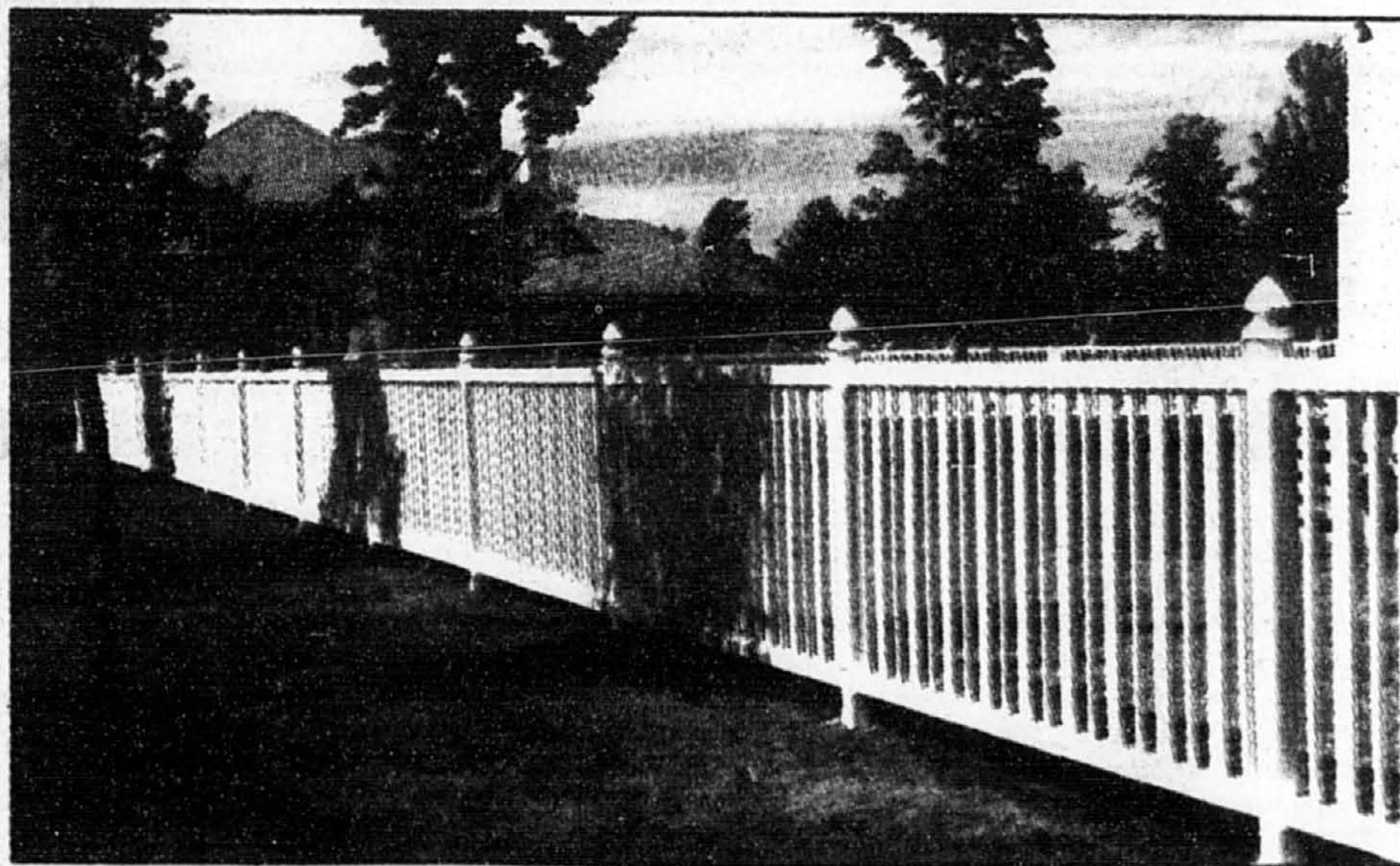


Pour conserver sa fière allure malgré les conditions climatiques, la clôture de bois exige un minimum d'entretien.

SUITE À LA PAGE 2



La maille de chaîne ne ressemble plus à la « broche de poule » de l'époque de nos grands-parents.



Offrant plusieurs modèles intéressants, la clôture de PVC vous plaira sans aucun doute. Elle ne rouille pas, ne s'écaille pas et ne requiert aucune peinture.

Terrains
10 000 pi² et plus à partir de **25 000 \$**
(infras incluses à 100 %)
Vue sur le fleuve et sur le golf
MARZIM
Tél.: 425-1648 / 433-0275

Sur le Golf ATLANTIDE

Maisons unifamiliales à partir de **695 \$** par mois

Les maisons « intelligentes » à partir de **795 \$** par mois

Projet du croissant Bungalows à compter de **99 000 \$**
Taxes et infrastructures incluses à 100 %
Cottage-témoin
Vue superbe sur le golf, 3 ch., salle familiale, garage et plusieurs extras.
139 000 \$

Lundi au jeudi, 15 h à 20 h
Sam. et dim. 13 h à 17 h
Tél.: 453-1113
Hamelin 843-8535

PARCOURS DE GOLF OUVERT 425-2000

COTTAGES et MAISONS SEMI-DÉTACHÉES à partir de **105 000 \$**
(taxes et infras incluses)
(Clef en main)
Lundi au jeudi, 15 h à 20 h
Samedi et dimanche, 13 h à 17 h
Tél.: 425-2156

UN RENDEZ-VOUS AVEC LE GOLF, LE PLEIN AIR ET LA MARINA AUTOROUTE 20 VERS NOTRE-DAME-DE-L'ÎLE-PERROT JUSQU'À POINTE-DU-MOULIN

Quelques conseils pratiques avant d'acheter une clôture



CLAUDINE HÉBERT
collaboration spéciale

Avant de dépenser quelque montant que ce soit pour une clôture ou une haie, il est important de régler certains éléments.

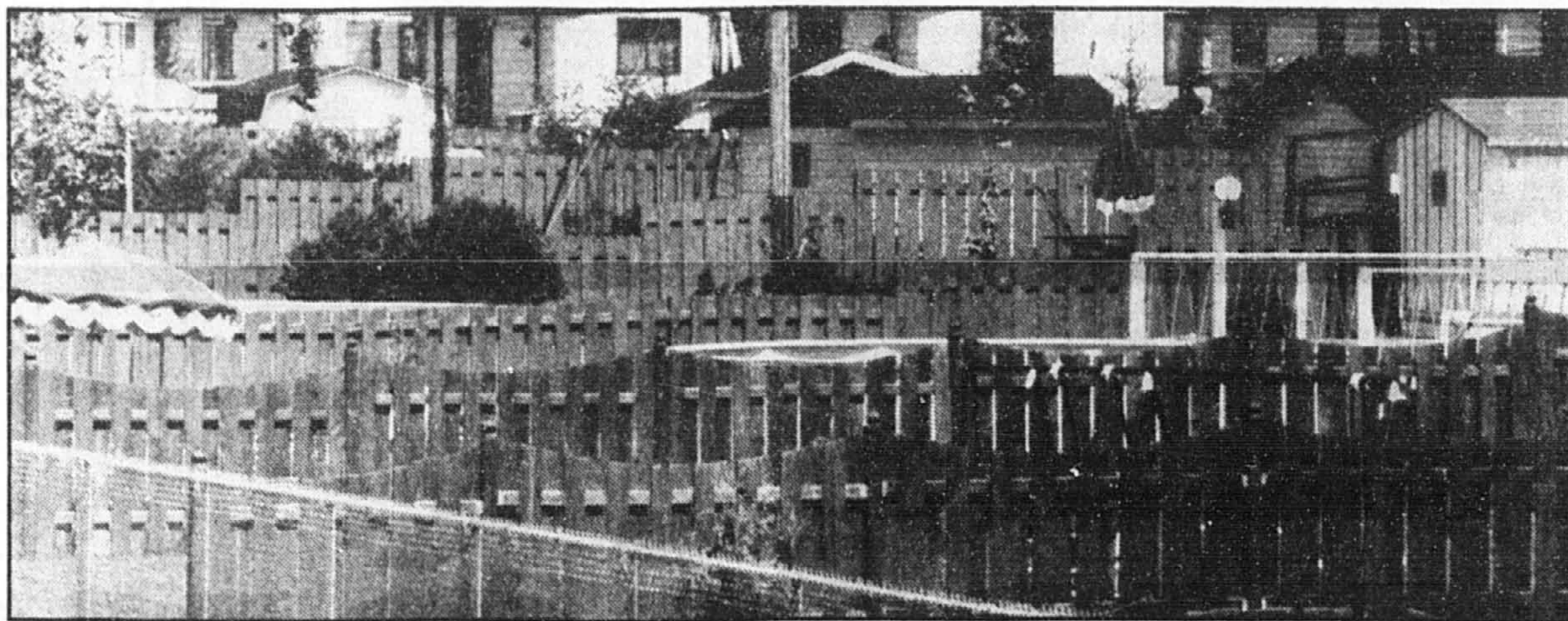
Vérifiez d'abord les véritables limites de votre terrain. Ne vous fiez pas uniquement aux lignes électriques qui peuvent être trompeuses. N'hésitez pas à faire appel à un arpenteur professionnel ainsi vous éviterez les ennuis causés par une clôture débordant sur la propriété du voisin.

Secundo, demandez ce que dit la réglementation de votre municipalité en matière de hauteur : certaines villes imposent des limites à ce sujet. Et même si vous ne comptez pas installer une piscine dans votre cour demain, ne prenez pas de risque : en respectant immédiatement la législation concernant les piscines, vous vous épargnez peut-être l'obligation de tout recommencer dans quelques années.

Une fois « branchés » sur la réglementation de votre municipalité, discutez vos projets avec les propriétaires des terrains limitrophes de votre.

D'après l'article 1002 du nouveau Code civil, tout propriétaire peut clore son terrain à ses frais, l'entourer de murs, de fossés, de haie ou de toute autre clôture. Il peut également obliger son voisin à faire sur la ligne séparative, pour moitié ou à frais communs, un ouvrage de clôture servant à séparer leurs fonds et qui tienne compte de la situation et de l'usage des lieux.

Agissez en propriétaire averti : avant de commencer votre magasinage de clôture, jetez un coup d'oeil à ce précieux bouquin pour vous éviter de désagréables surprises.



À chacun sa frontière !

SUITE DE LA PAGE 1

et 17 \$ le pied linéaire. Le type de barrière qui accompagne la clôture varie entre 80 \$ et 100 \$. Toutefois, ces clôtures exigent de votre part un minimum d'entretien. Après un an, votre belle clôture de bois traité pourrait être fendillée sans que vous ne puissiez rien y faire. Mais cela n'enlève rien à la solidité de la clôture.

La clôture ornementale
La clôture ornementale en acier galvanisé (galvalume) revient à la mode. Beaucoup plus chère, cette clôture de type fer forgé est offerte à des prix variant entre 30 \$ et 40 \$ le pied linéaire (davantage si vous souhaitez que l'on y forge vos initiales...). Le coût de la barrière varie entre 200 \$ et 275 \$. Puisqu'elle est émaillée, la clôture ornementale risque moins de rouiller au fil des années. Bien qu'elle soit principalement vendue dans les teintes noire, brune, blanche et verte, la clôture ornementale peut arborer une autre couleur sur demande.

Le PVC
Le consommateur n'aura pas de difficulté à succomber au charme des clôtures en PVC : solides et élégants, les divers modèles de cette clôture ne rouillent pas, ne s'écaillent pas et ne requièrent aucune peinture !

Vendue entre 20 \$ et 50 \$, le pied linéaire, la très jolie clôture de PVC, blanche, grise ou beige, peut, par contre, subir les mauvais caprices des rayons UV. Elle peut se décolorer au fil des années. L'achat d'une barrière de PVC varie entre 200 \$ et 250 \$.

L'acier émaillé
Vous aimeriez cet été vous faire bronzer en maillot de bain sans que les voisins vous reluquent ? Une clôture en acier émaillé pourrait très bien vous convenir. Variant entre 25 \$ et 30 \$ le pied linéaire, ces panneaux invulnérables à l'usure du temps vous réservent

TABLEAU DES PRIX			
Type de clôture	Prix par pied linéaire pour ces hauteurs standards		
	4 pieds	5 pieds	6 pieds
Maille de chaîne	9 \$	10 \$	12 \$
barrière	70 \$	85 \$	100 \$
Bois traité sous pression	13,50 \$	15 \$	16,50 \$
barrière	85 \$	90 \$	100 \$
Ornementale	30 \$	32 \$	36 \$
barrière	210 \$	225 \$	275 \$
Acier émaillé (panneau)	25 \$	27 \$	30 \$
barrière	200 \$	225 \$	250 \$
PVC	varie entre 20 et 55 \$		
barrière	200 \$	225 \$	250 \$

CLÔTURES VÉGÉTALES				
Type de haie	Prix à l'unité selon la hauteur			
	8 pi.	3 à 4 pi.	5 à 6 pi.	7 pi.
Cèdre sauvage	4 \$	7 \$	13 \$	30 \$
Cotoné aster	3,50 \$			
Chèvrefeuille	3 \$			
Spirée van houtte	4 \$			

Tous ces prix approximatifs correspondent à l'achat d'une clôture de 100 pieds linéaires ou plus. Ils comprennent aussi les frais d'installation. Soustrayez au moins 40 p. cent des prix ci-haut mentionnés si vous installez vous-mêmes la clôture.

le confort d'une grande intimité. La barrière coûte entre 200 et 250 \$.

Le mur de béton
À moins que le look de votre résidence ne le permette, il est peu probable que vous optiez pour le mur de béton. Néanmoins, si telle était votre intention, sachez que le type d'entrepreneur qui effectue cet ouvrage ne court pas les rues. Après plusieurs ap-

pels, j'ai finalement déniché Antoine Gabriel Construction inc.

Pour 20 \$ le pied carré, cette entreprise construit un mur de béton sans « fla-fla » autour de votre terrain.

Ajoutez-y quelques pierres ou d'autres variantes et la facture franchira facilement les 100 000 \$. A ce prix-là, on peut aussi s'acheter une deuxième maison...

Une clôture invisible...

CLAUDINE HÉBERT
collaboration spéciale

■ Votre chien est du genre à faire ses besoins dans le jardin du voisin ? Votre chat s'aventure un peu trop souvent dans la rue ? Mais l'idée d'attacher ou de mettre en cage votre petite bête adorée vous brise le coeur ?

La clôture invisible « Radio Fence » peut vous venir en aide !

Ce gadget américain, qui existe depuis 20 ans, possède un mode d'emploi peu compliqué : un radio-émetteur branché dans une prise électrique conventionnelle émet un signal radio, qui voyage le long d'un fil enfoui autour de votre propriété à une profondeur de un à trois pouces.

De son côté, l'animal porte un collier récepteur.

Dès qu'il s'approche des limites, il reçoit un premier signal. S'il persiste à aller trop loin, il reçoit une petite correction électrique inoffensive, comparable à un choc statique.

Ce système de radio-émetteur, de fil et de collier vaut environ 230 \$ US, frais de manutention compris, mais excluant les frais de douanes.

Pour le commander aux États-Unis, il faut faire le 1-800-992-2966. On peut également se procurer ce produit à Montréal pour 399 \$, taxes en sus. Vous n'avez qu'à laisser un message sur la boîte vocale de François Pilon au (514) 851-1003.

Majestics

LA VIE DE CHÂTEAU

Un complexe d'habitations de prestige dont l'architecture rappelle celle d'un château. En fait, c'est un château mais à bien meilleur prix!

QUELQUES UNITÉS DE LA PHASE 1 DISPONIBLES, RABAIS DE 2% SUR VOTRE HYPOTHÈQUE

ACCÉDEZ AU PROJET DE LA PHASE 2 MAINTENANT

LUNDI AU JEUDI: 10 HEURES À 20 HEURES • SAMEDI ET DIMANCHE: 11 HEURES À 17 HEURES

MAJESTICS M.G. 444-4221

100, BOUL. TASCHÉREAU, LAPRAIRIE

RAY

DOMOTIQUE RAY

Connaissez-vous la ...

DOMOTIQUE ?

- Eclairage automatique
- Chauffage sur horaire
- Sécurité absolue
- Contrôle par téléphone

674-2618

SOIGNER, C'EST BIEN.

ASSOCIATION DIABÈTE QUÉBEC

PRÉVENIR, C'EST MIEUX.

Tél.: (514) 259-3422 / 1-800-361-3504

Devenez propriétaire pour seulement **335 \$** par mois

Les Jardins d'Alexandre

(projet immobilier de 83 condominiums)

Studios • Lofts • 3 1/2

420 à 650 pi², mise de fonds minimale / Occupation immédiate

- Terrasse sur le toit
- Ascenseur
- Stationnement int.-ext.
- Inst. pour laveuse/sécheuse
- Insonorisation - Béton

Taux d'intérêt de 7 1/2% / 3 ans
Crédits taxes Ville de Montréal
2 000 \$ / 3 ans

Prix à partir de 48 500 \$

Papineau **527-2525**

Heures d'accueil : Lun. au ven. : 12 h à 20 h / Sam. et dim. : 11 h à 17 h

1927, rue Alexandre-de-Sève, no 122

Pour réponse immédiate: M. G. Tremblay, "Papette" 629-5611

PUBLICITÉ

LE CLOS ST-ANDRÉ

Des condos à l'avant-garde pour les besoins d'aujourd'hui.

Le projet résidentiel Le Clos St-André est le gagnant québécois de Défi IDÉES. Cette distinction récompense Jacques Béique et associés, architectes, et Le Groupe Archi Plus pour la qualité exceptionnelle de la conception et de la construction de leurs condos. À deux pas du centre-ville et du métro Berri-UQAM, boulevard René-Lévesque angle Saint-André, ces résidences sont situées à proximité de tous les services qui agrémentent tant la vie.

GRAND GAGNANT

Le Clos St-André a remporté le prix Défi IDÉES, un concours national organisé par la Société canadienne d'hypothèques et de logement (SCHL) et CANMET (Ressources naturelles Canada). Les concurrents devaient démontrer qu'il est possible de construire des tours d'habitation qui reflètent l'évolution des besoins de la vie urbaine.

Les logements sont construits pour assurer à leurs occupants une qualité de vie supérieure.

Ils doivent répondre à des critères environnementaux sévères aux niveaux de la conservation d'énergie, des choix de matériaux et de la durabilité de la construction. Et tout ça, à un prix abordable! Pour atteindre ces objectifs, Le Clos St-André a adopté plusieurs techniques de construction innovatrices qui en font le premier-né d'une nouvelle génération de condominiums.

BEAUCOUP DE STYLE

L'édifice de huit étages est construit en «U», autour d'une spacieuse cour intérieure. Une fenestration abondante, une façade en pierre calcaire, une toiture en cuivre, une mansarde arrondie et percée de lucarnes en œil-de-bœuf, une grande porte cochère haute de deux étages donnent au Clos St-André l'allure d'une belle conciergerie européenne de la fin du XIX^e siècle.

L'AIR DE LA CAMPAGNE

La qualité de l'air qu'on respire au Clos St-André le place dans une classe à part. Grâce à un système ingénieux, chaque pièce

de chaque appartement reçoit un apport régulier d'air frais, filtré et humidifié qui force l'air usé à l'extérieur de l'édifice. Vos poumons auront l'impression d'être à la campagne même si vous êtes au cœur du centre-ville.

DES MURS DURS D'OREILLE

Le Clos St-André met l'accent sur le bien-être de l'utilisateur. Une cloison mitoyenne à double paroi élimine cet effet tambour qui, dans les constructions plus conventionnelles, donne parfois l'impression de vivre avec son voisin de palier. Conjointement à l'emploi de béton coulé dans la structure et de fenêtres isolantes, ceci assure une qualité d'insonorisation incomparable.

SYSTÈME DE CHAUFFAGE : une première en Amérique du Nord

Le Clos St-André est doté d'un système de chauffage individuel centralisé (CIC), très populaire en France. Ce nouveau système de chauffage central alimente en eau chaude des radiateurs munis de contrôles thermo-

statiques individuels, ce qui procure une chaleur douce, propre et uniforme dans toutes les pièces. Le CIC a aussi l'avantage d'éviter les écarts brusques de température, le dessèchement de l'air et la prolifération de la poussière, tous des éléments qui contribuent de façon tangible à améliorer la qualité de vie des occupants.

BRANCHÉ SUR LA SÉCURITÉ

Rien n'a été négligé pour assurer la sécurité des occupants du Clos St-André. L'appartement du concierge résidant est relié à un système d'intercoms et de caméras en circuit fermé (il y en a même dans le stationnement!).

INVESTISSEMENT AVANTAGEUX

Peu de projets résidentiels offrent autant d'avantages à un coût aussi raisonnable. Les prix s'échelonnent de seulement 65 000 \$ pour les studios à 220 000 \$ pour les luxueux penthouses. De plus, la plupart des acheteurs peuvent bénéficier du Crédit-Proprio de la ville de Montréal (jusqu'à concurrence

Occupation dès l'automne 1995

de 10 000 \$ par unité) et du programme provincial de crédit d'impôt Premier toit. Ces deux mesures permettent de réduire sensiblement les frais mensuels des nouveaux propriétaires. Les condos du Clos St-André proposent aussi un investissement plus sûr puisque, en se conformant aux critères de Défi IDÉES, ils offrent une construction plus

durable, ce qui constitue un atout au moment de la revente.

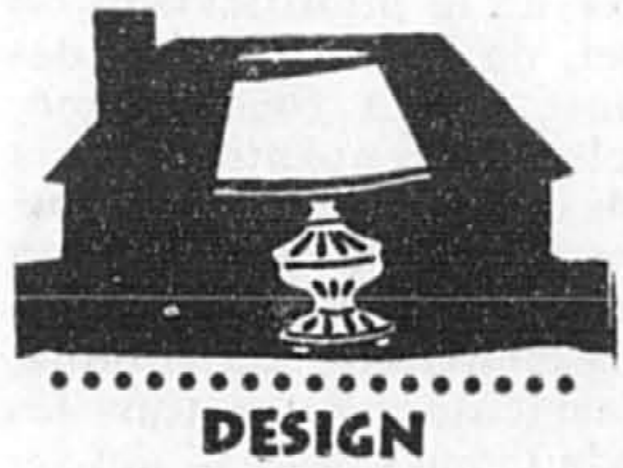
Pour plus d'informations, vous pouvez communiquer à :

Bureau des ventes :
908, boul. René-Lévesque Est
Lun. au jeu. : 12 h - 18 h
Sam. et dim. : 13 h - 17 h
499-2020

À deux pas du métro Berri-UQAM

SCHL CMHC
Question habitation, comptez sur nous

Plus de 60 artistes collaborent à la décoration d'une boutique



DESIGN

DANIELLE BONNEAU

La concurrence étant féroce dans le domaine de la peinture et du papier peint, Francis Brunelle, propriétaire de la boutique Décoration Francis, située rue Bélanger, désirait se démarquer. L'an dernier, il a confié à un de ses clients le mandat de rentabiliser la mezzanine... et lui a laissé carte blanche.

Jean Riopel, qui possède une solide expérience dans la vente de meubles et d'accessoires décoratifs, et aime beaucoup l'art, a mis au point un concept original : il a acquis la collaboration d'une soixantaine d'artistes aux styles fort différents qui offrent leurs oeuvres régulières... et s'engage en retour à créer des objets décoratifs ou des articles d'utilisation courante spécifiquement pour lui.

« C'est un échange de bons procédés, précise-t-il. Ce volet est d'ailleurs appelé à se développer au cours des prochains mois. »

Partant à zéro, M. Riopel a placé une annonce dans le journal hebdomadaire Voir pour recruter des artisans, artistes et créateurs intéressés à participer au projet. La réponse a été enthousiaste.

« Les artisans sont ici à leur compte, explique-t-il. Ils me confient leurs oeuvres en consignation pour trois mois et peuvent laisser leurs cartes d'affaires ici. Un client conquis par leur style peut donc les contacter pour voir ce qu'ils offrent d'autre. »

Les produits sont éclectiques et témoignent de la grande diversité des créateurs. Des photographies noir et blanc voisinent des toiles, des iconographies, des peintures sur verre et des sculptures. On trouve aussi des bijoux, des meubles récupérés joliment décorés, des fauteuils de



Lise Desjardins a recouvert de soie laquée cette vieille table et cette chaise remises à neuf par Jacques Marceau (715 \$ pour les deux morceaux). Sur la table, on voit un chandelier en fer forgé de Josiane Saucier (200 \$) et une sculpture de Fernand Langlois (110 \$). Le tableau, au-dessus, est de René-Jacques Rathé (600 \$) et la toile, de Magalie Turcot (525 \$).



La superbe table en marqueterie est de l'ébéniste Nathalie Gagnon (1,350 \$). À droite, un mannequin très original de Rebecca Podge (1,300 \$). Le fauteuil, au fond, a été restauré par la compagnie de rembourrage Aramée (750 \$). Il est notamment entouré d'une table d'échec de Rebecca Podge (375 \$), d'un cabaret de Pierrette Hardy (120 \$) (sur le sol) et d'un arrangement floral de Stéphanie Sinacori (70 \$).

PHOTOS ROBERT NADON, La Presse

style, des chandeliers, des cabarets, des ensembles de bols à salade, du linge de table en dentelle suédoise, des foulards de soie, etc. Une petite section est par ailleurs réservée aux huiles pour le bain et pour le massage, aux huiles essentielles et aux encens. Et pour la cuisine, il y a des huiles et des vinaigres aromatisés.

Beaucoup de services sont aussi offerts : confection de rideaux et de tentures, rembourrage,

consultation à domicile, etc. Plusieurs créateurs réalisent également des murales, des fresques, de la peinture sur meuble, des oeuvres, des objets et des meubles sur commande spéciale, des portraits et des cartes de souhaits.

Pour décorer la boutique, Jean Riopel a d'ailleurs tiré profit des talents de plusieurs artistes et artisans. Cecilia Bazante a ainsi

peint une magnifique murale derrière le comptoir qui sert à emballer les achats. Rebecca Podge, qui recycle des mannequins et leur donne fière allure, s'en est ensuite inspirée pour réaliser le motif aux couleurs chaudes qui décore la surface du comptoir.

Michel Lapointe et Andrée Bélair, de leur côté, ont fabriqué sur mesure les meubles de rangement, les présentoirs... et le meuble pour l'aquarium, qui lui, a été aménagé par Etienne Vallée, un aquariophile. Anne Potier, quant à elle, a peint un joli décor de Provence pour camoufler les deux portes du placard utilisé pour ranger l'aspirateur. Une façon originale d'inspirer les clients et de leur montrer ce qui peut être fait!

La plupart des artisans ont un point en commun : une préoccupation pour l'environnement. Un élément auquel tenait Jean Riopel.

« Il y a des trésors dans les poubelles ! Je mets beaucoup l'accent sur la récupération. Cela me vient de ma grand-mère, qui ne jetait jamais rien ! »

« Les choses remises à neuf sont uniques, poursuit-il. Plusieurs des artistes qui ont répondu à l'appel font cela depuis plusieurs années. Ils ont beaucoup d'idées. »

Mari Elin Chamney, par exemple, confectionne des paniers avec les petits fils métalliques de différentes couleurs qui composent les fils de téléphone. Fernand Langlois, professeur d'arts plastiques à la retraite, récupère notamment des gallons de peinture vides, les nettoie, les peint et les métamorphose en cache-pots et en contenants décoratifs dans lesquels on met les grands ustensiles de cuisine.

La peintre Cecilia Bazante prépare par ailleurs un paravent confectionné à partir d'une vieille tête de lit dénudée dans les vidanges. Lise Desjardins, de son côté, recouvre de soie laquée de vieux meubles (tables, chaises et même un plateau à déjeuner) remis à neuf par son conjoint Jacques Marceau, qui est ébéniste. Karin Chebil, lui, suit les émondeurs de la ville de Montréal avec un gallon à mesurer et récupère les branches qu'il pourra transformer en solides bâtons de randonnée.

Jean Riopel désire démystifier l'art et encourager les gens à acheter des oeuvres originales.

« Les consommateurs paient souvent une fortune pour un encadrement, alors que ce qu'il y a à l'intérieur coûte 3 \$ ou 4 \$ et n'a pas le même cachet qu'un original. Ici, l'art n'est pas considéré comme un investissement, mais plutôt comme un plaisir que l'on s'offre, comme un bon vin. Sauf que l'oeuvre originale est durable et qu'elle peut se transmettre d'une génération à l'autre. Elle touche notre être, nos émotions. »

On peut joindre Déco-bien-être au (514) 722-5530.



L'application du Bio-roche, qui suit immédiatement l'épandage du Bio-gazon, ne fait pas que verdifier la pelouse. Le Bio-roche augmente la résistance du gazon face aux maladies, au piétinement et à la sécheresse.

Un engrais à épandre une fois l'an

CLAUDINE HÉBERT
collaboration spéciale

« Le premier avantage des engrais McInnes 100 p. cent naturels, c'est qu'on se salit les mains une seule fois par année », indique en riant le concepteur du produit, James McInnes.

Depuis cinq ans, les engrais naturels McInnes chambardent nos vieilles méthodes traditionnelles. Proposant un programme de fertilisation d'éléments organiques et naturels que l'on épand une fois l'an sur le gazon, les engrais Bio-gazon et Bio-roche évitent aux amateurs de belles pelouses de procéder à de nouveaux épandages quatre fois par année.

« Ce n'est pas vraiment compliqué. Le consommateur n'a qu'à répandre le contenu de deux sacs de Bio-gazon et d'un sac de Bio-roche au printemps puis le tour est joué. Tout le monde peut avoir le pouce vert en utilisant notre

engrais. C'est l'idéal à une époque où les gens débordent de préoccupations », ajoute M. McInnes.

Cette méthode de fertilisation à action prolongée de 140 jours ne brûle pas la végétation, agit rapidement, offre un bon équilibre minéral, permet une pousse modérée, stimule la vie microbienne, transforme le chaume en humus et améliore l'aération du sol par les vers de terre et autres formes de vie.

Un programme de fertilisation (deux sacs de bio-gazon et un de bio-roche) pour un terrain couvrant une superficie de 3 000 pieds carrés coûte environ 60 \$.

Pourquoi deux sacs de bio-gazon au lieu d'un seul ? Ce sac renferme de la farine de plumes fournissant l'azote. L'engrais contenu dans cet azote se libère sur une période de cinq mois, correspondant au temps de végétation de notre climat. En épandant deux sacs, une quantité suffisante d'azote alimente le gazon tout le long de la verte saison.

L'application du Bio-roche, composé de poudre de roche de basalte, qui suit immédiatement l'épandage du Bio-gazon ne fait pas que verdifier la pelouse. Le Bio-roche augmente la résistance du gazon face aux maladies, au piétinement et à la sécheresse.

« Adieu aux insecticides et aux pesticides », clame James McInnes. « Les engrais naturels McInnes maintiennent l'équilibre entre les insectes bénéfiques (95 p. cent) et nuisibles (5 p. cent). Tous les insectes sont là, mais il n'y a pas d'épidémie. De plus, ils effectuent une meilleure prévention contre les mauvaises herbes. De tout manière, avec engrais ou non la mauvaise herbe poussera sur la pelouse. Par contre, notre engrais permettra au gazon d'être plus fort contre ces végétaux non désirés », a-t-il dit en guise de conclusion.

On peut joindre Les Engrais Naturels McInnes au (819) 847-1199.

VIVRE

... en avance sur son temps

Les unités du «1 McGill» sont offertes à des prix exceptionnels, compte tenu des critères d'appréciation qui caractérisent la rue de la Commune : le fleuve, l'architecture, l'histoire et la proximité du centre-ville.

« Montréal est la seule ville importante dont les propriétés riveraines sont encore à prix abordables. Ce n'est plus le cas, par exemple, dans des villes telles que Toronto, Chicago, Paris, Vancouver et Londres. »

ROBERT DUBOIS SPÉCIALISTE EN HABITATION

Suite au succès de la phase 1, la phase 2 est présentement en construction pour occupation dès juillet 1995.

Des unités de 2 et 3 chambres et des penthouses sont encore disponibles avec stationnement intérieur.

Admissible au crédit de taxes de 10 000 \$.

CENTRE D'EXPOSITION ET DE VENTE, 711, rue de la Commune Ouest, Montréal (Québec) H3C 1X6
lundi au vendredi : 11 h à 19 h, samedi et dimanche : 12 h à 17 h

Tél.: (514) 392-9191

CHEZ SOI

Réservez dès maintenant pour le printemps 1995.
Le meilleur rapport qualité/prix!
Services municipaux inclus
Profitez du nouveau programme d'aide aux locataires!

<p>Île Perrot / Blainville</p> <p>Île-Perrot DOMAINE DE LA MARINA Maisons unifamiliales détachées À partir de 101 500 \$ HAVRE DE PAIX! Site enchanteur avec vue sur le lac. Un port d'attache pour se la couler douce à proximité de la voie rapide vers le centre-ville. Taxes très basses. 453-0479 Autoroute 2-20, sortie Don Quichotte, suivre l'enseigne jusqu'au projet.</p>	<p>Blainville</p> <p>LES VILLAS DE LA CÔTE BLAINVILLE Maisons unifamiliales À partir de 103 000 \$ LE CALME DU HAUT PLATEAU! Situé dans le plus prestigieux secteur sur le plateau de Sainte-Thérèse, jouit d'une situation privilégiée à deux pas de l'autoroute. 979-4402 Autoroute 640, sortie 117 nord, jusqu'à Côte St-Louis est, jusqu'au projet.</p>	<p>Dollard-des-Ormeaux</p> <p>Dollard-des-Ormeaux VILLAGE SUNNYBROOKE «Domaine de la Gare» Maisons de ville de 1 500 pi² À partir de 113 613 \$ VERDURE ET NATURE! À quel-ques pas des trains de banlieue profitez d'un lien direct, rapide et économique vers le centre-ville dans le calme. Voisin de l'immense parc le Liesse. 684-3090 Autoroute 13, sortie Gouin ouest, jusqu'à Sunnybrooke, à gauche jusqu'au projet.</p>	<p>Laval</p> <p>Laval SQUARE VICTORIA «Golf de Laval-sur-le-Lac» Maisons victorienne unifamiliales de 1 500 pi² À partir de 100 900 \$ ÇA VAUT LE DÉTOUR! Tous les services sont à deux pas. Résidences dans un golf de Laval-sur-le-Lac. Parc privé et court de tennis. Trains de banlieue à 28 minutes du centre-ville. 962-4931 Diane Bisson Autoroute 13, sortie St-Martin ouest, jusqu'au bout. Champagne à droite, puis tourner à gauche sur rang St-Antoine jusqu'au projet.</p>
---	---	---	---

BON D'ACHAT

8 000 \$

Quantité limitée sur inventaire
1 coupon seulement applicable à l'achat d'une maison.
Valable jusqu'au 15 mai 1995 — Livraison en juin et juillet 1995

Info-Gazaille • 990-0056 / Bureau chef: 695-2823

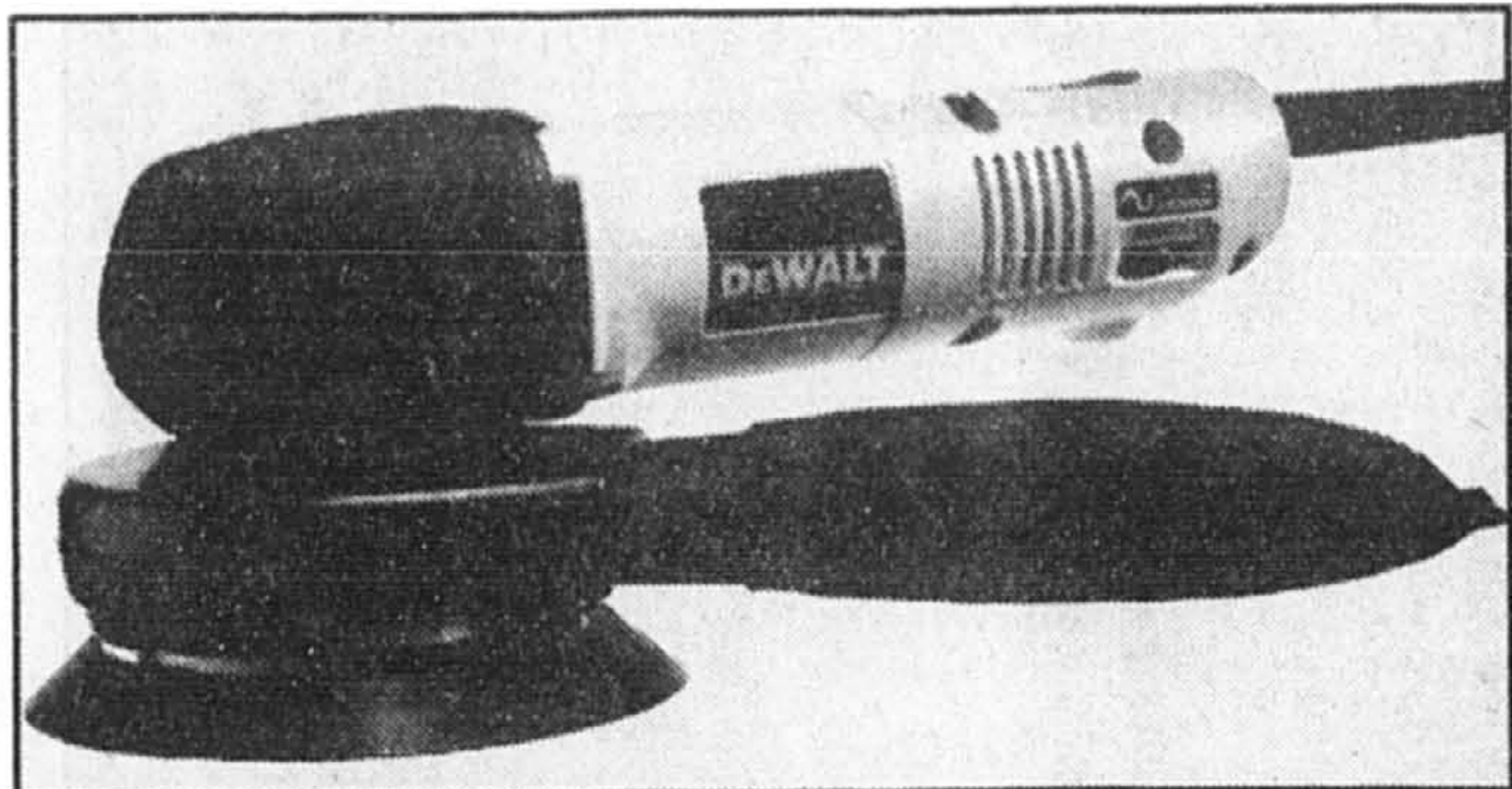
DeWalt lance trois nouvelles ponceuses



LES NOUVEAUTÉS

La société DeWalt Industrial Power Tool Company Inc., de Richmond Hill, en Ontario, lançait récemment sur le marché trois nouvelles ponceuses de finition à orbite asynchrone à angle droit, complétant ainsi la gamme commencée il y a quelques mois avec le lancement des deux premiers modèles.

Chacun de ces appareils est doté du dispositif CFS (brevet



Une des nouvelles ponceuses électroniques DeWalt.

en instance), qui assure des finis lisses et rapides en moins de temps.

Le dispositif CFS prévient les rayures et le gougeage au démarrage en contrôlant la vitesse de

rotation du tampon lorsqu'on lève celui-ci de la pièce poncée. Autre effet du système CFS, les nouvelles ponceuses aspirent jusqu'à 80 p. cent de la poussière dans le réservoir de collecte.

Le DW441 est un modèle de 4,3 ampères, à vitesse fixe, qui accepte le papier de verre autocollant. Les modèles DW443 et DW444 à vitesse variable électronique de 4,3 / 3,6 ampères acceptent respectivement le papier à boucles et à crochets et le papier de verre autocollant.

Pour accompagner ses ponceuses, DeWalt a également annoncé l'addition de 11 nouveaux papiers de verre de 6 pouces à leur gamme de papier de verre de qualité industrielle.

On peut joindre DeWalt au 1-800-4-DeWalt.

Un guide de grande utilité

Les quelque 325 caisses populaires de Montréal et de l'Ouest du Québec pourront dorénavant offrir l'intéressant *Guide rénovation* que l'architecte Louis Desrochers a concocté pour les caisses de la région de Québec. On avait d'ailleurs regretté dans ces pages le fait que ce guide ne soit pas disponible dans la grande région de Montréal. Ce qui n'est plus le cas.

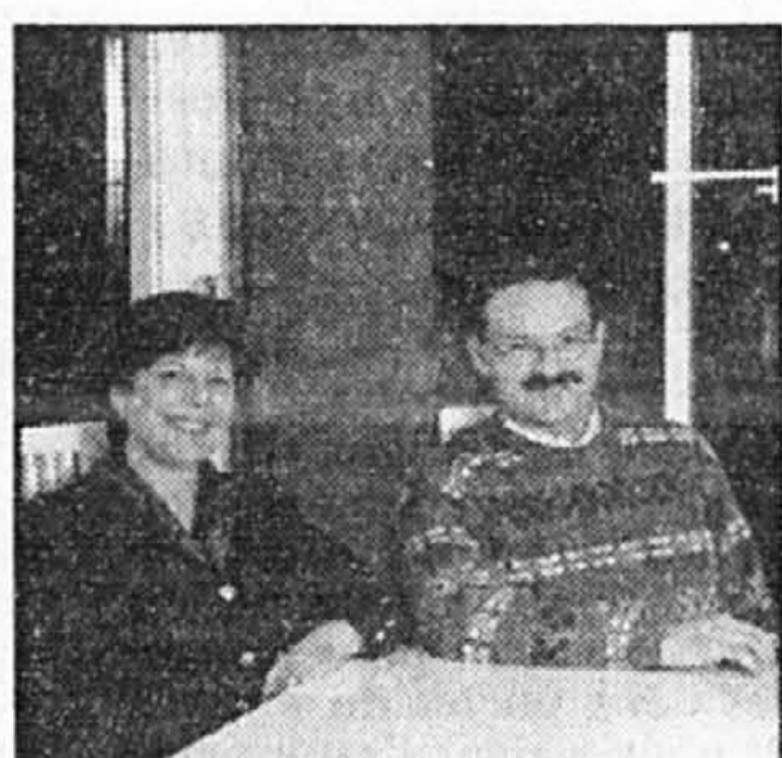
Le *Guide rénovation*, qui consiste en une petite plaquette d'à peine 12 pages, décrit les différents éléments jugés essentiels pour la réussite d'un projet de rénovation résidentielle. Bien que ne comportant aucune illustration pratique, il trace les grandes

lignes de la planification du projet, de l'identification des besoins, de la réglementation, du plan de rénovation, de la façon de s'y prendre pour survivre à la rénovation, de la revente de la maison, du financement, etc. En somme, ce fascicule évoque tous les grands thèmes dont il faut tenir compte pour réaliser un projet de rénovation et en être satisfait par la suite.

On peut se procurer un exemplaire gratuit de ce guide dans toutes les caisses populaires participantes, ou en s'adressant à la Fédération des caisses populaires Desjardins de Montréal et de l'Ouest du Québec.

« Comparé à tous les autres condos de luxe, le Baron Royal offre les meilleurs prix au pied carré, et de loin ! »

« Avant d'acheter, on a comparé les prix avec les autres condos de luxe. Le Baron Royal les bat tous, haut la main. Et pas seulement pour les prix! Les matériaux sont de plus haute qualité et les pièces sont plus vastes. Il y a aussi le service qui est irréprochable. Et comme c'est la Fiducie Desjardins qui administre le projet, on se sent en sécurité. Bref, on est satisfaits sur toute la ligne. »



Sylvie Bourdon et Mario Lallier, commerçants

Promotion

Crédit de 1 000 \$

Achetez avant le 31 mai 1995 et profitez d'un crédit de 1 000 \$ applicable aux frais de notaire ou à des frais d'aménagement intérieur.

Les prix comprennent la TPS et la TVQ :

Nombre de pièces	Surface	Prix d'origine à compter de	Prix ACTUEL à compter de
3 1/2	802 à 805 pi ²	129 500 \$	111 300 \$
4 1/2	66 à 1 712 pi ²	175 000 \$	136 500 \$
5 1/2	1 563 à 2 043 pi ²	210 000 \$	151 200 \$
Penthouse	2 050 à 2 177 pi ²	350 000 \$	304 500 \$

Les condominiums BARON ROYAL

Représentant exclusif :



7 640, rue Le Mans Saint-Léonard H1S 1Z9

257-9466

Un condo de classe internationale... à un prix bien de chez nous.

EN CONSTRUCTION

CONDOMINIUMS DE LUXE

• Financement SCHL jusqu'à 95%
• Près du métro CdN. et d'Édouard Montpetit

Bureau des ventes sur place
Tél.: 344-1049
483-6401

À partir de **98 000\$**

5555 Côte-des-Neiges

LE SEUL NOUVEAU CONDOMINIUM DANS CÔTE-DES-NEIGES

ROBITAILLE & FRÈRES

Vivez les vrais avantages de la ville pour le prix d'un loyer

domus

Les Cours du Cloître

PHASE I: 127 CONDOS VENDUS / 128

- 1 condo avec foyer et mezzanine à partir de 107 500 \$ ou 885 \$/mois (cap. + int. + taxes + frais condo + crédits)
- Spécial crédit 5 000 \$ sur options
- Rachat-bail de 5 000 \$ • Frais de notaire inclus
- Hypothèque à 8 % (2 ans)

2 condos avec foyer et plancher de bois (1er) à 72 500 \$ ou 686 \$/mois (Bureau des ventes) (cap. + int. + taxes + frais condo + crédits)

PHASE II: 43 CONDOS VENDUS / 56

- 4 1/2 avec foyer à partir de 72 500 \$ ou 570 \$/mois (cap. + int. + taxes + frais condo + crédits)
- Dernier étage avec mezzanine
- Garage intérieur optionnel
- Cour intérieure paysagée
- Occupation le 1er juillet 1995

Représentants: Jeanne et Denis Girouard
5335, rue Drolet, MtL, 278-3788

Les Cours Bois-de-Boulogne

Projet unique à Montréal en bordure d'un parc, à deux pas de tennis, piscine et aréna

- 4 1/2 avec foyer 72 500 \$ et plus ou 532 \$/mois (24 mois) (cap. + int. + taxes + frais condo + crédits)
- Moins qu'un loyer
- Frais de notaire inclus
- Garage intérieur optionnel
- Dernier étage avec mezzanine
- Cour intérieure paysagée

VISITE LIBRE
6 condos-témoins
Livraison: juillet 1995

Représentante: Lisa Paradis
1645, rue Dudemaine, MtL, 331-1134

EN BORDURE DU PARC

CREDIT D'IMPOT 4 000 \$
CREDIT D'IMPOT 6 000 \$

Heures de bureau
Lun. au mer., de 14 h à 20 h
Sam. et dim., de 13 h à 17 h
Jeu. et ven., fermé

LE JARDIN du Fort

Pour plus d'informations

Bureau des ventes
2055, rue du Fort, app. 1 Montréal

932-8000

Du lundi au jeudi de 11h à 19h
le samedi et le dimanche de 13h à 17h

Eligible au Crédit-propre subvention jusqu'à un maximum de 10 000 \$

LE CALME AU CENTRE-VILLE

Bénéficiez des prix de pré-vente

- 1 c.c. de 68 500 à 130 500 \$*
- 2 c.c. de 116 500 à 175 500 \$*
- incluant cuisinière et réfrigérateur
- immeuble neuf de 6 étages avec ascenseur
- système de sécurité avec vidéophone
- chambre d'hôte et plusieurs services

Aucun frais de condos jusqu'au 01.01.97 pour les offres d'achat signées avant le 1^{er} juin 1995.

*Taxes en sus.

Venez nous voir !

SECID Canada Inc.
2055 rue du Fort, app. 1, Montréal, Québec H2W 2C7 - Tél. (514) 932-8000

TERRASSE DALE

CHOMEDEY

682-6106

Innovation domiciliaire au cœur de Laval

- Près des centres commerciaux et des principaux axes autoroutiers
- Condominiums avec entrée individuelle et garage intérieur privé
- Maisons de ville de 2 030 p.c. avec garage intérieur simple ou double
- Plusieurs possibilités d'aménagement intérieur

Condominiums de 84 500\$ à 95 200\$
FOYER, T.P.S. et T.V.Q. inclus.

Maisons de ville de 107 000\$ à 120 000\$
T.P.S. et T.V.Q. inclus.

DARGIS Depuis 1905

1200, rue Dale (grande rue Moscov par boul. Chomedey entre boul. St-Martin et Notre-Dame)
Horaire des visites: L. m. m. de 13 h à 20 h • J. s. d. de 13 h à 17 h

REPORTAGE PUBLICITAIRE

HABITATION

LE SOLARIUM TROIS SAISONS mc QUAND LE RÊVE DEVIENT RÉALITÉ

Nous ne vous laissez pas décourager par notre climat changeant et notre été si court: il est possible de profiter de tous les avantages de l'été durant sept, huit, voire même neuf mois par année...

Le SOLARIUM TROIS SAISONS mc est une structure entièrement vitrée qui rajoute de la lumière à votre vie, du printemps à l'automne. Il est conçu pour étendre la saison estivale au maximum... et cela sans climatisation ni chauffage coûteux.

POURQUOI CHOISIR TECHNISOLAR ?

Ce produit modulaire peut s'installer sur un patio ou un balcon existant, qu'il soit en bois traité ou en béton, sans nécessiter de mur de fondation, et sans endommager l'aménagement paysager.

Étant composé principalement d'aluminium et de verre trempé, le SOLARIUM TROIS SAISONS mc est solide et n'exige qu'un entretien minimal. De plus, il est protégé par une des meilleures garanties dans l'industrie, puisqu'il est installé par un distributeur-installateur autorisé.

Il s'adapte à vos besoins. Plusieurs configurations sont possibles afin de satisfaire tous les goûts et tous les budgets: le solarium de type conventionnel, de style victorien, le mur écran, le pavillon, l'abri de piscine ou de spa, etc.

Il est aussi possible de choisir parmi différents types de toits: en verre clair, teinté ou réfléchissant. La structure en aluminium émaillé est offerte en blanc ou en brun commercial tandis qu'on vous offre un vaste choix d'options telles que: moustiquaires, panneaux amovibles, portes de verre ou de moustiquaire et fenêtres à manivelle ou coulissantes. Et tous les éléments de ce solarium modulaire sont interchangeables.

CARACTÉRISTIQUES

- Prolonge et agrément la saison estivale
- Protège des moustiques et des intempéries
- Système modulaire de verre et de moustiquaire adaptable à vos besoins
- S'installe sur un patio existant en bois ou en béton
- Ajoute à la valeur de votre propriété
- Conçu pour résister aux pressions causées par la neige et le vent
- Structure d'aluminium
- Peinture émail cuit
- Verre trempé
- Quincaillerie en acier inoxydable
- Garantie de 60 mois

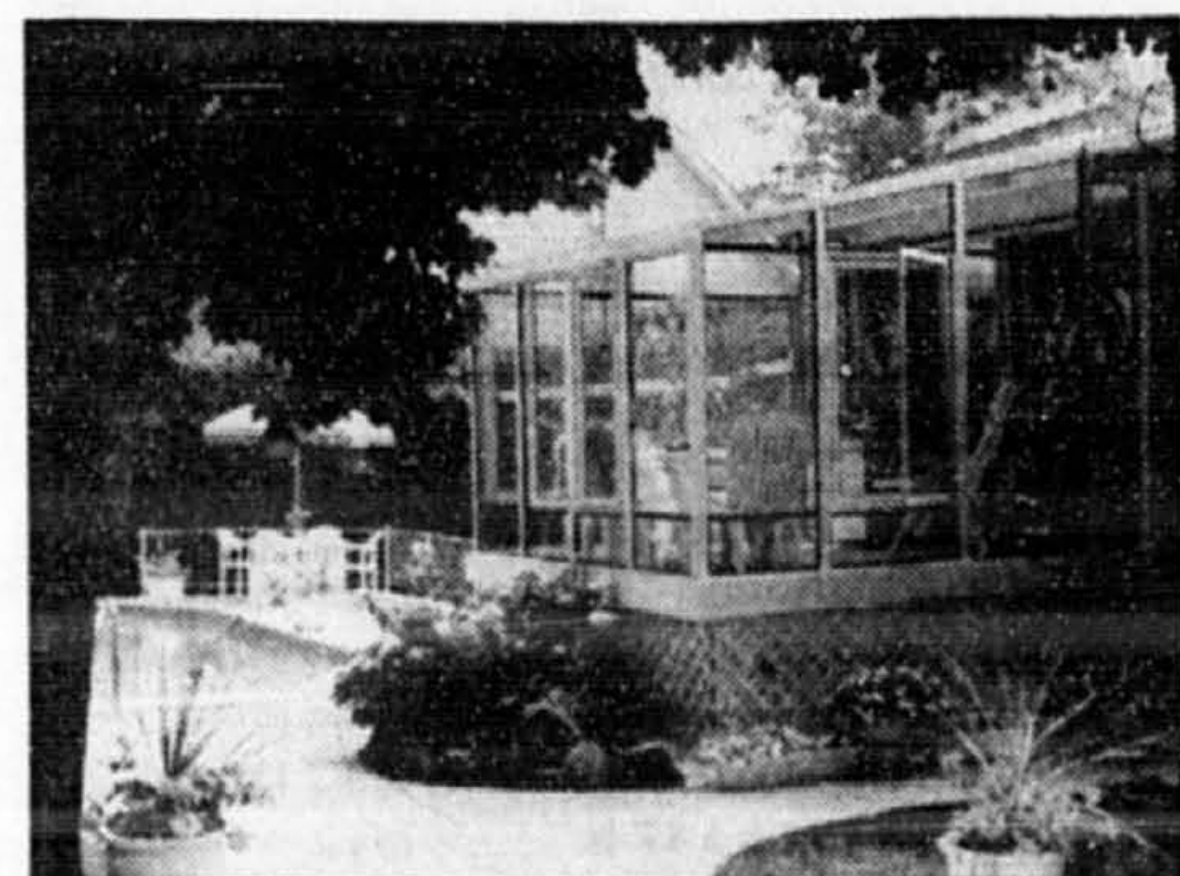
UNE FIABILITÉ À TOUTE ÉPREUVE

Contrairement à ces gens de tous les métiers qui ne sont maîtres d'aucun, chez TECHNISOLAR

nous ne faisons qu'une chose... mais nous la faisons à la perfection. Notre spécialité, c'est le solarium trois saisons... et nous réussissons si bien qu'une mention d'honneur nous a été décernée lors du Salon national de l'habitation de Montréal en 1993. Aucun autre fabricant de solariums trois saisons n'a mérité cette distinction depuis.

TECHNISOLAR fabrique exclusivement des solariums trois saisons et chaque composante est conçue et fabriquée dans son usine, y compris

les portes et fenêtres. Le design des éléments structureux a été préalablement vérifié et approuvé par une firme reconnue d'ingénieur-conseils en structure. De plus, toutes les étapes de fabrication sont soumises à un contrôle de qualité très strict afin de s'assurer que l'ensemble final ne fera pas qu'égaliser les normes existantes, mais les dépassera. Toute la quincaillerie (attaches, boulons, rivets, etc.) est en acier inoxydable afin d'éliminer tout danger de corrosion. De plus, le département de recherche et de développement travaille continuellement à créer de nouveaux produits et à améliorer les produits existants afin de conserver l'excellente réputation de TECHNISOLAR SOLARIUM INC. comme fabricant; à preuve: une nouvelle gamme d'auvents en aluminium et en verre qui sera disponible au printemps 1995.



L'industrie du bois n'est pas à son mieux et c'est mauvais signe

CLAUDINE HÉBERT
collaboration spéciale

■ « Quand une récession s'annonce, on le sait toujours avant les banques. C'est le bois qui mène l'économie! »

Si le directeur général des ventes de Bois Cobodex inc. à Laval, John Rolland, s'exprime ainsi, c'est que la situation de l'industrie du bois n'est pas à son meilleur. Après avoir connu de bons profits en 1993 et 1994, cette année l'industrie du bois démarre à pas de tortue. « Depuis un mois, le marché du bois franc (pour la rénovation, les meubles) connaît une baisse. Quant au bois mou (bois de construction), il perd déjà des plumes depuis deux mois. Une légère remontée a été pressentie lors des dernières semaines, mais on ne s'excite pas trop. »

Gabriel Pollender, de l'Association des détaillants de matériaux de construction du Québec, n'a pas encore de statistiques, mais il constate indéniablement un ralentissement dans ce secteur. « Le taux de mise en marché est en deça des prévisions. Il est vrai que la période précédant le printemps n'est jamais trop favorable à notre industrie. Le secteur de la construction est au ralenti et les gens rénovent moins. Cependant, la situation n'est pas alarmante. On en a vu d'autres. »

De plus, Pollender se réserve quelques espoirs : « Bien sou-

vent, il suffit de quelques beaux week-ends et la roue se remet à tourner dans notre secteur. »

Le nez en dehors de l'eau

Yves Bardier, directeur des ventes des matériaux de construction chez Carrière et Lefebvre à Laval, voudrait être porteur de bonnes nouvelles, mais il en est tout autre. « Je n'anticipe pas des profits record cette année. Si on a le nez en dehors de l'eau, on sera bien content! »

La plupart des entreprises que *La Presse* a contactées sont d'avis que les coupures, les mises à pieds et le référendum jouent un rôle dans les difficultés que rencontre le marché du bois. Ces facteurs nuisent à la construction de maisons neuves.

On estime que dans un marché sain il y a un acheteur pour dix maisons à vendre. Présentement, il y a un acheteur pour vingt-deux résidences à vendre. Le consommateur préfère la maison usagée à la maison neuve. Des maisons à 120 000 \$ trouvent preneur à 85 000 \$ à peine. « Le choix est tellement vaste que le consommateur réussit à « casser » les prix », souligne Pollender.

La rationalisation de 1990

Les moulins à bois, qui ont survécu à la vague de rationalisation en 1990, optimisent au maximum le rendement d'un billot. Comme le secteur de la construction roule à vitesse très

lente, les stocks de bois finissent par s'accumuler. « Les consommateurs n'achètent pas, donc les inventaires augmentent. Les manufacturiers jouent le jeu en attendant de voir ce qui va se passer », commente Gabriel Pollender.

Danielle L'Écuyer, coordinatrice des achats de bois chez BMR à Longueuil va plus loin : « Ceux qui veulent devenir propriétaire d'une maison réfléchissent deux fois avant d'agir. Personne ne sait jusqu'où le plancher des prix des maisons va descendre. Pourquoi acheter maintenant si l'an prochain la même maison vaut 10 000 \$ de moins? »

Pour le directeur général des ventes chez Carrière et Lefebvre, Yves Bardier, le marché du bois suit tout simplement l'offre et la demande. « À l'heure actuelle la pression est à la baisse, mais cela ne constitue pas vraiment une surprise. Le marché du Québec dépend du marché mondial. Puisque les Américains et les Européens (les gros joueurs) subissent des baisses, il en va de même pour nous. Nous n'avons pas le choix, on doit ajuster nos prix à tous les mois pour suivre la concurrence. »

Une compétition qui ne se fait pas nécessairement entre les différents moulins. « Les gros détaillants comme Réno-Dépôt et Rona l'Entrepôt viennent gruger le marché des entreprises spécialisées dans le bois », rapporte John Rolland, de Bois Cobodex.

Pour faire face à cette réalité, certains moulins ont fait appel à un service de vendeurs pour élargir leur marché. Ainsi, la compagnie Bois Cobodex de Laval s'occupe des ventes (en partie ou à 100 p. cent) d'une dizaine de marchand de bois du Québec, dont Claude Forget et fils à Saint-Jovite, CFG, au lac St-Jean, et la Scierie Sylvio Brunet, à Fasset. Même stratégie chez Carrière et Lefebvre qui gère les ventes de Bois Laurier.

Des solutions ?

Que faire pour normaliser la situation du marché du bois ? Gabriel Pollender lance en riant : « Je peux vous donner le numéro de téléphone de nos deux premiers ministres. »

Par ailleurs, John Rolland croit aussi qu'une partie de la solution viendra de l'État : « La diminution d'approvisionnement dans l'Ouest canadien va aider à stabiliser le marché d'ici. Le gouvernement fédéral est conscient que la Colombie-Britannique doit réduire son stock de bois. Un règlement à cet effet devrait être établi par le parlement canadien en juillet. Ce qui permettra à la situation de se stabiliser à l'automne. »

Pour sa part, Yves Bardier suggère fortement la diversification de produits. Une suggestion qui les avantage puisque cette entreprise sera responsable de la pose du placoplâtre et du colombage métallique dans le nouveau Forum !

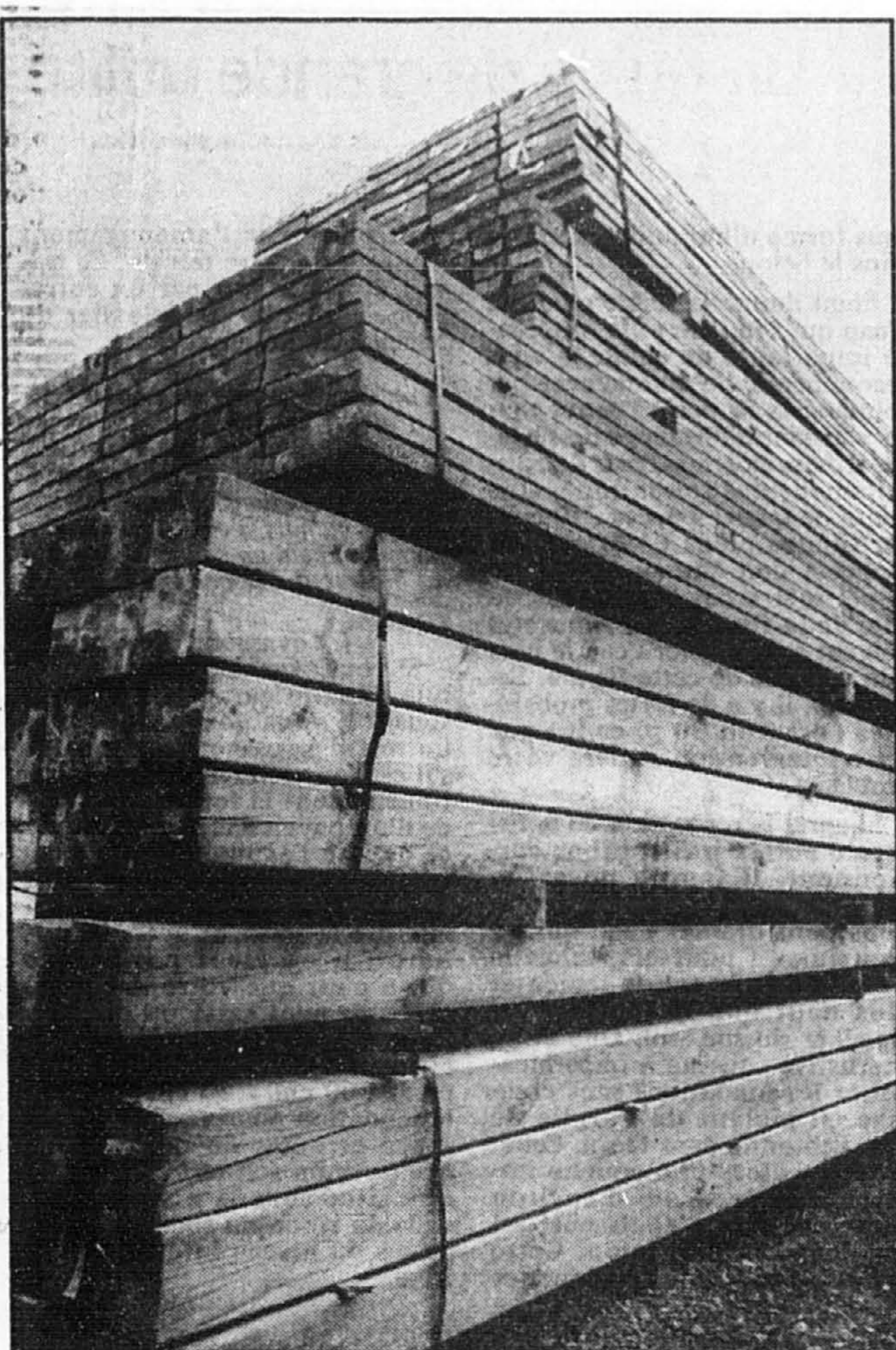


PHOTO ROBERT SKINNER, La Presse

Comme le secteur de la construction roule à vitesse très lente, les stocks de bois finissent par s'accumuler.

L'ossature de bois moins chère que celle en acier

■ Une récente étude indépendante menée pour le Conseil canadien du bois conclut que l'usage d'une ossature de bois est plus économique qu'une ossature en acier dans plusieurs types de constructions résidentielles.

Réalisée par deux firmes avec comme échantillons trois types de maisons bâties dans la région de Toronto, cette étude s'est particulièrement attardée aux coûts et techniques inhérentes à la construction des deux ossatures.

Résultats, l'utilisation d'une structure en bois possède des avantages dans le cas de résidences à deux étages et les maisons de ville, là où les éléments porteurs sont très importants. Dans le cas des bungalows, les deux matériaux arrivent à égalité en termes de performance.

La comparaison entre les deux structures portait sur les coûts de construction et sur les coûts nécessaires pour

l'installation de fils électriques, d'appareils mécaniques, d'isolant et de la finition des structures.

Dans le cas des maisons à deux étages, l'écart était à ce point grand que le prix du bois utilisé aurait dû être augmenté de 40 pour cent pour que la facture de construction de l'ossature en bois atteigne celui de l'ossature d'acier.

Certains facteurs, qui augmentent encore plus le coût d'utilisation de l'acier ont été laissés de côté. De plus, au moment de la tenue de cette étude en mars 1994, le prix du bois avait atteint des niveaux records. Depuis, ce coût a chuté de 10 p. cent tandis que celui de l'acier a grimpé de 8 p. cent.

Mentionnons que des ossatures en bois sont utilisées dans près de 98 p. cent des constructions résidentielles neuves.

Forintek, chien de garde de l'industrie du bois

ANDRÉ DUCHESNE
collaboration spéciale

■ La compétition est féroce dans le domaine des matériaux de construction et les différents industries font tout en leur pouvoir pour conserver ou accroître leur part de marché.

Dans le secteur névralgique de la production de produits du bois, les compagnies canadiennes bénéficient depuis plusieurs années de l'appui de Forintek, le pendant technique du Conseil canadien du bois.

Comptant des installations à Vancouver et à Sainte-Foy, cette firme se veut le chef de file dans la recherche et la mise en oeuvre de nouveaux procédés technologiques conduisant autant à la réduction des coûts de production qu'à l'amélioration des produits finis.

Exemples de ses activités

Plusieurs exemples illustrent les activités de Forintek. On n'a qu'à penser à ses recherches continues dans les techniques de fabrication comme celles de poutrelles en I (wood-eye) em-

ployées pour soutenir les planchers.

« Nous avons aidé un manufacturier québécois à mettre au point un nouveau genre de poutrelle faite de deux madriers (2 x 2) qui sont encochées au centre pour y insérer des lamelles de panneaux agglomérés de huit pouces de hauteur », explique M. Richard Lacasse, porte-parole de la compagnie.

Une attention spéciale est portée à la rigidité de ces poutrelles afin d'en réduire la vibration. Selon M. Lacasse, c'est là un problème chronique dans le domaine de la construction, notamment dans les immeubles locatifs.

Logiciels d'optimisation

En ce qui concerne la réduction des coûts de production, la firme a entre autres développé des logiciels d'optimisation pour le débitage, le délignage et l'éboutage du bois, ainsi que pour mieux contrôler les dimensions cibles lors de la transformation du matériau en produits finis. Ces mesures se traduisent par une réduction substantielle des pertes.

D'autres études sont consacrées au séchage, à la résistance au feu, à la protection des scia-ges contre la présence de champignons dans le bois et même sur la qualité du bois de plantation. « Les propriétés mécaniques du bois de plantation sont inférieures à celles des arbres de la forêt d'origine. On doit donc s'en préoccuper », explique M. Lacasse.

Afin de démontrer les qualités des produits du bois, Forintek a aménagé ses locaux de Sainte-Foy dans un édifice de 65 000 pieds carrés fait uniquement avec ce matériau.

Tout est en bois

Construit à l'automne 1994, le bâtiment abrite des ateliers, installations industrielles, laboratoires et autres bureaux. Tout est en bois : fondations, toit, cloisons, murs extérieurs, etc.

L'initiative n'est-elle pas incongrue en cette période de préservation de nos ressources naturelles ? La question fait bondir M. Lacasse. « La forêt au Québec est exploitée de façon rationnelle, en fonction d'un développement durable, argue-t-il. »

Le porte-parole ajoute que la fabrication de produits de bois a beaucoup moins d'incidences sur l'environnement par rapport à d'autres produits comme l'acier, que ce soit en terme de consommation d'énergie, en émission de rejets chimiques dans l'environnement, en consommation d'eau, etc.

Une récente étude comparant la construction d'un mur à ossature en bois et un second en ossature d'acier démontre que les coûts de production sont moindres dans le cas du premier en plus de consommer moins d'énergie.

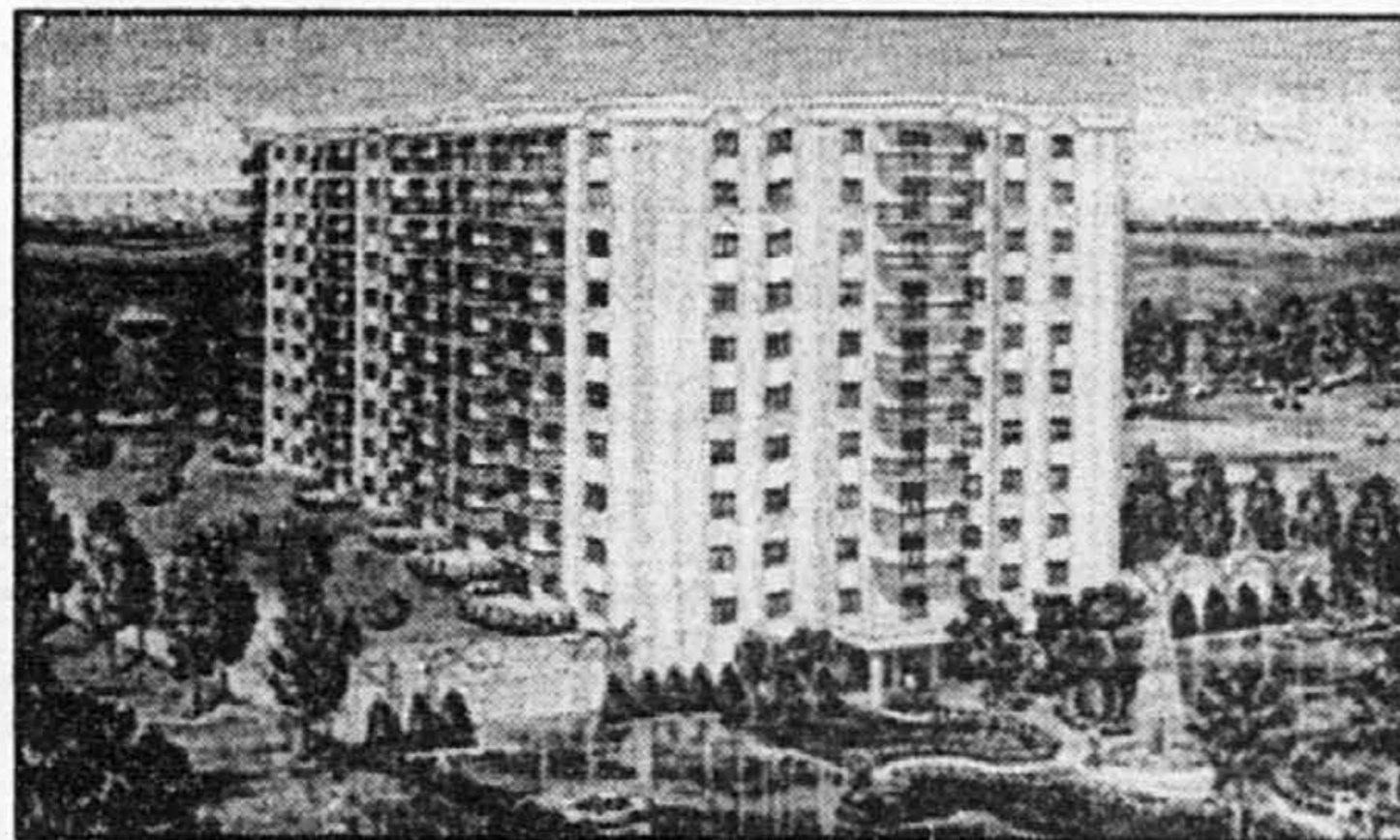
Meilleur prix

Selon Richard Lacasse, toutes ces initiatives ne peuvent que se traduire par la vente de matériaux à meilleur prix, ce qui aura une incidence dans le budget du consommateur.

Actuellement, le budget de fonctionnement de Forintek provient en partie de subventions du gouvernement fédéral et des provinces et en partie de ses 150 entreprises-membres qui assurent la moitié de la production du secteur primaire au Canada.

Le Grand Palais

de la Rive Boisée



Au bord de l'eau... d'une beauté dépassant l'imagination!!!

- 15 modèles et plus, 1, 2, 3 chambres
- 750 à 2800 pi², 71 900 \$ à 299 000 \$
- Piscine et salle d'exercice
- À quelques minutes du centre-ville
- Service de designer gratuit
- Investissez vos REER dans du solide!



N'hésitez pas, composez le 620-9985

160, chemin de la Rive Boisée, Pierrefonds (boul. Gouin et boul. St-Jean)

à partir de 69 000 \$
1, 2, 3 chambres et mezzanine
Foyer et garage

Nouveau lotissement à 2 min du centre-ville de Montréal et à 1 km du marché Atwater.

HEURES DE VISITE
Lun. à jeu.: 15 h à 20 h
Sam. et dim.: 13 h à 17 h
Vendredi: sur rendez-vous

CALLONI CONSTRUCTION ENR
59, Place de la Poudrière
767-8503 591-1655

Merci de votre p'tit coup de cœur.

FONDATION DES MALADES DU CŒUR DU QUÉBEC

Au cœur de la solution!

Le plaisir d'habiter une oasis de calme au milieu d'un parc sur le bord du fleuve...

à 2 pas de la station de métro de l'Église et à 7 minutes du centre-ville de Montréal.



EN CONSTRUCTION

VISITEZ NOS APPARTEMENTS-TEMOINS.

3½ (1 ch.) et 4½ (2 ch.)
Superficie: 800 à 1 178 pi²
Stationnement inclus
Charpente en acier et béton
Livraison en juillet 1995

À partir de 69 900 \$ Taxes incluses

Heures d'accueil
Lundi au jeudi: 13 h à 18 h
Samedi et dimanche: 13 h à 18 h
4200, boul. LaSalle, Verdun
(514) 762-1214
Renseignements: (514) 745-1680
Taux d'intérêt de 8% garanti sur hypothèque d'un an

Les Brises du Fleuve

Appartements en copropriété

Gazaille

Faubourg Québec à Montréal

PHASE I DÉJÀ CONSTRUITE MODÈLES À VOIR

Le nouveau Montréal, un nouveau quartier, Faubourg Québec

Maisons de ville exclusives de deux étages, avec cour privée donnant sur cour intérieure de 25 000 pi car.
Luxueux penthouse sur deux étages, vue imprenable sur le fleuve, unique à Montréal.

Crédit taxes de 10 000 \$.
Les heures de visite sont du lundi au jeudi 13 h à 20 h, vendredi 13 h à 18 h, samedi et dimanche de midi à 18 h.

Phase II Pré-vente

355, rue Berri, app. 101 Montréal

Bureau des ventes: 845-4149 • Info-Gazaille: 990-0056

Rénovations

Des solutions aux infiltrations d'eau

VVES PERRIER
collaboration spéciale

■ Pour moi, le printemps est toujours la source de nombreuses questions sur les infiltrations d'eau. Voici quelques cas-typés qui représentent bien les questions de plusieurs lecteurs.

De l'eau par les fenêtres

Lorsque la pluie vient de l'est, il se produit des infiltrations d'eau entre le cadre de certaines fenêtres et le gyproc (placoplatre). J'ai fait refaire le toit il y a trois ans et rejoiner ma brique pour la rendre plus étanche. De plus, le calfeutrage des fenêtres est impeccable. Que dois-je faire? Imperméabiliser ma brique?

J. Deshaies, Beaconsfield

Les ouvrages de maçonnerie ne sont pas très étanches, et il est donc normal que la pluie pénètre un peu derrière la brique lorsqu'elle est poussée par le vent. Ce sont les solins souples posés au-dessus des fenêtres, derrière la brique, qui doivent rejeter l'eau à l'extérieur. Le problème vient donc de vos solins qui sont probablement déchirés ou mal posés. Les hydrofuges sont surtout conçus pour rendre la brique moins poreuse et l'empêcher d'éclater sous l'effet du gel.

L'efficacité des hydrofuges est de durée relativement courte (garantie de 5 ans) et est parfois inutile pour étanchéiser les joints. Les seuls travaux permanents consistent donc à enlever la brique au-dessus des fenêtres fautives et d'y installer des solins. L'eau doit s'égoutter à l'extérieur par des joints verticaux (chantpleures) laisser ouverts à tous les deux pieds au-dessus des fenêtres.

Un entrepreneur incompetent?

L'automne dernier, j'ai fait isoler un toit plat à l'aide d'isolant de cellulose en vrac. L'entrepreneur n'a pas installé de pare-vapeur, il a simplement soufflé l'isolant dans l'entretoit à partir des aérateurs de toit. Cet hiver, pour la première fois, nous avons eu beaucoup de condensation dans nos fenêtres. Est-ce possible que l'entrepreneur ait bouché la ventilation de l'entretoit?

R. Lachance, Outremont

L'augmentation de l'humidité dans la maison est très compréhensible. L'air de la maison s'échappe par les cloisons et par les plafonniers vers l'entretoit. En isolant l'entretoit à l'aide d'isolant de fibre cellulosique, on réduit l'exfiltration d'air humide vers l'extérieur et le taux

d'humidité intérieur s'en trouve augmenté. Pour vérifier si l'entrepreneur a bouché la ventilation de l'entretoit, enlevez les cols-de-cygne (aérateurs métalliques) et regardez dans l'entretoit à l'aide d'un miroir placé dans votre main. Pour que la ventilation soit acceptable, l'isolant ne doit pas toucher à la structure qui soutient le toit.

De l'eau par les bardeaux

J'ai fait refaire ma toiture de bardeaux d'asphalte l'automne dernier et je m'aperçois maintenant que certains bardeaux ne reposent pas à plat sur la couverture. Mon couvreur dit que c'est le vent qui les a soulevés et qu'avec la chaleur de l'été ils reprendront leur place. Y a-t-il quelque-chose à faire?

M. Fontana, Laval

Le bardeau d'asphalte est muni d'une bande autoadhésive qui colle le bardeau supérieur sur celui du bas et qui l'empêche normalement d'être soulevé par le vent. Toutefois, lorsqu'il est posé par temps froid (moins de 10°C), les bardeaux deviennent raides et l'adhésif n'est plus efficace. Par temps froid il est nécessaire de coller manuellement les bardeaux d'asphalte à l'aide d'une pastille d'adhésif de 1 pouce de diamètre sous le centre de chaque patte du bardeau.

Il est encore possible de le faire cet été en soulevant délicatement chacune des pattes qui ne reposent pas bien à plat. Il est à noter que le bardeau d'asphalte ne devrait pas être posé à une température supérieure à 23°C ou par temps ensoleillé. À cette température les bardeaux se déforment et s'éraflent facilement lors de la manutention. Les bardeaux foncés sont les plus problématiques car ils se réchauffent rapidement au soleil.

De l'eau au sous-sol

Pour le troisième printemps consécutif, nous avons été victimes d'une infiltration d'eau (environ un litre) au sous-sol, provenant d'une légère fissure dans les fondations. Après avoir rencontré trois entrepreneurs nous sommes très mêlés dans les possibilités de réparations, certains veulent seulement réparer la fissure (400 \$), d'autres disent qu'il faut creuser le sol et refaire le drainage pour être sûr du résultat (6000 \$). Comment nous suggérez-vous de procéder?

M. Lalonde, Brossard

Les deux entreprises ont plus ou moins raison. La simple réparation des fissures peut régler le problème si vous avez déjà un bon drainage de surface. Sinon, l'eau peut réapparaître aux joints des fondations et du plancher ou

sous forme d'humidité excessive dans le béton.

Étant donné la faible quantité d'eau qui s'infiltré et la différence importante de coûts, je vous recommande de commencer par colmater la fissure à l'époxy tout en vérifiant le drainage de surface. Il faut éloigner l'eau de ruissellement des fondations. Une pente de quatre pouces (10 cm) sur quatre pieds (120 cm) de longueur doit être aménagée sur le périmètre des fondations du côté de la fissure. Les gouttières doivent aussi rejeter l'eau le plus loin possible de cette fissure. Selon moi, il y a de fortes probabilités (environ 90 p. cent) que cette intervention règlera votre problème.

Si après la réparation de la fissure d'autres infiltrations surviennent, il faudra poser un drain perforé au bas des fondations pour drainer l'eau qui s'y accumule et pour empêcher la nappe d'eau du sol de remonter plus haut que la hauteur du plancher du sous-sol. Une autre alternative consiste à imperméabiliser les fondations sans creusage en giclant de l'argile de type Bentonite dans le sol. Celle-ci forme alors une couche imperméable verticale d'environ quatre pouces d'épaisseur qui enveloppe la fondation. Cette technique se fait de l'extérieur et

peut préserver l'aménagement paysager de votre terrain. Ce travail doit être fait par un entrepreneur qualifié pour éviter de boucher le drain existant.

Le drain fonctionne-t-il?

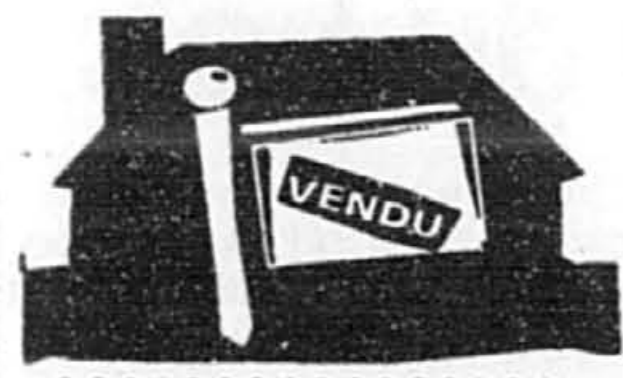
J'ai un problème d'infiltration d'eau au joint du plancher de béton et de la fondation de mon sous-sol. J'ai une fosse dans le sous-sol mais il n'y a jamais d'eau à l'intérieur. Comment peut-on savoir si le drain du bâtiment est encore fonctionnel?

J. Levasseur, Repentigny

Si vous avez une fosse de retenue dans le garage ou dans le sous-sol, vous pouvez effectuer un test d'arrosage pour vérifier s'il est fonctionnel. Arrosez continuellement la fondation à l'aide d'un boyau d'arrosage jusqu'à ce que de l'eau apparaisse dans la fosse de retenue. Il faudra prévoir 30 minutes avant que l'eau atteigne la fosse. Si après 30 minutes, il ne vient pas encore d'eau c'est que votre drain est probablement cassé ou obstrué. Creusez alors une tranchée extérieure de deux pieds sur deux pieds (60 cm x 60 cm) jusqu'à la fondation pour vérifier la présence et l'état du drain. Pour que ce drain soit efficace, il doit être situé sous le niveau de la dalle de béton du sous-sol et au-dessus du niveau inférieur de la fosse.

Un rayon d'espoir à Kirkland

GUY PINARD



LE MARCHÉ IMMOBILIER

■ Même si le prix médian des maisons à deux étages (cottage) de catégorie standard de Kirkland n'a pas bougé pour un quatrième trimestre consécutif, ceux qui refusent de se laisser décourager entreverront un rayon d'espoir dans le fait qu'au moins, les maisons vendues le sont pour un prix qui se rapprochent sensiblement de l'évaluation municipale.

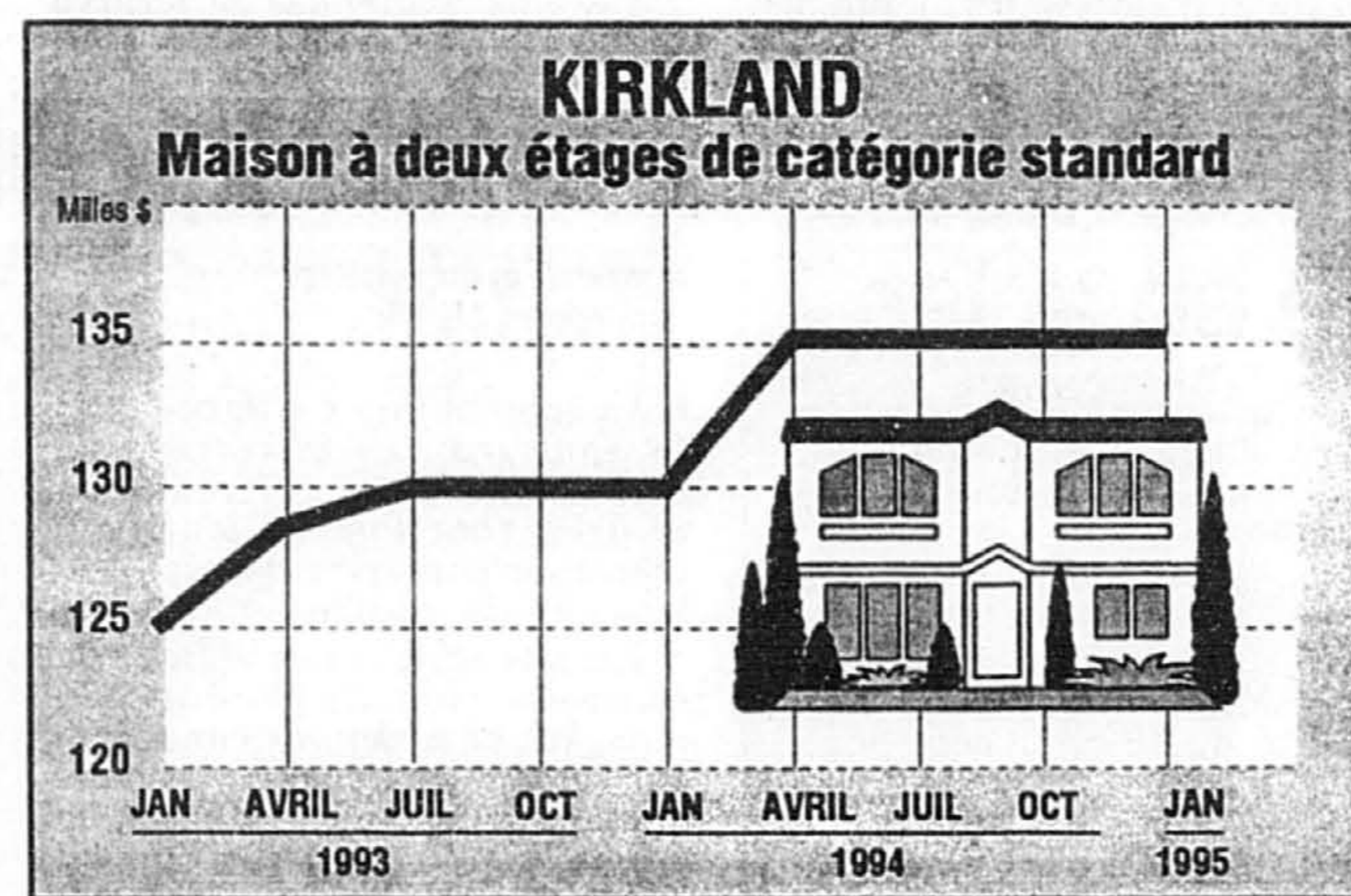
Ce n'est pas encore l'or des

Incas, mais tout au moins, on peut commencer à croire en un prochain éveil du marché immobilier. Il n'en reste pas moins en effet que, selon les statistiques fournies par la succursale de Kirkland des Services immobiliers Royal LePage Itée, le prix médian est passé de 125 000 \$ à 135 000 \$ au cours des 24 derniers mois, soit une augmentation de 8 p. cent.

Nous vous proposons quatre exemples pour illustrer ce propos. Commençons par une maison du chemin Héritage, bâtie en 1975 dans un terrain clôturé de 6000 pieds carrés, et dotée d'un revêtement de brique, d'aluminium et de bois. Cette maison de 27 pieds sur 23 comprend huit pièces dont quatre chambres à coucher (une se trouve au sous-sol), plus une salle de bains et une salle d'eau. Outre la chambre additionnelle, le sous-sol comprend une salle familiale avec foyer et un grand

espace de rangement. La cuisine a été entièrement rénovée. Le prix de vente englobait la moquette du salon et de la salle à manger. Cette maison située près des services a été vendue au prix de 129 500 \$, soit 7,2 p. cent de moins que le prix demandé de 139 500 \$, mais 3,4 p. cent de plus que l'évaluation municipale de 125 300 \$.

Deuxième exemple, celui d'une maison de brique et d'aluminium située rue Valérie, près des autobus, des parcs et des magasins. Cette résidence datant de 1975 mesure 46 pieds sur 32 (dans le plus profond) et contient neuf pièces dont quatre chambres à coucher (une au sous-sol), plus deux salles de bains et une salle d'eau. La nouvelle porte de façade débouche sur un hall d'entrée en céramique. La salle familiale est située au rez-de-chaussée et comprend un foyer. La chambre à coucher principale avoisine une salle de bains avec baignoire à remous. Des penderies de plain-pied à revêtement de cèdre cotoient la chambre à coucher principale et la chambre du sous-sol, que le propriétaire vendeur avait aménagée en salle de jeu. Le prix de vente comprenait le lave-vaissel-



Source: Services immobiliers Royal LePage Itée, courtier

Infographie La Presse

le, le système d'alarme et l'aspirateur central. Offerte au prix de 154 900 \$, cette maison a été vendue au prix de 143 000 \$, soit 7,7 p. cent de moins, et 11,7 p. cent de moins que l'évaluation municipale de 162 000 \$.

Voyons maintenant l'exemple d'une résidence à revêtement de brique, d'aluminium et de stuc érigée en 1976 dans un terrain

de 6000 pieds carrés bordant la rue Meridian.

Cette maison de 40 pieds sur 37 comprend huit pièces dont quatre chambres à coucher (y compris celle du sous-sol), plus une salle de bains, une salle d'eau et une salle de lavage au rez-de-chaussée. La salle familiale avec foyer pleine hauteur est dotée d'une mezzanine et d'un

plafond cathédrale. Un bureau a été aménagé à l'étage. Le prix de vente comprenait une piscine hors terre, le lave-vaisselle, la moquette et les parures de toutes les fenêtres, sauf celles du salon. Le propriétaire vendeur en a obtenu 137 278 \$, soit 8,4 p. cent de moins que le prix demandé de 149 900 \$, et 2,5 p. cent de moins que l'évaluation municipale de 140 800 \$.

Dernier exemple: une maison construite en 1981 à un coin de rue, en face d'une école, sur un terrain de 7416 p. c. le long de la rue Charlevoix. Dotée d'un toit à pignon percé de lucarnes, cette résidence en brique et en pierre mesure 27 pieds sur 44 comprend huit pièces dont quatre chambres à coucher, plus une salle de bains et une salle d'eau. La cuisine a été refaite et dotée d'armoires en mélamine. La salle familiale comprend un foyer. Le plancher du salon et de la salle à manger est en lattes de chêne. Une thermopompe assure la climatisation. D'abord offerte pour 169 900 \$, cette maison a ensuite été listée à 155 000 \$, mais elle a été vendue pour 9,7 p. cent de moins, soit 140 000 \$. L'évaluation municipale en est de 154 900 \$.

CONDOMINIUMS

Le Jardin Dufresne

Intersection de l'avenue Pierre-de-Coubertin et de la rue Bennett

ACCESSIBLE À TOUS

PRIX DE PRÉ-VENTE
77 000 \$ à 118 500 \$
1120 à 1486 pi. ca.

Accès aux programmes SCHL, Garantie ACQ, Crédit-propre, Premier-toit

OCCUPATION MARS 1996

Bureau de vente sur le site
Mardi, mercredi, jeudi
13h à 19h30
Samedi, dimanche
12h à 17h

Site unique!
Face au Biodôme
Près du métro

253-3030

GOLF SKI DE FOND
JARDIN BOTANIQUE
PISCINE
STADE BIODÔME
Le Jardin Dufresne
SHERBROOKE PIERRE-DE-COUBERTIN CÉGEP YMCA

Au coeur du Plateau

Mont-Royal

4858 Henri-Julien (Métro Laurier, sortie St-Joseph)

CONDO 19

Construction neuve
de qualité et de conception originale

- Une ou deux chambres à coucher
- De 64 000\$ à 114 000\$
- Stationnement int. (facultatif)
- Cour intérieure
- Crédit de taxes de 10 000\$
- Garantie APCHQ

Visite libre
Du lundi au jeudi
De 13h. à 17h. et 19h. à 21h.
Samedi et dimanche
De 13h. à 17h.

952-5662 Réjean Maltais
944-2677 Réal Maltais

LES CONSTRUCTIONS MALTAIS

MAISONS DE VILLE EN CONDO

Une visite vaut mille mots!

à partir de **106 900\$**

Taxes incluses
2 ou 3 chambres,
1 400 pi. car. et +,
stationnement intérieur, parc...

941, De Lausanne, Vimont, Laval, Tél.: 629-2390

ST-LAMBERT

CONDOPLEX

32 UNITÉS VENDUES SUR 36!
PRIX SPECIAL: 4 dernières unités

CONDOPLEX GRATUITS pour 1 an
- taxes municipales
- frais de condos
- TAUX 7,1/2%

CONDOPLEX À PARTIR DE 99 900 \$ (TAXES INCLUSES)

AUSSI MAISON DE VILLE À PARTIR DE 134 900 \$

MAISONS MODÈLES AVEC LOFT
Lundi au jeudi de 13 h à 20 h
Sam. et dim. de 13 h à 17 h

Boof, Simard et Namur à Saint-Lambert
923-3888

CANDIAC

VICTORIENNES DÉTACHÉES À PARTIR DE 104 900 \$ TOUT INCLUS

INCLUS:
• TPS ET TVO
• INFRASTRUCTURES
• FRAIS DE NOTAIRE
• GAZONNEMENT ET PAVAGE

VOTRE JARDIN AU CARREFOUR VICTORIEN...
UN COUCHER DE SOLEIL SUR LA RIVIÈRE!

MAISONS MODÈLES AVEC LOFT
Lundi au mer. de 17 h à 20 h
Sam. et dim. de 13 h à 17 h

Saint-François-Xavier et Madrid à Candiac
635-8966

CITE SUR LE LAC

NOUVEAU SAINT-HUBERT

Vivre au bord d'un lac de 3 km de rive,
à 18 min. du centre-ville de Montréal.

Condominiums à partir de 85 000 \$
Maisons de ville à partir de 109 900 \$

SPECIAL 7 7/8%
1 an sur inventaire

Maisons de prestige de 139 900 \$ à 250 000 \$ et + selon les modèles et les secteurs

La compétence à Cite-sur-le-Lac:
Techno-écologie 445-2415 • 443-3416
Le Groupe HABITAPRO 656-3730
Dobersol 656-6466
Plan de GARANTIE

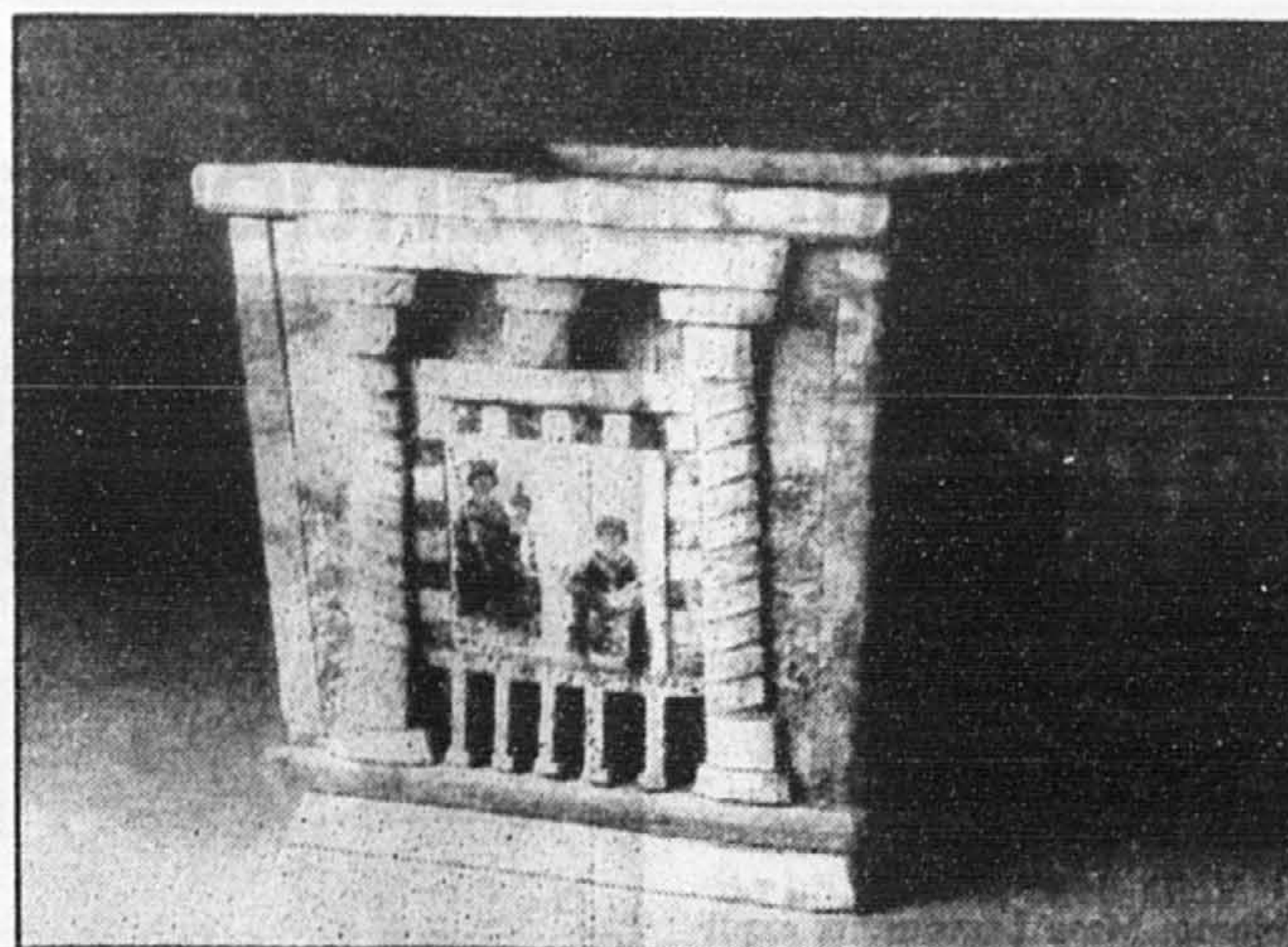
Les personnes qui ont une maladie mentale, les accepter, c'est fondamental.

Gouvernement du Québec
Ministère de la Santé et des Services sociaux



Ces vases et ces pots, joliment décorés de fruits et de légumes aux couleurs éclatantes, sont peints à la main par deux artistes de la région de Montréal.

Ce cache-pot est réalisé par la jeune compagnie Mauzart, qui a mis au point un procédé lui permettant d'imprimer des images sur pierre.



De jolis cache-pots faits par des artistes d'ici

DANIELLE BONNEAU

Les efforts déployés par Georges Liby au fil des ans portent fruit : la Fédération interdisciplinaire de l'horticulture ornementale du Québec lui a récemment décerné le prix Joseph Labonté, parce qu'il s'est distingué « par son implication pour le développement et la promotion de l'excellence en horticulture ornementale. »

Président-fondateur du Service d'entretien des plantes Alpha, qui prend soin des plantes enjolivant 700 bureaux situés à Montréal, il a ouvert son commerce au public il y a un an et demi. Dans sa vaste boutique de la rue Peel (au sud de la rue Saint-Antoine), il offre un vaste choix de grandes plantes, de qualité et acclimatées. Il se distingue aussi par sa sélection de pots et de cache-pots importés de 16 pays, provenant surtout d'Europe et d'Asie.

L'homme d'affaires vend d'ailleurs deux fois plus de cache-pots que de plantes, révèle-t-il. Constamment à la recherche de nouveautés, il propose aussi une gamme intéressante de pots et de cache-pots peints à la main ou confectionnés par des artisans d'ici.

Prenons par exemple ces vases, ces pots et ces assiettes joliment décorés de poires, d'oranges, de radis et autres fruits et légumes aux couleurs éclatantes. Ils sont peints par deux artistes de la région de Montréal et sont uniques. De formes et de motifs variés (les pots les plus grands mesurent 14 pouces), ils coûtent de 15 \$ à 190 \$.

M. Liby offre également de superbes cache-pots réalisés par la jeune compagnie Mauzart, qui a mis au point un procédé lui permettant d'imprimer des images sur pierre. Les cache-pots décorés de

frises historiques coûtent de 175 \$ à 1 000 \$ selon le type de pierre utilisé (travertin, granit, etc.), le nombre d'illustrations et le format des objets. Une table, des tablettes et un miroir fabriqués selon le même procédé sont aussi présentés dans la boutique, pour donner une idée de ce qui peut être fait.

Pot ou cache-pot ?

Lorsque les consommateurs achètent des pots de plus de six pouces, Georges Liby recommande de les utiliser comme éléments décoratifs et de conserver les plantes dans leur pot de production.

« Cela donne plus de flexibilité, explique-t-il. C'est moins lourd si les gens désirent déplacer la plante et c'est plus facile lorsque vient le temps de la transplanter dans un pot plus grand d'un pouce. Cela permet aussi de changer de plante sans

changer de pot, surtout si celui-ci s'agence bien au décor d'une pièce en particulier. »

Le problème se pose particulièrement avec un pot bombé comme une citrouille, précise-t-il. Au fil des mois et des années, les racines se concentrent au centre du pot. Comme l'ouverture est moins large, il faut couper les racines si on désire extraire la plante, et celle-ci en meurt.

C'est aussi une question de drainage. Lorsqu'on utilise un pot comme cache-pot, on n'a qu'à placer une soucoupe sous le pot de production et tout surplus d'eau s'y accumule.

« Quatre-vingt dix p. cent des gens ont un problème avec l'arrosage, estime M. Liby. Ils arrosent trop ou pas assez. C'est la raison principale pour laquelle les plantes meurent. »

Dans le doute, affirme-t-il, mieux vaut arroser moins que trop !

Célébrez le Jour de la Terre... en prenant soin de votre gazon

L'année 1995 marque le 25^e anniversaire du Jour de la Terre, une initiative à laquelle ont pris part plus de 200 millions de personnes dans 141 pays depuis 1976. Le Jour de la Terre a été institué pour informer, motiver et inspirer chacun et chacune d'entre nous à exercer une action positive sur l'environnement dans le but de préserver la nature.

Les occasions de favoriser la santé de l'environnement ne manquent pas... depuis le recy-

clage du verre, des matières plastiques et du papier, jusqu'à l'économie de l'énergie en éteignant tout simplement des lumières. Mais saviez-vous qu'en maintenant la pelouse en santé, vous contribuez à l'environnement et à votre propre confort? Cette année, célébrez donc le Jour de la Terre en prenant soin de votre pelouse.

Une pelouse en santé et bien entretenue offre une vue agréable, mais sa valeur n'est pas qu'esthétique. Elle joue aussi un rôle important dans l'environne-

ment du fait que l'herbe, tout comme les autres plantes, renouvelle notre provision d'oxygène. Sans compter qu'elle prévient l'érosion et augmente la couche d'humus, et que ses racines constituent un système naturel d'épuration de l'eau qui s'infiltre dans le sol. Le gazon aide aussi à rafraîchir le milieu ambiant en absorbant les radiations solaires et il réduit les bruits et l'éblouissement.

Même les rognures d'herbe sont utiles à l'environnement si elles sont bien recyclées sur pla-

ce. En utilisant une tondeuse-déchiqueteuse de conception spéciale et en observant la règle du « tiers » — en ne coupant à chaque tonte pas plus du tiers de la hauteur de l'herbe —, vous obtiendrez une belle pelouse tout en contribuant à améliorer l'environnement.

Les courtes rognures laissées sur place restituent au sol les éléments nutritifs que l'herbe en a tirés, sans compter qu'on atténue ainsi l'encombrement des décharges municipales.

Enfin, des études ont démon-

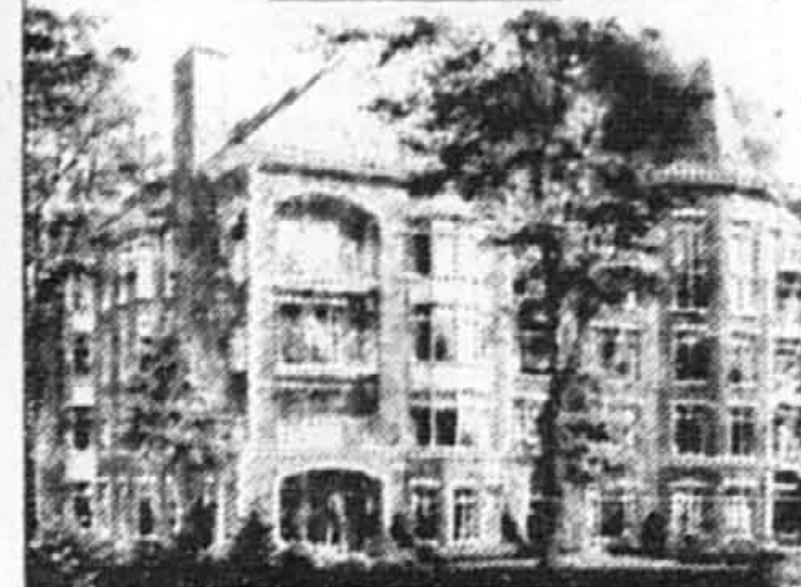
tré qu'une pelouse impeccable rehausse la valeur d'une propriété et favorise la détente chez la plupart des gens. C'est comme si vous aviez, votre famille et vous, un parc privé à votre disposition.

Donc, pour célébrer le Jour de la Terre, prenez soin de votre pelouse en pensant à l'environnement; Dame Nature vous en saura gré et vous le rendra au centuple.

Conseils proposés par Ellen Henke botaniste et rédactrice horticole chez John Deere.

Les rois vont vous envier.

Les châteaux-condos
BELLEVUE
LA FORÊT



de 87 000 \$ à 195 000 \$

À l'Île des Sœurs

Condominiums d'excellent rapport qualité-prix.

- Architecture classique et raffinée.
- Intérieur fonctionnel et ensoleillé.
- Quartier paisible à 5 minutes du centre-ville.

Venez vite choisir votre résidence pour profiter de l'offre de prélocation



762-3450
100, boul. de la Forêt
Île des Sœurs

FAITES LE PREMIER PAS. DONNEZ.



À la recherche de...
DYSTROPHIE MUSCULAIRE
A force de chercher.

1255 rue Bern, bureau 702, Montréal - Québec H2Z 4K4 Tél. 514-987-1997

PROMOTION SPÉCIALE
DU 30 AVRIL AU 15 MAI 1995

Les LOFTS

DE LA GRANDE ALLÉE

Île des Sœurs

Architecture unique, site exceptionnel
vue sur le centre-ville
bord de lac, piste cyclable, parcs.
Phase III maintenant en vente
650 à 3,000 pieds carrés, à partir de 75 000 \$ T.T.I.
Nouvelles unités témoins à visiter.

Téléphone 362-0448
GROUPE IMMOBILIER St-Jacques

LIQUIDATION

À 15 min. du centre-ville,
4 CONDOS

2 chambres à coucher
foyer, stationnement,
planchers de béton.

5% COMPTANT

à partir de **349\$** par mois c.i.

AUCUNE TPS & TVO

46900\$ @ 53900\$

95, rue Beauséjour, Laprairie
Tél. : 444-2970 & 945-7088
Lun. au Jeu. : 16h à 20h
Sam. et Dim. : 12h à 17h

LIQUIDATION

90% VENDU
PHASE II MAINTENANT EN VENTE

MAISONS de VILLE

À PARTIR DE **145,000 \$** TAXES INCLUSES

Seulement 24 maisons de ville exclusives à l'architecture néoclassique offrant :

- l'extérieur en briques et pierres ;
- des intérieurs spacieux et éclairés ;
- une grande terrasse aménagée ;
- l'ambiance intime d'une rue privée.

OCCUPATION JUILLET 1995

TÉL. : 769-4524

BUREAU DES VENTES 20 BERLIOZ
ÎLE DES SŒURS

UN GARAGE DOUBLE INDIVIDUEL

Des maisons pour gens de toute nature



Les résidences du Domaine de la Forêt, à l'Île des Sœurs. Site privilégié, architecture distinctive, construction de qualité, forêt protégée, à 5 minutes du centre-ville. Génial!

DOMAINE DE LA FORÊT
100, boul. de la Forêt
Île des Sœurs
762-3450



Jardiner

Les trilles refont leur apparition dans nos sous-bois



PIERRE GINGRAS

Avec les délicates érythrones jaunes, les trilles sont parmi les premières fleurs sauvages à colorer les sous-bois au printemps.

Ils ne passent pas inaperçus. Dans la région de Montréal, on peut voir parfois des milliers de trilles blancs tapisser le sol avant même que les premières feuilles apparaissent dans les arbres. Et les amateurs de jardins floraux sont rarement insensibles à ces trois grands pétales blancs qui deviennent roses au fur et à mesure que la fleur vieillit.

Et puis, on trouve aussi assez facilement le trille rouge, plus discret, mais tout aussi spectaculaire. Le trille ondulé, lui, avec ses pétales étroits, ondulés, blancs et marbrés de rose, est plus rare dans la région. Il pousse de façon clairsemée dans un milieu de forêt mixte, où il y a des conifères. Il nécessite, semble-t-il, un sol légèrement plus acide que ses deux grands cousins. Et il est difficile à faire pousser au jardin, du moins si je me fie à mon expérience.

Mais les trilles blancs (l'emblème floral de l'Ontario) et le trille rouge réussissent très facilement dans la plate-bande, dans la mesure où ils ont un peu d'ombre durant l'été. On peut d'ailleurs se demander pourquoi ces deux espèces indigènes si jolies ne se retrouvent pas dans nos jardins plus souvent.

Une croissance très lente

Voilà le genre de question qui agace beaucoup Gisèle Lamoureux, l'éditrice de *Fleurbec*, la maison qui nous a donné les excellents guides sur la flore indigène.

Mme Lamoureux est celle qui mène une campagne actuellement afin de sauver la végétation des dunes des Îles-de-la-Madeleine. Elle fait partie du groupe qui est à l'origine de la réglementation sur l'ail des bois, laquelle interdit enfin la vente de cette plante.

Comme l'ail des bois, les trilles sont des plantes à bulbes qui réussissent bien si on les plante dans un milieu riche et humide. En réalité, on obtiendra du succès dans la mesure où on recréera les conditions de l'habitat où ces plantes poussent : l'érablière. Il faut donc de préférence de l'ombre durant tout l'été. Mais la croissance est habituellement très lente.

Mais où trouver des trilles ? Dans le bois, bien sûr !

Voilà donc le cœur du problème. Mme Lamoureux explique que le déclin important qu'a subi l'ail des bois au Québec est justement attribuable à sa commercialisation. Elle craint qu'un engouement pour les trilles produise le même effet.

S'il n'y a aucun problème à transplanter quelques plants qui proviennent d'un endroit où les trilles prolifèrent (toujours en demandant au préalable la permission au propriétaire des lieux), les trilles, comme l'ail des bois, ne pourraient souffrir une cueillette intensive, dit-elle.

Et il faut attendre au moins sept à huit ans pour que les graines donnent finalement des fleurs.

Heureusement, depuis ces dernières années, certains producteurs semblent avoir eu la patience de produire des trilles à partir de graines, ou bien en divisant des bulbes. Voilà donc la façon la plus « écologique » de vous procurer cette plante qui sera une des premières à fleurir au printemps chez vous, en même temps que vos tulipes et vos narcisses. Et si le sol est bien entretenu, ils pousseront durant des années comme c'est le cas chez nous.

Où acheter des trilles ? À l'aide de catalogues reçus ces derniers mois, j'ai trouvé quelques pépiniéristes qui en vendent. La liste est courte mais elle n'est pas complète, évidemment. On pourra donc trouver des trilles aux endroits suivants : La maison des fleurs vivaces, à Saint-Eustache (514-472-8400) ; Les Jardins d'Olivier, à Port-Lewis (514-264-3536) ; Marc Meloche, à Saint-Jacques (514-839-3527) ; SEPI, à L'Ange-Gardien (514-281-8916).



Le trille blanc est connu comme emblème floral de l'Ontario.

LE TOUR DU JARDIN

LE TÉLÉPHONE VERT REPREND DU SERVICE

Le Téléphone vert est en service depuis trois semaines. Mais cette année, chaque appel coûtera 1 \$ la minute. Le Téléphone vert permet d'obtenir des renseignements horticoles des professionnels affiliés à la Fédération interdisciplinaire de l'horticulture ornementale du Québec, mieux connue dans le milieu sous l'acronyme FIOHOQ. Le service sera disponible sept jours sur sept, de 8 h 30 à 16 h 30. L'an dernier, pas moins de 25 000 personnes ont fait appel aux experts de la FIOHOQ, sans compter les 100 000 tentatives d'obtenir un ligne. Les frais qui seront facturés par Bell étaient devenus nécessaires pour couvrir les frais d'exploitation, les subventions gouvernementales ayant pris fin. Les usagers seront avisés de la tarification dès qu'ils seront en ligne et pourront refuser de se prévaloir du service. Sur chaque dollar perçu, 80 cents défraient les coûts du service.

JARDINS D'EAU : CONSULTATION GRATUITE

La maison « À fleur d'eau » invite le public à participer à des conférences gratuites sur les jardins d'eau et les plantes aquatiques qui ont lieu en Estrie tous les samedis et dimanches de mai et de juin. Le rendez-vous a lieu à Stanbridge-East, non loin de Dunham, sur la route 237. On se renseigne davantage au (514) 248-7008. Les séances d'informations se déroulent de 9 h à 10 h 30.

UN CONCOURS POUR LES JARDINS FLORAUX

Bon coup de marketing de la revue *Fleurs, Plantes et Jardins*. Les Éditions Versicolores viennent en effet de s'associer avec le ministère de l'Agriculture, des Pêcheries et de l'Alimentation en devenant un commanditaire du concours Villes, vil-

lages et campagnes fleuries. La revue couronnera donc les plus 15 plus beaux jardins privés régionaux qui auront été sélectionnés par les municipalités participantes, pour finalement déterminer le jardin floral de l'année. Mais, bien sûr, il faudra d'abord que les municipalités participent au concours provincial (on en comptait 455 l'an dernier). Comme il ne s'agit pas d'une compétition pour mettre en valeur des professionnels, les jardins conçus par des paysagistes seront exclus du concours, du moins si le travail a été accompli depuis moins de trois ans. Ce sont les sociétés d'horticulture locales ou les groupes d'embellissement qui seront appelés à choisir les jardins intéressants, puis le jury spécial déterminera les 15 gagnants régionaux. Les propriétaires du plus beau jardin du Québec recevront un prix d'une valeur de 2 500 \$. Les gagnants seront connus lors d'une journée champêtre, à Bécancour, le 26 août, à laquelle on attend 1 200 personnes.

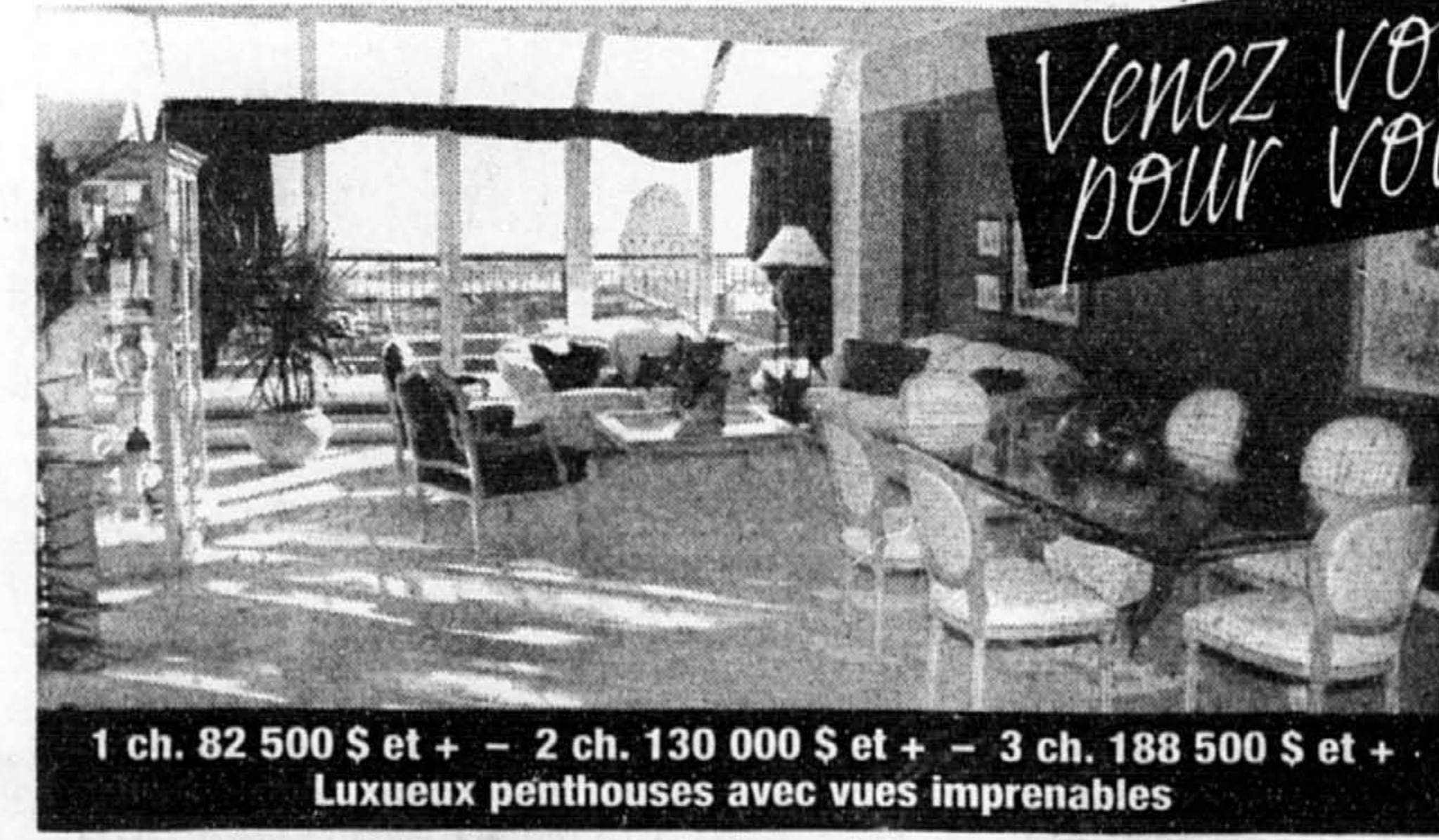


TUDIËU
Vivre icy ne couste que quelques écus.

Sieur Gaspard Chaussegros de Léry (1682-1756) Architecte et ingénieur en chef du Roi, en Nouvelle-France

Un havre de calme dans le Vieux-Montréal, à proximité des loisirs et des affaires. Un superbe jardin intérieur. Une galerie marchande pratique. Une qualité de construction tout à fait remarquable... et tout ceci vous est offert à un prix si raisonnable que le Chaussegros-de-Léry constitue probablement le meilleur rapport qualité-prix sur le marché.

LES CONDOMINIUMS CHAUSSEGROS-DE-LÉRY
DANS LE VIEUX-MONTRÉAL



Venez voir pour voir

1 ch. 82 500 \$ et + - 2 ch. 130 000 \$ et + - 3 ch. 188 500 \$ et +
Luxueux penthouses avec vues imprenables

TPS et TVQ incluses - Admissible, crédit de taxes de 10 000 \$

BUREAU DES VENTES SUR PLACE :
340, RUE DU CHAMP-DE-MARS (Métro Champ-de-Mars)
(Stationnement gratuit pour les visiteurs)
Heures : lun. au jeu. : 12 à 17 h - Sam. et dim. : 13 à 17 h

(514) 395-6078

VIVACES VIVACES VIVACES

Le plus important producteur spécialisé dans les vivaces vous ouvre ses portes à partir du 4 mai.

2 000 espèces et collections (aquatiques, indigènes, fines herbes, vivaces de gros calibre, et plus...)

PRIMEUR
Hémérocalles "Black Eyes Stella"

MEILLEURES VIVACES NOUVEAU
BEST PERENNIALS

Guide des meilleures vivaces **1,99 \$**

SERVICE SPÉCIALISÉ

Toujours à l'avant-garde
La Maison des Fleurs Vivaces

807, boul. Arthur-Sauvé
Saint-Eustache (514) 472-8400

Qui choisir ?

Il est difficile de choisir ses fenêtres. Il est encore plus de trouver des installateurs honnêtes.

Nous référons des entreprises compétentes évaluées selon la satisfaction de consommateurs

Réseau Rénovation: 524-5082

Le Rivebours VAUDREUIL

VOTRE MAISON SUR LE LAC
139 000 Taxes incluses

Realisez votre rêve!

Une maison sur le magnifique Lac des Deux Montagnes, à quelques minutes de Montréal dans un projet unique... avec piscine et quais.

OUVERT AUX VISITEURS SEMAINE: SUR RENDEZ-VOUS Sam. dim. - de 12 à 18 heures

INFORMATIONS 455-3800

Polab Construction inc.

RETROUVEZ LE CHARME DE LA CÔTE EST DANS L'OUEST DE L'ÎLE

PRIX DOMUS
Excellence du concept Unifamiliales

LE BOISÉ DU SQUARE CHAMBERY

Maisons unifamiliales
Architecture traditionnelle de la Nouvelle-Angleterre

A partir de **127 500 \$***
*Toutes taxes incluses

Prérel
Tél.: 620-2000
17952, rue Amalfi
18071, Antoine-Faucon

VILLAGE SAINT-LOUIS
Prix d'excellence en architecture de paysage

- Maisons unifamiliales à partir de 128 900 \$
- Maisons de ville à partir de 116 000 \$
- Condos-maisonnettes à partir de 71 000 \$

Tél.: 637-2375
Par l'autoroute 2-20 ou 13, sortie 32^e avenue, rue Provost, Lachine