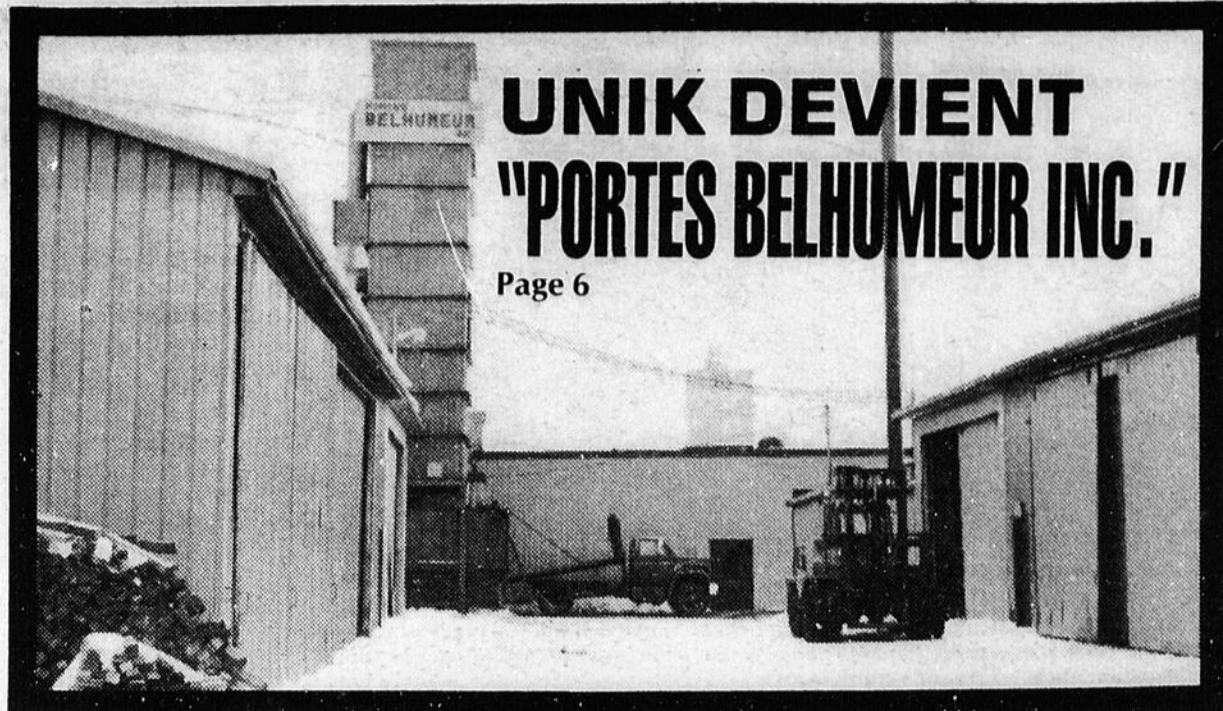


Maintenant...

L'ÉCHO PLUS COMPLET:

Horaire de télévision
Les films à la télé
Dans nos cinémas
Emplois disponibles

Ces nouveautés dans la section régionale



UNIK DEVIENT "PORTES BELHUMEUR INC."

Page 6

L'ECHO DE LOUISEVILLE



BERTHIER

Vol. 51 — No 50 L'Écho de Louiseville/Le Courrier de Berthier, le mercredi 9 mars 1983. 50¢

À la paroisse de Saint-Gabriel

On a pris officiellement possession des nouveaux bureaux

Page 6



Gérard Piette trouvé mort

Nous apprenons, au moment d'aller sous presse, que l'agent officiel du député Antonio Yanakis, M. Gérard Piette, a été trouvé sans vie, à son domicile, lundi midi, par les policiers de ville Saint-Gabriel.

Il aurait succombé, apparemment, à une crise cardiaque.

C'est M. Pierre Yanakis, avec qui il oeuvrait au sein de la Corporation du centre culturel et sportif de Saint-Gabriel, dont il était le président, qui avait trouvé étrange qu'il ne se présente pas à un rendez-vous, et qui avait demandé aux policiers d'aller vérifier avec lui, à son domicile, craignant le pire.

Plus de détails dans notre prochaine édition.

Nouvelle crise au CLSC-Berthier

Le directeur général veut-il la tête du travailleur communautaire?

Page 3

Le long des rives du lac Maskinongé

Les travaux de l'intercepteur terminés vendredi

Article à l'intérieur



De plus
en plus
de gens
désirent...
être en
forme

Le soir, les gymnases de Berthier bourdonnent!

Page 12



Le nouveau conseil d'administration de La Diligence: Mme Georgette Laporte (Berthier), M. Maurice Barette (Berthier), M. Jules Mondor (Lanoraie), Mme Rita Houde (Saint-Cuthbert), M. Vitalien Valois (les Îles), Mme Antoinette Pichette (représentant les usagers), Mme Valentine Sioui (représentant les usagers), Mme Micheline Chrétien (représentant les conseils municipaux) et M. Jean-Guy Chevalier (représentant aussi les conseils municipaux).

Photo A.B.

Assemblée générale de La Diligence

Le nouveau c.a. se penchera sur l'offre de la ville

Une centaine de personnes ont pris part, samedi le 26 février dernier, à la première assemblée générale annuelle de la corporation de transport-accompagnement La Diligence.

Profitant de cette rencontre, les membres de cette corporation ont choisi les éléments d'un nouveau conseil d'administration.

Par: Alain BELLEHUMEUR

Ainsi, Berthier sera représenté par Mme Georgette Laporte et M. Maurice Barette. M. Jules Mondor sera le porte-parole de Lanoraie et Mme Rita Houde en fera tout autant pour Saint-Cuthbert. M. Vitalien Valois représente les Îles au conseil d'administration.

Également, le conseil d'administration se compose de deux représentantes des usagers: Mmes Antoinette Pi-

chette et Valentine Sioui. Deux élus municipaux siègent aussi sur le c.a., et il s'agit de Mme Micheline Chrétien (de Saint-Cuthbert) et de M. Jean-Guy Chevalier (de l'Île Dupas).

Précédent

Les membres présents ont décidé, par ailleurs, de laisser au nouveau conseil d'administration le soin de décider si la corporation doit accepter ou non l'offre de la ville de Berthierville.

La ville, rappelons-le, a décidé de ne pas donner de subvention directe à la corporation mais, en échange, se montre prête à "donner" le recensement aux membres de La Diligence... ainsi que l'argent (\$1,200 environ) prévu au budget pour sa

réalisation.

Les membres, du moins certains, craignent qu'en acceptant, ce précédent incite d'autres municipalités à agir de la sorte. Reste que la décision finale reviendra aux nouveaux membres du conseil d'administration.

Slogan

L'assemblée annuelle a permis de constater un haut taux de satisfaction des usagers de La Diligence. Aussi, l'absence de La Diligence, les fins de semaine, a été soulevée. Il en sera sûrement question dans les prochaines rencontres des membres du conseil d'administration.

Finalment, terminons en mentionnant que la corporation a un slogan pour 1983: "Moi je fais ma part!" Les membres sont invités à retrousser leurs manches...

Pour le grand Saint-Gabriel

M. Paul Desrochers élu président du comité industriel

L'industriel Paul Desrochers a été élu premier président du comité industriel de Saint-Gabriel, lors de la première assemblée de cet organisme, mis sur pied par le conseiller Normand Prescott de ville Saint-Gabriel.

Comme l'Écho l'avait prévu, le comité couvrira autant la ville que la paroisse. Les autres membres de l'exécutif sont MM. Jean Lafrenière, vice-président; Serge Bourgeault, trésorier; et Claude Coutu, secrétaire.

Directeurs

Les directeurs de cet organisme seront MM. André Poiras, John Bussières, Jacques Sarrazin, Yves Brissette, Roger Bourgeault, Bruno Myre,

Daniel Tremblay, Normand Prescott et Christian Comeau.

La première tâche du comité sera de demander une charte provinciale.

Le comité se réunira à tous les troisièmes mardis du mois. La prochaine réunion aura donc lieu, mardi, le 15 mars. Pour cette réunion, on a demandé aux membres de préparer un questionnaire-type des informations à recueillir des industries, commerces et autres organisations dans le but d'avoir l'inventaire des ressources physiques de notre région. On pourra également émettre toutes les idées propres à promouvoir l'industrie touristique de notre région.

Projets

Parallèlement au co-

par Jean-Guy Pinel mité, un projet étudiant a été préparé et soumis par le conseil 3045 des Chevaliers de Colomb, dans le but de faire un inventaire du potentiel commercial et industriel de Saint-Gabriel, ville et paroisse. Le projet emploiera quatre étudiants. Le rapport, qui fera suite à ce projet, servira de base, au travail du comité industriel.

Le conseiller Normand Prescott, heureux de la mise à pied de ce comité, nous a dit fonder de grands espoirs sur lui. "Je suis très optimiste parce que nous avons seulement pris des gens qui veulent travailler très fort. Nous ajouterons d'ailleurs quelques autres membres à ce comité qui veut le progrès de notre région" a dit le conseiller.

La balle est du côté du conseil

La Commission d'urbanisme appuie un changement au règlement de zonage

(J.-G.P.) Réunie en assemblée plénière, mardi dernier, la Commission consultative d'urbanisme et de zonage de ville Saint-Gabriel a finalement appuyé, majoritairement, la demande d'un changement au règlement de zonage dans le secteur commercial.

On sait que cette demande est formulée, depuis plusieurs semaines, par Mme Mariette Landry, qui désire convertir un ex-commerce, situé angle Cohen et Saint-Gabriel, en logements.

Au conseil

La balle est maintenant du côté du conseil qui n'est aucunement lié avec la suggestion de son comité consultatif. Ce dernier avait d'ailleurs déjà suggéré, dans un premier lieu, que le conseil refuse le changement.

On devait en discuter à l'assemblée du conseil, hier soir (le 7), où le rapport du comité devait être lu. Mais advenant que les membres du conseil endossent la sug-

gestion, il faudra compter sur environ trois mois avant que le changement soit fait.

On sait que la loi est très prudente en matière de changement au règlement d'urbanisme et exige des assemblées publiques, avec possibilité de référendum.

Mais il n'est pas dit que les conseillers vont accepter immédiatement le changement. Pour un, le conseiller Normand Prescott aimerait rencontrer l'urbanisme qui a préparé le règlement pour avoir son idée sur le changement. "Il faut penser que si nous changeons le règlement, ce ne sera pas seulement pour cette propriété mais pour toutes les propriétés comprises dans le secteur commercial", de dire le conseiller.

Réalités

Les membres du comité consultatif, qui avaient tous été contactés par Mme Landry, ont dit tenir compte des réalités économiques en acceptant la modification du zonage.

Ils ont dit réaliser que présentement, il est difficile de trouver des locataires pour un commerce alors que c'est plus facile pour un logement. Ils ont pensé en fonction de rentabiliser la maison.

La décision n'a pas été unanime. Ceux qui s'op-

posaient au changement, tenaient surtout compte du fait que Mme Landry s'est portée récemment acquéreur de la maison et qu'elle devait savoir, alors, dans quelle situation économique on se trouvait et quelles étaient les contraintes qui liaient la propriété. "Son cas n'est pas celui d'un vieux propriétaire", de dire à l'Écho, le conseiller Normand Prescott.

Une question qui pouvait faire couler beaucoup d'encre, d'ici les prochains mois...

fillion et beaupré, psychologues associées

membres de la corporation professionnelle
des psychologues du Québec

rachel fillion, m.ps.
sur rendez-vous

jacinthe beaupré, m.ps.
sur rendez-vous

836-2479

761, Notre-Dame, Berthierville (Immob. CLSC)

En 1982

Surplus de \$62,600 à Saint-Charles

(J.-G.P.) La corporation municipale de Saint-Charles-de-Mandeville a terminé sa dernière année financière avec un surplus de \$62,609.

Les revenus ont été de l'ordre de \$418,444 alors que les dépenses n'ont atteint que \$385,835. C'est ce que révèle le rapport des vérificateurs Turcotte, Roy, Desmarais, Malo, Forest & Cie de Joliette.

Les actifs de la municipalité, soit le système d'aqueduc, les bâtisses, la machinerie et véhicules, sont évalués à \$678,558. La dette à long terme de la municipalité est de \$208,000. La municipalité n'a payé que \$40,468 pour les frais de financement alors qu'elle prévoyait, dans son budget, dépenser \$112,579. Des frais de refinancement de l'ordre de \$75,000 avaient été prévus et n'ont pas été dépensés. S'ils l'avaient été, on peut donc dire que le rapport financier aurait été déficitaire d'une dizaine de milliers de dollars.

La municipalité accuse un surplus au département de l'enlèvement des ordures malgré toutes les malchances du camion. Les taxes ont rapporté \$35,332 alors que les dépenses ont été de \$26,367. Les frais du camion ont été de \$11,000, la rémunération du personnel de \$9,246 et les frais de dépôt de \$6,020.

NOUVEAU

BOUTIQUE PASSE-PARTOUT

VÊTEMENTS D'ENFANTS

HÉ!
LES MAMANS,
VENEZ VOIR.

SPÉCIAL

Créations
Petit Poucet
Christina

Nathalie Simard
Modes Popcorn Inc.
Maggie Muggins Inc.

10%

d'escompte
sur la collection
printemps-été.
Valide jusqu'au 12 mars.

Plan mise de côté.
GALERIES BERTHIER

Nouvelle crise au CLSC-Berthier

Le directeur général veut-il la tête du travailleur communautaire?

Dans le cadre d'un plan de travail et de réorganisation des services du CLSC-Berthier, le directeur général de l'établissement en a pris plusieurs par surprise en annonçant l'abolition du poste de travailleur communautaire, et ce, en date du 11 mars prochain.

Ce sujet a d'ailleurs fait éclater une nouvelle "crise" au sein du CLSC-berthelais lorsque le sujet a rebondi à la table des membres du conseil d'administration, le 28 février dernier.

ministration qu'il a dû entreprendre les démarches, avant d'en informer le c.a., pour une raison de délai. M. Plouffe n'a pas élaboré bien davantage, ce qui n'a pas plu aux membres du conseil d'administration dans l'ensemble.

Le vice-président du conseil d'administration, M. André Deschenaux, a posé cette question: "Est-ce le conseil d'administration qui décide ou est-ce le ministre par le biais de ses directives?" Et il a poursuivi: "J'aimerais que nous (le conseil) soyons informés avant que de telles décisions soient prises..."

C'est alors que M. Michel Piché, membre du c.a., a enchaîné à son tour en disant que l'abolition d'un poste "c'est l'affaire du conseil d'administration, pas celle du directeur général".

Sur la soupe

"Cette histoire nous arrive comme un cheveu sur la soupe" de lancer M. Piché. Il a ensuite demandé, par résolution, que les actions entreprises par le directeur général, concernant les procédures d'abolition de poste, soient stoppées jusqu'à la prochaine rencontre des membres du conseil d'administration, le mois prochain.

Différant d'opinion sur l'argument avancé voulant qu'il ne puisse abolir un poste, M. Plouffe a demandé le huis-clos pour éclaircir cette question. Mais M. Piché a maintenu sa proposition qui a été appuyée par M. Deschenaux.

De plus, au cours de son intervention, M. Piché a trouvé fort étrange qu'en date du 12 juillet dernier, le directeur général ait annoncé par lettre (M. Piché a brandi une copie de cette lettre) son intention d'abolir le poste de travailleur communautaire. Le 12 juillet, ça fait déjà sept mois!

Par: **Alain BELLEHUMEUR**

Est-ce que le directeur général a le pouvoir d'abolir un poste sans passer par le conseil d'administration? La question a été posée lors de cette assemblée. À noter que le poste de travailleur communautaire est occupé par M. Jean-Marc Ferland. À signaler que ce dernier joue aussi le rôle de président du syndicat des employés du CLSC-Berthier...

Ministre

M. Raymond Plouffe, le d.g. du CLSC, a indiqué, le soir de la réunion, que "le ministre (des Affaires sociales) impose des règles administratives aux directeurs généraux", règles qu'il dit devoir appliquer dans ce cas.

Pourquoi l'abolition du poste de travailleur communautaire? Une question d'économie? À première vue, il semble que cette hypothèse soit à écarter. Car dans les propos de M. Plouffe, il est possible de constater que le "poste budgétaire" rattaché au travailleur communautaire serait réaffecté autrement, de façon à ce que les services offerts par le travailleur communautaire en question soient assurés, poursuivis... mais différemment.

C'est un secret de polichinelle cependant qu'entre M. Ferland et M. Plouffe, ce n'est pas le bonheur total. Loin de là!

Délai

Le directeur général a aussi fait savoir aux membres du conseil d'ad-

Abolition d'un poste au CLSC-Berthier

Des groupes protestent

(A.B.) "Est-ce qu'après cinq mois d'existence, un groupe peut survivre sans aide extérieure?" Une dame du groupe Justice-Entraide-Berthier, réunissant des gens à faible revenu, pose la question.

D'autres questions du genre suivent. Ces interventions font suite à l'annonce de la planification par le directeur général du CLSC-Berthier, M. Raymond Plouffe, visant à mettre un "X" sur le

poste de travailleur communautaire.

À la dernière séance des membres du conseil d'administration du CLSC-Berthier, des représentants du mouve-

Suite à la page 5



Les rives du lac Maskinongé ont été transformées en chantier de construction, cette semaine, à Saint-Gabriel, alors qu'on a procédé aux travaux d'installation de l'intercepteur.

(Photo JGP)

Le long des rives du lac Maskinongé

Les travaux de l'intercepteur terminés dès vendredi

Les travaux d'installation d'un intercepteur le long des rives du lac Maskinongé, à ville Saint-Gabriel, pourraient être terminés dès vendredi prochain, si aucune malchance ne vient frapper le chantier ouvert depuis lundi dernier, le 28 février.

C'est en travaillant jour et nuit, et même samedi toute la journée, qu'on aura réussi à devancer l'échéancier et à vaincre les éléments qui faisaient craindre que les travaux ne puissent être complétés cet hiver.

Conditions favorables

"Tel que je l'avais prévu, nous travaillons dans une glaise étanche. Il n'y a presque pas d'eau dans les tranchées ce qui nous permet de faire le travail très rapidement", de nous dire le gérant de la municipalité, M. Robert Desrosiers.

Mais on n'était pas si optimistes, lundi dernier, quand on a pris la décision de commencer les travaux. Pour un, M. Normand Poulin, surintendant des travaux pour la firme Fortin & Moreau de Boucherville, nous avait déclaré: "Nous allons en faire le plus long possible et nous terminerons l'hiver prochain. Nous ne sommes pas des canards

pour travailler dans l'eau".

Mais vendredi, à cinq heures, plus de 1000 pieds sur les quelque 3200 pieds de tuyaux avaient été posés et on continuait toujours à travailler. Le contracteur a consenti à ce que tout le monde travaille également, samedi, même si, pour lui, cela signifie devoir payer en double.

"Si tout continue à cette allure, sans bavures, la pose du tuyau sera terminée vendredi prochain," de nous dire le gérant municipal. M. Robert Desrosiers est surtout heureux que tout puisse s'effectuer avec un minimum de dégâts à l'environnement. "Comme je l'avais prévu, le fait de faire ces travaux dans le sol gelé n'endommagera aucunement la plage. Nous entreposons le sable sur la glace, lequel disparaîtra avec la fonte. On n'y verra plus rien", dit-il.

Lorsque les 3200 pieds de tuyaux auront été posés, on entreprendra la construction de la station de pompage de la Terrasse Comeau ainsi que de l'égout de refoulement qui conduira à l'usine d'épuration. Les travaux devraient être terminés au début de l'été.

par Jean-Guy Pinel

Dizaine d'employés

Une dizaine de personnes de Saint-Gabriel ont trouvé de l'emploi sur ce chantier. Des firmes de Saint-Gabriel, telles que Majeau et Marier ont été utilisées pour le transport de la terre.

Rappelons que la firme Fortin & Moreau avait soumissionné pour un montant de \$328,602 pour ces travaux qui permettront d'intercepter tous les égouts des propriétés longeant la plage et dont certains débordaient parfois dans le lac.

Selon M. Desrosiers, il faudra environ deux ans, avant que toutes les propriétés et égouts de ce secteur soient reliés à l'intercepteur. "Nous allons procéder aux cas les plus urgents, tels que le Manoir du lac et quelques propriétés du secteur du Domaine", nous a-t-il dit.

Des tests au laser, effectués en fin d'après-midi, vendredi, ont réjoui le gérant municipal. "Les tuyaux posés sont à 100% étanche", nous a-t-il dit.

Ces travaux d'installation d'un intercepteur font partie d'un projet de \$4 millions dont les travaux principaux se feront l'an prochain, alors qu'on procédera à la rénovation de l'usine d'épuration.



Il a fallu abattre quelques arbres de la Terrasse Comeau pour permettre à la machinerie d'atteindre le lac.

(Photo JGP)



Le directeur général du CLSC-Berthier, M. Raymond Plouffe.



M. Jean-Marc Ferland, travailleur communautaire au CLSC-Berthier.

Photo A.B.

Photo L'Echo

Keste que le 11 mars prochain, le CLSC aura toujours un poste de travailleur communautaire. Mais il apparaît, d'après les dires des membres du conseil d'administration, que le directeur général a le pouvoir de mettre à pied un employé, sinon d'abolir un poste.

Pour ce faire cependant, sûrement qu'il faut

dra de sérieux motifs. Et du côté syndical, on nous a dit que les événements seront suivis de très près. Les membres du conseil d'administration feront également de même.

Prochaine étape, donc, une petite discussion à huis-clos. Histoire de dénouer cette nouvelle "crise".

BERTHIERVILLE
Jacques Labrosse d.d.
DENTUROLOGISTE
 Lundi au jeudi de 9:00 à 5:30 heures
 Vendredi de 9:00 à midi
 641, Montcalm **836-6876**

Me RICHARD DOUCET
 notaire
836-7222
 691, Montcalm, Berthierville
 Cessionnaire du greffe de Me Bertrand Gervais

FUTURS MARIÉS! FAIRE-PART
 Demandez notre catalogue.
TABAGIE DES GALERIES
 • Service de photocopies
 • Accessoires pour petits animaux (Pet center)
 Galeries de Berthier
 836-7117

ALIMENTATION
CENTRE D'ÉCONOMIE ALIMENTAIRE
 Page 5 1er cahier
SERVI PLUS
 Page 11 2e cahier
MÉTRO
 Pages 13 + encarts 2e cahier
RICHELIEU
 Pages 14-15 2e cahier
PROVIGO
 Page 17 + encarts 2e cahier

Éditorial

Que serait l'aréna sans les Jets?

Depuis quelques semaines, il y a un sujet dont on entend beaucoup parler à Louiseville et dans toute la région: les Jets.

En effet, cette formation de hockey de la ligue sénior majeure du Québec fait l'objet des discussions "hors de l'ordinaire" depuis que le maire de la paroisse Saint-Antoine-de-la-Rivière-du-Loup, M. Paul-Émile Caron et deux de ses confrères à la table du conseil, MM. Cyrille Frigon et André Deveault, ont déclaré, via un communiqué remis à l'Écho, que les Jets se dirigeaient vers la faillite, en raison d'un déficit de quelque \$33,000.

Si nous encourageons les déficits, nous pourrions être qualifiés, et à juste titre, croyons-nous, de gens désaxés. Cependant, il faut donner la chance, dans le cas présent, "au patient"...

Rappelons que les Jets ont choisi de venir s'établir à Louiseville après s'être vu refuser le support de la population berthelaise. Dans l'enceinte de l'aréna louisevilloise, ils ont "pogné", conquis le cœur des amateurs de hockey de toute la région. N'oublions pas que des gens de bien loin à l'extérieur viennent voir évoluer

cette formation composée, en grande partie, d'ex-professionnels encore bien jeunes et aptes, dans la plupart des cas, à "refaire" les circuits majeurs.

Il ne faudrait pas "pousser" les Jets vers Trois-Rivières, sachant fort bien que là, certains intérêts n'attendent que le moment propice pour s'accaparer de l'équipe. Par le passé, trop de choses nous ont glissé des doigts sans que nous ayons pu réagir, bouger...

Que l'on s'inquiète sur les possibilités d'un déficit, ça va. Cependant, qu'on attende d'avoir le portrait complet avant de prendre des décisions. L'année financière des Jets ne prend fin que le 31 août. D'ici là, d'autres parties des Jets auront lieu, avec plus de 1000 spectateurs par joute; d'autres activités seront tenues afin de renflouer les coffres de cette équipe qui constitue une excellente ambassadrice pour le grand Louiseville, partout où elle passe. Ne jetons pas les armes immédiatement! Ce serait, croyons-nous, commettre une erreur. Si, le 1er septembre, il s'avère que les Jets auront coûté, par exemple, \$50,000 aux municipalités, il faudra se questionner sur la né-

cessité ou pas de maintenir cette formation en opération à Louiseville.

Nous ne devons pas oublier que les Jets font vivre, à un niveau très élevé l'aréna de Louiseville. Le bar et le restaurant ne seraient pas aussi florissants si les Jets disparaissaient. De plus, l'équipe de hockey louisevilloise représente un attrait touristique de toute première force. Elle est dirigée par des bénévoles de chez-nous, des gens indispensables; commanditée par des maisons de la région qui croient en la présence d'une telle formation dans nos murs.

Bref, l'aréna sans les Jets en prendrait sans doute un bon coup. C'est pourquoi, tout en se méfiant des possibles déficits, il faut, selon nous, attendre au 1er septembre avant de savoir si les Jets ont encore leur place à Louiseville. Et si, à tout hasard, on présentait un manque à gagner de quelques milliers de dollars, nous croyons qu'il y aurait lieu de continuer l'aventure car il est bien beau de retirer mais parfois, il faut donner également. N'oublions pas que les Jets louent des heures de glace pour bien des milliers de dollars par an. Si les Jets "partaient", jusqu'à quel point en souffrirait l'aréna? Pour cette raison en particulier, nous croyons qu'il ne faut pas bousculer de décision d'ici le début de septembre et qu'il est primordial de continuer à encourager fortement les Jets et ceux qui font leurs succès, commanditaires et bénévoles, avec les joueurs et instructeur, évidemment. L'aréna sans les Jets? Pensez-y sérieusement...

Jean-Paul Plante

L'état de santé du conseiller Pelland inquiète ses collègues

La démission possible du conseiller Rolland Pelland, invoquée sporadiquement depuis quelques années, a, de nouveau, fait l'objet de discussions de ses collègues du conseil municipal de la paroisse Saint-Gabriel, lundi dernier, le 28 février, lors de l'assemblée spéciale.

On sait que M. Pelland, qui est également commissaire d'école, souffre de cataractes. Présente-

ment, sa vue est tellement faible que le médecin lui défend toute sortie à l'extérieur de la maison et ce sera ainsi tant que durera la saison hivernale.

90 jours

M. Pelland a cependant assisté à l'assemblée régulière de janvier. Comme la loi prévoit une absence de 90 jours, il pourra encore manquer les assemblées de mars et

par Jean-Guy Pinel avril, avant que ses collègues ne puissent lui demander sa démission.

Mais son cas n'est pas comme celui qui manque par désintéressement. Il est réellement malade et c'est parce que son médecin le lui défend qu'il ne vient pas, ce qui rend son cas plus sympathique" de dire le maire Jacques Sarrazin.



Le conseiller Rolland Pelland, lors de son assermentation. Devra-t-il démissionner pour cause de santé? C'est la question que se posent ses collègues. (Photo J.-G.P.)

Une chose est certaine: tous les conseillers sympathisent avec lui et espèrent un prompt retour

à la santé. Par contre son absence dérange. Ainsi à l'assemblée spéciale, où il était le seul absent, on a

dû s'en tenir strictement à l'ordre du jour et régler quelques questions urgentes.

Compétition inter-clubs

Berthier s'illustre!

(A.B.) Le 20 février dernier, 18 jeunes du club de patinage artistique de Berthier, âgés de 5 à 10 ans, ont participé à une compétition inter-clubs. Et neuf d'entre eux ont repris la route de Berthier une médaille au cou, ce qui représente, évidemment, une bonne moyenne...

À ces jeunes médaillés... et à ceux et celles qui ont pris part à cette compétition inter-clubs réunissant des patineurs de la région Lanaudière, un gros bravo!

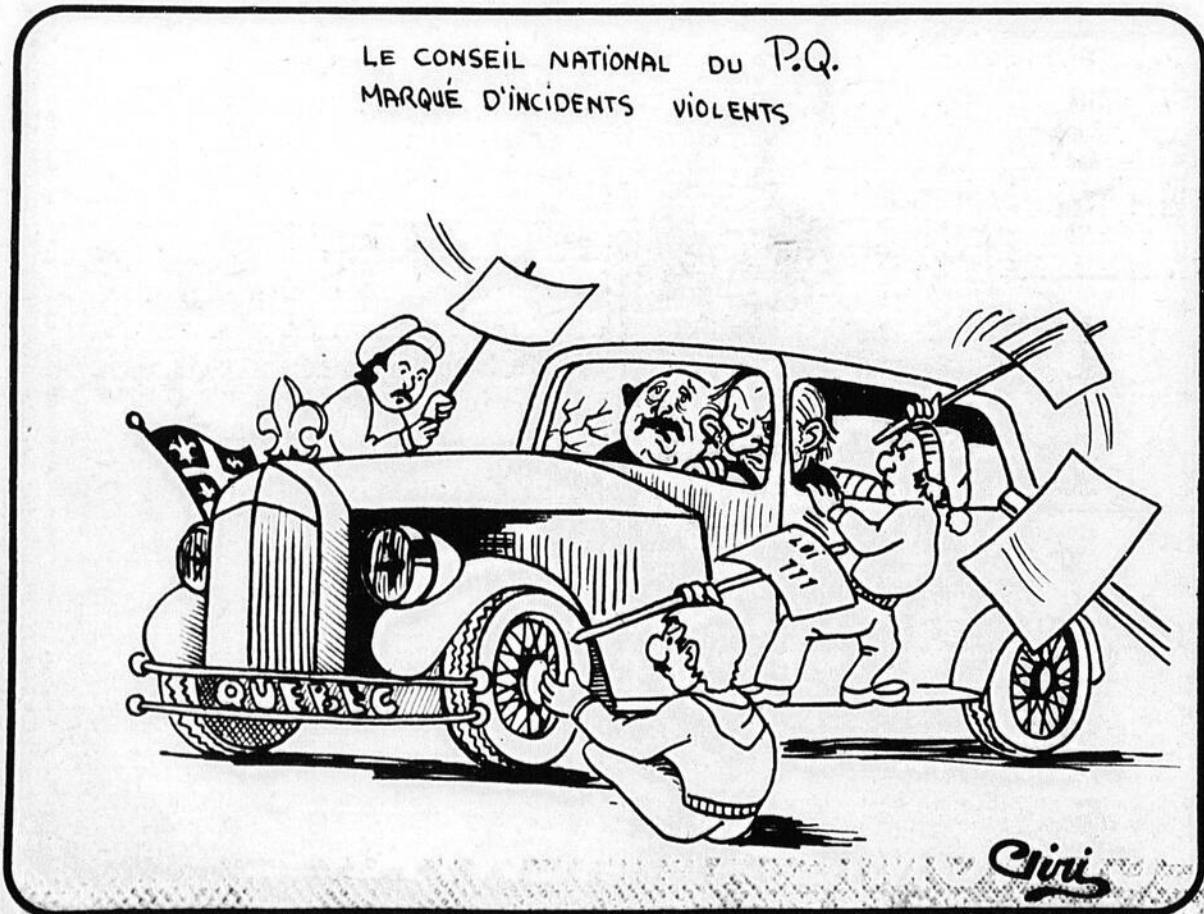


Voici les neuf jeunes qui ont remporté, chacun, une médaille lors de cette compétition inter-clubs: Danielle Lapalme (bronze), Geneviève Dudomaine (or), Jeanne Destrempe (argent), Dimitri Roidakis (argent), Nathalie Lépine (or) et, sur la deuxième rangée: Sylvie Leroux (or), Martin Bourgeois (or), Patricia Lemire (or) et Claudia Éthier (bronze). Photo A.B.

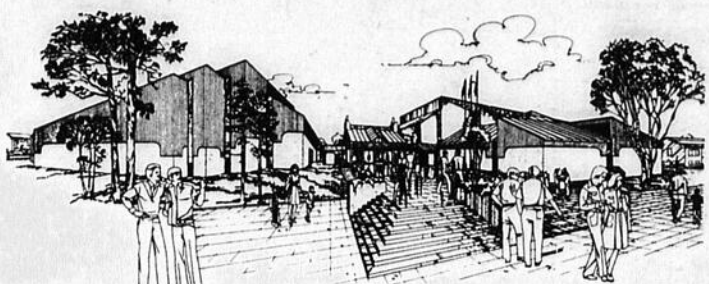


En tout, lors de la compétition inter-clubs, le club de patinage artistique de Berthier a présenté 18 participants. Neuf d'entre eux ont mérité des médailles. Mais les neuf autres ont également bien fait. Les voici: Éric Lapalme et Maryse Saint-Laurent (en couple), Frédéric Dudomaine, Lucie Hénault, Lisanne Rondeau, Annie Leroux et Éric Rondeau (en couple) et (à l'arrière) Sophie Hénault et Nadia Turgeon... Photo A.B.

Photo A.B.



Cent
La
(J.-C
tion e
quelqu
le con
tructio
tural e
Saint-
bon tra
C'est
l'Écho
Corpor
Piette.
remere
ment t
donateu
dons qu
servé a
Ça con
La c
Des
suite
ment
Berth
qu'une
Paroles
(P.A.F.)
loppem
taire en
secteur
noncé l'a
de trava
taire en
recteur.
Le tr
nautair
le men
groupes
tice-En
Les me
groupes
de per
cieuse
Berthier
travail
taire.
Crise:
"En
c'est là
besoin
ressour
qu'un.
sonne a
sommel
battre p
tion den
Le di
tenté d
rant. M
sez aux
sonne
semble-
dit qu
poste
commun
fie pas
apporté
directeu
entendr
viendra
ment.
Le pl
tion du
prévoit
du poste
quartier
cemen
cpenda
nancier
CLSC d
d'existe
semble
gens.
Pour
poste
commun
tion est



Centre culturel et sportif

La souscription va très bon train

(J.-G.P.) La souscription entreprise depuis quelques semaines, par le comité pour la construction du Centre culturel et sportif de ville Saint-Gabriel, va très bon train.

C'est ce qu'a déclaré à l'Écho le président de la Corporation, M. Gérard Piette. Il en a profité pour remercier chaleureusement tous les généreux donateurs, tant pour leurs dons que pour l'accueil réservé aux donateurs.

Ça continue

La campagne de sous-

Des groupes... suite de la page 3

ment Justice-Entraide-Berthier, de même qu'une porte-parole de Paroles aux Femmes (P.A.F.), un projet développement communautaire en marche dans le secteur Berthier, ont dénoncé l'abolition du poste de travailleur communautaire envisagée par le directeur général.

Le travailleur communautaire oeuvre principalement auprès de groupes-cibles, tels Justice-Entraide-Berthier. Les membres de tels regroupements craignent de perdre une aide précieuse si le CLSC-Berthier abolit le poste de travailleur communautaire.

Crise: besoin

"En période de crise, c'est là que les gens ont besoin d'une personne ressource" a lancé quelqu'un. Une autre personne a déclaré: "... nous sommes prêts à nous battre pour que la situation demeure la même..."

Le directeur-général a tenté de se faire rassurant. Mais pas encore assez aux yeux des personnes présentes, semble-t-il. M. Plouffe a dit que l'abolition du poste de travailleur communautaire ne signifie pas l'arrêt de l'aide apportée aux groupes. Le directeur général a laissé entendre que cette aide viendrait alors autrement.

Le plan de réorganisation du directeur-général prévoit aussi l'abolition du poste de travailleur de quartiers. Ce poste, récemment créé, profitait cependant d'une aide financière extérieure au CLSC d'où sa possibilité d'exister. Sa disparition semble peu affecter les gens.

Pour ce qui est du poste de travailleur communautaire, la situation est toute autre...

cription n'en est pas pour autant arrêtée. Hier soir, lundi, une demande officielle.

Suite à la page 6

La Cohen pourrait réouvrir sous peu

Le propriétaire de la Cohen, M. Jack Slomovic, a rencontré les membres de la commission industrielle de la ville de Saint-Gabriel, la semaine dernière, à l'Hôtel de Ville pour discuter des possibilités de réouvrir son industrie locale.

M. Slomovic, qui conserve un bon souvenir

de son expérience à Saint-Gabriel, aimerait réouvrir son usine, s'il pouvait trouver, soit un contre-maitre, soit un contracteur prêt à l'assister à Saint-Gabriel.

Pris aux mots

Devant une telle ouverture, le conseiller Normand Prescott, responsable de la Commission industrielle, a immédiatement

pris rendez-vous avec M. Slomovic pour les prochains jours.

"Je le rencontrerai avec un contracteur local qui s'est montré intéressé à cette offre," de déclarer à l'Écho le conseiller Prescott.

Par contre, advenant que la rencontre de cette semaine n'apporte pas les fruits escomptés, M. Slo-

par Jean-Guy Pinel

mavic sera invité à rencontrer le nouveau comité industriel.

Lors de la rencontre de la semaine dernière, il a eu des entretiens avec les conseillers Guy Comtois, Yvon Godard et Normand Prescott, en plus du maire Délipha Morin.

Y'EN A PAS COMME NOUS

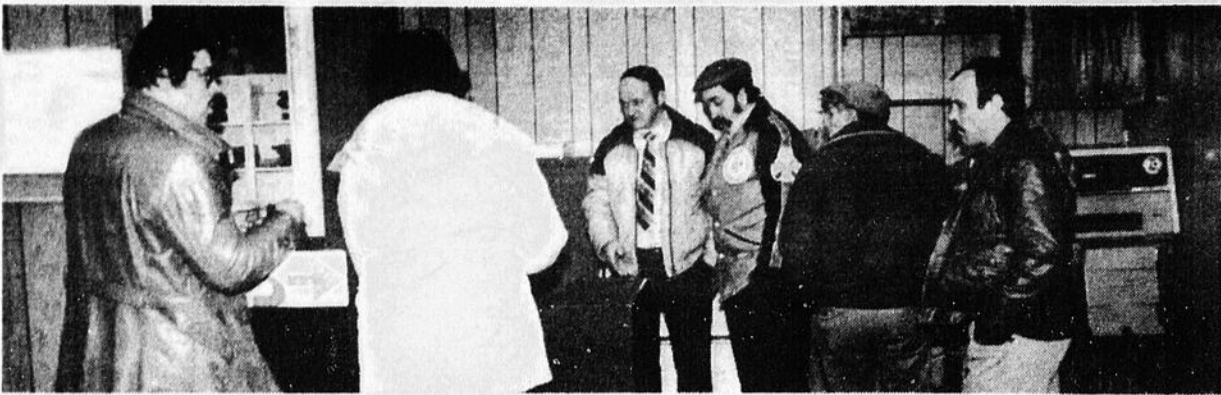
Nous nous réservons le droit de limiter les quantités. Prix en vigueur du 7 au 13 mars 1983.

A SUPER SPÉCIAUX

<p>BREUVAGE COKE ou SPRITE bouteille 750 ml. 6/249</p>	<p>NOURRITURE QUOTIDIENNE 675 gr. .79</p>	<p>OEUFs A, gros du Québec 1.09 la douz.</p>
<p>FRUITS ET LÉGUMES</p> <p>TOMATES rouges Produit de Floride Canada no. 1 gros. 5 x 6 59 lb. 1.30 kg.</p> <p>BANANES DOLE ou CHIQUITA Produit États-Unis .23 lb. .51 kg.</p> <p>OIGNONS jaunes moyens Canada no. 1 sac 5 lb. .58</p> <p>RADIS États-Unis sac 16 on. .78</p> <p>PATATES du Québec sac 10 lb. .69</p> <p>NAVETS du Québec Canada no. 1 .09 lb. .20 kg.</p> <p>LAITUE États-Unis, gros. 24 .48</p>	<p>PIZZA GATTUSO toute garnie ou peppérone, champignons 369 gr. 2.38</p> <p>DÎNERS CONGELÉS "STAUFFER'S" Cuisine minceur POISSON DIVAN 351 gr. Pétoncles, légumes et riz 312 gr. 2.99</p> <p>LES SURGELÉS</p> <p>POISSON Florentine 255 gr. boeuf, légumes et riz 312 gr. 2.37</p> <p>LASAGNE courgettes 312 gr. Chow mein au poulet 319 gr. Spaghetti, boeuf, champignons 1.97</p>	<p>ÉPICERIE</p> <p>BREUVAGE jus de pommes, jus d'ananas, jus de légumes, délice du jardin OASIS 1 li. .87</p> <p>PÂTE de tomates GATTUSO bte 13 on. .87</p> <p>PÂTES à lasagne GATTUSO 375 gr. .87</p> <p>SAUCE à pizza GATTUSO 213 ml. 2/.97</p> <p>BISCUITS VIAU - VÉNUS BANTAM - VIVA bte 350 - 400 gr. 1.27</p> <p>BEURRE d'arachides crèmeux YORK 1 kg. 2.98</p>
<p>ÉPICERIE</p> <p>Cigarettes régulières de marques populaires 11 19 carton 200 cigarettes Avis: Santé et Bien-être social Canada considère que le danger pour la santé croît avec l'usage - Éviter d'inhaler.</p> <p>POIS et carottes DEL MONTÉ bte 398 ml. 2/.97</p> <p>CAFÉ instantané ENCORE jarre 227 gr. 3.99</p> <p>TOMATES AYLMER bte 540 ml. .79</p> <p>FLOCONS de jambon MAPLE LEAF 184 gr. 1.49</p> <p>JUS de tomates HEINZ bte 1.36 li. .87</p>	<p>ESCOMPTE 6% sur votre prochaine commande avec présentation de votre coupon de caisse (estampillé C.E.A.) Pour toute commande non livrée.</p> <p>SUCRE granulé sac 2 kg. .97</p> <p>CAFÉ instantané NESCAFÉ jarre 283 gr. 1.427</p> <p>SOUPE aux légumes ou aux tomates AYLMER bte 284 ml. 3/.87</p> <p>PATATES frites MC CAIN Super fries sac 1 kg. 1.18</p> <p>BREUVAGE instantané au chocolat QUIK 750 ml. 1.98</p> <p>FLOCONS de poulet MAPLE LEAF 184 gr. 1.77</p> <p>BAIN mousse BIO-LAN 1.5 li. 1.68</p> <p>SAUCE en enveloppe FRENCH'S sauce brune, à l'oignon, B.B.Q., hot-chicken env. de 21 gr. 2/.97</p> <p>MOUTARDE CONDOR 500 ml. .79</p>	<p>VIANDE</p> <p>CUISSES de poulet frais coupe de poulet Cat. A .98 lb. 2.16 kg.</p> <p>POITRINES de poulet frais Coupe de poulet Cat. A 1.39 lb. 3.07 kg.</p> <p>AILES de poulet frais Coupe de poulet Cat. A .79 lb. 1.75 kg.</p> <p>JAMBON dans l'épaule Genre picnic 1.09 lb. 2.40 kg.</p> <p>BACON BON APPÉTIT pqt. 500 gr. 1.88</p> <p>SAUCISSES à hot-dog RÉGIONAL 454 gr. .99</p> <p>PÂTE à la viande TAILLEFER 450 gr. 1.98</p>

CENTRE D'ECONOMIE ALIMENTAIRE

501, Montcalm, Berthierville, 836-6211, Centre Giroux



Le notaire Claude Coutu donne des explications sur les nouveaux bureaux de la paroisse de Saint-Gabriel aux membres du conseil. On voit le maire Jacques Sarrazin et les conseillers Maurice Sarrazin, Gabriel Lafrenière, Gaétan Goyette et Jacques Charette (de dos). (Photo J.-G.P.)

À la paroisse de Saint-Gabriel

On a pris officiellement possession des nouveaux bureaux

Le conseil municipal de la paroisse de Saint-Gabriel a pris officiellement possession de ses nouveaux locaux, lundi soir dernier (28 février), à l'issue d'une assemblée spéciale où, tout ce qui avait été décidé depuis une quinzaine a été ratifié.

Les bureaux de la municipalité sont maintenant établis pour au moins jusqu'au 1er juillet, au 5320, Chemin du Lac. Ils sont ouverts de 9 heures à midi et de 13h30 à 16 heures, du lundi au vendredi.

Par Jean-Guy Pinel

Le conseil a accepté le bail de quatre mois qui lui permet d'utiliser les locaux de l'ancienne fruiterie, soit le premier plancher et le sous-sol, pour un loyer de \$300 par mois.

Et après? "Nous étudierons d'ici là ce que nous ferons après" de dire le maire Jacques Sarrazin. L'achat de l'immeuble, tel que mentionné dans L'Écho, la semaine dernière, est une solution envisagée. "Je veux que vous mentionnez que c'est la première fois que nous avons nos locaux dans la paroisse même", de souligner le maire.

Pour ce qui est des

travaux faits présentement, pour diviser les bureaux. "Ce sont des travaux peu dispendieux", de dire le premier magistrat.

On s'informe

Il s'inscrit en faux contre ceux qui prétendent que ça coûtera \$800 par mois. "C'est nettement exagéré", de dire le maire. Pour ce qui est de magasiner, il dit que les membres du conseil ont pris des informations pour trois autres locaux, et ont préféré ce dernier, tant pour la grandeur, le fait qu'il était dans la paroisse et le stationnement.

Par Jean Pinel

Le conseil a ratifié l'achat de l'ameublement qui appartenait au secrétaire, Me Claude Coutu. On a réglé pour un montant forfaitaire de \$2,000 pour la dactylo électrique, le bureau, les bibliothèques, les chaises et autres effets.

Il n'y avait que deux contribuables en plus du journaliste de L'Écho à l'assemblée spéciale de lundi dernier.

On s'attend à ce qu'il y ait foule, lors de l'assemblée régulière de lundi prochain, alors que le conseil sera appelé à répondre aux contestataires.

La transcription... suite de la page 5

cielle d'un don de \$10,000 a été élue au conseil municipal de ville Saint-Gabriel.

On sait que la ville recouvrera des taxes d'amusement et foncières, de cet investissement de \$2 millions dans ses murs. La paroisse, seule autre municipalité sollicitée, a accepté de verser un montant de \$5,000.

M. Piette fait remarquer qu'on n'a pu rejoindre tous les citoyens désireux de verser un montant pur aider à l'achat du terrain et de l'ameublement. On peut rejoindre un des membres de la Corporation pour offrir un don, aux numéros suivants: 835-4205, 2214, 1959, 2965, 5082 et 4794.

Le terrain

M. Piette nous dit qu'il aura de bonnes nouvelles à annoncer prochainement pour ce qui est de l'acquisition du terrain. "Il y aura des débouchés sous peu. Ça fera l'objet d'un prochain communiqué, mais ça va bien," dit-il.

Pour ce qui est des débuts des travaux, on est très vague à la Corporation. Mais on nous dit espérer toujours commencer au mois d'avril, bien qu'on ne puisse donner de dates précises. La date du 1er avril, avancée plus tôt, n'était qu'un voeu pieux.

Unik devient "Portes Belhumeur Inc."

À Berthierville, l'usine Unik n'est plus que souvenir... En effet, il est maintenant question de l'usine "Portes Belhumeur Inc."

Depuis le début de la présente année, l'entreprise de la rue Saint-Viateur, à Berthierville, a repris vie. On sait que cette usine a dû fermer ses portes, quelques mois, en raison des problèmes de la maison-mère, la compagnie Unik.

Par: Alain BELLEHUMEUR

Mais parce que l'usine berthelaise est rentable (elle l'était sous l'enseigne Unik), un groupe

d'hommes d'affaires a décidé de la relancer. Pour ce faire, ce groupe de gens a réussi à acquérir l'usine de Berthierville. Et aujourd'hui, la machine est en marche...

Les actionnaires

À la tête des propriétaires de "Portes Belhumeur Inc." se retrouve

M. Roger Belhumeur. M. Belhumeur remplit les fonctions de président de l'entreprise. M. Fernand Fafard, maire de Saint-Barthélemy, fait aussi partie du groupe. Il occupe les fonctions de secrétaire-trésorier de la

Suite à la page 7



M. Roger Belhumeur, président de "Portes Belhumeur Inc." a confiance en l'avenir de son entreprise.

Photo A.B.



M. Fernand Fafard, au sein de la compagnie "Portes Belhumeur Inc.", occupe les fonctions de secrétaire-trésorier.

Photo A.B.

Fondé en 1931. Le Courrier de Berthier est édité par l'Imprimerie Gagné Ltée à Louiseville, Cité Maskinongé.

Bureau à Berthier, 290 rue Laforest, C.P. 689, tél.: 836-6210 à Louiseville, tél.: 228-5532 à Saint-Gabriel: 163, de Lanaudière, C.P. 885, tél.: 835-4235

Président: Jean-Pierre Gagné
Sec.-Trésorier: Claude Gagné
Directeur: Jean-Pierre Gagné

Rédacteur en chef: Jean-Paul Plante
Rédacteur, Berthier: Alain Bellehumeur (836-6082)
Rédacteur, Brandon: Jean-Guy Pinel (835-7832 — 835-7136)

Expansion et correspondants: Claude Gagné

Directeur du marketing: François Normandeau

Publicitaires: Louis Sauvageau
Michel Robert

Tirage: Léopold Croteau

Enregistrement no 0645
Courrier de la deuxième classe
Dépôt légal — Bibliothèque Nationale du Québec



"L'Écho de Louiseville/Berthier" ne se tient pas financièrement responsable des erreurs typographiques pouvant survenir dans les textes publicitaires, mais il s'engage à reproduire la partie du texte où se trouve l'erreur. Les annonceurs sont priés d'alerter le plus tôt possible le journal dès qu'ils noteront des erreurs semblables dans leurs textes publicitaires. Le journal se réserve cependant le droit de refuser toute publicité ne convenant pas avec sa politique.

Défense de reproduire toute annonce, photos, textes sans notre permission écrite. Les opinions émises par les signataires des articles ne sont pas nécessairement conformes à l'opinion de la direction du journal.

Tarifs d'abonnement: Canada 6 mois \$12.00
Canada 12 mois \$23.00
Camelots: à la semaine \$0.50
Autres pays: un an \$50.00

NOS CORRESPONDANTS DANS LA RÉGION

PAROISSES	NOMS	TÉLS:
Lanoraie	Mlle Lise Fiset	887-2489
Saint-Charles-de-Mandeville	Mme Rita Lamothe Saint-Martin	835-3510
Saint-Ignace	Mme Claire Desrochers	836-3302
Saint-Norbert	Mme Janine Lapointe	836-4726
Saint-Cuthbert	Mme Marjolaine Houle	836-3810
Saint-Barthélemy	Mme Lise Bernèche	885-3086
Lavaltrie	Mme Anita Mousseau	586-1637
Saint-Didace	Mme Lucienne A. Lefrançois	835-7504

les isolations brandon inc

Subvention fédérale pour maison construite avant le 1er janvier 1971.

Ce symbole d'accréditation est important pour vous



L'Office des normes générales du Canada...

Venez nous rencontrer au Salon Habitat-Énergie, les 11-12-13 mars 1983 à la Jolodium.

- Comme laine Super Pink 11 ou en natte
- Polystyrène blanc et bleu
- Mousse polyuréthane giclée
- Ventilation en tous genres
- Coupe-bise
- Isolant de tuyaux, eau froide et chaude
- Tube calfeutrage
- Peinture pare-vapeur
- Fibre de cellulose soufflée
- Laine minérale soufflée
- Laine en nattes et rouleaux
- Coupe-froid et ventilation

RÉSIDENTIEL—COMMERCIAL—AGRICOLE—INDUSTRIEL



PRIX IMBATTABLE ESTIMATION GRATUITE



2408, rue Laverdure, Saint-Damien de Brandon
Tél.: 835-2630



Que feriez-vous sans vos jambes? Pourtant, certaines personnes handicapées, privées de l'usage de leurs jambes, parviennent à jouer au hockey. Et certains s'avèrent drôlement habiles! Il y a quelque temps, des personnes "bien

portantes" ont été invitées à essayer ce sport appelé... "sledge hockey". Comme dirait l'autre: faut l'faire!

Photo A.B.

Certains ont vécu l'expérience

Et si tu ne pouvais pas te servir de tes jambes...

Marcher... Courir... Sauter... Danser... Facile! Enfin, encore faut-il avoir ses jambes. Et encore faut-il que ces mêmes jambes puissent répondre à l'appel.

Et si tu ne pouvais pas te servir de tes jambes? Une bien drôle de question. Mais si tu as deux minutes, arrête-toi et imagine-toi privé de l'usage de tes jambes. Tu verras bien vite que cette drôle de question est à vrai dire loin d'être drôle à vivre...

Par: Alain BELLEHUMEUR

Il y a quelques jours, sur la glace du centre Gilles-Villeneuve de Berthierville, plusieurs personnes ont pu vivre, pendant quelques minutes,

une expérience unique. Ces personnes qui marchent, qui courent, qui dansent par moment... on dû faire abstraction de leurs jambes, de leurs pieds.

Ces personnes, parmi lesquelles se retrouvaient le maire Jude Guévremont et plusieurs de ses conseillers, de même que le directeur du service des loisirs de Berthierville, sans oublier... l'auteur de ces lignes, ont vécu une expérience hors de l'ordinaire. Ils ont joué au "sledge hockey". Une sorte de hockey conçu pour les personnes physiquement handicapées.

Le "sledge hockey" se pratique selon des règles similaires au véritable hockey. Sauf que les joueurs se retrouvent assis sur un petit traîneau. Chaque joueur tient deux petits bâtons qui lui servent à se déplacer (un peu comme des bâtons de ski) et à frapper la rondelle.

Du sport!

En somme, ce sport permet l'utilisation des mains et ce n'est pas un cadeau de courir (enfin, disons... de glisser) après le petit caoutchouc noir d'un bout à l'autre de la grande (très très grande) patinoire.

À certains moments, ceux qui devaient faire l'oubli de leurs jambes ont sûrement songé aux per-

sonnes handicapées privées continuellement de leurs membres inférieurs. Ça donne à réfléchir!

Quel courage ont certains individus incapables de se servir de leurs jambes. Le "sledge hockey" après tout, n'est qu'un jeu. Mais un jeu déjà plein d'obstacles. Alors, imaginez toute une vie sans jambe... Que d'embûches à vaincre pour ces personnes handicapées physiquement!

Après la joute de "sledge hockey", j'ai quitté ma petite lugé. J'ai quitté le centre Gilles-Villeneuve en marchant, un peu endolori. J'ai ouvert la portière de mon auto. J'ai mis le pied sur la pédale... Sans jambe, la situation aurait été bien différente.

À Saint-Gabriel

Formation d'un premier comité de quartiers

Un premier comité de quartiers a vu le jour, à ville Saint-Gabriel, mardi dernier, alors qu'une dizaine de personnes ont accepté de faire partie de ce comité de surveillance.

Peu de personnes ont répondu à l'invitation de l'agent André Jacques de la Sûreté du Québec, malgré les quelque 500 invitations qu'il avait fait parvenir.

Pyramide

"Mais ce qui est le plus important, c'est d'avoir une base sur laquelle nous pouvons monter notre pyramide d'observateurs", a dit l'agent Jacques. Et cette base, il la trouve chez plusieurs membres du comité des citoyens responsables de ville Saint-Gabriel.

Il s'agira, pour les quelque dix personnes qui ont

accepté volontairement de former le premier comité de quartiers, de s'adjoindre des voisins, des amis, lesquels se trouveront également des collaborateurs. Ainsi de suite...

"Votre travail n'est pas de jouer à la police. Il s'agit pour vous d'observer ce qui se passe autour de vous et de signaler aux policiers toute chose suspecte", a dit le policier.

Par Jean-Guy Pinel

Mission

Il a d'ailleurs donné une première mission à ses membres, soit repérer une auto brune qui aurait été vue sur les lieux de plusieurs vols par effraction signalés dans le Domaine Therrien, le samedi soir, pendant le bingo.

"Nous sommes peut-être une trentaine ici ce soir. Lors de la prochaine réunion, nous serons 300" a dit, avec optimisme, le policier Jacques.

Des officiers de la SQ, spécialisés dans la prévention des crimes, ont présenté un film et un diaporama sur le travail effectué pour la prévention des crimes par les comités de quartiers. "Ce sont des yeux qu'on veut. Le taux de solution des crimes est faible ici parce que les policiers manquent d'information", a dit le lieutenant Couture.



L'agent André Jacques, à droite, a présidé la formation d'un premier comité de quartier, en compagnie de conférenciers invités et de membres de la ligue des citoyens responsables de Saint-Gabriel.

(Photo JGP)

Unik devient... suite de la page 6

compagnie. À ces deux hommes d'affaires de chez-nous s'ajoutent deux autres partenaires de la région de Montréal étroitement liés au domaine de la construction et de la fabrication des portes.

Lorsque rencontré la semaine dernière, dans les locaux de la compagnie "Portes Belhumeur Inc.", le président de l'entreprise a laissé entendre que même en période de crise, certains ont confiance en l'avenir.

En 1974

Ironie du sort, en 1974, M. Belhumeur vendait l'usine en question à la compagnie Unik Ltée. En 1983, M. Belhumeur est à la tête d'un groupe qui vient d'acheter cette même usine!

Cette usine de chez-nous a vu le jour en 1946.

Elle a connu ses débuts dans un bâtiment destiné à abriter des... vaches. Aujourd'hui, l'usine a atteint des dimensions impressionnantes même si sa situation géographique ne permet pas une juste évaluation.

Présentement, la compagnie "Portes Belhumeur Inc." regroupe une trentaine de travailleurs. "Ça roule présentement à 60% de la capacité totale de l'usine" d'expliquer M. Belhumeur.

Satisfait

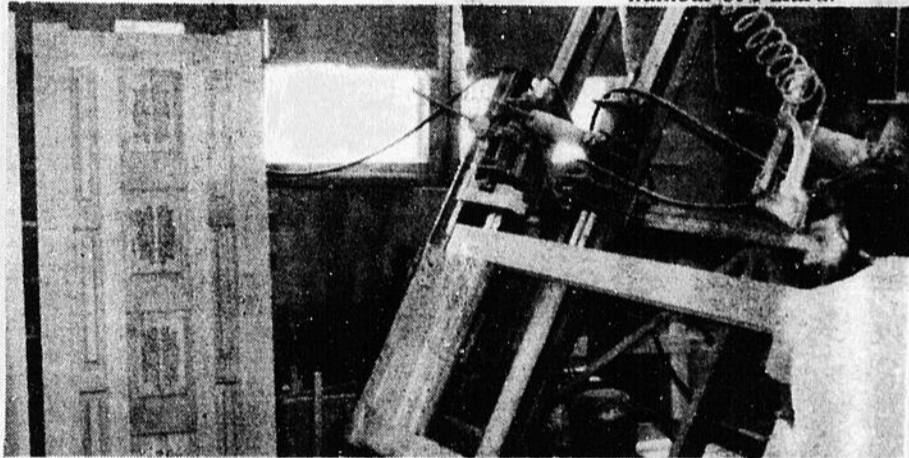
Le président se montre "bien satisfait" du nouveau départ de cette usine de Berthier. "Je suis satisfait, car janvier est un mois habituellement faible. Mais la compagnie a déjà repris une partie du marché du Québec et il y a même eu des ventes dans les Maritimes... Après, la compagnie cherchera des ventes en Ontario et dans

l'Ouest..."

"Portes Belhumeur Inc." fabrique des portes... sans doute l'aviez-vous deviné. Le pin ou encore le cèdre entre dans la fabrication de ces portes.

En 1981, l'usine de Berthier a produit 52,700 portes. La capacité maximale étant de 55,000 portes. Détail intéressant: pour parvenir à produire autant de portes, l'usine a eu besoin de 2,6 millions de pieds de planche... ce qui représente 74 plein wagons de train!

"Portes Belhumeur Inc." ne vend pas directement aux clients mais les personnes qui ont besoin d'une porte peuvent toujours demander ce produit de chez-nous à des distributeurs. Voilà une bonne façon d'encourager une entreprise de chez-nous, pensent MM. Belhumeur et Fafard.



Voici une vue de l'atelier où l'on assemble les portes. À la gauche de la photo: le produit fini, soit une porte en cèdre...

Photo A.B.

DÉFILÉ DE MODE PRINTEMPS-ÉTÉ 1983.

**Mercredi le 23 mars
à 8:00 heures.**

**Lieu:
LES BUFFETS PERREULT
1303, Grande Côte,
Berthierville**

- Chaussures Destrempes
- Boutique d'Omme
- Boutique Marie-Anne
- Boutique Passe-Partout
- Lingerie Renaissance

Billets en vente chez les boutiques participantes et Les Buffets Perreault.

Admission: \$3.00

Chez les Berthelais

Commandite de



UNIPRIX

RAYMOND LAREAULT
836-3733

Livraison gratuite

Soeurs et dames...

Saivez-vous que Lysette Landry a depuis quelques jours son propre damier... fabriqué par son propre mari Jean? En effet, son mari, Jean Landry, a fabriqué un damier pour son épouse afin que cette dernière se pratique en prévision du prochain tournoi de dames de la commission des loisirs de Berthier... Donc, dans les prochains jours, Lysette pourra affronter sur ce damier sa soeur Ninon qui, elle aussi, aime bien jouer aux dames...

À Sainte-Foy...

Voici quelques petites nouvelles en provenance de Sainte-Foy-La-Grande, ville jumelée à Berthierville. Les échos de Sainte-Foy-La-Grande (France) sont une gracieuseté de l'agent de voyage Alain Doucet... qui, au dernier souper Richelieu, a joué les "Édouard Rémy" en rapportant les "p'tites dernières" de Sainte-Foy-La-Grande... C'est donc à suivre dans les prochains paragraphes...

Le voyage

Le voyage officiel du jumelage aura lieu rappelons-le au mois de mai prochain, soit du 6 au 21 mai. Les 10-11 et 12 mai, le groupe berthelais qui se compose d'une trentaine de personnes, sera reçu de façon officielle par les autorités de Sainte-Foy-La-Grande. Souper, réception, signature de documents... seront alors au menu.

Élections

Détail important: actuellement, le maire de notre jumelle française (pas la mère) se veut un monsieur Lord (pas Paul-

Emile, le chef de la SQ-Berthier). Or, à Sainte-Foy, la période électorale se termine à la fin du mois de mars. Est-ce que l'actuel maire de Sainte-Foy gagnera ses épaulettes? Est-ce que la délégation berthelaise sera reçue par un nouveau magistrat? La réponse sera connue sous peu. En ce qui concerne le maire de Berthierville, pas de problème car les élections n'auront lieu qu'à l'automne!

Le tabac

À Sainte-Foy, un peu comme dans la région de Lanaudière, on connaît le tabac. En effet, ce coin de la France est propice à la culture du tabac.

Population

La population de Sainte-Foy-La-Grande se compare à celle de Berthierville. Il y a environ 4,500 habitants à Sainte-Foy.

Une messe

Il semble qu'une messe "berthelaise" sera célébrée à Sainte-Foy lors du passage du groupe de Berthier. D'ailleurs, les gens de Sainte-Foy ont déjà demandé la copie des chants se rattachant à nos offices religieux à Berthier pour cette occasion!

Enfants handicapés

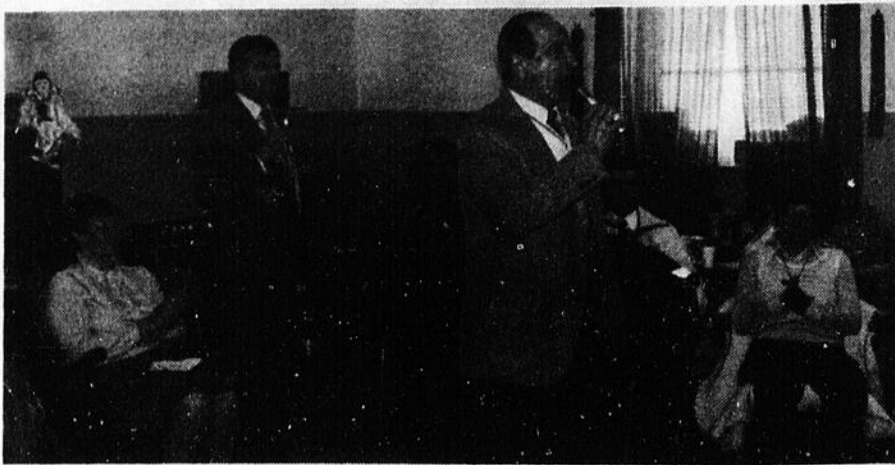
La participation est belle au sein du comité de parents d'enfants handicapés du secteur Berthier. La prochaine rencontre aura lieu le 29 mars, à 19h30. L'invité sera alors M. Jean Arsenault. Ce dernier viendra parler de son expérience au sein d'un comité de parents du même genre... Édith Lacoursière est responsable du comité.

Un gros bingo!



Plus de 300 personnes ont fait une réussite du bingo de la corporation de transport-accompagnement "La Diligence" et du centre de bénévolat de Berthier, jeudi soir dernier, à la salle paroissiale berthelaise. Le président de la corporation, M. Jules Mondor, de Lanoraie, "tournait" le boulier. M. André Nadeau, animateur au centre de bénévolat, "criait" les numéros...

Photo A.B.



Si un titre devrait coiffer cette photo, il pourrait s'agir de "causeuses sur berceuses"! Chose certaine, les Filles d'Isabelle de Berthier qui ont pris part au bercethon ont pu causer entre-elles... tout en amassant des fonds. Une belle ambiance régnait à la salle paroissiale lors de ce bercethon. Bercethon qui a eu lieu le dimanche 27 février dernier.

Photo A.B.

En septembre

C'est en septembre prochain que les gens de Sainte-Foy-La-Grande délégueront leurs autorités locales à Berthierville, dans la seconde partie officielle de ce jumelage. Ici se terminent les échos de Sainte-Foy dont la publication a été rendue possible grâce à M. Alain Rémy... pardon! Alain Doucet...

À l'école

— Alors, mon petit, demande la maman, qu'est-ce que tu as rapporté de l'école, aujourd'hui?

— La polio!

Ah bon!

Un Américain et un Français sont lancés dans une discussion fort sérieuse.

— Moi, fait l'Américain, je vous dis qu'il y a trente-trois positions pour faire l'amour...

— Et moi, réplique le Français, je vous dis qu'il y en a trente-deux!

— Écoutez, dit l'Américain, ce n'est pas compliqué, on va compter ensemble. La première position, c'est de faire l'amour normalement, vous voyez ce que je veux dire?

— Euh... non, dit le Français. C'est un truc que je connais pas...

Conférencier à Los-Angeles!

Lors du dernier souper du club Richelieu de Berthier, présidé par l'ex-président Jean-Guy Lemire, un commissaire industriel (celui de Lachute) devait prendre la parole à titre de conférencier. Mais voilà qu'à la dernière minute, le conférencier, retenu à Los-Angeles, a dû annuler son engagement.



C'est dans ce contenant que les dons reliés au bercethon des Filles d'Isabelle se sont retrouvés, le dimanche, 27 février dernier. Le bercethon, une réussite, a permis d'amasser plus de \$2,000.

Photo A.B.

Pied de Poule

Le 30 mars prochain, l'Association des personnes handicapées du secteur Berthier organise un voyage pour ses membres à Montréal... Le groupe fera halte au théâtre Saint-Denis et assistera à une représentation de la pièce à grand succès "Pied de Poule"...

C'est alors que deux braves membres Richelieu ont bien voulu prendre la relève: MM. Alain Doucet et Gilles Tessier se sont donc improvisés conférenciers. Note: En plus de jouer les "Édouard Rémy", est-ce qu'Alain Doucet a l'intention de jouer les "Gilles Tessier"? Ce dernier, en effet, a pris le micro à plusieurs reprises ces derniers temps à titre de conférencier...

En voyage

Un touriste s'est perdu dans la montagne. Il arrive devant une toute petite cabane. Il frappe à la porte en criant:

— Y a quelqu'un? Et une voix d'enfant lui répond:

— Oui. Alors le gars demande: — Ton papa n'est pas là?

— Non! Il est sorti juste avant que maman rentre!

— Alors, ta maman est là?

— Non! Elle est sortie au moment où je suis arrivé!

— Mais alors, vous

n'êtes jamais ensemble dans cette famille? — Non, pas ici. Ici, c'est les cabinets...

À la cabane!

Une soirée familiale à la cabane à sucre est organisée par le service des loisirs de la ville de Berthierville. Cette soirée qui se déroulera à la cabane à sucre du rang Sainte-Philomène, à Berthier, aura lieu le 18 mars prochain. Pour informations: 836-2676.

Réflexion

Une rencontre prendra place le 26 mars et le 27 mars au centre de réflexion chrétienne (boul. Base-de-Roc, à Joliette) afin de fournir au couple une occasion de voir ensemble quelle parole sur Dieu constitue leur vécu conjugal et d'aider les participants à faire une lecture chrétienne de leur relation conjugale. Pour renseignements: 753-7515.

Dans un magasin

Une vendeuse d'un magasin de vêtements de maternité vient d'avoir une matinée horrible. Elle n'a pas cessé d'être assaillie par une nuée de femmes enceintes en furie. Sur le coup de midi, épuisée, elle décide d'aller manger un sandwich et avaler un bon café au restaurant du coin, quand soudain la porte du magasin s'ouvre et trois autres clientes se précipitent sur elle.

— C'est effrayant, gémit-elle. Il n'y a donc plus personne qui fasse ça seulement pour le plaisir?

Échos Lavaltrie

Les membres du club Optimiste de Lavaltrie ont eu droit, il y a quelque temps, à une conférence fort goûtée (le terme est juste) sur les vins. La conférence a été donnée par les représentants de la Maison Herdt et Charton. La conférence a permis aux Optimistes de Lavaltrie d'en apprendre davantage sur les vins, la culture des vignes, et la façon de traiter les vins...

Camp de vacances

Le camp Saint-Donat, camp de vacances à but non-lucratif, reconnu par l'association des camps du Québec et subventionné, en partie par Centraide et par le ministère du Loisir, de la Chasse et de la Pêche, offre la possibilité à des jeunes garçons et filles âgés de 7 à 16 ans de venir passer quelques jours de vacances cet été dans les Laurentides. Pour renseignements: 524-1732.

Tant qu'à y être

Une bonne femme entre dans un restaurant russe, avec un basset qu'elle tient en laisse. Un maître d'hôtel se précipite vers elle:

— Madame, soyez la bienvenue chez nous. Nous représentons la crème de la vieille Russie. Je suis un ancien grand-duc, le cuisinier est un ancien colonel des cosaques, la caissière est une petite nièce du tsar. Que puis-je pour vous?

— Pas grand-chose, dit la dame, je voudrais un os à moelle pour mon basset qui est un ancien saint-bernard...

Chez le psychiatre

Un type, qui souffre depuis longtemps d'in-

continence d'urine, rencontre un copain qui lui demande des nouvelles:

— Alors, comment ça va? Tu pisses toujours au lit?

— Oh! dit l'autre, ça va beaucoup mieux. J'avais essayé tous les traitements possibles et imaginables sans succès. Et finalement, je suis allé voir un psychiatre. Eh bien, mon vieux, le résultat est formidable!

— Ah! bon... Alors, tu ne pisses plus au lit?

— Bien sûr que si! Mais maintenant, j'en uis fier!

L'Âge d'Or à la cabane

Le club de l'Âge d'Or de Berthierville tient à informer ses membres qu'ils sont invités, pour le dîner à la cabane à sucre chez Emery, à Saint-Damien-de-Brandon, samedi le 12 mars.

Réservez vos billets à l'avance. Voyage par autobus. Départ à 10 heures. Retour à 17 heures.

Voyage pour le 5 mai

L'Âge d'Or de Berthierville organise un voyage à la Place des Arts pour le 5 mai. Spectacle: Jean Lapointe. Veuillez faire les réservations le plus tôt possible. Les billets se vendent rapidement.

Calendrier culturel du CRCL

Du 9 au 16 mars 1983

Spectacles

Auberge du Vieux Berthier: Le 12 mars, de 19 à 22 heures et le 13 mars, de 18 à 22 heures

Suite à la page 9

CLINIQUE MÉDICALE DE BERTHIER LIÉE

Médecine générale

Dr. Martine Simard

Dr. Marc Lagacé

7 jours par semaine

Lun. au ven. 9:00 à 21:00 hres.

Samedi: 10:00 à 16:00 hres.

Dimanche: de 10:00 à 14:00 hres.

Service de prescription sur place. 505, Frontenac, Berthierville, 836-6244

Cardiologue et spécialiste en médecine interne

Tous les mercredis matins.

Dentiste

Jean Farley

mardi au samedi inclusivement

Sur rendez-vous: 836-7227

Jacelyn Savoie

OPTOMETRISTE

Examen de la vue — Verres de contact
Rééducation visuelle

494, MONTCALM,

BERTHIERVILLE, QUE.

CLINIQUE D'OPTOMÉTRIE BERTHIERVILLE

Germain Lefebvre, O.D.-Christian Piette, O.D.

OPTOMÉTRISTES

EXAMEN DE LA VUE

LUNETTES & VERRES DE CONTACT

484, Frontenac Sur rendez-vous
Berthierville Tél.: 836-4746

Société sylvicole Lanaudière Inc.

Un PDCC pour tracer le profil socio-économique des propriétaires de boisés

Incorporée l'an dernier, la Société sylvicole Lanaudière Inc., qui a pignon sur rue à Saint-Gabriel, vient d'obtenir un deuxième projet de développement communautaire du Canada (PDCC), dans le but de dresser un profil socio-économique des propriétaires de boisés de la région.

Le premier PDCC a servi pour une enquête-sondage alors que le second, qui est présentement en cours, permet l'analyse et l'interprétation du sondage.

Boisés

Le groupement forestier, "Société sylvicole Lanaudière Inc.", est une association, libre, de propriétaires de boisés qui acceptent de mettre leurs propriétés forestières en commun en vue de les revaloriser par l'aménagement.

Selon M. Pierre Rousseau, coordonnateur du projet: "Lanaudière est

une région aux possibilités forestières immenses. Située à proximité du marché de Montréal, elle possède une infrastructure routière adéquate, ce qui lui ouvre avantageusement les marchés de transformation particulièrement en ces temps où les coûts de transport sont devenus prohibitifs pour certaines régions éloignées du Québec."

L'an dernier, pendant six mois, grâce à un premier PDCC, sept personnes ont travaillé à établir un profil des propriétaires de boisés de la région par le moyen d'une enquête-sondage. L'équipe

a fait appel à l'expérience du Centre de recherche en Opinion Publique (C.R.O.P.) pour superviser les opérations. Le ministère des Énergies et des Ressources a accepté de faire le traitement informatisé des données du sondage.

5 personnes

Dans le second projet, sur lequel travailleront durant les six prochains mois cinq personnes, soit Pierre Rousseau, Elisabeth Bossert, Gilles Levac, Victor Thériault et Francine Vanier, on analysera et interprétera le sondage de l'an dernier. Dès lors, on pourra tracer un profil socio-économique des propriétaires de boisés de la région Lanaudière, lequel profil sera diffusé dans les médias ul-

térieurement. Parallèlement à ces activités, l'équipe comblera les autres objectifs du projet en sensibilisant les propriétaires de Lanaudière à l'aménagement de leurs boisés, en les informant sur les ressources existantes et en stimulant leur implication dans le développement de leur boisé

Actuellement, l'équipe s'affaire à monter un centre de documentation, à assumer le suivi du dossier dans le processus d'accréditation du Groupement forestier Lanaudière Inc., à préparer des rencontres-échanges avec les propriétaires et intervenants dans le milieu ainsi qu'à organiser un colloque en collaboration avec les principaux organismes socio-économiques de la région.

Chez les...

suite de la page 5

Souper-concert avec ROLAND LANGLOIS, guitariste classique.

Auditorium du Cégep de Joliette: Le 12 mars, 20h30, L'ORCHESTRE DU CENTRE NATIONAL DES ARTS sous la direction de FRANCO MANNINO.

Brasserie du Pichet (Saint-Jean-de-Matha): Du 10 au 12 mars, chansonnier.

Brasserie "La Maison de la Bière" (Joliette): Du 10 au 12 mars, le groupe LIGHTNING.

Brasserie "La Ripaille" (Repentigny): Du 9 au 12 mars, le groupe ESP.

Brasserie "Le Convoi" (Saint-Charles-Borromée): Du 10 au 12 mars, SERGE MONDOR.

Cinéma:

Ciné-cégep (salle audio-visuelle du Cégep de Joliette): Les 10 et 11 mars, 19h30, CORDELIA.

Cinéma Brandon (Saint-Gabriel): 835-2522

Cinéma Félix (Saint-Félix-de-Valois): 889-4464

Cinéma Joliette I et II: 756-0220

Cinéma Mascouche: 474-4141

Cinéma Rive-Nord (Rept.): 585-4121

Cinéma Royal (Berthier): 836-3402

Cinéma Vénus (Joliette): 756-6321

Expositions:

Café de la Place (Joliette): Oeuvres sur papier de CLAUDE LAMARCHE.

Caisse Populaire des Galeries Joliette: Acryliques de MARIO COSSETTE, Huiles de MARIE LALONDE.

Conseil régional de la culture De Lanaudière: Huiles des JULIE MA-

LO, SUZANNE PAYETTE, CLAUDE CHAMPOUX.

Galerie Archambault (Lavaltrie): Oeuvres d'artistes québécois. Heures d'ouverture: mercredi, samedi, dimanche, de 14 à 18 heures, jeudi, vendredi, de 14 à 21 heures.

Galerie d'art Brien (Repentigny): Oeuvres pour collectionneurs: COSGROVE, SUZOR CÔTE, F. CONSTANTINO, CHARLES HUOT, CLARENCE GAGNON, YACURTO, DOUGLAS LAWLEY, G. NORWELL et RENÉ RICHARD.

Heures d'ouverture: du lundi au mercredi, de 9h30 à 18 heures, jeudi et vendredi, de 9h à 17 heures.

Galerie d'art Pierre-Guibord (Saint-Paul): EXPOSITION VIEUX SAINT-PAUL. Heures d'ouverture: Du mercredi au dimanche, de 14 à 21 heures.

Galerie des Boul'Art (Joliette): Oeuvres d'artistes québécois. Sur rendez-vous: 759-7466.

Galerie Max-Boucher (cégep de Joliette): "DES AZTÈQUES AUX INUITS" de PIERRE MÉKO LEFORT. Heures d'ouverture: mardi, mercredi, jeudi de 9h à 21h30, dimanche, de 14 à 17 heures.

Musée d'Art de Joliette: Salle contemporaine: peintures de ROBERT WOLFE. Galerie VI: Gravures de LOUIS FEITO ET JORDI BONNET. Hall d'entrée: Le 13 mars, 19h30: Rencontre avec CLAUDE BLOUIN, exposition de CLAUDE BLOUIN, écrivain, jusqu'au 24 avril. Heures d'ouverture: mardi, jeudi, dimanche de midi à 17 heures.

Restaurant "La Préférence" (Saint-Charles-Borromée): Photographies de PIERRE DA-

VID. Peintures de MICHEL BONIN.

Vitrine Communication Québec (Joliette): Exposition des élèves de peinture sur soie, cours donné par MARIE BOULANGER au Musée d'Art de Joliette jusqu'au 14 mars.

À partir du 15 mars, émaux sur cuivre de MARCELLE RACINE ET NICOLE DESROSIERS.

Autres activités culturelles

22e Concours de Musique De Lanaudière, concours ouvert à tous les étudiants en musique dans la région De Lanaudière. Date limite: 1er avril. Pour informations: Fernand Lindsay, 759-1661.

Pour la fondation Mira...



En compagnie du maire de Berthierville, M. Jude Guévremont, le porte-parole de la fondation Mira, M. Fernand Lemay, de Lanoraie, a rencontré les gens, jeudi dernier, à l'intérieur du Supermarché Berthierville. M. Lemay, un non-voyant, s'occupe de la fondation Mira qui, elle, voit à dresser des chiens-guides en français. Également, la photo nous laisse voir Euclide, le chien-guide de M. Lemay.

Photo A.B.

Le comité d'activité de la Galerie Pierre Guibord recherche des personnes intéressées à participer à une nuit de la poésie. Pour informations Guy Beaudet, 753-7861.

L'Association pour la promotion de la vie de Saint-Cuthbert lance un concours de dessin et texte qui s'adresse aux élèves de l'élémentaire et du secondaire, faisant partie de la MRC d'Autraie. Le thème est "l'environnement". Date limite: 13 mai. Pour informations: Centre administratif de la Commission scolaire de Berthier d'Autraie secrétariat de l'école Polyvalente Pierre de L'Estage.

Le 9 mars, 18h30, Souper du Club social féminin au Restaurant Dimella. Invitée: Suzanne Saint-Laurent.

Le 9 mars de 19h à 23h, au local des Oubliettes du Collège de Joliette Stage de théâtre/improvisation animé par Maryse Bailargeon. Ouvert à tous! Coût: \$1 pour étudiants et \$5 pour gens de l'extérieur.

À l'avenir, les gens désireux d'utiliser les locaux de la Chapelle Bonsecours ou qui ont des idées quant à son utilisation peuvent rejoindre les responsables de ce dossier en écrivant ou en téléphonant au C.R.C.L., 469, rue Notre-Dame, Joliette à 753-7444.

Pour inscription, Marie Boulanger — 753-7444.



Une belle prise! Gilles Lincourt, de Saint-Ignace, a récemment capturé ce beau doré dans les eaux du Saint-Laurent, près de l'Île aux Ours. Ce poisson pèse 10 livres et 10 onces... et ce n'est pas une histoire de pêche. Parlez-en à Gilles!

Photo L'Écho

2 LOCAUX COMMERCIAUX À LOUER

de 16' x 60' avec de belles vitrines, très bien situés dans Berthierville

Pour inf.:

(514) 836-6154

Bâtons de

HOCKEY

TITAN pro.

droitiers et gauchers

\$10⁹⁵ chacun ou

\$120⁰⁰ la douzaine

NOUVEAU

Rondelles officielles pour hockey bottines.



Membre Ferplus SPORT

Brissette
SPORT EXTRA

880, Notre-Dame, Berthierville, 836-6231

"Les Mini de Gabriel"

RAYMOND BRUNET & JACQUES CHAMPOUX
PHARMACIENS
140, RUE DEQUOY, VILLE SAINT-GABRIEL
835-4774 — 835-4275

par Jean-Guy Pinel
Commandite
UNIPRIX
Agent "LAURA SECORD"



Le hockey chez nos jeunes

Plusieurs ligues de hockey pour les tout petits ont fonctionné, cet hiver, grâce à la collaboration de plusieurs bénévoles et de l'aide du club **Optimiste**. Le stacicien, **Robert Bibeau**, nous remet quelques statistiques.

Ainsi, chez les **Pee wee**, les Rouges, avec 14 points, ont devancé les Verts par deux points. A remarquer que les deux équipes ont un record identique de 66 buts comptés. Les meilleurs compteurs ont été **Sylvain Morin**, avec 49 points, dont 35 buts; **Louis Cornélien**, 36 points, **Jacques Moore**, 33 points, **Martin Godard**, 26 points, et **Nicolas Boisvert**, 17 points.

Chez les **Moskitos**, les Faucons blancs ont totalisé 11 points contre 7 pour les Aigles rouges. Il n'y a qu'une différence de trois buts chez les pour et contre. Les meilleurs compteurs ont été **Martin Dubois** avec 11 points, dont 8 buts; **Johnny Carle**, 9 points, **Jasmin Dufresne**, 8 points, **Robert Godard**, 7 points, et **Benoît Paquette**, 7 points. Lors de séries éliminatoires, les Faucons blancs ont écrasé leur adversaire en trois joutes consécutives. **Robert Godard**, **Johnny Carle**, **Marco Pilon** et **Martin Dubois** ont été les meilleurs marqueurs de la série.

Finalement, chez les **Atomes**, les Pingouins ont dominé toute la saison remportant 11 victoires contre une seule pour le Calgary. **Eric Richard**, avec 17 buts et 15 assistances, a dominé la colonne des compteurs. Les autres meneurs ont été **Martin Saint-Pierre**, 25 points, **Martin Blais**, 18 points, **Eric Bazinet**, 18 points, et **Félix-Olivier Allard**, 16 points.

Remise de charte au Club Optimiste de Saint-Charles

La remise de la **Charte** est l'événement le plus important dans l'histoire d'un club Optimiste. C'est de jour-là qu'il devient véritablement fonctionnel. C'est également ce jour-là qu'il établit son

Filles d'Isabelle



Les Filles d'Isabelle de Saint-Gabriel organisent un bercethon pour dimanche, le 20 mars, suite au succès remporté par celui de Berthier, la semaine dernière. Mme Jacqueline Ethier de l'Île Saint-Ignace a reçu, en cette circonstance, l'appui de sa sœur Lucie (debout à gauche), une infirmière montréalaise.

fonds jeunesse qui lui permettra d'aider la jeunesse, but pour lequel il a été véritablement créé. C'est pourquoi la journée de samedi prochain, revêt une si grande importance pour le **club Optimiste de Saint-Charles-Mandeville** qui recevra sa charte, sa bannière etc. On croit que plus de 400 personnes assisteront à cette fête qui se déroulera au Manoir Saint-Jean de Saint-Charles-de-Mandeville. Les principaux officiers des clubs Optimistes du Québec seront sur les lieux.

Radio Nord-Joli fera le procès des médias

C'est vendredi prochain, au **Palais de Justice** de Joliette, que **Radio Nord-Joli** tiendra son procès des médias. Le juge sera l'avocat **Pierre Martineau** de l'Assistance judiciaire de Saint-Gabriel alors que les avocats seront **Me André Asselin** pour la poursuite et le professeur **Jacques Guay** pour la défense. Plusieurs personnalités de la région, dont le maire **Jude Guévremont** de Berthier ont été assignés à comparaître. L'auteur de ces lignes a été assigné comme témoin par la défense.

On peut assister à ce procès par simple présentation de sa carte de membre de la **Radio Nord-Joli**.

Une cinquantaine de tourterelles ont passé l'hiver avec nous

Une cinquantaine de tourterelles tristes n'ont pas émigré cet hiver, passant la saison froide sur les bords du lac Maskinongé. Selon **Mme Lise Masse**, il s'agit d'un phénomène exceptionnel qui pourrait être attribuable au fait qu'elle nourrit régulièrement les oiseaux autour de sa maison depuis déjà

quelques hivers.

Mme Masse nous informe, également, que les récentes prises de maskinongés, notamment les deux de samedi, le 26, sur le lac Mandeville, ont surpris les biologistes. Cela signifie qu'il y en aurait plus qu'on le pensait, selon Mme Masse. Elle a reçu une lettre de Mme **Sylvie Desjardins, biologiste** au Service de l'aménagement et de l'exploitation de la faune au ministère du Loisir, de la Chasse et de la Pêche qui lui indique l'intérêt du département pour des renseignements concernant de telle capture. On avait fait parvenir à Mme Desjardins une copie de **L'Écho** du 16 février dernier.

Finalement, Mme Masse nous dit qu'il y a des possibilités qu'on voit revivre une Association de pêche à Saint-Gabriel, comme aux bonnes années.

Bercethon des Filles d'Isabelle

Les Filles d'Isabelle de Saint-Gabriel organisent pour dimanche, le 20 mars prochain, un bercethon, en vue de recueillir des dons pour leurs oeuvres. La manifestation se déroulera de 10 à 16 heures, dans la grande

salle de l'Hôtel de Ville de Saint-Gabriel. C'est devant le succès remporté par une manifestation similaire, tenue à Berthier, qu'on a décidé de solliciter également la population locale. Tous les gens sont invités à se rendre encourager nos vaillantes bercethouses.

Mini-Optimiste

Le souper de ce soir se tient toujours au **Venize Pizzeria** où la nourriture est toujours aussi excellente... C'est définitif. La partie de sucre se tiendra mercredi, le 23, à la cabane **Majeau**. On procédera à l'élection d'un président, si on peut trouver un candidat... On regarde présentement dans le

Il n'y avait que deux personnes à l'assemblée

Alors que plusieurs personnes nous avaient fait connaître leur opinion sur la location du nouveau bureau de la **paroisse Saint-Gabriel**, elles brillaient par leur absence lors de l'assemblée spéciale de lundi dernier, où elles auraient pu s'exprimer publiquement. Probablement qu'elles réservaient leur intervention pour l'assemblée régulière du mois de mars, lundi prochain.

Il ne semble pas, selon le secrétaire, que le conseil ait droit de tenir des assemblées spéciales dans ses nouveaux locaux. Ce serait un peu comme donner la permission de jouer à la cache-cache. "Devinez où on tient notre assemblée à soir...? La loi dit qu'il faut déterminer un endroit pour les assemblées régulières et un autre pour les assemblées spéciales.

monde de la finance... **André Jacques** qui devait subir son initiation, la semaine dernière brillait par

Nouveau propriétaire



M. Royal Vendette, nouveau propriétaire de la Sécurité canine Laurentienne, reçoit les félicitations de l'ex-propriétaire Réal Beaunoyer, à gauche.

(Photo JGP)

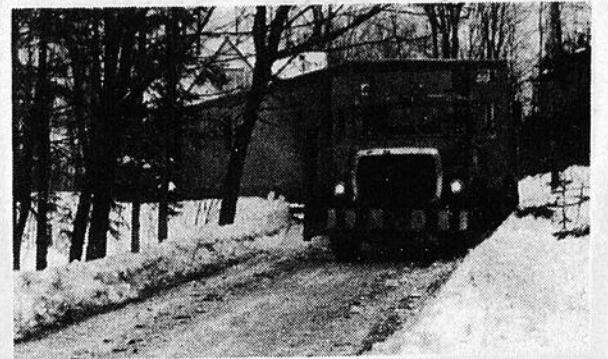
Maskinongé



C'est avec fierté que **M. Bertrand Lajoie** nous montre le maskinongé mesurant 37 pouces, qu'il a capturé le 26 février dernier, lors du tournoi de pêche du club Optimiste de Saint-Charles, au lac Mandeville. Deux autres maskinongés ont été capturés le même jour et on nous dit que plusieurs ont été échappés, ce qui met fin au mythe voulant que les maskinongés ne mordent pas sous la glace.

(Photo JGP)

Rue étroite



Ce ne fut pas facile de rendre cette longue roulotte au lac, en empruntant la rue de la Terrasse Comeau. Finalement, un béliet mécanique devait la "tourner carré", en l'empoignant par l'arrière. La roulotte sert de bureau sur le chantier de construction du lac Maskinongé.

(Photo JGP)

Surintendant des travaux



M. Normand Poulin agit comme surintendant des travaux sur le chantier du lac Maskinongé, où on est à poser un intercepteur.

(Photo JGP)

son absence. Ça rend nerveux une initiation... Il n'a pas encore passé l'initiation des **Chevaliers** de la hache, laquelle ne se fait qu'à la cabane à sucre... Une nombreuse délégation de membres sera à Saint-Charles, samedi, pour la remise de la Charte à ce nouveau club...

me poursuit ses activités, ce soir, mardi, à l'ex-restaurant **Vol d'oiseau**... **Gérald Tellier** a été remplacé par **Pierre Bédard** comme animateur de l'émission "**Reflet Brandon**" à la télévision communautaire. **Gérald** nous a dit qu'il attendait son entrée à l'hôpital incessamment... La nouvelle série de cette émission

Mini-rapido

La Journée de la Fem-

Suite à la page 11

POUR VOUS INFORMER ET VOUS DIVERTIR ÉCOUTEZ



1320

SOREL/BERTHIER

Tourterelles tristes



Des tourterelles tristes, comme celle-là, on en trouve plus de 50, près de la résidence de Mme Lise Masse, sur les bords du lac Maskinongé. Selon les ornithologues, il s'agit d'un phénomène rare.

Les Mini... suite de la page 10

début ce soir, mercredi, sur le canal communautaire... Félicitations à Pierre Lafrenière qui a été élu membre du conseil d'administration de la Caisse populaire de Saint-Damien... Selon Maurice Rochette, ceux qui assisteront au procès des médias, vendredi, à Joliette, devraient avoir beaucoup de plaisir... C'est demain, jeudi, que le Maski-Courons tient sa première conférence de presse de la saison...

Raymond Gagnon a dû remettre la collecte pour la Fondation des maladies du cœur, faute de collecteurs. "Je cherche une autre formule" de nous dire Raymond... Raymond est toujours à la recherche de photos d'anciens maires. Il en manque encore trois ou quatre pour que le tableau soit complet... Le bureau de comptables Tremblay & Prescott serait sur le point de s'informatiser... Roger Bourgeault est sorti de sa retraite pour faire signer une pétition, s'opposant à ce que Steinberg ait un permis pour la vente de bière et vin. Quand on lui faisait remarquer que le premier Steinberg était à 25 milles de Saint-Gabriel, il répliquait que c'était pour aider les autres membres de son association... Le Centre local d'information du consommateur tient une assemblée d'information, ce soir, (mercredi) au Marché Métro Bourgeault. Le thème est budget et alimentation. Le rendez-vous a été fixé à 20 heures. L'entrée est gratuite... On devrait avoir des nouvelles du Manoir du lac, maintenant qu'il est redevenu la propriété de M. Rolland Armstrong. On sait que ce dernier a déjà déclaré avoir plusieurs prospects qui voulaient en faire l'acquisition... Le gérant de la municipalité, M. Robert Desrosiers, part cette semaine pour ses vacances annuelles... C'est l'agent Saint-Onge qui a remplacé l'agent France Valois au poste local de la SQ...

On se serait cru en période électorale lors de l'assemblée de la Caisse populaire de Saint-Damien. Pourtant les élec-

tions n'auront lieu qu'en novembre prochain... M. Conrad Morin nous dit qu'il n'a jamais vu autant d'automobiles dans le champ que lorsqu'il est monté en Floride, en compagnie de son frère, le maire Délipha Morin. "Nous avons frappé la tempête à New York et elle nous a suivi jusqu'en Caroline" nous dit-il... Jean-Paul Charpentier, du Chemin Sainte-Elizabeth, se prépare déjà à prendre sa retraite... Le restaurant chez Jean-Baptiste, sur la 348, passé Saint-Édouard, est de plus en plus populaire... On parle déjà du prochain tournoi de golf au club Optimiste... Ce sera au début du mois de juin...

Souper de l'Âge d'Or

Le club de l'Âge d'Or de Saint-Gabriel tiendra son souper à la cabane à sucre, à l'Érablière de Saint-Damien, le vendredi, 11 mars prochain. Le souper sera suivi d'une soirée dansante avec musique disco. Un autobus sera à la disposition des gens de l'Âge d'Or qui désirent ce moyen de transport. Le départ se fera à 18 heures, au terrain de stationnement de l'église Saint-Gabriel. Des billets seront venus à la porte pour accommoder ceux qui n'y vont que pour la danse. Pour informations, on peut communiquer avec Mme Lucien Duhaime, à 835-5187, ou Mme Rolland Séguin, à 835-7096.

On annonce également que la soirée mensuelle de l'Âge d'Or de Saint-Gabriel aura lieu, samedi, le 19 mars, à 20 heures, à l'Hôtel de Ville. Bienvenue à tous.

SYNDICATS POUR CADRES PAUVRES

(SHS) Plus leur salaire est bas, plus les cadres québécois vont avoir tendance à se syndiquer. Voilà la conclusion d'une étude menée par trois chercheurs de l'École des hautes études commerciales, MM. Michel Tremblay, Roland Thériault et Jean-Marie Toulouse. Quarante-deux pour cent des cadres interrogés lors de cette enquête ont dit être favorables à la syndicalisation.

Un musée Gilles-Villeneuve? Rencontre à Berthier

A.B. Récemment, à Berthierville, une rencontre a regroupé autour d'une même table l'homme d'affaires Gaston Parent (gérant des frères Villeneuve), le journaliste Christian Tortora, un représentant de la brasserie Labatt et un groupe de berthelais ayant à sa tête l'ingénieur Pierre Sylvestre.

Cette rencontre, qui a duré quelques heures, a porté sur la possibilité d'ériger à Berthierville un musée Gilles-Villeneuve. Suite à cet entretien, diverses démarches ont été entreprises afin de faire progresser l'idée et le dossier.

Autre entretien

Le groupe, au fil des échanges, a convenu de demander un entretien prochain au président de l'association du sport automobile du Canada, aus-

si responsable d'une fondation qui portera officiellement sous peu le nom Gilles-Villeneuve.

Le groupe berthelais souhaite s'impliquer au niveau de cette fondation en pilotant, entre autres choses, le dossier du musée. Un musée qui pourrait voir le jour dans le patelin même de Gilles Villeneuve.

Évidemment, ce dossier ne fait que débiter. Y aura-t-il un jour un musée Gilles-Villeneuve à Berthierville? La réponse, pour l'instant, est

inconnue. Mais les démarches en ce sens se poursuivent...

Mentionnons aussi que la fondation, pour sa part, a pour but d'amasser des fonds devant servir à aider les jeunes pilotes de course automobile promoteurs.

Leur part

Dans ce contexte, les gens de Berthier s'avèrent prêts à faire leur part... et ont à cœur le projet du musée Villeneuve à Berthierville.

Un tel musée, évidemment, rendrait un bel hommage à notre champion disparu de façon tragique, en Belgique, il y a un peu moins d'un an.

De plus, signalons que le grand patron de la firme Ferrari, Enzo Ferrari, aurait promis qu'advenant la réalisation d'un tel projet, il serait prêt à

"donner au village de Villeneuve" l'une de ses voitures.

Également, un tel musée ne ferait pas de tort,

loin de là, à la région berthelaise en attirant chaque année de nombreux touristes.

CLSC-Brandon

Normand Prescott mis au courant des dossiers

(J.-G.P.) Élu dimanche, le 27 février, au conseil d'administration du CLSC-Brandon, M. Normand Prescott a pu, dès le lendemain, prendre connaissance des principaux dossiers de l'organisme.

Une réunion privée de ses collègues lui a permis de s'initier aux us et coutumes de l'organisme sur lequel il sera appelé à siéger au cours des 15 prochains mois.

Votation

Tel que rapporté dans notre dernière édition, M.

Prescott, qui avait mené une campagne active au niveau de Saint-Gabriel, a facilement été élu.

Il s'est mérité 511 votes au bureau de votation de Saint-Gabriel, contre 34 pour Mme Rachelle Morin. Cette dernière venait de Saint-Zénon et comme l'administrateur démissionnaire était également du nord du comté, elle a fait meilleure figure dans ce secteur, remportant 47 votes au bureau de Saint-Michel et 26 à celui de Sainte-Béatrix alors que M. Prescott n'allait chercher que cinq votes dans chacun de ces deux bureaux de votation.



LES VOYAGES FLEUR DE LYS LTEE



Alain Doucet Margot G. Doucet

836-3719

40, Place du Marché Berthierville

vous présente:

les activités sociales dans notre région

8 mars: Journée internationale des femmes soulignée à Berthier, au CLSC.

8 mars: Réunion mensuelle des loisirs de Saint-Cuthbert, à 20 heures, au chalet des loisirs.

9 mars: L'Afées de Saint-Cuthbert se réunit, à 20 heures, au local habituel.

9 mars: Remise de trophées des tournois de pêche du club des Malards, au sous-sol de l'église de Saint-Ignace.

9 mars: Réunion du Cercle des Fermières de Saint-Norbert.

9 mars: Réunion des membres de l'A.F.E.A.S. de Berthier, à la salle paroissiale.

11 mars: Journée d'étude et d'information à Saint-Barthélemy pour les 11 clubs affiliés de l'Âge d'Or du secteur de Saint-Barthélemy.

11 mars: Souper à la cabane à sucre l'Érablière de Saint-Damien, organisé par l'Âge d'Or de Saint-Gabriel.

12 mars: Remise de charte du club Optimiste de Saint-Charles-de-Mandeville, au Manoir Saint-Jean.

12 mars: Cours de maniement d'armes à feu, au sous-sol de l'église de Saint-Ignace.

16 mars: Réunion de l'Afées de Saint-Ignace, au sous-sol de l'église, à l'heure habituelle.

16 mars: Réunion pour la ligue de balle des bons amis, à 20 heures, au sous-sol du couvent.

17 mars: Réunion de l'Afées de Saint-Barthélemy, à l'heure et l'endroit habituel.

18 mars: Soirée à la cabane à sucre, rang Sainte-Philomène, à Berthier, organisée par le service des loisirs de la ville de Berthierville.

19 mars: Souper à la cabane à sucre, rang Sainte-Philomène, à Berthier organisé par le club de camping 3CL de Lanaudière. Début: 18 heures.

19 mars: Cours de maniement d'armes à feu, de 8 à 16 heures, à l'école Youville de Saint-Charles-de-Mandeville.

19 mars: Soirée mensuelle de l'Âge d'Or de Saint-Gabriel, à 20 heures, à l'Hôtel de Ville.

20 mars: À 13h30, bingo annuel de l'Afées de Saint-Ignace.

20 mars: De 10 à 16 heures, à l'Hôtel de Ville de Saint-Gabriel, bercethon des Filles d'Isabelle.

23 mars: Partie de sucre du club Optimiste de Saint-Gabriel.

26 mars: Cabane à sucre des Chevaliers de Colomb de Saint-Cuthbert, à 18 heures, à la cabane Val-Rémi.

29 mars: À 19h30, rencontre des membres du comité de parents d'enfants handicapés de Berthier.

La GRANGE DU MEUBLE

pour un plus grand choix de meubles et appareils électroménagers



889-4200

4450, rang Saint-Martin, Saint-Félix-de-Valois.

RESTAURANT CHINOIS

HON



Licence complète
METS CHINOIS
et canadien

Livraison à domicile
SPÉCIAL DU MIDI

\$3²⁵

(semaine)

401, rue Maskinongé
Saint-Gabriel

Tél.: 835-3030

De plus en plus de gens désirent... être en forme

Le soir, les gymnases de Berthier bourdonnent!

Mercredi soir dernier, par exemple, tous les gymnases des écoles de Berthierville se voulaient occupés. Badminton par ici. Volley-ball par là. Sans oublier la douce folie de l'heure, la danse exercice!

Le milieu de la semaine, le mercredi, en soirée, les gymnases s'avèrent particulièrement pris par les gens de la région berthelaise. Mais le mercredi soir n'est pas l'unique moment d'action fébrile au niveau des gymnases. En effet, un nombre record de personnes, du lundi au vendredi, se servent des gymnases. Bref, il y a de plus en plus de "participe-action" à Berthier!

Par: Alain BELLEHUMEUR

Le directeur du service des loisirs de la ville de Berthierville voit à la bonne marche des activités se déroulant dans les gymnases ou, dans certains cas, voit à planifier pour différents organismes des heures en gymnase.

420 personnes

Donc, Daniel Bellehumeur est en mesure d'évaluer le nombre de personnes fréquentant, de façon hebdomadaire, les gymnases des écoles Saint-Joseph, Sainte-

Geneviève et Pierre de L'Estage.

D'après les calculs du directeur du service des loisirs, plus de 150 personnes utilisent le gymnase de l'école Saint-Joseph chaque semaine. Dans ce gymnase, certains pratiquent le hockey intérieur, d'autres se préparent en vue de la prochaine saison de football... Sans oublier les jeunes joueurs de soccer qui, dans l'attente de l'été, tentent de maintenir la forme.

Dans les gymnases de la polyvalente berthelaise, chaque semaine, plus de 200 personnes jouent au badminton, au volley-ball, au tennis, au hockey intérieur... ou encore suivent des cours de conditionnement physique. A ces personnes s'ajoutent les cadets qui, chaque vendredi, s'entraînent...

Et ce n'est pas tout. Il reste encore le gymnase de l'école Sainte-Geneviève. Joueurs de balle et de soccer s'y retrouvent. Mais le gros "boum" a lieu au coeur de la semaine, le mercredi.

Deux sessions de danse exercice réunissent pas moins de 70 femmes!

Du plaisir

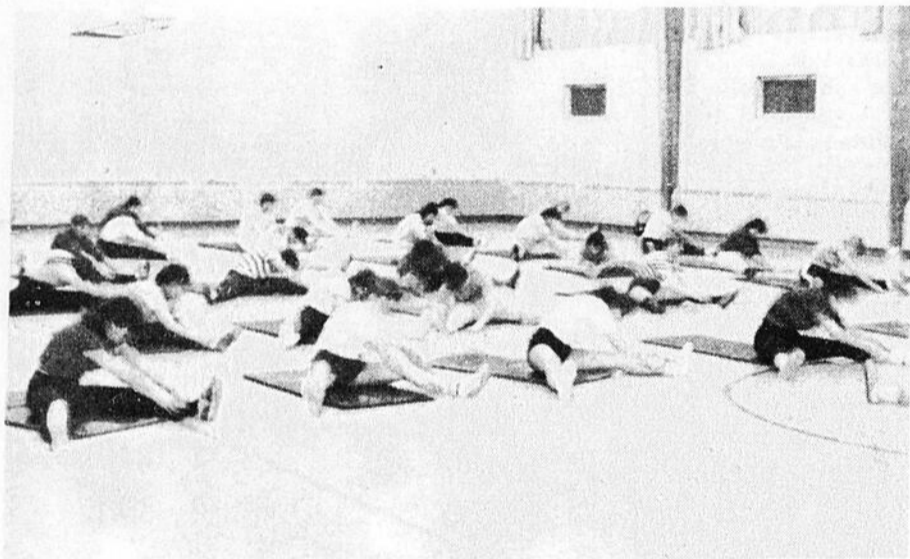
La danse exerce a conquis le coeur de ces dames. En majorité, elles ont entre vingt et trente ans. Mais il y en a aussi qui dépassent la trentaine... et qui s'amuse tout autant!

Car dans les gymnases, il y a du plaisir à plein. Les gens, tout en veillant à leur forme, se détendent après une bonne journée de travail, oublient leurs petits et gros problèmes, sautent, courent, lancent, et quoi encore!

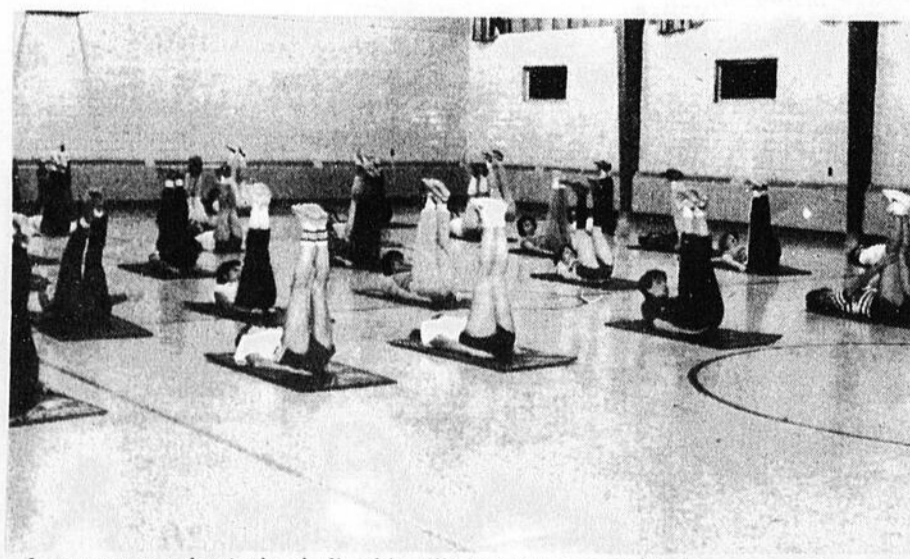
Tous ces gens ont eu la piqure des gymnases et jamais Berthierville n'a vu autant d'action, en soirée, dans les gymnases de ses écoles.

Les commentaires recueillis à gauche et à droite lors de notre visite se veulent positifs. Les gens apprécient fortement de pouvoir utiliser ces locaux appartenant aux commissions scolaires... et à vrai dire, un peu à eux-mêmes aussi!

Chose certaine, chaque semaine, environ 500 personnes les utilisent, ces gymnases. Des gymnases qui bourdonnent d'activités!



Gymnase de l'école Sainte-Geneviève, mercredi soir dernier. En plein cours de danse aérobique... Photo A.B.



Les gymnases des écoles de Berthierville bourdonnent d'activités, sur semaine, soir après soir... Photo A.B.

Saint-Charles-de-Mandeville

Mme Rita Lamothe Saint-Martin

Un tournoi fantastique

Le Club Optimiste de Saint-Charles de Mandeville est à la hauteur de sa réputation. La preuve a été faite samedi, le 26 février, lors du tournoi de pêche pour adultes, au lac Mandeville. Temps idéal, atmosphère chaleureuse, coopération de tous les membres. Le tout fut suivi d'un souper aux "beans" pour ensuite se terminer par une soirée de danse endiablée avec orchestre. Cette soirée était rehaussée par la présence d'honneur de monsieur le député Albert Houde et de M. et Mme Donat Savoie, notre maire et mairesse. Voici donc le résultat de ce tournoi: nombre d'inscriptions enregistrées: 106. Bertrand Lajoie gagna le premier prix pour un maskinongé 5.960 kl et une bourse de \$25; 2e, Jean-Guy Arseneault

pour un maskinongé 4.565 kl et une bourse de \$15; 3e, Réjean Bergeron pour une perchaude 190 gr et une bourse de \$10; 4e, Christian Prescott, une perchaude 180 gr et une bourse de \$10; 5e, Michel Rouillard pour le plus grand nombre de prises (137 perchaudes) et une bourse de \$10; 6e, Éric Joly pour le deuxième plus grand nombre de perchaudes (107) et une bourse de \$5.

Dernier rappel:

Le Club Optimiste de Saint-Charles-de-Mandeville invite tous les gens à leur remise de la Charte officielle, le 12 mars prochain, au Manoir Saint-Jean de Mandeville. C'est une cérémonie haute en couleur. Donc, c'est un rendez-vous à ne pas manquer.

Lanoraie et Lavaltrie

Quatre PDCC acceptés

(A.B.) À Lanoraie et à Lavaltrie, quatre projets développement communautaire Canada ont été acceptés et donnent de l'emploi à 13 personnes.

Le projet "Aménagement touristique et de loisir d'intérêt régional" permet à deux personnes de travailler à Lanoraie. Ce projet, parrainé par le

comité de développement de Lanoraie, a reçu, pour fonctionner, une subvention de \$25,448.

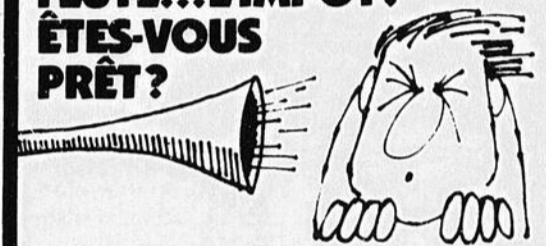
Sports

Toujours à Lanoraie, le projet "La rencontre", présenté par l'Association sportive de l'endroit, donne de l'ouvrage à quatre personnes et profite d'une subvention de \$31,309.

Le projet parrainé par le club Optimiste de Lavaltrie, "Aménagement et soutien à la récréation", fait travailler trois employés et une subvention de \$18,979 s'y rattache...

Enfin, le projet "OASIS", de la fraternité des Chevaliers de Colomb de Lavaltrie, bénéficie d'une subvention de \$41,256 et donne de l'emploi à quatre personnes.

FLÛTE...L'IMPÔT! ÊTES-VOUS PRÊT?



APPELÉZ-NOUS.

H & R BLOCK: des centaines de bureaux au Québec, des gens de chez nous, bien formés, qui préparent des milliers de déclarations d'impôt chaque année. Venez nous voir, ça coûte pas cher, garanti!



pour votre impôt

455, Frontenac, Berthierville.
9h-17h lundi au jeudi, 9h-21h vendredi, 9h-12h samedi.
Télé.: 836-4113 ou 836-2208

OUVERT CE SOIR, AUCUN RENDEZ-VOUS NÉCESSAIRE

MAINTENANT OUVERT

LA BOUTIQUE MARIE-ANNE Enr.

VÊTEMENTS POUR DAMES

Dans les tailles: junior et dames

Voisin de la Biscuiterie
Luce et Jude Guèvremont, prop.

565, Montcalm, Berthierville

836-4442

