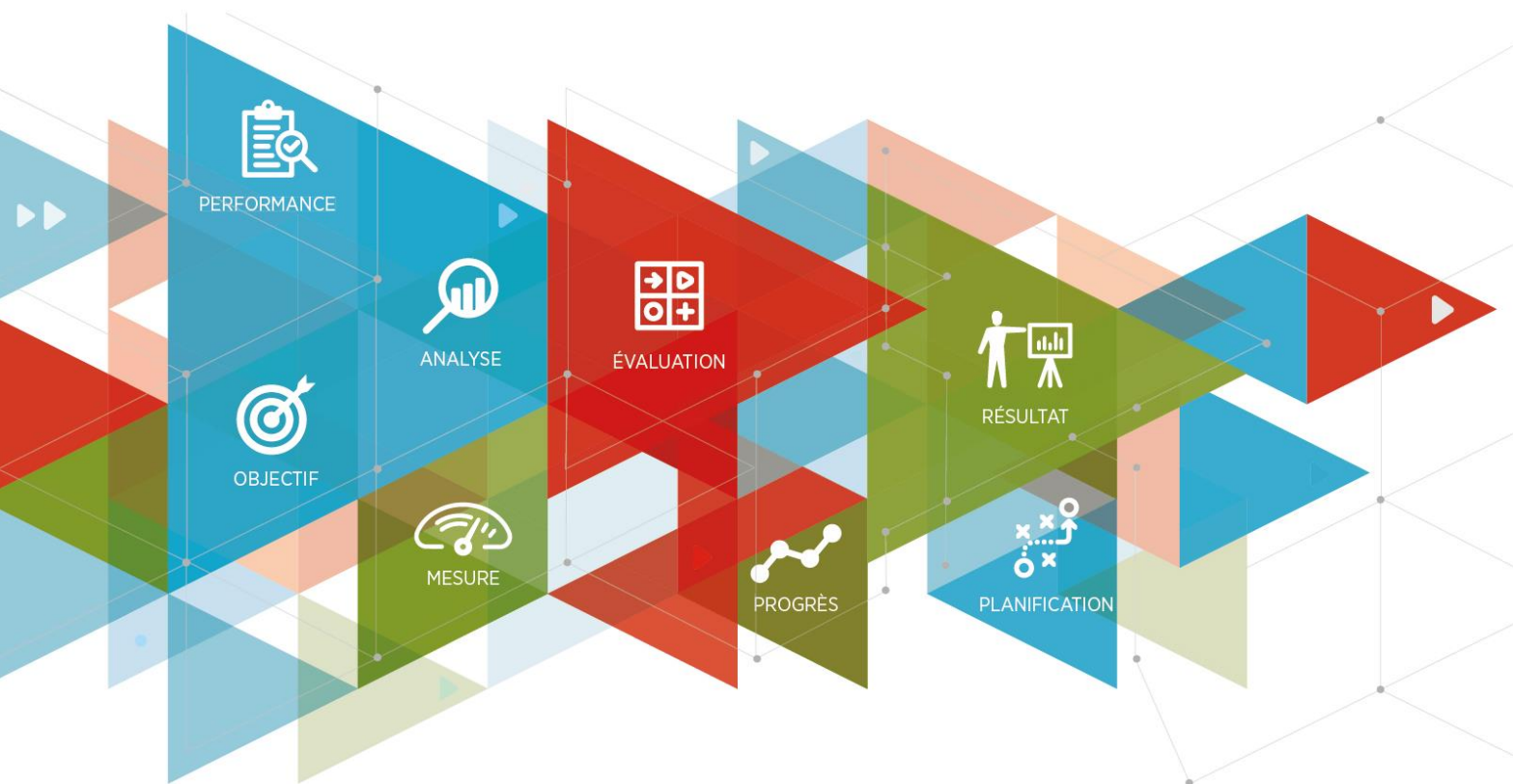


# FONDS DE RECHERCHE DU QUÉBEC – SOCIÉTÉ ET CULTURE (FRQSC)

## Rapport d'évaluation

Pour la période du 1<sup>er</sup> avril 2018 au 31 mars 2022



# PRÉFACE

## NOTES AU LECTEUR

- 1) Sauf avis contraire dans le texte, toutes les sommes indiquées sont en dollars canadiens. Les symboles suivants sont utilisés : k\$ pour milliers de dollars et M\$ pour millions de dollars.
- 2) Selon l'indicateur considéré, le total des résultats peut comporter une erreur de  $\pm 1\%$  pour les pourcentages ou de  $\pm 1$  pour les autres valeurs. Cette erreur s'explique par l'arrondissement des résultats présentés.
- 3) À moins d'avis contraire dans le texte, les résultats présentés et jugés dans ce rapport d'évaluation sont pour la période du 1<sup>er</sup> avril 2018 au 31 mars 2022.
- 4) L'ensemble des liens Internet ont été consultés le 29 septembre 2022 et ils sont identifiables [en bleu clair](#).

## Mise en contexte et justification de l'évaluation des résultats du FRQSC

L'évaluation des résultats du Fonds de recherche du Québec – Société et culture (FRQSC) est réalisée à la demande des autorités du Secteur de la science et de l'innovation (SI) au ministère de l'Économie, de l'Innovation et de l'Énergie (MEIE), et le rapport d'évaluation est attendu au plus tard le 30 novembre 2022. La période évaluée est celle du 1<sup>er</sup> avril 2018 au 31 mars 2022, ce qui permet d'examiner l'atteinte des résultats visés du Plan stratégique 2018-2022 du FRQSC, qui a débuté le 1<sup>er</sup> avril 2018 et s'est terminé le 31 mars 2022.

La présente évaluation vise à apprécier les résultats de l'aide financière d'un montant de 264 M\$ accordée au FRQSC par le gouvernement du Québec du 1<sup>er</sup> avril 2018 au 31 mars 2022. En vertu du décret 742-2021 du 2 juin 2021, le Ministère est autorisé à agir pour et au nom du gouvernement du Québec. À cet égard, les trois Fonds de recherche du Québec (FRQ), dont le FRQSC, sont des organismes relevant du Ministère.

Les éléments évalués sont les suivants : le besoin de soutenir le FRQSC, l'efficacité du soutien au FRQSC, et la conformité aux principes de bonne gestion.

La grille d'évaluation utilisée dans le présent rapport a été validée par le comité d'évaluation dans le cadre d'évaluation du FRQSC, réalisé en mai 2022 et transmis au Secrétariat du Conseil du trésor (SCT) le 19 mai 2022. Le cadre d'évaluation du FRQSC a été accueilli favorablement par le SCT le 8 juin 2022.

La présente évaluation a été réalisée conformément à la Politique ministérielle d'évaluation de programme et à la Charte d'évaluation de programme, disponibles à l'adresse suivante : [www.Québec.ca](http://www.Québec.ca).

## AUTEUR DU RAPPORT

**Christophe Marchal**  
Évaluateur en chef  
Recherche et rédaction

Direction des programmes et de l'évaluation  
Ministère de l'Économie, de l'Innovation et de l'Énergie

Ce document est disponible  
sur demande auprès de cette direction.

## POUR NOUS JOINDRE

Direction des programmes et de l'évaluation  
Ministère de l'Économie, de l'Innovation et de  
l'Énergie

710, place D'Youville, 7<sup>e</sup> étage  
Québec (Québec) G1R 4Y4

Courriel :  
[christophe.marchal@economie.gouv.qc.ca](mailto:christophe.marchal@economie.gouv.qc.ca)

**Pour plus d'information :**  
[evaluation@economie.gouv.qc.ca](mailto:evaluation@economie.gouv.qc.ca)

## REMERCIEMENTS

Le présent document est le fruit de la collaboration de plusieurs personnes sans lesquelles les travaux n'auraient pu être menés à leur terme. À cet égard, nous tenons à remercier toutes les personnes associées de près ou de loin à la réalisation de ce rapport d'évaluation. Plus particulièrement, nos remerciements sont adressés au personnel de la Direction de la coordination et des stratégies clients (DCSC) du secteur Science et Innovation (SI) au ministère de l'Économie, de l'Innovation et de l'Énergie (MEIE), ainsi qu'au personnel du Fonds de recherche du Québec – Société et culture (FRQSC).

Nous tenons à remercier les responsables des 26 organismes partenaires qui ont rempli le formulaire en lien avec la consultation réalisée dans le cadre de la présente évaluation, ainsi que leurs équipes de recherche et employés.

Nous remercions les membres du comité, qui ont été sélectionnés en fonction de leurs connaissances et de leur expérience concernant le FRQSC ou plus généralement les Fonds de recherche du Québec (FRQ) et l'écosystème de la recherche et de l'innovation du Québec. À ce sujet, un comité d'évaluation, constitué à l'occasion du présent mandat, avait pour objectif d'obtenir les assurances suivantes :

1. La conformité de la grille d'évaluation utilisée dans ce rapport par rapport à celle du cadre d'évaluation du FRQSC réalisé en mai 2022;
2. La validité et la fidélité des constats du présent rapport d'évaluation par rapport à la réalité;
3. L'objectivité des appréciations des résultats faites par l'évaluateur.

Plus spécifiquement, les membres du comité, présentés ci-dessous, devaient valider le rapport d'évaluation et, au besoin, conseiller l'évaluateur sur l'orientation des travaux et la stratégie générale d'évaluation, tout en apportant un éclairage sur d'éventuelles questions en cours de réalisation du mandat. La composition du comité d'évaluation des résultats du FRQSC est présentée ci-dessous :

### MEMBRES DU COMITÉ D'ÉVALUATION DU FRQSC

- **David Côté**, directeur des finances  
Fonds de recherche du Québec (FRQ)
- **Élisabeth Garin**, directrice de la planification et performance  
FRQ
- **Katell Colin**, directrice des programmes et du développement des partenariats  
Fonds de recherche du Québec – Société et culture (FRQSC)
- **Christophe Marchal**, évaluateur en chef  
Direction des programmes et de l'évaluation (DPE), MEIE
- **Marie-Noëlle Perron**, directrice  
Direction de la coordination et des stratégies clients (DCSC), MEIE
- **Mélanie Pomerleau**, directrice principale de la gestion des talents  
Sous-secrétariat au personnel de la fonction publique et à la rémunération globale intersectorielle,  
Secrétariat du Conseil du trésor (SCT)
- **Célia Ventura-Giroux**, analyste-conseil en innovation  
DCSC, MEIE

### Observatrice

- **Fatimatou Diallo**, conseillère en programmes  
DPE, MEIE

**Sylvie Marcotte, CPA**  
Directrice  
Direction des programmes et de l'évaluation

**Christophe Marchal**  
Évaluateur en chef  
Direction des programmes et de l'évaluation

# SOMMAIRE

La présente évaluation examine les résultats des 264 M\$ d'aide accordés au Fonds de recherche du Québec – Société et Culture (FRQSC) du 1<sup>er</sup> avril 2018 au 31 mars 2022 pour son fonctionnement et ses programmes de bourses et de subventions de recherche.

Les résultats du FRQSC sont **jugés satisfaisants**. Celui-ci a réalisé avec succès son Plan stratégique 2018-2022, car il a atteint 82 % de ses 28 cibles au 31 mars 2022.



L'évaluation confirme que le FRQSC répond adéquatement au besoin persistant de soutenir la recherche et développement. Ses programmes de bourses et de subventions ont des effets positifs sur le financement de la recherche en sciences sociales et humaines, arts et lettres. Son action a des retombées positives pour la recherche au Québec. Sa gouvernance et sa gestion ont contribué à une prestation de services de qualité, et à la mobilisation de son personnel pour réaliser son plan stratégique.



## ② RÉPONSE AUX BESOINS

- Persistance du besoin de soutenir le FRQSC et du besoin de soutenir la recherche fondamentale.
- Absence de chevauchement du FRQSC avec d'autres organismes soutenus par le MEIE.
- Cohérence du soutien au FRQSC avec les orientations du gouvernement du Québec.

Constats complémentaires :

- 92 % des dépenses annuelles du FRQSC sont consenties pour soutenir la recherche dans son domaine. Les dépenses sont les suivantes :
  - 87 % pour soutenir des programmes de bourses et de subventions pour la recherche en sciences sociales et humaines, arts et lettres (SSHAL);
  - 5 % pour soutenir des programmes conjoints avec les deux autres Fonds de recherche du Québec;
  - 8 % en dépenses de fonctionnement.En ce sens, le FRQSC consacre la majeure partie de ses ressources à la réalisation de sa mission, soit le soutien à la recherche.



## ② EFFICACITÉ

- Atteinte de 81 % des 21 cibles en lien avec son efficacité d'organisme subventionnaire de la recherche.
- En moyenne par an :
  - Soutien à 29 regroupements stratégiques soutenant 2 456 chercheuses et chercheurs, ainsi qu'à 42 regroupements de recherche intersectorielle sur les grands défis de société;
  - 310 universitaires bénéficiant d'un soutien de carrière en recherche;
  - 49 projets en recherche-crédation et 100 projets en partenariat.
- Au total, en quatre ans :
  - Financement de 4 641 bourses d'excellence pour la relève en recherche, dont 3 644 bourses d'excellence pour les meilleurs talents;
  - Abonnement de 27 909 personnes aux comptes de médias sociaux.
- Contribution à l'attraction de 619 M\$ de financement fédéral pour la recherche en quatre ans.
- Contribution à l'avancement des connaissances, au renforcement de la capacité de recherche du Québec et au progrès économique avec la recherche collaborative.



## ② CONFORMITÉ

- Atteinte de six cibles sur les sept en lien avec sa performance organisationnelle.
- Prestation de services de qualité confirmée par un taux de satisfaction de 90 % de la clientèle des programmes de bourses et de subventions, et la révision de 100 % de ses programmes pour favoriser l'équité, la diversité, l'inclusion et l'engagement auprès de la société.
- Mobilisation efficace de son personnel pour accomplir sa mission, confirmée par un taux de satisfaction de 91 % de son personnel en 2021-2022.
- Amélioration en continu de ses pratiques de gestion et de gouvernance par la mise en place de 11 bonnes pratiques en quatre ans. Par exemple : précisions sur le processus de nomination des membres de son conseil d'administration, ajout d'une section sur la gouvernance dans son rapport annuel, optimisation du déroulement des séances du conseil

Dans une perspective d'amélioration et de respect des règles et bonnes pratiques en matière de gestion d'un organisme soutenu par l'État, il est recommandé à la Direction de la coordination et des stratégies clients du secteur Science et innovation au MEIE d'inviter le FRQSC à réaliser les actions suivantes :

- Tenir compte des orientations de la Stratégie québécoise de recherche et d'investissement en innovation 2022-2027 dans son prochain plan stratégique, en vue de soutenir des initiatives de recherche qui répondent aux besoins des milieux de pratique et du marché ainsi qu'aux grands défis de société.
- Continuer de faire preuve de vigilance pour s'assurer de la complémentarité de ses programmes avec les programmes des ministères du gouvernement du Québec.

## COMMENTAIRES DE LA DIRECTION RESPONSABLE AU MINISTÈRE

---

La Direction de la coordination et des stratégies clients (DCSC) au secteur Science et Innovation (SI) du ministère de l'Économie, de l'Innovation et de l'Énergie (MEIE) a eu l'occasion de transmettre ses commentaires, reproduits dans la présente section. Le secteur SI est responsable du suivi des Fonds de recherche du Québec, et la DCSC est l'unité administrative qui assure ce suivi.

*La DCSC accueille favorablement le présent rapport d'évaluation et elle adhère à ses recommandations ainsi qu'aux améliorations suggérées.*

*Ce rapport d'évaluation démontre que le FRQSC répond bien à sa mission, soit soutenir et promouvoir l'excellence de la recherche et de la formation de la relève en sciences sociales et humaines, arts et lettres, afin de stimuler le développement des connaissances et l'innovation.*

*Les résultats de l'évaluation sont jugés satisfaisants. En effet, 23 cibles sur les 28 du Plan stratégique 2018-2022 du FRQSC ont été atteintes ou dépassées.*

*Il s'agit d'une première évaluation pour le FRQSC. Dans le cadre d'une prochaine évaluation, il sera possible de commencer à mesurer les impacts liés aux orientations et investissements consentis par la Stratégie québécoise de recherche et d'investissement en innovation (SQRI<sup>2</sup>) 2022-2027 ainsi que les retombées en découlant.*

*Par ailleurs, la SQRI<sup>2</sup> 2022-2027 insiste sur l'importance de connecter tous les acteurs, d'améliorer la cohérence et d'évaluer en continu les interventions et les intervenants pour en maximiser l'efficacité. En ce sens, le FRQSC fait partie du cycle de l'innovation et peut compter sur la collaboration du Ministère.*

*Enfin, la DCSC entend souligner la collaboration et l'ouverture dont ont fait preuve les FRQ dans le cadre du processus d'évaluation.*

## COMMENTAIRES DU FRQSC

---

Le Fonds de recherche du Québec – Société et culture (FRQSC) a eu l'occasion de transmettre ses commentaires, reproduits dans la présente section.

*Le FRQSC accueille favorablement le présent rapport d'évaluation et il adhère aux recommandations formulées.*

*Le FRQSC a déployé des efforts importants pour atteindre les cibles ambitieuses de son Plan stratégique 2018-2022, malgré deux années de crise sanitaire qui ont affecté la communauté de recherche et exigé une grande agilité des FRQ. Un plan sur une période de quatre ans a été un atout pour apporter plusieurs changements et ainsi atteindre les cibles, dont celles visées par la SQRI 2017-2022. Il est à noter que la présente évaluation accorde une faible place aux nouveaux programmes liés aux grands défis de société et aux maillages intersectoriels mis en œuvre par les trois Fonds (FRQ), qui s'inscrivent directement dans les orientations de la SQRI 2017-2022 et de la nouvelle SQRI<sup>2</sup> 2022-2027. Ces programmes sont novateurs, en plus d'être reconnus et appréciés à l'international, et par chaque communauté de recherche.*

*Les FRQ sont également fiers de leurs nouveaux plans stratégiques 2022-2025, qui reposent sur la science ouverte, une vision novatrice de l'excellence, l'équité, la diversité et l'inclusion, ainsi que l'atteinte des objectifs de développement durable. Leurs engagements résultent de vastes consultations et s'inscrivent clairement dans les orientations de la SQRI<sup>2</sup>, qui renforce d'ailleurs son appui aux FRQ.*

*Dans le contexte d'une réflexion à l'échelle mondiale pour réviser les critères d'évaluation de l'excellence de la recherche par les pairs, les indicateurs de retombées doivent être actualisés. En effet, à l'heure de la science ouverte et du libre accès immédiat aux publications scientifiques, les FRQ croient qu'il ne faut pas s'attarder à leur nombre, mais qu'il importe plutôt de prôner une évaluation de la qualité de celles-ci et des autres productions scientifiques, incluant celles qui assurent une mobilisation des connaissances.*

*Enfin, la collaboration et la synergie sont au cœur des actions du FRQSC. Le scientifique en chef du Québec et la directrice scientifique maintiennent leur vigilance afin d'assurer la complémentarité des actions du FRQSC avec celles des autres acteurs du cycle de la recherche et de l'innovation.*

# TABLE DES MATIÈRES

---

<b>CHAPITRE 1</b> LE CONTEXTE DE L'ÉVALUATION	1.1 Les objectifs de l'évaluation.....	1
	1.2 L'aide financière accordée par le Ministère .....	1
	1.3 Les résultats visés de l'aide financière du Ministère .....	2
	1.4 La description du FRQSC.....	3
	1.5 Les principes directeurs de la méthode d'évaluation.....	5
<b>CHAPITRE 2</b> LE BESOIN DE SOUTENIR LE FRQSC	Critère 1 : Réponse adéquate du FRQSC à des besoins.....	7
<b>CHAPITRE 3</b> L'EFFICACITÉ DU SOUTIEN AU FRQSC	3.1 Critère 2 : Atteinte des résultats visés du Plan stratégique 2018-2022 .....	11
	3.2 Critère 3 : Effets du FRQSC sur le financement de la recherche .....	17
	3.3 Critère 4 : Retombées directes et indirectes du FRQSC sur la recherche.....	20
<b>CHAPITRE 4</b> LA CONFORMITÉ DU FRQSC AUX PRINCIPES DE BONNE GESTION	4.1 Critère 5 : Conformité des opérations aux principes de bonne gestion .....	26
<b>CHAPITRE 5</b> LES CONCLUSIONS DE L'ÉVALUATION	5.1 Les principaux constats .....	30
	5.2 Les constats complémentaires .....	31
	5.3 Les réponses aux questions de l'évaluation.....	32
	5.4 L'appréciation générale des résultats .....	33
	5.5 Les éléments à suivre.....	33
<b>ANNEXES</b>	ANNEXE 1 : Compléments méthodologiques.....	34
	ANNEXE 2 : Compléments d'information .....	39

# CHAPITRE 1

## LE CONTEXTE DE L'ÉVALUATION

### 1.1 LES OBJECTIFS DE L'ÉVALUATION




La présente évaluation a pour but d'apprécier le besoin de soutenir le Fonds de recherche du Québec – Société et culture (FRQSC), son efficacité à atteindre les résultats visés dans son Plan stratégique 2018-2022, ainsi que la conformité de son fonctionnement aux principes de bonne gestion. Plus précisément, l'évaluation des résultats du FRQSC vise à répondre aux cinq questions suivantes :

1. Le FRQSC répond-il adéquatement à des besoins? (Besoin de soutenir le FRQSC)
2. Les résultats visés par le FRQSC dans son Plan stratégique 2018-2022 sont-ils atteints? (Efficacité)
3. Le FRQSC contribue-t-il à des effets positifs sur le financement de la recherche? (Efficacité)
4. Le FRQSC contribue-t-il à des retombées positives pour la recherche au Québec? (Efficacité)
5. Le fonctionnement du FRQSC est-il conforme aux principes de bonne gestion? (Conformité)

La Direction des programmes et de l'évaluation (DPE) du Ministère a été mandatée par le secteur Science et Innovation (SI) pour réaliser cette évaluation. La grille d'évaluation utilisée pour répondre aux cinq questions est présentée au tableau 1.1. Elle a été validée par le comité d'évaluation des résultats du FRQSC dans le cadre d'évaluation réalisé le 13 mai 2022 et transmis au Secrétariat du Conseil du trésor (SCT) le 19 mai 2022.

Tableau 1.1

Grille abrégée d'évaluation des résultats du FRQSC, du 1<sup>er</sup> avril 2018 au 31 mars 2022

Volet	Critères à évaluer	Question
<b>Besoin de soutenir le FRQSC</b>		
	1. Réponse adéquate du FRQSC à des besoins	1
<b>Efficacité du soutien au FRQSC</b>		
	2. Atteinte des résultats visés du Plan stratégique 2018-2022	2
	3. Effets du FRQSC sur le financement de la recherche	3
	4. Retombées directes et indirectes du FRQSC sur la recherche	4
<b>Conformité aux principes de bonne gestion</b>		
	5. Conformité des opérations du FRQSC aux principes de bonne gestion	5

Les autorités et les gestionnaires du Ministère responsables de la coordination des interventions en science et en innovation sont les principaux clients de cette évaluation. Les autorités sont le sous-ministre en titre, le sous-ministre adjoint au secteur SI ainsi que le directeur général à la Science et aux partenariats au secteur SI. La Direction de la coordination et des stratégies clients (DCSC) au secteur SI est responsable des interactions entre le Ministère et les Fonds de recherche du Québec, et elle représente les clients de l'évaluation.

Les parties prenantes associées à cette évaluation sont les Fonds de recherche du Québec ainsi que le FRQSC. L'ensemble des clients et des parties prenantes sont représentés dans le comité d'évaluation, dont la liste des membres est présentée en page ii. Les organismes partenaires des FRQ dans l'écosystème de la recherche et de l'innovation, notamment les regroupements de recherche soutenus, sont des lecteurs potentiels de ce rapport.

### 1.2 L'AIDE FINANCIÈRE ACCORDÉE PAR LE MINISTÈRE

Le tableau 1.2 présente les montants d'aide financière accordés au FRQSC par le Ministère, ainsi que les montants d'aide financière versés du 1<sup>er</sup> avril 2018 au 31 mars 2022. Les faits saillants sont les suivants :

- Le Ministère a accordé **264 M\$** au FRQSC du 1<sup>er</sup> avril 2018 au 31 mars 2022. La ventilation détaillée du montant de l'aide financière accordée est disponible dans la section 2.A de l'annexe 2.
- Une proportion de 72 % de ce montant, soit 190 M\$, est composée des subventions de base accordées pour soutenir son fonctionnement et ses programmes. Les subventions accordées dans le cadre de la SQRI 2017-2022 s'élèvent à 53 M\$ (20 %), et 21 M\$ (8 %) ont été octroyés pour des projets ad hoc.
- Selon les états financiers audités du FRQSC, l'aide financière versée par le Ministère et réellement reçue par le FRQSC est de 252 M\$ pour la période du 1<sup>er</sup> avril 2018 au 31 mars 2022.

# CHAPITRE 1

## LE CONTEXTE DE L'ÉVALUATION

Tableau 1.2

Aide financière accordée et versée au FRQSC, en milliers de dollars, du 1<sup>er</sup> avril 2018 au 31 mars 2022

Année financière	Aide financière accordée au FRQSC	Aide financière versée au FRQSC
— 2018-2019, soit 2019 (du 1 <sup>er</sup> avril 2018 au 31 mars 2019)	60 807	60 365
— 2019-2020, soit 2020 (du 1 <sup>er</sup> avril 2019 au 31 mars 2020)	64 478	64 305
— 2020-2021, soit 2021 (du 1 <sup>er</sup> avril 2020 au 31 mars 2021)	65 408	62 261
— 2021-2022, soit 2022 (du 1 <sup>er</sup> avril 2021 au 31 mars 2022)	73 514	64 692
<b>TOTAL</b>	<b>264 207 k\$</b>	<b>251 623 k\$</b>

Sources : Pour l'aide accordée : système de mission Clientis du MEIE et suivi budgétaire de transfert du secteur Science et Innovation au MEIE. Pour l'aide versée : états financiers audités du FRQSC de 2018-2019 à 2021-2022.

### Note explicative sur les notions d'aide financière accordée et d'aide financière versée

Les différences entre les montants d'aide versée et d'aide accordée s'expliquent par les principes de comptabilité d'exercice et de comptabilité de caisse décrits ci-dessous.

- Les montants de l'aide financière versée par le Ministère sont exprimés en comptabilité de trésorerie (ou de caisse). Ils correspondent aux montants reçus par le FRQSC et comptabilisés dans ses états financiers audités et vérifiés. Les montants versés sont utilisés dans la cible 8 relative à l'effet de levier des subventions du FRQSC. Dans cette cible, il est nécessaire d'utiliser les montants réellement reçus par le FRQSC.
- Les montants de l'aide financière accordée par le Ministère sont exprimés en comptabilité d'exercice. Ils correspondent aux montants comptabilisés par le Ministère dans l'année financière durant laquelle l'aide financière a été autorisée. Par défaut, le présent rapport fait référence au montant de l'aide financière accordée pour désigner l'aide financière consentie au FRQSC par le Ministère. En effet, l'aide financière ainsi comptabilisée offre un meilleur portrait des montants engagés par le Ministère pour soutenir le fonctionnement, les programmes et les projets du FRQSC.

## 1.3 LES RÉSULTATS VISÉS DE L'AIDE FINANCIÈRE DU MINISTÈRE

La chaîne des résultats visés de l'aide financière accordée par le Ministère au FRQSC fait l'objet des explications présentées ci-dessous. Elle est intégrée au modèle logique de l'intervention publique, détaillé à la section 1.A de l'annexe 1 – *Modèle logique et chaîne des résultats du soutien au FRQSC*.

- L'État intervient pour répondre au besoin de soutenir et de promouvoir l'excellence de la recherche et la formation en recherche au Québec dans le domaine des sciences sociales et humaines, des arts et des lettres (SSHAL). L'objectif général est de stimuler le développement des connaissances et l'innovation.
- Pour répondre à ce besoin, le Ministère soutient le fonctionnement et les programmes de financement de la recherche du FRQSC. Les objectifs stratégiques du soutien au FRQSC font l'objet des orientations de son Plan stratégique 2018-2022, et ils sont les suivants : (1) soutenir l'excellence et le rayonnement de la relève en recherche; (2) accroître la capacité de recherche en SSHAL, la diversité des approches et les initiatives émergentes; et (3) intensifier les interactions entre la science et la société.
- En vue de réaliser ces trois objectifs stratégiques, le FRQSC met en place et administre des programmes de financement de la recherche en visant des objectifs spécifiques. Ces programmes concernent notamment l'octroi de bourses et de stages pour la relève étudiante et postdoctorale, des partenariats visant les collaborations scientifiques internationales et la recherche orientée vers des besoins de la société, et des subventions accordées à des projets de recherche, à des regroupements de recherche universitaire et collégiale, à la promotion de la recherche et à la mobilisation des connaissances. Les programmes de financement du FRQSC sont détaillés au tableau A.2.2 de la section 2.B de l'annexe 2.
- Les programmes de financement de la recherche s'adressent à l'écosystème de la recherche et de l'innovation du Québec. Ainsi, la clientèle de ces programmes se compose des chercheurs, chercheuses, étudiantes et étudiants des établissements universitaires et collégiaux, des centres de recherche et des regroupements de recherche.
- En soutenant le FRQSC, le Ministère vise aussi les objectifs suivants : que le FRQSC réponde à des besoins de soutien à la recherche dans son domaine des sciences sociales et humaines, des arts et des lettres, qu'il contribue à des effets positifs sur le financement de la recherche, et que son administration soit conforme aux principes de bonne gestion.

# CHAPITRE 1

## LE CONTEXTE DE L'ÉVALUATION

- Des cibles ont été précisées pour l'ensemble de ces objectifs, soit dans le Plan stratégique 2018-2022 du FRQSC, soit dans le cadre d'évaluation réalisé en mai 2022. Ces cibles composent la grille d'évaluation détaillée utilisée dans le présent rapport. Elle est la suivante :
  - Besoin de soutenir le FRQSC, soit la confirmation de :
    1. La persistance du besoin de soutenir la recherche et développement (R-D);
    2. L'absence de chevauchement avec d'autres organismes soutenus par le gouvernement du Québec;
    3. La cohérence de la mission du FRQSC avec les orientations et la mission du Ministère.
  - Atteinte des résultats visés dans les trois orientations du [Plan stratégique 2018-2022 du FRQSC](#), soit :
    4. Le soutien à l'excellence et au rayonnement de la relève en recherche – *orientation 1*;
    5. L'accroissement de la capacité de recherche en SSHAL – *orientation 2*;
    6. L'intensification des interactions entre la science et la société – *orientation 3*.
  - Effets positifs concernant :
    7. L'attraction de financement fédéral dans son domaine de recherche;
    8. L'effet de levier des subventions du FRQSC sur les projets et les groupements.
  - Retombées directes et indirectes positives sur la recherche, soit une contribution :
    9. À l'avancement des connaissances au Québec;
    10. Au renforcement de la capacité de recherche du Québec;
    11. Au progrès économique avec la recherche collaborative et l'innovation.
  - Conformité aux principes de bonne gestion, soit la confirmation :
    12. D'une prestation de services de qualité;
    13. De la mobilisation du personnel;
    14. De l'amélioration en continu des pratiques de gestion et de gouvernance.

### 1.4 LA DESCRIPTION DU FRQSC

#### 1.4.1 L'historique des Fonds de recherche du Québec

Regroupés depuis 2011, en vertu de la [Loi abolissant le ministère des Services gouvernementaux et mettant en œuvre le Plan d'action 2010-2014 du gouvernement pour la réduction et le contrôle des dépenses en abolissant et en restructurant certains organismes et certains fonds](#), sous la bannière Fonds de recherche du Québec (FRQ) et présidés par le [scientifique en chef du Québec](#), les trois Fonds de recherche (FRQ) – Nature et technologies (FRQNT), Santé (FRQS) et Société et culture (FRQSC) couvrent l'ensemble des domaines de recherche. L'objectif du regroupement des trois fonds est d'établir une direction forte en matière de soutien et de promotion de la recherche québécoise, et d'accroître les synergies et les partenariats entre les différents secteurs de recherche du Québec.

Chaque fonds, administré par un conseil d'administration et dirigé par une directrice scientifique ou un directeur scientifique, met en œuvre une offre de programmes adaptée aux spécificités de son secteur en soutenant les maillages intersectoriels, pour réaliser son mandat décrit dans la loi constitutive des FRQ (RLRQ, [chapitre M-15.1.0.1](#)).

La mission des FRQ est de promouvoir et de soutenir financièrement la recherche, la mobilisation des connaissances et la formation des chercheurs au Québec, ainsi que d'établir les partenariats nécessaires à l'accomplissement de leur mission. Le scientifique en chef a pour mandat d'assurer leur fonctionnement en collaboration avec les directeurs scientifiques de chaque fonds. Dans l'exercice de ses fonctions, il relève du ministre en titre du ministère de l'Économie, de l'Innovation et de l'Énergie. Les FRQ constituent le principal organisme subventionnaire de la recherche universitaire au Québec (Le Devoir, [consulté le 29 septembre 2022](#)). À cet égard, le rôle de financement de la recherche des FRQ est confirmé dans la cartographie de l'écosystème de recherche et d'innovation du Québec, [disponible à cet emplacement sur Internet](#).

#### 1.4.2 La mission et les objectifs du FRQSC

Le FRQSC partage la mission commune des trois Fonds de recherche du Québec, dans le secteur des sciences humaines et sociales, des arts et des lettres. [Selon son site Internet](#), le FRQSC a pour mission :

- de promouvoir et d'aider financièrement le développement de la recherche dans les domaines des sciences sociales et humaines, ainsi que dans ceux de l'éducation, de la gestion, des arts et des lettres;

# CHAPITRE 1

## LE CONTEXTE DE L'ÉVALUATION

- de promouvoir et d'aider financièrement la diffusion et la mobilisation des connaissances dans les domaines de la recherche reliés aux sciences sociales et humaines, à l'éducation, à la gestion, aux arts et aux lettres;
- de promouvoir et d'aider financièrement la formation de chercheurs par l'attribution de bourses d'excellence aux étudiants des 2<sup>e</sup> et 3<sup>e</sup> cycles universitaires et aux personnes effectuant des recherches postdoctorales ainsi que par l'attribution de bourses de perfectionnement aux personnes désirant réintégrer les circuits de la recherche et l'attribution de subventions pour des dégagements de tâche d'enseignement pour les professeurs de l'enseignement collégial engagés dans des activités de recherche;
- d'établir tout partenariat nécessaire, notamment avec les universités, les collèges, les institutions à caractère culturel, les ministères et les organismes publics et privés concernés.

À cet effet, le FRQSC a mis en place son Plan stratégique 2018-2022, avec les objectifs suivants :

- Soutenir l'excellence et le rayonnement de la relève en recherche;
- Accroître la capacité de recherche en sciences sociales et humaines, arts et lettres (SSHAL), la diversité des approches et les initiatives émergentes;
- Intensifier les interactions entre la science et la société.

Les résultats visés détaillés en lien avec ces trois objectifs font l'objet de la section 3.1 de ce rapport d'évaluation.

### 1.4.3 Les résultats financiers du FRQSC

Le tableau 2.1 présente les revenus annuels du FRQSC selon ses états financiers audités par le Vérificateur général du Québec, pour les exercices 2018-2019 à 2021-2022 selon les années financières du gouvernement, qui vont du 1<sup>er</sup> avril au 31 mars. Les faits saillants sont les suivants :

- Les revenus du FRQSC se sont établis à 306 M\$ au total du 1<sup>er</sup> avril 2018 au 31 mars 2021. La composition des revenus s'établit comme suit : 251,6 M\$ de subventions reçues du MEIE, 46,0 M\$ de subventions d'autres ministères ou organismes publics et 8,8 M\$ d'autres revenus (intérêts et autres).

**Tableau 2.1**

**Revenus du FRQSC, du 1<sup>er</sup> avril 2018 au 31 mars 2021, en milliers de dollars**

Composition des revenus annuels	2018-2019	2019-2020	2020-2021	2021-2022	Total
	k\$	k\$	k\$	k\$	k\$
• Subventions du MEIE*	60 365	64 305	62 261	64 692	251 623
• Autres subventions*	9 449	9 448	12 277	14 788	45 962
• Intérêts et autres revenus	1 297	2 245	2 005	3 272	8 819
<b>Total des revenus</b>	<b>71 111</b>	<b>75 998</b>	<b>76 543</b>	<b>82 752</b>	<b>306 404</b>
Excédent (déficit) de l'exercice	226	1 187	(849)	2 310	-

Source : États financiers audités du FRQSC.

Les détails des montants des subventions du MEIE et des autres subventions sont disponibles dans la section 2.C de l'annexe 2.

### 1.4.4 Les activités, la clientèle et la gouvernance du FRQSC

#### Les activités du FRQSC

Les activités du FRQSC consistent à mettre en place et gérer des programmes de bourses et de subventions de recherche dans son domaine, à établir des partenariats visant la collaboration scientifique, à diffuser des connaissances et à promouvoir la recherche. Les programmes gérés par le FRQSC regroupent les activités suivantes : bourses et stages aux étudiants et aux chercheurs, subventions de recherche, subventions aux regroupements de recherche, subventions à des projets relevant des grands défis de société, subventions et prix pour la promotion, la diffusion et la reconnaissance. La liste détaillée des programmes est présentée à la section 2.B de l'annexe 2 – *Programmes de financement gérés par le FRQSC*. En complément de ses programmes de financement, le FRQSC offre une expertise dans la gestion et l'évaluation scientifique de programmes de recherche. Différents organismes et ministères lui ont confié des mandats spéciaux de gestion ou d'évaluation.

Les domaines de recherche du FRQSC sont les suivants : arts; littératures et société; création artistique et littéraire; cultures; religions et civilisations; développement et fonctionnement des personnes et des communautés; vie sociale; économie, emplois et marchés; éducation; savoirs et compétences; enjeux fondamentaux et finalités de la vie humaine; gestion des organisations; langues et langage; médias; communication et information; milieux de vie; aménagement et appropriation de l'espace humain; nature; transformation et gouvernance de la société et des institutions; relations internationales et développement.

# CHAPITRE 1

## LE CONTEXTE DE L'ÉVALUATION

En 2021-2022, d'après son rapport annuel 2021-2022 (page 13), le personnel à l'emploi du FRQSC et des FRQ était composé de 45,7 équivalents temps complet (ETC), dont 21,2 ETC pour les services partagés entre les FRQ et 24,5 ETC pour sa direction et ses activités scientifiques.

Note : L'équivalent temps complet (ETC) est l'unité de mesure qui exprime le rapport entre la rémunération versée à une personne au cours d'un exercice financier et le traitement annuel sur la base d'un temps plein correspondant à son classement. Le calcul de l'ETC exclut les heures supplémentaires, les primes et les allocations.

### La clientèle du FRQSC

Le FRQSC appuie la communauté québécoise de la recherche dans ses domaines de recherche, pour la formation de la relève, les carrières en recherche et leur promotion, les projets de recherche et les regroupements de recherche, dont la liste est disponible sur le [site Internet du scientifique en chef](#). Ainsi, sa clientèle est composée des chercheurs et des étudiants universitaires et du collégial.

### La gouvernance du FRQSC

Le FRQSC est administré par un conseil d'administration (CA) composé de 15 membres, dont le scientifique en chef et la directrice scientifique. La liste des membres du CA est disponible sur le [site Internet du FRQSC](#). Les membres du CA sont nommés par le Conseil des ministres du gouvernement du Québec.

Le CA confie des mandats particuliers à cinq comités statutaires, soit : le comité de gouvernance et des ressources humaines, le comité des programmes, le comité d'audit, le comité sur l'éthique et l'intégrité scientifique, et le comité intersectoriel étudiant. Les listes des membres de ces comités sont disponibles sur le [site Internet du FRQSC](#).

## 1.5 LES PRINCIPES DIRECTEURS DE LA MÉTHODE D'ÉVALUATION

### 1.5.1 La méthode d'appréciation des résultats

La méthode d'évaluation utilise les principes de l'analyse multicritère. Elle consiste à comparer les résultats obtenus par le FRQSC aux résultats visés dans son Plan stratégique 2018-2022 ou aux résultats visés définis dans son cadre d'évaluation réalisé le 9 mai 2022. L'appréciation des écarts entre les résultats du FRQSC et les résultats visés est réalisée selon l'échelle suivante :

Appréciation	Signification de l'appréciation
Ⓐ	Le degré Ⓐ signifie un résultat très satisfaisant. La cible est dépassée.
Ⓑ	Le degré Ⓑ signifie un résultat satisfaisant. La cible est atteinte.
Ⓒ	Le degré Ⓒ signifie un résultat perfectible. La cible est en partie atteinte.
Ⓓ	Le degré Ⓓ signifie un résultat insatisfaisant. La cible n'est pas atteinte.

En plus des appréciations relatives à l'atteinte des cibles, une appréciation de chaque critère est apportée selon l'échelle suivante : résultats satisfaisants, résultats perfectibles et résultats insatisfaisants. Un avis général est indiqué dans le sommaire et les conclusions du rapport. Cet avis porte sur l'ensemble des résultats et il est exprimé selon l'une des appréciations de l'échelle utilisée pour l'appréciation des critères.

### 1.5.2 Les sources de données

Les cinq sources d'information utilisées dans le présent rapport d'évaluation sont les suivantes :

- Suivi de gestion et des résultats du FRQSC. Cette source de données regroupe la reddition de comptes du FRQSC à l'égard des résultats visés dans son Plan stratégique 2018-2022, ainsi que ses états financiers audités pour la période allant de 2018-2019 à 2021-2022.
- Documentation administrative disponible. Cette source de données regroupe, notamment, les rapports annuels du FRQSC dans la période évaluée et son Plan stratégique 2018-2022.
- Statistiques officielles du Québec en science, technologie et innovation. Cette source d'information regroupe les statistiques disponibles à l'Institut de la statistique du Québec (ISQ) ou dans les bases de données des organismes subventionnaires fédéraux. La compilation des statistiques utilisées dans le présent rapport d'évaluation a été réalisée par le secteur Science et Innovation du Ministère.
- Données secondaires des enquêtes du FRQSC auprès de sa clientèle et de ses employés. Cette source d'information regroupe les données des enquêtes réalisées par le FRQSC auprès de sa clientèle durant la période évaluée.

# CHAPITRE 1

## LE CONTEXTE DE L'ÉVALUATION

---

- Consultation des organismes partenaires du FRQSC. Cette source de données concerne l'enquête réalisée par le Ministère du 26 mai au 30 juillet 2022 auprès de 33 organismes partenaires du FRQSC. Au total, 26 organismes ont répondu au sondage, soit un taux de participation de 79 %. L'échantillon joint est jugé représentatif de la population de 33 organismes, car il dépasse un taux de participation de 50 %.

Comme le rapport d'évaluation était prévu pour novembre 2022, la collecte des données a été arrêtée le 31 août 2022. Les détails relatifs aux sources d'information utilisées sont disponibles à la section 1.C de l'annexe 1 – *Sources de données*. Au besoin, les liens Internet vers les sources mentionnées sont indiqués dans cette annexe.

### 1.5.3 La portée et les limites de l'évaluation

L'évaluation porte sur les résultats du FRQSC dans la période du 1<sup>er</sup> avril 2018 au 31 mars 2022. Celle-ci correspond aux quatre années financières gouvernementales suivantes : 2018-2019, 2019-2020, 2020-2021 et 2021-2022. Pour simplifier la présentation des informations, la codification suivante est utilisée :

- 2018-2019 → 2019;
- 2019-2020 → 2020;
- 2020-2021 → 2021;
- 2021-2022 → 2022.

L'examen des résultats du FRQSC porte sur les résultats visés dans son Plan stratégique 2018-2022, qui prévoit 21 cibles de résultats opérationnels (extrants) dans trois orientations. L'évaluation examine aussi la réponse adéquate à des besoins et la conformité aux principes de bonne gestion, ceci en vue de demeurer conforme aux questions d'évaluation recommandées par le SCT dans son [Outil d'évaluation des programmes](#). La conformité est évaluée à l'aide de l'examen de l'atteinte des sept cibles de l'orientation 4 – *Accroître la performance du FRQSC* du Plan stratégique 2018-2022 du FRQSC. Le présent rapport évalue aussi la contribution du FRQSC à des retombées et des effets positifs sur la recherche dans son domaine.

Les limites de l'évaluation sont précisées à la section 1.B de l'annexe 1 – *Limites de l'évaluation*.



## CHAPITRE 2

### LE BESOIN DE SOUTENIR LE FRQSC

#### CRITÈRE 1 : RÉPONSE ADÉQUATE DU FRQSC À DES BESOINS

##### LES CIBLES AU 31 MARS 2022

1. Persistance du besoin de soutenir la recherche et développement.
2. Absence de chevauchement avec d'autres organismes soutenus par le gouvernement du Québec.
3. Cohérence de la mission du FRQSC avec les orientations et la mission du Ministère.

#### Constats relatifs à la cible 1

##### Constats relatifs aux dépenses en recherche et développement au Québec

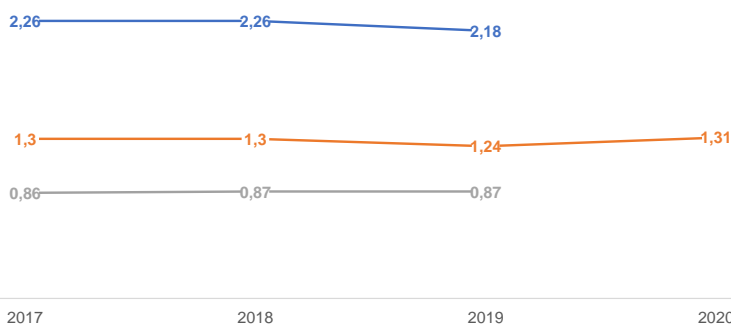
La théorie économique souligne l'importance de la recherche et de l'innovation pour soutenir la croissance économique à long terme ([référence 1](#), [référence 2](#)). Elle suggère aussi que l'intervention de l'État soit motivée, notamment pour pallier un possible sous-investissement en recherche et développement (R-D) du secteur privé, public ou universitaire. Le graphique 2.1 présente l'évolution des dépenses en R-D au Québec, en pourcentage de son produit intérieur brut, de 2017 à 2020 (donnée la plus récente disponible).

- Les indicateurs des dépenses intra-muros de R-D (DIRD) et des dépenses intra-muros de R-D du secteur des entreprises (DIRDE) sont en lien avec la notion de persistance du besoin d'intervention de l'État. L'intervention de l'État demeure justifiée si la situation ne s'améliore pas, soit si la DIRD et la DIRDE sont en baisse ou ne se sont pas améliorées significativement. Les constats sont les suivants :
  - Les dépenses intra-muros de R-D (DIRD du Québec en pourcentage de son produit intérieur brut (PIB) ont diminué de 0,08 point de pourcentage, passant de 2,26 % en 2017 à 2,18 % en 2019. Les dépenses intra-muros de R-D du secteur des entreprises (DIRDE) se sont maintenues avec une variation de 0,01 point de pourcentage dans la période, passant de 1,3 % en 2017 à 1,31 % en 2020.
- L'indicateur DIRDES est en lien avec un moyen que l'État a choisi pour pallier le problème, soit les FRQ. Si les FRQ contribuent à répondre au besoin, alors la DIRDES devrait augmenter ou se maintenir.
  - Les dépenses intra-muros de R-D du secteur de l'enseignement supérieur (DIRDES en pourcentage du PIB du Québec) sont passées de 0,86 % en 2017 à 0,87 % en 2019, soit une augmentation de 0,01 point de pourcentage. Il est noté que le poids de la DIRDES dans la DIRD a augmenté de 1,7 point de pourcentage de 2017 à 2019, passant de 38,3 % en 2017 à 40,0 % en 2019 (source : [BDSO – Part DIRDES dans DIRD](#)).

#### Graphique 2.1

##### Dépenses en recherche et développement au Québec, en pourcentage du PIB, de 2017 à 2020

- Dépenses intra-muros de R-D (DIRD) en pourcentage du PIB
- Dépenses intra-muros de R-D du secteur des entreprises (DIRDE), en pourcentage du PIB
- Dépenses intra-muros de R-D du secteur de l'enseignement supérieur (DIRDES) en pourcentage du PIB.



Sources : Base de données des statistiques officielles du Québec : [DIRD](#), [DIRDE](#), [DIRDES](#).

En complément, les [statistiques officielles des dépenses en R-D au Québec](#) indiquent que de 2017 à 2019, la DIRD du Québec a diminué de 0,08 point de pourcentage, alors la DIRD de l'Ontario a progressé de 0,09 point de pourcentage, passant de 1,93 % de son PIB en 2017 à 2,02 % en 2019.



## CHAPITRE 2

### LE BESOIN DE SOUTENIR LE FRQSC

#### Constats relatifs à l'importance de la recherche fondamentale

Dans une étude réalisée en 2021, le Fonds monétaire international (FMI) rappelle que la productivité est un élément déterminant pour la croissance à long terme d'une économie, et que l'innovation est un facteur déterminant pour la croissance de la productivité. Le FMI rappelle aussi que la recherche appliquée est importante pour commercialiser les innovations, et la recherche fondamentale aussi, car elle élargit la base de connaissances nécessaire pour réaliser des percées scientifiques. Par exemple, le développement des vaccins contre la COVID-19 offre une illustration de l'utilité de la recherche fondamentale : les scientifiques ont puisé dans les savoirs accumulés depuis des décennies dans différents domaines pour élaborer les vaccins à ARN messager.

D'après les résultats de son étude (2021), le FMI conclut que l'investissement public dans la recherche fondamentale est rentable. Il estime qu'une augmentation permanente (soit sur un horizon de 10 ans) de 10 % des dépenses en recherche fondamentale peut accroître la productivité de 0,3 %.

Dans son étude, le FMI confirme que les entreprises privées ne peuvent capter qu'une part modeste des rendements financiers incertains de la recherche fondamentale. Par conséquent, elles tendent à sous-investir dans celle-ci, ce qui plaide fortement pour l'intervention des pouvoirs publics. Cependant, il serait inefficace de réserver le financement de la recherche fondamentale aux universités et laboratoires publics, car le risque serait de perdre des synergies potentielles et des intérêts communs entre le secteur public et le secteur privé.

Source : Philip Barrett, Niels-Jakob Hansen, Jean-Marc Natal et Diaa Noureldin, « *De l'importance des sciences pures pour la croissance économique* », Fonds monétaire international, octobre 2021.

Concernant les dépenses publiques dans la recherche fondamentale, une comparaison des octrois des trois organismes subventionnaires du Canada avec le poids de la capacité de recherche du Québec, selon les données les plus récentes disponibles, indique les constats suivants :

- En 2018-2019, le poids relatif du Québec par rapport à l'ensemble du Canada représentait 26,7 % des octrois des trois organismes subventionnaires fédéraux. En 2019-2020, le poids du Québec dans l'ensemble du Canada était de 26,4 %. Durant la période allant de 2014-2015 à 2021-2022, le Québec a obtenu en moyenne 26 % (exactement 26,4 %) des octrois des trois organismes subventionnaires fédéraux suivants : le [Conseil de recherches en sciences naturelles et en génie du Canada \(CRSNG\)](#), le [Conseil de recherches en sciences humaines \(CRSH\)](#), et les [Instituts de recherche en santé du Canada \(IRSC\)](#).
- Le nombre de personnes affectées à la R-D est un indicateur de la capacité de recherche et développement. En 2018-2019, le poids du Québec dans l'ensemble du Canada représentait 29 % du personnel affecté à la recherche et développement. En effet, le Québec dénombrait 76 420 personnes affectées à la R-D, contre 263 910 personnes pour l'ensemble du Canada ([tableau 27-10-0023-1](#)).
- Il y a 3 points de pourcentage d'écart entre la capacité de R-D du Québec et le financement de la R-D qu'il obtient des organismes subventionnaires du Canada, soit 29 % du personnel affecté à la R-D au Québec pour 26 % des octrois des trois organismes subventionnaires.

Sources : Organismes subventionnaires fédéraux : [CRSNG](#), [CRSH](#), [IRSC](#); [Statistique Canada](#). Compilation MEIE.

#### Constats relatifs à l'avis général des organismes partenaires du FRQSC

La persistance du besoin de soutenir la recherche et développement et l'adéquation de la mission, des objectifs et des activités du FRQSC à ce besoin sont confirmées par la majorité des 26 organismes partenaires ayant rempli le formulaire de consultation. À cet égard, une enquête auprès des regroupements stratégiques de recherche soutenus par le FRQSC a été réalisée par le Ministère en juillet 2022. Les constats sont les suivants :

- À l'unanimité, les 26 organismes consultés sont d'avis qu'en 2022, le FRQSC répond toujours au besoin de soutenir la recherche dans son domaine, et 88 % considèrent qu'il contribue fortement à faire avancer les recherches et la carrière des chercheuses et des chercheurs dans les regroupements de recherche.
- À l'unanimité, les 26 organismes consultés confirment que le FRQSC est utile pour soutenir la recherche dans le secteur des sciences sociales et humaines. À cet égard, 96 % des organismes consultés confirment leur satisfaction quant au soutien reçu du FRQSC et 88 % se disent satisfaits de son offre de programmes de subventions et de bourses. Des commentaires des organismes sont présentés à la section 2.D de l'annexe 2.

Source : Consultation des organismes partenaires du FRQSC (regroupements de recherche), juillet 2022.

#### Constats relatifs aux orientations de la nouvelle SQRI<sup>2</sup> 2022-2027

En mai 2022, le gouvernement du Québec a dévoilé sa [Stratégie québécoise de recherche et d'investissement en innovation 2022-2027 \(SQRI<sup>2</sup>\)](#). L'appui aux FRQ est l'une des actions structurantes prévues dans la stratégie, et ses objectifs sont les suivants : offrir une bonification récurrente des budgets de base des FRQ, investir dans une



## CHAPITRE 2

### LE BESOIN DE SOUTENIR LE FRQSC

recherche de calibre mondial pour relever de grands défis de société et accroître la compétitivité des regroupements de recherche. De plus, le soutien aux FRQ prévoit de déployer des initiatives particulières pour soutenir des stratégies sectorielles, notamment dans le cadre des projets de recherche orientée en partenariat avec des ministères. Il prévoit aussi de favoriser la participation des chercheurs québécois à des programmes et réseaux scientifiques nationaux et internationaux pour les établir comme chefs de file dans des domaines stratégiques pour le Québec.

Source : *Stratégie québécoise de recherche et d'investissement en innovation 2022-2027, MEIE, en ligne, pages 30 à 32.*

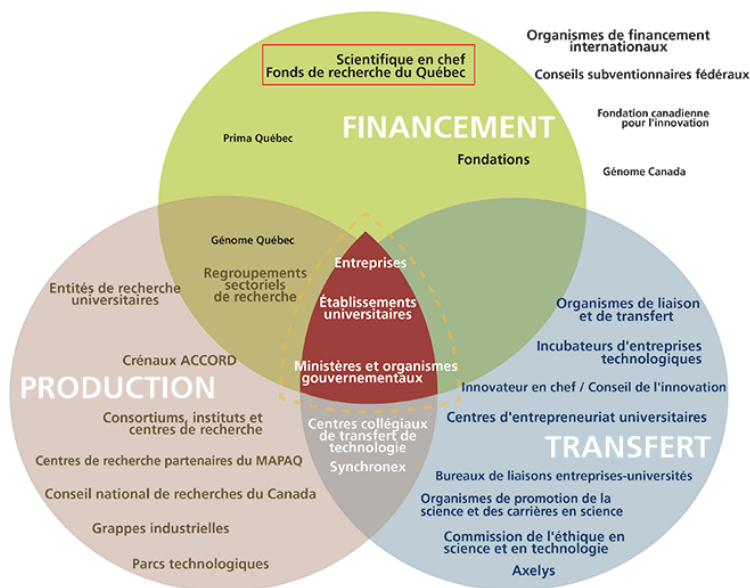
#### Constats relatifs à la cible 2

Le graphique 2.2 est une cartographie de l'écosystème de recherche et d'innovation du Québec, avec les rôles de ses principaux acteurs et actrices et leurs interactions dans l'accomplissement de leurs missions respectives. Le graphique est disponible sur le [site Internet du scientifique en chef](#). Les constats sont les suivants :

- Chacun des organismes occupe une position pertinente et motivée dans l'écosystème. Il peut s'agir d'une mission de production de connaissances, d'une mission de transfert des résultats de la recherche vers la société civile et les entreprises ou d'une position croisée entre financement, production et transfert.
- Les FRQ sont des organismes uniques au Québec qui ont pour mandat de soutenir la recherche libre et fondamentale dans l'ensemble des disciplines. Leurs octrois sont attribués par concours basés sur l'excellence, qui est évaluée par les pairs selon les meilleures pratiques mises en œuvre au niveau international (conduite responsable en recherche; éthique; équité, diversité et inclusion; science ouverte; etc.).
- Le FRQSC est le seul organisme québécois à financer de la recherche à la fois en sciences humaines et sociales et dans le domaine des arts et des lettres. Il complète l'offre de soutien du Ministère. À cet égard, le Ministère soutient l'implantation d'innovations sociales dans son [Programme de soutien aux organismes de recherche et d'innovation](#), et le FRQSC soutient la recherche qui précède l'implantation de ces innovations. Avec son [programme Impulsion](#), il collabore avec les organismes soutenus par le Ministère, notamment les [neuf regroupements sectoriels de recherche industrielle](#).
- Il collabore avec plusieurs ministères et organismes, dans le cadre du [programme Actions concertées](#), pour soutenir le développement de la recherche dans des thématiques liées à leurs priorités. L'offre du FRQSC est complémentaire aux efforts des divers ministères, ainsi que du CRSH.
- La participation du scientifique en chef du Québec et de la directrice scientifique du FRQSC à la gouvernance de plusieurs organismes de recherche et d'innovation ainsi qu'à des comités de travail, par exemple [Axelys](#) ou [Génome Québec](#), assure la complémentarité d'action du Fonds avec les autres acteurs du cycle « recherche-innovation-commercialisation ».

#### Graphique 2.2

#### Cartographie de l'écosystème de recherche et d'innovation du Québec, au 31 mars 2022



Source : *Scientifique en chef, en ligne le 26 septembre 2022.*



## CHAPITRE 2

### LE BESOIN DE SOUTENIR LE FRQSC

#### Constats relatifs à la cible 3

La revue de la documentation disponible permet les constats suivants :

- D'après [son site Internet](#), le Ministère a pour mission de soutenir la croissance et la productivité des entreprises, l'entrepreneuriat, **la recherche**, l'innovation et sa commercialisation ainsi que l'investissement, le développement numérique et celui des marchés d'exportation.
- Le 19 mai 2022, le gouvernement du Québec a dévoilé la [Stratégie québécoise de recherche et d'investissement en innovation 2022-2027 \(SQRI<sup>2</sup>\)](#), avec un cadre financier de 1 900 M\$<sup>1</sup> pour des interventions et des investissements du MEIE, des ministères partenaires et des FRQ en soutien à la recherche et à l'innovation. Dans la SQRI<sup>2</sup>, les FRQ sont porteurs de cinq mesures avec des crédits additionnels de 320 M\$ à leurs budgets de base pour 2022-2027.
- Le lancement de la SQRI<sup>2</sup> 2022-2027 est l'une des priorités du [Plan budgétaire 2022-2023](#) du gouvernement du Québec. Celui-ci précise que la SQRI<sup>2</sup> permettra notamment de « consolider l'excellence du Québec en recherche et en sciences » (page E.11), ce qui est lien direct avec [la mission du FRQSC](#).
- La loi constitutive des Fonds de recherche du Québec est la Loi sur le ministère de l'Enseignement supérieur (MES), [RLRQ, chapitre m-15.1.0.1](#). Elle précise le point suivant : « À l'égard de la recherche, de la science, de l'innovation et de la technologie, le ministre de l'Économie et de l'Innovation exerce les fonctions du ministre de l'Enseignement supérieur, prévues à la présente loi » (décret 1548-2021 du 15 décembre 2021). Pour cette raison, les FRQ sont des organismes relevant du MEIE, comme précisé dans son organigramme [disponible à Québec.ca](#).
- Le gouvernement du Québec choisit le scientifique en chef en vertu de la loi constitutive des FRQ ([RLRQ, chapitre m-15.1.0.1](#), art. 26). [L'un des mandats](#) du scientifique en chef du Québec est de conseiller le ministre de l'Économie et de l'Innovation en matière de développement de la recherche et de la science au Québec.

#### AVIS

#### COMMENTAIRES DE L'ÉVALUATEUR SUR LES RÉSULTATS DU CRITÈRE 1

**B**

**Les résultats sont jugés satisfaisants**, car deux cibles sont atteintes et une cible est dépassée.

**B** **La cible 1 est atteinte.** Les constats confirment la persistance du besoin de soutenir la recherche et développement et l'adéquation du FRQSC pour répondre à ce besoin. Par ailleurs, les orientations de la SQRI<sup>2</sup> concernant les FRQ s'inscrivent dans les constats relatifs à l'importance de la recherche fondamentale. À cet égard, le soutien à la recherche qui favorise les collaborations intergroupements de recherche et les maillages intersectoriels et interordres sont autant d'initiatives attendues des FRQ d'ici à 2027. Ainsi, **il est recommandé à la direction responsable des FRQ au Ministère d'inviter le FRQSC à tenir compte des orientations de la SQRI<sup>2</sup> 2022-2027 dans son prochain plan stratégique, en vue de soutenir des initiatives de recherche qui répondent aux besoins des milieux de pratique et du marché ainsi qu'aux grands défis de société.**

**A** **La cible 2 est dépassée.** Le FRQSC est en complémentarité totale avec les autres organismes de l'écosystème de recherche et d'innovation du Québec. Il est le seul organisme dont la mission est de financer la recherche dans son domaine, et il agit en complémentarité avec les ministères au besoin. À cet égard, **il est recommandé à la direction responsable des FRQ au MEIE d'inviter le FRQSC à continuer d'être vigilant pour s'assurer de la complémentarité de ses programmes avec les programmes des ministères du gouvernement du Québec.**

**A** **La cible 3 est dépassée.** La revue documentaire permet de constater au moins cinq liens entre la mission du FRQSC et les orientations gouvernementales. À cet égard, le FRQSC s'inscrit dans la mission du Ministère, principalement au titre du soutien à la recherche ainsi que du soutien à l'innovation. De plus, compte tenu du lancement de la SQRI<sup>2</sup> en mai 2022, le soutien au FRQSC est cohérent avec la plus récente orientation du gouvernement du Québec dans le domaine du soutien à la recherche et à l'innovation.

<sup>1</sup> Le cadre financier de 1 900 M\$ de la SQRI<sup>2</sup> inclut 1 300 M\$ de crédits additionnels et 600 M\$ en capital d'investissement.



## CHAPITRE 3

### L'EFFICACITÉ DU SOUTIEN AU FRQSC

#### 3.1 CRITÈRE 2 :

#### ATTEINTE DES RÉSULTATS VISÉS DE SON PLAN STRATÉGIQUE 2018-2022

##### LES CIBLES AU 31 MARS 2022

4. Soutien à l'excellence et au rayonnement de la relève en recherche : 6 des 8 cibles atteintes.
5. Accroissement de la capacité de recherche en SSHAL : 4 des 5 cibles atteintes.
6. Intensification des interactions entre la science et la société : 6 des 8 cibles atteintes.

##### Constats relatifs à la cible 4

La cible 4 est en lien avec l'orientation 1 du Plan stratégique 2018-2022 du FRQSC – *Soutenir l'excellence et le rayonnement de la relève en recherche*, qui se décline selon les trois objectifs spécifiques suivants :

1. Améliorer le soutien à l'excellence de la relève étudiante en recherche.
2. Augmenter le nombre d'étudiantes et d'étudiants bénéficiant d'une expérience en milieu de pratique.
3. Favoriser le démarrage de carrières en recherche.

Les résultats du FRQSC au 31 mars 2022 sont indiqués dans le tableau 3.1 ci-dessous.

**Tableau 3.1**

##### Résultats du FRQSC en lien avec le renforcement des meilleurs talents en recherche, au 31 mars 2022

Orientation 1 : Soutenir l'excellence et le rayonnement de la relève en recherche			
Légende des appréciations de l'atteinte des cibles : ✓ pour cible atteinte; ✗ pour cible non atteinte			
Cibles au 31 mars 2022		Résultat au 31 mars 2022	Appréciation
Objectif 1 : Améliorer le soutien à l'excellence de la relève étudiante en recherche.			
1.	17 % (maîtrise), 5 % (doctorat) et 29 % (postdoctorat) d'augmentation de la valeur des nouvelles bourses de formation en 2018-2019.	<ul style="list-style-type: none"> <li>• Maîtrise : 17 %.</li> <li>• Doctorat : 5 %.</li> <li>• Postdoctorat : 50 %.</li> </ul>	✓
2.	Au moins 20 % d'augmentation du nombre de demandes admissibles aux programmes de bourses de formation.	• 20 % en moyenne par année.	✓
3.	Au moins 550 personnes ayant accepté une bourse par année.	• 519 en moyenne par année.	✗
4.	Au moins 20 étudiantes et étudiants au collégial et au 1 <sup>er</sup> cycle universitaire soutenus pour des stages de recherche par année.	• 16 en moyenne par année.	✗
Objectif 2 : Augmenter le nombre d'étudiantes et d'étudiants bénéficiant d'une expérience en milieu de pratique.			
5.	Au moins 50 étudiantes et étudiants soutenus pour une expérience en milieu de pratique par année.	• 70 en moyenne par année.	✓
6.	Au moins 35 organismes partenaires ayant accueilli des étudiantes et des étudiants par année.	• 41 en moyenne par année.	✓
Objectif 3 : Favoriser le démarrage de carrières en recherche.			
7.	Au moins 290 chercheuses et chercheurs universitaires soutenus dans leur carrière en recherche par année.	• 310 en moyenne par année.	✓
8.	Au moins 45 chercheuses et chercheurs d'un établissement collégial soutenus par année.	• 46 en moyenne par année.	✓

Sources : *Suivi de gestion et des résultats du FRQSC – Plan stratégique 2018-2022; rapports annuels FRQSC 2018-2022.*

Les résultats détaillés au 31 mars 2022 sont les suivants :

- Sur les huit cibles visant le soutien à l'excellence et au rayonnement de la relève en recherche, six cibles sont atteintes et deux cibles ne sont pas atteintes.

##### Concernant l'objectif 1 – Améliorer le soutien à l'excellence de la relève étudiante en recherche :

- **Cible 1** : La valeur des nouvelles bourses de formation a augmenté de 17 % pour les bourses de maîtrise, de 5 % pour les bourses de doctorat et de 50 % pour les bourses de postdoctorat. Ces augmentations sont entrées en vigueur dès 2018-2019 et elles ont été maintenues jusqu'en 2021-2022.
- **Cible 2** : Le nombre de demandes admissibles aux programmes de bourses de formation a augmenté de 20 % en moyenne par année, soit une augmentation annuelle moyenne de 308 demandes par rapport aux



## CHAPITRE 3

### L'EFFICACITÉ DU SOUTIEN AU FRQSC

1 559 demandes des concours de l'automne 2016. Dans chacune des quatre années, le résultat est le suivant : 19 % en 2018-2019, 27 % en 2019-2020, 22 % en 2020-2021 et 11 % en 2021-2022.

- **Cible 3** : Le nombre de personnes ayant accepté une bourse est de 519 en moyenne par année, soit 569 en 2018-2019, 508 en 2019-2020, 492 en 2020-2021 et 505 en 2021-2022. La cible a été atteinte durant une seule année de la période, soit 2018-2019. Au total en quatre années, le FRQSC a accordé 2 074 bourses.
- **Cible 4** : Le nombre d'étudiantes et étudiants au collégial et au 1<sup>er</sup> cycle universitaire soutenus pour des stages de formation s'est établi à 16 en moyenne par année, soit 12 en 2018-2019, 14 en 2019-2020, 17 en 2020-2021 et 21 en 2021-2022.

Les cibles 1 et 2 sont atteintes. Afin d'améliorer le soutien à la formation de la relève, le FRQSC a mis en place plusieurs mesures entre 2018 et 2022, notamment : la bonification de la valeur des bourses, le soutien à une quatrième année de doctorat, l'ouverture des programmes de bourses à la relève internationale, et des mesures déployées pour atténuer les répercussions de la pandémie en 2020-2021 et en 2021-2022. L'ensemble de ces mesures se sont traduites par la hausse des demandes admissibles constatée à la cible 2, qui a été atteinte sauf pour les bourses de maîtrise dans l'année 2021-2022, ce qui explique le résultat de 11 %.

La cible 3 relative au nombre de personnes ayant accepté une bourse n'est pas atteinte. Cependant, elle a été atteinte la première année du plan stratégique. L'augmentation de la valeur des bourses en 2018-2019, associée aux engagements passés ainsi qu'à l'octroi d'une quatrième année de doctorat sous conditions en 2021-2022, explique la non-atteinte de la cible. La situation n'est pas liée à une diminution du nombre de demandes admissibles ou de la part du budget du FRQSC consacrée aux bourses. À cet égard, des trois Fonds, le FRQSC reçoit le plus grand nombre de demandes admissibles (7 443 entre 2018 et 2022, comparativement à 5 624 au FRQNT et 5 354 au FRQS). Au cours de la période évaluée, le FRQSC a maintenu la part de son budget consacrée au soutien à la formation de la relève étudiante (38 % en moyenne, par rapport à 30 % au FRQNT et 18 % au FRQS).

La cible 4 associée aux stages d'initiation à la recherche au 1<sup>er</sup> cycle universitaire n'est pas atteinte. Le FRQSC a ajouté des stages au collégial en 2019-2020 afin de stimuler l'intérêt pour la recherche plus tôt dans le parcours de formation, ce qui explique les augmentations constatées en 2020-2021 et 2021-2022. Cependant, la pandémie de COVID-19 a limité les possibilités de stages de recherche.

Sources : *Suivi de gestion et des résultats du FRQSC – Plan stratégique 2018-2022; rapports annuels FRQSC 2018-2022.*

**Concernant l'objectif 2 – Augmenter le nombre d'étudiantes et d'étudiants bénéficiant d'une expérience en milieu de pratique :**

- **Cible 5** : Le nombre d'étudiantes et d'étudiants soutenus pour une expérience en milieu de pratique est de 70 en moyenne par année, soit 56 en 2018-2019, 44 en 2019-2020, 75 en 2020-2021 et 105 en 2021-2022.
- **Cible 6** : Le nombre d'organismes partenaires ayant accueilli des étudiantes et des étudiants est de 41 en moyenne par année, soit 47 en 2018-2019, 33 en 2019-2020, 22 en 2020-2021 et 60 en 2021-2022.

La cible 5 est atteinte. Le nombre de stages en milieu de pratique a augmenté de 88 % dans la période, passant de 56 en 2018-2019 à 105 en 2021-2022. La cible a été atteinte à l'aide du [programme Bourse pour stages en milieu de pratique](#), dont l'objectif est de favoriser l'acquisition de compétences diversifiées et la multiplication des occasions professionnelles pour la relève étudiante. De plus, la concrétisation d'une entente avec [Mitacs](#) en 2020-2021 a permis d'augmenter le nombre de stages et d'élargir le bassin des partenaires. Au total, 147 partenaires distincts ont accueilli un titulaire de stage au cours de la période couverte par le plan stratégique.

La cible 6 est atteinte. Elle a été dépassée en 2018-2019 et en 2021-2022. Elle n'a pas été atteinte en 2020-2021 et elle a été manquée de peu en 2019-2020, car les partenaires des [stages Mitacs](#) ont été ajoutés en 2021-2022.

Sources : *Suivi de gestion et des résultats du FRQSC – Plan stratégique 2018-2022; rapports annuels FRQSC 2018-2022.*

**Concernant l'objectif 3 – Favoriser le démarrage de carrières en recherche :**

- **Cible 7** : Le FRQSC a soutenu 310 chercheuses et chercheurs universitaires dans leur carrière en recherche en moyenne par année, soit 315 en 2018-2019, 310 en 2019-2020, 311 en 2020-2021 et 302 en 2021-2022.
- **Cible 8** : En quatre ans, 46 chercheuses et chercheurs d'un établissement collégial ont été soutenus en moyenne par année, soit 36 en 2018-2019, 27 en 2019-2020, 31 en 2020-2021 et 91 en 2021-2022.

La cible 7 est atteinte. Le FRQSC a contribué à la consolidation des carrières universitaires en recherche de 310 chercheuses et chercheurs universitaires annuellement.

La cible 8 est atteinte. Le FRQSC a lancé en 2020-2021 le [programme Projets de recherche en équipe en milieu collégial](#), en vue de contribuer à maintenir et à consolider son soutien à une base de recherche diversifiée et de



## CHAPITRE 3

### L'EFFICACITÉ DU SOUTIEN AU FRQSC

qualité dans les collèges et les centres collégiaux de transfert de technologie. En 2021-2022, le calcul de la cible du nombre de chercheuses et chercheurs du collégial soutenus a été harmonisé avec les autres Fonds par l'inclusion des cochercheuses et des cochercheurs. Le soutien à la recherche au collégial a ainsi progressé de 36 en 2018-2019 à 91 en 2021-2022.

Sources : *Suivi de gestion et des résultats du FRQSC – Plan stratégique 2018-2022; rapports annuels FRQSC 2018-2022.*

#### Constats relatifs à la cible 5

La cible 5 est en lien avec l'orientation 2 du Plan stratégique 2018-2022 du FRQSC – *Accroître la capacité de recherche en SSHAL, la diversité des approches et les initiatives émergentes*, et compte trois objectifs spécifiques :

4. Favoriser la structuration de la recherche fondamentale et l'innovation sociale.
5. Accroître les initiatives de recherche en réponse aux grands défis de société et les maillages intersectoriels.
6. Accroître les collaborations de recherche hors Québec.

Les résultats du FRQSC au 31 mars 2022 sont indiqués dans le tableau 3.2 ci-dessous.

**Tableau 3.2**

#### Résultats du FRQSC en lien avec l'accroissement de la capacité de recherche en SSHAL, au 31 mars 2022

Orientation 2 : Accroître la capacité de recherche en SSHAL, la diversité des approches et les initiatives émergentes			
Légende des appréciations de l'atteinte des cibles : ✓ pour cible atteinte; ✗ pour cible non atteinte			
Cibles au 31 mars 2022	Résultat au 31 mars 2022	Appréciation	
Objectif 4 : Favoriser la structuration de la recherche fondamentale et l'innovation sociale.			
1.	Au moins 2 100 chercheuses et chercheurs membres de regroupements de recherche par année.	• 2 461 en moyenne par année.	✓
2.	Au moins 45 projets financés en recherche-crédation par année.	• 49 projets en moyenne par année.	✓
Objectif 5 : Accroître les initiatives de recherche en réponse aux grands défis de société et les maillages intersectoriels.			
3.	Au moins 40 regroupements de recherche intersectorielle sur les grands défis soutenus par année.	• 42 en moyenne par année.	✓
Objectif 6 : Accroître les collaborations de recherche hors Québec.			
4.	Au moins 48 % des chercheuses et des chercheurs financés déclarant des collaborations hors Québec par année.	• 36 % en moyenne par année.	✗
5.	Au moins 3 nouvelles initiatives de recherche financées par année.	• 8 nouvelles initiatives en moyenne par année.	✓

Sources : *Suivi de gestion et des résultats du FRQSC – Plan stratégique 2018-2022; rapports annuels FRQSC.*

Les résultats détaillés au 31 mars 2022 sont les suivants :

- Sur les cinq cibles visant l'accroissement de la capacité de recherche et d'innovation du Québec, quatre cibles sont atteintes et une cible n'est pas atteinte.

#### Concernant l'objectif 4 – Favoriser la structuration de la recherche fondamentale et l'innovation sociale :

- **Cible 1** : Le nombre de chercheuses et de chercheurs membres de regroupements de recherche soutenus est de 2 461 en moyenne par année, soit 2 363 en 2018-2019, 2 361 en 2019-2020, 2 551 en 2020-2021 et 2 567 en 2021-2022. La cible a été dépassée durant chacune des années du plan stratégique du FRQSC.
- **Cible 2** : Le nombre de projets de recherche-crédation financés est de 49 en moyenne par année, soit 49 en 2018-2019, 44 en 2019-2020, 49 en 2020-2021 et 55 en 2021-2022.

La cible 1 est atteinte. Le FRQSC a soutenu 149 regroupements de recherche regroupant 2 461 chercheuses et chercheurs. Il a financé les infrastructures matérielles et humaines, notamment avec ses programmes [Regroupements stratégiques](#) et [Soutien aux équipes de recherche](#). Il soutient aussi, conjointement avec les autres Fonds, le programme Agora, qui est une vitrine du scientifique en chef accueillant les grandes plateformes de recherche, dont [Érudit](#), [Calcul Québec](#), et le [Centre interuniversitaire québécois de statistiques sociales](#). De plus, le FRQSC a mis en place deux nouveaux regroupements de recherche, soit le [Réseau québécois de recherche en économie circulaire](#) et l'[Observatoire pour l'éducation et la santé des enfants](#).



## CHAPITRE 3

### L'EFFICACITÉ DU SOUTIEN AU FRQSC

La cible 2 est atteinte. Le FRQSC soutient la recherche-cr ation   l'aide des programmes [Bourse postdoctorale en recherche-cr ation](#), [Soutien   la recherche-cr ation pour la rel ve professorale](#) et [Appui   la recherche-cr ation](#). Le FRQSC est le seul organisme subventionnaire offrant une programmation consacr e   la recherche-cr ation, car le [Conseil de recherches en sciences humaines \(CRSH\)](#) n'offre plus ce programme.

Sources : *Suivi de gestion et des r sultats du FRQSC – Plan strat gique 2018-2022; rapports annuels FRQSC 2018-2022.*

Concernant l'objectif 5 – [Accro tre les initiatives de recherche en r ponse aux grands d fis de soci t  et les maillages intersectoriels](#) :

- **Cible 3** : Le FRQSC a soutenu 42 regroupements de recherche intersectorielle sur les grands d fis de soci t  en moyenne par ann e, soit 40 en 2018-2019, 42 en 2019-2020, 41 en 2020-2021 et 44 en 2021-2022.

La cible 3 est atteinte. La SQRI 2017-2022 a permis de mettre en place et de consolider une programmation de recherche intersectorielle en r ponse aux grands d fis de soci t  que sont le d veloppement durable (incluant l'impact des changements climatiques et du num rique), les changements d mographiques, le vieillissement de la population, ainsi que l'entrepreneuriat et la cr ativit . La cible 3 est partag e avec les trois Fonds, qui ont investi 43,7 M\$ dans des programmes et initiatives, majoritairement intersectoriels, en r ponse aux grands d fis de soci t .   cet  gard, les FRQ ont soutenu 437 chercheurs et chercheuses en moyenne par ann e, notamment dans les initiatives et les programmes suivants : [Audace](#), [l'Observatoire sur les impacts soci taux de l'intelligence artificielle et du num rique \(OBVIA\)](#), le [R seau Inondations intersectoriel du Qu bec](#) et la [plateforme de financements de la recherche intersectorielle sur le vieillissement](#).

Sources : *Suivi de gestion et des r sultats du FRQSC – Plan strat gique 2018-2022; rapports annuels FRQSC 2018-2022.*

Concernant l'objectif 6 – [Accro tre les collaborations de recherche hors Qu bec](#) :

- **Cible 4** : Le pourcentage de chercheuses et chercheurs soutenus ayant d clar  des collaborations hors Qu bec a atteint 36 % en moyenne par ann e. Il  tait de 48 % en 2018-2019, 35 % en 2020-2021 et 26 % en 2021-2022. Les donn es pour 2019-2020 sont indisponibles en raison de la pand mie de COVID-19.
- **Cible 5** : Le nombre d'initiatives de recherche financ es par le FRQSC est de 8 en moyenne par ann e, soit 1 en 2018-2019, 13 en 2019-2020, 8 en 2020-2021 et 11 en 2021-2022.

La cible 4 pr voyait un accroissement des collaborations internationales individuelles telles que d clar es dans les rapports finaux des titulaires de subventions. Cependant, la pand mie de COVID-19 a affect  les possibilit s de collaboration des chercheuses et des chercheurs, et c'est pourquoi la cible n'est pas atteinte. Toutefois, le FRQSC a soutenu 19 projets de collaboration internationale, dont 11 nouveaux projets dans l'ann e : six dans le cadre de la [Plateforme transatlantique](#), quatre avec le [Fonds Nouvelles Fronti res en recherche](#) des Conseils de recherche du Canada et un dans le [programme Audace international « Qu bec-Luxembourg »](#) (source : rapport annuel 2021-2022 du FRQSC, page 45).

La cible 5 est atteinte. Le FRQSC a multipli  au cours des quatre derni res ann es ses collaborations avec des agences subventionnaires de recherche de l'international, par exemple :

- Les ententes inscrites dans la dur e avec [l'Agence nationale de la recherche](#) en France et la Plateforme transatlantique permettent de renouveler les th matiques des appels   projets.
- Le partenariat avec [l'Agence universitaire de la Francophonie](#) a  tabli des liens durables entre les communaut s de recherche qu b coises et celles de la Francophonie, notamment de l'Afrique francophone.
- Trois appels   propositions ont  t  lanc s en 2021-2022 par le FRQSC en collaboration avec des partenaires internationaux pour un financement en 2022-2023, dont un partenariat des FRQ avec Inuit Tapiriit Kanatami, United Kingdom Research and Innovation, Savoir polaire Canada, le Conseil national de recherches du Canada et Parcs Canada.

Sources : *Suivi de gestion et des r sultats du FRQSC – Plan strat gique 2018-2022; rapports annuels FRQSC 2018-2022.*

#### Constats relatifs   la cible 6

La cible 6 est en lien avec l'orientation 3 du Plan strat gique 2018-2022 du FRQSC – [Intensifier les interactions entre la science et la soci t ](#), et se d cline selon les quatre objectifs sp cifiques suivants :

7. Jouer un r le de catalyseur de collaborations entre le milieu de la recherche et les milieux utilisateurs.
8. Faciliter l'accessibilit  et la diffusion des savoirs.
9. Renforcer l'engagement du FRQSC et de la communaut  de la recherche aupr s de la soci t .
10. Renforcer la culture de l' thique et de l'int grit  en recherche.

Les r sultats du FRQSC au 31 mars 2022 sont indiqu s dans le tableau 3.3.



## CHAPITRE 3

### L'EFFICACITÉ DU SOUTIEN AU FRQSC

Tableau 3.3

#### Résultats du FRQSC en lien avec l'intensification des interactions entre la science et la société

Orientation 3 : Intensifier les interactions entre la science et la société			
Légende des appréciations de l'atteinte des cibles : ✓ pour cible atteinte; ✗ pour cible non atteinte			
Cibles au 31 mars 2022		Résultat au 31 mars 2022	Appréciation
Objectif 7 : Jouer un rôle de catalyseur de collaborations entre le milieu de la recherche et les milieux utilisateurs.			
1.	Au moins 95 projets de recherche soutenus dans le cadre de programmes en partenariat par année.	• 100 en moyenne par année.	✓
2.	Au moins 20 partenaires distincts par année.	• 19 en moyenne par année.	✗
3.	Au moins 1 500 personnes des milieux utilisateurs ayant participé aux activités de partage de connaissances du FRQSC par année.	• 2 256 en moyenne par année.	✓
Objectif 8 : Faciliter l'accessibilité et la diffusion des savoirs.			
4.	Au moins 2 nouvelles initiatives facilitant l'accessibilité et la diffusion des savoirs d'ici 2022.	• 4 nouvelles initiatives au 31 mars 2022.	✓
Objectif 9 : Renforcer l'engagement du FRQSC et de la communauté de la recherche auprès de la société.			
5.	Au moins 40 % des chercheuses et des chercheurs financés déclarant des initiatives visant le grand public par année.	• 50 % en moyenne par année.	✓
6.	Au moins 15 000 personnes abonnées aux comptes de médias sociaux d'ici 2022.	• 27 909 au 31 mars 2022.	✓
Objectif 10 : Renforcer la culture de l'éthique et de l'intégrité en recherche.			
7.	Au moins 1 initiative visant à renforcer la culture de l'éthique et de l'intégrité en recherche par année.	• 2 initiatives en moyenne par année.	✓
8.	Au moins 2 nouveaux programmes de soutien à la recherche en éthique d'ici 2022.	• 2 nouveaux programmes au 31 mars 2022.	✓

Sources : Suivi de gestion et des résultats du FRQSC – Plan stratégique 2018-2022; rapports annuels FRQSC.

Les résultats détaillés au 31 mars 2022 sont les suivants :

- Sur les huit cibles visant à intensifier les interactions entre la science et la société, sept cibles sont atteintes et une cible n'est pas atteinte.

Concernant l'objectif 7 – Jouer un rôle de catalyseur de collaborations entre le milieu de la recherche et les milieux utilisateurs :

- **Cible 1** : Le nombre de projets de recherche financés dans le cadre de programmes de partenariat est de 100 en moyenne par année, soit 79 en 2018-2019, 92 en 2019-2020, 119 en 2020-2021 et 110 en 2021-2022.
- **Cible 2** : Le nombre de partenaires distincts du FRQSC a été de 19 en moyenne par année, soit 19 dans les années 2018-2019 à 2020-2021 et 20 en 2021-2022. La cible a été atteinte en 2021-2022 uniquement.
- **Cible 3** : Le nombre de personnes des milieux utilisateurs de la recherche ayant participé à des activités de partage de connaissances est de 2 256 en moyenne par année, soit 2 013 en 2018-2019, 1 369 en 2019-2020, 2 138 en 2020-2021 et 3 504 en 2021-2022.

La cible 1 est atteinte. L'intervention du FRQSC s'appuie sur le programme des Actions concertées, dont l'objectif est de favoriser le développement de la recherche et la mobilisation des connaissances en SSHAL. Dans la période évaluée, le programme des Actions concertées a soutenu 2 409 chercheuses et chercheurs.

La cible 2 n'a pas été atteinte dans les trois premières années du plan stratégique, avec 19 partenaires. Elle a été atteinte en 2021-2022, avec 20 partenaires. Le FRQSC soutient le développement de partenariats des milieux utilisateurs avec la communauté de la recherche en finançant de nouveaux regroupements chaque année, par exemple le [Réseau inondations intersectoriel du Québec](#) et des laboratoires vivants, le [Réseau québécois de recherche en économie circulaire](#) et l'[Observatoire pour l'éducation et la santé des enfants](#).

La cible 3 est atteinte pour chaque année de la période du plan stratégique du FRQSC sauf en 2019-2020, car des activités ont été annulées en raison de la pandémie de COVID-19. La collaboration avec des partenaires, tels [Info-transfert](#) du ministère de l'Éducation du Québec et du [Réseau d'information pour la réussite éducative du Québec](#), contribue au succès de ces activités.

Sources : Suivi de gestion et des résultats du FRQSC – Plan stratégique 2018-2022; rapports annuels FRQSC 2018-2022.



## CHAPITRE 3

### L'EFFICACITÉ DU SOUTIEN AU FRQSC

#### Concernant l'objectif 8 – Faciliter l'accessibilité et la diffusion des savoirs :

- **Cible 4** : Dans la période couverte, le FRQSC a mis en place quatre nouvelles initiatives, soit une en 2018-2019, deux en 2019-2020, une en 2020-2021 et une en 2021-2022.

La cible 4 est atteinte, notamment par le soutien à la plateforme de diffusion électronique [Érudit](#). En 2021-2022, pour accélérer le déploiement du libre accès immédiat aux publications scientifiques, les FRQ ont adhéré au Plan S et se sont joints au consortium de la [cOAlition S](#). Il est à noter que le rapport annuel 2021-2022 du FRQSC présente le résultat cumulé à chacune des années de la période, soit un total de quatre initiatives.

Sources : *Suivi de gestion et des résultats du FRQSC – Plan stratégique 2018-2022; rapports annuels FRQSC 2018-2022.*

#### Concernant l'objectif 9 – Renforcer l'engagement du FRQSC et de la communauté de la recherche auprès de la société :

- **Cible 5** : Parmi les chercheuses et les chercheurs financés, 50 % en moyenne par année ont déclaré des initiatives visant le grand public, soit 41 % en 2018-2019, 55 % en 2020-2021 et 54 % en 2021-2022.
- **Cible 6** : Le nombre de personnes abonnées aux comptes de médias sociaux est de 27 909 en 2021-2022. Il a augmenté chaque année, soit 8 133 en 2018-2019, 14 573 en 2019-2020 et 21 793 en 2020-2021.

La cible 5 est atteinte. Les données sont issues des rapports finaux des projets, et les initiatives concernent la diffusion des résultats des projets de recherche, qui s'effectue par l'entremise des médias traditionnels, du Web ou des médias sociaux, ou lors de séances d'éducation ou de sensibilisation.

La cible 6 est atteinte. Les FRQ sont présents sur un plus grand nombre de plateformes : Instagram, Facebook, LinkedIn YouTube et Twitter. Les FRQ renforcent les interactions entre la science et la société avec des initiatives comme [Engagement](#), un projet de science participative, et le [programme Dialogue](#), qui encourage la communication scientifique auprès du grand public.

De 2018-2019 à 2021-2022, le FRQSC, avec les deux autres Fonds, a maintenu ses efforts de diffusion et de promotion de la science afin de soutenir les chercheurs sur la place publique. Ceux-ci se sont traduits par des activités de mobilisation et le développement de partenariats, par exemple : en collaboration avec [Savoir média](#), les FRQ ont soutenu les séries [Ma ville aux rayons X](#) ainsi que [Cabine de recherche](#), et des partenariats avec l'Agence Science-Pressé pour des capsules du Détecteur de rumeurs, [Savoir média](#) et l'[Acfas](#).

De plus, une série d'activités de diplomatie scientifique, de maillage et de promotion de la science auprès des milieux utilisateurs et politiques a été organisée par les FRQ à l'initiative du scientifique en chef, par exemple : les déjeuners scientifiques à l'Assemblée nationale et le groupe de travail Forum sciences et politiques au Québec.

Sources : *Suivi de gestion et des résultats du FRQSC – Plan stratégique 2018-2022; rapports annuels FRQSC 2018-2022.*

#### Concernant l'objectif 10 – Renforcer la culture de l'éthique et de l'intégrité en recherche :

- **Cible 7** : Deux initiatives en moyenne par année du FRQSC ont contribué au renforcement de la culture de l'éthique et de l'intégrité en recherche.
- **Cible 8** : Le FRQSC a mis en place deux nouveaux programmes de soutien à la recherche en éthique.

Dès la première année du plan stratégique, la cible 7 a été atteinte, et elle a été dépassée pour les années suivantes. À cet égard, les FRQ ont développé plusieurs outils, par exemple : outils d'aide à la décision et modules de sensibilisation, notamment en recherche-crédation, Politique sur la conduite responsable en recherche, plan d'action sur la responsabilité environnementale en recherche. La cible 8 sur le nombre de nouveaux programmes de soutien à la recherche en éthique a elle aussi été atteinte. À cet égard, les FRQ ont notamment lancé un [programme visant le développement de l'éthique de la recherche dans le milieu collégial](#), et le thème de l'éthique a été soutenu à travers différents programmes.

#### AVIS

#### COMMENTAIRES DE L'ÉVALUATEUR SUR LES RÉSULTATS DU CRITÈRE 2

ⓑ

**Les résultats sont jugés satisfaisants**, car les trois cibles sont atteintes.

ⓑ **La cible 4 est atteinte.** Le FRQSC a contribué de façon satisfaisante au renforcement des meilleurs talents en recherche, car six des huit cibles sont atteintes.

ⓑ **La cible 5 est atteinte.** Le FRQSC a contribué de façon satisfaisante à l'accroissement de la capacité de recherche en SSHAL, car quatre des cinq cibles sont atteintes.

ⓑ **La cible 6 est atteinte.** Le FRQSC a contribué à l'intensification des interactions entre la science et la société, car sept des huit cibles sont atteintes.



## CHAPITRE 3

### L'EFFICACITÉ DU SOUTIEN AU FRQSC

#### 3.2 CRITÈRE 3 :

#### EFFETS DU FRQSC SUR LE FINANCEMENT DE LA RECHERCHE

##### LES CIBLES AU 31 MARS 2022

7. Attraction de financement de source fédérale dans son domaine de recherche.
8. Effet de levier des subventions du FRQSC dans les projets et les regroupements de recherche.

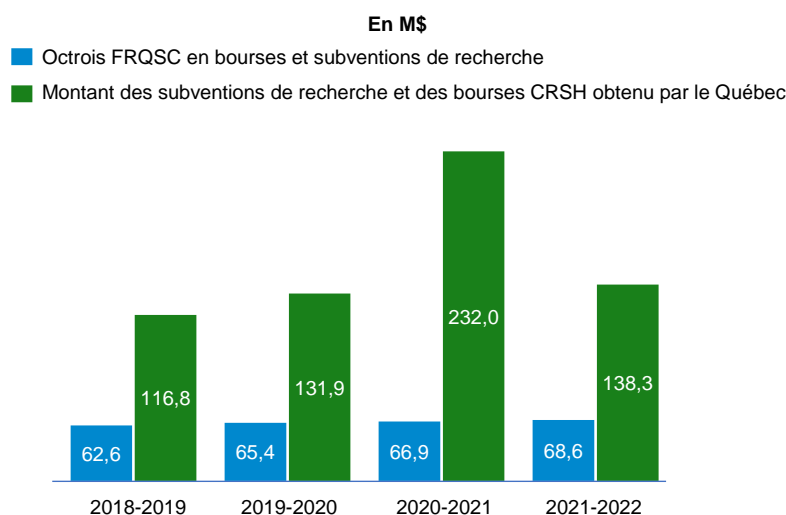
##### Constats relatifs à la cible 7

Le Conseil de recherches en sciences humaines (CRSH) est le principal organisme subventionnaire fédéral dans le domaine de recherche du FRQSC. Le graphique 3.1 présente le financement du CRSH obtenu par le Québec dans le domaine de recherche du FRQSC, et les octrois du FRQSC dans ses programmes et ses bourses.

- De 2018-2019 à 2021-2022, le Québec a obtenu 619 M\$ de financement du fédéral en lien avec les programmes et les bourses du FRQSC, soit 117 M\$ en 2018-2019, 132 M\$ en 2019-2020, 232 M\$ en 2020-2021 et 138 M\$ en 2021-2022.
- De 2018-2019 à 2021-2022, les octrois du FRQSC dans ses programmes de recherche et de bourses ont atteint 264 M\$, soit 63 M\$ en 2018-2019, 65 M\$ en 2019-2020, 67 M\$ en 2020-2021 et 69 M\$ en 2021-2022. Les frais indirects de recherche versés aux établissements sont inclus dans ces montants. Les montants détaillés des octrois du FRQSC sont disponibles dans la section 2.E de l'annexe 2 – *Montants annuels des octrois du FRQSC*.

##### Graphique 3.1

Financement du CRSH obtenu par le Québec dans le domaine de recherche du FRQSC et montant des octrois du FRQSC dans ses programmes de recherche et bourses, en millions de dollars, de 2018-2019 à 2021-2022



Sources : *Suivi de gestion et des résultats du FRQSC*; [tableau de bord interactif CRSH](#); *rapports annuels FRQSC*.

La contribution du FRQSC à l'attraction de financement fédéral peut se vérifier à l'aide de la comparaison des secteurs de recherche qu'il soutient avec ceux soutenus par le CRSH, et par le ratio entre le financement du CRSH obtenu par le Québec et le montant des octrois du FRQSC.

- Les secteurs de recherche soutenus par le FRQSC et le CRSH sont sensiblement les mêmes, par exemple l'éducation, l'économie, les énergies propres, le vieillissement et la santé mentale, l'économie circulaire, la cybersécurité, l'environnement et les sociétés, le langage, la littérature, les arts et la culture, l'histoire, le droit ou la philosophie. En ce sens, le FRQSC a une programmation complémentaire à celle du CRSH.
- De 2018-2019 à 2021-2022, le ratio moyen *Financement CRSH : Octrois du FRQSC* a atteint 2,3, soit 1,9 en 2018-2019, 2,0 en 2019-2020, 3,5 en 2020-2021 et 2,0 en 2021-2022. Les investissements du FRQSC dans sa programmation de recherche et de bourses complémentaire à celle du CRSH ont contribué à l'attraction d'un financement fédéral deux fois supérieur aux octrois du FRQSC.

Sources : *Suivi de gestion et des résultats du FRQSC*; [site Internet du CRSH](#); *rapports annuels FRQSC*.



## CHAPITRE 3

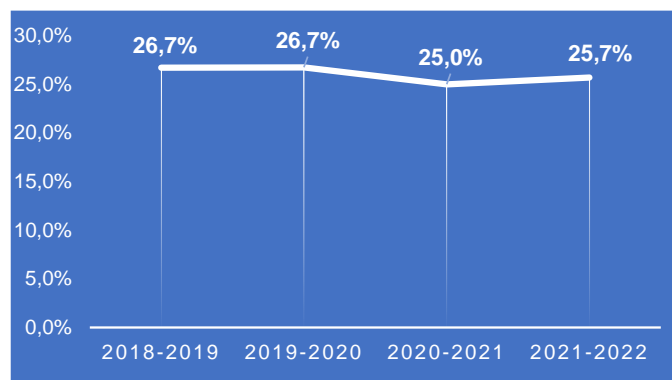
### L'EFFICACITÉ DU SOUTIEN AU FRQSC

En complément d'information, le graphique 3.2 indique le poids relatif des octrois de subventions et de bourses du CRSH, par rapport à l'ensemble du Canada.

- De 2018-2019 à 2021-2022, le Québec a obtenu 26,0 % en moyenne des octrois du CRSH dans l'ensemble du Canada.
- De 2017-2018 à 2020-2021, le poids relatif du Québec dans les octrois du CRSH au Canada a diminué de 1,0 point de pourcentage, passant de 26,7 % à 25,7 %.

Graphique 3.2

Poids relatif des octrois de financement du CRSH obtenus par le Québec, par rapport à l'ensemble du Canada, de 2018-2019 à 2021-2022



Sources : *Tableau de bord interactif CRSH. Compilation MEIE.*

#### Constats relatifs à la cible 8

Le FRQSC complète son offre de programmes par des partenariats et des initiatives de recherche répondant au besoin des milieux utilisateurs. Ces partenariats et ces initiatives permettent à la communauté de recherche de bénéficier d'un financement additionnel de la part des partenaires publics et privés. Le tableau 3.4 indique l'effet de levier des subventions du FRQSC dans ces partenariats et ces initiatives de recherche.

- L'effet de levier des subventions du FRQSC dans les programmes, projets et bourses de recherche réalisée en collaboration ou en partenariat est de 8,0 pour la période évaluée, soit 26,4 M\$ d'investissement de partenaires externes au FRQSC, par rapport à 3,3 M\$ de subventions du FRQSC.

Tableau 3.4

Effet de levier des subventions du FRQSC dans les programmes, projets et bourses de recherche réalisée en collaboration ou en partenariat, en milliers de dollars, de 2018-2019 à 2021-2022

Composantes du calcul de l'effet de levier	TOTAL 4 ans de 2018-2019 à 2021-2022
<b>A. Appariements qui transitent par le FRQSC</b>	
– Actions concertées	16 321 k\$
– Collaborations internationales	81
<b>B. Appariements qui ne transitent pas par le FRQSC</b>	
– Collaborations internationales	9 765
– Bourses et stages pour la relève étudiante Mitacs	244
<b>TOTAL des appariements</b>	<b>26 411</b>
<b>C. Subventions accordées par le FRQSC</b>	
– Actions concertées	613
– Collaborations internationales	1 675
– Bourses et stages pour la relève étudiante Mitacs	1 008
<b>TOTAL des subventions</b>	<b>3 296 k\$</b>
<b>Effet de levier des subventions FRQSC (A + B) ÷ C</b>	<b>8,0</b>

Sources : *Suivi de gestion et des résultats du FRQSC; rapports annuels FRQSC.*

*Les résultats annuels détaillés sont disponibles à la section 2.F de l'annexe 2 – Effet de levier des subventions du FRQSC.*

Le tableau 3.5 présente l'effet de levier des subventions du FRQSC dans les regroupements de recherche qu'il soutient, selon les données les plus récentes disponibles, soit celles de 2019-2020, qui concernent 22 des 30 regroupements soutenus par le FRQSC dans la période évaluée. Le constat est le suivant :

- L'effet de levier des subventions du FRQSC dans les regroupements de recherche qu'il soutient est de 5,4. Ce résultat indique que l'apport de chaque dollar de subvention du FRQSC est complété par l'apport de 5,4 dollars de partenaires externes au FRQSC.



## CHAPITRE 3

### L'EFFICACITÉ DU SOUTIEN AU FRQSC

Tableau 3.5

Effet de levier des subventions du FRQSC dans les regroupements de recherche soutenus, en milliers de dollars, 2019-2020

Provenance des appariements hors FRQSC	Montant
– Appariements en provenance du fédéral	37 571
– Appariements en provenance du provincial (Québec)	7 425
– Appariements en provenance des autres FRQ	1 870
– Appariements d'autre provenance (privé et autre)	14 520
<b>TOTAL des appariements</b>	<b>61 386</b>
• <b>Subventions du FRQSC</b>	<b>11 407 k\$</b>
<b>Effet de levier des subventions du FRQSC</b>	<b>5,4</b>

Source : Suivi de gestion et des résultats du FRQSC.

En complément d'information, le tableau 3.6 présente la proportion de l'aide financière du Ministère dans les revenus totaux du FRQSC, selon ses états financiers (EF). Le constat est le suivant :

- De 2018-2019 à 2021-2022, l'aide financière du Ministère a représenté 82 % des revenus du FRQSC.

Tableau 3.6

Proportion de l'aide financière du MEIE dans les revenus totaux du FRQSC, en milliers de dollars et en pourcentage, du 1<sup>er</sup> avril 2018 au 31 mars 2022

Composantes du calcul	2018-2019	2019-2020	2020-2021	2021-2022	TOTAL
– Subventions du MEIE sans modalités	45 474	45 474	45 494	45 395	<b>181 837</b>
– Subventions du MEIE avec modalités	14 891	18 831	16 767	19 297	<b>69 786</b>
<b>A. TOTAL des subventions du MEIE</b>	<b>60 365</b>	<b>64 305</b>	<b>62 261</b>	<b>64 692</b>	<b>251 623</b>
<b>B. Revenus totaux du FRQSC</b>	<b>71 111 k\$</b>	<b>75 998 k\$</b>	<b>76 543 k\$</b>	<b>82 753 k\$</b>	<b>306 404 k\$</b>
<b>Proportion de l'aide financière du MEIE dans les revenus totaux du FRQSC (A ÷ B)</b>	<b>85 %</b>	<b>85 %</b>	<b>81 %</b>	<b>78 %</b>	<b>82 %</b>

Source : Rapports annuels FRQSC de 2018-2019 à 2021-2022.

#### AVIS



#### COMMENTAIRES DE L'ÉVALUATEUR SUR LES RÉSULTATS DU CRITÈRE 3

Les résultats sont jugés très satisfaisants, car les deux cibles sont dépassées.

- Ⓐ **La cible 7 est dépassée.** Le financement fédéral obtenu par le Québec en lien avec la programmation du FRQSC représente deux fois les montants de ses octrois. La programmation de recherche et de bourses du FRQSC est complémentaire à celle du CRSH. Concernant les octrois du CRSH, le poids relatif du Québec par rapport à l'ensemble du Canada oscille de 25 % à 27 % depuis 2018-2019. Ces résultats constituent un faisceau d'indices concordants qui tendent à confirmer la contribution du FRQSC au maintien de la compétitivité du Québec dans les concours fédéraux dans son domaine de recherche.
- Ⓐ **La cible 8 est dépassée.** L'effet de levier des subventions du FRQSC dans les recherches en partenariat qu'il soutient dépasse largement la cible, établie à 1. Pour la plupart, ces partenariats et ces initiatives de recherche s'inscrivent dans le cadre des priorités gouvernementales en réponse à des enjeux de santé et de société, par exemple : économie circulaire, innovation sociale, réussite et persévérance scolaires, vieillissement, santé mentale. Le ministère de l'Éducation du Québec, le ministère de la Santé et des Services sociaux du Québec et le ministère du Travail, de l'Emploi et de la Solidarité sociale sont des partenaires majeurs du FRQSC dans le cadre du programme des Actions concertées. Des exemples de retombées des programmes ou des initiatives de recherche en partenariat sont disponibles à la section 2.F de l'annexe 2.



## CHAPITRE 3

### L'EFFICACITÉ DU SOUTIEN AU FRQSC

#### 3.3 CRITÈRE 4 :

#### RETOMBÉES DIRECTES ET INDIRECTES DU FRQSC SUR LA RECHERCHE

##### LES CIBLES AU 31 MARS 2022

- 9. Contribution à l'avancement des connaissances au Québec.
- 10. Contribution au renforcement de la capacité de recherche du Québec.
- 11. Contribution au progrès économique avec la recherche collaborative et l'innovation.

La contribution des résultats du FRQSC aux retombées directes et indirectes sur la recherche est évaluée selon une approche axée sur la théorie de l'intervention, détaillée à la section 1.D de l'annexe 1.

##### Constats relatifs à la cible 9

###### Mesure des retombées concernant l'avancement des connaissances

La mesure de l'avancement des connaissances comprend les indicateurs de retombées liées aux découvertes, aux percées scientifiques, et à la diffusion des résultats. Le tableau 3.7 présente l'évolution du nombre de publications scientifiques de 2017 à l'année la plus récente disponibles, soit 2020. Le constat est le suivant :

- Le nombre de publications en sciences sociales et humaines (SSH) au Québec a augmenté de 37 %, passant de 1 427 publications en SSH en 2017 à 1 949 publications en 2020.

Tableau 3.7

##### Évolution du nombre de publications scientifiques en SSHAL au Québec, de 2017 à 2020<sup>2</sup>

Résultats pour le Québec	2017	2018	2019	2020	Variation 2017-2020
– Nombre de publications scientifiques en sciences sociales et humaines	1 427	1 568	1 592	1 949	↑

Source : *Observatoire des sciences et des technologies* (Clarivate Analytics). Compilation MEIE au 30 juin 2022.

##### Évaluation de la contribution du FRQSC à l'évolution positive des publications en SSHAL

Avec l'orientation 2 de son Plan stratégique 2018-2022, le FRQSC a agi sur le renforcement de la capacité de recherche en SSH et de l'innovation sociale au Québec, en favorisant le regroupement et la collaboration des chercheurs et des chercheuses en vue de réaliser des recherches intersectorielles dans des domaines stratégiques ou répondant aux grands défis de la société québécoise. Le tableau 3.8 présente les principales réalisations du FRQSC en lien avec l'avancement des connaissances. Les constats sont les suivants :

- D'après les constats établis au tableau 3.2, en lien avec les *Constats relatifs à la cible 5* dans ce rapport, les résultats du FRQSC sont jugés satisfaisants, car quatre cibles sur cinq sont atteintes.
- Les trois objectifs de l'orientation 2 visent à agir sur les facteurs influençant l'avancement des connaissances, et des réalisations sont constatées dans chacun des objectifs. Les principaux constats sont les suivants :
  - Le soutien à la structuration de la recherche fondamentale et à l'innovation sociale s'est traduit par 76 M\$ d'octrois, le soutien à 29 regroupements stratégiques, qui ont mobilisé 2 461 chercheuses et chercheurs en moyenne par année, et le financement de 176 projets en recherche-crédation.
  - L'accroissement des initiatives de recherche pour répondre aux grands défis s'est traduit par 44 M\$ d'octrois dans 42 regroupements intersectoriels, qui ont mobilisé 437 scientifiques.
  - Le soutien à l'accroissement des collaborations de recherche hors Québec s'est traduit par 3 M\$ d'octrois pour soutenir 26 projets de recherche et 8 initiatives de recherche.
- La contribution du FRQSC à l'avancement des connaissances est appuyée par des données probantes et des résultats jugés satisfaits quant à la réalisation de son Plan stratégique 2018-2022.

<sup>2</sup> La série débute en 2017, soit l'année précédant la période du Plan stratégique 2018-2022.



## CHAPITRE 3

### L'EFFICACITÉ DU SOUTIEN AU FRQSC

**Tableau 3.8**

#### Réalisations du FRQSC contribuant à l'avancement des connaissances, de 2018 à 2022

Résultats de la mise en place du Plan stratégique 2018-2022 du FRQSC, par objectif du Plan	Résultats 2018-2022
Atteinte des cibles de l'orientation 2 : résultats jugés satisfaisants, car 4 des 5 cibles sont atteintes.	✓
Objectif 4 : Favoriser la structuration de la recherche fondamentale et l'innovation sociale.	
– Montant des octrois du FRQSC dans le soutien aux regroupements stratégiques de recherche et aux équipes de recherche au total en quatre ans (en M\$).	76,2 M\$
– Nombre de regroupements stratégiques soutenus, en moyenne par année.	29
– Nombre de projets en recherche-crédation financés.	176
– Nombre de chercheuses et de chercheurs soutenus ou membres dans ces regroupements stratégiques, en moyenne par année.	2 456
Objectif 5 : Accroître les initiatives de recherche en réponse aux grands défis et les maillages intersectoriels.	
– Nombre de regroupements de recherche intersectorielle sur les grands défis soutenus, en moyenne par année.	42
– Nombre de chercheuses et de chercheurs soutenus dans ces regroupements intersectoriels sur les grands défis, en moyenne par année.	437
– Montant des octrois du FRQSC et des autres FRQ consacrés aux grands défis de société.	43,9 M\$
Objectif 6 : Accroître les collaborations de recherche hors Québec.	
– Nombre de projets de recherche en collaboration hors Québec, en moyenne par année.	26
– Nombre d'autres initiatives de recherche en collaboration hors Québec, en moyenne par année.	8
– Pourcentage des chercheuses et des chercheurs financés déclarant des collaborations hors Québec, au 31 mars 2022.	36 %
– Montant des octrois du FRQSC dans le soutien aux initiatives de recherche et aux collaborations de recherche hors Québec, au total en quatre ans.	2,6 M\$

Sources : *Suivi de gestion et des résultats du FRQSC – Plan stratégique 2018-2022; rapports annuels FRQSC.*

En complément d'information, le tableau 3.9 présente le poids relatif des publications scientifiques en sciences sociales et humaines du Québec, dans l'ensemble du Canada. Il présente aussi le poids relatif des publications du Québec dans les trois grands domaines dans l'ensemble du Canada. Les trois grands domaines sont les suivants : sciences naturelles et génie (SNG), santé, et sciences sociales et humaines (SSH).

- Le poids des publications en SSH du Québec dans l'ensemble du Canada a augmenté de 0,8 point de pourcentage en quatre ans, passant de 20,5 % en 2017 à 21,3 % en 2020.
- Le poids des publications en SNG, en santé et en SSH du Québec dans l'ensemble du Canada a diminué de 0,5 point de pourcentage en quatre ans, passant de 23,6 % en 2017 à 23,1 % en 2020.

**Tableau 3.9**

#### Poids relatif des publications en SSH du Québec, par rapport à l'ensemble du Canada, de 2017 à 2020

Résultats pour le Québec	2017	2018	2019	2020	Variation 2017-2020
– Poids relatif des publications en SSH, dans l'ensemble des publications au Canada	20,5 %	21,5 %	21,0 %	21,3 %	↑
– Poids relatif des publications en SNG, santé et SSH dans l'ensemble du Canada	23,6 %	23,1 %	23,3 %	23,1 %	↓

Source : *Observatoire des sciences et des technologies (Clarivate Analytics). Compilation MEIE au 30 juin 2022.*

Toutefois, le nombre de publications n'est pas une mesure de la qualité de la recherche. Par exemple, la part du Québec dans les 10 % des citations les plus citées dans le monde est un indicateur de la qualité. Le Québec démontre une capacité plus grande que la moyenne mondiale à produire des publications scientifiques dotées d'un impact scientifique élevé : 14,1 % de ses publications entre 2011 et 2020 (tous les domaines pris ensemble) font partie des 10 % les plus citées. En SSH, de 2015 à 2019, les sciences sociales, les humanités, les arts et les champs professionnels étaient des domaines dans lesquels les publications avaient un impact plus élevé que la moyenne mondiale.

Sources : *Observatoire des sciences et des technologies et scientifique en chef. Compilation FRQSC au 30 août 2022.*



## CHAPITRE 3

### L'EFFICACITÉ DU SOUTIEN AU FRQSC

#### Constats relatifs à la cible 10

##### Mesure des retombées concernant le renforcement de la capacité de recherche

La mesure du renforcement de la capacité de recherche comprend les indicateurs de retombées liées au personnel hautement qualifié, au recrutement de nouveaux talents, à la capacité des individus à utiliser des résultats de recherche, à l'obtention de financement de recherche et aux infrastructures. Le tableau 3.10 présente l'évolution des indicateurs pertinents de 2017 à l'année la plus récente disponible, soit 2020.

- Le nombre de diplômes universitaires octroyés en SSH par millier de personnes actives a diminué de 11 % en quatre années, passant de 12,64 en 2017 à 11,25 en 2020.
- Le poids relatif du nombre de travailleurs ayant fait des études universitaires sur le nombre de personnes en emploi a augmenté de 3,3 points de pourcentage, passant de 28,1 % en 2017 à 31,4 % en 2020.

**Tableau 3.10**

#### Évolution du nombre de diplômés universitaires en SSH par millier de personnes actives, de 2017 à 2020

Résultats pour le Québec	2017	2018	2019	2020	Variation 2017-2020
– Nombre de diplômes universitaires octroyés en sciences sociales et humaines	12,64	12,68	11,84	11,25	↓
– Poids relatif du nombre de travailleurs ayant fait des études universitaires par rapport au nombre total de personnes en emploi au Québec	28,1 %	28,4 %	28,7 %	31,4 %	↑

Source : *Banque de données des statistiques officielles sur le Québec*. Compilation MEIE au 30 juin 2022.

#### Évaluation de la contribution du FRQSC à l'évolution du capital humain et de la relève en recherche

Avec l'orientation 1 de son Plan stratégique 2018-2022, le FRQSC a agi sur l'excellence et le rayonnement de la relève en recherche et le maintien d'un capital humain, en soutenant l'excellence de la relève, le démarrage de carrières en recherche et les expériences en milieu de pratique. Ces actions visent à permettre de disposer d'une main-d'œuvre hautement qualifiée pour réaliser de la recherche au Québec. Le tableau 3.11 présente les principales réalisations du FRQSC en lien avec le renforcement de la capacité de recherche.

- D'après les constats établis au tableau 3.1, en lien avec les *Constats relatifs à la cible 4* dans ce rapport, les résultats du FRQSC sont jugés satisfaisants, car six cibles sont atteintes sur huit.
- Les trois objectifs de l'orientation 1 visent à agir sur les facteurs influençant le renforcement de la capacité de recherche, et des réalisations sont constatées dans chacun des trois objectifs :
  - Le soutien à l'excellence de la relève étudiante en recherche s'est traduit par 97 M\$ d'octrois, le financement de 4 641 bourses d'excellence pour la formation d'une relève, dont 3 644 bourses pour le soutien aux meilleurs talents en lien avec la mesure 7 de la SQRI 2017-2022, 7 443 demandes de bourses et le soutien annuel à 16 étudiantes et étudiants au collégial et au 1<sup>er</sup> cycle en moyenne par année de 2018 à 2022.
  - Le soutien à une expérience en milieu de pratique s'est traduit par 2 M\$ d'octrois, permettant de soutenir au total 275 étudiantes et étudiants dans 147 organismes les ayant accueillis.
  - Le soutien au démarrage de carrières en recherche s'est traduit par 25 M\$ d'octrois auprès de 1 238 chercheuses et chercheurs universitaires et de 128 chercheuses et chercheurs au collégial au total.
- La contribution du FRQSC au renforcement de la capacité de recherche est appuyée par des données probantes et les résultats jugés satisfaits de la réalisation de son Plan stratégique 2018-2022.

Selon les données du FRQSC relatives aux rapports finaux transmis par des titulaires de bourses en 2021, 94 % d'entre eux estiment que la bourse est un facteur assez ou très important dans la poursuite de leur programme d'études. Le taux d'emploi des titulaires d'un diplôme de maîtrise dans les domaines des SSHAL était de **74 % en 2017**, et il était de **80 % en 2016** pour les titulaires d'un doctorat. D'autre part, les programmes de subventions du FRQSC ont permis de soutenir annuellement environ 709 emplois professionnels et techniques de 2018 à 2022.

Sources : *Suivi de gestion et des résultats du FRQSC, ministère de l'Éducation*. Compilation FRQSC au 30 août 2022.



## CHAPITRE 3

### L'EFFICACITÉ DU SOUTIEN AU FRQSC

Tableau 3.11

#### Réalisations du FRQSC contribuant au renforcement de la capacité de recherche, de 2018 à 2022

Résultats de la mise en place du Plan stratégique 2018-2022 du FRQSC, par objectif du Plan	Résultats 2018-2022
Atteinte des cibles de l'orientation 1 : résultats jugés satisfaisants, car 6 des 8 cibles sont atteintes.	✓
Objectif 1 : Améliorer le soutien à l'excellence de la relève étudiante en recherche.	
– Montant des octrois du FRQSC dans le soutien à la formation de la relève scientifique, au total sur quatre ans (en M\$).	96,5 M\$
– Nombre de bourses financées en soutien à la formation en recherche de la relève, au total sur 4 ans.	4 641
– Nombre de bourses d'excellence décernées par le FRQSC pour le soutien aux meilleurs talents.	3 644
– Nombre de demandes admissibles aux programmes de bourses, au total sur 4 ans.	7 443
– Nombre de personnes ayant accepté une bourse, en moyenne par année.	519
– Nombre d'étudiantes et d'étudiants au collégial et au 1 <sup>er</sup> cycle universitaire soutenus pour des stages de recherche, en moyenne par année.	16
Objectif 2 : Augmenter le nombre d'étudiantes et d'étudiants bénéficiant d'une expérience en milieu de pratique.	
– Montant des octrois du FRQSC dans le soutien aux carrières en recherche, au total sur 4 ans.	2,1 M\$
– Nombre d'étudiantes et d'étudiants soutenus pour une expérience en milieu de pratique (total sur 4 ans).	275
– Nombre d'organismes partenaires ayant accueilli les étudiantes et les étudiants, au total sur 4 ans.	147
Objectif 3 : Favoriser le démarrage de carrières en recherche.	
– Montant des octrois dans le soutien au démarrage de carrière, au total sur 4 ans (en M\$).	25,1 M\$
– Nombre de chercheuses et de chercheurs universitaires ayant bénéficié d'un soutien dans leur carrière en recherche, au total sur 4 ans.	1 238
– Nombre de chercheuses et de chercheurs d'un établissement collégial soutenus, au total sur 4 ans.	128

Sources : Suivi de gestion et des résultats du FRQSC – Plan stratégique 2018-2022; rapports annuels FRQSC.

En complément d'information, le tableau 3.12 présente le poids relatif du personnel de recherche et développement (R-D) dans l'enseignement supérieur au Québec par rapport à l'ensemble du Canada, et le nombre de personnes travaillant en R-D dans l'enseignement supérieur, selon les données disponibles. Les résultats sont les suivants :

- Le poids du personnel de R-D dans l'enseignement supérieur au Québec par rapport à l'ensemble du Canada est demeuré stable à 28,6 % entre 2016 et 2019.
- Le nombre de personnes en R-D dans l'enseignement supérieur au Québec a augmenté de 7 %, passant de 20 920 personnes en 2016 à 22 330 personnes en 2019.

Tableau 3.12

#### Poids relatif du personnel de recherche et développement dans l'enseignement supérieur, par rapport à l'ensemble du Canada, de 2016 à 2019

Résultats pour le Québec	2016	2017	2018	2019	Variation 2016-2019
– Poids relatif du personnel de R-D dans l'enseignement supérieur au Québec, par rapport à l'ensemble du Canada	28,6 %	28,7 %	29,0 %	28,6 %	→
– Nombre de personnes travaillant en R-D dans l'enseignement supérieur au Québec	20 920	21 310	21 830	22 330	↑

Source : Institut de la statistique du Québec. Compilation MEIE au 30 juin 2022.

#### Constats relatifs à la cible 11

##### Mesure des retombées concernant le progrès économique et l'innovation avec la recherche collaborative

En lien avec la [Stratégie québécoise de recherche et d'investissement en innovation 2022-2027](#) (SQRI<sup>2</sup>) et le cadre de référence de la mesure d'impact de la recherche des FRQ, la mesure du progrès économique et de l'innovation comprend l'indicateur de retombée sur la productivité du travail. L'augmentation de la productivité du travail est la cible de retombée ultime de la SQRI<sup>2</sup>. À cet égard, la recherche peut apporter des bienfaits et des



## CHAPITRE 3

### L'EFFICACITÉ DU SOUTIEN AU FRQSC

améliorations économiques et sociales. L'aspect des bienfaits économiques est mesuré par l'évolution de la productivité.

Le tableau 3.13 présente l'évolution de la productivité du travail au Québec, de 2017 à 2021.

- La productivité du travail a augmenté de 4 % depuis 2017, passant de 52,4 \$ l'heure en 2017 à 54,5 \$ l'heure en 2021.

**Tableau 3.13**

#### Productivité du travail de l'ensemble des industries au Québec, en dollars par heure, de 2017 à 2021

Résultats pour le Québec	2017	2018	2019	2020	2021	Variation 2017-2021
– Productivité du travail dans l'ensemble des industries au Québec, en dollars enchaînés de 2012 par heure	52,4 \$	52,6 \$	53,5 \$	57,1 \$	54,5 \$	↑

Source : Statistique Canada, [tableau 36-10-0480-01](#). Compilation MEIE au 30 juin 2022.

#### Évaluation de la contribution du FRQSC au progrès économique avec la recherche collaborative et l'innovation

Avec l'orientation 3 de son Plan stratégique 2018-2022, le FRQSC a agi sur les collaborations entre le milieu de la recherche et celui des utilisateurs, l'accessibilité et la diffusion des savoirs, l'engagement de la communauté de la recherche auprès de la société, et le renforcement de la culture de l'éthique et de l'intégrité en recherche. Le tableau 3.14 présente les réalisations du FRQSC en lien avec les progrès économiques et l'innovation :

- D'après les constats établis au tableau 3.3, en lien avec les *Constats relatifs à la cible 6* dans ce rapport, les résultats du FRQSC sont jugés satisfaisants, car sept cibles sont atteintes sur huit.
- Les quatre objectifs de l'orientation 3 visent à agir sur les facteurs influençant directement ou indirectement l'obtention de progrès économiques et l'innovation avec la recherche collaborative. Des réalisations sont constatées dans chacun des quatre objectifs :
  - Le soutien à la collaboration entre chercheuses et chercheurs et les milieux utilisateurs s'est traduit par 22 M\$ d'octrois et 100 projets de recherche en partenariat en moyenne par année, auxquels s'ajoutent 9 024 personnes des milieux utilisateurs au total en 4 ans qui ont participé aux activités de partage de connaissances. Ces résultats sont aussi le fruit de la participation de 19 organismes partenaires en moyenne par année pour la réalisation de recherches collaboratives.

**Tableau 3.14**

#### Réalisations du FRQSC contribuant au progrès économique avec la recherche collaborative, de 2018 à 2022

Résultats de la mise en place du Plan stratégique 2018-2022 du FRQSC, par objectif du Plan	Résultats 2018-2022
Atteinte des cibles de l'orientation 3 : résultats jugés satisfaisants, car 6 des 8 cibles sont atteintes.	✓
Objectif 7 : Jouer un rôle de catalyseur de collaborations entre le milieu de la recherche et celui des utilisateurs.	
– Montant des octrois du FRQSC dans les collaborations entre le milieu de la recherche et le milieu des utilisateurs des résultats de la recherche, au total en quatre ans (en M\$).	21,5 M\$
– Nombre de projets de recherche financés dans le cadre de programmes en partenariat, en moyenne par année.	100
– Nombre d'organismes partenaires distincts en moyenne par année.	19
– Personnes des milieux utilisateurs ayant bénéficié d'un partage des connaissances, au total en 4 ans.	9 024
Objectif 8 : Faciliter l'accessibilité et la diffusion des savoirs.	
– Nombre de nouvelles initiatives facilitant l'accessibilité et la diffusion des savoirs, au total en 4 ans.	4
– Nombre de revues soutenues dans le cadre du programme Soutien aux revues scientifiques (total).	53
Objectif 9 : Renforcer l'engagement du FRQSC et de la communauté de la recherche auprès de la société.	
– Nombre de personnes abonnées aux comptes de médias sociaux, au total en 4 ans.	27 909
Objectif 10 : Renforcer la culture de l'éthique et de l'intégrité en recherche.	
– Nombre de nouveaux programmes de soutien à la recherche en éthique, en moyenne par année.	2

Sources : *Suivi de gestion et des résultats du FRQSC – Plan stratégique 2018-2022; rapports annuels FRQSC.*



## CHAPITRE 3

### L'EFFICACITÉ DU SOUTIEN AU FRQSC

- Le soutien à l'accessibilité et à la diffusion des savoirs s'est traduit par la mise en place de quatre initiatives et le soutien à 53 revues scientifiques.
- Le renforcement de l'engagement du FRQSC et de la communauté de la recherche auprès de la société s'est traduit par 27 909 personnes abonnées aux comptes de médias sociaux.
- Le renforcement de la culture de l'éthique et de l'intégrité en recherche s'est concrétisé par le soutien à deux initiatives dans ce domaine, en moyenne par année.
- La contribution du FRQSC au progrès économique avec la recherche collaborative est appuyée par des données probantes et les résultats jugés satisfaisants de la réalisation de son Plan stratégique 2018-2022.

La découverte et l'innovation sont un moteur essentiel de la productivité à long terme et de la croissance économique et sociale. Une étude récente du [National Institute of Economic and Social Research](#), au Royaume-Uni, montre que les investissements en R-D et en innovation, **y compris les investissements publics**, augmentent significativement la croissance de la productivité : chaque livre sterling investie en R-D génère un bénéfice de productivité d'un peu plus de 0,20 £<sup>3</sup>.

Selon des économistes du [Fonds monétaire international \(FMI\)](#) :

« la recherche scientifique fondamentale a des conséquences sur un plus grand nombre de secteurs, dans un plus grand nombre de pays et pour plus longtemps que la recherche appliquée (R-D à vocation commerciale conduite par les entreprises) et [...] l'accès à la recherche étrangère est essentiel pour les pays émergents et les pays en développement. Des transferts de technologie aisés, la collaboration scientifique internationale et des politiques publiques qui financent la recherche fondamentale peuvent favoriser le type d'innovation dont nous avons besoin pour la croissance à long terme<sup>4</sup> ».

Le FRQSC a mis en œuvre des programmes soutenant l'émergence et l'appropriation d'innovations sociales par des milieux utilisateurs, par exemple, le programme Actions concertées, qui vise à favoriser le développement de la recherche et la mobilisation des connaissances en SSHAL afin de mieux comprendre les problèmes et les phénomènes de société et de proposer des pistes de réflexion et des solutions innovantes. Les initiatives de recherche intersectorielle permettent également la coconstruction des savoirs et le transfert des connaissances avec des milieux utilisateurs, tels que le [Réseau québécois de recherche en économie circulaire](#), l'[Observatoire pour l'éducation et la santé des enfants](#) et le [Réseau québécois en agriculture durable](#). Trois exemples de retombées de la recherche soutenue par le FRQSC sont présentés à la section 2.G de l'annexe 2.

#### AVIS

ⓑ

#### COMMENTAIRES DE L'ÉVALUATEUR SUR LES RÉSULTATS DU CRITÈRE 4

**Le résultat est jugé satisfaisant**, car les trois cibles sont atteintes.

- ⓑ **La cible 9 est atteinte.** L'avancement des connaissances est mesuré à l'aide du nombre de publications scientifiques en SSH, et celui-ci a augmenté de 2017 à 2020. La contribution du FRQSC à l'avancement des connaissances est appuyée par des données probantes et les résultats jugés satisfaisants de la réalisation de son Plan stratégique 2018-2022.
- ⓑ **La cible 10 est atteinte.** Au moins un indicateur mesurant le renforcement de la capacité de recherche du Québec a augmenté de 2017 à 2020, soit le poids des travailleurs diplômés dans la population active. La contribution du FRQSC au renforcement de la capacité de recherche du Québec est appuyée par des données probantes et les résultats jugés satisfaisants de son Plan stratégique 2018-2022.
- ⓑ **La cible 11 est atteinte.** Le progrès économique avec la recherche collaborative et l'innovation est mesuré à l'aide de la productivité du travail, et celle-ci a augmenté de 2017 à 2020. La contribution du FRQSC à l'avancement des connaissances est appuyée par des données probantes et les résultats jugés satisfaisants de son Plan stratégique 2018-2022.

<sup>3</sup> National Institute of Economic and Social Research (NIESR), Department for Business, Energy & Industrial Strategy, « *From Ideas to growth, Understanding the drivers of innovation and productivity across firms, regions and industries in the UK* », Research paper No. 2021/041, octobre 2021.

<sup>4</sup> Philip Barrett, Niels-Jakob Hansen, Jean-Marc Natal et Diaa Noureldin, « *De l'importance des sciences pures pour la croissance économique* », Fonds monétaire international, 6 octobre 2021.



## CHAPITRE 4

### LA CONFORMITÉ AUX PRINCIPES DE BONNE GESTION

#### CRITÈRE 5 :

#### CONFORMITÉ DES OPÉRATIONS DU FRQSC AUX PRINCIPES DE BONNE GESTION

##### LES CIBLES

- 12. Une prestation de services de qualité.
- 13. La mobilisation du personnel.
- 14. L'amélioration en continu des pratiques de gestion et de gouvernance.

#### Constats relatifs à la cible 12

La cible 12 est en lien avec l'orientation 4 du Plan stratégique 2018-2022 du FRQSC – *Accroître la performance du FRQSC* et concerne l'objectif spécifique suivant :

- 11. Assurer une prestation de services de qualité.

Les résultats du FRQSC au 31 mars 2022 sont indiqués dans le tableau 4.1 ci-dessous.

**Tableau 4.1**

#### Résultats du FRQSC en lien avec une prestation de services de qualité

Orientation 4 : Accroître la performance du FRQSC			
Légende des appréciations de l'atteinte des cibles : ✓ pour cible atteinte; ✗ pour cible non atteinte			
Résultats visés en lien avec la cible 12		Résultats constatés	Appréciation
Objectif 10 : Assurer une prestation de services de qualité.			
1.	100 % des programmes dont le processus d'évaluation scientifique est ajusté pour favoriser davantage l'équité, la diversité et l'inclusion d'ici 2020.	• 100 % en 2020-2021.	✓
2.	100 % des programmes dont l'évaluation scientifique est ajustée pour reconnaître davantage l'engagement auprès de la société en 2021.	• 100 % au 31 mars 2021.	✓
3.	Sondages sur la satisfaction de la clientèle élaborés et lancés en 2020.	• Sondages élaborés et lancés en 2020-2021.	✓
4.	Taux de satisfaction de la clientèle d'au moins 80 % au 31 mars 2022.	• 90 % au 31 mars 2022.	✓

Sources : *Suivi de gestion et des résultats du FRQSC – Plan stratégique 2018-2022; rapports annuels FRQSC 2018-2022.*

Les résultats détaillés au 31 mars 2022 sont les suivants :

- Les quatre cibles visant une prestation de services de qualité sont atteintes ou dépassées.

#### Concernant l'objectif 10 – Assurer une prestation de services de qualité :

- **Cible 1** : En 2018-2019, le FRQSC a entrepris l'ajustement du processus d'évaluation scientifique et en 2020, il a terminé l'ajustement de 100 % de ses programmes en vue de favoriser l'équité, la diversité et l'inclusion.
- **Cible 2** : En 2020-2021, le FRQSC a ajusté le processus d'évaluation scientifique de 100 % des programmes en vue de reconnaître davantage l'engagement auprès de la société.
- **Cible 3** : En 2020, le FRQSC a procédé à l'élaboration et au lancement de ses sondages sur la satisfaction de la clientèle composée des personnes candidates aux programmes de bourses et aux programmes de subventions. Un premier sondage a eu lieu en 2020-2021 auprès de 2 227 personnes candidates aux programmes de bourses de formation et de 339 personnes candidates aux programmes de subventions. Le taux de satisfaction de la clientèle a atteint 90 % (source : Rapport annuel 2020-2021 du FRQSC, page 55).
- **Cible 4** : Le taux de satisfaction de la clientèle du FRQSC a atteint 90 % en 2021-2022. La clientèle sondée était composée de 1 754 personnes candidates aux programmes de bourses et de 394 personnes candidates aux programmes de subventions (source : Rapport annuel 2021-2022 du FRQSC, page 59).

La cible 1 relative à l'équité, la diversité et l'inclusion (EDI) a été atteinte en 2020-2021. À cet égard, depuis 2018-2019, les membres des comités d'évaluation sont invités à suivre une courte formation en ligne afin de réduire l'influence des préjugés involontaires dans le processus d'évaluation scientifique. De nouvelles mesures pour rendre l'évaluation scientifique plus inclusive ont été mises en place en 2021-2022, comme les critères



## CHAPITRE 4

### LA CONFORMITÉ AUX PRINCIPES DE BONNE GESTION

d'évaluation des programmes de bourses d'excellence harmonisés entre les trois FRQ, et la réalisation d'un bilan au terme de la première année de mise en œuvre de ces mesures. Le renforcement des principes d'EDI est un engagement des trois FRQ, qui ont mis en place une [stratégie en matière d'EDI 2021-2026](#).

La cible 2 relative à l'engagement auprès de la société a été atteinte en 2020-2021. À cet égard, les nouveaux programmes et les programmes révisés en 2021-2022 par les FRQ incluent tous une dimension « mobilisation sociale » pour que l'évaluation scientifique reconnaisse davantage l'engagement auprès de la société. De plus, les critères d'évaluation des programmes de bourses d'excellence sont désormais harmonisés entre les trois Fonds. Les FRQ poursuivent cette harmonisation avec la révision des règles des programmes de maîtrise et de doctorat pour les concours de l'été 2022.

Les cibles 3 et 4 relatives aux sondages de satisfaction ont quant à elles été dépassées les deux années durant lesquelles il y a eu des sondages. En effet, les taux de satisfaction ont atteint 90 %, alors que la cible était de 80 %. Le FRQSC a pris en compte les commentaires de la clientèle en vue de perfectionner les outils informationnels et transactionnels comme l'interface [FRQnet](#) et le Répertoire de partage sécurisé de documents permettant d'échanger des documents de façon simple et sécuritaire dans le cadre de processus hors FRQnet. Plusieurs actions visant à améliorer l'expérience de la communauté de la recherche ont été mises en place, comme le nouveau [site Web des FRQ](#) et l'harmonisation des règles de certains programmes entre les trois FRQ. Des mesures ont également été mises en place afin de soutenir la communauté durant la pandémie, par exemple des mesures d'accommodement ou un financement additionnel.

#### Prestation de service de qualité, du point de vue de la clientèle du FRQSC

Chaque année, le FRQSC ainsi que les autres FRQ réalisent un sondage de satisfaction auprès de leur clientèle, composée des personnes candidates à ses programmes de bourses et à des programmes de formation. Le sondage le plus récent, réalisé en 2021-2022, a joint un échantillon de 508 personnes candidates, pour un effectif de 2 148 personnes. La marge d'erreur de l'échantillon est de  $\pm 4$  %. Les constats sont les suivants :

- 90 % des personnes répondantes ont déclaré être satisfaites des services offerts par le FRQSC.
- 87 % des personnes répondantes ont déclaré être satisfaites ou très satisfaites de l'affichage et des communications sur les concours.
- 84 % des personnes répondantes ont déclaré être satisfaites ou très satisfaites du contenu des règles des programmes.
- 79 % des personnes répondantes ont déclaré être satisfaites ou très satisfaites du soutien offert par l'équipe responsable du programme.
- 92 % des personnes répondantes ont déclaré être satisfaites ou très satisfaites des délais de réponse.
- 90 % des personnes candidates ont déclaré être satisfaites ou très satisfaites de la facilité à trouver le bon interlocuteur.
- 89 % des personnes candidates aux programmes de bourses de formation et de subventions ont déclaré être satisfaites ou très satisfaites de la qualité des réponses fournies.
- 83 % des personnes répondantes ont déclaré être satisfaites ou très satisfaites du processus de réalisation et de soumission de la demande.
- 73 % des personnes candidates ont déclaré être satisfaites ou très satisfaites des instructions et des libellés de l'interface FRQnet.

Source : Sondage 2021-2022 auprès de la clientèle du FRQSC, réalisé le 9 février 2022. Compilation FRQSC.

#### Constats relatifs à la cible 13

La cible 13 est en lien avec l'orientation 4 du Plan stratégique 2018-2022 du FRQSC – *Accroître la performance du FRQSC* et concerne l'objectif spécifique suivant :

12. Favoriser la mobilisation du personnel.

Les résultats du FRQSC au 31 mars 2022 sont indiqués dans le tableau 4.2.



## CHAPITRE 4

### LA CONFORMITÉ AUX PRINCIPES DE BONNE GESTION

Tableau 4.2

#### Résultats du FRQSC en lien avec la mobilisation du personnel

Orientation 4 : Accroître la performance du FRQSC			
Légende des appréciations de l'atteinte des cibles : ✓ pour cible atteinte; ✗ pour cible non atteinte			
Résultats visés en lien avec la cible 13		Résultat au 31 mars 2022	Appréciation
Objectif 11 : Favoriser la mobilisation du personnel.			
1.	Taux de satisfaction du personnel d'au moins 91 % en 2019-2020.	• 90 % en 2019-2020	✗
2.	Taux de satisfaction du personnel d'au moins 91 % en 2021-2022.	• 91 % en 2021-2022.	✓

Sources : Suivi de gestion et des résultats du FRQSC – Plan stratégique 2018-2022; rapports annuels FRQSC 2018-2022.

Les résultats détaillés au 31 mars 2022 sont les suivants :

- Sur les deux cibles visant la mobilisation du personnel, une cible est atteinte et une cible n'est pas atteinte.

#### Concernant l'objectif 11 – Favoriser la mobilisation du personnel :

- **Cible 1** : En 2019-2020, le taux de satisfaction du personnel du FRQSC a atteint 90 %. D'après le [rapport annuel du FRQSC](#) en page 54, le taux de participation a atteint 61 % de l'effectif de 42 employés, soit 26 personnes ayant répondu au sondage. La marge d'erreur de l'échantillon est de  $\pm 12$  %.
- **Cible 2** : En 2021-2022, le taux de satisfaction du personnel du FRQSC a atteint 91 %. La satisfaction du personnel du FRQSC a progressé en deux ans.

En 2020-2021, les FRQ ont examiné les recommandations de la firme Alia, qui avait été mandatée en 2019-2020 afin d'avoir un avis externe sur l'organisation du travail. Certaines pistes d'actions ont été identifiées et mises en œuvre pour accroître la mobilisation et le bien-être du personnel. Une directive encadrant le télétravail a été adoptée et signée en même temps que les conventions collectives du personnel professionnel et de soutien à l'automne 2021. Des travaux pour le développement d'un intranet sont en cours. En 2018-2019, le FRQSC a procédé à l'adoption d'un guide d'accueil et d'intégration et d'un guide résumant les principales responsabilités des membres du personnel des services partagés. Avec les autres Fonds, il a collaboré à la mise à jour de la politique des FRQ relative au harcèlement au travail (source : [rapport annuel 2018-2019](#) du FRQSC, page 50).

L'année 2021-2022 a été marquée par des changements dans l'organisation du travail en lien avec les directives sanitaires émises par l'Institut national de santé publique du Québec. Un comité de gestion des opérations en cas de pandémie s'est assuré de la mise en œuvre de conditions de travail flexibles et propices à la poursuite des activités du Fonds en contexte de télétravail, telles que la mise à disposition d'un ordinateur pour tous les membres du personnel, la connexion à distance au poste de travail et une allocation pour l'achat de matériel de bureau. En 2021-2022, le taux de roulement du personnel permanent était de 10,3 % (6,1 % en 2020-2021). En excluant les départs à la retraite, ce taux était de 7,3 % (source : rapport annuel 2021-2022 du FRQSC, page 60).

#### Constats relatifs à la cible 14

La cible 14 est en lien avec l'orientation 4 du Plan stratégique 2018-2022 du FRQSC – *Accroître la performance du FRQSC* et concerne l'objectif spécifique suivant :

13. Améliorer en continu les pratiques de gestion et de gouvernance de l'organisation.

Les résultats du FRQSC au 31 mars 2022 sont indiqués dans le tableau 4.3 ci-dessous.

Tableau 4.3

#### Résultats du FRQSC en lien avec l'amélioration en continu des pratiques de gestion et de gouvernance

Orientation 4 : Accroître la performance du FRQSC			
Légende des appréciations de l'atteinte des cibles : ✓ pour cible atteinte; ✗ pour cible non atteinte			
Résultats visés en lien avec la cible 14		Résultat au 31 mars 2022	Appréciation
Objectif 12 : Améliorer en continu les pratiques de gestion et de gouvernance de l'organisation.			
1.	Au moins 2 bonnes pratiques en matière de gouvernance nouvellement mises en œuvre par année.	• 3 bonnes pratiques mises en œuvre en moyenne par année.	✓

Sources : Suivi de gestion et des résultats du FRQSC – Plan stratégique 2018-2022; rapports annuels FRQSC 2018-2022.



## CHAPITRE 4

### LA CONFORMITÉ AUX PRINCIPES DE BONNE GESTION

Les résultats détaillés au 31 mars 2022 sont les suivants :

- La cible est dépassée, avec trois bonnes pratiques de gouvernance mises en place en moyenne par année.

Concernant l'objectif 12 – Améliorer les pratiques de gestion et de gouvernance de l'organisation :

- **Cible 1** : Dans les quatre années de son Plan stratégique 2018-2022, le FRQSC a mis en place 11 bonnes pratiques de gouvernance, soit au moins trois en moyenne par année.

Extraites de ses rapports annuels de 2018-2019 à 2021-2022, les bonnes pratiques de gouvernance mises en œuvre par le FRQSC dans la période évaluée sont les suivantes :

**2018-2019** (Source : rapport annuel 2018-2019 du FRQSC, page 51)

1. Publication du nouveau règlement de régie interne du conseil d'administration sur le site Web.
2. Diffusion des dates de début et de fin de mandat des membres du conseil d'administration dans le rapport annuel de gestion.
3. Ajout d'une section Gouvernance dans le rapport annuel de gestion, qui détaille notamment les principaux dossiers du conseil d'administration et de ses comités statutaires.

**2019-2020** (Source : rapport annuel 2019-2020 du FRQSC, page 55)

4. Adoption et mise en ligne d'un profil de compétence et d'expertise, qui a été utilisé pour le recrutement de nouveaux membres du conseil d'administration et pour les nominations aux comités statutaires.
5. Publication, dans le rapport annuel de gestion 2018-2019, du taux de présence individuel des membres du conseil d'administration aux réunions statutaires.
6. Révision du processus d'accueil des nouveaux membres du conseil d'administration.
7. Optimisation du déroulement des séances et de la documentation des conseils d'administration.

**2020-2021** (Source : rapport annuel 2020-2021 du FRQSC, page 57)

8. Précisions sur le processus de nomination des membres du conseil d'administration.

**2021-2022** (Source : rapport annuel 2021-2022 du FRQSC, page 61)

9. Mise en place d'un processus d'autoévaluation individuelle des membres du conseil d'administration.
10. Mise en place d'un agenda de consentement au sein du conseil d'administration, ce qui permet de dégager davantage de temps pour les discussions stratégiques.
11. Nomination d'un comptable de l'Ordre des comptables professionnels agréés du Québec (CPA) au comité d'audit du FRQSC.

#### AVIS

#### COMMENTAIRES DE L'ÉVALUATEUR SUR LES RÉSULTATS DU CRITÈRE 5

**B**

**Les résultats sont jugés satisfaisants**, car deux cibles sont dépassées et une cible est atteinte. Les appréciations des résultats sont les suivantes :

- A La cible 12 est dépassée.** Durant les quatre années évaluées, le FRQSC a offert à ses clientèles, partenaires et bailleurs de fonds une prestation de services de qualité. Les quatre cibles sont atteintes, ce qui indique des résultats très satisfaisants. À cet égard, les processus d'évaluation scientifique des programmes ont été revus ou mis à jour pour favoriser l'équité, la diversité, l'inclusion et l'engagement auprès de la société. De plus, la très large majorité de la clientèle du FRQSC déclare être satisfaite de ses services et de son accompagnement dans le processus de candidature à ses programmes.
- B La cible 13 est atteinte.** Même si en 2019-2020, le taux de satisfaction du personnel a atteint 90 %, soit un point de pourcentage de moins que la cible de 91 %, le résultat demeure très bon et la cible de 91 % est dans la marge d'erreur. De plus, en 2021-2022, le taux de satisfaction du personnel a atteint 91 %, ce qui correspond à la cible.
- A La cible 14 est dépassée.** Le FRQSC a amélioré en continu ses pratiques de gestion et de gouvernance en mettant en œuvre 11 bonnes pratiques de gestion et de gouvernance, soit trois en moyenne par année, alors que la cible était d'au moins deux par année. De plus, la documentation disponible pour la présente évaluation témoigne de la conformité aux principes de bonne gestion que sont la reddition de comptes, la transparence et la planification.

# CHAPITRE 5

## LES CONCLUSIONS DE L'ÉVALUATION

### 5.1 LES PRINCIPAUX CONSTATS

Le tableau ci-dessous récapitule les principaux résultats constatés et les appréciations qui en découlent.

Principaux résultats du FRQSC Du 1 <sup>er</sup> avril 2018 au 31 mars 2022	Atteinte des cibles
Légende : (A) pour cible dépassée; (B) pour cible atteinte; (C) pour cible en partie atteinte; (D) pour cible non atteinte	
<b>Le besoin de soutenir le FRQSC</b>	(B)
<b>Critère 1 : Réponse adéquate du FRQSC à des besoins</b>	(B)
<ul style="list-style-type: none"> <li>– Persistance du besoin de soutenir le FRQSC et du besoin de soutenir la recherche fondamentale.</li> <li>– Absence de chevauchement du FRQSC avec d'autres organismes soutenus par le MEIE.</li> <li>– Cohérence du soutien au FRQSC avec les orientations du gouvernement du Québec.</li> </ul>	(B) (A) (A)
<b>L'efficacité du soutien au FRQSC</b>	(B)
<b>Critère 2 : Atteinte des résultats visés du Plan stratégique 2018-2022 du FRQSC</b>	(B)
<ul style="list-style-type: none"> <li>– Orientation 1 : six résultats visés sur huit atteints au 31 mars 2022. En moyenne par an : 519 personnes ayant accepté une bourse de formation, soutien à la carrière de 310 scientifiques universitaires et de 16 scientifiques au collégial. Au total en quatre ans : financement de 4 641 bourses de formation et de 3 644 bourses d'excellence pour les meilleurs talents.</li> <li>– Orientation 2 : quatre résultats visés sur cinq atteints au 31 mars 2022. En moyenne par an : soutien à 42 regroupements de recherche, à 2 461 chercheuses et chercheurs dans ces regroupements, et financement de 49 projets en recherche-crédation.</li> <li>– Orientation 3 : sept résultats visés sur huit atteints au 31 mars 2022. En moyenne par an : 100 projets en partenariat soutenus, 50 % des chercheuses et des chercheurs déclarant des initiatives visant le grand public. Abonnement de 27 909 personnes aux comptes de médias sociaux.</li> </ul>	(B) (B) (B)
<b>Critère 3 : Effets du FRQSC sur le financement de la recherche</b>	(A)
<ul style="list-style-type: none"> <li>– Contribution à l'attraction de 619 M\$ de financement fédéral pour la recherche au Québec.</li> <li>– Effet de levier de 8,0 des octrois dans les programmes de recherche réalisés en collaboration ou en partenariat, soit 26,4 M\$ d'apports hors FRQSC, pour 3,3 M\$ d'apports FRQSC.</li> </ul>	(A) (A)
<b>Critère 4 : Retombées directes et indirectes du FRQSC sur la recherche</b>	(B)
<ul style="list-style-type: none"> <li>– Participation à l'avancement des connaissances avec 72 M\$ d'octrois en recherche en 4 ans ayant contribué à augmenter de 37 % le nombre de publications scientifiques de 2017 à 2020.</li> <li>– Participation au renforcement de la capacité de recherche du Québec avec 97 M\$ d'octrois en 4 ans ayant contribué à freiner le fléchissement de 11 % de 2017 à 2020 du nombre de diplômés par millier de personnes actives dans son domaine de recherche.</li> <li>– Participation au progrès économique du Québec avec 22 M\$ d'octrois en recherche collaborative en 4 ans ayant contribué à augmenter la productivité de 4 % de 2017 à 2020.</li> </ul>	(B) (B) (B)
<b>La conformité aux principes de bonne gestion</b>	(B)
<b>Critère 5 : Conformité des opérations du FRQSC aux principes de bonne gestion</b>	(B)
<ul style="list-style-type: none"> <li>– Prestation de services de qualité confirmée par un taux de satisfaction de 90 % de la clientèle des programmes de bourses et de subventions, et la révision de 100 % de ses programmes pour favoriser l'équité, la diversité, l'inclusion et l'engagement auprès de la société.</li> <li>– Mobilisation efficace de son personnel pour accomplir sa mission, confirmée par un taux de satisfaction de 91 % de son personnel en 2021-2022.</li> <li>– Amélioration en continu de ses pratiques de gestion et de gouvernance par la mise en place de 11 bonnes pratiques en 4 ans, par exemple : précisions sur le processus de nomination des membres de son conseil d'administration, ajout d'une section sur la gouvernance dans son rapport annuel, optimisation du déroulement des séances du conseil d'administration.</li> </ul>	(A) (B) (A)

## CHAPITRE 5

### LES CONCLUSIONS DE L'ÉVALUATION

#### 5.2 LES CONSTATS COMPLÉMENTAIRES

À titre d'information complémentaire, le présent rapport d'évaluation examine le poids des frais administratifs et de gestion, des frais de fonctionnement et de la masse salariale du FRQSC par rapport à ses dépenses totales, ainsi que la répartition détaillée de ses dépenses annuelles. L'objectif est de constater que les dépenses de l'organisme sont principalement consenties dans le cœur de sa mission, soit le soutien à la recherche.

##### 5.2.1 Les frais administratifs et de gestion, les frais de fonctionnement et la masse salariale

Le tableau ci-dessous présente le poids des frais administratifs et de gestion, des frais de fonctionnement et de la masse salariale du FRQSC par rapport à ses dépenses totales. Les constats sont les suivants :

- Les frais administratifs et de gestion ont représenté 2 % des charges totales du FRQSC. Les frais de fonctionnement ont représenté 8 % des charges totales du FRQSC. La masse salariale a représenté 6 % des charges totales du FRQSC.

Données de base extraites des EF	2018-2019	2019-2020	2020-2021	2021-2022	TOTAL
A. Dépenses de fonctionnement	5 555 802	5 778 743	5 798 757	6 590 607	23 723 909
B. Montant des salaires et avantages sociaux	4 025 933	4 126 576	4 544 063	5 094 971	17 791 543
C. Dépenses totales de l'organisme	<b>70 885 051 \$</b>	<b>74 811 256 \$</b>	<b>77 386 684 \$</b>	<b>80 442 486 \$</b>	<b>303 525 477 \$</b>
Résultats					
— Frais administratifs et de gestion en pourcentage des dépenses totales de l'organisme ((A - B) / C).	2 %	2 %	2 %	2 %	2 %
— Frais de fonctionnement en pourcentage des dépenses totales (A / C).	8 %	8 %	7 %	8 %	8 %
— Montant des salaires et avantages sociaux en pourcentage des dépenses totales de l'organisme (B / C).	6 %	6 %	6 %	6 %	6 %

Sources : Rapports annuels FRQSC de 2018-2019 à 2021-2022.

##### 5.2.2 Répartition détaillée des dépenses totales du FRQSC

Le tableau ci-dessous présente les dépenses détaillées du FRQSC. Les constats sont les suivants :

- Les octrois dans ses programmes ont représenté 87 % de ses dépenses totales. Les dépenses pour des programmes conjoints avec les deux autres FRQ ont représenté 5 % de ses dépenses totales.

Composantes des dépenses	2018-2019	2019-2020	2020-2021	2021-2022	TOTAL	En %
— Octrois FRQSC dans ses programmes de bourses et de subvention	62 610 229 \$	65 429 500 \$	66 912 129 \$	68 571 480 \$	263 523 338 \$	87 %
— Investissement FRQSC dans des programmes conjoints avec FRQS et FRQNT	2 719 020	3 603 013	4 675 799	5 280 398	16 278 230	5 %
— Dépenses de fonctionnement	5 555 802	5 778 743	5 798 757	6 590 607	23 723 909	8 %
<b>Dépenses totales de l'organisme</b>	<b>70 885 051 \$</b>	<b>74 811 256 \$</b>	<b>77 386 685 \$</b>	<b>80 442 485 \$</b>	<b>303 525 477 \$</b>	<b>100 %</b>

Sources : Rapports annuels FRQSC de 2018-2019 à 2021-2022.

##### Commentaires de l'évaluateur

- Les frais administratifs et de gestion sont très inférieurs aux attentes habituelles du Ministère (10 %) concernant le soutien au fonctionnement d'organismes. C'est un bon résultat.
- Les dépenses dans les programmes de bourses, les programmes de subventions à la recherche et le soutien aux regroupements de recherche représentent 92 % des dépenses totales. C'est un bon résultat. La plus grande partie des fonds disponibles est utilisée pour soutenir la recherche.

# CHAPITRE 5

## LES CONCLUSIONS DE L'ÉVALUATION

### 5.3 LES RÉPONSES AUX QUESTIONS DE L'ÉVALUATION

#### 1. Le FRQSC répond-il adéquatement à des besoins?

**L'évaluation confirme que le FRQSC répond adéquatement à des besoins** persistants quant au soutien à la recherche et développement dans son domaine. À cet égard, les faits suivants sont constatés :

- Les dépenses en recherche et développement au Québec n'ont pas évolué assez positivement, au point où l'intervention de l'État ne serait plus justifiée. Il est pertinent de soutenir la recherche fondamentale, car elle vient irriguer la recherche appliquée et, d'après le FMI, elle peut contribuer à accroître la productivité du travail. La grande majorité des 26 regroupements de recherche consultés confirment la pertinence de la mission du FRQSC pour soutenir et promouvoir la recherche en sciences sociales et humaines, arts et lettres. De plus, l'appui aux FRQ est l'une des actions structurantes prévues dans la SQRI<sup>2</sup>.
- Le soutien au FRQSC n'entraîne pas de chevauchement dans l'écosystème de la recherche et de l'innovation. Le FRQSC est le seul organisme dont la mission est de financer la recherche dans son domaine, et il agit en complémentarité avec les ministères et les organismes de l'écosystème de la recherche et de l'innovation au Québec.
- Le soutien au FRQSC s'inscrit dans la mission du Ministère au titre du soutien à la recherche et à l'innovation. De plus, il est cohérent avec la plus récente orientation du gouvernement du Québec, soit le lancement de la SQRI<sup>2</sup>, en mai 2022. La SQRI<sup>2</sup> prévoit des crédits additionnels de 320 M\$ aux trois FRQ dans la période de 2022 à 2027.

#### 2. Les résultats visés par le FRQSC dans son plan stratégique 2018-2022 sont-ils atteints?

**L'évaluation conclut à l'atteinte des résultats visés.** Il est constaté que 82 % des résultats visés sont atteints. À cet égard, 17 cibles sur 21 étaient atteintes ou dépassées au 31 mars 2022, et quatre cibles n'étaient pas atteintes. Les constats permettent de conclure que le FRQSC a atteint les trois objectifs stratégiques de son Plan stratégique 2018-2022, soit : contribuer à soutenir l'excellence et le rayonnement de la relève en recherche, accroître la capacité de recherche en sciences sociales et humaines, arts et lettres (SSHAL), et intensifier les interactions entre la science et la société.

#### 3. Le FRQSC contribue-t-il à des effets positifs sur le financement de la recherche?

**L'évaluation confirme la contribution du FRQSC à des effets positifs sur le financement de la recherche.** Considérant que ses programmes de bourses et de subvention sont cohérents avec ceux du CRSH, le FRQSC a contribué à l'obtention pour le Québec de 503 M\$, de 2018 à 2022, en financement fédéral pour la recherche dans le domaine des sciences sociales et humaines. Par ailleurs, l'effet de levier de ses octrois dans la recherche en partenariat ou collaborative et les regroupements de recherche est probant, soit : 8,0 dans le cas de la recherche en partenariat ou collaborative et 5,4 dans le cas des regroupements de recherche qu'il soutient.

#### 4. Le FRQSC contribue-t-il à des retombées positives pour la recherche au Québec?

**L'évaluation confirme la contribution du FRQSC à des retombées positives pour la recherche au Québec.** La réussite de son Plan stratégique 2018-2022 et les réalisations qui en découlent ont contribué à l'avancement des connaissances, au renforcement de la capacité de recherche du Québec, et au progrès économique avec la recherche collaborative et l'innovation.

#### 5. Le fonctionnement du FRQSC est-il conforme aux principes de bonne gestion?

**L'évaluateur juge que le fonctionnement du FRQSC est conforme aux principes de bonne gestion.** Le FRQSC a atteint ou dépassé six cibles sur sept dans son orientation 4, qui visait à accroître sa performance. À cet égard, on constate une prestation de services de qualité, confirmée par un taux de satisfaction de 90 % de la clientèle des programmes de bourses et de subventions, et la révision de 100 % de ses programmes pour favoriser l'équité, la diversité, l'inclusion et l'engagement auprès de la société.

Dans la période de 2018 à 2022, le FRQSC a réussi à mobiliser son personnel pour réaliser son plan stratégique, et ce malgré la pandémie de COVID-19. Le taux de satisfaction de son personnel était de 91 % en 2021-2022.

Le FRQSC a amélioré en continu ses pratiques de gestion et de gouvernance en mettant en œuvre 11 bonnes pratiques de gestion et de gouvernance dans la période 2018-2022. De plus, la documentation disponible pour la présente évaluation témoigne de la conformité aux principes de bonne gestion, notamment : la reddition de comptes avec des données probantes, la transparence de l'information, et la planification stratégique et opérationnelle.

## CHAPITRE 5

### LES CONCLUSIONS DE L'ÉVALUATION

---

#### 5.4 L'APPRÉCIATION GÉNÉRALE DES RÉSULTATS

Globalement, les résultats du FRQSC pour la période du 1<sup>er</sup> avril 2018 au 31 mars 2022 sont jugés **satisfaisants**. Les 14 cibles de résultats évaluées sont toutes atteintes ou dépassées. Plus exactement, sur les 14 cibles de résultats évaluées, neuf sont atteintes et cinq sont dépassées.

Le FRQSC a réalisé son Plan stratégique 2018-2022 avec succès. Au 31 mars 2022, le FRQSC avait atteint 82 % des résultats visés, soit 23 cibles atteintes sur 28 dans quatre orientations. Concernant les cinq cibles qui n'ont pas été atteintes, les explications sont les suivantes :

- Une cible concernait les stages de recherche pour les étudiantes et les étudiants au collégial et du 1<sup>er</sup> cycle universitaire. La pandémie de COVID-19 a limité les possibilités de stages de recherche.
- Une cible concernait le nombre de personnes ayant accepté une bourse. L'augmentation de la valeur des bourses en 2018-2019, associée aux engagements passés ainsi qu'à l'octroi d'une quatrième année de doctorat sous condition en 2021-2022, explique la non-atteinte de la cible. La situation n'est pas liée à une diminution du nombre de demandes admissibles ou de la part du budget du FRQSC réservée aux bourses.
- Une cible concernait le nombre de partenaires chaque année. La cible n'a pas été atteinte durant les trois premières années de la période 2018-2022. Cependant, elle a été atteinte en 2021-2022.
- Une cible concernait les collaborations hors Québec de chercheuses et de chercheurs. La pandémie de COVID-19 a affecté les possibilités de collaborations individuelles des chercheuses et des chercheurs.
- Une cible concernait le sondage de satisfaction du personnel réalisé en 2019-2020. Avec un taux de satisfaction de 90 % du personnel, la cible de 91 % a été manquée de peu et l'écart se situe dans la marge d'erreur de l'échantillon sondé. Il n'y a pas lieu de recommander des améliorations.

#### 5.5 LES ÉLÉMENTS À SUIVRE

Dans une perspective d'amélioration et de respect des règles et bonnes pratiques en matière de gestion d'un organisme soutenu par l'État, l'évaluateur recommande à la Direction de la coordination et des stratégies clients du Secteur SI au Ministère d'inviter le FRQSC à réaliser les actions suivantes :

En lien avec les résultats constatés au critère 1 – *Réponse adéquate du FRQSC à des besoins* :

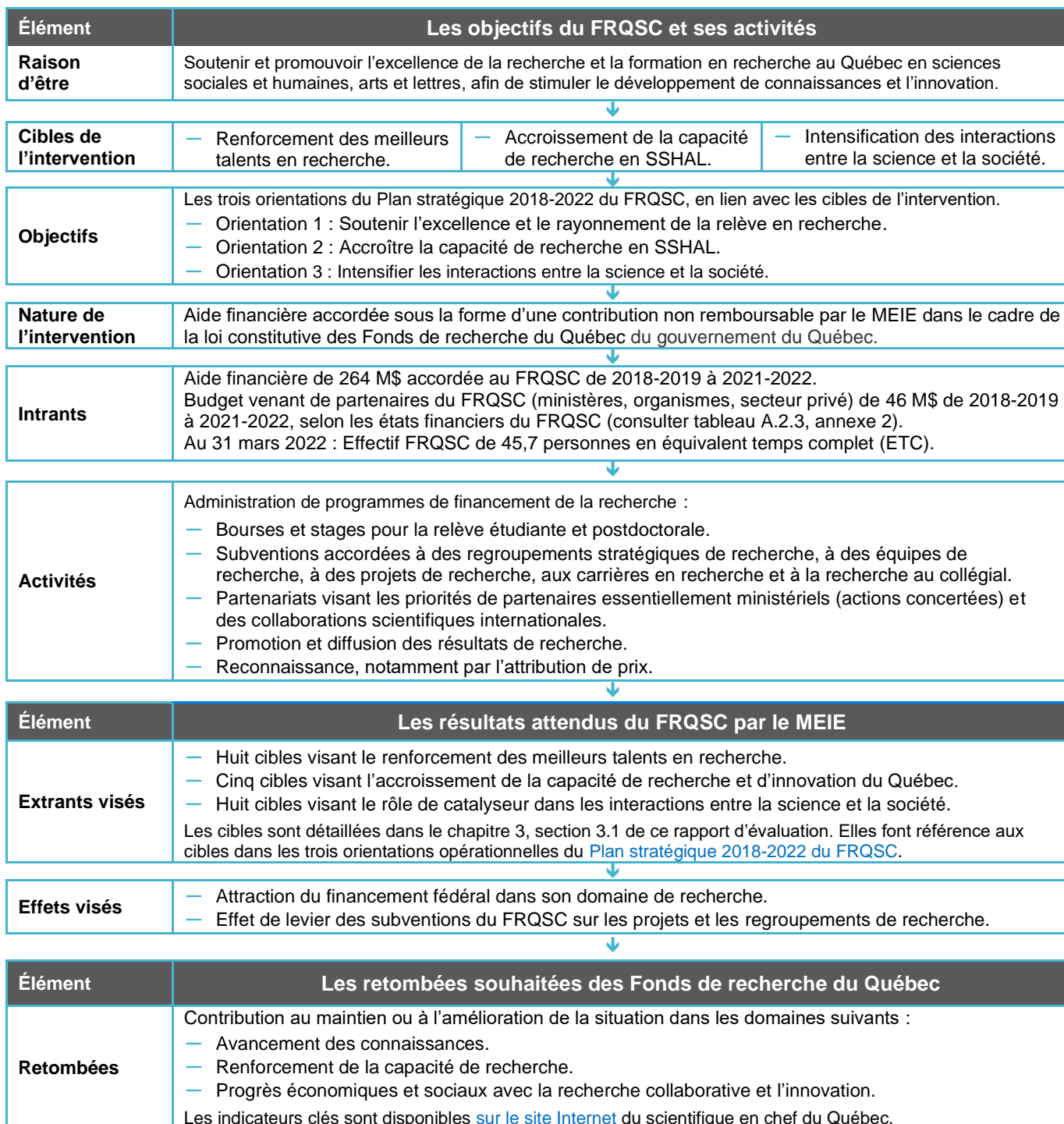
- Tenir compte des orientations de la Stratégie québécoise de recherche et d'investissement en innovation 2022-2027 dans son prochain plan stratégique, en vue de soutenir des initiatives de recherche qui répondent aux besoins des milieux de pratique et du marché ainsi qu'aux grands défis de société.
- Continuer de faire preuve de vigilance pour s'assurer de la complémentarité de ses programmes avec les programmes des ministères du gouvernement du Québec.

# ANNEXE 1

## COMPLÉMENTS MÉTHODOLOGIQUES

### 1.A MODÈLE LOGIQUE ET CHAÎNE DES RÉSULTATS DU SOUTIEN AU FRQSC

Le tableau ci-dessous illustre le modèle logique et la chaîne des résultats visés par l'aide financière accordée au FRQSC. La raison d'être rappelle l'objectif général du soutien accordé au FRQSC, en lien avec le besoin qui a justifié sa création et sa mise en place. En vue d'atteindre cet objectif général, le FRQSC entend agir sur trois cibles d'intervention (élément Cibles), chacune accompagnée d'un objectif spécifique (élément Objectifs). Les éléments Nature de l'intervention, Activités et Intrants décrivent les moyens, les ressources et les modalités de la mise en œuvre et des opérations du programme. Les éléments Extrants visés, Effets visés et Retombées souhaitées décrivent la chaîne des résultats visés par le soutien au FRQSC, en faisant la distinction entre les résultats opérationnels visés (extrants), les résultats de l'intervention visés (effets) et les retombées espérées.



## 1.B LIMITES DE L'ÉVALUATION

En référence à la section 1.5.3, les limites de l'évaluation et les stratégies d'atténuation de leurs effets sont précisées dans le tableau A.1.1 ci-dessous.

**Tableau A.1.1**

### Les limites de l'évaluation et les stratégies d'atténuation de leurs effets

Limites de l'évaluation	Stratégies d'atténuation de leurs effets
Les mesures sanitaires mises en place en mars 2020 et en 2021 et liées à la pandémie de COVID-19 ont éventuellement affecté les activités du FRQSC, ce qui pourrait avoir entraîné des difficultés à atteindre certaines cibles au 31 mars 2022.	<ul style="list-style-type: none"> <li>Concernant les cibles pour lesquelles le résultat visé est un nombre chaque année, l'évaluation peut considérer ce nombre en moyenne par année ou considérer ce nombre au total pour les quatre années évaluées, par exemple une cible de 35 par année équivaut à 140 au total. Ces considérations permettent de limiter les effets négatifs dus à la pandémie.</li> </ul>
L'évaluation des retombées directes et indirectes du FRQSC sur la recherche est tributaire des données disponibles lors de l'évaluation. Leur indisponibilité limite l'appréciation de l'atteinte des cibles.	<ul style="list-style-type: none"> <li>L'évaluation apprécie les écarts entre la mesure avant le début du Plan stratégique 2018-2022, soit 2017, et la mesure à la dernière année disponible.</li> </ul>
L'absence de méthode contrefactuelle limite l'évaluation des retombées directes et indirectes attribuables au FRQSC.	<ul style="list-style-type: none"> <li>L'évaluation se limite à évaluer la contribution et non l'attribution, qui consiste à constater le lien entre la variation de la situation (retombée) et l'action du FRQSC à l'aide d'un résultat. Lorsque les deux mesures varient dans le même sens, alors le lien est établi, sans toutefois être chiffré.</li> </ul>
La marge d'erreur du sondage réalisé auprès de 33 organismes est de $\pm 9\%$ , ce qui reste satisfaisant mais proche du seuil de $\pm 10\%$ .	<ul style="list-style-type: none"> <li>Pour juger qu'il y a bien une majorité dans la population à l'étude (33 organismes), l'évaluateur ajoute la marge d'erreur au résultat observé.</li> </ul>

De plus, les Lignes directrices pour l'aide financière au fonctionnement d'organismes soutenus par le Ministère ne s'appliquent pas, car les FRQ ne font pas partie de leur champ d'application. Celui-ci concerne les organismes à but non lucratif soutenus pour leur fonctionnement dans le cadre de programmes normés du Ministère. Cependant, à titre d'information complémentaire, les deux indicateurs suivants sont mesurés : les frais administratifs et de gestion en pourcentage des dépenses totales de l'organisme et le montant des salaires de la haute direction en pourcentage des dépenses totales de l'organisme.

- Frais administratifs et de gestion : selon les états financiers du FRQSC, ils correspondent aux dépenses de fonctionnement, desquelles sont soustraits les montants des traitements et avantages sociaux.
- Masse salariale dans les dépenses totales : selon les états financiers du FRQSC, elle correspond aux montants des salaires et avantages sociaux en pourcentage des charges totales.
- Frais de fonctionnement en pourcentage des charges totales.

## 1.C SOURCES DE DONNÉES

En référence à la section 1.5.2, les sources de données utilisées dans la présente évaluation sont les suivantes :

### Suivi de gestion et des résultats du FRQSC

Cette source de données regroupe les outils de suivi suivants : un tableau de bord en format Excel portant sur les résultats en lien avec le Plan stratégique 2018-2022 du FRQSC, et un formulaire d'autoévaluation reprenant la grille d'évaluation utilisée dans le présent rapport. Les deux outils ont été remplis et validés par le FRQSC. La fiabilité des informations des deux outils a été vérifiée par l'évaluateur en la comparant avec l'information diffusée dans les rapports annuels du FRQSC. Les états financiers audités par le Vérificateur général du Québec ont constitué une autre source d'information utilisée dans le présent rapport d'évaluation.

### Documentation administrative disponible

La documentation administrative regroupe un large éventail de sources, dont les principales sont les suivantes : rapports annuels du FRQSC dans la période évaluée et son Plan stratégique 2018-2022, lois pertinentes, stratégies et plans d'action du Ministère dans le domaine de la science et de l'innovation, budgets du Québec dans la période évaluée, et le [rapport d'évaluation de la SQRI \(2021\)](#).

## ANNEXE 1

### COMPLÉMENTS MÉTHODOLOGIQUES

- **Statistiques officielles du Québec en science, technologie et innovation**

L'Institut de la statistique du Québec (ISQ) maintient à jour les données officielles en science, technologie et innovation. Les données sont accessibles dans la banque de données des statistiques officielles du Québec, [disponible à cet emplacement sur le Web](#), à l'[Institut de la statistique du Québec \(ISQ\)](#), et dans les bases de données des organismes subventionnaires fédéraux ([par exemple la base de données du CRSNG](#)). Les données les plus récentes disponibles ont été compilées au 30 juin 2022 par le Secteur SI du Ministère.

- **Données secondaires des enquêtes du FRQSC auprès de sa clientèle et de ses employés**

Les données de l'enquête annuelle de satisfaction de la clientèle réalisée en 2021-2022 et terminée le 9 février 2022 par le FRQSC sont utilisées pour certains constats en lien avec la cible 12 du présent rapport. Au total, 508 personnes candidates aux programmes de bourses de formation et aux programmes de subventions du FRQSC ont répondu au sondage, pour une population de 2 148 personnes candidates, dont 1 754 personnes candidates aux programmes de bourses de formation et 394 personnes candidates aux programmes de subventions. La marge d'erreur associée à l'échantillon joint de 508 personnes est de  $\pm 3,8$  %.

Les difficultés à joindre des étudiants et des chercheurs, l'incertitude de disposer d'une participation représentative des populations à l'étude, les efforts importants et les contraintes relatives aux échéances ne permettaient pas d'envisager la réalisation de sondages par le Ministère dans le cadre de cette évaluation.

- **Consultation des organismes partenaires du FRQSC**

Une enquête par formulaire a été réalisée par le Ministère du 26 mai au 30 juillet 2022 auprès des organismes partenaires du FRQSC suivants : 30 regroupements stratégiques et trois plateformes AGORA, soit un total de 33 organismes. Les questions posées aux organismes concernaient l'adéquation du FRQSC à des besoins et sa valeur ajoutée, les résultats de l'aide financière du FRQSC et la satisfaction à l'égard du FRQSC. Au total, 26 organismes ont rempli le questionnaire d'enquête, soit un taux de participation de 79 %, ce qui est jugé représentatif de l'ensemble de la population de 33 organismes. Il est à noter que d'un point de vue statistique, la marge d'erreur de l'échantillon joint est de  $\pm 9$  %, pour une population mère de 33 unités.

## 1.D ÉVALUATION DES RETOMBÉES DIRECTES ET INDIRECTES DU FRQSC

En lien avec les cibles suivantes au critère 4 – Retombées directes et indirectes du FRQSC :

- **Cible 9 – Contribution à l'avancement des connaissances au Québec.**
- **Cible 10 – Contribution au renforcement de la capacité de recherche du Québec.**
- **Cible 11 – Contribution au progrès économique avec la recherche collaborative et l'innovation.**

En référence à l'évaluation du critère 4 dans ce document, la notion de contribution ou d'attribution des résultats du FRQSC aux retombées directes et indirectes sur la recherche est examinée selon une approche d'évaluation axée sur la théorie de l'intervention. L'évaluation axée sur la théorie fait appel à la théorie du programme et à la théorie du changement. En résumé, c'est une approche mécaniste de l'évaluation de la contribution d'une intervention à l'obtention de retombées pour lesquelles l'attribution à l'intervention est difficilement quantifiable.

L'évaluation consiste à (1) comprendre et décrire le changement que l'intervention devrait produire; (2) constater que le changement prévu s'est produit; et (3) en déduire que l'intervention a raisonnablement contribué à l'obtention des retombées visées. Au besoin, l'approche est détaillée sur le [site Internet du Secrétariat du Conseil du Trésor du Canada](#). Dans le cas du FRQSC, la démarche est la suivante :

- Comprendre et décrire le changement visé. Deux étapes sont nécessaires :
  - La première étape consiste à comprendre la théorie du programme, soit la compréhension des résultats visés par le soutien au FRQSC. Cette première étape est réalisée dans l'élaboration du modèle logique du FRQSC présenté à la section 1.A de l'annexe 1. Le modèle logique est centré sur la description des résultats visés par le FRQSC dans la période de son Plan stratégique 2018-2022.
  - La seconde étape consiste à analyser la théorie du changement, soit l'explication du changement que devrait produire le FRQSC pour atteindre les résultats visés. Cette seconde étape est réalisée dans l'élaboration de la chaîne de résultats visés présentée à la section 1.3 dans ce rapport. La chaîne des résultats est complétée par l'analyse de la logique des liens de cause à effet entre ses composantes, dans la présente section 2.C de l'annexe 2.
- Constater que le changement prévu s'est produit. Cette étape consiste à constater que les effets ou les retombées visées ont évolué positivement vers la situation souhaitée et que l'intervention mise en place a atteint les résultats qu'elle visait. Dans le cas des FRQ, elle consiste à évaluer l'atteinte des résultats visés dans les critères 2 et 3 de ce document et l'évolution positive des retombées visées (critère 4). Elle consiste

# ANNEXE 1

## COMPLÉMENTS MÉTHODOLOGIQUES

aussi à constater les montants des investissements (ou intrants) réalisés dans chaque orientation, ainsi que la couverture des clientèles visées dans l'écosystème québécois de la recherche.

- En déduire que l'intervention a raisonnablement contribué à l'obtention des retombées visées au critère 4. Si l'on constate l'atteinte des résultats visés aux critères 2 et 3, ainsi que l'atteinte des résultats visés au critère 4, alors l'évaluateur en déduit que le FRQSC a contribué aux retombées directes et indirectes visées.

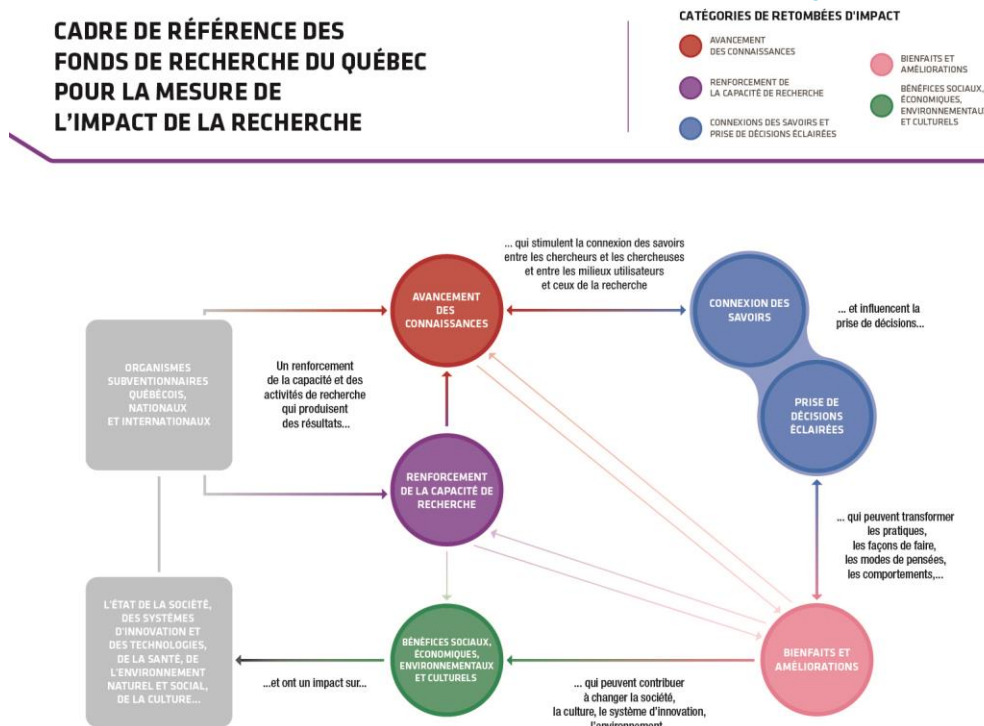
### Théorie du changement que devrait apporter le FRQSC

#### Raison d'être et retombées de la recherche

L'examen du soutien fédéral aux sciences (aussi appelé « rapport Naylor »), réalisé en 2017 à l'intention du gouvernement du Canada, rappelait la raison d'être de la recherche, soit mettre le pouvoir de l'ingéniosité et de la créativité humaines au service de la réalisation d'objectifs souhaités par la population, notamment : vivre plus longtemps et en meilleure santé, développer des biens, des services et des technologies innovantes contribuant à la prospérité économique, favoriser une société créative, dynamique et inclusive ou encore, soutenir l'élaboration de politiques fondées sur des données probantes en période de changement. À cet égard, le graphique A.1.1 rappelle le cadre de référence des Fonds de recherche du Québec pour la mesure de l'impact de la recherche. Cet outil est présenté sur le [site Internet du scientifique en chef](#) et il offre une bonne synthèse des retombées visées de la recherche scientifique. Ces retombées font l'objet des cibles du critère 4 dans ce rapport d'évaluation, soit l'avancement des connaissances, le renforcement de la capacité de recherche et le progrès économique et social.

Graphique A.1.1

#### Cadre de référence des Fonds de recherche du Québec sur l'impact de la recherche



Sources : Documentation administrative : site Internet du scientifique en chef du Québec.

#### Chaîne des résultats détaillée du FRQSC et liens de causalité

La chaîne des résultats détaillée présentée dans le tableau A.1.2 est une représentation logique et plausible de la manière dont la séquence d'intrants, d'activités, d'extrants et d'effets produits par le FRQSC entre en interaction avec le comportement des bénéficiaires pour contribuer à réaliser les retombées visées. L'analyse de la théorie du changement consiste à décrire et comprendre les liens de causalité entre les séquences d'intrants, d'activités et d'extrants pour contribuer à atteindre les retombées visées.

Selon l'approche de la théorie du changement, soit l'analyse de la contribution, si l'évaluateur peut confirmer la réalisation avec succès de chacune des séquences de la chaîne de résultats, il est raisonnable de conclure que l'intervention en question, en l'occurrence le FRQSC, a contribué à l'obtention des retombées visées. Cet effet n'étant pas évalué à l'aide d'une méthode contrefactuelle, l'évaluateur évitera d'attribuer l'obtention des retombées à l'intervention. Dans ce cas, l'évaluation vise à s'assurer de la contribution, et non pas de l'attribution.

# ANNEXE 1

## COMPLÉMENTS MÉTHODOLOGIQUES

Tableau A.1.2

### Chaîne des résultats visés par l'intervention du FRQSC

<b>Intrants</b>	Aide financière de 264 M\$ accordée du 1 <sup>er</sup> avril 2018 au 31 mars 2022. Ressources humaines : effectif de plus de 45 personnes en 2021-2022.	<b>Liens de causalité</b> La mission de promouvoir et soutenir la recherche est confiée à des organismes ayant cette expertise dans leur domaine de recherche : les FRQ. Un ministère ne peut pas développer cette expertise, par exemple l'évaluation de la qualité scientifique des projets à soutenir.
<b>Activités</b>	Développement, mise en place et administration de programmes et de bourses de financement de la recherche. Soutien à des chercheuses, chercheurs, boursiers, projets et initiatives de recherche et regroupements de recherche.	<b>Liens de causalité</b> Les programmes et les bourses mis en place financent les acteurs de l'écosystème de la recherche, ce qui contribue au développement de la capacité de recherche du Québec, à l'avancement des connaissances, et à des progrès bénéfiques pour la société. Le FRQSC met en place un plan stratégique 2018-2022 orienté vers ces trois axes. Les trois orientations du plan 2018-2022 tiennent compte des facteurs influençant l'obtention des retombées et elles s'appuient sur la littérature existante, notamment le rapport Naylor (2017).
<b>Extrants</b>	Renforcement des meilleurs talents en recherche. Accroissement de la capacité de recherche en SSHAL du Québec. Interactions entre la science et la société.	<b>Liens de causalité</b> L'obtention des résultats visés dans son plan stratégique devrait permettre au FRQSC de contribuer à attirer du financement fédéral et de contribuer à l'obtention des retombées. Les orientations du Plan stratégique 2018-2022 s'appuient sur l'élaboration d'un cadre de mesure d'impact de la recherche (graph. A.2.1).
<b>Effets</b>	Attraction de financement fédéral en recherche et effet de levier sur la recherche.	<b>Liens de causalité</b> Le succès du plan 2018-2022 devrait contribuer à l'obtention des retombées visées. Les hypothèses sont les suivantes : l'avancement des connaissances est lié à la capacité des chercheurs à regrouper leur expertise (orientation 2 du plan 2018-2022); le renforcement de la capacité de recherche est lié au maintien d'un capital humain en recherche (orientation 1 du plan 2018-2022); les progrès économiques et sociaux sont en lien avec l'innovation, la collaboration, et le lien de confiance entre les scientifiques et les citoyens. Ces hypothèses sont décrites dans le Plan stratégique 2018-2022 du FRQSC.
<b>Retombées</b>	Avancement des connaissances. Renforcement de la capacité de recherche. Progrès économique et social avec la recherche collaborative et l'innovation. Autres : connexion des savoirs, prise de décisions politiques éclairées, développement durable, environnement.	

### Conclusion de l'analyse de la théorie du changement

Dans la chaîne des résultats, les liens de causalité sont établis. Avec les trois orientations de son Plan stratégique 2018-2022, le FRQSC est bien censé agir sur les facteurs influençant son impact sur la recherche au Québec :

- L'orientation 1 – *Soutenir l'excellence et le rayonnement de la relève en recherche*, pour contribuer au renforcement de la capacité de recherche du Québec.
- L'orientation 2 – *Accroître la capacité de recherche en SSHAL, la diversité des approches et les initiatives émergentes*, pour contribuer à l'avancement des connaissances au Québec.
- L'orientation 3 – *Intensifier les interactions entre la science et la société*, pour contribuer au progrès économique et social avec la recherche collaborative et l'innovation.

Selon l'approche de la théorie du changement, soit l'analyse de la contribution, si l'évaluateur constate des résultats satisfaisants aux critères 2, 3 et 4, alors il est raisonnable de conclure que le FRQSC a contribué à l'obtention des retombées visées.

## 2.A L'AIDE FINANCIÈRE ACCORDÉE AU FRQSC PAR LE MINISTÈRE

En référence à la section 1.2 dans ce document, l'aide financière accordée au FRQSC est la suivante :

**Tableau A.2.1**

**Aide financière accordée au FRQSC par le MEIE, du 1<sup>er</sup> avril 2018 au 31 mars 2022, en dollars**

Type d'aide financière	2018-2019	2019-2020	2020-2021	2021-2022	TOTAL
Subvention de fonctionnement	47 474 100	47 474 100	47 493 300	47 395 700	189 837 200
Subventions SQRI 2017-2022	13 333 300	13 333 300	13 333 300	13 333 300	53 333 200
Subventions ad hoc pour des projets	-	3 670 810	4 581 052	12 785 000	21 036 862
<b>Total</b>	<b>60 807 400 \$</b>	<b>64 478 210 \$</b>	<b>65 407 652 \$</b>	<b>73 514 000 \$</b>	<b>264 207 262 \$</b>

Sources : Système de mission Clientis du MEIE, suivi budgétaire de transfert du Secteur SI. Compilation MEIE.

## 2.B PROGRAMMES DE FINANCEMENT GÉRÉS PAR LE FRQSC

En référence à la section 1.3 et à la section 1.4.4 dans ce rapport d'évaluation, les programmes de financement du FRQSC sont répertoriés dans le tableau A.2.2 ci-dessous :

**Tableau A.2.2**

**Programmes de financement du FRQSC en 2021-2022**

PROGRAMMES D'AIDE FINANCIÈRE DU FRQSC	
<p><b>Bourses de la relève</b></p> <ul style="list-style-type: none"> <li>— Bourses d'initiation à la recherche au collégial et au 1<sup>er</sup> cycle</li> <li>— Bourses de maîtrise en recherche</li> <li>— Bourses de doctorat en recherche</li> <li>— Bourses postdoctorales en recherche et en recherche-crédation</li> <li>— Bourses postdoctorales – Plan de mobilisation des connaissances</li> <li>— Bourses de réintégration à la recherche – Maîtrise et doctorat</li> <li>— Bourses pour stage en milieu de pratique – Maîtrise et doctorat</li> <li>— Bourse pour stage en milieu de pratique FRQSC – Mitacs Accélération</li> <li>— Bourse pour stage hors Québec</li> </ul> <p><b>Carrière en recherche</b></p> <ul style="list-style-type: none"> <li>— Soutien à la recherche pour la relève professorale en recherche et en recherche-crédation</li> <li>— Dégagement d'enseignement pour la recherche au collégial</li> <li>— Transfert de bourses postdoctorales en subventions de démarrage</li> </ul>	<p><b>Regroupements de recherche</b></p> <ul style="list-style-type: none"> <li>— Soutien aux équipes de recherche</li> <li>— Regroupements stratégiques</li> <li>— Soutien aux infrastructures de recherche <ul style="list-style-type: none"> <li>○ Centres affiliés universitaires du secteur social</li> <li>○ Instituts universitaires du secteur social</li> <li>○ Centres de recherche en réadaptation et intégration sociale</li> </ul> </li> </ul> <p><b>Grands défis de société</b></p> <ul style="list-style-type: none"> <li>— Développement durable, incluant l'impact des changements climatiques et du numérique</li> <li>— Changements démographiques et vieillissement de la population</li> <li>— Entrepreneuriat et créativité</li> </ul> <p><b>Projets de recherche</b></p> <ul style="list-style-type: none"> <li>— Actions concertées</li> <li>— Appui à la recherche-crédation</li> <li>— Programmes internationaux</li> </ul> <p><b>Promotion, diffusion et reconnaissance</b></p> <ul style="list-style-type: none"> <li>— Soutien aux revues scientifiques et portail de diffusion électronique</li> <li>— Prix du FRQSC</li> <li>— Dialogue</li> <li>— Projets spéciaux</li> </ul>

Sources : Rapport annuel 2021-2022 du FRQSC en page 12.

## 2.C LES SUBVENTIONS VERSÉES AU FRQSC

En référence à la section 1.4.4 dans ce document, les subventions versées au FRQSC par le Ministère sont précisées dans le tableau A.2.3. Les subventions versées par le Ministère sont aussi des subventions reçues par le FRQSC.

## ANNEXE 2

### COMPLÉMENTS D'INFORMATION

**Tableau A.2.3**  
**Subventions reçues par le FRQSC, du 1<sup>er</sup> avril 2018 au 31 mars 2021, en dollars**

Types de subventions reçues par le FRQSC	2018-2019	2019-2020	2020-2021	2021-2022	TOTAL
<b>Subventions du MEIE</b>					
Subventions MEIE sans modalités	45 474 067 \$	45 474 067 \$	45 493 300 \$	45 395 667 \$	181 837 101 \$
Subventions MEIE avec modalités	14 890 528	18 830 949	16 767 382	19 296 791	69 785 650
<i>Sous-total subventions MEIE</i>	<i>60 364 595</i>	<i>64 305 016</i>	<i>62 260 682</i>	<i>64 692 458</i>	<i>251 622 751</i>
<b>Autres subventions avec modalités</b>					
Ministère de l'Éducation et de l'Enseignement supérieur	2 175 928	2 292 216	3 400 489	3 435 619	11 304 252
Fonds de recherche du Québec – Santé	2 335 943	2 147 564	2 418 935	3 475 821	10 378 263
Fonds de recherche du Québec – Nature et technologies	1 783 971	1 662 883	1 921 260	3 884 223	9 252 337
Secrétariat à la jeunesse du Québec	779 435	787 432	758 307	743 107	3 068 281
Ministère de l'Immigration, de la Francisation et de l'Intégration	540 685	177 163	138 913	21 871	878 632
Ministère de la Santé et des Services sociaux	408 962	917 083	2 398 340	2 281 575	6 005 960
Ministère de la Culture et des Communications	322 900	188 843	62 946	-	574 689
Ministère de la Famille	-	-	75 267	122 563	197 830
Ministère des Affaires municipales et de l'Habitation	-	-	34 852	38 690	73 542
Secrétariat aux affaires autochtones	-	46 000	51 133	63 170	160 303
Réseau national d'expertise en trouble du spectre de l'autisme	-	76 432	25 477	-	101 909
Secrétariat à la condition féminine	-	41 492	24 280	91 846	157 618
Office des personnes handicapées du Québec	36 345	43 991	14 664	-	95 000
Ministère des Transports	33 333	-	-	-	33 333
Ministère du Travail, de l'Emploi et de la Solidarité sociale	88 304	174 790	195 987	159 977	619 058
Société de l'assurance automobile du Québec	6 878	-	-	-51 848	-44 970
Société d'habitation du Québec	1 383	177 384	196 638	115 396	490 801
<i>Sous-total des autres subventions avec modalités</i>	<i>8 514 067</i>	<i>8 733 273</i>	<i>11 717 488</i>	<i>14 382 010</i>	<i>43 346 838</i>
<b>Subventions du secteur privé et autres</b>	<b>934 571</b>	<b>714 701</b>	<b>559 350</b>	<b>406 132</b>	<b>2 614 754</b>
<b>Total des subventions</b>	<b>69 813 233 \$</b>	<b>73 752 990 \$</b>	<b>74 537 520 \$</b>	<b>79 480 600 \$</b>	<b>297 584 343 \$</b>

Source : Rapports annuels du FRQSC de 2018-2019 à 2021-2022, états financiers audités.

Les subventions avec modalités sont assorties de conventions ou d'ententes sur l'utilisation des sommes, par exemple : SQRI, Crédits relance, RQM, IA-Santé, ZI et autres. Les subventions sans modalités sont les crédits de base sans entente particulière sur l'utilisation.

## 2.D COMMENTAIRES DES REGROUPEMENTS À L'ÉGARD DE L'UTILITÉ DU FRQSC

### En lien avec la cible 1 – Persistance du besoin de soutenir la recherche et développement.

Parmi les 26 organismes consultés, 23 partagent des témoignages comme ceux-ci :

- « Le FRQSC est un organisme de financement incontournable pour la recherche universitaire et l'approfondissement des connaissances dans les sciences sociales et humaines. Le FRQSC est un agent important dans la poursuite de l'innovation sociale et c'est un organisme subventionnaire indispensable dans le contexte canadien, en permettant notamment aux chercheuses et aux chercheurs québécois de mieux se concentrer sur les réalités québécoises tout en étant soutenus pour développer leurs expertises. »
- « Le financement du FRQSC est essentiel au fonctionnement des plateformes et des regroupements de recherche. L'équipe du FRQSC est très disponible et à l'écoute des besoins de la communauté des regroupements stratégiques. Nous sommes régulièrement consultés et le programme est ajusté en fonction de nos réalités et de nos besoins. »

## 2.E MONTANTS ANNUELS DES OCTROIS DU FRQSC

En lien avec la cible 7 – Attraction de financement de source fédérale dans son domaine de recherche :

Le tableau A.2.4 présente la composition des octrois annuels du FRQSC dans ses programmes de recherche et de bourses, en distinguant les frais indirects de recherche et les crédits obtenus dans la SQRI 2017-2022.

**Tableau A.2.4**  
**Montants annuels des octrois du FRQSC, en dollars, du 1<sup>er</sup> avril 2018 au 31 mars 2022**

Types d'octrois du FRQSC	2018-2019	2019-2020	2020-2021	2021-2022	TOTAL
<b>Subventions du MEIE</b>					
– Investissement dans les programmes de recherche et de bourses	38 925 238 \$	37 649 545 \$	40 573 825 \$	38 589 515 \$	155 738 123 \$
– Crédits SQRI 2017-2022 investis dans les programmes de recherche et de bourses	12 890 526	13 160 103	12 817 656	13 596 522	52 464 807
– Investissement des autres FRQ pour des programmes conjoints avec le FRQSC	3 693 220	3 540 508	4 021 672	6 999 846	18 255 246
– Investissement des partenaires du FRQSC	4 158 002	8 170 754	6 168 784	6 015 212	24 512 752
<b>Investissement total du FRQSC</b>	<b>59 666 986</b>	<b>62 520 910</b>	<b>63 581 937</b>	<b>65 201 095</b>	<b>250 970 928</b>
– Frais indirects de recherche versés aux établissements	2 943 243	2 908 590	3 330 192	3 370 385	12 552 410
<b>Total des octrois du FRQSC</b>	<b>62 610 229 \$</b>	<b>65 429 500 \$</b>	<b>66 912 129 \$</b>	<b>68 571 480 \$</b>	<b>263 523 338 \$</b>

Source : Rapports annuels du FRQSC, de 2018-2019 à 2021-2022.

## 2.F EFFET DE LEVIER DES SUBVENTIONS DU FRQSC

En lien avec la cible 8 – Attraction de financement de source fédérale dans son domaine de recherche :

Le tableau A.2.5 présente les résultats annuels des appariements en espèces qui transitent ou non par le FRQSC et des subventions du FRQSC. Le périmètre concerné regroupe les programmes, projets et bourses de recherche du FRQSC réalisés en collaboration avec des partenaires externes.

**Tableau A.2.5**  
**Appariements externes et subventions du FRQSC, en dollars, du 1<sup>er</sup> avril 2018 au 31 mars 2022**

A. Appariements qui transitent par le FRQSC	2018-2019	2019-2020	2020-2021	2021-2022	TOTAL
– Actions concertées	-	4 319 544 \$	6 086 502 \$	5 915 212 \$	16 321 258 \$
– Collaborations internationales	-	42 100	39 066	-	81 166
<b>TOTAL des appariements</b>	<b>-</b>	<b>4 361 644</b>	<b>6 125 568</b>	<b>5 915 212</b>	<b>16 402 424</b>
<b>B. Subventions accordées par le FRQSC</b>					
– Actions concertées	-	312 339	300 934	-	613 273
– Collaborations internationales	-	-	-	-	-
<b>TOTAL des subventions</b>	<b>-</b>	<b>312 339</b>	<b>300 934</b>	<b>-</b>	<b>613 273</b>
<b>Effet de levier des subventions du FRQSC (A ÷ B)</b>	<b>-</b>	<b>14,0</b>	<b>20,4</b>	<b>-</b>	<b>26,7</b>
A. Appariements qui ne transitent pas par le FRQSC	2018-2019	2019-2020	2020-2021	2021-2022	TOTAL
– Collaborations internationales (pour la période de 4 ans)	-	-	-	-	9 764 997
– Bourses pour stages pour la relève étudiante avec Mitacs	-	-	180 000	63 750	243 750
<b>TOTAL des appariements</b>	<b>-</b>	<b>-</b>	<b>180 000</b>	<b>63 750</b>	<b>10 008 747</b>
<b>B. Subventions accordées par le FRQSC</b>					
– Collaborations internationales	-	683 950	417 626	573 003	1 674 579
– Bourses pour stages pour la relève étudiante avec Mitacs	-	-	251 875	755 625	1 007 500
<b>TOTAL des subventions</b>	<b>-</b>	<b>683 950 \$</b>	<b>669 501 \$</b>	<b>1 328 628 \$</b>	<b>2 682 079 \$</b>
<b>Effet de levier des subventions du FRQSC (A ÷ B)</b>	<b>-</b>	<b>-</b>	<b>0,3</b>	<b>0,0</b>	<b>3,7</b>

Sources : Suivi de gestion et des résultats du FRQSC; rapports annuels FRQSC.

## ANNEXE 2

### COMPLÉMENTS D'INFORMATION

---

Exemples de retombées des programmes ou des initiatives de recherche en partenariat :

- Soutenir la voix des jeunes Autochtones à l'ère de la réconciliation, Université Concordia, Chaire réseau de recherche sur la jeunesse (CRJ).

Des espaces de dialogue culturellement sécurisants pour les jeunes Autochtones ont été bâtis, où les moyens d'expression diversifiés intègrent les savoir-faire et réalités uniques de cette population. Grâce aux pratiques de la CRJ, les organismes partenaires autochtones sont mieux outillés pour valoriser et soutenir les besoins des jeunes qu'ils représentent. L'Institut Tshakapesh utilise désormais un feuillet sommaire des résultats de recherche sur la situation des jeunes Innus à l'école pour informer le milieu scolaire de la région de Sept-Îles. Le Réseau jeunesse de l'Assemblée des Premières Nations Québec-Labrador recourt aux conclusions d'un sondage sur la voix des jeunes Autochtones, notamment, pour orienter ses actions.

- Quand la violence mène à l'itinérance, Université du Québec à Chicoutimi et Université de Montréal.  
Une récente recherche révèle que la vie des femmes qui vivent ou qui ont vécu des violences de la part d'un partenaire intime peut être marquée par des situations d'itinérance. Les chercheuses ont partagé et bonifié ces résultats avec près de 200 intervenantes et intervenants issus de milieux qui traitent des violences faites aux femmes, d'intervention féministe et d'itinérance. Elles travaillent maintenant à diffuser ces nouvelles connaissances dans les régions. Ces connaissances contribueront à améliorer l'accompagnement de ces femmes et des ressources qui les aident à stabiliser leurs conditions de vie et à prévenir l'itinérance.

Sources : *Suivi de gestion et des résultats du FRQSC.*

## 2.G EXEMPLES DE RETOMBÉES DE LA RECHERCHE SOUTENUE PAR LE FRQSC

En lien avec la cible 11 – Contribution au progrès économique avec la recherche collaborative et l'innovation :

Exemples de retombées de la recherche soutenue par le FRQSC :

- Incubateur universitaire de Parole d'excluEs. Parole d'excluEs et Centre de recherche sur les innovations sociales, Université du Québec à Montréal. Conception d'innovations sociales qui tiennent compte de la complexité des enjeux vécus sur le terrain, notamment le développement d'un projet en matière de santé de proximité, *Espace santé citoyen*, offrant un accès à des professionnels de la santé, des ateliers de littératie et des groupes d'entraide qui répondent à plusieurs enjeux d'accès identifiés en amont.
- Pour une justice réellement réparatrice. École de travail social et criminologie, Université Laval, Centre de recherches appliquées et interdisciplinaires sur les violences intimes, familiales et structurelles. L'étude des retombées du programme de mesures de rechange général (PMR-G) basé sur une approche de justice réparatrice a permis de repérer en temps réel les problèmes touchant à sa mise en œuvre de manière à les corriger rapidement. Ce travail a pour effet de changer durablement les pratiques dans les milieux juridiques et communautaires. Finalement, le PMR-G profite principalement à ses bénéficiaires. :
- Télésuivis en physiothérapie : étude d'implantation de ce type de suivi par le CIUSSS de l'Estrie – CHUS. Le projet pilote montre une diminution du temps d'attente de 18 à moins de 12 mois pour la clientèle de la clinique externe en physiothérapie (Rapport FCI – FRQ – MEIE, 2021).
- Source : *Suivi de gestion et des résultats du FRQSC. Compilation FRQSC au 30 août 2022.*



[economie.gouv.qc.ca](http://economie.gouv.qc.ca)