

L'opération auto-protection du 5 au 12 décembre à la SQ

Compte tenu de la criminalité des années antérieures, au début de décembre nos régions auront à connaître une recrudescence des vols dans les véhicules et de vols d'automobiles.

Afin de diminuer ce genre de crimes et d'aider les membres de la Sécurité du Québec à proximité des endroits qui intéressent les criminels, les policiers de la SQ ont

été sensibilisés à l'opération auto-protection qui se déroulera dans la section de Rivière-du-Loup comme dans toutes les autres du Québec, entre le 5 et le 12 décembre.

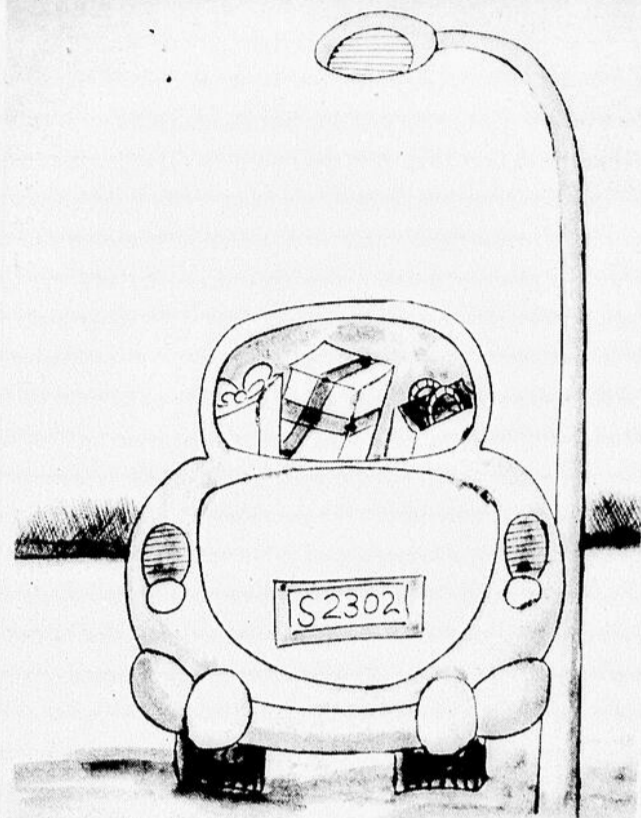
Les policiers ont étudié les situations qui peuvent faciliter les vols durant le temps des emplettes à fêtes afin de perfectionner leurs méthodes de détection et de capture des voleurs durant la période

des fêtes.

Dans la région numéro 3, en décembre 1976, 79 vols par jour avaient été signalés dans des véhicules automobiles. Depuis le début de 1977, 2771 véhicules automobiles ont été volés dans la région de Québec.

Les policiers ont constaté que 80 pour cent des véhicules automobiles volés n'étaient pas verrouillés et que 98 pour cent

des objets volés étaient à la vue dans le véhicule automobile, non dans la malle arrière. Le but de l'Opération Auto-Protection est de sensibiliser les propriétaires de véhicules automobiles à s'auto-protéger en plaçant une carte-conseil, de localiser les véhicules non verrouillés sur les stationnements des centres d'achats, hôpitaux, restaurants, hôtels, voies publiques, terrains privés. Il semble évident que la cause principale de cette hausse du nombre de vols durant la période des fêtes est la négligence des citoyens à prendre les moyens de se protéger contre les voleurs. C'est pourquoi une campagne publicitaire précède l'Opération Auto-Protection.



Les policiers veilleront à réduire le nombre des vols

Encore cette année l'approche de la période des fêtes, prépare tous et chacun à un temps d'arrêt avant d'entreprendre une nouvelle année. Si cette période laisse présager un temps de repos, avant de s'y engager plusieurs auront à fournir un surcroît de travail. C'est aussi la période où nombre d'individus peu soucieux de la propriété et du bien d'autrui passent à l'action, fraudeurs, voleurs, tire-laine s'en donnent à cœur joie en cette période de réjouissances. La cohue et l'augmentation substantielle de consommateurs favorisent grandement leurs activités illicites.

Si c'est dans la foule que les tire-laine et les fraudeurs opèrent, c'est loin d'elle qu'une certaine catégorie de voleurs se tiennent. Ces derniers dé-

visent éviter la cohue de dernières minutes préfèrent effectuer à très peu de frais leurs emplettes à même celles que les consommateurs honnêtes viennent d'effectuer.

Effectivement, ils opèrent souvent au grand jour en rôdant dans les vastes parcs automobiles qui entourent les centres commerciaux. Du premier coup d'oeil ils repèrent les colis que le citoyen tout à sa joie et à son empressement aura oublié de soustraire à leur vue, il aura tout bonnement déposé ses achats sur la banquette arrière, pour la plus grande joie des individus sans scrupules. Souvent ces derniers n'auront même pas à travailler pour déverrouiller la voiture, car une ou l'autre des portières n'aura pas été verrouillée par un malencontreux oubli. Parfois, dans son désir

d'effectuer le plus grand nombre d'emplètes possibles l'honnête citoyen aura oublié ses clés de contact dans l'ignition, quelle belle aubaine pour un individu désireux de transporter les recettes encombrantes et compromettantes d'une journée de labeur. Il suffit de rappeler que 98 pour cent des objets volés étaient à la vue dans les véhicules automobiles et que 80 pour cent des véhicules automobiles étaient non verrouillés.

Toujours soucieux de la protection des biens d'autrui la S.Q. et les différents corps policiers accentueront encore cette année leur surveillance afin de minimiser les interventions d'individus sans scrupules. A cet effet les policiers vérifieront périodiquement les véhicules automobiles stationnés à l'intérieur de leur secteur de patrouille, ils noteront les anomalies et laisseront une carte, où ils auront noté les anomalies, à l'attention du propriétaire. De plus, tout individu à l'allure suspecte sera vérifié et enquêté si le besoin s'en fait sentir.

Comme tout programme de prévention ne peut fonctionner sans la coopération des citoyens, nous invitons tous et chacun d'entre vous à ranger dans la malle arrière de son véhicule automobile, où hors de la vue du public, tout objet de valeur ou colis dont il vient de faire l'acquisition. De plus après avoir effectué ce rangement, il devient opportun de bien verrouiller le véhicule avant de s'en éloigner et de l'abandonner sans surveillance, et surtout il convient de n'avoir pas oublié les clés dans l'ignition.

La S.Q. et votre corps policier désirent vous souhaiter une agréable période des fêtes. L'as-tu barré? Aide-nous à te mieux protéger en soustrayant tes biens de la vue du voleur.

SUGGESTIONS DE CADEAUX POUR Noël

Spécialités: Vêtements de velours

Robes de chambre pour dame

50% de rabais à partir de \$14.95

Beau choix de couleurs & grandeurs

Les Collections L.S.M. Inc.

172 Lafontaine Rivière-du-Loup
Tél.: 862-6769
Le Centre des Aubaines

aspiro



Distribution Labrie Inc.
47, Ave. Royale,
St-Charles, Bellechasse
887-3967

Une suggestion pour un cadeau pratique

Nouvel appareil sans force motrice pouvant s'adapter à votre aspirateur domestique, moyen facile et efficace pour nettoyer les tapis et récupérer l'eau sale et le savon dans les tapis. Démonstration gratuite à domicile. Garantie d'un an.

Marchands autorisés

Pour informations, vous pouvez communiquer avec les représentants suivants:

Léo Meubles Enr.
325A, 2e Ave.
St-Pascal
Tél.: 492-2005

Gaétan Lévesque
6A rue Centre,
Cabano, Tém.
Tél.: 854-3180

Réal Caron
289, 5e rue D'Amours
Cacouna, tél.: 862-4890.

Laurent April Meubles
St-Hubert, tél.: 497-3651

Madame Jeannette Caron
St-Alexandre, Kam.
Tél.: 495-2030

Guy Guérette
9 Jarvis, Rivière-du-Loup
Tél.: 862-1738

Spécialiste du meuble
Raymond Jalbert
St-Modeste, tél.: 862-7077

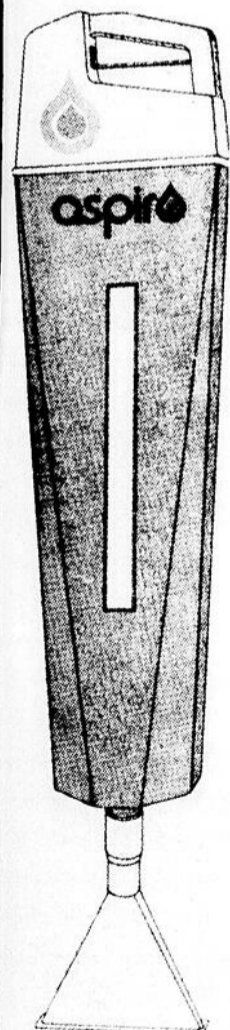
Gérald Asselin
Sully, Tém.
Tél.: 893-2641

Mlle Marie Lavoie
171, Fraser, Rivière-du-Loup
Tél.: 862-2912

Mlle Darlène Ouellet
171, Fraser, Rivière-du-Loup
Tél.: 862-2912

Roger Belzile
88, Notre-Dame
Trois-Pistoles, tél.: 851-3190

Gilbert Nolet
4, Yvon-Puize, Rivière-du-Loup
Tél.: 862-2377



L'Office Franco-Québécois pour la Jeunesse

Après dix ans de franc succès: un nouveau départ

Les membres du Conseil d'administration de l'Office franco-québécois pour la Jeunesse se sont réunis à Paris les 3 et 4 novembre derniers sous la présidence des Ministres Claude Charron et Paul Dijoud respectivement Ministre délégué à la Jeunesse, aux Loisirs et aux Sports du Gouvernement québécois et Secrétaire d'Etat à la Jeunesse et aux Sports au sein du Gouvernement français.

Cette XVIe séance du Conseil d'administration a particulièrement attiré l'attention puisqu'elle s'est déroulée en même temps que la visite du Premier Ministre québécois en France, Monsieur René Lévesque.

L'OFQJ qui célébrera en 1978 son dixième anniversaire, découle du protocole d'accord

de coopération signé par le Québec et la France en 1968.

Les Premiers Ministres René Lévesque et Raymond Barre soulignent d'ailleurs l'intérêt qu'ils portent à l'OFQJ en venant clôturer cette XVIe session du Conseil d'administration. La visite des Premiers Ministres français et québécois consacre en quelque sorte la reconnaissance officielle de la qualité du travail accompli depuis dix ans par l'Office franco-québécois pour la Jeunesse ainsi que le rayonnement de cet instrument de coopération pour la jeunesse des deux communautés.

Les deux gouvernements ont voulu montrer toute l'importance qu'ils accordaient aux activités de l'Office en décidant d'augmenter leur contri-

bution de 35% au titre de l'exercice 1978, ce qui permettra d'atteindre pour chaque pays, le chiffre de 1,500 stagiaires et de donner une impulsion nouvelle aux actions de l'Office au seuil de la seconde décennie d'existence de cet organisme.

Les décisions prises par le Conseil d'administration au cours de la XVIe session visent tout d'abord à accentuer les orientations prévues en permettant:

- un plus large accès aux stages de certaines catégories encore insuffisamment représentées (jeunes travailleurs de l'industrie et de l'agriculture);
- une place croissante aux jeunes engagés à la base et susceptibles de jouer un rôle actif de multiplicateur.

En outre, le Conseil d'administration a formé un comité qui aura pour mandat d'élaborer une politique d'information globale pour l'Office afin de faire mieux connaître le rôle de cet organisme et de rapprocher davantage la jeunesse des deux pays par la connaissance réciproque. Ce comité devra faire rapport au prochain Conseil d'administration au printemps.

De plus, l'Office a décidé que 10% des stages pour l'année 1978 seront affectés à des échanges de jeunes à l'intérieur de municipalités jumelées et que deux stages seront réservés aux jeunes élus locaux et aux jeunes fonctionnaires municipaux.

Enfin, mandat a été donné aux secrétaires généraux d'étudier les possibilités de diversifier les actions de l'Office et en particulier d'envisager l'accès des jeunes individuels à des bourses.

La XVIIe session du Conseil d'administration de l'Office se tiendra à Montréal au printemps prochain.

L'Office Franco-Québécois pour la Jeunesse

3,000 stagiaires en 1978

L'Office franco-québécois pour la Jeunesse a tenu au Centre des Conférences Internationales de Paris, les 2, 3 et 4 novembre derniers, la XVIe session de son Conseil d'administration.

Le Conseil d'administration de cet Office créé en 1968 est co-présidé par le Ministre québécois Claude Charron et monsieur Paul Dijoud, Secrétaire d'Etat au sein du Gouvernement français.

Au cours de cette séance, les membres du Conseil (8 mem-

bres français et 8 membres québécois) ont fait le bilan des activités de l'Office au cours de 1976 et ont discuté des nouvelles orientations que l'organisme entend prendre en 1978.

Cet organisme bi-national a fixé à 3,000 le nombre de personnes qui pourront bénéficier d'un stage dans l'autre communauté l'an prochain. Les gouvernements de la France et du Québec, les deux plus importantes communautés francophones du monde, accorderont une augmentation

de 35% de leur subvention paritaire pour permettre à l'OFQJ d'atteindre cet objectif en 1978.

Le secrétaire général de la section du Québec de l'Office, monsieur Pierre Bernier, a souligné que cette augmentation budgétaire "confirmait clairement la volonté des deux gouvernements de voir le plus grand nombre possible de jeunes de tous les milieux sociaux économiques, accéder à la coopération franco-québécoise".



Le Conseil d'administration de l'Office franco-québécois pour la Jeunesse s'est réuni à Paris du 2 au 4 novembre derniers. De gauche à droite, Monsieur Pierre Bernier, secrétaire général de la section du Québec, Monsieur le Ministre Claude Charron, co-président québécois, Monsieur Paul Dijoud, co-président français et Monsieur Francis Jacquemont, secrétaire général de la section française de l'OFQJ.

PROVINCE DE QUEBEC
Municipalité de
POHENEGAMOOK

Aux Contribuables de la susdite municipalité

AVIS PUBLIC

EST PAR LES PRESENTES DONNE par le soussigné, secrétaire-trésorier de la susdite municipalité, QUE :-

QUE le rôle d'évaluation révisé est déposé au bureau de la susdite municipalité;

QUE tout intéressé peut en prendre connaissance au bureau de la Ville, aux heures ordinaires de bureau;

QUE toute plainte accompagnée d'une copie ou d'un facsimilé devra être déposée au bureau de la susdite municipalité, avant le 1 mai 1978.

DONNE à Pohénégamook ce 29e jour de novembre mil neuf cent 77.

Georges Comeau
Secrétaire-Trésorier.

VOYAGES MICHEL

GAGNEZ UN VOYAGE POUR DEUX d'une semaine à MIAMI - PORTO-RICO ou SANTO DOMINGO

OFFERT PAR VOYAGES MICHEL MIRABELLE TOUR

TIRAGE JEUDI LE 22 DEC. 1977

30 VOYAGES 15 TIRAGES

15 SYSTEMES DE SON

SYSTEMES DE SON

AMPLI TUNER AM / FM

TECHNICS 5060

TABLE PIONNER P.L. 112

2 ENCEINTES

TIRAGE JEUDI LE 15 DEC. 1977

BOUTIQUES Zabé Ltée

même coupon pour les 2 tirages

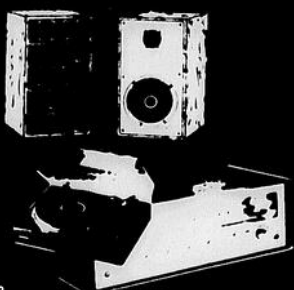
- 4, Place Québec, Québec, P.Q. G1R 2B5
- 1320, Maguire, Québec, P.Q. G1T 1Z3
- Place Fleur de Lys, Québec, P.Q. G1M 2S6
- 363 est rue Racine, Chicoutimi, P.Q. G7H 1S8
- Plaza Alma, Alma, P.Q. G8B 1M1
- Centre régional Manicouagan Hauterive, P.Q. G5C 1C3
- 675, Marguerite-Bourgeois, Québec, P.Q. G1S 3V8

AS-TU TON COUPON?
VA VITE LE REMPLIR
ÇA EN PREND UN POUR
AVOIR LA CHANCE DE

GAGNER

GAGNEZ UN VOYAGE POUR DEUX d'une semaine à MIAMI - PORTO-RICO ou SANTO DOMINGO

PORTO-RICO
SANTO-DOMINGO
MIAMI



Zabé

LTÉE

Chemises 9⁹⁹
pour dames



Les gérants sont fous

JEANS 7⁹⁹ 9⁹⁹ 16⁹⁹

JEANS VELOURS 9⁹⁹
YALE 12⁹⁹

CHANDAIL SHETLAND 9⁹⁹

GILETS 5⁹⁹
COL ROULE
COL CAPUCHON
COL BOULE 6⁹⁹

CHEMISES HOMMES 7.⁹⁹

- Les Galeries Ste-Anne, Giffard
- Place Fleur de Lys, Québec
- Mall St-Roch, Québec
- Les Galeries Chagnon, Lévis
- Centre régional Jadis, Charlesbourg
- Place Laurier, Ste-Foy
- Boutique Zabé, Rivière-du-Loup

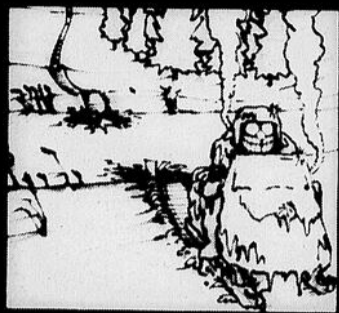
CHEMISES FLANNELLE 7⁹⁹

CHEMISIER

VESTE JEANS 1⁹⁹

- Boutique Zabé, Rimouski
- Centre commercial Manicouagan Hauterive
- Zabé carrefour Charlesbourg, Charlesbourg
- Les Galeries La Pocatière, La Pocatière
- Boutique Zabé, Matane
- Centre d'achats Centre-Ville, Jonquière
- CARREFOUR ALMA ALMA

Votre motoneige n'est pas un sous-marin.



Ne vous engagez pas sur une couche de glace de moins de 20 cm (8 pouces).

Aidez-vous appelez-nous!

Votre motoneige n'est pas un sous-marin, en effet, votre voiture non plus. Avant de vous engager sur la glace assurez-vous qu'elle a au moins 20cm. [8 pouces] d'épaisseur pour une motoneige et de 31cm. [12 pouces] à 46cm. [18 pouces] pour une voiture. Suivez les conseils de la Croix-Rouge: "L'hiver est là. Allez-y...mais prudemment!"

On se promène insouciant sur une rivière ou un lac gelé. La glace est trop mince et on s'enfoncé. A moins de remonter en vitesse, on se noie ou on meurt gelé en attendant d'être secouru. Ne vous engagez pas sur une couche de glace de moins de 10cm. [4 pouces] si vous êtes à pieds, en skis, en patins ou en raquettes. Si vous êtes en motoneige, comptez 20cm. [8 pouces]. Suivez les conseils de la Croix-Rouge: "L'hiver est là. Allez-y...mais prudemment!"

Le personnel de direction des écoles et le règlement 2902

La Pocatière- Le 12 novembre dernier, le personnel de direction du territoire de Pascal-Taché se joignait aux quelques 2000 membres de la Fédération des Principaux du Québec venus de tous les coins de la Province pour une journée Action-Solidarité face au règlement 2902 approuvé le 31 août dernier et régissant leurs conditions de travail. Cette rencontre avait lieu au Théâtre Capitol de Québec.

M. Gill Robert, président de la Fédération des Principaux du Québec, ouvrit la journée en exposant en quoi le règlement 2902 changeait les règles du jeu

établies depuis les dix dernières années entre le gouvernement et le personnel de direction. Le règlement est-il contestable sur le plan légal? Me Patrice Garand répondit à cette question en indiquant quelques pistes possibles de contestations. Puis vint Me Rodrigue Blouin qui indiqua en quoi le syndicalisme des cadres pouvait être une solution aux problèmes actuels. Mme Thérèse Lavoie Roux, député libéral et représentant l'opposition, ex-présidente de la C.E. C.M. à Montréal affirma que son parti ferait tout en son pouvoir pour appuyer le per-

sonnel de direction face à ce règlement décrété unilatéralement.

Enfin le président de la Fédération des Commissions Scolaires Catholiques du Québec donna sa version des faits. Il fut interrompu souvent durant son exposé tant certains de ses propos étaient incongruents avec la réalité. Puis le Ministre de l'Éducation tenta de faire avaler son règlement 2902 par maints détours et arguments. Interrompu à plusieurs reprises, et conscient des réticences de l'assemblée il a finalement donné son assurance de respecter les

orientations prises au C.P.D. E. et a retardé d'une année, soit en juillet 1979 au lieu de 1978 l'application de l'évaluation au mérite. C'est peu mais c'est un pas en avant.

Toutefois, cette journée a été une immense réussite, car l'objectif poursuivi, qui en était un de sensibilisation des cadres et patrons aux réels problèmes de fond que pose le règlement 2902 a été atteint.

Les résultats tangibles dans les jours à venir indiqueront la prochaine étape à franchir pour finir par faire modifier ce règlement sous certains aspects.

L'inflation nous atteint tous. Nous devons tous la combattre.



KRT Ready Mix Inc.

boul. Cartier Rivière-du-Loup P.Q.

pour vous bien servir service et qualité

● 405-RIVIERE-DU-LOUP — 862-6963

● 406-CABANO — pour toute commande de béton appelez frais virés 862-6963

Sears

Devenez agent de vente

à

St-Antoine

Soucieux de bien servir sa clientèle toujours grandissante d'achats par catalogue, Simpsons-Sears cherche une personne ambitieuse et agressive, possédant déjà son propre commerce et désireuse d'améliorer son revenu annuel.

Conditions

Avoir son propre commerce de détail dans le centre des affaires, disposer d'environ 300 pieds carrés pour l'agence, posséder un permis d'affaires.

Pour plus de renseignements, communiquez avec nous dès aujourd'hui.

Simpsons-Sears Ltée

Gerry Coss, directeur régional.

C.P. 10175

Ste-Foy, Québec.

Tél.: 1-418- 687-0232

Le taux d'inflation au Canada s'est amélioré au cours des deux dernières années, grâce aux efforts des

Canadiens qui ont pris conscience des dangers de la course entre les prix et les salaires. Nous ressentons tous les effets bénéfiques de cette modération, après avoir connu l'inflation galopante des années 1974-1975. Nous avons donc fait des progrès, pas encore suffisants cependant.

Tout le monde sent bien que l'inflation est encore présente.

Demandez aux pauvres, aux pensionnés, à tous les

Canadiens qui ont travaillé fort pendant

des années et qui ont économisé pour

leur retraite — ils connaissent mieux

que personne la gravité de ce problème.

Il y a une idée très répandue au

Canada, c'est que les individus n'ont

aucune influence sur le taux d'inflation.

C'est tout simplement inexact. L'inflation

est la résultante de l'ensemble de nos

actions; elle ne peut être vaincue que par un

effort collectif, de la part du gouvernement,

des syndicats, des entreprises et aussi

des individus en général. Nous devons tous

coopérer dans la lutte contre l'inflation. Et plus nous comprendrons ce phénomène, plus nous en viendrons à bout facilement.

Pour en apprendre plus sur l'inflation, sa nature, ses causes, ses manifestations et sur les moyens de la combattre, demandez la brochure "Chassez vos habitudes inflationnistes".

Vous pourrez constater que l'inflation réduit le nombre des emplois; que rien n'est gratuit et que nous devons payer

pour tout ce que nous obtenons, qu'il s'agisse des services du gouvernement ou d'échantillons "gratuits"; vous réaliserez également l'importance d'établir un budget et de vivre selon ses

moyens.

"Chassez vos habitudes inflationnistes" parle également des consommateurs avertis, de l'utilisation raisonnable du crédit et de

l'importance de l'information: autant d'éléments qui, non seulement contribuent à lutter contre l'inflation, mais aussi

aident à se protéger contre ses effets.

Commandez donc sans plus tarder

"Chassez vos habitudes inflationnistes".

CHASSEZ VOS HABITUDES INFLATIONNISTES

Pour obtenir un exemplaire de "Chassez vos habitudes inflationnistes", écrivez à: Commission de lutte contre l'inflation, C.P. 15930, Gare centrale, Québec (Qué.) G1K 7X2.



Commission de lutte contre l'inflation

Anti-Inflation Board

NOM

ADRESSE

J'aimerais recevoir la brochure en: Français

Anglais

Les Journées provinciales de la relève agricole

Une expérience humaine enrichissante

Ces quelques mots suffisent peu à résumer les opinions et commentaires favorables émis par les cent quatre jeunes et les quatorze parents qui ont participé aux journées provinciales de la relève agricole les 21, 22 et 23 novembre derniers au Lac Delage près de Québec. Ces trois journées de travail intensif qui avaient pour thème "le futur agriculteur et ses relations familiales et professionnelles" se sont déroulées dans un climat chaleureux où chacun a pu "s'asseoir et penser", comme disait l'un des participants.

Venus de toutes les régions du Québec, les jeunes ont pour leur part, apprécié de se retrouver répartis à travers les divers ateliers de travail, ce qui leur a permis de ne

pas fonctionner en vase clos, au niveau de leur région seulement. Ainsi, ils ont pu se créer de nouvelles amitiés, découvrir qu'ils n'étaient pas seuls à se confronter aux mêmes problèmes et aussi s'encourager à trouver de nouvelles solutions. Un problème majeur est nettement ressorti des discussions: le manque de communication entre les enfants et les parents quant au transfert éventuel de la ferme. A l'issue de cette rencontre, plusieurs participants paraissent avoir abandonné leurs craintes à ce sujet. Au contraire, ils semblaient déterminés à commencer tôt à discuter avec leurs parents de leur futur établissement sur la ferme familiale, même s'ils ne le prévoyaient pas dans un avenir immédiat.

Les futurs agriculteurs qui ont participé à l'atelier portant sur le leadership ont acquis une nouvelle volonté d'agir, de foncer et ils ont convenu de créer dans leur région respective des groupes de travail

et d'information auprès de la relève agricole des environs.

Quant aux parents, invités pour la première fois, à se joindre aux jeunes lors de ces journées, ils ont également insisté sur l'importance du dialogue et de contrats bien établis. Pour eux, comme pour leur successeur éventuel, il est essentiel que l'aspect juridique du transfert de la ferme soit clairement inscrit et compris par les deux parties.

Même si quelques-uns avaient espéré qu'on aborderait, au cours de cette rencontre, les aspects techniques de l'établissement d'un jeune sur une ferme, ils se sont vite ralliés au sujet principal, celui des relations que le futur agriculteur doit entretenir avec sa famille et son milieu. Les témoignages en font foi, entre autres celui de Réal Landry de Plessisville qui affirme: "Pour moi, la valeur humaine passe avant toutes les valeurs matérielles. Cela ne me

ferait rien de perdre une vache pendant mon séjour ici. Ces journées revêtent plus d'importance et je me rend compte qu'il y a encore beaucoup à faire au retour dans ma région".

Deux visiteurs de mar-

que sont également venus rencontrer les jeunes de la relève agricole. M. Jean-Charles Magnan, doyen des agronomes du Québec et fondateur du premier Cercle de jeunes ruraux en 1914, a pris part à ces journées, mettant à contribution sa longue

expérience du milieu agricole. M. Jean Garon, ministre de l'Agriculture du Québec, a aussi profité de l'occasion pour remettre aux gagnants du concours "mon dossier d'établissement agricole 1977", les médailles d'or, d'argent et de bronze.



Peu avant l'assemblée plénière, un groupe de parents attend d'être sur la sellette. Au premier rang, les porte-paroles de l'atelier des parents, M. André Phaneuf, du Lac Saint-Jean, Mme Thérèse Dessureault de la Mauricie et M. Rosaire Villette de Vaudreuil-Soulanges. Debout à l'arrière, un jeune participant de la région des Cantons de l'Est, Réjean Proulx, M. Jean-Charles Magnan, le doyen des agronomes du Québec ainsi que M. Guy Blanchet, directeur du Service de la relève agricole à Agriculture-Québec.



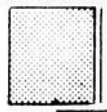
PAROLES D'EN HAUT

CJFP: Dimanche à 8:30 heure A.M.

Message au téléphone: 862-7012

Guy Ouellet

Prés. Gérant



VITRERIE
K.R.T. Inc.

35, Albert Rivière-du-Loup

Bur. 862-8229

Rés. 862-6052

Portes de garage
Ridge Nasseau & Over Head

Miroirs décoratifs
Wonder Glo

Portes & fenêtres
Pella

Ass- Roll-It
pour étagères

Portes & chassis
Aluminium

Portes de bain & douche
Coulissante &
accordéon

Porte Patio
Standard à 4 volets
& Multiver vitrée
Thermos

Spéciaux pour décembre

Miroirs 20"X60" en 5M-M (3/16)

Bords travaillés : \$15.00

Miroirs de toutes sortes

Verre thermos

Verre clair
de couleur

JOYEUX NOËL HEUREUSE ANNÉE



A tous nos clients & amis
La Direction & le Personnel

Merci de votre encouragement

A la Commission Scolaire des Montagnes Information, consultation et participation

A la Commission scolaire des Montagnes, l'opération "Livre vert" dans ses phases information et consultation se fera sous le signe de la participation, au niveau des écoles, de tous les agents d'éducation. L'opération "Livre vert" s'inscrit dans une démarche visant deux objectifs bien précis: répondre à la consultation du Ministère de l'Éducation et reformuler les orientations et les politiques de la Commission scolaire.

Des comités mixtes conjoints commission

scolaire-parents et commission scolaire-enseignants prépareront bientôt une démarche en deux phases qui permettra d'atteindre non seulement les agents d'éducation immédiatement impliqués dans le domaine scolaire, mais aussi la population en général que l'on souhaiterait solliciter.

Ainsi, après une période d'information qui couvrira les mois de novembre et décembre, les comités prévoient des mécanismes de consultation qui permettraient de rejoindre tous les indi-

vidus et les organismes qui désireraient émettre des opinions sur les questions que soulève l'avenir de l'éducation au Québec et à la Commission scolaire des Montagnes. Le comité de publicité tien-

dra la population au courant de l'évolution de ce programme pendant les quatre prochains mois et il demeure à la disposition de la population pour toute information supplémentaire.

sième atelier était également offert aux parents et aux éducateurs désireux de s'initier aux célébrations familiales.

Selon l'abbé Dorylas Moreau, responsable du Service de Pastorale sacramentelle et liturgique, le thème VIVRE LE REVE DE DIEU se situe dans la perspective des textes liturgiques de l'Avent et dans le prolongement du

thème de l'an dernier IL Y A DE L'AVENIR. Le Réve de Dieu, tel que présenté, doit être compris comme le désir de Dieu de voir tous les hommes rassemblés en Jésus-Christ, dans un monde de justice et d'amour. En ce temps de l'Avent-Noël, tous les chrétiens seront invités à poursuivre ensemble le même rêve d'amitié, de solidarité, de pardon et de partage, et à faire que ce rêve ait des lendemains.

Projet Avent-Noël 1977

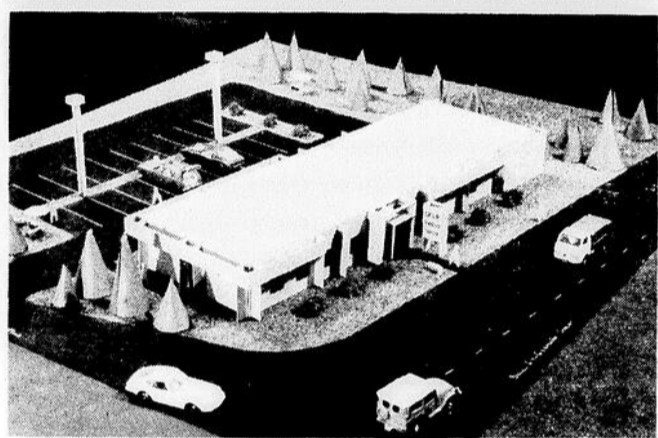
VIVRE LE REVE DE DIEU, tel est le thème qui guidera les célébrations de l'Avent et de Noël 1977. Ce thème vient d'être présenté par les Responsables du Service diocésain de Pastorale sacramentelle et liturgique dans chacune des zones du diocèse.

Chacune des rencon-

tres comportait une présentation générale du thème VIVRE LE REVE DE DIEU, suivi d'un travail en ateliers. Ainsi, les organistes et les chorales pouvaient apprendre les chants liturgiques reliés au temps de l'Avent, tandis que les équipes liturgiques commençaient à prévoir les célébrations dominicales. Un troi-

Restaurant "Aux Quatre Vents"

GAZ BAR IRVING
Louis Roussel prop.
ST-ANTONIN, P.Q. — TÉL.: 862-8108
6 milles de Rivière-du-Loup — Ouvert 24 heures par jour
10% d'escompte sur les pizzas du vendredi au dimanche



La nouvelle station radiophonique de langue française CFLP, Rimouski, est maintenant en chantier et elle devrait normalement entrer en ondes en mai 1978. Diffusant 24 heures par jour sur 100Mgcs avec une puissance de 10,000 watts, la future station de monsieur André Lecomte occupera un vaste édifice moderne, situé sur le boulevard St-Germain ouest et dont les plans sont de l'architecte Charles Ross. CFLP desservira la population d'un large secteur du territoire de l'Est du Québec, diffusera une programmation de facture locale et régionale avec affiliation à un réseau de nouvelles pour l'information nationale et internationale.

SALON ADRIENNE

électrolyse

Avez-vous des problèmes de poils superflus? Consultez une personne d'expérience et spécialisée en la matière.

Au SALON ADRIENNE, une technicienne en électrolyse peut vous aider dans ce domaine.

Téléphonez à 862-3087, ou, rendez-vous à 60, rue St-Henri pour consultation.



CARRIERES-PROFESSIONS

"PYRO-SENTINEL" vous protège vous et votre famille contre le feu, ce fléau qui ravage tant de demeures et fauche bien des vies.

Monsieur Martin, maintenant représentant "PYRO-SENTINEL", a bien compris l'implication d'une bonne protection; ayant eu à subir un feu qui a complètement détruit son épicerie, son restaurant et sa maison le 24 mars 1976. Monsieur Martin était à aider un parent à quelques milles de là quand le feu éclata.

Depuis ce jour, Monsieur Martin s'est donné pour but de protéger et de sauver le plus grand nombre de gens en leur procurant une protection adéquate avec "PYRO-SENTINEL".

Représentants demandés
Revenu au-delà de la moyenne
-Auto nécessaire-
Age 23 à 45 ans; 12ième année
Expérience appréciée

Pour entrevue, prière de se présenter à l'Auberge sur Mer, Motel 9, Notre-Dame-du-Portage, pour 7 heures précises p.m.



HITACHI

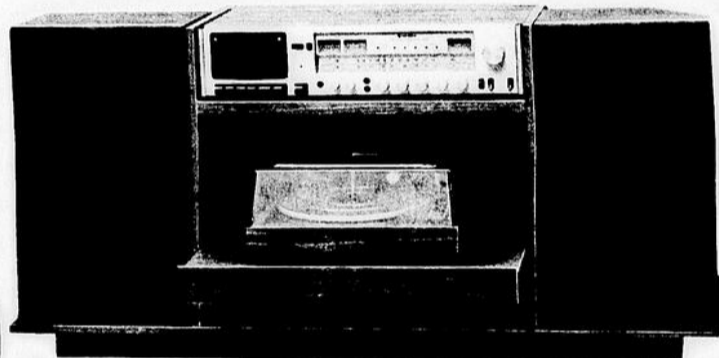
Une valeur sûre où la qualité prime

5 ans de garantie
sur tous
les transistors

Système modulaire No.: SF-9600
Amplificateur AM-FM
lecteur cassettes incorporé,
table tournante de haute précision
incluse avec cellule magnétique.

Grand spécial:

\$419.00



Base non-incluse

Luminar Téléviseur couleur 20'
100% transistorisés
Nouvelle garantie Hitachi

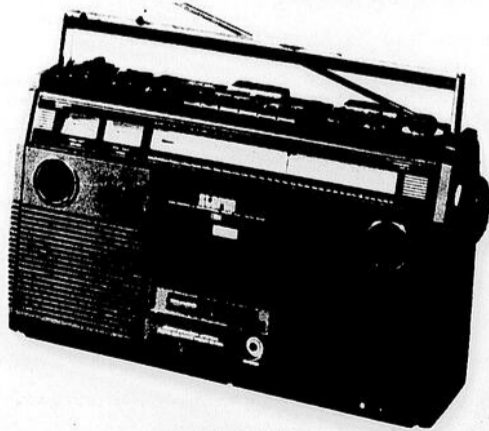
3 ans main-d'oeuvre
3 ans pièces
5 ans transistors

Prix régulier: \$679.95

Spécial: **\$589.00**



Modèle: CT-1976B



TRK-5190

Enregistreuse cassettes avec radio AM-FM stéréo.

Membre

Rivière-du-Loup Télévision

484 Lafontaine
Rivière-du-Loup
862-8532



DES SUPER bien de saison...

**HAUTS
DE PATTE
DE PORC
CONGELÉS**

.43 LB

**BIFTECK
D'ALOYAU**
OU CÔTE D'ALOYAU BOUT ENLEVÉ

COUPE PROVENANT
DE BOEUF CANADA
CATEGORIE "A"

1.95 LB

**ROSBIF
DE CÔTES NATURE**

COUPE PROVENANT
DE BOEUF CANADA
CATEGORIE "A"

1.75 LB

TOURTIÈRE "MÉRITE" 16 OZ **.99**

"MÉRITE"
SAUCISSES FUMÉES 1 LB **.89**

"HER-PAK"
BOEUF FUMÉ PASTRAMI OZ **1.49**

"HER-PAK"
SAUCISSON PEPPERONI 10 OZ **1.29**

BIFTECK
DE CÔTES
COUPE
PROVENANT
DE BOEUF
CANADA
CATEGORIE
"A"

1.95 LB

PORC
HACHE POUR
VOS TOURTIÈRES
(PRODUIT
DECONGÈLE)

.88 LB

"MÉRITE"
SOC DE PORC
ROULE,
FUMÉ,
2-3 LB

1.68 LB

"MÉRITE"
BACON
SANS
COUENNE,

1.25 1 LB

SAUCISSES AU PORC
"LA BELLE FERMIÈRE" 1 LB **1.28**

CRETONS
"LA BELLE FERMIÈRE" 6 OZ **0.69**

TÊTE FROMAGÉE
"LA BELLE FERMIÈRE" 10 OZ **0.85**

JAMBON CUIT TRANCHÉ
"LA BELLE FERMIÈRE" 6 OZ **1.18**

**CHOW CHOW
ROUGE
HABITANT,**

CONT. 15 OZ **1.09**

**CHOW CHOW
VERT
HABITANT,**

CONT. 24 OZ **.79**

**MARINADES
SUCRÉES
HABITANT,**

BOCAL 24 OZ **.89**

**CONFITURE
RHUBARBE
ET FRAISES
AVEC PECTINE
VACHON**

24 OZ **.96**

CHOCOLAT
LOWNEY, ASS. 4 TABLETTES **.79**

BISCUITS RITZ, BTE 16 OZ **1.09**

**ASSORTIMENT DE
BONBONS DE NOËL**
VIAU, 7 À 12 OZ **.59**

WHIPPET BISCUITS VIAU,
CHOCOLAT PUR, 14 OZ **1.39**

GÂTEAUX
STUART ASS. BTE FAMILIALE **.79**

MÉLANGE À MUFFINS
BETTY CROCKER,
SAVEURS VARIÉES BTE 12 OZ **.75**

GLAÇAGE À GÂTEAUX
BETTY CROCKER, SAVEURS VARIÉES 16 OZ **.99**

MAÏS EN GRAINS
NIBLETS, CANADA DE FANTAISIE BTE 12 OZ **.43**

SEL À GLACE SIFTO, 25 LB **.99**

**MÉLANGE À CROÛTE À
TARTES** BRODIE, BTE 18 OZ **.59**

GARNITURE À TARTES
VACHON: CERISES, BTE 19 OZ **.99**

JAMBON CUIT
MAPLE LEAF, BTE 1.5 LB **3.39**

FARINE FIVE ROSES, SAC 22 LB **3.69**

DE L'AUSTRALIE ENSOLEILLÉE
POIRES EN DEMIES ARDMONA,
**PÊCHES & POIRES EN
CUBES,** BTE 28 OZ **.74**

BREAD & BUTTER
HEINZ, BOCAL 15 OZ **.69**

**PETITS CORNICHONS À
L'ANETH** HEINZ, BOCAL 15 OZ **.69**

SAUCE B.B.Q.
CORDON BLEU, BTE 14 OZ **.35**

SAUCE HOT CHICKEN
CORDON BLEU, BTE 19 OZ **.35**

**JUS DE
TOMATES**
AYLMER,
CANADA DE
FANTAISIE,

BTE 19 OZ **.29**

TOMATES
AYLMER,
CANADA
CHOIX,

BTE 28 OZ **.59**

RIZ UNCLE BEN
CONVERTED, BTE 32 OZ **1.19**

MOUTARDE PRÉPARÉE
SCHWARTZ, BOCAL 24 OZ **.55**



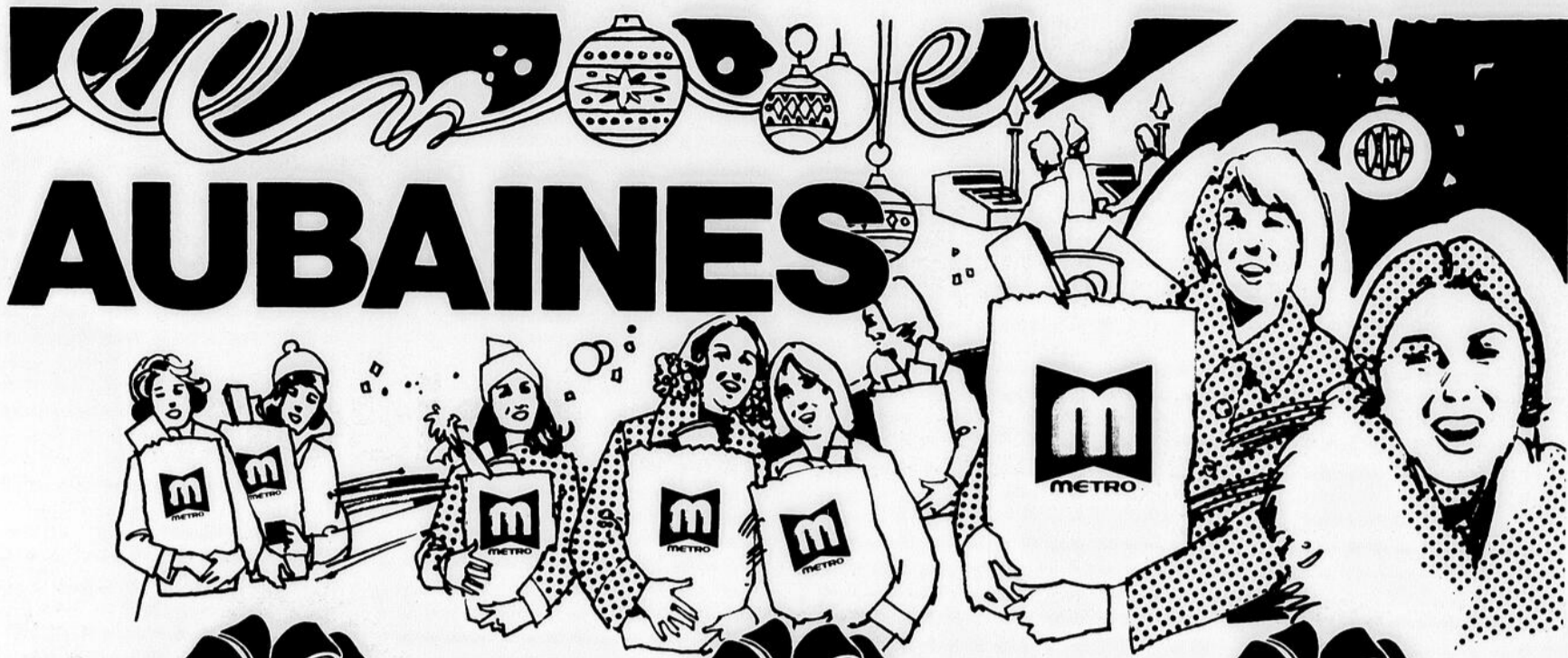
CROÛTES À TARTES
GAINSBOROUGH, (3 x 9") 15 OZ **.75**

JUS D'ORANGE
CONCENTRÉ MINUTE MAID, 16.6 OZ **1.19**

FRITES MÉRITE, COUPE
ONDULÉE, JULIENNE, RÉGULIÈRE, 2 LB **.49**

SHORTCAKE McCAIN,
FRAISES, FRAMBOISES, 32 OZ **1.69**

PIZZA GARNIE GUSTO, 12" 24 OZ **2.49**



AUBAINES

JUS DE LÉGUMES
E. D. SMITH,
GARDEN COCKTAIL
CONT. 48 OZ
.89

POUDRE POUR GELÉE
JELL-O,
SAVEURS VARIÉES.
BTE 3 OZ
5/1.00

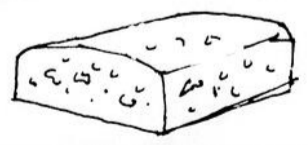
SOUPE AUX TOMATES
AYLMER,
BTE 10 OZ
.19

SAINDOUX
MAPLE LEAF
TENDERFLAKE,
PAQUET 16 OZ
.55

PAPIER-MOUCHOIRS
KLEENEX.
BLANCS OU COULEURS
ASSORTIES.
2 EPAISSEURS
BTE 200F
.55

CAFÉ INSTANTANÉ
NESCAFÉ,
BOCAL 10 OZ
4.79

MAÏS CARAMEL HUMPTY DUMPTY, SAC 250 g	.85
SABLÉS TOUT BEURRE DAD's, 10 OZ	1.09
CRÈME SÛRE DELISLE, 10 OZ	.48
PÊCHES MOITIÉS OU TRANCHÉES , CANADA FANTAISIE, MÉTRO, BTE 28 OZ	.55
SALADE DE FRUITS MÉTRO, CANADA CHOIX, BTE 28 OZ	.66
FARINE FIVE ROSES , SAC 10 LB	1.69
GÂTEAUX AUX FRUITS MÉTRO	
1 LB	.95
2 LB	1.79
3 LB	2.79
4 LB	3.45
JUS DE POMMES ROUGEMONT, BTE 48 OZ	.76
CHOCOLAT CADBURY: ROSETTES, MACARONS, GAUFRES 6 OZ	.89
MARGARINE DURE CRÉ MEX. 1 LB	.49



MÉLANGE À CARRÉS AUX DATTES BETTY CROCKER, 14 OZ	.75
ALIMENTS EN PURÉE POUR BÉBÉS GERBER ABRICOTS ET AUTRES, BOCAL 4.5 OZ	.23
FROMAGE CANADIEN KRAFT TRANCHES "SINGLES" 16 OZ	1.45
SAUCE MÉTRO B.B.Q., ENV. 1.6 OZ	.21
BRETZELS, BATONNETS OU ANNEAUX GRISSOL, 7.1 OZ	.53
BITS N' PIECES GRISSOL, BTE 7.1 OZ	.75
JOS & LOUIS, DEMI-LUNE VANILLE OU CHOCOLAT, VACHON 6'S	1.19
COCA-COLA , BOUTEILLE CONSIGNÉE 1.5 LITRE	2/\$1.37
DÉTERSIF BLEU EN POUDRE MÉTRO, SAC 3 LB	.99
SERVIETTES DE TABLE MÉTRO, BLANCHES OU ASS., PAQUET 60s	.35
ADOUCCISSEUR À TISSUS DOWNY, CONT. 1 LITRE	.89
CONT. 3 LITRES	2.69

POMMES DE TERRE DE TABLE PRODUIT I.P.E. CANADA NO. 1 SAC 20 LB	.98
TANGERINES PRODUIT DE FLORIDE GROSSEUR 210	.49 OZ
RAISINS ROUGES "EMPEREUR" PRODUIT E.U. CATÉGORIE CANADA NO. 1	.55 LB
BROCOLI PRODUIT E.U. GROSSEUR 14 CHACUN	.68
CHOUX VERTS GROSSEUR MOYEN PRODUIT DU QUÉBEC CATÉGORIE CANADA NO. 1	.12 LB

PRIX EN VIGUEUR JUSQU'AU 10 DECEMBRE 1977. NOUS NOUS RESERVONS LE DROIT DE LIMITER LES QUANTITES.

Squattek

Une Chambre de Commerce active

T.B. - La chambre de commerce de Squattek prend un nouveau souffle cette année, elle s'intéresse à différents projets en objectivant le développement de sa municipalité mais aussi celui des environs.

La chambre de Squattek compte cent vingt (120) membres, son exécutif est formé de Mme Marcelle Martineau à la présidence, les postes de directeurs sont occupés par MM. Claude Beaulieu, Réal Belzile, Bertin Dumont, Yvon Gagnon, Normand Lebel, Lucien Michaud, Réal Michaud, Adjudant Pelletier, Réal Pelletier, enfin M. Hugues Viel rempli la fonction de secrétaire-trésorier.

Les municipalités avoisinantes qui se sont jointes à Squattek, sont notamment celles de Lac-des-Aigles, Lac Sauvage, Lejeune, St-Cyprien. Leur chambre de commerce s'intéresse particulièrement aux services à la population, tels la câblodistribution pour lequel service on se renseigne présentement sur les coûts d'installation, on tente de plus d'amener un service de la Régie des Alcools chez soi, de même que la production d'une série de cartes postales, ce, du côté touristique. De plus, depuis peu, on publie un bulletin mensuel de la chambre de commerce, initiative de l'exécutif.

Depuis quelque temps les rencontres se multiplient, ainsi un souper causerie s'est tenu samedi dernier. Les invités MM. Pierre-Normand Gélinas, gérant du service des ventes de l'Hydro-Québec et Marc Jean, surintendant de l'Hydro-Québec pour le comté de Rivière-du-Loup, animaient une conférence portant sur "l'économie de l'énergie, un nouveau mode de vie".

M. Pierre-Normand Gélinas commentait le besoin d'un meilleur équilibre de l'énergie hydro-électrique au niveau des secteurs d'utilisation, devant la demande croissante et de l'utilisation de moins en moins concurrentiel de l'énergie pé-

trôlière. Depuis la commission parlementaire de février dernier, de nous commenter M. Gélinas, des efforts et des programmes d'économie ont été mis de l'avant dans les trois secteurs d'utilisation.

Dans le secteur domestique et agricole, par une conscientisation des consommateurs ont entamé une campagne publicitaire faisant suite à celle des "12.012", des "propres, propres, propres", devant une utilisation de 21 milliards de kw-hre, représentant 32.6% de l'énergie consommée au niveau provincial et 37% de l'énergie concentrée aux heures de pointe. Seulement au niveau de l'énergie domestique, le chauffage des locaux et

de l'eau prend une part de 85% de l'énergie totale. A Grand-Mère, un système de contrôle à distance des chauffe-eau, fait l'objet d'une expérience pour une économie future dans toute la province, par ce procédé.

Le secteur des commissions industrielle, pour sa part emploie à 30.5% l'énergie provinciale. Un nouveau mode de récupération de la chaleur des eaux usées est en fonction à Trois-Pistoles, à la Co-op agricole, aux Galeries du Vieux-Port de Matane et chez Raoul Guérette de Ville-Dégelis, on estime que le moulin de sciage seul par la récupération de la chaleur de ses eaux usées, économise 200 kw hre d'éner-

gie. Enfin la grande entreprise consomme pour sa part le plus haut taux d'énergie soit 36.9%. Par un programme d'économie au niveau de l'éclairage, l'Hydro-Québec et la Co-Op de Granby participe pour une part de plusieurs milliers de dollars par an, au nouveau mode de vie d'économie de l'énergie.

D'autre part, M. Marc Jean déclarait que des améliorations au service hydro-électrique seraient apportées à Squattek et les environs d'ici 1980 par l'installation d'un transformateur de 120 KP afin de répondre à la demande grandissante abonnés.

ACHETEZ UN CADEAU, OBTENEZ-EN UN AUTRE GRATUITEMENT

Pour la Noël: vente de tableaux artistiques

CHOISIR PARMIS PLUSIEURS MILLIERS DES MEILLEURES HUILES ET ENCADREMENTS OFFERTS EN DIX GRANDEURS DIFFÉRENTES.

Une peinture à l'huile sera remise gratuitement pour tout achat d'une autre de grandeur de 12 x 16 ou plus

FORMATS ACHETES	TABLEAU GRATUIT A CHOISIR
20x40 à 24x48	20x24, 15x30, 16x20 12x24, 12x16, 8x10
15x30, 24x30	16x20, 12x24, 12x16, 8x10
16x20	12x16, 8x10,
12x24 12x16	8x10

Il s'agit de tableaux à l'huile de grande qualité.

ARTISTES ATTENTION!

Nous disposons également d'une vaste sélection de très beaux encadrements sculptés à bas prix.

A VOIR AU MOTEL LEVESQUE, 161 rue Fraser, Rivière-du-Loup

mardi le 6 décembre de midi à 22 heures.
mercredi le 7 décembre de 11 heures à 21 heures.

Les cartes Chargex, Master Charge et les chèques personnels (avec carte d'identification) seront honorés par L'ART DU QUEBEC INTERNATIONAL.

Un système de mérite pour les étudiants de l'École de Métiers

La C.S.R. du Grand-Portage s'est tracé cette année comme objectif de valoriser l'école publique. Dans le cadre de cet objectif, l'École de Métiers de Rivière-du-Loup a élaboré un système de mérite destiné aux étudiants de l'école qui s'illustrent entre autres par leur assiduité. Cette attitude innovante par son caractère positif, en ce sens qu'une attention spéciale est accordée aux étudiants qui font des efforts quotidiens pour être présents à leurs cours. Cette mesure vise à favoriser un effet d'entraînement auprès de ceux qui seraient portés à se négliger. L'atmosphère ainsi créée par ce positivisme est plus agréable et atténue le pessimisme que contribue à entretenir la perspective de ne tenir compte dans l'école que des comportements inappropriés. Les marginaux ne sont pas laissés à eux-mêmes, au contraire, mais ils ont plus d'occasions de réaliser qu'ils ont plus à gagner à imiter la majorité. Les étudiants de l'école sont regroupés par secteur. Ces secteurs sont les suivants: secondaire pratique, secondaire professionnel court, secondaire 4 professionnel long et secondaire 5 professionnel long. Une moyenne des périodes d'absence par groupe d'atelier est calculée à chaque mois et sert à déterminer le groupe gagnant dans chaque secteur.



Mme Marcelle Martineau, présidente de la chambre de commerce de Squattek et M. Pierre-Normand Gélinas, gérant du service des ventes de l'Hydro-Québec prenaient part au souper-causerie de la chambre de Squattek.

L'Hotel-Dieu de Rivière-du-Loup

Recherche

Infirmière-chef, Responsable de programmes en santé scolaire

Pour le: Département de Santé Communautaire.

Lieu de travail: Rivière-du-Loup.

Nature de la fonction:

- Planifier-organiser-diriger-contrôler les activités en santé scolaire.
- Collaborer avec l'équipe-cadre du D.S.C. à l'élaboration et à l'évaluation des autres programmes.

Exigences du poste:

- Scolarité:**
- Membre en règle de l'O.I.I.Q.
- Baccalauréat en nursing ou certificat en nursing communautaire ou toute autre formation pertinente au poste.

Expérience:

- Expérience d'au moins trois (3) ans en soins infirmiers, particulièrement en santé scolaire. La préférence sera accordée à la personne ayant des connaissances en techniques d'animation et-ou en pédagogie.

Qualités requises:

- Autonomie.
- Sens des responsabilités.
- Aptitude à animer un groupe de discussion ou un groupe de tâches.
- Aptitude à enseigner.
- Leadership.

Autre exigence:

- Posséder un véhicule et se déplacer assez fréquemment.

Salaire:

- Suivant la politique salariale du Ministère des Affaires Sociales pour les postes de niveau cadre.

LES PERSONNES INTERESSEES SONT PRIEES DE FAIRE PARVENIR LEUR CURRICULUM VITAE AVANT LE 16 DECEMBRE 1977 AU:

Directeur du Personnel, L'hôtel-Dieu de Rivière-du-Loup, 75, rue St-Henri, Rivière-du-Loup, P.Q. Tél.: 418-862-8261.

Hôtels & restaurant pour location



Tables de Pool, machines d'amusements phonographiques, 30 rue Ste-Marie, Rivière-du-Loup, tél: 862-6037. 21-1a.

Chronique de l'Age d'Or

"Ce magnifique mouvement de l'Age d'Or"... les vagues de la mer, déferlant sur le sable des grèves, tantôt douces et caressantes, tantôt brutales et coléreuses, mais toujours se succédant et entraînant avec elles, tant de choses que bientôt la grève en est couverte. Et je me répétais: "Ce mou-

vement de l'Age d'Or"...

"Age d'Or"? pour nommer l'époque du vieillissement...Vérité ou dérision?...Et j'ai voulu savoir, d'où: recherches, informations remontant à la source; et j'ai découvert tant de choses où l'on trouve un peu de tout, tels les objets accumulés par les vagues. J'y ai reconnu d'abord "les traces du Christ sur la terre" comme on découvre les pas d'un flâneur sur le sable des grèves. Que de dévouement! Que de désintéressement! Que de don de soi! Que d'amour fraternel! Que de chaude amitié! Il y a aussi, bien sûr, les "cailloux": intérêt individuel, mesquinerie, égoïsme, cela est normal puisque c'est humain. Mais tout cela s'estompé, se fond en un foyer d'où se répand chaleur et clarté, faisant sortir de l'ombre toute une classe de la société que l'évolution économique et politique condamnait à sombrer dans une situation désespérée et sans issues.

Mais qui donc a eu l'idée de "mettre en branle" ce "mouvement"? Comment a-t-il pu s'amplifier, commençant par un souffle, pour faire "boule de neige" et recouvrir maintenant à peu près toutes les régions de la province, regroupant presque cent vingt mille personnes en neuf cents clubs et ce, en un temps aussi court que sept ou huit années?

Puisant mes renseignements à diverses

sources, entre autres: "Le document de travail du Congrès Provincial" "L'Age d'Or Hebdo" "L'Age d'Or et son histoire" dont l'auteur est Monsieur Paul Robitaille, directeur régional de l'Estrie, puisant aussi des renseignements dans les archives de notre Conseil régional, j'ai pu reconstituer, de ce magnifique mouvement, l'historique, la philosophie, les buts et les objectifs, les thèmes de chaque année, les réalisations nombreuses et bénéfiques et les projets en cours.

Par une série d'articles, ensemble nous irons à la découverte, nous prendrons connaissance de la structure du mouvement Age d'Or, nous étudierons les règlements, nous apprendrons ce que sont la Fédération, le Conseil régional, le club, l'incorporation, l'affiliation, la Fondation de l'Age d'Or et l'Institut de gérontologie.

Parce que j'aime l'Age d'Or et parce que je voudrais tellement voir toutes les personnes de 55 ans et plus rejoindre nos rangs, je vous dis ceci: Faites part à vos amis des informations que je vous donnerai et invitez-les à se joindre à nous afin que nous nous sentions tous "solidairement unis" au sein de la Fédération. N'oublions pas que "L'Union fait la Force".

A bientôt!
Mme Estelle P. Bouchard.

A Suivre.

Des sessions de formation pour les animateurs de chantier 78

Des sessions de formation seront offertes aux animateurs d'équipe de Chantier 78, dans les différentes régions du diocèse de Sainte-Anne. Une première session a déjà eu lieu à St-Paul de Montmagny, le 26 novembre. Animée par André Pierre, professeur à la Polyvalente de St-Paul, la session d'une durée d'environ dix heures a regroupé une quinzaine d'animateurs d'équipe.

Les sessions ont comme objectif de familiariser les responsables d'équipe avec les différentes techniques d'animation, tout en leur assurant une meilleure connaissance du thème. Pour Chantier 78, le thème retenu est celui de la santé. L'an dernier,

Chantier avait fait porter sa réflexion et son action sur le travail et les travailleurs.

Pour la réalisation de Chantier 78, le responsable diocésain de l'Éducation permanente de la Foi, Mgr Augustin Lemieux, sera secondé par sept responsables régionaux. Ce sont: pour la zone de St-Paul, S. Jeanne d'Arc Dion; pour la zone de Montmagny, Madame Richard Drapeau; pour les zones de l'Islet-nord et l'Islet-sud, l'abbé Gilles Sasseville; pour la zone de La Pocatière, l'abbé Jean-Paul Lévesque; pour la zone de St-Pascal, l'abbé Rosaire Bélanger. Le responsable pour la zone de Rivière-du-Loup devrait être connu bientôt.



Gagnante du concours "Trouvez un slogan"

La gagnante du concours "Trouvez un slogan", lancé par le Carrefour des Affaires de Cabano, est Mlle Denyse Imbault, de Cabano.

Le slogan qu'elle avait suggéré est le suivant: "On y est chez soi". La photo ci-haut nous fait voir Mlle Imbault recevant le prix de \$100,00 attaché à ce concours, des mains de M. Conrad Héroux, président de ce comité.



michel rouleau
opticien d'ordonnances

Choix de montures
Verres de contact
souples et rigides
Lentilles progressives

384 Lafontaine
2e étage
Rivière-du-Loup,
862-0220

Bureau avec ou sans rendez-vous

Heures d'affaires
Lundi, Mardi, Mercredi
9.30-12.30 13.30-17.30

Jeu. Vendredi
9.30-12.30 13.30-21.00

Pointe de surlonge
importés **1.09** lb.

Poulet
Utilité congelé
Environ 5 à 6 lbs
.89 lb.

Chop de PORC
(Degraissé) **1.39** lb.

Lard salé
gras **.89** lb.

Tél.: 862-3521
3522

Boucherie

Gendron

Enr.

Bière & Porter.

Pommes de terres
du Quebec 10 lbs **.63**
no.1 20 lbs **1.25**
5o lbs **2.59**

Porc haché (non décongelé)
Frais pour tourtière **1.29** lb.
85% maigre

Porc haché frais
où non pour creton
(flanc de porc) **.95** lb.

Nous sommes membre de la Plaza Lafontaine

Boeuf D1 pour congélateur Derrière de boeuf .79 lb. Ronde de boeuf .85 lb. Demie boeuf .69 lb.	Saucisse Fraiche Micho 3 lbs 1.99	Bacon Fumé Canadien 1.69	Spare Ribs de Porc 1.29 lb.
Boeuf haché frais 3lbs 2.19 10 lbs 5.99	Porc Haché pour tourtière (decongelé) 85% maigre .89 lb.		Dinde 10 à 12 lbs Canada Utilité .79 lb.
Boeuf haut de côtes .69 lb. 10 lbs et plus .65 lb.	T-Bones Steak D1 1.59 lb. Ribsteak 1.49 lb.	Lard salé entrelardé .99 lb.	



NICE N'EASY Shampooing colorant de Clairol	1 192	BLACK MAGIC Chocolats assortis de fantaisie. 1 lb.	2 279	JOHNSON Poudre pour bébés Contenant de 397 g	1 131	SCHTROUMPFS Figurines populaires choix de 60 modèles: ORD. \$1.19. Chacune:	66¢
MISS CLAIROL Shampooing colorant formule crème	1 196					ALBUMS: 2 227	
COLGATE Dentifrice régulier ou à la menthe, 100 ml	92¢						
FLEX Shampooing ou crème Je rinçage Revlon, 500 ml	1 158	BAN ULTRA Desodorisant aerosol, poudre, parfumé ou non, 225 ml	1 127	DRY LOOK Fixatif régulier ou extra, 9 on	1 132	IRISH SPRING Savon désodorisant format économique	46¢
FRENCH FORMULA Fixatif en aerosol sans laque, 283.5 g	97¢	NEUTROGENA Savon transparent 100 g	73¢	STAYFREE 48 maxi-serviettes sans ceinture	2 95	TURTLES Tortues en chocolat, pacanes et caramel 14 on	2 79
GINSENG 16 ampoules buvables de 10 ml	6 33	LYSPYL Baume médicamenté pour les lèvres	41¢	Q-TIPS 400 applicateurs stérilisés	1 146	JOHNSON Huile pour bébés 250 ml	1 155
DIETA Régime amaigrissant 100 capsules	4 29	VASELINE Gelée de pétrole 500 g	1 124	BOUTIQUE Essuie-tout Kleenex 2 rouleaux	92¢	JOHNSON Shampooing pour bébés 225 ml	1 123
CUTEX Dissolvant de vernis 170 ml	67¢	MITCHUM Antisudorifique liquide, 1 on	2 13	PAMPERS 12 couches jetables grandes	1 51	FLINTSTONES 100 comprimés de vitamines à croquer	3 27
TRAC II 9 cartouches à lames jumelles Gillette	1 154	RAPID SHAVE Ordinaire ou cologne de Palmolive, 311 g	99¢	ENO Anti-acide pétillant 198 g	1 34	SOFF-PUFFS 250 boules absorbantes	99¢

LUNDIPRIX

de Noël

De Joyeuses aubaines
à grand rabais
pour un Joyeux Noël



THE HANDLE
Camera instantanée
de Kodak
EK2
29⁹⁹

MAGICUBES
Sylvania
3 cubes, 12 éclairs
1⁷⁹

KODAK
Films C-110-20,
C-126-20, C-135-20
1⁵⁵

LLOYD'S
Calculatrice de poche
avec mémoire.
E-608
16⁹⁵

CIGARETTES
Marques populaires
canadiennes.
CARTOUCHE DE 200
6⁵⁹
REG. **6⁶⁹**
KING.

Dans les p'tits paniers les meilleures aubaines

KODAK **18⁹⁹**
Ensemble Instamatic
Flipflash AX15

KODAK **21⁹⁹**
Trimlite Instamatic
Flipflash A18R

SYLVANIA **1⁶⁹**
Flip Flash
8 éclairs

BRUT 33 **3⁷⁵**
Ensemble lotion
et savon à cordon

HAI KARATE **40%**
Ensembles cadeaux
Rabais de:

OLD SPICE **2⁶⁸**
Lotion après-rasage
9,5 on

RADIO
Portatif AM/FM, AC/DC
Northstar transistorisé,
#1898
9⁹⁹

OLD SPICE **4⁵⁷**
Lotion en contenants
décoratifs-cadeaux

OLD SPICE **3⁰⁹**
Cologne MUSK
pour hommes — 4 on

ROMAN BRIO **40%**
Ensembles cadeaux
Rabais de:

PHILISHAVE **36⁹⁹**
Rasoir électrique à 3 têtes
ajustables — HP-1121

EVEREADY
Piles sur cartes
"C" 2/71c — "D" 2/86c
9 V. 95c — "AA" 4/1.17

SCHICK **25⁹⁹**
Séchoir STYLING STICK
avec accessoires — ST2

LLOYD'S
Calculatrice avec
mémoire, #E-503
8⁹⁵

SCHICK
Séchoir Projet de type
professionnel, PJ-1200
26⁹⁹

PHILIPS **29⁹⁹**
Nécessaire de beauté et
manucure—Beauty Set. HP-2122

GALAXY **1³⁹**
Papier métallique, 4 roul. (108")
Papier de Noël, 4 roul. (192")

HOLIDAY **79¢**
10 boucles décoratives
pour Noël

SELLOTAPE **28**
Ruban transparent
1/2" x 1000"

là où vous profitez du pouvoir d'achat
énorme de 350 pharmaciens

Certains articles peuvent se vendre au delà de nos prévisions de sorte que nous ne pouvons garantir les quantités pour la durée de la vente. Limite de 3 par client. Prix au comptoir du 7 au 17 décembre 1977.



Le ministre de l'Industrie et du Commerce, M. Rodrigue Tremblay, [assis] en compagnie du maire de Cabano, M. Guy Michaud [à sa droite] et député de Kamouraska-Témiscouata, M. Léonard Lévesque [à sa gauche] signe le Livre d'Or Léonard Lévesque:



M. Léonard Lévesque accorde beaucoup d'importance aux Aliments Maxi. Il est ici dans l'usine même avec le ministre de l'Industrie et du Commerce, M. Rodrigue Tremblay, au centre, des administrateurs de la compagnie M. Hubert Bédard, à l'extrême-droite et M. René Pelletier, à l'extrême gauche.

Mon rôle: un législateur et intermédiaire

Par Jocelyn Dionne

La Pocatière- Le 25 novembre dernier était le jour anniversaire de l'ac-

cession au pouvoir du gouvernement actuel: un gouvernement péquiste.

Avec l'expérience de cette première année de travail, le député de Kamouraska-

Témiscouata considère que son idée n'a pas changé vis-à-vis son rôle

dans son comté. M. Léonard Lévesque qualifie son rôle de législateur et

d'intermédiaire auprès de la population de sa région.

Rencontré et appelé à commenter le travail accompli au cours de cette première année de pouvoir, M. Lévesque s'est dit très satisfait de l'aide qu'il a pu donner à ses concitoyens et ajoute que ceux-ci semblent très heureux et jugent son travail efficace. M. Lévesque se base sur les nombreuses lettres de remerciement et de félicitations reçues. Je considère que je dois m'informer au Parlement de toutes les nouvelles lois et mesures afin de pouvoir, par la suite, aider mes gens dans mon comté" de dire spontanément M. Lévesque.

-A l'écoute des besoins de la population-

"Toutes les rencontres avec les conseils municipaux et les organismes socio-économiques dans le comté me tiennent à coeur énormément. Cela me permet de prendre conscience des problèmes et des besoins de la population de mon comté", répond M. Lévesque lorsqu'on lui parle des liens qu'il entretient avec ses électeurs.

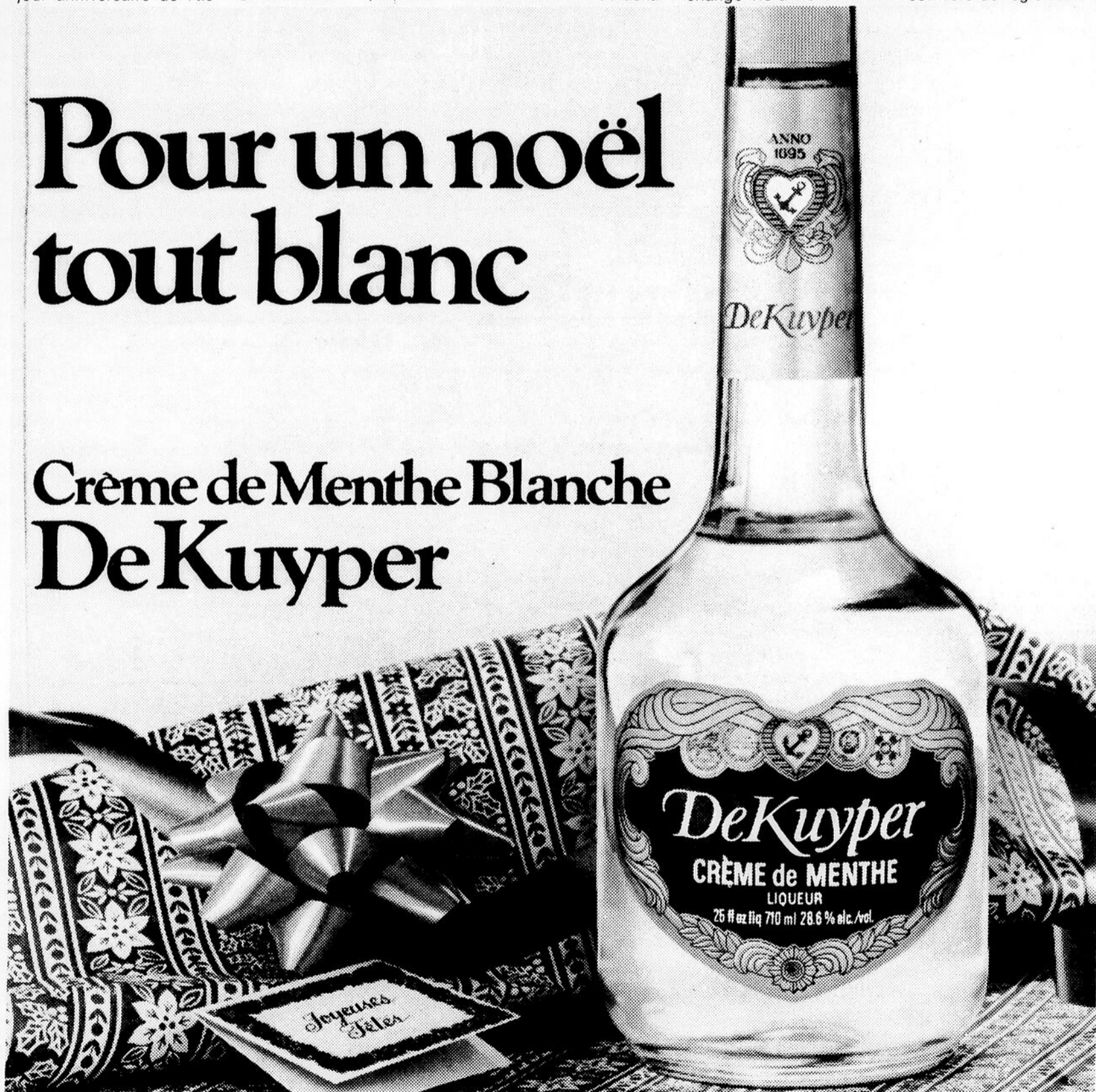
Au cours de sa campagne électorale, il avait déjà entrepris de visiter toutes les localités et après son élection en novembre 1976, il s'est mis à la tâche et a multiplié ses rencontres. Les ministres ont utilisé la même approche auprès de la population au cours de cette même année. Selon M. Lévesque, c'est une recette à succès qui permet d'être en contact réellement avec la population.

Cette méthode de travail avec les gens permet de répondre aux aspirations des gens, de voter des lois et des programmes de développement socio-économique qui partent de la base et qui régleront les problèmes réellement.

Suite page 14

Pour un Noël tout blanc

Crème de Menthe Blanche DeKuyper



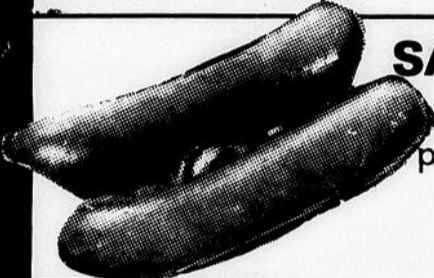
Gem l'épicer que Gem

Gem l'épicer que Gem



Jambon
dans la fesse

Découennée Degraissé **cuite**
Prêt -à-manger
Bout de la croupe **1.25 lb.**



SAUCISSE

porc et boeuf
.85 lb.

CROQUETTES DE POISON
cuites pannées **.55 lb.**

Saucisson
en morceau **.69 lb.**

ROBIN HOOD
farine sac 20lbs. **3.19**

AYLMER Pêches bte. 19 oz.
demies ou
tranchées **.55**

KRAFT
fromage fondu
CHEEZ WHIZ
jarre 16 oz. **1.49**



HEINZ
nouritures pour bébés
junior jarre 7½ oz. **.29**

HEINZ nouritures pour
bébés strained jarre 4½ oz. **.21**

LIDO
Biscuits Boule
Caramel
.89
cello 15 oz.

ST-CASTIN
café instant
4.79
jarre 10 oz.



LIDO
Biscuits
Mix 100
1.75
bte 900gr.

COQUET poulet désossé
jarre 15oz. **2.31**

Marché D'amours LITEE
63 Fraserville 862-8255
Rivière-du-Loup

alimentation
GEM
bière et cidre

Boeuf Marque Rouge
Bifteck Surlonge **1.88 lb.**

Jambon
dans la fesse
cuite Quart **1.49 lb.**

PORC HACHE
pour
tourtière **.89**

HAUT DE PATTES DE PORC
.55 lb.

BOUDIN
Frais **.65 lb.**

WHITE SWAN
essuie- tout blanc
pqt. 2 roul. **1.12**

WHITE SWAN
papier
mouchoirs
bte 200 **.59**

DAINTY
RIZ frit instantané
bte 12 oz. **.53**

IDEAL
maïs en crème bte 19oz. **.47**

TROPIC ANANAS
tranchés bte 19oz. **.57**

PARKAY margarine dure
pqt. 2lbs. **1.49**

Brocoli
produit de la
Californie



gr. 14
.69

Laitue 'leeberg'

produit de la
Californie gr.24
Canada
no.1 ch. **.47**

Bananes CHIQUITA
murie à
point **.19**



POMMES Rouges
'délicieuses'
produit de la C.R.
Canada extra
Fantaisie **.39 lb.**

LUXURY Crahmeat
bte 5½ oz. **1.99**

CHASE
CAFE moulu sac 1lb. **3.65**

HEINZ spaghetti préparé
sauce tomate
bte 14 oz. **.37**



CRISCO
shortening
bte 3 lbs **1.95**

ALL détersif enpoudre
bte 4lbs 11oz. **2.29**

McCAIN PATATES
surgelées régulières:
sac 2lbs. **.69**

CARNATION lait
bte 16oz. évaporé **.39**

RISE-N-SHINE
cristaux saveur
orange pqt. 4 env. 3¼ oz. **.65**

KRAFT
JUS D'ORANGE pur
bout. 64 oz. **1.53**

LIPTON
soupe Poulet
nouille
bte 2 env. **.45**

SWAN'N-DOWN
papier toilette pqt.
4 roul. **1.15**

EAU MINERALE
bout. 30 oz. **.39**

Eau Javelle
128 on. **.84**

AMPOULES 40-60-100
pqt. 2 watts **.43**

LAIT EN POUDRE
bte 3lbs **2.31**

CONFITURES FRAISES
PECTIN jarre 24oz. **.89**

BISCUITS asst.
bte 2 lbs **1.70**

suite de la page 12

Mon rôle: un législateur et intermédiaire

-L'agriculture doit s'adapter aux régions
Conscient des disparités physiologiques des régions que couvre le comté de Kamouraska-Témiscouata, M. Lévesque conçoit que le Ministère devra établir et appliquer des programmes de relance économique qui s'adapteront respectivement à chacune de ces régions. Il semble que selon le désir des résidents de ces régions, cette nouvelle forme de planification

dans le développement et l'aide gouvernementale, soit plus efficace ou rentable.

A la suite de ses visites dans le comté, M. Lévesque a pu constater le travail immense et exceptionnel accompli par la population dans son propre effort de développement et son désir de se prendre en main. Pour appuyer sa conception de l'orientation du développement futur en agriculture, M. Lévesque est très

fier de rendre hommage aux gens qui ont fait J.A.L. et à ceux qui tentent de refaire le Transcontinental. Il souhaite que ces expériences se répètent dans les autres régions de son comté. **"Je ne suis pas un promoteur"**

Quel est votre rôle comme député dans le domaine industriel et surtout face à son essor? "Je ne suis pas un promoteur", de répondre M. Lévesque. Mon travail n'est pas de

trouver des projets et des fonds, mais d'aider les hommes d'affaires à mener à bon port leurs propres projets. Je suis entièrement disponible pour eux. Je suis en mesure soit de multiplier les démarches pour obtenir de l'aide technique et financière gouvernementale, ou soit de voir à mettre en place des infrastructures municipales pour accueillir ces industries.

Mais, ma priorité pour l'instant est de consolider les industries existantes et de voir à les rentabiliser pour ne pas qu'elles ferment leurs portes.

Dépanneur?

M. Lévesque, votre bureau est-il encore bondé de personnes qui veulent avoir votre aide pour solutionner leurs problèmes d'aide sociale, de chômage, de placement, etc...? "Cette mauvaise habitude est en voie de disparaître, heureusement", de répondre M. Lévesque avec un peu de réticence. Cette opinion des gens au sujet de l'aide que le député peut apporter dans ces genres de problèmes était fautive un peu.

"Graduellement et avec tact, j'ai habitué les personnes qui venaient à mon bureau pour ce genre de problèmes, à se rendre directement rencontrer l'organisme gouvernemental approprié pour les régler ou obtenir l'aide demandée. Le nombre diminue graduellement et les gens s'habituent sans s'offusquer et semblent comprendre que le député ne peut accorder autant de temps aux cas particuliers, mais se doit, avant tout, de répondre à la demande des organismes

publics et communautaires en priorité. Il ne lui reste pas beaucoup de temps, après cela, pour accorder un instant à tout le monde."

La fameuse question

L'indépendance du Québec, M. Lévesque, va-t-elle apporter quelque chose de plus au comté de Kamouraska-Témiscouata? Visiblement sûr de son affaire, M. Lévesque répond: "Sûrement pas de grands changements majeurs dans notre comté, mais hors de tout doute dans la province, qui deviendra un pays. Toutes les lois et les mesures qui visent le développement sont orientées vers ce but ultime. Nous ne sommes prêts aujourd'hui, mais dans un an ou deux nous serons en mesure d'accéder à notre indépendance sans problèmes, et j'y crois sincèrement. C'est la seule solution pour faire avancer notre province à tout point de vue. Tant que je serai député je travaillerai à cette cause."

Vente ● Service ●  ● Service ● Vente

Spécial des Fêtes

Vous pouvez vous procurer le tout nouveau télécouleur XL100- 20 po. de **RCA** avec les chassis Longue Vie qui consomme moins d'énergie qu'une ampoule de 100 watts pour aussi peu que

\$499.00

chez

Bérubé T.V.

Vendeur autorisé

RCA

86 Fraser
Rivière-du-Loup
862-4719

Important:

Le service est assuré par des techniciens formés par RCA, afin que vous puissiez compter sur un service rapide et compétent

● Service ● Vente ● Service ● Vente ● Serv



LES ATELIERS
DU GRAND-PORTAGE
INC.

Tél.: 862-9560

101, Boul. Cartier
C.P. 1146
Rivière-du-Loup, Qué.
G5R 4C3

-Ebénisterie
-Cuir
-Reliure

CANADA
PROVINCE DE QUEBEC
DISTRICT DE KAMOURASKA
No.: 250-30-000005-74

Commission des Accidents de travail du Québec:
demandeur
Dumas & Dumas Const. Inc.: défendeur

Sera vendu par encan public le 19 décembre 1977 à 10 hres, a.m. à la place d'affaire du défendeur au 9, rue Ste-Claire, Riv-du-Loup, Dist. Kam. seront vendus par autorité de Justice les biens et effets du défendeur saisis en cette cause consistant en:

- 1 machine à liqueur
- 1 classeur 4 tiroirs
- 2 classeurs 1 tiroir
- 4 bureaux secrétaires
- 2 machines à additionner
- 1 horloge "Sumphix" Time Clock
- 1 machine à écrire manuelle "Olympia"
- 1 photocopieuse 3M
- 1 machine Paymaster

CONDITIONS: ARGENT COMPTANT
CYRILLE QUIRION: HUISSIER 862-9381
RIVIERE-DU-LOUP, LE 6 DECEMBRE 1977

CANADA-PROVINCE DE QUEBEC
DISTRICT OF KAMOURASKA
NUMBER: 250-30-000005-74

Commission des accidents de travail du Québec:
plaintif
Dumas & Dumas Const. Inc.: défendant.

On décembre 19, 1977 at ten o'clock A.M. at the business place of the défendant, 9, Ste-Claire Street, at City of Riv-du-Loup, district of Kamouraska will be sold by Justice au thorty the properties and effects of the défendant seized in the cause and consisting in:

- 1 machine liquor
- 1 rack 4 tirror
- 2 rack 1 tirror
- 4 desk secretary
- 2 machines add up
- 1 clock "Sumphix" Time clock
- 1 tape writer manual "Olympia"
- 1 photocopy 3M
- 1 machine Paymaster

CONISITIONS: CASH MONEY
CYRILLE QUIRION, BAILLIFF 862-9381
RIVIERE-DU-LOUP, DECEMBER 6, 1977

Remerciements



Merci aux électeurs de la Paroisse de Cacouna, qui m'ont témoigné leur confiance en me réélisant comme Maire de cette municipalité.

Nous avons maintenant à faire face à des projets nouveaux, qui ont pris des années à mûrir.

Je voudrais travailler avec vous à la réalisation de ces projets futurs, en utilisant, pour en assurer le succès, l'expérience acquise au cours des années précédentes.

Je veux également continuer à oeuvrer de concert avec les autorités et les chefs de file de la ville de Rivière-du-Loup et des localités environnantes, en vue du mieux-être collectif de cette zone promise à un développement économique certain.

Je compte sur l'union des forces pour réaliser un objectif commun dont la concrétisation répondra aux attentes de notre population.

Adélard Michaud.

Bard, Therriault & D'Amours Inc.



courtiers d'assurances

C.P. 698
108 Lafontaine
Rivière-du-Loup, P.Q.

TEL.: (418) 862-0350

**Même quand l'hiver est dur,
les Michelin passent!**

L'hiver au Québec, on roule bien souvent sur l'asphalte. Tout à coup la chaussée devient glissante, plus loin c'est de la neige épaisse! Par ses avantages techniques, le radial d'hiver Michelin affronte toutes ces situations. C'est le pneu d'hiver complet!

Roulez sur du sûr... Roulez à l'enseigne jaune et bleue du spécialiste Michelin!

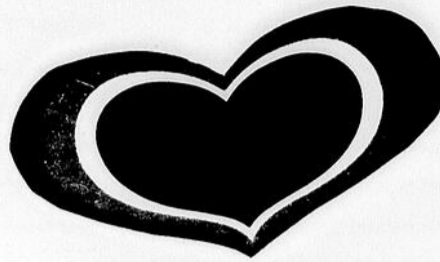


Roulez
MICHELIN

SERVICE DE PNEUS
RIVIERE-DU-LOUP
73, Joly-862-2686

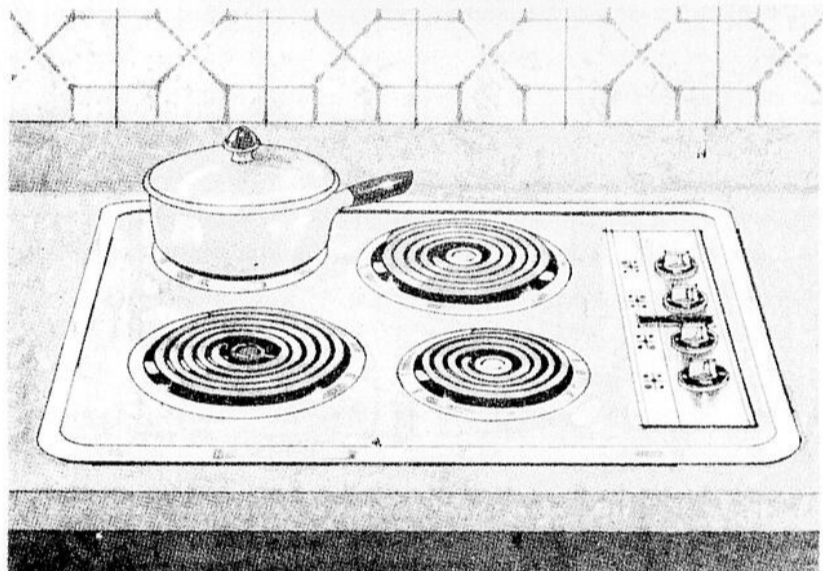
VULCANISATION MARTIN ENR.
345, Notre-Dame Est-
851-3324
Trois-Pistoles.

**Un luxe que l'on recherche.
Une tradition qu'il faut
perpétuer.**

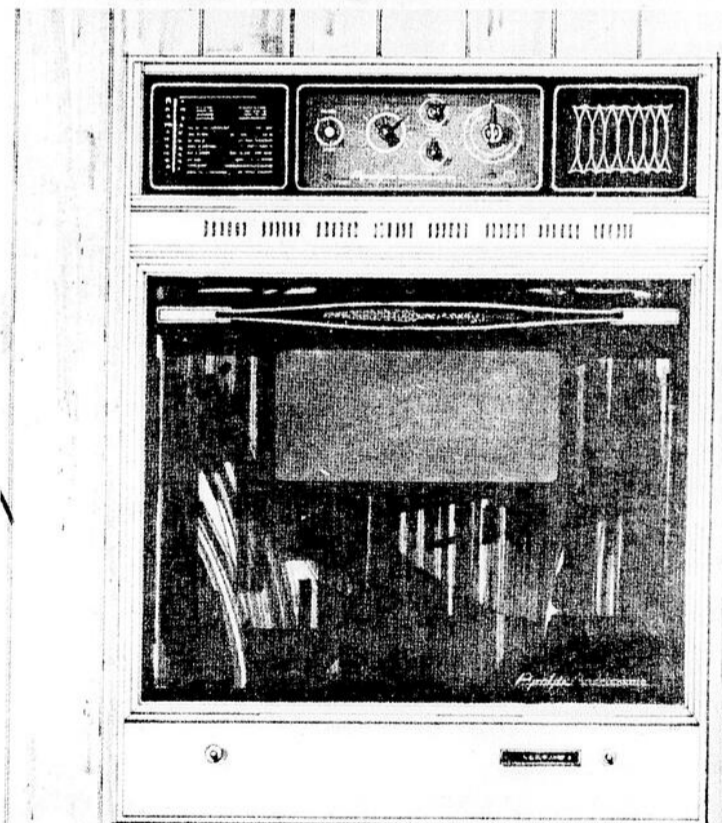


**Vous aimerez votre
BELANGER**

**Dessus de Cuisson
à Surface**



Four Encastrés



BELANGER

chez

862-4976

Meubles Cartier inc.

104 rue Témiscouata Rivière-du-Loup

24 LOGEMENTS NEUFS A LOUER

TERRASSE CARTIER
RUE PLOURDE RIVIERE
PARC CARTIER

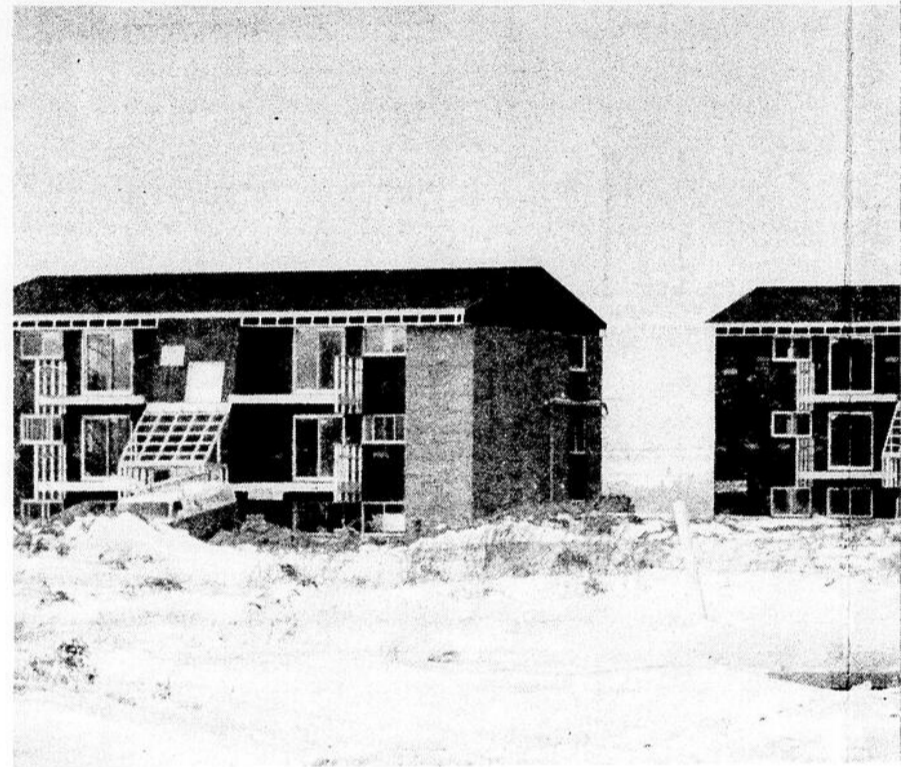
LOGEMENTS

4 1/2 pièces

3 1/2 pièces

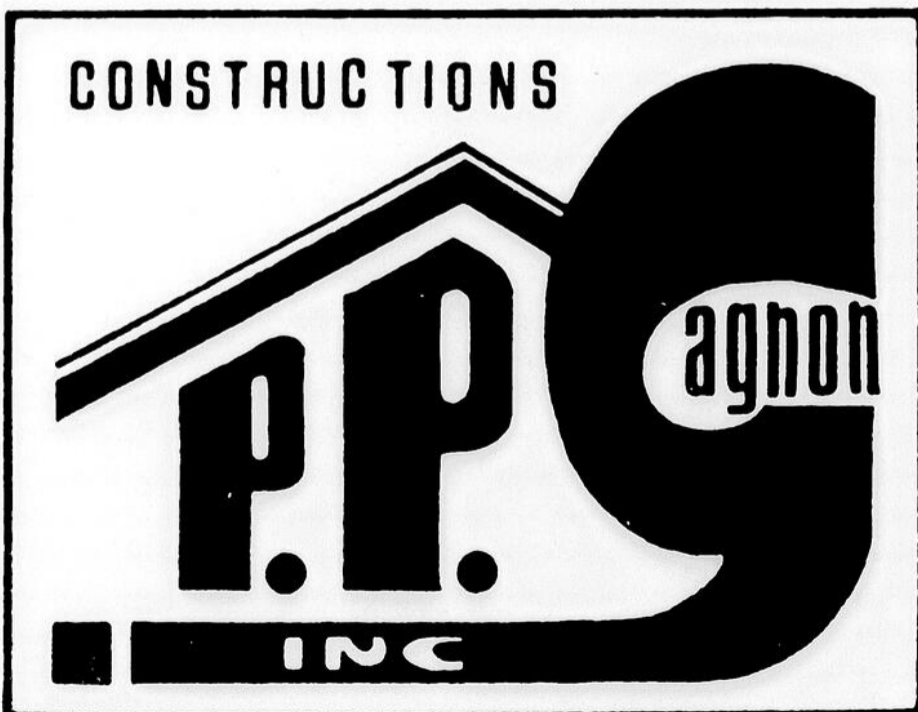
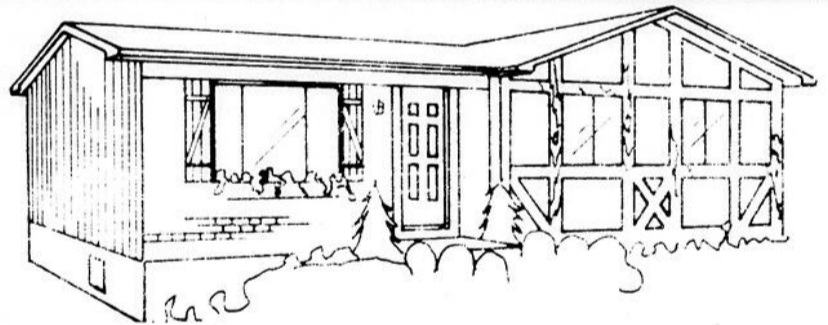
COMMUNIQUEZ A

862-3286 ou 898-2061



TON TOIT T'ATTEND
MAINTENANT

VISITEZ NOTRE MAISON MODELE
RUE VIGER (PARC CARTIER)



C.P. 117

ISLE-VERTE

CTE RIV.-DU-LOUP

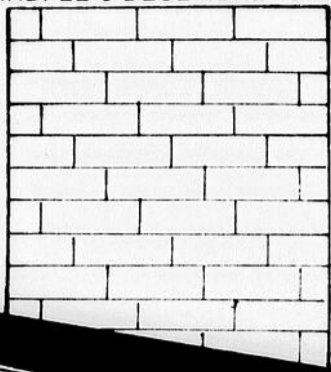
GOL 1KO

TEL. 898-2326

862-3286

TOUER IMMEDIATEMENT

ARTIER
RE—DU—LOUP
TIER



CES DEUX PAGES SONT UN COMPLIMENT DES ENTREPRENEURS SUIVANT

Spécialiste
en posage de Gyproc

YVES RIOUX

20 rue Simard Cacouna C.P. 24 1

862-2754

- TIRAGE DE JOINTS ● Peinture ● Décoration avec plâtre et stucco

BOUCHER & CLOUTIER ELECTRIQUE ENR.



INSTALLATION GENERALE

Spécialité: Chauffage

St-Paul-de-la-Croix
Rivière-du-Loup
Cascade 60 et 40

898-2729

Trois-Pistoles
851-1441
C.P.12

AUBAINE DU TAPIS

Fernand Saucier, prop.

Ste-Françoise
851-3641

- Tapis ● Prélart ● Tapisserie ● Appliqués électriques (fixtures)



- Plomberie ● Chauffage ● Electricité ● Ventilation

Jacques Viel

34 Blvd Cartier Rivière-du-Loup

862-3251 862-7289 862-7288

Rés.: 862-4159

98 Viger

Rivière-du-Loup

P.P. MACONNERIE

862-0770

Entrepreneur spécialisé en maçonnerie

St-Philippe de Néri Un projet Canada au Travail

Grâce au programme de création d'emplois Canada au Travail, une main-d'oeuvre de six personnes trouvera du travail pendant 139 semaines à St-Philippe-de-Néri. La contribution fédérale pour ce projet sera de \$25,425.00. Le but visé est la création d'emplois tout en effectuant des travaux utiles à la collectivité.

La corporation municipale terminera le projet de parc municipal avec des aménagements de pistes de ski de fond, de raquette et de conditionnement physique. La Fabri-

que paroissiale effectuera le lavage et le nettoyage de l'intérieur de l'église, de la sacristie et du presbytère.

Le Comité des loisirs Thiboutot incorporé verra à l'aménagement de clubs pour la tenue de marathons de hockey et de ballon-balai, réaliser et entretenir des glissades, fabriquer des trophées et initier les jeunes au jeu.

La télévision communautaire de la Côte-Sud enregistrera des émissions d'origine locale se-

lon les aspects sociaux, économiques, touristiques, religieux, sportifs, industriels et municipaux; diffusera des enregistrements de ces émissions sur le canal

communautaire; programmera ces émissions et en publiera l'horaire; organisera des émissions en direct avec les auditeurs par le service téléphonique ou autrement.

Base de Pohénégamook

Des travaux d'aménagement

Dans le cadre du programme fédéral Canada au Travail, les dirigeants de la Base de Plein-Air de Pohénégamook, à Est-

court, ont obtenu une subvention de \$30,720.00 pour l'exécution de travaux d'aménagement qui procureront de l'emploi à

six personnes pendant 168 semaines. Les deux buts poursuivis par la réalisation de ce projet sont d'abord de poursuivre l'aménagement des facilités de la Base de Plein-Air de Pohénégamook pour lui permettre d'offrir un meilleur service aux amateurs de plein-air; de minimiser les coûts d'opération, afin d'en assurer l'accessibilité maximum au public, et de préparer du personnel à emploi régulier éventuel.

Le projet s'inscrit dans un plan d'ensemble du

développement du territoire. Le second but à atteindre est que la Base de plein-air assure le contrôle du projet et soit en mesure de lui offrir tout le support technique requis. Elle bénéficiera de plus, de l'accord de Ville Pohénégamook et du Haut-Commissariat à la Jeunesse aux Loisirs et aux Sports pour parvenir à ses fins. Ces activités ont été jugées nécessaires pour compléter les aménagements de cette base de plein-air à vocation régionale. Le projet nécessitera l'emploi d'une main-d'oeuvre non-spécialisée disponible localement.

Technics

by Panasonic

Récepteurs stéréo



SL-2000
Beauté noire

Tourne-disque
à entraînement direct

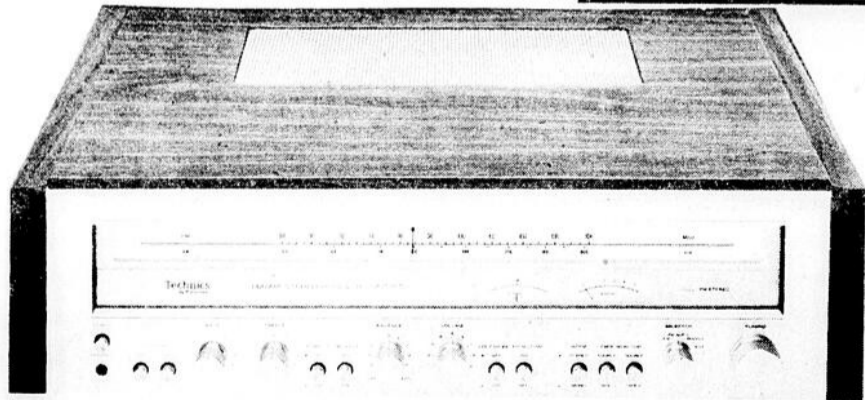
\$199.95

SB-6000A
Enceinte acoustique deux
voies, à phase linéaire

SA-5470
Récepteur FM/AM/FM stéréo

65 watts par canal, son
remarquable rendement le
désigne comme complément
idéal aux éléments les
mieux cotés.

\$529.95



Electronique Dionne Inc.

St-Philippe de Néri

Cté Kamouraska

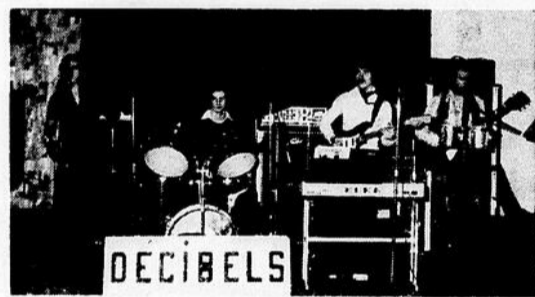
498-2954



Au Club Richelieu de Rivière-du-Loup

Le conférencier invité au souper du 15 novembre du Club Richelieu de Rivière-du-Loup, à l'Hôtel Saint-Louis, était M. Michel Rouleau, opticien d'ordonnance de Rivière-du-Loup. Ce dernier a traité de sa profession. La photo ci-haut a été prise pendant la conférence de M. Rouleau.

Peu importe l'occasion "DECIBELS" donnera le ton



ORCHESTRE

Décibels

4 musiciens d'expérience
à votre disposition
pour tous genres de soirées

Pour un party de famille, bureau,
Club social, cercle d'amis ou
pour animer votre salle de danse,
faites confiance à **DECIBELS**.

Du "Disco" jusqu'à la Grande Valse
"Décibels" vous donne
la "note" qui convient
pour une soirée réussie

Réservez maintenant
862-5495

Epicerie Mailloux



Prix en vigueur jusqu'au 10 décembre 1977 pour les marchands déservis par Provigo Inc. Division Québec

SUPER gain
Café frais moulu
 Chase Sanborn,
 sac 1 lb.
3.39

SUPER gain
Jus de légumes
 V8, format 48 oz.
.69

SUPER gain
Farine tout usage
 Provigo, sac 20 lbs.
2.79
Pain semi-cuit
 Provigo, format de 12
.49

SUPER gain
Sucre en poudre
 St-Laurent, format 500 gr.
.25
Pâte alimentaire Splendor
 Macaroni coupé, spaghetti ou
 spaghettini, format 2 lbs.
.49

Nous nous réservons le droit de limiter les quantités

viandes

- Porc haché** .87 lb.
Décongelé
- T-Bone** 2.28 lb.
Bifteck ou rosbif,
catégorie A Canada
- Veau haché** .87 lb.
Décongelé
- Haut de patte de porc** .47 lb.
De porc frais

- Boeuf en cube** 1.88 lb.
Pour brochette.
- Jambon épaule** .98 lb.
Marque populaire
- Bâton de pepperoni** 1.26 lb.
Her pak, format 10 oz.
- Saucisse fumée** .89 lb.
Tout boeuf, coorsh
- Salade de chou** .89 lb.
Coorsh, format 32 oz.

- Pois verts Provigo** .83
Format 2 lbs.
- Fraises tranchées** .89
York, format 15 oz.
- Tomates Provigo** .49
Choix, boîte 28 oz.
- Ketchup aux tomates** .96
Provigo, bouteille 32 oz.
- Sauce à salade** .66
Provigo, jarre 16 oz.
- Gâteau aux fruits frais** 1.06
Provigo, format 1 lb.
- Désodorisant anti-sudorifique** 1.25
Provigo, aérosol 7 oz.

- Noix Grenobles hachées** 1.19
Chien d'or, format 227 gr.
- Remplissage à tarte Vachon** .93
Aux cerises, format 19 oz.
- Beurre d'arachides** .86
Schwartz, jarre 16 oz.
- Salade de fruits** .65
Libby Fantaisie, boîte 19 oz.
- Biscuits David** .89
Tarte aux fraises, format 450 gr.
- Bonbons à l'ancienne assortis** .69
De Weston, format 10 oz.

fruits et légumes

- Pamplemousses roses** .89
Produit des Etats-Unis, grosseur 48, 8
pour
- Radis** .23
Produit des Etats-Unis, Canada no. 1, 2
cellos 6 oz.

- Pommes rouges délicieuses** .39
Produit de la Colombie-Britannique, Ca-
nada de Fantaisie, la lb.
- Fèves germées** .29
Produit du Québec, la lb.

- Liqueur Seven-up** .33
Bouteille 26 oz, plus dépôt
- Jus d'orange reconstitué sucré** 1.31
FBI, jarre 64 oz.
- Fromage Kraft canadien** 1.49
Tranche individuelle, cello 16 oz.
- Poulet désossé** .81
Coquet, boîte 7 oz.
- Catsup rouge Habitant** .87
Chow chow, format 15 oz.

- Mini-serviettes** 2.07
Stayfree, boîte de 30
- Adoucisseur de tissu** .95
Downy, contenant 1 litre
- Détergent Tide** 2.39
Format famille
- Déglaçant à vitre** 1.15
Prestone, format 16 oz.



on ne s'appelle pas provigain pour rien

COURTIERS

Les Immeubles
KRT INC.

862-1626

120 Lafontaine, Rivière-du-Loup

A VOTRE
SERVICE

7 jours sur 7



ST-MODESTE:
Bungalow de 28 x 34 comprenant 5 pièces 1/2, chauffage électrique, sur vaste terrain. Construction de 2 ans seulement. Possession immédiate. Bas prix...

VILLE DEGELIS:
Terrain de 70 x 115, cadastré, arpenté avec eau et égout situé 7ième Rue. Prix très raisonnable.. Faites vite...

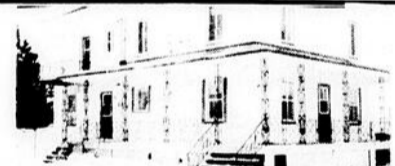
ST-ARSENE: [Terre à vendre]
Ferme de 90 arpents dont 40 en culture. Vaste maison de 10 pièces, chauffage électrique. Le tout situé à 12 milles de Rivière-du-Loup. Prix des plus abordables...



LA POCATIERE:
Bungalow 26 x 40 comprenant 5 pièces, chauffage électrique sur terrain de 85 x 100 situé route 230 près du village. Belle occasion. A qui la chance...

ST-LOUIS DU HA! HA!:
Duplex 28 x 40 chauffage électrique, de construction neuve, sur terrain de 100 x 100 situé rue du Centenaire. Très belle occasion à ne pas manquer. Possession immédiate...

TROIS-PISTOLES:
Bungalow 28 x 44 comprenant 6 pièces 1/2, chauffage électrique sur terrain de 92 x 100. Construction de 5 ans seulement. Possession à discuter... Très belle occasion...



LA POCATIERE:
Maison 3 logements 28 x 42 chauffage eau chaude, plus 1 garage sur terrain 100 x 115. Possession à discuter...



CABANO: [Usine de fabrication]
Boutique à bois portes et châssis ainsi qu'entrepôt sur vaste terrain. Rentabilité intéressante. Prix raisonnable. Informez-vous sans tarder...

VILLE DEGELIS:
Chalet-résidence habitable à l'année, comprenant 5 1/2 pièces, chauffage électrique, vendue entièrement meublée, soit avec set de cuisine, salon, chambre, laveuse-sécheuse, poêle et frigidaire ainsi que foyer. Très belle occasion à ne pas manquer...

VILLE DEGELIS:
Maison résidentielle, 2 étages, chauffage air chaud, comprenant 11 pièces sur terrain de 125 x 125. Très belle occasion à ne pas manquer...



RIVIERE-OUELLE:
Maison familiale 35 x 50 comprenant 10 pièces sur terrain 100 x 200 situé près de la rivière. Possession à discuter, prix très raisonnable...



RIVIERE-DU-LOUP:
Bungalow 35 x 28 comprenant 5 pièces 1/2, chauffage air chaud sur terrain propre et paysagé de 50 x 100 situé paroisse St-Ludger. Construction de 13 ans. Possession à déterminer avec l'acheteur. Très belle occasion...



LA POCATIERE:
Bungalow 24 x 40, chauffage électrique, comprenant 6 pièces 1/2, sur vaste terrain. Construction de 2 ans. Possession à discuter. Prix intéressant...

UN COMMERCE POUR VOUS

RIVIERE-DU-LOUP: [Petit commerce idéal pour dame ou jeune fille]
Lingerie y compris l'équipement, plus l'inventaire, situé quartier achalandé, centre-ville. Prix intéressant. Rentabilité prospère

BIENCOURT:
Epicerie licencié et résidence-2 étages, comprenant 8 pièces, chauffage électrique sur vaste terrain très bien situé. Prix incroyablement bas, construction de 10 ans seulement. Pensez-y... avant qu'il ne soit trop tard...

CTE KAMOURASKA [Attention électroniciens]
Commerce de vente et réparation d'appareils électriques (incluant résidence et commerce), (radio et télévision)

N'hésitez pas à communiquer sans obligation de votre part pour de plus amples informations à 862-1626

Nos représentants:

Denis Boucher
862-6199

Jean Moreau
862-8494

J.P. Pelletier
St-Pascal
492-6829

Paul Caron
862-8333

Alain Thibault
Tél.: 899-2672

Gérard Dionne
Trois-Pistoles
851-3639

Enseignement de la langue seconde

Le gouvernement doit prendre les moyens pour répondre à la population

-Thérèse Lavoie-Roux

"Il faut qu'il soit dorénavant clair qu'il sera parfaitement possible d'acquiescer, à l'école française, une bonne connaissance fonctionnelle de l'anglais". C'est ce qu'a déclaré le député libéral de l'Acadie, Mme Thérèse Lavoie-Roux, qui intervenait sur une motion qu'elle avait elle-même inscrite au feuillet de l'Assemblée nationale et qui dit: "Que cette assemblée est d'avis que le gouvernement prenne immédiatement toutes les mesures législatives, administratives et budgétaires nécessaires pour accroître et améliorer la qualité de l'enseignement de la langue seconde, de manière à répondre au désir maintes fois exprimé par les parents à l'effet que leurs enfants puissent, au sortir de l'école, avoir une connaissance d'usage de la langue seconde".

Selon Mme Lavoie-Roux, "il est clair que l'école française doit d'abord donner la primauté à l'acquisition du français". Cependant, a-t-elle ajouté, il est tout aussi évident que l'acquisition de la langue anglaise est un

actif fort important quand on tient compte du continent sur lequel nous vivons.

D'ajouter Mme Lavoie-Roux, "en dépit des affirmations du Premier ministre lui-même, à l'effet que l'on doit assurer la connaissance des deux langues aux élèves des écoles du Québec, il n'en demeure pas moins que les gestes posés jusqu'ici par le gouvernement n'indiquent pas une volonté politique d'agir d'une façon ferme en ce domaine".

Faisant allusion à la décision de la Commission des écoles catholiques de Montréal de poursuivre dans un nombre limité d'écoles un projet d'enseignement de l'anglais, langue seconde, en première année de l'élémentaire, "il est plus qu'étonnant de constater, a dit le député de l'Acadie, que le ministre de l'Education s'empresse de faire une déclaration publique pour dire qu'il s'agit d'un projet improvisé et exprime des réserves très fortes au sujet de cette expérience alors que ceux qui l'ont évaluée estiment "qu'elle s'est avé-

rée heureuse non seulement en termes de rendement scolaire mais aussi du niveau de l'acceptation de l'autre culture par le biais de la langue, d'une attitude positive face à ce qui est étranger et d'une motivation à découvrir ce qui diffère de nos propres habitudes".

Précisant sa pensée sur cette question, Mme Lavoie-Roux a souligné que les données recueillies sur cette expérience semblent indiquer qu'il n'y avait eu aucune influence négative sur le rendement dans les autres matières, ni sur le développement intellectuel, affectif ou cognitif des enfants impliqués. "Ce qui m'apparaît le plus important a-t-elle ajouté, c'est de tenter de dépolitiser le débat que d'abord et avant tout, on réponde aux besoins des enfants et aux désirs souvent exprimés par les parents" soulignant qu'il lui apparaissait évident que le ministre de l'Education craint beaucoup plus les réactions de certains groupes ultra-nationalistes qu'il ne considère l'opinion de la majorité de la population en cette question.

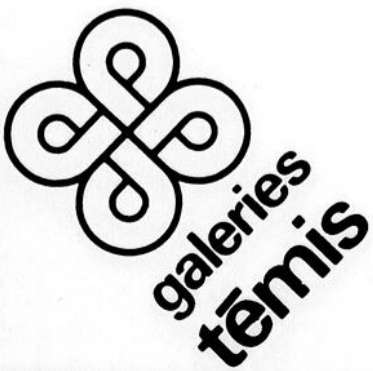
Les
petits détails
qui font
toute la
différence

**Tabagie
Den-J Inc.**

Galleries Témis

**Jouets et jeux
de société
de marque:**

Fisher Price - Irwin -
Tonka - Holly-hobby



Collection Astérix

Farces et attrappes

Cadeaux de tous genres

Au Centre des dirigeants d'entreprise



Jean-Paul Carrier vice-président et directeur général de F.F. Soucy Inc. et Associés

Jean-Paul Carrier, vice-président, directeur-général de F.F. Soucy Inc. et Associés, était le conférencier du Centre des Dirigeants d'entreprise (C.D.E.) le 22 novembre dernier. M. Carrier fit ses études à l'école primaire de Shawinigan, à l'école secondaire de Port-Alfred, au Collège privé Bart de Québec, à l'Institut de technologie de Shawinigan et à l'Université Western à London, Ontario.

Après avoir travaillé cinq ans pour Sorel Industries, M. Carrier entra alors à l'emploi de Consolidated-Bathurst Limited, à la Division Port-Alfred, au département de l'ingénierie. Ensuite, il fut promu surintendant des machines à papier et subéquemment surintendant général, pour ensuite accéder au poste de directeur de l'usine de Port-Alfred qu'il dirigea pendant quatre ans. En 1970, il prit la direction de l'usine Belgo, division de la même compagnie, poste qu'il occupa pendant sept ans. En février dernier, la compagnie Bato lui confia le poste de vice-président directeur-général de l'usine F.F. Soucy à Rivière-du-Loup.

M. Carrier débuta sa conférence, en présentant à son auditoire un bref historique de la compagnie F.F. Soucy. Puis, tout en montrant l'évolution de l'entreprise qu'il dirige, M. Carrier renseigna son auditoire sur l'alimentation en matières premières de l'usine et sur la production et la mise en marché du papier produit par le moulin F.F. Soucy de Rivière-du-Loup.

En 1886, M. François-Florentin Soucy mettait

en opération le premier moulin de pâte mécanique de la Province de Québec, à Chemin-du-Lac, à quelques milles de Rivière-du-Loup. En 1963, la famille Soucy fit l'acquisition d'une machine à papier de titre "Fourdrinier" d'une capacité de 100 tonnes par jour et orienta sa production vers le papier-journal. En 1973, la firme Bato Incorporée de Greenwich, Connecticut, fit l'acquisition du moulin F.F. Soucy de Rivière-du-Loup. Dès lors, des projets d'expansion furent envisagés et la construction d'une nouvelle usine adjacente à l'usine déjà existante, commença en juin 1974. La mise en opération d'une seconde machine à papier-journal eut lieu à la fin du mois d'avril 1976. Le coût total de ce projet d'expansion fut d'environ \$50 millions-. De 1973 à 1977, la production journalière de papier-journal passa de 80 à 125 tonnes. Depuis la mise en marche de cette seconde machine à papier, une troisième ligne de raffineurs termo-mécaniques a été ajoutée en 1977, pour un investissement additionnel total de plus de \$3 millions.

Il faut de plus spécifier que la deuxième machine est une mise au point des deux dernières inventions de la technique papetière: Une section de formation de la feuille en toile jumelée et un système de pâte termo-mécanique. Par ce procédé, la pollution de l'usine est réduite au minimum.

Des quelques 160,000 tonnes de papier-journal produites par l'usine F.F. Soucy, 15,000 tonnes sont vendues au Canada, 45,000 tonnes outre-mer et le reste aux Etats-Unis.

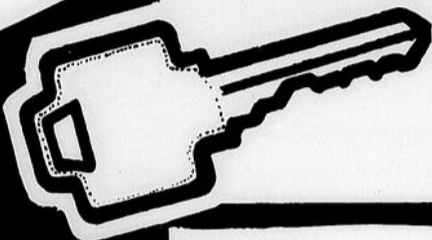
L'usine F.F. Soucy, qui est aujourd'hui, la plus importante entreprise industrielle de la région, a un impact économique et social des plus importants sur le Bas-du-Fleuve. Les opérations de l'usine nécessitent l'emploi de 300 personnes avec des salaires annuels se chiffrant à plus de \$5 millions-. Des emplois indirects créés par l'achat de 125,000 cordes de bois et 45,000 tonnes de copeaux des moulins à scie sont évalués à environ 250. Les frais de transport de l'usi-

ne F.F. Soucy-camion, chemin de fer, bateau, s'élèvent à environ \$3.6 millions par année et les frais d'électricité de l'usine se chiffrent à environ \$4 millions. La valeur annuelle des produits et des services locaux payés par l'usine F.F. Soucy aux fournisseurs québécois peut être évaluée à quelque \$25 millions.

Il est à espérer que les investisseurs américains et étrangers continueront à se joindre à des entreprises canadiennes et ce, en dépit des agitations qu'il y a chez-nous dans le domaine des relations ouvrières, en dépit de salaires élevés que les ouvriers canadiens exigent en comparaison des ouvriers américains et en dépit de la conjoncture économi-

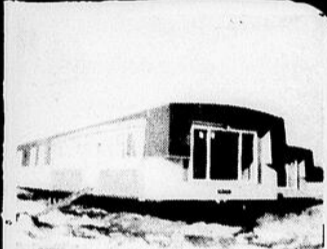


Maintenant représentant de HENAUET ET GOSSELIN



Veux-tu ta clef?

Voilà ta chance



Maison mobile 1976, neuve-non-meublée-n'a jamais été habitée-à vendre pour être démenagée. Bas prix. St-Alexandre.



Maison à logements-2 étages-chauffage eau chaude-sous-sol 1/2 fini-grand terrain paysagé avec piscine-remise-située à Rivière-du-Loup.



Maison 2 étages renouvée-1975-chauffage électrique-7 1/2 pièces-garage-terrain 150' x 125'-plusieurs meubles sont inclus dans la vente. Située à St-Alexandre.



Gilles Belzile
Président



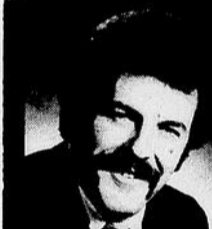
Maison 2 étages avec atelier de 46' x 25'-10 pièces très spacieuses-beau terrain-rue des Chênes, St-Epiphane. Bon prix.



Maison mobile-1973-chauffage électrique-5 1/2 pièces-peut être vendue avec certains meubles-beau terrain paysagé. Située au Portage. Offre sans précédent.



Bungalow 25' x 42'-sous-sol 1/2 fini-chauffage électrique-terrain 70' x 100'-finition extérieure briques-bon prix. Situé rue Plourde, Rivière-du-Loup.



Romain Coulombe, Dir.
Rés.: 862-7929



Bungalow avec carpot-construction 1977-chauffage électrique-entièrement briqueté-situé rue Viger, Rivière-du-Loup.



Bungalow 28' x 53'-style canadien avec foyer et plancher bois franc-terrain 75' x 100'-construction 1977-tout briques-situé rue des Erables, Rivière-du-Loup.



Bungalow 29' x 47' plus garage double-finition extérieure: pierres et briques-terrain 100' x 85'-situé rue Montcalm, Rivière-du-Loup.



Lyse L. Michaud, Sec.
Rés.: 862-7716



Magnifique ferme avec bâtiments et terre de 2 arpents x 32 arpents: incluant lot à bois. Facilité d'achat. Située à St-Antoine.



Belle maison 1 1/2 étage-7 1/2 pièces-tapis plein-parquet-garage-terrain paysagé 7,980 pl. car.-aubaine-située St-Epiphane.



Maison à revenus de 3 étages-renovée 1974-chauffage à eau chaude-terrain 100' x 200'-située à Cacouna.



Daniel Bérubé
Rés.: 862-3236
Si occupez: 862-2036

La clef immobilière de l'est du Québec

862-1058

452 A. Lafontaine Rivière-du-Loup



Maison à revenus-1977-2 étages-6 logements-terrain paysagé et asphalté. Située à Rivière-du-Loup.

Maison 2 étages de 8 pièces. Grange et terrain de 50,000 pl. car. Informez-vous sans tarder.

Terrain industriel 576' x 576'-Rivière-du-Loup. Réservez-immédiatement.

Terrains résidentiels cadastrés-dimensions idéales-facilité d'achat. Situés à Cacouna.

Chevrolet Impala, 2 portes 1977.

- Transmission automatique.
- Servo-Frein
- Servo-direction
- Vitres teintées
- Tapis
- Miroir ajustable à gauche
- Suspension Heavy Duty
- Moteur 305 p.c.
- Volant ajustable.
- Pneus blancs Radial
- Radio
- Pare-choc de luxe.
- Moulure spécial.

•Prix de détail 77.
\$6,695.40

•Prix de détail.
\$7,197.70

Spécial

\$5,600.00

ARTHUR SIROIS

70 Fraser 862-6373

Stock no. 7P 235

Ouvrons la bible

Le temps des cadeaux

Le mois de décembre est sans doute le temps de l'année où les gens du monde entier achètent le

plus dans les magasins et les centres d'achats divers. Certains marchands, sans Noël, n'arriveraient pas dans leurs affaires.



SECONDEZ L'OEUVRE DE LA CROIX-ROUGE

La population retrouve pour un peu de temps la joie de donner et de recevoir à l'occasion des fêtes. Le présent sera un peu le symbole de l'amour, de la joie, du partage dans plusieurs de nos foyers. Si cela pouvait durer plus longtemps, cet esprit, diront les uns et les autres. Plusieurs, hélas, encore cette année.

feront l'expérience d'un bonheur d'occasion qui disparaît avec la saison.

Combien se joueront le tour de fuir ou de remplacer un vide spirituel par des présents matériels et l'esprit des fêtes, seulement pour éprouver, après tout, les mêmes déceptions et insatisfactions qu'ils avaient auparavant.

"Si tu connaissais le don de Dieu...", de dire le messie à la femme samaritaine qui cherchait la vraie paix et la vraie foi qui demeurent. Jésus-Christ nous invite à accepter ce don unique. Lui-même, avec tout le bonheur que cela implique. Voici son invitation à chacun de nous: "Voici, je me tiens à la porte, et je frappe. Si quelqu'un en-

tend ma voix et ouvre la porte, j'entrerai chez lui..." "Je vous ai dit ces choses, afin que ma joie soit en vous, et que votre joie soit parfaite". Le don de Dieu le connaissez-vous par expérience?.

Rév. Jean-Guy Lantin.

Références bibliques: St-Jean 4:10; Apocalypse 3:20; St-Jean 15:11.

Nous offrons à quiconque en fera la demande un dépliant intitulé, "Noël dans Votre Coeur".

Ecrire à:
OUVRONS LA BIBLE
39, rue Coristine
Rivière-du-Loup, P.Q.
G5R 2M1

Message téléphonique: 862-6036.

Réalisez des chandelles de Noël avec des cartons de lait



Voici une merveilleuse idée pour Noël! Réalisez des chandelles dont vous ferez cadeau à vos amis. Il vous suffit de vous procurer un carton de lait du format indiqué ci-dessus, une chandelle de la hauteur indiquée, deux livres de paraffine et trois plateaux de glaçons.

Découpez le haut du carton et rincez-le soigneusement. Pilez les glaçons pour obtenir des morceaux moyens, égouttez-les et remettez-les au congélateur. Faites fondre la paraffine au bain-marie. Quand elle est chaude, placez la chandelle au centre du carton et entourez-la de glace pilée. Versez rapidement la paraffine chaude sur la glace. Faites refroidir pendant une demi-heure. Découpez les parois du carton et détachez-les complètement. Le revêtement intérieur du carton l'empêchera d'adhérer. Votre chandelle est prête à décorer la table de Noël.

**Vous voulez réussir la vente de votre propriété?
Vous voulez vendre votre commerce?
Vous aimeriez devenir propriétaire?
Vous rêvez de posséder votre propre commerce?**

**Au Trust Général,
on le fait... Mieux.**



RIVIERE-DU-LOUP:
Poste de commerce à vendre, situé au centre-ville, avec logement libre à l'acheteur, occasion unique. Clément Côté, 862-2820.



ST-ELEUTHERE:
Propriété en excellent état-grand terrain-sous-sol entièrement fini-bien située-occasion à ne pas manquer-Laurette Tanguay, 893-2086.



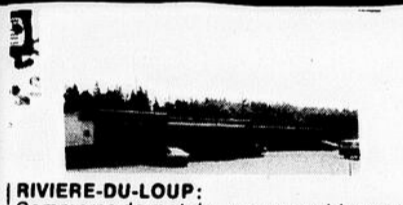
RIVIERE-BLEUE:
Propriété à revenus-4 logements de 3 1/2 pièces-construction récente-occasion unique-faites vite. Laurette Tanguay, 893-2086.



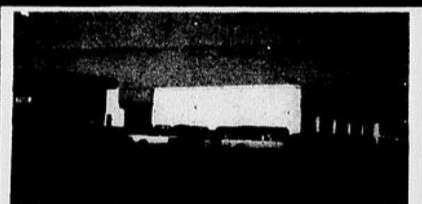
ST-LUDGER:
Bungalow 36 x 24-terrain paysagé-s-sol fini-construction récente-piscine extérieure-a qui la chance?



CACOUNA:
Vous cherchez une maison ancestrale? Nous avons ce qu'il vous faut-très propre. Prix exceptionnel-demain il sera trop tard-Clément Côté, 862-2820.



RIVIERE-DU-LOUP:
Commerce de motels, avec ameublement au complet et literie-possibilité de brasserie-très grand terrain de stationnement-financement facile-prix à discuter-très rentable-faites vite! Clément Côté, 862-2820.



BOUL. CARTIER:
Propriété très bien située-baux à long terme-rentabilité excellente. Une chance à ne pas manquer. Roland Bérubé, 862-6595.



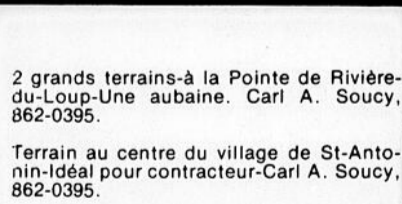
RIVIERE-BLEUE:
Commerce à vendre-très bien situé-2 logements-excellent chiffre d'affaires, très propre, une affaire à ne pas manquer. Laurette Tanguay, 893-2086.



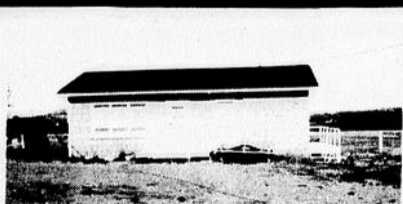
ISLE-VERTE:
La maison d'autrefois-grand terrain-deux garages-très propre, prix incroyable! Clément Côté, 862-2820.



CACOUNA:
Propriété très propre- grand terrain paysagé-7 pièces-une aubaine. Clément Côté, 862-2820.



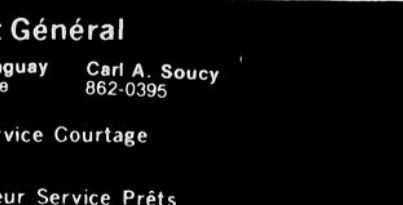
2 grands terrains-à la Pointe de Rivière-du-Loup-Une aubaine. Carl A. Soucy, 862-0395.



Terrain au centre du village de St-Antoine-Ideal pour contracteur-Carl A. Soucy, 862-0395.



Terrain de 194,000 pi. car.-situé sur le bord du Lac Témiscouata à Notre-Dame du Lac. Roland Bérubé 862-6595.



ST-PASCAL:
Chalet habitable à l'année-entrée électrique de 200 amps. entièrement meublé-chauffage électrique-prix exceptionnel!

Parlez-en maintenant à un agent du Trust Général

Clément Côté 862-2820 Maurice Lévesque Trois-Pistoles 851-3033 Roland Bérubé 862-6595 Laurette Tanguay Rivière-Bleue 893-2086 Carl A. Soucy 862-0395

TRUST GÉNÉRAL
Courtiers

J. L. Ruest, directeur Service Courtage Immobilier 723-2603

Jean P. Trépanier, directeur Service Prêts Hypothécaire et financement.

298, boul. Thériault, Rivière-du-Loup • (418) 862-7286



COMMISSION DE CONTRÔLE DES PERMIS D'ALCOOL DU QUÉBEC

AVIS

LES PERSONNES CI-APRES MENTIONNEES ONT DEMANDE LES PERMIS SUIVANTS

NOM ADRESSE CATEGORIE

COMTE DE KAMOURASKA-TEMISCOUATA

LEVESQUE, Robert 325, rue de l'Amitié. (2) Restaurants, (3) Bars avec danse et spectacles, (1) Bar, (2) Réceptions. (dans Hôtel)

COMTE DE RIVIERE-DU-LOUP

DIONNE, Félien Hôtel Trans-Canada Enr., (Rivière-Verte), St-Antoine (paroisse). (1) Bar additionnel avec danse, (1) Réceptions. (dans Hôtel)

FOURNIER, Gervais 8, rue La Salle, St-Jean-de-Dieu (s.d.). (2) Bars avec danse, (1) Réceptions. (dans Hôtel)

Les Entreprises Gervais Fournier Inc. (suite à une vente)

AFIN D'ÊTRE VALIDE, TOUTE OBJECTION A CES DEMANDES DOIT ÊTRE FAITE PAR ECRIT DUMENT MOTIVEE ET ASSERMENTEE DANS LES 15 JOURS DU PRESENT AVIS AU:

SECRETARE GENERAL
Case Postale 190, Station B. Québec 2, Qué.

NECROLOGIE

JALBERT- A l'Hôtel-Dieu de Rivière-du-Loup est décédé le 14 novembre 1977 à l'âge de 63 ans, Monsieur Ludger Jalbert époux de dame Laurence Poitras domicilié à 192, rue Fraserville, Rivière-du-Loup. Les funérailles ont eu lieu le 16 novembre en l'église de St-Patrice de Rivière-du-Loup et l'inhumation au cimetière paroissial. La direction funéraire a été confiée à la Maison Marc-André Rioux Ltée, 169 rue Lafontaine, Rivière-du-Loup.

BELANGER- A l'Hôtel-Dieu de Rivière-du-Loup, est décédé le 15 novembre 1977 à l'âge de 55 ans, Dame Berthe Côté, épouse de Mr. André Bélanger co-proprétaire de la Boulangerie Elite, domiciliée à l'Isle-Verte. Les funérailles ont eu lieu le 18 novembre 1977 en l'église de St-Jean-Bte de l'Isle-Verte, et l'inhumation au cimetière paroissial. La direction funéraire a été confiée à la Maison Marc-André Rioux Ltée, 169 Lafontaine, Rivière-du-Loup.

OUELLET- A Richmond, est décédé le 16 novembre 1977, subitement à l'âge de

BOURGOIN- A Richmond est décédé subitement, à l'âge de 54 ans, Monsieur Marcel Bourgoïn époux de dame Marcelle Ouellet, domicilié à St-Antoine. Les funérailles ont eu lieu le 20 novembre 1977 en l'église de St-Antoine, et l'inhumation au cimetière paroissial. La direction funéraire a été confiée à la Maison Marc-André Rioux Ltée, 169 rue Lafontaine, Rivière-du-Loup.

DIONNE- A l'Hôtel-Dieu de Rivière-du-Loup, est décédé le 19 novembre 1977, dame Marie-Anne Dionne, épouse de feu Mr. Horace Caron, domicilié à la Villa Fraserville, autrefois de 98, rue Hôtel de Ville, Rivière-du-Loup. Les funérailles ont eu lieu le 21 novembre 1977, en l'église de St-Epiphanie, et l'inhumation au cimetière paroissial. La direction funéraire a été confiée à la Maison Marc-André Rioux

Ltée, 169 Lafontaine, Rivière-du-Loup.

CHAREST] A Sillery Québec, est décédé le 19 novembre 1977, Mlle Georgette Charest, fille de feu Mr. Georges Charest et de feu Dame Eugénie Daris, domicilié à 1170, ave. Bellemont Sillery Québec, autrefois de Rivière-du-Loup. Les funérailles ont eu lieu le 21 novembre 1977, en l'église de St-Frs-Xavier, de Rivière-du-Loup, et l'inhumation au cimetière paroissial. La direction funéraire a été confiée à la Maison Marc-André Rioux Ltée, 169 Lafontaine Rivière-du-Loup.

MALENFANT- A l'Hôtel-Dieu de Rivière-du-Loup, est décédé le 19 novembre 1977, à l'âge de 64 ans, Monsieur Léopold Malenfant, époux de dame Juliette Cloutier, domicilié au 102, rue Alexandre Rivière-du-Loup. Les funérailles ont eu lieu le 22 novembre 1977, en l'église de St-Ludger, de Rivière-du-Loup, et l'inhumation au cimetière paroissial. La direction des

DION- A Montréal est décédé le 22 novembre 1977, à l'âge de 69 ans et 4 mois, Dame Irène Dion, épouse de feu Mr. Yvon D. Pommet, domicilié à 25, rue Joly Rivière-du-Loup. Les funérailles ont eu lieu le 25 novembre 1977, en l'église de St-Patrice et l'inhumation au cimetière paroissial. La direction funéraire a été confiée à la Maison Marc-André Rioux Ltée, 169 Lafontaine, Rivière-du-Loup.

LAGACE- A la Villa Fraserville de Rivière-du-Loup est décédé le 25 novembre 1977, à l'âge de 90 ans 6 mois, monsieur Joseph Lagacé époux de feu Dame Alvina Hudon, domicilié à la Villa Fraserville de Rivière-du-Loup, autrefois de St-Antoine. Les funérailles ont eu lieu le 28 novembre 1977, en l'église de St-Antoine et l'inhumation au cimetière paroissial.

IMMEUBLES

G/MC

INC

COURTIER

9 des Erables

Rivière-du-Loup

862-9015

A VENDRE

 <p>Duplex neuf-extérieur briqueté-4½ pièces chaque partie-chauffage élect.-tapis mur à mur-situé rang 2 St-Antoine-comptant très léger-paiement-mensuel équivalent au prix d'un logement.</p>	 <p>Bungalow neuf-26' x 40' extérieur briqueté-5½ pièces-chauffage élect.-porte patio-terrain 82'5 x 100'-situé St-Ludger-très beau style extérieur.</p>	 <p>bungalow neuf 28' x 36' 1/2' pièces-chauffage élect.-façade de brique-situé rue Gilles-prêt avec aide du gouvernement-léger comptant requis.</p>	 <p>Bungalow neuf 25' x 40' 1/2' pièces chauffage élect. façade de brique terrain 79' x 100' x 74' arr. situé rue Thomas Jones prix compétitif.</p>
 <p>Bungalow neuf 24' x 40' 1/2' pièces-façade briquetée-tapis mur à mur-chauffage élect.-terrain 79'4 x 100'3 situé rue Gilles-léger comptant requis-prêt avec aide du gouvernement.</p>	 <p>Bungalow neuf 24' x 40' 1/2' pièces-chauffage élect.-terrain 70' x 100'-situé rue Landry à St-Antoine-prêt avec aide du gouvernement-conditions d'achat excellentes.</p>	 <p>Maison mobile 1972-14' x 66' 1/2' pièces-chauffage élect.-vendue pour être aménagée-présentement à Rivière-du-Loup-prix d'au baine.</p>	 <p>Bloc 6 logements 5 x 3 1/2' pièces meublées 1 x 4 1/2' pièces chauffage eau chaude-terrain asphalté 75' x 100'-entrée asphaltée-situé rue Jarvis à Rivière-du-Loup-proprète en excellente condition.</p>
 <p>Magnifique résidence 30' x 66' 15' pièces-chauffage élect.-2 garages-terrain paysagé 235' x 155' plus 130'-situé rue Principale à St-Alexandre.</p>	 <p>Restaurant gaz-bar avec résidence à même-sur terrain 165' x 100'-près d'une sortie de la Transcanadienne à Rivière-du-Loup-peut aussi convenir comme résidence privée-faites votre offre-taxe très peu élevées.</p>	 <p>Résidence 2 logements-1 x 5 1/2' pièces-1 x 2 1/2' pièces meublées-sortie de s.sol extérieure-terrain 62' x 113'-située rue Hébert à ST-PASCAL.</p>	 <p>Maison mobile Val-Bar année 1977-14' x 66' 1/2' pièces-chauffage élect.-située rue de la Gare à LA POCATIERE-vente cause le transfert.</p>
 <p>Résidence 2 étages-10 pièces rénovées-chauffage air chaud-possibilité de commerce à même-terrain 55' x 165'-située rue St-Joseph à SQUATTECK.</p>	 <p>Résidence 3 logements-2 x 1 1/2' pièces plus 1 bachelopoêle et réfrigérateur inclus-chauffage élect.-terrain 75' x 145'-situé rue Principale à VILLE DEGELIS-excellente rentabilité.</p>	 <p>Epicerie licenciée-rénovée en 1974-inventaire et équipement compris-située route Transcanadienne à VILLE DEGELIS-possibilité de bons revenus.</p>	 <p>Résidence rénovée dernièrement-26' x 28' plus 26' x 10'-10 pièces-terrain 75' x 300' située R.R. 1 à ST-CYPRIEN.</p>

MARCHE AUX FLEURS

**316 Lafontaine
Rivière-du-Loup
862-6731**

membre "Flours Canada"

LS. MOISAN FLEURISTE INC.




Renée Lavoie, prop.
4 dessinatrices d'expérience

216, Lafontaine Tél.: 862-2115
Rivière-du-Loup

<p style="font-size: 1.5em; font-weight: bold; writing-mode: vertical-rl; transform: rotate(180deg);">EQUIPE</p> <p>Jeannot Cloutier Ville Dégelis 853-2529</p> <p>Serge Dumont 862-8382</p> <p>Jean-Guy Dubé 862-6020</p>	<p>J.G. Lavoie Cabano 854-3498</p> <p>Germain Fortin La Pocatière 856-3625</p> <p>Fernand Léveillé 862-3153</p>	<p>Claudette Boucher 862-6171</p> <p>Jocelyn Bélanger Secteur Kamouraska 852-2612</p> <p>Claude Boucher 862-6171</p>
---	--	---

Le LRC

Une révolution dans le transport par rail

Le train de demain, aujourd'hui une option sur l'avenir. Le LRC de Bombardier ne saurait mieux correspondre aux besoins grandissants du transport passager par rail pour l'interurbain.

Au premier coup d'oeil, le train LRC, dernière création canadienne dans

le domaine du transport voyageur, se révèle le train de l'avenir. Mais l'on regarde de nouveau, instinctivement, pour découvrir que les caractéristiques futuristes de ce nouveau train de ligne de haut rendement sont d'une importance qui n'a rien de superficiel.

Les lettres LRC désignent les trois traits distinctifs du train: Légèreté, Rapidité, Confort, qui en font un train supérieur, à maints égards, aux trains présentement utilisés en Amérique du Nord. Le LRC a été réalisé en cinq ans par un consortium canadien composé de trois sociétés: Pro-

duits Alcan Canada Limitée (membre du groupe mondial Alcan), Dominion Foundries and Steel, Limited (Doasco) — le plus important fabricant canadien de dispositifs de suspension pour trains — et MLW Industries, (l'un des trois grands constructeurs de locomotives nord-américains).

Le gouvernement canadien a aussi participé à la mise au point du LRC par la contribution financière qu'il a consentie dans le cadre du PAT — Programme d'avancement de la technologie — du ministère de l'Industrie et du Commerce.

Le train est conçu en vue d'une exploitation é-

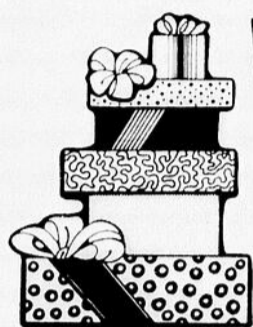
conomique à partir d'un groupe initial d'une locomotive et de cinq voitures (1-5) qui peut être transformé en un train réversible de dix voitures (1-10-1) centre de gravité peu élevé et un dispositif de suspension utilisant un système électronique sensible et des cylindres hydrauliques pour faire incliner les voitures dans les courbes et ainsi assurer un maximum de confort aux voyageurs, constituent les caractéristiques fondamentales de la conception de ce nouveau train.

Les créateurs du LRC, et les bailleurs de fonds, l'ont conçu de manière qu'il transporte les voyageurs entre les agglomérations importantes en concurrençant l'avion interurbain quant au confort, à la commodité, au temps de déplacement d'un centre-ville à un autre, et à la fréquence du service. En outre, le LRC demandera un minimum d'entretien et de service aux terminus.

C'est le poids relativement faible du LRC, sa forme compacte et carénée ainsi que sa première source d'énergie: un moteur Diesel MLW de 12 cylindres et de 2.900 c.v., qui lui confèrent ses attributs exceptionnels, c'est-à-dire une vitesse de pointe élevée (environ 120 milles à l'heure), une accélération rapide et une faible consommation d'énergie. Cette source d'énergie éprouvée qu'est le moteur 251 garantit également que le transport ferroviaire à haute vitesse pourra se réaliser à l'intérieur d'une échelle de coûts raisonnable.

Le dispositif de servo-inclinaison, qui est le plus important élément d'ingénierie du projet LRC, est intégré à la suspension pour assurer le confort des voyageurs dans les courbes à des vitesses de 35 à 40% plus élevées que celles que permet l'équipement traditionnel. Le système d'inclinaison hydraulique permet aux voitures de s'incliner jusqu'à dix degrés de la perpendiculaire. Il est actionné par un dispositif électronique sensible qui neutralise les forces centrifuges qui poussent les voyageurs vers le côté du train. Les pression latérales sont maintenues à un niveau très négligeable de 0.05 g., ou moins encore, et les passagers restent bien droits et détendus dans leurs fauteuils, pendant que le train franchit, sur les grandes lignes, des trajets interurbains à des vitesses moyennes de plus de 100 milles à l'heure.

La voiture LRC, d'une capacité de 84 voyageurs, ne pèse que 90.000 livres, soit environ 50.000 livres de moins qu'une voiture ordinaire, mais elle n'en est pas moins solide. Grâce à sa structure monocoque d'aluminium tendu, elle satisfait amplement aux normes de résistance de l'Association of American Railroads prescrite par l'AAR. Par conception, le LRC est le véhicule de transport le plus sûr qui soit.



cadeaux pratiques des fêtes

LaSalle
SVP
sélection valeur prix

Prix en vigueur jusqu'à samedi. Nous nous réservons le droit de limiter les quantités. Tant qu'il y en aura!

Atmosphère de Noël

COFFRET KODAK "INSTAMATIC" X-15F
Ce coffret contient un appareil photo qui donne des diapositives et des épreuves couleur claires et nettes. Fonctionnement facile et sûr. Pas de réglage. Chargement instantané par cartouche (comprise).

19⁹⁵

COFFRET "CAREFREE" ARGUS 126
Un petit appareil "sans problèmes"! Chargement instantané par cartouche pellicule 12 photos couleurs (comprise). Dispositif Fliflash compris.

11⁹⁵

CALCULATRICE ÉLECTRONIQUE "LLOYD'S"
Un cadeau utile à tous! Modèle de poche microélectronique. Mémoire et touche de pourcentage. Fonctionne avec pile 9 volts (comprise). Dans étui plastique.

8⁸⁸

COFFRET "TRILITE 18" DE KODAK
Coffret contenant un appareil photo format de poche. Chargement facile. Pas de réglage. Fliflash compact. Complet avec cartouche pellicule 12 photos couleur.

24⁹⁵

APPAREIL DE POCHE "MINI PALMATIC" ARGUS 110
Il tient dans la main! Fonctionnement facile et rapide. Complet avec Fliflash et cartouche pellicule pour 12 photos couleur. Ton or. Chainette pour poignet.

19⁹⁵

RADIO-RÉVEIL AM/FM DE LLOYD'S
Réveil à affichage numérique 24 heures lumineux. Cadran de syntonisation AM/FM. Curseur pour volume, sélecteur de programme. Réveil en musique ou au son de la sonnerie. Antenne FM intégrée. Haut-parleur de 3".

34⁹⁵

COFFRET "TELE-INSTAMATIC 608"
Cartouche pellicule (comprise). Fliflash compact pour 8 éclairs. Choix instantané entre l'objectif standard et le télé-objectif incorporés.

34⁹⁵

APPAREIL-PHOTO INSTANTANÉ "EK6" KODAK
Voyez les photos se développer sous vos yeux! Mise au point avec échelle de mise au point en pieds et mètres. Obturateur électronique. Garantie de 3 ans.

49⁹⁵

RÉCEPTEUR AM/FM STÉRIO "LLOYD'S"
Modèle de table. Syntonisateur à vernier lumineux. Bouton-poussoir d'alimentation. Indicateur FM-stéréo. 2 haut-parleurs ronds de 3 1/2". Antenne FM. Coffret plastique fini bois.

49⁹⁵

APPAREIL "THE HANDLE" DE KODAK
L'appareil qui vous donne les photos instantanément. Chargement facile. Indicateur plus clair/plus foncé. Douille pour flash. Viseur avec signal de lumière insuffisante.

28⁸⁸

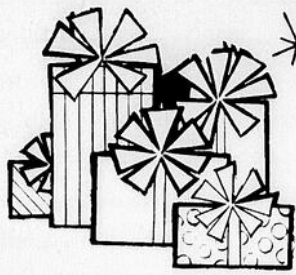
CASSETTOPHONE DE MARQUE "LLOYD'S"
Pour enregistrer vos réceptions des Fêtes! Contrôle automatique d'enregistrement. Microphone intégré. Fonctionne avec 4 piles "C" (non comprises). Prises pour micro et écouteur auxiliaires.

24⁹⁵

CALCULATRICE DE TABLE "LLOYD'S"
Voyant à 10 chiffres. Avec indicateur. Adaptateur AC compris. Multiplie, additionne, soustrait, divise et effectue bien d'autres calculs. Avec mémoire.

29⁹⁵

A ce magasin seulement
298 BOUL. THERIAULT RIVIERE-DU-LOUP

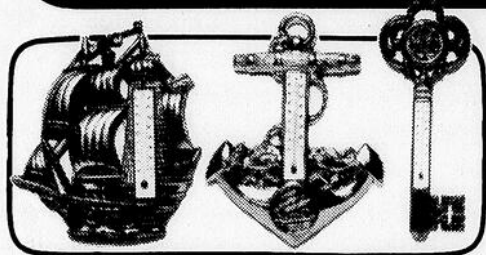


IDÉES-CADEAUX

POUR UN JOYEUX NOËL

LaSalle
SVP
selection valeur prix

Nous nous réservons le droit de limiter les quantités. Tant qu'il y en aura!



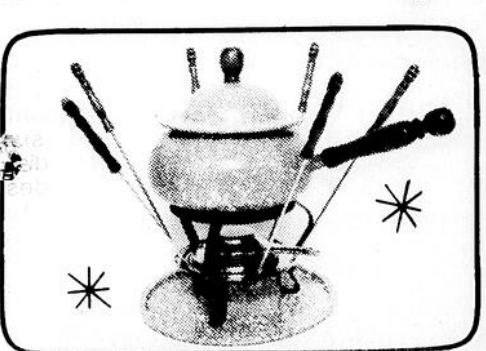
OFFREZ UN THERMOMÈTRE...
Trois modèles amusants thermomètres gradués en centigrades et en Fahrenheit. Choix de trois modèles.
AU CHOIX 95¢



BALAIS DÉCORATIFS
Petit balai 1⁹⁵ Plumeau 2⁹⁵ Grand balai 5⁹⁵
Ils sont amusants ces balais et plumeaux et combleront toutes les petites filles! Ils représentent tous des personnages! Décoration amusante dans une chambre.



FIGURINES DÉCORATIVES
Elles trouveront leur place dans votre intérieur. Choix de marquis, marquise en costumes d'époque, fillette ou garçonnet. Coloris tendres.
1⁹⁵ A 4⁹⁵



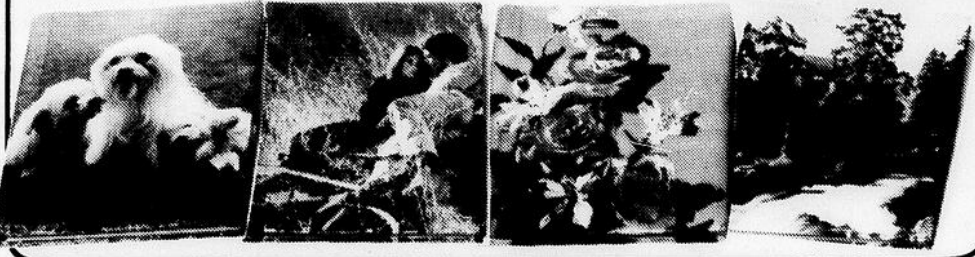
ENS. POUR FONDUE BOURGUIGNONNE
Un cadeau sûr de plaire! L'ensemble comprend un caquelon avec couvercle, un réchaud et six cuillères à fondue.
5⁹⁵



ALBUMS GÉANTS POUR PHOTOS

2⁹⁵

Albums de 24 pages pour conserver vos plus jolies photos. Choix de motifs de fleurs, paysages, enfants au jeu, guirlandes de fleurs en relief, dessin romantique, animaux.



VENISE CHEZ SOI!
Superbes gondoles lumineuses avec gondolier. Très décoratives sur une étagère ou un meuble.
9⁹⁵ ET 12⁹⁵



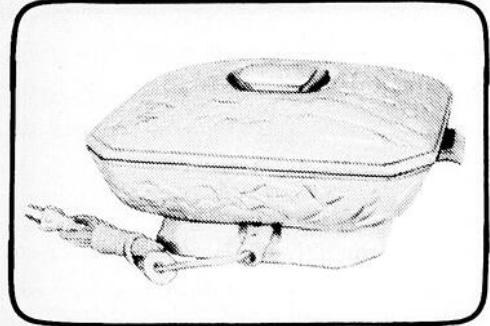
CENDRIER EN ALBÂTRE
Toujours pratique et si joli! Beau choix de coloris.
5⁹⁵



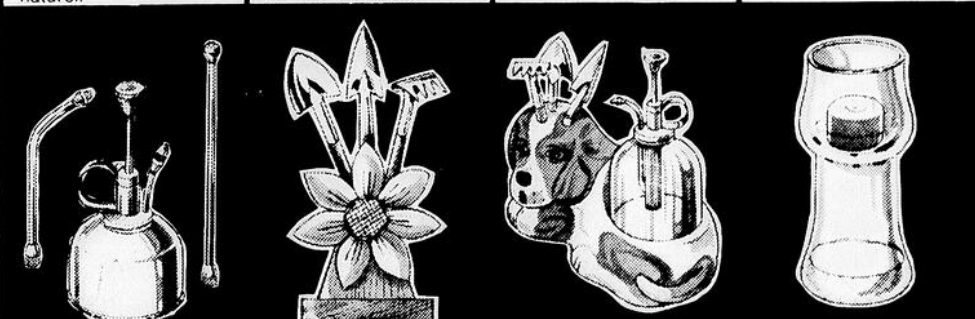
PARURES DE MACRAMÉ
Décoration murale 7⁹⁵ Animaux décoratifs 5⁹⁵ Supports pot de plantes 6⁹⁵
Voyez notre grand choix d'articles d'artisanat.



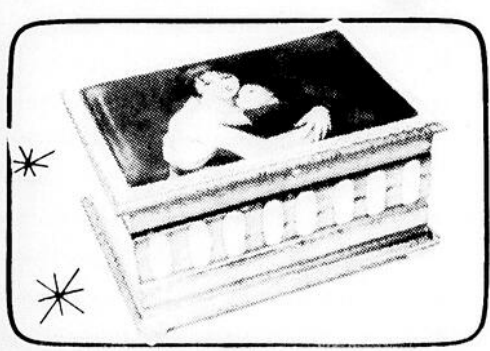
SOUS-VERRES EN BROUETTE Contient 6 sous-verres à insertion de liège. Ton naturel. 2⁹⁵	MIROIR PIVOTANT POUR ELLE... Cadre et base finis ton or antique. Indispensable sur sa coiffeuse. 2⁹⁵	CENDRIER DE TABLE "CUPIDON" Base "Cupidon" en marbre. Gouttes de cristal. 9⁹⁵	SOUS-VERRES EN BERCEUSE Elle contient six sous-verres à insertion liège. 2⁹⁵
--	---	--	---



POUR CELLE QUI AIME CUISINER...
Offrez une soupère électrique toute blanche. Elle gardera la soupe au chaud, au centre de la table. Avec couvercle.
9⁹⁵



VAPORISATEURS POUR PLANTES Pour arroser avec élégance vos plantes d'intérieur. Choix de modèles au fini cuivre. 2⁹⁵ A 3⁹⁵	POUR JARDINER À L'INTÉRIEUR Ensembles d'outils de jardin décoratifs. Choix de support "marguerite" avec trois outils de jardinage, ou support "chien" avec vaporisateur et 3 outils. 3⁹⁵ A 4⁹⁵	BOUGIE ROMANTIQUE Bougie rouge placée dans un verre que vous remplirez d'eau. 1⁴⁵
---	--	--



ÉLÉGANTS COFFRETS À BIJOUX
Style raffiné au riche fini antique. Couvercle orné d'une reproduction sur tissu fini soie. Tablettes à l'intérieur, garnies de velours.
10⁹⁵

A ce magasin seulement
298 BOUL. THERIAULT RIVIERE-DU-LOUP

Soirée de solidarité en faveur des syndicats des employés de Rexfor

Les deux syndicats (manuels et mesureurs) des Employés de Rexfor organisent pour dimanche, le 11 décembre, une soirée de solidarité à Saint-Marcel.

Les employés syndiqués de Rexfor ont signé le 19 octobre dernier leur première convention collective après plus un an et demie de négociation. Cette longue négociation a occasionné plusieurs déplacements des agents

négociateurs et a créé des vides dans la caisse des syndicats concernés. La situation financière est d'autant plus sérieuses que les syndiqués en cause occupent des emplois saisonniers.

Cette situation explique le pourquoi de cette soirée de solidarité en cours de convention collective. Habituellement, la CSN organise ce genre d'activité en appui à des travailleurs en grève ou en

lock-out.

La soirée débutera à 20 heures à la salle municipale de Saint-Marcel. Monsieur Victor Bérubé aura la tâche d'égayer la soirée. Les cartes seront en vente à l'entrée. Auparavant, les présidents des syndicats de la CSN dans la région seront conviés gratuitement à un souper en compagnie de Monsieur Claude Cantin,

président provincial de la Fédération des Pâtes et Papiers. Le souper est prévu pour 18 heures toujours à la salle municipale de Saint-Marcel. Cette activité constitue une première sur le territoire du Conseil régional de la Côte du Sud.

Pour information, Jean Claude Lévesque, 852-2428.

Décès de Madame Roméo Bérubé de St-François-Xavier de Rivière-du-Loup



Le 26 novembre, est décédée à l'Hôtel-Dieu de Québec à l'âge de 61 ans et 11 mois, Madame Roméo Bérubé, née Berthe-Léa Michaud autrefois de St-Honoré, Témiscouata.

Elle laisse dans le deuil outre son époux, ses enfants: M. et Mme Rosaire Bérubé, de Chapais Abitibi; M. et Mme Bruno Bérubé, de Rivière-du-Loup; M. et Mme René Paré (Madeleine); de Rivière-du-Loup; M. et Mme Louis Roy (Camilla) de St-Antoine; M. et Mme Jacques Bérubé de Chapais Abitibi; Mlle Marguerite Bérubé, de Rivière-du-Loup; M. et Mme Maurice Bérubé, e Chapais Abitibi; Mlle Francine Bérubé de Montréal; M. Paul-Émile Bérubé, de Chapais. Abitibi; M. Pierre Bérubé, de Rivière-du-Loup; Ses petits-enfants, Alain Paré, Carl et Nathalie Roy, Sylvie, Martine, Hélène, Louise-Michèle, Eric, Stéphane, et Sonia Bérubé, ainsi que Nicolas.

Ses frères, soeurs, beaux-frères et belles-soeurs, Sr. Blanche Michaud des SS. du Saint-Rosaire, de Rimouski; M. et Mme Georges Michaud de Rivière-Bleu; M. et Mme Léon Picard (Léonie) de Montréal; M. et Mme Hilaire Michaud de Québec; M. et Mme Gérard Michaud, de Cochrane Ontario; M. et Mme Maurice Ouellet (Germaine) de Rivière-du-Loup; M. et Mme Paul-Émile Chouinard (Marie-Ange; de Rivière-du-Loup; M. et Mme Rosaire Michaud, de Québec; Mlle Lucille Michaud, de Luceville, Rimouski; M. Charles-Eugène Michaud, de Rivière-du-Loup; Mlle Fernande Michaud, de Montréal; M. et Mme William Bérubé de Cabano; M. et Mme Albert Bérubé, de Chicoutimi; M. et Mme Raoul Picard (Ida) de La Pocière; M. et Mme Henry Mailloux (Lucienne) de Rivière-du-Loup; M. et Mme Lucien Bérubé, de St-Honoré; M. Alfred Bérubé de Montréal. Ainsi que plusieurs neveux, nièces, cousins et cousines.

Souignons qu'elle était membre de l'Armée de Marie, Le Charismatique, des Dames de Ste-Anne, des Biscuits et de l'Age d'Or.

A la famille en deuil, nos sincères condoléances.

Mme René Paré.

Du 1er au 15 décembre, donnons un coup de main

Le 1er décembre prochain, Oxfam-Québec lancera sa campagne annuelle de souscription. L'objectif cette année: \$500,000.

Oxfam-Québec est un organisme non-gouvernemental d'aide au développement et finance par des souscriptions populaires.

Ainsi, l'an dernier, grâce aux contributions des Québécois, 35 groupes de 17 pays d'Afrique et d'Amérique latine ont reçu des fonds pour mettre en marché des projets: achat de nourriture pour les enfants des cantines populaires-construction de ponts, de routes, de poulaillers, de maisons, de canalisations-achat d'équipement pour les coopératives d'artisanat de pêche, d'agriculture, d'élevage, de menuiserie-impression de manuels scolaires pour les enfants et les adultes-organisation de services hospitaliers mobiles et formation d'assistants médicaux, etc...

Les groupes du Tiers-Monde ont absolument besoin de l'aide des Québécois pour poursuivre leurs efforts de développement.

C'est pourquoi, cette année, on intensifiera la

campagne de souscription: avec l'aide des comités de bénévoles dans toute la province, des dépliants seront distribués dans les institutions bancaires, dans les milieux de travail, dans les écoles, dans les associations de loisirs et un peu partout.

Vous pouvez faire vos dons directement dans les caisses populaires et certaines banques, ou encore vous pouvez les envoyer par la poste à:

Oxfam-Québec
169 est St-Paul
Montréal, H2Y 1G8

Les gens du Tiers-Monde comptent sur nous: Donnons-leur un coup de main.

Canada
Province de Québec
District de Kamouraska

Cour Supérieure

No.: 250-05-000245-77
Rivière-du-Loup, 23 août 1977.

PRESENT: LISE B. DUBÉ.
P.A.C.S.K.

GILLES VEILLEUX, camionneur, domicilié et résidant au 192 rue Duplin, en la Cité de East Angus, district de St-François, Demandeur.

-VS-

ARTHUR THERIAULT, domicilié au 3405 de la rue Hochelaga, en la Cité de Montréal, district de Montréal.

Défendeur.

ASSIGNATION

ORDRE est donné à Monsieur Arthur Thériault de comparaître au Greffe de cette Cour dans les (30) trente jours de la dernière publication du présent avis, publié (2) deux fois en français et en anglais dans le Journal "Le St-Laurent";

UNE copie du Bref d'assignation et de la déclaration a été laissée au Greffe à l'intention de Monsieur ARTHUR THERIAULT.

Rivière-du-Loup, ce 23 août 1977.

Lise B. Dubé
P.A.C.S.K.

Canada
Province of Quebec
District of Kamouraska

SUPERIOR COURT
NO.: 250-05-000245-77

Rivière-du-Loup,
August 23, 1977.

PRESENT: LISE B. DUBÉ
P.A.C.S.K.

GILLES VEILLEUX, Carman, domiciled and residing, to 192 Duplin Street, in the town of East-Angus, district of St-François

Plaintiff,

-VS-

ARTHUR THERIAULT, domici-
lied to 3405 in the Hoche-
laga Street, in the town of
Montreal, district of
Montreal.

Defendant.

SUMMONS

ORDER in given to ARTHUR THERIAULT, to appear at the office of the Clerk of this Court within thirty (30) days of the last publication of the present notice published twice in "St-Laurent Newspaper"

A copy of the writ and summon has been left at the Office of the Court for ARTHUR THERIAULT.

Rivière-du-Loup, this August 23, 1977.

Lise B. Dubé
P.A.C.S.K.

ESTAMPE EN CAOUTCHOUC

de tous formats
Service rapide
sur commande.
Prix à partir de
\$2.70

Commandes postales
et téléphoniques
acceptées

bellavance Inc.
Centre d'Achats, 862-7877
RIVIERE-DU-LOUP.

Nous remercions la population de Rivière-du-Loup et des environs d'avoir eu la gentillesse de se déplacer afin de venir voir nos modèles 78.



Les heureux gagnants de la T.V. couleur.
Guy Mercure du 6A Ste-Marie, Rivière-du-Loup.

Les gagnants des sacs de voyages sont:

Roger Soucy de St-Alexandre
Paul Ouellet du 14, St-Paul, Rivière-du-Loup.
Désiré Marquis, du 342 Chemin des Raymond à Rivière-du-Loup.

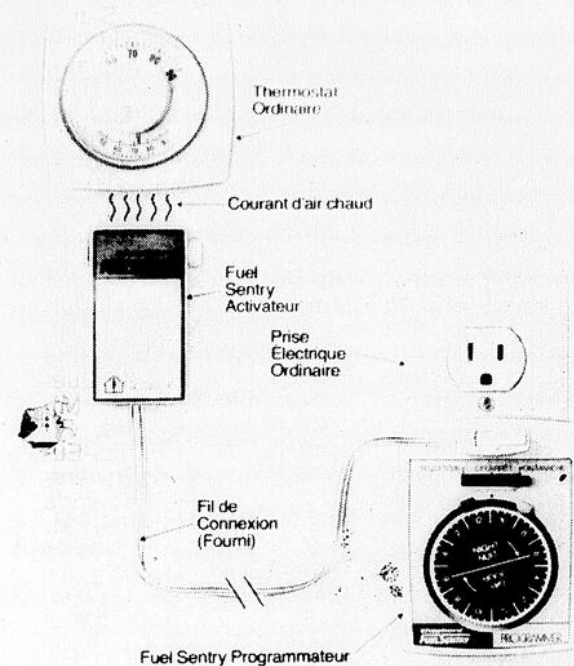
**St-Louis
Auto Ltée**

10 Côte Saint-Jacques, R.-du-L.

862-3553

POUR LE SERVICE QU'IL VOUS FAUT!

Nouveau dispositif automatique "Fuel Sentry" réduit les frais de chauffage jusqu'à 15 %



Fuel Sentry

Un nouveau dispositif automatique d'économie de combustibles fabriqué par Shepherd Products.

Prédiction numéro un pour l'hiver: les températures de cette saison seront plus basses que celles de l'année précédente!

Prédiction numéro deux pour l'hiver: le prix des combustibles sera plus haut que jamais auparavant!!

Tout cela pourrait contribuer à une facture tourmentant le propriétaire déjà

lourdement chargé-si cela n'était pas pour un petit dispositif automatique que l'on peut maintenant acheter dans les quincailleries et grands magasins d'une côte à l'autre. Appelé "Fuel Sentry", Shepherd Products Limited. D'après l'évidence soigneusement documentée le dispositif "Fuel Sentry" baissera vos frais de chauffage jusqu'à 15% par an. Comment fonctionne-t-il ce

dispositif? C'est vraiment très simple. Le petit élément "Fuel Sentry" (juste 1 1/2 pouce sur 3 pouces) est attaché immédiatement sous le thermostat de la maison à l'aide d'une plaque auto-adhésive-et est ensuite branché dans une prise électrique reliée à l'élément de programme. Ce dernier peut être mis au point de sorte qu'il puisse déclencher le dispositif "Fuel Sentry" automatiquement! Un petit courant d'air chaud trompera le thermostat qui enregistrera une température plus élevée que cela n'est véritablement le cas-ce qui en effet baisse le thermostat.

Il est vrai que l'on peut lever ou baisser le thermostat manuellement-mais cela n'est pas très efficace et constitue bien souvent un inconvénient. Exemple: se lever le matin pour élever la température peut être une expérience refroidissante et inconfortable. Mais avec le dispositif "Fuel Sentry" en action, la température s'élève avant l'heure du réveil si l'on l'ajuste ainsi. Monsieur John Barclay, vice-président de Shepherd Products Limited, pense que le dispositif "Fuel Sentry" ou d'autres gens de contrôle de thermostat pourraient représenter un facteur important dans la réduction de consommation inutile de combustibles dans le pays entier-ayant comme résultat des épargnes dans le domaine national et individuel.

Il remarque que "avec approximativement quatre millions de foyers au Canada, le marché est grand pour notre petit produit bien utile. Il fut calculé dans diverses villes d'une côte à l'autre que 12 à 15% des frais de combustible peuvent être épargnés avec un simple recul de 15 degrés Fahrenheit. Cela variera évidemment selon la grandeur de la maison, l'efficacité de l'isolement, refroidissement dû au vent, etc. Malgré cela il serait très exceptionnel si le dispositif "Fuel Entry" n'épargnait pas plus que son prix d'achat dans la première année suivant son installation". Monsieur Barclay cite aussi des études indépendantes du génie qui démontrent scientifiquement que le conte de bonne femme disant que la chaudière doit travailler davantage pour élever à nouveau la température de sorte que le gain soit perdu est faux. Cela n'est pas le cas. Le dispositif "Fuel Sentry" économise de fait combustible et argent.

D'autres avantages de l'élément Shepherd: il s'installe très facilement (pas de connaissances techniques nécessaires); on peut l'acheter à bon marché (aux environs de \$30.); et il est, bien sûr, agréé par la CSA. Le dispositif "Fuel Sentry" fonctionne avec les thermostats de n'importe quelle forme, pour le chauffage au gaz ou à l'huile et est très économique dans l'utilisation. Bien qu'il y ait d'autres produits semblables sur le marché, ils sont en général bien plus chers et sont souvent plus difficiles à installer.

Programme d'aide pour les handicapés

La Régie de l'assurance-maladie du Québec assume désormais le coût d'achat, d'ajustement, de remplacement ou de réparation des aides pour les handicapés visuels. Toutes les personnes de moins de 18 ans, aveugles ou semi-voyantes qui sont aptes à lire, à écrire ou à circuler dans un environnement non familial, sont admissibles à ce nouveau programme.

Services assurés

Les aides assurées par

le programme ont été sélectionnées parmi celles qui ont la plus grande utilité du point de vue fonctionnel. Elles sont divisées en trois catégories selon le handicapé est inapte à lire, à écrire ou à circuler.

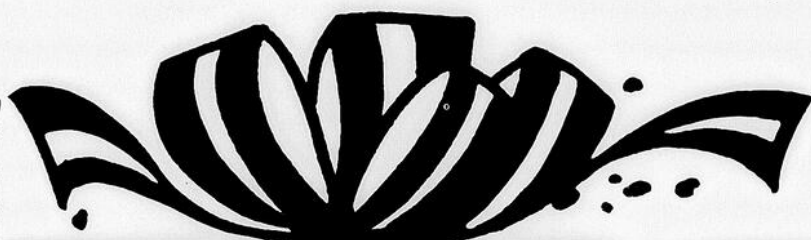
Marche à suivre

Le handicapé visuel pourra, après avoir obtenu une description de son état en cabinet privé ou dans un établissement du réseau des Affaires sociales, entrer en communi-

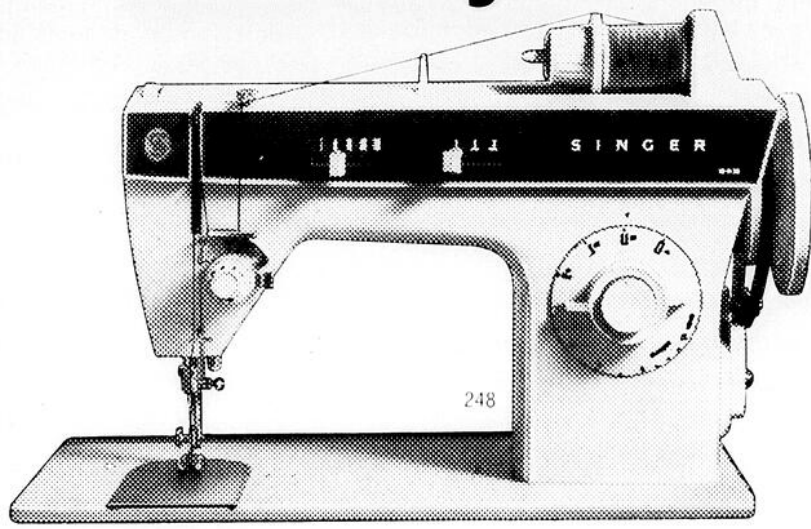
cation avec un des deux établissements reconnus aux fins de prêter les aides.

Le Centre de réadaptation Louis-Hébert de Québec dessert le secteur "est" du Québec alors que le Centre de réadaptation des handicapés visuels de Montréal dessert le secteur "ouest".

On prévoit étendre le programme aux personnes de 18 à 34 ans dans une deuxième phase et enfin, aux personnes de 35 et plus.



Un cadeau Singer fera du Noël d'un jour... Noël toujours.



Fashion Mate*

Ce modèle de notre famille Fashion Mate possède les points droit et zig-zag à même ainsi que 14 autres points pratiques et de fantaisie. Son dispositif pour boutons à même fait économiser un temps considérable. De plus, le déroulement horizontal du fil sur bobine libre empêche le fil de s'em mêler. La Fashion Mate, un cadeau qu'elle appréciera longtemps. **Facilités de paiement.**

\$182⁹⁵
(meuble ou mallette en supplément)

Pour un Noël inoubliable



SINGER

* Marque de commerce de La Compagnie Singer du Canada Ltée

† Le prix peut varier

Centre Singer
289 Lafontaine 862-2789
Rivière-du-Loup

Centre Singer
48 Villeneuve 854-3003
Cabano

NOMINATION



L'Université du Québec à Rimouski vient de procéder à la nomination de monsieur Robert Paré au poste d'adjoint au doyen pour le secteur des études à temps partiel dans les régions du KRT et Côte-du-Sud. Monsieur Paré était auparavant agent de liaison de l'UQAR dans la même région. Il peut être rejoint aux bureaux de l'Université du Québec, à Rivière-du-Loup ou à La Pocatière.

Université du Québec à Rimouski

Le débat "tordeuse"

Il a finalement eu lieu

Par Guy Archambault
CREEQ.

Plus de cent personnes ont assisté, lundi dernier, au débat sur les arrosages contre la tordeuse des bourgeons de l'épinette; début qui fut caractérisé par une très forte délégation du ministère des Terres et Forêts. Toutefois, l'absence de MM. Jérémy Mc Neil et Albert Nantel, deux personnes qui auraient pu apporter une importante information sur l'aspect toxicologique du fénitrothion ainsi que sur sa persistance dans l'environnement, à quelque peu débalancé l'équilibre dans les interventions.

Au cours de l'avant midi, les différents intervenants ont fait valoir leur point de vue, à tour de rôle. Ce furent d'abord les exposés des trois représentants du ministère des Terres et Forêts, monsieur Guy Boissinot, directeur de la Direction de Conservation, a exposé le mécanisme décisionnel pour l'adoption d'un programme d'arrosage. Monsieur Jean-Paul Nadeau, ingénieur forestier économiste, a brossé brièvement la situation au point de vue économique. Monsieur Gérard Paquet, directeur du Service d'entomologie et de pathologie, a fait un bref historique des épidémies de tordeuse et des moyens pris pour la combattre, de même que de l'efficacité des arrosages.

Ce fut ensuite le dr. Marcel Lortie, d'environnement Canada, qui insista sur la nécessité de poursuivre la recherche entreprise pour palier à l'utilisation du fénitrothion. A cet effet, il a déclaré que la lutte biologique à l'aide de *Bacillus thuringiensis* "Bt" en était à

une étape critique et qu'on doit bientôt aboutir à son utilisation.

Pour sa part, monsieur Raymond Sarrazin, du Service de recherche biologique du ministère du Tourisme, de la Chasse et de la Pêche a parlé des méthodes d'inventaire utilisées pour déterminer les perturbations évitables que pourraient avoir, à court terme, les arrosages.

Monsieur Sarrazin est également en charge de la surveillance au niveau des formulations d'insecticides utilisées et de la détermination de la quantité de produit qui atteint le sol.

Monsieur Réal-P. l'Heureux, directeur adjoint du Service de Protection de l'Environnement axa son intervention sur la notion d'équilibre écologique. Mais, selon lui, à court terme, les répercussions des arrosages sur l'environnement sont pour le moins minimes. Il a toutefois avoué qu'à long terme, les effets demeurent inconnus.

Représentant le moulin Raoul Guérette de Ville-Dé-gelis, monsieur Roger Robitaille s'est déclaré d'accord à 100% avec la politique des arrosages, en raison des pertes que ce fléau occasionne en terme d'approvisionnement des usines en bois.

Monsieur Robert Hubert, représentant le syndicat des producteurs de bois du Bas St-Laurent, déplore le manque de diffusion d'information en provenance des spécialistes sur la question des arrosages, auprès des producteurs de bois. Il a de plus fait mention qu'il s'interroge sur l'efficacité des arrosages.

Enfin, monsieur Daniel Green, de la Société pour vaincre la pollution, étant le seul à être manifestement contre les arrosages, a dû pour sa part relever les faits ayant trait à la toxicité des arrosages (Albert Nantel du Centre régional de toxicologie étant absent), à la persistance du fénitrothion dans l'environnement (Jeremy Mc Neil du département de biologie de l'Université Laval étant lui aussi absent). Il n'a cependant pas eu le temps d'aborder ce sur quoi il se proposait d'insister le plus, soit le meilleur aménagement de la forêt.

L'après-midi fut consacrée aux questions que les intervenants avaient à se poser entre eux, de même qu'à celles venant de la part du

public. Les aspects abordés lors de la discussion entre les intervenants furent les suivants: degré d'efficacité des arrosages, la toxicité des produits utilisés et enfin le meilleur aménagement de la forêt. Quant au public, ses questions portèrent principalement sur les risques toxicologiques et sur le meilleur aménagement de la forêt.

Somme toute, le débat fut intéressant, mais le spectre de la toxicité du fénitrothion flotte encore étrangement au-dessus de ce dossier. En effet, une présence des experts en toxicologie aurait certainement contribué à donner au débat beaucoup plus de "fini" dans le sens où tous les aspects auraient pu être abordés vraiment à fond.

Horaire au canal communautaire(9)

- Mardi 6**
19:00 Informations communautaires (TVCR)
19:15 Réunion du Conseil de Ville (RDL Câble)
- Mercredi 7**
19:00 Culture en vrac (TVCR)
19:15 Débats sur le nucléaire 2 (TVCR)
20:00 Pharmacies populaires (TVCR)
20:25 Héritage folklorique (RDL Câble)
- Jeudi 8**
19:00 Information consommation (TVCR)
19:15 Débats sur le nucléaire 3 (TVCR)
20:10 Pharmacies populaires (TVCR) reprise.
20:35 Nos Albatros (RDL Câble)
- Vendredi 9**
18:45 A la lumière des écritures (RDL Câble)
19:00 Chez-vous la vie (RDL Câble)
- Dimanche 11**
14:00 Nous les travailleurs (TVCR)
14:15 Débats sur le nucléaire 1-2-3 (TVCR)
16:30 Pharmacies populaires (TVCR)
16:55 Héritage folklorique (RDL Câble)

Toutes ces émissions passent en reprise.

- Lundi 12**
19:00 Y-as-tu pensé? (TVCR)
19:15 Les filles les guénilles (TVCR)
20:15 Nos Albatros (RDL Câble)
20:25 Sciencescope (RDL Câble)

Ces émissions sont disponibles au canal 9 du réseau de câblodistribution de Rivière-du-Loup Câble.

TELEVISION

MERCREDI	SAMEDI
9.12 O Canada	8.57 O Canada
9.15 100 tours de Centour	9.00 Héidi
9.30 Les Oraliens	9.30 Wickie
9.45 Topino	10.00 Les mystères de la Tamise
10.00 La boîte à lettres	10.30 M. Rosée
10.15 Virginie	11.00 Daniel Boone
10.30 Magazine express	12.00 Les héros du samedi
11.00 Trouvailles de Clémence	13.00 Sporthèque
11.30 Les grands-mère	14.00 Football Canadien:
12.00 Mini-Fée	16.30 A communiquer
12.30 Les coqueluches	17.00 Et ça tourne
13.31 Téléjournal	18.00 Soirée Canadienne
13.36 Femmes d'aujourd'hui	19.00 La femme Bionique
14.31 Le temps de vivre	20.01 Cirques du monde:
16.00 Bobino	21.01 Comédies musicales d'atan.
16.30 Le grenier	22.30 Téléjournal
17.00 Mr Magoo	22.46 Nouvelles du Sport
17.30 Pistoli	23.00 Politique fédérale
18.00 Ce soir	23.09 x Cinéma:
18.30 Présent régional	00.30 Ciné-nuit:
19.00 A communiquer	
20.00 Jamais deux sans toi	8.57 O Canada
20.31 Baseball:	9.00 Les aventures de
23.00 Téléjournal	9.30 Oui Oui
23.22 Nouvelles du sport et météo	9.30 Les contes de la Rive
23.35 Reflets d'un pays	9.45 L'Eglise en papier
00.32 Cinéma:	10.00 Le jour du Seigneur
	11.00 Second Regard
	12.00 La semaine verte
JEUDI	13.00 Football Américain
9.12 O Canada	15.30 A communiquer
9.15 100 tours de Centour	16.00 D'hier à demain
9.30 Les Oraliens	17.00 Walt Disney
9.45 Dum le dauphin blanc	18.00 Les belles histoires
10.00 You Hou	19.00 Avec le temps
10.15 Minute Moumoute	19.31 Beaux dimanches
10.30 Magazine express	22.30 Téléjournal
11.00 Trouvailles de Clémence	22.46 Sport-Dimanche
11.30 Les animaux chez eux	23.00 Politique Provinciale
12.00 Fifi brin d'acier	23.09 Ciné-Club:
12.30 Les Coqueluches	
13.31 Téléjournal	9.07 O Canada
13.36 Femmes d'aujourd'hui	9.10 The Sun Runners
14.31 Cinéma:	9.30 Les Oraliens
16.00 Bobino	9.45 Mon ami Guignol
16.30 Grujot et Délicat	10.00 Une fenêtre dans ma tête
17.00 Mr Magoo	10.15 Virginie
17.30 Roy Rogers	10.30 Magazine Express
18.00 Ce soir	11.00 Trouvailles de Clémence
18.30 Présent régional	11.30 Laurel et Hardy
19.00 Vedettes en direct	12.00 Sésame
19.30 Du Tac au Tac	12.30 Les Coqueluches
20.00 Le travail à la chaîne	13.31 Téléjournal
20.30 Les grands-Films:	13.36 Femmes d'aujourd'hui
22.30 Téléjournal	14.31 Cinéma:
22.55 Nouvelles du sport et météo	16.00 Bobino
23.05 Seul chez les loups	16.30 Major Plum Pouding
00.30 Cinéma:	17.00 Daniel Boone
	18.00 Ce soir
VENDREDI	18.30 Présent Régional
9.12 O Canada	19.00 Les ennuis de Marie
9.15 100 tours de Centour	19.30 Les Berger
9.30 Les Oraliens	20.00 A cause de mon oncle
9.45 Mon ami Guignol	20.30 Le Pont
10.00 Tam Tam	21.00 Télé-Sélection:
10.15 Virginie	22.30 Téléjournal
10.30 Magazine express	22.55 Nouvelles du sport et météo
11.00 A communiquer	23.05 Arsène Lupin
11.30 Robinson Suisse	00.05 Cinéma:
12.00 Sesame	
12.30 Les coqueluches	MARDI
13.31 Téléjournal	9.12 O Canada
13.36 Femmes d'aujourd'hui	9.15 100 tours de Centour
14.31 Les ATeliers	9.30 Les Oraliens
15.30 Les Chiboukis	9.45 Dum le dauphin blanc
15.45 Minute Moumoute	10.00 You Hou
16.00 Bobino	10.15 Au jardin de Pierrot
16.30 Maigrichon et Gras double	10.30 Magazine express
17.00 Mr Magoo	11.00 Trouvailles de Clémence
17.30 Profil	11.30 Dr Simon Locke
18.00 Ce soir	12.00 Le monde en liberté
18.30 Présent régional	12.30 Les coqueluches
19.00 Marcus Welby	13.31 Téléjournal
19.30 Ralliement des Crédistes	13.36 Femmes d'aujourd'hui
19.45 France Panorama	14.31 Cinéma:
20.01 Aller Retour	16.00 Bobino
20.31 Concert Populaire	16.30 Picotine
21.30 Scénario	17.00 Mr Magoo
22.00 Corne d'abondance	17.30 Roy Rogers
22.15 Le Supplément	18.00 Ce soir
22.30 Téléjournal	
22.55 Nouvelles du sport	
23.05 Cinéma:	
00.30 Ciné-nuit:	

NORMAND D'AMOURS, M.E.L.



Entrepreneur Electricien
Installations résidentielles,
commerciales, industrielles

31, De Chauffailles Rivière-du-Loup 862-8118

AUTO—ECOLE

4 SAISONS Enr.

G. Gagnon
prop.

11A Dollard
Rivière-du-Loup

862-7643

Permis 80201 Mins. Transport
Permis 150507 du Min. de l'Education



**Les Installations
Electriques B. Roussel
Rivière-du-Loup Ltée**

C.P. 783 Rivière-du-Loup 862-4645-4004



**MAURICE
LEMIEUX
LTEE**

Entrepreneur-Electricien
Spécialité: chauffage
électrique, dégel aqueduc.

Détenant assurance-
responsabilité pour
tout travail.

Nous finançons des
installations complètes.

SIGNALEZ

Tél.: 862-2678

24, Raymond,
Rivière-du-Loup



**ISOLATION DE L'EST
DU QUEBEC INC.**

Application de mousse isolante
pour maisons résidentielles —
Commerciales — Chalets, etc.

ALEXANDRE BRILLANT,
représentant

11, des Frênes Tél.: 862-7500
Rivière-du-Loup



**AVEZ-VOUS DES PROBLEMES
DE SANTE?**

Si vous avez des problèmes de santé,
notre phytothérapeute autorisé s'em-
pressera de vous aider et de vous faire
connaître notre médication naturelle
qui convient dans votre cas.

Renseignez-vous à:

Mme E.M. Dumais

Phytothérapeute diplômée

St-Alexandre,


495-2537 vacnon



● **ARPENTEURS-GEOMETRES**

ROGER COTE & MICHEL COTE
ARPENTEURS-GEOMETRES
28, de la Cour En face du Palais de Justice
Tél.: 862-2246 Rivière-du-Loup C.P. 395

CAMILLE BOUCHARD
ARPENTEUR-GEOMETRE
1004, 4^e RUE LA POCATIERE, QUE.
C.P. 190 Tél.: 856-2573

 **Normand Parent**
ARPENTEUR-GEOMETRE
Téléphone 409 Chemin Témiscouata
Bur.: 862-0971 Rivière-du-Loup
: 492-5710 G5R 3Z5

● **INGENIEURS**

 **COPAC inc.**
EXPERTS-CONSEILS
SERVICES DE GENIE
615 rue Lafontaine
Rivière-du-Loup G5R 3C5
Maritime Transports (418) 862-8217
Structure Travaux Publics Municipaux

LALONDE, GIROUARD, LETENDRE & ASSOCIES
INGENIEURS CONSEILS
338, LAFONTAINE TEL.: (418) 862-9242
RIVIERE-DU-LOUP

● **ARCHITECTES**

 lagacé
massicotte casgrain
22, Boul. Cartier Rivière-du-Loup 862-6371

claude villemure 506, LAFONTAINE RIVIERE-DU-LOUP lucien roy
architectes TEL.: 862-7653

● **COMPTABLES AGREES**

CARON, CORRIVEAU, RENAUD & ASSOCIES, C.A.
COMPTABLES AGREES
9, rue Lafontaine Rivière-du-Loup Tél.: 862 3546
Autres bureaux: Montmagny et Matane
Lionel Corriveau C.A. Guy Renaud, C.A.
Gard Lavoie, C.A. Berchmans Chénard, C.A.
Robert Gagnon, C.A. Réal Bélanger, C.A.
Gaston Bérubé, C.A. Rolland Pouliot, C.A.
Hugues Dion, C.A. Jacques Gendron, C.A.
Bertrand Chouinard, C.A. Conrad Guérette, C.A.

MADORE, BUJOLD, LAGACE, LEBLANC & ASSOCIES
COMPTABLES AGREES
148, Fraser Rivière-du-Loup 862-6396
Noël Madore, C.A. Jean-Marie Bujold, C.A.
Philippe Lagacé, C.A. Jacques Leblanc, C.A.
Alphonse Bernard, C.A.
Autre bureau à New-Richmond.

Levesque, Nadeau, Landry & Ouellet
COMPTABLES AGREES
RIVIERE-BLEUE, P.Q. TEL.: 893-2532
Raymond Levesque, C.A.
Rino Nadeau, C.A.
Marcel Landry C.A.
Claude Ouellet, C.A.
Autres bureaux à Edmundston, N.B.
et Grand Falls, N.-B.

c.p.1210 41 de la Cour Rivière-du-Loup Qué G5R 4C3 tél.862-0495
Malenfant, St-Pierre et associés
COMPTABLES AGREES

vendre n'est pas un problème... si vous annoncez dans les annonces classées

Réal Grondin
B.A., L.L.L.
Avocat et procureur
17, de la Cour, Rivière-du-Loup,
Tél. Bur.: 862-6181

Rien ne sert de conduire. Il faut marcher à point.
 MARCHÉZ. Dès aujourd'hui.

● **MEDECINS**
Dr L. Paradis
M.D. C.S.P.Q. L.M.C.C.
Certifié spécialiste en chirurgie générale par le Collège Royal.
54, Amyot 862-3538
Rivière-du-Loup, Centre

● **OPTOMETRISTES**
Dr J. Lemieux O.D.
OPTOMETRISTE
Examen de la vue Verre de contact
316 Lafontaine [2e étage] Rivière-du-Loup, Qué.
Tél.: 862-8703

Henri Bélanger, o.d.
Examen de la vue, lunettes
Optométriste
Tél.: 862-2938,
Rivière-du-Loup

Dr Yves Godbout
Médecine Générale
Téléphones: 862-3438 — 862-3563
500, rue Lafontaine, Rivière-du-Loup

Dr O. Desjardins
Médecine Générale
556, Lafontaine, Tél. Rés.: 862-6118 862-5201
Sur rendez-vous Pas de bureau, les jeudis, samedis et dimanches.

● **VETERINAIRE**
Dr C. Léveillé
Médecin Vétérinaire
36, rue de la Cour, Tél.: 862-2628
Rivière-du-Loup

● **NOTAIRE**
Me HERVE LAMONDE,
Notaire
Conseiller Juridique
585, Rue Blondeau St-Pascal (Kam)
Tél.: 492-6240

Clinique Vétérinaire de Rivière-du-Loup
PRATIQUE GENERALE
Dr Gérard Turgeon m.v.
Dr. André Rioux m.v.
390 Fraserville Rivière-du-Loup Tél.: 862-6400

● **CHIRURGIENS-DENTISTES**
Dr L. Caron
Chirurgien Dentiste
Bureau
556, Lafontaine, 862-2368

Marchez. Ça vous fera une belle jambe.
 MARCHÉZ. Dès aujourd'hui.

● **AVOCATS**

CHASSE, LAFOREST & MORNEAU
Henri Chassé, C.R.
Gerald Laforest, B.A. L.L.L.
Gilles Morneau, L.L.L.
AVOCATS ET PROCUREURS
30, de la Cour Tél.: 862-630

Lebel, Pelletier, Rioux, Bossé & Massé
AVOCATS ET PROCUREURS
Gérard Lebel, C.R. Gaétan Pelletier, L.L.L.
Denis Rioux, L.L.L. Norman Bossé, L.L.L.
Clément Massé, L.L.L.
12, de la Cour C.P. 487 Tél.: 862-3565
Rivière-du-Loup

LEMIEUX & LEBLOND
AVOCATS & PROCUREURS
Frank Lemieux, B.A. L.L.L.
Daniel LeBlond, L.L.L.
6, de la Cour, C.P. 595 Tél: 862-8346
Rivière-du-Loup.

C.P. 1027 Tél.: (418) 862-0760
Belzile et Dumas
Avocats et Procureurs
Olivier H. Belzile, B.A., L.L.L.
Suzanne Dumas B.A., L.L.L.
110 rue Lafontaine, suite 101
Rivière-du-Loup, Québec

Guy M. Allain B.A. L.L.L.
AVOCAT
Chemin St-Patrice
Rivière-du-Loup, P.Q. - Tél.: (418) 862-2223

● **NOTAIRES**
Hubert Bédard
B.A. L.L.L.
Notaire
46, de la Cour, 862-2713
C. Postale 64,
Rivière-du-Loup


CLAUDE LAJOIE
Notaire et conseiller juridique
41, de la Cour
Tél.: 862-1740
C.P. 847
Rivière-du-Loup

C.P. 1166 (418) 862-0412
THERESE THIVIERGE
NOTAIRE
THERESE THIVIERGE, L.L.L. 2 de la Cour
Rivière-du-Loup

La faim du monde avant la fin du monde
OXFAM

CLINIQUE PEDIATRIQUE
Dr Guy Michard Pédiate Dr Jean-P. Sauvageau Pédiate Dr Yves Broussard Pédiate
Bureau sur rendez-vous
Spécialistes pour enfants et adolescents
HEURES: LUNDI AU VENDREDI DE 9.30 h. a.m. à 8.00 h. p.m.
381, Lafontaine Tels: 862-6825 - 6826
Rivière-du-Loup

CHARLES-HENRI MICHAUD t. dd. dd.
Denturologiste



15 St-Louis • Rivière-du-Loup
862-2610

362-6923 25 & 29, de la Cour
Rivière-du-Loup

COTE, COTE & SOUCY
NOTAIRES

Me Georges Côté
Me Fernand Côté
Me Jean Côté
Me Jean Soucy
Me Marjolaine Croteau

G5R 1J1
C.P. 908



De mille en mille

Par Ghislain Gagnon

Les effets d'une collision

Les collisions automobiles ont fait, au cours des dernières années, l'objet d'études en vue de réduire la gravité des blessures. Des films au ralenti et des dynamomètres mesurant les forces exercées en cas de collision ont été utilisés pour ces études. Ceci précisa les effets d'une collision, à la fois sur la voiture et sur ses occupants.

Il ressort clairement qu'un accident simple se compose de deux collisions: celle qui voit la voiture heurter un obstacle s'écraser et se tordre, pour finalement s'arrêter. La seconde collision, mais la plus importante, est la "collision humaine", qui se produit quand le corps ou la tête d'une personne est violemment en contact avec une partie de la voiture. C'est cette collision humaine qui cause des blessures.

Lors d'une collision à 50km.-H. contre un obstacle solide, la voiture s'écrase de quelque deux pieds en 1-10e de seconde environ. Un film, projeté au ralenti, montre que les occupants continuent de se déplacer à l'intérieur de l'habitacle à la vitesse initiale; ils poursuivent leur course pendant le dixième de seconde et c'est à cette vitesse qu'ils heurtent le volant, le pare-brise ou une autre partie du véhicule. Arrivez en vie. A suivre.

Bonne route.

"SUR RENDEZ-VOUS SEULEMENT"
TEL.: 862-2780



Fernando Mailloux, F.D.C.
DENTUROLOGISTE
Réparation et fabrication de prothèses dentaires

21 ST-PAUL, RIVIERE-DU-LOUP, QUE.

TEL.: 862-1740

Claude Lajoie
NOTAIRE

C.P. 847
41, DE LA COUR RIVIERE-DU-LOUP

La réponse à vos problèmes est peut-être au coin de la rue. Prenez une marche et allez voir!



Marchez. Dès aujourd'hui.

Tel.: 862-0411
862-0412

Notaire Thérèse Thivierge

2, DE LA COUR
C.P. 1166 RIVIERE-DU-LOUP, QUE.

TÉL.: 862-8703

Dr Jean Lemieux od
OPTOMÉTRISTE

EXAMEN DE LA VUE - VERRE DE CONTACT

316 LAFONTAINE RIVIÈRE-DU-LOUP, Qué.

ASSOCIATION QUEBÉCOISE DES TECHNIQUES DE L'EAU



Goutte à goutte se vide le bas de laine

Bur: 862-9331



DENTUROLOGISTE

Michel Desrosiers t.d.d.dd.
242 Lafontaine
Centre Médical, Rivière-du-Loup
Rendez-vous sur appel seulement

TÉL.: 862-4971



GILLES TREMBLAY
AUDIOPROTHÉSISTE
- Prothèse auditive -
SUR RENDEZ-VOUS SEULEMENT

21 RUE VERBOIS, RIVIERE-DU-LOUP, QUÉ. G5R 3Y7

41, de la Cour Rivière-du-Loup tel. 862-0495


Malenfant St-Pierre et Associés

COMPTABLES AGRÉÉS




PLAZA LAFONTAINE RIVIERE-DU-LOUP
DES VOISINS A VOTRE SERVICE

Tél: (418) 862-7225



centre chiropratique
rivière-du-loup

35 rue Delage, Rivière-du-Loup,
André Bourdeau, D.C.
Jean Bourdeau, D.C.
Charles Labreque, D.C.



Marmen
PHOTO
PHOTOGAPHE PROFESSIONNEL

- MARIAGE
- FAIRE-PART
- PASSEPORT
- CARTES MORTUAIRES
- FINITION DE FILMS

199 LAFONTAINE
862-2932
RENE MARMEN RES: 862-3221

MERCIER *Electronique* car

SERVICE
Transistors - TV couleur - Stéréo - Radio - Radio d'auto

VENTE-SERVICE
Intercome Télévoz - Radio-téléphone - Stéréo d'auto

162 FRASER RIVIERE-DU-LOUP 862-7269

Gilles Thériault électrique



INSTALLATIONS résidentielles
commerciales
industrielles

Tél: 862-0599
Rivière-Verte, Case Postale 4

OPTOMETRISTE



JEAN LEMIEUX o.d.
316-A Lafontaine

Examen de la vue
Lunettes
Verres de contact

Heures de bureau: Tous les jours
9.00 heures à 12.00 heures
1.30 heures à 5.00 heures

862-8703

Lebel, Pelletier, Rioux, Bossé & Massé
Avocats et procureurs

Gérard Lebel, C.R.
Denis Rioux, L.L.L.
Gaétan Pelletier, L.L.L.
Norman Bossé, L.L.L.
Clément Massé, L.L.L.

12, de la Cour, Rivière-du-Loup, 862-3565

Madore, Bujold, Lagacé, Leblanc & Associés
Comptables agréés

Rivière-du-Loup
148 Fraser
Téléphone: 862-6396.

CARTES PROFESSIONNELLES

ASSUREURS

J. OSCAR GENDRON ENR. ASSURANCES GENERALES


Louise Gendron, C.D' A. Ass.
Vol, responsabilité, automobiles, incendie

Bureau: 17, de la Cour Tél.: 862-2595
C. postale 308, 862-2627
Rivière-du-Loup Rés: Tél.: 862-3484

L. P. LAROUCHE INC. 

C. d'A. A.
Feu — Vie — Automobile — Etc.

Tél.: 862-3662 Assurances Générales Cacouna

 **ROBERT DIONNE**
ASSURANCES GENERALES

Protection: commerces, restaurants, hôtels scieries, etc.

8 de la Cour Rivière-du-Loup Tél.: 862-4813

Assurez-vous au plus important bureau de l'Est du Québec

SIMON VOYER & CASTELLI INC. 

279-A, Lafontaine 862-3070
Rivière-du-Loup 862-3569

 **LUCIEN BERUBE**
La Laurentienne Assurances Générales

TEL.: 862-4165 33, ST-ANDRE
RIVIERE-DU-LOUP


RISTOURNE SUR ASSURANCE-AUTOMOBILE

EVALUATIONS

- INDUSTRIES ET COMMERCE POUR ASSURANCES, FINANCEMENT, FUSION, etc.
- EVALUATION MUNICIPALE ET SCOLAIRE
- EXPROPRIATIONS DE TERRAINS ET BATIMENTS
- EXPERTISES DIVERSES

APPELEZ 

25, rue St-Louis Québec 418-692-4214

 centre chiropratique rivière-du-loup tél.: (418) 862-7225

ANDRE BOURDEAU, D.C.
JEAN BOURDEAU, D.C.
CHARLES LA BREQUE, D.C.

35 rue Delage, Rivière-du-Loup, Qué. G5R 3P2

A. & R. BELANGER INC. Boulangerie 

Pain de toutes sortes Services gros et détail.

C.P. 69 L'ISLE-VERTE, P.Q. Tél.: 898-2732

Bard, Therriault & D'Amours inc. 

COURTIERS D'ASSURANCES

C.P. 698 108 Lafontaine Rivière-du-Loup, P.Q. Tél.: (418) 862-0350

CROISSANT D'OR LTEE RESTAURANT


BAR-SALON  CUISINE CANADIENNE

HÔTEL LICENCIÉ 67 FRASER RIVIÈRE DU LOUP

 **MARTIN & FILS**

Manufacturiers de Portes et chassis Spécialiste: Fenêtres panoramiques "DELUX"

Ch. Fraserville-Rés.: 862-6247 Rivière-du-Loup Tél.: 862-5238

 **BENOIT FRASER M.E.I.**
ENTREPRENEUR ELECTRICIEN
INSTALLATIONS RESIDENTIELLES, COMMERCIALES, INDUSTRIELLES

8, Casgrain Rivière-du-Loup Tél.: 862-6220


HENRI LAVOIE
ENTREPRENEUR ELECTRICIEN


92, rue Du Rocher Rivière-du-Loup Tél.: 862-2043

MAISON GILLES BERNIER ENR.
ENTREPRENEUR FUNERAIRE

Téléphone: 862-2751 226, Lafontaine Rivière-du-Loup

Albert Savard
Bijoutier
Edifice Belle
Tél.: 862-2893
320, Lafontaine, Rivière-du-Loup, Centre

Nous imprimons pour plaire. Consultez l'Imprimerie du "Saint-Laurent" 

 **HUDON ELECTRIQUE**

ENTREPRENEUR ELECTRICIEN

Electrification de ferme Travail industriel et commercial, appareils électriques.

St-Hubert, Cté Rivière-du-Loup 497-3574

 C'est amusant d'apprendre à nager selon les méthodes de sécurité aquatique de la Croix-Rouge. Nagez toujours avec un copain, jamais seul.

VOTRE HOROSCOPE

Capricorne du 22 déc. au 20 janv.
Faites appel à votre esprit de compréhension car la conquête de la personne qui vous intéresse se révélera difficile. Vous aurez de fortes tendances au matérialisme, sachez vous en évader.

Verseau du 21 janv. au 19 fev.
Vous lutterez contre vos propres sentiments et vous souffrirez du conflit dans lequel votre nature enthousiaste et passionnée vos entraînera. Laissez parler vos sentiments. La personne aimée sera animée d'une volonté nouvelle.

Poisson du 20 fev. au 20 mars
Une grande prudence s'imposera avant de prendre une décision importante. Vous aurez intérêt à accepter les invitations. L'atmosphère sur le plan sentimental sera assez lourde.

Bélier du 21 mars au 20 avril
Passion un peu mystérieuse qui peut atteindre même la personne la plus pudique et la plus retirée, c'est-à-dire vous-même. Ce sera très énigmatique et demandera le concours de votre esprit éveillé.

Taureau du 21 avril au 20 mai
Vous aimeriez bien un climat de romantisme mais la vie quotidienne suppose la pleine conscience de ses responsabilités: vous aurez tendance à vous nourrir d'illusions. Petites difficultés sur le plan sentimental.

Gémeaux du 21 mai au 21 juin
Ce soir, ne cédez pas à tous vos caprices. Des contrariétés vous attendent: supportez-les avec le sourire. Ce nuage aura d'ailleurs tôt fait de disparaître et la soirée notamment vous sera favorable.

Cancer du 22 juin au 22 juillet
Vous aurez besoin d'occuper votre esprit par des lectures intéressantes. Vous accorderez plus d'importance à la personne qui vous aime: vous représenterez pour elle un abri sûr.

Lion du 23 juillet au 23 août
Vous retrouverez des joies de qualité et une entente profonde avec une personne aimante si vous faites attention à vos paroles. Gardez votre calme en toute circonstance et ne cédez pas à un méchant réflexe.

Vierge du 24 août au 22 sept.
Soyez patient et mesuré dans vos propos. Quelque chose de nouveau va se produire et vous bénéficierez d'une plus grande popularité. Vous aurez la possibilité de modifier le cadre de votre vie sentimentale.

Balance du 23 sept. au 23 oct.
Ne boudez pas et ne laissez pas les discussions prendre des proportions qui mettraient en péril l'harmonie de votre vie sentimentale. Votre imagination trop active demanderait à être bridée.

Scorpion du 24 oct. au 22 nov.
Pas beaucoup de joies sur le plan du coeur. Vous aurez toutefois le sentiment d'avoir franchi une étape, cela vous rendra optimiste et vous donnera confiance en l'avenir. Vous aurez des satisfactions sur le plan des amitiés.

Sagittaire du 23 nov. au 21 déc.
Les problèmes sentimentaux auront beaucoup moins d'importance à vos yeux. Plus que jamais vous aurez intérêt à tenir compte de votre intuition, de vos sympathies et de vos antipathies.

**VENTE GIGANTESQUE
VENTE FIN DE SAISON**

prestige

- **TOSHIBA**
- **HOT POINT**
- **JENN AIR**

**MEUBLES DE TOUS
LES STYLES**

**12
MOIS POUR
PAYER SANS
INTERET**

- **Livraison gratuite**
- **Plan mise de côté**
- **Service après vente**

**625 Lafontaine
Rivière-du-Loup
862-8238**

**FITZBACK MEUBLES
FITZBACK MEUBLES
FITZBACK MEUBLES**