

LA PRESSE TOURISTIQUE

Outaouais | Édition des Fêtes 2024 | GRATUIT

OFFRIR ET S'ÉVADER : L'ESSENTIEL DES FÊTES

Ce qui vous attend sur les pistes
de ski cette année

Dossier motoneige : Préparez
votre itinéraire pour l'hiver

Laurence Nerbonne partage
ses traditions des Fêtes

UNE PROPRIÉTÉ DE
MÉDIA LO



1001 emplois côte à côte



Côteyez des adeptes de la glisse, des mordus de plein air, des organisateurs d'événements mémorables, des spécialistes des plaisirs de la table, des représentants créatifs, des techniciens hors pair, bref, des gens qui, comme vous, aiment bouger et se dépasser !

Postulez en ligne au sommets.com/fr/emplois



Restez à l'affût!

538, chemin Edelweiss, Wakefield, QC J0X 3G0
819 459-2328 – 450 227-4671



EXPLOREZ L'HIVER ET LE TEMPS DES FÊTES AUTREMENT

Cette édition de novembre de La Presse Touristique arrive en même temps que beaucoup de nouveautés : nouveau look, nouveau design et nouvelle rédactrice en chef!

En effet, après plus de quatre années à la tête des magazines, Sandra Mathieu m'a passé le flambeau que j'ai le bonheur de reprendre. À travers ce rôle, je souhaite à mon tour transmettre ma passion pour le plein air, le tourisme, la gastronomie, la culture et le bien-être. Passionnée par le journalisme et la rencontre de l'autre, vous me retrouverez certainement dans les sentiers des Laurentides - ma région d'adoption - en randonnée alpine, en ski de fond, à vélo ou à la course.

Édition spéciale des Fêtes

On le sent tranquillement s'installer, ce temps froid, qui fait peur pour certain, mais qui pour d'autre veut dire : enfin, la neige! Que vous soyez l'une ou l'autre de ces personnes, vous trouverez dans cette édition spéciale des Fêtes de La Presse Touristique des idées pour vous inspirer à profiter à fond des mois qui suivront dans notre belle région.

Ensemble, on parcourt le territoire à la recherche de nouveautés pour s'amuser dans les sports de glisse durant les Fêtes, on vous propose des itinéraires, que ce soit en motoneige, avec votre compagnon canin ou encore avec votre famille.

Geneviève Quessy vous donnera assurément faim, en vous proposant des fromages locaux pour servir un plateau des Fêtes à saveurs 100 % locales.

Puis, parce que les mois de novembre, décembre et janvier riment aussi avec cocooning, la journaliste Catherine Verdon vous propose 1001 idées pour que prendre soin de soi devienne la priorité numéro un.

Vous voulez partir à l'aventure? Michel Therrien dévoile tous ses secrets sur la chasse au chevreuil - cet animal qui a su s'adapter à toutes sortes de changements au fil du temps.

Alors, assoyez-vous, un bon café ou chocolat chaud à la main, et laissez-vous inspirer. Et surtout, prenez le temps. Prenez le temps de découvrir la région, qui a encore plein de secrets et de plaisirs à dévoiler. Prenez le temps de goûter, de savourer, de regarder.

Bonne lecture!

Marie-Catherine Goudreau
Rédactrice en chef

SOMMAIRE

Outaouais | Édition des Fêtes 2024 | Gratuit



Couverture : Le marché de Noël de Montebello est un incontournable en Outaouais pour le temps des Fêtes. L'édition 2024 aura lieu les 29, 30 novembre, 1^{er} décembre et les 6, 7 et 8 décembre. Une occasion idéale pour trouver vos cadeaux de Noël et encourager les producteurs et artisans locaux. **Photo de couverture :** Marché de Noël Montebello

04 **Tourisme hivernal : L'industrie s'adapte aux aléas climatiques**

08 **Deux jours d'activités et de plaisirs d'hiver en famille**

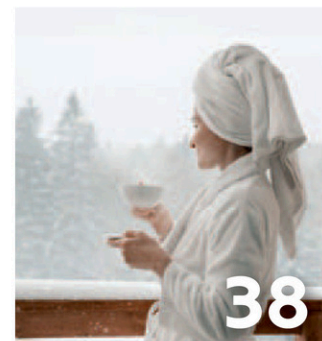
12 **Le cerf de Virginie : Une merveille d'adaptation animale**

20 **Dossier : À la découverte des sentiers de motoneige**

28 **Des cadeaux originaux pour les amateurs de camping et de vanlife**

34 **Marché de Noël : Un rendez-vous festif pour toute la communauté**

38 **L'art du cocooning en novembre**



LA PRESSE
TOURISTIQUE

lapresstouristique.ca

MÉDIALO

250 Rue Jacques Plante Bureau
204, Repentigny, QC J5Y 0L2
www.medialo.ca
514 394-7156

ÉQUIPE DE LA PRESSE TOURISTIQUE

Rédactrice en chef : Marie-Catherine Goudreau

Directrice du magazine :

Sabrina Desjardins

Directeur artistique :

Etienne Derepentigny

Directrice des ventes régionales :

Élise Léonard

Collaborateurs :

Catherine Verdon Yves Ouellet

Lisa-Marie Therrien Geneviève Quessy

Mylène Laplante Vanessa Thauvette

Michel Therrien

MÉDIALO

Président : Frédéric Couture

Vice-Présidente : Véronique Gauthier

Directeur de production :

Cédric Juguet

Directrice de l'information :

Marilou Séguin

Publié par Médialo inc.

Impression : **Imprimerie Solisco**

Distribution : **Distribution**

Martin Paquette

Plus de 100 points de dépôt

MÉDIALO

Nous reconnaissons
l'appui financier du
gouvernement du Canada

Québec



TOURISME HIVERNAL

L'INDUSTRIE S'ADAPTE AUX ALÉAS CLIMATIQUES

Photos : Les Sommets

Après un hiver qui a apporté son lot de défis en matière de conditions météorologiques l'an dernier, les organisations et entreprises touristiques du Québec se préparent à s'adapter pour l'hiver 2024-2025. Mais malgré la neige qui peut être moins abondante, ce n'est pas l'offre en tourisme hivernal qui diminue. **Par Marie-Catherine Goudreau**

Pour Geneviève Cantin, présidente-directrice générale de l'Alliance de l'industrie touristique du Québec, l'hiver représente une saison clé et la neige est encore abondante. On en retrouve, même lors des redoux, dit-elle d'emblée lors de la conférence d'ouverture de la Bourse des médias 2024-2025. Il y a un travail de communication à faire puisque parfois, à Montréal, il ne neige pas, mais dans les Laurentides par exemple, oui, explique Mme Cantin.

Encore de la neige : Un message à faire circuler

Représentant l'activité touristique hivernale numéro 1, les stations de ski sont les premières à vivre les défis des changements climatiques. Mais malgré le fait qu'il y a moins de neige au sol, il y a encore beaucoup d'engouement pour

les sports de glisse, souligne Josée Cusson, directrice des communications et marketing de l'Association des stations de ski du Québec.

« Notre plus grand défi est communicationnel, c'est-à-dire la perception de la clientèle et des médias face à l'hiver. On veut passer le message que, à la montagne, il y a toujours de la neige et on peut s'amuser », a-t-elle soutenu lors de la conférence.

De plus, les stations de ski québécoises ont investi beaucoup dans la fabrication de neige. Toutefois, contrairement à ce qu'on peut penser, les nouveaux mécanismes permettent de produire de la neige de manière plus écoresponsable, en utilisant moins d'eau. Du côté de la Société



des établissements de plein air du Québec (Sépaq), des centres de ski de fond vont améliorer le drainage dans les sentiers afin de garder une couche de neige pour que celle-ci reste plus longtemps.

« Il n’y a pas de mauvaise température, juste un mauvais habillement. »

La communication est aussi l’un des défis du côté des pourvoiries du Québec. Souvent situées dans des régions éloignées, les pourvoiries reçoivent encore de bonnes quantités de neige, explique Josiane Lavallée, directrice des communications et marketing à la Fédération des pourvoiries du Québec. Il s’agit de le faire savoir aux gens. D’ailleurs, les pourvoiries sont aussi très actives durant l’hiver. Que ce soit la pêche blanche, la motoneige, les chalets, l’offre est variée.

Diversification de l’offre

Ce qu’on remarque dans toutes les régions du Québec, c’est que les entreprises vont étendre leur offre d’activités pour rester ouvertes le plus possible. Par exemple, Valérie Bélanger, responsable des communications chez Québec Aventure Plein Air, souligne que les organisations vont diversifier leurs activités afin d’être ouvertes durant les quatre saisons. « Cela permet de prolonger la saison d’opération, mais c’est aussi une manière d’attirer la main-d’œuvre », dit-elle.

Du côté de la Sépaq, on invite les gens à se déplacer de région en région et de surveiller où la neige se situe. « L’hiver est différent selon les régions. Il s’agit de se déplacer. Il faut sortir des sentiers battus », indique Olivia Jacques, conseillère en relation avec les médias à la Sépaq. D’ailleurs, dans les dernières années, on voit qu’il y a un intérêt marqué pour les activités hivernales au Québec, mais il s’agit d’une clientèle plus âgée et moins familiale qu’en été. Dans les centres, on souhaite créer davantage de points de chaleur avec des foyers par exemple, en plus d’offrir plusieurs activités dans le même secteur.

Tourisme d’hiver

Le tourisme hivernal est naturellement lié à la neige. Mais il y a aussi le « tourisme d’hiver », souligne pour sa part François G. Chevrier, directeur général d’Événements Attractions Québec. En effet, les activités intérieures sont toutes aussi importantes que celles à l’extérieur. « Cette tendance d’hybridation permet de maximiser l’hiver, et surtout, de s’ajuster aux défis climatiques. D’ailleurs, les festivals s’ajustent à travers la conception de leur site et la programmation, par exemple », explique-t-il. Ainsi, plusieurs entreprises et organisations touristiques optent pour cette tendance afin de diversifier leur offre et de ne pas être dépendants aux aléas de la météo.

Fairmont
LE CHÂTEAU MONTEBELLO



Vivez
les **FÊTES** les plus
GRANDIOSES

CÉLÉBREZ NOËL
dès Novembre

**NOËL
AVANT
L’HEURE**

à partir de
249 \$
par nuit.
en occ. double

JUSQU’À 60 \$ DE CRÉDIT PAR JOUR
UN DON DE 10 \$ À LA BANQUE
ALIMENTAIRE DE LA PETITE-NATION

DISPONIBLE DU DIMANCHE AU JEUDI
DU 17 NOVEMBRE AU 19 DÉCEMBRE 2024,
TAXES ET FRAIS D’EXPÉRIENCE EN
VILLÉGIATURE EN SUS.

POUR PLUS DE DÉTAILS VISITEZ :
FAIRMONT.FR/MONTEBELLO

>1273360

CE QUI VOUS ATTEND CET HIVER SUR LES PISTES DE SKI

Nouvelle remontée au Sommet Edelweiss

Le Sommet Edelweiss aura cette année un nouveau tapis d'embarquement pour ses lieux d'apprentissage. Avec la nouvelle remontée mécanique au Sommet Morin-Heights, ces deux projets représentent un investissement de plus de 6 millions de dollars pour Les Sommets.

Amélioration de l'éclairage et de l'enneigement au Camp Fortune

La station de ski Camp Fortune a plusieurs projets en cours pour la saison 2024-2025. Notamment, on procède à l'amélioration de l'éclairage avec le remplacement de pylônes et l'ajout de lumières LED pour l'ensemble de la Vallée. Une différence notable pour les amateurs de ski de soirée. Puis, on a installé des nouvelles pompes pour assurer l'efficacité de la fabrication à neige. La station teste d'ailleurs un nouveau canon de la dernière technologie européenne.

Un tout nouveau chalet au Mont Cascades

La station de ski Mont Cascades offrira bientôt un nouveau chalet pour améliorer l'expérience à la montagne. Celui-ci combinera confort, commodité et vues panoramiques. Il s'agit d'une belle nouveauté pour les skieurs! Autrement, la station de ski a aussi fait l'acquisition d'un Fan Gun pour le versant Coupe du Monde et a ouvert un premier sous-bois.

Les stations de ski engagées dans le développement durable

Une première cohorte du parcours Écoleader de l'association des stations de ski du Québec (ASSQ) voit le jour cette année. Ce programme, élaboré en partenariat avec la firme spécialisée Ellio, vise à accompagner les stations de ski et l'ASSQ dans la structuration de leur démarche en développement durable.

La cohorte est formée de ces 9 stations :

- Les Sommets
- Centre récréotouristique du Mont Adstock
- Ski Garceau
- Destination Owl's Head
- Gleason
- Mont Grand-Fonds
- Mont Rigaud
- Mont SUTTON
- Station touristique Massif du Sud

L'objectif du programme Écoleader est entre autres d'identifier les actions déjà déployées, les forces et faiblesse et d'élaborer une vision stratégique à long terme, explique l'ASSQ dans un communiqué. Le but est aussi que chaque station adopte une charte d'engagement en développement durable ainsi qu'un plan d'actions. Plusieurs outils sont mis à la disposition des stations, comme un calculateur d'émissions de gaz à effet de serre et des bonnes pratiques pour l'organisation d'événements écoresponsables.



Photo : Mont Cascades



MONT BLANC

Maintenant avec
Du ski de soirée

TOURISME
LAURENTIDES

BAR DES
PIONNIERS
MONT BLANC



L'APRÈS SKI

www.skimontblanc.com

>1272792



ENTRE OTTAWA-MONTRÉAL (100 CHAMBRES)

HÔTEL
LAC CARLING
GOLF • SPA

MASSAGE / GOLF / LAC /
RAQUETTE / BAINS CHAUDS /
SAUNA / RANDONNÉE PÉDESTRE /
SKI DE FOND / PATIN / PÊCHE /
TRAÎNEAU À CHIENS / MOTONEIGE
/ BASKETBALL / BILLARD ET PLUS



TOURISME
LAURENTIDES

(450) 533-5468

PLACES LIMITÉES
RÉSERVEZ DÈS MAINTENANT !



>1272630

VIVRE LA MAGIE DE NOËL EN OUTAOUAIS

DEUX JOURS D'ÉMERVEILLEMENT EN FAMILLE

Les Fêtes de Noël approchent et c'est le moment parfait pour une escapade en famille dans la magnifique région de l'Outaouais. Nichée entre montagnes, forêts et rivières, cette région offre un cadre féérique pour profiter des activités hivernales et des festivités de fin d'année. Que vous soyez en quête d'aventure ou simplement à la recherche de détente, cet itinéraire de 48 heures promet des souvenirs inoubliables pour petits et grands. Prêts à plonger dans l'esprit des Fêtes? **Par Lisa-Marie Therrien**



Le Château Montebello.

Photo : Fairmont Le Château Montebello

JOUR 1 : AVENTURES EN PLEIN AIR ET MOMENTS MAGIQUES

Après-midi – Raquettes ou ski de fond à L'Ange-Gardien

Après une matinée sous terre, sortez profiter de l'air pur avec une randonnée en raquettes ou du ski de fond. À L'Ange-Gardien, vous avez deux options parfaites pour les familles :

Le Champboisé : 5 km de sentiers faciles le long de la rivière du Lièvre, parfaits pour une randonnée en raquettes.

Les Sentiers des Renards Blancs : 20 km de pistes adaptées aux amateurs de ski de fond.

Soirée – Patinage sur le Canal Rideau

Terminez cette première journée par une soirée magique sur la célèbre patinoire du Canal Rideau à Ottawa. Avec ses 7,8 km, elle est la plus grande patinoire naturelle du monde. Sous les étoiles, enfiler vos patins et savourez une Queue de Castor, une délicieuse pâtisserie locale, pour vous réchauffer après cette activité incontournable.

JOUR 2 : NATURE OU ACTIVITÉS INTÉRIEURES

Le deuxième jour vous offre deux options : poursuivre les aventures en plein air ou opter pour des activités intérieures si le froid se fait trop sentir.

Option plein air – Centres de plein air urbains

Si vous souhaitez continuer à profiter des grands espaces, plusieurs centres à Gatineau offrent des activités comme la raquette, le ski de fond et le patinage :

- Centre de plein air du Lac-Leamy
- Centre de plein air du Lac-Beauchamp
- Relais plein air de Gatineau

Ces sites proposent des sentiers bien entretenus et des installations adaptées aux familles, parfaits pour une dernière immersion dans la nature hivernale.

Option intérieure – Rond-Point centre d'amusement

Si le froid vous pousse à l'intérieur, rendez-vous au Rond-Point Centre d'Amusement à Gatineau. Les enfants pourront s'amuser dans des zones

comme le parcours des braves et la zone Lumini pour les plus petits. Pendant ce temps, les parents peuvent se détendre avec un café.

200-170 rue Deveault, Gatineau | lerond-point.com

Dîner – Pause gourmande au bistro CoqLicorne

Après une matinée bien remplie, faites une pause au Bistro CoqLicorne, un charmant restaurant familial à Gatineau. Leur menu varié propose des plats réconfortants parfaits pour reprendre des forces après une matinée d'activités. Que vous soyez amateur de cuisine traditionnelle ou de plats plus légers, ce bistro saura combler toutes les envies.

59 rue Laval, Gatineau | bistrocoqlicorne.squarespace.com

Soirée – Les lumières d'hiver au Canada

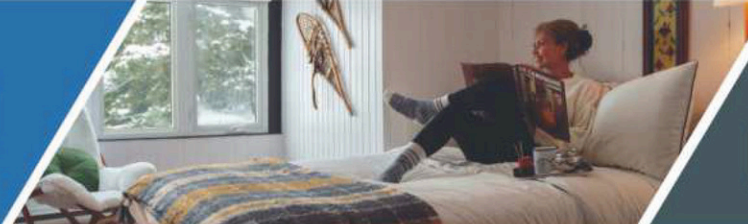
Terminez votre séjour avec le parcours de lumières entre Ottawa et Gatineau et admirez de nombreux sites illuminés comme le parc de la Confédération, le Monument au maintien de la paix et le parc Jacques-Cartier. Vous pouvez utiliser la carte de la route des lumières pour vous guider.

Itinéraire luxe : Un Noël féérique au Fairmont Le Château Montebello

Si vous recherchez une expérience plus luxueuse, prolongez votre séjour au Fairmont Le Château Montebello, situé à une heure de Gatineau. Ce splendide hôtel offre un forfait Noël féérique incluant des brunchs somptueux, des dîners gastronomiques et même une balade en traîneau à cheval. En bonus, visitez le Parc Oméga pour nourrir les animaux sauvages, et terminez votre journée par une halte gourmande à la Chocolaterie Chocomotive, réputée pour son chocolat artisanal. fairmont.com/montebello

Peu importe vos préférences, l'Outaouais a tout ce qu'il faut pour une escapade mémorable durant les Fêtes. Que vous soyez amateur de plein air, que vous cherchiez des activités familiales en intérieur ou que vous optiez pour une expérience de luxe, cette région saura ravir votre cœur de parent et créer des souvenirs inoubliables pour toute la famille.

Lisa-Marie Therrien est la fondatrice de Faventure, une plateforme Web dédiée à la recherche d'activités familiales au Québec. Curieuse et polyvalente, elle explore également la photographie, la création de contenu, la vidéo, l'illustration et l'écriture. Mère de trois enfants âgés de 6, 4 et 2 ans, elle cultive une passion pour les voyages, les aventures et la nature. Son objectif est d'aider les familles à découvrir les entreprises locales, à profiter davantage de sorties et de voyages, tout en leur fournissant les outils nécessaires et la confiance pour le faire.



LAURENTIDES

LA MAGNIFIQUE

laurentides.com
1 800 561-6673

bonjour québec

TOURISME LAURENTIDES

3 forfaits exclusifs, alliant détente, gastronomie et célébrations!

FORFAITS

Festif 315\$*

15 décembre au 6 janvier

Nuitée, petit-déjeuner, souper festif 3 services et cocktail

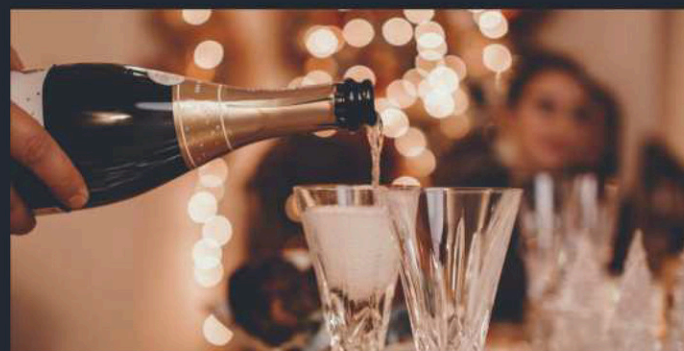
Noël 445\$*

24 et 25 décembre seulement

Nuitée, souper gastronomique 7 services ou 3 services, brunch de Noël

Jour de l'An 520\$*

Nuitée, souper gastronomique 7 ou 4 services, brunch du 1^{er} janvier, coupe de champagne



40 Chemin du Lac des Sables, Sainte-Agathe-des-Monts QC J8C 2Z7
stonehavenlemanoir.com 1 819 774-1991

* Prix par personne, taxes en sus Enr. 209646

STONEHAVEN

RELAIS & CHATEAUX

TOURISME LAURENTIDES



UN SÉJOUR HIVERNAL IDÉAL **POUR TOUTE LA FAMILLE, Y COMPRIS PITOU**

L'esprit des Fêtes frappe à nos portes, on a tous envie de faire plaisir à nos proches et de se gâter un peu, pas vrai? Dans notre petite famille, on adore les cadeaux, mais vous savez quoi? Ce qu'on préfère par-dessus tout, ce sont ces moments magiques qu'on partage ensemble. On savoure chaque instant, tout simplement. C'est là qu'arrive l'idée de louer un chalet. On s'y voit déjà, blottis au chaud après une super balade dans la neige. On a vraiment envie de faire la réservation, mais un petit quelque chose nous en empêche. Le chien, peut-il nous accompagner? **Par Mylèna Laplante**

Heureusement, il existe plein d'endroits géniaux au Québec où votre compagnon poilu est le bienvenu. Laissez-moi vous en faire découvrir un. Peut-être y trouverez-vous de l'inspiration pour le prochain cadeau de Noël de la famille et ferez-vous de cette période des Fêtes un moment mémorable pour tous, y compris votre compagnon à quatre pattes.

Pimishka Domaine Nature

Vous aurez l'impression d'arriver dans un chalet familial grâce à l'accueil chaleureux et à la disponibilité des propriétaires. Pimishka Domaine Nature est situé à Bouchette dans la Vallée-de-la-Gatineau. Il comprend huit chalets locaux accessibles à nos copains canins, tous offrant une vue époustouflante sur le lac. La proximité de la nature, associée au confort d'un hébergement douillet, vous fera apprécier encore plus l'instant présent avec tout vos proches.

Sur le domaine, qui s'étend sur plus de 100 acres de terrain, vous pourrez faire de la raquette sur les sentiers en pleine forêt, patiner et skier sur le

lac gelé, ainsi qu'accéder facilement aux sentiers de motoneige. Nous vous demandons de garder votre chien en laisse aux alentours des chalets, mais lorsque vous vous éloignerez un peu plus dans la forêt, il est permis de retirer la laisse pour lui laisser un moment de liberté. Quel bonheur de le voir courir dans la poudreuse durant une promenade en raquette! Imaginez la belle sieste qui suivra à votre retour au chalet.

De plus, à proximité du domaine, plusieurs activités vous sont proposées. Entre autres, le Parc régional du Mont Morissette, où vous pourrez faire de la raquette sur les sentiers balisés. Vous y découvrirez assurément les plus belles vues de la région.

Si la nature ne suffit pas à divertir toute la famille, l'auberge dispose d'une salle de séjour à la disposition des locataires, équipée de tout ce qu'il faut pour se divertir : table de billard, jeux de société et bien plus encore. C'est l'endroit parfait pour partir en escapade et se retrouver en famille. Après



Photo : Mylène Laplante

une petite partie de hockey sur le lac gelé, quoi de mieux que de se rassembler devant le foyer, avec votre chien confortablement installé à vos pieds ?

Mais où trouver la meilleure place ?

Joins-toi à la communauté « Partout avec pitou ». Tu y verras non seulement plusieurs propriétaires de chalet afficher les disponibilités de leur établissement, mais surtout l'avis des parents de chiens comme toi qui nous partagent leur expérience. Les bonnes et les moins bonnes, en toute transparence.

En fin de compte, partir en vacances avec votre fidèle compagnon peut transformer une simple escapade en une aventure mémorable pour toute la famille. Que ce soit dans un chalet Pimishka Domaine Nature ou dans d'autres régions accueillantes du Québec, de nombreuses options s'offrent à vous pour créer des souvenirs inoubliables. N'oubliez pas de suivre les astuces pour être un invité responsable et de profiter des petites attentions offertes par les propriétaires « dog-friendly ». Et pour trouver le lieu idéal, rejoignez la communauté « Partout avec pitou » pour bénéficier des conseils d'autres propriétaires de chiens.

Alors, n'hésitez plus ! Offrez à votre famille — pitou inclus — le cadeau d'une escapade hivernale magique. Après tout, les meilleurs moments sont ceux que l'on partage tous ensemble, pattes et pieds dans la neige.



Les chalets de Pimishka Domaine Nature à Bouchette.



Photos : Pimishka Domaine Nature

Les petites attentions provenant du proprio

Il y a une belle différence entre simplement accepter les chiens et bien les accueillir.

- Bols à disposition
- Petites gâteries
- Lit pour chien
- Sac à crottes
- Liste des endroits *dog friendly* du coin remis lors de la réservation
- Parc à chiens ou endroit en liberté
- Boyaux d'arrosage pas trop loin de la porte pour rincer les pattes avant de rentrer
- Petite serviette dans l'entrée

Rappelez-vous que votre compagnon canin fait partie intégrante de la famille. Lui aussi a droit à de belles vacances en nature, et il serait probablement le plus heureux de la bande!

Astuces pour laisser une bonne impression

- Apporter une grande doudou protectrice pour couvrir les divans ou les lits
- Apporter le lit du chien s'il a l'habitude de s'y coucher
- Passer un petit coup de balai avant de partir
- Apporter un rouleau à poils ou un gratte poils et le passer sur les divans et le lit avant de partir
- Surtout, ne pas oublier les cacas près du chalet !

Maman de trois petits humains et maître de Murphy la Border Collie, **Mylène Laplante** adapte son quotidien tant à la maison que sur la route pour que chacun y trouve son compte. Quand la famille part à l'aventure, tout le monde suit, même le poisson a déjà fait du camping! Elle est co-fondatrice du groupe Facebook Partout avec Pitou et de la plateforme partoutavecpitou.com, projet entamé avec son conjoint en 2022, par amour des chiens, mais aussi pour aller à la rencontre de gens comme eux.

LE CERF DE VIRGINIE

UNE MERVEILLE D'ADAPTATION ANIMALE

On a tous croisé un cerf de Virginie communément appelé chevreuil à un moment donné, et parfois, ça survient en roulant sur nos routes. Plusieurs savent qu'ils broutent nos cèdres et nos arbres décoratifs, et qu'il s'agit de l'animal qui est le plus présent sur nos signalisations routières. En effet, c'est l'animal qui est le plus impliqué dans des collisions. Puis, plusieurs producteurs agricoles subissent des pertes en raison de leur abondante présence dans certaines régions. Mais connaissons-nous vraiment le chevreuil et qu'en est-il de sa chasse? **Par Michel Therrien**

L'art de s'adapter

Les chevreuils m'ont toujours fasciné et la meilleure histoire naturelle qui soit sur eux provient justement du Québec. En effet, quand Henry Menier a acheté l'île d'Anticosti, il a fait importer des bisons, des wapitis et une panoplie d'espèces, dont le chevreuil. Rapidement, les bisons et les wapitis sont décédés et, plus récemment, les ours noirs ont disparu. Mais des 200 cerfs introduits en 1896 et 1897, on en dénombre aujourd'hui environ 200 000, soit environ 20 cerfs au kilomètre carré.

On comprend donc que cet animal est un modèle d'adaptation. Et quand il s'alimente d'algues comme du varech, alors là je suis impressionné. De fait, le chevreuil est le cervidé nord-américain le mieux distribué géographiquement et il est fort abondant. On en retrouve même en Floride. Au Québec, son aire de répartition s'étend sans cesse si bien que l'on observe des cerfs dorénavant sur la Côte-Nord et en Abitibi. À l'automne 2023, on dénombrait 138 000 chasseurs de chevreuils. Ce sont 55 000 chevreuils qui ont été déjoués par des chasseurs et chasseuses de la province.

Nocturne, vif et rempli de sens de détection

Le chevreuil est vite comme l'éclair face à un prédateur. Il souffle pour identifier un danger. Puis, il court rapidement. Dès l'ouverture de la chasse, plusieurs sujets adultes deviennent nocturnes. Le principe d'évitement des prédateurs est bien intégré chez cette espèce et le tout s'installe à partir des premiers jours.



Michel Therrien et son fils Charles-Antoine en novembre 2023, avec un cerf que ce dernier a déjoué.

Photos : Michel Therrien

Ainsi, la biche lèche méticuleusement le pelage de son ou de ses veaux et elle mange la plupart du temps les tissus et les membranes en lien avec la mise bas. Du coup, elle élimine toutes les odeurs que les loups, les ours et les coyotes auraient tôt fait de découvrir. Par la suite, les faons inodores feront preuve de mimétisme afin de passer inaperçus dans l'écosystème. Pour maximiser leur survie, la femelle tiendra les deux faons séparés l'un de l'autre dans l'éventualité qu'un prédateur rode. Le chevreuil jouit d'un excellent odorat et il profite des courants d'air pour renifler les chasseurs. Autrement, il a une excellente vision et ses capacités auditives sont fort surprenantes.

« Le chevreuil est un animal hyper nerveux et il réagit au moindre craquement de branches. La chasse à l'affût dans une cache demeure la stratégie la plus efficace et la plus populaire qui existe. »

Stratégies de chasse

Le chevreuil est un animal hyper nerveux et il réagit au moindre craquement de branches. La chasse à l'affût dans une cache demeure la stratégie la plus efficace et la plus populaire qui existe, car elle évite de se faire entendre. Souvent, les chasseurs disposeront d'appâts comme des pommes, mais plusieurs chevreuils fréquenteront ces sites seulement durant la nuit. Le fait d'appâter le chevreuil favorise la qualité des tirs, car l'animal est stationnaire, ce qui limite les risques de blesser le cervidé, surtout quand l'engin de chasse utilisé est un arc ou l'arbalète.

Personnellement, j'aime bien m'embusquer à des endroits stratégiques pour attendre des sujets mâles plus âgés et plus volumineux. J'aime bien découvrir des sources de nourriture naturelles comme des pommiers sauvages, des forêts de chênes offrant des glands, dont il est friand, et je découvre aussi leurs passes naturelles. Par ailleurs, j'ai déjoué plusieurs

mâles en découvrant leurs grattages. En effet, les mâles grattent le sol afin d'uriner dans ce qu'il est commun d'appeler un grattage. Ce site de grattage devient rapidement populaire auprès des chevreuils et il est scientifiquement reconnu que plusieurs sujets utilisent un même grattage. C'est un peu comme un site « de rencontre » qui est soudainement disponible entre eux et de précieuses odeurs de rut y sont concentrées. La découverte de grattage favorise donc le succès de chasse.

Enfin, la chair du chevreuil est exquise et il s'agit d'une espèce affichant de bonnes populations. La chasse au chevreuil représente un beau défi pour stimuler la relève chez des jeunes ainsi que chez des nouveaux et nouvelles adeptes. La chasse au chevreuil apporte des retombées économiques importantes en région et elle contribue à la régularisation du cheptel qui devient parfois abondant dans certaines régions dites agroforestières.

Depuis plus de 20 ans, **Michel Therrien** est guide, auteur et conférencier spécialisé en chasse et pêche. Depuis quelques années, il se plaît à la réalisation de vidéo et de capsules à caractère éducatif. Ses préoccupations premières : le respect de l'environnement et des bêtes, mais également l'importance d'éduquer les gens, qu'ils soient chasseurs ou pêcheurs, sur le rôle des activités de prélèvement et sur l'art de bien les faire! Michel a fondé l'équipe Chasse Québec, qui se spécialise dans la production vidéo, la formation et le guidage. Vous pouvez le suivre dans la revue *Aventures Chasse et Pêche*, sur Facebook ou sur Instagram.



MICROTEL
BY WYNDHAM

MONT-TREMBLANT

Profitez de l'hiver à nos frais !

RÉSERVEZ 2 NUITS
ET OBTENEZ
LA 3^E GRATUITE

Certaines restrictions peuvent s'appliquer. Sujet à la disponibilité.

Incluant petit-déjeuner continental, accès à notre piscine et glissade d'eau intérieures et spa extérieur

- Du 5 janvier au 6 février 2025
- Ne peut être combiné
- Valide du dimanche au jeudi
- à aucune autre offre

CONTACTEZ-NOUS AU: **819 717-2700**

235 MONTÉE RYAN, MONT-TREMBLANT, QC, J8E 1S3

TOURISME
LAURENTIDES



LE SENTIER NATIONAL AU QUÉBEC : UN TRONÇON À LA FOIS!

Tout a commencé avec un plan ambitieux... celui de bâtir un sentier exclusivement pédestre, qui traverserait notre pays d'un océan à l'autre, en passant par les 10 provinces. À la fin des années 80, le Québec emboîte le pas grâce à une poignée de passionnés qui embarquent dans le projet avec enthousiasme. C'est dans Lanaudière, en 1990, que naissent les premiers kilomètres du Sentier National. Premier texte d'une série de cinq. **Par Catherine Turgy**

Le tronçon Matawinie, d'une longueur d'environ 19 km, lance le bal pour la création d'un tracé qui sillonnera la province, d'Ottawa à Cap Gaspé, à travers une myriade de territoires sauvages et d'écosystèmes d'une biodiversité incroyable.

Aujourd'hui, même si le projet n'est pas encore complété, le réseau Sentier National au Québec compte plus de 1650 km qui nous permettent d'explorer au rythme de nos pas plusieurs régions : l'Outaouais, les Laurentides, Lanaudière, la Mauricie, Québec, Charlevoix, les Escoumins, le Bas-Saint-Laurent et la Gaspésie. Que ce soit pour quelques heures, quelques jours ou même quelques semaines pour les plus aguerris, ce long tracé est l'excuse parfaite pour une escapade en pleine nature.

Dans cette série de cinq articles, nous vous invitons à vous immerger dans l'arrière-pays des régions que traverse ce long sentier et, qui sait, peut-être serez-vous tenté d'aller y visiter ne serait-ce que quelques kilomètres et d'y vivre une aventure à pied.

Au cœur de Lanaudière

Le Sentier National au Québec traverse Lanaudière en y connectant 15 tronçons de sentier, totalisant environ 230 kilomètres. Seulement dans la région, on y compte maintenant plus de 17 refuges (sur réservation), 12 abris rustiques et plusieurs sites de camping sauvage sur plateforme ou au sol, permettant à tous les niveaux de randonneur d'y trouver leur compte, d'y pratiquer la longue randonnée sur une section ou même d'une extrémité à l'autre.

L'extrémité ouest prend naissance sur le chemin Nordet, près de Lac-Supérieur et débute avec le sentier Inter-Centre, qui chevauche la frontière avec les Laurentides. Ce secteur accueille les randonneurs avec une série

de sommets qui en mettent plein les jambes et plein la vue : montagne Tête Blanche, montagne Grise, montagne Blanche et montagne Noire. Entre ces montagnes aux noms plutôt monochromes, on se plonge dans un arc-en-ciel de verdure, traversant des érablières, avançant parmi les grandes fougères et longeant des lacs sauvages où il fait bon prendre une pause et se rafraîchir. On peut également y visiter le site historique de l'écrasement du Liberator, datant de 1943.

Des défis à profusion

Le sentier enjambe le mont Ouareau puis entre ensuite dans la Forêt du même nom, par l'entrée nord située à Notre-Dame-de-la-Merci. On y zigzague sur le tronçon du Massif en passant par de nombreux points de vue pour finalement enjambrer la rivière Ouareau sur le fameux pont suspendu qui a donné son nom au secteur. C'est ici que l'on franchit le pas vers les terres de la couronne, sur le Sentier des Contreforts. Cette section porte bien son nom! On traverse les reliefs acérés des épaules des monts qui nous entourent, qui nous en mettent plein les mollets. Une fois franchi cet ardu passage de 24 km, on enjambe un dernier obstacle, la montagne du Tranchant, puis une belle récompense nous attend après avoir sué abondamment. La rivière Swaggin nous accueille à bras ouvert pour nous rafraîchir de son eau claire et s'y tremper les jambes. Quel bonheur de longer les rapides et d'y marcher au son de l'eau qui clapote entre les roches!

Le berceau du Sentier National

Une succession de petits tronçons nous plongent ensuite au cœur de la Matawinie : La Boule, Les Percés-Brumes et l'Ours, nous faisant visiter au passage quelques pourvoiries de la région qui offrent aux passants des refuges en location à la nuitée. Le tracé passe tout près au nord du village de Sainte-Émilie-de-l'Énergie. Lieu de ravitaillement idéal pour le randonneur



de longue durée, cette communauté est également la porte d'entrée pour explorer les sentiers qui y prennent naissance. C'est en effet là que débute le berceau du Sentier National : le tronçon Matawinie. D'une longueur de 18 km, il sillonne une crête rocheuse qui s'étend tout en haut de la vallée où se trouve la route 131. Outre les points de vue à couper le souffle, on y rencontre une variété incroyable de champignons sauvages, d'innombrables talles de bleuets et une abondance de lichens aux milles teintes de vert.

Tout au bout de cette section, on débouche à l'entrée du parc des Sept Chutes. On peut y traverser la route et profiter d'une visite dans ce parc où deux refuges ont récemment été construits pour accueillir ceux qui souhaitent y allonger leur séjour. Le Sentier National quant à lui, nous emmène plutôt à travers la Zec des Nymphes. Tellement peu fréquenté, on y marche sur un couvert de mousse à travers une dense forêt de conifères aux odeurs sucrées puis le sentier s'enfonce ensuite dans un territoire encore plus sauvage... la réserve faunique Mastigouche.

Seul au monde

C'est sans aucun doute la section la plus reculée du Sentier National au Québec. Ici, aucun réseau cellulaire, on y trouve une solitude complète et totale, nous donnant davantage de chance d'y croiser un orignal qu'un humain. Sur plus de 40 km, on y évolue de lacs en lacs, s'arrêtant dans les abris rustiques à trois côtés construits à l'usage exclusif des randonneurs. Les plus aventureux mériteront d'y découvrir un trésor bien gardé, le refuge Grand Masti, qu'il est possible de réserver via l'organisme Rando Québec. Accessible seulement à pied, il faut marcher une distance considérable de part et d'autre du tracé pour l'atteindre et y passer la nuit au chaud, entre ces solides murs riches d'histoire, debout depuis les années 1940.

On touche enfin la frontière avec la Mauricie sur la section la plus panoramique de la région : le sentier du Tonnerre. Les falaises Vianney Guillemette, joyaux du Sentier National au Québec, offrent une vue imprenable sur l'immensité sauvage de la réserve faunique. C'est ici que le tracé quitte Lanaudière et continue plus loin que nos pieds ne peuvent l'imaginer... traversant le Québec jusqu'au bout du monde, à Cap Gaspé...

Vous trouverez toutes les ressources pour planifier votre itinéraire, les contacts des gestionnaires de territoire ainsi que les cartes détaillées à un seul et même endroit : Balise Québec (baliseqc.ca).



Photos : Catherine Turgy

Marcheuse de longue distance, **Catherine Turgy** a parcouru plus de 11 000 km à pied sur les grands sentiers nord-américains, mais c'est le Sentier National au Québec, qu'elle a marché dans son entièreté en 2020, qui occupe la plus grande place dans son cœur de randonneuse. Elle partage maintenant sa passion de l'aventure et les secrets de sa persévérance à travers des conférences inspirantes, remplies de récits émouvants, d'anecdotes improbables et de leçons durement acquises.



Photo : igloofest : @villedepluie

LES NOUVELLES EXPÉRIENCES À VIVRE CET HIVER EN OUTAOUAIS

Il y a plusieurs nouveautés à surveiller dans la région de l'Outaouais pour l'hiver prochain. Que ce soit dans le plein air, dans les activités ou dans la communauté, voici ce qui vous attend. **Par l'équipe de rédaction**

L'Igloofest débarque à Gatineau

Amateurs de musique électronique, ceci est pour vous! L'Igloofest, ce festival emblématique de l'hiver au Québec, débarque pour la première fois en Outaouais, après Montréal et Québec. L'évènement se déroulera du 14 au 16 février à la Place des Festivals Zibi à Gatineau. La programmation rassemblera des DJs et artistes de renom, tant régionaux qu'internationaux. Le rendez-vous parfait pour dynamiser le centre-ville de Gatineau, où l'hiver devient une véritable célébration!

14 nouveaux chalets au Parc Oméga

Deux nouveautés cette année pour le Parc Oméga, un incontournable en Outaouais. D'abord, on ajoute 14 nouveaux chalets panoramiques aux hébergements déjà offerts au parc. Ces refuges offrent des terrasses avec spa, barbecue et vue sur le territoire. Ils sont situés à proximité des animaux sauvages tels que les daims, les cerfs de Virginie et les mouflons de Corse.



Photo : Refuges des Collines

Puis, il sera désormais possible d'explorer le monde de la fauconnerie grâce à des présentations d'oiseaux de proie à la Ferme d'antan. Des spécialistes vont y partager leurs connaissances sur ces oiseaux et les projets de conservation.

Des refuges en nature qui valent le détour

Situés à Val-des-Monts, les Refuges des Collines sont une véritable perle au coeur de la nature. Ils se trouvent à proximité du lac McGregor et de Nakkertok, le plus grand centre de ski de fond à l'est du Canada. Sur place, quatre nouveaux chalets modernes offrent la combinaison parfaite entre élégance et confort. Chaque chalet est équipé d'un foyer au gaz, d'un appareil à raclette, d'un poêle à fondue, de grills fumoirs et d'un spa. Que ce soit pour travailler à distance ou pour une escapade d'un week-end, ces refuges sont un endroit parfait pour la détente.

Moskă Spa : Un nouvel endroit pour la détente

Ce nouvel hébergement situé à l'Ange-Gardien permet une expérience détente complète. On y retrouve un sauna sec, un bain à remous, une douche vapeur, une douche extérieure et bain d'eau froide. Avec vue sur la rivière du Lièvre, ce refuge est conçu pour stimuler la créativité et se ressourcer.

Nouvelles pistes de fatbike à Montebello

Montebello Vélo de Montagne ajoutera une dizaine de nouveaux kilomètres à ses 25 km de sentiers pour tous les niveaux. De plus, on rendra disponibles des fatbikes à assistance électrique pour la location, en plus des fatbikes réguliers. Découvrez de magnifiques paysages sur les terres historiques du patriote Louis-Joseph Papineau avec cette activité.

Un marché de Noël au Square Old Chelsea

Comme chaque année, le Square Old Chelsea se renouvelle. Cet hiver, on y retrouvera un marché de Noël! Le quartier comprend notamment la Distillerie du Square et le Pub Chelsea. Près de là, on y retrouve le parc de la Gatineau, le Nordik Spa-Nature et bien d'autres attraits.

MONTEZ VOIR L'HIVER!



Offrez à vos proches,
et à vous-mêmes,
un accès grandiose à la nature!

À 15 minutes de Mont-Tremblant

sentierdescimes.ca

Sentier
des
cimes
Laurentides

TOURISME
LAURENTIDES

>1273607



LE PONTIAC À MOTONEIGE LA DIFFÉRENCE !

Photo : Yves Ouellet

Pour nombre de Québécois, la région du Pontiac n'est pas évidente à repérer sur la carte. Les motoneigistes ont cependant plus de chance de la connaître puisqu'elle a tout ce qu'il faut pour faire vivre aux motoneigistes une expérience excitante et originale. **Par Yves Ouellet**

La région du Pontiac est « différente » sous bien des aspects et elle persiste à revendiquer farouchement cette différence. Son nom ne lui vient pas de la célèbre marque d'auto, comme certains pourraient le penser de prime abord, mais plutôt d'un des grands chefs algonquins de la première moitié du XVIII^e siècle, leader de la tribu des Outaouais, qui a été le fidèle allié des Français, refusant tout lien avec les Anglais qui soutenaient leurs ennemis héréditaires, les Iroquois.

Un bastion

Cette anecdote n'est pas fortuite puisque, de nos jours, le Pontiac se présente comme un important bastion de résistants anglophones au Québec. Ce qui s'explique géographiquement par le fait que ce territoire soit relativement isolé du reste du Québec, surtout au niveau des voies routières, et naturellement orienté vers l'Ontario qui a alimenté son peuplement, son développement économique, et qui se trouve toujours à un jet de pierre, de l'autre côté de la rivière des Outaouais.

Entre deux

Grosso modo, le Pontiac se situe au cœur de l'Outaouais, donc dans l'extrême ouest du Québec, entre Gatineau, Maniwaki et Val-d'Or. Autrement, la région est entre le parc de la Gatineau et la réserve faunique La Vérendrye. La population y est regroupée sur les rives de la rivière Outaouais, ce qui laisse un immense territoire inoccupé sur lequel règnent les grandes compagnies forestières, les pourvoiries avec leurs amateurs de chasse et pêche ainsi que de nombreux mordus de loisirs motorisés, dont les motoneigistes bien entendu.

On trouve ici un enchevêtrement infini de chemins forestiers, traversé par le sentier TQ 43 qui fait le lien entre les Laurentides et l'Abitibi-Témiscamingue. À partir de cette artère principale, une toile de sentiers régionaux se déploie vers l'ouest et vers les communautés frontalières. Ce réseau s'étire jusqu'au village de Sheenboro où la route se termine. En dehors de ce réseau, c'est la forêt à perte de vue, l'espace totalement sauvage et les sommets de moyenne altitude du Bouclier canadien. Son élévation lui

assure un enneigement considérable et une saison de pratique prolongée dont profitent amplement les membres des deux clubs du secteur : l'Association des motoneigistes de Pontiac et le Club motoneige Pingouin.

Le trajet et ses étapes

On peut toujours partir de Mont-Laurier ou de Mont-Tremblant pour se diriger vers le Pontiac par les TQ 13 ou TQ 63 en direction sud. Même par le nord, on emprunte encore le TQ 63 qui va nous permettre de faire une grande boucle en territoire ouvert, en coupant par le 386. Sur l'ensemble du circuit, les traverses de routes seront très rares.

Le trajet que je vous propose part ou passe idéalement par le Château Montebello pour se rendre à Fort-Coulonge, au Spruceholme Inn puis, ensuite, vers l'auberge Les Guides de la vallée Dumoine et le Pavillon La Vérendrye, pour se poursuivre, à votre convenance, vers le Témiscamingue ou les Laurentides.

Il y a une constance quant à la qualité de l'hébergement, passant du grand luxe de Montebello au charme du Spruceholme et au confort plus rustique, mais sans concession de ce qu'on appelle les auberges de la forêt. Des distances raisonnables et des conditions de sentier normalement excellentes rendent cette excursion accessible à toutes les catégories de motoneigistes, bien que la connaissance des applications de guidage en sentier puisse s'avérer très utile dans la partie nordique du territoire.

Il y a un peu plus de 180 kilomètres de Montebello à Fort-Coulonge. Après quelques passages des sentiers régionaux aux Trans-Québec, on entre dans le Pontiac en laissant le TQ 13 à la hauteur de Kazabazua, pour traverser le territoire de l'Association des motoneigistes de Pontiac jusqu'à Shawville et sauter sur le TQ 43 pour un bon bout, en suivant le tracé de la piste cyclable Cycloparc PPJ. La prochaine étape est la charmante petite ville de Fort-Coulonge et la non moins charmante auberge Spruceholme Inn.

Sur la rivière Outaouais

Pour la suite, je rejoins le lendemain mes compagnons de route : Brian Dubeau et Pierre Contant, tous les deux membres du CA du Club motoneige Pingouin, qui vont m'introduire à leur secteur. Encore là, je découvre dès le départ l'importance qu'occupe leur patrimoine historique au cœur des gens du Pontiac.

De Sheenboro, où habitent mes deux complices, on se trouve véritablement au bout de la route puis on entre carrément dans le bois. Ce qui semble super intéressant, c'est que leur histoire diffère de celle des autres régions du Québec, en grande partie à cause de ce chemin d'eau vital qu'a été la rivière Outaouais. Elle continue d'être l'axe central du développement touristique de la région et a toujours beaucoup à offrir.

Informations

L'Outaouais compte 7 clubs de motoneigistes dont vous trouverez les coordonnées sur le site : fcmq.qc.ca

Informations et conditions de sentiers :

Club Motoneige Pingouins : pingouin@motoneiges.ca

Tourisme Outaouais : tourismeoutaouais.com • 1 800 265-7822

Hébergement

Le Pavillon La Vérendrye, près de la réserve faunique du même nom, est un endroit que les motoneigistes connaissent et apprécient depuis plusieurs années. On a ajouté une section de nouvelles chambres au pavillon principal ainsi qu'une grande salle à manger avec bar où l'on se retrouve avec plaisir devant le foyer massif.

Les Guides de la Vallée Dumoine offrent un souper réconfortant et une nuit réparatrice dans une ambiance chaleureuse.

Spruceholme Inn propose le choix entre quatre modes d'hébergement. La Maison de la Calèche... Une belle résidence de tourisme pour un séjour prolongé à quatre personnes. La formule motel ou petit chalet avec des installations modernes à deux pas du restaurant. Ou le magnifique gîte logé dans la vaste maison bourgeoise de pierres, style géorgien, construite en 1875...

Depuis plus de 40 ans, **Yves Ouellet** explore les régions du Québec et le monde afin de nous raconter ses découvertes. Ses intérêts s'orientent grandement vers le plein air et le camping, mais il est également passionné d'histoire et de culture. À ce jour, il a contribué à 35 ouvrages. Principalement des beaux livres sur le Québec et des guides de voyage chez Ulysse. À cela s'ajoutent 3 500 reportages illustrés, dans tous les grands journaux et magazines québécois.

LAURENTIDES



LA MAGNIFIQUE

laurentides.com
1 800 561-6673

bonjour
québec

TOURISME
LAURENTIDES

F CONSTANTINEAU

VENTE SERVICE LOCATION

WWW.FCONSTANTINEAU.COM

1117 Boul A-Paquette
Mont-Laurier, Qc
1 800 567-4574



ski-doo®

®, MC et le logo BRP sont des marques de commerce de Bombardier Produits Récréatifs inc. ou de ses sociétés affiliées.



À LA DÉCOUVERTE DES SENTIERS DE MOTONEIGE EN **OUTAOUAIS**

Enfourchez votre motoneige et parcourez plus de 2 280 kilomètres de sentiers soigneusement entretenus qui serpentent des montagnes, des vallées, des collines, des boisés et des lacs en Outaouais. Entre ces destinations vous attendent plusieurs auberges accueillantes, de bonnes tables et d'autres attractions uniques à cette région. **Contenu promotionnel**

Circuits

Découvrez quelques circuits qui vous permettront de contempler les splendeurs de l'hiver sous un autre angle.

La grande virée au nord : 593 km - Départ de Gatineau

Cette virée dans la Vallée-de-la-Gatineau se fait sur quatre jours et trois nuits.

Les rois du nord : 154 km - Départ de Duhamel

Longez le lac Simon et prolongez votre séjour grâce à des nuitées dans un des chalets. La réserve faunique Papineau-Labelle vous réserve des paysages à couper le souffle.

De Shawville à Maniwaki : 24 km - Départ de Shawville

Saviez-vous qu'à Portage-du-Fort, les motoneigistes peuvent emprunter un pont qui était autrefois destiné au train? Vous longerez également le grandiose lac Blue Sea!

Prolonger son séjour

Après une journée de motoneige, rien de mieux qu'une bonne nuit de sommeil dans un hébergement douillet pour se reposer et se réchauffer.

Découvrez les hébergements et les restaurants partenaires en visitant le site web de Tourisme Outaouais.

Bonnes ressources

Guide du nouveau motoneigiste disponible en ligne.
Application iMotoneige sur Google Play ou App store

Carte interactive : tourismeoutaouais.com/carte-interactive-des-sentiers-de-motoneige/

La région en quelques chiffres

2 269 Km de sentiers

7 clubs

700 chambres accessibles à partir des sentiers

Enneigement (estimation) : de la mi-décembre jusqu'à la mi-mars

Les principaux sentiers

43 de Duhamel à Fort
Coulonges

13 à Quyon

63 à Maniwaki

315 à Gatineau

323 à Buckingham

311 à Sand-Bay

Source : Fédération des clubs de motoneigistes
du Québec

Guide et location

Il est possible de faire appel à un guide certifié pour son aventure en motoneige ou encore un service de location de motoneige, on peut communiquer avec les pourvoiries ainsi que les concessionnaires. Ceux qui offrent le service s'affichent sur la carte interactive disponible sur le site web de la FCMQ. On y trouve également la condition des sentiers.

Le saviez-vous?

La prévente en ligne des droits d'accès 2024-2025 est maintenant disponible à partir du site de la FCMQ. Un tarif préférentiel (90 \$ de rabais) est offert en ligne aux motoneigistes qui se les procurent avant le 9 décembre.

Pour info : la vente des droits d'accès constitue la principale source de revenus des différents clubs.

LANAUDIÈRE

PLUS DE 2000 KM

DE PLAISIR EN MOTONEIGE

Le réseau de motoneige de Lanaudière offre une impressionnante variété de circuits au cœur de paysages sauvages, de lacs et de montagnes. **Contenu promotionnel**

Circuits

On craque pour la beauté de la montagne Noire, le plus haut sommet de Saint-Donat. Au nord du Lac Taureau, les pilotes optent pour le mythique sentier 360 traversant le parc national de la Mauricie en passant par le barrage de la Rivière-Matawin. On aimera aussi piquer une pointe du côté de la pourvoirie Mastigouche et s'arrêter à son sympathique relais le temps d'une boisson chaude. Sinon, on peut opter pour enjamber le pont surplombant la rivière Ouareau entre Chertsey et Notre-Dame-de-la-Merci avant d'accéder à la magie de la Forêt Ouareau et ses pins centenaires. Pour la totale, on s'offre la traversée du fleuve en motoneige à partir de Sorel-Tracy.

Prolonger son séjour

Après une journée de motoneige, rien de mieux qu'une bonne nuit de sommeil dans un hébergement douillet pour se reposer et se réchauffer. On croise tout près des sentiers de motoneige de nombreux hébergements dans Lanaudière : la réputée Auberge du Lac Taureau, de nombreuses pourvoiries offrant des nuitées en chalets, le Grand R de Saint-Donat avec ses luxueux condos, ou les chaleureuses Auberge Val Saint-Côme et de la Montagne Coupée. Source : Tourisme Lanaudière

DEUX ATTRAITS COUPS DE CŒUR :

Parcourez les sommets de Saint-Donat : La montagne Noire et le mont des Cenelles

Un sentier panoramique en altitude vous amène sur les sommets de Saint-Donat. Belvédères d'observation avec une vue imprenable du secteur. Nourrissez les oiseaux directement dans votre main. N'oubliez pas votre appareil photo.

Passage vertigineux sur le barrage du Lac Taureau

L'un des attraits les plus reconnus des motoneigistes qui parcourent la région. Ancien barrage hydroélectrique construit sur la rivière Matawin qui avait pour but de régulariser les eaux du Saint-Maurice. Le sentier passe directement sur le barrage.

Les principaux sentiers

3 à l'Assomption

33 à Saint-Donat

43 et **3** à Berthierville

63 à Saint-Edmond

345 à proximité de Joliette

310 à Rawdon

341 et **343** à proximité de Saint-Côme

Source : Fédération des clubs de motoneigistes du Québec



La région en quelques chiffres

2 127 km de sentiers • **18 clubs**

Enneigement (estimation) :

- À partir de 50 kilomètres au nord de Montréal : de la mi-décembre jusqu'à la fin février.
- Au nord de Saint-Donat, Saint-Côme et Sainte-Émélie : de la mi-décembre jusqu'à la mi-mars.
- Dans la région de Saint-Zénon et Saint-Michel-des-Saints : de la mi-décembre jusqu'à la fin mars.

Bonnes ressources

Carte et info : lanaudiere.ca/fr/activites-incontournables/motoneige/
Le site paysdelamotoneige.ca vous permet d'agrandir votre terrain de jeu jusqu'en Mauricie!

DÉCOUVREZ

LES LAURENTIDES PARMIS LES MEILLEURES DESTINATIONS DE MOTONEIGE

Reconnue pour son accueil chaleureux et sa réputation enviable, la région des Laurentides se classe parmi les meilleures destinations de motoneige dans la province avec un réseau de plus de 2359 km de sentiers balisés et entretenus.

Contenu promotionnel

Circuits

Découvrez quelques circuits qui vous permettront de contempler les splendeurs de l'hiver sous un autre angle.

De gare en gare : 182 km – départ de Rivière-Rouge

Sur le P'tit Train du Nord, poursuivez vers Nominigüe en passant par La Minerve, Lac-des-Plages, La Conception et Labelle pour découvrir nos belles gares patrimoniales.

Le Pittoresque : 319 km – départ de Labelle

Au départ de la gare de Labelle, suivez le P'tit Train du Nord jusqu'à Mont-Laurier, vous y croiserez la municipalité de La Macaza et la ville de Rivière-Rouge et longerez le lac Nominigüe. La beauté des paysages du parc régional Kiamika vous séduira, tout comme ceux du lac Curières. Vous retournerez ensuite à Labelle en croisant l'aéroport La Macaza-Mont-Tremblant International.

Circuit découverte : 323 km – départ de Mirabel

Des kilomètres de sentiers enneigés entre lacs, collines, montagnes et forêts. Cette boucle de 323 km, propose un départ de Sainte-Agathe-des-Monts, là où le premier club de motoneige au monde a vu le jour en 1963. Ce sentier vous fera découvrir le cœur et les Basses-Laurentides.

Le Tour coureurs des bois : 466 km – départ de Mont-Laurier

Parcourez la majestueuse montagne du Diable et soyez envoûté par sa beauté. Arrêtez-vous aux impressionnantes chutes du Windigo et poursuivez votre aventure jusqu'au réservoir Basketong.

La région en quelques chiffres

2 359 km de sentiers

21 clubs

350 cm de neige recouvrent en moyenne la région de son doux manteau hivernal

970 chambres sont accessibles par les sentiers

Enneigement (estimation) :

- Généralement de la mi-décembre jusqu'à la fin février
- Au nord de Sainte-Agathe-des-Monts : de la mi-décembre jusqu'à la mi-mars.
- Dans la région de Mont-Laurier : de la mi-décembre jusqu'à la fin mars.



Photo : Tourisme Laurentides

Les principaux sentiers

3 à Laval

13 à Gatineau

33 à Saint-Eustache

43 à Sainte-Marguerite-du-Lac-Masson

53 à la Réserve faunique Papineau-Labelle

63 à l'Annonciation

Source : Fédération des clubs de motoneigistes du Québec

MOTEL DES ÉCORCES

627, boul. St-François, Lac-des-Écorces
819-585-2710

- Villégiateurs
- Travailleurs
- Quadistes
- Motoneigistes

www.moteldesecorces.com

LAURENTIDES

LA MAGNIFIQUE

laurentides.com
1 800 561-6673

bonjour québec

**LIBERTÉ PLAISIR SPORT
ADRÉNALINE BONHEUR NATURE**



**OFFREZ UN MOMENT MAGIQUE
EN CADEAU**

TOURISME
LAURENTIDES

AVENTURES PLEIN AIR .COM



**HÉBERGEMENT
RAID MOTONEIGE
GASTRONOMIE**

> 1272820

GOLF NOMINIGUE

Une nuit, un souper
gastronomique,
un déjeuner (service non inclus)

149\$ plus taxes
par personne en occupation double
225\$ en occupation simple

Carte virtuelle
Emplacement du
Golf et Hôtel Nominigüe
au kilomètre 145,7

2100, chemin Tour du Lac,
Nominigüe, QC | 1 877-530-4653
hotलगolfnominigüe.qc.ca

TOURISME
LAURENTIDES

> 1272748

**Comfort
INN**

Reposez-vous et attendez-vous à l'inattendu à notre paisible hôtel **Comfort Inn®** de Mont-Laurier. Au cœur du centre-ville, idéal pour les adeptes d'escapades routières et de plein air. Notre hôtel de Mont-Laurier propose un service primé et une foule de commodités.

Restaurant sur place : La Cage – Brasserie sportive
Centre de conditionnement physique sur place

TOURISME
LAURENTIDES

700 Boul. Albiny-Paquette, Mont-Laurier, QC • J9L 1L4 • (819) 623-6465

> 1261570

**Best
Western
PLUS**

Situé au centre-ville de Mont-Laurier, cet hôtel propose un petit-déjeuner buffet américain et une piscine intérieure.

1231 Bd Albiny Paquette, Mont-Laurier, QC
J9L 1M6 • (819) 623-5252

TOURISME
LAURENTIDES

> 1261593

3 500 KM
D'AVENTURES

ABITIBI-TÉMISCAMINGUE

PHOTO: ALIJA BOS

De la neige, on n'en manque pas! Traversez des paysages à couper le souffle, dans un réseau sécuritaire et reconnu pour la qualité de son entretien.

LOCATION DE MOTONEIGE

La location de motoneige débute lors de l'ouverture des sentiers fédérés régionaux.



**BARBIN SPORT
GAUTHIER MARINE**
Vallée-de-l'Or

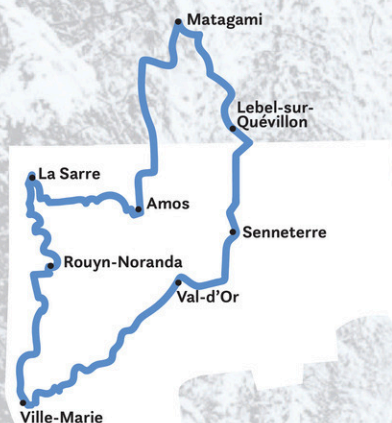
À PARTIR DE
400\$
/24H

1095, rue de l'Escale,
Val-d'Or (Québec) J9P 4G7
819 825-5955 — 866 586-1445
barbinsport.com

NOS CIRCUITS | COUPS DE CŒUR



LE CONQUÉRANT
1 403 KM | 5-8 JOURS



**LA GRANDE
TOURNÉE BLANCHE**
1 122 KM | 3-4 JOURS



LE PROSPECTEUR
1 108 KM | 3-4 JOURS



L'ABITIBI
722 KM | 3-4 JOURS

ESCAPE AU TÉMIS
473 KM | 1-2 JOURS

AMINGUE

À L'ÉTAT PUR



POUR EN SAVOIR PLUS!

NOS FORFAITS

Par personne / occupation double
(taxes et services en sus)



**AMOSPHERE,
COMPLEXE
HÔTELIER**
Amos-Harricana

1031, Route 111 Est
Amos (Québec) J9T 1N2
819 732-7777 — 1 800 567-7777
amosphere.com

ENR : 506796

À PARTIR DE
89⁹⁵\$

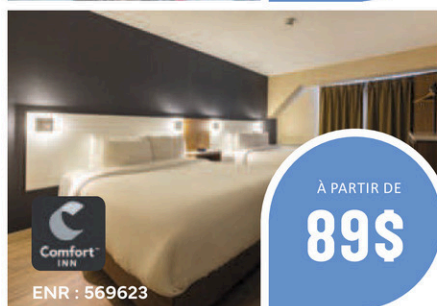
AMOSPHERE, COMPLEXE HÔTELIER

Amos-Harricana

1031, Route 111 Est
Amos (Québec) J9T 1N2
819 732-7777 — 1 800 567-7777
amosphere.com

ENR : 506796

À PARTIR DE
89⁹⁵\$



COMFORT INN
Rouyn-Noranda

1295, avenue Larivière
Rouyn-Noranda (Québec) J9X 6M6
819 797-1313
comfortinnrouyn-noranda.com

ENR : 569623

À PARTIR DE
89\$

COMFORT INN

Rouyn-Noranda

1295, avenue Larivière
Rouyn-Noranda (Québec) J9X 6M6
819 797-1313
comfortinnrouyn-noranda.com

ENR : 569623

À PARTIR DE
89\$



**MOTEL VILLA
MON REPOS**
Abitibi-Ouest

32, Route 111 Est
La Sarre (Québec) J9Z 1R7
819 333-2224 — 1 888 417-3767
motelvillamonrepos.qc.ca

ENR : 531215

À PARTIR DE
119⁹⁵\$

MOTEL VILLA MON REPOS

Abitibi-Ouest

32, Route 111 Est
La Sarre (Québec) J9Z 1R7
819 333-2224 — 1 888 417-3767
motelvillamonrepos.qc.ca

ENR : 531215

À PARTIR DE
119⁹⁵\$



HÔTEL FORESTEL
Vallée-de-l'Or

1001, 3^e Avenue Est
Val-d'Or (Québec) J9P 0J7
819 825-5660 — 1 800 567-6599
forestel.ca

ENR : 575363

À PARTIR DE
120\$

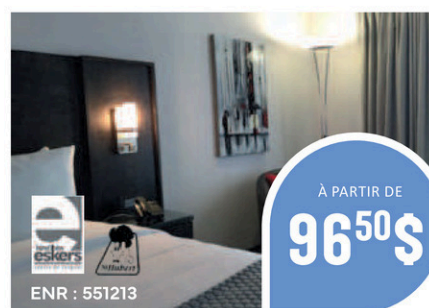
HÔTEL FORESTEL

Vallée-de-l'Or

1001, 3^e Avenue Est
Val-d'Or (Québec) J9P 0J7
819 825-5660 — 1 800 567-6599
forestel.ca

ENR : 575363

À PARTIR DE
120\$



HÔTEL DES ESKERS
Amos-Harricana

201, avenue Authier
Amos (Québec) J9T 1W1
819 732-5386 — 1 888 666-5386
hoteleskers.com

ENR : 551213

À PARTIR DE
96⁵⁰\$

HÔTEL DES ESKERS

Amos-Harricana

201, avenue Authier
Amos (Québec) J9T 1W1
819 732-5386 — 1 888 666-5386
hoteleskers.com

ENR : 551213

À PARTIR DE
96⁵⁰\$



**LE NORANDA
HÔTEL & SPA**
Rouyn-Noranda

41, 6^e Rue
Rouyn-Noranda (Québec) J9X 1Y8
819 762-2341 — 1 866 562-2341
lenoranda.com

ENR : 526816

À PARTIR DE
160\$

LE NORANDA HÔTEL & SPA

Rouyn-Noranda

41, 6^e Rue
Rouyn-Noranda (Québec) J9X 1Y8
819 762-2341 — 1 866 562-2341
lenoranda.com

ENR : 526816

À PARTIR DE
160\$



LA BANNIK
Témiscamingue

862, chemin du Vieux-Fort
Duhamel-Ouest (Québec) J9V 1N7
819 622-0922 — 1 877 322-0922
bannik.ca

ENR : 152843

À PARTIR DE
120\$

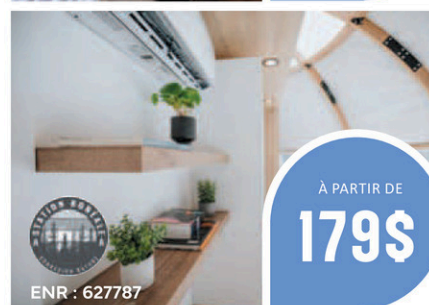
LA BANNIK

Témiscamingue

862, chemin du Vieux-Fort
Duhamel-Ouest (Québec) J9V 1N7
819 622-0922 — 1 877 322-0922
bannik.ca

ENR : 152843

À PARTIR DE
120\$



STATION BORÉALE*
Vallée-de-l'Or

472, chemin Siscoe
Val-d'Or (Québec) J9P 0B9
819 824-4631 — 1 800 400-9437
stationboreale.com

ENR : 627787

À PARTIR DE
179\$

STATION BORÉALE*

Vallée-de-l'Or

472, chemin Siscoe
Val-d'Or (Québec) J9P 0B9
819 824-4631 — 1 800 400-9437
stationboreale.com

ENR : 627787

À PARTIR DE
179\$

*Pour 2 personnes (taxes et service en sus)

DÉCOUVREZ

ABITIBI-TÉMISCAMINGUE

DES SENTIERS ET DES PAYSAGES À PERTE DE VUE

Le réseau de motoneige de l'Abitibi-Témiscamingue se distingue par ses très nombreux sentiers larges, tracés à travers des forêts de conifères et sa neige abondante. À travers ceux-ci, vous y verrez paysages grandioses. **Contenu promotionnel**



Photo : Tourisme Abitibi-Témiscamingue

Circuits

L'Abitibi : 722 km - Départ de Val-d'Or

L'Abitibi est un magnifique circuit au cœur de la région qui passe à travers les principales villes de la région. Les options d'hébergements et de sorties y sont nombreuses!

La grande tournée blanche : 1122 km - Départ de Ville-Marie

La grande tournée blanche est un circuit conçu pour les purs et durs qui n'ont pas peur des distances. Partez à la découverte des splendeurs sauvages de l'Abitibi-Témiscamingue et de ses sentiers d'une qualité inégalée!

Le Prospecteur : 1108 km - Départ de Val-d'Or

Découvrez les magnifiques sentiers de l'Abitibi-Témiscamingue, échangez avec les motoneigistes locaux et profitez des hébergements, des restaurants, des bars et microbrasseries qui jalonnent le parcours au cœur des principales villes de la région!

Escapade au Témis : 473 km - Départ de Témiscaming

Cette escapade est dédiée aux épicuriens qui désirent profiter de ce que le Témiscamingue a de meilleur. Découvrez des paysages splendides et savourez de véritables délices locaux : chocolats, fromages artisanaux, bières de microbrasserie, spiritueux et plus encore!

Le Conquérant : 1403 km - Départ de Senneterre

Adeptes de grands espaces et du sentiment de liberté? Le Conquérant est pour vous! Véritable aventure, ce sentier varié vous promet une bonne dose d'adrénaline avec ses longs tronçons droits, ses courbes serrées et ses nombreux dénivelés.

Source : Tourisme Abitibi-Témiscamingue

La région en quelques chiffres

4 032 km de sentiers • **2** clubs

760 chambres accessibles à partir des sentiers

Enneigement (estimation) : De janvier jusqu'à la mi-mars.

Les principaux sentiers

63 à Témiscaming (sud), Ville-Marie et la réserve faunique La Vérendrye (est)

83 à Saint-Bruno-de-Guigues (sud) et Senneterre (nord-Est)

83 à Rouyn-Noranda (ouest) et Desmaraisville (nord)

307 et **83** à Rivière Héva (sud)

396 vers Matagami (nord)

Source : Fédération des clubs de motoneigistes du Québec

Bonnes ressources

Carte et info : abitibi-temiscamingue.org/incontournables/circuits-motoneige/

N'hésitez pas à contacter les clubs de motoneige de la région pour en découvrir plus sur les sentiers.

LES TRADITIONS DES FÊTES DE LAURENCE NERBONNE

L'équipe de La Presse Touristique a demandé à des ambassadeurs de la région de l'Outaouais de nous partager leurs traditions et leurs coups de cœur pour le temps des Fêtes. La chanteuse, auteure-compositrice et réalisatrice Laurence Nerbonne nous fait part de ses incontournables de la région. **Par L'équipe de rédaction**

Quel est ton endroit incontournable en Outaouais pour la période des Fêtes ?

Nous sommes souvent allés dans le parc de la Gatineau en ski de fond pour nous faire une fondue avec famille et amis dans un chalet. Quoi de mieux qu'un souper avec des chandelles après un sport d'hiver!

Quelle tradition du temps des Fêtes revient chaque année pour toi ?

Chaque année, on se retrouve en famille et avec des amis d'enfance tous ensemble dans la même maison. On fait une grande table et on mange un repas traditionnel.

Quel est ton endroit de prédilection dans ta région pour trouver tes cadeaux de Noël ?

J'achète mes cadeaux en ligne!

Quelle activité aimes-tu faire durant le temps des Fêtes dans ta région ?

J'aime bien aller manger une pizza chez Roberto Pizza Romana à Chelsea ou prendre un bon croissant et un café chez Maison ODDO.



Photo : Marie-Elaine Thibault

Laurence Nerbonne est plus qu'une chanteuse pop. Auteure-compositrice, réalisatrice en plus d'être la beatmaker de ses propres chansons, Laurence propose une pop urbaine bien à elle, tantôt coup de gueule et revendicatrice, tantôt lumineuse et émotive. Ses beats inspirés des sonorités hip hop et trap n'ont rien à envier aux voisins américains.



Photo : Laurence Nerbonne

DES CADEAUX ORIGINAUX POUR LES AMATEURS DE CAMPING ET DE VANLIFE

À l'approche des Fêtes, il est temps de commencer à réfléchir aux cadeaux qui feront plaisir à vos proches. Si vous avez dans votre entourage un passionné de camping, un adepte du mode de vie minimaliste ou un amoureux de la vanlife, cet article est fait pour vous. **Par Vanessa Thauvette**





Offrir un cadeau à ces aventuriers en quête de simplicité et de connexion avec la nature peut sembler un défi, mais il existe une multitude d'options originales, pratiques et respectueuses de l'environnement. Que ce soit un équipement innovant ou un accessoire qui facilite leur vie en plein air, voici quelques idées qui sauront ravir les amoureux de la nature tout en préservant notre planète. Préparez-vous à faire des heureux cette saison des Fêtes!

Le confort d'abord

Pour les adeptes de la vie en plein air ou de la vanlife, optimiser l'espace tout en restant pratique et confortable est essentiel. Voici une sélection d'objets incontournables pour rendre chaque aventure plus agréable.

Les **couvertures multifonctions compressibles** sont idéales pour les nuits fraîches en camping. Faciles à ranger, elles occupent un minimum de place et offrent un maximum de chaleur.

Pour ceux qui dépendent de l'énergie solaire, une **batterie solaire portable** est un outil indispensable, permettant de recharger tous vos appareils électroniques où que vous soyez. Quant à votre confort nocturne, un **sac de couchage ultra-compact** offre chaleur et confort tout en prenant un minimum d'espace.

Parmi les autres articles indispensables, on retrouve la **serviette en microfibre**, qui absorbe rapidement l'humidité et sèche bien plus vite qu'une serviette traditionnelle, ce qui est idéal pour les voyages. Un **hamac** fabriqué à partir de matériaux durables offre une option de détente légère et compacte, tandis qu'une **table pliante et des chaises compactes** créent un espace extérieur confortable en un rien de temps.

Enfin, pour profiter pleinement de l'air frais sans être envahi par les insectes, les **moustiquaires magnétiques** pour les portes et fenêtres de van sont essentielles. Elles s'installent facilement et permettent de savourer la nature tout en restant à l'abri des moustiques. La compagnie québécoise Roadloft propose des outils sur mesure parfait.

Ces équipements, pratiques et respectueux de l'environnement, sont des atouts indéniables pour profiter pleinement de la vie en plein air, tout en optimisant l'espace et le confort.

Le café, un moment précieux à offrir

Le café est un véritable atout pour les amateurs de van life, offrant bien plus qu'un simple coup de fouet matinal. Lorsqu'on vit sur la route, chaque tasse devient un moment précieux qui accompagne les paysages grandioses et les aventures quotidiennes. Que ce soit au lever du soleil au bord d'un lac ou après une longue journée de randonnée, un bon café apporte réconfort et énergie.

De plus, avec des solutions portables comme les **cafetières compactes**, il est désormais possible de savourer un espresso fraîchement préparé, peu importe où l'on se trouve. Pour les adeptes de la vie nomade, le café transforme chaque pause en un moment de plaisir, tout en étant une parfaite excuse pour s'arrêter et profiter de l'instant présent.

Pour les amateurs de café en plein air, plusieurs magasins de sport et de plein air proposent des cafetières portables comme la NanoPress de Wacaco, idéale pour savourer un espresso en pleine nature.

Pour le camping

Plusieurs magasins spécialisés offrent également une gamme complète d'équipements pour optimiser votre séjour en plein air. Vous y trouverez des **sacs de couchage ultra-compactes**, des **tasses réutilisables pliables**, et des **chaudrons compactes**, parfaits pour ceux qui souhaitent voyager léger.

Poursuivez vos idées cadeaux avec des **couteaux suisses** et des **outils multifonctions** ou même des **Lanternes LED rechargeables** pour illuminer vos soirées en plein air. —>

Découvrez les boutiques écoresponsables en Outaouais

Si vous êtes à la recherche d'une boutique écologique unique, ne manquez pas La Petite Grocerie à Chelsea. Nichée au cœur du Square Old Chelsea, La Petite Grocerie fait à la fois office de réception pour l'hôtel Les Lofts du Village et de boutique accueillante. Elle propose une sélection soignée de produits québécois, comprenant des articles d'épicerie fine et des cadeaux uniques conçus par des artisans locaux tels que des savons et des bijoux. Lors de votre prochaine escapade dans ce quartier pittoresque, laissez-vous séduire par une gamme de produits du terroir, incluant des bières artisanales et des vins biologiques. Découvrez un espace où créativité et bien-être se conjuguent pour vous offrir de véritables coups de cœur.

À Gatineau, la boutique Multiservices Vert se distingue par ses idées cadeaux zen. Parmi ses produits phares, on retrouve les diffuseurs d'huiles essentielles de la marque québécoise Aliksir, parfaits pour profiter des bienfaits de l'aromathérapie. La boutique offre aussi une variété d'articles ludiques et sécuritaires pour enfants, notamment les jouets en bois faits à la main de L'Atelier Cheval de Bois, inspirés des siècles passés et fabriqués dans les Cantons-de-l'Est. Enfin, pour compléter l'expérience bien-être, Multiservices Vert propose des produits de soins corporels et de beauté naturels, notamment la collection Ô De Lie.

Ces deux boutiques sont des destinations incontournables pour les amoureux de produits locaux et écoresponsables. Faites-y un tour pour découvrir des trésors qui allient créativité, respect de l'environnement et qualité artisanale!

Coin lecture

Pourquoi ne pas offrir la lecture en cadeau? Voici les lectures les plus inspirantes pour la vie de van.

Vie de Van de Go-Van

Ce guide inspirant explore la culture du vanlife, mettant en avant l'esprit de liberté et d'aventure que procure ce mode de vie. Le livre propose des récits de voyage, des conseils pratiques et des portraits de passionnés qui ont choisi de vivre sur la route. À travers de magnifiques photos et témoignages, il aborde des sujets comme l'aménagement de vans, la gestion du quotidien en itinérance, et l'importance de la connexion avec la nature. C'est un hommage à la simplicité, à l'évasion et à l'art de vivre autrement, loin des conventions.

Avance bordel! de Samuel Marie

La vanlife, c'est pour tout le monde. Si vous n'en étiez pas persuadé, ce récit devrait finir de vous convaincre. Dans ce dernier, Samuel explique (sous forme de témoignage) comment il a réussi à parcourir 75 000 km et 22 pays au volant de son fourgon en étant tétraplégique depuis l'âge de 20 ans.

Un van, un chien, deux chats, en route! de Justine WDM

Si vous avez des animaux de compagnie et que vous souhaitez vous lancer dans l'aventure de la vie en fourgon, ce livre va vous être d'une grande aide. Justine sillonne les routes à bord de son fourgon aménagé, avec comme co-pilote Gautier. Ils sont accompagnés par leur petite famille : deux chats et un chien. Décou-

vrez leur quotidien, leurs conseils pour prendre soin de ses animaux quand on vit dans un si petit espace et leurs astuces pour emmener vos animaux partout avec vous. Le petit plus : les dessins où Justine donne la parole à ses animaux (très marrant!).

Vanlife en famille : Osez la liberté! de Magali Selvi

Rien ni personne ne peut vous empêcher d'adopter un nouveau mode de vie, encore moins un enfant! Dans son ouvrage, Magali vous montre comment elle voyage et vous explique comment gérer la vie dans un camion quand on a une famille. Au programme : des fiches pratiques, des idées de recettes, des petites histoires et des idées d'itinéraires qui plairont aux grands comme aux petits.

Les nouveaux nomades de Maxime Brousse

Vous voulez en savoir plus sur le nomadisme digital? Ça tombe bien, nous avons deux choses à vous proposer! Dans un premier temps, vous pouvez aller lire notre article : comment devenir un nomade digital?

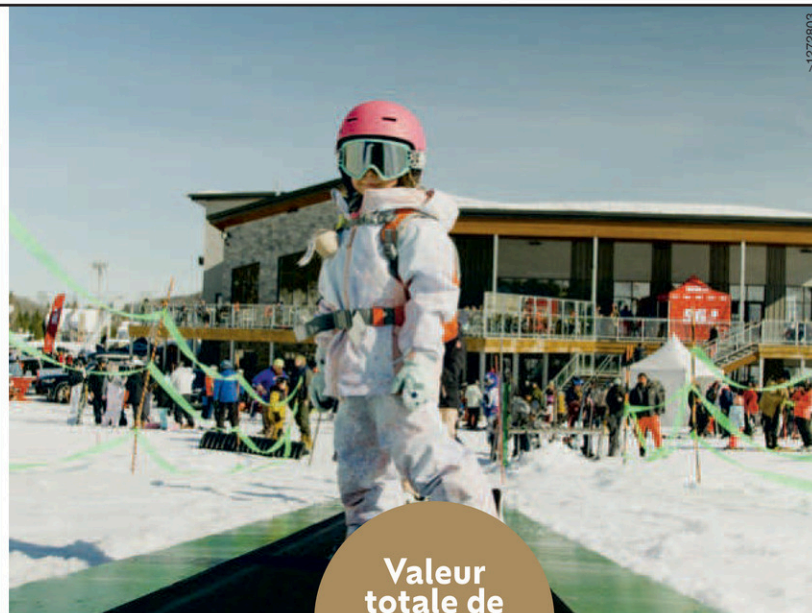
Ensuite, vous pouvez lire le livre du journaliste indépendant Maxime Brousse. Dans ce dernier, vous y découvrirez des témoignages de nomades qui ont décidé de tout plaquer (ou presque) pour vivre leurs rêves et travailler en voyageant.

Vanessa Thauvette est une nomade numérique passionnée. Son style de vie se caractérise par l'exploration de régions magnifiques tout en exerçant un travail à temps plein à distance. Cette liberté offerte par le télétravail lui permet de concilier sa soif d'aventure et ses obligations professionnelles. Amatrice de plein air, elle se passionne pour la randonnée, le vélo de montagne et le camping sauvage. Accompagnée de ses fidèles compagnons canins, elle a parcouru les États-Unis et le Canada, découvrant des paysages époustouffants et des cultures variées. Pour elle, la priorité est de maintenir un mode de vie équilibré et sain. Elle s'efforce ainsi de cultiver des habitudes de vie saines, convaincue que la santé physique et mentale est la clé pour savourer pleinement chaque instant de ses aventures.

CONCOURS

LA PRESSE
TOURISTIQUE

X



Valeur
totale de
1 648 \$



GAGNEZ un week-end familial
à Val Saint-Côme!

Inclut : 2 nuits dans un chalet luxueux Oxygen,
billets de ski journaliers pour 4 personnes pour 2 jours,
200 \$ pour le resto-bar Le Pitch.



Pour les détails et pour participer
www.lapresstouristique.ca/concours-week-end-familial



MARIE-PIERRE ARTHUR

25 JAN.
20 H



DAVID GOUDREULT

1^{ER} FÉV.
20 H



15 FÉV.
20 H

PIERRE LAPOINTE



FESTIVAL DU FILM DE MONTAGNE DE BANFF

1^{ER} MARS
13 H - 19 H



SARA DUFOUR

15 MARS
20 H



29 MARS
20 H

ANTHONY KAVANAGH



ALFA RÓCOCO

5 AVR.
20 H



HAUTERIVE

26 SEPT.
20 H



4 OCT.
20 H

MARTHA WAINWRIGHT



11 OCT.
20 H

PING PONG GO



JAY SCOTT

18 OCT.
20 H



KLÔ PELGAG

24 OCT.
20 H



ALACLAIR ENSEMBLE

8 NOV.
20 H



15 NOV.
20 H

ARIANE ROY



LA GRANDE VEILLÉE DU 2 PIERROTS

13 DÉC.
20 H



Ville de
MONT-TREMBLANT

PROGRAMMATION 2025

Salle de l'église du Village – 1829, chemin du Village

Détails et billetterie en ligne :

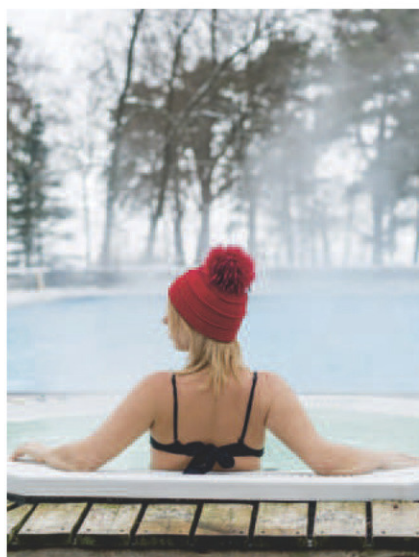
villedemont-tremblant.qc.ca/premierescene



>1273671

OFFRIR UNE EXPÉRIENCE EN CADEAU

Un présent peut prendre plusieurs formes. Au-delà des objets qu'on retrouve sur la liste du père Noël, pourquoi ne pas offrir des moments précieux à ses proches! Que ce soit un divertissement en famille, un instant de détente bien mérité, un moment gourmand à partager ou une bouffée d'adrénaline entre amis, il y a de nombreuses options immatérielles à glisser sous le sapin ou dans les bas de Noël cette année! **Par l'équipe de rédaction**



Vous avez sûrement des souvenirs très vifs de moments de bonheur vécus avec des êtres chers même si cela remonte à plusieurs années. Et si vous offriez un tel instant magique aux gens que vous voulez gâter pour les Fêtes? Gageons que des moments remplis d'émotions qui rapprochent et qui émerveillent resteront pour longtemps dans les cœurs, voire pour toute la vie!

Dans le feu de l'action

Pour les amateurs de sensations fortes quoi de mieux qu'une activité haute en couleur qui en mettra plein la vue! Mise sur l'adrénaline que ce soit sur terre, en l'air ou sur l'eau. N'oubliez pas que votre présent peut être pour dans quelques mois, question de faire durer le plaisir! Saut en parachute, rafting, karting, via ferrata, initiation à l'escalade intérieure ou extérieure, ce ne sont pas les options qui manquent pour se dépasser en famille ou entre amis!

Plaisir gourmand

Ateliers de cuisine, dégustation de vins, virée dans une pâtisserie ou tournée de microbrasseries : la région regorge de délices à boire et à manger! Profitez de ces douceurs avec des êtres chers est une promesse de bons moments autant pour les petits que pour les grands! La découverte est ici un élément central du cadeau qui mettra assurément des étoiles dans les yeux des épcuriens.

Moment de détente

Qui n'aime pas se faire dorloter? Noël est l'occasion parfaite pour prendre soin de vos proches! Que ce soit une journée au spa, un massage ou une initiation au yoga, plusieurs activités invitant à la détente du corps et de l'esprit peuvent être offertes. Une expérience partagée tout en douceur qui laissera assurément un doux souvenir!

La découverte au menu

Même si vous êtes actif, il y a assurément des lieux que vous n'avez encore jamais visités même proche de la maison! Que ce soit un musée, une salle d'exposition ou un sentier de randonnée, il y a des découvertes à faire, parfois juste au coin de la rue! Offrir la découverte en cadeau est une belle expérience qui pourrait, qui sait, faire naître le goût de l'aventure!

Tout en musique

Vous souvenez-vous de votre premier concert? De ce sentiment électrisant d'être dans une foule pour voir et entendre en vrai l'artiste que vous écoutez en boucle depuis des semaines? Imaginez offrir cet instant à un proche! Un moment plein d'émotions, voire magique, que l'heureux élu ne sera pas prêt d'oublier.

Au cœur de la nature

Nous avons la chance de vivre au cœur d'un magnifique territoire. Que ce soit chez nous ou en prenant la route, il est possible de partager des expériences mémorables à ciel ouvert, au cœur de la nature. Excursion en ski de randonnée, journée à dévaler les pentes d'une station de glisse, aventure en traineau à chiens ou balade en patins en bonne compagnie, autant de sorties qui donneront envie de terminer la journée avec un bon chocolat chaud!

Plaisirs insolites

Peu importe la météo, le plaisir peut être au rendez-vous à l'intérieur! Partie de laser tag, jeu d'évasion, session de réalité virtuelle : autant d'expériences à offrir qui sortent de l'ordinaire! Rires et émotions seront au rendez-vous sans l'ombre d'un doute!

Soyez créatifs et osez surprendre famille et amis avec des cadeaux originaux!



VENDREDI FOU

Dès le 22 novembre



>124711



DÉBRANCHE!

POUR UN HIVER INTENSE

Ce Noël, offrez l'aventure. Offrez la montagne.

Motoneige . Ski de Montagne . Rando . Tyrolienne . Via Ferrata

tyroparc.ca



>127267



LES MARCHÉS DE NOËL

UN RENDEZ-VOUS FESTIF POUR TOUTE LA COMMUNAUTÉ

Le mois de novembre arrive en même temps que les marchés de Noël, au plus grand plaisir des amateurs de cette fête. Ces événements servent autant de vitrines pour les artisans locaux, que pour tous les commerçants de la région.

Par Marie-Catherine Goudreau

Plus qu'un simple rassemblement, un marché de Noël profite à toute la communauté alors qu'il peut attirer des milliers de personnes. « Il y a une effervescence qui se crée avec les restaurants du coin, l'animation, les arts. C'est une fête pour la communauté! Ça devient plus large qu'un simple marché », souligne Joanne Dubois, membre du Regroupement des marchés de Noël du Québec.

« Les gens en profitent pour se mettre dans l'ambiance des Fêtes. Il y a une sorte de frénésie présente. Au lieu d'être une course aux cadeaux, on transforme l'avant-Noël en événement. »

Recréer la frénésie de Noël

Différents facteurs influencent le succès d'un marché de Noël, soutient Mme Dubois. D'abord, l'emplacement. « Le choix de l'emplacement est crucial pour un marché de Noël, puisqu'il influence plusieurs autres facteurs, comme l'achalandage, les possibilités d'aménagement, l'ambiance, etc. », dit-elle. Ensuite, l'aménagement est aussi très important. Cela passe par des lumières, des projections sur des bâtiments historiques, des sapins surdimensionnés ou des attractions. « Il faut que le marché impressionne et ait des airs de fête ! »



Puis, chaque marché doit avoir son ambiance particulière : « La veille de Noël, il y a une sorte de frénésie qui s’installe. On se couche tard, on est en famille, on attend le père Noël. Il y a quelque chose de magique qui se passe et on aimerait que le moment s’arrête pour rester dans cette bulle d’amour et de festivités. C’est exactement ce que cherche à recréer un marché de Noël », rapporte Mme Dubois.

Pour y arriver, les marchés doivent miser sur un emplacement qui rassemble autant les plus jeunes que les moins jeunes, sur des activités pour toute la famille, sur des produits réconfortants et traditionnels, en plus de décorations qui émerveillent.

À la rencontre des artisans

Les marchés de Noël sont aussi une occasion pour mettre de l’avant les produits locaux. « Les gens ont l’impression de vivre une expérience et non d’aller simplement au centre commercial. Ils veulent trouver des cadeaux originaux et goûter à des produits uniques, ou encore découvrir la culture régionale », explique Joanne Dubois. Les gens peuvent parler directement au producteur qui explique comment le produit a été fait.

D’ailleurs, lors de ces marchés, plusieurs artisans font la majorité de leur profit de toute l’année, c’est donc une période très importante pour eux, indique-t-elle.

Selon Joanne Dubois, les Québécois apprécient plusieurs éléments qui rappellent les marchés de Noël européens. « Les marchés de Noël québécois ont tout avantage à s’inspirer des traditions européennes », affirme-t-elle.

« Les marchés de Noël arrivent dans une période intéressante, avant les Fêtes. On peut y découvrir des produits qu’on ne savait même pas qui se faisaient dans notre région! C’est le moment de faire de belles trouvailles. »

Saviez-vous?

Les marchés de Noël existent au Québec depuis 2001. Un des plus anciens marchés de Noël dans la province est celui du marché de Noël d’antan à Cap-Santé.

- 7^e édition -

DÉFILÉ DE NOËL

Sainte-Agathe-des-Monts

Samedi le 23 novembre 2024

- Photos avec le Père Noël
- Course de lutins
- Animation

Visitez notre site web pour plus d’informations!
<https://sainte-agathe.org/noel/>

Chambre de Commerce du Coeur des Laurentides

Proposé grâce à SAINTE AGATHE DES MONTS

Merci à nos précieux partenaires

Desjardins IGA PAUDAVIS LINFO-NORD PROMUTUEL BELVEDERE NISSAN

CUISINE BMO emc LPOC

MARCHE DE NOËL DE MONTEBELLO

29 NOV. AU 1 DÉC. & 6 AU 8 DÉC. 2024

Vendredi de 16 h à 20 h
 Samedi de 11 h à 20 h
 Dimanche de 11 h à 16 h

17 PRODUCTEURS 23 ARTISTES ET ARTISANS 12 BOUTIQUES LOCALES

6 SPECTACLES GRATUITS!
 Les vendredis à 19 h
 Les samedis à 19 h
 Les dimanches à 13 h

VISITE DU PÈRE-NOËL ET ANIMATIONS POUR TOUTE LA FAMILLE!

www.noelmontebello.ca

SUIVEZ-NOUS: [Facebook icon] [Instagram icon]

LAUZON Desjardins Fairmont



Photos des fromages : Courtoisie Fromages d'ici

UN PLATEAU DE FROMAGES

AU GOÛT DU TERROIR DE L'OUTAOUAIS

Pour vos brunchs ou votre plateau de fromages du temps des Fêtes, pourquoi ne pas aller magasiner directement dans une fromagerie locale? Vous feriez un beau cadeau à un producteur de votre coin, tout en régaland vos invités de trésors gourmands qui ont toute une histoire à raconter. **Par Geneviève Quesy**

Question de donner une petite touche festive à vos plateaux de fromages, n'hésitez pas à les garnir de fruits, de gelées d'airielle ou d'érable, à les servir avec pains et craquelins originaux aux fruits secs, aux épices ou aux noix.

Voici quelques délicieux fromages à découvrir en Outaouais, fabriqués avec passion par des artisans qui ont à cœur de vous faire découvrir leur terroir.

L'Attrape-Cœur de la Trappe à Fromage

Fabriqué par la Trappe à fromage à partir de lait de vache pasteurisé provenant de fermes laitières de l'Outaouais, L'Attrape-Coeur est un fromage à pâte molle et à croûte fleurie blanche et duveteuse, affiné entre quatre à six semaines. Ce fromage de type brie présente des arômes de champignon blanc et un goût de crème et de beurre. Sa forme en cœur le rend unique et attirant!



La Trappe à fromage a été fondée en 1995 à Gatineau par Gilles Joannis et Mario Hébert. L'entreprise se spécialise dans la fabrication artisanale de fromages divers, allant du fromage en grains frais du jour, aux cheddars vieilliss et aux fromages fins.

Aujourd'hui, sept succursales situées à Chelsea, Hull et Aylmer et Gatineau distribuent leurs produits de fromages frais et affinés, qui comprennent du cheddar frais et vieilli, des fromages à croûtes fleuries, du fromage à raclette et plus encore, faits de lait provenant de fermes de l'Outaouais. Une offre complétée par une grande sélection de produits d'épicerie fine locaux et importés et de bières de microbrasserie.

Des plateaux de fromages et charcuteries et autres préparations culinaires sont disponibles sur place grâce à leur service traiteur et il est possible de manger sur place dans certaines succursales. Leurs produits sont disponibles dans leurs succursales, en ligne et dans plusieurs magasins spécialisés et supermarchés.

Boutique de Gatineau
200 rue Bellehumeur, Gatineau
trappeafromage.com

Le Rébellion 1837 de la Fromagerie Montebello

Nommé en mémoire des batailles historiques de la rébellion des Patriotes de 1837-1838 envers le pouvoir colonial britannique, le fromage Rébellion est un fromage bleu un peu rebelle, selon ses créateurs! Plutôt corsé, ce fromage artisanal à pâte persillée est affiné entre deux et trois mois.



Entreprise familiale établie depuis 2011, et fondée par Alain Boyer, la Fromagerie Montebello fabrique des fromages frais et affinés de façon artisanale avec savoir et passion. Tous leurs fromages sont fabriqués à partir de lait de vache ou de brebis provenant de troupeaux de fermes situées à proximité.

Parmi les produits qui font sa renommée se trouve le fromage Tête à Papineau, L'Adoray et le cheddar Montebello en bloc ou en grains. En plus des fromages fabriqués sur place, sa boutique offre de nombreux produits fins et artisanaux en provenance de la région et d'ailleurs au

Québec. Il est également possible de se les procurer dans leur boutique en ligne et dans divers magasins spécialisés et épicerie à travers le Québec et l'Ontario.

687-A, rue Notre-Dame, Montebello
fromagerie-montebello.ca

Le Pacte des Brasseurs de la Fromagerie La Cabriole

Le Pacte des Brasseurs est un fromage Gouda de type fermier. Ce fromage sans lactose est macéré dans la bière Lièvre de Nuit, de la Microbrasserie du Lièvre, de Mont-Laurier, un affinage particulier qui lui confère de subtils arômes de café et de chocolat en provenance de la bière, une stout à l'avoine qui réjouit les amateurs de café.

La Fromagerie La Cabriole a été fondée en 2011 par Émilie Lemay and Raphaël Bédard sur leur ferme de Montcerf-Lytton, dans la région de la vallée de la Gatineau, où ils élevaient des chèvres. Mettant un terme à ce pro-

jet d'élevage, ils se sont plutôt lancés dans la production fromagère, transformant le lait de vache d'une ferme voisine, la ferme JP Bernard de Montcerf.

Parmi leurs fromages, on trouve du feta de lait de vache, du gouda, et plusieurs fromages aromatisés entre autres aux herbes, aux fruits, aux piments, au poivre ou encore fumés.

La boutique à la ferme est ouverte durant l'été et offre une sélection de fromages artisans du Québec et autres produits fins. On trouve également leurs fromages dans différents magasins spécialisés et épicerie et dans les IGA du Québec tout au long de l'année.

105, chemin du 3^e rang Sud, Montcerf-Lytton
fromagerielacabriole.ca



Passionnée de culture et d'agriculture, Geneviève Quessy se destinait dès l'enfance au journalisme culturel et agricole. Aussi, avant même d'entamer ses études en journalisme, elle a étudié l'agriculture biologique, puis l'histoire de l'art, la littérature et le cinéma. Sa passion ne faiblit pas! Elle est journaliste généraliste depuis 2007, spécialisée en agroalimentaire, et couvre principalement l'industrie des boissons alcoolisées, la scène gastronomique et les expériences agrotouristiques. Passionnée par le terroir et le territoire, elle parcourt le Québec d'est en ouest, pour mettre en lumière les artisans du bonheur et leurs créations gourmandes.

LAURENTIDES



LA MAGNIFIQUE

laurentides.com
 1 800 561-6673





Menu des Fêtes

Composez votre boîte de Noël :

Dinde de grain de ferme locale	12,50\$/kg
Turducken : 1 dinde farcie de 1 canard, 1 poulet et foie gras	250\$ pour 30 personnes
Ducken : chapon farci de 1 canard	125\$ pour 15 personnes
Dinde désossée : farcie, cuite et portionnée	34,50\$/kg - 200gr/personne
Carré de porc : farcie aux petits fruits et épices de Noël	19,50\$/kg
Gigot d'agneau : semi-désossé	Prix du marché
Cipaille des Mercenaires : cerf, canard, porc, poulet et foie gras	38\$
Tourtière traditionnelle	25\$
Torchon de foie gras	25\$/100gr
Légumes racines rôtis : panais, carotte, céleri-rave, navet, sirop d'érable	18,50\$/kg
Purée de pomme de terre	10\$/litre
Sauce « gravy » pour la dinde	12,50\$/litre
Chutney de canneberges : pot Mason 500 ml	7,95\$
Farce traditionnelle : porc, foie de volailles, légumes, pain, épices	10\$/litre
Ragoût de boulettes maison	25\$/kg
Boeuf Wellington	25\$/personne
Cuisses canard confites (pqt 2)	25\$

24 DÉC. : 9H-17H
 25 DÉC. : **FERMÉ**
 26 DÉC. : 10H-17H
 30 DÉC. : 9H-18H
 31 DÉC. : 9H-17H
 1^{ER} JANV. : **FERMÉ**
 2 JANV. : 10H-17H

411, rue de St-Jovite, Mont-Tremblant • 819 717-4141



DÉCOUVREZ NOS ENSEMBLES

CADEAUX

Gourmands + decadents





VISITEZ NOTRE BOUTIQUE DE METS CUISINÉS
 450 473-2374 - CONSTANTIN.CA - SAINT-EUSTACHE







SAVOUREZ NOS
 REPAS DES FÊTES

- Faits maison -

DOUX NOVEMBRE

Bien que le mot cocooning fasse maintenant partie du dictionnaire francophone, nombreuses sont les définitions qu'on peut avoir de cette quête de bien-être qui nous invite à ralentir et à savourer chaque instant. « Fait de se reposer dans un confort douillet » et « transformer son foyer en un lieu protégé et douillet, comme dans un cocon » sont celles proposées par le dictionnaire, que je bonifierais de « rester à la maison ou être au chalet, un café dans une main, un livre dans l'autre, flâner, se dorloter, pyjama et linge mou, confort, chaleur, se retrouver, feu de foyer, tranquillité ». **Par Catherine Verdon**



Cet art lent répond au besoin de réconfort, à nous mettre à l'abri du tourbillon, à se rapprocher en famille, à valoriser notre intimité. Ici, le rythme est important, ce qui ne veut pas dire de ne rien faire, mais de prioriser notre bien-être dans le réconfort et de chouchouter nos sens, pour se connecter à soi et à l'instant, dans le confort de notre chez-soi ou dans un environnement propice à la détente. D'ailleurs, flâner dans sa propre ville en mode « touriste chez soi » est une belle façon de profiter du temps.

Voici donc des propositions douillettes pour cultiver le bonheur de ne rien faire ou faire peu et lentement, s'arrêter sans culpabilité et cultiver plusieurs petits bonheurs entre la saison des couleurs et la venue de l'hiver.

Papilles

Parmi les plaisirs réconfortants d'automne, difficile d'ignorer l'expérience d'un breuvage chaud dans une brûlerie artisanale ou café de quartier. Ce rituel chaleureux, véritable ode au cocooning, devient un incontournable pour se ressourcer, que ce soit pour savourer une tasse en solo à feuilleter un magazine ou refaire le monde avec un ami.

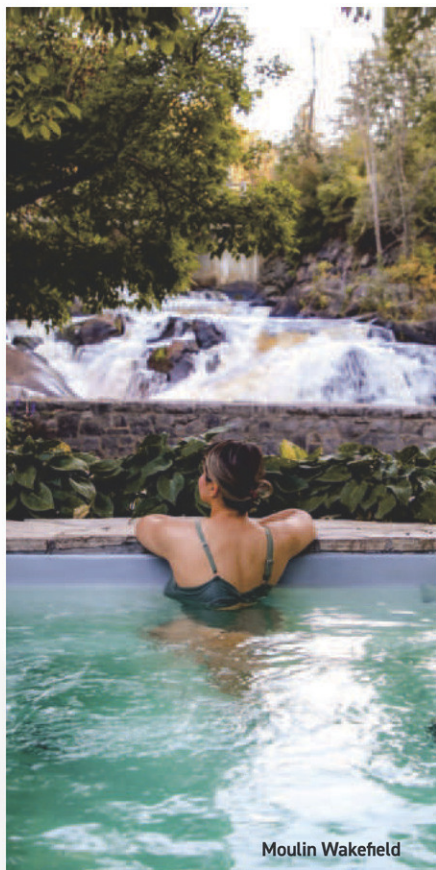
On s'arrête au Bluebarn Coffee Roasters savourer un bon déjeuner et café ou on prend pour emporter vers le chalet qui nous attend. Pour les minis, on fait provisions de chocolat chaud et guimauves à la cuillère de Rochef Chocolatier.

Autour de la table, le cocooning se présente sous la forme de soupes, breuvages chauds, fondues et plats mijotés. On invite des amis à souper avec le code vestimentaire pull et bas de laine, après avoir ramassé un plateau de fromages à raclette et charcuteries de La Trappe à fromage, où l'on trouve plus de 350 fromages du monde! À la succursale de Chelsea, on prend un café ou un verre de vin avec un *grilled cheese* après une marche dans le parc de la Gatineau.

On va savourer un des délicieux cafés aux épices d'automne accompagné d'une pâtisserie à la Fromagerie Montebello avant de rapporter ce qu'il faut pour une réconfortante fondue au fromage à la maison ou au chalet. Demandez-leur la recette du bonheur pour une fondue mémorable ou jetez votre dévolu sur l'Adoray, un de leurs fromages, exceptionnel à déguster fondu avec du pain.

Cocooner hors de chez soi

Difficile de ne pas rappeler combien la robe de chambre, la chaleur et les lieux propices à la sieste qu'on s'accorde trop peu souvent sont des symboles de cocooning parfaits que nous offrent les spas et stations thermales de la province. Pour s'échapper du quotidien autant que profiter d'un jour de congé, le Kōena Spa est un véritable havre de paix dont le nom signifie « équilibre » en hawaïen. On y vit un moment unique de détente inspiré par



les quatre éléments que sont l'eau, la terre, le feu et l'air. Le Nordik Spa-Nature à Chelsea, quant à lui, est un incontournable avec ses bains thermaux et vue sur la nature.

Emprunter un cocon

Combinez bas de laine et coton ouaté, longue marche en sentiers, sieste d'après-midi, jeux de cartes, lecture près du feu, soupe chaude. On obtient la recette parfaite pour un séjour en chalet dont le mot d'ordre serait le cocooning. Dame Nature, en vous entraînant dans ses sentiers, deviendra complice de beaux instants en plein air avant de retrouver votre cocon chaleureux.

Situés à la porte d'entrée du parc de la Gatineau et à 15 minutes du centre-ville d'Ottawa, les Lofts du Village offrent dans un lieu relaxant à proximité du Nordik Spa-Nature. Certains lofts peuvent accueillir notre animal de compagnie, parce qu'on sait que cocooner sans toutou, pour plusieurs, c'est non!

Le Château Montebello est certainement une destination parfaite pour vivre l'automne. Cet immense château en bois rond réputé pour son charme rustique et sa superbe architecture nous héberge dans un style invitant inspiré d'un chalet. Difficile de faire mieux que de lire près du foyer hexagonal sous le plafond de poutres de bois... Installez-vous confortablement, et faites comme chez vous.

Pour se poser tranquillement quelques nuits dans un cocon douillet et reconnecter avec ce qui compte vraiment, destination vers un des refuges en forêt Terre et Neige à Val-des-Monts. Absolument tout y invite au cocooning, mais les bains extérieurs chauffés au feu de bois de la marque @hello_goodland, disponibles tout au long de l'année, sont le symbole de déconnexion par excellence pour ralentir et profiter d'une expérience authentique. Ce qui m'attire comme c'est pas possible.

À Ladysmith, les Chalets Prunella en forme de A sont spécialement conçus pour se fondre dans la nature tout en offrant le luxe d'une chambre d'hôtel. On décroche dès l'instant où on les regarde. On a hâte à notre arrivée qui rimera certainement avec quiétude, confort et (dé)connexion.

Se retirer dans la nature et se reconnecter. C'est ce que permet un séjour cosy et apaisant au Moulin Wakefield avec son histoire riche de plus de 180 ans. On veut terminer notre journée dans un bain à remous bouillonnant tout en s'imprégnant du panorama sur la rivière et le paysage naturel de cet ancien moulin à farine. Un de ses trois bâtiments distincts, la Maison du Meunier, est adaptée aux chiens, qui adorent aussi se prélasser avec nous!

L'Auberge Minitik au Village Majopial de la Vallée de la Gatineau est un petit secret bien gardé. Chacune des six chambres possède un balcon privé, directement face au lac, un grand lit king et une douche spacieuse. Quatre d'entre elles sont dotées d'une baignoire avec vue sur le lac. Mon choix, il va sans dire...

Trouver la douceur ailleurs

On rapporte à la maison des produits de la boutique Flâneuse, qui fabrique des produits de soins au lait d'ânesse : soins du visage, corps, cheveux, savons et produits pour la maison. Avant de repartir avec un coffret cadeau, n'oubliez pas de profiter d'un moment de zoothérapie avec ces jolies bêtes poilues!

Les alpagas de Willow Lane est une ferme où les visiteurs sont toujours les bienvenus et où on peut se procurer certains essentiels du cocooning de novembre : bas, foulards, mitaines, tuques. Non seulement on peut aller à la rencontre de ces magnifiques bêtes, mais ils peuvent contribuer au summum du lit douillet puisqu'on peut s'y procurer une couette de duvet d'alpaga, légère et chaude.

Allez! Profitez bien de cette saison où le temps ralentit pour vous blottir dans des cocons de confort, tout en explorant les trésors de la région.

Catherine Verdon est une passionnée de sa région (les Basses-Laurentides), des bonnes adresses, des animaux et des rencontres humaines. Anciennement à la tête de son propre magazine mieux-être, elle poursuit maintenant sa passion pour la rédaction en collaborant avec différents médias. Fan incontestée du papier comme mode de lecture, ses passions sont nombreuses, allant du crossfit et du yoga au terroir, en passant par la broderie, la revalorisation de meubles, les antiquités et la photo culinaire. Maman d'une petite fille de six ans, tout ce qui touche la famille est également d'un grand intérêt pour elle.

sports experts[®] des descentes

