

## Liberté pour la femme

# Rien d'autre qu'un désir à elle et pour elle

par Christiane Laforge

CHICOUTIMI — Elles souhaitent rencontrer un homme, fonder un foyer, avoir des enfants. Elles sont prêtes à renoncer à leur profession future pour ces derniers. Elles croient que la famille continuera à exister dans sa conception actuelle, le souhaitent d'ailleurs, vouant à une fin prochaine toutes les expériences marginales actuelles telles les communautés, les mariages à l'essai.

Elles croient que la société a besoin de stabilité, d'ordre, de discipline. Elles sont cinq adolescentes de 15 à 18 ans, qui, en compagnie de trois compagnons du même âge, témoignent de leur désir de mener une existence paisible, heureuse, à l'abri des vents violents qui ont secoué leur adolescence.

Rencontrés à l'école Lafontaine de Chicoutimi, cinq filles et trois garçons racontent leur attente.

### La femme d'aujourd'hui et de demain

Elles ne connaissent que l'égalité avec les compagnons de classe. Pas de discrimination, pas d'attitude qui fassent sentir à l'un et à l'autre qu'il puisse y avoir dominants et dominés par le sexe. Ils sont garçons et filles, chacun avec leurs différences individuelles, partageant la vie scolaire, satisfaits d'être ensemble pour amorcer le dernier pas avant l'âge adulte.

Tous, qu'ils regardent leur propre famille ou celle qu'ils désirent fonder, considèrent que l'évolution féminine est indissoluble de l'évolution sociale. Ce qui est, l'est par la volonté des deux sexes, et la femme est libre dans la mesure où elle le désire. S'il y a discrimination, elle s'applique en des domaines précis à toute minorité, à toute différence que ce soit race ou sexe.

Aussi, pour eux, une Année de la Femme n'est qu'un "gros hit" publicitaire. Certes, le statut de la femme est à revoir, mais aussi celui de l'homme. C'est toute la

société qui aurait besoin d'une année de remise en question.

Bien sûr, ils ne s'inquiètent pas encore des situations à venir où la femme demeure actuellement défavorisée. Le divorce, la séparation,

simplement. Tout ce qu'elles demandent, c'est d'être heureuses; "une bonne vie, quelque chose de bien".

Se marier, avoir des enfants. Etre épouse ou époux auprès de

les conçoivent que l'époux soient le pourvoyeur, l'éducateur aussi au même titre qu'elles. Et cette répartition des rôles leur apparaît logique: c'est leur choix.

Ce choix repose sur leur propre

réaliser, elle vivra décemment, au sein d'une société plus calme. Les garderies y existeront, avec l'espoir qu'elles ne soient qu'un service de dépannage.

"C'est un service pour la femme, mais je n'au-

tage au présent avec l'insouciance propre à la jeunesse, avec un mélange de fatalisme et d'idéalisme.

La vie coule dans leur veine comme la sève dans l'arbre, et ils se laissent emporter d'une saison à l'autre recommençant l'éternelle histoire de l'homme.

### L'adolescence: une crise

Si leur projection de l'avenir est encore teintée d'illusion, d'insouciance, ils sont très conscients de ce qu'est la vie d'un adolescent d'aujourd'hui.

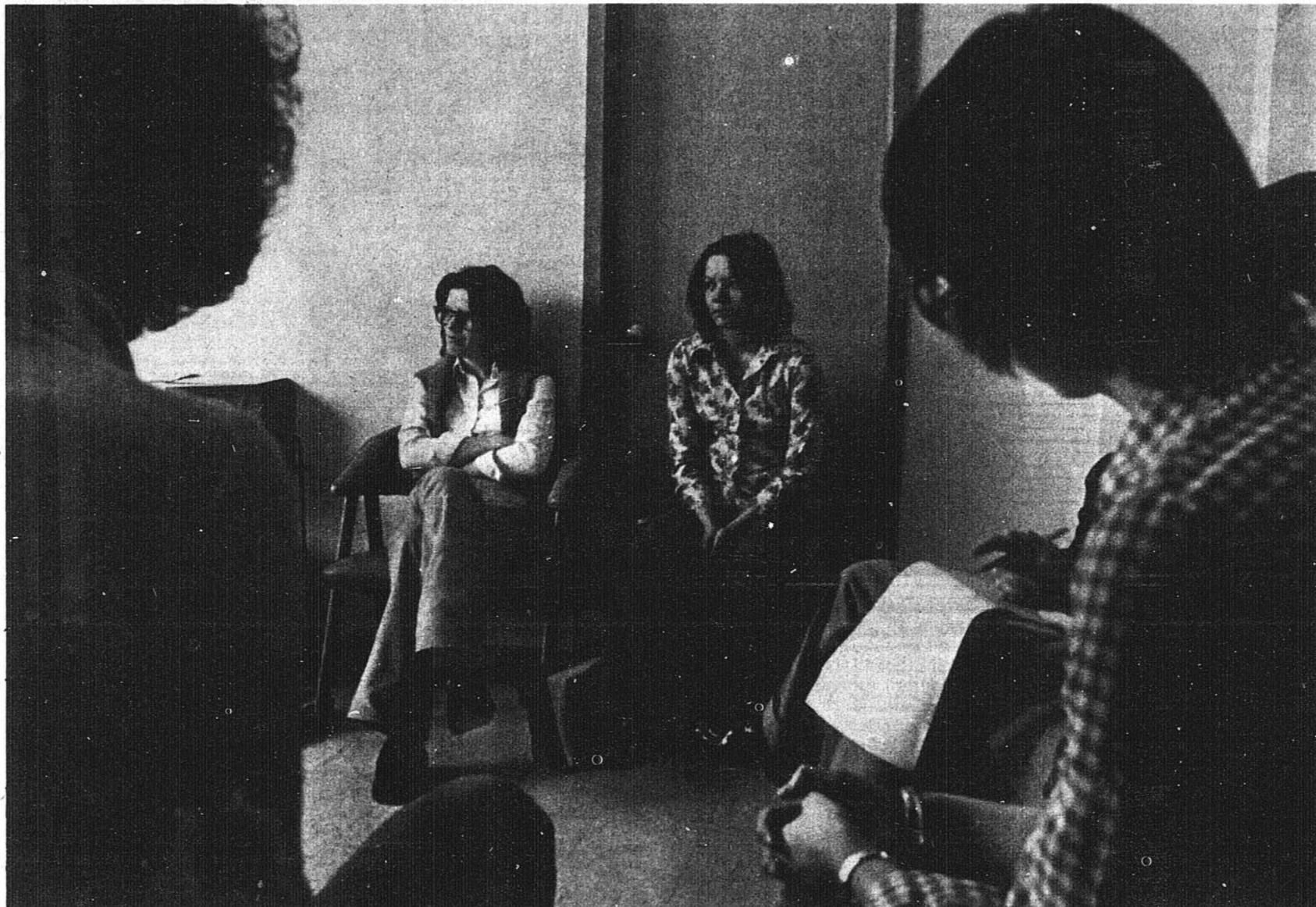
Ils ont perdu quelque peu l'enthousiasme et la fraîcheur de leur 12 ans, et se sentent vieillir, un peu effrayés de ce temps qui passe si vite.

"Le problème de l'adolescent, dit l'un d'eux, c'est l'adolescent", parce que, comme il l'avoue, il se crée des problèmes avec peu de chose. Et le comprendre, n'est pas toujours facile, alors qu'averse, d'être compris, cette même compréhension l'agace. "Ce dont on a le plus besoin c'est d'une présence". Et si la famille n'y suffit pas, c'est auprès des amis que le jeune se réfugie.

Ils ont connu une époque difficile et la dénoncent: la drogue, l'accès à une trop grande liberté, l'indiscipline, le délaissement (l'enfant seul devient violent comme pour se venger de sa solitude), le système scolaire, la démission des parents. "Ce sont les parents qui sont le plus affectés par la majorité à 18 ans. Ils n'osent plus s'occuper de nos allées et venues comme avant. On pense souvent qu'ils se désintéressent de nous, alors que pour nous cela n'a rien modifié".

Et comme conclusion, ils ont tenu à se situer face à la religion, professant d'une foi mieux vécue, mieux choisie, et qui, tout en s'éloignant des rites et des traditions religieuses, les rapproche davantage de l'idée de Dieu.

Leur présent, leur avenir, avec ce mélange de lucidité et d'illusion c'est tout simplement l'amour, la foi, la paix.



la solitude face à la responsabilité d'une famille, ne les atteint pas.

"On verra quand cela nous arrivera" disent-ils, peu soucieux de s'inquiéter des tristes choses de la vie des autres. D'ailleurs, ils ont secrètement la conviction qu'ils sauront, eux, réussir et faire mieux, non par prétention, mais par foi en eux.

Ces étudiants, voient la vie très

l'être choisi par amour. Enfanter et tout faire pour que ces enfants soient heureux. Vivre pour eux, par eux, avec eux avec la certitude de s'épanouir comme femme, comme homme.

Et si elles étudient, soit en s'orientant vers l'enseignement, l'architecture, le journalisme, elle se sentent sûres de ne pas sacrifier leurs enfants à leur profession. El-

expérience, familiale: elles sont heureuses au sein d'une famille unie. Elles constatent le trouble et la violence parmi les jeunes dont la famille manque de stabilité. "La présence de la mère est primordiale, disent-ils. La femme devra toujours assumer sa responsabilité de mère".

Cette famille qu'ils souhaitent

rais pas voulu être un enfant qui s'y trouve."

L'inflation, la politique, l'argent, l'économie, tout cela est encore loin d'eux. Ils sont vaguement conscients de l'avenir et son très peu engagés. Hors de leur univers: école, famille, amis, ils connaissent peu de chose. Influencés très directement par leur environnement immédiat, ils vivent davan-

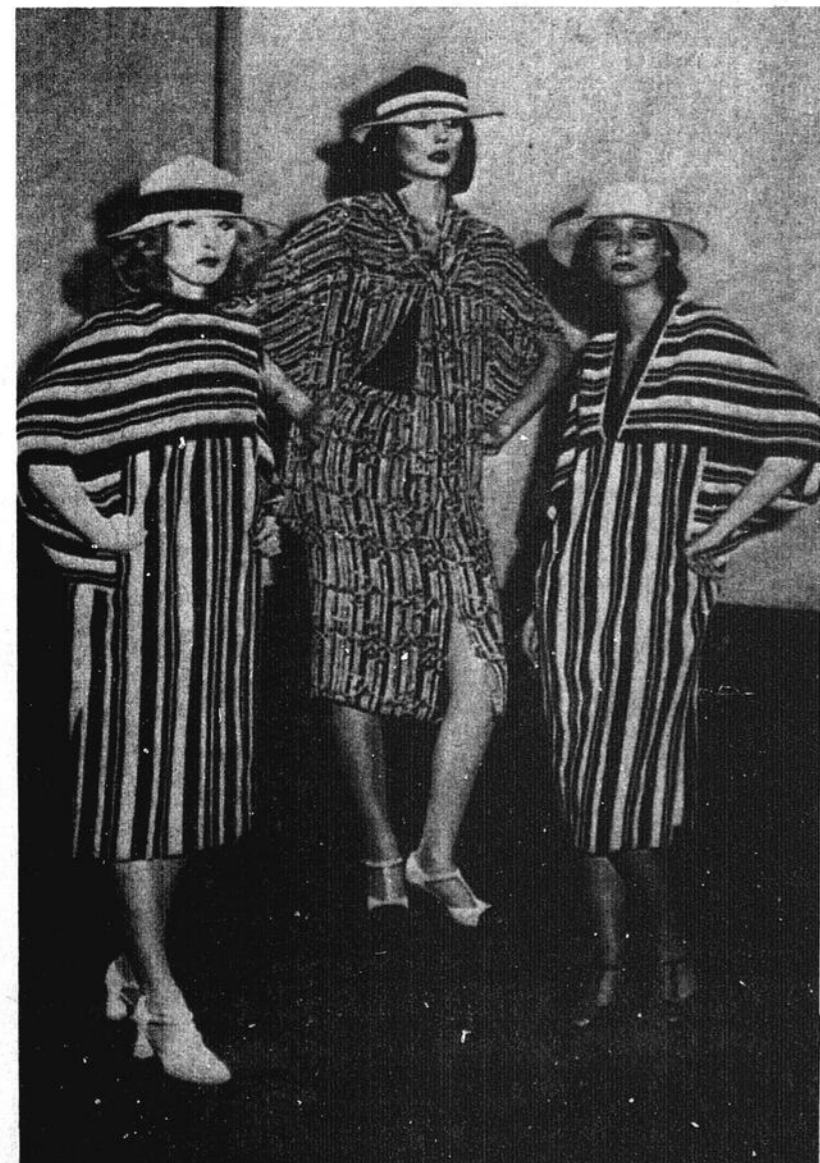
## Un retour... naturel... à la mode "retro"

par Yvonne Donon

PARIS (AP) — Chez Guy Laroche, il y a de l'ampleur: Des jupes molles froncées ou à plis, de vastes marinières, des robes à volants, petits volants de bordure "retro" ou grands volants superposés.

C'est en somme l'art et la manière de tricher avec le droit fil.

Alors que la plupart des collections sont un peu plus courtes, celle de Guy Laroche est plus longue: les jupes atteignent presque la cheville.



Les imprimés sont de petites fleurs sur fond pâle. Le jour et le soir, les robes droites ou plissées, sont souvent accompagnées de petites capes ou de pélerines qui voltigent au vent. Quelques pantalons accompagnent des marinières.

Pour le soir, c'est la ligne droite, la tunique à franges, le fourreau de vamp, ou encore la robe romantique aux volants superposés de mousseline ou de dentelles.

Tous les tons de beige, grège, champagne, bois de rose, gris clair et gris-vert sont utilisés, ainsi, bien sûr, que le bleu marine et le blanc qu'on retrouve partout.

### Jean Hercey

Jean Hercey a le grand mérite, en une saison où tous ses collègues se rangent dans le camp des imprimés anémiques, d'utiliser des tissus joliment fleuris. Ce couturier est fidèle au biais qui fait la silhouette si gracieuse.

Il utilise également le droit fil pour des manteaux et des robes à empiècements. Sous ses manteaux doucement évasés s'épanouissent des robes "princesse" ou plissées. Il a aussi coupé des capes en quartiers d'oranges. L'ourlet est au milieu du mollet.

Le soir, ce sont les mousselines aériennes et fleuries ou les satins aux rayures géantes blanches et vertes, ou les "faux fourreaux" dont les panneaux cachent des plis plats.

### Molyneux

Molyneux a rallongé ses jupes cette saison. Lui aussi utilise le biais et le droit fil. Il a deux formules: Une où la taille est marquée

par de fines ceintures et l'autre où la ceinture est sur les hanches.

La tendance est féminine et souple, les épaules sont étroites. Chez Molyneux, également, on utilise des tissus fleuris, mais les fleurs y ont des tons évanescents.

Même le voile de la mariée n'est pas blanc mais bleu... ciel et la jeune personne est couronnée de fleurs bleu pâle, blanches et roses.

### Givenchy

La nouvelle silhouette de Givenchy est droite et fluide, avec des épaules mises en valeur. Les manteaux droits ont presque la forme "tube" et sont parfois ceinturés. L'ourlet cache le genou et, pour le soir, descend à la cheville.

Pour l'après-midi, les robes chemisiers sont en fin jersey, en crêpe de Chine imprimé ou rayé. Les couleurs sont toutes atténuées: ocre, beige, gris, vert, abricot, mauve, ainsi que le bleu marine et le blanc.

### Courrèges

Chez Courrèges, une présentation c'est toujours un spectacle. Ses mannequins courent, dansent, sautent, s'amuse dans des vêtements qui ont le charme du naturel. Il y a longtemps que Courrèges n'est plus le couturier du vinyl mais il lui tient tout de même tellement à coeur qu'il l'utilise comme ganse pour garnir ses vêtements.

Ses petites robes courtes — au-dessus du genou — ont une bande-ceinture qui permet de montrer la jupe froncée. Il pratique également quelque peu le biais dans les toiles de couleurs orange, vert, bleu, blanc, rose. Il utilise beaucoup le coton et notamment en tissu-éponge.

Courrèges dit lui-même qu'il "ne fait pas la mode, mais qu'il habille les femmes".

### Saint-Laurent

Yves Saint-Laurent a coupé une collection probablement destinée

aux femmes sous-alimentées. C'est le triomphe de la ligne "tube", "haricot vert", ou "crayon". Il faut noter cependant qu'à l'inverse de ses confrères, qui semblent boudier le pantalon, Yves Saint-Laurent en présente un certain nombre.





# Les propos de Marthe Vaillancourt

## La femme et les organismes bénévoles

Maintenant que la plupart des problèmes les plus graves, dans le domaine de l'aide sociale, sont du ressort du gouvernement, les associations élargissent leurs horizons et s'intéressent, dans le même secteur, à la réadaptation et à la prévention. Les organisations féminines s'occupent aujourd'hui des délinquants juvéniles ou adultes au moment de leur élargissement, pendant qu'ils sont en liberté surveillée ou en libération conditionnelle, et durant leur détention. Elles travaillent dans les garderies, aident les Esquimaux et les Indiens de diverses façons, et prennent soin des vieillards et des handicapés.

Depuis toujours les associations bénévoles se sont occupées d'éducation sous une forme ou sous une autre. Il a fallu modifier un certain nombre de programmes traditionnels, et en mettre d'autres sur pied, adopter de nouvelles techniques et méthodes. Citons entre autres les services éducatifs destinés à la jeunesse, aux adultes, à la famille, les programmes d'enrichissement culturel, d'orientation, de formation professionnelle, de préparation à la gestion d'entreprise, et les programmes destinés à favoriser l'adaptation des immigrants. Il y a longtemps que pour relever le niveau d'instruction des femmes, les associations féminines accordent des bourses destinées soit à fournir une aide financière, soit à reconnaître les succès scolaires.

Par contre, les associations professionnelles sont d'origine plus récente. Les problèmes sociaux ne sont pas nouveaux, mais ce n'est que depuis le début du XXIème siècle que les femmes sont nombreuses à occuper des emplois dans les usines ou dans les bureaux. Ces associations permettent à leurs membres de se tenir au courant des dernières innovations dans leur spécialité et d'avoir des contacts intéressants avec leurs collègues. Elles permettent à leurs membres de proposer certains changements d'ordre social ou économique dans le domaine qui les intéresse plus particulièrement.

A quelques exceptions près, les groupements professionnels comptent des membres des deux sexes. Parce que l'on associe plus particulièrement une profession avec les hommes, ou avec les femmes, il se peut que les membres d'une organisation appartiennent surtout à un seul sexe. Celles qui comptent un grand nombre de femmes ont une mission particulièrement importante: obtenir que l'on accorde à leur profession un prestige égal à celui dont bénéficient les professions exercées surtout par les hommes.

De nos jours, un nombre croissant de femmes deviennent membres d'organisations bénévoles à cause du besoin qu'elles éprouvent d'élargir leurs horizons et de participer à la vie politique du pays.

Maintenant que la diffusion de l'information atteint presque tous les foyers, il semble anachronique que certaines femmes se sentent plus à l'écart de la société que jamais auparavant. Pour beaucoup, l'association bénévole représente la principale source de contacts humains, la possibilité de participer à la vie de la collectivité, et le moyen d'améliorer leur formation et d'utiliser un potentiel jusque-là sans emploi.

On attend de plus en plus des associations bénévoles qu'elles éveillent l'intérêt de leurs membres pour toute une gamme de sujets, qui peut aller de la construction d'un nouveau centre communautaire au travail accompli par les Nations unies, en passant par la sécurité et le logement. Ces groupements répondent bien à cette attente, et s'efforcent d'encourager leurs membres à être bien informées et à prendre une part active aux programmes qu'ils offrent.

Les femmes deviennent également membres d'associations bénévoles afin de prendre part à un genre d'activités qui leur est souvent interdit dans d'autres sphères. Bien que les femmes, on s'en rend aisément compte, n'occupent pas de postes clés dans le monde économique ni dans le monde politique, elle peuvent, par l'intermédiaire de leur groupement, exercer une certaine autorité et influencer l'évolution sociale dans bien des domaines, et surtout en ce qui concerne les droits et la liberté de la femme.

C'est dans une large mesure aux associations féminines et à leurs réclamations persistantes auprès des gouvernements provinciaux et fédéral que l'on doit les lois sur la parité des salaires. Elles ont insisté pour que le Canada ratifie les conventions des Nations unies et de l'Organisation internationale du Travail qui ont trait aux femmes. Les droits de succession, la fonction de juré, les réformes pénitentiaires, ne sont que quelques-unes des questions qui ont fait de leurs représentations auprès des gouvernements. Non seulement elles ont joué un rôle important dans les réformes, mais elles ont permis aux autorités de se tenir au courant de l'opinion des femmes sur l'actualité.

Voilà donc quelques-unes des raisons qui amènent les femmes à devenir membres d'associations bénévoles. La tâche de ces groupements devient de plus en plus complexe. Les mémoires soumis à la Commission Bird indiquent l'existence de problèmes sérieux. Quelques groupements voient le nombre de leurs membres diminuer, et ne savent comment les retenir. D'autres vieillissent les jeunes femmes ne s'y inscrivent pas. A tout cela s'ajoutent le manque de chefs et le manque d'adhérents bien formés. Il est évident qu'il faudrait créer des cours de formation destinés aux bénévoles.

Le manque de fonds est également un problème. Les frais administratifs ont considérablement augmenté, et dans certains cas l'ensemble des cotisations a diminué et il est parfois bien difficile de continuer à assurer les programmes entrepris, alors qu'on se rend pourtant compte à quel point ils sont nécessaires, et qu'on devrait en mettre de nouveaux sur pied.

Si ces associations étaient forcées de mettre fin à leurs activités, certains de ces programmes seraient alors à la charge du gouvernement. Mais, en plus de l'avantage financier que l'Etat retire du fait que ça ne lui coûte rien, il est important que le citoyen assume personnellement une partie de la responsabilité qui incombe à la société. Un certain nombre de ministères ont reconnu la valeur du travail bénévole, et accordent un appui matériel à quelques organisations sous la forme de subventions. Dans certains cas, on accorde une subvention annuelle de soutien à des groupements assurant un service permanent qui aide le gouvernement à atteindre certain de ses objectifs. Ou encore, on subventionne les associations pour leur permettre de mener à bien un projet à court terme.

Nous estimons qu'il faudrait envisager de donner davantage de subventions aux associations qui jouent un rôle social utile, dans les domaines qui intéressent tout particulièrement les femmes. Il faudrait, à notre avis, les attribuer et aux associations qui ont des services quasi permanents: foyers, maisons de réadaptation, et aux groupements qui mettent sur pied des programmes novateurs et expérimentaux. La souplesse de ces associations et le fait qu'elles n'ont pas d'allégeance politique les rendent particulièrement aptes à entreprendre ce dernier type de programme.

Condensé du Rapport Bird.

# Douceur et tenacité pour l'enfant se rongeur les ongles

Sous le terme savant d'onychophagie, les spécialistes désignent la très fâcheuse habitude de se ronger les ongles.

On déplore surtout cette manie chez les enfants de deux ou trois ans, au moins. Elle peut hélas! se prolonger indéfiniment ou même apparaître brusquement, chez de grands enfants ou chez des adultes.

Certains hommes "arrivés" — cela prouve qu'ils n'allaient pas très loin! — disent l'humoriste — gardent parfois cette déplorable habitude. On a pu voir, par exemple, de brillants orateurs se livrer, en public et sans qu'ils s'en rendent compte eux-mêmes, avant de prendre la parole, à ce petit exercice.

## Agressivité refoulée

Les spécialistes, pédiatres et neurologues, discernent d'abord dans l'onychophagie, une grande part de "nervosisme", d'anxiété, d'insécurité. On le comprend assez bien, dans la mesure où l'orateur — ou le comédien — a le "trac", au moment d'entrer en scène. Comment l'expliquer chez l'enfant qui n'a rien — et pour cause — d'un "homme public"?

Pour les pédiatres, il s'agit d'une "manifestation libératoire d'agressivité refoulée" qui ne sait comment s'exprimer. C'est,

la plupart du temps, le fait d'enfants timides, mais dont les sentiments ne manquent pas, pour autant, de force et même de violence. Imaginons, à titre de comparaison, la vapeur qui soulève le couvercle d'une marmite, mais ne parvient pas à le faire tomber.

Considérons encore, avec les pédiatres, que nous avons parfois devant nous des enfants déprimés qui ne parviennent à "réussir" qu'en se détruisant

(partiellement) eux-mêmes. Euphorie de la réussite, sentiment de la propre.

## Tention et détente

Cette dernière définition paraîtra, peut-être, bien subtile aux parents qui ne s'embarassent pas toujours de telles distinctions. Ecoutons donc la petite "description explicative" des psychologues réputés, Robin et Boveit:

— On constate que, lors des premiers coups de mâchoires, les dents glissent sur la surface lisse de l'ongle, sans parvenir à l'entailler... Et puis, assez subitement, la substance cornée s'amollit et cède, au point d'attaque des ciseaux dentaires; le fragment d'ongle tombe sectionné sur la langue.

On discerne toutefois dans la victoire de la dent sur l'ongle un autre sentiment que celui de détente.

C'est celui de la réussite. — Ce qui est coupé est coupé, déclarent les deux spécialistes. Il y avait de l'ongle, il n'y en a plus. Il n'y a pas moyen de faire davantage. Le fragment ne se recollera pas; il n'y aura plus à y revenir.

L'enfant anxieux éprouverait, alors, "cette sorte d'euphorie de la réussite sur soi-même". Il se prouve, en somme, à lui-même, en se rongeur les ongles, qu'il est capable de réussir, sans l'aide de qui que ce soit.

Faut-il vraiment voir dans l'onychophagie de l'enfant une "hostilité informulée" contre son entourage et surtout contre sa mère?

Cette hostilité pourrait remonter à des faits, qui, au premier abord, semblent des plus anodins, comme certaines séances d'ap-

## Une sorte d'auto-punition

D'autres éducateurs estiment que cette tendance vers la destruction (très limitée) de soi-même peut également représenter "une sorte d'auto-punition". Il s'agirait, alors, pour l'enfant de pénaliser des sentiments désapprouvés, certes, mais réels et secrets, comme la jalousie.

Quoi qu'il en soit, ne dramatisons pas, nous, les parents ces comportements enfantins. Ils passent, d'ailleurs, assez souvent, comme ils sont venus. Nous commettrions, en tout cas, une erreur psychologique de prétendre sévir avec énergie. Révolté, notre enfant n'en montrerait que plus d'agressivité.

Tout le problème consiste à faire disparaître, avec douceur et tenacité, les causes de cette déplorable habitude... Le médecin sera, en ce domaine, d'un précieux concours. (NAP).

## HOROSCOPE

Par LISE PIERS  
ASSISTANCE DU PROFESSEUR GAZON

**BELIER**  
Affaires: En ce mercredi, n'effectuez aucun changement de rénovation ayant une importance dans votre milieu de travail. Laissez venir les choses telles qu'elles sont et telles qu'elles se présenteront. Beaucoup d'énergie sera dépensée à votre travail.  
Amour: N'allez pas tout raconter aux premiers venus au sujet de vos aventures amoureuses, que vous soyez mariés ou célibataires. De plus ne vous fiez pas aux paroles enflammées dites dans un moment de passion...

**TAUREAU**  
Affaires: Certaines possibilités vous seront offertes, alors, ne reculez aucunement et mettez-y votre ardeur. De bon Taureau pour arriver à vos fins. Si vous avez besoin de vous documenter ou de faire un recy- clage, n'hésitez pas à le faire, il vous sera profitable.  
Amour: Vous serez destinés à écouter des confidences; on se fiera à vous et à votre bon jugement pour éclaircir une situation un peu délicate concernant les sentiments d'une personne en particulier. Attention vous-mêmes car on semble abuser de votre amour...

**VIERGE**  
Affaires: Si vous êtes dans un milieu professionnel, vous aurez des satisfactions venant de ce milieu, mais également vous n'hésitez pas à désapprouver une action que vous jugerez malhonnête ou peu convenable.  
Amour: Si vous êtes un peu trop entreprenant avec une personne, vous serez vite remis à votre place aujourd'hui! A la fin de la veillée, une agréable surprise vous attend. Des amis seront là pour vous prouver leur sincérité.

**SCORPION**  
Affaires: Ne vous laissez pas aller dans la routine, saisissez l'occasion vraiment exceptionnelle qui s'offre à vous afin d'améliorer votre situation financière grâce à une personne influente. Vous avez tous les atouts en main pour réussir, allez de l'avant.  
Amour: Un petit souci sentimental sera tôt dissipé, vous verrez. Les bons souvenirs vous feront vite renaitre à une réalité ensoleillée. Quelques célibataires seront attirés par une ancienne connaissance avec laquelle ils renouèrent une amitié solide et sincère.

**VERSEAU**  
Affaires: Les Verseau doivent être sur leurs gardes afin de ne pas se laisser entraîner dans une situation sans issue. Craignez la violence sous toutes ses formes et de grâce ne la provoquez pas vous-même!!!  
Amour: Des amis sincères vous entourent, on vous admire pour votre courage, votre gaieté et votre bonne humeur. Des souvenirs un peu pénibles viendront assombrir votre ciel, mais chassez vite ces nuages et laissez place au soleil qui brillera à nouveau dans votre cœur.

**POISSONS**  
Affaires: Il faudra surveiller votre tempérament aujourd'hui. La journée vous demandera beaucoup d'énergie à votre travail et il faudra y faire face bon gré mal gré. L'essentiel serait d'éloigner de vous toutes les mauvaises influences pouvant vous conduire à des situations fâcheuses.  
Amour: Votre conjoint ou votre partenaire aimé saura pas de belles paroles vous faire sourire. Efforcez-vous d'oublier le passé et le tout rentrera dans l'ordre car l'amour ne vous manquera pas de part et d'autre.

# CKRS ATTENTION LES JEUNES

**CONCOURS**

CKRS-RADIO 59 vous présente un concours sensationnel à l'émission POLY-CHAUD

50 gilets Yamaha à gagner et le 30 mai 1975 tirage d'un vélo-moteur Yamaha valeur de \$470.00

Ecoutez l'émission POLY-CHAUD pour les conditions de participation

CKRS votre monde à vous

**BALANCE**  
Affaires: Votre journée vous demandera beaucoup d'énergie; ne vous laissez pas aller au désespoir ou au découragement. Une bonne surprise vous attend concernant une certaine somme d'argent.  
Amour: Les célibataires auront une histoire de plus en plus excitante avec l'autre sexe! Les personnes mariées ou engagées seront heureuses de se retrouver avec l'être aimé et profiteront pleinement de cette soirée.

**LION**  
Affaires: Vous songez à travailler à l'étranger et l'idée n'est pas mauvaise du tout, car la bonne fortune s'allie à vos voyages, surtout pour les Lions du premier décan, c'est-à-dire ceux qui sont nés entre le 24 juillet et le 3 août.  
Amour: Sachez découvrir ce qui ne va pas dans votre travail. On exigera

# Reitman

## FLASH-MODE

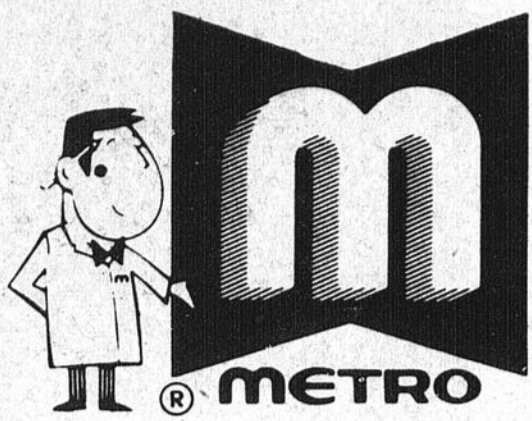
CHEMISETTES CLASSIQUES LES PLUS NOUVELLES COMBINAISONS DE PATRONS EN 100% NYLON... FANTASTIQUES POUR ASSORTIR AVEC NOS PANTALONS EN ACRYLIQUE TRICOT DOUBLE OU POLYESTER, À TAILLE ÉLASTICISÉE.

Venez expérimenter cette excitation... Modes-épargne à super action!

CHEMISETTES 5.00  
PANTALONS 8.00

1, Place du Saguenay, Chicoutimi, Rue Racine, Chicoutimi, Galeries Lac-St-Jean, Alma.

PLUS DE 300 MAGASINS, D'UN OcéAN à L'AUTRE, POUR VOUS MIEUX SERVIR.



# “Mon bon marché”



En achetant des produits Métro, vous économisez. Le manufacturier qui vend à Métro est assuré d'une vente massive en une seule transaction, de plus, il est exempt de frais de publicité, promotion et distribution. Alors, il vend à Métro à prix avantageux et Métro vous fait bénéficier de ces avantages. Ainsi, vous faites une bonne affaire. C'est pourquoi MÉTRO c'est MON BON MARCHÉ.

*Lucie Payette*

**BOEUF CANADA CAT. "A"**  
LE MEILLEUR PAR EXCELLENCE  
NE PAS CONFONDRE AVEC LES AUTRES  
SPECIALLEMENT POUR MÉTRO

## La bonne coupe à tout coup

POUR VOTRE CONGELATEUR

<b>FESSE de VEAU de LAIT</b> Frais du printemps complet	<b>88¢</b> lb
un bout ou l'autre jarret blanc	<b>98¢</b> lb

<b>VEAU COMPLET</b> 65 à 75 lb	<b>78¢</b>
<b>DEVANT DE VEAU</b> 13 à 16 lb	<b>55¢</b>
<b>LONGE DE VEAU</b> COMPLÈTE ou CÔTELETTES BOUT DES CÔTES	<b>1 08</b>

<b>RÔTI DE FESSE DE PORC FRAIS</b> un bout ou l'autre	<b>99¢</b> lb
--	------------------

<b>VEAU EN PANIER OU RÔTI DE VEAU</b> dans l'épaule	<b>68¢</b> lb
--	------------------

<b>ÉPAULE DE PORC</b> "MERITE" fumé, genre picnic, sans couenne	5 à 7 lb <b>72¢</b> 1 lb
<b>BACON "MERITE"</b>	<b>1 09</b>
<b>SAUCISSES FUMÉES</b> "MERITE"	1 lb <b>77¢</b>
<b>SAUCISSES PORC/BOEUF</b> "MERITE"	<b>59¢</b>
<b>TÊTE FROMAGÉ</b> "TAILLEFER"	10 oz. <b>69¢</b>
<b>SALADE DE CHOU</b> "TAILLEFER"	16 oz. <b>55¢</b>
<b>FILETS DE SOLE</b> "CORVETTE" congelés	bte de 3 lb <b>3 05</b>
<b>CRETONS "TAILLEFER"</b>	10 oz. <b>89¢</b>

<b>JUS DE TOMATES</b> BRIGHT, Canada Fantaisie bte 48 oz.	<b>49¢</b>
<b>DÉTERGENT LIQUIDE</b> LUX bte 24 oz.	<b>89¢</b>
<b>SAVON POUDDRE</b> Vaisselle ALL bte 35 oz.	<b>1 29</b>
<b>ESSUIE-TOUT</b> KLEENEX Boutique paquet 2 rouls	<b>89¢</b>
<b>PAPIER MOUCHOIR</b> FACELLE ROYALE, format homme 3 épaisseurs blanc, ou couleur ass. bte 60F bte 100F	<b>50¢</b>
<b>MARGARINE GOLDEN GIRL</b> aluminium 1 lb	<b>49¢</b> <b>69¢</b>
<b>MOELLE</b> 1 lb	<b>69¢</b>
<b>TABLETTES CHOCOLAT</b> LOWNEY, Caravan, Groslets peanots et raisins, Cherry Blossom, Oh Henry, Hot Milk 5 tablettes	<b>79¢</b>
<b>PAPIER DE TOILETTE</b> DELSEY, blanc, couleurs assorties paquet 2 rouleaux	<b>49¢</b>
<b>SHORTENING DOMESTIC</b> 1 lb	<b>69¢</b>
<b>CRISTAUX SWING</b> à saveur d'orange 4 env. 3.5 oz.	<b>99¢</b>

**CATELLI**  
Spaghetti, Spaghettini, Macaroni, long-coupé  
16 oz.

**37¢**

<b>PAIN DE VIANDE</b> HAM bte 12 oz.	<b>79¢</b>
<b>TARTES METRO</b> au sucre aux pommes, raisin, noix, citron 16 oz. 20 oz.	<b>79¢</b>
<b>PAMPERS</b> Couches pour bébés, nouveau-né, paquet 30	<b>1 89</b> <b>2 49</b>
<b>déodorant</b> paquet 30	<b>95¢</b>
<b>DÉODORANT</b> RIGHT GUARD, Gillette 5 oz.	<b>95¢</b>
<b>SPAGHETTI HEINZ</b> en conserve bte 19 oz.	<b>39¢</b>
<b>GUIMAUVES CAMPFIRE</b> LOWNEY, blanches paquet 11 oz.	<b>49¢</b>

**CRÈME GLACÉE METRO**  
carton 1/2 gallon

**1 19**

<b>HUILE DE SOYA</b> NATUR bte 24 oz.	<b>1 29</b>
<b>CÉRÉALES GENERAL MILLS</b> Choritos bte 18 oz.	<b>61¢</b>

<b>OIGNONS, McLAREN</b> sucrés ou suifs bocal 12 oz.	<b>89¢</b>
<b>REGINA</b> Olives nature bocal 16 oz.	<b>65¢</b>
<b>Olives Reine Jarcies</b> bocal 16 oz.	<b>95¢</b>
<b>CIRE LIQUIDE</b> FUTURE cont. 27 oz.	<b>1 69</b> <b>2 59</b>
<b>cont. 46 oz.</b>	<b>2 59</b>
<b>DENTIFRICE PEPSODENT</b> tube 150 ML	<b>1 19</b>
<b>BISCUITS DAD'S</b> Farine d'avoine brisures de chocolat 16 oz.	<b>89¢</b>
<b>BLUE WATER</b> Croque-monsieur poisson 10 oz.	<b>85¢</b>
<b>SARA LEE</b> Gâteau chocolat bananes, oranges, Diabolo Savoie 13 oz. 14 oz. 10 1/2 oz.	<b>1 09</b>

**Café Instantané METRO**  
bocal 10 oz.

**1 99**

<b>MÉLANGE À GÂTEAU</b> METRO blanc, doré, chocolat, cerises bte 19 oz.	<b>63¢</b>
<b>Café METRO</b> moulu et régulier sac 16 oz.	<b>1 15</b>
<b>POUDRE POUR GELÉE</b> METRO, saveurs assorties bte 3 oz.	<b>24¢</b>
<b>BREUVAGES METRO</b> orange, raisin, punch bte 48 oz.	<b>46¢</b>
<b>JUS DE POMME METRO</b> fait de concentré bte 48 oz.	<b>49¢</b>

**PÊCHES METRO**  
Canada Fantaisie,  
moitiés ou tranchées  
bte 28 oz.

**59¢**

<b>THÉ METRO</b> en sac, Orange Pekoe paquet 60	<b>97¢</b>
<b>POIS VERTS METRO</b> Canada de choix, assortis bte 19 oz.	<b>34¢</b>
<b>TOMATES METRO</b> Canada de choix bte 19 oz.	<b>52¢</b>
<b>EAU JAVEL METRO</b> cont. 128 oz.	<b>89¢</b>
<b>BISCUITS METRO</b> au chocolat bte 14 oz.	<b>98¢</b>
<b>CHAMPIGNONS GREEN GIANT</b> TRANCHES OU ENTIERS bte 4.5 oz.	<b>38¢</b>
<b>DÉTERSIF POUDDRE</b> BREEZE, débarbouillettes bte 30 oz.	<b>1 54</b>
<b>SERVIETTES FÉMININES</b> KOTEX, régulières bte 12	<b>80¢</b>
<b>CERISES MARASCHINO</b> Dalton rouges jarre 16 oz.	<b>1 65</b>

<b>HEINZ</b> aliments pour bébés abricots et autres bocal 4, 8 oz.	<b>21¢</b>
<b>RIZ FRIT DAINTY</b> chinois, boeuf frit, poulet frit, pilaf bte 12 oz.	<b>46¢</b>
<b>HUILE POUR BÉBÉ</b> JOHNSON'S, plastique 9 oz.	<b>1 39</b>
<b>Pansements plastiques</b> BAND AID bte 60	<b>1 12</b>
<b>PAPIER PLASTIQUE</b> HANDI WRAP bte 100' bte 200'	<b>53¢</b> <b>81¢</b>
<b>NETTOYEUR BISSEL</b> pour tapis et chesterfield cont. 22 oz. 64 oz.	<b>2 17</b> <b>3 98</b>
<b>SALADE DE FRUITS</b> AYLMER, Canada de Choix bte 14 oz.	<b>47¢</b>
<b>POIS et CAROTTES</b> AYLMER, Canada de Choix bte 14 oz.	<b>33¢</b>
<b>FARINE FIVE ROSE</b> sac de 7 lb	<b>1 19</b>
<b>POIRES BARTLETT</b> AYLMER bte de 19 oz.	<b>55¢</b>
<b>VINAIGRETTE KRAFT</b> italienne bte 8 oz.	<b>57¢</b>
<b>FROMAGES KRAFT</b> Cheez Whiz bocal 16 oz.	<b>1 23</b> <b>2 24</b>
<b>Veiveta</b> paquet 32 oz.	<b>2 24</b>
<b>Chaussons aux pommes</b> PILLSBURY paquet 14 oz.	<b>91¢</b>

**NOURRITURE pour CHIENS**  
METRO  
boeuf, foie, poulet  
bte 15 oz.

**18¢**

<b>SAUCE METRO</b> HOT CHICKEN bte 14 oz.	<b>24¢</b>
<b>MOUTARDE METRO</b> préparée bocal 16 oz.	<b>36¢</b>
<b>BISCUITS METRO</b> soda bte 1 lb	<b>67¢</b>
<b>CONFITURE METRO</b> aux fraises avec pectine bocal 24 oz.	<b>1 15</b>
<b>MIEL METRO</b> liquide cont. 1 lb cont. 8 oz.	<b>99¢</b> <b>57¢</b>

## FRUITS ET LÉGUMES

<b>FRAISES</b> Sucrées, juteuses Fraîches de la Californie Catégorie Canada No 1 bte chopine	<b>53¢</b>
<b>POMMES DE TERRE</b> N. B. Canada No 1 Sac 25 lb	<b>69¢</b>
<b>PAMPLEMOUSES</b> Juteux, roses ou blancs, Floride, grosseur 56	<b>8/88¢</b>

<b>BANANES</b> savoureuses lb	<b>20¢</b>
<b>ASPERGES FRAICHES</b> Californie Catégorie Canada No 1 lb	<b>59¢</b>
<b>ORANGES</b> Sucrées, juteuses, du Maroc, Grosseur 105 douz.	<b>88¢</b>
<b>CÉLERI "PASCAL"</b> Californie Catégorie Canada No 1 Grosseur 24	<b>39¢</b>
<b>POIRES "ANJOU"</b> Sucrées, E.U. Canada de Fantaisie 3 lb	<b>88¢</b>

<b>BEURRE D'ARACHIDES</b> 100% METRO bocal 16 oz.	<b>77¢</b>
<b>BREUVAGE METRO</b> orange, raisin cont. 64 oz.	<b>75¢</b>
<b>EAU MINÉRALE</b> METRO bte 30 oz.	<b>30¢</b>
<b>PETITS CORNICHONS</b> METRO, à l'aneth bocal 24 oz.	<b>76¢</b>
<b>RELISH METRO</b> sucré cont. 15 oz. cont. 24 oz.	<b>57¢</b> <b>76¢</b>
<b>APPRÊT À SALADE</b> METRO cont. 16 oz.	<b>71¢</b>

<b>OEUFs METRO</b> A GROS A MOYENS douz. douz.	<b>68¢</b> <b>64¢</b>
<b>KETCHUP METRO</b> 15 oz.	<b>54¢</b>
<b>MAÏS EN GRAINS</b> METRO, Canada de Fantaisie bte 12 oz.	<b>36¢</b>

<b>FÈVES COUPÉES METRO</b> vertes ou jaunes Canada de Choix bte 19 oz.	<b>29¢</b>
<b>FÈVES LONGUES</b> vertes ou jaunes bte 19 oz.	<b>36¢</b>
<b>MACÉDOINE METRO</b> Canada de Choix bte 19 oz.	<b>34¢</b>
<b>BURGER METRO</b> tendre et frais pour chiens bte 6 sachets bte 12 sachets	<b>1 09</b> <b>2 09</b>
<b>SAVON DE TOILETTE</b> METRO, assortis 8 pains	<b>77¢</b>
<b>ALLUMETTES</b> METRO carton 50	<b>38¢</b>
<b>SACS METRO</b> à ordres ext. paquet 10 sacs paquet 25 sacs	<b>99¢</b> <b>2 07</b>
<b>SHAMPOING METRO</b> protéine, oeufs, doré bte 24 oz.	<b>1 29</b>
<b>BISCUITS LIDO</b> bonne de neige 12 oz. 15 oz.	<b>81¢</b> <b>83¢</b>

**Les produits Métro de l'économie en conserve**

Nous nous réservons le droit de limiter les quantités  
Aucun détaillant ne sera servi  
Spéciaux en vigueur jusqu'à la fermeture samedi 19 avril

# Le lait, un liquide pour les riches?

## Un document de la Fédération des ACEF

C'est le 22 janvier dernier que des groupes de consommateurs (dont la Fédération des ACEF et l'IPIC) se présentaient devant la Régie des Marchés Agricoles du Québec pour demander que le prix du lait à la consommation ne soit pas augmenté. Les consommateurs exigeaient de la part de la Régie et du gouvernement la mise à vue du système d'exploitation que font subir aux producteurs et aux consommateurs les grandes compagnies multinationales qui oeuvrent dans le domaine agro-alimentaire.

La Fédération des ACEF écrivait dans le mémoire soumis à la Régie ce jour-là:

Certains fournisseurs d'intrants et certains intermédiaires ont profité et profitent encore de l'anarchie des marchés causée par la poussée inflationniste; ils exploitent de toute évidence une situation confuse et en font leur profit. En tant que seul organisme régulateur muni de pouvoirs suffisants en ce domaine, la Régie a non seulement l'obligation mais également le devoir moral envers les consommateurs québécois d'agir avec la dernière énergie pour faire cesser l'hémorragie. La Régie que nous sachions ne

s'est jamais penchée sur les opérations commerciales de ces producteurs d'intrants qui sont dans la majorité des cas de puissantes sociétés souvent multinationales. Cependant, ainsi que nous l'avons mentionné, la Régie possède les pouvoirs de faire enquête sur "le coût de revient de la production" ainsi que sur les prix. Nous n'accepterons pas une réponse à l'effet que la Régie n'a pas les moyens suffisants à l'exercice de sa juridiction. Si tel était le cas, nous incitions la Régie à exiger du gouvernement les crédits nécessaires ou encore les amendements à sa loi qui pourraient être requis".

Ainsi, le présent dossier, malgré les faibles moyens dont disposaient les auteurs, constitue une première tentative pour soulever le voile sur les comportements étranges de ces agents économiques tout-puissants que sont les multinationales.

Il n'est pas inutile de mentionner ici que l'industrie laitière du Québec est complexe. Plusieurs agents économiques interviennent à l'intérieur du processus de production, de transformation et de distribution. Les gouvernements, tant fédéral que provincial, réglementent sévèrement l'en-

semble de cette industrie par une série de lois et de mécanismes de contrôle. Malgré cela, nous croyons qu'il existe de sérieuses lacunes et que les étapes les plus importantes de cette chaîne échappent encore à tout contrôle et à toute intervention de l'Etat.

Dans un premier temps, nous allons présenter les différents acteurs qui jouent un rôle dans l'industrie laitière; ensuite, nous tenterons de faire ressortir les relations injustes qu'un tel système de production entraînent. Troisièmement, nous tenterons de dégager quelques conclusions de notre recherche.

### Les acteurs en présence

Nous pouvons identifier 5 principaux acteurs qui interviennent dans l'industrie québécoise du lait nature (lait de consommation courante):

1. Les consommateurs de lait nature
2. Les distributeurs de lait nature
3. Les producteurs de lait nature
4. Les fournisseurs de matières premières (intrants) aux producteurs
5. Le gouvernement québécois représenté par la Régie des Marchés Agricoles.

### Qui sont les régisseurs, nommés par le gouvernement?

**PRES.:** M. Benoit Lavigne: (depuis 1970), (économiste agricole) - ex-fonctionnaire du gouvernement fédéral à la direction général d'assistance aux grains de provende. **VICE-PRES.:** M. Gilles H. Ledoux: ancien directeur régional de l'U.P.A. (spécialiste des questions laitières).

**VICE-PRES.:** Me Gilles Prégeant: avocat, depuis 1957, à l'emploi de la Régie des Marchés Agricoles.

**REGISSEURS:** M. Marcel Filiault

M. Peter Nadeau: industriel (ex-vice-prés., de Laiterie Vermette et Fils).

M. Raymond Fortin: industriel de Laval, producteur de légumes.

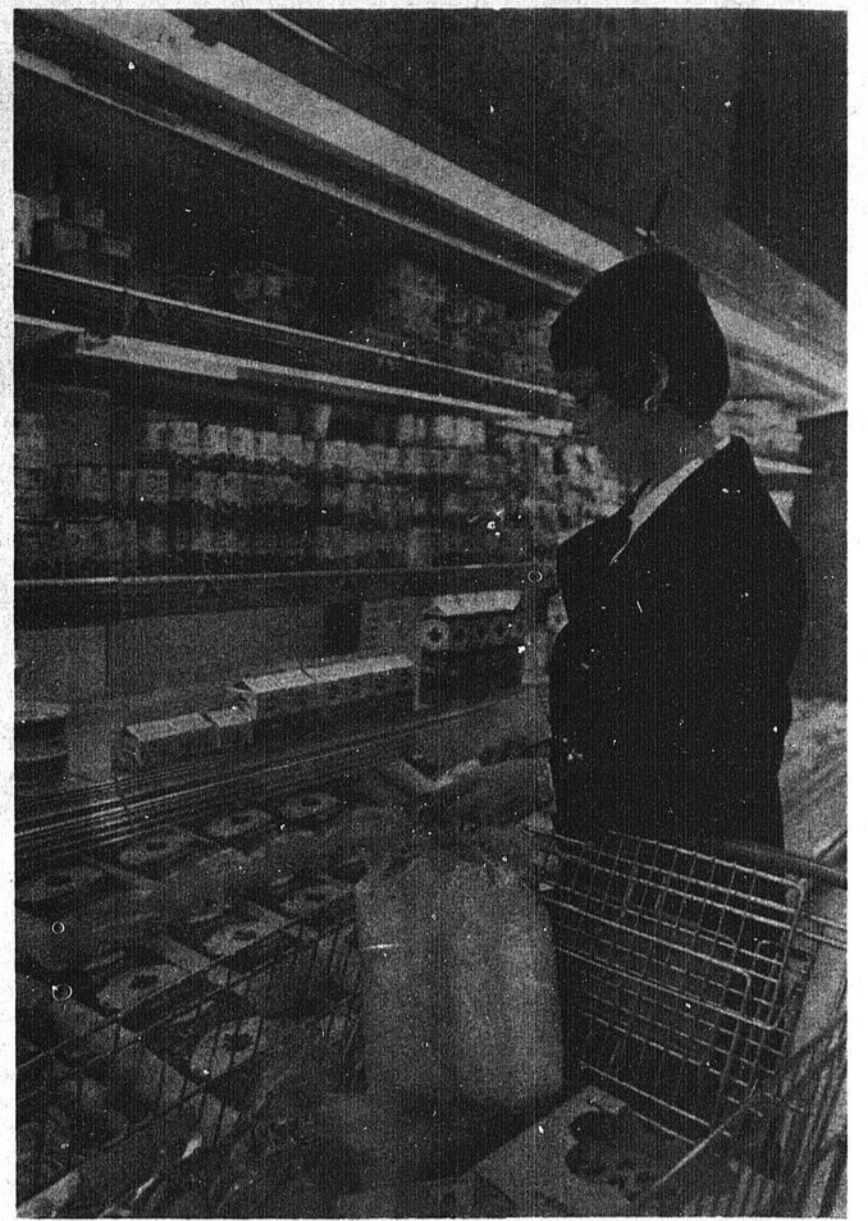
M. Marcel Dubuc: producteur agricole à la retraite ex-prés., de l'U.C.C. (en congé de maladie).

Ces sept (7) régisseurs peuvent, lorsqu'ils le jugent utile, "faire des enquêtes sur toute matière relative à la production ou à la mise en marché d'un produit agricole..."

(ART. 92). Aucune enquête n'a été menée jusqu'à maintenant sur le rôle que jouent les fournisseurs d'intrants aux producteurs agricoles. En effet, la Régie s'est contentée d'intervenir uniquement sur les prix payés aux producteurs de lait nature par les laiteries et les prix payés par les consommateurs aux laiteries. Lors de la présentation du mémoire, nous demandions à la Régie d'enquêter et d'intervenir sur les prix payés par les producteurs agricoles aux fournisseurs d'intrants.

### Les vrais coupables

"Quand nous, les agriculteurs du Québec, on est obligé de travail-



ler entre 70 et 75 heures par semaine, faire travailler notre femme et nos enfants pendant les grandes fins de semaine, pour gagner une maigre pitance de 6 à 7 milles dollars par année, et qu'on regarde les grosses compagnies qui nous exploitent, s'engraisser à nos dé-

pens, y a de quoi devenir mauvais. J'te dis que la classe agricole du Québec, a commencé à être écoeurée!"

(extrait d'une entrevue avec un producteur laitier de St-Marc-Sur-Richelieu).

### Les consommateurs

Chaque nouvelle hausse du prix de la pinte de lait repose le problème de la consommation du lait et de son importance dans le régime alimentaire des familles québécoises. Doit-on consommer moins de lait? Est-il normal de payer de plus en plus cher pour un produit alimentaire dont on ne saurait se passer et qui est essentiel pour la santé de tous.

En 1973, les consommateurs du Québec ont bu un total de 1 milliard 503 millions de litres de lait (soit une consommation par capita de 250.6 litres de lait). Cela représente 600 millions de pintes de lait. Les dépenses totales pour ce bien étaient évaluées à près de \$288,000,000. en '73 (soit près de 8% des dépenses alimentaires des familles du Québec).

Les hausses successives du prix de la pinte de lait au cours des derniers mois de 1974, justifient les consommateurs de se poser de sérieuses questions sur l'organisation de la production et de la distribution du lait nature au Québec.

### HAUSSE DU PRIX DU LAIT (1970-1974)

Décembre 1970: \$0.28 la pinte.  
Décembre 1971: \$0.31 la pinte.  
Décembre 1973: \$0.34 la pinte.  
Décembre 1974: \$0.49 la pinte.

La récente demande adressée par les producteurs de lait nature à la Régie des Marchés Agricoles risque d'accélérer encore davantage la hausse vertigineuse du prix de la pinte de lait. "A quand la pinte de lait à \$1.00" se demandent les consommateurs. Face à cette éventualité, ils ont décidé de réagir avant qu'il ne soit trop tard!

### Les distributeurs

Bien sûr, ces sommes importantes déboursées annuellement par les consommateurs de lait tombent entre les mains des distributeurs (détaillants et laiteries). Examinons principalement la situation des laiteries au Québec en 1975.

L'industrie laitière est soumise à des ordonnances gouvernementales qui fixent le prix que les laiteries devront payer aux producteurs de lait (prix d'entrée de la matière première) et le prix qu'elles pourront charger aux consommateurs (prix de détail). Leur marge de manoeuvre se situe entre ces deux pôles. De plus, les laiteries sont soumises à de fréquentes vérifications gouvernementales de la qualité du lait distribué.

Cette situation assez particulière de l'industrie laitière a accé-

léré le phénomène de la concentration des laiteries. Ainsi, en 1963, on comptait au Québec 185 laiteries indépendantes; en 1973, il en restait 71 et d'ici quelques années il n'en restera plus qu'une quinzaine.

De fait, dans une industrie fortement encadrée, la seule solution pour maintenir un taux de profit élevé, c'est de contrôler une part de plus en plus grande du marché. Trois gigantesques entreprises laitières se battent actuellement pour le contrôle du marché: Dominion Dairies, filiale de KRAFT CO., compagnie américaine multinationale, Borden-Joubert Cie, contrôlée par des capitaux américains et finalement Québec-lait, né de la fusion de plusieurs grosses laiteries québécoises en 1972. (1)

La plupart des laiteries sont membres du Conseil de l'Industrie Laitière du Québec, organisme visant à protéger les intérêts des industriels laitiers face aux producteurs agricoles et aux gouvernements. C'est par cette structure que le lobbying (jeu d'influence) se fait, souvent avec beaucoup de succès!

Le lait nature représente pour les laiteries un chiffre d'affaires d'environ \$288,000,000. De ce montant, près de 50% (soit \$140,000,000 dollars) est versé aux producteurs de lait, (coût de la matière première), la différence servant à payer les dépenses d'opération et les marges de profit des industriels laitiers.

### Les producteurs de lait

Les producteurs laitiers sont regroupés au sein de la Fédération des Producteurs de lait du Québec, affiliée par contrat à l'Union des Producteurs Agricoles (U.P.A.). La Fédération fut fondée le 9 décembre 1952. Son président actuel est M. Marcel Marcoux de Granby et son secrétaire M. Maurice Mercier. La Fédération administre ce qu'on appelle couramment "les plans conjoints". (2)

Sur les 4,854, environ 30% sont considérés comme de "gros producteurs laitiers". Ceux-ci sont équipés de chaînes de production moderne ("lactoduc" conduisant directement le lait de la traieuse à un réservoir réfrigéré en acier inoxydable).

Les producteurs laitiers, comme l'ensemble de la classe agricole d'ailleurs, ont vu leurs revenus nets diminuer de 9% en 1974. Si on ajoute à cela une perte de 12% du pouvoir d'achat due à l'inflation,

on constate que les agriculteurs du Québec ont subi une baisse de 21% de leurs revenus.

### Les fournisseurs d'intrants

Les intrants, c'est l'ensemble des matériaux dont ont besoin les agriculteurs pour produire du lait ou tout autre produit agricole; par exemple: l'essence, l'huile à chauffage, les engrais pour fertiliser les sols, les moules pour nourrir les animaux, les machines agricoles etc...

Dans la plupart des cas, ces "moyens de production" sont fournis aux producteurs par de très grosses et puissantes corporations multinationales qui ont pour nom, Ralston Purina (moules), Massey-Ferguson (machines), Esso, Gulf, Texaco et Petrofina (essence), Maple Leaf Mills (grains et semences) CIL (engrais chimiques) etc...

Ces grandes corporations servent d'une série d'intermédiaires pour la distribution de leurs produits, dont les mieux connus sont les sociétés coopératives agricoles locales et la coopérative Fédérale de Québec. Elles sont pour la plupart, sous contrôle de capitalistes étrangers. Elles ont par ailleurs de multiples liens avec d'autres entreprises qui oeuvrent, soit dans la transformation des produits agricoles, soit dans la distribution des biens aux consommateurs.

C'est le cas précis des compagnies MASSEY-FERGUSON et DOMINION STORES, toutes deux contrôlées par le trust ARGUS CORPORATION du riche financier E.-P. TAYLOR. Pas étonnant que Messieurs A.-A. Thornbrough (président de Massey-Ferguson) et J.-A. Mc Dougald (président de Dominion Stores) se retrouvent tous deux membres du conseil d'administration d'ARGUS CORP! Pas étonnant non plus que ces deux compagnies aient augmenté considérablement leurs profits au cours des deux dernières années!

1) MASSEY-FERGUSON: Profits de \$58,200,000 en 1973 soit 90% d'augmentation par rapport à 1972.

2) DOMINION STORES: Profits de \$13,664,000 en 1974 soit 36.4% d'augmentation par rapport à 1973 (3)

Quand la Fédération des ACEF parlait dans son mémoire présenté à la Régie des Marchés Agricoles, le 22 janvier '75, "d'agents économiques obscurs", c'était des fournisseurs d'intrants entre autres qu'elle parlait.

### La Régie des Marchés Agricoles

C'est en vertu de la loi no 12 (sanctionnée le 17 juillet 1974) que la Régie des Marchés Agricoles exerce des pouvoirs de surveillance, de coordination et d'amélioration de la mise en marché des produits agricoles. A cette fin "elle aide à orienter la production agricole, à coordonner les diverses opérations de la mise en marché des produits agricoles et elle collabore avec les producteurs, les organisations coopératives ou professionnelles d'agriculteurs, les associations de consommateurs et ces représentants de l'industrie, du commerce et les autres personnes engagées dans la mise en marché de produits agricoles". (ART.4)

La Régie est composée d'au plus sept (7) régisseurs, dont un président et deux vice-présidents, nommés par le lieutenant-gouverneur en conseil pour une période de 10 ans (ART. 6).

## Les responsables des hausses ne sont pas les agriculteurs

Les consommateurs du Québec sont conscients que les responsables des hausses "à répétition" du prix du lait à la consommation ne sont pas les agriculteurs. Ceux-ci revendiquent à juste titre une meilleure rémunération de leur travail et de celui de leur famille.

Alors, si ce ne sont pas les agriculteurs, qui sont les responsables de ce fléau économique, qui affecte directement le pouvoir d'achat des travailleurs et des gagne-petit?

Regardons de près quelques faits:

**Le coût des intrants (moyens de production de l'agriculteur) a presque doublé en deux ans.**

Tel qu'établi par la Fédération des Producteurs de lait nature du Québec dans son mémoire à la Régie des Marchés Agricoles, les coûts de production et d'opération ont subi une hausse vertigineuse au cours de 1973-1974. Par exemple, le coût des moules pour l'alimentation des bovins a augmenté de 89% en 2 ans.

L'augmentation est de 92% pour les aliments destinés aux autres animaux. Les engrais (fertilisants du sol) ont connu une hausse de 76%.

Règle générale, le coût des intrants fournis par les grandes sociétés multinationales représente environ 30% des coûts totaux d'opération d'une ferme laitière.

Toute hausse substantielle du coût des intrants affecte directement la part que garde le producteur laitier pour la rémunération de son travail (environ 30% du coût total). Cela explique peut-être pourquoi à tous les six (6) mois les producteurs doivent se présenter devant la Régie des Marchés Agricoles pour obtenir une hausse de leurs revenus bruts, c'est-à-dire du prix que les laiteries leur payeront pour les 100 livres de lait.

### Les profits de certains fournisseurs

Comment expliquer que le coût des intrants ait connu une telle hausse de prix? S'agit-il d'un phénomène passager, explicable par la rareté de certains produits sur le marché (tels l'essence, les engrais, l'acier etc...)?

La réponse à cette question est complexe. Cependant, des indices inquiétants nous forcent à identifier les responsables de cette inflation du côté des compagnies multinationales qui ont voulu, au cours des deux dernières années, imposer leur puissance et leurs prix aux producteurs.

Nous avons analysé le comportement de certaines de ces

compagnies. Voici quelques chiffres révélateurs:

a) **MAPLE LEAF MILLS:** Compagnie canadienne, opère des moulins, possède des éleveurs à grains, vend des grains de provende, contrôle la compagnie "Quaker Oats Company of Canada", ses profits s'étaient accrus de 49.5%.

b) **MASSEY-FERGUSON:** Compagnie contrôlée par ARGUS CORP., produit de la machinerie industrielle et agricole, possède des filiales dans plusieurs pays du monde (Australie, France, Allemagne etc...)

Le Financial Post rapporte des profits nets de \$58,200,000 à la fin de 1973 soit une augmentation de 90% par rapport à l'année précédente.

c) **RALSTON PURINA:** Compagnie américaine multinationale, engagée dans de multiples opérations de production et de distribution de moules, grains, outils de ferme, etc...

Les profits déclarés par la compagnie en septembre 1974 étaient de \$90,700,000 soit 77% d'augmentation par rapport à 1972.

d) **CANADIAN INDUSTRIES LTD (C.I.L.):** Compagnie multinationale à capitaux anglais, produit des fertilisants, des engrais, et autres produits chimiques nécessaires au sol.

Le Financial Post rapporte des profits de 25,345,000 de dollars en 1974 soit 98% d'augmentation en un an.

Les profits de ces quatre (4) grosses compagnies ont donc augmenté de 80% en moyenne au cours des récentes années. Nous croyons qu'il y a lieu de s'interroger sur la dépendance de l'industrie alimentaire du Québec face à ces monopoles internationaux.

### Les compagnies se connaissent

Toutes ces compagnies qui profitent des besoins alimentaires des gens et qui exploitent les ressources à leurs propres fins, s'entraident-elles? En d'autres mots, y a-t-il des liens organisés entre elles?

Sans vouloir être catégoriques (les informations étant peu disponibles là-dessus) force nous est de constater que plusieurs d'entre elles échangent et partagent des administrateurs.

Voici quelques exemples: 1- Messieurs W. A. Arbuckle membre du conseil d'administration de Dominion Dairies et M. Pierre Côté membre du conseil d'administration de Ralston Purina, siègent tous les deux au

conseil d'administration de la BANQUE DE MONTREAL, où se trouvent également deux administrateurs de C.I.L.: Messieurs L. Hynes et H. de M. Molson.

II- Monsieur J.-D. Leitch est à la fois membre du conseil d'administration de Massey-Ferguson et de Corporate Foods, compagnie contrôlée par Maple Leaf Mills.

III- Maple Leaf Mills et Ralston Purina sont reliées par deux administrateurs, Messieurs F.-B. Commons et J.-H. Taylor, tous deux membres du conseil d'administration de Cadbury-Schewppes.

Les exemples sont encore nombreux. Nous sommes donc en présence d'une force économique importante, bien organisée et qui gouverne le monde agro-alimentaire au Québec et au Canada.

C'est de ce côté que nous croyons que les autorités devraient porter leur attention. Les problèmes des agriculteurs et des consommateurs trouveront une solution lorsque ces compagnies cesseront d'exploiter les Québécois.

Devant l'ensemble de ces considérations, les mouvements de consommateurs doivent prendre position et s'engager à transformer cette situation. A court terme, on peut reconnaître que les producteurs laitiers ont besoin d'améliorer leurs conditions de vie et que c'est soit en haussant le prix du lait au détail, soit en subventionnant les producteurs laitiers par des subsides gouvernementaux qu'on remédie à la situation immédiate.

Mais à moyen terme, il importe de s'organiser pour forcer les gouvernements à mettre au pas ou tout simplement à la porte les grandes corporations multinationales. Consommateurs et producteurs ont intérêt à former un front commun pour organiser la résistance devant ces monopoles.

(1) La part du marché détenue par chaque entreprise de distribution du lait est une information impossible à obtenir. Semble-t-il, selon diverses sources, que les "3 gros" détiennent environ 80% du marché dans la grande région métropolitaine de Montréal.

(2) **Plan conjoint:** (section IV de la loi sur la mise en marché des produits agricoles). "Dix producteurs intéressés ou plus peuvent adresser à la Régie une demande d'approbation d'un plan conjoint pour la mise en marché d'un produit agricole provenant d'un territoire désigné ou destiné à une fin spécifique ou à un acheteur déterminé".

(3) **Sources:** A Study of profitability of 16 Canadian Food Company's, Gov., de l'Ontario, Oct., 1974.

## \$0.23 en sept ans

Rythme d'accélération dans l'augmentation du prix de lait, au gré des ordonnances de la Régie, de la part respective du producteur agricole et de la laiterie.

Année des Ordonnances	Prix minimum Vente domicile	Répartition du le producteur	Prix de Vente entre la Laiterie
68	29	6.05	5.18
69	31	6.56	5.44
70	31	6.56	5.44
71	32	7.06	5.55
71	32	7.06	5.55
73	35	7.66	5.78
73	38	8.71	6.57
73	39	8.71	6.84
74	41	9.09	7.14
74	45	10.45	8.96
74	49	11.13	7.83
75	52	12.21	7.91
		le cent livre de lait	3/5 pour la laiterie


\* Extrapolations. SOURCES: Conseil de l'Industrie laitière du Québec Inc.

# VENTE '2 POUR'

## Rexall

### Remplace la Vente à 1¢ originale.

du jeudi le 17 avril au samedi le 26 avril, 1975.



**All Day All Night**  
30 CAPSULES

**CAPSULES DÉCONGESTIONNANT**  
All Day/All Night

10 cap. 2 POUR \$1.80  
20 cap. 2 POUR \$2.98



**GAGNEZ UNE CAFÉTIÈRE PARMIS 100 CAFÉTIÈRES AROMASTER BRAUN**  
Cherchez les détails sur les paquets spéciales Combos de Super Plenamins

**Rexall Super Plenamins 144+72 Combo**

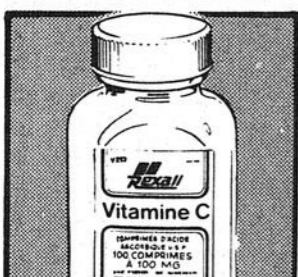
**\$9.98 ACHAT BONI**  
PRIX DE DÉTAIL SUGGÈRE

**ÉCONOMISEZ \$4.00**  
Gagnez une meilleure façon pour commencer votre journée



**NETTOYEUR À DENTIER EFFERVESCENT**  
32 comprimés

**2 POUR \$1.49**



**VITAMINE 'C'**  
Acide ascorbique  
100 mg.  
100 comprimés

**2 POUR \$1.10**



**Crème à barbe PRO SHAVE**  
Aérosol - 11 oz.  
Lime, Citron, Régulier, Menthol.

**2 POUR \$1.87**



**GELÉE DE PÉTROLE BLANCHE**  
Formule pour enfant.  
16 oz.

**2 POUR \$1.98**




**DENTIFRICE AU FLUORURE**  
100 ml (Régulier ou Menthe)

**2 POUR \$1.94**



**Poudre anti-acide BISMA-REX**  
16 oz.

**2 POUR \$4.50**



**CAPSULES D'HUILE DE FOIE DE MORUE**  
20 GOUTTES 100

**2 POUR \$2.43**



**DÉSINFECTANT EN AÉROSOL**  
14 oz.

**2 POUR \$2.33**



**SUSPENSION ALUREX PLUS**  
12 oz. liq.

**2 POUR \$2.68**



**ANTISEPTIQUE MI-31** 20 oz.  
Contre les rhumes, les maux de gorge, la mauvaise haleine.

**2 POUR \$2.38**



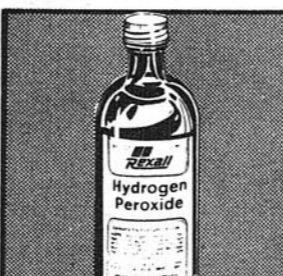
**VITAMINE 'C'**  
Comprimés à mâcher  
100 mg. 100

**2 POUR \$1.73**



**SUPER DRY**  
DÉSODORISANT ANTISUDORIFIQUE EN POUVRE  
Formule anti-tache  
9 oz.

**2 POUR \$2.37**



**SOLUTION PEROXYDE D'HYDROGÈNE**  
U.S.P. 3% 10 Vol. (8 oz.) 227 ml

**2 POUR 90¢**



**LAIT DE MAGNÉSIE**  
Rég. ou Menthe  
12 oz. liq.

**2 POUR \$1.83**



**CRÈME MÉDICAMENTÉE POUR LA PEAU**  
16 oz.

**2 POUR \$3.68**



**NETTOYEUR À VITRES "MIRACLE"**  
Avec TX-100 & Silicones  
Nouvelle Formule supérieure

**2 POUR \$1.73**



**MULTIVITAMINES PLUS FER À MÂCHER CHEWAMINS**  
100

**2 POUR \$5.13**

VOUS ÉCONOMISEZ DAVANTAGE CHEZ UNE PHARMACIE REXALL PENDANT LA VENTE SPÉCIALE '2 POUR'



**POUDRE POUR LES PIEDS À PULVÉRISER**  
6 oz.

**2 POUR \$2.23**



**POUDRE POUR BÉBÉS**  
Poudre de talc fraîche et onctueuse. 14 oz./367g

**2 POUR \$1.59**



**CITRON CHAUD**  
Contre le rhume  
(10 sachets par carton)

**2 POUR \$2.30**



**REXPRIIN**  
5 grains  
100 Comprimés

**2 POUR \$1.58**



**COMPRIMÉS DE SACCHARINE Effervescent**  
1/4 Grain  
100 2 POUR 78¢  
500 2 POUR \$1.58  
1000 2 POUR \$2.08

1/2 Grain  
100 2 POUR 80¢  
500 2 POUR \$1.95  
1000 2 POUR \$3.05



**KAOLIN ET PECTINE**  
Soulage les malaises mineurs d'estomac et de la diarrhée. 8 oz. fl.

**2 POUR \$1.68**

AU COMPTOIR SEULEMENT

**CHICOUTIMI**  
PHARMACIE SIMARD  
PLACE DU SAGUENAY  
549-1516

**BAGOTVILLE**  
PHARMACIE J.A. DESGAGNE  
291 RUE BAGOT  
544-2732

**PORT ALFRED**  
PHARMACIE MARCEL DESGAGNÉ  
522 - 2ième RUE  
544-3333

**ALMA LAC-ST. JEAN**  
PHARMACIE DESJARDINS ENR.  
680 RUE SACRÉ-COEUR  
662-6444

**DOLBEAU**  
JEAN-LOUIS POIRIER PHARMACIEN  
1280 BLVD. WALBERG  
276-0574

**JONQUIERE**  
PHARMACIE BRASSARD  
374 RUE ST. DOMINIQUE  
547-1342



# DR. GUYLAINE LANCTÔT

## L'ELECTROLYSE

Au cours des prochaines chroniques nous parlerons du seul traitement définitif des poils superflus: l'électrolyse.

Aujourd'hui nous allons passer en revue l'anatomie du poil qui est semblable à celle du cheveu que nous avons vu lors d'un article sur la greffe des cheveux. (voir photo)

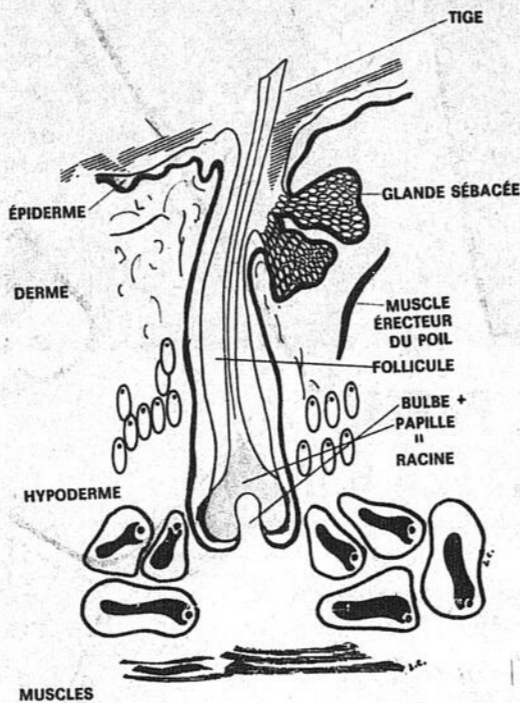
1) Le poil naît dans la couche profonde de la peau qui est l'hypoderme. A sa base se trouve ce qui constitue la racine du poil:

a) la papille qui génère le poil;  
b) le bulbe qui est un renflement du poil gainant la papille et où se trouve des nerfs et des vaisseaux.  
2) Il pousse dans une enveloppe qui s'appelle le "follicule". Ce follicule est formé par un repli de l'épiderme.

3) Ce follicule pileux traverse deux couches de la peau: le derme et l'épiderme. Le cheveu porte alors le nom de tige.

4) Cette tige émerge à la surface de la peau.  
5) Le poil est accompagné: a) de glandes sébacées qui sécrètent le sébum qui sert de lubrifiant au poil et à la peau.  
b) de muscles érecteurs.

Dans le prochain article nous parlerons de la répartition des poils sur le corps et d'une de leur pathologie qui est l'hypertrichose. J'invite les personnes qui désirent écrire pour obtenir des conseils à faire parvenir leurs lettres au Dr Guylaine Lanctôt, 441, est, rue Racine, Chicoutimi, Québec.



Docteur,  
Moi, j'ai une fille qui a 18 ans et qui est très poilue, si je peux m'exprimer ainsi surtout aux jambes.

Elle a le teint assez foncé, très noir. Alors vous comprenez qu'elle doit s'épiler les jambes toutes les semaines. Elle a tout essayé: crèmes épilatoires, rasage, etc...

L'électrolyse serait-elle une solution définitive pour elle?

Rachel R. (Chicoutimi-Nord)

Madame,  
Oui, l'électrolyse est une solution définitive. Mais quand on parle d'épilation de jambes on parle d'un traitement qui nécessite un grand nombre d'heures de traitement variant selon le cas et qui par le fait même est sensiblement onéreux.

Cela demande beaucoup de patience de la part des patients mais on peut le faire sur demande.

## Un jardin "atomique" avec plus de 600 tomates par plant

Entouré d'une haute clôture faite de grillage métallique, ce jardin, unique au monde, situé près de Moscou, n'est accessible que par une seule porte. Et à des heures rigoureusement déterminées.

En guise d'écrêteau bucolique, un panneau rouge en caractères énormes qui clignote et sur lequel on peut lire: "Attention Radiations!" rappelle que l'on entre dans le royaume de l'atome.

Il s'agit, en fait, d'un champ de culture où des spécialistes se livrent à des expériences de sélection par "rayonnement gamma", sous les auspices du "Service génétique radiologique" et de radiobiologie de la section moscovite de l'Institut d'horticulture Vavilov.

durée de la vie des plantes, et l'irradiation aiguë durant la période de croissance des plantes choisies.

Les "blés d'hiver" verdissent: en de petits carrés. On voit, un peu plus loin, tout un verger de pommiers, pruniers et cerisiers. On trouve même un carré de fleurs, car les "asters" si décoratifs et les pivoines ont fleuri et fourni des graines.

Les plantes placées au centre du champ atomique reçoivent, tout au long de leur existence, différentes doses d'irradiation.

Le lin, les radis et les tomates reçoivent, par exemple, sans en être affectés, jusqu'à 10.000 "roentgens" (radiations analogues à la lumière, mais de plus grande fréquence que produisent les corps, sous le choc de

"rayons cathodiques", faisceau d'électrons émis par la cathode dans un tube à gaz très raréfié).

### "SELECTIVES ET INOFFENSIVES"

Fraises, cassis, radis, tomates, oignons irradiés ne se distinguent en rien des plantes et des fruits cultivés selon des méthodes naturelles.

On ne révèle, affirment les spécialistes, aucune trace d'irradiation sur les plantes qui ont pourtant reçu des "doses" évaluées à des dizaines de milliers de rayons gamma.

Les modifications constatées ne relèvent que de la biochimie.

Les chercheurs ont spécialement étudié la tige et les feuilles de la

descendance des "tomates sauvages" irradiées. A la suite des mutations subies, la "sauvage" est devenue une plante cultivable. De plusieurs plants, on a obtenu 600 à 800 tomates, insensibles aux maladies.

Rendues cultivables sur le champ atomique, des graines de "tomate-cassis" ont été expérimentées à des sélectionneurs qui approfondiront ces expériences. C'est également au "champ gamma" qu'une autre variété de tomate, dite "espèce naine", doit son existence.

Toutes ces expériences, concluent les spécialistes, révèlent l'efficacité de l'irradiation des plantes aux rayons gamma qui permettent d'obtenir des variétés sélectives et inoffensives pour l'homme.

## ENTRECROISÉS

### 8 LETTRES CACHÉES

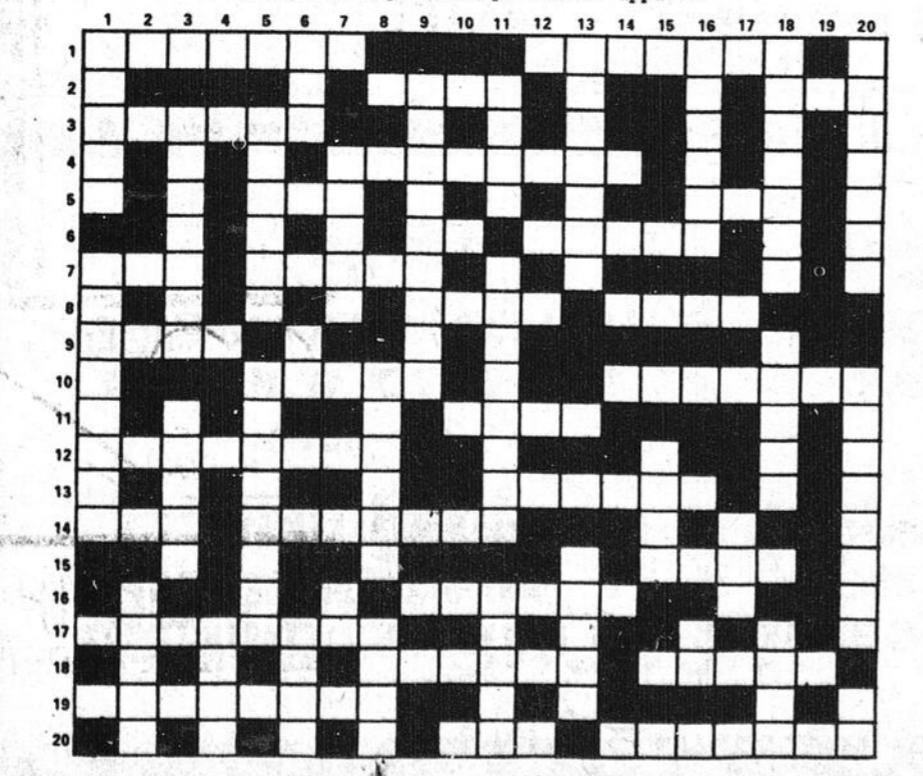
### PROBLEME NO 423

### LES TISSUS

Lorsque tous les mots ci-dessous auront servi pour compléter la grille, il ne vous restera qu'un seul mot dont le nombre de lettres est indiqué dans cette page.

11	uni	5	armure	organdi
12	4	bleue	coucil	percale
13	se	cripe	avers	8
14	brut	filés	stéou	billetter
15	drap	filer	étouffe	flambure
16	fat	gris	feutre	flanelle
17	3	gris	grain	linière
18	fil	piqué	7	popeline
19	long	rouge	brodés	rétrécir
20	luit	satin	calicot	tafetans
21	8	paile	épingle	teindre
22	tail	rose	essayé	thibaudes
23	soie	usité	étamine	9
24	cord	6	fortrel	rapetelle
25	velu	alpage	meurtr	

La réponse du problème précédent: appareil



### "BLES D'HIVER" ET VERGER

Ce "champ gamma" est, d'ailleurs, indispensable aux bio-physiciens, aux radiobiologistes, aux cytologistes (biologistes qui étudient tout spécialement la cellule, sous ses différents aspects), aux généticiens (spécialistes de la science de l'hérédité), aux biochimistes et aux agrochimistes.

Ces spécialistes étudient, en effet, de façon expérimentale, la radiosensibilité et le comportement de la "descendance" des plantes irradiées en fonction de la teneur en engrais. Ils pratiquent l'irradiation chronique pendant toute la

## LES BANDES ILLUSTRÉES QUOTIDIENNES

### LE COWBOY MASQUE



### SOURIS MIQUETTE



### LA FAMILLE FLOP



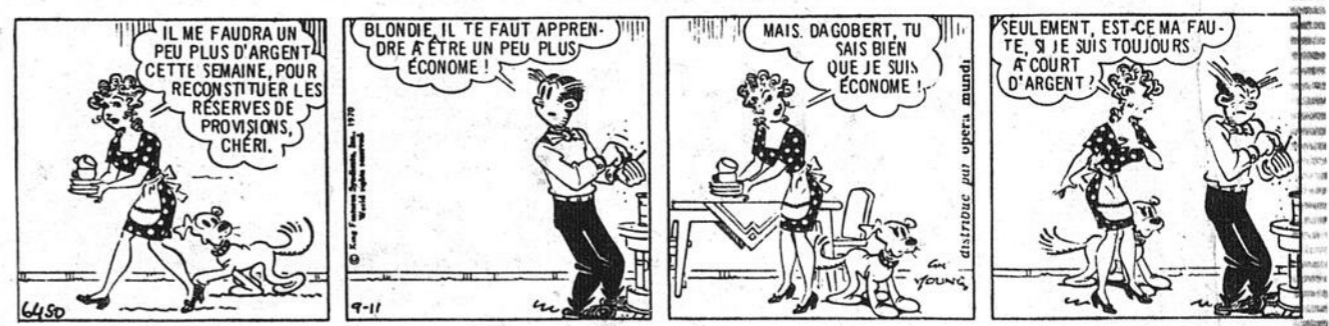
### AGENT SECRET



### JULIETTE



### BLONDINETTE



### LUC BRADEFER



### SCAMP



# GRAND



*La Calais*

## la Cadillac 1976 du CENTRE-VILLE de CHICOUTIMI

### REGLEMENTS DU CONCOURS

- 1— Le 9 de chaque mois, un billet semi-finaliste sera pigé parmi les billets accumulés le mois précédent chez chacun des marchands participants.
- 2— Subséquemment, les noms des semi-finalistes seront inscrits dans la page du Quotidien, annonçant les spéciaux des 12 heures de la rue Racine.
- 3— Les employés rémunérés et les administrateurs du C.A.R.: les marchands participants, de même que tout leur personnel de cadre et les membres dépendants de leur famille immédiate **sont exclus de ce concours.**
- 4— Le concours prend fin le 10 novembre 1975. Par la suite le choix du billet gagnant se fera à CJPM-TV, parmi les semi-finalistes accumulés les mois précédents.
- 5— Toutefois les employés des marchands participants ont le droit de concourir à la condition que le billet ne provienne pas de l'entreprise ou s'effectue leur travail.
- 6— La personne sélectionnée en finale, devra répondre à une question d'usage pour obtenir la Cadillac 1976.



DEMANDEZ VOS COUPONS  
AUX MARCHANDS PARTICIPANTS



# Le manque de revenu entraîne presque toujours une incapacité de profiter des avantages de la société

Il n'y a pas si longtemps, notre province comme les autres provinces du Canada avait son "ministère du Bien-Être social". C'était avant le déferlement de critiques sur les programmes.

Aujourd'hui, à la place on trouve des ministères du Développement social, des Ressources humaines, des Services communautaires, des Affaires sociales et d'autres du même genre. On a laissé les structures paternalistes pour adopter une vue plus large et réaliste de l'existence humaine. On a reconnu du moins en paroles, qu'il existe au-delà des besoins physiques évidents de nourriture, de vêtement ou de logement tout un éventail de besoins psychologiques et sociaux non moins réels quoique moins tangibles. Il est important que toute personne puisse développer sa propre identité et accroître le sentiment de sa valeur personnelle. Le prix du développement humain entravé se paie en maladies mentales, en taux croissants d'alcoolisme, d'abus de drogues, de délinquance et de crimes de violence. On le retrouve aussi dans les foyers désunis et les vies gâchées et ses monuments sont nos prisons et nos hôpitaux psychiatriques.

Le Conseil national du Bien-Être social a toujours affirmé le droit de chaque membre de la société canadienne de rece-

voir une part des richesses nationales qui lui permet d'être un membre à part entière dans la société.

Le manque de revenu entraîne presque toujours une incapacité de profiter des occasions d'épanouissement social. D'autres personnes qui sans être pauvres se retrouvent quand même et pour d'autres raisons en marge des avantages de la société. Les facteurs qui influencent cet état de chose peuvent être la race, la langue, l'origine, le sexe, l'âge et d'autres encore.

Nous devons donc reconnaître que le travail et les services sociaux ne constituent qu'une solution partielle au problème.

On propose un programme d'emploi communautaire qui pourrait répondre à la fois aux besoins sociaux et ouvrir la porte à l'épanouissement humain.

L'objectif ultime de ce programme communautaire doit être de créer des occasions de croissance sociale personnelle. **L'épanouissement social, le travail et les autres occupations.** Chez plusieurs personnes, le travail satisfait pleinement les besoins de soi et le développement de ce qu'elle considère leur potentiel personnel. Leur travail leur permet quelque fois de développer le potentiel au maximum. Cependant, pour la

plupart des gens, le travail n'est pas un moyen suffisant pour combler leurs besoins. Et même dans certains cas, le travail entraîne à cause de sons trop bruyants et persistants, d'une monotonie (gestes répétés) une situation vraiment intolérable, une expérience destructrice. Le rapport (au-delà des services et du travail, l'épanouissement humain) associe souvent les problèmes sociaux au manque de revenu minimum garanti. Il ne régle pas à lui seul tous les problèmes sociaux, mais sans lui on ne pourra même pas commencer à les régler.

Il y a quelques années une enquête a été faite sur la santé sociale et mentale des habitants d'un quartier de Montréal. Voici les résultats:

- a) Santé physique:**  
Revenu de 100.00 par mois: Seulement 23% sont en bonne santé.  
Revenu de 500 et plus par mois: 90% sont en bonne santé.
- b) Santé mentale**  
Revenu de 500.00 et plus par mois: 1.1% dont la santé mentale est compromise.  
Revenu de 300.00 à 400.00 par mois: 2.7%.  
Revenu entre 150.00 et 200.00 par mois: 4.4%.  
Revenu inférieur à 150.00 par mois: 6.2% dont la santé mentale est compromise.
- c) Problèmes sociaux des enfants:**  
Le projet a aussi me-

suré la fréquence des problèmes sociaux des enfants du quartier en relation avec le revenu familial. De nouveau, on a trouvé une corrélation directe avec les niveaux de revenu.

Revenu de plus que 400.00 par mois: 8%.  
Revenu entre 200 et 300.00 par mois: 1.8%.  
Revenu de 200.00 et moins par mois: 2.1% ont des problèmes sociaux.

La relation causale que l'on retrouve entre les problèmes sociaux et le manque de revenu n'est ni directe, ni absolue. Il faut quand même tenir compte des prédispositions de chacun. Cependant, la mesure dans laquelle cette prédisposition se manifeste dépend des tensions qu'une personne doit subir. Les fardeaux multiples de la pauvreté n'entraîneront pas la maladie mentale chez tous les pauvres; mais ils l'entraîneront

chez plusieurs personnes pauvres qui auraient pu supporter sans danger les tensions moindres d'une vie plus confortable.

#### d) Alcoolisme:

A date, aucune étude n'a été entreprise au Canada dans le but d'établir une corrélation possible entre le statut socio-économique et les problèmes reliés à l'alcoolisme. Plusieurs enquêtes de ce genre ont cependant été effectuées aux Etats-Unis. Une récente compilation de cette enquête concluait: le pourcentage des gens qui boivent augmente à mesure qu'on monte dans l'échelle sociale. Par contre le taux de consommation élevée d'alcool pour fins de distraction et d'oubli sont plus élevés pour les groupes à statut social inférieur.

Les résultats de l'enquête sur le Travail en

Amérique soulignent que les taux d'alcoolisme et de maladie mentale s'accroissent de plus en plus dans les catégories qui ne manquent ni d'argent ni de travail. Les gens ont besoin du défi qu'offrent des occasions de développer leur potentiel. S'ils ne trouvent pas ce défi dans leur travail, ils le chercheront ailleurs. Ceci nous amène à constater une différence importante entre la situation de ceux qui sont défavorisés dans tous les sens de ce mot et celle des gens assez aisés qui viennent de découvrir une lacune dans leur vie apparemment bien remplie: ce dernier groupe peut profiter de ses capacités financières pour tenter de combler ce manque dont il a conscience.

A mesure que s'accroissent les témoignages se rapportant à l'insatisfaction associée au travail, on assiste à une augmentation considéra-

ble de l'éventail d'occupations associées au loisir. Les gens cherchent et trouvent des occupations qui semble-t-il leur donne quelque chose et améliore leur vie. Les occupations de loisir ne doivent pas être une récompense méritée mais plutôt être la manifestation d'un besoin de l'homme.

Les "occupations hors-travail" qui existent actuellement ont été créées suivant les mécanismes traditionnels du marché.

Ceux qui avaient les capacités financières de participer se sont servi de leurs frais d'inscription ou de membre pour avoir accès à des activités qui les intéressent. Il faudra établir d'autres mécanismes qui ne se fondent pas sur le surplus de revenu si l'on veut permettre à ceux qui ne disposent pas de tel ou tel surplus, de s'engager dans des occupations reflétant leurs be-

soins.

Il est nécessaire que les autorités des "nouveaux" ministères (qui, dans certaines provinces, n'ont pas encore admis que le téléphone n'est pas un luxe pour les bénéficiaires d'aide sociale) reconnaissent que ces besoins sociaux sont réels et que le fait de les satisfaire constitue un investissement préventif qui permettra d'éviter une foule de problèmes sociaux en libérant le potentiel de croissance sociale des gens qui sont cloisonnés en marge de notre société.

Condensé du rapport du Conseil national du Bien-Être Social "Au-delà des services et du travail: l'épanouissement humain."

La semaine prochaine: du même rapport: Besoins sociaux et services sociaux.

Helène Giasson. (Collaboration spéciale)

## Espérons qu'il fera froid

PARIS (AP) — Espérons qu'il fera froid l'hiver prochain, car les spécialistes du prêt-à-porter, qui présenteront le mois prochain leurs modèles hiver 75 au Parc des expositions, ont prévu des manteaux à cagoule, des capuchons, et des tricots bien longs.

En un printemps aussi hivernal, ces modèles n'ont rien pour surprendre. D'après les premiers modèles aperçus, il s'agit d'une mode faite pour durer économiquement en prévision. C'est toujours le triomphe de la ligne droite avec ça et là des jerseys en forme et des empiècements dos et devant. Mais la ligne n'est jamais moulante.

Les carrures sont peut-être un peu plus marquées, la taille est rarement coupée. Les genoux sont toujours cachés et la jupe va même jusqu'à mi-chemin entre le genou et la cheville. Ne faut-il pas avoir bien

chaud aux genoux en hiver?

Les manches sont longues et souvent kimono. Les pull-over et ponchos sont si longs qu'ils arrivent presque au milieu de la cuisse. Les tissus sont: des lainages souples, des tweeds, des jerseys, du drap, de la bure, de l'étamine, du pilou et, pour le soir, les mousselines et les velours.

Les couleurs sont assez austères. Le kaki domine. On en trouve mélangé dans tous les burns et les beiges. Les manteaux ont des teintes assourdis de marron, de vert, de bleu et parfois un certain aspect poudre. Les imprimés sont très rares. On leur préfère les raies, larges, étroites ou multiples.

#### Couleurs

Les tailleurs ont des vestes longues. Les manteaux ont des capuches et des

capuchons. Ils ont aussi souvent des ceintures qui donnent à la femme un certain aspect de moineau. On attend presque la cordelière accompagnant le froc.

Les robes de jour en étamine, en jersey, en tricot ne sortent pas des tons de rose éteint, de cuivre, de bordeaux, de vert assourdi et de bleu... pétrole. Il n'y aura pas cet hiver de couleurs criardes.

Avec des couleurs estompées, il faudra porter des bas de même couleur. Mais on peut aussi adopter le pantalon kaki, ce qui arrange tout.

Il faut noter sur les robes, des fermetures devant à petits boutons qui remplacent la traditionnelle glissière et aussi des fentes de côté.

En résumé: les demiteintes, les grands pulls et les manteaux capuchons, voilà ce qu'il faut pour l'hiver 75.

## MOT MYSTERE

Problème 423 7 lettres cachées THÈME L'AVION

Lorsque tous les mots ci-dessous auront été utilisés horizontalement, verticalement et diagonalement dans la grille, il ne vous restera que les lettres servant à relever le MOT-MYSTÈRE.

A	compas	fret	métal	piste	sexant	titane
angle	coque	g	minime	R	siège	colle
avion	E	geige	monoplan	rayon	situation	tonnage
B	énigme	L	montée	réacté	sonde	tour
biplan	érosion	l	onde	réseau	suite	v
C	essai	ligne	p	rotor	vent	vitesse
case	étude	limite	p	roulis	vol	vitesse
circuit	N	l	p	S	tableau	volant
cloison	finesse	manche	pilote	service	tangage	vitesse

La réponse du problème précédent: client

	1	2	3	4	5	6	7	8	9	10	11	12	13	14	15
1	S	P	N	A	L	P	O	N	O	M	E	G	E	I	S
2	Y	T	N	A	L	O	V	E	O	L	E	T	A	O	F
3	S	I	L	U	O	R	L	N	E	R	S	S	U	N	I
4	T	E	R	F	I	I	T	H	N	A	S	A	R	D	N
5	E	E	X	L	O	E	C	E	V	E	E	O	S	E	E
6	M	P	L	T	E	N	G	I	L	L	T	U	N	T	S
7	E	E	O	G	A	C	O	G	B	O	I	I	C	D	S
8	S	U	V	M	N	N	I	A	R	T	V	A	M	R	E
9	E	G	A	G	N	A	T	R	E	S	E	A	U	I	C
10	R	E	A	E	E	U	Q	O	C	R	N	O	E	O	L
11	V	L	S	N	R	A	Y	O	N	U	T	M	M	L	O
12	I	A	E	B	I	P	L	A	N	N	I	P	G	A	I
13	C	P	I	L	O	T	E	U	E	N	A	T	I	T	S
14	E	N	O	I	T	A	U	T	I	S	R	G	N	E	O
15	E	R	O	S	I	O	N	M	P	I	S	T	E	M	N



# affaires d'or

### POUR L'ADOLESCENTE MODERNE

Choix de vêtements sport interchangeable, imprimés à la mode et tons unis assortis. Tailles 10-14X.

- Corsage en jersey Antron®, # 604 4.99 ch.
- Jupe de coton imprimé, # 707/9 7.99 ch.
- Maillot-T imprimé, # 612/14/15/22 3.99 ch.
- Jeans délavés, # 11 29 9.99 ch.
- Short, ton délavé, # 1308 4.99 ch.
- Maillot-T imprimé, # 611 4.99 ch.
- Pull imprimé, # 978 6.99 ch.
- Pull imprimé, #977 5.99 ch.

Vêtements pour fillettes - (Rayon 77)



### VESTE DE NYLON PRATIQUE

Rég.: 4.99

## SPECIAL: 3.99

a. Veste de nylon d'entretien facile, glissière et 2 poches appliquées à l'avant. Surpiqûres contrastantes. Tons rouge, jaune, marine ou blanc. Tailles P.M. et G. #77R 001 498.



### VESTE DE NYLON

Rég.: 4.99

## SPECIAL: 3.99

b. Doublée de coton avec bordures élastiques à la taille et aux poignets. Capuchon pratique. Tons rouge ou marine. Tailles P.M. et G. #77R 008 172.



### VESTE DE NYLON PRATIQUE

Rég.: 4.99

## SPECIAL: 3.99

c. Veste de nylon avec capuchon. 2-6X.



### VESTE "COUPE-VENT" POUR ENFANTS

VOTRE CHOIX

## 3.99 ch.

d. Confection de nylon avec capuchon.



### VESTE POUR GARÇONS

f. Confection de coton. 2-6X.

### VESTE DE NYLON

C. Veste de nylon avec capuchon. 2-6X.

### VESTE POUR BAMBINES

j. Confection résistante à la pluie et au vent. #29R 000 902.

### VESTE POUR FILLETTES

d. Confection de nylon avec capuchon.

### VESTES POUR BAMBINS

k. Confection de nylon avec doublure de coton. 20-32 lb. # 29R 000 900.

### VESTE DE COTON

e. Modèle avec doublure et capuchon de coton pour fillettes.

### VESTE DE COTON ET POLYESTER

m. Veste pour bambins et bambines, avec capuchon, 3-6X. # 29R 018 574.

Simpsons-Sears Ltd.