

# CARRIÈRES ET PROFESSIONS

## Le choix des employeurs avisés

N.B.: Tous les postes annoncés sont ouverts également aux femmes et aux hommes.

**le collège de granby C.E.G.E.P.**  
50, ST. JOSEPH, GRANBY, P.Q., CANADA  
J2G 6T6 TEL (514) 372 6614

requiert pour la session hiver 83 des professeurs à temps partiel dans les disciplines suivantes:

NO CHARGE	DISCIPLINE	DÉTAIL DE LA CHARGE
ER-83-1-03	Mathématiques	Éléments de statistiques 3h/sem.
ER-83-1-07	Philosophie	La philosophie, la nature, la culture 9h/sem. Philosophie de la sexualité 3h/sem.
ER-83-1-08	Philosophie	La philosophie, la nature, la culture 12h/sem. Éthique et politique 3h/sem.
ER-83-1-12	Français	Français écrit 3h/sem. Éléments de linguistique 12h/sem.
ER-83-1-13	Français	Poésie 9h/sem. Éléments de linguistique 6h/sem.
ER-83-1-18	Arts	Histoire de l'art québécois contemporain 3h/sem.
ER-83-1-19	Électrotechnique	Analyse de circuit 10h/sem. Électricité et applications 3h/sem.
ER-83-1-20	Électrotechnique	Circuits logiques 8h/sem.
ER-83-1-22	Éducation physique	Yoga 6h/sem.
ER-83-1-23	Éducation physique	Conditionnement physique 12h/sem. Volley-ball 4h/sem.
ER-83-1-27	Techniques administratives	Comptabilité I 4h/sem. Comptabilité II 12h/sem.
ER-83-1-28	Techniques administratives	Placement 6h/sem.
ER-83-1-29	Techniques administratives	Finance I 8h/sem. Finance II 6h/sem.
ER-83-1-31	Tourisme	Tourisme régional au Québec 6h/sem. Loisirs touristiques 6h/sem. Promotion touristiques 4h/sem.
ER-83-1-32	Économie	Introduction économique I 12h/sem.

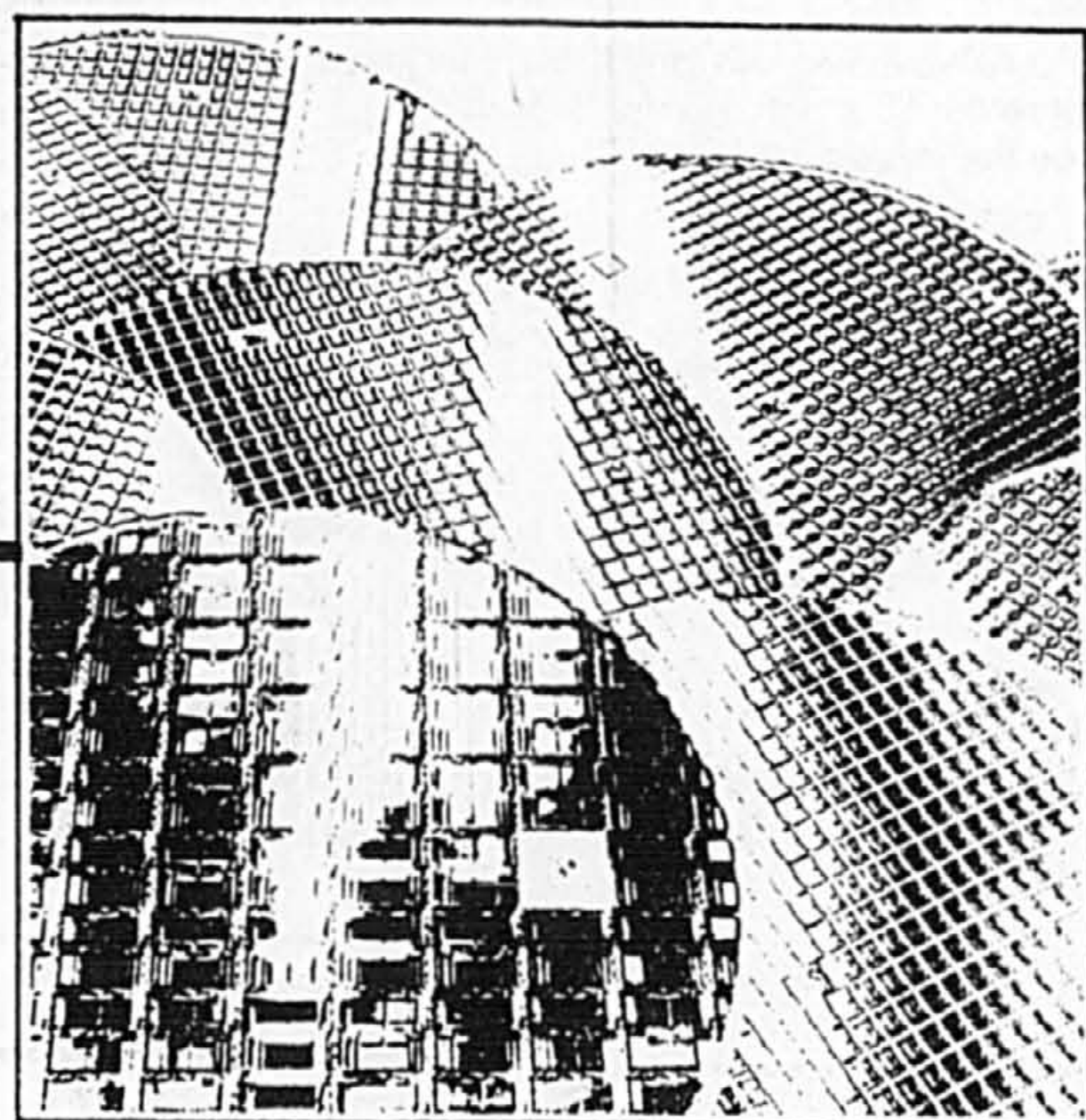
**QUALIFICATIONS:**  
Détenir un diplôme universitaire terminal de 1er cycle dans une discipline appropriée et avoir de l'expérience d'enseignement.

**N.B.:** Pour toutes les charges, le candidat retenu devra fournir au collège une disponibilité au prorata des heures d'enseignement dispensées.

Toute personne intéressée à l'une ou l'autre de ces charges est priée de faire parvenir son «curriculum vitae» avant le 9 décembre 1982 à:

**M. Michel Boisclair**  
Directeur du personnel  
Collège de Granby  
50 rue St-Joseph  
Granby, Qué. J2G 6T6

P.S. faire référence au numéro de la charge.



La Société Mitel, concepteur et manufacturier de produits de télécommunications, recherche pour son usine de Bromont, un

### Gérant de L'Ingénierie d'Usine

Relevant du Directeur de l'Ingénierie Industrielle, le titulaire de ce poste verra à:

- Documenter et analyser le comportement des systèmes existants (plomberie, chauffage, électricité, climatisation, ventilation etc.).
- Planifier et coordonner la réalisation des projets de développement d'ingénierie d'usine des édifices existants.
- Contribuer à la planification et la coordination des projets de construction futurs.
- Coordonner le contrôle des coûts, budgets et prévisions en ingénierie d'usine; assurer le retour sur investissement des dits projets.

Le titulaire verra croître sous sa responsabilité une équipe composée d'ingénieurs, technologues et de corps de métier pour l'assister dans la réalisation de ses mandats.

#### EXIGENCES:

- Diplôme universitaire en Génie mécanique spécialisé en ingénierie d'usine.
- 2e cycle en génie industriel serait un atout sérieux.
- Expérience de 5 ans minimum dont 3 ans en ingénierie d'usine.
- Expérience en milieu hospitalier ou pharmaceutique serait un atout.
- Compétence éprouvée des budgets, de l'entretien préventif et de la supervision du personnel.
- Bilinguisme requis.
- Membre de O.I.Q. ou apte à le devenir.

Nous offrons un salaire hautement compétitif, une gamme des plus complète de bénéfices sociaux, un plan de partage des profits ainsi qu'un programme d'achat d'action.

Faire parvenir votre curriculum vitae au plus tard le 15 décembre 1982 à:

Michel Leduc  
Directeur, Ressources Humaines  
SOCIÉTÉ MITEL  
18, Boul. de l'Aéroport  
Bromont, Québec  
J0E 1L0



## MITEL

### AVENIR. TRAVAIL D'EQUIPE. SUCCÈS

## SIEMENS

Nous appartenons au groupe international des compagnies Siemens et nous sommes parmi les chefs de file dans le domaine de la conception, la fabrication, la mise en marché et l'entretien des systèmes et produits électriques et électroniques pour les services publics, l'industrie, la médecine et la science.

Dans notre service d'imagerie diagnostique rayon-x, nous avons une ouverture pour un:

### REPRÉSENTANT DE SERVICE BILINGUE

Le candidat devra détenir un diplôme d'une école technique, avec un minimum de deux ans d'expérience en service à la clientèle dans le domaine de la radiologie diagnostique. Il sera en mesure de développer ses connaissances techniques par l'expérience pratique et la participation aux programmes planifiés de perfectionnement.

Si vous possédez la compétence requise et désirez faire carrière au sein d'une compagnie d'avant-garde, nous aimerions le savoir. Nous offrons une excellente rémunération ainsi que des avantages sociaux très importants.

Pour être considéré, faites parvenir votre curriculum vitae, en toute discrétion à:

Directeur, personnel  
**SIEMENS ELECTRIC LIMITÉE**  
7300, route Transcanadienne  
Pointe-Claire (Québec) H9R 1C7

### CURRICULUM VITAE

CONÇU, PRÉPARÉ ET DACTYLOGRAPHIÉ

En personne, par téléphone ou par la poste. VISA, MASTERCARD et AMERICAN EXPRESS acceptées

Quand la qualité importe...

**849-9444**

Faucher Mallow Inc., 1117 o. Ste Catherine  
bureau 804, Montréal H3B 1H9 (près du métro Peel)

### DIRECTEUR DES AMÉNAGEMENTS

L'Hôpital Royal Victoria, une institution de recherche et d'enseignement de 873 lits, affiliée à l'Université McGill, recherche un ingénieur qui est aussi un administrateur compétent pour gérer son service des aménagements. Relevant du Vice-président — service généraux, vous dirigez toutes les activités pertinentes à l'entretien et à l'amélioration des équipements, aménagements et terrains occupés par l'hôpital.

Plusieurs services relèveront de votre compétence, notamment le stationnement, le service de sécurité des chaufferies, les services d'entretien de l'équipement de la chaufferie qui, globalement, nécessitent un budget d'opération de l'ordre de 7 500 000 \$. Vous aurez sous votre direction 118 employés répartis dans 13 édifices couvrant plus de 1 170 000 pieds carrés. Vous serez également responsable de la gestion d'un projet de construction évalué à 25 millions \$ et échelonné sur une période de cinq ans.

Vous êtes un ingénieur chevronné possédant au moins quinze années d'expérience pertinente. En outre, vous faites preuve d'une compétence reconnue en gestion financière et êtes doué de grandes aptitudes pour la communication et les relations humaines. La maîtrise de l'anglais et du français est essentielle.

Les personnes intéressées sont priées de postuler avant le 16 décembre 1982 à:



M. R. Stock  
Vice-président,  
Services généraux  
HÔPITAL ROYAL VICTORIA  
687 ouest, avenue des Pins  
Montréal, Québec H3A 1A1

### DIRECTEUR ADJOINT SERVICE CONSEIL

L'INSTITUTION  
Caisse Populaire de Saint-Hyacinthe  
1697 ouest, rue Girouard  
St-Hyacinthe, P.Q.  
J2S 2Z9

#### LA DESCRIPTION

Sous l'autorité du directeur de la caisse, le directeur adjoint au service Conseil planifie, organise, dirige et contrôle les activités relatives à la promotion et à la vente des services d'épargne et de crédit et autres services financiers de la caisse. À ce titre ses principales responsabilités sont:

- Analyser les besoins des membres et le marché potentiel.
- Fournir au directeur des recommandations quant aux objectifs politiques et plans d'action de son secteur.
- Coordonner l'évolution du crédit et de l'épargne.
- Participer à la gestion des ressources de la caisse.
- Diriger le personnel de son secteur.

#### LES EXIGENCES

Diplôme d'études collégiales en techniques administratives et cinq (5) ans d'expérience pertinente dans un poste cadre au sein d'une caisse populaire ou autres institutions financières. Toute autre combinaison de scolarité et d'expérience sera considérée.

Doit posséder des habiletés pour assumer les fonctions de gestion, doit faire preuve de leadership.

Doit posséder de très bonne connaissance des services de l'épargne spécialisée et du crédit. La connaissance du financement institutionnel commercial et agricole est essentielle.

Sens de l'initiative, de la décision et du contrôle.

Doit posséder les habiletés à diriger, motiver et superviser une équipe.

Doit posséder connaissance et expérience dans le traitement des données informatiques.

#### LE MILIEU

La caisse populaire de Saint-Hyacinthe est située dans un milieu urbain. Elle compte un actif de 54 millions et dessert au-delà de 12,000 membres. Son portefeuille-prêts se répartit comme suit: (5) cinq millions sur reconnaissance de dettes, trente-deux (32) millions en crédit hypothécaire et deux (2) millions en crédit commercial et agricole. Elle utilise les services de quarante (40) employés dont neuf (9) au service Conseil. Les employés sont syndiqués.

#### LES CONDITIONS DE TRAVAIL

L'échelle de salaire pourra varier entre \$27,600 et \$38,900, plan complet d'avantages sociaux.

Toute personne intéressée, doit faire parvenir son curriculum vitae à Monsieur Normand Archambault, directeur général Caisse Populaire de Saint-Hyacinthe, 1697 ouest, rue Girouard, St-Hyacinthe, J2S 2Z9 avant le 17 décembre 1982 à 15 heures.



Fédération des Caisses populaires  
Desjardins de Richelieu Yamaska  
Denis Yérouault, agent  
Service ressources humaines  
C.P. 2000  
St-Hyacinthe, P.Q. J2S 7C3

### PHYSIOTHÉRAPEUTE

Temps partiel dans une clinique privée  
à St-Jovite.

(819) 326-1555

la presse

MONTRÉAL, SAMEDI 4 DÉCEMBRE 1982

CAHIER Y

Pour y faire insérer vos annonces:

**285-7320**

Notre client, une importante entreprise de service dans le domaine de l'informatique, est à la recherche d'un

### Coordonnateur — équipement

Relevant du directeur — Soutien & exploitation, vous verrez à la planification et à l'installation des nouveaux équipements tout en vous assurant du bon fonctionnement du matériel en place. En outre, vous devrez maintenir de bonnes relations avec les différents fournisseurs. Dans l'exercice de vos fonctions, vous serez assisté par un personnel hautement qualifié.

Idéalement, vous possédez un diplôme universitaire de premier cycle en génie électrique et deux ans ou plus d'expérience dans un environnement IBM ou AMDAHL. Vous avez fait preuve d'initiative personnelle et avez acquis un sens du leadership ainsi que de fortes aptitudes à la communication écrite et verbale. Le bilinguisme est un atout.

La rémunération se situe entre 30 000 \$ et 35 000 \$.

Si vous possédez les qualifications requises, veuillez faire parvenir votre curriculum vitae à l'attention de M. Marcel Bourguignon de notre bureau de Montréal à l'adresse suivante: 1200, avenue McGill College, Suite 1100, Montréal (Québec) H3B 4G7. Prière d'indiquer le numéro de référence i029 sur votre envoi.

**E&W Ernst & Whinney**  
Conseillers en administration

Halifax • Sept-Îles • Montréal • Ottawa • Scarborough  
Toronto • Mississauga • Hamilton • Kitchener •  
London • Winnipeg • Calgary • Edmonton • Abbotsford  
Vancouver • Victoria

Membre de l'Association canadienne des conseillers en administration.

**Épiciers Unis Métro-Richelieu Inc.**, une entreprise québécoise regroupant plus de 900 marchands indépendants qui s'est taillée une place privilégiée dans le domaine de l'alimentation, recherche un:

### Programmeur

Relevant d'un analyste ou d'un responsable du support d'applications, vous travaillerez au sein d'une équipe chargée de la réalisation des systèmes. Parmi les tâches qui vous seront confiées, les suivantes auront priorité: l'étude et l'élaboration de nouvelles spécifications ayant trait au traitement informatique. Votre bagage académique dans ce domaine fait de vous le collaborateur que recherche notre responsable de projets pour le second dans la réalisation des systèmes et l'élaboration de modifications aux programmes déjà en cours.

Détenteur d'un diplôme collégial en informatique, vous avez œuvré dans un milieu technique et vous êtes familier avec l'équipement et langages suivants: IBM 4341, VM/CMS, DOS/VSE, COBOL, CICS. Votre expérience d'au moins un an et demi a été acquise dans un contexte semblable.

Nous offrons une rémunération concurrentielle et une gamme complète d'avantages sociaux.

Les personnes intéressées sont priées de faire parvenir leur curriculum vitae à:

Service de dotation  
**Épiciers Unis Métro-Richelieu Inc.**  
10871, rue Salk  
Montréal-Nord (Québec) H1G 4Y2

### FISCALISTE

Poste d'importance à combler au sein de notre société.

#### Exigences:

- Posséder au moins deux années d'expérience dans le domaine, et de préférence être titulaire d'une maîtrise en fiscalité et/ou détenir un titre comptable reconnu.
- Être bilingue et avoir l'habitude du contact direct avec la clientèle.

Le (la) candidat(e) choisi(e) se joindra à une équipe dynamique en pleine croissance, et se verra offrir une possibilité d'association.

Veuillez faire parvenir votre curriculum vitae en toute confiance et ce avant le 23 décembre 1982 à:

**GIRARD & CIE**  
Comptables agréés

8991 Lajeunesse, Montréal, Qué. H2M 1S1

### TECHNICIEN EN COMPTABILITÉ

Candidat(e) possédant cinq années d'expérience dans le domaine de la tenue de livres, incluant la préparation d'états financiers.

#### Connaissances requises:

- Étude et implantation de divers systèmes comptables à plusieurs niveaux d'activités.
- Préparation des données pour le traitement par informatique.

N.B. Tous les postes annoncés sont ouverts également aux femmes et aux hommes.

**Épiciers Unis Métro-Richelieu Inc.**, une entreprise québécoise regroupant plus de 900 marchands indépendants qui s'est taillée une place privilégiée dans le domaine de l'alimentation, recherche des personnes compétentes pour combler les postes suivants:

**Chef de la publicité**

Relevant du directeur de la commercialisation, vous aurez la responsabilité de la gestion des programmes et des activités publicitaires de l'entreprise et de la coordination des travaux confiés aux agences de publicité. Vous aurez à participer activement à des analyses de recherches et d'études, au développement de nouveaux projets et à l'élaboration des orientations stratégiques en matière de publicité.

Pour mener à bien votre mandat, vous êtes diplômé en marketing et vous possédez un minimum de huit années d'expérience dans le secteur de la publicité liée au commerce de détail. Vous possédez également une connaissance globale du domaine de l'alimentation et de la commercialisation, préférentiellement des produits alimentaires.

**Analyste en recherche commerciale**

Relevant du directeur de la planification et de la recherche commerciale, votre mandat principal sera d'effectuer diverses analyses régulières qui permettent de suivre l'évolution de l'entreprise et sa position sur le marché. De plus, vous pourrez vous voir confier la responsabilité de recherches spécifiques dans des domaines tels que l'économie et le comportement du consommateur.

Pour mener à bien ce mandat, vous devez détenir un diplôme de 1<sup>er</sup> cycle en marketing, administration, économie ou sociologie. Vous démontrez une certaine expérience dans le domaine de la recherche, des connaissances de la programmation informatique et des aptitudes éprouvées pour la rédaction de rapports ou de recommandations.

Nous offrons une rémunération concurrentielle et une gamme complète d'avantages sociaux.

Les personnes intéressées sont priées de faire parvenir leur curriculum vitae au:

**Service de dotation  
Épiciers Unis Métro-Richelieu Inc.  
10871, rue Salk  
Montréal-Nord (Québec) H1G 4Y2**



**EXCELLENCE EN INFORMATIQUE**

IST, une importante entreprise de services informatiques ayant des clients venant des secteurs privés, publics et para-publics, recherche pour sa succursale de Montréal des:

**INFORMATIENS CONSEILS**

Tâches:  
— conseiller le client sur ses orientations techniques  
— effectuer le support technique  
— assurer le suivi des problèmes techniques

Qualifications:  
— expérience pertinente avec des langages de programmation  
— connaissances de: TSO, SP, VSAM, MVS, JES2  
— minimum de 5 années d'expérience

Atouts:  
— expérience dans l'installation de logiciels  
— connaissance de CICS  
— expérience avec des outils "report writer" (EXTRACTO, EASY-TRIEVE, etc.)

Ces postes offrent des défis intéressants et tout(e) informaticien(ne) intéressé(e) à travailler dans un environnement dynamique est prié(e) de faire parvenir son curriculum vitae avant le 24 décembre 1982 à:

Madame Kim Wilson  
Administration du personnel  
L'INDUSTRIELLE-SERVICES TECHNIQUES  
2, Complexe Desjardins, bureau 1317  
Montréal (Québec) H5B 1B3

Agences s'abstenir s.v.p.

L'INDUSTRIELLE - SERVICES TECHNIQUES INC.  
une filiale de L. Industrielle, compagnie d'assurance sur la vie

**CARRIÈRES DU FUTUR EN INFORMATIQUE**

**ANALYSTE PROGRAMMEUR SENIOR \$32,000**  
Notre client, une entreprise nationale, recherche présentement un Analyste-Programmeur qui possède une connaissance de l'environnement IBM 43XX ou 303X DOS/VSE C.I.C.S. Le/la candidat(e) devrait être un(e) excellent communicateur, autonome et aura une expérience dans un milieu manufacturier ou bancaire. Si vous recherchez un environnement professionnel et stimulant le voici. Réf.: Y-341

**INFORMATICIEN — CONSEIL \$40K**  
Notre client est à l'avant-garde du progrès dans la conception, la mise au point et la fabrication de périphériques informatiques. Il est à la recherche d'un professionnel pour un poste à Québec qui conseillera les clients dans toutes les phases de l'implantation d'un système. Connaissance parfaite de MVS est un prérequis. Excellentes rémunérations et bénéfices marginaux supérieurs à la moyenne. Réf.: M-344

**ANALYSTE en LOGICIEL \$34,000**  
Une société très reconnue requiert les services d'Analyste possédant de l'expérience avec l'Assembler, les utilitaires et le langage de contrôle OS d'IBM. Sous la direction du gérant du département l'individu sera chargé du développement de système d'exploitation et de logiciels de télécommunication et banque de données. Réf.: Y-342

**PROGRAMMEUR JUNIOR LOGICIEL \$24-26K**  
Firme financière très importante a un besoin urgent d'un programmeur junior en logiciel et ayant travaillé avec MVS. C'est une occasion unique d'apprendre les toutes dernières technologies puisqu'on installera sous peu MVS-XA. Pour le jeune professionnel ambitieux et désireux de devenir un expert en logiciel MVS, c'est l'occasion rêvée. Réf.: M-345

**AMÉLIORATION/ SYSTÈME 34 \$A CONVENIR**  
Notre client, une importante société de produits de consommation, recherche un(e) analyste-programmeur qui sera chargé(e) de participer au réaménagement complet des systèmes manufacturiers et commerciaux. Les plans sont en cours pour améliorer le Système 34. Le titulaire du poste travaillera de façon autonome et aura l'occasion de s'occuper des projets du début à la fin. 3 à 5 ans d'expérience en informatique et formation RPG II ou COBOL vivement souhaitées. Réf.: C-343.

POUR PLUS AMPLES INFORMATIONS APPELER EN TOUTE CONFIANCE (MENTIONNANT LE NUMÉRO DU DOSSIER) AU 931-8801



**chacra, belliveau & associés**

1550 O. de Maisonneuve, Suite 805, Montréal, Québec H3G 1N2  
Tél.: (514) 931-8801

"Les Gens de l'informatique"

Bureaux associés  
Ottawa, Toronto, Winnipeg, Calgary, Edmonton

**CENTRE HOSPITALIER ST-JOSEPH**

731, rue Ste-Julie  
Trois-Rivières (Québec)  
G9A 1Y1  
est à la recherche

**POSTE: DIRECTEUR(TRICE) SOINS INFIRMIERS**

FONCTIONS:  
Diriger et coordonner, sous l'autorité de la directrice générale, l'administration du service des soins infirmiers et les activités relatives à la gestion des services qui lui sont attribués au plan d'organisation.

Centre hospitalier de 434 lits: 300 pour soins actifs, 96 pour soins à long terme et 38 pour soins d'hébergement.

QUALIFICATIONS:  
Académique: être infirmière autorisée à exercer sa profession selon la Loi des infirmières et infirmiers de la Province de Québec; études universitaires en administration des soins, ou en administration hospitalière ou l'équivalent.

Expérience: avoir une expérience valable dans un poste de direction ou de cadre supérieur, de préférence dans le secteur des soins infirmiers.

QUALITÉS PERSONNELLES:  
Posséder la compétence, la maturité, le leadership et le dynamisme exigés par une telle fonction. Avoir le sens de la décision et de l'organisation, pouvoir travailler en équipe, posséder un bon jugement, un esprit de synthèse et d'analyse, faire la preuve d'intégrité.

Rémunération et conditions de travail selon les normes du ministère des Affaires sociales qui régissent le secteur hospitalier.

Toute personne qui possède les qualifications énumérées est priée de faire parvenir sa demande ainsi qu'une copie de son curriculum vitae à: «Concours-directeur (trice) des soins», à l'attention de la directrice générale, au plus tard le 20 décembre 1982.

Une société qui œuvre dans le domaine des services professionnels est présentement à la recherche d'un

**COORDONNATEUR SERVICES DE SECRÉTARIAT ET DU TRAITEMENT DE TEXTES**

La personne choisie sera responsable de la supervision et de la coordination des activités du secrétariat, du traitement de textes, des achats et de l'entretien du matériel de bureau, du recrutement et de la formation du personnel administratif.

Le titulaire détient préférentiellement un diplôme universitaire et quelques années d'expérience en planification et organisation du travail ainsi qu'en supervision du personnel. De plus, la personne recherchée fait preuve d'initiative et démontre des capacités supérieures de communication et de leadership.

Si ce poste vous intéresse, faites parvenir votre curriculum vitae à La Presse, référence 12209, casier postal 6041, succursale A, Montréal, H3C 3E3. Toutes les demandes seront traitées confidentiellement.

Ce poste est offert aux hommes et aux femmes.



**ADMINISTRATEUR DE CONTRATS**

L'Administrateur de contrats coordonnera, sous surveillance, la préparation des soumissions et fera l'administration du début du programme à la fin.

Les candidats devraient avoir un baccalauréat ainsi que posséder au moins un an d'expérience dans un environnement technologique bien qu'une expérience équivalente pourrait être acceptée. Il est absolument nécessaire que le candidat puisse s'exprimer en anglais et en français, avec précision, oralement et par écrit. Compte tenu de la formation qu'il recevra et de son expérience, le titulaire de ce poste pourra accéder à un niveau senior où il pourra préparer et faire la négociation de contrats complexes des secteurs commercial et gouvernemental.

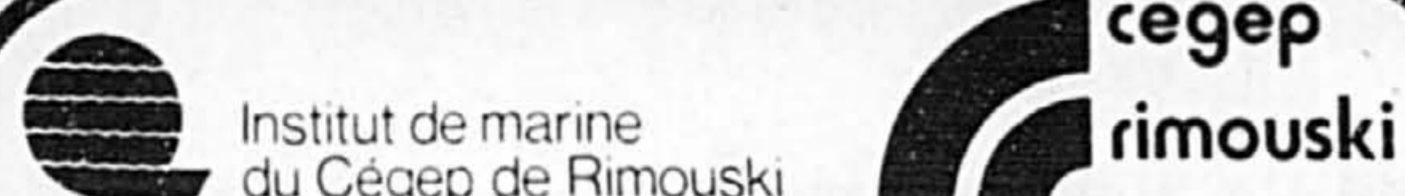
Une formation et une expérience en haute technologie seraient des atouts.

Un excellent salaire est offert en plus d'un éventail complet d'avantages sociaux. Ce poste offre le défi et la satisfaction de participer à l'élaboration de nouveaux produits d'avant-garde.

Veillez faire parvenir votre curriculum vitae, en toute confiance, en mentionnant le niveau académique, l'expérience et les exigences salariales, au:

Directeur, administration du personnel  
Dossier #B121

**COMPAGNIE MARCONI CANADA**  
2432, av. Tronton, Ville Mont-Royal, Qué. H3P 1Y9



Institut de marine du Cégep de Rimouski

**PROFESSEURS**

Le Cégep de Rimouski requiert, pour le semestre d'hiver 83, les services de professeurs dans la discipline suivante:

- CONCOURS NO: 831-420
- INFORMATIQUE: 3 temps partiel (100%)**
  - 1 temps partiel (100%)
  - 420-900 Initiation à l'informatique..... (6 périodes)
  - 420-918 Introduction au langage basic..... (6 périodes)
  - 1 temps partiel (100%)
  - 420-611 Fortran et application scientifiques..... (12 périodes)
  - 1 temps partiel (100%)
  - 420-911 Introduction au langage Fortran..... (6 périodes)
  - 420-947 Introduction à l'informatique de gestion..... (6 périodes)

QUALIFICATIONS:  
Diplôme universitaire terminal de premier cycle.  
L'absence de diplôme universitaire pourra être compensée par un diplôme collégial professionnel ou l'équivalent et une vaste expérience professionnelle et/ou d'enseignement directement pertinente.  
Les personnes intéressées doivent faire parvenir leur curriculum vitae avant le 10 décembre 1982, à 17 heures, à l'adresse suivante:

CONCOURS NO: 831-420  
Service du personnel  
Cégep de Rimouski  
60 ouest, rue de l'Évêché  
Rimouski (Québec)  
G5L 4H6

**GÉRANT(E) DES VENTES**



Distributeur national de Plein Jour et autres tissus de qualité pour la décoration intérieure ainsi que couvre-lits et autres accessoires est à la recherche d'un(e) gérant(e) des ventes pour le district de Montréal. Le candidat recherché a une expérience pertinente dans la gérance des ventes.

Veillez faire parvenir votre curriculum vitae au:  
Directeur national des ventes  
Monsieur Jean-Paul Marcotte  
3605, rue Rideau, B.P. 2000  
Succ. Anc.-Lorette  
Québec (Québec) G2E 5H6

**LUMINAIRE REPRÉSENTANT(E) DES VENTES**

Une société belge est à la recherche d'une personne ayant une solide connaissance du marché des luminaires au Québec dans le but d'implanter un réseau de vente et de distribution de ses produits.

Le titulaire devra établir et coordonner un programme d'implantation de mise en marché des produits de notre société. La distribution et la vente des produits sur le territoire tomberont sous sa responsabilité.

La rémunération est compétitive et sera établie en fonction des aptitudes.

Pour entrevue communiquer avec:  
M. Gaston Lafleur  
(514) 288-9150

Le moyen que préfèrent tous les employeurs avisés en quête de personnel:  
Une annonce encadrée sous la rubrique



**Superviseur de zone**

FONCTIONS:  
Le superviseur sera appelé à s'acquitter de la coordination et du contrôle de toutes les activités nécessaires à l'exploitation d'un groupe de magasins, à assurer le rendement de chacun de ses magasins selon les objectifs de vente et de profit déterminés et à appliquer les politiques d'exploitation et de mise en marche chez tous ses marchands Provi-Soir.

LIEU DE TRAVAIL:  
Laval avec déplacements dans la région de Montréal

EXIGENCES:  
Expérience générale de toutes les techniques administratives propres au commerce de détail ou  
Diplôme universitaire de premier cycle en administration avec trois ou quatre années d'expérience sur le marché du travail.

Les personnes intéressées sont priées de faire parvenir leur curriculum vitae complet à:

PIERRE FRENETTE  
GERANT DES RESSOURCES HUMAINES

Provi-Soir Inc.  
2700, avenue Francis-Hughes, Chomedey  
Laval, Québec H7S 2B9

**LE CENTRE HOSPITALIER RÉGIONAL DE L'OUTAOUAIS RECHERCHE UN**

**CHEF D'UNITÉ DE SOINS EN MÉDECINE (59 lits)**

EXIGENCES  
Le (la) candidat(e) recherché(e) doit:  
— être membre en règle de l'O.I.I.Q.  
— posséder de préférence un baccalauréat en nursing;  
— avoir une expérience en gestion d'une unité de soins;  
— posséder une bonne connaissance clinique du fonctionnement d'une unité de médecine générale.

RÉMUNÉRATION  
Selon les normes du Ministère des Affaires sociales.  
Les candidats(es) intéressés(es) devront faire parvenir leur curriculum vitae au plus tard le 17 décembre 1982, à:

L'Agent de recrutement  
Centre hospitalier régional de l'Outaouais  
116, boulevard Lionel Emond  
HULL, (Québec)  
J8Y 1W7

**HÔPITAL GÉNÉRAL LASALLE recherche**

**DIRECTEUR adjoint Le service auxiliaire et hospitalier**

FONCTIONS:  
Administrer les services relatifs à l'aménagement, l'entretien, la sécurité de l'établissement ainsi qu'au fonctionnement des équipements et coordonne les activités relatives à la gestion des services hospitaliers sous sa juridiction, dans le but d'assurer aux bénéficiaires des services prévus.

EXIGENCES:  
— Diplôme universitaire en sciences appliquées ou en sciences de la santé ou en sciences administratives;  
— Trois (3) années d'expériences pertinentes dont deux (2) années dans un poste de gestion;  
— Expérience de travail dans le réseau des affaires sociales nécessaire.

SALAIRE: Selon la politique de rémunération du personnel cadre du réseau des affaires sociales — classe 1.5. Les personnes intéressées doivent faire parvenir leur «curriculum vitae» au plus tard le 17 décembre 82 au:  
Directeur des ressources humaines  
Hôpital Général LaSalle  
8585 Terrasse Champlain  
LaSalle, H8P 1C1



Le Cégep Saint-Jean-sur-Richelieu recherche les services de PROFESSEURS dans les disciplines suivantes pour la session Hiver 1983:

Espagnol	3 périodes/ semaine
Français (littérature et linguistique)	pleine charge
Psychologie	9 périodes/ semaine
Sociologie	9 périodes/ semaine
Droit	9 périodes/ semaine

Qualifications requises: Diplôme universitaire pertinent  
Faire parvenir votre curriculum vitae au plus tard le 8 décembre 1982 à l'adresse suivante:

Le Directeur des Services du personnel  
Jules Roy  
Cégep Saint-Jean-sur-Richelieu  
C.P. 1018  
Saint-Jean-sur-Richelieu, Qc  
J3B 7B1

NOTE: réponses écrites aux candidats retenus pour entrevues

**CARRIÈRES ET PROFESSIONS**

N.B. Tous les postes annoncés sont ouverts également aux femmes et aux hommes.

**HÔTEL-DIEU DE ST-JÉRÔME**

**ADJOINT(E)  
au Chef du Service de l'Entretien  
des Installations matérielles**

**Sommaire des responsabilités:**  
Sous l'autorité du chef du service de l'entretien des installations matérielles, le titulaire du poste doit collaborer à planifier, organiser, diriger et contrôler certaines activités du service et particulièrement celle reliée à l'entretien et la réparation des édifices et de l'équipement; pourvoit de façon particulière à l'exécution des travaux ayant trait au service de chauffage, d'électricité, d'eau, de réfrigération, de ventilation et de climatisation des édifices.

**Exigences:**  
— DEC en technologie du bâtiment (mécanique du bâtiment)  
— Expérience minimale de deux (2) années en régulation automatique dans les domaines suivants: Ventilation, climatisation, chauffage  
— Expérience minimale d'une (1) année reliée à la gestion de personnel

Toute expérience technique pertinente supplémentaire pourrait suppléer à une scolarité moindre.

**Rémunération:** Selon la politique salariale des cadres du Ministère des Affaires Sociales (Classe 9): de \$21.000 à \$30.000.

*Les personnes intéressées doivent faire parvenir leur curriculum vitae avant le 13 décembre 1982 au*

Directeur du Personnel  
Hôtel Dieu de St-Jérôme  
290 rue Montigny  
Saint-Jérôme, Qc, J7Z 5T3

N.B. Nous accusons réception uniquement aux candidatures retenues en entrevue.

**Hôtel-Dieu de  
Saint-Jérôme**

Cegelec Industrie Inc., important manufacturier d'appareillage électrique de moyenne et haute tensions, établi depuis plus de 15 ans, est à la recherche d'un:

**Estimateur/concepteur  
senior**

pour se joindre à son équipe du bureau d'études.

À partir des appels d'offres, l'estimateur établit les coûts d'usine, de matières premières, de main-d'oeuvre, en rapport à la réalisation de projets au niveau des moyenne et haute tensions.

Le candidat recherché, en plus d'être familier avec le système de protection, de relayage et d'appareillage de moyenne et haute tensions, possède un minimum de cinq années d'expérience dans l'estimation et a complété une formation en ingénierie, option électricité.

La rémunération pour ce poste sera en fonction de l'expérience et des qualifications du candidat.

Les personnes intéressées sont priées de faire parvenir leur curriculum vitae à:

Direction des ressources humaines  
Cegelec Industrie Inc.  
1400, boulevard Industriel  
Laprairie, Québec J5R 2E5

**Cegelec**

Pfizer, une multinationale spécialisée en fabrication et mise en marché de produits pharmaceutiques, agricoles, chimiques, et destinés à la consommation, recherche une personne chevronnée pour assumer le poste suivant:

**Analyste financier**

**Relevant du chef, comptabilité générale, vous assumerez l'entière responsabilité de la préparation et de la présentation des rapports analytiques ainsi que de la coordination des données et systèmes se rapportant aux taxes de vente. De plus, vous seconderez votre supérieur dans la préparation des déclarations de revenus de l'entreprise et des impôts sur le capital.**

**Afin de mener à bien ce mandat, vous devez posséder un baccalauréat en commerce et avoir presque complété votre RIA ou CGA. Une expérience antérieure en milieu financier serait souhaitable.**

Pfizer offre un salaire concurrentiel et une gamme complète d'avantages sociaux qui comprend un plan d'assurance dentaire et une allocation pour le perfectionnement professionnel.

Prière d'envoyer votre curriculum vitae en rappelant le dossier numéro 560P sur votre envoi, à:

Responsable /  
formation et recrutement  
PFIZER CANADA INC.  
C.P. 800  
Pointe-Claire, Dorval  
Québec H9R 4V2  
PAS D'AGENCES S.V.P.



**KRAFT**

**AGENT D'APPROVISIONNEMENT**

Kraft Limitée requiert les services d'un agent d'approvisionnement pour son siège social à Montréal. Relevant du directeur du service, ses principales tâches seront réparties comme suit:

- Identifier, négocier et effectuer les achats de produits spécifiques.
- Contrôler le niveau des inventaires.
- Recueillir et diffuser l'information des conditions et structures du marché.
- Étudier et développer de nouvelles sources d'approvisionnement.
- Résoudre les réclamations des principaux fournisseurs.

**Qualifications:**  
Diplôme universitaire avec spécialisation en gestion, comptabilité, économie ou administration financière; bilingue, un minimum de 3 ans d'expérience pertinente soit dans le domaine des ingrédients et denrées et/ou des fournitures d'emballage.

Salaire selon les qualifications et l'expérience. Les candidats intéressés à ce poste sont priés de faire parvenir leur curriculum vitae à l'adresse suivante:

Directeur du personnel  
Siège social  
Case postale 6118  
Montréal (Québec) H3C 3J3

Joignez-vous à une entreprise dont l'essor continu lui a permis de se classer au premier rang de l'industrie pharmaceutique canadienne. Pfizer Canada Inc., qui voue une part importante de ses énergies à la recherche dans le domaine de la santé, recherche un:

**Chef régional  
des ventes**

Ce poste exige plusieurs années d'expérience à ce titre de même qu'un dossier professionnel reconnu dans le domaine pharmaceutique. Vous détenez un diplôme universitaire en sciences de la santé et êtes parfaitement bilingue. En outre, votre capacité à gérer et à motiver vos adjoints vous sera précieuse.

Pfizer offre un salaire concurrentiel et une gamme complète d'avantages sociaux, y compris une voiture de compagnie.

Prière d'adresser votre curriculum vitae, sous pli confidentiel, en rappelant le dossier numéro 561P sur votre envoi, à:

Responsable /  
formation et recrutement  
PFIZER CANADA INC.  
C.P. 800  
Pointe-Claire, Dorval  
Québec H9R 4V2



**CENTRE HOSPITALIER HONORÉ MERCIER INC.  
ST-HYACINTHE, QUÉ.**

situé à quelques 40 kilomètres du Pont Tunnel Hippolyte Lafontaine, le Centre Hospitalier Honoré Mercier Inc. (405 lits) a une vocation de traitements de courte durée et couvre les domaines des soins suivants: Médecine, Chirurgie, Psychiatrie, Obstétrique et Pédiatrie.

D'une façon générale le Centre est à la recherche d'un

**REMPLAÇANT CADRE**

rattaché au directeur des soins infirmiers pour occuper temporairement des postes de COORDONNATEUR de CHEF DE SERVICE.

D'une façon plus spécifique, il y a actuellement une vacance à combler en Médecine-Chirurgie.

**EXIGENCES:**  
— Être membre en règle de l'O.I.I.Q.  
— Posséder une expérience pertinente.  
— Une formation universitaire serait un atout

**SALAIRE:** Selon les règles et normes du M.A.S. relatives à la détermination du salaire des cadres.

Les personnes intéressées sont priées de faire parvenir leur curriculum vitae avant lundi le 13 décembre 1982 au:

Conseiller, en Gestion du Personnel  
Service du Personnel  
Centre Hospitalier Honoré Mercier Inc.  
2750 boul. Laframboise  
St-Hyacinthe, Qc J2S 4Y8

**INGÉNIEUR**

**Exigences:**  
— Ingénieur avec bonne expérience en exploitation de:  
• Station de pompage  
• Usine de traitement de l'eau  
• Réseaux d'aqueduc et d'égouts  
— Expérience en conception d'ouvrages de production et de distribution de l'eau potable  
— Bilingue (français-anglais)

**ENDROIT:** Afrrique.  
**SALAIRE:** À discuter.  
*Faire parvenir votre curriculum vitae détaillé à:*

**AQUATECH**  
1400 Sauvé ouest, bureau 200  
Montréal, Qc H4N 1C5

**Palais des Congrès de Montréal**

**RESPONSABLE  
DU DÉPARTEMENT  
DE MENUISERIE**

Sous l'autorité du directeur de la Gestion de l'immeuble, vous coordonnerez les activités d'une équipe en matière de menuiserie. Vous assumerez la responsabilité de l'exécution des travaux de transformation, de réparation, de construction de charpentes, de finition et d'autres travaux de menuiserie à partir de matériaux en bois, en métal ou autres, avec des outils manuels et mécaniques.

Nous recherchons un candidat qui détient un certificat de qualification de charpentier-menuisier émis par le ministère du Travail et de la Main-d'oeuvre du Québec.

Le candidat doit également posséder plusieurs années d'expérience en supervision.

Nous offrons un salaire proportionnel à la compétence et à l'expérience, ainsi qu'une gamme complète d'avantages sociaux.

Ce poste est également ouvert aux hommes et aux femmes.

*Veillez faire parvenir votre curriculum vitae sous le numéro de référence 0-27 à:*

Madame Louise Lamire  
Ressources humaines  
Palais des Congrès de Montréal  
500, Place d'Armes — bureau 2400  
Montréal (Québec) H2Y 2W2

Société du Palais des congrès de Montréal

**PROFESSEUR DE CHIMIE**

(Chimie 442 et 562) — 1/2 de tâche.  
Dans un collège privé situé sur la Rive Sud.  
Poste ouvert pour janvier 1983.  
*Faire parvenir curriculum vitae le plus tôt possible à:*  
La Presse, Réf. 12210  
C.P. 6041, Succ. «A»  
Montréal H3C 3E3

**L'insuline humaine  
ouvre de nouveaux  
champs à la  
découverte médicale**

(D'après UPI) — Quelques diabétiques dépendants de l'insuline sont en train d'écrire une page d'histoire de la médecine en s'injectant une nouvelle insuline humaine produite en laboratoire à la place de celle qui est extraite du pancréas du bétail et des porcs.

Cette nouvelle insuline s'appelle Humulin. C'est le premier produit pharmaceutique d'origine humaine fabriqué à partir de la technologie ADN, mise au point par Genentech Inc. de San Francisco Sud, en Californie.

L'Administration des Aliments et Drogues a approuvé le produit le 29 octobre, et les spécialistes du diabète utilisent actuellement la nouvelle insuline pour déterminer à quelle catégorie de patients elle doit le mieux s'appliquer. Le diabète est une maladie chronique grave pour laquelle on ne connaît pas encore de remède amenant la guérison. Mais elle peut être contrôlée. Elle est causée par l'incapacité de l'organisme humain à utiliser convenablement certains aliments.

Onze millions d'Américains sont diabétiques. Dix pour cent d'entre eux sont dépendants de l'insuline. Ils ont besoin d'une ou de plusieurs injections d'insuline chaque jour. Quand la production de l'Humulin sera généralisée, et sur ordonnance de leur médecin, ils pourront utiliser ce nouveau produit.

L'ADN, une abréviation de l'acide déoxyribonucléique, se trouve dans chaque cellule de l'organisme, et c'est lui qui permet à chaque espèce de reproduire sa propre sorte. La technologie utilisée consiste à couper les molécules d'ADN provenant de deux organismes différents et à les recombinaison pour produire des molécules hybrides de ADN.

L'annonce de cette réussite démontre, selon le Dr Irving L. Spratt, président de l'Association américaine du diabète, les progrès des recherches en génétique et leur application à la production de médicaments complexes. Les spécialistes expliquent que le besoin de produire une insuline d'origine humaine est dû au fait que certains diabétiques dépendants de l'insuline étaient allergiques aux insulines produites à partir de pancréas de porcs ou de bétail. D'autre part, comme le nombre de diabétiques augmente, il était à craindre que les approvisionnements en insuline animale devenaient insuffisants.

L'utilisation de la nouvelle insuline se répandra, selon le Dr Spratt, à mesure que se préciseront les résultats des essais cliniques. Les malades qui prennent actuellement de l'insuline doivent continuer leur traitement et se renseigner auprès de leur médecin. La technologie permettant de produire l'insuline humaine est actuellement utilisée pour mettre au point d'autres médicaments, entre autres, une hormone de croissance humaine, des interférons, des sérums et autres produits d'origine humaine. Ces recherches sont effectuées par Genentech en collaboration avec Hoffman-Laroche. La même technologie est également mise à contribution pour chercher à fabriquer des hormones de croissance bovines et porcines qui pourraient permettre d'accroître considérablement la production de viande, ainsi que des vaccins pour le bétail.

**Le vaccin contre  
la variole peut  
être dangereux**

ATLANTA (UPI) — Le vaccin qui a à peu près éliminé la variole dans tous les pays du monde, est à l'heure actuelle utilisé dangereusement par certains médecins qui croient pouvoir guérir l'herpès.

Le Centre national de contrôle des maladies aux Etats-Unis, depuis des années, met en garde les médecins contre ce type de pratique. Selon le Dr Stanley Foster, certains médecins utilisent ce vaccin alors qu'il n'existe aucune preuve qu'il puisse être efficace. « Ce médicament, dit-il, n'a pas été conçu pour cela. »

Plus encore, des patients dont le système d'immunité présenterait quelques carences et qui seraient inoculés de ce vaccin pourraient être sévèrement atteints et pourraient même en mourir. Plusieurs chercheurs qui participaient à un récent colloque ont même invité les compagnies pharmaceutiques à bannir ce vaccin pour éviter qu'il puisse être utilisé sans raison.

Le Dr Allan Hinman du Centre national prévient cependant que des travailleurs de laboratoire dans l'armée sont vaccinés contre la variole parce qu'ils peuvent être en contact avec le virus. Pour des raisons militaires et parce que les troupes soviétiques sont inoculées, l'armée américaine continue d'utiliser le vaccin.

Un peu partout à travers le monde, le vaccin est conservé dans des chambres froides au cas où le virus recommencerait à se manifester.

**Le chymopapain, nouveau  
traitement pour  
les hernies discales**

WASHINGTON (AP) — Les secours sont peut-être sur le point d'arriver pour les gens qui souffrent de disques déplacés et dont la douleur n'est apaisée ni par le lit, ni par des tractions, ni par la chirurgie.

L'Administration des aliments et drogues des Etats-Unis vient d'autoriser la vente du médicament chymopapain, qui sera commercialisé sous le nom de Chymiodactin par Smith Laboratories Inc., de Northbrook, dans l'Illinois.

Le médicament sera utilisé dans des circonstances limitées et étroitement contrôlées sur des hernies discales du bas du dos, communément appelées disques déplacés. Les problèmes de disques surgissent quand une hernie apparaît et que des tissus débordants font pression sur des nerfs, causant de sérieuses douleurs au dos, à la hanche, et aux jambes. Le médicament doit agir par dissolution du tissu herniaire et allègement de la pression sur les nerfs. Ni l'Administration des aliments et drogues ni la compagnie ne peut donner un chiffre de cas traités par le médicament chaque année.

Jusqu'à présent, quand les traitements traditionnels échouaient, le dernier recours était la chirurgie, pour enlever les tissus her-

niaires. Le chymopapain pourrait avoir de sérieux effets secondaires dans certains cas assez rares. Le plus grave est une réaction d'allergie appelée anaphylaxie. Les symptômes en varient d'un cas à l'autre. Dans des essais cliniques sur environ 1400 malades, la réaction a été observée sur 1 p. cent, et deux des patients sont morts.

Malgré les autorités, le taux des mortalités est le même que celui des interventions chirurgicales. Smith Laboratories Inc. fait des recherches sur ce médicament depuis 1980. Les essais ont été menés dans sept grands hôpitaux et dans des centres médicaux universitaires. Cette étude a porté sur 108 patients et 75 p. cent de réussites ont été enregistrées.

Les laboratoires Travenol avaient obtenu la permission de faire des essais avec le médicament dès 1963. Mais dans un rapport fourni en 1974, le médicament ne semblait pas avoir prouvé son efficacité.

Le chymopapain est extrait du plan de papaye. Son utilisation n'est autorisée que pour les médecins spécialisés dans le traitement des hernies discales et spécialement entraînés à pratiquer l'injection du produit.

Le médicament est déjà disponible au Canada et, aux Etats-Unis, il a été utilisé dans plusieurs cas.

**Responsable de  
la sécurité**

La SCHL est une organisation dynamique comptant 3.500 employés répartis dans 60 bureaux à travers le pays. La division de l'administration offre présentement cette perspective de carrière:

Votre attribution principale consistera à secondier le Directeur du service de la sécurité, dans l'application adéquate et judicieuse de politiques et procédures portant sur la sécurité, la sûreté et la planification de mesures d'urgence.

Vous devez posséder dix années d'expérience dans le domaine de la sûreté au travail et vous faites preuve de la maturité et de l'assurance nécessaires pour conseiller et répondre aux demandes de la direction et des employés. Ce poste requiert une parfaite maîtrise des deux langues officielles.

Le salaire varie entre 30 000\$ et 37 518\$ et est établi en fonction de vos qualifications et de votre expérience. Prière d'adresser votre curriculum vitae avant le 15 décembre 1982, à: Directeur, Groupe de la dotation, SCHL, Pièce 144, Chemin de Montréal, Ottawa, Ontario K1A 0P7.

La SCHL pratique l'égalité d'accès à l'emploi.



**LE C.L.S.C. DE L'ESTUAIRE**  
recherche un(e)

**CHEF DES SERVICES  
COMMUNAUTAIRES  
(PROLONGATION DU CONCOURS)**

**L'ÉTABLISSEMENT**  
Situé à Rimouski, sur un territoire mixte, rural et urbain, comprenant environ 48.000 habitants le C.L.S.C. offre ses services à la population depuis septembre 1981. L'équipe comprend une cinquantaine d'employés(es) engagés(es) dans des activités relatives à la santé ou domaine social et communautaire.

**NATURE DE LA FONCTION**  
Sous l'autorité du directeur général, planifie, organise, coordonne et contrôle les activités relatives aux services et programmes socio-communautaires ainsi que de santé, dans le but de:  
— promouvoir et améliorer la santé de la population à desservir;  
— lui assurer des soins et services.

**EXIGENCES**  
— Membre de l'O.I.I.Q.  
— Diplôme universitaire de premier cycle en sciences de la santé.  
— Une formation additionnelle en sciences humaines ou de l'administration serait un atout.  
— Deux années d'expérience pertinente en gestion.  
— L'absence de formation universitaire pourra être compensée par une expérience jugée exceptionnelle.

**SALAIRE**  
Selon les normes du ministère des Affaires sociales (classe 14).

*Faire parvenir votre curriculum vitae avant le 17 décembre 1982 à:*

Le coordonnateur à l'implantation  
C.L.S.C. de l'Estuaire  
180 des Gouverneurs  
Rimouski (Québec)  
G5L 8G1

# NOTES PHILATÉLIQUES

PAR DENIS MASSE

## LA CONQUÊTE L'EVEREST

# Une marque spéciale commémore l'exploit des alpinistes canadiens et de Téléglobe Canada

Une belle pièce philatélique a été créée lors de l'ascension du mont Everest par une équipe d'alpinistes canadiens. Cette pièce, un pli souvenir marqué d'une oblitération spéciale, fournit un élément rare dans une collection «Canadienne», c'est-à-dire de tout ce qui a un caractère canadien et qui apparaît sur timbres ou plis émis par des pays étrangers.

du Népal, donc à 17 h 20, heure de l'Est du Canada, c'est-à-dire juste à temps pour que les téléspectateurs canadiens puissent apprendre en soirée aux bulletins de nouvelles que l'équipe canadienne, bien qu'affligée par la perte de quatre des siens en trois jours et par le retrait de six autres alpinistes, avait néanmoins décidé de continuer.

d'origine, «GPO Kathmandu, Népal».

Le 1er octobre, les premières images transmises en direct du mont Everest ont été diffusées dans le cadre de l'émission «Nightline» du réseau ABC qui comprend plus de 190 postes affiliés rejoignant quelque 5 millions de foyers.

### Par triple bond

La transmission des émissions de télévision entre le Népal et le Canada, qui sont situés aux antipodes l'un de l'autre, a été assurée par une liaison de télécommunications par satellite à triple bond, c'est-à-dire une liaison qui utilise trois satellites relais: le signal est

donc renvoyé trois fois vers la Terre.



Depuis, la station a été démontée et mise dans des caisses pour son retour au Canada. Elle sera installée l'année prochaine à Toronto où elle servira à la prestation des services de

téléconférence internationale que la Société se propose d'offrir aux entreprises canadiennes.

Outre la transmission d'émissions radiophoniques et télévisées, Téléglobe Canada offre aux Canadiens une gamme complète de services de télécommunications internationales grâce à un réseau mondial de satellites et de câbles sous-marins.

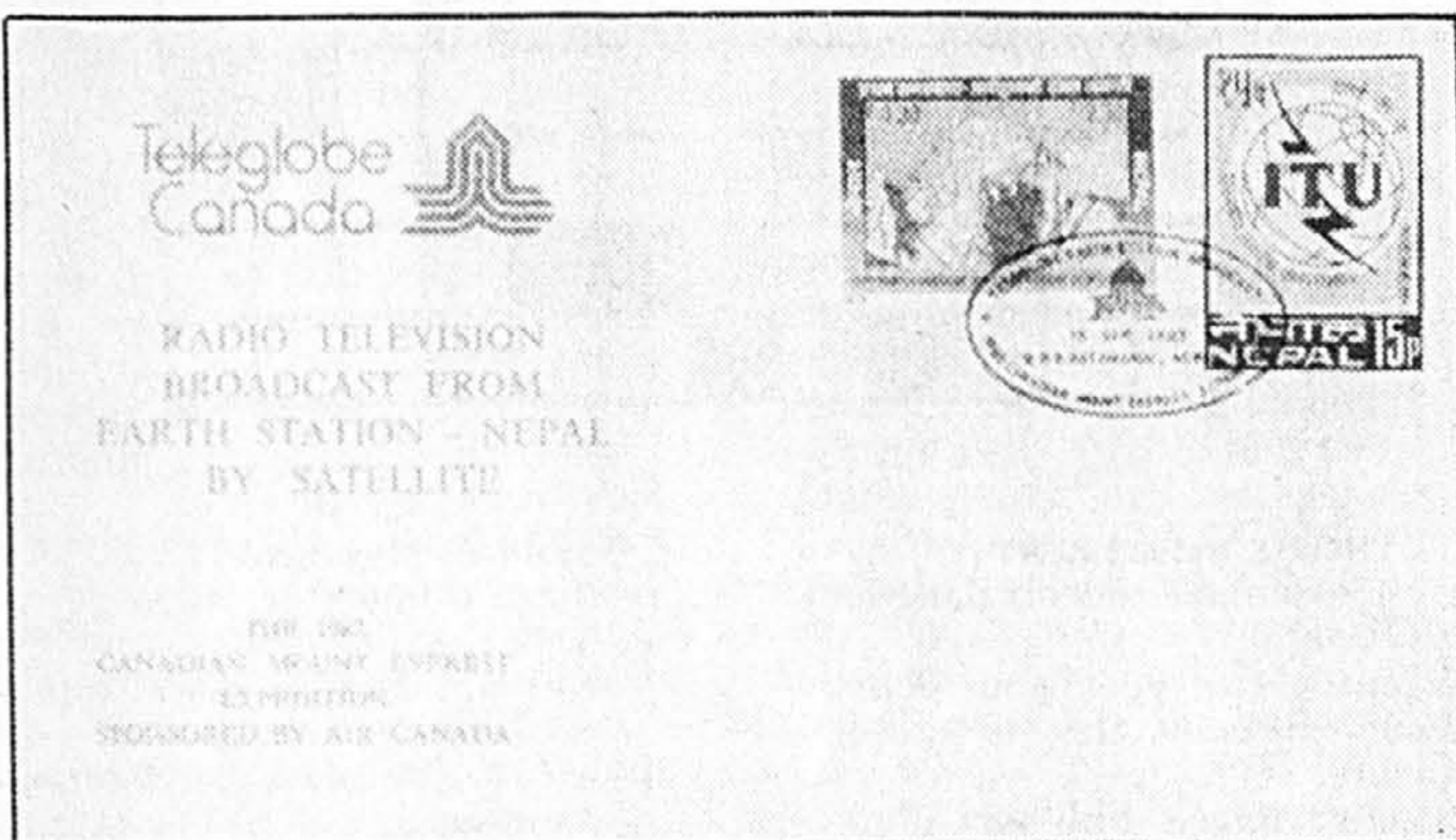
### Première conquête

Lors de la première conquête de l'Everest par Sir Edmund Hillary et Sirdar Tensing, en 1953, les Postes de l'Inde avaient émis un timbre commémoratif de 14 annas, le jour anniversaire de naissance de Gandhi, le 2 octobre.

Le timbre faisait voir une vue du mont Everest et des pics environnants des Himalayas prise à bord d'un «Liberator» des Forces aériennes indiennes quelques jours après qu'Hillary et Tensing eurent réussi l'exploit, le 29 mai. La célèbre expédition était dirigée par Sir John Hunt.



Le mont Everest a reçu son nom de Sir George Everest (1790-1866), un célèbre ingénieur militaire.



La marque apposée sur le pli souvenir, reproduit l'emblème de la société Téléglobe Canada et rappelle le rôle primordial joué par cette station dans la diffusion de l'exploit des alpinistes.

La station temporaire de Téléglobe Canada au Népal a acheminé plus de 10 heures de reportages télévisés et radiophoniques sur la conquête canadienne de l'Everest. C'est ainsi que les Canadiens ont pu voir pour la première fois des émissions de télévision transmises en direct de ce pays lointain.

Arrivée à Katmandou avec trois semaines de retard en raison de l'encombrement de l'aéroport de Bangkok, la station a finalement dû être érigée, vérifiée et mise en service en moins d'une semaine. La première émission a été transmise le 7 septembre à 3 h, heure

Lorsqu'ils suivaient le déroulement dramatique de l'expédition grâce aux entrevues transmises en direct de Katmandou, les Canadiens ne se rendaient pas vraiment compte qu'ils assistaient non seulement à un exploit d'alpinisme, mais également à un événement important dans le domaine de la radiodiffusion.

Pour commémorer la première transmission d'émissions de télévision à partir de Katmandou, le gouvernement népalais a émis une enveloppe Premier Jour et a oblitéré tout le courrier du 15 septembre avec un cachet spécial.

Le cachet enferme dans un cadre en forme de cigare l'emblème de Téléglobe Canada et les légendes «Téléglobe Earth Station Broadcast»-«1982 Canadian Mount Everest Expedition» en plus de la date, «15 sept. 1982» et du lieu

## Pour sa 3e série d'usage courant, l'Irlande choisit l'histoire de son architecture

Bien qu'elle émette des timbres depuis xxxx, l'Irlande s'apprête à émettre le 15 décembre sa troisième série seulement de timbres d'usage courant. L'émission complète comprendra vingt valeurs mais ne comportera que neuf motifs différents et sera mise sur le marché en trois phases.

Le thème choisi pour cette série est celle de l'architecture irlandaise à travers les âges, un thème très riche qui donne, du reste, des timbres de différents formats.

Les premières valeurs illustrent le château Aughnacore (22p), construit au 16ième siècle mais détruit en 1572. Les ruines existent encore cependant. Puis vient la chapelle Cormac (26p), construite entre 1127 et 1131; c'est l'un des exemples les plus anciens, les meilleurs et aussi le plus complet de l'architecture romanesque irlandaise.

Le timbre suivant (29p) montre l'église Saint Mac Dara, un oratoire construit en granit massif,

nommé d'après un saint irlandais du VIe siècle.

Le timbre de 41 p présente une vue de la cathédrale de Killarney, commencée en 1842, interrompue en 1846 à cause de la famine et achevée en 1855, l'une des oeuvres principales de l'architecte anglais Augustus Pugin.

Le château Cahir fait suite sur le timbre d'une livre. C'est le plus grand des châteaux construits en Irlande au cours des XVe et XVIe siècles.

Un bâtiment plus moderne, la gare routière centrale Busaras, est le premier bâtiment moderne construit dans le centre-ville de Dublin; il a été terminé en 1953. On en voit une vue saisissante sur le timbre de 5 livres.

On peut obtenir les timbres d'Irlande en s'adressant à Controlleur Philatélic Bureau, G.P.O. Dublin 1, Irlande.

**Fondation à Saint-Roch de l'Achigan**  
Le Club Optimiste de Saint-Roch

de l'Achigan, dans le comté de l'Assomption, est fier de faire part de la fondation d'un club destiné aux jeunes philatélistes.

Les réunions auront lieu les 2e et 4e mardis du mois à la bibliothèque de l'école Notre-Dame, à

Saint-Roch, à compter de 19 heures.

Le club est animé par les Optimistes Jean-Marie Roy et René Duval ainsi que l'Opti-dame Nicole Saint-Père. On y invite tous les jeunes à venir s'initier aux plaisirs de la philatélie.



## LE BRIDGE

PAR ANDRÉ TRUELLE

# Les débuts difficiles du cercle «Mon Club»

Il y a deux jours le cercle de bridge «Mon Club» entreprenait sa cinquième année d'existence. Ce cercle présente un caractère unique au Canada. Il est ouvert 24 heures sur 24, sept jours par semaine. C'est un club sans but lucratif qui boucle bien son budget parce que les tâches sont acquittées bénévolement.

Guy Michaud, qui fut le premier président, sourit aujourd'hui quand il rappelle avoir expédié 122 lettres, à l'été de 1978. Il n'avait reçu que trois réponses!

Mon Club est situé au 10,807 rue Millen, près du métro Henri-Bourassa. Il compte aujourd'hui 150 membres, tous, ou presque, d'expression française.

### Débuts difficiles

Mon Club est devenu avec le temps une entreprise prospère. Mais les débuts ont été extrêmement difficiles. Courtier en assurances, joueur de bridge depuis une quinzaine d'années, Guy Michaud, président fondateur, a dû démissionner deux mois après le départ, pour des raisons de santé.

«C'est un peu, dit en riant l'une de celles qui a le plus travaillé au succès de Mon Club, c'est un peu comme si un père avait abandonné sa jeune épouse après lui avoir fait un enfant!»

C'est d'ailleurs un groupe de femmes qui a relancé le club. Mme Jeannine Rémillard s'est particulièrement dévouée. Elle a endossé le bail du premier local, au 10,805 Millen. Elle s'est occupée de l'achat des meubles, de la décoration, de l'entretien des lieux. C'est elle qui a recruté les membres.

Mmes Lucille Perreault, qui a été présidente pendant deux ans, Lise Hébert, Yvonne Lafond, Blanche Duguay et quelques autres ont le plus contribué à passer à travers les nombreuses difficultés.

Les premiers membres ont versé \$70.00 chacun. En six mois, les promoteurs du projet ont recruté 85 joueurs et joueuses. Quelques directeurs de clubs n'ont pas vu la naissance de Mon Club d'un très bon oeil. Ils flairaient en lui un rival.

Aujourd'hui, Mon Club accepte de nouveaux membres à \$100 et la cotisation annuelle s'élève à \$100. L'ameublement payé, le loyer, l'entretien, les taxes et la contribution régulière à l'ACBL, à laquelle Mon Club est affilié, représentent les principales dépenses.



**Mon Club vise avant tout à «désennuyer ceux qui s'ennuient» et il est fréquenté régulièrement par plus de 150 membres et leurs invités. Dans l'ordre habituel: Me Jean Sauriol, président, Guy Michaud, fondateur et directeur, le gérant Ernest Pilotte et Jeannine Rémillard, l'âme du club.**

photo Armand Trotter, LA PRESSE

Mon Club est dirigé par un conseil d'administration formé de onze membres. Me Jean Sauriol est le président. Il a succédé à Mme Lucille Perreault qui, elle-même, avait remplacé Guy Michaud. Pour lui et pour ceux qui se vouent, depuis les débuts, pour se présenter aux élections (les prochaines auront lieu en février) il faut être en mesure de consacrer bénévolement son temps à Mon Club. Autrement, s'abstenir!

Mon Club présente cinq séances hebdomadaires de duplicate: le dimanche et le jeudi après-midi, puis les mardis, jeudis et samedis en soirée. Mon Club offre également, le troisième samedi de chaque mois, un tournoi par équipe de quatre. Le club a aussi contribué à populariser le bridge en dispensant des cours, sous la direction de Gérard Falardeau, professeur re-

connu par l'ACBL, auteur de deux livres sur le bridge.

On ne saurait passer sous silence le travail du gérant Ernest Pilotte, qui, depuis les débuts du club, a consacré des heures et des heures à la bonne marche du cercle.

Mon Club n'est pas uniquement réservé aux membres. D'excellents joueurs le fréquentent. D'ailleurs, en plus des séances de duplicate et des tournois, Mon Club a arrêté des règlements bien définis pour le robe quant à la partie fixe, la partie libre et la partie exclusive. Le robe attire chaque jour (et chaque nuit) de nombreux adeptes lassés du duplicate.

«Désennuyer les gens qui s'ennuient», tel était, au départ, le but poursuivi par le fondateur Guy Michaud.

«Je pense, dit-il, qu'il existe présentement assez de clubs qui tiennent une ou deux fois la semaine des séances de duplicate. Mais il y a encore place, dans l'est, dans l'ouest ou dans le sud de Montréal, pour des clubs de bridge semblables au nôtre.»

«En tout cas, conclut Mme Rémillard, le club que nous avons mis sur pied répondait à un besoin et son succès dépasse nos espérances.»

### Savoir s'arrêter

Quelqu'un a déjà dit que le mot «pause» était le plus difficile à prononcer par certains joueurs de bridge. La main qui suit démontre en tout cas que malgré la première enchère du déclarant, un parte-

naire doit savoir s'arrêter à temps.

Sud a joué cette manche à 4 SA lors d'une récente séance de duplicate à Radio-Canada (le mercredi soir). L'équipe Nord-Sud a obtenu un très bon résultat alors que plusieurs autres équipes jouaient 5 Tr ou 6 Tr.

Au duplicate, un contrat à sans atout est plus avantageux. Au robe ou par équipes de quatre, un contrat à 5 Tr est moins risqué. Si, par exemple, l'As de Pi était en Est, un retour à K ferait chuter le contrat. Mais tel n'était pas le cas.

**Donneur: Nord**  
Tous vulnérables  
**NORD**  
Pi: 10 2  
Co: 2  
K: 7  
Tr: A R V 10 9 8 7 6 2

**QUEST**  
Pi: A 7 6 4  
Co: 8 7 4 3  
K: A 10 9 8  
Tr: 5

**EST**  
Pi: D 8 5 3  
Co: V 10 9 5  
K: D V 6 5  
Tr: 3

**SUD (D)**  
Pi: R V 9  
Co: A R D 6  
K: R A 3 2  
Tr: D 4

Entame: 4 de Pi  
Le déclarant fait 7 SA et inscrit 720 points alors que ceux qui sont à 5 Tr, même s'ils font 7 Tr n'inscrivent que 640 et que ceux qui sont à 6 Tr peuvent chuter si Ouest trouve l'entame à K ou Pi.

## ÉCHECS

Le Hongrois Andras Adorjan gagne le tournoi de Budapest

PAR ROBERT BYRNE

Le grand-maître Andras Adorjan a facilement remporté le tournoi Elekes, à Budapest, avec un score de 8½ à 2½.

En seconde place, un point derrière Adorjan, on trouve Lev Yudasin et le grand-maître Mark Taimanov, tous deux de l'Union soviétique. Le titre de maître international devait être accordé à Yudasin quelques jours plus tard, à l'occasion de la réunion de la Fédération internationale des échecs, à Lucerne.

Joueurs	g	p	n	pts
Adorjan	6	0	5	8½
Taimanov	4	0	7	7½
Yudasin	5	1	5	7½
Petran	5	2	4	7
Uhimann	5	2	4	7
Szekelev	1	0	10	6
Burger	3	3	5	5½
Frey	2	4	5	4½
Zsinka	2	5	4	4
Raina	2	5	4	4
Marosli	0	6	5	2½
Glatt	1	8	2	2

L'orgie de sacrifices consentis par Adorjan contre son compatriote Glatt a produit un jeu extrêmement brillant.

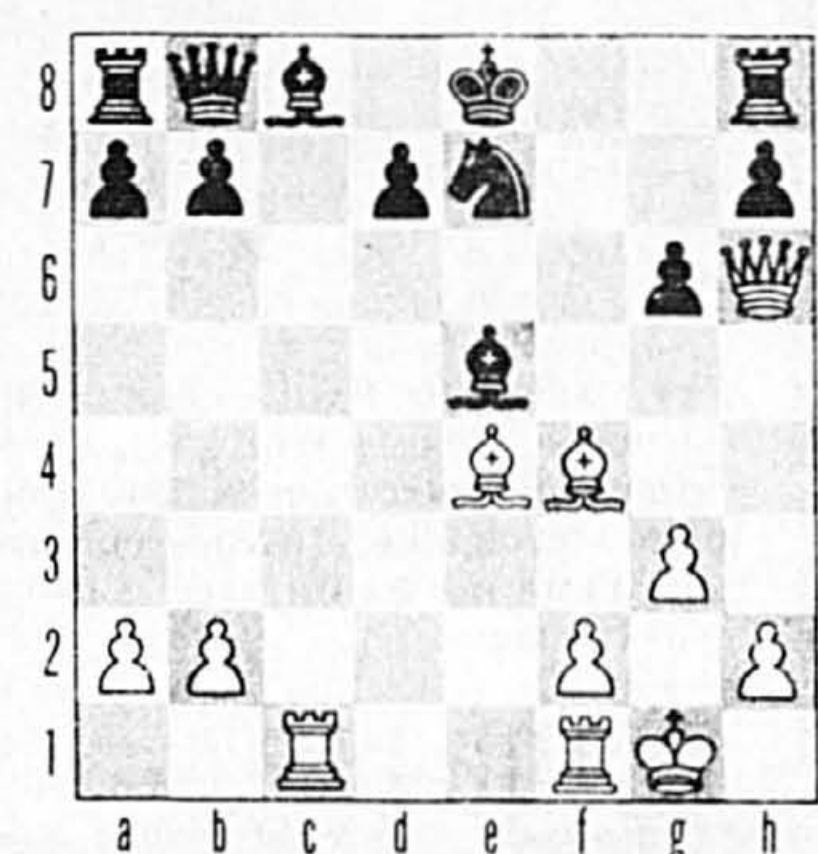
L'étrange 5...B4-D6 était censé permettre, après 6 F1-G2, F6XD5; 7 c4XD5, C6-E7 (7...C6-D4; 8 F3-H4!); g7-g5; 9 e2-e3, g5XH4; 10 e3XD4 place les Noirs dans une position désorganisée; 8 e2-e4, c7-c6, sauvant le pion blanc de la reine avec 9 d5Xc6, d7Xc6, un développement viable pour les Noirs. Mais Glatt n'avait-il pas pensé à 9 0-0! avec un fort gambit?

Après 11 F3Xe5, il aurait été extrêmement dangereux de jouer ...f7-f5, en raison d'une attaque comme 12 C1-G5, D6XE5; 13 d4XE5, 0-0; 14 D1-D6!, F8-E8; 15 F1-D1, h7-h6; 16 G5-H4!, g7-g5; 17 D6XH6, g5XH4; 18 D1-D6!

Glatt voulait éviter 11...E7-G6; 12 E5XG6, h7XG6; 13 G2Xe4, AS-BS; 14 F1-E1, E8-F8; 15 h2-h4, qui avait assuré à Tigran Petrosian une énorme supériorité dans sa partie contre Rafael Vaganian aux championnats soviétiques de 1975. Toutefois, son 11...D8-C7? a lancé Adorjan dans une vigoureuse attaque avec 12 C1-F4!, f7-f6; 13 A1-C1, C7-B8; 14 G2Xe4!

Le 16e mouvement d'Adorjan, D-1H5échech interdit 16...E8-F8? en raison de 17 e5-e6!, qui menace simultanément de mettre mat et de prendre la reine noire.

Si Glatt avait pu faire passer son 17...C7Xe5, tout aurait pu bien aller, mais Adorjan s'embarqua dans une série de sacri-



ifices écrasants — C1XC8 échec!, E7XC8; 19 E4XG6échec!, h7XG6; 20 H6XG6échec, délogeant le roi noir.

Il n'y avait désormais plus grand-chose à faire — 20...E8-E7; 21 F1-E1, d7-d6; 22 F4-G5échec, E7-D7 (ou 22...E7-F8; 23 E1-E3!) 23 G6-F7échec, D7-C6; 24 E1-C1échec, C6-B6; 25 F7-B3échec, B6-A6; 26 B3-A4échec, A6-B6; 27 G5-E3 force le mat.

A 23. G5-F4, il était inutile de jouer 23...d7-d6; 24 E5XD6, B8-C8; 25 D6XE7échec, puisque 25...D8XE7; 26 F1-E1échec, C8-E6 permet aux Blancs de gagner.

Après le 24e mouvement d'Adorjan, F1-C1, Glatt aurait été obligé de sacrifier sa reine et d'entreprendre une fin de partie sans espoir, puisque 24...E7-C6?; 25 E5-F6échec, D8-E8; 26 C1-E1échec, E8-F7; 27 F6-G5échec prépare un mat forcé. Glatt a ainsi préféré abandonner.

Blancs/Adorjan  
Position après 17...C7Xe5  
Ouverture anglaise

Blanc	Noirs
Adorjan	Glatt
1 e2-c4	e7-e5
2 B1-C3	G8-F6
3 G1-F3	B8-C6
4 g2-g3	F8-B4
5 C3-D5	B4-D6
6 F1-D2	F6XD5
7 c4XD5	C6-E7
8 e2-e4	c7-c6
9 0-0	c6Xd5
10 d2-d4	d8-c7
11 F3Xe5	f7-f6
12 C1-F4	C7-B8
13 A1-C1	C7-B8
14 G2Xe4	f6XE5
15 d4XE5	D6-C7
16 D1-H5échec	g7-g6
17 H5-H6	C7Xe5
18 C1XC8échec	E7XC8
19 E4XG6échec	h7XG6
20 H6XG6échec	E8-D8
21 G6-G6échec	C8-E7
22 F4XE5	H8-G8
23 G5-F4	B8-C8
24 F1-C1	Abandonne.

# Votre horoscope

**♈** DU 21 MARS AU 20 AVRIL  
BELIER

Vous évoluerez dans une ambiance saine et même chaleureuse aujourd'hui. Et ce samedi pourrait bien être le début d'une phase de chance réelle. Vous sentirez d'ailleurs que rien ne saurait vous résister, c'est le moment d'aller de l'avant, de risquer, de vous lancer dans quelque entreprise. Dans les amours tenez tête et vous verrez que cela marchera car vous aimez vraiment la personne chère vous relancera.

**♉** DU 21 AVRIL AU 20 MAI  
TAUREAU

C'est en ce samedi que vous apprendrez que rien n'est jamais acquis définitivement que ce soit au travail, dans les affaires ou du côté de la fortune. Toutefois vous conserverez votre foi en la réussite. Côté sentiment, vous aurez une forte dose d'humour et vous ferez de bons mots qui amuseront. Si votre cœur est libre vous pouvez faire une rencontre qui bouleversera votre vie.

**♊** DU 21 MAI AU 21 JUIN  
GÉMEAUX

Vous devrez vous assouplir au travail et remettre à plus tard les discussions dont le ton et la tournure pourraient franchir les limites raisonnables. Ne négligez pas vos yeux, surtout si vous êtes du deuxième décan. Côté du cœur, avec de la perspicacité, du temps et un peu de réflexion vous arriverez à obtenir de grandes satisfactions sur le plan des sentiments.

**♋** DU 22 JUIN AU 22 JUILLET  
CANCER

Si vous avez des doutes sur votre apparence extérieure occupez-vous davantage de vous, cela vous donnera de l'assurance. Dans vos activités journalières au lieu de tergiverser, montez à l'assaut et défendez votre manière de voir avec énergie. Les influences planétaires indiquent beaucoup de chance et justement cela devrait vous aider à prendre un nouvel élan. Sachez mieux apprécier l'être cher.

**♌** DU 23 JUILLET AU 23 AOUT  
LION

Dans tout genre d'activités vous serez remarquablement lucide pour défendre vos intérêts, pour vous imposer, ne cédant votre place à personne mais tenant compte des idées et de la valeur de ceux dont vous dépendrez. Ce soir méditez sur le sens de la vie et cherchez à éliminer tout ce qui est superflu. Sur le plan sentimental, l'amour ne risque pas de vous faire perdre la tête.

**♍** DU 24 AOUT AU 22 SEPTEMBRE  
VIERGE

Si vous travaillez aujourd'hui, vous risquez de vous dépenser sans compter. Animé du désir de faire passer vos idées et d'une ardeur qui ne se ralentira pas vous obtiendrez de bons résultats. Vous culbuterez les routines. Côté cœur ayez le pardon facile et sachez que la clémence est un bon moyen pour être heureux. En amour comme en amitié pratiquez l'humour.

**♎** DU 23 SEPTEMBRE AU 23 OCTOBRE  
BALANCE

Un samedi de repos. Vous rechercherez à ne pas fonder vos opinions sur l'approbation ou la désapprobation des autres. Vous saurez être ferme sans être hostile et intrusif avec courtoisie. Vous verrez aussi à resserrer les cordons de votre bourse. Vos proches seront calmes et équilibrés. Vous éprouverez le besoin d'être en accord avec vous-même. Vous vous coucherez tôt.

**♏** DU 24 OCTOBRE AU 22 NOVEMBRE  
SCORPION

Sur le plan sentimental faites preuve de souplesse et de subtilité, cela vous permettra d'éviter certain nombre de contrariétés, mais ce ne sera pas une raison pour vous laisser mener par le bout du nez. Au travail votre tonus sera un peu en baisse mais ce n'est pas une raison pour vous laisser aller à une attitude négative. Ralentissez mais agissez tout de même.

**♐** DU 23 NOVEMBRE AU 21 DÉCEMBRE  
SAGITTAIRE

Sur le plan amical vous vous appliquerez avec soin à vous rendre impénétrable. Mais sur le plan sentimental vous apprécierez, servirez et défendez la personne qui vous intéresse et sans vous illusionner sur ses travers. Au travail vous n'entreprenez pas plus que vous ne pouvez faire ayant parfaitement conscience de ce qui vous est possible. Vous aurez bonne forme.

**♑** DU 22 DÉCEMBRE AU 20 JANVIER  
CAPRICORNE

Au travail vous serez froid, impassible, calme. Vous ne perdrez pas de temps, vous irez au plus pressé, méthodiquement et sans dépenser d'énergie inutilement. Côté du cœur, derrière votre masque impassible, bouillonnera votre âme généreuse, fière, violente, passionnée, éprise d'absolu, tournée vers un idéal. Avec vous pas de vains discours mais des actes réfléchis.

**♒** DU 21 JANVIER AU 19 FÉVRIER  
VERSEAU

Côté du cœur vous dissimulerez discrètement votre vie qui n'en sera pas moins alimentée par une émotivité profonde. Vous vous abandonnez aux rêves, aux chimères engendrées par votre âme d'adolescent. Malgré une imagination échevelée la raison vous ramènera à plus de mesure. Au travail bon moral, ce qui vous permettra de récupérer aisément votre énergie.

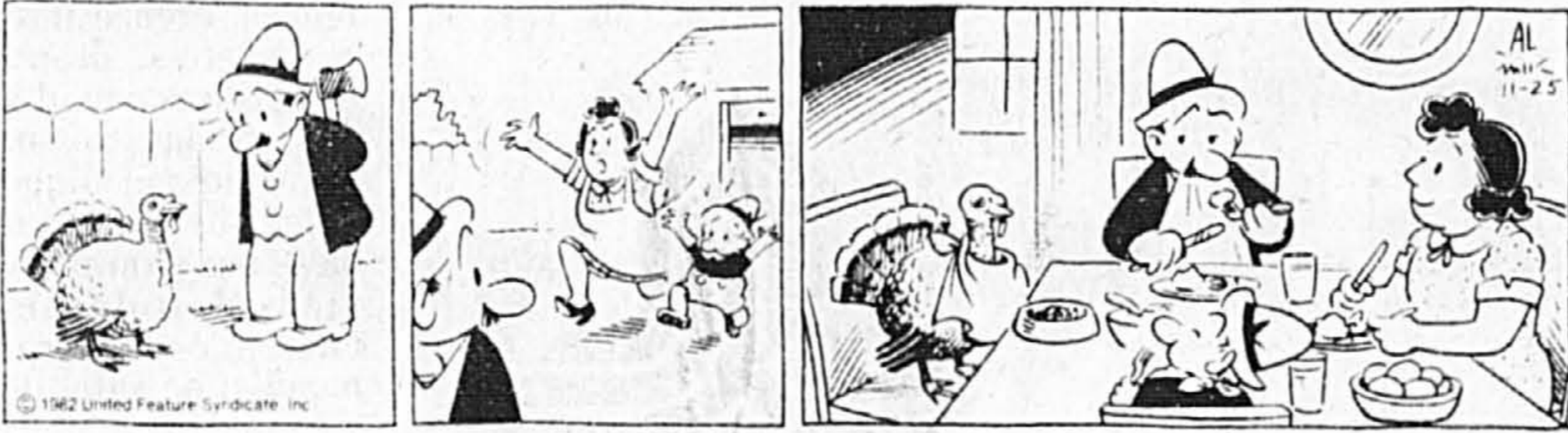
**♓** DU 20 FÉVRIER AU 20 MARS  
POISSONS

Au travail vous voudrez paraître plus ambiteux que vous ne l'êtes; cet état d'esprit se reflètera dans vos gestes et vous risquez ainsi de passer pour arriviste. En amitié vous découvrirez que la gentillesse est rentable. Côté du cœur démontrez de la vivacité mais aussi de la patience qui dissipe les obstacles alors que l'impatience en crée. Distrayez-vous davantage.

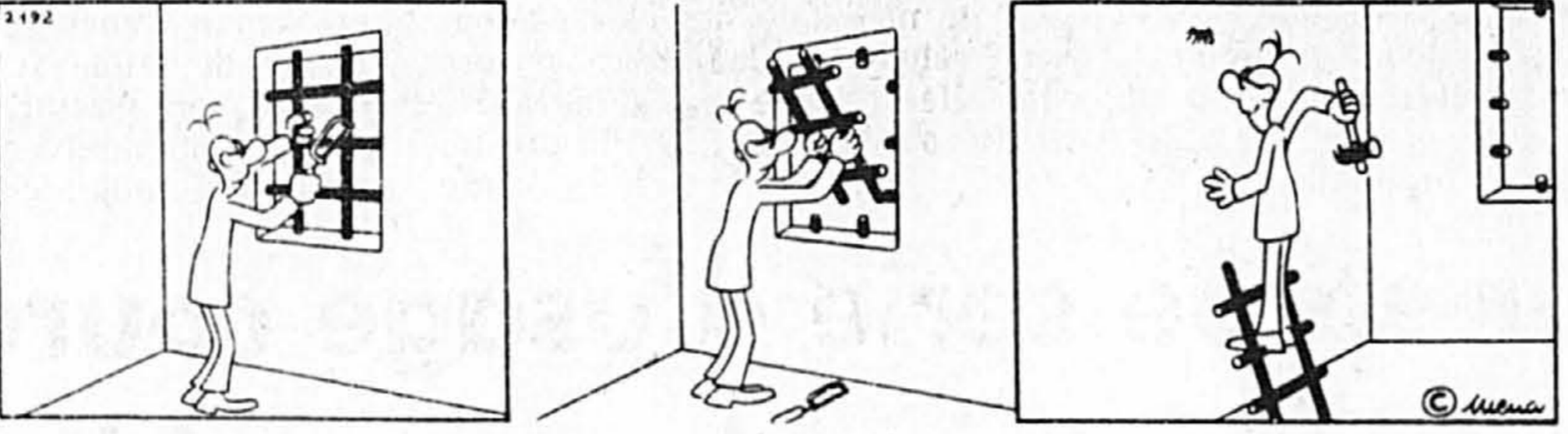
**PHILOMÈNE**



**FERDINAND**



**CANDIDE**



**PEANUTS**



**HAGAR-DUNOR le VIKING**



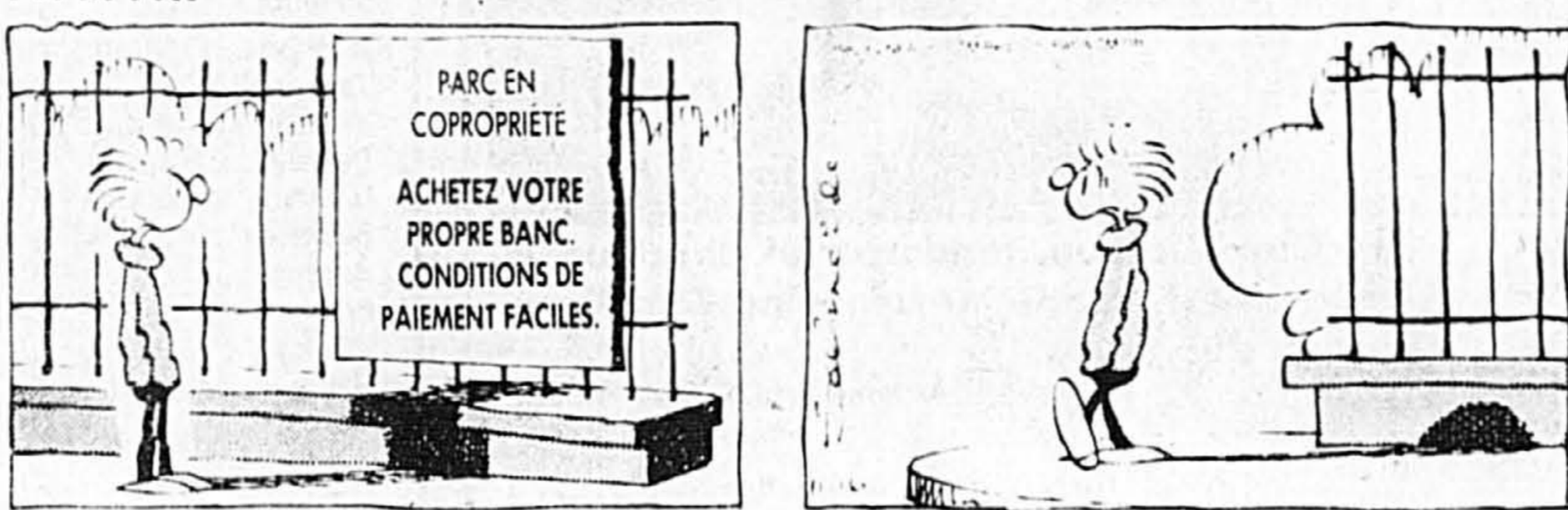
**MUTT ET JEFF**



**BOZO**



**PIT ET PAT**



**LE TENNIS / Un double se gagne au filet**



## RÉPONSE A VOS QUESTIONS

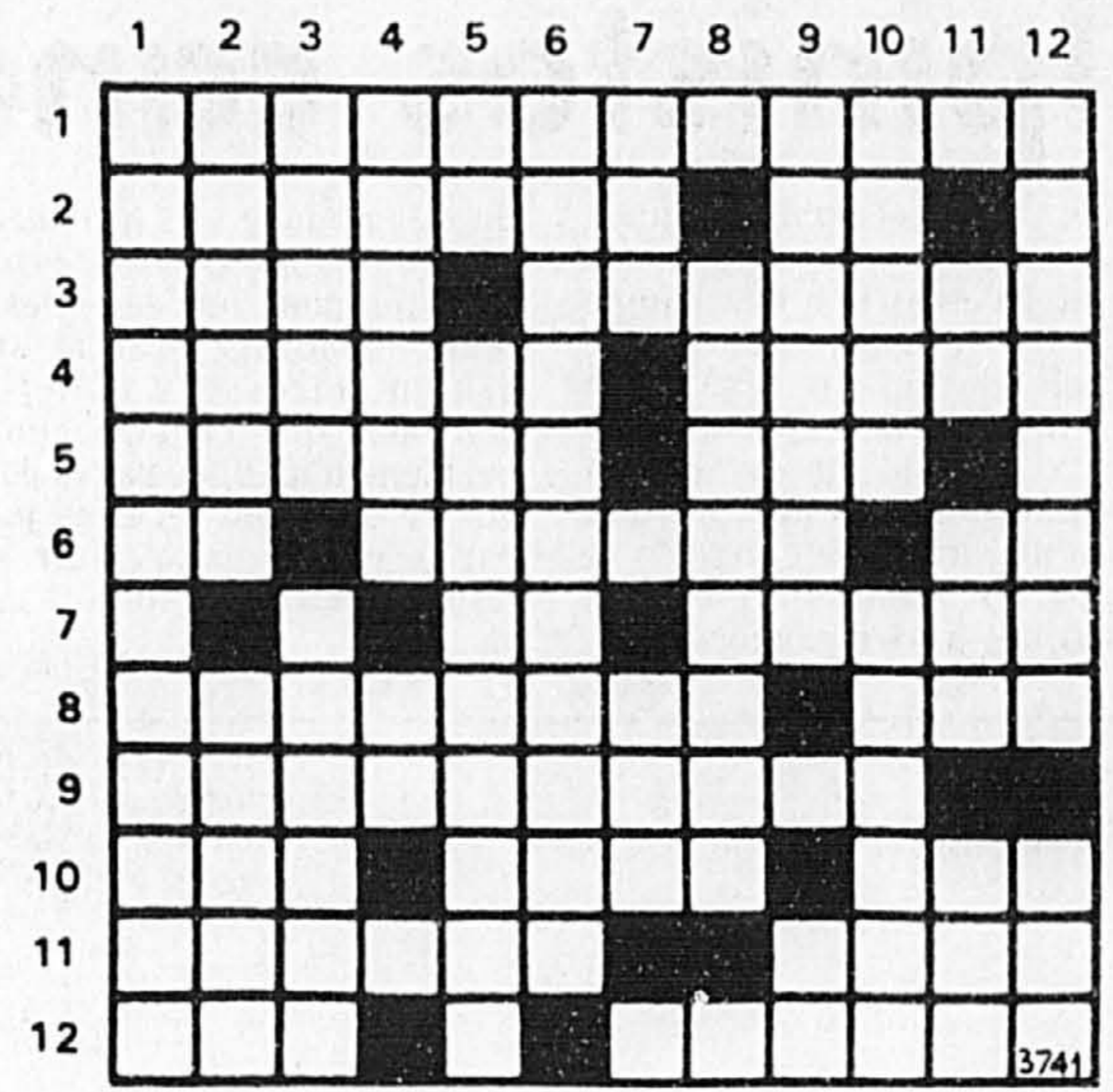
Si vous recherchez la réponse à un problème se rapportant à l'astrologie, il suffit d'écrire à VOTRE HOROSCOPE, La Presse, 7, rue Saint-Jacques, Montréal, H2Y 1K9

**QUESTION** — Mon avenir ne s'annonce pas très brillant, j'ai fini des études universitaires très avancées, je suis sans emploi, que me réserve l'avenir? Je suis né le 1er janvier 1956, à minuit 25. Est-ce que je serais mieux dans une autre branche que l'économie.

**RÉPONSE** — Je dois vous avouer qu'astrologiquement l'année 82 ne comportait point de faveur pour vous, sauf qu'en décembre une certaine chance peut se présenter relativement au travail, soyez prêt à la saisir. L'année 83 vous promet mieux des débuts vous pourrez compter sur l'appui des relations et d'amitiés pour entreprendre la carrière que vous aimez. Le soutien peut vous arriver soudainement, vous surprendre même, et dépasser vos espérances. D'ici-là surveillez votre santé, préservez-vous des refroidissements et prudence dans vos déplacements.

**QUESTION** — J'apprécie beaucoup votre rubrique et à mon tour j'aimerais recevoir vos services. Voici: je suis née à Montréal, le 22 juillet 1939, à 14 h 45. Mon mari: à Rockland, Ontario, le 21 décembre 1935, à 23 h 50. Pourriez-vous nous dire nos ascendants, nos chiffres chanceux et ce que nous réserve l'avenir,

# mots croisés Larousse



- HORIZONTALEMENT**
- Action de faire revenir dans son pays natal.
  - Plantes cultivées pour leurs fleurs ornementales — Altesse royale.
  - Sans variété — Imbibera d'une substance colorante.
  - Entourer — Tourner sur soi.
  - Il pond près des narines des moutons. — Brame.
  - Chaque pays a les siens — Ne pas assister à un cours — Partie de lustre.
  - Lettre grecque — Passe à Paris.
  - Accumulés — Démonstratif.
  - Demeurent inutiles.
  - Dans l'alphabet grec — Propres — Et cetera.
  - Noirs — Excavation.
  - Cheville — Étoile.

- VERTICALEMENT**
- Cri des tourterelles.
  - Berges — Inscrite.
  - Divisibles par deux — Niveau moyen le plus bas d'un cours d'eau.
  - Employés attachés à la police d'une ville — Plus fort que la reine.
  - Tour — Enzymes.

- Rendres plus étroit.
- Baie du Japon — Existe.
- Souleries.
- Qui manque de simplicité — Thallium.
- Affluent de la Loire à Nantes — Jaunisse.
- Note — Baudet — Pronom personnel.
- Femmes de souverains — Partie postérieure de certaines choses.

Solution du prochain numero



Solution du dernier probleme

## Petit Larousse en couleurs

Édition de luxe, essentiellement en couleurs caractères typographiques d'une grande lisibilité. Pour répondre aux besoins les plus actuels d'information et de documentation: vérification orthographique, définition d'un terme, renseignement sur un personnage, un lieu, une œuvre.

prix régulier : 77.10 \$  
prix spécial : 65.00 \$

voyez votre libraire

## MOT-MYSTÈRE

MUSIQUE — Un mot de 5 lettres

A K L O P O B L O T N A H C E  
D G R A I F E L C A L O G L B  
C I E A U G A U U C N Y A A D  
C R V E M L A B E E E R R A R  
E S U A P E E D G T O C G E A  
E E I A E R A G A H A A L R R  
J D B L D B E U C R B B P O E  
A U E U U R E T O N A E A A D  
T O K A T L E L U E G O N I C  
P A E O E R L A L E N T O O L  
S R T H R E E Y G A O E N E S  
S L E A C G K B I G C C S A M  
A U G S S O U P I R E E I C R  
M L P M T G R E B R I R E U O  
E I D O N O M C T D R A N A C

- |        |            |         |          |         |       |        |
|--------|------------|---------|----------|---------|-------|--------|
| ABAIL  | AUBER      | CLEF    | DOLCE    | IBERT   | NOTE  | PRESTO |
| ADAGIO | BAGAD      | CODA    | DUKAS    | JEU     | OPUS  | RAGA   |
| AEDE   | BARCAROLLE | CONCERT | DUO      | KOTO    | ORGUE | RAMEAU |
| AIDA   | BERG       | CONGA   | ELGAR    | LALO    | PAER  | REGGAE |
| AIR    | BOP        | COR     | ENESCO   | LENTO   | PAUSE | SON    |
| ALTO   | BULL       | CROCHE  | ERARD    | LULLY   | PIANO | SOUPIR |
| AME    | CANARD     | CUI     | ETUDE    | LYRE    | PIU   | TACET  |
| ARPEGE | CHANT      | DIESE   | EUTERPE  | MONODIE | POLKA | TUBA   |
| AUBADE | CHORALE    | DIVA    | HONEGGER |         |       |        |

Solution du dernier problème: GLISSANTE

### Explication du jeu

Éliminez un à un les mots de la liste que vous repérez dans la grille. Ces mots peuvent se lire horizontalement, verticalement, diagonalement, de droite à gauche, de gauche à droite, de bas en haut et de haut en bas. Les lettres qui vous resteront composent le mot-mystère.

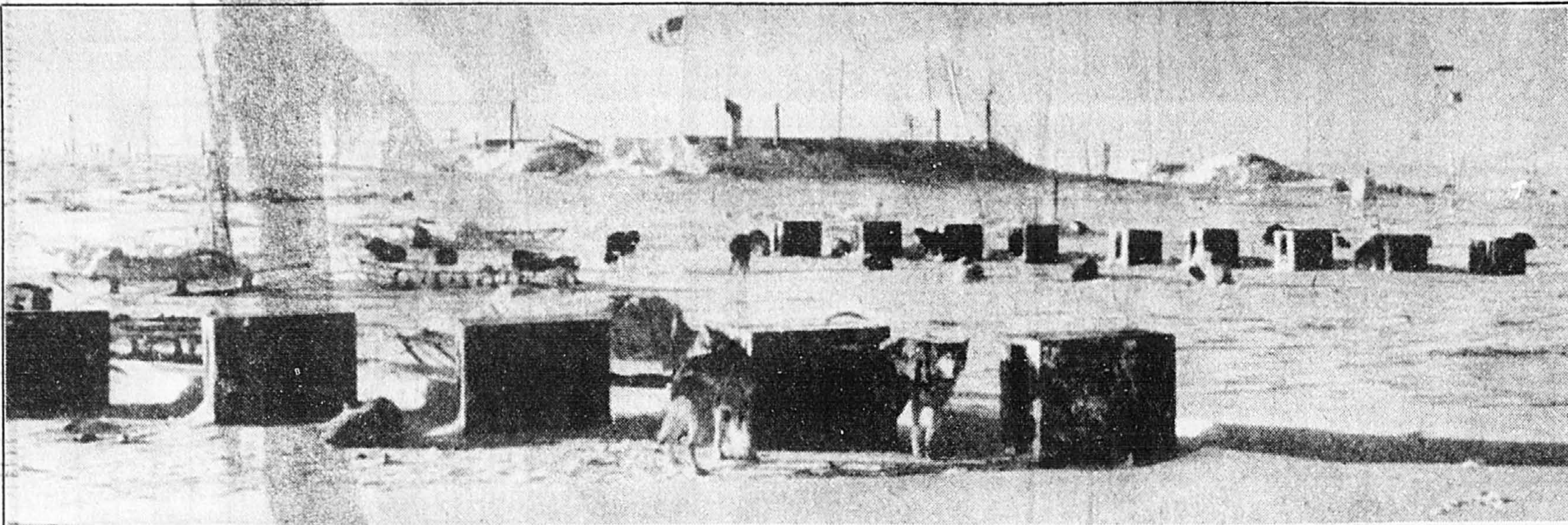
comme individu et couple. Vous remerciant à l'avance de l'attention apportée à ma demande.

**RÉPONSE** — Votre ascendant: Scorpion. Vos chiffres chanceux: 4-6-15-22-24-33. Les prochains mois ne semblent pas vous proposer de surplus d'activités, c'est votre vie de couple qui vous préoccupera le plus et vous aurez raison d'y consacrer toute votre attention. Mais un voyage que vous projetez depuis longtemps peut être effectué en janvier, avec un autre couple et que vous en retiriez tous du bon. Les bons effets continueront. Votre mari à l'ascendant en Vierge. Ses chiffres chanceux: 3-9-18-21-27-30. Pour lui les influences sont assez variables en ce qui concerne ses intérêts financiers de sorte qu'il peut tour à tour effectuer des gains rapides et attendre des sommes qui lui sont dues. Une idée nouvelle peut être exploitée toutefois avec des satisfactions et du

succès social et financier, après des démarches répétées toutefois.

**QUESTION** — Je suis née le 25 juin 1948, vers 4 h p.m., dans les Cantons de l'Est. J'ai deux enfants et suis en instance de divorce. J'aimerais connaître mon ascendant ainsi que mes chances de bonheur pour les années à venir. Merci.

**RÉPONSE** — Ascendant: Scorpion. Vous allez retrouver un meilleur rythme durant l'hiver à la suite d'une rencontre intéressante. Vous aurez le cœur à entreprendre des choses auxquelles vous pensez depuis un bon moment, et qui demandent une forme d'apprentissage. Les mois à venir vont vous permettre de mobiliser toute votre énergie en vue d'un nouveau départ dans la vie, et d'un nouveau bonheur. Votre chance financière est plus élevée qu'elle ne l'a été depuis longtemps, et votre santé ne risque pas de vous causer d'ennui.



Les établissements des pionniers de l'Antarctique vont être remplacés par des villes véritables.

photo PA

## DANS UN CLIMAT ARTIFICIEL

# Une population permanente habitera bientôt des villes, dans l'Antarctique

■ (APN) — L'Antarctique possède déjà, depuis plusieurs dizaines d'années, une population flottante distribuée dans diverses stations de recherche. L'URSS y maintient en permanence, depuis 25 ans, des établissements scientifiques. Elle inaugurerait bientôt une ligne aérienne Leningrad-Antarctique pour le transport, sur 16000 kilomètres, des passagers.

Au cours des 75 dernières années, plusieurs pays ont organisé des expéditions scientifiques qui ont établi, pour des périodes plus ou moins longues, quelques 80 stations de recherche. On en compte une trentaine à l'heure actuelle. Cette population flottante s'est graduellement éloignée de la côte pour s'enfoncer de plus en plus loin à l'intérieur

du continent. Les stations soviétiques les plus connues à l'intérieur du territoire antarctique sont Pionerskaya, Vostok et Polyus Nedostupnosti. Le premier explorateur à hiverner loin du littoral de l'Antarctique fut un Américain, Richard Bird, qui a passé six mois seul sur un plateau du glacier Ross, à 175 kilomètres du camp de base côtier de son expédition. C'était en 1934.

### VLADIMIR MARKIN

L'Année géophysique internationale — 1957-1958 — a marqué un tournant dans l'histoire de l'Antarctique. Des chercheurs de plusieurs pays ont joint leurs efforts pour entreprendre une étude méthodique de ce conti-

ment de glace. La signature du Traité international de l'Antarctique, en 1959, est venue consacrer la vocation pacifique et scientifique de ce continent, la seule partie du monde où toute activité militaire est interdite.

L'Union soviétique entreprenait, en 1956, la construction d'une première station de recherches à Pravda, sur la côte. Elle fut appelée Mirny d'après l'un des navires de l'expédition de Bellinhausen et Lazarev. En 1958, un total de 144 Soviétiques y passaient l'hiver, ce qui fit de Mirny, à l'époque, le village le plus densément peuplé, pour ainsi dire, de l'Antarctique.

Ses habitants ne furent pas les premiers Russes à s'installer là-bas. Cinquante ans avant la fon-

dation de Mirny, l'un des plus audacieux explorateurs polaires du début de ce siècle, Alexandre Kuchin, était venu en Antarctique.

Il y a 25 ans, on comptait 872 personnes réparties dans 20 stations où elles passèrent l'hiver, plus 70 autres dans les sept stations établies à l'intérieur du continent. Aujourd'hui, si tous les hivernants de l'Antarctique se réunissaient, ils seraient assez nombreux pour peupler toute une ville. Leur nombre s'élève à plusieurs milliers. Plusieurs d'entre eux ont hiverné à plusieurs reprises sur le continent. Les efforts conjugués de tous ces pionniers ont considérablement augmenté la somme de nos connaissances sur l'Antarctique,

mais il reste beaucoup à apprendre.

Durant les mois d'été, on peut trouver en tout temps de 4000 à 5000 personnes sur le continent de glace. Y compris des femmes, même en hiver, d'ailleurs.

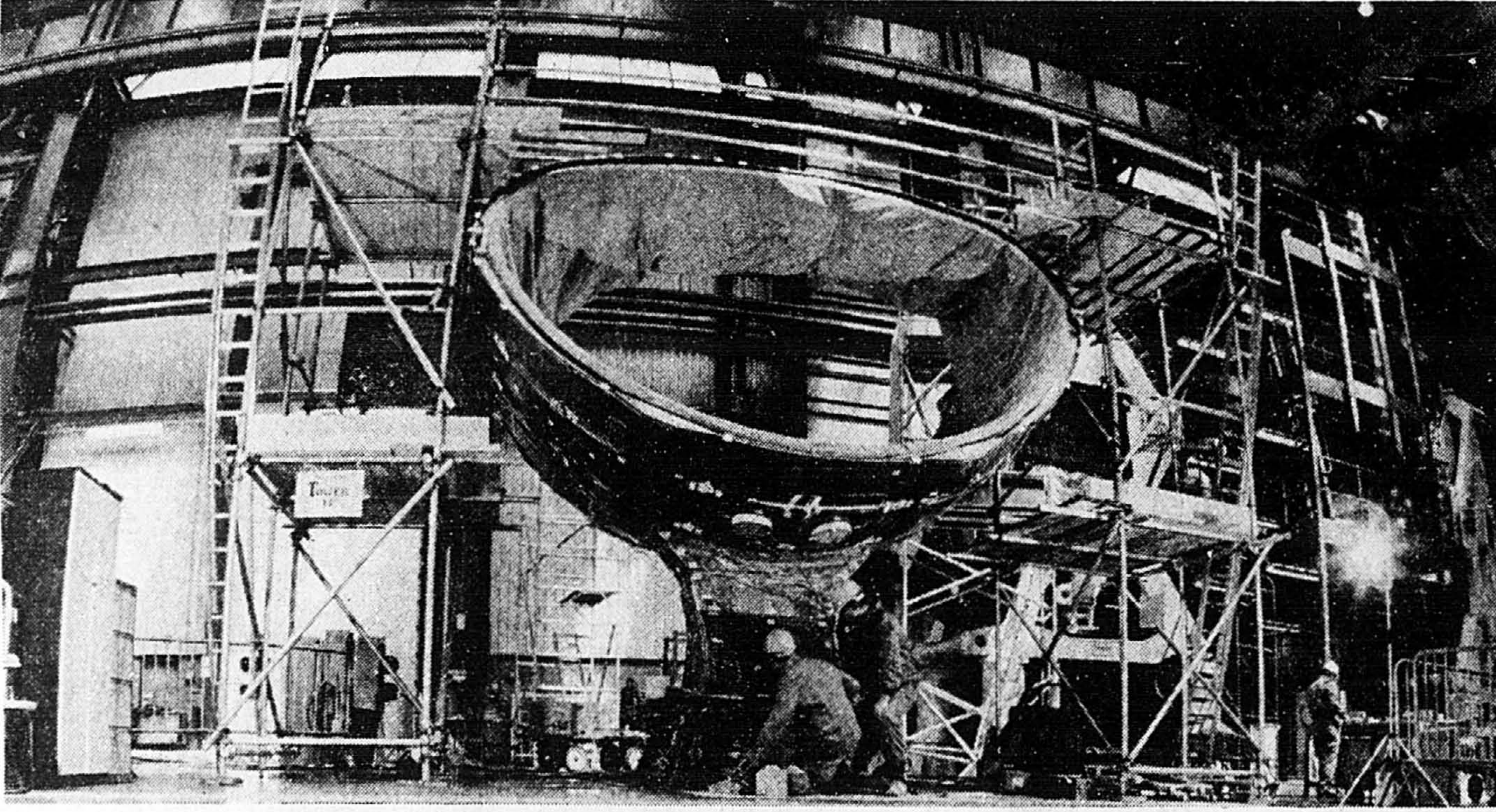
Le premier enfant à venir au monde sur ce continent est né à la station argentine Esperanza, en 1978 — un grand événement pour l'Antarctique.

L'établissement d'une population permanente sur le sixième continent est inévitable. Avec les années, on prévoit que cette population connaîtra une croissance rapide et s'installera dans de vraies villes. Ces dernières seront équipées de stations nucléaires qui produiront l'énergie industrielle et au confort de la vie urbaine moderne.

## Le « JET » s'en vient

■ (LPS) — Ces techniciens préparent, en vue de le doter de son enroulement, l'un des huit tronçons de la chambre à vide du JET (Joint European Torus). Ce JET, qui sera la plus grande installation expérimentale de fusion thermonucléaire au monde, est en cours de construction à Culham, dans le sud de l'Angleterre, et devrait entrer en service vers le milieu de 1983. Dans la chambre à vide, placée au centre d'une série complexe de champs magnétiques, deux noyaux atomiques légers fusionneront, à une température de l'ordre de 100 millions de degrés Celsius.

Cette chambre à vide ultra-poussée, qui aura la forme d'un anneau, sera capable de supporter la pression atmosphérique et les forces induites par les champs magnétiques créés autour d'elle, soit au total une trentaine de tonnes. Chaque tronçon sera entouré d'énormes enroulements en forme de D — les plus gros qui aient jamais été réalisés pour une machine électrique — puis tout l'ensemble sera à son tour encerclé par de gigantesques bobines poloidales. Cette combinaison d'enroulements aura pour effet de créer un champ magnétique qui confinerait un plasma, ou mélange gazeux, à l'intérieur de la chambre à vide.



Un noyau de transformateur, déjà en place à Culham, entoure la chambre et ses enroulements pour créer un autre champ magnétique capable d'induire un courant de très haute intensité dans les particules de plasma portées à 100 millions de degrés Celsius.

Cette recherche entreprise par

des savants et des ingénieurs de 11 pays d'Europe vise à capter l'énergie libérée par la fusion des petits noyaux d'atomes légers. L'expérience, qui utilisera comme combustibles le deutérium et le tritium, isotopes de l'hydrogène, leur permettra d'étudier les propriétés du plasma et d'évaluer les divers moy-

ens de lui donner la température, la forme, les dimensions et toutes les autres caractéristiques indispensables au bon fonctionnement d'un réacteur thermonucléaire du type Tokamak. La libération d'énergie par la fusion, identique à celle qui résulte de l'activité naturelle du plasma au centre du soleil, a

l'avantage de ne laisser pratiquement comme résidu que de l'hélium, qui est sans danger et n'est pas radioactif. Les centrales nucléaires actuelles exploitent le phénomène de fission nucléaire, ou division des gros noyaux, qui donne des déchets radioactifs.

■ (APN) — On dit le pôle Nord et le pôle Sud pour distinguer entre les pôles magnétiques de la terre, ce qui paraît au géophysicien soviétique Nikolai Medvedev une manière discutable de les désigner.

Selon lui, on ne devrait les appeler que « l'actuel pôle Sud » et « l'actuel pôle Nord ». D'après ses calculs, les deux pôles changent constamment de place, décrivant sur la surface de la terre une boucle elliptique qui les amène à changer d'hémisphère tous les 2000 ans environ.

Le pôle Sud, qu'on pouvait situer encore tout récemment sur la terre ferme du continent antarctique, se déplace présentement vers l'Australie. D'ici à 800 ans environ, il atteindra l'Équateur dans la région de la Nouvelle-Guinée et passera dans l'hémisphère nord.

### Une étude détaillée

Nikolai Medvedev, qui a participé à plusieurs expéditions soviétiques dans l'Antarctique, a dépouillé les journaux de bord de navigateurs russes et étrangers qui ont navigué autour du monde depuis 200 ans.

Il a analysé les données contenues dans les chroniques an-

# Les pôles baladeurs

ciennes et une foule de documents traitant du mouvement des aiguilles magnétiques.

C'est ce qui lui a permis d'établir l'itinéraire des pôles magnétiques qui effectuent chacun, tous les 4000 ans environ, un trajet en ellipse sur la planète.

Selon les calculs de Nikolai Medvedev, le pôle Sud parcourt 33 mètres par jour, en moyenne, soit 12 kilomètres par année.

Après avoir traversé l'Équateur, a-t-il précisé, il poursuivra sa course sur les îles japonaises et la Kamchatka, décrira un arc de cercle qui lui fera traverser la partie septentrionale de l'océan Pacifique et retournera vers l'Antarctique en suivant la côte américaine.

Le pôle Nord magnétique parcourt 23 mètres par jour et prend son point de départ dans les îles de l'archipel canadien, traverse l'océan Arctique et dérive jusqu'à la chaîne de montagnes de l'Oural.

Il passe ensuite par la partie occidentale du continent asiatique, fait le tour de l'Afrique et retournera à son point de départ actuel en traversant l'Atlantique.

Le géophysicien soviétique pense que la dérive des pôles magnétiques est causée par le mouvement inégal et ralenti de la lourde masse du noyau terrestre.

C'est ce qui expliquerait également les variations périodiques de l'activité volcanique et sismique de même que les mouvements, à l'échelle planétaire, des plaques tectoniques de la croûte terrestre.

Cette migration des pôles magnétiques fera bientôt perdre à Oimyakon, en Yakoutie, au nord-est de la Sibérie, son titre de pôle septentrional du froid, a déclaré un météorologiste de Leningrad, Kirill Kondratovitch, au cours d'une réunion de la Société de géographie de l'URSS.

Il a fait remarquer que les

zones les plus froides de l'hémisphère nord coïncident, d'une manière générale, avec les points de la plus grande intensité du champ magnétique terrestre. Dans la partie est du Canada, aux environs du pôle Nord magnétique, et à Oimyakon où l'intensité du champ magnétique naturel est à peine inférieure à celle du Canada.

### Au niveau moléculaire

L'écart entre les températures d'hiver et d'été est particulièrement marqué dans ces régions.

Elles sont rarement traversées par des courants d'air et la couche atmosphérique ne remplit pas très bien son rôle.

Les chercheurs pensent qu'il faut chercher les rapports qui existent entre l'intensité du champ magnétique et le climat au niveau moléculaire.

Les molécules d'oxygène sont très sensibles à l'attraction magnétique des zones de grande in-

tensité et elles forment dans l'atmosphère immobile de ces régions une couche d'ozone aux effets thermiques très prononcés, négatifs en hiver et positifs en été.

Par la corrélation des données paléomagnétiques et climatiques dans les textes et documents anciens, Kondratovitch a établi la constance des rapports qui existent entre les variations climatiques et le magnétisme terrestre depuis 5000 ans.

La vague de froid qui s'est abattue sur l'Europe durant les 15<sup>e</sup> et 16<sup>e</sup> siècles (une ère glaciaire mineure historiquement confirmée) a coïncidé avec la période durant laquelle le pôle magnétique a traversé l'extrémité nord du Groenland, perturbant les courants atmosphériques.

C'est précisément à cette époque que les glaces polaires ont commencé à descendre dans l'Atlantique nord, coupant la route aux navigateurs scandinaves. On a des raisons de croire qu'ils pouvaient circuler auparavant, sans entrave, entre le Groenland et l'Amérique. On pense même qu'ils avaient découvert un passage en « mer chaude » au nord du Canada.

## EN BRIEF

### L'ordinateur dans le taxi

■ (D'après l'UPI) — L'ordinateur est en voie de remplacer les anciens postes émetteurs-récepteurs des voitures de taxi.

Maintenant, un message clignotant apparaît sur un écran pour indiquer au chauffeur où prendre son prochain client, selon un article de l'édition de décembre du Science Digest. Lorsque le chauffeur est prêt à prendre un nouveau client, il compose un message codé sur le clavier placé dans sa voiture, message qui est transmis par radio au bureau central où un ordinateur transmet sur l'écran de la voiture une liste de toutes les zones desservies avec le nombre de taxis libres dans chacune. Le chauffeur décide alors dans quelle zone il se dirigera et fait part de son intention à l'ordinateur.

Le système mis en marché par Canada Systems Group Ltd est en usage dans quatre villes canadiennes. Il permet, dit-on, de réduire le temps pendant lequel le taxi roule sans client.

### Intuition mathématique

■ (D'après UPI) — Les jeunes enfants, au moment où ils apprennent à marcher et à parler, peuvent, semble-t-il, acquérir d'autres capacités insoupçonnées. Des recherches récentes indiquent que chez les bébés de moins de trois ans peut apparaître régulièrement, sans aucun enseignement, la capacité de comprendre les mathématiques.

Le psychologue Herbert Ginsburg, de l'Université de Rochester, a découvert que des enfants n'ayant reçu aucun enseignement ont une remarquable « intuition mathématique » leur permettant de maîtriser les concepts du plus et du moins, et peut-être même d'acquiescer les rudiments de l'addition et de la soustraction.

Dans des laboratoires, on a montré à des enfants de 3 ou 4 ans des plats contenant des objets, comme des pièces de monnaie, et on leur a demandé lequel contenait le plus de pièces. Incapables de compter, les enfants pouvaient cependant répondre correctement à la question posée.

M. Ginsburg a fait des expériences semblables avec deux groupes d'enfants n'ayant aucune scolarité, en Côte d'Ivoire, en Afrique, avec des résultats semblables.

### Un liquide que la chaleur solidifie

■ (D'après UPI) — On a mis au point une nouvelle substance qui se liquéfie au froid et se solidifie à la chaleur. Si on y mêle des substances médicamenteuses, par exemple, on peut la verser sur une blessure externe. Alors elle se solidifie, protégeant les tissus endommagés tout en apportant des médicaments à la blessure. On peut ensuite l'enlever avec de l'eau.

Cette substance est appelée « Pluronic Polyol F-127 ». Des chercheurs de l'Université d'État de l'Ohio attribuent de grandes vertus à cette substance car, à cause de sa constitution physique et chimique, elle libère facilement les médicaments qui y sont dissous.

Le professeur associé Sylvan Frank dit que si l'on met la substance dans un réfrigérateur, elle deviendra parfaitement liquide. On peut alors la verser sur une plaie sans qu'il soit nécessaire de froter celle-ci. Ceci est particulièrement important dans le cas de traitement de brûlures graves.

### Ici et là

■ (D'après UPI) — Les cellules qui aident l'organisme à rejeter les corps étrangers peuvent absorber et dissoudre des particules de métal.

■ Les instructions codées que contiennent les chromosomes, si elles étaient traduites en anglais, constitueraient une encyclopédie de 1000 volumes.

■ Le sang humain dépourvu de ses cellules et de ses protéines a la même composition que l'eau de mer.

■ Quelques bactéries se divisent en deux nouvelles cellules à chaque période de dix minutes. Si ce rythme était maintenu pendant 48 heures, la masse des cellules ainsi engendrées serait 4000 fois plus grosse que celle de la Terre. Heureusement, le rythme de la production diminue rapidement, car la colonie épuise sa nourriture et accumule les déchets.