

GILLES HOUDE / Page F4

# Tourisme



**La Patrie**

On parle maintenant de la paroisse  
Saint-Joseph-des-Monts / Page E5

**Drummondville**

Ça presse pour les  
jeunes démunis / Page F2



Sur Nathan Road, les néons et les enseignes se prolongent jusqu'au milieu de la rue, ce qui donne à ces Champs-Élysées chinoises une ambiance tout à fait particulière, surtout le soir.

La Presse

## C'est à Hong Kong qu'il faut magasiner

Andrée Lebel  
La Presse  
HONG KONG

Les acheteurs des grands magasins du monde entier vont s'approvisionner à Hong Kong. Les stylistes vont y dénicher des accessoires originaux pour les mannequins qui défilent sur les podiums. Les designers et les grands couturiers vont y choisir les tissus pour leurs collections. Sans compter qu'ils s'inspirent parfois des créateurs chinois d'avant-garde. Bref, pour avoir un aperçu des collections européennes de 2003, c'est à Hong Kong qu'il faut aller en ce moment.

La ville entière est un centre commercial constitué d'une multitude de marchés de rue, de boutiques de toutes sortes et de centres commerciaux réunissant jusqu'à 700 magasins sous un même toit. Quel que soit le quartier, il y a partout des commerçants. Sur Nathan Road, les néons et les enseignes se prolongent jusqu'au milieu de la rue ce qui donne à ces Champs-Élysées chinoises une ambiance tout à fait particulière, surtout le soir.

Pour les couleurs et l'exotisme, les marchés n'ont pas leur pareil. Le Stanley Market, le plus grand marché en plein air de Hong Kong offre un choix extraordinaire de vêtements. Le rapport qualité-prix y est excellent. Des peignoirs en soie à 30\$, des foulards pashmina à 50\$, des cachemires d'Écosse à 25\$, des chemisiers de lin à 20\$ ou de soie à 30\$, cravates ou foulards de soie à 5\$. On peut y refaire sa garde-robe au complet pour quelques centaines de dollars. Les tissus sont de bonne qualité et la confection est soignée. En plus, les commerçants sont souriants et accueillants. Ouvert le jour, de 10h à 18h30.

Dans Kowloon, le Ladies Market comprend plus de 500 étals. Ouvert toute la soirée, ce marché est spécialisé dans les copies de sacs à main et de montres. On vous demandera environ 40\$ pour une montre Gucci ou Rolex. Même prix pour les sacs Vuitton, Fendi ou Prada. Mais attention, il y a deux sortes de copies.

Les copies dites de première qualité sont souvent numérotées et quelquefois

portent même une étiquette Made in France ou Made in Italy. Elles faisaient peut-être partie des commandes des couturiers, mais ont été refusées à cause d'un défaut, souvent mineur. Les inspecteurs français ou italiens ne lésinent pas sur la qualité des produits griffés.

Les copies dites de deuxième qualité sont souvent offertes au même prix que celles de première qualité, mais ne sont pas très intéressantes. Plus ou moins inspirées du modèle original, elles n'en ont aucunement la qualité. Les fermetures éclair fonctionnent mal, le cuir est remplacé par du vinyle, la soie par du polyester. En plus, elles sont souvent mal coupées et cousues de gros fil. Même de loin, on sait que c'est une vulgaire copie.

Quant au Temple Market, il ressemble beaucoup à nos marchés aux puces. Des babioles de toutes sortes, des prix incroyablement bas et une absence flagrante de qualité. On y va surtout pour l'ambiance colorée, l'atmosphère de fête.

Ouvert le soir seulement et jusqu'à minuit, le marché déborde de diseuses de bonne aventure, chiromanciens et autres praticiens d'ésotérisme.

Kowloon, est le plus grand centre commercial de Hong Kong avec 700 magasins, trois hôtels et 50 restaurants. Il y a peut-être un peu moins de magasins à Times Square (seulement 200), mais c'est certainement le centre commercial le plus popu-

**Centres commerciaux**

Harbour City, au bout de la péninsule de

Voir HONG KONG en page E2

**AGENCE DE VOYAGES**  
Le Club Stan-Buy Inc  
Détenant d'un permis du Québec

219, rue Wellington Sud  
Sherbrooke  
**566-5595**  
Extérieur : 1 888 236-5595  
**OUVERT LE SAMEDI**

**Groupe Congé scolaire**  
**Hôtel Costasur** (section Bungalow)  
— FORMULE TOUT INCLUS —  
Départ dimanche 3 mars **1 319\$**  
Idéal pour découvrir la région de  
Trinidad et Cienfuegos  
**DÉPART DE SHERBROOKE**  
**MAGOG • COATICOOK**

**ON A PLEIN D'IDÉES**  
**POUR BIEN PLANIFIER**  
**VOS VACANCES**

**DEPUIS 16 ANS À VOTRE SERVICE!**

**LAISSEZ-VOUS TRANSPORTER** **transport gratuit**  
...de chez vous à l'aéroport! \*\*

**Promotion automne**  
Mirabel Dorval  
\*\* Certaines conditions s'appliquent

**Rabais de 50\$ par personne, par semaine, parmi les hôtels suivants:**

<b>Varadero</b> LTI Tuxpan 3 étoiles Plus Sam. 8 déc. 1 sem. Hôtel tout compris <b>949\$</b> SuperClubs Puntarena 3 étoiles Plus Sam. 8 et 15 déc. 1 sem. Vue canal, tout compris <b>1049\$</b>	<b>Holguin</b> Breezes Costa Verde 4 étoiles Plus Sam. 8 déc. 1 sem. Vue jardin, tout compris <b>1089\$</b> Brisas Guardalavaca 4 étoiles Sam. 8 déc. 1 sem. Vue jardin, tout compris <b>1009\$</b>
<b>Riviera Maya</b> Viva Maya 3 étoiles Plus Dim. 2 et 16 déc. 1 sem. Vue jardin, tout compris <b>1249\$</b>	<b>Puerto Vallarta</b> Viva Vallarta 4 étoiles 3 étoiles plus Sam. 8 déc. 1 sem. Chambre tout compris <b>1149\$</b> Las Palmas Beach Resort Sam. 8 déc. 1 sem. Hôtel tout compris <b>1149\$</b>

\* Conditions: promotion de 50\$ par pers. applicable pour réservations jusqu'au 26 novembre 2001 pour des départs jusqu'au 16 décembre 2001. Rabais de 50\$ par personne déjà inclus dans les tarifs. Pour les descriptions des hôtels et conditions générales: consultez la brochure *Séjours Soleil 2001-2002*. Disponibilité limitée. Sous réserve de changement sans préavis.

**CLUB VOYAGES ESCAPADE 2000** permis du Québec

<b>Sherbrooke</b> 46, rue King Est Tél.: (819) 563-5344	<b>Coaticook</b> 59, rue Child Tél.: (819) 849-2715	<b>Lac-Mégantic</b> 5259, rue Frontenac Tél.: (819) 583-6658
---------------------------------------------------------------	-----------------------------------------------------------	--------------------------------------------------------------------



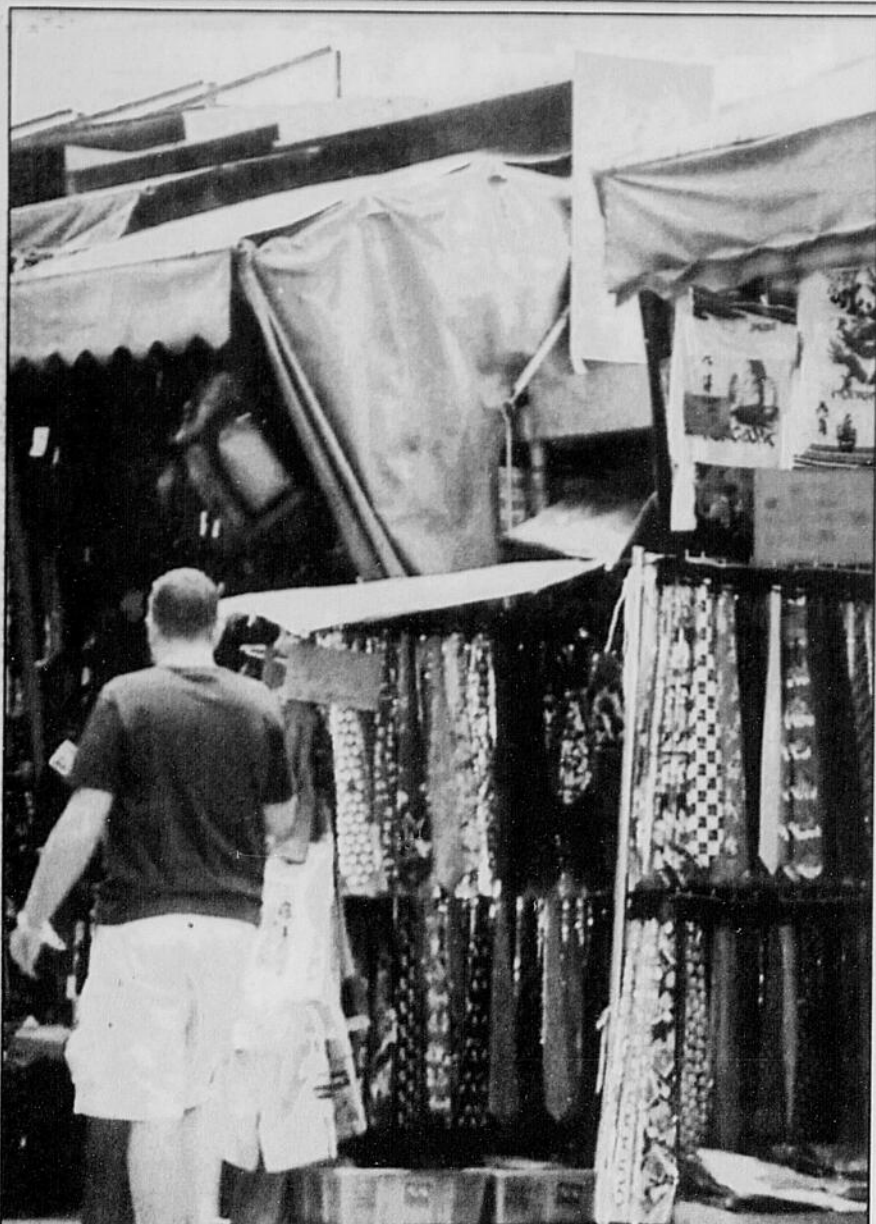
## Le Haut-Saint-François...

des gens d'action et de passion

À NE PAS MANQUER VENDREDI

CAHIER SPÉCIAL DE 16 PAGES

LaTribune



Le Stanley Market est le plus grand marché en plein air de Hong Kong. On peut y refaire sa garde-robe au complet pour quelques centaines de dollars.

laire de la ville et le plus fréquenté par les touristes. On y trouve les boutiques de tous les grands couturiers aussi bien que toutes les marques populaires comme Esprit ou Gap. Mais pas vraiment d'aubaines. Mondialisation oblige, un sac Gucci vendu 795\$ plus taxes chez Holt Renfrew à Montréal est offert chez Gucci de Times Square à 750\$.

L'intérêt de visiter ces magasins est ailleurs. La plupart des couturiers présentent leur collection en deux versions: européenne et asiatique. Cette dernière, souvent fabriquée au Japon, est de grande qualité, avec des lignes plus épurées et des couleurs neutres pour mieux plaire aux Orientaux. Donc, pour qui s'intéresse aux tendances ou veut dénicher l'accessoire introuvable dans les pays occidentaux, la visite de ces magasins peut devenir passionnante. À condition bien sûr d'être très mince. À Hong Kong, la taille 10 ans est malheureusement considérée comme très grande...

## HONG KONG

Suite de la page E1

### Électronique et bijoux

Hong Kong est aussi un paradis pour les amateurs de gadgets électroniques. Le long de Nathan Road, dans le quartier Tsim Shat Sui, vous trouverez toutes sortes d'appareils plus petits, plus performants et moins chers que n'importe où dans le monde. Caméscopes, lecteurs DVD, appareils photo, magnétophones et téléphones portables sont offerts pour environ la moitié des prix de Montréal. Toutefois, pour ce qui est de la garantie, ce n'est pas toujours très clair. Un exemple de la miniaturisation à Hong Kong: leurs téléphones portables sont si petits qu'ils logent dans le creux de la main.

Vous préférez les bijoux? Reconnue pour le jade, les opales et les perles noires, Hong Kong a des centaines de boutiques de bijoux. Et leur clientèle est constituée de 30% de touristes.

Les opales ne sont pas données. Opal Mine, une sorte du supermarché

de l'opale offre un choix incomparable, allant des opales brutes aux bijoux les plus sophistiqués. Tous les prix sont en dollars US. Et ce que j'y ai trouvé de moins cher, ce sont de minuscules boucles d'oreille offertes à 100\$ US.

Les perles noires sont très attrayantes mais difficiles à choisir. Plusieurs qualités, grosseurs, nuances, etc. Même si les prix sont de loin inférieurs à ceux de Montréal, il faut tout de même compter quelques centaines de dollars pour un collier tout simple.

Quant au marché de jade, vous y verrez tellement de jade de toutes les qualités et de tous les prix, qu'il y a fort à parier que vous n'y achèterez rien.

Les antiquités chinoises sont belles à faire rêver. Même si vous n'avez aucune intention d'acheter, cela vaut la peine de visiter les antiquaires de la rue Hollywood. Un pur ravissement! Et si vous craquez pour un meuble laqué ou un cheval de bronze, ne vous inquiétez pas pour le transport. Les antiquaires, comme les marchands, font l'expédition partout dans le monde.



Hong Kong s'étend sur plus de 1100 kilomètres carrés, formant un archipel de 260 îles. Les trois principales régions sont l'île de Hong Kong, la presqu'île de Kowloon et les Nouveaux Territoires. Déclarée colonie britannique en 1841, Hong Kong a été rétrocédée à la Chine le 1er Juillet 1997.



La Presse

## ALOHA!

### Hawaii - Croisière et séjour

31 mars au 15 avril 2002

Accompagnatrice : Louise Goulet-Lecours  
DÉPART DE SHERBROOKE

Rabais si réservé avec dépôt avant le 15 décembre.  
(CABINES LIMITÉES)

### Vivez un «LONG SÉJOUR» à des prix exceptionnels!

Combinez séjour, visites, golf, achats dans l'un ou l'autre de ces pays : Espagne, Portugal, Tunisie, Maroc, Thaïlande, Indonésie et découvrez l'accueil chaleureux de ces peuples.

**BOUTIQUE DU VOYAGE**  
SHERBROOKE, 2339 Les Promenades King  
(819) 563-7343  
Asbestos, 525, 1re Avenue, (819) 879-7188

**VOYAGES LENNOXVILLE** 346-2277  
Faites vite pour vos réservations, le rabais « réservez-tôt » se termine le 15 novembre!  
8 décembre : Un air de Noël. Une belle sortie pour se plonger dans l'ambiance des fêtes!  
2 - 9 mars 2002 : Relâche scolaire à Cuba (berostar Daiquiri, Cayo Guillermo), hôtel 4 étoiles à partir de 1 419\$ (réservez-tôt, occ. triple).  
219, rue Queen, Lennoxville

**REPERES**  
**FORMALITES**  
Un passeport suffit pour entrer à Hong Kong. Ni visa ni vaccins ne sont obligatoires.  
**TRANSPORT**  
- Cathay Pacific offre un vol quotidien Toronto-Hong Kong avec arrêt à Anchorage (Alaska) pour faire le plein. Durée du vol: 19 heures.  
- Plusieurs autres compagnies aériennes peuvent vous amener à Hong Kong avec des escales dans différents pays.  
- Air Canada offre également un vol quotidien à partir de Vancouver.

# SURDITÉ?

Je serai heureux de vous recevoir dans notre clinique auditive de Sherbrooke sur simple rendez-vous et sans liste d'attente. Comme tous les audioprothésistes des Cliniques auditives Daniel Roy, je saurai vous écouter, comprendre vos besoins et vous proposer des solutions efficaces et discrètes à votre problème d'audition.

Votre audioprothésiste,  
**Claude Beaudry**

**Essai gratuit 30 JOURS**  
NOTRE OFFRE COMPREND :  
• Examen • Votre consultation • Votre essai gratuit • Aucuns frais • Aucune obligation • Aucun dépôt

Profitez de notre **DOUBLE GARANTIE** ou vous ne payez RIEN  
• Résultats GARANTIS  
• Garantie totale 3 ANS sans astérisques et sans mauvaises surprises, sur tous les appareils numériques et programmables.

**DANIEL ROY**  
CLINIQUE AUDITIVES  
CENTRE AUDITIF KING  
1435, rue King Ouest  
Sherbrooke  
(819) 566-5661

SHERBROOKE | MAGOG | GRANBY | ASBESTOS | DRUMMONDVILLE | VICTORIAVILLE | LAC-MÉCANTIC | STANSTÉAD

**CLIMAT**  
Le meilleur temps de l'année pour visiter Hong Kong: en avril et en octobre, alors que la température moyenne est de 23 degrés C et l'humidité autour de 70%. De mai à septembre, le thermomètre grimpe jusqu'à 33 degrés C et le taux d'humidité dépasse régulièrement les 90%. La climatisation fonctionne à plein régime aussi bien dans les voitures que dans les magasins, les restaurants et les édifices publics. D'où la nécessité d'avoir toujours une veste sous la main.

**SE DÉPLACER**  
C'est facile de se déplacer à Hong Kong car la ville n'est pas très étendue. Les taxis sont nombreux et peu chers. Pour quelques sous seulement, les autobus à impériale sont une façon intéressante de voir Hong Kong. Quant au métro, il est moderne, rapide et propre. Il y a des téléviseurs dans les autobus et les voitures de métro.

**MONNAIE**  
Le dollar de Hong Kong (HK\$) est aligné sur le dollar américain. Au mois de mai, on obtenait environ 5 HK\$ pour un dollar canadien.

**HÉBERGEMENT**  
Il y a des hôtels pour tous les budgets, mais la majorité d'entre eux affichent des prix variant entre 150\$ et 400\$ la nuit. Comme Hong Kong est une ville d'affaires, la très grande majorité des établissements hôteliers ont tous les équipements informatiques et électroniques qu'on peut désirer. Les télécommunications fonctionnent très bien.

**Suez** *Rendez-vous des Québécois*  
Au Suez Deanfront Resort sur l'océan, 18215, rue Sunny Isles, Miami Beach  
200 chambres avec réfrigérateur, 300 pieds de plage, 2 piscines, 1 pataugeuse, restaurant face à l'océan, animation en soirée, télé en français. Appelez dès maintenant pour vous informer des spéciaux d'hiver. Places limitées.  
APPELÉZ SANS FRAIS: 1 800 327-5278  
www.suezresort.com

**Voyages Orford**  
**voyages bellevue**

**DÉPART DE GROUPE**

**ACAPULCO - 17 JANVIER**  
HÔTEL BALI HAI - 2 SEM.

**SANTIAGO DE CUBA**  
Tout inclus - 10 février  
Avec Robert Guimond

**NICARAGUA - 17 JANVIER (2 SEM.)**  
avec Yolande Boulanger

**CROISIÈRE dép. de SANTO DOMINGO**  
17 février M. LANDREVILLE

**VARADERO 26 JANVIER (2 SEM.)**  
L. DESMARAIS

**VARADERO - Club Tropical (2 SEM.)**  
9 mars - avec A. Desjardins  
**PLUSIEURS DÉPARTS ! INFORMEZ-VOUS !**

**CIRCUITS AUTOCAR**

**Vendredi 14 décembre - Montréal - Un air de Noël.** Visite des crèches de Noël à l'Oratoire Saint-Joseph, visite du Salon des métiers d'art, souper à la Mère Clavet. Acc. : Hélène Roy  
**30 janvier 2002 - Montréal - Théâtre Jean Duceppe.** Souper (\$) libre, près de la Place des Arts, soirée-théâtre : «Fleurs d'acier». Acc. : Hélène Massé.  
**En préparation/FÉVRIER 2002**  
Carnaval de Québec, parade et hébergement Mont-Tremblant, ski ou activités d'hiver Ottawa-Hull, Bal des neiges et Casino

**VOYAGES BELLEVUE**  
Sherbrooke : 2759, rue King Ouest 566-8663  
Lac-Mégantic : 583-2801  
WWW.voyagesbellevue.ca

**VOYAGES ORFORD**  
Sherbrooke : 756, 12e Avenue Nord, 564-4433  
2759, King Ouest, 563-7131  
Magog Galeries Orford : 843-4747  
CarlsonWagonlit  
Permis du Québec

# Un costume sur mesure en trois jours

André Lebel  
La Presse  
HONG KONG

Les tailleurs de Hong Kong ont la réputation de travailler vite et bien. Autrefois, ils pouvaient vous livrer un costume sur mesure en 24 heures. Maintenant, la demande est si grande qu'il faut compter environ trois jours.

La plupart des boutiques ne paient pas de mine. Deux ou trois vêtements en montre, un catalogue d'une vingtaine de pages comprenant les modèles et nombreux rayons de tissus, la plupart importés d'Angleterre, d'Italie et d'Allemagne.

Malgré une augmentation d'environ 30% depuis cinq ans, les prix demeurent encore très attractifs compte tenu de la qualité des tissus et de l'attention portée à la confection. Un ensemble jupe, pantalon et veste, 100% laine et doublé 100% soie vaut environ 600\$, un manteau de cachemire, environ 500\$. Un costume pour homme se vend autour de 500\$ et les chemises de 35\$ à 75\$ selon le tissu.

Dans le quartier Tsim Shat Sui, où sont regroupés la majorité des tailleurs, des démarcheurs vous invitent à entrer dans les boutiques. Certains vous promettent même un costume en deux jours pour aussi peu que 300\$. Mais attention! Ils font peut-être confectionner en Chine continentale où le souci du détail n'est pas une priorité. Aussitôt prises, vos mesures sont transmises à une usine chinoise où des tailleurs travaillent toute la nuit. Le lendemain matin, les vêtements arrivent à Hong Kong par bateau et vous pouvez vous présenter au cours de la journée pour l'essayage. Les ajustements sont faits sur place et quelques heures plus tard, votre costume est prêt. Mais la qualité

laisse parfois à désirer...

Sam the Tailor, qui habilite les grands de ce monde, suggère plutôt de choisir son tailleur sur recommandation d'amis. Pour sa part, Sam ne demande aucun dépôt. C'est seulement après s'être assuré de la satisfaction du client qu'il présente la facture.

Plusieurs grands hôtels ont un tailleur sur place. Sinon, sur simple appel,



La Presse  
Pour un dollar canadien, le voyageur obtiendra cinq dollars den Hong Kong.

certain tailleur viendront vous chercher et vous reconduire à votre hôtel. Sans obligation. D'autres offrent un service 24 heures sur 24 et d'autres encore se rendront à votre hôtel pour la séance d'essayage.

Et une fois que vous avez fait affaire avec un tailleur de Hong Kong, vous



La Presse  
Andy K. Maxwell, dans sa boutique de Kowloon, nous montre les livres qui renferment les commandes de ses clients montréalais.

vous pouvez continuer à lui commander vos vêtements par Internet car les livres de commandes sont conservés de père en fils.

Maxwell's vient à Montréal deux fois par année.

Vous n'avez pas l'occasion d'aller à Hong Kong... Ou à cela ne tienne, les tailleurs hong-kongais se déplacent. Certains se rendent en Europe, d'autres visitent régulièrement les villes américaines et canadiennes. Maxwell's Clothiers vient à Montréal deux fois par année, en mars et septembre.

En fait, Maxwell's Clothiers fait une tournée des 19 plus grandes villes canadiennes, de Halifax à Vancouver. Sa

clientèle est bien établie et il a maintenant un centre de distribution à Edmonton pour desservir ses quelque 5000 clients canadiens.

Andy Maxwell, qui a pris la succession de son père décédé l'an dernier, amène en tournée trois de ses meilleurs tailleurs et ses plus beaux tissus. A Montréal, le groupe s'installe dans un hôtel du centre-ville pour quelques jours et reçoit ses clients (banquiers, comptables, avocats, médecins) qui ont été prévenus par lettre de son arrivée.

Les commandes sont acheminées à Hong Kong où les vêtements sont taillés et assemblés. Ils sont ensuite expédiés à Edmonton et de là réexpédiés

dans tout le pays. Il faut compter entre 8 et 10 semaines pour la livraison. Pour les derniers ajustements (gratuits), Maxwell's fait affaires avec des tailleurs montréalais. «Il arrive souvent que des clients qui ont donné leur commande à Montréal viennent chercher eux-mêmes leurs vêtements lorsqu'ils passent à Hong Kong», dit Andy Maxwell.

Les prix? Exactement les mêmes qu'à Hong Kong, nous assure M. Maxwell. Toutefois, il faut ajouter les frais de douane (80\$) et de transport (40\$).

Ce reportage fait suite à une invitation du Bureau de tourisme de Hong Kong et de la compagnie aérienne Cathay Pacific.

## L'ESCALIER MOBILE



La Presse

Hong Kong est fier de son escalier mobile de 800 mètres, le plus long au monde à l'extérieur, qui relie Central District et Mid-Levels. Ouvert en 1994, il comprend 20 escaliers et trois tapis roulants. Il faut compter une vingtaine de minutes de haut en bas, à condition de ne pas vous arrêter le long du parcours. Les 29 entrées et sorties donnent accès à différents points d'intérêt, par exemple Hollywood Road, reconnu pour ses

antiquaires et le temple taoïste de Man Mo. Il y a aussi le quartier Soho (South of Hollywood Road) reconnu pour ses restaurants du monde entier. L'escalier roulant fonctionne vers le bas de 6h à 10h et vers le haut jusqu'à minuit. Il transporte jusqu'à 40 000 personnes par jour.

**vacances air transat**  
www.vacancesairtransat.com

**CROISIÈRE DE 7 NUITS**  
sur l'Horizon de  
**Celebrity Cruises**

ITINÉRAIRE : Miami - Key West - En mer - Grand Cayman - Cozumel - Progresso - En mer - Miami

Cabine INTÉRIEURE catégorie 10  
à partir de

**1078\$**

Départ le 25 janvier 2002

SAVOIRES  
"fine cuisine"  
MICHEL ROUX

Les prix sont par personne, basés sur une occupation double et incluent le transport aérien de Montréal vers Miami, la croisière, les frais portuaires, les taxes et les broquets. Les prix sont sujets à changement sans préavis et se basent sur les prix en vigueur à la date de publication. Les prix d'occupation double sont basés sur un adulte et un enfant de moins de 12 ans. Les prix d'occupation simple sont basés sur un adulte et un enfant de moins de 12 ans. Les prix d'occupation triple sont basés sur un adulte et deux enfants de moins de 12 ans. Les prix d'occupation quadruple sont basés sur un adulte et trois enfants de moins de 12 ans. Les prix d'occupation quintuple sont basés sur un adulte et quatre enfants de moins de 12 ans. Les prix d'occupation sextuple sont basés sur un adulte et cinq enfants de moins de 12 ans. Les prix d'occupation septuple sont basés sur un adulte et six enfants de moins de 12 ans. Les prix d'occupation huituple sont basés sur un adulte et sept enfants de moins de 12 ans. Les prix d'occupation nonuple sont basés sur un adulte et huit enfants de moins de 12 ans. Les prix d'occupation décuple sont basés sur un adulte et neuf enfants de moins de 12 ans. Les prix d'occupation onziuple sont basés sur un adulte et dix enfants de moins de 12 ans. Les prix d'occupation douziuple sont basés sur un adulte et onze enfants de moins de 12 ans. Les prix d'occupation treiziuple sont basés sur un adulte et douze enfants de moins de 12 ans. Les prix d'occupation quatorziuple sont basés sur un adulte et treize enfants de moins de 12 ans. Les prix d'occupation quinziuple sont basés sur un adulte et quatorze enfants de moins de 12 ans. Les prix d'occupation seizuple sont basés sur un adulte et quinze enfants de moins de 12 ans. Les prix d'occupation dix-septuple sont basés sur un adulte et seize enfants de moins de 12 ans. Les prix d'occupation dix-huituple sont basés sur un adulte et dix-sept enfants de moins de 12 ans. Les prix d'occupation dix-neufuple sont basés sur un adulte et dix-huit enfants de moins de 12 ans. Les prix d'occupation vingtiuple sont basés sur un adulte et dix-neuf enfants de moins de 12 ans.

**AGENCE DE VOYAGES**  
COURTIERS VOYAGES  
**WINDSOR**  
Gaston L'Étoile, directeur  
**POURQUOI ATTENDRE...**  
Réservez maintenant vos vacances dans le sud cet hiver (forfaits et croisières)  
**SUPER PROMOTIONS...**  
Pour la période des Fêtes ainsi que pour janvier 2002  
Nous sommes là... pour vous!  
845-3317 ou  
1-888-927-STAR (7827)  
Télé.: 845-3318 Internet: gaston1@videotron.ca  
Permis du Québec  
51, rue St-Georges, Windsor

**LAISSEZ-VOUS TRANSPORTER** **transport gratuit**  
...de chez vous à l'aéroport! \*\*  
Mirabel Dorval

**NOLITOUR VACANCES DÉPARTS DE JANVIER**

<p><b>CANCUN</b> FORMULE CLUB Vol vendredi du 4 au 25 janvier Club El Caracol Village 1 semaine 2 semaines <b>1267\$ 1797\$</b> Oasis Puerto Aventuras 1 semaine 2 semaines <b>1177\$ 1617\$</b></p>	<p><b>ACAPULCO</b> SANS REPAS Vol jeudi du 3 au 24 janvier Playa Suites 1 semaine 2 semaines <b>997\$ 1227\$</b></p>	<p><b>SAN ANDRÈS</b> FORMULE CLUB Vol lundi du 7 au 28 janvier Decameron San Luis 1 semaine 2 semaines <b>1067\$ 1437\$</b></p>
<p><b>PTO VALLARTA</b> FORMULE CLUB Vols lundis et jeudis du 3 au 28 janvier Royal Decameron 1 semaine 2 semaines <b>1247\$ 1747\$</b> Decameron Los Cocos 1 semaine 2 semaines <b>1067\$ 1237\$</b></p>	<p><b>NOUVEAUTÉ! La Jamaïque</b> <b>RUNAWAY BAY</b> FORMULE CLUB Vol vendredi du 4 au 25 janvier Royal Decameron 1 semaine 2 semaines <b>1277\$ 1877\$</b></p>	<p><b>BAYAHIBE</b> FORMULE CLUB Vol vendredi du 4 au 26 janvier Club Dominicus bungalow 1 semaine 2 semaines <b>1167\$ 1637\$</b> Club Dominicus Palace 1 semaine 2 semaines <b>1337\$ 1997\$</b></p>
<p><b>IXTAPA</b> FORMULE CLUB Vol jeudi du 3 au 24 janvier Presidente jardin 1 semaine 2 semaines <b>1367\$ 1997\$</b></p>	<p><b>PANAMA</b> FORMULE CLUB Vol lundi du 7 au 28 janvier Decameron Costa Blanca 1 semaine 2 semaines <b>1177\$ 1647\$</b> Contadora Beach Resort 1 semaine 2 semaines <b>1077\$ 1377\$</b></p>	<p><b>PUNTA CANA</b> FORMULE CLUB Vol vendredi du 3 au 25 janvier Barcelo Ocean Village ROH 1 semaine 2 semaines <b>1097\$ 1477\$</b></p>
<p><b>MANZANILLO</b> FORMULE CLUB Vol vendredi du 4 au 25 janvier Sierra Manzanillo 1 semaine 2 semaines <b>1317\$ 1877\$</b></p>	<p><b>PUERTO PLATA</b> FORMULE CLUB Vol lundi du 4 au 28 janvier Paradise Beach 1 semaine 2 semaines <b>1057\$ 1417\$</b> Club On The Green standard 1 semaine 2 semaines <b>997\$ 1317\$</b></p>	<p><b>MARGARITA</b> FORMULE CLUB Vol dimanche du 13 au 27 janvier Palm Beach 1 semaine 2 semaines <b>947\$ 1237\$</b></p>

Prix par personne en occupation double valides sur certains vols pour des départs aux dates mentionnées. Taxes incluses. Sujet à changement sans préavis. Assujéti aux conditions de la brochure Sud 2001-2002 de Nolitur Vacances Nolitur, Club Voyages, Vacances Tourbec et Voyages en Liberté sort détenteurs d'un permis du Québec.

**CLUB VOYAGES ESCAPADE 2000** permis du Québec

<b>Sherbrooke</b> 46, rue King Est Tél.: (619) 563-5344	<b>Coaticook</b> 59, rue Child Tél.: (819) 849-2715	<b>Lac-Mégantic</b> 5259, rue Frontenac Tél.: (819) 583-6658
---------------------------------------------------------------	-----------------------------------------------------------	--------------------------------------------------------------------



## INFO-TOURISME

Gilles HOUDE  
COLLABORATION SPÉCIALE

### Les caractéristiques de ce cimetière

C'est le seul cimetière dans le monde qui témoigne de la guerre de Sept Ans, celle de l'Angleterre et de la France et qui fit 555 000 morts. Ce fut vraiment la première guerre mondiale de l'humanité. (1756-1763).

Le Cimetière de l'Hôpital Général de Québec renferme, dans ses entrailles, la plus importante concentration connue au monde, de chevaliers de l'Ordre royal et militaire de Saint-Louis : 17 chevaliers (18 avec Montcalm)

L'enregistrement des morts de guerre, la conservation des registres mortuaires et la préservation du site de leur sépulture par les Augustines a été une première, dans l'histoire de l'humanité. Plus d'un millier de défenseurs de la Nouvelle-France ont été enregistrés. Elles ont gardé le secret pendant 240 ans.

La dimension internationale du cimetière, inscrite sur le Mémorial aux morts de la guerre de Sept-Ans: soldats et marins français, miliciens canadiens, alliés amérindiens, soldats britanniques et écossais.

Le Cimetière de l'Hôpital Général de Québec est le plus ancien de nos cimetières. Ouvert en 1710, sa première sépulture enregistrée date de février 1728. De petite dimension, il fait 150 pi. par 250 pi.

Dans cet espace ouvert au public, on retiendra surtout: le Mémorial aux morts de la guerre de Sept-Ans, le Mausolée de Montcalm, la magnifique sculpture de Pascale Archambault, Traversée sans retour, qui évoque le destin tragique de ces soldats, les panneaux d'interprétation historiques et les plaques commémoratives. Soulignons l'aménagement paysager et les vieilles stèles, qui forment un îlot champêtre au cœur de la ville.



COMMISSION DE LA CAPITALE NATIONALE Québec

# Le marquis de Montcalm retrouve ses soldats

Plus d'une fois dans cette chronique, je vous ai invité à visiter certains cimetières du Québec ou de la France, en insistant sur les aspects culturels, historiques, religieux de tels lieux. Certains cimetières comme celui du Père Lachaise à Paris, ceux des plages du Débarquement en Normandie, celui de la Côte des Neiges à Montréal ou même celui du petit village de l'Acadie près de Saint-Jean d'Iberville, deviennent de véritables attractions touristiques. Un beau cimetière, c'est un musée à ciel ouvert où on retrouve des centaines de gravures, de sculptures, de fleurs, d'arbres protégés. Un cimetière ça devient un véritable laboratoire «vivant» pour qui s'intéresse à la généalogie.

Ceci dit, vous souvenez-vous que l'an dernier, dans ma chronique du 11 novembre, je vous avais présenté l'histoire de Jean-Yves Bronze qui avait fait revivre le minuscule cimetière de Chérisy, en France où son inhumé 189 soldats québécois, alors presque totalement oubliés de tous! Ce cimetière d'ailleurs, s'appelle Québec.

Eh bien! aujourd'hui grâce encore une fois au chercheur et écrivain Jean-Yves Bronze, je vous refile ce qui suit: «Montcalm. Mortellement blessé à la bataille des plaines d'Abraham (13 septembre 1759) est mort le lendemain et fut inhumé dans la chapelle des Ursulines à Québec. Aussi, tous les morts des batailles des plaines d'Abraham et de Sainte-Foy, furent inhumés dans le Cimetière de l'Hôpital-Général de Québec, grâce aux bons soins des religieuses Augustines. Pendant 240 ans, les Augustines de l'Hôpital Général de Québec ont préservé, dans l'indifférence générale et l'anonymat absolu, ce petit cimetière privé où sont inhumés 1237 de nos braves. Elles ont aussi conservé pour les générations futures, les fameux registres mortuaires nous donnant une classification des morts identifiés durant cette guerre de Sept Ans. C'est comme ça que l'on sait avec exactitude que des soldats de Montcalm venaient du Béarn, du Berry, du Languedoc, de Guyenne, de la Marine Française, de la milice canadienne, etc.»

Le 11 octobre dernier, sous l'égide de la Commission de la Capitale Nationale du Québec, devant des centaines de

dignitaires et de curieux, on a procédé à la translation des restes du général Montcalm. Ce dernier repose maintenant dans son Mausolée, à côté du Mémorial des morts de la guerre de Sept Ans. Le petit Cimetière de l'Hôpital-Général de Québec est maintenant déclaré «lieu historique national» par nos gouvernements. Les troupes de Wolfe et Murray inhumés par les Augustines, reposent également en grand nombre dans ce cimetière et aux alentours. Cependant, le tumulte et l'affluente des blessés et des mourants suite à ces batailles, n'ont pas permis l'enregistrement de tout le monde. Par ailleurs, les Annales des religieuses nous indiquent qu'elles ont inhumé collectivement des centaines de soldats britanniques de 1759-60, dans de larges fosses à quelques dizaines de pieds de l'enceinte du cimetière. Nous possédons par contre, les noms des prisonniers anglais qui décédèrent à l'Hôpital Général, entre 1755 et 1758.

#### En bref

\* À lire: Les morts de la guerre de Sept-Ans au Cimetière de l'Hôpital-Général de Québec, par Jean-Yves Bronze, Les Presses de l'Université Laval, 2001, 190 p.

\* Cimetière de l'Hôpital-Général de Québec, situé au 260 boul. Langelier.  
\* François Gaston, duc de Lévis, maréchal de France, qui succéda à Montcalm, mourut en 1787. Il était né en 1720 au château d'Ajax, dans le Languedoc.

\* Le général anglais James Wolfe, né à Westerham, Angleterre en 1727, vainquit Montcalm sur les plaines d'Abraham mais mourut lui aussi en 1759.

\* Montcalm est né au château de Candiac, près de Nîmes en 1712.

\* C'est le 11 novembre 1918, en présence du maréchal Ferdinand Foch, que les Allemands signèrent l'armistice mettant fin à la Première Guerre Mondiale, durant laquelle notre général Georges Vanier s'illustra.

## Demain... c'est le Jour du Souvenir !

Demain 11 novembre, voilà une belle occasion de participer à une cérémonie commémorant le Jour du Souvenir, ou si vous préférez, le Jour de l'Armistice. Une fois l'an, il me semble, n'est pas trop demander que d'inciter tous les membres de votre famille, surtout les enfants, à se recueillir quelques minutes devant un monument aux morts. Des milliers des nôtres perdirent la vie lors de guerres, et pour une cause qu'ils croyaient être la bonne.

Jamais autant que depuis le 11 septembre dernier, par l'abondance des images que nous montre la télévision, réalisons-nous l'horreur de la guerre. L'Association des Amputés de guerre a donc totalement raison de promouvoir ses documents vidéo, portant sur l'héritage militaire canadien en criant haut et fort JAMAIS PLUS LA GUERRE.

C'est pourquoi je vous incite à profiter de cette journée de demain, pour participer à une cérémonie commémorative du Jour du Souvenir, tout en visitant le patrimoine religieux et architec-

tural d'une destination qui vous est inconnue...ou presque.

Dieu sait si, dans les Cantons-de-l'Est, ils sont nombreux nos monuments aux morts, un peu partout dans nos villages typiques, au patrimoine religieux surprenant. Vous serez surpris, en parcourant nos routes secondaires, de constater le grand nombre de petites chapelles et de cimetières, remontant aux premiers temps de la colonie. Découvrez, aux alentours de l'abbaye de Saint-Benoit-du-Lac, la richesse des églises Russes Orthodoxes et de leurs

cimetières avec des croix fort différentes des nôtres.

Le tourisme religieux n'est pas une invention nouvelle, il existe depuis le plus haute antiquité et occupa en Europe, la première place durant tout le Moyen-Âge. Pensons seulement aux pèlerins sur tous les chemins de Saint-Jacques-de-Compostelle.

Mais pour tout de suite, informez-vous de l'heure d'une cérémonie du SOUVENIR, toujours plus émouvante quand on voit des vétérans médaillés, encore y assister.

# La Tribune

Voici la liste des points de distribution où vous pourrez vous procurer votre journal :

#### DANIA

**DANIA NEW'S & BOOKS**  
310, E. Dania Beach Blvd  
**LUCKY SEVEN FOOD STORE**  
1414, S. Federal Hwy  
**PUBLIX SUPER MARKETS INC.**  
3102, Griffin Road  
**PUBLIX SUPER MARKETS INC.**  
401, E. Sheridan St.

#### FORT LAUDERDALE BY THE SEA

**DAYLY NEWS**  
3461, Galt Ocean Drive  
**ECKERD 3033**  
4759, N. Ocean Drive  
**WALGREEN DRUGS OAKLAND**  
3101, N. Ocean Blvd. A 1 A

#### HALLANDALE

**7-ELEVEN STORES 10557**  
722, N.E. 9th Street  
**PUBLIX SUPER MARKETS INC.**  
1400, E. Hallandale Beach Blvd  
**TOBACCO TOWN**  
1401, E. Hallandale Blvd

#### HALLANDALE

**WINN DIXIE SUPERMARKET**  
1515, E. Hallandale Blvd  
**WINN DIXIE SUPERMARKET**  
1055, W. Hallandale Blvd

#### HOLLYWOOD

**PUBLIX SUPER MARKETS INC.**  
5211, Sheridan Street  
**TUZZO NEWS**  
1700, E. Young Circle

#### HOLLYWOOD BEACH

**DAHAN FOOD MARKET**  
201, Johnson Street  
**HOLLYWOOD GIFT SHOP INC.**  
317, Johnson Street

#### WINGS SURF & SPORT

349, Johnson Street

#### PEMBROOKE PARK

**SUPER STOP**  
3151, W. Hallandale Blvd

#### POMPANO

**WALGREEN**  
1000, S. Ave. Powerline

#### POMPANO BEACH

**BELL'S BEACH STORE**  
1201, S. Ocean Blvd  
**PUBLIX SUPER MARKETS INC.**  
2511, Atlantic Blvd  
**PUBLIX SUPER MARKETS INC.**  
3700, N. Federal Hwy  
**WALGREEN DRUG'S**  
16, S. Ocean Blvd. Atlantic

#### SUNNY ISLES

**NEW COLLINS CONVENIENCE STORE 2**  
18110, Collins Ave.  
**PUBLIX SUPER MARKETS INC.**  
18330, Collins Ave.  
**ROBERTS DRUG STORE**  
18246, Collins Ave.  
**WALGREEN DRUGS**  
17534, Collins Ave.

Disponible en

# Floride!

**D'AUTRES POINTS DE DISTRIBUTION VONT SE RAJOUTER D'ICI QUELQUES SEMAINES.**

## LIVRAISON À DOMICILE

#### DANIA

**FORTIN, CHARLES HENRI**  
6101, Cleveland lot #E18  
Tél. : (954)961-7459

**Endroits desservis**  
ADIRONDACK TRAILER PARK  
HITCHING POST  
OCEAN WATERWAY  
SHELDON MOBILE HOME COURT

#### FORT LAUDERDALE

**FORTIN, CHARLES HENRI**  
6101, Cleveland lot #E18  
Tél. : (954)961-7459

**Endroits desservis**  
AQUA-ISLE MOBILE HOME PARK  
CANDLELIGHT PARK 441  
CRYSTAL LAKE  
HIGHLAND  
OAK-GROVE  
SUNSET COLONY  
THUNDERBIRD  
TWINLAKE TRAVEL PARK  
PLAMONDON, ROLAND  
2411, W.S. 52th Street Revenswood Estate  
Tél. : (954)964-4524

#### FORT LAUDERDALE

**Endroits desservis**  
EMERALD LAKE  
ESTATE OF FORT LAUDERDALE  
GRIFFIN LAKES ESTATE  
RAVENSWOOD ESTATE  
GARDEN

#### HALLANDALE

**PELLETIER, GILLES**  
6101, Cleveland lot #D4  
Tél. : (954)987-6269  
**Endroits desservis**  
GOLDEN TRIO  
HALLANDALE TRAILER COURT  
HOME TRAILER MOBILE HOME  
PADDOCK  
PALMETTO TRAILER PARK  
ROLEN LAKES MANAGEMENT CORP. (CONDO)  
ROYAL PALM  
SEVILLE MOBILE HOME PARK  
SNOW BIRD  
SUNNYDALE  
TOWERS TRAILER PARK

#### HOLLYWOOD

**FORTIN, CHARLES HENRI**  
6101, Cleveland lot #E18  
Tél. : (954)961-7459

**Endroits desservis**  
EVENING START TRAILER PARK  
HOLLYWOOD ESTATE  
MOONLIGHT RANCH  
PARK SEMINOLE  
PELLETIER, GILLES  
6101, Cleveland lot #D4  
Tél. : (954)987-6269  
**Endroits desservis**  
NEW ENGLAND MOBILE ESTATES  
ORANGE BROOK PARK  
TRINITY TOWER

#### NORTH MIAMI

**PELLETIER, GILLES**  
6101, Cleveland lot #D4  
Tél. : (954)987-6269  
**Endroits desservis**  
COE'S MOBILE PARK  
DIXI MOBILE COURT  
LANDMARK MOBILE HOME COURT  
LONE PINE MOBILE VILLAGE  
SUN HAVEN TRAILER PARK

#### PEMBROOKE PARK

**PELLETIER, GILLES**  
6101, Cleveland lot #D4  
Tél. : (954)987-6269  
**Endroits desservis**  
BAMBOO MOBILE HOME PARK  
BAMBOO PARADISE/  
BAMBOO LAKES  
DALE VILLAGE  
EMBASSY R.V. PARK  
GREEN ACRES VILLAGE  
HOLLIDAY MOBILE ESTATES  
LA SIESTA MOBILE HOME PARK  
LAKESHORE PARK  
LONE PINES WEST  
ORANGE BROOK MOBILE HOME ESTATES  
PARK LAKE INC.  
PEMBROOKE PARK LAKE MOBILE HOME  
SITE SAN SIMEON  
TRINITY TOWERS R.V. PARK

#### POMPANO BEACH

**GODARD, YVON**  
5314, N.O. 1st AVE. HIGHLAND MEADOWS ESTATE  
Tél. : (954)698-5906  
**Endroits desservis**  
BREEZE HILL  
COUNTRY KNOLLS  
HAVENWOOD  
HIGHLAND MEADOWS ESTATES  
HIGHLAND PINE  
HIGHLAND VILLAGE  
PINE TREE

#### SURFSIDE

**VALLÉE, CARMEN**  
9273, Collins Ave.  
Tél. : (305)864-5338  
**Endroits desservis**  
THE MANATE (CONDO)

# Chez nous

## Une structure paroissiale simplifiée

Les huit paroisses de La Patrie regroupées sous la paroisse Saint-Joseph-des-Monts

Ronald Martel  
LA PATRIE

On ne parlera plus désormais des paroisses de La Patrie, Notre-Dame-des-Bois, Woburn, Val-Racine, Milan, Piopolis, Chartierville et Scotstown, qui ont toutes été dissoutes et dont les conseils de fabriques n'existent plus comme tels. Il s'agit là d'une conséquence du manque de prêtres dont ont à faire face les autorités ecclésiastiques du diocèse de Sherbrooke.

À la place de ces huit entités religieuses, on vient de créer la paroisse Saint-Joseph-des-Monts, qui compte maintenant huit secteurs, lesquels portent les noms des huit saints et des huit villages des paroisses dissoutes, comme Saint-Zénon de Piopolis, Saint-Pierre de La Patrie, Saint-Léon de Val-Racine, Saint-Augustin de Woburn, etc.

Une structure plus légère a de plus été créée de toute pièce, assortie à de l'aide pour M. le curé Gilbert, qui s'occupait déjà depuis avril 2001, de ces huit paroisses, avec tout le fardeau administratif et pastoral que cela représentait...

«Il s'agit d'un changement de grande importance et nous voulons informer adéquatement et clairement la population, afin de l'éclairer sur le bon sens et l'efficacité de la nouvelle structure», d'indiquer le curé Daniel Gilbert.

«Mgr André Gaumont, l'évêque du diocèse, souhaitait attirer un seul curé pour les huit paroisses, mais proposait qu'on trouve aussi une façon de faire différente que ce qui existait, pour alléger la tâche d'un seul prêtre-curé pour huit paroisses, ce qui en soi risquait d'être accaparant pour un seul homme, surtout sur le plan administratif, alors que les huit conseils de fabriques exigeaient quelque 35 réunions à eux seuls, durant une année», d'expliquer M. le curé.

Une démarche de réflexion s'est alors amorcée, sous forme d'un congrès de tous les conseils de pastorale et de fabrique de la zone, avec le mandat de réfléchir et d'échanger sur la manière la plus efficace de s'organiser avec un seul curé pour huit paroisses.

«Chaque paroissien a reçu par la poste un questionnaire. La question importante était: est-ce qu'on a les moyens de faire vivre toutes ces églises? Est-ce qu'on a aussi les moyens pastoralement, avec assez de bénévoles, de garder chaque paroisse ouverte? Tout le monde voulait garder leur église ouverte, mais cela impliquait une certaine prise en mains», de raconter le curé Gilbert.

Certaines orientations importantes ont alors été décidées: l'établissement d'un secrétariat central, d'un conseil des huit présidents de fabrique, présidé par le curé, mais avec un pouvoir décisionnel. L'évêque a refusé cette structure proposée, parce qu'elle n'allégeait pas assez la tâche du curé.

On a alors décidé de dissoudre les huit paroisses et d'en créer une nouvelle, au nom de Saint-Joseph-des-Monts, que l'Inspecteur des institutions financières du Québec aurait à reconnaître, en émettant des nouvelles lettres patentes à cet effet. Une seule nouvelle fabrique lui est assortie, qui s'occupe de tout le territoire des huit secteurs, lesquels sont administrés par chacun un conseil de gestion, qui ont chacun un nouveau compte de banque administré par la fabrique centrale, laquelle a également son compte bancaire à elle, un neuvième qu'elle gère pour les dépenses qui sont communes aux huit secteurs, comme le salaire du curé et des vicaires, des agentes de pastorale, de la secrétaire de zone, les frais d'administration, etc.

Chaque secteur, s'il amasse des montants en argent par des activités paroissiales ou communautaires, les dépose dans

son compte, et ils serviront par la suite pour les affaires de ce secteur.

Un gérant a également été pensé pour faire le lien entre les différents secteurs, le curé et son conseil de fabrique central. Il s'agit d'une personne-ressource qui apporte son aide aux conseils de gestion dans chaque secteur, et qui se rapporte directement à M. le curé.

«Si un secteur devenait déficitaire, la menace viendrait ainsi de l'intérieur. L'évêque n'aura jamais plus à fermer une paroisse, c'est le conseil de fabrique central qui prendrait la décision de fermer une église ou un secteur dont la survie serait problématique», d'avouer le curé Daniel Gilbert.

Actuellement, il faut dire qu'aucun des huit secteurs qui forment la paroisse Saint-Joseph-des-Monts n'est en danger, les communautés étant sensibilisées à leur avenir dans un tel système administratif.

«C'est rassurant pour l'avenir de chaque secteur, en autant qu'il y a du monde pour s'en occuper, d'admettre M. le curé. Mais les gens ne verront pas nécessairement beaucoup de changements dans chaque église, dans chaque secteur.»

«Ce système organisationnel est à l'étude dans d'autres zones, comme à East Angus et Lac-Mégantic, où les curés semblent légèrement débordés. Il s'agit d'une première, quant à l'organisation matérielle d'une zone englobant plusieurs paroisses. Ce système risque d'être 'exporté' à l'extérieur de l'Estrie, puisqu'on s'y intéresse jusqu'à Trois-Rivières», de révéler en terminant Daniel Gilbert.



La Tribune, Ronald Martel  
L'équipe de pastorale qui a mis la main à la pâte pour la création de la nouvelle paroisse Saint-Joseph-des-Monts, laquelle remplace huit paroisses dissoutes de la région de Lac-Mégantic, se compose de Gemma Gendron, bénévole, Sylvie Guillette, agente de pastorale, Soeur Georgette Therrien, s.s.c.m., bénévole, le curé Daniel Gilbert, Johanne Gosselin, secrétaire de zone, et Édith Charbonneau, agente de pastorale.



YOKOHAMA  
**GUARDEX 720**

Excellent en piste. Admirable sur route.

L'adhérence supérieure du Guardex 720 sur surfaces glacées et enneigées en fait le radial glace et neige préféré des meilleurs pilotes professionnels de rallye... et des automobilistes avisés!

Les limites de la technologie pneumatique repoussées!

- Des microbulles rigides brisent la pellicule d'eau entre la semelle et la route pour mieux évacuer l'eau. Elles augmentent aussi l'adhérence et la rigidité de la semelle.
- Un agent spécial, le Zeruma, donne au composé une durabilité inédite et atténue la résistance au roulement.
- Quatre rainures principales et des blocs en forme de N maximisent l'adhérence latérale et l'évacuation de l'eau.
- Des rainures en zigzag procurent plus d'adhérence et de stabilité sur surfaces glacées et enneigées.



LES PNEUS  
**Robert Bernard**  
FREINS - SUSPENSION



585, ROUTE 220, SAINT-ÉLIE D'ORFORD  
(819) 564-1636 - (800) 663-6172

www.robertbernard.com

LE PLUS GROS MARCHAND DE PNEUS AU SUD DU SAINT-LAURENT  
• Boucherville • Chambly • Saint-Jean-sur-Richelieu • Granby • Saint-Paul d'Abbotsford  
• Saint-Élie d'Orford • Papineauville • Saint-Côme-de-Beauce • Saint-Georges-de-Beauce

le seuil  
DE L'ESTRIE

Le SEUIL  
SERVICE  
D'AIDE AUX  
HOMMES  
EN  
DIFFICULTÉ  
DE  
COUPLES

821-2420  
39911



Besoin  
d'être écouté?  
Quelqu'un  
est là pour toi!

Anonyme et  
confidentiel  
564-2323  
1-800-667-3841

Une lueur  
d'espoir  
7 jours  
24 heures  
38099



60<sup>e</sup>

anniversaire



du Service d'Entraide de la  
Société Saint-Jean-Baptiste

**10 000 000 \$**

ont été versés aux familles éprouvées par le deuil de  
1941 - 2001

Si vous êtes âgés de moins de 55 ans, vous pouvez profiter des  
bénéfices de ce Service. Inscrivez-vous en nous téléphonant.

Si vous êtes déjà membres et êtes âgés de moins de 55 ans, obtenez de  
la protection additionnelle dès maintenant et vous ne paierez rien avant  
février 2002. Communiquez avec nous:

**(819) 569-5171**

55727



La Tribune, Gilles Dallaire

Le marché d'alimentation Provigo Pelchat représenté par M. Jean Pelchat et Mme Marie-Claude Lacasse, les Chevaliers de Colomb de Magog représentés par M. Léo Fau-teux, les Chevaliers de Colomb d'Omerville et la Société Saint-Vincent-de-Paul d'Omer-ville représentés par M. Roger Parent qu'on voit à l'extrême droite et l'école secondaire La Ruhe ont confié cette année encore la responsabilité de la répartition des paniers de Noël qu'ils prépareront pour les familles et les personnes démunies à la Banque ali-mentaire Memphrémagog dont on voit le directeur général intérimaire, M. François Poi-rier, à gauche de M. Parent.

## La même formule pour les paniers de Noël

La Banque alimentaire Memphrémagog reste à la barre

Gilles Dallaire  
MAGOG

La responsabilité de la reparti-tion des paniers de provisions qui seront remis aux familles et aux personnes démunies de Magog et des environs à l'approche de Noël sera as-sumée cette année encore par la Ban-que alimentaire Memphrémagog.

Le directeur gé-néral intérimaire de l'organisme, M. François Poirier, croit que plus de 400 paniers de provisions pour-ront être distri-bués.

M. Poirier invite les familles et les personnes qui désirent recevoir en re-ceiver un à en faire la demande par té-léphone à la Banque alimentaire Mem-phrémagog d'ici le 1er décembre.

Sont impliqués dans la préparation des paniers de Noël l'école secondaire La Ruhe, le marché d'alimentation Provigo Pelchat, la Société Saint-Vin-cent-de-Paul d'Omerville, les Cheva-liers de Colomb de Magog et les Che-valiers de Colomb d'Omerville.

Les paniers préparés par le mar-ché Provigo Pelchat seront distribués le 16 décembre, ceux préparés par La Ruhe, les Chevaliers de Colomb d'Omerville et la Société Saint-Vincent-de-Paul d'Omerville, le 21 décembre, ceux pré-parés par les Chevaliers de Colomb de Magog, le 22 décembre.

## Blitz sur le service à la clientèle à Lac-Mégantic

Ronald Martel  
LAC-MÉGANTIC

Le Comité d'adaptation de la main-d'oeuvre (CAMO) du secteur commercial de Lac-Mégantic a décidé d'organiser une activité importante pour l'amélioration du service à la clientèle des commerçants et des entreprises de services méganticois.

En effet, quatre témoins du service à la clientèle seront à Lac-Mégantic mardi prochain, 13 novembre, pour dispenser leurs conseils aux gens d'affaires de la région.

Il s'agit de quatre personnes qui ont largement fait leurs preuves dans leur carrière au sein de commerces variés: Jacques Gaudette, du Centre de rénovation Gaudette, de Rock Forest, qui présente une vaste expérience en alimentation, quincaillerie et restauration, sous le nom du Groupe Gau-dette; Louise David, gestionnaire de la succursale de la Mai-son Simons au Carrefour de l'Estrie, de Sherbrooke; Moni-que Pelletier, gérante et associée des restaurants de réputation nationale «Le Cochon Dingue»; et Luc Breton, spécialiste en tendances et service à la clientèle et ensei-gnant au Collège LaSalle, de Montréal.

Les participants pourront s'adresser à ces personnalités, qui formeront un panel interactif, et ainsi leur poser toutes les questions pertinentes sur des sujets variés, tels comment contrer les irritants des clients, le défi d'aujourd'hui par rap-port à ceux du passé, les politiques de service à la clientèle, et.

Cette activité de formation spéciale se déroulera dans la grande salle du conseil de l'hôtel de ville de Lac-Mégantic, et débutera à 17h15 par l'accueil et un buffet, alors que la rencontre avec les conférenciers est prévue pour 18h15 et devrait durer environ trois heures au total. Comme les places sont limitées, il faut réserver au numéro (819) 583-5882.

«C'est la première fois qu'une telle activité est organisée à Lac-Mégantic, c'est un événement unique!», de s'exclamer Jacques Cloutier, directeur de la Corporation Rues Princi-pales de Lac-Mégantic.

«Nous visons une centaine de participants, parce que le coût de 10 \$ par personne est vraiment raisonnable, puis-qu'il inclut le buffet, et que nous présentons des gens qui ont réalisé tout un cheminement dans leur domaine. L'acti-vité sera de plus illustrée par des exemples concrets, car on veut faire le tour de ce qui se passe vraiment sur le plancher d'un commerce», confie M. Cloutier.

POUR PRENDRE VOTRE PLACE,  
LISEZ LE MODE D'EMPLOI.

MODES D'EMPLOI, 4 NOUVEAUX FASCICULES GRATUITS DE 12 PAGES POUR CEUX ET CELLES QUI CHERCHENT OU VEULENT AMÉLIORER LEUR EMPLOI. PUBLIÉS LES SAMEDIS DANS LA TRIBUNE JUSQU'AU 24 NOVEMBRE.

SAMEDI PROCHAIN, LE MANUEL DE LA FORMATION, DES EXEMPLES CONCRETS D'ENTREPRISES QUI ONT RELEVÉ LE DÉFI DE LA COMPÉTENCE. LE RÔLE DE LA TÉLÉ-FORMATION ET DU MENTORAT. DES TRUCS POUR UNE RÉINSERTION AU TRAVAIL RÉUSSIE ET UN APERÇU DE LA LOI DU 1%. TOUT CE QU'IL FAUT SAVOIR SUR LA FORMATION, QUE VOUS SOYEZ EMPLOYEUR OU EMPLOYÉ.

AUJOURD'HUI, LA CARTE DE L'EMPLOI.

LaTribune EN COLLABORATION AVEC Emploi Québec

LES QUANTITÉS ÉTANT LIMITÉES, COMPOSEZ LE (819) 564-5466 POUR VOUS ABONNER OU RÉSERVEZ DÈS MAINTENANT VOTRE EXEMPLAIRE DE LA PRESSE AUPRÈS DE VOTRE MARCHAND DE JOURNAUX.



L'Ordre de la Corédemption du Coeur  
de Jésus et de Marie  
organise un

**SOUPER BÉNÉFICE**  
le 17 novembre 2001 à 18 h

au  
**COMPLEXE LE BEL AIR**  
St-François-Xavier-de-Brompton

pour sa campagne de levée de fonds  
qui vise à supporter les oeuvres de sa maison  
et aider les jeunes et les moins jeunes  
dans leur cheminement spirituel

Tirages sur place *Orchestre et  
chants de Noël*

• Automobile KIA  
• 500\$ et 1000\$ en argent  
etc.

Billets de tirage : 5\$ Souper : 25\$

Pour réservations : (819) 845-4237

Nous effectuons la livraison des billets  
sur demande

# Un petit DON pour un gros CADEAU!

**Jusqu'au 30 novembre 2001,**  
apportez des **denrées non périssables**  
chez **Thibault Pontiac Buick GMC**  
**ET RECEVEZ UN CHÈQUE DE**

**500 \$\***

ou

**1000 \$\*\***

ou

**1500 \$\*\*\***

**EN PLUS DES PROMOTIONS GM EN COURS,**  
à l'achat ou à la location d'un véhicule neuf ou d'occasion.

Les denrées recueillies  
seront remises aux banques  
alimentaires de l'Estrie.



# **Thibault**

**PONTIAC • BUICK • GMC**

## **Le sourire en plus!**



\* Applicable sur les Sunfire, Grand Am, Grand Prix, Century et Regal 2002 en inventaire. \*\* Applicable sur tous les modèles 2001 et démos en inventaire. \*\*\* Applicable sur les modèles GMC Sierra 1500, Yukon, Envoy et Jimmy 2002 en inventaire.

\*\* \*\*\* Ces promotions peuvent être jumelées aux promotions GM en cours. Prise de possession du véhicule au plus tard le 30 novembre 2001.

**3839, rue King Ouest, Sherbrooke • 563-7878**

# Le temps presse pour le Centre Multi-Arts

Evelyne Leblanc  
eleblanc@latribune.qc.ca  
DRUMMONDVILLE

D'ici un an, le Refuge La Piaule du Centre-du-Québec espère avoir complété la première partie de son Centre Multi-Arts destiné à la jeunesse marginale de Drummondville. Malgré tout son bon vouloir, l'organisme voit son échéancier chamboulé face au retard persistant de la confirmation de son adhésion à une subvention du programme IPAC du gouvernement fédéral.

«La ministre du Travail et coordonnatrice fédérale pour les sans-abri, Claudette Bradshaw, a lancé son programme IPAC (Initiatives de partenariat en action communautaire) en 1999 et à l'automne 2000, une entente est survenue entre le fédéral et le gouvernement québécois afin que le budget de 160 millions \$ obtenu ne soit pas exclusivement acheminé à Montréal et Québec, mais aussi dans d'autres villes, telles que Chicoutimi, Drummondville,

Sherbrooke et Trois-Rivières. Depuis, nous n'en avons plus de nouvelles», explique Normand Jutras, député de Drummond.

En mai dernier, lors de son passage dans la région, la ministre Bradshaw a annoncé les sommes octroyées pour la Ville de Drummondville, soit 1,3 millions \$. «Notre projet a été acheminé en août dernier avec 52 autres. La date butoir pour les réponses avait alors été fixée au 20 octobre dernier. Encore aujourd'hui, nous n'avons aucune nouvelle de l'état de notre dossier à savoir si les sommes seront débloquées bientôt ou non», souligne Jean-Marie Richard, coordonnateur du Refuge.

À l'origine, la somme de 90 000\$ demandée par La Piaule avait été affectée à l'achat du bâtiment destiné au Centre. «Présentement, nous sommes locataires de l'édifice situé sur la rue Marchand, soit où se trouvait l'ancien Drummond Auto Point. S'il n'y a pas d'annonce dans les prochaines semaines, nous devons l'acquiescer par d'autres moyens et par la suite, négocier avec le fédéral afin d'utiliser l'argent



«Nous sommes chanceux ici de voir une telle solidarité et l'engagement des gens afin de porter des projets à bout de bras. Le support moral n'est pas toujours suffisant, il faut aussi le support financier de mécènes pour assurer leur réalisation», affirme Francine Ruest-Jutras, mairesse de Drummondville, soulignant l'apport financier de 50 000\$ de Camille McKenzie dans le projet de Centre Multi-Arts, mais aussi de 100 000\$ ultérieurs lors de l'aménagement du parc Woodyatt.

pour les travaux. Ce qui s'avère beaucoup plus complexe, car cela retarderait les travaux et impliquerait la présentation pour chaque étape de moult démarches et papiers», précise M. Richard ajoutant que le projet sera réalisé coûte que coûte.

### Implication marginale

En quelques mots, ce Centre Multi-Arts consistera en un lieu où les jeunes de la rue et en difficulté de Drummondville pourront s'initier à différents médiums de création, de communica-

tion et sportif. De cette manière, ils auront la possibilité de développer leurs champs d'intérêts dans un cadre offrant toute la souplesse que nécessitent leur état et leur situation de vie, mais aussi de s'inscrire dans une démarche de participation sociale.

Le projet d'aménagement de l'édifice de la rue marchand représente des investissements de l'ordre de 350 000\$. «Au cours des deux prochaines années, nous anticipons intégrer à la bâtisse un gymnase, des installations sanitaires adéquates, une salle de spectacles, des salles pour les ateliers et les formations, un laboratoire informatique, un studio

vidéo, un studio de radio, des bureaux, un atelier multifonctionnel ainsi qu'un point de vente pour les items qui seront fabriqués», énumère Michel Letendre, du conseil d'administration du Refuge.

En dehors du désagrément causé par le retard de la subvention fédérale IPAC, l'organisme peut compter sur l'aide d'un partenaire de choix en la personne de Camille McKenzie. L'ancien propriétaire du Canadian Tire de Drummondville a fait un don de 50 000\$ au Refuge pour les appuyer dans ce projet d'envergure.

«Ce n'est que du vieux papier, mais c'est tellement satisfaisant de donner et ce plus que de recevoir. Tout le monde peut réussir un jour dans la vie, il suffit d'y croire et d'accepter l'aide des gens qui veulent nous aider à y parvenir. Je ne suis qu'un petit marchand et je remercie mes concitoyens de m'avoir appuyé», estime l'homme de 84 ans qui a travaillé tout au long de sa vie à faire des ponts entre ces jeunes et la communauté.

Le projet est aussi appuyé par le Club Rotary de la région qui offre 18 000\$ à l'organisme pour les trois prochaines années. «Nous allons aussi tenter d'adhérer au programme municipal de Rénovation de façade des vieux quartiers, car nos rénovations prévoient aussi la revitalisation des infrastructures extérieures. De même, la ministre des finances, Pauline Marois, a annoncé lors de son budget un réinvestissement de cinq millions \$ dans le développement d'infrastructures culturelles. Nous tenterons donc notre chance de ce côté aussi», avance M. Richard confiant de trouver d'autres partenaires pour mener à bon port le Centre.

## CAHIERS SPÉCIAUX

à venir dans  
LaTribune

Vendredi 23 novembre

### DES CADEAUX POUR NOËL

Un incontournable pour trouver des idées de cadeaux pour tout un chacun. En prime, des rencontres avec des personnalités de la région qui partagent leurs souvenirs de Noël et des trucs pour confectionner soi-même des décorations.

RÉSERVATION D'ESPACE  
Jusqu'au mardi 13 novembre  
Tél. : (819) 564-5450

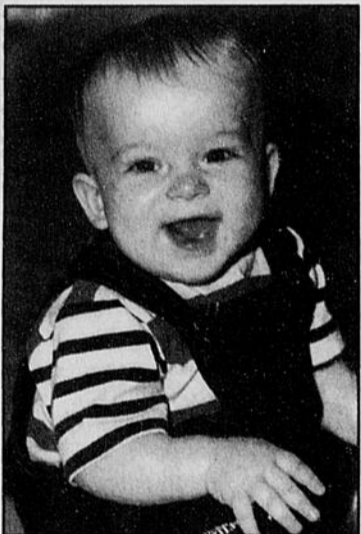


Vendredi 30 novembre

### NAÎTRE ET GRANDIR

Voilà une toute nouvelle thématique abordée par l'équipe des cahiers spéciaux de La Tribune. L'arrivée d'un enfant est un grand moment dans la vie de tous les parents... et même des grands-parents! Pour bien s'y préparer et offrir à ces petits bouts de choux ce qu'il y a de mieux, voici une foule de renseignements utiles sur les services et produits touchant la période de la grossesse jusqu'à l'entrée en classe des enfants. Un guide à conserver.

RÉSERVATION D'ESPACE  
Jusqu'au mardi 20 novembre  
Tél. : (819) 564-5450



Vendredi 7 décembre

### PLAISIRS D'HIVER

Une édition spéciale pour nous faire apprécier encore davantage l'hiver québécois! On y fera la rencontre de passionnés d'activités hivernales, notamment de randonnées en VTT, de télémark, de planche à neige et de patinage artistique.

RÉSERVATION D'ESPACE  
Jusqu'au mardi 27 novembre  
Tél. : (819) 564-5450



Samedi 8 décembre

### TABLE EN FÊTE

Table en fête, c'est évidemment des suggestions de recettes originales pour recevoir à Noël. C'est aussi une incitation aux plaisirs des sens, c'est l'ambiance et la bienséance, et c'est surtout un nouveau cahier spécial de format magazine, tout en couleurs. Un incontournable pour les gens qui veulent réussir leurs réceptions du temps des Fêtes!

RÉSERVATION D'ESPACE  
Jusqu'au vendredi 23 novembre  
Tél. : (819) 564-5450



Pour vous abonner : (819) 564-5466



## LA SOIRÉE RÉTRO DU Coeur

au profit de la Fondation des maladies du coeur, région Estrie

Le samedi 24 novembre  
Édifice Expo Sherbrooke (C.E.R.A.S.)  
20 h 30 (musique d'ambiance dès 19 h)  
Président d'honneur : Réal Loubier  
Coût du billet : 20 \$  
(invitation à former une table de dix personnes)

« Une excellente idée-cadeau pour le party de bureau des Fêtes! »

BILLET: 20\$

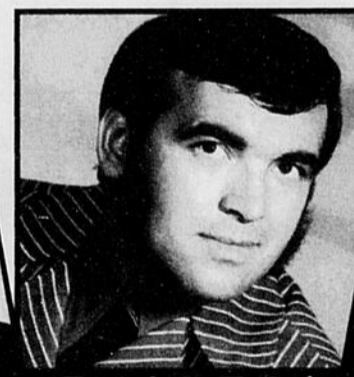


## Spectacle et danse

comme dans le bon vieux temps!



Maxime Farago



Patrick Zabé



Claire Lepage



Claude Atkins



Bob Rusk



Memories



Ronald Grenier

Réservation et information : (819) 562-7942



Les Productions J'

Entre nous

**Le dossier de la gare intermodale reporté**

**RICHMOND (GM)**- Bien que les informations se sont faites plus rares au cours des derniers mois, le projet de gare intermodale de la compagnie de chemin de fer St-Laurent et Atlantique est toujours vivant, sauf qu'il a été reporté à l'an 2002.

Ainsi, en ont décidé les promoteurs et les autorités municipales de Richmond. Mentionnons qu'au cours des derniers mois, la compagnie ferroviaire a réalisé un investissement important dans l'agrandissement de la gare intermodale qu'elle possède à Lewiston-Auburn dans l'État du Maine et a aussi priorisé d'autres dossiers, dont celui du montage financier du projet de Richmond en collaboration avec d'autres partenaires.

Même s'il est reporté à l'an prochain, ce dossier demeure prioritaire pour les autorités de la Ville de Richmond. D'ailleurs des assemblées publiques d'informations sont prévues dans le cadre de ce dossier afin d'expliquer le projet final aux citoyens. Un groupe s'oppose toujours à la réalisation de ce projet notamment quant au site retenu par les autorités municipales, lequel est situé dans le parc industriel.

**Fin prêts pour Noël**

**COATICOOK (JFG)**- Vous ne l'êtes peut-être pas, mais les gens d'East Hereford, eux, semblent fin prêts pour la prochaine fête de Noël. Ils vous attendent d'ailleurs, cette fin de semaine, à la Fête de Noël, qui aura lieu au sous-sol de leur église.

Entre 10h et 18h, aujourd'hui et demain, une vente de produits artisanaux aura lieu, au sous-sol de l'église d'East Hereford. Une trentaine d'artisans participent à cette activité, dans le cadre de laquelle vous pourrez vous procurer des vitraux, des fleurs séchées, des décorations de Noël, des produits alimentaires de la région...

De plus, des visites d'un atelier d'artisan se dérouleront, au cours des deux journées de la Fête de Noël, entre 9h et 19h, au 475 de la rue Principale. Sur place, vous aurez la chance d'apprendre comment fabriquer des couronnes de Noël, à l'aide de branches de sapins.

Au même endroit, les gens sont aussi invités à aller couper eux-mêmes leurs sapins de Noël, dans une plantation de ce type d'arbre. Il sera possible de procéder à une telle récolte le dimanche.

Enfin, demain entre 11h et 16h, des promenades animées en voiturette, tirées par des chevaux, seront offertes aux visiteurs. Les départs s'effectueront à l'église d'East Hereford. Les participants seront notamment renseignés sur la culture industrielle des sapins.

**Campagne de recrutement**

**RICHMOND (GM)**- La Chambre de Commerce de la région de Richmond est actuellement en pleine période de recrutement pour sa saison d'activités 2001-2002.

Les commerces, entreprises, organismes de la grande région de Richmond sont donc invités à adhérer aux activités de la Chambre qui se sont mises en branle cette semaine. Le coût d'adhésion est de 70 \$ et cette campagne est sous la responsabilité des membres du conseil d'administration, Louis Brouillette et Sylvain Cloutier.

Parmi les activités de la saison, il y a les soupers-conférences où la direction de la Chambre de Commerce a ajouté un nouveau volet cette année. En effet, différents organismes communautaires pourront se présenter lors de ces rencontres. Lors du premier souper de la saison, la Chambre a reçu Erika Fortin, de l'organisme Troc-A-Tout, un réseau d'échange local de biens et de services, reconnu à travers le Québec comme étant un projet innovateur.

**Médaillée et boursière**

**THETFORD MINES (NF)**- Étudiante en sciences politiques à l'Université du Québec à Montréal, Éveline Dubuc-Dumas a reçu la médaille du gouverneur-général du Canada en raison de la qualité de l'ensemble de son dossier académique lors de sa dernière année d'études au Collège de la région de L'Amiante.

Mme Dubuc-Dumas a obtenu 23 mentions sur une possibilité de 29 dans les disciplines anglais, éducation physique, histoire, mathématiques, psychologie, sociologie, philosophie, politique, méthodes quantitatives, français, méthodologie en sciences humaines et géographie.

Elle a de plus obtenu la bourse de première et de deuxième année en sciences humaines, profil général, ainsi que des bourses en philosophie, politique, psychologie, géographie, histoire, cours multidisciplinaires et sociologie.

Pour sa part, Pierre-Luc Faucher s'est vu décerner le prix du lieutenant-gouverneur du Québec remis à un étudiant s'étant particulièrement distingué au niveau des résultats académiques et dans la vie collégiale. M. Faucher s'est illustré en théâtre et dans le cadre de «Cegeps en spectacle».

**GUARDEX 720**

*Meilleur sur glace.*

Deux milliards de microbulles rigides, en plus du composé unique de silice et de Zeruma, donnent une adhérence et une durabilité exceptionnelles à ce superbe radial glace et neige. Les microbulles brisent la pellicule d'eau entre la semelle et la route, et évacuent cette eau par la suite, favorisant ainsi l'adhérence sur glace. Le Guardex 720 est l'expression ultime de la plus récente technologie.

- La traction du crampon sans les crampons!
- Radial préféré des meilleurs coureurs de rallye
- Plus d'adhérence et de stabilité sur neige et glace
- Adhérence latérale exceptionnelle
- Programme de Protection contre les risques routiers et glaces

LA NOUVELLE GÉNÉRATION DE RADIAUX GLACE ET NEIGE

**SERVICE DE PNEUS COMEAU INC.**

133, rue Angus Sud, EAST ANGUS  
832-3928



**YOKOHAMA**  
radiaux de performance  
LES SUPERFARMANTS

www.pneusyokohama.ca

**Importants travaux à L'Accueil Notre-Dame**

Gilles Dallaire  
MAGOG

**D'**importants travaux de transformation ont débuté à Magog dans l'aile la plus ancienne de l'immeuble qui loge L'Accueil Notre-Dame, une maison de convalescence et de transition au service de la population de la municipalité régionale de comté de Memphrémagog.

**Sécurité accrue**

Ces travaux, exécutés par la firme Tijaro, permettront de porter le nombre des chambres de l'aile de 11 à 16 et celui de ses occupants, de 13 à 16. Ils comportent aussi l'installation de gicleurs et le raccordement du deuxième étage de l'aile au deuxième étage de celle qui a été construite à la fin des années 1990 ainsi que la construction d'un escalier extérieur conforme aux normes de sécurité.

**Qualité de services**

«Notre clientèle s'est alourdie au fil des années. Ses besoins de services sont donc plus grands. Les travaux qui viennent de débuter nous permettront de répondre adéquatement à leurs besoins et d'améliorer la qualité des services que nous leur fournissons», a expliqué hier le vice-président du conseil d'administration de L'Accueil Notre-Dame, M. Yvan Roy.

**Plus de 800 000 \$**

Une partie substantielle du coût des travaux qui dépassera légèrement 800 000 \$ sera assumée par la Société d'habitation du Québec par le biais du versement d'une subvention de 425 760 \$ dans le cadre du programme Accès-Logis. Quant à la mise de fonds de L'Accueil Notre-Dame, elle sera de 100 000 \$. Les besoins de financement seront comblés par un emprunt hypothécaire de 185 000 \$.

**Maisons d'enseignement**



Le vice-président du conseil d'administration de L'Accueil Notre-Dame, M. Yvan Roy, qu'on voit à droite, a souligné le début d'importants travaux de transformation dans la plus vieille des ailes de l'immeuble qui loge cette maison de convalescence et de transition. On reconnaît de gauche à droite le trésorier, M. Yves Langlois, l'architecte Pierre Cabana et M. Paul-René Gilbert, membre du conseil d'administration.

**Maisons d'enseignement**

**Collège de Sherbrooke**

**Assemblée d'élection de deux parents au Conseil d'administration du Collège de Sherbrooke**

La Loi sur les Collèges d'enseignement général et professionnel précise qu'un Collège est administré par un Conseil composé de 19 personnes comptant parmi elles deux personnes siégeant à titre de parents d'étudiante ou d'étudiant inscrit au Collège.

Une assemblée, dans le but d'élire deux parents comme membres du Conseil d'administration, aura lieu le **mardi 13 novembre 2001, à 19 h 30**, au local 52-101 du pavillon 2 (375, rue du Parc) du Collège de Sherbrooke.

Information : 564-6350 poste 215



**Faites un choix qui mène tout droit à un emploi!**



**PROGRAMMATION HIVER 2002**

**HÂTEZ-VOUS! PLUS QUE QUELQUES PLACES DISPONIBLES!**

**Centre de formation Abestrie**  
430, 5<sup>e</sup> Avenue, Asbestos

	Titre du programme	Date de début (approximative)	Date de fin (approximative)	Durée en heures	Jour ou soir
DEP	Techniques d'usinage	Janvier 2002	Mai 2003	1 800	J
DEP	Soudage-montage (3)	14 janvier 2002	1 <sup>er</sup> mai 2003	1 800	J

**CFM Memphrémagog**  
Centre de formation Memphrémagog  
1255, boul. des Étudiants, Magog

	Titre du programme	Date de début (approximative)	Date de fin (approximative)	Durée en heures	Jour ou soir
DEP	Modelage	21 janvier 2002	Décembre 2002	1 350	S
DEP	Conduite et réglage de machines à mouler (caoutchouc et plastique) (2,3)	21 janvier 2002	Décembre 2002	1 350	J
DEP	Vente de pièces mécaniques et d'accessoires	Janvier 2002	Novembre 2002	1 095	J

**Centre de formation Morilac**  
36, 6<sup>e</sup> Avenue, Windsor

	Titre du programme	Date de début (approximative)	Date de fin (approximative)	Durée en heures	Jour ou soir
DEP	Mécanique de machines à coudre industrielles (2)	Janvier 2002	Janvier 2003	1 350	S
DEP	Mécanique industrielle de construction et d'entretien	Janvier 2002	Mai 2003	1 800	S
ASP	Mécanique d'entretien préventif et prospectif industriel	Janvier 2002	Mai 2002	450	S
DEP	Soudage-Montage (3)	À déterminer			S

**NOUVEAUX PROGRAMMES OFFERTS AUX 3 CENTRES**

- (1) Enseignement individualisé avec possibilité d'entrées mensuelles
- (2) Alternance travail-études
- (3) Entrées périodiques

	Titre du programme	Date de début (approximative)	Date de fin (approximative)	Durée en heures	Jour ou soir
DEP	Comptabilité (1)	Entrées mensuelles		1 350	J
DEP	Secrétariat (1)	Entrées mensuelles		1 485	J
ASP	Lancement d'une entreprise	À déterminer		330	J-S

**INFORMEZ-VOUS CONCERNANT NOTRE SERVICE DE PRÊTS ET BOURSES**

Bienvenue aux prestataires de l'assurance emploi et de la sécurité du revenu

**POUR INFORMATION ET INSCRIPTION**

SERVICE DES ADMISSIONS :

65, 1<sup>re</sup> avenue, Windsor, Québec J1S 2A4

Tél. : 1 819 845-1081 ou sans frais au : 1 877 845-1081  
Télécopieur : 819 845-4532

Courriel : admissions@cse.sommets.qc.ca

# La Fondation Rock Guertin inc. L'ESPOIR

*Le panier de l'Espoir*



**Rock Guertin**

### LES DEMANDES

Le Panier de l'Espoir couvre les villes de Sherbrooke, Rock Forest, Fleurimont, St-Élie d'Orford, Lennoxville et Ascot. Les demandes doivent être faites par écrit d'ici le 4 décembre. Elles doivent être envoyées à l'adresse suivante:

**FONDATION ROCK GUERTIN INC.  
ou LE PANIER DE L'ESPOIR  
C.H.L.T. Radio  
4020 boul. de Portland  
Sherbrooke (Québec) J1L 2V6**

### LE RADIOTHON

Le radiathon du Panier de l'Espoir aura lieu le vendredi 23 novembre, de midi à 19h00 sur les ondes de C.H.L.T. 630.

### COLLECTES SPÉCIALES

Vous pourrez répondre à des collectes spéciales tenues par les stations de télévision:

- Jeudi 13 décembre: collecte de TVA. Toute l'équipe de TÉLÉ 7 accueillera les donateurs à ses installations de la rue King Ouest à Sherbrooke.

- Jeudi 13 décembre: collecte de CKSH. Le grand public est invité à répondre à l'invitation et à souscrire à l'oeuvre du Panier de l'Espoir. Les dons seront acceptés dans les locaux de la station, boulevard Industriel à Sherbrooke, et la nourriture au centre CERAS durant toute la journée.

**LA DISTRIBUTION DES PANIERS  
aura lieu le vendredi  
14 décembre.**



**Un geste d'amour  
et de dignité**

*Des gens d'ici sont démunis. Plusieurs sont moins favorisés que nous. C'est pourquoi la Fondation Rock Guertin leur donne un coup de main avec la distribution du Panier de l'Espoir.*

L'oeuvre du Panier de l'Espoir compte sur vous. Vous pouvez laisser dès aujourd'hui des aliments non périssables dans près de 400 places d'affaires du Sherbrooke métropolitain, dont les marchés d'alimentation suivants:

#### QUARTIER NORD

**PROVIGO LANDRY**  
2209, rue King Ouest  
Sherbrooke

**IGA EXTRA**  
3950, rue King Ouest  
Sherbrooke

**SUPER C - CARREFOUR**  
3040, boul. Portland  
Sherbrooke

**MAXI PORTLAND**  
3225, boul. Portland  
Sherbrooke

**MARCHÉ ALLARD**  
1594, rue Durham  
Sherbrooke

**COSTCO SHERBROOKE**  
3400, rue King Ouest  
Sherbrooke

#### QUARTIER EST

**PROVIGO QUATRE-SAISONS**  
900, 13e Avenue Nord  
Sherbrooke

**IGA FLEURIMONT**  
2240, rue King Est  
Fleurimont

**IGA EXTRA**  
1775, rue King Est  
Sherbrooke

**MÉTRO CONSEIL**  
810, rue Conseil  
Sherbrooke

**PROVIGO KING EST**  
800, rue King Est  
Sherbrooke

#### QUARTIERS CENTRE-SUD ET OUEST

**MAXI**  
150, boul. des Grandes Fourches  
Sherbrooke

**PROVIGO BELVÈRE**  
1095, rue Belvédère Sud  
Sherbrooke

**MÉTRO DUNANT**  
1541, rue Dunant  
Sherbrooke

**PROVIGO GALT**  
2185, rue Galt Ouest  
Sherbrooke

**MARCHÉ DION BELVÈRE**  
1905, rue Belvédère  
Ascot

**SUPER C BELVÈRE**  
350, rue Belvédère Sud  
Sherbrooke

#### ROCK FOREST ET ST-ÉLIE D'ORFOD

**IGA ST-ÉLIE**  
1065, Route 220  
St-Élie

**MÉTRO ROCK FOREST**  
4801, boul. Bourque  
Rock Forest

**PROVIGO ROCK FOREST**  
4857, boul. Bourque  
Rock Forest

#### RÉCEPTION DE NOURRITURE À C.É.R.A.S

Vous pourrez aussi laisser de la nourriture à l'édifice C.É.R.A.S. (à l'arrière du Palais des sports, rue Parc à Sherbrooke)

- Du 3 au 12 décembre : non périssable  
- Les 13 et 14 décembre : périssable

**L'an dernier, le Panier de l'Espoir a distribué près de 10 000 boîtes de nourriture à 1 315 familles pour une valeur approximative de 400 000 \$. L'organisation a impliqué 450 bénévoles**

## Les 7 erreurs des caricatures dans le cahier sur Harry Potter



Notre caricaturiste Patrick Laramée lance un défi aux jeunes lecteurs en page 8 du cahier spécial d'aujourd'hui sur le sympathique petit sorcier Harry Potter. Patrick a fait 7 erreurs en réalisant deux fois la même caricature.

### Voici l'identification des 7 erreurs:

- 1- Un trait de fumée incomplet
- 2- La boucle gauche de l'anse du chaudron
- 3- Un bouton sur le chapeau de Harry
- 4- La bouche de Harry
- 5- Le petit pot devant Harry, à côté de l'assiette
- 6- L'anse qui tient l'éprouvette gauche
- 7- Le collier du hibou



**CARITAS**

Compassion - Action - Entraide

### APPEL À L'AIDE en faveur des réfugiés de l'AFGHANISTAN

Bilan inquiétant : 7 millions de personnes menacées par l'effet combiné de 3 ans de sécheresse et la panique liée aux troubles politiques. Et l'approche de l'hiver qui risque d'aggraver la situation. Les réfugiés afghans ont besoin d'aide.

« Il s'agit d'une des plus grandes migrations forcées de l'histoire de l'humanité »  
le cardinal Jean-Claude Turcotte.

Contribuer aux secours d'urgence pour fournir eau, nourriture, vêtements, abris et soins de santé.

Faites parvenir votre don à

CARITAS  
Appel AFGHANISTAN  
636, rue du Québec  
Sherbrooke (QC) J1H 3M2

ou présentez-vous au secrétariat de l'organisme du lundi au vendredi de 9h00 à midi et de 13h00 à 17h00.

Caritas ne prélève aucun frais et remet en entier les dons reçus à Développement et paix.

Reçu pour déclarations fiscales pour tout don de 10 \$ et plus. 57843



**Uniroyal**  
Tiger Paw  
Ice and Snow

**59** 95\$  
P155/80R13  
PRIX DE DÉTAIL  
89 00\$  
**Inclus!** Pose, valve et équilibrage

Uniroyal™ Tiger Paw™ Ice and Snow	P195/75R14	79,95 \$	Prix de détail : 122 \$!
Uniroyal™ Tiger Paw™ Ice and Snow	P205/75R15	89,95 \$	Prix de détail : 134 \$!
BFGoodrich™ Winter Slalom™	P195/75R14	91,95 \$	Prix de détail : 133 \$!
BFGoodrich™ Winter Slalom™	P205/75R15	96,95 \$	Prix de détail : 146 \$!
Michelin™ Artic™ Alpin™	P195/75R14	112,95 \$	Prix de détail : 153 \$!
Michelin™ Artic™ Alpin™	P205/75R15	119,95 \$	Prix de détail : 165 \$!

### On a le pneu de camion qu'il vous faut !

Uniroyal™ Laredo™ AWT	LT235/75R15	129,95 \$	Prix de détail : 200 \$!
Goodyear Conquest™ AP & AT	P235/75R15	129,95 \$	Prix de détail : 186,20 \$!
Goodyear Workhorse™ Extra Grip Radial	LT235/75R15	139,95 \$	Prix de détail : 210,10 \$!
Goodyear Wrangler™ AT/S	P235/75R15	159,95 \$	Prix de détail : 242,10 \$!

BFGoodrich

MICHELIN

UNIROYAL

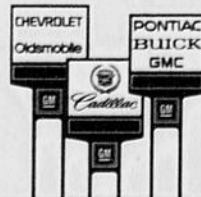
GOOD YEAR

**Les avantages du spécialiste**

- Prix compétitifs
- Service sans rendez-vous
- Service de navette
- Techniciens spécialistes GM
- Mécanicien virtuel sur Internet
- Pièces GM



**Service Goodwrench**  
Bien fait. À temps.



1 800 463-7483

goodwrench.gmcanada.com

Ces offres s'appliquent à la plupart des voitures et véhicules GM. Toutes taxes et droits en sus. Prix en vigueur jusqu'au 31 décembre 2001. Les concessionnaires peuvent fixer un prix moindre. Pour tous les détails, voir votre concessionnaire Goodwrench participant du Québec. \*Prix de détail suggéré par le fabricant.

**nouveau Laser nouveau**  
(epilas)

**Dépilation permanente**  
pour elle et lui



**CONSULTATION GRATUITE SUR RENDEZ-VOUS**

- Sans effet secondaire
- Tous types de poils
- Toutes les couleurs de peau
- Rapide
- Très économique

sur toutes les régions du corps

Aucun changement de la pigmentation de la peau. Aucune douleur.



Brigitte Samson  
Technicienne



Centre de beauté  
**CONFIDENCE**  
275, rue King Ouest  
Sherbrooke  
Tél. : (819) 346-8488



France Côté  
Technicienne



Institut  
**MATIS**  
2, rue Murray  
Sherbrooke  
Tél. : (819) 566-7444

# L'exercice réduit la pression sanguine

Ira Dreyfuss (AP)  
WASHINGTON

Les frustrations de la vie peuvent augmenter la pression sanguine d'un individu. L'exercice et le contrôle de son poids permettent toutefois d'en

contrer les effets néfastes sur la santé, révèle une étude publiée dans le numéro d'octobre de la revue «American College of Sports Medicine».

Le patron peut être exigeant; les enfants peuvent être désagréables. Un mode de vie plus sain réduira les chances qu'une forte pression sanguine cau-

se, à long échéance, une crise cardiaque ou un accident cérébrovasculaire, soulignent des chercheurs.

Pendant six mois, des chercheurs de l'Université Duke ont étudié les comportements de 112 personnes âgées en moyenne de 48 ans et qui avaient tous des problèmes de poids. La tension ar-

térielle systolique moyenne des participants était d'environ 142; celle d'une personne souffrant d'hypertension est d'au moins 140.

Pour les besoins de la recherche, l'échantillon a été divisé en trois groupes: un premier qui s'adonnait à de l'exercice physique comme le jogging ou la bicyclette stationnaire, un second qui participait aux mêmes exercices tout en participant à un programme de contrôle du poids et le groupe témoin qui maintenait son mode de vie.

Selon les résultats, la pression sanguine du groupe qui s'exerçait et suivait une diète était inférieure à celle des autres participants en période de stress. Le groupe qui ne faisait que s'entraîner parvenait lui aussi à réduire sa tension artérielle mais à un moindre degré.

La diète et les exercices sont les traitements reconnus pour combattre l'hypertension. Toutefois, l'étude démontre que la perte de poids avait une plus grande influence que l'exercice, a mentionné le chercheur James Blumenthal.

«Si vous pensez réduire votre pression en vous entraînant, cela ne vous

fera pas tant de bien que ça, soutient-il. Faites de l'exercice et modifiez vos habitudes alimentaires: vous verrez des changements à la façon que vous réagissez au stress de la vie quotidienne.»

Vingt-deux des 33 membres du groupe de ceux qui s'exerçaient et suivaient une diète ont éliminé leur problème d'hypertension, a ajouté M. Blumenthal. Treize des 30 personnes du groupe qui ne faisaient que s'entraîner y sont parvenues comparativement à deux des 17 membres du groupe-témoin.

«Selon moi, les résultats sont très significatifs», a affirmé Barry Franklin, le directeur du service de la réadaptation cardiaque de l'hôpital William-Beaumont, au Michigan.

«Les résultats démontrent que l'exercice et les diètes ne réduisent pas seulement le stress en laboratoire mais aussi dans la vie des patients.»

«A long terme, si cela réduit la réactivité au stress, il paraît évident que cela réduira les chances d'une crise cardiaque et d'un accident cérébrovasculaire», renchérit Christopher France, de l'Université de l'Ohio.

SEMMEZ EN LUI L'AVENIR !



2001 2002

## PORTES OUVERTES

Collège du Mont-Sainte-Anne  
(819) 823-3003

10 novembre

Collège Mont-Notre-Dame  
(819) 563-4104

10 et 18 novembre

Collège Rivier  
(819) 849-4833

24 novembre et 1er décembre

Séminaire de Sherbrooke  
(819) 563-2050

18 novembre

Collège Sacré-Coeur Assoc. Coop.  
(819) 569-9457

11 novembre

Collège François-Delaplace  
(819) 837-2882

Pas d'examen d'admission le 1er déc.

Séminaire Salésien  
(819) 566-2222

Collège Notre-Dame-des-Servites  
(819) 838-4221

École secondaire de Bromptonville  
(819) 846-2738

École des Ursulines  
(819) 876-2795

## EXAMENS D'ADMISSION

24 novembre  
et  
1er décembre

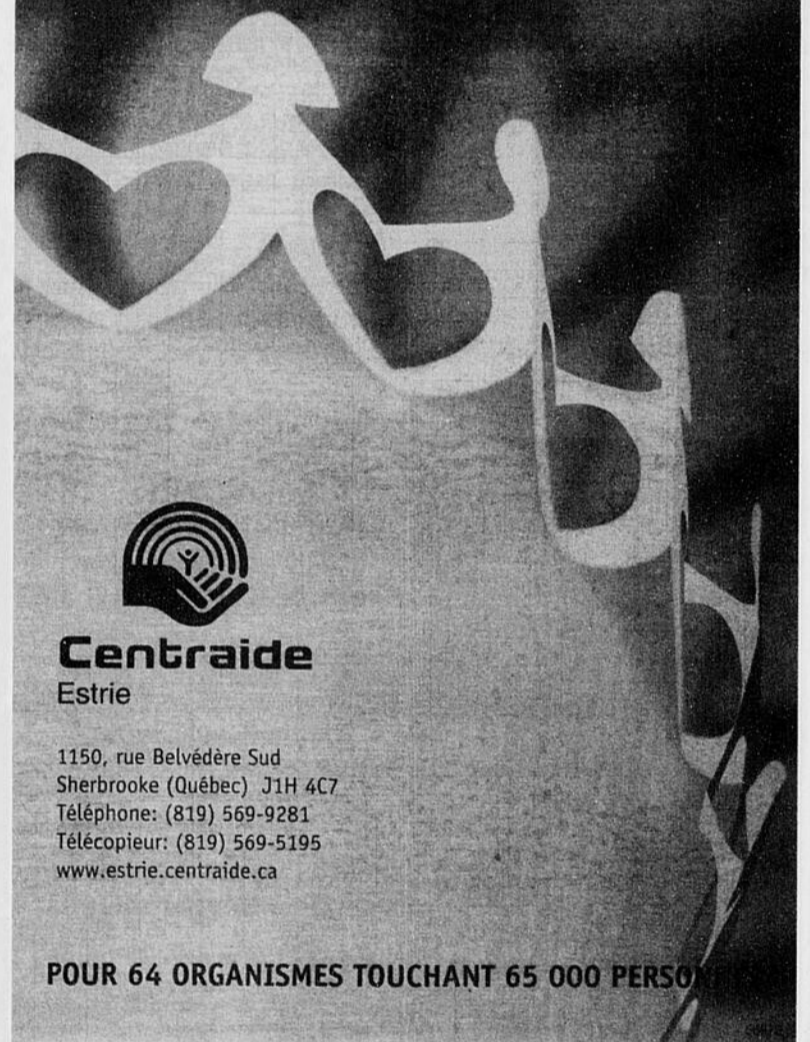
POUR S'ÉPANOUIR,  
VOTRE ENFANT A  
BESOIN D'UNE  
ÉDUCATION STIMULANTE...

POUR SE DÉVELOPPER,  
VOTRE ENFANT A  
BESOIN D'UN  
ENCADREMENT DE QUALITÉ...

DIRIGEZ-LE VERS UNE ÉCOLE PRIVÉE DE L'ESTRIE !



Donnez à des gens  
qui aident des gens  
qui aident des gens



**Centraide**  
Estrie

1150, rue Belvédère Sud  
Sherbrooke (Québec) J1H 4C7  
Téléphone: (819) 569-9281  
Télécopieur: (819) 569-5195  
www.estrie.centraide.ca

POUR 64 ORGANISMES TOUCHANT 65 000 PERSONNES



SIERRA GMC

## NOS OFFRES ONT DU COFFRE.

Venez négocier votre camion 2001. Profitez des meilleurs taux et des meilleurs prix. Obtenez un ensemble d'outils DEWALT à l'achat ou à la location d'un Sierra, d'un Safari, d'un Sonoma ou d'un Savana 2001 ou 2002.\*



L'Association marketing des concessionnaires Pontiac Buick GMC du Québec suggère aux consommateurs de lire ce qui suit. Offres d'une durée limitée réservées aux particuliers. \*S'appliquent aux véhicules neufs sélectionnés 2001 en stock. Photos à titre indicatif seulement. Sujet à l'approbation du crédit de GMAC. \*\*Valeur au détail approximative de 500 \$. Applicable à l'achat ou à la location sur les Sierra, Safari, Sonoma et Savana (modèles tronqués exclus) neufs 2001 ou 2002. \*\*\*Marque déposée de General Motors Corporation. Banque TD, usager agréé. Une commande ou un échange de véhicules entre concessionnaires peut être requis. Pour obtenir plus d'information, voyez votre concessionnaire participant, visitez le www.gmcanada.com ou faites le 1 800 463-7483.

