

Dentiste généraliste
 SERVICES complets
 Nouveauté : Technologie numérique de pointe
 « Nous remettons la nouvelle brosse à dents ActiVital Sonic de Gum à tous nos nouveaux patients. » (Valable jusqu'au 30 juin 2019.)
Bienvenue aux nouveaux patients!

D^{re} Marie-Ève Langlois
CENTRE DENTAIRE
 ST-BASILE

450 461-1558, poste 1
 54, rue Longueuil, Saint-Basile-le-Grand
 Venez visiter notre nouveau site : www.dentistesaintbasile.ca

ESPACES D'ENTREPOSAGE SELON VOS BESOINS
 CHAUFFÉ
 ACCÈS 24 HEURES
 7 JOURS

DU GARDE-ROBE AU MOTORISÉ
 5' X 9' 20\$/SEMAINE
 5' X 10' 23\$/SEMAINE

LIBRE ENTREPOSAGE

1005, rue Victor-Doré, Beloeil J3G 0V2 • 450 467-1717
www.libreentrepasage.com • Suivez-nous sur

1224000730-161019

CLINIQUE DENTAIRE COURTEMANCHE
 23, montée Robert
 Saint-Basile-le-Grand
 450 441-2221

Dre Marie-Claude Morin
 Dre Martine Courtemanche
 Dre Sophie Leblanc

1224000606-23019

MENSUEL
LE JOURNAL
 DE SAINT-BASILE
 OCTOBRE 2019
 Vol. 25 #10 | 20 pages

RE/MAX PLUS inc.
 Saint-Basile
 Voir pages **10 et 11**
450 441.7272
 2210, boul. du Millénaire

1224000708-180919

Miss Italia
 La Meilleure Pizza depuis 1981
 86% des gens préfère la pizza de Miss Italia
 Chez nous, le client fait partie de la famille

Le propriétaire et ses employés vous disent merci pour votre fidélité!

La Meilleure Pizza sur la Rive-Sud suite à la réalisation d'un sondage populaire !!!

À EMPORTER OU LIVRAISON
 SAINT-BASILE LE GRAND 450.653.7373
 SAINT-LAMBERT 450.672.8000

1224000609-230119

COMPLEXE FUNÉRAIRE DEMERS
 Depuis plus de 100 ans
 cimetière • mausolée
 crématorium

651, boul. Laurier,
 McMasterville | 450 467-4780
 Cimetière Le Jardin de la Vallée du Richelieu
www.salondemers.com

BELOEIL | MONT-SAINT-HILAIRE
 McMASTERVILLE | SAINTE-JULIE
 SAINT-AMABLE

122000033-170118

Soirée hommage aux bénévoles
À CEUX QUI S'ENGAGENT
 Page 3

Bénévole de l'année 2019
 Louise Desautels

1224000708-180919

AU VIEUX DULUTH
 AuVieuxDuluth.com
 267, boul. Sir-Wilfrid-Laurier, Saint-Basile
 450.653.8919 (voisin de Maison Éthier)
RÉSERVEZ DÈS MAINTENANT

DIMANCHE AU JEUDI

Crevettes papillon 18⁹⁵\$

Brochette de poulet 16⁹⁵\$

Filet de doré 17⁹⁵\$

Filet mignon 23⁹⁵\$

Ajoutez 3 crevettes papillon aux plats principaux **4⁹⁵\$**

APPORTEZ VOTRE VIN!

Offre valide dans tous les restaurant Au vieux Duluth participants. Fêtes et jours fériés exclus. Cette offre peut être annulée sans préavis. Les prix n'incluent pas les taxes. Valable du dimanche au jeudi.

1224000708-180919

(Photo : courtoisie Ville de Saint-Basile)




Le Duo
**Parent
Bergeron**

Informé et protéger
COURTIERS IMMOBILIERS
RÉSIDENTIELS
yparent@propridirect.com

**NOUS VIVONS
À SAINT-BASILE-LE-GRAND
NOUS VENDONS ICI!**



**Yanic Parent
438 497-3622**

**Mélanie Bergeron
514 222-3622**

PARLEZ-EN À NOS CLIENTS

122-400729-161019

ÉVALUATION GRATUITE , SANS STRESS, SANS OBLIGATION



37 RUE BROUSSEAU



23 RUE CHAMPAGNE



Félicitations M.Duhaime

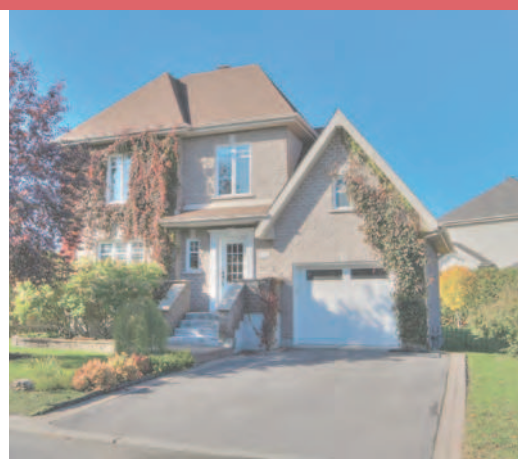
NOUVEAUTÉ!



**CONDO À VENDRE
À SAINT-BASILE-LE-GRAND
MONTÉRÉGIE ,
260 RUE ANNE-HÉBERT / APP. 4
10365314 / Centris.ca**

+HAUT DE GAMME DANS LE
QUARTIER TRINITÉ!+ Condo de qualité
supérieure avec des extras qui font
toute la différence! Unité de coin!
Look ultra moderne, deux chambres à
coucher de belle grandeur et garage
privé. À deux pas du Mont Saint-Bruno
et des transports en commun.
WWW.CENTRIS.CA

NOUVEAUTÉ DOMAINE DU LAC!



**MAISON À VENDRE
À SAINT-BASILE-LE-GRAND**

459 900 \$

++DOMAINE DU LAC À SAINT-
BASILE-LE-GRAND++ Magnifique et
impeccable maison à étages située
sur un coin de rue, avec un des plus
beaux terrains du secteur, plus de 6850
pi²! 4 chambres, reliée au gaz naturel
(chauffage, cuisinière, foyer, chauffe-
eau). Tout près de l'école la Mosaïque,
de l'accès au Mont Saint-Bruno ainsi
que du parc Montpellier!
WWW.CENTRIS.CA

CONTACTEZ-NOUS DÈS MAINTENANT

(514) 222.3622 le duoparentbergeron@gmail.com

40, avenue de Montpellier Saint-Basile-le-Grand

Directement face au lac!

Soirée hommage

Des bénévoles sous les projecteurs

La Municipalité de Saint-Basile-le-Grand a rendu hommage à ses bénévoles en septembre dernier lors de la Soirée hommage aux bénévoles.

Plus de 250 personnes étaient réunies le 21 septembre dernier dans la salle de réception de l'organisme Multi-Sports.

« Grâce à l'apport bénévole, notre communauté est plus riche, plus vivante, épanouie et accueillante. »
- Yves Lessard

Cette soirée, présentée depuis plusieurs années, se veut une façon de remercier, reconnaître et mettre en valeur les bénévoles œuvrant au sein d'organisations du territoire. Pour l'occasion, le conseil municipal a remis plusieurs prix hommage.

LANCELOT W. KENNY

Lancelot W. Kenny, d'abord, a obtenu le prix dans la catégorie « Jeune bénévole ». Malgré son jeune âge, Lancelot Kenny s'implique depuis longtemps déjà à la Maison des jeunes La Butte. Il a été élu représentant du comité jeunesse de l'organisme à deux reprises. Il a participé à de nombreuses activités de représentations dans les écoles secondaires et aussi à des activités de financement lors d'événements locaux. Par exemple, la Fête nationale, la fête de la Famille au village et bien d'autres. Il s'agit d'un jeune impliqué; son dévouement est honorable.

FLORENCE MOREL, LA RECRUE

Dans la catégorie « Mention spéciale », c'est France Morel qui a été honorée. Mme Morel est une nouvelle recrue au sein de la Société d'histoire de Saint-Basile-le-Grand. Elle a tout de suite mis la main à la pâte dans la majorité des projets de l'organisme. Notons entre autres la grande vente de livres d'occasion, le village miniature de Noël, l'inventaire en ligne du cimetière et la numérisation de milliers de documents d'archives. Le jury a voulu mettre en valeur l'implication d'une nouvelle personne pour le compte d'un organisme, une exception

considérant les difficultés actuelles de dénicher une relève chez les bénévoles.

Les membres du conseil municipal ont aussi profité de la soirée pour souligner l'engagement bénévole de quelques personnes qui œuvrent auprès d'organismes grandbasilois depuis plus de 25 ans. Colette Dupuis et Micheline Larouche, du Centre de bénévolat de Saint-Basile-le-Grand, Claire Leblanc, de la Société d'histoire de Saint-Basile-le-Grand, Claudette Perreault, du Cercle de Fermières, et Jacques Thérout, du Club Richelieu, ont ainsi été honorés.

BÉNÉVOLE DE L'ANNÉE

La remise de prix s'est conclue par le dévoilement du bénévole de l'année. Lors de cette édition, c'est Louise Desautels, du Cercle de Fermières de Saint-Basile-le-Grand, qui a récolté la palme.

Membre de l'organisme depuis 2001, du conseil d'administration depuis 2012 et élue présidente en 2017, elle a grandement contribué à resserrer les liens entre l'organisme, la Ville et plusieurs autres partenaires de la communauté, comme la Maison des jeunes La Butte et le Mouvement scout. Elle a aussi déployé beaucoup d'énergie pour organiser le 50^e anniversaire du Cercle, en 2018. Les organismes ont ce besoin de bénévoles dévoués pour assurer leur pérennité. Mme Desautels l'a compris et n'a pas hésité à poursuivre son engagement sous différentes formes.

Lors de son discours, le maire de Saint-Basile-le-Grand, Yves Lessard, n'a pas tari d'éloges en faveur des bénévoles. « Tous les membres du conseil municipal se joignent à moi pour féliciter et remercier chaleureusement tous les lauréats, mais aussi tous les nommés. C'est un grand honneur de pouvoir compter sur autant de personnes impliquées dans notre communauté. Grâce à l'apport bénévole, notre communauté est plus riche, plus vivante, épanouie et accueillante. Grâce à vous, nous pouvons faire plus et nous pouvons faire mieux! » d'observer M. Lessard

550 BÉNÉVOLES

Enfin, rappelons que le recensement des bénévoles auprès des organismes reconnus par la Ville pour l'année 2018 a permis

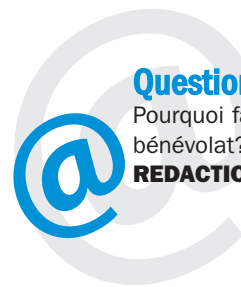


Lancelot Kenny est entouré des conseillers Richard Pelletier et Line Marie Laurin. (Photo : courtoisie)



Plus de 250 personnes étaient réunies le 21 septembre dernier dans la salle de réception de l'organisme Multi-Sports. (Photo : courtoisie)

de dénombrer plus de 550 personnes impliquées bénévolement dans la communauté grandbasiloise. Ce simple décompte permet de mesurer toute l'importance que le bénévolat revêt dans une communauté comme Saint-Basile-le-Grand. (FR)



Question aux lecteurs :

Pourquoi faites-vous du bénévolat?

REDACTION@VERSANTS.COM

Multi-Prêts
HYPOTHÈQUES
AGENCE HYPOTHÉCAIRE

450 482-3434

BUREAU DE SAINT-BASILE
267, BOUL. SIR-WILFRID-LAURIER, BUREAU 6
SAINT-BASILE-LE-GRAND (CENTRE MAISON ETHIER)

POUR VOUS, GRANDBASILOIS, L'HYPOTHÈQUE
PARFAITE À VOTRE PORTÉE !



Une canopée fragile à Saint-Basile

Le constat du bulletin de l'Observatoire Grand Montréal laisse un espoir aux environnementalistes : la canopée métropolitaine a fait des gains supérieurs aux pertes depuis 2011. Ce gain est cependant très faible dans les zones rurales comme Saint-Basile-le-Grand.

Un texte de Frédéric Khalkhal
fkhalkhal@versants.com

À l'aide de photographies aériennes d'été, la Communauté métropolitaine de Montréal a comparé l'évolution de la canopée métropolitaine de 2011 à 2017.

Malgré l'agrite du frêne qui a obligé plusieurs municipalités à faire de nombreuses coupes, les résultats obtenus sont encourageants. En 2011, l'étude montre que 24,9 % du territoire était couvert de canopée. En 2015, ce chiffre atteignait 25,6 % pour culminer en 2017 à 26,2 %.

Rappelons que la canopée est ici définie comme la part de la cime des arbres située à trois mètres et plus du sol. Ces arbres se retrouvent tant en milieu urbain qu'agricole ou naturel et peuvent être isolés, faire partie d'alignement d'arbres, de bosquets, d'îlots boisés ou de forêts.

« On peut dire que c'est une bonne nouvelle. Ces résultats vont dans la bonne



À Saint-Basile-le-Grand, la canopée ne représente que 11,3 % de la superficie du territoire. (Photo : courtoisie)

direction », explique Philippe Rivet, conseiller en recherche responsable de l'Observatoire Grand Montréal de la CMM.

Depuis 2011, cette canopée a gagné 12 563 ha et en a perdu 7 551.

MOINS D'ARBRES DANS LES ZONES AGRICOLES

La perte de canopée est principalement due au déboisement de parcelles pour des changements d'utilisation du sol au profit de l'agriculture, du développement urbain ou de l'exploitation de carrières.

« L'étude montre bien que dans les zones rurales, plus agricoles, il y a beaucoup moins de canopée. Le développement agricole entraîne une perte d'arbres. Comme à Saint-Basile-le-Grand, même s'il y a eu une progression, la canopée ne représente que 11,3 % de la superficie du territoire », indique le conseiller. Un chiffre qui place la municipalité parmi celles qui possèdent les moins grandes canopées, même si cette dernière est en légère croissance.

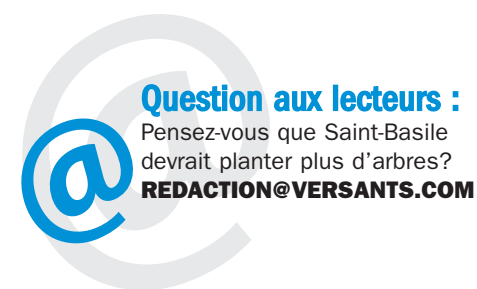
L'étude indique que les coupes d'arbres en raison de l'agrite du frêne sont visibles à

l'échelle de certaines localités, mais n'ont pas encore d'impacts significatifs sur la canopée à l'échelle métropolitaine, même si les coupes devraient augmenter les prochaines années.

Comme l'agrite du frêne, l'impact des efforts de plantation d'arbres, notamment dans les villes, a jusqu'à présent eu un impact relativement marginal. « Ces campagnes de plantation vont porter leurs fruits, mais il y aura aussi l'abattage de frênes qui va continuer. »

Seules quatre des 82 municipalités de la région ont enregistré une diminution de leur indice canopée entre 2011 et 2017, soit Mirabel, Montréal-Est, Saint-Amable et Saint-Mathieu. Ces diminutions sont principalement attribuables au développement résidentiel, industriel ou agricole.

Les chiffres de 2019 devraient être disponibles dans les prochains mois. Une manière de voir si la tendance d'une croissance de la canopée du Grand Montréal se maintient.



REMBOURRAGE

COMMERCIAL
RÉSIDENTIEL

INTER-PROVINCIAL

Plus de 40 000 échantillons de tissus et cuirs
meubles antiques | banquettes
commercial/résidentiel...

SALLE D'EXPOSITION
ESTIMATION GRATUITE

450 441-5372

Le plus grand atelier de rembourrage de la Montérégie!
www.rembourrage.ca • info@rembourrage.ca • 1500, rue Roberval, Saint-Bruno

Prolongement de la rue de l'Îlot-du-Coteau

Les travaux sont terminés

Les travaux de prolongement de la rue de l'Îlot-du-Coteau, à Saint-Basile-le-Grand, sont maintenant exécutés.

Un projet que la Municipalité considère comme « réussi », qui inclut un égout surdimensionné afin de mieux gérer les eaux pluviales.

D'ailleurs, déjà une nouvelle famille a emménagé sur cette rue. « C'est un bel exemple d'un projet utilisant des procédés innovateurs pour le "stockage" et le traitement des eaux pluviales », explique la Ville de Saint-Basile-le-Grand dans un communiqué.

« Notre volonté demeure de revitaliser et de développer le territoire en limitant les coûts et notre empreinte écologique. »
- Yves Lessard

C'est qu'en raison de l'espace restreint prévu sous la chaussée, les options pour l'entrepreneur étaient limitées afin de respecter les normes municipales et provinciales en matière de gestion des eaux pluviales. « Sur le territoire grandbasi-

lois, la Ville exige depuis de nombreuses années des matériaux résistants et de qualité supérieure, tels que des produits en polyéthylène haute densité (PEHD) qui résiste à la corrosion, à l'abrasion, aux sels de déglacage et à la vibration, lors de la réalisation de ses projets d'infrastructures », souligne la Municipalité.

Dans ce contexte, l'utilisation de conduites surdimensionnées en PEHD pour capter, « stocker » et rediriger l'eau vers le réseau municipal existant a été préconisée et s'avérait un choix adapté. Cette solution sur mesure comprenant l'installation, à la sortie de l'égout pluvial, d'un séparateur hydrodynamique par déflexion continue CDS offre notamment la possibilité de réduire les risques de colmatage des conduits et de faciliter, à long terme, l'entretien du système grâce à un accès direct à partir de la surface. Résultats : des économies en temps et en argent pour la Municipalité.

« Nous restons à l'affût des nouveautés et ouverts aux propositions innovantes faites par les fournisseurs et les entrepreneurs, ce qui permet d'assurer la vitalité et la pérennité de nos infrastructures et des réseaux souterrains municipaux. Notre volonté demeure de revitaliser et de développer le territoire en limitant les coûts et notre empreinte écologique », de mentionner le maire de Saint-Basile-le-Grand, Yves Lessard.



Le maire de Saint-Basile-le-Grand, Yves Lessard, est entouré des conseillers municipaux Josée La Forest, Line Marie Laurin ainsi que Richard Pelletier. (Photo : courtoisie)

NATURE DES TRAVAUX

Rappelons que ce projet, entièrement financé par le promoteur immobilier Les Maisons Lagacé, assurera la construction de nouvelles résidences de prestige sur le territoire. Les travaux, réalisés en deux phases, ont donné l'occasion de prolonger la rue d'une centaine de mètres et ont consisté, dans un premier temps, en la construction des conduites d'égout et

d'aqueduc ainsi qu'en la réalisation des fondations, des bordures et du pavage de la chaussée. L'îlot a été reconstruit à l'extrémité de la rue prolongée.

Au final, il devrait se développer un ensemble résidentiel de cinq maisons unifamiliales situé à proximité de l'Académie des Sacrés-Coeurs. (FR)

Bienvenue à tous!

SOINS ADAPTÉS
INFIRMIÈRES
AUXILIAIRES
ET PRÉPOSÉ(E)S
SUR PLACE

ÉLIGIBLE
AU
CRÉDIT
D'IMPÔT

RÉSIDENCE
Rivière Richelieu

BINGO!

14h-15h30
**CARTE À 1\$ - COLLATION
MOITIÉ/MOITIÉ - PRIX DE PRÉSENCE**
Pour réservation: 450-447-2615, poste 131

LES PROFITS SERONT REMIS À LA SOCIÉTÉ QUÉBÉCOISE DU CANCER
AMBIÉ PAR WEB OR ET PARTAGÉ ENTRE DIVERSES RÉSIDENCES À TRAVERS LE QUÉBEC

DÎNER SPAGHETTI et PORTES OUVERTES

Chansonnier Patrick Gemme
au profit des loisirs
*(10\$ pour les non résidents)
Ouvert à tous!*

CONFÉRENCE FAMILIPRIX

Sécheresse oculaire
Gratuit - Ouvert à tous!

CONFÉRENCE

Conférence sur la planification
financière (par Serge Renaud)
Ouvert à tous!

communiquiez
avec nos
conseillers

ResidenceRiviereRichelieu.ca
1 PLACE ROUVILLE-TESSIER, RICHELIEU, QUÉBEC J3L 6Y4

514.714.1144

1224000722-161019

Inauguration du parc du Pont-de-Pruche et de ses bassins de rétention

Un concept novateur et déjà reconnu

La Municipalité de Saint-Basile-le-Grand inaugurerait officiellement le parc du Pont-de-Pruche le dimanche 29 septembre dernier. Un rendez-vous qui a permis de dévoiler les grandes lignes d'un projet novateur de bassins de rétention.

Un texte de Frank Jr Rodi
frodi@versants.com

Ce projet de bassins de rétention et de station de pompage permet d'améliorer la gestion des eaux pluviales du secteur formé par le quadrilatère des rues Boileau, Curé-Marsan, Lafrance et Principale. Il s'élève au coût de 4 850 000 \$ et a été développé en 2017 par les ingénieurs municipaux.

« C'est une fierté! »
- Guillaume Grégoire

LES HONNEURS

Ceux-ci ont mis en place un système de sous-bassins communicants conçus de façon à pouvoir gérer une pluie centennale. Au final, le projet novateur aura valu à Guillaume Grégoire et Robert Roussel, deux ingénieurs municipaux derrière le concept, d'être honorés par l'Association des ingénieurs municipaux du Québec. Ils ont été décorés du prix Génie-Mérites 2019 dans le cadre du séminaire annuel pour avoir contribué au caractère exemplaire du projet. L'un des critères de sélection est la « démonstration du degré d'originalité et d'innovation du projet ».

Lors de l'inauguration du parc du Pont-de-Pruche, *Le Journal de Saint-Basile* a rencontré Guillaume Grégoire, qui s'est dit « honoré d'être choisi par ses pairs pour récolter ce prix. C'est une fierté! » Selon lui, ce concept de bassins de rétention - ils sont au nombre de cinq dans le parc - est unique au Québec. « Je crois que c'est une première. Nous avons été inspirés par ce qui se fait en Ontario. Ils sont beaucoup plus avancés que nous en ce qui concerne la gestion des eaux pluviales », d'observer Guillaume Grégoire.

Aujourd'hui, grâce à ce système de redistribution de l'eau, les usagers du parc, surtout de jeunes familles, profitent d'aires de loisir sèches la majeure partie du temps. L'hiver, la conception du parc permettra aux enfants de glisser.

UN SECTEUR NOYÉ

En entrevue, le maire de Saint-Basile-le-Grand, Yves Lessard, rappelle qu'à la base,



Bassins de rétention

Parc du Pont-de-Pruche

En 2017, le parc a été entièrement réaménagé avec des bassins communicants qui servent à recueillir les surplus d'eaux pluviales du secteur formé par le quadrilatère des rues Boileau, du Curé-Marsan, Lafrance et Principale. Ce projet novateur de 4 850 000 \$ développé par les ingénieurs municipaux a été conçu de façon à pouvoir gérer une pluie centennale. Grâce à un système unique de redistribution de l'eau, les usagers du parc peuvent profiter d'aires de loisir sèches la majeure partie du temps.



Comment fonctionnent les bassins?



1 L'eau de pluie recueillie par la canalisation du secteur est dirigée vers la station de pompage située sur la rue Boileau. Cette-ci a été conçue pour mesurer et de contrôler le débit d'eau dans le réseau de conduites souterraines. Lors d'événements précipitation, jusqu'à trois pompes de forte capacité peuvent fonctionner simultanément pour acheminer l'eau dans le bassin 1, qui agit comme zone tampon.

2 Pendant ce temps, les eaux accumulées sont graduellement recueillies vers la conduite souterraine pour être évacuées vers le réseau de la rue Gédéon-Létourneau ou, si ce dernier est surchargé, vers le bassin 2.

3 Si la capacité maximale du bassin 1 est atteinte et que la conduite souterraine est surchargée, les eaux s'écoulent vers les escaliers en roche (déversoir) pour se déverser directement dans le bassin 2 sous la seule action de la gravité.

4 Le bassin 2 communique avec le bassin 3 de la même façon; lorsqu'il atteint un certain niveau, son eau est acheminée par la conduite souterraine ou par le déversoir selon la quantité à gérer.

5 Le bassin 4, en deux parties, recueille le surplus d'eau du bassin 3 par la conduite souterraine ainsi que les eaux de surface en provenance de la rue Boileau lorsque les conduites du secteur sont saturées.

Le bassin 4 communique avec le bassin 5, qui correspond à l'un des modules de jeu et cette partie peut être modifiée dans le cas où tous les autres bassins ne pourraient suffire à recueillir les eaux accumulées.

6 Le bassin 5, en deux parties, recueille le surplus d'eau du bassin 4 et 5. Lors d'événements précipitation, les eaux sont pompées directement vers le réseau d'égout principal de la rue Gédéon-Létourneau par la conduite souterraine qui traverse la rue. Les précipitations exceptionnelles peuvent également être évacuées par le réseau d'égout principal de la rue Gédéon-Létourneau (côté ouest).

À quel moment sera effectué le pompage?

Il s'agit d'un bassin étanche qui recueille les surplus d'eau de 6 mètres de hauteur. On y trouve notamment des pompes et des équipements de mesure de l'infiltration. Sous pression, la capacité maximale (25 litres par seconde), quelle que soit la hauteur (2 000 litres par seconde) sera une décharge contrôlée.

À quel moment sera effectué le pompage?

Le pompage sera effectué en généralisé (tous les jours) pendant de longues heures. Les équipements en cas de panne de courant sont conçus pour fonctionner pendant 24 heures. Les pompes sont conçues pour fonctionner pendant 24 heures.

Quel est le rôle de ces bassins?

Ils servent à recueillir les surplus d'eau de pluie et à les évacuer vers le réseau d'égout principal de la rue Gédéon-Létourneau. Ils servent également à recueillir les surplus d'eau de pluie et à les évacuer vers le réseau d'égout principal de la rue Gédéon-Létourneau.

Quel est le rôle de ces bassins?

Ils servent à recueillir les surplus d'eau de pluie et à les évacuer vers le réseau d'égout principal de la rue Gédéon-Létourneau. Ils servent également à recueillir les surplus d'eau de pluie et à les évacuer vers le réseau d'égout principal de la rue Gédéon-Létourneau.

Quel est le rôle de ces bassins?

Ils servent à recueillir les surplus d'eau de pluie et à les évacuer vers le réseau d'égout principal de la rue Gédéon-Létourneau. Ils servent également à recueillir les surplus d'eau de pluie et à les évacuer vers le réseau d'égout principal de la rue Gédéon-Létourneau.

Pour en savoir plus
villesbg.ca/pont-de-pruche

Un panneau d'interprétation des bassins de rétention est installé dans le parc du Pont-de-Pruche. (Photo : courtoisie)

l'idée du projet de bassins de rétention pour une meilleure gestion des eaux pluviales a été développée parce qu'on parle d'un « secteur noyé ». Quiconque a déjà circulé sur la rue Taillon au cours des dernières années à la suite d'une pluie intense comprend. « Chaque année, la rue Taillon était constamment inondée. Les rues avoisinantes, Boileau, Lafrance, une partie de Principale, aussi. C'est le premier ensemble résidentiel de Saint-Basile-le-Grand, rappelle Yves Lessard. Nous n'aurions pas pu réparer les rues sans créer les bassins au parc; sinon les résidents du secteur auraient encore trempé dans l'eau. Tout ce qui s'écoule de la montagne n'aide pas non plus notre cause. »

Le parc du Pont-de-Pruche est situé entre les rues Gédéon-Létourneau et Boileau. C'est un endroit - tout le secteur Pont-de-Pruche - qui fait partie du Vieux-Saint-Basile. Un règlement d'emprunt pour les travaux de réfection dans ce quartier, de l'ordre de 31 780 000 \$ (une facture de 4,85 millions de dollars uniquement pour le parc du Pont-de-Pruche), avait été adopté en février 2017.

Le journal a appris que Guillaume Grégoire et son équipe planchent actuellement sur une façon de mieux gérer les eaux pluviales



Les citoyens ont bien répondu à l'invitation de la Municipalité en vue de cette inauguration. (Photo : Frank Jr Rodi)

dans le secteur de l'avenue du Mont-Bruno, avant le début de sa réfection, prévue l'année prochaine.

Lors de l'événement spécial, les élus ont dévoilé un panneau d'interprétation des bassins de rétention. Celui-ci est installé entre les bassins 1 et 2, face à l'un des déversoirs. Une visite guidée avec des membres du personnel ayant œuvré au projet a aussi eu lieu. Pour les plus jeunes, on avait rendu accessibles l'aire de modu-

les de jeux, en plus d'une portion animation. Le conseiller municipal Richard Pelletier et le maire Yves Lessard, rencontrés sur place dimanche matin, se sont dit satisfaits de la participation citoyenne à cette inauguration.

D'autant plus que la rencontre, prévue samedi, avait été reportée à dimanche en raison de la pluie. « Je suis étonné et content de la tournure des événements », a admis Richard Pelletier.



Une division des **Versants du Mont-Bruno inc.**
1488, rue Montarville J3V 3T5
450 441-5300 www.versants.com

Éditeur
Philippe Clair
pclair@versants.com

Adjointe administrative
Michèle Caya
mcaya@versants.com

Commis à l'administration
Jean Labrie

Directeur de l'information
Frédéric Khalkhal
fkalkhal@versants.com

Journalistes
Frank Jr Rodi
frodi@versants.com
Martine Veillette
Jean-Christophe Noël

Révisseur - Correctrice
Ginette Grisé

Coordonnatrice ventes et solutions médias
Carole Bouvier
ventes@versants.com

Ventes et solutions médias
Sylvie Croze
scroze@versants.com
Serge Cordeau
scordeau@versants.com

Directrice de production
Stéphanie Lambert
slambert@versants.com

Infographistes
Denis Kiopini
Christine Burke

Imprimerie
Transcontinental

Distribution
Publi-Sac

7 237 exemplaires

Financé par le gouvernement du Canada

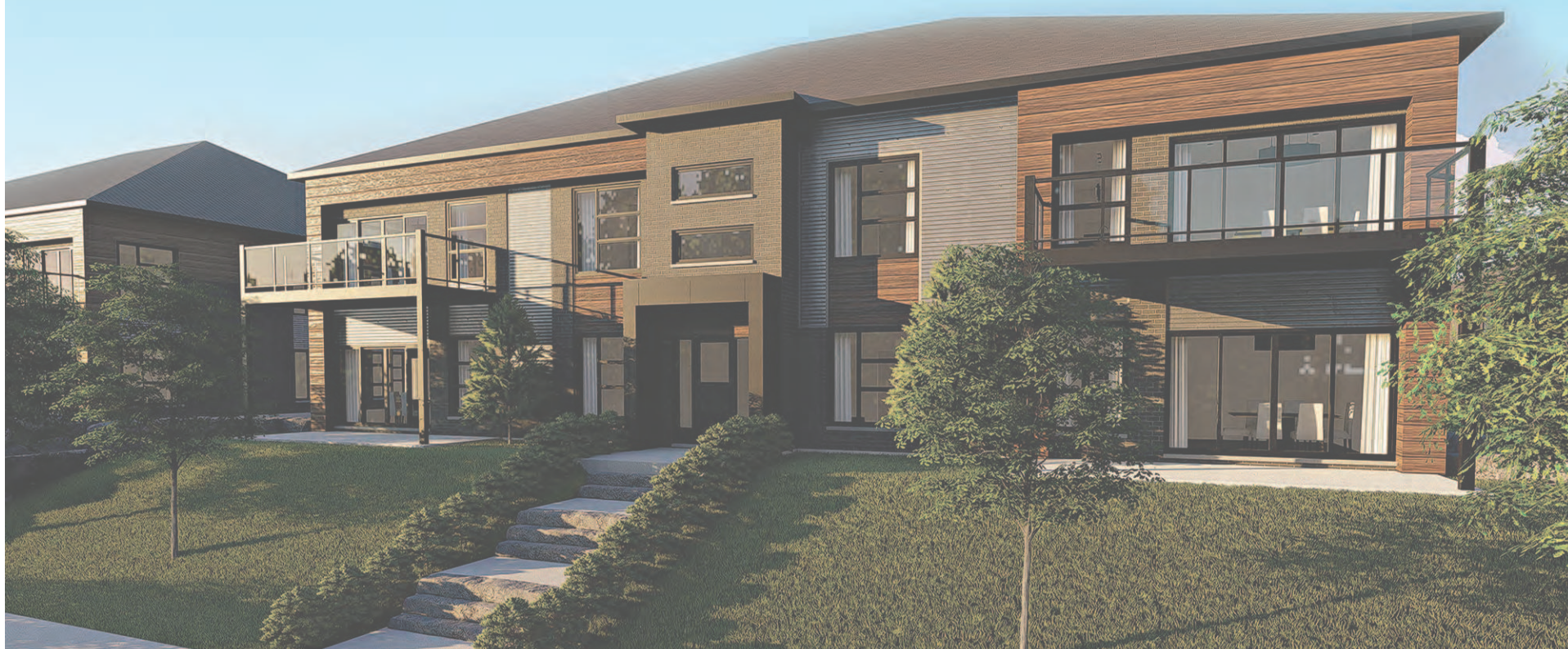




NOUVEAU PROJET

Condos de prestige situés à Carignan

Développements Montarville Inc. développe un tout nouveau projet de condos, DMI Le Riviera, situé à Carignan et accessible par la ville de Saint-Bruno-de-Montarville.



Établi dans un quartier adossé à un golf et entouré d'un boisé protégé, le projet propose des constructions haut de gammes au design contemporain. À quelques minutes de la gare Saint-Basile-le-Grand, le site est idéal pour les travailleurs urbains, qui souhaitent retrouver la tranquillité et les arbres matures au retour du boulot.

Nombreux avantages inclus :

- **Stationnement privé double**
- **Ascenseur**
- **Piscine creusée chauffée**
- **Thermopompe centrale**

LIVRAISONS
À PARTIR DE
MARS 2020

Pour plus d'informations : dmileriviera.com | **514 261-9732**

VISITEZ-NOUS DÈS MAINTENANT : 327, rue de l'Aigle, Carignan, QC J3L 7J3

Quatre millions de plus aux organismes communautaires de la Montérégie

Plus d'argent pour les organismes communautaires en santé et services sociaux de la région de la Montérégie annoncé par la députée de Montarville et ministre de la Culture et des Communications.

Nathalie Roy s'est réjouie du fait que les organismes communautaires en santé et services sociaux de la région de la Montérégie bénéficieront d'une hausse « historique » du financement qui leur est accordé.

« Le soutien aux personnes vulnérables de la communauté est un enjeu qui me touche particulièrement. »
- Nathalie Roy

En effet, la ministre de la Santé et des Services sociaux, Danielle McCann, en a fait l'annonce aux côtés du ministre de l'Administration gouvernementale, président du Conseil du trésor et ministre responsable de la région de la Montérégie, Christian Dubé.

Ainsi, dès 2019-2020, le milieu communautaire de la région de la Montérégie se voit octroyer une aide financière récurrente supplémentaire de près de 4 millions de dollars, qui vient s'ajouter au montant de 66,6 millions déjà alloué dans le cadre du Programme de soutien aux organismes communautaires (PSOC).

« Nous avons entendu les citoyens et les organismes communautaires. La hausse historique annoncée par notre gouvernement reflète toute l'importance que nous accordons au travail qu'ils effectuent sur le terrain. Nous croyons que les services offerts pourront ainsi améliorer la qualité de vie des citoyens », a indiqué Mme Roy.



« Le soutien aux personnes vulnérables de la communauté est un enjeu qui me touche particulièrement. Notre gouvernement est résolu à en faire davantage pour mieux soutenir les organismes communautaires qui sont engagés auprès de ces personnes. Le rehaussement important du financement du Programme de soutien aux organismes communautaires, du jamais-vu, le démontre. Merci aux équipes dont le travail n'est rien de moins qu'exceptionnel », a quant à elle indiqué dans un communiqué la ministre de la Santé.

Le gouvernement précise que « cet ajout de ressources financières est une reconnaissance de l'importance qu'accorde le gouvernement à la contribution des orga-

nismes communautaires en santé et services sociaux pour l'amélioration de la santé et du bien-être des personnes qui ont des besoins. Pour 2019-2020, c'est un rehaussement total de 35 millions qui permettra de soutenir la mission globale des organismes communautaires œuvrant en santé et en services sociaux. »

Le PSOC respecte l'autonomie des organismes communautaires de définir leurs orientations, leurs politiques et leurs approches. Le financement offert par le programme vient contribuer à la consolidation des actions de ces organismes, de manière complémentaire au soutien déjà fourni par la communauté. (Source : cabinet de la députée Nathalie Roy)

PUBLICITÉ

Impuissance face à la douleur



Une chronique de
Isabelle Bilodeau
Thérapeute en réadaptation physique

La douleur intense vous gâche la vie? Vous avez l'impression de vous battre contre un géant invisible? VOUS N'ÊTES PAS SEUL! Quand la douleur sévère monopolise votre journée et vous empoisonne la nuit, ça crée un sentiment d'impuissance face à votre propre corps, à votre propre vie!

Le découragement est tel que **vous vous demandez si tout ça aura une fin?** La **PHYSIOTHÉRAPIE** est l'option de choix à considérer pour **soulager la douleur et rétablir votre condition.**

Mais comment fait-on pour gérer la douleur le reste du temps? Il y a les médicaments : combiner les **acétaminophènes** (anti-douleurs) et les **ibuprofènes** (anti-inflammatoires) permet de **contrôler l'inflammation et la douleur.** Toujours vérifier auprès du pharmacien la médication qui vous convient! Ensuite, il y a la **glace**, l'un des meilleurs **anti-inflammatoires**, à appliquer 15 minutes, 3 à 4 fois par jour, ou toutes les 2 heures, si la douleur est insoutenable. Vous pouvez aussi essayer les **exercices de cohérence cardiaque.**

Il est aussi important de **doser les efforts fournis.** La douleur sévère et les symptômes intenses à l'effort sont des **signes d'inflammation.**

Attention : un effort normal fait, quand votre condition est normale, est souvent **trop soutenu en cas de douleur sévère.** Accordez-vous des **pauses** pour diminuer la fatigabilité.

Vous ne vous comprenez plus tellement la douleur vous incommode?

Venez nous voir, on se bat contre le géant de douleur tous les jours!

Venez consulter!

Pour bouger sans douleur!



**Clinique de Physiothérapie
Nicole B. Desrochers inc.**

210, rue Principale, Saint-Basile-le-Grand J3N 1L6
450 653-1880

HEURES D'OUVERTURE :

Lundi au jeudi : 8 h à 21 h • Vendredi : 8 h à 17 h

www.physiodesrochers.ca

Adoption du calendrier 2020

Des assemblées ordinaires à la mairie en mars 2020

Le 7 octobre dernier, lors de l'assemblée ordinaire, le conseil municipal a adopté le calendrier des assemblées pour l'année 2020.

Un texte de Frank Jr Rodi
frod@versants.com

Celles-ci se dérouleront les lundis 20 janvier, 3 février, 2 mars, 6 avril, 4 mai, 1^{er} juin, 6 juillet, 17 août, le mardi 8 septembre, ainsi que les lundis 5 octobre, 2 novembre et 7 décembre 2020.

Ce qu'il y a de particulier avec ce calendrier proposé, c'est que les deux premières assemblées auront lieu au Centre civique Bernard-Gagnon. C'est le cas depuis plusieurs années déjà. Cependant, à compter du 2 mars 2020, les assemblées se dérouleront dans la salle aménagée à cet effet à l'intérieur de la nouvelle mairie de Saint-Basile-le-Grand.

La directrice du Service des communications et des relations avec les citoyens à la Ville, Stéphanie Plamondon, explique cette situation : « D'une part, l'ameublement et les équipements audiovisuels nécessaires à la tenue [des séances] arriveront prochainement.

D'autre part, la capacité de la salle de la mairie nous oblige à tenir certaines séances publiques au Centre civique, qui a une capacité plus importante. Par exemple, l'assemblée publique du mois de décembre, lorsque la Municipalité adopte son budget. »

En juin dernier, le journal *Les Versants* annonçait que dans le cadre de ses travaux d'agrandissement de l'hôtel de ville, la Municipalité de Saint-Basile-le-Grand se doterait d'une véritable salle multifonctionnelle pour y présenter les assemblées ordinaires et autres événements. « Une salle qui pourra aussi accommoder tous nos petits événements et réalisations, des lancements ou autres activités », avait mentionné le maire, Yves Lessard.

Rappelons qu'il y a plusieurs années, les réunions du conseil municipal se déroulaient dans l'entrée du Centre communautaire Lise-B.Boisvert. À la suite de l'ouverture et l'inauguration du Centre civique Bernard-Gagnon (appelé au départ l'Annexe de l'aréna Jean-Rougeau), en janvier 2006, les élus ont présenté les assemblées dans la salle multifonctionnelle. C'est encore le cas aujourd'hui, et ce le sera jusqu'en février prochain. En mars, les membres du



Les assemblées ordinaires à Saint-Basile-le-Grand, qui ont connu un regain de participation depuis l'élection du maire Yves Lessard et de ses conseillers, en novembre 2017, se déroulent actuellement au Centre civique Bernard-Gagnon. (Photo : archives)

conseil municipal procéderont à l'assemblée ordinaire à partir d'une nouvelle salle à l'intérieur de la mairie rénovée et agrandie.

REGAIN D'ACHALANDAGE

Les assemblées ordinaires à Saint-Basile-le-Grand ont connu un regain de participation depuis l'élection du maire Yves

Lessard et de ses conseillers, en novembre 2017. Pendant plusieurs années, seuls quatre ou cinq fidèles citoyens assistaient à ces rendez-vous mensuels. Aujourd'hui, il n'est pas rare de constater la présence de 15, 20, voire 30 personnes sur place, et ce, même s'il n'y a pas de dossiers chauds au menu de la soirée.

Notaire et fiscaliste

FACILITEZ LA VIE DE VOS PROCHEs...

FAITES UN TESTAMENT ET UN MANDAT DE PROTECTION



Nancy Bélanger
Notaire fiscaliste
450 905.1010
nancy.belanger@notarius.net

Faites un mandat en prévision de l'incapacité

Faire un mandat en prévision de votre incapacité vous permet de choisir vous-même qui prendra soin de vous et administrera vos biens dans l'éventualité où vous deviendriez inapte.

Cela évite à votre famille d'entamer des procédures longues et pénibles afin de désigner qui dans la famille prendra soin de vous et de vos biens.

Soyez sans crainte, avoir un mandat ne permet pas plus facilement de faire déclarer inapte une personne qui ne l'est pas. Avant que le mandat ne puisse être légalement utilisé par

la personne que vous avez choisie, un processus rigoureux doit être suivi afin de s'assurer de l'incapacité de la personne. Il est nécessaire d'obtenir une expertise médicale, une expertise psychosociale et un processus devant notaire ou devant la cour est également nécessaire dans tous les cas.

Faites un testament

Tout comme le mandat, le testament vous donne le choix. Le choix de déterminer qui va recevoir vos biens suite à votre décès, et qui va administrer votre succession (nomination du liquidateur, anciennement appelé « l'exécuteur »).

Le testament peut être adapté à toutes les situations familiales,

deuxième noces, enfants de plusieurs mariages, protection de certains héritiers vulnérables, etc.

Régler une succession est plus simple et moins coûteuse si la personne décédée a un testament.

De plus, le fait d'avoir un testament devant notaire facilite également le règlement de la succession étant donné que le testament notarié n'a pas à être validé par le tribunal contrairement aux autres formes de testament, olographes ou devant témoins.

Communiquez avec moi sans tarder et nous pourrions ensemble répondre à toutes vos questions et préparer ces documents qui faciliteront la vie de votre famille.

2210, boulevard du Millénaire, bureau 205, Saint-Basile-le-Grand (Québec) J3N 1T8



RE/MAX PLUS SAINTE-BASILE

450 441.7272

2210, boul. du Millénaire bureau 200, Saint-Basile

SAINT-BASILE-LE-GRAND

VENDU EN 59 JOURS!



Enfin une maison hors norme pour votre famille qui grandit. On y compte 2500 pi² de superficie habitable (hors sol), 6 chambres, une entrée menant directement au sous-sol et une autre sur le côté au rdc, idéal pour bureau à domicile ou autres. Thermopompe centrale pour un maximum de confort. Terrain intime de 10 410 pi² avec piscine creusée. A voir!

CHRISTIAN MONTREUIL • 514 774-8363

LAVAL

VENDU



Offrez-vous cette magnifique propriété pour le prix d'un condo! Beaucoup d'extras, tout sur le même plancher, 3 belles chambres, dont la principale avec énorme « walk-in » de 10 x 5, cuisine et salon à aire ouverte, foyer au bois fonctionnel pour les froides soirées d'hiver! Près de tous les services, une visite s'impose. BIENVENUE! Centris 14774250

CHANTAL PARADIS • 514 831-1704

MAISON VEDETTE



**** ÎLE GOYER *** Magnifique propriété de 5 chambres sise dans secteur parfait pour les amateurs de la nature! Elle offre : planchers de lattes thérapeutiques, système d'alarme, allée de pavé-uni pouvant accueillir

MICHEL POIRIER

SAINTE-JULIE

NOUVEAUTÉ



Magnifique demeure au goût raffiné, offrant un bel espace de vie vaste où cuisine, salle à manger et salon avec son foyer au gaz font partie de la même pièce. Un aménagement convivial et chaleureux pour vos soirées en famille ou entre amis. Contactez-moi pour une visite! Centris 27787367

CARMEN FLORES • 514 884-0040

SAINT-BRUNO-DE-MONTARVILLE

VENDU



Emplacement de choix! Quartier tranquille et recherché. À quelques pas du parc national du Mont-Saint-Bruno. Plain-pied lumineux avec 3 chambres à coucher à l'étage et 2 salles de bain. Grand terrain de 6747 pi². Revêtement du toit 2010. Toutes les fenêtres ont été remplacées. Réelle opportunité pour bricoleur! Centris 11680684

MÉLANIE BOULET • 514 462-0064

SAINT-BASILE-LE-GRAND



Propriété minutieusement entretenue!!! Des pièces lumineuses ainsi qu'un plafond cathédrale offrent un bel espace de vie à aire ouverte. Secteur recherché!

FRÉDÉRIC PRÉVOST • 514 213-2300

CARIGNAN



Très grande maison sur un terrain de campagne de plus de 15 000 pi². Un grand garage détaché et une piscine creusée. Plusieurs rénovations et améliorations au fil des années. Centris 21158450

BRUNO CHEVRIER • 514 655-7107

SAINT-BASILE-LE-GRAND

NOUVEAUTÉ



Coquette demeure de type plain-pied dans un secteur exceptionnel de Saint-Basile-le-Grand. Sise sur un terrain de plus de 7300 pi², elle vous séduira par sa luminosité et son charme. Sa caractéristique unique est qu'elle n'a pas de voisin arrière. Contactez-moi pour une visite! Centris 25009194

CARMEN FLORES • 514 884-0040



Votre agence immobilière vous informe :

L'achat ou la vente d'une propriété est un événement de première importance;
C'est pourquoi RE/MAX vous offre une protection exclusive Tranquilli-T.

**Cette protection
vous offre 3 v**

INC. T-BASILE

gence immobilière

e, -le-Grand



Christian Montreuil, DA
Courtier immobilier agréé
514 774-8363



MÉLANIE BOULET
Courtier immobilier
514 462-0064



FRÉDÉRIC PRÉVOST
Courtier immobilier
514 213-2300



MICHEL POIRIER, DA
Courtier immobilier agréé
514 924-3434



ALEXANDRE ST-PIERRE
Courtier immobilier
514 267-2498



CARMEN FLORES
Courtier immobilier
514 884-0040



BRUNO CHEVRIER
Courtier immobilier
514 655-7107



CHANTAL PARADIS
Courtier immobilier
514 831-1704



secteur calme et homogène. À proximité de la rivière Richelieu, climatiseur central, foyer au gaz, poêle combustion lente, bain intime bordée de haies de cèdres, grand garage, allée aménagée prête à recevoir VR, salle de bain rénovée avec plancher chauffant, toiture garantie 40 ans, et bien plus ++. À VOIR! MLS 12037805++.

514 924-3434

SAINT-OURS



Magnifique propriété d'époque bordant la rivière Richelieu, sise dans un secteur calme et homogène. Grand terrain de plus de 95 000 pi². Plusieurs bâtiments, dont une grange avec box à chevaux et laiterie. Garage double avec mezzanine et atelier de soudure. Terrain en bordure de rivière de plus de 14 000 pi². Parfait pour les amateurs de la nature. À VOIR ABSOLUMENT!!! MLS 15875143

MICHEL POIRIER • 514 924-3434

CHÂTEAUGUAY



Charmante maison située sur un grand terrain de 9000 pi² entouré de haies de cèdres et clôtures. Grand garage pour le bricoleur en vous! Rue tranquille, beaucoup d'arbres matures, maison parfaite pour premier acheteur ou petite famille. Une coquette maison pour le prix d'un loyer. À qui la chance? Une visite s'impose. Bienvenue! 189 000 \$. Centris 17766198

CHANTAL PARADIS • 514 831-1704

SAINT-BASILE-LE-GRAND

VENDU



Jolie copropriété (unité de coin) de style maison en rangée sur deux niveaux, située à proximité de nombreux services, commerces, parcs, écoles, garderies et train de banlieue. Cour privée intime bordée d'une haie de cèdres. Revêtement de la toiture 2013. Revêtement de plancher au rdc 2013. Thermopompe. Deux espaces de stationnement. Un véritable clés en main. Centris 28514789

MÉLANIE BOULET • 514 462-0064

SAINT-HUBERT

VENDU EN 6 JOURS!



Pour une évaluation gratuite de votre propriété, ou pour toute autre information, contactez-moi. J'accompagne aussi bien les vendeurs que les acheteurs. Centris 25831840

CARMEN FLORES • 514 884-0040

SAINT-BASILE-LE-GRAND



À QUI LA CHANCE? * Splendide plain-pied de 4 chambres, possibilité de 5e, situé dans secteur calme et homogène, offrant espace et commodités. Vaste terrain de plus de 9100 pi² avec cour intime bordée de haies de cèdres, grand garage, allée aménagée prête à recevoir VR, salle de bain rénovée avec plancher chauffant, toiture garantie 40 ans, et bien plus ++. À VOIR! MLS 23268305

MICHEL POIRIER • 514 924-3434

LONGUEUIL



****Opportunité libre immédiatement.** Minutieusement rénové, cottage tout brique à 2 min du pont et du métro. Fenestration sur 4 côtés, grande verrière 4 saisons orientée sud-ouest offrant un maximum de luminosité. 3 sdb complètes, plusieurs possibilités d'aménagement sont réalisables pour s'adapter à vos besoins. On y trouve un garage séparé.

CHRISTIAN MONTREUIL • 514 774-8363

LAPRAIRIE

VENDU



Cette grande maison à paliers multiples, érigée sur un terrain de plus de 10 000 pi², a complètement été rénovée. Terrassement et aménagement paysager haut de gamme, elle vous offre une cour à faire rêver. Finition intérieure haut de gamme, au goût du jour, tout en conservant son cachet d'origine avec les vitraux et boiserie. Centris 12640514

BRUNO CHEVRIER • 514 655-7107

**ction
olets :**

- DÉLAIS ET DÉSISTEMENT
- DÉCÈS
- ASSISTANCE JURIDIQUE



Pour une transaction en toute quiétude tranquillit- : une protection exclusive offerte par votre courtier re/max participant.



paroisses

Saint-Basile-le-Grand et Saint-Bruno

« Proposer l'Évangile au cœur des réalités humaines
comme projet de libération et d'épanouissement »



TÉL. : 450 653-6144

TÉL. : 450 653-6319

LA PAROISSE SAINT-BASILE PRÉPARE SES 150 ANS

L'année 2020 sera importante pour la paroisse Saint-Basile, car nous fêterons nos 150 ans. Pour l'occasion, nous souhaitons fêter en grand par des activités communautaires et culturelles. Nous voulons souligner les temps forts de notre communauté et surtout, célébrer ensemble.

Nous invitons les gens désirant s'impliquer dans l'organisation de cette année à une rencontre le mercredi 30 octobre à 19 h, à la sacristie de l'église Saint-Basile.

LA CAMPAGNE DE FINANCEMENT, C'EST VOTRE AFFAIRE!

Un rappel amical, mais très important

La campagne de financement de la paroisse Saint-Basile est en cours. La réussite de cette campagne de financement dépend uniquement de la générosité de ses paroissiens. La paroisse vit et offre des activités principalement à partir des ressources financières provenant de la dîme, des quêtes dominicales, des dons divers.

À ce jour, un peu plus de 51 % de l'objectif de 175 000 \$ est rentré à la fabrique. C'est donc dire que nous sommes encore loin de l'objectif. Les rentrées de contributions sont au ralenti. Le présent rappel est donc essentiel et il est temps de nous remettre en marche.

LA VENTE DE LIVRES D'OCCASION, MISSION ACCOMPLIE!

Malgré le temps un peu frisquet en ces 5 et 6 octobre, la vente de livres d'occasion a connu un véritable succès. Ça ne s'est pas fait tout seul! Le travail inlassable des bénévoles a été très évident. Il est très important de souligner la large contribution de l'équipe de la Société d'histoire de Saint-Basile-le-Grand. Nous disons merci à tous sans oublier les marguilliers et les autres bénévoles de la paroisse qui ont mis la main à la pâte ou plutôt aux centaines de livres!

JOURNÉE PÉDAGOGIQUE

Grands-parents/petits-enfants

Si vous êtes grands-parents et que vous avez le bonheur de garder vos petits-enfants lors des congés pédagogiques, les membres de l'équipe pastorale de l'unité Saint-Basile/Saint-Bruno sont heureux de partager avec vous ces moments de plaisir.

Nous mettons à votre disposition la grande salle au sous-sol de l'église de Saint-Bruno, lors des journées pédagogiques, afin de vous offrir un endroit de sortie avec vos petits-enfants. Vous pourrez rencontrer et échanger avec des grands-parents qui, tout comme vous, partagent cette même réalité.

La salle sera disponible de 10 h à 15 h lors de ces journées. Un film sera offert aux jeunes à partir de 10 h 30. Les enfants pourront s'amuser entre eux, puisque nous aurons des ateliers et des jeux divers pour enfants et adultes tout au long de la journée.

Si vous êtes à court d'idées pour occuper vos jeunes durant ces journées, joignez-vous à nous.

Vous êtes les bienvenus, que ce soit pour une seule activité ou pour toute la journée. Apportez un lunch si vous le désirez et passez la journée avec nous.

Prochaine journée : le vendredi 25 octobre 2019.

C'est un rendez-vous!

Cette publicité est gracieusement offerte
par *Le Journal de Saint-Basile*.

LE **JOURNAL**
DE SAINT-BASILE

Web: www.up2stb.org • Twitter: @unitestb2
Facebook: Unité pastorale Saint-Basile/Saint-Bruno

CHRONIQUE JEUNESSE

Le jeu vidéo, ce diable qui habite dans votre maison



Il possède vos enfants, les pervertit, absorbe leur énergie et momifie leur âme. L'écran est le maître des lieux, l'entité suprême qui commande et qui contrôle leur volonté. C'est quand même l'Halloween bientôt, je voulais vous faire peur un peu.

Un texte de Martin Renaud

Directeur Maison des jeunes La Butte
infomdj@labutte.org

N'ayez crainte, la console de jeu vidéo ne vous attaquera pas en pleine nuit. En fait, sa vie ne tient qu'à un fil, que vous pouvez tirer à tout moment.

Bien entendu, je vous déconseille de le tirer pendant que votre enfant est absorbé par la lumière de l'écran (qui est divine pour lui), car si vous avez déjà écouté *L'Exorciste* (1973), vous comprendrez les risques inhérents à intervenir au mauvais moment.

Tout d'abord, vous devez vous résigner qu'une fois votre enfant mis en contact avec l'écran, que ce soit par le téléphone intelligent, l'ordinateur, la tablette ou la console de jeu, il est très probable qu'il y prenne goût, peu importe son âge. Le jeu vidéo répond rapidement aux besoins d'estime de soi et de l'accomplissement.

Par exemple, les jeux en ligne permettent d'avoir un statut, une dignité et une reconnaissance des autres pour ses accomplissements (notamment dans les jeux où on peut faire partie d'un clan ou d'une guildes). Les jeux vidéo offrent aussi des opportunités d'exploiter le potentiel et la créativité par la résolution de problèmes complexes (comme accomplir des quêtes ou des objectifs dans le jeu). De plus, lors de l'usage des technologies dans un but récréatif, la sensation de plaisir et de bien-être est omniprésente.

Cependant, si vous observez que le besoin de votre enfant à se connecter à un écran apporte des problématiques telles que manquer l'école ou le travail, une diminution de l'intérêt aux activités familiales, de l'isolement social ou une altération de l'hygiène de vie (manque de sommeil,

mauvaise alimentation, évitement de l'activité physique...), il serait important de réfléchir à mettre en place des moyens pour éviter un dérapage. Comme dans toutes les dépendances, la cyberdépendance ne se crée pas du jour au lendemain. Comme parent, il faut donc être vigilant en détectant les signes rapidement.

Premièrement, en tant que parent, vous êtes la première instance en autorité. C'est vous qui décidez des règles dans la maison. C'est vous qui devez encadrer ces règles pour vous assurer de leur respect. Ceci étant, la manière dont vous exprimerez cette autorité à votre enfant aura des répercussions différentes. Acheter la paix en étant trop permissif ou exiger de votre enfant l'obéissance absolue sont des stratégies qui généreront éventuellement des conflits dans votre relation familiale. Par contre, tenter d'établir une bonne communication avec votre enfant devrait vous rapporter des bénéfices. Vous devez être ferme, mais rester cohérent dans l'établissement de règles quant à l'utilisation des écrans. Peut-être qu'impliquer votre enfant dans l'élaboration de certaines règles, de mesures de supervisions et de conséquences pourrait faciliter le respect de ces dernières. Dans tous les cas, si vous voulez un changement, vous devez mettre des moyens en place, mais privilégiez le lien avant l'autorité.

Si vous désirez être informé davantage sur les risques inhérents à la cyberdépendance ou vous faire conseiller sur des moyens de prévention à ce sujet, je vous invite à venir rencontrer l'organisme L'Arc-en-ciel, le samedi 23 novembre prochain, entre 12 h et 16 h, au Centre civique Bernard-Gagnon. Lors de cette journée, la Maison des jeunes La Butte offrira aux jeunes de 12 ans et plus un événement où jeux vidéo rétro, zone sportive, ateliers de créations artistiques et kiosques interactifs stimuleront les visiteurs. Attention, les adultes devront être accompagnés d'un-e ado pour avoir accès au site!

Joyeuse Halloween et je vous souhaite de ne pas croiser une console de jeu cachée dans un buisson!



STÉPHANE BOUDREAU
COURTIER

CAROLINE BOUDREAU
COURTIER AGRÉÉ

LOUISE CHARLEBOIS
DIRECTRICE D'AGENCE

GILLES LEBLANC
COURTIER

Pour VENDRE votre PROPRIÉTÉ

**UNE ENTREPRISE FAMILIALE
DEPUIS 45 ANS**

Des gens de Saint-Basile

450 653-2650

A stylized blue house icon with a white outline. Inside the house, the text reads: 'Test de pyrite et certificat de localisation', 'À NOS FRAIS!', and 'Jusqu'à la signature de l'acte notarié.'

info@action2001.ca
www.action2001.ca



122400694-180919

295, rue Principale, Saint-Basile

CHRONIQUE À VOS SIGNETS...

LE BONHEUR AU TRAVAIL

BIEN QUE LA VIE PROFESSIONNELLE NE SOIT PAS ROSE TOUS LES JOURS, NOUS RECONNAISSONS TOUS QUE LE TRAVAIL OCCUPE UNE PLACE IMPORTANTE DANS NOTRE QUOTIDIEN ET NOS VIES EN GÉNÉRAL. AVEC LE STRESS, LA LASSITUDE OU LA PERTE DE MOTIVATION, PEUT-ÊTRE NE PARVENEZ-VOUS PLUS À ÊTRE HEUREUX AU TRAVAIL? POUR VOUS AIDER DANS VOTRE QUÊTE D'ÉPANOUISSEMENT, VOICI QUELQUES LIVRES QUE VOUS POURREZ TROUVER À VOTRE BIBLIOTHÈQUE MUNICIPALE.



Souriez, c'est lundi! : le bonheur au travail, c'est possible / Bill Marchesin

Au dire de l'auteur, « puisque nous passons plus du tiers de notre existence à travailler, arrangeons-nous pour être heureux! Posons-nous les questions qui invitent au changement, décelons ce qui nous gêne, observons nos collègues, regardons nos patrons dans les yeux et voyons ce que nous pouvons faire pour améliorer le climat. Et si l'atmosphère n'est pas en cause ou encore si elle ne s'assainit pas, demandons-nous plutôt si nous sommes bien à notre place et, au besoin, osons préparer notre départ. » Rempli de conseils utiles et d'idées stimulantes, un guide léger qui vous aidera à modifier vos tendances à voir tout en noir et à penser en rond. Notez que Bill Marchesin présentera la conférence *L'art de dédramatiser les situations avec humour*, à la bibliothèque, le mercredi 23 octobre, à 19 h 30. Une activité gratuite pour les abonnés de la bibliothèque, mais il est nécessaire de s'inscrire à l'avance.



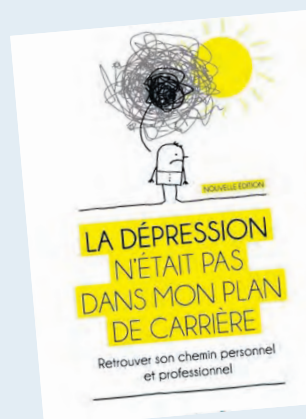
Le cœur et l'esprit : vivre le travail autrement / Leah Weiss

Donner du sens à nos actes au bureau, développer une qualité de présence face à nos tâches quotidiennes, nous montrer plus attentifs et plus compatissants avec nos collègues : la pratique de la pleine conscience permet de transformer en profondeur notre vécu du travail. Elle rend possible une approche différente du monde professionnel, traditionnellement perçu comme distinct de la « vraie vie », en nous apprenant à observer nos émotions et à définir notre but réel. Un livre qui associe à la théorie des exercices pratiques qui nous enseignent comment intégrer la méditation à notre quotidien.



Passer une bonne journée au bureau, c'est possible / Caroline Webb

Passer une bonne journée au bureau, c'est possible! Grâce à une méthode simple et efficace, inspirée à la fois des dernières recherches en sciences cognitives et comportementales et de sa propre expérience de *coach* en entreprise, Caroline Webb nous apprend comment amplifier notre bonne humeur et notre énergie tout au long de la journée afin de mieux gérer nos priorités, d'aborder plus sereinement nos tâches quotidiennes et de favoriser des rapports harmonieux avec nos collègues. On y trouve aussi plusieurs astuces pour en finir avec les avalanches de courriels, les réunions interminables et les conflits inutiles.



La dépression n'était pas dans mon plan de carrière : retrouver son chemin personnel et professionnel / Sylvie Giasson

Vous vous sentez dépassé par les événements et la moindre tâche à accomplir est une montagne? Ou encore, vous avez à cœur d'aider une personne dépressive? Conçu pour soutenir la personne en difficulté ainsi que les gens qui l'entourent, ce livre aborde les aspects personnels et professionnels reliés à la dépression avant, pendant et après la tempête. À l'aide d'une approche tout en douceur, l'auteure offre des réponses à de nombreuses questions : Quels sont les signes précurseurs de la dépression? À quoi sert la psychothérapie? Comment gérer le congé de maladie et se démêler dans les complexités administratives qu'il engendre? Le pire passé, comment savoir si on est guéri? Quelles sont les conditions gagnantes d'un retour au travail? Une fois de retour, comment rester en santé?



Les secrets du bonheur au travail : s'investir ou changer pour mieux / Barbara Paquin

Quel est l'ingrédient essentiel pour être heureux dans son emploi? Est-ce que certaines habitudes professionnelles peuvent nous éloigner du bonheur? Avec qui nouer des liens au travail? Que faire pour mener une carrière à long terme? Y a-t-il une marche à suivre pour quitter son emploi? Simple, clair et utile, ce livre interroge notre vision du monde du travail et donne des trucs et des conseils pour y être heureux afin de demeurer motivé et performant, que ce soit en nous engageant davantage – peu importe où nous travaillons et combien nous gagnons – ou en faisant les démarches pour quitter un emploi insatisfaisant la tête haute.



Ne vous noyez pas dans un verre d'eau au travail / Richard Carlson

Nous passons une grande partie de notre temps au travail, mais comment faire pour éviter le stress? Ne pas se laisser terroriser par son patron, savoir dire non, gérer les priorités, déléguer, faire des pauses, s'adapter au changement... Il suffit parfois de prendre du recul pour se simplifier la vie! Richard Carlson nous donne ici 100 stratégies pour améliorer notre quotidien, et celui des autres, au travail. Son mot d'ordre : adopter une attitude plus positive pour surmonter les soucis professionnels et être détendu tous les jours!

La Semaine des bibliothèques publiques

Bill Marchesin et Carole Laliberté à la bibliothèque

La bibliothèque Roland-LeBlanc proposera diverses activités dans le cadre de la Semaine des bibliothèques publiques. Celle-ci se déroulera du 19 au 26 octobre.

Le dimanche 20 octobre à 10 h, l'atelier sur l'initiation à la base de données Généalogie Québec, présenté par Denise Daigle, permettra aux personnes intéressées de découvrir la richesse de cette base de données, accessible à la bibliothèque comme à la maison.

Le mardi 22 octobre, de 18 h 30 à 20 h 30, c'est l'artiste peintre et auteure Carole Laliberté, une résidente de Saint-Basile-le-Grand, qui sera sur place pour une séance de signatures. Son nouveau livre, intitulé *Si le chapeau te fait*, sera alors en vedette.

Avec le concept de son plus récent livre, Carole Laliberté aborde le genre humain, avec de petits textes illustrés d'un personnage peint à l'aquarelle.

Carole Laliberté a aussi un premier ouvrage, *Petit recueil philosophique pour gens trop occupés*, paru en 2015; la Grandbasiloise avait profité de cette occasion pour ouvrir sa maison d'édition. Son objectif était alors de « toucher l'âme des gens par des personnages intemporels peints à l'aquarelle et par des pensées vulgarisées et accessibles à tous afin de les amener à la réflexion et à l'amélioration de soi ».

UNE CONFÉRENCE DE BILL MARCHESIN

Le mercredi 23 octobre, à 19 h 30, le prolifique auteur et conférencier de renom, Bill Marchesin, présentera une soirée haute en couleur. Dans sa conférence intitulée *L'art de dédramatiser les situations avec humour*, il partagera ses secrets pour vous aider à vous libérer avec humour des situations qui contrôlent votre esprit et grugent votre énergie. « La vie est vraiment trop courte pour s'empoisonner l'existence! »

Toutes ces activités sont gratuites pour tous les membres de la bibliothèque Roland-LeBlanc, et le nombre de places étant limité, les inscriptions sont obligatoires. Des frais de 5 \$ s'appliquent pour les non-membres, sous réserve de places disponibles. Pour plus d'informations, communiquez avec le personnel de la bibliothèque au 450 461-8000, poste 8500.

CONCOURS VISITEZ VOTRE BIBLIOTHÈQUE

Du 1^{er} au 31 octobre, c'est fête dans votre bibliothèque municipale! L'Association des bibliothèques publiques de la Montérégie et la bibliothèque Roland-LeBlanc convient tous les citoyens de Saint-Basile-le-Grand à participer à un concours régional en venant visiter leur bibliothèque. Les deux grands prix, offerts par l'Association des bibliothèques publiques de la Montérégie, sont une console de jeux PlayStation 4 pour les jeunes et une tablette électronique d'une valeur de 500 \$ pour les adultes. Ils seront

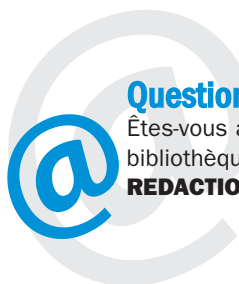


Le prolifique auteur et conférencier de renom, Bill Marchesin, sera à la bibliothèque Roland-LeBlanc. (Photo : courtoisie)

tirés parmi tous les coupons reçus dans les bibliothèques de l'Association. Limite d'une participation par jour au concours. Profitez-en pour venir faire un tour à votre bibliothèque!

23 octobre
C'est la date de la visite de l'auteur Bill Marchesin.

La Semaine des bibliothèques publiques du Québec célèbre sa 21^e édition sous le thème « Apprenez-en plus à votre biblio! » Cette année, les bibliothèques publiques du Québec souhaitent mettre en lumière leur rôle majeur dans le développement des compétences en littératie des Québécois. Dans l'imaginaire collectif, les bibliothèques publiques sont souvent perçues comme des lieux pour emprunter des livres, alors qu'elles sont bien davantage. Par leur mission et leurs contributions constantes à la littératie, les bibliothèques publiques sont des véhicules importants dans le transfert et l'acquisition de connaissances et de compétences favorisant le bien-être économique et social de la communauté. (FR)



Question aux lecteurs :

Êtes-vous abonnés à votre bibliothèque municipale?
REDACTION@VERSANTS.COM



PROFITEZ-EN !

C'est notre vente d'équipement de location de fin de saison!

Informez-vous au centre de découverte et de services.

KAYAKS

Simple 500 à 550 \$
Double 800 \$

CANOTS

600 à 700 \$

VÉLOS

Adulte 200 à 300 \$
Enfant 85 à 150 \$

SUP HYBRIDE

200 \$



Parc national
des Îles-de-Boucherville

sepaq.com/boucherville



ENTRETIEN AUTOMOBILE : évitez les mauvaises surprises cet hiver

Obligations concernant les pneus d'hiver : ce qu'il faut savoir

Mordant la neige et vous empêchant de perdre le contrôle sur la glace, les pneus d'hiver sont indispensables pour une conduite sécuritaire. Avec la saison froide qui approche, voici des réponses à certaines questions que vous pourriez vous poser au sujet des obligations les concernant.

À PARTIR DE QUELLE DATE LES PNEUS D'HIVER SONT-ILS EXIGÉS?

Depuis 2019, les pneus d'hiver sont obligatoires à compter du 1^{er} décembre. La date de fin de cette obligation demeure le 15 mars. Il est toutefois important de vous rappeler qu'il peut neiger bien avant ou après ces dates — fiez-vous donc à la météo plutôt qu'au calendrier!

QUELS VÉHICULES DOIVENT RESPECTER CETTE OBLIGATION?

Les véhicules de promenade et les taxis qui sont immatriculés au Québec sont touchés par cette loi, tout comme les cyclomoteurs (scooters), les motocyclettes et les véhicules en location.

DANS QUELLES CIRCONSTANCES L'OBLIGATION NE S'APPLIQUE-T-ELLE PAS?

Les roues de secours ne sont pas concernées, tout

comme les habitations motorisées. Il en va de même pour un véhicule qui vient d'être acheté auprès d'un commerçant, et ce, pour une période de sept jours après l'acquisition et à condition de conserver dans la voiture le contrat de vente (ou une copie). Un certificat délivré par la Société de l'assurance automobile du Québec (SAAQ) permet aussi à un véhicule de circuler sans pneus d'hiver durant sept jours.

QU'ARRIVE-T-IL AUX CONTREVENANTS?

Si vous êtes intercepté alors que vous roulez sans pneus d'hiver entre le 1^{er} décembre et le 15 mars, vous recevrez une amende pouvant varier entre 200 et 300 \$.

L'OBLIGATION S'APPLIQUE-T-ELLE POUR ALLER DANS LE SUD ET EN REVENIR?

Un certificat de la SAAQ est requis pour circuler avec un véhicule non chaussé de pneus conçus pour la conduite hivernale. L'autorisation est en vigueur pour une période de sept jours à partir d'une date donnée; un second certificat est requis pour le retour et peut être délivré préalablement.

Pour de plus amples précisions,
visitez le www.transports.gouv.qc.ca.



TOYO TIRES

Faites confiance
à TOYO pour une
conduite hivernale
sécuritaire!

ÉCONOMISEZ
JUSQU'À
70 \$
À L'ACHAT D'UN
JEU DE 4 PNEUS
SÉLECTIONNÉS

**Soyez en sécurité.
Affrontez l'hiver
avec TOYO.**

Pour rouler en sécurité l'hiver, affrontez la saison froide avec Toyo. L'Observe GSi-6 HP est un pneu d'hiver prêt à affronter les conditions hivernales canadiennes les plus rudes. Dès maintenant, affrontez l'hiver avec Toyo à meilleur prix. – économisez jusqu'à 70 \$ à l'achat d'un jeu de 4 pneus sélectionnés. Demandez les détails à votre détaillant Toyo Tires ou visitez toyotires.ca. L'offre de remise se termine le 15 décembre 2019.

Observe GSi-6 HP

TOYO TIRES

**PNEUS ET SERVICES
GRISÉ**

ENTREPOSAGE DES PNEUS...
CONFIEZ-NOUS L'ENTREPOSAGE SAISONNIER DE VOS PNEUS.

toyotires.ca

EXPERT EN MÉCANIQUE

PNEUS ET SERVICES GRISÉ
1450, rue Montarville
Saint-Bruno-de-Montarville
450 653-2224

122-4000725-161019

Les mercredis du 23 octobre au 4 décembre

Collecte de feuilles et de branches

La Ville de Saint-Basile-le-Grand informe ses résidents que les collectes automnales de feuilles et branches de conifères sur le territoire auront lieu les mercredis, du 23 octobre au 4 décembre.

Les citoyens doivent déposer les matières dans des sacs en papier ou en plastique transparent en bordure de la propriété avant 7 h le jour de la collecte. Les feuilles et branches de conifères placées dans tout autre contenant ainsi que les résidus de jardinage, branches de feuillus et rognures de gazon ne seront pas ramassés.

Les matières recueillies lors de ces collectes sont valorisées sous forme de compost, qui sera ensuite utilisé pour enrichir le sol des terres agricoles, selon les pres-

criptions du ministère du Développement durable, de l'Environnement et de la Lutte contre les changements climatiques.

HERBICYCLAGE ET FEUILLYCLAGE : FACILES, ÉCONOMIQUES ET ÉCOLOGIQUES

Dans le même esprit, la Municipalité encourage la population à pratiquer l'herbicyclage et le feuillicyclage en laissant les rognures de gazon ainsi que les feuilles mortes déchiquetées par la tondeuse au sol. Ces pratiques augmentent la résistance de la pelouse à la sécheresse et aux maladies, et réduisent les besoins en arrosage.

Pour en savoir plus sur les collectes et dépôts des matières résiduelles, consultez le site villesblg.ca/tri. (FR)



Nouveau sac
fait à 100 %
de plastique recyclé



100 % recyclable

publisac.ca

1224000720-161019



Dimanche au jeudi dès 16h

SPÉCIAL TABLE D'HÔTE POUR 2

2 SOUPES

+

2 REPAS

+

2 DESSERTS

+

2 BOISSONS

Seulement

30\$*



REPAS AU CHOIX : CUISSÉ • POITRINE
WRAP ST-HUBERT • 3 FILETS DE POULET

2236, boul. Sir-Wilfrid-Laurier
SAINT-BRUNO

Pour réservation : 450 461.3971



*Taxes en sus. Le choix de soupe comprend la soupe poulet et nouilles ou la crème de poulet. Le choix de boissons comprend la boisson gazeuse en fontaine, le café, le thé ou le tisane. Promotion d'une durée limitée. Offre valable du dimanche au jeudi, de 16h à la fermeture, en salle à manger et au resto-bar à la pâtisserie St-Hubert de St-Bruno. Offre non-valable à la Saint-Valentin, ni à la fête des Mères. MD Marque déposée de St-Hubert S.E.C., employée sous licence. © Tous droits réservés.

1224000720-161019

Club de golf Rive-Sud

Des champions golfeurs

Le Réseau du sport étudiant du Québec (RSEQ) a couronné ses premiers champions dans le cadre de son traditionnel tournoi automnal de golf, le 23 septembre dernier. L'événement avait lieu au Club de golf Rive-Sud, à Saint-Basile-le-Grand.

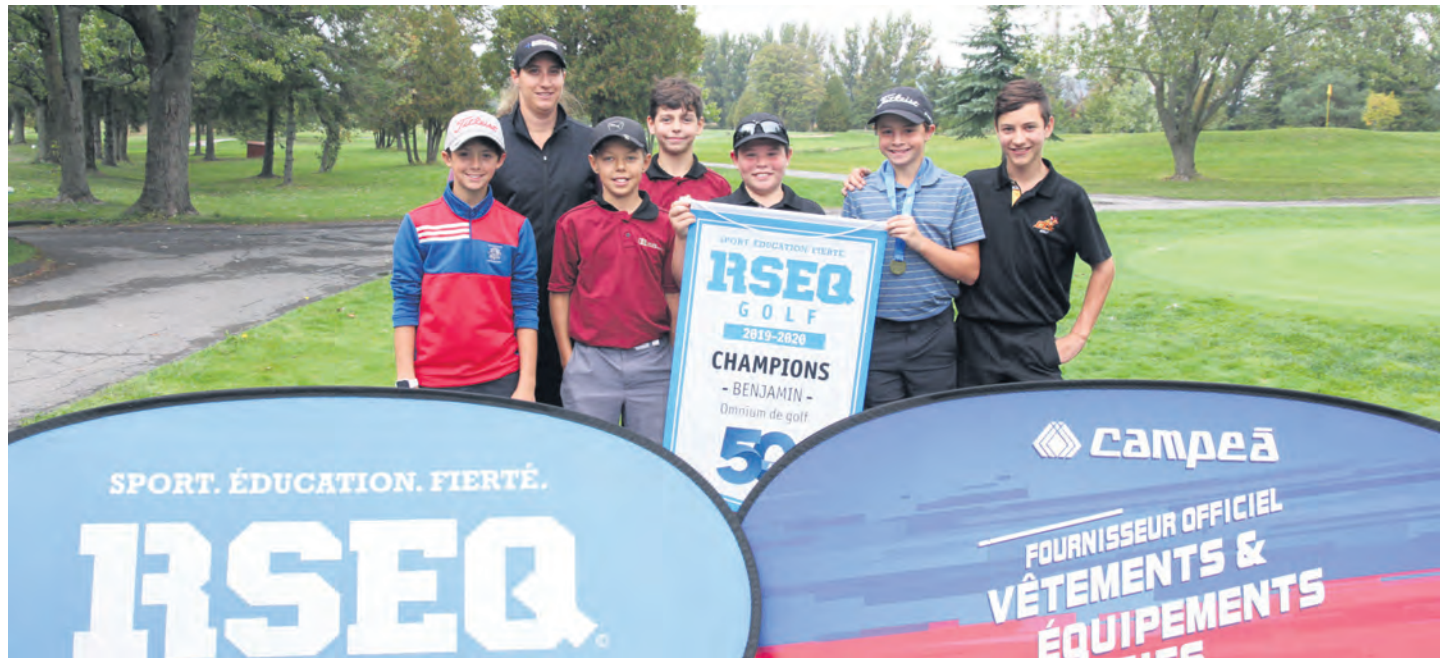
Bravant les intempéries en début de journée, les 60 golfeurs se sont lancés dans une compétition de 18 trous, sous la formule Stableford.

LES ÉCOLES CHAMPIONNES

Le Collège Charles-Lemoyne a gagné le championnat dans la catégorie benjamine, alors que c'est le Collège Mont-Sacré-Coeur qui a remporté les grands honneurs en classe juvénile.

60

C'est le nombre de golfeurs qui ont participé à l'Omnium de golf du RSEQ.



Quelque 60 golfeurs se sont lancés dans une compétition de 18 trous. (Photo : courtoisie)

Par ailleurs, pour départager le 3^e échelon au classement individuel, 3 golfeurs benjamins ont eu à disputer un trou de prolongation. Au final, c'est Émile Cauchon qui a

devancé Mathieu Lebrun et Sacha Labbé pour décrocher la médaille de bronze.

Cependant, faute de temps, les golfeurs juvéniles au 2^e rang n'ont pu disputer un trou supplémentaire pour briser l'égalité.

LES GOLFEURS QUI SE SONT ILLUSTRÉS INDIVIDUELLEMENT

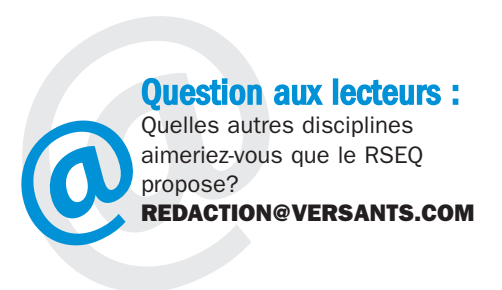
Les golfeurs qui se sont particulièrement démarqués lors de l'Omnium de golf du RSEQ Montérégie dans la catégorie benjamine sont Mathieu Camerlin, du Collège Charles-Lemoyne, avec une récolte de 24 points, Ryan Slawwhite, de Heritage Regional High School, avec 23 points, de même qu'Émile Cauchon, de l'École secondaire du Verbe-Divin. Il a accumulé 21 points.

Dans la catégorie juvénile, ce sont Gabriel Bernard, du Collège Mont-Sacré-Coeur avec 33 points, Olivier Lestage, du Collège Mont-Sacré-Coeur et ses 26 points, Alexandre Derome, de Heritage Regional High School, aussi avec 26 points, ainsi que Zachary Rahal, de Centennial Regional High School et un résultat de 25 points, qui se sont distingués.

Les ligues de golf du RSEQ Montérégie reprendront leurs activités dès le début du printemps 2020.

À PROPOS DU RSEQ MONTRÉGIE

Le RSEQ Montérégie est un organisme sans but lucratif qui regroupe l'ensemble des établissements d'enseignement affiliés de la région Montérégie. Engagée dans la promotion du sport à l'école auprès des 340 écoles primaires et 80 écoles secondaires, cette instance régionale encourage les établissements à mettre en place une offre de services sportifs parmi ses 18 disciplines. Elle coordonne, entre autres, plus de 1300 équipes et 25 championnats pour les 22 000 étudiants-athlètes du Réseau. (FR)



Le tournoi se déroulait au Club de golf Rive-Sud, à Saint-Basile-le-Grand. (Photo : courtoisie)

LES PUBS CHANGENT AVEC LE TEMPS,
mais une chose demeure :
en publicité, la vérité compte.

Normes de la publicité^{MC}

Vraie, intègre et exacte.

normespub.ca

1224000534-220818

Maison de soins palliatifs

Source Bleue

Avec vous dans le respect et la dignité, c'est essentiel!

1130, rue de Montbrun, Boucherville
450 641-3165

1224000539-0817

SERVICE
OUVERT
— JUSQU'À —
MINUIT

DUVAL

À votre service depuis 100 ans

Boucherville | 4 concessions

rv.duvalauto.com

Pourquoi s'exclure ?

Les 4 dernières années ont amélioré la vie des montarillois

- ✓ 97 \$ millions pour 10 000 familles et 20 000 enfants qui ont profité de l'allocation canadienne pour enfants
- ✓ 20 \$ millions à nos entreprises locales
- ✓ 115 000 \$ au Centre de femmes Entre Ailes
- ✓ 50 000 \$ à des groupes d'aînés

CHOISIR D'AVANCER

Les 4 prochaines années vont continuer dans le même sens

- ✓ La plateforme la plus ambitieuse en matière d'environnement.
- ✓ Un appui accru à la classe moyenne, notamment aux nouveaux parents
- ✓ Une baisse d'impôt qui favorise la classe moyenne et non pas les mieux nantis
- ✓ La culture et l'égalité des genres en priorité

Donner à Montarville la place de leader qu'elle mérite

- ✓ Le pouvoir de mener et de décider
- ✓ En travaillant pour l'environnement et pour l'économie
- ✓ Maintenir le droit des femmes à décider pour elles-mêmes
- ✓ Investir dans la classe moyenne
- ✓ Réduire la pauvreté
- ✓ Prioriser les aînés

1224000724-161019

MICHEL PICARD

Candidat Liberal Candidate

Autorisé par Stéphane Caron, agent officiel