

# Les maires attendent beaucoup du PQ

— page 2

**la presse**

# rive sud

JEUDI  
18 NOVEMBRE  
1976

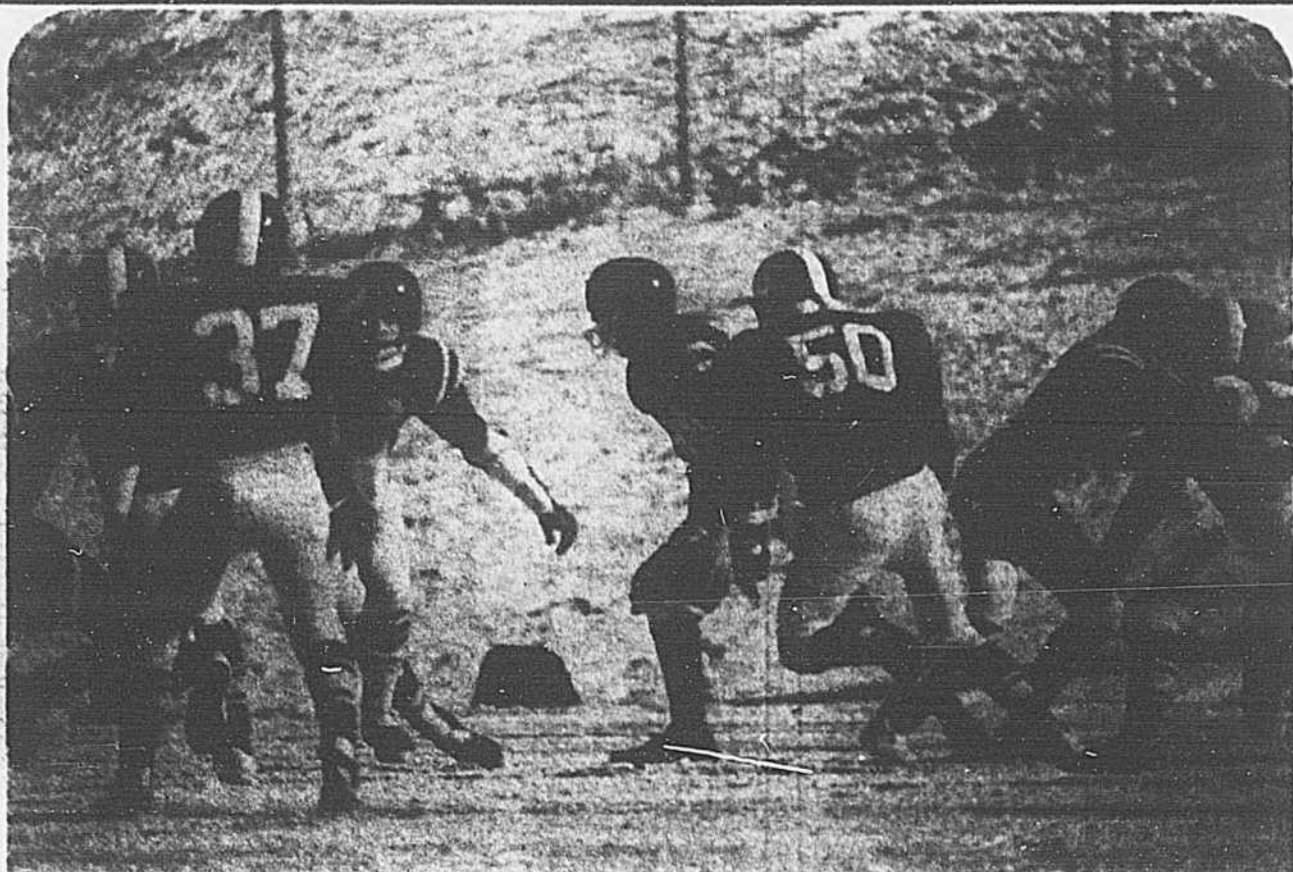


photo Pierre Côté,

## Saint-Bruno gagne la coupe Rive sud

**CTRS:**  
les  
achats  
d'autobus  
doubleront

— page 11

**Lemieux**  
veut  
rester  
à la  
SHQ

— page 2

**Hausse de taxe  
à Boucherville**

— page 3

**Chambly: les profs  
seront payés le 9**

— page 12

**MONT BRUNO FORD**

177, boul. LAURIER  
ST-BASILE-LE-GRAND 653-3613

**Économisez de l'essence cet hiver  
GRATUITEMENT**

Nous vérifierons votre véhicule en utilisant notre analyseur électronique (à l'infrarouge) pour que votre moteur vous assure un rendement maximum tout en vous fournissant une plus grande économie d'essence et ce gratuitement.  
Valable du 15 novembre au premier décembre 1976  
Veuillez téléphoner pour rendez-vous.



## Défait dans Laporte J.-J. Lemieux veut retourner à la présidence de la SHQ

par Gilbert LAVOIE

Candidat libéral défait dans le comté de Laporte, M. Jean-Jacques Lemieux, qui avait quitté la présidence de la Société d'habitation du Québec pour tenter sa chance en politique, entend maintenant reprendre son poste à la SHQ.

"La Loi de la fonction publique autorise les hauts fonctionnaires à laisser leurs fonctions pour se présenter candidats et à les reprendre s'ils sont défaits; c'est ce que je ferai", a déclaré M. Lemieux à LA PRESSE.

Selon lui, l'arrivée du Parti québécois au pou-

voir ne changera pas fondamentalement le rôle de la SHQ. "Même si le programme du PQ à ce niveau était mal articulé, on constate que l'orientation générale était sensiblement la même que celle du Parti libéral.

### Campagne correcte

Plutôt réservé dans ses commentaires le lendemain de la défaite, M. Lemieux a déclaré qu'il est trop tôt pour analyser les résultats du vote.

"Tout ce que je peux dire, c'est que je suis convaincu d'avoir mené une campagne correcte. Je n'ai aucun accroc à me reprocher."

Tout en vantant les mérites et le bénévolat de l'organisation libérale dans Laporte, le candidat défait affirme que la majorité des personnes qui ont voté pour lui ont voté pour l'homme et non pour le parti. Comme cause importante de sa défaite, il rappelle qu'il a manqué une semaine de campagne, n'ayant annoncé sa candidature que le 22 octobre. "Il y a là un aspect organisationnel... il y avait un député en place...", déclare-t-il laconiquement.

Enfin, M. Lemieux dit ignorer si ce premier échec politique mettra un terme définitif à ses ambitions politiques au niveau provincial.



## "Pas question de lâcher les brides du côté social"

— Marois

par Gilbert LAVOIE

"Il n'est absolument pas question qu'on lâche les brides du côté social, aux dépens du développement économique! On n'aurait pas les moyens, et on serait complètement irresponsables d'agir ainsi!"

C'est le nouveau député péquiste du comté de Laporte, Me Pierre Marois, qui parle..., ou plutôt, qui parlait ainsi lundi matin, quelques heures à peine avant que l'électorat du Québec ne porte le Parti québécois au pouvoir.

De passage au bureau de LA PRESSE, (Rive sud), Me Marois a refusé de voir, dans la démarche idéologique de son parti, une lutte des tenants des mesures sociales, contre ceux qui préconisent avant tout le développement économique.

"On veut se servir du pouvoir d'achat du gouvernement pour favoriser la petite et la moyenne entreprise", a-t-il soutenu.

Exemple: une firme d'appareils de chauffage, établie dans le parc industriel de la ville de Longueuil. "Ses dirigeants nous disent qu'ils ne soumissionnent même plus auprès des services publics, tellement ils sont persuadés que le patronage et le "dumping" ontarien l'emporteront à leurs dépens", affirme Me Marois.

"Nous on pense que dans bien des secteurs de l'industrie, le gouvernement peut favori-



ser le développement grâce à son pouvoir d'achat", a-t-il conclu, en citant l'exemple de Tricofil à St-Jérôme.

### "Une maudite équipe"

Côté élection, le nouvel élu du PQ prévoyait déjà 40% des voix pour son parti lundi matin. "On a une maudite équipe de dissuasion cette année", a-t-il déclaré, en précisant que tous les moyens avaient été pris pour éviter que l'élection ne leur soit "volée".

Ainsi, le PQ avait conclu une entente avec

la police de Longueuil, à qui il avait fourni les numéros d'immatriculation de tous les véhicules travaillant pour lui la journée des élections. "On a donné tous ces renseignements au chef de police, et on lui a demandé de faire son travail", a déclaré Me Marois, en précisant que son parti "était obligé de se défendre".

Le nouvel élu dans Laporte n'avait pas prévu un gouvernement péquiste. Tout au plus, parlait-il encore lundi, de 20 à 25 députés, et "d'un courant qui va aller jusqu'où, je ne sais pas".

### la presse rive sud

LA PRESSE RIVE SUD est publiée par La Presse Limitée  
Les bureaux du service de la rédaction sont situés  
au 110 rue de La Barre, Édifice Le D'Assigny (metro Longueuil)  
Longueuil, Québec (J4K 1A3)

REDACTION 651-0970  
PUBLICITÉ DÉTAIL 285-7202  
PUBLICITÉ GÉNÉRALE 285-7306

PUBLICITÉ PETITES ANNONCES: 285-7102  
Pour recevoir LA PRESSE les résidents de la Rive sud

doivent communiquer avec le service du tirage de LA PRESSE au 285-6911

La Presse Rive sud dessert les localités suivantes:

- |                   |                    |                      |
|-------------------|--------------------|----------------------|
| - St-Lambert      | - St-Jean-Baptiste | - St-Amable          |
| - Greenfield Park | - St-Hilaire       | - Ste-Julie          |
| - Lemoyne         | - Otterburn Park   | - Laprairie          |
| - St-Hubert       | - St-Damase        | - Candiac            |
| - Longueuil       | - Ste-Madeleine    | - Côte               |
| - Boucherville    | - Varennes         | - Delson             |
| - Brassard        | - Vercheres        | - Carignan           |
| - Notre-Dame      | - St-Roch          | - Chambly            |
| - Beloeil         | - St-Antoine       | - St-Bruno           |
| - Contrecoeur     | - St-Marc          | - St-Basile-le-Grand |
| - Richelieu       |                    |                      |

Avez-vous mon numéro?

## Les petites annonces

la presse rive sud

285-7102

# Les maires attendent beaucoup des promesses du PQ

par Denis LAVOIE

Satisfaction, indifférence, attentisme et surprise, telles sont les réactions des maires de la Rive sud à la suite du changement de gouvernement provincial.

Le programme et les promesses du Parti québécois à l'égard des affaires municipales paraissent retenir l'attention des maires, qui attendent beaucoup du nouveau gouvernement, surtout en matière de fiscalité, domaine où les municipalités ont fait beaucoup de revendications.

Certaines craintes apparaissent tout de même à l'endroit du marché des obligations, qui pourrait être un peu plus difficile durant la période de transition du nouveau gouvernement du Québec, mais les maires de la Rive sud, neutres, rouges ou péquistes, sont d'accord pour donner leur chance aux nouvelles autorités provinciales.

## Victoire

Le plus heureux de tous les maires était sans aucun doute celui de Longueuil, M. Marcel Robidas, qui s'est prononcé publiquement en faveur du Parti québécois, ce qui n'avait pas semblé plaire à d'autres membres du conseil de Longueuil.

Le maire Robidas veut donc dans ce nouveau gouvernement un "dé-

blochage" possible pour beaucoup de dossiers, les doléances et frustrations de Longueuil ayant été présentées au nouveau premier ministre élu par une partie des citoyens de Longueuil.

Le maire de Longueuil, enthousiasmé par cette victoire qu'il prévoyait et qu'il souhaitait, se promet de demeurer tout aussi critique à l'endroit du nouveau gouvernement que de celui de M. Bourassa, auquel il reprochait l'inaction face à nombre de revendications de Longueuil.

Longueuil pourrait donc retirer davantage du gouvernement de M. Lévesque, mais ne sera pas choyé pour autant, car le nouveau gouvernement "se fait fort de ne pas faire de patronage et de ne pas prodiguer des octrois discrétionnaires", signale le maire Robidas.

Reste à savoir si le gouvernement tirera profit d'ententes avec le fédéral, dont profitent déjà bien des villes canadiennes à l'exception du Québec, rappelle le maire de Longueuil, qui attend \$2 millions du programme fédéral pour la construction d'habitations à moyenne densité. De toutes façons, le gouvernement fédéral serait "bien mal placé pour boudier le Qué-

bec", affirme M. Robidas.

Finalement, ce dernier souhaite la mise sur pied par le nouveau gouvernement du Québec, d'une commission consultative qui permettrait aux municipalités de mieux faire connaître leurs doléances à Québec.

## Bernard Racicot

Le nouveau maire de Saint-Hubert, M. Bernard Racicot, a tout lieu de se réjouir lui aussi, car sa ville aura un premier ministre pour la représenter à l'Assemblée nationale, ce qui devrait amener des retombées bénéfiques pour la ville de Saint-Hubert, ainsi que l'espère le maire Racicot.

Le maire de Saint-Hubert souhaite donc "des communications plus faciles avec le nouveau gouvernement". M. Racicot se dit par ailleurs un peu surpris du résultat des élections du 15 novembre, lui qui aurait, dit-on dans les milieux péquistes, tracé la voie au chef péquiste, élu à peine une semaine après le maire Racicot.

L'hôtel de ville de Saint-Hubert espère maintenant que le comité de Taillon et par conséquent la ville de Saint-Hubert profiteront d'une attention toute spéciale de leur député premier ministre et de son gouvernement.

"De plus, bien qu'à titre de gérant de Caisse populaire on ait tendance à l'identifier au Parti québécois, M. Racicot se défend bien d'une telle coloration de l'hôtel de ville, lui qui a voté tantôt libéral, tantôt NPD ou UN.

Pour terminer, le maire Racicot espère que les relations entre Ottawa et Québec seront suffisamment bonnes pour que le climat ne soit pas perturbé de façon à déranger le marché des obligations, la ville de Saint-Hubert ayant déjà manqué son coup sur le marché européen.

## Yvon Julien

Pour le maire de Boucherville, le programme et les déclarations du Parti québécois sont riches de promesses pour les villes, qui pourraient tirer profit du changement de gouvernement et d'attitude à l'endroit des revendications des municipalités du Québec.

Une refonte de la fiscalité, cette fameuse idée d'un nouveau partage de l'assiette fiscale que réclament les municipalités depuis un bon moment, pourrait enfin se concrétiser avec le gouvernement de M. Lévesque, estime le maire Yvon Julien. Mais il faudra donner un an au PQ pour qu'il fasse ses preuves, d'autant plus que le nouveau gouvernement devra

respecter les engagements déjà pris par l'administration Bourassa, rappelle M. Julien.

Une période "un peu difficile d'attente pour voir ce que le nouveau gouvernement fera est à prévoir", affirme le maire Julien, qui n'est pas du tout apeuré des réactions des milieux financiers.

Il n'irait autrement si ce gouvernement "bifurquait" à gauche, alors qu'on n'aurait guère les moyens d'entrer en guerre contre Ottawa, signale M. Julien.

Il n'en demeure pas moins qu'aux dires de ce dernier, l'histoire démontre que les pays qui ont gagné leur autonomie n'ont pas eu à en souffrir, les investisseurs étant des gens "fatalistes" qui demandent surtout des "garanties de richesse, de qualité d'administrateur, de stabilité politique, etc.", soutient M. Julien.

## Autres réactions

Le maire de Bécancour, M. Jacques Meunier, se dit "fier du nouveau gouvernement" qui serait porté à donner des solutions aux problèmes des municipalités. M. Meunier affirme donc qu'il sera là pour rappeler à ce gouvernement, les engagements pris à l'endroit des maires. Il estime par contre qu'il faudra bien sûr tenir compte des "finances de la province".

Le nouveau maire de Varennes, M. Jean de Martel est du nombre des perdants, l'ex-député Ostigny étant un ami personnel de M. de Martel, un organisateur politique reconnu.

Il parle donc d'un "vote de protestation", mais qu'on aurait tout lieu de se réjouir de fait que le programme du PQ porte une attention particulière aux municipalités. Une ombre au tableau cependant, le maire de Varennes s'inquiète des répercussions de ces élections sur les investissements industriels sur lesquels sa ville mise beaucoup.

De plus, M. de Martel croit que le prochain ministre des Affaires municipales aura fort à faire pour nettoyer ce ministère qui fait figure de "joli bordel", affirme le maire de Varennes.

Un peu surpris de la perte d'un homme de valeur en la personne de l'ex-ministre Saint-Pierre, le maire de Saint-Bruno reste avare de commentaires, mais espère beaucoup des promesses du Parti québécois.

Quant au maire de Brossard, il ne prévoit pas de problème particulier avec l'avènement d'un gouvernement péquiste, si ce n'est que le marché des obligations puisse être difficile "en partant".

## En prévision du centre socio-culturel

# Hausse des taxes de 22.8% à Boucherville en '77

par Gilbert LAVOIE

La ville de Boucherville a annoncé mardi une hausse de la taxe foncière de 22.8% en 1977, pour assumer une partie des frais de construction de son futur centre socio-culturel et d'un éventuel deuxième aréna.

Le propriétaire d'une maison unifamiliale évaluée à \$30,000 devra donc déboursier \$210 en taxe foncière, comparativement à \$171 cette année.

Les calculs cependant ne seront pas aussi simples quand les contribuables recevront leurs comptes de taxes. Car si le coût de la taxe foncière grimpe, dans les faits, le taux de cette

même taxe diminue, passant de \$0.82 du \$100 d'évaluation à \$0.70. Simultanément, l'évaluation des propriétés augmente d'environ 35%.

Le maire, M. Yvon Julien, a expliqué qu'avec la nouvelle évaluation, le taux de la taxe foncière de \$0.82 de 1976, équivalait à \$0.57 en 1977. Ce qui veut dire qu'avec ce taux moindre mais une évaluation supérieure, la ville serait allée chercher les mêmes revenus que dans son dernier budget. "On aurait pu laisser le taux à \$0.57, mais on a préféré l'augmenter de \$0.13 pour créer une réserve pour nos immobilisations fu-

tures, telles que le centre socio-culturel et un deuxième aréna", a expliqué le maire. Il a également déclaré que ces immobilisations futures nécessiteraient probablement d'autres hausses de la taxe foncière au cours des deux prochaines années, mais plus modérées. On ignore encore quand sera construit le centre socio-culturel et à quel endroit précisément; mais la ville estime que le tout devra être complété d'ici un an et demi à deux ans. Ce qui veut dire que les travaux pourraient peut-être débuter à la fin de 1977.

De \$6.9 à \$8 millions  
Les prévisions

de Boucherville pour la prochaine année atteignent \$8,030,205, ce qui représente une augmentation de 16.4% par rapport au budget de \$6.9 millions présenté l'an dernier.

Le service de la dette vient chercher \$2.9 millions, comparative-ment à \$2.4 millions. La dette obligatoire de Boucherville est actuellement de \$20 millions, soit 6.45% de l'évaluation imposable, qui atteint 310 millions. En termes de pourcentage, la part du budget accordée par le service de la dette a connu une légère diminution depuis trois ans, passant de 37.5% en 1975, à 37.3%

en 1976, et atteignant 36.4% en 1977.

Parmi les principaux items au chapitre des dépenses, on note l'administration générale, qui accapare 17.7% des dépenses, et les loisirs et la culture avec 13.1%.

Avec quelque 300 employés permanents et temporaires, la ville de Boucherville consacre plus du quart de ses dépenses en salaires. L'an dernier, la masse salariale était de \$2.3 millions; elle atteint \$2.6 millions en 1977. Fait à noter, cette hausse n'est pas due à une augmentation des salaires, mais plutôt à l'accroissement du per-

sonnel de la municipalité.

Cette augmentation est d'ailleurs l'une des causes de la construction prévue d'un centre socio-culturel. Depuis trois ans, la ville a aménagé plusieurs locaux dans le sous-sol de l'hôtel de ville, pour héberger ses nouveaux services. De plus, la bibliothèque municipale, située dans ses locaux, devra être déménagée ailleurs pour faire de la place au nombre croissant des fonctionnaires. Bref, le conseil a décidé que l'hôtel de ville a besoin de tous ses locaux, et que la ville a besoin d'un centre à part pour les activités socio-culturelles.

# Le problème du transport en commun a joué dans les défaites libérales sur la Rive sud

Une analyse de  
**Jean-Guy DUGUAY**

Les problèmes de transport en commun ont alimenté les débats politiques et, très probablement fait passer des têtes libérales sur la Rive sud au cours de la dernière campagne électorale.

Le mécontentement des automobilistes victimes des étranglements bi-quotidiens aux approches du pont Mercier, les longues files d'attente sur les voies d'approche du pont Champlain, sans compter le détestable péage de ce même pont, les frustrations des citoyens de Châteauguay privés de transport par autobus vers Montréal depuis la fin de juillet à cause de la grève à Métropolitain-provincial, les lacunes dans le transport par autobus intercity sur le territoire de la Rive sud immédiate, ont fourni amplement de munitions aux candidats de l'opposition.

A un tel point que l'on aurait pu croire à certains moments que le transport en commun était LE grand thème de cette élection. On a bien discuté de la Loi 22, de la constitution et du projet gouvernemental de réquisitionner les travailleurs pour garantir les services hospita-

liers, mais LE problème local revenait toujours à la surface.

L'ancien ministre d'Etat aux Transports et candidat libéral de Laprairie a, à deux occasions, présenté des ébauches de solutions. Parce qu'en s'attaquant à ce thème cher à tous les citoyens de la Rive sud, les candidats péquistes s'attaquaient directement à lui.

La première fois, à la demande de son collègue George Kennedy, de Châteauguay, pressé de toutes parts et se sentant en difficulté, il s'est rendu à Châteauguay même, et il a dévoilé un projet de \$20 millions.

Le ministre proposait la remise en service des voies ferrées du chemin de fer Penn-Central (projet mis de l'avant par un groupe de citoyens de Châteauguay parrainés par le maire de la ville M. Bonneau) ainsi que la mise à l'essai de voies réservées en sens inverse du trafic, aux heures de pointe seulement, sur le pont Mercier.

La deuxième fois, devant la Société pour le progrès de la Rive sud, il dévoilait un audacieux projet d'extension du métro de la CTCUM, l'addition d'une station de métro sur le boulevard Desaulniers à

Longueuil, dans l'axe de la voie ferrée abandonnée du CN. Cette station de métro deviendrait le point de départ d'un réseau de métro de surface dont les voies partiraient de Longueuil, pour rejoindre le boulevard Taschereau jusqu'au boulevard De Rome à Brossard, d'où elles bifurqueraient pour traverser le fleuve sur une voie posée sur l'estacade de retenue des glaces en aval du pont Champlain, pour rejoindre la future station de métro de l'Eglise à Verdun.

Ce projet, fruit d'une recommandation d'un groupe de travail commandité par le ministre des Transports aurait dû être présenté avant les élections. Personne n'aurait alors pu le qualifier de promesse électorale, lui faisant perdre ainsi tout son impact et son utilité, sans parler de son sérieux.

Pendant tout ce temps les candidats du Parti québécois s'en tenaient à leur suggestion originale, celle de regrouper les compagnies de transport par autobus de la Rive sud, sous la coupole de la Commission des transports de la Rive sud (CTRS) et de donner priorité au transport en commun par autobus pour résoudre

les problèmes des citoyens de la région.

MM. Gilles Michaud et Roland Dussault, respectivement députés de élus de Laprairie et de Châteauguay, ont préconisé cette solution tout au long de la campagne. Leur confrère de Beauharnois, Laurent Lavigne, a aussi proposé la même solution, avec quelques variantes toutefois, son comté étant plus éloigné.

Les nombreux groupes de pression qui ont appuyé les solutions préconisées par les candidats péquistes tout au long de la campagne, sans toutefois aller jusqu'à s'afficher ouvertement pour l'un ou l'autre des partis, ne lâcheront certainement pas et appliqueront probablement plus de pression sur les nouveaux élus.

Cette brûlante question pourrait même être la première que voudront discuter les nouveaux élus, lors de la conférence de presse qu'ils ont convoquée pour lundi prochain, le 22 novembre, dans un restaurant de Longueuil. Tous les députés péquistes de la Rive sud devraient être présents, de même que le président de l'Association péquiste de la Rive sud, M. Gilles Desbiens.

Lendemain électoral:

## Il n'y a eu aucune panique dans les banques

par Jean-Guy  
**DUGUAY**

C'était le calme plat sur la Rive sud au lendemain de l'élection. Pas de panique, pas de gestes irrésistibles. Les rumeurs d'une ruée de pensionnés et de détenteurs d'obligations d'épargne vers les succursales bancaires de la région ont bien vite été démenties par les directeurs de ces établissements.

"Quelques personnes se sont présentées au guichet de la banque mardi matin, obligations et autres valeurs négociables en mains, et nous avons réussi à leur expliquer, calmement, qu'il n'y avait pas lieu de s'alarmer et d'avoir peur," a expliqué un directeur de succursale de la Rive sud. "Nous n'avons pas reçu d'instructions spéciales de nos bureaux-chefs. Nous faisons nos transactions normales, comme nous le faisons au lendemain de n'importe quelle élection," a-t-il ajouté.

Le président de la Chambre de commerce de la Rive sud, M. Jean-Guy Parent, a déclaré dans un communiqué de presse, après avoir offert ses félicitations au nouveau premier ministre René Lévesque, que "la Chambre de commerce va continuer à représenter son milieu auprès du gouvernement et est confiante de recevoir un appui plus marqué que dans le passé".

Ajoutant que la Chambre de commerce s'estime heureuse d'avoir un premier ministre pour député, M. Parent estime que celui-ci sera sans doute plus sensibilisé aux problèmes locaux et prêter une oreille plus attentive aux doléances de son organisme.

A la Société pour le progrès de la Rive sud, pas de communiqué spécial, pas de grandes déclarations. "Tout se passe exactement comme au lendemain

de n'importe quelle autre élection, a déclaré le président Serge Frappier. "Nous continuerons de faire nos représentations au gouvernement comme à l'accoutumée."

Là aussi on espère que le nouveau député péquiste René Lévesque apportera un soin plus particulier à l'étude des dossiers défendus par la SPRS.

Les courtiers en immobilier n'ont pas reçu d'ordres de vente en quantité inhabituelle. Le marché est normal pour un mardi matin, a déclaré un directeur de succursale. Ajoutant avec une pointe d'humour que le mardi matin était habituellement très calme, pour ne pas dire plat.

Au ministère de l'Industrie et du Commerce, M. Marius Fortin s'est déclaré confiant que le résultat de l'élection de lundi dernier réussira à assainir le climat social trop nébuleux au goût de certains

investisseurs portés à la temporisation et cantonnés dans une attitude d'attente improductive. Il a cité à titre d'exemple les cas de deux compagnies désireuses d'investir, l'une \$6 millions et l'autre \$30 millions.

Les deux ont décidé de s'en tenir à l'attente depuis plus de six mois et d'étudier plus à fond les effets que pourraient avoir sur la productivité de leur entreprise, donc sur le rendement et les profits, les demandes des ouvriers incertains devant les problèmes syndicaux et sociaux de ces derniers mois.

Le mandat clair et précis qu'a reçu le nouveau gouvernement, celui d'administrer les finances de la province et de remettre de l'ordre dans les priorités gouvernementales, ne pourra qu'aider les investisseurs à prendre une décision dans des délais raisonnables, a-t-il ajouté.

# les p'tites nouvelles

## Des flancs blancs pour la police

Le conseiller Jean-Claude Cuerrier, de Boucherville, se scandalise que les voitures de la police roulent sur des pneus à flanc blanc.

Le Service de la police a besoin de 50 pneus d'été et de 20 pneus d'hiver pour ses voitures. La ville a émis, à cette fin, un appel d'offres. Une seule compagnie a répondu: B. F. Goodrich. Elle n'offrait que des pneus à flanc blanc à raison de \$34.38 chacun.

N'écoutant que sa conscience, le conseiller Cuerrier s'est exclamé d'un ton emporté:

"Des pneus à flanc blanc? Ai-je bien compris? Qu'est-ce que des pneus à flanc blanc viennent faire sur un char de police?"

La discussion s'est poursuivie pour savoir si, oui ou non, l'offre de la compagnie respectait la demande de soumissions de la ville.

Un citoyen, qui semblait mieux informé, a affirmé que les pneus à flanc blanc ou à flanc noir n'existent plus et que les fabricants ne font maintenant que des pneus à flanc blanc d'un côté et à flanc noir de l'autre, de sorte que l'usager n'a qu'à choisir le côté qu'il désire.

Le conseil a finalement décidé de suspendre l'acceptation de l'offre en attendant une explication écrite de la compagnie.

## Remaniement ministériel

Le maire Yvon Julien, de Boucherville, a procédé à un remaniement de son cabinet, ces jours derniers.

Le conseiller Jean-Paul Provost, responsable des loisirs, passe aux travaux publics, tandis que M. Jean-Paul Trudeau laisse les finances pour assumer la responsabilité de la Commission industrielle.

C'est un nouvel élu, M. Jacques Dumont, qui s'est vu confier le portefeuille des finances. M. Michel Provost, lui, passe de la Commission d'échanges et de coopération au Service des loisirs.

Quant à M. Jean-Claude Cuerrier, l'éternel dissident, il a manifesté une grande colère en apprenant qu'il passait contre son gré à la "CECO" (Commission d'échanges et de coopération).

## Les flèches tourneront de bord à Longueuil

Le maire Marcel Robidas de Longueuil, reconnu comme péquiste depuis qu'il avait accordé son appui au candidat Pierre Marois à la veille des élections de 1973, est tout jubilant depuis le balayage péquiste et il se promet bien de retourner à leurs envoyeurs les quolibets qu'on lui servait régulièrement.

Entouré de bons libéraux, tant à sa gauche qu'à sa droite à la table du conseil, le maire Robidas se voyait décocher des flèches et de la gauche et de la droite à chaque fois que la situation s'y prêtait.

Comme c'est maintenant lui qui a le carquois en mains, il aura désormais l'embaras du choix de la direction dans laquelle il pourra à son tour lancer ses flèches.

## Un vrai nationaliste

Même s'il n'est pas parvenu à se faire élire candidat, lors de la convention péquiste du comté d'Iberville, le maire Jean-Paul Lasnier, de Sainte-Brigide, n'en demeure pas moins un nationaliste militant.

C'est lui qui, en 1967, lors d'une réunion du conseil du comté d'Iberville, avait proposé et fait adopter une résolution à l'effet de remplacer, dans la salle du conseil, le portrait de la reine par la photographie du premier ministre du Québec.

## Saint-Lambert attend l'hiver

Pour prévenir les inconvénients de l'hiver, la ville de Saint-Lambert dispose d'un règlement qui est de nature à faciliter le déneigement des rues.

Ce règlement stipule que le stationnement dans les rues est interdit entre une heure et six heures de la nuit, du 15 novembre au 15 avril. Les contrevenants s'exposent à des amendes.

Par ailleurs, l'enlèvement mensuel des articles de rebut (notons qu'il ne s'agit pas de la cueillette des déchets) sera interrompu à partir de décembre et ne reprendra qu'au début d'avril.

de vraies aubaines

# COMET '76

MOTEUR V-8, AUTOMATIQUE, SERVOFREINS, SERVODIRECTION.

PRIX SPÉCIAL



**BOBCAT  
76**

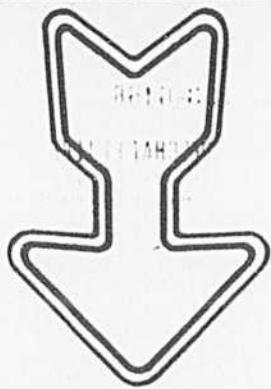
Moteur 4 cylindres, transmission manuelle à 4 rapports, spécial MPG

# \$3295



PIERRE  
**BRAULT**  
AUTOMOBILE LTÉE

142, boul. TASCHEREAU, Greenfield Park 671-6115



CETTE FLÈCHE VOUS  
MÈNE VERS LE

**SUCCÈS!**

Location  
Vente  
Achat  
Emploi, etc...

LES PETITES ANNONCES



ne manquez  
pas le bateau

utilisez les  
**petites  
annonces**

**la presse**

# Salaison La Québécoise



inc.

1530, chemin Chambly, Longueuil  
COIN Ste-Foy

Tél. 679-2310

## SPÉCIALITÉ COUPE FRANÇAISE

Essayez nos fameux rôtis français  
qui font notre renommée

PRIX SPÉCIAL

**\$1.69**  
lb

Aussi tournedos, rôtis de veau roulés

PRIX SPÉCIAL

Jambons, lapins, caillies, pintades, etc;  
Fruits de mer, poisson — fromages

### PRIX SPÉCIAUX POUR CONGÉLATEUR

DERRIÈRE DE BOEUF

**99¢**

la lb

VEAU COMPLET DU DEMI

**\$1.09**

la lb

CÔTE DE BOEUF

**82¢**

la lb

RONDE DE BOEUF COMPLÈTE

**\$1.15**

la lb

PORC COMPLET OU DEMI **94¢** la lb

PRÉPARÉ ET ENVELOPPÉ SANS CHARGE

AUSSI

• T-BONE

\$1.25 lb

• LONGE DE PORC

\$1.49 lb

• RIB

99¢ lb

• STEAK HACHÉ

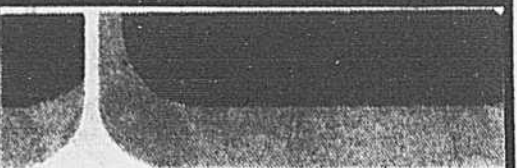
99¢ par 30 lb

• BOSTON

\$1.29 lb

Débité à votre goût sans charge

SERVICE • QUALITÉ • PRIX AVANTAGEUX Prix valables du 18 au 27 novembre inclus



chiro-clinique  
rive-sud

DENIS ROSE, D.C.  
JEAN GIRARD, D.C.  
JACQUES BERNARD, D.C.  
PAUL DUSSAULT, D.C.  
ROGER POIRIER, D.C.  
JACQUES VIGÉANT, D.C.

Docteurs en chiropratique

Colonne vertébrale et troubles associés

Lundi au vendredi

10 h. a.m. à 20 h. p.m.

425 ouest, rue Saint-Charles

Longueuil

670-8861-62

# LAPINIÈRE AUTO INC.

6400, BOUL. TASCHEREAU  
VILLE BROSSARD  
676-7981



- CHRYSLER
- PLYMOUTH
- VOLARE
- CAMIONS DODGE



## VOTRE AFFAIRE EST DANS LE SAC

avec les  
petites  
annonces

**la presse**

## La BFD peut-elle vous aider?

Aide financière  
Gestion-conseil  
Formation en gestion  
Information sur les programmes  
gouvernementaux disponibles  
à l'entreprise.

**MERCREDI, LE 10 NOVEMBRE**  
NOS REPRÉSENTANTS SERONT À :

LONGUEUIL  
BOUCHERVILLE  
Yves Grimard  
Tél.: 670-9550

SAINT-HUBERT, GPK  
SAINT-LAMBERT, VLe  
Jacques Baril  
Tél.: 670-9550

SAINT-CONSTANT  
CTÉ LAPRAIRIE  
Pierre Marceau  
Tél.: 632-4421

Vous avez besoin de fonds pour la mise sur pied, la modernisation ou l'expansion de votre entreprise et vous ne pouvez vous les procurer ailleurs à des conditions raisonnables? Vous vous intéressez aux services de gestion, conseil et de formation en gestion offerts par la BFD? Vous désirez obtenir des renseignements sur les programmes gouvernementaux disponibles à votre entreprise? Notre représentant se fera un plaisir de répondre à toutes vos questions.



**EN TOUT TEMPS**  
1000, rue DE SERIGNY  
LONGUEUIL 670-9550



VOUS COUVREZ  
BIEN VOTRE MARCHÉ  
AVEC  
LES PETITES  
ANNONCES  
DE

**la presse**

**service A LA CARTE**  
**la presse**  
RIVE-SUD  
Tél.: 285-7233

*Dr. Jeanne Lefebvre*  
CHIROPRA TI CI EN



138, rue Victoria Greenfield Park

Pour rendez-vous 671-0900

## CENTRE DENTAIRE DE BROSSARD

Gilles Dion  
Yvon Gagnon  
Pierre I. Lefebvre

René Lévesque  
H. Jacques Nadeau  
Normand Roy

Service d'urgence:  
Samedi et dimanche

465-1220

## ROBERT PELCHAT

Res.: 58, rue Pigeon  
Vercheres 583-6466

## PELCHAT ET LEBEL

Arpenteurs - Géomètres  
S. rue Saint-Denis, Saint-Lambert

879-1313

## FERLAND & ARCHAMBAULT AVOCATS

Gilles Archambault, B.A. L. ÈSL. LL.L.  
Jean Y. Ferland, B.A. L.ÈSL. LL.L.

235 ouest, de Gentilly, Longueuil,  
Bur.: 677-9189 Rés.: 467-2959

## Nouveau dentiste à Beloeil LE DR PAUL FAFARD

annonce l'ouverture de son bureau à  
535, BOUL. SIR WILFRED-LAURIE  
du lundi au vendredi de 9h à 12h  
et de 13 h 30 à 17h

Pour rendez-vous appelez 467-0219

*La Dernière*

Tout nouveau  
restaurant français  
unique dans la région

BAR-SALONS PRIVÉS  
TERRASSE — CAVE À VIN  
225 OUEST, RUE SAINT-LAURENT  
Longueuil, Québec. 463-0666  
L'essayer c'est l'adopter.

Gilles Dufault C.D.A.A., T.P.I.  
Pierre Groulx C.D.A.A.  
Jacques Hébert C.D.A.A.  
Robert LaRue B.A., B. Ped., C.D.A.A.  
Claude Lévesque C.D.A.A. T.P.I.

## BLAIN

COURTIERS D'ASSURANCES

Blain et Associés Inc.  
175, rue Doody,  
Chambly, Québec  
J3L 1K7

Tel. 658-4391/661-1576

465-2324

## Bourbonnais & Poissant AVOCATS

YVES BOURBONNAIS  
& MICHEL POISSANT  
B.A., LL.L.

138, BOUL. PROVENCHER  
SUITE 300  
PLACE DU COMMERCE  
BROSSARD, QUÉBEC

DIONNE, GOUIN, LEBLANC

LELIÈVRE CHARRUAU  
Comptables Agréés - Chartered Accountants

1980 ouest, rue Sherbrooke, Suite 1105  
Montréal, Québec H3H 1E8

Bur.: 932-4843

Perceçon  
dubé  
Associés

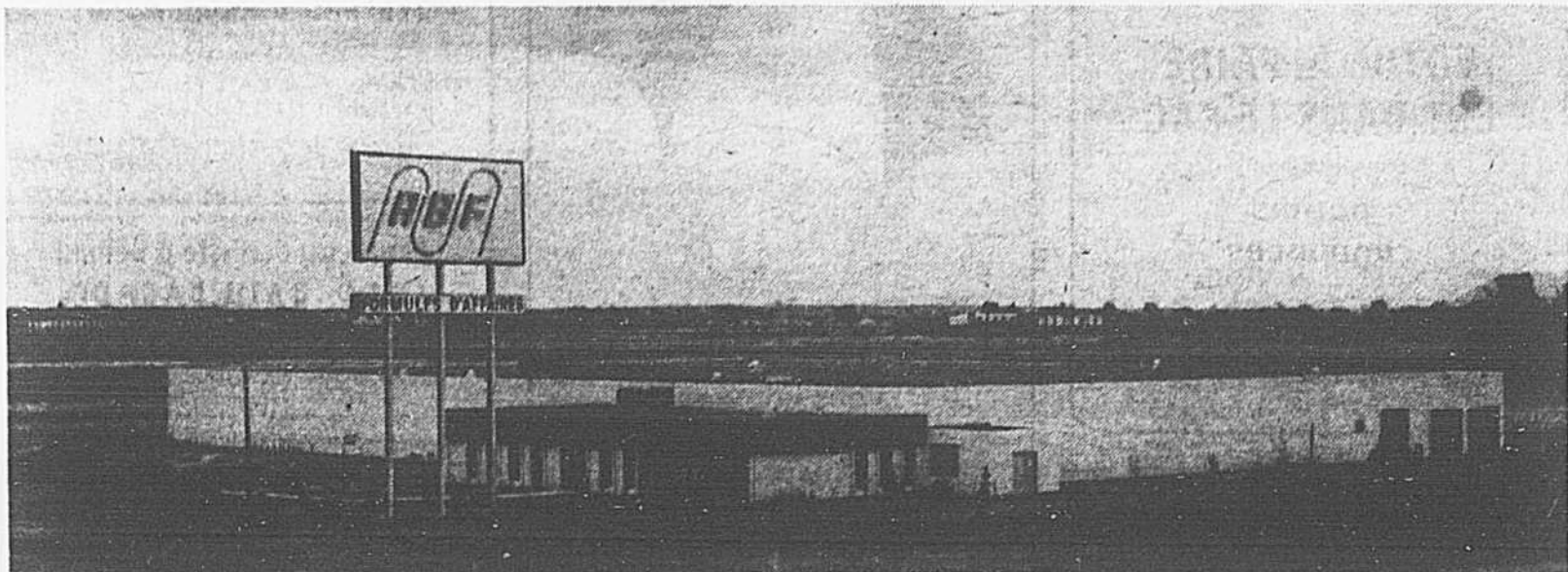
COMPTABLES  
AGRÉÉS

TEL (514) 465-2220

Édifice 1, Place du Commerce,  
1570, boul. Provencher, Brossard,  
QUÉBEC

Prémonition ou quoi?

# La firme ABF envisage d'investir \$15 millions "en français" d'ici 1985



En inaugurant récemment son usine de 50,000 pieds carrés qui a été construite au coût de \$2 millions dans le parc industriel de Saint-Hyacinthe, la firme ABF donnait à la fois le feu vert à l'élaboration d'un complexe

industriel de \$15 millions et à l'établissement d'une nouvelle société québécoise où "tout est en français". D'ici 1985, cette compagnie compte créer 500 emplois dans la région.

par Lucien RIVARD

"J'aime le Québec mais je ne le comprends pas".

C'est le sentiment qu'exprime M. C. F. Haughton, président-fondateur de la compagnie Automated Business Forms Ltd, une compagnie ayant son bureau-chef à Toronto et qui, depuis 1954, a conquis une bonne partie du marché de l'ouest canadien dans le domaine des formulaires d'affaires.

Voulant conquérir le marché québécois, ABF a ouvert un comptoir de vente à Montréal en 1970. Toutefois, pour réussir, M. Haughton a compris que "le Québec était différent et francophone et qu'il fallait y fonctionner en "québécois" pour réussir".

Cette jeune et prospère compagnie canadienne vient d'inaugurer sa nouvelle usine de Saint-Hyacinthe, construite au coût de \$2 millions, et qui ne constituerait que l'embryon d'un complexe industriel que l'on entend créer d'ici 1985.

En fait, la compagnie ABF, qui a acquis un terrain de 10 acres dans le parc industriel de Saint-Hyacinthe, envisage d'investir une somme de \$15 millions d'ici 1985 et de créer quelque 500 nouveaux emplois.

Cette infusion de capitaux devrait avoir une influence sur la vie économique de Saint-Hyacinthe et de la Vallée du Richelieu.

**Tout en français**

En s'installant au Québec, M. Haughton, probablement fort conscient de la situation locale mais ignorant à ce moment que le Québec allait donner son appui au PQ, avait déjà décidé que son usine québécoise opérerait selon la loi du "milieu local", c'est-à-dire en français.

C'est pourquoi la compagnie ABF de Saint-Hyacinthe

n'est pas une succursale de la "mère" anglophone mais une société affiliée au groupe canadien disposant d'une charte québécoise.

En implantant une usine au Québec, M. Haughton a recruté un Québécois, M. Jacques Beauchamp, qui occupait le poste de vice-président de la firme Rockwell International et il lui a donné carte blanche pour mettre

sur pied une usine typiquement québécoise.

Le président Haughton avait émis comme critères de base que "le personnel soit québécois et francophone, que le traitement des employés soit exemplaire et que les avantages sociaux soient marquants".

On a même poussé le principe jusqu'à faire venir des instructeurs européens pour enseigner aux employés l'usage des termes techniques français pour l'opération d'une machinerie et d'un outillage de provenance étrangère.

La filiale québécoise a été créée en 1975 et la nouvelle usine d'ABF, qui couvre 50,000 pieds carrés et qui n'emploie actuellement que quelque 35 personnes, a été inaugurée officiellement il y a quelques semaines, en présence de nombreuses personnalités politiques qui fondaient de grands espoirs sur cette nouvelle implantation industrielle.

Pour l'instant, les installations d'ABF sont plutôt modestes et l'usine actuellement en opération n'a nécessité que \$2 millions d'investissements. Toutefois, on parlait déjà d'expansion avant même d'avoir construit cette première usine.

Dans les années à venir, la compagnie envisage d'établir une cartonnerie et une

imprimerie commerciale spécialisée pour compléter la gamme des services qui sont actuellement offerts.

L'usine de Saint-Hyacinthe, qui est équipée de presses lithographiques multicolores et d'assembleuses automatiques, mise à la fois sur l'excellence de son service, la rapidité de sa livraison et ses prix compétitifs pour garantir sa croissance et son expansion future.

A partir de sa société québécoise, la compagnie ABF compte prendre plus que sa part du marché des formulaires d'affaires au Québec, dans les Maritimes, le nord et l'est de l'Ontario et les Etats américains du nord.

Au moment d'accoucher de son projet d'usine au Québec, M. Haughton avait-il prévu les événements qui mèneraient à un changement radical de gouvernement? On ne saurait le dire.

Il n'en demeure pas moins que son président au Québec, M. Jacques Beauchamp, a des vues bien précises sur l'avenir de l'industrie québécoise.

"Pour garder le Canada uni, dit-il, il appartient surtout aux hommes d'affaires, plus encore qu'aux politiciens, d'établir et de développer des contacts entre toutes les parties du pays, dans le profond respect de chacun des groupes de citoyens qui le constituent".



Le président de la société québécoise mise sur pied par la compagnie ABF, M. Jacques Beauchamp (à gauche), a reçu comme "mission" de mettre sur pied une entreprise à la fois moderne et francophone, même si le bureau-chef est à Toronto. On le voit ici en compagnie de l'ancien ministre de l'Industrie et du Commerce, M. G. St-Pierre, et du député fédéral conservateur de St-Hyacinthe, M. C. Wagner, lors d'une récente visite de l'usine de St-Hyacinthe.

Rôles d'évaluation:

# La CSR Chambly gagne une manche contre le ministère

par Martha GAGNON

La Cour supérieure reconnaît le bien-fondé de la requête en jugement déclaratoire demandée par la Régionale de Chambly au sujet des nouvelles directives du ministère de l'Éducation, sur la mise à jour du rôle d'évaluation des commissions scolaires.

La Régionale demande à la cour si elle est liée en droit par la procédure et la directive émanant du mi-

nistère ou si elle peut y passer outre. Elle demande de préciser ses obligations face au guide d'uniformisation des rôles pour fins scolaires.

Plusieurs commissions scolaires régionales du Québec ont suspendu l'homologation de leur rôle d'évaluation et de perception pour l'année scolaire 1976-77 en attendant que la cour rende sa décision sur la requête de la CSR Chambly.

Rappelons que le ministère oblige les CS à produire leur rôle d'évaluation selon un nouveau facteur de redressement, ce qui signifie, dans les faits, une augmentation de la taxe scolaire et par conséquent, une baisse des subventions gouvernementales.

Le juge Anthime Bergeron de la Cour supérieure a entendu, mardi, les deux parties impliquées dans cette cause, soit le ministère de l'Éducation et la

régionale qui a remis plusieurs documents techniques.

Il y a peu de temps, les procureurs du ministère demandaient que la requête de la CSR soit jugée irrecevable pour la raison suivante: "Sous le déguisement d'un jugement déclaratoire, la régionale recherche, de la part de la cour, un jugement mandatoire et curatif sur l'opportunité d'une politique administrative du ministère

de l'Éducation, en matière de subventions aux commissions scolaires".

La Cour supérieure a rejeté la requête en irrecevabilité présentée par le ministère de l'Éducation.

À Chambly, comme on le sait, l'application des directives ministérielles signifierait une hausse des revenus de l'ordre de \$1,804,450, soit une somme égale de subventions en moins.

La CSR refuse de gonfler son évaluation qui est actuellement de \$1,800,000 et qui a connu une augmentation de 18%, laquelle se répartit comme suit: 10% pour les constructions nouvelles et 8%, soit l'augmentation normale causée par le rajustement des rôles triennaux des municipalités. La CSR refuse d'ajouter à cela une autre augmentation de 10% qui représente une valeur qui n'existe pas.

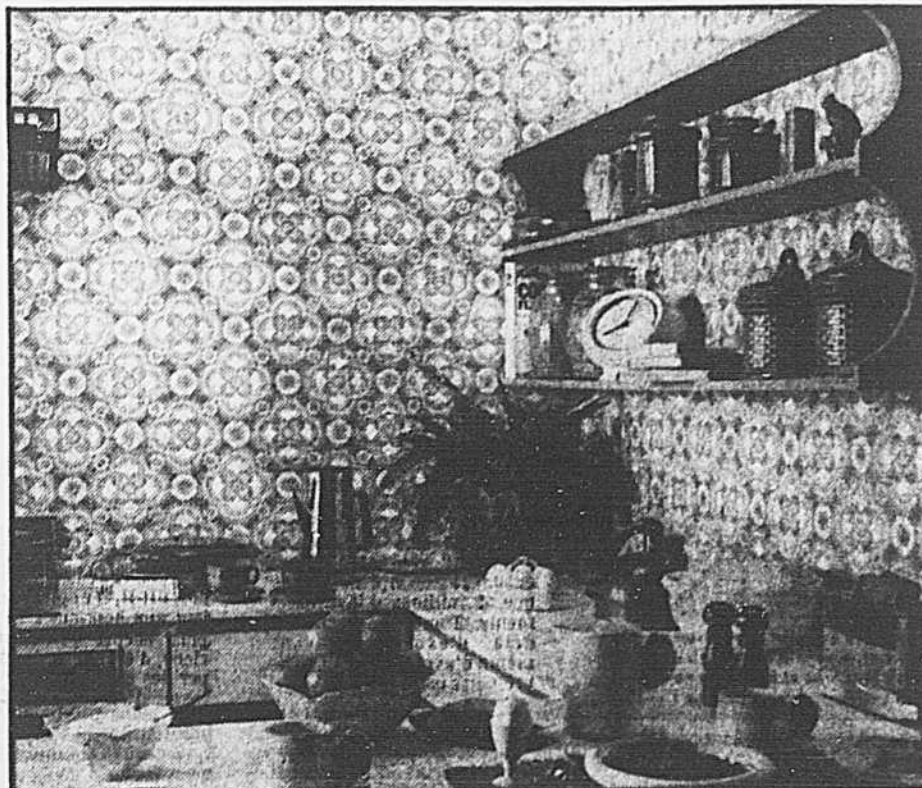
# LA PINIÈRE AUTO INC.

6400, BOUL. TASCHEREAU  
VILLE BROSSARD  
676-7981



- CHRYSLER
- PLYMOUTH
- VOLARÉ
- CAMIONS DODGE

**D'une maison banale  
faites un foyer chaleureux -  
confiez-nous votre intérieur**



**RAJEUNISSEZ VOS PIÈCES  
AVEC DU PAPIER PEINT**

*Incomparable assortiment de  
papiers peints d'importation  
et marques hautement réputées*

Personnel expert

Service de décoration à domicile

# Poly Décor

2877, CHEMIN CHAMBLY, LONGUEUIL  
Centre commercial Place des Ormeaux  
Tél.: 670-3450

## temps libre

### CINÉMAS

#### COMMENÇANT VENDREDI...

Le cinéma LONGUEUIL, au 1, Place Longueuil (677-7933), présente "Chauffeur de taxi", la version française de Taxi Driver avec, au même programme, "Shampoo". Les représentations sont à 19h30 la semaine, 15h15 le samedi et 13h15 le dimanche.

X X X

Au cinéma GREENFIELD PARK à la place Greenfield Park 671-6129, on présente:

—Salle 1: "Spécial Magnum", à compter de 13h20 la fin de semaine et 19h20 la semaine.

—Salle 2: "Je suis loin de toi mignonne", à compter de 13h la fin de semaine et 19h10 la semaine.

—Salle 3: "La cité des dangers" et "La race des seigneurs" dès 13h la fin de semaine et 19h la semaine.

X X X

Les cinémas OMEGA, au 2665 chemin de Chambly, à l'intérieur de la plaza K-Mart (670-0590), présentent:

—Cinéma 1: Pour les 18 ans et plus, en 11e semaine, "Adolescentes devant le Plaisir" et "Il conviendra de bien faire l'amour", à 19h30 du lundi au jeudi et à compter de 13h30 le vendredi. En fin de semaine, la dernière représentation est à 19h30.

—Cinéma 2: Pour les 14 ans et plus, en 2e semaine, "Le procès de Billy Jack", dès 13h30 de vendredi à dimanche, et 19h30 la semaine. En fin de semaine représentation est à 19h30.

X X X

Le théâtre ROYAL, au 286 chemin St-Jean à LaPrairie (659-1081), présente "Le sauvagement" avec Yves Montand et Catherine Deneuve ainsi que "Sept minutes pour mourir" à 19h30 vendredi et samedi et représentation continue dès 13h30 le dimanche.

X X X

Au cinéma CHARLOT, 72 ouest, rue St-Charles, à Longueuil (674-9226), présente à 19h30 tous les soirs et à midi samedi et dimanche "L'autre versant de la montagne" et "Le crépuscule des aigles".

### ARTS

À la galerie GEORGES D'OR, au 32 ouest, rue St-Charles, à Longueuil l'exposition des toiles de Claire Meunier débute le 24 novembre. La galerie est ouverte tous les jours de 12 à 17 heures sauf le lundi. Elle est également ouverte le jeudi soir de 18 à 22 heures.

X X X

À la galerie LES DEUX B, au 948 rue du Rivage à St-Antoine-sur-Richelieu, jusqu'au 21 novembre, les récents pastels de Gérard Tremblay qui font écrire à Guy Robert, en parlant de l'oeuvre de Tremblay, "qu'elle pourrait se lire aux frontières mêmes de la figuration poétique de l'abstraction lyrique et de l'automatisme surréaliste, selon ses humeurs au fil des saisons". La

galerie est ouverte tous les jours de 14 à 22 heures sauf le mardi.

X X X

La galerie ENVIRONNEMENT, au 685 rue Sir Wilfrid Laurier dans le Vieux Beauceville présente les monochromes fantastiques du peintre saguenéen Jacques Lambert jusqu'au 29 novembre. À l'étage, entre les combles, la galerie expose aussi les oeuvres d'une vingtaine d'artistes québécois. Elle ouvre ses portes le vendredi de 18 à 22 heures ainsi que le samedi et le dimanche de 13 à 17 heures. On peut également y aller sur rendez-vous en composant 464-0246.

X X X

Au Centre Culturel de St-Lambert, au 574 rue Notre-Dame on peut admirer, jusqu'au 28 novembre, les céramiques de Danielle Locas. Le centre est ouvert de 13 à 23 heures sur semaine et de 14 à 17 heures la fin de semaine.

X X X

Au VIEUX PRESBYTÈRE, sur les bords du lac, au 15 rue des Peupliers, à St-Bruno, on pourra admirer les 20 et 21 novembre de 13 à 17 heures et de 19 à 22 heures des sculptures esquimaudes du Nouveau-Québec, des bijoux et objets d'arts archéologiques ainsi que les murales tissées de Pierrette Lemieux-Pilon. Toutes les pièces exposées seront en vente et des experts seront sur place pour renseigner les intéressés. Quant aux objets archéologiques, ils possèdent leur certificat d'authenticité.

X X X

À la casse populaire de BROSSARD, au 1700 rue Provencher, en collaboration avec l'Union des familles de Brossard, se tient l'exposition des toiles de l'artiste-peintre Jean-Paul Rheault. Cette exposition qui a débuté hier se poursuivra jusqu'au 29 novembre. Ceux que les paysages des Laurentides, du Richelieu ou des Cantons de l'Est intéressent n'ont qu'à aller aux heures d'ouverture de la casse.

X X X

Les 19, 20 et 21 novembre se tiendra l'exposition annuelle des Artisans du Richelieu. Ce sera pour beaucoup l'occasion de se procurer des cadeaux de Noël faits main et originaux, puisqu'il y aura de la céramique, tissage, tricot, macramé, poupée, bois brûlé, poterie, porcelaine, bois ouvré et ébénisterie, petit point, cuir, batik, etc. On se rend à la salle "Vallée du Richelieu" en empruntant la route 133 (ancienne 21) à Richelieu environ un quart de mille au nord de la route 112 ou encore par l'autoroute des Cantons de l'Est à la sortie 13 en rejoignant la 133.

X X X

Il y aura exposition de bandes dessinées à la Bibliothèque de Brossard le mercredi 24 novembre prochain. Cette exposition regroupera des artistes internationaux dont le créateur de Gaston LaGaffe. Nous vous donnerons plus de détails mardi.

## Olivier:

# "Je n'ai pas l'intention de provoquer des confrontations."

par Germain TARDIF

Commentant les résultats des élections provinciales dans les comtés de Laporte et de Taillon, le député fédéral de Longueuil, M. Jacques Olivier, a déclaré que, tout en étant partisan du fédéralisme, il se réjouit de la victoire de MM. René Lévesque, le premier ministre, et de M. Pierre Marois, "un bon ami à moi".

"Ces deux hommes, a-t-il déclaré à LA PRESSE, sont sérieux et responsables et je ne doute pas qu'ils seront des députés de bonne qualité."

M. Olivier a affirmé qu'il est prêt à travailler avec eux.

"Je ne vois pas pourquoi le fait qu'ils sont péquistes m'empêcherait d'agir ainsi. Même si je défends le fédéralisme je n'ai pas l'intention de provoquer des confrontations.

"Je respecte le vote massif de la population du comté que je représente à Ottawa, comme, du reste, celui de toute la province. Celle-ci a voulu changer le régime qu'elle jugeait inefficace et corrompue.

"La folle, par ailleurs, de faire des élections basées sur la peur, il faut que ça cesse."

## G. Michaud bat P. Berthiaume

par Jean-Guy DUGUAY

Le candidat du Parti québécois dans la circonscription de LaPrairie, M. Gilles Michaud, a défait l'ancien ministre d'État aux Transports Paul Berthiaume. Le nouveau député péquiste a obtenu 17,122 votes, tandis que son adversaire libéral devait se contenter de 647 votes de moins, 16,475.

Le président d'élection de la circonscription avait dû mettre fin au décompte des votes lundi soir dernier après que les résultats de seulement 200 des 285 boîtes aient été complétés. Certains scrutateurs ayant, par inadvertance, remis l'enveloppe contenant la feuille du décompte dans la boîte de scrutin (contrevenant ainsi à la loi électorale), le décompte a été complété lundi après-midi seulement.

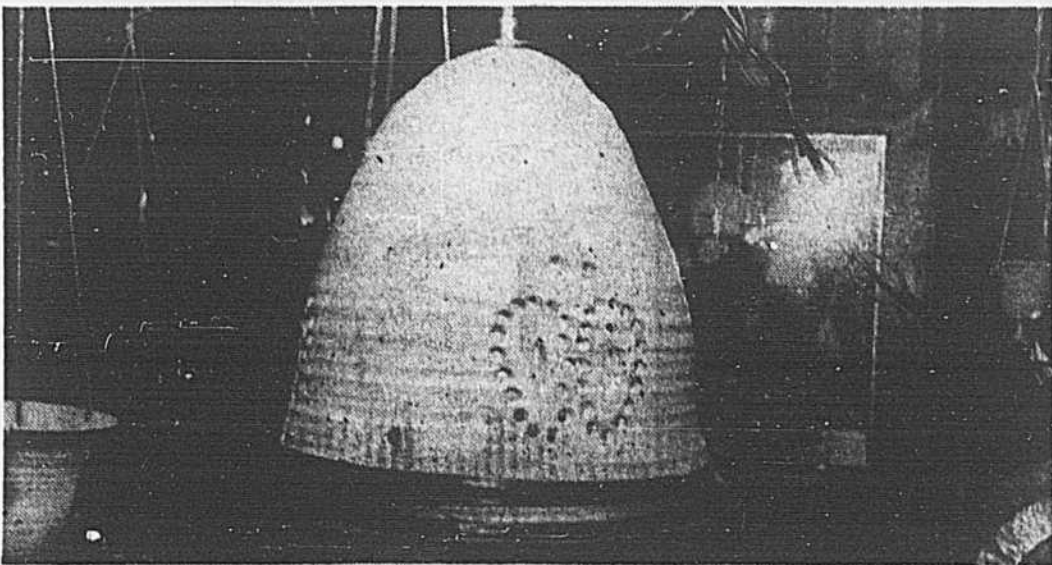
La surprise de cette élection dans LaPrairie aura certainement été le grand nombre de votes exprimés en faveur du candidat de l'Union nationale, M. Stephen Olynyk.

Avec ses 10,375 votes, il a grandement contribué à la défaite de M. Berthiaume. Les stratèges du Parti québécois, confrontés par la majorité plus que confortable de 12,294 votes obtenue par leur adversaire libéral à l'élection de 1973, comptaient bien sur une certaine remontée de l'Union nationale pour gruger quelques milliers de votes à M. Berthiaume, mais ils ne croyaient pas au miracle.

Tout au plus espérait-on que M. Olynyk réussirait à enlever quelque 5,000 votes à la majorité du libéral, tellement on n'avait pas confiance dans le genre et le style de campagne que menait l'unionniste. Et le miracle s'est produit.

Le candidat péquiste a mené une campagne très bien orchestrée. Il a attaqué l'ancien ministre libéral sur les fronts où celui-ci était le plus vulnérable: les embouteillages au pont Champlain aux heures de pointe, le système de transport en commun déficient à plus d'un égard, le péage au pont Champlain.

## les artisans d'ici



Avec Reed et René Léonard, la poterie se plie aux exigences du modernisme, les traditionnelles urnes voisinant chez les Léonard avec ces lampes suspendues au sur pied.

# Bondés, les autobus filent sous le nez des passagers



Le dilemme de la CTRS: des autobus bondés aux heures d'affluence et déserts le reste de la journée.

par Gilbert LAVOIE

"Considérant que l'autobus est toujours plein, considérant que, de ce fait, il doit passer tout droit à certains arrêts, considérant que nous avons tous besoin de ce moyen de transport, nous demandons aux autorités compétentes l'addition d'un nouvel autobus."

Cette pétition, signée par une quarantaine de

personnes, n'est pas la seule du genre à être parvenue à la Commission de Transport de la Rive sud au cours des dernières semaines. Plusieurs circuits "d'affluences" de la CTRS sont saturés, et il n'est pas rare de voir des autobus bondés passer sous le nez de passagers frileux, sans même s'arrêter. Les circuits 32, 33 et 35, qui font la liaison entre les villes de l'ouest et la Place Bonaventure, en

passant par le pont Champlain, sont les plus affectés par cette situation. La pétition citée plus haut provient d'ailleurs de clients du circuit 32.

On constate un problème similaire sur les circuits 5 et 6 qui amènent leurs passagers au métro de Longueuil.

La CTRS est coincée

"Tout ce qu'on peut répondre à ces plaignants, c'est qu'on connaît déjà leur problème,

mais qu'on manque de véhicules pour le moment", explique le président de la CTRS, M. Jacques Gilbert.

En réalité, la commission est coincée entre la trop grande progression de sa clientèle aux heures d'affluences, et le nombre encore trop restreint de ses passagers le reste de la journée.

A preuve, les circuits saturés sont en majorité des circuits qui ne

fonctionnent que le matin et le soir, et qui amènent la clientèle vers la métropole, directement à la place Bonaventure, ou par le biais du métro de Longueuil.

"Certains passagers nous disent qu'on est chanceux, et que nos profits vont augmenter avec la clientèle, mais c'est le contraire", constate M. Gilbert. "Une augmentation de la clientèle aux heures

d'affluences sur un circuit surchargé, me force à acheter des véhicules supplémentaires pour un service qui se limite à quatre heures par jour", ajoute-t-il. "Ça ne fait qu'augmenter mon déficit! Allez voir au garage le reste de la journée: Je n'ai pas le tiers de ma flotte d'autobus en circulation. C'est le gros problème du transport sur la Rive sud, on est un service d'heures d'affluences".

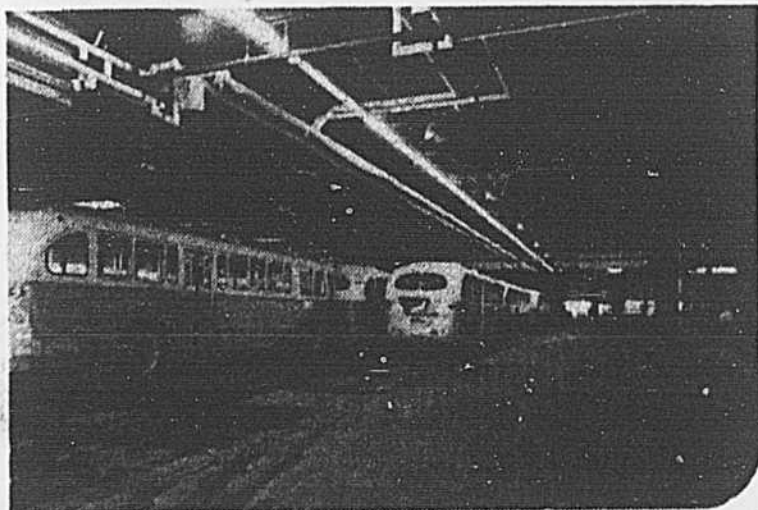
## Les commandes d'autobus vont doubler

Poussée par un accroissement imprévu de sa clientèle aux heures d'affluence, la CTRS se prépare à doubler ses commandes d'autobus pour l'année 1977.

On avait prévu l'achat de 25 nouveaux véhicules pour l'année qui vient. 10 seront livrés en janvier, et 15 autres au mois de mai. Or, le président de la CTRS, M. Jacques Gilbert, proposera prochainement aux commissaires l'acquisition de 25 autres autobus en 1977. A \$83,000 du véhicule, cela signifie une dépense de l'ordre de \$2,5

millions pour la CTRS, si l'on tient compte des frais de financement. Et malgré tout, cela ne veut pas dire que les passagers de la commission auront 50 autobus de plus dès 1977. Les délais de livraison pour ces véhicules varient entre 10 et 14 mois. "General Motors nous demande de planifier nos commandes à l'avance, mais on ne peut pas commander au cas où," explique M. Gilbert. Et même en continuant ses dépenses d'immobilisation à un rythme accéléré, la CTRS n'est pas certaine

de satisfaire la demande l'an prochain. Si Ottawa et Québec s'entendent pour l'instauration d'une voie réservée pour le transport en commun sur le pont Champlain, la clientèle de la commission pourrait connaître une autre pointe d'accélération imprévue dans sa progression. Selon M. Gilbert, l'expérience a prouvé qu'il faut environ cinq ans à toute nouvelle commission de transport pour atteindre une période de stabilité au niveau de l'augmentation des passagers.



# La Régionale de Chambly paiera ses enseignants le 9 décembre

par Martha GAGNON

Le 9 décembre prochain, la Régionale de Chambly versera à tous ses enseignants, les nouveaux traitements prévus à l'entente provinciale.

Acculés au pied du mur par un groupe imposant d'enseignants, les commissaires ont dû, mardi soir, ajourner leur assemblée spéciale pour ouvrir une nouvelle assemblée sur l'unique question des négociations locales.

C'est dans le brouhaha le plus complet que les commissaires ont décidé de payer les enseignants avant la signature de l'entente locale. Le désordre était tellement grand, les procédures mélangées,

qu'il a même fallu reprendre le vote, plusieurs commissaires n'ayant pas compris le sens de la proposition de Mme Paulette Quesy.

Les enseignants seront donc payés aux nouveaux taux, le 9 décembre, même si la CSR et le syndicat ne sont pas parvenus à régler les 18 points de la convention locale.

Se gardant une petite marge de négociation, la Régionale consent à verser la rétroactivité 1975-76 avant Noël, seulement si l'entente locale est signée. Dans le cas contraire, les enseignants devront attendre après les fêtes.

Pressés par les professeurs

en colère, les commissaires ont pris cette décision presque à bout de nerfs. S'appuyant sur la bonne volonté manifestée par les enseignants au cours des négociations locales qui ont eu lieu durant toute la fin de semaine (six points sont réglés), les commissaires ont préféré entretenir un climat de paix et prendre le risque d'accorder les nouveaux salaires, sans avoir l'assurance que la grève ne sera pas déclenchée.

Les enseignants ont pris récemment un vote en faveur de la grève dans une proportion de 75%. Ils ont précisé aux commissaires qu'ils n'avaient pas l'intention de se

rendre à cette alternative mais refusaient de continuer à travailler avec seulement 60% de leurs salaires. Surtout, que 80 commissaires scolaires à travers le Québec accordent depuis plusieurs mois les nouveaux traitements.

Le directeur général de la CSR, M. Robert Belle-Isle, qui voulait régler la question de l'application de la tâche, le point brûlant de la négociation, s'est montré peu heureux de la décision des commissaires. M. Belle-Isle se disait assuré qu'un règlement final était possible, d'ici quelques jours.

L'assemblée de mardi soir

ne peut être considérée comme une assemblée légale. M. Belle-Isle, à cause de l'insistance des enseignants, a consenti à régler le problème des traitements, sans tenir compte des contraintes légales.

Je vous promets, a-t-il dit, que toutes les décisions qui seront prises ici ce soir, seront légalisées par la suite et rien n'y sera changé.

Durant les dernières minutes, les enseignants contrôlaient l'assemblée au point qu'ils ont mis dans la bouche des commissaires les termes exacts de la résolution qui a été adoptée.

## Congrès: St-Bruno autorise une dépense de 1,500 dollars

par Lucien RIVARD

Saint-Bruno qui se prépare fébrilement à la tenue de son premier congrès municipal a autorisé mardi soir une dépense n'excédant pas \$1.500 pour défrayer les coûts de la publicité de l'événement.

Déjà, à l'assemblée précédente, on avait prévu une dépense de \$500 pour la fabrication d'un macaron et autres frais. On a déjà commencé à faire une distribution de ce macaron lors de la conférence de presse que l'on donnait la semaine dernière.

On entend maintenant faire parvenir une lettre circulaire à tous les citoyens de la municipalité pour les inviter à participer aux assises qui se tiendront les 27 et 28 novembre à l'école Courland.

Le conseiller Luc Alarie, l'instigateur de ce congrès qui a reçu l'assentiment unanime des membres du conseil, a signalé que l'on avait l'intention de publier des annonces dans les journaux locaux afin de sensibiliser les citoyens à l'importance de ce congrès.

Les résidents pourront s'inscrire au congrès à compter de 1h de l'après-midi, le jeudi 25 novembre et on ne leur remettra alors que la documentation de base sur chacun des services de la municipalité.

Le conseil de Saint-Bruno souhaite ardemment que les contribuables participent massivement à ces assises qui permettront de déterminer les priorités de la population à la veille de la préparation du prochain budget d'opérations.

## St-Bruno veut mettre son nouveau député au travail

par Lucien RIVARD

Le conseil municipal de Saint-Bruno ne semble pas avoir l'intention de laisser son nouveau député, le Dr Denis Lazure du Parti Québécois, s'endormir sur ses lauriers.

En effet, après avoir adopté unanimement un vote de félicitations au député ministrable, les conseillers ont sollicité une rencontre avec le Dr Lazure pour discuter avec lui des affaires en cours.

Ainsi, on veut savoir ce qu'il adviendra du

plan d'aménagement de la montagne qui, comme on le sait, a été transformée en parc provincial.

De plus, on veut s'informer du projet de construction d'un centre d'accueil pour personnes âgées. On sait que l'ancien gouvernement avait annoncé la construction en deux phases d'un immeuble devant comprendre 180 logements pour personnes retraitées.

Il y a maintenant près d'un an que ce projet a été annoncé et un ter-

rain a été acquis pour la construction de l'immeuble dans la rue Seignuriale.

Le conseil de Saint-Bruno désire également savoir ce que le nouveau gouvernement entend faire face à la demande de logements à prix modiques.

On soulèvera aussi bien sûr une foule d'autres questions dans le but de déterminer le degré de collaboration que la municipalité pourra recevoir de son nouveau député et du nouveau gouvernement.

# BIEN SE NOURRIR

Saviez-vous que la viande de cheval présente des qualités nutritives exceptionnelles? Ce tableau comparatif vous permet de la situer parmi ses concurrentes.

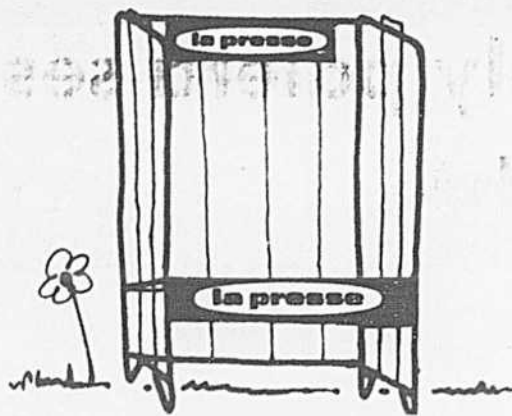
## COMPOSITION DE DIFFÉRENTES VIANDES

| VIANDES, 100 mg      | CALORIES | PROTÉINES (g) | LIPIDES (g) | GLUCIDES (g) | SODIUM (mg) | POTASSIUM (g) |
|----------------------|----------|---------------|-------------|--------------|-------------|---------------|
| Cheval maigre        | 110      | 22            | 2           | 1            | 65          | 389           |
| Boeuf maigre, muscle | 160      | 21            | 8,5         | —            | 65          | 335           |
| Porc muscle cru      | 337      | 17            | 30,1        | —            | 55          | 260           |

Extrêmement pauvre en graisse, LA VIANDE DE CHEVAL CONVIENT AUX FANATIQUES DE RÉGIMES AMAIGRISSANTS qui n'aiment pas se priver de viande rouge et aux HYPERTENDUS (à cause de son taux faible en CHOLESTÉROL). Le rapport sodium/potassium est particulièrement adapté au régime désodé (sans sel) des CARDIAQUES. Elle présente aussi un taux élevé de protéines d'excellentes qualités, riche en acides aminés

essentiels dont la distribution est bien équilibrée. Par contre, les HÔPITAUX EUROPÉENS utilisent ses vertus tonifiantes et réchauffantes à des fins thérapeutiques pour les convalescents, les AMÉRIQUES et les jeunes mères. Considérée enfin, et à juste titre, comme LA PLUS TENDRE des viandes de boucherie, elle est idéale pour les ENFANTS, qui négligent souvent la mastication.

Réf.: DR. FRANÇOIS LUBRINA, Le cheval à toutes les sauces et en 50 recettes PP. 49-50 Ed. Québec Amérique, Montréal 1975.



285-6911

Et il y a même des économies à faire...

la presse

## La Villa du Poulet

LE RENDEZ-VOUS FAMILIAL

- Licence complète
- Nourriture de première qualité
- Atmosphère plaisante

SALLE À MANGER

### MARDI Journée familiale

MENU  
Les salades du colonel

**Poulet Frit à la Kentucky.**

- Pommes de terre en purée ou frites dorées
- Pommes épicées
- Petits pains, beurre, miel
- Thé, café ou lait

**\$249**

Ord. \$3.19 par personne  
TOUTE LA JOURNÉE

### OFFRE SPÉCIALE JEUDI

MENU  
Les salades du colonel  
Le savoureux  
bifteck haché 8 oz

- Pommes de terre en purée ou frites dorées
- Pommes épicées
- Petits pains, beurre et miel
- Thé, café ou lait

**\$249**

Ord. \$3.19 par personne  
TOUTE LA JOURNÉE

### Le Brunch du dimanche de 10h a.m. à 2h p.m.

- |                        |                   |                                   |                         |
|------------------------|-------------------|-----------------------------------|-------------------------|
| • jus de fruits        | • pommes épicées  | • pommes de terre sautées         | <b>\$325</b> par adulte |
| • bacon de dos         | • céréales        | • gâteaux                         |                         |
| • saucisses grillées   | • jambon          | • fruits frais, thé, café ou lait | <b>\$225</b> par enfant |
| • crêpes               | • oeufs brouillés |                                   |                         |
| • petits pains, beurre |                   |                                   |                         |

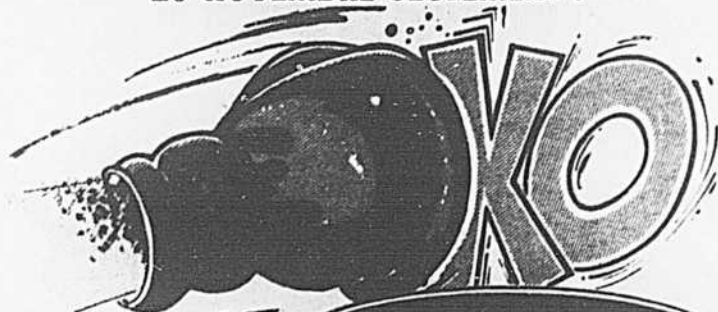
TOUT CE QUE VOUS POUVEZ MANGER

Lundi - samedi 11 h 30 a.m. - 9 h p.m.  
Dimanche 10 h a.m. - 9 h p.m.

6455, boul. TASCHEREAU, BROSSARD

# SPÉCIAL SAMEDI

20 NOVEMBRE SEULEMENT !



LaSalle



**6<sup>99</sup>**  
CH.

### TRAIN MOTORISÉ "PUTT-PUTT"

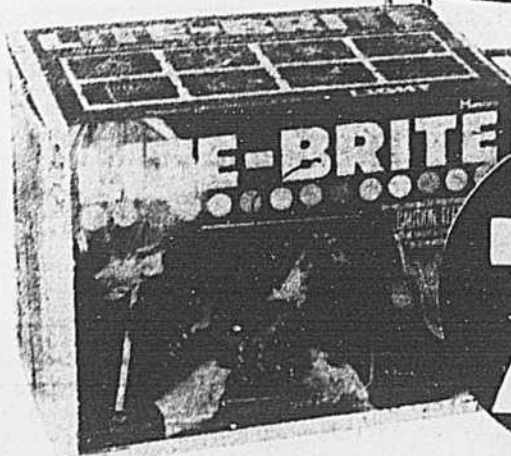
De Mattel: 15-pièces avec train, camion, en bois résistant. Grande voie ferrée ovale. Pour 2 à 5 ans.

### TABLEAU MAGNÉTIQUE "EASEL"

Un côté magnétique avec jeu de lettres et de chiffres. L'autre côté vert avec crales. Support métal. Facile à assembler.

### JEU "LITE-BRITE" DE "HASBRO"

Des dessins lumineux grâce aux fiches de couleur que l'on insère dans le tableau. Complet avec modèles. À partir de 3 ans.



AU CHOIX

**7<sup>99</sup>**  
CH.

450 RUE SAINT-JEAN, LONGUEUIL

# Le conseil de Longueuil n'a siégé que dix-sept minutes

par Lucien RIVARD

Pendant que le dépouillement des bulletins de vote se poursuivait et confirmait de plus en plus le raz de marée péquiste, lundi soir, les membres du conseil de Longueuil n'ont mis que 17 minutes pour expédier quelques petites affaires courantes et de peu d'intérêt.

Parce que en dépit de la tenue d'élections générales au Québec, à Longueuil, on a tenu à continuer à faire les choses normalement et l'assemblée statutaire du troisième lundi du mois a eu lieu comme prévu.

Ce troisième lundi du mois étant également consacré au public pour une période d'une heure, soit entre 7 h et 8 h, on n'a pas volé aux citoyens cette petite heure qu'on lui accorde pour s'exprimer. Il faut dire toutefois qu'il n'y avait que sept personnes dans la salle, alors

que habituellement, on fait salle comble pour l'occasion.

Contrairement à ce que l'on prévoyait, les conseillers ont fait leur devoir et se sont présentés majoritairement pour tenir cette assemblée. En fait, seuls les conseillers Jacques Bouchard et Gilles Leduc étaient absents.

Sur l'ordre du jour on n'avait prévu que l'adoption de procès-verbaux et des ouvertures de soumissions pour divers travaux publics.

Un seul vote a été pris et ce fut sur une banale question de demande d'utilisation d'un aréna.

Dix-sept minutes après avoir été ouverte, l'assemblée a été levée et il est inutile de dire que les membres du conseil, contrairement à leur habitude, ont quitté précipitamment l'hôtel de ville.

## La convention collective à la CTRS: on risque d'attendre jusqu'à '77

par Gilbert LAVOIE

Le renouvellement de la convention collective des quelque 200 employés de la Commission de transport de la Rive sud risque d'être reporté à 1977, en raison d'une tentative des employés d'entretenir de quitter la Fraternité canadienne des cheminots, pour se joindre à la CSN.

Au nombre d'environ 35, les employés des services d'entretien ont déposé une demande en accréditation auprès du ministère du Travail, qui entendra les parties le 9 décembre prochain. En attendant, la CSN a déposé une autre requête auprès du ministère, demandant la suspension des négociations amorcées depuis tout près d'un mois entre la CTRS et la Fraternité des cheminots pour tous les employés, soit les chauffeurs, le personnel de bureau et celui de l'entretien. Le contrat de travail est échu depuis la fin d'octobre à la Commission de transport.

## PETITES annonces

POUR CHANGER  
DU ANNUEL 285-7200  
de lundi au vendredi de 9 h à 18 h 30

LES PETITES  
annonces

121 Propriétés commerciales  
industrielles  
achat vente échange



Parcs industriels  
Locaux à louer

ST JEROME

BOISBRIAND

(Ste Thérèse ouest)

LONGUEUIL

Voir d'évitement

du C.N. (Sidings)

LAVAL

Modules pour plusieurs

locataires de

3.000 à 87.000 pi car

110 220 550V

Occupation

immédiate

ou prochaine

Au niveau des camions

Hauteur libre 18 pieds

Cloisons isolées

Chauffage au gaz

Bureaux selon besoins

Vaste stationnement gratuit

JACQUES KIMPTON

382-6760

ROCK INDUSTRIELS

Commission assurée

aux courtiers

100 Immeubles

GESTION, services, analyses, études, Monic Administration et Services Immobiliers Inc. 465-3800

101 Propriété à vendre

ST-BILMUS. Voulez-vous vous consacrer aux fêtes? Occupation immédiate. Bungalow 3 chambres, face au parc et école. Pouffe Martel 655-7496, 655-3257.

MONTREAL TRUST, COURTIER

BOUCHERVILLE, bungalow aluminium à prix abordable. Venez faire une offre. Bien situé, bien payé. Taxes \$532 au total. M.L.S. Céline Beaudet 655-1375, 655-4236.

LE PERMANENT, courtier

BOUCHERVILLE, pour professionnels. Magnifique canadienne, avec tout le luxe, le confort et le confort que vous désirez. Vous choisissez vous-même vos matériaux et votre terrain. Faites vite. 3 terrains seulement disponibles. EXCL. Céline Beaudet 655-1375, 655-4236.

LE PERMANENT, courtier

BOUCHERVILLE, vous désirez le Montclair tout construit par vous? Pour \$32.000 il est à vous. Vous pouvez choisir la taille ou la pièce, les couleurs, tuiles, armoires, etc. Dites votre commande. EXCL. Céline Beaudet 655-1375, 655-4236.

LE PERMANENT, courtier

BOUCHERVILLE, urgent tout vendre. Spacieuse et belle près de toutes commodités, immense salle à manger et salle familiale. De l'espace pour tous à bon compte, dans bon secteur. Taxes minimales. EXCL. Céline Beaudet 655-1375, 655-4236.

LE PERMANENT, courtier

BROSSARD, secteur Asterville, cottage semi-décalé, 3 chambres à coucher, 1/2 salle de bain, terrain entièrement fini. Jour: 866-3879, soir: 678-3633. Pas d'agent.

BROSSARD, cottage, 4 chambres, foyer et garage, \$55.000, 648-6002, Pas d'agent.

BROSSARD, très beaux réufs, 3 chambres et 4 chambres, l'adresser 5769 Marie-Victoire, 671-4646.

BROSSARD, Asterville, urgent, trancheur. Bungalow, 4 chambres, foyer, garage, 5000-5000, grand terrain paysagé, 57.000 miles, 264-1200 bureau. Malan: 656-4270 M. Tancher. Pas d'agent.

BROSSARD, condominium 5 1/2 pièces, piscine communautaire, garage intérieur, près écoles et transport en commun, comptant minima. Appelez Jacques Bergeron, 678-7790 ou 676-7955.

IMM. BEAUREY COURTIER

301 Appartements à louer 301 Appartements à louer

Vous cherchez un logement?

652-9901

\$190 et plus taxes. électricité, chauffage inclus.

101 Propriétés à vendre

BROSSARD: prix réduit, doit vendre, 4 chambres à coucher, foyer dans salon, salle familiale, paysagé, clôture. Fait voir pour apprécier. Appelez Jacques Bergeron, 678-7790, 676-7955.

IMM. BEAUREY COURTIER

BROSSARD: secteur '1', ce bungalow de 4 chambres à coucher à tout pour vous plaire. Foyer, salle familiale, garage. On demande \$47.000 M.L.S. Germaine Brière, 465-1764, 676-7955.

IMM. BEAUREY COURTIER

BROSSARD: secteur 'P'. Très joli cottage semi-décalé tout brique, construction 1974, avec garage. Chauffage électrique. Excèsivement propre. Appelez-moi, M.L.S. Simone Dulac, 656-5300, 671-6717.

IMM. BROSSARD COURTIER

BROSSARD: Secteur 'N'. Joli bungalow neuf 40 x 26. Chauffage électrique, garage. Le sol est prêt à la finition. M.L.S. Simone Dulac, 656-5300, 671-6717.

IMM. BROSSARD COURTIER

BROSSARD: secteur 'M'. Superbe split level 8 pièces, bien décoré, terrain 7.650 pieds carrés. Intéressé 6 1/2%. M.L.S. Hugette Cloutier, 656-5300, 676-9903.

IMM. BROSSARD COURTIER

301 Appartements à louer

LONGUEUIL, 3 1/2, cuisine, réfrigérateur, tapis fourrés, taxes payées, neuf. 322-2099.

LONGUEUIL, 4 1/2, 3 1/2 avec salle à manger, tapis sur à mur, chauffage, eau chaude, taxes payées, stationnement. \$195-\$230, 463-1200.

LONGUEUIL, 4 1/2 dans 8-pièces, moderne, libre. \$165, 651-4811.

### PREVILLE ST-LAMBERT

Spacieux 3 1/2, 4 1/2 ensembles, ensemble moderne à prix modique, chauffage, avec cuisinière et réfrigérateur, salle de lavage sur chaque étage, piscine, terrain de jeux, occupation immédiate. Appeler 671-1077.

302 Appartements chauffés

GREENFIELD PARK 3 1/2, 4 1/2, 3 1/2, grandeur exceptionnelle, L'achat privé, salle à manger, taxes payées, garage disponible, à partir de \$170. 672-9786, 672-6275.

LONGUEUIL, 5 pièces, 4 1/2 chauffage, taxes payées, stationnement extérieur, 651-2530.

LONGUEUIL, 4 1/2, chauffage, eau chaude, libre, \$180 par mois, soit et fin semaine 649-0115 Jour 252-4633.

LONGUEUIL, 2 1/2, libre immédiatement, moderne, tapis sur à mur, près autobus, meublé ou non, \$150. 463-1294.

LONGUEUIL, 2 1/2, meublé, 4 1/2 non meublé, chauffage, eau chaude fournie, taxes payées, situé près centre d'achat Place Desmarques, 677-4376.

LONGUEUIL, 3 1/2, meubles ou non, 2 mois gratuits, autobus pour accès à la gare, \$215 tout inclus. Avez un 3 1/2 à sous-louer, \$245. Tel. 468-2052 ou 468-3444.

LONGUEUIL, 3 1/2, chauffage, toutes taxes payées, 468-2747.

LONGUEUIL, 585 rue Bruges près de Chemin Chamblay, 3 1/2, 4 1/2, tapis sur à mur, piscine, foyer, chauffage électrique, eau chaude et taxes comprises, à partir de \$180, occupation immédiate, novembre gratuit. S'adresser à 463-2572.

ST-HUBERT, 4 1/2, à sous-louer d'ici au 1er janvier, \$220 par mois, 676-4062 le jour.

ST-LAMBERT, 120 de Navarre, 3 1/2, 4 1/2, électricité, chauffage, taxes, piscine et sauna, piscine, réfrigérateur, comptoir. 672-8722.

ST-LAMBERT, 2 1/2, chauffage, semi-meublé, près Collège Champlain. 672-6667, après 6h.

ST-LAMBERT, 3 1/2 pièces, piscine intérieure, sauna, air climatisé, garage, libre immédiatement. Jeanne, au bidard: 651-4900.

IMM. BEAUREY COURTIER

938 Autos Camions demandés

NOUS PAYONS JUSQU'À '25

pour vieilles autos  
Meilleur prix pour  
voitures importées  
Remorquage gratuit  
et rapide

SCRAP METAL 637-1741

302 Appartements chauffés

VILLE ST-HUBERT

NOUVEAUX 3 1/2, 4 1/2  
GRANDES PIÈCES  
TAPIS MUR À MUR  
OCCUPATION IMMÉDIATE  
2955 RUE PARC  
656-4312

311 Logements à louer

A BROSSARD, rue Adéas, logement 3 1/2 pièces non chauffé, \$215. Occupation immédiate. 281-1675.

4 1/2 AVEC sous-sol, \$125 par mois, près du métro, soir: 670-4345.

4 1/2 PIÈCES à louer, \$165 par mois, très propre à Brossard. 656-4807.

301 Bureaux à louer

BROSSARD: Pour clinique médicale ou tout autre genre, plus de 25.000 pi de bureau moderne. Très vaste stationnement. Occupation printemps 1977. Jean-Claude Vandelaar, 651-1904 ou 256-7810.

DES ROSIERS, COURTIER

LONGUEUIL: Secteur de choix, rue principale, 5.000 pi de bureau, éclairé, chauffage. Occupation 30 jours. Jean-Claude Vandelaar, 651-1904 ou 256-7810.

DES ROSIERS, Courtier

411 Voyages transport

CHERCHE personne pour voyager de Brossard à Laprairie, matin et soir. Téléphoner après 6h à 656-2517.

607 Secteur vente

Faites vos achats également aux hommes et aux femmes

GÉRANTE (E) bilingue avec expérience de peinture, tapisserie, encadrement, secteur St-Lambert. Pour rendez-vous, 384-2246.

619 Emplois divers

Faites vos achats également aux hommes et aux femmes

COUTURIER(E) d'expérience, pour la confection de draperies dans une boutique de décoration. 651-6932, 674-3035.

POSEUR (euse) de pèdes de draperies d'expérience pour boutique de décoration. 651-6932, 674-3035.

859 Cartes professionnelles  
Avocats, notaires,  
médecins, dentistes

DENTUROLOGISTE, fabrication et réparation de prothèses dentaires à Brossard, 672-6771.

POUR VENDRE  
VOTRE VOITURE  
LES PETITES ANNONCES  
285-7102

**le vieux rafirot** BONNE SURPRISE  
Du dimanche au jeudi  
**FABULEUSE DÉGUSTATION**  
2 HOMARDS VIVANTS  
(bouillis, grillés ou froids, servis avec beurre à l'ail)  
AVEC CÔTE DE BOEUF RÔTIE AU JUS, ET POMMES AU FOUR  
Notre prix d'achat ayant baissé, nous aussi on baisse  
Reservations suggérées 288-7770  
Stationnement gratuit après 18 h

406, rue Saint-Sulpice  
VIEUX MONTREAL

**LES MEUBLES NON PEINTS DU SUD INC.,**

**ENSEMBLE COMPLET**  
comme illustré: \$19999  
(Différents arrangements possibles)

- Meubles sur mesure
- Vaste choix de matelas
- Commandes téléphoniques acceptées

BOUL. TASCHEREAU  
PLAZA VENTURA

7545, boul. Taschereau, (Plaza Ventura) Brossard 676-0721

Pour les Fêtes...  
 l'ensemble de classe dont  
 vous avez toujours rêvé...  
 signé Paris Star chez Taylor's.



La jupe longue classique avec pli plat ouvert conjuguant amusement et fantaisie. Le début parfait d'une veillée parlée.

Une blouse de coupe simple mais recherchée qui rehausse des détails élégants à la taille, à l'empieusement et aux manches.

Jupe noire - tailles 10 à 18... \$30.00  
 Blouse dans les couleurs noir, rose, vert et miel  
 tailles petite, moyenne, grande... \$17.00



Une tunique élégante de ligne classique mais toujours nouvelle pour accompagner une jupe ou des pantalons habillés. La ceinture et les poignets apportent à cette tunique une note riche et originale.

La tunique est offerte en noir et en blanc.  
 tailles: 10 à 18... \$24.00



Ces vêtements qui conviennent parfaitement à l'époque des Fêtes sont en l'entretiel d'entretien facile et conçus avec soin par Paris Star.

un produit entièrement canadien chez TAYLOR'S

à 556 avenue Victoria, St-Lambert / Mail Champlain à Brossard  
 Téléphone: 672-9722

taylor's



GERARD A. TITILEY, journaliste spécialiste

# ce que les anciens racontent

## Jacques-Cartier n'est pas resté dans la dèche

Jacques-Cartier n'est pas resté bien longtemps dans la dèche, compte tenu de l'ampleur des travaux à exécuter pour placer cette ville définitivement sur la carte. Graduellement, et au fur et à mesure que les subsides venaient, on installait les services d'utilité publique et la vie devenait plus supportable sur ce nouveau coin de terre voué à une si grande envergure. On ne saurait se tromper en précisant que Jacques-Cartier, autour des années '50, fut l'enfant adoptif du député de Chambly à Québec, M. Redmond Roche, aujourd'hui juge aux Sessions de la paix à Montréal. De concert avec les autorités municipales, il a obtenu l'aide nécessaire du gouvernement pour tout mettre en place. Il faut dire qu'il était bien secondé. Aux élections, tous ses supporters votaient bien plus "Roche" que "Union nationale".

Au cours d'une campagne électorale fédérale, le premier ministre Louis St-Laurent a été amené à Jacques-Cartier. L'endroit jugé le plus convenable dans les circonstances fut l'école St-Ernest, au coin de la rue Ste-Hélène et du chemin Coteau-Rouge, (aujourd'hui l'école Louis de Châteauguay, la plus petite de Jacques-Cartier) dont l'entrée surélevée pouvait admirablement servir d'estrade pour l'événement. Mais voilà que, entre la rue et l'école, il y avait un immense fossé qui faisait office de collecteur pour les égouts de surface.

En débarquant de leurs voitures, les distingués visiteurs eurent une certaine réticence à la vue de cet obstacle, mais ils entreprirent quand même de le franchir courageusement. Il fallait passer à "gué"; on n'avait pas dressé de passerelle, sans doute pour mieux montrer combien la Ville avait besoin d'aide. Le premier ministre a allégrement réussi l'épreuve; mais il fallait le voir, tirant Mme St-Laurent par la main pour la sortir de cette tranchee.

Quelques années plus tard, au cours d'une autre campagne électorale, provinciale celle-là, la caravane électorale du premier ministre Duplessis a été dirigée vers Jacques-Cartier et s'est arrêtée à l'hôtel de ville. Le maire du temps termina son petit boniment de bienvenue par ces mots: "J'espère, monsieur le premier ministre, que vous penserez à nous".

M. Duplessis qui n'était jamais à bout de mots d'esprit, entama son bref discours par ces mots: "Mes chers amis, non seulement je pense à vous, mais je dépense pour vous".

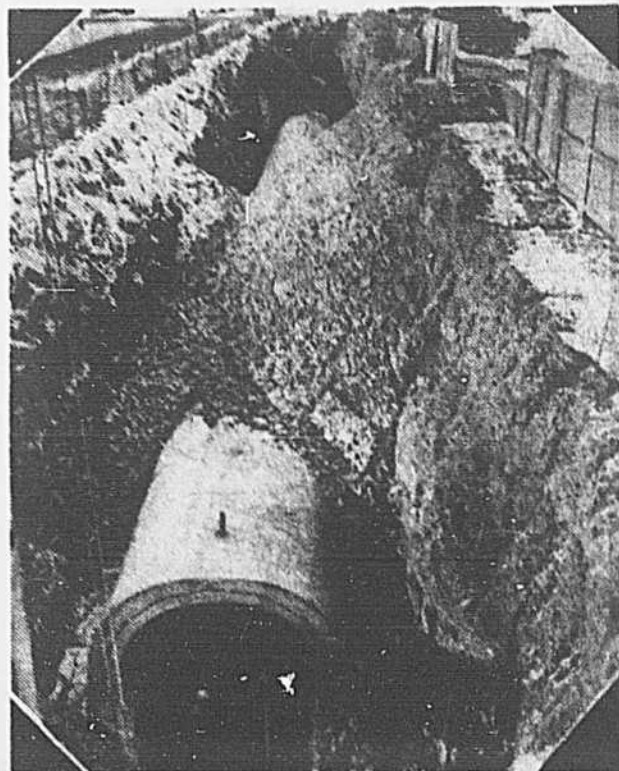
Là comme ailleurs, la crise de croissance trop rapide s'est fait sentir. Il y a eu des erreurs, des oublis involontaires mais coûteux. Jacques-Cartier, tout comme d'autres villes champignons, a vu dans ses murs la présence de profiteurs et de chevaliers d'industrie. Ceci a terni pour quelque temps la réputation de cette région.

Graduellement les choses se sont bien tassées. Les services d'eau et d'égouts, sont venus avec le temps, de Longueuil. Les rues furent pavées et les trottoirs construits.

La cité de Jacques-Cartier avait relevé la tête après que tous les citoyens et les administrateurs eurent relevé le grand défi. C'est alors que cette belle et grande ville est devenue l'objet de la convoitise de la ville de Longueuil.

*On ne saurait se tromper en précisant que Jacques-Cartier fut l'enfant adoptif du député de Chambly à Québec, M. Redmond Roche, aujourd'hui juge aux Sessions de la paix à Montréal. Aux élections, on votait bien plus "Roche" que Union nationale.*

*Il a fallu des travaux coûteux pour doter la nouvelle ville des infrastructures nécessaires. Cette conduite, de 11 pieds de diamètre et de 800 pieds de long a coûté \$5 millions. Elle recueille encore aujourd'hui les effluves des principaux embranchements du système d'égout de Jacques-Cartier.*



Le 16 août 1969, les deux villes de Longueuil et de Jacques-Cartier fusionnèrent et la nouvelle ville de Longueuil devenait la quatrième ville en importance au Québec. La première élection du nouveau Longueuil eut lieu dimanche le 1er novembre 1970. Parmi les clauses qui stipulait que le maire Roland Therrien de Jacques-Cartier serait maire de la nouvelle ville de Longueuil durant quelques mois.



*"Non seulement je pense à vous, mais je dépense pour vous", répondit un jour le premier ministre M. Maurice Duplessis, à un maire de Jacques-Cartier, qui demandait une attention spéciale du provincial.*



Trouvez  
votre  
occasion  
dans les  
petites  
annonces de  
LA PRESSE

POUR REJOINDRE  
TOUT LE MONDE,  
UTILISEZ

## On doit accentuer la décentralisation administrative vers les municipalités

par Germain TARDIF

Le président de la Commission de refonte des lois municipales, Me Gilles Gilbert, est d'avis que la décentralisation administrative au niveau local, vers la municipalité doit être accentuée.

Invité comme conférencier au déjeuner-causerie hebdomadaire de la Société pour le progrès de la Rive sud, M. Gilbert a déclaré que la commission qu'il préside "reconnait que la municipalité est et doit demeurer l'organe privilégié de la décentralisation administrative au Québec, que la municipalité doit, pour réaliser ses objectifs,

recouvrer la plénitude de ses pouvoirs législatifs et fiscaux".

"C'est en milieu municipal d'abord, a-t-il précisé, que le citoyen apprend, exerce, vérifie et apprécie le système démocratique.

"C'est au niveau municipal que le citoyen peut plus efficacement participer à la chose publique, faire connaître ses véritables besoins, vérifier la qualité des services qui lui sont rendus, exprimer son appréciation ou sa désapprobation à celui qu'il a élu pour administrer ses intérêts, sa chose".

La décentralisation vers la municipalité

doit être accentuée, selon lui, parce qu'il faut faire administrer les choses communes par les gens du milieu, quitte à les conseiller adéquatement.

Me Gilbert a d'autre part, souligné que la municipalité doit exercer ses pouvoirs.

Il a fait remarquer que des municipalités réclament de nouveaux pouvoirs et de nouvelles sources de revenus mais que, très souvent, elles n'exercent pas les pouvoirs essentiels qui lui sont déjà dévolus comme, par exemple, le zonage et la construction.

"Les municipalités, a-t-il poursuivi, veulent

conserver leur autonomie fiscale mais combien de municipalités ne vont-elles pas, à la première occasion, demander à tel ou tel ministère une subvention lorsqu'elles-mêmes n'effectuent aucun effort fiscal, alors que le revenu des taxes foncières est presque inexistant et qu'elles n'ont pas imposé, comme elles en ont le pouvoir, une taxe d'affaires raisonnable?"

Parlant de la Commission de refonte, Me Gilbert a fait savoir que le mandat de celle-ci se terminera à la fin de décembre, qu'elle a déjà publié trois des cinq volumes de ce qui

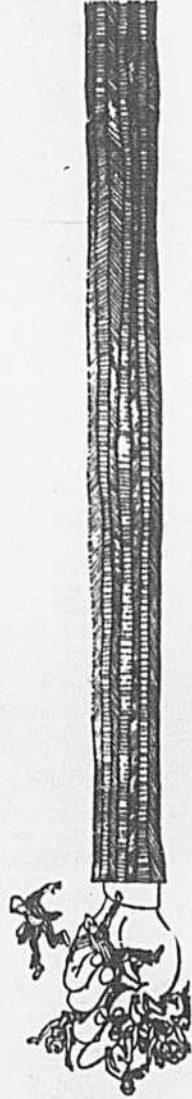
sera éventuellement le code des municipalités et que les deux derniers volumes seront publiés au cours des prochaines semaines.

La commission a dû faire l'inventaire et l'étude de diverses lois antérieures, au nombre d'environ 500 et comprenant quelque 15.000 articles.

Elle a reçu de nombreux mémoires et des recommandations de divers milieux, organismes ou individus.

Elle a eu la tâche de simplifier le tout et en faire l'adaptation aux besoins actuels et futurs.

Tout ceci a pris deux ans.



LES PETITES  
ANNONCES DE  
LA PRESSE

### Draperies Longueuil Inc.

ameublement  
& décor

N. MARTIN INC.

**RAJEUNISSEZ VOS MEUBLES**

NOUS VOUS OFFRONS UN SERVICE UNIQUE.  
REMBOURRAGE, RÉPARATIONS,  
REMISE À NEUF, ETC...

Grande variété de tissus de qualité  
au choix, le travail est exécuté  
par les meilleurs artisans  
hautement qualifiés.

Tapis, tapisserie et couvre-lits  
également disponibles.

ESTIMATION  
GRATUITE  
674-7550

DRAPERIES  
RIDEAUX  
VALENCES  
TOILES  
...SUR MESURES  
674-3305

SERVICE  
DE DÉCORATION  
À DOMICILE  
674-3305

Une seule adresse 401, BOUL. STE-FOY, Longueuil

# LAPINIÈRE AUTO INC.

6400, BOUL. TASCHEREAU  
VILLE BROSSARD  
676-7981



- CHRYSLER
- PLYMOUTH
- VOLARÉ
- CAMIONS DODGE

RIVE SUD, JEUDI 18 NOVEMBRE 1976

## Football Rive sud

# La coupe va au bantam de St-Bruno

L'équipe de football bantam de St-Bruno a causé une grande surprise en fin de semaine dernière alors qu'elle a facilement disposé des Colts de Ville LaSalle par le compte de 39 à 10, remportant ainsi la Coupe Rive sud.

Ce match de finale qui avait lieu exceptionnellement au stade d'hiver de l'Université de Montréal, en même temps que tous les autres championnats provinciaux de football, a donné lieu à du jeu excellent, bien apprécié du public estimé à 600 personnes.

La facilité avec laquelle St-Bruno a dominé le match en a étonné plusieurs car cette équipe avait éprouvé de sé-

rieuses difficultés au cours de la saison contre les Colts qui avaient raflé le championnat du calendrier régulier.

La formation de la Rive sud est allée de l'avant dès le début du match grâce à une offensive très équilibrée, dominée par Paul Janssen et Allen McKechney.

Toutefois, la figure dominante de la rencontre est sans contredit le quart-arrière Carl Bayard. En plus de mener l'attaque, Bayard s'est distingué en comptant 11 points, un touché et quatre transformations. Le centre-arrière Marcel Côté s'est également bien tiré d'affaires avec

un touché et plusieurs verges de terrain à son crédit.

Chez les Colts, la seule vedette digne de mention demeure Bob Miller qui a réussi un touché. La ligue de football Rive sud compte cinq équipes: Château-guay, Ville LaSalle, St-Bruno, St-Lambert et Drummondville.

### Chez les Pee wee

Chez les Pee wee, la fin de semaine a connu une fin tragique. Les Alouettes de Château-guay, qui avaient connu une saison fantastique avec une fiche de 11 victoires et une défaite, se sont inclinés misérablement devant les Sharks de Duvernay, par le compte de 56 à 26.



Le bantam de St-Bruno a surpris tout le monde en fin de semaine dernière en battant les champions de la saison régulière, les Colts de Ville LaSalle par le compte de 39 à 10. Le St-Bruno (casques de couleur uniforme) s'est surtout distingué par son offensive dominée par le quart-arrière Carl Bayard.



## Coupe du Québec en judo:

# La Rive sud n'a guère fait impression

par Pierre GINGRAS

La Rive sud n'a guère impressionné en fin de semaine dernière alors que se déroulait à Montréal la deuxième tranche de la Coupe du Québec en judo.

Si on fait exception de Serge Lafond de Sorel qui a tout raflé chez les ceintures noires et de Michael Rodé qui est arrivé troisième chez les ceintures brunes, catégorie moins de 132 livres, la malgre participation de la Rive sud n'a pas connu de grands moments comme elle en avait connu dans le passé.

Cette deuxième étape de la Coupe du Québec qui réunissait 220 participants était réservée aux ceintures noires et brunes seulement.

Chez les noires, Raymond Grenon de Longueuil s'est mérité une cinquième place dans la catégorie de moins de 172 livres, en battant Irwin Nadler, un judoka moyen. Par contre, les honneurs lui ont échappé en cédant devant

Gérard Soler, le grand champion de la fin de semaine.

Les représentants de la Rive sud étaient plus nombreux chez les ceintures brunes mais les résultats n'en furent pas moins négligeables. Ainsi, Serge Roux de Longueuil s'est classé 17ième sur 33 en perdant contre Raymond Ouellette, le numéro deux dans sa classe.

Par ailleurs, Alain Dugas de Boucherville s'est mérité une 12ième place chez les 143 livres, catégorie espoirs, en battant Paul Viens, un autre judoka de Boucherville.

Pour sa part Alain Langlois de Boucherville, celui qui avait raflé le deuxième rang lors de la première tranche de la Coupe du Québec, n'a pu participer aux compétitions à cause de maladie.

La troisième étape de la Coupe aura lieu en décembre prochain. C'est le total des points obtenus lors des quatre tranches de la Coupe qui détermine les champions à l'échelle provinciale.

Alain Dugas un judoka de Boucherville, se retrouve au sol lors d'un combat qui avait lieu en fin de semaine dernière dans le cadre de la deuxième tranche de la Coupe du Québec en Judo. Dugas s'est mérité une 17ième place sur 33 concurrents. La Rive sud était faiblement représentée à cette compétition et les résultats obtenus furent décevants.



# Gaétan Charron: un "échangé" qui ne veut que jouer au hockey

par Pierre GINGRAS

Il rêvait de faire la Majeure, peut-être même, par la suite, rejoindre les rangs professionnels. Mais quand on a 19 ans et qu'on évolue encore chez les juniors "B", les espoirs sont bien minces. Il ne faut pas se faire d'illusions. Surtout dans la ligue Richelieu.

Pour Gaétan Charron, de Longueuil, les illusions sont depuis longtemps disparues. Il en est à sa troisième formation depuis moins d'un an dans le circuit Milot. Un début de saison avec les Siurs de Longueuil, l'an dernier, un long passage chez les Hawks de Laprairie et un échange qui vient tout juste de se conclure l'envoie terminer la saison avec les Aigles de St-Jean. Des moments difficiles pour un jeune joueur dont le seul salaire est les applaudissements de la foule.

"C'est toujours difficile à accepter. Tu te sens manipuler sans que tu puisses vraiment dire un mot. Mais ce qui reste le plus difficile, c'est que tu ne sais jamais pourquoi. L'échange a souvent lieu au moment où on s'y attend le moins. C'est fait dans ton dos. Tu acceptes de jouer pour l'autre club ou tu restes assis chez vous."

Gaétan Charron explique qu'il était bien avec les Hawks de Laprairie et que son rendement s'était amélioré de beaucoup depuis le début de la saison. Il ignore encore le pourquoi de l'échange. Mais il est habitué. Il fait partie du groupe des négligés. Il faut s'y faire.

"Tout laisser tomber? C'est pas l'envie qui m'a manqué! Mais quand tu joues au hockey depuis des années, tu es "pogné". Tu restes jusqu'au moment où on ne veut plus de tes services. Heureusement, il y a toujours quelqu'un qui finit par

te réclamer. Alors tu vas."

## Des Rebels aux Aigles

Facile d'accès, Gaétan Charron parle lentement, sans aucune agressivité. Il a débuté sa carrière chez les juvéniles pour ensuite passer dans les rangs juniors avec le Boucherville. Plus tard on le retrouve chez les Rebels de Longueuil de la ligue junior "A".

Au camp d'entraînement, j'étais le 19ème sur les 103 joueurs appelés et on m'a mis de côté. Je savais alors que toutes mes chances de faire carrière au hockey venaient de s'évanouir."

Il veut jouer quand même, pour le plaisir, tout en donnant 100 p. cent de lui-même à chaque match. "Tu donnes tout ce que tu as dans le ventre. Mais le problème des échanges te cause toujours un tort immense. Tu changes d'instructeurs, tu dois donc changer de méthode de jeu. C'est compliqué pour tout le monde et tu finis par prendre un temps fou avant de t'adapter. Quand ça marche, comme ça m'est arrivé, on l'échange."

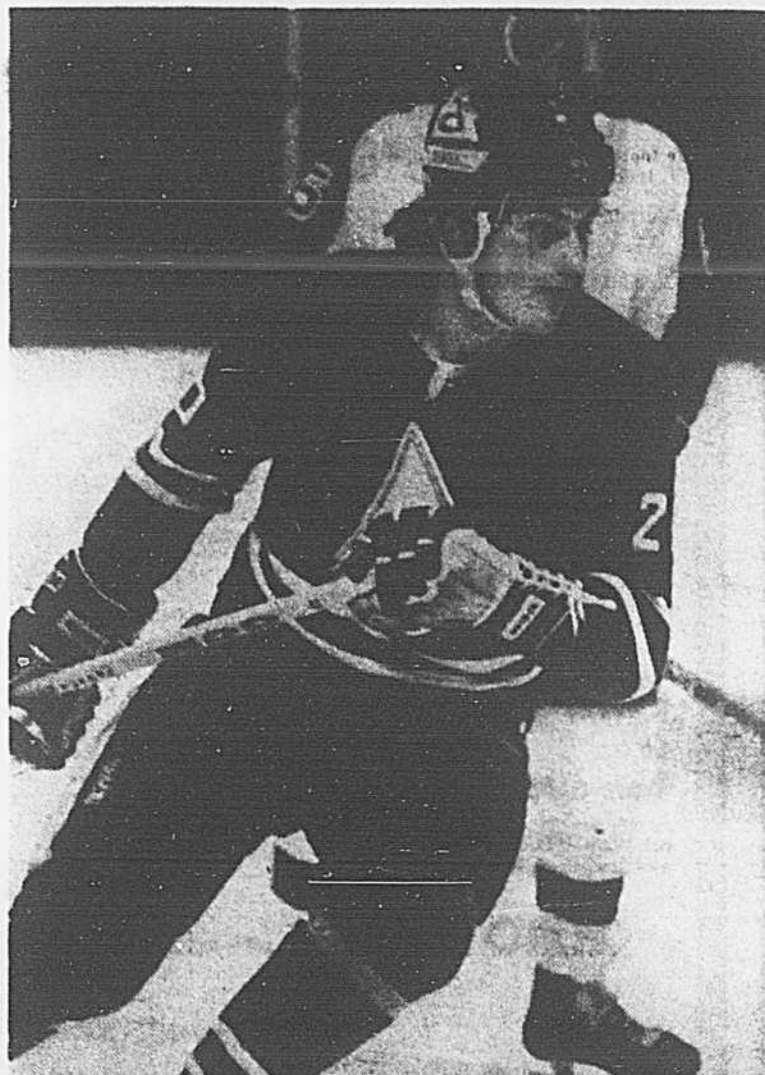
## Des études bouleversées

La seule chose qu'il demande avec le St-Jean, c'est de la glace. "Comme tu veux jouer et que t'aimes ça comme un fou, la seule chose que tu veux gagner avec un échange, c'est la chance de jouer plus souvent, plus de temps sur la glace." Pour le gérant de l'équipe, Louis McNulty, ce problème est réglé. Charron est un joueur d'expérience qui peut apporter beaucoup.

Et le côté humain de l'affaire? Le transport de Longueuil à St-Jean? Les études? "Pour le transport, ça ne pose pas de problème. Même

si St-Jean est relativement éloigné de Longueuil, je peux assister à tous les exercices car je voyage avec des coéquipiers. Quant aux études, ça ne va pas trop bien. Je travaille actuellement pour un nettoyeur pour gagner quelques sous. J'ai perdu une année d'étude à cause du hockey. Heureusement mes parents m'ont payé un collège privé sans quoi je serais plus en retard. Mais quand je suis passé au secteur public, j'ai raté mon coup. Je dois me reprendre par des cours du soir."

Gaétan Charron mange du hockey presque 24 heures sur 24. Finir une carrière junior avec le St-Jean, ce n'est pas drôle du tout. Mais quand on aime ça... Le dernier match de St-Jean contre Beauce s'est soldé par une défaite de 13 à 1. Quand on aime ça, la défaite importe peu. Tout ce qui compte, c'est de jouer.



Charron a débuté sa carrière junior avec Boucherville. Il a ensuite évolué avec les Rebels de Longueuil, les Siurs de Longueuil, les Hawks de Laprairie, pour se retrouver aujourd'hui avec les Aigles de St-Jean. "Le problème des échanges, c'est que chaque instructeur a sa propre méthode de jeu. Tu dois donc réapprendre à chaque fois et la qualité de ton jeu en souffre toujours. Mais le plus "tannant" d'un échange, c'est que tu ne sais jamais pourquoi."

Notre succursale de Longueuil

est maintenant située au

Complexe Bienville

1000, rue de Sérigny

Longueuil, Qué. J4K 5B1

Téléphone: 670-9550



BANQUE  
FÉDÉRALE  
DE DÉVELOPPEMENT

Demandez notre dépliant sur ces services

- Aide financière
- Consultation
- Formation en gestion
- Information sur les programmes gouvernementaux d'aide à l'entreprise

Il y a également des bureaux de la BFD à Montréal, Saint-Jérôme, Saint-Laurent, Saint-Léonard, Valleyfield et dans d'autres centres du Québec

UN TRAVAIL DE PROFESSIONNEL  
QUE VOUS POUVEZ FAIRE VOUS-MÊMES!

Vous pouvez dès maintenant nettoyer vous-mêmes vos tapis et obtenir les mêmes résultats qu'un spécialiste, tout en réalisant des économies allant jusqu'à 80%.

Il vous suffit de louer un appareil sensationnel à extraction de l'eau chaude de Trewax

- Votre tapis sera nettoyé à fond en un seul mouvement
- Toutes les taches, même les graisses les plus collantes, disparaissent en un tournemain
- Vos tapis seront comme neufs, mais encore plus doux

L'appareil est facile à manier, économique, et procure des résultats incomparables

Alors... POURQUOI NE PAS  
LE FAIRE  
VOUS-MÊMES?

LOCATION DE BOUILLOIRE  
"Steamer" pour enlever le papier peint

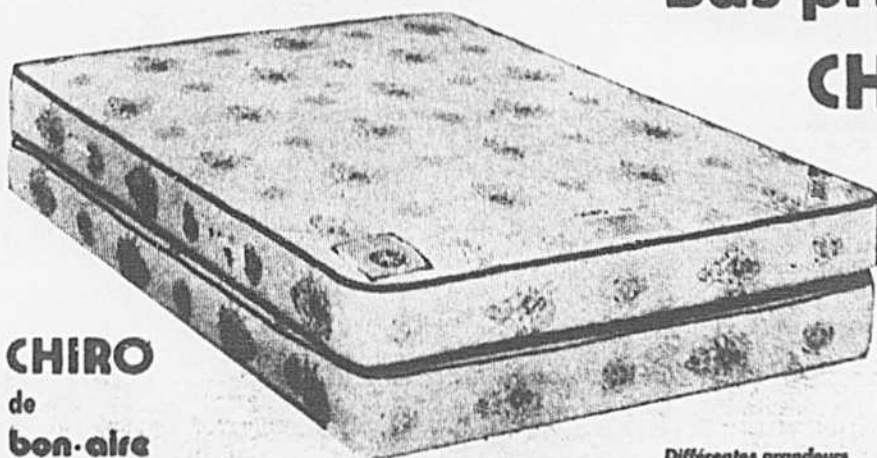
Poly Décor

2877, chemin Chambly, Longueuil  
Centre Commercial Place-des-Ormeaux  
Téléphone: 670-3450

# le Père du Meuble INC.

## Vente de fin d'année

### Bas prix fantastiques



**CHIRO**  
de  
**bon-aire**

est peut-être le meilleur  
matelas jamais fabriqué

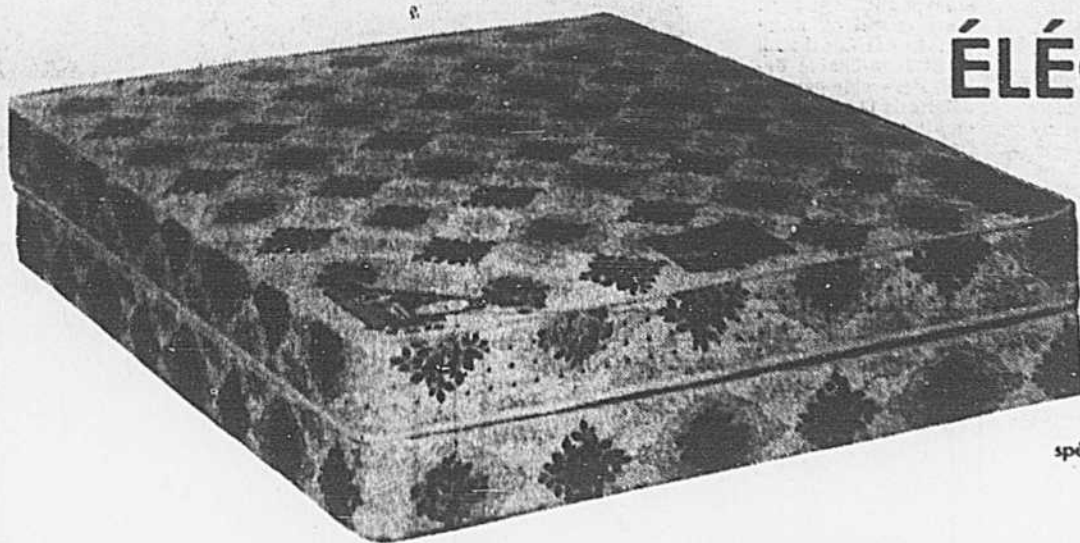
*Différentes grandeurs  
disponibles*

**CHIRO** de **bon-aire**  
**ENSEMBLE  
MATELAS et  
SOMMIER-  
CAISSE**

Pour l'acheteur plus avisé, plus averti,  
nous avons  
le **CHIRO** de **BON-AIRE DELUXE**

Prix "spécial" Père du Meuble

**CHIRO** de **bon-aire** est le seul ensemble conçu et réalisé avec l'assistance de la Fondation de Recherches Chiropratiques du Québec Inc.



## ÉLÉGANCE

de **bon-aire**

Ensemble matelas et  
sommier-caisse d'excel-  
lente qualité.

Prix "spécial"  
Père du Meuble

Construit d'après les  
spécifications du "Père du Meuble"

■ Mise de côté  
gratuitement

■ Entreposage  
12 mois



MEMBRE DE LA CORPORATION  
DES MARCHANDS  
DE MEUBLES DU QUÉBEC

■ Livraison dans  
tout le Canada

FERMÉ TOUS LES MERCREDIS

**le Père du Meuble INC.**  
MARCHANDISES GARANTIES OU ARGENT REMIS

12300, boul. Albert-Hudon  
MONTRÉAL-NORD  
3675 ouest, boul. St-Martin  
LAVAL

323-4950

**Bou-Jeck**

7212, rue Saint-Hubert  
Métro Jean-Talbot