



Rapport annuel 2017

Service sécurité incendie Roberval

Table des matières

<i>Mot du directeur</i>	3
<i>Organigramme du S.S.I.R.</i>	5
<i>Un service en action</i>	6
<i>Notre personnel</i>	7
<i>Interventions</i>	8
<i>Prévention</i>	15
<i>Formation</i>	20
<i>Entraînement</i>	22
<i>Conformité de l'équipement</i>	23
<i>Activités et implications sociales</i>	27

Mot du directeur

C'est avec plaisir que je vous présente l'édition 2017 du rapport annuel du Service de sécurité incendie de la Ville de Roberval.

À la lecture de celui-ci, vous serez en mesure de constater tous les efforts déployés pour atteindre des objectifs prévus au schéma de couverture de risques en incendie, adopté en 2006.

Notre service a connu des changements significatifs dans ses processus opérationnels durant la dernière année. L'entrée en vigueur des appels en automatique depuis la centrale 911 de Ville d'Alma, ainsi que les appels multicaserne ont permis de faire face à un début d'année mouvementé par des incendies majeurs dans les municipalités de Lac-Bouchette, St-François-de-Sales et Chambord. Ces instaurations nous ont permis d'assurer une force de frappe optimale lors des incendies.

Également, une entente pour le sauvetage en espace clos ainsi que sur les eaux du lac St-Jean a été ratifiée avec la communauté de Mashteuiatsh.

En matière de sécurité civile, le printemps 2017 a été marqué par une élévation importante du niveau des eaux. Une cellule d'urgence a été mise en place, composée de différents intervenants de la Ville de Roberval. Ces événements ont permis de mettre de l'avant des mesures préventives et des équipes prêtes à intervenir. À ce titre, je tiens à souligner l'excellente contribution des pompiers de la municipalité de Chambord lors de ces événements.

En prévention, beaucoup d'efforts et de ressources ont été déployés afin de divulguer nos programmes sur l'ensemble du territoire auprès de nos citoyens, commerçants, institutions, garderies en milieu familial, foyer de personnes âgées et différents organismes.

De plus, chaque incendie fait l'objet d'une enquête et nous permet d'élaborer un historique afin de cibler les causes les plus fréquentes et d'y travailler afin de les diminuer.

La santé et sécurité au travail est la priorité de notre service. Nous avons mis en place une procédure élaborée par la CNESSS - Commission des normes, de l'équité, de la santé et de la sécurité du travail. Celle-ci rappelle aux pompiers les risques relatifs aux contaminants dans le domaine de l'incendie d'où l'importance de se protéger adéquatement. Une formation en ce sens a été dispensée dans chaque caserne. À cet effet, je tiens à remercier M. Dary Tremblay, chef aux opérations, pour son dévouement.

En terminant, je tiens à souligner l'excellent travail de tous les employés de notre organisation. Ambassadeurs de la sécurité et gardiens des vies, leur présence est essentielle à la réalisation de notre mission.

Je désire remercier les membres de notre état major, notre adjointe administrative, les membres de la direction générale, ainsi que tous les services de chacune des municipalités qui ont apporté un soutien tout au long de l'année.

Mes derniers remerciements vont à tous les élus et élues pour leur confiance à notre égard.

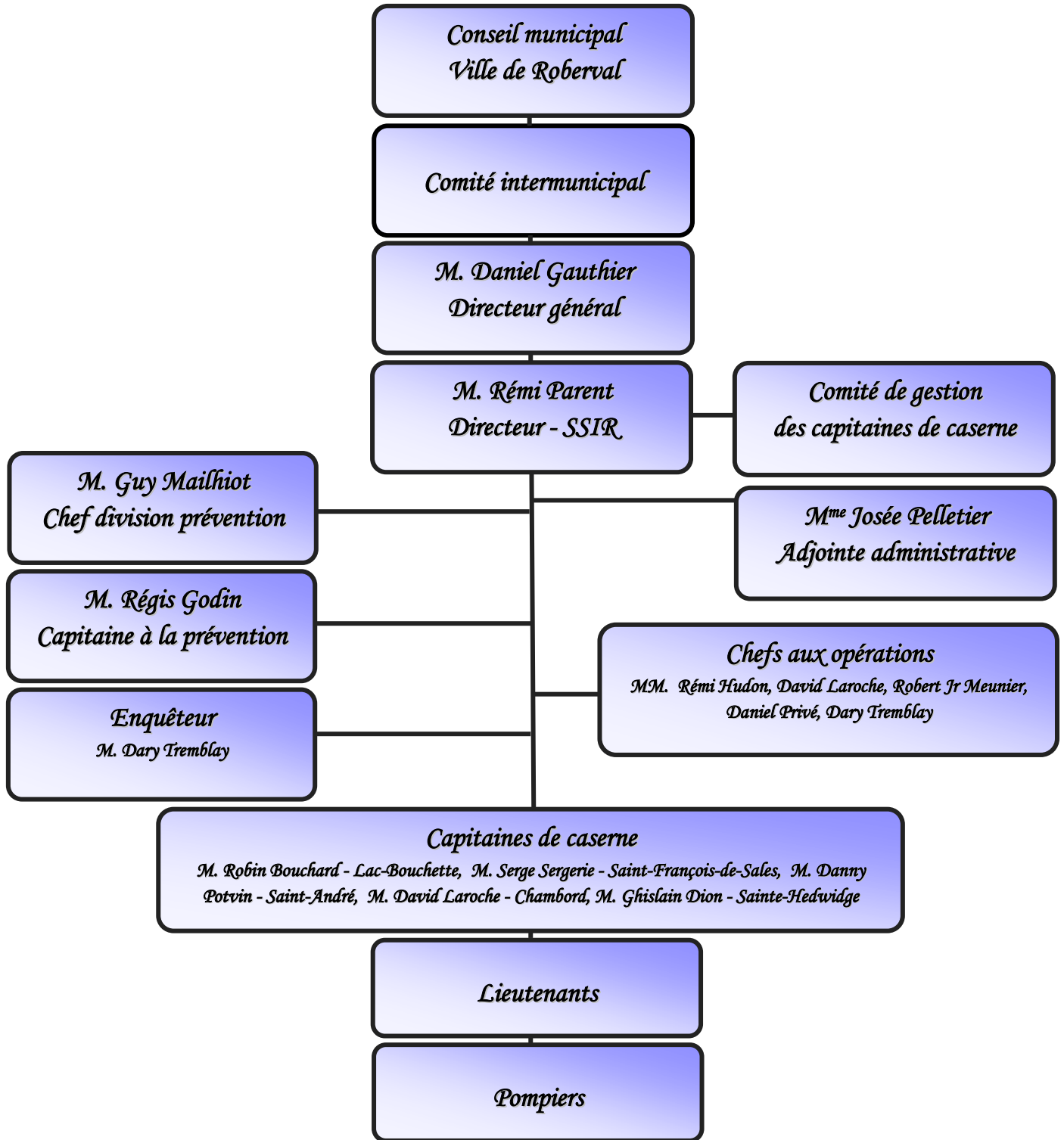
A handwritten signature in blue ink, appearing to read 'Rémi Parent', with a stylized flourish at the end.

Rémi Parent

Directeur

Service sécurité incendie Roberval

Organigramme du S.S.I.R.



Un service en action

- ✚ *Application des règlements municipaux en prévention incendie ;*
- ✚ *Conseils pour la planification, l'information et le contrôle des plans d'urgences des espaces publics ;*
- ✚ *Surveillance et collaboration aux événements spéciaux ;*
- ✚ *Éducation du public, visites des écoles et des foyers de personnes âgées, etc. ;*
- ✚ *Visites préventives, inspections industrielles et commerciales ;*
- ✚ *Formation des brigades internes et industrielles ;*
- ✚ *Extinction des incendies ;*
- ✚ *Sauvetage et protection lors d'événements, crue des eaux, supports autres services, etc. ;*
- ✚ *Protection de l'environnement ;*
- ✚ *Désincarcération automobile ;*
- ✚ *Sauvetage en espace clos ;*
- ✚ *Exercices d'évacuation ;*
- ✚ *Support entre nos casernes ;*
- ✚ *Entraide avec d'autres services incendies (St-Félicien, Mashteuiatsh, Desbiens) ;*
- ✚ *Enquêtes.*

*Coût moyen par habitant en sécurité incendie 2017		
Service sécurité incendie Roberval	Municipalité avec une même population	Au Québec
68,92 \$	99,00 \$	124,98 \$

**Statistiques de la sécurité incendie au Québec*

Notre personnel

En 2017, le service était composé de 83 employés, dont 4 à temps plein. Il s'agit de M. Rémi Parent, directeur, M. Guy Mailhiot, chef de la prévention, M. Régis Godin, capitaine à la prévention et de M^{me} Josée Pelletier, adjointe administrative.

Nous tenons à remercier les pompiers qui ont quitté le service et leur souhaitons la meilleure des chances dans leurs projets futurs : MM. David Bouchard, Steeve Germain et Patrice Tremblay.

Caserne #1 Lac-Bouchette	Caserne #2 St-François-de-Sales	Caserne #3 St-André	Caserne #4 Chambord	Caserne #5 Roberval	Caserne #6 Ste-Hedwidge
<p>Capitaine Robin Bouchard</p> <p>Lieutenants :</p> <p>Bérubé, Sylvain Cloutier, Stéphane Plourde, Monya Potvin, David</p> <p>Pompiers :</p> <p>Gagné, Guy Gaudreault, Samuel Potvin, Victorio Racine, Pierre</p>	<p>Capitaine Serge Sergerie</p> <p>Lieutenant :</p> <p>Bouchard, Carl</p> <p>Pompiers :</p> <p>Blanchette, Jean Gaudreault, Doris Girard, Laval Tremblay, David</p>	<p>Capitaine Danny Potvin</p> <p>Lieutenants :</p> <p>Perreault, Dominic Toulouse, Daniel</p> <p>Pompiers :</p> <p>Brassard, Rémi Desbiens, Pierre Gagné, Sabin Lachance, Guyaume Martel, Donald Ouellet, Maxime Vandal, Donald</p>	<p>Capitaine David Laroche</p> <p>Lieutenants :</p> <p>Doré, Robin Laroche, William Lavoie, David Papillon, François</p> <p>Pompiers :</p> <p>Doré, Marc-Olivier Duperré, Pierre-Luc Duperré, Yves Gauthier, Bruno Goulet, Marc-André Laflamme, David Levesque, Patrick Potvin, Tony Roberge, Sébastien Villeneuve, Louis</p>	<p>Rémi Parent, directeur Guy Mailhiot, chef prév. Régis Godin, capit. prév.</p> <p>Lieutenants :</p> <p>Allard, Sébastien Boily, Martin Duchesne, Israël Leroux, Mario Simard, Yves</p> <p>Pompiers :</p> <p>Bélanger, Ghislain Boily, Mike Boivin, Patrick Desgagné, Martin Fortin, Jean-François Fortin, Richard Grenon, Guillaume Guay, Pierro Huard Yannick Hudon, Mario Jomphe, Patrick Laflamme, Claude Laflamme, Yannick Langlais, Sylvain Larouche, Dany Lavertu, Eric Lavoie, Martial Méroz, Yannick Morin, Guillaume Potvin-Roy, Maxime Tremblay, Steeve</p>	<p>Capitaine Ghislain Dion</p> <p>Lieutenants :</p> <p>Bonneau, Stéphane Tremblay, M.-André</p> <p>Pompiers :</p> <p>Bouchard, Nicolas Croussette, Marc Gosselin, Charles Martel, Carol Morin, Robin Soucy, Maxime</p>
<p>Chefs aux opérations : Hudon, Rémi — Laroche, David — Meunier, Robert Junior — Privé, Daniel — Tremblay, Dary</p>					

Interventions

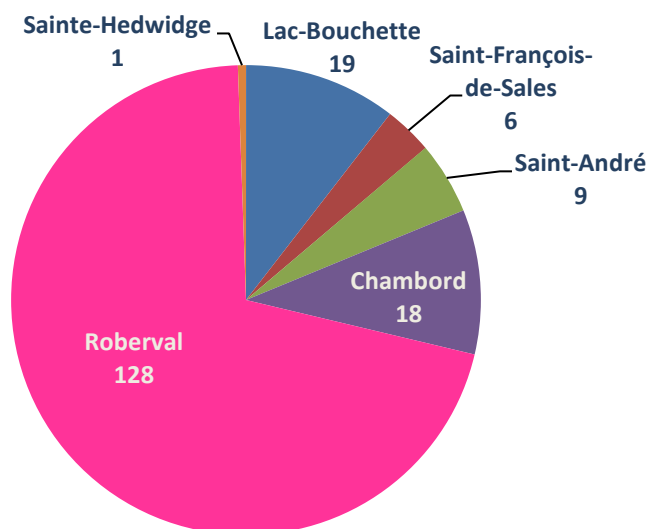


**Là où votre instinct vous dit de
fuir notre métier commence**

Indicateur de performance

Schéma de couverture de risques en incendie

En 2017, la division des opérations du service incendie a répondu à 181 appels sur l'ensemble du territoire, pour un total de 1 762 275 \$ en pertes matérielles. Également, 62 supports entre nos casernes et 3 demandes d'entraide pour autres municipalités (hors territoire) ont été effectués, totalisant 246 déplacements.

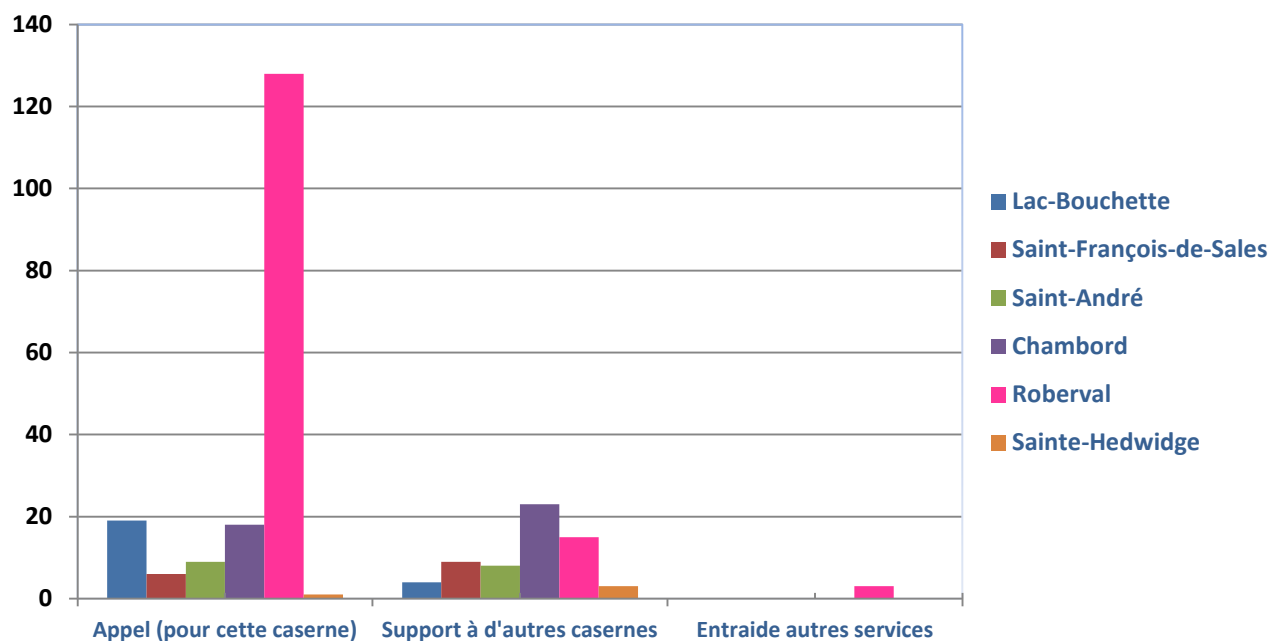


Répartition des appels selon les casernes													
Caserne	Janvier	Février	Mars	Avril	Mai	Juin	Juillet	Août	Septembre	Octobre	Novembre	Décembre	Total
Lac-Bouchette	4	2	-	3	3	2	1	-	1	1	1	1	19
Saint-François-de-Sales	1	-	-	-	1	-	2	1	-	-	1	-	6
Saint-André	1	-	-	1	2	2	1	-	-	1	-	1	9
Chambord	2	3	1	1	-	2	2	-	-	3	1	3	18
Roberval	11	10	11	9	9	10	11	13	9	12	11	12	128
Sainte-Hedwidge	-	-	-	-	-	-	-	-	1	-	-	-	1
Total	19	15	12	14	15	16	17	14	11	17	14	17	181

Indicateur de performance

Schéma de couverture de risques en incendie

Répartition des appels et des supports entre caserne et entraide à d'autres services							
Intervention	Lac-Bouchette	Saint-François-de-Sales	Saint-André	Chambord	Roberval	Sainte-Hedwidge	Total
Appel (pour cette caserne)	19	6	9	18	128	1	181
Support autre caserne	4	9	8	23	15	3	62
Entraide autres services	-	-	-	-	3	-	3



Force de frappe (FDF) lors des interventions en incendie					
Année	Nombre total d'appel auprès du SSI	Nombre d'appel pour un incendie de bâtiment	Nombre d'intervention requérant une FDF	Nombre d'interventions où la FDF a été atteinte	Objectif atteint au PMO ⁽¹⁾ (%)
2017	181	19	19	19	100 %
2016	158	18	18	18	100 %
2015	154	17	17	17	100 %
2014	156	18	18	18	100 %
2013	142	17	17	17	100 %
2012	144	16	16	16	100 %
2011	186	38	38	34	90 %

⁽¹⁾ PMO : Plan de mise en œuvre du schéma de couverture de risques en incendie.



Les interventions nécessitant les pinces de désincarcération ne font pas partie intégrante du schéma de couverture de risques en incendie.

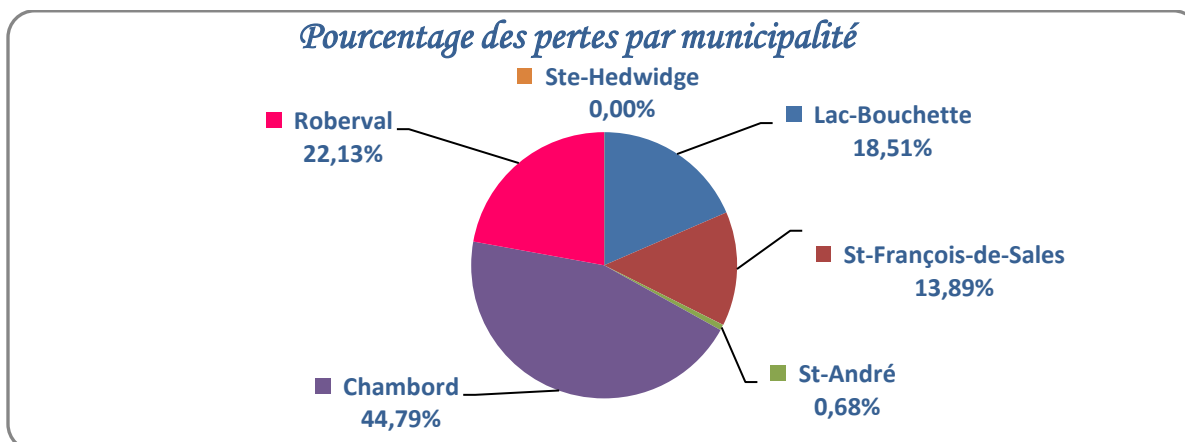
Interventions nécessitant les pinces de désincarcération		
Année	Nombre total d'appels auprès du SSIR	Nombre d'appels nécessitant les mâchoires de vie
2017	181	6
2016	158	9
2015	154	10
2014	156	5
2013	142	10
2012	144	4
2011	186	13

Ces tableaux représentent le nombre d'incendie déclaré au ministère de la Sécurité publique du Québec. En effet, la loi sur la sécurité incendie oblige les municipalités à déclarer tous les incendies sur son territoire. Notre service de sécurité incendie assume donc cette responsabilité pour les municipalités.

Parmi nos 181 appels d'urgence, 47 devaient être déclarés au ministère de la Sécurité publique.

Incendies déclarés au ministère de la Sécurité publique en 2017			
Caserne	Avec pertes	Sans perte	Montant total des pertes
Lac-Bouchette	6	6	326 150 \$
Saint-François-de-Sales	2	0	244 750 \$
Saint-André	1	1	12 000 \$
Chambord	7	2	789 375 \$
Roberval	13	9	390 000 \$
Sainte-Hedwige	-	-	-
Total :	29	18	1 762 275 \$

L'incendie chez Chalets et Spa Lac Saint-Jean à Chambord représente à lui seul des pertes de 672 250 \$



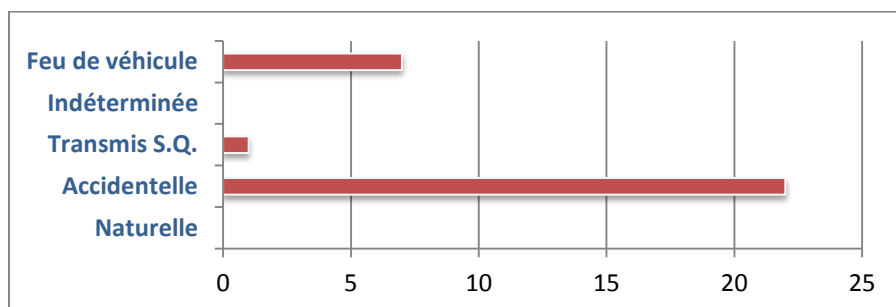
Incendies déclarés au ministère de la Sécurité publique			
Année	Avec pertes	Sans perte	Montant total des pertes
2017	29	18	1 762 275 \$
2016	21	15	7 007 480 \$
2015	25	10	880 025 \$
2014	23	9	375 100 \$
2013	18	10	430 600 \$
2012	18	5	444 370 \$
2011	28	21	610 000 \$

Il existe quatre (4) façons de qualifier l'origine d'un incendie : naturelle, accidentelle, volontaire et indéterminée.

- 1) Les incendies de causes naturelles sont rares. Elles sont occasionnées par la foudre ou par les rayons de soleil (effet de loupe).
- 2) Les causes accidentelles sont très nombreuses : bris ou défektivité d'équipement, combustion spontanée, etc.
- 3) Les causes volontaires sont des causes où il y a des raisons de croire qu'il y a eu un acte criminel. Ces dossiers sont alors remis à la Sûreté du Québec.
- 4) Enfin, on parle d'une cause indéterminée lorsqu'il y a eu effondrement ou combustion complète du bâtiment et qu'il est impossible de déterminer le point d'origine.

À la lumière du tableau suivant, nous pouvons constater que 96 % des feux enquêtés, en incluant les feux de véhicules, sont de causes accidentelles. Des défektivités mécaniques et/ou électriques expliquent ce constat.

Incendies (avec enquêtes)							
Cause	Lac-Bouchette	Saint-François-de-Sales	Saint-André	Chambord	Roberval	Sainte-Hedwidge	Total
Naturelle	-	-	-	-	-	-	-
Accidentelle	4	1	1	7	9	-	22
Transmis à la S.Q.	1	-	-	-	-	-	1
Indéterminée	-	-	-	-	-	-	-
Feu de véhicule	1	1	-	1	4	-	7
Total	6	2	1	8	13	-	30



Type d'intervention	Lac-Bouchette	Saint-François-de-Sales	Saint-André	Chambord	Roberval	Sainte-Hedwidge
Support entre caserne du SSIR	4	9	8	23	15	3
Entraide autre service incendie	-	-	-	-	3	-
Feu extérieur sans perte	2	-	-	2	5	-
Feu de véhicule	1	1	-	1	4	-
Autre feu extérieur sans propagation	2	-	-	-	3	-
Feu extérieur avec propagation	-	-	-	-	1	-
Feu de cheminée sans perte	2	1	1	1	1	-
Autre incendie limité à un bâtiment	5	-	1	5	8	-
Incendie de bâtiment avec propagation	-	1	-	1	1	-
Assistance – Services publics	1	-	-	1	2	-
Accident de la route	-	-	-	-	-	-
Désincarcération	1	-	-	-	5	-
Ligne électrique rompue	1	2	1	1	1	-
Alarme pour monoxyde de carbone	-	-	-	-	1	-
Détection de fumée légère sans incendie	1	-	1	1	24	-
Défectuosité mécanique ou électrique du système	-	-	1	2	15	-
Déclenchement accidentel du système	-	-	2	-	14	-
Déclenchement volontaire ou malveillant du système	-	-	-	-	5	-
Fuite de gaz naturel	-	-	-	-	-	-
Vérifications diverses	1	-	-	1	16	-
Explosion sans incendie	-	-	-	-	-	-
Bris de canalisation du gaz	-	-	1	-	-	-
Sauvetage divers	-	-	1	-	2	-
Déversement d'essence ou mazout	1	-	-	-	1	-
Fuite de gaz propane	-	-	-	-	-	1
Premiers soins	-	-	-	-	-	-
Appel pour odeur inconnue ou suspecte	1	-	-	-	3	-
Autre raison d'alarme non fondée/non liée à l'incendie	-	1	-	2	16	-
TOTAL : 246 sorties sur le territoire	23	15	17	41	146	4

Mot du chef de la division prévention

La division de prévention incendie de Roberval compte deux personnes à temps plein, soit un chef et un capitaine. De plus, tous les pompiers du service jouent un rôle dans la prévention.

Les objectifs de la division de prévention sont liés directement avec les orientations ministérielles en matière de sécurité incendie, soit de voir à ce que la population soit protégée et que les infrastructures respectent les normes en vigueur.

Les campagnes de sensibilisation divulguées partout sur notre territoire sont des moyens très efficaces pour atteindre nos résultats annuellement. À l'aide de nos outils informatiques, nous sommes en mesure d'établir un inventaire plus précis des risques par secteur afin de déterminer avec plus d'exactitude le nombre de bâtiments à visiter. De plus, les secteurs plus difficiles d'accès sont joints à l'aide d'envois postaux, et ce, avec la collaboration avec la MRC du Domaine-du-Roy.

La recherche des causes et circonstances d'incendie est une des tâches importantes pour notre division et l'année 2017 fut très chargée à ce titre. Avec les pertes matérielles enregistrées, la prévention nécessitera une place encore plus importante dans tous les secteurs de nos casernes. Également, le travail conjoint avec les inspecteurs en bâtiment aidera à promouvoir le respect des normes de construction et d'occupation et ainsi diminuer les risques reliés aux incendies.

Les exercices d'évacuation sont de plus en plus en demande ainsi que l'implantation de mesures d'urgence dans les bâtiments à risques plus élevés. Les programmes prévus au schéma de couverture de risques en incendie sont toujours en place ainsi que la sensibilisation du public par des kiosques d'information et présentation d'atelier dans les résidences de personnes âgées et les visites dans les écoles.

Les interventions peuvent souvent être évitées, alors n'hésitez pas à venir nous rencontrer pour obtenir des renseignements et des conseils concernant la prévention en matière de sécurité incendie.

*Guy Mailhiot
Chef de la division prévention
Service sécurité incendie de Roberval*

Indicateur de performance

Schéma de couverture de risques en incendie

La division de prévention a un but qui est clairement identifié par le schéma de couverture de risques afin de planifier des activités de prévention qui sont prescrites par la loi en vue de permettre aux citoyens de vivre et de s'amuser dans un milieu physique sûr et sécuritaire.

Visites résidentielles (risques faibles)

Programme sur l'installation et la vérification du fonctionnement des avertisseurs de fumée			
Année	Nombre de visites à effectuer	Nombre de visites effectuées	Objectif atteint au PMO (%)
2017	1 189	1 189	100 %
2016	1 211	1 150	95 %
2015	1 211	1 238	100 %
2014	1 211	1 204	99,5 %
2013	1 211	1 212	100 %
2012	1 211	1 222	101 %
2011	1 211	1268	105 %

Visites autres risques (moyens, élevés et très élevés)

Programme d'inspection périodique des risques plus élevés			
Année	Nombre de bâtiments à inspecter	Nombre de bâtiments inspectés	Objectif atteint au PMO (%)
2017	99	99	100 %
2016	182	16	9 %
2015	182	185	100 %
2014	182	188	103 %
2013	182	192	106 %
2012	182	188	103 %
2011	182	193	106 %

INSPECTIONS DES RISQUES PAR MUNICIPALITÉ

Casernes	Risques faibles		Risques moyens		Risques élevés		Risques très élevés	
	Objectif	Résultat	Objectif	Résultat	Objectif	Résultat	Objectif	Résultat
Lac-Bouchette	257	257	3	4	6	7	4	5
Saint-François-de-Sales	93	93	2	2	5	5	1	1
Saint-André	64	64	2	2	2	2	3	3
Chambord	145	145	4	4	7	7	5	5
Roberval	496	496	15	15	25	25	9	10
Sainte-Hedwidge	134	134	2	2	2	2	1	1
TOTAL	1 189	1 189	28	29	47	48	23	25



Indicateur de performance

Schéma de couverture de risques en incendie

Les plans d'intervention sont des outils indispensables pour notre service incendie. Ils permettent d'avoir rapidement en main de l'information essentielle lors de nos interventions.

Plans d'intervention

Plans d'intervention			
Année	Nombre de plans d'intervention à réaliser	Nombre de plans d'intervention réalisés	Objectif atteint au PMO (%)
2017	36	36	100 %
2016	-	-	-
2015	36	36	100 %
2014	36	36	100 %
2013	36	42	117 %
2012	36	48	133 %
2011	36	36	100 %

Exercices d'évacuation

Les exercices d'évacuation consistent à vérifier la validité des mesures consignées dans le plan de sécurité incendie. Ainsi, ils permettent aux personnes concernées de connaître à fond son contenu et de maîtriser les tâches et les consignes s'y rattachant. Le but n'est pas de subir un examen sous pression mais plutôt d'évaluer son niveau d'efficacité. Le résultat vise à assurer la sécurité des citoyens en cas d'incendie afin de les conduire dans des lieux sécuritaires avant même que les conditions deviennent dangereuses.

Encore cette année, devant une demande sans cesse grandissante sur notre territoire pour procéder à des exercices d'évacuation, notre équipe de prévention a accompagné l'ensemble des écoles, les centres de petite enfance, les foyers de personnes âgées, des maisons de chambres, des centres spécialisés et plus d'une vingtaine de commerces et établissements. Également, des suivis de dossiers en prévention incendie ont été effectués pour les garderies en milieu familial. En tout, plus d'une soixantaine d'exercices d'évacuation ont été réalisés sur l'ensemble de notre territoire.

Activités de prévention offertes :

- Kiosque de prévention au Carrefour Jeannois;
- « Pompier d'un jour » qui fait vivre une expérience à la caserne de Roberval à 6 jeunes du 5^e primaire, provenant des municipalités comprises dans le SSIR;
- Visite à la caserne de la maison Éveil Naissance et CPE;
- Journée porte ouverte caserne de Roberval;
- Visite au camp de jour au Mont-Plaisant – une centaine de jeunes;
- Formation sur les extincteurs portatifs à l'Écocentre RMR- Roberval;
- Trousses personnes âgées;
- Visite espaces clos des usines PFR;
- Journée IGA active;
- Présentation au service de garde sur le fonctionnement des systèmes d'alarme;
- Entrevues et publicités en prévention multimédias.



Trousse de sécurité pour aînés à domicile

Ma sécurité à domicile, j'en fais ma priorité !

Avec l'arrivée des politiques sociales de soutien à domicile et le vieillissement de la population, de plus en plus d'aînés vivent dans leurs logements ou leurs maisons.

C'est dans ce contexte qu'une trousse de sécurité pour les aînés a vu le jour en 2016. Ce projet porté par le Centre d'Action Bénévole de Saint-Félicien, vise à favoriser la promotion d'un milieu de vie sain et sécuritaire chez les aînés de la MRC du Domaine-du-Roy.

Ainsi, une visite conjointe est effectuée par le Centre Bénévole de Saint-Félicien, le Service de sécurité incendie de Roberval et la Sûreté du Québec. Une trousse d'outils et d'information est remise au résident afin d'améliorer la sécurité, déceler les besoins et évaluer les correctifs à apporter.

Les personnes doivent être âgées de 60 ans et plus, vivre à domicile (maison ou logement), demeurer à l'intérieur du territoire de la MRC du Domaine-du-Roy, s'inscrire sur une base volontaire et accepter la visite à domicile. Ce service est gratuit et très apprécié de nos aînés.

Formation

En 2017, les 2 spécialités suivantes ont été dispensées : Opérateur d'autopompe et véhicule d'élévation.

Nous tenons à féliciter les pompiers concernés et à remercier nos formateurs et appariteurs : MM. Guy Mailhiot, Dary Tremblay, Viateur Aubé, Jerry Piquette, Rémi Parent, Régis Godin et Mike Boily qui ont fait un travail formidable au sein de notre organisation.



Nombre de pompiers							
CASERNE	Secourisme en milieu de travail	Système d'alarme	Véhicule d'élévation	Pompier II	Officier 1	Opérateur d'autopompe	Mâchoire de vie
Lac-Bouchette	2	2	-	-	-	-	-
Saint-François-de-Sales	-	1	-	-	-	-	-
Chambord	1	1	-	-	-	5	-
Saint-André	-	1	-	-	-	3	-
Roberval	2	20	8	2	4	-	10
Sainte-Hedwidge	-	4	-	-	-	-	-

Formation des pompiers					
Année	Nombre de pompiers du SSIR	Nombre de pompiers non soumis à la réglementation (embauchés avant 1998)	Nombre de pompiers déjà formés selon les exigences	Nombre de pompiers formés respectant la réglementation	Objectif atteint au PMO (%)
2017	81	22	59	81	100 %
2016	81	22	59	81	100 %
2015	84	22	63	84	100 %
2014	84	22	63	84	100 %
2013	89	22	48	89	100 %
2012	72	22	50	50	100 %
2011	79	22	38	38	100 %

Lorsque les pompiers sont en processus de formation, ils sont considérés comme respectant les réglementations. Un délai de 48 mois est alloué pour un pompier afin de compléter sa formation.

Formation

Formation des officiers

Année	Nombre d'officiers du SSIR	Nombre d'officiers soumis à la réglementation	Nombre d'officiers déjà formés selon les exigences	Nombre d'officiers formés respectant la réglementation	Objectif atteint au PMO (%)
2017	30	30	23	23	100 %
2016	23	23	23	23	100 %
2015	23	23	23	23	100 %
2014	23	23	23	23	100 %
2013	23	23	23	23	100 %
2012	23	23	23	23	100 %
2011	23	23	23	23	100 %

12 pompiers suivent présentement la formation d'officier



Entraînement

Pour les pompiers l'entraînement est indispensable et doit être effectué en lien avec le canevas d'entraînement qui a comme objectif de mettre en pratique les notions apprises dans le cadre du programme de formation Pompier I. Chaque séance doit impliquer les notions relatives à la santé et la sécurité au travail.

En 2017, 1 672 heures d'entraînement ont été effectuées dans l'ensemble de notre service, soit une moyenne de 21 heures par pompier.

Le métier de pompier demande une étendue de connaissances pour faire face à des interventions aussi différentes les unes des autres. La formation à elle seule ne suffit pas à combler le savoir-faire lors d'intervention. Les entraînements à l'interne contribuent à maintenir le niveau souhaitable de rendement et de conserver nos acquis.



Conformité de l'équipement

Indicateur de performance

Schéma de couverture de risques en incendie

Conformément aux orientations du ministère de la Sécurité publique en matière de sécurité incendie, notre service a mis en place un programme d'entretien et de vérification des véhicules d'intervention afin de s'assurer de leur fiabilité, sur la base des principales normes en vigueur. Cette approche s'inscrit dans la réalisation de notre schéma de couverture de risques en incendie. Depuis 2011, le programme d'entretien préventif (PEP) est maintenant desservi par les ressources humaines des Travaux publics de la Ville de Roberval. En plus d'être performante, cette manière de fonctionner permet de réaliser des économies substantielles.

Essais et vérifications annuels des véhicules			
Année	Nombre de véhicules devant subir un essai et/ou une vérification (annuellement)	Nombre de véhicules ayant réussi l'essai et/ou une vérification (annuellement)	Objectif atteint au PMO (%)
2017	17	17	100 %
2016	17	17	100 %
2015	17	17	100 %
2014	18	18	100 %
2013	18	18	100 %
2012	19	19	100 %
2011	11	11	100 %

Attestation de performance des véhicules			
Année	Nombre de véhicules devant faire l'objet d'une attestation de performance	Nombre de véhicules ayant réussi une attestation de performance	Objectif atteint au PMO (%)
2017	-	-	-
2016	1	1	100 %
2015	1	1	100 %
2014	1	-	0 %
2013	2	2	100 %
2012	5	5	100 %
2011	-	-	-

Calendrier d'entretien préventif

Pour l'ensemble des six casernes

Équipements & véhicules	Janv.	Fév.	Mars	Avr.	Mal	Jun	Jull.	Août	Sept.	Oct.	Nov.	Déc.
PEP – véhicules				✓						✓		
Véhicules (pompes)						✓						
PEP – petits outils				✓						✓		
Génératrice (caserne 5)					✓							
APRIA						✓						
Bouteilles d'air	✓						✓					
Détecteurs 4 gaz				✓					✓			
Compresseur air comprimé	✓						✓					
Échelles portatives (aux 3 ans)						✓						
Extincteurs portatifs		✓										



Indicateur de performance

Schéma de couverture de risques en incendie

Acquisition des vêtements de protection et d'équipement d'intervention

Année	Nombre d'habits de combat à acquérir	Nombre d'habits de combat acquis	Objectif atteint au PMO (%)	Nombre d'avertisseurs de détresse pour APRIA à acquérir	Nombre d'avertisseurs de détresse pour APRIA acquis	Objectif atteint au PMO (%)
2017	0	8	N/A	N/A	N/A	N/A
2016	0	8	N/A	N/A	N/A	N/A
2015	0	8	N/A	N/A	N/A	N/A
2014	0	10	N/A	N/A	N/A	N/A
2013	0	8	N/A	N/A	N/A	N/A
2012	0	8	N/A	N/A	N/A	N/A
2011	8	8	100 %	-	-	-

Chaque année, notre service incendie procède à l'achat de 8 à 10 habits de combat. Ce roulement permet d'éviter la désuétude.

Acquisition et entretien des appareils de protection respiratoires isolants autonomes (APRIA)

Année	Nombre d'APRIA à acquérir	Nombre d'APRIA acquis	Objectif atteint au PMO (%)	Nombre d'APRIA devant subir un banc d'essai	Nombre d'APRIA ayant subi et réussi un banc d'essai	Objectif atteint au PMO (%)
2017	-	-	-	24	49	200 %
2016	-	-	-	24	49	200 %
2015	-	-	-	24	49	200 %
2014	-	-	-	24	49	200 %
2013	-	-	-	24	49	200 %
2012	-	5	N/A	24	49	200 %
2011	-	-	-	24	48	200 %

En 2017, 9 appareils ont été convertis de 2,5 à 4,5 livres pour une meilleure autonomie lors d'intervention et une compatibilité entre toutes les casernes.

Indicateur de performance

Schéma de couverture de risques en incendie

Acquisition des bouteilles pour les appareils de protection respiratoires isolants autonomes (APRIA)			
Année	Nombre de bouteilles pour APRIA à acquérir	Nombre de bouteilles pour APRIA acquises	Objectif atteint au PMO (%)
2017	0	0	N/A
2016	0	0	N/A
2015	0	0	N/A
2014	0	0	N/A
2013	0	1	N/A
2012	0	5	N/A
2011	0	0	N/A

Aménagement de points d'eau			
Année	Nombre de points d'eau à aménager	Nombre de points d'eau aménagés	Objectif atteint au PMO (%)
2017	N/A	N/A	N/A
2016	N/A	N/A	N/A
2015	N/A	N/A	N/A
2014	N/A	N/A	N/A
2013	N/A	N/A	N/A
2012	N/A	N/A	N/A
2011	N/A	N/A	N/A

Tous les points d'eau ont été identifiés à l'aide d'un GPS et cartographie.

Activités et implications sociales

Les pompiers des différentes casernes ont participé à plusieurs activités au cours l'année 2017 :

Caserne #1 – Lac-Bouchette

- *Tournoi de hockey (Organisation des terrains de jeux)*
- *Sécurité lors de la Fête nationale du Québec*
- *Sécurité pour la soirée de l'Halloween*
- *Collecte de jouets*

Caserne #2 – St-François-de-Sales

- *Sécurité lors de la Fête nationale du Québec*
- *Sécurité pour la soirée de l'Halloween*
- *Festival du cowboy de Chambord*

Caserne #3 – St-André

- *Sécurité pour la soirée de l'Halloween*

Caserne #4 - Chambord

- *Sécurité lors de la Fête nationale du Québec (lors du feu de joie)*
- *Parade de la Traversée*
- *Festival du cowboy*
- *Sécurité pour la soirée de l'Halloween*

Caserne #5 - Roberval

- *Brunch bénéfice pour l'Eucan*
- *Journée Kermesse de la Chambre de commerce et de l'industrie de Roberval*
- *Parade de la Traversée*
- *Participation à la clinique de sang Héma-Québec*
- *Défi têtes rasées de L'Eucan*
- *Sécurité pour la soirée de l'Halloween*
- *Sécurité pour la parade du Père Noël*
- *Collecte de jouets - Saint-Vincent-de-Paul*
- *Journée portes ouvertes*
- *Barrage routier pour l'Eucan*

Caserne #6 – Ste-Hedwidge

- *Parade de la Traversée*
- *Sécurité pour la soirée de l'Halloween*
- *Parade camp de jour de Ste-Hedwidge*



Rapport annuel 2017

Service sécurité incendie Roberval