



# BULLETIN ORNITHOLOGIQUE

Club des ornithologues du Québec

8191 avenue du Zoo, Orsainville, Québec G1G 4G4

Volume 25

Août, septembre et octobre 1980

Numéro 4



Deux Oies de Ross (jeune et adulte) à la réserve du cap Tourmente, octobre 1980. (Photo: B. Jolicoeur).

BULLETIN ORNITHOLOGIQUE

Volume 25, numéro 4: Août, Septembre et Octobre 1980

Publié par:

Club des ornithologues du Québec  
8191, avenue du Zoo  
Charlesbourg, Québec  
G1G 4G4

Les informations de la chronique "Observations ornithologiques" proviennent de Feuilllets d'observations quotidiennes. Ces feuillets, que le Club distribue gratuitement sur demande aux membres qui veulent nous faire connaître leurs observations, doivent nous être expédiés une fois remplis le plus rapidement possible, préférablement à chaque mois. Pour demander des feuillets ou nous les retourner, on écrit à l'adresse suivante.

Club des ornithologues du Québec  
a/s Fédération québécoise du loisir scientifique  
1415 est, rue Jarry  
Montréal, Québec  
H2E 2Z7

Toute correspondance se rapportant uniquement au Bulletin ornithologique (articles, corrections, observations inédites) a avantage à être adressée à l'un ou l'autre des éditeurs:

- Normand David, 11931, Lavigne, Montréal, Québec H4J 1X9. Tél.: (514) 332-6927
- Michel Gosselin, 370, Metcalfe #707, Ottawa, Ontario K2P 1S9. Tél.: (613) 233-7822
- Jean Hardy, 134½, 25e Rue, Québec, Québec G1L 1V5. Tél.: (418) 525-5766

Les articles qui ne sont pas explicitement signés par le Bureau de Direction du COQ n'engagent que la responsabilité de leurs auteurs.

-- -- -- -- -- -- -- -- -- --  
Club des ornithologues du Québec

Bureau de Direction 1980-1981: André Bourget (président), Pierre Brousseau, Marcel Darveau, Normand David, Jean-Luc Desgranges, Claire Dumont, Jean-Roch Giguère (secrétaire), Jean Giroux, Michel Gosselin, Jean Hardy, Peter Lane, Harvey Mead, Pierre Rainville (trésorier), Claude Simard (vice-président), Roger Simard, Yves Turcotte.

La cotisation annuelle des membres est de 10\$ (6\$ pour les étudiants et les membres de l'Age d'Or) et comprends l'abonnement au Bulletin ornithologique (4 numéros par année) et à la Feuille de Contact (feuille d'informations publiée à intervalles irréguliers).

Pour signaler tout changement d'adresse on écrit à:

Club des ornithologues du Québec  
a/s Fédération québécoise du loisir scientifique  
1415 est, rue Jarry  
Montréal, Québec  
H2E 2Z7

ISSN 0007-5256

Courrier de 2e classe, enregistrement no. 4909

## Commentaires sur les nouveaux noms français de nos oiseaux.

On sait qu'en 1975 la Société zoologique de Québec créait un "Comité permanent de nomenclature française des vertébrés du Canada" pour remplacer son "Comité permanent des noms français des oiseaux du Canada". Ce sont les noms français proposés par ledit comité qui ont servi dans le "Guide des oiseaux d'Amérique du Nord" (Robbins et al., 1980); il est donc possible, à partir de cette référence, d'examiner les changements qui sont intervenus par rapport aux listes antérieures.

Une première série de changement a pour but d'éliminer les qualificatifs "commun" et "ordinaire" (Bec-scie commun, Eider commun, Bécassine ordinaire, Engoulevent commun, Tohi commun). Pourquoi "Bec-scie commun" était-il intolérable au point de devoir le remplacer par un nom jamais vu auparavant, alors que Pipit commun et Gallinule commune, par exemple, restent acceptables ? Ce n'est certainement pas l'enracinement populaire de ces derniers termes qui justifie un tel anachronisme.

Les remaniements taxonomiques apportés par l'American Ornithologists' Union en 1973 donnèrent voie à des innovations assez curieuses de la part du comité de la Société zoologique de Québec. D'une part, plutôt que d'étendre le nom "Oriole de Baltimore" à la forme occidentale qui lui est maintenant rattachée, et dont le nom français était peu usuel, on instaura le vocable "Oriole orangé", dont la supériorité est discutable. D'autre part, on étend le nom "Oie blanche" à l'espèce qui comprend dorénavant "l'Oie bleue", bien qu'il existe déjà l'appellation "Oie des neiges", plus facilement applicable à cette nouvelle entité. Dans le même ordre d'idées, on amène "Pic flamboyant" parce que la sous-espèce de l'Ouest n'est pas "dorée", tandis qu'on instaure "Tohi aux yeux rouges" alors que la sous-espèce du Sud a les yeux blancs.

Quelques corrections ont été apportées afin que l'écriture de certains noms respectent les normes de la langue. Si Puffin des Anglais remplace "Puffin manx" parce que "manx" n'existe pas en français (calque fautif de l'anglais), pourquoi promouvoir "Canard malard" quand "malard" est également un calque fautif de l'anglais (signification fort différente dans les deux langues) ? Si tournepierre doit maintenant s'écrire sans trait d'union, quelle raison peut-on invoquer pour le maintenir dans casse-noix ?

D'autres changements visent à montrer plus clairement l'appartenance spécifique ou générique de certains oiseaux. Le "Cardinal" est devenu le Cardinal rouge afin de le distinguer des autres oiseaux du même genre, de par le monde, mais l'Autour et l'Effraie sont inexplicablement laissés pour compte. Le "Sanderling" est devenu le Bécasseau sanderling pour mieux montrer son appartenance générique, mais on refuse au Gerfaut le même traitement (auquel le "Pèlerin" et l'"Emerillon" ont pourtant droit, c.à.d. Faucon pèlerin, Faucon émerillon, Faucon gerfaut).

Si Pluvier argenté a remplacé "Pluvier à ventre noir" (calque servil de l'anglais) pour mieux le distinguer du Pluvier doré (qui a aussi le ventre noir), quelle raison justifie le maintien de "Sizerin à tête rouge" alors que Sizerin flammé est évidemment plus apte à le distinguer du Sizerin blanchâtre (qui a aussi la "tête" = calotte rouge, et qui est aussi un "redpoll")?

L'attitude du comité de la Société zoologique de Québec à l'égard des noms génériques semble également défier toute explication. La nomenclature française ne vise pas à reproduire bêtement les distinctions taxonomiques, mais elle doit quand même se servir des mots français existants, selon le même souci de précision qui les a fait naître, afin de permettre une communication plus efficace. Si le "gobe-mouches" est devenu un gobe-moucheron afin d'éliminer la confusion avec les véritables gobe-mouches de l'Ancien Monde, pourquoi perpétuer "mainate" pour désigner des oiseaux qui ne sont nullement apparentés aux véritables mainates (Sturnidés asiatiques) alors qu'il existe des substituts valables (troupiale par exemple).

L'"Aigle-pêcheur" n'est pas un aigle. En écrivant son nom avec un trait d'union on crée un synonyme superflu, au mépris de la validité de Balbuzard pour désigner cette espèce, et on ne dissipe en rien la confusion dans l'esprit populaire.

En conclusion, on peut se demander quelle est la méthodologie qui permet d'arriver à des résultats aussi incohérents. La seule réponse qui vienne à l'esprit est qu'il s'agit là du résultat d'un jeu de préférences personnelles. Comme les préférences personnelles d'une poignée de personnes ne sont ni plus ni moins valables que les préférences personnelles de n'importe quel autre assemblage de personnes de compétence analogue, on ne peut que s'attendre à des changements continuels à la faveur du renouvellement des personnes et des comités.

Ceux qui voudraient voir la question réglée une fois pour toutes (et ils sont en majorité) ne peuvent donc pas espérer une grande stabilité dans la présente façon de fonctionner.

Michel Gosselin

Observer les oiseaux au Québec, par Normand David et Michel Gosselin. Collection "Faire", Québec-Science/Fédération Québécoise du Loisir Scientifique, Montréal. 1981, 127 pages, 12.7 cm x 17.7 cm, \$12.95.

Depuis quelques années, le marché ornithologique a été envahi par une multitude de livres anglais destiné à faire connaître au grand public ce qu'est l'observation des oiseaux. Rares sont ceux qui ont réussi à la faire tout en fournissant une information d'intérêt pour l'ornithologue averti. C'est pourtant là l'objectif poursuivi par le volume de David et Gosselin: "qu'il soit propriétaire de nichoirs, promeneur du dimanche armé d'une jumelle ou fervent prêt à parcourir 500 km pour observer un oiseau qu'il n'a encore jamais vu, chacun y trouvera son compte...". Le matériel réuni par les auteurs leur permet de rencontrer avec brio cet objectif. En onze chapitres, ils abordent tout à tour l'identification des oiseaux, les moyens pour les attirer près de chez-soi (nichoirs, mangeoires), les "outils" de l'ornithologue, la chasse photographique, les sites à visiter dans les meilleurs moments et finalement une liste complète des oiseaux de la province avec en annexe un tableau de leur statut dans les diverses régions.

Dès les premières pages, on remarque les qualités fondamentales du texte: concis, précis et bien adapté à un lecteur non-averti. Cependant, le contenu ne cède en rien à la facilité puisque l'information est des plus exactes (autant que nous puissions en juger). La diversité des matières traitées est aussi une grande qualité de l'ouvrage: aucun élément essentiel à l'ornithologue débutant ou avancé n'est laissé de côté. Cette diversité s'accompagne évidemment d'un traitement succinct dans certains cas (nichoirs d'oiseaux, identification visuelle, bibliothèque de l'ornithologue amateur). L'ensemble est malgré tout remarquablement bien balancé et l'on renvoie fréquemment le lecteur à des publications plus spécialisées.

Trois innovations, au niveau du contenu, sont à signaler. Tout d'abord, un chapitre complet est consacré à la chasse photographique (rédigé par Gaétan Duquette). On y aborde aussi bien le matériel utilisé que les techniques les plus courantes. Deuxièmement, les auteurs fournissent des informations sur plus de 60 sites d'observation (avec cartes à l'appui) répartis à travers toute la province, y compris la Côte-Nord, la Gaspésie et les Îles-de-la-Madeleine. Finalement, la dernière innovation à souligner est la liste complète des oiseaux observés au Québec (391 espèces!) et celle indiquant, pour chaque région du Québec, le statut des espèces notées au moins vingt fois dans la province.

Le seul problème du volume consiste en la qualité de certaines illustrations. Plusieurs clichés exceptionnels (Carouge à épaulettes, Labbe à longue queue, Phalarope de Wilson) coûtoient malheureusement des reproductions dont la qualité laisse à désirer (cadrages inadéquats, manque de contraste dans le cas des photos noir et blanc, photos non-repiquées). On observe de plus que près du tiers des photos en couleur sont voilées de bleu ou de vert (par exemple: la Mouette blanche, le Petit-duc maculé et le Cardinal). Un travail plus soigné de l'imprimeur aurait sans doute pu corriger ces lacunes. Les légendes au bas des photos ne sont pas exemptes de problèmes: les auteurs ont tenu à en fournir une pour chacune des photos du volume. Dans certains cas, l'imagination semble avoir manqué à en juger par les légendes accompagnant le Grand Corbeau, la Fauvette flamboyante ou encore le Carouge à épaulettes.

En dépit de ces quelques points négatifs, l'ouvrage constitue dans son ensemble une oeuvre remarquable tant dans la qualité du texte que dans la conception générale. Les objectifs énoncés au départ sont manifestement atteints et on ne peut que suggérer à tout ornithologue (débutant ou "expert") de se procurer cet ouvrage. Il figurera très honorablement au côté des manuels américains du même type qui ne rencontrent que très rarement toutes les qualités du volume de David et Gosselin.

Jean Hardy

## OBSERVATION D'OISEAUX MARINS DE L'ESTUAIRE DU ST-LAURENT

(durant les excursions aux baleines de la Société linnéenne de Québec, août 1980)

Par Marcel Darveau

### Introduction

Le COQ (Club des ornithologues du Québec) a participé à l'animation des excursions aux baleines de la Société linnéenne de Québec, en août 1980. Pour chacune des trois excursions organisées deux ornithologues étaient sur place, et les observations ornithologiques qu'ils ont faites tout en animant l'excursion sont rassemblées ici.

Le présent rapport ne traitera que des observations faites durant trois jours, soit les 2, 9 et 16 août 1980. Le lecteur trouvera donc dans les pages qui suivent quelques explications sur le déroulement des excursions, quelques notes sur les conditions météorologiques lors des excursions et un compte rendu des observations ornithologiques.

### Le déroulement des excursions

Les excursions aux baleines ont lieu dans l'estuaire du St-Laurent à bord du traversier "le Gobelet d'Argent". Elles durent en moyenne 12 heures durant lesquelles le bateau se promène à la recherche des baleines dans un quadrilatère formé par les villages de Baie Ste-Catherine, Portneuf-sur-Mer, St-Fabien-sur-Mer et l'Isle-Verte. Les trajets parcourus lors de chacune des excursions sont indiqués à la Figure 1. A noter: les incursions à l'intérieur des terres, en remontant le Saguenay.

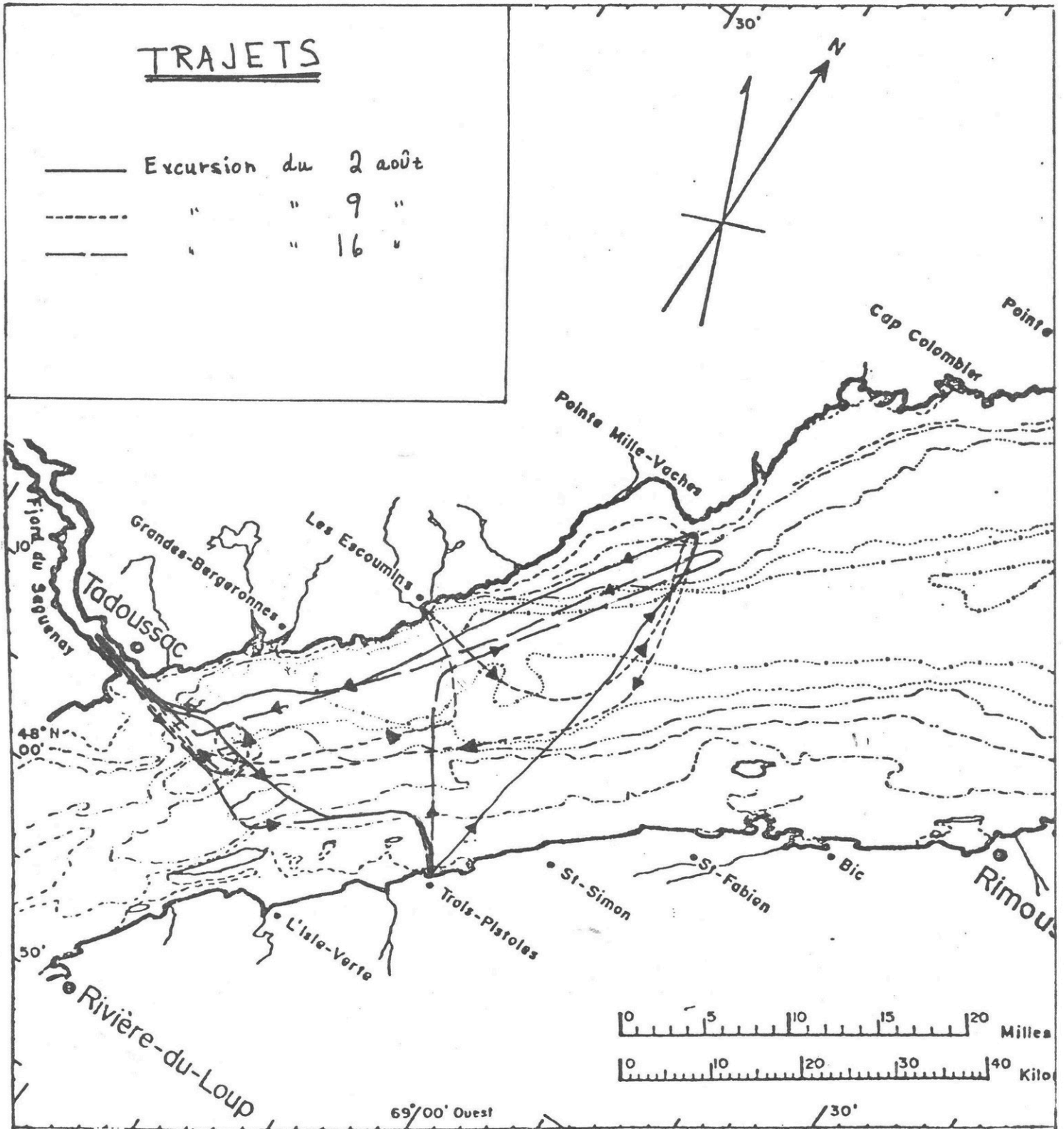
Lorsqu'une baleine est observée, le bateau se maintient à une distance assez constante de celle-ci, en marche ou à l'arrêt. Et l'observation d'oiseaux étant secondaire par rapport à celle des cétacés, elle se fait donc au gré du déplacement des baleines.

### Les conditions météorologiques

Les conditions météorologiques rencontrées à chaque excursion sont présentées au Tableau 1:

Date	2 août	9 août	16 août
Pricipitation	-	Bruine intermittente	Quelques averses
Visibilité	Passable (AM) Bonne (PM)	Mauvaise (AM) Bonne (PM)	Bonne (AM) Excellente (PM)
Ennuagement	Variable	Couvert	Variable
Vent	PM: fort N.E. AM: nul	Violent W	Violent (AM) Faible (PM)
Température max.	15 C	15 C	15 C

Figure 1. Itinéraires des 3 excursions aux baleines



On ne peut ici faire de relation entre les oiseaux observés et les conditions atmosphériques parce que le nombre de données recueillies est trop faible. Il demeure toutefois évident que plus la visibilité est bonne, plus les superficies patrouillées des yeux seront grandes...

### Les oiseaux observés

Les données présentées au Tableau 2 ont été recueillies par Marcel Darveau, André Desrochers, Benoît Houde, Peter Lane et Roger Simard. Elles ne concernent que les oiseaux vus en mer, excluant donc ceux vus sur les rivages ou aux alentours immédiats des quais.

Les observations les plus exceptionnelles furent celles d'un Labbe à longue queue et de deux Macareux moines. On note aussi les grandes concentrations de Fous de Bassan et de Mouettes tridactyles. Les oiseaux terrestres furent observés en pleine mer alors qu'ils traversaient le fleuve.

On trouve au Tableau 2, en plus des individus observés, une section "cote d'abondance" des espèces observées et ce pour trois zones que nous avons nommées la côte sud, la côte nord et la barrière du Saguenay. La dernière, en forme de demi-cercle, s'étend jusqu'à la pointe est de l'Ile-Verte et nous semble être la plus riche en oiseaux (Figure 2).

Nous insistons ici pour dire que les cotes d'abondance ci-haut mentionnées ne sont bonnes que pour les excursions aux baleines de l'année 1980 et que nous les avons établies pour deux raisons:

1. Un chiffre précis (tel par exemple: 270 individus) n'a pas tellement de valeur étant donné la subjectivité et la petitesse de notre échantillonnage.
2. Il sera très intéressant d'avoir des renseignements sur la distribution des oiseaux lors des futures excursions aux baleines de la Société linéenne.

Figure 2. Zones ornithologiques de l'Estuaire

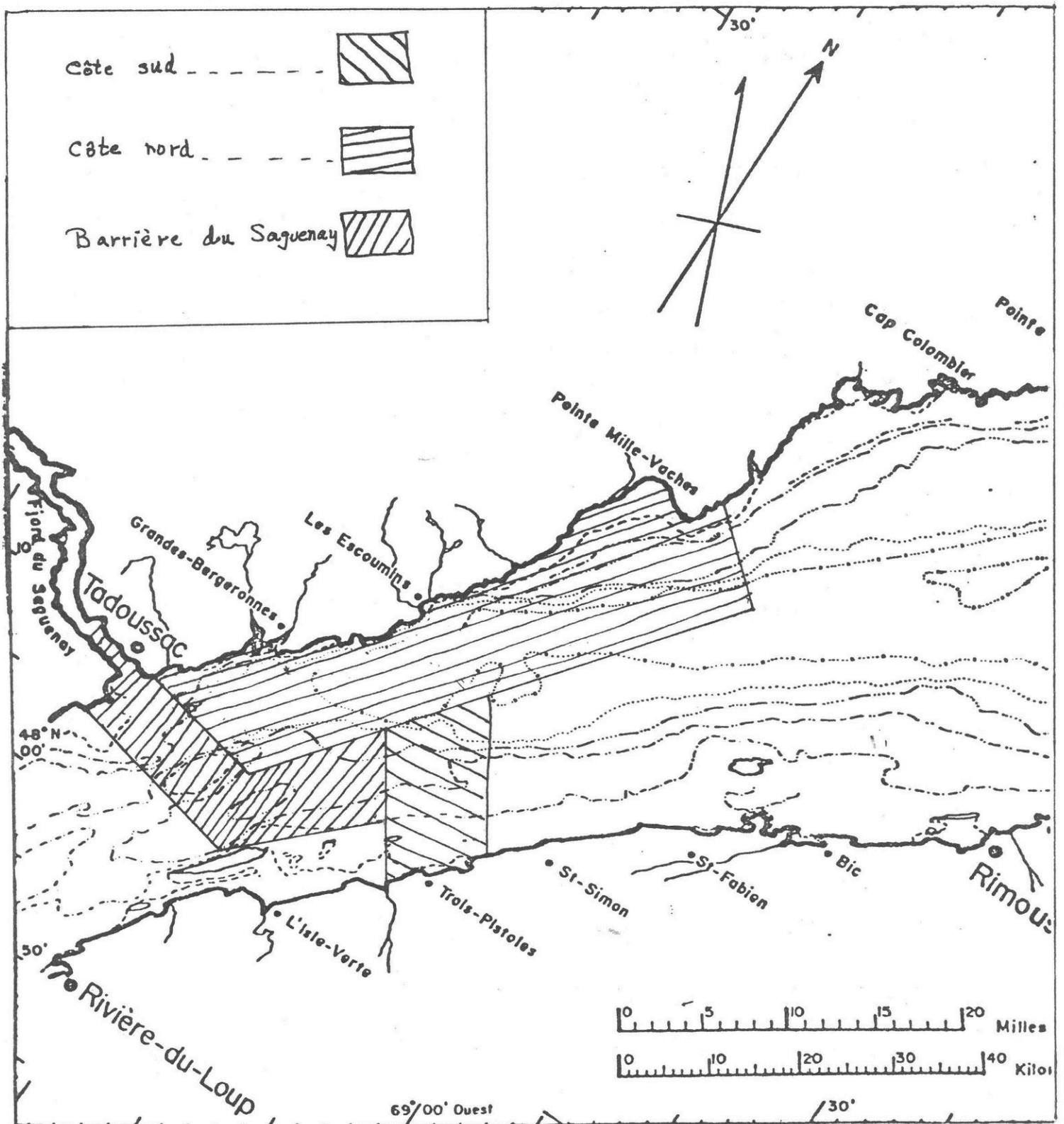


Tableau 2. Rapport d'observations et cote d'abondance des oiseaux vus lors des excursions aux baleines dans l'estuaire du St-Laurent, août 1980.

ESPECE	INDIVIDUS OBSERVES			COTE D'ABONDANCE*		
	2 août	9 août	16 août	Côte sud	Côte nord	Barrière du Saguenay
Huart à collier	9	3	100	R	C	R
Fou de Bassan	38	20	60	R	P	P
Cormoran à aigrettes	450	12	150	P	P	C
Grand Héron	1	-	-	R	-	-
Canard noir	10	-	-	R	R	R
Canard pilet	3	-	-	R	-	-
Eider à duvet	50	10	5	R	P	R
Macreuse à ailes blanches	-	-	1	-	R	-
Macreuse à bec jaune	1	-	-	R	-	-
Bec-scie à poitrine rousse	-	-	3	-	-	R
Busard des marais	-	-	5	-	R	-
Pluvier argenté	1	-	-	-	-	R
Bécasseau semi-palmé	-	-	1	-	R	-
Bécasseau sp.	-	3	-	-	-	-
Phalarope hyperboréen	112	-	5	R	R	C
Labbe parasite	-	-	3	-	R	R
Labbe à longue queue	-	-	1	-	-	R
Goéland à manteau noir	65	6	40	P	P	P
Goéland argenté	1 500	125	1 000	P	C	A
Goéland à bec cerclé	225	50	500	P	C	C
Mouette de Bonaparte	-	2	-	-	R	-
Mouette tridactyle	850	200	600	P	C	C
Sturne commune	2	-	6	R	R	R
Gode	25	-	25	R	R	P
Marmette sp.	5	-	-	-	-	R
Guillemot noir	270	9	30	R	P	C
Macareux moine	2	-	-	-	-	R
Hirondelle bicolore	-	8	-	-	R	R
Hirondelle des granges	7	-	-	R	-	R
Carouge à épaulettes	-	1	-	-	R	-

\* Cotes d'abondance attribuées d'après l'échelle suivante:

R: rare, 1-10 individus observés par excursion en moyenne

P: peu commun, 10-50 individus

C: commun, 51-500 individus

A: abondant, plus de 500 individus

Remarque: Les cotes d'abondance ici attribuées ne furent établies que d'après les données recueillies lors des 3 excursions d'août 1980. Il est évident qu'elles ne sont pas absolument représentatives de la réalité des populations de l'estuaire.

### Conclusion

Les observations faites sur les oiseaux durant les excursions aux baleines contribuent à améliorer la connaissance que nous avons de l'avifaune de l'estuaire du St-Laurent. Cette contribution peut à première vue paraître faible, mais elle deviendra importante si elle peut susciter un intérêt quelconque chez les ornithologues. Rares sont les endroits où les oiseaux marins pénètrent 200 kilomètres à l'intérieur des terres...

---

# LA MIGRATION AUTOMNALE DES LIMICOLES A MAIZERETS EN 1980

Par André Desrochers et Roger Simard

## 1. Introduction

Ce travail se veut la poursuite de ce qui fut entrepris l'an dernier par les éditeurs du Bulletin Ornithologique, volume 24, numéro 4. Cependant, en plus du tableau des migrations, nous vous présentons un tableau d'abondance et de fréquence ainsi qu'un aperçu des déplacements locaux des limicoles sur la pointe de Maizerets en fonction des marées. Nous espérons que cette recherche vous aidera à mieux planifier vos excursions à Maizerets.

## 2. Le site

La pointe de Maizerets est située entre l'embouchure de la rivière St-Charles et les battures de Beauport et est facilement accessible par le boulevard Henri-Bourassa. Tout le site est intéressant pour l'observation des limicoles, mais le pourtour de la pointe et le bassin situé au sud-ouest de l'usine d'épuration sont les endroits à surveiller principalement

## 3. Tableau I: la migration

Cette année encore, Maizerets fut l'hôte de plusieurs espèces limicoles, soit 23 au total. Le tableau I se veut une description aussi complète que possible des fluctuations de ces espèces.

La compilation fut faite à partir des données fournies par les observateurs suivants: André Desrochers, Marcel Darveau, François Grenon, Peter Lane, Paul Perreault et Roger Simard. Afin d'uniformiser les données, nous avons choisi les quantités maximales d'individus de chaque espèce pour une journée d'observation.

Notez qu'à notre connaissance, pour la période comprise entre le 1er juillet et le 15 octobre, Maizerets a accueilli des observateurs dans 62% des jours en 1980 comparativement à 50% en 1979.

## 4. Tableau II: abondance et fréquence

Ce tableau donne l'indice d'abondance relative et celui de fréquence relative par périodes d'un mois en comparant la migration de 1980 à celle de 1979. Les mêmes indices sont donnés pour la période globale de la migration pour ces deux années.

Le terme "indice de fréquence relative" donne le pourcentage des excursions où une espèce a été mentionnée.

$$\text{fréquence} = \frac{\text{nombre total de mentions} \times 100}{\text{nombre total d'excursions}}$$

Le terme "indice d'abondance relative" donne le nombre moyen d'individus d'une espèce rapporté par mention.

$$\text{abondance} = \frac{\text{nombre total d'individus}}{\text{nombre de mentions de l'espèce}}$$

Les tirets (-) signifient un manque de données ou une valeur incalculable.

#### Note 1

Dans le tableau des fréquences, nous pouvons noter une diminution sensible des fréquences globales en 1980 par rapport à 1979. Cela est dû en partie au fait qu'une plus grande partie des excursions ont été faites en période tardive, donc plus pauvre en espèces, en 1980.

#### Note 2

Il est évident que pour les espèces peu fréquentes, les chiffres devront être interprétés différemment puisque la valeur d'une donnée est proportionnelle à l'ampleur de l'échantillonnage.

#### 5. Oiseaux teintés et bagués

Toutes les mentions d'oiseaux teints ou bagués sont de bécasseaux semi-palmés.

- 1) 21-07, 1: parties inférieures et sous-caudales orange, 1 bague métallique en haut du "genou" gauche.
- 2) 22-07, 1: parties inférieures et sous-caudales et rectrices orange, pas de bague.
- 3) 28-07, 1: orange depuis la fin des marques pectorales jusqu'aux rectrices et sous-caudales, 1 bague métallique en haut du "genou" gauche.
- 4) 28-07, 1: semble avoir des traces de teinture aux sous-caudales (plumes de l'an passé?).
- 5) 02-08, 1: teinté de la même façon qu'en 3, mais pas de bague.
- 6) 07-08, 1: parties inférieures orange, une bague en plastique orange en haut du genou gauche et une bague métallique en bas du "genou" gauche.
- 7) 08-08, 1: même description qu'en 6.
- 8) 09-08, 1: même description qu'en 6.
- 9) 12-08, 1: teinté orange, 2 bagues sur la patte gauche, métallique en haut du genou et orange en bas du genou.
- 10) 15-08, 1: aucune teinte orange, 3 bagues: 1 orange en haut du genou gauche, 1 orange au-dessus d'une en métal en haut du genou droit.
- 11) 22-08, 1: voir description en 9.
- 12) 24-08, 1: teinté orange.
- 13) 25-08, 1: voir description en 1.
- 14) 26-08, 1: teinté orange, n'avons pas pu observer les pattes.

- 15) 27-08, 1: voir description en 1.
- 16) 28-08, 1: voir description en 14.
- 17) 04-09, 1: teinté orange, une bague en plastique bleu en haut du "genou" gauche.

## 6. Les déplacements locaux

Voici un aperçu des déplacements locaux des limicoles en fonction des marées. Ces déplacements valent principalement pour l'année 1980, mais leur forme générale demeure vraie tous les ans.

A marée basse, les oiseaux sont éparpillés sur les battures de Beauport et peu d'entre eux sont présents aux alentours immédiats de la pointe.

A marée montante, les oiseaux suivent la marée progressant dans la baie au nord de la pointe jusqu'à la digue séparant le bassin de la baie puis "sautent" dans le bassin. D'autres oiseaux s'y dirigent directement à partir des battures de Beauport. L'eau continuant à monter dans le bassin, les limicoles le quittent progressivement pour se diriger vers le bout de la pointe. Un changement à ce comportement fut observé cette année à compter du 11 août alors que les oiseaux se dirigeaient vers la ville de Québec (Reid Paper) directement à partir du bassin.

A marée haute, ils se tenaient au bout de la pointe en grand nombre jusqu'au 11 août, alors qu'on les voyait contourner la pointe et filer vers l'embouchure de la rivière St-Charles.

A marée baissante, ils suivent le rivage de la pointe puis la marée baissante dans la baie. Peu d'entre eux font alors un arrêt dans le bassin.

Ces déplacements valent surtout pour les bécasseaux semi-palmés et, dans une moindre mesure, pour les pluviers à collier, les grands chevaliers à pattes jaunes, les petits chevaliers à pattes jaunes, les bécasseaux à poitrine cendrée, les bécasseaux à croupion blanc, les bécasseaux minuscules et les bécasseaux roux. Les autres espèces de limicoles ont tendance à se tenir presque uniquement sur la pointe.

## 7. Conclusion

A la lumière des chiffres révélés par les tableaux, nous pouvons constater que les quantités d'oiseaux observées pour la migration de 1980 furent sensiblement les mêmes qu'en 1979. Peu d'espèces rares furent cependant rapportées cette année. Nous avons également constaté chez plusieurs espèces des changements au niveau des déplacements, surtout à marée haute alors que, contrairement à 1979, ils ne séjournèrent pas en permanence au bout de la pointe ou sur la pointe à marée haute. L'augmentation de la végétation arbustive sur la pointe pourrait être une cause à ce phénomène. La popularité grandissante du site pour un certain nombre de vacanciers et pique-niqueurs pourraient également avoir influencé les déplacements.

Nous déplorons le manque de popularité du site auprès des ornithologues de la région de Québec. Ceux-ci manquent ainsi l'opportunité de se familiariser avec les "oiseaux du rivages" et ce, en profitant de la présence presque constante d'observateurs expérimentés.

Nous comptons pour suivre le travail ébauché ici dans les années à venir, du moins tant que Maizerets pourra accueillir les limicoles et les ornithologues. En ce sens, un meilleur échantillonnage venant d'observations plus régulières, donnerait encore plus de valeur à l'ensemble du travail.

I MAIZERETS, ETE - AUTOMNE 1980

Mois	Juin	Juillet
Jour	15 16 17 18 19 20 21 22 23 24 25 26 27 28 29 30	1 2 3 4 5 6 7 8 9 10 11 12 13 14 15 16 17 18 19 20 21 22
Pluvier à collier	1	8
Pluvier kildir	25	20 20 20 20 30 30 25
Pluvier doré d'Amérique		
Pluvier argenté		
Tourne-pierre roux		1 1
Bécassine des marais		
Courlis corlieu		
Maubèche branle-queue	30	60 50 50 50 60 40 30 40 40 40 40
Chevalier solitaire		2
Grand Chevalier à p.j.		1 1
Petit Chevalier à p.j.	50	40 50 160 60 50 50 50 15 20 200
Bécasseau à poitrine rousse		
Bécasseau maritime		
Bécasseau à poitrine cendrée		1
Bécasseau à croupion blanc		7 5 2
Bécasseau de Baird		
Bécasseau minuscule	1	1 3 5 1 2 5 6
Bécasseau variable		
Bécasseau roux		4 3 3 4 25 4
Bécasseau semi-palmé	20 1	5 4 2 37 60 3 60 300
Bécasseau sanderling		1
Phalarope roux		
Phalarope hyperboréen		
Phalarope sp.		

Mois	Jour	Pluvier à collier	Pluvier kildir	Pluvier doré d'Amérique	Pluvier argenté	Tourne-pierre roux	Bécassine des marais	Courlis corlieu	Maubèche branle-queue	Chevalier solitaire	Grand Chevalier à p.j.	Petit Chevalier à p.j.	Bécasseau à poitrine rousse	Bécasseau maritime	Bécasseau à poitrine cendrée	Bécasseau à croupion blanc	Bécasseau de Baird	Bécasseau minuscule	Bécasseau variable	Bécasseau roux	Bécasseau semi-palmé	Bécasseau sanderling	Phalarope roux	Phalarope hyperboréen	Phalarope sp.
AOUT	1	10	20			3			50		10	60					1	8		1	8000				
	2	8	20			2			20		1	4					1	10		2	8000				
	3	3	15			5	1		20		1	15					1	1		1	8000				
	4	5	15			14			60		2	30					2	20			5000				
	5	6	30			1			60		4	10					1	10			8000				
	6	5	10			5			15		5	4					1	4			8000				
	7	11	11			1	5		30		1	6					1	10			8000				
	8	9	3			12	1		32		2	30					1	9			9500				
	9	10	6			1	1		25		1	10					1	10			4000				
	10	11	2			1	1		20		1	6					1	2			1500				
	11	12	5			5	1		15		1	15					1	1			6000				
	12	13	5			13	6	IV.	20		1	30					1	10			2000				
	13	14	5			15	5		15		1	40					1	5			5000				
	14	15	5			28	3		10		1	40					1	5			3500				
	15	16	8			15	3		15		1	4					1	5			1700				
	16	17	2			2	1		2		1	4					1	1			3000				
	17	18	2			80	1		10		1	4					1	8			2000				
	18	19	2			2	1		20		1	1					1	9			2000				
	19	20	4			1	1		25		1	3					1	8			2000				
	20	21	2			2	1		4		1	3					1	9			5000				
	21	22	1			10	1		5		1	7					1	9			2000				
	22	23	5			50	1		4		1	3					1	8			2000				
	23	24	12			35	1		5		3	12					1	1			500				
	24	25	2			20	1		15		1	1					1	1			2800				
	25	26	1			35	1		20		1	1					1	1			1000				
	26	27	1			75	1		10		1	3					1	4			1000				
	27	28	5			30	1		10		1	10					1	5			500				
	28	29	5			27	2		13		1	4					1	15			1000				
	29	30	5			30	3		10		1	2					1	5			600				
	30	31	30			100	1		10		1	1					1	5			100				
	JUILLET	1	12	20			5			30		8	80						18		10	5000	6		
2		6	20			2			30		5	250			1	1		30		8	10000	2			
3		4	25			1			50		3	75				3		30		1	8000	2			
4		5	15			1			40		2	50				1		10		1	8000	1			
5		5	15			1			40		1	50				1		10		1	8000	1			
6		5	15			1			75		1	50				1		20		1	13000	1			
7		5	15			4			40		1	175				1		20		1	8000	1			
8		12	10			1			40		1	200						25		2	12000	4			
9		12	10			1			60		1	75						10		1	12000	8			
10		12	10			1			30		1	80						18		1	2000	2			
11		8	20			4			30		1							10			8000	3			
12		8	20			1			20		1							10			8000	2			
13		3	15			1			20		1							10			8000	1			
14		3	15			1			60		1							20			5000	1			
15		6	30			1			60		1							10			8000	1			
16		10	10			1			15		1							4			8000	5			
17		15	10			1			30		1							6			8000	2			
18		15	10			1			30		1							4			9500	10			
19		3	3			1			32		1							9			4000	1			
20		6	3			1			25		1							2			1500	3			
21		6	3			1			20		1							1			6000	1			
22		3	3			1			15		1							1			4000	1			
23		2	2			1			15		1							1			1500	2			
24		2	2			1			15		1							1			6000	3			
25		2	2			1			20		1							1			1500	4			
26		1	1			1			10		1							1			2000	4			
27		1	1			1			10		1							1			1500	6			
28		5	5			1			15		1							1			6000	6			
29		5	5			1			15		1							1			1700	6			
30		30	30			1			10		1							1			3000	7			
31		12	12			4			30		1							1			3000	3			



NOVEMBRE	OCTOBRE	Mois
1 2 3 4 5 6 7 8 9	6 7 8 9 10 11 12 13 14 15 16 17 18 19 20 21 22 23 24 25 26 27 28 29 30 31	Jour
		Pluvier à collier
		Pluvier kildir
		Pluvier doré d'Amérique
		Pluvier argenté
		Tourne-pierre roux
		Bécassine des marais
		Courlis corlieu
		Maubèche branle-queue
		Chevalier solitaire
		Grand Chevalier à p.j.
		Petit Chevalier à p.j.
		Bécasseau à poitrine rousse
		Bécasseau maritime
		Bécasseau à poitrine cendrée
		Bécasseau à croupion blanc
		Bécasseau de Baird
		Bécasseau minuscule
		Bécasseau variable
		Bécasseau roux
		Bécasseau semi-palmé
		Bécasseau sanderling
		Phalarope roux
		Phalarope hyperboréen
		Phalarope sp.

## II ABONDANCE ET FREQUENCE

Intervalle de	Année	Pluvier à collier	Pluvier kildir	Pluvier doré d'Amérique	Pluvier argenté	Tourne-pierre roux	Bécassine des marais	Courlis corlieu	Maubèche branle-queue	Chevalier solitaire	Chevalier semi-palmé	Grand Chevalier à p.j.	Petit Chevalier à p.j.	Bécasseau à poitrine rousse	Bécasseau maritime	Bécasseau à poitrine cendrée	Bécasseau à croupion blanc	Bécasseau de Baird	Bécasseau minuscule	Bécasseau variable	Bécasseau roux	Bécasseau semi-palmé	Bécasseau du Nord-Ouest	Bécasseau roussâtre	Barge hudsonienne	Bécasseau sanderling	Phalarope roux	Phalarope hyperboréen
---------------	-------	-------------------	----------------	-------------------------	-----------------	--------------------	----------------------	-----------------	-----------------------	---------------------	----------------------	------------------------	------------------------	-----------------------------	--------------------	------------------------------	----------------------------	--------------------	---------------------	--------------------	----------------	----------------------	-------------------------	---------------------	-------------------	----------------------	----------------	-----------------------

### A) FREQUENCE

15-06 au	79	-	-	-	-	-	-	-	-	-	-	-	-	-	-	-	-	-	-	-	-	-	-	-	-	-	-	-
14-07	80	6	94	0	0	0	0	0	94	6	0	0	82	0	0	0	0	0	59	0	24	88	0	0	0	6	0	0
15-07 au	79	81	100	0	19	57	0	0	100	5	0	71	95	0	0	0	29	0	95	0	24	100	0	0	0	81	0	0
14-08	80	90	100	0	59	69	21	3,4	100	6,9	0	76	100	6,9	0	6,9	31	0	100	0	52	100	0	0	0	79	0	10
15-08 au	79	93	100	40	100	100	7	0	93	0	40	100	100	60	0	7	73	13	80	47	53	100	20	7	27	93	0	7
14-09	80	96	100	21	75	61	11	0	96	18	0	54	82	11	0	7	46	68	75	14	7	96	0	0	0	79	0	0
15-09 au	79	67	80	53	73	40	13	0	93	0	0	80	80	13	0	7	20	13	33	87	13	87	0	0	33	87	0	0
14-10	80	42	25	50	83	25	8,3	0	50	0	0	17	0	25	0	0	42	0	42	75	0	50	0	0	0	50	8,3	0
15-10 au	79	-	-	-	-	-	-	-	-	-	-	-	-	-	-	-	-	-	-	-	-	-	-	-	-	-	-	-
14-11	80	0	11	56	78	71	0	0	0	0	0	56	0	1	33	0	44	0	0	33	0	11	0	0	0	22	0	0
Globale	79	78	94	26	56	61	9	0	96	2	11	78	93	20	0	4	37	7	74	37	30	93	6	2	17	81	0	2
	80	61	81	18	58	43	11	1,1	82	8,4	0	46	69	9,5	3,2	4,2	33	20	68	17	22	82	0	0	0	57	1,1	3,2

### B) ABONDANCE

15-06 au	79	-	-	-	-	-	-	-	-	-	-	-	-	-	-	-	-	-	-	-	-	-	-	-	-	-	-	-
14-07	80	1	25	-	-	-	-	-	48	2	-	-	177	-	-	-	-	-	7,4	-	8,8	267	-	-	-	1,0	-	-
15-07 au	79	6,8	17	-	4,8	2,9	-	-	33	1	-	2,5	246	-	-	-	1,2	-	4,6	-	5	6700	-	-	-	3,6	-	-
14-08	80	7,2	15	-	3,9	3,6	1	1	36	1,5	-	4,5	65	1	-	1	2,4	-	13	-	4,7	7000	-	-	-	3,1	-	1
15-08 au	79	10	8,9	5	45	6,2	3	-	2,7	-	1	18	78	2	-	2	3,7	1	5,8	3	1,1	2600	1	1	1	10	-	2
14-09	80	5,8	9,8	1,3	24	1,7	1	-	10	1,6	-	2	3,8	2,3	-	1	2,8	2	5,8	2,3	1	940	-	-	-	8,3	-	-
15-09 au	79	3,5	16	1,4	16	2,8	1	-	2,9	-	-	5,9	7	1,5	-	1	2,3	2	1,8	13	1,5	158	-	-	4	24	-	-
14-10	80	2,6	10	6,5	24	1,7	1	-	2,5	-	-	3,5	-	3,3	-	-	19	-	2	13	-	27	-	-	-	3,3	1	-
15-10 au	79	-	-	-	-	-	-	-	-	-	-	-	-	-	-	-	-	-	-	-	-	-	-	-	-	-	-	-
14-11	80	-	1	1	14	2	-	-	-	-	-	3,4	-	6	1,3	-	13	-	-	-	12	-	1	-	-	1	-	-
Globale	79	6,9	15	2,9	29	4,4	1,4	-	17	1	1	8,9	126	2	-	1,5	2,8	1,5	4,7	9,5	1,8	3700	1	1	2,3	11	-	2
	80	6,1	15	3,1	17	2,6	1,1	1,0	27	1,6	-	3,5	66	2,8	1,3	1,0	6,6	2,1	9,1	10	5,1	3000	-	-	-	5,1	1,0	1,0

COMPTE RENDU DES OBSERVATIONS AUX ILES-DE-LA-MADELEINE, AUTOMNE 1980

Par Yves Aubry

Les mentions qui suivent ne sont qu'une sélection des observations ornithologiques que j'y ai faites entre les 19 septembre et 17 décembre 1980.

C'est la première fois que des observations soutenues et régulières sont faites en période automnale aux Iles.

HUART ARCTIQUE:

Ile Boudreau, un adulte encore en plumage nuptial observé le 1er octobre (Y.A.) et le 5 octobre (Y.A., N. David, M. Gosselin, P. Bannon); deuxième observation aux Iles.

HUART A GORGE ROUSSE:

Old Harry, le plus grand nombre observé fut de 138 individus le 17 octobre.

GREBE A BEC BIGARRE:

Etang du Cap Vert, un le 4 octobre, 7 le 5 et 3 le 11 octobre, Gros Cap, un le 13 novembre.

FULMAR BOREAL:

Grande Entrée, un phase pâle, 8 km à l'est (au large) le 25 octobre.

CANARD HUPPE:

Gros Cap, un mâle adulte le 11 novembre, seconde mention aux Iles.

PETIT GARROT:

Etang du Cap Vert, 2 oiseaux de type femelle le 9 novembre; première observation.

CANARD ARLEQUIN:

Etang du Nord, une femelle le 2 octobre. Old Harry, un mâle abattu le 15 novembre (D. Eloquin). Etang des Caps, un mâle abattu le 21 novembre (W. Patton).

EIDER REMARQUABLE:

Old Harry, un mâle adulte du 16 au 18 novembre; première mention pour le secteur des Iles.

BUSE A QUEUE ROUSSE:

Grosse Ile, un juvénile observé du 12 octobre au 9 novembre; première observation.

AIGLE A TETE BLANCHE:

Bassin, un juvénile de première année tué le 25 novembre alors qu'il était pris par une griffe dans un piège à renard.

FAUCUN PELERIN:

Tous les oiseaux observés étaient des juvéniles: Old Harry, un le 25 septembre et le 15 octobre. Havre aux Basques, un le 2 octobre. Grosse Ile, un le 16 octobre et le 1er novembre.

FOULQUE D'AMERIQUE:

Etang du Cap Vert, un adulte le 4 octobre; deuxième mention.

BECASSE D'AMERIQUE:

Havre aux Maisons, une le 1er octobre; troisième mention pour les Iles.

CHEVALIER SEMI-PALME:

Grosse Ile, un les 21 et 24 septembre.

BECASSEAU A ECHASSE:

Grosse Ile, un le 21 septembre.

BECASSEAU ROUSSATRE:

Grosse Ile, un le 21 septembre. Etang du Cap Vert, un le 4 octobre, date la plus tardive pour le Québec. Deuxième et troisième observation pour les Iles.

PHALROPE DE WILSON:

Grosse Ile, un juvénile du 21 au 26 septembre; troisième observation.

MOUETTE RIEUSE D'AMERIQUE:

Grande Entrée, un adulte du 22 septembre au 5 octobre.

MOUETTE RIEUSE D'EUROPE:

Havre aux Maisons, un adulte, un juvénile le 2 octobre. Etang du Cap Vert, un adulte le 4 octobre. Old Harry, un juvénile le 27 octobre. Havre aux Basques, 18 adultes le 9 novembre, 10 le 4 décembre. Gros Cap, 10 adultes, 2 juvéniles le 9 novembre, 6 le 11, 5 le 13, 1 le 19 novembre et 11 le 4 décembre. Grande Entrée, un juvénile de 2e année les 1er et 2 décembre. Grand Ruisseau, 3 le 12 décembre, 10 le 14 décembre celle-ci étant la date de la dernière visite dans le secteur sud des Iles. Le maximum d'oiseaux différents a été de 30 le 9 novembre en deux groupes bien distincts.

MOUETTE PYGMEE:

Grande Entrée, un adulte observé plusieurs fois entre les 30 septembre et 22 octobre. Grosse Ile, un adulte les 1er et 19 octobre. Il est possible que deux adultes différents aient été présent durant cette période.

STERNE CASPIENNE:

Havre aux Maisons, un adulte le 20 septembre parmi un groupe de Sterne commune.

MERGULE NAIN::

Old Harry, 3 oiseaux hâtifs le 1er octobre, puis un le 9 novembre et par après, 40 le 9 décembre tous huilés dont 10 morts. Grosse Ile, 130 le 9 décembre dont 100 morts huilés sur la dune au nord sur une distance de moins de 0,5 km et 30 huilés encore en vie dont plusieurs grimpent sur la structure du quai.

TOURTERELLE TRISTE:

Grande Entrée, le plus grand nombre observé fut de 20 le 1er décembre.

COULICOU A BEC JAUNE:

Grosse Ile, un le 21 septembre; deuxième mention pour les Iles.

PIC A DOS NOIR:

Réserve de la Pointe de l'Est, un mâle le 6 octobre; deuxième observation.

HIRONDELLE A FRONT BLANC:

Havre aux Maisons, une le 4 octobre; ce fut l'unique hirondelle observée cet automne.

MOQUEUR POLYGLOTTE:

Grosse Ile, un oiseau observé à plusieurs reprises du 12 octobre au 10 novembre. Deuxième observation pour les Iles.

ORIOLE ORANGE:

Réserve de la Pointe de l'Est, une femelle observée les 25 septembre et 6 octobre. Vraisemblablement la seconde mention.

PINSON A QUEUE AIGUE:

Étang du Cap Vert, un juvénile le 4 octobre (P. Bannon).

PINSON DES CHAMPS:

Old Harry, un oiseau observé et photographié le 29 octobre. Seconde observation, la première étant en juillet 1887.

BRUANT LAPON:

Étang du Cap Vert, une femelle le 1er octobre.

---

ERRATUM: Pie-grièche migratrice, St-Félicien, 30 mars 1980 (voir Bull. orn. 25: 60).

Il est préférable de considérer cette mention plutôt comme Pie-grièche sp.? Les différentes descriptions de cet oiseau recueillies par Michel Savard (Club des ornithologues amateurs du Saguenay/Lac-Saint-Jean) contiennent des éléments contradictoires qui ne peuvent autoriser une certitude sur l'identification telle que publiée.

## OBSERVATIONS ORNITHOLOGIQUES

Août, Septembre et Octobre 1980

Les mentions qui apparaissent dans cette chronique sont tirées des feuillets d'observations envoyés au COQ. Elle contient également diverses mentions communiquées par les autres clubs d'ornithologues amateurs identifiés par les sigles suivants:

COO: Club des ornithologues de l'Outaouais

COG: Club des ornithologues de Gaspésie

COBSL: Club des ornithologues du Bas-Saint-Laurent

COASLSJ: Club des ornithologues amateurs du Saguenay/Lac Saint-Jean

### GREBE JOUGRIS (Ren-necked Grebe)

A María, sur la côte sud de la Gaspésie, une forte concentration de 90 individus a été notée par les membres du COG le 27 septembre.

### GREBE A BEC BIGARRE (Pied-billed Grebe)

Un adulte et un immature sont observés le 13 septembre à Barachois (Gaspé), dans une région où les cas de nidification sont fort peu nombreux (COG).

### GRAND PUFFIN (Greater Shearwater)

A bord du Fort-Mingan, A. Bouchard observe un oiseau au large de Sept-Iles le 20 août.

### PUFFIN FULIGINEUX (Sooty Shearwater)

Trois oiseaux entre Romanie et Baie-Johan-Beetz le 24 août (A. Bouchard).

### PETREL CUL-BLANC (Leach's Storm-Petrel)

Depuis une dizaine d'années cette espèce est vue presque à chaque automne à Maizerets par les observateurs qui fréquentent régulièrement ce site; cette année il a été observé le 4 octobre (A. Desrochers, P. Perreault). Un oiseau capturé à Forestville dans la nuit du 5 octobre fut relâché le 7 octobre au quai de cette localité (A. Pelletier).

### PETREL OCEANITE (Wilson's Storm-Petrel)

Le 22 septembre à Maizerets, A. Desrochers note un individu qu'il décrit de la façon suivante: "L'oiseau est loin mais je peux quand même observer son vol typique: détours systématiques et non erratiques (et brusques); il parcourt des bouts droits d'environ 100 mètres en alternant vol plané et battements d'ailes; au bout de la majorité de ses descentes planées il fait comme s'il se posait durant deux secondes et repart". De Blanc-Sablon à Old Fort, A. Bouchard en note 4 le 23 août.

### CORMORAN A AIGRETTES (Double-crested Cormorant)

A la Petite Ile aux Bouleaux (Archipel de Mingan), M. Bouliane rapporte une colonie d'environ 300 individus. A St-Joseph-de-Beauce, L. Maheu en rapporte 377 le 14 septembre et 296 le 5 octobre; il s'agit peut-être d'oiseaux en migration du Saint-Laurent à la côte Atlantique, un phénomène déjà connu chez les eiders.

### GRAND HERON (Great Blue Heron)

Six oiseaux s'alimentaient dans la baie de Sept-Iles le 26 août (Y. Aubry, N. David); cette espèce n'a jamais été rapportée plus à l'est sur la Côte-Nord.

HERON GARDE-BOEUFS (Cattle Egret)

Le 19 août, à l'Ile aux Fermiers en face de Varennes, Y. Aubry et G. Duquette observent un oiseau en compagnie d'une Aigrette neigeuse.

GRANDE AIGRETTE (Great Egret)

J. Giroux photographie un individu à l'Ile aux Fermiers le 2 août et un autre (ou le même?) est observé à l'Ile du Moine du 21 (Y. Aubry, F. Bourret) au 31 août (P. Bannon).

AIGRETTE NEIGEUSE (Snowy Egret)

Plusieurs observateurs voient deux individus à l'Ile aux Fermiers du 16 août au 26 septembre. Deux individus sont observés à l'Ile aux Grues le 19 octobre (G. Tremblay). Deux oiseaux avaient été observés à Rimouski le 3 août (COBSL).

AIGRETTE GARZETTE (Little Egret)

Présent à Cacouna depuis le 17 mai dernier, cet oiseau européen a été observé le 31 août (Y. Aubry, N. David, M. Gosselin et J. Hardy).

CYGNE SIFFLEUR (Whistling Swan)

A Povungnituk, sur la côte de la Baie d'Hudson, J.-L. Desgranges rapporte 9 oiseaux (dont 1 jeune) dans les troubières à l'est du village le 17 septembre.

BERNACHE DU CANADA (Canada Goose)

Encore une fois cette année cette espèce a niché au lac Boivin à Granby; le 5 août une famille comptant 8 oiseaux a été observée (P. Timmons). Au Cap Tourmente, du 13 au 25 octobre, plusieurs observateurs ont rapporté la présence d'un individu de petite taille, appartenant probablement à la sous-espèce hutchinsii.

BERNACHE CRAVANT (Brant)

L'oiseau observé à l'Ile Bonaventure le 28 août (J. Hardy) y avait séjourné tout l'été (fide R. Bisson).

OIE A FRONT BLANC (White-fronted Goose)

G. Morissette, R. Bouchard et plusieurs étudiants du cégep de St-Félicien observent à loisir un oiseau le 7 octobre au Cap Tourmente; le 18 octobre, au même endroit, J. Hardy, M. Gosselin et N. David découvrent un oiseau tout près de la route qui mène au centre d'interprétation.

OIE DE ROSS (Ross' Goose)

Du 18 au 25 octobre au Cap Tourmente, deux oiseaux ont été observés et photographiés par différents observateurs (C. Simard, B. Jolicoeur, P. Lane).

OIE BLANCHE (Snow Goose)

Un oiseau séjourne à Grandes-Bergeronnes du 3 août au 18 septembre (A. Bouchard). Au Saguenay/Lac St-Jean plus de 10 000 oiseaux ont été observés en octobre, soit environ 25 plus que pendant la période 1959-1979 (COASLSJ).

TADORNE CASARCA (Ruddy Sheld-Duck)

L'un des trois oiseaux observés au début de l'été à Grandes-Bergeronnes a été vu du 24 août au 24 septembre (A. Bouchard).

CANARD SIFFLEUR DE CHILOE (Chiloe Wigeon)

Observé à Longueuil du 1er au 3 septembre parmi 400 Canards siffleurs d'Amérique en plumage éclipse, dont il se distinguait par son aspect très coloré: "Silhouette générale et taille d'un Siffleur, bec gris-bleu et ongles noirs, front et joues blancs, tache blanche vis-à-vis l'oreille, tête brunâtre à reflets verdâtres, poitrine brunâ-

tre à reflets verdâtres, poitrine brunâtre, côtés roux finement rayés, dos noir aux plumes bordées de blanc (aspect pointillé et rayé), croupion et sous-caudales blancs, ligne noirâtre séparant le roux du blanc, queue foncée, touche de roux de chaque côté sous la queue, oeil et pattes foncés. Au vol, une grande tache blanche sur la partie antérieure de l'aile et un spéculum foncé; le ventre blanc est aussi noté." (G. Duquette).

N.D.L.R.: Cette description minutieuse ainsi que le croquis qui l'accompagne correspondent à cette espèce (Anas sibilatrix) du Chili, de l'Argentine et des îles Falkland qui se rencontre en hiver (c'est-à-dire notre été) jusqu'au Paraguay et dans l'extrême sud du Brésil, et accidentellement (en octobre) aux Orcades du Sud. Notre Canard siffleur d'Amérique, lui, hiverne jusqu'au nord de la Colombie, ce qui laisse 3 000 km de jungles et de montagnes entre les deux espèces. Nous avons donc très certainement affaire à un oiseau échappé de captivité.

#### CANARD SOUCHET (Northern Shoveller)

Cent étaient à Gentilly le 22 août (R. Yauk), 9 à Barachois le 13 septembre (COG) et un à Capucins le 23 août (COG).

#### MORILLON A TETE ROUGE (Redhead)

Un mâle à Cacouna le 1er août représentait la deuxième mention dans la région du Bas-St-Laurent (COBSL). Deux étaient présents à Maizerets du 28 au 30 août (P. Perreault, F. Grenon).

#### MORILLON A COLLIER (Ring-necked Duck)

Un groupe impressionnant de 400 oiseaux étaient rassemblés à Deschênes le 13 octobre (COO).

#### MORILLON A DOS BLANC (Cauvasback)

Une présence estivale inusitée a été signalée à l'Ile aux Fermiers le 2 août (J. Giroux).— Dans le parc Chibougamau, au camping du lac du Milieu, Y. Hamel rapporte l'observation d'une femelle avec 4 cannetons; comme on n'a pas encore établi avec certitude la nidification de cette espèce au Québec, il convient de faire ici une mise en garde. La présence de cannetons avec un oiseau adulte ne peut pas toujours conduire à la conclusion indubitable d'un cas de nidification, surtout si les cannetons n'ont pas été identifiés positivement. Ce n'est pas un phénomène rare de voir des canards adultes associés à des cannetons d'une autre espèce (en l'occurrence ici: Petit Morillon ou Morillon à collier). Dans un cas comme celui-ci des indications plus précises sur l'identité des cannetons sont nécessaires pour conclure à la nidification de l'espèce.

#### CANARD ARLEQUIN (Harlequin Duck)

Quatre oiseaux ont été signalés aux pieds des falaises du Cap Gaspé (Parc de Forillon) le 27 août (Y. Aubry).

#### EIDER A DUVET (Common Eider)

À St-David (Lévis), D. Roy rapporte 200 oiseaux le 6 octobre et 300 le 21 octobre. L. Maheu observe un individu à St-Joseph-de-Beauce le 4 octobre.

#### EIDER REMARQUABLE (King Eider)

Cet oiseau est rarement rapporté dans les eaux du St-Laurent en été: un au Cap Gaspé le 27 août, un autre à l'Ile Bonaventure le 29 août (J. Hardy et Y. Aubry).

#### BEC-SCIE COURONNE (Hooded Merganser)

Jusqu'à sept oiseaux ont été observés dans la région de LG-3 du 24 septembre au 7 octobre (Y. Gauthier).

VAUTOUR A TETE ROUGE (Turkey Vulture)

La présence régulière en été de cette espèce dans la région du parc de la Gatineau a donné lieu à plusieurs observations dans les régions environnantes: Mayo, le 9 août, Lac Taylor, le 10, Kazabagua, le 9 septembre, Chapeau, le 30, Gatineau, le 19 octobre (COO).

EPERVIER DE COOPER (Cooper's Hawk)

Deux oiseaux ont été notés lors du passage de 92 Eperviers bruns aux Eboulements le 7 septembre (F. Grenon, S. Marchand). R. Lepage signale la visite d'un oiseau à son poste d'alimentation de Charlesbourg le 11 octobre.

AIGLE DORE (Golden Eagle)

L. Maheu et plusieurs autres observateurs ont identifié un oiseau à Frampton le 19 octobre.

GERFAUT (Gyr Falcon)

Un oiseau est observé à l'Ile aux Grues le 19 octobre (G. Trencia), une date relativement hâtive pour ce visiteur d'hiver.

FAUCON PELERIN (Peregrine Falcon)

Sept oiseaux en migration sont observés en moins d'une heure à Trois-Pistoles le 5 octobre (COBSL).

RALE JAUNE (Yellow Rail)

Jusqu'à 8 oiseaux ont été notés à St-Fulgence du 2 au 12 août (COASLSJ).

GALLINULE POURPREE (Purple Gallinule)

F. Grenon rapporte la découverte d'un oiseau trouvé mort sur la route à St-David-de-Lévis le 3 octobre. Il s'agit de la cinquième mention pour la province, la quatrième dans la région de Québec.

FOULQUE D'AMERIQUE (American Coot)

Un oiseau est noté à St-Paul-du-Nord le 7 août (A. Bouchard).

GRUE DU CANADA (Soudhill Crane)

Y. Mailhot, un observateur déjà familier avec l'espèce, rapporte un oiseau à St-Barthélemy près de Berthierville le 8 octobre. Depuis quelques années cette espèce est signalée dans le sud du Québec lors des migrations.

OISEAUX DE RIVAGE (Shorebirds)

Dans ce groupe il semble que ce sont les phalaropes qui ont été les plus en évidence cet automne. Un nombre inusité de Phalaropes roux ont été signalés (voir la liste ci-jointe). Peut-on relier ce phénomène aux nombreuses observations de Phalaropes hyperboréens aux quatre coins de la province: 1 le 12 septembre à Métabetchouan (L. Messeley), 1 au Lac Memphremagog le 20 août (R. Lebrun), 1 à Granby le 30 août (P. Timmons), 7 à Laprairie le 16 août (Y. Aubry), 3 à Lévis le 30 août (S. Marchand), 70 à Grandes-Bergeronnes le 18 septembre (A. Bouchard), etc.

La liste qui suit fait état des observations les plus notables:

Tourne-pierre roux	300	Ile à Samuel (Minganie)	14/08	D. Bordage
Tourne-pierre roux	400	Ile du Havre (Minganie)	25/08	D. Bordage
Courlis corlieu	1	Maizerets	12/08	R. Simard
Courlis corlieu	1	La Baie	16/08	COASLSJ
Maubèche des champs	1	Jonquière	10/08	COASLSJ
Chevalier salatone	1	Mont Grands-Fonds	19/08	S. Gravel
Chevalier semi-palmé	3	Pte-au-Loup (I. Mad.)	17/08	M. Lavallée
Bécasseau à poitrine rousse	600	Ile à Samuel (Minganie)	14/08	D. Bordage
Bécasseau maritime	1	Maizerets	14/10	M. Darveau
Bécasseau de Baird	1	Pointe-au-Père	11-23/09	COBSL
Bécasseau semi-palmé	8 000	Ste-Anne-de-Portneuf	07/08	A. Bouchard
Bécasseau roussâtre	1	St-Lazare	17/08	P. Bannon
Bécasseau roussâtre	1	Pointe-au-Père	13/09	COBSL
Barge marbrée	1	Ile Evers (Varenes)	20/09	G. Trencia
Barge marbrée	1	Ile du Moine	30/08	P. Bannon
Barge hudsonienne	2	Lac Weedon	26/09	P. Boily
Chevalier combattant	4	Baie-Ste-Catherine	11/10	G. Seutin
Phalarope de Wilson	1	Rimouski	09/08	COBSL
Phalarope de Wilson	1	Ile aux Coudres	23/08	J. Hardy
Phalarope de Wilson	1	Sherbrooke	15/10	V. Létourneau
Phalarope roux	1	La Baie	27-29/09	COASLSJ
Phalarope roux	1	Maizerets	04/10	A. Desrochers
Phalarope roux	3	Ile des Soeurs	11/10	P. Bannon
Phalarope roux	1	La Baie	12-16/10	COASLSJ
Phalarope roux	1	Laprairie	27/10	G. Duquette

#### LABBE POMARIN (Pomarine Jaeger)

A. Bouchard observe deux oiseaux à bord du Fort-Mingan entre Blanc-Sablon et Old-Fort le 23 août.

#### LABBE PARASITE (Parasitic Jaeger)

Parmi les nombreuses observations à différentes localités de l'estuaire et à bord des traversiers (en particulier celui de Trois-Pistoles), signalons celles faites à Grandes-Bergeronnes: 10 oiseaux le 5 septembre, 6 le 18 et 4 le 21 (A. Bouchard).

#### LABBE A LONGUE QUEUE (long-tailed Jaeger)

Un oiseau est observé à l'embouchure de la rivière Saguenay le 16 août par plusieurs personnes participant à une excursion pour l'observation des baleines.

#### GOELAND ARGENTE (Herring Gull)

Dans les îles Mingan une colonie de 600 oiseaux est notée sur la Grande Ile aux Bouleaux le 6 août et 1 200 oiseaux sont observés sur l'Ile Nue le 18 août (M. Bouliane).

#### GOELAND BRUN (Lesser Black-back Gull)

A La Malbaie le 23 août et à Matane le 30 août M. Gosselin, J. Hardy, Y. Aubry et N. David découvrent un individu immature parmi les Goélands argentés. Dans chaque cas il s'agissait d'un oiseau âgé de 12 à 14 mois. Dans ce plumage le Goéland brun fait penser à un jeune Goéland à manteau noir de taille légèrement plus petite qu'un Goéland argenté: la tête, le cou et les parties inférieures pâles contrastent avec le dos et les ailes foncés (mais moins "écaillées" que chez le Goéland à manteau noir); le bec fin est noir.

Aucun guide d'identification ne présente un traitement adéquat de ces goélands en plumages immatures. On trouvera des renseignements fort utiles dans un article paru en 1980 dans la revue British Birds (73: 113-158).

### GOELAND A BEC CERCLE (Ring-billed Gull)

Le 30 août au Lac Magog environ 4 000 oiseaux se rassemblent entre 16h30 et 18h40 (HNE) pour aller dormir posés sur le lac (P. Boily).

### MOUETTE RIEUSE D'AMERIQUE (Laughing Gull)

Un oiseau présent à Pointe-au-Père le 12 août (COBSL).

### MOUETTE RIEUSE D'EUROPE (Blanc-headed Gull)

Un oiseau juvénile a longuement été observé à Beauharnois le 17 août (Y. Aubry, N. David, P. Bannon). Comparé aux Mouettes de Bonaparte, il s'en distingue par la taille plus forte, le noir sous les ailes et particulièrement par la teinte "brun gingembre" du dos (plus "chaude" que le brun de la Bonaparte).

### MOUETTE DE FRANKLIN (Franklin's Gull)

A Maizerets, le 1er août 1980, F. Grenon rapporte l'observation d'un individu, le premier dans la région de Québec. "Je découvre cet individu à marée haute, à la pointe, alors que tous les goélands et les sternes se reposent. Je l'observerai de là jusque dans le chenal de navigation pendant 2 heures, et à des distances variant de 200 à 25 pieds (mesurées). Très bon éclairage, soleil dans le dos tout le temps. Notes prises sur le terrain et concernant le plumage:

- petite taille, plus petite que le Goéland à bec cerclé et à peine plus grosse que la Sterne commune;
- bec noir, avec une légère dépression à la mand. inférieure;
- tête blanche, auriculaires gris foncé (plus foncé que le manteau) ainsi que la nuque. Parties inférieures de la calotte "grisonnantes", de même que le bas de la nuque;
- pourtour des yeux très large, formé de deux arcs-de-cercle, et contrastant avec la marque sur l'oreille. Ces deux arcs-de-cercle, blancs, ne se touchent pas en avant de l'oeil;
- parties inférieures blanches;
- pattes brunes, foncées;
- queue blanche, carrée (lorsque fermée), manquant 2 rectrices, ce qui sépare la queue en trois parties égales (!);
- manteau gris foncé (plus foncé que celui des Goélands à bec cerclé, argenté et des Sternes communes). Bande blanche couvrant l'extrémité de toutes les secondaires, se prolongeant sur les primaires mais remontant à l'oblique pour aller rejoindre le côté antérieur de l'aile. L'extrémité des 4 ou 5 primaires ainsi isolée est noire, avec un point blanc à chaque bout. La partie oblique de la bande blanche est formée par des points blancs plus ou moins alignés au 2/3, vers l'extrémité, des primaires les plus externes (4 ou 5, tel que mentionné plus haut).
- N.B. Lorsque posée, on pouvait voir la séparation, gris-blanc-noir dans les ailes.
- Je remarque que plus on se dirige vers l'extrémité, plus le manteau s'assombrit, mais très légèrement toutefois. Les points blancs font évidemment exception à cela."

### Notes générales

"J'avais vu l'automne passé la Mouette rieuse d'Amérique (Larus atricilla) à peu près à la même distance. Je fus réellement frappé de constater la petite taille de la Franklin, que je croyais de même taille que le "rieuse". C'était néanmoins le Laridé le moins farouche, car elle ne s'envolait que lorsque j'étais très près d'elle, et de toute façon, elle ne volait pas sur plus de 10 pieds de longueur, alors que les

goélands avoisinant s'enfuyaient à l'eau assez loin du bord.

L'observation à la "pointe" a duré 10 minutes, car en me voyant m'approcher, toutes les sternes se sont envolées en criant, faisant fuir quelques goélands dont la mouette (chose surprenante!). Elle est alors passée devant moi pour aller se reposer avec les goélands dans le tournant nord-est de la pointe. A cet endroit, l'observation dura environ 1h50". (F. Grenon).

#### MOUETTE DE BONAPARTE (Bonaparte's Gull)

A Baie-Comeau le 7 août, 1 500 oiseaux sont observés "sur les amoncellements de détritiques de la Québec North-Shore". (A. Bouchard).

#### MOUETTE DE SABINE (Sabine's Gull)

P. Bannon rapporte l'observation d'un oiseau immature à Beauharnois le 4 septembre et à l'Île des Soeurs le 29 septembre.

#### MOUETTE PYGMÉE

Sur la côte sud de la Gaspésie, deux oiseaux sont découverts à Bonaventure le 29 août (M. Gosselin). R. Yank signale un oiseau à Beauharnois le 15 septembre et 2 à l'Île des Soeurs le 4 octobre.

#### MOUETTE TRIDACTYLE (Black-legged Kittiwake)

Dans les îles Mingan, M. Bouliane signale une colonie de 600 oiseaux sur la Petite Île aux Bouleaux le 2 août. M. Darveau en voit 200 à Maizerets le 4 octobre et M. Trudeau une à Beauharnois le 23 octobre. Un oiseau à La Baie le 7 octobre constitue l'une des rares mentions sur la rivière Saguenay (COASLSJ).

#### PIGEON BISET (Rock Dove)

Six oiseaux sont observés à Havre St-Pierre le 21 août (A. Bouchard).

#### COULICOU A BEC JAUNE (Yellow-billed Cuckoo)

Du 24 septembre au 8 octobre plusieurs observateurs note un oiseau au Cap Tourmente. Un autre oiseau a également été observé par plusieurs personnes à Pointe-au-Père le 16 octobre.

#### HIBOU MOYEN-DUC (Long-eared Owl)

Un oiseau est trouvé blessé sur le bord d'une route à Ste-Marthe-de-Gaspé le 20 août (COG) et un autre est observé à Pointe-au-Père le 30 octobre (COBSL).

#### PIC A DOS NOIR (Black-backed Three-toed Woodpecker)

Quelques individus ont été signalés très tôt dans la plaine: un trouvé mort à Ste-Foy le 15 septembre (Y. Pouliot), un sur l'Île Rochon près de Montréal le 19 septembre (R. Pelletier).

#### TYRAN DE L'OUEST

A Grandes-Bergeronnes le 10 août, B. Houde, P. Lane et A. Bouchard font la découverte de cet oiseau "de la taille d'un Tyran tritri, avec le ventre jaune, la queue noire bordée de blanc et droite au bout, la poitrine, la tête et le cou gris pâle, la gorge blanchâtre, un masque mal défini et une tache orange-brunâtre peu définie sur la tête; cri entendu à six reprises: un "whipp" sec et sonore".

#### MOUCHEROLLE A LONGUE QUEUE (Scissor-tailed Flycatcher)

Un oiseau découvert le 13 septembre à St-Henri-de-Lévis (V. Guay) a été revu et photographié par plusieurs observateurs jusqu'au 20 septembre.

#### HIRONDELLE A FRONT BLANC (Cliff Swallow)

Trois oiseaux tardifs sont observés à Petite-Rivière-St-François le 10 octobre (P.

Dupuis, A. Bourget).

HIRONDELLE POURPREE (Purple Martin)

Les trois oiseaux observés à l'Île des Soeurs le 24 octobre (B. Crevier) établissent la mention la plus tardive pour cette espèce.

MESANGE A TETE BRUNE (Boreal Chickadee)

A. Desrochers en voit une à Villeneuve le 30 août et R. Pelletier en découvre une à Laval le 25 octobre "dans les hautes herbes d'un stationnement près d'une artère à grande circulation".

TROGLODYTE DE CAROLINE (Carolina Wren)

Rapporté à Rock-Island du 18 au 23 octobre (fide P. Boily).

MOQUEUR POLYGLOTTE (Mockingbird)

Noté à Oka le 7 septembre (H. Jargaille et J.P. Hameury) et à Cap-des-Rosiers le 30 octobre (COG).

MOQUEUR CHAT (Gray Catbird)

P. Poulin en observe un à Grande-Rivière le 7 octobre; "un ou deux individus sont observés dans ce secteur depuis le printemps" (P.P.).

GRIVE A COLLIER (Varied Thrush)

Un mâle fut observé à Magog le 14 septembre (fide P. Boily).

GRIVE FAUVE (Veery)

Un oiseau très tardif est observé à St-Augustin près de Québec le 25 octobre (S. Marchand).

TRAQUET MOTTEUX (Weathear)

Au Nouveau-Québec, au Lac de la Hutte Sauvage, J. Chabot observe un individu le 11 septembre. A La Baie un oiseau a été observé par plusieurs observateurs les 11, 12 et 13 octobre (COASLSJ).

GOBE-MOUCHERON GRIS-BLEU (Blue-gray Gnatcatcher)

Noté au Cap Tourmente le 23 août (A. Desrochers, A. Houde) et au parc Angrignon à Montréal le 10 octobre (B. Crevier).

PIPIT COMMUN (Water Pipit)

Le 21 août B. Houde, M. Darveau et F. Maillette observent 25 oiseaux au sommet du mont Albert.

JASEUR DE BOHEME (Bohemian Waxwing)

Quelques oiseaux furent signalés tôt à l'automne: 12 à Grandes-Bergeronnes le 23 octobre (A. Bouchard), 3 à Villeneuve le 24 octobre (A. Desrochers) et 1 au Parc de Forillon le 19 octobre (D. Gagné).

FAUVETTE A AILES DOREES (Golden-winged Warbler)

Un spécimen fut trouvé mort à Ste-Foy le 15 septembre (Y. Pouliot).

CAROUGE A TETE JAUNE (Yellow-headed Blackbird)

Un mâle adulte perché dans un arbre près de l'autoroute est observé à St-Bruno le 18 août (J. Rocheleau).

DICKCISSEL (Dickcissel)

Du 10 au 19 octobre un oiseau fréquente un poste d'alimentation à Grandes-Bergeronnes (A. Bouchard).

CHARDONNERET ELEGANT (European Goldfinch)

Les 25 et 28 septembre un oiseau est observé et photographié au cimetière du Mont Royal (N. David, M. Gosselin). L'origine de cet oiseau européen (introduit à New York au début du siècle) de meure inconnue.

PINSON A QUEUE AIGUE (Sharp-tailed Sparrow)

Jusqu'à trois oiseaux sont observés à St-Paul-du-Nord les 1er et 7 août (A. Bouchard). Plusieurs observateurs notent sa présence au Cap Tourmente du 10 août au 1er septembre. L'oiseau observé à Sherbrooke le 23 octobre était le plus tardif jamais vu au Québec (fide P. Boily).

PINSON VESPERAL (Vesper Sparrow)

Dans les îles Mingan, M. Bouliane rapporte un oiseau sur l'Ile Moutange le 9 août; il s'agit de la mention la plus à l'est sur la Côte-Nord.

PINSON DES PLAINES (Clay-colored Sparrow)

A Forillon le 27 août 1980, un juvénile observé au télescope pendant plusieurs minutes alors qu'il se nourrissait en bordure de la route du Cap Gaspé, en compagnie d'un petit groupe de Pinsons familiers. L'oiseau est très reconnaissable en raison de sa coloration chamois pâle, sans trace de gris si ce n'est d'une bande à la base de la nuque. La taille et la silhouette semblables à celle du Pinson familier l'identifient tout de suite comme un Spizella. Les Pinsons familiers, adultes et juvéniles, le chasse cependant lorsqu'il s'approche trop près d'eau. Parmi les autres caractères présents chez cet oiseau et absents chez le Pinson familier on remarque:

- dos beige (et non brun) rayé de noirâtre;
- face beige (joue brunâtre);
- calotte brun foncé traversée d'une raie beige s'élargissant vers la nuque;
- secondaires noirâtres marginées de blanchâtre;
- croupion gris-brun, non uniforme.

Tous les observateurs étaient déjà familiers avec l'espèce (M. Gosselin, N. David, J. Hardy, Y. Aubry).



PINSON DES CHAMPS (Field Sparrow)

Trois sont notés à Pointe-au-Père le 30 septembre, une des rares mentions au Bas-St-Laurent (COBSL).