



DES AGRICULTEURS AVEUGLES SAUVÉS PAR UN « DRAGON »

PAGE 6

(Photo Le Reffet du Lac - Patrick Trudeau)

Sutton

Immobilier Estrie
Agence immobilière

Martine
CHAMARD

Courtier immobilier résidentiel et commercial

Cellulaire 819 347-5243 | mchamard30@hotmail.com



Suivez-moi!



Volkswagen
de l'Estrie
Sherbrooke

vwsherbrooke.com • 4465 Boul. Bourque

>13413-1

ACTUALITÉS

La saison de ski enfin sur les rails après un temps des Fêtes maussade

DANY JACQUES

djacques@lerefletdulac.com

TOURISME. Malgré un temps des Fêtes presque sans neige, les skieurs sont dorénavant plus nombreux sur les pentes des monts Owl's Head et Orford.

La seconde semaine de congé a sauvé les centres de ski de la région. La fabrication de neige artificielle a d'abord permis de dévaler timidement les pentes. Depuis le 31 décembre, Owl's Head a cependant reçu 60 centimètres de neiges, totalisant 165 centimètres depuis le début de la saison. La moitié des 50 pistes étaient ouvertes à cette station de ski du Canton de Pottton, au moment d'écrire ces lignes.

Au Mont-Orford, en début de semaine, le tapis blanc totalisait 144 centimètres depuis l'arrivée des premiers skieurs. Dame Nature avait été particulièrement généreuse le week-end dernier avec une bordée de 31 centimètres.

« Nous sommes en avance sur les deux dernières années en termes de fréquentation, annonce le président et directeur général d'Owl's Head, Pierre Bourdages. Ce bilan s'explique par les centimètres de neige qui s'accumulent depuis le 31 décembre, ce qui a fait en sorte que les skieurs sont de plus en plus nombreux au rendez-vous. Et les risques de pluie du milieu de semaine ne nous inquiètent même pas. »

M. Bourdages ajoute que l'entreprise avait prévu les impacts des changements climatiques en investissant 14 millions de dollars depuis cinq ans dans l'amélioration du système de fabrication de neige artificielle. « Ça aide énormément à contrer les conséquences des variations de température, poursuit-il. On a rapidement rattrapé le temps perdu du début de saison et nous sommes confiants pour les prochains mois. »

MONT-ORFORD

La station de ski du Mont-Orford a également rattrapé le temps perdu même si Dame Nature n'a pas été aussi généreuse à cet endroit



Les conditions s'améliorent sans cesse depuis le début 2024. (Photo gracieuseté - Marco Bergeron)

en termes de bordée de neige le 31 décembre. Selon le directeur général de la Corporation Ski & Golf Mont-Orford, Simon Blouin, la clientèle de la récente période des Fêtes est équivalente à celle de l'an dernier. « Les skieurs sont plus nombreux depuis le 1^{er} janvier et les conditions sont superbes. »

M. Blouin ajoute que de récents investissements de 2 millions de dollars en matière d'enneigement mécanique ont permis d'améliorer les conditions. En date du 9 janvier, 18 pistes étaient ouvertes sur les 43 au total. Six autres ouvriront samedi prochain pour atteindre plus de 60% du domaine skiable.

RETOUR DE LA SAISON DE SKI DE FOND

Les amateurs de ski de fond ont dû prendre leur mal en patience pendant les Fêtes. Un début de saison hâtif a réjoui les fondeurs, en

décembre, mais la pluie et des températures plus douces ont gâché la sauce de nombreux adeptes. Les récentes précipitations enneigées ont permis d'éviter la catastrophe.

En date du 8 janvier, le parc national du Mont-Orford avait tout juste rouvert quelques sentiers. Par contre, le centre des 4 Vallons de Gilbert Beupré (Sainte-Catherine-de-Hatley) ainsi que les pistes aménagées sur le terrain de golf d'Owl's Head demeureraient fermés aux amateurs de ski de randonnée, au moment d'écrire ces lignes.

Les utilisateurs de crampons et de raquettes ont également eu la vie dure avec peu d'endroits disponibles, pendant le temps des Fêtes. La neige du début janvier a d'abord réjoui les marcheurs à crampons aux Sentiers Massawippi (Sainte-Catherine-de-Hatley), puis au parc national du Mont-Orford.

UN PLAN DE DÉVELOPPEMENT TOUJOURS EN MARCHÉ À OWL'S HEAD

Par ailleurs, les dirigeants d'Owl's Head poursuivent leur plan de villégiature après avoir investi 35 millions de dollars en cinq ans en hébergement ainsi que pour bonifier la marina du lac Memphrémagog, le terrain de golf et le domaine skiable.

Pierre Bourdages souligne que les actionnaires reformulent actuellement leur planification stratégique pour les cinq prochaines années, mais sans nécessairement réduire le nombre de portes potentielles et maximales à construire sur leur vaste propriété, soit 500 unités.

Jusqu'à maintenant, 45 portes ont été érigées sur le site dans trois bâtiments distincts.

Une navette pour les skieurs entre Sherbrooke et le Mont-Orford

DANY JACQUES

djacques@lerefletdulac.com

TRANSPORT. En collaboration avec la Société de transport de Sherbrooke (STS), un service de navette est offert aux skieurs entre Sherbrooke et le Mont-Orford les fins de semaine, depuis le week-end dernier (6-7 janvier).

Avec un tarif de 5 \$ l'aller-retour (2 \$ pour les employés de la station), la Corporation Ski & Golf Mont-Orford crée un transport collectif abordable, en plus d'offrir la possibilité à sa clientèle et à son personnel de réduire leur empreinte carbone.

« Nous travaillons activement à diminuer nos émissions de gaz à effet de serre (GES) et l'implantation d'un tel service entre dans cet objectif, explique le président de la station

de ski, Jacques Demers. Cette navette offre une alternative énergétique durable et facilitera certainement le transport de bien des adeptes du ski. »

Le directeur général du centre de ski, Simon Blouin, précise que 88 % des GES émis par le Mont-Orford proviennent du transport. « Les déplacements de Sherbrooke représentent la moitié de ces 80 %, détaille-t-il. On réduira considérablement notre empreinte carbone si on réussit à remplir ces véhicules. »

La toute nouvelle navette de 30 places effectuera deux départs par jour, les samedis et dimanches, tout au long de la saison de ski. Les embarquements sont au magasin Sports Experts du Carrefour de l'Estrie (7 h 15 et 9 h 15). Les retours vers le même endroit seront fixés à 15 h et à 17 h à partir du Mont-Orford.

DES NAVETTES POUR MAGOG-ORFORD ?

Au terme de cette expérience, le Mont-Orford analysera la possibilité de créer des navettes semblables dans la région de Magog-Orford. Tel que déjà souhaité par le député Gilles Bélanger, des véhicules électriques pourraient être utilisés pour déplacer, par exemple, les skieurs entre le centre-ville de Magog, les hôtels de la région et le domaine skiable. Ces navettes roulant sans essence pourraient éventuellement s'arrimer avec des transports identiques projetés dans le cadre de l'agrandissement du parc national du Mont-Orford.

« Aucun échéancier n'a été fixé jusqu'à maintenant pour le déploiement de ce type de transport collectif à Magog-Orford, signale M. Blouin. D'ici ce temps, on songe à se doter

de véhicules, de dameuses et de motoneiges entièrement électriques pour assurer nos opérations à la montagne. »

Rappelons que le Trolley Magog-Orford avait tenté une expérience semblable, il y a une quinzaine d'années. Cette navette a été remise en faute de skieurs en nombre suffisant pour monter à bord.

Les dirigeants de la montagne poursuivent leurs actions en développement durable en encourageant aussi le covoiturage des skieurs. Des zones réservées aux voitures de plus de 3 personnes ont été aménagées dans trois des six stationnements. Ces espaces sont situés plus proche des pistes et sont délimités par un ruban jaune. À noter que la zone dans le P1 est réservée au covoiturage du lundi au jeudi uniquement.

Info : www.montorford.com

Un nouveau patron qui ne fait pas les choses à moitié

PIERRE-OLIVIER GIRARD

p-ogirard@lerefletdulac.com

AFFAIRES. Le moins que l'on puisse dire, c'est que le nouveau marchand propriétaire du Canadian Tire de Magog n'a pas chômé depuis son arrivée il y a un peu plus d'un an, alors que le magasin a subi une véritable cure de rajeunissement à la suite de travaux majeurs.

Il faut mentionner que Michel Lafleur n'en est pas à ses premières armes dans le commerce de détail, lui qui travaille pour cette bannière depuis une vingtaine d'années. Avant d'acquiescer le magasin de Magog en 2022, il a été à la tête de cinq autres succursales Canadian Tire, dont la plus récente du côté de l'Alberta.

« Ma conjointe et moi désirions revenir au Québec pour se rapprocher de la famille. Quand nous avons su que M. Lapierre quittait pour la retraite après 36 ans, nous nous sommes dit que l'occasion était parfaite. La région de Magog était évidemment une destination idéale pour nous, même si nous n'étions venus qu'une seule fois auparavant », raconte M. Lafleur qui a élu domicile au Canton d'Orford.

CRÉER LE MAGASIN DU FUTUR

Toutefois, cette opportunité s'accompagnait également d'importants défis, dont celui de moderniser sa nouvelle acquisition. L'homme d'affaires a préféré demeurer discret sur le montant investi, mais il assure que tous les éléments intérieurs et extérieurs du vaste bâtiment ont été refaits à neuf.

Au final, il aura fallu environ dix mois pour

compléter le vaste chantier, qui s'est déroulé sous le regard des curieux qui ont pu faire leur magasinage, malgré ces désagréments. « Les clients et nos employés ont été très patients, car parfois, c'était très difficile avec le bruit et le va-et-vient. Mais nous n'avons reçu aucune plainte. Même, au contraire, les gens étaient contents de voir tout le travail qui était réalisé. »

« On a tout refait de A à Z, que ce soit l'éclairage, l'électricité, la couleur extérieure, le stationnement au grand complet, l'affichage

électronique et bien plus. Tout a été pensé et réfléchi pour créer le magasin du futur. Il y a même des technologies déjà installées qui serviront dans quelques années. Comme concept, c'est hors du commun », soutient Michel Lafleur, en précisant qu'il existe seulement trois magasins du genre au Québec.

UN PARI RISQUÉ ?

En raison d'un contexte économique plus ralenti marqué notamment par l'inflation, il



Le marchand propriétaire du Canadian Tire de Magog, Michel Lafleur (Photo Le Reflet du Lac - Pierre-Olivier Girard)

COUTURE NOTAIRE INC.

Une équipe de 2 notaires à votre service.

M^e Line Couture notaire

42, rue Principale Ouest, bureau 201, Magog
www.couturenotaireinc.com
819 847-1000

peut paraître à première vue périlleux d'investir autant d'argent, d'autant plus que la compétition est toujours de plus en plus féroce sur le web. Mais pour M. Lafleur, non seulement le risque était calculé, mais cette métamorphose était inévitable, à son avis. « Avant même le début des travaux, on voyait que les taux d'intérêt commençaient à s'emballer, mais pour être compétitif et au goût du jour, on n'avait pas le choix d'aller de l'avant. Peut-être que le retour sur l'investissement sera un peu plus long que prévu, mais la réponse des clients est excellente jusqu'à présent. »

D'ailleurs, pour donner un peu de répit à son équipe, le nouveau patron a recruté 14 travailleurs étrangers au terme d'un long processus. Une solution inévitable, selon lui, dans un contexte de pénurie de main-d'oeuvre. « Ce sont des gens qui travaillaient dans le commerce de détail dans leur pays, en plus de parler très bien français. Ils se sont vite intégrés aux autres employés. »

« On embauche une centaine de personnes à l'heure actuelle. Des gens qui vivent dans la région et qui dépensent leur paie dans les commerces d'ici. Et comme propriétaire, je me fais également un devoir de redonner à la communauté en soutenant différentes causes, et de toujours prioriser les entrepreneurs du coin lorsque c'est possible, comme ce fut le cas pour mes travaux. C'est là que l'achat local prend tout son sens », conclut l'homme d'affaires.

L'homme d'affaires Vincent Renaud décède à 56 ans

DANY JACQUES

djacques@lerefletdulac.com

HOMMAGE. Bien connu des amateurs de ski et de vélo, l'homme d'affaires magogois,



Vincent Renaud est subitement décédé à l'âge de 56 ans. (Photo Le Reflet du Lac/Archives)

Vincent Renaud, est décédé subitement dimanche dernier (7 janvier) à l'âge de 56 ans. Selon ses proches, son cœur a cessé de battre en début de soirée, chez lui, entouré de son épouse Sylvie et de quelques amis.

Cette triste nouvelle a semé la consternation dans son entourage. Elle a aussi créé une onde de choc au centre-ville de Magog et à la station de ski du Mont-Orford.

M. Renaud était propriétaire fondateur des boutiques Ski Vélo sur la rue Principale Ouest et à la station de ski. Il était en affaires depuis 1990 à Magog, toujours sous la bannière qui porte son nom.

Vincent Renaud avait la fibre des affaires depuis le début de son adolescence. Il a pris son envol dans le sous-sol familial de la rue Bowen avant de louer son premier local commercial sur la rue Sherbrooke.

Sa famille rappelle que son parcours n'a pas toujours été un fleuve tranquille. L'une de ses adresses, qui était alors située face à l'hôtel de ville de Magog, a notamment été dévastée par un incendie. L'ouverture d'un grand magasin de sport au centre-ville avait été qualifiée d'audacieux, à l'époque.

« Ces épreuves ne l'ont pas empêché de cumuler des succès et de créer une entreprise aux racines solides. Ouvrir une boutique de sport parmi les plus réputées dans un ancien supermarché au cœur de la plus belle ville du Québec était un tour de force. Opérer la

boutique du Mont-Orford était » son rêve de petit gars », lui qui a tant de souvenirs associés avec la montagne de sa jeunesse », témoigne son frère Robin.

Vincent Renaud laisse dans le deuil sa conjointe Sylvie Blanchet et ses trois enfants, Elliot, Mathilde et Fabrice. Les détails sur les funérailles suivront plus tard.

« La famille et les employés des deux boutiques encaissent le choc et s'assureront de la continuité des opérations, malgré ces moments

extrêmement difficiles », lit-on via la page Facebook de l'entreprise.

Sur les réseaux sociaux, les témoignages se sont rapidement multipliés. Plusieurs vantaient le sens des affaires d'un « géant », d'un « visionnaire », d'un « bâtisseur », d'un « mentor » et d'un « homme d'action plutôt que d'un homme de discours ».

D'autres ont aussi souligné ses qualités humaines, étant très proche de sa famille et soucieux du bien-être de sa communauté.

CLINIQUE PODIATRIQUE DE MAGOG

English services available

Échographie et injection guidée sur place

- Douleur aux pieds
- Chirurgie d'ongles incarnés
- Fasciite plantaire, épine Lenoir
- Orthèses plantaires minces
- Soins généraux des pieds (cors, corne, coupe d'ongles)
- Évaluation des pieds diabétiques

Dre Catherine Sévigny, PODIATRE

Un pas en avant pour des pieds en santé!

PRENEZ RENDEZ-VOUS DÈS MAINTENANT
2381 Principale Ouest, Magog
819 843-5656

Clinique Dentaire et d'Implantologie de Magog inc.

Service de nettoyage dentaire

Inclut le nettoyage, le détartrage, les radiographies panoramiques, intra-orales et l'examen dentaire complet. **165\$** Prix régulier

Consultation **sans frais** pour service complet d'implantologie (Phase chirurgicale et prothèses sur implants)

Les tarifs en vigueur à la clinique dentaire Dr Patrice Phaneuf d.m.d. et Dr Jean-François Côté d.m.d.

Dr Patrice Phaneuf | Dr Jean-François Côté
Dr Chantal Hébert | Dr Alexandre Pilon
Dr Pier-Alexandre Daigle | Dre Patricia Rusu
Dentistes généralistes

22, rue Laurier, Magog
819 847-1661

Le maire de Stukely-Sud s'oppose à la hausse de taxes

DANY JACQUES

djacques@lerefletdulac.com

AFFAIRES MUNICIPALES. Le maire de Stukely-Sud, François Rhéaume, a annulé l'adoption du budget 2024 de la Municipalité en y apposant son droit de veto lors de la séance publique du conseil municipal, le 18 décembre dernier. Par ce geste, l'envoi des prochains comptes de taxes, incluant les taux de taxation, est reporté de quelques semaines.

Cinq conseillers ont voté en faveur du budget en décembre dernier, tandis que l' élu André L'Espérance a manifesté sa dissidence. Le maire Rhéaume a utilisé son droit de veto pour s'opposer à une hausse de taxes qu'il estime trop salée.

Il juge inacceptable de soumettre les contribuables résidentiels à un compte de taxes total majoré de 12 %, incluant l'impôt foncier et les services. Cette hausse équivaut à 368 \$ supplémentaires pour une propriété dont la valeur moyenne s'élève à 350 000 \$. La variation s'accroît pour les propriétaires desservis par l'aqueduc. Ces derniers risquaient de payer 16 % de plus, ce qui représente 541 \$ supplémentaires sur le compte de taxes.

« C'est inéquitable, surtout dans un contexte où le nouveau rôle d'évaluation foncière fait

bondir la valeur des maisons d'environ 76 %, proteste M. Rhéaume. Ça ne fonctionne pas, surtout que ces augmentations sont supérieures à l'Indice des prix à la consommation. »

Selon le maire, de nombreux citoyens digèrent mal aussi la disproportion entre ces hausses résidentielles, comparativement à la diminution entre 14 % et 19 % dans les secteurs industriel et commercial.

Le conseil a 30 jours pour présenter un autre budget ou le même document. Le premier magistrat ne pourra s'opposer à un budget identique, mais il pourrait de nouveau avoir recours à un droit de veto si le budget et les taxes sont modifiés.

Au moment d'écrire ces lignes, M. Rhéaume ne pouvait déterminer la date limite pour déposer un autre budget, compte tenu des journées fériées des Fêtes. Les citoyens devraient en apprendre davantage lors de la prochaine réunion du conseil, le 22 janvier.

Par ailleurs, une pétition circule dans la municipalité pour demander au conseil de limiter cette hausse de taxes. L'instigateur de cette démarche, Patrick Binckly, a déjà fait signer une trentaine de personnes jusqu'à maintenant. Il vise une centaine de signatures d'ici le week-end en faisant un porte-porte.

La pétition demande, notamment, d'instaurer un taux varié de taxes foncières, une



François Rhéaume refuse d'entériner une hausse de taxes qu'il juge trop salée. (Photo Le Reflet du Lac - Patrick Trudeau)

présentation « PowerPoint » du budget l'entretien des actifs existants, comme les chemins et le réseau d'aqueduc.

Des taxes à la hausse d'environ 100 \$ par porte à Ayer's Cliff

DANY JACQUES

djacques@lerefletdulac.com

BUDGET. Chaque compte de taxes augmentera d'environ 100 \$ à Ayer's Cliff, ce qui représente 3,75 % pour une résidence dont la valeur moyenne s'élève à 302 700 \$.

Le maire Simon Roy hésite à préciser une hausse moyenne, car les pourcentages varient énormément en fonction de la valeur des maisons. Selon lui, cette tranche de 100 \$ équivaut au coût facturé par adresse pour les services rendus par la Municipalité. Cette somme est identique pour tous les propriétaires, autant pour les contribuables ayant une propriété de 100 000 \$ ou d'un million de dollars.

Ces 100 \$ s'expliquent principalement par la hausse de la collecte des résidus domestiques, telles les matières résiduelles, recyclables et compostables. Ces majorations varient de 42 % à 87 %. « La collecte des déchets devient un enjeu important avec la faible concurrence dans cette industrie, provoquant ainsi une augmentation des factures. Il faudra peut-être créer une régie intermunicipale pour se regrouper et atténuer ces hausses », suggère le premier magistrat.

Parmi les faits saillants du budget 2024, notons la poursuite et la dernière année des investissements majeurs dans les infrastructures municipales (1,5 M\$), comme les stations de pompage et les génératrices. « On sortira enfin de l'âge de pierre dans la gestion des eaux », image le maire Roy.

Le conseil municipal annonce aussi un plan de gestion des eaux de ruissellement, incluant des infrastructures vertes, qui s'activera surtout en 2025 et en 2026 avec un million de dollars chaque année. Le Programme OASIS pourrait subventionner 80 % de la

facture. L'objectif des élus est de diminuer les risques d'inondation.

Une surface multifonctionnelle-patinoire (600 000 \$), le réaménagement du sous-sol en centre communautaire de l'église Saint-Barthélemy (100 000 \$), ainsi que la réfection des rues Maple, Haut-de-la-Falaise et Hauts-du-Lac (850 000 \$) et des rues Walker et Boynton (356 000 \$) figurent dans les plans des élus en 2024.



Simon Roy. (Photo Le Reflet du Lac - Archives/Dany Jacques)

Pour 2025 et 2026, le conseil planifie notamment le réaménagement de la mairie (250 000 \$), la réfection des trottoirs et chaussée de la rue Clough (250 000 \$), la réfection des conduites de la rue Clough (500 000 \$), le réaménagement du rez-de-chaussée de l'église (400 000 \$) et le réaménagement du garage municipal (100 000 \$).

Selon le maire, une grande proportion des projets envisagés sont subventionnables. Sans financement, ces chantiers risquent d'être reportés.

Hélène Daneau quitte la mairie de Hatley

DANY JACQUES

djacques@lerefletdulac.com

AFFAIRES MUNICIPALES. Une élection partielle aura lieu d'ici quelques semaines à Hatley pour remplacer la mairesse démissionnaire Hélène Daneau.

La première magistrate a officiellement quitté son poste le 23 décembre dernier après deux ans à la tête de cette petite municipalité de 700 résidents permanents.

M^{me} Daneau explique sa décision par un déménagement à Stanstead. Ce nouveau lieu de domicile l'empêche de siéger à Hatley, car la loi oblige les élus municipaux à habiter au même endroit. « C'est dommage, car j'aimais beaucoup cette responsabilité et je m'y investissais beaucoup », ajoute-t-elle.

Conseillère municipale depuis 25 ans, Chantal Montminy occupera la mairie de façon intérimaire jusqu'au scrutin qui pourrait avoir lieu en mars prochain. Le processus électoral se mettra en branle dès l'ouverture de l'hôtel de ville.

Hélène Daneau a été élue à la mairie de Hatley en 2021. Elle a précédemment siégé à titre de conseillère municipale pendant quatre ans.

HAUSSE DE TAXES ENTRE 2 % ET 4 %

Par ailleurs, les contribuables de Hatley verront une hausse moyenne du compte de taxes sous les 4 % en 2024. Au village, les



Hélène Daneau (Photo Le Reflet du Lac/Archives - Dany Jacques)

propriétaires ayant une résidence moyenne de 408 000 \$ observeront une augmentation de 2,2 %, ce qui représente près de 55 \$ de plus que l'an dernier. La hausse de taxes sera toutefois d'environ 4 % pour les gens qui habitent en périphérie du village.

L'ex-mairesse tient à mentionner que le taux de taxation à Hatley demeure parmi les plus bas de la région, malgré ces majorations fiscales. Un nouveau rôle d'évaluation foncière, qui sera déposé en 2025, pourrait toutefois provoquer des variations plus marquées.

Une garderie de moins de 12 enfants figure parmi les dossiers à travailler en 2024. L'emplacement ciblé est le centre communautaire (St-James Hall). La construction d'une caserne incendie est aussi dans les plans des élus. Cet établissement remplacerait la désuète caserne d'Ayer's Cliff. Un terrain est actuellement visé sur la route 208, près du chemin Tyler.

Le «Ballbecue» déniché un investisseur important aux États-Unis

PIERRE-OLIVIER GIRARD

p-ogirard@lerefletdulac.com

AFFAIRES. Après plusieurs mois à la recherche de financement, les promoteurs du «Ballbecue» ont finalement déniché la perle rare aux États-Unis. Il s'agit d'un investisseur privé qui est prêt à lancer le produit dans les ligues majeures par, notamment, la construction d'une usine de production de plusieurs millions de dollars.

Celui qui est derrière ce produit unique, le Magogois Stéphane Genest, avait de la difficulté à cacher son enthousiasme à l'arrivée de ce nouvel investisseur du nom de Ramesh K. Sunar. Même si la transaction doit être finalisée dans les prochaines semaines, l'homme d'affaires est déjà à planifier la nouvelle année qui vient de s'amorcer, qui n'en sera pas une de tout repos pour lui et son équipe.

«J'étais à Charlotte en Caroline du Nord lorsque j'ai rencontré par hasard ce monsieur dans un restaurant. Il a vu notre «Ballbecue» sur notre chandail et il s'est vite intéressé à notre produit. Quelques jours plus tard, il a fait le vol jusqu'au Québec pour visiter nos installations

et discuter avec nous. On a «closé» l'entente le 26 décembre, alors on ne pouvait pas demander mieux pour terminer l'année!», se réjouit M. Genest.

Ce dernier ne cache qu'il aurait préféré dénicher du financement par l'entremise des institutions financières québécoises ou canadiennes, ou obtenir de l'aide gouvernementale, pour que le produit demeure «Made in Québec». Toutefois, après plusieurs refus des instances concernées, il soutient que l'option de construire une usine d'assemblage chez nos voisins du sud était devenue inévitable. «J'ai l'impression que les gens d'ici n'ont pas conscience du potentiel de notre produit aux États-Unis, qui représente à lui seul un marché très lucratif.»

«Notre plan dans les prochains mois est de trouver un endroit aux États-Unis pour construire notre usine où seront fabriqués les «Ballbecue», poursuit-il. On parle d'un projet de dix à douze millions de dollars. Notre centre de recherche et développement restera en Estrie, mais il se peut que ça soit ailleurs qu'à Magog. Pour ce deuxième volet, on projette un investissement de deux millions de dollars.»

D'ici là, les proprios doivent continuer à faire

connaître leur invention, qui est en fait un barbecue en forme de ballon de football. Ils retourneront bientôt à Las Vegas et fileront peu de temps après vers le prochain Superbowl, pour présenter leur produit aux milliers d'amateurs de football attendus sur place. «Maintenant que nous avons les sous pour acheter la License de la NFL, qui nous permettra d'utiliser les logos des différentes équipes, il faut remplir notre carnet

de commandes au maximum. À court terme, notre objectif est de vendre entre 10 000 et 25 000 exemplaires. Ça peut sembler beaucoup, mais c'est minime par rapport à ce qu'on peut être capable d'atteindre avec un produit de la sorte. On voit grand et avec raison!»

Rappelons que Stéphane Genest est accompagné dans cette aventure par sa fille Abygael et Hugo Macdonald.



Stéphane Genest (au centre) et sa fille Abygael voient grand pour leur «Ballbecue», surtout depuis qu'ils ont accueilli l'investisseur américain Ramesh K. Sunar dans leur équipe. (Photo gracieuseté)

Bond de taxes de 7,8% à Bolton-Est

DANY JACQUES

djacques@lerefletdulac.com

BUDGET. Le compte de taxes 2024 bondira de 7,8% en moyenne à Bolton-Est. Il s'agit d'une hausse de 123\$, comparativement à l'année dernière, pour une propriété dont la valeur est de 375 000\$.

Avec un nouveau rôle d'évaluation foncière à la hausse de 58%, la mairesse Vinciane Peeters tient à préciser que les variations de taxes pour les citoyens seront parfois négatives ou plus

élevées. «Il s'agit d'une moyenne, poursuit-elle. Certains trouveront que l'augmentation est trop forte, mais le conseil la juge pertinente afin de maintenir la qualité de nos services et le rythme de notre développement pour les années à venir. On ne voulait pas se tirer dans le pied.»

Selon elle, ce bond de 7,8% se compare aussi à la hausse du prix de plusieurs items de consommation sur le marché. «L'augmentation aurait été plus élevée si on n'avait pas réduit le taux de taxation de 18%», signale M^{me} Peeters.

La construction d'un garage municipal est dans la mire des élus pour 2025. Cette facture est estimée à 1 M\$, mais subventionnable à un minimum de 70%. Le terrain ciblé est situé près de la sablière. 2024 servira à préparer le déménagement de cette infrastructure actuellement localisée dans le bâtiment du Rucher boltonnois.

M^{me} Peeters explique cette relocalisation pour obtenir un endroit plus adapté pour la machinerie et les équipements municipaux. Le Rucher boltonnois a aussi besoin d'espace supplémentaire.

Les principaux projets de 2024 sont la construction d'un chapiteau dans le parc Terrio (250 000 \$), l'érection d'un bloc sanitaire dans le même parc (262 000 \$), la restauration du pont sur la Montée de Baker Pond (434 000 \$) et l'aménagement d'un sentier pédestre dans le secteur Bellevue (75 000 \$).

Vinciane Peeters informe les contribuables que la majorité des projets de la présente année seront grandement subventionnés. Des fonds de réserve seront utilisés au besoin. «Ces projets n'affecteront pas les taxes imposées aux citoyens», assure-t-elle.



Vinciane Peeters (Photo Le Reflet du Lac/Archives - Dany Jacques)

Valérie Pomerleau denturologiste

Prothèses dentaires complètes, partielles et sur implants

Valérie Pomerleau, d.d.

Nous sommes
«les professionnels»
compétents en
prothèses dentaires

du lundi au
vendredi
8:00 à 17:00

Sur rendez-vous : 819 843-2033

98, rue Merry Nord, Magog (Stationnement pour nos clients à l'Église St-Patrice)



erickelly.com

MÉTÉO

VENDREDI 12 JANVIER

Min.: -10°C
Max.: -5°C



SAMEDI 13 JANVIER

Min.: -7°C
Max.: 5°C



DIMANCHE 14 JANVIER

Min.: -10°C
Max.: -6°C



UNE PRÉSENTATION DE



- TRAITEMENT D'EAU
- PUIITS ARTÉSIENS
- GÉOTHERMIE
- POMPES À EAU
- ANALYSE D'EAU

WWW.FLAPOINTE.COM
819 566-8484

Un « dragon » à la rescousse de deux entrepreneurs aveugles

PATRICK TRUDEAU
ptrudeau@lerefletdulac.com

STUKELY-SUD. L'homme d'affaires estrien Sébastien Grégoire est impliqué dans plusieurs compagnies aux horizons variés (rénovation, transport, immobilier, etc.) en Estrie. Mais il n'aurait jamais cru un jour investir une partie de son argent et de ses énergies dans l'agriculture commerciale. Et encore moins d'être associé à deux autres entrepreneurs... complètement aveugles.

Depuis quelques mois, M. Grégoire est partenaire dans l'entreprise de Stukely-Sud « À la canne blanche », la première ferme d'élevage d'œufs de canes au Québec.

Cette ferme est aussi gérée par un couple de non-voyants, Daniel Bonin et Maryse Sauvé, qui ont fait les frais de nombreux reportages dans le passé et qui s'acquittent de toutes les tâches manuelles, logistiques et administratives, en dépit de leur handicap visuel.

Lorsque M. Bonin et M^{me} Sauvé ont lancé une campagne de sociofinancement en avril dernier pour construire un nouveau bâtiment d'élevage, leur appel a été entendu par Sébastien Grégoire, qui avoue avoir été touché droit au cœur par leur projet.

« J'ai décidé de communiquer directement avec eux et je me suis rendu à leur domicile, afin de mieux les connaître. On a discuté de tout et de rien, sans même aborder la question des affaires. Mais après quelques minutes, le courant passait déjà et j'étais conquis », a raconté celui qui est notamment directeur général de Cuisine Idéal Design au centre-ville de Magog.

« J'ai quand même eu un certain choc lorsque je suis entré dans l'étable la première fois et que j'ai vu Daniel en train de couper du bois sur son banc de scie », s'étonne-t-il encore, en relatant les talents manuels de son nouveau partenaire.

Et il semble que le courant soit rapidement passé dans les deux sens. « Ce qui m'a tout de suite frappé chez Sébastien, c'est qu'il nous parlait en nous regardant dans les yeux. Sa sincérité

ne mentait pas. On a beau être aveugle, lorsque quelqu'un s'adresse à nous en faisant autre chose – en fouillant sur son téléphone par exemple – on s'en rend compte facilement », explique Daniel Bonin.

UNE CAMPAGNE À CONTRECOEUR

Étant dans l'obligation d'augmenter leur production s'ils souhaitaient que leur compagnie survive, M. Bonin et M^{me} Sauvé avaient fait une demande de financement le printemps dernier auprès de la Financière agricole, un organisme qui les avait déjà soutenus lors du démarrage de la ferme, en 2019.

Cette fois, leur requête a été accueillie plus froidement, et même avec une certaine méfiance, selon les principaux intéressés. « On est tombé sur un inspecteur passablement zélé qui remettait en question toutes nos pratiques et qui était à la limite de l'intimidation. Il semblait très enclin à nous nuire qu'à nous donner un coup de main », déplore Maryse Sauvé.

Acculés au pied du mur, les deux entrepreneurs de Stukely-Sud décident à contrecœur de mettre sur pied leur campagne de sociofinancement, afin d'obtenir la mise de fonds nécessaire (50 000 \$) à la construction de leur bâtiment, évaluée à 200 000 \$.

« Lorsqu'est venu le temps de peser sur « Enter » pour lancer cette campagne, on avait la tête entre les deux jambes. Notre projet de ferme, c'était pour nous créer un emploi et pour qu'on puisse s'accomplir comme êtres humains. Pas pour demander la charité », reconnaît Daniel Bonin.

ARRIVÉE PROVIDENTIELLE

La campagne de sociofinancement connaît tout de même un certain succès, avec une récolte d'un peu plus de 30 000 \$.

Mais c'est toutefois l'arrivée de Sébastien Grégoire dans le sillon des deux agriculteurs qui s'est avérée à la fois décisive et providentielle. L'homme d'affaires a choisi de financer lui-même la somme restante pour la construction du nouveau bâtiment (via sa propre compagnie de gestion), en plus de devenir officiellement copropriétaire d'À la canne blanche.

« J'ai toujours rêvé d'avoir une ferme et de m'occuper à des choses différentes de celles que je fais habituellement. Je ne suis pas le plus doué pour les travaux que font quotidiennement les agriculteurs, mais je peux assurément me rendre utile dans d'autres tâches. »

« Déchiffrer des états financiers par exemple, c'est quelque chose de pénible pour la plupart des gens. Et imaginez quand vous êtes non-voyant. Mais moi, j'adore justement lire ces documents et essayer de trouver des moyens pour améliorer notre efficacité. En plus, ce nouveau partenariat m'a donné une bonne excuse pour m'acheter un tracteur et faire quelques travaux d'excavation sur la ferme. En fait, je l'avais déjà acheté avant même d'avoir signé les papiers officiels comme coactionnaire », lance en riant M. Grégoire.

« Mon but, c'est bien sûr la rentabilité, comme toute entreprise, mais en respectant la vision de Daniel et Maryse et surtout, leur rythme », insiste-t-il.

« On n'aurait jamais pu tomber sur un meilleur partenaire. Sébastien nous donne un gros coup de main avec tout ce qui touche l'aspect financier et on sait qu'il le fait pour les bonnes raisons. C'est notre dragon à nous », décrit Daniel Bonin, en faisant référence à l'émission « Dans l'œil du dragon ».

330 000 ŒUFS ANNUELLEMENT

Victime de son succès, la ferme « À la canne blanche » a dû acheter des œufs d'autres fournisseurs au cours des dernières années, afin de pouvoir respecter son carnet de commandes.

Avec la construction d'une nouvelle canardière destinée à accueillir les poussins et assurer leur croissance, l'entreprise pourra mieux gérer sa population d'oiseaux et augmenter son nombre de poudeuses à plus d'un millier.

D'ici l'an prochain, l'entreprise de Stukely-Sud devrait commercialiser annuellement 330 000 œufs de canes. « On va pouvoir compter sur un rythme de ponte régulier et assurer une rotation efficace entre les nouvelles poudeuses et celles qui sont en fin de production. En plus, en utilisant uniquement nos œufs, on s'assure d'avoir un contrôle plus serré sur la qualité », se réjouit Daniel Bonin.



L'arrivée de Sébastien Grégoire (à droite) s'est avérée providentielle pour Maryse Sauvé et Daniel Bonin. (Photo Le Reflet du Lac - Patrick Trudeau)

Le Reflet
VOTRE MÉDIA D'ICI
du Lac.com



53, rue Centre, bureau 300,
Magog (Québec) J1X 5B6
Tél.: 819 843-3500
Fax: 819 843-3085
Annonces classées: 1 866 637-5236
www.lerefletdulac.com



Éditeur régional:
Gino Gaudreau

Conseillères en solutions médias:
Caroline Gaudreau
Nathalie Boutin

Coordonnatrices à la maquette:
Isabelle Lavoie
Karine Beaulne

Journalistes:
Pierre-Olivier Girard
Dany Jacques
Patrick Trudeau

Président:
Renel Bouchard

Vice-présidente:
Mélanie Médeiros

Impression: Imprimeries Transcontinental inc.,
division Transcontinental Métropolitain

Distribution:
Médias Transcontinental S.E.N.C.
Division Publisac

Publié par: icimedias Inc.

Distribution certifiée ODC: 25 332 EXEMPLAIRES. Tirage: 25 692 exemplaires imprimés

Dépôt légal: Bibliothèque Nationale du Québec. Société canadienne des postes - Envois de publications canadiennes. Contrat de vente de produit no 40 005 266. © 2005 Médias Transcontinental S.E.N.C. Toute reproduction des annonces ou informations, en tout ou en partie de façon officielle ou déguisée est interdite sans la permission écrite de l'éditeur. Le Journal Le Reflet du Lac ne se tient pas responsable des erreurs typographiques pouvant survenir dans les textes publicitaires, mais il s'engage à reproduire uniquement la partie du texte où se trouve l'erreur. La responsabilité du journal et/ou de l'éditeur ne dépassera en aucun cas le montant de l'annonce. Les articles publiés dans Le Journal Le Reflet du Lac sont sous la seule responsabilité des auteurs et la direction ne partage pas nécessairement les opinions émises.



Des Orferois se mobilisent autour d'un projet de «pumptrack»

PIERRE-OLIVIER GIRARD
p-ogirard@lerefletdulac.com

VÉLOS. Des citoyens d'Orford se mobilisent et proposent leur aide à la Municipalité afin qu'un projet de «pumptrack» voit le jour, idéalement dans le village de Cherry River.

Fondé en 2022, le Club de vélo de montagne d'Orford (CVMO) est derrière cette proposition qui a fait bien jaser sur les médias sociaux. Le

regroupement a tâté le pouls de la communauté afin de connaître son intérêt concernant le projet, dont il chiffre les coûts entre 350 000 \$ et 500 000 \$. «En l'espace de quelques heures seulement, nous avons recueilli plus de 1100 signatures. On savait qu'il y avait une demande et cette réponse l'a prouvée. On a déposé la pétition et présenté notre vision aux élus lors d'une récente assemblée», soutient l'un des membres du conseil d'administration de CVMO, François Pagé.

Ce dernier précise que l'objectif de cette démarche n'est pas de mettre une pression indue sur les élus. Il dit comprendre la réalité de la Municipalité, qui doit jongler avec un budget limité et faire des choix parmi plusieurs projets.

C'est pourquoi le Club veut être un partenaire du projet dans toutes les étapes du processus. «On est vraiment ici dans une vision de collaboration avec la Ville. Et non seulement nous sommes des utilisateurs de «pumptrack», mais nous connaissons aussi les spécialistes qui en font la conception. On a donc une expertise qui peut grandement faciliter tout le processus, même si nous sommes bien conscients que ce n'est pas quelque chose qui se fait en claquant des doigts.»

Toujours selon M. Pagé, une «pumptrack» au village serait une excellente carte de visite pour attirer encore plus de touristes et conséquemment, générer des retombées économiques. Il est aussi d'avis que ce type de surface compléterait à merveille l'offre de vélo du parc national du Mont-Orford, notamment. «La «pumptrack» la plus intéressante à proximité se trouve à Waterloo, ce qui n'est pas à côté. Pour y aller une à deux fois par semaine en été, on rencontre des gens de Magog, Orford et même Sherbrooke. Parfois, on se sent presque mal de profiter de leurs installations de la sorte. Je suis convaincu qu'avec une infrastructure de qualité, beaucoup de ces gens viendraient dans notre



L'un des citoyens derrière le projet de «pumptrack» est François Pagé, qui est sur le conseil d'administration du Club de vélo de montagne d'Orford. (Photo gracieuseté - Lamacycles)



À défaut d'avoir une «pumptrack» à Orford, plusieurs résidents du coin pratiquent leur sport à Waterloo, comme en témoigne cette photo. (Photo gracieuseté)

coin», assure-t-il, en précisant qu'un tel parcours s'adresse à tous les sports sur roues, et ce, autant les enfants que les adultes.

À savoir quel serait le terrain idéal, le CVMO soutient qu'il est encore trop tôt pour s'avancer sur ce sujet. «Nous ne connaissons pas tous les terrains municipaux disponibles, alors c'est difficile de répondre à cette question. Chose certaine, le projet se doit d'être au coeur du village pour l'accessibilité, mais aussi pour soutenir nos commerçants locaux.»

Rappelons que dans son tout récent Plan triennal d'immobilisations (PTI) 2024-2026, le Canton d'Orford a réservé un montant de 25 000 \$ pour mettre en branle le projet de «pumptrack», sans toutefois avancer quelconque échéancier.

Nez rouge Magog double les dons remis à la communauté

DANY JACQUES
djacques@lerefletdulac.com

SÉCURITÉ. La 35^e Opération Nez rouge de Magog a effectué plus de accompagnements que l'an dernier, ce qui permet également de doubler les fonds remis à quatre organismes de la région.

Des bénévoles ont réalisé 356 transports durant les 13 soirées offertes aux automobilistes fatigués ou éméchés. Ceux-ci ont remis

un total de 9400 \$ en dons. Cet argent sera accordé à la Fondation Sans Détour, à la Maison des jeunes l'Exit de Magog, au Corps de Cadets 2449 de Magog et aux Scouts du 39^e Mont et Rivières (Estrie).

Le coordonnateur local de Nez rouge, Jimmy Dessureault, tient à souligner l'engagement des bénévoles, qui ont contribué «au bien-être et à la sécurité de notre communauté». La majorité des 115 personnes en étaient à leur première participation. Ils ont

parcouru un total de 13 474 kilomètres.

Ces chiffres surpassent ceux de l'an dernier où les bénévoles avaient réalisé 251 accompagnements en neuf soirées. Les dons totalisaient 4750 \$. «Il s'agit d'une très belle édition postpandémique, mais on a encore du chemin à faire pour rattraper les statistiques de 2019», signale-t-il. L'édition tenue avant la crise sanitaire avait connu un certain succès avec 834 transports et 17 000 \$ en dons.

L'Opération Nez rouge de Magog relève désormais de la Fondation Sans Détour. Créé

en octobre 2023, cet organisme assure la gestion de Nez rouge à 100% à Magog et à Coaticook. L'objectif de cette nouvelle organisation consiste à tenir des activités de financement afin de payer les dépenses administratives de Nez rouge (essence, locaux, etc.) et pour épauler différents groupes communautaires estriens.

Jimmy Dessureault préside la Fondation Sans Détour. Angélique Clin, Christine Gervais, André Plourde et Josée Leclerc complètent la liste des administrateurs.



Jimmy Dessureault (Photo Le Reflet du Lac/Archives - Dany Jacques)



Clinique de denturologie Josée Lauzon

- Fabrication et réparation de prothèses dentaires
- Consultation gratuite
- Urgence / réparation



Josée Lauzon d.d.
Denturologiste

281, rue Sherbrooke, Magog | 819 769-0552

Un repos bien mérité pour Josée Maillé

PATRICK TRUDEAU
ptrudeau@lerefletdulac.com

DÉCÈS. Visage bien connu de la lutte au cancer, Josée Maillé est décédée le 23 décembre dernier à l'âge de 63 ans, en laissant l'exemple d'une femme courageuse, persévérante et amoureuse de la vie.

Même si son départ est empreint de tristesse, ses proches sont d'avis que la Magogoise profite maintenant d'un repos bien mérité, après avoir combattu la maladie pendant 10 ans.

Atteinte d'un cancer incurable au foie, Josée Maillé s'était particulièrement fait connaître en 2015 en se rendant en Allemagne, afin d'y subir des traitements de chimio-embolisation.

Condamnée à court terme par la médecine québécoise, elle avait tout de même pu reprendre le travail et une bonne partie de ses occupations quelques mois après son retour d'Europe.

Sans l'ombre d'un doute, sa soif de vivre et sa détermination lui auront permis de « gagner » quelques années et de profiter de sa famille un peu plus longtemps que prévu.

« Elle a été une mère fantastique, une amie pour plusieurs, mais surtout, la personne la plus résiliente à nos yeux. Cette femme merveilleuse nous a appris à se battre et à rester positif dans tout, malgré la situation des dernières années », a louangé son fils Alexandre Leblanc.

Les funérailles de M^{me} Maillé auront lieu ce samedi à compter de 13 h, au Complexe funéraire Ledoux de Magog.

Des services de qualité... près de chez vous!

NOUS SOMMES
LOCAL!
819.843.3500

Santé

Esthétique
Nathalie Gagnon
Nouveau service
Retrait des acrochordons
819 212-8867
Électrolyse / Laser

SOINS
ELLE & LUI
Karol-Lyne Fontaine
podologue
Soins complets des pieds
Clinique privée - Service courtois
Carrefour Santé Globale
2389, rue Principale Ouest, suite 130
819 868-9797
Reçu d'assurance disponible GEHWOL

Beauté et Bien-être NL
- Esthétique
- Électrolyse
- Épilation au Laser et cire
- Micro-dermabrasion
- Massothérapie
- Photorajeunissement
819-629-2174
Sur rendez-vous seulement.
Nathaly Lezama

Jacqueline Sauriol
(25 ans exp.)
Fatigue, épuisement, stress, anxiété,
douleurs physiques, insomnie...
Offrez-vous un moment de bien être!
Massages / drainage lymphatique / harmonisation énergétique
Pour rendez-vous! Contactez-moi: 819 769-8540
Courriel: JSharmonisation@hotmail.com

Émondage

**SPÉCIALISTE EN
ABATTAGE D'ARBRES**
J. BOUCHER
819 572-4399
819 572-3769
ÉMONDAGE • ÉLAGAGE
• TAILLE ÉCOLOGIQUE
• TAILLE DE FORMATION
• TAILLE D'ARBRES FRUITIERS
• TAILLE DE HAIES DE CÈDRES
• TRAITEMENT D'ARBRES
• HAUBANAGE
ASSURANCE • 24H/7J • 35 ANS D'EXPÉRIENCE • NACELLE 55 PIEDS

Le spécialiste pour vos arbres
C & T ARBRO
RÉSIDENTIEL ET COMMERCIAL
33 ans de service
COUPE ET TAILLE
D'ARBRES (ÉMONDAGE)
TAILLE ÉCOLOGIQUE ET
FORMATION
TAILLE DE HAIES DE
CÈDRES (TRAITEMENT)
Nacelle de 55 pieds | 819 843-3101 | 819 437-2104 | Assurance responsabilité

Rembourrage

REMBOURRAGE
ALAIN BEAULAC
40 ANS D'EXPERTISE
TRAVAIL BIEN FAIT!
REMBOURRAGE DE TOUS GENRES
819 993-1560
2262, rue Sherbrooke, Magog

Massothérapie

Clinique de massothérapie Hanel-Jean Simard
7562 Boul Bourque
Sherbrooke (QC)
T. 1 (819) 674-9659
facebook.com/HanelJeanSimardMassotherapeute

Véhicules récréatifs

819 481-0686
Roulottes Beaulieu
www.roulottesbeaulieu.com
321 chemin Godin, Sherbrooke

Décoration

Stores/Maison Décor
Déjà 25 ans à votre service
• Appelez-nous pour une estimation gratuite, on se déplace vers vous!
• Stores et toiles de tous genres
• Rideaux, couvre-lits, douillettes
• Vente - coupe - réparation - installation
• Prise de mesures
• Service après-vente
Guy Trudel et Lyne Noël
819 847-2777 | Service mobile

Ressources

BANQUE ALIMENTAIRE Memphrémagog
Parce que personne n'est à l'abri...
L'insécurité alimentaire peut frapper à tout moment.
Demandez de l'aide alimentaire au 819-868-4438 poste 1.
Banque alimentaire du Memphrémagog
www.banquealimentaire.ca
baminfo@cgocable.ca

**CETTE PLACE
DISPONIBLE
POUR VOUS!**

**CETTE PLACE
DISPONIBLE
POUR VOUS!**

Peintre

SERVICE DE PEINTURE - SERVICE DE PEINTURE
Noël
PEINTRE EXPERT
Service de peinture écologique sans C.O.V.
(Composé organique volatil)
819 843-4402
R.B.Q. 8350-4993-55
SERVICE DE PEINTURE - SERVICE DE PEINTURE

Excavation

AMÉNAGEMENT PAYSAGER - MURET DE PIERRE - PAVÉ UNI - MINI-EXCAVATION - TERRASSEMENT - CONSTRUCTION
AMÉNAGEMENT CONSTRUCTION MMB
819 829-0943
amenagementetconstructionmb@hotmail.com - amenagementetconstructionmb.com

Immobilier

Jeanette Lepage
Courtier immobilier
JL
4, chemin Couture
819 560-2687
jlepage@sutton.com
Sutton
suttonquebec.com
Groupe Sutton - Agence immobilière

**CETTE PLACE
DISPONIBLE
POUR VOUS!**

Une première en Estrie

Un défibrillateur accessible à l'année grâce à un boîtier chauffant

JÉRÉMY TRUDEL

jtrudel@icimedias.ca

SANTÉ. Les citoyens de Magog sont maintenant plus en sécurité alors qu'une boîte chauffante abritant un défibrillateur externe automatisé (DEA) a été récemment installée à l'extérieur de l'École Montessori Magog, à la disposition de tous les Magogois. C'est la Fondation Jacques-de Champlain qui a fait le don de l'appareil à l'établissement.

Ce boîtier chauffant, conçu par l'entreprise britannique Defib Store, est le premier du genre en Estrie et l'un des seuls actuellement installé au Québec. Celui-ci permet l'utilisation du défibrillateur en tout temps, une priorité selon l'ancien directeur général du Centre

de Communication Santé Estrie, Marc Gay.

«Un arrêt cardiaque peut survenir à tout moment. C'est très louable pour toute organisation d'avoir un défibrillateur dans ses bureaux. Cependant, si celui-ci n'est pas accessible pour quelque raison, par exemple, si l'urgence survient lorsqu'un commerce est fermé, il devient inaccessible, donc inutile. Pour chaque minute que la réanimation/défibrillation est retardée, les chances de survie diminuent de 10 %, d'où l'importance d'avoir des appareils accessibles à tout moment», explique M. Gay.

UN PETIT EFFORT PEUT FAIRE UNE GRANDE DIFFÉRENCE

Médecin urgentologue à l'Hôtel-Dieu

de Sherbrooke (CHUS) et vice-président de la Fondation Jacques-de Champlain, le Dr Wayne Smith profite de cette initiative pour rappeler l'importance de ces appareils et de savoir comment les utiliser.

«Ce serait très pertinent d'avoir d'autres défibrillateurs extérieurs comme celui-ci, afin d'avoir un appareil disponible facilement peu importe où on se trouve. Cependant, j'ai aussi l'impression qu'il n'y a pas suffisamment de gens qui savent comment s'en servir, ou même qui connaissent la marche à suivre dans une situation d'urgence. Des formations sont facilement accessibles et peuvent permettre de sauver des vies.»

Le médecin ajoute qu'en étant passif lors d'une situation d'urgence, il est possible de devenir indirectement une victime de

l'événement. «Lorsque la personne décède, c'est évidemment malheureux pour elle et pour les proches, mais ça peut être très perturbant pour la personne qui apprend qu'elle aurait pu lui sauver la vie si elle avait su comment agir.»

Les deux hommes s'appuient sur le fait qu'il ne faut pas beaucoup d'efforts pour peut-être faire une grande différence.

«Apprendre à sauver une vie, ça n'a pas de prix, insiste le Dr Smith. Prenez le temps de vous informer. C'est une façon de traduire votre amour pour vos êtres chers et votre communauté.»

«Vous pouvez donner une seconde chance, une seconde vie à quelqu'un. Lui permettre de devenir un parent, un grand-parent et de continuer à vivre de façon tout à fait normale», complète M. Gay.



Le Dr. Wayne Smith, M. Marc Gay et les co-directrices de l'École Montessori Magog, Sylvie des Rosiers et Céline Jacquot, devant le nouveau défibrillateur. (Photo Sherbrooke.info - Jérémy Trudel)

TRIBUNE LIBRE

Mauvaise gestion du patrimoine et des espaces à Orford

KANATAKHATSUS MEUNIER

Orferois (rue des Quatre-Vents)

En août dernier, à Cherry River (Canton d'Orford) sur le chemin de la Montagne, des bulldozers enterrent les chants des mésanges et des sittelles en s'activant pour raser la maison patrimoniale des Catchpaw, construite au début du XXe siècle. En quelques coups de pelles mécanisées, un pan de l'histoire locale disparaissait sans tambour ni trompette.

Comment se fait-il que la municipalité du Canton d'Orford n'ait pas essayé d'acquiescer cette propriété pittoresque en plus de l'écurie pour chevaux? Qu'en est-il du devoir de mémoire? Devant l'inaction lamentable du conseil municipal actuel, mené par la mairesse Marie Boivin, très peu de personnes ne s'émeuvent de cette perte monumentale pour notre municipalité.

Ne devrait-il pas y avoir un devoir de mémoire pour cette famille et leur patrimoine puisqu'elle a fait de très grands sacrifices pour la collectivité. Après avoir été expropriée de leurs terres dans les années 1970 sur le chemin Concession pour agrandir le parc national du Mont-Orford, elle a obtenu une somme d'argent dérisoire, si on tient compte

des normes de l'époque. Ce serait la moindre des choses que d'honorer leur mémoire sans l'altérer.

Comme si ce n'était pas assez, la municipalité tolère que des animaux viennent faire leurs besoins au parc Catchpaw, un parc nommé en l'honneur de cette famille, situé tout juste à côté des bureaux municipaux, où se pratiquent habituellement le baseball et d'autres sports. À ce que je sache, la famille Catchpaw n'a pas autorisé l'utilisation de leur nom pour un parc à chiens. En plus de manquer de respect et de considération pour cette famille pionnière du Canton d'Orford qui a trimé dur pour survivre sur des terres rocailleuses et peu propices à l'agriculture, la municipalité prive les personnes pratiquant des sports d'un lieu propice à la tenue d'une activité digne de ce nom.

La superficie de ce lieu est disproportionnée versus les usages que des personnes citoyennes en font avec leurs animaux domestiques. Le territoire orferois est d'autre part suffisamment grand pour trouver un autre endroit afin que ces petites bêtes puissent faire leurs besoins, comme le terrain adjacent où une patinoire est actuellement aménagée. Ce serait l'endroit idéal comme parc à chiens.

Crête denturologistes

Nous avons des solutions en prothèses dentaires numériques et implantologie.

Confiez-nous votre sourire!



Lisane Crête,
denturologue

4389 rue Martin Sherbrooke,
(QC) J1N 1T1 | 819 566-1811
crete@denturo.qc.ca

denturo.qc.ca



Un joueur de 91 ans

Les membres du Club de curling de Magog ont profité de leur récent tournoi des Fêtes pour souligner les 91 ans du vénérable Gilles Beaudry (au centre de la photo). Ce dernier a fait un retour sur les glaces de curling cette année, après avoir été membre du club magogois pendant une trentaine d'années. Bon retour! (Photo gracieuseté - Club de curling de Magog)



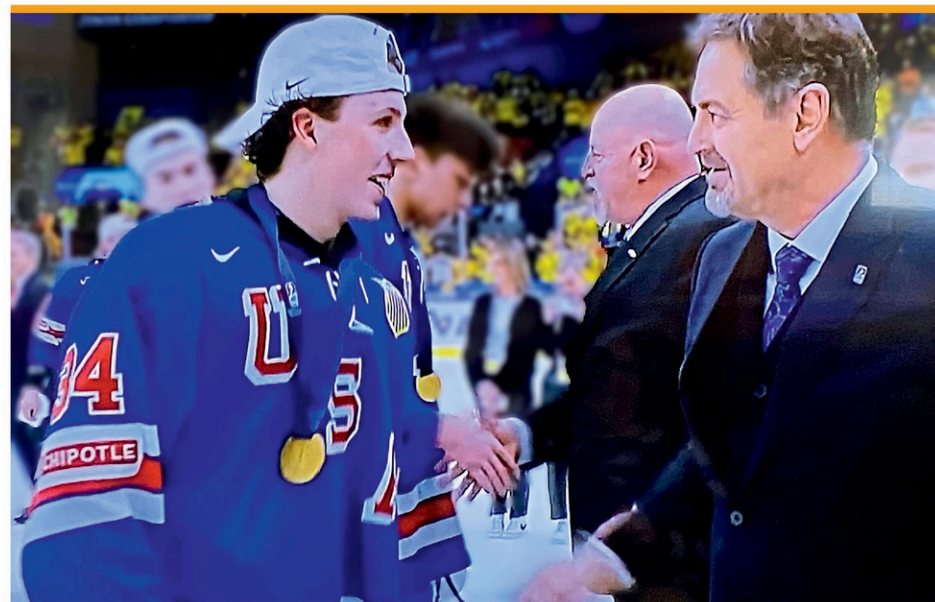
Nouveaux dirigeants du Club de pickleball

Le Club de pickleball Magog-Orford a procédé à l'élection de son nouveau conseil d'administration, en novembre dernier. Il se compose de Bruno Saint-Laurent, Luc Normandin, Marie-Josée Cotnoir (présidente), Marie Dion, Hélène Larocque, Sylvie Côté et Claude Morinville. Bonne saison 2024 à tous! (Photo gracieuseté - Club de pickleball Magog-Orford)



Trois organismes se partagent 5000 \$

Par l'entremise du programme «Faites le grand saut!», la Caisse Desjardins du Lac-Memphrémagog a fait le bonheur de trois organismes de la région qui se partagent un montant de 5000 \$. Il s'agit du Frigo communautaire Eastman, Han-Droits et le CÉPOP. Lancé en 2022, ce programme permet aux nouveaux membres de la Caisse de remettre 50 \$ à l'organisme de leur choix. L'an dernier, une somme de 12 500 \$ avait été recueillie. Sur la photo, on reconnaît le cofondateur et président du Frigo communautaire Eastman, Alain Paquette. (Photo gracieuseté)



Perreault médaillé d'or en Suède

L'Estrien d'origine Gabriel Perreault a aidé les États-Unis à mettre la main sur la médaille d'or lors du Championnat mondial de hockey junior qui avait lieu en Suède, du 26 décembre au 5 janvier. Lors de la grande finale face à l'équipe suédoise (un gain de 6-2), l'attaquant de 18 ans a récolté un but et deux passes. Habitant aux États-Unis depuis quelques années, Gabriel a fait ses débuts au hockey mineur de Magog, en plus d'être le fils de l'ex-hockeyeur Yanic Perreault et de la Magogoise July Bergeron. Félicitations! (Photo - capture d'écran RDS)

Un service d'accompagnement primordial

Propriétaire de longue date du Salon de coiffure Pure Fashion à Magog, Dominique Lefebvre a ajouté une corde à son arc (et à son entreprise) il y a deux ans en offrant le service de prothèses capillaires. Ce service d'accompagnement s'adresse principalement aux personnes qui suivent des traitements de chimiothérapie ou qui souffrent d'alopecie. N'hésitez pas à contacter M^{me} Lefebvre pour en apprendre davantage. (Photo gracieuseté)



Gagnants du tournoi des Fêtes

Une vingtaine d'équipes ont pris part au tournoi des Fêtes du Club de curling de Magog, en décembre dernier. L'équipe championne de la classe A (à l'arrière) était composée de Lucie Martel, Marie-Claude Dumas, Robert Del Vecchio et Sylvain Ménard. Ils l'ont emporté en grande finale face au quatuor de Doris Lauzier, Alain Paquette, Jeanne-Mance Lemay (substitut de Céline Gauthier) et Jacinthe Loisselle. Merci à l'organisateur Jacques L'Écuyer. (Photo gracieuseté - Club de curling de Magog)

Conduire des camions... à 80 ans!

MARIKA VACHON

marikavachon@icimedias.ca

PORTRAIT. Du haut de ses 80 ans, Florence Noël est loin de vouloir ralentir son rythme de vie. En plus d'être aux commandes de son entreprise d'excavation, elle se retrouve derrière le volant de son camion.

Mme Noël est une « petite fille de campagne » qui a vécu sa vie aux côtés de différents types de machineries sur la ferme familiale. Déjà à un jeune âge, elle aimait être derrière le volant. « À 8 ans, avec ma jeune sœur, j'amenais les bidons de crème et on faisait environ trois milles avec le tracteur », raconte l'octogénaire.

Son père avait une entreprise de déneigement, et chaque hiver, elle conduisait des camions à six roues pour l'aider. Un soir de tempête, son père avait besoin d'un conducteur de dix roues et il s'est tourné vers sa fille comme dernier

recours.

« Du jour au lendemain, un déneigeur s'est désisté, il était mal pris pour faire le déneigement de l'autoroute. Ça faisait un petit bout que je me disais que j'aimerais conduire des dix roues, mais mon père me décourageait, car il craignait que je me fasse achaler par les autres camionneurs », explique celle qui avait 23 ans à l'époque.

« La doyenne » des camionneurs, contrairement à ce que l'on pourrait croire, a connu en majorité des expériences positives auprès des compagnies, transporteurs et chauffeurs. « Je leur dis à la blague que je suis la plus vieille parmi eux et qu'ils me doivent le respect. Pour vrai, il n'y en a pas d'irrespectueux actuellement », précise la dame.

CAMIONNEUSE DEPUIS PRÈS DE 60 ANS

C'est en 1966, alors qu'elle était dans la vingtaine, qu'elle a acheté son premier

camion. Au fil des années, elle s'en est procuré six, dont un qui a perduré avec elle pendant 38 ans.

« Dans ce temps-là, les camions étaient plus difficiles à conduire que ceux d'aujourd'hui, ils avaient deux transmissions et deux leviers », ajoute Mme Noël.

Elle a d'ailleurs rencontré l'homme avec qui elle partage sa vie depuis plus de 60 ans grâce à son père, qui a engagé Marcel Noël pour une tâche de mécanique. C'est d'ailleurs des années plus tard qu'elle et son époux reprendront les rênes de l'entreprise de son père maintenant nommé « Florence et Marcel Noël », située dans le canton de Stanstead.

Elle a toutefois remis son camion pour l'hiver et sera de retour sur le terrain en mai 2024. « Je vais continuer de travailler, et ce, aussi longtemps que je le peux », conclut-elle.



Florence Noël, du haut de ses 80 ans, elle exerce le métier de camionneuse depuis presque 60 ans. (Photo Reflet du lac - Marika Vachon)

Eastman bonifie son sentier des arts à ciel ouvert

PATRICK TRUDEAU

ptrudeau@lerefletdulac.com

HIVER. La Municipalité d'Eastman fait un beau clin d'œil à sa richesse culturelle en installant sept nouvelles œuvres à son Sentier hivernal des arts, logé dans un segment du sentier Louise Portal.

Ces œuvres seront en exposition jusqu'au mois d'avril et viennent s'ajouter aux neuf autres items artistiques qui ont été sélectionnés l'an dernier.

Parmi les ouvrages retenus cette saison, soulignons l'œuvre collective réalisée l'automne dernier lors des Journées de la culture, sous l'égide du légendaire sculpteur et

peintre Armand Vaillancourt.

Des élèves de 5^e et 6^e années de l'école primaire du Val-de-Grâce y trouvent aussi une place de choix avec une mosaïque de 25 tableaux, créé en février dernier sous la supervision de l'artiste Bénédicte Tétreault.

Selon les responsables du Sentier hivernal, qui en est à une deuxième édition, « l'un des principaux objectifs du projet est d'offrir une tribune au talent artistique locale et de faire découvrir des artistes d'ici aux citoyens et aux visiteurs. »

Pour en apprendre davantage sur les œuvres sélectionnées et l'ensemble de l'initiative, visitez le www.eastman.quebec/sentier-hivernal-des-arts/



Une galerie d'art à ciel ouvert, voilà ce que propose Eastman avec la 2^e édition de son Sentier hivernal. (Photo gracieuseté)

Richard
audioprothésiste

Prothèses auditives rechargeables

Venez nous rencontrer!



Kamille Arvisais,
audioprothésiste

Guillaume Richard,
audioprothésiste

4389, rue Martin, Sherbrooke
(QC) J1N 1T1 | **819 821-3005**
info@richardaudioprothesiste.ca

Luttes ouvrières et acceptabilité sociale : un défi de longue date

SERGE GAUDREAU ET MAURICE LANGLOIS

Lorsque la première grève de l'histoire des usines de textile de Magog est déclenchée, en juillet 1900, personne ne parle encore de l'importance pour les travailleurs d'obtenir l'appui de la population. Et, évidemment, personne n'a alors entendu parler de la notion « d'acceptabilité sociale ».

Plusieurs sont néanmoins conscients que la perte des salaires occasionnée par le conflit est susceptible de créer des tensions, par exemple avec les commerçants. On peut également supposer que la perspective d'un désordre généralisé, d'une envergure sans précédent à Magog à ce moment, inquiète les citoyens qui souhaitent un retour rapide à la vie normale.

Aussi, dans les heures suivant l'interruption de travail, les grévistes cherchent à obtenir une caution morale. Signe des temps, ils se tournent vers un des hommes les plus influents de la communauté, le curé Charles-Édouard Milette de Saint-Patrice, à l'époque la seule paroisse de la ville.

En l'absence d'un syndicat, les travailleurs souhaitent que celui-ci agisse comme intermédiaire auprès de la Dominion Cotton Mills. Milette recommande aux ouvriers de se réunir en comité et offre même son presbytère



Le curé Origène Vel en tournée dans une cabane de piquetage (Photo gracieuseté - Société d'histoire de Magog - Fonds Jacques Boisvert)

Le Salon Harmonie

" Pour le bien-être du corps et de l'esprit "

Exposants & Conférences







20-21 janvier 2024 à l'Hôtel Chéribourg / ORFORD ⇒ 70 exposants

3-4 février 2024 à l'hôtel Castel / GRANBY ⇒ 95 exposants

ENTRÉE GRATUITE

Samedi 10h à 17h
Dimanche 10h à 16h
Gratuit & ouvert à tous!
Pour une journée ressourçante & enrichissante ♥

Infos: Chantal Prud'homme
Cell: 450-917-1472
info@salonharmonie.com
www.salonharmonie.com

Produits Arts
Consultations
Soins-Services
Conférences

Santé-Bien-être

spiritualité

arts Écologie

comme lieu de rencontre. Il n'endosse cependant pas une de leurs principales revendications, une augmentation salariale de 10%. Son attitude tiède lui attire même certaines critiques. En fin de compte, le conflit de 1900 se termine quelques jours plus tard, après l'intervention du 53^e régiment venu de Sherbrooke.

Lors des grèves subséquentes, en 1906, 1908, 1909 et 1911, les Magogois sont représentés par un syndicat. Leur action est mieux structurée, mais, après un succès initial en 1906, elle se solde par trois échecs consécutifs. En 1909, le curé François-Xavier Brassard lit même en chaire un message de la compagnie proposant aux récalcitrants de retourner dans les usines en retour d'un redressement éventuel des salaires. Cette série noire laissera à la population, probablement aussi aux travailleurs, un souvenir plutôt négatif des « unions ».

LE SYNDICALISME CATHOLIQUE

Le syndicalisme ne réapparaît dans le textile à Magog qu'au milieu des années 1930. Cette fois, il est mieux préparé. Après la tenue de Cercles d'étude, visant à diffuser la doctrine sociale de l'Église, une grande assemblée publique a lieu à l'église Saint-Patrice en décembre 1935. Le choix du lieu n'est pas fortuit : c'est à la Confédération des travailleurs catholiques du Canada (CTCC), fondée en 1921, que l'on demande aux travailleurs d'adhérer. Or, comme son nom l'indique, cette centrale a l'appui des institutions religieuses.

Sur le plan local, les curés Émile Genest (Sainte-Marguerite-Marie) et Léon Bouhier (Saint-Patrice) assurent le mouvement ouvrier de leur appui. Lors d'une journée syndicale, en juin 1937, ce dernier déclare même : « Vous

n'aurez jamais de meilleurs amis que vos curés ». C'est un virage majeur.

Cela dit, il y aura d'autres situations tendues par la suite. Les grèves de 1937, 1947, 1956 et 1959-1960 mettent à rude épreuve la sympathie des Magogois à l'endroit des syndicats. En novembre 1955, les curés lisent même dans leurs paroisses respectives une lettre demandant à leurs ouailles de bien peser les conséquences du vote de grève qu'ils s'apprentent à prendre. En 1959, le curé de Sainte-Marguerite-Marie, Origène Vel, ne laisse toutefois planer aucune ambiguïté, se disant « en grève avec eux ».

L'Église perdra graduellement de son ascendant sur le mouvement syndical. En 1960, la CTCC devient la Confédération des syndicats nationaux, confirmant la transition vers la laïcité. À Magog, un nouveau local est construit en 1961 sur la rue Saint-David. Une autre grève majeure est déclenchée à l'été 1966. Mais par la suite, le climat dans les usines s'apaise.

Après avoir adhéré à la Centrale des syndicats démocratiques, le syndicat reprendra son autonomie au cours des années 1980, conservant même le qualificatif « catholique » dans son nom. Les fondements sur lesquels la CTCC a été créée n'ont néanmoins plus rien à voir avec la façon dont ce syndicat opère jusqu'à la fermeture des usines, au XXI^e siècle.

Malgré cela, dans une perspective historique, l'héritage du syndicalisme catholique demeure énorme à Magog. À un moment charnière de son évolution, au cours des années 1930 et 1940, le mouvement ouvrier a profité de l'influence de l'Église pour gagner « l'acceptabilité sociale » qui lui a longtemps échappé dans notre ville.

Jonathan Merry (1761-1828)

Personnage clef de l'histoire de l'Outlet

MAURICE LANGLOIS ET SERGE GAUDREAU

Jonathan Merry, fils de Ralph II et frère de Ralph III, naît à Lynn, au Massachusetts, le 29 août 1761. À Boston, le 8 décembre 1785, il épouse Elizabeth Rust (1765-1820). Le couple a eu au moins 5 enfants, dont Jonathan Jr, le seul qui soit venu vivre au Québec. Jonathan Sr et ne s'est jamais installé en permanence à l'Outlet, mais il y a investi beaucoup d'argent et de temps. Le rôle important qu'il a joué dans la fondation de Magog n'a jamais été mentionné par les historiens.

UN RICHE COMMERÇANT DE BOSTON

Jonathan Sr est un riche commerçant de Boston. Il est en partenariat avec son beau-frère Thomas Lewis (Sarah Merry) dans une compagnie de transport maritime « sillonnant les sept océans », les familles Lewis et Merry ayant été des charpentiers, des propriétaires de bateaux, de quais et d'entrepôts à Boston, depuis 1634 jusqu'en 1895.

Le 25 février 1802, Ralph Merry III achète de Nicholas Austin pour 2 000 Spanish Milled Dollars :

- le lot 6 du rang 18 du canton de Bolton, sur lequel ont été érigés par le vendeur un moulin à scier le bois et un moulin à moudre le grain.
- les lots 6 des rangs 16 et 17.
- le lot 7 du rang 15. Ce contrat complète et rend officielle une entente privée signée par Nicholas Austin et Ralph Merry III, en août 1800.

La même journée, Jonathan, le frère de Ralph III, apparaît devant le même notaire, et achète de Nicholas Austin, pour la somme de 2 500 Spanish Milled Dollars, toute cette partie du canton de Bolton située à l'est du rang 13 du même canton, et au nord de la rivière Magog, à l'exception :

- des 5 lots vendus à son frère.
- de 3 lots sur lesquels Mark Spinney est installé.
- d'une partie de lot qu'un dénommé Learned occupe au bord de l'eau.

ACHAT DE TERRES QUI DEVIENDRONT LE CANTON DE MAGOG

Jonathan devient donc propriétaire des 9 rangs du canton de Bolton, situés au nord de la rivière Magog, qui avec les 7 rangs du canton de Hatley deviendront le canton de Magog en 1849.

Le 1^{er} octobre 1802, Jonathan, qui est de Boston, autorise son frère Ralph à vendre toute parcelle de terrain qu'il a acquise de Nicholas Austin et située à l'est du rang 13.

Le 15 juin 1805, Jonathan achète d'autres lots et accorde le même mandat à son frère. Ces lots sont les suivants :

- les lots 1, 2, 4, 5, 6, 8 et 9 du rang 11.
- les lots 7, 9, 10, 12, 13, 14, 16 et 17 du rang 12.

Chacun de ces lots contient 200 acres. Le coût est de 1 000 Spanish Milled Dollars.

Il n'y a aucun doute que Ralph III, le fondateur, souffre d'une maladie bipolaire et que son fils Ralph IV est un mystique, profondément religieux et beaucoup plus préoccupé par les considérations spirituelles et intellectuelles que matérielles. Il est absent pour de longues périodes à colporter en Nouvelle-Angleterre en tentant de vendre ses poèmes. Lui et son père font de très mauvaises affaires, se sont endettés jusqu'à manquer de nourriture. Ils vendent des lots de Jonathan à 0,25 cent l'acre pour acquitter des dettes. Au cours des années qui suivent, il appartiendra à Jonathan de réparer leurs erreurs.

UNE MAUVAISE GESTION QUI DÉPLAÎT

Le 30 mars 1818, Ralph IV écrit que son père et Jonathan sont en chicane. La mauvaise gestion de ses affaires par son frère Ralph lui déplaît. Le 27 juin 1821, Jonathan accorde une nouvelle procuration à Ralph IV, l'autorisant à vendre « any part of his land east of the 13 concessions in Bolton... ». La plupart de ces ventes se font encore sans transfert de titres de propriété. Lors d'une visite à l'Outlet,

le 8 mars 1822, le notaire Daniel Tomas souligne que personne en dehors de la famille Merry ne détient les titres de propriété de terrain qu'ils ont acheté, et ce depuis que son père en a obtenu de Nicholas Austin, il y a près de 25 ans.

Au cours des années, Jonathan revient souvent à l'Outlet, parfois pour des périodes prolongées, pour réparer les pots cassés et faire émettre des titres de propriété. Le 24 septembre 1821, il revient de Boston avec son fils âgé de 19 ans qui s'établira à l'Outlet pour s'occuper des affaires de son père qui retourne à Boston le 10 octobre.

ON SE DIVISE L'OUTLET

Le 5 octobre 1822, Jonathan arrive à l'Outlet et y reste jusqu'au 15 décembre. Le 11 novembre, dans ses mémoires, Ralph Merry IV écrit que on oncle Jonathan et son frère John Sylvester se divisent l'Outlet, avec titres de propriété. Jonathan remplace son neveu par son fils pour gérer ses affaires.

On est à la période où le Grand Voyer Louis René Chaussegros de Léry

est à l'Outlet pour tracer le trajet de la rue Principale jusque là où sont en construction les moulins à scier le bois, à moudre le grain, à carder la laine, etc., à proximité de ce qui deviendra l'hôtel Central. C'est Jonathan qui vend à Joseph Atwood et associés la carderie qui sera transformée en fabrique de laine complètement mécanisée, en 1825. Le barrage Wetherbe, connu sous le nom de « wing dam », qui est aussi en construction, alimentera tous les moulins des deux rives jusqu'à la construction du barrage Francis, en 1883.

Jonathan décède à Boston le 10 novembre 1828 et il est inhumé au cimetière Copp's Hill. Son fils poursuivra son œuvre à l'Outlet jusqu'à ce qu'il quitte pour Fayette, Iowa, dans les années 1850. Il est l'un des signataires de la pétition demandant la création du canton de Magog en 1849.

Jonathan, père, le principal propriétaire terrien du canton de Bolton à l'est du rang 13 a joué un rôle très important durant les 25 premières années de la fondation de l'Outlet devenu Magog.

LE VIEUX CLOCHER
Magog

64, rue Merry Nord
819 847-0470
vieuxclocher.com

 GUILLAUME PINEAULT Vendredi et samedi 12 et 13 janvier 2024	 PIERRE FLYNN Vendredi 26 janvier 2024	 ROSALIE VAILLANCOURT Vendredi et samedi 2 et 3 février 2024
 LOUIS MORISSETTE Jeudi 8 février 2024	 2FRÈRES Vendredi 16 février 2024	 GUITAR STORY Vendredi 23 février 2024
 PELCH Vendredi 1 ^{er} mars 2024	 CHRIS VELAN Dimanche 3 mars 2024	 DANIEL GRENIER Mercredi 6 mars 2024



Le Reffet
 VOTRE MÉDIA D'ICI
 du Lac.com

Votre journal en ligne
 dès le mardi à minuit

lereffletdulac.com

Médéric Parent : un ado à la plume unique

NICKOLAS BERGERON

nbergeron@icimedias.ca

CULTURE. Médéric Parent n'est pas un adolescent comme les autres. À 15 ans, le Magogois avait déjà écrit et publié sa propre trilogie de livres.

Médéric s'est à peine présenté lors de l'entretien avec l'auteur de ces lignes qu'il fait preuve déjà d'une maturité qui ne reflète pas ses 16 ans. Affichant son plus grand sourire et près de lui ses trois ouvrages suivant *Les aventures de Xim*, il sait très bien que ce qu'il a réalisé depuis qu'il a 13 ans n'est pas courant pour le commun des mortels, surtout à son âge.

« Déjà, j'ai appris qu'il faut persévérer ! révèle Médéric, préparé, avec à la main quelques notes pour l'entretien. Il faut aussi être assidu quand un projet nous tient à cœur. Je crois que ça s'est transmis dans ma vie, par exemple, avec l'escalade que je pratique actuellement. »

Malgré sa petite timidité, celui qui est devenu un jeune homme au travers de son odyssee littéraire est un voyageur, mais aussi un créateur. Ainsi, il s'est lancé le défi de transformer son univers personnel en mots. « J'ai toujours eu beaucoup d'imagination, mais je n'avais pas de médium pour la représenter », explique-t-il.

C'est pour cela que son côté fantastique dépeint sur sa plume. En fait, sa trilogie retrace les péripéties de Xim, un amphibien sous forme humanoïde, qui doit traverser quatre contrées dans le but de trouver certains artefacts pour sauver sa mère. Entamé en 2020, le premier tome a vu le jour en 2021 alors que les deux derniers



Malgré son jeune âge, Médéric Parent est déjà un auteur prolifique, avec une trilogie à son actif. (Photo Sherbrooke.info : Nickolas Bergeron)

recits ont été rendus disponibles en 2022.

PAPA COMME PRIVILÈGE

À ses côtés, son père, Jérémy, a des étoiles dans les yeux. Même si ce dernier baigne dans le domaine de l'écriture depuis maintenant des décennies, son fils s'est mouillé tout seul en

lançant l'idée d'écrire un livre, lors d'un banal repas de famille.

« Au lieu de se tourner les pouces pendant la pandémie, il voulait faire quelque chose de concret. Il avait déjà tenté d'écrire, mais ça n'avait pas débloqué. On s'est assis ensemble, on a fait un plan, et il s'est mis à écrire », résume Jérémy tout

en regardant son jeune dauphin de l'autre côté de la table.

Le père des Parent est « inévitablement » très fier de son fils. Malgré le fait qu'il soit le fondateur du *Gardien de phare*, une ressource permettant d'accompagner des écrivains et écrivaines, ainsi que les éditions *Un Million de rêves*, Jérémy ne se verrait en aucun cas écrire non seulement un livre, mais en plus une trilogie, à l'âge de 13 ans.

« À cet âge, je n'étais même pas proche de penser à écrire, relate-t-il à la rigolade. Lui, pour toute sa vie maintenant, il est auteur. Il l'a fait dans des conditions où il n'a pas été plus aidé que n'importe qui d'autres. Il l'a fait aussi tout en allant à l'école. »

UN BEL APPUI

Médéric a lancé deux campagnes de financement lors des deux dernières années afin de couvrir les dépenses liées à la création des trois livres telles que les illustrations, l'impression des bouquins, etc. Alors qu'il demandait une aide de 10 750 \$, il a plutôt reçu 11 705 \$ de la part de sa famille, et surtout, de la population.

Le principal intéressé a remarqué ce soutien durant *La grande journée des petits entrepreneurs 2023*. « J'étais sceptique, mais j'ai été agréablement surpris, puisque j'ai pu vendre pour environ 500 \$ », dit Médéric en rajoutant qu'un peu plus de 500 copies ont trouvé preneur depuis ses débuts.

Le jeune homme voit sa passion pour l'écriture comme un passe-temps. Même s'il n'a pas d'autres projets dans les cartons pour l'instant, il souhaite continuer d'écrire et aider son père avec sa maison d'édition.

AGENDA CULTUREL

■ Art'M Magog

La nouvelle exposition « Vert forêt » débutera le 17 janvier au Centre d'arts visuels de Magog, du mercredi au dimanche (12 h 30 à 17 h). Le vernissage aura lieu le 19 janvier. Aussi : une série de conférences ouvertes à tous sur le thème « L'Art et son Histoire » dès le 24 février. Info : artmagog.org .

■ Atelier de verre des collines

Atelier de vitrail à Ste-Catherine-de-Hatley, 25, chemin de la Montagne, ancienne caisse populaire. Cours et travail libre du lundi au vendredi. Inscriptions, mises sur une liste d'attente et renseignements au 819 574-7402 ou à atelierdeverredescollines@gmail.com . Suivez-nous sur Facebook !

■ Atelier de vitrail

Les Verriers de Magog ont repris leurs activités au local S027 du Centre communautaire de Magog. Quelques places sont disponibles les mardi et jeudi. Info : lesverriersdemagog@outlook.com ou 819 820-4957.

■ Cinéma Haskell

Voici les projections de film à venir : *Strange Brew* le 12 janvier à 9 h (en anglais avec sous-titres en français) et *La double vie de Véronique* le 26 janvier à

19 h (en français et polonais avec sous-titres en anglais). Coût : 5 \$ à la porte. Info : haskelloperahouse.org .

■ Ensemble vocal Octavia

Daniel Bisson (directeur musical) vous invite à rejoindre son groupe. Nous présenterons un deuxième concert-bénéfice à l'intention de la BAM, ayant pour thème « L'Envolée », le 19 mai au Centre Québécois de Sherbrooke. Les répétitions reprendront le 11 janvier tous les jeudis, de 9 h 45 à 12 h à Loisirs Acti-Famille (6670, rue Émery-Fontaine de Sherbrooke (Rock Forest). Info : ev.octavia@gmail.com ou 819 570-6560 (Gisèle Michaud) ou 819 239-1744 (Lise Courtemanche).

■ Ensemble vocal Voix Libres

Reprise des répétitions le 29 janvier à 13 h 30 au local 300 du Centre communautaire de Magog avec Maude Fréchette-Gagné (chef de chœur). Au programme : airs jazzés et extraits de comédies musicales avec acc. clarinette et piano. Info : maudefg@hotmail.com .

■ La Boîte à chansons du Havre des Cantons

Activité chantante à Magog dès le 25 janvier à 14 h 30 avec Maude Fréchette-Gagné (directrice musicale).

Durée de 10 semaines. Info : maudefg@hotmail.com .

■ Le chœur des gens heureux

Choristes recherchés. Vous aimez chanter et vous souhaitez le faire avec d'autres personnes ? Pourquoi ne pas rejoindre Le chœur des gens heureux de Magog, un groupe d'une quarantaine de choristes amateurs, où pour chanter, il n'est pas nécessaire de connaître la musique et d'apprendre tout par coeur ! Les répétitions ont lieu de janvier à mai le mardi, de 12 h 30 à 15 h au sous-sol de l'église Saint-Patrice de Magog. Les répétitions débuteront le 16 janvier. Info : 450 297-0479.

■ Musée international d'art naïf de Magog

Le seul musée canadien consacré à l'art naïf propose des oeuvres d'artistes tels que Marie Gélinas, Arthur Villeneuve, Dragan, Marcel Dargis, Yvon Daigle... grâce à quatre expositions thématiques et une exposition permanente. Boutique de souvenirs. Visite guidée pour les groupes sur demande. Info : 819 843-2099 ou artnaifmagog.com .

■ Rucher Boltonnois

Présentation du film « Les jours heureux » de Chloé Robichaud (12 janvier à 19 h).

Projection du film « Simple comme Sylvain » de Monia Chokri (26 janvier à 19 h). Spectacle de Sarah Rossy en quartet (27 janvier à 20 h). Info : rucherboltonnois.net ou 438 837-0560.

■ Orford Musique

Exposition collective du Centre l'Élan à Orford Musique jusqu'au 12 janvier. Venez admirer plus d'une trentaine d'oeuvres de nos participants et participantes dans le hall d'entrée de la salle Gilles Lefebvre au 3165, chemin du Parc au Canton d'Orford.

■ Studio Georgeville

Exposition de Noël avec des créations d'artistes locaux et régionaux jusqu'au 28 janvier. Vous trouvez une sélection éclectique de céramiques, bijoux uniques, objets de décoration, planches à couper, objets en bois, gravures, peintures, sculptures et photographies. Info : studiogeorgeville.com ou 819 843-9992.

■ Vieux Clocher de Magog

Spectacles à venir : Marc Dupré (10 et 11 janvier), Guillaume Pineault (12 et 13 janvier), Mike Ward (17 et 18 janvier), Marthe Laverdière (19 et 20 janvier), Pierre Flynn (26 janvier) et Philippe-Audrey Larrue-St-Jacques (27 janvier). Info : 819 847-0470.

SPORTS

Lourde perte pour les Cantonniers

Raphaël Messier terminera la saison à Québec

PATRICK TRUDEAU

ptrudeau@lerefletdulac.com

HOCKEY M 18. Les Cantonniers de Magog perdent un morceau important de leur offensive avec le rappel définitif de Raphaël Messier, qui complétera la saison 2023-2024 dans l'uniforme des Remparts de Québec.

Avant son départ pour la Vieille Capitale, Messier était le deuxième marqueur de son équipe avec 35 points en 28 rencontres. Il venait aussi d'être élu le joueur offensif par excellence de décembre pour sa formation.

Heureusement pour les partisans magogois, il s'agit du seul membre de la présente édition à graduer dans la LHJMQ pour le dernier droit du calendrier.

« C'est sûr que c'est un gars important qui nous quitte et le duo qu'il formait avec Alexis Toussaint était particulièrement efficace. Mais les Remparts viennent d'amorcer un processus de reconstruction et s'ils ont choisi de garder Raphaël avec eux, ça veut dire qu'il fait partie de leur avenir. C'est donc une bonne nouvelle pour lui », a indiqué l'entraîneur-chef des Cantonniers, Samuel Collard.

Pour combler la perte de Messier, l'état-major

de la formation magogoise a offert un contrat à l'attaquant Anthony Morin, qui évoluait avec le Collège du Mont Sainte-Anne dans la ligue du RSEQ M18.

Le joueur de 16 ans, qui a été repêché par le Drakkar de Baie-Comeau en juin dernier, sera ainsi un élève de La Ruche et un porte-couleurs des Cantonniers pour le reste de la saison (12 matches) et des séries éliminatoires.

CHAUDE LUTTE POUR LA DEUXIÈME PLACE

Si le championnat de la saison régulière semble déjà destiné au Séminaire Saint-François (52 pts en 32 parties), la lutte pour le deuxième rang du classement général s'annonce féroce.

Au moment d'écrire ces lignes, les Cantonniers et les Lions détenaient cette deuxième place à égalité (40 pts en 30 parties), mais trois autres formations cognaient à la porte, dont les Chevaliers de Lévis, qui ont justement blanchi Magog 2-0, dimanche dernier.

« Avant de nous battre, les Chevaliers avaient aussi blanchi le Séminaire Saint-François (5-0) deux jours plus tôt. Avec ces deux victoires, ils viennent d'envoyer un message au reste de la Ligue », estime Samuel Collard.



Raphaël Messier quitte les Cantonniers afin d'amorcer sa carrière junior avec les Remparts de Québec. (Photo archives – Marco Bergeron)

Mentionnons qu'avant de s'incliner contre Lévis, les Cantonniers ont remporté leur premier match de l'année 2024 de façon convaincante avec une victoire de 9-4 contre le Collège Esther-Blondin.

Ils disputeront leur prochaine rencontre ce vendredi 12 janvier à 19 h, en recevant la visite de Laval-Montréal à l'aréna de Magog. Le Rousseau Royal est justement l'une des équipes qui bataillent pour la seconde position du classement général.

« On a deux gros tests qui nous attendent ce week-end avec Laval-Montréal et le Lac Saint-Louis (samedi) », a laissé entendre Collard.

UN AUTRE HONNEUR POUR KYAN LABBÉ

Après avoir été élu joueur par excellence du dernier Challenge CCM, le gardien des Cantonniers, Kyan Labbé, a reçu un peu plus tôt cette semaine le titre de joueur défensif du mois de décembre dans la Ligue M18 AAA du Québec.

En plus d'avoir été phénoménal lors du Challenge, Labbé a remporté quatre victoires lors des cinq matches comptant pour le calendrier régulier.

Fait à noter: c'est la deuxième fois consécutive

que le titre de joueur défensif est décerné à un membre des Cantonniers. En novembre dernier, le défenseur Zackary Plamondon avait reçu le même honneur.

Ajoutons que Charles-Antoine Adam a été nommé élève-athlète du mois de décembre pour la formation magogoise.

CHANGEMENT D'ADRESSE POUR D'ANCIENS CANTONNIERS

À l'instar de Raphaël Messier, plusieurs anciens Cantonniers ont vécu un changement d'adresse au terme de la période annuelle des transactions de la LHJMQ qui a pris fin le week-end dernier.

L'attaquant Olivier Mathieu est notamment passé du Drakkar de Baie-Comeau à l'Armada de Blainville-Boisbriand, alors que le gardien Rémi Delafontaine (Shawinigan) a été échangé aux Saguenéens de Chicoutimi.

Le défenseur Jérémie Dumas-Larouche a pour sa part quitté Blainville-Boisbriand afin de poursuivre sa carrière à Gatineau.

Enfin, les joueurs de 20 ans Tristan Roy (de Drummondville à Shawinigan) et Lou-Félix Denis (de Shawinigan à Halifax) ont aussi changé d'uniforme au cours des dernières semaines.



Kyan Labbé a connu un mois de décembre exceptionnel, avec le titre de joueur défensif de la Ligue M18 AAA et celui de joueur par excellence du Challenge CCM. (Photo archives – Marco Bergeron)

Simon-Xavier Cyr apparaît sur la liste des meilleurs espoirs

PATRICK TRUDEAU

ptrudeau@lerefletdulac.com

REPÊCHAGE. L'attaquant des Cantonniers de Magog, Simon-Xavier Cyr, figure sur la liste des 36 meilleurs espoirs en vue du prochain repêchage de la LHJMQ.

Ce relevé inaugural, dévoilé le 19 décembre par le Centre de soutien au recrutement (CSR), comporte les noms des 36 joueurs – en ordre alphabétique – qui sont considérés comme des choix potentiels de première ronde. Ces prospects proviennent du Québec, des Maritimes ainsi que du nord-est des États-Unis.

Une autre liste, avec un classement plus détaillé, sera dévoilée par le CSR quelques jours avant le repêchage.

Âgé de 15 ans, Simon-Xavier Cyr totalise 11 points (1-10) en 30 rencontres depuis le début de la saison. Il est aussi doté d'un bon gabarit à 6'01 et 180 lb.

À noter que seulement cinq joueurs de l'actuelle édition des Cantonniers seront éligibles au prochain repêchage, tous les autres appartenant déjà à une formation de la LHJMQ.

La séance de sélection 2024 aura lieu le 8 juin prochain à Moncton.



Simon-Xavier Cyr est le seul joueur des Cantonniers, pour l'instant, à se retrouver sur la liste des meilleurs espoirs en vue du prochain repêchage de la LHJMQ. (Photo Le Reflet du Lac – Archives/Patrick Trudeau)

Un centre d'entraînement « high-tech » pour améliorer son jeu

JÉRÉMY TRUDEL

jtrudel@icimedias.ca

HOCKEY. Un nouveau centre de perfectionnement du hockey a ouvert ses portes, en novembre dernier, à Magog. L'Académie Pineapple Hockey permet aux hockeyeurs de tous âges d'exploiter leur potentiel en dehors de la patinoire.

Situé sur la rue Principale Est, le gym offre une multitude d'équipements innovateurs et technologiques. Les athlètes peuvent entre autres patiner sur une glace synthétique, pratiquer leur lancer sur des simulateurs ou encore parfaire leur coup de patin sur une machine dédiée à cet effet.

C'est le Magogois James David Ross qui est à l'origine de ce projet. Le propriétaire de « Hockey Gyms », une entreprise qui vend et installe depuis plusieurs années ce genre de produits, a décidé de lancer son propre centre d'entraînement, sous la bannière de son entreprise.

Selon le gérant de l'académie, Lee Verhoef, il s'agissait de quelque chose qui manquait en Estrie. Il remarque d'ailleurs que l'engouement se fait rapidement sentir chez les hockeyeurs de la région.

« C'est quelque chose qui existe depuis un

moment ailleurs, particulièrement aux États-Unis. JD et moi, on a remarqué qu'il y avait un beau potentiel à s'installer à Magog, puisqu'il n'y avait pas d'offre similaire disponible.)) Déjà, on sent que les gens sont intéressés et que nous avons pris la bonne décision. Notre objectif à long terme est de prendre de l'expansion et d'ouvrir des centres ailleurs au Québec. »

UN ENTRAÎNEMENT PERSONNALISÉ

En plus des installations, plusieurs entraîneurs d'expérience sont à la disposition des athlètes. Ceux-ci peuvent demander un accompagnement spécifique afin d'améliorer un ou plusieurs aspects de leur jeu. « Nos entraîneurs sont extrêmement compétents et peuvent cibler avec l'athlète ses faiblesses et comment les travailler, explique Lee Verhoef. Ils peuvent également faire le suivi sur plusieurs séances pour analyser le développement du joueur au fil du temps. Tout est vraiment personnalisé selon le désir du client. »

Même si l'académie n'est ouverte que depuis un peu plus d'un mois, le gérant assure que les utilisateurs observent déjà des résultats impressionnants. « J'ai un bel exemple qui vient en tête, se souvient-il. Un père qui est venu avec son jeune de 10 ans qui tentait



Des hockeyeurs des Carnicas de La Ruche et des Gaiters de Bishop's pratiquant leur tir sur la glace synthétique. (Photo Sherbrooke.info - Jérémy Trudel)

depuis trois ans de lui apprendre comment mettre de la puissance dans son lancer, même juste de comprendre comment lever la rondelle. En l'espace d'une séance d'une heure, les progrès qu'il a faits dans son tir étaient tout simplement incroyables. »

La saison compétitive du Club Dymagym est lancée

PATRICK TRUDEAU

ptrudeau@lerefletdulac.com

MAGOG. Le Club de gymnastique Dymagym a profité des premières semaines de décembre pour amorcer sa saison de compétitions, autant sur le circuit provincial que régional.

C'est à Victoriaville que se déroulait la première sélection régionale des catégories 3 à 6, les 2 et 3 décembre dernier.

L'imposante délégation de Dymagym a totalisé 18 médailles et 24 rubans.

Nahla Belleau (13-14 ans/régional 6) et Célia Joubert (13-14 ans/régional 5) ont largement contribué à cette récolte avec six médailles chacune.

La compétition s'est ensuite transportée au niveau provincial, les 9 et 10 décembre à Montmagny. Les 16 athlètes du club magogois y ont obtenu quatre médailles et 19 rubans.

Mention spéciale à la jeune Livia

Dagenais (catégorie 9-10 ans) qui a décroché deux podiums et la quatrième place du classement cumulatif, et ce, à sa première expérience comme « athlète provinciale ».

Olivia Lord et Victoria Gagnon, toutes deux chez les 11-12 ans, ont obtenu

chacune une médaille de bronze.

En terminant, précisons que le Club Dymagym sera l'hôte de la première Coupe Québec N7-N8 ce week-end (13-14 janvier) au Centre sportif La Ruche.

Plus de 400 athlètes y sont attendues.



L'imposante délégation de Dymagym a totalisé 18 médailles et 24 rubans lors de la sélection régionale de Victoriaville. (Photo gracieuSeté - Dymagym)



Les athlètes de Dymagym ont récolté quatre médailles et 19 rubans lors de la compétition provinciale de Montmagny, dont deux podiums par la jeune Livia Dagenais (à l'extrême-droite). (Photo gracieuSeté - Dymagym)

Le Tournoi « atome pee-wee » fête son demi-siècle



Plus de 800 joueurs (et joueuses) sont attendus au 50^e Tournoi « atome pee-wee » du 15 au 28 janvier. (Photo archives – Marco Bergeron)

PATRICK TRUDEAU
ptrudeau@lereffletdulac.com

HOCKEY. Même s'il a changé d'appellation à quelques reprises en cours de route, le Tournoi provincial M11-M13 Chocolat Lamontagne (anciennement le Tournoi atome pee-wee) demeure un rendez-vous fort populaire auprès des jeunes hockeyeurs, comme le prouvent les

56 équipes (plus de 800 joueurs) qui se présenteront à l'aréna de Magog du 15 au 28 janvier.

Et ce tournoi revêt une signification particulière cette année puisqu'il en sera à une 50^e édition.

Longtemps considéré comme l'un des rendez-vous du genre parmi les plus populaires au Québec, le Tournoi de Magog demeure un incontournable pour les formations de la région

(Magog, Sherbrooke, Coaticook, etc.) mais aussi pour plusieurs équipes des grandes régions de Montréal et de la Montérégie.

Au total, ce sont 103 joutes qui seront disputées durant les 14 jours de compétitions, et ce, dans huit catégories différentes: M11 A-B-C-AA et M13 A-B-C-AA.

Hockey Magog sera représenté dans chacune des classes. Trois formations locales seront

d'ailleurs en action le lundi 15 janvier entre 16 h et 20 h, pour la journée d'ouverture.

Comme à l'habitude, les finales auront lieu chaque dimanche en après-midi et en soirée, soit les 21 et 28 janvier. Et comme c'est le cas depuis quelques années, l'entrée est gratuite pour les spectateurs.

Une autre bonne raison de venir fêter le 50^e anniversaire avec les joueurs et les bénévoles!

Sorel-Tracy retire le chandail de Mathieu Dumas

PATRICK TRUDEAU
ptrudeau@lereffletdulac.com

HONNEUR. L'ex-hockeyeur Mathieu Dumas a eu son cadeau de Noël quelques jours à l'avance lorsque les Éperviers de Sorel-Tracy, de la Ligue nord-américaine de hockey (LNAH), ont retiré son chandail #26 le 22 décembre dernier.

Portant l'uniforme des Éperviers - autrefois le Carvena HC - depuis la saison 2012-2013, l'arrière-garde originaire de Magog a toujours été un exemple de régularité et d'efficacité, conduisant son équipe à deux conquêtes des séries éliminatoires en 2018-2019.

Il a pris sa retraite en 2022, à l'âge de 39 ans. Considéré comme l'un des meilleurs défenseurs de l'histoire de la LNAH, Dumas y a disputé 804 rencontres (saison régulière et séries)

et récolté 581 points au cours d'une carrière s'étendant sur 17 saisons.

Outre ses neuf campagnes à Sorel-Tracy, il a aussi passé sept ans avec le Saint-François de Sherbrooke et une année avec le Wild de Windsor, ajoutant au passage deux autres titres en séries.

Si Mathieu Dumas a laissé sa marque dans la Ligue nord-américaine, il en fut de même lors des étapes précédentes.

À l'âge de 14 ans, il faisait directement le saut des rangs pee-wee à la Ligue M18 AAA du Québec, pour y amorcer un séjour de deux campagnes avec les Cantonniers de Magog.

Il a ensuite disputé cinq saisons dans la LHJMQ (3 à Cap-Breton et 2 à Val-d'Or) où il détient toujours le plus grand nombre de parties jouées pour un défenseur avec 344 rencontres en saison régulière.



Mathieu Dumas a reçu un bel honneur de la part de l'organisation de Sorel-Tracy, le 22 décembre dernier. (Photo gracieuseté - Éperviers de Sorel-Tracy)



erickelly.com

Ne manquez pas nos
MOTS CROISÉS
en ligne à tous les jours sur
lerefletdulac.com

OKU

JEU N° 851

	6		7		3					
		7			2	6				
8	4			5						
	9	2			5	8				
5		3	2	1						
									3	
			8						4	
			9			5	6			
	1	6								

RÈGLES DU JEU :

Vous devez remplir toutes les cases vides en plaçant les chiffres 1 à 9 une seule fois par ligne, une seule fois par colonne et une seule fois par boîte de 9 cases.

Chaque boîte de 9 cases est marquée d'un trait plus foncé. Vous avez déjà quelques chiffres par boîte pour vous aider. Ne pas oublier : vous ne devez jamais répéter les chiffres 1 à 9 dans la même ligne, la même colonne et la même boîte de 9 cases.

MOT CACHÉ

THÈME :
LE CANADA / 7 LETTRES

- | | | | |
|---|---------------|------------|-----------|
| A | Alberta | Kitchener | |
| B | Atlantique | L | Labrador |
| | | Laval | |
| B | Barrie | Lethbridge | |
| | Bernache | Lévis | |
| | Brampton | Logan | |
| | Burnaby | London | |
| C | Charlottetown | Longueuil | |
| D | Dollar | M | Manitoba |
| | | Markham | |
| E | Edmonton | Moncton | |
| | Érable | Montréal | |
| F | Fraser | N | Nelson |
| | Fredericton | Niagara | |
| | Fundy | Nunavut | |
| G | Gatineau | O | Ontario |
| | Guelph | Oshawa | |
| H | Outaouais | Ottawa | |
| | Halifax | P | Pacifique |
| | Hamilton | Pays | |
| | Hudson | Q | Québec |
| K | Kingston | | |

S	E	L	N	N	A	R	A	G	A	I	N	Y	A	N	E	U	G	A	S
O	U	E	O	O	H	U	D	S	O	N	O	T	L	I	M	A	H	C	
M	I	D	Q	T	O	T	Y	E	R	R	U	S	A	W	A	T	T	O	V
A	O	R	B	I	H	T	S	P	A	C	I	F	I	Q	U	E	T	A	G
N	U	N	A	U	T	B	A	G	A	T	R	E	B	L	A	N	N	E	E
E	T	C	T	T	R	N	R	K	N	Y	U	K	O	N	O	C	P	D	M
L	A	H	S	R	N	Y	A	I	S	I	V	E	L	R	O	I	M	A	Y
S	O	A	E	O	E	O	B	L	D	A	K	L	O	U	N	O	H	B	X
O	U	R	S	D	I	A	A	E	T	G	S	T	V	N	N	K	A	A	S
N	A	L	U	A	R	I	L	N	R	A	E	E	I	T	R	N	F	A	N
S	I	O	E	R	R	N	G	E	I	N	R	W	O	A	R	I	S	R	O
H	S	T	H	B	A	R	N	R	R	G	A	N	M	U	L	K	N	E	T
E	R	T	C	A	B	A	E	N	G	A	E	C	B	A	A	Y	U	N	C
R	A	E	O	L	G	S	O	A	I	N	B	R	H	T	V	D	N	E	I
B	L	T	R	O	A	T	T	R	O	O	H	L	C	E	A	N	A	H	R
R	L	O	L	R	P	I	O	T	S	P	O	H	E	A	L	U	V	C	E
O	O	W	F	M	N	T	C	H	L	N	E	P	A	Y	S	F	U	T	D
O	D	N	A	E	C	N	A	E	D	W	C	E	B	E	U	Q	T	I	E
K	R	R	A	I	O	W	U	O	A	M	A	N	I	T	O	B	A	K	R
E	B	U	V	M	A	G	N	N	L	I	U	E	U	G	N	O	L	Y	F

- | | | | | |
|---|-----------|------------|---|-----------|
| R | Regina | Saskatoon | V | Vancouver |
| | Rocheuses | Sherbrooke | | Victoria |
| S | Saguenay | Sudbury | W | Winnipeg |
| | Sarnia | Surrey | | Yukon |
| T | Toronto | | | |

SOLUTION DE CE MOT CACHÉ :
CALGARY

MOTS CROISÉS

JEU N° 851

1	2	3	4	5	6		7	8	9	10	11
12							13				
14					15	16			17		
18				19				20			
		21					22				
23	24		25				26		27		28
29		30				31		32			
33						34	35				
	36		37		38				39	40	
41							42	43			
44					45						
46								47			

HORizontalement

- Qui se fait en secret.
- Exprime l'inquiétude.
- Rongé lentement.
- Cérémonie.
- Fait.
- Béquille.
- Voler.
- Délicatesse.
- Se précipiter (S').
- Symbole d'un gaz.
- Direction.
- Cordon qu'on passe dans des œillets.
- Confier à quelqu'un.
- Cri d'indignation.
- Possédés.
- Centre du cyclone.
- Excrément des chevaux.
- Gagnant.
- Paquet de billets.
- Réelle.
- Retirée.
- Mouche charbonneuse.
- Chevroient.
- Poissons.

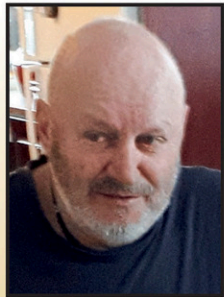
Verticalement

- Chaleureuse.
- Certaines personnes l'ont fine.
- Salpêtre.
- Graminées fourragères.
- Avant nous.
- Correcte.
- Du verbe naître.
- Tour.
- La moindre chose.
- Prescrire d'une manière absolue.
- Facile à suivre.
- Arme silencieuse.
- Chiens bas sur pattes.
- Dénoncé.
- Se dit à Malaga.
- Âpreté de la voix.
- Sous-vêtement.
- Un peu folles.
- État d'Asie.
- Alphonse IX.
- Décollage.
- Tentée.
- Contrôle périodique.
- Somptuosité.
- Coup au tennis.
- Bouleversé.

SOLUTIONS À LA PAGE 18



erickelly.com



CHRISTIAN LANGLOIS
(1953 – 2023)

À Magog, le 31 décembre 2023, à l'âge de 70 ans est décédé monsieur Christian Langlois, conjoint de madame Johanne Labonté, demeurant à Sainte-Catherine-de-Hatley.

Outre sa conjointe, il laisse dans le deuil sa belle fille Julie ainsi que ses enfants : Fay, Abbey et Romy.

Il laisse également ses sœurs et ses frères : feu Pierre, Nicole (Gaétan), feu Daniel, Gérald (Carmen), Paul (Line), Gabriel, Jean-Marie, Pierrette (Jean-Louis), Benoît (Brigitte) et Donald (Diane); ses beaux-frères Denis (Solange) Gaétan et Mario; ainsi que plusieurs nièces, neveux, cousines, cousins, autres parents et amis.

La famille vous accueillera le 10 février 2024 de 13h à 17h au centre communautaire à Sainte-Catherine-de-Hatley.

La famille désire remercier les soins palliatifs de l'hôpital de Magog pour les bons soins prodigués.

Vos témoignages de sympathie peuvent se traduire par un don à La fondation : <https://lenvoleemagog.org/>



LEDoux
COMPLEXE FUNÉRAIRE
DEPUIS 1948

155, rue Sherbrooke, Magog
819 843-4473
info@ledouxmagog.com

>17448-1

suite de la page 18

■ **Cuisines collectives Bouchée double Memphrémagog**

L'organisme s'adresse aux résidents, hommes et femmes de tout âge, de la MRC de Memphrémagog. Nos activités ont repris le 8 janvier. Nous avons plusieurs activités qui auront lieu dans nos points de service de la MRC. Consultez la page Facebook des cuisines collectives pour rester informé! Info: 819 868-2153 ou secretariat@cuisinescollectivesmagog.com.

■ **Hameau des Cultures**

Le centre de jour Hameau des Cultures, dédié aux personnes atteintes de troubles cognitifs et leurs aidants, est

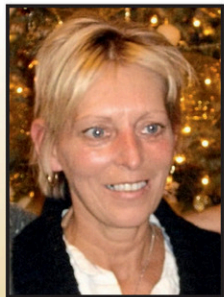
ouvert 4 jours par semaine (sauf le jeudi) de 9 h 30 à 16 h. Notre local est situé au sous-sol des Galeries Orford (face au Centre de prélèvements).
Info: hameau.cultures@gmail.com ou 819 847-3044.

■ **UTA-Memphrémagog**

Pour les 50 ans et plus, l'UTA-Memphrémagog offre une grande sélection de cours inédits, d'exposés inspirés de l'actualité, d'ateliers diversifiés: langues, activités physiques et un nouveauté pour notre antenne, le cours de Pilates doux. La programmation pour la session d'hiver 2024 est disponible en ligne à utamemphremagog.com. Pour s'inscrire: usherbrooke.ca/uta/prog/estrie/mmg.



**AVIS DE DÉCÈS
ET NÉCROLOGIE**



DIANE LEFEBVRE
(1960 - 2023)

Paisiblement, entouré des siens, le 25 décembre 2023, à l'âge de 63 ans est décédée madame Diane Lefebvre, demeurant à Magog.

Elle laisse dans le deuil sa fille Mélanie Turcotte (Alain Biello-Girard), son fils Dany Turcotte (Geneviève Matteau) et leur père Jacques Turcotte; ses petits-enfants : Mahélie Marinier, Aymerick, Hudson et Hope Turcotte.

Elle laisse également ses sœurs et ses frères: Ginette (Gérard Desbiens), Chantal (Daniel Goulet) et Vincent (Valérie Boucher); ainsi que plusieurs nièces, neveux, cousines, cousins, autres parents et amis.

La famille se recueillera en toute intimité.

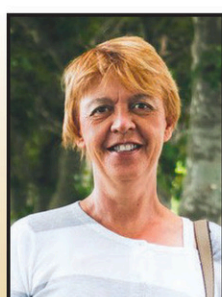
Vos témoignages de sympathie peuvent se traduire par un don à la Fondation du rein <https://rein.ca/> ou à transplante Québec <https://www.transplantquebec.ca/contribuer>.



LEDoux
COMPLEXE FUNÉRAIRE
DEPUIS 1948

155, rue Sherbrooke, Magog
819 843-4473
info@ledouxmagog.com

>17219-1



JOSÉE MAILLÉ
(1960 - 2023)

À Sherbrooke, le 23 décembre 2023, à l'âge de 63 ans est décédée madame Josée Maillé, épouse en première noce de feu monsieur André Leblanc et conjointe de monsieur Richard Poulin, demeurant à Sherbrooke.

Outre son conjoint, elle laisse dans le deuil ses enfants : Alexandre Leblanc et Vincent Leblanc (Sonia Milette); ses beaux-enfants : Jean-Sébastien Poulin-Roy (Lidya Gobeil) et Christopher Poulin-Roy; ses beaux-petits-enfants : Samuel et Abigaël.

Elle laisse également son frère Réjean (Lise) et sa sœur Francine (Marcel); ses belles-sœurs et ses beaux-frères; ainsi que plusieurs nièces, neveux, cousines, cousins, autres parents et amis.

La famille vous accueillera le samedi 13 janvier 2024 de 13h à 15h au Complexe funéraire Ledoux afin de recevoir vos témoignages de sympathie. Une cérémonie suivra à 15h en la chapelle du complexe.

La famille désire remercier tout le personnel du CHUS-Fleurimont pour les bons soins prodigués.

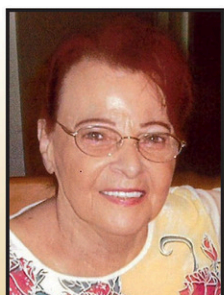
Vos témoignages de sympathie peuvent se traduire par un don à la Société de recherche sur le cancer <https://www.societederecherchesurlecancer.ca>.



LEDoux
COMPLEXE FUNÉRAIRE
DEPUIS 1948

155, rue Sherbrooke, Magog
819 843-4473
info@ledouxmagog.com

>17209-1



PAULINE (RENAUD) GIRARD
(1938 - 2023)

À Magog, le 20 décembre 2023 à l'âge de 85 ans est décédée madame Pauline (Renaud) Girard, épouse de feu monsieur Réginald Girard demeurant à Magog. Fille de feu monsieur Maurice St-Jacques et de feu madame Cora Labrecque.

Elle laisse dans le deuil ses enfants : Daniel (Teresa) et Lucie (Mike); ses petits-enfants : Patrick et Randi, sa sœur Jeannine ainsi que plusieurs nièces, neveux, cousines, cousins, autres parents et amis.

Pour respecter les volontés de la défunte, il n'y aura aucune cérémonie d'adieu. Cependant, les cendres seront mises en terre lors d'une cérémonie privée avec la famille immédiate à une date ultérieure.

La famille tient à remercier la Dre Amélie Beaudin ainsi que toute l'équipe formidable du 3e Hébergement du CHSLD de Memphrémagog pour les soins exceptionnels prodigués à madame Renaud.

Vos témoignages de sympathie peuvent se traduire par un don à la Fondation de l'Hôpital de Memphrémagog. <https://fondationhopitalmagog.org/je-donne/>



LEDoux
COMPLEXE FUNÉRAIRE
DEPUIS 1948

155, rue Sherbrooke, Magog
819 843-4473
info@ledouxmagog.com

>17215-1



RÉJEANNE DUBOIS
(1933 - 2024)

À Magog, le 2 janvier 2024, à l'âge de 90 ans est décédée madame Réjeanne Dubois, épouse de feu Monsieur Yvon Langlois, demeurant à Magog.

Elle était la fille de feu Napoléon Paul Dubois et de feu Yvonne Pilon. Elle laisse dans le deuil ses enfants : Jocelyne (Alain), feu Carole, Pauline (Claude), Jacqueline (Patrice) et Christian (Manon); ses petits-enfants : Paul-Émile Junior, Julie, Marjolaine, Sylvain, Anne-Marie, Francis, Jacinthe, Jean, René, Isabelle, Joannie, Nathalie et Patrick; ses arrière-petits-enfants; ses arrière-arrière-petit enfant ainsi que son amis des

dernières années Clinthon Buzell.

Elle laisse également ses sœurs et ses frères : feu Rodolphe, feu Lionel, feu Renald (Gisèle), feu Normand et feu André; ses belles-sœurs et ses beaux-frères; ainsi que plusieurs nièces, neveux, cousines, cousins, autres parents et amis.

La famille vous accueillera le vendredi 12 janvier 2024 de 9h à 10h en l'église St-Patrice pour recevoir vos condoléances en présence de ses cendres. Les funérailles suivront à 10h en l'église St-Patrice.

La famille désire remercier toute l'équipe des soins palliatifs de Magog pour les bons soins prodigués. Vos témoignages de sympathie peuvent se traduire par un don à : <https://saintpatrice.ca/faire-un-don/>



LEDoux
COMPLEXE FUNÉRAIRE
DEPUIS 1948

155, rue Sherbrooke, Magog
819 843-4473
info@ledouxmagog.com

>17295-1



CHANTAL GRENIER

C'est avec une grande tristesse que nous annonçons le décès de Chantal Grenier, à l'âge de 63 ans, le 27 décembre 2023 après avoir combattu le cancer pendant 9 mois.

Prédécedée par ses parents, Jean-Paul et Irène Isabelle Grenier, et sa sœur Carol (Allan).

Elle laisse dans le deuil son très cher compagnon et époux Lorne, deux fils chéris, Lorne jr. (Samantha) et Jason (Redaet). Elle laisse également dans le deuil ses sœurs et frères, Roger, Gisèle (Craig), Gilles (Carole), Richard (Pauline), Mario (Libby), Hélène, Jacques, ainsi que de nombreux neveux et nièces bien-aimés.

Chantal a eu une carrière épanouissante à la Baie d'Hudson, chez Zellers, puis chez Jean-Coutu où elle a continué à prospérer et à créer des amitiés significatives. Elle est reconnue pour son travail acharné et sa diligence, ainsi que pour sa courtoisie et sa compassion envers les nombreux clients qu'elle a servis. Elle a touché de nombreuses vies par sa gentillesse, sa loyauté, son humilité et son beau sourire chaque jour, et elle manquera énormément à tous ceux qui l'ont connue.

On se souviendra affectueusement de Chantal comme d'une mère, d'une épouse, d'une sœur et d'une amie aimante et généreuse.

La famille exprime sa profonde gratitude et son appréciation aux infirmières et au personnel de l'unité de soins palliatifs de Magog, pour les soins extraordinaires et la compassion dont ils ont fait preuve durant les derniers jours de Chantal, et pour nous avoir donné l'occasion de lui dire au revoir de la façon la plus tranquille qui soit.

Une visite aura lieu à la Résidence funéraire Cass de Stanstead le samedi 13 janvier de 14 h à 16 h.

Au lieu de fleurs, nous vous invitons à faire un don au fonds de soins palliatifs de la Fondation de l'Hôpital Memphrémagog ou à la Société de recherche sur le cancer, où Chantal était reconnue pour ses dons depuis de nombreuses années.

*« Si nous mesurons la vie en moments,
et non en mois ou en années,
j'ai vécu une centaine de vies,
Aimée par tous ceux qui me sont chers »*

>17194-1

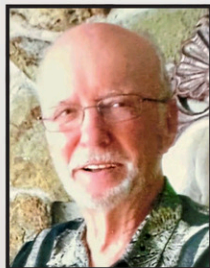
Cass
Résidences Funéraires

545, rue Dufferin
Stanstead, QC
JOB 3E0
819-876-5213

Michel Belzil, Mary Brus,
Leslie Webster, Jacques Roy
Directeurs
cass@salonfunerairecoaticook.com



AVIS DE DÉCÈS ET NÉCROLOGIE



JACQUES MAJOR 1929-2023

Le 31 décembre 2023 à Magog, à l'âge de 94 ans est décédé paisiblement Monsieur Jacques Major, époux de feu Claire Beaulieu.

Il laisse dans le deuil sa conjointe des 20 dernières années Adrienne Vachon, ses enfants Daniel (Renée), Francine, Gilles et Louise (Michel). Ses petits-enfants Philippe (Katrine), Jean-François, Julie, Stéphanie (Olivier) et Francis (Sandrine). Les enfants de sa conjointe Jacques (Brigitte) et Richard (Marlene). Ses frères Jean-Georges (Marie-Claire) et Louis, ainsi que de nombreux parents et amis.

Son amour de la musique, du chant en particulier, lui a permis de vivre une vie bien remplie.

La famille recevra les condoléances le 3 février 2024 en l'Église Sainte-Trinité, 645 rue Dufferin, Stanstead à compter de 10h. Les funérailles auront lieu à 11 h au même endroit.

Cass
Résidences Funéraires

545, rue Dufferin
Stanstead, QC
JOB 3E0
819-876-5213

Michel Belzil, Mary Brus,
Jacques Roy
Directeurs
cass@salonfunerairecoaticook.com

>17244-1

MME JOHANNE LEBLANC

1956-2023



Au Centre Hospitalier de Lanaudière, est décédée le 18 décembre 2023, Mme Johanne Leblanc à l'âge de 67 ans. Elle était la conjointe de M. Gaétan Monast et la fille de feu Lucien Leblanc et de feu Laurette Bolduc.

La famille accueillera parents et amis pour recevoir les condoléances le samedi 13 janvier 2024 de 9h à 11h. Un cérémonie d'adieu suivra au Mémorial du complexe funéraire dès 11h.

Elle laisse dans le deuil, outre son conjoint Gaétan, son fils: Steven Pincince (Kathleen); ses petits-fils: Devun et Malik. Sa belle-fille Catherine Monast. Ses frères et soeurs: Jacqueline, Nicole (André), Suzanne (Serge), feu Luc (Edmond Wong), Pierre (Nicole), Daniel (Brenda), Martin (Louise). Son beau-frère Daniel ainsi que neveux et nièces autres parents et amis.

La famille désire remercier le personnel des soins palliatifs du Centre Hospitalier de Lanaudière pour les bons soins.

En guise de sympathie, des dons à la Fondation Québécoise du Cancer seraient appréciés par la famille.

1295, RUE SHERBROOKE, MAGOG
819 769-8777 | charronlamoureux.com

**Charron
Lamoureux**
COMPLEXE FUNÉRAIRE

MME JACQUELINE RICHARD LAPORTE 1949-2023



Au CSSS Memphrémagog, est décédée le 30 décembre 2023, Mme Jacqueline Richard à l'aube de son 75e anniversaire. Elle était originaire de Magog et l'épouse de M. Jean Laporte.

La famille accueillera parents et amis le samedi 13 janvier 2024 de 10h à 11h à l'Église St-Patrice de Magog. Les funérailles suivront à l'église à 11h.

Elle laisse dans le deuil outre son époux Jean, ses enfants: Julie Claudia (Pierre Gailloux), Jonathan (Sara Desrochers); ses petites-filles: Sarah et Jade (Xavier H.), ainsi que Alexandrine (Alex G.). Ses sœurs: Denise (Danielle Pitre); Danielle, et Francine (feu Richard Lacroix). Ses beaux-frères et belles-soeurs: Ginette Bolduc (feu Marcel Richard), Marcelle Laporte et Normand Poirée (feu Lucille Laporte). Aussi, sa filleule Nathalie Poirée et son filleul Sébastien Richard ainsi que tous les nombreux neveux, nièces et tous les proches parents et amis(es).

La famille tient à remercier le CLSC et surtout de tout cœur l'équipe du 2e et 4e étages du CSSS Memphrémagog pour les bons soins des 5 dernières années.

En guise de remerciements, la famille recommande les dons souhaités vers les Fondations suivantes: La fondation de l'Hôpital de Magog ou l'Organisme L'APPui.org venant en aide aux proches-aidants.

1295, RUE SHERBROOKE, MAGOG
819 769-8777 | charronlamoureux.com

**Charron
Lamoureux**
COMPLEXE FUNÉRAIRE

>17393-2



MERRICK BELKNAP 1922-2024

Passed away peacefully at the Hotel Dieu Hospital in Sherbrooke on January 4, 2024, at the age of 101, Merrick was the son of the Late Walter Belknap and the late Bertha Annis and the dear husband of the late Margaret Woodman.

Mr. Belknap leaves to mourn his children Lynn (David) and Keith (Joyce). He will be missed by his grandchildren Bonnie, Ivan, Stacy, Heidi, his 7 great grandchildren and his 3 great great grandchildren. He was predeceased by his daughter-in-law Joanna and by his brothers and sisters.

Visitation will take place at the Cass Funeral Home, 545 rue Dufferin, Stanstead, Qc JOB 3E0 at a date to be determined, and interment will be in the spring.

The family would like to thank the Manoir Stanstead and the Hotel Dieu for the excellent care given to Mr. Belknap.

Donations to the Heart and Stroke Foundation of Québec, 2630 King St West, Suite 100, Sherbrooke, Qué J1J 2H1 would be appreciated.

Décédé paisiblement à l'Hôpital Hôtel-Dieu de Sherbrooke, le 4 janvier 2024, à l'âge de 101 ans. Merrick était le fils de feu Walter Belknap et de feu Bertha Annis et le cher époux de feu Margaret Woodman.

M. Belknap laisse dans le deuil ses enfants Lynn (David) et Keith (Joyce). Il manquera à ses petits-enfants Bonnie, Ivan, Stacy, Heidi, ses 7 arrière-petits-enfants et ses 3 arrière-arrière-petits-enfants. Il fut précédé dans la mort par sa belle-fille Joanna ainsi que par ses frères et sœurs.

La famille accueillera parents et amis au Centre funéraire Cass à Stanstead à une date à déterminer et l'inhumation aura lieu au printemps.

La famille désire remercier le Manoir Stanstead et l'Hôtel Dieu pour les excellents soins prodigués à M. Belknap.

Des dons à la Fondation des maladies du cœur du Québec, 2630 rue King Ouest, bureau 100, Sherbrooke, Qué J1J 2H1 seraient appréciés.

Cass
Résidences Funéraires

545, rue Dufferin
Stanstead, QC
JOB 3E0
819-876-5213

Michel Belzil, Mary Brus,
Jacques Roy
Directeurs
cass@salonfunerairecoaticook.com



erickelly.com

LE REFLET DU LAC - www.lerefletdulac.com - Le 10 janvier 2024 - 21



SIA 27909056

114, ch. Howick, Stanstead Canton | 6 950 000\$
Lac Memphrémagog - 906 pieds linéaires face à l'île Molson, séparé en 3 lots, dont 1 accueillant une spacieuse résidence au charme incontesté.



SIA 13945561

87, ch. Girl's Camp, Potton | 16 000 000\$
Domaine d'exception - 615 pieds au lac Memphrémagog! Entièrement redessinée et transformée en 2020, cette résidence unique et spacieuse vous offre une vue à couper le souffle sur le lac. Boat house avec loft pour les invités, magnifique terrasse, terrain plat. Poss. d'acheter maison d'invité et tennis.



SIA 14511357

137, ch. Girl's Camp, Potton | 3 895 000\$
Lac Memphrémagog - Vue panoramique! 224 pieds de façade. Chalet bien rénové à l'ambiance chaleureuse. Garage avec loft.



SIA 14148916

2727, ch. d'Ayer's Cliff, Magog | 3 400 000\$
Immense manoir sis sur 234 acres à proximité de la ville! Prairie, érablière, lac privé, plantation de sapins! Espace intergénération.



SIA 21007874

348, ch. George-Bonnallie, Eastman | 3 400 000\$
Domaine de campagne sur 6,8 acres. Résidence contemporaine au cœur de la nature. Un véritable havre de paix!



SIA 15298483

55 #5, rue Merry Sud, Magog | 845 000\$
Lac Memphrémagog! Condo avec garage à bateau intégré. Emplacement idéal au centre-ville.



3 500\$/MOIS

1635, rue Savard, Magog | 2 950 000\$
À vendre ou à louer, spacieuse résidence de 3 chambres en bordure du lac Memphrémagog! Proximité de la ville.



SIA 12021958

863, rue Bouhier, Magog | 1 295 000\$
Magnifique propriété de style Cape Cod sur terrain double de 18 555 pi. ca. Coup de cœur assuré!



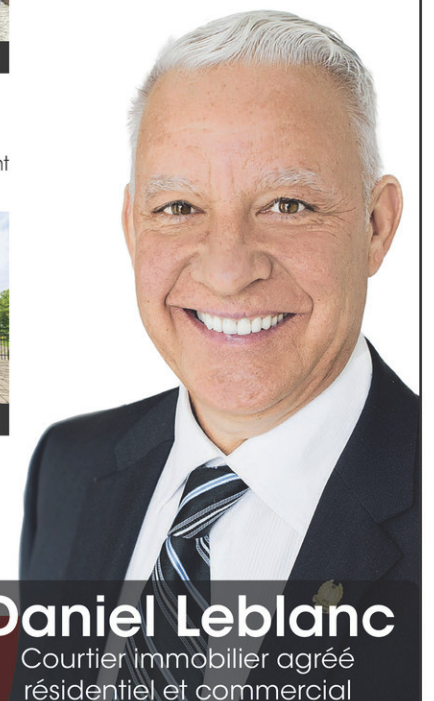
SIA 12782262

33, rue des Moissons, Orford | 1 150 000\$
Superbe contemporaine à la finition haut de gamme. 2 garages. Terrain de 85 073 pi. ca.



SIA 12320336

310 #3, rue Cabana, Magog | 765 000\$
Condo de 2 chambres au 2e étage dans le prestigieux complexe de l'Émeraude sur le lac.



Daniel Leblanc
Courtier immobilier agréé résidentiel et commercial

819-572-3132 | daniel@danielleblanc.com

22 - LE REFLET DU LAC - www.lerefletdulac.com - Le 10 janvier 2024



Élodie Gagné
Courtier immobilier résidentiel



SIA 23574165

175, rue des Pins, Magog | 795 000\$
Centre-ville! Propriété centenaire impeccable, 3 chambres, terrain intime avec spa et piscine.



SIA 21781734

Terrain, rue des Sommets, Bolton-Est | 175 000\$
Accès au lac Nick! Secteur prisé. Terrain de 118 561 pieds carrés prêt à construire.



SIA 23471323

13, rue des Chênes, Orford | 375 000\$ + tx
Domaine Cheribourg - Location court terme permis! Coquet chalet de 2 chambres.



SIA 17287179

208 ch. McGowan, Georgeville | 398 000\$
À distance de marche du village! Terrain de 8,7 acres dans un secteur tranquille.



SIA 20160307

Terrain, Av. Stéphane, Magog | 249 000\$
Secteur prisé de la plage Southière, environnement paisible à proximité de la ville. Terrain boisé de 8979 pi. ca. Une occasion rare!



SIA 20902470

2, ch. Laurendeau, Magog | 179 000\$ + tx
Terrain de 3 acres à 8 min. du centre-ville de Magog via le ch. Georgeville. Poss. terrain plus grand.

819-919-0064 | elodiegagne@royallepage.ca

UN NOM RECONNU SYNONYME D'EXCELLENCE



NOUVEAUTÉ

CANTON DE STANSTEAD • VILLAGE DE FITCH BAY
Petit cottage sans prétention situé au cœur du village, marina à proximité. 3 chambres, rénovations au fil des ans; cuisine, s. bain, pl. bois et fenestration. Cour arrière + garage (petite grange 1 1/2 étage), jardins vivaces et bonne intimité. Desservi par l'aqueduc/égouts. 7 min de Georgeville, 20 min de Magog. ULS 15756245



COLLECTION RE/MAX

+2,4 ACRES • ACCÈS AU LAC MEMPHRÉMAGOG
1 CH. DE LA BAIE-DES-HÉRONS. Charmant cottage 2008 à dist. de marche d'un accès au lac sur la baie Fitch .3 ch., dont ch. pri + balcon, 1,5 s.b., pl. radiants et foyer gaz. Garage att. dble + garage dble dét. 1 1/2 étage. Ext. sans entretien, magnifique cour arrière; piscine h-terre, gazebo grillagé et remise. Accès rapide au village & marina. ULS 24010033



COLLECTION RE/MAX

ACCÈS AU LAC MEMPHRÉMAGOG • LA CAMPAGNE À LA VILLE
Sur les hauteurs du lac Memphrémagog, vue saisonnière du lac, mt Orford & coucher soleil. Élegante résid. rénovée sur +1,5 acre sur la rue de l'Hermitage. Design à aires ouvertes spacieuses et conviviales ouvrant sur gr. terrasse et piscine cr., belle luminosité. 3,5 s. b., s. lav/s-eau, 4 chambres à l'étage, dont ch. pri ensuite + balcon. ULS 25770635



COLLECTION RE/MAX

+200 PL AU BORD DU LAC MAGOG • STE-CATHERINE-DE-HATELY
Site superbe de 1,17 acre privé et paisible à la tête du lac. Vue impressionnante sur l'eau sur toute la longueur du lac. Spacieuse résid. modulaire (Maisons Bonneville) clé en main de 2 1/2 à 3 étages. Superbe salon + cathédrale, abondante fenestration, 4 ch., 4 s. b. Terrasse sur le toit du garage double. Beau bord de l'eau et quai. ULS 18109673



ALBERT BRANDT

COURTIER IMMOBILIER
ALBERT BRANDT, COURTIER IMMOBILIER INC.

remax-quebec.com/albertbrandt

RE/MAX D'ABORD INC.
AGENCE IMMOBILIÈRE

819.868.8000

LACOLLECTIONREMAX.COM



LA COLLECTION RE/MAX

MAISONS DE PRESTIGE ET PROPRIÉTÉS DE LUXE



LAC MASSAWIPPI • COUP DE CŒUR

Cottage Circa ±1933 sis sur +1 acre avec services égout/aqueduc au cachet exceptionnel. Rénovations majeures au fil des ans exécutées avec goût. Site enchanteur, remise/atelier, voisinage haute gamme. La vente comprend 1/9 indivis d'un terrain au bord du lac à dist. de marche, plage 'Shady Beach'. ULS 27626860



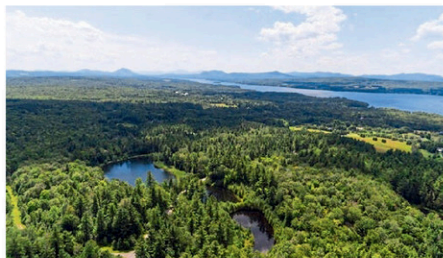
MAGOG • SECTEUR DE CHOIX

Immeuble de six logements tout brique, constr. 2000, bien situé à dist. de marche de la fête du lac Memphrémagog, parc de la Pointe Merry, piétonnière/piste cyclable et Marais de la Rivière-aux-Cerises. Tous les services à proximité, vue vers le mont Orford et le marais. Revenus stables. ULS 10148583



RUE MERRY S., MAGOG • QUARTIER DES MARINAS

RARETÉ. Secteur prisé à distance de marche du centre-ville, Pointe Merry (parc et plage au lac Memphrémagog), ainsi que les services urbains. Un des rares terrains disponibles desservis par les services d'égouts et aqueduc (non raccordés) ayant une superficie de 8 586,37 pi², gazonné, prêt à construire. ULS 18019775



COLLECTION RE/MAX

SECTEUR DE CHOIX +6 ACRES AVEC LAC PRIVÉ
DOMAINE LE COUNTRY CLUB. Terrain d'exception de 6,85 acres avec lac privé et sentier situé sur c.-d.-s. privé dans ce voisinage haut de gamme à faible densité. Secteur de choix à 10 min du centre-ville de Magog sur les hauteurs du lac Memphrémagog. ULS 21893103 - Lot contigu de 3,13A également en vente ULS 24135136.



COLLECTION RE/MAX

MAGOG • QUARTIER DES MARINAS
Secteur prisé tout près du c-ville, Pointe Merry et services urbains. Élegante résid. sur terrain de +26,000 pi², intimité assurée. RDC au design ouvert lumineux, véranda (coin repas) et une verrière 3 saisons donnant sur balcon, cour et piscine cr. 3 ch. dont ch. pri + balcon, 2,5 s. b. Foyers, bel escalier menant au RDJ. 2 garages int. & att., 2 remises. ULS 24927289



COLLECTION RE/MAX

SECTEUR MONT-ORFORD • 1 ACRE BOISÉE
À 2 pas du remonte pente du mt Giroux, parc national du mt Orford et Route Verte du QC. Résid. à étages champêtre spacieuse de 4 ch., 2 s. b. Ambiance chaleureuse et décontractée, pl. d'ardoise et bois, aires de vie + cath. et superbe s. familiale en mezzanine. Cuisine ouvrant sur gr. balcon/terrasse avec spa. Garage att. double, remise. ULS 23909425



COLLECTION RE/MAX

AU BORD DU LAC MEMPHRÉMAGOG • GEORGEVILLE
RARETÉ. Clé en main. Au cœur du village, luxueuse contemporaine 2013 de 4 ch., 2 s. b. aux plafonds élevés, abondante fenestration et luminosité. Un coin de campagne privée +2,5 acres, soigneusement aménagées ayant +275 pieds de rive, vue superbe vers le mt Éléphant, coucher soleil. Garage double int. et détaché. ULS 11156398



COLLECTION RE/MAX

BROMONT • À L'OMBRE DES VINAIGRIERS
Majestueuse «glass house» nichée sur le mt Bernard ayant vue sur Sutton. Orientation plein sud, +2,5 acres boisées en fin de rue sans issue. Matériaux bruts et locaux. Votre espace détente à l'abri des regards: spa, piscine creusée, chute et jardin d'eau intégrés à l'espace feu et large terrasse. Garage double 1 1/2 étage. ULS 14107260



COLLECTION RE/MAX

+ 112 ACRES SECTEUR GEORGEVILLE-FITCH BAY
Propriété d'envergure en zone agricole située sur chemin paisible (Ch. Amy). Grande résidence de 5 ch., 3,5 s. b. de construction de style 'poutres et poteaux', agrandie/rénovée récemment. Cuisine d'été ouvrant sur la piscine cr., terre vallonnée contiguë à la rivière Tomifobia, vue vers montagnes à l'ouest, gr. étang et grange. ULS 12810534



COLLECTION RE/MAX

LAC MEMPHRÉMAGOG • PROPRIÉTÉ D'EXCEPTION
RARETÉ. Ch. Nicholas-Austin, Austin à 2 pas du village et l'Abbaye St-Benoit. Terre +450 acres de prairies, pâturages, superbe forêt mature et sanctuaires, incl. un ter. sur le Ch. du Héron ayant + 232 pi sur la baie Verte. Poss. const. sur lot riverain et site élevé sur la terre avec vue superbe 180°. ULS 20694673



l'équipe **BOURGON**

la passion des Cantons

819 843-2774 | bourgon.com



Charles Thibault
courtier immobilier résidentiel



Richard Bourgon
courtier immobilier agréé



Karine Lemelin
courtier immobilier résidentiel



David Bourgon
courtier immobilier

VENDU!



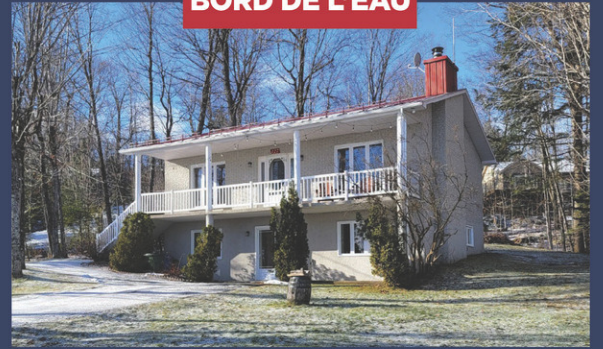
Magog, moderne, près de la plage | **VENDU!**

VENDU!



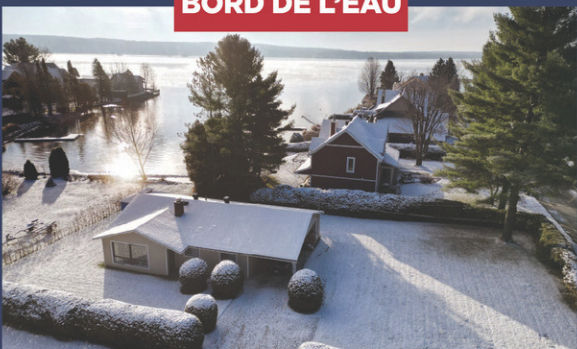
Austin, impeccable, 3 chambres | **VENDU!**

BORD DE L'EAU



Magog, lac Lovering, impeccable | **775,000\$**

BORD DE L'EAU



Magog, bord du Memphré | **750,000\$**



Orford, condo haut de gamme | **599,900\$**

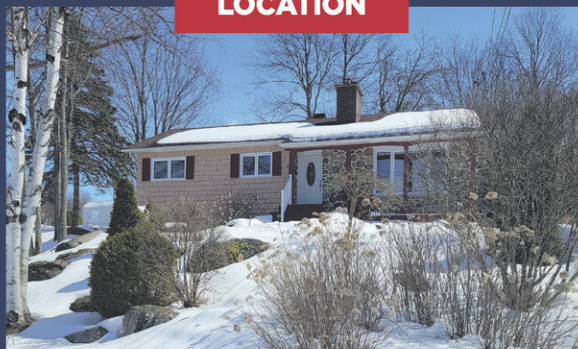


St-Elie d'Orford, libre rapidement | **450,000\$**

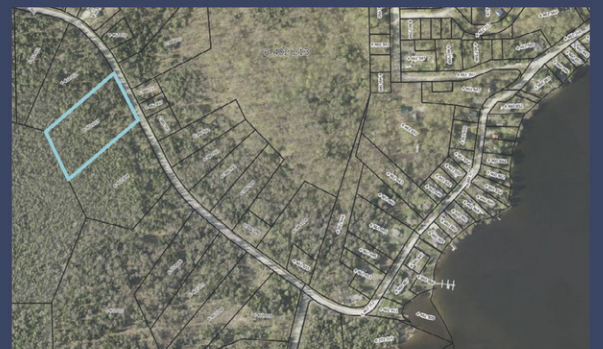
LOCATION



Magog, 2 chambres+bureau | **429,000\$**



Magog, près du centre-ville | **2000\$/mois**



Magog, accès au lac Lovering | **140,000\$**



**ON S'OCCUPE
DE VOUS**

Depuis plus de 30 ans en immobilier dans la région,
le nom **Bourgon** est synonyme **d'écoute et d'accompagnement.**

Pour **VENDRE** ou **ACHETER** une propriété, notre équipe
sympathique et **professionnelle** est votre meilleure alliée!



DANIEL PELCHAT
Courtier immobilier agréé D.A.
daniel@remaxmagog.com

ISABELLE ST-ARNAULT
Courtier immobilier
isabelle@remaxmagog.com

KARINE BONIN
Courtier immobilier résidentiel
karine@remaxmagog.com

RENÉ LANGLOIS
Courtier immobilier
rene@remaxmagog.com

KIMBERLEY RYMAL
Courtier immobilier résidentiel
kimberley@remaxmagog.com

GUILAUME FAUCHER
Courtier immobilier résidentiel
guillaume@remaxmagog.com

Une Équipe dynamique et professionnelle avec plus de 30 ans d'expérience en Estrie!

COLLECTION RE/MAX - LAC O'MALLEY



Propriété élégante, accès au lac O'Malley. Plafonds cathédraux, fenêtres lumineuses, planchers en noyer, foyer 4 faces. Cuisine luxueuse, chambre principale avec accès au foyer extérieur. Tranquillité absolue! **1 775 000\$** (24941730)

COLLECTION RE/MAX - PROPRIÉTÉ DE LA SEMAINE



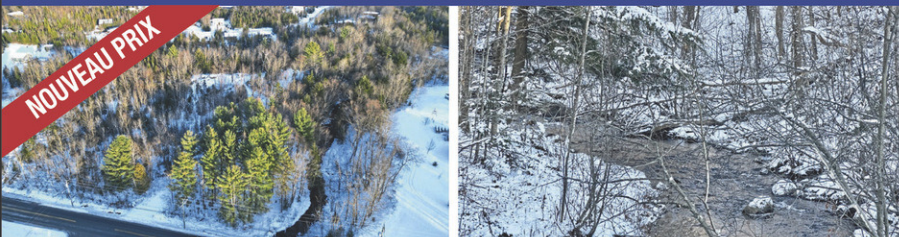
Domaine du Mont Orford avec accès au Lac O'Malley. Spacieuse propriété offrant un espace de vie ouvert et lumineux, plafond cathédrale, foyer au gaz et son mur de pierre. Véranda. Hall d'entrée fermé et garage attaché. **875 000\$** (22477701)

COLLECTION RE/MAX - TERRAIN INTIME



Découvrez l'élégance rustique redéfinie dans cette propriété rénovée avec finesse. Nichée sur un vaste terrain boisé, avec 2 garages pour vos véhicules et passions, ainsi que des planchers chauffants au rdc et dans un garage. **739 000\$** (25024168)

DOMAINE DE PLUS DE 7 ACRES



Havre de paix de plus de 7 acres avec un ruisseau longeant le terrain à Eastman. Terrain exceptionnel comprenant deux lots distincts déjà cadastrés facilitant la réalisation de vos projets. Tranquillité au rendez-vous! **499 000\$ +txs** (9354250)

AU BORD DE LA RIVIERE NOIRE



Laissez-vous charmer par cette magnifique propriété aux abords de la Rivière Noire. À 10 min du centre-ville d'Acton Vale. Un immense patio muni d'une section repas et d'un espace spa avec une vue fabuleuse sur la rivière. **419 000\$** (22562486)

DOMAINE CHÉRIBOURG

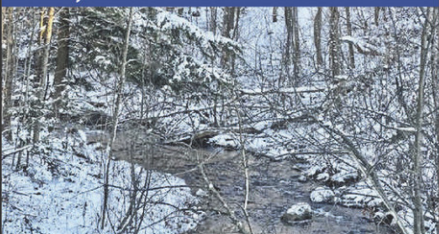


Superbe propriété lumineuse au domaine Chéribourg. Terrain intime. 4 ch, 2 sdb, salle de lavage et un foyer au bois. **575 000\$** (26245081)



VENDU
Vue spectaculaire sur le Lac Orford et le Mont Orford. Quai directement de l'autre côté de la rue. Foyer, plafonds cathédraux.

3,5 ACRES À EASTMAN



Terrain magnifique de 3,5 acres. Superbe ruisseau le long du terrain. Test de percolation récent. Terrain adjacent disponible. **279 000\$ +txs** (20253950)

CONDOTEL LION D'OR



Studio au coeur du charmant village d'Orford! L'immeuble Lion d'Or. Habiter vous-même et/ou y faire la location. **134 900\$ +txs** (11557108)

🌟 On a une grande nouvelle pour débiter l'année 🌟

L'Équipe St-Arnault Pelchat s'agrandit!

Nous sommes heureux d'accueillir Guillaume Faucher au sein de notre équipe énergique et dévouée.

Guillaume possède une expérience de plus de 22 ans dans le domaine de l'immobilier, que ce soit en tant que gestionnaire ou courtier. Il apporte une richesse de connaissances et un savoir-faire inestimable.

Parfaitement bilingue, son professionnalisme indéniable, sa courtoisie naturelle et son expertise approfondie font de lui un ajout précieux à notre équipe.

Nous sommes convaincus qu'il saura répondre avec excellence à vos besoins et être à la hauteur de vos attentes.

Bienvenue dans l'Équipe Guillaume Faucher!



CENTURY 21

Estrie

AGENCE IMMOBILIÈRE

1^{er} AU QUÉBEC & 3^e AU CANADA*

VIVEZ LES CANTONS-DE-L'EST

*En volume de ventes pour Century 21 Canada.

EN VEDETTE



SIA : 17105710

Orford, sur terrain privé et intime. Terrain de + de 54 000 pi.ca. avec piscine creusée. Intérieur ouvert et lumineux avec 4 c.c., 2 s.b., grand sous-sol avec salle familiale. 815 000 \$

VENDU



SIA : 9993155

Accès au lac Memphrémagog - Villas-de-l'Anse. Résidence avec lumière naturelle impressionnante, cuisine et salle de bain rénovées. 4 c.c. et quai pour petite embarcation.

VENDU



SIA : 14767526

Propriété du Bois des Chanterelles avec 6 c.c., 3 s.b., cuisine entièrement équipée, balcon de béton couvert, cour arrière et garage attaché.

VENDU



SIA : 10157457

Maison lumineuse, terrain de 10 acres à Hatley. 4 c.c., planchers de bois. À 5 min du village d'Ayer's Cliff.

VENDU



SIA : 24920313

2 c.c., 1,5 s.b., foyer au bois. Grand terrain sans voisin arrière, adossé à un petit cours d'eau. Membre APS, accès à 2 plages privées, tennis et bouée pour bateau.

VENDU



SIA : 23089999

Jumelé à proximité de la rivière Magog. Spacieux et impeccable, cuisine avec îlot surdimensionné, 4 c.c., 2,5 s.b., et grand sous-sol. Terrain clôturé, immense balcon avec spa.

VENDU



SIA : 10886827

Propriété impeccable, entretenue avec soin au fil des ans. 4 c.c., plancher de bois franc. Aménagement paysager époustouflant.

VENDU



SIA : 14409459

Eastman, quartier tranquille près des services. Chaleureuse propriété, 2 c.c., salle à manger avec plancher chauffant. Terrain boisé de +32 000 pi.ca., gazebo et remise.

VENDU



SIA : 9038145

Duplex avec belle opportunité de revenu, près des parcs, écoles et centre-ville de Magog. Poss. de 4 c.c. dans l'unité principale, incluant grande terrasse et piscine.



SIA : 23200016

Clé en main à proximité des services, école, épicerie etc... 3 c.c., 2 s.b., verrière 4 saisons, superbe cuisine rénovée et lumineuse. Possibilité de chambre supplémentaire au s-sol. 539 000\$



SIA : 10262714

Superbe propriété sur près d'un acre de terrain, rue sans issue. 4 c.c. + bureau. 2 garages intégrés avec planchers chauffants + garage détaché de 25 x 50 pi. 849 000\$



SIA : 27119035

Excellent secteur, construction moderne à proximité de la ville et du parc National du Mont Orford! 3 c.c., poss. de 5, 2,5 s.b. Grande terrasse avec vue vers la montagne! 748 000\$

NOUVEAU PRIX



SIA : 11408971

Magnifique centenaire de style cubique, cachet indéniab. 5 c.c., 2 s.b., garage double, toiture 2023, piscine creusée et aménagement haut-de-gamme récent. 689 000\$

TERRAINS



SIA : 17545624

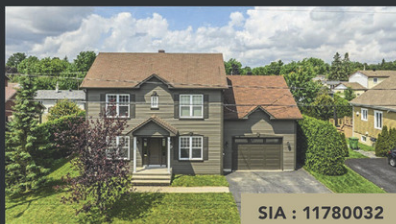
MAGOG

Terrain commercial de 200 000 pi.ca. Situé sur une artère très achalandée, site stratégique avec accès facile aux autoroutes 10 et 55, à quelques minutes de Sherbrooke. 1 700 000 \$+txs



SIA : 12385077

ACCÈS AU LAC MEMPHRÉMAGOG, près des activités. Propriété rénovée dans le secteur de Southière-sur-le-lac. Terrain intime, grand balcon, cuisine d'été et douche extérieure. 649 000\$



SIA : 11780032

Quartier familial prisé de Sherbrooke. 4 c.c., comptoirs de quartz, sous-sol aménagé. Vaste garage avec pièce à l'étage. Terrain plat. 554 000\$



SIA : 11985022

Complexe hôtelier haut-de-gamme bordé par le lac Massawippi. Le Ripplecove Hôtel & Spa vous permet de bénéficier d'une formule d'investissement fort avantageuse. 475 000\$ +tx



SIA : 27278700

Orford | Jardin des Sables. Villa rénovée, unité de coin, plafond cathédrale au salon avec foyer, 2 c.c. Formule condo avec la tranquillité d'être chez vous entouré de verdure. 415 000\$



SIA : 21494001

Construction 2023 avec garantie! Spacieuse maison de ville, design ouvert, 2 c.c. poss. de 4. Grande salle familiale. Près des services, accès rapide à l'autoroute #10. 369 900\$ +tx



SIA : 17100832

LOCATION COURT TERME AU DOMAINE LE VERTENDRE. Un Zoobox est un vaste loft, autonome en énergie. Mur d'escalade, foyer, lit suspendu + 2 espaces de repos en hauteur. 365 000 +tx



SIA : 24325465

ORFORD

Secteur Fraser, emplacement de choix au pied du parc National du Mont-Orford. Terrain d'un peu plus d'un acre, 150 x 330 pieds. Boisé avec un beau plateau puis dénivélé qui vous permettrait de faire une belle construction avec rez-de-jardin. 169 900 \$



SIA : 21549686

COATICOOK

Magnifique terrain de 47 280 p.c., avec services municipaux. Sans voisin arrière. Vue sur la vallée et les couchers de soleil. Rue sans issue, proche des services. 139 000\$



MÉLISSA CÔTÉ
Courtier immobilier
819 434-1568

NICOLAS-A. MORENCY
Courtier immobilier
819 347-5705

VALÉRY PIGEON
Courtier immobilier résidentiel
514 623-7532

MAXIME POTHIER
Courtier immobilier agréé
819 432-2621

VICKY BEAUDREULT
Courtier immobilier
819 571-0099

DAVID VALENTE
Courtier immobilier résidentiel
418 271-6736

PROPRIÉTÉS UNIQUES
MISE EN MARCHÉ EXCLUSIVE
RÉSULTATS EXCEPTIONNELS

PROPRIÉTÉS de prestige

819 868-6000
www.century21estrie.com
1763, ch. de la Rivière-aux-Cerises,
Magog, QC

VENDU



SIA : 27608665

Bord de l'eau, lac écologique. Contemporaine, 4 c.c 2,5 s.b, foyer, terrain + de 80 000pi², à qqes minutes du lac Memphrémagog.

VENDU



SIA : 15795022

Lac Memphrémagog. Située en 2e rang du lac dans le secteur prisé à Place Lestage. Cour arrière intime, planchers radiants, climatisation murale, 4 c.c. et foyer au bois.

VENDU



SIA : 11477047

Orford, secteur recherché! 5 c.c., 3.5 s.b., planchers chauffants, foyer. Terrain +23 000 pi.ca., piscine creusée. À 6 min. du ski et golf du mont Orford.

VENDU



SIA: 14256501

Aux portes du parc National du Mont Orford sur +2.5 acres. Impeccable, 4 c.c., 2 s.b., cuisine extérieure surplombant la rivière. Accès au lac Fraser et sentiers à profusion!

VENDU



SIA: 14138950

AU BORD DU LAC DES MONTS. Résidence sur magnifique terrain plat de + de 45 000pc offrant un littoral de 137' sur ce lac. 3 c.c., et 2 s.b., plafond cathédrale, foyer et une fenestration donnant sur le lac.

VENDU



SIA : 25359403

Domaine de campagne de près de 20 acres à Hatley. Boisé d'arbres matures qui prend l'allure d'un parc naturel. Grande maison de qualité, de + 4 000 pi.ca. habitables.

LOCATION



SIA : 20193719

Location Orford secteur convoité à distance de marche du golf du Manoir des Sables et à 5 minutes de la montagne. Spacieuse résidence offrant 4 c.c.,+ bureau et 3.5 s.b., foyer, plafond cathédrale et une piscine creusée chauffée. 3 900 \$ / mois



SIA : 27631528

Domaine de 59 acres avec +1 509 pi. sur le lac Memphrémagog. Maison principale avec piscine intérieure, 4 c.c., foyer. 2e maison, bâtiments secondaires et érablière, 2 lacs, tennis et patinoire. 5 500 000\$



SIA : 11314099

Lac Magog, 227 pi. linéaire face au sud, vue à couper de souffle. Terrain de 64 205 pi.ca. très privé. Maison rénovée, 2 suites des maîtres, garage attaché + garage détaché et boathouse. 2 699 000\$



SIA : 27061693

Bord du Lac Massawippi, littoral de 125 pi avec vue spectaculaire. Plafonds cathédrale, boiseries, foyer au bois, 4 c.c, 3,5 s.b. 2 649 000\$



SIA : 16946871

Maison lumineuse et fonctionnelle. 4 c.c., 2.5 s.b, foyer au bois. Terrain de 6.7 acres, garage attaché + grand garage détaché. Domaine privé, à 5 min. du mont Orford. 1 495 000\$



SIA : 23883956

Dominant la rivière Massawippi, impeccable résidence aux lignes épurées. Poutres de bois et foyer. Terrain de 3 acres, à 5 minutes de North Hatley et du lac Massawippi. 1 399 000\$



SIA : 10742572

Impeccable propriété écoénergétique, 5 c.c., panneaux solaires. Terrain de 27 000 pi.ca., égout et aqueduc municipaux. meublée. À moins de 2km du télésiège Giroux. 1 175 000\$



SIA: 16269993

Orford, sur les hauteurs du domaine Le Montagnac. Spacieuse construction 2017, plafond de 10', 5 c.c. et 2.5 s.b. + 4 000 pi.ca. habitables avec le sous-sol. 999 000\$



SIA: 12284525

Vaste propriété avec vue panoramique! 4 c.c., avec s.b. dans chaque chambre. À quelques minutes de la Plage Des Cantons et du centre-ville de Magog. 989 000\$



SIA : 15285327

Impeccable propriété de 4 c.c., 3.5 s.b. 3 salons, foyer au gaz et garage double. Terrain de 62 000 pi.ca. avec aqueduc & égouts. Vue et accès sur le lac Massawippi! 955 000\$

UNE VITRINE PROFESSIONNELLE POUR VOTRE ENTREPRISE



À PARTIR DE
895\$

CRÉATION DE SITES WEB PERSONNALISÉS

Nos concepteurs web prennent en main votre projet de création de site web, afin qu'il corresponde à vos attentes, en plus d'offrir une expérience client réussie.



SÉLECTION DE MODÈLES

Choix variés de modèles personnalisables



DESIGN ACTUEL

Un site adoptant les tendances web



ADAPTÉ POUR LES ÉCRANS

Optimisation d'affichage pour différents formats d'écrans

UN SITE WEB CLÉS EN MAIN

GESTION AUTONOME SIMPLE

Modifiez et améliorez votre site vous-même grâce à un accès privilégié.

ACCOMPAGNEMENT DISPONIBLE

Notre équipe offre un service d'assistance pour vous accompagner dans la gestion de votre site.

PRIX TRÈS COMPÉTITIF

Payer pour un site web est un investissement avantageux et non une dépense perdue.



G-CONOMI\$E

VEDETE

DU MOIS DE JANVIER

**Carrés
Rice Krispies**



Barres spécial K



Barres Nutri-Grain

4 saveurs



**Pop-tarts
format régulier
6 saveurs**



**Craquelins
Town House**

3 saveurs



**150\$ ou 4/5\$
ch**

RABAIS DE 4\$

PAR TRANCHE DE 20\$ DISPONIBLE SUR :

rabaischocs.com

• Produits frais • Produits congelés • Fruits et légumes • Produits laitiers • Viandes congelées • Conserves

SHERBROOKE

1541, rue Dunant

G-conomi\$e Sherbrooke

WINDSOR

5, rue des Sources

G-conomi\$e Windsor

Une division de
LES

\$COMPTE\$
ST-JEAN

SPÉCIAUX DU MOIS DE JANVIER

Bananes



39¢
lb

Poires asiatiques



89¢
lb

Patates
Sac de 10 lb



1.49\$
ch.

Miel grec
Cheareston
2 x 750 g



18.99\$
ch.

Pâtes Balian
spaghetti, macaroni



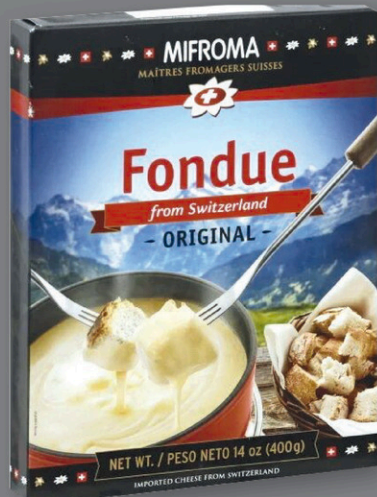
99¢
ch.

Saucisson
Roma D'Italia
Saveurs variées
175 g



4\$ ou **3/10\$**
ch.

SPÉCIAUX DU MOIS DE JANVIER



**Fondue
fromage
Mifroma**
400 g

7.99\$
ch.



**Frites style
Maison**
2,4 kg

5\$
ch.



**Gâteau
chocolat ou
vanille**
Selectable
Sans allergène
425 g

3.99\$
ch.



**Tortellini
sauce rosée
ou spaghetti
sauce
bolognaise**
O'Sole Mio
340 g

2.99\$
ch.



**Saumon du
Pacifique**
OROS
454 g

4.99\$
ch.



**Pad Thai,
Coréen BBQ,
assiette
mexicaine,
végane mais**
PAS PLATE
350 g

4\$
ch.

VEDETE

DU MOIS DE
JANVIER

**Nouilles instantanées
(Ramen) Mr. Noodles**
5 x 85 g

5 PACK

Instant Noodles

SERVING SUGGESTION

5 x 85g
SERVINGS

Beef FLAVOUR

250\$ ou **599\$**
ch. /casse de 30 unités

Jusqu'à épuisement de la marchandise. Aucun bon différé.

SHERBROOKE

1541, rue Dunant

G-conomi\$e Sherbrooke

WINDSOR

5, rue des Sources

G-conomi\$e Windsor

Une division de
LES
 **COMPOTE\$**
ST-JEAN